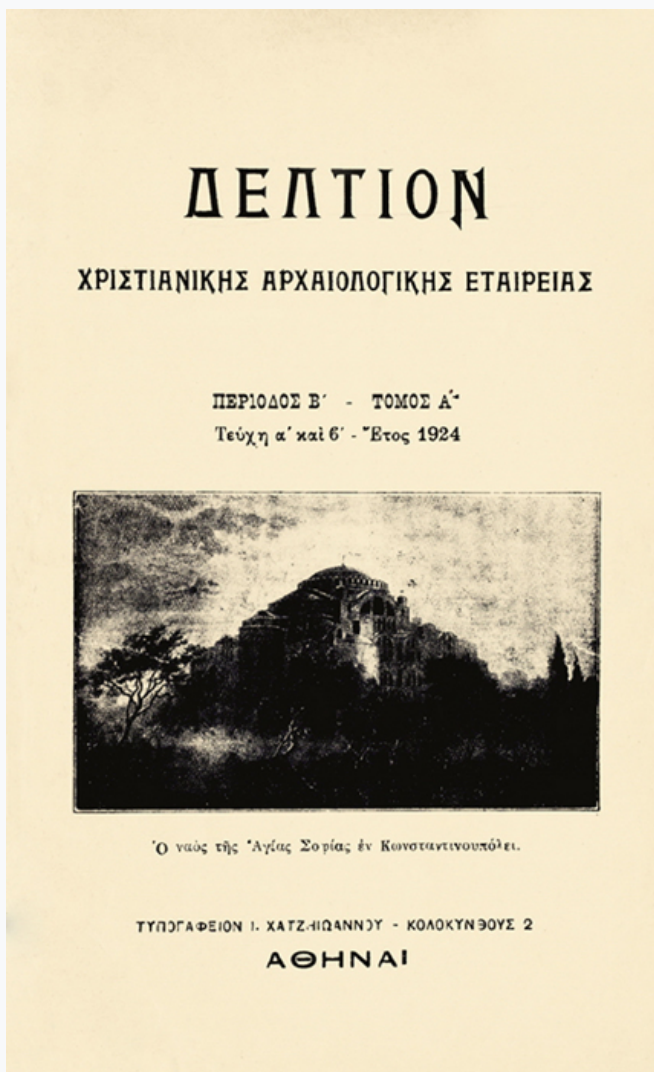


Δελτίον της Χριστιανικής Αρχαιολογικής Εταιρείας

Τόμ. 1, Αρ. 1 (1924)

Δελτίον ΧΑΕ 1 (1924), Τεύχη α'-β', Περίοδος Β'



Βυζαντινά αγγεία εκ των ανασκαφών Παλαιάς Κορίνθου

Αλέξανδρος ΦΙΛΑΔΕΛΦΕΥΣ

doi: [10.12681/dchae.1680](https://doi.org/10.12681/dchae.1680)

Βιβλιογραφική αναφορά:

ΦΙΛΑΔΕΛΦΕΥΣ Α. (2013). Βυζαντινά αγγεία εκ των ανασκαφών Παλαιάς Κορίνθου. *Δελτίον της Χριστιανικής Αρχαιολογικής Εταιρείας*, 1(1), 22–47. <https://doi.org/10.12681/dchae.1680>



ΔΕΛΤΙΟΝ ΤΗΣ ΧΡΗΣΤΙΑΝΙΚΗΣ ΑΡΧΑΙΟΛΟΓΙΚΗΣ ΕΤΑΙΡΕΙΑΣ

Βυζαντινά αγγεία εκ των ανασκαφών Παλαιάς
Κορίνθου

Αλέξανδρος ΦΙΛΑΔΕΛΦΕΥΣ

Δελτίον ΧΑΕ 11 (1924), Τεύχη α'-β', Περίοδος Β' • Σελ. 22-47

ΑΘΗΝΑ 1924



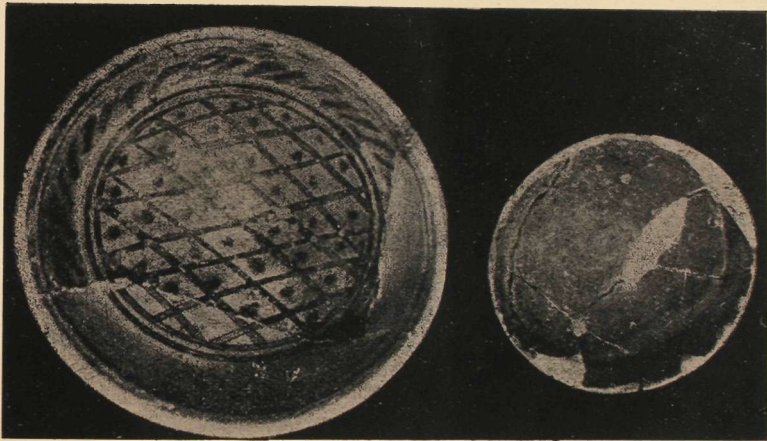
ΒΥΖΑΝΤΙΝΑ ΑΓΓΕΙΑ

ΕΚ ΤΩΝ ΑΝΑΣΚΑΦΩΝ ΠΑΛΑΙΑΣ ΚΟΡΙΝΘΟΥ

Τὰ προκείμενα βυζαντινὰ ἐκ πηλοῦ ἀγγεῖα, ὧν παραθέτω ὡδε τὰς εἰκόνας μετὰ βραχείας περιγραφῆς, προέρχονται πάντα ἐκ τῶν ἐν Παλαιᾷ Κορίνθῳ ἀνασκαφῶν τῆς Ἀμερικανικῆς Σχολῆς (1891—1920), εὑρέθησαν δ' ἐν τοῖς βυζαντινοῖς στρώμασι τῆς ἀνασκαφῆς τῆς Ἀγορᾶς, παρὰ τὸν ναὸν τοῦ Ἀπόλλωνος, ἐν τῇ ὁδῷ Λεγαίου καὶ ἀλλαχοῦ. Ταῦτα παρεχωρήθησάν μοι εὐγενῶς ὑπὸ τῶν διευθυνόντων τὰς ἀνασκαφὰς Π. Κορίνθου κ. κ. *Χιλλ* καὶ *Μπλαῦγκεν*, ἐπίσης δὲ καὶ ὑπὸ τῆς δεσπ. *Ἀλλικης Γουῶκερ*, ἣτις ἀνέσκαψε πολλαχοῦ τῆς Παλ. Κορίνθου χάριν προῖστορικῶν ἐρευνῶν. Πρὸς πάντας τούτους ἐκφράζω τὰς θερμοτάτας μου εὐχαριστίας.

Προτοῦ προβῶ εἰς τὴν περιγραφὴν τῶν βυζαντινῶν τούτων ἀγγείων ὀφείλω νὰ προτάξω ὀλίγα τινὰ περὶ τῆς βυζαντινῆς κεραμεικῆς τέχνης ἐν γένει, διότι ὁ κλάδος οὗτος τῆς μεσαιωνικῆς ἡμῶν βιομηχανίας μόλις ἐσχάτως προσέειλκε τὴν προσοχὴν τῶν βυζαντιολόγων καὶ τῶν περὶ τὴν ἀγγειογραφίαν ἀσχολουμένων. Εἶναι ὄντως λυπηρὸν καὶ σχεδὸν ἀπίστευτον ὅτι τὰ σπουδαιότατα ὑπὸ πᾶσαν ἔποψιν προϊόντα ταῦτα τῆς βυζαντινῆς βιοτεχνίας ἐπὶ τόσον μακρὸν χρόνον οὐδεμιᾶς ἔτυχον προσοχῆς, μόλις δὲ κατὰ τὰς τελευταίας δεκαετηρίδας ἐλάχιστα τούτων περισυνελέγησαν καὶ ἐμελετήθησαν, αἱ δὲ περὶ τούτων δημοσιεύσεις μετροῦνται σχεδὸν εἰς τοὺς δακτύλους τῆς μιᾶς χειρός! . . . Ὡς δὲ συνέβη διὰ τὴν ἀρχαίαν τέχνην, ἥς ἡ ἀληθὴς ἱστορία ἐπὶ τῶν μυθικῶν ἔτι θεωρουμένων πρότερον χρόνων ἐγνώσθη μόνον διὰ τῶν ἐν τῇ κυρίως Ἑλλάδι ἀνασκαφῶν, διότι πρότερον οὐδὲν ἀπολύτως ἦτο

γνωστὸν περὶ τῆς κρητικῆς καὶ μυκηναϊκῆς, ὡς καὶ περὶ αὐτῆς τῆς ἀρχαϊκῆς τέχνης, περὶ πολιτισμοῦ δηλ. χιλιετηρίδων ὄλων, ὁμοίως καὶ διὰ τὴν βυζαντινὴν ἀγγειοπλαστικὴν καὶ ἀγγειογραφίαν μόνον νῦν διὰ τῶν ἐν Ἑλλάδι ἀνασκαφῶν θὰ γνωσθῇ τελείως ἢ ὅλη ἐξέλιξις καὶ ἱστορία τοῦ σημαντικοῦ τούτου κλάδου, τοῦ ὁποίου ἡ γνῶσις θέλει διαφωτίσει πρὸς τοῖς ἄλλοις καὶ πλεῖστα σκοτεινὰ σημεῖα ἐν τῇ ἀγγειοπλαστικῇ τῶν συγχρόνων τότε λαῶν τῆς Εὐρώπης, Ἀσίας καὶ Ἀφρικῆς, μεθ' ὧν ἡ Βυζαντινὴ αὐτοκρατορία διετέλει εἰς διηγεκῆ καὶ ζωηρὰν πολλὰκις ἐπικοινωνίαν. Ἦδη δ' ἐντὸς τῆς τε-



Ἐρ. 2 καὶ 32. Βυζαντινὰ ἀγγεῖα ἐκ τῶν ἀνασκαφῶν Ἠελ. Κορίνθου.

λευταίας δεκαετίας ἤχθησαν εἰς φῶς τοσαύτη πληθὺς ἀγγείων ἢ μᾶλλον θραυσμάτων ἀγγείων Βυζαντινῶν καὶ χριστιανικῶν ἐν γένει, ὥστε ἐντὸς βραχυτάτου χρόνου θὰ κατέχωμεν πληρεστάτην συλλογὴν, πληρεστέραν πάσης ὁμοίας ἐν τῇ Δύσει καὶ ἀλλαγῆ καὶ σχεδὸν εἰπεῖν μοναδικήν. Κεῖμα μόνον ὅτι τὸ πλεῖστα τούτων εἰσὶν ἀκόμη ἀνέκδοτα, ἀλλὰ τοῦτο εἶναι ζήτημα χρόνου μόνον, διότι γνωρίζω ὅτι πολλοὶ τῶν συναδέλφων ἔχουσιν ἤδη ἐτοίμην τὴν ἐργασίαν των πρὸς ἐκτύπωσιν. Ἄς χρησιμεύσῃ λοιπὸν ἡ παροῦσα ὡς πρώτη συμβολὴ καὶ εὐόωνος διὰ τὸ μέλλον ἀπαρχή!

“Ὅσον δ’ ἀφορᾷ τὴν τέχνην καὶ κατασκευὴν αὐτῶν σημειῶ βραχέα τινὰ ἀπαραίτητα διὰ τὴν κατανόησιν καὶ ἐκτίμησίν των. Καὶ ἐν πρώτοις καὶ ἐν βλέμμα ἀπλοῦν ἐὰν ῥίψη τις ἐπὶ τῶν πινακίων, λοπάδων, κυπέλλων, σκύφων, προχοϊδῶν καὶ λοιπῶν ἀγρείων τῶν βυζαντινῶν χρόνων ἀμέσως ἀντιλαμβάνεται ὅτι χά-

Ἔδρ. 1 καὶ 5. Βυζαντινὰ ἀγγεῖα ἐκ τῶν ἀνασκαφῶν Παλ. Κορίνθου.



σμα μέγα χωρίζει ταῦτα ἀπὸ τῆς ἀρχαίας ἀγγειοπλαστικῆς. Δὲν ὑπάρχει οὐδὲν σημεῖον ἐπαφῆς μετ’ ἐκείνων. Καὶ τοῦτο εὐλόγως, διότι μετὰ τὴν κατάλυσιν τῆς ἀρχαίας θρησκείας καὶ τὴν ἐξαφάνισιν τῆς εἰδωλολατρείας νέος ὅλος κόσμος ἀναφαίνεται, νέαι δὲ

ιδέαι καὶ σκέψεις, νέα ἤθη καὶ ἔθιμα ἐπικρατοῦσι καθ' ἅπαντα τὸν γνωστὸν τότε κόσμον. Προελθοῦσα δ' ἡ νέα θρησκεία ἐξ Ἀνατολῆς, συναπεκόμισε μεθ' ἑαυτῆς ἐκεῖθεν στοιχεῖα τεχνῶν καὶ βιοτεχνιῶν, ἅτινα συνανεμίχθησαν καὶ συνεχωνεύθησαν ἐκ-



Ἄρ. 7 καὶ 14.

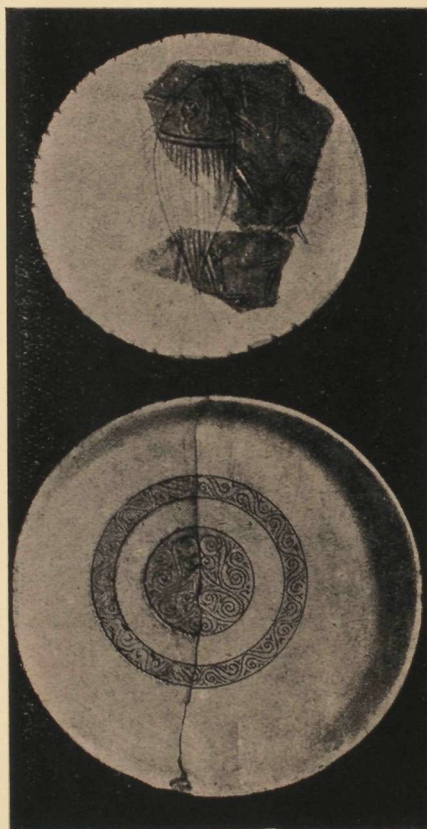
Βυζαντινὰ ἀγγεῖα ἐκ τῶν ἀνασκαφῶν
Παλ. Κορίνθου.

ἤσκειτο ἡ ἀγγειοπλαστική, οἱ δ' εὐφυεῖς Αἰγύπτιοι εἶχον ἀνακαλύψει *ὕελῶδές τι ἐπίχρισμα*, ὅπερ ἐχρωματίζον ἄλλοτε μὲν πράσινον, ἄλλοτε δὲ κυανοῦν καὶ μετὰ τὸ ὁποῖον ἐπέχρισον τὰ μικρὰ ἐκεῖνα εἰδώλια, τὰ «*οὔσαβτι*» (usabti) καλούμενα, τὰ ὁποῖα ἐνέ-

τοτε ἐν τῇ βασιλείδι τῶν πόλεων, ἐν Βυζαντίῳ, μετὰ τῶν περισωθέντων λειψάνων τοῦ ἀρχαίου κόσμου, οὕτω δ' ἀπετελέσθησαν νέοι ρυθμοί, οἷος ὁ βυζαντινὸς ἐν τῇ ἀρχιτεκτονικῇ, νέοι δὲ τεχνοτροπίαί, οἷα ἡ βυζαντινὴ ἀγιογραφία καὶ πλαστική. Τοιοῦτόν τι λοιπὸν συνέβη καὶ ὡς πρὸς τὴν βυζαντινὴν ἀγγειοπλαστικὴν, ἧς κοίτις ἀπῆρξε κυρίως ἡ Ἀλεξάνδρεια, ἡ μεγάλη ἐκεῖνη πόλις, ἣτις μετὰ τὸν θάνατον τοῦ Μ. Ἀλεξάνδρου ἀνεδείχθη τὸ περιφανέστατον κέντρον τῶν ἐπιστημῶν καὶ τεχνῶν. Ἐκεῖ συνεκεντρώθη ὀλόκληρος ἡ ἑλληνικὴ κίνησις, πλοῦτος δὲ μέγας εἰσέρρεεν ἐκ τοῦ ἐμπορίου καὶ τῆς βιομηχανίας. Ἐν Αἰγύπτῳ δὲ ἀπὸ χλιετηρίδων

κλειον κατά δεκάδας ἐντὸς τῶν τάφων τῶν τεταριχευμένων νεκρῶν των. Τὸ στίλβον δὲ τοῦτο κυανοπράσινον ἐπίχρισμα περιεῖχε μόλυβδον, διτηρεῖτο δὲ θαυμασίως καὶ ἐπὶ αἰῶνας, ὡς ἀποδεικνύουσιν ἀπειράριθμα τοιαῦτα εἰδώλια ἀριθμοῦντα βίον *τριῶν καὶ τεσσάρων χιλιετηρίδων*.

Τὸ ἐπίχρισμα λοιπὸν τοῦτο, ὅπερ καθιστᾷ ἀδιάβροχον καὶ ἀδιάφθορον τὸν πηλόν, κατέκτησεν ἐντὸς βραχυτάτου χρόνου τὸ βυζαντινὸν ἐμπόριον, ἀντεκατέστησε δὲ τὸ περίφημον μελανόχρουν καὶ ἐρυθρόχρουν γάνωμα τῶν ἀρχαίων ἑλλην. ἀγγείων, οὗ εἶχεν ἀπολεσθῆ ἔκ τῆς καταστροφῆς τῶν ἐργαστηρίων τῆς ἀρχαίας ἀγγειοπλαστικῆς ὁ τρόπος καὶ ἡ σύνθεσις τῆς κατασκευῆς. Τοσοῦτον δὲ πολύτιμον καὶ προσφιλὲς ἦν τὸ νέον γάνωμα, ὥστε ἐπεξετάθη καὶ εἰς πᾶν εἶδος κεραμευτικῆς ὡς τῶν πολυμύξων λύχνων, πρὸς δὲ μεταδοθὲν ἐκ Βυζαντίου καὶ εἰς τὰς ὁμόρους ἀσι-

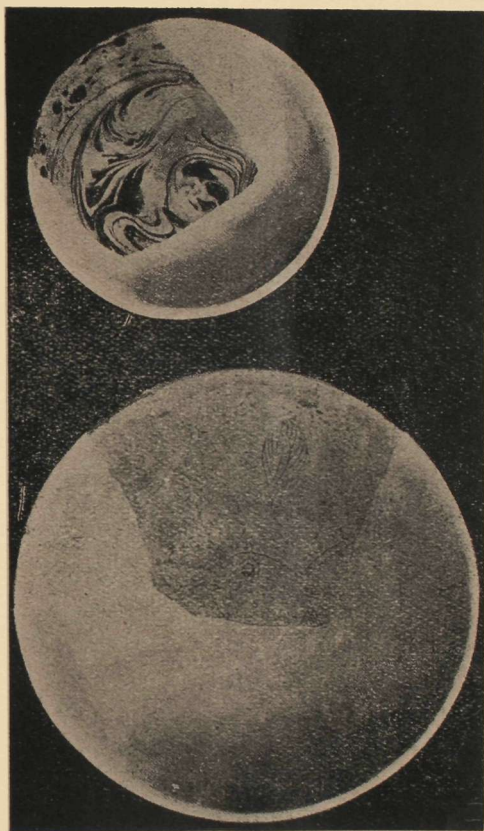


Ἐγ. 10 καὶ 13.

Βυζαντινὰ ἀγγεῖα ἐκ τῶν ἀνασκαφῶν Παλ. Κορίνθου.

ατικὰς χώρας κατέστη ἀπαραίτητον στοιχεῖον τῆς τε ἀραβικῆς, περσικῆς καὶ βραδύτερον τῆς μουσουλμανικῆς ἀγγειοπλαστικῆς. Συγχρόνως δὲ διὰ τῶν Ἀράβων μετεδόθη καὶ εἰς τὴν Δύσιν, ἰδίως

δ' ἐν Ἰταλίᾳ ὅπου ἡ περίφημος *μαγιόλικα* καὶ τὰ *φαιεντιανὰ* ἀγγεῖα μέχρι σήμερον ἐπικρατοῦσιν εἰς τὰς ἀγορὰς ὄλου τοῦ κόσμου ὡς πρώτης τάξεως βιομηχανικὰ προϊόντα. Ἐξ Ἰταλίας μετεδόθη εἰς τὴν Γαλλίαν, ἐν τῇ ὁποίᾳ ἡ ἀγγειοπλαστικὴ ταχέως



Ἐφ. 22 καὶ 25 Βυζαντινὰ ἀγγεῖα ἐκ τῶν ἀνασκαφῶν Π. Κορίνθου.

προήχθη εἰς ὑπατον βαθμόν. Ἐν Ἑλλάδι καὶ ἐν Μ. Ἀσίᾳ διατηρεῖται μέχρι σήμερον τὸ εἶδος τοῦτο τοῦ υελώδους γανώματος, ἐνταῦθα μὲν εἰς ὄλως ἄτεχνον καὶ πρωτογενῆ κατάστασιν, ἐν Μ.



Ἄρ. 23 καὶ 26. Βυζαντινὰ ἀγγεῖα ἐκ τῶν ἀνασκαφῶν Π. Κορίνθου.

Ἀσία δ' ὅμως, ὡς ἐν Κιουταχία, ἐν λίαν προηγμένη καὶ καλλιτεχνικῇ μορφῇ.

Ἐπετίθετο δὲ τὸ ὑελῶδες γάνωμα μετὰ τὴν διακόσμησιν, ἣτις ἦτο εἴτε *ἐγχάρακτος*, εἴτε *γραπτῆ* διὰ χρωστήρος, εἴτε *ἀνάγλυπτος*, τῆς πρώτης οὔσης τῆς ἐπικρατεστέρας, ἐγχαρασσομένης δηλ. τῆς εἰκόνας δι' ὀξέως ὄργάνου ἐπὶ τοῦ ὤμου καὶ μαλακοῦ ἔτι πηλοῦ. Μετὰ τὴν ἐγγάραξιν ἐτίθεντο τὰ γγεῖα ἐντος τοῦ κλίβανου, ἐν τέλει δ' ἠλείφοντο διὰ τοῦ γανώματος, ὅπερ ἦτο διαφόρων χρωμάτων, συνήθως δὲ ζωηροῦ πρασίνου, κυανοῦ, ἢ κίτρινου, ὁμοίως καὶ δι' ἐρυθροῦ, καστανίνου κλπ. Ἀλλὰ καὶ τοῦ χρωστήρος ἐγένετο μεγίστη χρῆσις, ὡς βλέπει τις καὶ ἐν τοῖς ἡμετέροις ἀγγείοις. Μετὰ τὴν ἐπίθεσιν τῶν χρωμάτων καὶ τοῦ γανώματος πάλιν ἐτίθεντο ταῦτα εἰς τὸν κλίβανον, ἐλαφρότερον καὶ ἐπὶ βραχύτατον χρόνον, ἐπὶ τόσον μόνον ὅσος ἐχρειάζετο διὰ νὰ διαλυθῇ τὸ ὑελῶδες βερνίκιον καὶ μὴ σχηματίσῃ κόκκους καὶ ἀνωμαλίας ἐπὶ τῆς ἐπιφανείας.

Ἐννοεῖται δ' ὅμως ὅτι ἡ μέθοδος αὕτη δὲν ἦτο στερεότυπος καὶ ἀμετάβλητος, ἀλλ' ὡς συμβαίνει ἐν πάσῃ βιομηχανίᾳ καὶ τέχνῃ, διὰ τοῦ χρόνου ἐπέρχονται πλεῖστοι μεταβολαί, πολλάκις δὲ καὶ συγχρόνως ἐπικρατοῦσι πολλαὶ μέθοδοι καὶ πολλὰ συστήματα, ἅτινα παραλλήλως ἐφαρμόζονται. Ὁ δὲ διάκοσμος εἶναι

ποικιλώτατος, διότι καὶ γεωμετρικὰ καὶ φυτικά, ἀλλὰ καὶ ἐκ τοῦ ζῳϊκοῦ κόσμου, κοσμήματα συχνότατα ἐπιτίθενται ἐπὶ τῆς ἐπιγρα-



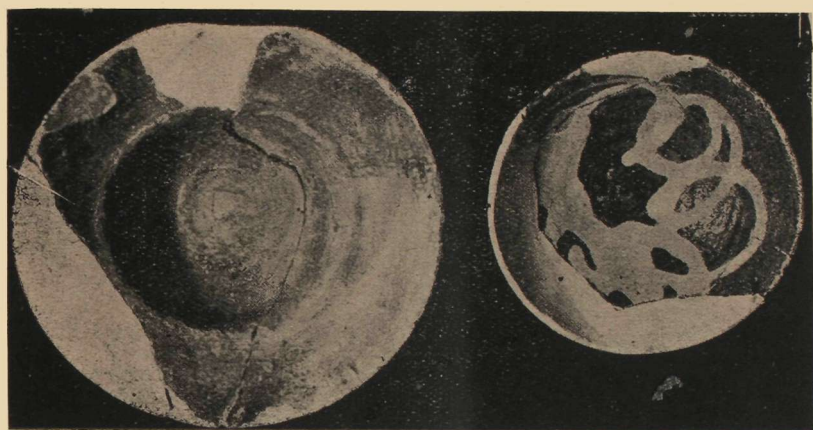
Ἄρ. 20 καὶ 28. Βυζαντινὰ ἀγγεῖα ἐκ τῶν ἀνασκαφῶν Παλ. Κορίνθου.

νείας τῶν ἀγγείων. Σπανιότατα δὲ καὶ ἡ ἀνθρωπίνη μορφή. Πολλάκις ὅμως γίνεται χρῆσις καὶ ζῶων τερατομόρφων καὶ φαν-

ταστικῶν, εἰς οἷα ἀπὸ χρόνων ἀμνημονεύτων ἠρέσκετο ἡ φαντασία τῶν ἀνατολικῶν λαῶν.

Ἐπολείπεται τὸ ζήτημα τῆς χρονολογίας. Αὕτη μὲ τὰ ἰσχνὰ ἡμῶν ἐφόδια ὡς πρὸς τὴν βυζαντινὴν ἀγιογραφίαν καθίσταται πρόβλημα δυσχερέστατον, θὰ ἦτο δὲ παρακεκινδυνευμένον ἴαν νὰ ὀρίσωμεν ἀκριβῶς χρονολογίας δι' ὀλίγα ἀγγεῖα, ἀφοῦ στερούμεθα τῶν στοιχείων ἐκείνων, ἅτινα θὰ ἐχρησίμευον ὡς βάσις ἀσφαλῆς πρὸς συγγραφὴν ἱστορίας τῆς Βυζαντινῆς ἀγγειοπλαστικῆς καὶ πρὸς καθορισμὸν τῆς κατὰ χρονικὰς περιόδους ἐξέλιξως αὐτῆς.

Τοῦτο μόνον σχετικῶς πρὸς τὰ ἡμέτερα δυνάμεθα νὰ εἰπώμεν μετὰ τινος πιθανότητος ὅτι τὰ ἀγγεῖα ταῦτα, τοῦλάχιστον τὰ καλλίτερα τούτων, θάνήκωσιν εἰς τοὺς χρόνους τῆς ἀκμῆς τῆς βυζαντινῆς τέχνης ἐν Κορίνθῳ, δηλ. εἰς τοὺς πρὸ τῆς φραγκοκρατίας χρόνους, διότι ἀπὸ τοῦ 13ου αἰῶνος καὶ ἐντεῦθεν ἀρχεταὶ ἡ παρακμὴ τῆς πόλεως καὶ ἡ ἐπανειλημμένη καὶ διαρκῆς σχεδὸν ταύτης ὑποταγὴ ὅτε μὲν ὑπὸ τοὺς Φράγκους, ὅτε ὑπὸ τοὺς Ἑνετοὺς καὶ τέλος ὑπὸ τοὺς Τούρκους. Ἄλλως τε πολλὰ κοσμήματα καὶ αἱ μορφαὶ ἐνίων ζῶων ἐνθυμίζουσι ἴαν ἀρχαιότερα βυζαντινὰ διακοσμητικὰ ἀνάγλυφα, οἷον διάστυλα, ὑπέρθυρα κλπ. Πρὸς πληρεστέραν γνῶσιν τοῦ θέματος καὶ τὰς ἐξῆς συγγραφάς: **Henry Wallis**, byzantine Ceramic art. London, 1907. **Catalogue** des poteries byzantines et anatoliennes du Musée de Constantinople 1910. **Walter**, History of ancient pottery, London, 1905. **Γεώργ. Σωτηρίου**, τὰ ἐρεῖπια τοῦ παρὰ τὸν Ἄρειον Πάγον Βυζαντινοῦ ναοῦ, Ἀρχαιολ. Δελτίον 1916, σελ. 136. **Wulff**, Beschreibung der Bildwerke der christl. Epoche II Byzant. Ital. **Manuel d'archéologie chrétienne** par Dom. H. **Leclercq**, Paris 1907. Τόμ. II σελ. 530 κ. ἐξ. Ἐν σελ. 550 περιέχεται πληρεστάτη **Βιβλιογραφία** καὶ τέλος ἐν τῷ **Annual of the British school of Athens** Τομ. XIII σελ. 156 καὶ XVI σελ. 72 τὰς περὶ Λακωνίας μελέτας τῶν **Wace** καὶ **Dawkins**.



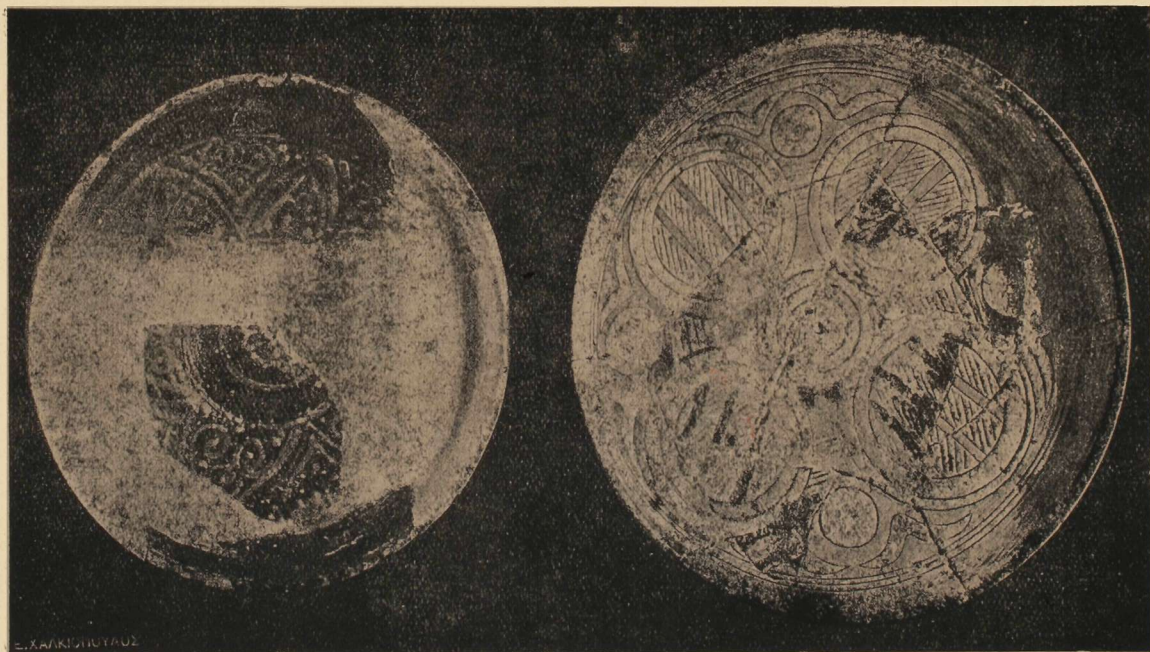
*Αρ. 24 και 27. Βυζαντινά αγγεία εκ τῶν ἀνασκαφῶν Π. Κορίνθου.

ΠΕΡΙΓΡΑΦΗ ΤΩΝ ΕΚ ΚΟΡΙΝΘΟΥ ΑΓΓΕΙΩΝ(*)

***Αριθ. 1 (44). Σκύφος**, (ὑψ. 0.065, διαμ. χείλους 0.16).
 Ἐκ πηλοῦ ὄχροκιτρίνου, συγκεκολλημένος δὲ καὶ διὰ γύψου
 συμπεπληρωμένος. Ἡ διακόσμησις ἔσωθεν ἀποτελεῖται ἐκ θλα-
 στῶν γραμμῶν, αἵτινες σχηματίζουν γωνίας <<<<, ἐπὶ δὲ τοῦ
 χείλους τοξοειδῶν ὡς τὰ σημεῖα τῆς βραχύτητος ἐν τῇ Γραμμα-

(*) **Σημειώσεις.** Οἱ αὐξοντες ἀριθμοὶ ἐτέθησαν ὑπ' ἐμοῦ ἀφοῦ κατέτα-
 ξα ταῦτα πρότερον κατ' εἶδος, οἱ δ' ἐντὸς παρενθέσεων ἀριθμοὶ εἶχον
 τετῆ ὑπὸ τῶν ἀνασκαφῶν δι' ἰδίαν αὐτῶν χρῆσιν. Τὰ αγγεία ταῦτα συνε-
 κολλήθησαν ὑπὸ τοῦ λίαν δοξίμου καὶ πεπειραμένου συγκολλητοῦ τεχνί-
 του κ. Κοντογώργη, δαπάναις τῆς Ἀμερικανίδος ἀρχαιολόγου δεσπ.
 Ἀλίκης Γουῶκερ (Alice Walker), ἣτις πολλαχῶς εὐηργέτησε τὸ ἐν Κο-
 ρίνθῳ Μουσεῖον ἀνδρῶσασα πρὸς τοῖς ἄλλοις ἐν αὐτῷ δύο μεγάλας καὶ
 κομπᾶς ἀρχαιοθήκας. Πρὸς τὴν εὐγενῆ ταύτην κόρην τοῦ μεγάλου ἀμε-
 ρικανικοῦ ἔθνους, ἀληθῆ ἰέρειαν τῆς Ἐπιστήμης καὶ λάτριδα τῆς ἡμε-
 τέρας Πατρίδος, ἐκφράζω ἐνταῦθα τὴν ἀπειρον εὐγνωμοσύνην οὐχὶ μόνον
 ἐμοῦ, ἀλλὰ καὶ πάντων τῶν Ἑλλήνων.

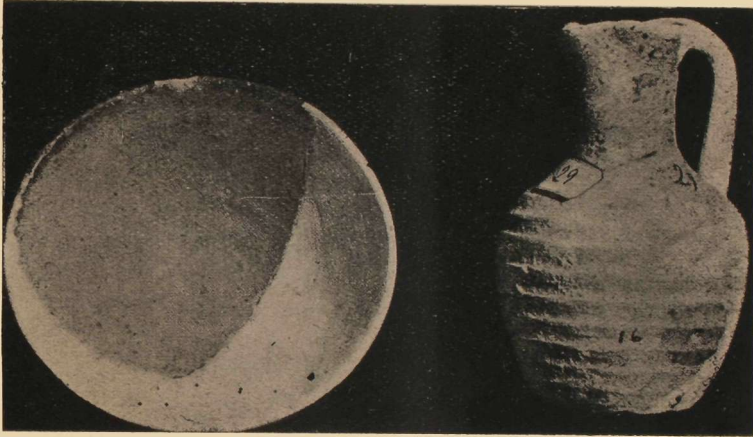
Ἐν τέλει σημειῶ ἀκόμη ὅτι ἐκτὸς τῶν συγκολληθέντων ὑπάρχουσι
 ἀναρίθμητα εἰσέτι κέρματα, ὧν πλεῖστα ἄξια μελέτης καὶ δημοσιεύσεως.



Ἐφ. 3 καὶ 4. Βυζαντινὰ ἀγγεῖα ἐκ τῶν ἀνασκαφῶν Παλ. Κορίνθου.

τικῆ — — —. Ἐξωθεν οὐδεμία διακόσμησις. Τὸ χροῶμα τῶν κοσμημάτων κυανοῦν καὶ καστάνινον. Ἐντὸς τοῦ βυθοῦ τοῦ σκύφου κύκλος ἐκ στιγμῶν καὶ ἐν τῷ μέσῳ τετράγωνον ἐν σχήματι ζατρικίου σχεδὸν ἐξίτηλον. (Εἰκ. σελ. 24. ἀρ. 1).

Ἄριθ. 2 (911). **Σκύφος**, (ῦψ. 0,08, διάμ. χείλους 0,178) συγκεκολλημένος καὶ διὰ γύψου συμπληρωμένος. Πηλὸς ἔρου-

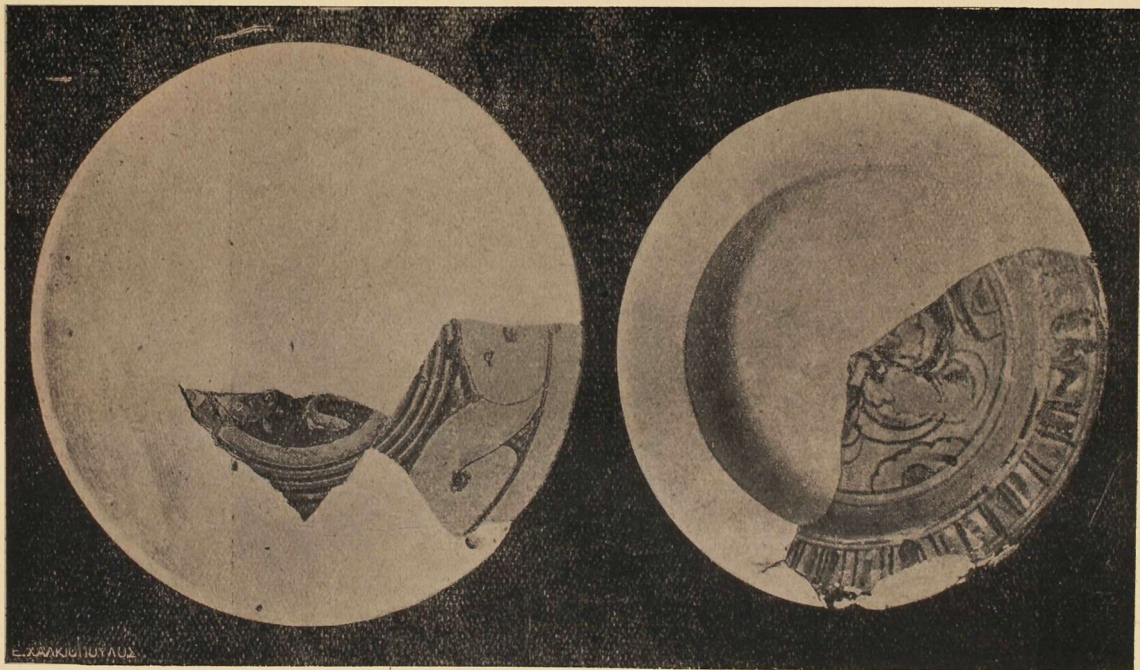


Ἄρ. 15 καὶ 29. Βυζαντινὰ ἀγγεῖα ἐκ τῶν ἀνασκαφῶν Π. Κορίνθου.

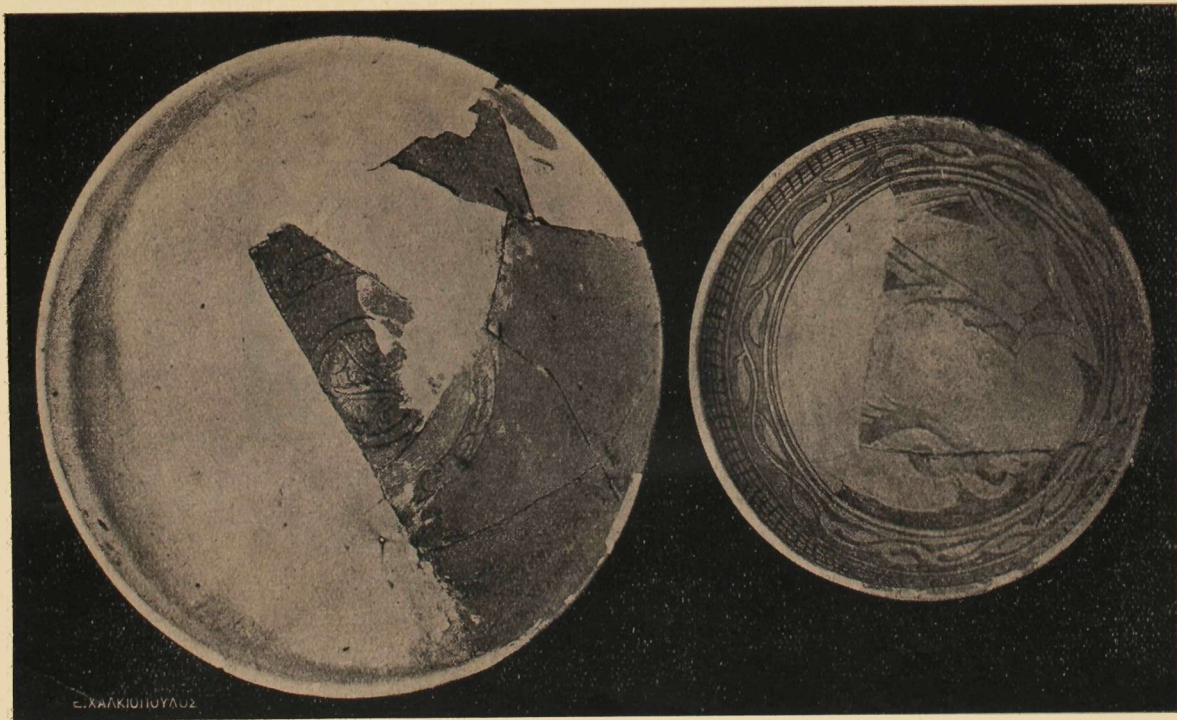
θροκίτρινος. Διακόσμησις ἔσωθεν ὁμοία πρὸς τὴν τοῦ προηγουμένου σκύφου (ἀριθ. 1), χρώματα δὲ ταύτης καστάνινον, πράσινον καὶ κίτρινον. (Εἰκ. σελ. 23. ἀρ. 2).

Ἄριθ. 3 (28). **Πινάκιον** βαθύ, (ῦψ. 0,045, διάμ. χείλους 0,21) Συγκεκολλημένον καὶ διὰ γύψου συμπληρωμένον. Πηλὸς ἔρυθρός, ἐπίχρισμα δὲ βαθυκίτρινον. Διακόσμησις ἔσωθεν ἐξ ἑλικοειδῶν σχημάτων μετὰ μίσχων. (Εἰκ. σελ. 32. ἀρ. 3).

Ἄριθ. 4 (30). **Λοπάς** ἐν σχήματι μικρᾶς λεκάνης (ῦψ. 0,055, Διάμ. χείλ. 0,25). Συγκεκολλημένη καὶ διὰ γύψου συμπληρωμένη. Πηλὸς ἔρυθρός. Διακόσμησις ἔσωθεν ἐκ τεσσάρων κύκλων ἀποτελούντων οἰονεὶ σταυρὸν καὶ μικροτέρου ἐν τῷ κέντρῳ. Ἐντὸς τῶν κύκλων παράλληλοι κανόνες μετὰ γραμμῶν ἐν τοῖς μεταξὺ αὐτῶν κενοῖς. Χρώματα μετὰ γανώματος κίτρινον βαθὺ καὶ καστάνινον. (Εἰκ. σελ. 32. ἀρ. 4).



Ἄρ. 6 καὶ 19. Βυζαντινὰ ἀγγεῖα ἐκ τῶν ἀνασκαφῶν Παλ. Κορίνθου.



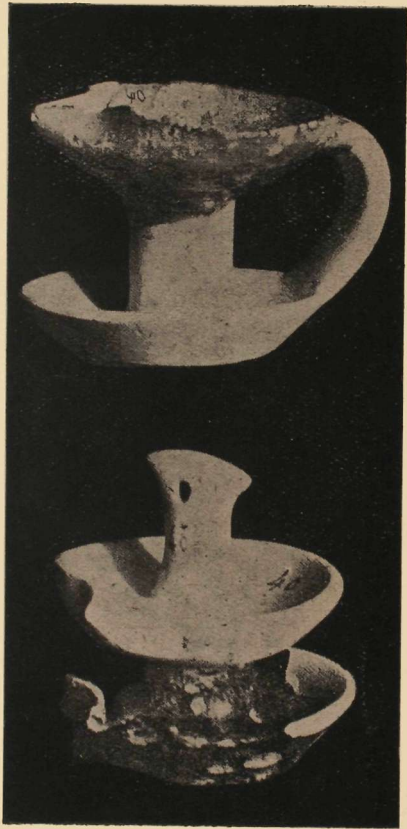
Ε. ΧΑΛΚΙΔΗΠΟΥΛΟΣ

Ἄρ. 12 καὶ 11. Βυζαντινὰ ἀγγεῖα ἐκ τῶν ἀνασκαφῶν Παλ. Κορίνθου.

Ἄριθ. 5 (74). Δοπάς ἢ Δεκάκιον (ὑψ. 0,010· Διάμ. χείλους 0,28). Συγκεκολλημένη καὶ κατὰ τὸ ἥμισυ συμπεπληρωμένη. Πηλὸς ἐρυθρός. Ἐπίχρισμα βαθυκίτρινον. Διακόσμησις ἔσωθεν ἐν τῷ πυθμένι ἐκ μίσχων ἐλικοειδῶς συσπειρωμένων. Ἐπὶ τοῦ χείλους σειρὰ σιγμοειδῶν σχημάτων. (Εἰκ. σελ. 24. ἀρ. 5).

Ἄριθ. 6 (45). Δοπάς ἢ Δεκάκιον (ὑψ. 0,063. Διάμ. χείλ. 0,21). Συγκεκολλημένη καὶ κατὰ τὸ ἥμισυ συμπεπληρωμένη. Πηλὸς ἐρυθρός. Ἐξωθεν ἐπίχρισμα βαθὺ καστάνινον (καφεόχρουν), ἔσωθεν δὲ διακόσμησις ἐπὶ μὲν τοῦ χείλους ἐκ μικρῶν καθέτων ἀνὰ δύο γραμμῶν, ἐν δὲ τῷ πυθμένι **τετράφυλλον ἐν σχήματι ῥόδακος** μετ' ἄλλων κοσμημάτων εἰς τὰ μεταξὺ αὐτῶν κενά. Χρώματα : Πράσινον, κίτρινον, καστάνινον καὶ κυανοῦν. (Εἰκ. σελ. 34. ἀρ. 6).

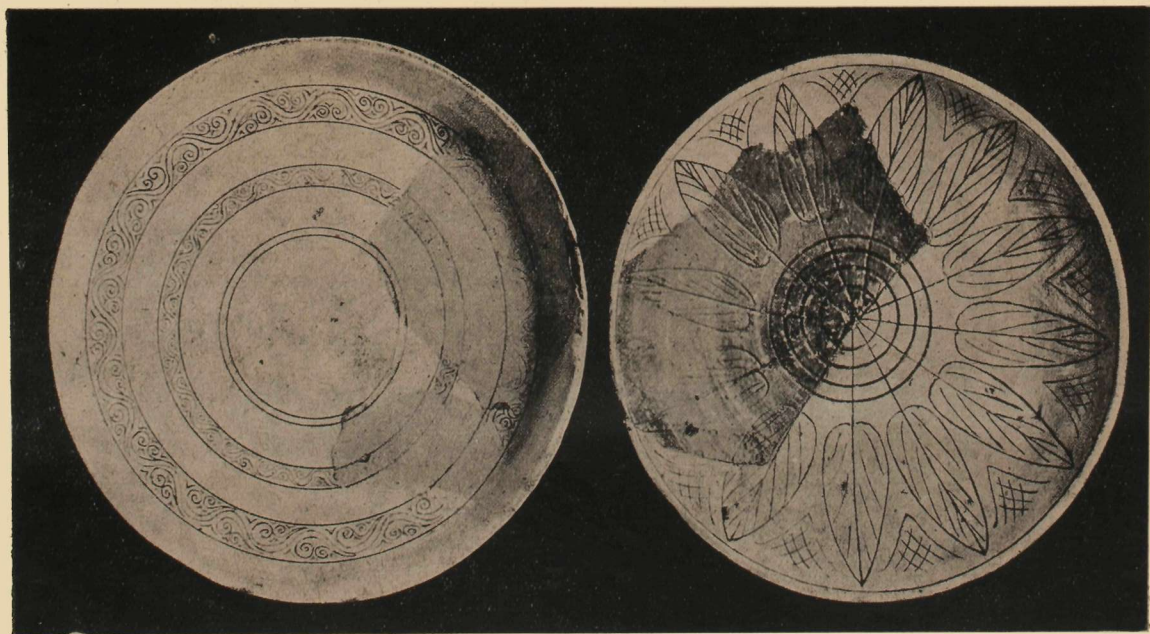
Ἄριθ. 7 (33). Πινάκιον, (ὑψ. 0,035. Διάμ. χείλ. 0,17). Πηλὸς ὠχροκίτρινος. Συγκεκολλημένον καὶ συμπεπληρωμένον κατὰ τὸ πλεῖστον. Διάκοσμος ἔσωθεν μόνον. Παρίσταται ἐγγάρακτος ἀετὸς καὶ πρὸ αὐτοῦ κόνικλος. Χρώματα κίτρινον καὶ καφεόχρουν. Ἡ ἐκτέλεσις λίαν ἔντεχνος. (Εἰκ. σελ. 25. ἀρ. 7).



Ἄρ. 39 καὶ 40.

*Βυζαντινοὶ Δύχνοι ἐκ τῶν ἀνασκαφῶν
Παλ. Κορίνθου.*

κεκολλημένον καὶ συμπεπληρωμένον κατὰ τὸ πλεῖστον. Διάκοσμος ἔσωθεν μόνον. Παρίσταται ἐγγάρακτος ἀετὸς καὶ πρὸ αὐτοῦ κόνικλος. Χρώματα κίτρινον καὶ καφεόχρουν. Ἡ ἐκτέλεσις λίαν ἔντεχνος. (Εἰκ. σελ. 25. ἀρ. 7).



Ἐρ. 16 καὶ 9. Βυζαντινὰ ἀγγεῖα ἐκ τῶν ἀνασκαφῶν Παλ. Κορίνθου.

Ἄριθ. 8. Δοπάς ἢ *πινάκιον βαθὺ* (ὑψ. 0,045. Διάμ. χεῖλ. 0,215). Πηλὸς ὠχροκίτρινος. Συγκεκολλημένη καὶ κατὰ τὸ ἥμισυ συμπεπληρωμένη. Χρῶμα ὠχροκίτρινον καὶ πράσινον. Διακόσμησις ἐξ ἐλικοειδοῦς μίσχου μετ' ὀδοντωτῶν ἐκατέρωθεν κοσμημάτων. (Εἰκ. σελ. 41. ἀρ. 8).

Ἄριθ. 9 (18). Δοπάς ἢ *λεκάνιον* (ὑψ. 0,045. Διάμ. χεῖλ. 0,21). Συγκεκολλημένη καὶ κατὰ τὰ 3/4 συμπεπληρωμένη. Πηλὸς ἐρυθρός. Ἐπίχρισμα ἔσωθεν κίτρινον. Διακόσμησις καστανόχρους. Αὕτη συνίσταται ἐκ φύλλων ἐκφυομένων ἀκτινοειδῶς ἐκ τοῦ κέντρου πρὸς τὴν περιφέρειαν (τὸ χεῖλος) τῆς λοπάδος. Τὸ κέντρον ἀποτελοῦσι πλεῖστοι συγκεντρικοὶ κύκλοι. (Εἰκ. σ. 37. ἀρ. 9).

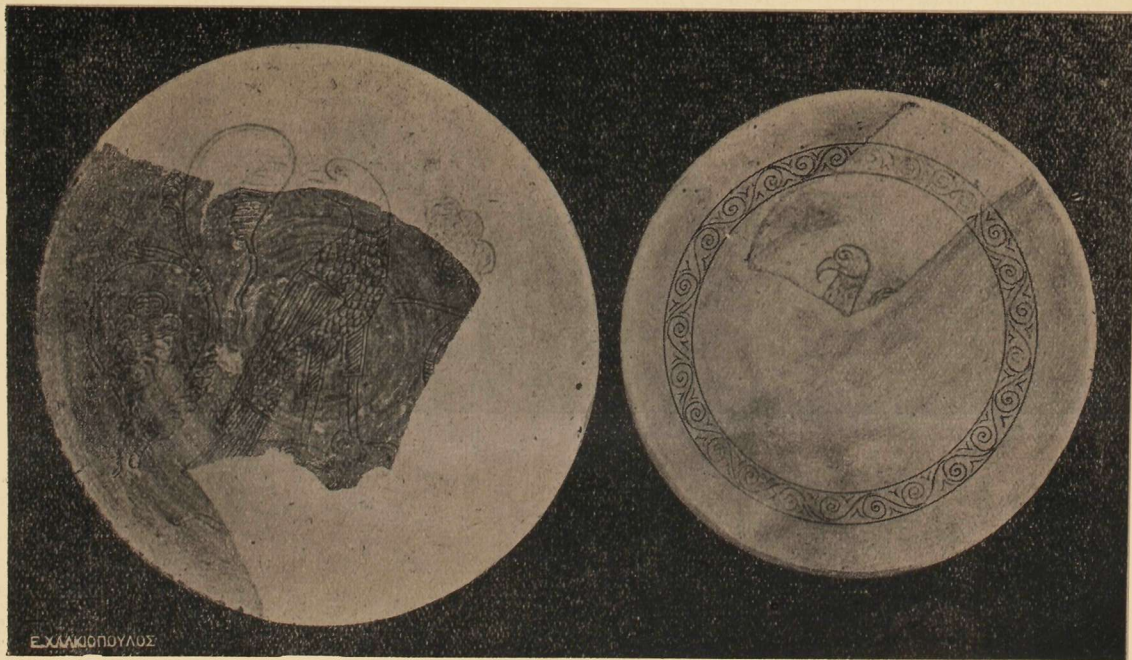
Ἄριθ. 10 (12). *Κύαθος* μετὰ μιᾶς λαβῆς (ὑψ. 0,075. Διάμ. χεῖλ. 0,175). Πηλὸς ὠχροκίτρινος. Συγκεκολλημένος καὶ κατὰ τὸ πλεῖστον διὰ γύψου συμπεπληρωμένος. Γάνωμα ὠχροκίτρινον. Ἡ διακόσμησις ἔσωθεν ἀποτελεῖται ἀπὸ ἀπεικόνισιν ὄψεως, ὅστις ἔρπει ὀριζοντίως. Χρῶματα πράσινον καὶ καστανόχρουν (Εἰκ. σ. 26 ἀρ. 10).

Ἄριθ. 11 (27). *Πινάκιον βαθὺ* (ὑψ. 0,037. Διάμ. χεῖλ. 0,187). Συγκεκολλημένον καὶ κατὰ τὸ ἥμισυ διὰ γύψου συμπεπληρωμένον. Πηλὸς ὠχροκίτρινος. Ἡ διακόσμησις ἔσωθεν χρώματος καστανίνου ἀποτελεῖται ἐκ κύκλου ἐν τῷ κέντρῳ μετὰ ἐλικοειδῶν σχημάτων, πέριξ δὲ ζώνη ἐκ κυκλικῶν μαιάνδρου. (Εἰκ. σελ. 35. ἀρ. 11).

Ἄριθ. 12. *Λεκάνιον*, (ἢ λοπάς βαθεῖα, ὕψους 0,10. Διάμ. χεῖλ. 0,205). Συγκεκολλημένον καὶ κατὰ τὰ ἥμισυ σχεδὸν συμπεπληρωμένον. Πηλὸς ἐρυθρός. Ἡ ἐντὸς τοῦ ἀγγείου διακόσμησις, χρώματος κίτρινουπρασίνου καὶ πρασινοκαστανίνου, ἀποτελεῖται ἐκ τῆς παραστάσεως τρέχοντος λαγωῦ καὶ παρ' αὐτὸν ὁμοίως τρέχοντος κονίκλου, ἄνωθεν δὲ ζώνη ἐκ μίσχου μετὰ φύλλων (Εἰκ. σελ. 35. ἀρ. 12).

Ἄριθ. 13. (32) *Πινάκιον*. (ὑψ. 0,035. Διάμ. χεῖλ. 0,16). Συγκεκολλημένον καὶ συμπεπληρωμένον. Ἡ ἐπ' αὐτοῦ διακόσμησις χρώματος βαθέως πρασίνου μετ' ἐγχαράκτων γραμμῶν μελανῶν ἀποτελεῖται ἐκ παραστάσεως ἰχθύος. Ἡ θάλασσα παρίσταται διὰ γωνιωδῶν σχημάτων. (εἰκ. σελ. 26. ἀρ. 13).

Ἄριθ. 14. (31) *Πινάκιον*. (ὑψ. 0,035. Διάμ. χεῖλ. 0,125). Συγκεκολλημένον καὶ κατὰ τὸ πλεῖστον διὰ γύψου συμπεπληρω-



Ἐφ. 18 καὶ 17. Βυζαντινὰ ἀγγεῖα ἐκ τῶν ἀνασκαφῶν Παλ. Κορίνθου.

μένον. Ἐλλείπει ἡ βάσις. Ἡ διακόσμησις ἔσωθεν χρώματος βαθέως πρασίνου μετ' ἐγγαράκτων μελανῶν γραμμῶν ἀποτελεῖται ἐκ τῆς παραστάσεως λεαίνης (εἰκ. σελ. 25. ἀρ. 14).

Ἀριθ. 15 (24). Δεκανίδιον. (ῦψ. 0,043. Διάμ. χειλ. 0,115). Συγκεκολλημένον καὶ διὰ γύψου συμπληρωμένον. Πηλὸς ἔρυθρός. Ἐσωθεν ἐπίχρυσισμα πρᾶσινον, ἄνευ διακοσμῆσεως. (εἰκ. σελ. 33 ἀρ. 15).

Ἀριθ. 16. (29) Δοπάς. (ῦψ. 0,21). Συγκεκολλημένη καὶ κατὰ τὸ πλεῖστον διὰ γύψου συμπληρωμένη. Πηλὸς ὠχροκίτρινος. Ἐπίχρυσισμα κιτρινωπὸν. Διακόσμησις ἔσωθεν ἐγγαράκτος, καφεόχρους. Παρίστανται κυκλικὰ ζῶνα ἐκ μίσχων ἐλικοειδῶς διετεταγμένων με τὰ φύλων. (εἰκ. σ. 37. ἀρ. 16).

Ἀριθ. 17. (19) Πινάκιον ἐφ' ὑψηλῆς βάσεως, (ῦψ. 0,05 Διάμ. χειλ. 0,205). Συγκεκολλημένον καὶ κατὰ τὸ πλεῖστον (ἐκτός ἑνὸς τεμαχίου!) συμπληρωμένον. Πηλὸς κιτρινωπός. Ἐπίχρυσισμα κιτρινωπὸν. Πηλὸς



Ἄρ. 34 καὶ 35

*Βυζαντινοὶ λύχνοι ἐκ τῶν ἀνασκαφῶν
II. Κορίνθου.*

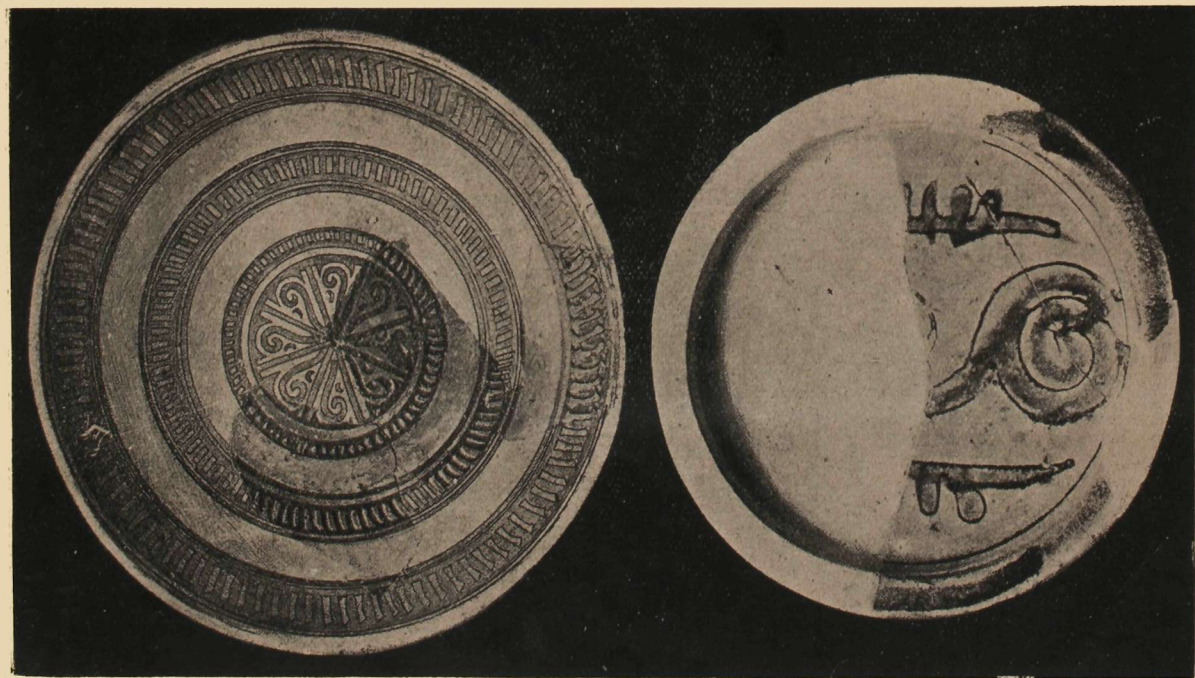


Fig. 21 και 8. Βυζαντινά άγγεϊα εκ των ανασκαφών Παλ. Κορίνθου

κιτρινωπός. Παρίσταται κεφαλή αετοῦ μετὰ τοῦ λαιμοῦ πρὸς τὰριστερὰ ἐστραμμένη. Ἐνωθεν δ' αὐτοῦ ζώνη ἐκ μίσχων μετὰ φύλλων. Ἡ εἰκὼν εἶνε ἐγχάρακτος μελανοῦ χρώματος (εἰκ. σελ. 39 ἀρ. 17).

Ἄριθ. 18. Πινάκιον ἐφ' ὑψηλῆς βάσεως (ὑψ. 0,053. Διάμ. χεῖλ. 0,215). Συγκεκολλημένον καὶ κατὰ τὸ ἥμισυ συμπεπληρωμένον. Πηλὸς ὑπερυθρός, μετὰ μελανοῦ χρώματος. Παρίσταται αὐτὸς ὀρθίος μετὰ τὴν κεφαλὴν ἐστραμμένην πρὸς τὰριστερά. Ἐκατέρωθεν δ' αὐτοῦ μίσχοι φυτῶν ἐλικοειδῶς ἀναπτυσσομένων μετὰ φύλλων (εἰκ. σελ. 39. ἀρ. 18).

Ἄριθ. 19. (23). Πινάκιον ἐφ' ὑψηλῆς βάσεως (ὑψ. 0,057. Διάμ. χεῖλους 0,25). Συγκεκολλημένον καὶ κατὰ τὸ πλεῖτον (ἐκτὸς δύο τεμαχίων!), διὰ γύψου συμπεπληρωμένον. Πηλὸς ἐρυθρός. Ἡ διακόσμησις ἔσωθεν ἀποτελεῖται ἐξ ἀναγλύπτου παραστάσεως ἐν τῷ κεντρικῷ τριπλῷ κύκλῳ, ἧς σάζονται μόνον δύο κεφαλαὶ ζώων (ὄφεως καὶ λέοντος;), περίξ δὲ παχεῖα ζώνη ἐκ σπειροειδοῦς κοσμήματος. Χρώματα διακοσμήσεως κιτρινωπὸν καὶ καστανόχρουν. (εἰκ. σελ. 34. ἀρ. 19).

Ἄριθ. 20. (20) Πινάκιον ἐπὶ μετρίας βάσεως. (ὑψ. 0,052. Διάμ. χεῖλ. 0,235) Συγκεκολλημένον καὶ ἐξ ὀλοκλήρου σχεδόν, ἐκτὸς ἐνὸς μόνου τεμαχίου, διὰ γύψου συμπεπληρωμένον. Πηλὸς ὑποκίτρινος. Ἐπίχρῖσμα κιτρινωπόν. Διακόσμησις ἐγχάρακτος καφεόχρους. Αὕτη συνίσταται ἐξ ἀλλεπαλλήλων συγκεντρωτικῶν ζωνῶν, αἵτινες περιέχουσι κυματοειδεῖς γραμμὰς μετὰ μικρῶν ἐν σχήματι ῥῶν κοσμημάτων κλπ. (εἰκ. σελ. 29. ἀρ. 20).

Ἄριθ. 21. (22) Πινάκιον ἐφ' ὑψηλῆς βάσεως. (ὑψ. 0,053. Διάμ. χεῖλ. 0,245). Συγκεκολλημένον καὶ κατὰ τὸ πλεῖστον διὰ γύψου, ἐκτὸς τριῶν τεμαχίων, συμπεπληρωμένον. Πηλὸς ἐρυθρός. Ἡ διακόσμησις ἔσωθεν ἀποτελεῖται ἐκ ζωνῶν συγκεντρωτικῶν, αἵτινες περιέχουσι μικρὰ παράλληλα ὀρθογωνίδια, ἐν τῷ κέντρῳ δ' ἐκ κύκλου, ἐντὸς τοῦ ὁποίου ὑπάρχουσι κοσμήματα ἐν σχήματι γαλλικοῦ ἐρωτηματικοῦ **?**. Χρώματα διακοσμήσεως πρασινωπὸν καὶ καφεόχρουν μετ' ἐπιχρίσματος. (εἰκ. σελ. 41. ἀρ. 21).

Ἄριθ. 22. (4) Σκύφος, ὡς οἱ σημερινοὶ κεσέδες (ὑψ. 0,063. Διάμ. χεῖλ. 0,17). Συγκεκολλημένος καὶ κατὰ τὰ $\frac{3}{4}$ ἐκ γύψου συμπεπληρωμένος. Πηλὸς ἐρυθρός. Ἐσῶθεν διακόσμησις ἐγχά-



Ἄρ. 36 καὶ 33

Βυζαντινοὶ Λύχνοι ἐκ τῶν ἀνασκαφῶν
Παλ. Κορίνθου.

ἄλλ' ἄνευ τινὸς διακοσμῆσεως. (εἰκ. σελ. 31. ἄρ. 24).

Ἄριθ. 25. (6) Σκύφος (ὑψ. 006. Διάμ. χεῖλ. 0,123). Συμ-

ρακτος χρώματος πρα-
σινωποῦ (πρὸς τὸ κίτρι-
νον) μετ' ἐπιχρίσματος.
Παρίσταται κεφαλὴ ζύ-
φου, ἴσως λεαίνης, μετὰ
μίσχων καὶ φύλλων. (εἰκ.
σελ. 27. ἄρ. 22).

Ἄριθ. 23. (3) Σκύ-
φος, ὡς ὁ προηγούμε-
νος, (ὑψ. 0,053. Διάμ.
χεῖλ. 0,12). Συγκεκολλη-
μένος καὶ κατὰ $\frac{3}{4}$ ἐκ γύ-
φου συμπεπληρωμένος.
Πηλὸς ἐρυθρός. Διάκο-
σμος ἔσωθεν ἐγγάρακτος
χρώματος κίτρινωποῦ
μετ' ἐπιχρίσματος. Πα-
ρίσταται δὲ πτηγὸν μα-
κρόλαιμον βαδίζον πρὸς
τὰ δεξιὰ. Ἴσως δ' εἶνε
ὑδροβιον, διότι πέριξ
παρίσταται ὕδωρ διὰ
γωνιωδῶν σχημάτων
(γγ), τὰ ὁποῖα δηλοῦσι
τὰ κύματα. (εἰκ. σελ.
28. ἄρ. 23).

Ἄριθ. 24. (13) Σκύ-
φος μετὰ βίσεως (ὑψους
007. Διάμ. χεῖλ. 0,11).
Συμπεπληρωμένος διὰ
γύφου κατὰ τὸ ἥμισυ
καὶ πλέον. Πηλὸς ἐρυ-
θρός. Χρῶμα πρασινω-
πὸν μετ' ἐπιχρίσματος

πεπληρωμένος διὰ γύψου κατὰ τὰ $\frac{3}{4}$. Πηλὸς ἐρυθρῶπος. Διακόσμησις ἐξ ὕδατινων σχημάτων χρώματος πρασίνου, καφεόχρου καὶ ροδίνου πρὸς ἀπομίμησιν χρωματιστοῦ μαρμάρου. (εἰκ. σελ. 27. ἀρ. 25).

Ἄριθ. 26. (2) **Σκύφος** μικρός. (ὑψ. 0,047. Διάμ. χειλ. 0,10). Κατὰ τὸ ἥμισυ συμπεπληρωμένος διὰ γύψου. Πηλὸς ἐρυθρός. Ἐσωθεν ἐπίχρισμα ζωηρὸν κίτρινον ἢ χρυσοειδές. (εἰκ. σελ. 28. ἀρ. 26).

Ἄριθ. 27 (1). **Σκύφος** μικκύλος (ὑψ. 0,04. Διάμ. 0,09). Συγκεκολλημένος καὶ διὰ γύψου συμπεπληρωμένος. Πηλὸς ἐρυθρός. Διακόσμησις ἐκ γραμμῶν καμπύλων συμπεπλεγμένων χρώματος βαθέως κίτρινου ἐπὶ καφεόχρου ἐπιφανείας. (εἰκ. σελ. 31. ἀρ. 27).

Ἄριθ. 28. **Προχοῖς**, μὲ τρίλοβον στόμιον. (ὑψ. 0,175. Πλ. στομ. 0,04) Συμπεπληρωμένη κατὰ τὸ κάτω ἥμισυ καὶ τὴν λαβὴν διὰ γύψου. Πηλὸς ἐρυθρῶπος. Χρῶμα κίτρινον μετ' ἐπιχρίσματος. Διακόσμησις περὶ τὸν λαίμνον καὶ τὴν γαστέρα ἐκ κασιανοχρῶων ραβδώσεων καὶ πρασίνων ταινιῶν. (εἰκ.σ.29. ἀρ.28).

Ἄριθ. 29 (16). **Προχοῖς** μὲ ἐκροήν, μόνωτος. (ὑψ. 0,12. Πλ. στομ. 0,04). Συμπεπληρωμένη κατὰ τὸ ἥμισυ μετὰ τῶν λαβῶν ἐκ γύψου. Πηλὸς ὑποκίτρινος. Ἐπὶ τῆς γαστρὸς τοῦ ἀγγείου ὀριζόντια ῥαβδώσεις ἀνάγλυπτοι. Χρῶμα κίτρινον (χρυσοειδές) μετ' ἐπιχρίσματος. (εἰκ. σελ. 33. ἀρ. 29).

Ἄριθ. 30. **Προχοῖς**. (ὑψ. 0,105). Τὸ στόμιον μετὰ τοῦ λαίμου καὶ τῆς λαβῆς συμπεπληρωμένα. Πηλὸς ἐρυθρός. Διακόσμησις ἐκ μελανῶν ζωνῶν ἐπὶ βαθυκίτρινου (χρυσοειδοῦς) ἐπιφανείας. (εἰκ. σελ. 46. ἀρ. 30).

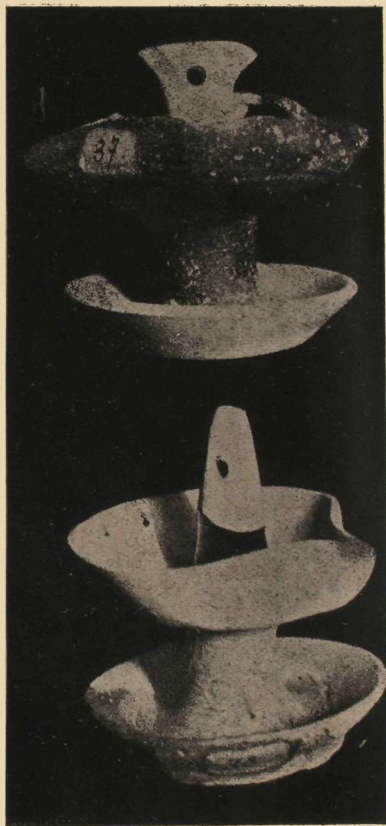
Ἄριθ. 31 (14). **Προχοῖς** ἀκεραία. (ὑψ. 0,009). Πηλὸς ἐρυθρός. Χρῶμα βαθὺ πράσινον, τὸ πλεῖστον ἐξίτηλον. (εἰκ. σελ. 46. ἀρ. 31).

Ἄριθ. 32 (9) **Σκύφος**, ἐν σχήματι «κασέ». (ὑψ. 0,065. Διάμ. χειλ. 0,125). Συγκεκολλημένος καὶ διὰ γύψου συμπεπληρωμένος. Πηλὸς, ἐρυθρός. Ἐσωθεν χρῶμα βαθυπράσινον μετ' ἐπιχρίσματος. (εἰκ. σελ. 23. ἀρ. 32).

Ἄριθ. 33 (29). **Λύχνος διπλοῦς** καὶ δίμυξος. (ὑψ. 0,11. Διάμ. δίσκων περίπου 0,09). Φέρει ἄνωθεν ἔκφυσιν μετ' ὀπῆς

πρὸς ἐξάρτησιν. Συμπεπληρωμένος διὰ γύψου. Πηλὸς ὑποκίτρι-
νος. Οἱ δίσκοι ἀμφότεροι τοῦ λύχνου φέρουσιν ἔσωθεν χρῶμα
κιτρινωπὸν μετ' ἐπιχρίσματος (εἰκ. σελ. 43. ἀρ. 33).

Ἄριθ. 34 (45). Λύχνος τριπλοῦς, τρίμυξος. (ῦψ. 012. Διάμ.
δίσκων περίπου 0,08—
0,11. Συμπεπληρωμένος
διὰ γύψου. Χρῶμα ἐπι-
τῶν δύο ἀνωτάτων δί-
σκων πράσινον μετ' ἐπι-
χρίσματος. (εἰκ. σελ. 40
ἀρ. 34).



Ἄριθ. 35. Λύχνος
διπλοῦς δίμυξος. (ῦψ.
0,11). Συγκεκολλημένος
καὶ συμπεπληρωμένος
κατὰ τὸ ἥμισυ ἐκ γύψου.
Πηλὸς τεφρόχρους.
Χρῶμα ὑποκίτρινον μετ'
ἐπιχρίσματος. (εἰκ. σελ.
40. ἀρ. 35).

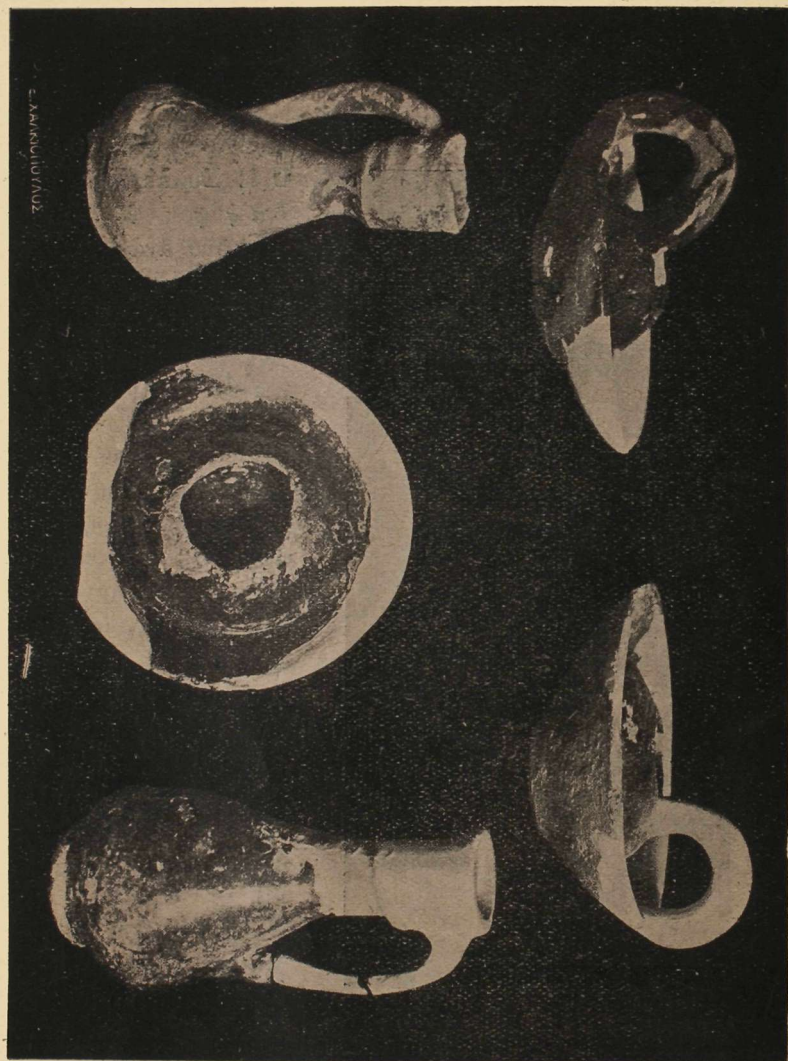
Ἄριθ. 36. Λύχνος
ὡς ὁ προηγούμενος.
(ῦψος 0,11). Συμπεπλη-
ρωμένος διὰ γύψου. Πη-
λὸς τεφρόχρους. Χρῶμα
κιτρινωπόν. (Εἰκ. σελ.
43. ἀρ. 36).

Ἄριθ. 37. Λύχνος
διπλοῦς ὡς ὁ προηγού-
μενος (ῦψ. 0,09). Συμ-
πεπληρωμένος διὰ γύ-
ψου. Πηλὸς ὑπέρυθρος.
(Εἰκ. σελ. 45. ἀρ. 37).

Ἄριθ. 38. Λύχνος
διπλοῦς ὡς οἱ ἐπ' ἀριθ. 33, 35—37. (ῦψ. 0,09). Συμπεπληρωμέ-

Ἄρ. 37 καὶ 38

*Βυζαντινοὶ λύχνοι ἐκ τῶν ἀνασκαφῶν
Παλ Κορίνθου.*



Ἐργ. 31, 41, 42, 43 καὶ 30

Βυζαντινὰ ἀγγεῖα ἐκ τῶν ἀνασκαφῶν Παλ. Κορίνθου

νος διὰ γύψου. Πηλός ὑπέρυθρος. Χρῶμα βαθύ καστάνινον μετ' ἐπιχρίσματος. (Εἰκ. σελ. 45. ἀρ. 38).

Ἀριθ. 39. Δύχνος διπλοῦς μετὰ λαβῆς. (ῦψ. 0,07). Συμπεπληρωμένος διὰ γύψου. Πηλός ὑπέρυθρος. Χρῶμα κίτρινον μετ' ἐπιχρίσματος. (Εἰκ. σελ. 36. ἀρ. 39).

Ἀριθ. 40. Δύχνος διπλοῦς ὡς οἱ ὑπ' ἀριθ. 33 κλπ. (ῦψ. 0,09). Συμπεπληρωμένος διὰ γύψου. Πηλός ὑπέρυθρος. Χρῶμα βαθύ πράσινον μετ' ἐπιχρίσματος. (Εἰκ. σελ. 36. ἀρ. 40).

Ἀριθ. 41 (34). Δύχνος ἀπλοῦς μετὰ λαβῆς (ῦψ. 0,05). Συγκκολλημένος καὶ διὰ γύψου συμπεπληρωμένος. Πηλός ἐρυθρός. Χρῶμα βαθυκαστάνινον μετ' ἐπιχρίσματος. (Εἰκ. σελ. 46 ἀρ. 41).

Ἀριθ. 42. Δύχνος ὡς ὁ προηγούμενος (ῦψ. 0,05). Συμπεπληρωμένος. Πηλός ἐρυθρωπός. Χρῶμα βαθυκαστάνινον. (Εἰκ. σελ. 46. ἀρ. 42).

Ἀριθ. 43 (36). Δύχνος ἀπλοῦς ὡς ὁ προηγούμενος (ῦψ. 0,025). Ἐν μέρει συμπεπληρωμένος. Πηλός ἐρυθρός. Χρῶμα βαθύ καστάνινον μετ' ἐπιχρίσματος. (Εἰκ. σελ. 46. ἀρ. 43).

Ἐν Ἀθήναις τῇ 20 Σεπτεμβρίου 1923.

ΗΛΕΞ ΦΙΛΗΔΕΛΦΕΥΣ

