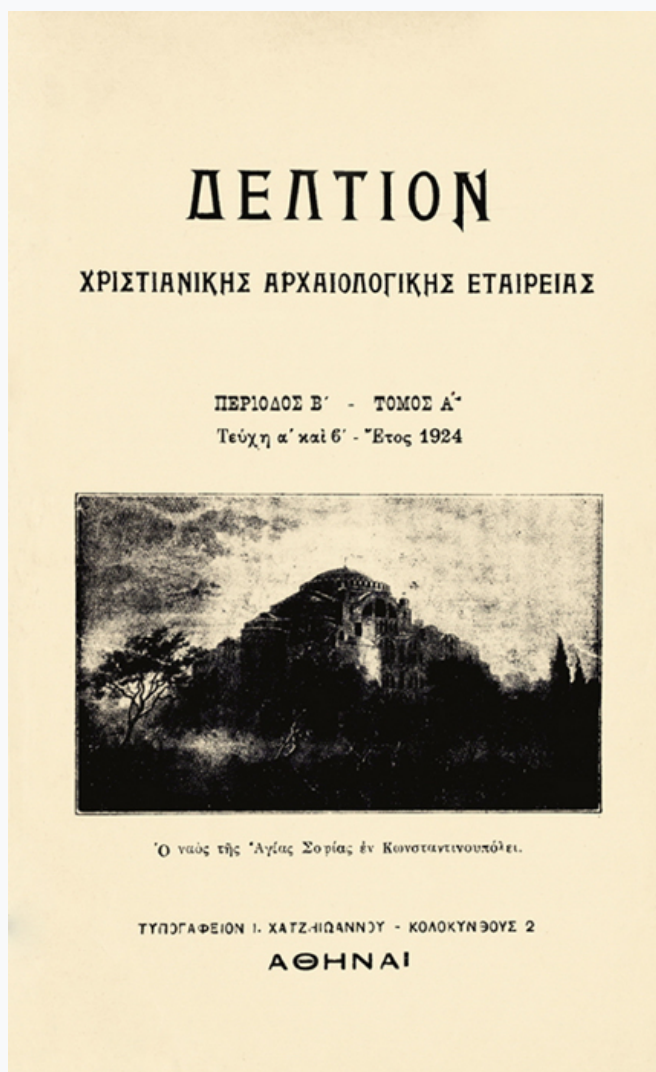


## Δελτίον της Χριστιανικής Αρχαιολογικής Εταιρείας

Τόμ. 1, Αρ. 1 (1924)

Δελτίον ΧΑΕ 1 (1924), Τεύχη α'-β', Περίοδος Β'



Επίμετρον. Εργασίαι στερεώσεως βυζαντινών  
μνημείων κατά το έτος 1923

(ΧΑΕ) ΧΡΙΣΤΙΑΝΙΚΗ ΑΡΧΑΙΟΛΟΓΙΚΗ ΕΤΑΙΡΕΙΑ

doi: [10.12681/dchae.1685](https://doi.org/10.12681/dchae.1685)

### Βιβλιογραφική αναφορά:

ΧΡΙΣΤΙΑΝΙΚΗ ΑΡΧΑΙΟΛΟΓΙΚΗ ΕΤΑΙΡΕΙΑ (ΧΑΕ). (2013). Επίμετρον. Εργασίαι στερεώσεως βυζαντινών μνημείων κατά το έτος 1923. *Δελτίον της Χριστιανικής Αρχαιολογικής Εταιρείας*, 1(1), 90-94.  
<https://doi.org/10.12681/dchae.1685>





# ΔΕΛΤΙΟΝ ΤΗΣ ΧΡΗΣΤΙΑΝΙΚΗΣ ΑΡΧΑΙΟΛΟΓΙΚΗΣ ΕΤΑΙΡΕΙΑΣ

Επίμετρον. Εργασία στερεώσεως βυζαντινών  
μνημείων κατά το έτος 1923

---

Δελτίον ΧΑΕ 11 (1924), Τεύχη α'-β', Περίοδος Β' • Σελ. 90-94

ΑΘΗΝΑ 1924



# ΕΠΙΜΕΤΡΟΝ

---

## ΕΡΓΑΣΙΑΙ ΣΤΕΡΕΩΣΕΩΣ ΒΥΖΑΝΤΙΝΩΝ ΜΝΗΜΕΙΩΝ ΚΑΤΑ ΤΟ ΕΤΟΣ 1923

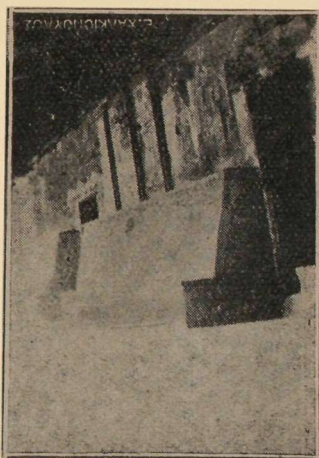
---

Τὸ ὑπὸ τὴν διεύθυνσιν τοῦ καθηγητοῦ τῆς βυζαντινῆς ἀρχιτεκτονικῆς ἐν τῷ Πολυτεχνείῳ κ. Ἐναστ. Ὁρλάνδου Γραφεῖον ἀναστυλώσεως καὶ συντηρήσεως ἀρχαίων μνημείων ἐξετέλεσα κατὰ τὸ διαρρεῦσαν ἔτος 1923 τὰς κάτωθι ἐκτιθεμένας σπουδαιοτάτας ἐργασίας στερεώσεως βυζαντινῶν μνημείων.

Α) Ἐργασίαι στερεώσεως *Ναοῦ Κοιμήσεως Θεοτόκου ἐν Καλαμπάκῃ*. Τῆς σπουδαιοτάτης ταύτης βασιλικῆς (6ου-7ου αἰ.) ὁ μεσημβρινὸς τοῖχος εἶχεν ἀποκλίνει τῆς κατακορύφου λόγφελαιτωματικῆς αὐτοῦ θεμελιώσεως ἡ ἐπείγουσα ἀνάγκη τῆς συγκρατήσεως τοῦ ἐν λόγῳ τοῖχου ἀπὸ τῆς πτώσεως, ἥτις θὰ συνεπέφερε σημαντικὴν καταστροφὴν τοῦ μνημείου εἶχεν ἤδη ἀπὸ ἐτῶν ὑποδειχθῆ ὑπὸ τοῦ Γραφείου Ἀναστηλώσεως καταρτίσαντος ἀπὸ τοῦ 1922 τὴν σχετικὴν μελέτην.

Αἱ ἐργασίαι ἤρξαντο τὴν 24ην Ἰουνίου. Ὁ μεσημβρινὸς τοῖχος τοῦ ναοῦ ὑποστηρικθεὶς διὰ ξυλίνων ἀντηρίδων ἐνισχύθη δι' ὑποθεμιώσεως ἐφ' ἧς ἐβασίσθη ἀντηρὶς συνεχῆς, ἐν εἴδει ἐπενδυτικῆς τοῖχου ἀνελθόντος εἰς ὕψος 3.00 μ. ἐπὶ μήκους 12.00 μέτρων καὶ διατροπήσατος τὸ ξύλινον πάτωμα τοῦ πρὸ τῆς νοτίας πλευρᾶς τοῦ ναοῦ ἐκτεινομένου ὑποστέγου. Αἱ παρειαὶ τῆς ἀντηρίδος κατεσκευάσθησαν κεκλιμέναι κατὰ τὸ ἄνω μέρος κατὰ δὲ τὴν συνάντησίν των μετὰ τοῦ δαπέδου τοῦ ὑποστέγου διε-

μορφώθησαν εἰς πεζούλιον (εἰκ. 1). Πλὴν τῆς συνεχοῦς ἀντηρίδος, ἣτις ἐκτείνεται περὶ τὸ μέσον τοῦ ναοῦ κατεσκευάσθησαν καὶ δύο ἄλλαι, αὐτοτελεῖς αὐταὶ καὶ στενωτέραι, ἡ μὲν μία τοξωτὴ κατὰ τὴν νότιον γωνίαν τοῦ ἱεροῦ (εἰκ. 2) ὅπως στηρίξῃ τὴν ἀποκολ-



Εἰκ. 1

ληθεῖσαν παρεῖαν τοῦ διακονικοῦ παρουσιάζουσαν μεγάλα ἐσωτερικῶς ρήγματα, ἑτέρα δὲ ὀλίγον περαιτέρω εἰς ἀντίκρουσιν ἐσωτερικοῦ ἐγκαρσίου τοιχώματος. Κατὰ τὴν κατασκευὴν τῶν ἀντηρίδων τούτων ἐλήφθη φροντὶς ὅπως μὴ ἀποκρυβῶσιν ἀρχιτεκτονικά τινα μέλη ἐντετειχισμένα ὡς καὶ ἡ καμπή, ἣν κάμνει κατὰ τὴν Ν. Α. γωνίαν ἡ κοσμοῦσα τὸ ἱερὸν ὀδοντωτὴ ταινία. Μετὰ ταῦτα ἠκολούθησεν ἡ διὰ σιδηρῶν ἐλκυστήρων σύνδεσις τοῦ μεσημβρινοῦ πρὸς τὸν βόρειον τοῖχον. Οἱ ἐλκυστήρες οὗτοι ἐκοχλιώθησαν ἐπὶ σιδηροῦ ἐλάσματος τοποθετηθέντος κατὰ μῆκος τοῦ νοτίου τοίχου καὶ ἀκριβῶς κάτωθεν τῆς στέγης τοῦ ὑποστέγου, εἶτα δὲ συνεσφίχθησαν τῇ βοηθείᾳ κοχλιωτοῦ συσφιγκτήρος τοποθετηθέντος κατὰ τὸ μέσον τοῦ μήκους των. Τὸ μακρὸν συνδετήριον τῶν ἐλκυστήρων ἔλασμα συνηρμόσθη καὶ πρὸς σιδηροῦν σκελετὸν εἰσχωροῦντα εἰς τὸ σῶμα τοῦ μικροῦ ἀντηριδοτοίχου, οὕτως ὥστε ἡ πρὸς τὰ ἔσω τάσις τῶν ἐλκυστήρων νὰ με-



ταδίδεται εἰς ὅσον τὸ δυνατόν μεγαλειτέραν ἐπιφάνειαν τοῦ τοίχου. Ὁ σκελετὸς κατασκευάσθη οὕτως ὥστε νὰ μὴ βλαφθῶσιν αἱ ἐπὶ τῆς ἐξωτερικῆς ἐπιφανείας τοῦ μεσημβρινοῦ τοίχου εὐρισκόμεναι μεταγενέστεραι τοιχογραφίαι (Εἰκ. 1)



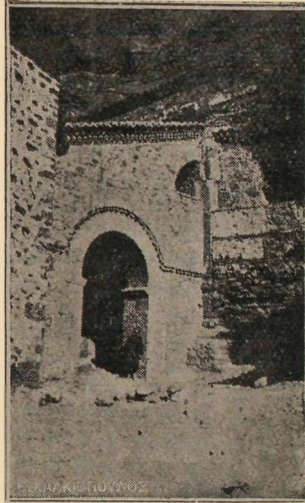
Εἰκ. 2

Πλὴν τῆς νοτίας ὅμως ἐπροστατεύθη καὶ ἡ βόρειος πλευρὰ τοῦ μνημείου κατασκευασθέντος παραλλήλου τῷ βορείῳ τοίχῳ ἀναλήματος ἐκ ξηροτοίχου εἰς ἀπόστασιν 1,50 μ. προσδοθείσης δὲ καὶ κλίσεως εἰς τὸ ἔδαφος τοῦ οὕτω δημιουργηθέντος διαδρόμου, οὕτως ὥστε τὰ ἐκ τῆς ὑπερθεν κλιτύος μεθ' ὀρμῆς καταρρέοντα ὕδατα τῶν βροχῶν νὰ μὴ ἐμποτίζωσι τὸν βόρειον τοῖχον, ἀλλ' ἐκρέωσιν.

Πλὴν δὲ τῶν κυρίων τούτων ἐργασιῶν ἐλήφθη φροντὶς πρὸς θεροπέαν καὶ μικρῶν τινῶν βλαβῶν τοῦ μνημείου (κεράμων, ὑάλων κλπ.) Πρέπει ὅμως ἐν προσεχεῖ μέλλοντι νὰ ἐπισκευασθῇ ριζικῶς καὶ ἡ ὅλη στέγη τοῦ ναοῦ, ἧς πολλὰ ξύλα ἐσάπησαν ἀπαιλοῦντα πτώσιν.

Β) Δευτέρα ἐργασία τοῦ Γραφείου ἐπεχειρήθη πρὸς ἐξασφά-

λισιν τῆς στεγανότητος τοῦ τρούλλου τῆς παρὰ τὴν *Λεβάδειαν μονῆς τοῦ Ὁσίου Λουκά*. Συμφώνως τῇ σχετικῇ ἀποφάσει τοῦ Ἀρχαιολογικοῦ Συμβουλίου, ἡ ἐν λόγῳ ἐξασφάλις θὰ ἐπετυγχάνετο διὰ τῆς κατασκευῆς δευτέρου τρούλλου προστατευτικοῦ τοῦ πρώτου.



Εἰκ. 3

Πρὸ τῆς κατασκευῆς τοῦ νέου κελύφους, ὁ παλαιὸς τρούλλος ἠλευθερώθη τοῦ ὄγκου τῶν ἀσβεστοχωμάτων ἄτινα ἐσημάτιζον παχὺ στρῶμα ὑπεράνω τοῦ κυρίως θόλου. Μετὰ τὸν καθαρισμὸν τοῦτον ἐφράχθησαν ἐπιμελῶς διὰ σιμεντοκονίας τὰ παλαμιαῖα ρήγματα, ἅτινα φέρει ὁ παλαιὸς τρούλλος. Τὰ ρήγματα ταῦτα εἶχον καὶ ἄλλοτε φραχθῆ, ἀλλὰ διὰ τεμαχίων ξύλων, ἅτινα ὅμως σὺν τῇ παρόδῳ τοῦ χρόνου ἐσάπησαν. Ἡ διὰ σιμεντοκονίας ἔμφραξις ἐγένετο μετὰ τὴν ἐξαγωγήν τῶν ἐν λόγῳ σιμηπότητων βυσμάτων. Ἠκολούθησεν ἡ ἐργασία τῆς συσφίξεως τοῦ ἄνω μέρους τῆς σφενδόνης τοῦ τρούλλου διὰ σιδηρῶν ἐλασμάτων πλάτους 0.08 καὶ πάχους, 0.015 κοχλιωμένων πρὸς ἄλληλα δι' ἰσχυρῶν ἡλῶν. Ὁ συσφιγκτήριος οὗτος κλοιὸς ἦτο ἀπαραίτητος πρὸς ἐξουδετέρωσιν τῶν ἐκ τοῦ τρούλλου προερχομένων φθίσεων.

Μεθ' ὃ ἤρξατο ἡ κατασκευὴ τοῦ προστατευτικοῦ κελύφους διὰ πλίνθων ὀπτῶν ἄνευ τῆς βοηθείας ξυλοτύπων, ἵνα μὴ ἐπιβαρυνθῆ οὐδ' ἐπ' ἐλάχιστον ὁ κάτωθεν παλαιὸς τροῦλλος. Ὁ νέος θόλος κατεσκευάσθη κατὰ 50 ἑκατ. ὑψηλότερος ἐν τῇ κορυφῇ, ἔνθα ἐνεσφηνώθη πάλιν ὁ καὶ ἐπὶ τοῦ παλαιοῦ εὐρισκόμενος σταυρός. Πλὴν τοῦ τρούλλου ἡ προσοχὴ ἡμῶν ἐστράφη καὶ εἰς τὴν ἐξασφάλισιν τῆς σφενδόνης τοῦ ναοῦ. Αὕτη κατεσκευασμένη διὰ πορολίθων καὶ πλίνθων, ὡς ἐπὶ τὸ πλεῖστον ἐφθαρμένων, εἶχεν ἀπὸ πολλοῦ καλυφθῆ κατὰ μὲν τὸ βόρειον τμήμα δι' ὀρθῶν μαρμαρίνων πλακῶν, κατὰ δὲ τὰ λοιπὰ διὰ παχέος στρώματος ἀσβέστου, ἦτις διὰ τοῦ λευκοῦ χρώματός της ἀπετέλει μίαν παραφωνίαν εἰς τὴν γενικὴν ἁρμονίαν τῶν σκοτεινῶν χρωμάτων τοῦ ναοῦ. Ἀφηρέθησαν λοιπὸν τὰ τε κονιάματα καὶ αἱ πλάκες, ὧν μάλιστα τινὲς φέρουσιν καὶ βυζαντιακὰς γλυφάς. Συνετέλεσθη ἐπίσης καὶ ἡ ἔκφραξις τῶν τριῶν πεφραγμένων βορείων παραθύρων τῆς σφενδόνης, καὶ τέλος κατεσκευάσθη νέα κορωνὶς ἐκ τριῶν σειρῶν ὀδοντωτῶν πλίνθων, ὡς βλέπει τις ἐντῇ παρατιθεμένῃ εἰκόνι 3.

Αἱ ἐν Ὀσίῳ Λουκᾷ ἐργασίαι θέλουσι συνεχισθῆ καὶ κατὰ τὸ προσεχὲς θέρος ὅποτε θέλει τεθῆ ἡ κεράμωσις τοῦ τρούλλου καὶ θέλουσι ἀντικατασταθῆ τὰ παλαιὰ ὑαλοστάσια διὰ νέων ὕδατοστεγῶν τοιοῦτων.

Γ) Τρίτη ἐργασία τοῦ γραφείου ἐγένετο κατ' Ὀκτώβριον ἐν τῷ ἐν *Γαστούνη* τῆς *Ἡλείας* βυζαντινῷ ναῷ τῆς Κοιμήσεως τῆς Θεοτόκου, γνωστοῦ ὑπὸ τὸ ὄνομα «Καθολικῆ».

Τοῦ ναοῦ τούτου πλεῖστοι λίθοι τοῦ ἱεροῦ εἶχον ἀποσαθρωθῆ εἰς βαθμὸν ἀπειλοῦντα τὴν εὐστάθειαν τοῦ ὅλου κτιρίου. Οἱ ἐφθαρμένοι πορολίθοι ἀντικατεστάθησαν προσεκτικῶς διὰ νέων ὁμοιοχρώμων καὶ σκληροτέρων. Μερόβη ἐπίσης ἡ ὑπηρεσίαι καὶ εἰς τὴν ἔκφραξιν καὶ ἀνάκτισιν τοῦ ὄρθου παραθύρου τῆς ἀνατολικῆς πλευρᾶς, οὗτινος χάριν λειτουργικῶν εὐκολιῶν εἶχεν καταδικασθῆ εἰς ἀφάνειαν τὸ κάτω ἥμισυ.

