

## Δελτίον της Χριστιανικής Αρχαιολογικής Εταιρείας

Τόμ. 1, Αρ. 2 (1924)

Δελτίον ΧΑΕ 1 (1924), Τεύχη γ'-δ', Περίοδος Β'



**Χριστιανική Ἄνδρος (Andros sacra). Παλαιαί εκκλησαί της νήσου Ἄνδρου**

Δημήτριος Π. ΠΑΣΧΑΛΗΣ

doi: [10.12681/dchae.1691](https://doi.org/10.12681/dchae.1691)

### Βιβλιογραφική αναφορά:

ΠΑΣΧΑΛΗΣ Δ. Π. (2013). Χριστιανική Ἄνδρος (Andros sacra). Παλαιαί εκκλησαί της νήσου Ἄνδρου. *Δελτίον της Χριστιανικής Αρχαιολογικής Εταιρείας*, 1(2), 3–50. <https://doi.org/10.12681/dchae.1691>





# ΔΕΛΤΙΟΝ ΤΗΣ ΧΡΗΣΤΙΑΝΙΚΗΣ ΑΡΧΑΙΟΛΟΓΙΚΗΣ ΕΤΑΙΡΕΙΑΣ

Χριστιανική Άνδρος (Andros sacra). Παλαιαί  
εκκλησΐαι της νήσου Άνδρου

Δημήτριος ΠΑΣΧΑΛΗΣ

Δελτίον ΧΑΕ 11 (1924), Τεύχη γ'-δ', Περίοδος Β' • Σελ. 3-50

ΑΘΗΝΑ 1924

ΔΗΜΗΤΡΙΟΥ Π. ΠΑΣΧΑΛΗ

# ΧΡΙΣΤΙΑΝΙΚΗ ΑΝΔΡΟΣ

## ANDROS SACRA

ΠΑΛΑΙΑΙ ΕΚΚΛΗΣΙΑΙ ΤΗΣ ΝΗΣΟΥ ΑΝΔΡΟΥ

*Ὁ Ταξίαρχος τῆς Μεσαριᾶς. — Ἡ Παλατιανὴ τοῦ Κά-  
λω Κάσιρου. — Ἡ Δεοσκέωσση. — Ὁ Ἅγιος  
Γεώργιος, τὸ Καδολικόν. — Ὁ Μέγας Ταξίαρχος  
στὸ Κάσιρο. — Ἡ Ἁγία Βαρβάρα. — Ὁ Ἅγιος  
Ἀνδρέας τῶν Ραλίνων.*

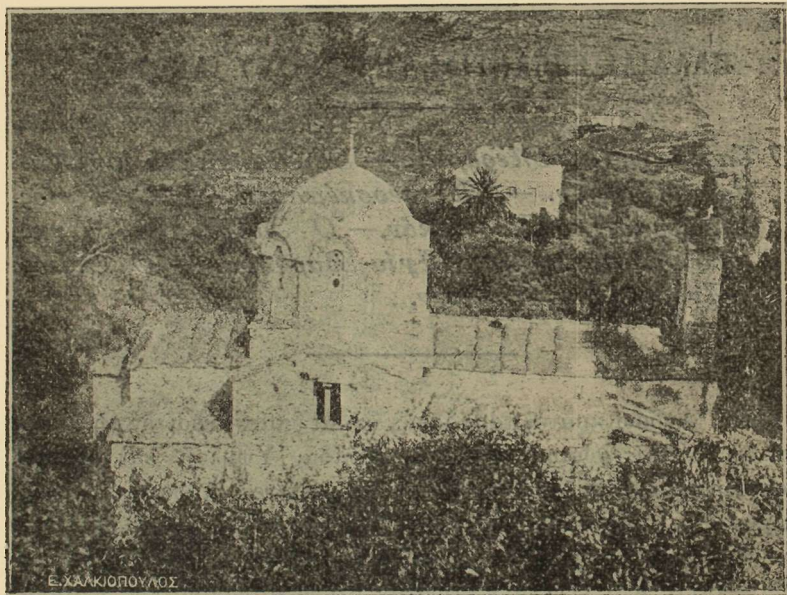
Ἐν Ἄνδρῳ κρατεῖ παράδοσις, ὅτι αἱ ὑπάρχουσαι ἐν τῇ νήσῳ  
καὶ δὴ ἐν τοῖς χωρίοις Μεσαριᾶ, Μελίδα, Ὑψηλοῦ καὶ Μεσα-  
θουρίῳ παλαιαὶ βυζαντιναὶ ἐκκλησίαι, αἵτινες πᾶσαι, πλὴν τῆς  
τελευταίας, τιμῶνται τῷ ὀνόματι τοῦ ἀρχιστρατήγου Μιχαήλ,  
ἀνηγέρθησαν συγχρόνως ὑπὸ τῆς αὐτοκρατείας Εἰρήνης  
(780—803). Καὶ εἶνε μὲν γνωστὸν ὅτι ἡ θρησκομανὴς Εἰρήνη  
ἵδρυσεν πολλὰς ἐκκλησίας καὶ ἰδίως μονὰς, καὶ ἐν Ἀθήναις δὲ  
κρατεῖ ἐπ' ἴσης ἡ παράδοσις ὅτι ὑπ' αὐτῆς ἠγέρθησαν καὶ οἱ  
αὐτόθι σωζόμενοι βυζαντινοὶ ναοὶ (1), ἀλλ' ἡμεῖς πολὺ ἀμφι-  
βάλλομεν ἐὰν ἡ αὐτοκράτειρα Εἰρήνη, τὴν ὁποίαν οὐδέν, καθ'  
ὅσον τοῦλάχιστον γινώσκομεν, συνέδεε μετὰ τῆς Ἄνδρου, ἦτο  
δυνατὸν νὰ ἀνεγείρῃ τόσους ἐν τῇ νήσῳ ταύτῃ ναοὺς, καὶ περ  
δὲν ἀγνοοῦμεν τὸν φανατισμὸν καὶ τὴν θεοληψίαν τῆς βασι-

(1) Γ. Κωνσταντινίδου, Μακεδόνας, ἱστορ. τῶν Ἀθηνῶν, ἐκδ. β', σ.  
231.—Πρβλ. καὶ Τάσσαν Δ. Νεροῦτσον ἐν Δελτίῳ τῆς ἱστορ. καὶ ἐθνό-  
λογ. Ἐταιρείας τῆς Ἑλλάδος, τ. Γ', σ. 30—31.



λίσης ταύτης (1). Ἐπειτα οὐδεμία τῶν ἐν Ἀθήναις εἰς τὴν Εἰρήνην ἀποδιδομένων ἐκκλησιῶν τιμᾶται ἐπ' ὀνόματι τοῦ ἀρχαγγέλου Μιχαήλ, ὡς συμβαίνει ἐπὶ πασῶν σχεδὸν τῶν ἐν Ἄνδρῳ τοιούτων.

Καθ' ἡμᾶς, οἱ ἐν Ἄνδρῳ βυζαντινοὶ οὗτοι ναοὶ εἶνε πιθανώτατα νεώτερα τῆς αὐτοκρατείας Εἰρήνης κτίσματα. Καὶ περὶ



Ὁ Ταξιάρχης τῆς Μεσαρίας Ἄνδρου

μὲν τοῦ ἐν Μεσαρία γινώσκομεν ἐκ τῶν ἐπ' αὐτοῦ σωζομένων μέχρι σήμερον ἐπιγραφῶν, ὅτι ὁ ναὸς ἀνοικοδομήθη τῷ 1158 ἐπὶ βασιλείῳ Μανουήλ τοῦ Κομνηνοῦ, χωρὶς οὐδεμίαν αἱ ἐπιγραφαὶ νὰ ποιῶνται μνησίαν τῆς βασιλείσης Εἰρήνης, τοῦθ' ὕπερ βεβαίως δὲν θὰ παρελείπετο ἐὰν τῷ ὄντι ἡ βασίλισσα Εἰρήνη

(1) Πρὸβλ. Ἰωακείμ Φοροπούλου (τοῦ εἰτα μητροπολίτου Μελενίου), Εἰρήνη, ἡ Ἀθηναία αὐτοκράτειρα. Ἐν Λειψία, 1887.

εἶχεν ἀνεγείρει ἀρχικῶς τὸν ναόν. Ἐκτὸς ἐὰν ὑποθέσωμεν ὅτι ὑπῆρχε τοιαύτη τις ἐπιγραφὴ ἐπὶ τοῦ κιονοκράνου τοῦ ἐτέρου τῶν ἐν τῷ ναῷ ὀκταγώνων κίωνων, ὅπου διαρραγέν ποτε φαίνεται ἀντικατασταθὲν ἐν μεταγενεστέροις χρόνοις (¹). Οἱ δὲ λοιποὶ τῶν ἐν τῇ νήσῳ βυζαντινῶν ναῶν ἀνηγέθησαν μὲν ἴσως παλαιότερον, ἀλλὰ πολλοὶ λόγοι, τοὺς ὁποίους ἐν ἄλλῃ ἡμῶν μελέτῃ ἐν πλάτει ἀναπτύσσομεν, πείθουσιν ἡμᾶς νὰ μὴ ἀποδώσωμεν εἰς βασιλικὴν πρωτοβουλίαν τὴν ἀνέγερσιν αὐτῶν. Ἐὰν δέ, προσχωροῦντες εἰς τὴν κοινοκαίτιδα παράδοσιν, πράξωμεν τοῦτο, μετὰ πολλῶν, ἐννοεῖται, ἐνδοιασμῶν, μᾶλλον δυνάμεθα νὰ ἀποδώσωμεν αὐτοὺς εἰς Βασίλειον τὸν Μακεδόνα (867—886), τὸν ἰδρυτὴν τῆς λεγομένης μακεδονικῆς ἐν Βυζαντίῳ δυναστείας, ὅστις διεκρίνετο μὲν διὰ τὴν σύνεσιν καὶ τὴν περὶ τὴν διεξαγωγὴν τῶν δημοσίων πραγμάτων ἀγχίνουσαν, ἀλλ' εἰς ἄκρον δεισιδαιμόν, ὡς πάντες οἱ τῆς ἐποχῆς αὐτοῦ, ἐνόμιζεν ὅτι ἠδύνατο νὰ ἐξιλεώσῃ τὸ θεῖον διὰ τὸν ὑπ' αὐτοῦ διαπραχθέντα φόνον τοῦ προκατόχου του Μιχαὴλ Γ', κτίζων ἀπειροπληθεῖς ναοὺς ἐπ' ὀνόματι τοῦ ἀρχιστρατήγου Μιχαὴλ, ἐν ᾧ, τῇ ἀληθείᾳ, μεγίστη τοῦ θεοῦ ἐξιλέωσις ὑπῆρξεν ὁ φόνος τοῦ ἐξωλεστάτου ἐκείνου τέρατος.(²).

Ἡ ἀξιολογωτέρα καὶ ὠραιότερα ἄμια τῶν σωζομένων ἐν Ἄνδρῳ παλαιῶν ἐκκλησιῶν εἶνε ἡ ἐν Μεσαρῳᾷ, τῇ βυζαντιακῇ ταύτῃ πρωτευούσῃ τῆς νήσου, σεμνυνομένη τῷ ὀνόματι τοῦ ἀρχιστρατήγου Μιχαὴλ, ταξιάρχου τῶν οὐρανίων δυνάμεων, ἐπικεκλημένη δὲ κοινῶς **ὁ Ταξιάρχης**. Ἡ ἐκκλησία αὕτη, ἐκτισμένη ἐκ πόρου λίθου καὶ ἐκ μέλανος μαρμάρου, ἐκ τοῦ ὁποίου κυρίως ἀποτελεῖται ἡ πρόσοψις αὐτῆς, εἶνε ἀκραιφνῶς βυζαντιακοῦ ρυθμοῦ τοῦ ἰβ' αἰῶνος, ἐποχῆς καθ' ἣν ἀνφοδομήθη, φέρουσα τροῦλλον καὶ διατρουμένη ἐσωτερικῶς εἰς νάρθη-

(¹) *A. Μηλιαράκη*, ὑπομνήματα περιγραφικὰ περὶ τῶν Κυκλάδων νήσων κατὰ μέρος, ἐν Ἀθήναις, 1880, σ. 90.—*Ἰακ. X. Δραγάσης*, Ἀρχαιολογήματα, ἐν «Παρνασσῷ», τ. Ε', σ. 781.

(²) Βλ. *K. Παπαρηγοπούλου*, Ἱστορ. τοῦ Ἑλλην. Ἐθνους, τ. Δ' σ. 368, ἐκδ. β'.



κα<sup>(1)</sup>), μεσόναον καὶ ἅγιον βῆμα. Ἐν τῷ μεσονάφ ὑπάρχουσι δύο στύλοι ἐξ ὑποφαίου μαρμάρου ὀκτάγωνοι. Τὸ τέμπλεον τοῦ ναοῦ, ποῦ μὲν ἐκ λευκοῦ, ποῦ δ' ἐξ ὑπομέλανος μαρμάρου, φέρει γλυπτὸν διάκοσμον μεθ' ἱκανῆς δεξιότητος εἰργασμένον. Ἰδίᾳ παρίστανται ἐπ' αὐτοῦ ἀναγεγλυμμένα δικέφαλος ἀετός, θυμιατήριον, σκῆπτρον, ἀμφορεύς, λέων περωτός, κεφαλὴ ἀγγέλου μετὰ πτερύγων καὶ ἡ κεφαλὴ Ἰωάννου τοῦ Βαπτιστοῦ ἐπὶ πίνακι. Ἐπὶ τῆς δεξιᾶς δὲ τοῦ ἱεροῦ βήματος πύλης, κατὰ τὰς ἄνω γωνίας, εἰκονίζονται ἀνάγλυφοι ὡσαύτως ἔνθα μὲν ὁ ἥλιος, ἐτέρωθεν ἡ σελήνη δικέραως μετ' ἀκτίνων, πρὸς τὰ πρόσω τοῦ ἐπ' αὐτῆς προσώπου κυματιζουσῶν.

Τὸ τέμπλεον εἶνε μὲν ἱκανῶς παλαιόν, ἀλλὰ πάντως μεταγενέστερον τοῦ χρόνου τῆς ἀνεγέρσεως τοῦ ναοῦ, διότι δρύφακτον ἢ τέμπλεον οἱ παλαιοὶ ναοὶ δὲν εἶχον, ἀλλὰ μόνον διάστυλα, ἥτοι κίονας ἐν σειρᾷ, διὰ μέσου τῶν ὁποίων ἐφαίνοντο ἐκ τοῦ ἀνδρωνίτου καὶ τοῦ γυναικωνίτου τὰ τοῦ ἱεροῦ καὶ ὑπερθεῖν τῶν ὁποίων, ὅπου νῦν τοποθετοῦνται τὰ δωδεκάορτα,

---

(<sup>1</sup>) Νάρθηξ ἢ πρόναος λέγεται τὸ πρὸ τοῦ κυρίως ναοῦ μέρος, δι' οὗ διὰ μιᾶς ἢ συνήθως διὰ τριῶν, οὐχὶ δὲ σπανίως καὶ διὰ πέντε καὶ δι' ἑπτὰ εἶτι θυρῶν εἰσερχόμεθα εἰς τὸν μεσόναον ἢ τὸν κυρίως ναόν. Ἐν τῇ ἀρχαίᾳ ἐκκλησίᾳ ὁ νάρθηξ ἦτο τὸ ὠρισμένον μέρος, ἐν ᾧ ἴσταντο οἱ κατηγούμενοι καὶ οἱ μετανοοῦντες. Διὰ τοῦτο ὁ νάρθηξ, ὡς ἐκ τοῦ σκοποῦ δὲν εἶχεν ἐν μὲν τῇ ἀρχαίᾳ ἐκκλησίᾳ νὰ διδάσκωνται ἐν αὐτῷ καὶ νὰ βαπτίζωνται οἱ κατηγούμενοι, νῦν δὲ ἐν τοῖς τὰ ἀρχαῖα κρατοῦσι μοναστηρίοις νὰ ἀναγινώσκωνται ἐν τῷ νάρθηκι αἱ *λιταὶ*, αἱ *ὄραι* καὶ τὰ *μεσῶρια*, νὰ γίνωνται αἱ *ἀρτοκλασῖαι*, ἢ ἀνάγνωσις τῶν πατέρων τῆς ἐκκλησίας καὶ τῶν βίων τῶν ἁγίων, διὰ τοῦτο, ἐπαναλαμβάνομεν, ὁ νάρθηξ θεωρεῖται οἰονεὶ ὡς ἡ σχολή, εἰς τὴν ὁποίαν ἐμορφοῦντο οἱ μοναχοί. Ἐντεῦθεν αἱ λαμπραὶ συλλογαὶ τῆς χριστιανικῆς τέχνης, ἥτις εἰκονίζει περὶς τοῦ νάρθηκος μοναχοὺς, ἀσκητὰς, ἀναχωρητὰς καὶ ὁσίους κρατοῦντας ἱερὰς δέλτους, ἐφ' ὧν εἰσι γεγραμμένοι αἱ ἅγια καὶ πολύτιμοι συμβουλαὶ αὐτῶν πρὸς τοὺς μοναχοὺς. Ἐν τῷ νάρθηκι γίνεται καὶ ἡ εὐλογία τῶν κολλύβων καὶ ψάλλονται αἱ νεκρώσιμοι ἀκολουθίαι τῶν μοναχῶν. Τούτου ἕνεκα ἐν τῷ νάρθηκι συνήθως ἀπεικονίζονται ὡσαύτως καὶ αἱ φεβραὶ ἐκεῖναι σκηναὶ τῆς τοῦ Ἰωάννου Ἀποκαλύψεως. Πρβλ. *Κ. Ν. Καλλινίκου*, ὁ Νάρθηξ. «*Ἀνάπλασις*», τ. ΚΓ' (1910), ἀριθ. 176—178, ἔνθα ἱστορικὴ ἀνάπτυξις τοῦ ἐν τοῖς ναοῖς νάρθηκος.

ἔξετείνεται, ἀποτελούμενος ἐκ μαρμαρίνων φυλλωμάτων γεγλυμμένων, ὁ λεγόμενος Ἱερὸς Κοσμήτης, πλάκες δὴλα δὴ μαρμάριναι κοσμηματικαί. Ἔχει δὲ τὸ τέμπλον τοῦ περὶ οὗ ὁ λόγος ναοῦ δύο κιόνια ἐν μέλανος μαρμάρου μετὰ διαξεσμάτων καὶ ὑπέρεκται αὐτοῦ μέγας σταυρὸς μαρμάρινος, φέρων κατὰ τὴν βόσιν ἀνάγλυφον κρανίον νεκροῦ καὶ ὀστᾶ χιαστί. Αἱ ἐπὶ τῶν διαστυλίων δὲ τοῦ τέμπλου εἰκόνες εἶνε πᾶσαι νεώτεροι. Ἐπὶ μιᾶς ἐξ αὐτῶν, ἴσως τῆς παλαιότερας καὶ τῆς μᾶλλον σχετικῶς ἐντέχνου, παριστώσης δὲ τὸν Παντοκράτορα, ἀναγινώσκεται ἡ ἐπιγραφή :

Μνήσθητι Χέ,....

δούλου σου ἐλαχίστου πρώην ἡγουμένου  
 ου τε τοῦ γρηγορίου, οὐ καὶ τὸ ἐπίκλιον  
 ἀθανασίου· καὶ λύτρωσόν με πυρὸς  
 τοῦ αἰωνίου, ὅπως τύχω,.....  
 οὐρανόου

αψϛγ'' (=1793)

Ἡ ἐπιγραφή ἐν τισι παράτριβος καὶ ἐξίτηλος.

Ἐν τῷ ἱερῷ ἀδύτῳ εὗρηται ἐνοικοδομημένα, ἀνεγεγλυμμένα δ' ἐπὶ μαρμάρου μαιανδρικὰ τινὰ κοσμήματα, ἐν οἷς καὶ σταυρὸς διττυθισμένος. Ἡ ἐσωτερικὴ δ' ἐπιφάνεια τῶν τοίχων τοῦ ναοῦ τούτου καὶ τοῦ νάρθηκος ἦν ποτε κατηγλαϊσμένη δι' ἀγιογραφίων εἰκονιζουσῶν ἱερὰ πρόσωπα καὶ ἰστορήματα ἐκ τε τῆς παλαιᾶς καὶ καινῆς Διαθήκης. Ἀλλὰ νῦν τὰ πάντα καλύπτει βαναύσως ἡ ἀσβεστοκονία, μόλις δ' ὑποφαίνονται τὰ ἔγχρη τῶν ἐπὶ τῶν θόλων τοῦ μεσονάου καὶ τοῦ ἁγίου βήματος ζωγραφιῶν, μεταξὺ τῶν ὁποίων προέχει παράστασις «τοῦ μυστικοῦ ἡλίου», ἥτις εἶνε λίαν σπανία.

Ἐν ἡρώδει τῆς δυτικῆς τοῦ ναοῦ πύλης ἀνάκειται ἐντετοιχισμένον ἀνάγλυφον, δίκην θυροῦ, ἐπὶ λευκοῦ μαρμάρου, εἰκονίζον δύο ἀγγέλους μὲ ἀναπεπταμένας τὰς πτέρυγας αἰθρονίας στέμμα. Αἱ μαρμάριναι δὲ παραστάδες τῆς κυρίας εἰσόδου τοῦ ναοῦ, καθὼς καὶ τὸ ὑπέρθυρον, κοσμοῦνται ὑπὸ ἀναγλύφων



ἀνθεμίον, πτερωτῶν ἵππων καὶ ἄλλων παραστάσεων, κομψῶς ἐργασμένων, γνησίας δὲ βυζαντινῆς τεχνοτροπίας.

Ἐνωθεν τῆς μεσημβρινῆς τοῦ ναοῦ θύρας, ἣτις προδήλως ἠνεώχθη μεταγενέστερον, φέρεται ἡ ἐπομένη ἐπιγραφή:

Ἀφιερωθῆ παρὰ Φραντζέσκου ποτὲ Γάσπαρι Ντελαγραμάτικα ἡ θύρα αὕτη δι' ἐξόδων αὐτοῦ  
—1772—

Ἐπὶ εὐμεγέθους μαρμαρίνου λαμπαδοστάτου, ἐν τῷ μεσονάφῳ πρὸ τῆς ὥραίας Πύλης ἀποκειμένου, ἀναγινώσκεται ἐγγεγλυμμένη ἡ ἐπιγραφή:

Νικολὸ Καγήρι (=Καίρη)

Σημειωτέα ἡ οὕτως ἐκφραζομένη, ἐνταῦθα δὲ τὸ πρῶτον ἀπαντῶσα, γραφὴ τοῦ ἐπιθέτου τούτου.

Ἐπὶ τοῦ κιονοκράνου τοῦ ἐτέρου τῶν ἐν τῷ μεσονάφῳ ὀκταγώνων κίωνων ὑπάρχει ἐγγεγλυμμένη, κυκλικῶς περιθέουσα τὸ κιονόκρανον, ἡ ἐξῆς ἐπιγραφή, κακόγραφος καὶ ἀνορθόγραφος:

† ΟΠΑΝΣ ΕΠΤΟΣ ΝΑΟΣ ΤΟΣ ΟΤΟΥ  
 ΜΕΓΑΛΥΤΑΞΙΑΡΧΟΥ ΜΥΧΑΗΛ ΑΝΗΚΟΔΟΜΗ ΕΠΙ Β  
 ΑΣΙΛΕΩΣ ΚΥΡΟΥ ΜΗΝΟΥΗΛ ΤΟΥ ΚΟΜΝΗΝΟΥ ΠΑΤ  
 ΡΙΑΡΧΗ ΚΥΡΟΥ ΛΟΥΚΑ ΚΗΤΩΡΩΝ ΔΕ  
 ΥΝΙΕΥΗΘΙ ΣΤΑ ΗΤΟΙΟΝ  
 ΚΕΝΡΙΗΣ ΚΛΗΣΙ ΕΦΗ Η ΕΠΟΙΜΕ  
 ΜΟΙΑΦ ΡΙΩΤΣ ΚΕ ΗΣ ΠΡΑΣΗΝΣ  
 ΜΗ ΜΑΥΡ ΝΦΕΤ  
 ρχξ φ†

Ὁ πάσεπτος ναὸς οὗτος ὁ τοῦ μεγάλου ταξιάρχου Μυχαῆλ ἀνηκοδομήθη ἐπὶ Β ασιλέως κυροῦ Μηνουῆλ τοῦ Κομνηνοῦ, πατριάρχου κυροῦ Λουκά (¹) κτητόρων (²) δὲ

(¹) Ὁ Μανουῆλ Κομνηνὸς ἐβασίλευσε κατὰ τὰ ἔτη 1143—1188, ὁ δὲ πατριάρχης Λουκάς ὁ ἐπωνομούμενος Χρυσοβέργης ἀνῆλθε τῷ 1156 τὸν

συνεύνων Κωνσταντοίνου  
 κὲ Ἡρίνης, οὗ κλησίς, ἐστὴν ἐπόννημ  
 ς Μοναστηριώτου κὲ τῆς Πρασήνης  
 Μηνὴ μαρτίῳ ἐν σωτηρίῳ ἔτει  
 6668, ἰνδικτιῶνος ἕκτης (=1158) †.

Ἡ ἐπιγραφή ἐξεδόθη καὶ ἄλλοτε ἐσφαλίμενος καὶ ἔλλιπώς.

πατριαρχικὸν θρόνον, ὃν ἐκόσμησεν ἐν σοφίᾳ καὶ ἀρετῇ μέχρι τῶν μέσων τοῦ 1169. ὄτε πρὸς Κύριον ἐξεδήμησε. *Μανουὴλ Ἰ. Γ' δεῶ*, Πατριαρχικοί πίνακας (35—1881), σ. 3 ἄ—5. Περὶ τοῦ θανάτου τοῦ Μανουὴλ Κομνηνοῦ ἔχομεν τὸ ἐξῆς σημείωμα : «Μηνὴ Σεπτεμβρίῳ κδ, τῆ τῆς ἀρίας καὶ ἰσλαποστόλου Θέλλης, ἔτους σ τ χ π θ ἐτελεύτησεν ὁ βασιλεὺς κυρὸς Μανουὴλ ὁ Κομνηνός, ὁ διὰ τοῦ θεοῦ καὶ ἀγγελικοῦ σχήματος Ματθαῖος μετονομασθεὶς». *Σπυρ. Π. Δίμπρον*, Νέος Ἑλλημνήμων, τ. Ζ, σ. 133 μετὰ τῶν αὐτόθι παραπομπῶν. Εἰκόνας τῶν διαφόρων μελῶν τῆς αυτοκρατορικῆς οικογενείας τῶν Κομνηνῶν εὗρηται ἐν περιερσιτάτῳ χειρογράφῳ, ὅπερ ἠρόρασεν ἐν Ἀθήναις τὸν ΙΖ' αἰῶνα οἱ περιηγηταὶ Spon καὶ Wheeler. Τὸ χειρόγραφον τοῦτο σώζεται εὐτυχῶς ἀκρῆ ἐν Ἀγγλίᾳ, ὅπου εὐρίσκεται ἀπὸ δύο καὶ πλέον αἰῶνων, ἀπεθησαυρισμένον εἰς τὴν βιβλιοθήκην τοῦ κολλεγίου Lincoln. Ἦνε τοῦ ΙΔ' αἰῶνος ἐπὶ περγαμηνῆς καὶ περιέχει τὸ *Τυπικὸν τῶν κληργαίων* τῆς μονῆς *Θεοτόκου τῆς Βεβαίας Ἑλτίδος*, ἡ ὁποία ἰδρῦθη ἐν Κωνιπόλει ὑπὸ τοῦ μεγάλου στοματοδάρχου Κομνηνοῦ Συνεδηροῦ, ἴσως τὸν ΙΔ' αἰῶνα. Εἰς τὰς εἰκόνας τοῦ χειρογράφου οἱ Κομνηνοὶ περιεστάνονται κατὰ πρόσωπον, ὄρθιοι, ἐπὶ ἐδάφους χρυσοῦ, τὸ ὁποῖον περιβάλλει λεπτὴ ἐρυθρὰ γραμμὴ καὶ εἶνε ἐνδεδυμένοι μὲ πλούσια πορφύρῃ ἐνδύματα χρυσοποικίλματα.

(2) Ἐν ἄλλαις ἐπιγραφαῖς, ἔστιν ὅτε δὲ καὶ ἐν αὐτοῖς τοῖς εὐχολογίοις, ἀπαντᾷ ἡ πλημμελὲς γραφή *κτιτόρων* ἀντὶ *κτιτόρων* καὶ τοῦτο ἔδωκεν ἀφορμὴν εἰς παρεξήγησιν καὶ αὐτῆς τῆς δειξέως ἐν τῇ ἐκτενεῖ ἰκείσῃ τῇ λεγομένῃ παρὰ τοῦ διακόνου κατὰ τὴν θεϊαν λειτουργίαν : «*Ἐπι δεόμεθα ὑπὲρ τῶν μακαρίων καὶ ἀειμνήστων κτιτόρων τοῦ ἀγίου ναοῦ τούτου*». *Κτήτορες* ἱερῶν οἰκῶν, ἐκκλησιῶν καὶ μονῶν, ἐκκλιπῶντο αὐτοδικαίως οἱ ἰδρυταί, καὶ παρὰ τοῦτους οἱ ἀπόγονοι αὐτῶν καὶ κληρονόμοι, ἐν ὅσῳ τὸ εὐκτήριον, ἡ ἐκκλησία ἢ τὸ μοναστήριον ἔμενε τῇ οικογενεῖᾳ ἴδιον κτήμα καὶ ἀναφαίρετον, ὅτε οἱ κτήτορες ἦσαν πολλοὶ καὶ διὰ τοῦτο ἡ λέξις ἐκφέρεται πληθυντικῶς. Ἐπὶ μοναστηρίων δέ, παρὰ τοὺς πρώτους ἰδρυτὰς καὶ τοὺς ἀπόγονους αὐτῶν, ὠρίζοντο ἔπειτα διὰ πατριαρχικοῦ γράμματος κοσμικοὶ ἄρχοντες ἢ κληρικοὶ ἔχοντες κτητορικὸν δικαίωμα ἐπ' αὐτῶν. Ἐκ πατριαρχικοῦ γράμματος τοῦ σοφωτάτου καὶ εὐκλεσεστάτου πατριάρχου Κυρίλλου



Τί δηλοῖ δὲ ἡ ἐν τῇ ἐπιγραφῇ ταύτῃ ἀπαντῶσα λέξις *Πρασίνης* δὲν δυνάμεθα νὰ ἐννοήσωμεν. Ἔχει ἄρα γε σχέσιν τινὰ πρὸς


τοῦ Λουκάρεως (†1638), ὅπερ ἀπόκειται μὲν ἐν τῷ σκευοφυλακείῳ τῆς ἱερᾶς μονῆς Παναγράντου ἐν Ἄνδρῳ ἀλλ' οὐτινος ἡ χρονολογία ἐξέ-  
 τηλος ἐγένετο ὑπὸ τῆς νοτίδος, καταδηλοῦται ὅτι ἐπὶ πατριάρχου Ἱερε-  
 μίου β' τοῦ ἀπὸ Λαρίσσης, τοῦ ἐπιζαλουμένου Τρανοῦ (1572—1579 τὸ  
 α', 1580—1584 τὸ β' καὶ 1586—1.95 τὸ γ') ἐπειδὴ «τὸ ἐν τοῖς ὄρτοις  
 κείμενον τοῦ χωρίου Φάληκος μοναστηρίου ἐπ' ὀνόματι τιμώμενον  
 τῆς παναγίας, πρὸς τὴν ἀκρώρειαν τοῦ ὄρους καταφύγιον καλουμένην,  
 ἀνεκτίσθη, καὶ ἀνεκαινίσθη, καὶ εἰς ὃ νῦν ὄρται κατεστάθη ὑπὸ τοῦ  
 θεοφιλεστάτου ἐπίσκοπου Ἄνδρου Γαβριήλ, οὗ δὴ καὶ κτήτορος καὶ  
 εὐεργέτου καὶ ἐπιμελητοῦ γνωσθέντος.... ἐδόθη αὐτῷ τῷ ἐπίσκοπῳ  
 ἄδεια καὶ ἔξουσια παρὰ τῆς συνόδου, ἅτε κτήτορι καὶ εὐεργετῇ, δεῖ-  
 ξάγειν, καὶ διακρίνειν ὑπὸ τὴν αὐτοῦ ζήτησιν τὸ αὐτὸ μοναστηριὸν  
 ἐφόρου ζωῆς αὐτοῦ εἰς ὅσα ψύχωφελῆ καὶ σωτήρια». Ἐτερον δὲ ἰκα-  
 νῶς παλαιότερον σιγίλλιον τοῦ οἰκουμενικοῦ πατριάρχου Φιλοθέου  
 ἀπὸ τοῦ ἔτους 1365, ἀνατίθησι τῷ μοναχῷ Λουκᾷ «τὴν κητορικὴν  
 δικαιοσιν καὶ ἐφορείαν καὶ οἰκονομίαν» τριῶν πατριαρχικῶν μονυ-  
 δριῶν ἐν Πτελεῶ τῆς Φθιώτιδος. Ὁ τὸ κητορικὸν δὲ τοῦτο δικαίωμα  
 λαχὼν «ῶφειλεν ἐπιλαβέσθαι τῶν μονυδριῶν, νουθετεῖν καὶ εἰσηγεῖσθαι  
 αὐτοῖς τὰ κρεῖττονα καὶ σωτηρίαν ἐχόμενα, εἴτα συνιστῆναι καὶ βελ-  
 τιοῦν πάντα τὰ αὐτοῖς προσόντα κτήματά τε καὶ πράγματα, καὶ ἂν  
 ἀποκαιαστήσῃ [δὲ κτήτωρ] ἡγούμενον ἔχειν αὐτὸν τὸ βέβαιον καὶ ἀσφα-  
 λές». Συχνωτάτη δι' εἶνε ἡ χρῆσις τῆς λέξεως διὰ τοῦ ἴωτα ἐκφερομένης,  
 ἰδίᾳ ἐπὶ ἀναμνηστικῶν ἐπιγραφῶν κατὰ τοὺς μεταγενεστέρους χρόνους  
 ἐν ναοῖς καὶ μοναστηρίοις, ὡς δὲ καὶ ἀλλαγῷ ἐσημειώσαμεν, ἡ λέξις  
 κτίτωρ εἶνε ἀδόκιμος, διότι χρῆσιν αὐτῆς ποιεῖται μόνος ὁ βυζαντινὸς  
 Τζέτζης ἐν ταῖς *Χιλιάσιν*, ἧτοι ἐν τῷ εἰς δημόδη γλῶσσῳ καὶ στίχους  
 πολιτικῶν γεγραμμένῳ μακρῷ ποιήματι αὐτοῦ. Κεῖται δ' ἐν αὐτῷ δις  
 μόνον ἀντὶ τοῦ ποιητικοῦ κτίτωρ, ὅπερ, τὴν ὀνομασίαν ὄν τῷ κτίστης,  
 σημαίνει καὶ τὸν ἰδρυτὴν. Μέτιθι *Δημητρίου Π. Πασχάλη*, Ματθαῖος  
 ὁ Ἄνδριος, πάπας καὶ πατριάρχης Ἀλεξανδρείας (1746—1767). Ἐν  
 Ἀθήναις, 1901, σελ. 93, σημ. 1. Περὶ τῆς λέξεως «κτίτωρ», «κτίτωρ»  
 κλπ. βλ. ἐν πλάτει *Γ. Ν. Χατζηδάκη* ἐν «Ἀθηνᾶ» τ. ΚΑ', σ. 441—463.  
 Ἰστέον δ' ὅτι πάντες σχεδὸν αἱ ὡς κτίτορες μονῶν ἢ ναῶν ἐπὶ τουρκο-  
 κρατίας παριστάμενοι, δὲν οἰκοδομοῦσι κυρίως ἐκ θεμελίων νέον κτί-  
 ριον, ἀλλὰ συμπληροῦσι καὶ ἀνοικοδομοῦσιν ἐγκαταλειφθὲν καὶ κατα-  
 στραφέν προγενέστερον οἰλοδόμημα. Τὰ δ' «ἐκ βάθρων» καὶ τὰ τοιαῦτα  
 δηλοῦσιν ὡς ἐπὶ τὸ πολὺ ἐπισκευὴν ἀπλήν ἢ ἀνακαιίνισιν. Βλ. *Σκαρ-  
 λάτου Δ. τοῦ Βυζαιτίου*, ἡ Κωνσταντινούπολις, τ. Α', σ. ιε'—ισ'.

τὴν γνωστὴν μερίδα τοῦ Βυζαντίου τῶν Πρασίνων, τῆς ὁποίας ἀντίθετος ἦτο ἡ τῶν Βενέτων ; Προβλ. τὴν ὑπὸ Λαμπάκη ἐκδοθεῖσαν ἐξ' Ἐφέσου ἐπιγραφὴν, κεχαραγμένην ἐπὶ μαρμαρίνης παραστάδος θύρας :

ΧΡΙΣΙΑ  
ΝΩΝ ΒΑΣΙΛΕ  
ΩΝ ΚΑΙ ΠΡΑΣΙΝΩΝ  
ΠΟΛΛΑ ΤΑ ΕΤΗ (¹)

Κάτωθεν τῆς ἀνωτέρω ἐπιγραφῆς, τῆς δηλούσης τὸν χρόνον τῆς ἀνεγέρσεως τοῦ ναοῦ, ὑπάρχει ὡσαύτως ἐπὶ τοῦ ἰδίου κίονος ἡ ἐξῆς νεωτέρα ἐπιγραφὴ :

+ ΑΥΕΚΕΜΗΘΗ  
Ο' ΘΕΙΟΣ ΘΥΟΣ ΝΑ  
ΟΣ ΔΙΑ ΚΩΜΔΡΟ  
ΜΕ ΘΠΑΝΟCΙΩ  
ΤΑΤΘ ΠΡΟΗΘΜΕΝΘ  
ΓΡΥΤΟΡ' Θ ΠΙΚΛΙΑ  
ΘΑΝΑΙΘ' ΕCΩ ΚΑΙ  
ΕΞΟ. ΙΔΙΑ Θ ΒΟΘ  
ΕΙΑC ΚΑΙ Θ ΑΔΕΛΦ  
Θ Α' Θ ΝΙΚΟΛΑΘ ΗΡ  
ΤΗ ΠΟ' ΓΩΗΤ Α' Θ  
ΜΟΧΘC ΚΑΙ ΕΤΕΡΩΝ  
ΚΧC ΡΙΘΗ. ΕΤΗ ΑΠΟΧΥ  
1775 ΜΑΤΙC ΙΟ



(¹) Γ. Λαμπάκη, Οἱ Ἑπτὰ ἀστέρες τῆς Ἀποκαλύψεως. Ἐν Ἀθήναις, 1909, σ. 82 καὶ 84.

Ἄνεκενήσθη  
 ὁ θεῖος οὗτος να  
 ὄς διὰ συνδρο  
 μῆς τοῦ πανοσιω  
 τάτου προηγουμένου  
 Γρηγορίου τοῦ πίκλι Ἄ  
 θανασίου (¹) ἔσω καὶ  
 ἔξω. Ἰδίας του βοηθ  
 είας καὶ τοῦ ἀδελφ  
 οῦ αὐτοῦ Νικολάου καὶ  
 τῆς ποτὲ γυνῆς αὐτοῦ  
 Μοσχουῶς καὶ ἐτέρων.  
 Χεῖρ Κωνσταντίνου Καισαριώτη.  
 | Ἔτη ἀπὸ Χριστοῦ  
 1775 Μαρτίου 10.

(¹) Τοῦ αὐτοῦ προηγουμένου Γρηγορίου Ἀθανασίου μνεῖα γίνεται ἐν εἰκόνι τῆς Σταυρώσεως τοῦ Χριστοῦ, ὕψους 0,47, πλάτους 0,38, ἣτις ἀνήκουσά ποτε εἰς τὸν μνημονευόμενον ὧδε προηρούμενον Γρηγόριον Ἀθανάσιον, ἐληροδοτήθη εἰς τὸν γράφοντα παρὰ τῆς μητρὸς του, οὔσης ἐκ τῆς ἐν Μεσαρίᾳ οἰκογενείας Ἀθανασίου. Ἡ εἰκὼν φέρει ἄνωθεν μὲν τὴν ἐπιγραφὴν :

Κάτωθεν δὲ παρὰ τὴν βάσιν αὐτῆς τάδε :

*Ἰησοῦ Χέ Θεε καὶ κύριέ μου μνήσθητι καμοῦ δούλου σου ἀναξίου πρῶην ἡγουμένου τε τοῦ γρηγορίου οὗ καὶ τὸ ἐπικλην Ἀθανασίου· λύτρωσόν με δὲ πρὸς τοῦ αἰωνίου, κύριε θεε Χριστέ καὶ Ἰησοῦ μου :*

Ἀριστερῶ δὲ καὶ πρὸς τὸ ἄρον τῆς εἰκόνος μόλις διαφαίνονται ἐξαιλημιμένα ὑπὸ τῆς τῶν καιρῶν ἐπηρείας τά δε :

μνήσθητε Σῶτερ  
 τοῦ δούλου σου . . . .  
 . . . . .

Ἐν δὲ τῇ ἱερῇ μονῇ Ἀγίας σώζεται κῶδιξ, περιέχων ἐκκλησιαστικὴν μουσικὴν, ἐν τῷ πρώτῳ φύλλῳ τοῦ ὁποῦ ἀναγινώσκειται τό δε τὸ σημεῖωμα :

*«Τὴν παροῦσαν ἡγόρασα παρὰ τοῦ παπὰ κὺρ Διονυσίου Καῖρη διὰ γρῶσι εἴκοσι, ἣτι ἄλλως 20 αῶρω καὶ τὸ δὲ σὺν τοῖς ἄλλοις ἐκ τοῦ προηγουμένου Γρηγορίου, τοῦ πίκλη Ἀθανασίου». Κατωτέρω δέ :*



Ἐν τῷ δεξιῷ δὲ στύλῳ εὑρίθται ἐγγεγλυμμένη ἐπὶ μιᾶς τῶν πρὸς τὰ ἔσω πλευρῶν αὐτοῦ ἐπιγραφὴ μακρά, ἀλλὰ δυστυχῶς κατὰ τὸ πλεῖστον παράτριβος καὶ ἐξίτηλος διὰ τὴν τῶν καιρῶν ἐπήρειαν καὶ τὴν κακὴν τοῦ μαρμάρου σύστασιν. Φαίνεται δι' ὅτι καὶ ἡ ἐγγλύφισις τῶν γραμμάτων ἐγένετο κατ' ἐπιπολὴν. Μόλις δ' ἐκ τῆς ἐπιγραφῆς ταύτης, ἐν ἀρχῇ τῆς ὁποίας εἰκονίζεται σταυρός, ἀναγινώσκονται τὰ δε :

† Τὸν σὸν  
οἰκέτην  
Μιχαήλ . . .  
τος . . . . πα  
κ . . . . . ς  
τ . . . . . τιω  
. . . . . π  
ον . . . . . τ  
ευ . . . . . η  
ς . . . . . ς

Ἐπὶ τῆς κάτω δ' ὀψεως τοῦ ἐπὶ τῆς ἁγίας Τραπέζης μαρμάρινου σταυροῦ ὑπάρχει ἐπιγραφὴ, ἣτις πλήρης ἔχει ὧδε :

ΔΑΝΗΛ Ⲫ ΓΥΡΙΣΜΕΝΟⲨ ΚΑΙ ΚΟΣΜΑ Ⲫ ΠΙΚΡΙ  
ΚΑΙ ΟΙ ΑΝΑΓΙΝΩΣΚΟΝΤΕΣ ΕΥΧΕΘΕ ΔΙΑ Τὸν ΚΤΙΤΟΡΑ  
ΘΕΟϚ ΣΩϚΙ ΑὐΤὸν ΜΙΝΙ ΜΑΡΤΗΨ  
ΕΤϚ ΧϚϚ ΒΑΣΙΛΕΒΟΤΗ ΜΑΝΟΥΗΛ Ⲫ ΚΟΜΝΗΟΥ

Δανιήλ τοῦ Σγουρισμένου καὶ Κοσμᾶ τοῦ Πικρι καὶ οἱ ἀναγινώσκοντες εὔχεσθε διὰ τὸν κτίτορα ὁ θεὸς σώσι αὐτόν. Μινὶ Μαρτῆψ ἔτος 1158, βασιλέβοντος Μανουήλ καὶ Κομνηνοῦ.

«Nūn δὲ ἀφιέρωσα αὐτὴν εἰς τὴν μονὴν τῆς Ζωοδόχου Πηγῆς, τῆς ἐπιλεγομένης Ἀγίας καὶ ἥτις ἐκ τῶν ὄντων ἢ τῶν μελλόντων τομῆσι ἀνασπάσαι αὐτὴν νὰ εἶναι ὑποκείμενος εἰς τὸν κανόνα τῶν ἱεροσύλλων» ρω ψπγῶ > Βλ. Σπυρ. Π. Λάμπρου, Κατάλ. Κωδ. Μονῆς Ἀγίας, σ. 88. Ἐκ τοῦ σημειώματος τούτου δῆλον, ὅτι μονὴ τῆς μετανοίας τοῦ Γρηγορίου Ἀθανασίου ἦν ἡ τῆς Ἀγίας, τῆς ὁποίας οὗτος διετέλεσε καὶ ἡγούμενος. Βλ. καὶ τὴν ἐν σ. 5 τοῦ παρόντος φροντισματος ἐπιγραφὴν.

Καὶ ἐκ τῆς ἐπιγραφῆς ταύτης καταδεικνύεται ὅτι ἡ ἐκκλησία αὕτη εἶνε ἀρχαιοτάτη, πρὸς δὲ ὅτι ἐν ᾧ χρόνῳ, τὸν IB' αἰῶνα, ἐκτίσθη αὕτη, ἢ ἀνωκοδομήθη, κατ' ἀρχαίαν πάντως ἢ Μεσαρία, ἤτις, ὡς προερέθη, ἦτο ἢ ἐπὶ βυζαντινῶν πρωτεύουσα τῆς νήσου (1). Τοῦτο ὅμως καὶ δὲν ἀποδεικνύει, φρονοῦμεν, ὅτι πολὺ πρὸ τῆς ἐποχῆς ταύτης ἢ ἀρχαία τῆς Ἄνδρου πόλις ἦτο ἔρημος, ἐγκαταλειφθεῖσα τέλεον ὑπὸ τῶν κατοίκων. Καὶ πιθανώτατα μὲν νὰ εἶχον ἐπιτελεσθεῖ κατὰ μέγα μέρος ὁ διασκορπισμὸς τῶν κατοίκων καθ' ὅλην τὴν νήσον πρὸ αἰῶνος δωδεκάτης ἢ καὶ πρὸ τῆς ἐνδεκάτης ἀκόμη ἑκατονταετηρίδος, ἀλλ' ἢ μετοικεσία δὲν ἐγένετο ἔκτοτε πλήρης, πεποιθότως δὲ δυνάμεθα νὰποφανθῶμεν, ὅτι καὶ περ ἀπὸ τῆς Δ' ἔτι ἑκατονταετηρίδος πῆλθον φοβεραὶ καὶ ἀνεπανόρθωτοι αἱ καταστροφαὶ εἰς τὴν ἀρχαίαν τῶν Ἄνδρων πόλιν, ὡς ἀλλαχοῦ θέλομεν ἶδει, οὐδὲν ἤττον αὕτη ἐξηκολούθει νὰ ἔχη ἰκανὸν ἀριθμὸν κατοίκων καθ' ὅλην τὴν πρώτην τοῦλάχιστον περιόδον τῆς βυζαντινῆς αὐτοκρατορίας. Τοῦτο διατρανοῦσι τὰ σωζόμενα ἐν Παλαιόπολει βυζαντιακὰ λείψανα καὶ τὰ ἐν αὐτῇ εὗρισκόμενα ἀπειράριθμα τῆς ἐποχῆς ταύτης νομίσματα, παρὰ τὰ ἀβασανίστως ὅλως ὑπὸ τινων γραφέντα ὅτι ἡ Παλαιόπολις παρουσιάζει παντελῆ ἐρημίαν βυζαντιακῶν μνημείων.

Ἡ δὲ θέσις, εἰς τὴν ὁποίαν ἐγείρεται ὁ **Ταξιάρχης**, ἀποδεικνύει ἀληθῆ τὴν κρατοῦσαν ἐν Ἄνδρῳ παράδοσιν, καθ' ἣν αἱ οἰκίαι τῆς Μεσαρίας ὑπῆρχον ἄλλοτε συγκεντρωμέναι ἐπὶ τῶν μεσημβρινῶν κλιτύων τῆς δευτέρας, ἐφ' ἧς ἐγείρεται σήμερον τὸ χωρίον, λοιμώδης δὲ νόσος, πανώλης, κατὰ τὴν παράδοσιν, ἐπενεγκοῦσα τὴν ἐρήμωσιν, ἐξηνάγκασε τοὺς κατοίκους νὰ ἐγκαταλείψωσι τὰ παλαιὰ οἰκῆματα καὶ νὰ ἀνεγείρωσι νέα τοιαῦτα ἐπὶ τῆς θέσεως, εἰς ἣν ὑπάρχει ἔκτοτε ἢ κόμη.

Εἰς τὸν νάρθηκα τῆς ἐκκλησίας ταύτης εἶνε τεθαμμένος ὁ Πέτρος Ἀθανάσιος, διατελέσας συνεχῶς καὶ ἐπὶ πολλὰς δεκάδας ἐτῶν δημογέρον Μεσαρίας καὶ εἶτα ἐπαρχιακὸς δημογέρον Ἄν-

(1) Πρβλ. **Οὐίλλιαμ Μίλλερ**, ἱστορία τῆς Φραγκοκρατίας ἐν Ἑλλάδι (1204—1565), τ. Α', σ. 43 ἑλλ. μεταφρ. **Σπυρ. Π. Λάμπρον**.



δρου καὶ ὁ Μιχαὴλ Δ. Καίρης, ἐπὶ τοῦ τάφου τοῦ ὁποίου ἀναγνώσκεται ἐπιγραφὴ ἢ ἐξῆς, κεφαλαιώδεις γράμμασιν ἐγγεγλυμμένη :

« Ἐνταῦθα ἀναπαύεται μετὰ τῆς συζύγου αὐτοῦ Αἰκατερίνης ὁ Μιχαὴλ Δ. Καίρης, γεννηθεὶς τῆς 3 μαΐου 1790, ὑπηρετήσας τὴν πατρίδα ὡς Κοτζάμπασης, ἐνεργὸν μέλος τῆς ἐθνεγεροσύας, Δικαστῆς τοῦ ἀνωτάτου ἀνεκκλήτου Δικαστηρίου, Μέλος τοῦ Πανελληνίου, Δήμαρχος, Βουλευτῆς καὶ Γερουσιαστής. Ἀποθανὼν τῆς 11 Σεπτεμβρίου 1880 ».

## Η ΠΑΛΑΤΙΑΝΗ ΤΟΥ ΚΑΤΩ ΚΑΣΤΡΟΥ

Ἡ *Παλατιανή* τοῦ Κάτω Κάστρου τῆς Ἄνδρου εἶνε ἐκκλησία τιμωμένη ἐπ' ὀνόματι τῆς *Ζωοδόχου Πηγῆς* <sup>(1)</sup> Εἶνε δ' ἡ *Παλατιανή* ρυθμοῦ παρεμφεροῦς τῷ παρηκμακότη βυζαντιακῷ καὶ φέρει μέγαν τροῦλλον. Ὑπῆρξε δέ ποτε ἡ Παλατιανή ἰδιοκτησία τοῦ Παναγίου Τάφου, διὰ τοῦτο καὶ εἰς τὰ περισθθέντα δίπτυχα τῆς ἐκκλησίας ταύτης μνημονεύονται οἱ πατριάρχαι Ἱεροσολύμων. Ἡ Παλατιανή εὐρίσκεται ἐν τῇ παρὰ τὰ τεῖχη τῆς πόλεως παλαιᾷ συνοικίᾳ, ἔνθα ὑπῆρχον τὰ μέγαρα ἢ τὰ *παλάτια* τῶν ἀρχόντων τῆς πόλεως, οἵτινες ἱερουργοῦντο ἐν τῇ ἐκκλησίᾳ ταύτῃ, ἐξ οὗ καὶ ἐκλήθη αὕτη *Παλατιανή*. Πιθανώτατα δὲ παρὰ τὴν Παλατιανὴν ἠγείροντό ποτε καὶ τὰ ἀνάκτορα τῶν φεράγων τῆς νήσου δυναστῶν. Τοῦλάχιστον ἐν καταρρέοντι

(1) Ἐν τῇ παραστάσει τῆς Ζωοδόχου Πηγῆς εἰκονίζεται ἡ Θεοτόκος ἰσταμένη ἐντὸς κολυμβήθρας, ἔγουσα τὰς χεῖρας ἐστραμμένας πρὸς τὰ ἄνω. τὸν δ' Ἰησοῦν ἔμπροσθέν της, εὐλογοῦντα καὶ φέροντα ἐπὶ τοῦ στήθους αὐτοῦ τὸ ἱερὸν Εὐαγγέλιον. Μέχρι τοῦδε οὐδαμοὶ ἀνευρέθη μνημεῖον, δυνάμενον νὰ ὀρῃ ἡμῖν τὸ ἀρχέτυπον τῆς παραστάσεως ταύτης τῆς Ζωοδόχου Πηγῆς. Ἐπὶ μεταγενεστέρων ὅμως εἰκόνων τῆς Θεοτόκου ἐντὸς κολυμβήθρας, ἐποχῆς ΙΖ'—ΙΗ' αἰῶνος, τὸ ὄνομα *Πηγῆ* σημειοῦται, ἐξ οὗ τεκμαιρόμεθα ὅτι ἡ συμβολικὴ αὕτη τῆς Θεοτόκου εἰκὼν προήλθεν ἐκ παραδόσεως ἀρχαίου τύπου. Πρὸς τὴν παράστασιν ταύτην τῆς Ζωοδόχου Πηγῆς ἔγομεν τὸ τρίμετρον ἱαμβικὸν τοῦ Ἐμμ. Φυλῆ : « *Αφθαρσίας φέρουσα τοῖς κόλποις φλέβα* ».



ἤδη εἰς ξρεῖπια μεγάλῳ τριωρόφῳ οἰκοδομήματι, κειμένῳ ἀκριβῶς ἀντικρὺ τῆς Παλατιανῆς καὶ εἰς ἐλαχίστην ἀπὸ ταύτης ἀπόστασιν, σφίζεται μέχρι σήμερον ἐντετειχισμένον λαμπρὸν μέγα μαρμάρινον οἰκόσημον τῶν δυναστῶν τῆς Ἄνδρου Σουμαρίπα· τὸ οἰκόσημον παριστάνει δύο πιθήκους ἀντιμετώπους, ὑποβαστάζοντας θυρεὸν περιέχοντα δύο κρῖνους, κάτω ἐν τῷ λίθῳ εἰκονιζομένου τοῦ ἡλίου (1).

Πλούσιος ἦν ὁ διάκοσμος τοῦ ναοῦ τούτου. Τὸ σφριζόμενον δὲ κατὰχρυσον αὐτοῦ δρυφάκτον, πλήρες γλυφῶν ὑπὸ χειρὸς καλλιτέχνου ἐργασμένων, εἰκονιζουσῶν δ' ὑποθέσεις ἐκ τῆς παλαιᾶς καὶ Καινῆς Διαθήκης, εἶνε, καθ' ἃ καὶ ἐν ἄλλῳ ἡμῶν μελετήματι ἐσημειώσαμεν, κάλλιστον ὑπόδειγμα τῆς τοσοῦτον παρ' ἡμῖν ἐν παροχημένοις χρόνοις εὐδοκιμούσης τορευτικῆς. Εὐσηνται δι' ἐπ' αὐτοῦ ἄξια εἰκόνες, μεταξὺ τῶν ὁποίων τοῦ Ἰησοῦ καθημένου ἐπὶ θρόνου, ἐφ' οὗ εἰκονίζονται τὰ 4 ζῶα τοῦ Ἰησοῦ (ἀφιέρωμα Γάσπαρη Κωνσταντάκη) καὶ τῆς Παναγίας ὁδηγητρίας, ἥτις κατὰ τὴν ἐπ' αὐτῆς ἐπιγραφὴν «ἀφιερῶθη εἰς τὸν μέγαν Γεώργιον ἐν τῷ Κάστρῳ τῆς Πλάτζας».

Ὁ ναὸς ἐκοσμεῖτο καὶ διὰ τοιχογραφῶν σφριζομένων μὲν μέχρι πρό τινος, ἐναγχοῦ δὲ καλυφθέντων πρὸς εὐδρέπισιν δῆθεν τῆς ἐκκλησίας διὰ λευκάζοντος ἐπιχρίσματος διαλελυμένης ἀσβέστου. Ἰχνη τῶν ἐφ' ὕψεϊς (fresco) ἀγιογραφημάτων τούτων μόλις νῦν διαφαίνονται εἰς τὴν ἀριστερᾷ τῷ δρυφάκτῳ γωνίαν.

Ἐπ' αὐτοῦ εἰς τὴν ἀριστερᾷ τῷ δρυφάκτῳ γωνίαν εἰς τὴν ἀριστερᾷ τῷ δρυφάκτῳ γωνίαν ἔστιν ἐπιγραφαὶ :

† Ἀνακαινίστει ἡ παροῦσα ἐκκλησία καὶ ἀφιερῶσα τῷ (sic) τὴν παροῦσα θύρα ὁ εὐγενέστατος Δημήτριος Νέρις ἐν τῷ Ἀγίῳ Τάφῳ. Αψιβ', Μαρτίου κστ'.

(1) Ἐπιστῶμεν τὴν προσοχὴν τῆς Ἱστορικῆς καὶ ἐθνολογικῆς Ἐταιρείας πρὸς διαφύλαξιν τοῦ πολυτίμου τούτου οἰκοσήμου, ἐκ τῶν ἐλαχίστων ἀξίων λόγου, ἅτινα διεσώθησαν ἐν Ἑλλάδι, καὶ ὅπερ ἔχομεν λόγους νὰ μὴ κρῖνωμεν ἀσφαλὲς ἐν ἡ ἔθει εὐρηταί σήμερον. Εὐχῆς δ' ἔργον ἤθελεν εἶναι ἕαν τοῦτο ἀπειχιζέτο καὶ μετεφίρετο πρὸς φύλαξιν ἐν τῷ ἐν τῇ Καίρειῳ Σχολῇ ἀρχαιολογικῷ Μουσείῳ Ἄνδρου. Τοῦ οἰκοσήμου τούτου μνηεὶα ποιεῖται καὶ ὁ Οὐίλλιαμ Μίλλερ ἐν τῇ Ἱστορίᾳ τοῦ τῆς Φραγκοκρατουμένης Ἑλλάδος. τ. β', σ. 435—6 τῆς ἑλλην. μεταφράσεως Σπυρ. Π. Λάμπρον.

Ἡ ἀνωτέρω ἐπιγραφή, κεχαραγμένη ἐπὶ λευκοῦ μαρμάρου γράμμασι μεγάλοις, ἔχουσα δ' ἐνιαχοῦ πνεύματα καὶ τόνους, εὔρηται εἰς τὸ ὑπέρθυρον τῆς ΒΔ θύρας τοῦ ναοῦ. Παρὰ τὴν εἴσοδον τῆς θύρας ταύτης ὑπάρχει, ἐπεστρωμένη ἐπὶ τοῦ ἐδάφους, πλὰξ ἐκ λευκοῦ μαρμάρου ἐνεπίγραφος. Ἀλλὰ τὴν ἐπιγραφὴν ταύτην, ἀποτετριμμένην ἐκ τῶν ποδῶν καὶ ἐν τοῖς πλείστοις ἐξαηλιμμένην, μάτην ἀπεπειράθυμεν νὰ ἀνιχνεύσωμεν.

Εἰς τὸ μαρμαρίνον δ' ὑπέρθυρον τῆς πρὸς Δ θύρας τοῦ ναοῦ εὔρηται ἡ ἐξῆς ἐπιγραφή :

† Ἐτελειώθη ἡ παροῦσα ἐν ἔτει αψιβ<sup>Ϟ</sup> Ἀπριλίου θ'.

Κάτωθεν δ' ἀκριβῶς διὰ νεωτέρων γραμμάτων ἐπιπολῆς κεχαραγμένων τὰ ἐξῆς :

Διὰ συνδρομῆς τῶν ὀρθόδοξων (οὔτω) χριστιανῶν ἐπιτροπεύοντος Α. Ζ. Δ: (= Αὐγουστίνου Ζ. Δαπόντε) 1842.

Ἐν τῷ μεσονάφ κεῖται ἐπὶ τοῦ δαπέδου ἀνάγλυφος ἐπὶ μαρμαρίνης πλακὸς ὁ δικέφαλος τοῦ βυζαντίου αὐτοκρατορικὸς ἀετός. Εἶνε δ' ὁ ναὸς πλήρης τάφων, ἐπὶ τινων δὲ τῶν καλυπτούσων αὐτοῦ μαρμαρίνων πλακῶν εἰκονίζονται ὡσαύτως ἀνάγλυφοι δικέφαλοι ἀετοί, φέροντες στέμμα ἐπὶ τῆς κεφαλῆς, διὰ δὲ τῶν ποδῶν κρατοῦντες σταυρὸν καὶ ξίφος ἀμφίστομον. Ἐπὶ τινος τῶν τάφων σφύζεται ἡ ἐξῆς ἐπιγραφή κεφαλαϊώδεσι γράμμασι :

Τὸ παρὸν ἐστὶ Λεοντίας Μπίστη

Ἐπὶ ἐτέρου δέ :

Τὸ παρὸν ἐστὶ Μιχαὴλ Καίρη

Τὰ γράμματα τῶν ἐπιγραφῶν τούτων ἀτέχνως καὶ ἀμελῶς εἰργασμένα, τῆς αὐτῆς δὲ προδήλως χειρός.

Ἐπὶ δὲ τοῦ δρυφίκτου σφύζεται ἡ ἀκόλουθος ἐπιγραφή, ἀναγεγλυμμένη ἐπὶ τοῦ ξύλου μεγάλοις βυζαντιακοῖς γράμμασιν :

† Ἐγίνε τὸ παρὸν τέμπλον διὰ συνδρομῆς τοῦ πανιερωτάτου ἀρχιεπισκόπου Ἄνδρου κυρίου κῆρ Διονυσίου Καίρη καὶ συνδρομῆ τοῦ πανωσιωτάτου ἀγίου πρωτοσυγγέλου ἀγιωταφίτη κυ-



ρίου Κυρίλου Κυπρέου καὶ τῶν ἐντιμωτάτων ἐπιτρόπων τοῦ Ζωοδόχου Τάφου Λεωνάρδου Καίρη καὶ Περάκη Ἀθανασίου : — 1719.

Φέρει δ' ἡ ἐκκλησία Παλατιανὴ ἐγκεκτιομένα λείψανα ἀρχαίου κυρίου, δεξιᾷ δὲ τῆς θύρας τῆς πρὸς Δ ὑπῆρχεν ἐνφοκοδομημένη κεφαλὴ νεανίου μετὰ τοῦ δεξιοῦ ὄμου, πρὸς τὰριστερὰ ἀποβλέπουσα, καὶ ἀποτετριμμένη μὲν, ἀλλὰ καλὴν δεικνύουσα ἐργασίαν, ἀνήκουσα δ' εἰς ἀγάλμα ἀνάγλυφον ἐκ τῶν λίαν ἐκτύπων. Ὑψος τοῦ σφριζομένου μέρους 0,30, πᾶχος 0,14. Λευκὸς πάριος λίθος (1).

Ἐν τῇ *Παλατιανῇ* εὔρομεν σημειομένην « Ἀδειαν ἐνταφιασμοῦ τοῦ ἀποθανόντος *Ἀνδρονίκου*, υἱοῦ τοῦ *Ἀντωνίου Μπιρικού*, πρὸς τὸν ἐφημέριον τῆς Ζωοδόχου Πηγῆς Παλατιανῆς εἰς τὴν πόλιν ». Σημείωμα ἀχρόνιστον.

Ἡ *Παλατιανὴ* ὑπῆρξέ ποτε καθεδρικὸς τῆς νήσου ναός.

Σφίζεται δὲ περὶ τῆς Παλατιανῆς τὸ ἐξῆς ἀνέκδοτον ἔγγραφο τοῦ ἀρχιεπισκόπου Ἀνδρου Ἀθανασίου (2), φέρον χρονολογίαν 1712 :

† Ἐμπροσθεν τῆς ἡμῶν ταπεινότητος, καὶ τῶν ἐντιμωτάτων κληρικῶν, καὶ χρησιμοτάτων ἀρχόντων, ἐνεφανίσθη ὁ πανοσιώτατος ἱερομόναχος κύριος Κύριλλος ἀγιοταφίτης, ὅστις εὐλαβῆς καὶ σώφρων τὰ μέγιστα..... παρακινηθέντες κληρικοί τε καὶ ἄρχοντες ἀπαξάπαντες, γνώμη καὶ τῆς ἡμῶν ταπεινότητος, δίδομεν τὴν ἐκκλησίαν, τὴν οὔσαν ἐν τῷ παρόντι Κάστρῳ τῆς Ἀνδρου, ἐγγὺς τοῦ παλατίου, ἐπονομαζομένην Ζωοδόχος Πηγὴ, πρὸς τὸν ἅγιον τάφον, ἵνα ποιήσωσι μετόχιον τοῦ ἁγίου τάφου, ἔχει δὲ μνημονεῦειν καὶ ἡμᾶς ἀδιαλείπτως ἐν αὐτῇ ἐπιδίδειν δὲ κατ' ἔτος ἐν τῇ ἡμετέρᾳ ἐπαρχίᾳ τῆς Ἀνδρου εἰς ὀνομασίαν

(1) Ἀποτετριμθεῖσα μετεφέρθη εἰς τὸ Ἀρχαιολογικὸν Μουσεῖον Ἀνδρου, ἔνθα κατετάχθη ὑπ' ἀριθ. 15.

(2) Βλ. περὶ τοῦ ἀρχιεπισκόπου Ἀθανασίου : *Δημητρίου Π. Πασχάλη*, Ἡ Ἐκκλησία τῆς Ἀνδρου διὰ μέσου τῶν αἰῶνων καὶ Ἀναγραφή Χρονολογικῆ τῶν ἀπὸ Χριστοῦ ἀρχιερατευσάντων ἐν τῇ νήσῳ Ἀνδρῶ, ἀπὸ Ζωΐλου (312) μέχρι Μητροφάνους (1355—1889) μετ' εἰδήσεων ἱστορικῶν περὶ αὐτῶν. Ἀνέκδοτον.

τέλους κηρὶ λίτρας δύο· δυσωπῶ δὲ καὶ ἐντέλλομαι τοὺς μεταγενεστέρους ἀρχιερεῖς μηδὲν ἄλλο ἐπιδίδειν πάρεξ τὰς δύο λίτρας τὸ κηρὶ, καὶ οὐχὶ ἕτερον· ἔτι δὲ μηδεὶς ἐνοχλήσῃ αὐτὸν, εἰ δὲ εὐρεθῆ ἔναντιος τοῦ παρόντος μου γραμμάτου, εἰ μὲν ἱερεὺς ἦ, ἔχομεν αὐτὸν ἀργὸν, καὶ [εἰ] τῆς ἀργίας καταφρονήσῃ, ἔχομεν αὐτὸν καὶ ἀφωρισμένον· ἐὰν δὲ λαϊκὸς τολμήσῃ καταφρονῆσαι τῶν τοιούτως πεπραγμένων, ἔχομεν αὐτὸν ἀφωρισμένον, καὶ κατηγορημένον, καὶ ἀσυγχώρητον, καὶ ἔξω τῆς Χριστοῦ ἐκκλησίας. Εἰς γὰρ τὴν περὶ τούτων δήλωσιν καὶ ἀσφάλειαν ἐγένετο καὶ τὸ παρὸν βεβαιωτικὸν γραμμα, καὶ κατεστρώθη εἰς τὸν παρόντα ἱερὸν κώδικα τῆς ἁγιωτάτης ἀρχιεπισκοπῆς Ἄνδρου :— Ἐν ἔτει : αψιβ:ῳ Κατὰ μῆνα φεβρουάριον : κ'.

† Ἄνδρου Ἀθανάσιος :— οἰκονόμος ἄνδρου :— (1).

Ἄλλὰ μετὰ πάροδον χρόνου τινός, καὶ δὴ ἐπὶ τῆς ἀρχιερατείας ἐν Ἄνδρῳ Ἰωάσαφ τοῦ ἐκ τῆς νήσου Αἰγίνης (1768—1774), ἱεράρχου λογίου καὶ ἐναρέτου, οἱ ἁγιοταφῖται πατέρες ἐπελάθοντο τῶν ὑποχρεώσεων αὐτῶν· ἐπαύσαντο δὴλον οὖν μνημονεύοντες τοῦ ἀρχιεπισκόπου Ἄνδρου, οὐδὲ παρῆχον εἰς τὴν ἀρχιεπισκοπὴν τὸν διατεταγμένον κηρὸν λίτρας δύο, οὐδ' ἔδεικνουν καθ' ὅλου τὴν προσήκουσαν ὑποταγὴν καὶ εὐπειθειαν τῷ Ἰωάσαφ, καθ' ἃ ὄφειλον, ὡς κατὰ τόπον ἀρχιερεῖ καὶ πνευματικῷ προστάτῃ. Διὸ ὁ οἰκουμενικὸς πατριάρχης Θεοδοσίος ὁ Β', ὁ ἀπὸ Θεσσαλονίκης γεγονώς (2), ἀπέλυσε τῷ 1770 συνοδικὸν σιγίλλιδες γραμμά, ἵνα ἐπαναγάγῃ τοὺς ἁγιοταφίτας εἰς τὸ καθῆκον αὐτῶν. Τὸ σιγίλλιον ἐξεδόθη τῷ ἀΨό, ἐν μηνὶ μαρτίῳ, ἐπινεμήσεως γ'ῳ<sup>15</sup> καὶ ἔχει ὧδε (3) :

(1) Βλ. Κώδικα ἱερὸν τῆς ἁγιωτάτης ἀρχιεπισκοπῆς Ἄνδρου καὶ Σύρου, φ. 4α Πρβλ. Νίκου Α. Βέη, Ὁ κώδις τῆς Ὁρθοδόξου Ἐκκλησίας Ἄνδρου καὶ Σύρου, ἐν «Βυζαντινοῖς Χρονικοῖς» Πιερουπόλεως, ἔτ' 1912, σ. 220.

(2) Βλ. περὶ Θεοδοσίου τοῦ Β' Ζιχαρίου Μιθᾶ, Κατάλογος ἱστορικῶς τῶν πρώτων ἐπισκόπων καὶ τῶν ἐφεξῆς πατριαρχῶν τῆς ἐν Κωνσταντινουπόλει Ἁγίας καὶ Μεγάλης τοῦ Χριστοῦ Ἐκκλησίας, ἐν Ναυπλίῳ, 1837, σ. 259. — Μανουὴλ Γ. Γεδεών, Πατριαρχικοὶ Πίνακες σ. 661—663.

(3) Βλ. Νίκου Α. Βέη, Ὁ κώδις τῆς Ὁρθοδόξου ἐκκλησίας Ἄνδρου καὶ Σύρου, ἐνθ, ἀν. σ. 228.



† Θεοδόσιος ἑλέω Θεοῦ Κωνσταντινουπόλεως  
 Νέας Ῥώμης καὶ οἰκουμενικὸς πατριάρχης :—

† Ἐντιμότατοι κληρικοὶ τῆς ἁγιωτάτης ἀρχιεπισκοπῆς Ἄνδρου καὶ λοιποὶ εὐλαβέστατοι ἱερεῖς, καὶ χρήσιμοι προεστώτες, καὶ γέροντες, τέκνα ἐν κυρίῳ ἀγαπητά τῆς ἡμῶν μετριότητος, χάρις εἴη ὑμῖν, καὶ εἰρήνη παρὰ Θεοῦ καὶ παρ' ἡμῶν εὐχῆ, εὐλογία, καὶ συγχώρησις.

Τῶν εἰς κοινὴν συντελούντων εἰρήνην καὶ εὐκοσμίαν τῆς ἐκκλησίας ὅσα οἱ τοῦ λόγου μύσται, καὶ τῶν ἱερῶν πατέρων μυσταγωγοὶ διατάξαντο, καὶ ὅσα οἱ τῆς ἐκκλησίας ἐκρέμονες ἐν ἱεροῖς κανόσιν ἐκύρωσαν, ταῦτα δὲ πάντα χρῶν ἀπαράβατα, καὶ ἀπαρεγγεῖρητα διατηρεῖσθαι· μὴ μέταιρε γὰρ φησὶν ὄρια αἰώνια, ἃ ἔθετο οἱ πατέρες σου (1). Διὸ δὴ φροντίς ἡμῖν ἀείποτε γίνεται κατ' ὀφειλὴν ἀπαραίτητον ἐπανορθοῦν, καὶ ἐπανάγειν ἐπὶ τὸ εὔθετον εἶτι ἀπᾶλλον ὀφθεῖς ποτὲ τῇ ἱερᾷ ἐκκλησιαστικῇ θεοσμοθεσίᾳ τὴν κανονικὴν συγγέον ἀκρίβειαν. Ἐπειδὴ τοιγαροῦν ἀνηνέχθη, καὶ ἐδηλοποιήθη ἡμῖν διὰ γράμματος τοῦ πνευματικοῦ ποιμένου, καὶ ἀρχιερέως θεοφιλεστάτου ἀρχιεπισκόπου Ἄνδρου, ἐν ἀγίῳ πνεύματι ἀγαπητοῦ ἀδελφοῦ, καὶ συλλειτουργοῦ τῆς ἡμῶν μετριότητος κύρ Ἰωάσαφ, ὅτι κατὰ τὴν αὐτὴν νῆσον Ἄνδρον ἐγγυὲς τοῦ λεγομένου παλατιοῦ ἐν τῷ Κάστρῳ κεῖται ἐκκλησία, ἐπονομαζομένη τῆς Ζωοδόχου Πηγῆς, ἣτις ἀνέκαθεν οὕσα ἐνοριακὴ τῆς ρηθείσης ἀρχιεπισκοπῆς Ἄνδρου, πρὸ χρόνων ἤδη τινῶν, δηλαδὴ κατὰ τὸ : αὐριβ' σωτήριον ἔτος ἀνετέθη ὑπὸ τῶν προεστώτων χριστιανῶν τῆς αὐτῆς νήσου, γνώμη καὶ τοῦ τότε ἀρχιερατεύοντος ἐν αὐτοῖς μακαρίου Ἀθανασίου, καὶ ἀφιερῶθη τῷ Παναγίῳ καὶ Ζωοδόχῳ Τάφῳ ἐπὶ τῷ εἶναι μὲν, καὶ λέγεσθαι μετόχιον αὐτοῦ, μνημονεύεσθαι δὲ ἐν αὐτῷ τὸν κατὰ τόπον ἀρχιερέα, ὀφείλον παρέχειν αὐτῷ κηροῦ λίτρας δύο, κατὰ τὴν περίληψιν τοῦ κατὰ τόπον γενομένου τότε γράμματος, κατεστρωμένου ὄντος ἐν τῷ κώδικι τῆς αὐτῆς ἀρχιεπισκοπῆς, οὗτινος τὸ ἴσον ἐξενεχθὲν ἀπεκομίσθη καὶ ἐνεφανίσθη ἡμῖν ἤδη· ἔκτοτε μὲν οὖν διετέλεσε τὸ αὐτὸ μετόχιον ἐκτὸς τῆς περὶ αὐτοῦ ἐνορίας ὑπὸ τὴν προστασίαν τοῦ Παναγίου καὶ Ζωο-

(1) Παροιμιῶν κεφ. ΚΒ', 28.

δόχου Τάφου, διοικούμενον ὑπὸ τῶν στελλομένων ἐκεῖθε ἁγιοταφῶν πατέρων· πρὸ ὀλίγου δὲ ἤδη καιροῦ ἀνηρέθη παραλόγως τὸ κανονικὸν μνημόσυνον τοῦ κατὰ τόπον ἀρχιερέως ὑπὸ τῶν ἐν αὐτῷ εὐρυσκομένων πατέρων, παρεκτροπὴν οὐκ οἶδαμεν ὅπως τοῦ καθήκοντος ποιουμένων, καὶ ἀπ' ἐναντίας φερομένων, οὐ μόνον ταῖς περιεχομέναις συνθήκαις ἐν τῷ προειρημένῳ τῆς ἀφιέρωσως γράμματι, ἀλλὰ δὴ καὶ αὐτῇ τῇ κανονικῇ θεομοθεσίᾳ διενεργουμένη κατὰ πάντα τόπον, καὶ φυλαττομένη ἀπαραβάτως περὶ τὰ ἀπανταχοῦ μετόχια, ρητῶς γὰρ ἀναδιδάσκουσι κανονικὰ καὶ συνοδικὰ ἐντάλματα, καὶ ἀρχαῖα ὑπομνήματα τῶν ἀοιδίμων πατριαρχῶν, ὡς ἐνθα οὐ κατεβλήθη σταυροπήγιον ὁ κατὰ χώραν ἀρχιερεὺς ἐκεῖσε ἐξουσιάσει, κἄν προάστειον ἢ μοναστηρίου, κἄν μετόχιον, κἄν οἶκος εὐκτήριος, καὶ αὐτοῦ ἔσται ἀναφορὰ, ἢ σφραγίς, ἢ ἐξέτασις, καὶ ἢ πρόοδος τῶν κανονικῶν αἱ χειροτονίαι, καὶ εἴτι προνόμιον ἀρχιερατικόν. Τῆς οὖν ὑποθέσεως ταύτης προβληθείσης ἐπὶ συνόδοι, ἀπεφάνθη ἐπικυρωθῆναι τὰς εἰρημένας ἐγγράφους συνθήκας, ἐφ' αἷς ἐγένετο καὶ ἀφιέρωσις τοῦ αὐτοῦ μετοχίου, καὶ τοῦ λοιποῦ κρατεῖν καὶ ἐν αὐτῷ τῷ μετοχίῳ τὸ κανονικὸν ἔθος τοῦ μνημοσύνου τοῦ κατὰ τόπον ἀρχιερέως. Ὅθεν γράφοντες ἀποφαινόμεθα συνοδικῶς μετὰ τῶν περὶ ἡμᾶς ἱερωτάτων ἀρχιερέων, καὶ ὑπερτίμων τῶν ἐν ἁγίῳ πνεύματι ἀγαπητῶν ἡμῶν ἀδελφῶν, καὶ συλλειτουργῶν, ἵνα τῶν εἰρημένων συνθηκῶν, ἐφ' αἷς ἀνετέθη τὸ αὐτὸ μετόχιον τῆς Ζωοδόχου Πηγῆς εἰς τὸν Πανάγιον καὶ Ζωοδόχον Τάφον, διατηρουμένων ἀπαραβάτως, ὀφείλωσιν οἱ κατὰ καιροῦς διάγοντες ἐν τῷ αὐτῷ μετοχίῳ ἁγιοταφῖται πατέρες μνημονεύειν ἐν αὐτῷ ἀενάως μόνον τοῦ κανονικοῦ ὀνόματος τοῦ κατὰ τόπον ἀρχιερέως, τοῦ τε ἤδη θεοφιλεστάτου ἀρχιεπισκόπου Ἁνδρου, καὶ συναδελφοῦ ἡμῶν ἀγαπητοῦ κυρ Ἰωάσαφ, καὶ τῶν μετ' αὐτὸν ἀρχιερατευόντων· παρέχειν τε αὐτῷ τὸν διατεταγμένον κηρὸν λίτρας φαιέν δύο, καὶ δεικνύειν τὴν προσήκουσαν ὑποταγὴν καὶ εὐπειθειαν, ὡς κατὰ τόπον ἀρχιερεῖ, καὶ πνευματικῷ προστάτῃ· ὅς δ' ἂν καὶ ὁποῖος τῶν ἐν τῷ ῥηθέντι μετοχίῳ ἁγιοταφῶν πατέρων τολμῆσῃ ἀπὸ τοῦ νῦν καὶ εἰς τὸ ἕξῃς ἀνελεῖν αὐθαδῶς, καὶ ἀνυποστόλως τὸ κανονικὸν μνημόσυνον τοῦ κατὰ τόπον ἀρχιερέως, καὶ διαστρέψας περὶ τὴν χορηγίαν τοῦ



διατεταγμένου ἑτησίου κηροῦ, ἢ ἄλλως πῶς ἀντιβῆναι τοῖς ἀνή-  
 κονσι τῷ κατὰ τόπον ἀρχιερεῖ κανονικοῖς δικαίοις, ὁ τοιοῦτος  
 ὡς ἀλαζῶν καὶ καταφρονητῆς τῶν κανονικῶν διατάξεων, ἀργὸς  
 μένη πάσης ἱεροπραξίας, καὶ ἔστερημένος παντὸς ἐκκλησιαστι-  
 κοῦ εἰσοδήματος, καὶ δικαιώματος, παρ' οὐδενὸς συγχωρούμε-  
 νος, ἢ συλλειτουργούμενος, καταφρονῶν δὲ τῆς ἀργίας καὶ ἀφωρι-  
 σμένος ὑπάρχη ἀπὸ Θεοῦ κυρίου παντοκράτορος, καὶ καθηρημέ-  
 νος, καὶ ἀσυγχώρητος, καὶ μετὰ θάνατον ἄλλυτος, καὶ τυμπανι-  
 αῖος, καὶ πάσαις ταῖς πατριαρχικαῖς καὶ ζωδικαῖς ἀραῖς ὑπεύ-  
 θυνος, καὶ πρόσωπον Θεοῦ οὐ μὴ ἴδοι. Ὅθεν εἰς διηνεκῆ ἔν-  
 δεῖξιν, καὶ ἀσφάλειαν τῆς συνοδικῆς ἀποφάσεως ταύτης, ἐγένετο  
 καὶ τὸ παρὸν ἡμέτερον πατριαρχικόν, καὶ συνοδικὸν βεβαιωτή-  
 ριον γράμμα, καταστρωθὲν κἂν τῷ ἱεροῦ κώδικι τῆς τοῦ Χρι-  
 στοῦ μεγάλης ἐκκλησίας, καὶ ἐπεβραβεύθη τῇ ρηθείᾳ ἀρχιεπι-  
 σκοπῆ Ἄνδρου :— αψο<sup>ο</sup>:

Ἐν μηνὶ μαρ : | Ἰνδικτῶνος γ'.

- ✦ Κυζίκου Γεράσιμος :—
- ✦ Νικομηδείας Νικηφόρος :—
- ✦ Νικαίας Ἄνθιμος :—
- ✦ Χαλκηδόνος Παρθένιος :—
- ✦ Δέρκων Διονύσιος :—
- ✦ Τυρνόβου Καλλίνικος :—
- ✦ Προύσης Μελέτιος :—
- ✦ Φιλιππουπόλεως Σαμουήλ ;—
- ✦ Σμύρνης Προκόπιος :—
- ✦ Δρύστρας Παρθένιος :—
- ✦ Βυζίης Γεράσιμος :—
- ✦ Γάνου καὶ Χώρας Παΐσιος :—
- ✦ Βοδενῶν Γερμανός :—
- ✦ Τιβεριουπόλεως Ἄνανίας :—
- ✦ Σκοπίων Φιλάρετος :—
- ✦ Σμοκοβίου Νεόφυτος :—
- ✦ Μογλενῶν Γεδεών :—

Ὡς εἶδομεν ἡ Παλατιανὴ ὑπῆρξε, συνεπεία δωρεᾶς τῶν  
 κατοίκων τῆς Ἄνδρου, ἰδιοκτησία τοῦ Παναγίου Τάφου. Ἰ-

στὸν δ' ὅτι ὑπὲρ τῶν ἀναγκῶν τοῦ Παναγίου Τάφου εὐσεβεῖς ἐν Ἄνδρῳ διαθέτει ἱκανὰ ἐκάστοτε κατέλειπον κατὰ τὰς παρελθούσας ἑκατονταετηρίδας ποσά. Ἐν τῇ συντάξει μάλιστα τῶν διαθηκῶν τῆς ἐποχῆς ἐκείνης τύπος, ἐτηρεῖτο, καθ' ὃν ὁ τὴν ἰδίαν διαθήκην συντάσσωσιν ἠρωτᾶτο ἐὰν μετὰ καὶ τῶν ἄλλων κληροδοτημάτων ἐπεθύμει νὰ καταλίπη τι καὶ ὑπὲρ τοῦ Ἁγίου Τάφου, ἀκριβῶς ὡς ἐρωτᾶται σήμερον διὰ τὸν ἐθνικὸν στόλον. Πρὸς εἰσπραξίν δὲ τῶν εἰς χρῆμα ἢ εἶδος κληροδοτημάτων τῶν διαθετῶν ὠρίζοντο ὑπὸ τοῦ Πατριαρχείου Ἱεροσολύμων εὐπόληπτα ἐν Ἄνδρῳ πρόσωπα, φέροντα τὸν τίτλον ἐπιτρόπου τοῦ Παναγίου Τάφου, κληρικοὶ δὲ κατὰ καιροὺς ἐρχόμενοι ἐν Ἄνδρῳ ἐντολῇ τοῦ πατριάρχου Ἱεροσολύμων παρελάμβανον τὰ κληροδοτήματα ταῦτα. Οὕτω, καθ' ἃ δηλοῦται ἐν ταῖς προδημοσιευθείσαις ἐπιγραφαῖς, ἐπίτροποι τοῦ Ἁγίου Τάφου ἐν Ἄνδρῳ ἦσαν τῷ 1719 ὁ Λεονάρδος Καΐρης καὶ ὁ Περράκης Ἀθανάσιος. Ὁ Ἅγιος Τάφος εἶχεν ἱκανὰ κτήματα ἐν Ἄνδρῳ, τὸ ἐν μετὰ τὸ ἄλλο πωληθέντα εἰς διαφόρους, μὴ ἐξαιρουμένης οὐδ' αὐτῆς τῆς περὶ ἧς ἐνταῦθα ὁ λόγος ἐκκλησίας Παλατιανῆς. Τῷ 1831 ἐπωλήθη κτήμά τι εἰς τὸ χωρίου Ὑψηλοῦ ἀντὶ φοινίκων 1320. Ἴδου ἢ διὰ τὴν πώλησιν ταύτην προκήρυξις τοῦ τότε Δημοσίου Μνήμονος Ἄνδρου Μιχαὴλ Ἀθανασίου, περιεργος διὰ τὸν τότε κρατοῦντα τύπον.

Ἄριθ. 18

Ὁ Δημόσιος Μνήμων Ἄνδρου προκηρύττει, ὅτι σήμερον δεκάτῃ τρίτῃ ἰουλίου χιλιοστὸν ὀκτακοσιοστὸν εἰκοστὸν πρῶτον ἔτος, προμεσημβρίαν τῆς δευτέρας.

Ἐπαρουσιάσθησαν εἰς τὸ Γραφεῖον τῆς Δημοσίου Μνημονείας ταύτης τῆς νήσου Ἄνδρου, οἱ Κύριοι, ὅτε ἅγιος Ἀρχιμανδρίτης τοῦ Παναγίου Τάφου Κύριος Ἀγάπιος Λεονάρδου Κυριακὸς Ἄνδριος, ἀπὸ Κώμην Μεσαρίαν τῆς Ἄνδρου, καὶ Ἰωάννης Νικολάου Ἀθηναῖος, Ἄνδριος, ἀπὸ Κώμην Στριουριαῖς τῆς Ἄνδρου, ἐπιλεγόμενος Πριστός, ζητῶν ὁ πρῶτος νὰ πώλησῃ πρὸς τὸν δεύτερον (δυνάμει τῆς ἐπιστολῆς τοῦ Μακαριωτάτου Πατριάρχου Ἱεροσολύμων Κυρίου Ἀθανασίου, γεγραμμένης α' ὡλ: ὀκτωβρίου κ' τὴν ὁποίαν ἔφερε μεθ' ἑαυτοῦ ἀπὸ Κωνσταντινουπόλεως ὁ ἴδιος Ἰωάννης Ἀθηναῖος) ἐν περι-



λόλιον τοῦ Παναγίου Τάφου, κείμενον ἐδῶ εἰς Ἄνδρον εἰς κώμην Ὑψηλοῦ, διὰ φοίνικας χιλίους τριακοσίους εἴκοσι. Ἄλλ' ἐπειδὴ ἡ Μνημονεῖα ὀφείλει κατὰ τὸ εἰκοστὸν τέταρτον ἄρθρον τοῦ ὑπ' ἀριθ. ἐξηκοστοῦ ἐβδόμου ψηφίσματος νὰ ἰδεάζῃ τὰ μέρη ἅτινα προτιμῶνται εἰς τὴν ἀγορὰν τούτου, δηλ. τοὺς πλησιαστάς τοῦ ρηθέντος περιβολίου, καὶ τοὺς μετέχοντας ἀπ' αὐτό, διὰ τοῦτο ἐκδίδει τὴν παροῦσαν εἰς τὸ νὰ ἀναγνωσθῇ ἐπ' ἐκκλησίας διὰ τῶν Δημογερόντων τῶν Κωμῶν ἢ Κωμοπόλεων ὅπου εὐρίσκονται οἱ εἰρημένοι, ἕως ὅτου νὰ ἰδεασθοῦν ὅλοι τῶν καὶ τότε ὅστις ἐξ αὐτῶν τὸ θέλει ἔχει τὸ δικαίωμα νὰ παρουσιασθῇ ἐνταῦθα εἰς τὴν Μνημονεῖαν διὰ νὰ τὸ ἀγοράσῃ ἐπὶ προθεσμίᾳ ἡμερῶν δεκαπέντε (κατ' αἴτησιν ἀμφοτέρων), ἂν δὲ καὶ μέχρι τῆς προθεσμίας ταύτης δὲν ἠθέλε παρουσιασθῇ τις ἐξ αὐτῶν ἐνταῦθα, τότε πλέον εἰς τὸ ἐξῆς δὲν ἔχει κανὲν δικαίωμα νὰ ζητῇ αὐτὸ, διότι θέλει γείνει τὸ πωλητήριον εἰς τὸν ρηθέντα Ἰωάννην Ἀθηναῖον, καὶ θέλει μείνει τοῦ λοιποῦ κτῆμα ἰδικόν του, ὡς καλῶς ἀγοράσαντα. Ὅθεν καὶ περιμένομεν.

**Ὁ Δημοσίος Μνήμων Ἄνδρου Μ. Ἀθανάσιος**

Ἐν τέλει ἠθέλομεν συστήσει νὰ ληφθῇ ἔγκαιρος πρόνοια πρὸς διαφύλαξιν τοῦ καλλιτεχνικωτάτου καὶ ὄντως πολυτίμου τεμπλέου τοῦ ναοῦ τούτου, διότι παρ' ὅλην τὴν εὐλάβειαν, ἣτις διακρίνει τοὺς κατόχους σήμερον τοῦ ναοῦ, δὲν εἴμεθα ἀπηλλαγμένοι παντὸς φόβου μὴ ἡμέραν τινὰ λάβῃ καὶ τοῦτο τὴν τύχην τοῦ ἀρχαίου κωδωνοστασίου τοῦ ἰδίου ναοῦ, τοῦ ὑψηλοτέρου καὶ ὠραιότερου τῶν ἐν τῇ νήσῳ.

Ἐπ' ἀρχῆς δὲ καὶ ἄλλαι ἐν τῇ πόλει τῆς Ἄνδρου (Κάτω Κάστρο) ἐκκλησίαι, ἱκανῶς ἐλκύνουσαι τὸ ἐνδιαφέρον τοῦ ἀρχαιοφίλου καὶ φιλοτέχνου, περὶ τῶν ὁποίων δὲν κρινόμεν ἀπο σκοποῦ νὰ σημειώσωμέν τινα ἐν βραχυλογίᾳ ἐνταῦθα. Οὕτως ἐν ἐκκλησιᾷ τοῦ Ἀγίου Νικολάου, κειμένη κατὰ τὴν συνοικίαν Παραπόρτι, καὶ ὅπερ ὑπῆρξέ ποτε ἐν χρόνοις παρρησιόχοις ἐνοριακόν, εὑρήνται καλά τινα ἀγιογραφήματα, ἐν δὲ τῷ ἱερῷ αὐτοῦ ἀδίτῳ ἀπόκειται μικρὰ ἐκ λευκοῦ μαρμάρου κολυμβήθρα ἐπὶ τῶν παρειῶν αὐτῆς ἐξωθεν φέρουσα ἐγγεγλυμμένας διαφόρους εὐτέχνους καὶ περιέργους παραστάσεις. Ἐν τῇ δ' οὐ μα-

κράν κειμένη οικία τοῦ Ἰωάννου Κατεργαλίνου ἀνάκειται ἐνφοκοδομημένον ἐπὶ τῆς προσθίας πρὸς τὴν ὁδὸν ὄψεως ἀγαλμα ἐκ λευκοῦ μαρμάρου, μέχρι πού τῆς ὀσφύος σφζόμενον, παριστάνον δ' ἐν φυσικῷ σχεδὸν μεγέθει ἄγγελον ἔχοντα ἀναπεπταμένας τὰς πτέρυγας, χειρὸς δεξιᾶς ἔργον, ἄγνωστον πόθεν εἰλημμένον.

## ΘΕΟΣΚΕΠΑΣΤΗ

Ἐν τῇ ἰδίᾳ παλαιᾷ τοῦ Κάτω Κάστρου συνοικίᾳ, ἐγείρεται ἡ **Παναγία Θεοσκέπαστη**. Ἡ ἐκκλησία αὕτη, τὴν ὁποίαν τὰ μέγιστα εὐλαβοῦνται οἱ Ἄνδριοι, ἀποτελεῖ λαμπρὸν τύπον τῆς ἐσωτερικῆς διακοσμήσεως τῶν ὀρθοδόξων ναῶν, ἀλλ' ἀτυχῶς ἐν πολλοῖς καὶ αὕτη ἐπ' ἐσχάτων ἀπειροκάλως ἀνεκαινίσθη. Τιμᾶται δ' ἐπ' ὀνόματι τῆς **Παναγίας Ὁδηγητρίας** (1).

Πολλαχῶς δὲ γεραιρεται ἐν Ἄνδρῳ ἡ Θεοτόκος, ἰδίᾳ δὲ ὡς **Πανάχραντος, Ζωοδόχος Πηγὴ ἢ Ἀγία, Ὁδηγήτρια, Ἀκάθιστος, Θεοσκέπαστη, Ἀγία Θαλασσινή, Σώτειρα, Φανερωμένη** (2), **Ἐλεούσα, Σηλαιώτισσα, Καταφυγιώτισσα, Βρεφοκομοῦσα, Γαλακτοστροφοῦσα**. Προσέτι δὲ καὶ ὡς **Γλυκοφιλοῦσα** (3).

(1) Ἡ **Παναγία Ὁδηγήτρια** τιμᾶται καὶ ὑπὸ τὴν ἐπωνυμίαν **Ἡ Ἐλεούσα, Ἡ Τιμιωτέρα, Ἡ Ἀκάθιστος, Ἡ Κυρία τῶν Ἀγγέλων, Ἡ Ψυχοσώτρια, Ἡ ἐλπίς τῶν ἀπηλπισμένων, Ἡ Περιβλεπτος, Ἡ Ἀμόλυντος, Ἡ Πανάχραντος, Ἡ Ἄλυπος**, δῆλον ὅτι ἡ καταπαύουσα τὰς λύπας καὶ τοὺς πόνους, κατὰ τὸ «γῆρας ἄλυπα» τοῦ Σοφοκλέους. Πρβλ. **Γεωργίου Π. Βεγλερῆ**, Θεοτόκος ἡ Θεραπευώτισσα, ἐν Διεθνεῖ ἐφημερίδι τῆς Νομισματικῆς Ἀρχαιολογίας, τ. IB' (1909—1910), τεύχ. 3—4, σ. 327.—**Τοῦ αὐτοῦ**, Περὶ τοῦ εἰκονογραφικοῦ κύκλου τῆς Θεοτόκου παρὰ τοῖς Βυζαντινοῖς, ἐν Ἐθνικῷ Ἡμερολογίῳ Κ. Φ. Σκόκου, ἔτ. 1912, σ. 305—313. **Ε. Α. Πεξοπούλου**, Ἡ λατρεία τῆς Θεοτόκου. Ἐφ. «Ἀθήναι», ἔτ. IZ' (1919), ἀριθ. 303—304.

(2) Πάμπολλα τὰ ἐπ' ὀνόματι τῆς Παναγίας Φανερωμένης τιμώμενα ἐν Ἄνδρῳ παρεκλήσια. Ἡ Παναγία Φανερωμένη δύναται νὰ παραβληθῇ μὲ τὸν Φαναῖον Ἀπόλλωνα τῶν ἀρχαίων.

(3) Ἐν καλῆς τέχνης εἰκόνι, σφζομένη παρὰ τῶ παραέγοντι τὴν πληροφορίαν ἰατρῶ ἐν Ἄνδρῳ κ. Ἄλ. Ἰ. Παρόδφ. Ἄλλ. ὀφείλομεν νὰ σημειώσωμεν ὅτι τὴν εἰκόνα ταύτην ὁ γράφων δὲν εἶδε.



Ἐξαιρέτως ὅμως ὡς **Σώτεια** ἐν Ἄνδρῳ τιμᾶται ἢ Θεοτόκος. **Παναγία** δὲ **Σώτεια** ἐπεναλείτο ἢ Θεομήτωρ τὸ πάλαι καὶ πολλαχοῦ τῆς Ἀνατολῆς. Ὁ περιώνυμος τῶν Ἀθηνῶν μητροπολίτης Μιχαὴλ Β΄ Ἀκομινάτος (1185—1220) ἐν μιᾷ τῶν ὀμιλιῶν αὐτοῦ τοιαύτην προσαγορεύει τὴν ἐν τῷ Παρθενῶνι Θεομήτορα τὴν Ἀθηναίαν : « Δέσποινα παρθένε καὶ μητέρα Θεοῦ, πολιοῦχε καὶ **Σώτεια** Ἀθηνῶν, καὶ πᾶσι τοῖς ἀνθρώποις πρὸς Θεὸν ἰλαστήριον ». Ἐν Κωνσταντινουπόλει μέχρι τῶν καθ' ἡμᾶς χρόνων σόζεται τὸ παρὰ τὴν ἐκκλησίαν τῆς Θεομήτορος; Γοργοεπηκόου ἁγίασμα τῆς **Παναγίας Σωτείρας**. Ἐπ' ὀνόματι δὲ ὡσαύτως τῆς **Παναγίας Σωτείρας** τιμᾶται καὶ ὁ ἐν Ἀθήναις ναὸς ὁ ἐπικαλούμενος τοῦ **Λυκοδήμου**, ἢ νῦν ὀρωσσικὴ ἐκκλησία (1). Ἐν Ἄνδρῳ ὅμως ἀπὸ ἱκανῶν ἤδη χρόνων αἱ πλεῖσται τῶν ἐπ' ὀνόματι τῆς **Παναγίας Σωτείρας** τιμωμένων ἐκκλησιῶν κακῶς ἀποδίδονται ὑπὸ ἐνίων δοκησισόφων κληρικῶν εἰς τὴν Μεταμόρφωσιν τοῦ Σωτήρος, κατὰ τὴν ἐπέτειον τῆς ὁποίας καὶ πανηγυρίζουσι σήμερον. Ἀλλ' ὁ λαὸς διέσωσεν ἐν τῇ γλώσῃ αὐτοῦ μετὰ τόσων ἄλλων καὶ τὴν ἀληθῆ τῶν ἐκκλησιῶν τούτων ἀπόδοσιν καὶ προσωνυμίαν : **Στὴν Σωτῆρα**. Ὁρισμένως δ' ὁ ἐν Λαμίροις τῆς Ἄνδρου ναὸς, ὁ καλούμενος σήμερον ἐπισήμως τῆς Μεταμορφώσεως τοῦ Σωτήρος, ἐν ἀρχῇ ἐτιμᾶτο ἐπ' ὀνόματι τῆς Παρθένου Μαρίας τῆς Σωτείρας.

Ἐν τῇ ἐκκλησίᾳ τῆς Θεοσκοπέαστης, ἣτις, ὡς εἶπομεν, ὑπὲρ πᾶσαν ἄλλην ἐλκύει τὴν εὐλάβειαν καὶ τὸν σεβασμὸν τῶν κατοίκων ὅλης τῆς νήσου, εὗρηται παλαιὸν ἀνάγλυφον εἰκονίζον ἐπὶ μαρμάρου λευκοῦ ἄγγελον βαίνοντα ἐπὶ νεφῶν, κρατοῦντα δ' ἐν τῇ ἀριστερᾷ εἰλητάριον ἀποτεθραυσμένον διαγωνίως, ἐπὶ τοῦ σφριζομένου τοῦ ὁποίου μέρους ἀναγινώσκονται τὰ γράμματα :

(1) Πρὸβλ. *Τάσσου Δ. Νερούτσου* ἐν Δελτίῳ τῆς ἱστορικῆς καὶ Ἐθνολογικῆς Ἑταιρείας τῆς Ἑλλάδος, τ. Γ', σ. 87 κ. ἐ. Ὁ *Θεμ. Ν. Φιλαδέλφους*, Ἱστορία τῶν Ἀθηνῶν ἐπὶ Τουρκοκρατίας, τόμ. Α. σελ. 267. ἀντικρούει τοὺς ἰσχυριζομένους ὅτι ὁ ναὸς οὗτος ἦτο ἐπ' ὀνόματι τοῦ **Σωτήρος**, ὅπερ ὁ λαὸς παρέφθειρεν εἰς « Σωτήρας » (ὁ Σωτήρας).

..... ΡΘΗ  
 ..... ΚΗ  
 ΩΝ  
 ΝΑΩ  
 ΚΑΙ ΑΥΤΟΥ

Τὸ ἀνάγλυφον εἶνε ἐντετοιχισμένον ἐν τῇ ΒΔ πλευρᾷ τοῦ ναοῦ εἰς ἱκανὸν ὕψος.

Εἰς τὸ ὑπέρθυρον δὲ τῆς κυρίας τοῦ ναοῦ εἰσόδου ἀνάκειται ὡσαύτως ἀνάγλυφον ἐκ λευκοῦ καὶ τοῦτο μαρμάρου ἱκανῶς εὐμέγεθες, εἰκονίζον τὴν θεομῦτορα φέρουσαν στέμμα ἐπὶ τῆς κεφαλῆς καὶ ἐν ἀγκάλαις ἀνέχουσαν τὸ θεῖον βρέφος. Προεξέχει δὲ τοῦ ἀναγλύφου δίκην γεισώματος πλάξ μαρμαρίνη ἱκανῶς παχεῖα, ἐφ' ἧς σφίζονται ἀναγεγλυμμένα ἀνθήμια καὶ ἐν μέσῳ ἵππος περωτὸς (Πήγασος ;), πάντα βυζαντινὴν ἐλέγχοντα τὴν προέλευσιν.

Ἄνωθεν δὲ τῆς πρὸς ἀριστερᾷ θύρας τῆς προσόψεως ἀνάκειται ἐνοικοδομημένη μακρὰ ἐπὶ μαρμάρου ἐπιγραφὴ, ἐγγεγλυμμένη κατὰ τὸ βυζαντιακὸν ἰδιότυπον, δυσξήμβλητος δὲ τὸ πλεῖστον, ἅτε φέρουσα ἐπ' αὐτῆς παχὺ ἐπίχρισμα ἀσβέστου, κατὰ τὸ ἐν τῇ νήσῳ κάκιστον ἔθος.

Ἡ ἐπιγραφὴ, ὅσον τοῦλάχιστον μέρος αὐτῆς ἠδυνήθημεν νάνιχνεύσωμεν, ἔχει ὧδε :

(<sup>1</sup>) . . . . . ἀπάντων θεῖον ὀρθώσας δόμον . . . . .  
 . . . . . † . . . . .

Ὀλίγον κατωτέρω τῆς ἐπιγραφῆς ταύτης, ἣτις ἀνήκει προδήλως εἰς πολὺ ἀρχαιότερον ναόν, πάντως βυζαντιακῶν χρόνων κτίσμα, ἀνάκειται ἐντετοιχισμένη ἐπὶ λευκῆς μαρμαρίνης πλακὸς ἢ ἐξῆς ἐπιγραφῆ :

† ΟΠΑΡΩΝ ΗΑΣΕ Ηε ΝΤΕ ΡΑΓΑ ΘΚΟΝ  
 ΟΔΗΨΙ ΕΚΕΟΝΡΗΘΗ ΑΛΤΟΝ ΕΥΤΕΛΟΝΖ ΙΕΡΕΣ  
 ΒΑΤΖΙΚΟΝ ΕΤΟΝΣ Δ Ξ Γ 1555

(<sup>1</sup>) Ἀκριβῶς αὕτη ἔχει ὡς ἐξῆς :

ΘΡΩΜΑΤΙΑΝΤΩΝ ΘΕΙΟΝ ΟΡΘΩΣΑΣ ΔΟΜΟΝ  
 ΕΙΧΟΝΗΤΟΝ ΑΥΤΟΥ ΠΡΟΨΕΦΕΤΕ...



† Ὁ παρὼν ναὸς τῆς ὑπεραγίας Θεοτόκου Ὁδηγιτρίας ἐνεουργήθη παρὰ τοῦ εὐτελοῦς ἱερέως . . . . . ἔτους ζξγ' 1555.

Ἐν τῷ μαρμαροστρώτῳ προαυλίῳ τοῦ ναοῦ εὔρηται ἱκανοὶ τάφοι, ἐπὶ ἐνὸς τῶν ὁποίων ἀναγινώσκεται ἡ ἐπιγραφή :

οὗτος ο τάφος υπάρχοι  
Αντωνίου Ταγιαῶση  
1820

Πολλῆς προσοχῆς καὶ μεγάλῃς ἐκτιμήσεως ἄξιον εἶνε τὸ πρὸ τοῦ ἱεροῦ ἀδύτου ἀδρῶς ἐπικεχρυσωμένον δρυφάκτον τοῦ ναοῦ, περικαλλέστατον ξυλογλυφίας καλλιτέχνημα. Ἐπ' αὐτοῦ παρελαύνουσι πλεῖσται ἀγίων ἀνάγλυφοι εἰκόνες μετὰ ποικίλων ἄλλων τορευτῶν παραστάσεων, εἰλημμένων ἐκ βιβλικῶν ὑποθέσεων. Εἶνε δὲ τὸ τέμπλεον τοῦτο ἱκανῶς παλαιόν, ἀλλ' ἡ ἐπιχρύσωσις αὐταῦ εἶνε νεωτέρα, ὡς δηλοῖ ἡ ἐπομένη ἐπ' αὐτοῦ ἐπιγραφή :

Τόδε τὸ κατα-  
πέτασμα ἐχρυσώθη δι' ἐξό-  
δων τοῦ Κ : Χρίστου Νικολαι  
δου  
ἐπιτροπεύοντος τοῦ Ἀντωνίου  
δαγιαῶση 1855

Εἶνε δ' αἱ ἐπὶ τοῦ δρυφάκτου ἀνάγλυφοι παραστάσεις οὐ μόνον ἐντέχνως εἰργασμέναι, ἀλλὰ καὶ ἱκανῶς περιεργοί, λείψανα προδηλῶς φραγκικῆς ἐπιδράσεως.

Ἀνάκειται δ' ἐπὶ τοῦ δρυφάκτου εὐμεγέθῃς ἀρχαία εἰκὼν τῆς Θεοτόκου, αὐστηρᾶς βυζαντιακῆς τεχνοτροπίας. Ἡ Παναγία παρίσταται ἐν αὐτῇ ἀνέχουσα εἰς τὰς ἀγκάλας τῆς τὸ θεῖον βρέφος. Ἡ μορφή τῆς εἶνε σοβαρὰ εἰς τὸ ἔπακρον. Οἱ ὀφθαλμοὶ μεγάλοι καὶ αὐστηροί, ὡς εἰ ἔξακοντίζοντες τὸν στίχον : «Χαῖρε ὡς βροντὴ τοὺς ἐχθροὺς καταπλήττουσα». Εὐλαβεστάτης ἀπολαύει καθ' ἅπασαν τὴν νῆσον τιμῆς ἡ εἰκὼν αὕτη θεωρουμένη θαυματουργὸς, εἶνε δὲ κατάφορτος ἐκ πολυτίμων ἀναθημάτων. Μεταξὺ ἄλλων εἶδομεν πρὸ ἐτῶν ἀνηρτημένον μέγα

ἀκατέργαστον τεμάχιον ἀπέφθου χρυσοῦ, ἀποσταλὲν ὡς ἀφέρομα ἐκ τῶν χρυσορρυχείων τοῦ Τρανσβαάλ ὑπὸ Ἀνδρίου ἐκεῖ μετανάστου (1). Φέρει δ' ἡ εἰκὼν πλουσιωτάτην ἀργυρᾶν τορευτὴν ἐπένδυσιν, κάλλιστον ἔργον ἀργυροτεχνίτου ἤκιστα φλαουρουροῦ. Τὸ στέμμα τῆς Παναγίας εἶνε ἐκ χρυσοῦ λιθοκόσμητον, ἐπὶ τοῦ ἀργυρηλάτου δὲ τῆς εἰκόνας πλαισίον εἰκονίζονται τορευταὶ καὶ ἔγχρυσοι ποικίλαι ἄλλαι παραστάσεις, εἰλημμένοι ἐκ τοῦ βίου τῆς Θεοτόκου. Περὶ τὸ μέσον δὲ τῆς ἀργυρᾶς αὐτῆς ἐπενδύσεως ἡ εἰκὼν φέρει τὴν δετὴν ἐπιγραφὴν :

Μήτηρ Θεοῦ ἡ ὁδηγῆ  
τρια

Τὰ γράμματα εὐμεγέθη, λίαν δ' ἐντέχνως ἀναγεγλυμμένα. Κάτωθεν δὲ τῆς ἐπιγραφῆς ταύτης διὰ μικροτέρων γραμμῶν :

† Μνήσθητη : ὁ Θεός : τῶν :  
δούλῶν σου : Λεονάρ  
δου : Κοτάκι : συμβίβας : καὶ : τέκνων :  
αψυστ' (=1796) : χίρ : Ἀντο : Παρίσι

Ἀξια μνείας εἶνε τῆς ἐκκλησίας ταύτης αἱ ἐπὶ τῶν διαστυλίων τοῦ δρυφάκτου ἀποκείμεναι εἰκόνας, ὧν μάλιστα ἔνια προδίδουσι χρωστήρα δεξιοτάτου καλλιτέχνου. Ἐπὶ πολλῶν ἐκ τούτων σφίζονται σημειώματα, ὧν ἔνια μεταγράφομεν ὧδε. Ἐπὶ εἰκόνας τῆς Παναγίας, παρ' ἣν ἴσταται ὄρθιος ὁ Ἰησοῦς, ἀνιχνεύσαμεν τὰ ἐπόμενα ἐξαληλιμμένα ἐν πολλοῖς ἐκ τε τῆς νοτίδος καὶ τῆς τῶν καιρῶν ἐπηρείας :

Εἰκὼν πάγκαλος αὕτη τῆς Θεοῦ ἀνιστορήθη  
δαπάνης καὶ ἐξόδου ἀν . . . . . (ἐξίτηλα).

Ἐν τῷ ἀγιογραφίματι τούτῳ ὑπὲρ τὴν Θεοτόκον εἰκονίζε-  
ται ὁ ἀναρχος πατήρ.

Ἐπὶ εἰκόνας τοῦ ἀρχοντος Μιχαὴλ ἡ χρονολογία ρωκθ'

(1) Περὶ τῶν χριστιανικῶν ἀναθημάτων, ὄντων ἐν χρήσει ἀπὸ τῶν παλαιῶν χριστιανικῶν χρόνων, βλ. Martigny, Dictionnaire des antiquités chrétiennes, ἐν λ. anathème.

(=1829). Ἐν εἰκόνι δ' εὐμεγέθει τοῦ ἁγίου Νικολάου, χειρὸς δεξιᾶς ἔργω, ἢ ἐπιγραφή :

δέησις τοῦ δούλου  
τοῦ θεοῦ Γεωργίου  
εἰδὸς τοῦ ποτὲ  
Γραμματικόπουλο  
1803

Ἐπὶ εἰκόνοσ τῶν ἀποστόλων *Πέτρου* καὶ *Παύλου* τὸ ἔτος 1829. Ἐπὶ ἄλλης δέ τινος εἰκόνοσ :

Δέησις τῶν δούλων τοῦ  
θεοῦ λεονάρδου, συμβι  
καὶ τέκνων, γνων  
καὶ ἀδελφῶν—αωκα' (=1821)

Ἐπὶ εἰκόνοσ τῆσ *Μεταμορφώσεωσ τοῦ Σωτῆροσ* :  
Μνήσθιτι ὁ Θεὸσ τοῦ δούλου σου Δημητρίου 1800

Ἐπὶ τοῦ ἱεροῦ τῆσ Ἐκκλησίασ Εὐαγγελίου, ἀργυροῦ τετο-  
ρευμένου, ἀναγινώσκονται ἐγγεγλυμμένα :

Ἄφουερόθη εἷσ τὴν ἱερὰν  
ἐκκλησίαν τῆσ Θεοσκέπαστησ  
διὰ ἐξόδων Χατζῆ Μιχαῆλ  
Κόκυνου [καὶ] Δημητρίου Χαδοῦ  
λει.

Ἐπισθεν ἡ χρονολογία : 1820.

Ὁ ναὸσ ἐν παρωχημένοισ χρόνοισ ἠθμοίρει πολλῶν καὶ πλεί-  
στον λόγον ἀξίων ἀργυρῶν σκευῶν καὶ ἄλλων πολυτίμων κειμη-  
λίων, ἅτινα ὑπῆρξαν λεία ἱεροσύλων ἐν ἔτε. 1831. Λέγεται ὅτι  
πάντεσ οἱ μετασχόντεσ εἷσ τὴν ἱεροσολίαν, "Ἄνδριοι δυστυχῶσ,  
κακοὶ κακῶσ μετ' οὐ πολὺ ἀπώλοντο ἐν νοσήμασι καὶ οἰκογε-  
νειακαῖσ συμφοραῖσ. Παναγυρίζει δ' ὁ ναὸσ τὴν ἐπέτειον τοῦ  
*Ἄκαθίστου Ὑμνου*, ὅτε πολλοὶ συρρέουσιν ἐν αὐτῷ προσκυνη-  
ναὶ ἔκ τε τῶν πέριξ τῆσ πόλεωσ χωρίων καὶ τῶν ἄλλων τῆσ νήσωσ  
δήμων.

Κατὰ τὴν ἐν τῇ νήσῳ κρατοῦσαν παράδοσιν, ἡ ἐν τῷ ναῷ



τούτω παλαιοτάτη ὄντως εἰκὼν τῆς *Παναγίας ὀδηγητρίας* ἦλθεν εἰς τὴν νῆσον πρὸ ἀμνημονευτῶν χρόνων κατὰ θαυμασίον τινα τρόπον. Οἱ κάτοικοι ἐν καιρῷ τρικυμιώδους καὶ σκοτεινῆς νυκτὸς εἶδον αἴφνης ἐν τῷ πελάγει ζωηρὰν φλόγα ἐκπέμπουσαν ἀπὸ καιροῦ εἰς καιρὸν παράδοξον λάμπειν, καταυγάζουσαν τὸν ὀρίζοντα. Ἡ φλὸξ ἐπέπλεεν ἐπὶ τῶν κυμάτων ἐφαίνετο δ' οἶονεὶ ταξειδεύουσα καὶ διευθυνομένη πρὸς τὴν μεσημβρινοδυτικὴν ἀκτὴν τῆς πόλεως. Μετὰ τινα χρόνον ἡ φλὸξ πρὸς τὴν παραλίαν ἐγγίζουσα ἀπεσβέσθη, ἀλλὰ τὸ παρὰ τὴν ἀκτὴν ἐκείνην ὑπάρχον σπήλαιον ἐφεγγυόβλοι λαμπρῶς, προκαλοῦν τὴν περιέργειαν τῶν κατοίκων, δρομαίως συρρευσάντων. Ἡ τρικυμία ἐν τούτοις δὲν ἐπέτρεπε νὰ πλησιάσωσι. Τὴν ἐπιούσαν γαλήνης γενομένης ἠδυνήθησαν νὰ εἰσέλθωσιν εἰς τὸ σπήλαιον, ἔκθαμβοὶ δ' εὗρον τότε ἐν αὐτῷ ἀναπαυομένην ἐπὶ σωροῦ φυκῶν τὴν εἰκόνα τῆς Παναγίας Ὄδηγητρίας. Ἡ τοιαύτη ἐμφάνισις τῆς εἰκόνης ἐθεωρήθη εὐλόγως ἀληθὲς θαῦμα. Οὕτω δ' ὁ ἐπίσκοπος τῆς νήσου τελέσας μετὰ τοῦ ὑπ' αὐτὸν κλήρου συγκλητικὴν καὶ πάνδημον παράκλησιν ἔλαβε τὴν ἱερὰν εἰκόνα καὶ ἀναπέθηκεν αὐτὴν μετὰ πάσης εὐλαβείας ἐν τῷ κατὰ τὴν συνοικίαν ἐκείνην κειμένῳ ναῷ τοῦ Ἁγίου Ἀθανασίου. Ἀλλὰ τὴν ἐπομένην νύκτα τὸ σπήλαιον, εἰς ὃ τὸ πρῶτον εἶχεν ὑπὸ τῶν κυμάτων ἐκβρασθεῖ ἢ εἰκὼν, ἠκτινοβόλοι καὶ πάλιν ἀπὸ τοῦ ἴδιου θεῖου φῶς, ἡ δὲ εἰκὼν ὡς ἐκ θαύματος ἀνευρίσκετο ἐκ νέου εἰς τὸ σπήλαιον ὑπὸ τῶν ἐκθάμβων κατοίκων. Τοῦτο πολλάκις ἐπανελήφθη, ἕως οὗ ἀπεφάσισαν νὰ ἀνεγείρωσιν οὐ μακρὰν τοῦ σπηλαίου τούτου ἴδιον ναὸν τῆς *Παναγίας Ὄδηγητρίας*, ἡ ὁποία ἐπωνομάσθη, κατὰ τὴν παράδοσιν ταύτην, *Θεοσκέπαστη*, διότι εὐθύς μετὰ τὴν ἀνέγερσιν τῶν τοίχων αὐτῆς ὁ παρὰ τὴν ἐκκλησίαν αἰγιαλὸς εὐρέθη αἰφνιδίως, ἐκ συμβάντος, φαίνεται, ἐν τῷ ἀνοικτῷ πελάγει ναυαγίου πλήρης ἀφθόνου καὶ διὰ τὸν ναὸν καταλλήλου ξυλείας, ἥτις οἶονεὶ ἐκ Θεοῦ πεμφθεῖσα ἐχρησιμοποίηθη ὀλόκληρος διὰ τὴν σκέπην τῆς ἐκκλησίας, ἡ ὁποία διὰ τὸν λόγον τοῦτον ὠνομάσθη *Θεοσκέπαστη*(<sup>1</sup>).

(1) Ἐκκλησίαι ὑπὸ τὸ ὄνομα *Θεοσκέπαστη* ὑπάρχουσιν, ὡς γινώσκουμεν, καὶ ἄλλαι, καὶ ἐν Ἀνδρῶν καὶ ἄλλαχού. Οὕτως ἐν Κορθίῳ τῆς

Ἦν δὲ ὁ ναὸς τῆς Θεοσκεπάστου ἐν ἀρχῇ μικρὸς ρυθμοῦ βυζαντιακοῦ. Ἄλλ' ἐν μεταγενεστέροις καιροῖς πολλάκις ἀνεκαινίσθη. Τὸ ὕστατον δ' ὄχι πρὸ πολλοῦ μετερρυθμίσθη μεγεθυνθεὶς ἀπειροκάλως κατὰ τρόπον οὐσιωδῶς βλάβαντα τὸ ἀρχικὸν αὐτοῦ διάγραμμα καὶ οὐδὲ ἶχνος σχεδὸν καταλιπόντα ἐκ τῆς παλαιᾶς οἰκοδομίας.

Ἐν παρεκκλησίῳ τοῦ Ἁγίου Ἰωάννου, κατὰ τὴν συνοικίαν ὡσαύτως *Παραπόρτι*, ἀνάκειται ἐπεστρωμένη πρὸ τῆς ἐξόδου τοῦ ἐκκλησιδρίου πλάξ μαρμαρινή φέρουσα ἐγκεχαραγμένον ἐν φυσικῶ σχεδὸν μεγέθει κρανίον νεκροῦ μετὰ δύο ὀστέων χιαστί, κάτωθεν δὲ τὴν ἐπιγραφὴν:

.... πόν [ος] οὔτος τοῦ νέου(;) τούτου Κοιμητηρίου

.... ὦ ἀδελφοί, θρηνεῖτε καὶ δακ[ρύετε].

Ἄνδρου σώζεται, ἐγκαταλελειμένη σήμερον, ἐκκλησία ὀνομαζομένη *Θεοσκεπάστη*, τῆς ὁποίας ἡ πρὸ τῆς ὥραιας πύλης ἡμικυκλικὴ βαθμὶς φέρει ὡς διάκοσμον μέρος ἀρχαίου ψηφιδωτοῦ διατηροῦντος τὴν λευκὴν βάσιν μετὰ κοσμήματος π' ἴριξ ἐκ λίθων διαφόρων χρωμάτων. Τῆς *Θεοσκεπάστης* ταύτης τοῦ Ἐπάνω Κάστρου τῆς Ἄνδρου μνεῖα γίνεται καὶ ἐν διαθήκῃ Μαρίας Καίρη, ἀποκειμένη παρὰ τῷ γράφοντι, συνταχθέντι δὲ τῇ 30 Ἰουλίου 1764 ὑπὸ Γαβριὴλ Καλλονᾶ. Καὶ ἐν τῷ Κάστρῳ δὲ τῆς Νάξου ὑπῆρχεν ἐν ἔτει 1689 ἐκκλησία ὀνομαζομένη *Θεοσκεπάστη*. Βλ. τὴν κατὰ τὸ ἔτος τοῦτο γραφεῖσαν ἐν Νάξῳ διαθήκῃν τοῦ πρώην οἰκουμενικοῦ πατριάρχου Γερασίου Β', ὅστις διετέλεσε Πρόεδρος τῆς τῆς Ἀρχιεπισκοπῆς Ἄνδρου (1677—1683) καὶ εἴτα τῆς Μητροπόλεως Παροναζίας. *Περικλ. Γ. Ζεφλέντου*, Διαμάχη ἐν Νάξῳ Καστριῶν καὶ Νεοχωριῶν, ἐν «Παρνασσῷ» τ. 1Α' (1888), σ. 414 κ. ἐ.— *Τοῦ αὐτοῦ*, Νησιωτικὴ Ἐπετηρὶς, τ. Α' (1918), σ. 122. Ἐκκλησία *Θεοσκεπάστη* ὑπάρχει καὶ ἐν Σίφνῳ. Βλ. Δελτίον τῆς Χριστιανικῆς Ἀρχαιολογικῆς Ἑταιρείας, τευχ. ζ' (1906), σ. 18. Συνέβη δὲ ν' ἀκούσωμεν ὅτι ὑπάρχει τοιαύτη καὶ ἐν Τήνῳ. Κατὰ δὲ τὸν Thévenot (Relation d'un voyage fait au Levant, σ. 196), τὸ ἅγιον βῆμα τοῦ Σηηλαίου τῆς Ἀποκαλύψεως ἐν Πάτμῳ ὀνομάζετο τῷ 1655 *Θεοσκεπάστη*. Ἐν Πόντῳ δὲ ὑπάρχει λαμπρὰ ἐκκλησία καὶ περιώνυμος ἀρχαία γυναικεῖα Μονὴ τῆς Παναγίας τῆς *Θεοσκεπάστου*, οὕτω κληθεῖσα, διότι οὐχὶ ἀνθρωπίνῃ χεῖρ, ἀλλ' ὁ Θεὸς ἐσκέπασεν αὐτὴν διὰ τοῦ σηηλαίου, ὑφ' ὃ εὗρίσκετο ὁ ναός. Βλ. *Κωνσταντίνου Ν. Παπαμιχαλοπούλου*, Περιήγησις εἰς τὸν Πόντον, Ἀθήνησι 1903, σ. 206—208.



Ἡ πλάξ πρὸς ἀριστερὰ ἀποτεθραυσμένη.

Παρὰ τὴν ἀνωτέρω μεγάλη ἐπιμήκης πλάξ ἐξ ὑποφαίου μαρμάρου, προδήλως καὶ αὐτὴ τάφον καλύπτουσα. Καὶ ἐπὶ ταύτης σφίζεται ἐπιγραφὴ καλυπτομένη σχεδὸν ἐξ ὀλοκλήρου ὑπὸ τῆς ἐπιτεθείσης ἐπ' αὐτῆς φλιᾶς τοῦ ναΐσκου. Γράμματά τινα μόνον διακρίνονται ἐξέχοντα, ὧν ἡ ἐγγλύφησις ἱκανῶς ἐπιμελημένη. Ἐν δὲ τῷ ἱερῷ ἀδύτῳ τοῦ ναϊδρίου τούτου εἴρηται ἐνφοδομημένον ἐπίκρανον βυζαντιακόν, φέρον ἀναγεγλυμμένους ρόδακας καὶ ἄλλα τινὰ ἐλικοειδῆ κοσμήματα.

Ἐν τῷ ἑνοριακῷ ναῶ τῆς **Κοιμήσεως τῆς Θεοτόκου** ἀνάκειται ἀριστερᾷ καὶ παρὰ τὸ ἱερὸν ἀδύτον εὐμέγεθες μαρμαρίνον εἰκονοστάσιον ἔχον δύο κίονια μετὰ κιονοκρανῶν καὶ ἄλλας τινὰς μετρίας τέχνης γλυφάς. Ἐπ' αὐτοῦ φέρεται ἡ ἐπιγραφή:

1820— Ἄντωνῆου Χατζ[ῆ] Πηρήκου

Παρίστανται δ' ἐπὶ τοῦ μαρμαρίνου τούτου εἰκονοστασίου τὰ **Εἰσόδια τῆς Θεοτόκου**. Ὑπὸ τὴν εἰκόνα ἡ χρονολογία 1821.

Ἐπὶ μεγάλης ἀργυρηλάτου, χρυσῷ δὲ λεποικιλμένης εἰκόνης τῆς Θεοτόκου, φερούσης ἐπωλένιον τὸν Ἰησοῦν, ἀναγινώσκονται ἐγχάρακτα ἐπὶ τῆς ἀργυρᾶς ἐπενδύσεως:

Ἡ Τριοδιανὴ μήτηρ Θεοῦ ἡ γαλακτωτροφοῦσα

Ὀλίγον δὲ κατωτέρω διὰ μικροτέρων γραμμάτων:

Πρέσβευε δέσποινα † τοῦ δούλου σου Ἄντωνίου Χ[ατζῆ] Πυρῖκου 1813: ὀκτωβρίου καὶ χριστιανῶν συνδρομητῶν.... (μία λέξις δυσζύμβλητος)

Κάτωθεν τῆς εἰκόνης ταύτης ἀνάκειται προσηλωμένη μικρὰ εἰκὼν τῆς Θεομήτορος, ἐπὶ τοῦ ἀργυρηλάτου καὶ ἐπιχρύσου τῆς ὁποίας πλαισίου φέρονται τὰ ἐξῆς:

Μήτηρ Θεοῦ ἡ γαλακτωτροφοῦσα(α)

Ἡ Κυρία Τριοδιανί

Ἡ παροῦσα υκὼν τῆς ἀυπαρθένου Μαρίας ἐχρυσώθη διὰ προστασίας τοῦ Ἄντωνῆου Μπηρήκου † 1821 βουνίου 20.

Εἰς ἀμφοτέρας τὰς παλαιὰς ταύτας εἰκόνας, πολὺ παλαιότερας τῆς ἐπαργυρώσεως αὐτῶν, ὁ τύπος τῆς μορφῆς τῆς **Παναί**



ρίας φέρει τὴν *ιδιάζουσαν* ἐκείνην σοβαρὰν καὶ μελαγχολικὴν ἐκφρασιν, ἣτις διακρίνει κατ' ἐξοχὴν τὴν βυζαντιακὴν τέχνην μέχρι τῆς ἐσχάτης αὐτῆς παρακμῆς. Αἱ εἰκόνες δ' αὐται, μετὰ καὶ τοῦ προμνημονευθέντος μαρμαρίνου εἰκονοστασίου, μετηνέχθησαν ἐνταῦθα ἐξ ἄλλης παλαιότερας, πρὸ πεντηκονταετίας δὲ περίπου κατεδαφισθείσης ἀρχαία, ἐκκλησία, τῆς **Παναγίας Τριγῶδιανῆς** (Εἰσόδια τῆς Θεοτόκου) κοινῶς ἐπικεκλημένης, κειμένης δὲ παρὰ τὴν συνοικίαν τῆς **Καμάρας**.

Ὅπισθεν εἰκόνας παριστώσης τὸν Ἰησοῦν προσευχόμενον ἐπὶ τοῦ ὄρους τῶν ἐλαιῶν, ἔργου χρωστήρος οὐκ ἀδεξίου, σφίζεται ἢδε ἡ ἐπιγραφή:

Τῇ Ὁσιωτάτῃ καὶ Σεβασμιοτάτῃ Σχημνο-  
νάχῃ Κυρία Κυρία Σάντα Βραγκοβάνκα  
Δῶρον Ταύτην τὴν Ἁγίαν Εἰκόνα Προσφέ-  
ρει ὁ Ταπεινὸς καὶ Ἐλάχιστος Δοῦλος τῆς  
Λαμπρᾶς Αὐτῆς Βραγκοβανικῆς Οἰκογενείας  
Μανουὴλ ὁ Σεργιάδης ∞ 1844

Τὰ κεφαλαιώδη γράμματα ἐρυθρά. Κάτωθεν τῆς ἐπιγραφῆς ταύτης, διὰ κοινοῦ μέλανος καὶ διὰ γραφίδος μόλις διακρίνεται, ἐξαληλλημένον ἐν τοῖς πλείστοις, σημεῖωμα τὸ ἑξῆς:

Αὕτη ἡ ἁγία εἰκὼν ἐχαρίσθη σήμερον παρ' ἐμοῦ τῷ ἁγίῳ ἀρχιμανδρίτῃ Κυρίῳ Κυρίῳ Χρυσάνθῳ (Πενέτῃ).....

..... 1844 .....

Ἡ τελευταία ἐπιγραφή δι' ὁμαλοῦ χαρακτήρος κοινῆς γραφῆς ἄνευ τινὸς ἀμαρτίδος. Ἡ εἰκὼν ἀνῆκε ποτε εἰς **Ἰωάννην Μαρῆν** τὸν ἐξ Ἀτοικίων, διαμείναντα ἐφ' ἱκανὸν χρόνον ἐν Μολδοβλαχία εἰς τὴν ὑπηρεσίαν τοῦ ἐκ Κορθίου ἀρχιμανδρίτου Χρυσάνθου τοῦ Πενέτη, ὅστις ἐπὶ μακρὰν σειρὰν ἐτῶν διατελέσας ἑξαρχὸς τοῦ Παναγίου Τάφου ἐν Βουκουρεστίῳ συνεκόμισε μέγαν πλοῦτον καὶ διεδραμάτισεν ἐν τοῖς ἀριστοκρατικοῖς κύκλοις τῆς πρωτευούσης τῆς Βλαχίας σημαντικὸν πρόσωπον, χωρὶς, ἀτυχῶς, οὐδὲν νὰ εἰσφέρει ὑπὲρ τῶν ἀναγκῶν τῆς τε κοι-  
νῆς καὶ ἰδιαιτέρας πατρίδος του.

Ἐπὶ τοῦ ἀργυροῦ πλαισίου ἄλλου τινὸς ἀμοιρογραφίμα-

τος, εικόνας τῆς *Ἁγίας Ματρώνης* (Ἁγίας Τσουράς), σώζεται ἐγγράφατος ἐπιγραφὴ τὰ μάλα δυσξύμβλητος, φέρουσα σὺν ἄλλοις τὸ ὄνομα τοῦ ἡγίστου φλαυρουργοῦ ἀργυροτεχνίτου *Παντελῆ Κωνσταντίνου Μαρακοπούλου* καὶ τὸ ἔτος 1813.

## ΑΓΙΟΣ ΓΕΩΡΓΙΟΣ ΤΟ ΚΑΘΟΛΙΚΟΝ

Ἐπὶ τῆς θέσεως, ἐφ' ἧς ἐγείρεται σήμερον ἡ μητροπολιτικὴ ἐκκλησία τοῦ *Ἁγίου Γεωργίου*, ὑπῆρχεν ἐν παροφημένοις καιροῖς φερώνυμος βυζαντινὸς ναῖσκος, οὕτινος δυστυχῶς κατεδαφισθέντος, ᾠκοδομήθη ὁ σημερινὸς ναὸς ἄνευ ἀρχιτεκτονικοῦ τινος ρυθμοῦ, ὡς συνέβη ἐν πάσαις σχεδὸν ταῖς νεωτέραις τῆς νήσου ἐκκλησίαις. Ἐκ τοῦ παλαιοῦ ναοῦ οὐδὲν διεσώθη ἢ τεμάχιον μόνον ἐπιγραφῆς ἠκρωτηριασμένης, ἡ ὁποία εἶχε καὶ αὕτη χρησιμοποιηθῆ εἰς ἐπίστρωσιν τοῦ παρὰ τὸν ναὸν πεζοδρομίου. Ἐκεῖθεν ἐξαγαγόντες ταύτην διεσώσαμεν ἐν τῷ *Ἀρχαιολογικῷ Μουσείῳ Ἄνδρου* (1). Ἡ ἐπιγραφὴ εἶνε ἐγγεγλυμμένη ἐπὶ πλακὸς ἐκ μαρμάρου ὑποφαίου, μήκους 0,96, πλάτους 0,10. Τὸ σωζόμενον μέρος ἔχει ὧδε:

ΤΟΙΣ ΜΟΧΘΗΣΑΣΙΝ ΟΛΗ ΔΙΑΘΕΣΕΙ ΚΑΙ Α . . . . .  
ΧΡΙΣΤΟΥ ΓΕΩΡΓΙΕ ΠΙ ΤΗΝ ΑΝ . . . . .  
ΤΟΥΤΩΝ ΠΡΕΣΒΕΙΑΝ ΠΟΙΕΙ ΠΡΟΣ . . . . .

Ἡ ἐπιγραφὴ ἦτο ἔμμετρος, τὸ δὲ μάρμαρον οὕτινος ἐλλείπει ὅλον τὸν δεξιὸν μέρος, φέρει ἐν μέσῳ θυροδὸν ἀναγεγλυμμένον μετὰ σταυροῦ. Ἐκατέρωθεν ἐγκεχαραγμένη ἡ χρονολογία 1613.

Ἐν δὲ τῷ ὑπερθύρῳ τοῦ ναοῦ ὑπὸ καλλιτεχνικὴν ἀνάγλυφον ἐπὶ μεγάλης ἐκ λευκοῦ μαρμάρου πλακὸς εἰκόνα τοῦ *Ἁγίου Γεωργίου* ἀναγινώσκειται ἡδε ἡ ἐπιγραφὴ ἐγγεγλυμμένη κοινοῖς κεφαλαιώδεσι γράμμασιν:

(1) Κατετάξαμεν αὐτὴν ὑπ' ἀριθ. 237. Τὸ πρῶτον ἐπέστησε τὴν προσοχὴν ἡμῶν ἐπὶ τῆς ἐν τῇ ὁδῷ ἐρριμένης ταύτης ἐπιγραφῆς τοῦ ναοῦ ὁ παροικῶν σχολάρχης Ἄνδρου κ. Ν. Λουκίνας.



ΕΝ ΕΤΕΙ ΣΩΤΗΡΙΩ 1786

ΑΝΕΚΑΙΝΙΣΘΗ Ο ΝΑΟΣ ΟΥΤΟΣ ΤΜΡΟΠΟΛ ΤΓΕΩ

ΡΓΙΟΥ ΕΠΙΣΤΑΣΙΑΙ ΚΑΙ ΔΑΠΑΝΗ ΓΕΩΡΓΙΟΥ Ν.  
ΚΟΝΔΥΛΗ

(Έν έτει σωτηρίω 1786

άνεκαινίσθη ό ναός ούτος τής μητροπόλεως του  
άγιου Γεωργίου έπιστάσιá καί δαπάνη Γεωργίου  
Ν. Κονδύλη.)

Άλλά μετά πάροδον δύο και είκοσι περίπου έτων ό ναός  
ήδυνήθη νά άποτίση τήν πρòς τόν ευσεβή πρόκριτον όφειλήν  
του, ως έξάγεται εκ τής άκολούθου εν τῷ κώδικι του ναού ανα-  
γεγραμμένης πράξεως :

«Κατά τò έτος ακ', σελτεμβρίου 6, έλαβεν ό σιδρ γεώρ-  
γιος Κονδύλης όλον τόν λογαριασμόν, όν περ είχε νά λαμβάνη  
άπό τήν κοινήν εκκλησίαν τόν Άγιον Γεωργίον, και ίδου κατα-  
στρώνομεν και τò ένυπόγραφον, όπερ έδωσε δι' ασφάλειαν :

«Διά του παρόντος έξοφλητικοῦ γραμματος γίνεται δήλον,  
ότι ό τιμιώτατος κύριος Γεώργιος Κονδύλης έχοντας νά λαμβά-  
νη άπό τήν κοινήν εκκλησίαν του Άγιου Γεωργίου διά τήν οι-  
κοδομήν όπου πρò χρόνων έκαμεν τής αυτῆς εκκλησίας. Σήμε-  
ρον λοιπόν οι Έπίτροποι έπαράδωσαν εις τήν τιμιότητά του  
τò τευτέριον διά νά τò σκουδέρη, όμοίως και τò ά άλογον του  
έπάνω Κάστρου και έλαβεν άνά χειράς του παρὰ του τιμιωτάτου  
έπιτρόπου κυρίου Ιωάννου Δημητρίου Καμπανάκη γρόσια τόν  
άριθμόν χίλια ήτοι Ν. γρ. 1000 δι' έξόφλησιν του αυτου χρέους·  
μένουσα εις τò έξῆς ή κοινή εκκλησία έξωφλημένη, και άκατα-  
ζήτητος, τόσον άπό τήν τιμιότητά του, όσον και άπό τούς κλη-  
ρονόμους του, μὴν ήμπορῶντας πλέον νά πρετεντέρη ό ρηθεις  
Κονδύλης, ούτε οι κληρονόμοι του, ούτε άπό τήν αυτην κοινήν  
εκκλησίαν, ούτε άπό τούς κατὰ καιρούς διορισθέντας έπιτρό-  
πους μέχρι ένòς όβολου, αλλά κραζεται πληρωμένος και έξω-  
φλημένος. Όθεν και εις ένδειξιν τής περὶ τούτου έξοφλήσεως  
γέγονε τò παρὸν έπογεγραμμένον, και βεβαιωμένον τῇ ιδία χειρὶ



τοῦ κυρίου Κονδύλη καὶ τῇ ἐμμαρτύρω ὑπογραφῇ τῶν παρευ-  
ρεθέντων μαρτύρων· καὶ ἔστω δι' ἀσφάλειαν.

γεώργιος Κονδύλης ἐξώφλησα καὶ βεβαιῶ.

λεονάρδος ρωίδης μαρτυρῶ

τζάνες σπυρίδος μάρτις

ὁ Ἀρχιμανδρίτης διονύσιος ὁ γραφεὺς καὶ μάρτυς.

Τὸ ἐκ κυρῶς τέμπλεον τοῦ ναοῦ εἶνε ἐκ τῶν ὠραιότερων,  
λαμπρὸν τόρευμα δεξιωτάτου ξυλογλύφου, χίου κατὰ παράδο-  
σιν τὴν πατρίδα. Σφύζονται δ' ἐν τῷ ναῷ τοῦ Ἁγίου Γεωργίου  
πολλοῦ λόγου ἄξια εἰκόνες, ὡς τοῦ ἁγίου Ἀθανασίου (1550—  
1600), τοῦ Ἀποστόλου Λουκᾶ ζωγραφίζοντος τὴν Θεοτόκον  
καὶ τοῦ ἁγίου Νικολάου, ἐφ' οὗ περιεσώθη γονυκλινῆς ὁ εἰκο-  
νογράφος Θαλασσινός, φέρων τὴν περιβολὴν τῆς ἐποχῆς του  
(1650—1700). Κάτωθεν δὲ τῆς εἰκόνης ταύτης σώζεται ἡ δε ἡ  
ἐπιγραφή:

Δέησις τοῦ δούλου τοῦ θεοῦ Ἰω(άννου) εἰ-  
κονογράφου Θαλασσηνοῦ.

Ἐπὶ τοῦ ἐπισκοπικοῦ θρόνου παρίσταται ὁ Δεσπότης Χρι-  
στός ἐνθρονος ὡς βασιλεὺς τῶν βασιλευόντων καὶ κύριος τῶν  
κυριευόντων. Ἐπὶ τῆς εἰκόνης αἱ ἐξῆς ἐπιγραφαί:

αψοβ' (=1772)· χεῖρ ταπεινοῦ ἀρχιμανδρίτου.=

Κάτωθεν δὲ ταύτης ἡ ἐξῆς:

ἘΚΑΛΛΟΠΙΣΘΗΝ, ὡς ὄρας, ἐΠΙ Τῆς ἈΡΧΙ-  
ΕΡΑΤΕΙΑΣ Τῶ ΚΑΝΟΝΙΚῶς ἘΚΚΛΗΣΙΑΣ  
ΚΥΚΛῶΝ ἸΩΑΝΝΙΝΩΝ, ὅς Τῆς ΨΥΧῆΝ  
Αὐτοῦ  
ΠΡΟΪΝΥΠΕΡ Τῶν ΠΡΟΒΑΤῶΝ.

Ἐκαλλοπίσθην, ὡς ὄρας, ἐπὶ τῆς ἀρχι-  
ερατείας τοῦ κανονικῶς ἐγκαινιασαντός με  
κυρίου κυρίου Ἰωάσαφ, ὅς τὴν ψυχὴν αὐτοῦ  
τίθησιν ὑπὲρ τῶν προβάτων.=

Περίξ ἀργυροῦ δίσκου φέροντος ἐν μέσῳ ἔκτυπον τὴν εἰκόνα τοῦ ἁγίου Γεωργίου:

Δίσκος † τις κινίς καθέδρας † τοῦ ἁγίου μεγαλομάρτυρος † Γεωργίου καὶ μνιμόσινον † τον ἐπιτρόπον † κὲ ἐνοριτῶν † κὲ τὸν βοηθούντων † 1817 † Ἑουλίου † 4.

Ἐπὶ ἀργυρηλάτου τορευτοῦ Εὐαγγελίου:

† κτῆμα τοῦ ταπεινοῦ μητρόπολι  
του Βάνθης Ναθαναήλ  
1775 ]=1795)

Ἐπὶ ἑτέρου δὲ τετορευμένου Εὐαγγελίου, λίαν ἐντέχνως εἰργασμένου, ἡ ἐπιγραφή:

αψ † οδ' (—1774)  
Ἐφιέρωμα τοῦ κα  
θολικοῦ τῆς νήσου  
Ἐνδρου,

Ἐπισθεν δέ:

Ἐρχιερα  
τεύοντος τοῦ Κυρίου  
Ἐιάσαφ. χεῖρ Ἐιάννου  
Φωκά.

Περί τοῦ ναοῦ τοῦ ἁγίου Γεωργίου σώζεται τὸ ἐξῆς ἐν τῷ Κώδικι τῆς ἁγιωτάτης ἀρχιεπισκοπῆς Ἐνδρου καὶ Σύρας ἔγγραφο ἐν φ. 6<sub>α</sub>:

« Ἡ ταπεινότης ἡμῶν διὰ τοῦ παρόντος εὐεργετῆ τὸν ναὸν τοῦ ἁγίου ἐνδόξου μεγαλομάρτυρος γεωργίου τοῦ τροπαιοφόρου τὸ καθολικόν, εἰς τὸ κάστρον εἰς τὴν πιάτξαν εὐρισκόμενον, πρὸς τὸν εὐλαβέστατον ἐν ἱερεῦσι παπᾶ κὺρ ἀντώνιον λογοθέτην νὰ ἐφημερεύῃ ἐν αὐτῷ ἐφόρου ζωῆς αὐτοῦ, καὶ νὰ λαμβάνῃ πάντα τὰ ἐκκλησιαστικά αὐτοῦ δικαιώματα, ἄνευ τῶν δικαιωμάτων τοῦ τῆς ἐκκλησίας ἐπιτρόπου, κατὰ τὴν συνήθειαν τῶν προαπερασμένων ἀρχιερέων, καὶ μηδεὶς ἄλλος τῶν ἱερέων ἔχει ἄδειαν τοῦ ἐφημερεύειν ἐν αὐτῷ, ἐν βάρει ἀργίας καὶ ἀλύτου ἀφορισμοῦ· ὅθεν εἰς ἔνδειξιν ἐγένετο καὶ τὸ παρὸν βεβαιωτικὸν ἡμῶν γράμμα, ὑπογεγραμμένον καὶ ὑπὸ τῶν ἐντιμωτάτων κλη-

ρικῶν, καὶ κατεστρώθη ἐν τῷ ἱερῷ κώδικι τῆς ἀγιωτάτης ἀρχιεπισκοπῆς ἄνδρου:—'Ἐν ἔτει ,αψιγ': ἀπριλλίου 10:—

† ἄνδρου Γρηγόριος:—

† Οἰκονόμος ἄνδρου

† Σακελλάριος ἄνδρου:—

† Σκευοφύλαξ ἄνδρου

† Χαρτοφύλαξ ἄνδρου:—

† Σακελλίων ἄνδρου:—

† Πρωτέδικος ἄνδρου:—

† Πρωτονοτάριος ἄνδρου:—

† καστρίνσιος ἄνδρου

† ῥεφερενδάριος ἄνδρου

† ὁ ἐπὶ τῶν γονάτων ἄνδρου

† ὑπομνηματογράφων ἄνδρου

† ἱερομνήμων ἄνδρου

† πρωτοπαλᾶς ἄνδρου (1)

Ὁ ναὸς τοῦ ἀγίου Γεωργίου συχνὰ ὀνομάζεται καὶ ἐν ἐπιγραφαῖς καὶ ἐν ἐγγράφοις **Καθολικὸν** τοῦτο δὲ, διότι **Καθολικὸν** ὠνομάζετο ἡ καθεδρική ἐκκλησία, εἰς ἣν μόνην ἔλειτούργει κατὰ τὰς ἐπισήμους ἑορτὰς ὁ ἀρχιερεὺς, καὶ εἰς τὴν ὁποίαν καὶ μόνον ἐπετρέπετο εἰς ἔξαιρητικάς περιστάσεις νὰ γείνη **μονοκκλησιά**, δηλαδὴ ὡσάκις ἐπρόκειτο νὰ ἀναγνωσθῇ Πατριαρχικὸν Γράμμα περὶ τῆς ἀναρρήσεως νέου Ἀρχιερέως ἢ τῆς καθαιρέσεως παλαιοῦ, ἢ ἀφορῶν εἰς γενικὰ ζητήματα τῆς νήσου ὡς ἐκκλησιαστικῆς παροικίας, ἢ ὅταν ἐπρόκειτο νὰ ἀναγνωσθῇ φερμάνιον περὶ τοῦ διορισμοῦ Κοτζάμπαση. ἢ περὶ ἄλλου τινος σπουδαίου καὶ γενικωτέρου ἐνδιαφέποντος ζητήματος, τότε ὅλοι οἱ κάτοικοι τῆς πόλεως προσήρχοντο τὴν Κυριακὴν εἰς τὸ Καθολικὸν—Ἰλαί αἱ ἄλλαι ἐκκλησίαι ἤρουν—καὶ ἠκροῶντο ἀναγνωσκόμενοι εἰς ἐπήκοον πάντων τὸ πατριαρχικὸν σιγίλλιον ἢ τὸ σουλτανικὸν φερμάνιον. Καὶ ἔλεγον τὴν ἡμέραν ἐκείνην: «**Σήμερα ἔχομε μονοκκλησιά**». **Καθολικὸν** λοιπὸν ἦτο ὁ **Καθεδρικός ναὸς**, **ἐπισκοπὴ** δὲ ἦτο τὸ ὄργανον τοῦ ἀρχιερέως.

(1) Περὶ **Ν.κ. Α. Βέην**, ἐνθ. ἀν. σ. 228.



## Ο ΜΕΓΑΣ ΤΑΞΙΑΡΧΗΣ ΣΤΟ ΚΑΣΤΡΟ

Ὁ τῶ ὀνόματι τοῦ ἀρχιστρατήγου Μιχαήλ γηραιόμενος ναὸς ὁ *Μέγας Ταξίαρχης στὸ Κἄστρο* διετέλεσέ ποτε καὶ οὗτος *Καθεδρικός*. Τανῦν ἀποτελεῖ ἀπλοῦν παρεκκλήσιον. Ἐν τῷ ναῷ τούτῳ σφίζονται ἀναγεγλυμμένα ἐπὶ μαρμάρου λείψανα παλαιάτης χριστιανικῆς τέχνης τοῦ Ζ'—Η' αἰῶνος, πολλοῦ δὲ λόγου ἄξια εἶναι αἱ ἐν αὐτῷ ὑπάρχουσαι εἰκόνες τῆς Θεοτόκου καὶ τοῦ Ἀρχιστρατήγου Μιχαήλ, ἔργα τοῦ 15' αἰῶνος, καὶ τῶν ἁγίων Κοσμᾶ καὶ Δαμιανοῦ φερόντων ἀρχαίαν μετὰ περιλαιμίων περιβολὴν καὶ τοὺς ἱατρικοὺς αὐτῶν νάρθηκας μετὰ χρονολογίας 1672.

Πολλῆς δὲ ἁγιογραφικῆς ἄξιας εἶνε δύο ἐν τῷ ναῷ τούτῳ μικρὰ εἰκονίδια, ἐκ τῶν ὁποίων τὸ μὲν παριστᾷ τὸν Θεὸν πατέρα ἐκπέμποντα τὸ πνεῦμα τὸ ἅγιον, τὸ δὲ αὐτὸ μόνον τὸ Ἅγιον Πνεῦμα ἱπτάμενον (1).

Ἐβριθε μέχρι πρό τινο; τὸ δάπεδον τοῦ ναοῦ τούτου ἐκ τάφων κεκαλυμμένων ὑπὸ μαρμαρίνων πλακῶν, ἐφ' ὧν εἰκονίζοντο ἐντέχνως ἀναγεγλυμμένα οἰκόσημα, ὀνόματα καὶ χρονολογία. Ἀληθινὸν μουσεῖον, ἄξιον εὐλαβείας ἐκ μέρους παντὸς φιλαρχαίου καὶ φιλλίστορος. Ἐπὶ ἐνὸς τῶν τάφων τούτων, φέροντος ἀνάγλυφον τὸν δικέφαλον ἀετόν, εἵχομεν ἀναγνώσει ἔκτυπον τὴν ἐπιγραφή :

### ΑΝΔΡΕΟΣ ΤΕΛΑΓΡΑΜΜΑΤΙΚΑ

1770

Οὐδεὶς ἐκ τῶν τάφων τούτων σφίζεται σήμερον, οὐδεμία ἐκ τῶν καλυπτοσῶν αὐτοὺς ἐνεπιγράφων πλακῶν. Τί ἀπέγειναν εἶνε ἀδὴλον ἀφ' ἧς ὁ ναὸς ἐκρίθη ὑπὸ τῶν ἐπιτρόπων του, ὅτι ἦτο καλλιτεχνικώτερον νὰ ἐπιστρωθῇ διὰ τῶν γνωστῶν ἐκ τσιμέντου πλακῶν Τσίλλερ !

Ἐπὶ εἰκόνο; τοῦ Ἰησοῦ:

(1) Ἐπιστολιμαία, τὸς τὸν γράφοντα ἀνακοίνωσις Γ. Δομπάκη.

1810, δέισις τῆς δούλης σου μαρούλας καὶ τοῦ συμβίου αὐτῆς δημητρίου :

Χεῖρ ἰωάννου σιότου

Ἐπὶ εἰκόνοσ δ' εὐμεγέθουσ τοῦ **Ταξιάρχου Μιχαήλ**, φερούσης πλουσίαν ἀργυρῶν τετρορευμένην ἐπένδυσιν :

† Διὰ ἐπιμελείας καὶ συνδρομῆς τοῦ Ἰωάννου Νικολάου Γουλαντρὶ καὶ βοηθείας των †

Χριστιανῶν : Χὶρ Ἀντωνίου Παρήσι...1820

Ἐπὶ ἑτέρας εἰκόνοσ τοῦ Ἰησοῦ ἀποκειμένησ ἔν τισι τῶν διαστυλίων τοῦ δρυφάκτου :

1809 : Ἐν μηνὶ αὐγούστῳ :

Ἐτελέσθη διὰ συνδρομῆσ καὶ δαπάνης Γεωργίου Ντελλαγραμμάτου :

καὶ τοῦ γαμβροῦ αὐτοῦ ποτὲ Μιχαήλ Ντελαγραμμάτικα :

Ἐν τῷ πρώτῳ παραφύλλῳ **Μηναίου** τοῦ Σεπτεμβρίου μηνός, ἐκδοθέντος « Ἐνετίησιν, ἀψξή, 1768, παρὰ Νικολάῳ τῷ Σάφῳ », τὸ ἑξῆσ σημεῖωμα :

αφιεροσι στον μεγα ταξιαρχι στο καστρο στιν αντροεμου αυγουστινου ζανε ταποντε ησ μνημοσινον μας αυγουστινου και μαριασ.

Τὸ σημεῖωμα δὲν ἔχει οὔτε τόνους, οὔτε πνεύματα, οὔτε στίξιν.

Ἐν τῷ ναῶ ἀπόκειται παλαιόν, ἐν πολλοῖσ δὲ τιφόβρωτον εὐαγγέλιον, φέρον τὸν δε τὸν τίτλον : **Γερὸν Εὐαγγέλιον, ἐνετίησιν, ἐν οἰκίᾳ Χριστοφόρῳ τῷ ζανέτω, ἐπιμελεία δὲ πολλῇ, θεοφάνουσ ἱερομονάχου λογαρᾶ, τοῦ κυρίου.** "Ἐτει τῷ ἀπὸ τῆσ ἐνσάρκου οἰκονομίας τοῦ κυρίου ἡμῶν Ἰησοῦ Χριστοῦ ἀφπα" (1581). Τὴν ἑκδοσιν ταύτην δὲν ἀναφέρει ὁ Σάφασ ἐν τῇ Νεοελληνικῇ αὐτοῦ Φιλολογίᾳ. Ἐν δὲ τῷ παραφύλλῳ τοῦ τέλους, τῷ συνεσταχωμένῳ τῷ ξύλλῳ εὑρηται τὸ ἑξῆσ σημεῖωμα :

Εἰσ τοὺσ 1822 τὸ μέγα Καύχιμα τῶν ἀπασῶν Νήσων καταδαμάσθη ὑπὸ τῶν Ὁθομανῶν καὶ ἀχρείων Μουσουλμάνων. Φεῦ, Χριστὲ βασιλεῦ. πῶσ ὑπόφερες τὰ πάντα εἰσ τόσων.....

Ἐν τέλει δὲ τοῦ βιβλίου τῶν Ἀποβιώσεων τῆς ἐνορίας τῶν Ταξιαρχῶν : *Τῆ 14 : ἰανουαρίου : 1854 : ἐν Ἄνδρῳ ἐθεωρήθη ἡ ὁ Ἄνδρου καὶ Κέας Προκόπιος.*

Ἐν τῷ ναῷ τούτῳ ἔχει ταφή ὁ ἐκ τοῦ φραγκικοῦ οἴκου τῶν Δελλαγραμιμάτικα πρῶτος ἀπωμόσας τὸν Καθολικισμὸν Γάσπαρης Δελλαγραμιμάτικας. γενόμενος οὕτω ἀρχηγέτης τῆς οἰκογενείας τῶν ὀρθοδόξων Δελλαγραμιμάτικα. Ὁ ὑπάρχων δ' ἐν τῷ ναῷ κώδων ἐλήφθη ἐκ τοῦ παρακειμένου καὶ ἤδη πρὸ τεσσαρακονταετίας περίπου κατεδαφισθέντος καὶ οὐδὲν σχεδὸν ἕλκος διασφύζοντος σήμερον φραγκικοῦ μοναστηρίου τοῦ Ἁγίου Βερναρδίνου, τοῦ γνωστοῦ ἐν Ἄνδρῳ ὑπὸ τὸ ὄνομα *Φραγκομονάστηρο* (1).

## ΑΓΙΑ ΒΑΡΒΑΡΑ

Ὁ ἐν τῇ συνοικίᾳ τῆς Καμάρας ναὸς τῆς Ἁγίας Βαρβάρας ἔχει τέμπλον μαρμαρίνον κοσμοῦμενον ὑπὸ ἀναγλύφων παραστάσεων καὶ ἄξιον διατηρήσεως. Ἀνάκεινται δ' ἐν τοῖς διαστυλίοις αὐτοῦ ἀγιογραφήματά τινα, ἐφ' ὧν ἀναγινώσκονται ἱκανὰ ἀποσημειώματα, ὧν ἓνα μεταγράφωμεν ὡδε. Ἐπὶ εἰκόνοσ παριστώσης τὴν Θεοτόκον βρεφοκομοῦσαν :

α . ψ . ο . ς ( = 1776 )

Χ Ε Ρ Ν Ι Κ Ρ Λ Η Σ

Κ Ε Β (= Μωδρινῶν) .

Ἐπὶ ἐτέρας εἰκόνοσ πρὸς τὸ δεξιὸν τοῦ τέμπλου ἄκρον ἀποκειμένησ :

Δέησις τοῦ δούλου τοῦ Θεοῦ Λεονάρ-  
δου Ζάνη Καρκάκι κὲ τῆς σιμβίας  
κὲ τὸν τέκνον.

αψ...Μαρτῆου ἰγ'.

(1) Περὶ τοῦ φραγκικοῦ τούτου μοναστηρίου γράφομεν ἀλλαχοῦ.



Ἐπὶ εἰκόνο; δὲ τοῦ *Ἁγίου Χαράλαμπος*;

Ο ΑΓΙΟΣ ΧΑΡΑΛΑΜΠΗΣ

ἐν ἔτει αψοστ' κατὰ μῆνα μάλιον

Κατὰ παλαιὰν κρατοῦσαν ἐν Ἄνδρῳ παράδοσιν, ὁ γὰρ τῆς Ἁγίας Βαρβάρης ἦτο καθολικός. Ἀλλὰ τὴν παράδοσιν δὲν φαίνεται κυροῦσα ἢ διασκευὴ τοῦ ναοῦ. Καὶ ἡ οἰκοδομία δ' αὐτοῦ παρουσιάζει κτίσμα νεώτερον τῶν χρόνων τῆς ἐν Ἄνδρῳ Φραγκοκρατίας. Τὸ βέβαιον εἶνε ὅτι ὑπῆρχε παρὰ τὴν Ἁγίαν Βαρβάρην καὶ ἄλλος ναός, μὴ σφζόμενος σήμερον, πιθανώτατα δ' οὗτος νὰ ἦτο τοῦ δυτικοῦ δόγματος. Ἡ ἐκκλήσιας τῆς Ἁγίας Βαρβάρης καταδήλως εἶνε κτίσμα ὄχι παλαιότερον τοῦ ΙΖ αἰῶνος, ἀνηγέρθη δ' ἵνα χρησιμεύσῃ μετὰ τοῦ περὶ αὐτὴν ὑπάρχοντος παλιότερου περιβόλου καὶ τινῶν πέριξ χθαμαλῶν οἰκημάτων ὡς λοιμοκαθαρτήριον, ἅτε τῆς Ἁγίας Βαρβάρης θεωρουμένης ἐν Ἄνδρῳ ἰδιαζόντως ὡς προστάτιδος κατὰ τῶν λοιμικῶν νόσων, κυρίως δὲ τῆς εὐλογίας. Ἐν Κορθίῳ μάλιστα τὴν ἐπέτειον καθ' ἣν ἐφορτάζεται ἡ μνήμη τῆς Ἁγίας βαρβάρης ὅλα τὰ παιδιά μεταλαμβάνουσι τῶν ἀχράντων μυστηρίων, διότι τὰ παιδιά ὑπόκεινται ὡς γνωστὸν περισσότερον εἰς τὰς λοιμώδεις νόσους. Πάντα δὲ τὰ σχολεῖα τοῦ δήμου ἐκείνου, κατὰ παλαιὸν ἔθος, τὴν ἡμέραν ταύτην ἀργοῦσιν. Τοῦλάχιστον μέχρι πρὸ μικροῦ οὕτω συνέβαιεν.

Ἐπι δ' ὁ ναὸς τῆς Ἁγίας Βαρβάρης ἐχρησίμευεν ἀρχικῶς ὡς λοιμοκαθαρτήριον ἀποδεικνύεται καὶ ἐκ τῆς θέσεως ἐφ' ἣς ἐγείρεται, ἥτις καθ' ἣν ἐποχὴν ἐκτίσθη ὁ ναὸς καὶ μέχρι τῶν ἀρχῶν ἐστὶ τοῦ παρελθόντος δεκάτου ἐνάτου αἰῶνος ἦτο παντελῶς ἔρημος, κειμένη ἐκτὸς τῆς πεφραγμένης πόλεως, ἦτοι τοῦ *Κάστρου*, τοῦ ὁποίου τὰ ὄχυρά τεῖχη ἔφθανον ἀκριβῶς ὅπου σήμερον ὑπάρχουσι οἱ οἰκίαι Εὐστο. Κυδωνιέως (νῦν Γουλανδρῆ), Δ. Ν. Ράλλια καὶ Ἀριστ. Γ. Οἰκονομίδου. Πλησιέστατα τῶν οἰκιῶν τούτων, καὶ ἐφαπτόμενα μάλιστα τὴν τελευταίαν, διακρίνονται καὶ μέχρι σήμερον τὰ ἔγνη τῶν τειχῶν τοῦ μεσαιωνικοῦ *Κάτω Κάστρου* τῆς Ἄνδρου, ὅπερ ἀποτελεῖ τὴν σημερινὴν πρωτεύουσαν πόλιν τῆς νήσου.

Εἰς τὸ μεταξὺ δὲ οἰκιῶν Ράλλια—Οἰκονομίδου κενὸν διάστη

μα. ὅθεν διέρχεται σήμερον ἡ ὁδός, τὸ τεῖχος διηνοίγεται εἰς μεγάλην σιδηρᾶν πύλην κλειομένην πάντοτε ἐν καιρῷ νυκτός· διὰ τῆς ὁποίας εἰσέρχοντο εἰς τὸ Κάστρον οἱ ἀποβιβαζόμενοι εἰς τὴν ἀλησίον τῆς **Καμάρας** ἀκτῆν, **Ρίβαν** κοινῶς μέχρι σήμερον ὀνομαζομένην. Πᾶσαι δ' αἱ ἄλλαι οἰκοδομαὶ τῆς συνοικίας **Καμάρας** (1), αἱ ἀπὸ τῶν ρηθεισῶν οἰκιῶν μέχρι καὶ τῆς τελευταίας τοῦ Α. Ἐμπειρικού, ἐνθα τερματίζεται σήμερον ἡ πόλις παρὰ τὸ ἐπὶ ἐναλίῳ βράχῳ **Μέσα Κάστρον**, ἀνηγέρθησαν πολὺ βραδύτερον, πρὸ μιᾶς μόλις ἑκατονταετηρίδος, ὅτε αἱ πειρατικαὶ ἐπιδρομαί, ὑπὸ τῶν ὁποίων τὰ πάνδεινα ὑφίσταντο ἑκάστοτε οἱ κάτοικοι, ἀπέβησαν ὀλιγότερον κινδυνώδεις ἢ καὶ τελείως ἐξέλιπον μετὰ τὴν ἀποκατάστασιν τῶν πραγμάτων καὶ τὴν δημοουργίαν τοῦ ἐλευθέρου βασιλείου. Ἡ παλαιότερα τῶν οἰκιῶν τούτων φέρει ἔτος οἰκοδομῆς 1817.

## ΑΓΙΟΣ ΑΝΔΡΕΑΣ ΤΩΝ ΛΑΤΙΝΩΝ

Καὶ περὶ ἄλλων μὲν ἐν χωρίοις τῆς νήσου παλαιῶν ἐκκλησιῶν τοῦ ὀρθοδόξου δόγματος πραγματευόμεθα ἐν ἄλλῃ ἐφεξῆς μελέτῃ, ἵνα μὴ ἡ παροῦσα καταστῆ λίαν σχοινοτενής, ἐκ δὲ τῶν πολλῶν ἐν Ἄνδρῳ ὑπαρχόντων ἄλλοτε δυτικῶν ναῶν σφύζεται σήμερον μόνον ὁ τοῦ **Ἁγίου Ἀνδρέου**, ὅστις ὑπῆρξεν ἡ καθεδρική ἐκκλησία τοῦ λατίνου ἐπισκόπου.

Οἱ φράγχοι τῆς Ἄνδρου κατακτηταὶ εἶχον καθιερώσει τὸν Ἀποστόλον Ἀνδρέαν ὡς τὸν πολιοῦχον τῆς νήσου, παρασυρθέντες τὸ μὲν ἐκ τοῦ ὀνόματος τοῦ ἁγίου, προσομοιάζοντος κατὰ παρήχησιν πρὸς τὸ τῆς Ἄνδρου, τὸ δὲ διότι κατὰ πανορθοχαιοτάτην καὶ ἀδιάκοπον ἐν τῇ νήσῳ παράδοσιν, ἀναφερομένην ὑπὸ πινῶν προπαγανδιστῶν ἱεροποστόλων τῆς Ρωμάνας ἐκκλησίας, Ἀνδρέας ὁ Πρωτόκλητος, ὁ καὶ τοῦ Ἀποστόλου Πέτρου ἀψύαδελφος, ἐξ ἀνατολῶν πρὸς δυσμὰς πορευόμενος, διήλθεν ἐκ

(1) Οὗτος ὀνομάσθη ἡ συνοικία αὕτη ἐκ τῆς ἐν αὐτῷ μονοτόξου διζην ἀψίδος (καμάρας) γεφύρας, δι' ἧς συνεκoinώνει τὸ ἐπιθαλάσσιον βενετικὸν ὡσαύτως φρούριον **Μέσα Κάστρον**.



τῆς νήσου Ἄνδρου καὶ ἐπί τινα καιρὸν διέτριψεν ἐν αὐτῇ, ἀναφέρεται δὲ μάλιστα ὅτι ἐθεράπευσε καὶ τέκνα τινὸς ἐκ τῶν προκρίτων τῆς νήσου (1). Ἐκ τούτου πλανηθέντες καὶ τινες τῶν ξένων περιηγητῶν καὶ γεωγράφων ὠνόμασαν τὴν Ἄνδρον **νήσον τοῦ Ἁγίου Ἀνδρέου**.

Ὁ ναὸς τοῦ ἁγίου Ἀνδρέου, κείμενος ἐν τῇ παλαιᾷ συνοικίᾳ τοῦ Κάτω Κάστρου, ἐλκύει ζωηρότατα τὸ ἐνδιαφέρον. Ἦτο δέ ποτε ὁ ναὸς τρισυπόστατος μετὰ μαρμαρίνων στύλων, καὶ ἐντὸς τοῦ μεγάλου αὐτοῦ προαυλίου περιέκλειε καὶ τὸ ἐπισκοπικὸν οἶκημα. Ἀλλὰ πρὸ ἱκανῶν ἐτῶν καταρρουσίας τῆς δεξιᾶς στοᾶς τοῦ ναοῦ πρὸς ἀποφυγὴν δαπανῶν εἰς ἐνέγεσιν ταύτης ἐπροτίμησαν νὰ κτίσωσι τὸ μετὰ τῶν μαρμαρίνων στύλων κενόν, εἰς τρόπον ὥστε ὁ ναὸς παρουσίαζε δύο μόνον στοᾶς, τὴν μεσαίαν δηλαδὴ καὶ τὴν ἀριστεράν. Καθ' ἣν ἐποχὴν ὅμως ὠκοδομήθη τὸ μικρὸν προεσβυτέριον, τὸ κοινῶς ὀνομαζόμενον **Βικηριάτικο**, πρὸς χρῆσιν τοῦ λειτουργοῦντος ἐν τῷ ναῷ ἱερέως, ἄνωθεν ἀκριβῶς τῆς ἀριστερᾶς πτέρυγος τοῦ ναοῦ, ἐθεώρησαν καλὸν νὰ κτίσωσιν ὡσαύτως καὶ τὸ κάτωθι κενὸν μετὰ τῶν ἀριστερῶν στύλων, οὕτως ὥστε ὁ ναὸς σήμερον παρουσιάζεται ὡς μονόθολος, ἔχων μῆκος 12 μέτρων καὶ πλάτος 4½.

Ἐν τῷ ναῷ ἀνάκειται μέγας πίναξ, ἐνθυμιζὼν ἐν τοις ἔργοις τῆς Βολωνικῆς Σχολῆς. Ὁ πίναξ οὗτος, εὐμοιρῶν ποτε πάντων τῶν θεολογικῶν τῆς τέχνης, δὴ ἠδύνατο νὰ ἐλκύσῃ τὸ ἐνδιαφέρον τοῦ φιλοτέχνου, ἂν μὴ βίβαντος χεῖρ δὲν κατέστρεφε πρὸ ἱκανοῦ χρόνου τὴν κυριωτέραν τῶν ἐν αὐτῷ συνθέσεων. Ἐπαθε, φαίνεται, ὁ πίναξ ἐκ τῆς ἐν τῷ ναῷ ἐπιπολαζούσης νοτίδος, ἢ ἐξ ἄλλης τινὸς αἰτίας, ἐν ἣ ἠθέσει εἰκονίζετο ὁ πολιοῦχος Ἀπόστολος, καὶ φράρος τις ἐκ τῶν περιοδικῶς ἐπισκεπτομένων τὴν νήσον, ἔχων στοιχειώδεις γνώσεις ζωγραφικῆς, ἠθέλησε νὰ ἐπιδιορθώσῃ τὴν εἰκόνα καταστρέψας ταύτην καὶ καταστήσας παράδοξον καὶ τραγελαφικὴν. Ἐνῶ δὲ ὁ πίναξ εἰκονίζεν ἀρχικῶς τὸν πολιοῦχον Ἀπόστολον Ἀνδρέαν, ὡς δεικνύει

(1) Γ. Προβιλλεγγίου, ἱερέως, Ἀνάλεκτα περὶ τῆς Καθολικῆς Ἐκκλησίας, ἐν ἐφημ. «Ἀδύγη» Σύρου. ἀριθ. 375, ἔτ. 1915.



καὶ ἡ κάτωθεν τοῦ πίνακος ἐπιγραφή: Andreas Apostolus, ὁ ἀδέξιος ἑρασιτέχνης μετέβαλε τοῦτον εἰς ἅγιον Ἀνδρέαν τὸν Κοροσίην, ἐπίσκοπον τοῦ Φιέζολε ἐν Ἰταλίᾳ, ἀποθανόντα τῷ 1373 καὶ ἀνακηρυχθέντα ἅγιον τῷ 1629 ἐπὶ τοῦ πάπα Οὐρβανοῦ Η' (1). Εὐτυχῶς ἡ βλάβη δὲν ἐπεξετάθη ἐπὶ τοῦ ὅλου πίνακος, αἱ λοιπαὶ δὲ τῶν ἐν αὐτῷ συνθέσεων, ἰδίᾳ ἡ παρθένος Μαρία καὶ οἱ περὶ αὐτὸν ἱπτάμενοι ἄγγελοι, ἀφῆθησαν ἀνέπαφοι.

Παρίσταται δ' ἐν τῷ πίνακι ὁ Ἅγιος Ἀνδρέας φέρων βυσινόχρουν ποδηρεν φελόνιον μετ' ὁμοφορίου ἀρχιερατικοῦ, κεκοσμημένον μὲ λευκὰς τριχαπτώδεις παρυφάς. Ἔχει ἑφομιμένην πρὸ τῶν ποδῶν του τὴν ἐπισκοπικὴν βακτηρίαν, καὶ εἶνε γονυπετῆς ἐνώπιον μεγάλου μαύρου σταυροῦ, περιλαμπομένου ὑπὸ χουσῶν ἀκτίνων. Πρὸς τὴν βάσιν τοῦ σταυροῦ φαίνονται οἱ ἥλιοι τῆς σταυρώσεως, τὴν ἅλω δὲ τοῦ ἁγίου καταπαύουσι πέντε ἀκτινοβολοῦντες ἀστέρες. Ἀνωθεν τοῦ ἁγίου καὶ εἰς τὸ βάθος τοῦ πίνακος, ὡς ἐν οὐρανῷ, εἰκονίζεται ἡ Παναγία, ἐπὶ τοῦ προσώπου τῆς ὁποίας εἶνε διακεχυμένη ἄρρητός τις καὶ ἀληθῶς θεία ἠδύτης. Πέριξ τῆς Παναγίας περιύπτανται Ἄγγελοι μετὰ Χερουβείμ καὶ Σεραφεῖμ. Ὁ πίναξ εἶνε ὕψους τριῶν καὶ πλάτους δύο περίπου μέτρων, διὸ καὶ τὰ ἐν αὐτῷ εἰκονιζόμενα πρόσωπα παρίστανται ἐν σχεδὸν φυσικῷ μεγέθει.

Ἐκτὸς τοῦ πίνακος τοῦτου ἐλάχιστα εἶνε τὰ ἐν τῷ ναῷ τούτῳ σφζόμενα ἄξια λόγου ἀντικείμενα. Ἐξωτερικῶς μόνον ἡ ἐκκλησία φέρει ἔγκριστα πολλὰ ἀρχαῖα μύρισμα καὶ δὴ κεφαλὴν νεανίου, ἀτυχῶς ἀποκεκρουσμένην, καὶ χορμὸν ἀγάλματος μέχου μέσου που τῆς ὀσφύος σφζόμενον. Ἀνάεινται ὡσαύτως ἐνφοροδομημένοι καὶ ὑδροροαὶ ἀρχαῖαι ἐποχῆς, καλῆς δ' ἐργασίας. Ἐπὶ παρακειμένου δ' ἐντὸς τοῦ περιβόλου τοῦ ναοῦ τοίχου εὑρηται ἔγκεκτ σμένον τμημα ἐπιτυμβίου στήλης, τὸ πρὸς τὰ κάτω καὶ δεξιὰ, διασφζόν ἀνάγλυφον τὸν ἀριστερὸν πόδα καὶ ἕγη τοῦ μέχου αὐτοῦ καθικνουμένου ἱματίου τῆς εἰκονιζομένης μορφῆς, περαιτέρω δὲ τὸ ἄκρον δόρατος καὶ ἔτι πρὸς ἐξέχουσαν τὴν

(1) Βλ. προχέως Agostino Ceccaroni. Dizionario Ecclesiastico illustrato, ἐν λ. Corsini (sant' Andrea).

παραστάδα τοῦ ἀναγλύφου. Ὑψος 0,16, πλάτος 0,31, πάχος 0,10 (1).

Αἱ μαρμάρινοι τῆς ἐκκλησίας παραστάδες κοσμοῦνται δι' ἀναγλύφων ἀνθεμίων, μαρμαρίνη δὲ τυγχάνει καὶ ἡ πλάκωσις τοῦ ναοῦ (2). ὅστις ἐσωτερικῶς εἶνε ἔμπλεως τάφων. Φέρουσι δ' οἱ τάφοι οὗτοι καλύμματα ἐξ εὐμεγέθων πλακῶν ἐκ λευκοῦ μαρμάρου. Οἱ τάφοι εἶνε πάντες ἀνεπίγραφοι, ἔχουσι δὲ μόνον ἔνιοι ἐπ' αὐτῶν μεγάλους σταυροὺς ἀναγεγλυμμένους. Καὶ ἐπὶ τῶν τοίχων δὲ τοῦ ναοῦ ἐσωτερικῶς σφύζονται ἐνφοροδομημένοι μαρμάρινοί τινες ρόδακες καὶ ἄλλα τινὰ παρεμφερῆ κοσμήματα.

Τῷ ναῷ τοῦ Ἁγίου Ἀνδρέου παράκειται συνεχόμενον οἴκημα, ἐν ᾧ διητάτο ἐν παρορμημένοις χρόνοις ὁ λατῖνος ἐφημέριος, καὶ ἐπὶ τοῦ μαρμαρίνου ὑπερθύρου τοῦ ὁποίου σφύζεται ἐγγεγλυμμένη ἤδη ἡ ἐπιγραφή :

REFECTIO ECCL. S. ANDREAE TOTIUSQUE  
VICARIATI FARTIM FUNDIS SUIΣ VENDITIS EX  
LICENTIAS. CONGR. SOLLERTIAQUE IOANNIS B.  
PERPIGNAN PPOVICARII FACTA 1848.

Ἦτοι κατὰ μετάφρασιν ἐπὶ λέξει :

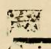
Ἐπισκευὴ ναοῦ Ἁγίου Ἀνδρέου καὶ ὁλοκλήρου τοῦ οἰκήματος τούτου (Vicariati) διὰ μερικῆς πωλήσεως κτημάτων αὐτοῦ, ἀδεία τοῦ Ἱεροῦ Συλλόγου καὶ ἐπιμελεία Ἰωάννου Β (απτιστοῦ) Περπινιάν, Ἀντεπιτρόπου, γενομένη τῷ 1848.

(1) Ἀποτειχισθὲν μετρηθέντι ἐν τῷ Ἀρχαιολογικῷ Μουσείῳ Ἐνδρου, ἔνθα κατετάχθη ὑπ' ἀριθ. 5. Βλ. *Δημητρίου Π. Πασχάλη*, Ἀναγραφή τῶν ἐν τῷ Ἀρχαιολογικῷ Μουσείῳ Ἐνδρου γλυπτῶν καὶ ἐνεπιγράφων λίθων καὶ λοιπῶν ἐν αὐτῷ ἀποτεθῆσασιν ἀρχαίων κειμηλίων, ἐν ἐφημ. «Φωνῇ τῆς Ἐνδρου», ἔτ. 1' (1906), ἀριθ. 331 κ. ε.

(2) Τοῦλάχιστον τοιαύτη ἦτο μέχρι τοῦ ἔτους 1902 τελευτῶντος. Ὁ γράφων ἔκτοτε εἰσελθὼν εἰς τὴν δημοσίαν ὑπηρεσίαν ὡς ἀνώτερος τοῦ Κράτους λειτουργὸς καὶ ἀπουσιάζων ἐκ τῆς νήσου σχεδὸν συνεχῶς ἐπὶ ὁλόκληρον περίου εἰκοσαετίαν δὲν ἔσχε τὴν εὐκαιρίαν νὰ παρακολουθήσῃ ἐξ ἀμέσου αὐτοψίας τὴν τύχην πάντων τῶν ὑπ' αὐτοῦ περιγραφομένων μνημείων.

Ὁ ἐν τῇ ἐπιγραφῇ ταύτῃ μνημονευόμενος Ἰωάννης Βαπτιστῆς Πεορινιανῆς ἦτο ἐκ Τήνου, ἀγαθότατος ἄνθρωπος, ἀλλὰ μετρίως παιδεύσας. Ὁ Πεορινιανῆς ἦτον ὁ ὕστατος ἐπίσκοπικὸς τοποτηρητὴς (βικάριος) τῆς ρωμαιοκαθολικῆς ἐκκλησίας ἐν Ἄνδρῳ, μετὰ τῶν ἄλλων δ' αὐτοῦ πνευματικῶν ἔργων συνήνου καὶ τὸ τοῦ ὄρολογιοδιορθωτοῦ, διὰ τοῦ τελευταίου ἰδίως ὑπουργήματος ἀποβαίνων χρησιμώτατος εἰς τοὺς κατοίκους. Εἶχε δὲ καὶ εὐχέρειάν τινα ὁ αἰδεσιμώτατος Πεορινιανῆς εἰς τὸ προχειρῶς στιχουργεῖν, τὴν ὁποίαν κυρίως ἐπεδείκνυεν ὅσακις κατ' ἐπίσημους ἡμέρας ἐκαλεῖτο εἰς γαίματα ὑπὸ τῶν Ἄνδρῶν, οἱ ὅποιοι ὄλως ἀνεξιθρήσκως ἠγάπων ἀληθῶς αὐτὸν διὰ τὸν εὐτράπελον καὶ ἄδολον χαρακτήρα του. Ἠρέσκετο τότε ὁ ἀγαθὸς ἱερεὺς νὰ ἐγείρῃ κατὰ τὰ ἐπιδόρπια τὸ κύπελλον πλήρες μέχρι στεφάνης ἀπὸ τὸν περιφημον ἀνδριακὸν ἀνθοσμῖαν καὶ νὰ ἀπαγγέλλῃ ἐμπνευσμένος αὐτοσχεδίου ὁμοιοκαταλήκτους προπόσεις, ἐκ τῶν ὁποίων πολλά, κομικώταται ὄντως, διασφύζονται καὶ μέχρι σήμερον ἀκόμη εἰς τὴν μνήμην τῶν πρεσβυτέρων Ἄνδρῶν. Ἐξῆ ἀκόμη ἐν Ἄνδρῳ ὁ Πεορινιανῆς καὶ πέσαν τοῦ ἔτους 1848, ὅτε, ἐκτραγείσης τῆς οὐγγρικῆς ἐπαναστάσεως (1848-1849), τῆς περιαγαρούσης εἰς κίνδυνον αὐτὴν τὴν ὑπαρξιν τοῦ αὐστριακοῦ κράτους, πλείστοι οὐγγροι φυγάδες καθολικοὶ τὸ θρήσκευμα εἶχον καταφύγει ἐν Ἄνδρῳ μετερχόμενοι διάφορα ἐπαγγέλματα, καὶ παρ' οἷς ὁ Πεορινιανῆς ἐξετέλει καθήκοντα ἐφημερίου ἁμα καὶ πνευματικοῦ.

Ἐν τῷ συνεχομένῳ δ' ἄλλῳ οἰκίματι, ὅπερ δὲν ἀνίκει μὲν πλεόν εἰς τὸν ναόν, πωληθὲν ἀντὶ λινακίου φακῆς εἰς τινα τῶν ἐπιχωρίων, ἀλλ' εἰς τὸ ὅποιον, ἠνωμένον ἄλλοτε μετὰ τοῦ πρώτου κατόκει, ὡς προείρηται, ὁ κατὰ καιροῦς βικάριος τῆς ρωμαιοκαθολικῆς ἐπισκοπῆς, ἐξ οὗ καὶ μέχρι σήμερον ὀνομάζεται τοῦτο ὑπὸ τῶν κατοίκων *Βικαριάριο*, σφῆται ἐντετοιχισμένη μεγάλη μαρμαρίνη πλάξ, ἐφ' ἧς ἀναγινώσκεται ἡ ἀκόλουθος ἐπιγραφή, κεφαλαίως τε γράμμασι μετ' ἐπιμελείας ἐγκεχαραγμένη :

 Domum hanc, penitus destructam, Ioannes Baptista Crispi, Naxiensis, Vicarius et Apostolicus hujus Ecclesiae



Andriensis, sumptibus S. Congregationis, nec non suis reaedificaret atque in meliori forma restituere curavit. Anno Domini MDCCXLIX.»

Ἦτοι ἐπὶ λέξει :

«Τὸν οἶκον τοῦτον, ἐντελῶς κατεστραμμένον, Ἰωάννης Βαπτιστῆς Κρίσπης, Νάξιος, Ἀποστολικὸς Τοποτηρητῆς ταύτης τῆς Ἐκκλησίας Ἄνδρου, δαπάναις τοῦ Ἱεροῦ Συλλόγου καὶ ἰδίαις αὐτοῦ νὰ ἀνοικοδομηθῆ καὶ καλλιτέραν νὰ ἔχη διαίρεσιν ἐμερίμνησεν, ἐν ἔτει Κυρίου 1749».

Πιθανῶς ὁ Ἰωάννης Βαπτιστῆς Κρίσπης, ὅστις μνημονεύεται ἐν τῇ ἐπιγραφῇ ταύτῃ, εἶνε αὐτὸς οὗτος ὅστις τελευτῶντος τοῦ ΙΗ' αἰῶνος, διατελῶν ἐπισκοπικὸς τοποτηρητῆς (βικάριος) ἐν Πάρῳ, ἦτο συγχρόνως καὶ ὑποπρόξενος τῆς Βενετίας ἐν τῇ νήσῳ ταύτῃ (1).

Ἡ μικρὰ αὕτη οἰκία συνδέεται καὶ πρὸς τὴν ἱστορίαν τῆς νήσου κατὰ τὸν ὑπὲρ ἀνεξαρτησίας ἱερὸν ἀγῶνα. Διότι εἰς τὸ **βικαριάτικο**, ζητήσας νὰ καταφύγῃ ὑπὸ τὴν σκέπην τῆς Δυτικῆς Ἐκκλησίας, ἠτύχουνησεν ἀπαγχονισθεὶς τῷ 1821, μόλις ἔξερράγη ἡ ἐπανάστασις ἐν τῇ νήσῳ, ὁ τοῦρκος ἀγῶς τῆς Ἄνδρου, φοβηθεὶς ὅτι οἱ Ἄνδριοι ἔμελλον νὰ παραβιάσωσι τὸ ἄσυλόν του καὶ φονεύσωσιν αὐτόν. Ἀλλὰ τὰ περὶ τούτου ἐκτίθειμεν ἀλλαγῶν λεπτομερέστερον (2).

Τελευτῶντες κρίνομεν καθῆκον ἡμῶν νὰ τονίσωμεν τὸν πραγματικὸν κίνδυνον τελείας καταστροφῆς καὶ ἔξαφανισμοῦ, ὃν διατρέχουσιν αἱ παλαιαὶ τῆς Ἄνδρου ἐκκλησίαι καὶ τὰ ἐν αὐταῖς ἀπὸ τοσοῦτων αἰῶνων ἀποτεθησανρισμένα πολύτιμα κειμήλια χριστιανικῆς τέχνης ἐκλιπούσης σήμερον ὑπὸ τῆς μανίας τῶν ἀνακαινίσεων, ἐκτελουμένων εἰκῇ καὶ ὡς ἔτυχεν ὑπὸ ἀπει-

(1) *Περικλ. Γ. Ζερλέντου*, Πειρική ἐπιδρομὴ κατὰ τῆς νήσου Ἄντιπάρου τῷ 1794 ἐν περιοδ. «Παρνασσῶ», τ. 1' (1880), σ. 374.

(2) *Δημητρ. Π. Πασχάλη*, Ἱστορία τῆς νήσου Ἄνδρου κατὰ τὸν ὑπὲρ ἀνεξαρτησίας ἱερὸν ἀγῶνα. Ἀνέκδοτον.

ρογάλων καὶ ὡς ἐπὶ τὸ πολὺ ἀξέστον ἐπιτρόπων, ἀνευ τινὸς ἐκ μέρους τῆς πολιτείας ἐπιβλέψως διὰ καταλλήλων καὶ ἐμπείρων περὶ τὴν χριστιανικὴν ἀρχαιολογίαν ἀνδρῶν. Οὕτω συχνὰ κατὰ τὰς βαναύσως καὶ ἀλογίστως ἐνεργουμένας ταύτας ἀνακαινίσεις καὶ παντοίας ἄλλας προσθήκας καὶ ἐπισκευὰς ἀπόλλυνται καταστρεφόμενα ἢ καὶ διαρπαζόμενα μνημεῖα πολύτιμα διὰ τε τὴν χριστιανικὴν τέχνην καὶ τὴν ἐπιχώριον ἱστορίαν. Καὶ τὸ κακὸν ἐπιδεινοῦται, διότι ἡ ἀμάθεια σοβοῦσα μετὰ θρασύτητος, ἐγκληματεῖ ἀδεῶς, διαπράττουσα ἐν κουφότητι ὅ,τι ἂν ἢ κενόδοξος ἐπίδειξις ὑπαγορεύσῃ, ἀποθουμαζομένη μάλιστα ὑπὸ τῶν ἀπλοῦ-κωτέρων, ἀποτελούντων, ὡς εἰκόσ, καὶ τὴν πλειονότητα. Διότι ὀλίγοι ἀτυχῶς ὑπάρχουσι παρ' ἡμῖν οἱ κατανοοῦντες τὴν σπου-δαιότητα τῶν χριστιανικῶν ἀρχαιοτήτων, σεμνῶν λειψάνων ἀποι-χομένων γενεῶν, περὶ τὴν μελέτην τῶν ὁποίων ἐγκύπτουσιν ἐν Ἑσπερίᾳ ἄνδρες ἐπιφανέστατοι καὶ τὰ πρῶτα φέροντες ἐν τῇ πο-λιτείᾳ τῶν γραμμάτων καὶ τῶν ἐπιστημῶν.

Ἐν Ἀνδρῶ, Ἰουνίου φθίνοντος 1924

**ΔΗΜΗΤΡΙΟΣ Π. ΠΑΣΧΑΛΗΣ**