

Δελτίον της Χριστιανικής Αρχαιολογικής Εταιρείας

Τόμ. 1, Αρ. 2 (1924)

Δελτίον ΧΑΕ 1 (1924), Τεύχη γ'-δ', Περίοδος Β'



Ανασκαφαί Νικοπόλεως. Χριστιανικά μνημεία

Αλέξανδρος ΦΙΛΑΔΕΛΦΕΥΣ

doi: [10.12681/dchae.1698](https://doi.org/10.12681/dchae.1698)

Βιβλιογραφική αναφορά:

ΦΙΛΑΔΕΛΦΕΥΣ Α. (2013). Ανασκαφαί Νικοπόλεως. Χριστιανικά μνημεία. *Δελτίον της Χριστιανικής Αρχαιολογικής Εταιρείας*, 1(2), 121–127. <https://doi.org/10.12681/dchae.1698>



ΔΕΛΤΙΟΝ ΤΗΣ ΧΡΙΣΤΙΑΝΙΚΗΣ ΑΡΧΑΙΟΛΟΓΙΚΗΣ ΕΤΑΙΡΕΙΑΣ

Ανασκαφαί Νικοπόλεως. Χριστιανικά μνημεία

Αλέξανδρος ΦΙΛΑΔΕΛΦΕΥΣ

Δελτίον ΧΑΕ 11 (1924), Τεύχη γ'-δ', Περίοδος Β' • Σελ. 121-127

ΑΘΗΝΑ 1924

ΑΝΑΣΚΑΦΑΙ ΝΙΚΟΠΟΛΕΩΣ

ΧΡΙΣΤΙΑΝΙΚΑ ΜΝΗΜΕΙΑ

Πρωτοχριστιανικαὶ βασιλικαί. Βαπτιστήρια. Μητροπολιτικὸν μέγαρον.

Ἐπὶ τῆς μεσημβρινῆς χερσονήσου τῆς Ἡπείρου, ἀκριβῶς ἐπὶ τοῦ στενοῦ λαιμοῦ ταύτης, κεῖται ἡ ἀρχαία **Νικόπολις**, πόλις ἄλλοτε πλουσιωτάτη καὶ ἐπιφανής, ἣν ἔκτισεν ὁ Αὐγούστος εἰς ἀνάμνησιν τῆς ἐπὶ Ἀκταίῳ νίκης αὐτοῦ (38 π. Χ.), δι' ἧς ἐγένετο κοσμοκράτωρ. Τὴν πόλιν ταύτην ὁ πανίσχυρος μονάρχης ἐπροίκισε διὰ πλείστων προνομίων, ἀτολειῶν καὶ ἄλλων δωρημάτων, ἐξωράισε δὲ διὰ πολυτελεστάτων οἰκοδομῶν, ναῶν, δημοσίων κτιρίων, θεάτρων, σταδίου καὶ διὰ θαυμαστοῦ ὑδραγωγείου, μεταφέροντος τὸ ὕδωρ ἀπὸ τὴν πηγὴν τοῦ Λούρου ποταμοῦ, ἧτοι ἀπὸ ἀποστάσεως 70 σχεδὸν χιλιομέτρων. Οὕτως ἡ φερώνυμος τῆς νίκης τοῦ Αὐγούστου πόλις ἐντὸς βραχέως χρόνου ἠϋξήθη τὰ μέγιστα, κατέστη δὲ μία τῶν πολυπληθεστάτων καὶ ἰσχυρωτάτων πόλεων τῆς Ρωμαϊκῆς Αὐτοκρατορίας. Ἄλλ' ἂν καὶ ὁ κτίστης αὐτῆς ἦτο ρωμαῖος καὶ ἐκ Ρώμης ἐδέχθη τὰ πλεῖστα δωρήματα καὶ προνόμια, ἐν τούτοις ἡ Νικόπολις ἦτο πόλις τελείως Ἑλληνική, διότι εἰς αὐτὴν συνέρρουσαν πάντες οἱ κάτοικοι τῶν ὑπὸ τοῦ Παύλου Αἰμιλίου πρὸ αἰῶνος καταστραφειῶν πόλεων καὶ πλεῖστοι ἄλλοι πρόσφυγες ἐξ Αἰτωλοκαρνανίας καὶ ἀλλαχόθεν ἐκ τῆς τότε δυστυχούσης καὶ ταλαιπωρουμένης Ἑλλάδος. Ὅτε δ' ἐξέλαμψε τὸ φῶς τοῦ Χριστιανισμοῦ, ὁ δὲ θεόπνευστος κῆρυξ τοῦ νέου δόγματος, Ἄπόστολος **Παῦλος**, διῆλθε διὰ τῆς νέας ταύτης πόλεως καὶ συνέστησεν, ὡς πολλαχοῦ ἐν Εὐρώπῃ

καὶ Ἀσία, χριστιανικὴν κοινότητα, ἡ Νικόπολις τότε κατέστη μέγα κέντρον χριστιανικῆς πίστεως, ταχέως δ' ἀνήχθη εἰς μητρόπολιν οὐχὶ μόνον τῆς Ἡπείρου, ἀλλὰ καὶ ἀπάσης τῆς Αἰτωλοακαρνανίας, ἀνηγέρθησαν δὲ κατὰ τοὺς πρώτους ἐκείνους τοῦ χριστια-

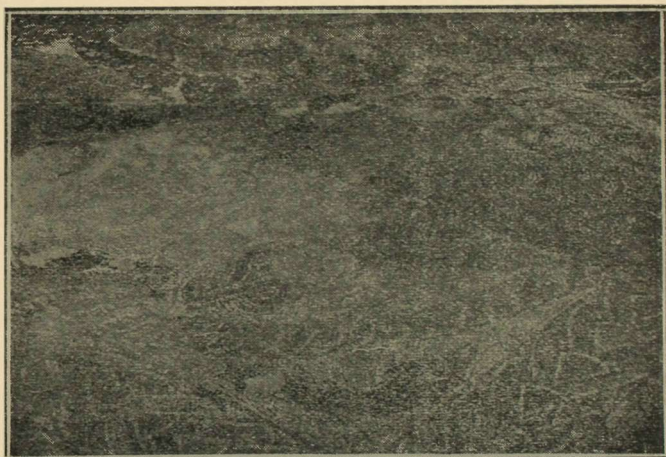


(Εἰκ. 1) Παρεκκλήσιον μετὰ ψηφιδωτοῦ
δαπέδου τοῦ μεγάλου ἐν Νικοπόλει χριστιαν. ἰδρύματος.

νισμοῦ αἰῶνας πλεῖστα μεγαλοπρεπῆ χριστιανικὰ ἰδρύματα, οἷον βασιλικαί, ἐπισκοπικὰ μέγαρα, βαπτιστήρια, ἱερατικαὶ σχολαὶ καὶ παντὸς εἶδους χριστιανικὰ ἰδρύματα. Πλὴν δυστυχῶς ἡ ἀκμὴ αὕτη δὲν διήρκεσε πέραν τοῦ 11ου αἰῶνος, ἂν καὶ προηγουμένως ἤδη πολλοὶ βάρβαροι, ἰδίως οἱ Γότθοι καὶ ἄλλοι, ἐπανειλημμένως ἐδήωσαν καὶ ἐσύλησαν τὴν ὡραίαν ταύτην πόλιν, ἧς τὰ τείχη μετὰ τὰς καταστροφὰς ταύτης λίαν φιλανθρώπως καὶ γενναίως ἀνεκαίνισαν καὶ ἀνφοδόμησαν περίβλεπτοι αὐτοκράτορες τοῦ Βυζαντίου οἷον ὁ Ἰουλιανός, ὁ Ἀναστάσιος, ὁ Ἰουστινιανὸς καὶ ἄλλοι.

Ἄλλ' ἡ ὀλοσχερὴς ταύτης καταστροφή συνετελέσθη διὰ τῆς ἐπιδρομῆς τῶν Βουλγάρων περὶ τὸν 11ον αἰῶνα, ὅποτε ἡ Νικό-

πολις, οὕτω προορίζως σχεδὸν κατεστράφη, ὥστε ἡ ἐν αὐτῇ διαβίωσις κατέστη ἀδύνατος, ἰδίᾳ ἕνεκα τῆς λιμαιομένης τὴν Μεσόγειον πειρατίας, οἱ δὲ κάτοικοι αὐτῆς ἐτράπησαν ἄλλοι μὲν πρὸς βορρᾶν καὶ πρὸς ἄλλας ἠπειρωτικὰς πόλεις, οἱ δὲ περὶ ναυτυλίαν ἀσχολούμενοι καὶ οἱ ἀλιεῖς ἔκτισαν πρὸς Ν. παρὰ τὸν πορθμὸν



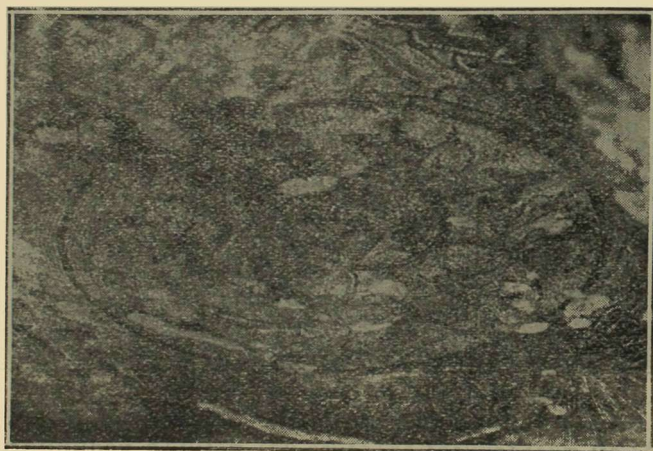
(Εἰκ. 2) Τμῆμα τοῦ ψηφιδωτοῦ τοῦ παρεκκλησίου, ἐφ' οὗ παρίστανται δελφίνες καὶ ποικίλα κοσμήματα.

τοῦ Ἀμβρακικοῦ πρόχειρον κρησφύγετον καὶ νέον ἐμπορικὸν καὶ ναυτικὸν σταθμὸν, τὴν **Πρόεζεαν**. ἥτις ταχέως ἀνήχθη εἰς περιωπὴν ἕνεκα τῆς προσφόρου καὶ στρατηγικῆς αὐτῆς θέσεως, ἡ κλεῖς οὔσα ὀλοκλήρου τοῦ Ἀμβρακικοῦ κόλπου.

Ἐκτοτε ἡ Νικόπολις περιτῆθεν εἰς πλήρη ἐρήμωσιν, κατέστη δὲ τὸ καταφύγιον τῶν κακοποιῶν καὶ ἀνεξάντλητος πηγὴ πλοῦτου διὰ πάντας τοὺς τυμβωρύχους καὶ συλητάς. Καθ' ὅλους τοὺς σκοτεινοὺς αἰῶνας τῆς τουρκοκρατίας οὐδεὶς ποτε ἐν αὐτῇ ἐγένετο συνοικισμὸς, ἀλλ' ἀφ' ἑνὸς ἢ Πρέβεζα, ἀφ' ἑτέρου δὲ τὰ περίεχωρῖα ἐκεῖθεν ἐφωδιάζοντο διὰ πλίνθους, μάρμαρα καὶ ὅ,τι ἄλλο

διεσώζετο ἐπὶ τῆς ἐπιφανείας τῆς ἐρειπωθείσης μεγαλωνύμου καὶ θαυμαστῆς πόλεως.

Ἄλλὰ μίαν ἡμέραν ἀνέτειλε καὶ διὰ ταύτην τὸ φῶς τῆς ἐλευθερίας, κατὰ θεῖαν δὲ συγκυρίαν ἀκριβῶς ἐπὶ τῶν ἐρειπίων τῆς Νικοπόλεως διεξήχθη ὁ ὑπὲρ τῆς ἀπελευθερώσεως τῆς Πρεβέζης ἀγὼν τοῦ γενναίου καὶ ἀτρομήτου ἑλληνικοῦ στρατοῦ, ὅστις κατατρόπωσε κατὰ γῆν καὶ κατὰ θάλασσαν τὰς τουρκικὰς δυνάμεις εἰσηλθεν ἀπὸ τῆς Νικοπόλεως νικηφόρος εἰς Πρέβεζαν.

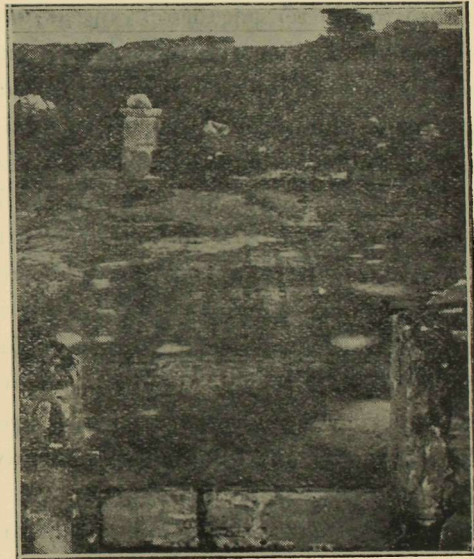


(Εἰκ. 3) Τυφῆμα τοῦ ψηφιδωτοῦ τοῦ παρεκκλησίου, ἐφ' οὗ ἀπεικονίζονται ποικίλα κοσμητάτα.

Εὐθὺς μετὰ τὴν ἀπελευθέρωσιν ἡ ἀρχαιολογικῆ Ἐταιρεία ἀπεφάσισε τὴν ἀνασκαφὴν τῆς Νικοπόλεως, ἣ διεύθυνσις καὶ ἐκτέλεσις τῆς ὁποίας ἀνετέθη εἰς ἐμέ, ὅστις ἤδη ἀπὸ τοῦ πρώτου ἔτους, ἦτοι ἀπὸ τοῦ 1913, ἠρξάμην τῆς ἀρχαιολογικῆς ἐρεῦνης τῆς Νικοπόλεως. Καὶ κατὰ μὲν τὸ πρῶτον ἔτος ἐξηρένησα τὴν νεκρόπολιν αὐτῆς καὶ ἀνῶρξα πολλοὺς τάφους μετὰ πλουσίων κτερισμάτων, ἀνεκάλυψα δ' ἐπὶ τοῦ ὄρους Μιχαλίτση, προβολῆς τῶν Κασσιοπείων ὄρεων, τὸν **θωμὸν τοῦ Ἄρεως καὶ Ηοσειδῶνος**, ὃν ἀνήγειρεν ὁ Αὔγουστος ἐν ἧ' θέσει εἶχε στήσει τὸ

στρατηγεῖόν του καὶ εἰς εὐγνωμοσύνην πρὸς τοὺς δύο θεοὺς, οἵτινες τῷ ἔδωκαν τὴν νίκην. Κατὰ δὲ τ' ἀκόλουθα ἔτη ἀνέσκαψα πολλὰ χριστιανικὰ μνημεῖα, δύο ἰδίως παλαιοχριστιανικοὺς ναοὺς, ὧν ὁ εἷς εἶχε σχῆμα βαπτιστηρίου. Κατὰ δὲ τὸ ἔτος 1916 ἀνεκάλυψα ἐπὶ τινος γηλόφου, ἄνωθεν τῆς μεγάλης Δεξαμενῆς τῆς πόλεως, παμμεγίστην **Βασιλικήν**, ἧς τὸ δάπεδον ἦτο ἐστρω-

μένον ὀλόκληρον διὰ **ψηφιδωτοῦ** ἐξόχου τέχνης τῶν πρώτων χριστιαν. χρόνων. Ἡ περίφημος αὕτη Βασιλικὴ ἐκτίσθη καὶ διεκοσμήθη ὑπὸ τοῦ μεγαθύμου ἀρχιερέως **Δουμεντίου** κατὰ τὰ μέσα τοῦ βου αἰῶνος περίπου, ὡς ἐξάγεται ἐκ τοῦ τρόπου τῆς οἰκοδομήσεως, ἐκ τῶν ἀρχιτεκτονικῶν μελῶν καὶ ἐκ τῆς τεχνολογίας τῶν ψηφιδωτῶν. Μετὰ ταύτην δὲ ἀνέσκα-



(Εἰκ. 4) Μεγάλη αἵθουσα μετὰ ψηφιδωτοῦ δαπέδου ἐν τῷ χριστιανικῷ ἱδρύματι τοῦ ἀρχιερέως Ἀλκυθῶνος ἐν Νικοπόλει.

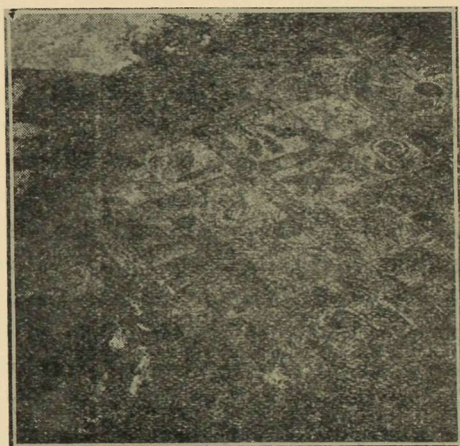
ψα ἕτερον μέγα κτίριον ἀκριβῶς ἔναντι ταύτης, ὅπερ κατὰ μὲν τοὺς ρωμαϊκοὺς χρόνους θὰ ἦτο πολυτελὲς ἰδιωτικόν τι μέγαρον, βραδύτερον δ' ὑπὸ τῶν βυζαντινῶν μετεσχηματίσθη καὶ ἐχρησιμοποιήθη ὡς **Μητροπολιτικὸν μέγαρον**. Τέλος κατὰ τὸ προπαραελθὸν ἔτος ἀνεκάλυψα ἕτερον παμμεγίστον κτίριον, ὅπερ κεῖται κάτωθεν τῶν προειρημένων καὶ ἔναντι τῆς Δεξαμενῆς καὶ τῆς κρήνης Νικο-

πόλεως, παρὰ τὴν δημοσίαν δὲ ὁδόν, ἣτις ἄγει ἀπὸ Πρεβέζης εἰς Ἰωάννινα, ὀλίγα μέτρα πρὸ τοῦ 99 χιλιομέτρου. Τὸ κτίριον τοῦτο περιέχει πλεῖστα δωμάτια, διαδρόμους καὶ πρόπυλον, παρὰ δὲ τὴν εἴσοδον ἀριστερόθεν **παρεκκλήσιον**, οὗ τὸ δάπεδον, καθὼς καὶ τῶν λοιπῶν δωματίων καὶ διαδρόμων, εἶναι ἐστρωμένον διὰ ψηφιδωτῶν θαυμαστῆς τέχνης, τῆς αὐτῆς δὲ τεχνοτροπίας πρὸς τὰ τῆς Βασιλικῆς Δουμεντίου. Τοῦτο δὲ πιστοποιεῖ καὶ ἡ ἀνευρεθεῖσα ἐν τῷ ψηφιδωτῷ τῆς μεγάλης αἰθούσης, πρὸ τοῦ κατωφλίου τῆς εἰσόδου ταύτης, **ἐπιγραφή**, ἣτις ἀναφέρει ὡς θεμελιωτὴν τοῦ κτιρίου τούτου τὸν ἀρχιερεῖα Ἄλκυσῶνα, ὅστις ἤκμασε περὶ τὰς ἀρχὰς τοῦ βου αἰῶνος, ἐπὶ αὐτοκράτορος Ἀναστασίου. Τὸ κτίριον τοῦτο, ὡς συνάγεται ἐκ τῶν ἀνωτέρω, τυγχάνει ἱερετικοῦ χαρακτήρος, ἦτο δὴλ. ἴδρυμα ἐκκλησιαστικόν, ἴσως μητροπολιτικὸν μέγαρον ἢ ἱερατικὴ τις Σχολή.

Τὴν ἀνασκαφὴν τούτου συνέχισα καὶ κατὰ τὸ παρελθὸν φθινοπώρον, ἀλλ' ὑπολείπεται ἔτι μέγα τμήμα αὐτοῦ ἄσκαφον, ἔξ οὗ δύσκολον εἶνε νὰ διαγράψῃ τις καὶ καθορίσῃ τὸ ἀκριβὲς σχέδιον καὶ τὴν ἔκτασιν. Ἐνταῦθα παραθέτω μόνον μερικὰς εἰκόνας τῶν ἀποκαλυφθέντων ψηφιδωτῶν, ἂν καὶ αἱ φωτογραφίαι αὗται δὲν ἀποδίδουσι σαφῶς τὴν ὥραϊαν καὶ πλουσίαν ψηφιδωτὴν ταύτην διακόσμησιν. Καὶ ἡ μὲν **εἰκ. 1** παριστᾷ τὸ παρεκκλήσιον ὡς διεσώθη μέχρι σήμερον μετὰ τοῦ ψηφιδωτοῦ αὐτοῦ δαπέδου. Αἱ **εἰκ. 2 καὶ 3** παριστῶσι τμήματα τοῦ ψηφιδωτοῦ δαπέδου τοῦ παρεκκλησίου, ἐφ' ὧν ἀπεικονίζονται δελφῖνες καὶ ποικίλα κοσμήματα. Ἡ **εἰκ. 4** παριστᾷ τὴν μεγάλην ψηφιδωτὴν αἴθουσαν τοῦ ἱδρύματος τοῦ Ἀρχιερέως Ἀλκυσῶνος, ἡ δὲ **εἰκ. 5** τμήμα τοῦ ψηφιδωτοῦ δαπέδου τῆς αἰθούσης ταύτης, ἐφ' οὗ ἀπεικονίζονται, ἄνθη, πτηνά, φύλλα ἀμπέλου καὶ συκῆς, καρποί, τετράγωνα καὶ ἐν εἶδει πλοχμῶν κοσμήματα κλπ.

Τοιαῦτα ἐν ὀλίγαις γραμμαῖς ἀποτελέσματα τῶν ἀνασκαφῶν Νικοπόλεως, ἅτινα ἐντὸς δωδεκαετίας ἠνεγκον εἰς φῶς πληθύν μνημείων τέχνης, ἐν οἷς πρωτεύουσαν θέσιν κατέχουσι τὰ **Ψηφιδωτὰ δάπεδα**. Ἡ τελειότης τούτων εἶνε ἀνωτέρα πάσης περι-

γραφῆς. Εἶνε μοναδικὰ μνημεῖα τῶν πρώτων χριστιανικῶν αἰώνων, οὐδαμοῦ δὲ ἀλλαγῶ ἀπεκαλύφθησαν ψηφιδωτὰ δάπεδα τοιαύτης ἐκτάσεως καὶ πρωτοτυπίας ὡς τὰ ἐν Νικοπόλει. Καὶ ἐν τούτοις ἡ ἀστοργία τῆς Ἑλλην. Πολιτείας πρὸς τἀνεκτίμητα ταῦτα μνημεῖα τῆς ἐθνικῆς καὶ χριστιανικῆς ἡμῶν τέχνης εἶναι ἀπαραδειγματίστος! Πλεῖστα τούτων κατεστράφησαν, σὺν τῷ χρόνῳ δὲ πάντα τὰ θανυμαστὰ ταῦτα καλλιτεχνήματα θὰ ἐξαφανισθῶσι, διότι οὐδεμία σοβαρὰ ἐλήφθη ὑπὲρ αὐτῶν πρόνοια ὅπως στερεωθῶσι καὶ στεγασθῶσι παρ' ὅλας τὰς ἐπιλειημμένας πρὸς πάντας τοὺς ἀρμο-



(Εἰκ. 5) Τυπὴμα ψηφιδωτοῦ δαπέδου τῆς μεγάλης αἰθούσης τοῦ χριστιαν. ἰδρυμάτος τοῦ ἀρχιερέως Ἀλκυδῶνος ἐν Νικοπόλει

δίου, ἀνωτάτους καὶ κατωτάτους, ἐντόνους διαμαρτυρίας καὶ ἐνεργείας μου! Εἴθε ἤδη ἡ ἀναγεννηθεῖσα καὶ ἐπ' αἰσίοις οἰωνοῖς προαγομένη Χρισταν. Ἀρχαιολογικὴ Ἑταιρεία, ὡς ἔπραξεν ἄλλοτε διὰ τὸν περιφανῆ βυζαντινὸν τοῦ Δαφνίου ναόν, οὗ περιέσωσε διὰ τῶν ἐνεργειῶν της τὰς ψηφιδωτὰς γραφάς, ὁμοίως νῦν νὰ πράξῃ διὰ τὰ ἐν Νικοπόλει ὁμοιοτεχνα μνημεῖα. Θὰ προσθέσῃ ἓνα ἔτι ἀστέρᾳ εἰς τὸ ἐθνικὸν καὶ τὸ ἐπιστημονικὸν στρέωμα, θἀνεγείρῃ δ' ἐν «τῆλαυγὲς μέτωπον» εἰς τὴν ἤδη συμπληρουμένην φωτεινὴν τεσσαρακονταετῆ σταδιαδρομίαν της!