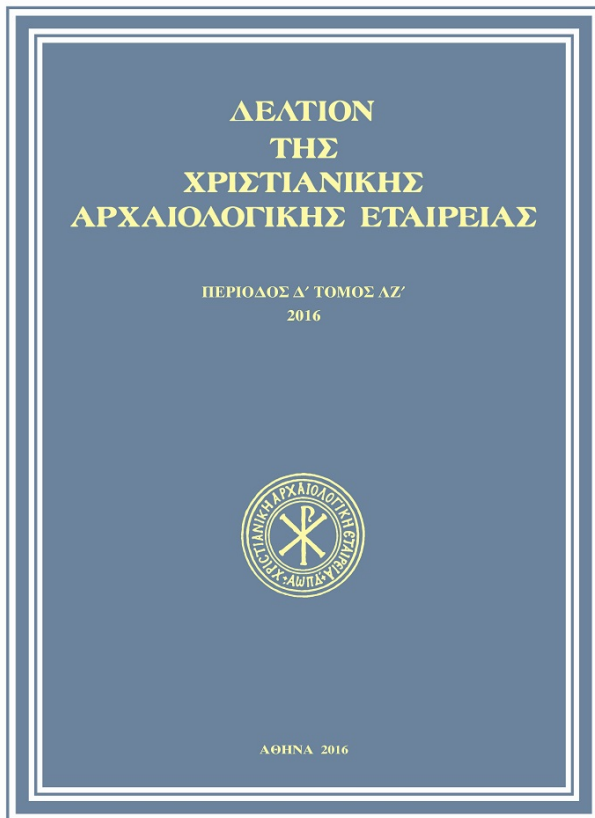


## Δελτίον της Χριστιανικής Αρχαιολογικής Εταιρείας

Τόμ. 37 (2016)

Δελτίον ΧΑΕ 37 (2016), Περίοδος Δ'



**Βουτιάνοι Λακωνίας, Εκκλησιές: Η ανασκαφική έρευνα. ΙΙ. Η πρωτοβυζαντινή εγκατάσταση**

*Ευαγγελία Π. ΕΛΕΥΘΕΡΙΟΥ, Νεκτάριος Ι. ΣΚΑΓΚΟΣ*

doi: [10.12681/dchae.10624](https://doi.org/10.12681/dchae.10624)

Copyright © 2016, Ευαγγελία Π. Ελευθερίου, Νεκτάριος Ι. Σκάγκος



Άδεια χρήσης [Creative Commons Attribution-NonCommercial-ShareAlike 4.0](https://creativecommons.org/licenses/by-nc-sa/4.0/).

### Βιβλιογραφική αναφορά:

ΕΛΕΥΘΕΡΙΟΥ Ε. Π., & ΣΚΑΓΚΟΣ Ν. Ι. (2016). Βουτιάνοι Λακωνίας, Εκκλησιές: Η ανασκαφική έρευνα. ΙΙ. Η πρωτοβυζαντινή εγκατάσταση. *Δελτίον της Χριστιανικής Αρχαιολογικής Εταιρείας*, 37, 1-24.  
<https://doi.org/10.12681/dchae.10624>

## ΒΟΥΤΙΑΝΟΙ ΛΑΚΩΝΙΑΣ, ΕΚΚΛΗΣΙΕΣ: Η ΑΝΑΣΚΑΦΙΚΗ ΕΡΕΥΝΑ. II. Η ΠΡΩΤΟΒΥΖΑΝΤΙΝΗ ΕΓΚΑΤΑΣΤΑΣΗ

Σημαντική αρχαιολογική θέση αποκαλύφθηκε πρόσφατα στις Εκκλησιές Βουτιάνων Λακωνίας, βόρεια-βορειοδυτικά της Σπάρτης. Στα τέλη του 5ου - αρχές 6ου αιώνα χρονολογούνται οικιστική εγκατάσταση και χώρος χριστιανικής νεκρικής λατρείας, ο οποίος συνιστά το μοναδικό μέχρι σήμερα γνωστό παράδειγμα στη Λακωνία. Το σύνολο συνδέεται με την παρουσία μιας μικρής χριστιανικής κοινότητας στην εγγύς περιφέρεια της Σπάρτης. Στα μέσα περίπου του 6ου αιώνα η εγκατάσταση αναπτύχθηκε με την ανέγερση νέων κτηρίων και την αλλαγή χρήσης υφιστάμενων, τα οποία εξυπηρετούσαν αγροτοβιοτεχνικές δραστηριότητες. Στη θέση επήλθε στα τέλη του ίδιου αιώνα καταστροφή από πυρκαγιά και εγκατάλειψη, γεγονός που οφείλεται πιθανότατα στις αναστατώσεις τις οποίες προκάλεσαν οι σλαβικές επιδρομές.

*An important archaeological site was revealed recently at Ekklesies, Voutiani, in Laconia, N-NW of Sparta. In the late 5th-early 6th century belong a settlement and a Christian funerary cult place, which is a unique example in Laconia to date. All the finds attest to the presence of a small Christian community in the immediate vicinity of Sparta. The settlement developed in the middle of the 6th c. New buildings were erected while the existing ones underwent change of use; In the late 6th c. the site was destroyed by fire and was abandoned, most probably as a consequence of the upheavals caused by the Slavic invasions in the Peloponnese.*

### Λέξεις κλειδιά

5ος-6ος αιώνας, τοπογραφία, αγροτικές εγκαταστάσεις, τάφοι, χριστιανική νεκρική λατρεία, Πελοπόννησος, Λακωνία, Βουτιάνοι, Σπάρτη.

### Keywords

5th-6th centuries, topography, rural settlements, tombs, Christian funerary cult, Peloponnese, Laconia, Voutiani, Sparta.

Σημαντική αρχαιολογική θέση διερευνήθηκε το 2011-2012 κατά τη σωστική ανασκαφή της 5ης Εφορείας Βυζαντινών Αρχαιοτήτων, νυν Εφορεία Αρχαιοτήτων Λακωνίας, στο πλαίσιο κατασκευής του νέου αυτοκινητόδρομου Λεύκτρο – Σπάρτη<sup>1</sup>. Βρίσκεται στις

φορά στο 34ο Συμπόσιο Βυζαντινής και Μεταβυζαντινής Αρχαιολογίας και Τέχνης, βλ. Ευ. Π. Ελευθερίου – Ν. Ι. Σκάγκος, «Βουτιάνοι Λακωνίας, Εκκλησιές: η ανασκαφική έρευνα. II. Η πρωτοβυζαντινή εγκατάσταση», 34ο Συμπόσιο ΧΑΕ (Αθήνα 2014), 46-47.

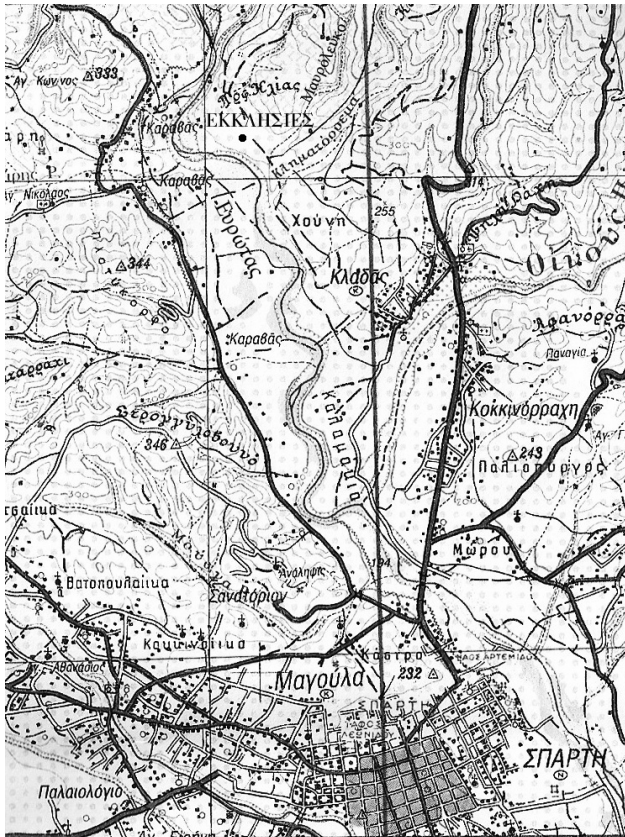
<sup>1</sup> Η ανασκαφή διενεργήθηκε στη χιλιμετρική θέση (Χ.Θ.) 41+860, στο πλαίσιο του Υποέργου 11 «Αρχαιολογικές εργασίες – έρευνες 5ης Εφορείας Βυζαντινών Αρχαιοτήτων» του έργου «Σύμβαση Παραχώρησης “Μελέτη – Κατασκευή – Χρηματοδότηση – Λειτουργία – Συντήρηση και Εκμετάλλευση του Αυτοκινητόδρομου Κόρινθος – Τρίπολη – Καλαμάτα και κλάδος Λεύκτρο – Σπάρτη”». Οι εργασίες στην πρωτοβυζαντινή εγκατάσταση πραγματοποιήθηκαν από τον Ν. Ι. Σκάγκο (4.11.2011 – 31.12.2012) με τη συμμετοχή της Ζ. Μπακοπάνου (4.11.2011 –

\* Ευαγγελία Π. Ελευθερίου, αρχαιολόγος, Εφορεία Αρχαιοτήτων Λακωνίας, [evaelef@yahoo.com](mailto:evaelef@yahoo.com)

Νεκτάριος Ι. Σκάγκος, αρχαιολόγος, [nekskag@yahoo.gr](mailto:nekskag@yahoo.gr)

\*\* Ευχαριστίες οφείλονται στους κριτές της μελέτης για τις πολύτιμες παρατηρήσεις τους.

\*\*\* Τα αποτελέσματα της έρευνας παρουσιάστηκαν για πρώτη



Εικ. 1. Λακωνία, Βουτιάνοι. Εκκλησιές: Απόσπασμα φ.χ. ΓΥΣ Σπάρτη (1992), κλ. 1:50.000.

Εκκλησιές της περιοχής Γελαδάρι Βουτιάνων Λακωνίας, 4 χλμ. βόρεια-βορειοδυτικά της Σπάρτης (Εικ. 1). Εκτείνεται στις δυτικές υπώρειες του λόφου του Προφήτη Ηλία, στη νότια-νοτιοανατολική όχθη του ποταμού Ευρώτα και σε μικρή απόσταση βορειοδυτικά του ρέματος Μαυρόλενκο. Η θέση ήταν παρόδια στην αρχαία και μεσαιωνική αρτηρία που συνέδεε τη Σπάρτη με την Τεγέα<sup>2</sup>.

31.7.2012)· την επίβλεψη είχε η Ευ. Π. Ελευθερίου. Η σχεδίαση έγινε από την Κ. Γιάννε (με μικρές συμπληρώσεις της Ου. Μπένου) και η συντήρηση ευρημάτων από την Ε. Λάππα. Το εργατοτεχνικό προσωπικό αποτελούσαν οι Α. Βαρλόκωστας, Π. Γιαννουλέας, Δ. Ηλιόπουλος, Γ. Καραγέωργας, Γ. Κακαλέτρης, Κ. Κωνσταντακάκος, Ι. Μαλλιάρας, Π. Μιχαλόπουλος, Κ. Παπαδάκος, Ι. Παπαμακάριος, Κ. Σαπάτης, Α. Σγούρδας, Α. Τσελάς και Τ. Χατζής. Για τη διερεύνηση, βλ. ΑΔ 66-67 (2011-2012), Χρονικά (υπό έκδοση).

<sup>2</sup> Γ. Α. Πίκουλας, *Τὸ ὁδικὸ δίκτυο τῆς Λακωνικῆς* (Ἡρότος: Ἡ Μεγάλῃ Βιβλιοθήκῃ), Αθήνα 2012, 54-63 αριθ. 1-2, 447-455.

Στο Γελαδάρι είχε διεξαχθεί παλαιότερα (1983-1988) επιφανειακή έρευνα –*The Laconia Survey*– από τα Πανεπιστήμια του Nottingham και του Amsterdam σε συνεργασία με τη Βρετανική Αρχαιολογική Σχολή, κατά την οποία προέκυψαν ευρήματα που χρονολογούνται από τους προϊστορικούς έως και τους βυζαντινούς χρόνους<sup>3</sup>. Έχει προταθεί η ταύτιση της περιοχής με τον *Θόρνακα*, όπου, σύμφωνα με τις ιστορικές πηγές, υπήρχε τέμενος και άγαλμα του Απόλλωνος *Πυθαέως*<sup>4</sup>.

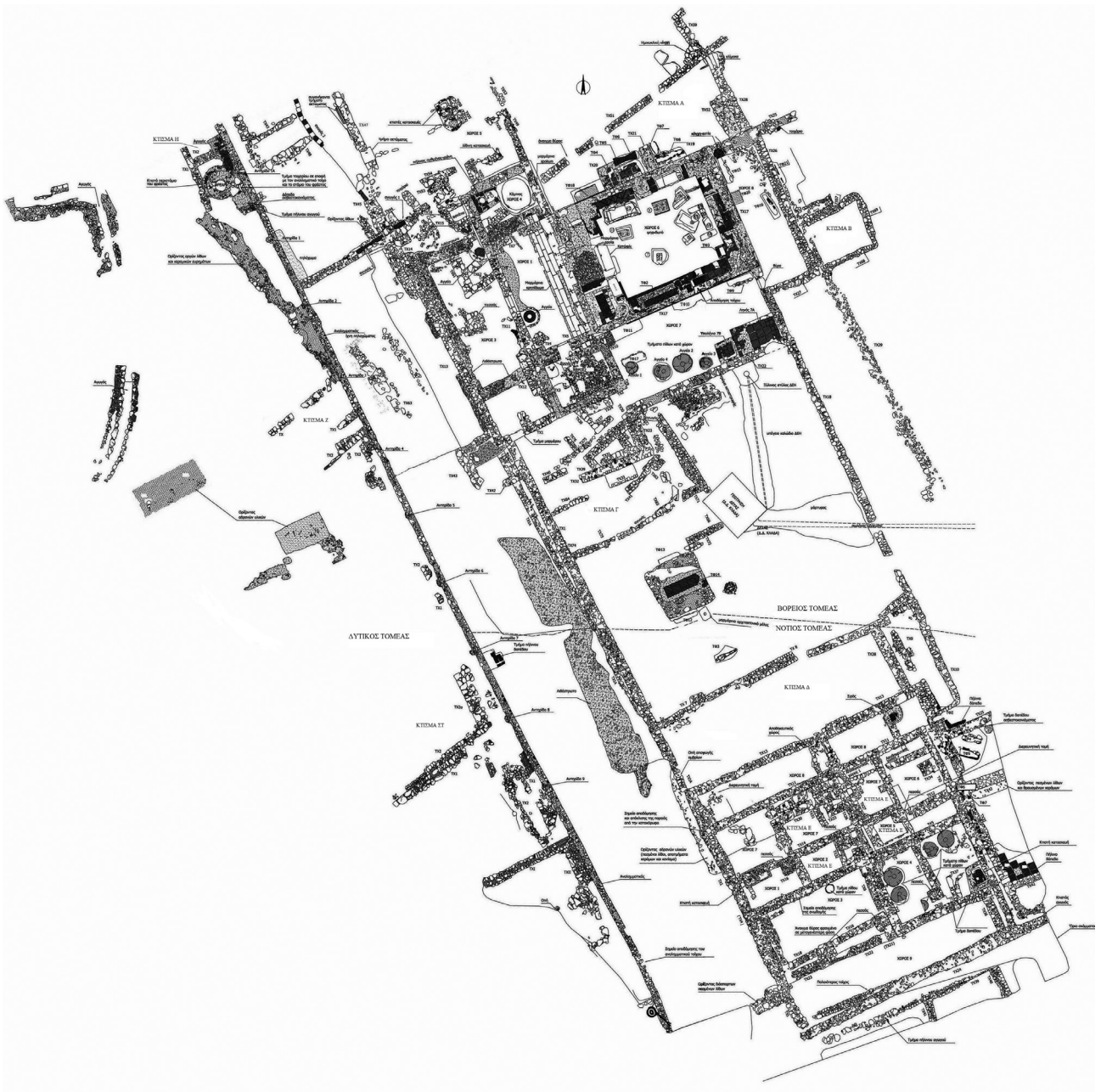
Η ανασκαφική διερεύνηση στις *Εκκλησιές* έγινε σε τρεις όμορους τομείς, Βόρειο, Νότιο και Δυτικό, έκτασης 4.600 τ.μ.<sup>5</sup> (Εικ. 2). Τα πρωιμότερα κατάλοιπα δείχνουν την ύπαρξη μεγάλης εγκατάστασης των ύστερων κλασικών – πρώιμων ελληνοιστικών χρόνων, που θα μπορούσε να προσγραφεί στον *Θόρνακα* της αρχαίας γραμματείας· η θέση υπέστη καταστροφή το 222 π.Χ., στο πλαίσιο της σύγκρουσης της Σπάρτης με τις δυνάμεις της Αχαϊκής Συμπολιτείας<sup>6</sup>. Στη ρωμαϊκή περίοδο (1ος αιώνας π.Χ. – μέσα 4ου αιώνα μ.Χ.) ανήκουν βιοτεχνικές κατασκευές, λουτρό και τρία ταφικά κτίσματα, που ενδεχομένως σχετίζονται με γαιοκτησίες ισχυρών οικογενειών της Σπάρτης. Στα τέλη του 2ου αιώνα μ.Χ. χρονολογείται μνημειώδες μανσωλείο με ψηφιδωτό δάπεδο και τρεις μαρμάρινες αττικές σαρκοφάγους στο εσωτερικό του, το οποίο γνώρισε την καταστροφή και τον βανδαλισμό, πιθανότατα

<sup>3</sup> W. Cavanagh – J. Crouwel – R. W. V. Catling – G. Shipley, *Continuity and Change in a Greek Rural Landscape: The Laconia Survey*, Π. *Archaeological Data* (BSA, Suppl. 27), Λονδίνο 1996, 352, 354-357 αριθ. H45.

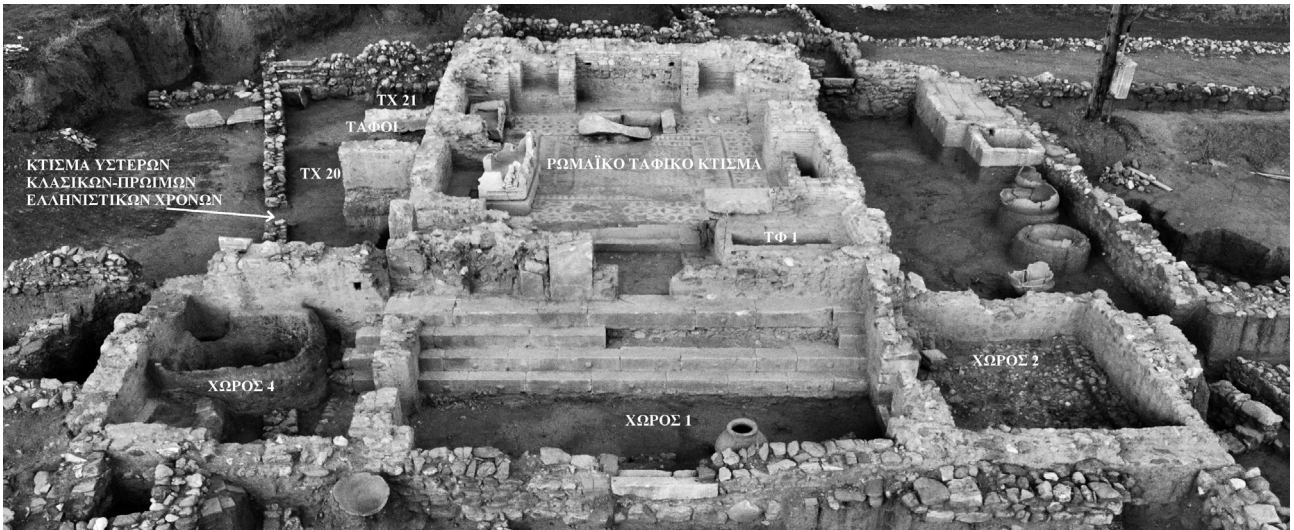
<sup>4</sup> Ευ. Π. Ελευθερίου – Ν. Ι. Σκάγκος, «Βουτιάνοι Λακωνίας, Εκκλησιές: Η ανασκαφική έρευνα. Ι», *Ἡρότος* 22-25 (2010-2013), 535-536 σημ. 4-5, με την προηγούμενη βιβλιογραφία.

<sup>5</sup> Για την πρώτη παρουσίαση των αρχαιοτήτων του Νότιου και Δυτικού Τομέα, βλ. Ευ. Π. Ελευθερίου – Ν. Ι. Σκάγκος, «Σωστική ανασκαφή στη θέση Εκκλησιές Βουτιάνων Λακωνίας. Πρώτες παρατηρήσεις», *Διεθνές Συνέδριο «Το Αρχαιολογικό Έργο στην Πελοπόννησο» (1ο ΑΕΠΕΛ) (Τρίπολη 7-11 Νοεμβρίου 2012)*, Πρακτικά (υπό έκδοση). Βλ. και Ε. Gerousi, «Rural Greece in the Byzantine Period in Light of New Archaeological Evidence», *Heaven and Earth. Cities and countryside in Byzantine Greece*, επιμ. J. Albani – E. Chalkia (Συνοδευτικός τόμος έκθεσης *Heaven and Earth. Art of Byzantium from Greek Collections*, Washington, D.C., October 6, 2013 – March 2, 2014 και *Los Angeles*, April 9 – August 25, 2014), Αθήνα 2013, 39, εικ. 27.

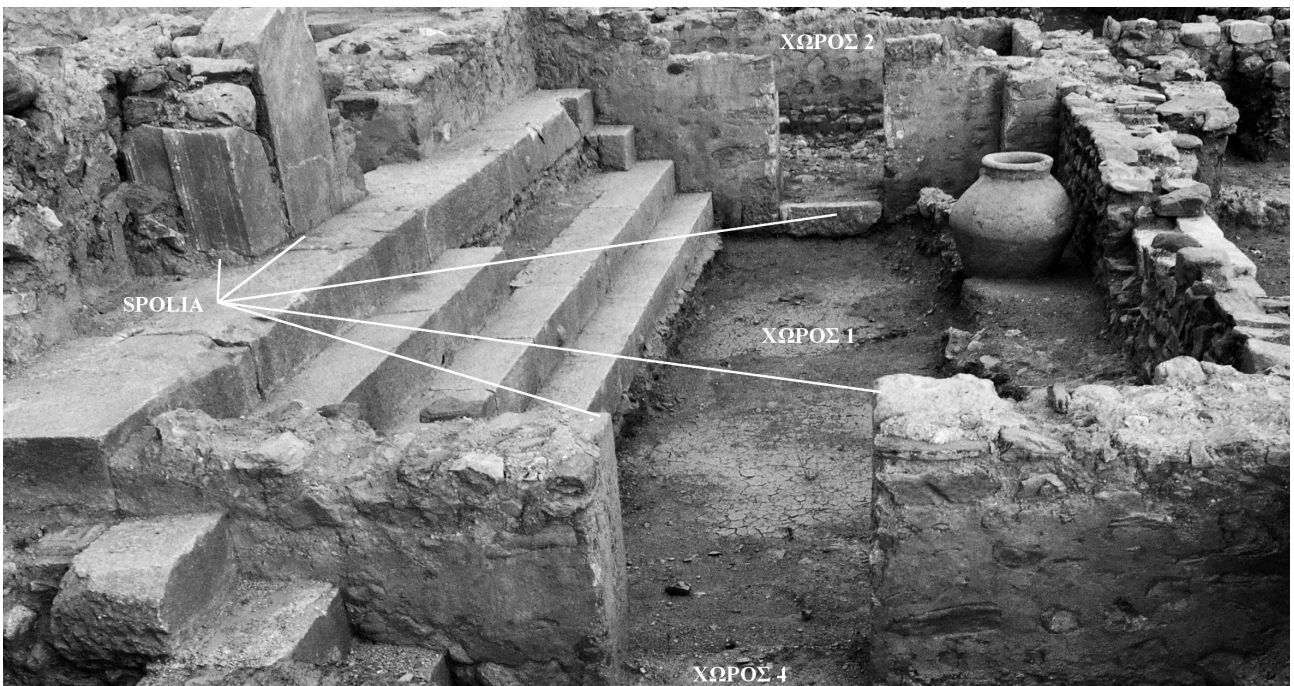
<sup>6</sup> Ελευθερίου – Σκάγκος, «Η ανασκαφική έρευνα. Ι», ό.π. (υποσημ. 4), 536-537, 547-548.



Εικ. 2. Εκκλησιές. Βόρειος, Νότιος και Δυτικός Τομέας: Γενικό τοπογραφικό διάγραμμα, κλ. 1:100.



Εικ. 3. Βόρειος Τομέας. Τριμερές οικοδόμημα και συστάδα τάφων, άποψη από δυτικά.



Εικ. 4. Βόρειος Τομέας. Τριμερές οικοδόμημα, εσωτερικό. Άποψη από βόρεια.

κατά την επιδρομή των Ερούλων το 267 μ.Χ.<sup>7</sup>. Στους πρωτοβυζαντινούς χρόνους αναπτύχθηκε οικιστική

εγκατάσταση, στην οποία διακρίνονται δύο οικοδομικές φάσεις, του όψιμου 5ου – πρώιμου 6ου και των μέσων περίπου του 6ου αιώνα.

<sup>7</sup> Στο ίδιο, 537-547, 548-549.

## Πρώτη οικοδομική φάση

Στην πρώτη οικοδομική φάση της πρωτοβυζαντινής περιόδου ανήκουν τριμερές οικοδόμημα στον Βόρειο και αναλημματικός τοίχος στον Δυτικό Τομέα. Σε μικρή απόσταση έχουν εντοπιστεί κτηριακά κατάλοιπα της ίδιας εποχής<sup>8</sup>.

Το τριμερές οικοδόμημα εδράζεται εν μέρει στην κλίμακα του μνημειώδους ρωμαϊκού ταφικού κτίσματος, την οποία και έχει ενσωματώσει, καθώς και στο λιθόστρωτο του υπαίθριου χώρου του (Εικ. 2-5, 13). Είναι ορθογώνιο στην κάτοψη, με προσανατολισμό Β-Ν, και τοποθετείται εγκάρσια στον κατά μήκος άξονα του μαυσωλείου. Έχει εξωτερικές διαστάσεις 18,50×5,70 μ., πάχος τοιχοποιίας 0,56/0,68 μ. και μέγιστο σωζόμενο ύψος 2,00 μ. Αποτελείται από τρεις ορθογώνιους χώρους, τον Χώρο 1 στο μέσον (8,25×4,56 μ.), τον Χώρο 4 βόρεια (4,45×3,75 μ.) και τον Χώρο 2 νότια (4,40×3,78 μ.). Ο πρώτος αναπτύσσεται παράλληλα με τη δυτική πλευρά του μαυσωλείου και οι δύο πλευρικοί χωροθετούνται παρά τη βορειοδυτική και νοτιοδυτική γωνία του. Τα πλευρικά διαμερίσματα είναι συμμετρικά ως προς την κάτοψη και τις διαστάσεις, και έχουν δύο εξωτερικές γωνιαίες παραστάδες: τμήματα της τοιχοποιίας τους συνιστούν προέκταση των δύο μακρών πλευρών του ρωμαϊκού κτίσματος.

Ο μεσαίος χώρος του τριμερούς οικοδομήματος πιθανότατα ήταν υπαίθριος και οι πλευρικοί στεγασμένοι. Η πρόσβαση στους τελευταίους εξασφαλιζόταν μέσω δύο θυρών που επικοινωνούν με τον κεντρικό χώρο<sup>9</sup>. Στην τοιχοποιία των πλευρικών διαμερισμάτων σώζονται ίχνη δύο παραθύρων επίσης, στο εσωτερικό του νότιου διαμορφώνονται δύο κτιστά θρανία. Στην ανατολική πλευρά του κεντρικού χώρου θυραίο άνοιγμα οδηγεί σε βαθμιδωτό διάδρομο (μήκος 6,35 μ., πλάτος 1,26/2,07 μ.), ο οποίος συνδέεται με κτιστό κι-

βωτιόσχημο τάφο (ΤΦ 1) στη νοτιοανατολική εξωτερική πλευρά του κτηρίου και με τάφους βορειοανατολικά (ΤΦ 4-8, 18)<sup>10</sup> (Εικ. 3, 5).

Η τοιχοποιία του οικοδομήματος συνίσταται από αργούς λίθους και ασβεστοκονίαμα, ενώ έχουν χρησιμοποιηθεί και *spolia*<sup>11</sup> (Εικ. 4). Στον ανατολικό τοίχο του μεσαίου χώρου γίνεται περιορισμένη χρήση οπτοπλίνθων που διατάσσονται σε επάλληλες οριζόντιες σειρές στην εξωτερική παρειά του σώζονται επί του κονιάματος τα αποτυπώματα ξυλοτύπου. Επίχρυσμα ασβεστοκονιάματος, λειασμένο, καλύπτει την εσωτερική επιφάνεια των τοίχων και αφήνει ακάλυπτα τα μέτωπα των λίθων, με επιμελημένο αρμό, όπως συνηθίζεται σε κτήρια του 5ου και 6ου αιώνα<sup>12</sup>. Στην εξωτερική τοιχοποιία διατηρούνται μυστρίσματα, όπως φυλλοφόρος σταυρός, αποδοσμένος αφαιρετικά, ανθεμωτό κόσμημα (Εικ. 6) και ζεύγη γραμμών σε οριζόντια και κάθετη διάταξη<sup>13</sup>. Το δάπεδο σώζεται απο-

<sup>10</sup> Ο διάδρομος αποτελείται από δύο βαθμίδες στην ανώτερη βρίσκεται σε δεύτερη χρήση μαρμάρινη ορθογώνια λιθόπλινθος. Σώζονται ίχνη δαπέδου από ασβεστοκονίαμα.

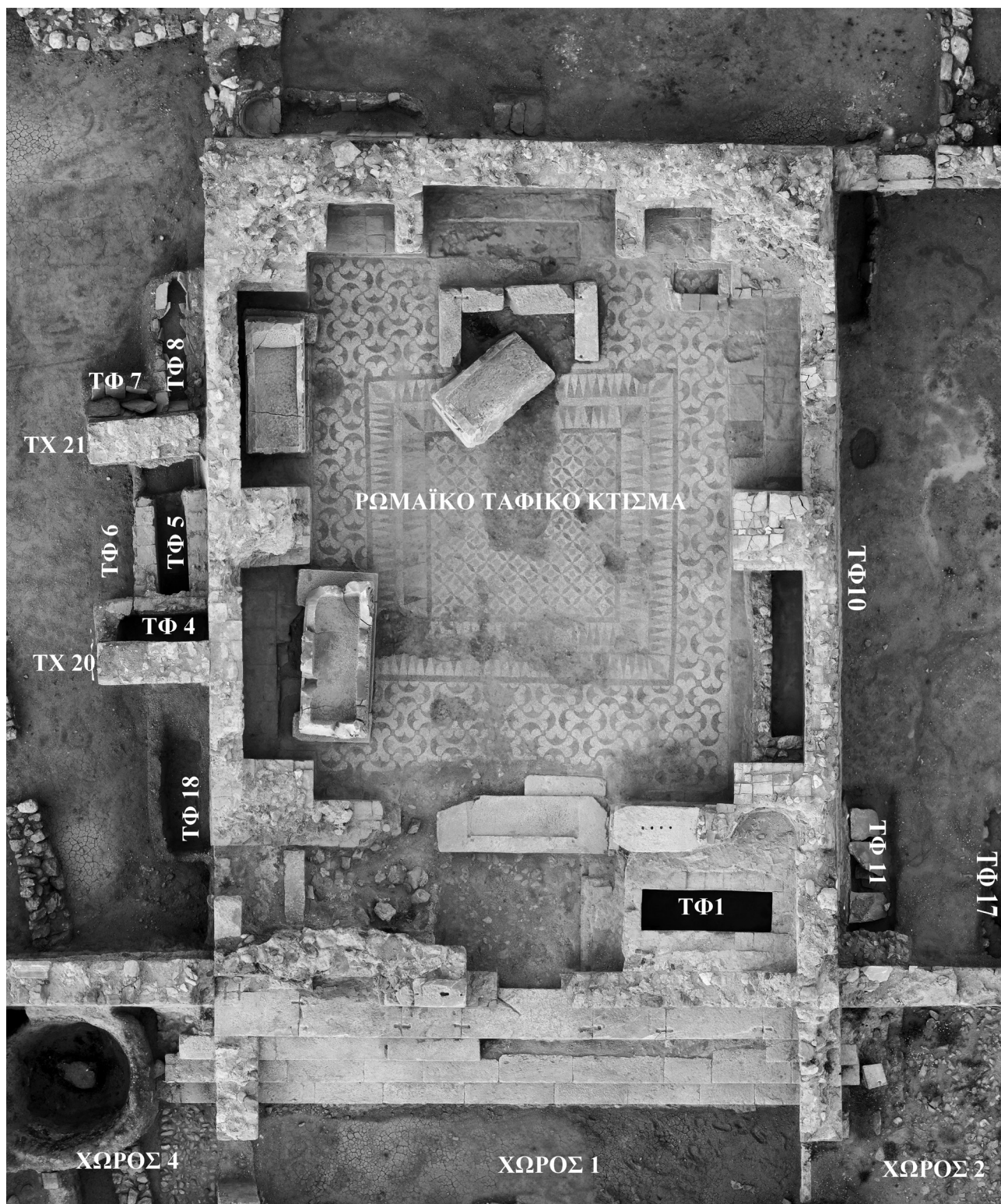
<sup>11</sup> Στην ανατολική πλευρά του οικοδομήματος έχουν εντοπιστεί δύο τμήματα τιμπάνου αετώματος, τμήμα επιστυλίου και τμήμα βάσης από μάρμαρο [Ελευθερίου – Σκάγκος, «Η ανασκαφική έρευνα. I», ό.π. (υποσημ. 4), 537 σημ. 7-8 και 538 σημ. 13] και στη βόρεια πλευρά του Χώρου 1 τρεις λιθόπλινθοι από τραβερτίνη με εγχάρακτες σημείας. Σε μικρή απόσταση βορειοανατολικά από τις Εκκλησιές, στην ανατολική όχθη του Ευρώτα και δίπλα στο Γεφύρι του Κόπανου, υπάρχει λατομείο τραβερτίνη, Cavanagh κ.ά., *The Laconia Survey*, ό.π. (υποσημ. 3), 339, 340, 342-343, αριθ. E49, E90, εικ. 24.16-17. Πίκουλας, *Όδικό δίκτυο*, ό.π. (υποσημ. 2), 63 Παράρτημα 5, 617, 619. Γ. Κοκκορού-Αλευρά – Ε. Πουπάκη – Α. Ευσταθόπουλος – Α. Χατζηκωνσταντίνου, *Corpus archaίων λατομείων. Λατομεία του ελλαδικού χώρου από τους προϊστορικούς έως τους μεσαιωνικούς χρόνους*, Αθήνα 2014, 182, αριθ. 666.

<sup>12</sup> Πρβλ. παραδείγματα από την Πελοπόννησο, W. Vollgraff, *Le sanctuaire d'Apollon Pythéen à Argos (Études Péloponnésienes I)*, Παρίσι 1956, 87, εικ. 58. Α. Κ. Ορλάνδος, «Συμπληρωματική έρευνα εις την βασιλικήν τῆς Σικυώνος (βαπτιστήριον καὶ αἶθριον)», *ABME IA'* (1969), 155, εικ. 6. *AD* 56-59 (2001-2004), Β'4 Χρονικά, *Πελοπόννησος* [2012], 594, πίν. 154β (Μ. Γεωργοπούλου-Βέρρα). Ν. Γκιολές, «Βυζαντινή Μάνη», *Ιστορίες θρησκευτικής πίστης στη Μάνη* (κατάλογος μόνιμης έκθεσης), γεν. επιμ. Π. Καλαμαρά (Δίκτυο Μουσείων Μάνης 2), Αθήνα 2005, 20, εικ. 5. Βασιλική εντός του αγρού Πραχάλη, στα *Χαλάσματα Μολάων* (προσωπική παρατήρηση): για τη βασιλική, βλ. Ρ. Ετζέογλου, «Παλαιοχριστιανική βασιλική παρά τοὺς Μολάους Λακωνίας», *AE* (1974), 254 (βλ. σχετ. και παρακάτω, υποσημ. 69).

<sup>13</sup> Πρβλ. J.-P. Sodini – Κ. Kolokotsas, *Aliki, II: La basilique double* (Études Thasiennes X), Παρίσι 1984, 186-187 σημ. 11, με συγκεντρωμένη βιβλιογραφία. Για πελοποννησιακά παραδείγματα,

<sup>8</sup> Βόρεια εντοπίστηκε τμήμα κτηρίου με ψηφιδωτό δάπεδο που φέρει γεωμετρικό διάκοσμο (Χ.Θ. 41+440, Ζ. Μπακοπάνου) και κτίσμα με εσωτερική διαρρύθμιση και μαρμάρινο κατώφλι εισόδου, στο οποίο έχει σκαλιστεί λατινικού τύπου σταυρός (Χ.Θ. 41+770-820, Π. Αρμένη, Α. Κώστη), και ανατολικά και νότια τμήματα κτηρίων (Χ.Θ. 41+950-960, Π. Αρμένη, Α. Κώστη). Βλ. σχετ. *AD* 66-68 (2011-2013), *Χρονικά* (υπό έκδοση).

<sup>9</sup> Στο νότιο διαμέρισμα το κατώφλι της θύρας είναι μαρμάρινο, με διαστάσεις 0,95×0,15 μ., μέγιστου ύψους 0,27 μ. Δύο τετράγωνα εγχοπέδες χρησιμοποιήθηκαν για την υποδοχή του θυρώματος.



Εικ. 5. Βόρειος Τομέας. Τριμερές οικοδόμημα και συστάδα τάφων: Ορθοφωτογραφία.



Εικ. 6. Βόρειος Τομέας. Τριμερές οικοδόμημα, Χώρος 2. Βόρειος τοίχος, μυστήριατα.



Εικ. 7. Βόρειος Τομέας. Διάχωρα τάφων, δυτικός τοίχος (ΤΧ 20), μυστήριατα.

σπασματικά στον κεντρικό χώρο και αποτελείται από λεπτή στρώση ασβεστοκονιάματος, πάνω στο οποίο σώζονται τα αποτυπώματα επιστρωμένων οπτοπλίνθων στους πλευρικούς χώρους σώζεται το υπόστρωμα του δαπέδου<sup>14</sup>.

Το κτήριο έχει άμεση σχέση με συστάδα δέκα χριστιανικών τάφων (ΤΦ 1, 4-8, 10, 11, 17, 18), που έχουν εντοπιστεί ανατολικά και εφάπτονται με τις εξωτερικές πλευρές του ρωμαϊκού ταφικού κτίσματος (Εικ. 5). Σε επαφή με τη βόρεια πλευρά του τελευταίου δύο τοίχοι (ΤΧ 20, 21) σχηματίζουν διάχωρα (Εικ. 3, 5), τα οποία αναπαράγουν στην κάτοψη τις ταφικές κόγχες του μανσωλείου και περιλαμβάνουν έξι από τους τάφους (ΤΦ 4-8, 18) στον δυτικό τοίχο (ΤΧ 20) σώζονται μυστήριατα ιχθύων<sup>15</sup> (Εικ. 7).

βλ. και Ε. Π. Ζαββού, «Η χώρα της Ἐπιδαύρου Λιμηράς», *Πρακτικά τοῦ Ε΄ Διεθνoῦς Συνεδρίου Πελοποννησιακῶν Σπουδῶν* (Ἄργος - Ναύπλιον, 6-10 Σεπτεμβρίου 1995), Πελοποννησιακά, Παράρτημα 22, Β΄, Αθήνα 1996-1997, 504, 508, εικ. 9. Μ. Γεωργοπούλου-Βέρορα, «Άγνωστο μέχρι σήμερα παλαιοχριστιανικό συγκρότημα στα Αραχωβίτικα Αχαΐας», *Θωράκιον. Αφιέρωμα στη μνήμη του Παύλου Λαζαρίδη*, Αθήνα 2004, 77, 82.

<sup>14</sup> Το υπόστρωμα συνίσταται από το λιθόστρωτο του υπαίθριου χώρου του ρωμαϊκού μανσωλείου, Ελευθερίου – Σκάγκος, «Η ανασκαφική έρευνα. Ι», ό.π. (υποσημ. 4), 539.

<sup>15</sup> Πρβλ. Δ. Χ. Αθανασούλης, «Λουτρική έγκατάσταση στην Κοκκινόρραχη Σπάρτης», *Πρακτικά τοῦ Ε΄ Διεθνoῦς Συνεδρίου Πελοποννησιακῶν Σπουδῶν*, ό.π. (υποσημ. 13), 217 σημ. 32, 219

σημ. 35, 222, εικ. 5. G. D. R. Sanders, «Archaeological Evidence for Early Christianity and the End of Hellenistic Religion in Corinth», D. N. Schowalter – S. J. Friesen (επιμ.), *Urban Religion in Roman Corinth. Interdisciplinary Approaches* (Harvard Theological Studies 53), Cambridge, Mass. 2005, 428, 429.

Οι τάφοι είναι λακκοειδείς (ΤΦ 10, 11, 17), κτιστοί κιβωτιόσχημοι (ΤΦ 1, 4, 5)<sup>16</sup>, απλοί κεραμοσκεπείς (ΤΦ 7, 8, 18) και ένας κεραμοσκεπής καλυβίτης (ΤΦ 6). Έχουν προσανατολισμό Α-Δ και σε τρεις περιπτώσεις Β-Ν (ΤΦ 1, 4, 7). Ο κιβωτιόσχημος τάφος ΤΦ 1, υπέργειος, επάνω στην ανώτερη βαθμίδα της κλίμακας του ρωμαϊκού ταφικού κτίσματος και σε επαφή με το τριμερές οικοδόμημα, ήταν συλημένος (Εικ. 3, 5, 8). Στους υπόλοιπους τάφους αποκαλύφθηκαν νεκροί σε ύπτια θέση με τα χέρια σταυρωμένα στην κοιλιακή χώρα. Στους τάφους ΤΦ 5 και ΤΦ 6 βρέθηκαν οστά από ανακομιδή στον πρώτο, η ανατολική πλευρά είχε αποδομηθεί λόγω της επανάχρησής του. Δύο τάφοι περιείχαν κτερίσματα· ο ΤΦ 4 βαθύ πινάκιο με ερυθρό επίχρυσμα, του 5ου-6ου αιώνα<sup>17</sup>, και ο ΤΦ 6 τρεις

<sup>16</sup> Ο πυθμένας των τάφων αποτελείται από τετράγωνες οπτοπλίνθους, οι οποίες στους ΤΦ 1 και ΤΦ 4 είναι ευμεγέθεις (0,60×0,61 μ. και 0,55×0,55 μ. αντίστοιχα) και φέρουν χιαστί αυλακώσεις στην άνω επιφάνειά τους. Πρβλ. Αμ. Μπακούρου, «Το “Κυμητήριο” του επισκόπου Στεφάνου. Τοπογραφικές παρατηρήσεις για την παλαιοχριστιανική Λακεδαμονία», *ΑΔ* 44-46 (1989-1991), Α΄ Μελέτες, Αθήνα 1996, 337.

<sup>17</sup> Πρβλ. Α. Θέμος – Ε. Ζαββού – C. Pickersgill – Μ. Τσοῦλη, «Υστερη ρωμαϊκή κεραμική από την περιοχή της κόμης της





Εικ. 8. Βόρειος Τομέας. Τάφος ΤΦ 1, άποψη από βόρεια.

οινοχοΐσκες του όψιμου βου αιώνα<sup>18</sup> που κτέριζαν τη δεύτερη ταφή (Εικ. 9).

Σε μικρή απόσταση νότια του τριμερούς οικοδομήματος βρίσκεται μια δεύτερη συστάδα χριστιανικών τάφων με προσανατολισμό Α-Δ. Τον πυρήνα της αποτελεί ο κιβωτιόσχημος τάφος ΤΦ 14, που είχε συληθεί. Ο τελευταίος εγγράφεται σε κτιστή εξέδρα

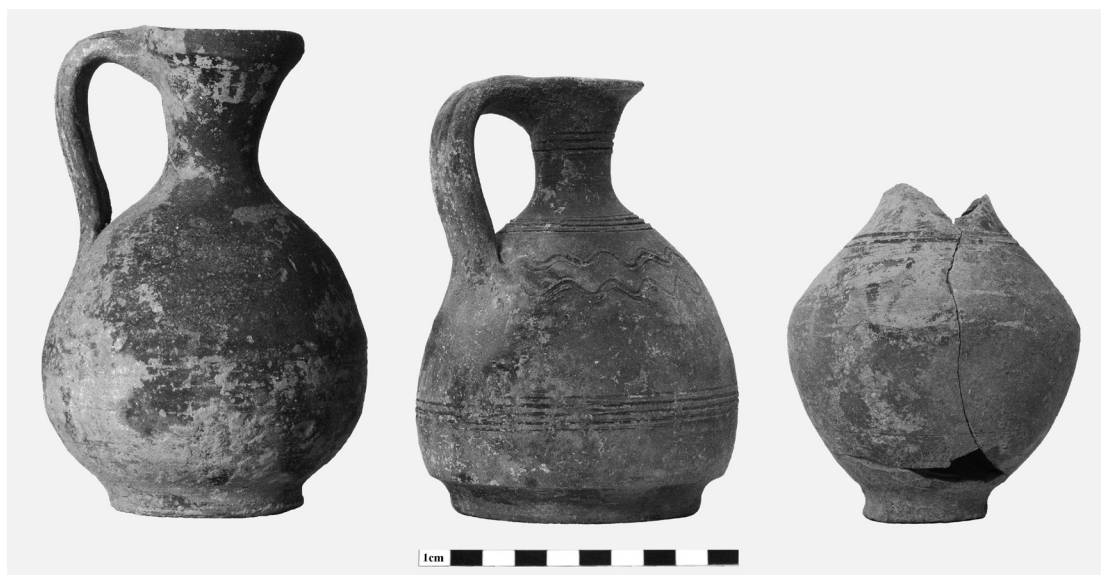
(3,95×3,95×0,70 μ.), στην ανωδομή της οποίας σώζονται τα λείψανα κτιστού εδράνου (Εικ. 10) σε επαφή με τη νοτιοανατολική γωνία της εντοπίζεται σε δεύτερη χρήση μαρμάρινος κυβόλιθος (0,92×0,74×0,46 μ.) με ορθογωνική εγκοπή στην άνω επιφάνειά του. Στη βόρεια και νότια πλευρά της εξέδρας ήταν προσαρτημένοι ένας κεραμοσκεπής και ένας λακκοειδής τάφος (ΤΦ 13 και ΤΦ 12, αντίστοιχα), ενώ ένας ακόμη λακκοειδής (ΤΦ 3) βρέθηκε νοτιότερα. Οι ταφές ήταν ακτέριστες.

Στον Νότιο Τομέα, στο ανατολικό όριο του σκάμματος (Εικ. 2, 22), εντοπίστηκαν τμήματα τοίχων και δύο αποσπασματικά σωζόμενα πήλινα δάπεδα, τα οποία βρίσκονται σε άμεση συνάφεια με τρίτη συστάδα χριστιανικών τάφων. Οι τοίχοι είναι κατασκευασμένοι από αργούς λίθους, τμήματα οπτοπλίνθων και κεράμων, *spolia*<sup>19</sup> και συνδετικό ασβεστοκονίαμα, ενώ τα

Πιτάνης στη Σπάρτη», *Κεραμική της Ύστερης Αρχαιότητας από τον ελλαδικό χώρο (3ος-7ος αι. μ.Χ.), Επιστημονική Συνάντηση (Θεσσαλονίκη, 12-16 Νοεμβρίου 2006), Πρακτικά*, επιστ. επιμ. Δ. Παπανικόλα-Μπακιριτζή – Ν. Κουσουλάκου (Δημοσιεύματα Αρχαιολογικού Ινστιτούτου Μακεδονικών και Θρακικών Σπουδών 8), Β', Θεσσαλονίκη 2010, 747 σημ. 28, 753, αριθ. 9, 758, σχέδ. 4, 761, εικ. 8.

<sup>18</sup> Πρβλ. Ε. Τζαβέλλα, «Κεραμική από αθηναϊκούς τάφους του τέλους της Αρχαιότητας και οι μαρτυρίες της για τον 7ο αι. στην Αττική», *Κεραμική της Ύστερης Αρχαιότητας*, ό.π. (υποσημ. 17), 662 αριθ. Α 7357, 663 αριθ. Α 8632, 666 εικ. 1γ, 670 εικ. 5α. Ε. Ζαββού – Α. Μαλτέζου, «Ρωμαϊκή κεραμική από τις λακωνικές πόλεις Γύθειο, Ασωπό και Βοιές», στο ίδιο, 769, αριθ. 13, 775, σχέδ. 2, 779, εικ. 8.

<sup>19</sup> Από αυτά ξεχωρίζουν δύο ακέραια βάθρα και τρία τμήματα επιστυλίου, από μάρμαρο, Ελευθερίου – Σκάγκος, «Η ανασκα-



Εικ. 9. Βόρειος Τομέας. Τάφος ΤΦ 6, οينوχούσκες.

δάπεδα αποτελούνται από τετράγωνες οπτοπλίνθους (0,30×0,30 μ. και 0,54×0,54 μ., αντίστοιχα). Το ένα από αυτά πλαισιώνει κιβωτιόσχημο τάφο (ΤΦ 2)<sup>20</sup> και έχει μικρή κατωφερική κλίση, για την απορροή υδάτων σε μεταγενέστερη οικοδομική φάση (μέσα βου αιώνα) τμήμα του επικαλύφθηκε από τοιχάριο. Στο εσωτερικό του τάφου βρέθηκε σκελετός σε ύπτια θέση. Σε μικρή απόσταση νοτιότερα αποκαλύφθηκαν τρεις κεραιοσκεπείς καλυβίτες (ΤΦ 5-7) και ένας λακκοειδής τάφος (ΤΦ 4), καθώς και εγχυτρισμός. Οι ταφές, τρεις από τις οποίες παιδικές (ΤΦ 4-6), ήταν ακτέριστες.

Στον Δυτικό Τομέα διερευνήθηκε κτιστός αναλημματικός τοίχος (Εικ. 2, 11, 12), τμήμα του οποίου είχε ήδη επισημανθεί στο *Laconia Survey*<sup>21</sup>. Βρίσκεται σε μικρή απόσταση δυτικά από το τριμερές οικοδόμημα και τις συστάδες των τάφων. Είναι τοποθετημένος παράλληλα με τις υψομετρικές καμπύλες του εδάφους,

φική έρευνα. Ι», ό.π. (υποσημ. 4), 537 σημ. 9, 538 σημ. 13. Επίσης, βρέθηκαν συνανήγοντα θραύσματα μεγάλου μαρμάρινου αγγείου, ενδεχομένως τεφροδόχου.

<sup>20</sup> Καλυπτόταν εν μέρει με δύο τμήματα διονυσιακής σαρκοφάγου που σώζεται στο ρωμαϊκό ταφικό κτίσμα για τη σαρκοφάγο, βλ. Ελευθερίου – Σγάγκος, «Η ανασκαφική έρευνα. Ι», ό.π. (υποσημ. 4), 540-543, 549, 557, εικ. 9, 10.

<sup>21</sup> Cavanagh κ.ά., *The Laconia Survey*, ό.π. (υποσημ. 3), 354, εικ. 24.23 («Walls»).

με προσανατολισμό Β-Ν, και εδράζεται εν μέρει σε κατάλοιπα των ύστερων κλασικών – πρώιμων ελληνιστικών χρόνων. Πρόκειται για μια μεγάλης κλίμακας κατασκευή, με ορατό μήκος 114 μ., πάχος 0,50/0,56 μ. και μέγιστο σωζόμενο ύψος 2,10 μ. Στην εξωτερική/δυτική παρειά του ενισχύεται με δέκα συμφυείς αντηρίδες, ημικυκλικής κάτοψης στο κατώτερο τμήμα του ανοίγονται οκτώ οπές απαγωγής υδάτων. Η τοιχοποιία του, όμοια με αυτή του τριμερούς κτηρίου, είναι αργολίθοι και ασβεστοκονίαμα· εν μέρει σώζεται λειασμένο επίχρισμα ασβεστοκονιάματος. Στην ανωδομή σχηματίζονται δύο οριζόντιες σειρές από μικρούς πλακοειδείς λίθους και αποτιμήματα κεράμων.

Η διερεύνηση στον Βόρειο και Δυτικό Τομέα απέδωσε ελάχιστα κινητά ευρήματα, που μπορούν να χρονολογηθούν στον όψιμο 5ο – πρώιμο 6ο αιώνα. Πρόκειται κυρίως για διάσπαρτα μαρμάρινα αρχιτεκτονικά και διακοσμητικά μέλη, και συγκεκριμένα θραύσματα επιθήματος ή κιονοκράνου με υδροχαρή φύλλα, δύο τμήματα και θραύσματα επιθημάτων με ανθέμια και άνθη λωτού, τμήμα επιθήματος στο οποίο διακρίνεται η κάτω κεραία σταυρού και άνθη λωτού, και ένα ακόσμητο επίθημα αμφικιονίσκου<sup>22</sup>.

<sup>22</sup> Για τον διάκοσμο, πρβλ. ενδεικτικά Α. Κ. Ορλάνδος, «Σταυροεπίστεγοι ναοί Βάθειας Εύβοιας», *ΑΒΜΕ Ζ'* (1951), 116, 117,



Εικ. 10. Βόρειος Τομέας. Ταφική εξέδρα και τάφοι ΤΦ 3, 12, 13, 14, άποψη από νοτιοδυτικά.

### Δεύτερη οικοδομική φάση

Στη δεύτερη οικοδομική φάση της πρωτοβυζαντινής περιόδου ανήκουν δύο μεγάλα κτηριακά συγκροτήματα στον Βόρειο και Νότιο Τομέα, αντίστοιχα, καθώς και κτίσμα και φρέαρ στον Δυτικό (Εικ. 2). Τα κτήρια βρίσκονται σε παράλληλη διάταξη με τον αναλημματικό τοίχο του Δυτικού Τομέα, ο οποίος οριοθετεί από δυμάς την εγκατάσταση ήδη από τα τέλη του 5ου – αρχές του 6ου αιώνα. Ανάμεσά τους αναπτύσσεται υπαίθριος χώρος που ορίζεται από δύο επιμήκεις παράλληλους τοίχους η πρόσβαση στο εσωτερικό του γίνεται μέσω δύο ανοιγμάτων στην ανατολική και δυτική πλευρά του.

εικ. 6 (υδροχαρή φύλλα). Μ. Σκλάβου-Μαυροειδή, «Παραλλαγές του ανθεμίου σε γλυπτά του 5ου αιώνα μ.Χ.», ΑΑΑ XVIII (1985), 212, 214-216, εικ. 6, 7 (ανθέμια και άνθη λωτού).

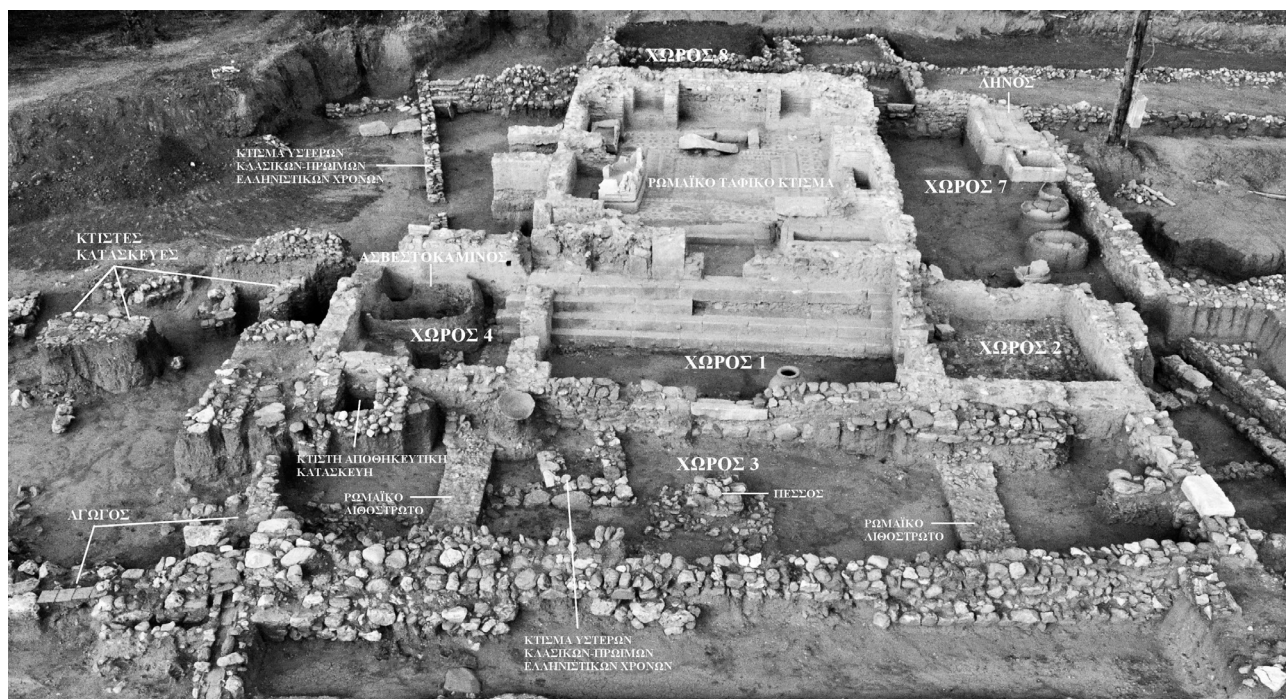
Το κτηριακό συγκρότημα του Βόρειου Τομέα (Εικ. 2, 13) αποτελείται από έξι χώρους που διατάσσονται περιμετρικά του ρωμαϊκού ταφικού κτίσματος. Δύο από αυτούς (Χώροι 7 και 8) εδράζονται εν μέρει επί του νότιου και ανατολικού τοίχου του μανσωλείου και ένας (Χώρος 3) εφάπτεται στη δυτική πλευρά του τριμερούς οικοδομήματος (Χώροι 1, 2, 4) του όψιμου 5ου – πρώιμου 6ου αιώνα. Το τελευταίο έχει ενσωματωθεί στο συγκρότημα και έχει υποστεί μετατροπές. Αναλυτικότερα, στην ανατολική πλευρά του κεντρικού Χώρου 1 το θυραίο άνοιγμα φράχθηκε με ξερολιθιά και στη δυτική προστέθηκε διαχωριστικός τοίχος με θύρα προς τον Χώρο 3 (Εικ. 4, 13). Τα ανοίγματα των παραθύρων στους Χώρους 2 και 4 χρησιμοποιήθηκαν για την επικοινωνία με τους Χώρους 7 και 3, αντίστοιχα. Το εσωτερικό του Χώρου 4 κατέλαβε ασβεστοκάμιнос (μέγ. διάμετρος 2,20 μ., πάχος 0,15/0,34 μ., ύψος 1,53 μ.)



Εικ. 11. Δυτικός Τομέας. Αναλημματικός τοίχος, άποψη από βόρεια – βορειοδυτικά.



Εικ. 12. Δυτικός Τομέας. Αναλημματικός τοίχος, άποψη από βορειοδυτικά.



Εικ. 13. Βόρειος Τομέας. Κτηριακό συγκρότημα, άποψη από δυτικά.

με τοιχώματα από οπτημένο πηλόχωμα<sup>23</sup> (Εικ. 3, 5, 13), κτιστή κατασκευή με πήλινο πυθμένα και χοάνη, και μικρή κλίμακα. Σε συνάρτηση με τη βιοτεχνική χρήση του διαμερίσματος αυτού βρίσκονται πλησιόχωρες ορθογωνικές κατασκευές με οριζόντια επιφάνεια<sup>24</sup>, καθώς και παρακείμενος κτιστός αγωγός που διατρύπα τον επιμήκη αναλημματικό τοίχο<sup>25</sup>.

Η είσοδος στο συγκρότημα γινόταν μέσω δύο θυρών στη νότια πλευρά, στους Χώρους 3 και 7, αντίστοιχα. Στον Χώρο 3 (16,75×4,90/4,36 μ.) εντοπίστηκαν τα θε-

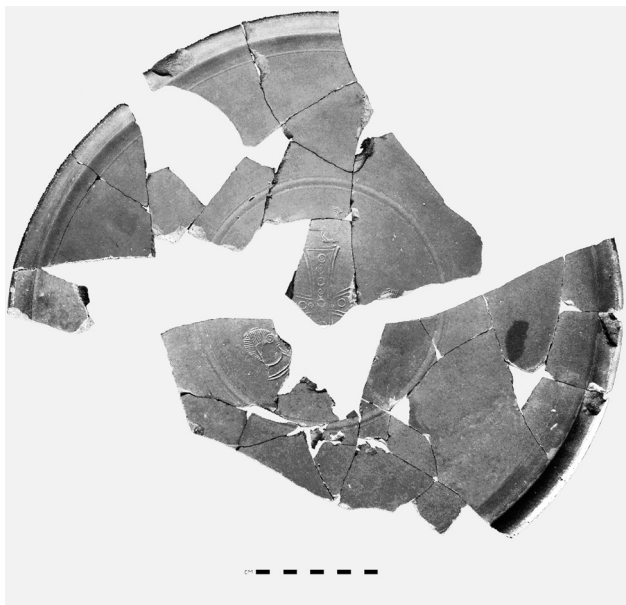
μέλια πεσσού, καθώς και κτιστή αποθηκευτική κατασκευή. Στον Χώρο 7 (12,00×5,60 μ.) αποκαλύφθηκαν κτιστός ληνός και υπολήνιο (εσωτ. διαστ. 3,12×1,80 μ. και 1,18×1,10 μ., αντίστοιχα) με πυθμένα από τετράγωνες οπτοπλίνθους<sup>26</sup> (Εικ. 13, 19). Στην ανατολική πλευρά του διαμορφώνεται θύρα επικοινωνίας με τον Χώρο 8 (10,25×3,20/3,35 μ.). Στον τελευταίο, σε εσοχή της βόρειας πλευράς, σώζεται ημικυκλική εστία με πήλινο πυθμένα.

<sup>23</sup> Όμοιοι τύπου ασβεστοκάμινοι αποκαλύφθηκε βόρεια, στη Χ.Θ. 41+770-820. Για τον τύπο αυτό, βλ. Κ. Λοβέρδου-Τσιγαρίδα, «Παραγωγική μονάδα ασβεστίου της παλαιοχριστιανικής περιόδου στο λιμάνι του κάστρου του Πλαταμώνα», *Αρχαιολογικά τεκμήρια βιοτεχνικών εγκαταστάσεων κατά τη βυζαντινή εποχή, 5ος-15ος αιώνας, Χριστιανική Αρχαιολογική Εταιρεία, Ειδικό θέμα του 22ου Συμποσίου Βυζαντινής και Μεταβυζαντινής Αρχαιολογίας και Τέχνης (Αθήνα, 17-19 Μαΐου 2002)*, Αθήνα 2004, 180 σημ. 90.

<sup>24</sup> Οι εσωτερικές διαστάσεις τους κυμαίνονται από 0,63×0,60 μ. έως 0,90×0,65 μ.

<sup>25</sup> Ο πυθμένας του συνίσταται από κεράμιους λακωνικού τύπου και από τετράγωνες οπτοπλίνθους (0,295×0,295×0,035 μ.).

<sup>26</sup> Για κτιστούς ληνούς των πρωτοβυζαντινών χρόνων στην Πελοπόννησο, βλ. ενδεικτικά U. Sinn, «Η εξέλιξη της Ολυμπίας στην ύστερη αρχαιότητα», *Αμπελοοινική ιστορία και αρχαιολογία της ΒΔ Πελοποννήσου, Επιστημονικό Συμπόσιο (Κορακοχώρι, 26 Αυγούστου 2000)*, επιμ. Γ. Α. Πίκουλας (Οίνον ιστορώ Ι), Κτήμα Μερκούρη, Κορακοχώρι Ηλείας – Αθήνα 2001, 28, πίν. 3, 4, εικ. 3-5. T. Völling, «Παραγωγή κρασιού στο ιερό του Ολυμπίου Διός στο πρώιμο Βυζάντιο», στο ίδιο, 34-36, πίν. 5, 6, εικ. 1, 2. Ο τύπος του κτιστού ληνού με υπολήνιο, ορθογώνιας κάτοψης, είναι κοινός διαχρονικά, βλ. Γ. Α. Πίκουλας, «Ή άμπελος και ό οίνος στην Πελοπόννησο κατά την αρχαιότητα», *Πελοποννησιακά ΚΑ΄* (1995), 278, 282, 284-285. Δ. Αθανασούλης, «Μοναστηριακά πατητήρια στην Ηλεία», *Αμπελοοινική ιστορία, ό.π.*, 72.



Εικ. 14. Βόρειος Τομέας. Κτηριακό συγκρότημα, Χώρος 7. Βορειοαφρικανικό πινάκιο.

Το συγκρότημα στο μεγαλύτερο μέρος του στεγαζόταν με ξύλινες κεραμοσκεπές, από τις οποίες προέρχονται άφθονα αποτμήματα κεράμων. Η τοιχοποιία (με μέγιστο ύψος 1,50 μ. και κυμαινόμενο πάχος 0,65-0,70 μ.) αποτελείται από αργούς λίθους και εύθρυπτο ασβεστοκονίαμα: σπάνια παρεμβάλλονται αποτμήματα οπτοπλίνθων στους αρμούς, σε αραιή διάταξη, είτε κάθετα είτε σε οριζόντια σειρά, ενώ χρησιμοποιούνται και *spolia*<sup>27</sup>. Στον Χώρο 7 επίχρισμα ασβεστοκονιάματος σώζεται στην εσωτερική παρειά της τοιχοποιίας καθώς και στην εξωτερική επιφάνεια των τοίχων του ληνού και του υποληνίου. Ευδιάκριτη είναι η διαφορά στην ποιότητα της κατασκευής σε σχέση με την τοιχοποιία του όψιμου 5ου – πρώιμου 6ου αιώνα. Στοιχεία διαπέδου από πλακοειδείς αργούς λίθους και μαρμάρινα *spolia*<sup>28</sup> διατηρήθηκαν στον Χώρο 3.

<sup>27</sup> Στην ανατολική θύρα του Χώρου 7 το κατώφλι είναι τμήμα μαρμάρινου γείσου με οδόντες [Ελευθερίου – Σκάγκος, «Η ανασκαφική έρευνα. Ι», ό.π. (υποσημ. 4), 538 σημ. 12, αριθ. 5], ενώ στη νότια πλευρά έχει εντοιχιστεί μυλόλιθος. Ενδεχομένως *spolia* είναι και τα μαρμάρινα κατώφλια στις δύο θύρες του Χώρου 3.

<sup>28</sup> Από τα *spolia* ξεχωρίζουν τμήμα αετώματος από την πρόσοψη του ρωμαϊκού ταφικού κτίσματος [Ελευθερίου – Σκάγκος, «Η ανασκαφική έρευνα. Ι», ό.π. (υποσημ. 4), 538 σημ. 12, 555 εικ. 5 (άνω)]

Η ανασκαφή του συγκροτήματος απέδωσε πλήθος κινητών ευρημάτων, χρηστική κεραμική, μεταλλικά και υάλινα αντικείμενα, χάλκινα νομίσματα και γλυπτά. Ειδικότερα, ξεχωρίζουν από τον Χώρο 1 συνανήκοντα θραύσματα βορειοαφρικανικού ερυθροβαφούς πινακίου (African red slip ware), με εμπίεστη διακόσμηση διάλιθου σταυρού, πτηνού και κεφαλής γυναικείας μορφής σε κατατομή (διακρίνονται ίχνη και δεύτερης), εντός διπλού εγχάρακτου κύκλου, του 530-580 μ.Χ.<sup>29</sup> (Εικ. 14), ακέραιος λύχνος βορειοαφρικανικού τύπου με κλάδους φοίνικα στον ώμο και χριστόγραμμα στον δίσκο, του β' μισού του 6ου αιώνα (Εικ. 15α) – προϊόν τοπικού εργαστηρίου, όπως προκύπτει από την ποιότητα του πηλού και την τεχνική εκτέλεση του διακόσμου<sup>30</sup>, συνανήκοντα τμήματα μαρμάρινης σιγμοειδούς τράπεζας, δύο εικοσανούμια (527-537 και 562/3, αντίστοιχα) και ένα δεκανούμιο του Ιουστινιανού Α' (542/3 – 543/4)· επίσης, εντοπίστηκε πύθος κατά χώραν (Εικ. 4), καθώς και βάση από αργούς λίθους που προοριζόταν για την υποδοχή ενός ακόμη πύθου.

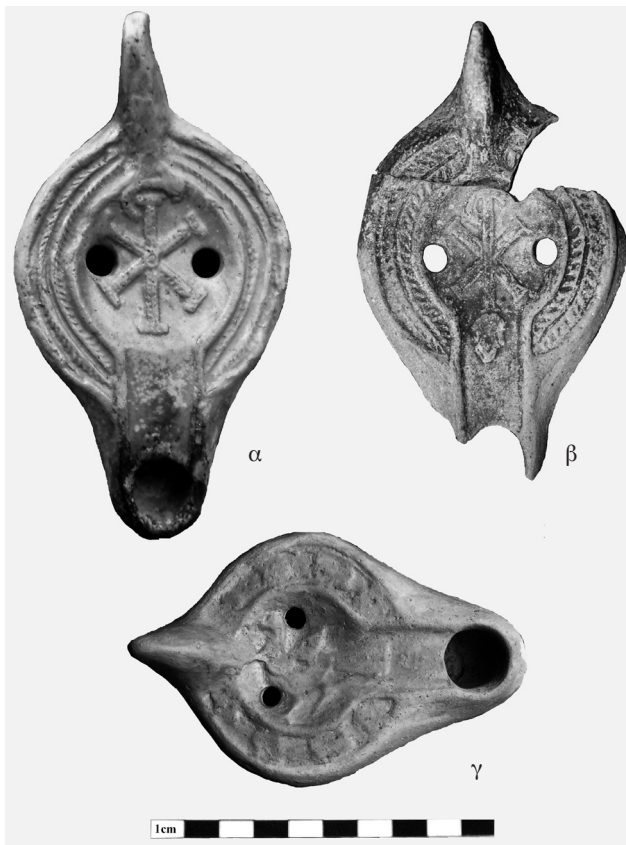
Στον Χώρο 2 βρέθηκαν τέσσερις θραυσμένοι αμφορείς κατά χώραν και φόλλις του Ιουστινιανού Α' (545/6) και στον Χώρο 3 τμήμα πύθου κατά χώραν, θραυσμένος λύχνος βορειοαφρικανικού τύπου, τμήμα ληκυθίου με διακόσμηση τύπου gouged<sup>31</sup> και συνανήκοντα θραύσματα μαρμάρινης λεκανίδας. Από τα ευρήματα του Χώρου 4 ξεχωρίζουν χάλκινος καμπανός

και τμήμα της διονυσιακής σαρκοφάγου από το εσωτερικό του (στο ίδιο, 557 εικ. 9.7 για τη σαρκοφάγο, βλ. παραπάνω υποσημ. 20).

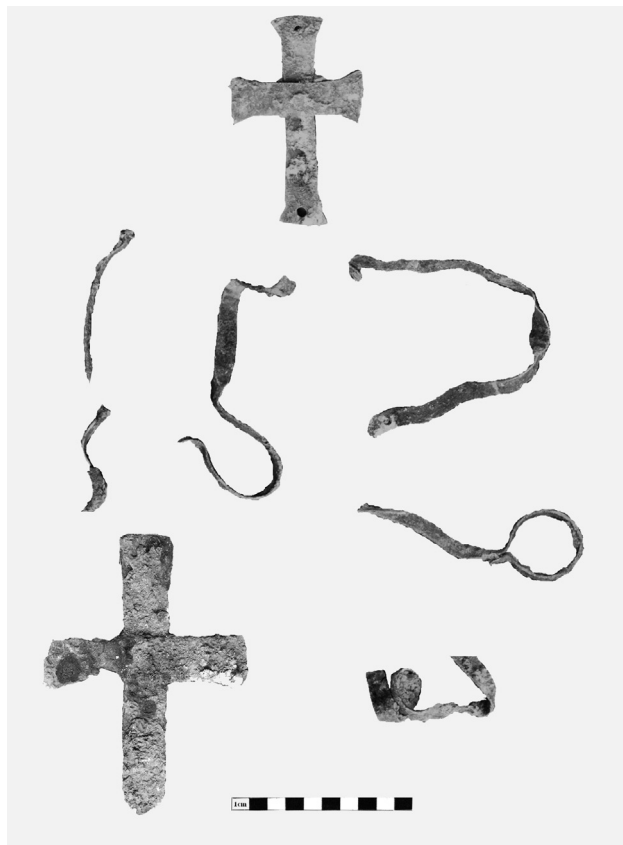
<sup>29</sup> Το σχήμα του πινακίου αντιστοιχεί στο 104Α και η διακόσμηση στον τύπο Eii κατά Hayes, βλ. J. W. Hayes, *Late Roman pottery*, Λονδίνο 1972, 160-163, 222, 226-227, 228-229. Βλ. όμοιο πτηνό και κεφαλή, στο ίδιο, αντίστοιχα 260-261, αριθ. 209Α, εικ. 49, πίν. XVIIa και 269, αριθ. 260, πίν. XVIIIa.

<sup>30</sup> Παρόμοιος λύχνος βρέθηκε στον Νότιο Τομέα (βλ. παρακάτω, Εικ. 15β). Ο μεγάλος αριθμός πρωτοβυζαντινών λύχνων, απομιμήσεων βορειοαφρικανικών, που έχουν εντοπιστεί τα τελευταία χρόνια στη Σπάρτη, καθώς και λύχνοι και μήτρες λύχνων που βρέθηκαν στο Γύθειο, υποδεικνύουν πλέον την ύπαρξη τοπικών εργαστηρίων, βλ. Θέμος κ.ά., «Κεραμική Πιτάνης», ό.π. (υποσημ. 17), 748 σημ. 34 (με συγκεντρωμένα παραδείγματα), 753 αριθ. 7, 8, 761 εικ. 7. Ζαββού – Μαλτέζου, «Ρωμαϊκή κεραμική», ό.π. (υποσημ. 18), 767-768, 774, 778 εικ. 6, 781 εικ. 17-20.

<sup>31</sup> Προβλ. Ζαββού – Μαλτέζου, «Ρωμαϊκή κεραμική», ό.π. (υποσημ. 18), 767 αριθ. 6, 775 σχέδ. 2, 778 εικ. 4 (δεξιά). Για τη διακόσμηση του τύπου αυτού στην κεραμική της Σπάρτης, βλ. C. Pickersgill – P. Roberts, «New Light on Roman Sparta: Roman Pottery from the Sparta Theatre and Stoa», *BSA* 98 (2003), 581, 583, αριθ. 80a-d, εικ. 12.



Εικ. 15. Βόρειος και Νότιος Τομέας. Λύχνοι (α-γ).



Εικ. 16. Βόρειος Τομέας. Κτηριακό συγκρότημα, Χώρος 7. Τμήματα πολυκανδήλου.

με μολύβδινο απιόσχημο αντίβαρο<sup>32</sup>, σιδερένιο κοχλιάριο και χάλκινη λαβίδα. Επισημαίνεται ότι από την ασβεστοκάμινο περισυνελέγησαν μαρμάρινα srolia –μεταξύ αυτών θραύσματα των σαρκοφάγων του ρωμαϊκού μασωλείου και κοσμημένων επιθημάτων του

5ου-6ου αιώνα<sup>33</sup>-, αργοί λίθοι, τρύμματα ασβέστου και ξυλάνθρακες. Στον Χώρο 7 τέσσερις πιθαμοφορείς κατά χώραν, πλησίον του ληνού, στοιχειοθετούν παράλληλη λειτουργία για τη γλευκοποίηση και την οινοποίηση-αποθήκευση του οίνου<sup>34</sup>. Επίσης, βρέθηκαν τμήματα χάλκινου πολυκανδήλου<sup>35</sup> (Εικ. 16), δύο μαρ-

<sup>32</sup> Σώζεται πλήρης και στη ράβδο διακρίνονται εγχάρακτες κλίμακες μέτρησης βάρους. Ο καμπανός ανήκει στον λεγόμενο τύπο Κωνσταντινουπόλεως, βλ. σχετικά Ε. Μπρούσαρη, «Παλαιοχριστιανικός καμπανός (καντάρι) από την Κω», *Θωράκιον*, ό.π. (υποσημ. 13), 401-415, πίν. 147, 148, ειδικά 407-408. Για όμοιους καμπανούς, βλ. J. C. Waldbaum, *Metalwork from Sardis: The Finds through 1974* (Archaeological Exploration of Sardis Monograph 8), Cambridge, Mass. – Λονδίνο 1983, 80-82, αριθ. 435-445, 447, πίν. 28, 29. Ν. Καρύδας, «Χάλκινος καμπανός (καντάρι) από παλαιοχριστιανική έπαυλη της Θεσσαλονίκης», *Μουσείο Βυζαντινού Πολιτισμού* 5 (1998), 36-41. *Καθημερινή ζωή στο Βυζάντιο. Ώρες Βυζαντίου – Έργα και Ημέρες στο Βυζάντιο* (κατάλογος έκθεσης), επιστ. επιμ. Δ. Παπανικόλα-Μπακιριτζή, Αθήνα 2002, 76, αριθ. κατ. 24 (Ε. Ζαχαρίου).

<sup>33</sup> Βλ. παραπάνω, σ. 9.

<sup>34</sup> Για παραδείγματα συνύπαρξης ληνού και πιθεώνα κατά την πρωτοβυζαντινή περίοδο, βλ. Μ. Χειμωνοπούλου, «Γεωργική τεχνολογία στις Λουλουδιές Κίτρους», *Αρχαιολογικά τεκμήρια*, ό.π. (υποσημ. 23), 47-53, 58 σημ. 3.

<sup>35</sup> Προβλ. Μ. Xanthopoulou, *Les lampes en bronze à l'époque paléochrétienne* (Bibliothèque de l'Antiquité Tardive 16), Βέλγιο 2010, 282 αριθ. LU 1.002, 291 αριθ. LU 3.002, 292-293 αριθ. LU 4.002. A.-F. Ferrazzoli, «Byzantine Small Finds from Elaiussa Sebaste», *Byzantine Small Finds in Archaeological Contexts*, επιμ. Β. Böhlendorf-Arslan – A. Ricci (Byzas 15), Κωνσταντινούπολη 2012, 295, 306, πίν. 7.



Εικ. 17. Βόρειος Τομέας. Κτηριακό συγκρότημα, Χώρος 7. Αμφικιονίσκοι με βάσεις και επιθήματα.



Εικ. 18. Βόρειος Τομέας. Κτηριακό συγκρότημα, Χώρος 7. Σιγμοειδής τράπεζα.

μάρινοι αμφικιονίσκοι παραθύρων, οι βάσεις και τα επιθήματά τους, ακόσμητα<sup>36</sup> (Εικ. 17) και δύο συνανήκοντα θραύσματα της σιγμοειδούς τράπεζας που ανευρέθη στον Χώρο 1 και η οποία αποκαθίσταται σχεδόν στο σύνολό της<sup>37</sup> (Εικ. 18). Τα ευρήματα αυτά, μαζί με 14 χάλκινα νομίσματα –επτά φόλλεις Ιουστινιανού Α' (539/40<sup>38</sup> – 547/8) (Εικ. 20), τρία εικοσανούμια και δύο φόλλεις Ιουστίνου Β' και Σοφίας (569/70 – 573/4) και δύο αδιάγνωστα νομίσματα– προέρχονται από αδιατάρακτο ανασκαφικό στρώμα, μετά την αφαίρεση των θραυσμένων κεράμων της στέγης, η οποία είχε καταπέσει λόγω πυρκαγιάς (Εικ. 19). Επισημαίνεται ότι οι αμφικιονίσκοι, η τράπεζα και το πολυκάνδηλο προέρχονται από τη δεύτερη στάθμη του Χώρου 7, που χρησίμευε ως κατοικία, πιθανότατα με τρικλίνιο<sup>39</sup>, ενώ

<sup>36</sup> Μάρμαρο λευκό. (1) Αμφικιονίσκος (ύψος 1,31 μ., μήκος 0,325 μ., πλάτος 0,197 μ.), επίθημα (0,54×0,225×0,145 μ.) και βάση (0,51×0,21×0,175 μ.) και στα τρία μέλη έχει χαραχθεί τεκτονικό σήμα E, μηνοειδές. (2) Αμφικιονίσκος σε τρία τμήματα (ύψος 1,265 μ., μήκος 0,30 μ., πλάτος 0,18 μ.) με εγχάρακτο τεκτονικό σήμα σταυρό, επίθημα (0,525×0,23×0,175 μ.) με εγχάρακτο O και βάση (0,51×0,24×0,185 μ.) με εγχάρακτο τεκτονικό σήμα σταυρό. Για τους αμφικιονίσκους, πρβλ. ΑΔ 55 (2000), Β'2 Χρονικά [2009], 1070, 1071, εικ. 30 (Αικ. Μυλοποταμιτάκη). G. Marsili, «La decorazione architettonica e di arredo liturgico», *Archeologia protobizantina a Kos: La Basilica di S. Gabriele*, επιμ. I. Baldini – M. Livadiotti (Alma Mater Studiorum – Università di Bologna, Dipartimento di Archeologia, Studi e Scavi Nuova Serie 28), Μπολόνια 2011, 219, εικ. III.7.15, V.2. M. Giurato – G. Marsili – G. Mazzilli, «Catalogo degli elementi architettonici», στο ίδιο, 268, αριθ. 30 (A21). Για τα επιθήματα και τις βάσεις, πρβλ. Α. Κ. Ορλάνδος, «Ἐκ τῆς χριστιανικῆς Μεσσηνίας», *ΑΒΜΕ ΙΑ'* (1969), 95, 96, εικ. 9.

<sup>37</sup> Μάρμαρο λευκό. Διαστάσεις: 1,15×1,13 μ., μέγιστο πάχος 0,07 μ. Για παρόμοιες τράπεζες του βου αιώνα, βλ. E. Chalkia, *Le mense paleocristiane. Tipologia e funzioni delle mense secondarie nel culto paleocristiano* (Studi di Antichità Cristiana 46), Città del Vaticano 1991, 46, 47, 72, 195, αριθ. Sir. 2, εικ. 27 (πρβλ. και εικ. 28, 64). J. Vroom, «The Archaeology of Late Antique Dining Habits in the Eastern Mediterranean: A Preliminary Study of the Evidence», *Objects in Context, Objects in Use. Material Spatiality in Late Antiquity*, επιμ. L. Lavan – E. Swift – T. Putzeys, Leiden – Βοστώνη 2007, 320, 323, εικ. 3.1.

<sup>38</sup> *Catalogue of the Byzantine Coins in the Dumbarton Oaks Collection and in the Whittemore Collection*, I, Washington, D.C. 1966, 85, αριθ. 38c.3, πίν. XVI.

<sup>39</sup> Είναι γνωστά παραδείγματα οικιών με τρικλίνιο σε ανώτερη του ισογείου στάθμη. Για τον ελλαδικό χώρο, βλ. ενδεικτικά T. L. Shear Jr., «The Athenian Agora: Excavations of 1973-1974», *Hesperia* 44 (1975), 333, 334-335 εικ. 1, 2, 343. P. Pétridis, «Un exemple d'architecture civile en Grèce: les maisons protobyzantines de Delphes (IVe-VIIe s.)», *Mélanges Jean-Pierre Sodini*, TM 15





Εικ. 19. Βόρειος Τομέας. Κτηριακό συγκρότημα, Χώρος 7. Στρώμα κατάρρευσης της στέγης, άποψη από δυτικά.



Εικ. 20. Βόρειος Τομέας. Κτηριακό συγκρότημα, Χώρος 7. Φόλλις Ιουστινιανού Α' (539/40).



Εικ. 21. Δυτικός Τομέας, αποθηκευτικός χώρος. Φόλλις Ιουστίνου Β' και Σοφίας (575/6).

η πρώτη στάθμη προοριζόταν για την παραγωγή και αποθήκευση οίνου. Οικοδομικό υλικό από την κατάρρευση της τοιχοποιίας των Χώρων 7 και 8 εντοπίστηκε στο εσωτερικό του ρωμαϊκού μασωλείου.

Το κτηριακό συγκρότημα του Νότιου Τομέα (Εικ. 2, 22), ορθογώνιο στην κάτοψη, έχει εξωτερικές διαστάσεις 20,00×18,50 μ., πάχος τοιχοποιίας 0,55-0,90 μ. και μέγιστο σωζόμενο ύψος 1,70 μ. Εδράζεται σε κατάλοιπα των ύστερων κλασικών – πρώιμων ελληνιστικών και ρωμαϊκών χρόνων<sup>40</sup> και εφάπτεται ανατολικά με τμήματα τοίχων καθώς και συστάδα τάφων του όψιμου 5ου – πρώιμου βου αιώνα. Αποτελείται από εννέα ορθογώνια διαμερίσματα (Χώροι 1-9), από τα οποία ξεχωρίζει ο πιθεώνας (Χώρος 4, Εικ. 23). Η απουσία θύρας εισόδου και ανοιγμάτων στις εξωτερικές πλευρές υποδεικνύει ότι η πρόσβαση γινόταν από υπερκείμενη στάθμη. Τρία ζεύγη κτιστών πεσσών (πλευρά 1,10/1,30 μ., μέγ. σωζ. ύψος 0,45-1,20 μ.) στο κεντρικό τμήμα του

(2005), 197 (Maison C), 198. Π. Πετρίδης, «Παρατηρήσεις στις πόλεις και τις αστικές οικίες της ύστερης αρχαιότητας στον ελλαδικό χώρο», ΔΧΑΕ ΚΘ' (2008), 251, εικ. 3.

<sup>40</sup> Ελευθερίου – Σκάγκος, «Η ανασκαφική έρευνα. Ι», ό.π. (υποσημ. 4), 547.



Εικ. 22. Νότιος Τομέας. Κτηριακό συγκρότημα, άποψη από ανατολικά.



Εικ. 23. Νότιος Τομέας. Κτηριακό συγκρότημα, Χώρος 4. Εσωτερικό, άποψη από βορειοανατολικά.

συγκροτήματος προφανώς στήριζαν το δάπεδο ορόφου. Από τους εννέα χώρους μόνον έξι (1, 2, 3, 5, 6 και 7) επικοινωνούν μεταξύ τους μέσω θυρών. Στο εσωτερικό βρέθηκαν επτά πίθοι κατά χώρο, ένας στον Χώρο 3 και έξι<sup>41</sup> στον Χώρο 4. Επίσης, εντοπίστηκαν τέσσερις ορθογώνιες κτιστές αποθηκευτικές κατασκευές, αντίστοιχα στους Χώρους 4, 6, 7 και 8, καθώς και κτιστός σιρός με ωειδή κάτοψη (μέγ. εσωτ. διαστ. 1,32×0,88 μ.) στον Χώρο 8.

Κατασκευαστικά, η τοιχοποιία είναι όμοια με αυτή του συγκροτήματος στον Βόρειο Τομέα. Έχουν χρησιμοποιηθεί αργοί λίθοι, σποραδικά αποτμήματα οπτοπλίνθων και συνδετικό ασβεστοκονίαμα, ενώ στην εσωτερική παρειά των τοίχων σώζεται επίχρισμα ασβεστοκονιάματος τα *spolia* είναι σπάνια<sup>42</sup>.

Η ανασκαφή απέδωσε άφθονη χρηστική κεραμική, άβαφα, αυλακωτά και κενωτά όστρακα, καθώς και θραύσματα αμφορέων με διακόσμηση από ρέον χρώμα ή συνεχόμενους ακανόνιστους κύκλους που αποδίδονται με χονδρή πινακία μελανής ή ερυθροκάστανης βαφής<sup>43</sup>. Επίσης, ανευρέθη σιδερένιος πυροστάτης, καθώς και δύο λύχνι βορειοαφρικανικού τύπου (β' μισό 6ου αιώνα), προϊόντα τοπικού εργαστηρίου· ο πρώτος κοσμείται με χριστόγραμμα στον δίσκο και κλάδους φοίνικα στον ώμο<sup>44</sup>, και ο δεύτερος με παγώ-

νι<sup>45</sup> (Εικ. 15 β, γ). Το στρώμα κατάρρευσης της στέγης, οι ξυλάνθρακες και διάσπαρτο οικοδομικό υλικό που έχει πυρακτωθεί, στοιχειοθετούν την καταστροφή του συγκροτήματος από πυρκαγιά.

Στον Δυτικό Τομέα, σε επαφή με τον αναλημματικό τοίχο, εντοπίστηκε βόρεια κτιστό φρέαρ, το οποίο συνδέεται με συλλεκτήρια επιφάνεια και κτιστό αγωγό (Εικ. 2, 11), και νότια τμήμα κτίσματος που είχε αποθηκευτική χρήση (ΤΧΙ, ΤΧΙΙ, εσωτ. διαστ. 7,50×2,90 μ.). Στο εσωτερικό του τελευταίου, στο στρώμα κατάρρευσης της στέγης, βρέθηκαν ξυλάνθρακες, θραύσματα αποθηκευτικών αγγείων, πίθων και αμφορέων, σιδερένια γεωργικά εργαλεία – αξίνα και κλαδευτήρι<sup>46</sup>–, χάλκινο βραχιόλι με εμπίεστο διάκοσμο από ισοσκελείς σταυρούς και δύο φύλλεις Ιουστίνου Β' και Σοφίας (571/2 και 575/6<sup>47</sup>, Εικ. 21). Σε μικρή απόσταση βόρεια του κτίσματος αποκαλύφθηκε ελεύθερη ταφή, που ήταν κτερισμένη με σιδερένια περόνη και χάνδρα από έγχρωμη υαλόμαζα με γεωμετρική διακόσμηση.

Τέλος, σημειώνεται ότι από τη διερεύνηση προέκυψαν ελάχιστα ευρήματα των μεσοβυζαντινών χρόνων. Στο συγκρότημα του Βόρειου Τομέα εντοπίστηκε εστία (Χώρος 7), ενώ επιφανειακά βρέθηκαν, μεταξύ άλλων, χρηστική κεραμική, χάλκινο δαχτυλίδι με γεωμετρικό διάκοσμο στη σφενδόνη<sup>48</sup> και χάλκινα νομίσματα, δύο φύλλεις του Κωνσταντίνου Ζ' Πορφυρογέννητου (931-950) και δύο ανώνυμοι φύλλεις [976 (:)-1030-1035].

<sup>41</sup> Στον πυθμένα τριών πίθων εντοπίστηκε οργανική ύλη μελανού χρώματος σε έναν από αυτούς μολύβδινοι σύνδεσμοι χρησιμοποιήσαν στη συγκόλληση-επισκευή του σώματός του.

<sup>42</sup> Βρέθηκε εντοιχισμένο τμήμα μαρμάρινου δωρικού κιονογράφου [Ελευθερίου – Σκάγκος, «Η ανασκαφική έρευνα. Ι», ό.π. (υποσημ. 4), 537], ενώ δύο τμήματα αετωματικής πίστευσης από τραβερτίνη μαζί με άλλους ειργασμένους λίθους είχαν χρησιμοποιηθεί στην κατασκευή δαπέδου εντός του Χώρου 9.

<sup>43</sup> Για το είδος της διακόσμησης, πρβλ. Δ. Κορμαζοπούλου – Δ. Χατζηλαζάρου, «Τα αγγεία του σπηλαιοβαράθρου Ανδρίτσας Αργολίδας. Προκαταρκτική παρουσίαση ενός κλειστού συνόλου του τέλους της Ύστερης Αρχαιότητας και κάποιες απόπειρες ερμηνείας», *Κεραμική της Ύστερης Αρχαιότητας*, ό.π. (υποσημ. 17), Α', 175 (με βιβλιογραφία), 184, ειμ. 7β-δ, στ. Ρ. Pétridis, *La céramique protobyzantine de Delphes: une production et son contexte* (Fouilles de Delphes V, Monuments Figurés 4), Παρίσι 2010, 41, 50-51 αριθ. CS 08-10, πίν. 9, ειμ. 21-22, πίν. 12, ειμ. 32-34.

<sup>44</sup> Όμοιος λύχνος βρέθηκε στο νοτιοδυτικό ρωμαϊκό νεκροταφείο της Σπάρτης, Α. Themis – Α. Maltezou – G. Pantou – G. Tsiangouris – Ch. Phlouris, «The Southwest Cemetery of Roman Sparta: A preliminary account of the results of three rescue excavations», *Sparta and Laconia. From Prehistory to Pre-Modern, Proceedings of International Conference (Sparta, 17-20 March 2005)*, επιμ. W. G. Cavanagh – C. Gallou – M. Georgiadis (BSA Studies 16), Λονδί-

νο – BSA 2009, 266, 267, ειμ. 27.18. Παρόμοιος είναι ο λύχνος από τον Βόρειο Τομέα, βλ. παραπάνω, Εικ. 15α.

<sup>45</sup> Πρβλ. Pétridis, *Céramique protobyzantine*, ό.π. (υποσημ. 43), 89, αριθ. L18-L19, πίν. 30, ειμ. 128-129.

<sup>46</sup> Για όμοια εργαλεία, βλ. *Καθημερινή ζωή στο Βυζάντιο*, ό.π. (υποσημ. 32), 124, 125, αριθ. κατ. 121 (Ευ. Μαρκή). Ευ. Αγγέλου, «Εργαλεία και εργαστηριακές δραστηριότητες στις Λουλουδιές Κίτρους», *Αρχαιολογικά τεκμήρια*, ό.π. (υποσημ. 23), 62, ειμ. 2 (Bχ253/511, Bχ253/4), 64, ειμ. 7 (Bχ253/356).

<sup>47</sup> *Catalogue of the Byzantine Coins*, ό.π. (υποσημ. 38), 237 αριθ. 124b.1, πίν. LV.

<sup>48</sup> Πρβλ. ενδεικτικά, G. R. Davidson, *The Minor Objects* (Corinth XII), Princeton, N.J. 1952, 246 αριθ. 1971, πίν. 106.

## Συμπεράσματα

Τα ανασκαφικά δεδομένα στη θέση *Εκκλησιές*<sup>49</sup> και στην ευρύτερη περιοχή *Γελαδάρι* αποκαλύπτουν την ύπαρξη οικιστικής συνέχειας στους ύστερους κλασικούς – πρώιμους ελληνιστικούς, ρωμαϊκούς και πρωτοβυζαντινούς χρόνους, καθώς και τη μετεξέλιξη του οικισμένου χώρου από τη μια εποχή στην άλλη. Έχει ήδη διατυπωθεί ο προβληματισμός για το αν ο *Θόρναξ* της αρχαίας γραμματείας μπορεί να αποδοθεί σε ομώνυμο οικισμό ή αποκλειστικά στο ιερό του *Απόλλωνος Πυθαεώς*<sup>50</sup>. Τα αποτελέσματα της ανασκαφής, σε συνδυασμό με τα πορίσματα της προγενέστερης επιφανειακής έρευνας του *Laconia Survey*, συνηγορούν περισσότερο στην ταύτισή του με οικισμό της εγγύς περιφέρειας της Σπάρτης. Τα κτηριακά κατάλοιπα των ρωμαϊκών χρόνων (λουτρό, βιοτεχνικές κατασκευές, ταφικά κτίσματα) συνδέονται πιθανότατα με αγροτικές εγκαταστάσεις ισχυρών οικογενειών της σπαρτιατικής αριστοκρατίας, οι οποίες προφανώς διέθεταν γαιοκτησία στην περιοχή<sup>51</sup> και ενδεχομένως ορισμένα μέλη τους είχαν ιδιαίτερες επαφές με το ιερό του *Απόλλωνος*<sup>52</sup>. Μετά την καταστροφική επιδρομή

των Ερούλων το 267 μ.Χ. διαπιστώνεται συνέχιση της ανθρώπινης παρουσίας στην περιοχή.

Την πρωτοβυζαντινή περίοδο η οικιστική συγκρότηση του χώρου φαίνεται ότι δεν γνώρισε ιδιαίτερες μεταβολές. Κατά τα τέλη του 5ου – αρχές 6ου αιώνα αναπτύχθηκε εγκατάσταση, η οποία βρίσκεται σε συνάφεια με χώρο χριστιανικής νεκρικής λατρείας και τάφους. Σε επαφή με το μνημειώδες ρωμαϊκό μανσωλείο του 2ου αιώνα μ.Χ. και στον περιβάλλοντα χώρο του τοποθετήθηκαν χριστιανικοί τάφοι και στη δυτική εξωτερική πλευρά του κατασκευάστηκε τριμερές οικοδόμημα (Εικ. 24), το οποίο, σύμφωνα με τα σωζόμενα στοιχεία –*τρικλίνιο*, διάδρομος, μυστήρια χριστιανικών συμβόλων στην τοιχοποιία–, συνδέεται με χριστιανική νεκρική λατρεία. Το ρωμαϊκό ταφικό κτίσμα, πέρα από την επιλογή της θέσης, καθόρισε και το κτηριολογικό πρόγραμμα του χριστιανικού οικοδομήματος, όπως προκύπτει από τη διάταξη του τελευταίου στον χώρο.

Το ρωμαϊκό μανσωλείο, μετά την καταστροφή που υπέστη, πιθανότατα κατά την επιδρομή των Ερούλων το 267 μ.Χ., παρέμεινε ανέπαφο κατά τους πρωτοβυζαντινούς χρόνους· αυτό δείχνουν οι βανδαλισμένες σαρκοφάγοι που εντοπίστηκαν κατά χώραν και επιπλέον το πλήθος διάσπαρτων θραυσμάτων τους και ελάχιστη χρηστική κεραμική των ρωμαϊκών χρόνων που ανευρέθησαν μέσα σε αδιατάρακτο στρώμα καταστροφής κατά την αποκάλυψη του ψηφιδωτού δαπέδου του κτίσματος. Σύμφωνα με τα ανασκαφικά δεδομένα, στα τέλη του 5ου – αρχές του 6ου αιώνα το μανσωλείο καλυπτόταν από το στρώμα καταστροφής του 3ου και στο εσωτερικό του ήταν εν μέρει ορατό τουλάχιστον το ανώτερο τμήμα δύο σαρκοφάγων.

Το γεγονός ότι το ρωμαϊκό μανσωλείο αποτέλεσε σημείο αναφοράς για την οργάνωση του χριστιανικού ταφικού συνόλου και, επιπλέον, αντιμετωπίστηκε με σεβασμό<sup>53</sup>, φανερώνει την άρρηκτη σύνδεση της

<sup>49</sup> Οι αρχαιότητες στον Νότιο και Δυτικό Τομέα διατηρούνται σε κατάχωση, σύμφωνα με την με αριθμό πρωτοκόλλου Υπουργική Απόφαση ΥΠΑΙΘΠΑ/ΓΓΠ/ΓΔΑΠΚ/ΔΒΜΑ/ΤΑΧΜΑΕ/73349/35619/2540/1135/30.4.2013. Στον Βόρειο Τομέα το ρωμαϊκό ταφικό κτίσμα και ο χώρος χριστιανικής λατρείας προβλέπεται να αναδειχθούν, σύμφωνα με τις με αριθμό πρωτοκόλλου Υπουργικές Αποφάσεις ΥΠΠΟΑ/ΓΔΑΠΚ/ΔΙΠΚΑ/ΤΑΧ/205826/110983/13655/6308/4.11.2013 και ΥΠΠΟΑ/ΓΔΑΠΚ/ΔΙΠΚΑ/ΤΑΧ/252166/136902/16446/7300/20.12.2013.

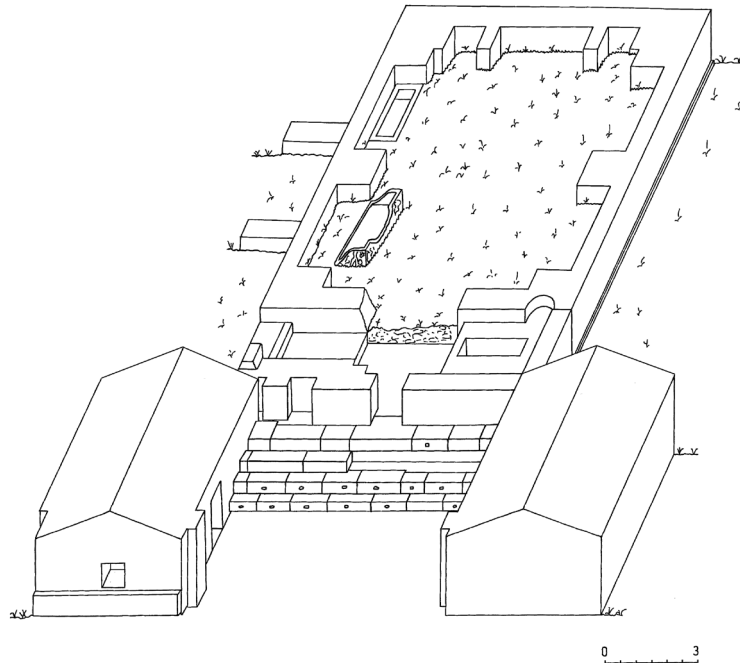
<sup>50</sup> Ελευθερίου – Σκάγκος, «Η ανασκαφική έρευνα. Ι», ό.π. (υποσημ. 4), 535-536 σημ. 4, με την προηγούμενη βιβλιογραφία.

<sup>51</sup> Για την ύπαρξη ταφικών κτισμάτων σε γαιοκτησίες κατά τη ρωμαϊκή εποχή, βλ. C. Flämig, *Grabarchitektur der römischen Kaiserzeit in Griechenland* (Internationale Archäologie 97), Rahden 2007, 17-19. M. E. Hoskins Walbank – M. B. Walbank, «A Roman Corinthian Family Tomb and its Afterlife», *Hesperia* 84 (2015), 154 σημ. 12. Ειδικά για τη Λακωνία, βλ. P. Cartledge – A. Spawforth, *Hellenistic and Roman Sparta. A tale of two cities* (States and Cities of Ancient Greece), Λονδίνο – Νέα Υόρκη 1989, 142. E. Ζαββού, «Αγροικίες και εργαστηριακές εγκαταστάσεις στη Λακωνία των ρωμαϊκών χρόνων (1ος αι. π.Χ. – 6ος αι. μ.Χ.)», *Villae rusticae. Family and market-oriented farms in Greece under Roman rule, Proceedings of International Congress (Patrai, 23-24 April 2010)*, επιμ. A. D. Rizakis – I. P. Touratsoglou (ΕΙΕ/ΠΕ/ΤΕΡΑ, Μελετήματα 68), Αθήνα 2013, 364 αριθ. 7, 366 αριθ. 14, 371-372 αριθ. 46, 386-387, με την προηγούμενη βιβλιογραφία.

<sup>52</sup> Πρβλ. ενδεικτικά A. J. S. Spawforth, «Families at Roman Spar-

ta and Epidaurus: Some Prosopographical Notes», *BSA* 80 (1985), 191-258, σποραδικά. Cartledge – Spawforth, *Hellenistic and Roman Sparta*, ό.π. (υποσημ. 51), 164.

<sup>53</sup> Στην περιφέρεια της Σπάρτης, στη θέση *Κτηράκια* Αφισού, ρωμαϊκό ταφικό κτίσμα, που έχει καταλάβει τη θέση αρχαίου ιερού, μετατράπηκε κατά τους πρωτοβυζαντινούς χρόνους σε χριστιανικό ναό με την προσθήκη ημικυκλικής αφίδας ανατολικά, βλ. Χρ. Χρήστου, «Ανασκαφή Άφυσου», *ΠΑΕ* 1963 [1966], 130-135, πίν. 108β. Ζαββού, «Αγροικίες», ό.π. (υποσημ. 51), 371-372, αριθ. 46, με την προηγούμενη βιβλιογραφία.



Εικ. 24. Βόρειος Τομέας. Τριμερές οικοδόμημα και ρωμαϊκό ταφικό κτίσμα: Πρόταση αξονομετρικής αναπαράστασης, κλ. 1:10.

χριστιανικής πραγματικότητας με το παγανιστικό παρελθόν, ίσως λόγω συγγενικών και μάλιστα προγονικών, δεσμών με αυτό.

Ο υπέργειος κιβωτιόσχημος τάφος (ΤΦ 1) που έχει κατασκευαστεί επάνω στην ανώτερη βαθμίδα του ρωμαϊκού ταφικού κτίσματος και σε επαφή με το τριμερές οικοδόμημα έχει προβλεπόμενη θέση και πιθανότατα ανήκει σε εξέχον μέλος της χριστιανικής κοινότητας (Εικ. 3, 4, 8). Οι χαμηλοί τοίχοι, που περιβάλλουν από τρεις πλευρές τα όρια του τάφου, έχουν τη μορφή πίσσχημου κτιστού εδράνου, τρικλινίου<sup>54</sup>, το οποίο χρησίμευε για τις καθιερωμένες συναθροίσεις

των συγγενών του νεκρού. Μαρμάρινη βάση με τόρμους, η οποία είναι εντοιχισμένη σε δεύτερη χρήση στη νοτιοδυτική πλευρά του ρωμαϊκού ταφικού κτίσματος και βρίσκεται παρά τη βορειοανατολική πλευρά του τάφου, ενδεχομένως χρησίμευε για την αφή κεριών προς τιμήν του νεκρού<sup>55</sup>. Τμήμα κτιστού εδράνου σώζεται επίσης στην ταφική εξέδρα με τον κιβωτιόσχημο χριστιανικό τάφο ΤΦ 14 (Εικ. 10): ο κυβόλιθος που βρέθηκε στη νότια πλευρά της εξέδρας, πιθανόν εξυπηρετούσε στη στήριξη ξύλινης κατασκευής-*pergola*<sup>56</sup>.

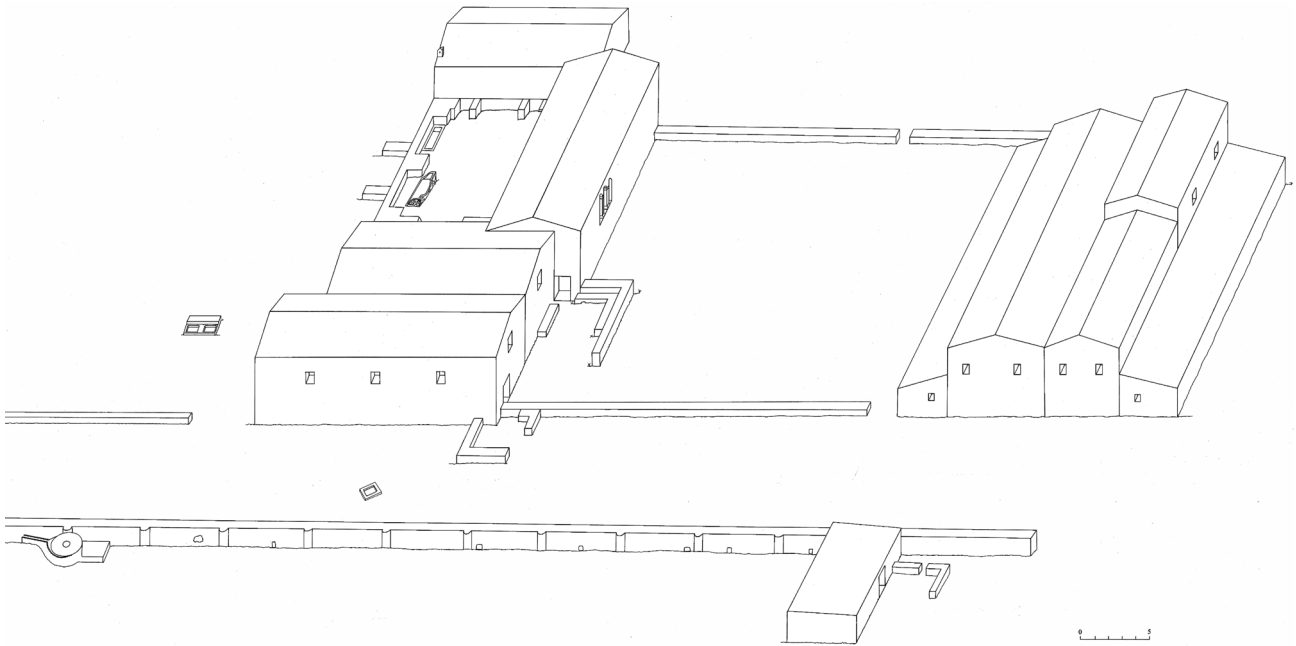
Το τριμερές οικοδόμημα, κατασκευασμένο σε άμεση συνάφεια με τους χριστιανικούς τάφους, αποτελεί *cella funeraria*<sup>57</sup> που προοριζόταν για την τέλεση των

<sup>54</sup> Για τα τρικλίνια, βλ. Ευ. Μαρκή, «Ανίχνευση παλαιότερων επιδράσεων στην παλαιοχριστιανική ταφική αρχιτεκτονική και τη νεκρική λατρεία», *Πρακτικά του Α΄ Διεθνούς Συμποσίου «Η καθημερινή ζωή στο Βυζάντιο. Τομές και συνέχειες στην ελληνιστική και ρωμαϊκή παράδοση»* (Αθήνα, 15-17 Σεπτεμβρίου 1988), επιμ. Χρ. Γ. Αγγελίδη (ΕΙΕ/ΚΒΕ), Αθήνα 1989, 99-100, εικ. 10. Η ίδια, *Η νεκρόπολη της Θεσσαλονίκης στους υστερορωμαϊκούς και παλαιοχριστιανικούς χρόνους (μέσα του 3ου έως μέσα του 8ου αι. μ.Χ.)* (Δημοσιεύματα του Αρχαιολογικού Δελτίου 95), Αθήνα 2006, 206-207, 240.

<sup>55</sup> Σχετικά με την αφή κεριών, βλ. Μαρκή, *Η νεκρόπολη της Θεσσαλονίκης*, ό.π. (υποσημ. 54), 208, 240.

<sup>56</sup> Πρβλ. Μαρκή, *Η νεκρόπολη της Θεσσαλονίκης*, ό.π. (υποσημ. 54), 207-208, 240 για κατασκευές χαρακτηριζόμενες ως *εξέδρες-pergolae*.

<sup>57</sup> Για τις *cellae funerariae*, υπέργειες, επί είτε δίπλα σε τάφους ή υπόγειες, βλ. Υ. D. Varalis, «Deux églises à chœur triconque de l'Ilyricum oriental. Observations sur leur type architectural», *BCH* 123 (1999), 210-211 σημ. 65, με συγκεντρωμένη βιβλιογραφία.



Εικ. 25. Βόρειος, Νότιος και Δυτικός Τομέας. Κτηριακά συγκροτήματα και αναλημματικός τοίχος: Πρόταση αξονομετρικής αναπαράστασης, κλ. 1:10.

νεκροδείπνων και τη νεκρική λατρεία<sup>58</sup>. Το άνοιγμα στην ανατολική πλευρά του συνδέεται με τον διάδρομο, που εξυπηρετούσε την πρόσβαση στον υπέργειο κιβωτιόσχημο τάφο (ΤΦ 1) και τους τάφους βορειοανατολικά<sup>59</sup>. Η κλίμακα του ρωμαϊκού ταφικού κτίσματος που έχει ενσωματωθεί κυρίως στον μεσαίο χώρο του οικοδομήματος, επέτρεπε την ευρεία συγκέντρωση των χριστιανών κατά τις μεγάλες νεκρικές γιορτές.

Τα χριστιανικά σύμβολα στην εξωτερική τοιχοποιία του τριμερούς οικοδομήματος, ο φυλλοφόρος σταυρός

και το άνθος, παραπέμπουν στην υμνολογία του σταυρού ως θριαμβικού συμβόλου κατά του θανάτου και στην παραδείσια ευδαμονία<sup>60</sup>. Επιπρόσθετα, φανερώνουν τον θρίαμβο της νέας θρησκείας, η οποία ήδη από το δεύτερο μισό του 4ου αιώνα διαθέτει ισχυρά ερείσματα στη σπαρτιατική κοινωνία και δεν διστάζει να έρθει σε απευθείας αντιπαράθεση με τον παγανισμό<sup>61</sup>. Στην πόλη της Σπάρτης το πλέον αντιπροσωπευτικό πρώιμο χριστιανικό σύμβολο αποτελεί μαρμάρινο αγαλμάτιο που θυμίζει παραστάσεις του Χριστού ως Καλού Ποιμένα<sup>62</sup> ανευρέθη στον περιβάλλοντα χώρο τρίκλιτου, αφιδωτού κοσμικού κτηρίου των αρχών του 4ου αιώνα, το οποίο βρίσκεται νότια της αρχαίας

Μαρκή, *Η νεκρόπολη της Θεσσαλονίκης*, ό.π. (υποσημ. 54), 61, 63-64, 207, 240.

<sup>58</sup> Απουσιάζουν τα στοιχεία που θα επέτρεπαν να χαρακτηριστεί το οικοδόμημα ως «μαρτύριο» και κατ'επέκταση οι πλησιόχωρες ταφές ως *ad sanctos*. Στην πόλη της Σπάρτης έχει εντοπιστεί μονόχωρος ναός των πρωτοβυζαντινών χρόνων, ο οποίος αναπόδεικτα έχει χαρακτηριστεί ως «μαρτύριο». Π. Βελισσαρίου, «Ανασκαφή κοιμητηριακού ναού στη Σπάρτη (οικόπεδο Γ. Αγγελόπουλου)», *Α' Αρχαιολογική Σύνοδος Νότιας και Δυτικής Ελλάδος (Πάτρα, 9-12 Ιουνίου 1996)*, Πρακτικά (ΥΠΠΟ – ΤΑΠΑ), Αθήνα 2006, 427-434, κυρίως 429-432, εικ. 1-3.

<sup>59</sup> Για κατασκευές-διαδρόμους συνδεδεμένες με τη χριστιανική νεκρική λατρεία, βλ. Μαρκή, *Η νεκρόπολη της Θεσσαλονίκης*, ό.π. (υποσημ. 54), 61, 62, σχέδ. 7, 207-208, 240.

<sup>60</sup> Πρβλ. Μαρκή, *Η νεκρόπολη της Θεσσαλονίκης*, ό.π. (υποσημ. 54), 239.

<sup>61</sup> Σύμφωνα με επιστολή του Λιβανίου, του έτους 365, προς τον σπαρτιάτη Αυσόσιο, *Lib. Ep. 1518, Libanii Opera*, XI, *Epistulae 840-1544 una cum Pseudepigraphis et Basilii cum Libanio commercii epistolico. Fragmenta*, εκδ. R. Foerster (Bibliotheca Scriptorum Graecorum et Romanorum Teubneriana 38), Λειψία 1922, 541-542.

<sup>62</sup> ΑΔ 24 (1969), Β'1 Χρονικά [1970], 137-138, πίν. 132δ (Α. Δελιβορράς).

ακρόπολης και, όπως προκύπτει από τον ευχαριστιακό συμβολισμό του ψηφιδωτού δαπέδου του (τέλη του 5ου αιώνα), χρησιμοποιήθηκε ως χριστιανικός ναός κατά την πρωτοβυζαντινή περίοδο<sup>63</sup>.

Από τα μέχρι στιγμής δεδομένα διαπιστώνεται ότι στις *Εκκλησίες* εντοπίζεται το μοναδικό παράδειγμα χριστιανικής νεκρικής λατρείας στη Λακωνία κατά τους πρωτοβυζαντινούς χρόνους<sup>64</sup>. Η εγκατάσταση στο σύνολό της δείχνει την ύπαρξη μικρής χριστιανικής κοινότητας στην εγγύς περιφέρεια της Σπάρτης, η παρουσία της οποίας ενισχύεται και από την πρώτη μαρτυρία επισκόπου Λακεδαιμονίας, του Οσίου, το 457-458<sup>65</sup>.

Στα μέσα περίπου του 6ου αιώνα διαπιστώνεται ανάπτυξη της εγκατάστασης με την ανέγερση νέων κτηρίων καθώς και την αλλαγή χρήσης υφιστάμενων, τα οποία εξυπηρετούν αγροτοβιοτεχνικές δραστηριότητες (Εικ. 25). Κτηριακό συγκρότημα που κατασκευάστηκε σε επαφή με το ρωμαϊκό ταφικό κτίσμα, χωρίς να επεκταθεί στο εσωτερικό του, ενσωμάτωσε το τριμερές οικοδόμημα (*cella funeraria*). Το τελευταίο μετατράπηκε σε αποθηκευτικό χώρο και εργαστήριο παραγωγής ασβέστου, και έπαψε πλέον να βρίσκεται σε επικοινωνία με τον νεκρικό διάδρομο και τη συστάδα των παρακείμενων χριστιανικών τάφων. Δύο τουλάχιστον από τους τάφους (ΤΦ 5, 6), βορειοανατολικά, συνέχισαν να

χρησιμοποιούνται μέχρι τα τέλη του 6ου αιώνα· τα ταφικά αγγεία που βρέθηκαν στο εσωτερικό του ΤΦ 6 δείχνουν τη συνέχιση της νεκρικής λατρείας. Ένα δεύτερο κτηριακό συγκρότημα κτίστηκε πλησιόχωρα, ενώ προσθήκες έγιναν σε παρακείμενα υφιστάμενα κτήρια<sup>66</sup>. Τα δύο συγκροτήματα απαρτίζονται από διώροφα κτήρια, στα οποία το ισόγειο προορίζεται για την αγροτοβιοτεχνική λειτουργία και ο όροφος για τη διαμονή.

Η εγκατάσταση εμπλουτίζει τις γνώσεις μας για την αγροτική οικονομία της λακωνικής υπαίθρου. Τα γεωργικά εργαλεία, ο ληνός<sup>67</sup>, η ασβεστοκάμινος και οι αποθηκευτικοί χώροι με τα αγγεία και τις κτιστές αποθηκευτικές κατασκευές σχετίζονται με αγροτικές ασχολίες και παραγωγικές δραστηριότητες –οινοποίηση<sup>68</sup> και παραγωγή ασβέστου–, που πιθανότατα συνδέονται και με μικρής κλίμακας εμπορία· τα παρόδια της θέσης εξυπηρετούσε τη διάθεση των προϊόντων. Οι μαρμάρيني αμφικιονίσκοι, που προσέδιδαν ιδιαίτερη αρχιτεκτονική φυσιογνωμία στο κτηριακό συγκρότημα του Βόρειου Τομέα, καθώς και ευρήματα που προέρχονται από το εσωτερικό του, όπως η μαρμαρίνη σιγμοειδής τράπεζα, το χάλκινο πολυκάνδηλο και το εισηγμένο πήλινο πολυτελές πινάκιο, συνιστούν ενδείξεις ευημερίας των οικιστών.

Η διάρκεια ζωής της εγκατάστασης, σύμφωνα με την κεραμεική και τη νομισματική μαρτυρία, φθάνει μέχρι το τελευταίο τέταρτο του 6ου αιώνα. Τα κτη-

<sup>63</sup> ΑΔ 61 (2006), Β'1 Χρονικά [2014], 351-352 (Α. Μέξια), με την προηγούμενη βιβλιογραφία. Στο πρώτο μισό του 6ου αιώνα ανήκει κενοτάφιο, νότια της ακρόπολης, το οποίο συνδέεται, σύμφωνα με επιγραφική μαρτυρία, με την απόδοση λατρείας στον τοπικό επίσκοπο Στέφανο και συσχετίζεται με πιθανή ύπαρξη βασιλικής και συγκροτημένο κοιμητήριο, Μπακούρου, «Κυμητήριο», ό.π. (υποσημ. 16), 335-355, πίν. 109. Δύο ακόμη πρωτοβυζαντινές βασιλικές έχουν εντοπιστεί νοτιοανατολικά (στην κορυφή του Λόφου του Ξενία) και νοτιοδυτικά της ακρόπολης, βλ. αντίστοιχα ΑΔ 24 (1969), Β'1 Χρονικά, 138 (Α. Δεληβορριάς) και ΑΔ 63 (2008), Β'1 Χρονικά [2014], 355-358 (Α. Μέξια). Κ. Π. Διαμαντή, *Το έργο της 5ης Εφορείας Βυζαντινών Αρχαιοτήτων από το έτος 2007 έως το έτος 2010 στο νομό Λακωνίας* (ΥΠΠΟΤ – 5η ΕΒΑ), Σπάρτη 2010, 31.

<sup>64</sup> Νεκροδείπνα τελούνταν κατά τη μεσοβυζαντινή περίοδο (αρχές 12ου – μέσα 13ου αιώνα) πάνω από τάφους που βρέθηκαν σε τρίκογχο ναό (β' μισό 10ου αιώνα) νότια της ακρόπολης της Σπάρτης, στο οικοπέδο Κ. Θεοδοσόπουλου – Δ. Καρύδη, οδός Άγιδος, Ο.Τ. 126, βλ. Α. Βακουτου, «Τοπογραφικές παρατηρήσεις για τη Μεσοβυζαντινή Λακεδαιμονία», *Sparta and Laconia*, ό.π. (υποσημ. 44), 303-306.

<sup>65</sup> *Acta Conciliorum Oecumenicorum*, II/V, *Concilium Universale Chalcedonense*, εκδ. E. Schwartz, Βερολίνο – Λειψία 1936, 88, 89.

<sup>66</sup> Στην περίοδο αυτή χρονολογείται η δεύτερη οικοδομική φάση πλησιόχωρων κτισμάτων (Χ.Θ. 41+770–820 και 41+950), καθώς και κατασκευές βιοτεχνικού χαρακτήρα, όπως ασβεστοκάμινος (Χ.Θ. 41+770–820, βλ. και παραπάνω, υποσημ. 23) και τμήμα κεραμεικού κλιβάνου (Χ.Θ. 41+950). Βλ. και παραπάνω υποσημ. 8.

<sup>67</sup> Στη Λακωνία έχει εντοπιστεί μόνον ένας ληνός των πρωτοβυζαντινών χρόνων, σε αγροικία του 6ου αιώνα στη Σπάρτη, ΑΔ 27 (1972), Β'1 Χρονικά [1976], 248, 249, σχέδ. 3, πίν. 186β (Γ. Σταϊνχάουερ). Ν. Ι. Σκάγκος, «Η αμπελοκαλλιέργεια στη Λακωνία κατά τους βυζαντινούς χρόνους», *Διεθνές Συμπόσιο, Μονεμβάσιος Οίνος – Μονοβασ(ι)ά – Malvasia (Αθήνα, 19-20 Μαΐου 2006)*, επιστ. επιμ. Η. Αναγνωστάκης (Οΐνον ιστορῶ V, ΕΙΕ/ΙΒΕ, Διεθνές Συμπόσιο 17), Αθήνα 2008, 223-224.

<sup>68</sup> Η αμπελοκαλλιέργεια και η οινοπαραγωγή έχουν μακρά παράδοση στη Λακωνία, ήδη από τους κλασικούς χρόνους, βλ. Γ. Α. Πίκουλας, «Λακεδαιμόνιος οίνος για τη Λάκαινα Πότνια. Διερεύνηση του μεγέθους της λακωνικής οινοπαραγωγής», *Πότνια οΐνου, Διεθνές Επιστημονικό Συμπόσιο προς τιμήν της Σταυρούλας Κουράκου-Δραγώνα (Βόλος, 27-28 Σεπτεμβρίου 2008)*, επιστ. Γ. Α. Πίκουλας (Οΐνον ιστορῶ VIII), Βόλος 2009, 133-145. Ζαββού, «Αγροικίες», ό.π. (υποσημ. 51), 391-392.

ριακά συγκροτήματα, σύμφωνα με τα ανασκαφικά δεδομένα, βρίσκονταν σε χρήση κατά την καταστροφή τους από πυρκαγιά. Ο χρόνος κοπής του νεώτερου νομίσματος –το οποίο βρέθηκε στο στρώμα κατάρρευσης της στέγης του αποθηκευτικού χώρου στον Δυτικό Τομέα–, το έτος 575/6, αποτελεί *terminus post quem* για την καταστροφή και εγκατάλειψη, γεγονός που οφείλεται πιθανότατα στις αναστατώσεις τις οποίες προκάλεσαν στα τέλη του ίδιου αιώνα οι σλαβικές επιδρομές<sup>69</sup>.

<sup>69</sup> Βλ. γενικά, Α. Ανραμέα, *Le Péloponnèse du IV<sup>e</sup> au VIII<sup>e</sup> siècle. Changements et persistances* (Byzantina Sorbonensia 15), Παρίσι 1997, 67-104 (= Α. Αβραμέα, *Η Πελοπόννησος από τὸν 4ο ὡς τὸν 8ο αἰῶνα. Ἀλλαγές καὶ συνέχεια*, μτφρ. Μ. Κρεμμυδά, Αθήνα 2012, 135-223). Ενδεχομένως με τα ίδια γεγονότα σχετίζεται η εγκατάλειψη, στα τέλη του 6ου αιώνα, του πρωτοβυζαντινού οικισμού στη θέση *Χαλάσματα* Μολάων. Χάλκινο νόμισμα του Ιουστίνου Β΄ (573/4 ή 574/5), που εντοπίστηκε στο

Μετά από μακρά περίοδο εγκατάλειψης, ίχνη ζωής διαπιστώνονται, με βάση ελάχιστα ευρήματα, στους μέσους βυζαντινούς χρόνους (10ος-12ος αιώνας).

δάπεδο μιας από τις τρεις βασιλικές της εγκατάστασης, συνιστά *terminus ante quem* για τη διάρκεια χρήσης τουλάχιστον του ναού, βλ. σχετ. Ετζέογλου, «Παλαιοχριστιανική βασιλική», ό.π. (υποσημ. 12), 253. R. Eτζέογλου, «Quelques aspects des agglomérations paléochrétiennes au Sud-Est de la Laconie», Η. Αhrweiler (διεύθ.), *Géographie historique du monde méditerranéen* (Byzantina Sorbonensia 7), Παρίσι 1988, 102, 104, 107.

#### Προέλευση εικόνων

Εικ. 1: ΓΥΣ *Σπάρτη* (1992). Εικ. 2: Αρχείο Εφορείας Αρχαιοτήτων Λακωνίας: σχέδιο Κωνσταντίνος Γιάννης με μικρές συμπληρώσεις Ουρανίας Μπένου. Εικ. 3-23: Αρχείο Εφορείας Αρχαιοτήτων Λακωνίας (Εικ. 3, 6, 9-13, 20-23: φωτ. Θάλεια Ρήγου. Εικ. 4, 7, 8, 14, 17, 19: φωτ. Νεκτάριος Ι. Σκάγκος. Εικ. 15, 16, 18: φωτ. Ευαγγελία Π. Ελευθερίου). Εικ. 5: Ορθοφωτογραφία. Λήψη: Geomatics Α. Ε. Εικ. 24, 25: σχέδιο Νεκτάριου Ι. Σκάγκου.



## VOUTIANI IN LACONIA, *EKKLESIES*: THE EXCAVATION. II. THE EARLY BYZANTINE SETTLEMENT

An important archaeological site was revealed recently (2011-2012) at *Ekklesies*, in the area *Geladari* (Voutiani, Laconia), close to the east bank of the Eurotas river and N-NW of Sparta (Fig. 1), during the rescue excavation conducted by the 5th Ephorate of Byzantine Antiquities, now Ephorate of Antiquities of Laconia, in the course of the construction of the new highway Leuctro – Sparta (Fig. 2). The site was on the main ancient and medieval road that connected Sparta and Tegea. The archaeological data reveal the continuity of habitation during the Late Classical – Early Hellenistic, Roman and Early Byzantine period, as well as the evolution of the settlement pattern from one period to another.

In the late 5th – early 6th century belong a settlement and a Christian funerary cult place (Figs 3-10). A three-part building (Fig. 24) was attached to a monumental Roman *mausoleum* (end of 2nd c. AD) and Christian tombs were placed in its vicinity. According to its preserved elements – a *triclinium* (Fig. 8), a corridor connected to tombs (Figs 3, 5) and trowel incisions of Christian religious symbols on the plaster of the walls (Figs 6, 7)–, the building is related to Christian funerary cult and served as *cella funeraria*. The fact that the Roman *mausoleum* was the reference point for the Christian funeral complex and, additionally, the respectful attitude towards it, reveals the direct relationship of the Christian present to the pagan past, probably due to family, even ancestral ties with it. The funeral context at *Ekklesies* represents the unique example of Christian funerary cult in Early Byzantine Laconia to date. All the finds attest to the existence of a small Christian community in the immediate vicinity of Sparta, the presence of which is also strengthened by the fact that in 457-458 is mentioned the first bishop of Lakedaimon, Ossius.

The settlement developed in the middle of the 6th c. The new buildings that were erected, as well as the older ones that underwent change in their use, served agri-

cultural and small industrial activities (Figs 2, 13, 22, 25). The *cella funeraria* was made part of a complex and hereafter served as a storage place and lime production workshop (Fig. 13). The funeral vessels that were found in one of the tombs (Fig. 9) reveal the continuity of the funeral cult. A second complex was erected nearby (Fig. 22), while additions were made to pre-existing buildings. The two complexes consist of two-storey structures; the first storey housed the agricultural and small industrial functions, and the upper storey the living space. The settlement contributes to our knowledge of the agricultural economy in the Laconian countryside. Farm tools, a wine press, a lime kiln and storerooms with large jars and built storage structures (Figs 13, 22, 23) testimony farming, as well as wine and lime production, which are probably also related to small scale commercial activity; the roadside placement of the site enabled the trading of the products. A series of luxurious findings – two marble window mullions along with their impostes and bases (Fig. 17), a sigmoid marble table (Fig. 18), parts of a polykandelon (Fig. 16) and an imported African Red Slip Ware plate (Fig. 14)– indicate the prosperity of the inhabitants.

The life at *Ekklesies* continued until the last quarter of the 6th c., according to the numismatic evidence (Figs 20, 21) and the ceramic findings. In the end of the century the site was destroyed by fire and was abandoned, most probably as a consequence of the upheavals caused by the Slavic invasions in the Peloponnese.

After a long period of abandonment, scanty findings attest to human presence in the middle Byzantine period (10th-12th c.).

*Evangelia P. Eleftheriou, archaeologist,  
Ephorate of Antiquities of Laconia,  
evaelef@yahoo.com  
Nektarios I. Skagkos, archaeologist,  
nekskag@yahoo.gr*