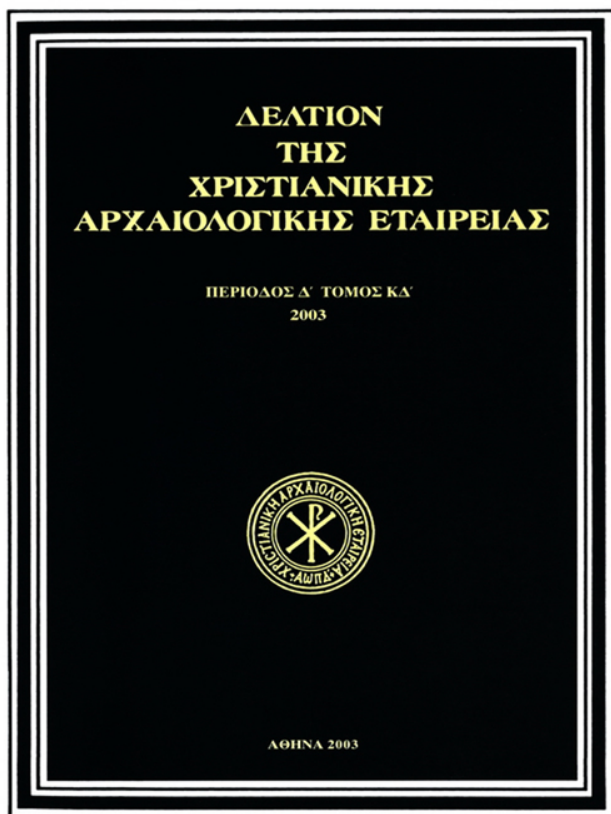


Δελτίον της Χριστιανικής Αρχαιολογικής Εταιρείας

Τόμ. 24 (2003)

Δελτίον ΧΑΕ 24 (2003), Περίοδος Δ'. Στη μνήμη του Νίκου Οικονομίδη (1934-2000)



Η αρχιτεκτονική του καθολικού της μονής Αγίου Δημητρίου Στομίου (τ. Τσαγέζι)

Χαράλαμπος ΜΠΟΥΡΑΣ

doi: [10.12681/dchae.375](https://doi.org/10.12681/dchae.375)

Βιβλιογραφική αναφορά:

ΜΠΟΥΡΑΣ Χ. (2011). Η αρχιτεκτονική του καθολικού της μονής Αγίου Δημητρίου Στομίου (τ. Τσαγέζι). *Δελτίον της Χριστιανικής Αρχαιολογικής Εταιρείας*, 24, 145–162. <https://doi.org/10.12681/dchae.375>



ΔΕΛΤΙΟΝ ΤΗΣ ΧΡΙΣΤΙΑΝΙΚΗΣ ΑΡΧΑΙΟΛΟΓΙΚΗΣ ΕΤΑΙΡΕΙΑΣ

Η αρχιτεκτονική του καθολικού της μονής Αγίου
Δημητρίου Στομίου (τ. Τσαγέζι)

Χαράλαμπος ΜΠΟΥΡΑΣ

Τόμος ΚΔ' (2003) • Σελ. 145-162

ΑΘΗΝΑ 2003

Η ΑΡΧΙΤΕΚΤΟΝΙΚΗ ΤΟΥ ΚΑΘΟΛΙΚΟΥ ΤΗΣ ΜΟΝΗΣ ΑΓΙΟΥ ΔΗΜΗΤΡΙΟΥ ΣΤΟΜΙΟΥ (τ. ΤΣΑΓΕΖΙ)*

Η μονή του Ἁγίου Δημητρίου, κοντά στις ἐκβολές του Πηνειοῦ καί στό χωριό Στόμιον, τέως Τσάγεζι, εἶναι γνωστή καί μέ τό ὄνομα Κομνήνειον ἢ Οἰκονομεῖον. Ἄλλοτε ἦταν ἀπό τά σπουδαιότερα μοναστήρια τῆς ἀνατολικῆς Ὑσσας, λεηλατήθηκε ὁμως ἀπό τούς Τούρκους καί περιέπεσε σέ παρακμή ἤδη ἀπό τόν 19ο αἰῶνα. Σῶζεται σέ ἐρειπιώδη κατάσταση τό καθολικό τῆς, πρὸς τιμὴν τῆς Θεοτόκου, τό ὁποῖο παρουσιάζει μεγάλο ἀρχιτεκτονικό ἐνδιαφέρον.

Ἡ ἐπιπέδωση τοῦ μνημείου εἶχε ὡς ἀφετηρία τὴν ἀναχρονολόγησή του, στήν ὁποία καί ἐστιάσθηκε μιά πρόσφατη ἀνακοίνωση¹. Εἶναι ὁμως φανερό ὅτι ἡ δημοσίευση τοῦ Γ. Σωτηρίου², πρὸ ἑβδομήντα καί πλέον ἐτῶν, πρέπει νά ἀναθεωρηθεῖ καί μάλιστα ὄχι μόνον ὡς πρὸς τὴν χρονολόγησή³ (στά τέλη τοῦ 13ου ἢ στίς ἀρχές τοῦ 14ου αἰ.), ἀλλά καί σέ συσχέτισμό μέ νέες γνώσεις γιά τὴν ἀρχιτεκτονική τῆς πρώιμης Τουρκοκρατίας στό Ἅγιον Ὄρος καί τὴν Θεσσαλία. Εἶναι ἐπίσης ἀπαραίτητη νέα σχεδιαστική του τεκμηρίωση.

Ἄν καί ἡ μονὴ τιμᾶται στήν μνήμη τοῦ Ἁγίου Δημητρίου, τό καθολικό εἶναι γνωστό μέ τό ὄνομα τῆς Πανα-

γίας⁴ καί ἐνδέχεται μόνον ἓνα ἀπὸ τά δύο παρεκκλήσιά του νά ἦταν ἀφιερωμένο στόν Μυροβλήτη. Ἡ καταστροφή τοῦ ἀρχείου τῆς μονῆς κατὰ τὴν Ἐπανάσταση καί ἡ μακρὰ ἐγκατάλειψή της μετὰ τό 1868 διέκοψε τὴν παράδοση καί δημιούργησε ἓνα σοβαρό κενό στίς πληροφορίες ὡς πρὸς τὴν ἴδρυσή καί τούς κτήτορες τῆς μονῆς. Ἀκόμα καί τά ὀνόματα τῶν παρεκκλησιῶν λησμονήθηκαν⁵.

Τό ὄνομα Κομνήνειον, ὅπως εἶχε ἤδη παρατηρήσει ὁ Γ. Σωτηρίου, εἶναι νεωτερικό καί προέρχεται ἀπὸ τὴν λέξη Οἰκονομεῖον. Μέ αὐτὴν οἱ Βυζαντινοὶ χαρακτηρίζαν μιά χρηστική ἀποθήκη μοναστηριοῦ⁶. Ἀπαντοῦσε ὁμως καί ὡς ὀνομασία οἰκισμού ἢ συνοικίας⁷. Ἡ ἄποψη ὅτι ἀρχικῶς ἡ μονὴ λεγόταν «Τοῦ οἰκονόμου» δέν μπορεῖ νά ἀποκλεισθεῖ.

Ὁ τόπος παρουσιάζει ἐνδιαφέρον καί ὄχι μόνον γιά τό ἄριστα διατηρημένο φυσικό του περιβάλλον. Στὴν ἀνατολική πλευρά τῆς Ὑσσας φαίνεται ὅτι κατὰ τὴν μέση βυζαντινὴ περίοδο ὑπῆρχαν πολυάριθμα μοναστήρια: ἐδῶ ἦταν τό γνωστό ἀπὸ τίς γραπτές πηγές⁸ «ὄρος τῶν κελλίων». Σέ μικρὲς ἀποστάσεις ἀπὸ τὴν ἐξεταζομένη

* Θεμελῆς εὐχαριστίες ὀφείλονται: α) Στὴν Ἱερά Μονὴ Ἁγίου Δημητρίου καί τόν ἡγούμενό της πατέρα Ἀθανάσιο γιά τὴν ὑποδοχὴ καί τὴν φιλόφρονα φιλοξενία τους. β) Στὴν 7ῃ Ἐφορεία Βυζαντινῶν Ἀρχαιοτήτων καί τόν διευθυντή της κ. Λ. Δεριζιώτη γιά τὴν ἄδεια μελέτης καί δημοσιεύσεως τῆς ἀρχιτεκτονικῆς τοῦ μνημείου. γ) Στούς συναδέλφους Στ. Μαμαλοῦκο καί Χρ. Πινάτση γιά τὴν ἀποτύπωση τοῦ καθολικοῦ.

1. Χ. Μπούρας, Ἡ ἀρχιτεκτονικὴ τοῦ καθολικοῦ τῆς μονῆς Ἁγίου Δημητρίου, παρὰ τό Στόμιον (Τσάγεζι), *Εἰκοστὸ Πρῶτο Συμπόσιο βυζαντινῆς καί μεταβυζαντινῆς ἀρχαιολογίας καί τέχνης*, Πρόγραμμα καί περιλήψεις εἰσηγήσεων καί ἀνακοινώσεων, Ἀθήνα 2001, σ. 68-69.

2. Γ. Σωτηρίου, Βυζαντινὰ μνημεῖα τῆς Θεσσαλίας Π' καί ΙΔ' αἰῶνος, 2. Ἡ μονὴ τῆς Παναγίας καί τοῦ Ἁγίου Δημητρίου παρὰ τό Τσάγεζι, *ΕΕΒΣ Ε'* (1928), σ. 348-375 (στό ἐξῆς: Βυζαντινὰ μνημεῖα).

3. Ὁ.π., σ. 364.

4. Σέ συμφωνία μέ τὴν ἐπιγραφή τοῦ 1543, βλ. ὁ.π., σ. 353-354.

5. Ἀσφαλῶς τό βορειοδυτικὸ παρεκκλήσιο, ὅπως προκύπτει ἀπὸ τὴν ἐξέταση τῶν τοιχογραφιῶν του, ἀνῆκε στόν Ἅγιο Νικόλαο, βλ. Στ. Γουλούλης, Ἡ βυζαντινὴ μονὴ τοῦ Ἁγίου Δημητρίου Μαμαριανῶν, *Ἱστοριογεωγραφικά* 7 (2000), σ. 140.

6. Du Cange, *Glossarium ad scriptores mediae et infimae graecitatis*, Λυῶν 1688, στ. 1033.

7. Ὁπως στὴν Κωνσταντινούπολη (C. Mango, *The Palace of Marina, the Poet Palladas and the Bath of Leo VI, Εὐφροσύνη. Ἀφιέρωμα στόν Μανόλη Χατζηδάκη*, 1, Ἀθήνα 1992, σ. 324, 326), στὴν Θεσσαλονίκη καί παρὰ τὴν Σηλύμβρια (Σωτηρίου, Βυζαντινὰ μνημεῖα, σ. 355, σημ. 1).

8. Ἀ. Ἀβραμέα, *Ἡ βυζαντινὴ Θεσσαλία μέχρι τοῦ 1204*, Ἀθήνα 1974, σ. 57-60. Στ. Γουλούλης, «Ὄρος τῶν κελλίων». Συμβολὴ τοπογραφικὴ καί ἱστορικὴ, *Συνέδριο στὴ μνήμη τοῦ Δ. Θεοχάρη*, Ἀθήνα 1992, σ. 473-498. Ὁ ἴδιος, Ἡ μονὴ τοῦ Ἁγίου Δημητρίου Μαμαριανῶν, ὁ.π. (ὑποσημ. 5), σ. 138-140.

μονή ἔχουν ἐπισημανθεῖ λείψανα βυζαντινῶν κτιρίων⁹, καθὼς καὶ γλυπτά πού ἐπιβεβαιώνουν τὴν ἐγκατάσταση μοναστικῶν κοινοτήτων στὴν περιοχὴ.

Ἀνακεφαλαιώνοντας γνωστὲς πληροφορίες γιὰ τὴν μονὴ τοῦ Οἰκονομείου, παραθέτομε τὸ ἀκόλουθο χρονολόγιο:

1492. Ἐπιγραφικὴ μαρτυρία¹⁰. Ἀνακαίνιση τοῦ «καστελλίου», ἴσως τοῦ τείχους.

1542. Ἐπιγραφικὴ μαρτυρία. Ἀνεκαινίσθη καὶ ἐτελειώθη ὁ ναὸς τῆς Θεοτόκου.

1572. Ἐπιγραφικὴ μαρτυρία. Ἀνεκαινίσθη ἡ τράπεζα τῆς μονῆς.

1578. Μαρτυρία τοῦ Θεοδοσίου Ζυγομαλά¹¹ περὶ τοῦ ἀριθμοῦ τῶν μοναχῶν.

1583. Σιγιλλιῶδες γράμμα¹² πρὸς τὴν μονή, τοῦ πατριάρχου Ἱερεμίου τοῦ Β΄.

1740. Ἐπιγραφή σὲ ὀρειχάλκινο «χορὸ»¹³ τοῦ καθολικοῦ, κατὰ τὸν Ἐσφιγμενίτη.

1777. Ἐπιγραφή στὰ θυρόφυλλα τοῦ καθολικοῦ κατὰ τὸν Γ. Σωτηρίου μέ βάση πληροφορίες τοῦ Mézières.

1778. Ἐπισκευὴ τῆς στοᾶς καὶ τοῦ βορειοδυτικοῦ παρεκκλησίου¹⁴ καὶ δημιουργία προθαλάμου σὲ αὐτό.

1836. Ἐπίσκεψη τοῦ Ἰ. Λεονάρδου. Πρῶτη περιγραφὴ τῆς μονῆς¹⁵.

1851. Ἐπίσκεψη τῶν A. Normand καὶ A. Mézières.

Δεκαετία τοῦ 1850. Ἐπίσκεψη τοῦ Πορφυρίου Οὐσπένσκι.

1868. Μεγάλῃ πυρκαϊά τοῦ καθολικοῦ. Πτώση τῶν θόλων καὶ ἄλλες καταστροφές.

Περί τὸ 1900. Πρῶτη ἐπισκευὴ τοῦ καθολικοῦ.

1910. Ἐπίσκεψη τοῦ Ἀ.Σ. Ἀρβανιτόπουλου¹⁶.

1912. Ἐπίσκεψη τοῦ Γ. Σωτηρίου.

Δεκαετία τοῦ 1920. Ἐπίσκεψη τοῦ Ἀ. Ὁρλάνδου¹⁷.



Εἰκ. 1. A. Normand. Τὸ καθολικὸ τῆς μονῆς Ἁγίου Δημητρίου Στομίου ἀπὸ τὰ βορειοδυτικὰ (1851, Académie d'Architecture, Paris, BCH 1996).

1932. Ἐπιγραφικὴ μαρτυρία. Δεύτερη ἐπισκευὴ τοῦ ἐρειπωμένου καθολικοῦ.

1950-1970. Ἀνακαινίσεις καὶ ἀνακατασκευές μοναστηριακῶν κτιρίων.

Γιὰ τὴν ἀναθεώρηση τῆς πρὸ 75ετίας μελέτης τοῦ Γ. Σωτηρίου, ἐκτὸς ἀπὸ τὴν ἀνάλυση τῶν σωζομένων ἐρειπίων εἶναι πολὺτιμα καὶ τὰ τεκμήρια πού ἄφησαν ὁ ἀρχιτέκτων Alfred Normand καὶ ὁ ἀρχαιολόγος Alfred Mézières. Ἦλθαν στὴν μονή (μέ στόχο κυρίως τὴν ἀνεύρεση χειρογράφων)¹⁸ πρὶν ἀπὸ τὴν πυρκαϊά τοῦ 1868 καὶ μᾶς ἄφησαν ὁ μὲν πρῶτος τρία πολὺτιμα σχέδια τοῦ καθολικοῦ¹⁹ ὁ δὲ δεῦτερος μιά συνοπτικὴ περιγραφὴ του δημοσιευμένη σὲ ἓνα δυσεύρετο σήμερον ὑπό-

9. Ὅπως τοῦ τρικόγχου ναοῦ τῶν Ἁγίων Ἀποστόλων (Σωτηρίου, Βυζαντινὰ μνημεῖα, σ. 363, εἰκ. 13), τῶν οἰκοδομικῶν λειψάνων στὴν Ἀμπελικὴ (ὁ.π., σ. 373-374. Ἀ. Ἀρβανιτόπουλος, Ἀνασκαφαὶ καὶ ἔρευνα ἐν Θεσσαλίᾳ, ΠΑΕ 1910, σ. 190. Α. Ανταμέα, Monastères et hommes d'église en Grèce. À propos de deux érigrammes, TM 8 (1981), σ. 31-34), στὴν Καρίτσα (Σωτηρίου, Βυζαντινὰ μνημεῖα, σ. 375. Κ. Σπανός, Ἐπιγραφές καὶ ἐνθυμίσεις ἀπὸ τὰ χωριά Στομιο καὶ Καρίτσα τῆς Λάρισας, Θεσσαλονίκη 1976) καὶ στὸ Κόκκινο Νερό (Σωτηρίου, Βυζαντινὰ μνημεῖα, σ. 375. Στ. Σδρόλια, ΑΔ 49 (1994), Χρονικά, σ. 359-361, πίν. 119, 120, σχέδ. 1).

10. Γιὰ τίς ἐπιγραφές τοῦ 1492, 1542, 1572, 1740 καὶ τοῦ 1777 βλ. Σωτηρίου, Βυζαντινὰ μνημεῖα, σ. 350-355.

11. Χ. Πατρυνέλλης, Οἱ μονές τοῦ ἑλληνικοῦ χώρου, ΙΕΕ, Γ, Ἀθήναι 1974, σ. 133.

12. Σημειώνεται ἀπὸ τὸν Π. Οὐσπένσκι, ἀλλὰ δὲν σώζεται. Βλ.

Περιήγησις στὶς μονές Μετεώρων, Ὅσσας καὶ Ὀλύμπου Θεσσαλίας, σὲ ἑλληνικὴ μετάφραση, Θεσσαῖα 19 (1991), σ. 55-56.

13. Ζωσιμᾶς Ἐσφιγμενίτης, Προμηθεὺς Η' (1896), σ. 51 κ.έ.

14. Ἐπιγραφικὴ μαρτυρία, βλ. Σωτηρίου, Βυζαντινὰ μνημεῖα, σ. 354.

15. Ἰ. Λεονάρδος, Νεωτάτῃ τῆς Θεσσαλίας χωρογραφία, Πέστη 1836, σ. 196.

16. Ἀρβανιτόπουλος, ὁ.π. (ὑποσημ. 9).

17. Ἀ.Κ. Ὁρλάνδος, Μοναστηριακὴ ἀρχιτεκτονικὴ, Β', Ἀθήναι 1958, σ. 11, 18, 20, 23, εἰκ. 5.

18. Ν. Papadimitriou, L'itinéraire d'Alfred Mézières en Grèce d'après sa correspondance, Ἀθήναι 1991, σ. 10. Α. Mézières, Souvenirs d'un voyage en Grèce, Revue Internationale 3, Φλωρεντία 1886, σ. 190-191.

19. Τὴν κάτοψη, πού δημοσιεύθηκε στὸ Mémoire τοῦ Mézières (βλ. ὑποσημ. 20), καὶ δύο προοπτικὲς ἀπεικονίσεις.

μνημα²⁰. Τά δύο προοπτικά σχέδια του Normand²¹ πού απεικονίζουν τό καθολικό ὅπως ἦταν τό 1851 (Εἰκ. 1 καί 2) εἶναι σαφῆ, ἀξιόπιστα καί μᾶς δίνουν στοιχεῖα γιά τόν τροῦλλο, τό πάνω μέρος τῶν πλαγίων κογχῶν καί γιά τήν δώροφη λιτή. Ἡ περιγραφή του Mézières, τήν ὁποία δέν ἀγνοοῦσε ὁ Σωτηρίου, παρέχει ἐξ ἴσου πολύτιμες πληροφορίες γιά τήν ἀναπαράσταση του καθολικοῦ.

Μέ ἀφετηρία τό ἄρθρο του Γ. Σωτηρίου πολλοί μελετητές ἀναφέρθηκαν ἕως τώρα στήν ἐξεταζομένη μονή²², χωρίς νά προσθέσουν κάτι τό οὐσιαστικό στίς γνώσεις μας. Κάποια δημοσιεύματα, τά ὁποία ἔθεσαν τό θέμα τῆς ἀναχρονολογήσεως του Οἰκονομείου, θά σημειωθοῦν στήν κατάλληλη θέση. Σέ τρία ἀκόμα, στά Χρονικά του Ἀρχαιολογικοῦ Δελτίου, παρουσιάζονται ἐργασίες συντηρήσεως²³.

Στό παρόν ἄρθρο δέν θά μελετηθοῦν τά πολυάριθμα καί πολύ σημαντικά γλυπτά πού σώζονται στήν μονή του Οἰκονομείου, τά ὁποία εἶναι κατά κανόνα spolia καί ἀποτελοῦν ἓνα αὐτοτελές θέμα ἐρεύνης, ἄσχετο πρός τήν ἀρχιτεκτονική του καθολικοῦ. Δέν θά μελετηθοῦν ἐπίσης οἱ μεταβυζαντινές τοιχογραφίες, οἱ ὁποῖες διακοσμοῦν τά παρεκκλήσια καί τά τυπικαριά. Ἐξ ἄλλου, τόσο ὀρισμένα ἀπό τά γλυπτά ὅσο καί ἀπό τίς τοιχογραφίες ἐξετάσθηκαν συνοπτικά ἀπό τόν Γ. Σωτηρίου τό 1928.

Τό καθολικό του Οἰκονομείου εἶναι σήμερα ἓνα ἀνοικτό ἐρείπιο (Εἰκ. 3, 4 καί 5). Ὅλοι οἱ θόλοι του ἔχουν κατα-



Εἰκ. 2. A. Normand. Τό καθολικό τῆς μονῆς Ἀγίου Δημητρίου Στομίου ἀπό τά νοτιοδυτικά (1851, Académie d'Architecture, Paris, BCH 1996).

πέσει, πλήν ἐκείνων τῶν παραβημάτων, τῶν παρεκκλησιῶν καί τῶν τυπικαριῶν, ὅπου δέν ἔφθασε ἴσως ἡ πυρκαϊά του 1868. Προσεκτική παρατήρηση πάντως δείχνει ὅτι στά αἶτια τῆς καταρρεύσεως πρέπει νά προστεθοῦν καί ρήγματα ἀπό διαφορικές καθιζήσεις του ἐδάφους²⁴, τό ὁποῖο δέν εἶναι σταθερό, παρουσιάζει κλίση καί διαβρέχεται ἀπό ὑπόγεια νερά. Στήν ἀστάθεια του ἐδάφους πρέπει ἴσως νά ἀποδοθεῖ καί ἡ κατάρρευση σχεδόν ὅλων τῶν θόλων τῆς στοᾶς²⁵, τό μὲν δυτικό τμήμα τῆς ὁποίας καλύπτεται σήμερα ἀπό μονοκλινῆ πρόχειρη

20. A. Mézières, *Mémoire sur le Pélion et l'Ossa*, Παρίσι 1853 (στό ἐξῆς: *Mémoire*).

21. Ἐχουν δημοσιευθεῖ χωρίς σχόλια. M. Chr. Hellman, Les architectes de l'Ecole Française d'Athènes, BCH 120 (1996), σ. 5, εἰκ. 4, 5. Τό πρῶτο εἶναι ὕδατογραφία καί τό δεύτερο σχέδιο μέ μολύβι καί μελάνι.

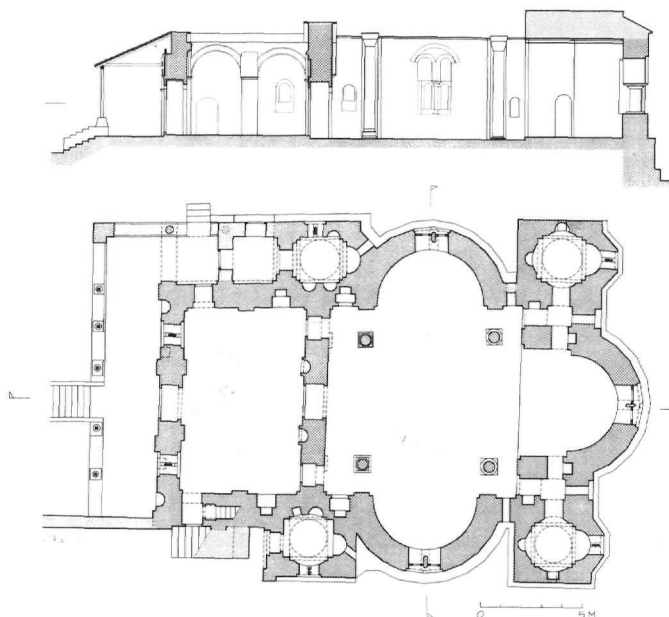
22. Γ. Σωτηρίου, *Χριστιανική καί βυζαντινὴ ἀρχαιολογία*, Ἀθήνα 1942, σ. 462. X. Πατρινέλλης, ὁ.π. (ὑποσημ. 11), σ. 140. Ch. Bouras, Byzantine Architecture in the Middle of the 14th Century, *Dečani et l'art byzantin au milieu du XIVe siècle*, Βελιγράδι 1989, σ. 48, 49, 51. Ἀ. Πασαλιῆ, Ἀγία Παρασκευὴ Νεραΐδοχωρίου, *Ἐκκλησίες*, V, Ἀθήνα 1998, σ. 199. Ἰ. Κίτζης, Ἡ μονὴ Φλαμουρίου στό Πήλιο, *Ἐκκλησίες*, II, 1982, σ. 161, 162. Ν. Νικονάνος, *Βυζαντινοὶ ναοὶ τῆς Θεσσαλίας*, Ἀθήνα 1979, σ. 99, 141, 152, 156-160, 166. X. Μπούρας, *Βυζαντινὴ καί μεταβυζαντινὴ ἀρχιτεκτονικὴ στήν Ἑλλάδα*, Ἀθήνα 2001, σ. 50, 249, εἰκ. 50 καί 305. E. Καλογιάννης, Ἡ μονὴ τῶν Κομνηνῶν στό Στόμο Κισσάβου, *Ἐλευθερία Λαρίσεως*, 1964. J. Koder, Fr. Hild, *Hellas und Thessalia* (TIB 1), Βιέννη 1976, σ. 272. Σπ. Κοκκίνης, *Τά μοναστήρια τῆς Ἑλλάδος*, Ἀθήνα 1976, σ. 23. A. Or-

landos, Ein spätbyzantinischer Hallenkirchen-typus Nordgriechenlands, *JÖB* 21 (1972), σ. 220. T. Παπαζήσης, Παλιές ἐκκλησίες καί μοναστήρια στόν Κίσαβο, *Θεσσαλικὴ Ἔστια* 13 (1975), σ. 24-25.

23. Π. Λαζαρίδης, *ΑΔ* 19 (1964), Χρονικά, σ. 273, πίν. 311α-γ. Ν. Νικονάνος, *ΑΔ* 28 (1973), Χρονικά, σ. 377. Λ. Δεριζιώτης, *ΑΔ* 31 (1976), Χρονικά, σ. 186, πίν. 133β. Βλ. ἐπίσης E. Στίκας, Ὁ ἀναστηλωτὴς Ἀ. Ὁρλάνδος, *Ἀναστάσιος Ὁρλάνδος, ὁ ἄνθρωπος καί τό ἔργον του*, Ἀθήνα 1978, σ. 511.

24. Ἐνα ἐγγράσιο πρός τόν ἄξονα του κτιρίου ρήγμα, εὔρους 10-20 ἐκ., ἔχει παραμορφώσει τά μεγάλα δίλοβα παράθυρα τῶν δύο χορῶν του καθολικοῦ. Ἀσφαλῶς αὐτό θά εἶχε δημιουργήσει προβλήματα τόσο στά τεταρτοσφαίρια τους ὅσο καί στόν τροῦλλο.

25. Ἡ ἀνακατασκευή τό 1778 του ἄνω μέρους τῆς βορείας στοᾶς μαρτυρεῖ ὅτι τά ρήγματα εἶχαν προκαλέσει καταρρεύσεις ἀπό τόν 18ο ἢ 19ο αἰῶνα. Ἀς σημειωθεῖ ὅτι τό νότιο σκέλος τῆς στοᾶς ἔχει καταστραφεῖ πλήρως καί ὅτι ἡ ἀρχικὴ κλίμακα πρός τά «κατηχούμενα» εἶχε ἀπό μακροῦ ἀρχαιολογηθεῖ καί εἶχε ἀντικατασταθεῖ ἀπό μία ἐξωτερικὴ. Τοῦτο σημαίνει ὅτι οἱ θόλοι καί τά τόξα τῆς νοτίας στοᾶς εἶχαν ἐπίσης καταρρεύσει κατά τήν ἰδίαν μᾶλλον περίο-



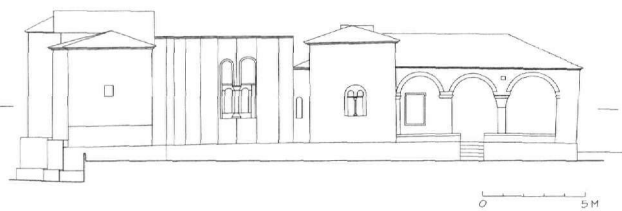
Εικ. 3. Καθολικό μονής Ἁγίου Δημητρίου Στομίου. Κάτοψη καὶ κατά μήκος τομή στήν ὑπάρχουσα κατάσταση.

ξύλινη στέγη, πάνω ἀπό ξύλινους στύλους πού ἀντικατέστησαν τούς κίονες, τό δέ νότιο δέν ὑπάρχει.

Γενικῶς ἐξεταζόμενο τό καθολικό ἀποτελεῖται ἀπό τόν κυρίως ναό, σταυροειδῆ ἐγγεγραμμένο, διαστάσεων περίπου 8,60x8,60 μ., μέ μεγάλους πλάγιους χορούς, τό διακεκομμένο εὐρύ ἱερό Βῆμα, τά ἐκατέρωθεν ἀτροφικά καί χωρῆς κόγχες παραβήματα καί δύο προσπελάσιμα ἀπό αὐτά, μέσῳ θολοσκεπῶν διαδρόμων, τετράκογχα τυπικαριά (Εἰκ. 3). Τοῦ κυρίως ναοῦ προηγείται ἴσου πλάτους διώροφη λιτή, τήν ὁποία πλαισιώνει ἡ ἀναφερθεῖσα ἤδη κιονοστήρικτη στοά σχήματος πῖ, στά ἀνατολικά πέρατα τῆς ὁποίας διαμορφώνονται δύο αὐτοδύναμα καί τυπολογικῶς διαφορετικά μεταξύ τους παρεκκλήσια. Στό βόρειο, τοῦ Ἁγίου Νικολάου, ἔχει μεταγενέστερα²⁶ προστεθεῖ προθάλαμος, εἰς βάρος τῆς στοᾶς, τῆς ὁποίας κατέλαβε τό πρῶτο μετακίονιο.

δο. Πιθανότατα καί ἡ δυτικῆ στοά δέν σωζόταν τό 1851, διαφορετικά δέν ἐρμηνεύεται ἕνα σοβαρό λάθος στήν κάτοψη τοῦ Α. Normand: Ἡ στοά ἀπεικονίζεται μέ ἕξι κίονες, ἐνῶ ἀσφαλῶς εἶχε μόνον τέσσερις. Τό λάθος ἐπανέλαβε ὁ Γ. Σωτηρίου στό δικό του σχέδιο (Βυζαντινά μνημεῖα, σ. 357, εἰκ. 7).

26. Πιθανότατα τό 1778. Βλ. παραπάνω ὑπόσημ. 5.



Εἰκ. 4. Καθολικό μονής Ἁγίου Δημητρίου Στομίου. Σχηματική βορεία πρόσοψη στήν ὑπάρχουσα κατάσταση.

Στό πάχος τοῦ νοτίου τοίχου τῆς λιτῆς διαμορφώνεται στενή κλιμαξ πρός τά «κατηγούμενα».

Ἡ λιτή στεγαζόταν ἄλλοτε μέ ἕξι θόλους, δύο σφαιρικές ἀσπίδες κατά τόν ἄξονα καί τέσσερα σταυροθόλια²⁷. Εὐτυχῶς σώζονται σήμερα οἱ γενέσεις τῶν θόλων αὐτῶν (Εἰκ. 6) καί εἶναι κατά προσέγγιση δυνατή ἡ ἀναπαράσταση τῆς καλύψεώς της. Οἱ δύο κατά τόν ἄξονα κίονες τῆς λιτῆς, σύμφωνα μέ τήν περιγραφή τοῦ Mézières, ἦταν μαρμάρινοι μέ βυζαντινά κιονόκρανα²⁸ καί βάσεις, ὅλα spolia σέ δευτέρη χρήση. Σήμερα δέν σώζεται παρά μόνον τό ἴχνος τῆς στηρίξεώς τους στό δάπεδο.

Ἡ πρόσοψη τῆς λιτῆς διαμορφώνεται μέ τρία ἀψιδώματα μεταξύ παραστάδων μέ λοξότιμητα ἐπίκρανα καί μέ ἐλαφρῶς χαμηλωμένα τόξα. Στό μεσαῖο ἀψιδώμα ἀνοίγεται ἡ κυρία εἴσοδος καί στά δύο πλάγια ἀφ' ἑνός δίλοβα παράθυρα καί ἀφ' ἑτέρου κογχάρια στό πάχος τοῦ τοίχου. Ἡ κυρία εἴσοδος ἔχει χαμηλωμένα λίθινα τόξα²⁹ στίς δύο παρεῖες τοῦ τοίχου καί ὀριζόντιες ξύλινες δοκοῦς στό πάχος του. Πρός τά ἔξω τό τόξο σχηματίζεται ἀπό τρεῖς θολίτες μέ χαρακτηριστικές ἐνδιάμεσες ἐγκοπές στούς ἀρμούς τους καί μικρῆ ἀνάκαμψη τοῦ τόξου κατά τόν ἄξονα (Εἰκ. 7α). Τό θύρωμα τῆς λιτῆς (Εἰκ. 7β) ὀλοκληρώνεται μέ μαρμάρινες φαρδιές παραστάδες (ἐλεύθερο ἀνοιγμα 1,48 μ.) καί ὑπερκείμενο μαρμάρινο βυζαντινό κοσμητή σέ δευτέρη χρήση. Ἀκόμα ψηλότερα ἔχει ἐντοιχισθεῖ ἐνεπίγραφη πλάκα, ἀναμνηστική τῶν ἐπισκευῶν τοῦ 1932. Τά δίλοβα παράθυρα καί τά κογχάρια ἔχουν πλήρη τόξα. Σχεδόν ὀλόκληρη ἡ πρόσοψη ἔχει γίνει ἀπό τοῦβλα.

27. Σύμφωνα μέ τά σχέδια τόσο τοῦ Normand, ὅσο καί τοῦ Σωτηρίου. Δέν εἶναι σαφές πότε κατέρρευσαν οἱ θόλοι τῆς λιτῆς.

28. Ὁ Γ. Σωτηρίου (Βυζαντινά μνημεῖα, σ. 365) σημειώνει ὅτι ἦταν «κυβοειδῆ» μέ φύλλα ἀκανθας.

29. Τό πρός τά ἔσω τόξο ἀπαρτίζουν ἐννέα ἰσομεγέθεις περιπού θολίτες.



Εικ. 5. Καθολικό μονής Αγίου Δημητρίου Στομίου. Η νοτία πλευρά του καθολικού.

Στό έσωτερικό της λιτής παραστάδες με λοξότιμητα επίκρυνα διαρθρώνουν τούς τέσσερις τοίχους, σέ αντιστοιχία πρós τούς κίονες. Τά άψιδώματα πού όριοθετοϋν έχουν πλήρη τόξα. Σέ αυτά, στόν βόρειο καί στόν νότιο τοίχο άνοιγονται άφ' ενός θύρες με χαμηλωμένα τόξα πρós τήν περιμετρική στοά καί άφ' έτέρου μεγάλου βάθους διπλά άψιδώματα με ψηλή ποδιά. Οί δύο παραστάδες τής ανατολικής πλευράς παρουσιάζουν κάποια ιδιαιτερότητα, γιατί διαμορφώνεται σέ αυτές ένα όρθογώνιο πλαίσιο, στό όποιο έγγράφεται μικρή κόγχη (Εικ. 7ε). Η πύλη πρós τόν κυρίως ναό έχει μορφή ανάλογη πρós τήν είσοδο τής λιτής, λίγο μεγαλύτερο τό άνοιγμα, περίτεχνο βυζαντινό κοσμητή καί ψηλότερα μικρό τυφλό άψιδώμα, όπου κάποτε ύπήρχε τοιχογραφία. Χαμηλωμένα τόξα, μαρμάρινα πλαίσια καί έπιστέφεις έχουν καί οί δύο πλάγιες είσοδοι πρós τόν κυρίως ναό. Οί δύο θύρες πού άνοιγονται στήν στοά (Εικ. 7γ, δ) έχουν πρós τά έξω μαρμάρινα θυρώματα με όλόσωμα τεθλασμένα άνακαμπτόμενα ψευδοτόξα, παραστάδες, βυζαντινούς κοσμητες σέ δεύτερη χρήση ως έπιστέφεις

καί τυφλά τοξύλλια ψηλότερα. Χαμηλωμένο όλόσωμο μαρμάρινο ψευδοτόξο πλάτους 56 εκ. έχει καί ή είσοδος πρós τό λίγο ευρύτερο κλιμακοστάσιο, στό πάχος του νοτίου τοίχου.

Η καταστροφή των έπιχρισμάτων επιτρέπει νά διαπιστώσωμε στήν δομή τής λιτής τήν γενικευμένη χρήση τούβλων στά τόξα καί τούς θόλους³⁰. Στούς τοίχους παρεμβάλλονται καί ήμιλάξευτοι μικροί λίθοι σέ αρκετά μεγάλο ποσοστό.

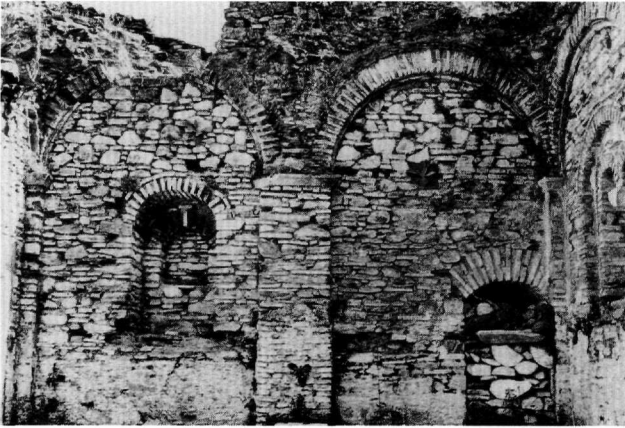
Χαρακτηριστικό στήν σταυροειδή διάταξη του κυρίως ναού είναι τό πλησίασμα των τεσσάρων κίωνων πρós τίς γωνίες, με αποτέλεσμα τήν άπομείωση του μεγέθους των γωνιακών διαμερισμάτων³¹ καί των κεραιών, τήν διεύρυνση του τρούλλου καί κατ' αντιστοιχία των κογχών των χορών. Οί όλόσωμοι κορμοί καί οί βάσεις των κίωνων σώζονται στίς θέσεις τους, καθώς καί δύο από τά κιονόκρυνα, αυτά τής άριστερά του εισερχόμενου πλευράς. Οί τρεις από τούς κίονες έχουν κατασκευασθει από γκρίζο γρανίτη ό τέταρτος (τής βορειοδυτικής γωνίας) από προκοννήσιο μάρμαρο³². Προφανώς

30. Σέ όσους έχουν διασωθει, πιθανότατα καί σέ όσους έχουν καταστραφεί.

31. Η μορφή των θόλων πού τά στέγαζε παραμένει άγνωστη. Στό

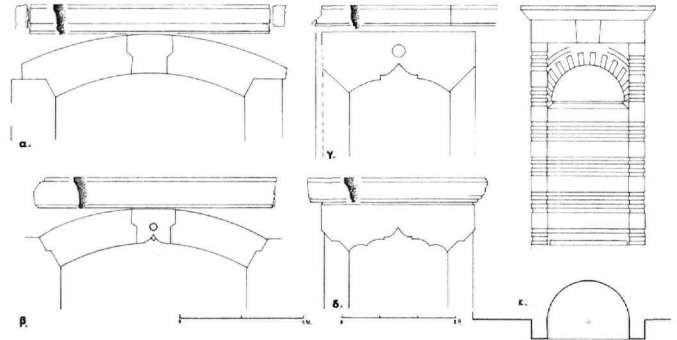
σχέδιο κατόψεως του Normand dén ύπάρχουν ένδειξεις.

32. Σέ αυτόν είναι προφανή τά άποτελέσματα τής πυρκαϊάς του 1868 (θερμικές θραύσεις).



Εικ. 6. Καθολικό μονής Ἁγίου Δημητρίου Στομίον. Ὁ νότιος τοῖχος τῆς λιτῆς. Ἐσωτερική πλευρά.

ὅλα εἶναι spolia σέ δεύτερη χρήση. Εἶναι μάλιστα χαρακτηριστικό ὅτι ὁ προκοννήσιος κορμός ὑπολειπόταν σέ ὕψος τῶν ἄλλων τριῶν καί, προκειμένου νά ἰσοσταθμίσουν τά κιονόκρανα, προσέθεσαν ἕνα χαμηλό βάθρο κάτω ἀπό τήν βάση του. Τά τέσσερα κιονόκρανα ἦταν διαφορετικά³³ μεταξύ τους· αὐτά πού σώζονται εἶναι τό ἕνα παλαιοχριστιανικό κορινθιακό καί τό δεύτερο πτυχωτό, πιθανῶς ἰουστινιάνειο³⁴. Ἐχουν ἐπιθήματα, ἐπίσης spolia, κατά πολύ ὀψιμότερα, πού δίνουν τό συνολικό ὕψος τῶν κιόνων ἀπό τό δάπεδο³⁵, περίπου 5,16 μ. Στούς τοίχους, σέ ἀντιστοιχία πρὸς τοὺς κίονες, ὑψώνονται παραστάδες μέ λοξότμητα ἐπικράνα. Στόν δυτικό τοῖχο ἔχομε μισές καθ' ὕψος «κρεμάμενες» παραστάδες³⁶, εἰς τρόπον ὥστε νά μήν κλείνονται οἱ πλάγιες θύρες πρὸς τήν λιτή. Μεγάλα δίλοβα παράθυρα ἀνοίγονται στίς κόγχες τῶν χορῶν (Εἰκ. 8). Ἡ ἰσχυρή ὑπερύψωση τῶν τοξυλλίων τους³⁷ ἀσφαλῶς ἔγινε προκειμένου νά ἀποκτήσουν τίς πρέπουσες ψηλές ἀναλογίες, ἀλλά καί νά ἀξιοποιηθοῦν οἱ ὑπάρχοντες χαμηλοί μαρμαρίνοι ἀμφικιονίσκοι. Ἔως τό ὕψος τῶν σωζομένων



Εἰκ. 7. Καθολικό μονής Ἁγίου Δημητρίου Στομίον. Λεπτομέρειες: α) Τόξο τῆς εἰσόδου στόν κυρίως ναό. β) Τόξο τῆς εἰσόδου τῆς λιτῆς. γ) Τόξο τῆς βορείας εἰσόδου τῆς λιτῆς. δ) Τόξο τῆς νοτίας εἰσόδου τῆς λιτῆς. ε) Κάτοψη καί τομή τῆς παραστάδος μέ κογχάριο στήν λιτή.

ξύλινων ἐλκυστήρων, πάνω ἀπό τά ἀντιθήματα τῶν ἀμφικιονίσκων, διατηροῦν τά τοξωτά³⁸ μαρμαρίνα πλαίσιά τους. Στίς κόγχες τῶν χορῶν τρέχει ὀριζόντιος κοσμήτης ἀπό κονίαμα, ὁ ὁποῖος καθ' ὕψος συμπίπτει μέ τά ἐξωτερικά γείσα τῆς βορείας καί τῆς νοτίας πλευρᾶς τοῦ καθολικοῦ. Μικρές κόγχες διανοίγονται στό βάθος τῶν γωνιακῶν διαμερισμάτων.

Τό ἱερό Βῆμα ἀκολουθεῖ τήν γνωστή διάταξη τῶν συνθέτων τετρακονίων σταυροειδῶν ἐγγεγραμμένων ναῶν, μέ καμάρες καί ὁμόκεντρη τήν χάραξη τοῦ μετώπου τῆς κόγχης, ἡ ὁποία ἔχει ἕνα μεγάλο δίλοβο παράθυρο, καθ' ὅλα ὅμοιο³⁹ μέ ἐκεῖνα τῶν πλαγίων κογχῶν. Ἡ πρόθεση καί τό διακονικό, ὅπως ἦδη σημειώθηκε, ἔχουν ἐκφυλισθεῖ σέ θολοσκεπεῖς στενοὺς διαδρόμους, προσιτούς μέσῳ τοξωτῶν χαμηλῶν θυρῶν τόσο ἀπό τά γωνιακά διαμερίσματα τοῦ ναοῦ ὅσο καί ἀπό τόν χώρο τοῦ ἱεροῦ Βήματος, φωτίζονται δέ ἀπό μονόλοβα ἀνοίγματα στόν ἀνατολικό τοῖχο. Ἀπό πλευρᾶς λειτουργίας τά παραβήματα δέν χρησιμεύουν παρά μόνον γιά τήν πρόσβαση στά τυπικαριά.

33. Κατά τό ὑπόμνημα τοῦ Mézières. Ὁ Γ. Σωτηρίου (Βυζαντινά μνημεῖα, σ. 365) σημειώνει ὅτι τά δύο κιονόκρανα ἦταν κορινθιακοῦ ρυθμοῦ καί τά δύο «ἀναδιπλούμενα».

34. Φωτογραφία του εἰς Χ. Μπούρας, Ἀρχιτεκτονική (ὑποσημ. 22), σ. 50, εἰκ. 33.

35. Τό δάπεδο διατηρεῖ τήν ἀρχική του στάθμη, ἔχει ὅμως ἀνακατασκευασθεῖ τό 1932 σύμφωνα μέ τήν ἐπιγραφή. Προφανῶς τό ἀρχικό εἶχε πλήρως καταστραφεί ἀπό τήν πυρκαϊά καί τήν πτώση τῶν θόλων.

36. Πά τόν ὄρο βλ. Ἄ. Ὁρλάνδος *ABMEZ* (1951), σ. 157, σημ. 1, εἰκ. 4.

37. Ἡ ὁποία ξένισε τόν Mézières (*Mémoire*, σ. 99).

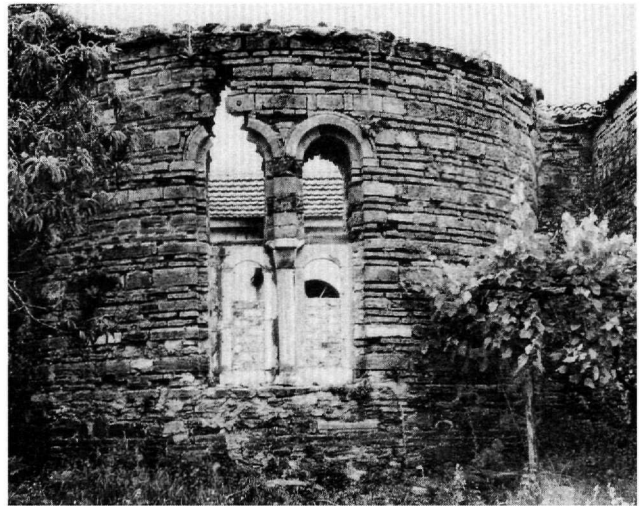
38. Ὁ Γ. Σωτηρίου (Βυζαντινά μνημεῖα, σ. 358) τά εἶχε ἐκλάβει ὡς μεταγενέστερα. Καί νά μέν ἔχουν χαμηλωμένα τόξα, λειτουργοῦν ὅμως ὡς πλαίσια κινητῶν φύλλων, ὅπως στό καθολικό τοῦ Ὁσίου Λουκά καί σέ ἄλλα τοῦ Ἁγίου Ὁρους.

39. Σέ αὐτό, τά χαμηλωμένα τοξύλλια τῶν μαρμαρίνων πλασιῶν παρουσιάζουν κατά τόν ἄξονα θλάσεις καί ἀνακρίψεις. Π' αὐτό θά γίνει λόγος παρακάτω.

Τά δύο τυπικαριά διατηρούνται σέ σχεδόν καλή κατάσταση, είναι ὅμοια καί ἴσου περιόπου μεγέθους. Ἀπό πλευρᾶς τύπου μποροῦν νά χαρακτηρισθοῦν τετράκογχοι ἐγγεγραμμένοι ναῖσκοι, τῶν ὁποίων οἱ τρεῖς τουλάχιστον κόγχες εἶναι ἀβαθεῖς καί ἡ κάλυψη γίνεται μέ χαμηλωμένο σφαιρικό θόλο (ἀσπίδα), ἡ ὁποία στηρίζεται στά τόξα πού διαφοροποιοῦν τίς κόγχες μεταξύ τους, μέσω λοφίων. Ἡ τετάρτη κόγχη, ἡ ἀνατολική, γιά λόγους προφανῶς λειτουργικούς, γίνεται βαθύτερη, σχεδόν ἡμικυκλική σέ κάτοψη καί προβάλλει ἡμεξαγωνική πρὸς τὰ ἔξω. Δίλοβα παράθυρα φωτίζουν τά τυπικαριά καί μικρά κογχάρια ἀνοίγονται κατά τούς ἄξονες τῶν ἀβαθῶν κογχῶν. Τοῖχοι καί θόλοι εἶναι κατασκευασμένοι ἀπό τοῦβλα. Οἱ κοσμηῆτες εἶναι ἐπίσης ἀπό τοῦβλα ἢ πλακολίθους πού προεξέχουν καί ἀσβεστοκονίαμα.

Ἡ στοά ἔχει πεσσούς στίς γωνίες, παραστάδες στά πρὸς ἀνατολᾶς ἄκρα⁴⁰ καί μικροῦ ὕψους κίονες μέ βυζαντινά κιονόκρανα, ὅλα σε δεύτερη χρήση. Στήν ἀρχική τους θέση βρίσκονται μόνον οἱ δύο κίονες τῆς βορείας πτέρυγος καί ἀντιστοίχως οἱ ἀσπίδες, οἱ ὁποῖες μέσω λοφίων καλύπτουν τήν στοά. Ἀπό τήν διάταξη τῶν τόξων μετώπου γνωρίζομε ὅτι στήν δυτική, κυρία ὄψη, ἡ στοά ἔχει τέσσερις κίονες, στήν νοτία πάλι δύο, καθώς καί ὅτι ἀρχικῶς ὑπῆρχαν πέντε καί δύο ἀσπίδες καλύψεως, ἀντιστοίχως. Κορμοὶ κίωνων πού κείτονται γύρω (ἓνας μάλιστα ἀπό ὠραῖο λατυποπαγές μάρμαρο⁴¹) πιθανότατα ἀνήκουν στήν στοά. Ἀπό αὐτὴ γινόταν ἡ προσπέλαση στά γωνιακά παρεκκλήσια. Σήμερα ἡ διάταξη ἔχει ἀλλοιωθεῖ⁴² ἀπὸ ἓναν ἐπιμήκη χαμηλό τοῖχο πού φράζει τήν νοτία εἴσοδο τῆς λιτῆς καί ἀπὸ τήν νεώτερη κλίμακα πρὸς τὰ ὑπερῶα πού καταλαμβάνει σχεδόν ὅλο τὸ πλάτος τῆς κατεδαφισμένης νοτίας πτέρυγος τῆς στοᾶς.

Ἡ ἔντεχνη προσαρμογὴ τῶν παρεκκλησίων μεταξύ τῆς στοᾶς καί τῶν μεγάλων κογχῶν τοῦ ναοῦ πού προεξέχουν μαρτυρεῖ τὸν ἀπ' ἀρχῆς σχεδιασμό τοῦ συνόλου. Τά παρεκκλήσια διαφέρουν ὡς πρὸς τὸν τύπο ἀπὸ τά τυπικαριά, ὅπως διαφέρουν καί μεταξύ τους: Τὸ βόρειο εἶναι μία ἀπλή τετράπλευρη μικρὴ αἴθουσα, τήν ὁποία καλύπτει ἀσπίς ἐπὶ λοφίων. Ἔχει διπλά ἀψιδώματα πρὸς τὰ δυτικά καί τὰ ἀνατολικά, κόγχη Ἱεροῦ, δίλοβο



Εἰκ. 8. Καθολικὸ μονῆς Ἁγίου Δημητρίου Στομίου. Ἡ νοτία κόγχη.

παράθυρο καί μικρά χρηστικά κογχάρια. Τὸ νότιο εἶναι ἓνας μικρὸς τρίκογχος ναὸς μέ ἀβαθεῖς τίς πλάγιες κόγχες, διπλὸ ἀψιδώμα πρὸς τὰ δυτικά καί κάλυψη ἐπίσης μέ ἀσπίδα ἐπὶ λοφίων. Καί ἐδῶ ἔχομε τὸ δίλοβο παράθυρο, καθώς καί τὰ χρηστικά κογχάρια στήν βορεία πλευρᾶ.

Ἡ ἐξωτερικὴ διαμόρφωση τῶν ἐπιφανειῶν καί τῶν ὄγκων τοῦ καθολικοῦ ἀκολουθοῦσε μέ συνέπεια τήν διάρθρωση τῶν ἐσωτερικῶν του χώρων: Τά τυπικαριά καί τὰ παρεκκλήσια ἔχουν ἀπλά ὀριζόντια γείσα καί χαμηλές τετρακλινεῖς στέγες πάνω ἀπὸ τίς ἀσπίδες (Εἰκ. 9), ἐνῶ τήν στοά κάλυπτε μονοκλινῆς πού κατέληγε σέ ὀριζόντιο ἑνιαῖο γείσο, σέ λίγο χαμηλότερη στάθμη. Οἱ πλάγιοι χοροί, τὸ Ἱερό καί ὁ ὄροφος τῆς λιτῆς εἶχαν ἐπίσης ἑνιαῖο ὀριζόντιο γείσο, τὸ ὁποῖο ἀποτελεῖται ἀπὸ διπλή ὀδοντωτὴ ταινία. Ψηλότερα διακρίνονταν οἱ δικλινεῖς στέγες, οἱ ὁποῖες κάλυπταν τὰ λοφία καί τίς ἀτροφικὲς κεραῖες τοῦ σταυροῦ, στήν διασταύρωση τῶν ὁπίων ὑψωνόταν ὁ τροῦλλος (Εἰκ. 1 καί 2).

Ἐκτὸς ἀπὸ τά παραπάνω, τά δύο σχέδια τοῦ Normand μᾶς παρέχουν καί ἄλλες πολύτιμες πληροφορίες: α) Ἡ

40. Στὸ ἴδιο παρεκκλήσιο ἢ παραστάδα προβάλλει ὄχι μόνον πρὸς τὸν πρῶτο κίονα, ἀλλὰ καί πρὸς τὰ ἔξω, καί ἔχει λοξότητο ἐπίκρανο. Στὸ βόρειο, σύμφωνα μέ τὸ σχέδιο τοῦ Normand, ἦταν «κρεμαμένη».

41. Ὁ Mézières σημειώνει ἓναν ἀκόμα κορμὸ ἀπὸ verde antico. Βλ. *Mémoire*.

42. Προφανῶς πρὸ τῆς καταστροφῆς τῶν ὑπερῶων, ἴσως τὸ 1868.



Εικ. 9. Καθολικό μονής Αγίου Δημητρίου Στομίου. Μερική άποψη της βορείας πλευράς.

λιτή στον ὄροφο είχε κατά τι μικρότερες εξωτερικές διαστάσεις από τό ἰσόγειο καί αὐτό τήν διαφοροποιῶσε ἀπό τόν ὄγκο τοῦ κυρίως ναοῦ στίς δύο πλάγιες ὀψεις. β) Τό κλιμακοστάσιο, τό ὁποῖο στό ἰσόγειο σχηματίζεται στό πάχος τοῦ τοίχου, παρουσίαζε μικρή προεξοχή στήν στάθμη τοῦ ὀρόφου (ὅπου ὁ τοῖχος γινόταν λεπτότερος), ἡ ὁποία στεγαζόταν μέ σχιστόπλακες (Εἰκ. 2). γ) Τό γείσο τῶν τυπικαριῶν καί τῶν παρεκκλησίων ἐπεκτείνεται καί στίς ἐπτάπλευρες μεγάλες ἀψίδες τῶν χορῶν. Ψηλότερα, ἄν καί ὁ τοῖχος διατηροῦσε τό πολυγωνικό σέ κάτοψη σχῆμα, γινόταν σημαντικά λεπτότερος καί διαρθρωνόταν μέ διπλά τυφλά ἀψιδώματα· προέκυπτε ἔτσι καί αἰσθητικά ἐλαφρότερος. δ) Ὁ ὄροφος τῆς λιτῆς δέν εἶχε ἀνοίγματα παρά μόνον μικρά κυκλικά στοιχεῖα, ἴσως σκυφία ἢ πινάκια. ε) Ὁ τροῦλλος, μέ σχετικά ψηλές ἀναλογίες, εἶχε στίς δέκα πλευρές του⁴³ διπλά ἀψιδώματα, μεταξύ τῶν ὁποίων ὑπῆρχαν κιονίσκοι. Σέ κάθε πλευρά ἀνοίγονταν μονόλοβο παράθυρα. Τά ἐξωτερικά τόξα κάθε ἀψιδώματος στολίζονταν μέ ὀδοντωτές ταινίες, ψηλότερα δέ ἀπό αὐτά σχηματιζόταν ὀριζόντιο ἑνιαῖο γείσο. Τά παράθυρα διανοίγονταν ἀρκετά χαμηλά, ἔτσι ὥστε τά τοξύλλιά τους νά μή διεισδύουν στό ἡμισφαιρίο τοῦ τροῦλλου. Παραμένει ἄγνωστη ἡ ἀκριβής μορφή τῶν γωνιακῶν κιονίσκων του καί τῶν κιονοκράνων τους.

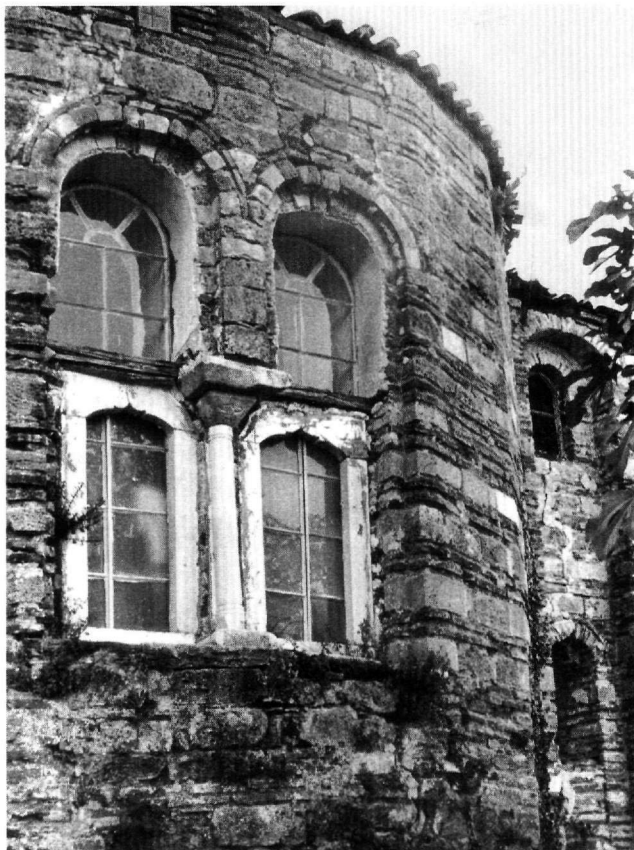
στ) Ὅλες οἱ στέγες, τουλάχιστον κατά τόν 19ο αἰῶνα, καλύπτονταν μέ σχιστόπλακες.

Τό κτίριο βαίνει σέ ψηλή κρηπίδα, ὁρατή στίς τρεῖς πλευρές του, κατασκευασμένη ἀπό ἀργούς λίθους, ἴσως ἐπιχρισμένη ἀρχικῶς.

Τά τοῦβλα καί οἱ πλακοειδεῖς ἡμιλάξευτοι ἢ λαξευμένοι μικροί λίθοι εἶναι τά ὑλικά δομῆς τοίχων καί τόξων (Εἰκ. 10 καί 11). Στήν ἀνατολική ὀψη καί στίς μεγάλες κόγχες τῶν χορῶν εἶναι φανερή ἡ πρόθεση γιά καλύτερη ἐμφάνιση μέ συνεχεῖς δόμους ἀπό ὀρθογωνισμένους λίθους καί τήν παρεμβολή δύο ἢ τριῶν σειρῶν ἀπό ὀριζόντια τοῦβλα. Νεωτερικά ἀρμολογήματα καί τμηματικές ἀνακατασκευές (;) ἔχουν ἀλλοιώσει τήν καλή ἐμφάνιση τῆς τοιχοποιίας σέ διάφορες θέσεις, ὅπως στό βορειοδυτικό παρεκκλήσιο. Ὅλα τά τόξα εἶναι ἡμικυκλικά, κατασκευασμένα ἀπό τοῦβλα, μέ ἐξαιρέση ἐκεῖνα τῶν διλόβων παραθύρων τῶν πλαγίων κογχῶν, τά ὁποῖα ἔχουν γίνει ἀπό μικρούς λαξευτούς θολίτες. Μεταξύ τῶν κογχῶν στήν ἀνατολική ὀψη σχηματίζονται ἀψιδώματα πού ἀντιστοιχοῦν στά ἀτροφικά παραβήματα (Εἰκ. 11). Ἔχουν πολύ ραδινές ἀναλογίες καί περιλαμβάνουν μόνολοβα παράθυρα σέ δύο στάθμες. Τά δίλοβα παράθυρα τῆς λιτῆς, τῶν τυπικαριῶν καί τῶν παρεκκλησίων ἔχουν χαμηλές ἀναλογίες, ἡμικυκλικά τά τόξα, πάντοτε ἀπό τοῦβλα, καί μαρμαρίνους ἀμφικιονίσκους μέ παράταιρα ἐπιθήματα καί βάσεις, ὅλα σέ δεύτερη χρήση.

Ἡ σχεδιαστική ἀναπαράσταση τοῦ καθολικοῦ (Εἰκ. 12, 13 καί 14) δέν στερεῖται δυσκολιῶν. Εἶναι ἀσφαλῆς γιά τό ἰσόγειο τῆς λιτῆς καί γιά τόν κυρίως ναό ἕως τό ὕψος τοῦ πρώτου κοσμήτη: Ἄπό τόν κάτω κοσμήτη –συμπεριλαμβανόμενο– ἕως τήν διπλή ὀδοντωτή ταινία τοῦ γείσου τῶν μεγάλων κογχῶν τό ὕψος ἦταν περίπου 4,20 μ. Μέ τήν συνήθη κλίση τῶν στεγῶν καί δεδομένης τῆς διαμέτρου τῶν κογχῶν τῶν χορῶν, ὑπολογίζεται ὅτι τό κλειδί τῶν τόξων μετώπου τους ἦταν μεταξύ 10,45 καί 10,65 μ. ἀπό τό ἔδαφος. Στήν δεύτερη αὐτή ζώνη, τό ὕψος τῆς ὁποίας στό ἐσωτερικό δέν ὀρίζεται μέ ἀκριβεία, ἀνοίγονταν ἐξωτερικῶς στίς κόγχες διπλά ἀψιδώματα καί τρία μονόλοβα, στενά μᾶλλον, παράθυρα. Πά τόν τροῦλλο ὀδηγός μας εἶναι πάλι τά σχέδια τοῦ Normand. Θα πρέπει νά εἶχε τήν στεφάνη τοῦ ἡμισφαιρίου σέ ὕψος 15,60 μ. περίπου καί το κλειδί του στά 21 μ. περίπου ἀπό τό ἔδαφος. Τό δεκάπλευρο σχῆμα του δημιουργεῖ κάποιο πρόβλημα: σέ ποιόν ἀπό τούς δύο κυρί-

43. Mézières, *Mémoire*.



Εικ. 10. Καθολικό μονής Αγίου Δημητρίου Στομίου. Μερική άποψη της κόγχης του Ίερού.

ους άξονες του μνημείου ό τρούλλος συνέλιπτε μέ παράθυρο και σέ ποιόν μέ ήμικιονίσκο⁴⁴.

Η στοά διατηρεί τά τόξα μετώπου στην πρόσοψη της λιτής. Τό τόξο του μεσαίου τμήματος, πού άντιστοιχεί στην είσοδο, είναι άρκετά ψηλότερο από τά δύο έκάτερωθεν. Στην αναπαράσταση (Εικ. 12) ή μορφή του σφαιρικού θόλου είναι τελείως ύποθετική σέ σχέση πρός τά τόξα μετώπου, καθώς και ή μορφή των κίωνων πού ύποστήριζαν τό δυτικό τμήμα της στοάς. Σχεδιάσθηκαν όμοιοι μέ τούς κίονες του βορείου, ενώ στο άξονικό τόξο δόθηκε ή ανάλογη ύπερύψωση.

44. Τό όριζόντιο γεϊσο του τρούλλου στο σχέδιο του Α. Normand άσφαλώς είναι μεταγενέστερο, άποτέλεσμα έπισκευής όταν κάποτε τά μολυβδόφυλλα της καλύψεως αντικαταστάθηκαν από σχιστολιθικές πλάκες. Τά όδοντωτά τόξα, τά όποια όριοθετούν πρός τά πάνω όρια των άψιδωμάτων του τρούλλου, άποτελούν σοβαρή



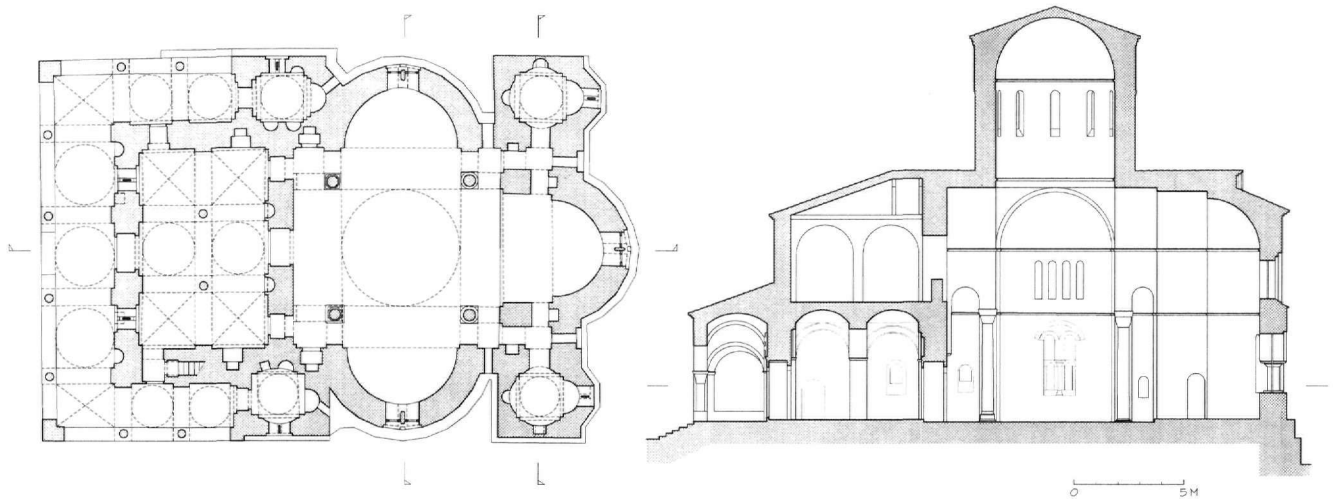
Εικ. 11. Καθολικό μονής Αγίου Δημητρίου Στομίου. Η κόγχη του νοτίου τυπικαριού και τό άψίδωμα του διακονικού.

Άπό τά σχέδια του Normand φαίνεται ότι μιá ένιαία τρικλινής στέγη σκέπαζε τά ύπερώα του νάρθηκος, ή μείωση του πάχους των τοίχων των όποίων βεβαιώνει ότι ήταν ξυλόστεγα. Σέ πλάτος 9 και πλέον μέτρων ή στέγη δύσκολα θά σχηματιζόταν από ξύλινα ζευκτά. Η ύπαρξη παραστάδων στον άνατολικό τους τοίχο πιθανότατα προύποθέτει έγκάρσια τόξα και άσφαλώς τήν ύπαρξη ενός ένδιαμέσου στηρίγματος. Έτσι προκύπτει ή αναπαράσταση μιās σύνθετης διατάξεως μέ άμειβοντες, δύο ίσως όρθοστάτες οί όποιοι τούς ύποστήριζαν, και δύο διπλά έλεύθερα τόξα, τά όποια μέσω μηκίδος (;) έφεραν τούς όρθοστάτες. Είναι άγνωστο άν μεταξύ των ύπερώων και του κυρίως ναού ύπήρχε άνοιγμα, και ποιά ήταν ή μορφή του. Παράθυρα δέν φαίνεται νά ύπήρχαν (Εικ. 1 και 2).

Τό καθολικό της μονής Στομίου έχει σέ πληρότητα τά στοιχεία του λεγομένου άγιορειτικού τύπου: Είναι σύνθετος τετρακίονιος μέ μεγάλους κυκλικούς χορούς⁴⁵, ευρύχωρη δικίονια και διώροφη λιτή, τέσσερα άυτοτελή προσκίσματα και στοά στην πρόσοψη. Άκολουθεί έτσι τά καθολικά του λεγομένου Προφήτη Ήλία της Θεσσαλονίκης και της μονής Κουτλουμουσίου του

ένδειξη ότι αυτός είχε άρχικώς κυριατιστό γεϊσο.

45. Πά τον όρο «χορός» βλ. Π. Μυλωνάς, 'Ο άρχιτεκτονικός όρος «χορός» πρίν και μετά τον άγιο Άθανάσιο τον Άθωνίτη, *Τέταρτο Συμπόσιο βυζαντινης και μεταβυζαντινης άρχιτεκτονολογίας και τέχνης*. Πρόγραμμα και περιλήψεις άνακρινώσεων, Άθήνα 1984, σ. 39-40.



Εἰκ. 12. Καθολικό μονῆς Ἁγίου Δημητρίου Στομίον. Κάτοψη καί κατά μήκος τομή σέ ἀποκατάσταση.

Ἁγίου Ὁρους, τά ὁποῖα ἀντιπροσωπεύουν τήν τελευταία φάση ἐξελίξεως τοῦ τύπου⁴⁶. Τήν γενική διάταξη υἱοθέτησαν παραλλάσσοντας ὡς πρός τά μεγέθη καί τήν θέση τῶν προσκισμάτων πολλά ἄλλα μεταβυζαντινά καθολικά τοῦ Ἁγίου Ὁρους καί τῆς Θεσσαλίας, πράγμα πού διέκρινε ἤδη ὁ Γ. Σωτηρίου⁴⁷ καί μεθοδικά τεκμηρίωσε ὁ Π. Μυλωνᾶς⁴⁸. Ὁ λεγόμενος Προφήτης Ἥλιος Θεσσαλονίκης κάνει βέβαιο ὅτι ἡ συνθετικῶς ὠρμη αὐτή διάταξη εἶχε ὀλοκληρωθεῖ ἤδη ἀπό τά τέλη τοῦ 14ου αἰῶνος⁴⁹.

Ἡ προσέγγιση τῶν τεσσάρων κίωνων πρός τίς γωνίες τοῦ κυρίως ναοῦ, μέ ἀποτέλεσμα τήν διεύρυνση του κεντρικοῦ του χώρου, εἶναι τυπολογικό γνώρισμα τῶν ναῶν τῆς Κωνσταντινουπόλεως καί τῆς ἀμέσου ἐπιρροῆς της· ὄχι τῆς Ἑλλάδος. Σχετικές περιπτώσεις στό Ἁγιον Ὁρος, στίς ἀρχές τῆς ἐξελίξεως τοῦ τύπου, εἶναι τῶν μονῶν Βατοπεδίου καί Ἰβήρων, ὅπου ὁ λόγος τῆς

διαμέτρου τοῦ τρούλλου πρός τό ἐσωτερικό εὖρος τοῦ ναοῦ εἶναι περίπου 1:2. Στό ὑπό ἐξέταση καθολικό φθάνει τό 1:1,66. Μερικές ἄλλες ἀκραῖες περιπτώσεις εἶχε ἐπισημάνει ὁ Ἄ. Ὁρλάνδος⁵⁰. Τό πολυγωνικό ἐξωτερικῶς σχῆμα τῶν κογχῶν εἶναι ἐπίσης κωνσταντινουπολιτικό τυπολογικό ἰδίωμα⁵¹.

Παραμένει ἄγνωστο πότε χρησιμοποιήθηκε γιά πρώτη φορά ὁ ὄρος λιτή γιά ἓνα συγκεκριμένο χῶρο, ἄν καί ἡ ἀντίληψη γιά τήν χωριστή στέγαση τῶν ἀπλῶν ἀκολουθιῶν ἢ τῶν λιτανειῶν ἔξω ἀπό τόν κυρίως ναό⁵² φαίνεται ὅτι προηγήθηκε. Στό Βυζάντιο κατά τόν 12ο αἰῶνα τόν χῶρο πού ἐξυπηρετοῦσε χωριστές χρήσεις πιθανόν νά ἀποκαλοῦσαν «δεύτερο ναό»⁵³. Ἀπό κτιριολογικῆς πλευρᾶς δέν διέφερε ἀπό ἓνα νάρθηκα. Στά μεγάλα μοναστήρια, στά ὁποῖα ἔπρεπε ἐδῶ νά συγκεντρωθοῦν ὅλοι οἱ μοναχοί, ἡ ἀνάγκη ὀδήγησε σέ περισσότερο εὐρύχωρες αἴθουσες μέ ἐσωτερικά στηρίγματα δύο ἢ

46. Π. Μυλωνᾶς, Τά καθολικά τοῦ Προφήτου Ἡλίου Θεσσαλονίκης καί Κουτλουμουσίου Ἁγίου Ὁρους, *Ἐνατο Συμπόσιο βυζαντινῆς καί μεταβυζαντινῆς ἀρχαιολογίας καί τέχνης*. Πρόγραμμα καί περιλήψεις ἀνακρινώσεων, Ἀθήνα 1989, σ. 58-60. P. Mylonas, *Le catholicon de Kutlumus*, *CahArch* 42 (1994), σ. 75 κ.έ. Προσφάτως προτάθηκε ἀναχρονολόγησι τοῦ καθολικοῦ στήν ὀκταετία 1370-1378 (Π. Φουντάς, *Ἡ χρονολόγησι τοῦ καθολικοῦ τῆς μονῆς Κουτλουμουσίου*, *Μακεδονικά ΛΒ'* (2001), σ. 443-482).

47. Σωτηρίου, Βυζαντινά μνημεῖα, σ. 360-363.

48. Mylonas, ὁ.π.

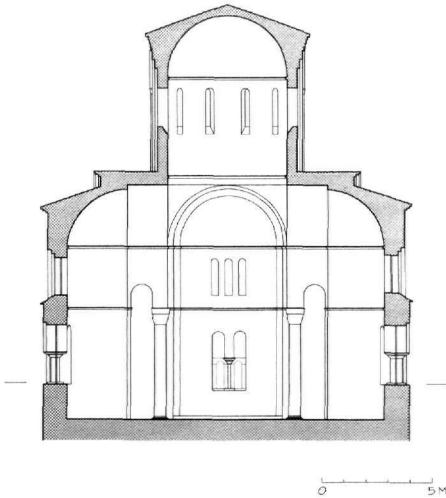
49. P. Vocotopoulos, *Church Architecture in Thessaloniki in the 14th*

Century. Remarks on the Typology, *L'art de Thessalonique et des pays balkaniques et les courants spirituels au XIV siècle*, Βελιγράδι 1987, σ. 107-166, κυρίως σ. 111 καί 114.

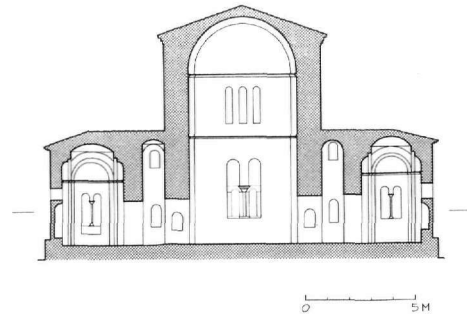
50. Ἄ.Κ. Ὁρλάνδος, *ΑΒΜΕ ΙΑ'* (1969), σ. 108, σημ. 1.

51. G. Millet, *L'école grecque dans l'architecture byzantine*, Παρίσι 1916, σ. 182 κ.έ.

52. Βλ. Du Cange, *Glossarium* (ὑποσημ. 6), σ. 817. Κατά τόν Συμεών Θεσσαλονίκης: *λιτανεῖα ἐστὶ παράκλησις... δι' ὁργὴν ἐπιφερομένη καὶ χάριν εὐχαριστίας... Τὸ σὺν ἔξωθεν ἡμᾶς τοῦ ναοῦ γίνεσθαι τὴν ἔκπτωσιν τοῦ Παραδείσου δηλοῖ... Τὸ ΟDB ἀγνοεῖ τὴν λέξι λιτή ὡς ἀρχιτεκτονικό ὄρο.*



Εἰκ. 13. Καθολικό μονῆς Ἁγίου Δημητρίου Στομίου. Κατά πλάτος τομή στόν ἄξονα τοῦ τρούλλου σέ ἀποκατάσταση.



Εἰκ. 14. Καθολικό μονῆς Ἁγίου Δημητρίου Στομίου. Κατά πλάτος τομή στά τυπικαριά σέ ἀποκατάσταση.

τέσσερις κίονες. Ἡ τακτική αὐτή γενικεύθηκε ἀργότερα μέ ἄλλοτε ἀπ' ἀρχῆς κτισμένες λιτές καί ἄλλοτε μέ προσθήκες. Καί οἱ δύο τύποι, δικιόνιος καί τετρακίονιος, δημιουργήθηκαν στόν ἑλλαδικό χῶρο μέ γνωστά παραδείγματα ἀφ' ἑνός τήν Παναγία τοῦ Ὁσίου Λουκά⁵⁴ καί ἀφ' ἑτέρου τά καθολικά τῶν μονῶν Σαγματᾶ⁵⁵ καί Βαρνάκοβας⁵⁶. Μέ τήν τετρακίονιο κάτοψη διαδίδεται ἀργότερα ἢ λιτή, μέσω τοῦ Ἁγίου Ὁρους, στήν Θεσσαλονίκη⁵⁷ καί ἀπό ἐκεῖ στήν Σερβία⁵⁸. Ἡ καταγωγή τῆς λιτῆς ἀπό τήν Πρωτεύουσα δέν τεκμηριώνεται⁵⁹. Ἐν πάσῃ περιπτώσει στό ξεταζόμενο καθολικό ἔχομε μιά λειτουργική βελτίωση τῆς λιτῆς, τίς μικρές κόγχες ἐκατέρωθεν τῆς εἰσόδου πρός τόν κυρίως ναό (Εἰκ. 7ε).

Μέ τό νόημα τῆς μεταθέσεως τῶν χρήσεων τοῦ ναοῦ ἔξω ἀπό αὐτόν, διαμορφώθηκε, κάπως ἀδέξια⁶⁰, ἕνα ἀνάλογο πρός τό Ἱερό σχῆμα στόν ἀνατολικό τοῖχο τῆς λιτῆς. Στήν μονή Βλαττάδων⁶¹ καί στήν Ἁγία Αἰκατερίνη⁶² Θεσσαλονίκης ἤδη ἀπό τήν παλαιολόγειο περίοδο τό ξαναβρίσκομε, καθώς καί στά μεταβυζαντινά καθολικά τῶν μονῶν Ἀντινίσσας⁶³ καί Μεταμορφώσεως Μετεώρων⁶⁴.

Δέν εἶναι μέ βεβαιότητα γνωστό σέ τί χρησίμευε ὁ ὄροφος τῆς λιτῆς πού ἔχουν ὀρισμένα καθολικά μονῶν τῆς Τουρκοκρατίας. Ἡ ὄψιμη ἐποχή καί τό ἄβατο πού ἴσχυε σέ αὐτές ἀποκλείουν χρήσεις τῶν ὀρόφων ὡς κατοικημένων καί ὡς γυναικωνιτῶν. Ἡ ἀπουσία παρα-

53. Πρόκειται γιά τήν ἐπέκταση τοῦ κυροῦ Ἰωάννου τοῦ 1148, βλ. Χ. Μπούρας, Οἱ παλαιότερες οἰκοδομικές φάσεις τοῦ καθολικοῦ τῆς μονῆς Βαρνάκοβας, *Δέκατο Πέμπτο Συμπόσιο βυζαντινῆς καί μεταβυζαντινῆς ἀρχαιολογίας καί τέχνης*, Πρόγραμμα καί περιλήψεις εἰσηγήσεων καί ἀνακοινώσεων, Ἀθήνα 1995, σ. 47.

54. Π. Μυλωνάς, Ἀρμενικά Γκαβίτ καί βυζαντινές λιτές, *Αρχαιολογία*, τχ. 32 (1989), σ. 52-68. P. Mylonas, Gavits arméniens et litae byzantines, *CahArch* 38 (1990), σ. 99.

55. Ἀ.Κ. Ὁρλάνδος, Ἡ ἐν Βοιωτίᾳ μονή τοῦ Σαγματᾶ, *ΑΒΜΕ Ζ'* (1951), σ. 86, σημ. 2.

56. Μπούρας, ὁ.π. (ὑποσημ. 53).

57. Στόν λεγόμενο Προφήτη Ἥλια, μέ τέσσερις κίονες.

58. Στά καθολικά τῶν μονῶν Ζίτσα, Dečani καί Ressava.

59. Κατά τόν Π. Βοκοτόπουλο (Church architecture (ὑποσημ. 49), σ. 113), παρὰ τό ὅτι δέν ὑπάρχει παράδειγμα λιτῆς στήν Πόλη, τά πρόμια τῆς Παναγίας τοῦ Ὁσίου Λουκά καί τῆς Preslava (πού

ἔχουν σαφῶς σχέση μέ τήν Πρωτεύουσα) τήν προσγράφουν ἐκεῖ. Ἡ Παναγία ὁμοῦς ἔχει καί ἄλλα γνωρίσματα, ἄσχετα πρός τήν Κωνσταντινούπολη, ἐνῶ ὁ χῶρος μπροστά ἀπό τόν ναό τῆς Preslava ἔχει προβληματική ἀναπαράσταση.

60. Τό ἀνοιγμα κόγχης ἐπί παραστάδος αἰσθητικῶς καταστρέφει τό νόημα τῆς ὡς φέροντος στοιχείου. Κάτι ἀνάλογο ἀπαντᾶ στόν Ἀλειτούργητο Μεσημβρίας, βλ. Κρ. Μijatev, *Die mittelalterliche Baukunst in Bulgarien*, Σόφια 1974, εἰκ. 174-176.

61. Κ. Θεοχαρίδου-Τσαπραλή, *Ἡ ἀναστήλωση τῶν βυζαντινῶν καί μεταβυζαντινῶν μνημείων στή Θεσσαλονίκη*, Ἀθήνα 1985, σ. 85, εἰκ. 69.

62. Sl. Ćurčić, *Gračanica*, Penn. University Park 1979, πίν. 107.

63. Ἀ.Κ. Ὁρλάνδος, Ἡ ἐπί τῆς Ὁθρουσ μονή τῆς Ἀντινίσσας, *ΕΕΒΣ Ζ'* (1930), σ. 370, εἰκ. 2.

64. Γ. Σατηρίου, Βυζαντινά μνημεῖα τῆς Θεσσαλίας. Αἱ μοναί τῶν Μετεώρων, *ΕΕΒΣ Θ'* (1932), σ. 395, εἰκ. 13.

θύρων, όπως στην εξεταζόμενη περίπτωση, άποτελεί ένδειξη ότι οι χρήσεις ήταν δευτερεύουσες. Η κάλυψη διέφερε επίσης και γινόταν άλλοτε με ξύλινη στέγη (μονή Σουρβιάς⁶⁵ και Δούσιου⁶⁶), άλλοτε με καμάρες (μονή Ἁγίας Τριάδος στο Ζουπάνι⁶⁷, Ἁγίας Παρασκευῆς Νεραϊδοχωρίου⁶⁸, μονή τῆς Πέτρας⁶⁹), άλλοτε με άσπίδες (μονή Μεταμορφώσεως⁷⁰ και Ἁγίου Χαράλαμπους⁷¹ στη μονή Ἁγίου Στεφάνου Μετεώρων) και άλλοτε με τρουλλίσκους πάνω από παρεκκλήσια (καθολικό μονῆς Φλαμουρίου⁷²). Τέλος, στο καθολικό τῆς μονῆς Βαρυλάμ Μετεώρων ὁ ὄροφος τῆς λιτῆς εἶναι ἕνας πλήρης σταυροειδῆς ἐγγεγραμμένος τρουλλαῖος ναός⁷³. Τό ἐνιαῖο περιμετρικό γείσο στόν ὄροφο τῆς λιτῆς τοῦ ἐξεταζομένου καθολικοῦ εἶναι μία ἀκόμα ένδειξη ὅτι και ἐδῶ εἴχαμε κάλυψη μέ ἐνιαῖα τρικλινῆ στέγη.

Τά τυπικαριά εἶναι κατά τόν Γ. Σωτηρίου «κυκλικά προσαρτήματα τοῦ Ἱεροῦ κατά μίμησην ἴσως τῶν ναῶν τῆς Κωνσταντινουπόλεως»⁷⁴. Ἡ ὄνομασία ἔχει ἀγιορειτική τήν καταγωγή⁷⁵, ἡ χρήση τους ὅμως εἶναι κάπως ἀόριστη. Σχετίζονται μέ βασιλικές ταφές⁷⁶, μέ τήν στέγαση ἁγίων λειψάνων⁷⁷, περιεῖχαν ἐκκλησιαστικά βιβλία⁷⁸, ἦταν ἡ θέση κάποιου «τυπικάρη»⁷⁹ ἢ χρησίμευαν ὡς παραβήματα (πρόθεση και διακονικό), ὅπως πι-

θανότατα⁸⁰ ἦταν και ἡ περίπτωση τοῦ καθολικοῦ τοῦ Στομίου; Ἄπο πλευρᾶς ἀρχιτεκτονικοῦ τύπου τά τυπικαριά διαφοροποιούνται ἀπό τά ἄλλα μονόχωρα κτίσματα μέ «συνεπτυγμένο» τόν τρουλλο⁸¹ μέ τό σχῆμα τους, τοῦ ὁποῖου ἡ γενική ἐσωτερική χάραξη πλησιάζει τόν κύκλο (Εἰκ. 3, 12 και 15), παρά τό ὅτι οὐσιαστικῶς εἶναι τετράκογχα. Αὐτό ἐπιτυγχάνεται μέ τήν διαμόρφωση ἀβαθῶν τῶν τριῶν τουλάχιστον κογχῶν⁸², στά τόξα μετώπου τῶν ὁποῖων στηρίζεται ὁ τρουλλοῦς ἢ τό ἡμισφαίριο ἢ ἡ χαμηλωμένη ἀσπίς ἐπί λοφίων. Ἡ ἰδιτυπία αὐτή ἔχει προφανῶς τήν ἀφετηρία της σέ παραβήματα ἐκκλησιῶν τῆς Κωνσταντινουπόλεως⁸³ (ὅπου εἶναι προφανῆς ἡ ἀνάμνηση τῶν ἀρχαίων τρικόνγων ἢ ἡ ἀνάγκη γιά περισσότερο ἀνετο χῶρο), ἐμφανίζεται ὅμως κατά τόν 14ο αἰῶνα στήν Θεσσαλονίκη μέ τήν ἐγγραφή τοῦ τετρακόγχου σέ ὀρθογώνιο, ἀφ' ἑνός στόν ναῖσκο τοῦ Σωτήρος⁸⁴ και ἀφ' ἑτέρου στά τυπικαριά τοῦ λεγομένου Προφήτη Ἡλία⁸⁵. Σέ ὀψιμότερα παραδείγματα τοῦ Ἁγίου Ὁρους παρουσιάζεται ἐξωτερικῶς και τό πολυγωνικό⁸⁶ ἢ τό ἀκανόνιστο⁸⁷ περιγράμμα. Σέ τρία παραδείγματα⁸⁸ δέν ὑπάρχει σαφῆς διαφοροποίηση μεταξὺ παραβημάτων και τυπικαριῶν. Τά αὐτοδύναμα τυπικαριά παίρνουν τήν γνωστή ἀπλούστερη μορφή

65. Ἰ. Κίζης, Ἡ μονή Σουρβιάς στό Πήλιο, *Ἐκκλησίες*, III, Ἀθήνα 1989, σ. 161-162, εἰκ. 13, 14.

66. Σ. Βογιατζῆς, *Συμβολή στήν ἱστορία τῆς ἐκκλησιαστικῆς ἀρχιτεκτονικῆς τῆς κεντρικῆς Ἑλλάδος κατά τόν 16ο αἰῶνα*, Ἀθήνα 2000, σ. 37, πίν. 5, 7, 8.

67. Ρ. Λεωνιδοπούλου-Στυλιανοῦ, Τό καθολικό τῆς Ἁγίας Τριάδας στό Ζουπάνι, *Ἐκκλησίες*, I, Ἀθήνα 1979, σ. 68-70.

68. Ἀ. Πασαλῆ, Ἁγία Παρασκευῆ Νεραϊδοχωρίου (ὑποσημ. 22), σ. 190-192, εἰκ. 2, 4, 7, 8.

69. Π. Μυλωνᾶς, Ἡ μονή Πέτρας στήν Νότια Πίνδο, *Ἐκκλησίες*, II, Ἀθήνα 1982, σ. 123-125, εἰκ. 6, 8, 9, 12.

70. Σωτηρίου, ὅ.π. (ὑποσημ. 64), σ. 395, εἰκ. 13.

71. Ὁ.π., σ. 402, εἰκ. 19.

72. Κίζης, Μονή Φλαμουρίου (ὑποσημ. 22), σ. 155, 156, εἰκ. 8, 10, 11.

73. Σωτηρίου, ὅ.π. (ὑποσημ. 64), σ. 399, εἰκ. 16.

74. Ὁ.π., σ. 360.

75. Γ. Σωτ(η)ρίου, *Λεξικόν Ἐλευθερουδάκη*, Α', σ. 435, λ. Ἄθως, καθολικά τῶν μονῶν.

76. Σωτηρίου, ὅ.π. (ὑποσημ. 64), σ. 360.

77. Ὁπως τό κυκλικό πρόσκτισμα τῆς ἐκκλησίας τῆς Θεοτόκου τῶν Βλαχερνῶν στήν Κωνσταντινούπολη. Βλ. Α. Weyl-Carr, λ. Σορός, *ODB*, σ. 1929.

78. Κατά τόν Γ. Σωτηρίου, βλ. *Λεξικόν Ἐλευθερουδάκη*, ὅ.π.

79. Γ. Μπαμπινιώτης, *Λεξικό νέας ἑλληνικῆς γλώσσας*, Ἀθήνα 1998, σ. 1837.

80. Ἡ εἰκονογραφία στίς ὄψιμες τοιχογραφίες τους μαρτυρεῖ ὅτι δέν ἦταν ταφικά παρεκκλήσια ἢ ἀφιερωμένα εἰς μνήμην ἁγίου.

81. Χ. Μπούρας, Στηρίξεις συνεπτυγμένων τρουλλῶν σέ μονοκλίτους ναούς, *Εὐφρόσυνον. Ἀφιέρωμα στόν Μανόλη Χατζηδάκη*, 2, Ἀθήνα 1992, σ. 407-415.

82. Ἡ βάθυνση γίνεται στό πάχος τοῦ τοίχου και κάθε κόγχη ἀντιστοιχεῖ σέ ἐπίκεντρο γωνία περίπου 90°. Ἡ σχέση τῶν διαμέτρων τοῦ τρουλλοῦ ἢ τῆς ἀσπίδος πρὸς τήν διάμετρο τῆς γενικῆς χαράξεως εἶναι περίπου 1:2.

83. Ὁπως λ.χ. τῶν καθολικῶν τῶν μονῶν Λιβός, Μυρελαίου και Παντεπόππου.

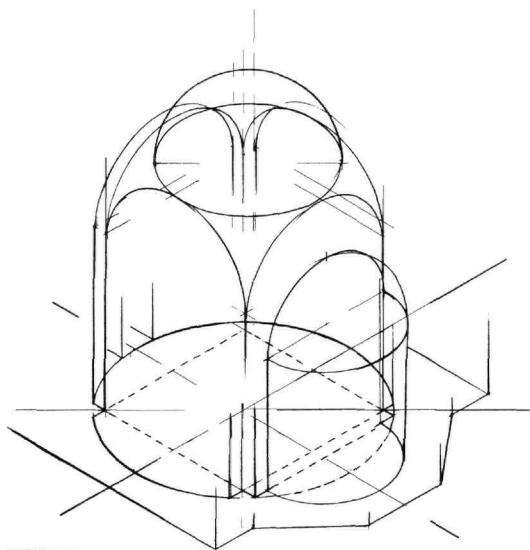
84. Νέα ἀκριβῆ κάτοψη τοῦ ναῖσκου βλ. εἰς Θεοχαρίδου-Τσαπραλή, ὅ.π. (ὑποσημ. 61), σ. 92, εἰκ. 77.

85. Ἡ δραστική ἀνακατασκευή μεγάλων τμημάτων τοῦ ναοῦ (1956-1961) ἀλλοίωσε και τά τυπικαριά. Ἀποτύπωση τῶν ἀσφαλῶς βυζαντινῶν τοίχων τους βλ. Θεοχαρίδου-Τσαπραλή, ὅ.π. (ὑποσημ. 61), σχέδιο εἰκ. 33, σ. 44.

86. Μονή Κουτλουμουσίου (Mylonas, Le catholikon de Kutlumus (ὑποσημ. 46), σ. 75 κ.έ. και μονή Ξηροποτάμου, τό κατεδαφισθέν τό 1762 παλαιό καθολικό (Μ. Πολυβίου, *Τό καθολικό τῆς μονῆς Ξηροποτάμου*, Ἀθήνα 1999, σ. 21, πίν. 2, σκαρίφημα τοῦ Β. Barskij, τοῦ 1744).

87. Μονή Διονυσίου (Mylonas, Le catholikon de Kutlumus (ὑποσημ. 46), εἰκ. 15a), μονή Παντοκράτορος (ὅ.π., εἰκ. 15b) και μονή Ἀγάθωνος (Σωτηρίου, Μοναί Μετεώρων (ὑποσημ. 64), σ. 361, εἰκ. 10).

88. Μονή Ἁγίου Παύλου (Mylonas, Le catholikon de Kutlumus, εἰκ. 15c), μονή Γαλατάκη (ὅ.π., εἰκ. 16.4) και Φλαμουρίου (Κίζης, ὅ.π. (ὑποσημ. 22), σ. 153-155, εἰκ. 7, 8).



Εἰκ. 15. Καθολικό μονῆς Ἁγίου Δημητρίου Στομίου. Σχηματική ἀπεικόνιση ἑνός ἀπό τὰ τυπικαριὰ.

παρεκκλησίων στήν μονή Ἁγίου Διονυσίου στόν Ὀλυμπο⁸⁹ καί στήν μονή Ἀντινόσας⁹⁰. Ὡς πρός τήν κάλυψη τους τέλος, ἡ ὑπερύψωση τρουλλίσκων εἶχε προφανῶς σκοπό νά πλουτίσει τό εἰκαστικό ἐνδιαφέρον τῶν καθολικῶν, ἀνεξαρτήτως τοῦ τύπου⁹¹ τῶν τυπικαριῶν.

Τά δύο μονόχωρα παρεκκλήσια ἐκατέρωθεν τῆς λιτῆς τυπολογικῶς ἐξεταζόμενα ἔχουν μικρότερο ἐνδιαφέρον (Εἰκ. 3 καί 12). Τό νοτιοδυτικό διευρύνεται δεξιά καί ἀριστερά μέ ἀβαθεῖς κόγχες, γεγονός πού μαρτυρεῖ κάποια μίμηση τῶν τυπικαριῶν. Τό βορειοδυτικό διατηρεῖ

τό τετράγωνο σχῆμα στηρίξεως τοῦ θόλου καί ἐλαφρῶς ἐπιμηκύνεται μέ διπλά ἀψιδώματα πρός τά ἀνατολικά καί τά δυτικά. Ἐνδιαφέρον παρουσιάζει ἐδῶ ἡ ἐξωτερική διαμόρφωση τῆς ἀνατολικῆς κόγχης· ὁ τρόπος πού συνδέεται μέ τήν μεγάλη κόγχη τοῦ βορείου χοροῦ.

Οἱ ἐξωτερικές κιονοστήρικτες, χωρίς ὄροφο στοές, πού συνέχονται μέ πλευρικά παρεκκλήσια, εἶναι στοιχεῖα τῆς ὑστεροβυζαντινῆς ἀρχιτεκτονικῆς, γνωστά ἀπό τόν Μυστραῖ⁹² καί τήν Θεσσαλονίκη⁹³. Ὁ ὀργανικός τρόπος πού πλαισιώνουν τήν λιτή στήν περίπτωσή μας ἀσφαλῶς ἔχει ἀμεση σχέση μέ τόν Προφήτη Ἥλεια τῆς Θεσσαλονίκης⁹⁴ καί μαρτυρεῖ καί στά δύο μνημεῖα συγκροτημένο ἀρχικό σχεδιασμό τοῦ συνόλου καί ὄχι δυναμική ἀνάπτυξη χωριστῶν στοῶν, ὅπως στούς ναούς τοῦ Μυστραῖ.

Οἱ ἀρχιτεκτονικές μορφές τοῦ καθολικοῦ τῆς μονῆς τοῦ Ἁγίου Δημητρίου ἀφ' ἑνός ἀνήκουν στήν βυζαντινή παράδοση καί ἀφ' ἑτέρου στήν ὀθωμανική «κλασική» ἀρχιτεκτονική τοῦ 16ου αἰῶνος.

Ἡ συντηρητική μίμηση τῶν προτύπων τῆς ἐποχῆς τῶν Παλαιολόγων τῆς Θεσσαλονίκης ἢ γενικότερα τοῦ μακεδονικοῦ χώρου ἐντάσσει τό ἐξεταζόμενο μνημεῖο στήν μεταβυζαντινή ναοδομία μέ τήν αὐστηρή ἔννοια τοῦ ὄρου. Τά μορφικά στοιχεῖα πού πιστοποιοῦν τήν συνέχεια εἶναι: α) Οἱ πολυγωνικές ἐξωτερικές κόγχες⁹⁵. β) Τά ἀψιδώματα τόσο στήν ἄνω ζώνη τῶν κογχῶν⁹⁶ ὅσο καί στήν ἀνατολική ὄψη. γ) Ὁ πολυγωνικός –δεκάγωνος–⁹⁷ ραδινός τροῦλλος μέ τό κυματιστό γέισο καί τούς κιονίσκους στίς γωνίες⁹⁸. δ) Ἡ διάρθρωση τῶν στεγῶν. ε) Τά δίλοβα παράθυρα τόσο τά ἀπλά ὅσο καί

89. Χ. Σιαξαμπάνη-Στεφάνου, Τό καθολικό τῆς μονῆς Διονυσίου στόν Ὀλυμπο, *Ἐκκλησίες*, III, Ἀθήνα 1989, σ. 119, εἰκ. 16.

90. Ὁρλάνδος, ὁ.π. (ὑποσημ. 63). Καθολικό μονῆς Ἁγίου Δημητρίου Στομίου.

91. Τρουλλίσκους εἶχαν τά τυπικαριὰ τοῦ παλαιοῦ καθολικοῦ τῆς μονῆς Ξηροποτάμου πού ἦταν αὐτοδύναμα καί πολυγωνικά ἐξωτερικῶς, ὅπως καί τά παραβήματα τῆς μονῆς Φλαμουρίου. Στόν Προφήτη Ἥλεια Θεσσαλονίκης οἱ τρουλλίσκοι κατασκευάσθηκαν (1956-61) χωρίς κανένα στοιχεῖο ὑπάρξεώς τους στήν ἀρχική μορφή τοῦ ναοῦ (Θεοχαρίδου-Τσαπραλή, ὁ.π. (ὑποσημ. 61).

92. Στήν Μητρόπολη (Ἁγιο Δημήτριο) στήν Ὀδηγήτρια, τήν Ἁγία Σοφία καί τήν Παντάνασσα, βλ. G. Millet, *Monuments byzantins de Mistra*, Παρίσι 1910, πίν. 16, 23, 31, 35.

93. Στόν Ἁγιο Παντελεήμονα (ἀπό τά σχέδια τῶν R.W. Schultz καί S.H. Barnsley) καί στούς Ταξιάρχες (Α. Ξυγγόπουλος, *Τέσσαρες μικροί ναοί τῆς Θεσσαλονίκης*, Θεσσαλονίκη 1952, σ. 17, εἰκ. 9).

94. Κάτοψη τῆς σημερινῆς καταστάσεως τοῦ ναοῦ βλ. Vocotopou-

Ios, *Church Architecture*, ὁ.π. (ὑποσημ. 49), σ. 112, εἰκ. 4. Θά πρέπει νά σημειωθεῖ ὅτι οἱ βαρεῖς πεσοοί πού διαμορφώνουν τήν στοά ἀνακατασκευάσθηκαν μέ βάση τά θεμέλια πού ἀποκαλύφθηκαν μέ ἀνασκαφή. Ἀσφαλῶς, πάνω ἀπό τά ἐν λόγω θεμέλια ὑψώονταν ἀρχικῶς κομποί μαρμαρίνοι κίονες.

95. Μεταβυζαντινά παραδείγματα ἐπταπλευρῶν ἐξωτερικῶς κογχῶν βλ. Πασαλή, Ἁγία Παρασκευή Νεραϊδοχωρίου, ὁ.π. (ὑποσημ. 68), σ. 198.

96. Ἀνάλογη λύση καί στήν μονή Φλαμουρίου. Κίζης, Μονή Φλαμουρίου, ὁ.π. (ὑποσημ. 22), εἰκ. 5, 6, 22.

97. Δεκάπλευρος τροῦλλος ὑπάρχει καί στήν μονή Φλαμουρίου (Κίζης, ὁ.π., σ. 162), καθὼς καί στά καθολικά Πέτρας καί Ρεντίνας.

98. Τά σχετικῶς χαμηλά μονόλοβα παράθυρα θυμίζουν τούς τροῦλλους, οἱ ὁποῖοι κατά τόν Γ. Βελῆνη προσιδιάζουν στήν Θεσσαλονίκη, G. Velenis, *Building Techniques and External Decoration during the 14th Century in Macedonia, L'art de Thessalonique et des pays balkaniques et les courants spirituels au XIVe siècle*, Βελιγράδι 1987, σ. 99.

μέ τά πρόσθετα μαρμάρινα πλαίσιά τους⁹⁹. στ) Ἡ διάρθρωση τῶν ἐσωτερικῶν ἐπιφανειῶν μέ λοξότμητους κοσμηῆτες, ἐπίκρانا παραστάδων, ὑφαψίδια καί ἀμφικιονίσκους στά παράθυρα. ζ) Ἡ τοιχοποιία ἀπό μικρές ὀρθογωνισμένες ἢ ἡμιλάξευτες πέτρες σέ δόμους ἐναλλασσομένους μέ στρώσεις τούβλων, ἡ ὁποία σχετίζεται μέ τόν Προφήτη Ἡλία Θεσσαλονίκης καί μέ τήν ἀρχιτεκτονική στήν Πρωτεύουσα¹⁰⁰. η) Ἡ ἐπανάχρηση ἀφθόνων μαρμαρίνων βυζαντινῶν γλυπτῶν, τόσο σέ οργανικά μέλη τοῦ κτιρίου ὅσο καί στήν κόσμησή του.

Οἱ ἀσφαλῶς ὀθωμανικές ἀρχιτεκτονικές μορφές, πού υἱοθετοῦνται στό καθολικό τῆς μονῆς Ἁγίου Δημητρίου, χρησιμοποιοῦνται ἐπιλεκτικά, ἔχουν δευτερεύουσα σημασία, πλὴν ὅμως δέν ἀφήνουν ἀμφιβολία γιά τήν σχετική ὀψιμότητά τους: α) Τά θυρώματα τῆς λιτῆς καί τοῦ κυρίως ναοῦ ἔχουν χαμηλωμένα τόξα ἀπό μαρμαρίνους θολίτες καί μάλιστα μέ πατουρες συναρμογῆς μεταξύ τους (Εἰκ. 7α καί β), μορφή συνηθεστάτη σέ τεμένη¹⁰¹ καί μάλιστα σέ ὀρισμένα στόν ἐλλαδικό χώρο¹⁰². β) Τά δῖς ἀνακαμπτόμενα χαμηλωμένα τόξα¹⁰³ στά μονολιθικά ἀνώφλια τῶν πλαγιῶν εἰσόδων τῆς λιτῆς (Εἰκ. 7γ καί δ), καθῶς καί τῶν λιθίνων πλαισίων τοῦ μεγάλου παραθύρου τῆς κόγχης τοῦ Ἱεροῦ (Εἰκ. 10). γ) Ἄλλα χαμηλωμένα τόξα¹⁰⁴. δ) Ἡ προτίμηση χαμηλῶν φουρνικῶν (ἀσιπίδων) σέ σειρά, ὅπως στήν στοά, ἐπίσης χαρακτηριστική τῶν ὀθωμανικῶν τεμενῶν.

Ἐπάρχουν καί ἄλλα μορφολογικά στοιχεῖα πού ἀπαντοῦν σέ μνημεῖα τῆς Τουρκοκρατίας, ὅπως: α) Τά λοξά σέ κάτοψη μονόλοβα ἰδιόμορφα παράθυρα τῶν δυτι-

κῶν παρεκκλησιῶν, τά ὁποία εἶναι ἀνάλογα πρός ἐκεῖνα τοῦ καθολικοῦ τοῦ Ἁγίου Διονυσίου στόν Ὀλυμπο¹⁰⁵. β) Ἡ διαμόρφωση χωριστῶν θυρωμάτων σέ καθεμία εἴσοδο, μέσα καί ἔξω στόν δυτικό τοῖχο τοῦ κυρίως ναοῦ, εἰς τρόπον ὥστε νά δημιουργοῦνται στίς παραστάδες τους βαθύνσεις ὑποδοχῆς τῶν θυροφύλλων, ὅμοιες μέ τοῦ καθολικοῦ τῆς Ἀντινίτσας¹⁰⁶. γ) Ἡ δημιουργία κλίμακος πρός τόν ὄροφο στό πάχος τοῦ νοτίου τοίχου τῆς λιτῆς, ὅπως καί πάλι στήν μονή τοῦ Ἁγίου Διονυσίου¹⁰⁷. δ) Ἡ δευτέρα σειρά παραθύρων στίς κόγχες τῶν χορῶν, ὅπως στά καθολικά Πέτρας καί Δρακότρυπας.

Ἡ καταστροφή τοῦ μεγαλύτερου μέρους τῆς ἀνωδομῆς τοῦ ὑπό ἐξέταση καθολικοῦ μᾶς στερεῖ τήν δυνατότητα μελέτης πολλῶν κατασκευαστικῶν ζητημάτων του. Στούς τοίχους εἶναι ἐμφανῆς ἡ διαφοροποίηση τῆς δομῆς, ἐξωτερικῶς μέ χρήση λαξευτῶν καί ἡμιλαξευτῶν λίθων, ἐσωτερικῶς ἀργῶν κυρίως λίθων, ἐνῶ στήν πρόσοψη τῆς λιτῆς ἡ διαμόρφωση ἀνοιγμάτων, κογχῶν, ἀψιδωμάτων καί παραστάδων ὀδήγησε σέ σχεδόν ἀμυγῆ ὀπποπλινθοδομή.

Ὅλοι οἱ σήμερα σωζόμενοι θόλοι ἔχουν γίνει ἀπό ἐλαφρά τοῦβλα: Στά ἀβαθῆ κογχάρια τῶν τυπικαριῶν καί τῶν παρεκκλησιῶν ἡ κατασκευή ἔχει γίνει χωρίς ξυλότυπο, μέ κεκλιμένους ἐναλλάξ δεξιά-ἀριστερά δακτυλίους ἀπό τοῦβλα (Εἰκ. 16), ὅπως ἔχομε καί σέ ἄλλα σύγχρονα καθολικά¹⁰⁸. Στούς σφαιρικούς θόλους (τίς ἀσιπίδες) καί τά τεταρτοσφαιρία τό κτίσιμο γίνεται μέ ὁμοκέντρους δακτυλίους¹⁰⁹ (Εἰκ. 17). Στίς στενές καμά-

99. Βλ. Πολυβίου, *Μονή Ξηροποτάμου* (ὑποσημ. 86), πίν. 17 α-β.

100. Βλ. Vocotopoulos, *Church Architecture*, ὁ.π. (ὑποσημ. 49), σ. 114, σημ. 32. Ἡ τοιχοποιία αὐτή παρέσυρε ἄλλοτε τόν γράφοντα σέ χρονολογικά λάθη. Ch. Bouras, *Byzantine Architecture in the Middle of the 14th Century, Deçani et l'art byzantin au milieu du XIVe siècle*, Βελιγράδι 1989, σ. 46, 51, εἰκ. 7.

101. Ὅπως στά ἀνάκτορα τοῦ Τορκάρι στήν Κωνσταντινούπολη (G. Goodwin, *A History of Ottoman Architecture*, Λονδίνο 1971, 338, εἰκ. 337. S.H. Eldem, *Türk mimari Eserleri*, Κωνσταντινούπολη 1978, εἰκ. 296, 297, 309) καί στό τέμενος τοῦ Ἰμπραήμ Πασᾶ (E. Egli, *Sinan. Der Baumeister osmanischer Glanzzeit*, Στουτγάρδη 1976, εἰκ. 39).

102. Ὅπως στό Μπαϊρακλή τζαμί στή Λάρισα (Λ. Δεριζιώτης, *ΑΔ* 50 (1995), Χρονικά, σ. 395, σχέδ. 1, πίν. 134β) καί στό Φετιχιέ τζαμί στήν Ρωμαϊκή Ἁγορά τῶν Ἀθηνῶν (Α. Ξυγγόπουλος, *EMME* Β1, 1929, σ. 106-107).

103. Ὅμοια τόξα ἔχουν υἱοθετηθεῖ καί στό καθολικό τῆς μονῆς Κουτλουμουσίου (1540). Βλ. Mylonas, *Le catholikon de Kutlumus*, ὁ.π. (ὑποσημ. 46), σ. 82, εἰκ. 8.

104. Στίς δύο δευτερεύουσες εἰσόδους τοῦ κυρίως ναοῦ, στήν

εἴσοδο τοῦ κλιμακοστασίου καί σέ ὅλα τά μαρμάρινα πλαίσια τῶν δυόβων παραθύρων. Τά χαμηλωμένα τόξα εἶναι κοινά ἄκόμα καί σέ ὄψια μνημεῖα τῆς Τουρκοκρατίας, ὅπως στό καθολικό τῆς μονῆς Φανερωμένης στήν Σαλαμίνα. Βλ. Μ. Μπίρης, *Ἐκκλησίες*, III, Ἀθήνα 1989, σ. 182, 185, εἰκ. 6 καί 12.

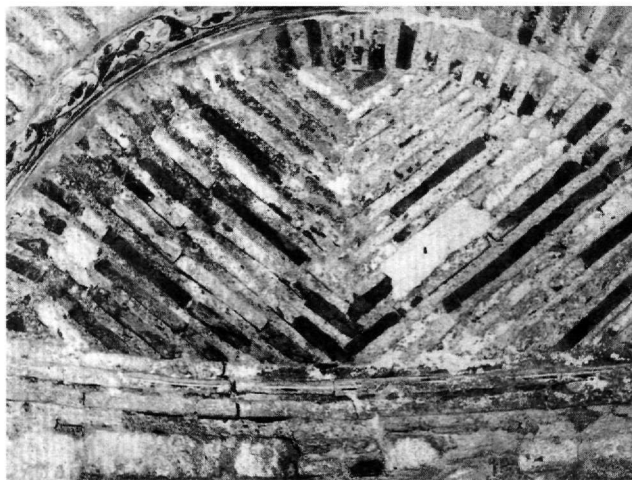
105. Σιαξαμπάνη-Στεφάνου, *Μονή Διονυσίου*, ὁ.π. (ὑποσημ. 89), σ. 112, εἰκ. 4, σ. 119, εἰκ. 16.

106. Ὁρλάνδος, *Μονή Ἀντινίτσας*, ὁ.π. (ὑποσημ. 63), εἰκ. 2 καί 3.

107. Σιαξαμπάνη-Στεφάνου, ὁ.π., σ. 119, εἰκ. 16.

108. Ὅπως στήν μονή Φλαμουρίου (Κίζης, *Μονή Φλαμουρίου*, ὁ.π. (ὑποσημ. 22), σ. 159, εἰκ. 19) καί στόν Ἅγιο Γεώργιο Κερδυλίων (Κ. Θεοχαρίδου, Ἄ. Τούρτα, Ἡ μονή τοῦ Ἁγίου Γεωργίου στό Κερδύλια, ἔξω ἀπό τήν Ἀσπροβάλλα, *Ἐκκλησίες*, III, Ἀθήνα, 1989, σ. 55, εἰκ. 20, σ. 57, εἰκ. 22).

109. Ὅπως πάλι στήν μονή Φλαμουρίου (Κίζης, *Μονή Φλαμουρίου*, ὁ.π. (ὑποσημ. 22), σ. 158, εἰκ. 14) καί στό καθολικό τῆς μονῆς τοῦ Μεγάλου Μετεώρου (Μπούρας, *Αρχιτεκτονική* (ὑποσημ. 34), σ. 243, εἰκ. 299).



Εικ. 16. Καθολικό μονής Αγίου Δημητρίου Στομίου. Θολοδομία άβαθοῦς κόγχης στό βόρειο τυπικαριό.



Εικ. 17. Καθολικό μονής Αγίου Δημητρίου Στομίου. Θολοδομία κόγχης στό βόρειο τυπικαριό.

ρες τῶν παραβημάτων εἶναι φανερό ὅτι χρησιμοποιήθηκε πολὺ περιορισμένης ἐκτάσεως ξυλότυπος, μόνον στό κεντρικό τους τμήμα¹¹⁰. Τά σταυροθόλια καί οἱ ἀσπίδες τῆς λιτῆς δέν σώζονται, ἀλλά οἱ γενέσεις τους¹¹¹ μαρτυροῦν ἴσως δύο διαφορετικούς τρόπους δομῆς, πάντοτε μέ τοῦβλα.

Ἔτσι μπορεῖ κανεῖς νά πεῖ ὅτι οἱ παλαιοὶ βυζαντινοὶ τρόποι θολοδομίας τῆς λεγομένης «σχολῆς τῆς Κωνσταντινουπόλεως» ἔχουν ἐπιβιώσει ἢ ἔχουν ἐφαρμοσθεῖ στό καθολικό τοῦ Στομίου ὡς ἀντιδάνεια ἀπό τήν σύγχρονη ὀθωμανική ἀρχιτεκτονική, πράγμα πού ἰσχύει γιά τά περισσότερα μεγάλα καθολικά τῆς ἰδίας ἐποχῆς. Τά τόξα τῶν παραθύρων, τῶν κογχῶν καί τῶν ἀψιδωμάτων κατασκευάζονται πάντοτε ἀπό τοῦβλα, ἀκτινωτά κτισμένα, τά ὁποῖα περιτρέχουν ἄλλα, σέ μονή σειρά. Κατά κανόνα εἶναι ἡμικυκλικά καί σέ ἐλάχιστες περιπτώσεις χαμηλωμένα.

Στούς τοίχους ἔχουν ἀσφαλῶς ἐνσωματωθεῖ ξύλινα στοιχεῖα, τά ὁποῖα ὁμως δέν εἶναι δυνατόν νά μελετηθοῦν. Τά βλέπομε ὡς ἐλκυστήρες σέ ὅλα σχεδόν τά δίλοβα παράθυρα καί τά μαντεύομε πάλι ὡς ἐλκυστήρες ἀπό τίς ὀπές πού ἄφησαν ἀνω ἀπό τά ἐπίκρανα τῶν παραστάδων τῆς λιτῆς καί τοῦ κυρίως ναοῦ. Στίς κεντρικές

εἰσόδους τά φέροντα ἀνώφλια εἶναι ξύλινα, ἀφανῆ, πῖσω ἀπό τά μαρμάρινα τόξα τῶν θυρωμάτων.

Ὅπως ἤδη σημειώθηκε, τά ἄφθονα μαρμάρινα μέλη τοῦ ἐξεταζομένου καθολικοῦ εἶναι κατά κανόνα srolia σέ δευτέρη χρήση. Ἐξαίρεση ἀποτελοῦν τά θυρώματα, ἐπίσης ἀπό λευκό μάρμαρο, ἀλλά κατασκευαστικῶς τελείως διαφορετικά ἀπό τά βυζαντινά: Ἔχουν ὡς παραστάδες μεγάλου πλάτους καί πάχους πλάκες, οἱ ὁποῖες ὑποβαστάζουν τά χαμηλωμένα τόξα ἢ ψευδοτόξα, γιά τά ὁποῖα ἔγινε λόγος. Ἐξαίρεση ἀποτελοῦν ἐπίσης τά μαρμάρινα πλαίσια προσαρμογῆς κινητῶν φύλλων, ἀπλουστάτης μορφῆς, στά τρία μεγάλα δίλοβα παράθυρα (Εἰκ. 9 καί 10).

Δέν εἶναι βέβαιο ὅτι οἱ σχιστόπλακες πού κάλυπταν ὅλες τίς στέγες τοῦ καθολικοῦ ἕως τό 1868 ἀνήκαν στήν ἀρχική του κάλυψη. Τό ἴδιο ἰσχύει γιά πλείστα μνημεῖα τοῦ Ἁγίου Ὄρους καί τῆς Ἑπαιρωτικῆς Ἑλλάδος χρονολογούμενα μετά τήν Ἄλωση.

Ὁ Μέζιερς σημείωσε τήν ὑπαρξη ἡμικατεστραμμένων θυροφύλλων στίς τρεῖς πρὸς τόν κυρίως ναό θύρες μέ διάκοσμο « en marqueterie », τά ὁποῖα κατά τούς μοναχούς ἔφεραν τήν χρονολογία 777, πράγμα τελείως ἀπίθανο¹¹². Προφανῶς ἦταν ἔργα μέ γεωμετρικά θέματα

110. Κατασκευή ὄρατή στόν διάδρομο τῆς προθέσεως: Χαμηλά τά τοῦβλα ἀκολουθοῦν τίς γενέσεις, ἐνῶ στό μέσον, σέ πλάτος 50 ἐκ. περίπου, σχηματίζουν παραλλήλους ἐγκαρσίους δακτυλίους.
111. Στά ἀνατολικά τόξα μετόπου τά τοῦβλα παρουσιάζουν ἰσχυ-

ρή κλίση, ἐνῶ στά δυτικά ἐμφανίζονται κατακόρυφα καί αὐτό ἀνεξαρήτως ἐάν ἀνήκουν σέ σταυροθόλια ἢ ἀσπίδες.

112. Θά ἔπρεπε νά εἶχε γραφεῖ ὡς 785 (6285), πού θά ἦταν ἀσφαλῶς ἀκατανόητο στούς μοναχούς τοῦ 19ου αἰῶνος.

καί τήν γνωστή ὀθωμανικῆς τεχνικῆς διακόσμηση¹¹³ ἐνθέτων ξύλων καί ἄλλων ὕλικῶν, ἴσως σύγχρονα μέ τήν ἀνέγερση τοῦ καθολικοῦ.

Ὁ Γ. Σωτηρίου, στήν μελέτη τοῦ 1928, χρονολόγησε τό καθολικό τῆς μονῆς τοῦ Ἁγίου Δημητρίου στά τέλη τοῦ 13ου αἰῶνος ἢ στίς ἀρχές τοῦ 14ου¹¹⁴, βασιζόμενος ἀορίστως στήν ὑπαρξη λιτῆς καί τήν ὁμοιότητα πρὸς τά καθολικά τοῦ Ἁγίου Ὁρους. Ὅπως σημειώσαμε, τήν χρονολόγηση αὐτή δέχθηκαν ὅσοι ἀναφέρθηκαν στό μνημεῖο ἐπὶ δεκαετίες. Τό 1994 ὁ Π. Μυλωνᾶς¹¹⁵ ἀμφισβήτησε μέ οὐδιώδη ἐπιχειρήματα τήν παραδεδεγμένη αὐτή χρονολόγηση καί σημείωσε ὅτι τό καθολικό δέν μπορεῖ νά χρονολογηθεῖ παρὰ στά τελευταῖα χρόνια τοῦ 14ου αἰῶνος τό ἐνωρίτερο καί ὅτι ἡ ὁμοιότητά του μέ ἄλλα ὄψιμα μνημεῖα ὀφείλει νά τό παρασύρει στόν 15ο. Τήν χρονολόγηση τοῦ Γ. Σωτηρίου ἀμφισβήτησαν κατὰ τά τελευταῖα χρόνια μέ νέα σοβαρά ἐπιχειρήματα, ἐκτός ἀπό τόν γραφοντα¹¹⁶, οἱ Σ. Βογιατζῆς¹¹⁷ καί Σ. Γουλούλης¹¹⁸.

Τό σύνολο τῶν ἐπιγραφῶν τῆς μονῆς εἶχε συγκεντρώσει καί δημοσιεύσει ἤδη τό 1910 ὁ Ἄ. Ἀρβανιτόπουλος¹¹⁹ καί σχολιάσει ἀργότερα ὁ Γ. Σωτηρίου¹²⁰. Ἦταν ὅλες κακογραμμένες καί μέ προβλήματα ἀναγνώσεως· σήμερα εἶναι ἄγνωστο πού βρίσκονται. Ἡ μόνη ἀπό τίς ἐπιγραφές πού χρονολογεῖται πρὸ τοῦ ἔτους 1500 ἦταν ἡ ἀναφερομένη στήν ἀνέγερση τοῦ «καστελλίου», πιθανῶς τοῦ ὄχυροῦ περιβόλου τῆς μονῆς, τοῦ ἔτους 7000 ἢ 1494. Πλήν ὁμως ὁ ἴδιος ὁ Ἀρβανιτόπουλος ἀμφέβαλλε γιά τήν ὀρθότητα ἀναγνώσεως τῆς χρονολογίας.

Ἡ σπουδαιότερη ἀπό τίς ἐπιγραφές εἶναι ἡ ἀναφερομένη στό καθολικό¹²¹ τοῦ ἔτους ζμα' ἢ 1543. Σέ αὐτήν τό ὄνομα τοῦ ἡγουμένου ἔχει ἐκ τῶν ὑστέρων ἀποξεσθεῖ καί δηλώνεται ὅτι τότε ... *ἀνεκαινίσθη καί ἐτελειώθη ὁ*

πάνσεπτος καί περικαλλῆς ναὸς τῆς Θεομήτορος... Ἡ ἔκφραση «ἀνεκαινίσθη καί ἐτελειώθη», τήν ὁποία βρίσκουμε καί ἄλλοῦ¹²², πιθανότατα σημαίνει ὅτι ἡ ἀνέγερση τοῦ καθολικοῦ ὀλοκληρώθηκε μετὰ ἀπό διακοπή τοῦ ἔργου ἐπὶ μερικά ἔτη. Μπορεῖ ὁμως νά σημαίνει καί τήν ἐξ ὀλοκλήρου ἀνέγερση στήν θέση μᾶς ἄλλης, παλαιότερης ἐκκλησίας¹²³. Καί πράγματι εἶναι πολύ πιθανόν ἡ μόνη νά προϋπήρχε μέ κάποιο μικρότερο ἴσως καθολικό, δεδομένου μάλιστα ὅτι, κατὰ τήν ἐπιγραφή, ὁ ναὸς τῆς Θεοτόκου ἔγινε μέ συνδρομή καί κόπο τῶν μοναχῶν, μᾶς ἤδη ὑφισταμένης μοναχικῆς κοινότητος. Δέν πρέπει ὁμως νά ὑποθεθεῖ ὅτι τά γλυπτά ἀρχιτεκτονικά μέλη πού σώζονται σήμερα στήν μονή ἀνήκουν σέ ἕνα παλαιότερο καθολικό¹²⁴, γιατί οἱ μεγάλες στυλιστικές διαφορές μᾶς βεβαιώνουν ὅτι ἔχουν διάφορες προελεύσεις¹²⁵.

Ὅλοι οἱ παραλληλισμοί πού ἔγιναν κατὰ τήν μορφολογική ἀνάλυση τοῦ καθολικοῦ τοῦ Ἁγίου Δημητρίου κυρίως σέ σχέση πρὸς τά κτίρια, ἐκκλησίες ἢ τεμένη τῆς ὀθωμανικῆς περιόδου, μᾶς κατευθύνουν στό πρῶτο μισό τοῦ 16ου αἰῶνος. Ὁψιμότητα μαρτυρεῖ ἐπίσης ἡ παντελής ἀπουσία κεραμεικῶν διακοσμήσεων καί πρωίμων τοιχογραφιῶν¹²⁶. Ἔτσι, ἡ ὀλοκλήρωση τοῦ ἐξεταζομένου καθολικοῦ τό 1543, μετὰ ἀπό κάποια διακοπή τῆς ἀνεγέρσεως, φαίνεται πολύ πιθανή. Ἴσως μέ αὐτή τήν διακοπή νά σχετίζονται ἀφ' ἑνός ἡ ἀπόξεση τοῦ ὀνόματος τοῦ ἡγουμένου ἀπό τήν ἐπιγραφή καί ἀφ' ἑτέρου ἡ ἀφιέρωση τοῦ ναοῦ στήν Θεοτόκο (ἐνῶ ἡ μόνη ἦταν ἤδη εἰς μνήμην τοῦ Μυροβλήτου) κάτω ἀπό ἀδιευκρίνιστες συνθήκες.

Αὐτά πού προηγήθηκαν καί ἄλλα κάνουν προφανῆ τήν μεγάλη ὁμοιότητα τοῦ καθολικοῦ τῆς μονῆς τοῦ Στομίου μέ τόν λεγόμενο Προφήτη Ἡλία τῆς Θεσσαλο-

113. Βλ. προχειρῶς παραδείγματα εἰς Goodwin, *Ottoman Architecture* (ὑπόσημ. 101), σ. 154 εἰκ. 142, σ. 180 εἰκ. 172, σ. 231 εἰκ. 222.

114. Σωτηρίου, Βυζαντινά μνημεῖα, ὁ.π. (ὑπόσημ. 2), σ. 364.

115. Mylonas, *Le catholikon de Kutlumus*, ὁ.π. (ὑπόσημ. 46), σ. 83.

116. Χ. Μπούρας, *Εἰκοστό Πρῶτο Συμπόσιο βυζαντινῆς καί μεταβυζαντινῆς ἀρχαιολογίας καί τέχνης*. Πρόγραμμα καί περιλήψεις εισηγήσεων καί ἀνακοινώσεων, Ἀθήνα 2001, σ. 68-69. Ὁ ἴδιος, *Ἀρχιτεκτονική* (ὑπόσημ. 34), σ. 249, εἰκ. 305.

117. Βογιατζῆς, *Συμβολή στήν ἀρχιτεκτονική* (ὑπόσημ. 66), σ. 129.

118. Γουλούλης, Μονή Ἁγίου Δημητρίου, ὁ.π. (ὑπόσημ. 5), σ. 139, 140, σμμ. 117α.

119. Ἀ.Σ. Ἀρβανιτόπουλος, Ἀνασκαφαί καί ἐρευναι ἐν Θεσσαλίᾳ, ΠΑΕ 1910, σ. 190, 191.

120. Σωτηρίου, Μοναί Μετεώρων, ὁ.π. (ὑπόσημ. 64), σ. 353-355.

121. Ὁ.π.

122. Στό καθολικό τῆς μονῆς Φλαμουρίου. Βλ. Κίτσης, Μονή Φλαμουρίου, ὁ.π. (ὑπόσημ. 22), σ. 164.

123. Ὅπως πιστεῖται ὁ Σ. Βογιατζῆς, *Συμβολή στήν ἀρχιτεκτονική* (ὑπόσημ. 66).

124. Ὁ.π.

125. Διαπιστώνεται γιά ἀκόμα μία φορά ἡ «συναγωγή ὕλης» προκειμένου νά ἀνεγερθεῖ μία περικαλλῆς ἐκκλησία. Ἡ θέση τῆς μονῆς κοντά στήν θάλασσα εὐνοοῦσε τήν μεταφορά μαρμαρίνων μελῶν ἀπό μακρινές ἀποστάσεις.

126. Ὁ Mézières στό ὑπόμνημά του σημειώνει ὅτι στούς θόλους τῶν χορῶν τοῦ κυρίου ναοῦ σώζονταν τοιχογραφίες ποιοτικῶς καλύτερες ἀπό τίς ἄλλες. Ἡ πληροφορία εἶναι ἀόριστη.

νίκης. Τήν αγνόησε ὁ Γ. Σωτηρίου¹²⁷, ἀλλά τήν σχολίασαν ἀργότερα οἱ Π. Μυλωνᾶς¹²⁸, Π. Βοκοτόπουλος¹²⁹ καί κυρίως ὁ Θ. Παπαζῶτος¹³⁰, ὁ ὁποῖος μάλιστα δημοσίευσε στήν ἴδια κλίμακα κατόψεις τῶν δύο ἐκκλησιῶν, προκειμένου νά διευκολύνει τήν σύγκριση¹³¹. Ὑπάρχει σαφῶς ἡ σχέση προτύπου καί ἀντιγράφου, χωρίς αὐτό νά σημαίνει ὅτι τά δύο κτίρια εἶναι σύγχρονα. Τά δεδομένα γιά τόν λεγόμενο Προφήτη Ἡλία ἔχουν ἀλλάξει κατά τά τελευταῖα χρόνια μετά τήν μεταμόρφωσή του (ἀποτέλεσμα τῶν δραστικῶν ἀνακατασκευῶν μεταξύ 1956 καί 1961, γιά τίς ὁποῖες ἔγινε λόγος), ἀλλά καί τίς ἔρευνες τῶν τριῶν ὡς ἄνω ἐρευνητῶν, τήν ἀποκάλυψη τῶν τοιχογραφιῶν τῆς λιτῆς¹³² καί τήν παραδεδομένη χρονολόγησή τους στήν δεκαετία 1360-1370¹³³, ἡ ὁποία ἐπιβεβαιώνει τήν ἀπ' ἀρχῆς ἐνιαία ἀνέγερση τοῦ ναοῦ¹³⁴. Οἱ ὁμοιότητες τῶν δύο μνημείων εἶναι συνοπτικά οἱ ἑξῆς: 1) Ἡ ἀναλογικῶς ἀκραία σχέση 1:1,66 τῆς διαμέτρου τοῦ τρούλλου πρὸς τό πλάτος τοῦ κυρίως ναοῦ. 2) Ἡ ὑποβάθμιση τῶν γωνιακῶν διαμερισμάτων καί τῶν παραβημάτων. 3) Ἡ ἀπουσία κογχῶν προθέσεως καί διακονικοῦ. 4) Ἡ κιονοστήρικτη στοά σέ σχῆμα πῖ σέ κάτοψη. 5) Ἡ κλίμακα στό πάχος τοῦ νοτίου τοίχου τῆς λιτῆς. 6) Ἡ ἰδιοτυπία τῶν τυπικαριῶν τετρακόγχων

ἐγγεγραμμένων μέ σχεδόν κυκλική τήν γενική χάραξη. 7) Τά μικροῦ ὕψους ἀψιδώματα στήν ἄνω ζώνη τῶν πολυγωνικῶν κογχῶν. 8) Ἡ μορφή τῆς τοιχοποιίας, καθῶς καί οἱ ἀναλογίες τοῦ τρούλλου.

Ἀλλά αὐτό πού ἐντυπωσιάζει περισσότερο τόν μελετητή τῶν δύο μνημείων, πέρα ἀπό τό ὅτι καί τά μεγέθη τους εἶναι σχεδόν ἴσα, εἶναι ὅτι καί στό ἐξεταζόμενο καθολικό ὁ σχεδιασμός τοῦ συνόλου εἶναι ἐνιαῖος¹³⁵. Δέν ὑπάρχουν ἄρμοι μεταξύ τῶν τμημάτων του καί ἡ κάτοψη μαρτυρεῖ ὠριμότητα, ἰσορροπία καί λειτουργικότητα.

Τά παραπάνω θέτουν ἀβίαστα καί πάλι τό πρόβλημα τοῦ σχεδιασμοῦ. Πῶς ἦταν δυνατόν νά κτισθεῖ ἕνα ἀντίγραφο, διακόσια ἴσως χρόνια μετά τό πρότυπό του καί μέ τόσην ἀκρίβεια, χωρίς μετρήσεις καί κυρίως χωρίς σχέδια; Δύο ἀπαντήσεις μπορεῖ νά ὑπάρξουν στό ἐρώτημα: α) ὅτι οἱ βυζαντινοί πρωτομάστορες καί οἱ διάδοχοί τους μετά τήν Ἄλωση χρησιμοποιοῦσαν κάποιου εἶδους σχέδια ἢ προπλάσματα, τά ὁποῖα ἀγνοοῦμε, ἐπειδή δέν ἔχουν διασωθεῖ, ἢ β) ὅτι τό καθολικό τῆς μονῆς τοῦ Ἁγίου Δημητρίου ἔγινε ἀπό πρωτομάστορα πού εἶχε γνωρίσει στήν Κωνσταντινούπολη (:) τόν δυτικό τρόπο τοῦ σχεδιασμοῦ¹³⁶, μέ τόν ὁποῖο τήν ἴδια ἐποχή κτίζονταν ἐκεῖ τά σημαντικότερα ὀθωμανικά κτίρια.

127. Ἴσως διότι ἐπὶ τῶν ἡμερῶν του ὁ Προφήτης Ἡλίας οὐσιαστικῶς ἦταν ἀπρόσιτος σέ μελετητές, βλ. Ἄ.Κ. Ὁρλάνδος, Ἡ κάτοψις τοῦ Προφήτη Ἡλία τῆς Θεσσαλονίκης, *ΑΒΜΕ Α'* (1935), σ. 178-180.

128. Μυλωνᾶς, *Τά καθολικά*, ὁ.π. (ὑπόσημ. 46), σ. 58-60. Mylonas, *Le catholikon de Kutlumus*, ὁ.π. (ὑπόσημ. 46), σ. 85.

129. Vocotopoulos, *Church Architecture*, ὁ.π. (ὑπόσημ. 49), σ. 114, 116.

130. Th. Papazotos, *The Identification of the Church of «Profitis Elias» in Thessaloniki*, *DOP* 45 (1991), σ. 121-127, κυρίως σ. 126.

131. Ὁ.π., εἰκ. 15.

132. Ὁ.π., σ. 122, 123, εἰκ. 5-10.

133. Ε. Κουρκουτίδου-Νικολαΐδου, Ἄ. Τούρτα, *Περίπατοι στή βυζαντινὴ Θεσσαλονίκη*, Ἀθήνα 1997, σ. 114-116. Papazotos, *The Identification* (ὑπόσημ. 130), σ. 127.

134. Papazotos, ὁ.π., σ. 122, σημ. 10.

135. Γιά τήν ἐνιαία καί ὄχι σταδιακὴ ἀνέγερση τοῦ Προφήτη Ἡλία Θεσσαλονίκης βλ. Vocotopoulos, *Church Architecture*, ὁ.π. (ὑπόσημ. 49), σ. 111, σημ. 28.

136. G. Necipoglu Kafadar, *Plans and Models in 15th and 16th Century Ottoman Architecture Practice*, *JSAH* XLV (1986), σ. 224-243. Πολυβίου, *Μονὴ Ξηροποτάμου* (ὑπόσημ. 86), σ. 67. M. Cerasi, *Late Ottoman Architects and Master Builders*, *Muqarnas* 5 (1988), σ. 93.

Charalambos Bouras

THE ARCHITECTURE OF THE KATHOLIKON OF THE MONASTERY OF ST DEMETRIOS AT STOMION

The monastery of St Demetrios near Stomion (formerly Tsagezi) on Mt Ossa in Thessaly is also known as the Komneneion or Oikonomeion. Its now ruined katholikon, dedicated to the Mother of God (Theotokos), although of considerable architectural interest, has not yet been studied sufficiently (G. Soteriou 1928).

The monastery enjoyed its heyday during the Ottoman period, but was destroyed during the Greek War of Independence. The katholikon collapsed in 1868. Two perspective drawings by the architect A. Normand (Figs 1 and 2) and one brief description by the archaeologist A. Mézières help us in the reconstruction proposed here, made on the basis of new measurements (Figs 12-14).

The katholikon is of the type known as "Athonite": the naos is of inscribed cruciform plan and widened by large lateral conches. It has a spacious, two-storey narthex with columns (*lite*), two side chapels (*parekklesia*) and special vaulted-roofed tetraconch compartments to right and left of the sanctuary (*typikaria*) (Figs 12 and 15). Arcaded porticoes frame the west part of the katholikon.

The architectural forms of the katholikon of the St Demetrios monastery are consistent on the one hand with the Byzantine tradition of Northern Greece and on the other

with Ottoman architecture of the sixteenth century. As in other contemporary monuments in Thessaly, the dome, the articulation of the roofs, the external form of the lateral conches, the bilobe and trilobe windows and the masonry completely imitate Byzantine models of the fourteenth century. There are overtly Ottoman morphological features too, in the marble doorframes, the arches of some doors and windows (Fig. 7), the alignment of low cupolas and the second row of windows in the lateral conches of the nave. The copious marble architectural members (which are not examined here) are as a rule *spolia* in secondary use.

The presence of Ottoman architectural forms imposes the reassessment of Soteriou's proposed dating of this katholikon in the late thirteenth or the early fourteenth century. An inscription on marble (now lost) mentioned that the church of the Theotokos was repaired and completed in 1543. The completion of the church then, after a period of interruption in its building, seems very likely, on the basis mainly of the Ottoman origin of certain of its architectural features.

The fact that the katholikon of the Stomion monastery is a copy of a Byzantine church in Thessaloniki, the so-called "Prophet Elijah", which was built in the decade 1360-1370, merits a special study.