

Δελτίον της Χριστιανικής Αρχαιολογικής Εταιρείας

Τόμ. 27 (2006)

Δελτίον ΧΑΕ 27 (2006), Περίοδος Δ'. Στη μνήμη του Νικολάου Β. Δρανδάκη (1925-2004)



Επανεξέταση της Μεγάλης Παναγιάς Αθηνών

Χαράλαμπος ΜΠΟΥΡΑΣ

doi: [10.12681/dchae.466](https://doi.org/10.12681/dchae.466)

Βιβλιογραφική αναφορά:

ΜΠΟΥΡΑΣ Χ. (2011). Επανεξέταση της Μεγάλης Παναγιάς Αθηνών. *Δελτίον της Χριστιανικής Αρχαιολογικής Εταιρείας*, 27, 25–34. <https://doi.org/10.12681/dchae.466>



ΔΕΛΤΙΟΝ ΤΗΣ ΧΡΙΣΤΙΑΝΙΚΗΣ ΑΡΧΑΙΟΛΟΓΙΚΗΣ ΕΤΑΙΡΕΙΑΣ

Επανεξέταση της Μεγάλης Παναγίας Αθηνών

Χαράλαμπος ΜΠΟΥΡΑΣ

Τόμος ΚΖ' (2006) • Σελ. 25-34

ΑΘΗΝΑ 2006

ΕΠΑΝΕΞΕΤΑΣΗ ΤΗΣ ΜΕΓΑΛΗΣ ΠΑΝΑΓΙΑΣ ΑΘΗΝΩΝ*

Τό έτος 1885 κατεδαφίσθηκε χάριν ἀρχαιολογικῶν ἀνασκαφῶν ἢ μερικῶς ἐρειπωμένη, γνωστή ὡς Μεγάλη Παναγιά, ἐκκλησία τῶν Ἀθηνῶν. Στήν βραχύτατη ἐκθεσή του¹ ὁ Στέφανος Κουμανούδης δέν ἀπέκρυψε τήν περιφρόνησή του γιά τό βυζαντινό μνημεῖο², τοῦ ὁποῦοιου σεβάσθηκε μόνον ἓνα τμήμα ἀπό τήν παλαιο-χριστιανική του φάση, τοὺς τρεῖς κίονες καί τήν παραστάδα, πού ὑψώνονται καί σήμερα στόν χῶρο τῆς Βιβλιοθήκης τοῦ Ἀδριανοῦ. Ἡ κατεδάφιση τῆς Μεγάλης Παναγιάς προκάλεσε τότε ἀντιδράσεις³ καί σχόλια ἀπό ξένους «ἐραστάς τῆς ἀνατολικῆς ἀγιογραφίας»⁴, πού χαρακτήρισαν τό γεγονός «the result of the uncultivated condition of the present race of the Athenians»⁵. Ἐξήντα πέντε χρόνια ἀργότερα, ὁ Ἰωάννης Τραυλός ὀλοκλήρωσε καί ἀξιοποίησε τήν ἀνασκαφή τοῦ 1885, μελέτησε τήν ἀρχιτεκτονική τῶν τριῶν φάσεων τοῦ μνημείου καί δημοσίευσε σχέδια ἀναπαραστάσεώς τους⁶.

Τά σχετικά μέ τήν παλαιότερη καί τήν πρόσφατη ἱστορία τῆς Μεγάλης Παναγιάς εἶναι ἀρκετά γνωστά καί δέν ἐπαναλαμβάνονται ἐδῶ. Ἀρκεῖ ἡ παράθεση τοῦ ἀκολουθοῦ χρονολογικοῦ διαγράμματος καί τῆς σχετικῆς βιβλιογραφίας:

Ἀρχές τοῦ 5ου αἰ. Ἀνέγερση τοῦ τετρακόγχου⁷ τῆς Βιβλιοθήκης Ἀδριανοῦ.

6ος αἰ. Ἀνέγερση τρικλίτου βασιλικῆς⁸ στά ἐρείπια τοῦ τετρακόγχου.

9ος αἰ. Διαμόρφωση κοιμητηρίου γυναικείας μονῆς (;) στόν περίξ χῶρο⁹.

Τέλη 11ου αἰ. Καταστροφή τῆς βασιλικῆς¹⁰.

12ος αἰ. Ἀνέγερση τοῦ βυζαντινοῦ ναοῦ τῆς Παναγίας¹¹.

1261. Ἀνέγερση ἑνός κωδωνοστασίου¹².

1687. Ζημιές στόν ναό κατά τόν ἐνετοτουρκικό πόλεμο¹³.

* Θεομέες εὐχαριστίες ὀφείλονται: α) στήν Α' Ἐφορεία Προϊστορικών καί Κλασικῶν Ἀρχαιοτήτων γιά τήν ἄδεια μετρήσεων τῶν ἀρχαίων λειψάνων τοῦ Τετρακόγχου τῆς Βιβλιοθήκης Ἀδριανοῦ, β) στήν 1η Ἐφορεία Βυζαντινῶν Ἀρχαιοτήτων γιά τήν ἄδεια μελέτης τῶν σημειωματαριῶν Κλεάνθους καί Schaubert, γ) στήν ἐν Ἀθήναις Ἀρχαιολογική Ἐταιρεία γιά τήν ἄδεια μελέτης τῶν ἡμερολογίων τῆς ἀνασκαφῆς τοῦ 1885 καί 1886, δ) στοὺς ἀρχιτέκτονες Χρ. Πινάτση καί Κ. Ἀσλανίδη γιά τήν βοήθειά τους στίς ἐπί τόπου μετρήσεις καί ε) στήν Χρ. Ἰωακείμογλου γιά τεχνική βοήθεια.

¹ Στ. Κουμανούδης, «Ἐπιθεσις ἀνασκαφῶν τῆς Ἀρχαιολογικῆς Ἐταιρείας τοῦ ἔτους 1885», ΠΑΕ 1885, 13 κ.έ.

² Λ. καί Χ. Μπούρα, *Ἡ ἑλλαδική ναοδομία κατά τόν 12ο αἰῶνα*, Ἀθήνα 2002, 50-52 (στό ἐξῆς: *Ἑλλαδική ναοδομία*).

³ Δ. Καμπούρογλου, *Αἱ παλαιαί Ἀθήναι*, Ἀθήνα 1922, 133-140, 331.

⁴ Κατά τόν Κουμανούδη, ὁ.π., 16.

⁵ N.H.J. Westlake, «On Some Ancient Paintings in Churches of Athens», *Archaeologia* I (1888), 173.

⁶ Ἰ. Τραυλός, «Ἀνασκαφαί ἐν τῇ Βιβλιοθήκῃ τοῦ Ἀδριανοῦ», ΠΑΕ 1950, 41-63 (στό ἐξῆς: «Ἀνασκαφαί»).

⁷ Ἰ. Τραυλός, «Ἀνασκαφαί ἐν τῷ ἐν Ἀθήναις Ὀλυμπεῖω», ΠΑΕ 1949, 40. Ὁ ἴδιος, «Τό τετρακόγχο οἰκοδόμημα τῆς Βιβλιοθήκης

τοῦ Ἀδριανοῦ», *Φύλια ἔπη εἰς Γ.Ε. Μυλωνᾶν*, τ. Α', Ἀθήνα 1986, 343-347. Ὁ ἴδιος, *Πολεοδομική ἐξέλιξις τῶν Ἀθηνῶν*, Ἀθήνα 1960, 139, 141. Α. Karivieri, «The So-called Library of Hadrian and the Tetraconch Church in Athens», *Post Herulian Athens*, ἐκδ. P. Castren, Helsinki 1994, 89-114. Α. Frantz, *Late Antiquity*, The Athenian Agora XXIV, 1988, 44, 72, πίν. 51. J. Travlos, *Bildlexikon zur Topographie des antiken Attika*, Tübingen 1988, 50-51. R. Krautheimer, *Early Christian and Byzantine Architecture*, Harmondsworth 1986, 119, 120, 230, 473. J. Travlos, *Hesperia* 35 (1966), 377 κ.έ.

⁸ Ἰ. Τραυλός, «Ἀνασκαφαί», 56-60. Α. Κ. Ὀρλάνδος, *Ἡ ξυλόστος παλαιοχριστιανική βασιλική τῆς μεσογειακῆς λεκάνης*, Ἀθήνα 1956, 267, εἰκ. 213. Χ. Μπούρας, *Βυζαντινή καί μεταβυζαντινή ἀρχιτεκτονική στήν Ἑλλάδα*, Ἀθήνα 2001, 27.

⁹ Ἰ. Σακελίων, «Ἐπιγραφαί χριστιανικαί, ἐπιτύμβιοι», ΑΕ 1886, 235.

¹⁰ Κατά τόν Τραυλό, «Ἀνασκαφαί», 60.

¹¹ Λ. καί Χ. Μπούρα, *Ἑλλαδική ναοδομία*. Γιά τήν χρονολόγηση τοῦ μνημείου βλ. στά ἐπόμενα, σ. 32.

¹² Μ. Pavan, *L'avventura del Partenone*, Φλωρεντία 1983, 67, 80, σημ. 60. Πιθανότατα δέν ἦταν τό κωδωνοστάσιο πού ὑψωνόταν στήν νότια πλευρά τοῦ ναοῦ ἕως τό 1885.

¹³ Κατά τόν Δ. Καμπούρογλου, ὁ.π. (ὑποσημ. 3), 135, χωρίς τεκμηρίωση τῆς πληροφορίας.

1732. Έκποιήση περιουσιακῶν στοιχείων τῆς ἐκκλησίας στήν μονή Πετρῶκη¹⁴.
- 1751-53. Ἀποτύπωση τῶν ἀρχαίων λειψάνων ἀπό τούς Stuart καί Revett¹⁵.
1774. Παραχώρηση τοῦ ναοῦ στήν μονή τῆς Παναχράντου, τῆς Ἄνδρου¹⁶.
1780. Σχέδιο τοῦ ναοῦ ἀπό τόν L.-F.-S. Fauvel¹⁷.
1785. Ἐπισκευή τοῦ ναοῦ¹⁸.
- 1821-27. Καταστροφή κτηρίων στήν Ἀθήνα κατά τήν Ἐπανάσταση.
- Δεκαετία 1830. Ἡ Μεγάλη Παναγιά ἐνοριακός ναός¹⁹.
1833. Τοπογραφική ἀποτύπωση Κλεάνθους καί Schaubert²⁰. Χρήσεις τοῦ ναοῦ ὡς ἀποθήκη ἀρχαιοτήτων²¹.
1834. Ἀνέγερση τῶν στρατώνων. Ἐπίκωση τοῦ ἐσωτερικοῦ χώρου τῆς Βιβλιοθήκης Ἀδριανοῦ²². Σχέδιο τοῦ ναοῦ ἀπό τόν Χριστιανό Hansen²³.
1836. Τοπογραφική ἀποτύπωση Fr. Stauffert.
1842. Ἀποτύπωση ἑνός τρούλλου τοῦ ναοῦ ἀπό τόν A. Couchaud²⁴.
- 1853-58. Ἐπισκευές ἀπό τήν Ἀρχαιολογική Ἐταιρεία²⁵.
1880. Περιγραφή τοῦ ναοῦ ἀπό τόν Πανάρετο Κωνσταντινίδη²⁶.
1884. Πυρκαϊά τῆς παλιᾶς ἀγορᾶς στόν χώρο τῆς Βιβλιοθήκης.
1885. Ἀντιγραφή ὀρισμένων τοιχογραφιῶν μερίμνη τοῦ μαρκησίου τοῦ Bute²⁷. Κατεδάφιση τοῦ ναοῦ²⁸ καί ἀνασκαφή τοῦ πέριξ χώρου.

Στήν παρούσα ἐργασία θά γίνει προσπάθεια νά συγκεντρωθοῦν κατά τό δυνατόν περισσότερες πληροφορίες γιά τήν ἀρχιτεκτονική τοῦ σημαντικοῦ αὐτοῦ ἀθηναϊκοῦ μνημείου, προκειμένου νά δοθεῖ μιά πληρέστερη ἀναπαράστασή του καί νά γίνει ἡ χρονολογική του τοποθέτηση.

¹⁴ Ὁ.π.

¹⁵ Βλ. στά ἐπόμενα, ὑποσημ. 36-38.

¹⁶ Καμπούρογλους, ὁ.π. (ὑποσημ. 3), 136.

¹⁷ Βλ. στά ἐπόμενα, ὑποσημ. 32 καί 33.

¹⁸ Στ. Κουμανούδης, «Ἐπιγραφαί ἐκ τῆς ἐν τῇ ἀγορᾷ τῶν Ἀθηναίων ἀνασκαφῆς», *ΑΕ* 1885, 207, σημ. 1.

¹⁹ Ἀπομνημονεύματα Π. Σκουζέ, Δ. Καμπούρογλους, ὁ.π. (ὑποσημ. 3), 136.

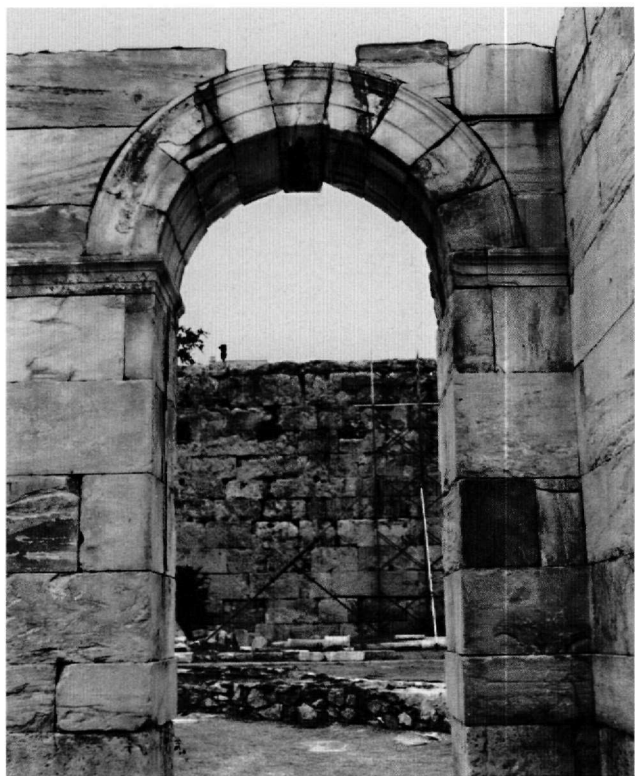
²⁰ Βλ. στά ἐπόμενα, σ. 28 καί ὑποσημ. 39.

²¹ Ἀγγ. Κόκκου, *Ἡ μέριμνα γιά τίς ἀρχαιότητες στήν Ἑλλάδα καί τά πρώτα μουσεῖα*, Ἀθήνα 1977, 158-161.

²² Ὁ.π.

²³ Βλ. στά ἐπόμενα, σ. 27 καί ὑποσημ. 34 καί 35.

²⁴ Βλ. στά ἐπόμενα, σ. 27 καί 31 καί ὑποσημ. 30.



Εἰκ. 1. Ἡ βορειοανατολική εἴσοδος τοῦ κεντρικοῦ χώρου τοῦ τετρακόγχου, ἀψίδα τοῦ βήματος τῆς Μεγάλης Παναγίας.

Τά τεκμήρια γιά τήν μορφή τῆς ἐκκλησίας εἶναι πρῖν ἀπό ὅλα τά κατάλοιπα τοῦ τετρακόγχου καί τῆς παλαιохριστιανικῆς βασιλικῆς πού τό διαδέχθηκε (Εἰκ. 1 καί 2), τά ὁποῖα εἶχαν ἐνσωματωθεῖ σέ αὐτή. Μέ τίς μετρούμενες διαστάσεις τους ἀποτελοῦν τήν βάση γιά τήν ἀναπαράστασή του. Τεκμήρια τῆς μορφῆς τῆς ἐκκλησίας εἶναι τέσσερα σχέδια πού ἔγιναν πρό τῆς κατεδα-

²⁵ Εὐ. Καυτορῆς, *Συνοπτική ἔκθεσις τῶν πράξεων τῆς Ἀρχαιολογικῆς Ἐταιρείας ἀπό 22 Ἰουλίον 1858 μέχρι 24 Μαΐον 1853*, 22. Ὁ Στ. Κουμανούδης (Ἡμερολόγιο, 3-8-1885) μέ ἐκπληξη εἶδε κατά τήν κατεδάφιση σέ ἕναν τοῖχο τοῦ ναοῦ μιά πρόχειρη ἀναγραφή τῆς χρονολογίας 1853.

²⁶ Ὁ ἀρχιεπίσκοπος Πειραιῶς Πανάρετος, μέλος τῆς Χριστιανικῆς Ἀρχαιολογικῆς Ἐταιρείας, ἔδειχνε ζωηρό ἐνδιαφέρον γιά τίς βυζαντινές ἐκκλησίες. Βλ. στά ἐπόμενα, ὑποσημ. 43 καί 44.

²⁷ Westlake, ὁ.π. (ὑποσημ. 5).

²⁸ Χωρίς προηγουμένη τεκμηρίωση τοῦ μνημείου. Ἀπό τόν Κουμανούδη («Ἐκθεσις», ὁ.π.) τό σχέδιο τοῦ τρούλλου ἀπό τόν Couchaud καί τά ἀντίγραφα τῶν τοιχογραφιῶν θεωρήθηκαν ἐπαρκῆ στοιχεία πρῖν ἀρχίσει ἡ κατεδάφιση.

φίσεως, καθοριστικής επίσης σημασίας για την αναπαράσταση:

α) Του Α. Couchaud²⁹ που δημοσιεύθηκαν στο Παρίσι το 1842. Περιορίζονται στον έναν από τους δύο τρούλλους της εκκλησίας, ο οποίος, όπως φαίνεται, ήταν το μόνο όρατο και επισκέψιμο τμήμα της μετά την επιχωμάτωση της περιοχής και μάς δίνουν ακριβείς διαστάσεις του. Ένα από τα σχέδια αναδημοσιεύθηκε αργότερα³⁰.

β) Τα αντίγραφα των τοιχογραφιών του δευτέρου τρούλλου της Μεγάλης Παναγίας, που έγιναν με την φροντίδα του μαρκησιού του Βυτε και δημοσιεύθηκαν στο δυσεύρετο σήμερα περιοδικό *Archaeologia*³¹, τρία χρόνια μετά την κατεδάφιση. Είναι χρήσιμα στην αναπαράσταση ως προς την θέση και το μέγεθος των παραθύρων του τρούλλου.

γ) Το σχέδιο του Louis-François-Sebastien Fauvel που έγινε μεταξύ των ετών 1780 και 1782 (Εικ. 3). Είναι ακριβέστατο, δίνει μια γενική άποψη της εκκλησίας από τα νοτιοανατολικά και είναι μεγάλης σημασίας για την αναπαράστασή της. Το ενδιαφέρον του Fauvel προκλήθηκε από τα λείψανα των δύο παλαιότερων φάσεων, τα ένσωματωμένα στην εκκλησία. Η αναγνώριση του όλου συγκροτήματος ως Βιβλιοθήκης του Άδριανού δεν είχε γίνει ακόμα και ο Fauvel πίστευε ότι τα ερείπια αυτά βρίσκονταν εντός του περιβόλου του Ιερού του Όλυμπίου Διός. Το σχέδιο του Fauvel, σήμερα στην Έθνική Βιβλιοθήκη στο Παρίσι³², δημοσιεύθηκε το 2001³³.

δ) Στα σχέδια του Χριστιανού Hansen από την Αθήνα, στα όποια περιλαμβάνεται και ένα προοπτικό σχέδιο του εσωτερικού μιας εκκλησίας, χωρίς τίτλο, το όποιο αναγνωρίστηκε³⁴ ότι ανήκε στην Μεγάλη Παναγία (Εικ. 4). Το μικρό αυτό έργο είναι επίσης ακριβέστατο και γίνεται πολύτιμο για την αναπαράσταση της εκκλησίας. Δημοσιεύθηκε το 1985 και το 1993³⁵.



Εικ. 2. Οι τρεις κίονες και η παραστάδα της παλαιοχριστιανικής βασιλικής.

Οι άλλοι αρχιτέκτονες J. Stuart και N. Revett περιέλαβαν στις αποτυπώσεις των μνημείων των Αθηνών τα κατάλοιπα των δύο πρώτων φάσεων της Μεγάλης Παναγίας σε μία κάτοψη³⁶ δημοσιευμένη το 1762. Περιέργως το σχέδιο είναι αντικατοπτρικό του πραγματικού και λανθασμένο ως προς την γενική χάραξη³⁷. Δημοουργεί επιπλέον παρανόηση ως προς την μεσαιωνική μορφή της εκκλησίας περιλαμβάνοντας το ημικύκλιο του παλαιοχριστιανικού συνθρόνου (;) στην θέση της κόγχης του Ιερού. Δεδομένου ότι τα τμήματα των δύο πρώτων φάσεων διατηρούνται αμετάβλητα έως σήμε-

²⁹ A. Couchaud, *Choix des églises byzantines en Grèce*, Παρίσι 1842, πίν. 3, εικ. 1-5.

³⁰ Α. Ευγγόπουλος, «Τά βυζαντινά και τουρκικά μνημεία των Αθηνών», *ΕΜΜΕ Α*, τχ. Β, 1929, 89, εικ. 93.

³¹ N.H.J. Westlake, «On Some Ancient Paintings in Churches of Athens», *Archaeologia* LI, 1888, 1, πίν. VIII, IX, σ. 173-188. Σχόλια και αναδημοσίευση των αντιγράφων βλ. εις Β. Πετράκος, «Ίδεογραφία της εν Αθήναις Αρχαιολογικής Έταιρείας», *ΑΕ* 126 (1987), 140. Βλ. επίσης και Ευγγόπουλος, ό.π., 89, εικ. 96. Η αρχική δημοσίευση είχε γίνει στο δυσεύρετο επίσης περιοδικό *The Scottish Review* 6 (1885), 87 κ.έ.

³² Bn F, Estampes, Gb 15b, folio 19.

³³ N. Lemaigre-Demesnil, *Byzance retrouvée. Érudits et voyageurs fran-*

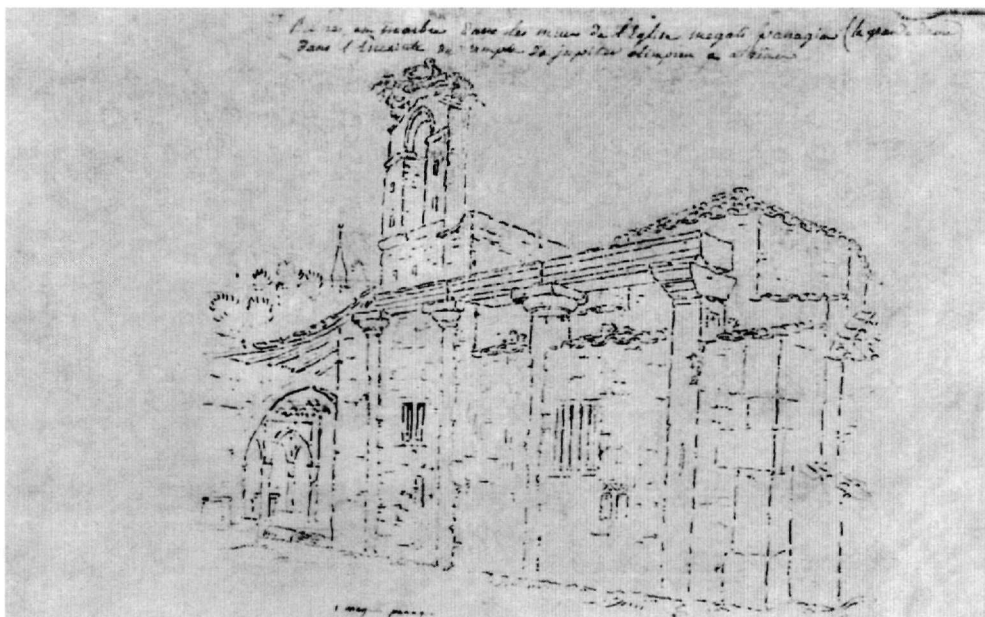
çais, XVI-XVIII siècles, Παρίσι 2001, 160-161.

³⁴ Α. Παπανικολάου-Κρίστενσεν, *Χριστιανός Χάνσεν. Έπιστολές και σχέδια από την Ελλάδα*, Αθήνα 1993, 81, εικ. 94. Βλ. επίσης Δ. Κωστάντιος (έκδ.), *Βυζαντινή Αθήνα, Ημερολόγιο 2004*, εικ. 15.

³⁵ Α. Παπανικολάου-Κρίστενσεν, *Αθήνα 1818-1853. Έργα Δανών καλλιτεχνών*, Αθήνα 1985, 103, εικ. 124. M. Bendtsen, *Sketches and Measurements. Danish Architects in Greece, 1818-1862*, Κοπεγχάγη 1993, 44, 248, αριθ. 246.

³⁶ J. Stuart, N. Revett, *The Antiquities of Athens*, Λονδίνο 1762, I, πίν. X.

³⁷ Η νοτία κιονοστοιχία της βασιλικής δεν ήταν παράλληλη προς τον βόρειο τοίχο της. Βλ. Τραυλός, «Ανασκαφαι», ό.π. (ύποσημ. 7), 58, 59.



Εἰκ. 3. L.-F.-S. Fauvel. Ἡ Μεγάλη Παναγιά. Bibliothèque Nationale de France (Byzance Retrouvée, 2001).

ρα, ἡ κάτοψη τῶν Stuart καί Revett δέν παρουσιάζει ἐνδιαφέρον γιὰ τὴν ἀναπαράσταση τῆς ἐκκλησίας. Τὸ σχέδιο ἀναδημοσιεύθηκε ἀπὸ τὸν Τραυλό³⁸ τὸ 1950. Δύο τοπογραφικὰ σχέδια τῆς δεκαετίας τοῦ 1830 μικρῆ βοήθεια προσφέρουν στὴν ἀναπαράσταση τοῦ μνημείου. Τὰ σκαριφήματα τῶν Κλεάνθους καί Schaubert, ἀπὸ τὰ ὁποῖα ἔγινε τὸ πρῶτο σχέδιο τῶν Ἀθηνῶν³⁹, δείχνουν ὅτι ἡ ἐκκλησία ἀφ' ἐνός ἦταν περίπου τετράγωνη σὲ κάτοψη καὶ ἀφ' ἑτέρου εἶχε κάποιον ὑποστύλωμα στὸ ἐσωτερικὸ τῆς. Τὸ σχέδιο τοῦ Fr. Stauffert⁴⁰ δίνει χωρὶς ἄλλα στοιχεῖα τὶς γενικὲς τῆς διαστάσεις, περίπου 10,80×11,8 μ.⁴¹

Τρία γραπτὰ κείμενα συμβάλλουν, τέλος, στὴν ἀνάκτηση τῆς μορφῆς τῆς Μεγάλης Παναγίας:

α) Ἡ περιγραφή τοῦ A. Couchaud, συνοπτικὴ καὶ ἀσαφής⁴².

β) Ἡ περιγραφή τοῦ ἀρχιεπισκόπου Παναρέτου Κωνσταντινίδη στὸ δυσεῦρετο περιοδικὸ *Σωτήρ*⁴³, τὴν ὁποία ἀναδημοσίευσε ὁ Ἰ. Τραυλός⁴⁴.

γ) Τὰ ἡμερολόγια τῆς «Ἀνασκαφῆς τῆς καείσης ἀγορᾶς» τοῦ Στ. Κουμανούδη, τῶν ἐτῶν 1885 καὶ 1886, τὰ ὁποῖα ἔχουν κατατεθεῖ στὸ Ἀρχεῖο τῆς Ἀρχαιολογικῆς Ἐταιρείας⁴⁵. Παρέχουν ἐμμέσως λίγες ἀλλὰ πολὺτιμες πληροφορίες τόσο γιὰ τὴν ἐκκλησία, ὅσο καὶ γιὰ τὴν ἐν ψυχρῷ κατεδάφισή τῆς.

Ἀπὸ τὶς περιγραφές γίνεται φανερό ὅτι τὸ ἔξεταζόμενο μνημεῖο εἶχε δύο ἀμέσως διακριτὰ μέρη. Μὲ τὸ ἱερό

³⁸ Ο.π., 61, εἰκ. 15.

³⁹ Σήμερα στὴν 1η Ἐφορεία Βυζαντινῶν Ἀρχαιοτήτων. Βλ. Α. Παπαγεωργίου-Βενετᾶς, *Ἐδουάρδος Σάουμπερτ*, Ἀθήνα 1999, 34, 36.

⁴⁰ Κ. Μπίρης, *Αἱ Ἀθῆναι ἀπὸ τοῦ 19ου εἰς τὸν 20ον αἰῶνα*, Ἀθήνα 1966, 55 (τέταρτον τμήμα τοῦ γενικοῦ σχεδίου).

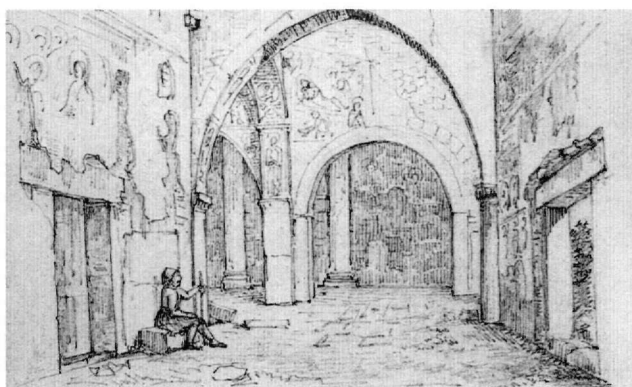
⁴¹ Βλ. καὶ Τραυλός, «Ἀνασκαφαί», 60, σημ. 3.

⁴² A. Couchaud, *Choix* (ὑποσημ. 29), 13. Δέν γίνεται κἂν λόγος γιὰ τὴν μορφή τῆς ἐκκλησίας μεῖζον ἀπὸ τὸν τροῦλλο τῆς Παναγίας, τοῦ ὁποῖου δίνει τὰ σχέδια, συγγέει ὁμοίως στὴν περιγραφή μεῖζον τὸν τροῦλλο (τῆς Ἁγίας Τριάδος).

⁴³ Π. Κωνσταντινίδης, «Ἡ Μεγάλη Παναγία τῶν Ἀθηνῶν», *Σωτήρ Δ'* (1880-1881), 301-306.

⁴⁴ Τραυλός, «Ἀνασκαφαί», 61, 63.

⁴⁵ Σὲ δύο μικρὰ σημειωματάρια. Δυστυχῶς ὁ Σ. Κουμανούδης δέν ἀναφερόταν σὲ ἕνα γενικὸ τοπογραφικὸ σχέδιο, δέν ἔδινε ἀκριβεῖς διαστάσεις τῶν εὐρημάτων καὶ δέν περιέγραφε τὰ ἀρχιτεκτονικὰ κατάλοιπα. Ἡ πρώτη ἱκανοποιητικὴ ἀναγνώριση τῶν εὐρημάτων τοῦ κεντρικοῦ κτηρίου τῆς Βιβλιοθήκης ἔγινε ἀπὸ τὸν W. Doerpfeld στὸ τέλος τῆς ἀνασκαφῆς, τὸν Ἀπρίλιο τοῦ 1886 (ἡμερολόγιο, 8 καὶ 9 τοῦ μηνός).



Εἰκ. 4. Χριστιανοῦ Hansen. Ἐκκλησία στὴν Ἀθήνα. Library of the Copenhagen's Academy of Fine Arts (M. Bendtsen, 1993).

στραμμένο πρὸς βορρᾶν⁴⁶ ὑπῆρχε μιά μικρὴ μονόχωρη τρουλλαία ἐκκλησία τῆς Παναγίας, πού ἐνσωμάτωνε τμήματα τῶν τοίχων τοῦ ἀρχικοῦ τετρακόγχου. Πρὸς νότον ἦταν προσκολλημένη μία δευτέρη, τῆς Ἁγίας Τριάδος, ἐπίσης τρουλλαία, μέ κανονικό τόν προσανατολισμό τοῦ βήματος, ὁ νότιος τοῖχος τῆς ὁποίας ἐνσωμάτωνε τὴν παραστάδα καὶ τους τρεῖς κίονες τῆς παλαιοχριστιανικῆς βασιλικῆς. Ἡ βορεία ἐκκλησία εἶχε πλάτος μόλις 3,5 μ., ὅσο καὶ ἡ διάμετρος τοῦ τρούλλου τῆς, ἦταν δηλαδή μιά τυπικὴ μονόχωρη ἐκκλησία μέ τρούλλο Kuppelhalle. Τό ὑψιστάμενο ἀρχαῖο μαρμάρινο τόξο τοῦ τετρακόγχου διαμόρφωνε τὴν κόγχη τοῦ ἱεροῦ τῆς (Εἰκ. 1).

Ἡ νοτιὰ ἐκκλησία, ἡ Ἁγία Τριάς, ἦταν αὐτοτελής μέ ἰδιαίτερη πρόθεση⁴⁷, ἀλλὰ ἐχρησιμοποιεῖτο καὶ ὡς νάρθηξ τῆς μικρῆς ἐκκλησίας. Ὁ τρούλλος τῆς ἦταν χαμηλότερος ἀλλὰ καὶ εὐρύτερος τοῦ ἄλλου, φαίνεται δέ ὅτι δέν σωζόταν ἀκέραιος ὅταν ἐγινε ἡ κατεδάφισή του τὸ 1885⁴⁸. Ἡ ἐκκλησία ἐπεκτεινόταν πρὸς τὰ δυτικά, ἔτσι

ὥστε τὸ μήκος τῆς στεγαζομένης ἐπιφανείας νά φθάνει τὰ 11,80 ἢ 12 μ.⁴⁹.

Ὁ Ἴ. Τραυλός, ὅταν σχεδίαζε τὸ 1950 τὴν ἀναπαράσταση τῆς μεσαιωνικῆς Μεγάλης Παναγίας⁵⁰, δέν εἶχε στὴν διάθεσή του τὰ σχέδια Fauvel καὶ Hansen οὔτε τὰ ἡμερολόγια τῆς ἀνασκαφῆς τοῦ 1885. Ἀντιθέτως, ἐμπιστεύθηκε τὴν κάτοψη Stuart καὶ Revett παραβλέποντας τὰ λάθη τῆς. Ὅλα αὐτὰ δημιουργοῦν τὴν ἀνάγκη γιὰ μιά νέα, ἀναθεωρημένη ἀναπαράσταση τοῦ μνημείου (Εἰκ. 5 καὶ 6).

Ἀπὸ τὸ σχέδιο Hansen προκύπτει ὅτι τὸ ἐνιαῖο δάπεδο τῆς ἐκκλησίας βρισκόταν στὴν ἴδια στάθμη μέ τους στυλοβάτες τῆς παλαιοχριστιανικῆς βασιλικῆς⁵¹. Στόν ναό τῆς Παναγίας τὰ τέσσερα τόξα πού ἔφεραν τόν τρούλλο διαμορφώνονταν ψηλότερα ἀπὸ τόν ἀρχαῖο τοῖχο πού μετρᾶται καὶ σήμερα σέ ὕψος 3,89 μ. πάνω ἀπὸ τὴν στάθμη τοῦ δαπέδου. Αὐτὸ σημαίνει ὅτι τὰ ἐσωρράχια αὐτῶν τῶν τόξων ἔφθαναν σέ ὕψος τουλάχιστον $3,89+3,50:2=5,64$ μ. ἀπὸ τὸ δάπεδο καὶ ἡ στεφάνη τοῦ τρούλλου κατὰ 0,30 μ. περίπου ψηλότερα μέ ἀποτέλεσμα τὸ κλειδί τοῦ θόλου τοῦ⁵² νά φθάνει τουλάχιστον τὰ 11 μ. ἀπὸ τὸ δάπεδο⁵³.

Τίποτα δέν εἶναι γνωστό γιὰ τὴν ἐξωτερικὴ μορφή τῆς κόγχης τοῦ ἱεροῦ καὶ τὴν τοιχοποιία τῆς. Οἱ λαξευτές ἐπιφάνειες τοῦ τρούλλου κάνουν πολὺ πιθανόν ὅτι ἀνάλογη ἐπεξεργασία εἶχε καὶ ἡ κόγχη καὶ κατὰ συνέπεια⁵⁴ ὅτι ἡ ἐξωτερικὴ τῆς χάραξη ἦταν ἡ συνήθης ἡμιεξαγωνικὴ. Στὴν ἀνατολικὴ πλευρὰ τοῦ ναοῦ τῆς Παναγίας διετηρεῖτο ἡ ἀρχαία τοιχοποιία μέ τὰ λαξευτὰ μάρμαρα. Τὸ πλάτος τοῦ βήματος, τὸ ὁποῖο περιοριζόταν στὴν ἀρχαία θύρα τῆς βορειοανατολικῆς γωνίας τῆς κεντρικῆς αἰθούσης τοῦ τετρακόγχου⁵⁵, εἶναι μόλις 1,69 μ. καὶ τὸ ὕψος τοῦ ταινιωτοῦ τόξου τῆς ἀπὸ τὸ βυζαντινὸ δάπεδο⁵⁶ 3,40 μ. περίπου. Τοῦτο σημαίνει ὅτι ἡ κόγχη τοῦ βήματος ἦταν δυσαναλόγως χαμηλὴ ἐν σχέσει πρὸς

⁴⁶ Ὅπως καὶ τοῦ δευτέρου βυζαντινοῦ ναοῦ τῆς Βιβλιοθήκης τοῦ Ἀδριανοῦ, τῶν Ἀσωμάτων στὰ Σκαλιά.

⁴⁷ Κατὰ τὴν περιγραφή Παναρέτου.

⁴⁸ Κουμανούδης, Ἡμερολόγιο, 20 Αὐγ. 1885. Westlake, ὁ.π. (ὑποσημ. 31), 182.

⁴⁹ Κατὰ τὴν ἀποτύπωση Stauffert καὶ τὴν ἀναπαράσταση Τραυλοῦ, ἀντιστοίχως.

⁵⁰ Τραυλός, «Ἀνασκαφαί», 62, εἰκ. 16. Τὸ σχέδιο ἀναπαραστάσεως ἀναδημοσιεύθηκε ἀπὸ τὴν Ἄ. Κόκκου (ὁ.π., ὑποσημ. 21, 159, εἰκ. 63) καὶ τοὺς Χ. καὶ Λ. Μπούρα (Ἑλλαδικὴ ναοδομία, 30, εἰκ. 30).

⁵¹ Διακρίνονται σαφέστατα οἱ βάσεις τῶν δύο κίωνων. Ὁ τρίτος δέν ἔχει βάση.

⁵² Οἱ διαστάσεις του ἀναγράφονται ἀριθμητικῶς στὰ σχέδια Couchaud.

⁵³ Κατὰ τόν Πανάρετο 12 περίπου μέτρα.

⁵⁴ Ὅπως ἔχει παρατηρηθεῖ (Χ. καὶ Λ. Μπούρα, Ἑλλαδικὴ ναοδομία, 399-400), ἡ ἐπικράτηση τῶν ἡμιεξαγωνικῶν ἐξωτερικῶς κογχῶν ἦταν ἀποτέλεσμα τῆς γενικεύσεως τοῦ πλινθοπερικλειστοῦ συστήματος τῆς τοιχοποιίας. Καὶ σέ αὐτὴ τὴν λεπτομέρεια ἡ κάτοψη τῶν Stuart καὶ Revett φαίνεται ἀνακριβής.

⁵⁵ Βλ. φωτ. Ἴ. Τραυλός, «Ἀνασκαφαί», 49, εἰκ. 6.

⁵⁶ Τὸ ἀρχικὸ κατώφλι τῆς θύρας ἦταν πολὺ χαμηλότερα. Φαίνεται ὅτι μετακινήθηκε ἀπὸ τόν Στ. Κουμανούδη. Βλ. ἡμερολόγιο, 24 Ὀκτ. 1885.

τόν τρούλλο⁵⁷. Ἴχνη τέμπλου δέν διακρίνονται. Τό μαρμάρινο θύρωμα τῆς περιγραφῆς τοῦ Παναρέτου δέν ἔχει σωθεῖ. Τό παράθυρο στό ἀνατολικό τόξο δέν τεκμηριώνεται.

Γιά τόν νότιο ναό τῆς Ἁγίας Τριάδος ἔχομε πλήθος πληροφοριῶν ἀπό τό σχέδιο Fauvel.

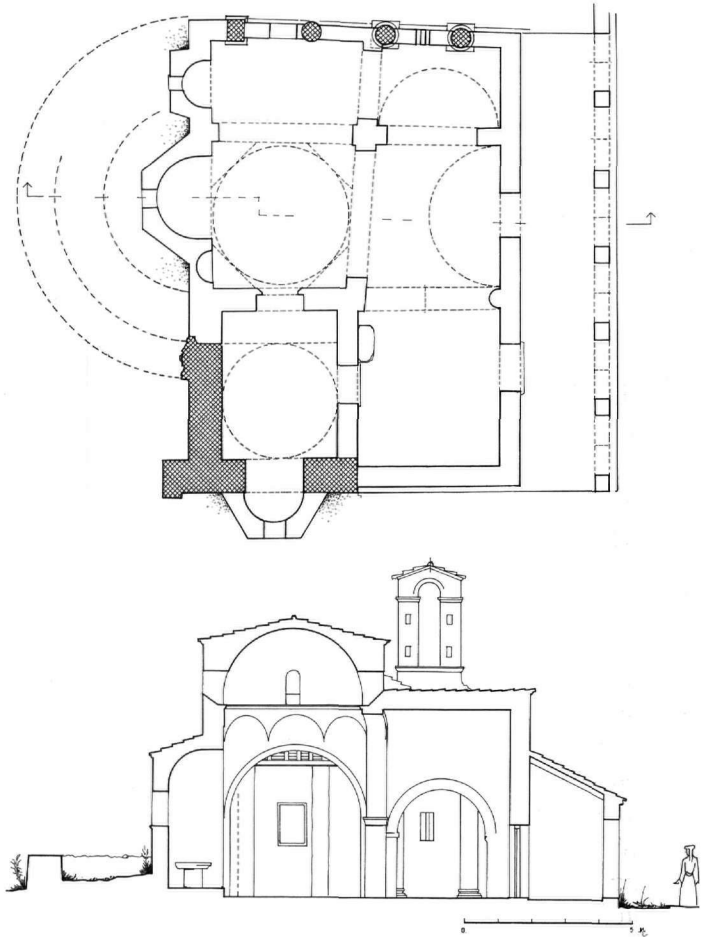
Ἀπό τόν νότιο τοῖχο τοῦ ναοῦ προβάλλουν οἱ ἐνσωματωμένοι τρεῖς κίονες τῆς παλαιοχριστιανικῆς βασιλικῆς καί ἡ ἀντίστοιχη παραστάδα. Ὁ τρούλλος ἦταν χαμηλός, ὀκταγωνικός, μέ ὀριζόντιο τό γείσο, κάλυψη μέ κεραμίδια καί φραγμένα τά παράθυρα. Δέν ἔχει κιονίσκους στίς γωνίες καί ἄπτεται τοῦ ἀνατολικοῦ τοῖχου τοῦ ναοῦ.

Στήν ἀνατολική πλευρά διακρίνεται ἡ ἀρχή τῆς ἡμεξαγωνικῆς κόγχης τοῦ βήματος, ἡ ὁποία στεγάζεται μέ κεραμίδια. Τό σχῆμα τῆς ἐπιβεβαιώνεται ἀπό τό ἡμερολόγιο τῆς ἀνασκαφῆς⁵⁸. Πλησιέστατα, στήν νοτιοανατολική γωνία τοῦ ναοῦ, διαμορφώνεται μικρῆ ἡμεξάγωνη ἢ ὀρθογωνική σέ κάτοψη κόγχη διακονικοῦ ἢ παρεκκλησίου.

Νοτίως τοῦ τρούλλου δέν ὑπάρχει κεραία, δηλαδή ὁ κυρίως ναός δέν ἦταν σταυροειδής. Ἀντιθέτως ὑπῆρχε ἓνα κατά μήκος πλάγιο κλίτος, μέ μονοκλινή, κεραμοσκεπή τήν στέγη, πού ἐκτείνεται ἕως τόν δεύτερο ἀπό ἀνατολῶν κίονα. Τό κάτω ὄριο τῆς στέγης του, χωρίς ἐμφανές γείσο, ἦταν σέ ὕψος 4 μ. ἀπό τόν στυλοβάτη, λαμβανόμενου ὑπ' ὄψιν ὅτι οἱ κίονες ἔχουν ὕψος 5,06 μ.

Δυτικότερα ἀπό τόν δεύτερο κίονα ὁ νότιος τοῖχος ὑψώνεται ἀρκετά ψηλότερα ἀπό τό παλαιοχριστιανικό ἐπιστύλιο, ἐνῶ ἓνας ἄλλος, ἐγκάρσιος πρὸς τό νότιο κλίτος, διαμόρφωνε στέγη μέ κλίση πρὸς τά δυτικά. Χαμηλά ἀνοίγονταν δύο παράθυρα μέ ὀριζόντιο ἀνώφλι. Στό ἐπιστύλιο ἐδραζόταν τό κωδωνοστάσιο, ἀπλούστατο, τοξωτό, μέ δύο πεσσούς καί μικρῆ δικλινῆ τήν στέγη⁵⁹.

Μπροστά ἀπό τήν ἐκκλησία ὑπῆρχε στοά τῆς ὁποίας διακρίνεται τό πρῶτο ἀπό τά νότια, ἐλαφρά ὀξυκόρυφο τόξο. Ἡ στέγη τῆς στοᾶς, ξύλινη, ἀποτελοῦσε ἐπέκταση τῆς ἄλλης πού εἶχε κλίση πρὸς τά δυτικά. Μέσα ἀπό τό τόξο



Εἰκ. 5. Μεγάλη Παναγία Ἀθηνῶν. Κάτοψη καί τομή κατά μήκος. Ἀναπαράσταση.

τῆς στοᾶς διακρίνεται τετρακίονιο κιβώριο μέ ὀξυκόρυφα ἐπίσης τόξα καί ὀριζόντιο γείσο. Πιθανότατα στέγαζε τήν φιάλη τῆς μονῆς ἢ καί ἀπλό φρεατοστόμιο⁶⁰.

Γιά τόν ἴδιο ναό τῆς Ἁγίας Τριάδος πολλές καί πολύτιμες πληροφορίες μᾶς δίνει τό σχέδιο τοῦ Χριστιανοῦ Hansen. Ὁ καλλιτέχνης στάθηκε περίπου στόν ἄξονα

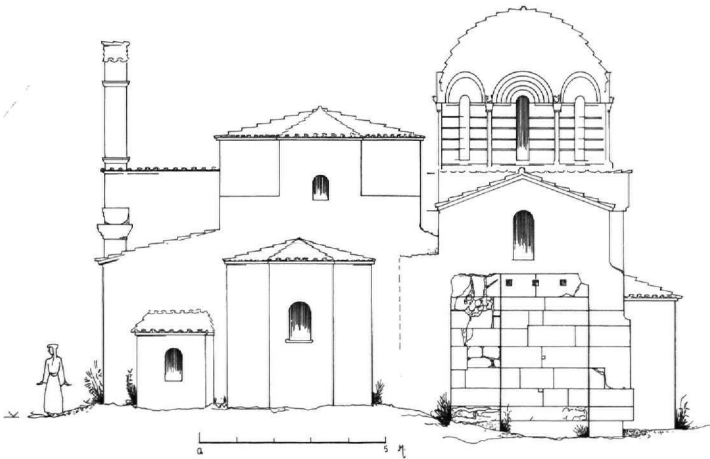
⁵⁷ Πάνω ἀπό τό μαρμάρινο ἀρχαῖο τόξο ἡ τοιχοποιία κατά τόν Κουμανούδη ἦταν εὐτελής. Βλ. ἡμερολόγιο, 5 Ἰουλ. 1885, ὅπου καί σκαρίφημα.

⁵⁸ Κουμανούδης, Ἠμερολόγιο, 5 καί 6 Ἰουλ. καί πρόχειρα σκαρίφηματα στίς σ. 2 καί 3. Ἡ κόγχη εἶχε κτισθεῖ πάνω στήν πλακόστρωση τῆς βασιλικῆς (βλ. Ἠμερολόγιο, 25 Νοεμ. 1885) καί στόν ἄξονα τοῦ συνθρόνου τῆς, τοῦ ὁποίου ἀποκαλύφθηκαν τά θεμέλια (Ἠμερολόγιο, 3 Σεπτ. 1885).

⁵⁹ Ὅπως καί πολλά ἄλλα ἀθηναϊκά κωδωνοστάσια τῆς Τουρκοκρατίας. Πιθανότατα δέν εἶναι τό μνημονεύομενο σέ ἐπιστολή τοῦ

πάπα Οὐρβανοῦ Δ' κωδωνοστάσιο πού ἔκτισε ὁ Νικόλαος de la Roche, τόν 13ο αἰῶνα. Βλ. Papan, ὀ.π. (ὑπόσημ. 12), καθώς καί Κουμανούδης, Ἠμερολόγιο, 24 Αὐγ. 1885. Τό κωδωνοστάσιο διακρίνεται καί στήν ἀπό δυσμῶν ἀποψη τῆς Βιβλιοθήκης τοῦ Ἀδριανοῦ, τῶν J. Stuart καί N. Revett.

⁶⁰ Ἴσως εἶναι τό ἀναφερόμενο ἀπό τόν Στ. Κουμανούδη στό Ἠμερολόγιο, 14 Αὐγ. 1885 «... καί κτιστή δεξαμενὴ τοῦ ποτέ στατηροβανίου μέγα ἐξάγωνον καί παχύ λευκόν μάρμαρον ἦτο ἐπ' αὐτῆς καί ἐξεκόλλησε...».



Είχ. 6. Μεγάλη Παναγιά Αθηνών. Ανατολική όψη. Αναπαράσταση.

του βορειοδυτικού χώρου του ναού και σε ύψος 1,80 μ. περίπου. Παραμένει άγνωστο πώς στεγαζόταν τό τμήμα αυτό της εκκλησίας.

Στήν σύνθεση δεσπόζει ένας επιμήκης σύνθετος πεσσός⁶¹ στην επέκταση του δυτικού τοίχου της Παναγίας, με τόν οποίο συνδέεται με ένα σφενδόνιον. Πίσω από τόν πεσσό επιβεβαιώνεται ή ύπαρξη ενός επιμήκους και στενού πλαγίου κλίτους. Έκει είναι όρατοί οί κορμοί του δευτέρου και του τρίτου κίονος της παλαιοχριστιανικής βασιλικής με τίς βάσεις τους, για τίς όποιες έγινε λόγος.

Ή απόσταση της δυτικής θύρας του ναού της Παναγίας από τήν γωνία του είναι σχετικώς μεγάλη, σαφώς μεγαλύτερη από εκείνη πού δίνει ή κάτοψη Stuart και Revett. Πάνω από τήν θύρα ύπηρχε τυφλό άψίδωμα μικρού βάθους με τοιχογραφημένη παράσταση. Άπέναντί της, στόν δυτικό τοίχο, άνοιγόταν άλλη πού όδηγούσε στήν στοά (;) της προσόψεως.

Τό μεγάλο τόξο από τήν γωνία του ναού της Παναγίας στόν δυτικό τοίχο ήταν έλαφρώς όξυκόρυφο. Ή παραστάδα στην όποία κατέληγε πρός τά δυτικά είχε τήν μορφή ήμικίονος με ίωνικό (;) κιονόκρανο. Στό κύριο άνοιγμα, ό πεσσός, στήριζε τόξα πρός τά δυτικά και πρός τά ανατολικά. Τό πρώτο ήταν ήμικυκλικό, με δια-

κριτό τό τόξο μετώπου του και είχε διάμετρο περίπου 2,70 μ. Με βάση τίς αναλογίες του σχεδίου Hansen, οί γενέσεις του ήταν σε ύψος 1,90 μ. περίπου και τό ύψος του κλειδιού του έφθανε τά $1,90 \times 2,70 : 2 = 3,25$ μ. τουλάχιστον από τό δάπεδο. Ή μεγάλη κατά μήκος καμάρα σε επέκταση του τρουλλαίου μέρους είχε ακτίνα 2,05 μ. Καί τουτο σημαίνει ότι, λαμβανομένου ύπ' όψιν και του πάχους του τόξου μετώπου, είχε τό κλειδί της σε ύψος $3,25 + 2,05 + 0,30 = 5,60$ μ. τουλάχιστον από τό δάπεδο.

Άριστερότερα, στό σχέδιο Hansen, ανατολικώς του πεσσού και με γενέση σε ύψος επίσης στά 1,90 μ., ύπηρχε άλλο τόξο, τό όποιο φαίνεται νά στήριζε τοίχο. Τό κλειδί του τόξου αυτού θά έφθανε τά $1,90 + 2,10 + 0,30 = 4,30$ μ. από τό δάπεδο. Αυτό, σε συσχετισμό με τήν χαμηλή μονοκλινή στέγη και τό ύψος του κάτω άκρου της, πού ήδη σημειώθηκε, αποκλείει τήν κάλυψη του νοτίου κλίτους με θόλους. Άσφαλώς ή στέγη του ήταν ξύλινη.

Τά πράγματα γίνονται άσαφή στό δυτικό τμήμα του πλαγίου κλίτους, εκεί όπου ή στέγη άνυψώνεται και γίνεται μονοκλινής πρός τά δυτικά. Ή εγκάρσιος τοίχος (σαφής στό σχέδιο Fauvel) προφανώς ύποστηριζόταν από ένα ισχυρό σφενδόνιο πού κατέληγε στόν κεντρικό πεσσό. Ίσως στό νοτιοδυτικό αυτό τμήμα του ναού πρέπει νά δεχθούμε τήν ύπαρξη μιās καμάρας με τίς γενέσεις κάθετες στόν γενικό του άξονα, ένδεχομένως τό κατάλοιπο μιās προηγουμένης βυζαντινής φάσεως⁶².

Ή τρούλλος της Άγίας Τριάδος κατά τόν Couchaud⁶³ άνήκε στο τέλος της δευτέρας περιόδου (;) και διέφερε από τούς προηγουμένους ως πρός τήν χαμηλωμένη του μορφή. Ήταν ήμισφαιρικός, χωρίς δηλαδή έσωτερικό τύμπανο, με τά τόξα των παραθύρων του νά διεισδύουν στο σφαιρικό του τμήμα, και είχε όκταγωνική τήν στήριξη.

Τήν ήμισφαιρική μορφή και τήν διεισδυση τεσσάρων μικρών μονολόβων παραθύρων επιβεβαιώνουν τά αντίγραφα των τοιχογραφιών του τρούλλου, ενώ ή διάμετρος του, περίπου 4,20 μ., προκύπτει σχεδόν με βεβαιότητα. Ή όκταγωνική στήριξη δέν μπορεί νά έρμηνευθεί παρά μόνον με τήν ύπαρξη ήμιγωνίων στίς γωνίες του κεντρικού τετραγώνου, δεδομένου ότι, όπως σημειώθηκε, δέν υπάρχουν κεραίες με καμάρες στίς τρεις πλευρές του⁶⁴.

Στήν αναπαράσταση πού προτείνεται⁶⁵ τό κωδωνοστά-

⁶¹ Μόλις διακρινόμενος στο μικρό σκαρίφημα των Κλεάνθη και Schaubert.

⁶² Στο σχέδιο Hansen διακρίνεται ένα δεύτερο τόξο από λαξευτούς θολίτες ένσωματωμένο στόν τοίχο, λίγο ψηλότερα από τό ήμικυκλικό τόξο.

⁶³ Couchaud, *Choix* (ύποσημ. 29), 13.

⁶⁴ Δηλαδή προς βορράν, ανατολή και νότο.

⁶⁵ Κατά τόν αρχιεπίσκοπο Πανάρετο τό μήκος του βυζαντινού παρεκκλησίου ήταν 8 μ. και τό πλάτος του ναού της Άγίας Τριάδος 7 μ. Δέν κάνει σαφές αν πρόκειται για έσωτερικές ή έξωτερι-

σιο, ή μορφή της στέγης της στοάς και τά παράθυρα ακολουθούν τά δύο γνωστά σχέδια. Αντιθέτως, υποθετικά είναι τό ύψος της κόγχης του ἱεροῦ, τό παράθυρό της και ή ἅγια τράπεζα, ὅπως επίσης και ή κάτοψη της στοάς στήν δυτική πλευρά⁶⁶, ή μορφή της μικρῆς ἀψίδος στήν ἀνατολική ὄψη και ή κάλυψη τοῦ νοτιοδυτικοῦ διαμερίσματος. Πά τόν μεγάλο σχετικῶς χῶρο, διαστ. 4,20×4,60 μ., στά δυτικά τοῦ ναοῦ τῆς Παναγίας μπορεῖ νά ὑποστηριχθεῖ ή ἀποψη ὅτι εἶχε νεκρικό χαρακτήρα ἀπό τίς δύο μεγάλες τάφρους πλήρεις ὀστών, πού ἀνέσκαψε ἐδῶ ὁ Στ. Κουμανούδης⁶⁷.

Ὁ μεσοβυζαντινός ναός τῆς Παναγίας εἶχε προσαρμοσθεῖ στά ἐρείπια δύο τοίχων μνημείου τῆς ἀρχαιότητος ἀναδεικνύοντας τήν μαρμάρινη, σχεδόν ἰσόδομη τοιχοποιία τους. Ἡ πρόθεση ὀδήγησε σέ μιά ἀμφιβόλου λειτουργικότητος κάτοψη⁶⁸. Δέν γνωρίζομε δυστυχῶς ἄλλα μορφολογικά στοιχεῖα τοῦ μικροῦ ναοῦ πλὴν αὐτῶν τοῦ τρούλλου του, ὅπως τά διέσωσε στά σχέδιά του ὁ Couchaud.

Πρόκειται γιά ἕναν «ἀθηναϊκό» τρούλλο⁶⁹ μέ κάποιες ἰδιομορφίες: Τά τόξα τῶν ὀκτώ παραθύρων του φαίνεται ὅτι ἦταν ἀπό λαξευτό λίθο⁷⁰ και εἶχαν ὀμόκεντρες ταινίες μέ κεραμοπλαστικά δισέψιλον⁷¹. Στήν γένεση τῶν τόξων αὐτῶν ὑπῆρχε ἕνα ὀριζόντιο στοιχεῖο μέ ἀδιάγνωστα κεραμοπλαστικά κοσμήματα⁷². Τό τύμπανο τοῦ τρούλλου ἐξωτερικῶς δέν ἀκολουθοῦσε τό γνωστό πλινθοπερικλειστο σύστημα, ἀλλά εἶχε ὀλόσωμους μαρμάρινους ὀριζόντιους δόμους, μέ ὑποτομή τονι-

μοῦ τῶν ἀρμῶν, ὅπως ἀκριβῶς και στόν τρούλλο τῆς Γοργοεπηκόου Ἀθηνῶν⁷³. Οἱ κιονίσκοι στίς γωνίες κατέληγαν σέ ἄπλα λοξότμητα κιονόκρανα, πάνω ἀπό τά ὀποῖα προέβαλλαν λεοντοκέφαλες ὑδρορροές⁷⁴. Μία ἀπό αὐτές σώζεται στό Βυζαντινὸ Μουσεῖο⁷⁵.

Ὁ Στ. Κουμανούδης δέν ἀφῆσε πληροφορίες γιά τά μαρμάρινα δάπεδα πού ἀφῆρεσε ἀπό διάφορα μέρη τοῦ ἐρειπίου⁷⁶. Ἔτσι, ή ὑπόθεση ἀποδόσεως στήν Μεγάλη Παναγία κάποιων περιτέχνων μεσοβυζαντινῶν μαρμαροθετημάτων, ἄλλοτε στίς ἀποθήκες τοῦ Ἐθνικοῦ Ἀρχαιολογικοῦ Μουσείου⁷⁷, θά ἦταν μάλλον ἄστοχη.

Ὁ νότιος ναός τῆς Ἀγίας Τριάδος ἔχει σύνθετη τήν κάτοψη· δέν ἐντάσσεται στούς συνήθεις τύπους τῆς ναοδομίας: ἕνας τετράγωνος τρούλλαῖος ναός ἐπεκτείνεται καμαροσκεπῆς πρὸς τά δυτικά, μέ στενό πλάγιο κλίτος πρὸς τά νότια και μέ ἕναν κλειστό χῶρο πρὸς τά βόρεια, ἔτσι ὥστε νά ἐνσωματώνει τόν ὑφιστάμενο μονόχωρο ναό τῆς Παναγίας. Δέν γνωρίζομε ἂν ή Ἀγία Τριάς κτίσθηκε ἀπ' ἀρχῆς ὡς καθολικό μονῆς και ἂν ὁ βόρειος χῶρος ἔπαιξε τόν ρόλο λιτῆς. Ἐν πάσῃ περιπτώσει στήν κάτοψη τῆς ἐκκλησίας διαβλέπει κανεῖς τήν δυναμική ἀνάπτυξη τοῦ χῶρου και τίς δεσμεύσεις τοῦ σχεδιασμοῦ ἀπό παλαιότερα κτήρια ἢ λείψανα κτηρίων.

Τά μορφικά στοιχεῖα τῆς Ἀγίας Τριάδος παρουσιάζουν ἐνδιαφέρον και τήν κατατάσσουν ἀμέσως στά μνημεῖα τῆς Τουρκοκρατίας.

Ὁ χαμηλός ὀκταγωνικός τρούλλος χωρῆς ἢ μέ μικρό ἐσωτερικῶς τύμπανο ἀποτελεῖ συνηθισμένο φαινόμενο στήν Ἀττική μετὰ τήν Ἀλωση⁷⁸. Οἱ διεισδύσεις τῶν τό-

κές διαστάσεις. Ἄν συνυπολογίζεται ή προέχουσα κόγχη, οἱ διαστάσεις ἦταν 7,50 και 8 μ. ἀντιστοίχως.

⁶⁶ Ἄν δεχθεῖ κανεῖς πεσσούς κτιστούς, διατομῆς περίπου 50×50 ἐκ., και τήρηση τῶν ἔξωνων τῶν δύο θυρῶν, προκύπτει στοά μέ ἔξι τόξα. Τό πλάτος της παραμένει ἄγνωστο. Ἀσφαλῶς σωζόταν και μετὰ τήν Ἐπανάσταση, γιατί συμπεριλαμβανόταν στίς γενικές διαστάσεις κατά τό σχέδιο Schaufert. Μία στοά μέ πεσσούς εἶχε ἀνασκάψει ὁ Στ. Κουμανούδης (Ἡμερολόγιο, 3 Σεπτ. 1885) πρὸς ἀνατολάς τῆς ἐκκλησίας, ἴσως κελλίων τῆς μονῆς.

⁶⁷ Κουμανούδης, Ἡμερολόγιο, 28 Φεβρ. 1886. Τίς τάφρους διαμόρφωναν τοῖχοι και μάλιστα ἐπιχρισμένοι.

⁶⁸ Ἡ παράσταση τῆς Πλατυτέρας δύσκολο θά διακρινόταν στό βάθος τῆς χαμηλῆς κόγχης τοῦ βήματος και παραμένει ἄγνωστο πού ἦταν ή πρόθεση και ἂν ὑπῆρχε τέμπλο. Βλ. και Χ. και Λ. Μπούρα, Ἑλλαδική ναοδομία, 358.

⁶⁹ Ὁ.π., 403-407.

⁷⁰ Ὁ.π., 424. Α. Η. S. Megaw, «The Chronology of Some Middle Byzantine Churches», *BSA XXXII* (1932), 123.

⁷¹ Χ. και Λ. Μπούρα, Ἑλλαδική ναοδομία, 473, 474 και σημ. 681-689. Κ. Τσουρῆς, Ὁ κεραμοπλαστικός διάκοσμος, Καβάλα 1988,

119. Ἐνα κομμάτι κονιάματος μέ δισέψιλον στό Βυζαντινὸ Μουσεῖο θεωρήθηκε ὅτι προέρχεται ἀπό τόν τρούλλο τῆς Μεγάλης Παναγίας. Βλ. Χ. Μπούρας, «Κατάλογος ἀρχιτεκτονικῶν μελῶν τοῦ Βυζαντινοῦ Μουσείου», *ΔΧΑΕ II'* (1985-1986), 65, 67, ἀριθ. Δ.604, εἰκ. 61.

⁷² Megaw, ὁ.π., 119.

⁷³ Ε.Μ. Πολυτεχνεῖον (ἐκδ.), *Βυζαντινά μνημεῖα. Ἐκκλησῖαι Ἀττικῆς*, Λεύκωμα, Ἀθήνα 1970, πίν. 1-11.

⁷⁴ Βλ. Λ. Μπούρα, Ὁ γλυπτός διάκοσμος τοῦ ναοῦ τῆς Παναγίας στό μοναστήρι τοῦ Ὁσίου Λουκά, Ἀθήνα 1980, 37-48.

⁷⁵ Ὁ.π., 40, 41, εἰκ. 63. Βλ. επίσης Couchaud, *Choix* (ὑπόσημ. 29), εἰκ. 3. Ξυγγόπουλος ὁ.π. (ὑπόσημ. 30), 89, εἰκ. 95. Κουμανούδης, Ἡμερολόγιο, 2 Αὐγ. και 2 Σεπτ. 1885.

⁷⁶ Κουμανούδης, Ἡμερολόγιο, 2 Σεπτ. 1885 και 8-10 Ἰαν. 1886.

⁷⁷ Μπούρας, «Κατάλογος», ὁ.π., 68, 69, 73, ἀριθ. Δ.652, Δ.653, Δ.849.

⁷⁸ Βλ. παραδείγματα εἰς Ἀ. Κ. Ὁρλάνδος, «Μεσαιωνικά μνημεῖα Ἀττικῆς», *ΕΜΜΕ Α'*, τχ. Γ', 1933, Ἅγιος Νικόλαος (1592) (130-131, εἰκ. 167), Ἅγιος Νικόλαος Χωστός (143, εἰκ. 184, 185), Ἅγιος Νικόλαος Κολοκυνθοῦς, 16ου-17ου αἰ. (140, εἰκ. 182), Ἅγιος Δημήτριος Καβαλλάρης (144-145, εἰκ. 189-190), Ἅγιος Νικόλαος Ρούφ

ξων τῶν παραθύρων σέ ἄλλους, μεγαλύτερους θόλους ἦταν ἔξω ἀπό τίς ἀρχές τῆς βυζαντινῆς ἀρχιτεκτονικῆς. Τά ἐλαφρῶς ὀξυκόρυφα τόξα στό ἐσωτερικό, στήν στοά καί στό κιβώριο εἶναι μορφές δάνειες ἀπό τήν σύγχρονη ὀθωμανική ἀρχιτεκτονική, τά ὁποῖα ἀπαντοῦν καί σέ ἄλλα μνημεῖα τῆς Ἀττικῆς. Ἡ ὀκταμερῆς στήριξη τοῦ κεντρικοῦ τρούλλου, πιθανότατα μέ τέσσερα τόξα καί τέσσερα ἡμιχώνια στίς γωνίες, εἶναι συνηθεστάτη σέ ὄψιμα μικρά ὀθωμανικά τεμένη, ἀλλά ἀπαντᾷ καί σέ ἐκκλησίες, ὅπως στήν Χρυσοφίτισσα τῆς Μονεμβασιάς⁷⁹, σέ δύο ναοὺς τῆς Γορτυνίας⁸⁰, στόν Ἀη-Δημήτρη Σαλαμίνο καί στήν Πορταΐτισσα Ἀστυπалаίας. Εἰδικῶς στήν Ἀθήνα ἔγινε μεγάλη χρήση τῶν ἡμιχωνίων ὄχι τόσο σέ ὀκτάπλευρες στηρίξεις τρούλλων⁸¹, ὅσο στήν διαμόρφωση τεταρτοσφαιρίου, τό ὁποῖο βαίνει σέ ἀπλή ὀρθογώνια κάτοψη. Ἀπαντᾷ σέ σημαντικό ἀριθμό μονοκλίτων ἢ τρικλίτων βασιλικῶν τῆς Τουρκοκρατίας⁸², ἡ σπουδαιότερη ἀπό τίς ὁποῖες ἦταν ὁ Ἅγιος Διονύσιος στόν Ἄρειο Πάγο⁸³. Ἐπίσης, τά ὀρθογώνια χωρῆς τόξα παράθυρα καί οἱ ξύλινες στέγες, τόσο ἐπάνω ἀπό τό πλάγιο κλίτος ὅσο καί στήν δυτική στοά, μαρτυροῦν ὀψιμότητα. Τέλος, ἡ παράσταση τῶν Αἰῶνων στόν τρούλλο συνηθιζόταν σέ νάρθηκες ναῶν ἐπίσης κατά τήν Τουρκοκρατία.

Ὡς πρός τήν κατασκευή τῆς Ἁγίας Τριάδος, οἱ μόνες πληροφορίες πού ἔχομε προέρχονται ἀπό τά Ἡμερολόγια⁸⁴. Εἶναι ἕμμεσες, ἀποσπασματικές καί κατά κανόνα ἀναφέρονται στήν εὐτέλεια τῆς δομῆς, ἴσως γιά νά μειωθεῖ ἡ σημασία τοῦ κατεδαφιζόμενου ναοῦ.

Ἀποτελεῖ ματαιοπονία ἡ ἀκριβῆς χρονολόγηση ἑνός μνημείου πού ἔχει κατεδαφισθεῖ πρό 120 ἐτῶν. Ἡ ἀνέ-

γερση τῆς Παναγίας κατά τόν 12ο αἰῶνα ἔχει γίνει ἀποδεκτή, γιά τήν Ἁγία Τριάδα ὁμως παραμένει ἡ ἀόριστη χρονολόγηση στά χρόνια τῆς Τουρκοκρατίας.

Ἄν δεχθοῦμε ὅτι πράγματι ἡ χρήση τῶν ἡμιχωνίων σέ ἐκκλησίες ἀρχίζει στήν Ἀθήνα μέ ἕνα ἐπάνυμο ἔργο, τόν Ἅγιο Διονύσιο⁸⁵, στά μέσα τοῦ 16ου αἰῶνος καί γενικεύεται περί τό 1600⁸⁶, διαφαίνεται ἕνα πιθανό ὄριο παλαιότητας γιά τό ἔξεταζόμενο μνημεῖο. Οἱ πληροφορίες τοῦ Καμπούρογλου⁸⁷ γιά ζημιές στόν ναό τό 1687 εἶναι δυστυχῶς ἀτεκμηριώτες. Ἀσφαλέστερες εἶναι οἱ πληροφορίες τοῦ ἀρχείου τῆς μονῆς Πετράκη⁸⁸, ὅτι τό 1732 ὁ ναός εἶχε ἀπόλυτη ἀνάγκη ἐπισκευῶν⁸⁹. Ἡ πολύ καλή κατάσταση διατηρήσεως τῶν δύο ἀρχαίων τοίχων τοῦ τετρακόγχου ἀκόμα καί σήμερα βεβαιώνει ὅτι τά προβλήματα εἶχαν ἐμφανισθεῖ στόν μεταβυζαντινό καί ὄχι στόν βυζαντινό ναό.

Μέ ἐπιφυλάξεις λοιπόν μπορεῖ νά γίνει δεκτή ἡ χρονολόγηση τῆς Ἁγίας Τριάδος στόν 17ο ἢ λίγο μετά ἀπό τό 1715.

Τά βυζαντινά γλυπτά σέ λευκό μάρμαρο, τά ὁποῖα βρέθηκαν στόν χώρο τῆς Μεγάλης Παναγίας, δέν εἶναι βέβαιο ὅτι ἀνήκουν σέ αὐτή, δεδομένου ὅτι ἡ περιοχὴ, ὅπως προκύπτει ἀπό τά ἡμερολόγια τοῦ Στ. Κουμανούδη, εἶχε καί ἄλλα ἐρειπωμένα κτήρια στά ὁποῖα ἀνήκαν διάφορα σπορία σέ δευτέρω ἢ τρίτη χρήση.

Εἶναι ἄγνωστο τί ἀπέγιναν α) «ἐνός κιονοκράνου ἢ παραστάδος βυζαντινοῦ μέρος, μέ ζῶου γλυφῆν παράξενα ἐστραμμένον τήν κεφαλὴν κατ' ἐνώπιον»⁹⁰, β) «στήλη ἔχουσα ἀνάγλυπτον πτηνόν ἐρωδιόν, ὅστις τσιμπᾷ μέ τό ράμφος του κῶνον πίτυος, παρέκει καί ἄλλα φύλ-

(147, εἰκ. 195), Ἅγιος Γεώργιος Κονταλέας (158, εἰκ. 210-211), Ἁγία Παρασκευὴ Πικερμίου (181, εἰκ. 241, 242), Ἅγιος Νικόλαος Καλισιῶν (186, 187, εἰκ. 249, 250) καί εἰς Χ. Μπούρας, Ἀ. Καλογεροπούλου, Ρ. Ἀνδρεάδη, *Ἐκκλησίες τῆς Ἀττικῆς*, Ἀθήνα 1969, Προφήτης Ἡλίας στό Κορωπί (16, σχέδ. VII, εἰκ. 66), Ἅγιος Γεώργιος Σκληπιός (239, σχέδ. XXVIII, εἰκ. 234, 235), Κοίμησις Παλαιωχωρίου Μάνδρας (285, σχέδ. XXIX, εἰκ. 237).

⁷⁹ Ἐλ. Ξαναλάτου-Δεργκάλη, Α. Κούλογλου-Περγολαράκη, *Μονεμβασιά*, Ἀθήνα 1974, 52, 53.

⁸⁰ Ν. Μουτσόπουλος, *Ἡ ἀρχιτεκτονικὴ τῶν ἐκκλησιῶν καί τῶν μοναστηρίων τῆς Γορτυνίας*, Ἀθήνα 1956, 111-116.

⁸¹ Ὅπως στό λουτρό τοῦ Χατζη-Ἀλῆ. Τραυλός, *Πολεοδομικὴ ἐξέλιξις* (ὑπόσημ. 7), 184, 185, εἰκ. 122.

⁸² Ἀ. Κ. Ὁρλάνδος, «Αἱ καμαροσκέπαστοι βασιλικαὶ τῶν Ἀθηνῶν», *ΕΕΒΣ* 2 (1925), 288-305. Ὁ ἴδιος, «Ἡ ἐν Ἑλλάδι ἐκκλησιαστικὴ ἀρχιτεκτονικὴ ἐπὶ Τουρκοκρατίας», *L'Hellénisme Contemporain*, 1953, 207-211. Τ. Τανούλας, «Οἱ Ἅγιοι Ἀνάργυροι Κολοκύνθη στήν Ἀθήνα», *Ἐκκλησίες*, τ. 2, 179-190, ὅπου καί πλήρης βιβλιογραφία. Βλ. ἐπίσης Τραυλός, *Πολεοδομικὴ ἐξέλιξις* (ὑπόσημ. 7), 186, 190.

⁸³ J. Travlos, A. Frantz, «The Church of St. Dionysios the Areopagite and the Palace of the Archbishop of Athens, in the 16th Century», *Hesperia* 34 (1965), 157-202.

⁸⁴ Κουμανούδης, Ἡμερολόγιο, 14 Ἰουν.· 5 Ἰουλ.· 7, 20 καί 26 Αὐγ.· 15 Νοεμβ. 1885. Στήν ἀνατολικὴ πλευρὰ τῆς ἐκκλησίας σημειώνει «... καί εἶχε μὲν τό μέρος τοῦτο μεγάλα ἔξωθεν μάρμαρα οὐκ ὀλίγα παλαιά, τό πάχος ὁμως τῶν τοίχων ἦτο χόμασι γεμισμένον, ἄνευ ἀσβέστου, ἐλεινῶς ἐκτισμένον».

⁸⁵ Κατά τοὺς Travlos καί Frantz, ὁ.π.

⁸⁶ Τότε κτίζονται οἱ Ἅγιοι Ἀνάργυροι τοῦ Κολοκύνθη (Τανούλας, ὁ.π., 186).

⁸⁷ Καμπούρογλου, ὁ.π. (ὑπόσημ. 3), 135.

⁸⁸ Ὁ.π.

⁸⁹ Ἡ ἀπόδοση ζημιῶν στόν σεισμό τοῦ 1705 (N. Ambraseys, «Material for Investigation of the Seismicity of Central Greece», *Archaeoseismology*, ἐπιμ. S. Stiros, R. E. Jones, Ἀθήνα 1996, 26) δέν φαίνεται πιθανή.

⁹⁰ Κουμανούδης, Ἡμερολόγιο, 2 Αὐγ. 1885.

λα και καρποί: βυζαντινή εργασία»⁹¹, γ) «... ύδρορροά σώμα με κεφαλήν ανθρώπου βραχυγενείου, τέχνης βυζαντινής ή φραγκικής, πάνυ περιέργου ὄχι δέ ὡς αἱ ἄλλαι αἱ ἄσχημοι καὶ περὶ τὸν μικρὸν τῆς ἐκκλησίας θόλον»⁹². Στὸ Βυζαντινὸ Μουσεῖο ἔχουν κατατεθεῖ πλήν τῆς ὑδρορροῆς⁹³ καὶ ἄλλα, διερωτᾶται ὅμως κανεὶς ἂν ἦταν δυνατόν νὰ ἀνήκουν στὸν βυζαντινὸ νὰὸ τῆς Παναγίας, ὅπως τὸ μικρὸ κιονόκρανο⁹⁴ μὲ ἀριθμὸ Τ. 308 καὶ ἓνα θωράκιο⁹⁵ μὲ ἀριθμὸ Τ. 266. Πιθανότατα ἦταν ἐνσωματωμένα στὴν ἐκκλησία προερχόμενα ἀπὸ ἄλλα μνημεῖα⁹⁶.

Ἡ καλλιτεχνικὴ ἀξία τῆς μεγάλης Παναγίας μὲ τίς καλὰ διατηρούμενες τοιχογραφίες τῆς ἦταν ὀπωσδήποτε πολὺ σημαντικὴ. Ἀκόμα μεγαλύτερη ἦταν ἡ ἱστορικὴ τῆς ἀξία, δεδομένου ὅτι εἶχε τέσσερις οἰκοδομικὲς φάσεις καὶ τὸν χαρακτήρα ἐνὸς διαχρονικοῦ μνημείου. Ἡ καταστροφή τῆς ἐντάσσεται σὲ ἓνα κύμα καταδαφίσεων καὶ παραμορφώσεων τῶν βυζαντινῶν μνημείων, πού ζημίωσε ἀνεπανόρθωτα κατὰ τὸν 19ο αἰῶνα τὸν μεσαιωνικὸ μνημειακὸ πλοῦτο τῶν Ἀθηνῶν.

Charalambos Bouras

RE-EXAMINATION OF THE MEGALE PANAGIA CHURCH, ATHENS

The Megale Panagia church, which stood on the site of the Library of Hadrian, was pulled down in 1885, in order to facilitate archaeological excavations. The church included the still surviving ruins of the large fifth-century tetraconch and of the Early Christian basilica that succeeded it (Figs 1 and 2).

This article presents a time chart and the bibliography on the monument's adventures from the fifth century until its demolition. These are followed by information gathered on the architecture of the church, with the aim of reconstructing it, both from textual sources and from depictions made prior to 1885. The most important depictions are those by A. Couchaud, L. Fauvel (Fig. 3), Ch. Hansen (Fig. 4) and an unknown person who copied part of the wall-paintings in the monument. The daybooks of the excavation conducted by S. Koumanoudis in 1885-1886 also furnish valuable information.

The depictions in conjunction with the mensural data provided by the extant parts of both Late Antique monuments permit us to reconstruct the church (Fig. 5). This comprised two distinct parts: there was a small, aisleless, domed church of the Virgin, with the sanctuary facing north, in which sections of the walls of the ancient tetraconch were incorpor-

ated, to the south side of which was a second church, which played the role of the narthex of the first, dedicated to the Holy Trinity. This was also domed and the anta and the three columns of the Early Christian basilica were incorporated in its south wall. An oblong pillar supported slightly pointed arches and vaults, and formed to the south a narrow side aisle, which was timber-roofed. On the west side of the church was a portico with pointed arches, also timber-roofed, and possibly a monasterial phiale.

The dome of the church dedicated to the Virgin, known from the drawing by A. Couchaud, was a typical example of the so-called "Athenian" domes, from which the church can be dated to the twelfth century. The dome of the church of the Holy Trinity, wider and lower, covered almost the entire width of the church (Fig. 6) and rested (according to A. Couchaud's description) on eight arches. The support on squinches, usual in post-Byzantine churches in Athens, the slightly pointed arches and the low dome persuade us that the Holy Trinity church dated from the Ottoman period, probably the seventeenth century.

⁹¹ Κουμανούδης, Ἡμερολόγιο, 17 Ἀύγ. 1885.

⁹² Κουμανούδης, Ἡμερολόγιο, 2 Σεπτ. 1885.

⁹³ Βλ. παραπάνω ὑποσημ. 30.

⁹⁴ Μ. Σκλάβου-Μαυροειδή, *Γλυπτὰ τοῦ Βυζαντινοῦ Μουσείου Ἀθηνῶν*, Ἀθήνα 1999, 173, ἀριθ. 239, Ξυγγόπουλος, ὁ.π. (ὑποσημ. 30), 89, εἰκ. 94. Μ. Dennert, *Mittelbyzantinische Kapitelle*, Βόννη 1997, 22, 183, ἀριθ. 29, πίν. 7.

⁹⁵ Σκλάβου-Μαυροειδή, ὁ.π., 88, ἀριθ. 122. Γ. Σωτηρίου, «Ἡ βυζαντινὴ γλυπτικὴ τῆς Ἑλλάδος κατὰ τὸν 7ο καὶ τὸν 8ο αἰ.», *ΑΕ* 1937,

177, εἰκ. 7. Δ. Πάλλας, «Αἱ 'βαρβαρικαὶ' πόρπαι τῆς Κορίνθου», *Πεπραγμένα τοῦ Θ' Διεθνoῦς Βυζαντινολογικοῦ Συνεδρίου*, Ἀθήνα 1955, 268, 269, πίν. 70 εἰκ. 4, πίν. 71 εἰκ. 1.

⁹⁶ Σὲ αὐτὰ μπορεῖ νὰ προστεθεῖ γεῖσο μὲ κριόμορφη ὑδρορροή. Ἐ. Ἐλευθερίου, «Μαρμάρινο γεῖσο ἀριθ. 246», εἰς Δ. Παπανικόλα-Μπακιρτζῆ (ἐπιμ.), *Ἔργα Βυζαντίου. Καθημερινὴ ζωὴ στὸ Βυζάντιο*, κατάλογος ἐκθέσεως, Ἀθήνα 2002, 215. Τὸ μέλος προέρχεται ἀπὸ τὸν χώρο τῆς Βιβλιοθήκης τοῦ Ἀδριανοῦ.