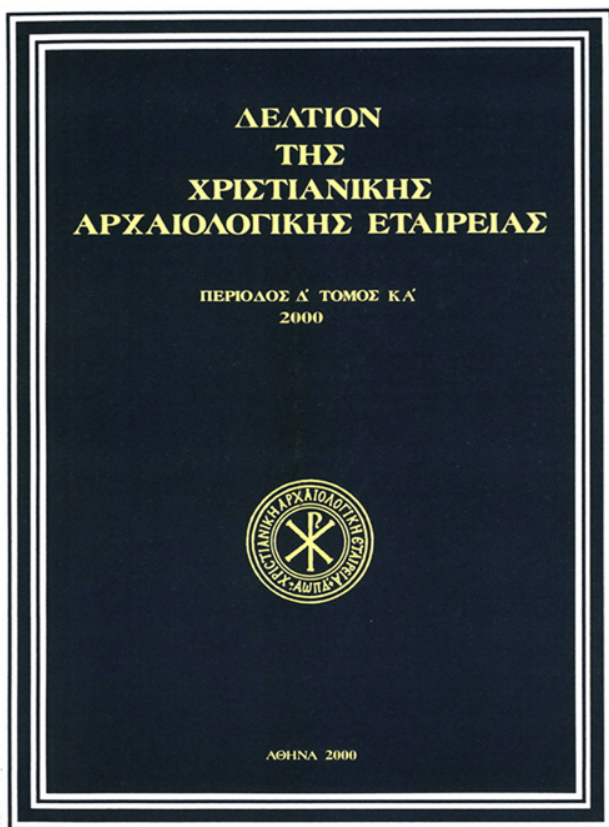


Δελτίον της Χριστιανικής Αρχαιολογικής Εταιρείας

Τόμ. 21 (2000)

Δελτίον ΧΑΕ 21 (2000), Περίοδος Δ'



Το καθολικό της μονής Κλεινού Καλαμπάκας

Αφροδίτη ΠΑΣΑΛΗ

doi: [10.12681/dchae.554](https://doi.org/10.12681/dchae.554)

Βιβλιογραφική αναφορά:

ΠΑΣΑΛΗ Α. (2011). Το καθολικό της μονής Κλεινού Καλαμπάκας. *Δελτίον της Χριστιανικής Αρχαιολογικής Εταιρείας*, 21, 69–92. <https://doi.org/10.12681/dchae.554>



ΔΕΛΤΙΟΝ ΤΗΣ ΧΡΗΣΤΙΑΝΙΚΗΣ ΑΡΧΑΙΟΛΟΓΙΚΗΣ ΕΤΑΙΡΕΙΑΣ

Το καθολικό της μονής Κλεινού Καλαμπάκας

Αφροδίτη ΠΑΣΑΛΗ

Περίοδος Δ', Τόμος ΚΑ' (2000) • Σελ. 69-92

ΑΘΗΝΑ 2000

ΤΟ ΚΑΘΟΛΙΚΟ ΤΗΣ ΜΟΝΗΣ ΚΛΕΙΝΟΥ ΚΑΛΑΜΠΑΚΑΣ*

Στη μνήμη τῆς Λίνας

Σέ ἀπόσταση 2 χλμ. νοτιοδυτικά τοῦ χωριοῦ Κλεινός (Κλεινοβός) Καλαμπάκας¹, στό βουνό Τριγιά ηἱ Μπάμπα τῶν ἀνατολικῶν ὑπρωριῶν τῆς Πίνδου, σέ ὑψόμετρο 1.160 μέτρων, βρίσκεται ὁ ναός τῶν Ἁγίων Ἀποστόλων Πέτρου καί Παύλου, ἄλλοτε καθολικό τῆς μονῆς Κλεινοῦ (Εἰκ. 1)². Ἀπό τά ὑπόλοιπα κτίρια τοῦ

μοναστηριακοῦ συγκροτήματος (κελλιά, ἀρχονταρῖκι, μαγειρεῖα, ἀποθήκες) διατηρήθηκαν περίπου ἕως τό 1970, ἐρειπωμένες, ἡ βόρεια πτέρυγα τῶν κελλιῶν πού ἦταν διώροφη καί ἡ εἴσοδος τῆς μονῆς, τήν παλαιότερη ὑπαρξη τῶν ὁποίων μαρτυροῦν σήμερα μερικοί σωροί ἀπό πέτρες στά δυτικά τοῦ καθολικοῦ.

* Ἡ μελέτη παρουσιάσθηκε ὡς ἀνακοίνωση στό *Δέκατο Ὀγδοο Συμπόσιο βυζαντινῆς καί μεταβυζαντινῆς ἀρχαιολογίας καί τέχνης τῆς Χριστιανικῆς Ἀρχαιολογικῆς Ἐταιρείας*, βλ. Πρόγραμμα καί περιλήψεις εἰσηγήσεων καί ἀνακοινώσεων, Ἀθήνα 1998, σ. 52-53. Εὐχαριστῶ θερμῶς τόν Σεβασμώτατο Μητροπολίτη Σταγῶν καί Μετεώρων Κ.Κ. Σεραφεῖμ, ὁ ὁποῖος μοῦ ἔδωσε τήν ἄδεια νά μελετήσω τό μνημεῖο. Θερμές εὐχαριστίες ὀφείλω ἐπίσης στόν ἱερέα τοῦ Κλεινοβοῦ πατέρα Γεώργιο Σαμαρά καί τήν οἰκογένειά του γιά τή φιλοξενία πού μοῦ προσέφεραν κατά τίς ἡμέρες τῆς παραμονῆς μου στό χωριό, καθώς καί γιά τή βοήθεια πού μοῦ παρεῖχαν στίς ἐργασίες ἀποτυπώσεως.

1. Πά τό χωριό καί τή θέση του βλ. Ἀ. Πασαλῆ, Ὁ ναός τοῦ Ἁγίου Γεωργίου στόν Κλεινοβό Καλαμπάκας, *Βυζαντινά* 18 (1995-1996), σ. 405-407. Τό χωριό Κλεινοβός ἀναφέρεται σέ κώδικες καί σέ προθέσεις μονῶν. Συγκεκριμένα:

- Στή σ. 143 («Ἐπαρχία τοῦ Τρικάλου») τοῦ κώδικα τῆς Ζάμπουρδας (1534-1692) μέ τρεῖς ἀφιερωτές, βλ. Κ. Σπανός, Οἱ οἰκισμοί τῆς βόρειας Θεσσαλίας στόν κώδικα τῆς Ζάμπουρδας (1534-1692), *ΘεοσΗμ Ζ'* (1984), σ. 9.

- Στήν πρόθεση 421 τοῦ Μεγάλου Μετεώρου (1592/93) (19ος αἰ.), στό φ. 7α μέ σαράντα ἀφιερωτές (στούς οἰκισμούς τοῦ 1592/93) καί μέ ἄλλους σαράντα ὀκτώ μεταγενέστερων ἐποχῶν, καθώς καί στό φ. 10β μέ εἴκοσι δύο ἀφιερωτές μεταγενέστερων ἐποχῶν, ἀπό τοῦς ὁποίους τρεῖς εἶναι τοῦ 1773 καί δύο τοῦ 1776, καί 12α μέ πέντε ἀφιερωτές μεταγενέστερης ἐποχῆς, βλ. Κ. Σπανός, Οἱ θεσσαλικοί οἰκισμοί καί τά ὀνόματα τῶν ἀφιερωτῶν τους στήν πρόθεση 421 τοῦ Μεγάλου Μετεώρου 1592/1593-19ος αἰώνας, *ΘεοσΗμ* 32 (1997) σ. 21, 30 καί 33 (1998), σ. 80, 85, 87.

- Στό φ. 58α τῆς προθέσεως 39 τῆς μονῆς τοῦ Δουσίκου (16ος-17ος αἰ.), μέ τέσσερις ἀφιερωτές, βλ. Κ. Σπανός, Ἡ ἀνέκδοτη πρόθεση 39 τῆς μονῆς τοῦ Δουσίκου (16ος-17ος αἰ.). Συμβολή στή μελέτη τῶν θεσσαλικῶν οἰκισμῶν καί ὀνομάτων, *ΘεοσΗμ* 20 (1991), σ. 51, 70.

- Στή σ. 47 τῆς προθέσεως 215 τῆς μονῆς Βαρλαάμ (1613/14-19ος αἰ.) μέ ἑξήντα ἕξι ἀφιερωτές (στούς οἰκισμούς τοῦ 1613/14) καί μέ εἴκοσι δύο ἄλλους μεταγενέστερων ἐποχῶν, βλ. Κ. Σπανός, Οἱ

θεσσαλικοί οἰκισμοί καί τά ὀνόματα τῶν ἀφιερωτῶν τους στήν πρόθεση 215 τῆς μονῆς Βαρλαάμ 1613/1614-19ος αἰώνας, *ΘεοσΗμ* 23 (1993), σ. 85, 96 καί 24 (1993), σ. 159.

Πά τόν Κλεινοβό κάνουν λόγον: Ὁ J.J. Björnsthäl, γιά τά «ψηλά βουνά τοῦ Κλεινοβου καί τοῦ Κόζακα, πού βρίσκονται νοτιοανατολικά ἀπό τά Μετέωρα», βλ. J.J. Björnsthäl, *Τό ὀδοιπορικό τῆς Θεσσαλίας, 1779* (μετάφραση, προλεγόμενα, σημειώσεις Μεσεβρινός), Τά τετράδια τοῦ Ρήγα, Θεσσαλονίκη 1979, σ. 90. Ὁ Ν. Γεωργιάδης, γιά τόν ποταμό τοῦ Κλεινοβοῦ, πού πηγάζει ἀπό τήν Πίνδο καί πού εἶναι ἴσως ὁ μεγαλύτερος παραπόταμος τοῦ Πηνειοῦ, βλ. Ν. Γεωργιάδης, *Θεσσαλία*, Λάρισα 1995, σ. 26, 35, ἀλλά καί γιά τά χωριά πού ἀποτελοῦν τό δῆμο Χαλκίδος, μεταξύ τῶν ὁποίων καί ὁ Κλεινοβός, ὀ.π., σ. 198. Ὁ W. Leake, ὁ ὁποῖος στίς 15 Νοεμβρίου 1805 πέρασε δίπλα ἀπό τόν Κλεινοβίτικο ποταμό, πού πηγάζει ἀπό τά βουνά τοῦ Κλεινοβοῦ, βλ. W. Leake, *Ἡ Θεσσαλία (1805-1810)*, μτφρ. αἶδ. Γ. Στάθης, Βόλος 1969, σ. 19. Στίς 25 Νοεμβρίου 1809 ἀναφέρει τό «Κλεινοβο», ἕνα ἀπό τά ὀκτώ τμήματα στά ὁποῖα ὁ Ἄλῆ Πασᾶς διαίρεσε τό διαμέρισμα τῶν Τρικάλων, πού ἐκτεινόταν πρὸς τίς πηγές τοῦ Ἀχελώου στήν Κρανιά καί τό Χαλίκι καί περιελάμβανε τόν Κλεινοβό, τήν Καστανιά, τή Βεντίτσα (σημερινό Ἀμάραντο Καλαμπάκας) καί ἄλλα χωριά, πού καθένα ἔχει 200-300 οἰκογένειες, συνορεύει δέ μέ τό Μαλακάσι τοῦ διαμερίσματος τῶν Ἰωαννίνων, ὀ.π., σ. 76-77.

2. Ἡ μονή ἀναφέρεται σέ ἐνθύμηση στό φ. 132β τοῦ κώδικα 201 τῆς μονῆς Βαρλαάμ τῶν Μετεώρων, βλ. Τρ. Παπαζήσης, Πολιτιστικός τουριστικός ὁδηγός ἐπαρχίας Καλαμπάκας, *Τρικαλινό Ἡμερολόγιο* 16 (1997-98), σ. 523. Κατά τήν ἐποχή τῆς τουρκοκρατίας ἦταν σπουδαῖο θρησκευτικό καί πνευματικό κέντρο γιά τά γύρω χωριά. Διέθετε βιβλιοθήκη, ὀρισμένα βιβλία τῆς ὁποίας σώζονται σήμερα στή μονή τῶν Σταγιάδων (τό γεγονός ὅτι ἀνήκαν στή μονή Κλεινοῦ ἀποδεικνύεται ἀπό σχετικές ἐνθυμήσεις πού ὑπάρχουν σε αὐτά), βλ. π. Ἐλ. Καρακίτσιος, Παλαιότυπα καί ἐνθυμήσεις τῆς Ἱ. Μονῆς Κοιμήσεως τῆς Θεοτόκου τῶν Σταγιάδων Τρικάλων, *ΘεοσΗμ* 29 (1996), σ. 241-261. Τήν ἐποχή αὐτή οἱ ἡγούμενοι καί οἱ ἱερεῖς τῆς μονῆς δίδασκαν στό ἑλληνικό σχολεῖο πού λειτουργοῦσε



Εικ. 1. Καθολικό τῆς μονῆς Κλεινοῦ. ᾽Αποψη ἀπό ΒΔ.

Περιγραφή τοῦ ναοῦ

Τό καθολικό εἶναι κτισμένο σέ μικρό πλάτωμα τῆς ἀπότομης πλαγιᾶς³. Ὁ κατά μήκος ἄξονας τοῦ κτιρίου ἔχει ἀπόκλιση 20° πρὸς τὰ νοτιοανατολικά⁴. Εἶναι ναὸς ἄθωνικοῦ τύπου, σταυροειδῆς ἐγγεγραμμένος, μέ πλάγιους χοροὺς καὶ δίτρουλο νάρθηκα στὰ δυτικά⁵. Ἐχει

γοῦσε στὸν Κλεινοβό, βλ. Ἰ. Παπασωτηρίου, Ἐπαρχία Καλαμπάκας, *Τρικαλινά* 7 (1987), σ. 221-224. Ὁ Δ. Καλούσιος ἔχει δημοσιεύσει ἔγγραφο, στὸ ὁποῖο φαίνεται πώληση χωραφιοῦ πού ἔκαμε κάποιος Παπαμεθόδιος, ὁ ὁποῖος στίς 7 Νοεμβρίου 1866 ἦταν ἐπίτροπος τῆς μονῆς τῶν Ἁγίων Ἀποστόλων, βλ. Δ. Καλούσιος, *Τρικαλινά Σύμμεικτα Η'*, *Μετέωρα* 48-49 (1994-95), σ. 150 καὶ σσημ. 23 (ἐπιγρ. ὑπ' ἀριθ. 15).

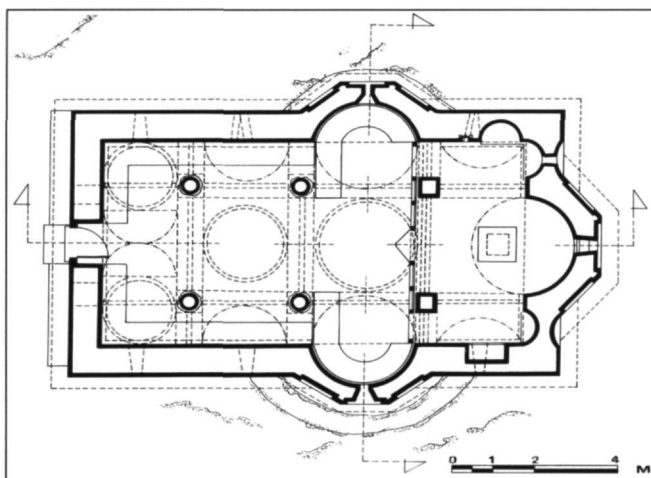
Ἡ μονή τῶν Ἁγίων Ἀποστόλων ἐνώθη με τὴ μονή Κοιμήσεως τῆς Θεοτόκου Χρυσίνου μέ τό βασιλικό διάταγμα τῆς 8-7-1886 (ΦΕΚ 184Α/11-7-1886). Στίς 20-9-1918 καὶ οἱ δύο μονές ἐγίναν μετόχια τῆς μονῆς Ἁγίου Νικολάου Σιαμάδων. Σέ πρωτόκολλα πα-

ραδόσεως καὶ παραλαβῆς τῆς μονῆς Σιαμάδων μνημονεύονται ὡς μετόχια τῆς κατά τίς ἡμερομηνίες 20-9-1918, 24-8-1919, 19-8-1924, 31-8-1926, βλ. Δ. Καλούσιος, Τό μοναστήρι τῶν Σιαμάδων Καλαμπάκας. Συμβολή στήν ἱστορία τῆς μονῆς, *Τρικαλινά* 10 (1990), σ. 281 καὶ σσημ. 67. Στίς ἀρχές τοῦ αἰῶνα οἱ μονές Κλεινοῦ, Χρυσίνου καὶ Σιαμάδων συγχωνεύθηκαν μέ τὴ μονή Κοιμήσεως τῆς Θεοτόκου Σιαμάδων, βλ. Παπασωτηρίου, ὁ.π., σ. 197.

3. Ὁ ναὸς δέν εἶναι ἐντελῶς ἄγνωστος. Τὸν ἀναφέρουν διάφοροι ἐρευνητές δίνοντας συνοπτικές περιγραφές χωρὶς σχέδια: Ε. Κουρκουτίδου, Μεσαιωνικά μνημεῖα Θεσσαλίας, *ΑΔ* 23 (1968), Χρονικά, σ. 275-276, καὶ πίν. 219β, 220α· Κ. Μακρῆς, Τό μοναστήρι τοῦ Κλεινοβοῦ καὶ οἱ ἐπιγραφές του, *Βήματα*, ἐκδ. Κέδρος, 1979, σ. 252-257· Κ. Μαντζανᾶς, Ἐπιγραφές ἀπὸ τὸν Κλεινοβό τῆς Καλαμπάκας, *ΘεοσΗμ Ζ'* (1984), σ. 83-88· Θ. Νημάς, *Τρικάλα - Καλαμπάκα - Μετέωρα - Πίνδος - Χάσια (Γεωγραφία - Ἱστορία - Μνημεῖα - Τουρισμός)*, Θεσσαλονίκη 1987, σ. 269, 270, 272· Κ. Μαντζανᾶ, Νομός Τρικάλων, *ΑΔ* 45 (1990), Χρονικά, σ. 224· Παπαζήσης, ὁ.π. (ὑποσημ. 2), σ. 523-542.

4. Ἡ ἀπόκλιση τοῦ προσανατολισμοῦ τῶν ναῶν εἶναι φαινόμενο γνωστό ἀπὸ τὴν παλαιοχριστιανικὴ περίοδο, στὸ ὁποῖο δέν ἔχει δοθεῖ ἱκανοποιητικὴ ἐξήγηση, βλ. Ἀ. Ὁρλάνδος, Ἡ σταυρικὴ βασιλικὴ τῆς Θάσου, *ΑΒΜΕΖ'* (1951), σ. 7 καὶ σσημ. 2 καὶ 3, σ. 86 (σημ. 2).

5. Ἐκ παραδρομῆς ἴσως, ἔχει περιγραφεῖ παλαιότερα ὡς ἄθωνικοῦ τύπου μέ πέντε τρούλους, Κ. Μαντζανᾶ, ὁ.π.



Εικ. 2. Καθολικό της μονής Κλεινού. Κάτοψη.

μέσες εξωτερικές διαστάσεις 12×7 μ. χωρίς την κόγχη του ιεροῦ καὶ τούς πλάγιους χορούς (Εικ. 2). Οἱ κόγχες τοῦ κυρίως ιεροῦ βήματος καὶ τῶν πλάγιων χορῶν εἶναι περίπου ἡμικυκλικές ἐσωτερικά μέ διάμετρο 2,50 μ. καὶ τρίπλευρες ἐξωτερικά. Οἱ κόγχες τῶν παραβημάτων, χορδῆς 0,90 καὶ 0,80 μ. καὶ βέλους 0,40 καὶ 0,30 μ. ἀντιστοίχως, ἐγγράφονται στό πάχος τοῦ ἀνατολικοῦ τοίχου καὶ ἔχουν ἡμικυκλική ἀπόληξη πρὸς τὰ ἐπάνω, ἐξωτερικά δέ ἐμφανίζονται νά εἰσέχουν στό βασικό ὀρθογώνιο τοῦ ναοῦ σέ σχῆμα τόξου μικρότερου τοῦ ἡμικυκλίου σέ κάτοψη (Εικ. 3). Ἡ κόγχη τοῦ ιεροῦ βήματος καταλαμβάνει περίπου τό μισό τῆς ἀνατολικῆς πλευρᾶς τοῦ ναοῦ. Στό ἱερό βῆμα ὑπάρχουν ἀκόμη μία ἡμικυκλική κόγχη ἐγγεγραμμένη στό πάχος τοῦ βόρειου τοίχου τῆς προθέσεως, διαμέτρου 0,95 μ., μέ ἡμικυκλική ἀπόληξη πρὸς τὰ ἐπάνω, καὶ ἄλλη μία ὀρθογωνικῆς διατομῆς μεταβλητῶν διαστάσεων κατά τό ὕψος γιά τήν τοποθέτηση τοῦ θυμιατοῦ, ἐνῶ στόν νότιο τοῖχο τοῦ διακονικοῦ μία κόγχη ὀρθογωνικῆς διατομῆς $0,85 \times 0,45$ μ. Ἡ τριμερῆς διάταξη τοῦ ιεροῦ ἐπιτυγχάνεται μέσφ τῆς θολοδομίας μέ τή διαφοροποίηση τῆς καλύψεως τῶν τριῶν μερῶν.

Τό δάπεδο τοῦ ιεροῦ βήματος βρίσκεται 0,10 μ. ψηλότερα ἀπό τό δάπεδο τοῦ κυρίως ναοῦ. Ὁ ἀναβαθμός τοῦ σολέα, ἀποτέλεσμα νεότερης ἐπεμβάσεως, ἔχει σχῆμα τριγωνικό. Ἡ Ἁγία Τράπεζα ἀποτελεῖται ἀπό λίθινη βάση, τετράγωνη σέ κάτοψη, διατομῆς $0,55 \times 0,55$ μ. καὶ τετράγωνη πλάκα, διαστάσεων $0,95 \times 0,95$ μ. Τό ἱερό χωρίζεται ἀπό τόν κυρίως ναό μέ πεσσούς τετραγωνικῆς διατομῆς $0,55 \times 0,55$ μ., μπροστά ἀπό τούς ὁποίους ὑψώνεται τό τέμπλο.

Τό κυρίως ἱερό βῆμα καλύπτεται μέ τήν ἀνατολική κεραία τοῦ σταυροῦ πού εἶναι ἡμικυλινδρικός θόλος (κλείδα σέ ὕψος 5,85 μ. ἀπό τό δάπεδο). Τά παραβήματα καὶ τὰ δυτικά γωνιαῖα διαμερίσματα καλύπτονται μέ θόλους μικρότερους τοῦ ἡμικυλίνδρου τά πρῶτα (ὕψος κλείδας 4,98 μ.), ἡμικυλινδρικούς τά δεύτερα (ὕψος κλείδας 5,37 μ.), τοποθετημένους καθέτως πρὸς τόν κατά μήκος ἄξονα τοῦ ναοῦ.

Ἡ διάμετρος τῆς κόγχης τοῦ ιεροῦ εἶναι ἴση μέ τή διάμετρο τῆς ἀντίστοιχης καμάρας καὶ καλύπτεται μέ τεταρτοσφαίριο πού βρίσκεται χαμηλότερα ἀπό τόν θόλο τῆς ἀνατολικῆς κεραίας τοῦ σταυροῦ. Ἡ εἴσοδος στά παραβήματα ἀπό τόν κυρίως ναό γίνεται ἀπό τοξωτές εἰσόδους, πλάτους 0,80-0,90 μ. καὶ ὕψους 3,45 μ., οἱ ὁποῖες ἀνοίγονται στους ἐγκάρσιους τοίχους πού ἐνώνουν τούς δύο πεσσούς μέ τόν βόρειο καὶ τόν νότιο τοῖχο τοῦ ναοῦ.

Ὁ φωτισμός τοῦ ιεροῦ βήματος ἐπιτυγχάνεται μέ δύο στενά μονόλοβα παράθυρα μορφῆς πολεμιστρας, πού ἀνοίγονται στίς κόγχες τοῦ βήματος καὶ τῆς προθέσεως, ἓνα παράθυρο ὀρθογωνικό ἐσωτερικῶς καὶ κυκλικό ἐξωτερικῶς στό μέτωπο τοῦ ἀνατολικοῦ τοίχου ὑπεράνω τῆς κεντρικῆς κόγχης καὶ δύο ἐπάλληλα τοξωτά παράθυρα στό ἐπάνω μέρος τοῦ νότιου τοίχου τοῦ διακονικοῦ.

Στόν κυρίως ναό, στίς ἀπολήξεις τῶν ἐγκάρσιων κεραίων τοῦ σταυροῦ, βρίσκονται οἱ πλάγιες κόγχες πού ἔχουν διάμετρο ἴση μέ τή διάμετρο τῶν ἐγκάρσιων κεραίων τοῦ σταυροῦ ἀλλά εἶναι πολύ χαμηλότερες καὶ καλύπτονται μέ τεταρτοσφαίρια. Ἐκτός ἀπό τόν λειτουργικό ρόλο τους, ἐφόσον εἶναι χῶροι στάσεως τῶν ψαλτῶν, ἀποτελοῦν καὶ φέροντα στοιχεῖα, διότι ἀντισταθμίζουν τίς ὠθήσεις τοῦ κεντρικοῦ τρούλου. Ἡ κλείδα τῆς ἐγκάρσιας κεραίας τοῦ σταυροῦ βρίσκεται σέ ὕψος 5,35 μ. ἀπό τό δάπεδο τοῦ κυρίως ναοῦ, δηλαδή 0,60 μ. χαμηλότερα ἀπό τήν κλείδα τῆς κατά μήκος κεραίας (Εικ. 4). Στό σημεῖο διασταυρώσεως τῶν κεραίων τοῦ σταυροῦ ὑψώνεται ὁ τρούλος, ὁ ὁποῖος ἔχει ψηλό τύμπανο, ἐσωτερικῶς κυλινδρικό, διαμέτρου 2,50 μ., καὶ ἐξωτερικῶς ὀκτάπλευρο (Εικ. 5). Φέρεται μέσφ σφαιρικῶν τριγῶνων πρὸς τὰ ἀνατολικά, βόρεια καὶ νότια ἀπό τὰ τόξα μετώπου τῶν τριῶν κεραίων τοῦ σταυροῦ καὶ πρὸς τὰ δυτικά ἀπό τό τόξο πού συνδέει τό ζευγος τῶν ὑποκείμενων κιόνων. Ἔχει κάλυψη ἐσωτερικῶς ἡμισφαιρικῆ καὶ ἐξωτερικῶς κωνικῆ. Τό ὕψος τοῦ ἐσωρραχίου του ἀπό τό δάπεδο εἶναι 9,80 μ. Τή βάση τοῦ τυμπάνου τοῦ τρούλου περιτρέχει ἀπλός κοσμητικῆς, ὁ ὁποῖος ἐπιστέφει κυλινδρική ζώνη μεταβλητοῦ ὕψους 0,30-0,90 μ., πού φέρεται ἀπό τὰ λοφία.



Εικ. 3. Καθολικό της μονής Κλεινού. Άποψη από ΒΑ.

Στή δυτική κεραία του σταυρού ο ημικύλινδρος έχει αντικατασταθεί από υπερυψωμένο τυφλό ημισφαιρικό θόλο διαμέτρου 2,05 μ., του οποίου η κλειδα βρίσκεται σε ύψος 7,03 μ. από τό δάπεδο⁶. Ο θόλος αυτός φέρεται από τό δυτικό ζευγος των κίωνων του κυρίως ναού και τους δύο κίονες που χωρίζουν τόν κυρίως ναό από τόν νάρθηκα. Οί ώθήσεις του ημισφαιρικού θόλου μεταβιβάζονται προς τά βόρεια και νότια στους μακρούς τοίχους του ναού μέσω των εγκάρσιων ημικυλίνδρων που καλύπτουν τά δυτικά γωνιαία διαμερίσματα, προς τά ανατολικά και δυτικά δέ στους τέσσερις κίονες μέσω των εγκάρσιων τόξων, πλάτους 0,65 μ., που συνδέουν τους κίονες κατά ζεύγη. Τά δυτικά γωνιαία διαμερίσματα καλύπτονται με εγκάρσιους ημικυλίνδρους, των οποίων οί κλειδες βρίσκονται σε ύψος 5,37 μ. από τό δά-

πεδο του κυρίως ναού, δηλαδή 0,29 μ. ψηλότερα από τίς κλειδες των ημικυλίνδρων καλύψεως των παραβημάτων, αν λάβουμε υπ' όψιν μας και τήν υπερύψωση του δαπέδου του ιεροῦ βήματος.

Ο φωτισμός του κυρίως ναού επιτυγχάνεται με οκτώ παράθυρα, ανά τέσσερα στον βόρειο και στον νότιο τοίχο. Από αυτά, ανά ένα ορθογωνικό παράθυρο που διευρύνεται προς τά έξω, ανοίγεται στους χορούς, ένα τοξωτό στον τοίχο ψηλότερα από τήν επάνω απόληξη της στέγης του χορού⁷ και ανά ένα ζευγος επάλληλων τοξωτών παραθύρων που διευρύνονται προς τά μέσα στους τοίχους δυτικά των χορών⁸. Ακόμη, ο φωτισμός ενισχύεται με τέσσερα στενά τοξωτά παράθυρα στο τύμπανο του τρούλου.

Ο κυρίως ναός χωρίζεται από τόν νάρθηκα όχι με τοίχο, αλλά με τήν παρεμβολή δύο κίωνων. Ο νάρθηκας καλύπτεται κατά τό κεντρικό τμήμα του με εγκάρσιο ημικύλινδρο⁹ και κατά τά άκραιοά με τρούλους διευθετημένους συμμετρικά προς τόν κύριο άξονα του ναού, που ανοίγονται εσωτερικά απ' ευθείας επάνω στον χώρο του νάρθηκα. Οί δύο τρούλοι του νάρθηκα έχουν υπερυψωμένα τύμπανα, κυλινδρικά εσωτερικώς, διαμέτρου 1,80 μ., και οκτάπλευρα εξωτερικώς, και κάλυψη ημισφαιρική εσωτερικώς και κωνική εξωτερικώς. Τό ύψος της κορυφής των τρούλων από τό δάπεδο είναι 8,07 μ. Τή βάση στά τύμπανα των τρούλων του νάρθηκα περιτρέχει άπλός κοσμήτης. Μία βαθμίδα πλάτους 0,60 μ. περιτρέχει τόν νάρθηκα και τόν κυρίως ναό και άποτελεί τή βάση για τά στασίδια. Ο χωρισμός νάρθηκα-κυρίως ναού τονίζεται μόνο με τή διαφοροποίηση της καλύψεως, ενώ τό δάπεδο είναι έναιο.

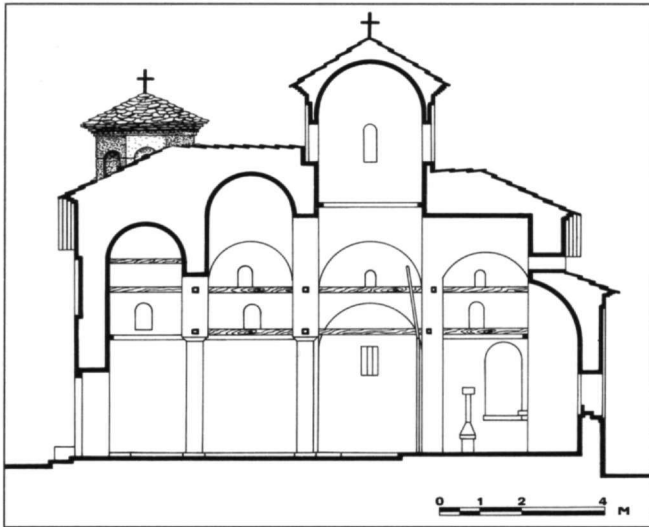
Ο φωτισμός του νάρθηκα επιτυγχάνεται με δύο ορθογωνικά παράθυρα στον δυτικό τοίχο και δύο τοξωτά που διευρύνονται προς τά έξω, ανά ένα στον βόρειο και στον νότιο τοίχο αντίστοιχα, ενισχύεται δέ με τέσσερα στενά τοξωτά παράθυρα σε κάθε τρούλο. Άπλός κοσμήτης σε ύψος 2,90 μ. από τό δάπεδο περιτρέχει τόν ναό συμπεριλαμβανομένων του νάρθηκα και του ιεροῦ βήματος. Η επικοινωνία του ναού με τόν εξωτερικό

6. Έσφαλμένα υποστηρίχθηκε κατά τό παρελθόν ότι «στό καθολικό της Μονής Κλεινού Καλαμπάκας, που ανήκει στον τετρακίονιο άθωνικό τύπο, τό κεντρικό τετράγωνο καλύπτεται με άσπίδα και ο τρούλος ύψώνεται ανατολικότερα, στη θέση της ανατολικής κεραιάς του σταυρού», βλ. Ε. Κουρκουτίδου, Μεσαιωνικά μνημεία Θεσσαλίας, ΑΔ 23 (1968), Χρονικά, σ. 275-276, πίν. 219β, 220α και Κ. Θεοχαρίδου - Α. Τούρτα, Η μονή του Άγίου Γεωργίου στα Κερδύλλια έξω από τήν Άσπροβάλτα, Έκκλησιες 3, 1989, σ. 54.

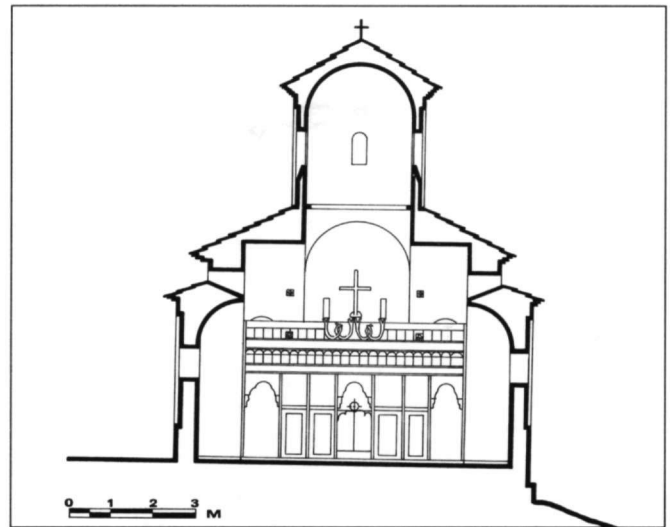
7. Έσωτερικώς αντιστοιχεί στο κατακόρυφο μέτωπο που παρεμβάλλεται ανάμεσα στο ίχνος της εγκάρσιας κεραιάς του σταυρού και στην απόληξη του τεταρτοσφαιρίου καλύψεως του αντίστοιχου χορού.

8. Τό παράθυρο βρίσκεται στο τύμπανο κάτω από τόν εγκάρσιο θόλο του αντίστοιχου γωνιαίου διαμερίσματος.

9. Η γένεση βρίσκεται σε ύψος 4,90 μ. και η κλειδα σε ύψος 5,80 μ. από τό δάπεδο.



Εικ. 4. Καθολικό της μονής Κλεινοῦ. Τομή κατά μήκος.



Εικ. 5. Καθολικό της μονής Κλεινοῦ. Τομή κατά πλάτος.

χώρο γίνεται από τή μοναδική θύρα πού βρίσκεται στό κέντρο τῆς δυτικῆς πλευρᾶς (δυτικός τοίχος νάρθηκα). Πρόκειται γιά τοξωτό ἄνοιγμα μέ πλάτος 0,80 καί ὕψος 1,95 μ., πού φράσσεται μέ ξύλινο θυρόφυλλο. Ἐσωτερικῶς τό ἄνοιγμα τῆς εἰσόδου ἔχει ἐλαφρῶς καμπύλο ὑπέρθυρο πού φθάνει σέ ὕψος ἕως 2,12 μ. Τό κατώφλι εἶναι λίθινο. Λίθινο ἐπίσης εἶναι καί τό τοξωτό ὑπέρθυρο ψηλότερα. Στή δυτική ὄψη ἀνοίγεται ἀβαθές τοξωτό ἀψίδωμα ὀρθογωνικῆς διατομῆς, χωρίς ὅμως τοιχογραφία τῶν ἁγίων πού τιμῶνται στόν ναό, ὅπως συμβαίνει συνήθως.

Οἱ κίονες τοῦ ναοῦ εἶναι μονολιθικοί. Τά κιονόκρανα εἶναι τετράγωνα, χαμηλές κόλουμερες πυραμίδες καί οἱ βάσεις μονολιθικές, ἀδρά λαξευμένες (Εἰκ. 6). Τό σύνολο καλύπτεται μέ κονίαμα καί τοιχογραφίες. Τό δάπεδο τοῦ ναοῦ εἶναι μόλις λίγα ἑκατοστά ψηλότερα ἀπό τή στάθμη τοῦ φυσικοῦ ἐδάφους μπροστά ἀπό τήν εἴσοδο. Εἶναι ἐπιστρωμένο μέ ὀρθογωνικές σχιστολιθικές πλάκες σέ διάφορα μεγέθη, ἁρμολογημένες ἀμελῶς. Στό κέντρο τοῦ ναοῦ βρίσκεται ὀμφάλιο μέ ἀπλούστατη μορφή. Σχηματίζεται ἀπό κυκλική πλάκα στό κέντρο καί δεκαοκτώ πλάκες τραπεζιόσχημες, τοποθετημένες ἀκτινωτά. Τό σύνολο ἔχει περιμετρικά ὀρθογώνιο σχῆμα. Ἐνα σύνολο ξύλινων ἐλκυστήρων πού ὀλοκληρώνεται σέ τρεῖς στάθμες, στά ὕψη τῶν κιονοκρανῶν,

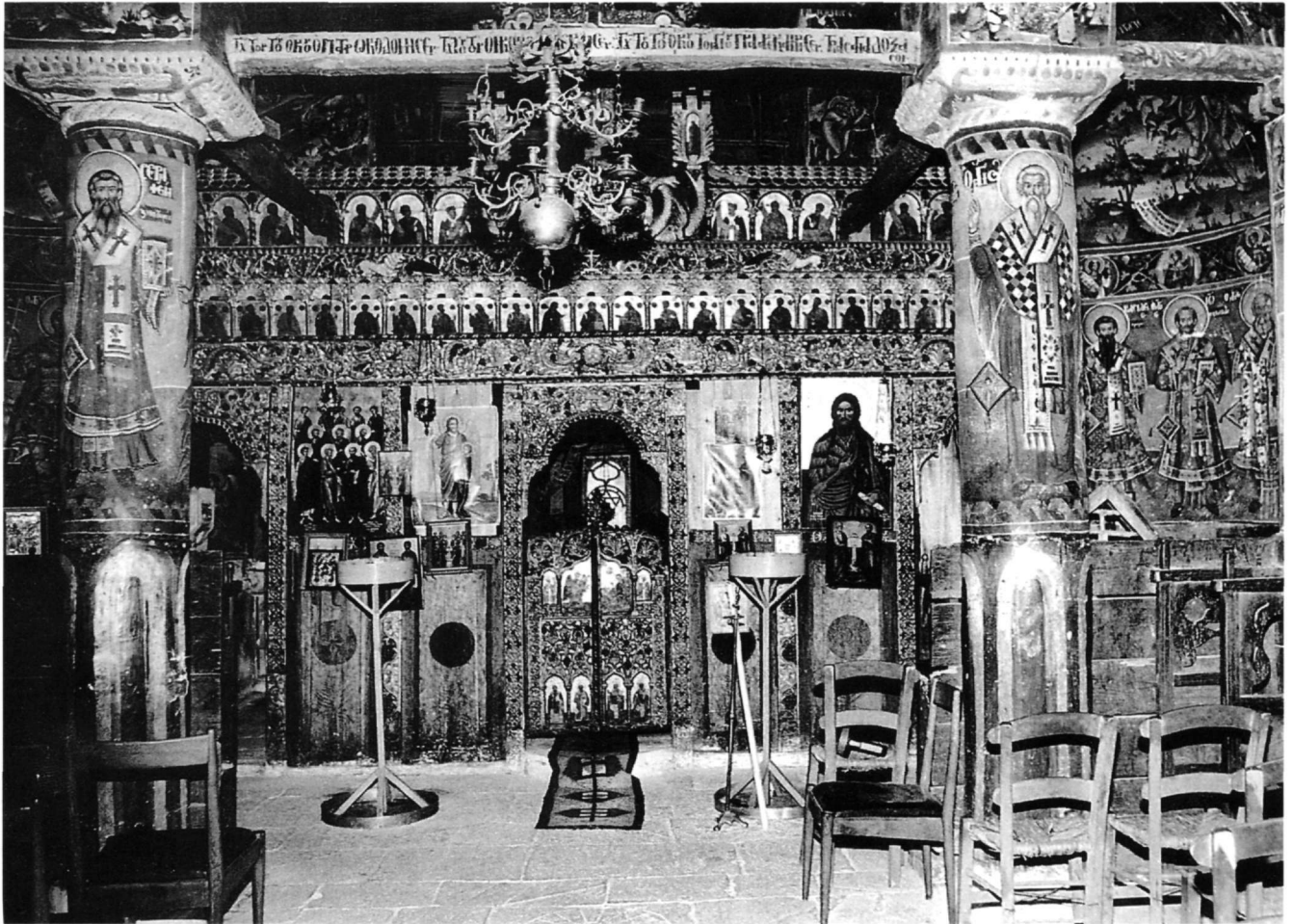
τῶν γενέσεων τῶν ἐγκάρσιων ἡμικυλίνδρων καί τῶν γενέσεων τῶν τρούλων τοῦ νάρθηκα δένει τό σύστημα τῆς ἀνωδομῆς παραλαμβάνοντας τίς ἐφελκυστικές τάσεις. Οἱ ἐλκυστήρες εἶναι τετραγωνικῆς διατομῆς 0,15×0,15 καί 0,12×0,12 μ.

Τά παράθυρα τοῦ ναοῦ διευρύνονται πρός τά μέσα, ὥστε νά γίνεται καλύτερα ἡ διάχυση τοῦ φωτός. Ἐξαίρεση ἀποτελοῦν τά παράθυρα στό κάτω μέρος τῶν χορῶν πού διευρύνονται πρός τά ἔξω καί τά παράθυρα στόν δυτικό τοῖχο πού ἔχουν σταθερό πλάτος. Ἔχουν λίθινα τοξωτά ἀνώφλια, σέ ὀρισμένα οἱ σταθμοί εἶναι μονολιθικοί, ἐνῶ σέ ἄλλα σχηματίζονται ἀπό τούς λίθους τῆς ἴδιας τῆς τοιχοποιίας. Στά περισσότερα παράθυρα σώζονται ἐσωτερικῶς σταθερά διαφράγματα πού ἀπαρτίζονται ἀπό μικρά τεμάχια πολύχρωμων γυαλιῶν, συναρμολογημένα μεταξύ τους μέ σκελετό ἀπό γύψινες νευρώσεις, οἱ ὁποῖες παίρνουν διάφορα γεωμετρικά σχήματα.

Ἡ ἐπικάλυψη τοῦ ναοῦ, συμπεριλαμβανομένου καί τοῦ νάρθηκα, γίνεται μέ ἐνιαία δικλινῆ στέγη, ἡ ὁποία ἐμφανίζει μερικῶς λοξή ἀπότμηση στήν ἀνατολική καί τή δυτική πλευρά (Εἰκ. 1). Μέ αὐτό τόν τρόπο, τό σταυρικό σχῆμα τοῦ ναοῦ καί ἡ ἐσωτερική διάταξη τῶν θόλων δέν εἶναι ἐμφανῆ στή στέγη¹⁰. Ἀπό τή στέγη ἀναδύονται οἱ τρούλοι τοῦ κυρίως ναοῦ καί τοῦ νάρθηκα. Τά

10. Παραδείγματα ναῶν ἁγιορείτικου τύπου τῆς ἴδιας ἐποχῆς, μέ ἐνιαία δίριχτη στέγη ὑπάρχουν πολλά· βλ. Ἄ. Πασαλῆ, Ἡ Ἁγία

Παρασκευή στό Νεραϊδοχώρι Τριτάλων, Ἐκκλησίες 5, 1998, σμ. 27-38.



Εἰκ. 6. Καθολικό τῆς μονῆς Κλεινοῦ. Τό ἐσωτερικό τοῦ ναοῦ.

τύμπανα τῶν τρούλων διατρυποῦν τίς στέγες ἀπ' εὐθείας. Ἡ γνωστή στόν ἐλλαδικό χῶρο λεπτομέρεια τῆς κυβόσχημης βάσης, πού καλύπτει τά λοφία καί χρησιμεύει γιά τή στήριξη τοῦ τυμπάνου τοῦ τρούλου, ἐδῶ δέν ὑπάρχει. Στή βόρεια καί τή νότια πλευρά τοῦ τρούλου τοῦ κυρίως ναοῦ ὑπάρχουν ἴχνη μιᾶς ὑποτυπώδους βάσεως ἀπό μία σειρά σχιστοπλακῶν (Εἰκ. 1). Ἡ κορυφογραμμὴ τῆς στέγης στόν κυρίως ναό βρίσκεται λίγο ψηλότερα (περίπου 0,50 μ.) ἀπό τήν κορυφογραμμὴ στό ἱερό βῆμα.

Οἱ κόγχες τοῦ ἱεροῦ βήματος καί τῶν χορῶν ἔχουν ἀνεξάρτητες χαμηλότερες στέγες σχήματος μισοῦ κώνου (Εἰκ. 3). Οἱ τρούλοι καλύπτονται μέ κωνικές στέγες. Ἡ κορυφή τῆς στέγης τοῦ κάθε τρούλου ἐπιστέφεται ἀπό λίθο, ἐπάνω στόν ὁποῖο πακτώνεται μεταλλικός σταυρός. Ἡ ἐπικάλυψη ὄλων τῶν στεγῶν γίνεται μέ σχιστολιθικές πλάκες¹¹. Τό γέισο τοῦ ναοῦ καί τῆς κόγχης τοῦ ἱε-

ροῦ βήματος σχηματίζεται ἀπό τρεῖς, τῶν χορῶν ἀπό δύο καί τῶν τρούλων ἀπό πέντε ἐπάλληλες σειρές σχιστολιθικῶν πλακῶν τοποθετημένων ἐκφορικά.

Ἡ τοιχοποιία ἔχει πάχος 0,60-0,85 μ. καί εἶναι κατασκευασμένη ἀπό ἀργούς λίθους σέ ὀριζόντιες στρώσεις μέ παρεμβολή κονιάματος, μέ χρήση ὀρθογωνισμένων γωνιολίθων. Οἱ ἀργοί λίθοι ἔχουν ὑποστει ἀδρή λάξευση, ὥστε νά ἀποκτήσουν ὀρθογωνικό σχῆμα στήν ὄψη καί ἐπίπεδη ἐπιφάνεια. Στή δόμηση τῶν τοίχων τῶν ἀψίδων στίς ὄψεις τῶν κογχῶν τοῦ ἱεροῦ βήματος καί τῶν πλάγιων χορῶν ἔχουμε παρεμβολή ἀπλῶν πλίνθων

11. Πρό διετίας περίπου ἡ παλαιά ἐπικάλυψη ἀντικαταστάθηκε ἀπό νεότερες σχιστολιθικές πλάκες χωρίς νά γίνει καμιά τροποποίηση στήν ἀρχική μορφή τῆς στέγης.

στους όριζόντιους και στους κατακόρυφους άρμούς, δηλαδή ένα είδος πλινθοπερίκλειστο συστήματος. Τά τόξα των άψιδωμάτων είναι κατασκευασμένα από λίθους. Ίδιαίτερη κατασκευή έχει ο κυκλικός φεγγίτης στο επάνω μέρος της ανατολικής πλευράς, καθώς διαμορφώνεται από λαξευτούς τοξωτούς δόμους (Εικ. 3). Στην ανατολική όψη έχουμε και χρήση όδοντωτών ταινιών που περιβάλλουν τις τοξωτές άπολήξεις των κογχών των παραβημάτων, καθώς και τό άψίδωμα και τόν κυκλικό φεγγίτη κάτω από τή στέγη (Εικ. 3).

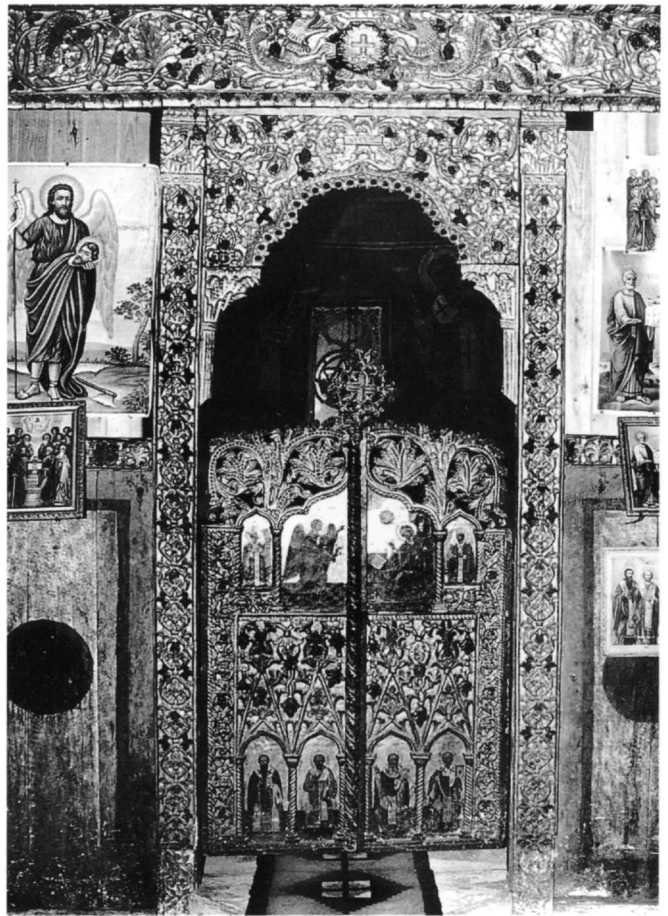
Στά μέτωπα του ανατολικού τοίχου εκατέρωθεν της κόγχης του ιερού βήματος, στο ύψος των τόξων των άψιδωμάτων διακρίνονται δύο κυκλικές όπες, τοιχοσμένες σήμερα. Θά πρέπει νά αποκλεισθεί ότι ήταν δοκοθήκες, άφ' ενός λόγω της μεγάλης διαμέτρου τους και άφ' άλλου λόγω της διαφοράς των επιπέδων τους. Μάλλον ήταν οι θέσεις όπου έντοιχίζονταν ήχητικά άγγεϊα.

Στή δόμηση των τυμπάνων των τρούλων έχουν χρησιμοποιηθεί όρθογωνικό σχήματος πωρόλιθοι, ύλικό έλαφρύ, ώστε νά μειώνονται τά φερόμενα φορτία, πού κτίσθηκαν κατά τό ισόδομο σύστημα σε συνδυασμό μέ όριζόντιες και κατακόρυφες σειρές πλίνθων (πλινθοπερίκλειστο σύστημα)¹².

Ή τοιχοποιία έξωτερικά παραμένει άνεπίχριστη. Στίς όψεις δέν διακρίνεται παρουσία ξυλοδέσμων. Πιθανώς έχουν ένσωματωθεί στο πάχος των τοίχων. Ή μελέτη της θολοδομίας από πλευράς κατασκευής και ύλικών δομής είναι άνέφικτη, έφόσον τό έσωτερικό του ναού είναι καλυμμένο από τοιχογραφίες.

Ή ακρίβεια στη χάραξη της κατόψεως δέν είναι άπόλυτη, δεδομένου ότι τό σχήμα αποκλίνει αισθητά από τό όρθογώνιο. Ή τοιχοποιία βέβαια έχει τακτικές όριζόντιες στρώσεις όρθογωνιαμένων λίθων και μάλιστα σε ένα άτελές πλινθοπερίκλειστο σύστημα στα έξέχοντα σημεία του ναού (κόγχη, χοροί). Ήπισημαίνεται όμως έλλειψη κανονικότητας και ακρίβειας στις άπολήξεις των τόξων και των θόλων.

Ό ναός έχει ξυλόγλυπτο τέμπλο, ευθύγραμμο σε κάτοψη, πού καταλαμβάνει όλόκληρο τό πλάτος του ναού, ίσοϋψές σε όλο του τό μήκος, μέ τριπλή καθ' ύψος διάρθρωση (Εικ. 6). Όκτώ όρθοστάτες πού πατούν άπ' ευθείας στο δάπεδο χωρίζουν τις δύο κατώτερες ζώνες σε



Εικ. 7. Καθολικό της μονής Κλεινού. Ή Ώραία Πύλη και τό βημόθυρο.

επτά άνισοπλατή διάχωρα, από τά όποια τά τρία άντιστοιχούν στην Ώραία Πύλη και τις εισόδους στα παραβήματα. Οι ίδιοι όρθοστάτες διαμορφώνουν τις παραστάδες των ανοιγμάτων. Άκόσμητες ταινίες τρέχουν κατά τά περιθώρια των όρθοστατών. Ή υπόλοιπη επιφάνειά τους καλύπτεται μέ δύο βλαστούς πού έλίσσονται περικλείοντας φύλλα και βότρους, άνά άποστάσεις δέ ένώνονται και συσφίγγονται μέ δακτυλίους. Έκατέρωθεν εκάστου δακτυλίου, στα σημεία συσφίξεως, αναπτύσσεται όριζοντίως άνά ένα τρίφυλλον άνθος. Στην έπίστεψη του κάθε όρθοστάτη άνά ένα πτηνό κατά

12. Αυτό του είδους τοιχοδομία των τυμπάνων των τρούλων είναι άσυνήθιστη για ναούς της εποχής της τουρκοκρατίας, στους όποιους όλα τά μέρη του ναού κατασκευάζονται από άργούς λί-

θους, Ά. Όρλάνδος, Ή έν Έλλάδι εκκλησιαστική άρχιτεκτονική επί τουρκοκρατίας, *L'hellénisme contemporain*, Άθήναι 1953, σ. 208.



Εικ. 8. Καθολικό της μονής Κλεινοῦ. Τό τέμπλο. Λεπτομέρεια τῆς Ὁραίας Πύλης.

κρόταφον, μέσα σέ συστάδα φύλλων, ραμφίζει βότρυν (Εικ. 8). Ἡ κάτω ζώνη ἔχει ὕψος 1,20, ἡ μέση 0,90 καί ἡ ἐπάνω 1,30 μ. Ἡ ἐπίστεψη τοῦ τέμπλου περιλαμβάνει τό σταυρό μέ τά λυπηρά καί τούς δράκοντες πού τά ὑποβαστάζουν (Εικ. 9).

Στά τέσσερα διάχωρα τῆς κάτω ζώνης ὑπάρχουν σανιδωτά θωράκια ἀπό κατακόρυφες σανίδες τοποθετημένες κατά παράθεσιν μέ ἀπλοϊκή γραπτή διακόσμηση, ἐνῶ στά ἀντίστοιχα διάχωρα τῆς μέσης ζώνης εἶναι τοποθετημένες οἱ νεότερες δεσποτικές εἰκόνες. Τά ἀνοίγματα τῆς Ὁραίας Πύλης καί τῶν παραβημάτων φέρουν τοξωτά ὑπέρθυρα πολλαπλῆς καμπυλότητος καί κοσμοῦνται μέ σειρά τρίφυλλων ὀλόγλυφων ἀνθέων. Τά τόξα στηρίζονται σέ φουρούσια πού ἔχουν μορφή δέσμης ἀνθέων. Στά τύμπανα, ἐπάνω ἀπό τά ὑπέρθυρα καί σέ ὀλόκληρη τήν ἐπιφάνεια, ἀναπτύσσεται πλέγμα βλαστῶν πού καταλήγουν σέ φύλλα, τρίφυλλα ἄνθη καί βότρυν, τούς ὁποίους ραμφίζουν πτηνά (Εικ. 8). Τό ἀνοίγμα τῆς Ὁραίας Πύλης φράσσεται ἀπό ξυλόγλυπτο βημόθυρο (Εικ. 7).

Τό σύνολο ἐπιστέφεται μέ θριγκό πού γέρνει πρὸς τόν

κυρίως ναό καί ἀποτελεῖται ἀπό πέντε ἐπιμέρους ἐπάλ-
ληλες ζώνες, τοποθετημένες ἐκφορικά (Εικ. 9).

Ἡ πρώτη ἐκ τῶν κάτω ζώνη ἔχει ὕψος 0,25 μ. Χωρίζεται ἀπό τή ζώνη τῶν δεσποτικῶν εἰκόνων μέ ταινία πού φέρει ἀνάγλυφα ἀνθικά κοσμήματα. Ἐδῶ ἀναπτύσσεται πλέγμα ἐλισσόμενων βλαστῶν ἀμπέλου μέ βότρυν καί φύλλα. Ἀνάμεσα στοὺς βλαστοὺς ὑπάρχουν ζεύγη ἀντωπῶν δρακόντων πού ὑποβαστάζουν μέ τά ἀνοικτά στόματά τους ἀνθοδοχεῖα, ἀπό τά ὁποῖα βγαίνουν ἀνθεωτά φύλλα ἀναπτυσσόμενα πρὸς τά πλάγια (στοὺς ἄξονες τῶν ὑποκείμενων θυρῶν τῶν παραβημάτων), ζεύγος στηθαίων ἀντωπῶν πτερωτῶν λεόντων πού φέρουν μέ τά δύο πόδια τους θυρεό μέ τόν σταυρό (στόν ἄξονα τῆς ὑποκείμενης Ὁραίας Πύλης), κατά διαστήματα δέ πτηνά πού ραμφίζουν τούς βότρυν.

Ἡ δεύτερη ζώνη τοῦ θριγκοῦ ἔχει ὕψος 0,40 μ. καί χωρίζεται ἀπό τήν πρώτη ζώνη μέ ταινία πού φέρει ἀνάγλυφα φύλλα τοποθετημένα λοξά, ἐναλλάξ χρυσομένα καί χρωματιστά. Περιλαμβάνει σειρά ἀπό εἴκοσι τέσσερα εἰκονίδια τῆς Μεγάλης Δεήσεως. Τά εἰκονίδια χωρίζονται μέ κιονίσκους μορφῆς στρεπτοῦ σχοινοῦ πού φέρουν ἀνθεωτά κιονόκρανα μέ ἀναδιπλούμενα φύλλα. Ἀπολήγουν ἐπάνω σέ τοξύλλια μέ τό θέμα τῆς ἀχιβάδας στά τύμπανα. Στή σειρά τῶν εἰκονιδίων τῆς Μεγάλης Δεήσεως, στή θέση τοῦ τελευταίου εἰκονιδίου ὑπάρχει ἡ ὑπ' ἀριθ. 8 ἐπιγραφή (βλ. παρακάτω), πού ἀποτελεῖ βασικό στοιχεῖο γιά τή χρονολόγηση τῆς κατασκευῆς τοῦ τέμπλου (15 Ἰανουαρίου 1789).

Ἡ τρίτη ζώνη ἔχει ὕψος 0,25 μ. καί χωρίζεται ἀπό τή δεύτερη μέ ταινία πού φέρει ἀνάγλυφα, ὄρθια, ἀνθεωτά φύλλα κατά παράθεσιν, πού ἐναλλάσσονται μέ ἄλλα μικρότερα. Τά τελευταῖα εἶναι ἐναλλάξ χρυσομένα καί χρωματιστά. Ἐδῶ ἀναπτύσσεται λεπτός βλαστός μέ κλώνους πού ἀπολήγουν σέ φύλλα καί καρπούς. Ἀνάμεσα τους διακρίνονται ἀριστερά καί δεξιά ἀνά ἓνα ζεύγος ἀντωπῶν πτηνοῦ-λέοντος, ἐνῶ στόν ἄξονα, ἐπάνω ἀπό τήν Ὁραία Πύλη, ζεύγος ἀντωπῶν πτερωτῶν δρακόντων ἐκατέρωθεν τοῦ συμβόλου τοῦ σταυροῦ. Οἱ δράκοντες στρέφουν πρὸς τά πίσω τά κεφάλια καί δαγκώνουν τίς ἐλισσόμενες οὐρές τους, στίς ὁποῖες ἀπολήγουν τά φολιδωτά σώματά τους. Μέ τούς ἐλιγμούς τά σώματα τῶν δρακόντων καταλαμβάνουν ὀλόκληρο τό πλάτος τῆς τρίτης ζώνης.

Ἡ τέταρτη ζώνη τοῦ θριγκοῦ χωρίζεται ἀπό τήν ὑποκείμενη μέ ταινία πού φέρει ἀνάγλυφα σχηματοποιημένα ὄρθια ἀνθέματα στή σειρά. Στήν τέταρτη ζώνη ὑπάρχει σειρά μέ δεκαεξί εἰκονίδια ἀγίων ἀνάμεσα σέ στρεπτοὺς κιονίσκους πού ὑποβαστάζουν τόξα, ἐπίσης στρεπτά. Ἡ ζώνη ἐπιστέφεται μέ ἐπαναλαμβανόμενο μοτίβο ἀπό

δρθιο φυτικό κόσμημα. Ἡ τέταρτη καί ἡ πέμπτη ζώνη διακόπτονται στό κέντρο μέ τήν παρεμβολή δύο ζευγῶν ἀμφικέφαλων πτερωτῶν δρακόντων πού ὑποβαστάζουν τόν σταυρό καί τά λυπηρά. Ἔτσι, τά εἰκονίδια τῆς τέταρτης ζώνης διατάσσονται ἀνά ὀκτώ ἑκατέρωθεν τοῦ συμπλέγματος τῶν δρακόντων.

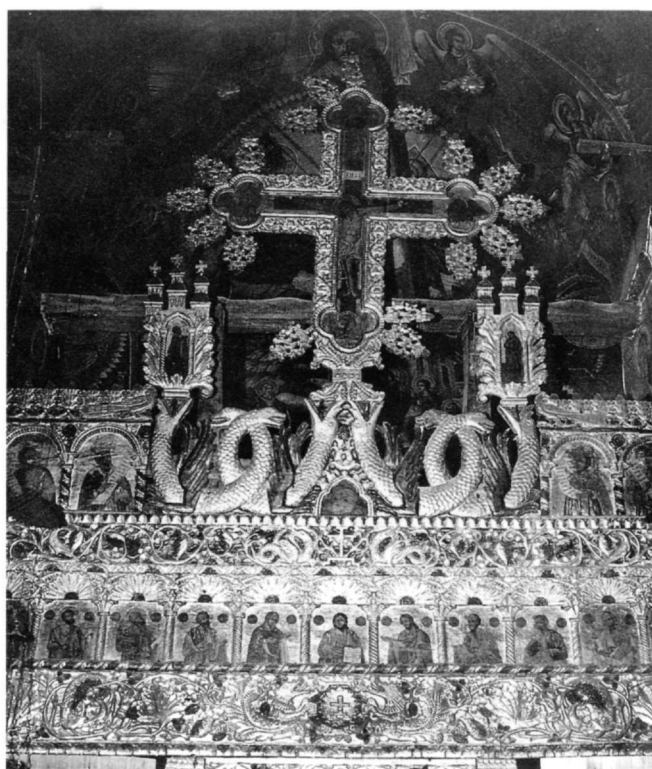
Στήν κορυφή ὑψώνεται ὁ σταυρός πού εἶναι μεγάλων διαστάσεων καί φθάνει στό ὕψος τῶν γενέσεων τῆς ἀνατολικῆς κεραιάς (Εἰκ. 9). Ἔχει τρίλοβες ἀπολήξεις καί γλυπτό πλαίσιο ἀπό φυτικό διάκοσμο. Γύρω ἀπό τό γλυπτό πλαίσιο τῆς κάθε τρίλοβης ἀπολήξεως ἀναπτύσσονται πέντε δέσμες ἀπό φυτικά κοσμήματα πλήρως ὀλόγλυφα πού ἀπολήγουν σέ βότρους. Ὅμοίως γλυπτό πλαίσιο ἔχουν καί τά λυπηρά, τά ὁποῖα στό ἐπάνω μέρος ἔχουν τή μορφή πολύτρουλης ἐκκλησίας. Χαμηλότερα ἀπό τίς πρὸς τό κέντρο κεφαλές τῶν δρακόντων πού ὑποβαστάζουν τόν σταυρό, στό τύμπανο πού δημιουργεῖται κάτω ἀπό τόξο πολλαπλῆς καμπυλότητας, ὑπάρχει ζωγραφισμένη ἡ κἀρα τοῦ Ἀδάμ.

Τά φύλλα τοῦ βημοθύρου χωρίζονται κατὰ τό ὕψος σέ δύο διάχωρα τό καθένα. Στά ἀνώτερα διάχωρα, στά τύμπανα τοξοστοιχίας πού ἐπιστέφεται ἀπό τόξα πολλαπλῆς καμπυλότητας, εἰκονίζονται ὁ ἀρχάγγελος Γαβριήλ καί ἡ Θεοτόκος ἀπό τή σκηνή τοῦ Εὐαγγελισμοῦ καί ἑκατέρωθεν οἱ προφητάνακτες Δαβίδ καί Σολομών. Στά κατώτερα διάχωρα, πάλι στά τύμπανα τοξοστοιχίας, ὑπάρχουν τέσσερα εἰκονίδια μέ τοὺς ἱεράρχες ἁγίους Βασίλειο τόν Οὐρανοφάντορα, Ἰωάννη τόν Χρυσόστομο, Γρηγόριο τόν Θεολόγο καί Νικόλαο τῶν Μυρέων (Εἰκ. 7). Τά διάχωρα τῶν φύλλων τοῦ βημοθύρου ἐπιστέφονται ἀπό ἀνάγλυφο φυτικό διάκοσμο, ἔξωργο τά κάτω, διάτρητο τά ἐπάνω.

Τό τέμπλο εἶναι χρυσομένο, μέ ἐλάχιστα στοιχεῖα χρωματισμένα μέ σκοῦρο χρώμα: μερικά τρίφυλλα ἄνθη, βότρους καί φολίδες στά σώματα ὀρισμένων δρακόντων. Οἱ διαστάσεις τοῦ τέμπλου εἶναι ἀπόλυτα προσαρμοσμένες στίς διαστάσεις τοῦ κτιρίου, ἀπόδειξη ὅτι τό τέμπλο ἐξ ἀρχῆς κατασκευάσθηκε γιά τόν ναό τῶν Ἁγίων Ἀποστόλων.

Ὁ Κ. Μακρῆς κάνει λόγο γιά ἄμβωνα, ἀναλόγια καί ἐκκλησιαστικά σκεύη¹³ πού συμπλήρωναν τόν ἐξοπλισμό τοῦ ναοῦ, τά ὁποῖα σήμερα δέν ὑπάρχουν.

Ὁ ναός εἶναι κατάγραφος (Εἰκ. 10-13). Ἡ ἀγιογράφηση πρέπει νά ἔγινε σέ δύο φάσεις. Κατ' ἀρχήν τοιχογράφηθηκε τό ἱερό βῆμα καί μέρος τοῦ κυρίως ναοῦ, πρὶν ἀπό τό 1789 (χρονολογία κατασκευῆς τοῦ τέμπλου, τό ὁποῖο πατᾶ ἐπάνω στίς τοιχογραφίες καί καλύπτει ἕνα μέρος τους). Στή δεύτερη φάση ἔγινε ἡ τοιχογράφηση τοῦ ὑπόλοιπου ναοῦ, ἡ ὁποία, ὅπως φαίνεται ἀπό τίς



Εἰκ. 9. Καθολικό τῆς μονῆς Κλεινοῦ. Ἡ ἐπίστεψη τοῦ τέμπλου.

χρονολογίες πού ὑπάρχουν στίς ἐπιγραφές, ἄρχισε τό καλοκαίρι τοῦ 1819, διακόπηκε τό 1820 καί ὀλοκληρώθηκε στό διάστημα 1842-1853/54 ἐπί ἀρχιερατείας Κυριλλοῦ¹⁴. Οἱ τοιχογραφίες (οἱ πῖο πρόσφατες εἶναι ἔργα τοῦ ζωγράφου Μιχαήλ Ἀναγνώστου Δημητρίου ἀπό τή Σαμαρίνα, ὅπως δηλώνεται στήν κτιτορική ἐπιγραφή) διατηροῦνται σέ πολύ καλή κατάσταση καί διακρίνονται γιά τίς ἔντονες χρωματικές ἀντιθέσεις, τίς ζωηρές κινήσεις στίς μορφές καί τίς ἐπιμελημένες λεπτομέρειες στίς ἐνδυμασίες¹⁵. Πρόκειται γιά ἕνα πολύ ἐνδιαφέρον ζωγραφικό σύνολο.

Ἀπό τίς δεσποτικές εἰκόνες πού ὑπῆρχαν ἄλλοτε στόν

13. Μακρῆς, ὀ.π. (ὑπόσημ. 3), σ. 253.

14. Τρ. Παπαζήσης, Ἀγιογραφία καί ἀγιογράφοι στό νομό Τρικάλων, *Τρικαλινά* 8 (1988), σ. 359.

15. Παπαζήσης, ὀ.π. (ὑπόσημ. 3), σ. 526-542, ὅπου περιγράφεται λεπτομερῶς τό εἰκονογραφικό πρόγραμμα τοῦ ναοῦ. Πά τόν ζωγράφο βλ. Μ. Χατζηδάκης - Ε. Δρακοπούλου, Ἑλληνες ζωγράφοι μετὰ τήν Ἀλωση (1450-1830), Β', Ἀθήνα 1997, σ. 196.



Εικ. 10. Καθολικό της μονής Κλεινοῦ. Ἡ Πλατυτέρα.

ναό, ἐκεῖνες τοῦ Ἰωάννου τοῦ Προδρόμου καί τῆς Συνάξεως τῶν Δώδεκα Ἀποστόλων ἔχουν κλαπεῖ, ἐνῶ τοῦ Χριστοῦ καί τῆς Παναγίας φυλάσσονταν στὸν ναό τῆς Ἁγίας Παρασκευῆς, στό κέντρο τοῦ χωριοῦ.

Τυπολογία

Τό μνημεῖο ἀποτελεῖ ἐνδιάμεσο τύπο δικιόνιου καί τετράστυλου ναοῦ. Στὸν τύπο τοῦ δικιόνιου τό ἱερό εἰσδύει στό σταυρικό τετράγωνο καταλαμβάνοντας ὁλόκληρο τό ἀνατολικό τμήμα τοῦ χώρου αὐτοῦ, ἐκ τῶν τεσσάρων δέ κίωνων οἱ δύο ἀνατολικοὶ ἀντικαθίστανται μέ πεσσούς. Ὁ τύπος τοῦ μνημείου πού ἐξετάζου-

με διαφέρει τοῦ δικιόνιου κατά τοῦτο, ὅτι στερεῖται τῶν δύο τοίχων πού χωρίζουν τό κυρίως ἱερό ἀπὸ τὰ παραβήματα. Ὁ διαχωρισμός των παραβημάτων ἀπὸ τό κυρίως ἱερό βῆμα περιορίζεται στή διαφοροποίηση τῆς καλύψεως¹⁶.

Ἡ ἀναλογία τοῦ κεντρικοῦ μεταξονίου πρὸς τὰ πλάγια εἶναι $3,10/1,15=2,70$, σχετικὰ μεγάλη, πράγμα πού σημαίνει ὅτι οἱ κίονες πλησιάζουν στοὺς πλάγιους τοίχους κατ' ἀναλογίαν πρὸς τὰ προσιμότερα δείγματα τοῦ ἀθωνικοῦ τύπου, ὅπου στή διασταύρωση τῶν κεραιῶν τοῦ σταυροῦ ὑψώνεται τροῦλος μεγάλης σχετικὰ διαμέτρου. Οἱ κλειδες τῶν κεραιῶν τοῦ σταυροῦ δέν βρίσκονται στό ἴδιο ὕψος ἀλλὰ ἐμφανίζουν ὑψομετρική

16. Ὁμοῖου τύπου ναό συναντήσαμε στό χωριό Παναγίτσα, βόρεια τῆς ἐθνικῆς ὁδοῦ Τρικάλων-Λαρίσης, σέ ἀπόσταση 32 χιλιομέτρων ἀπὸ τὰ Τρίκαλα, τῆ Ζωοδόχο Πηγῆ, ἄλλοτε καθολικό μονῆς, κτίσμα τοῦ 1761. Ἐδῶ, ὅμως, ἀντὶ τῶν δύο τοίχων πού χωρίζουν τό κυρίως ἱερό βῆμα ἀπὸ τὰ παραβήματα, ὑπάρχουν ἀπλά

τόξα πού ζευγνύουν τοὺς δύο πεσσούς μέ τὸν ἀνατολικό τοῖχο, βλ. Ἀ. Πασαλῆ, Ἡ Ζωοδόχος Πηγῆ στήν Παναγίτσα Τρικάλων, Δέκατο Ἑβδομο Συμπόσιο βυζαντινῆς καί μεταβυζαντινῆς ἀρχαιολογίας καί τέχνης, βλ. Πρόγραμμα καί περιλήψεις εἰσηγήσεων καί ἀνακοινώσεων, Ἀθήνα 1997, σ. 58-59.



Εικ. 11. Καθολικό της μονής Κλεινού. Ο βόρειος ὄμιλος τῶν Συλλειτουργούντων Ἱεραρχῶν.

διαφορά 0,60 μ., με ἀποτέλεσμα τὰ σφαιρικά τρίγωνα νά εἶναι ἀνισοσκελῆ, ἐνῶ τὸ τύμπανο ἐπάνω ἀπὸ τὰ σφαιρικά τρίγωνα καί κάτω ἀπὸ τὸν κοσμητὴ τοῦ τροῦλου νά ἔχει μεταβλητὸ ὕψος ἀπὸ 0,30 ἕως 0,85 μ. Στόν χώρο πού δημιουργεῖται ἐπάνω ἀπὸ τοὺς ἡμικυλίνδρους τῆς ἐγκάρσιας κεραίας τοῦ σταυροῦ καί κάτω ἀπὸ τὴ σκεπή κατὰ πάσαν πιθανότητα ὑπάρχουν κρῦ-

17. Στὸ καθολικὸ τῆς μονῆς τοῦ Ἁγίου Παντελεήμονα Ἀνατολῆς (Σελίτσανης) Ἁγίας (δικιόνιος-17ος αἰ.), βλ. Ἀ. Πασαλῆ, Ὁ Ἅγιος Παντελεήμων στὴν Ἀνατολὴ Ἁγίας Θεσσαλίας, *Ἐκκλησιές* 4, 1993, σ. 114, εἰκ. 2· στὴν Ἁγία Τριάδα Δίβρης Καλαβρυτῶν (σταυροειδῆς ἐγγεγραμμένος – ἢ βόρεια, ἢ νότια καί ἡ δυτικὴ κεραία καλύπτονται μὲ ἡμισφαιρικούς ἢ ἡμιελλειπτικούς θόλους), βλ. Χ. Μπούρας, Ἡ ἐκκλησιαστικὴ ἀρχιτεκτονικὴ στὴν Ἑλλάδα μετὰ τὴν ἄλωση, *Αρχιτεκτονικά Θέματα* 3 (1969), σ. 164, εἰκ. 1· στὴν Ἁγία Τριάδα Μελιταίας (σταυροειδῆς ἐγγεγραμμένος σὲ κάτοψη, τρίκλιτη θολοσκεπὴς τρουλαία βασιλικὴ ὅσον ἀφορᾷ τὴν ἀνωδομὴ – ἢ βόρεια, ἢ νότια καί ἡ δυτικὴ κεραία καί τὰ δυτικὰ γωνιαῖα



Εικ. 12. Καθολικό της μονής Κλεινού. Ο νότιος ὄμιλος τῶν Συλλειτουργούντων Ἱεραρχῶν.

πτες πού ἐπικοινωνοῦσαν ἄλλοτε μὲ τὸν ναό. Ἡ ἀντικατάσταση τοῦ ἡμικυλίνδρου τῆς δυτικῆς κεραίας τοῦ σταυροῦ μὲ τυφλὸ ἡμισφαιρικό θόλο, ἰδιομορφία τῆς ἀρχιτεκτονικῆς τῆς ἐποχῆς τῆς τουρκοκρατίας, ἀπαντᾷ καί σὲ ἄλλα μνημεῖα¹⁷. Ἡ ἀνατολικὴ κεραία τοῦ σταυροῦ ἔχει μῆκος 2,60, ἡ δυτικὴ 2,70, ἐνῶ οἱ ἐγκάρσιες 1,50 μ. Αὐτὸ ἔχει ὡς ἀποτέλεσμα τὰ γωνιαῖα διαμερίσματα

διαμερίσματα καλύπτονται μὲ ἡμισφαιρικούς θόλους – ἐποχῆς τουρκοκρατίας), βλ. Π. Παπαδάκης, Ἡ Ἁγία Τριάδα Μελιταίας, *Ἐκκλησιές* 1, 1979, σ. 171, εἰκ. 3, 4· στὴ Μεταμόρφωση τοῦ Σωτήρα στὴ Βράχα Εὐρυτανίας (σταυροειδῆς ἐγγεγραμμένος, ἀπλὸς τετρακίονιος ἀθωνικός – ἢ ἀνατολικὴ καί ἡ δυτικὴ κεραία καλύπτονται μὲ ἡμισφαιρικούς θόλους – 1745), βλ. Γ. Ντέλλας, Τὸ μοναστήρι τῆς Μεταμόρφωσης τοῦ Σωτήρα στὴν Βράχα Εὐρυτανίας, *Ἐκκλησιές* 4, 1993, σ. 100, εἰκ. 2, 3· στὴν Ἁγία Τριάδα στὸ Ζουπάνι (σύνθετος τετρακίονος, ἀθωνικός – ἢ δυτικὴ κεραία καλύπτεται μὲ φουρνικό – 1800), βλ. Ρ. Στυλιανοῦ, Τὸ καθολικὸ τῆς μονῆς Ἁγίας Τριάδας στὸ Ζουπάνι, *Ἐκκλησιές* 1, 1979, σ. 68, 69, εἰκ. 3, 4.



Εἰκ. 13. Καθολικό τῆς μονῆς Κλεινοῦ. Ἡ Ἀποκαθίλιση.

18. Ὁρθογώνια γωνιαῖα διαμερίσματα ἔχουν τὰ καθολικά τῶν μονῶν Ἀντινίτης (β' μισό 15ου αἰ. –δυτικά γωνιαῖα διαμερίσματα), Ἄ. Ὁρλάνδος, Ἡ ἐπὶ τῆς Ὁθρουσ μονῆ τῆς Ἀντινίτης, *ΕΕΒΣ Ζ'* (1930), σ. 370, εἰκ. 2· τοῦ Μεγάλου Μετεώρου (1545–δυτικά διαμερίσματα), Γ. Ἄ. Σωτηρίου, Βυζαντινά μνημεῖα τῆς Θεσσαλίας ΙΓ' καὶ ΙΔ' αἰῶνος, *ΕΕΒΣ Θ'* (1927), σ. 395, εἰκ. 13· τῆς Βράχας Εὐρυτανίας (1745 –ἀνατολικά καὶ δυτικά διαμερίσματα), Ντέλλας, ὁ.π., σ. 100, εἰκ. 3· τῆς Ἁγίας Τριάδας Δρακότρυπας (1742 –δυτικά διαμερίσματα), Γ. Καρατζόγλου, Ἡ μονὴ Ἁγίας Τριάδας Δρακότρυπας (Σκλάταινας), *Ἐκκλησίες* 2, 1982, σ. 140, εἰκ. 2, 144· τοῦ Ἁγίου Ἰωάννου Θεολόγου στὸ Ζάγκο Τρικάλων (1700 –ἀνατολικά καὶ δυτικά διαμερίσματα), Ἄ. Πασαλῆ, Ὁ Ἅγιος Ἰωάννης ὁ Θεολόγος στὸ Ζάγκο Τρικάλων, *ΔΧΑΕ Κ'* (1999), σ. 135, εἰκ. 2.

19. G. Millet, *L'école grecque dans l'architecture byzantine*, Παρίσι 1916, σ. 64, 66, 69.

20. Πασαλῆ, ὁ.π., ὑπόσημ. 34-53.

21. Πασαλῆ, ὁ.π., ὑπόσημ. 54-63.

22. Στ. Μαμαλοῦκος, Παρατηρήσεις στὴ διαμόρφωση τῶν γωνιακῶν διαμερισμάτων τῶν δικιόνων σταυροειδῶν ἐγγεγραμμένων ναῶν τῆς Ἑλλάδος, *ΔΧΑΕ ΙΔ'* (1987-1988), σ. 202 καὶ ὑπο-

νά εἶναι ὀρθογώνια μέ ἀναλογία $1,50/2,05=1/1,37^{18}$. Ὅπως ἔχει ἤδη ὑποστηριχθεῖ, οἱ ἐπιμήκεις ἀναλογίες γωνιαίων διαμερισμάτων ὀδηγοῦν στὴν κάλυψή τους μέ κατὰ μήκος ἡμικυλίνδρους¹⁹, προκειμένου δὲ νὰ ἐπιλυθοῦν ἢ νὰ ἐκλείψουν προβλήματα πού δημιουργοῦνται στὴ μορφολογικὴ διάρθρωση τοῦ ἐσωτερικοῦ χώρου ἔχουν χρησιμοποιηθεῖ σὲ διάφορα μνημεῖα μοναστηριακοῦ θόλου²⁰, ἐλλειπσοειδῆ φουρνικά²¹, ἀλλὰ καὶ τεταρτοκυλινδρικές καμάρες²². Στὸ καθολικὸ τῆς μονῆς Κλεινοῦ τὰ γωνιαῖα διαμερίσματα καλύπτονται μέ ἐγκάρσιους ἡμικυλίνδρους τὰ δυτικά καὶ τμήματα ἐγκάρσιων ἡμικυλίνδρων τὰ ἀνατολικά, ὅπως ὁ Ἅγιος Μιχαὴλ τῶν Συννάδων στὴ Σκόπελο, ὁ Ἅγιος Νικόλαος στὸ Περιβόλι Γρεβενῶν, ὁ Προφήτης Ἡλίας Κονιδίτσας στὴ Λακωνία, μνημεῖα τῶν ὄσμων βυζαντινῶν χρόνων στὴ Σερβία, ὁ Ἅγιος Παντελεῆμων στὴν Ἀνατολή Ἀγίας Θεσσαλίας²³, ὁ Ἅγιος Στέφανος Ριβίου Ἀκαρνανίας (α' μισό 13ου αἰ.)²⁴, οἱ ναοὶ Κοιμήσεως Θεοτόκου ἢ Παναγίας Παπαμελετίου (17ος αἰ.)²⁵ καὶ Εὐαγγελισμοῦ τῆς Θεοτόκου²⁶ στὴ Σκόπελο, τὸ καθολικὸ τῆς μονῆς Ἁγίας Ἀναλήψεως στὰ Καλύβια Ἀναλήψεως Ἐλασσόνος (17ος αἰ.)²⁷, τὸ καθολικὸ τῆς μονῆς Προφήτη Ἡλία στὸν Τύρναβο (17ος αἰ.), ὅπου οἱ γενέσεις τῶν ἡμικυλίνδρων τῶν παραβημάτων καὶ τῶν διαμερισμάτων τῶν πλάγιων κλιτῶν (πρόκειται γιὰ τρίκλιτο σταυροειδῆ ἐγγεγραμμένο ναό) δέν εἶναι ὀριζόντιες ἀλλὰ ἀπὸ τὸ κέντρο πρὸς τοὺς πλάγιους τοίχους ἀποκλίνουν πρὸς τὰ κάτω²⁸.

σημ. 79-100.

23. Πασαλῆ, ὁ.π. (ὑπόσημ. 17), σ. 114 καὶ σημ. 16-19, ὅπου καὶ βιβλιογραφία.

24. Χαρ. Μπούρας, Ὁ Ἅγιος Στέφανος Ριβίου Ἀκαρνανίας, *ΕΕΠΣΑΠΘ Γ'* (1968), σ. 42 σχέδ. 1, σ. 50-51 καὶ σημ. 38, ὅπου καὶ ἄλλα παραδείγματα μνημείων.

25. Π. Λαζαρίδης, Μεσαιωνικά μνημεῖα Θεσσαλίας καὶ Σποράδων Νήσων, *ΑΔ 19* (1964), Χρονικά, σ. 274.

26. Ὁ.π., σ. 279-280.

27. Ἄ. Πασαλῆ, *Ναοὶ τῆς Ἐπισκοπῆς Δομενίκου καὶ Ἐλασσόνος. Συμβολὴ στὴ μεταβυζαντινὴ ἀρχιτεκτονικὴ*, *ΕΕΠΣΑΠΘ ΙΓ'* (1994), Παραρτ. 30, σ. 539, 540, 622, ὅπου καὶ ἄλλα παραδείγματα μνημείων. Ἐπίσης ἡ ἴδια, Ἡ Ἁγία Ἀνάληψη στὰ Καλύβια Ἀναλήψεως Ἐλασσόνος, *Δέκατο Τρίτο Συμπόσιο βυζαντινῆς καὶ μεταβυζαντινῆς ἀρχαιολογίας καὶ τέχνης*, βλ. Πρόγραμμα καὶ περιλήψεις εἰσηγήσεων καὶ ἀνακοινώσεων, Ἀθήνα 1993, σ. 49.

28. Ἄ. Πασαλῆ, Τὸ καθολικὸ τῆς μονῆς τοῦ Προφήτη Ἡλία στὸν Τύρναβο, *Ὅγδοο Συμπόσιο βυζαντινῆς καὶ μεταβυζαντινῆς ἀρχαιολογίας καὶ τέχνης*, βλ. Πρόγραμμα καὶ περιλήψεις εἰσηγήσεων καὶ ἀνακοινώσεων, Ἀθήνα 1988, σ. 84.

Οί κλείδες τῶν ἐγκάρσιων ἡμικυλίνδρων καλύψεως τῶν δυτικῶν γωνιαίων διαμερισμάτων βρίσκονται σέ ὕψος 5,37 μ. ἀπό τό δάπεδο τοῦ κυρίως ναοῦ, δηλαδή στό ἴδιο ὕψος μέ τίς ἐγκάρσιες κεραιῆς τοῦ σταυροῦ, ἐνῶ οἱ κλείδες τῶν ἐγκάρσιων θόλων καλύψεως τῶν παραβημάτων 0,19 μ. χαμηλότερα, σέ ὕψος 4,98 μ. ἀπό τό δάπεδο τοῦ ἱεροῦ βήματος.

Οἱ πλάγιοι χοροί εἶναι ἀβαθεῖς (μικρότεροι τοῦ ἡμικυκλίου).

Ἐναός στή θέση τῆς λιτῆς ἔχει θολοσκεπῆ νάρθηκα στά δυτικά χωρίς παρεμβολή τοίχου, ἀλλά μέ τή μεσολάβηση δύο κίωνων. Συνηθέστερα ἐμφανίζεται, βέβαια, ὁ τύπος τῶν σταυροειδῶν ἐγγεγραμμένων ναῶν μέ νάρθηκα στά δυτικά, χωρισμένο ἀπό τόν κυρίως ναό μέ τοῖχο, μέ πλῆθος παραδειγμάτων. Στούς σταυροειδεῖς ἐγγεγραμμένους ναούς μέ σταυρεπίστεγο νάρθηκα ὀρισμένες φορές καταργεῖται ὁ τοῖχος ἀνάμεσα στή δυτική κεραία τοῦ κυρίως ναοῦ καί τοῦ νάρθηκα²⁹, ὅπως συμβαίνει π.χ. στόν Ἅγιο Ἰωάννη τόν Θεολόγο τῆς Ἀκροπόλεως³⁰, ἐνῶ ἄλλοτε καταργεῖται ὁλόκληρος ὁ τοῖχος ἀνάμεσα στόν νάρθηκα καί στόν κυρίως ναό καί ἀντικαθίσταται ἀπό δύο κίονες, ὅπως συμβαίνει στήν Κοίμησι τῆς Θεοτόκου τοῦ Ὁρωποῦ³¹. Σταυροειδεῖς ἐγγεγραμμένοι ναοί μέ νάρθηκα στά δυτικά χωρίς τήν παρεμβολή τοίχου (καταργεῖται ὁλόκληρος ὁ δυτικός τοῖχος τοῦ κυρίως ναοῦ καί ἀντικαθίσταται μέ δύο κίονες) εἶναι ὁ Ἅγιος Ἀντώνιος Κεφάλου στήν Πάρο (ἀπλός τετράστυλος μέ τριμερῆ νάρθηκα)³², ὁ Ἅγιος Νικόλαος στό Πραστεῖο τῆς δυτικῆς Μάνης (δικιόνιος μέ μεταγενέστερο νάρθηκα)³³ καί τό καθολικό τῆς μονῆς Ἁγίας Ἀναλήψως στά Καλύβια Ἀναλήψεως Ἐλασσόνας³⁴.

Ἐναός νάρθηκας εἶναι μονώροφος καί χωρίζεται μέσῳ τῆς καλύψεως τοῦ σέ τρία τμήματα (Εἰκ. 3). Τά δύο ἀκροαῖα, τό βόρειο καί τό νότιο, καλύπτονται μέ τρούλους πού φέρονται, μέσῳ σφαιρικῶν τριγώνων μέ τήν παρεμβολή ψηλῶν τυμπάνων, ἀπό τοὺς περιμετρικούς τοίχους τοῦ νάρθηκα, τά τόξα πού συνδέουν τοὺς κίονες μέ τοὺς μακροὺς τοίχους τοῦ ναοῦ καί ἀπό τόν ἡμικυλίνδρο πού καλύπτει τό κεντρικό τμήμα τοῦ νάρθηκα. Ἐναός ἡμικυλίνδρος ἔχει τίς γενέσεις του παράλληλες πρὸς τόν ἐγκάρσιο ἄξονα τοῦ ναοῦ σέ ὕψος 4,85 μ. ἀπό τό δάπεδο καί τήν κλείδα σέ ὕψος 5,80 μ. (Εἰκ. 5). Τό ἐσωρράχιο τῶν τρούλων βρίσκεται σέ ὕψος 8,07 μ. Τῆ βάση τῶν τυμπάνων τῶν τρούλων τοῦ νάρθηκα περιτρέχει κτιστός κοσμήτης. Οἱ δίτρουλοι νάρθηκες συναντῶνται σέ ναούς, οἱ ὁποῖοι γεωγραφικά κατανέμονται στή βαλκανική χερσόνησο. Ἀφετηρία τῆς ἐξελιξέως τους πιθανόν νά εἶναι ἡ Κωνσταντινούπολη, ὅπως φαίνεται ἀπό τόν ναό τῆς Θεοτόκου τοῦ Κωνσταντίνου τοῦ Λιβός³⁵. Στήν ἐξέλιξη τῶν δίτρουλων νάρθηκων ὁ Στ. Κύρτζις διέκρινε τρία βασικά στάδια³⁶: α) Ἐμμανεξάρτητα τρουλαῖα πλευρικά παρεκκλήσια προσκολλῶνται στόν νάρθηκα. β) Τά παρεκκλήσια ἐνσωματώνονται στόν ναό καί ἀνυψώνονται σέ αἶθουσα ὑπεράνω τοῦ νάρθηκα, λειτουργικῶς ὁμως παραμένουν ἀνεξάρτητα (πρόκειται γιά τοὺς διώροφους δίτρουλους νάρθηκες)³⁷. γ) Τό δάπεδο τῆς αἶθουσας τῶν παρεκκλησίων τοῦ ὀρόφου ἀφαιρεῖται, ὁπότε καταργοῦνται τά παρεκκλήσια καί οἱ δύο τρούλοι ἀνοίγονται ἀπ' εὐθείας ἐπάνω στόν χῶρο τοῦ νάρθηκα. Ἐξωτερικά ἡ ἐμφάνιση τῶν μνημείων εἶναι ἴδια μέ ἐκείνη τοῦ δευτέρου σταδίου. Οἱ τρούλοι ὁμως ὑπεράνω τοῦ νάρθηκα ἔχασαν τόν ἀρχικό προορισμό τους, δηλαδή τήν κάλυψη τῶν παρεκκλησίων, εἴτε στό ἰσό-

29. Γ. Δημητροκάλλης, Ἡ καταγωγή τῶν σταυροειδέγων ναῶν. *Χαριστήριον εἰς Ἀ. Κ. Ὁρλάνδον*, Β', Ἀθήναι 1966, σ. 198.

30. Ἀ. Ξυγγόπουλος, Τά βυζαντινά καί τουρκικά μνημεῖα τῶν Ἀθηνῶν, *EMME B'* (1927), σ. 74, εἰκ. 68. Ἐναός εἶχε ἀρχικῶς μεταξὺ κυρίως ναοῦ καί νάρθηκα τοῖχο καί τρίβηλον μέ δύο κίονες (βλ. σχέδιο τοῦ Karl Porre, 1840). Σῶζονται ἀκόμη οἱ παραστάδες τοῦ τρίβηλου.

31. Ἀ. Ὁρλάνδος, Μεσαιωνικά μνημεῖα Ὁρωποῦ καί Συναμίνου, *ΔΧΑΕ Δ'* (1927), σ. 36, εἰκ. 10.

32. Ἀ. Ὁρλάνδος, Οἱ μεταβυζαντινοὶ ναοὶ τῆς Πάρου, *ABME Θ'* (1961), σ. 157, εἰκ. 78.

33. Β. Παλαντζᾶς, Ἐναός τοῦ Ἁγίου Νικολάου στό Πραστεῖο τῆς Δυτικῆς Μάνης, *Ἐκκλησιές* 2, 1982, σ. 316, εἰκ. 7.

34. Πασαλιῆ, ὁ.π. (ὑπόσημ. 27), σ. 539 (κάτοψη).

35. Ἀποψη τῆν ὁποία διατυπώνει ὁ Στ. Κύρτζις στήν ἐμπεριστατωμένη μελέτη του γιά τοὺς δίτρουλους νάρθηκες στήν παλαιολόγια

ἀρχιτεκτονική, βλ. Στ. Κύρτζις, *The Twin-Domed Narthex in Paleologan Architecture*, *ZRVI XIII* (1971), σ. 333-344. Ἐναός R. Krautheimer ὑποστηρίζει ὅτι ὁ διώροφος νάρθηκας μέ τοὺς δίδυμους τρούλους εἰσχωρεῖ στήν Κωνσταντινούπολη ἀπὸ τῆ Θεσσαλονίκη, ὅπως φαίνεται ἀπὸ τό παρεκκλήσιο τῆς Παμμακαρίστου, βλ. R. Krautheimer, *Παλαιοχριστιανική καί βυζαντινὴ ἀρχιτεκτονική*, Ἀθήναι 1991, σ. 544.

36. Κύρτζις, ὁ.π.

37. Στά μνημεῖα τοῦ δευτέρου σταδίου πού παραθέτει ὁ Στ. Κύρτζις θά προσθέσουμε δύο ἀκόμη, τά καθολικά τῶν μονῶν Φλαμουρίου στό Πήλιο (1595-1602), βλ. Γ. Κίτζης, Ἡ μονὴ Φλαμουρίου στό Πήλιο, *Ἐκκλησιές* 2, 1982, σ. 154, εἰκ. 7, 155, εἰκ. 8, καί Διονυσίου στόν Ὀλυμπο (16ος αἰ.), βλ. Χ. Σιαξμπάνη-Στεφάνου, Τό καθολικό τῆς μονῆς Διονυσίου στόν Ὀλυμπο, *Ἐκκλησιές* 3, 1989, σ. 119 εἰκ. 16, 120 εἰκ. 17, 121 εἰκ. 18.

γειο είτε στον ὄροφο, καί κράτησαν μόνον τόν μορφολογικό ρόλο τους. Αυτό συμβαίνει στο καθολικό τῆς μονῆς Χελανδαρίου (1303)³⁸. Τά καθολικά τῶν μονῶν Κοιμήσεως τῆς Θεοτόκου στήν Πλαγιά (τ. Ζέρμα) Κόνιτσας (σταυροειδῆς ἐγγεγραμμένος μέ δίτρουλο νάρθηκα (1653)³⁹ καί Ἁγίων Ἀποστόλων Κλεινοῦ ἀποτελοῦν ἐπιβίωση τοῦ τύπου στά νεότερα χρόνια.

Ἡ σχετικά μεγάλη ἀναλογία τοῦ ναοῦ 2,70 (πλάτος κεντρικοῦ μεταξονίου πρὸς τό πλάτος τῶν πλαγιῶν) θά μπορούσε, σύμφωνα μέ τήν κυριαρχοῦσα ἄποψη, νά τόν τοποθετήσῃ χρονικά σέ παλαιότερη ἐποχή⁴⁰, δεδομένου ὅτι στά τελευταῖα χρόνια τῆς τουρκοκρατίας ἡ ἀτομία στά μεγάλα ἀνοίγματα θολοδομίας ὀδηγεῖ σέ συντηρητικές λύσεις. Ἡ πρόθεση νά ἀκολουθηθοῦν τά παραδοσιακά ἀγιορεϊτικά πρότυπα διακρίνεται:

- Στή σύνθετη θολοδομία.

- Στή διατήρηση ἐνιαίας στάθμης δαπέδου νάρθηκα-κυρίως ναοῦ. Ὁ χωρισμός νάρθηκα-κυρίως ναοῦ τονίζεται μόνον μέ τή διαφοροποίηση τῆς καλύψεως⁴¹.

- Στήν ἐφαρμογή τοῦ σταυροειδοῦς ἐγγεγραμμένου ἄθωνικοῦ τύπου, πού ἀποτελεῖ κανόνα τήν ἐποχή αὐτή στίς ὄρεινές περιοχές τοῦ θεσσαλικοῦ χώρου καί πιστοποιεῖ τή συνέχιση τῆς βυζαντινῆς παραδόσεως ἕως τήν ὀψιμη τουρκοκρατία. Ὁ τύπος βέβαια ἐπιβιώνει στόν θεσσαλικό χώρο ἀποκλειστικά στή μοναστηριακή ἀρχιτεκτονική ἕως τόν 18ο αἰώνα. Τό φαινόμενο δέν παρατηρεῖται στήν τυπολογία τῶν μὴ μοναστηριακῶν ναῶν γιά λόγους λειτουργικούς καί οἰκονομικούς. Στά μοναστήρια, ἐξαιτίας τοῦ ἐκκλησιαστικοῦ συντηρητισμοῦ, ἐπιβάλλεται ἡ προσκόλλησις στήν παράδοση καί τή διατήρηση τῆς τυπολογίας τοῦ ἄθωνικοῦ τύπου, συνήθως μέ ὀρισμένες ἀπλουστεύσεις.

Οἱ τυπολογικές ἀπλουστεύσεις, παραλλαγές καί ἀλλοιώσεις σέ σχέση μέ τοὺς ἄθωνικοῦ τύπου ναοὺς τῶν βυζαντινῶν χρόνων συνοψίζονται ὡς ἀκολούθως:

- Ὁ σταυροειδῆς ἐγγεγραμμένος συμπτύσσεται σέ ἐνδιάμεσο τύπο δικιόνιου-τετράστουλο ναοῦ.

- Τά πλευρικά παρεκκλήσια παραλείπονται.

- Ἡ ἀνωδομή κρύβεται τελείως κάτω ἀπὸ τήν ἐνιαία διριχτή στέγη μέ τίς μερικῶς λοξές ἀπομήσεις στίς δύο στενές πλευρές. Ἀπὸ τή στέγη προεξέχουν μόνον ὁ κεντρικός τρούλος καί οἱ τρούλοι τοῦ νάρθηκα, ὅπως συμβαίνει καί στά καθολικά τῶν μονῶν Μεταμορφώσεως στήν Κρανέα Ἐλασσόνος (17ος αἰ., ἕνας τρούλος)⁴², στή Βράχα Εὐρυτανίας (1745, ἕνας τρούλος)⁴³, Ἁγίου Παντελεήμονα στήν Ἀνατολή Ἀγιάς (17ος αἰ., ὁ κεντρικός τρούλος καί τό φουρνικό τῆς δυτικῆς κεραίας τοῦ σταυροῦ ὡς τυφλός κῶνος)⁴⁴, Ζωοδόχου Πηγῆς στήν Παναγίτσα Τρικάλων (1761, ἕνας τρούλος)⁴⁵, Ἁγίου Γεωργίου στό Ἐπταχώρι (1632, ὁ κεντρικός τρούλος καί ἕνας τρούλος ἐπάνω ἀπὸ τόν νάρθηκα)⁴⁶.

- Ἡ λιτή, ἡ ὁποία στά παλαιότερα πρότυπα ἦταν εὐρύχωρος κιονοστήρικτος χῶρος μέ πολυμερῆ στέγαση (τροῦλοι, σταυροθόλια, ἡμικύλινδροι, φουρνικά), συμπτύσσεται σέ νάρθηκα μικρῶν διαστάσεων, θολοσκεπῆ, τρουλαῖο.

- Οἱ κόγχες τῶν παραβημάτων δέν προβάλλουν ἐξωτερικά, ἀλλά ἐγγράφονται στό πάχος τῆς τοιχοποιίας. Πρόκειται γιά διάταξη πού συναντοῦμε στά παλαιότερα καθολικά μονῶν τῶν Μετεώρων: Μεταμορφώσεως (1387), Ἁγίας Τριάδας (1476), Βαρλαάμ (1536) καί Ρουσάνου (1545)⁴⁷, σέ πολλά παρεκκλήσια τῆς ὕστερης τουρκοκρατίας στό Ἅγιον Ὄρος, ἀλλά καί σέ ἄλλα μνημεῖα τῆς ἠπειρωτικῆς Ἑλλάδος, ὅπως στή μονή Ἀντιτίσης (β' μισό 15ου αἰ.), στήν Ἁγία Τριάδα στό Ζουπάνι (18ος αἰ.), στόν Ἅγιο Νικόλαο στό Περιβόλι Γρεβενῶν (1803), στόν Ἅγιο Γεώργιο στό Μουζάκι (πρὶν ἀπὸ τό 1657), στή Ζωοδόχο Πηγῆ στόν Μεσσηνικόλα (πρὶν ἀπὸ τό 1657), στόν ναό τοῦ Γενεσίου τῆς Θεοτόκου στήν Πλάκα Ἀράχθου (πρὶν ἀπὸ τό 1665)⁴⁸ κ.ἀ.

38. Μυλωνᾶς, ὁ.π., συγγκρ. πίν. VI. Petković, ὁ.π., σ. 336-341. G. Millet, *L'ancien art serbe*, Παρίσι 1919, σ. 95 κ.ἐ. V. Djurić, *Hilandar, Enciklopedija likovnih Umjetnosti*, 2, Zagreb 1962, σ. 534-535.

39. Δ. Τριανταφυλλόπουλος, Βυζαντινά, μεσαιωνικά καί νεότερα μνημεῖα Ἡπείρου, *ΑΔ* 32 (1977), Χρονικά, σ. 159, 160 (σχέδ. 1) καί πίν. 98α.

40. Κίζης, ὁ.π., σ. 161 καί εἰκ. 25.

41. Στά ἄθωνικά καθολικά ἡ λιτή βρῖσκεται στό ἴδιο ἐπίπεδο μέ τόν κυρίως ναό ἢ σέ ἐλάχιστες περιπτώσεις ἕνα σκαλοπάτι χαμηλότερα, Μυλωνᾶς, ὁ.π., συγγκρ. πίν.

42. Ν. Νικονάνος, *ΑΔ* 27 (1972), Χρονικά, σ. 428, πίν. 316Α.

43. Ἄ. Ὁρλάνδος - Μ. Θεοχάρη, Αἰ ἐπὶ τῆς Πίνδου ἱεραῖα μοναῖ Βράχας καί Ρεντίνης, *ΑΕ* 1958, Ἀρχαιολ. Χρον., σ. 1-11, πίν. Α', ΣΤ'.

44. Ἄ. Πασαλῆ, ὁ.π. (ὑποσημ. 23), σ. 113, 115 εἰκ. 3, 116 εἰκ. 4.

45. Ν. Νικονάνος, Βυζαντινά καί μεσαιωνικά μνημεῖα Θεσσαλίας, *ΑΔ* 26 (1971), Χρονικά, σ. 309, πίν. 283β. Ἄ. Πασαλῆ, Ἡ Ζωοδόχος Πηγῆ στήν Παναγίτσα Τρικάλων, *Δέκατο Ἐβδομο Συμπόσιο βυζαντινῆς καί μεταβυζαντινῆς ἀρχαιολογίας καί τέχνης*, βλ. Πρόγραμμα καί περιλήψεις εισηγήσεων καί ἀνακοινώσεων, Ἀθήνα 1997, σ. 59.

46. Μ. Πολυβίου, Ἡ μονή τοῦ Ἁγίου Γεωργίου στό Ἐπταχώρι (Μπουρμπουτσιό) Βοῖου-Γράμμου, *Ἐκκλησίες* 2, 1982, σ. 37 εἰκ. 4, 38 εἰκ. 5.

47. Σωτηρίου, ὁ.π. (ὑποσημ. 18), σ. 395 εἰκ. 13, 397 εἰκ. 14, 399 εἰκ. 16, 400 εἰκ. 17.

48. Π. Μυλωνᾶς, Ἡ μονή Πέτρας στήν Ν. Πίνδο, *Ἐκκλησίες* 2, 1982, σ. 136, εἰκ. 32, σχέδ. 1-10.

Ἀπό τὴν ἀπουσία προεξέχουσῶν κογχῶν προθέσεως καὶ διακονικοῦ ἀτονεῖ ἀκόμη περισσότερο ἢ διαφοροποίηση τῶν παραβημάτων ἀπὸ τὸ κυρίως ἱερό βῆμα. Ἔτσι, ἀπὸ τὸν παλαιότερο τριμερῆ χωρισμὸ τοῦ ἱεροῦ βήματος ἀπομένει μόνον ἡ διαφοροποίηση στὴν κάλυψη.

- Ὑπάρχει ἀσάφεια στὴ διαφοροποίηση τῶν γωνιαίων διαμερισμάτων, τὰ ὁποῖα καλύπτονται ὄχι μὲ φουρνικά ἢ σταυροθόλια ἢ κατὰ μῆκος ἡμικυλίνδρους, ἀλλὰ μὲ ἐγκάρσιους ἡμικυλίνδρους.

- Ἀπουσιάζουν οἱ παραστάδες μεταξὺ πεσσῶν ἢ κίωνων καὶ ἀπέναντι τοίχων.

- Ὁ νάρθηκας καλύπτεται μὲ ἓνα τρόπο σχετικῶς ἀσυνήθιστο.

Μορφολογία

Ὁ τοιχογραφικὸς διάκοσμος πού καλύπτει ὅλες τὶς ἐσωτερικὲς ἐπιφάνειες, συμπεριλαμβανομένων τῶν κίωνων, τῶν κιονοκράνων, τῶν ἐπιθημάτων, τῶν ἐλκυστήρων καὶ τοῦ κοσμήτη, τὸ χρυσομένο τέμπλο καὶ οἱ φεγγίτες μὲ τὰ πολύχρωμα ὑαλοστάσια δείχνουν τὴ διάθεση γιὰ μορφολογικὴ διάπλαση τοῦ ἐσωτερικοῦ χώρου καὶ τὴ δημιουργία αἴσθησης πολυτέλειας. Στὸ ἐσωτερικὸ τοῦ ναοῦ καὶ ἰδιαίτερα στὸν νάρθηκα οἱ ἀναλογίες εἶναι ὑψηλές. Τὸ ὁμάλιο μὲ θέμα τὸν κύκλο τὸν ἐγγεγραμμένο σὲ ὀρθογώνιο παρουσιάζει πολὺ μικρὸ μορφολογικὸ ἐνδιαφέρον.

Ἐξωτερικὰ ἐπικρατεῖ ὁ συμπαγῆς ὄγκος τοῦ ναοῦ μὲ τὴν ἐνιαία δίριχτη στέγη, ἀπὸ τὴν ὁποία ἐξέχουν ὁ κεντρικὸς καὶ οἱ δύο τρούλοι τοῦ νάρθηκα, οἱ ὁποῖοι τονίζουν τὴν κατακόρυφη διάσταση καὶ προσδίδουν στὸ σύνολο πλαστικὸ ἐνδιαφέρον (Εἰκ. 14-16). Οἱ τρούλοι τοῦ νάρθηκα ἐμφανίζονται χαμηλωμένοι σὲ σχέση μὲ τὸν τρούλο τοῦ κυρίως ναοῦ. Στὴν κορυφὴ τῆς κωνικῆς στέγης κάθε τρούλου ὑπάρχει λίθος, στὸν ὁποῖο πακτώνεται μεταλλικὸς σταυρός. Οἱ ἀναλογίες εἶναι βαριές, στοιχεῖο πού χαρακτηρίζει τὴν ἐποχὴ τῆς τουρκοκρατίας. Ἡ ἀρχὴ τῆς ἐνιαίας στεγάσεως νάρθηκα-κυρίως ναοῦ-ἱεροῦ βήματος ἐφαρμόζεται μόνον στὴν ἐξωτερικὴ διαμόρφωση, χωρὶς νὰ ἰσχύει στὴ σύνθεση τοῦ ἐσωτερικοῦ χώρου. Στὸν βαρὺ ὄγκο τοῦ κτιρίου πρόσκολωνται οἱ τρίπλευρες κόγχες τοῦ ἱεροῦ βήματος καὶ τῶν πλάγιων χορῶν πού καλύπτονται μὲ ἀνεξάρτητες ἡμι-

κωνικὲς χαμηλότερες στέγες. Μὲ τοὺς προεξέχοντες ὄγκους τοὺς οἱ κόγχες ἀποτελοῦν στοιχεῖα διαπλάσεως τῶν ὄψεων.

Τὸ γεῖσο τοῦ ναοῦ εἶναι ἐνιαῖο ἀπὸ δύο προεξέχουσες σειρὲς σχιστοπλακῶν. Ἀνάλογο γεῖσο ὑπάρχει στὶς κόγχες. Τὸ γεῖσο τῆς στέγης τῶν τρούλων ἀποτελεῖται ἀπὸ τρεῖς σειρὲς σχιστοπλακῶν τοποθετημένων ἐκφορικά, στὴ μεσαία ἀπὸ τὶς ὁποῖες οἱ πλάκες εἶναι τοποθετημένες διαγώνια, δημιουργώντας ὀδοντωτὴ ταινία⁴⁹. Μορφολογικὸ ἐνδιαφέρον προσδίδει στὸ μνημεῖο τὸ πολυγωνικὸ γεῖσο στὴν ἀνατολικὴ καὶ στὴ δυτικὴ πλευρὰ, ὅπως διαμορφώνεται μὲ τὴ μερικῶς λοξὴ ἀπότμηση τῆς στέγης (Εἰκ. 15-16). Στὴ βόρεια καὶ στὴ νότια πλευρὰ τοῦ κεντρικοῦ τρούλου διακρίνονται ἴχνη ὑποτυπώδους βάσεως μὲ τὴ διαφοροποίηση τῆς πλακοσκεπῆς.

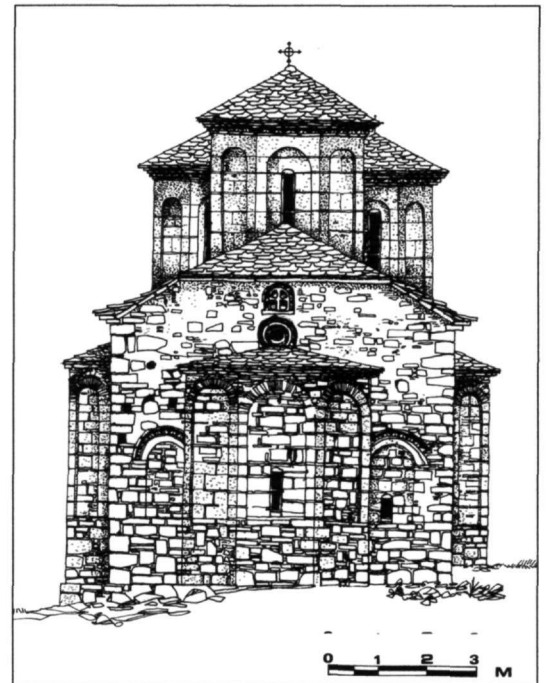
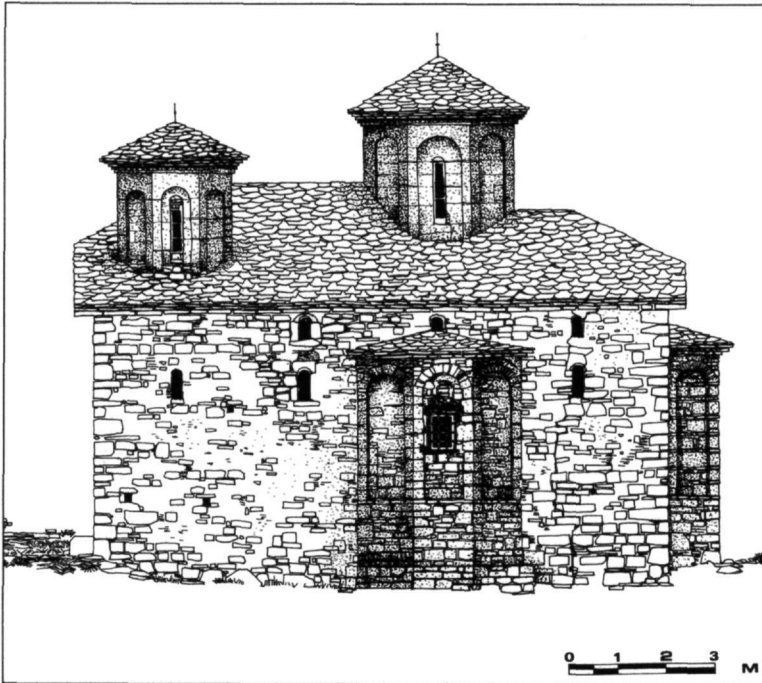
Στὸν νότιο χορὸ ὑπάρχει ἡμικυκλικὴ σὲ κάτοψη κρηπίδα, ὕψους 0,50 μ., ἐπάνω στὴν ὁποία πατὰ ἡ τρίπλευρη κόγχη. Τὸν δυτικὸ τοῖχο ἐκατέρωθεν τῆς εἰσόδου περιτρέχει κτιστὸ πεζούλι.

Οἱ τοῖχοι, πάχους 0,80-0,95 μ., εἶναι κατασκευασμένοι ἀπὸ λίθους σχετικὰ ὀρθογωνισμένους. Στὴ δόμηση διακρίνεται μικρὴ προσπάθεια ἐπιμελημένης κατασκευῆς. Οἱ κόγχες διακοσμοῦνται ἐξωτερικῶς μὲ τρία τυφλά ἀψιδώματα, ἀνὰ ἓνα σὲ κάθε πλευρὰ, πού εἰσέχουν ἐλαφρὰ, ἔχουν συνολικὸ ὕψος περίπου 3 μ. καὶ φθάνουν ἐπάνω ἕως τὸ γεῖσο. Στὰ τύμπανα τῶν κογχῶν καὶ ἰδιαίτερα τῆς ἀνατολικῆς, ἡ δόμηση γίνεται κατὰ τὸ ἰσόδομο σύστημα, μὲ ὀρθογωνισμένους λίθους καὶ μὲ πλίνθους ἀνάμεσα στοὺς ἀρμούς (ὀριζόντιους καὶ κάθετους). Ἡ ἰδιαίτερη ἐπιμέλεια στὴν ἐμφάνιση τῆς κόγχης τοῦ ἱεροῦ εἶναι συνήθεια διαδεδομένη τὴν περίοδο τῆς τουρκοκρατίας, ἀπαντᾷ ὅμως ἤδη ἀπὸ τὴ βυζαντινὴ ἐποχὴ. Μορφολογικὸ ἐνδιαφέρον προσδίδουν στὴν ἀνατολικὴ ὄψη οἱ ἰδιόρρυθμες εἰσέχουσες κόγχες τῶν παραβημάτων, οἱ ὁποῖες καλύπτονται μὲ εἰσέχον τεταρτοσφαίριο, ἐνῶ τὶς λίθινες ἡμικυκλικὲς ἀπολήξεις τοὺς πρὸς τὰ ἐπάνω περιβάλλουν τόξα μικρότερα τοῦ ἡμικυκλίου ἀπὸ πλίνθινη ὀδοντωτὴ ταινία (Εἰκ. 15).

Στὴν ἀνατολικὴ ὄψη τὸ τύμπανο ἐπάνω ἀπὸ τὴν κόγχη τοῦ ἱεροῦ βήματος ποικίλλεται μὲ φεγγίτη στὸ κέντρο, τοῦ ὁποῖου τὸ ἄνοιγμα ἐξωτερικῶς εἶναι κυκλικὸ καὶ ἐσωτερικῶς ὀρθογωνικὸ. Ὁ φεγγίτης περιβάλλεται ἀπὸ πλίνθινη ὀδοντωτὴ ταινία. Ψηλότερα, στὸν ἄξονα τῆς

49. Πὰ λίθινες ὀδοντωτὲς ταινίες στὸ γεῖσο τῆς στέγης τῶν ναῶν βλ. Ἄ. Πασαλῆ, Ἡ Ἁγία Παρασκευὴ στὸ Νεραϊδοχώρι Τρικάλων,

Ἐκκλησιολογία 5, 1998, σ. 201.



Εικ. 14-15. Καθολικό της μονής Κλεινού. Νότια καί ανατολική ὄψη.

ὄψεως, ὑπάρχει σταυρός μέ πεπλατυσμένα τά ἄκρα τῶν κεραιῶν, λαξευμένος σέ πωρόλιθο⁵⁰, μέσα σέ ἀψίδωμα πού σχηματίζεται ἀπό πλίνθινη ὀδοντωτή ταινία. Ἐκατέρωθεν, σέ μικρές ἀποστάσεις, διακρίνονται στήν τοιχοποιία δύο πλίνθινοι σταυροί (Εἰκ. 15).

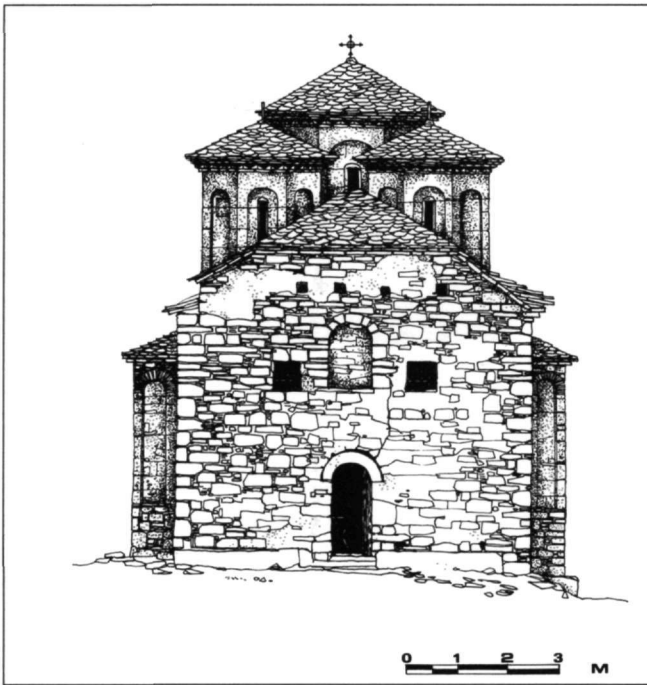
Στή δυτική πλευρά, τά θυρώματα τῆς εἰσόδου εἶναι ἀπλά καί σχηματίζονται ἀπό τούς δομικούς λίθους τῆς τοιχοποιίας. Τό ἀνώφλι εἶναι ἡμικυκλικό, λίθινο, ἀκόσμητο καί διαμορφώνεται σέ ἐσοχή σέ σχέση μέ τήν ἐπίπεδη ἐπιφάνεια τῆς τοιχοποιίας. Τό ἄνοιγμα φράσσεται μέ ξύλινη, σανιδωτή θύρα. Τό ὑπέρθυρο ἀνακουφίζεται ἀπό ὑπερκείμενη ἀψιδωτή κόγχη, ἡ ὁποία πιθανῶς δέν ἀγιογραφήθηκε ποτέ. Τό ἀψίδωμα τῆς κόγχης αὐτῆς διαμορφώνεται μέ ἓνα τόξο ἀπό λίθινους θολίτες στό ἴδιο ἐπίπεδο μέ τήν τοιχοποιία (Εἰκ. 16).

Ὁ κεντρικός τρούλος ἐξωτερικά εἶναι ὀκτάπλευρος. Σέ κάθε πλευρά του φέρει ἀβαθές ἀψίδωμα μέ ἡμικυκλική

ἀπόληξη πρὸς τά ἐπάνω. Στίς τέσσερις πλευρές φέρει ψηλά μονόλοβα παράθυρα (φωτοθυρίδες). Οἱ τρούλοι τοῦ νάρθηκα ἀντιγράφουν τόν τρούλο τοῦ κυρίως ναοῦ σέ μικρότερο μέγεθος. Στή δόμηση τῶν τυμπάνων τῶν τρούλων ἔχουν χρησιμοποιηθεῖ πωρόλιθοι, οἱ ὁποῖοι ἀφ' ἑνός ἔχουν μικρό βάρος καί ἀφ' ἑτέρου διευκολύνουν τή διαμόρφωση τῶν ἀψιδωμάτων τῶν τυμπάνων μέ τή λάξευση στήν ὀλοκληρωμένη τοιχοποιία, ἐπειδή εἶναι ὑλικό εὐκόλο στήν κατεργασία. Ἦδη σέ μνημεῖα τοῦ 12ου αἰῶνα ἔχει χρησιμοποιηθεῖ ἡ τεχνική τῆς ἀπολαξεύσεως τῶν δομικῶν λίθων γιά τή δημιουργία μορφολογικῶν στοιχείων διαρθρώσεως τῶν ὄψεων⁵¹. Τά τυφλά ἡμικυκλικά ἀψιδώματα στίς κόγχες καί στίς πλευρές τῶν τρούλων, σέ συνδυασμό μέ τήν ἐξωτερική τοιχοποιία σέ ὀριζόντιες ζώνες, εἶναι ἓνας διακοσμητικός τρόπος πού γενικεύθηκε στά χρόνια τῆς τουρκοκρατίας. Δείχνουν ἐπιρροή ἀπό βυζαντινά πρότυπα

50. Σταυροί ἀνάγλυφοι σέ πέτρα ἢ μάρμαρο, πλίνθινοι ἢ διαμορφωμένοι μέ τό κόνιαμα κοσμοῦν συνήθως τίς ὄψεις τῶν μεταβυζαντινῶν ναῶν, κυρίως τίς ἀνατολικές, Χ. Χατζηαντωνίου-Δεληβογιατζῆ, Ὁ ναός τοῦ Ἁγίου Δημητρίου Κολινδρού, *Ἐκκλησίες* 4, 1993, σ. 48 καί σμ. 29, ὅπου ἀναφορές καί σχετικά παραδείγματα.

51. Χ. Μπούρας, Ἡ Παλαιοπαναγιά στή Μανωλάδα, *ΕΕΠΣΑΠΘ Δ'* (1969), σ. 261, ὅπου ἀναφέρονται καί ἄλλα μνημεῖα. Ἀνάλογη κατασκευή μέ τό ἐξεταζόμενο μνημεῖο ἔχουν τά τύμπανα τῶν τρούλων στόν Ἅγιο Νικόλαο στό Περιβόλι Γρεβενῶν, *Ἐκκλησίες* 1, 1979, σ. 83-92.



Εικ. 16. Καθολικό της μονής Κλεινού. Δυτική όψη.

καί μάλιστα επιρροή της Πρωτεύουσας, αναπτύχθηκαν όμως μέσα σε οικονομική ένδεια και περιορισμούς λόγω κοινωνικών συνθηκών⁵².

Τέλος, στοιχία διαρθρώσεως των όψεων αποτελούν οι φωτοθυρίδες και τα παράθυρα με την οργανωμένη θέση τους σε επάλληλα επίπεδα, με τά λίθινα τοξωτά ανώφλια και τούς σταθμούς από λαξευμένους γωνιολίθους. Η κανονικότητα και τό σχετικά μεγάλο μέγεθος των παραθύρων είναι καθαρά αγιορείτικη επίδραση, δεδομένου ότι κατά τόν 18ο αιώνα σε όλη την υπόλοιπη Ελλάδα είναι μικρά και τοποθετημένα σε ακανόνιστες θέσεις. Ένδιαφέρον παρουσιάζουν οι φεγγίτες του ναού, οι οποίοι φέρουν έσωτερικώς έγχρωμα ύαλοστάσια πού συναρμολογούνται μεταξύ τους με σκελετό από γυψοκονίαμα σε γεωμετρικά σχήματα—όρθογώνια, καμπύ-

λα, κυκλικά και μεικτά—, έγγεγραμμένα σε όρθογώνιο πλαίσιο με ήμικυκλική απόληξη προς τά επάνω. Η ποικιλία των σχημάτων, ή κομψότητα της χαράξεως, ή σταθερότητα παρ' όλες τις πολύ λεπτές γύψινες νευρώσεις και ή όμορφιά του τελικού αποτελέσματος, είναι έντυπωσιακές. Πρόκειται για βυζαντινή επιβίωση, από επίδραση της κοσμικής αρχιτεκτονικής (αρχοντικά) στην εκκλησιαστική⁵³. Τήν τεχνική αυτή θά συναντήσουμε στα τουρκικά τεμένη κάτω από τήν επιρροή του μπαρόκ και του ροκοκό⁵⁴.

Τό μνημείο είναι ενδιαφέρον από άποψη τυπολογίας και γραφικό. Άκολουθεί τά παλαιότερα πρότυπα, παρουσιάζει όμως ιδιομορφίες τοπικού χαρακτήρα. Ό βαρύς όγκος πού επιστέφεται από τρεις τρούλους με ψηλά τύμπανα δίνει στό κτίριο δυναμισμό και αυστηρότητα πού τό διαφοροποιούν από τά σύγχρονά του ταπεινά εκκλησιαστικά κτίρια του θεσσαλικού κάμπου και τό συνδέουν με τά αντίστοιχα μνημεία των γειτονικών περιοχών της Πίνδου. Τό καθολικό της μονής Κλεινού προσθέτει μία ακόμη παραλλαγή στους ναούς άθωνικού τύπου πού εφαρμόστηκαν κατά τήν περίοδο της τουρκοκρατίας.

Έπιγραφές⁵⁵

Στόν ναό σώζονται επιγραφές, από τις όποιες άντλούμε πληροφορίες για τήν τοιχογράφηση του, τούς επισκόπους, επί της άρχιερατείας των όποιων έγιναν οι διάφορες εργασίες (τοιχογραφίες, τέμπλο), τή χρονολόγηση, τόν ζωγράφο πού έκανε τήν άγιογράφηση, καθώς και τά όνόματα των δωρητών, πού ήταν ιερομόναχοι και λαϊκοί (άστοί και πρόκριτοι). Πουθενά όμως δέν γίνεται αναφορά στα συνεργεία των μαστόρων πού πήραν μέρος στην άνέγερση. Οι επιγραφές είναι καλογραμμένες, οι ύπ' αριθ. 1, 2 επί τό πλείστον μεγαλογράμματες, οι υπόλοιπες μικρογράμματες, με ισούψη γράμματα, χωρίς άνορθογραφίες.

1. Στο έσωρράχιο της τοξωτής θύρας εισόδου στόν ναό ύπάρχει τρίγλωσση ρήση του άγίου Ζωσιμά, στην αρχαία έλληνική, στη νέα έλληνική και στην άρωμουνική

52. Μ. Χατζηδάκης, Πνευματικός βίος και πολιτισμός, 1669-1821, *ΙΕΕ*, ΙΑ', 1975, σ. 244.

53. Για τά βυζαντινά παράθυρα, βλ. C. Bouras, *Les portes et les fenêtrés en architecture byzantine*, Παρίσι 1964, σ. 170, 203-205, 209.

54. Μπούρας, ό.π. (ύποσημ. 17), σ. 168.

55. Μακρής, ό.π. (ύποσημ. 3), σ. 252-257. Μαντζανάς, ό.π. (ύπο-

σημ. 3), σ. 83-91. Κ. Σπανός, Προσθήκες και διορθώσεις σε κείμενα προγενεστέρων τόμων, *ΘεσΣΗμ Θ'* (1986), σ. 2. (Μετά τήν δημοσίευση της μελέτης του Μ. Γαρίδη, 'Ο Μητροπολίτης Παΐσιος και ή βλάχικη επιγραφή του Κλεινοβού: άλφάβητο και έθνικό πρόβλημα, *Τά ιστορικά* 3, Άθήνα, Μάιος 1985, σ. 180-199). Παπαζήσης, ό.π. (ύποσημ. 3), σ. 524-527, 531, 533, 536-539, 541.

(βλαχική) (Εικ. 17)⁵⁶, πού σέ μεταγραφή ἔχει ὡς ἑξῆς:
Ἀρχαιοελληνική:

» ΦΟΒΩ ΠΡΟΒΑΙΝΕ, ΤΗΝ ΠΥΛΗΝ Τ(Η)S ΕΙΣΟΔΟΥ
» ΤΡΟΜΩ ΛΑΜΒΑΝΕ, ΤΩΝ ΘΕΙΩΝ ΜΥΣΤΥΡΙΩΝ,
» ΙΝΑ ΜΗ ΚΑΤΑΦΛΕΧΘΗΣ, ΠΥΡΙ ΤΩ ΑΙΩΝΙΩ.

Νεοελληνική:

» ΣΚΙΑΖΟΥ Κ' ΕΜΠΑΙΝΕ, ΜΕΣΑ ΣΤΗΝ ΕΚΚΛΗΣΙΑΝ,
» ΤΡΕΜΕ Κ' ΕΠΕΡΝΕ ΤΗΝ ΘΕΙΑΝ ΚΟΙΝΩΝΙΑΝ.
» ΚΟΛΑΣΣΕΚ(ΑΙ) ΦΩΤΙΑΙΣ, ΑΝΘΕΛΗΣ ΓΙΑ ΝΑ ΦΥΓΗΣ⁵⁷.

Βλαχική:

» ΙΝΤΡΑ ΜΠΑΣΙΑΡΕΚΑ, ΚΟΥ ΜΟΥΛΤΑ ΠΑΒΡΙΕ.
» ΤΡΙΑΜΠΟΥΡΑΛΟΥΝΤΑ ΛΟΥΙ ΜΑΡΙΑ ΚΟΥ ΜΝΙΚΑΤΟΥΡΑ,
» ΦΩΚΟΥΛΟΥ ΑΚΣΙ ΣΗ ΚΟΛΑΣΗ ΤΡΑ ΣΚΑΚΗ⁵⁸.

Ἡ ἐπιγραφή στή βλαχική γλώσσα εἶναι γραμμένη μέ βάση τό ἑλληνικό ἀλφάβητο, μέ χρήση ὅμως διακριτικῶν σημείων, μέ τά ὁποῖα ἀποδίδονται οἱ φθόγγοι τῆς βλαχικῆς. Μέσω αὐτῆς τῆς ἐπιγραφῆς ἴσως γίνεται προσπάθεια ἀναγνωρίσεως, προβολῆς καί προωθήσεως τῆς βλαχικῆς γλώσσας. Ἴσως εἶναι ἡ μόνη γνωστή βλαχική ἐπιγραφή στόν ἑλλαδικό χῶρο⁵⁹. Τό ἀρχαιότερο δείγμα ἀρωμουνικοῦ γραπτοῦ λόγου εἶναι ἡ ἐπιγραφή τοῦ ἱερομονάχου Νεκταρίου Τέρπου, πού γράφηκε σέ εἰκόνα τῆς Θεοτόκου Βρεφοκρατούσας, χρονολογούμενη στό 1731 καί προερχόμενη ἀπό τή μονή τῆς Παναγίας τῆς Ardenica (μικροῦ χωριοῦ τῆς πεδιάδας τῶν



Εἰκ. 17. Καθολικό τῆς μονῆς Κλεινοῦ. Ἡ τρίγλωσση ἐπιγραφή (ὑπ' ἀριθ. 1).

Μουζακίων, κοντά στήν κωμόπολη Fieri τῆς σημερινῆς Ἀλβανίας)⁶⁰. Ἄλλο δείγμα ἀρωμουνικοῦ λόγου εἶναι τό τετράστιχο τοῦ ἀγγείου Simota, πού χρονολογεῖται στίς ἀρχές τοῦ 19ου αἰώνα⁶¹.

2. Στόν δυτικό τοῖχο τοῦ νάρθηκα, ἐπάνω ἀπό τήν εἴσοδο, ὑπάρχει ἡ κτιτορική ἐπιγραφή, κεφαλαιογράμματη κατά τό μεγαλύτερο μέρος (Εἰκ. 18):

+ ΙΣΤΟΡΙΘΗ Ο ΘΕΙΟΣ Κ(ΑΙ) ΠΑΝΣΕΠΤΟΣ ΝΑΟΣ ΤΩΝ ΑΓΙΩΝ ΕΝΔΟΞΩΝ Κ(ΑΙ) ΠΑΝΕΥΦΗΜΩΝ/ΑΠΟΣΤΟΛΩΝ. ΑΡΧΙΕΡΑΤΕΥΟΝΤΟΣ ΤΟΥ ΘΕΟΦΙΛΕΣΤΑΤΟΥ ΑΓΙΟΥ ΣΤΑΓΩΝ, Κ(ΥΡΙΟ)Υ, Κ(ΥΡΙΟ)Υ ΚΥΡΙΑΛΟΥ : τοῦ ἐκ κώμης Καστανι(ᾶ)ς⁶² ΔΙΑ/ΣΥΝΔΡΟΜΗΣ ΤΩΝ ΕΝΑΚΚΟΥΜΕΝΩΝ

56. Ἐς σημειωθεῖ ὅτι οἱ κάτοικοι τοῦ Κλεινοβοῦ εἶναι βλαχόφωνοι Ἕλληνες.

57. Ἀνάλογα κείμενα, τά ὁποῖα ἔχουν σκοπό τή δημιουργία αἰσθηματος φόβου στούς ἀνθρώπους πού εἰσέρχονται στόν ναό, ἀπαντοῦν συχνά στίς εἰσόδους τῶν ναῶν τήν ἐποχή αὐτή, πρβλ. τήν ἀντίστοιχη ἐπιγραφή στόν ναό τῆς Θεοτόκου στό Μούρσει Μαγνησίας τοῦ 1792: *Μέ φόβον τρόμον ἐμβαινε μέσα στήν ἐκκλησίαν / Διά νά ἔχης βοηθόν Δέσποινα (τήν) Μαρίαν / Ἀνηγέρθη ἡ πύλη αὐτή δι' ἐξόδου Κ.ΣΨ ἐν τῷ 1792 Ιουλ. 1Δ*, καί τήν ἐπιγραφή στόν ναό τῆς Ἁγίας Τριάδας Μακρυνίτσας τοῦ 1836: *Μέ φόβον τρόμον ἐμβαινε μέσα στήν ἐκκλησίαν / διά νά ἔχης βοηθόν Τριάδα τήν Ἁγίαν*, βλ. Κ. Μακρῆς, *Ἡ λαϊκή τέχνη τοῦ Πηλίου*, Ἀθήνα 1976, σ. 130.

58. Πά τή σωστή ἀπόδοση τῆς ρήσεως τοῦ Ζωσιμᾶ στή βλαχική γλώσσα, βλ. Δ. Σίκος, Ἀναίρεση φιλολογικῶν ἔρεισμάτων τῆς ρουμανικῆς προπαγάνδας, *Ἡπειρωτικό Ἡμερολόγιο* 1985, σ. 191-202.

59. Τό κείμενο τῆς ἐπιγραφῆς χωρίς σχόλια καί μέ διορθωμένα ὀριζήματα ὀρθογραφικά λάθη δημοσίευσε ὁ Κ. Γῶγος, Αὐτόγραφος βιογραφία Παϊσίου Ἐπισκόπου Σταγῶν, Σηλυμβρίας, Μητροπολίτου Φιλίππουπόλεως, *Μετέωρα Γ-ΙΔ'* (Δεκ. 1960), σ. 42-44. Ἀργότερα ὁμοῦ ἀσχολήθηκε ὁ Γαρίδης, ὁ.π. (ὑποσημ. 55), σ. 188-200. Ὁ Μ. Γαρίδης χρονολογεῖ τήν ἐπιγραφή λίγο πρῶν ἀπό τό 1784, ἐνῶ ὁ Ἀχ. Λαζάρου στό 1789, βλ. Ἀχ. Λαζάρου, *Ἡ ἀρωμουνική*

καί αἰ μετά τῆς ἑλληνικῆς σχέσεως αὐτῆς. Βλάχοι. Ἱστορική, φιλολογική μελέτη, Ἀθήνα 1986², σ. 186-187.

60. Λαζάρου, ὁ.π., σ. 183-185, ὅπου καί παραπομπές σέ σχετική βιβλιογραφία.

61. Ὁ.π., σ. 185-186. Ὁ Λαζάρου στή συνέχεια ἀναφέρεται σέ ἐγχειρίδια καί λεξικά τῆς ἀρωμουνικῆς γλώσσας (ὁ.π., σ. 187-213).

62. Ὁ Κύριλλος καταγόταν ἀπό τήν Καστανιά Καλαμπάκας καί χρημάτισε ἐπίσκοπος Σταγῶν. Ὁ Β. Ἀτέσης χρονολόγησε τήν ἐπισκοπία τοῦ Κυρίλλου στό διάστημα 1846-1854, βασιζόμενος στήν πληροφορία πού δίνουν τά φ. 183β'-184 τοῦ κώδικα Λαρίσης, βλ. Β. Ἀτέσης, Ἐπισκοπικοί κατάλογοι τῆς Ἐκκλησίας τῆς Ἑλλάδος ἀπ' ἀρχῆς μέχρι σήμερα, ἐν Ἀθήναις 1975, σ. 265, ἀνατύπωση ἐκ τοῦ Ἐκκλησιαστικοῦ Φάρου Ἀλεξανδρείας, νσ' (1974) καί νς' (1975), καί Κ. Δυοβουνιώτης, Συμβολαί εἰς τήν ἐκκλησιαστικήν ἱστορίαν τῆς Μητροπόλεως Λαρίσης, *Ἱερῶς Σύνδεσμος*, 1 Δεκεμβρίου 1916, ἀριθ. 278, ἔτος ΙΒ', σ. 8, ὁ Ν. Παννόπουλος στό διάστημα 1846-1853, βλ. Ν. Παννόπουλος, Ἐπισκοπικοί κατάλογοι Θεσσαλίας, *ΕΦΣΠ* 11 (1915), σ. 174.

Κατά τόν κώδικα Λαρίσης, φ. 183β'-184, ὁ Κύριλλος καθαιρέθηκε τό 1854 μέ πατριαρχική συνοδική ἀπόφαση, ἐπειδή πῆρε μέρος στή Θεσσαλική ἐπανάσταση τοῦ 1854. Τό 1869 ἔγινε μοναχός στή μονή Ἁγίου Παντελεήμονος στό Ἅγιον Ὄρος μετονομασθεῖς σέ Παντελεήμονα, ὅπου καί ἀπέθανε τό 1869, βλ. Ἀτέσης, ὁ.π., σ. 265.

ΙΕΡΟΜΟΝΑΧΩΝ ΠΑΤΕΡΩΝ ΚΥΠΡΙΑΝΟΥ Κ(ΑΙ) / ΘΕΟ-
ΚΛΗΤΟΥ⁶³, ΔΙ' ΕΠΙΣΤΑΣΙΑΣ Κ(ΥΡΙΟ)Υ ΓΙΑΝ(Ν)ΑΚΗ
ΧΡΙΣΤΟΥ ΣΑΚΕΛΑΡΙΟΥ ΠΡΟΕΣΤΟΤΟΣ, ΔΙΑ / ΧΕΙΡΟΣ
ΤΟΥ ΕΥΤΕΛΟΥΣ Κ(ΑΙ) ΑΜΑΡΤΩΛΟΥ ΜΙΧΑΗΛ ΑΝΑ-
ΓΝΩΣΤΟΥ ΔΗΜΗΤΡΙΟΥ ΤΟΥ ΕΚ / ΣΑΜΑΡΙΝΗΣ ΚΑΤΑ
ΜΗΝΑ ΔΕΚΕΜΒΡΙΟΝ, ΕΤΕΛΕΙΩΘΗ ΔΟΞΑ ΤΩ ΑΓΙΩ
ΘΕΩ.

3. Στόν κεντρικό τρούλο, γύρω από τήν παράσταση τοῦ Παντοκράτορα, ὑπάρχει ἡ ἐπιγραφή:

+ Κύριε Κύριε ἐπίβλεπον ἐξ οὐρανοῦ κ(αί) ἴδε κ(αί)
ἐπίσκεψαι τήν ἄμ(π)ελον ταύτην καί κατάρτισαι αὐτήν
ἦν ἐφύτευ(σ)εν ἡ δεξιὰ σου : ἐν ἔτει τῶ σωτηρίῳ ΑΩΚ
1820 ἀπό Ἀδαμ 7325⁶⁴.

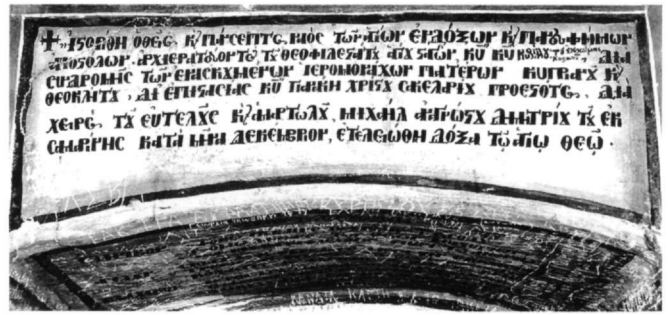
4. Στόν νότιο τρούλο τοῦ νάρθηκα, γύρω ἀπό τήν εικό-
να τῆς Θεοτόκου, ὑπάρχει ἐπιγραφή, ἡ ὁποία μεταγρά-
φεται ὡς ἀκολούθως:

+ ἐπί σοί χαίρει κεχαριτομένη πᾶσα ἡ κτήσις Δόξα σοι
1820 : ἐν μηνί νοεμβρίῳ. 25

5. Στόν βόρειο τρούλο τοῦ νάρθηκα, γύρω ἀπό τήν εικό-
να τῆς Συνάξεως τῶν Δώδεκα Ἀποστόλων, ὑπάρχει
ἐπιγραφή, ἡ ὁποία μεταγράφεται ὡς ἀκολούθως:

«+ οἱ τῶν ἀποστόλων πρωτόθρονοι κ(αί) τῆς οἰκουμέ-
νης διδάσκαλοι τῷ δεσπότῃ τῶν ὄλων πρεσβεύατε
εἰρήνη τῇ οἰκουμένη δωρίσασθαι κ(αί) ταῖς ψυχαῖς ἡμῶν
τό μέγα ἔλεος 1820».

Πάντως, ἡ ἀρχιερετεία τοῦ Σταγῶν Κυρίλλου πρέπει νά διήρκεσε
μεγαλύτερο διάστημα ἀπό τό 1846-1854, δεδομένου ὅτι ἀπό πολύ
ἔνωριτερα ἀναφέρεται ὡς ἐπίσκοπος σέ ἐπιγραφές, ἐνθυμήσεις
κτλ. Συγκεκριμένα, ἀναφέρεται μέ χρονολογία 1836 ὡς ἀρχιερέας
Σταγῶν σέ ἐνθύμησι σέ ἀκολουθία τοῦ Ἁγίου Κοσμά (ἐν Βενετία
1814), πού βρίσκεται στόν ναό τῆς Ἁγίας Παρασκευῆς Χαλικίου,
Δ. Καλούσιος, *Οἱ ἐκκλησίες τῆς Βασιλικῆς Καλαμπάκας*, Τρικα-
λινα 1989, σ. 114 καί 116 εἰκ. 64α (στό ἐξῆς: *Οἱ ἐκκλησίες*)· στίς 27
Ἀπριλίου 1838 ὅτι ἔκαμε προσφορά σέ ἔρανο γιά τήν ἀλληλοδιδα-
κτική σχολή Τρίκκης, Θ. Νημᾶς, *Ἡ ἐκπαίδευση στή Δυτική Θεο-
σσαλία κατά τήν περίοδο τῆς τουρκοκρατίας. Συμβολή στή μελέτη
τοῦ θεσσαλικοῦ διαφωτισμοῦ* (διδακτ. διατρ.), Θεσσαλονίκη 1995
(Φ.Ι.Λ.Ο.Σ., σειρά *Κείμενα καί Μελέτες*, ἀριθ. 9), σ. 129· στίς 22
Μαρτίου 1839 (μέ χρονολογία *αὐλθ' Μαρτίῳ κβ'*) ὡς ἐπίσκοπος
χωρίς νά προσδιορίζεται ἡ ἐπισκοπή, σέ ἐπιγραφή στόν δυτικό
τοιχοῦ τοῦ κυρίως ναοῦ, στή νότια θύρα τοῦ ναοῦ τοῦ Ἁγίου Νικο-
λάου Βασιλικῆς Καλαμπάκας, Καλούσιος, *Οἱ ἐκκλησίες*, σ. 47-48
(ἐπιγρ. ὑπ' ἀριθ. 24)· στίς 4 Αὐγούστου 1839 στό ὑπόμνημα τῆς
ἐκλογῆς τοῦ ἐπισκόπου Γαρδικίου Ἀνθίμου Β', Κ. Σπανός, *Τά
ὑπομνήματα ἐκλογῆς ἑξὶ ἐπισκόπων τοῦ Γαρδικίου (1707-1860)*,
ΘεοσΗμ 26 (1994), σ. 219-220· στίς 18 Ἰουνίου 1842 ὡς ἐπίσκοπος
Σταγῶν στήν κτιτορική ἐπιγραφή στό ὑπέρθυρο τοῦ κυρίως ναοῦ
τοῦ καθολικοῦ τῆς μονῆς Κοιμήσεως τῆς Θεοτόκου Γαρδικίου, Δ.
Καλούσιος, Τρικαλινά Σύμμεικτα Β', *ΘεοσΗμ* 20 (1991), σ. 133-134
(ἐπιγρ. ὑπ' ἀριθ. 5)· στίς 21 Νοεμβρίου 1842 (*αὐμβ' κα' Νοεμβρίου*)



Εἰκ. 18. Καθολικό τῆς μονῆς Κλεινοῦ. Ἡ κτιτορική ἐπιγραφή
(ὑπ' ἀριθ. 2).

6. Στήν κόγχη τῆς προθέσεως, μέσα σέ τρεῖς ἀπό τίς ἑξι
εἰκονιζόμενες δέλτους, σώζονται τμήματα ἐπιγραφῶν
(Εἰκ. 19).

Σέ μία δέλτο, ἀριστερά τοῦ παραθύρου:

Παίσιον ἀρχιερέως / κυπριανοῦ Θεοκλήτου / τῶν Ἱερο-
μονάχων, / γονέων κ(αί) συγγενῶν / αὐτῶν γρηγορίου /
ἱερομονάχου. - / ὅποιος ἱερεύς ἄν δέν / πάρη ξεχωριστήν
μερίδα διά αὐτά τά / ὀνόματα θέλει δώ = / ση λόγον τῷ
Θεῷ / ὅτι αὐτοῖ ἐφθιασαν / τόν τέπλον κ(αί) τήν ἱστο-
ρίαν τῆς ἐκκλησίας κ(αί) ἄλλα τοῦ μοναστηρίου.

Στήν πρώτη δέλτο, δεξιά τοῦ παραθύρου:

ὡς ἅγιος Σταγῶν σέ ἐνθύμησι σέ μνηαῖο Αὐγούστου (Ἐνετίηον
1779), πού βρίσκεται στόν ναό τοῦ Ἁγίου Γεωργίου Γερακαρίου,
Καλούσιος, *Οἱ ἐκκλησίες*, σ. 116· στίς 1 Σεπτεμβρίου 1843 (1843,
Σεπτεμβρίου πρώτη) ὡς ἀρχιερέας Σταγῶν σέ ἐπιγραφή σέ φορη-
τή εἰκόνα τῶν Τριῶν Ἱεραρχῶν τοῦ νομοῦ Κοιμήσεως Θεοτόκου
Γαρδικίου, Καλούσιος, *Οἱ ἐκκλησίες*, σ. 117· ὁ ἴδιος, Τρικαλινά
Σύμμεικτα ΙΓ', *Τρικαλινά* 16 (1996), σ. 156 (ἐπιγρ. ὑπ' ἀριθ. 5)· στίς
12 Ἰανουαρίου 1845, ὡς ἀρχιερέας, χωρίς νά προσδιορίζεται ἡ ἐπι-
σκοπή σέ ἐπιγραφή στό ὑπέρθυρο τῆς εἰσοδῶν στόν κυρίως ναό
τοῦ Ἁγίου Νικολάου Βασιλικῆς Καλαμπάκας, Καλούσιος, *Οἱ ἐκ-
κλησίες*, σ. 43 (ἐπιγρ. ὑπ' ἀριθ. 20)· στίς 3 Ὀκτωβρίου 1844 καί στίς
15 Φεβρουαρίου 1845 ὑπογράφει ὡς *Κύριλλος Σταγῶν* στόν κώ-
δικα 287 τῆς μονῆς Βαρλαάμ τῶν Μετεώρων, φ. 70β καί 71α ἀντι-
στοίχως, Ν. Βέης, *Τά χειρόγραφα τῶν Μετεώρων*, Β', Ἀθήνα
1984, σ. 392 καί 392-393 ἀντιστοίχως. Ἀπό τό 1845 καί μεχοί τό τέ-
λος τῆς ἀρχιερατείας του τό 1854 ὁ Κύριλλος ἀναφέρεται καί ἄλ-
λες φορές, σέ ἐπιγραφές, σέ ἐνθυμήσεις ἀλλά καί ὡς συμμετέχων
σέ πατριαρχικές ἐξαρχεῖες, βλ. Παπαζήσης, ὁ.π. (ὑπόσημ. 3),
σ. 615-616.

63. Οἱ ἱερομόναχοι Κυπριανός καί Θεόκλητος ἀναφέρονται καί
στήν ἐπιγραφή πού ὑπάρχει στήν κόγχη τῆς προθέσεως, βλ. κατω-
τέρω, ἐπιγρ. ὑπ' ἀριθ. 6.

64. Τό 7325 (7325-5508 = 1817) εἶναι λανθασμένο. Μᾶλλον ἐκ πα-
ραδρομῆς ὁ ἀγιογράφος ἔγραψε 7325 ἀντί τοῦ ὀρθοῦ 7328 (7328-
5508 = 1820).



Εἰκ. 19. Καθολικό τῆς μονῆς Κλεινοῦ. Ἡ ἐπιγραφή στήν κόγχη τῆς προθέσεως (ὑπ' ἀριθ. 6).

ἀνθίμου χρυσάνθου / κυρίλλου μεθοδίου / ιωάσαφ / ...
τῶν ἱερομονάχων

Στή δεύτερη δέλτο, δεξιά τοῦ παραθύρου:
δημητρίου / μιχαήλ / σεραφεῖμ νικοδῆμον Θεοφίλου
Χριστοφόρου γρηγορίου / ... τῶν μοναχῶν.

7. Στό κάτω μέρος τῆς κόγχης τοῦ διακονικοῦ ὑπάρχει μακροσκελῆς μικρογράμματη ἐπιγραφή (σέ σαράντα

στίχους)⁶⁵ μέ τή βιογραφία τοῦ Παΐσιου, πού καταγόταν ἀπό τόν Κλεινοβό καί ἔγινε ἀρχικά ἐπίσκοπος Σταγῶν καί ἀργότερα Φιλίππουπόλεως (Εἰκ. 20)⁶⁶. Τό κείμενο τῆς ἐπιγραφῆς εἶναι ἀντίγραφο τοῦ ἰδιόχειρου βιογραφικοῦ σημειώματος πού ἔγραψε ὁ Παΐσιος στόν Κώδικα τῆς Μητροπόλεως Φιλίππουπόλεως, ἀφ' ὅτου ἀνέλαβε τά μητροπολιτικά του καθήκοντα (21 Μαΐου

65. Μακροσκελεῖς ἐπιγραφές θά συναντήσουμε καί σέ ἄλλα μνημεῖα τῆς περιοχῆς: Μακροσκελέστατα εἶναι τό χρυσόβουλλο τοῦ 1336 (τριάντα τρεῖς στίχοι), μέ τό ὁποῖο ὁ αὐτοκράτορας Ἀνδρόνικος Γ' Παλαιολόγος παραχώρησε προνόμια καί ἐπικύρωσε τά ὄρια τῆς Ἐπισκοπῆς Σταγῶν, καί τό σιγίλλιο πού ἐξέδωσε γιά τόν ἴδιο σκοπό τό 1393 ὁ πατριάρχης Ἀντώνιος. Καί τά δύο εἶναι γραμμένα στόν βόρειο τοῖχο τοῦ νάρθηκα τῆς βασιλικῆς Κοιμησέως τῆς Θεοτόκου Καλαμπάκας, βλ. σχετικά Δ. Σοφιανός, Τό χρυσόβουλλο τοῦ αὐτοκράτορα Ἀνδρονίκου Γ' Παλαιολόγου (1336) ὑπέρ τῆς μονῆς τῆς Θεοτόκου τῶν Μεγάλων Πυλῶν (Πόρτα Παναγιάς), *Τρικαλινά* 9 (1989), σ. 18 (σημ. 20)· Φ. Δημητρακόπουλος, Το σιγίλλιο τοῦ πατριάρχη Ἀντωνίου Δ' (1393) γιά τή μονή τῶν Μεγάλων Πυλῶν, *Δίπτυχα* 2 (1980-1981), σ. 98-119· Δ. Σοφιανός, *Acta Stagorum*. Τά ὑπέρ τῆς θεσσαλικῆς ἐπισκοπῆς Σταγῶν παλαιά βυζαντινά ἔγγραφα (τῶν ἐτῶν 1163, 1336 καί 1393). Συμβολή στήν ἱστορία τῆς ἐπισκοπῆς, *Τρικαλινά* 13 (1993), σ. 41 πίν. Θ', 42. Μακροσκελῆ ἐπιγράμματα (δεκαεννέα στίχους τό καθένα) ἔχουμε καί στίς παραστάδες τῆς κεντρικῆς θύρας τοῦ καθολικοῦ τῆς μονῆς Δουσίκου. Τό ἐπίγραμμα στή νότια παραστάδα ἀναφέρεται

στήν ἀνέγερση τῆς μονῆς ἀπό τόν ἅγιο Βησσαρίωνα καί τόν ἀδελφό του Ἰγνάτιο καί τήν ἀνάκτισή της στή σημερινή μορφή ἀπό τόν ἀνεψιό τους Νεόφυτο. Τό πρῶς τά βόρεια εἶναι οἱ λόγοι πού ἀπευθύνει πρὸς τόν Θεό ὁ Νεόφυτος, προσφέροντάς του ὁμοίωμα τοῦ ναοῦ, βλ. Δ. Σοφιανός, Οἱ Νεόφυτοι Λαρίσης τοῦ 16ου αἰῶνος - Συμβολή εἰς τήν ἐκκλησιαστικὴν ἱστορίαν τῆς μεταβυζαντινῆς Θεσσαλίας, *Ἐπετηρίς τοῦ Μεσαιωνικοῦ Ἀρχείου τῆς Ἀκαδημίας Ἀθηνῶν* 15 (1965), σ. 105-107· ὁ ἴδιος, Ἱστορικά σχόλια σέ ἐπιγραφές, ἐπιγράμματα, χαράγματα καί ἐνθυμήσεις τῆς μονῆς Δουσίκου. Συμβολή στήν ἱστορία τῆς μονῆς, *Μεσαιωνικά καί Νέα Ἑλληνικά* 1 (1984), σ. 22-23. Ἀκόμη, στό καθολικό τῆς μονῆς Σιαμάδων, στήν κόγχη τῆς προθέσεως, βόρεια τοῦ παραθύρου ὑπάρχει ἐπιγραφή ἀπό τριάντα ἔξι στίχους, μέ ἕμνους πρὸς τόν Θεό, τή Θεοτόκο, τόν Χριστό καί τοὺς ἁγίους (προσωπικό ἀρχεῖο).

66. Ὁ Παΐσιος Β', ὁ ὁποῖος καταγόταν ἀπό τόν Κλεινοβό, χρημάτισε ἐπίσκοπος Σταγῶν στό διάστημα 1784-1808, βλ. φ. 72β', 104 τοῦ κώδικα Μητροπόλεως Λαρίσης (τμήμα χειρογράφων Ἐθνικῆς Βιβλιοθήκης). Ἐπίσης, Παννόπουλος, ὁ.π. (ὑποσημ. 62), σ. 173, ὅπως διορθώθηκε μέ τή δημοσίευση τοῦ ἴδιου, Ἐπισκοπικοί

1818). Τό κείμενο τῆς ἐπιγραφῆς στὸν ναό τῶν Ἁγίων Ἀποστόλων ἔχει μικρές ἀλλαγές ἀπὸ τὸ ἀρχικό, ἢ παραλήψεις λέξεων καὶ κάποια ὀρθογραφικά λάθη⁶⁷:

+ Οὐδέν τῶν ἐν τῷ κόσμῳ ὅσα ἐν οὐρανῷ κ(αί) ὅσα ὑπ' οὐρανόν ἐπὶ τῆς γῆς, ὃ μὴ ὑπόκειτε κ(αί) διεξάγητε, τῇ μακαρία κ(αί) θειοτάτῃ προνοίᾳ / κ(αί) οὐ μόνον ἐφορεύουσα αὕτη οἰκονομεῖ κ(αί) διεξάγει, ὅσα νοεραῖς κ(αί) λογικῆς ἔχονται δυνάμεως, κ(αί) οὐσίας κτήματα, κ(αί) ὅσα μόνον ἐμφύχων κ(αί) φωτικῆς δυνάμεως, ἀλλ' ἐξικνεῖται ἢ αὐτῆς ὁσπῆ κ(αί) ἐνέργεια ἕως τῶν ἀψύχων κ(αί) ἀνεσθῆτων, κ(αί) ἄχρι τῶν ἐγκάτων τῆς γῆς μετάλων λέγω, κ(αί) / ὑπογειῶν ὑδάτων κ(αί) περιγυῶν, οὐδέν γάρ ἀπρονόητον, οὐδέν ἡμελημένον, διό κ(αί) ὁ προφητάναξ δαβὶδ βοᾷ λέγων, ἐθανυμαστώθη ἡ γυνῶσις σου κ(ύριε), κ(αί) πάν/τα ἐν σοφίᾳ ἐποίησας. τὴν δέ τοιαύτην θειοτάτην πρόνοιαν κ(αί) διεξαγωγὴν πολλῶ πλέον ἐκτίνει κ(αί) ἐνεργεῖ ὁ εἷς τῆς ἁγίας τριάδος σωτῆρ ἡμῶν Χ(ριστός) κ(αί) Θ(εός) ὁ δι' ἡμᾶς / ἐνανθρωπήσας, ἐπὶ τὴν ἀγνωτάτην κ(αί) ὀρθόδοξον αὐτοῦ ἐκκλησίαν, ἐπομένως δέ κ(αί) ἐπὶ τοὺς ἐκκλησια-



Εἰκ. 20. Καθολικό τῆς μονῆς Κλεινοῦ. Ἡ ἐπιγραφή τοῦ Παΐσιου (ὑπ' ἀριθ. 7).

κατάλογοι Θεσσαλίας, *Θεολογία* 14 (1936), σ. 137. Ἀργότερα ἐγινε μητροπολίτης Σηλυμβρίας (1816) καὶ Φιλιππουπόλεως (1818). Ἰδρυσε σχολὴ στοὺς Σταγούς καὶ στά Μετέωρα καὶ ὑποστήριξε τὰ γράμματα, ἀφήνοντας στίχους καὶ ἐπιστολές περὶ παιδείας. Ἔνα μεγάλο μέρος τῆς βιβλιοθήκης του τὸ ἀφησε στὴ μονὴ Ἁγίας Τριάδος Μετεώρων, ὅπου βρέθηκε καὶ ἕνα ἀντίτυπο τῆς *Ἑλληνικῆς Νομαρχίας* σχολιασμένο ἀπὸ τὸν Παῖσιο, Ν.Α. Βέης, Σύνταγμα ἐπιγραφικῶν μνημείων Μετεώρων καὶ τῆς πέριξ χώρας μετὰ σχετικῶν ἀρχαιολογημάτων, *Βυζαντινὴ Α'* (1909), σ. 564-565. Ὁ Παῖσιος πέθανε στά τέλη τοῦ 1821 ἢ στίς ἀρχές τοῦ 1822. Ἀναφέρεται ὡς δεσπότης στίς 16 Ἰουνίου 1786 σέ ἐνθύμησι σέ μηναῖο Νοεμβρίου, Ἐνετίησι 1731, στὸν ναό τῶν Ἁγίων Πάντων στὴν Ἀνθούσα, Δ. Καλούσιος, *Τρικαλινὰ Σύμμεικτα ΣΤ'*, *Τρικαλινὰ* 13 (1993), σ. 171-172 (ἐνθύμ. ὑπ' ἀριθ. 1) ὡς ἐπίσκοπος τὸ 1787 σέ ἐνθύμησι σέ ἀντίτυπο *Στοιχείων Μαθηματικῶν τοῦ Σεγνέρου*, ἐν Λειψίᾳ 1767 σέ μετάφραση τοῦ Εὐγενίου Βουλγάρεως, πού βρίσκεται στὴ βιβλιοθήκη τῆς μονῆς Ἁγίας Τριάδος Μετεώρων, ὁ ἴδιος, ὁ.π., σ. 211· ὀνομαστικῶς στίς 30 Μαΐου 1788 σέ ἐπιγραφή δύο στίχων στὴν εἰκόνα τοῦ Ἰησοῦ τοῦ τέμπλου στὴ μονὴ Ἁγίας Τριάδος Δέσης καὶ ὡς ἐπίσκοπος Σταγῶν σέ ἄλλη ἐπιγραφή με δεκατρεῖς στίχους στὴν ἴδια εἰκόνα, ὁ ἴδιος, ὁ.π., σ. 174, 175 (ἐπιγρ. ὑπ' ἀριθ. 10) ὡς ἀρχιερέας Σταγῶν τὴν 1ην Σεπτεμβρίου 1793 σέ ἐπιγραφή στὴν εἰκόνα τοῦ ἁγίου Γεωργίου τοῦ τέμπλου στὸν ναό τοῦ Ἁγίου Γεωργίου Καστανιάς, ὁ ἴδιος, ὁ.π., σ. 177-178 (ἐπιγρ. ὑπ' ἀριθ. 18) ὀνομαστικῶς σέ ἐπιγραφή χαραγμένη στὴ βάση ἁγίου ποτηρίου, πού φυλάσσεται στὸν ναό τῆς Ἁγίας Παρασκευῆς Πύρρας, ὁ ἴδιος, ὁ.π., σ. 181 (ἐπιγρ. ὑπ' ἀριθ. 26) ὡς ἀρχιερέας ἄνευ χρονολογίας στὴν πρόθεση τοῦ καθολικοῦ τῆς μονῆς Ἁγίας Τριάδος Δέσης, ὁ ἴδιος, ὁ.π., σ. 176 (ἐπιγρ. ὑπ' ἀριθ. 13) σέ ἐπιγραφή ἐξωτερικῶς στό βόρειο ὑπέρθυρο τοῦ νάρθηκα τοῦ καθολικοῦ

τῆς μονῆς Κομῆσεως τῆς Θεοτόκου στὴν Ἀνθούσα, βλ. Δ. Καλούσιος, *Τρικαλινὰ Σύμμεικτα Η', Μετέωρα* 48-49 (1994-1995), σ. 146 (ἐπιγρ. ὑπ' ἀριθ. 3) ὡς Ἐπίσκοπος Σταγῶν ... ἐκ κόμης Κλινοβοῦ στίς 27 Ἀπριλίου 1800 στὴν εἰκόνα τοῦ ἁγίου Ἀθανασίου στοῦ τέμπλου τοῦ ναοῦ τοῦ Ἁγίου Γεωργίου Βασιλικῆς Καλαμπάκας, ὁ ἴδιος, *Οἱ ἐκκλησίες*, σ. 38-39 (ἐπιγρ. ὑπ' ἀριθ. 16).

Πά τὴ σταδιοδρομία καὶ τὴν προσωπικότητα τοῦ Παΐσιου βλ. Μ. Γεδεῶν, *Χρονικά τῆς Πατριαρχικῆς Ἀκαδημίας*, Κωνσταντινούπολις 1883, σ. 185-187, *Ἐκκλησιαστικὴ Ἀλήθεια* 1888, ἀριθ. 1-5· Ν. Ἀ. Βέης, *Ἐκθεσις παλαιογραφικῶν καὶ τεχνικῶν ἐρευνῶν ἐν ταῖς μοναῖς τῶν Μετεώρων 1908-1909*, Ἀθήνα 1910· ὁ ἴδιος, Σύνταγμα ἐπιγραφικῶν μνημείων Μετεώρων καὶ τῆς πέριξ χώρας μετὰ σχετικῶν ἀρχαιολογημάτων, *Βυζαντινὴ Α'* (1909), σ. 562-593· ὁ ἴδιος, Ἔρευνες καὶ στοχασμοὶ γύρω στὴν Ἑλληνικὴ Νομαρχία καὶ τὸν συγγραφέα τῆς, *Ἑλληνικὴ Νομαρχία ἢ τὸς λόγος περὶ ἐλευθερίας. Ἄνωνύμου τοῦ Ἑλληνοῦ*, ἔκδοσις Γ. Βαλέτα, Ἀθήνα 1957³, σ. 8-41· Μυρτίλος Κ. Ἀποστολίδης, Ὁ ἀπὸ Σηλυμβρίας Φιλιππουπόλεως Μητροπολίτης Παῖσιος, *Θρακικά* 3 (1932), σ. 17-35· Τρ. Εὐαγγελίδης, Παῖσιος, *ΜΕΕ* ΙΘ', σ. 400· Π. Ἀραβαντινός, *Βιογραφικὴ Συλλογὴ*, ἔκδ. Κ.Θ. Δημαρᾶ, Ἰωάννινα 1960, σ. 153· Ι. Οἰκονόμου Λαμραιοῦ, *Ἐπιστολαὶ διαφόρων*, ἔκδ. Πάνη Α. Ἀντωνιάδη καὶ Μ.Μ. Παπαϊωάννου, Ἀθήνα 1964, σ. 131, 136-137, 393, 539-540, 548, 559, 564-565, 568, 583· Εὐδ. Σκουβαράς, *Ὀλυμπιώτισσα*, Ἀθήνα 1967, σ. 42, 146, 414, 550, 553· Γαρίδης, ὁ.π. (ὑποσημ. 55), σ. 184-187· Πασαλῆ, ὁ.π. (ὑποσημ. 49), σημ. 100· Παπαζήσης, ὁ.π. (ὑποσημ. 3), σ. 617-620, ὅπου καὶ ἄλλες ἀναφορές τοῦ ὀνόματος τοῦ Παΐσιου Β' σέ ἐπιγραφές, ἐνθυμήσεις κ.ἄ.

67. Μυρτίλος Κ. Ἀποστολίδης, ὁ.π., σ. 24-27 (ἀπὸ τὸν κώδικα τῆς Μητροπόλεως Φιλιππουπόλεως, φ. γγ'-νε').

στικούς αὐτοῦ θεράποντας κ(αί) Ἱερούς ὑπουργούς, κ(αί) τήν / ἐν Ἱεροῖς εὐαγγελίους ἀψευδεστάτην αὐτοῦ ἐπαγγελίαν. »ἰδοὺ ἐγὼ μεθ' ὑμῶν εἰμί πάσας τὰς ἡμέρας τῆς ζωῆς ἡμῶν μέχρι τῆς συντελείας τοῦ αἰῶνος »ὑπὸ ταύτης / τῆς θειοτάτης κ(αί) μακαρίας προνοίας ἐπισκιαζόμενος κ(αί) ἐπισκεπτόμενος καγὼ ὁ ἐλάχιστος τῶν ἀρχιερέων παῖσιος, ὁ ἐκ Τρίκκης ἐξορμώμενος τῆς Θετταλίας ἐκ / κομοπόλεως κλεινοβοῦ, κ(αί) πρότερον ἐν τῷ ἐκεῖσε κλήμματι χρηματίσας χρόνους ἱκανό(υ)ς ἐπίσκοπος Σταγῶν. Εἶτα ἐκειθεν ἀπαράς δια πατριαρχικῆς συνοδικῆς προσκλήσεως κ(αί) ἐπιταγῆς διέπλευσα εἰς τὸ ἀγιόννυμον ὄρος τοῦ ἄθωνος. ὅπου κατ' ἐκκλησιαστικὴν διακέλευσιν κ(αί) παντος τοῦ ἡμετέρου γένους ἐπίκρισιν κ(αί) ψή = / φον ἐσυστησάμην ἐν ἑλληνικόν σχολεῖον ἐν τῇ τοποθεσίᾳ τῶν καρεῶν πρὸς γύμνασιν κ(αί) μαθήτευσιν τῶν καλογεροπαίδων, κ(αί) υποτακτικῶν. κ(αί) ἄλλων νέων ἔξωθεν ἐρ= / χομένων, ἐπὶ συλλογῇ ἐράννου κ(αί) συνδρομῇ παρὰ τε τῶν σεβασμίων μοναστηρίων, κ(αί) παρὰ τῶν Ἱερῶν σκύτεων κ(αί) κελλίων, εἰς ἐκπλήρωσιν τοῦ ἐτησίου μισθοῦ τοῦ / ἑλληνικοῦ καθηγητοῦ. κ(αί) μετὰ τὴν περέωσιν τοιοῦτου θεαρέστου ἔργου διακελεύσει ἐκκλησιαστικῇ ἀνήλθον εἰς τὴν βασιλῖδα τῶν πόλεων παραμείνας ἐκεῖσε μερικόν τινά καιρόν, οὐ πολλοῦ μέντοι παραρῶντος καιροῦ χρέιας κατεπειγούσης. κατ' ὑψηλὴν ἐπιταγὴν τοῦ βασιλείου κράτους πρὸς τὴν ἀγιοτάτην ἐκκλησίαν / ἀπεστάλην ἔξαρχος εἰς Πελοπόνισον κ(αί) λακωνικὴν, λέγω τὴν μάνην, κ(αί) περιῆλθον τάντας κατὰ πόλεις κ(αί) κομοπόλεις δι' ὑψηλοῦ βασιλικοῦ ὄρισμοῦ, κ(αί) γραμμάτων / πατριαρχικῶν συνοδικῶν, διδάσκων κ(αί) στηρίζων τὸν χριστεπόννυμον λαόν, κ(αί) ὑποτελῆ ἐπ' ἐννομίᾳ εἰρήνῃ κ(αί) ὀφειλομένη ὑποταγῇ ἐπὶ τὸ βασιλεῖον κράτος, καθότι / τότε ὁ ἐκ γῆς κ(αί) χαμερπῶν ἀνψωθεῖς γάλλος ναπολέων μπονεπάρτης, δυνάστης κ(αί) βασιλεύς τῆς Γαλλίας αὐτονόμως ἀναγορευθεῖς κατεπάτησε κ(αί) κατεκυριε= / σεν ἱκανούς τόπους τῶν πέριξ ἐκεῖσε βασιλειῶν ἀπέπλευσε δέ κ(αί) εἰς αἴγυπτον, στρατοπαιδεύσας κ(αί) κρατήσας κἀκείνης, κ(αί), δι' οἰκειῶν κατασκόπων κ(αί) σκευω = / ριῶν ἐνέτεινε τὰ δολερά αὐτοῦ δικτυα τῆς ταραχῆς κ(αί) ἀποστασίας κ(αί) ἐν πελοποννήσῳ κ(αί) λακωνία, τῆς θείας δέ προνοίας ἄλλως βουλευσαμένης τὰ κατ' ἐκεῖνον τὸν χρόνον / ἢ ἐκεῖνος ἐννοεῖ, εἰρήνῃ πάλιν κ(αί) ἐννομίᾳ ἐγένετο ἐν τῷ πελοποννησιακῷ κ(αί) λακωνικῷ λαῷ κ(αί) ἢ πρέπουσα ὑποταγῇ κ(αί) φορολογία ἐπὶ τὸ βασιλεῖον κράτος, ἐγὼ μετὰ τὴν / ἐκτέλεσιν τοῦ τοιοῦτου ἔξαρχικοῦ ὑπουργήματος ἀπάρας τῆς πελοποννήσου, ἀνήλθον εἰς βασιλεύουσιν, κακεῖσε περιέμεινα χρόνους δέκα, διορισθεῖς ὑπὸ τῆς / ἀγίας ἐκκλησίας κ(αί) τῶν προηχο-

ντων τοῦ γένους, ποτέ μὲν ἐπὶ τὴν ἐφορίαν κ(αί) ἐπιτροπικὴν τοῦ εἰς κουροῦτζεσμεν γενικοῦ κ(αί) πατριαρχικοῦ σχολεῖον, ποτέ δέ εἰς / τὰ νοσοκομῖα πόλεως κ(αί) γαλατᾶ. εἶτα ψήφῳ ἐκκλησιαστικῇ ἀρχιερέως ἀνεδείχθη τῆς Ἱερᾶς μητροπόλεως σηλυβρίας, ἔνθα διαρκέσας κ(αί) ἀρχιερατεύσας / ἐπὶ μῆνας δεκαοκτώ ἐιρηνικῶς κ(αί) ἐνχαρίστως μετὰ τοῦ ἐκεῖσε χριστεπόννυμου λαοῦ. αἴφνης κ(αί) παρ' ἐλπίδα δι' ἐξάρχον πατριαρχικοῦ κ(αί) συνοδικῶν γραμμάτων / κ(αί) δια σακτξῆ ὑπετάχην, ἵνα ἀνέλθω εἰς βασιλεύουσιν ἀμεταθέτως κ(αί) ἀνυπερθέτως, ὑπέικων δέ τῷ ἐκκλησιαστικῷ ἐπιτάγματι κ(αί) τ(ά) τὸ ὀφειλόμενόν μοι χρέος, / κ(αί) ἀβουλήτως ἀπεδήμησα εἰς πόλιν, κακεῖ εὖρον ἐκτελεσθήσας τὰς ἐκκλησιαστικὰς ψήφους τῆς μεταθέσεώς μου κατὰ τὴν ἐκκλησιαστικὴν ὑποτύπωσιν κ(αί) ἀπόντως μου / κ(αί) ἀντί συληβρίας, Φιλίππουπόλεως, ὅτε παναγιώτατος δεσπότης κ(ὕριος) Κύριλλος θεοσεβῶς κ(αί) ἀρίστως πατριαρχεῦων, κ(αί) ἢ περὶ αὐτὸν ἱερά σύνοδος τῶν σεβαστῶν ἀγίων / γερόντων προσεφώνησάν με, καλῶς ἤλθες ἅγιε Φιλίππουπόλεως. τὸ αἰφνίδιον τοῦ ἀκούσματος, κ(αί) τῆς αθρώας μεταθέσεως ἢ πρᾶξις ἔφερε μοι θόρυβον παρα' ἄχρημα κ(αί) ἀθυμίαν κ(αί) ἤρξαντο οἱ ὀφθαλμοί μου δακρυρῶσθαι κ(αί) κλαίειν, στυγνᾶξων κ(αί) ἀθυμῶν, κ(αί) ποσκαλιόμενος τῆς ὁδοιορίας τὸ μάκρος ἄχρι τῆς Φιλίππου / ἐν ταύτῃ μου τῇ πρεσβυτικῇ ἡλικίᾳ διὰ τε τὸ πολυφρόντιστον τῆς ἐπαρχίας τάντης, κ(αί) διὰ τὰς ἐκεῖσε ἐμφιλοχωρούσας τῶν Χ(ριστι)ανῶν κ(αί) ἔριδας, / κινήτων κατὰ τοῦ προαρχιερατεύσαντος προκατόχου μου Κ(υρίο)υ Ἰωαννίκιου ὅθεν ἐκῶν ἀέκων ὑπέκλινα δουλικῶς τὸν αυχένα, κ(αί) ἀνεδεξάμην ταύτην / τὴν ἐπαρχίαν Φιλίππουπόλεως μετὰ χρέους αὐλικοῦ πονγγεῖων / τρακοσιῶν ἐξήκοντα, εὐρέθησαν παλαιὰ ἐπὶ τοῦ προκατόχου μου διακόσια ἐξήκοντα / κ(αί) ἑκατὸν προσετέθησαν τὰ νεωστὶ σὺν τῇ γενομένῃ ποσοτικῇ προσθήκῃ τῶν πεντήκοντα πέντε πονγγεῖων ἀπὸ τῆς γενικῆς διανομῆς τοῦ ἐκκλησιαστικοῦ / χρέους τοῦ κοινοῦ καθ' ὅλας τὰς ἐπαρχίας τοῦ οἰκουμενικοῦ θρόνου, τὰ δέ ἰδιά μου χρέη, ἃ ἐδαπανήθησαν εἰς τακτικά δωρήματα ἐν πόλει, φιλοτιμήματα / κ(αί) ἐλέη, κἂν τῇ ἐπαρχίᾳ εἰς δῶρα προῦχόντων ἐξωτερικῶν κ(αί) ἡμετέρων χριστιανῶν, συνεποδόθησαν ἄχρι τῶν πεντήκοντα χιλιάδων, κ(αί) ἀρξάμενος τῆς / ὁδοῦ διὰ τὰ ὧδε, ἔφθασα εἰς Φιλίππουπόλιν κατὰ τὴν : κα' : μαῖον τοῦ χιλιοστοῦ ὀκτακοσιοστοῦ, οκτοκεδεκάτου : ἔτους ἐν τῇ ἡμέρᾳ τῶν ἀγίων κ(αί) ἰσαποστόλων Κωνσταντίνου / κ(αί) Ἐλένης υποδεχθεῖς παρὰ τῶν εὐλογημένων μου χριστιανῶν προκρίτων κ(αί) ἰδιωτῶν σὺν πάσῃ φιλοφροσύνῃ κ(αί) δεξιότητῇ. ὁ δέ πανάγαθος Θεὸς γένοιτό μοι / ὁδη-



Εικ. 21. Καθολικό της μονής Κλεινού. Η επιγραφή στο τέμπλο (ύπ' αριθ. 8).

γός τῶν πρακταίων βοηθός κ(αί) ἀντιλήπτωρ επί τα βάρη τοῦ ζυγοῦ μου τά τε πνευματικά κ(αί) ὕλικά κ(αί) διατηρήσοι ἐν ὁμονίᾳ εὐτυχία κ(αί) ακυμάντῳ / διαγωγῇ πάντας τοὺς εὐλογημένους χριστιανούς τῆς ἐπαρχίας τάντης κ(αί) τέλος ἀξιῶσοι πάντας ἡμᾶς ποιμενατε κ(αί) πομνιον τῆς οὐρανίου κ(αί) ἀνεκ =/λαλήτου μακαριότητος γένοιτο, γένοιτο ἔτει σωτηρίῳ. αωιω: ἰουνίου: Ι(-):

8. Στό τέμπλο, στή θέση τοῦ τελευταίου πρὸς τὰ δεξιὰ εἰκονιδίου τῆς Μεγάλης Δεήσεως, ὑπάρχει ἡ μικρογράμματη ἐπιγραφή (Εἰκ. 21):

οὐχ' ὡς τό πάλαι στάμνον ἠδέ λυχνί/αν, / ἴσχει σκιώδη τέμπλεον πέρι τόδε, / θεῖον δέ χριστῶν σῶμα, ὡς ὑπέρφύσιν / ζωηρόν ἄρτον, εἰς ψυχῶν σωτηρίαν / ἀρχιθύτιο σταΓέων παισίου / τοῦ κλεινοβίου ἰθύνοντος ἐγράφη. / ἐπιστατοῦντος ἀνδρός ἐκ κρείτου μάλα / κυροῦ Θε-

οδώρον τε τοῦ πατῆ Χριστοῦ. / Ἐν ἔτει σωτηρίῳ / 1789: κατά μήνα / ἰανουαρίου 15

9. Στό πρῶτο ἐξ ἀριστερῶν εἰκονίδιο τῆς κάτω σειρᾶς τοῦ βημοθύρου, κάτω ἀπό τήν ὀλόσωμη μορφή τοῦ ἁγίου Βασιλείου τοῦ Οὐρανοφάντορα, ὑπάρχει ἡ ἐπιγραφή: «Τό παρόν βημόθυρα τῆ προφητ ... καί ἀπό/στοληκά ἀγράφησαν ἀπεμου τοῦ Γεωργίου τοῦ ἐκ/πόλεως ἰωαννίνων καί μαθητοῦ δημητρίου ξήκη / ἐν ἔτει 1789 Ἰανουαρίου 15».

Κρυπτογραφήματα

Στή βόρεια παραστάδα τῆς εἰσόδου στόν ναό εἶναι ζωγραφισμένος ὁ σταυρός μέ τά σύμβολα τοῦ Πάθους καί ἑκατέρωθεν τά κρυπτογραφήματα:

IC	XC	Ἰ(ησοῦ)ς Χ(ριστό)ς
N	K	N(ι) K(ᾱ)
ΦΧ	ΦΠ	Φ(ῶς) Χ(ριστοῦ) Φ(αίνει) Π(ᾶσι)
ΑΡΠ	ΜΣΤ	Ἀρ(χή) Π(ίστεως) Μ(ωσαϊκός) ΣΤ(αυρός)
TK	ΠΓ	Τ(όπος) Κ(ρανίου) Π(αράδεισος) Γ(έγονε)
ΤΤΤ	ΔΦ	Τ(οῦτον) Τ(όν) Τ(όπον) Δ(αίμονες) Φ(οίττουσι)
ΧΧ	ΧΧ	Χ(ριστός) Χ(ριστιανοῖς) Χ(άριν) Χ(αρίζεται)
ΘΘ	ΘΘ	Θ(έα) Θ(εοῦ) Θ(εῖον) Θ(αῦμα)
ΕΕ	ΕΕ	Ἐ(λένης) Ε(ὑρημα) Ἐ(βραίων) Ἐ(λεγγος)
ΣΤ	ΣΤ

Στή νότια παραστάδα τῆς εἰσόδου εἰκονίζεται καί πάλι ὁ σταυρός μέ τό φίδι τυλιγμένο στίς κεραίες του καί ἑκατέρωθεν τά ἀνερμήνευτα κρυπτογραφήματα:

ΟΟ	ΦC
ΟΧ	ΚC
ΟΝΨ	CE
M	CE
EE	PM
P	λ

Χρονολόγηση

Τά τυπολογικά καί μορφολογικά χαρακτηριστικά τοῦ μνημείου, σέ συνδυασμό μέ τήν οἰκοδομική τεχνική του, μᾶς ὀδηγοῦν νά τοποθετήσουμε χρονικά τήν ἀνέγερσή του στά μέσα τοῦ 18ου αἰώνα.

Aphrodite A. Pasali

THE KATHOLIKON OF THE KLEINOU MONASTERY AT KALAMBAKA

In the small mountain village of Kleinovo, Kalambaka, in the Pindos range, stands the church of the Holy Apostles Peter and Paul, at one time katholikon of the Kleinou Monastery. Of Athonite type, of cross-in-square plan with lateral choirs and a double-domed narthex on the west side, the dimensions of its interior are 12.00×7.00 m, excluding the conches of the sanctuary and the choirs. The conches of the hieron bema and the lateral choirs are semicircular inside and trilateral outside, while the conches of the parabemata are opened in the thickness of the east wall, appearing to project beyond the basic rectangle of the church on the outside, as an arc of smaller plan than the semicircle.

The monument is an intermediate type between the two-columned and the terastyle church. It differs from the former in that it lacks the two walls separating the hieron bema from the parabemata. The hieron bema is covered by the east arm of the cross, which is a barrel vault. The parabemata and the west corner compartments are covered by vaults, the first a low barrel the second a barrel, set perpendicular to the lengthwise axis of the nave. On the west arm of the cross the barrel vault has been replaced by a blind stilted barrel vault. The voussoirs of the arms of the cross are not at the same height from the floor, but present an hypsometric difference of 0.60 m, with the result that the squinches are of unequal length. In the space created above the semicylindrical transverse arm of the cross and below the roof, there were most probably crypts that at one time communicated with the nave. At the point of intersection of the arms of the cross is the dome, which has a high tympanum, cylindrical inside and octagonal outside.

The naos is separated from the narthex not by a wall but by

two columns. The narthex is roofed in its central section by a transverse barrel vault and at the ends by domes that open inside directly above the area of the narthex.

The church, including the narthex, is covered by a single pitched roof which is slightly bevelled on the east and west sides, and from which the domes of the naos and the narthex protrude. All are tiled with slates. The conches in the sanctuary and the choirs as well as the tympana of the domes are constructed in an incomplete cloisonné masonry of roughly rectangular blocks with plain bricks inserted in the horizontal and vertical joints. The east side is enlivened by ornamental brickwork of dentil bands.

The interior of the church is completely covered with wall-paintings, works by Michael Anagnostou Demetriou from Samarina. Decoration of the church commenced in the second half of the 18th century (before 1789) and was completed in the early 19th. There is a trilingual inscription (ancient Greek, modern Greek, Vlach) on the lintel of the entrance to the church and a long inscription with the biography of Paisios II, Bishop of Stagoi, in the conch of the diakonikon.

The monument is both picturesque and typologically interesting. It follows the earlier models yet presents particularities of a local nature. The heavy mass crowned by three domes with high tympana imparts a dynamism and severity that set it apart from the contemporary humble ecclesiastical buildings of the Thessalian plain and link it with corresponding monuments in the neighbouring region of Pindos. The katholikon of the Kleinou Monastery adds a further variation to the churches of Athonite type that were erected during the period of Ottoman rule in Greece.