

## Δελτίον της Χριστιανικής Αρχαιολογικής Εταιρείας

Τόμ. 21 (2000)

Δελτίον ΧΑΕ 21 (2000), Περίοδος Δ'



**Ο ναός του Αγίου Γεωργίου στην Σταμνά**

*Παναγιώτης Λ. ΒΟΚΟΤΟΠΟΥΛΟΣ*

doi: [10.12681/dchae.550](https://doi.org/10.12681/dchae.550)

### Βιβλιογραφική αναφορά:

ΒΟΚΟΤΟΠΟΥΛΟΣ Π. Λ. (2011). Ο ναός του Αγίου Γεωργίου στην Σταμνά. *Δελτίον της Χριστιανικής Αρχαιολογικής Εταιρείας*, 21, 17–26. <https://doi.org/10.12681/dchae.550>



# ΔΕΛΤΙΟΝ ΤΗΣ ΧΡΙΣΤΙΑΝΙΚΗΣ ΑΡΧΑΙΟΛΟΓΙΚΗΣ ΕΤΑΙΡΕΙΑΣ

Ο ναός του Αγίου Γεωργίου στην Σταμνά

---

Παναγιώτης ΒΟΚΟΤΟΠΟΥΛΟΣ

Περίοδος Δ', Τόμος ΚΑ' (2000) • Σελ. 17-26

ΑΘΗΝΑ 2000

## Ο ΝΑΟΣ ΤΟΥ ΑΓΙΟΥ ΓΕΩΡΓΙΟΥ ΣΤΗΝ ΣΤΑΜΝΑ\*

*Εἰς μνήμην Σωτήρη Κίσσα*

Ὁ ἐρειπωμένος ναός τοῦ Ἁγίου Γεωργίου, πού ὑψώνεται σέ πρόβουνο τοῦ Ἄρακύνθου, σέ ἀπόσταση 30 λεπτῶν βορείως τῆς θέσεως Λουτρά τῆς κοινότητος Σταμνάς τῆς Αἰτωλίας, δέν εἶναι τελείως ἄγνωστος στήν ἐπιστήμη. Ἔχουν ἀναφερθεῖ σύντομα σ' αὐτόν ὁ Leake καί ὁ W. Woodhouse<sup>1</sup>, ὁ E. Μαστροκόστας, πού τόν χρονολόγησε στόν 11ο-12ο αἰ.<sup>2</sup>, ὁ Β. Κατσαρός, πού τόν τοποθετεῖ στίς ἀρχές τοῦ 13ου αἰ.<sup>3</sup>, ὁ γράφων, σέ σχόλια γιά τούς ξυλόστεγους ναούς καί γιά τήν τοιχοποιία τῶν ναῶν τοῦ Δεσποτάτου τῆς Ἡπείρου<sup>4</sup>, καί ὁ Κ. Τσουρῆς, πού ἐξήτασε τόν πλίνθινο διάκοσμο, διεπίστωσε ἐξάρτηση τοῦ συνεργείου πού τόν ἔκτισε ἀπό τήν ἀρχιτεκτονική τῆς Νοτίου Ἑλλάδος, καί τόν χρονολόγησε στήν πρώτη τριακονταετία τοῦ 14ου αἰ.<sup>5</sup>. Τό ἀπέριττο αὐτό μνημεῖο ἀξίζει, ὡστόσο, μιάν ιδιαίτερη διαπραγμάτευση, πρὶν ἢ προοῖουσα ἐρείπωσή του ἐξαφανίσει καί ἄλλα στοιχεῖα τῆς ἀρχιτεκτονικῆς καί τοῦ γραπτοῦ του διακόσμου. Τόν Ἅγιο Γεώργιο εἶχα ἐξετάσει τόν Ὀκτώβριο τοῦ 1971, τόν Σεπτέμβριο τοῦ 1972 καί τόν Σεπτέμβριο τοῦ 1979, καί τόν ἐπισκέφθηκα πάλι τόν Αὐγουστο τοῦ 1998. Τά δημοσιευόμενα σχέδια ἐκπονήθησαν ἀπό τόν φίλο ἀρχιτέκτονα κ. Πλούταρχο Θεοχαρίδη. Ὁ Ἅγιος Γεώργιος εἶναι μονόχωρος ξυλόστεγος δρομικός ναός μέ τρίπλευρη ἀψίδα καί πλατύτερο νάρθηκα,

πού ὅπως φαίνεται ἀπό ἀρμό στόν νότιο τοῖχο εἶναι μεταγενέστερος (Εἰκ. 2). Τό κτίριο ἔχει μήκος 11,20 μ. (10,50 μ. χωρὶς τήν ἀψίδα) καί πλάτος 4,60 μ. στόν κυρίως ναό καί 5,20 μ. στόν νάρθηκα. Ἡ ὑποθεμελίωση τῆς ἀψίδας σχηματίζει ἡμικύκλιο. Στήν βόρεια πλευρά τοῦ κυρίως ναοῦ ὑπάρχει ὀρθογώνια προεξοχή. Κόγχη ὀρθογώνιας διατομῆς ἀνοίγεται στό βόρειο ἄκρο τοῦ ἀνατολικοῦ τοίχου. Μόνο ὁ ἀνατολικός τοίχος σώζεται σέ ὄλο τό ὕψος του (Εἰκ. 1). Σέ μεγάλο σχετικά ὕψος διατηροῦνται ὁ βόρειος τοίχος (Εἰκ. 8-9) καί τό ἀνατολικό ἄκρο τοῦ νοτίου τοίχου τοῦ κυρίως ναοῦ (Εἰκ. 4-5) καθὼς καί ἡ βορειοδυτική γωνία τοῦ νάρθηκα (Εἰκ. 7). Οἱ ἄλλοι τοῖχοι σώζονται σέ πολύ μικρό ὕψος. Ὁ ναός στεγαζόταν μέ δικλινῆ στέγη: Δέν σώζεται γένεση καμάρας, ἐνῶ στό ἀέτωμα τῆς ἀνατολικῆς πλευρᾶς σχηματίζεται ἐσοχή γιά τήν στήριξη τῶν δοκῶν τῆς στέγης (Εἰκ. 3).

Ἡ τοιχοποιία τοῦ μεγαλύτερου μέρους τῆς ἀνατολικῆς καί τῆς νότιας πλευρᾶς καί τοῦ νάρθηκα εἶναι πλινθοπερίκλειστη, μέ καλοπελεκημένους ξανθοῦς πωρολίθους, ἀνάμεσα στούς ὁποίους παρεμβάλλονται τοῦβλα πάχους 3-4 ἐκ. (Εἰκ. 1, 4-5, 7-8). Λίγα τοῦβλα τῆς νότιας πλευρᾶς ἔχουν πάχος 7 ἐκ. Τό ὕψος τῶν δόμων εἶναι ἄνισο. Στούς ὀριζοντίους ἀρμούς παρεντίθεται μονή σειρά

\* Ἐκτός ἀπό τίς καθιερωμένες, χρησιμοποιοῦνται οἱ ἀκόλουθες συντομογραφίες:

Βελένη, *Ἐρμηνεία = Γ. Βελένη, Ἐρμηνεία τοῦ ἐξωτερικοῦ διακόσμου στή βυζαντινὴ ἀρχιτεκτονικὴ*, Θεσσαλονίκη 1984.

Βοκοτοπούλου, *Ἐκκλησιαστικὴ ἀρχιτεκτονικὴ = Π.Α. Βοκοτοπούλου, Ἡ ἐκκλησιαστικὴ ἀρχιτεκτονικὴ εἰς τὴν Δυτικὴν Στερεάν Ἑλλάδα καί τὴν Ἡπείρον ἀπὸ τοῦ τέλους τοῦ 7ου μέχρι τοῦ τέλους τοῦ 10ου αἰῶνος*, Θεσσαλονίκη 1992.

Τσουρῆ, *Κεραμοπλαστικός διάκοσμος = Κ. Τσουρῆ, Ὁ κεραμοπλαστικός διάκοσμος τῶν ὑστεροβυζαντινῶν μνημείων τῆς βορειοδυτικῆς Ἑλλάδος*, Καβάλα 1988.

1. W.M. Leake, *Travels in Northern Greece*, I, Λονδίνο 1835, σ. 119. W.

Woodhouse, *Aetolia*, Ὁξφόρδη 1897, σ. 138-139.

2. E. Μαστροκόστα, Ἀνασκαφὴ Ἁγίου Ἡλίας Μεσολογγίου-Ἰθωρίας, ΠΑΕ 1963, σ. 216.

3. Β. Κατσαροῦ, Ὁ ναός τῶν Ἁγίων Θεοδώρων τῆς αἰτωλικῆς Σταμνάς, *Ἀφιέρωμα στή μνήμη Στυλιανοῦ Πελεκανίδου*, Θεσσαλονίκη 1983, σ. 110 σημ. 4.

4. Βοκοτοπούλου, *Ἐκκλησιαστικὴ ἀρχιτεκτονικὴ*, σ. 44 σημ. 1. Τοῦ ἰδίου, Ὁ ναός τοῦ Παντοκράτορος στό Μοναστηράκι Βονίτισης, ΔΧΑΕΓ (1980-1981), σ. 374.

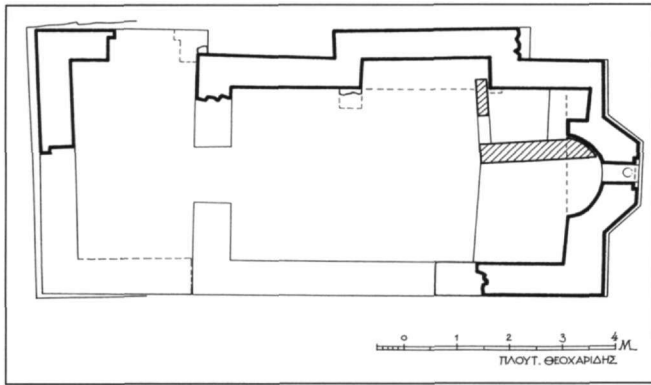
5. Τσουρῆ, *Κεραμοπλαστικός διάκοσμος*, σ. 43, 121, 200, 217, 232 σημ. 19, 313 σημ. 688, 325.



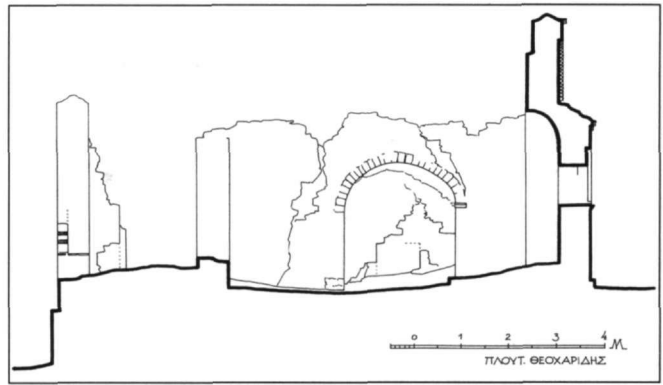
Εἰκ. 1. Ἅγιος Γεώργιος Σταμινᾶς, Ἀνατολική ὄψη.

πλίνθων –ἐκτός ἀπό τό ἀνατολικό ἀέτωμα, ὅπου οἱ στρώσεις εἶναι συχνά διπλές ἢ καί τριπλές–, στούς καθέτους συνήθως μία πλίνθος καί σπανιώτερα δύο κάθετες πλίνθοι ἢ ὀριζοντίως τοποθετημένα πλινθία. Ἐνα ἀπό τά κάθετα τοῦβλα τῆς ἀνατολικῆς πλευρᾶς, κοντά στήν βορειοανατολική γωνία, ἔχει κυματοειδή διαμόρφωση στήν ὄρατή πλευρά του. Χαμηλά ἡ τοιχοποιία εἶναι ἀμελής. Πλινθοπερίκλειστη εἶναι ἡ τοιχοποιία μόνο στό

ἀνώτερο τμήμα τοῦ βορείου τοίχου τοῦ κυρίως ναοῦ. Τό μεγαλύτερο τμήμα του εἶναι ἀντιθέτως κτισμένο μέ λίθους ἀμελῶς λαξευμένους στήν ἐξωτερική τους παρειά, ἀνάμεσα στούς ὁποίους παρεντίθενται ὀριζοντίως τοποθετημένα κτρινωπά ἢ πορτοκαλόχρωμα τοῦβλα, τά περισσότερα ἀπό τά ὁποῖα ἔχουν πάχος 2 ἐκ. (Εἰκ. 9). Στήν δυτική πλευρά τοῦ νάρθηκα, ὅπου τό ἔδαφος σχηματίζει κατωφέρεια, ὑπάρχει κρηπίδα πού ἐξέχει κατά 11 ἐκ.



Εἰκ. 2. Ἅγιος Γεώργιος Σταμνᾶς. Κάτοψη.



Εἰκ. 3. Ἅγιος Γεώργιος Σταμνᾶς. Τομή κατά μήκος.

περίπου. Ἀποτελεῖται ἀπὸ ὀγκολίθους, ἀνάμεσα στοὺς ὁποίους παρεντίθενται ὀριζόντια καὶ μερικά κάθετα πλινθία, καθὼς καὶ κομμάτια κεραμιδιῶν, καὶ στέφεται ἀπὸ μία στρώση ἀμελῶς ὀρθογωνισμένων πωρολίθων. Τὴν ἀνατολική πλευρά διαρθρώνει καθ' ὅλο τό πλάτος τῆς πώρινης λοξότμητος κοσμήτης στό ὕψος τῆς ποδιᾶς τοῦ παραθύρου (Εἰκ. 1, 4). Στό ἀνατολικό ἄκρο τοῦ νοτίου τοίχου ἀπολαξεύθηκε ἐκ τῶν ὑστέρων τοξωτή ἐσοχή, ὅπου εἶναι πακτωμένοι μικροὶ ὀρθογωνισμένοι λίθοι (Εἰκ. 5-6). Τό τόξο θά ἐκάλυπτε ἐξωτερικό τάφο. Στό βόρειο τμήμα τοῦ ἱεροῦ κτίσθηκε μετὰ τὴν ἐρείπωση τοῦ ναοῦ ἓνα μικρὸ χαμηλὸ δωμάτιο μέ μονοκλινῆ στέγη. Χρησιμοποιήθηκαν λαξευτοὶ λίθοι καὶ πλίνθοι ἀπὸ τό μνημεῖο.

Ἡ εἴσοδος στό μνημεῖο γινόταν ἀπὸ θύρα στήν βόρεια πλευρά τοῦ νάρθηκα. Σώζεται ὁ δυτικός σταθμός τῆς, ὅπου ἡ γένεση τοῦ τόξου βρῖσκεται σέ ὕψος 1,70 μ. Δίλοβο παράθυρο, πού εἰσέχει κατά 6 ἐκ., ἀνοίγεται στήν ἀψίδα. Ὁ διαχωριστικός κιονίσκος του δέν σώζεται. Οἱ σταθμοὶ τῶν λοβῶν εἶναι κτισμένοι μέ πωρολίθους πού ἐναλλάσσονται πρὸς δύο ἢ τρία τοῦβλα (Εἰκ. 10). Ἐγγράφονται σέ τοξωτό πλαίσιο, κτισμένο καὶ αὐτό μέ ἐναλλαγή λίθων καὶ πλίνθων. Οἱ στρώσεις τῶν πλίνθων τοῦ πλαισίου ἀντιστοιχοῦν στίς στρώσεις τῶν σταθμῶν τῶν λοβῶν, ὄχι ὅμως καὶ στοὺς δόμους τῆς τοιχοποιᾶς. Στό τόξο οἱ πωρολίθοι ἐναλλάσσονται πρὸς μονές ἢ διπλές πλίνθους. Στό τύμπανο μετὰ τῶν λοβῶν καὶ τοῦ τοξωτοῦ πλαισίου εἶναι πακτωμένες πλίνθοι μέ τριγωνικές ἐγκοπές<sup>6</sup>. Πλίνθινη ὀδοντωτή ταινία περιβάλλει τό μεγαλύτερο μέρος τοῦ τόξου χωρὶς νά φθάνει μέχρι τὴν γένεσή του, καὶ συνεχίζεται ὀριζοντίως στήν ἀνατολική πλευρά τῆς ἀψίδας. Στόν νότιο τοῖχο καὶ σέ ἀπόσταση 1,65 μ. ἀπὸ τὴν ἐσωτερικὴ νοτιοανατολική γωνία, σώζεται ὁ ἀνατολικὸς σταθμὸς παραθύρου. Ἄλλο



Εἰκ. 4. Ἅγιος Γεώργιος Σταμνᾶς. Ἡ νοτιοανατολική γωνία.

τοξωτό παράθυρο, τοῦ ὁποίου σώζεται μόνο ὁ βόρειος σταθμὸς, ὕψους 70 ἐκ. περίπου, ἀνοίγεται στόν δυτικό τοῖχο τοῦ νάρθηκα.

Τό ἀέτωμα κοσμεῖται μὲ ταινία μήκους 1,25 μ. περίπου, ἀπὸ

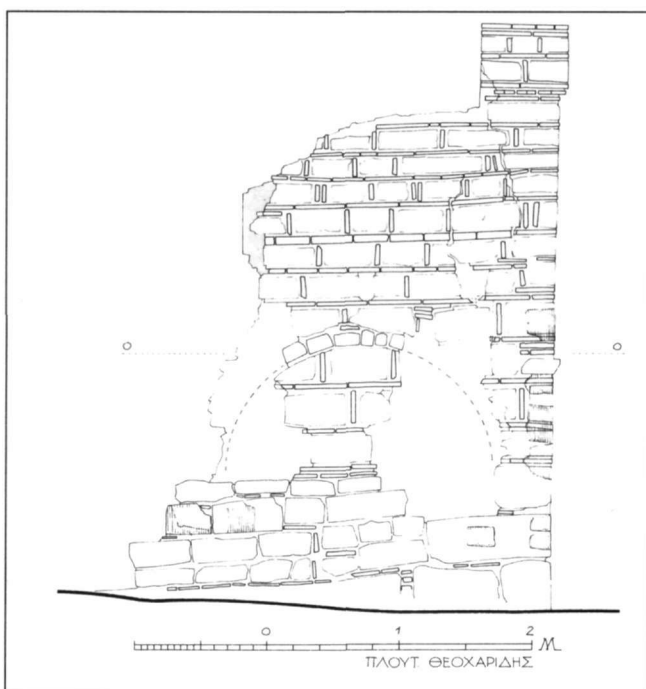
6. Τσουρῆ, *Κεραμοπλαστικός διάκοσμος*, σ. 120-121.



Εἰκ. 5. Ἅγιος Γεώργιος Σταμνᾶς. Τό ἀνατολικό ἄκρο τῆς νότιας πλευρᾶς.



Εἰκ. 7. Ἅγιος Γεώργιος Σταμνᾶς. Τό βόρειο τμήμα τῆς δυτικῆς πλευρᾶς.



Εἰκ. 6. Ἅγιος Γεώργιος Σταμνᾶς. Τό ἀνατολικό ἄκρο τῆς νότιας πλευρᾶς.

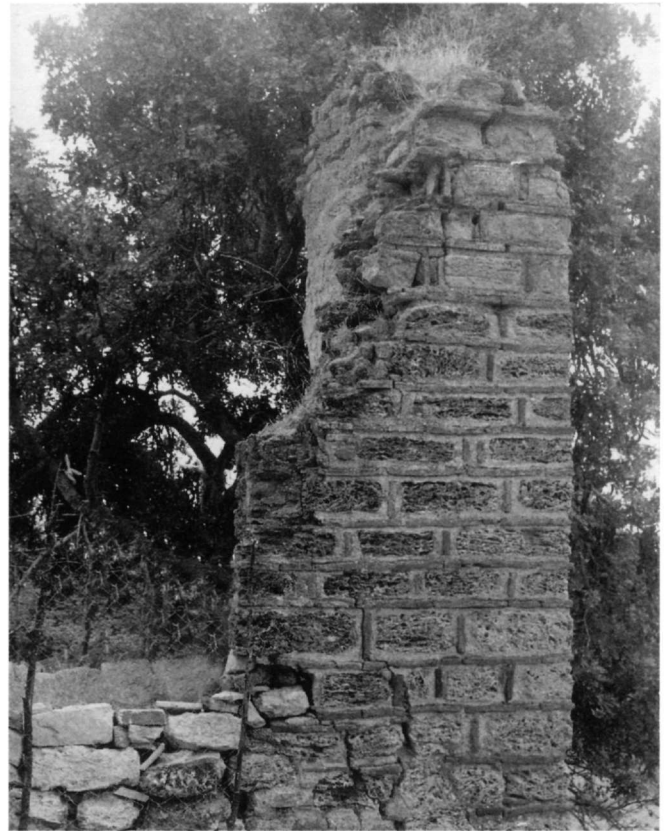
τουβλα τοποθετημένα διαγωνίως, ὥστε νά σχηματίζουν τεθλασμένη γραμμὴ πού προβάλλεται ἐλεύθερα, διότι τό συνδετικό κονίαμα δέν φθάνει μέχρι τό μέτωπο τοῦ τοίχου. Κάτω ἀπό τό γείσο τοῦ ἀετώματος ἐξέχει ἐλαφρῶς ζώνη, ὅπου ὀρθογωνισμένοι λίθοι ἐναλλάσσονται μέ ζεύγη καθέτων πλίνθων, μεταξύ τῶν ὁποίων παρεμβάλλονται τρία ὀριζόντια πλίνθια (Εἰκ. 1). Στήν κορυφή τῆς διακρίνεται κοίλωμα, ὅπου θά ἦταν πακτωμένο σκυφίο. Ἡ ζώνη αὐτή ὀρίζεται κάτω ἀπό πλίνθινη ὀδοντωτή ταινία καί στέφεται ἀπό πλίνθινο ὀδοντωτό γείσο, πού συνεχίζονται καί στήν νοτία πλευρά τοῦ ἐξέχοντος ὑπερυψωμένου τμήματος τοῦ ἀετώματος· ἀνάμεσα στούς λίθους παρεμβάλλονται ὁμως ἐκεῖ ἀπλά κάθετα τουβλα (Εἰκ. 4-5). Τήν τρίπλευρη ἀψίδα στέφει διπλό πλίνθινο ὀδοντωτό γείσο. Τόσο ἡ ὀδοντωτή ταινία κάτω ἀπό τήν ἐξέχουσα ζώνη τοῦ ἀετώματος, ὅσο καί τά ὀδοντωτά γείσα, σχηματίζονται μέ πλίνθους τοποθετημένες καθέτως, τῶν ὁποίων ἡ ὀρατή στενή πλευρά ἔχει τριγωνική ἀπόληξη.

Τό τέμπλο βρισκόταν σέ ἀπόσταση 1,28 μ. ἀπό τήν ἀνατολική πλευρά, ὅπως δείχνουν ἴχνη στό κονίαμα τοῦ νοτίου τοίχου.

Ἐλάχιστα λείψανα τοιχογραφιῶν σώζονται στήν ἀψί-

δα· τό ένιαίο καστανό χρῶμα τους δηλώνει ὅτι ἀλλοιώθηκαν ἀπό πυρκαγιά. Στό τεταρτοσφαίριο ἢ Θεοτόκος, καθισμένη σέ θρόνο χωρίς ἐρεισίνωτο, κρατεῖ ἐμπρός στό στήθος μετάλλιο μέ τόν Χριστό, πού φορεῖ μαργαριτοκόσμητη τραχηλιά<sup>7</sup> (Εἰκ. 11). Ἡ Παναγία πατεῖ σέ ὑποπόδιο πού εἶναι σχεδιασμένο σάν νά εἶναι μετέωρο καί σχεδόν ὄρθιο. Τήν δορυφοροῦσαν δύο ἀρχάγγελοι, ντυμένοι αὐτοκρατορική στολή· σῶζονται ἴχνη τοῦ δεξιοῦ, ἐνῶ ὁ ἀριστερός ἔχει τελείως καταστραφεῖ. Στόν ἡμικύλινδρο διακρίνονται οἱ φωτοστέφανοι δύο ἱεραρχῶν, πού ἦταν ζωγραφισμένοι ἀριστερά καί δεξιά ἀπό τό παράθυρο· στό μέτωπο τῆς ἀψίδας ἴχνη ἀπό τό ἅγιον Μανδήλιον καί ἀπό σκηνή, πού πρέπει μᾶλλον νά εἶναι ὁ Εὐαγγελισμός. Στό ἀρκοσόλιο τοῦ βορείου τοίχου ἦταν πεσμένη πέτρα μέ λείψανα παραστάσεως ἑνός ἱεράρχη μέ κοντό μυτερό γένι, πού κρατεῖ κλειστό βιβλίο καί εὐλογεῖ.

Οἱ περισσότεροι μικρῶν διαστάσεων ναοί τῆς Δυτικῆς Στερεᾶς Ἑλλάδος καί τῆς Ἡπείρου κατασκευάζονται κατά τούς βυζαντινοὺς χρόνους στόν τύπο τῆς ξυλόστεγης δρομικῆς αἴθουσας<sup>8</sup>. Ἡ τρίπλευρη ἀψίδα κυριαρχεῖ στήν ναοδομία τῆς περιοχῆς αὐτῆς ἀπό τόν 11ο αἰ. καί ἐξῆς. Ἡ τυπική τῆς ἑλλαδικῆς σχολῆς πλινθοπερίκλειστη τοιχοποιία ἀπαντᾷ στήν Δυτική Στερεά ἤδη ἀπό τόν 11ο αἰ., καί εἶναι ὁ ἐπικρατέστερος τρόπος δομῆς κατά τούς ὕστερους βυζαντινοὺς χρόνους<sup>9</sup>· στόν Ἅγιο Γεώργιο θυμίζει ἀρκετά τήν τοιχοδομία τοῦ Ἁγίου Γεωργίου Ἀγγελοκάστρου<sup>10</sup>. Ὑπερψωμένα ἀετώματα συναντῶνται σέ διάφορες περιοχές καί περιόδους, ἀπό τήν παλαιοχριστιανική ἐποχή μέχρι τήν τουρκοκρατία<sup>11</sup>. Στήν Βορειοδυτική Ἑλλάδα χρησιμοποιήθηκαν στά Εἰσόδια τῆς Παλαιοκατοῦνας<sup>12</sup>, στήν Ἄρτα (στήν Ἁγία Θεοδώρα, τήν Κάτω Παναγιά, τόν Ἅγιο



Εἰκ. 8. Ἅγιος Γεώργιος Σταμνᾶς. Τό δυτικό ἄκρο τῆς βορείας πλευρᾶς.



Εἰκ. 9. Ἅγιος Γεώργιος Σταμνᾶς. Τό κεντρικό τμήμα τῆς βορείας πλευρᾶς.

7. Κατά τήν τελευταία ἐπίσκεψή μου στό μνημεῖο διεπιστώθη ὅτι ἐξέπεσαν τό πρόσωπο τοῦ Χριστοῦ καί τό ἀριστερό χέρι τῆς Παναγίας, καί ὅτι ἡ τοιχογραφία εἶναι ἐτοιμόρροπη.

8. Βοκοτοπούλου, *Ἐκκλησιαστική ἀρχιτεκτονική*, σ. 105-106, 210. Τσουρη, *Κεραμοπλαστικός διάκοσμος*, σ. 7 καί 232 σημ. 19.

9. Π.Λ. Βοκοτοπούλου, Ὁ ναός τοῦ Παντοκράτορος στό Μοναστήριον Βονίτης, *ΔΧΑΕ* I (1980-1981), σ. 374. Τσουρη, *Κεραμοπλαστικός διάκοσμος*, σ. 9, 12.

10. Ἀ.Κ. Ὁρλάνδου, Τό φρούριον τοῦ Ἀγγελοκάστρου, *ΑΒΜΕ Θ'* (1961), σ. 69, εἰκ. 6-8.

11. Τοῦ ἰδίου, Ἡ Πόρτα-Παναγιά τῆς Θεσσαλίας, *ΑΒΜΕ Α'* (1935), σ. 14-16.

12. Τοῦ ἰδίου, Βυζαντινά μνημεῖα τῆς Αἰτωλοακαρνανίας, *ΑΒΜΕ Θ'* (1961), σ. 24, εἰκ. 1-2.



Εικ. 10. Άγιος Γεώργιος Σταμνᾶς. Τό παράθυρο τῆς ἀψίδας.

13. Τοῦ ἰδίου, Ἡ Ἁγία Θεοδώρα τῆς Ἄρτης, *ABME B'* (1936), σ. 96, εἰκ. 3-6. Τοῦ ἰδίου, Ἡ Μονή τῆς Κάτω Παναγιάς, ἔ.ἀ., σ. 76, εἰκ. 4-6. Τοῦ ἰδίου, Ὁ Ἅγιος Βασίλειος τῆς Ἄρτης, ἔ.ἀ., σ. 117, εἰκ. 1-2. Τοῦ ἰδίου, Οἱ μεταβυζαντινοὶ ναοὶ τῆς Ἄρτης, ἔ.ἀ., σ. 178.
14. Δ. Εὐαγγελίδη, Βυζαντινὰ μνημεῖα τῆς Ἡπείρου, *ἩπειρωΧρ* 6 (1931), σ. 265, εἰκ. 3, 6. Βελένη, *Ἐρμηνεῖα*, εἰκ. 54-55.
15. Ἀ.Κ. Ὁρλάνδου, Ἡ ἐπὶ τοῦ Ἀμβρακικοῦ Μονὴ Παναγίας τῆς Κορακωνησίας, *ABME IA'* (1969), σ. 48.
16. Ἀ.Κ. Ὁρλάνδου, *Ἡ Ὁμορφη Ἐκκλησιά*, Ἀθήναι 1921, σ. 9-10, εἰκ. 7, 10. Ἀ. Βασιλάκη-Καρακατσάνη, *Οἱ τοιχογραφίαι τῆς Ὁμορφῆς Ἐκκλησίας στὴν Ἀθήνα*, Ἀθήνα 1971, πίν. 1β. Ν. Coumbaraki-Pansélinou, *Saint-Pierre de Kalymia-Kouvara et la chapelle de la Vierge de Mérenta*, Θεσσαλονίκη 1976, πίν. 1. A. Struck, Vier byzantinische Kirchen der Argolis, *AM* 34 (1909), σ. 200, πίν. VII.1, IX.6, XI.5. Ἀ.Κ. Ὁρλάνδου, Ἡ Παντάνασσα τῆς Μονεμβασίας, *ABME A'* (1935), σ. 143 εἰκ. 5. Τοῦ ἰδίου, Αἱ Βλαχέρναι τῆς Ἡλείας, *AE* 1923, σ. 23, εἰκ. 33, 36. Χ. Μπούρα, Ἡ φραγκοβυζαντινὴ ἐκκλησία τῆς Θεοτόκου στὸ Ἀνήλιο (τ. Γκλάτσα) τῆς Ἡλείας, *ΔΧΑΕ IB'* (1984), σ. 250, εἰκ. 11. Σ. Μαμαλούκου, Ὁ ναὸς τοῦ Ἁγίου Νικολάου τοῦ Νέου κοντὰ στὸ Παρόρι τῆς Βοιωτίας, *ΕΕΒΜΑ'* (1988), σ. 494, 506 καὶ σημ. 4, εἰκ. 7-8, 21. Ἀ.Κ. Ὁρλάνδου, Ὁ παρά τὴν Ἀμφισσαν ναὸς τοῦ Σωτήρος, *ABME A'* (1935), σ. 187, εἰκ. 5.
17. Ἀ.Κ. Ὁρλάνδου, Ἡ Μονή τῆς Κάτω Παναγιάς, *ABME B'*

Βασίλειο, τὴν Ἁγία Ἐλεοῦσα)<sup>13</sup>, στοὺς Ταξιάρχες τῆς Κωστανιανῆς<sup>14</sup>, στὸν Ἅγιο Ὀνούφριο τῆς Κορακωνησίας<sup>15</sup>. Ὁ κοσμήτης, ὁ ὁποῖος διαθέτει δλόκληρη τὴν ἀνατολικὴ πλευρὰ στὸ ὕψος τῆς ποδιάς τοῦ παραθύρου, συναντᾶται σὲ πολλοὺς ναοὺς τοῦ 12ου καὶ 13ου αἰ. στὴν Νότιο Ἑλλάδα, ὅπως στὴν Καπνικαρέα, τὴν Ὁμορφη Ἐκκλησία στὸ Γαλάτσι, τὸν Ἅγιο Πέτρο Καλυβίων Κουβαρᾶ, τὴν Κοίμηση τοῦ Χώνικα, τὴν Ἁγία Μονή Ναυπλίου (πλὴν τῶν ἄκρων τῆς ἀνατολικῆς πλευρᾶς), τὴν Παντάνασσα τῆς Μονεμβασίας, τὴν Βλαχέρνα τῆς Ἡλείας, τὴν Παναγία τῆς Γκλάτσας, τὸν Ἅγιο Νικόλαο στὸ Παρόρι τῆς Βοιωτίας, τὸν Σωτήρα τῆς Ἀμφίσσης<sup>16</sup>. Στὴν Ἡπειρο καὶ τὰ ἐπηρεασμένα ἀπὸ τὸ Δεσποτᾶτο μνημεῖα ἀπαντᾶ σπανιότερα: στὴν Κάτω Παναγία, τὴν Πόρτα Παναγιά, τὴν Παρηγορήτισσα<sup>17</sup>.

Τὰ ἐσωτερικὰ ἀρκοσόλια πού ἐξέχουν ἐξωτερικῶς εἶναι γνωστὰ τόσο στὴν Νότιο Ἑλλάδα, ὅσο καὶ στὴν Μακεδονία. Ἀναφέρομε τὰ παραδείγματα τῶν Ἁγίων Ἀποστόλων Σολάκη<sup>18</sup>, τῆς μονῆς Ὁμολογητῶν, τῶν Ἁγίων Θεοδώρων στίς Κουκουβάουνες καὶ τοῦ Ἀσώματος τῆς Πεντέλης στὴν Ἀττικὴ<sup>19</sup>, τοῦ Ταξιάρχου στὴν Μεσαριά τῆς Ἄνδρου<sup>20</sup>, τοῦ Ἁγίου Γεωργίου τοῦ Διασορίτη στὸ Χαλκί τῆς Νάξου<sup>21</sup>, τῆς Κομήσεως στὴν Ἄνθεια τῆς Μεσσηνίας<sup>22</sup>, τῆς Ὀδηγητρίας τοῦ Μυστρᾶ<sup>23</sup>, τῆς Κομήσεως στὴν Αἰανή<sup>24</sup>, τῆς Παναγίας Χαλκέων στὴν

(1936), σ. 78-79 εἰκ. 8-9. Τοῦ ἰδίου, Ἡ Πόρτα-Παναγιά τῆς Θεσσαλίας, *ABME A'* (1935), σ. 16 εἰκ. 6. Τοῦ ἰδίου, *Ἡ Παρηγορήτισσα τῆς Ἄρτης*, ἐν Ἀθήναις 1963, σ. 33, εἰκ. 21-22.

18. A. Frantz, *The Church of the Holy Apostles*, Princeton 1971 (*The Athenian Agora*, XX), σ. 13-14, πίν. 10b, 14b, 28.

19. *EMME Γ'*, σ. 129, 206, 195, εἰκ. 162, 275, 260.

20. Ἀ.Κ. Ὁρλάνδου, Βυζαντινὰ μνημεῖα τῆς Ἄνδρου, *ABME H'* (1955-56), σ. 14.

21. Οἱ Γ. Δημητροκάλλης, *Συμβολαί εἰς τὴν μελέτην τῶν βυζαντινῶν μνημείων τῆς Νάξου*, Α', Ἀθήναι 1972, σ. 39, καὶ Μ. Ἀχειμάστου-Ποταμιάνου στὸν τόμο *Νάξος* τῆς σειρᾶς *Βυζαντινὴ τέχνη στὴν Ἑλλάδα*, ἐκδ. Μέλισσα, Ἀθήνα 1989, σ. 66, ἀναφέρουν τὴν ὑπαρξὴ ἀρκοσολίων στίς στενὲς πλευρὲς τοῦ νάρθηκα, δὲν σημειώνουν ὅμως ὅτι ἐξέχουν ἐξωτερικᾶ.

22. Κ. Καλοκύρη, *Βυζαντινὰ ἐκκλησιαὶ τῆς Ἱερᾶς Μητροπόλεως Μεσσηνίας*, Θεσσαλονίκη 1973, σ. 110-112, εἰκ. 1-2.

23. Τὸ ἀρκοσόλιο, πού ἐξέχει στὴν νότια στοά, δὲν σημειώνεται στίς δημοσιευμένους κατόψεις.

24. Στ. Πελεκανίδη, Ἐρευναι ἐν Ἄνω Μακεδονία, *Μακεδονικὰ Ε'* (1961-1963), σ. 371, πίν. 2β (=Τοῦ ἰδίου, *Μελέτες παλαιοχριστιανικῆς καὶ βυζαντινῆς ἀρχαιολογίας*, Θεσσαλονίκη 1977, σ. 415, σχέδ. 1, εἰκ. 4).



Θεσσαλονίκη<sup>25</sup>, του βορειοδυτικού παρεκκλησίου της Μητροπόλεως Σερρών<sup>26</sup>.

Ἡ κατασκευή τῶν πλαισίων τοῦ παραθύρου τῆς ἀψίδας μέ ἐναλλαγή λίθων καί πλίνθων δέν εἶναι διόλου συνηθισμένη στήν Νότιο Ἑλλάδα (μέ ἐξαιρέση τήν ἀρχιτεκτονική τοῦ Δεσποτάτου τοῦ Μωρέως) καί τήν Ἡπειρο. Μεικτά τόξα συναντῶνται στήν Κωνσταντινούπολη, στίς περιοχές πού ἐπῆρεάσε, ὅπως ἡ Θράκη καί ἡ Κρήτη, καθώς καί στήν Μακεδονία καί σέ μερικά θεσσαλικά μνημεῖα<sup>27</sup>. Στήν Αἰτωλία τό ἀνακουφιστικό τόξο τῆς δυτικῆς θύρας τοῦ μεγαλύτερου ἀπό τοῦς δύο ναοῦς στίς Δύο Ἐκκλησίες Σταμνάς, τοῦ 10ου αἰ., εἶναι κτισμένο μέ ἐναλλαγή λίθων καί πλίνθων<sup>28</sup>. Ἡ ὀδοντωτή ταινία, πού δέν περιγράφει ὀλόκληρο τό τόξο τοῦ παραθύρου τῆς ἀψίδας καί δέν σχηματίζει πλήρες ἡμικύκλιο, συναντᾶται π.χ. στό δίλοβο παράθυρο τοῦ βορείου τυμπάνου τῆς ἐγκάρσιας καμάρας τῆς Μεταμορφώσεως Γαλαξειδίου<sup>29</sup>, στό δυτικό ἀέτωμα τῆς Παρηγορήτισσας στήν Ἄρτα<sup>30</sup>, στό παράθυρο τῆς ἀψίδας τοῦ Ἁγίου Κορηλίου στήν Μυρτιά Λακωνίας, στό παράθυρο τῆς ἀψίδας τῆς Βλαχέρνας στόν Μέζαπο, στό ὑπέρθυρο τῆς νότιας θύρας τῆς Φανερωμένης στόν Δρύαλο τῆς Μάνης, στήν κόγχη τῆς προσόψεως τοῦ Ταξιάρχη στίς Σφυρίχτρες τῆς Αἴγινας<sup>31</sup> καί στόν τροῦλλο τοῦ ναοῦ τῆς μονῆς Γηρομερίου στήν Θεσπρωτία<sup>32</sup>. Ἀνάλογες εἶναι οἱ περιπτώσεις τῶν δισέψιλον πού πλαισιώνουν τά τόξα τοῦ βορείου παραθύρου τοῦ νάρθηκα τῆς Κάτω Παναγιάς<sup>33</sup> καί τῶν παραθύρων τῶν ἀψίδων τῆς Ἁγίας Τριάδος στόν Μέρομπακα<sup>34</sup>.

Τά τοῦβλα πού σχηματίζουν τεθλασμένη γραμμή, ἡ ὁποία ἐξαιρεται σέ κενό βάθος, εἶναι ἓνα σπάνιο θέμα πού συναντᾶται σέ μνημεῖα, τά ὁποία ἀπέχουν μεταξύ τους τοπικῶς καί χρονικῶς<sup>35</sup>. Παραλλαγή τοῦ θέματος αὐτοῦ ἀποτελοῦν οἱ ταινίες μέ τεθλασμένες, ὅπου μόνο



Εἰκ. 11. Ἁγιος Γεώργιος Σταμνάς. Ἐνθρονη Βρεφοκρατοῦσα Θεοτόκος στό τεταρτοσφαίριο τῆς ἀψίδας.

ἡ κάτω σειρά τῶν σχηματιζομένων τριγώνων εἶναι κενή, ἐνῶ τά τρίγωνα τῆς ἐπάνω σειρᾶς καλύπτονται ἀπό κονίαμα<sup>36</sup>.

Ἡ διακόσμηση τῆς παρυφῆς ἑνός ἀετώματος μέ μία διακοσμητική ταινία κάτω ἀπό τό γείσο παρατηρεῖται πολὺ σπάνια. Ταινίες τριγωνικῶν καί τετραγώνων πηλίνων πλακιδίων κοσμοῦν τά δυτικά ἀετώματα τοῦ Ἁγι-

25. Δ. Εὐαγγελίδη, *Ἡ Παναγία τῶν Χαλκῶν*, Θεσσαλονίκη 1954, σ. 14-15, 18-19, εἰκ. 1-2, πίν. 1β, 5β.

26. Δέν ἀναφέρεται ἀπό τόν Ε. Στίκα, Ἀνασηλωτικά ἐργασίαι ἐν Σέρραις, *ΠΑΕ* 1952, σ. 208-210.

27. Γ. Βελήνη, Ἐνας παλαιολόγειος ναός στήν περιοχή Δράμας, *ΕΕΠΣΑΠΘ* 6 (1973), σ. 94-98. Ν. Νικονάνου, *Βυζαντινοί ναοί τῆς Θεσσαλίας ἀπό τό 10ο αἰῶνα ὡς τήν κατάκτηση τῆς περιοχῆς ἀπό τοῦς Τούρκους τό 1393*, Ἀθήνα 1979, σ. 159. Βελήνη, *Ἐρμηνεία*, σ. 98-106.

28. Βοκοτοπούλου, *Ἐκκλησιαστική ἀρχιτεκτονική*, σ. 42, 161, 188, πίν. 30α.

29. Π.Α. Βοκοτοπούλου, Παρατηρήσεις στόν ναό τοῦ Σωτήρος κοντά στό Γαλαξειδί, *ΔΧΑΕ ΙΖ'* (1993-1994), σ. 201, εἰκ. 4, 5, 8. Στό νότιο τύμπανο ἡ ταινία περιέγραφε ἀρχικά ὀλόκληρα τά τόξα (αὐτ., εἰκ. 3).

30. Τσουρῆ, *Κεραμοπλαστικός διάκοσμος*, εἰκ. 18.

31. Προσωπικές σημειώσεις.

32. *ΑΔ* 32 (1977), Χρονικά, σ. 177, πίν. 113δ.

33. Τσουρῆ, *Κεραμοπλαστικός διάκοσμος*, εἰκ. 23.

34. G. Millet, *L'école grecque dans l'architecture byzantine*, Παρίσι 1916, εἰκ. 118.

35. Βοκοτοπούλου, *Ἐκκλησιαστική ἀρχιτεκτονική*, σ. 170-171. Τσουρῆ, *Κεραμοπλαστικός διάκοσμος*, σ. 167. Στά παραδείγματα πού ἀναφέρονται ἐκεῖ ἄς προστεθοῦν ἡ Μεγάλη Ἐκκλησία τῆς Παραμυθιάς καί ὁ Ἁγιος Νικόλαος στό Σέλτσανι (Shelcan), κοντά στό Ἐλβασάν (Α. Meksi, *Monumentet* 10 (1975), σ. 83, πίν. IX.5).

36. Ὅπως στόν Ἁγιο Νικόλαο τοῦ Πηλιάπου· βλ. Βελήνη, *Ἐρμηνεία*, πίν. 16α.

ου Στεφάνου Καστοριάς καί τῆς Παναγίας τοῦ Ἄνω Λαμπόβου<sup>37</sup>, ζώνη διαγωνίων πλίνθων τό ἀνατολικό ἀέτωμα τῆς Ἁγίας Σοφίας Ἀχρίδος<sup>38</sup>, σπειρα τό ἀνατολικό ἀέτωμα τῆς Ὁμορφοκκλησιᾶς Καστοριάς<sup>39</sup>, σειρά τετραφυλλοσχίμων φιαλοστομιῶν τό ἀνατολικό ἀέτωμα τοῦ Ἱεροῦ Βήματος τοῦ Ἁγίου Δημητρίου Πριλάπου<sup>40</sup>, βαθμιδωτό κόσμημα τᾶ ἀετώματα τῆς Παναγίας τῆς Κοσίνας κοντά στήν Προμετή<sup>41</sup>, ταινία κλειδοσχίμων στοιχείων καί ἀπό κάτω ταινία δισέφυλον τό ἀνατολικό ἀέτωμα τῆς Κάτω Παναγιᾶς<sup>42</sup>, στενή ταινία ἀπό συνεχόμενους πλινθίνους σταυρούς τᾶ δύο πλάγια ἀετώματα τῆς δυτικῆς πλευρᾶς τοῦ νάρθηκα τῆς Ἁγίας Θεοδώρας στήν Ἄρτα<sup>43</sup>, τεθλασμένη γραμμή τᾶ ἀετώματα τοῦ νάρθηκα τοῦ Ἁγίου Ἰωάννου Εὐπαλίου Δωριδῶς<sup>44</sup>, ταινία κυκλικῶν φιαλοστομιῶν τᾶ ἀετώματα τοῦ Ἁγίου Χαράλαμπος Καλαμάτας<sup>45</sup>, λοξῶς τοποθετημένα τοῦβλα τό ἀέτωμα τῆς προσόψεως τοῦ Ἁγίου Ἀθανασίου Γερακίου<sup>46</sup>, ψαροκόκκαλο τό δυτικό ἀέτωμα τῆς Ἁγίας Βαρβάρας στό Σκούταρι Γυθείου<sup>47</sup>, ζώνη δισέφυλον τό δυτικό ἀέτωμα τῆς Παναγίτσας στήν Βάθεια τῆς Εὐβοίας<sup>48</sup>, λοξῶς τοποθετημένα τεμάχια πλίνθων, κατά μίμησιν προφανῶς τοῦ προηγούμενου διακόσμου, τᾶ ἀετώματα τοῦ Ἁγίου Νικολάου καί τῆς Ζωοδόχου Πηγῆς κοντά στήν Ἄνω Βάθεια<sup>49</sup>. Ζώνη μέ ψαροκόκκαλο κοσμοῦσε πιθανότατα τᾶ καταέτια γείσα

στήν ἐκκλησία τῆς Κοιμήσεως στήν Μοσπίνα Ἰωαννίνων, πρὶν ἀνυψωθεῖ τό ἀνατολικό ἀέτωμα<sup>50</sup>. Βλέπομε ὅτι τέσσερα παραδείγματα σώζονται στήν Μακεδονία, πέντε στήν Ἠπειρο, δύο στήν Δυτική Στερεά, τρία στήν Εὐβοία καί τρία στήν Πελοπόννησο. Ἀρχαιότερο εἶναι ὁ Ἅγιος Στέφανος τῆς Καστοριάς, ἀμφίβολο ὅμως εἶναι ἂν οἱ μαῖστορες μακρινῶν περιοχῶν, ὅπως ἡ Νότιος Πελοπόννησος, ἡ Εὐβοία καί ἡ Δυτική Στερεά, μιμήθηκαν μακεδονικά παραδείγματα<sup>51</sup>. Πουθενά ἡ ζώνη δέν ἐξέχει, ὅπως στήν Σταμνά. Κάποιες ἀναλογίες μέ τήν ζώνη κάτω ἀπό τό γείσο τοῦ μνημείου μας παρουσιάζει τό διακοσμητικό θέμα τῆς Ἁγίας Θεοδώρας.

Στό τύμπανο τοῦ παραθύρου τοῦ ἱεροῦ ἔχουν πακτωθεῖ, ὅπως εἶδαμε, πλίνθοι, στήν ράχη τῶν ὁποίων σχηματίζονται τριγωνικές μή συνεχόμενες ἐγκοπές. Ἀνάλογα πῆλινα στοιχεῖα συναντῶνται τόσο σέ μνημεῖα τῆς Νοτίου Ἑλλάδος, ὅσο καί στήν ἀρχιτεκτονική τοῦ Δεσποτάτου τῆς Ἠπείρου<sup>52</sup>.

Πινάκια ἐντοιχίζονται στίς ἐξωτερικές ἐπιφάνειες ναῶν κυρίως στήν Κάτω Ἑλλάδα. Στήν Ἠπειρο σπανίζουν καί συναντῶνται ἰδίως σέ μνημεῖα ἐπηρεασμένα ἀπό τήν ἑλλαδική σχολή<sup>53</sup>.

Ἀπεικονίσεις τῆς Θεοτόκου πού κρατεῖ μετάλλιο μέ παράσταση τοῦ Χριστοῦ ἀπαντοῦν ἤδη κατά τήν ὄψιμη παλαιοχριστιανική περίοδο, π.χ. σέ τοιχογραφίες τῆς

37. Βελῆνη, *Ἐρμηγεία*, σ. 251, πίν. 74α. Βοκοτοπούλου, *Ἐκκλησιαστική ἀρχιτεκτονική*, σχέδ. 45, πίν. 56γ.

38. B. Schellewald, *Die Architektur der Sophienkirche in Ohrid*, Βόννη 1986, σ. 132, εἰκ. 78. Καλές φωτογραφίες ὁλόκληρης τῆς ἀνατολικῆς πλευρᾶς δημοσίευσαν οἱ G. Millet, ἑ.ἀ. (ὑπόσημ. 34), εἰκ. 20, καί A. Wharton Epstein, *The Political Content of the Paintings of Saint Sophia at Ohrid*, *JÖB* 29 (1980), σ. 325-329, εἰκ. 1.

39. E. Stikas, *Une église des Paléologues aux environs de Castoria*, *BZ* 51 (1958), σ. 103, σχέδ. D.

40. Προσωπικές σημειώσεις. Ἀνάλογος διάκοσμος ἀπαντᾶ καί πολύ βορειότερα, στήν Dolna Kamenica: Κτ. Mijatev, *Die mittelalterliche Baukunst in Bulgarien*, Σόφια 1974, εἰκ. 211-212.

41. P. Thomo, *Deux monuments de notre architecture médiévale des XIe-XIVe siècles. Les églises cruciformes à coupole de Kosine et de Berat*, *Studime Historike* 26.4 (1972), σ. 51-56, 59-62, εἰκ. 3-6, 9. Γ. Γιακουμῆ, *Μνημεῖα Ὁρθοδοξίας στήν Ἀλβανία*, Ἀθήνα 1994, εἰκ. 337.

42. Ἀ.Κ. Ὁρλάνδου, Ἡ Μονή τῆς Κάτω Παναγιᾶς, *ABME B'* (1936), σ. 78, εἰκ. 9. Βελῆνη, *Ἐρμηγεία*, πίν. 81γ. Πρβλ. τίς ταινίες κλειδοσχίμων στοιχείων κάτω ἀπό τᾶ γείσα τῆς στέγης τῶν πλαγιῶν κλιτῶν στήν ἀνατολική πλευρά τῆς Βλαχέρνας τῆς Ἡλείας: Ἀ.Κ. Ὁρλάνδου, Αἱ Βλαχέρναι τῆς Ἡλείας, *AE* 1923, σ. 22, εἰκ. 33, 36.

43. Π.Α. Βοκοτοπούλου, Ὁ ναός τοῦ Παντοκράτορος στό Μοναστηράκι Βονίτης, *ΔΧΑΕ Γ* (1980-1981), σ. 376, πίν. 107β. Βελῆνη,

*Ἐρμηγεία*, πίν. 83β.

44. Β. Κατσαροῦ, Οἱ τοιχογραφίες τοῦ ναοῦ τοῦ Ἁγίου Ἰωάννου τοῦ Θεολόγου στό Εὐπάλιο Δωριδῶς, *Πρακτικά τοῦ ΙΕ' Διεθνoῦς Συνεδρίου Βυζαντινῶν Σπουδῶν*, Π.Α. Ἀθήνα 1981, σ. 239, εἰκ. 1. Κατά τόν κ. Κατσαρό ὁ νάρθηκας χρονολογεῖται στήν δευτέρα πενηταετία τοῦ 13ου αἰ.

45. Σ. Βογιατζῆ, Ὁ ναός τοῦ Ἁγίου Χαράλαμπος Καλαμάτας, *ΔΧΑΕ ΙΣΤ'* (1991-1992), σ. 89, 91, εἰκ. 1, 9, 11, 13.

46. Ν.Κ. Μουτσοπούλου - Γ. Δημητροκάλλη, *Γεράκι. Οἱ ἐκκλησίαι τοῦ οἰκισμοῦ*, Θεσσαλονίκη 1981, σ. 145, εἰκ. 215, 221.

47. Προσωπικές σημειώσεις.

48. Ἀ.Κ. Ὁρλάνδου, Σταυρεπίστεγοι ναοὶ Βάθειας Εὐβοίας, *ABME Z'* (1951), σ. 117. Φωτ. ἀρχεῖο Λαμπάκη, ἀριθ. ΧΑΕ 1676.

49. Ἐ.ἀ., σ. 125, εἰκ. 11, 13, καί σ. 128.

50. Πά τόν ναό αὐτό βλ. P. Soustal - J. Koder, *Nikopolis und Kephallenia* (*TIB* 3), Βιέννη 1981, σ. 209.

51. Πά τίς ζώνες κάτω ἀπό τᾶ καταέτια γείσα πρβλ. τίς παρατηρήσεις τοῦ Βελῆνη, *Ἐρμηγεία*, σ. 251 σημ. 1, κατά τόν ὁποῖο βοηθοῦσαν στήν ὁμοιομορφία ἔδραση τῶν ὀδοντωτῶν γείσων.

52. Τσουρη, *Κεραμοπλαστικός διάκοσμος*, σ. 120-121.

53. Βλ. λ.χ. *ABME B'* (1936), σ. 16 (Βλαχέρνα Ἄρτης), 96 (Ἁγία Θεοδώρα Ἄρτης), 136 (Ἅγιος Νικόλαος τῆς Ροδιάς), 178 (Ἁγία Ἐλεοῦσα Ἄρτης). Ὑπάρχουν ὅμως καί στόν ναό τῆς Μονῆς Μολυβδοσκεπάστου.

Αιγύπτου –στήν μονή του Ἁγίου Ἱερεμίου στήν Saqqara καί στό παρεκκλήσιο XXVIII τῆς μονῆς του Ἁγίου Ἀπολλῶ στό Bawit<sup>54</sup>–, σέ μία εἰκόνα του Σινᾶ<sup>55</sup>, στήν βόρεια κόγχη τῆς Δροσιανῆς στήν Νάξο<sup>56</sup> καί σέ σφραγίδες<sup>57</sup>. Ὁ τρόπος αὐτός ἀπεικονίσεως τοῦ οὐρανοῦ Βασιλέως στά χέρια τῆς Θεοτόκου ἔχει συσχετισθεῖ μέ τίς παραστάσεις αὐτοκράτορα ἢ ὑπάτου σέ μέταλλα πού κρατοῦν Νίκες<sup>58</sup>. Κατά τόν Σκυλίτζη, εἰκόνα τοῦ τύπου αὐτοῦ βρέθηκε τό 1030/1 ἐντοιχισμένη στόν ναό τῶν Βλαχερνῶν, ὅπου εἶχε ἀποκρῦβει τήν ἐποχή τῆς εἰκονομαχίας<sup>59</sup>. Μέ τήν εἰκόνα αὐτή συνδέει ὁ Seibt τήν διακόσμηση πολλῶν βυζαντινῶν νομισμάτων τοῦ δευτέρου καί τρίτου τετάρτου τοῦ 11ου αἰ., ὅπου ἡ στηθαία Θεοτόκος κρατεῖ μέ τά δύο χέρια μέταλλο μέ τόν Χριστό<sup>60</sup>. Ὅμοια παράσταση κοσμεῖ πολλές σφραγίδες τῆς ἴδιας περιόδου, ἐνῶ σπανίζει ἀργότερα<sup>61</sup>. Μερικές σφραγίδες, πού ἔχουν ἀποδοθεῖ στό τρίτο τέταρτο τοῦ 11ου αἰ., φέρουν τήν ἐπιγραφή *Μήτηρ Θεοῦ ἢ Νικοποιός*. Ἡ ὀνομασία αὐτή ταιριάζει στόν τύπο τῆς Θεοτόκου πού κρατεῖ μέταλλο μέ τόν Χριστό<sup>62</sup>. Λίγα χρόνια μετά τήν

ἀνακάλυψη τῆς εἰκόνας στόν ναό τῶν Βλαχερνῶν, ὁ τύπος αὐτός τῆς Θεοτόκου ἐπελέγη γιά νά διακοσμήσει τό τεταρτοσφαίριο τῆς ἀψίδας τοῦ καθεδρικοῦ ναοῦ τῆς Ἁγίας Σοφίας στήν Ἀχρίδα<sup>63</sup>. Ἡ παράσταση ὁμως αὐτή σκεπάσθηκε ἀργότερα μέ Βρεφοκρατοῦσα Θεοτόκο πού δέν κρατεῖ τόν Χριστό σέ μέταλλο<sup>64</sup>, καί ὁ τύπος τῆς Νικοποιοῦ σπανίως χρησιμοποιήθηκε ἀργότερα στήν διακόσμηση ἐκκλησιῶν. Τόν 13ο αἰ. ἀπαντᾶ σέ προτομή καί μέ τό ἐπίθετο «Γοργοεπήκοος» στό τεταρτοσφαίριο τῆς ἀψίδας τοῦ ναοῦ τῆς Παναγίας «στῆς Παλλοῦς» στήν Νάξο, πού τοιχογραφήθηκε τό 1288/9<sup>65</sup>. Ἀντιθέτως ἀπαντᾶ πολύ συχνά ἀπό τόν 12ο αἰ. καί ἐξῆς ὁ τύπος τῆς Θεοτόκου μέ μέταλλο μπροστά στό στήθος ἀλλά μέ τά χέρια ὑψωμένα σέ δέηση (Βλαχερνίτισσας). Τά χαρακτηριστικά τοῦ ἐρειπωμένου ναοῦ πού μᾶς ἀπασχόλησε δέν βοηθοῦν τήν τοποθέτησή του σέ στενά χρονικά ὄρια. Πιθανότερη φαίνεται χρονολόγησι τοῦ Ἁγίου Γεωργίου, ἐκλεκτικοῦ μνημείου ὅπου τά ἑλλαδικά στοιχεία ὑπερτεροῦν, στό πρῶτο τέταρτο τοῦ 14ου αἰῶνα.

54. Ch. Ihm, *Die Programme der christlichen Apsismalerei vom vierten Jahrhundert bis zur Mitte des achten Jahrhunderts*, Wiesbaden 1960, σ. 203, 207. Στήν μονή τοῦ Ἀπολλῶ τό μέταλλο, πού εἶναι ἐλλειψοειδές, δέν βρῖσκεται στόν ἄξονα τῆς συνθέσεως.

55. K. Weitzmann, *The Monastery of Saint Catherine at Mount Sinai. The Icons*, I, Princeton 1976, σ. 51, ἀριθ. Β. 28, πίν. LXXVI. Καί ἐδῶ τό μέταλλο εἶναι ἐλλειψοειδές.

56. Ν.Β. Δρανδάκη, *Οἱ παλαιοχριστιανικές τοιχογραφίες στή Δροσιανή τῆς Νάξου*, Ἀθήνα 1988, σ. 73, πίν. VII. Τοῦ ἰδίου, Παναγία ἡ Δροσιανή, στόν τόμο *Νάξος* τῆς σειρᾶς *Βυζαντινὴ τέχνη στήν Ἑλλάδα*, ἐκδ. Μέλισσα, Ἀθήνα 1989, σ. 19, 21, εἰκ. 8.

57. A. Grabar, *L'iconoclasme byzantin. Dossier archéologique*, Παρίσι 1957, σ. 34-35. *L'ChrI*, 3, 160 (G.A. Wellen).

58. Grabar, ἔ.ἀ., σ. 34-35. Τοῦ ἰδίου, *L'imago clipeata chrétienne, L'art de la fin de l'antiquité et du moyen âge*, Παρίσι 1968, I, σ. 609, πίν. 147. Πρβλ. Ν.Β. Δρανδάκη, Αἱ τοιχογραφίαι τοῦ ναοῦ τῆς Νάξου «Παναγία στῆς Παλλοῦς», *ΕΕΒΣ ΛΓ'* (1964), σ. 264. H. Belting, *Likeness and Presence. A History of the Image before the Era of Art*, Σικάγο-Λονδίνο 1994, σ. 114.

59. Ἰωάννης Σκυλίτζης (ἐκδ. H. Thurn), σ. 384, 23-28. Πρβλ. W. Seibt, *Der Bildtypus der Theotokos Nikopoios, Βυζαντινά* 13 (1985) (*Δώρημα στόν Ἰωάννη Καραγιαννόπουλο*), σ. 551-552, καί M. Schulz, *Die Nicopea in San Marco. Zur Geschichte und zum Typ einer*

*Ikone*, *BZ* 91 (1998), σ. 497-500.

60. Ἔ.ἀ., σ. 552-555, εἰκ. 1-7. Πιθανότερη φαίνεται γιά τόν λόγο αὐτό ἡ χρονολόγησι στό δεύτερο ἢ τρίτο τέταρτο τοῦ 11ου αἰ. ἑνός χρυσοῦ ἐγκολπίου πού ἔχει τήν μορφή διπτύχου, μέ παράσταση τῆς Θεοτόκου στόν τύπο πού ἐξετάζομε καί τήν ἐπιγραφή *Η ΚΑΡΔΙΟΒΑΣΤΑΖΟΥΣΑ*, γιά τό ὅποιο προτάθηκε χρονολόγησι στόν 9ο-11ο αἰ. στόν κατάλογο τῆς ἐκθέσεως *East Christian Art*, Λονδίνο 1987, σ. 28-29, ἀριθ. 17.

61. Seibt, ἔ.ἀ., σ. 555-556, εἰκ. 9-12.

62. Γιά τόν τύπο τῆς Θεοτόκου Νικοποιοῦ βλ. M. Tatić-Djurić, *Bogorodica Nikoreja, I Kongres Saveza Društava Povjesničara Umjetnosti SFRJ*, Ἀχρίδα 1976, σ. 39-51. Seibt, ἔ.ἀ., σ. 556-559.

63. R. Hamann-Mac Lean und H. Hallensleben, *Die Monumentalmalerei in Serbien und Makedonien vom 11. bis zum frühen 14. Jahrhundert*, Giesse 1963, εἰκ. 11. Wharton Epstein, ἔ.ἀ. (ὑποσημ. 38), σ. 317-319, εἰκ. 2, 4. Belting, ἔ.ἀ., σ. 183, εἰκ. 99, 106.

64. P. Miljković-Pepek, *Matériaux sur l'art macédonien du moyen âge. Les fresques du sanctuaire de Sainte-Sophie d'Ohrid*, *Publications du Musée Archéologique - Skopje, Recueil des Travaux* I (1955-1956), σ. 49, εἰκ. 9.

65. Δρανδάκης, ἔ.ἀ. (ὑποσημ. 58), σ. 259, 264-265, εἰκ. 4. Τοῦ ἰδίου, Παναγία «στῆς Παλλοῦς», στόν τόμο *Νάξος* τῆς σειρᾶς *Βυζαντινὴ τέχνη στήν Ἑλλάδα*, ἐκδ. Μέλισσα, Ἀθήνα 1989, σ. 100, 102, εἰκ. 4.

Panayotis L. Vocotopoulos

## THE CHURCH OF ST GEORGE AT STAMNA

The ruined church of St George in the vicinity of the village of Stamna, in Aetolia, consists of the nave and a later narthex. It measures 11.20 m long, including the three-sided apse, by 4.60 m wide in the nave and 5.20 m in the narthex (Fig. 2). It was timber-roofed, as was the rule in aisleless chapels in Epirus, Acarnania and Aetolia during the Byzantine period, and has false gables, which are also encountered in some other late churches in western Greece. An unusual feature is the slightly protruding decorative band under the cornice of the gable; a glazed bowl was embedded at the top. An arcossolium protrudes on the north side; parallels can be found in southern Greece and Macedonia. The east and south side and the narthex are built in cloisonné. The apse window had two lights; ashlar blocks and bricks alternate in its frame – a feature quite unusual in southern Greece and in Epirus.

A poorly preserved fresco of the Virgin holding with both

hands a medallion with a representation of the Child decorates the semi-dome of the apse; she is seated and flanked by two archangels. This type is already attested in the Early Christian period. It is presumably derived from ancient representations of Nikai holding a medallion with the effigy of an emperor or consul, and became very popular in the 11th century. Many coins and seals of the second and third quarter of the 11th century are decorated with the bust of the Virgin holding a medallion with Christ; the seals are inscribed *Μήτηρ Θεοῦ ἢ Νικοποῖος*. Later on the Nikopoios is superseded by the Blachernitissa, with a medallion of Christ on her breast but with her hands raised. Two bishops were painted on the cylindrical section of the apse, the Mandyllion and the Annunciation above it.

St George at Stamna is an eclectic structure, where features of the Helladic school predominate. It may be dated to the first quarter of the 14th century.