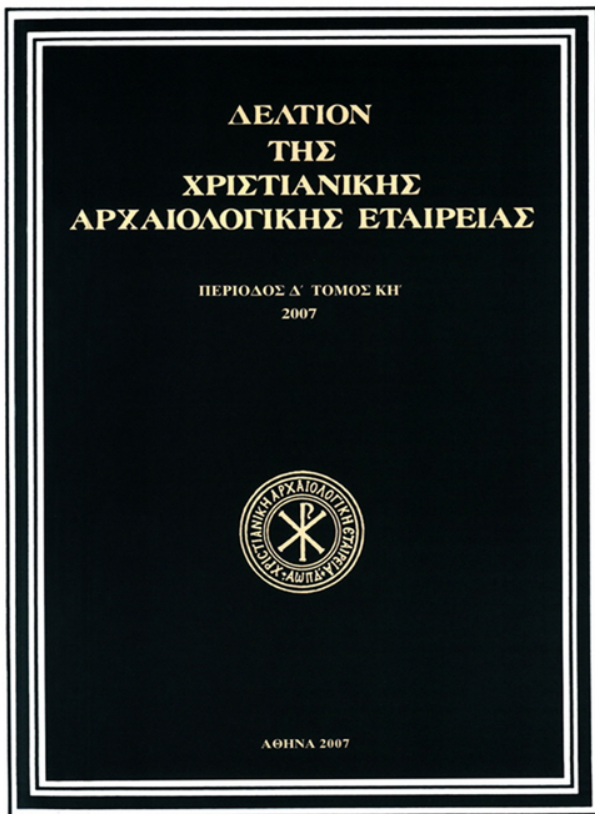


Δελτίον της Χριστιανικής Αρχαιολογικής Εταιρείας

Τόμ. 28 (2007)

Δελτίον ΧΑΕ 28 (2007), Περίοδος Δ'. Στη μνήμη του Παύλου Μ. Μυλωνά (1915-2005)



Η κεραμική ενός μεσοβυζαντινού λιμανιού της Μακεδονίας. Η περίπτωση του Κίτρου

Ευτέρπη ΜΑΡΚΗ, Ευαγγελία ΑΓΓΕΛΚΟΥ, Μαρία ΧΕΙΜΩΝΟΠΟΥΛΟΥ

doi: [10.12681/dchae.593](https://doi.org/10.12681/dchae.593)

Βιβλιογραφική αναφορά:

ΜΑΡΚΗ Ε., ΑΓΓΕΛΚΟΥ Ε., & ΧΕΙΜΩΝΟΠΟΥΛΟΥ Μ. (2011). Η κεραμική ενός μεσοβυζαντινού λιμανιού της Μακεδονίας. Η περίπτωση του Κίτρου. *Δελτίον της Χριστιανικής Αρχαιολογικής Εταιρείας*, 28, 271–282. <https://doi.org/10.12681/dchae.593>



ΔΕΛΤΙΟΝ ΤΗΣ ΧΡΗΣΤΙΑΝΙΚΗΣ ΑΡΧΑΙΟΛΟΓΙΚΗΣ ΕΤΑΙΡΕΙΑΣ

Η κεραμική ενός μεσοβυζαντινού λιμανιού της
Μακεδονίας. Η περίπτωση του Κίτρου

Ευτέρπη ΜΑΡΚΗ, Ευαγγελία ΑΓΓΕΛΚΟΥ, Μαρία
ΧΕΙΜΩΝΟΠΟΥΛΟΥ

Περίοδος Δ', Τόμος ΚΗ' (2007) • Σελ. 271-282

ΑΘΗΝΑ 2007

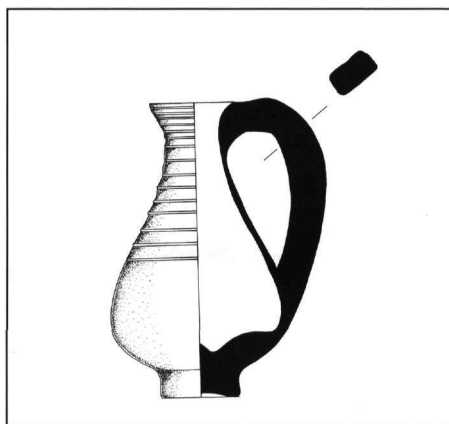
Η ΚΕΡΑΜΙΚΗ ΕΝΟΣ ΜΕΣΟΒΥΖΑΝΤΙΝΟΥ ΛΙΜΑΝΙΟΥ ΤΗΣ ΜΑΚΕΔΟΝΙΑΣ. Η ΠΕΡΙΠΤΩΣΗ ΤΟΥ ΚΙΤΡΟΥΣ

Το Κίτρος¹, πρώτη βυζαντινή πόλη της Πιερίας και σημαντικό λιμάνι που αναπτύχθηκε στη θέση της αρχαίας Πύδνας, γνώρισε μεγάλη οικονομική ακμή το 12ο αιώνα ως έδρα του ομώνυμου κατεπανικίου². Την ευημερία του σταμάτησε το χρυσόβουλλο του Αλεξίου Αγγέλου, του 1199, με το οποίο οι Βενετοί απέκτησαν το δικαίωμα δημιουργίας στο Κίτρος εμπορικού σταθμού. Το 1204 κυριεύθηκε από τους Φράγκους, οι οποίοι πυρπόλησαν τη μεσοβυζαντινή επισκοπή και όλο τον οικισμό, και στη συνέχεια, το 1219, ελευθερώθηκε από το δεσπότη της Ηπείρου Θεόδωρο Άγγελο. Το 14ο αιώνα συμμετέχει στις δυναστικές έριδες ανάμεσα στο νόμιμο διάδοχο του βυζαντινού θρόνου Ιωάννη Ε΄ Παλαιολόγο και στον εκπρόσωπο της αριστοκρατίας και πεθερό του Ιωάννη Καντακουζηνό. Το 1390, μετά από ένα διάστημα υπαγωγής του στους Σέρβους, καταλαμβάνεται από τους Τούρκους. Το 15ο αιώνα λόγω των πειρατικών επιδρομών εγκαταλείπεται από τους κατοίκους του, οι οποίοι μετοίκησαν 3,5 χλμ. δυτικότερα, στη θέση του σημερινού Δ.Δ. Κίτρος. Με τις σωστικές ανασκαφές³ της 9ης Εφορείας Βυζαντινών Αρχαιοτήτων στο Κίτρος αποκαλύφθηκαν η μεσοβυζαντινή επισκοπή⁴, πανδοχείο, λουτρό⁵, κοιμητηριακός ναός, εργαστήριο κεραμικής και χύτευσης σιδήρου⁶, σπίτια και τμήμα του κάστρου με τη δυτική του πύλη. Από τις ανασκαφές προήλθε μεγάλος αριθμός κινητών ευρημάτων, ανάμεσα στα οποία ξεχωρίζει η εφυσλωμένη κεραμική που καλύπτει όλο σχεδόν το φάσμα και τα είδη των εφυσλωμένων βυζαντινών αγγείων, τα αξιολογότερα από τα οποία παρουσιάζονται στο άρθρο αυτό.

ΚΑΤΑΛΟΓΟΣ

Κεραμική με λευκό πηλό και γραπτή διακόσμηση

1. Μικρό κανάτι. Αριθ. ευρ. ΠΜ1/03Κ2 (αγροτ. 581). Ύψ. 13,8, διάμ. βάσης 3,5, διάμ. χείλους 4 εκ. (Εικ. 1). Πηλός λευκός. Το αγγείο έχει μία λαβή που ξεκινάει χαμηλά και καταλήγει στο χείλος, πατάει σε στενή, επίπεδη βάση και διαμορφώνει χαμηλό σφαιρικό σώμα με ψηλό λαιμό που ανοίγει προς τα έξω σχηματίζοντας το χείλος. Οριζόντιες ραβδώσεις κοσμούν το αγγείο από τη γένεση της λαβής έως το χείλος.
Χρονολόγηση: 10ος-11ος αι.



Εικ. 1. Κανάτι με λευκό πηλό. Τομή.

¹ Ευτ. Μαρκή, *Κίτρος. Μια πόλη-κάστρο της βυζαντινής περιφέρειας. Αρχαιολογική και ιστορική προσέγγιση*, Θεσσαλονίκη 2001, 39-70.

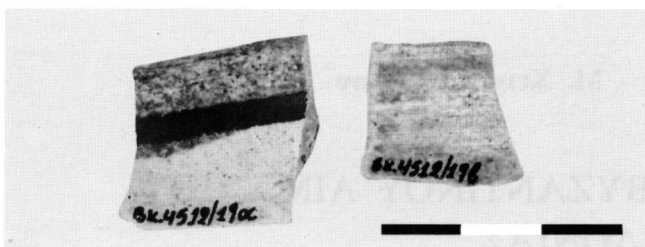
² Γ. Θεοχαρίδου, *Κατεπανίγια Μακεδονίας*, Θεσσαλονίκη 1954, 70-71.

³ Ε. Μαρκή, «Ανασκαφές βυζαντινής Πύδνας», *ΑΕΜΘ* 2, 1988, 195-206.

⁴ Η ίδια, «Ο μεσοβυζαντινός ναός της Πύδνας», *Οι αρχαιολόγοι μιλούν για την Πιερία*, 1985, 59-64.

⁵ Η ίδια, «Ανασκαφή βυζαντινού πανδοχείου και λουτρού στην Πύδνα», *ΑΕΜΘ* 5, 1991, 179-190.

⁶ Η ίδια, «Ανασκαφή εργαστηρίου κεραμικής και χύτευσης σιδήρου στην αρχαία Πύδνα», *Αντίφωνο. Αφιέρωμα στον καθηγητή Ν. Β. Δρανδάκη*, Θεσσαλονίκη 1994, 121-131.

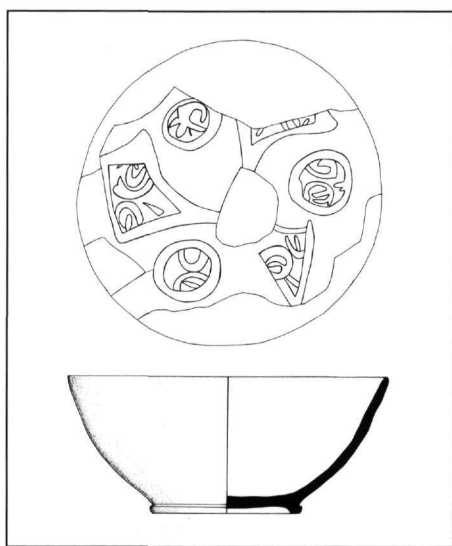


Εικ. 2. Όστρακα ποτηρίου.

2. Τμήματα μικρού ποτηρίου. Αριθ. ευρ. BK4512/19 (αγροτ. 541) (Εικ. 2).

Πηλός λευκός με μικρή ποσότητα προσμείξεων χαλαζιακής άμμου. Γραπτή διακόσμηση από ανοιχτό κίτρινο χρώμα στο χείλος και ταινία σε γκρι-μολυβί κάτω από αυτό.

Χρονολόγηση: 11ος αι.



Εικ. 3. Κούπα με φυλλόσχημα μοτίβα. Όψη και τομή.

Γραπτά δι' επιχρίσματος

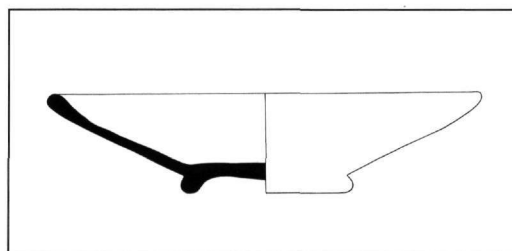
3. Κούπα. Αριθ. ευρ. ΠΜ1/95 (αγροτ. 577).

Ύψ. 8,5, διάμ. βάσης 9, διάμ. χείλους 19 εκ. (Εικ. 3).

Πηλός καστανός κοκκινωπός με μεγάλη ποσότητα προσμείξεων χρυσίζουσας μαρμαρυγίας (βιοτίτης). Μεγάλη ημισφαιρική κούπα με δακτυλιόσχημη βάση. Στον πυθμένα γραπτός διάκοσμος με επίχρισμα. Τρία φυλλόσχημα μοτίβα εναλλάσσονται με κυκλικά και φέρουν στο εσωτερικό τους σπείρες.

Χρονολόγηση: 12ος αι.

Κούπα με ανάλογη διακόσμηση βρέθηκε στην Κόρινθο⁷.



Εικ. 4. Πινάκιο τύπου spatter ware. Τομή.

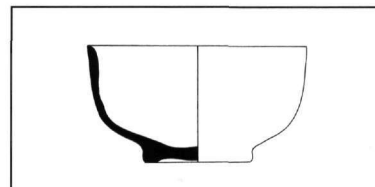
Spatter ware

4. Πινάκιο. Αριθ. ευρ. BK4512/14 (αγροτ. 541).

Ύψ. 5,3, διάμ. βάσης 8,4 εκ. (Εικ. 4).

Πηλός πορτοκαλορόδινος με αρκετές πολύ λεπτές προσμείξεις ασβεστολίθου και χρυσίζουσας μαρμαρυγίας. Βάση χαμηλή δακτυλιόσχημη. Λοξά, ανοιχτά τοιχώματα με απλό αποστρογγυλεμένο χείλος. Λευκό επίχρισμα καλύπτει την εσωτερική επιφάνεια και το ανώτερο εξωτερικό τμήμα. Διακόσμηση τύπου spatter ware με μικρές καφέ κηλίδες οξειδίου του σιδήρου στην εσωτερική επιφάνεια. Λεπτό στρώμα άχρωμης διαφανούς εφυάλωσης καλύπτει την εσωτερική επιφάνεια και το χείλος εξωτερικά. Στον πυθμένα η εφυάλωση έχει αναμειχθεί με το χρώμα.

Χρονολόγηση: 12ος αι.



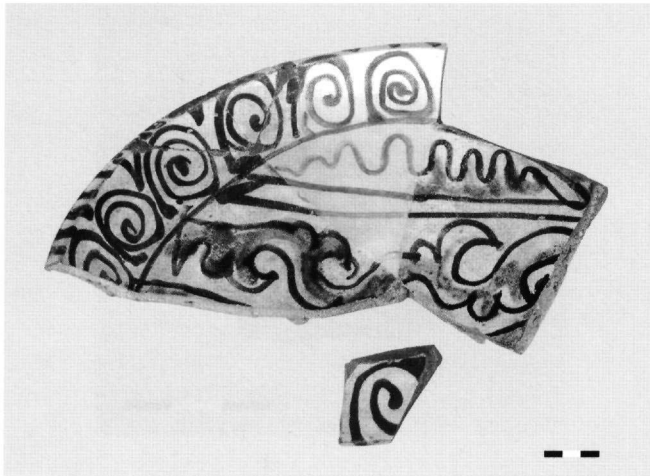
Εικ. 5. Κούπα τύπου spatter ware. Τομή.

5. Μικρή κούπα. Αριθ. ευρ. BK4512/15 (αγροτ. 541).

Ύψ. 5,4, διάμ. βάσης 4,5, διάμ. χείλους 9,9 εκ. (Εικ. 5).

Πηλός καστανός-ρόδινος με αρκετή ποσότητα προσμείξεων ασβεστολίθου και πολύ λεπτόκοκκη χρυσίζουσα μαρμαρυγία. Δισκόμορφη βάση με πεπλατυσμένη στεφάνη, ημισφαιρικό σώμα και απλό κάθετο χείλος, ελαφρά κυρτό στο εσωτερικό. Λευκό επίχρισμα καλύπτει το εσωτερικό της. Διακόσμηση τύπου spatter ware με μικρές καφέ κηλίδες οξειδίου του σιδήρου στην εσωτερική επιφάνεια και στο εξωτερικό τμήμα του χείλους.

⁷ Ch. Morgan, *The Byzantine Pottery*, Corinth IX, Cambridge, Mass. 1942, αριθ. 749, πίν. XXXIIa.



Εικ. 6. Κούπα με γραπτή διακόσμηση.

Άχρωμη διαφανής εφυσάλωση καλύπτει την εσωτερική και τμήμα της εξωτερικής επιφάνειας.

Χρονολόγηση: 12ος αιώνας.

Ο τύπος αυτός κεραμικής καθορίστηκε για πρώτη φορά από τον Ch. Morgan στη δημοσίευση της κεραμικής της Κορίνθου⁸. Παρόμοια σχήματα εμφανίζονται σποραδικά στη βυζαντινή Βρύα⁹ σε στρώματα του πρώτου μισού του 12ου αιώνα.

Γραπτά με καστανό και πράσινο χρώμα

6. Τμήμα μεγάλης κούπας. Αριθ. ευρ. BK4512/23 (αγροτ. 541).

Ύψ. 9,3, διάμ. βάσης (υπολογιζόμενη) 10 εκ. (Εικ. 6).

Πηλός ρόδινος με πολύ μεγάλη ποσότητα προσμείξεων ασβεστολίθου, ώστε δίνεται η εντύπωση ανοιχτού ρόδινου χρώματος. Δακτυλιόσχημη βάση με επίπεδη στεφάνη, ανοιχτά λοξά τοιχώματα και όρθιο κάθετο χείλος με πεπλατυσμένη την άνω επιφάνειά του. Λευκό επίχρισμα καλύπτει τις εσωτερικές και τις εξωτερικές επιφάνειες. Γραπτή διακόσμηση από σκούρες καφέ σπεί-

ρες στο χείλος και βλαστούς στα τοιχώματα. Το εσωτερικό των σκούρων καφέ περιγραμμάτων των βλαστών γεμίζει με πράσινο χρώμα οξειδίου του χαλκού. Είναι άγνωστο αν η κούπα έμεινε ημιτελής ή αυτή ήταν η διακόσμησή της.

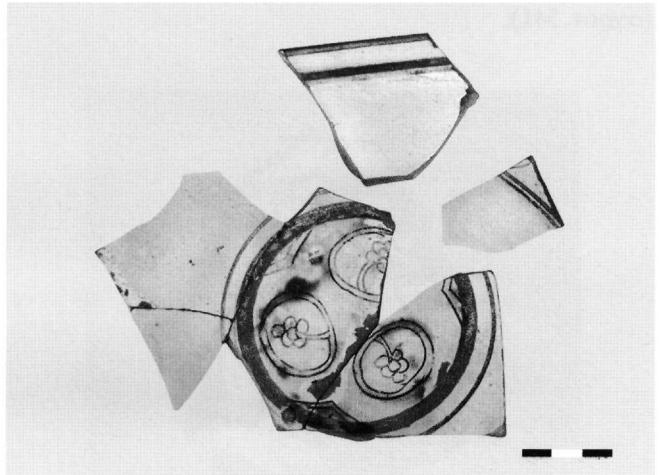
Χρονολόγηση: 12ος αι.

Ανάλογα όστρακα έχουν βρεθεί στις ανασκαφές του Ηρακλείου¹⁰ και χρονολογούνται στα τέλη του 11ου-αρχές του 12ου αιώνα. Σε ένα από αυτά¹¹ λείπει το τελικό επενδυτικό στρώμα της εφυσάλωσης, γεγονός που επιτρέπει να θεωρηθεί ως προϊόν τοπικής παραγωγής. Ανάλογα γραπτά αγγεία έχουν επίσης βρεθεί στην Αγορά των Αθηνών, στην Κωνσταντινούπολη και την Κόρινθο, με χρονολογήσεις από τα τέλη του 11ου έως τα μέσα του 12ου αιώνα.

Κεραμική Ζευξίππου

7. Πυθμένας πινακίου κεραμικής Ζευξίππου, τύπου ΠΙΒ¹². Αριθ. ευρ. BK4508/6 (αγροτ. 568).

Μέγ. σωζ. ύψ. 13,6, διάμ. βάσης 7,6 εκ. (Εικ. 7).



Εικ. 7. Πινάκιο τύπου Ζευξίππου.

⁸ Στο ίδιο, 84-85, 228-230.

⁹ A. Tsanana, «The Glazed Pottery of Byzantine Vrya (Vrea)», *VIIe Congrès International sur la Céramique Médiévale en Méditerranée, Thessaloniki, 11-16 octobre 1999, Actes* (επιμ. Ch. Bakirtzis), Αθήνα 2003, 245-250, εικ. 3 (στο εξής: *VIIe Congrès*).

¹⁰ Ν. Πούλου-Παπαδημητρίου, «Μεταβυζαντινή κεραμική από την Κρήτη: 9ος-12ος αιώνας», *VIIe Congrès*, 211-226, εικ. 34.

¹¹ Στο ίδιο, εικ. 34.4.

¹² A. H. S. Megaw, «Zeuxippus Ware», *BSA* 63 (1968), 67-88. Ο ίδιος,

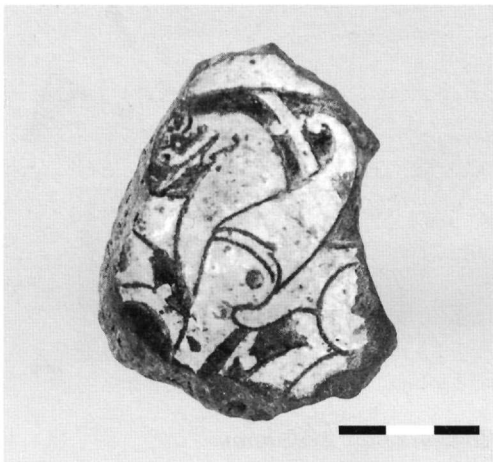
«Zeuxippus Ware Again», *Recherches sur la céramique byzantine, Actes du colloque organisé par l'École Française d'Athènes et l'Université de Strasbourg II, Athènes, 8-10 avril 1987* (επιμ. V. Déroche - J.-M. Spieser), *BCH Supplement XVIII*, Παρίσι 1989, 259-266 (στο εξής: *Supplement XVIII*), A. H. S. Megaw - R. E. Jones, «Byzantine and Allied Pottery: Contribution by Chemical Analysis to Problems of Origin and Distribution», *BSA* 78 (1983), 235-263. A. H. S. Megaw, P. Armstrong, H. Hatcher, «Zeuxippus Ware: An Analytical Approach to the Question of Provenance», *VIIe Congrès*, 91-100.

Πηλός καστανός με ελάχιστες προσμείξεις ασβεστολίθου. Λεπτό στρώμα κατάλευκου επιχρίσματος καλύπτει την εσωτερική και την εξωτερική επιφάνεια. Το κεντρικό εγχάρακτο διακοσμητικό θέμα περιβάλλεται από δύο κύκλους με λεπτή και πλατιά χάραξη και αποτελείται από τρία ζεύγη ομόκεντρων κύκλων που περικλείουν σχηματοποιημένο φυτικό κόσμημα, μεταξύ των οποίων παρεμβάλλονται τριγωνικά κοσμήματα. Οι χαράξεις των περιγραφόμενων κοσμημάτων τονίζονται με γκριζό χρώμα, ενώ κηλίδες καφετίρτινης εφυάλωσης συμπληρώνουν τη διακόσμηση του κεντρικού μεταλλίου. Άχρωμη λεπτή διαφανής εφυάλωση καλύπτει τις επιφάνειες. Ίχνη τριποδίσκου στον πυθμένα. Χρονολόγηση: 12ος αι.

Παρόμοια δείγματα κεραμικής τύπου Ζευξίππου έχουν βρεθεί στην Παληόχωρα Μαρώνας¹³ και στην Κόρινθο¹⁴, και χρονολογούνται στο πρώτο μισό του 13ου αιώνα, ενώ παρόμοιο όστρακο, επίσης του 13ου αιώνα, έχει βρεθεί στη Βενετία¹⁵.

Επιπεδόγλυφα

8. Πυθμένας μικρής κούπας. Αριθ. ευρ. ΒΚ4512/8 (αγροτ. 541).



Εικ. 8. Επιπεδόγλυφη κούπα με γρύπα.

¹³ Βυζαντινά εφναλωμένα κεραμικά. Η τέχνη των εγχάρακτων (επιστημ. επιμ. Δ. Παπανικόλα-Μπακιρτζή), κατάλογος έκθεσης, Αθήνα 1999, αριθ. κατ. 71 (Σ. Δουκατά-Δεμερτζή) και 72 (Π. Βαλάκου) (στο εξής: *Εφναλωμένα κεραμικά*).

¹⁴ *Εφναλωμένα κεραμικά*, 73, αριθ. κατ. 74 (Ι. Τζώνου-Herbst).

¹⁵ F. Saccardo, L. Lazzarini, M. Munarini, «Ceramiche importate a



Εικ. 9. Όστρακο με επιπεδόγλυφο κουφικό διάκοσμο.

Μήκ. (σωζ.) 7,5, πλ. (σωζ.) 6,1 εκ. (Εικ. 8).

Πηλός καστανός-πορτοκαλής με λίγες προσμείξεις ασβεστολίθου. Παράσταση γρύπα με βλαστούς σε λευκό επίχρισμα. Ανοιχτή πράσινη εφυάλωση καλύπτει τις επιφάνειες. Ίχνος διαβήτη στο κέντρο του πυθμένα.

Χρονολόγηση: 12ος αι.

Παρόμοιες απεικονίσεις μυθικών ζώων σώζονται σε πινάκιο με παράσταση σφίγγας από τη βυζαντινή Βρούα¹⁶ και σε τμήματα από πινάκιο και κάλυμμα σκεύους με παραστάσεις θηριομαχίας από τη Λάρισα¹⁷, που χρονολογούνται στα τέλη του 12ου-αρχές του 13ου αιώνα.

9. Πυθμένας και τμήμα βάσης ανοιχτού αγγείου. Αριθ. ευρ. ΒΚ4512/9 (αγροτ. 541).

Μέγ. σωζ. διάστ. 7,5 εκ. (Εικ. 9).

Πηλός καστανοπορτοκαλής με μικρή ποσότητα προσμείξεων χαλαζία. Λευκό επίχρισμα καλύπτει την εσωτερική και την εξωτερική επιφάνεια. Στην εσωτερική, επιπεδόγλυφη πλατιά ταινία με κουφικό διάκοσμο και κίτρινη στιλπνή εφυάλωση.

Χρονολόγηση: 12ος αι.

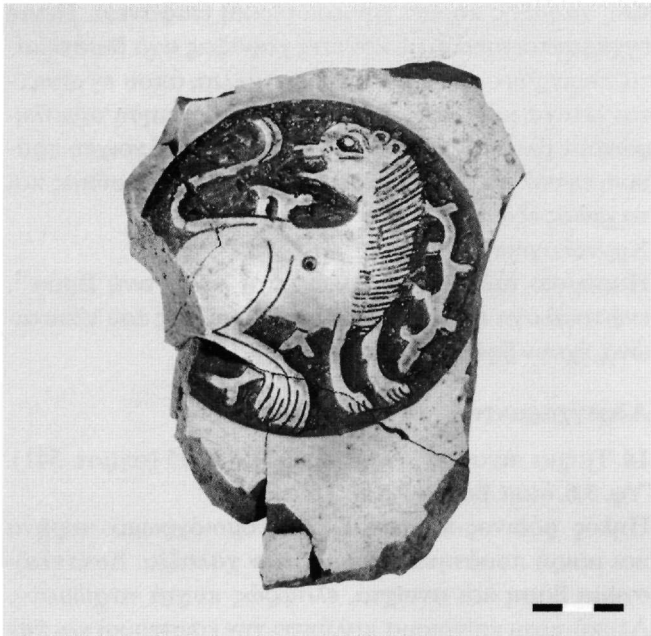
Ανάλογη ζώνη με κουφικό διάκοσμο σώζεται σε τμήμα πινακίου, του δεύτερου μισού του 12ου αιώνα, από τη Θήβα¹⁸.

Venezia e nel Veneto tra XI e XIV secolo», *VIIe Congrès*, 408-409, εικ. 14. 40.

¹⁶ *Εφναλωμένα κεραμικά*, 61, αριθ. κατ. 54 (Τ. Τσανανά).

¹⁷ *Εφναλωμένα κεραμικά*, 62, αριθ. κατ. 55-56 (Σ. Σδρόλια).

¹⁸ *Εφναλωμένα κεραμικά*, 57, αριθ. κατ. 48 (Χ. Κουλάκου).



Εικ. 10. Επιπεδόγλυφη κούπα με lionτάρι.

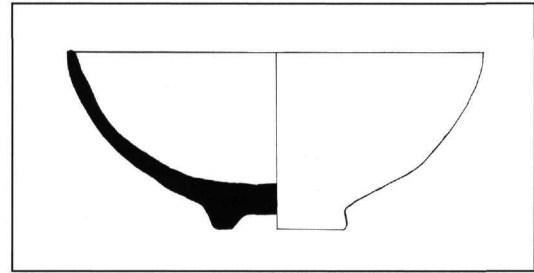
10. Τμήμα κούπας. Αριθ. ευρ. ΒΚ4508/8 (αγροτ. 568). Μέγ. σωζ. διαστ. 16 εκ. (Εικ. 10).

Πηλός καστανός-πορτοκαλής με ομοιόχρωμο πυρήνα και ελάχιστες προσμίξεις χαλαζία. Λευκό επίχρισμα καλύπτει την εσωτερική και την εξωτερική επιφάνεια. Στην εσωτερική χαράσσεται κεντρικό μέταλλο με παράσταση lionταριού πλαισιωμένου από βλαστούς. Λεπτό στρώμα κίτρινης εφνάλωσης καλύπτει την εσωτερική επιφάνεια. Ίχνος διαβήτη στο κέντρο του πυθμένα. Χρονολόγηση: 12ος αι.

Παράσταση lionταριού σε μέταλλο σώζεται σε μεγάλο πινάκιο από τη βυζαντινή Βρούα, που χρονολογείται στα τέλη του 12ου-αρχές του 13ου αιώνα¹⁹.

11. Κούπα. Αριθ. ευρ. ΒΚ4512/1 (αγροτ. 541).

Ύψ. 9,1, διάμ. χείλους 21,2, διάμ. βάσης 6,6 εκ. (Εικ. 11). Πηλός καστανός-κοκκινωπός με μικρή ποσότητα ασβεστολιθικών προσμίξεων. Είναι ημισφαιρική, με χαμηλή δακτυλιόσχημη βάση και επίπεδη στεφάνη. Λευ-



Εικ. 11. Επιπεδόγλυφη κούπα. Τομή.

κό επίχρισμα καλύπτει την εσωτερική και την εξωτερική επιφάνεια. Στο κέντρο του πυθμένα εικονίζεται αιλουροειδές, πιθανότατα λέαινα, πλαισιωμένο από σχηματοποιημένους ελισσόμενους βλαστούς και τετραπλή ταινία με κάθετες χαράξεις ανά διαστήματα. Ίχνος διαβήτη στο κέντρο του πυθμένα. Ανοιχτή πράσινη εφνάλωση καλύπτει την εσωτερική επιφάνεια και τμήμα της εξωτερικής.

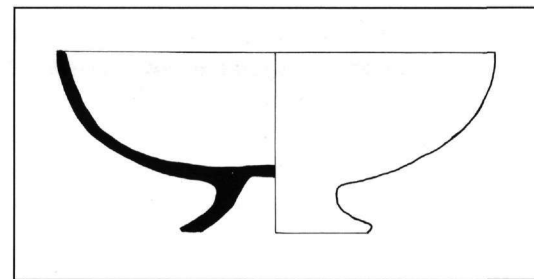
Χρονολόγηση: 12ος αι.

Επιπεδόγλυφες κούπες και πινάκια με παραστάσεις αιλουροειδών σε μέταλλο, μεμονωμένων ή που σπαράσσουν λαγό και ελάφι, έχουν βρεθεί στον Κόμβο Ακραιφνίου (τέλη 12ου-αρχές 13ου αι.)²⁰, στο Άργος (α' μισό 13ου αι.)²¹, στην Κόρινθο (1200-1230)²² και στο ναυάγιο του Καστελλόριζου (τέλη 12ου-αρχές 13ου αι.)²³.

12. Κούπα. Αριθ. ευρ. ΒΚ4512/2 (αγροτ. 541).

Ύψ. 9,9, διάμ. χείλους 22,5 εκ. (Εικ. 12).

Πηλός πορτοκαλής, αρκετά καθαρός, με λίγες προσμίξεις ασβεστολιθίου. Είναι ημισφαιρική, με ελαφρώς υπε-



Εικ. 12. Επιπεδόγλυφη κούπα. Τομή.

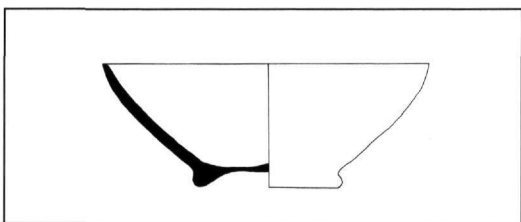
¹⁹ Εφναλωμένα κεραμικά, 69, αριθ. κατ. 67 (Τ. Τσανανά).

²⁰ Εφναλωμένα κεραμικά, 64, αριθ. κατ. 58 (Χ. Κουλάκου).

²¹ Εφναλωμένα κεραμικά, 70, αριθ. κατ. 69 (Ε. Κατσάρα).

²² Εφναλωμένα κεραμικά, 185, αριθ. κατ. 212 (Ι. Τζώνου-Herbst).

²³ Εφναλωμένα κεραμικά, 156-157, αριθ. κατ. 187-188 (Μ. Μιχαηλίδου).



Εικ. 13. Επιπεδόγλυφη κούπα. Τομή.

ρυσωμένη και αποκλίνουσα δακτυλιόσχημη βάση με πεπλατυσμένη στεφάνη. Στρώμα λευκού επιχρίσματος καλύπτει την εσωτερική και την εξωτερική επιφάνεια. Στο κέντρο του πυθμένα χαράσσεται μετάλλιο που περικλείει λαγό. Πάνω από το λαγό κάθετη διαγράμμιση μιμείται απλοποιημένο κουφικό διάκοσμο. Ίχνος διαβήτη στο κέντρο του πυθμένα. Ανοιχτή κίτρινη εφρύαλωση καλύπτει την εσωτερική επιφάνεια και το χείλος στην εξωτερική.

Χρονολόγηση: 12ος αιώνας.

Η απεικόνιση λαγού μέσα σε μετάλλιο ήταν θέμα ιδιαίτερα αγαπητό και με μεγάλη διασπορά. Απαντά σε πινάκιο από τη Θήβα (τέλη 12ου-αρχές 13ου αι.)²⁴, σε τμήμα κούπας από τη Σπάρτη (αρχές 13ου αι.)²⁵, σε δύο κούπες από τη Βρύα (τέλη 12ου-αρχές 13ου αι.)²⁶, σε μία κούπα στο Μουσείο Βυζαντινού Πολιτισμού της Θεσσαλονίκης (τέλη 12ου-αρχές 13ου αι.)²⁷, σε μία κούπα από τη Χίο (α' μισό 13ου αι.)²⁸, σε ένα πινάκιο στο Βυζαντινό και Χριστιανικό Μουσείο της Αθήνας (αρχές 13ου αι.)²⁹ και σε μία κούπα από το Άργος (α' μισό 13ου αι.)³⁰.

13. Κούπα. Αριθ. ευρ. ΒΚ4512/7 (αγροτ. 541).

Ύψ. 6,8, διάμ. χείλους 17,8, διάμ. βάσης 7,3 εκ. (Εικ. 13). Πηλός καστανός-ρόδινος με ρόδινο πορτοκαλή πυρήνα και μικρή ποσότητα προσμείξεων χαλαζία. Είναι ημισφαιρική, με χαμηλή δακτυλιόσχημη βάση και απλό αποστρογγυλεμένο χείλος. Λευκό επίχρισμα καλύπτει την επιφάνεια του αγγείου εσωτερικά και εξωτερικά. Εγχάρακτος διάκοσμος με συνδυασμό λεπτής και πλα-

τιάς χάραξης κοσμεί την εσωτερική επιφάνεια. Πέντε εγχάρακτοι κύκλοι με κάθετες χαράξεις ανά διαστήματα περιγράφουν το κεντρικό μετάλλιο, όπου εγγράφεται λέαινα με λεπτή χάραξη. Τη διακόσμηση συμπληρώνουν βλαστοί και λεπτή διαγράμμιση. Ανοιχτή πράσινη εφρύαλωση καλύπτει το εσωτερικό της κούπας και το χείλος εξωτερικά.

Χρονολόγηση: 12ος αι.

Παρόμοιο δείγμα έχει βρεθεί στη βυζαντινή Βρύα³¹, ενώ ανάλογα ημιτελή όστρακα, του τέλους του 12ου αιώνα, έχουν βρεθεί στη Σπάρτη³².

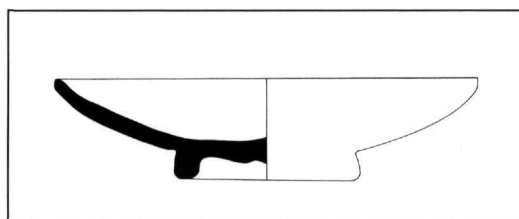
Αδρεγγάρακτα

14. Τμήμα πινακίου. Αριθ. ευρ. ΒΚ4512/5 (αγροτ. 541). Ύψ. 5,6, διάμ. βάσης 9,6 εκ. (Εικ. 14).

Πηλός ρόδινος-πορτοκαλής με ομοιόχρωμο πυρήνα και μικρή ποσότητα προσμείξεων χαλαζία. Δακτυλιόσχημη βάση και ανοιχτά, ελαφρώς κυρτά τοιχώματα. Λευκό-κρεμ επίχρισμα καλύπτει την εσωτερική και την εξωτερική επιφάνεια του αγγείου. Το κεντρικό εγχάρακτο κόσμημα του πυθμένα έχει απολεπισθεί· πιθανώς απεικονιζόταν πτηνό πλαισιωμένο από εγχάρακτη καμπύλη γραμμή. Λεπτή, ανοιχτόχρωμη κίτρινοπράσινη εφρύαλωση καλύπτει την εσωτερική επιφάνεια.

Χρονολόγηση: 12ος αι.

Το πινάκιο μοιάζει με ορισμένα αγγεία από το ναυάγιο του Καστελλόριζου³³, στα οποία απεικονίζονται σχηματοποιημένα πτηνά και θαλάσσιοι οργανισμοί, και χρονολογούνται στα τέλη του 12ου-αρχές 13ου αιώ-



Εικ. 14. Αδρεγγάρακτο πινάκιο. Τομή.

²⁴ Εφρυαλωμένα κεραμικά, 65, αριθ. κατ. 60 (Χ. Κοιλιάκου).

²⁵ Εφρυαλωμένα κεραμικά, 66, αριθ. κατ. 61 (Α. Μπακούρου).

²⁶ Εφρυαλωμένα κεραμικά, 66-67, αριθ. κατ. 62-63 (Τ. Τσανανά).

²⁷ Εφρυαλωμένα κεραμικά, 67, αριθ. κατ. 64 (Δ. Παπανικόλα-Μπακιτζή).

²⁸ Εφρυαλωμένα κεραμικά, 68, αριθ. κατ. 65 (Π. Βαλάκου).

²⁹ Εφρυαλωμένα κεραμικά, 68, αριθ. κατ. 66 (Ε. Παπαβασιλείου).

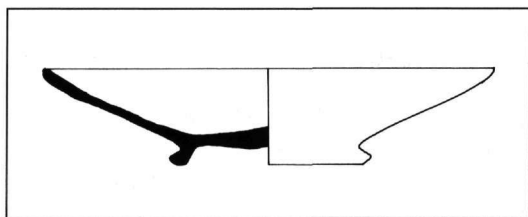
³⁰ Εφρυαλωμένα κεραμικά, 70, αριθ. κατ. 68 (Ε. Κατσάρα).

³¹ Α. Tsanana, «The Glazed Pottery of Byzantine Vrya (Vrea)», *VIIIe*

Congrès, 245-250, εικ. 6.

³² Α. Bakourou, E. Katsara, P. Kalamara, «Argos and Sparta: Pottery of the 12th and 13th Centuries», *VIIe Congrès*, 233-236, εικ. 1.

³³ Γ. Φιλοθέου - Μ. Μιχαηλίδου, «Βυζαντινά πινάκια από το φορτίο ναυαγισμένου πλοίου κοντά στο Καστελλόριζο», *ΑΔ* 41 (1986), Μελέτες, 271-329. G. Philothéou - M. Michailidou, «Plats byzantins provenant d'une épave près de Castellorizo», *Supplement XVIII*, 173-176, εικ. 1a.



Εικ. 15. Αδρεγχάρακτο πινάκιο. Τομή.

να³⁴. Παρόμοια πινάκια από το ίδιο ναυάγιο βρίσκονται σε συλλογές των Βρυξελλών και του Βυζαντινού και Χριστιανικού Μουσείου³⁵ της Αθήνας· ανάλογα δείγματα από τη μεσαιωνική Βρύα³⁶.

15. Τμήμα μεγάλου πινακίου. Αριθ. ευρ. BK4512/12 (αγροτ. 541).

Ύψ. 5,6, διάμ. βάσης 10,5 εκ. (Εικ. 15).

Πηλός καστανός-πορτοκαλής με μικρή ποσότητα προσμείξεων χαλαζία. Λευκό επίχρσιμα καλύπτει την εσωτερική και την εξωτερική επιφάνεια του αγγείου. Περίτεχνος και εκλεπτυσμένος εγχάρακτος διάκοσμος. Δύο λεπτές κυκλικές χαράξεις ορίζουν τα ανώτερα τοιχώματα, που κοσμούνται με ταινία πεπλατυσμένων δακτυλίων, τα κενά των οποίων γεμίζουν με δικτυωτές χαράξεις. Στο μεγάλο κεντρικό μετάλλιο του πυθμένα εγγράφεται συμπλεκόμενος κύκλος με κόμβο του Σολομώντα και τέσσερα κυκλικά κοσμήματα μεταξύ των κεραιών του κόμβου. Ανοιχτή πρασινοκίτρινη εφυάλωση καλύπτει την εσωτερική επιφάνεια και το χείλος εξωτερικά.

Χρονολόγηση: 12ος αι.

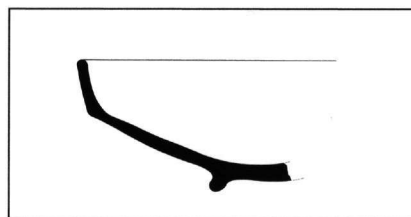
Ανάλογο διακοσμητικό θέμα με κόμβο του Σολομώντα σώζεται σε κούπα του 14ου αιώνα από τη Θεσσαλονίκη³⁷.

Εγχάρακτα και γραπτά

16. Τμήμα μεγάλου πινακίου. Αριθ. ευρ. BK4512/20 (αγροτ. 541).

Ύψ. 8,4 εκ. (Εικ. 16).

Πηλός με αρκετή ποσότητα προσμείξεων ασβεστολίθου. Δακτυλιόσχημη βάση με επίπεδη στεφάνη και λοξά τοιχώματα με έντονη κλίση προς τα έξω απολήγουν σε απλό

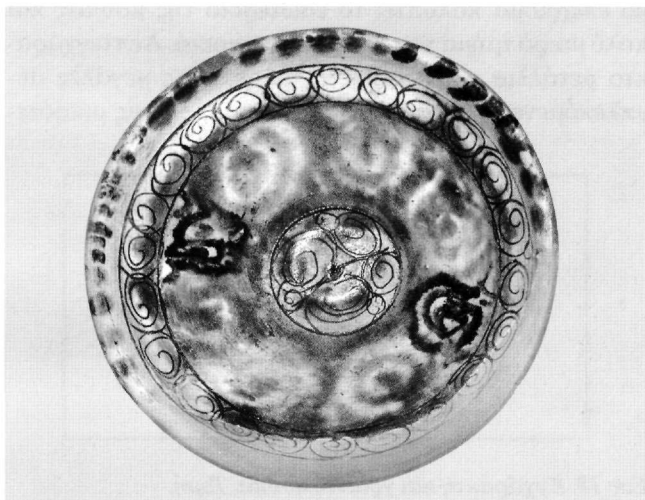


Εικ. 16. Εγχάρακτο και γραπτό πινάκιο. Τομή.

όρθιο χείλος. Λευκό επίχρσιμα καλύπτει την εσωτερική επιφάνεια, μικρές κάθετες γλώσσες το χείλος εξωτερικά. Στον πυθμένα χαράσσεται μετάλλιο με λεπτεγχάρακτο φυτικό διάκοσμο από ελισσόμενους βλαστούς και σπείρες. Λεπτεγχάρακτη ταινία με βλαστόσπειρα περιγράφει τα τοιχώματα. Πινελιές σκούρου καφέ χρώματος από οξειδίο του σιδήρου τονίζουν το χείλος. Κηλίδα πράσινου χρώματος σε σημείο του χείλους οφείλεται σε διάχυση από παρακείμενο αγγείο μέσα στον κλίβανο. Άχρωμη, διαφανής εφυάλωση καλύπτει την εσωτερική επιφάνεια. Χρονολόγηση: 12ος αιώνας.

17. Μικρή κούπα. Αριθ. ευρ. BK4508/2³⁸ (αγροτ. 568).

Ύψ. 6, διάμ. χείλους 13, διάμ. βάσης 6 εκ. (Εικ. 17).



Εικ. 17. Εγχάρακτη και γραπτή κούπα.

³⁴ Εφναλωμένα κεραμικά, 145-147, αριθ. κατ. 164-168 (Μ. Μιχαηλίδου).

³⁵ I. Loucas, «Les plats byzantins à glaçure inédits d'une collection privée de Bruxelles», *Supplement XVIII*, 177-183, όπου και η σχετική βιβλιογραφία. *Εφναλωμένα κεραμικά*, 5, αριθ. κατ. 42 (Μ.

Μπορμπουδάκη).

³⁶ Tzanana, ό.π. (υποσημ. 31), 245-250, εικ. 7.

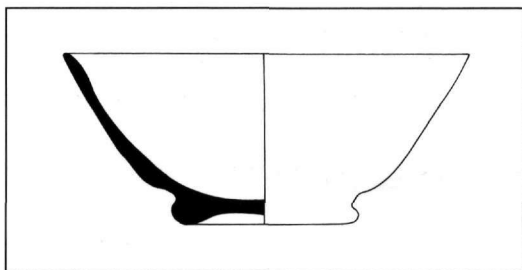
³⁷ Εφναλωμένα κεραμικά, 96, αριθ. κατ. 110 (Π. Καμπάνης).

³⁸ Μαρκή, ό.π. (υποσημ. 6), 121-131, ειδικά 127, σχέδ. 3, εικ. 12. *Εφναλωμένα κεραμικά*, 39, αριθ. κατ. 23 (Ε. Μαρκή).

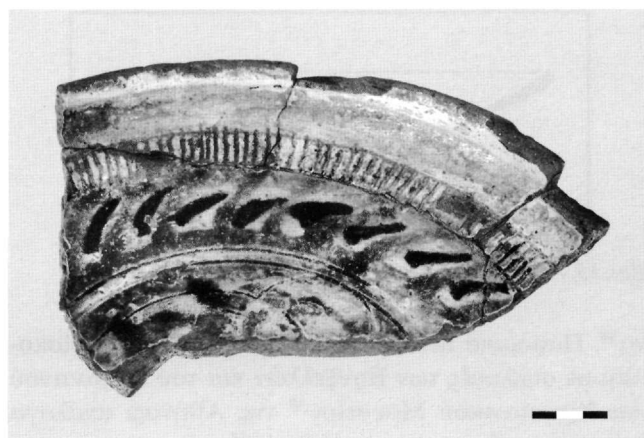
Πηλός καστανός-ρόδινος με μεγάλη ποσότητα προσμείξεων ασβεστολίθου. Βάση δακτυλιόσχημη, σώμα ημισφαιρικό και απλό κάθετο χείλος. Λευκό επίχρισμα καλύπτει την εσωτερική και την εξωτερική επιφάνεια. Στο κέντρο του πυθμένα χαράσσεται λεπτεγγάρακτο μέταλλο με τέσσερις μεγάλες σπείρες που εναλλάσσονται με τρεις μικρότερες. Κάτω από το χείλος ταινία με εφραπτόμενες σπείρες. Το διάκοσμο συμπληρώνουν πράσινες κηλίδες στο μέταλλο και στο σώμα πράσινες γραπτές σπείρες και δύο αντωπές σε καφέ χρώμα (από οξειδία χαλκού και μαγγανίου). Πράσινες και καφέ γραπτές «γλώσσες» εναλλάσσονται στο χείλος εξωτερικά. Στο κέντρο του πυθμένα οπή από χρήση διαβήτη. Υποπράσινη εφυάλωση καλύπτει την εσωτερική επιφάνεια και τμήμα του χείλους εξωτερικά. Τοπικού εργαστηρίου. Χρονολόγηση: 12ος αι.

18. Τμήμα μικρής κούπας. Αριθ. ευρ. BK4512/21³⁹ (αγροτ. 541).

Ύψ. 5,1, διάμ. βάσης 5,2, διάμ. χείλους 11,9 εκ. (Εικ. 18). Πηλός καστανός-ρόδινος με μεγάλη ποσότητα προσμείξεων ασβεστολίθου. Δακτυλιόσχημη βάση με επίπεδη στεφάνη, κυρτός πυθμένας και ελαφρώς κυρτά τοιχώματα που απολήγουν σε απλό κάθετο χείλος. Λευκό επίχρισμα καλύπτει το εσωτερικό της κούπας και πολύ μικρό τμήμα του χείλους εξωτερικά. Λεπτεγγάρακτο μέταλλο στον πυθμένα, όπου τρεις μεγάλες συμπλεκόμενες σπείρες εναλλάσσονται με τρεις μικρότε-



Εικ. 18. Εγγάρακτη και γραπτή κούπα. Τομή.



Εικ. 19. Τμήμα εγγάρακτης και γραπτής κούπας.

ρες. Παρόμοια λεπτεγγάρακτη ταινία με συνεχόμενες σπείρες περιγράφει τα τοιχώματα κάτω από το χείλος. Μεταξύ του μεταλλίου και της ταινίας πράσινες γραπτές σπείρες από οξειδίο του χαλκού εναλλάσσονται με αντωπές καφέ από οξειδίο του μαγγανίου. Ανοιχτή πράσινη στιλπνή εφυάλωση καλύπτει την εσωτερική επιφάνεια και πολύ μικρή ταινία στο χείλος εξωτερικά. Υποπράσινη εφυάλωση καλύπτει την εσωτερική επιφάνεια και τμήμα του χείλους εξωτερικά. Τοπικού εργαστηρίου. Χρονολόγηση: 12ος αι.

Ανάλογες κούπες μεγαλύτερου μεγέθους έχουν βρεθεί στο κάστρο του Ραζ⁴⁰, στη Νίσα και στον Πρίλαπο, και θεωρούνται εισηγμένες από την περιοχή της Θεσσαλονίκης⁴¹. Πολλά δείγματα έχουν βρεθεί στη Θεσσαλονίκη⁴², ορισμένα στην Κόρινθο⁴³ και κάποια στην *Dinogetia*⁴⁴ της Ρουμανίας και τη Δοβρουτσά⁴⁵.

19. Τμήμα κούπας. Αριθ. ευρ. BK4508/10 (αγροτ. 568) (Εικ. 19).

Πηλός καστανός-πορτοκαλής με μικρή ποσότητα προσμείξεων ασημίζουσας μαρμαρυγίας (μουσχοβίτης). Τοιχώματα κυρτά και κάθετο αποστρογγυλεμένο χεί-

³⁹ Εφραλωμένα κεραμικά, 39, αριθ. κατ. 22, 23 (Ε. Μαρκή).

⁴⁰ Μ. Ρορονίτς, *Supplement XVIII*, 119-130, εικ. 2.1-2.

⁴¹ Στο ίδιο, 123-124.

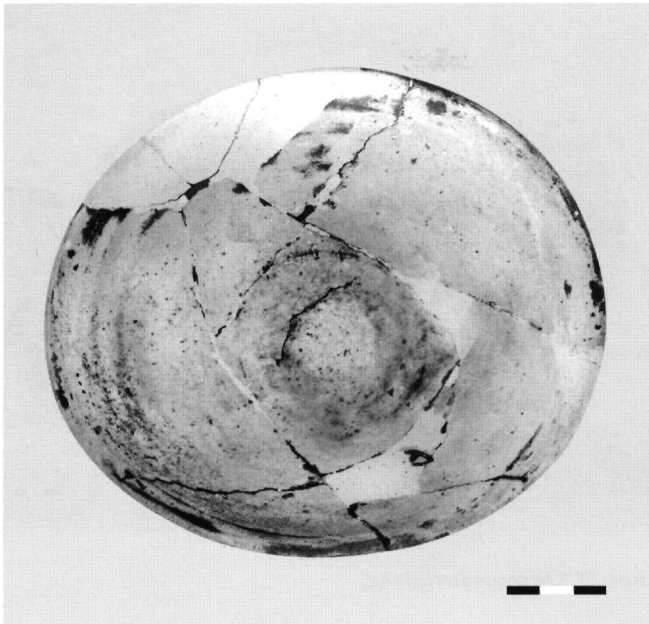
⁴² Ch. Bakirtzis, D. Papanikola-Bakirtzis, «De la céramique byzantine en glaçure à Thessalonique», *Byzantino-bulgarica* 7 (1981), 421-423.

⁴³ Morgan, ό.π. (υποσημ. 7), αριθ. 1374, πίν. XLVI, XLVII. Εφραλω-

μένα κεραμικά, 42, αριθ. κατ. 27 (Ι. Τζώνου-Herbst).

⁴⁴ I. Barnea, «Ceramica de import», *Dinogetia* I, 1967, 229-276, εικ. 150/9-13. Ο ίδιος, «La céramique byzantine de Dobroudja», *Supplement XVIII*, 131-142, εικ. 11.

⁴⁵ A. Kuzev, «Byzantinische Keramik (11.-12. Jh.) aus der Dobrudscha», *VIIe Congrès*, 77-80, εικ. 7.

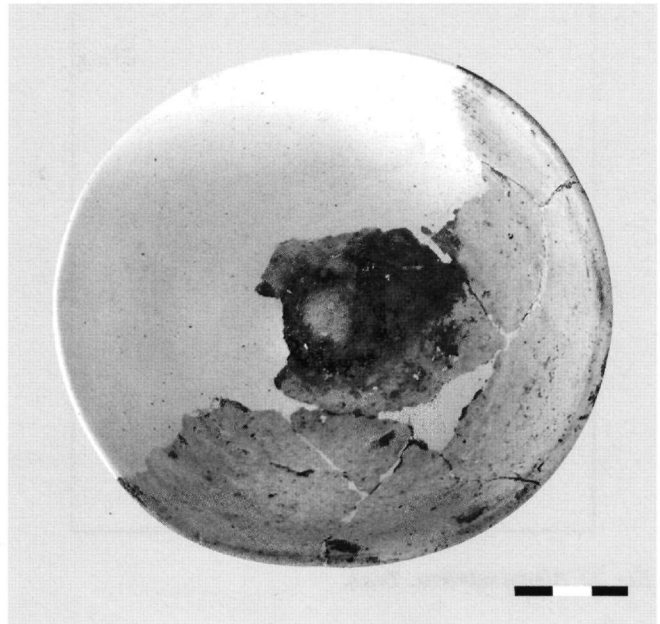


Εικ. 20. Εφραλωμένη κούπα.

λος. Λευκό επίχρισμα καλύπτει την επιφάνεια του αγγείου εσωτερικά και εξωτερικά. Εγγάρακτη ταινία με κάθετη διαγράμμιση περιγράφει το σώμα κάτω από το χείλος, στη συνέχεια δύο εγγάρακτοι κύκλοι περιγράφουν το κεντρικό διακοσμητικό θέμα, από το οποίο σώζεται μικρό τμήμα. Διακοσμητική ταινία πράσινου χρώματος, μεταξύ της εγγάρακτης ταινίας και του κεντρικού θέματος, φέρει διάχωρα με επιπόλαιες πινελιές καφέ-μαύρου χρώματος. Γραπτή διακόσμηση πράσινου χρώματος στο μέταλλο του πυθμένα, σε δύο ταινίες του χείλους και αμέσως κάτω από αυτό. Επένδυση λεπτού στρώματος άχρωμης εφράλωσης καλύπτει το εσωτερικό. Χρονολόγηση: Δεύτερο μισό του 12ου αι.

Απλά εφραλωμένα

20. Κούπα. Αριθ. ευρ. ΒΚ4508/3⁴⁶ (αγροτ. 568). Ύψ. 6, διάμ. χείλους 13,6, διάμ. βάσης 5,6 εκ. (Εικ. 20). Πηλός καστανός-πορτοκαλής με μεγάλη ποσότητα προσμείξεων ασβεστολίθου, χαλαζία, χρυσίζουσας και ασημίζουσας μαρμαρυγίας. Είναι ημισφαιρική, έχει χαμηλή δακτυλιόσχημη βάση με κυρτή στεφάνη και απλό κάθετο χείλος. Λευκό επίχρισμα καλύπτει την εσωτερική επιφάνεια και το χείλος εξωτερικά. Υποπράσινη εφράλωση καλύπτει το εσωτερικό και το χείλος εξωτερικά. Κακοπλασμένη κούπα. Τοπικού εργαστηρίου. Χρονολόγηση: Δεύτερο μισό του 12ου αι.



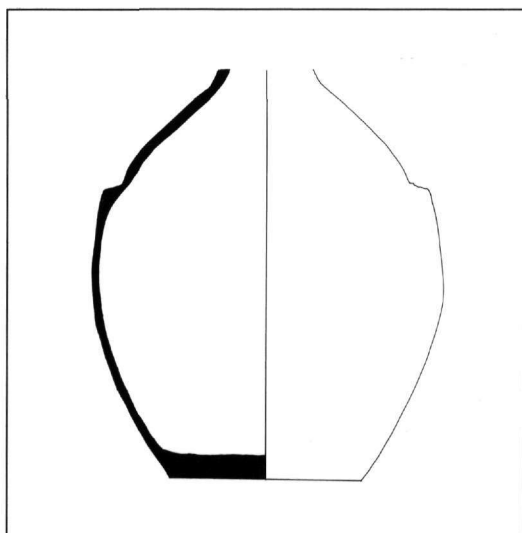
Εικ. 21. Εφραλωμένη κούπα.

21. Κούπα. Παρόμοια με την ΒΚ4508/3⁴⁶. Αριθ. ευρ. ΒΚ4508/4 (αγροτ. 568). Ύψ. 6, διάμ. χείλους 12,8, διάμ. βάσης 5,8 εκ. (Εικ. 21). Πηλός πορτοκαλορόδινος με αρκετές προσμείξεις ασβεστολίθου. Ημισφαιρική, με χαμηλή δακτυλιόσχημη βάση με ελαφρά τροπίδωση, κυρτή στεφάνη και απλό κάθετο χείλος. Λευκό επίχρισμα καλύπτει την εσωτερική επιφάνεια και το χείλος εξωτερικά. Υποπράσινη εφράλωση, που γίνεται σκούρα πράσινη στον πυθμένα, καλύπτει το εσωτερικό του αγγείου. Κακοπλασμένη. Τοπικού εργαστηρίου. Χρονολόγηση: Δεύτερο μισό του 12ου αι.

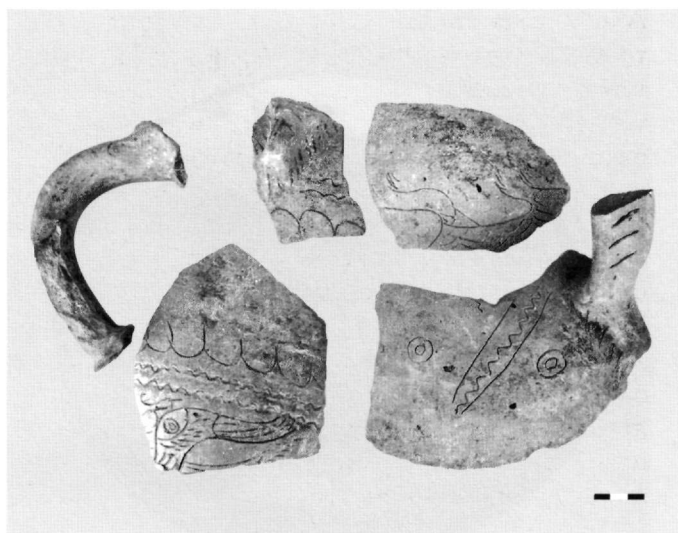
Κλειστά αγγεία

22. Δίωτη κανάτα. Αριθ. ευρ. ΒΚ4512/13 (αγροτ. 541). Σωζ. ύψ. 22, διάμ. βάσης 10,2 εκ. (Εικ. 22). Πηλός καστανός, σχετικά καθαρός. Σώμα ωοειδές. Σώζονται οι γενέσεις των δύο λαβών. Καλύπτεται από επίχρισμα κιτρινωπού-χρυσού χρώματος, πλούσιο σε χρυσίζουσα μαρμαρυγία (βιοτίτης), που δίνει μεταλλική

⁴⁶ Μαρκή, ό.π. (υποσημ. 6), 127, σχέδ. 3.



Εικ. 22. Δίωτη κανάτα. Τομή.



Εικ. 23. Όστρακα στάμνας.

υφή στο αγγείο. Κάθετες ταινίες καστανοκόκκινου χρώματος συμπληρώνουν τη γραπτή διακόσμηση. Χρονολόγηση: 12ος αι.

23. Άνω τμήμα στάμνας. Αριθ. ευρ. ΒΚ4508/7 (αγροτ. 568) (Εικ. 23).

Πηλός καστανός με μεγάλη ποσότητα προσμείξεων χαλαζία και κοπανισμένου οστρέου. Έχει κυρτούς ώμους και ταινιωτές λαβές. Καστανό ρόδινο επίχρισμα με μεγάλη ποσότητα προσμείξεων χρυσίζουσας και ασημίζουσας μαρμαρυγίας καλύπτει τις εξωτερικές επιφάνειες. Φέρει εγχάρακτο διάκοσμο με πουλιά, τεθλασμένες και κυματοειδείς γραμμές και ζεύγη ομόκεντρων κύκλων. Πλάγιες χαράξεις σε σχήμα ψαροκόκαλου στις ράχες των λαβών.

Χρονολόγηση: Πρώτο μισό του 11ου αι.

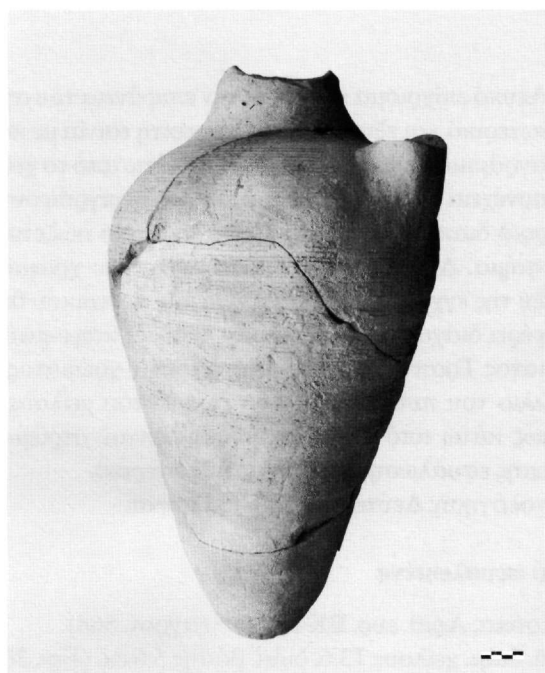
Παρόμοια στάμνα μεσοβυζαντινών χρόνων έχει βρεθεί στη Θεσσαλονίκη και φέρει παράσταση με εγχάρακτους γρύπες⁴⁷.

24. Αμφορέας. Αριθ. ευρ. ΒΚ4508/5⁴⁸ (αγροτ. 568).

Σωζ. ύψ. 45 εκ. (Εικ. 24).

Πηλός καστανός-ρόδινος με αρκετή ποσότητα προσμείξεων χαλαζία και ασβεστολίθου. Ατρακτόσχημο σώμα με κυλινδρικό λαϊμό και υπερυψωμένες λαβές κυκλικής διατομής. Ανοιχτό ρόδινο επίχρισμα καλύπτει την εξωτερική επιφάνεια. Παράλληλες κτενωτές χαράξεις γύρω από την κοιλιά⁴⁹.

Χρονολόγηση: 11ος-12ος αι.



Εικ. 24. Αμφορέας.

⁴⁷ Εφναλωμένα κεραμικά, 17-24, εικ. 1 (Δ. Παπανικόλα-Μπακιρτζή).

⁴⁸ Μαρκή, ό.π. (υποσημ. 6), 129, σχέδ. 4.

⁴⁹ Χ. Μπακιρτζής, Βυζαντινά τσουκαλολάγνα, Αθήνα 1989, 80, πίν. 20.

Από τη μελέτη της κεραμικής των ανασκαφών του Κίτρος διαπιστώνεται η παράλληλη παρουσία εισηγμένων και ντόπιων αγγείων. Η πλειονότητα των εισηγμένων αγγείων έχει βρεθεί στο αγροτεμάχιο 541, που βρίσκεται στο βυζαντινό λιμάνι. Στο αγροτεμάχιο αυτό ανασκάφηκε μεγάλη οικία με τρεις χώρους, ο ένας από τους οποίους ήταν πιθανότατα κατάστημα. Τα υπόλοιπα αντικείμενα βρέθηκαν στο αγροτεμάχιο 568, όπου ανασκάφηκαν επάλληλοι κεραμικοί κλίβανοι και πύελος χύτευσης μετάλλων.

Τα εισηγμένα αγγεία αντιπροσωπεύουν τους χαρακτηριστικότερους τύπους της κεραμικής του 12ου αιώνα, που απαντούν σε όλο το βυζαντινό κόσμο. Η παρουσία αυτή δικαιολογείται από το γεγονός ότι το Κίτρος ήταν ένα σημαντικό λιμάνι της Μακεδονίας, όπου πιθανώς

κατέληγαν τα κεραμικά προϊόντα με προορισμό την ενδοχώρα και κυρίως την περιοχή της Βέροιας, με την οποία το Κίτρος συνδέεται το 12ο αιώνα και διοικητικά (*Θέμα Βεροίας σὺν τῷ κατεπανικίῳ Κίτρος*)⁵⁰. Τα αγγεία της τοπικής παραγωγής, λεπτεγχάρακτα και γραπτά με πράσινο και καφέ χρώμα, απλά εφυαλωμένα και γραπτά δι' επιχρίσματος, παρόμοια με ανάλογα αγγεία που προέρχονται από άλλα κεραμικά εργαστήρια, αποδεικνύουν την αλληλεξάρτηση των εργαστηρίων ως προς τη θεματολογία και τον τρόπο διακόσμησης. Είναι προφανής η ύπαρξη μιας κοινής κεραμικής «γλώσσας», που διαμορφώνεται στα μεγάλα αστικά κέντρα της αυτοκρατορίας και από εκεί εξαπλώνεται στα κάστρα και τα λιμάνια της περιφέρειας.

E. Marki - E. Angelkou - M. Cheimonopoulou

THE POTTERY OF A MIDDLE BYZANTINE HARBOUR TOWN IN MACEDONIA: THE CASE OF KITROS

Kitros, principal Byzantine town in Pieria and an important harbour, developed on the site of ancient Pydna and enjoyed an economic heyday in the twelfth century as seat of the homonymous *katepanikion*. Its prosperity was brought to an end by the chrysobull of Alexios Angelos (1199), granting the Venetians the right to establish a trading station at Kitros. In 1204 it was captured by the Franks, who put to the torch the Middle Byzantine bishop's residence and the entire settlement. In 1219 it was liberated by the Despot of Epirus Theodoros Angelos. In the fourteenth century it was embroiled in the dynastic rivalries between the legal heir to the Byzantine throne, John V Palaiologos, and the represen-

tative of the aristocracy, his father-in-law John Kantakouzenos. In 1390, after a period of subjugation to the Serbs, it was taken by the Ottoman Turks. In the fifteenth century it was abandoned, because of piratical raids, and its inhabitants moved 2.5 kilometres further west to the site of the present town of Kitros.

Rescue excavations conducted by the 9th Ephorate of Byzantine Antiquities at Kitros have revealed the Middle Byzantine episcopal residence, an inn, a bathhouse, a cemetery church, a pottery workshop and an iron foundry, a house and part of the castle with the west gateway. The investigations also yielded a large quantity of moveable finds,

⁵⁰ Θεοχαρίδου, *Κατεπανίκια* (υποσημ. 2), 70-71.

outstanding among which is the glazed pottery, which spans almost the entire spectrum and kinds of Byzantine ceramic vases, the most significant of which are presented in this article.

Study of the pottery from the Kitros excavation has shown the parallel presence of imported and local vases. Most of the imported vases were found in field 541 (Figs 2, 4, 5, 6, 8, 9, 11-16, 18 and 22), which lies in front of the Byzantine harbour. A large house with three rooms, one of which was most probably a shop, was uncovered here. The rest of the vases were found in field 568 (Figs 7, 10, 17, 19, 20-24), where a succession of pottery kilns and a basin for casting metals were brought to light. The imported vases represent the most characteristic ceramic wares of the twelfth century, which are

found throughout the Byzantine world. This presence is explained by the fact that Kitros was an important port in Macedonia, possibly the destination of pottery products destined for the hinterland and mainly the area of Veroia, with which Kitros was also linked administratively in the twelfth century (*thema* of Veroia plus the *katapanikion* of Kitros). The local wares (Figs 17, 18, 20, 21), fine *sgraffito* and painted in green and brown, plain glazed and slip-painted, similar to corresponding vases from other ceramic workshops, point to the interdependence of the workshops with regard to thematic repertoire and mode of decoration. Obvious is the existence of a common ceramic language, which was articulated in the major urban centres of the empire and spread from there to the burghs and harbour towns in the provinces.