

## Δελτίον της Χριστιανικής Αρχαιολογικής Εταιρείας

Τόμ. 30 (2009)

Δελτίον ΧΑΕ 30 (2009), Περίοδος Δ'. Στη μνήμη του Ηλία Κόλλια (1936-2007)



Βυζαντινά αρχιτεκτονικά μέλη στο Αρχαιολογικό Μουσείο Τριπόλεως

*Leonela FUNDIĆ*

doi: [10.12681/dchae.644](https://doi.org/10.12681/dchae.644)

### Βιβλιογραφική αναφορά:

FUNDIĆ, L. (2011). Βυζαντινά αρχιτεκτονικά μέλη στο Αρχαιολογικό Μουσείο Τριπόλεως. *Δελτίον της Χριστιανικής Αρχαιολογικής Εταιρείας*, 30, 141-148. <https://doi.org/10.12681/dchae.644>



# ΔΕΛΤΙΟΝ ΤΗΣ ΧΡΗΣΤΙΑΝΙΚΗΣ ΑΡΧΑΙΟΛΟΓΙΚΗΣ ΕΤΑΙΡΕΙΑΣ

Βυζαντινά αρχιτεκτονικά μέλη στο Αρχαιολογικό  
Μουσείο Τριπόλεως

---

Leonela FUNDIC

Περίοδος Δ', Τόμος Λ' (2009) • Σελ. 141-148

ΑΘΗΝΑ 2009

## BYZANTINA ΑΡΧΙΤΕΚΤΟΝΙΚΑ ΜΕΛΗ ΣΤΟ ΑΡΧΑΙΟΛΟΓΙΚΟ ΜΟΥΣΕΙΟ ΤΡΙΠΟΛΕΩΣ<sup>1</sup>

Στην αυλή του Αρχαιολογικού Μουσείου Τριπόλεως υπάρχει μια συλλογή γλυπτών αρχιτεκτονικών μελών, τα οποία είναι δυνατό να χρονολογηθούν στο 12ο αιώνα. Τα γλυπτά αυτά μνημονεύονται από τους Χ. και Λ. Μπούρα, οι οποίοι τα είχαν εντοπίσει στο Αρχαιολογικό Μουσείο της Τεγέας και τα περιγράφουν ως «θραύσματα προσκυνηταρίων του τέμπλου»<sup>2</sup>. Πρόκειται για έξι τεμάχια<sup>3</sup> κατασκευασμένα από το ίδιο λευκό μάρμαρο, τα οποία ανήκουν σε τρεις διαφορετικές τοξωτές πλάκες. Ο σκοπός της παρούσας έρευνας είναι η ανάλυση και η χρονολόγηση των εν λόγω έξι γλυπτών, καθώς και ο προσδιορισμός της αρχικής τους θέσης.

1. Στη πρώτη τοξωτή πλάκα, που είναι και η καλύτερα σωζόμενη και είναι δυνατό να αποκατασταθεί πλήρως (Εικ. 4), αν και ελλιπής σε ορισμένα σημεία, ανήκουν τέσσερα θραύσματα<sup>4</sup>. Το μεγαλύτερο (Εικ. 1) έχει μήκος 0,48 πάνω, 0,22 κάτω, ύψος 0,44 και πάχος 0,07 μ. Κοσμείται με τριπλό πλοχμό και ομόκεντρο αστράγαλο. Το τύμπανο ήταν διακοσμημένο με λιοντάρι, από το οποίο σήμερα σώζεται το μεγαλύτερο μέρος του σώματός του (λείπει μόνο το κεφάλι). Από τη στάση του φαίνεται ότι είχε στραμμένο το κεφάλι του προς τα πίσω. Δυστυχώς, στο σημείο αυτό το ανάγλυφο είναι τελείως κατεστραμμένο.

Το δεύτερο θραύσμα της ίδιας πλάκας (Εικ. 1) έχει μήκος 0,22 πάνω, 0,21 κάτω, ύψος 0,235 και πάχος 0,075 μ. Από το διάκοσμο έχει σωθεί το ένα πόδι του λιονταριού, μέρος από το λαϊμό του και ο επιπεδόγλυφος διά-

κοσμος από την πάνω ζώνη του πλαισίου. Δίπλα στο πόδι σώζεται τμήμα ανθεμίου σε ατελή κύκλο, ενώ στο πάνω μέρος εικονίζεται φυτικό πλέγμα που σχηματίζεται από δύο ελικοειδείς βλαστούς που εφάπτονται κάτω και αποκλίνουν. Όταν ενωθούν τα δύο αυτά θραύσματα (Εικ. 1) προκύπτει ότι το συνολικό μήκος ήταν 0,545 μ., ενώ το ύψος της όλης δεξιάς πλευράς 0,68 μ.

Το τρίτο θραύσμα (Εικ. 2) από την ίδια τοξωτή πλάκα ανήκει στο μεσαίο τμήμα της. Έχει σωζ. μήκος 0,225 πάνω, 0,16 κάτω, ύψος από τη δεξιά πλευρά 0,238 και από την αριστερή 0,28, και πάχος 0,075 μ. Από το διάκοσμο σώζεται αστράγαλος και πλοχμός, καθώς και φυτικό πλέγμα, ίδια με τα αντίστοιχα στο πρώτο και το δεύτερο θραύσμα.

Το τελευταίο θραύσμα από την ίδια πλάκα (Εικ. 3) έχει μήκος 0,10 κάτω και 0,173 πάνω, ύψος 0,245 και πάχος 0,06 μ. Προέρχεται από το αριστερότερο σημείο του τόξου και κοσμείται με αστράγαλο και πλοχμό, όπως και τα άλλα τεμάχια της ίδιας πλάκας.

Το θέμα, το οποίο διακοσμεί την άντυγα του τόξου –αστράγαλος και τριπλός πλοχμός–, απαντά με ιδιαίτερη έμφαση στον αρχιτεκτονικό διάκοσμο των μνημείων του 11ου και του 12ου αιώνα. Ο αστράγαλος στο εσωτερικό τόξο είναι ένα από τα πλέον χαρακτηριστικά κοσμήματα της αρχιτεκτονικής γλυπτικής της αρχαιότητας, που συνέχισε να χρησιμοποιείται και κατά την παλαιохριστιανική περίοδο<sup>5</sup>.

<sup>1</sup> Η μελέτη αυτή, επεξεργασμένη, αποτελεί την εισήγησή μου στο *Εικοστό Έβδομο Συμπόσιο της ΧΑΕ*, Αθήνα 2006, 26-27. Επί τη ευκαιρία ευχαριστώ την 5η Εφορεία Βυζαντινών Αρχαιοτήτων στη Σπάρτη για την παραχώρηση της άδειας μελέτης και δημοσίευσης των γλυπτών. Τις θερμές μου ευχαριστίες εκφράζω επίσης στην κ. Ιωάννα Στουφή-Πουλημένου, στον κ. Στ. Μαμαλούκο και τον κ. Μ. Κάππα για τις πολύτιμες συμβουλές και παρατηρήσεις τους. Επίσης ευχαριστώ τον αρχιτέκτονα Μ. Ρορονίτς για τις σχεδιαστικές αναπαραστάσεις των Εικ. 4 και 6.

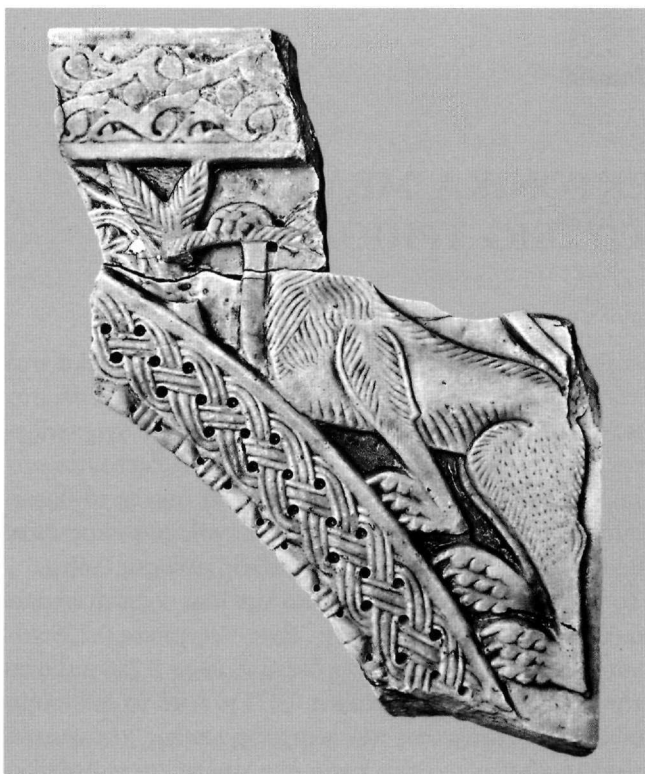
<sup>2</sup> Χ. Μπούρας - Λ. Μπούρα, *Η έλλαδική ναοδομία κατά τον 12ο αιώνα*, Αθήνα 2002, 314-315, εικ. 375 (στο εξής: *Ελλαδική ναοδο-*

*μία*). Τα βυζαντινά γλυπτά του Μουσείου Τεγέας έχουν μεταφερθεί στο Μουσείο Τριπόλεως.

<sup>3</sup> Οι Χ. Μπούρας και Λ. Μπούρα αναφέρουν ότι υπήρχαν επτά θραύσματα (*Ελλαδική ναοδομία*, 314).

<sup>4</sup> Σύμφωνα με τους Χ. και Λ. Μπούρα υπήρχαν τουλάχιστον πέντε θραύσματα από αυτό «το προσκυνητάρι» του τέμπλου, βλ. Μπούρας - Μπούρα, *Ελλαδική ναοδομία*, 314. Ωστόσο, στην αυλή του Μουσείου εντοπίσαμε τέσσερα μόνο θραύσματα.

<sup>5</sup> Όπως στο επιστόμιο της αρχαιότερης Αγίας Σοφίας στην Κωνσταντινούπολη, του 415, βλ. T. F. Mathews, *The Early Churches of Constantinople: Architecture and Liturgy*, University Park, Λονδίνο 1971, εικ. 2,



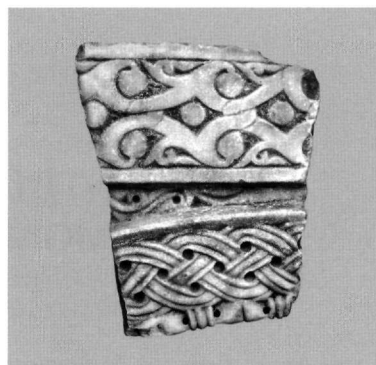
Εικ. 1. Θραύσματα της πρώτης τοξωτής πλάκας.

Στην παλαιοχριστιανική περίοδο, εκτός από τη γλυπτική, αστράγαλοι κοσμούν και ψηφιδωτά δάπεδα<sup>6</sup>. Κατά τη μεσοβυζαντινή περίοδο επιβίωσε σε επιστύλια<sup>7</sup>, υπέρθυρα<sup>8</sup>, θωράκια<sup>9</sup> κ.ά., παράλληλα με τα νέα θέματα που εισήχθησαν τότε. Στην παλαιοχριστιανική περίοδο πιο συνηθισμένη ήταν μία ταινία, η οποία σχηματίζεται από την εναλλαγή ενός επιμηκυμένου πρισματικού στοιχείου με δύο μικρότερα. Προς τα τέλη του

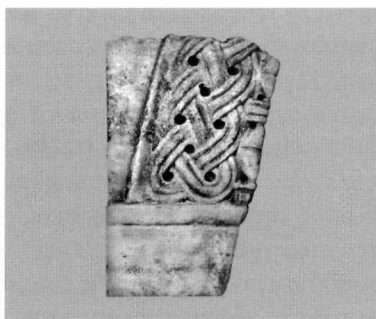
στα επιστύλια στο Χριστιανικό και Βυζαντινό Μουσείο της Αθήνας, Μ. Σκλάβου-Μαυροειδή, *Γλυπτά του Βυζαντινού Μουσείου της Αθήνας*, Αθήνα 1999, 30 αριθ. 16 (4ος αι.), 40 αριθ. 31 (5ος αι.), 42 αριθ. 34 (5ος αι.), 43 αριθ. 35 (5ος αι.), 45 αριθ. 40 (5ος αι.) (στο εξής: *Γλυπτά*). Ο αστράγαλος απαντά και στο γλυπτό διάκοσμο της ιουστινιάνειας Αγίας Σοφίας και στο ναό των Αγίων Σεργίου και Βάκχου στην Κωνσταντινούπολη, R. Krautheimer, *Παλαιοχριστιανική και βυζαντινή αρχιτεκτονική*, Αθήνα 1998, 282-283, εικ. 184 και 185.

<sup>6</sup> Μπούρας - Μπούρα, *Ελλαδική ναοδομία*, 586, υποσημ. 125.

<sup>7</sup> Όπως σε επιστύλιο στο Μουσείο της Κορίνθου, A. Grabar, *Sculptures byzantines du Moyen Âge*, τ. II (*XIe-XIVe siècle*), Παρίσι 1976, 111, αριθ. 104, πίν. LXXXIIc (στο εξής: *Sculptures byzantines*), σε επιστύλια της μονής Σαγματά, L. Bouras, «Architectural Sculp-



Εικ. 2. Θραύσμα της πρώτης τοξωτής πλάκας.



Εικ. 3. Θραύσμα της πρώτης τοξωτής πλάκας.

12ου αιώνα οι αλλαγές είναι ελάχιστες, το ατρακτόσχημο στοιχείο γίνεται περισσότερο επίμηκες και υπάρχουν ένα, δύο ή τρία φακοειδή στοιχεία αντί των δύο της προηγούμενης περιόδου<sup>10</sup>. Ο αστράγαλος που ορίζει εσωτερικά την επιφάνεια του τόξου απαντά στα προσκυνητάρια του τέμπλου της μεσοβυζαντινής και της υστεροβυζαντινής περιόδου, όπως π.χ. στον Άγιο Παντελεήμονα στο Nerezi<sup>11</sup>, στη Ζωοδόχο Πηγή στο

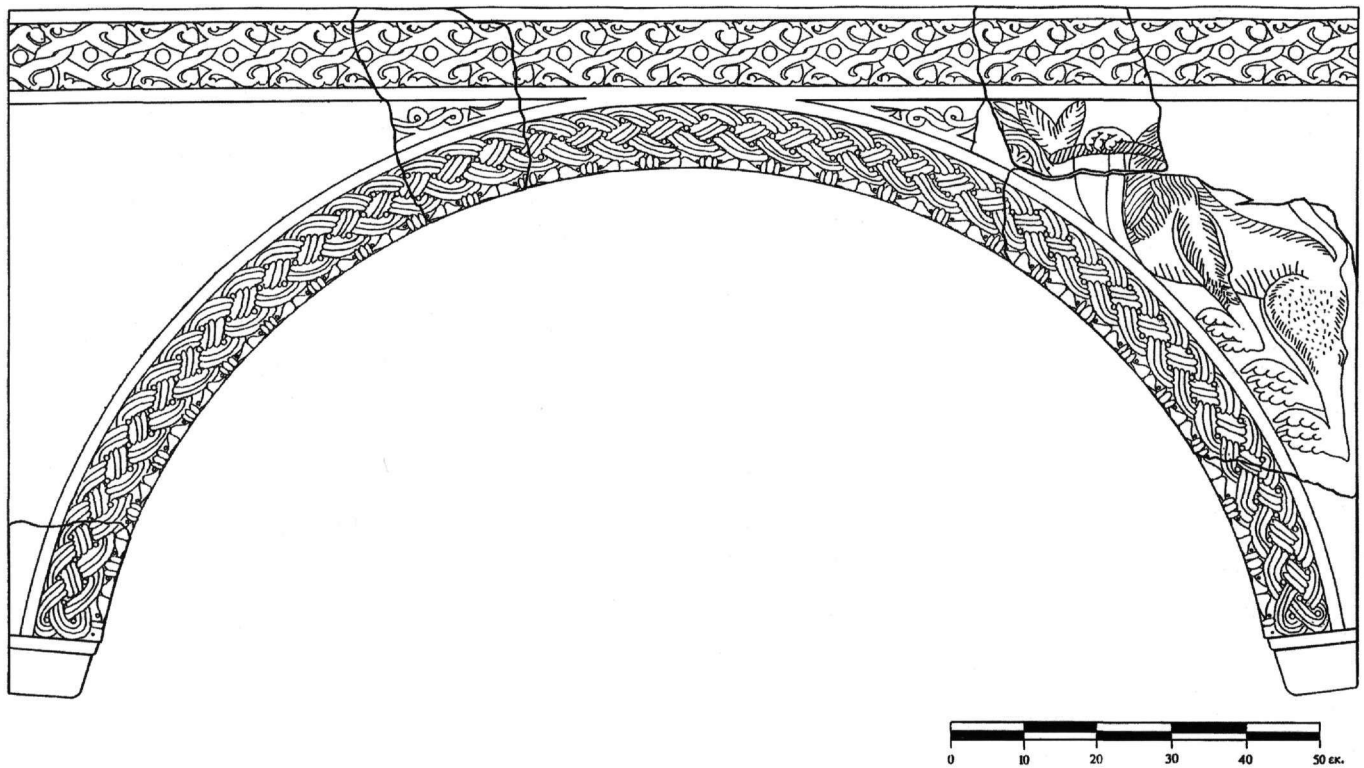
tures of the Twelfth and the Early Thirteenth Centuries in Greece», *ΔΧΑΕ Θ'* (1977-1979), 67-68, πίν. 25, εικ. 11-13, στα επιστύλια στη μόνη Μεταμορφώσεως του Σωτήρα στην Αμφισσα, Μπούρας - Μπούρα, *Ελλαδική ναοδομία*, 63, εικ. 43 κ.α.

<sup>8</sup> Π.χ. στη μονή του Οσίου Μελετίου, Α. Κ. Ορλάνδος, «Η μονή του Ὁσίου Μελετίου καὶ τὰ παραλαύρια αὐτῆς», *ΑΒΜΕ Ε'* (1939-1940), 71-72, εικ. 22.

<sup>9</sup> Στο θωράκιο του 10ου αιώνα από το ναό της Αγίας Σοφίας στη Μονεμβασία, Μπούρας - Μπούρα, *Ελλαδική ναοδομία*, 245, εικ. 278.

<sup>10</sup> Στο ίδιο, 533.

<sup>11</sup> I. Sinkević, *The Church of St. Panteleimon at Nerezi*, Wiesbaden 2000, εικ. VII, X, XI, XII, XLIX.



Εικ. 4. Αναπαράσταση της πρώτης τοξωτής πλάκας (σχεδίαση Μ. Ρορονιό).

Σάμαρι<sup>12</sup>, στον Άγιο Δημήτριο του Μυστρά<sup>13</sup>, σε δύο τεμάχια από το Τηγάρι της Μάνης<sup>14</sup>, σε προσκνητάριο στο Χριστιανικό και Βυζαντινό Μουσείο Αθηνών<sup>15</sup> και στην Περίβλεπτο του Μυστρά<sup>16</sup>.

Ο ταινιωτός πλοχμός, διπλός ή τριπλός, είναι θέμα που χρησιμοποιείται συχνά στη διακόσμηση της στεφάνης των τόξων. Το θέμα προέρχεται, όπως και ο αστράγαλος, από την αρχαιότητα<sup>17</sup>. Το πλεκτό κόσμημα του τόξου από ισομερή τριπλή ταινία υπάρχει σε θραύσματα των προσκνηταρίων της αρχικής φάσης του τέμπλου στο

ναό της Παναγίας στη μονή του Οσίου Λουκά<sup>18</sup>, σε τρία τεμάχια προσκνηταρίων από το Τηγάρι και τον Άγιο Δημήτριο Κηπούλας στη Μάνη<sup>19</sup>, στα προσκνητάρια στο Σάμαρι και στον Άγιο Δημήτριο του Μυστρά. Τα σωζόμενα δείγματα πλοχμών σε πεσσούς, θωράκια, επιστύλια, σαρκοφάγους, θυρώματα και σε άλλα μαρμάρινα θραύσματα δείχνουν πως ο πλοχμός ήταν ένα παραδοσιακό θέμα κατά τη μεσοβυζαντινή περίοδο<sup>20</sup>.

Το λιοντάρι καταλαμβάνει όλη τη δεξιά πλευρά. Τα άκρα των ποδιών και τα νύχια του είναι τονισμένα. Η χαιτή

<sup>12</sup> Grabar, *Sculptures byzantines*, 99-100, πίν. LXXIb. L. Bouras, ό.π., 21-32, πίν. 26, εικ. 14-17. Μπούρας - Μπούρα, *Ελλαδική ναοδομία*, 292-296, εικ. 343-345.

<sup>13</sup> Γ. Μαρίνου, *Άγιος Δημήτριος. Η Μητρόπολη του Μυστρά*, Αθήνα 2002, 84-87, πίν. 30, 61-62. Μπούρας - Μπούρα, *Ελλαδική ναοδομία*, 250-251, εικ. 284 και 285. L. Bouras, ό.π., 70.

<sup>14</sup> Ν. Β. Δρανδάκης, «Έρευνα εις τήν Μάνην», *ΠΑΕ* 1977, τ. Α', 205, πίν. 129δ. Ο ίδιος, «Ανασκαφή στό Τηγάρι τής Μάνης», *ΠΑΕ* 1978, 188, πίν. 131β, 132α.

<sup>15</sup> Σκλάβου-Μαυροειδή, *Γλυπτά*, 208, αριθ. 293.

<sup>16</sup> Grabar, *Sculptures byzantines*, 146-148, πίν. CXXXVc.

<sup>17</sup> Μπούρας - Μπούρα, *Ελλαδική ναοδομία*, 534.

<sup>18</sup> Λ. Μπούρα, *Ό γλυπτός διάκοσμος τοῦ ναοῦ τής Παναγίας στό μοναστήρι τοῦ Ὁσίου Λούκα*, Αθήνα 1980, 105-109, εικ. 174.

<sup>19</sup> Ν. Β. Δρανδάκης, *Βυζαντινά γλυπτά τής Μάνης*, Αθήνα 2002, 260, εικ. 395.

<sup>20</sup> Π.χ. σε πεσσούς στον Ὁσιο Μελέτιο, Grabar, *Sculptures byzantines*, πίν. LXXIVc, και στο Nerezi, στο ίδιο, πίν. LXXVIIa-b, κ.ά., σε θωράκια, Σκλάβου-Μαυροειδή, *Γλυπτά*, 128-129 αριθ. 175, 136 αριθ. 182, 138 αριθ. 184. N. Firatli, «Découverte d'une église byzantine à Sébaste de Phrygie», *CahArch* XIX (1969), εικ. 8-12 και πίν. VIIa. Grabar, *Sculptures byzantines*, πίν. LI κ.ά.

του αποδίδεται με παράλληλες γραμμές σε συστάδες προς διάφορες κατευθύνσεις και σε χαμηλό ανάγλυφο. Πολλές παράλληλες γραμμές αποδίδουν ενίοτε την αδρή επιφάνεια στο σώμα του ζώου και πλουτίζουν τη γενική εντύπωση. Η γραμμική αυτή απόδοση σχετίζεται ίσως με ανάλογες τάσεις στη ζωγραφική του 12ου αιώνα<sup>21</sup>. Λιοντάρια απαντούν πολύ συχνά στη διακοσμητική βυζαντινή γλυπτική<sup>22</sup>. Βρίσκονται μεμονωμένα ή ανά δύο σε συμμετρικές συνθέσεις με κάποιο ιδιαίτερο νόημα. Συνήθως παριστάνονται από τα πλάγια με σηκωμένο το ένα από τα μπροστινά πόδια, το κεφάλι γυρισμένο προς τα πίσω και την ουρά στο κενό μεταξύ κεφαλιού και σώματος<sup>23</sup>. Στο δικό μας δείγμα είναι προφανές ότι το λιοντάρι, παρόλο που δεν έχει σωθεί ολόκληρο, έχει το κεφάλι του προς τα πίσω. Το θέμα του ζώου με το κεφάλι γυρισμένο αντίθετα από το σώμα απαντά στη βυζαντινή γλυπτική από τον 9ο-10ο αιώνα<sup>24</sup>.

Σε ορισμένες περιπτώσεις τα ζώα απεικονίζονται κατά ζεύγη και αντωπά, όπως π.χ. σε θωράκια, κιονόκρανα, υπέρθυρα, επιστύλια κτλ. Δείγματα ζευγών αντωπών ζώων έχουν σωθεί και στα δύο προσκνητάρια του τέμπλου στο Nerezi (12ος αι.), όπου εικονίζονται ζεύγη παγωνιών<sup>25</sup>, σε ένα θραύσμα από την Όμορφη Εκκλησιά στο Γαλάτσι με κουφικό διάκοσμο και πτηνό, χωρίς όμως να γνωρίζουμε τι απεικονιζόταν στην άλλη πλευρά, επειδή το πλαίσιο είναι κατεστραμμένο<sup>26</sup>. Ο Ορλάνδος αναφέρει πως και στην Αγία Τριάδα Κριεζώτη, στην Εύβοια, στα μέτωπα των τοίχων, οι οποίοι χώριζαν το ιερό βήμα, υπήρχαν προσκνητάρια, ανάλογα προς άλλες βυζαντινές εκκλησίες, το ένα από τα οποία ήταν διακοσμημένο με ανάγλυφο ζώο<sup>27</sup>. Ένα μεταγενέ-

στερο παράδειγμα προσκνηταρίου, που έχει ως διάκοσμο δύο αντωπούς αετούς, εκτίθεται στο Μουσείο του Μυστρά<sup>28</sup>. Το μοναδικό παράδειγμα με λιοντάρι σε προσκνητάριο του τέμπλου προέρχεται από την Πόρτα Παναγιά (13ος αι.), όπου το αριστερό προσκνητάριο (με τον Χριστό) διακοσμεί ένα μικρό λιοντάρι<sup>29</sup>.

Οι Χ. Μπούρας και Λ. Μπούρα υποστηρίζουν ότι τα προαναφερθέντα θραύσματα στο Αρχαιολογικό Μουσείο Τριπόλεως ανήκαν σε προσκνητάριο τέμπλου. Με τον όρο προσκνητάριο δηλώνονται οι μνημειακές εικόνες του Χριστού, της Παναγίας ή του τιμώμενου αγίου μιας εκκλησίας, οι οποίες περιβάλλονται από διακοσμημένα πλαίσια<sup>30</sup>. Τέτοιου είδους προσκνητάρια εντοπίζονται επίσης στο νάρθηκα, καθώς και κατά μήκος των τοίχων του κυρίως ναού<sup>31</sup>. Στον ελλαδικό χώρο μαρμάρινα προσκνητάρια τέμπλου, τα οποία έχουν σωθεί μέχρι σήμερα in situ σε μεσοβυζαντινά μνημεία ή σε μεταγενέστερα, σε δεύτερη χρήση, καθώς και σε μουσεία, είναι τα εξής: Τα προσκνητάρια στο ναό της Παναγίας στη μονή Οσίου Λουκά (προσκνητάριο α' φάσης –σήμερα στο Μουσείο της μονής– και δύο άλλα από τη β' φάση, ένα στο Μουσείο και το άλλο στην εκκλησία)· στο καθολικό της μονής Δαφνίου· στη Ζωοδόχο Πηγή στο Σάμαρι (Μεσσηνία)· στον Άγιο Δημήτριο (Μητρόπολη) του Μυστρά· στην Αγία Σοφία της Μονεμβασίας· στη Μάνη (τέσσερα θραύσματα από τέσσερα διαφορετικά πλαίσια από το Τηγάνι και ένα από τον Άγιο Δημήτριο Κηπούλας)· στο ναό του Ταξιάρχη στη Μελίδα Άνδρου· στον Άγιο Γεώργιο (Όμορφη Εκκλησιά) στο Γαλάτσι· στην Αγία Τριάδα Κριεζώτη· στο Πρωτάτο στις Καρυές του Αγίου

<sup>21</sup> Μπούρας - Μπούρα, *Ελλαδική ναοδομία*, 578.

<sup>22</sup> Βλ. π.χ. Θ. Παζαράς, «Κατάλογος χριστιανικών αναγλύφων πλακών ἐκ Θεσσαλονίκης με ζωομόρφους παραστάσεις», *Βυζαντινά 9* (1977), 70-71, 75-77, 89, 90-91, πίν. XX εικ. 35-37, πίν. XXI εικ. 38, πίν. XXIV εικ. 43, 44, πίν. XXV εικ. 45, πίν. XXXI εικ. 56, πίν. XXXIII εικ. 58. Σκλάβου-Μαυροειδή, *Γλυπτά*, 82 αριθ. 112, 98 αριθ. 137, 106 αριθ. 147, 109 αριθ. 150, 151 κτλ.

<sup>23</sup> Περισσότερα για τα λιοντάρια, με παραδείγματα από το 12ο αιώνα, βλ. Μπούρας - Μπούρα, *Ελλαδική ναοδομία*, 560-562.

<sup>24</sup> Σκλάβου-Μαυροειδή, *Γλυπτά*, 106, αριθ. 147 με σχετικά παραδείγματα και βιβλιογραφία.

<sup>25</sup> Sinkevič, ό.π. (υποσημ. 11), 91-92, εικ. XLIX.

<sup>26</sup> Α. Κ. Ορλάνδος, *Όμορφη Εκκλησιά*, Αθήνα 1921, 23, εικ. 20.

<sup>27</sup> Δεν κατόρθωσα να εντοπίσω αυτά τα κομμάτια. Οι Χ. Μπούρας και Λ. Μπούρα σημειώνουν ότι υπάρχουν και ότι είναι αθημοσιεύτα (*Ελλαδική ναοδομία*, 529, 560). Η μόνη περιγραφή που έχουμε είναι μια αναφορά από τον Α. Ορλάνδο, βλ. «Η Αγία Τριάς τοῦ Κριεζώτη», *ΑΒΜΕ Ε'* (1939-1940), 14.

<sup>28</sup> G. Millet, *Les monuments byzantines de Mistra*, Παρίσι 1910, πίν. 54.2.

<sup>29</sup> Grabar, *Sculptures byzantines*, 149, πίν. CXXXIc.

<sup>30</sup> S. Kalopissi-Verti, «The Proskynetaria of the Templon and Narthex: Form, Imagery, Spatial Connections, and Reception», *Thresholds of the Sacred* (επιμ. Sharon E. J. Gerstel), Washington 2006, 107-132. S. Ćurčić, «Proskynetaria Icons, Saints, Tombs, and the Development of the Iconostasis», *Iconostasis* (επιμ. A. Lidov), Μόσχα 2000, 134-160.

<sup>31</sup> Στον ελλαδικό χώρο προσκνητάρια κατά μήκος των τοίχων του κυρίως ναού είναι εξαιρετικά σπάνια κατά τη μεσοβυζαντινή περίοδο. Το μοναδικό παράδειγμα βρίσκεται στην Αγία Σοφία Μονεμβασίας, όπου, εκτός από τα προσκνητάρια του τέμπλου, υπάρχουν και άλλα έξι στις παραστάδες γύρω από τον κυρίως ναό. Ανάλογα προσκνητάρια κοσμούσαν εκκλησίες της Πελοποννήσου του 13ου αιώνα: τη μονή Βλαχέρνας στην Ηλεία, την Κοίμηση του Ανηλίου και την Κοίμηση του Μέριμπακα, που όλα έχουν σαφή γοτθικό χαρακτήρα, βλ. Μπούρας - Μπούρα, *Ελλαδική ναοδομία*, 450.

Όρους<sup>32</sup>. Στις περισσότερες περιπτώσεις σήμερα σώζονται μόνο τα γλυπτά τοξωτά πλαίσια ή θραύσματα των πλαισίων, χωρίς εικόνες.

Στα διασωθέντα προσκνητήρια ο διάκοσμος του τόξου έχει πολλά κοινά χαρακτηριστικά με την πλάκα από το Αρχαιολογικό Μουσείο Τριπόλεως, το οποίο περιγράψαμε παραπάνω. Για το λόγο αυτό δεν είναι τυχαίο που οι Χ. Μπούρας και Λ. Μπούρα έχουν συσχετίσει τα εν λόγω γλυπτά με προσκνητήρια του τέμπλου. Ωστόσο, μελετώντας τα συγκεκριμένα θραύσματα διαπιστώσαμε ότι δεν είναι δυνατόν να ανήκαν σε προσκνητήριο τέμπλου, λόγω των μεγάλων διαστάσεών τους (1,82×0,95-0,96 μ.). Οι διαστάσεις των σωζόμενων προσκνητηρίων τέμπλου από τον ελλαδικό χώρο κυμαίνονται από 0,72×0,76 μ., όπως στη Μητρόπολη του Μυστρά, μέχρι 1,10×0,95 μ., όπως στο προσκνητήριο της β' φάσης από την Παναγία στη μονή του Οσίου Λουκά<sup>33</sup>.

Τα εν λόγω θραύσματα ενδεχομένως να προέρχονται από τόξο κιβωρίου ταφικού μνημείου ή αγίας τράπεζας. Τα κιβώρια με τοξωτά ανοίγματα γνώρισαν ευρεία διάδοση στη βυζαντινή περίοδο. Παρόμοια τμήματα μεγάλων μαρμαρίνων τοξωτών πλακών σώζονται στο Αρχαιολογικό Μουσείο της Κωνσταντινούπολης, τα οποία ανήκαν σε κιβώρια ή αρκοσόλια ταφικών μνημείων σε κωνσταντινουπολίτικους ναούς<sup>34</sup>, όπως τα δύο πλαίσια στη μονή της Χώρας<sup>35</sup>.

Στη μονή του Οσίου Λουκά έχει επίσης βρεθεί ένα τμήμα τοξωτής πλάκας μεγάλων διαστάσεων, το οποίο ο Grabar έχει δημοσιεύσει και χρονολογήσει στον 11ο αιώνα. Ο ίδιος μελετητής επισημαίνει ότι οι διαστάσεις και ο διάκοσμος του δεν είναι συνήθεις στον ελλαδικό χώρο κατά τη μεσοβυζαντινή περίοδο και ότι ίσως ανήκει σε κιβώριο ή σε πλαίσιο παραθύρου ή θύρας<sup>36</sup>. Ο διάκοσμος του διαφέρει αρκετά από το διάκοσμο του δικού μας πλαισίου, εφόσον το μόνο κοινό στοιχείο μετα-

ξύ τους είναι το ζώο στην αριστερή πλευρά, με τη διαφορά όμως ότι στο θραύσμα από τη μονή του Οσίου Λουκά είναι πτηνό. Ο Grabar αναφέρει ότι δεν υπάρχουν αντίστοιχα ζώα σε παρόμοια γλυπτά<sup>37</sup>, υπονοώντας προφανώς τοξωτά πλαίσια αρκοσολίων και κιβωρίων, αφού γνωρίζουμε ότι τα ζώα γενικά χρησιμοποιούνταν ευρέως στα γλυπτά της συγκεκριμένης περιόδου.

Το κιβώριο της αγίας τράπεζας στην εκκλησία της Κοιμήσεως της Θεοτόκου στην Καλαμπάκα αποτελείται από τη συνένωση διαφόρων μαρμαρίνων γλυπτών. Βάσει των ομοιοτήτων που παρουσιάζει ο γλυπτός του διάκοσμος με εκείνον στα προσκνητήρια των τέμπλων στις μονές Δαφνίου και Οσίου Λουκά χρονολογείται στο 12ο αιώνα<sup>38</sup>.

Στην Ελλάδα θραύσματα τοξωτών πλακών από κιβώρια έχουν σωθεί στη Θεσσαλονίκη, στην κρύπτη του Αγίου Δημητρίου<sup>39</sup> (12ος αι.), και σε αρκοσόλιο στο Μουσείο των Ιωαννίνων<sup>40</sup>, τα οποία όμως είναι τελείως διαφορετικά από του Μουσείου Τριπόλεως. Πλησιέστερα ως προς το διάκοσμο, όχι όμως και ως προς τις διαστάσεις, είναι το τόξο πάνω από το παράθυρο του βόρειου τοίχου στην Αγία Σοφία της Αχρίδας, που κοσμείται με αστράγαλο, τριπλό πλοχμό και δύο πτηνά στις γωνίες. Δεν είναι γνωστό ποια ήταν η αρχική θέση του συγκεκριμένου γλυπτού, αν δηλαδή βρισκόταν σε προσκνητήριο ή αποτελούσε τοξωτό πλαίσιο κάποιας εικόνας ή κιβωρίου<sup>41</sup>.

Στην Παντάνασσα Φιλιπιάδος βρέθηκαν δύο μεγάλα τοξωτά πλαίσια του 13ου αιώνα. Το ένα (διαστ. 0,81×1,69 μ.) διατηρείται ακέραιο και το άλλο κατά το ήμισυ<sup>42</sup>. Επίσης, στο Βυζαντινό και Χριστιανικό Μουσείο Αθηνών υπάρχουν τοξωτές πλάκες κιβωρίων, τα οποία χρονολογούνται στο 13ο αιώνα. Η Μ. Σκλάβου-Μαυροειδή θεωρεί ότι ανήκαν σε ταφικά μνημεία. Τα παραδείγματα αυτά είναι δυνατό να συγκριθούν με το δικό

<sup>32</sup> Για τα προσκνητήρια του τέμπλου στον ελλαδικό χώρο κατά τη μεσοβυζαντινή περίοδο, βλ. Kalopissi-Verti, ό.π., 108-114 με σχετικές φωτογραφίες και L. Fundić, *Τα προσκνητήρια του τέμπλου στον ελλαδικό χώρο κατά τη μεσοβυζαντινή περίοδο* (μεταπτυχιακή διπλωματική εργασία), Αθήνα 2006.

<sup>33</sup> Λ. Μπούρα, ό.π. (υποσημ. 18), 105, εικ. 174.

<sup>34</sup> Grabar, *Sculptures byzantines*, 127 πίν. XCIX, 136 πίν. CXIVa.

<sup>35</sup> Πρέπει να επισημανθεί ότι τα δύο σωζόμενα πλαίσια στη μονή της Χώρας έχουν προσαρμοστεί στα δύο ταφικά μνημεία σε δεύτερη χρήση, βλ. O. Hjort, «The Sculpture of Kariye Camii», *DOP* 33 (1979), 249-255, εικ. 61-65.

<sup>36</sup> Grabar, *Sculptures byzantines*, 59, πίν. XXVI.

<sup>37</sup> Στο ίδιο, 59.

<sup>38</sup> C. Vanderheyde, «Le ciborium de l'église de la Dormition de la Vierge à Kalambaka (Thessalie)», *Mélanges Jean-Pierre Sodini*, TM 15, Παρίσι 2005, 438-440, εικ. 7.

<sup>39</sup> Grabar, *Sculptures byzantines*, 103, 104, πίν. LXXXIa, b.

<sup>40</sup> C. Vanderheyde, *La sculpture architecturale byzantine dans le thème de Nikopolis du Xe au début du XIIIe siècle*, BCH, Supplément 45, Παρίσι 2005, 55, εικ. 66.

<sup>41</sup> I. Nikolajević, «Prilog proucavanju vizantijske skulpture od X do XII veka iz Makedonije i Srbije», *ZRVI* IV (1956), 173-175, εικ. 13.

<sup>42</sup> Π. Α. Βοκοτόπουλος, *Παντάνασσα Φιλιπιάδος*, Αθήνα 2007, 53, εικ. 50 και 51.

μας μόνο ως προς τις διαστάσεις, αφού «ο φυτικός διάκοσμος και τα στέμματα αποτελούν στοιχεία της δυτικής εικονογραφίας»<sup>43</sup>.

Η ομοιότητα, συνεπώς, της εργασίας και του διακόσμου με αντίστοιχα θέματα σε γλυπτά χρονολογημένα στο 12ο αιώνα, μας επιτρέπει να τοποθετήσουμε στον ίδιο αιώνα και την πρώτη τοξωτή πλάκα του Αρχαιολογικού Μουσείου της Τριπόλεως.

2. Από τη δεύτερη τοξωτή πλάκα έχει διασωθεί ένα μικρό θραύσμα (Εικ. 5). Έχει σωζ. ύψος 0,315, μήκος 0,11 κάτω, 0,017 πάνω, πάχος 0,055 μ. Το τύμπανο της πλάκας δεν είναι δυνατόν να αποκατασταθεί, διότι σώζεται μόνο ένα μικρό τμήμα στο αριστερό άκρο. Η επιφάνεια του τόξου ορίζεται από ένα έξεργο σχοινίο εσωτερικά. Με τη διάτρητη τεχνική αποδίδονται δύο ελικοειδείς βλαστοί με τη μορφή τριμερούς ταινίας, που συμπλέκονται και απολήγουν σε καρδιάσχημα εφαπτόμενα πλαίσια, τα οποία περιβάλλουν πεντάφυλλα ανθέμια. Μεταξύ των δύο καρδιάσχημων πλαισίων, στο κέντρο, τριμερής ταινία σχηματίζει διάτρητους κύκλους. Με παρόμοιο θέμα κοσμείται πεσσίσκος στη συλλογή της μονής του Οσίου Λουκά<sup>44</sup>, αρχιτεκτονικά μέλη στις μονές Οσίου Μελετίου<sup>45</sup> και Αγίου Νικολάου Βαρσών



Εικ. 5. Θραύσμα της δεύτερης τοξωτής πλάκας.

Αρκαδίας<sup>46</sup>, το τέμπλο της μονής Αρείας Ναυπλίου<sup>47</sup> κ.ά. Από τα λίγα ίχνη που διακρίνονται φαίνεται ότι το τύμπανο έφερε διακόσμηση σε χαμηλό ανάγλυφο: παχύς ελικοειδής βλαστός διακλαδίζεται σε μικρότερους βλαστούς που φέρουν σαρκώδη φύλλα και καλύπτουν τα κενά που σχηματίζονται από την κίνηση του βλαστού<sup>48</sup>.

Το σχοινίο είναι σε χρήση κατά την παλαιοχριστιανική περίοδο σε βάσεις κιονοκράνων και σε επιστύλια. Στη μεσοβυζαντινή περίοδο απαντά σε διάφορα μέλη, όπως στο τόξο του προσκυνηταρίου στη μονή του Οσίου Λουκά (β' φάση), σε κιονόκρανα και επιστύλια, και κατά το 12ο αιώνα γνωρίζει αυξημένη χρήση σε γείσα, θωράκια, επιστύλια κ.ά.<sup>49</sup>.

Με βάση το διάκοσμό του, το θραύσμα της δεύτερης τοξωτής πλάκας στο Μουσείο Τριπόλεως είναι δυνατό να συσχετιστεί με το πλαίσιο του βόρειου προσκυνηταρίου στη Ζωοδόχο Πηγή στο Σάμαρι και με το νότιο στον Άγιο Δημήτριο του Μυστρά. Πιθανόν το θραύσμα να αποτελούσε μέρος προσκυνηταρίου τέμπλου. Τόσο οι διαστάσεις, όσο και η διακόσμησή του, μας επιτρέπουν να υποστηρίξουμε την εκδοχή αυτή. Η ομοιότητα, εξάλλου, του διακόσμου με αντίστοιχα θέματα σε αρχιτεκτονικά μέλη του 12ου αιώνα, όπως αυτά στο Βυζαντινό και Χριστιανικό Μουσείο Αθηνών, στη μονή Βαρσών και τον Όσιο Μελέτιο<sup>50</sup>, καθώς και η σύγκρισή του με τα προσκυνητάρια στη Ζωοδόχο Πηγή στο Σάμαρι και τον Άγιο Δημήτριο στον Μυστρά, οδηγούν στη χρονολόγηση του θραύσματος στον ίδιο αιώνα.

3. Από την τρίτη τοξωτή πλάκα έχει σωθεί ένα μεγάλο τμήμα του κεντρικού μέρους του τυμπάνου (Εικ. 6 και 7). Έχει ύψος 0,66, μήκος 0,29 κάτω και 0,31 πάνω, και πάχος 0,08 μ. Το τόξο φέρει φυτικό διάκοσμο: τριπλός ελικοειδής βλαστός διακλαδίζεται σε μικρότερους, που με ημίφυλλα καλύπτουν τους καμπύλους χώρους που σχηματίζονται από τον κυματισμό. Διπλή ταινία συγκρατεί κατά διαστήματα το βλαστό. Αποτελεί κόσμημα που, με τη δυνατότητα της συνεχούς επανάληψης, καλύπτει πυκνά την επιφάνεια και είναι ιδιαίτερα συχνό σε θυρώματα. Πρόκειται για γνωστό θέμα στη μεσοβυζαντινή γλυπτική, κυρίως κατά το 12ο αιώνα. Ενδεικτικά αναφέρουμε

<sup>43</sup> Σκλάβου-Μαυροειδή, *Γλυπτά*, 189-191, αριθ. 263-265.

<sup>44</sup> Μπούρας - Μπούρα, *Ελλαδική ναοδομία*, 219, εικ. 245α.

<sup>45</sup> Grabar, *Sculptures byzantines*, πίν. LXXIVc.

<sup>46</sup> Ι. Στουφή-Πουλημένου, «Βυζαντινά αρχιτεκτονικά μέλη στη μονή Αγίου Νικολάου Βαρσών Αρκαδίας», *ΕΕΘΣΠΑ ΛΖ* (2001), 711, εικ. 5-6, 12, 18.

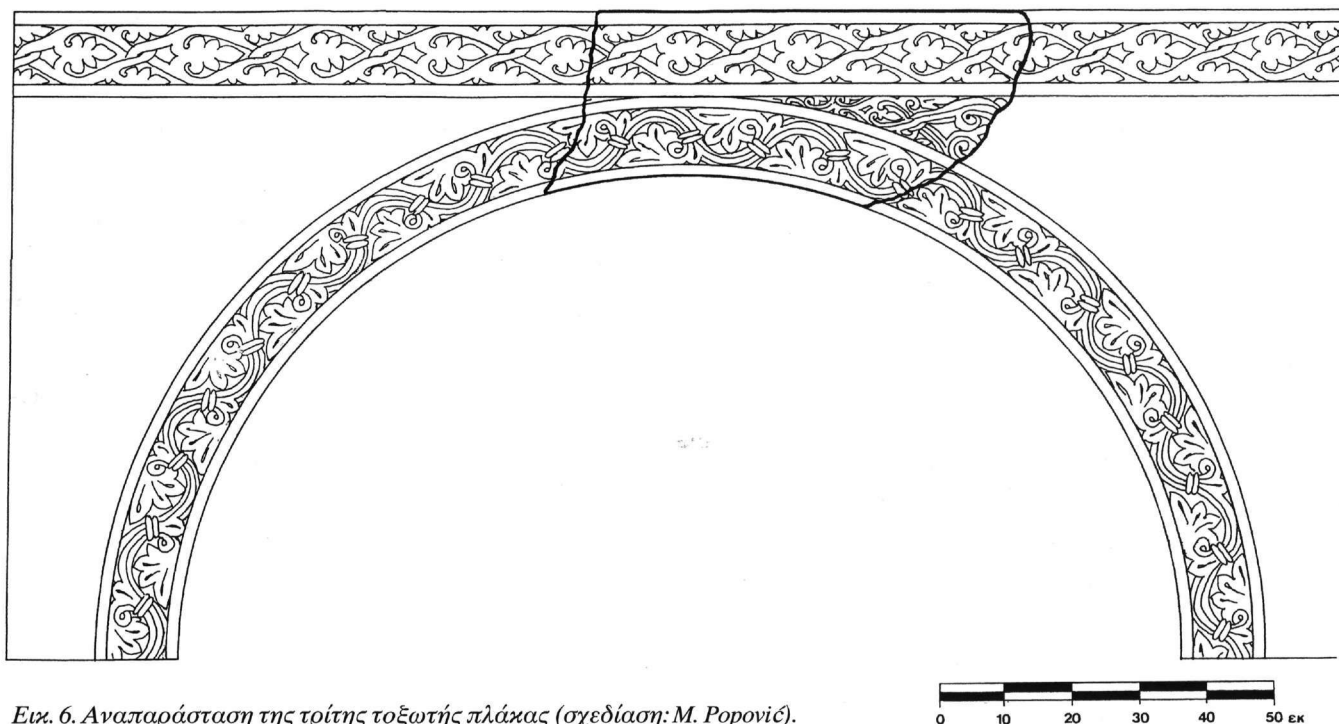
<sup>47</sup> Μπούρας - Μπούρα, *Ελλαδική ναοδομία*, 85, εικ. 74.

<sup>48</sup> Σκλάβου-Μαυροειδή, *Γλυπτά*, 169 αριθ. 231, 170 αριθ. 234. Επίσης για τα γλυπτά της μονής Οσίου Μελετίου, βλ. Grabar, *Sculptures byzantines*, πίν. LXXVa, b.

<sup>49</sup> Περισσότερα για το σχοινίο με σχετικά παραδείγματα βλ. Μπούρας - Μπούρα, *Ελλαδική ναοδομία*, 535 και Λ. Μπούρα, ό.π. (υποσημ. 18), 106.

<sup>50</sup> Βλ. παραπάνω, υποσημ. 45.





Εικ. 6. Αναπαράσταση της τρίτης τοξωτής πλάκας (σχεδίαση: Μ. Ρορονιέ).

περίθυρα στο Βυζαντινό και Χριστιανικό Μουσείο της Αθήνας<sup>51</sup> και στη μονή Οσίου Μελετίου<sup>52</sup>. Το θέμα συναντάται επίσης στο προσκυνητάριο του τέμπλου της Αγίας Σοφίας Μονεμβασίας<sup>53</sup>, σε θραύσματα πεσίσκου από το τέμπλο του καθολικού της μονής της Βλαχέρνας στην Άρτα, επαναχρησιμοποιημένα σε νεότερη θύρα<sup>54</sup>, σε πλάκα στο Αρχαιολογικό Μουσείο Θηβών<sup>55</sup> κ.ά.

Το πάνω μέρος της πλάκας φέρει επίσης φυτικό διάκοσμο: δύο συμπλεκόμενοι ελικοειδείς βλαστοί περικλείουν πεντάφυλλα ανθέμια σε πλάγια διάταξη, ενώ ημιανθέμια διαγράφονται στα εξωτερικά κενά. Ανάλογα κοσμήματα, με μικρή διαφορά στα ανθέμια, απαντούν σε γλυπτά του 12ου και του 13ου αιώνα<sup>56</sup>.

Από το λοιπό διάκοσμο της πλάκας σώζονται ελάχιστα στο τύμπανο της δεξιάς πλευράς, ακριβώς δίπλα στην τοξωτή ταινία. Πρόκειται για φυτική σύνθεση από δύο σειρές ελίκων που διασταυρώνονται δημιουργώντας



Εικ. 7. Αρχαιολογικό Μουσείο Τριπόλεως. Θραύσμα της τρίτης τοξωτής πλάκας.

καρδιόσχημα διάχωρα, που περικλείουν τρίφυλλα ανθέμια. Ημιανθέμια πληρούν τα κενά έξω από τις ταινίες. Το πρώτο καρδιόσχημο διάχωρο είναι μικρό, ενώ

<sup>51</sup> Σκλάβου-Μαυροειδή, *Γλυπτά*, 168-169, αριθ. 229-232.

<sup>52</sup> Grabar, *Sculptures byzantines*, πίν. LXXV και LXXVI.

<sup>53</sup> *Μονεμβασία* (εκδ. Υπουργείου Πολιτισμού, Ταμείο Αρχαιολογικών Πόρων και Απαλλοτριώσεων), Αθήνα 2001, 32, εικ. 33.

<sup>54</sup> Μπούρας - Μπούρα, *Ελλαδική ναοδομία*, εικ. 78.

<sup>55</sup> Στο ίδιο, εικ. 538.

<sup>56</sup> Βλ. παρόμοια κοσμήματα από το 12ο αιώνα σε πεσίσκο τέ-

μπλου στη συλλογή γλυπτών της μονής Όσιου Λουκά, Μπούρας-Μπούρα, *Ελλαδική ναοδομία*, εικ. 245, σε πεσίσκος στη μονή Οσίου Μελετίου, Grabar, *Sculptures byzantines*, 143, πίν. LXXVb, σε θραύσμα διπλού θωρακίου στη συλλογή της μονής Δαφνίου, Μπούρας - Μπούρα, *Ελλαδική ναοδομία*, εικ. 113 κ.ά. Από το 13ο αιώνα αναφέρουμε την Απιδιά Λακωνίας, βλ. Grabar, *Sculptures byzantines*, 143, πίν. CXXd.

το δεύτερο είναι πολύ μεγαλύτερο, όπως και το ανθέμιο που περικλείει. Δυστυχώς, το γλυπτό είναι θραυσμένο με αποτέλεσμα να αγνοούμε το πλήρες θέμα.

Η αρχική θέση της πλάκας δεν είναι γνωστή. Το πιο πιθανό είναι ότι ανήκε σε περίθυρο ή αποτελούσε τμήμα τοξωτού πλαισίου αρκοσολίου ταφικού κιβωρίου. Με βάση το διάκοσμο και την τεχνοτροπία του, η πλάκα είναι δυνατό να χρονολογηθεί στο 12ο αιώνα.

Η τέχνη όλων των σωζόμενων τμημάτων των τριών

πλαισίων είναι εξαιρετική. Η πρώτη και η δεύτερη πλάκα είναι δυνατό να ενταχθούν στο ίδιο καλλιτεχνικό ρεύμα, στο οποίο ανήκει και το εργαστήριο γλυπτικής της Σαμαρίνας, το οποίο έδωσε εξαιρετικά δείγματα γλυπτικής στην κεντρική και τη νότια Ελλάδα κατά το δεύτερο μισό του 12ου και στις αρχές του 13ου αιώνα<sup>57</sup>. Δυστυχώς, τα μέλη που εξετάσαμε είναι άγνωστης προέλευσης και για την αρχική τους θέση μπορούμε μόνο υποθέσεις να διατυπώσουμε.

**Leonela Fundic**

## BYZANTINE ARCHITECTURAL MEMBERS FROM THE TRIPOLI ARCHAEOLOGICAL MUSEUM

The Tripoli Archaeological Museum houses a number of unpublished Byzantine sculptures retrieved from the surrounding area, amongst which are six marble sculpted pieces that belonged to three different arched slabs. These are mentioned by Ch. Bouras and L. Boura, who located them in the Tegea Archaeological Museum, where they were kept after 1975, and who state that they belonged to *templon proskynetaria*.

Four pieces belong to the first arched slab, which is the best preserved and can be completely restored (Fig. 4). The arch is decorated with a triple guilloche and a concentric astragal (Figs 1-3). The tympanum was adorned with a lion (Fig. 1), of which the larger part of the body is still preserved (only the head is missing). The dimensions of the fragments rule out the possibility that they belonged to a *templon proskynetarion*. The fragments in question most probably formed part of the arch of a ciborium of a funerary monument or an altar.

A small fragment survives of the second arched slab (Fig. 5). The tympanum of this slab could not be completely restored, because only part of the left arch has been preserved. The slab is of marble and appears to have had lavish floral decoration. The surface of the arch is defined by a relief rope on the interior. The arch is adorned with a

perforated motif of tendrils and symmetrically placed palmettes. On the basis of this decoration, the fragment may be associated with the border of the north *proskynetarion* from Zoodochos Pigi at Samari and the south from Ayios Dimitrios at Mystras; the fragment could thus have formed part of a *proskynetarion templon*. Both its dimensions and its decoration are consistent with this conclusion.

Of the third arched slab, a large fragment from the central part of the tympanum has been preserved (Figs 6 and 7). The arch and the tympanum bore floral decoration. The original position of this slab is unknown. Its dimensions, however, and the similarities between it and other, similar sculptures suggest that it may have come from a window or have been part of an arched border of an *arcosolium*.

The exceptional art of all the preserved sculptures should be noted. The similarity of workmanship and decoration with corresponding motifs in sculptures dated to the 12th century enable us to date the three slabs from the Tegea Archaeological Museum to the same century. The sculptures of the first and second arched slab, however, could also be assigned to the same artistic current, associated with the Samarina sculpture workshop, which produced some outstanding examples of sculpture in central and south Greece during the second half of the 12th and first half of the 13th century.

<sup>57</sup> Γ. Πάλλης, «Νεότερα για το εργαστήριο γλυπτικής της Σαμαρίνας (τέλη 12ου-αρχές του 13ου αι.)», *ΔΧΑΕ ΚΖ'* (2006), 91-100.