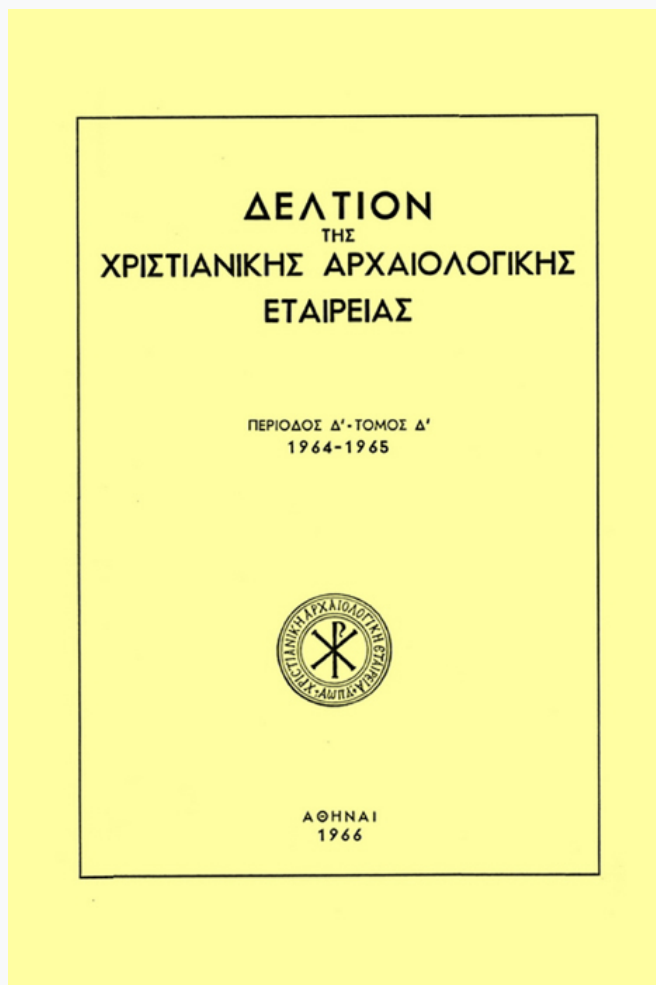


## Δελτίον της Χριστιανικής Αρχαιολογικής Εταιρείας

Τόμ. 4 (1966)

Δελτίον ΧΑΕ 4 (1964-1965), Περίοδος Δ'. Στη μνήμη του Γεωργίου Α. Σωτηρίου (1881-1965)



Η από του νάρθηκος προς το ιερόν μετακίνησις του διακονικού εις τας ελληνιστικές βασιλικάς (πίν. 74) The movement from the narthex to the sacred of the diaconic to the Hellenistic basilicas (pl 74)

Αναστάσιος Κ. ΟΡΛΑΝΔΟΣ

doi: [10.12681/dchae.775](https://doi.org/10.12681/dchae.775)

### Βιβλιογραφική αναφορά:

ΟΡΛΑΝΔΟΣ Α. Κ. (1966). Η από του νάρθηκος προς το ιερόν μετακίνησις του διακονικού εις τας ελληνιστικές βασιλικάς (πίν. 74) The movement from the narthex to the sacred of the diaconic to the Hellenistic basilicas (pl 74). *Δελτίον της Χριστιανικής Αρχαιολογικής Εταιρείας*, 4, 353-372. <https://doi.org/10.12681/dchae.775>



# ΔΕΛΤΙΟΝ ΤΗΣ ΧΡΗΣΤΙΑΝΙΚΗΣ ΑΡΧΑΙΟΛΟΓΙΚΗΣ ΕΤΑΙΡΕΙΑΣ

Η από του νάρθηκος προς το ιερόν μετακίνησις του  
διακονικού εις τας ελληνιστικάς βασιλικάς (πίν. 74)

---

Αναστάσιος ΟΡΛΑΝΔΟΣ

Δελτίον ΧΑΕ 4 (1964-1965), Περίοδος Δ'. Στη μνήμη του  
Γεωργίου Α. Σωτηρίου (1881-1965) • Σελ. 353-372

ΑΘΗΝΑ 1966

Η ΑΠΟ ΤΟΥ ΝΑΡΘΗΚΟΣ ΠΡΟΣ ΤΟ ΙΕΡΟΝ ΜΕΤΑΚΙΝΗΣΙΣ  
ΤΟΥ ΔΙΑΚΟΝΙΚΟΥ ΕΙΣ ΤΑΣ ΕΛΛΗΝΙΣΤΙΚΑΣ ΒΑΣΙΛΙΚΑΣ  
( Πίν. 74 )

Ἡ *Διαθήκη τοῦ Κυρίου* (Testamentum Domini), ἀπόκρυφον βιβλίον τοῦ 5ου μ.Χ. αἰῶνος, ὁμιλεῖ εἰς τὸ Α΄ Βιβλίον (κεφ. 20) περὶ ὑπάρξεως εἰς τὴν ἀρχαίαν ἐκκλησίαν χώρου, εἰς τὸν ὁποῖον κατετίθεντο ὑπὸ τῶν πιστῶν αἱ *εὐχαριστίαι* των, ἤτοι αἱ πρὸς τὴν ἐκκλησίαν προσφοραὶ των, αἱ ὁποῖαι, συμφώνως πρὸς τὰς Ἀποστολικὰς Διαταγὰς (II, 25,2, Migne, E.Π. τ. 1 στ. 660 ἐξ.), συνίσταντο εἰς ἄρτον, οἶνον, ἔλαιον, κηρόν, μέλι καὶ ὀπώρας. Τὸν εἰδικὸν τοῦτον χώρον ὀνομάζει ἡ Διαθήκη *διακονικόν*, ὀρίζουσα ρητῶς, ὅτι ἔπρεπε νὰ εὐρίσκεται ἐκ δεξιῶν τῆς δεξιᾶς εἰσόδου τοῦ ναοῦ, ὥστε νὰ δύνανται αἱ εὐχαριστίαι, ἤτοι αἱ προσφοραὶ, νὰ εἶναι ὁραταὶ<sup>1</sup>—βεβαίως ἐκ τοῦ αἵθριου. Προσθέτει δὲ μάλιστα ἡ Διαθήκη καὶ ὅτι τὸ διακονικὸν ὄφειλε νὰ ἔχη καὶ ἴδιον αἶθριον μετὰ περιστυλίου. Ἔτι περαιτέρω ἐπεξηγεῖ ἡ Διαθήκη, ὅτι ἵνα μνημονεύωνται οἱ προσφέροντες πρέπει νὰ καθιερωθῇ τόπος, ἔνθα ὁ ἱερεὺς *καθήμενος* μετὰ τοῦ πρώτου τῶν διακόνων καὶ μετὰ τῶν ἀναγνωστῶν νὰ καταγράφῃ τὰ ὀνόματα τῶν προσκομιζόντων τὰς προσφοράς, ὁ δὲ ἀναγνώστης ἢ ὁ πρῶτος τῶν διακόνων νὰ μνημονεύῃ αὐτάς καὶ οἱ ἱερεῖς καὶ ἡ συνάθροισις νὰ ἐπαναλαμβάνουν (τὴν μείαν) ποιούμενοι δεήσεις ὑπὲρ τῶν προσφερόντων. Τέλος ὀρίζει ἀκόμη ἡ Διαθήκη ὅτι ἡ θέσις τῶν πρεσβυτέρων ἔπρεπε νὰ εἶναι *ἐντὸς τοῦ βήλου καὶ πλησίον τοῦ τόπου, ὅπου ἐγίνοντο αἱ δεήσεις*.

Αἱ προσφοραὶ τῶν πιστῶν κατετίθεντο ὑπὸ τῶν ἱερέων ἐπὶ τραπεζῶν, συμφώνως δὲ πρὸς τὰς Ἀποστολικὰς Διαταγὰς (I, σ. 1092) τὰ δῶρα ταῦτα ὄφειλον ἔπειτα οἱ διάκονοι νὰ κομίζουσιν εἰς τὸν ἐπίσκοπον, εἰς τὸ θυσιαστήριον<sup>2</sup>.

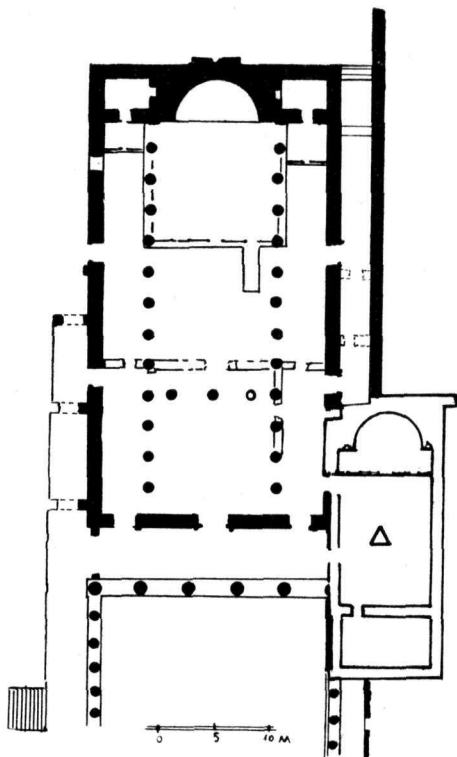
Ἐκ τῶν ἀνωτέρω συνάγεται ὅτι ἡ Διαθήκη τοῦ Κυρίου ὁμιλεῖ ἀφ' ἑνὸς μὲν περὶ διακονικοῦ, ἔνθα κατετίθεντο αἱ προσφοραὶ τῶν πιστῶν, ἀφ' ἑτέρου δὲ περὶ τόπου ἔνθα α) κατεγράφοντο αἱ προσφοραὶ, β) ἐμνημονεύοντο οἱ προσφέροντες καὶ γ) ἐτελοῦντο δεήσεις ὑπὲρ τῶν προσφερόντων. Δὲν ἀναφέρει

1. Ὡς τὸ ἀντίθετον, ὅτι δηλαδὴ αἱ προσφοραὶ δὲν ἔπρεπε νὰ εἶναι ὁραταὶ ἀπὸ τὸν λαόν, μαρτυρεῖ ἡ ἐν ἀραβικῇ μεταφράσει διασωθεῖσα Διδασκαλία (F. X. Funk, *Didascalia et Constitutiones Apostolorum*, Paderborn 1905, τ. Β', σ. 124, XXV), λέγουσα (ἐν σ. 125): *Diaconicum sit ad dexteram (portae) australis ne populus videat oblata quae offeruntur*.

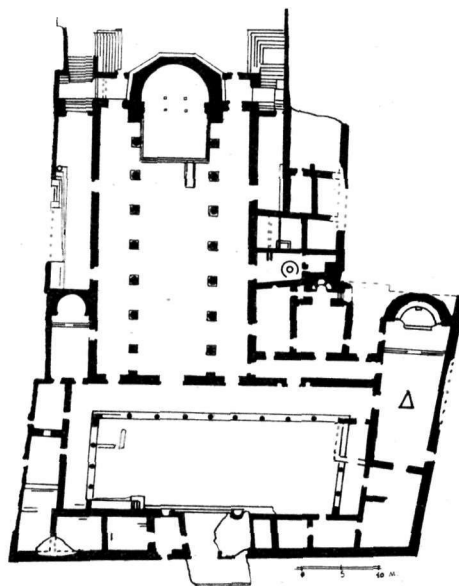
2. *Οἱ διάκονοι προσαγαγέτωσαν τὰ δῶρα τῷ ἐπισκόπῳ εἰς τὸ θυσιαστήριον.*

ὅμως ρητῶς ἂν ὁ τόπος αὐτὸς εὐρίσκετο ἐντὸς τοῦ διακονικοῦ, ὅπερ πιθανώ-  
τερον, ἢ εἰς ἄλλο μέρος τοῦ ναοῦ.

Καὶ ὅσον μὲν ἀφορᾷ τὴν θέσιν, ἐνθα εὐρίσκετο τὸ διακονικόν, αὕτη ἐταυ-  
τίσθη πλέον ἀναμφισβητήτως καὶ ἀπὸ τὰ ἐκ τῶν ἀνασκαφῶν προκύψαντα



Εἰκ. 1. Κάτοψις  
τῆς βασιλικῆς μητροπόλεως Γεράσων.



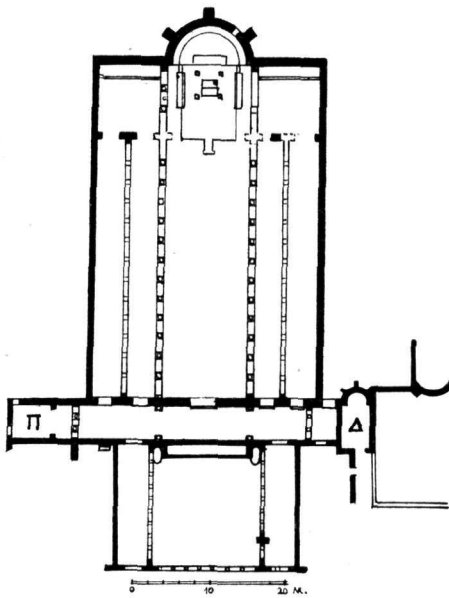
Εἰκ. 2. Κάτοψις  
τῆς βασιλικῆς Ἁγ. Θεοδώρου Γεράσων.

οἰκοδομικὰ στοιχεῖα. Καὶ δὴ κατ' ἀρχὰς μὲν ὑπὸ τοῦ J. W. Crowfoot<sup>1</sup>  
διὰ τὰς δύο βασιλικὰς τῶν Γεράσων — μητροπόλεως (εἰκ. 1) καὶ Ἁγ. Θεο-  
δώρου (εἰκ. 2) — ἔπειτα δὲ καὶ ὑπὸ τοῦ ἐνταῦθα τιμωμένου ἀειμνήστου καθη-  
γητοῦ Γ. Σωτηρίου, διὰ τὴν βασιλικὴν Β τῆς Νικοπόλεως<sup>2</sup> (Ἀλκίσω-

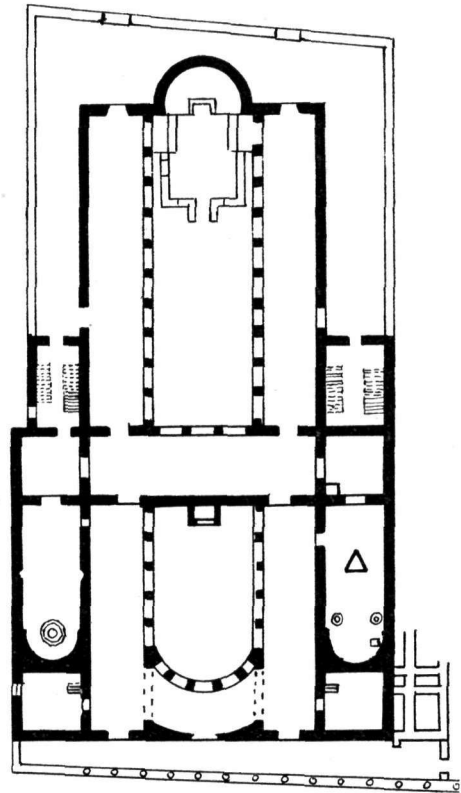
1. Churches at Jerash (Brit. School of Arch. Jerusalem, Suppl. Pap. 3, London 1931, 13/16). Ὁ αὐτὸς: Gerasa, City of the Decapolis, New-Haven 1938, σ. 228 ἐξ.  
Ἡ σχετικὴ ἐπὶ τοῦ ψηφιδωτοῦ θαπέδου τοῦ διακονικοῦ ἐπιγραφή ἀναφέρει ὅτι συνέστη ἢ διακονία, ἀναγράφει δ' ὡς ἔτος συστάσεως αὐτῆς τὸ 564/65 μ.Χ.

2. Θεολογία, 18, 1940, σ. 88.

νος) (εἰκ. 3) καὶ τὴν βασιλικὴν Α τῶν Φθιωτίδων Θηβῶν<sup>1</sup> (εἰκ. 4). Καὶ εἰς μὲν τὰ δύο παραδείγματα τῶν Γεράσων, ὀρθῶς ἐταυτίσθη — συμφώνως ἄλλως τε καὶ πρὸς τὴν σχετικὴν ἐπιγραφὴν του — τὸ διακονικὸν πρὸς ἐπίμηκες ὀρθογώνιον διαμέρισμα (Δ) καταλήγον πρὸς ἀνατολὰς εἰς ἡμικυκλικὴν κόγχην



Εἰκ. 3. Κάτοψις τῆς βασιλικῆς Β Νικοπόλεως (Ἰαλιάνων).

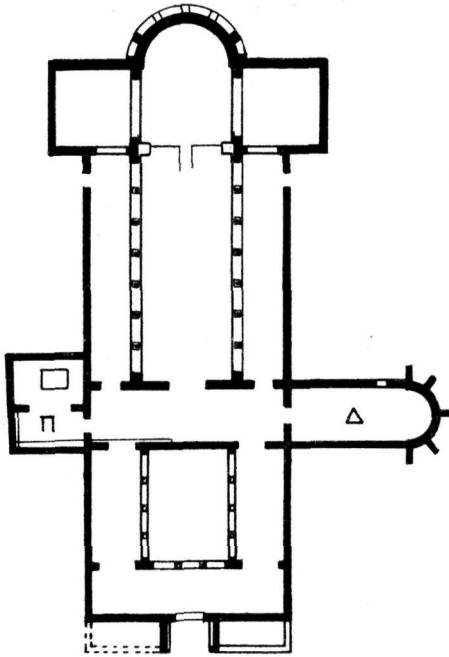


Εἰκ. 4. Κάτοψις τῆς βασιλικῆς Α Φθιωτίδων Θηβῶν.

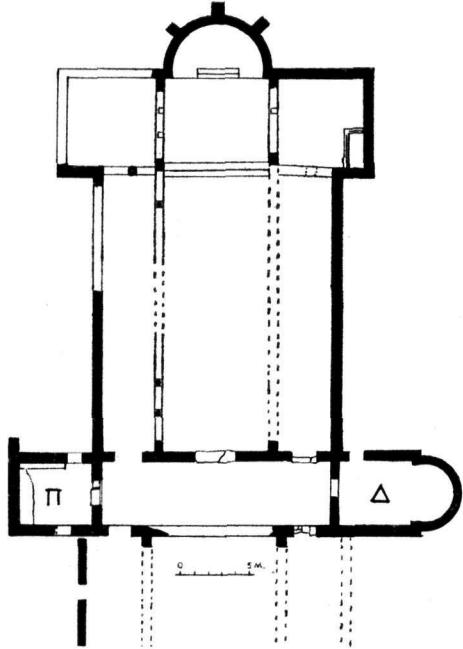
καὶ εὑρισκόμενον δεξιᾷ τῆς δεξιᾶς εἰσόδου εἰς τὸν κυρίως ναόν (εἰκ. 1 καὶ 2). Ἀμφότερα τὰ διακονικά ταῦτα ἐχρησιμοποιοῦν ὡς αἶθριον, τὸ αἶθριον τοῦ κυρίως ναοῦ. Τῆς μητροπόλεως μάλιστα τὸ διακονικὸν πατεῖ κατὰ τὸ δυτικὸν τοῦ μέρους ἐπὶ τμήματος τοῦ περιστυλίου τοῦ αἵθριου τοῦ κυρίως ναοῦ καὶ πρέπει τούτου ἕνεκα νὰ εἶναι — καὶ εἶναι ὄντως — μεταγενέστερον τοῦ κυρίως ναοῦ, ἀφ' οὗ ἐκεῖνος μὲν εἶναι τοῦ 5ου αἰῶνος, τὸ δὲ διακονικὸν ἰδρύθη τὸ 564/65 μ.Χ.

1. Αὐτόθι, σ. 86.

Εἰς δὲ τὰ παραδείγματα τῆς κυρίως Ἑλλάδος, τὸ μὲν διακονικὸν τῆς βασιλικῆς τοῦ Ἀλκίσωνος τῆς Νικοπόλεως (εἰκ. 3) ἀνταποκρίνεται πληρέστερον πρὸς τὰ ὑπὸ τῆς Διαθήκης τοῦ Κυρίου ὀριζόμενα, ἐπειδὴ καὶ δεξιᾷ τῆς δεξιᾶς εἰσόδου εἰς τὸν ναὸν εὐρίσκεται, εἶναι δὲ προσθέτως ἐφωδιασμένον καὶ



Εἰκ. 5. Κάτοψις τῆς βασιλικῆς Α Νικοπόλεως (Δουμετίου).

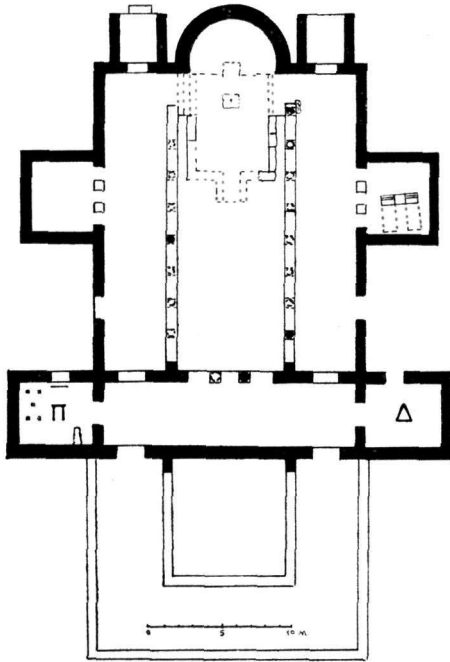


Εἰκ. 6. Κάτοψις τῆς βασιλικῆς Δ Νικοπόλεως.

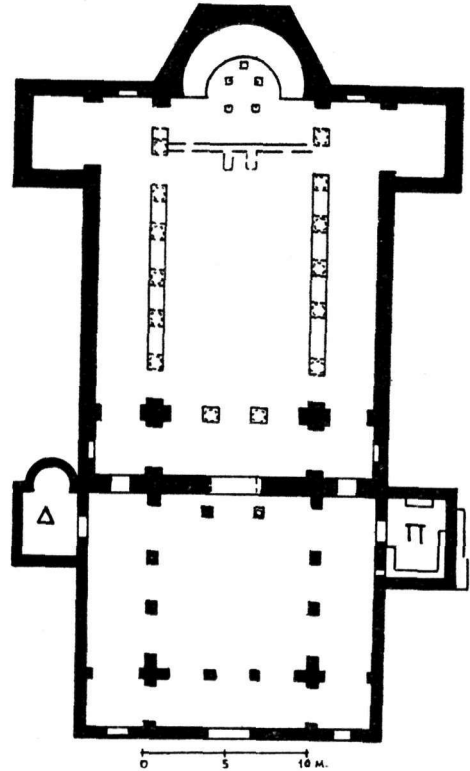
δι' αἰθρίου (εἰκ. 3). Εἶναι δὲ καὶ τὸ διακονικὸν τοῦτο σχήματος ὀρθογωνίου, ἀπολήγοντος πρὸς ἀνατολὰς εἰς ἡμικυκλικὴν κόγχην (εἰκ. 3). Ἀφ' ἑτέρου τὸ διακονικὸν τῆς βασιλικῆς Α τῶν Φθιωτίδων Θεβῶν (εἰκ. 4) ἔχει μὲν καὶ αὐτὸ ἐπίμηκες ὀρθογώνιον σχῆμα καὶ εὐρίσκεται κατὰ τὴν δεξιὰν τῷ εἰσερχομένῳ πλευρὰν τοῦ αἰθρίου τῆς βασιλικῆς, πρὸς τὸ ὅποιον καὶ συγκοινωνεῖ διὰ θύρας (εἰκ. 4), διαφέρει ὅμως τῶν ἄλλων μνημονευθέντων παραδειγμάτων (Γεράσων καὶ Νικοπόλεως Β) κατὰ τοῦτο, ὅτι τὴν κόγχην, εἰς τὴν ὁποίαν καταλήγει, ἔχει πρὸς δυσμὰς καὶ ἐγγεγραμμένην, οὐχὶ δὲ πρὸς ἀνατολὰς, ὡς τὰ τρία ἄλλα.

Κατ' ἀναλογίαν τῶν ἀνωτέρω παραδειγμάτων δυνάμεθα νὰ ταυτίσωμεν πρὸς διακονικὰ καὶ τινα διαμερίσματα ἄλλων βασιλικῶν εὐρισκόμενα δεξιᾷ τῆς δεξιᾶς εἰσόδου τοῦ ναοῦ, ἔχοντα δ' ἐπίσης σχῆμα ὀρθογώνιον καταλήγον

εἰς ἡμικυκλικὴν κόγχην. Εἶναι δὲ ταῦτα : α) τὸ τῆς βασιλικῆς Α τῆς Νικοπόλεως<sup>1</sup> (Δουμετίου) (εἰκ. 5), β) τὸ τῆς βασιλικῆς Δ τῆς Νικοπόλεως<sup>2</sup> (εἰκ. 6), γ) τὸ τῆς βασιλικῆς Δ τῶν Φθιωτίδων Θεβῶν<sup>3</sup> (εἰκ. 7), δ) τὸ τῆς βασιλικῆς τοῦ Τσαριτσίν Γκράδ<sup>4</sup> (εἰκ. 8), ε) τὸ τῆς βασιλικῆς τῆς Studenčista<sup>5</sup>



Εἰκ. 7. Κάτοψις  
τῆς βασιλικῆς Δ Φθιωτίδων Θεβῶν.

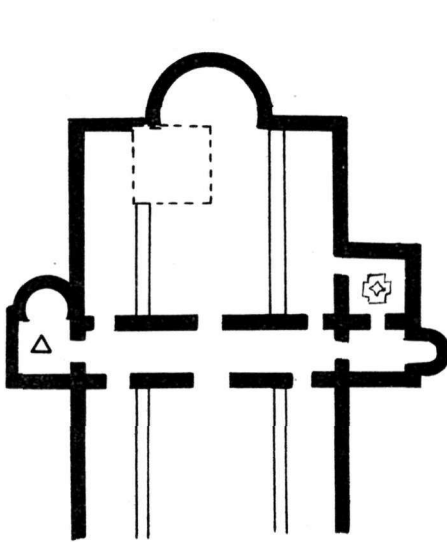


Εἰκ. 8. Κάτοψις  
τῆς Νοτίας βασιλικῆς τοῦ Τσαριτσίν-Γκράδ.

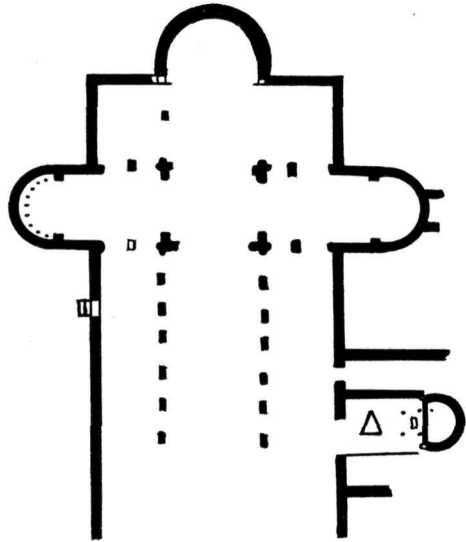
(εἰκ. 9) καὶ ς) τὸ τῆς βασιλικῆς τῆς Junca<sup>6</sup> (εἰκ. 10), ἐκ τῶν ὁποίων τὰ δύο πρῶτα καὶ τὸ τελευταῖον ἔχουσι τὴν κόγχην πρὸς νότον, τὰ δὲ ἄλλα πρὸς ἀνατολάς.

1. Ἄ. Φιλαδελφεύς, Ἄρχ. Ἐφ. 1917, σ. 49.
2. Ἄ. Ὀρλάνδος, ΠΑΕ 1961, σ. 99, εἰκ. 1.
3. Γ. Σωτηρίου, ΠΑΕ 1936, πίν. Α καὶ Χριστ. καὶ Βυζ., Ἄρχ., σ. 194 εἰκ. 109.
4. Mano Zisi, Starinar 1952 - 53, σ. 127 - 54 εἰκ. 3.
5. R. F. Hoddinott, Early Churches in Southern Serbia, London 1963, εἰκ. 138.
6. P. Garigue, Mélanges d'Archéol. et d'Histoire 65, 1953, 187.

Λεπτομερεστέρᾳ ἐξέτασις ὅλων τῶν μνημονευθέντων παραδειγμάτων διακονικῶν — τὰ ὁποῖα, σημειωτέον, ἔχουσι κατὰ κανόνα τὸ δάπεδον αὐτῶν ἐστρωμένον διὰ πολυτελοῦς ψηφιδωτοῦ — διεπίστωσεν ὅτι, ὡσάκις ἡ κόγχη τῶν εἶναι ἐστραμμένη πρὸς ἀνατολάς, εἶναι σχεδὸν πάντοτε ἐφωδιασμένα με



Εἰκ. 9. Κάτοψις τῆς βασιλικῆς τῆς Studenčista (Π. Σερβίας).



Εἰκ. 10. Κάτοψις τῆς βασιλικῆς τῆς Junca.

κιγκλίδας ἢ διάφραγμα (βῆλον) χωρίζοντα αὐτὴν ἀπὸ τοῦ ὑπολοίπου τμήματος (βλ. εἰκ. 1, 2, 3) καὶ προϋποθέτοντα τὴν ὑπαρξίν 'Αγ. Τραπέζης ἐν τῇ κόγχῃ, ἣτις καὶ πράγματι ἀνευρέθη εἰς τινὰ ἐξ αὐτῶν (βλ. κατωτέρω). Ἡ διαπίστωσις αὕτη δύναται νομίζω νὰ μᾶς βοηθήσῃ εἰς τὴν ἐρμηνεῖαν τῆς φράσεως ἐκείνης τῆς Διαθήκης τοῦ Κυρίου, καθ' ἣν ἡ θέσις τῶν πρεσβυτέρων πρέπει νὰ εἶναι α) ἐντὸς τοῦ βήλου, ἢτοι τῶν κιγκλίδων καὶ β) πλησίον τοῦ τόπου, ὅπου ἐγίνοντο αἱ ὑπὲρ τῶν προσφερόντων τὰ δῶρα δεήσεις, οἱ δὲ προσφέροντες θὰ ἴσταντο βεβαίως ἔξω τοῦ βήλου.

Μέχρι τοῦδε ὡς τοιοῦτο βῆλον ἐθεωρεῖτο τὸ τέμπλον τοῦ κυρίως ναοῦ<sup>1</sup>. Ἐπιστεῦετο δ' ἐπίσης καὶ ὅτι αἱ δεήσεις ὑπὲρ τῶν προσφερόντων ἐγίνοντο ὀλίγον ἔξω τοῦ ἀνωτέρω τέμπλου τοῦ κυρίως ναοῦ, ἔνθα συμπεραίνεται ὅτι θὰ εὑρίσκοντο — ἀριστερᾷ ἰδίως — αἱ τράπεζαι τῶν προσφορῶν.

Μετὰ τὴν διαπίστωσιν ἐν τούτοις τῆς ὑπάρξεως κιγκλίδων καὶ κόγχης ἱεροῦ εἰς τὰ διακονικὰ — ἀκόμη δέ, ὡς κατωτέρω θὰ ἴδωμεν, εἰς πολλὰ ἐξ

1. Γ. Σωτηρίου, Θεολογία 18, 1940, σ. 92.



αὐτῶν καὶ Ἀγ. Τραπεζῆς, τὴν ἐκεῖ ὑπαρξίν τῆς ὁποίας πιστοποιοῦσιν ἐπίσης καὶ οἱ ἐκκλησιαστικοὶ συγγραφεῖς<sup>1</sup>—θὰ πρέπει, νομίζω, νὰ δεχθῶμεν ὅτι αἱ ὑπὲρ τῶν προσφερόντων δεήσεις ἐγίνοντο ἐντὸς αὐτοῦ τούτου τοῦ διακονικοῦ, τῶν ἱερέων ἰσταμένων ἐντὸς τοῦ βήλου (δηλ. τῶν κιγκλίδων) καὶ παρὰ τὴν κόγχην, ἥτις ἦτοπραγματικὴ κόγχη ἱεροῦ. Ὅτι δὲ τοῦτο οὕτως εἶχεν ἐνισχύεται καὶ ἐκ τῆς φράσεως τῆς Διαθήκης, καθ' ἣν τὸ βῆλον ἦτο πλησίον τοῦ τόπου ἔνθα ἐγίνοντο αἱ δεήσεις.

Τὰ ἀνωτέρω λεχθέντα ἰσχύουν βεβαίως δι' ἐκεῖνα τὰ διακονικά, τὰ ὁποῖα ἔχουν τὴν κόγχην των ἐστραμμένην πρὸς ἀνατολὰς καὶ φέρουν πρὸ αὐτῆς χώρισμα (κιγκλίδας ἢ βῆλον). Ὑπάρχουν ὅμως πλὴν αὐτῶν εἰς τινὰς βασιλικὰς καὶ ἄλλα ὀρθογώνια μετὰ κόγχης διαμερίσματα, κείμενα κατὰ τὸ νότιον ἄκρον τοῦ νάρθηκος, τὰ ὁποῖα οὐ μόνον ἔχουν τὴν κόγχην των ἐστραμμένην πρὸς νότον, ἀλλὰ καὶ στεροῦνται τοῦ πρὸ αὐτῆς χωρίσματος (κιγκλίδων ἢ βήλου). Δύο τοιαῦτα παραδείγματα μᾶς παρέχουν αἱ βασιλικαὶ Α καὶ Δ τῆς Νικοπόλεως (εἰκ. 5 καὶ 6). Εἰς ταύτας ὑπάρχει πάλιν πρὸς νότον τοῦ νάρθηκος τοῦ ναοῦ ὀρθογώνιον διαμέρισμα καταλήγον πρὸς νότον εἰς κόγχην, τὸ δάπεδον δ' ἀμφοτέρων εἶναι ἐπίσης ἐστρωμένον διὰ λαμπροῦ ψηφιδωτοῦ, δὲν παρουσιάζει ὅμως οὐδαμῶς ἴχνη χωρίσματος (βήλου) ἢ τοποθετήσεως τραπέζων. Ταυτοχρόνως ὅμως ὑπάρχει εἰς ἀμφοτέρας τὰς ἐν λόγῳ βασιλικὰς ἄλλο ὀρθογώνιον διαμέρισμα κατὰ τὸ βόρειον ἄκρον τοῦ νάρθηκος. Καὶ εἰς μὲν τὴν βασιλικὴν Α (εἰκ. 5) τὸ διαμέρισμα τοῦτο διαιρεῖται εἰς δύο μέρη, ἐξ ὧν τὸ ἀνατολικὸν παρουσιάζει, παραλλήλως πρὸς τὴν ἀνατολικὴν του πλευράν, ὀρθογώνιον θεμέλιον ἐξ ὀπτοπλίνθων διαστάσεων 1.80 × 2.60 μ., ὅπερ, διακόπτον τὸ ψηφιδωτόν του δάπεδον, ἐβάσταζε μεγάλην Τράπεζαν<sup>2</sup>, τῆς ὁποίας εὐρέθησαν ἐν τῷ αὐτῷ χώρῳ ἑπτὰ ἐκ τῶν κιονίσκων, οἵτινες τὴν ἐστήριζον (πίν. 74 α), ὡς καὶ ἡ καλυπτῆριος πλάξ αὐτῆς (πίν. 74 β). Ἀφ' ἑτέρου τὸ δυτικὸν τμήμα τοῦ χώρου ἦτο ἐφωδιασμένον, κατὰ τὰς δύο αὐτοῦ πλευράς, μὲ πεζούλια, χρησιμεύοντα ὡς καθίσματα τῶν πιστῶν.

Κατὰ ταῦτα ὁ περιγραφεὶς πρὸς βορρᾶν τοῦ νάρθηκος χώρος ὡς περιέχων κατὰ τὸ ἀνατολικὸν του μέρος μεγάλην (Ἀγίαν βεβαίως) Τράπεζαν θὰ ἐχρησίμευε πιθανώτατα οὐ μόνον ὡς «πρόθεσις»<sup>3</sup> τῶν προσφορῶν, ἀλλὰ καὶ

1. Οὕτω π.χ. ὁ Παλλάδιος γράφει (περὶ τὸ 400 μ.Χ.) εἰς τὰ Ἀποφθέγματα τῶν Πατέρων (Migne, E.Π., τ. 65, στ. 149Α): εἰσενέγκαι αὐτὸ (τὸ παιδίον) εἰς τὸ διακονικὸν καὶ θεῖναι ἔμπροσθεν τοῦ θουσιαστῆριου.

2. Ὅ τὸ πρῶτον ἀνασκάψας τὴν βασιλικὴν Α Ἀλέξ. Φιλαδελφεὺς ὑπέθεσεν ὅτι τὸ θεμέλιον θὰ ὑπεβάσταζεν ἄλλοτε σαρκοφάγον (ΠΑΕ 1916, 52). Ἀργότερον ὁ ἔφορος κ. Δ. Παλλὰς ὑπεστήριξεν ὀρθῶς, ὅτι ὑπεράνω τοῦ θεμελίου ἦτο ἰδρυμένη τράπεζα (B.Z. 53, 1960, 330).

3. Τοῦ ὅρου «πρόθεσις» χρῆσις ὑπὸ τῶν ἐκκλησ. κειμένων δὲν γίνεται πρὸ τοῦ 6ου μ.Χ. αἰ. (E. L. Brightman, Liturgies, Eastern and Western, I, σ. 586).

κυρίως διὰ τὰς ὑπὲρ τῶν προσφερόντων δεήσεις, ἐν ᾧ ὁ νοτίως τοῦ νάρθηκος μετὰ κόγχης χώρος θὰ ἐχρησίμευεν ὡς τὸ καθ' αὐτὸ διακονικόν, ἦτοι ὡς σκευοφυλάκιον πρὸς φύλαξιν τῶν ἱερῶν σκευῶν<sup>1</sup>, ἀμφίων καὶ κειμηλίων τοῦ ναοῦ, τῶν περισσευμάτων τῆς μεταλήψεως καὶ κατ' ἐξοχὴν τοῦ Ἱεροῦ Εὐαγγελίου. Ἀπὸ τούτου δὲ τοῦ χώρου θὰ ἐγένετο καὶ ἡ ἐν πομπῇ μεταφορὰ τοῦ Εὐαγγελίου εἰς τὸ Ἱερὸν τοῦ κυρίως ναοῦ.

Ἀνάλογος περίπτωσις παρουσιάζεται καὶ εἰς τὴν βασιλικὴν Δ τῆς Νικοπόλεως (εἰκ. 6). Καὶ εἰς ταύτην ὑπάρχει πάλιν κατὰ τὸ νότιον ἄκρον τοῦ νάρθηκος, ἦτοι δεξιᾷ τῆς εἰσόδου τοῦ ναοῦ, ὀρθογώνιον διαμέρισμα ἐστρωμένον διὰ ψηφιδωτοῦ, καταλήγον δὲ πρὸς νότον εἰς ἡμικυκλικὴν κόγχην, ἀλλὰ μὴ παρουσιάζον πρὸ αὐτῆς χώρισμα (βῆλον). Ὑπάρχει δ' ἐπίσης εἰς τὸν αὐτὸν ναόν, κατὰ τὸ βόρειον ἄκρον τοῦ νάρθηκος, τετράγωνον διαμέρισμα μετὰ πεζουλίων, τὸ ὁποῖον συνεκινῶναι πρὸς ἄλλο πρὸς ἀνατολὰς αὐτοῦ κείμενον διαμέρισμα, ἔθθα θὰ ὑπῆρχον τράπεζαι ἢ τράπεζα καταθέσεως προσφορῶν, δυστυχῶς ὅμως τὸ διαμέρισμα τοῦτο δὲν διεσώθη<sup>2</sup>.

Ὅτι δὲ χάριν τῆς καταθέσεως τῶν προσφορῶν ἐχρησίμευον οἱ εἰδικοί πρὸς βορρᾶν τοῦ νάρθηκος χώροι, προκύπτει ἀσφαλῶς καὶ ἀπὸ τρίτον παραδειγμα βασιλικῆς, τῆς τῶν Φθιωτίδων Θεβῶν Δ<sup>3</sup> (εἰκ. 7). Εἰς ταύτην ὁ ἀνασκάψας καθηγητὴς Σωτηρίου ἀπεκάλυψε καὶ πάλιν κατὰ μὲν τὸ νότιον ἄκρον τοῦ νάρθηκος ὀρθογώνιον διαμέρισμα στερούμενον κόγχης καὶ βήλου, κατὰ δὲ τὸ βόρειον ἄκρον αὐτοῦ ἄλλο, ἐπίσης ὀρθογώνιον διαμέρισμα, ἐν τῷ ὁποίῳ εὐρέθη κατὰ χώραν τράπεζα προσφορῶν μετὰ πέντε στηριγμάτων (εἰκ. 7).

Τὰ τρία λοιπὸν μνημονευθέντα παραδείγματα μᾶς ἄγουν εἰς τὸ λίαν πιθανὸν συμπέρασμα, ὅτι ὅπου τὸ δεξιᾷ τῆς εἰσόδου τοῦ ναοῦ ὀρθογώνιον διαμέρισμα εἶχε τὴν κόγχην του πρὸς νότον ἢ ἐστερεῖτο ἐντελῶς τοιαύτης, ὡς καὶ τοῦ πρὸ αὐτῆς χωρίσματος (βήλου), αἱ προσφοραὶ θὰ κατετίθεντο εἰς ἄλλο, χωριστὸν διαμέρισμα εὐρισκόμενον εἰς τὸ βόρειον ἄκρον τοῦ νάρθηκος, ἐκεῖ δὲ βεβαίως θὰ ἐγίνοντο καὶ αἱ ὑπὲρ τῶν προσφερόντων δεήσεις, δι' ὃ καὶ ἦτο ἐφωδιασμένον δι' Ἀγ. Τραπέζης καὶ πεζουλίων. Τὸ πρὸς βορρᾶν λοιπὸν διαμέρισμα τοῦτο πρέπει νὰ ἦτο καὶ ὁ τόπος ὅπου κατετίθεντο καὶ κατεγράφοντο αἱ προσφοραὶ, ἐν ἄλλοις λόγοις ἢ ὑστερώτερον εἰδικῶς κληθεῖσα «πρόθεσις» (βλ. σελ. 359, σημ. 3). Εἰς ὅσας δὲ βασιλικὰς δὲν εὐρίσκομεν ἰδιαιτέρους χώρους διὰ τὴν «πρόθεσιν», αὕτη θὰ ἦτο συγχωνευμένη μετὰ τοῦ διακονικοῦ, ὡς ἀσφαλῶς

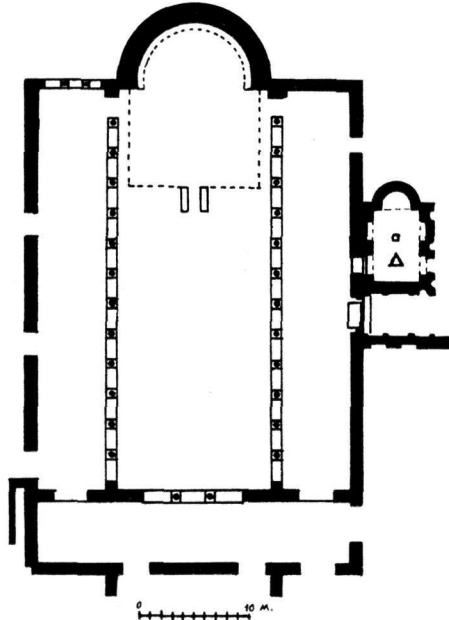
1. Βλ. σχετικῶς τὸν 21ον Κανόνα τῆς ἐν Λαοδικείᾳ Συνόδου (343 καὶ 381 μ.Χ.), ὅστις λέγει ὅτι οὐ δεῖ ὑπηρέτας ἔχειν ἐν τῷ διακονικῷ καὶ ἄπτεσθαι τῶν ἱερῶν σκευῶν (Ἰ. Α. μ. Ἰ. Α. λ. β. ι. ζ. α. τ. ο. Οἱ Ἱεροὶ Κανόνες, ἐν Ἀθήναις 1959, σ. 201).

2. Ἰ. Α. Ὁ ρ λ ἄ ν δ ο ς, ΠΑΕ 1961, σ. 99, εἰκ. 1.

3. Γ. Σ ω τ η ρ ῖ ο υ, ΠΑΕ 1936, πίν. Α ἔναντι σελ. 64.

συμβαίνει εἰς τὴν ἐν Β. Ἀφρικῇ βασιλικὴν τῆς Junca (εἰκ. 10), ἔνθα τὸ πρὸς νότον τοῦ νάρθηκος κογχωτὸν διακονικὸν περιλαμβάνει καὶ τράπεζαν προσφορῶν.

Εἰς τὰ μέχρι τοῦδε ἐξετασθέντα παραδείγματα τὸ διακονικὸν εὐρίσκετο



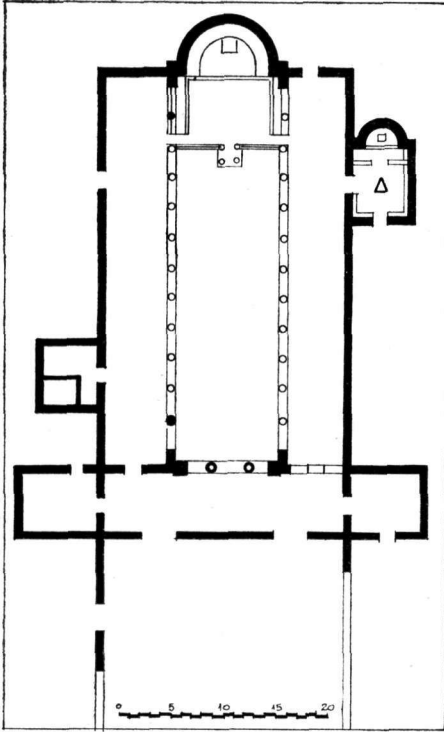
Εἰκ. 11. Κάτοψις  
τῆς Ἀχειροποιήτου τῆς Θεσσαλονίκης.

κατὰ κανόνα δεξιᾶ τῆς δεξιᾶς εἰσόδου τοῦ ναοῦ, ἦτοι κατὰ τὸ νότιον ἄκρον τοῦ νάρθηκος, ἢ δὲ πρόθεσις, ὡσάκις δὲν ἦτο συνηνωμένη μετὰ τοῦ διακονικοῦ, ἀριστερᾶ, ἦτοι βορείως τοῦ νάρθηκος. Ἐπομένως ἀμφότεροι οἱ χώροι οὗτοι εὐρίσκοντο κατὰ τὸ δυτικὸν τέρμα τοῦ ναοῦ.

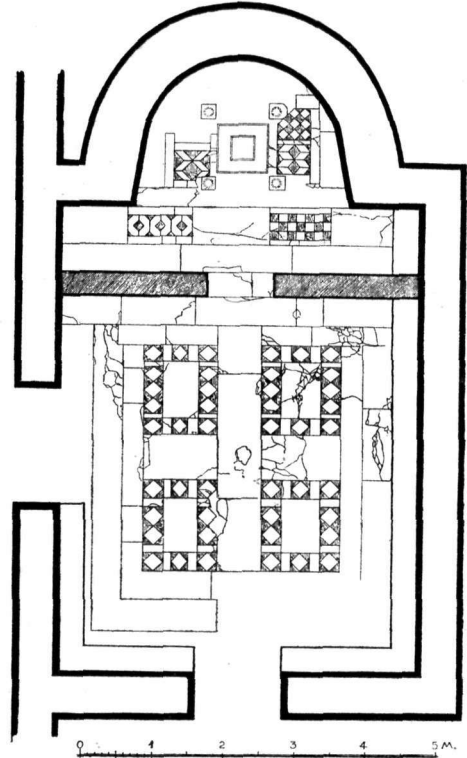
Ἐπὶ τούτοις ὅμως καὶ ἄλλα παραδείγματα, εἰς τὰ ὅποια τὸ ἐν εἴδει παρεκκλησίου διακονικὸν εὐρίσκεται μὲν πάλιν δεξιᾶ, ἦτοι πρὸς νότον τοῦ κυρίως ναοῦ, καὶ εἶναι προσκεκολλημένον ἐπ' αὐτοῦ οὐχὶ ὅμως παρὰ τὸν νάρθηκα, ἀλλ' ἀνατολικώτερον, ἦτοι κατὰ τὸ μέσον τοῦ μήκους τοῦ νοτίου κλίτους ἢ καὶ πέραν αὐτοῦ, συγκοινωνοῦν πρὸς τὸ κλίτος τοῦτο διὰ θύρας, ἐν ᾧ ταυτοχρόνως δὲν παύει νὰ ἔχη, ὡς καὶ τὰ προηγουμένως ἐξετασθέντα διακονικά, καὶ ἀπ' εὐθείας προσπέλασιν ἀπὸ τοῦ ἐξωτερικοῦ.

Παραδείγματα τῆς πρὸς ἀνατολὰς μεταστάσεως ταύτης τοῦ διακονικοῦ παρέχουν αἱ ἐξῆς βασιλικαί:

α) Ἡ Ἀχειροποίητος τῆς Θεσσαλονίκης<sup>1</sup> (εἰκ. 11). Ἐνταῦθα τὸ εἰς τὸ μέσον περίπτου τοῦ μήκους τοῦ νοτίου κλίτους προσκεκολλημένον διακονικόν, ἐφωδιασμένον δι' ἡμικυκλικῆς κόγχης ἱεροῦ, ἀφ' ἑνὸς μὲν συγκοινωνεῖ διὰ θύρας πρὸς τὸν ναόν, ἀφ' ἑτέρου δὲ δι' ἄλλης θύρας, ἀνοι-



Εἰκ. 12. Κάτοψις  
τῆς βασιλικῆς τῆς Σικυῶνος.



Εἰκ. 13. Κάτοψις  
τοῦ διακονικοῦ τῆς βασιλικῆς τῆς Σικυῶνος.

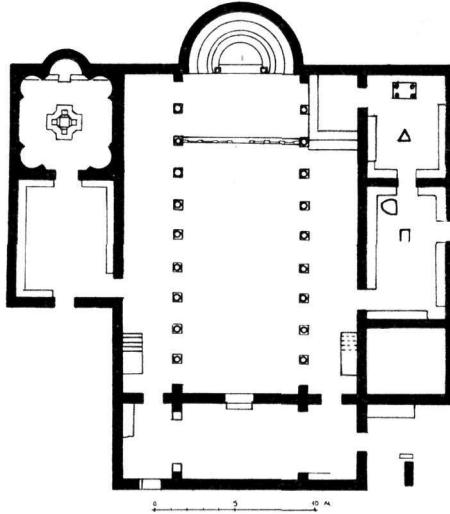
γομένης κατὰ τὴν νοτίαν αὐτοῦ πλευράν, ἔχει ἀπ' εὐθείας ἐκ τοῦ ἐξωτερικοῦ προσπέλασιν, ἄσχετον πρὸς τὴν μεγάλην, πλαγίαν εἴσοδον τοῦ κυρίου ναοῦ.

β) Ἡ βασιλικὴ τῆς Σικυῶνος<sup>2</sup> (εἰκ. 12), ἔνθα τὸ διακονικόν εὑρίσκεται προσκεκολλημένον εἰς τὸ νότιον κλίτος τῆς βασιλικῆς, ἀκόμη δ' ἀνατολικώτερον τοῦ τῆς Θεσσαλονίκης. Συγκοινωνεῖ δὲ καὶ τὸ διακονικόν τοῦτο διὰ

1. Ἄ. Ὁρλάνδος, Ἡ ξυλόστεγος παλαιοχρ. βασιλική, τ. Α', σ. 156, εἰκ. 118 καὶ τ. Β', σ. 423, εἰκ. 385.

2. Ἄ. Ὁρλάνδος, ΠΑΕ 1933, σ. 82, εἰκ. 1.

θύρας πρὸς τὸ νότιον κλίτος τοῦ ναοῦ, ἔχον συγχρόνως καὶ ἰδιαιτέραν ἀπὸ δυσμῶν ἐξωτερικὴν προσπέλασιν. Τὸ διακονικὸν τοῦτο ἔχει τὸ δάπεδον αὐτοῦ πολυτελεῶς μαρμαροθετημένον (εἰκ. 13), φέρει δὲ πρὸς ἀνατολὰς ἡμικυκλικὴν κόγχην, ἐντὸς τῆς ὁποίας εὐρέθη Ἀγία Τράπεζα μετὰ θαλάσσης<sup>1</sup>.



Εἰκ. 14. Κάτοψις  
τῆς βασιλικῆς τοῦ Μαστιχάρη τῆς Κῶ.

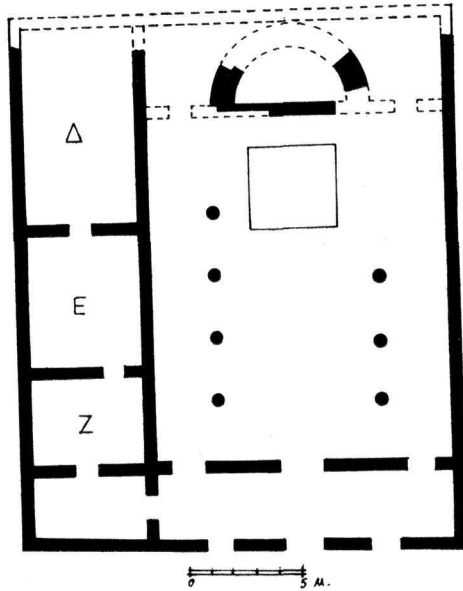
Διατηρεῖ πρὸς τούτοις τὸ διακονικὸν τοῦτο καὶ τὸ χωρίζον τὸ ἱερὸν ἀπὸ τοῦ ὑπολοίπου χώρου κτιστὸν διάφραγμα (βλ. εἰκ. 13), ἀκόμη δὲ καὶ τὰ ἀπαραίτητα πεζούλια παρὰ τὸν νότιον καὶ τὸν δυτικὸν τοῦ τοῖχον.

γ) Ἡ βασιλικὴ τοῦ Μαστιχάρη ἐν Κῶ<sup>2</sup> (εἰκ. 14). Αὕτη παρέχει χαρακτηριστικὸν παράδειγμα διακονικοῦ μετὰ προθέσεως, προσκεκολλημένων ἀμφοτέρων κατὰ τὴν νοτιανὴν πλευρὰν τοῦ ναοῦ. Ἔχομεν πράγματι ἐνταῦθα δύο μεγάλους ὀρθογώνιους χώρους ἐστρωμένους με πολυτελεῶς ψηφιδωτὸν, συγκοινωνοῦντας πρὸς τὸν κυρίως ναὸν καὶ πρὸς ἀλλήλους διὰ θύρας, συνάμα δὲ καὶ με προσπέλασιν τοῦ δευτέρου (Π) ἀπ' εὐθείας ἐκ τοῦ ἐξωτερικοῦ. Καὶ εἶναι μὲν ἀληθὲς ὅτι ὁ ἀνατολικώτερος ἐκ τῶν δύο χώρων δὲν φέρει πρὸς ἀνατολὰς κόγχην, ἀλλ' ἢ παρὰ τὸν ἀνατολικὸν τοῦ τοῖχον κατὰ χώραν εὐρεσις τῆς βάσεως τετράποδος Ἀγ. Τραπέζης (πίν. 74 γ) μαρτυρεῖ σαφῶς περὶ τοῦ προο-

1. Ἄ. Ὁρλάνδος, ΠΑΕ 1954, σ. 222 καὶ εἰκ. 4. Πβλ. καὶ Δ. Πάλλα ν ἐν Β.Ζ. 53, 1960, σ. 331.

2. Ἄ. Ὁρλάνδος, ΠΑΕ 1955, σ. 285, εἰκ. 1.

ρισμοῦ του, ἐπικυρώνει δ' ἀσφαλῶς καὶ τὸν ὅμοιον προορισμὸν τοῦ βορείως τοῦ νάρθηκος χώρου τῆς βασιλικῆς Α τῆς Νικοπόλεως (Δουμετίου). Ὡς δὲ εἶδομεν καὶ εἰς ἄλλας περιπτώσεις, οὕτω καὶ εἰς τὴν προκειμένην, ἀμφότεροι οἱ χώροι φέρουσι παρὰ τοὺς τοίχους πεζούλια, ὡς καθίσματα τῶν πιστῶν, πρὸς



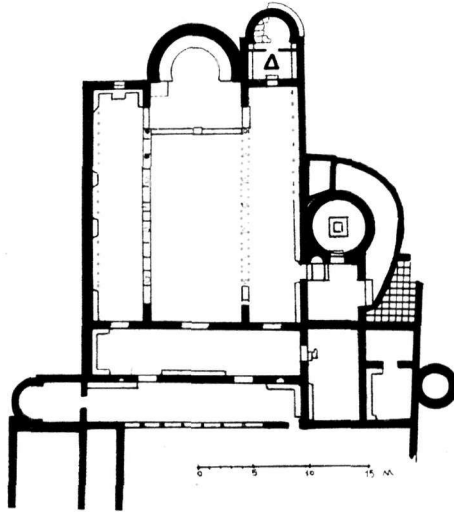
Εἰκ. 15. Κάτοψις  
τῆς ἐν Λιβάνῳ βασιλικῆς τοῦ Ζαχρανί.

δὲ τούτοις ὁ δεύτερος (Π) καὶ κτιστὴν τράπεζαν ὀλίγον πρὸ τῆς θύρας ἐπικοινωνίας του μετὰ τὸν ἀνατολικὸν (εἰκ. 14), προφανῶς τὴν τράπεζαν ἐκείνην, ἣν ἀναφέρει ἡ Διαθήκη τοῦ Κυρίου, πρὸ τῆς ὁποίας καθήμενος ὁ ἱερεὺς μετὰ τοῦ πρώτου τῶν διακόνων καὶ μετὰ τῶν ἀναγνωστῶν κατέγραφε τὰ ὀνόματα τῶν προσκομιζόντων τὰς προσφορὰς πιστῶν. Κατὰ ταῦτα ἐκ τῶν δύο μνημονευθέντων χώρων ὁ μὲν δυτικὸς (Π) θὰ ἦτο κυρίως ἡ «πρόθεσις», ὁ δὲ ἀνατολικὸς τὸ καθαυτὸ διακονικὸν (Δ) μεθ' ἙΑγίας Τραπέζης.

Ἀνάλογον περίπτωσιν πρὸς τὴν τοῦ Μαστιχάρη τῆς Κῶ παρουσιάζει ἡ ἐν Λιβάνῳ βασιλικὴ τοῦ Ζαχρανί<sup>1</sup> (εἰκ. 15)· διότι φέρει καὶ αὕτη προσκεκολ-

1. Maurice Chéhab, Les mosaïques du Liban, Paris 1958/59, εἰκ. 5 καὶ σ. 90.

λημένον, καθ' ὅλον τὸ μῆκος τοῦ νοτίου κλίτους αὐτῆς<sup>1</sup>, συγκρότημα ἐκ τριῶν ὀρθογωνίων θαλάμων (Δ, Ε, Ζ) συγκοινωνούντων πρὸς ἀλλήλους διὰ θυρῶν. Ἐκ τῶν θαλάμων τούτων ὁ παρὰ τὸ ἱερόν μεγαλύτερος (εἰκ. 15 Δ) ἦτο τὸ κυρίως διακονικόν, ὡς συνάγεται ἐξ ἐπιγραφῆς ἐπὶ τοῦ ψηφιδωτοῦ δαπέδου



Εἰκ. 16. Κάτοψις  
τῆς βασιλικῆς τῆς Βραυρωῶνος.

του, ἥτις λέγει· ὑπὲρ ἀναπαύσεως τοῦ τῆς [μ]ακαρίας μνήμης Γοθθία [καὶ] ὑπὲρ σωτηρίας Σαβαρίου ἀναγνώστου νιῶ αὐτοῦ, ἐψηφώθη τῷ διακονικῶν ἐν μῆ(νι) Μαρτίου γ'. Ἐψηφώθη ἰνδι(κτιῶνος) γ' του μεχ' ἔτους. Ἀντιστοιχεῖ δὲ τὸ ἔτος μεχ' (= 645 ἀπὸ Σιδῶνος) πρὸς τὸ ἀπὸ Χριστοῦ γεννήσεως ἔτος 535 κατὰ R. Mouterde (παρὰ Chéhab, ἐνθ' ἀν., σ. 105).

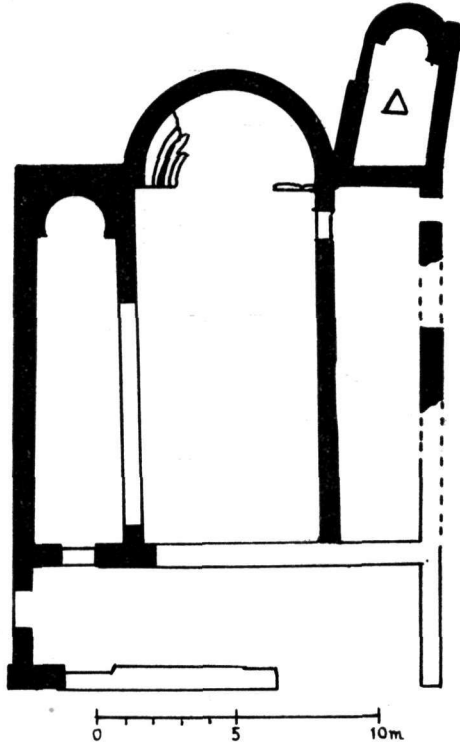
Τὸ ἄλλο ἄκρον τοῦ διακονικοῦ, μὴ σωζόμενον πλέον, θὰ ἦτο ὡς καὶ τὸ τοῦ Μαστιχάρη πιθανώτατα εὐθύγραμμον, ἴσως δὲ νὰ εὑρίσκετο παρ' αὐτὸ καὶ Ἁγία Τράπεζα.

Οἱ δύο ἄλλοι θάλαμοι (εἰκ. 15, Ε, Ζ) ἐστρωμένοι καὶ αὐτοὶ διὰ ψηφιδωτοῦ χαρακτηρίζονται δι' ἐπιγραφῆς ἐπ' αὐτοῦ ὡς τὰ προεισόδια τῶν διακονικῶν. Οὗτοι θὰ ἐτέλουν βεβαίως χρέη προθέσεως, ἂν καὶ ὁ Chéhab ὑπέθεσε πρὸς στιγμὴν (ἐ.ἀ. σ. 98), ὅτι ὁ θάλαμος Ε θὰ ἦτο ἴσως τὸ ἀρχικὸν βαπτιστήριον. Εἰς τὸ σχέδιον τοῦ συγκροτήματος περιέργως δὲν σημειοῦνται θύραι

2. Εἰς τὴν παρατιθεμένην κάτοψιν φαίνεται ἐκ πρώτης ὄψεως ὅτι οἱ θάλαμοι εἶναι προσκεκολλημένοι εἰς τὸ βόρειον κλίτος τοῦ ναοῦ, ἐν ᾧ εἶναι πράγματι εἰς τὸ νότιον, ἐπειδὴ ἡ βασιλικὴ εἶναι προσηγορευμένη πρὸς δυσμὰς (M. Chéhab, ἐ.ἀ., σ. 81).

ἐπικοινωνίας τῶν θαλάμων πρὸς τὸν κυρίως ναόν, αἵτινες πρέπει νὰ ὑπῆρχον ἀσφαλῶς, ὅπως καὶ ἄλλαι προσπελάσεις αὐτῶν ἐκ τοῦ ἐξωτερικοῦ.

Μὲ τὰ παραδείγματα τοῦ Μαστιχάρη καὶ τοῦ Ζαχρανὶ ἐφθάσαμεν ἤδη νὰ τοποθετῆται τὸ διακονικὸν εἰς τὴν γραμμὴν τῆς ἀνατολικῆς πλευρᾶς τοῦ



Εἰκ. 17. Κάτοψις  
τῆς βασιλικῆς τῆς Ἀγορᾶς τῆς Θάσου.

ὀρθογωνίου τοῦ ναοῦ. Ἄλλ' ἡ μετάστασις τοῦ διακονικοῦ δὲν ἐσταμάτησεν ἕως ἐδῶ· ἐπροχώρησεν ἀκόμη περαιτέρω, ὡς μᾶς διδάσκει ἄλλη ὁμάς βασιλικῶν, εἰς τὰς ὁποίας τὸ διακονικὸν δὲν ἐτοποθετήθη πλέον νοτίως τοῦ νοτίου κλίτους τοῦ ναοῦ, ἀλλὰ πρὸς ἀνατολὰς αὐτοῦ.

Παραδείγματα τῆς τελευταίας ταύτης περιπτώσεως παρέχουν:

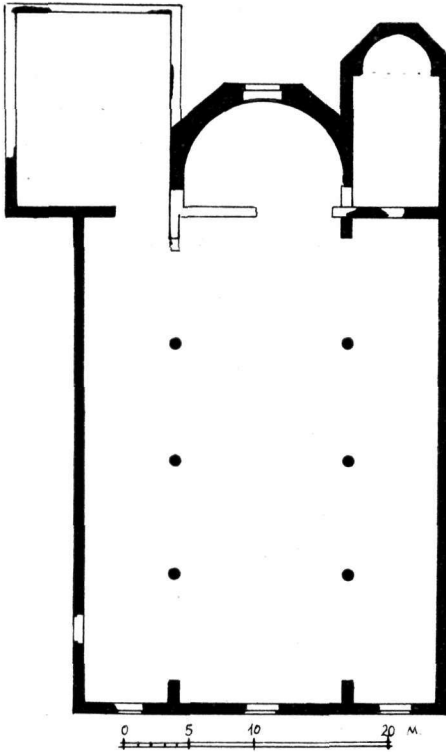
α) ἡ βασιλικὴ τῆς Βραυρωῶνος<sup>1</sup> (εἰκ. 16). Ἐνταῦθα τὸ μεθ' ἡμικυκλικῆς πρὸς ἀνατολὰς κόγχης διακονικόν, διασφῶζον εἰσέτι καὶ τὸ χωρίζον τὴν κόγχην τοῦ ἱεροῦ ἀπὸ τοῦ λοιποῦ χώρου φράγμα (βῆλον), συγκοινωνεῖ μὲν πρὸς

1. Ε. Στίκας, ΠΑΕ 1952, σ. 74, εἰκ. 1.

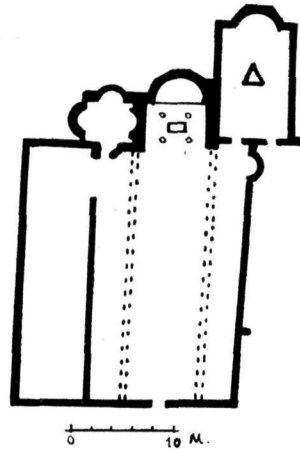


τὸ νότιον κλίτος τῆς βασιλικῆς διὰ θύρας, χωρὶς ὅμως νὰ ἔχη πλέον καὶ ἀνεξάρτητον ἀπὸ τοῦ ἐξωτερικοῦ προσπέλασιν.

β) ἡ βασιλικὴ τῆς Θάσου<sup>1</sup> (εἰκ. 17), ἔχουσα λοξῶς πῶς τοποθετημένον τὸ διακονικόν, ἀλλὰ φέρον ὁμοίως ἡμικυκλικὴν πρὸς ἀνατολὰς κόγχην.



Εἰκ. 18. Κάτοψις  
τῆς βασιλικῆς τῆς Παλμύρας.



Εἰκ. 19. Κάτοψις  
τῆς βασιλικῆς Ἀρινίθας τῆς Ρόδου.

γ) Ἡ βασιλικὴ τῆς Παλμύρας<sup>2</sup> (εἰκ. 18) τῆς ὁποίας τὸ σχετικῶς μέγα διακονικόν (Δ) καταλήγον εἰς ἡμικυκλικὴν ἐσωτερικῶς ἀλλὰ τρίπλευρον ἐξωτερικῶς ἀψίδα ἱεροῦ, συγκοινωνεῖ πρὸς τὸ νότιον κλίτος διὰ θύρας. Ἀντιστοίχως πρὸς τὸ διακονικόν ὑπάρχει κατὰ προέκτασιν τοῦ βορείου κλίτους καὶ ἄλλο ὀρθογώνιον ἀλλ' ἄνευ ἀψίδος διαμέρισμα, χρησιμεῦσαν ἴσως ὡς πρόθεσις. Λόγω τοῦ τριπλεύρου σχήματος τῆς ἀψίδος τῆς ἡ βασιλικῆς τῆς

1. E. F. ἐν BCH, 75, 1951 εἰκ. 43, ἔναντι σ. 146.

2. Th. Wiegand, Palmyra, σ. 32, πίν. 18, ἔθεν J. Lassus, Sanctuaires de Syrie, Paris 1947, σ. 168, εἰκ. 76.

Παλμύρας θὰ πρέπει τὸ ἐνωρίτερον νὰ ἀνήκη εἰς τὰ τέλη τοῦ 5ου ἢ τὰς ἀρχὰς τοῦ 6ου αἰῶνος.

δ) Ἡ βασιλικὴ τῆς Ἀρνίθας Ρόδου<sup>1</sup> (εἰκ. 19). Ταύτης τὸ διακονικόν, φέρον ὁμοίως πρὸς ἀνατολὰς τρίπλευρον κόγχην, φέρει ταυτοχρόνως θύραν ἐπικοινωνίας ἀφ' ἑνὸς πρὸς τὸ νότιον κλιῖτος τῆς βασιλικῆς καὶ ἀφ' ἑτέρου πρὸς τὸ ἐξωτερικόν. Εἰς τὸ παράδειγμα τοῦτο πρέπει ἰδιαιτέρως νὰ ἐξαρθῇ α) ἡ ἠϋξημένη ἐπιφάνεια τοῦ διακονικοῦ — ὀφειλομένη πιθανῶς εἰς τὴν ἐπέκτασιν τοῦ προορισμοῦ τοῦ διακονικοῦ εἰς μεταγενεστέρους χρόνους, περιλαμβόντος καὶ τὴν ὑπὸ τὴν αἰγίδα τῆς ἐκκλησίας περιθάλψιν τῶν ἐνδεῶν — καὶ β) τὸ τρίπλευρον ἐξωτερικῶς σχῆμα τῆς κόγχης του, ἕπερ μαρτυρεῖ κατασκευὴν αὐτοῦ κατὰ τὸν 6ον μᾶλλον αἰῶνα.

Μέγα μέγεθος διακονικοῦ καὶ ἀψίδα ἐγγεγραμμένην παρουσιάζει ἐπίσης κατὰ τὸ διακονικόν καὶ

ε) ἡ βασιλικὴ τοῦ Ἀγ. Νικολάου Χερσονήσου τῆς Κρήτης<sup>2</sup> (εἰκ. 20), τῆς ὁποίας τὸ διακονικόν κατακλύζεται σήμερον ὑπὸ τῆς θαλάσσης.

Προσθέτομεν ἐν τέλει, ὅτι ὑπάρχουσι περιπτώσεις, καθ' ἃς ἡ μετὰ τοῦ διακονικοῦ συνηνωμένη «πρόθεσις» ἐμφανίζεται καὶ πάλιν ὑπὸ μορφὴν παρεκκλησίου, μετὰ ἧ ἄνευ κόγχης πρὸς ἀνατολὰς, οὐχὶ ὅμως πλέον πρὸς νότον, ἀλλὰ πρὸς βορρᾶν τοῦ κυρίως ναοῦ, μετακινουμένη καὶ αὐτὴ ἀπὸ τῆς ἀρχικῆς τῆς κατὰ τὸ βόρειον ἄκρον τοῦ νάρθηκος θέσεως (βασιλικὴ Νικοπόλεως Α, εἰκ. 5 καὶ Φθιωτῶν Θεβῶν Δ, εἰκ. 7) ὅλον ἐν πρὸς ἀνατολὰς.

Παραδείγματα τῆς πρὸς ἀνατολὰς ταύτης μετακινήσεως παρέχουν αἱ ἐξῆς βασιλικαί :

α) Ἡ βασιλικὴ τῶν Φιλίππων<sup>3</sup> (εἰκ. 21), ἐνθα τὸ κατὰ τὴν βορειοανατολικὴν γωνίαν τοῦ ναοῦ εὐμέγεθες ὀρθογώνιον κτίσμα, τὸ φέρον προσηρημένον πρὸς ἀνατολὰς ἄλλο, στενόμηκες διαμέρισμα (ἀμφιβόλου δὲ κατὰ L e m e r l e προορισμοῦ<sup>4</sup>) δύναται νὰ ταυτισθῇ πρὸς διακονικὸν μετὰ προθέσεως<sup>5</sup>.

β) ἡ συριακοῦ τύπου βασιλικὴ τῆς Ἀγλαδερῆς Λέσβου<sup>6</sup> (εἰκ. 22), ἐνθα τὸ φέρον πρὸς ἀνατολὰς ἡμικυκλικὴν κόγχην διακονικὸν εὐρίσκεται εἰς τὴν προέκτασιν τοῦ βορείου παστοφορίου τοῦ ναοῦ.

1. A. O r l a n d o s ἐν Actes du V<sup>e</sup> Congrès Intern. d'Archéol. Chrétienne, Paris 1957, σ. 115, εἰκ. 7.

2. Ἀ. Ὀρλάνδος, ΠΑΕ 1955, σ. 328, 329, εἰκ. 1, 2.

3. P. L e m e r l e, Philippes et la Macédoine orientale, Paris 1945, πίν. XV-XVI.

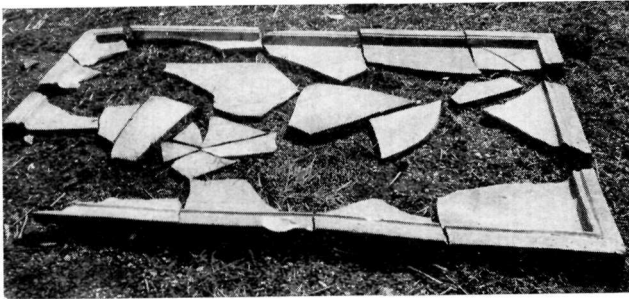
4. Ἐνθ. ἀν., σελ. 335.

5. Πβλ. Δ. Παλλαν, ἐν Byz. Zeit., 53, 1960, σ. 330.

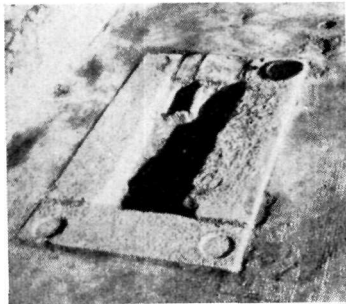
6. A. O r l a n d o s ἐν Actes du V<sup>e</sup> Congr. Int. d'Arch. Chr., σ. 113, εἰκ. 4.



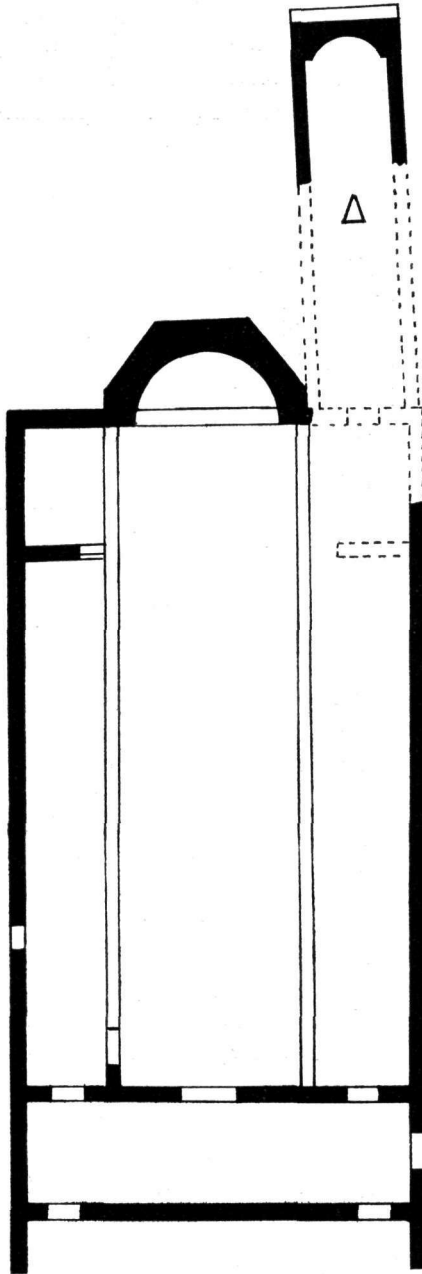
α. Κιονίσκοι στηρίζοντες τὴν Τράπεζαν τοῦ βορείως τοῦ νάρθηκος χώρου τῆς βασιλικῆς Α τῆς Νικοπόλεως.



β. Καλυπτήριος πλάξ τῆς Τραπέζης τοῦ βορείως τοῦ νάρθηκος τῆς βασιλικῆς Α τῆς Νικοπόλεως χώρου.



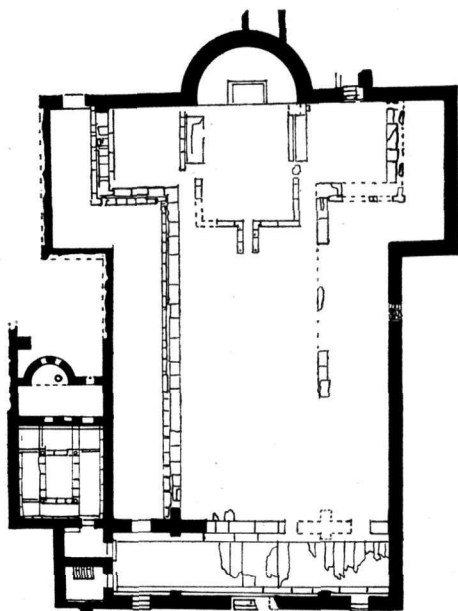
γ. Ἡ βάση τῆς Ἁγ. Τραπέζης τοῦ διακονικοῦ τῆς βασιλικῆς τοῦ Μαστιχάρη Κῶ.



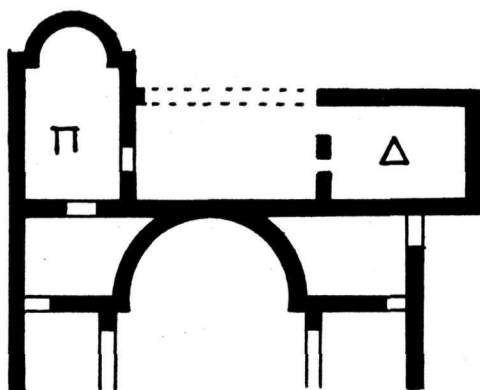
Εἰκ. 20. Κάτοψις τῆς βασιλικῆς Ἁγ. Νικολάου Χερσονήσου Κρήτης.

γ) ἡ βασιλικὴ τῆς Ἑρεσοῦ Λέσβου<sup>1</sup> (εἰκ. 23) ἐμφανίζουσα στενόμεγες διακονικὸν ἀπολήγον πρὸς ἀνατολὰς εἰς ἡμικυκλικὴν κόγχην, ἤτοι διάταξιν ἀνάλογον πρὸς τὴν τοῦ διακονικοῦ τῆς Χερσονήσου Κρήτης (εἰκ. 20).

δ) ἡ παρὰ τὴν θάλασσαν τῆς Τιβεριάδος βασιλικὴ τοῦ Κιρμπάτ-αλ-



Εἰκ. 21. Κάτοψις  
τῆς βασιλικῆς τῶν Φιλίππων.



Εἰκ. 22. Κάτοψις  
τοῦ ἱεροῦ τῆς βασιλικῆς Ἀχλαδερῆς Λέσβου.

Καράκ<sup>2</sup> (εἰκ. 24). Ταύτης τὸ διακονικὸν (Δ), διαπιστούμενον ὡς τοιοῦτον δι' ἐπιγραφῆς ἐπὶ τοῦ ψηφιδωτοῦ δαπέδου του φερούσης καὶ τὴν χρονολογίαν ἐκτελέσεώς του 528/29 μ.Χ., καταλήγει πρὸς ἀνατολὰς εἰς ἡμικυκλικὴν κόγχην μεθ' Ἀγ. Τραπέζης ἐχούσης «θάλασσαν», ἀκολουθεῖται δ' ὑπὸ πλειόνων διαμερισμάτων, πάντων προσκεκολλημένων κατὰ τὴν βόρειον πλευρὰν τοῦ ναοῦ, ὅστις ἔχει πλέον ἐδῶ καὶ τὰ τρία αὐτοῦ κλίτη καταλήγοντα εἰς ἡμικυκλικὰς ἀψίδας (εἰκ. 24).

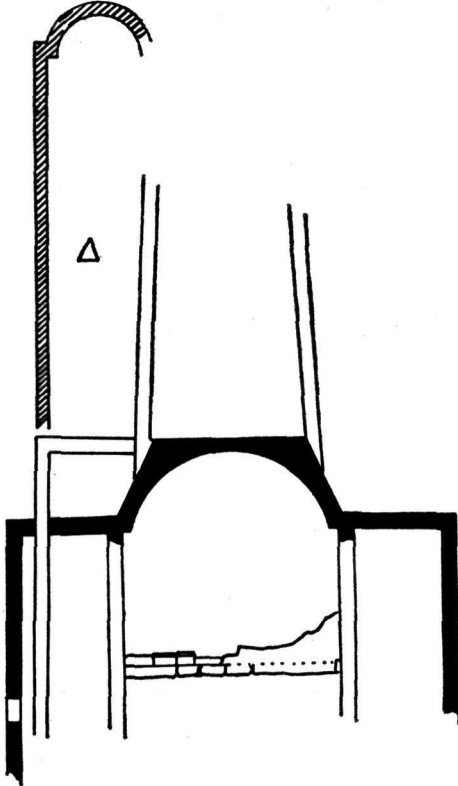
Εἰς τὴν αὐτὴν τέλος κατηγορίαν πρέπει νὰ ὑπαχθῇ καὶ  
ε) τὸ διακονικὸν τῆς προϋουστιανείου Ἀγ. Σοφίας τῆς Κωνσταντινου-

1. Σερ. Χαριτωνίδης, Ἀρχ. Δελτ. 18 (1963), Χρον., σ. 270.

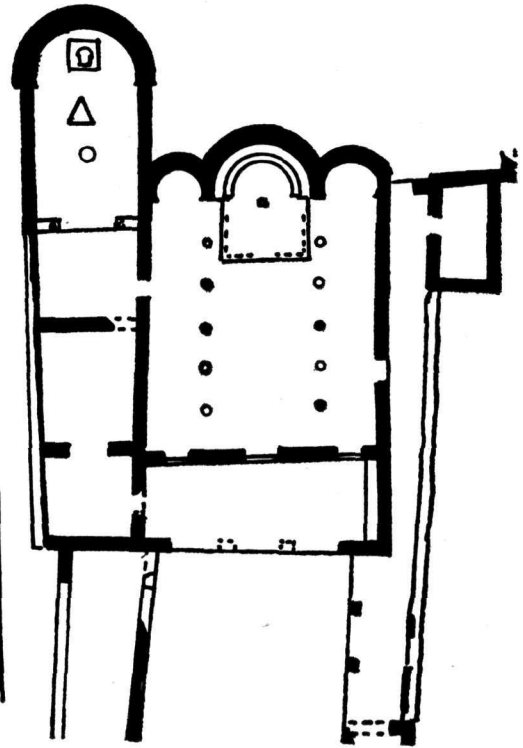
2. P. Delougaz-A. Haines, A byzantine Church at Khirbat, The Univ. of Chicago. Oriental Instit. Public., τ. 85, 1960, πιν. 15.3.

πόλεως<sup>1</sup>, ὅπερ εὐρίσκεται ὡς ἀνεξάρτητον κυκλικὸν κτίσμα εἰς τὴν ΒΑ γωνίαν τῆς βασιλικῆς.

Συμφώνως πρὸς τ' ἀνωτέρω ἐκτεθέντα δύναται τις νὰ εἴπῃ ὅτι τόσον τὸ διακονικόν, ὅσον καὶ ἡ μετ' αὐτοῦ συνήθως συννηνωμένη «πρόθεσις», ἐκκι-



Εἰκ. 23. Κάτοψις  
τοῦ ἱεροῦ τῆς βασιλικῆς τῆς Ἐρεσοῦ Λέσβου.



Εἰκ. 24. Κάτοψις  
τῆς βασιλικῆς τοῦ Κιρμπάτ-αλ-Καράκ.

νήσαντα ἀπὸ τῶν ἀρχικῶν αὐτῶν ἐκατέρωθεν τοῦ νάρθηκος θέσεων, μετετίθεντο βαθμηδὸν πρὸς ἀνατολὰς, ἐφθασαν δὲ σὺν τῷ χρόνῳ καὶ ὑπερέβησαν μάλιστα τὴν γραμμὴν τῆς ἀνατολικῆς πλευρᾶς τοῦ ὀρθογωνίου τῆς βασιλικῆς, ἵνα καταλήξουν, κατὰ τοὺς βυζαντινοὺς χρόνους, εἰς τὴν συγχώνευ-

1. A. M. Schneider, Die vorjustinianische Sophienkirche, Byz. Zeit., 36, 1936, σ. 77 ἐξ. Ε. Ἀντωνιάδης, Ἐκφρ. Ἀγ. Σοφ., τ. Α', πίν. ΙΖ'.

σὶν των μετὰ τοῦ ἀνατολικοῦ τέρματος τῶν πλαγίων κλιτῶν, ὡς ἴδιαι συμμετρικαὶ ἐκατέρωθεν τῆς μέσης ἀψίδος κόγχαι<sup>1</sup>.

Λόγω τῆς βαθμιαίας πρὸς ἀνατολὰς μετακινήσεως τοῦ διακονικοῦ, ἡ ἐκάστοτε θέσις αὐτοῦ δύναται νὰ χρησιμεύσῃ καὶ πρὸς χρονολογικὴν κατάταξιν τῆς οἰκείας βασιλικῆς. Οὕτω κατὰ μὲν τὸν 5ον αἰῶνα τὸ διακονικὸν καὶ ἡ «πρόθεσις» εὐρίσκονται ἀκόμη, ὡς ἀπαιτεῖ καὶ ἡ Διαθήκη τοῦ Κυρίου, ἐκατέρωθεν τοῦ νάρθηκος, περὶ τὰ τέλη τοῦ 5ου αἰ. μετατίθενται εἰς τὸ μέσον τοῦ μήκουσ τοῦ ναοῦ, κατὰ δὲ τὸν 6ον αἰῶνα καὶ ἐξῆς τοποθετοῦνται κατὰ τὸ ἀνατολικὸν ἄκρον τῶν κλιτῶν. Ἐξαιρέσιν βεβαίως τοῦ κανόνος τούτου κάμνει τὸ διακονικὸν τῆς βασιλικῆς τῆς μητροπόλεως τῶν Γεράσων, τὸ ὁποῖον, ἂν καὶ κατεσκευάσθη τὸ 564/65 μ.Χ., ὅμως εὐρίσκεται ἀκόμη παρὰ τὸν νάρθηκα. Τὸ διακονικὸν ἐν τούτοις τοῦτο δὲν ἐτοποθετήθη ἐκεῖ ἀρχικῶς ἀλλὰ πολὺ ἀργότερον, δι' ὃ καὶ ἐπικάθηται ὅλως ἀνοργάνως ἐπὶ τμήματος τῆς κιονοστοιχίας τοῦ αἰθρίου τῆς ἀρχικῆς (5ου αἰ.) βασιλικῆς.

ΑΝΑΣΤΑΣΙΟΣ Κ. ΟΡΛΑΝΔΟΣ

1. Βλέπε σχετικῶς πρὸς τὸ βυζαντινὸν διακονικὸν Γ. Σωτηρίου, Θεολογία, 18, 1940, σ. 95 ἐξ.