

## Δελτίον της Χριστιανικής Αρχαιολογικής Εταιρείας

Τόμ. 6 (1972)

Δελτίον ΧΑΕ 6 (1970-1972), Περίοδος Δ'. Στη μνήμη του Παναγιώτη Μιχελή (1903-1969)



Ο εξωνάρθηκας του καθολικού του Οσίου Λουκά Φωκίδος (πίν. 3-14)

Λασκαρίνα ΦΙΛΙΠΠΙΔΟΥ - ΜΠΟΥΡΑ

doi: [10.12681/dchae.806](https://doi.org/10.12681/dchae.806)

### Βιβλιογραφική αναφορά:

ΦΙΛΙΠΠΙΔΟΥ - ΜΠΟΥΡΑ Λ. (1972). Ο εξωνάρθηκας του καθολικού του Οσίου Λουκά Φωκίδος (πίν. 3-14). *Δελτίον της Χριστιανικής Αρχαιολογικής Εταιρείας*, 6, 13-28. <https://doi.org/10.12681/dchae.806>



# ΔΕΛΤΙΟΝ ΤΗΣ ΧΡΙΣΤΙΑΝΙΚΗΣ ΑΡΧΑΙΟΛΟΓΙΚΗΣ ΕΤΑΙΡΕΙΑΣ

Ο εξωνάρθηκας του καθολικού του Οσίου Λουκά  
Φωκίδος (πίν. 3-14)

Λασκαρίνα ΦΙΛΙΠΠΙΔΟΥ - ΜΠΟΥΡΑ

Δελτίον ΧΑΕ 6 (1970-1972), Περίοδος Δ'. Στη μνήμη του  
Παναγιώτη Μιχελή (1903-1969) • Σελ. 13-28

ΑΘΗΝΑ 1972

Ο ΕΞΩΝΑΡΘΗΚΑΣ ΤΟΥ ΚΑΘΟΛΙΚΟΥ  
ΤΟΥ ΟΣΙΟΥ ΛΟΥΚΑ ΦΩΚΙΔΟΣ \*

(ΠΙΝ. 3 - 14)

Ἐξωνάρθηκας τοῦ καθολικοῦ τοῦ Ὁσίου Λουκά κατεδαφίστηκε ἀπὸ τοὺς μοναχοὺς, στὰ τέλη τοῦ 19ου αἰῶνα μὲ τὴν πεποιθήση ὅτι ἀποτελοῦσε κτίσμα τῆς Τουρκοκρατίας <sup>1</sup>. Τὴν ἴδια ἐποχὴ καὶ μὲ τὸ ὑλικὸ τῆς κατεδαφίσεως πραγματοποιοῦσαν σημαντικὲς προσθήκες στὸν ἐρειπωμένο ὀκταγωνικὸ ναὸ Ν.Δ. τοῦ καθολικοῦ, μετατρέποντάς τον σὲ κωδωνοστάσιο <sup>2</sup>. Δύο σχέδια τοῦ ἀρχιτέκτονα E. Ziller (βλ. πίν. 3, εἰκ. 1, 2) <sup>3</sup> πού βρέθησαν συμπτωματικὰ, ἔδωσαν ἀφορμὴ γιὰ μιὰ συστηματικὴ μελέτη τοῦ ἐξωνάρθηκα. Συμπληρωματικὰ στοιχεῖα γιὰ τὸ χαμένο μνημεῖο δίνουν ἕνα σκαρίφημα τοῦ ρώσου μοναχοῦ Barskij (βλ. πίν. 4, εἰκ. 2), δύο φωτογραφίες τοῦ O. Wulff, πρὶν καὶ ἀμέσως μετὰ τὴν κατεδάφιση (βλ. πίν. 5, εἰκ. 1, 2), καὶ μία κάτοψη τοῦ A. Buchon (βλ. πίν. 6).

Ἡ ἄποψη ὅτι ὁ ἐξωνάρθηκας ἀποτελοῦσε κτίσμα τοῦ 16ου αἰῶνα, διατυπώθηκε ἀρχικὰ ἀπὸ τὸν Γ. Κρέμο <sup>4</sup> καὶ παρέσυρε πολλοὺς ἀπὸ τοὺς

---

\* Θερμὲς εὐχαριστίες ὀφείλονται στὸν γενικὸ ἔφορο ἀρχαιοτήτων Μανόλη Χατζηδάκη, γιὰ τὴν πολὺτιμη ἐποδείξει του. Τὸ κείμενο τῆς μελέτης εἶχε ἤδη παραδοθῆ πρὸς δημοσίευση ὅταν κυκλοφόρησε «Τὸ Οἰκοδομικὸν Χρονικὸν τῆς Μονῆς τοῦ Ὁσίου Λουκά» τοῦ E. Σ τ ί κ α. Γιὰ τὸν λόγο αὐτὸ οἱ ἀναφορὲς στὸ «Χρονικὸν» πού ἔγιναν ἐκ τῶν ὑστέρων εἶναι περιορισμένες.

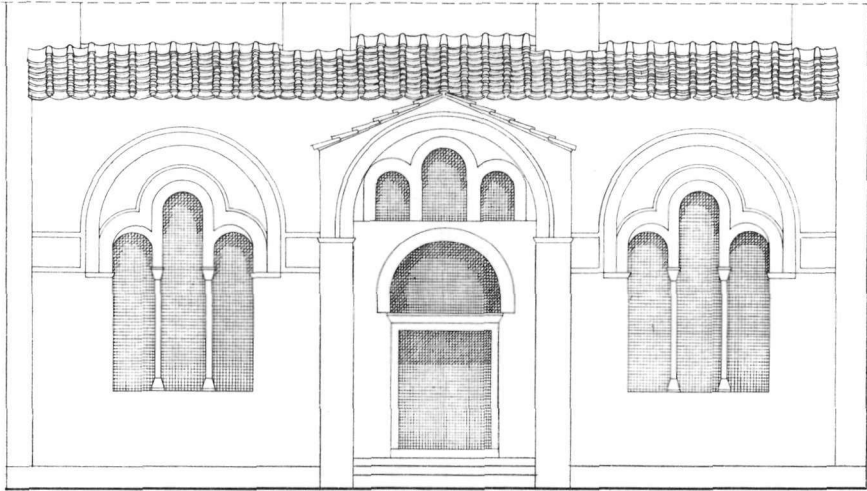
1. Βλ. R. W. Schultz - S. Barnsley, *The Monastery of St. Luke of Stiris, in Phocis, and the Dependent Monastery of St. Nicolas in the Fields, near Scripou in Boeotia*, London 1901, σ. 5 : «...these works were hardly finished... in 1889 - 90».

2. Ὁ χρόνος τῆς συμπληρώσεως (1888) διακρίνεται σὲ μιὰ κεραμεικὴ ἐπιγραφή στὸ ἄνω ἀριστερὰ ἄκρο τῆς νοτίας ὄψεως τοῦ κωδωνοστασίου ἀποδεικνύοντας τὴν χρονολόγησιν τῶν Schultz καὶ Barnsley (1863) λαθασμένη, βλ. ἔ.ἀ. σ. 11.

3. E. Ziller (1837 - 1923): Γερμανὸς ἀρχιτέκτων τοῦ κλασικισμοῦ στὴν Ἑλλάδα. Τὰ ἀναφερόμενα σχέδια τοῦ καθολικοῦ τοῦ Ὁσίου Λουκά πρέπει νὰ ἔγιναν πρὸ τοῦ 1888. Ἀργότερα ὁ ἀρχιτέκτων τὰ χρησιμοποίησε σὰν πρότυπα γιὰ τὴν μελέτη ὁμωνύμου ναοῦ. Σήμερα εἶναι κατατεθειμένα στὴν Ἐθνικὴ Πινακοθήκη, στὸν διευθυντὴ τῆς ὁποίας κ. Μαρίνο Καλλιγὰ ἐκφράζω τὴν εὐχαριστίαν μου γιὰ τὴν παροχὴ τῶν φωτογραφιῶν.

4. Βλ. Γ. Π. Κ ρ έ μ ο υ, Προσκυνητάριον τῆς ἐν Φωκίδι Μονῆς τοῦ Ὁσίου Λουκά, Ἀθῆναι 1874 - 1880, τόμ. 2, σ. 174 : «Τὸ πρόστοον τοῦ μεγάλου ναοῦ ἀναμφιλέκτως μεταγενέστερον, καὶ πιθανὸν ὡς ρηθῆσεται προσφωκοδομήθη τῷ προνάῳ τοῦ ἀρχαίου ναοῦ τῷ 1582». Στὴν ἐκδόσιν αὐτὴ γίνεται ἀνατύπωσις τῆς κατόψεως τῶν δύο ναῶν τοῦ 1843 τοῦ A. Buchon στὴν ὁποία περιλαμβάνεται καὶ ἡ κάτοψη τοῦ ἐξωνάρθηκα (βλ. πίν. 6).

μελετητές που άκολούθησαν <sup>5</sup>. Ὡστόσο στις άπεικονίσσεις και τις περιγραφές του χαμένου μνημείου υπάρχουν άρκετά στοιχεία, που άποκλείουν



Εικ. 1. Δυτική ὄψη του έξωνάρθηκα (άποκατάσταση).

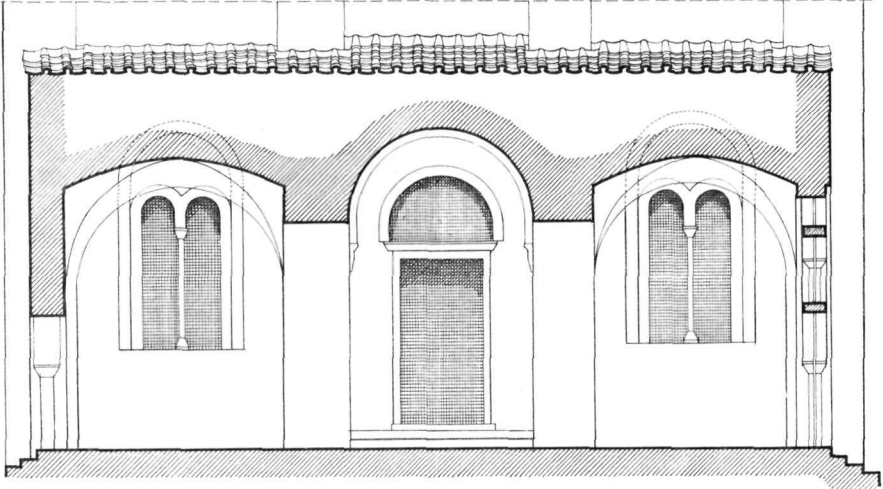
την τοποθέτηση του έξωνάρθηκα στην περίοδο της Τουρκοκρατίας, ὅπως το μέγεθος των άνοιγμάτων <sup>6</sup>, ή επιμελημένη πλινθοπερίκλειστη τοιχοποιία <sup>7</sup> (βλ. πίν. 5, εικ. 2), το τμήμα τοιχογραφίας που διατηρείται παρά την είσοδο του καθολικού, υπόλειμμα κατά πᾶσαν πιθανότητα της διακοσμήσεως του έξωνάρθηκα (βλ. πίν. 7) και τέλος ή διαπίστωση ότι υπήρχε εκεί άξιόλογος γλυπτικός διάκοσμος (βλ. πίν. 12, 13, 14).

5. Βλ. Schultz - Barnsley, ἑ.ά. σ. 5. O. Wulff, Das Katholikon von Hosios Lukas, Die Baukunst, σειρά II, τεύχ. 11, 1903, σ. 2, όπου περιλαμβάνονται και οί φωτογραφίες του πίν. 5. Ch. Diehl, L'église et les mosaïques du couvent de Saint-Luc en Phocide, Paris 1889, σ. 14. H. Megaw, The Chronology of some Middle Byzantine Churches in Greece, BSA XXXII, 1931 - 32, σ. 122. Ὡστόσο στην μελέτη του E. Στίκα, Τὸ Οἰκοδομικὸν Χρονικὸν τῆς Μονῆς Ὁσίου Λουκά Φωκίδος, Ἄθηναι 1970, σ. 85, αναφέρεται ὅτι ὁ έξωνάρθηξ δὲν κατεσκευάσθη τὸ 1582, ἀλλὰ πρὸ τοῦ 1460.

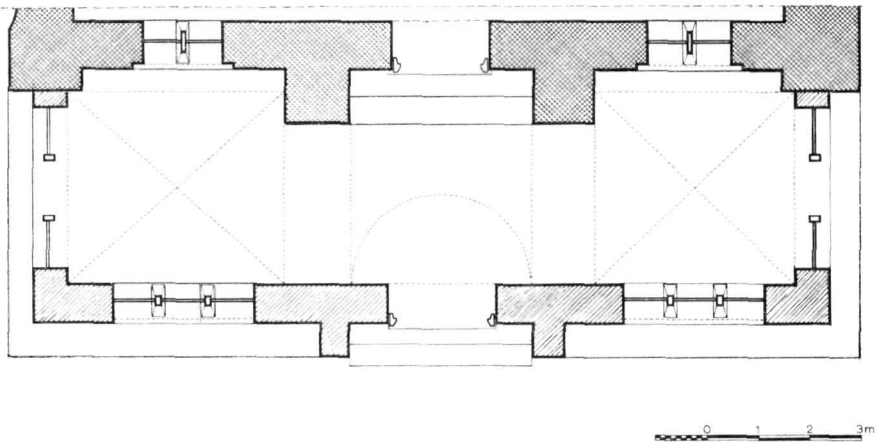
6. Εἶναι γνωστὸ ὅτι τὰ ἐκκλησιαστικὰ κτίσματα τῆς Τουρκοκρατίας χαρακτηρίζονται ἀπὸ περιορισμὸ τοῦ μεγέθους καὶ τοῦ ἀριθμοῦ των άνοιγμάτων ὄχι μόνον γιὰ λόγους προστασίας ἀλλὰ καὶ γιὰ τὴν δημιουργία ἀτμοσφάιρας περισυλλογῆς, βλ. X. Μπουρά, Ἡ ἐκκλησιαστικὴ ἀρχιτεκτονικὴ στὴν Ἑλλάδα μετὰ τὴν Ἄλωση, Ἀρχιτεκτονικὰ Θέματα, τεύχος 3, 1969, σ. 172.

7. Βλ. E. Στίκα, Τὸ Οἰκοδομικὸν Χρονικὸν τῆς Μονῆς Ὁσίου Λουκά σ. 55.

Ὁ ἐξωνάρθηκας ἀποτελοῦσε προσθήκη, ἡ ὁποία πραγματοποιήθηκε μετὰ τὴν ἀποπεράτωση τῆς δυτικῆς ὀψευς τοῦ καθολικοῦ, καὶ τὸ γεγο-



Εἰκ. 2. Κατὰ μῆκος τομὴ τοῦ ἐξωνάρθηκα (ἀποκατάσταση).



Εἰκ. 3. Κάτοψη τοῦ ἐξωνάρθηκα (ἀποκατάσταση).

νὸς αὐτὸ γίνεται ἀμέσως ἀντιληπτό, μετὰ τὴν παρατήρηση τῆς διαφορετικῆς ἐμφάνισις τῶν δύο τοιχοποιῶν. Οἱ ἰσοπαχεῖς κανονικὰ λαξευμένοι δόμοι τοῦ ἐξωνάρθηκα, μετὰ τὶς συνεχεῖς ὀριζόντιες στρώσεις τῶν τούβλων, ἔρχον-

ται σὲ ἀντίθεση μὲ τὴν ἀδρή, ἀκανόνιστη τοιχοποιία τοῦ καθολικοῦ<sup>8</sup>. Προσεκτικὴ παρατήρηση τοῦ τρόπου διαμορφώσεως τῆς τελικῆς ἐπιφανείας τῆς προσόψεως τοῦ καθολικοῦ ἀφήνει νὰ διακρίνονται κατὰ τόπους γραπτὰ ψευδοκουφικά<sup>9</sup> (βλ. πίν. 8, εἰκ. 1-7). Μερικὰ ἀπὸ τὰ κουφικά αὐτά, σχεδιασμένα σὲ σημεῖα τὰ ὁποῖα ἐκαλύφθηκαν ἀργότερα ἀπὸ τοὺς τοίχους τῆς προσθήκης, ἀποδεικνύουν ἀναμφισβήτητα ὅτι τὸ τελείωμα τῆς δυτικῆς ὄψεως τοῦ καθολικοῦ προηγήθηκε τῆς ἀνεγέρσεως τοῦ ἐξωνάρθηκα. Τὸ ἴδιο πρᾶγμα ἀποδεικνύουν τὰ στηθάρια τῶν ἀποστόλων Πέτρου καὶ Παύλου, σχεδιασμένα στὰ τύμπανα τῶν διλόβων παραθύρων τοῦ ἰσογείου<sup>10</sup>, τὰ ὁποῖα καλύφθηκαν ἀπὸ τὰ τόξα μετώπου τῶν σταυροθολίων τοῦ ἐξωνάρθηκα.

Ἡ κάτοψη τοῦ ἐξωνάρθηκα εἶχε ἐξωτερικὲς διαστάσεις 15.50×4.55μ.<sup>11</sup> καὶ χωριζόταν μὲ ἐγκάρσια τόξα σὲ τρία μέρη. Τὰ ἀκραῖα διαμερίσματα στεγάζονταν μὲ σταυροθόλια, ἐνῶ τὸ κεντρικὸ μὲ κυλινδρική καμάρα, σὲ προέκταση τοῦ τόξου εἰσόδου (βλ. πίν. 3, εἰκ. 2). Ἀπὸ μαρτυρίες περιηγητῶν<sup>12</sup>, ἀλλὰ καὶ ἀπὸ τὸ χρονικὸ τῆς μονῆς τοῦ Κρέμου, γίνεται φανερὸ ὅτι ὁ ἐξωνάρθηκας εἶχε τρεῖς διαφορετικὲς εἰσόδους<sup>13</sup>.

Στὴν σημερινὴ πρόσοψη τοῦ καθολικοῦ διακρίνονται οἱ γενέσεις δύο τόξων (βλ. πίν. 10, εἰκ. 1,2). Τὰ τόξα αὐτά, σὲ ἐπαφή μὲ τὴν δυτικὴ ὄψη τοῦ καθολικοῦ, ἄφησαν τὰ ἴχνη τους πάνω στὰ στηθάρια τῶν Ἁγίων Πέτρου καὶ Παύλου<sup>14</sup>. Ἡ μορφή τους διακρίνεται καλὰ στὴν φωτογραφία Β 246 τῆς συλλογῆς τῶν Hautes Études<sup>15</sup>. Οἱ γενέσεις δύο ἄλλων ἐγκαρσίων τόξων

8. Περιγραφή τῆς τοιχοποιίας τοῦ καθολικοῦ βλ. Χ. Μπούρα, Δύο ναοὶ ὀκταγωνικοῦ τύπου ἀνέκδοτοι, ΔΧΑΕ περ. Δ', τ. Γ', 1962-63, σ. 144-145. Ὁ Ε. Στίκας, βλ. ἔ.ἀ. σ. 55, ἐσφαλμένα ἀναφέρεται στὴν «καλὴ προσαρμογὴ» τῶν τοιχοποιιῶν.

9. Τὴν παρατήρηση αὐτὴ σημειώνει ἀπλῶς ὁ G. Miles, Classification of Islamic Elements in Byzantine Architectural Ornament in Greece, Actes du XII<sup>e</sup> Congrès International d'Études Byzantines τ. III, Ochride 1961, σ. 287.

10. Βλέπε σχετικὰ Μ. Χατζηδάκη, Κεντρικὸν Ἐργαστήριον Συντηρήσεως, Μονὴ τοῦ Ὁσίου Λουκά, ΑΔ 21, Β' 1, 1966, σ. 26, πίν. 26α, ὅπου ἀναφέρεται ὅτι τὰ στηθάρια αὐτὰ εἶναι πιθανῶς σύγχρονα μὲ τὶς τοιχογραφίες τοῦ καθολικοῦ τοῦ 11<sup>ου</sup> αἰῶνα.

11. Βλ. Ch. Diehl, L'Église du couvent de Saint-Luc, σ. 16.

12. Βλ. J. Wheeler, A Journey into Greece, τ. IV, London 1682, σ. 321. W. Leake, Travels in Northern Greece, τ. II, London 1835, σ. 533.

13. Βλ. Γ. Κρέμου, Προσκυνητᾶριον, σ. 174: «Διὰ τριῶν θυρῶν εἰσέρχεται τις εἰς τὸ πρόστοον, ὧν ἡ μὲν ἐν τῷ βορείῳ, ἡ δ' ἐν τῷ νοτίῳ, ἡ δὲ μεῖζων ἐν τῷ δυτικῷ τοίχῳ ἢς τὸ ὕψος 2.65, πλάτος 1.80».

14. Βλ. Μ. Χατζηδάκη, ἔ.ἀ. σημ. 10.

15. Βλ. G. Millet, L'École grecque dans l'architecture byzantine, Paris 1916, σ. 163, εἰκ. 81.

διατηρούνται λίγο χαμηλότερα, στις παραστάδες τῆς δυτικῆς κεραίας τοῦ σταυροῦ (βλ. πίν. 10, εἰκ. 2) καὶ ἡ ἀρχικὴ μορφή τους φαίνεται στὴν κατὰ μῆκος τομὴ τοῦ καθολικοῦ τοῦ E. Ziller (βλ. πίν. 3, εἰκ. 2).

Τὸ ἴχνος τῆς στέγης ποῦ ἐκάλυπτε τὸ σύνολο μὲ κλίση ἀπὸ Α. πρὸς Δ. διατηρεῖται καὶ σήμερα στὴν πρόσοψη τοῦ καθολικοῦ, χάρις εἰς τὴν διαφοροποίηση τοῦ χρώματος τῆς τοιχοποιίας (βλ. πίν. 5, εἰκ. 2). Ἡ στέγη αὐτὴ ἀρχίζε ἀπὸ τὴν στάθμη τῆς ποδιᾶς τῶν διλόβων παραθύρων τοῦ ὑπερώου, καὶ τελείωνε κάπως ἀδέξια στὸ κορυφαῖο σημεῖο τοῦ ἀετώματος, ποῦ σχηματίζεται πάνω ἀπὸ τὴν κεντρικὴ εἴσοδο τοῦ ἐξωνάρθηκα<sup>16</sup>. Ἡ ὅλη ἐμφάνιση τῆς στέγης στὴν φωτογραφία τοῦ O. Wulff (βλ. πίν. 5, εἰκ. 1) μὲ τὴν ἔλλειψη γείσου, δίνει τὴν ἐντύπωση κακῆς κατασκευῆς, παρὰ τὰ βυζαντινὰ κεραμίδια, καὶ ἔρχεται σὲ ἀντίθεση μὲ τὴν περίτεχνη διακόσμηση τῶν ἀνοιγμάτων καὶ τὴν προσεγμένη τοιχοποιία. Ἡ ἐντύπωση αὐτὴ πιθανὸν νὰ ὀφείλεται σὲ ζημιές, τὶς ὁποῖες ἐπανεπιλημμένα ἔπαθε τὸ μνημεῖο ἀπὸ σεισμοῦς<sup>17</sup>, ἀλλὰ καὶ ἀπὸ τὶς ἐπιθέσεις τῶν Τούρκων<sup>18</sup>.

Στὴν φωτογραφία τοῦ πίν. 5 (εἰκ. 1), τὴν πρόσοψη τοῦ ἐξωνάρθηκα κοσμοῦν στὶς δυὸ πλευρὲς τῆς εἰσόδου δύο μεγάλα τρίλοβα παράθυρα, μὲ ἐνιαῖα πλίνθινα τόξα ποῦ περιβάλλονται ἀπὸ ὀδοντωτὴ ταινία. Τὰ τόξα αὐτὰ στηρίζονται σὲ ἀρκετὴ ἀπόσταση ἀπὸ τὴν στάθμη τῆς ποδιᾶς τῶν παραθύρων<sup>19</sup>, σὲ δύο λίθινα ὑφασίδια, ἐνῶ ἡ ὀδοντωτὴ ταινία ποῦ τὰ περιβάλλει συνεχίζεται ὀριζόντια σὲ δύο σειρὲς μεταξὺ τῶν ὁποίων παρεμβάλλεται λίθινος δόμος<sup>20</sup>. Οἱ λοβοὶ τῶν παραθύρων διαμορφώνονται μὲ ἐπάλληλα πλίνθινα τόξα, ὑπερυψωμένα ἐπάνω σὲ ραδινοὺς κιονίσκους<sup>21</sup>.

16. Ὁ G. Millet, L'École σ. 162, ἀναφέρει ὅτι τὸ στοιχεῖο αὐτὸ γίνεται σὲ μίμηση τοῦ ἀντιστοίχου τῆς προσόψεως τοῦ καθολικοῦ.

17. Κατὰ μαρτυρίες περιγητῶν, βλ. W. L e a k e: «The building bear strong marks also of having been shaken by earthquakes».

18. Βλ. Γ. Κ ρ έ μ ο υ, Προσκυνητάριον, σ. 234.

19. Κατὰ τὸν H. M e g a w, Chronology, σ. 117, τὸ στοιχεῖο αὐτὸ χαρακτηρίζει μνημεῖα τοῦ 11<sup>ου</sup> αἰ. δηλ. τὸν ναὸ τῆς Παναγίας τοῦ Ὁσίου Λουκά(ς), τὸν ναὸ τῶν Ἁγ. Ἀποστόλων καὶ τὴν Καπνικαρέα. Στὴν ὁμάδα αὐτὴ, μὲ τὸ ἴδιο χαρακτηριστικὸ, ἀνήκει καὶ ὁ ναὸς τῶν Ἁγίων Ἰάσωνος καὶ Σωσιπάτρου, βλ. Π. Β ο κ ο τ ὀ π ο υ λ ο υ, ΔΧΑΕ περ. Δ', τόμ. Ε', 1966-1969, σ. 163.

20. Τὸ στοιχεῖο αὐτὸ πιθανὸν νὰ προέκυψε ἀπὸ τὴν διαφορετικὴν στάθμη γενέσεως τῶν ἀνοιγμάτων μιᾶς ὄψεως. Βλέπε χαρακτηριστικὰ τμῆμα τῆς Ν. ὄψεως τοῦ ναοῦ τῶν Ἁγίων Θεοδώρων, Μ. Χ α τ ζ η δ ά κ η, Βυζαντινὴ Ἀθήνα, πίν. 24.

21. Οἱ κιονίσκοι αὐτοὶ ταυτίζονται ἀπὸ ἀπόψεως διαστάσεων (15×18×193 ἐκ.) μὲ τέσσερις κιονίσκους ποῦ βρίσκονται σήμερα ἐνσωματωμένοι στὸν τελευταῖο ὄροφος τοῦ κωδωνοστασίου, βλ. Χ. Μ π ο ῦ ρ α, Δύο ναοὶ ὀκταγωνικοῦ τύπου ἀνέκδοτοι, ΔΧΑΕ περ. Δ', τόμ. Γ', 1962-63, σ. 152.

Ὁ μεσαῖος λοβὸς ὑψώνεται αἰσθητὰ πάνω ἀπὸ τοὺς δύο ἄλλους<sup>22</sup>, μειώνοντας τὴν ἐπιφάνεια τοῦ τυμπάνου<sup>23</sup>, τὸ ὁποῖον κοσμοῦν τέσσερις ἐπάλληλες ὀδοντωτὲς ταινίες. Ἡ διακόσμηση αὐτῆ τῶν τυμπάνων δὲν εἶναι ἄσχετη μὲ κάποια ἐπιδίωξη πλαστικότητος στὴν διαμόρφωση τῶν ὄψεων. Ἄρκετὰ παρεμφερῆ παραδείγματα ἐντοπίζονται κυρίως σὲ μνημεῖα μετὰ τὸν 12<sup>ο</sup> αἰ.<sup>24</sup> Στὸ συγκρότημα τοῦ Ὁσίου Λουκά, χρήση ἐπαλλήλων ὀδοντωτῶν ταινιῶν γίνεται σὲ δύο σημεῖα τοῦ ναοῦ τῆς Παναγίας, γιὰ τὰ ὁποῖα εἶναι γνωστὸ ὅτι δὲν ἀνήκουν στὴν ἀρχικὴ φάση τοῦ ναοῦ<sup>25</sup>: στὸν τροῦλλο, πάνω ἀπὸ τὰ λίθινα τόξωτὰ γείσα (βλ. πίν. 10, εἰκ. 1) καὶ στὴν δυτικὴ ὄψη τοῦ ὑπερώου τοῦ προστώου (βλ. πίν. 10, εἰκ. 2).

Στὴν πρόσοψη τοῦ ἐξωνάρθηκα καὶ μετὰ τῶν τριλόβων παραθύρων τονίζει τὴν εἴσοδο ἕνα συνεπτυγμένο πρόπυλο, σὲ μίμηση τοῦ ἀντιστοιχοῦ τῆς προσόψεως τοῦ καθολικοῦ (βλ. πίν. 5). Τὸ στοιχεῖο αὐτὸ χαρακτηρίζει συνήθως τὶς ἀπολήξεις τῶν κεραιῶν τοῦ σταυροῦ σὲ μνημεῖα 11<sup>ου</sup>, 12<sup>ου</sup> καὶ 13<sup>ου</sup> αἰῶνα<sup>26</sup>. Παραδείγματα τοῦ 13<sup>ου</sup> αἰῶνα μάλιστα ἀποδεικνύουν ὅτι ἡ κατασκευὴ ὀφειλόταν σὲ καθαρὰ αἰσθητικούς λόγους<sup>27</sup>. Στὴν περίπτωσι τοῦ ἐξωνάρθηκα ἐνισχύει τὰ σημεῖα στὰ ὁποῖα στηρίζονται τὰ ἐγκάρσια τόξα, ἂν καὶ στὴν κάτοψη τοῦ Buchon (βλ. πίν. 6), δὲν φαίνεται νὰ ὑπάρχη ἀπόλυτη ἀντιστοιχία. Οἱ παραστάδες ἐνώνονται μὲ τόξο, τὸ ὁποῖο στηρίζεται σὲ λίθινα ὑφασίδια, καὶ τὸ σύνολο καλύπτεται μὲ ἀετωματικὴ στέγη. Στὸ τύμπανο τοῦ προπύλου διαγράφεται τὸ ἄνοιγμα τῆς εἰσόδου μὲ ἀνακουφιστικὸ πλίνθινο τόξο, ἐνῶ ψηλότερα διαμορφώνεται ἕνα τρίλοβο παράθυρο. Τὰ τόξα τοῦ παραθύρου ἀποτελοῦνται ἀπὸ ἀπλῆ σειρὰ πλίνθων, ὅπως ἄλλωστε καὶ οἱ διαχωριστικοὶ πεσσοί. Συνολικὰ ἡ

22. Ἡ ὑπερύψωση τοῦ μεσαίου λοβοῦ χαρακτηρίζει τὰ τρίλοβα παράθυρα ναῶν τοῦ 12<sup>ου</sup> κυρίως αἰῶνα, καὶ πάντως κατὰ τὸν Megaw τὰ μνημεῖα ποῦ ἀκολουθοῦν χρονολογικὰ τὸ Δαφνί. Σήμερα μετὰ τὴ δημοσίευση τοῦ ναοῦ τοῦ Χριστιάνου, τὸ ὄριο κατεβαίνει στὰ 1070. Ὅπως δὲποτε ἡ διαμόρφωση τῶν τόξων καὶ οἱ ἀναλογίαι λοβῶν παρουσιάζουν σημαντικὴ ὁμοίότητα μὲ ἀντίστοιχα λίθινα παραδείγματα τῆς Μονῆς Σαγματᾶ, βλ. ABME τ. Ζ', 1951, σ. 95, εἰκ. 18.

23. Βλ. H. Megaw, Chronology, σ. 122. Σχολιάζοντας τὰ παράθυρα αὐτὰ ὁ Megaw παρατηρεῖ ὅτι ἡ ὑπαρξὴ τους στὸν ἐξωνάρθηκα ἀποδεικνύει τὴν ἐπιβίωση τῆς μορφῆς τοῦ «grouped window» μέχρι τὸν 16<sup>ο</sup> αἰῶνα.

24. Βλ. Ἄ. Ὁρλάνδου, α. Πόρτα Παναγιᾶ Θεσσαλίας (1283): ABME τ. Α', 1935, σ. 16, εἰκ. 6, σὲ ὀριζόντιες ἢ καὶ καμπύλες στρώσεις.

β. Ἁγία Θεοδώρα Ἄρτης, ABME τ. Β', 1936, σ. 93, εἰκ. 5, ἐνδεχομένως πρὸ τοῦ 1200.

γ. Βλαχέρναι Ἡλείας, AE 1923, σ. 28.

25. Βλ. Schultz-Barnsley, σ. 22.

26. Βλ. Χ. Μπούρα, Ἡ Παλαιοπαναγιὰ στὴν Μανωλάδα, Ἐπιστημονικὴ Ἐπετ. Πολυτ. Σχολῆς Α.Π.Θ. τ. Ε', 1969, σ. 255.

27. Βλ. Ἄ. Ὁρλάνδου, Ἡ Πόρτα Παναγιᾶ τῆς Θεσσαλίας, σ. 14.



διαμόρφωση τῆς εισόδου παρουσιάζει ὁμοιότητες με ἀντίστοιχα παραδείγματα τοῦ ναοῦ τοῦ Σωτῆρος Ἀμφίσσης<sup>28</sup>.

Στὴν φωτογραφία τοῦ πίν. 5 (εἰκ. 1), διακρίνεται κατακόρυφο τμήμα λιθίνου περιθύρου με βεργίο σὲ ἐξοχή, καὶ λοξότμητο γείσο με ἔξεργο ἀνάγλυφο. Με λίγη προσοχή τὸ γείσο αὐτὸ ἀναγνωρίζεται. Ἐνα τμήμα του ποὺ εἶχαν σχεδιάσει οἱ Schultz καὶ Barnsley<sup>29</sup> βρίσκεται σήμερα ἐνσωματωμένο στὸ νότιο ἄνοιγμα τοῦ κωδωνοστασίου τῆς μονῆς καὶ στηρίζεται σὲ δύο ὀρθοστάτες μαρμαρίνου θυρώματος<sup>30</sup> (βλ. πίν. 12). Τὸ ὑπόλοιπο τμήμα σώθηκε, καὶ βρίσκεται στὴν συλλογὴ γλυπτῶν τοῦ ὑπερώου τῆς Παναγίας, με τὸν ἀριθμὸ 194. Τὸ λοξὸ τελείωμα τοῦ ἄκρου του πείθει χωρὶς ἀμφιβολία ὅτι πρόκειται γιὰ γείσο περιθύρου<sup>31</sup>. Τὸ γεγονός ὅτι ἡ κάτω ἐπιφάνειά του εἶναι ἀλάξευτη ἐνισχύει τὴν πεποίθηση αὐτή. Ὅσο γιὰ τὸ συνολικὸ μέγεθος τοῦ γείσου, ὑπολογίζεται εὐκολὰ χάρις στὴν συμμετρία τοῦ σχεδίου. Τὸ τμήμα τὸ ἐνσωματωμένο στὸ κωδωνοστάσιο ἔχει μῆκος 1.40 μ. Τὸ συμπληρωματικὸ τμήμα τοῦ ὑπερώου τῆς Παναγίας ἔχει ἀντιστοίχως μῆκος 0.62 μ. Τὸ ἐνδιάμεσο τμήμα τῆς οὐρᾶς τοῦ παγωνιοῦ, ποὺ λείπει, ὑπολογίζεται βάσει τοῦ συμμετρικοῦ του σὲ 0.10 μ. Ἄρα ἡ συνολικὴ διάσταση εἶναι :  $1.40 + 0.62 + 0.10 = 2.12$  μ. Ἐὰν ἀπὸ τὴν διάσταση αὐτὴ ἀφαιρέσωμε τὸ πάχος τῶν ὑποκειμένων ὀρθοστατῶν θυρώματος (0.16 μ.), προκύπτει ὡς ἐσωτερικὸ ἄνοιγμα τοῦ θυρώματος ἢ ἀναφερομένη ἀπὸ τὸν Κρέμο διάσταση 1.80 μ.<sup>32</sup> [ $2.12 - (2 \times 0.16) = 1.80$  μ.]. Συμπληρωματικὰ κομμάτια τοῦ περιθύρου, στὸ ὁποῖο ἀνήκουν οἱ ἀναφερόμενοι ὀρθοστάτες, βρίσκονται στὸ ὑπερῶο τῆς Παναγίας, με τὰ στοιχεῖα 93α, 93β, 93γ (βλ. πίν. 12, εἰκ. 2, 3). Ἀπὸ τὰ κομμάτια αὐτὰ τὸ 93β, ἔχει τὴν χαρακτηριστικὴ κατὰ 45° ἀπολάξευση τῶν βυζαντινῶν περιθύρων. Τὸ πλῆθος τῶν χαραγμάτων στὴν ἐπιφάνεια τῶν ὀρθοστατῶν εἶχε ὀδηγήσει παλαιότερη μελέτη<sup>33</sup> στὴν ὑπόθεση ὅτι ἦταν ἀρχικὰ τοποθετημένοι σὲ θέση πολυσύχναστη, πιθανὸν στὴν εἴσοδο τοῦ «μεταγενεστέρου ἐξωνάρθηκα». Στὴν μελέτη εἶχε γίνῃ ὑπολογισμὸς τοῦ ὕψους τοῦ

28. Βλ. Ἄ. Ὁρλάνδου, Ὁ ναὸς Σωτῆρος Ἀμφίσσης, ABME τ. Ε', 1939-40, σ. 185, εἰκ. 3, καὶ σ. 189, εἰκ. 6.

29. Schultz-Barnsley, σ. 22, πίν. 27Α.

30. Βλ. Χ. Μπούρα, Δύο ναοὶ ὀκταγωνικοῦ τύπου, σ. 151. Τὸ γεγονός ὅτι ἡ κατεδάφιση τοῦ ἐξωνάρθηκα πραγματοποιήθηκε σύγχρονα με τὴν ἀνέγερση τοῦ κωδωνοστασίου δικαιολογεῖ τὴν χρῆση τοῦ ὕλικου κατεδάφισεως σ' αὐτό.

31. Ἀνάλυση καὶ περιγραφή μεσοβυζαντινῶν περιθύρων καθὼς καὶ σχετικὴ βιβλιογραφία βλ. Ἄ. Ὁρλάνδου, Ἡ Μονὴ τοῦ Ὁσίου Μελετίου, ABME τ. Ε', 1939-40, σ. 70.

32. Βλ. Γ. Κρέμου, Προσκυνητάριον, σ. 174.

33. Βλ. Χ. Μπούρα, ἔ.ἀ. σ. 151.

περιθύρου σὲ 2.46 μ. Ἐὰν στὴν διάσταση αὐτὴ προστεθῆ τὸ ὕψος τοῦ ὑπερκειμένου γείσου, δηλ. 0.20 μ. ἡ συνολικὴ διάσταση συμπίπτει καὶ πάλι μὲ ἀνεπαισθητὴ διαφορὰ μὲ τὴν διάσταση τὴν ὁποία ἀναφέρει ὁ Κρέμος, 2.65 μ. ( $2.46 + 0.20 = 2.66$  μ.). Πράγματι ἡ διατομὴ, ἡ ὁποία ἀκολουθεῖ τὴν διατομὴ τῶν ἀρχικῶν θυρωμάτων τοῦ καθολικοῦ καὶ τοῦ ναοῦ τῆς Παναγίας, φαίνεται λογικὴ γιὰ τὸ μεγάλο ἄνοιγμα τῆς εἰσόδου τοῦ ἐξωνάρθηκα, καὶ τὸ βεργίο, τὸ ὁποῖο διακρίνεται στὴν εἰκ. 2 τοῦ πίν. 4, ται-



Εἰκ. 4. Ἀποκατάσταση τοῦ γείσου τοῦ περιθύρου τοῦ ἐξωνάρθηκα.

ριάζει μὲ τὸ βεργίο τῆς διατομῆς του. Ἐὰν λοιπὸν τὸ θύρωμα κατασκευάσθηκε γιὰ τὸ ἄνοιγμα τοῦ ἐξωνάρθηκα, προκύπτει μία ἀκόμη ἀπόδειξις ὅτι ἡ μέχρι στιγμῆς χρονολόγησις τοῦ ἐξωνάρθηκα (1582) εἶναι λανθασμένη, ἐφ' ὅσον δύο τουλάχιστον ἀπὸ τὰ χαράγματα τοῦ θυρώματος<sup>34</sup> ἀναφέρονται σὲ ἐποχὲς πού προηγήθηκαν χρονικὰ (1515 καὶ 1547). Ὅσον ἀφορᾷ στὰ θέματα τῶν γλυπτῶν, τὸ σχηματοποιημένο πλέγμα εἶναι γνωστὸ ἀπὸ τὴν διακόσμηση τῶν χειρογράφων<sup>35</sup> (βλ. πίν. 12, εἰκ. 1). Στὴν γλυπτική, ἐκτὸς ἀπὸ τὰ παραδείγματα πού ἔχουν ἤδη ἀναφερθῆ σὲ σχέση μὲ τὸ θύρωμα<sup>36</sup>, ἔχει χρησιμοποιηθῆ γιὰ τὴν διακόσμηση τῆς σαρκοφάγου τοῦ ναοῦ τῶν Ἁγίων Ἀποστόλων στὴν Ἀγορά, χρονολογημένης στὶς ἀρχὲς τοῦ 13ου αἰῶνα<sup>37</sup>, σὲ ἐπιστύλιο ἐντοιχισμένο σήμερα στὸν ναὸ τοῦ Ἁγίου Σάββα<sup>38</sup>, καθὼς καὶ σὲ πλῆθος ἀπὸ ἀρχιτεκτονικὰ μέλη τῆς συλλογῆς τοῦ Βυζαντινοῦ Μουσείου Ἀθηνῶν πού προέρχονται ὡς ἐπὶ τὸ πλεῖστον

34. Βλ. Γ. Σωτηρίου, Ἐπιγραφαὶ καὶ χαράγματα τῆς Μονῆς τοῦ Ὁσίου Λουκά, ΑΔ 6, 1920 - 21, Παράρτημα, α) σ. 185: *Ἦλθεν ὁ ἐπίσκοπος τῆς Μενδηνίτισης εἰς τὸν ἅγιον Λουκᾶν καὶ ἐλειτούργησε τρῆς ἡμέραις καὶ ἔκαμε πέντε χειροτονίας ὁ κύρ - Γανρίλης Μηρὶ Μαίω ἔτους 7055.*

β) σ. 187: *ἀριε' Ἀγούστου ιη', Θεόδωρος Κυπριανός.*

35. Γιὰ τὴν καταγωγὴ καὶ τὴν ἐξέλιξη τοῦ διακοσμητικοῦ θέματος, βλέπε Alison Frantz, *Byzantine Illuminated Ornament. A study in Chronology*, Art Bulletin XVI, 1934, σ. 54.

36. Βλ. Χ. Μπούρα, ἔ.ἀ. σ. 151, παραδείγματα Μυστρᾶ, Κορίνθου, Μουσείου Θεβῶν καὶ Γοργοπηκόου (ἐδῶ προστίθεται τὸ γεῖσο τοῦ βορεινοῦ περιθύρου τοῦ νάρθηκα).

37. Βλ. Alison Frantz, *The Middle Ages in the Athenian Agora*, Princeton 1962, εἰκ. 59.

38. Βλ. Ἄ. Ὀρλάνδου, ΕΜΜΕ τευχ. Γ', 1933, σ. 144, εἰκ. 188.

ἀπὸ τὴν Θεσσαλονίκη<sup>39</sup>. Τὸ γεῖσο κοσμεῖται μὲ τὸ κεντρικὸ θέμα τοῦ φυλλοφόρου σταυροῦ σὲ κιβώριο<sup>40</sup>, τὶς δύο πλευρὲς τοῦ ὁποῖου πλασιώνουν συμμετρικὰ παγώνια, μὲ τὸ κεφάλι στραμμένο πρὸς τὰ πίσω (βλ. πίν. 13, εἰκ. 1). Ἀνάμεσα στὸ κιβώριο καὶ στὰ παγώνια παρεμβάλλεται τὸ θέμα τοῦ κουκουναριοῦ<sup>41</sup>, πάνω σὲ βάση φυτικῆς μορφῆς. Μετὰ τὸ παγώνι, σὲ κάθε πλευρά, ἀκολουθεῖ ἓνα πλαστικὸ φύλλο ἄκανθας, ἓνας ἕξεργος ρόδακας, καὶ ἡ σύνθεση κλείνει μ' ἓνα φυτικὸ θέμα τὸ ὁποῖον ἀναπτύσσεται γύρω ἀπὸ ἓνα κεντρικὸ στοιχεῖο τριφύλλου, ἐγγεγραμμένου σὲ σχῆμα καρδιάς. Ἡ τεχνικὴ τοῦ ἀναγλύφου χαρακτηρίζεται ἀπὸ χρῆση τρυπανιοῦ<sup>42</sup> καὶ συνδυάζει ἐπίπεδο μὲ ἕξεργο ἀνάγλυφο<sup>43</sup>. Ἡ σίγουρη φόρμα τοῦ παγωνιοῦ θυμίζει τὸ γνωστὸ θωράκιο τῶν Θηβῶν μὲ τὰ ἀνωπὰ παγώνια, τοῦ 12ου αἰῶνα<sup>44</sup>. Ἡ ἐπιφάνεια τῆς οὐρᾶς εἶναι δουλεμένη μὲ τὴν ἴδια γραμμικὴ διακόσμηση καὶ τὸ βάθος καλύπτεται ὅπως καὶ στὸ θωράκιο μὲ εἶδος ἀνθεμωτῆς ἑλίκας, ἡ ὁποία στὸ γεῖσο φαίνεται περισσότερο ἐξελιγμένη<sup>45</sup>. Ἐνα τμῆμα λοξότμητου γείσου μὲ ἀντίστοιχη οὐρὰ παγωνιοῦ

39. α. Περίθυρα : ὑπ' ἀριθμ. 1446, 1447, 986, 1471, 1472, 1473, 1474, 1400 (Θεσσαλονίκης), 153 (Ἀκροπόλεως), 1088 (Ὡρολογίου τοῦ Κυρρήστου), 1426, 1509 (ἐκ περισυλλογῆς).

β. Ἐπιστύλια : 1121(α,β,γ,δ), 1466.

γ. Θωράκια : 1165 (Ἀκροπόλεως), 1152 (Θησείου), 1173.

δ. Διαζώματα : 1395 (Θεσσαλονίκης), 1480.

40. Γιά τὸν συμβολισμό τοῦ θέματος τοῦ φυλλοφόρου σταυροῦ, βλ. Carl Shepard, *Byzantine Carved Marble Slabs*, Art Bulletin 51, 1969, σ. 66.

41. Τὸ κουκουναρί, ὅπως καὶ τὸ σταφύλι, ἀποτελοῦν σύμβολο εὐφορίας, γνωστὸ ἀπὸ πολὺ παλιὰ στὴν τέχνη τῶν ἀνατολικῶν λαῶν, βλ. σχετικὰ Μ. Σωτηρίου, Ἡ Μονὴ Πετράκη, ΔΧΑΕ περ. Δ', τόμ. Β', 1960-61, σ. 112. Τὸ ἴδιο νόημα διατηρεῖται καὶ στὴν λαϊκὴ τέχνη. Στὴν μεσοβυζαντινὴ γλυπτικὴ, συνδέεται συχνὰ μὲ τὸ θέμα τοῦ δένδρου τῆς ζωῆς (βλ. σχετικὰ τὰ γνωστὰ θωράκια τῆς προσόψεως τῆς Γοργοπηκῆς, καὶ τὸ μικρὸ θωράκιο πάνω ἀπὸ τὸ παράθυρο τῆς Α. ὄψεως τοῦ παρεκκλησίου τῆς Καπνικαρέας).

42. Βλ. Μ. Σωτηρίου, ἔ.ἀ. σ. 112.

43. Βλ. Δ. Πάλλα, Ἀνάγλυφος στήλη τοῦ Βυζαντινοῦ Μουσείου Ἀθηνῶν, ΑΕ 1953, σ. 278, ὅπου τὰ ἀνάγλυφα αὐτὰ χαρακτηρίζονται μὲ τὸν ὄρο «διπλεπίπεδα». Κατὰ τὸν Ἀ. Ὁρλάνδο, βλ. ΑΒΜΕ τ. Ε', 1939-40, σ. 71-72, ἡ τεχνικὴ αὐτὴ ἐφαρμόζεται σὲ ἐπιστύλια τέμπλου ἢ κοσμητῆς 12ου, 13ου καὶ 14ου αἰῶνα. Χαρακτηριστικὰ πρῶμο παράδειγμα ἀποτελεῖ μία λεπτομέρεια κοσμητῆς ἀπὸ τὸ Δαφνί, βλ. Μ. Χατζηδάκη, Βυζαντινὴ Ἀθήνα, εἰκ. 75. Ἐξαιρετικὰ πολύτιμο δεῖγμα ἀποτελεῖ ἐπίσης τὸ χρονολογημένο γεῖσο περιθύρου τῆς Μονῆς τῶν Φιλοσόφων, βλ. Γ. Σωτηρίου, Ὁδηγὸς τοῦ Βυζ. Μουσείου Ἀθηνῶν, 1924, σ. 37.

44. Ἀ. Ὁρλάνδο, Γλυπτὰ τοῦ Μουσείου Θηβῶν, ΑΒΜΕ τ. Ε', 1939-40, σ. 138, εἰκ. 20.

45. Ὁ καθηγητῆς Δ. Πάλλας τοποθετεῖ τὴν πλήρη ἐμφάνιση τοῦ θέματος μετὰ τὸ πρῶτο ἡμισυ τοῦ 11ου αἰῶνα, βλ. Δ. Πάλλα, Ἀνάγλυφος στήλη, σ. 274.

έχει σωθῆ ἀπὸ τὸν ναὸ τοῦ Ἁγίου Ἰωάννου στὸ Κακοσάλεσι <sup>46</sup>. Τέλος τὸ φυτικό θέμα μὲ τὸ ὁποῖο κλείνει ἢ σύνθεση, μὲ τὰ μικρὰ κουκουνάρια στὶς ἀναδιπλώσεις τῶν βλαστῶν ποὺ περιβάλλουν ἓνα κεντρικὸ θέμα σὲ σχῆμα δύο ἀντικρυστῶν S, θυμίζει ἔντονα τὰ Κομνήνεια γλυπτὰ τῆς Ἄνδρου <sup>47</sup>. Στὸ σύνολο τοῦ γείσου διακρίνεται ἔντονη ἢ διακοσμητικὴ διάθεση, στὰ πλαίσια τῆς ὁποίας ὁ καλλιτέχνης παραθέτει ἐκλεκτικὰ θέματα διαφορετικῶν ἐποχῶν, τὰ ὁποῖα καὶ ἀποδίδει μὲ τὶς ἀντίστοιχες τεχνικές. Ἡ σχηματοποιημένη φόρμα τῶν παγωνιῶν χαρακτηρίζεται ἀπὸ γνήσια γραφικὴ διακοσμησιμὴ τῶν ἐπιφανειῶν, ἐνῶ τὰ φύλλα τῆς ἄκανθας ἀναδεικνύονται πλαστικά, σύμφωνα μὲ τὰ παλαιοχριστιανικὰ πρότυπα. Ἡ ἐκλεκτικὴ ἐπιλογή τῶν θεμάτων, ἢ καλὴ τεχνικὴ, ἢ σχετικὴ πλαστικότητα καὶ ἢ ἐκλέπτυνση τῶν φυτικῶν θεμάτων, μποροῦν νὰ ὀδηγήσουν τὴν τοποθέτηση τοῦ γλυπτοῦ στὸν 12<sup>ο</sup> αἰῶνα.

Στὸ προοπτικὸ σχέδιο τοῦ Ziller (βλ. πίν. 3, εἰκ. 1), καθὼς καὶ στὸ ἀντίστοιχο τῶν Schultz καὶ Barnsley (βλ. πίν. 4, εἰκ. 1) στὴν Ν. ὄψη τοῦ ἐξωνάρθηκα, διακρίνεται τὸ ἄνοιγμα θύρας, στὶς δύο πλευρὲς τῆς ὁποίας διατηροῦνται ἴχνη τόξων, ἐνῶ ψηλότερα διαμορφώνεται δίλοβο παράθυρο, τὸ ὁποῖο περιβάλλουν ἀνοίγματα μὲ τεταρτοκυκλικά τόξα <sup>48</sup>. Τὸ ἀλλοιωμένο αὐτὸ σύνολο, σὲ ἓνα σκαρίφημα τῆς μονῆς τοῦ Ρώσου μοναχοῦ Barskij (τοῦ 1745) <sup>49</sup> φαίνεται καθαρὰ σὰν σύνθετο παράθυρο, τὸ ὁποῖο περιβάλλεται ἀπὸ ἐνιαῖο τόξο, ὅπως τὰ μεγάλα σύνθετα παράθυρα τοῦ καθολικοῦ (βλ. πίν. 4). Τὰ παράθυρα αὐτὰ χαρακτηρίζουν τὰ μνημεῖα τῆς Κωνσταντινουπόλεως, καὶ στὴν «Ἑλλαδικὴ σχολὴ» εἶχαν περιορισμένη χρῆση. Στὴν συγκεκριμένη περίπτωση πρόκειται προφανῶς γιὰ μίμηση τῶν μορφολογικῶν στοιχείων τοῦ καθολικοῦ <sup>50</sup>. Στὴν εἰκόνα 2 τοῦ πίν. 4, τὰ ἀνοίγματα τοῦ συνθέτου παραθύρου συμβολίζονται μὲ ἐστιγμένη ἐπιφάνεια ποὺ δηλώνει κατὰ πᾶσαν πιθανότητα τὴν ἀπόφραξή τους στὴν περίοδο τῆς Τουρκοκρατίας. Τὸ κάτω μέρος τοῦ παραθύρου χωρίζεται σὲ τρία μέρη μὲ δύο ραδινοὺς κίονες. Τὰ τρία ἀνοίγματα καλύπτονται μὲ τόξα, ἐνῶ ψηλότερα διαμορφώ-

46. Βλ. Ἁ. Ὁρλάνδου, Δύο βυζαντινὰ ἐκκλησίαι παρὰ τὸ Κακοσάλεσι, ABME τ. Ε', 1939-40, σ. 150, εἰκ. 3.

47. Βλ. Ἁ. Ὁρλάνδου, Βυζαντινὰ μνημεῖα Ἄνδρου, ABME τ. Η', 1955-56, σ. 22, εἰκ. 15 Γ', ἐπίθημα κιονίσκου παραθύρου ἀπὸ τὸν Ταξιάρχη Μεσαριάς, χρονολογημένου βάσει ἐπιγραφῆς στὰ 1158, ἐπὶ Μανουὴλ Κομνηνοῦ. Ἐπίσης στὴν ἴδια μελέτη, σ. 62, εἰκ. 42, θραῦσμα γείσου περιθύρου.

48. Γιὰ τὴν ἐμφάνιση καὶ τὴν ἐξέλιξη τοῦ τετρακυκλικοῦ τόξου βλ. Η. Megaw, Chronology, σ. 126.

49. Βλ. Stranstvovanija Basilja Grigoroviča Barskago. Ἔκδ. Πητροπόλεως 1887, τόμ. IV.

50. Ἡ ἐκκεντρὴ τοποθέτηση τοῦ ἀνοίγματος ὀφείλεται σὲ κατασκευαστικούς λόγους.

νεται τὸ δίλοβο παράθυρο μὲ τὰ τεταρτοκυκλικά τόξα. Τὸ παράθυρο αὐτὸ παρουσιάζει κατασκευαστικές ὁμοιότητες μὲ ἐκεῖνο τῆς δυτικῆς ὄψεως τοῦ ναοῦ Σωτῆρος Ἀμφίσσης<sup>51</sup>, ἐνῶ τὸ σύνολο ἀποβλέπει στὴν διαμόρφωση ἀφορτίστου τυμπάνου ἀντιστοίχου μὲ ἐκεῖνα τοῦ καθολικοῦ.

Στὴν ἀποκατάσταση τῆς εἰσόδου τοῦ καθολικοῦ οἱ Schultz καὶ Barnsley σχεδίασαν, στὴν στάθμη τοῦ γείσου τοῦ περιθύρου, γύψινο κοσμήτη μὲ φύλλα ἄκανθας<sup>52</sup> δύο τμήματα τοῦ ὁποῖου πράγματι βρίσκονται σήμερα στὴν στάθμη αὐτή. Ἀπλῆ παρατήρηση ὁμως πείθει, ὅτι ἡ τοποθέτησή τους ἐκεῖ ἔχει γίνει πρόχειρα, σὲ μεταγενέστερη ἐποχῇ. Καὶ αὐτὸ γιατί στὴν νότια πλευρὰ τῆς εἰσόδου, στὴν θέση τοῦ κοσμήτη διατηρεῖται μικρὸ τμήμα τοιχογραφίας, τοῦ ὁποῖου ἡ ἐπιφάνεια συνεχίζεται κάτω ἀπὸ τὸν γύψινο κοσμήτη. Στὴν τοιχογραφία αὐτὴ διακρίνεται ἓνα στυλιζαρισμένο φυτικὸ κόσμημα μέσα σὲ κύκλο, ὁ ὁποῖος ἐγγράφεται σὲ ὀκτάγωνο μὲ κοίλες πλευρές (βλ. πίν. 7). Τὸ κόσμημα εἶναι σχεδιασμένο μὲ μεγάλη ἀκρίβεια καὶ ἄνεση καὶ ἀποτελεῖ τὸ γνωστὸ ἀπὸ τὴν διακόσμηση τῶν χειρογράφων «sassanian palmette» ἢ καὶ «armenian rose»<sup>53</sup>. Τὸ θέμα αὐτό, ἐξαιρετικὰ διαδεδομένο σὲ πολλοὺς τομεῖς τῆς μεσοβυζαντινῆς τέχνης, χρησιμοποιήθηκε σὰν κυρίαρχο διακοσμητικὸ στοιχεῖο, στὰ χρονολογημένα ψηφιδωτὰ τῆς Cefalù<sup>54</sup>, τὰ ὁποῖα ὁ Α. Grabar ἀναφέρει σὰν τυπικὰ δείγματα τῆς τέχνης τῶν Κομνηνῶν<sup>55</sup>. Στὸ ἴδιο τὸ καθολικὸ ἐμφανίζεται σὲ ψηφιδωτὸ στὴν ταινία ποῦ περιβάλλει τὴν κεντρικὴ παράσταση τοῦ Χριστοῦ στὸ νάρθηκα, ἀλλὰ μὲ τὴν μορφή τριφύλλου, καὶ χωρὶς καμμία πλαστικότητα. Μεγαλύτερη συγγένεια μὲ τὸ ἀναφερόμενο κόσμημα παρουσιάζουν οἱ ταινίες, οἱ ὁποῖες κοσμοῦν τὸ ἐσωράχιο τριλόβον ἀνοιγμάτων στὸ ὑπερῶο τοῦ καθολικοῦ. Τὸ σχέδιο ἔχει γίνει πρόχειρα, καὶ ἴσως ἀπὸ κακὸ τεχνίτη, ἀλλὰ διακρίνεται καὶ ἐδῶ ἡ ἴδια πλαστικὴ ἀπόδοση τῶν φύλλων μὲ λευκὲς γραμμὲς καὶ τὰ ἴδια χρώματα, ὄχρα, ἀνοικτὸ γαλάζιο, βαθθὸ κόκκινο, καὶ πράσινο λαδί. Ἐκτὸς ἀπὸ τὴν περίπτωσι τοῦ καθολικοῦ, παραλλαγὲς τοῦ θέματος διατηροῦνται στὴν ἀψίδα τοῦ Ναοῦ τῆς Μεταμορφώσεως Σωτῆρος (Χρι-

51. Βλ. H. Megaw, Chronology, πίν. 27, 4.

52. Βλ. Schultz-Barnsley, πίν. 12.

53. Γιὰ τὴν καταγωγὴ καὶ τὴν ἐξέλιξη τοῦ θέματος στὰ χειρόγραφα, βλ. Alison Frantz, Buz. Illum. Ornament, σ. 54, 55 καὶ 71. Βλ. ἐπίσης E. Coche de la Ferté, Décors en céramique byzantine, Cahiers Archéol. 9, 1957, σ. 187-217.

54. Βλ. O. Demus, The Mosaics of Norman Sicily, London 1949, σ. 16. Τὸ ἴδιο θέμα ἐμφανίζεται στὴν διακόσμηση τῆς Ἀγίας Σοφίας Κιέβου, βλ. O. Powstenko, The Cathedral of St. Sophia in Kiev, N. York 1954, σ. 161.

55. Βλ. A. Grabar, La peinture byzantine, Genève 1953, σ. 126.

στοῦ) Μεγάρων <sup>56</sup>, στὴν Μονὴ τοῦ Ἁγίου Ἱεροθέου στὰ Μέγαρα <sup>57</sup>, καὶ ἐκφυλισμένο στὴν Ὁμορφὴ Ἐκκλησιὰ Αἰγίνης <sup>58</sup>.

Ἐκτὸς τῆς ἀνάπτυξης τῶν στοιχείων ποὺ προηγήθηκε, γίνεται φανερό ὅτι ἡ ὑψηλὴ κατασκευαστικὴ στάθμη, οἱ ἐπὶ μέρους μορφές καὶ οἱ τρόποι κατασκευῆς ἀποκλείουν τὴν ἔνταξη τοῦ ἐξωνάρθηκα στὰ μνημεῖα τοῦ 16ου αἰῶνα. Σ' αὐτὸ τὸ σημεῖο χαρακτηριστικὴ εἶναι ἡ σύγκριση τοῦ χαμένου μνημείου μὲ τυπικὰ παραδείγματα προσθήκης ἐξωνάρθηκα στὴν περίοδο τῆς Τουρκοκρατίας, ὅπως εἶναι ἡ περίπτωση τῆς Μονῆς Σαγματᾶ (15ου ἢ 16ου αἰῶνος) <sup>59</sup>. Τὸ ἀντίστοιχο κτίσμα μὲ περιορισμένα μικρὰ ἀνοίγματα, ἀδιάθροατες ἐπιφάνειες καὶ σχεδὸν χωρὶς ἀρχιτεκτονικὸ διάκοσμο, ἔρχεται σὲ ἀντίθεση μὲ τὴν ἀρχιτεκτονικὴ καὶ τὸν πλούσιο διάκοσμο τοῦ σημαντικοῦ αὐτοῦ καθολικοῦ. Ἀντίθετα στὸν Ὅσιο Λουκά, ὁ ἐξωνάρθηκας συνδέεται μὲ τὸ ἀρχικὸ κτίσμα, μὲ τὴν μίμηση μορφολογικῶν στοιχείων τοῦ καθολικοῦ, ὅπως τὸ σύνθετο παράθυρο τῆς Ν. ὄψεως (πίν. 4, εἰκ. 2), ἡ διαμόρφωση τοῦ τόξου τῶν τριλόβων παραθύρων, καὶ τὸ στοιχεῖο τονισμοῦ τῆς εἰσόδου. Παράλληλα χρησιμοποιοῦνται στοιχεῖα τὰ ὁποῖα κυριαρχοῦν σὲ μνημεῖα τοῦ 12ου αἰ., ὅπως ἡ κρηπίδα <sup>60</sup>, ἡ ὑπερύψωση τοῦ μεσαίου λοβοῦ στὰ τρίλοβα παράθυρα τῆς Δ. ὄψεως, καὶ ἡ κανονικὰ λαξευμένη τοιχοποιία μὲ τίς ἐπάλληλες ὀριζόντιες στρώσεις τῶν πλίνθων ποὺ ἀπαντᾷ σὲ ἰρία τουλάχιστον γνωστὰ παραδείγματα τοῦ 12ου αἰ. στὴν Γαστούνη, τίς Βλαχέρνες Ἡλείας καὶ τὸν Ἅγιον Ἰωάννη στὸ Κακοσάλεσι <sup>61</sup>. Τὰ θέματα τῆς τοιχογραφίας καὶ τῶν γλυπτῶν ἐπιτρέπουν τὴν τοποθέτηση τοῦ μνημείου στὸν 12ο αἰῶνα. Ἡ τοποθέτηση αὐτὴ ἐνισχύεται ἀπὸ τὸ γεγονός τῆς προσθήκης ἐξωνάρθηκα σὲ τρία σημαντικὰ καθολικὰ τῆς εὐρύτερης περιοχῆς στὰ πλαίσια τοῦ 12ου αἰῶνα : στὸ Δαφνί, στίς ἀρχές τοῦ 12ου αἰῶνα <sup>62</sup>, στὴν

56. Κατὰ τὸν G. Miles, 12<sup>ου</sup> αἰ. βλ. Actes du XIIe Congrès International d' Études Byz., III, Ochrade 1961 : Classification of Islamic Elements, σ. 287.

57. βλ. G. Lampakis, Mémoire sur les Antiquités chrétiennes de la Grèce, Athènes 1902, σ. 47.

58. βλ. Μ. Χατζηδάκη, Αἶγινα, Ὁμορφὴ Ἐκκλησιὰ, ΑΔ 22, 1967, Χρονικά, πίν. 25B.

59. βλ. Ἄ. Ὁρλάνδου, ΑΒΜΕ τ. Ζ', 1951, σ. 91, εἰκ. 13, 14.

60. Ἀναφορὰ σχετικῶν παραδειγμάτων τοῦ 12<sup>ου</sup> αἰ., βλ. Χ. Μπούρα, Ἡ Παλαιοπαναγιά στὴν Μανωλάδα, Ἐπετηρὶς Πολυτ. Σχολ. Α.Π.Θ. τ. Ε', 1969, σ. 254, σημ. 7.

61. Εἶναι γεγονός ὅτι ἐπάλληλες ὀριζόντιες στρώσεις ὑπῆρχαν καὶ σὲ πρόιμα μνημεῖα τοῦ 11<sup>ου</sup> αἰ. ὅπως τὸ ἴδιο τὸ καθολικὸ (βλ. πίν. 5, εἰκ. 2), μὲ τὴν διαφορὰ ὅτι ἐκεῖ οἱ κατακόρυφοι ἀρμοὶ δὲν διαμορφώνονται ἀπὸ ἀπλὴ πλίνθο, ἀλλὰ μὲ μεγαλύτερη ἐλευθερία σχηματίζουν κουφικὰ ἢ ἄλλα διακοσμητικὰ συμπλέγματα.

62. βλ. Ε. Στίκα, Στερέωσις καὶ ἀποκατάστασις τοῦ ἐξωνάρθηκος τοῦ καθολικοῦ τῆς Μονῆς Δαφνίου, ΔΧΑΕ περ. Δ', τόμ. Γ', 1962-3, σ.28.

Μονή Βαρνάκοβας, στὰ 1151<sup>63</sup>, καὶ στὸν Ὅσιο Μελέτιο, περὶ τὸ 1200<sup>64</sup>. Ὅσον ἀφορᾷ σιὸν λόγῳ τῶν προσθηκῶν αὐτῶν, ὁ Α. Grabar ἀναφέρει ὅτι τὰ καθολικὰ εἶχαν μεγαλύτερο νάρθηκα<sup>65</sup>, καὶ ὁ Krautheimer ὅτι σὲ καθολικὰ μονῶν οἱ κοινοὶ θνητοὶ δὲν εἶχαν τὸ δικαίωμα νὰ εἰσέρχονται στὸν ναὸ κατὰ τὴν διάρκεια τῆς λειτουργίας<sup>66</sup>. Πιθανὸν μὲ τὸ πέρασμα τοῦ χρόνου, καθὼς ἡ φήμη τῶν μοναστηριῶν μεγάλωνε, τὸ αὐξανόμενο πλῆθος τῶν προσκυνητῶν νὰ δημιουργήσῃ πρόσθετες ἀνάγκες στεγασμένου χώρου κι αὐτὸ νὰ στάθῃκε ἀφορμὴ τῶν συχνῶν προσθηκῶν.

Τὰ σχέδια ἀποκαταστάσεως τοῦ ἐξωνάρθηκα (εἰκ. 1, 2, 3) ἔγιναν βάσει συνδυασμοῦ τῶν ἀπεικονίσεων καὶ τῶν περιγραφῶν τοῦ μνημείου μὲ ἐπιτόπου παρατηρήσεις. Οἱ παρατηρήσεις αὐτὲς καθορίζουν τὴν ἐξωτερικὴ διάσταση μήκους τοῦ ἐξωνάρθηκα, τὸ ἴχνος τῆς στέγης, ἡ ὁποία ἐκάλυπτε τὸ σύνολο τοῦ κτίσματος, τὴν μορφή καὶ τὴν στάθμη γενέσεως τῶν τόξων, τὰ ὁποῖα εἶχαν κατασκευασθῆ σὲ ἐπαφὴ μὲ τὴν πρόσοψη τοῦ καθολικοῦ, καθὼς καὶ τὴν στάθμη γενέσεως τῶν ἐγκαρσίων τόξων, στὶς παραστάδες τῆς δυτικῆς κεραίας τοῦ σταυροῦ, τέλος τὴν μορφή καὶ τὶς διαστάσεις τῆς κυλινδρικής καμάρας, ἡ ὁποία ἐκάλυπτε τὸ κεντρικὸ τμήμα. Συμπληρωματικὰ ἔγινε χρῆσις τῶν ἐσωτερικῶν καὶ ἐξωτερικῶν διαστάσεων τοῦ μνημείου, τὶς ὁποῖες δίνουν οἱ περιγραφές τῶν Γ. Κρέμου καὶ Ch. Diehl, ὁ συνδυασμὸς τῶν ὁποίων ὀρίζει τὸ πάχος τῶν ἐξωτερικῶν τοίχων. Ἡ ἀποκατάσταση τῆς προσόψεως ἔγινε βάσει ἀναγωγῆς τῆς φωτογραφίας τοῦ Ο. Wulff (πίν. 5, εἰκ. 1). Ἡ τομὴ τοῦ συνθέτου παραθύρου τῆς νοτίας ὄψεως ἔγινε βάσει τοῦ σκαριφήματος τοῦ Barskij (πίν. 4, εἰκ. 2) καὶ τοῦ σχεδίου τῶν Schultz καὶ Barnsley (πίν. 4, εἰκ. 1), μὲ μόνο μετρητικὸ στοιχεῖο τὸ κεντρικὸ ἄνοιγμα, τὸ ὁποῖο διακρίνεται στὴν τομὴ τοῦ E. Ziller (πίν. 3, εἰκ. 2). Ἡ μορφή τοῦ ἀνοίγματος τῆς βορείας ὄψεως διακρίνεται στὴν φωτογραφία τοῦ Ο. Wulff (πίν. 5, εἰκ. 1), ἐν μέρει. Ὅσον ἀφορᾷ στὴν ἀποκατάσταση τῆς στέγης, τὸ σημαντικὸ πάχος τὸ ὁποῖο προκύπτει ἀπὸ τὰ δεδομένα δημιουργεῖ κάποιον πρόβλημα φορτίων, τὸ ὁποῖο πρέπει νὰ ὑπῆρχε καὶ σὲ ἄλλα παραδείγματα ναρθήκων, ὅπως φαίνεται στὴν τομὴ τοῦ ναοῦ Σωτῆρος Ἀμφίσσης (βλ. σημ. 28). Πολὺ πιθανὸν τὰ μεγάλα αὐτὰ φορτία τῆς στέγης, σὲ συνδυασμὸ

63. Βλ. Ἄ. Ὁ ρ λ ἄ ν δ ο υ, Ἡ Μονὴ τῆς Βαρνάκοβας, Ἀθῆναι 1922, σ. 8 «... ὁ ἐξωνάρθηξ ἀνηγέρθη ἐκ βάθρων καὶ ἐζωγραφήθη ἐπὶ τοῦ βασιλέως Μανουὴλ τοῦ Κομνηνοῦ τῷ 1151... ἤτοι τρία ἔτη μετὰ τὴν κτίσιν τοῦ δευτέρου ναοῦ...». Συμπληρωματικὰ ἀναφέρεται καὶ ἄλλη προσθήκη ἐξωνάρθηκα τὸ 1229 ἢ 1230.

64. Βλ. Ἄ. Ὁ ρ λ ἄ ν δ ο υ, Ἡ Μονὴ τοῦ Ὁσίου Μελετίου, σ. 96.

65. Βλ. Α. Γ ρ α β α ρ, Byzantium, London 1966, σ. 65, 80.

66. Βλ. R. K r a u t h e i m e r, Early Christian and Byzantine Architecture, Harmondsworth 1967, σ. 248.

μέ το γεγονός ότι ή προσθήκη δέν ήταν αὐτοτελές κτίσμα, νά προκάλεσαν τὸ ἄνοιγμα τῶν πλευρικῶν τοίχων καὶ τὴν τελικὴ κατάρρευση τοῦ ἐξωνάρθηκα.

ΣΥΜΠΛΗΡΩΜΑΤΙΚΑ ΣΤΟΙΧΕΙΑ ΓΙΑ ΤΗΝ ΠΡΟΣΟΨΗ ΤΟΥ ΚΑΘΟΛΙΚΟΥ

Κατὰ τὴν διάρκεια τῆς μελέτης ποὺ προηγήθηκε, ἡ ἔρευνα γιὰ τὴν ἀνεύρεση ἰχνῶν τοῦ ἐξωνάρθηκα ἀπέδωσε μερικὰ συμπληρωματικὰ στοιχεῖα γιὰ τὴν πρόσοψη τοῦ καθολικοῦ.

α. Ἡ κεντρικὴ εἴσοδος τοῦ καθολικοῦ τονίζεται μὲ μία κυλινδρική καμάρα, ἡ ὁποία γεφυρώνει τὸ ἄνοιγμα τῶν δύο παραστάδων τῆς δυτικῆς κεραίας τοῦ σταυροῦ. Ἡ καμάρα αὐτὴ στηρίζεται σὲ δύο κομμάτια ρωμαϊκοῦ ἐπιστυλίου, ἐνσωματωμένα ὑπὸ μορφὴν ὕφανιδίου στὶς ἐσωτερικὲς παρεῖες τῶν δύο παραστάδων (βλ. πίν. 10, εἰκ. 2). Τὰ δύο αὐτὰ κομμάτια, τῶν ὁποίων ἡ χαμηλότερη ζώνη ἔχει ἀπολαξευθῆ πιθανὸν γιὰ νά διευκολύνη τὴν πρόσφυση τοῦ κονιάματος, ἀνήκουν στὸ ἴδιο ρωμαϊκὸ ἐπιστύλιο, τμήματα τοῦ ὁποίου διαμορφώνουν καὶ τὸ Ν. ἄνοιγμα τοῦ ἰσογείου τοῦ κωδωνοστασίου<sup>67</sup>. Ἡ παρατήρηση αὐτὴ ἐνισχύει τὴν ἄποψη τῆς ταυτοχρόνου ἀνεγέρσεως τῶν δύο κτισμάτων.

β. Ἡ πρόσοψη τοῦ καθολικοῦ διαμορφώνεται ὡς ἐπὶ τὸ πλεῖστον, καὶ μάλιστα στὰ χαμηλότερα σημεῖα, ἀπὸ ὀγκώδεις λίθους σὲ δευτέρη χρήση<sup>68</sup> ἀνομοίμορφα καὶ ἀδρὰ λαξευμένους. Ἡ ἐπιφάνεια ποὺ προκύπτει εἶναι ἀκανόνιστη, καὶ μόνον στὸ τελείωμα τοῦ ὀρόφου παίρνει τὴν μορφή πλινθοπερικλείστου<sup>69</sup> μὲ παρεμβολὴ κουφικῶν<sup>70</sup>. Ἡ ἀκανόνιστη αὐτὴ τοιχοποιία ἔχει ὑποστῆ ἓνα εἶδος τελικῆς ἐπεξεργασίας. Σὲ πολλὰ σημεῖα, ἡ ἐπιφάνεια τῶν λίθων διαστρώνεται μὲ κονίαμα ἐξομαλύνσεως πάνω στὸ ὁποῖο διατηροῦνται ψευδοκουφικὰ «*in fresco*» (βλ. πίν. 9, εἰκ. 1-7), μαϊανδροὶ (βλ. πίν. 9, εἰκ. 9) ἢ καὶ ἀπλὲς γραμμές. Τὰ ψευδοκουφικὰ σχηματίζουν δύο μεγάλες ταινίες μὲ τὴν μορφή ἐπιγραφῶν στὶς δύο παραστάδες τῆς εἰσόδου τοῦ καθολικοῦ<sup>71</sup> (βλ. πίν. 7), ἐνῶ ἄλλα βρίσκονται μεμονωμένα σὲ διάφορα ση-

67. Βλ. Χ. Μπούρα, Δύο ναοὶ ὀκταγωνικοῦ τύπου, πίν. 43, εἰκ. 1.

68. Βλ. Η. Megaw, Chronology, σ. 100.

69. Βλ. R. Krauthemer, ἑ.ἀ. σ. 276. Ἐδῶ ἀξίζει νά σημειωθῆ ὅτι ἡ θεωρία, τὴν ὁποία εἶχε ἐκφράσει ὁ Η. Megaw περὶ τῆς ἐξελίξεως τοῦ πλινθοπερικλείστου, ἐν μέρει τροποποιεῖται, ἐφ' ὅσον εἶναι γεγονός ὅτι ὁ ναὸς τῆς Παναγίας προηγείται τοῦ Καθολικοῦ: βλ. Μ. Chatzidakis, A propos de la date et du fondateur de Saint-Luc, Cahiers Archéol. 19, 1969, σ. 130, σημ. 18.

70. Σχέδια τῶν ἀναφερομένων κουφικῶν εἶχαν δημοσιευθῆ ἀπὸ τὸν Η. Megaw, Chronology, πίν. 30, ἀριθ. 46-54.

71. Ἀντίστοιχα παραδείγματα ὑπῆρχαν στὸν ἐξωνάρθηκα τῆς Μονῆς Λαφνίου: βλ. G. Miles, Byzantium and the Arabs, DOP 18, 1964, σ. 28, σημ. 142, Ν. Μου-



μεία τῆς προσόψεως. Τὰ κουφικά αὐτὰ ἀποτελοῦν μία πρόσθετη μαρτυρία γιὰ τὶς ἀραβικὲς ἐπιδράσεις στὸ συγκρότημα τοῦ Ὁσίου Λουκά, γιὰ τὶς ὁποῖες ἔχει γίνει λόγος ἐπανειλημμένα<sup>72</sup>. Ὁ καθορισμὸς τοῦ χρόνου ἀνεγέρσεως τοῦ καθολικοῦ στὰ 1011<sup>73</sup> δίνει ἓνα ὄριο post quem γιὰ τὶς διακοσμήσεις αὐτὲς ἐνῶ ἡ τοποθέτηση τοῦ ἐξωνάρθηκα στὸν 12<sup>ο</sup> αἰῶνα, δίνει κάποιον ὄριο ante. Πάντως εἶναι προφανὲς ὅτι τὰ κουφικά αὐτὰ ἀποτελοῦν μίμηση τῶν κεραμοπλαστικῶν διακοσμήσεων τῆς Παναγίας, ἡ ὁποία ἀποτελεῖ μέχρι στιγμῆς τὸ πρῶτο καὶ πλουσιώτερο σὲ ἀραβικῆς ἐμπνεύσεως διακοσμήσεις ἑλλαδικὸ μνημεῖο<sup>74</sup>.

γ. Μὲ τὴν εὐκαιρία τῶν ἐργασιῶν συντηρήσεως τοῦ καθολικοῦ τὸ 1966, ὁ Χατζηδάκης ἀνέφερε ὅτι τὰ στηθάρια τῶν ἀποστόλων Πέτρου καὶ Παύλου, στὰ τύμπανα τῶν διλόβων παραθύρων τοῦ ἰσογείου, ἀποτελοῦν ἀσφαλῶς ἐν ἀπὸ τὰ σπάνια ἐν Ἑλλάδι παραδείγματα διακοσμήσεως προσόψεως ναοῦ μὲ τοιχογραφίας κατὰ τὴν ἐποχὴν αὐτὴν (τὸν 11<sup>ο</sup> αἰῶνα)<sup>75</sup>. Ἐκτὸς ὅμως ἀπὸ τὰ στηθάρια, τοιχογραφίες ὑπάρχουν καὶ στὰ ἐσωράχια τῶν τόξων τῶν ἀντιστοιχῶν διλόβων παραθύρων τοῦ ὑπερώου. Οἱ τοιχογραφίες αὐτὲς ἔχουν καταστραφῆ σὲ μεγάλο μέρος. Εἰκονίζουν μορφὲς προφητῶν, δύο ἀπὸ τοὺς ὁποῖους κρατοῦν εἰλητάρια μὲ τὶς ἐξῆς περικοπές :

1. ΖΙ...ΒΙΕ...ΤΕ ΥΕΤΟΣ ΠΙ ΤΙΝ ΓΥΝ ΕΙΜΙ ΔΙΑ ΣΤΟΜΑΤΟΣ ΜΟΥ (ἀντιστοιχεῖ στὸν προφήτη Ἡλία, Βασιλειῶν Γ, 17)<sup>76</sup>.

2. ΣΦΩΛΡΑ ΤΩ ΟΙΚΩ ΣΥ ΠΡΕΠΕΙ ΑΓΙΑΣΜΑ ΕΙΣ ΜΑΚΡΟΤΗΤΑ ΙΜΕΡΩΝ (ἀντιστοιχεῖ στὸν προφήτη Δαβὶδ, Ψαλμοὶ ΙΒ΄, 92).

Ἡ ὕπαρξη τῶν τοιχογραφιῶν αὐτῶν ἐπιτρέπει τὴν ὑπόθεση ὅτι ὑπῆρχε γενικώτερο πρόγραμμα τοιχογραφίσεως τῆς προσόψεως στὶς ἐπιφάνειες, ποὺ ἦταν προστατευμένες ἀπὸ τὴν βροχὴ.

#### Λ. ΦΙΛΙΠΠΙΔΟΥ - ΜΠΟΥΡΑ

τ σ ο π ο ὐ λ ο υ, Ὁ Ταξιάρχης τοῦ Ἑλανίου Ὁρους στὴν Αἴγινα, Ζυγός, τεύχ. 36-37, σ. 40, σημ. 12.

72. Βλ. Χ. Μ π ο ὐ ρ α, Βυζαντινὰ σταυροθόλια μὲ νευρώσεις, Ἀθήναι 1965, σ. 45-53, G. Miles, Byzantium and the Arabs, σ. 148.

73. Βλ. Μ. Chatzidakis, ἔ. ἄ. σ. 140.

74. Βλ. ἔ. ἄ. σημ. 72 καὶ συμπληρωματικὰ βλ. κουφικὲς διακοσμήσεις στὸ ἐπιστύλιο τοῦ τέμπλου καὶ τὰ κιονόκρανα τοῦ ναοῦ τῆς Παναγίας. Βλ. ἐπίσης σχετικὰ R. Krauthemer, σ. 279 καὶ Ἄ. Ὁ ρ λ ἄ ν δ ο υ, Μονὴ Ὁσίου Λουκά Φωκίδος, Ἔργον 1964, σ. 166, εἰκ. 188.

75. Βλ. Κεντρικὸν Ἐργαστήριον Συντηρήσεως, Μονὴ τοῦ Ὁσίου Λουκά, σ. 26.

76. Ἡ ταύτιση τῶν μορφῶν τῶν προφητῶν ἐγινε μὲ τὴν βοήθεια τῆς δίδος Μ. Παναγιωτίδου, τὴν ὁποία καὶ εὐχαριστῶ θερμά.

## S U M M A R Y

## THE EXONARTHEX OF THE KATHOLIKON OF ST. LUKE IN PHOCIS

(PL. 3 - 14)

The exonarthex of the katholikon of St. Luke was removed by the monks at the end of the 19th century. During the same years the monks reconstructed the small octagonal church (1888 according to inscription) turning it into a bell tower and in doing so, used at least some of the material brought down from the exonarthex, as the door posts and the door lintel built in the first floor opening of the south façade (pl. 13). The four columns placed in the last floor openings of the bell tower appear to have come from the exonarthex also, belonging originally to the grouped windows of the west façade.

Two unpublished drawings by E. Ziller (pl. 3), a precious picture published by O. Wulff (pl. 5, fig. 1), the sketch of Barskij (pl. 4, fig. 2), on site observation, and the descriptions of Ch. Diehl and G. Kremos, permit a complete restoration of the lost monument (fig. 1, 2, 3) which could not have been erected in 1582, as was believed until now. The shape and size of the fine grouped windows, as well as those of the central door, the tympanum filling, the carefully executed cloisonné masonry with the double and triple horizontal tiles, suggest that the erection of the monument must have taken place at a date within the limits of the twelfth century. The ornamentation of the door posts and lintel (pl. 13), as well as remains of the inner decoration (pl. 7), make the suggested dating even more probable.

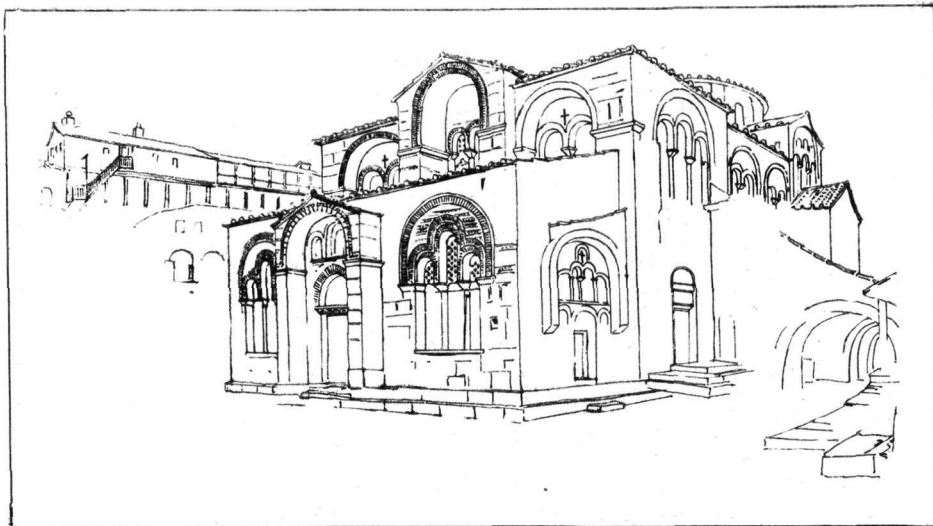
Careful observation of the west façade of the katholikon, for possible traces of the exonarthex offer some new information about the katholikon itself :

a. Similarities in the construction of the vault above the central door with the one of the south basement opening of the bell tower, make probable the suggested contemporary erection of the two monuments.

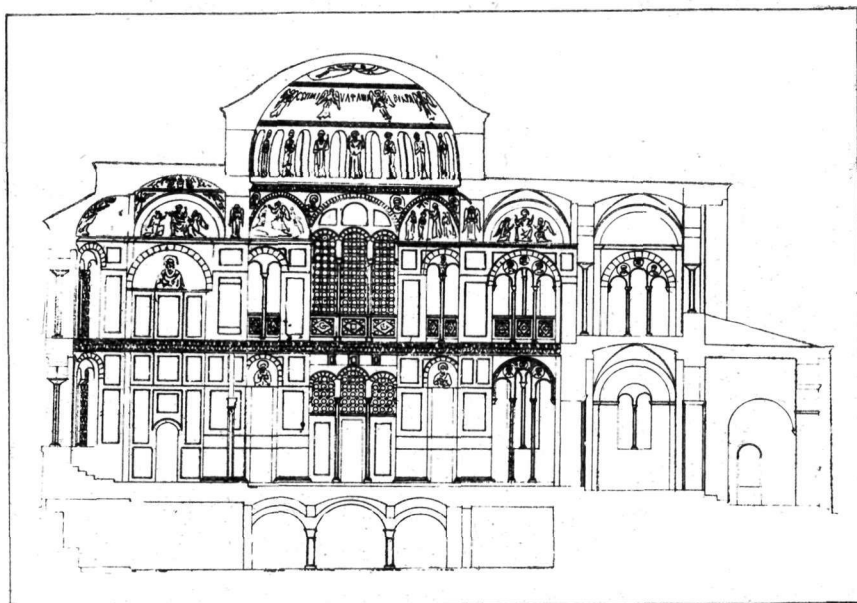
b. The front elevation masonry of the katholikon is being marked by a final treatment. At places, a layer of mortar has been added to even the differences of the rough material. On that mortar survive several foliated pseudo-cufic characters in fresco, single (pl. 9), or grouped in the form of inscriptions (pl. 8), which consist an obvious imitation of the pseudo-cufic decorations of the Panagia Church.

c. The soffit of the double windows of the upper storey appear to have been decorated with frescoes, just as the tympanum of the double windows of the basement. The remains of these frescoes prove to belong to the figures of two prophets, Elias and David.

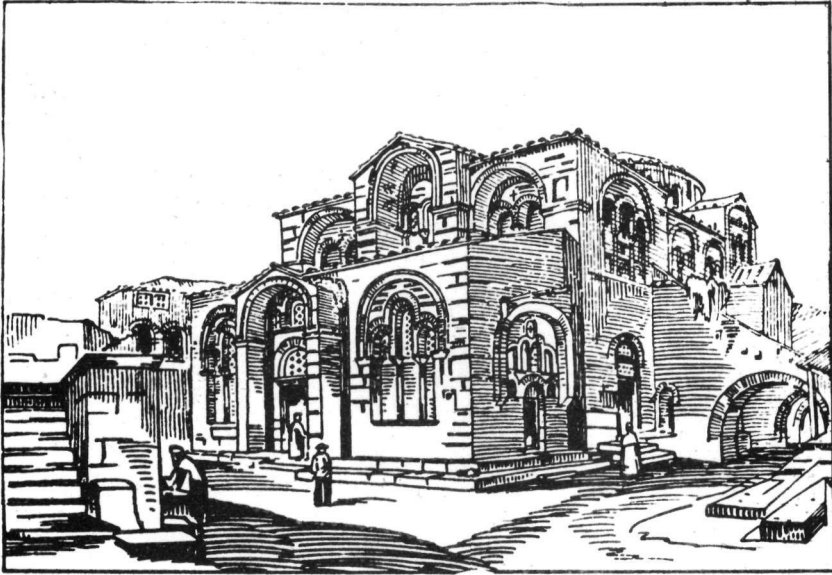
L. PHILIPPIDOU - BOURA



Εικ. 1. Προοπτικό του καθολικού πρὸ τῆς κατεδαφίσεως  
(E. Ziller).



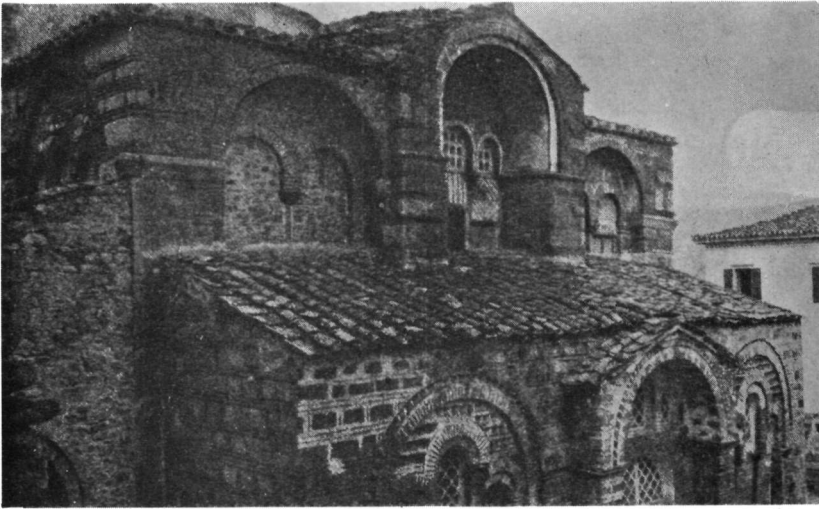
Εικ. 2. Κατὰ μήκος τομή τοῦ καθολικοῦ (E. Ziller).



Εικ. 1. Προοπτικό του καθολικού (Schultz-Barnsley).



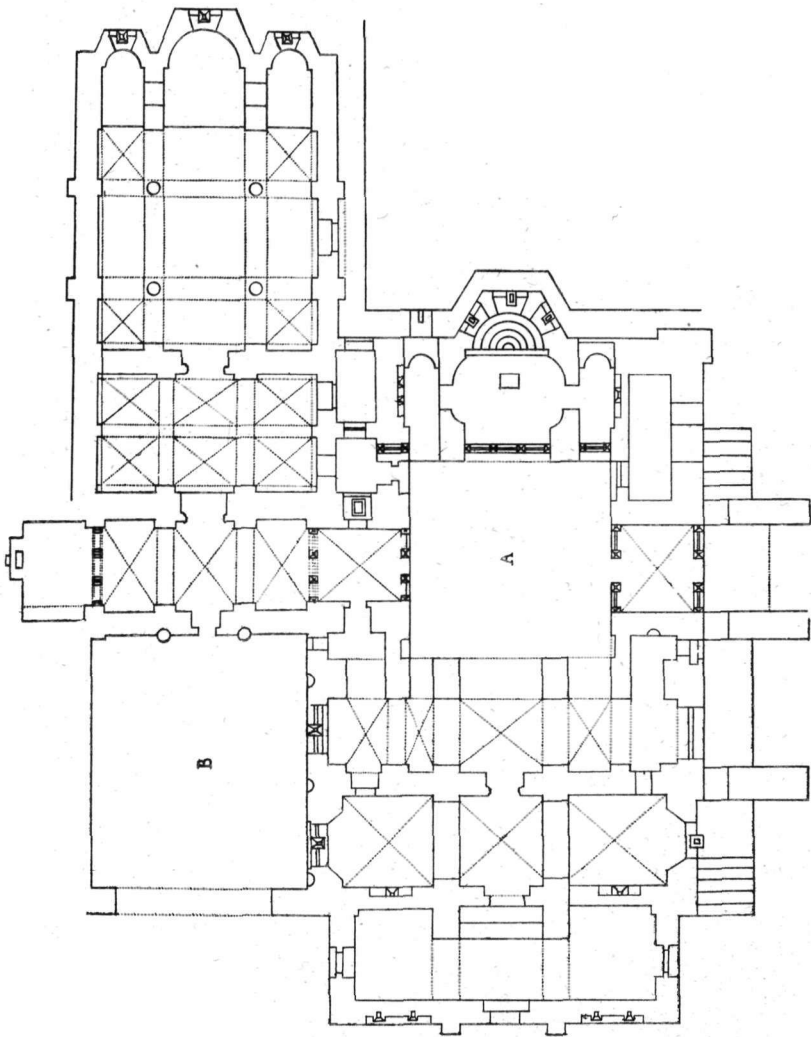
Εικ. 2. Λεπτομέρεια από το σκαρίφημα της μονής του Barskij.



Είκ. 1. Β.Δ. άποψη του καθολικού (O. Wulff).



Είκ. 2. Β.Δ. άποψη του καθολικού, άμέσως μετά την κατεδάφιση του έξωνάρθηκα (O. Wulff).



Εικ. 1. Κάτοψη του καθολικού (Buchon, 1843).



Εικ. 1. Ὑπόλειμμα τοιχογραφίας δεξιὰ τῆς κεντρικῆς εἰσόδου τοῦ καθολικοῦ.



Εικ. 1. Ταινία ψευδοκουφικῶν στήν παραστά α πρὸς Β, τῆς εισόδου τοῦ καθολικοῦ.



Εικ. 2. Ταινία ψευδοκουφικῶν στήν παραστάδα πρὸς Ν, τῆς εισόδου τοῦ καθολικοῦ. Στις φωτογραφίες, ἡ ἐπιφάνεια τῶν κουφικῶν ἔχει ὑποστῆ εἰδικὴ ἐπεξεργασία ἀναδείξεως.

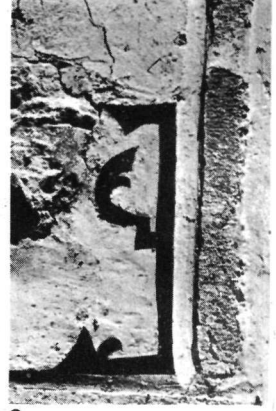




1



2



3



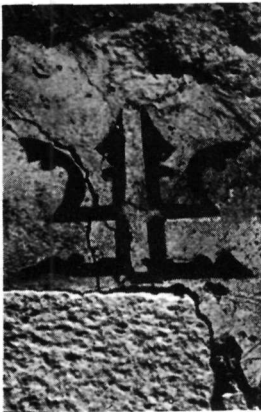
4



5



6



7



8



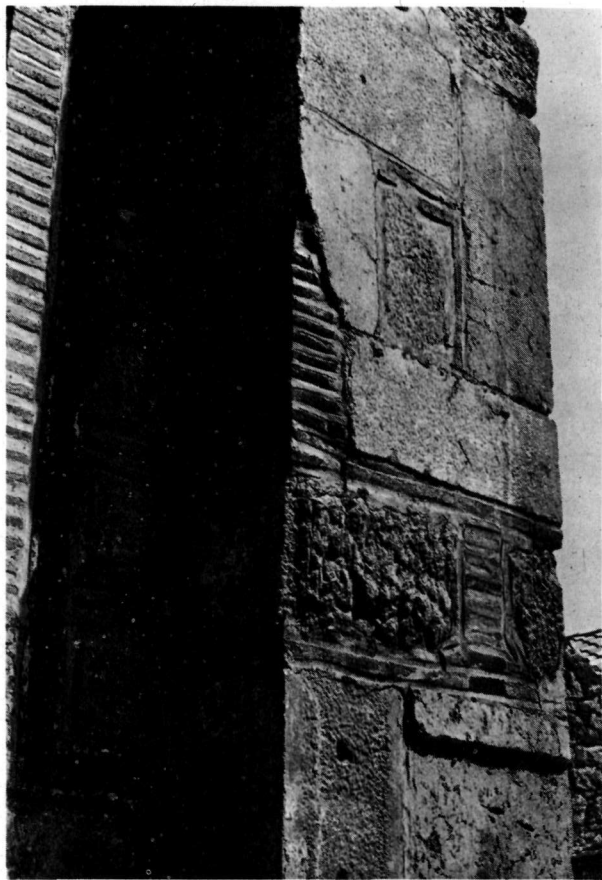
9

Εικ. 1, 2, 3, 4, 5, 6, 7. Ψευδοκουφικά από την επιφάνεια της προσόψεως του καθολικού.

Εικ. 8. Κεραμοπλαστικό της προσόψεως του καθολικού.

Εικ. 9. Μαϊάνδρος της προσόψεως του καθολικού.

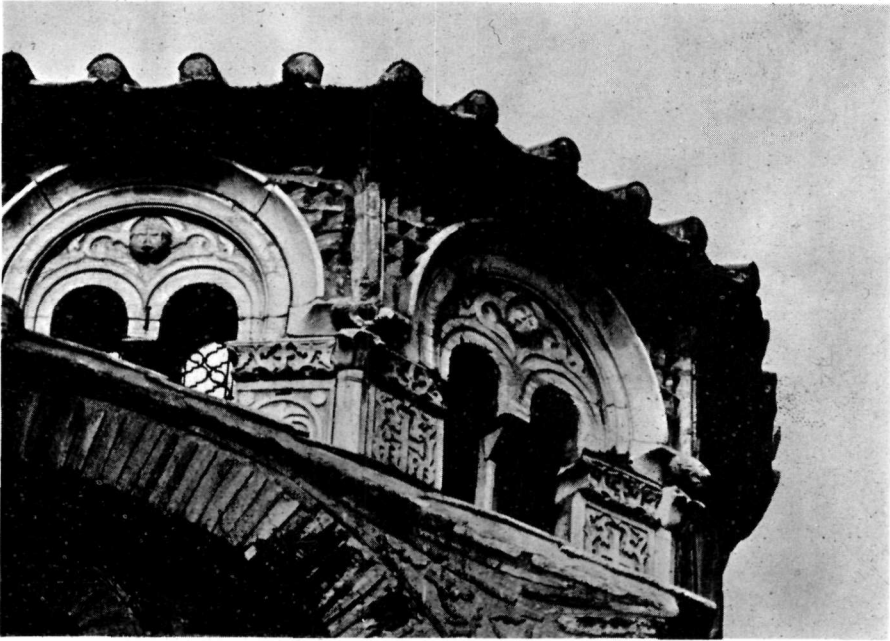
\*Η επιφάνεια των κουφικών και του μαϊάνδρου έχει υποστεί ειδική επεξεργασία ανάδειξης.



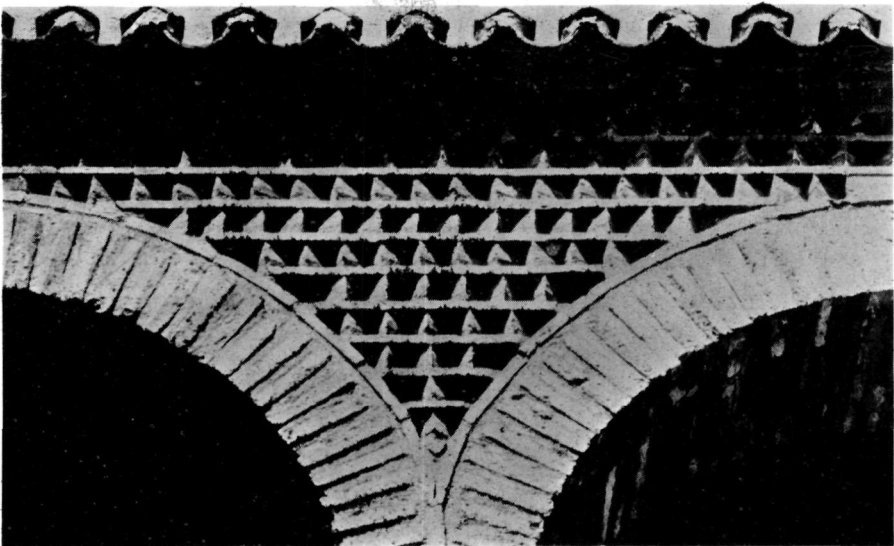
Εικ. 1. Ὑπόλειμμα τόξου τοῦ κατεδαφισμένου ἐξωάρθηκα.



Εικ. 2. Ὑπόλειμμα ἐγκαρσίου τόξου τοῦ κατεδαφισμένου ἐξωάρθηκα.



Είκ. 1. Άποψη του τρούλλου τής Παναγίας.



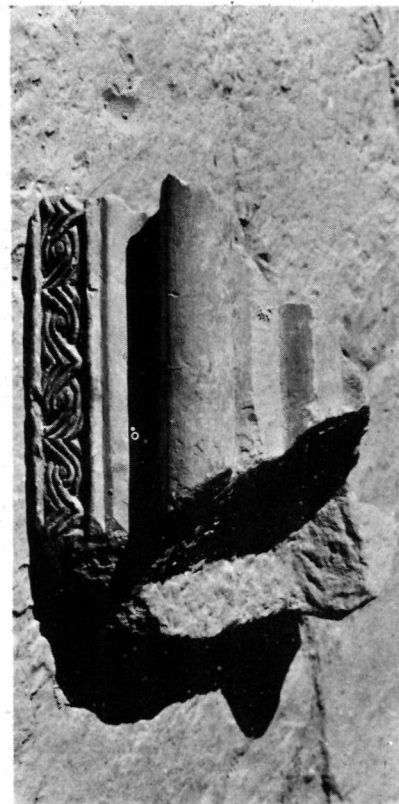
Είκ. 2. Λεπτομέρεια από την δυτική όψη του υπέρου του προστώου τής Παναγίας.

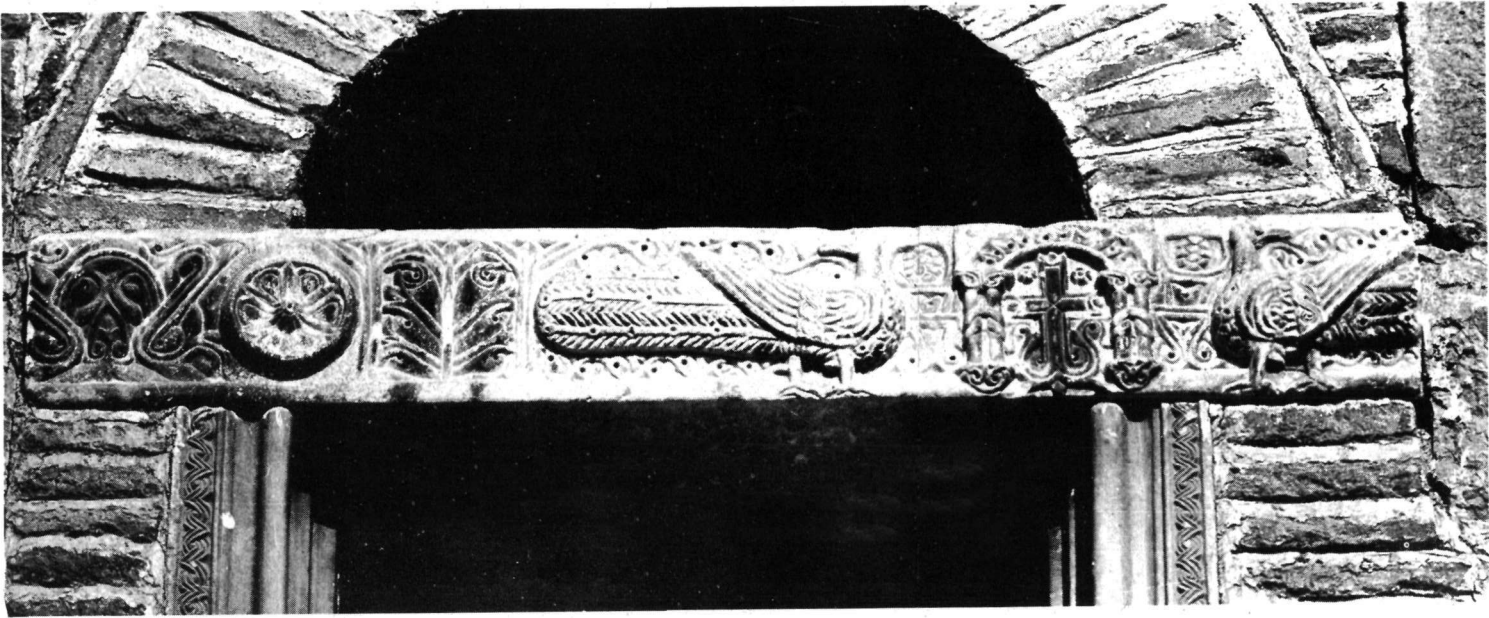


Εικ. 1. Τμήμα από τὸν ἀριστερὸ ὀρθοστάτη τοῦ θυρώματος τοῦ ἐξωνάρθηκα, ἐνσωματωμένο στὸ ἄνοιγμα τοῦ κωδωνοστασίου.



Εικ. 2, 3. Συμπληρωματικὰ τμήματα τοῦ θυρώματος τοῦ ἐξωνάρθηκα, τῆς συλλογῆς γλυπτῶν τοῦ ὑπερώου τῆς Παναγίας.





Εικ. 1. Γείσο από το θύρωμα της κεντρικής εισόδου του ξηανάρθηκα, ένσωματωμένο στο άνοιγμα του κωδωνοστασίου.



Είκ. 1, 2. Λεπτομέρειες από το γείσο του πίν. 13.