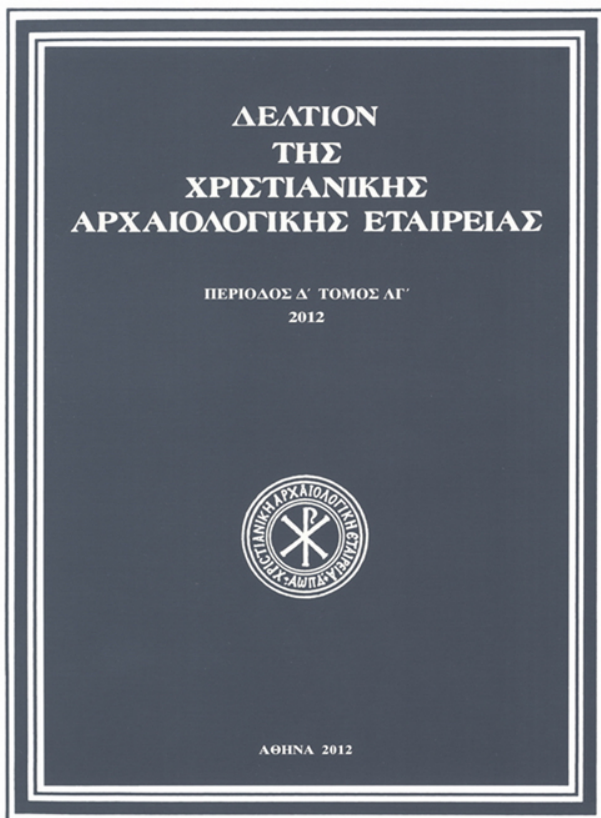


## Δελτίον της Χριστιανικής Αρχαιολογικής Εταιρείας

Τόμ. 33 (2012)

Δελτίον ΧΑΕ 33 (2012), Περίοδος Δ'. Στη μνήμη του Δημήτρη Κωνσταντίου (1950-2010)



Το θωράκιο με το γοργόνειο στο Βυζαντινό και Χριστιανικό Μουσείο. Εικονογραφικά και τοπογραφικά της πρωτοβυζαντινής Κορίνθου

Γιάννης ΘΕΟΧΑΡΗΣ

doi: [10.12681/dchae.1237](https://doi.org/10.12681/dchae.1237)

### Βιβλιογραφική αναφορά:

ΘΕΟΧΑΡΗΣ Γ. (2014). Το θωράκιο με το γοργόνειο στο Βυζαντινό και Χριστιανικό Μουσείο. Εικονογραφικά και τοπογραφικά της πρωτοβυζαντινής Κορίνθου. *Δελτίον της Χριστιανικής Αρχαιολογικής Εταιρείας*, 33, 93–104. <https://doi.org/10.12681/dchae.1237>

Γιάννης Θεοχάρης

## ΤΟ ΘΩΡΑΚΙΟ ΜΕ ΤΟ ΓΟΡΓΟΝΕΙΟ ΣΤΟ ΒΥΖΑΝΤΙΝΟ ΚΑΙ ΧΡΙΣΤΙΑΝΙΚΟ ΜΟΥΣΕΙΟ\*

ΕΙΚΟΝΟΓΡΑΦΙΚΑ ΚΑΙ ΤΟΠΟΓΡΑΦΙΚΑ ΤΗΣ ΠΡΩΤΟΒΥΖΑΝΤΙΝΗΣ ΚΟΡΙΝΘΟΥ

*Η εικονογραφική ανάλυση του θωρακίου με το γοργόνειο στο Βυζαντινό και Χριστιανικό Μουσείο Αθηνών (BXM 317) δείχνει ότι ο διάκοσμός του ανήκει στο κεφάλαιο της πολεμικής κατά των δαιμονικών ειδώλων. Μέσα από τον συσχετισμό της εικονογραφίας του με το μαρτύριο του αγίου Λεωνίδα προτείνεται η ταύτιση του κρηναίου οικοδομήματος στο Λέχαιον, όπου βρέθηκε το θωράκιο, με αγίασμα αφιερωμένο στον Λεωνίδα και τις συμμάχους του.*

*Iconographical analysis of the slab with the gorgoneion in the Byzantine and Christian Museum of Athens (BXM 317) shows that its decoration belongs to the polemic against demonic idols. Through the association of its iconography with the martyrdom of St. Leonides, the fountain structure in Lechaion, where the slab was found, should be identified with the hagiaσμα of Leonides and his co-martyrs.*

Το θωράκιο με το γοργόνειο αποτελεί ένα από τα πιο γνωστά εκθέματα του Βυζαντινού και Χριστιανικού Μουσείου Αθηνών (Εικ. 1-2)<sup>1</sup>. Στόχος της προκειμένης μελέτης είναι η εξέταση της ταυτότητας του παραπάνω θωρακίου συνεξετάζοντας ζητήματα που αφορούν την εικονογραφία και τον χώρο προέλευσής του.

Το θωράκιο είναι μια αμφίγλυφη, περιμετρικά σπασμένη πλάκα από λευκόφαιο μάρμαρο μέτριου κρυσταλλικού κόκκου. Το σωζόμενο ύψος του είναι 0,50 μ., το μήκος 0,47 μ., ενώ το πάχος μόλις φτάνει τα 0,035 μ. Ευπα-

θή -κατά κανόνα διάτρητα- θωράκια, στα οποία έχει σωθεί είτε το πλαίσιο τους είτε μέρος του πεδίου τους, επιτρέπουν την υπόθεση ότι το θωράκιο δέχτηκε φορτίο, με αποτέλεσμα να σπάσει στα ευαίσθητα σημεία γύρω από το κέντρο του πεδίου του και να χάσει το πλαίσιο του<sup>2</sup>.

Η κύρια όψη του θωρακίου έχει ως εικονιστικό έμβλημα το κεφάλι της Μέδουσας. Τέσσερα φίδια πλέκονται ανάμεσα στα μαλλιά της με τα δυο ανώτερα να εικονίζονται αντικριστά στην κορυφή και τα άλλα δυο (το

### Λέξεις κλειδιά

Πρωτοβυζαντινή περίοδος, Κόρινθος Λέχαιον, Είδωλα Δαίμονες, Άγιος Λεωνίδης, Νερό Αγίασμα.

### Keywords:

Early Byzantine period, Corinth Lechaion, Idols Demons, Saint Leonides, Water Hagiasma.

\* Στον Δημήτρη Κωνσταντίο, που μου άνοιξε την πόρτα στο Βυζαντινό Μουσείο, είμαι ευγνώμων. Θα ήθελα να ευχαριστήσω τον Guy D. R. Sanders για την ευγενική παραχώρηση του τοπογραφικού σχεδίου της Κορίνθου και της κάτοψης του νυμφαίου αγιάσματος.

<sup>1</sup> Το θωράκιο φέρει αρ. ευρ. BXM 317. Για τη συγκεντρωμένη βιβλιογραφία πάνω σε αυτό βλ. *Byzanz. Pracht und Alltag*. Kunst und Ausstellungshalle der Bundesrepublik Deutschland, Bonn 26. Februar bis 13. Juni 2010 (κατάλογος έκθεσης), χ.τ. 2010, 191 192, αρ. 106 (Υ. Theocharis).

<sup>2</sup> Πρβλ. δυο σπασμένα θωράκια από τη Μεθώνη και το Μπγία

δούδι της Επανομής, όπου διατηρείται μέρος του πλαισίου και του πεδίου αντίστοιχα: Χ. Μπούρας, «Διάτρητα μαρμάρια μεσοβυζαντινά γλυπτά στην Ελλάδα», *La sculpture Byzantine: VIIe - XIIe siècles, Actes du colloque international organisé par la 2<sup>e</sup> Éphorie des antiquités byzantines et l'École française d'Athènes (6 - 8 septembre 2000)*, Ch. Pennas - C. Vanderheyde (επιμ.), Athènes 2008 (=BCH Suppl. 49), 469 475, και συγκεκριμένα 470 471, εικ. 1 και Θ. Ν. Παζαράς, *Ανασκαφικές έρευνες στην περιοχή της Επανομής Θεσσαλονίκης. Το νεκροταφείο στο Λιμόρι και η παλαιοχριστιανική βασιλική στο Μπγιάδουδι*, Θεσσαλονίκη 2009 (=Βυζαντινά Μνημεία 16), 213 214, εικ. 249.



Εικ. 1-2. Αθήνα, Βυζαντινό και Χριστιανικό Μουσείο. Θωράκιο (BXM 317). Κύρια και δευτερεύουσα όψη.

κεφάλι και μέρος του σώματος του δεξιού δεν σώζονται) να ακολουθούν παρακάτω, στο ύψος των ματιών, έχοντας πλεγμένες τις ουρές τους γύρω από το πηγούνι. Πάνω από τα φίδια, στην κορυφή του κεφαλιού, διακρίνονται ίχνη από δύο φτερούγες. Στο πρόσωπο της Μέδουσας εκφράζεται συγκρατημένη αγριότητα, δηλωμένη από τη συνοφρύωση, τα πλατιά ρουθούνια και το σφιγμένο στόμα. Το γοργόνειο περιβαλλόταν αρχικά από διταινιωτό πλέγμα με τέσσερις σταυροειδώς διαταγμένες σβάστικες, από τις οποίες σώζονται η αριστερή και η κάτω. Στο κενό ανάμεσά τους εικονίζεται σκύλος που τρέχει επιθετικά προς τα δεξιά. Η άλλη όψη του θωρακίου, φέρει μεγάλο λατινικό σταυρό με πεπλατυσμένα τα άκρα των κεραιών του και διπλό περιγράμμα. Στην κάτω δεξιά άκρη βρίσκεται διαγώνια τοποθετημένο καλυκόςχημο –πιθανότατα– ανθέμιο, από το οποίο σώζεται μικρό τμήμα: το αξονικό φυτικό κόσμημα και μέρος του αριστερού φυλλαγρίου.

Η σχεδίαση των θεμάτων στις δυο πλευρές του θωρα-

κίου είναι ακριβής. Μάλιστα στο μέτωπο της Μέδουσας διακρίνεται το ίχνος του διαβήτη, που χρησιμοποιήθηκε για τη χάραξη των θεμάτων. Η τεχνοτροπική απόδοση φανερώνει τεχνίτη επιμελή και καταρτισμένο. Η παρατηρούμενη διαφοροποίηση στην επεξεργασία των δυο όψεων αποδίδεται στις ψηλότερες αξιώσεις της πρόσθιας επιφάνειας, που είναι και η κύρια όψη με ένα εικονιστικό μάλιστα θέμα, και τις απλούστερες της οπίσθιας<sup>3</sup>.

Η διακοσμητική οργάνωση του θωρακίου το συνδέει με μια μεγάλη ομάδα διάτρητων και ψευδοδιάτρητων θωρακίων της πρώιμης και μέσης βυζαντινής περιόδου, στο πεδίο των οποίων εικονίζονται φυτικά θέματα πλαισιωμένα από μαιανδροειδή κοσμήματα σύμφωνα με μια εικονογραφική παράδοση, της οποίας οι ρίζες πρέπει να αναζητηθούν στις φατνωματικές οροφές<sup>4</sup>. Το πιο γνωστό παράδειγμα της ομάδας είναι ένα διάτρητο θωράκιο στο βόρειο υπερώο της Αγίας Σοφίας Κωνσταντινούπολης (Εικ. 3)<sup>5</sup>, ενώ συγγενή έργα βρίσκουμε στη

<sup>3</sup> Πρέπει να αναθεωρηθεί η άποψη ότι η πλάκα έχει δυο φάσεις εργασίας με πρώτη αυτήν της κύριας όψης [Μ. Σκλάβου Μαυροειδή, *Γλυπτά του Βυζαντινού Μουσείου Αθηνών. Κατάλογος*, Αθήνα 1999 (=ΤΑΠΑ), 71, αρ. 95], καθώς δεν ισχύει το επιχείρημα ότι τα θέματα στα πεδία δεν βρίσκονται στον ίδιο άξονα.

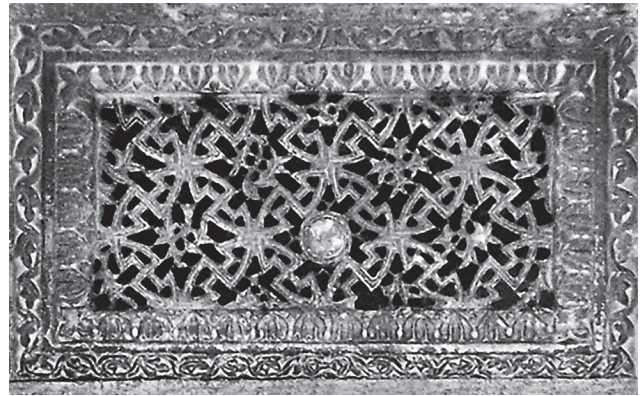
<sup>4</sup> Βλ. τα ανάγλυφα φατνώματα στο Θέατρο της Εφέσου (G. Wiplinger και G. Wlach, *Ephesos. 100 Jahre österreichische Forschungen*, Wien Köln Weimar 1995, 26, εικ. 31), τις ψηφιδωτές

επιφάνειες στη δυτική καμάρα της Ροτόντας [Θ. Παζαρά, *Η Ροτόντα του Αγίου Γεωργίου στη Θεσσαλονίκη*, Θεσσαλονίκη 1985<sup>2</sup> (=Οδηγοί ΙΜΧΑ 5), πίν. 5] και σε εσωράχιο της νότιας τοξοστοχίας της Αχειροποιήτου (προσωπική παρατήρηση).

<sup>5</sup> Al. Guiglia Guidobaldi και Cl. Barsanti, *S. Sofia di Constantinopoli. L'arredo marmoreo della grande chiesa giustiniana*, Città del Vaticano 2004 (=Studi di Antichità Christiana LX), 494 495, αρ. TN.

Συροπαλαιστίνη<sup>6</sup>, την Αίγυπτο<sup>7</sup>, την ιταλική χερσόνησο<sup>8</sup> και τον ελλαδικό χώρο<sup>9</sup>. Στη σχέση προτύπου με τα διάτρητα θωράκια οδηγούν επίσης και τα κομβία στο κέντρο των αγκυλωτών σταυρών του θωρακίου. Η ύπαρξή τους πρέπει να θεωρηθεί εικονογραφικό δάνειο από τα μαρμάρινα δρύφακτα, όπου συνήθως αυτά χαράσσονται δηλώνοντας έτσι τα καρφιά που συγκρατούσαν τις κιγκλίδες<sup>10</sup>.

Για την εσωτερική χρονολόγηση του θωρακίου περιοριζόμαστε σε δυο επισημάνσεις: α) η εικονογραφική οργάνωση της κύριας όψης βρίσκει πλησιέστερο παράλληλο σε ένα διάτρητο πρωτοβυζαντινό θωράκιο στο Βυζαντινό Μουσείο<sup>11</sup>, και β) το εν μέρει σωζόμενο ανθέμιο – το αξονικό στοιχείο του οποίου παραπέμπει σε φύλλο λέσβιου κυματίου – παρουσιάζει στενές αναλογίες με τα ανθήμια που πλαισιώνουν τον αξονικό σταυρό σε συμφυρές επίθημα ιωνικού κιονόκρανου της Βασιλικής Δ' της Αμφίπολης (πρώτο μισό του 6ου αιώνα)<sup>12</sup>. Όπως μας πληροφορεί ο Σπυρίδων Λάμπρος σε ανταπόκρισή του στο λονδρέζικο *The Athenaeum* του 1894, το θωράκιο βρέθηκε κοντά στο αρχαίο Λέχαιο σε ανασκαφή που είχε πραγματοποιήσει ιδιώτης, ονόματι Θεοφάνης Ρέντης<sup>13</sup>. Στα 1916 ο Αλέξανδρος Φιλαδελφεύς το παρέλαβε από την οικογένεια Ρέντη μαζί με τα άλλα γλυ-



Εικ. 3. Κωνσταντινούπολη, Αγία Σοφία, βόρειο υπερώο. Θωράκιο.

πτά που βρέθηκαν στην ανασκαφή και το απόθεσε στο Μουσείο Κορίνθου<sup>14</sup>. Όπως συνάγεται από τα Βιβλία Εισαγωγής του Βυζαντινού Μουσείου, το θωράκιο – προτού περάσει στις Συλλογές του – είχε μεταφερθεί στο Εθνικό Μουσείο (σήμερα Εθνικό Αρχαιολογικό)<sup>15</sup>.

Ο χώρος από τον οποίο προέρχεται το γλυπτό που εξετάζουμε, βρίσκεται στη θέση Διαβατίκι, 1 χιλιόμετρο περίπου νοτιοανατολικά της βασιλικής του Λεχαίου

<sup>6</sup> Μαρτύριο του Μωυσή, Όρος Nebo. A. Acconci, «Elements of Liturgical Furniture», M. Piccirillo και E. Alliata, *Mount Nebo. New Archaeological Excavations 1967-1997*, Jerusalem 1998 (=Studium Biblicum Franciscanum. Collectio Major 27), 469 542, και συγκεκριμένα 518 519, αρ. 137.

<sup>7</sup> Al 'Adra' bi härat Zuwaila, Κάιρο. H. G. Severin, «Beispiele der Verwendung spätantiker Spolien, Ägyptische Notizien», *Studien zur spätantiken und byzantinischen Kunst. Friedrich Wilhelm Deichmann gewidmet*, O. Feld και U. Peschlow (επιμ.), Bonn 1986 [=Römisch Germanisches Zentralmuseum. Forschungsinstitut für Vor und Frühgeschichte (Monographie 10,2)], τ. 2, 101 108, και συγκεκριμένα 104 107, πίν. 18.2,4.

<sup>8</sup> Βλ. α) μια ομάδα ψευδοδιάτρητων θωρακίων του 11ου αιώνα από την Κεντρική Ιταλία [B. Brenk, «Byzantinische Marmorschranken in amerikanischen Museen», *ActaAArtHist* VIII (1978), 85 88, και συγκεκριμένα 85 87, πίν. I, II, c d και *The Glory of Byzantium. Art and Culture of the Middle Byzantine Era A.D 843-1261*, The Metropolitan Museum of Art 11.03 05.07.1997 (κατάλογος έκθεσης), H. C. Evans και W. D. Wixom (επιμ.), New York 1997, αρ. 290, (M. Lee Coulson)] και β) ένα θωράκιο του πρώτου μισού του 6ου αιώνα από τη βασιλική του San Lorenzo στο Μιλάνο (R. Coroneo, *Scultura altomedievale in Italia. Materiali e tecniche di esecuzione, tradizioni e metodi di studio*, Cagliari 2005, 48 49, εικ. 37).

<sup>9</sup> Βλ. α) ένα διάτρητο θωράκιο στο Βυζαντινό Μουσείο με BXM 3406 [X. Μπούρας, «Κατάλογος αρχιτεκτονικών μελών του Βυζαντινού Μουσείου, άλλοτε στις αποθήκες του Εθνικού Αρχαιολογικού Μουσείου», *ΔΧΑΕ* περ. Δ', τ. ΙΓ' (1985 1986), 39 78, και

συγκεκριμένα 77, αρ. Δ. 856 855, εικ. 86 88], β) το τμήμα ενός αδημοσίευτου αμφίγλυφου θωρακίου από τη Θεσσαλονίκη, επίσης στο Βυζαντινό Μουσείο (BXM 3387), γ) ένα αμφίγλυφο ψευδο διάτρητο από τη Βασιλική του Μαρτυρίου στη Νέα Αγχιάλο (Π. Ηρ. Λαζαρίδη, «Ανασκαφή Νέας Αγχιάλου», *ΠΑΕ* 1979, 56 70, και συγκεκριμένα 63 64, πίν. 42), δ) ένα ψευδοδιάτρητο θωράκιο από τον Άγιο Δημήτριο Πιερίων [ΑΔ 16 (1960), 225 226, πίν. 198β (Στ. Πελεκανίδης)] και ε) ένα άλλο από τη Βασιλική Β' του Δίου, σήμερα στο Αρχαιολογικό Μουσείο του Δίου (Αρ. Μέντζος, «Μαρμάρινα και χάλκινα έργα από το παλαιοχριστιανικό Δίο», *Οι αρχαιολογοί μιλούν για την Πιερία*, καλοκαίρι 1985, Θεσσαλονίκη 1986, 43 48, και συγκεκριμένα 44, εικ. 9).

<sup>10</sup> Βλ. ενδεικτικά ένα θωράκιο από τη Θάσσο (R. F. Hodinott, *Early Byzantine Churches in Macedonia and Southern Serbia. A Study of the Origins and the Initial Development of the Early Christian Art*, London 1963, 181 183, πίν. 51b).

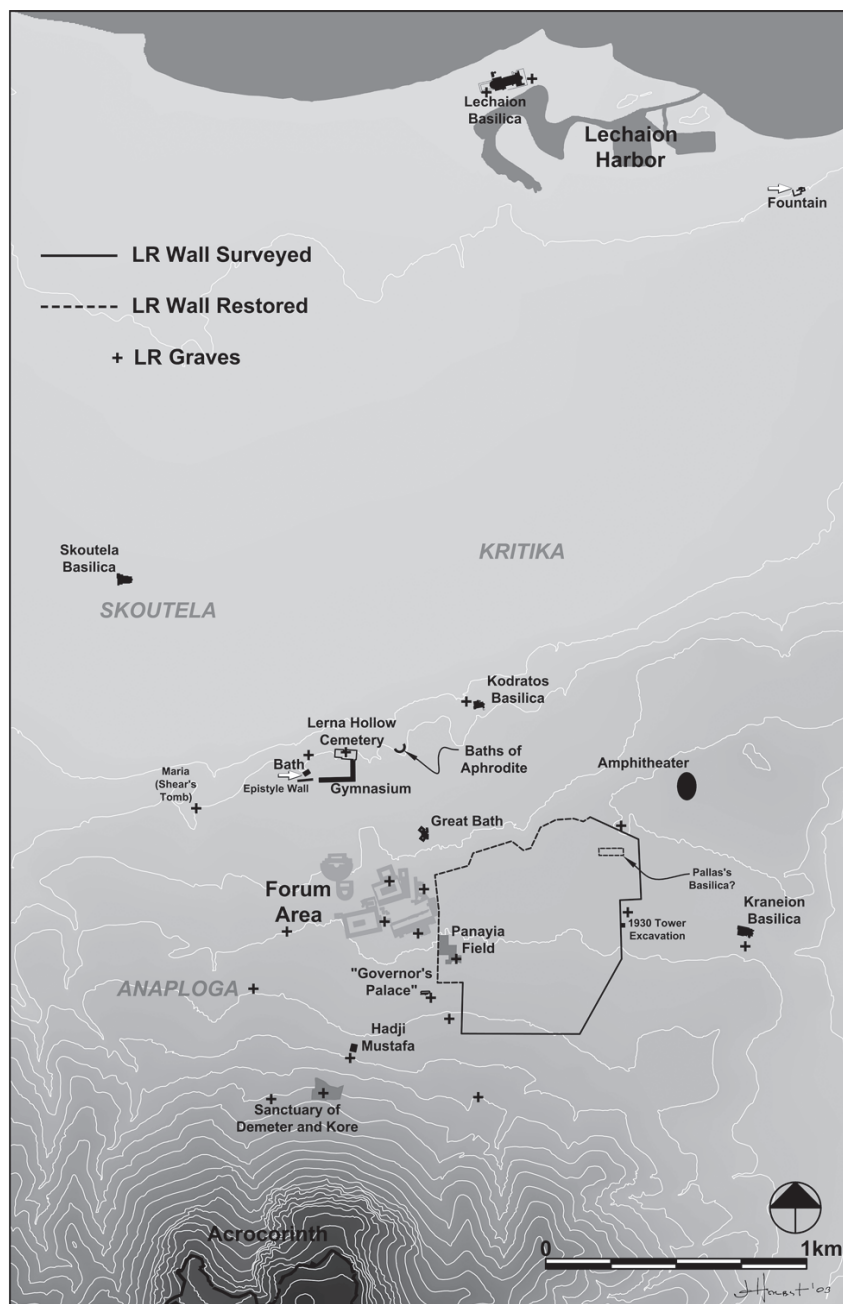
<sup>11</sup> Βλ. εδώ σημ. 9,α.

<sup>12</sup> V. Vemi, *Les chapiteaux ioniques à l'époque paléochrétienne*, Paris 1989 (=BCH Supl. XVII), 154, αρ. 182, πίν. 54.

<sup>13</sup> *The Athenaeum* αρ. 4378, 23 Ιουνίου 1894, 813 815. Η είδηση σημειώνεται και στο *AJA* 9 (1894), 424 428.

<sup>14</sup> Αλ. Φιλαδελφεύς, «Αρχαία έπαυλις μετὰ Νυμφαίου ἐν Λεχαίῳ τῆς Κορινθίας», *ΑΔ* 4 (1918), 125 135.

<sup>15</sup> Είναι άγνωστο το πότε ακριβώς εισάχθηκε το θωράκιο στο Βυζαντινό Μουσείο. Τα Βιβλία το περιλαμβάνουν στα δεκάδες άλλα γλυπτά του Εθνικού, που φέρεται ότι εισάχθηκαν το 1915, αλλά αυτή η πληροφορία δεν μπορεί να ισχύει.



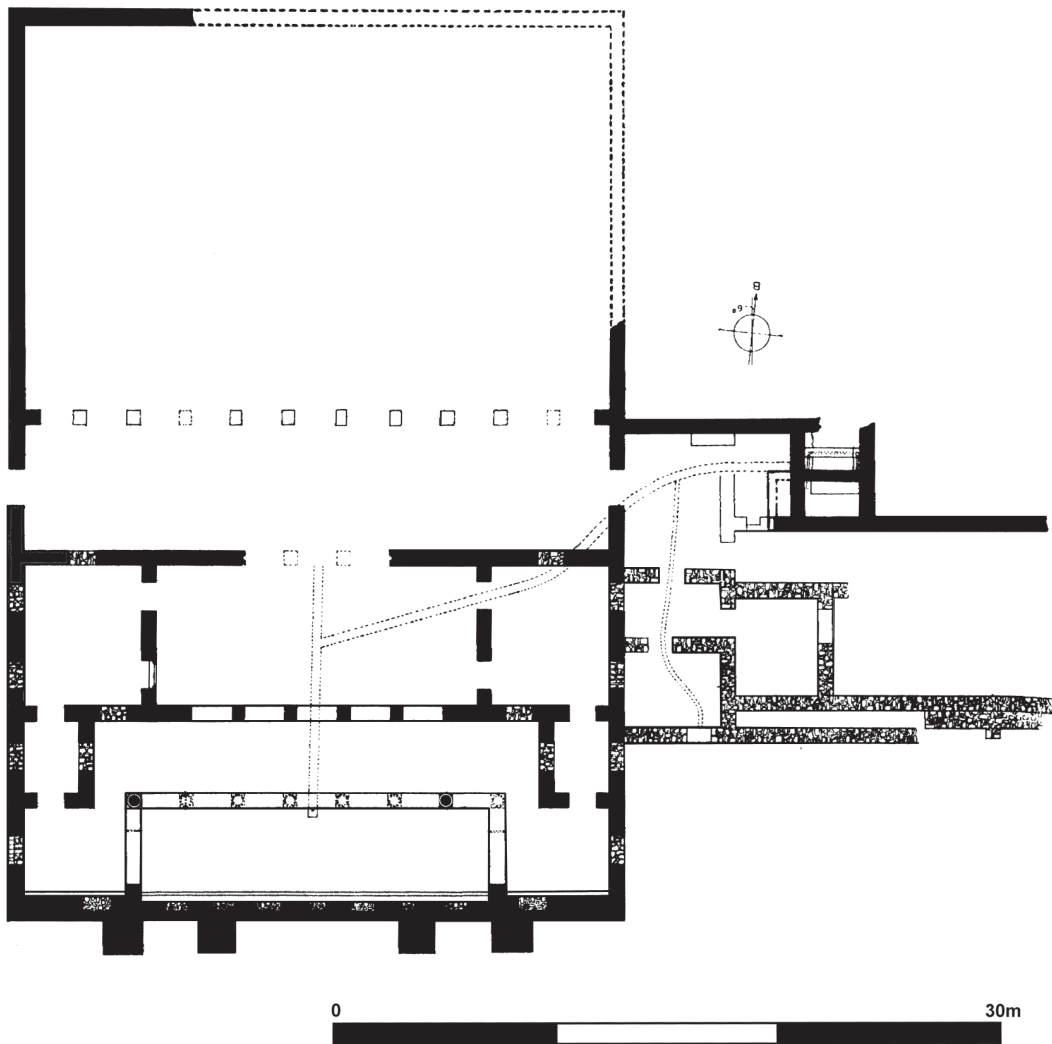
Εικ. 4. Γενικό τοπογραφικό της πρωτοβυζαντινής Κορίνθου. Με βέλη σημειώνονται οι θέσεις του νυμφαίου-αγιάσματος (fountain) και της «Πηγής των Λύχνων» (bath) (J. Herbst, Corinth Excavations, ASCSA).

(Εικ. 4). Μετά τις έρευνες του Φιλαδελφέως, αλλά ιδιαίτερα του Ευστάθιου Στίκα στα 1957<sup>16</sup> διαπιστώθηκε ότι

το θωράκιο είχε βρεθεί σε ένα υστερορωμαϊκό νυμφαίο, το οποίο μετασκευάστηκε στους βυζαντινούς χρόνους

<sup>16</sup> Ε. Στίκας, «Ανασκαφή ρωμαϊκού νυμφαίου και παλαιοχριστιανικής κρήνης παρά το Λέχαιον της Κορινθίας», ΠΑΕ 1957 (1962),

89-94.



Εικ. 5. Λέχαιον, Κάτοψη νυμφαίου-αγιάσματος (G. D. R. Sanders, *Corinth Excavations*, ASCSA).

σε κρηναίο οικοδόμημα (Εικ. 5). Η μετασκευή, την οποία ο Στίκας τοποθέτησε στον 6ο αιώνα, περιλάμβανε επεμβάσεις στις αρχικές τοιχοποιίες, προσθήκη επι-

δαπέδιον *opus sectile* και ορθομαρμάρωσης, καθώς και αρχιτεκτονικά γλυπτά· η τεκμηρίωση των τελευταίων είναι προβληματική<sup>17</sup>. Ο Federico Guidobaldi χρονολό-

<sup>17</sup> Δυστυχώς ο κατάλογος των βυζαντινών γλυπτών δεν παρατίθεται τελικά από τον Φιλαδέλφεια, παρά το γεγονός ότι ο ίδιος σημειώνει πως έχει κάνει κάτι τέτοιο. Ο R. Kautzsch, *Kapitellstudien. Beiträge zu einer Geschichte des spätantiken Kapitells im Osten vom vierten bis ins siebente Jahrhundert*, Berlin Leipzig 1936 (= *Studien zur spätantiken Kunstgeschichte* 9), 75-76, αρ. 226, πίν. 16, αναφέρει πέντε κιονόκρανα της δωρεάς Ρέντη στο Μουσείο Κορίνθου: ένα «θεοδοσιανό», πιθανότατα το ίδιο που δημοσιεύει ο Φιλαδέλφειος στην εικ. 9, και τέσσερα κορινθιάζοντα τύπου λύρας, από τα

οποία σχολιάζει το ένα. Όλα μαζί εικονίζονται σε φωτογραφία άλλης δημοσίευσης του Αλ. Φιλαδέλφειος, «Νικοπόλεως ανασκαφί», *AE* 1918, 34-41, και συγκεκριμένα 37, εικ. 5. Στα γλυπτά της ανασκαφής περιλαμβάνονται εκτός από τις βάσεις κίωνων και τους κίονες ένσταυρα επιθήματα κιονόκρανων (Φιλαδέλφειος, ό.π., 131, εικ. 6, Στίκας, ό.π., 94, πίν. 37β) και ένα επίκρανο παραστάδας (Φιλαδέλφειος, ό.π., εικ. 8). Κάποια από τα αρχιτεκτονικά μέλη που προέρχονται από το νυμφαίο δημοσιεύτηκαν από τον R. I. Scranton, *Mediaeval Architecture in the Central Area of Corinth*,

γηση τα μαρμαροθετήματα του κτιρίου στους όψιμους ιουστινιάνειους χρόνους και τα συσχέτισε με εκείνα που ανήκουν στη δεύτερη κατασκευαστική φάση της βασιλικής του Λεχαιού<sup>18</sup>.

Η φάση της μετασκευής πραγματοποιείται την ίδια εποχή με τις ανακαινίσεις υστερορωμαϊκών λουτρικών εγκαταστάσεων στην Κόρινθο και το Ζευγολατιό του βου αιώνα<sup>19</sup>, ενώ φαίνεται πως εντάσσεται στο ευρύτερο οικοδομικό πρόγραμμα στο Λέχαιο που είχε ως επίκεντρο τη λεγόμενη βασιλική του αγίου Λεωνίδα. Αξίζει σε αυτό το σημείο να υπογραμμισθεί ότι τα χαρακτηριστικά του συγκεκριμένου προγράμματος (η μεγάλη έκταση των οικοδομημένων χώρων, η πολυτέλεια και η μνημειακότητα των κατασκευών) υποδεικνύουν πρωτοβουλία της κεντρικής διοίκησης για την οργάνωση του χώρου στο Λέχαιο. Θα ήταν καλό τα στοιχεία αυτά να αποτελέσουν αφετηρία προβληματισμού για την ιστορική τοπογραφία της ίδιας της Κορίνθου στην όψιμη αρχαιότητα και την αναζήτηση του κέντρου της ζωής της στην περιοχή του Λεχαιού<sup>20</sup>.

Μέρος των αρχιτεκτονικών γλυπτών που βρέθηκαν στον χώρο προέρχεται από τη βασιλική του Λεχαιού<sup>21</sup>. Η χρήση σπολίων μαρτυρεί μία επιπλέον φάση, μετά τη μετασκευή του βου αιώνα, όταν η βασιλική θα είχε πλέον εγ-

καταλειφθεί και το υλικό της θα ήταν πρόσφορο για λιθολόγηση<sup>22</sup>. Ίσως αυτή η φάση μπορεί να συνδυαστεί με ανασκαφικά δεδομένα, όπως τα εφυλαωμένα οστρακα που βρήκε ο Στίκας κατά τον καθαρισμό του κρηναίου, τα οποία υπαινίσσονται τη χρήση του χώρου στους καθυπό βυζαντινούς χρόνους<sup>23</sup>.

Αναφορικά με τον λειτουργικό προορισμό του κρηναίου ο Δημήτριος Πάλλας, συνδυάζοντας τις πληροφορίες από δύο παρακείμενες ανασκαφές, πρότεινε την ταύτισή του με το αγίασμα ενός εκκλησιαστικού συγκροτήματος ή με τον κήπο μιας πολυτελούς έπαυλης<sup>24</sup>. Η πρώτη υπόθεση παρουσιάζεται πιθανότερη, αν ληφθούν υπόψη όχι μόνο τα ένσταυρα γλυπτά από το κρηναίο<sup>25</sup>, αλλά και τα εκκλησιαστικά γλυπτά που βρέθηκαν σε μια από τις γειτονικές ανασκαφές, με τις οποίες συνέδεσε το κρηναίο ο Πάλλας<sup>26</sup>.

Το βέβαιο είναι ότι η οικοδομική ιστορία του κρηναίου θα πρέπει να επανεξεταστεί. Το θωράκιο με το γοργόνειο μπορεί να αποδοθεί στη φάση της μετασκευής του νυμφαίου, δηλαδή στον 6ο αιώνα. Στη συνέχεια θα επιχειρηθεί η εικονογραφική ανάλυση του διακόσμου του με στόχο να διευκρινιστεί η ταυτότητα του κτιρίου, όπου αυτό βρέθηκε.

Το γοργόνειο στην κύρια όψη του θωρακίου αντιγράφει

Princeton 1957 (=Corinth XVI), 109 110, αρ. 55, πίν. 25 («θεοδοσιανό» κιονόκρανο), 112, αρ. 83, πίν. 27 (επίκρανο παραστάδας). Επίσης ο τελευταίος, ό.π. 109, αρ. 53, πίν. 25, δημοσίευσε ένα λυρό σχήμο κιονόκρανο σημειώνοντας ότι υπάρχουν οκτώ παρόμοια με αυτό στο Μουσείο, χωρίς όμως να γνωρίζει την ακριβή προέλευσή τους. Πάντως τα λυρόσημα φαίνεται ότι έστεφαν τους κίονες του κρηναίου. Στον χώρο σήμερα παραμένουν βάσεις, κίονες και ένα από τα ένσταυρα επιθήματα.

<sup>18</sup> F. Guidobaldi, «Pavimenti in opus sectile di Corinto e Nikopolis: originalità e area di diffusione», *Πρακτικά του 10ου Διεθνούς Συνεδρίου Χριστιανικής Αρχαιολογίας, Θεσσαλονίκη 28 Σεπτεμβρίου - 4 Οκτωβρίου 1980*, τ. Β', Ανακοινώσεις, Θεσσαλονίκη 1984 (=Ελληνικά, Παράρτημα αρ. 26), 167 182, και συγκεκριμένα 174, σημ. 4. Η ανάγνωση των κατασκευαστικών φάσεων της βασιλικής εξακολουθεί να είναι αδιευκρίνιστη. Ο Δ. Ι. Πάλλας, «Ανασκαφικά έρευνα εν Λεχαιώ», *ΠΑΕ 1965 (1967)*, 137 166, και συγκεκριμένα 157 162, 165, θεώρησε ότι η βασιλική ολοκληρώθηκε ανάμεσα στο 460 και στα χρόνια του Ιουστίνου Α', και ότι καταστράφηκε με τον σεισμό του 550 551. Οι Κ. W. Slane και G. D. R. Sanders, «Corinth: Late Roman Horizons», *Hesperia* 74 (2005), 243 297, και συγκεκριμένα 290 291, υποστήριξαν ότι η βασιλική δεν μπορεί να κατασκευάστηκε πριν το 525 περίπου, ότι επέζησε του σεισμού του 551 552 (όπως διορθωτικά τον χρονολογούν), ενώ θεώρησαν *terminus post quem* για την καταστροφή της την περίοδο γύρω στα 600.

<sup>19</sup> Γι' αυτές βλ. G. D. R. Sanders, «A Late Roman Bath at Corinth», *Hesperia* 68 (1999), 441 480, και συγκεκριμένα 473 475.

<sup>20</sup> Για την προβληματική τοπογραφία της πρωτοβυζαντινής Κορίνθου βλ. G. D. R. Sanders, «Κόρινθος», *Οικονομική Ιστορία του Βυζαντίου από τον 7ο έως τον 15ο αιώνα*, Αγγ. Λαΐου (γεν. επιμ.), τ. Β', Αθήνα 2006, 397 406, και συγκεκριμένα 398 399. Για τη σημασία του Λεχαιού στην τοπογραφία της Κορίνθου κατά την όψιμη αρχαιότητα βλ. τη συνοπτική αναφορά του R. Rothaus, «Lechaion, Western Port of Corinth: A Preliminary Archaeology and History», *OJA* 14 (1995), 293 305, και συγκεκριμένα 303 305.

<sup>21</sup> Στίκας, ό.π., 94. Πρόκειται τουλάχιστον για το «θεοδοσιανό» κιονόκρανο του οποίου οι διαστάσεις συμφωνούν με τα μικρά «θεοδοσιανά» της βασιλικής.

<sup>22</sup> Για την καταστροφή βλ. εδώ σημ. 18.

<sup>23</sup> Στίκας, ό.π., 91.

<sup>24</sup> *RbK* 4, λ. Corinth, 746 811, και συγκεκριμένα 766 (D. I. Pallas).

<sup>25</sup> Πρόκειται για τα ένσταυρα επιθήματα και το θωράκιο με το γοργόνειο.

<sup>26</sup> Πρόκειται για ένα κιονόκρανο και ένα θωράκιο διακοσμημένα με σταυρούς, έναν πεσσίσκο τέμπλου και ένα θωράκιο άμβωνα [*ΑΔ* 27 (1972), Χρονικά, 293 294 (Ε. Κουνουπιώτου Μανωλέσσου)]. Ο προορισμός και οι οικοδομικές φάσεις του συγκεκριμένου κτιρίου πρέπει να διευκρινιστούν ενώ το επιδαπέδιο *opus sectile* που έχει είναι τυπολογικά όμοιο και σύγχρονο με εκείνο του κρηναίου (Guidobaldi, ό.π., 175), τουλάχιστον το ένα δημοσιευμένο του γλυπτό, το κιονόκρανο με το ένσταυρο έμβλημα, χρονολογείται αργότερα, πιθανόν στον 9ο αιώνα [Γ. Θεοχάρης, «Ένα μεσοβυζαντινό κιονόκρανο με έμβλημα στο Μεγάλο Μετέωρο», *Βυζαντινά* 30 (2010), 277 298, και συγκεκριμένα 280 281].

φει έναν ελληνιστικό τύπο, ιδιαίτερα διαδεδομένο στη ρωμαϊκή εποχή<sup>27</sup>. Τι σημαίνει όμως εν προκειμένω η αναπαραγωγή ενός αρχαίου εικονιστικού τύπου; Πιθανώς ό,τι και η καταστροφή του. Στην κοντινή Ελευσίνα την ίδια εποχή το γοργόνειο που κοσμούσε τον αυτοκρατορικό θώρακα της *imago clipeata* στο τύμπανο των Μεγάλων Προπυλαίων (2ος αιώνας μ.Χ.), αποξέστηκε από τους χριστιανούς και τη θέση του πήρε ένας σταυρός (Εικ. 6)<sup>28</sup>. Οι *Παραστάσεις Σύντομοι Χρονικά* διασώζουν μια ανάλογη εικόνα από την Κωνσταντινούπολη· πρόκειται για τον σταυρό που έπηξε ο Ιουστινιανός Α΄ στη Χαλκή Πύλη, εκεί όπου βρισκονταν τέσσερις γοργονοειδείς κεφαλαί, τις οποίες μετέφερε ο Μέγας Κωνσταντίνος από τον ναό της Αρτέμιδος στην Έφεσο<sup>29</sup>. Η αναφορά αυτή βρίσκει την εξήγησή της μέσα από την οπτική του Alexander Kazhdan: οι *Παραστάσεις* είναι ένα κείμενο από τη μια κατά του Μεγάλου Κωνσταντίνου, προτύπου των εικονοκλαστών αυτοκρατόρων, και από την άλλη κατά των αρχαίων αγαλμάτων, επιβλαβών απεικονίσεων που βρίσκονται στον αντίποδα των θαυματουργών χριστιανικών εικόνων<sup>30</sup>.

Η απεικόνιση του γοργόνειου στοχεύει στην ανάδειξη και εν τέλει τον έλεγχο της δαιμονικής του ιδιότητας, που πηγάζει από την πίστη ότι ανήκει στον κόσμο των ειδώλων. Το γοργόνειο δεν έχει αποτροπαϊκό περιεχόμενο, όπως ίσχυε στην αρχαιότητα<sup>31</sup>: εξάλλου δεν εικονίζεται μεμονωμένο. Μια σειρά στοιχείων που το πλαισιώνουν αναλαμβάνουν την υπονόμωσή του.

Η περιστολή της αρνητικής ενέργειας του γοργόνειου ξεκινά πρώτα απ' όλα από το μαιανδροειδές πλέγμα. Ο πλοχμός χρησιμοποιείται συχνά στη βυζαντινή εποχή ως εικαστική αποτύπωση του κατάδεσμου<sup>32</sup>. Έτσι λοιπόν και εδώ το πλαίσιο του γοργόνειου υπέχει θέση ενός ξορκιού. Την αντιστοίχιση ανάμεσα στο πλέγμα του θωρακίου και τους φραστικούς κατάδεσμούς καταδεικνύει ένας εξορκισμός που διαβάζουμε στον Μεγάλο



Εικ. 6. Ελευσίνα, Μεγάλα Προπύλαια αποξεσμένο. Γοργόνειο αυτοκρατορικού θώρακα.

Παρισινό Μαγικό Πάπυρο (αρχές 4ου αιώνα): *ἔξελθε, δαίμων, ἐπεὶ σε δεσμεύω δεσμοῖς ἀδαμαντίνους ἀλύτους, καὶ παραδίδωμι σε εἰς τὸ μέλαν χάος ἐν ταῖς ἀπωλείαις*<sup>33</sup>. Ενισχυτικά στη φυλακτήρια δύναμη του πλαισίου θα πρέπει να έρχονταν και οι σβάστικες, που στην αρχική τους διάταξη σχημάτιζαν σταυρό. Για τον ίδιο λόγο επιλέχθηκε ο σταυρός και στην πίσω όψη του θωρακίου.

Η εικονογραφική οργάνωση της κύριας όψης παραπέμπει σε μια κατηγορία φυλακτηρίων από την πρώιμη και τη μέση βυζαντινή περίοδο, που ακολουθούν σε γενικές γραμμές τον εξής τύπο: δαιμονικό πορτρέτο στο κέντρο (ένα γυναικείο κεφάλι με φίδια αντί για μαλλιά) και γύρω του ύμνοι και προστατευτικές επικλήσεις<sup>34</sup>. Την παραπάνω εικόνα μας δίνει χαρακτηριστικά ένα μετάλλιο του 12ου αιώνα από σμάλτο στο Μουσείο του Λούβρου (Εικ. 7)<sup>35</sup>. Το δαιμόνιο αυτών των φυλακτών ταυτίζεται με την υστέρα, δηλαδή τη μήτρα, που πιστευόταν ότι

<sup>27</sup> Βλ. LIMC VI, λ. Gorgones romanae, 345 362 (O. Paoletti).

<sup>28</sup> I. Baldini Lippolis, «Statuaria pagana e christianesimo a Gortina», *Ideologia e cultura artistica tra adriatico e mediterraneo orientale (IV-X secolo). Il ruolo dell'autorità ecclesiastica alla luce di nuove scavi e ricerche, Atti del Convegno Internazionale Bologna-Ravenna, 26-29 Novembre 2007*, R. Farioli Campanati κ.ά. (επιμ.), Bologna 2009 (=Studi e Scavi. Nuova Serie 19), 71 86, και συγκεκριμένα 80, εικ. 10. Για τις προτάσεις ταύτισης του αυτοκρατορικού πορτρέτου βλ. J. M. Camp, *Οι αρχαιότητες της Αθήνας και της Αττικής*, Αθήνα 2009, 273.

<sup>29</sup> *Constantinople in the Early Eighth Century: The Parastaseis Syntomoi Chronikai*, A. Cameron και J. Herrin, Leiden 1984 (=Columbia Studies in the Classical Tradition X), σ. 121 122, § 44, σ. 158, § 78.

<sup>30</sup> ODB 3, λ. Parastaseis Syntomoi Chronikai, 1586 (A. Kazhdan).

<sup>31</sup> Με αυτά τα συμφραζόμενα το είδε η Α. Avraméa, *Le Péloponnèse du VIe au VIIIe siècle: changements et persistances*, Paris 1997 (=Byzantina Sornonensia 15), 151.

<sup>32</sup> H. Maguire, «Magic and Geometry in Early Christian Floor Mo saics and Textiles», *JÖb* 44 (1994), 265 274.

<sup>33</sup> Παρίσι, Bibliothèque Nationale, φ. 14v, στ. 1229 1263. K. Preisendanz, *Papyri Graecae Magicae. Die Griechischen Zauberpapyri*, Leipzig 1928, IV, 64 66, 114.

<sup>34</sup> Βλ. J. Spier, «Medieval Byzantine Magical Amulets and Their Tradition», *JWCI* 56 (1993), 25 62, και συγκεκριμένα 38 κ.ε.

<sup>35</sup> Spier, ό.π., 32, 56, αρ. 37, πίν. 3.





Εικ. 7. Παρίσι, Μουσείο Λούβρου, Département des Objets d'Art. Υστερικό φυλακτήριο (OA 6276) (*The Glory of Byzantium*, εικ. 114).

κατοικούσε στο ανθρώπινο σώμα προκαλώντας προβλήματα τόσο σε άνδρες όσο και σε γυναίκες. Μεταξύ του θωρακίου και των υστερικών φυλακτηρίων υπάρχουν δυο κοινά σημεία: α) το δαμονικό πορτρέτο σε κάθε περίπτωση δεν έχει αποτροπαϊκή σημασία· η απεικόνισή του στηρίζεται στην πεποίθηση του πιθανού αποδέκτη της ενέργειάς του ότι *σε γνωρίζω, άρα δεν μπορείς να ξεφύγεις ή να με εξαπατήσεις*<sup>36</sup>, και β) το πλέγμα του θωρακίου από τη μια και οι αποτροπαϊκές

επωδές των φυλακτηρίου από την άλλη στοχεύουν στην ασφυκτική περιστολή της δύναμης του δαίμονα που εικονίζεται στο κέντρο.

Στα στοιχεία που έρχονται να καταστείλουν τους αρνητικούς συμβολισμούς του γοργόνειου προστίθεται και το θέμα που αναπτυσσόταν στο κενό των αγκυλωτών σταυρών. Η μορφή του σκύλου, που κινείται με αγριεμένες διαθέσεις επιτρέπει την αποκατάσταση του θέματος που υπήρχε στο περιθώριο του κεντρικού εμβλήματος ως σκηνης καταδίωξης μεταξύ ζώων<sup>37</sup>. Βέβαια το γεγονός ότι ο σκύλος είναι οικόσιτος, όπως δείχνει το κολάρο του, σημαίνει ότι παρουσιάζεται ως φύλακας και ότι κυνηγά προφανώς ένα άγριο ζώο. Η ταύτιση του κακού με τα θηρία είναι κοινός τόπος στις δαμονολογικές αντιλήψεις της βυζαντινής εποχής<sup>38</sup>. Από την άλλη μεριά η επίκληση της επιθετικότητας του σκύλου κατά του κακού, γνωστή ήδη από τα ρωμαϊκά χρόνια<sup>39</sup>, μαρτυρείται στο δαμονολογικό ρεπερτόριο των Βυζαντινών τόσο σε κείμενα<sup>40</sup>, όσο και σε παραστάσεις<sup>41</sup>. Σε όλες τις περιπτώσεις η πρόσληψη του σκύλου στο οπλοστάσιο κατά του κακού γίνεται σύμφωνα με την ομοιοπαθητική αρχή *ὁμοία ὁμοίοις εἰσὶν ἰάματα*<sup>42</sup>.

Για την περαιτέρω κατανόηση της απεικόνισης του δώκτη σκύλου στο θωράκιο του Λεχαίου βοηθητικό είναι ένα θαυματουργικό επεισόδιο του οσίου Νίκωνος του Μετανοείτε<sup>43</sup>. Από τον Βίο του οσίου (μέσα 11ου αιώνα) πληροφορούμαστε ότι τα μέλη μιας συμμορίας Μιλιγγών (*sic*) ζωοκλεφτών κατόπιν παρότρυνσης δαμόνων και σαν άγρια θηρία απήγαγαν ζώα από το μετόχι του οσίου, με σκοπό να τα σπαράξουν. Στη συνέχεια όμως ονειρεύτηκαν ότι τους επιτέθηκαν λυσσαλέα δυο σκυλιά. Παρά ταύτα οι τραυματισμοί της επίθεσης των

<sup>36</sup> A. A. Barb, «Diva Matrix. A Faked Gnostic Intaglio in the Possession of P. P. Rubens and the Iconology of a Symbol», *JWCI* 16 (1953), 193 238, και συγκεκριμένα 211.

<sup>37</sup> Πρβλ. σκηνές σε ψηφιδωτά δάπεδα J. M. C. Toynbee, «A New Roman Mosaic Pavement Found in Dorset», *JRS* LIV (1964), 7 9 (ψηφιδωτό από το Hinton St. Mary, σήμερα στο Βρετανικό Μουσείο), K. M. D. Dunbabin, «The Mosaics of Roman North Africa», *Studies in Iconography and Patronage*, Oxford 1978, 192, εικ. 195 (βασιλική του Cresconius στην Djemila της Αλγερίας) και G. Buccì, «Floor Mosaics from Neeha (Syria)», *FR* CLVII CLX (2001 2004), 429 456, και συγκεκριμένα 438 439, εικ. 9.

<sup>38</sup> Για τη διαμόρφωση αυτών των αντιλήψεων βλ. I. S. Gilhus, *Animals, Gods and Humans. Changing Attitudes to Animals in Greek, Roman and Early Christian Ideas*, London New York, 205 226.

<sup>39</sup> Βλ. αποτροπαϊκά ψηφιδωτά σε εισόδους ρωμαϊκών οικιών από την Πομπηία και την Αντίχεια (K. M. Dunbabin, *Mosaics of the Greek and Roman World*, Cambridge University Press 2006<sup>4</sup>, 58, εικ. 58 και σ. 312, εικ. 311).

<sup>40</sup> Στην πίσω πλευρά ενός πρωτοβυζαντινού περιάπτου από ιδιωτική συλλογή διαβάζουμε: *φεῦγε, φεῦγε, Ἀβίζου, Σισίνας καὶ Σισινιά ἐνθάδε κατυκί και [λ]άβραξ ὁ κύον* (Spier, ὅ.π., 38, σημ. 73, πίν. 6c).

<sup>41</sup> Βλ. την παρουσία εξαγριωμένων τσοπανόσκυλων σε Γεννήσεις του Χριστού [V. Foskolou, «The Virgin, the Christ child and the Evil Eye», M. Vassilaki (επιμ.), *Images of the Mother of God. Perceptions of the Theotokos in Byzantium*, Aldershot UK Burlington Vt. 2005, 251 262]. Σημειωτέον ότι η Βασιλική Φωσκόλου βλέπει στους σκύλους τους εκπροσώπους του κακού και όχι τους διώκτες του.

<sup>42</sup> Για την ανάγνωση αυτής της αρχής στη δυτική μεσαιωνική τέχνη βλ. H. L. Kessler, «Evil eye(ing). Romanesque Art as a Shield of Faith», *Romanesque Art*, C. Hourihane (επιμ.), University Park London 2008 (=Pennsylvania State Press), 107 135.

<sup>43</sup> *The Life of Saint Nikon*, D. F. Sullivan (Κείμενο, Μετάφραση και Σχόλια), Brooklyn, Mass. 1987 (=The Archbishop Iakovos Library of Ecclesiastical and Historical Sources 14), § 62, σ. 206 213.

σκύλων ήταν πραγματικοί και τόσο σοβαροί, που επουλώθηκαν μόνο με τη μετάνοια και τη μεταστροφή των αμαρτωλών ζωοκλεφτών στον χριστιανισμό. Το θαύμα περιέχει –όπως και ο Βίος του οσίου – πληροφορίες για τη λαϊκή πίστη των Βυζαντινών. Η δαμονική ταυτότητα των Μιλιγγών, που ήταν παγανιστές, η παρομοίωσή τους με θηρία που σπαράσσουν ζώα και η στροφή τους στον χριστιανισμό μετά την επίθεση των σκυλιών του οσίου, συνθέτουν ένα σκηνικό, στο οποίο το θωράκιο του Λεχαίου δεν είναι ξένο.

Το θέμα του σκύλου θα πρέπει να εξεταστεί στο πλαίσιο της ένζωδης εικονογραφίας της πρώιμης βυζαντινής περιόδου, το σημασιολογικό περιεχόμενο της οποίας κατά κανόνα τροφοδοτείται από χριστιανικές κτισιολογικές αντιλήψεις. Στην καταδίωξη των ζώων μεταξύ τους και την επιθετικότητά τους κατά των ανθρώπων αναγνωρίζεται η αγριότητα που αυτά απέκτησαν μετά την πτώση<sup>44</sup>. Στην επαναφορά της αρχετυπικής αρμονικής εικόνας του κόσμου, όπως την προβλέπει η θεία πρόνοια, τα ζώα έχουν πρωταγωνιστικό ρόλο<sup>45</sup>. Αντιπροσωπευτικό από αυτήν την άποψη είναι το σχετικό όραμα του Ησαΐα για την ειρήνευση που θα φέρει ο Μεσσίας στην ανθρώπινη και ζωική συμπεριφορά: *Και συμβοσκηθήσεται λύκος μετά άρνός...* (Ησ. 11:6-9). Σε μια επιτυχή εξέταση του ησαϊακού οράματος η Sheila Cambell πρότεινε τη σύνδεση με το βάπτισμα των κτισμάτων που φιλοξενούν ενεπίγραφες απεικονίσεις του<sup>46</sup>. Η σημασία που έχει το βάπτισμα στη μεταμόρφωση των θηρίων και την αποκατάσταση της παραδείσιας τάξης αντικατοπτρίζεται σε δύο γλαφυρές περιγραφές επεισοδίων από τις απόκρυφες Πράξεις των αποστό-

λων Παύλου και Φιλίππου, στα οποία με αυτόν τον τρόπο τιθασεύονται δύο λιοντάρια<sup>47</sup>.

Σε αυτό το πλαίσιο ενδιαφέρον παρουσιάζει το ψηφιδωτό δάπεδο του *Μιχαηλίου*, μιας τρικλιτης βασιλικής ενός εκκλησιαστικού συγκροτήματος στο Huarte της Συρίας (483-486), όπου το εικονογραφικό του πρόγραμμα οργανώνεται με έναν αντιθετικό, στην ουσία ρητορικό τρόπο (Εικ. 8)<sup>48</sup>. Ενώ στο κεντρικό κλίτος παρουσιάζεται σε ένα αποσπασματικά σωζόμενο ψηφιδωτό ο κόσμος στην παραδείσιά του μορφή (ο Αδάμ ως διδάσκαλος ανάμεσα σε ήρεμα ζώα), τα πλευρικά κλίτη φιλοξενούν τη δυσαρμονία που επήλθε στη φύση μετά την πτώση (σκηνές πάλης ζώων). Ο Henry Maguire ερμήνευσε την απεικόνιση του Αδάμ στο *Μιχαήλιον* ταυτίζοντάς τον με τους νεοφώτιστους σύμφωνα με κείμενα της εποχής και αναγνωρίζοντας ότι η σοφία που αυτός διέθετε πριν την πτώση τον προστάτευε από την επιθετικότητα των ζώων κατά την παραμονή του στην Εδέμ<sup>49</sup>.

Κατόπιν τούτων οι αναφορές για τον ρόλο του νερού-αγιασματος στη μάχη κατά των δαμώνων αυτήν την εποχή είναι ευεξήγητη το βάπτισμα ανέδειξε συστηματικά τον εξορκιστικό του ρόλο<sup>50</sup>. Μέσα από αυτό το πρίσμα θα πρέπει να δούμε επεισόδια χριστιανικής δράσης σε παγανιστικό πεδίο, όπως η εξουδετέρωση ενός δράκοντα από τον επίσκοπο Ευροΐας Δονάτο στις Χαμαιογόφυρες<sup>51</sup> ή το εν Χώναις Θαύμα του αρχαγγέλου Μιχαήλ<sup>52</sup>. Σε κάθε περίπτωση χρησιμοποιήθηκε ο σταυρός και το νερό (ο Δονάτος χρησιμοποίησε το σάλιο του) στην εξόντωση του κακού, κάτι που τελικά οδήγησε στην ίδρυση και διατήρηση αγιασμάτων στην Εύροια και τις Κολοσσές-Χώνες αντίστοιχα.

<sup>44</sup> H. Maguire, *Earth and Ocean. The Terrestrial World in Early Byzantine Art*, University Park London 1987 (=Pennsylvania State Press), 1987, 72.

<sup>45</sup> Πρβλ. την ακύρωση της αγριότητας των ζώων ανθρώπων μέσα από τη Θεία Ευχαριστία σε βυζαντινά μετεικονομαχικά γλυπτά (Ath. Semoglou, «Le combat des animaux dans le décor religieux à Byzance après l'icônoclasm et sa référence eucharistique», *IKON. Journal of Iconographic Studies* 2 (2009), 117 125).

<sup>46</sup> Sh. D. Cambell, «The Peaceful Kingdom: A Liturgical Interpretation», *Fifth International Colloquium on Ancient Mosaics*, Bath, England, September 5 12, 1987, R. Ling (επιμ.), Ann Arbor, Mi., 1995 (=JRA Supplement Series 9), 125 134.

<sup>47</sup> Βλ. T. Adamik, «The Baptized Lion in the Acts of Paul», *The Apocryphal Acts of Paul and Thecla*, J. N. Bremmer (επιμ.), Kampen 1996 (=Studies on the Apocryphal Acts of the Apostles 2), 60 78 και F. Amsler, «The Apostle Philip, the Viper, the Leopard and the Kid, the Masked Actors of a Religious Conflict in Hierapolis of Phrygia (Acts of Philip VIII XV and Martyrdom)», *Society of Biblical Literature Seminar Papers*, E. H. Lovering, Jr. (επιμ.), Atlanta

1996, 432 437.

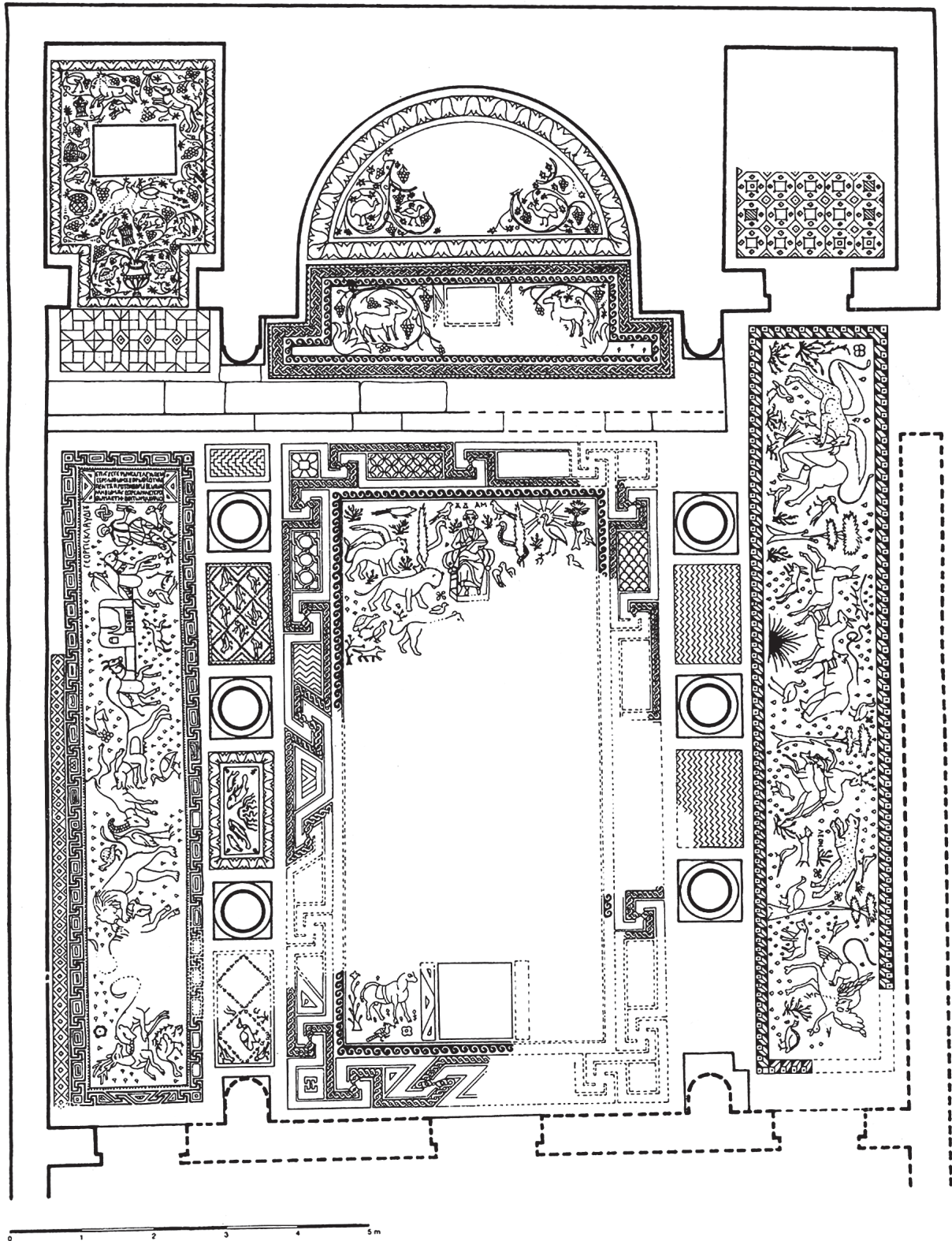
<sup>48</sup> R. Wisskirchen, «Der bekleidete Adam thront inmitten der Tiere», *JbAC* 45 (2002), 137 152, εικ. 2 (483 486). Η Wisskirchen το χρονολογεί στα 483 487, αλλά παραθέτω τη χρονολόγηση του ανασκαφέα: P. Canivet, «Le Michaelion de Hüarte (Ves.) et le culte syrien des anges», *Byzantion* L (1980), 85 117, και συγκεκριμένα 87 89.

<sup>49</sup> H. Maguire, «Adam and the Animals: Allegory and the Literal Sense in Early Christian Art», *DOP* 41 (1987), 363 373, και συγκεκριμένα 372. Το πιθανό βαπτισματικό περιεχόμενο στο εικονογραφικό πρόγραμμα του Μιχαηλίου υποστηρίζει και η χωροθέτηση της Βασιλικής στον ίδιο άξονα με το βαπτιστήριο που βρισκόταν στα δυτικά του. Για τη σχέση του Μιχαηλίου με τους κατηχούμενους βλ. Canivet, ό.π., 92 93.

<sup>50</sup> Για τους εξορκισμούς στο βάπτισμα βλ. E. Sironen, *The Late Roman and Early Byzantine Inscriptions of Athens and Attica*, Helsinki 1997, 346 348, αρ. κατ. 344.

<sup>51</sup> PG 67, 1497, 1503. Συνάγω τον ειδωλολατρικό υπαινιγμό από την ονομασία της θέσης, όπου φώλιαζε ο δράκοντας.

<sup>52</sup> *Analecta Bollandiana* VIII (1889), 287 316 (M. Bonnet).



Εικ. 8. Συρία, Huarte, Μιχαήλιον. Σχέδιο ψηφιδωτού δαπέδου (R. Wisskirchen, *Der bekleidete Adam thront inmitten der Tiere*, εικ. 2).

Στην πρωτοβυζαντινή Κόρινθο η σύγκρουση των χριστιανών με τα είδωλα μαρτυρείται μέσα από την πρακτική του εξαγνισμού εικονιστικών γλυπτών της αρχαιότητας<sup>53</sup>. Παράλληλα η τοπογραφία της πόλης έχει μια ιδιαίτερη σχέση με το νερό. Ένα αρχαίο λουτρό σε μια φυσική σπηλιά, δυτικά του Ασκληπιείου, εγκαταλείφθηκε στα τέλη του 4ου αιώνα μ.Χ. και χρησιμοποιήθηκε για περισσότερο από εκατόν πενήντα χρόνια ως χώρος προσφοράς αφιερωμάτων (Εικ. 4)<sup>54</sup>. Τα αφιερώματα ήταν στην πλειονότητά τους πήλινα λυχνάρια, κάτι που έδωσε στον χώρο τη συμβατική ονομασία «Πηγή των Λύχνων». Μαζί με τα λυχνάρια αφιερώνονταν αγγεία, νομίσματα και κατάδεσμοι. Η θρησκευτική ταυτότητα των αφιερωτών δεν αποτελούσε κριτήριο συμμετοχής σε αυτή την τελετουργική πρακτική και έτσι η «Πηγή των Λύχνων» αποτελεί σημείο συγκρητισμού στην Κόρινθο της όψιμης αρχαιότητας. Το περιεχόμενο αυτής της δημοφιλούς μαγικής πρακτικής παραμένει αινιγματικό<sup>55</sup>. Ο David Jordan διερωτήθηκε μήπως η Πηγή χρησιμοποιούνταν για βαπτίσεις, στηριζόμενος σε μια επικλητική επιγραφή ενός λύχνου, που κάνει λόγο για αγγέλους που κατοικούν στα νερά<sup>56</sup>. Η αφιέρωση ωστόσο λύχνων και κατάδεσμων στην Πηγή φαίνεται πως συνδέεται με μια ρωμαϊκή τελετουργική παράδοση, με την οποία αναδεικνυόταν ο ευχητικός και εξορκιστικός ρόλος του νερού<sup>57</sup>.

Η σχέση του νερού με την Κόρινθο σε ένα καθαρά χριστιανικό περιβάλλον παρουσιάζεται εμφιασμένα με το μαρτύριο του αγίου Λεωνίδα και των επτά παρθένων. Από τον πατμιακό κώδικα 254 (10ος-11ος αιώνας) μαθαίνουμε ότι οι οκτώ μάρτυρες καταδικάστηκαν από

τον διαβολικό ηγεμόνα, γιατί αρνούσαν να θυσιάσουν στους θεούς, *οὗς ἀκριβεία τέχνης ἐξ ὕλης φθειρομένης εἰς εἶδος ἀνθρώπων ἀπετυπώσατο*<sup>58</sup>. Ακόμη και όταν ο ηγεμόνας απείλησε τον Λεωνίδα με μια ποιητή τύπου *dammatio ad bestias*, εκείνος ανταπάντησε ότι πάνω στο σώμα του έχει εξουσία, *εἰ δὴ λυττῶντί σοι περιφρονεῖν ἔξεστιν*<sup>59</sup>. Ο Λεωνίδης βασανίστηκε μαζί με τις παρθένες και τελικά ὅλοι ποντίστηκαν. Την τελευταία στιγμή ο ἅγιος αναφώνησε: *ἰδοὺ καὶ δευτέρῳ τούτῳ τῷ βαπτίσματι τήμερον βεβάπτισμαι, τὸν ἐντὸς ἡμῶν ἄνθρωπον καθαρώτερον ἐργαζομένῳ*<sup>60</sup>. Το μαρτύριο κλείνει με την απόδοση από τη θάλασσα των λειψάνων στους οικειούς τους και τον ενταφιασμό τους στον αιγιαλό, *ἐνθα καὶ σεπτῶς προσκυνούμενά τε καὶ δοξαζόμενα ἀενάως τοῖς προσιοῦσι πιστῶς ἰάσεις ἐκβλύζουσιν ἐκάστοτε*<sup>61</sup>.

Το μαρτύριο του Λεωνίδα και των επτά παρθένων είναι ένα πολύ ενδιαφέρον κείμενο με αναγωγές σε πρώιμα μυστικιστικά ρεύματα· η διεξοδική δημοσίευσή του θα ήταν αναμφίβολα διαφωτιστική. Αξιόλογο σημείο στο κείμενο είναι η λύσσα που μπορεί να καταλάβει τον διοικητή, στοιχείο που δεν τον εξομοιώνει απλά με ένα αγριεμένο ζώο, αλλά επιτρέπει και έναν επιπλέον συσχετισμό. Σύμφωνα με μια συριακή τελετή καθαροῦ, που μεταφέρει ο Ιππόλυτος Ρώμης, όταν ένας ἄνθρωπος δεχτεί επίθεση λυσσασμένου σκύλου, πρέπει να βυθιστεί σε ποτάμι ή σε πηγή με τα ρούχα του και να προσευχηθεί<sup>62</sup>. Κατά μία άποψη πίσω από τον λυσσασμένο σκύλο κρύβεται η σαρκική επιθυμία<sup>63</sup>. Η αναφορά λοιπόν της λύσσας στο μαρτύριο ίσως έχει και μια τέτοια διάσταση, δεδομένων των υπαινιγμών σε σαρκικά αμαρτήματα που βρίσκουμε σε αυτό<sup>64</sup>.

<sup>53</sup> R. Rothaus, *Corinth: the First City of Greece. An Urban History of Late Antique Cult and Religion*, Leiden Boston Köln 2000 (=Religions in the Graeco Roman World 139), 105 125.

<sup>54</sup> Βλ. Α. Avraméa και Μ. Kyrkou, «Inventaire topographique de Corinthe et sa région à l'époque chrétienne et byzantine», *Géographie historique du monde méditerranéen*, H. Ahrweiler (επιμ.), Paris 1988 (=Byzantina Sorbonensia 7), 31 45, και συγκεκριμένα 37.

<sup>55</sup> Για ερμηνευτικές προτάσεις βλ. Avraméa, ό.π. (σημ. 31), 151 154, και Rothaus, ό.π. (σημ. 53), 126 134.

<sup>56</sup> D. Jordan, «Inscribed Lamps from a Cult at Corinth in Late Antiquity», *HThR* 87.2 (1994), 223 229.

<sup>57</sup> Μια τέτοια εξήγηση, που ουσιαστικά σκιαγραφεί την εικόνα ενός πηγαδιού ευχών, παρέχεται αν συνεξετάσουμε ευρήματα από τη Ρώμη, τη Νεμέα, την Αθήνα και την Πηγή των Λύχνων. Για τους παραπάνω χώρους βλ. Α. Mastrocinque, «Late Antique Lamps with Defixiones», *GRBS* 47 (2007), 87 99 και D. Jordan, «Defixiones from a Well near the Southwest Corner of the Athenian Agora», *Hesperia* 54 (1985), 205 256. Για τελετουργικές πρακτικές σε

σχέση με το νερό βλ. E. W. Sauer, «Religious Rituals at Springs in the Late Antique and Early Medieval World», *The Archaeology of Late Antique "Paganism"*, L. Lavan και Μ. Murvan (επιμ.), Leiden Boston 2011 (=Late Antique Archaeology 7), 505 550.

<sup>58</sup> Fr. Halkin, «Saint Léonide et ses sept compagnes martyrs à Corinthe», *ΕΕΒΣ* 23 (1953), 217 223, και συγκεκριμένα 222, § 4.

<sup>59</sup> Ό.π., 222, § 5.

<sup>60</sup> Ό.π., 223, § 8.

<sup>61</sup> Ό.π., 223, § 8.

<sup>62</sup> G. P. Luttkhuizen, *The Revelation of Elchasai*, Tübingen 1985 (=Texte und Studien zum Antiken Judentum 8), 75 78. Ευχαριστώ τον Θανάση Σέμογλου για την υπόδειξη αυτής και της επόμενης παραπομπής.

<sup>63</sup> E. Peterson, «Die Behandlung der Tollwut bei den Elchasaiten nach Hippolyt», *Frühkirche, Judentum und Gnosis*, Freiburg 1959, 211 235.

<sup>64</sup> Αυτή η πλευρά του κεμένου αναδεικνύεται αποκλειστικά από τις παρθένες. Απαντώντας σε υπαινιγμό του διοικητή για τη σχέ

Συνοψίζοντας η αντιπαράθεση ανάμεσα στους ειδωλό- λάτρες και τους χριστιανούς, όπως προβάλλεται στο μαρτύριο του Λεωνίδα και των επτά παρθένων, επιτρέ- πει αντιστοιχίες με το θωράκιο που εξετάζουμε και την ανάλυση που προηγήθηκε. Συγκεκριμένα η αναφορά στα είδωλα, η λυσσαλέα στάση του διοικητή και το μαρτύριο-βάπτισμα στη θάλασσα θα μπορούσαν να

παραβληθούν με το γοργόνειο, την καταδίωξη των ζώων και τη λανθάνουσα καθαγιαστική σημασία του νερού, καθιστώντας εύλογη την υπόθεση ότι το κρη- ναίο στο οποίο το θωράκιο βρέθηκε είναι πιθανότατα ένα αγίασμα, που σχετίζεται με την τιμή και την προ- σκύνηση του Λεωνίδα και των συμμαρτύρων του.

**Yiannis Theocharis**

## THE SLAB WITH THE GORGONEION IN THE BYZANTINE AND CHRISTIAN MUSEUM.

### ICONOGRAPHIC AND TOPOGRAPHIC ISSUES OF EARLY BYZANTINE CORINTH

The article deals with a double-sided slab with pseudo open work that is exhibited in the Byzantine and Christian Museum of Athens (BXM 317). It is a fragmentary plaque whose main face depicts a gorgoneion within an interlaced meander weave in which a hunting dog is inserted. The back face bears part of a Latin cross and a diagonally placed palmette.

The panel was found in 1894 at Lechaion, Corinth. Subsequent excavations revealed that the sculpture comes from a late Roman nymphaeum, which was altered into a fountain in the 6th century. The existence of sculptures with crosses in this area suggests that the building was associated with Christian worship and can be identified as an hagiasma (=fountain of holy water). The alteration of the nymphaeum seems to have been undertaken in the context of a large building program at Lechaion, the focal point being the so-called basilica of St. Leonides.

The decoration of the panel is associated with the demonic beliefs of the Byzantines. The gorgoneion, an exact copy of a Hellenistic iconographical type, apparently represents the evil that is associated with ancient idols. The demonic quality of the gorgoneion is confined by the meander weave, which forms an artistic metaphor for a spell. The iconography of the panel is associated with amulets, where the power of the emblematic demonic figure (a woman with snakes instead of hair) is neutralized by the

spells that surround it. Swastikas arranged cross-wise on the main face together with the cross on the other side are used to drive out evil. According to a homeopathic principle found in iconographical and hagiological sources, such as the life of Hosios Nikon ho Metanoieite, the dog represented on the panel is also a purger of demons.

At the same time the depiction of the dog, part of a lost animal hunting scene, seems to have had an additional purely theological meaning. The animal fight, a consequence of the expulsion from paradise, is considered to be an allusion to the purging role of water, through which people and animals return to the paradisiacal order. The supporting evidence is found in both texts (Vision of Isaiah, Miracle at Chonai, Miracle of Bishop Donatos in Chamairogephyrai, etc.) and monuments (basilica at Huarte of Syria) connected to baptisteries and hagiasmata.

Discerning the latent meaning of water in the iconography of the slab allows for retrospection of the close relationship of Corinth with the element of water, proceeding from the magical occurrences of the «Fountain of the Lamps» to St Leonides. The references contained in the martyrdom of the latter (idols, foaming at the mouth, water-baptism) provide a comparison between the text and the slab with the gorgoneion. This suggests that the fountain, where the slab was found, is an hagiasma in honour of St Leonides and his co-martyrs.

---

ση τους με τον Λεωνίδα ισχυρίζονται ότι διαφέρουν από εκείνον ως προς το γένος και τη φύση, αλλά συνδέονται μαζί του στον τρόπο ζωής και την πίστη (Franklin, ό.π., 222 223, § 5). Επίσης σε

---

άλλο σημείο οι ίδιες πάλι κατηγορούν τους θεούς ως μοιχούς και ανδρομανείς (Franklin, ό.π., 222, § 4).