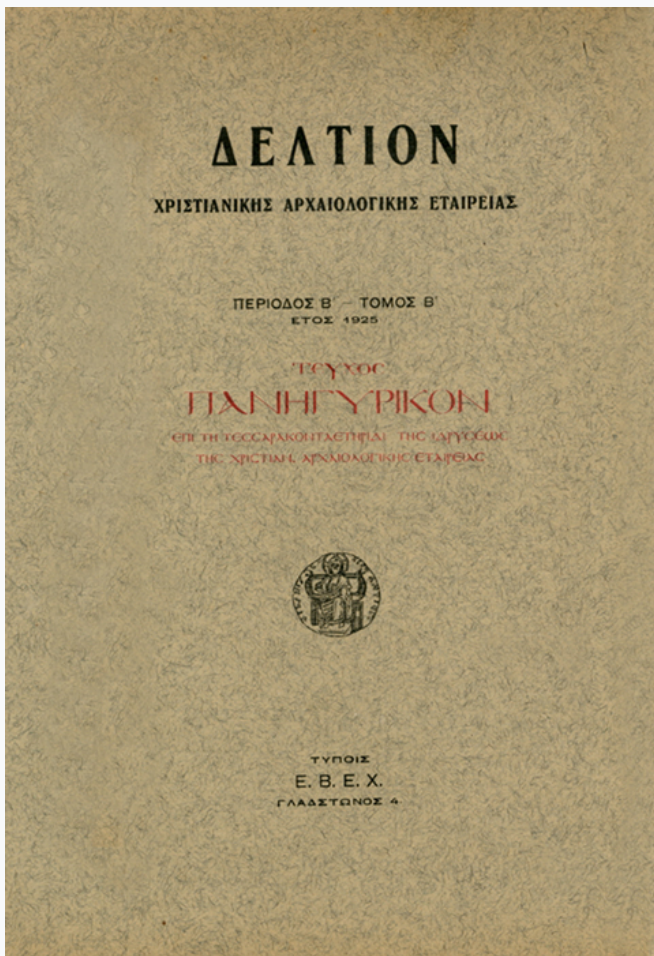


## Δελτίον της Χριστιανικής Αρχαιολογικής Εταιρείας

Τόμ. 2, Αρ. 1-2 (1925)

Δελτίον ΧΑΕ 2 (1925), Τεύχη α'-β', Περίοδος Β'. Πανηγυρικόν επί τη τεσσαρακονταετηρίδι της ιδρύσεως της Χ.Α.Ε.



Τεσσαρακονταετηρίς της Χριστιανικής Αρχαιολογικής Εταιρείας 1884-1924, Πρόγραμμα εορτών

(ΧΑΕ) ΧΡΙΣΤΙΑΝΙΚΗ ΑΡΧΑΙΟΛΟΓΙΚΗ ΕΤΑΙΡΕΙΑ

doi: [10.12681/dchae.1300](https://doi.org/10.12681/dchae.1300)

### Βιβλιογραφική αναφορά:

ΧΡΙΣΤΙΑΝΙΚΗ ΑΡΧΑΙΟΛΟΓΙΚΗ ΕΤΑΙΡΕΙΑ (ΧΑΕ). (2013). Τεσσαρακονταετηρίς της Χριστιανικής Αρχαιολογικής Εταιρείας 1884-1924, Πρόγραμμα εορτών. *Δελτίον της Χριστιανικής Αρχαιολογικής Εταιρείας*, 2(1-2), 63-65. <https://doi.org/10.12681/dchae.1300>



# ΔΕΛΤΙΟΝ ΤΗΣ ΧΡΗΣΤΙΑΝΙΚΗΣ ΑΡΧΑΙΟΛΟΓΙΚΗΣ ΕΤΑΙΡΕΙΑΣ

Τεσσαρακονταετηρίς της Χριστιανικής  
Αρχαιολογικής Εταιρείας 1884-1924, Πρόγραμμα  
εορτών

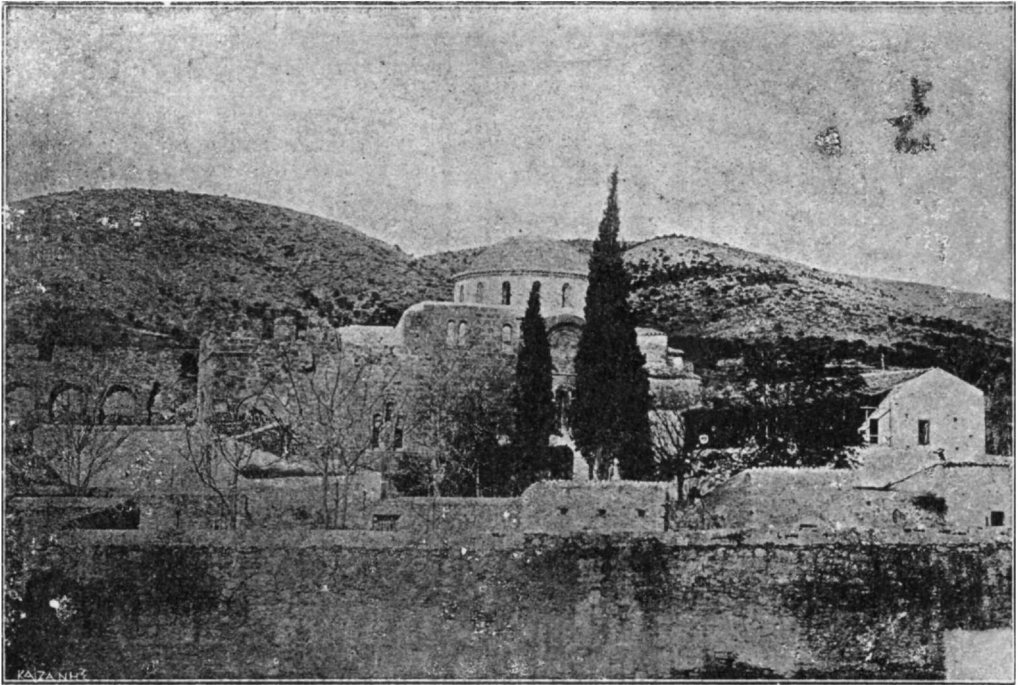
Δελτίον ΧΑΕ 2 (1925), Τεύχη α'-β', Περίοδος Β'.  
Πανηγυρικόν επί τη τεσσαρακονταετηρίδι της ιδρύσεως  
της Χ.Α.Ε. • Σελ. 63-65

ΑΘΗΝΑ 1925



Τὸ Συμβούλιον τῆς Χριστιαν. Ἀρχαιολογικῆς Ἑταιρείας ἐπὶ νέων ὅλως βάσεων ἀνακαινισθὲν καὶ διὰ νέων στοιχείων ἀναζωογονηθέν, ἀπεφάσισεν ὅπως κατὰ τὸ τρέχον ἔτος ἐορτάσῃ ἐπισημῶς καὶ μεγαλοπρεπῶς τὴν *τεσσαρακοστὴν ἐπέτειον* τῆς ἀνιδρύσεως τῆς Ἑταιρείας, τοῦτο μὲν ἵνα τελέσῃ φόρον εὐγνωμοσύνης πρὸς τὸν κυρίως ἰδρυτὴν αὐτῆς *Γεώργιον Δαμπάκην* καὶ τοὺς συνιδρυτὰς καὶ συνεργάτας αὐτοῦ, εἶτα δὲ ὅπως καταστήσῃ γνωστὸν εἰς τὴν σύγχρονον ἡμῶν γενεὰν τῶν Ἑλλήνων καὶ εἰς τοὺς περὶ τὰς Βυζαντ. σπουδὰς ἀσχολουμένους ἀλλοδαποὺς ἐπιστήμονας καὶ λογίους τὸ πολυσχιδὲς καὶ μέγα τῆς ἡμετέρας Ἑταιρείας ἔργον, ἧς ἡ τεσσαρακονταετὴς δραῖσις ὑπῆρξεν εὐεργετικωτάτη καὶ διὰ τὸ ἔθνος ἡμῶν καὶ διὰ τὴν ἐπιστήμην ἕν γένει.

Αἱ ἐορταὶ τῆς Τεσσαρακονταετηρίδος ὠρίσθησαν ἵνα τελεσθῶσιν ἀκριβῶς κατὰ τὴν ἐπέτειον τῆς ἰδρύσεως, ἀλλ' ἔνεκα ἀντιξῶν περιστάσεων καὶ κωλυμάτων ἐτελέσθησαν ὀλίγους μῆνας βραδύτερον ὥς φέρεται ἐν τῷ συνταχθέντι ἐπὶ τοῦτο *Προγράμματι*, ὅπερ ἐξ ὀλοκλήρου ἀναδημοσιεύομεν :



Μονή Δαφνίου

## ΠΡΟΓΡΑΜΜΑ ΕΟΡΤΩΝ

### ΗΜΕΡΑ ΠΡΩΤΗ

**Σάββατον 23 Μαΐου, ώρα 5 1/2 μ. μ.** — Συγκέντρωσις ἐν τῷ ἱερῷ Ναῷ τῆς Κοιμήσεως τῆς Θεοτόκου ἐν Δαφνίῳ—Δοξολογία—'Αποκάλυψις τῆς ἐκεῖ ἀναμνηστικῆς στήλης.—'Ομιλία τοῦ κ. **Ἀν. Ὁρλάνδου** καθηγητοῦ τοῦ Πολυτεχνείου, *περὶ τῆς ἀρχιτεκτονικῆς τοῦ Ναοῦ*.—'Ομιλία τοῦ κ. **Ἀδ. Ἀδαμαντίου**, καθηγητοῦ τοῦ Πανεπιστημίου, *περὶ τῶν ψηφιδωτῶν τοῦ Ναοῦ*.

### ΗΜΕΡΑ ΔΕΥΤΕΡΑ

**Κυριακὴ 24 Μαΐου, ώρα 10 π. μ.** — Ἐν τῇ Συναίᾳ Ἐκκλησίᾳ. Ἐπίσκεψις τοῦ Βυζαντινοῦ Μουσείου. Ὁμιλία τοῦ κ. **Γ. Σωτηρίου**, διευθυντοῦ αὐτοῦ, ἐπὶ τῶν χριστιανικῶν κειμηλίων.—**ὥρα 11 1/2 π. μ.** Δεξίωσις ἐν τῇ μεγάλῃ Αἰθούσῃ τοῦ Ἐθνικοῦ Πανεπιστημίου.—Προσφώνησις τοῦ κ. **Κ. Ζέγγελη**, πρυτάνεως.—Ἀντιφώνησις τοῦ Μακαριωτάτου Ἀρχιεπισκόπου Ἀθηνῶν **Χρυσόστομου**, ἐπιτίμου Προέδρου.—Ἱστορικὴ ἐπισκόπησις τοῦ ἔργου τῆς Ἐταιρείας ὑπὸ τοῦ γεν. γραμματέως κ. **Ἀλεξάνδρου Φιλαδελφείως**.

~~~~~

Συμφώνως πρὸς τὴν ἐν τῷ ἄνω Προγράμματι ὁρισθεῖσαν ὥραν πάντες οἱ προσκεκλημένοι ἐξεκίνησαν ἐπ' αὐτοκινήτων ἐκ τοῦ πρὸ τῆς Συν. Ἀκαδημίας Σταθμοῦ αὐτῶν, διὰ δὲ τῆς Ἱερᾶς ὁδοῦ ἔφθασαν περὶ ὥραν 5 1)2 περίπου εἰς τὸ προαύλιον τῆς **Μονῆς τῆς Κοιμήσεως** τῆς Θεοτόκου ἐν Δαφνίῳ, ἐν ἣ περιλαμβάνεται καὶ ὁ πάνσεπτος καὶ καλλιπρεπέστατος βυζαντινὸς ναός. Ἐκ τῶν πρώτων κατέφθασαν ὁ Μακαριώτατος ὁ Ἀρχιεπίσκοπος Ἀθηνῶν **Χρυσόστομος**, ἐπίτιμος Πρόεδρος

τῆς Ἑταιρείας, ὁ Ὑπουργὸς τῆς Παιδείας κ. **Ἰ. Μανέτας**, ὁ Πρόεδρος τῆς Ἑταιρείας κ. **Σπ. Παπαφράγκος** μετὰ τῶν ἀντιπροσέδρων, τοῦ γραμματέως καὶ ὀλοκλήρου τοῦ Συμβουλίου, ὁ ἐπιφανὴς Γάλλος Καθηγητὴς κ. **Ἐδουάρδος Δριώ** μετὰ τῆς κυρίας του καὶ ὁ Καθηγητὴς τοῦ Πανεπιστημίου τῶν Βρυξελλῶν κ. **Παῦλος Γραινδόρ** καὶ πλείστοι ἄλλοι λόγιοι, καλλιτέχνη καὶ μέλη ἔγκριτα τῆς Ἀθηναϊκῆς κοινωνίας.

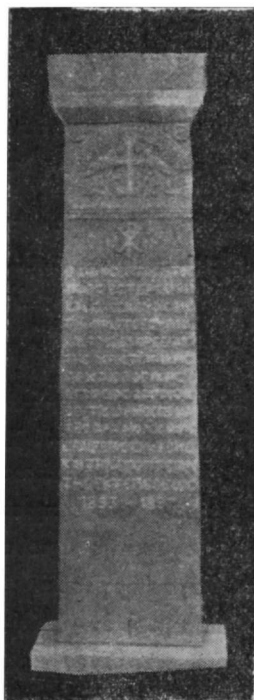
Ἄμα ὡς πάντες συγκεντρώθησαν, ἐψάλη ἐν τῷ ναῷ, χοροστατοῦντος τοῦ Μακαριωτάτου Ἀρχιεπισκόπου Ἀθηνῶν, δοξολογία, τὸν χορὸν δ' ἀπετέλουν μαθηταὶ τῆς Ριζαρείου Σχολῆς ὑπὸ τὸν ἅγιον Οἰκονόμον αὐτῆς κ. **Ἐυάγγελον Ἀντωνιάδην**.

Μετὰ τὴν δοξολογίαν, ἣτις διήρκεσεν 20' λ., ἐτελέσθη ἐν τῷ προαυλίῳ καὶ πρὸ τοῦ ναοῦ ἡ ἀποκάλυψις τῆς **Ἀναμνηστικῆς στήλης** προσφωνοῦντος τοῦ Προέδρου κ. Σπ. Παπαφράγκου, ἀπευθυνομένου πρὸς τὸν Ὑπουργὸν κ. Μανέταν, ὅστις ἀμέσως ἀντεφώνησε καὶ ἀπεκάλυψεν ἰδιοχείρως ταύτην. Τοὺς λόγους τούτους ἀμφοτέρως δημοσιεύομεν κατωτέρω.

Τὴν ἀναμνηστικὴν ταύτην στήλην κατεσκευάσεν ὁ διαπρεπὴς γλύπτης καὶ Καθηγητὴς τῆς Σχολῆς τῶν Καλῶν Τεχνῶν σύμβουλος δὲ τῆς ἡμετέρας Ἑταιρείας, κ.

**Θωμᾶς Θωμόπουλος**, φέρει δ' ἄνωθεν ἐν ἀναγλύπτῳ ἐντὸς ἡμικυκλικοῦ πλαισίου, κεκοσμημένου διὰ φύλλων κύματος ἰωνικοῦ, **Σταυρόν**, ὅστις στηρίζεται ἐπὶ δύο συμμετρικῶς συναντωμένων μίσχων ἀκάνθης. Ἡ δ' ἐπιγραφή, ἀνάγλυπτος ἐπίσης καὶ εἰς χαρακτηρισ βυζαντινούς, ἔχει ὅδε :

Ὁ παῖς ἡμεῶν οὗτος μαὸς ἐστὲρ εὐώθη καὶ ἐπεσκευάσθη τῇ πρωτοβουλίᾳ καὶ ταῖς ἐμεργείαις τῆς χριστιαν. ἀρχαιολογικῆς Ἑταιρείας, δασάμη δὲ τοῦ Δημοσίου καὶ τῆς Ἀρχαιολογ. Ἑταιρείας, σχοῦσης καὶ τῆμ ἐσωστείαρ τῆς ἐκτελέσεως. 1893—1897 (\*).



Στήλη ἀναμνηστικὴ ἰδρυθεῖσα ἐν τῇ Μονῇ Δαφνίου ὑπὸ τῆς Χριστ. Ἀρχαιολ. Ἑταιρείας.

(\* Διὰ τὴν ἐξαιρετικὴν ταύτην ἠθικὴν τε καὶ ὕλικὴν συνδρομὴν τῆς Ἀρχαιολογικῆς Ἑταιρείας ἢ ἡμετέρας Ἑταιρείας εὐγνωμονοῦσα ἤδη ἀπὸ τοῦ ἔτους