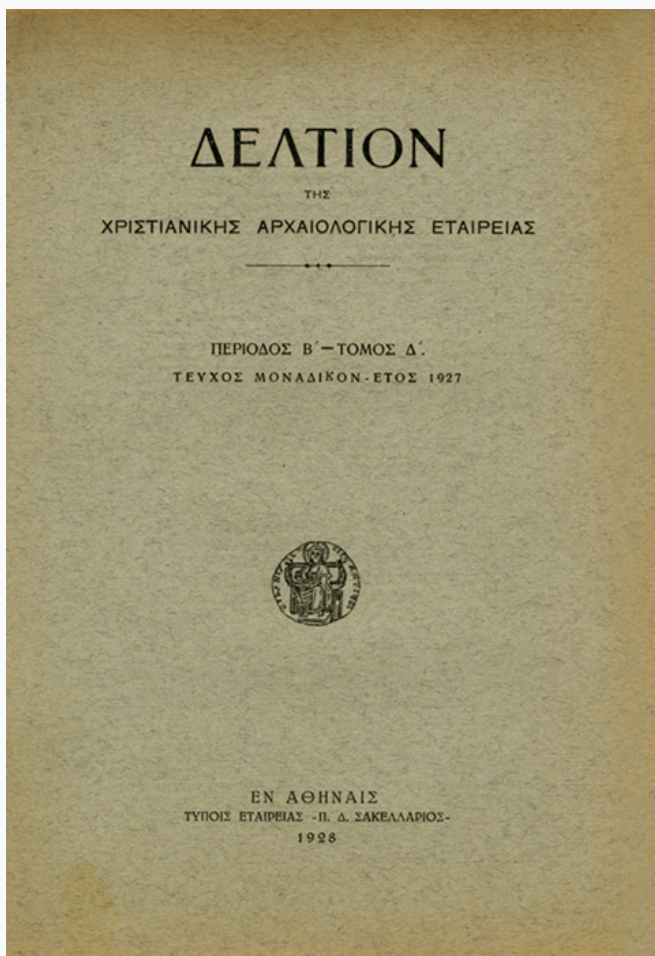


Δελτίον της Χριστιανικής Αρχαιολογικής Εταιρείας

Τόμ. 4 (1928)

Δελτίον ΧΑΕ 4 (1927), Περίοδος Β'



Ανασκαφαί Νικοπόλεως (1921-1926). Χριστιανικόν Ίδρυμα Αλκίσωνος

Αλέξανδρος ΦΙΛΑΔΕΛΦΕΥΣ

doi: [10.12681/dchae.1335](https://doi.org/10.12681/dchae.1335)

Βιβλιογραφική αναφορά:

ΦΙΛΑΔΕΛΦΕΥΣ Α. (2013). Ανασκαφαί Νικοπόλεως (1921-1926). Χριστιανικόν Ίδρυμα Αλκίσωνος. *Δελτίον της Χριστιανικής Αρχαιολογικής Εταιρείας*, 4, 46-61. <https://doi.org/10.12681/dchae.1335>



ΔΕΛΤΙΟΝ ΤΗΣ ΧΡΗΣΤΙΑΝΙΚΗΣ ΑΡΧΑΙΟΛΟΓΙΚΗΣ ΕΤΑΙΡΕΙΑΣ

Ανασκαφαί Νικοπόλεως (1921-1926). Χριστιανικόν
Ίδρυμα Αλκίσωνος

Αλέξανδρος ΦΙΛΑΔΕΛΦΕΥΣ

Δελτίον ΧΑΕ 4 (1927), Περίοδος Β' • Σελ. 46-61

ΑΘΗΝΑ 1928

ΑΝΑΣΚΑΦΑΙ ΝΙΚΟΠΟΛΕΩΣ

1921 — 1926

ΧΡΙΣΤΙΑΝΙΚΟΝ ΙΔΡΥΜΑ ΑΛΚΙΣΩΝΟΣ

Μετὰ τὴν ἀποπεράτωσιν τῆς ἀνασκαφῆς τῆς χριστιαν. βασιλικῆς Δουμετίου (1916—1920), ἐν ἣ ἀπεκαλύφθησαν τὰ θαυμάσια ὄντως τὴν τε ἔμπνευσιν καὶ τὴν ἐκτέλεσιν ψηφιδωτά, περὶ ὧν τοσοῦτος ἐγένετο λόγος καὶ ἄτινα περιέγραφα λεπτομερῶς ἐν τῇ Ἀρχ. Ἐφημερίδι τῶν ἐτῶν 1916—7, ἐπελήφθη τῆς σκαφικῆς ἐξερευνήσεως ἐιτέρου χώρου, εὐρισκομένου οὐχὶ μακρὰν τῆς εἰρημένῃς βασιλικῆς, κάτωθι δὲ τῆς μεγάλῃς κεντρικῆς τῆς Νικοπόλεως δεξαμενῆς καὶ ἐπὶ τῆς ἀμαξιτῆς ὁδοῦ τῆς ἀγοῦσης ἀπὸ Πρεβέζης εἰς Ἰωάννινα, ὑπὸ τὸ 99 ἀκριβῶς χιλιόμετρον καὶ πρὸς τὴν ἀνατολ. πλευρὰν τῆς ὁδοῦ ταύτης. Ὁ χώρος οὗτος εἶνε ἐπίπεδος, μὴ παρουσιάζων ἀνωμαλίαν, ὑπῆρχον δ' ἐπ' αὐτοῦ ἀπὸ τῶν χρόνων τῆς καταστροφῆς τῆς Νικοπόλεως, ἀπὸ τοῦ ΙΑ' δηλ. ἢ ΙΒ' αἰῶνος, πλεῖστα ἀρχαῖα μάρμαρα, οἷον κίονες, κιονόκρανα καὶ ἄλλα τοιαῦτα λείψανα ἀρχαίου κτιρίου. Τοῦτο μὲ παρεκίνησεν, ἵνα προβῶ εἰς τὴν ἐξερεύνησίν του, φοβούμενον ἰδίᾳ μὴ τυχὸν τὰ μάρμαρα ταῦτα γείνωσιν εὐάλωτος λεία τῶν πέριξ χωρικῶν, οἵτινες ἀγρίως συλῶσι τὰ εἰρήπια τῆς ποτε μεγάλῃς καὶ ὡραίας ταύτης πόλεως.

Αἱ ἐργασίαι ἤρξαντο τὴν 6 Σεπτεμβρίου 1921, διήρκεσαν δὲ περὶ τὸν ἕνα καὶ ἡμισὺν μῆνα ἐσυνεχίσθησαν δὲ καὶ κατὰ τὰ ἐπόμενα ἔτη 1922, 1924 καὶ 1926, ὅτε καὶ διεκόπησαν ἐκ νέου.

Ἦδη ἀπὸ τῶν πρώτων ἡμερῶν τῆς ἀνασκαφῆς ἦλθον εἰς φῶς πολυάριθμοι πλάκες μετὰ γλυφῶν, ὡς καὶ ἐπίκρανα μετ' ἀναγεγλυμμένον σταυρῶν, τεκμήριον ἀναντίρρητον περὶ τοῦ ἐκκλησιαστικοῦ χαρακτήρος τοῦ ἰδρύματος. Ἐπίσης ἀνευρέθησαν καὶ πολλοὶ κέραμοι φέρουσαι ἐγγλύπτους σφραγίδας μετὰ χριστιανικῶν μονογραμμάτων, ὁμοίων πρὸς τὰνευρεθέντα ἐν τῇ βασιλικῇ Δουμετίου, ἕξ οὗ ἀπεδεικνύετο ὅτι καὶ τὸ κτίριον τοῦτο ἦτο σύγχρονον ἢ ὁπωσδήποτε κατὰ τοὺς αὐτοὺς πε-

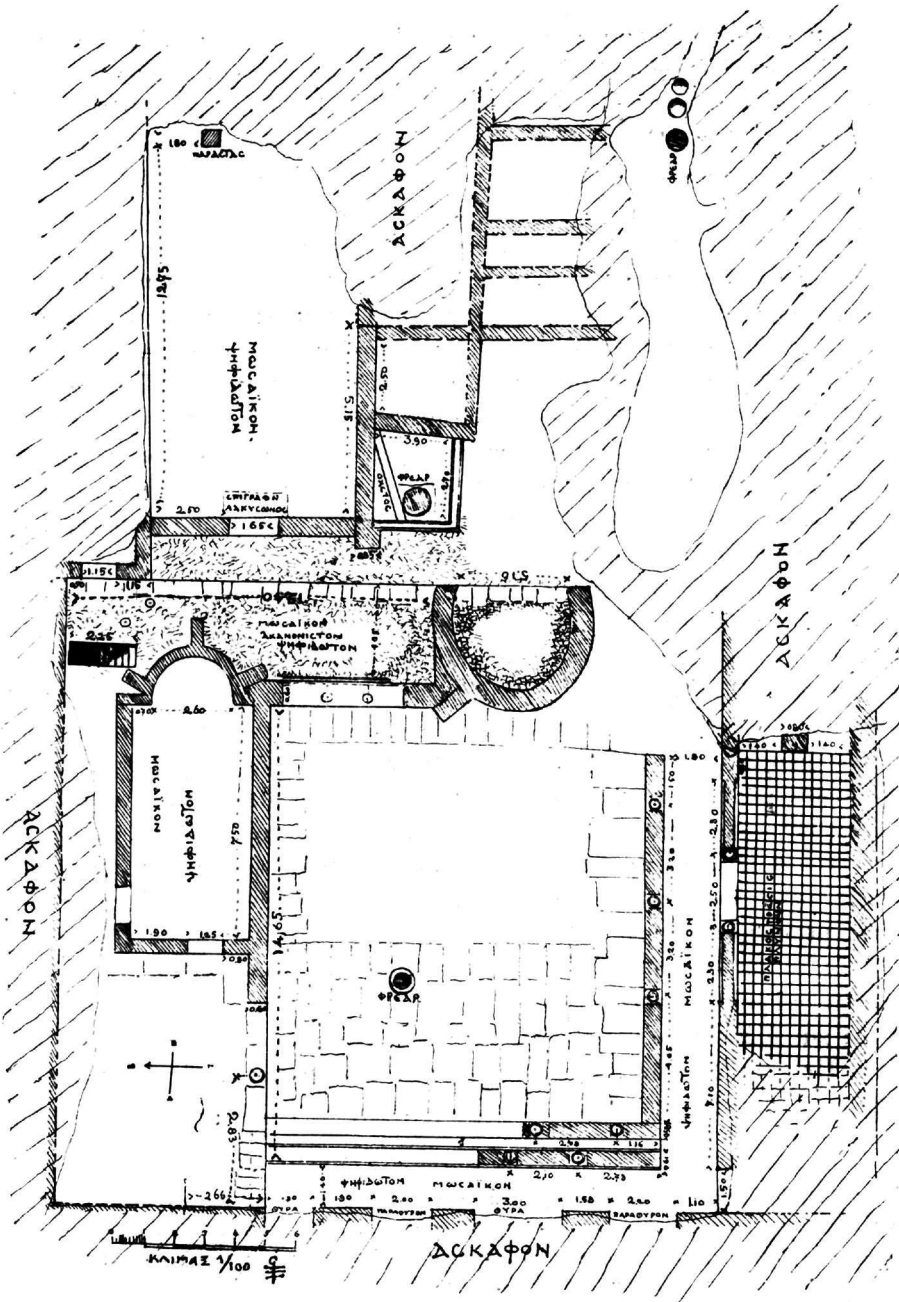
ρίπου χρόνους πεπονημένον, ἴτοι τὸν Ε΄ ἢ ΣΤ΄ αἰῶνα μ. Χ., ὁπότε εἰκάξω ὅτι ἀνηγέρθη ἡ περιώνυμος ἐκείνη χριστιανικὴ βασιλική, ἣν ἐν πάσῃ λεπτομερείᾳ περιέγραψα εἰς τὰ τεύχη τῶν ἐτῶν 1916 καὶ 1917 τῆς Ἀρχ. Ἐφημερίδος. Τοῦτο ἄλλως τε ἐπεβεβαίωσαν ἔτι πληρέστερον πλεῖστα ἄλλα ἐκ τῆς ἀνασκαφῆς τεκμήρια, ἅτινα θάναφέρω κατωτέρω.

Τὸ εἰρημένον κτίριον εἶνε μέγα καὶ περίπλοκον, παρ' ὅλην δὲ τὴν πολύμηνον ἐντατικὴν ἐργασίαν δὲν κατέστη δυνατὸν νάποκαλυφθῆ ἔξ ὀλοκλήρου, διὰ τοῦτο θὰ περιγράψω ὅσα τμήματα τούτου ἀνεκαλύφθησαν, ἂν καὶ ταῦτα εἶνε, φρονῶ, τὰ σπουδαιότατα, ὥστε νὰ δύναται τις ἀσφαλῶς τὰ σχηματίσῃ γνώμην περὶ τοῦ γενικοῦ σχεδίου, περὶ τοῦ προορισμοῦ καὶ περὶ τῆς χρονολογίας τοῦ ἰδρύματος.

Καὶ κατ' ἀρχὰς μὲν ἀπεκαλύφθη μέγας τετράγωνος χῶρος πλακόστροφος, (εἰκ. 1) περιθεόμενος ὑπὸ στοᾶς ἢ περιστυλίου, οὗ τὸ δάπεδον κοσμεῖται ὑπὸ ψηφιδωτοῦ, κατὰ τὸ πλεῖστον καλῶς διατηρουμένου. Τὸ τετράγωνον τοῦτο, μήκους 14,65, ἀπετέλει τὸ αἶθριον (atrium) τοῦ χριστιανικοῦ κτιρίου. Τὰ θεμέλια, ἐφ' οὗ ὑπάρχουσιν ἀκόμη πολλὰ βάσεις κίωνων, εἰσὶ λίθοι καὶ μάρμαρα εἰλημμένα ἔξ ἄλλου προγενεστέρου κτιρίου, πιθανῶς ρωμαϊκοῦ, ὡς συμβαίνει πολλαχοῦ τῆς Νικοπόλεως. Εὐρέθησαν δὲ καὶ κίονες πολλοί, ἄλλοι μὲν ἄρτιοι, ἄλλοι δὲ καὶ τεθραυσμένοι, πάντες δὲ λειοὶ καὶ ἀροάβδωτοι, ὡς εἴθιστο κατὰ τοὺς χριστιανικοὺς χρόνους. Τὸ ὑπαιθρον τοῦτο ἦτο ἐστρωμένον, ὡς εἴπομεν, διὰ πλακῶν, περὶ δὲ τὴν βορρ. πλευρὰν ἀπεκαλύφθη φρεᾶρ, ἔμπροσθεν δὲ τούτου πρὸς Α. σωλὴν μολύβδινος μήκους ἑνὸς μέτρου ὡς καὶ πολλοὶ ὄχιοι ὕδατος. Τὸ ὑπὸ τὴν στοᾶν ψηφιδωτὸν διήκει καθ' ὅλην τὴν μεσημβρινὴν καὶ τὴν δυτικὴν πλευρὰν, ἔχει δὲ τὸ μὲν τῆς μεσημβρινῆς μήκος 14 μ. 20 καὶ πλάτος 1 μ. 90· τὸ δὲ τῆς δυτικῆς 13 μ. 48 πρὸς 1 μ. 40. Τὸ ψηφιδωτὸν τοῦτο παριστᾷ κοσμήματα γεωμετρικὰ ποικίλα, οἷον ἀλληλοσυμπλεκόμενους κύκλους, φολίδας καὶ ἄλλα ὅμοια συνήθη εἰς τοὺς ρωμαϊκοὺς ἰδίως χρόνους¹⁾.

Πρὸς τὸ δυτικὸν τοῦτο μέρος ὁ τοῖχος διακόπτεται, εἰς ὕψος δύο περιπίου μέτρων, ὑπὸ δύο πλατυτάτων ἀνοιγμάτων (2,20), συμμετρικῶς

¹⁾ Πρβ. *Ἐπιτομὴν Ῥωμαϊκῆν*, ἣν ἀνέσκαψα ἐν Λεχαίῳ τῆς Κορινθίας καὶ ἣς τὸ πρότυπον, τὸ ὑπαιθρον καὶ ἄλλα διαμερίσματα ἐκαλύπτοντο ὑπὸ ψηφιδωτῶν τῶν αὐτῶν γεωμετρ. σχημάτων, οἷα τὰ τοῦ προκειμένου ἐν Νικοπόλει κτιρίου (Ἀρχαιολογ. Δελτίον 1918). Τοιαῦτα ὅμοια ψηφιδωτὰ ὑπάρχουσι πλεῖστα ἐν Ἑλλάδι, οἷα τὰ ἐν τῷ Ζαπτείῳ, Βασιλ. Κήπῳ κλπ.



Εικ. 1. Κάτοπις τοῦ ἀνασκαφέντου τμήματος τοῦ ἰδρύματος Ἀλισαίωνος.

τεθειμένων καὶ ἄτινα ἦσαν παράθυρα, ὧν σώζεται καὶ ἡ μαρμαρίνη ἐπένδυσις, καθὼς καὶ αἱ παραστάδες, πάντα ταῦτα καθαρῶς βυζαντινοῦ τύπου, οἷον ἀπαντῶμεν εἰς πάντα σχεδὸν τὰ χριστιανικὰ καὶ βυζαντινὰ μνημεῖα. Εἶνε δὲ καὶ ἡ ἐξεργασία τούτων λίαν ἐπιμελεημένη. Πρὸς δὲ τὴν ΒΔ. γωνίαν ὑπάρχει θύρα, ἣτις ἄγει πρὸς χῶρον ἄσκαρον εἰσέτι, ἀλλ' ὅστις, ὡς ἐμφαίνεται ἐξ ἄλλων ἐρειπίων, ἄτινα ἐξηρεύνησα συγχρόνως, πρὸς Δ., ἀπετέλει μεγαλοπρεπὲς πρόπυλον ἄγον πρὸς τὸ κτίριον τοῦτο. Πρὸς δὲ τὴν μεσημβρινὴν πλευρὰν ὑπάρχει ἐπίσης τοῖχος, διακοπτόμενος καὶ οὗτος περὶ τὸ κέντρον ὑπὸ θύρας, ἧς σώζονται αἱ δύο ἐκατέρωθεν βάσεις κίονων καὶ ἀποτμήματα τούτων ἐπίσης. Ἡ θύρα αὕτη ἔχει πλάτος 2 μ. 50.

Διὰ τῆς πύλης ταύτης εἰσερχόμεθα εἰς διαμέρισμα ἐστρωμένον διὰ πλίνθων, ἀπὸ τοῦ ὁποίου πάλιν ἄγει ἄλλη θύρα πρὸς Α. ὅπου, ὡς θα ἴδωμεν, ὑπῆρχον δωμάτια ὑπηρεσίας, λουτροῦ κλπ.

Εἰς τὸ ἐν τῇ Αἰθρίῳ φρέαρ, καθαρισθὲν μέχρι βάθους 6-8 μ., εὐρέθη διαυγέστατον ὕδωρ, ὅπερ πολλαχῶς ἐξυπηρέτησε τὰς ἀνασκαφικὰς ἡμῶν ἐργασίας. Τὸ φρέαρ τοῦτο ἦτο κεκαλυμμένον ἄνωθεν ὑπὸ δύο μεγάλων θραυσμάτων, ἄτινα συναρμολογηθέντα ἀπετέλεσαν ἀρχαῖον μνημεῖον, ἐφ' οὗ εἶνε κεκαυγμένον τὸ ὄνομα: ΑΣΚΛΗΠΙΟΥ, ἐξ οὗ γίνεται δῆλον ὅτι πρόκειται περὶ βωμοῦ ἀφιερωμένου εἰς τὸν θεὸν τῆς Ἰατρικῆς. Τὸ ὕψος του εἶνε 0,60, ἡ δὲ διάμετρος ἐπίσης 0,60, ἐκ δὲ τοῦ χαρακτηῆρος τῶν γραμμάτων ἀνήκει ὁ βωμὸς οὗτος εἰς ρωμαϊκοὺς χρόνους. Οἱ χριστιανοὶ ἀνορύξαντες τὸ φρέαρ τοῦτο ἢ καὶ πιθανώτατα εὐρόντες τοῦτο ἀνεωγμένον, ἐχρησιμοποίησαν τὸν βωμὸν τοῦ θεοῦ ὡς στόμιον τοῦ φρέατος, λαξεύσαντες πρὸς τοῦτο ὀλόκληρον τὸ ἔσωθεν μέρος καὶ διατήρησαντες οὕτω αὐτόν. Σώζονται δέ, ὡς συνήθως, περὶ τὸ στόμιον τὰ ἴχνη τῆς μακρᾶς χρήσεως τοῦ σχοινοῦ πρὸς ἄρδευσιν, ἦτοι σειρὰ αὐλάκων.

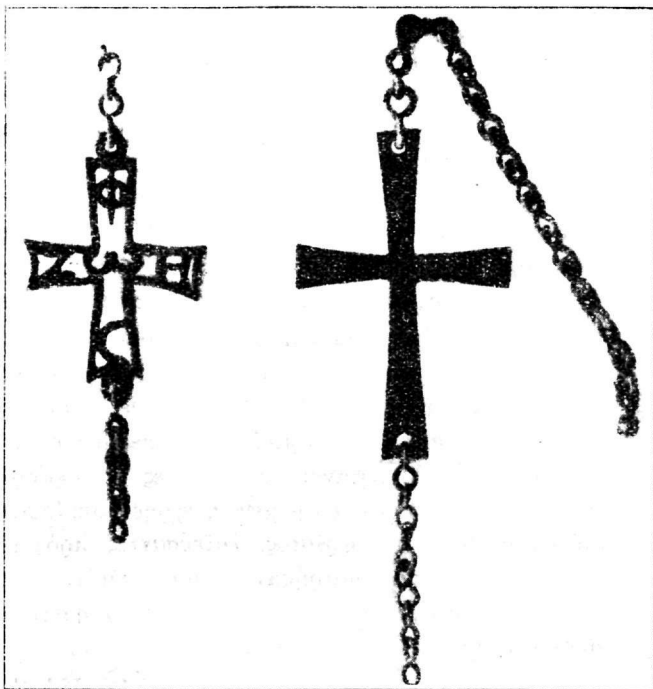
Ἐντὸς τῶν χωμάτων εὐρέθησαν ἐπίσης πολλὰ τεμάχια παχείας δάλου (κρυστάλλου) μετὰ διακοσμῆσεως ἐκ χρυσοῦ, ἐξ οὗ τεκμαίρεται τις τὸν πλοῦτον καὶ τὴν πολυτέλειαν τοῦ κτιρίου. Ἀνεκαλύφθη δ' ὡς γνωστόν, ἡ διαφανὴς ὕαλος περὶ τοὺς χρόνους τοῦ αὐτοκράτορος Αὐγούστου. Εἶτα σιδηροῦν ἔλασμα μετὰ ὁπῶν τετραγωνικῶν, ἀποτελοῦν τμήμα κλείθρου ὡς καὶ σιδηρᾶ ῥάβδος, μήκους 0,80 καὶ πάχους 0,02 μετὰ κόικου, ἣτις φαίνεται ὅτι ἦτο μοχλὸς τῆς θύρας ἢ τῶν παρακειμένων παραθύρων. Ἀνευρέθησαν ἐπίσης πολλὰ τεμάχια σιδηρᾶς ἀλύσου, ἄλλα μὲν μήκους 0,17, ἄλλα δὲ 0,13 5 καὶ πάχους περίπου 0,003-5.

Ὅμοιως εὐρέθησαν καὶ πολλὰ νομίσματα, ὧν ἀναγραφήν παρέχω

ἀκριβῆ εἰς τὸ τέλος τῆς παρουσίας διατριβῆς. Ἐξέχουσιν θέσιν κατέχουσι μεταξύ τῶν εὐρημάτων τοῦ εἴδους τούτου ἐν *μολυβδόβουλλον βυζαντινόν*. Μ. Διαμ. 25 χιλ., ἐπὶ τῆς κυρίας ὄψεως τοῦ ὁποίου ἐντὸς στεφάνου φέρεται ἡ λέξις MICH

AILIA = *Michailia*. Ἐπὶ δὲ τῆς ὀπισθεν ὄψεως ὁσαύτως ἐντὸς στεφάνου ILLUS

TRIN = *Illustrin* καὶ ἐν *Στάθμιον βυζαντινόν* ΧΑ. Διαμ. 50 χιλ. φέρον ἐντὸς στεφάνου ἀτέχνως εἰκονίζο-

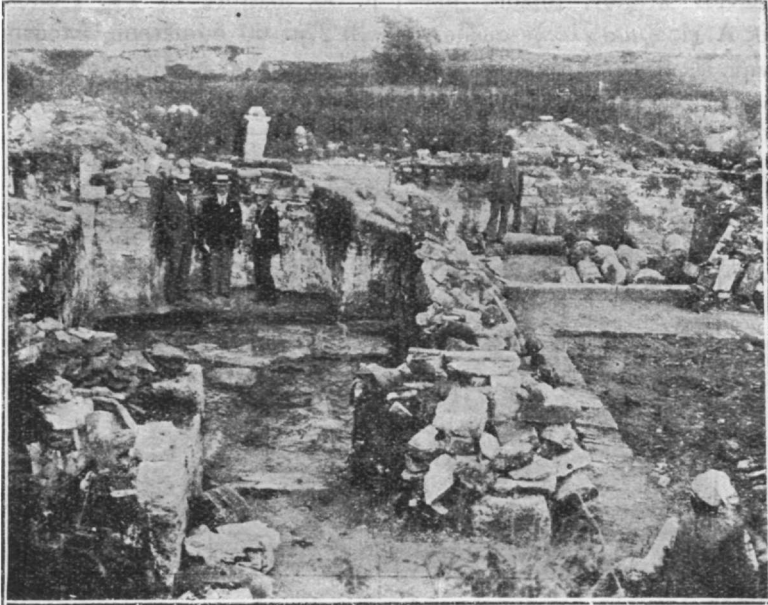


Εἰκ. 2. Χαλκοῖ σταυροὶ ἐκ τῶν χωμάτων τοῦ Αἰθρίου.

μένου *Σταυρόν*, οὗ κάτωθεν ΓS = οὐγγία ἐξ. Ἐπὶ τῆς ὀπισθεν ὄψεως ἄσημον. Τὸ στάθμιον ἔλκει γραμ. 158.

Ἄλλὰ τὸ μᾶλλον περιλάμπρον εἶρημα τῆς ἀνασκαφῆς ἐν τῷ χώρῳ τούτῳ ὑπῆρξαν δύο *χαλκοῖ σταυροί*, (εἰκ. 2) ὧν ὁ μὲν εἰς, ὕψ. 0,16 πλ. 0,105 καὶ πάχους 0,007, φέρει εἰς τὸ ἄνω καὶ κάτω ἄκρον τῆς κεραίας κρούους, ἐξ ὧν ἐξήρητο ἄλυσος. Ταύτης σώζονται τεμάχια μόνον, ἐχρησίσμευον δὲ ἄνωθεν μὲν διὰ τὴν ἐξάρτησιν τοῦ Σταυροῦ, κάτωθεν δὲ διὰ πο-

λύμιξον *λυχνίαν* (πολυκύνδηλον), ἥτις ἐκρέματο ἀπ' αὐτοῦ. Εἰς δὲ τὰ τέσσαρα ἄκρα τῶν κεραιῶν καὶ ἐν τῷ μέσῳ τοῦ σταυροῦ φέρονται ἐκ
 Ζ
 χαλκοῦ ἐπίσης διάτρητα τὰ γράμματα ΦΩC, τὰ ὁποῖα σταυροειδῶς σχι-
 Η
 ματίζουσι τὰς λέξεις ΦΩC ΖΩΗ, τοῦ γράμματος Ω ὄντος κοινοῦ εἰς ἀμφοτέρως τὰς λέξεις. Περιττὸν δὲ νὰ ἐξάρω τὴν βαθεῖαν σημασίαν



Εἰκ. 3. Παρεκκλήσιον Ἀλκίσιωνος.

τῶν λέξεων τούτων καὶ διη γεγραμμένων ἐπὶ τοῦ ἱερωτάτου συμβόλου τῆς χριστιανικῆς πίστεως. Ὁ δ' ἕτερος σταυρὸς ἐπίσης χαλκοῦς καὶ σχεδὸν ἰσομεγέθης τηγχάνει ἀπλούστερος μὲν καὶ ἄνευ γραμμάτων, ἀλλ' ἐπίσης κομψός. Τὸ μέγεθος τούτου εἶνε $0,19 \times 0,122 \times 0,05$. Ὡς ὁ πρῶτος ἔχει καὶ οὗτος ἐξηρητημένα ἔξ ὁπῆς διὰ κροίκου τεμάχια ἀλύ-

Σημ. Ὁραῖον ἀντίτυπον ἀγορευθὲν τοῦ πρώτου Σταυροῦ, δαπάναις τοῦ Προέδρου αὐτῆς κ. Σπ. Παπαφράγκου, κατέθηκεν ἡ Χριστ. Ἀρχαιολ. Ἐταιρεία ἐπὶ τοῦ ἐν Φλωρεντία τάφου τῆς ἀειμνήστου *Βασιλίσσης Ὁλγας*, μεγάλης Προστάτιδος αὐτῆς.

σεων πρὸς τὸν αὐτὸν σκοπὸν ὡς τοῦ ἀνωτέρω. Τὰ τεμάχια ταῦτα ἔχουσι μῆκος 0,35 καὶ 0,135.

Πρὸς τὴν βορεινὴν πλευρὰν τοῦ τετραγώνου περιστυλίου, ὅπερ ἐπέιχε θέσιν «Αἰθρίου» ἐν τῇ ρωμαϊκῇ οἰκοδομῇ, ἀπεκαλύφθη παρεκκλήσιον εἰς σχῆμα μικρᾶς βασιλικῆς. Ἡ ἀποκάλυψις τούτου ἐπιστοποίησε κατὰ τρόπον ἀναμφισβήτητον τὸν ἐκκλησιαστικὸν χαρακτήρα τοῦ προκειμένου ἰδρύματος. Τὸ παρεκκλήσιον τοῦτο εἶνε ἐπίμηκες ὀρθογώνιον κτίριον, μήκους μὲν 7 μ. 50, πλάτους δὲ 4 μ. 1 ἀπολήγον πρὸς Α. εἰς ἡμικυκλικὴν ἀψίδα, (εἰκ. 3) 2 μ. 60 διαμέτρου, ὑποστηριζομένην ἔξωθεν ὑπὸ τριῶν ἀντηρίδων. Ὑπάρχουσι δὲ δύο εἴσοδοι εἰς τὸ



Εἰκ. 4. Μωσαϊκὸν ἐκ τοῦ δαπέδου τοῦ παρεκκλησίου.

παρεκκλήσιον τοῦτο, ἡ μὲν ἐκ Δ, ἄγουσα ἀπ' εὐθείας ἐκ τῆς μεγάλης εἰσόδου τοῦ κτιρίου καὶ ἔχουσα πλ. 1 μ. 25, ἡ δ' ἑτέρα ἐκ Β. Διὰ τῆς τελευταίας ταύτης ἐξήρχετο τις εἰς μεγάλην πιθανὸν αὐλήν, ἣν μόνον μερικῶς ἀνέσκαψα, ἔλλείπει χρόματος καὶ χρόνου, ἀλλ' ἦτις θὰ ἦτο πλακόστρωτος. Ἡ ἐπίχωσις ταύτης εἶνε ἐλαχίστη, διότι σχεδὸν εὐρίσκεται εἰς τὴν ἐπιφάνειαν τοῦ σημερινοῦ ἐδάφους.

Ἄλλ' ὅτι ἐξαίρει τὸ παρεκκλήσιον τοῦτο καὶ το καθιστᾷ ἀληθῆς μνημεῖον τέχνης εἶνε τὸ θαυμάσιον ψηφιδωτὸν δάπεδον, ὅπερ καλύπτει ὀλόκληρον τὸ ἔμβαδὸν αὐτοῦ. Ἐπὶ τούτου παρίστανται διάφορα ζῶα μετὰ συμβολικῆς ἐννοίας ἐντὸς δύο κύκλων, (εἰκ. 4) οὓς περιβάλλει περίξ ἐν μέγα τετράγωνον πλαίσιον, (9,30 × 3,90), ἀποτελούμενον ἀπὸ πλοχμὸν

ἐν εἶδει ἀλύσεως. Καὶ ἐντὸς μὲν τοῦ πρώτου κύκλου, (διαμ. 1,80) τοῦ πλησιεστέρου πρὸς τὴν Ἑψίδα, ὅπου ἔκειτο ἡ ἁγία Τράπεζα, παρίσταται εὐμεγέθης γάστρα ἐπὶ ὑψηλοῦ ποδὸς πολυχρόμωος διακεκοσμημένη, ἐξ ἧς ἀναφύονται καὶ πρὸς τᾶνω ἀνατείνουσι δύο μεγάλοι κλώνες ἀμπέλου, ἐφ' ὧν ἐκατέρωθεν στηρίζονται δύο ταῶ μετὰ θαυμασίου περρώματος. Οὗτοι ἔχουσιν ὕψος 0,60 καὶ μῆκος 0,70 ἑκάτερος, φέρουσι δ' ἐπὶ τῆς κεκλεισμένης οὐρᾶς ἀνὰ τρεῖς πολυχρόμους ὄφθαλμούς. Ἐντὸς δὲ τοῦ ἑτέρου κύκλου παρίστανται διάφορα κοσμήματα, οἷον πλοχμοί, ἀνάδεςμοι, κόμβοι καὶ παντοῖα τοιαῦτα, κατὰ τὰς τέσσαρας δὲ γωνίας, ἐκτὸς τοῦ κύκλου, ἐντὸς δὲ τῶν σχηματιζομένων μετὰ τοῦ τετραγώνου πλαισίου τριγώνων, ἀνὰ εἰς *δελφίν*. (εἰκ. 5) Τέλος ἐντὸς τοῦ ἡμικυκλίου τῆς Ἱερᾶς Ἑψίδος παρίσταται ἀκτινωτὸν ἢ ῥιπιδοειδὲς κόσμημα, ὡς ἄριστα προσαρμοζόμενον εἰς τὸν χώρον τοῦτον. Ἐννοεῖται ὅτι καὶ ὁ λοιπὸς χώρος, ὁ ἐκτὸς τοῦ πλαισίου καὶ πρὸς τοὺς τοίχους τοῦ παρεκκλησίου, τυγχάνει καὶ οὗτος πλουσίως διὰ ψηφιδωτοῦ κεκοσμημένος. Ἐν γένει ἡ ὅλη διακόσμησις εἶνε ὑψηλῆς ἐμπνεύσεως καὶ σύμφωνος πρὸς τὸν ἱερὸν χώρον, διότι πᾶν ὅ,τι παρίσταται ἐπὶ τοῦ ψηφιδωτοῦ ἔχει βαθεῖαν ἔννοιαν θρησκευτικὴν καὶ συμβολίζει διαφόρους ὑψηλὰς ιδέας τοῦ χριστιανικοῦ δόγματος, οἷον ὁ ταῶς, ἡ ἀμπελος, ἡ γάστρα ἢ ἀμφορεύς, οἱ δελφῖνες κλπ., τὸ δ' ἀκτινωτὸν κόσμημα ἐντὸς τῆς ἱερᾶς κόγχης, τί ἄλλο δύναται νὰ σημαίνει ἢ αὐτὸ τὸ Ἅγιον Πνεῦμα;



Εἰκ. 5. Μωσαϊκὸν ἐκ τοῦ δαπέδου τοῦ παρεκκλησίου.

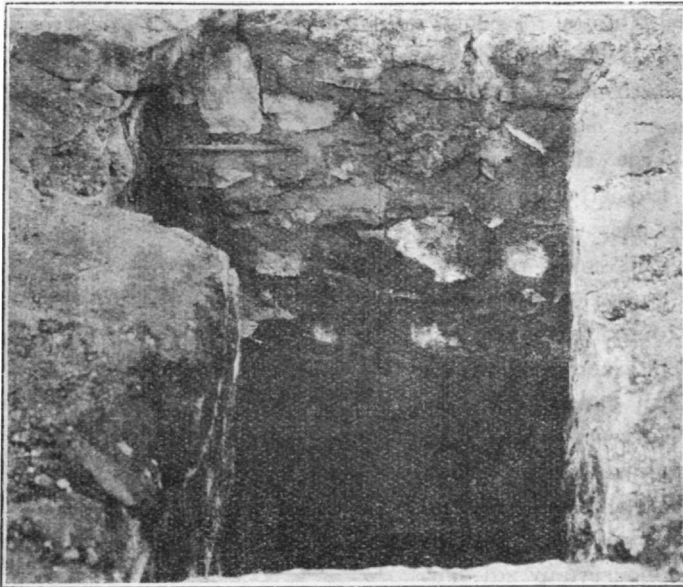
Οὐχὶ δὲ μόνον αἱ παραστάσεις τοῦ ψηφιδωτοῦ εἶναι προϊόντα γνησίας καλλιτεχνικῆς συλλήψεως, ἀλλὰ καὶ ἡ ἐκτέλεσις τούτων εἶνε κατὰ πάντα τελεία, ἐφάμιλλος δὲ τῶν τῆς Βασιλικῆς Δομετίου, ἅτινα τοσοῦτον ἐξῆρα εἰς τὰς προτέρας μου δημοσιεύσεις.

Καὶ τὸ ψηφιδωτὸν δὲ τοῦτο ἠναγκάσθην νὰ καλύψω δι' ἄμμου, ὡς καὶ πάντα τὰ πρότερον ἀποκαλυφθέντα, διότι τὸ μέρος τοῦτο εἶνε

λίαν ἐκτεθειμένον, οἱ δὲ πλησίον ἐκεῖ διαμένοντες ἀγρόται καὶ οἱ λοιποὶ διαβάται, ἰδίως τὰ κακοποιὰ στοιχεῖα, εὐρίσκουσι διασκέδασιν ἐκβάλλοντες τὰς ψηφίδας καὶ καταστρέφοντες ὀλοσχερῶς ταῦτα.

* * *

Πρὸς τὴν ἀνατολικὴν πλευρὰν τοῦ τετραγώνου ὑπαίθρου ἀνευρέθη ὁ οὐδὸς μεγάλης θύρας, εὗρους 3 μ. 85, ὅστις ἄγει πρὸς εὐρὴν διάδρομον μήκους 12 μ. 40 καὶ πλ. 5 μ. 28, τοῦ ὁποίου τὸ ἔδαφος εἶνε ἐστρωμένον μὲ τεμάχια πολυχρόμων μαρμάρων. Τὸ ἰδιαίτερον τοῦ οὐδοῦ τῆς



Εἰκ. 6. Τὸ ὄρυγμα τοῦ ἐγκαινίου (;)

θύρας εἶνε ὅτι φέρει ἐν τῇ μέσῳ καθ' ὅλον τὸ μήκος τοῦ ἀνοίγματος βαθεῖαν αἰλακα λελαξευμένην ἐντὸς τοῦ μαρμάρου. Ἡ αἰλαξ αὕτη ἐχρησίμευεν ὅπως ἐν αὐτῇ σύρεται ἡ θύρα κατὰ τὸ ἀνοίγμα ἢ τὸ κλείσιμόν της, ὁμοίως πρὸς τὰς σημερινὰς θύρας τῶν τροχοδρομῶν. Εἰς δὲ τὸ βάθος τοῦ διαδρόμου πρὸς Β. ὑπάρχει βαθὴ τετραγωνικὸν ὄρυγμα, (εἰκ. 6) εὗρους 0,87 μ. καὶ βάθους 3 μ. 60, εἰς ᾧ κατέρχεται τις διὰ λιθίνης κλίμακος ἐκ πέντε βαθμίδων ὕψους 0,30 — 0,38. Τὸ ὕψος τῆς κλίμακος ἀπὸ τοῦ ἄνω ἑδάφους μέχρι τοῦ πέρατος τῆς πέμπτης βαθμίδος εἶνε περίπου 2 μ. Τὸ ὅλον ἀνοίγμα μετὰ τῆς κλίμακος ἔχει ἄνωθεν μήκος

2μ.25. Ὁ δὲ πυθμὴν τοῦ περιέργου τούτου ὀρύγματος εἶνε ἐστρωμένος μὲ μεγάλην, παχεῖαν μαρμαρίνην πλάκα, τεθραυσμένην εἰς δύο τεμάγια.

Ἐντὸς τοῦ ὀρύγματος, ὅπερ ἦτο πλήρες χωμάτων καὶ λίθων, ἀλλ' ἄνεν ὕδατος, εὐρέθη *σιδηρᾷ ῥάβδῳ*, κεκαμμένη πρὸς τὸ ἕτερον ἄκρον κατ' ὀρθὴν γωνίαν, ἕως οὐχὶ σκοπίμως ἀλλὰ τυχαίως. Αὕτη ἔχει μῆκος μὲν 0,71, πάχος δὲ 0,056, τοῦ κεκαμμένου τμήματος τὸ μῆκος ὄντος 0,15.

Ἄλλ' εἰς τί ἄρα γε ἐχρησίμευε τὸ βαθὺ καὶ τοσοῦτον κανονικὸν τοῦτο ὀρυγμα; βεβαίως θὰ εἶχε θρησκευτικὸν τινα προορισμὸν, ἀφοῦ τὸ ὅλον ἴδρυμα, ὡς εἶδομεν, εἶχε τοιοῦτον. Διὸ λίαν πιθανὸν νὰ ἦτο «ἐγκαίνιον» τι τοῦ ἰδρύματος, ὡς εἴθισται ἐν ταῖς χριστιανικαῖς ἐκκλησίαις καὶ εἰς ὅμοια κτίσματα.

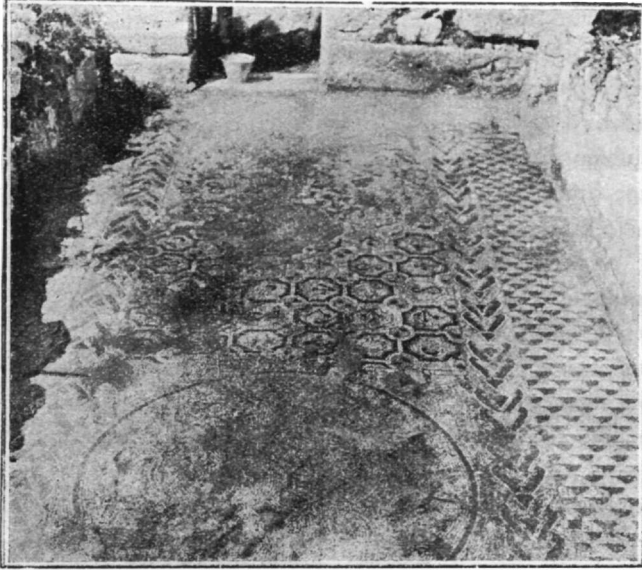
Ἐναντι δὲ σχεδὸν τῆς εἰρημένης μεγάλης σιδηρῆς θύρας ὑπάρχει ἐν τῷ ἀνατολ. τοίχῳ τοῦ διαδρόμου ἕτερα θύρα, πλ.

1μ.65, ἣτις ἄγει εἰς μεγάλην ὀρθογώνιον ἐπιμήκη αἴθουσαν, μῆκ. 12μ.25 καὶ πλ. 6μ.30. Τῆς αἰθούσης ταύτης, ἣς οἱ περίξ τοῖχοι, ὡς καὶ οἱ πλεῖστοι τοῦ λοιποῦ κτιρίου σώζονται εἰς ὕψος ποικίλλον ἀπὸ 1-2μ., ὁλόκληρον τὸ δάπεδον κοσμεῖται ὑπὸ *θαυμασίου ψηφιδωτοῦ*, (εἰκ. 7) πάντη ὁμοίου πρὸς τὸ τῆς Βασιλικῆς Δουμετίου, ἰδίως τὸ τοῦ Νάρθηκος αὐτῆς. Ἡ ὑστάτη ζώνη πλ. 0,60 πρὸς τοὺς τέσσαρας περίξ τοίχους, ἀποτελεῖται ἀπὸ *φολίδας*. Μετ' αὐτὴν ἔπεται, ἕτερα πλ. 0,70, ἐν ἣ παρίστανται ἐντὸς μεγάλου κύκλου *πολύχρωμοι στροβίλοι*. Αἱ δύο αὗται πλατεῖαι καὶ θαυμασίαι τὴν διακόσμησιν ζῶναι πλαισιοῦσι τὸ μέγα κεντρικὸν τετράγω-



Εἰκ. 7. Ψηφιδωτὸν ἐκ τοῦ δαπέδου τῆς μεγάλης αἰθούσης.

νον, ὅπερ, ὡς εἴπομεν, ὡς τεράστιος ἄβαξ ζατρκίου ὑποδιαίρεται εἰς διακόσια ὀγδοήκοντα ὅλα τετραγωνίδια, ἤτοι δέκα κατὰ πλάτος καὶ ἑξήκοσι καὶ ὀκτώ κατὰ μῆκος, ἔχοντα διαφόρους διαστάσεις, διότι ἄλλα μὲν ἔχουν $0,24 \times 0,25$, μῆκος πρὸς πλάτος, ἄλλα δὲ $0,27 \times 0,24$ καὶ



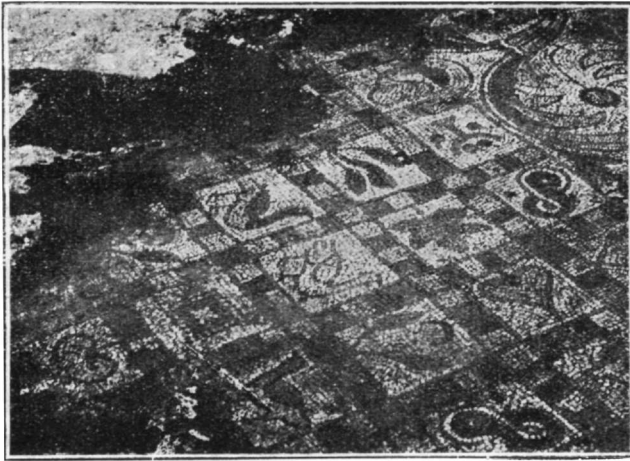
Εἰκ. 8. Ψηφιδωτὸν δάπεδον τῆς μεγάλης αἰθούσης.

ἄλλα τέλος $0,30 \times 0,25$ περίπου, ἐντὸς δὲ τούτων παρίστανται παντοειδῆ ζῶα, φυτὰ, ἄνθη καὶ κοσμήματα, οἶον κόμβοι, σταυροὶ κλπ. (εἰκ. 8). Ἐκ τῶν ζώων ἐπικρατοῦν ἰδίως τὰ πτηνὰ, οἶον πέρδικες, νῆσσαι κλπ., ἐκ τῶν φυτῶν φύλλα συκῆς, ἀμπέλου, καρποί, ὀλόκληρον ἄγγειον πλήρες καρπῶν (φρουτιέρα), σικιοί, ῥοιαί, ἀγγούρια, μελιτζάναι(*) κλπ. (εἰκ. 9).

Τὰ ψηφιδωτὰ ταῦτα διακρίνονται διὰ τὴν ἴξοχον τέχνην των, τὴν

(*) Σημ. Ὅταν τὸ πρῶτον ἀνεῦρον ἀπεικονίσεις μελιτζανῶν ἐπὶ τῶν ψηφιδωτῶν τῆς Βασιλικῆς Δουμειτίου ἐξεπλάγην λίαν, ἀμέσως δ' ἀνέφερα δι' ἐπιστολῆς τὸ πρᾶγμα εἰς τὸν ἀείμνηστον Παν. Γεννάδιον, σοφὸν γεωπόνον. Οὗτός μοι ἀπλήντησεν ὅτι ὄντως τὸ εἶρημα εἶνε καταπληκτικόν, διότι, ὡς ἀναφέρει καὶ ὁ ἴδιος εἰς τὸ Φυτολογικόν του Λεξικόν, μόλις κατὰ τὸν 16ον—17ον αἰῶνα εἰσήχθη αὕτη εἰς Εὐρώπην. Ἦδη διὰ τῶν ἀνασκαφῶν τῆς Νικοπόλεως ἡ εἰσαγωγή των ἀναβιβάζεται κατὰ χίλια ὅλα ἔτη πρὸ τῆς καθιερωμένης ταύτης ἐν τῇ Ἐπιστήμῃ χρονολογίας!

λεπτότητα καὶ κομψότητα τοῦ σχεδίου καὶ διὰ τοὺς ἁρμονικοὺς τῶν χρωματισμοῦς. Ὡς δὲ εἰς τὰ τῆς Βασιλικῆς Δουμετίου καὶ ἐν αὐτοῖς γίνεται χρῆσις διὰ μὲν τὰς πλατείας γραμμὰς καὶ μορφὰς λιθίνων, μαρμαρίνων καὶ πηλίνων ψηφίδων, διὰ δὲ τὰς λεπτὰς γραμμὰς καὶ τὰ μικρὰ ἀντικείμενα ὑελίνων, ἴητοι ἕξ ὑελίνης μάζης πολυχρώμου, ὡς εἴθισται καὶ σήμερον ἐν τῇ χρυσοχοίᾳ καὶ ἐν γένει εἰς κατασκευὴν κομψοτεχνημάτων κλπ. Τὸ δὲ πάντων περιεργότατον εἶνε ὅτι ἀνευρέθησαν ἐντὸς τῆς αἰθούσης ταύτης, καὶ δὴ ἐν τῷ κέντρῳ περίου, πολυ-



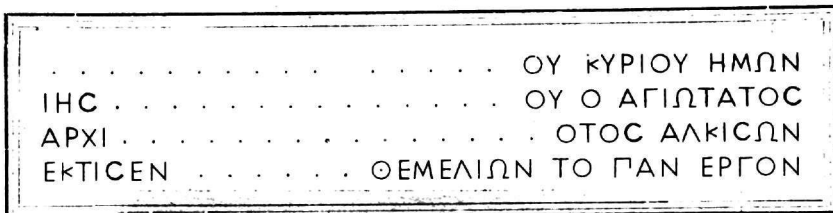
Εἰκ. 9. Λεπτομέρεια ἐκ τοῦ ψηφιδωτοῦ δαπέδου τῆς μεγάλης αἰθούσης.

ἀριθμα θραύσματα, τεμάχια δηλ. ἐκ πλακούντων τοιαύτης ὑελίνης μάζης παντὸς χρώματος καὶ εἰς σχῆμα γαλέττας ἢ ἀθλητικοῦ δίσκου. Εἶνε δὲ τὰ χρώματά των, ἰδίως ὅταν πλυθῶσιν, ἑξόχως ὠραῖα, ὡς πράσινον, κυανοῦν, φοινικοῦν, σμαράγδιον, χρυσοειδὲς κλπ.

Περὶ συλλέξας ταῦτα μέχρι καὶ τοῦ τελευταίου θραύσματος μετεκόμισα εἰς τὸ Μουσεῖον Πρεβέζης, ὅπου κεῖται ὑπὸ τὸ Δημαρχεῖον.

Ἄλλὰ τὸ σπουδαιότατον εἶρημα ἐν τῷ προκειμένῳ ψηφιδωτῷ δαπέδῳ ἴητο ἡ πρὸ τοῦ οὐδοῦ τῆς εἰσόδου ψηφιδωτὴ ἐπιγραφὴ, ἣτις μᾶς διαφωτίζει περὶ τοῦ ιδρύματος, ἀναφέρονσα αὐτὸν τοῦτον τὸν ἰδρυτήν. Ἡ ἐπιγραφὴ αὕτη ἐκτεινομένη καθ' ὅλον τὸ μῆκος τοῦ οὐδοῦ τῆς θύρας, περιβάλλεται, ὡς πᾶσαι αἱ ὅμοιαι ἐπιγραφαὶ ψηφιδωτῶν, ὑπὸ πολυχρώμου πλαισίου, ἔχει δὲ μῆκος 1μ.39) πρὸς 0,39) πλ. Τὸ πλάτος

τοῦ πλαισίου εἶνε 0,05 τὸ δὲ μέγεθος τῶν γραμμάτων ποικίλλει μεταξύ 0,07 καὶ 0,12. Ἡ ἐπιγραφὴ δυστυχῶς δεινῶς ἠκρωτηριασμένη περι-
σώζεται ὡς ἑξῆς:

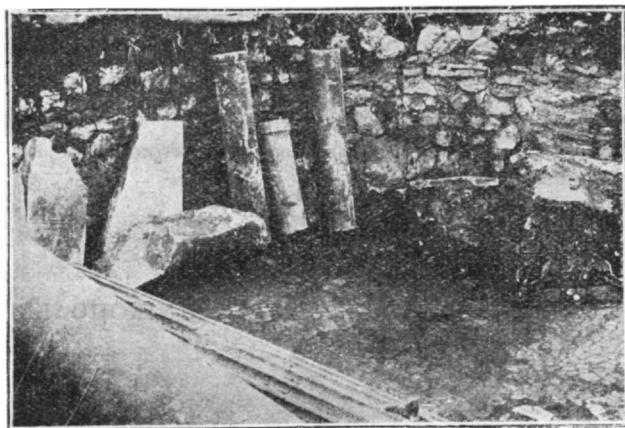


Καὶ ὁ χαρακτὴρ τῶν γραμμάτων καὶ ὁ τύπος ἐν γένει τῆς ἐπιγρα-
φῆς εἶνε τελειῶς ὅμοιοι πρὸς τὰς πολυαριθμούς ψηφιδωτὰς ἐπιγραφὰς
τῆς Βασιλικῆς Δουμετίου, ἐξ ἄλλου δὲ γνωρίζομεν ὅτι ὁ ἐπίσκοπος
οὗτος ἠκμασεν ἐπὶ τοῦ αὐτοκράτορος Ἀναστασίου (491—518), ὥστε
οὐδεμία ὑπάρχει ἀμφιβολία περὶ τῆς εἰς τὸν 5ον ἢ τὰς ἀρχὰς τοῦ βίου
αἰῶνος ἀναγωγῆς τοῦ προκειμένου ἰδρύματος.

Ἐξερχόμενοι ἐκ νέου ἐκ τοῦ διαδρόμου, τοῦ ἐστρωμένου, ὡς εἶδο-
μεν, δι' ἀκανονίστου ψηφιδωτοῦ, καὶ προχωροῦντες ἀντιθέτως τοῦ
ὀρύγματος, ἦτοι πρὸς Ν., ἀπαντῶμεν ἐν πρώτοις ἀκριβῶς ὄπισθεν τῆς
μεσημβρινῆς πλευρᾶς τῆς μεγάλης αἰθούσης, ἐν ἣ τὸ ψηφιδωτόν, μικρὸν
διαμέρισμα μῆκ. 3μ.90 πρὸς 2,70 πλ., ἐν τῷ ὁποίῳ ὑπάρχει φρέατο καὶ
παρ' αὐτὸ ὀχρῶς. Ἡ εἴσοδος καὶ τούτου ἦτο ἐκ τοῦ διαδρόμου, ἦτο
δὲ ἡ θύρα (2μ.49), ὁμοίως στρογγύλη, ὡς ἡ μεγάλη πολύφυλλος θύρα,
ἡ ἄγουσα ἐκ τοῦ περιστυλίου εἰς τὰ ἐνδότερα τοῦ ἰδρύματος. Πιθανῶς
ὅμοιον κινητὸν διάφραγμα ὑπῆρχε καὶ κατὰ τὴν μεσημβρινὴν πλευρὰν
τοῦ διαμερίσματος τούτου, ὅπερ δυνατόν νὰ ἐχρησιμοποιεῖτο καὶ διὰ
λουτρον. Τὸ ὕψος τοῦ στομίου τοῦ φρέατος εἶνε 0,32 Ἐντὸς τῆς ἐπι-
χώσεως τοῦ διαδρόμου κατὰ τὴν ἀνασκαφὴν εὐρέθησαν πλεῖστα μαρ-
μάρινα ἀρχιτεκτονικὰ μέλη, οἷον κιονόκρανα, ἐπίκρανα, κιονίσκοι, βά-
σεις κιόνων, διάφοροι γλυφαὶ κλπ. Πρὸς τούτους καὶ μαρμαρινὴν λάρ-
ναξ ἢ πύελος κορήνης (γοῦρνα) μετ' ὀπῆς ἐκροῆς ἐν τῷ πυθμένι.

Πρὸς τὸ μεσημβρινὸν ἄκρον τοῦ διαδρόμου διανοίγεται μεγαλο-
προπέης ἡμικυκλικὴ ἐξέδρα, (εἰκ. 10) ὁμοία πρὸς τὰς ἑλληνικὰς καὶ ρω-
μαϊκὰς, ὧν πλεῖστα ὅσα ἔχουσιν ἀποκαλυφθῆ ἐν πᾶσι τοῖς ἀρχαίοις ἱεροῖς,
οἷον ἐν Δελφοῖς, Ὀλυμπίᾳ, Δήλῳ κλπ. Ταύτης ἡ διάμετρος εἶνε ὅμ.

10, τὸ δὲ βάθος ἀπὸ τοῦ κέντρου 4μ., κοσμεῖται δ' ἡ εἴσοδος ταύτης διὰ δύο μεγάλων καὶ ὄψαισι κίωνων, εὐρεθέντων ἀμφοτέρων μετὰ τῶν ἀκανθωτῶν κιονοζυγίων των κατὰ χώραν καὶ παρὰ τὰς βάσεις των. Ἐκ τῶν κίωνων τούτων, ἀμφοτέρων κορινθιακοῦ ὀρθοῦ, ὁ μὲν εἶνε ραβδωτός, (εἶκ 10) ὁ δ' ἕτερος λεῖος, ἡ δὲ ποικιλία αὕτη ἀποδεικνύει ὅτι πιθανὸν ἀλλαγῶθεν ἐλήφθησαν καὶ ἐχρησιμοποιήθησαν ἐν τῷ κτιρίῳ τούτῳ, ἐκτὸς ἐὰν ὑποθέσωμεν ὅτι ἕνεκα ἐσπευσμένης τοποθετήσεως δὲν ὑπῆρχεν ὁ ἀναγκαῖος χρόνος ἴσως καὶ τὸ χρεῖμα πρὸς τὴν πλήρη ἐπεξεργασίαν του, ὡς συμβαίνει καὶ σήμερον ἐνίοτε. Καὶ ὁ μὲν ραβδω-



Εἶκ. 10. Τὸ ἀριστερὸν τμήμα τῆς ἡμικυκλικῆς ἐξέδρας.

τὸς ἔχει μῆκος 2μ. 89 καὶ διάμετρον κάτω μὲν 0,48, ἄνω δὲ 0,46, ὁ δὲ λεῖος εἶνε μήκους 3μ. 10 καὶ διάμετρον 0,48 καὶ 0,40.

Πέραν πρὸς Δ τῆς ἐξέδρας, ὑπάρχουσι δωμάτια καὶ διάδρομοι μετὰ πολλῶν φρεάτων, πινέλων καὶ ὁμοίων ὑδραυλικῶν κατασκευασμάτων, ἐξ οἷ εἰκάζει τις ὅτι πρόκειται περὶ τοῦ διαμερισματος τῆς ὑπηρεσίας τοῦ ἱδρύματος, ὅπου ὑπῆρχον μαγειρεῖα, πλυντήρια, ἀποχωρητήρια κλπ.

Τοιαύτη ἐν περιλήψει ἡ γενομένη μέχρι σήμερον ἀνασκαφή ἐν τῷ προκειμένῳ μεγαλοπρεπεῖ ἱδρύματι, ἐξ οἷ δυνάμεθα νὰ σχηματίσωμεν σαφῆ πῶς ἰδέαν περὶ τοῦ σχήματος καὶ τῆς χρονολογίας τούτου. Ὑπολείπονται οὐχ ἦτον πολλὰ εἰσέτι τμήματα τοῦ κτιρίου τελείως ἀνεξερευνήτα, διὸ καὶ ἀναβάλλομεν εἰς τὸ μέλλον τὴν περὶ τοῦ ὅλου κτιρίου κρίσιν ἡμῶν, ὅποτε ἡ ἀρχαιολογικὴ σκαπάνη θὰ ἔχη ἀποκαλύψει

ολόκληρον τὸ συγκρότημα τοῦ παλαιοχριστιανικοῦ τούτου ἐκκλησιαστικοῦ ἰδρύματος.

Ἐν τέλει ἐπισυνάπτομεν ἀναγραφὴν τῶν εὑρεθέντων ἐντὸς τῶν χωμάτων τῆς ἀνασκαφῆς ταύτης *νομισμάτων*, ὀφειλομένην δὲ ὡς καὶ τὴν περὶ τοῦ μολυβδοβούλλου καὶ σταθμίου εἰς τὸν ἔγκριτον τοῦ Ἑθν. Νομισματικοῦ Μουσείου πραγματογνώμονα κ. Κ. Κωνσταντόπουλον, πρὸς ὃν καὶ ἐνταῦθα ἐκφράζομεν τὰς θερμὰς ἡμῶν εὐχαριστίας. Ὁμοίως πολλὰς χάριτας ὀφείλω καὶ εἰς τὸν ἄριστον καλλιτέχνην κ. Στέφ. Ξενοπούλου, ὅστις οὐ μόνον πολλὰ τῶν ψηφιδωτῶν τῆς Βασιλικῆς Δουμείου συνεπλήρωσε καὶ ἐστερέωσεν, ἀλλὰ καὶ τὴν παρούσαν ἐπισυνημμένην *κάτοψιν* τοῦ ἰδρύματος Ἀλκίσιωνος μετὰ μεγάλης ἐπιμελείας καὶ ἀκριβείας ἐξετέλεσεν. Εὐχομαι ἡ Κυβέρνησις καὶ ἰδίᾳ τὸ Ὑπουργεῖον Παιδείας νὰ ἀναθέσῃ εἰς τὸν ἐπιδεξιότατον τοῦτον καλλιτέχνην, εἰδικῶς περὶ τὴν ψηφροθετικὴν ἀσχοληθέντα, καὶ τῶν λοιπῶν ψηφιδωτῶν τῆς Νικοπόλεως τὴν στερέωσιν καὶ ἀνακαίνισιν!

ΝΟΜΙΣΜΑΤΑ ΕΥΡΕΘΕΝΤΑ

ΕΝ Τῷ ἸΔΡΥΜΑΤΙ ΑΛΚΙΣΩΝΟΣ ΕΝ ΝΙΚΟΠΟΛΕΙ

1. Διαμ. 17 χιλ.

Ἑλληνικὸν ῥωμαϊκῶν χρόνων ἀδιάγνωστον ἔνεκα φθορᾶς. Ἐφ' ἑνὸς φέρει προτομὴν Ρωμαίου αὐτοκράτορος πρὸς δεξιὰ, πιθανῶς Ἀντωνίνου Εὐσεβοῦς καὶ ἔφ' ἑτέρου στέφανον.

2. Διαμ. 21 χιλ.

Ἑλληνικὸν ὡσαύτως ἀδιάγνωστον ἔνεκα φθορᾶς. Ἐφ' ἑνὸς φέρει κεφαλὴν ἀνδρὸς ἀγένειον πρὸς δεξιὰ καὶ ἔφ' ἑτέρου μορφὴν ἀνδρικὴν γυμνὴν ἰσταμένην κατενώπιον ἀσαρῆ.

3. Διαμ. 16 χιλ.

Ἑλληνικὸν ὅλως ἐφθαρμένον. Ἐφ' ἑνὸς φέρει κεφαλὴν πρὸς δεξιὰ λίαν ἀμυδρὰν καὶ ἔφ' ἑτέρου παρόστασιν ἀσαρῆ.

4. Διαμ. 19 χιλ.

Ρωμαϊκόν—*Οὐάλης* (364-378 μ. Χ.). Ἐφ' ἑνὸς DNVALEN-S PFAVS περίε προτομῆς μετὰ διαδήματος Οὐάλεντος πρὸς δεξιὰ. Ἐφ' ἑτέρου CLORIARO-MANORVM, περίε τοῦ αὐτοκράτορος βαϊνόντος πρὸς δεξιὰ, σύροντος αἰχμάλωτον διὰ τῆς δεξιᾶς καὶ διὰ

τῆς ἀριστερᾶς φέροντος λάβαρον, ἐν ᾧ τὸ μονογράφημα τοῦ Χριστοῦ **Χ** ἐν τῷ πεδίῳ δεξ. A, ἐν τῷ ἐξέρογῳ SMAQP.

5. 32 χιλ.

Βυζαντιακόν. Φωκᾶς (602 - 610). Ἐφ' ἐνὸς προτομῆ Φωκᾶ κατενώπιον μετὰ διαδήματος κατὰ τὸν σνήθη τύπον. Ἐφ' ἑτέρου XXXX (=τεσσαρακοντανουμίου) ANNO—; CON. Ἐφθαρμένον.

6. 32 χιλ. Ὁμοίως ἐφθαρμένον.

7. 27 Φωκᾶς καὶ Λεοντία.

Ἐφ' ἐνὸς D N F O [CA περίξ Φωκᾶ καὶ Λεοντίας ἱσταμένων κατενώπιον. Ἐφ' ἑτέρου (MC=τεσσαρακοντανούμιον) ANNO—U II—TNEUP.

Ἐν Πάτραις τῇ 10 Δεκεμβρίου 1927.

ΑΔΕΞ. ΦΙΛΑΔΕΛΦΕΥΣ