

## Δελτίον της Χριστιανικής Αρχαιολογικής Εταιρείας

Τόμ. 1, Αρ. 2 (1924)

Δελτίον ΧΑΕ 1 (1924), Τεύχη γ'-δ', Περίοδος Β'



Χριστιανικά και βυζαντινά γλυπτά Χαλκίδος

Νικόλαος Ι. ΓΙΑΝΝΟΠΟΥΛΟΣ

doi: [10.12681/dchae.1696](https://doi.org/10.12681/dchae.1696)

### Βιβλιογραφική αναφορά:

ΓΙΑΝΝΟΠΟΥΛΟΣ Ν. Ι. (2013). Χριστιανικά και βυζαντινά γλυπτά Χαλκίδος. *Δελτίον της Χριστιανικής Αρχαιολογικής Εταιρείας*, 1(2), 88–119. <https://doi.org/10.12681/dchae.1696>





# ΔΕΛΤΙΟΝ ΤΗΣ ΧΡΗΣΤΙΑΝΙΚΗΣ ΑΡΧΑΙΟΛΟΓΙΚΗΣ ΕΤΑΙΡΕΙΑΣ

Χριστιανικά και βυζαντινά γλυπτά Χαλκίδος

---

Νικόλαος ΓΙΑΝΝΟΠΟΥΛΟΣ

Δελτίον ΧΑΕ 11 (1924), Τεύχη γ'-δ', Περίοδος Β' • Σελ. 88-119

ΑΘΗΝΑ 1924

# ΧΡΙΣΤΙΑΝΙΚΑ ΚΑΙ ΒΥΖΑΝΤΙΝΑ ΓΛΥΠΤΑ ΧΑΛΚΙΔΟΣ

Κατὰ τὸ 1923 καὶ 1924 συνελέξαμεν ἐν τῷ ἐν Χαλκίδι μουσεῖῳ μεταξὺ ἄλλων ἀρχαίων ἐλληνικῶν καὶ πλεῖστα χριστιανικὰ καὶ βυζαντινὰ γλυπτὰ, ἐγκατεσπαρμένα ἐν διαφόροις ἰδιωτικαῖς οἰκίαις καὶ ὁδοῖς τῆς πόλεως καὶ ἰδίως ἐκ τῆς συνοικίας τοῦ φρουρίου λεγομένης νῦν ἙΑγίας Παρασκευῆς.

Διαιροῦμεν ταῦτα κατ' εἶδη.

## **Α'. Κιονόκρανα.**

1. — Κιονόκρανον (ἀρ. εὐρ. 882) ἐξ ἙΑγίας Παρασκευῆς ἐρριμμένον ἔξω, κορινθιάζον, ὕψ. 0,48, ἄνω πλάτ. 0,64, πάχ. 0,64 (*εἶκ 1*). Τοῦτο ὅμοιον εὐρέθη καὶ ἐν τοῖς ἐρειπίοις τῶν χριστ. Φθιωτίδων Θηβῶν, ἀποκείμενον ἐν τῇ συλλογῇ Νέας Ἀγχιάλου. Εἶναι τοῦ αὐτοῦ περιπου τύπου πρὸς τὰ ἐκ Ραβέννης ἐν τῷ μουσεῖῳ τῆς πόλεως ταύτης εὐρισκόμενα, ἦτοι ἀπὸ τῆς βάσεως ἐκφύονται δύο σειραὶ φύλλων παχείας ἀκάνθου μαλακῆς (*mollis*). Καὶ τῆς μὲν κάτω σειρᾶς οἱ λοβοὶ ἐπικρέμανται, τὰ δὲ πλάγια φύλλα συνάπτονται ἀλλήλοις ἐν εἶδει ἀψιδώματος, πληρουμένου τοῦ κενοῦ αὐτοῦ ὕφ' ἑτέρων μικροτέρων φύλλων, ἐκφυομένων ἐπίσης ἐκ τῆς βάσεως κατὰ δὲ τὰς γωνίας ἕτερα φύλλα πλατέα ἀκάνθου ἐκφύονται καταλήγοντα κατὰ τὰς γωνίας τοῦ κιονοκράνου εἰς λοβοὺς μετὰ συνειλίσεων ἐλίκων. Κατὰ δὲ τὸ μέσον τῆς μεταξὺ τοῦ καλάθου καὶ τοῦ συμφυοῦς ἄβακος πλευρᾶς κεῖται μαστοειδῆς ἀπόφυσις μετὰ σταφυλῆς, πρὸς τὰ κάτω περιβαλλομένης ὑπὸ κυματίου. Ὁ Weigand τὸ κιονόκρανον ἐξ ἙΑγίου Ἀπολ-

(<sup>1</sup>) Athen. Mitteil. XXXIX, 1914, 18, πίν. II, 8.



λιναρίου τοῦ Νέου ἐν Ραβέννη ἀνίγει εἰς τὸν 5' αἰῶνα<sup>(1)</sup>. Συνεπῶς καὶ τὸ ἡμέτερον κιονόκρανον δὲν δύναται νὰ ἦναι ἀρχαιότερον τοῦ 5' αἰῶνος. <sup>(2)</sup>

2.—Κιονόκρανον (ἀρ. εὔρ. 870), ὕψ. 0,35, ἄνω πλ. 0,50, ἐπὶ τοῦ καλάθου τοῦ ὁποίου ἐκφύονται κατὰ τὰς γωνίας τέσσαρα φύλλα ἀκάνθης πριονωτῆς (*spinosus*) καταλήγοντα εἰς λοβούς κατὰ τὸ μέσον, ἑξακολουθοῦντα δὲ καταλήγουσιν εἰς ἕλικας κατὰ τὰς γωνίας, αἵτινες εἶναι



(Εἰκ. 1) Κιονόκρανον Κορινθιακὸν ἐξ Ἁγ. Παρασκευῆς τοῦ βου αἰ. μ. Χ. ἐν τῷ Μουσεῖῳ Χαλκίδος

ἤδη ἐφθαρμένα. Τὴν δὲ βάσιν περιθέει ἐχλῖνος ἐξ ὠῶν. Ἄπο δὲ τοῦ μέσου τῶν γωνιαίων φύλλων ἐκφύονται ὄρηκες συναντώμενοι κατὰ τὸ μέσον εἰς ἕλικας, κάτωθι τῶν ὁποίων ἐφ' ἑκάστης πλευρᾶς κεῖται ἀνὰ ἓν ἰδιάζον καὶ ὅμοιον πρὸς τᾶλλα φυλλοειδὲς κόσμημα (εἰκ. 2). Τὰ ἰδιάζοντα ταῦτα φυλλοειδῆ κοσμήματα, ἀληθῶς περιεργα, εἶναι τὰ ἐξῆς:



(Εἰκ. 2) Κιονόκρανον Κορινθιακὸν Παλαιοχριστιανικὸν ἐν τῷ Μουσεῖῳ Χαλκίδος

Α') Ἐν μέσῳ ρομβοειδὲς φύλλωμα διχαζόμενον πρὸς τὰ κατωῦ ἐκατέρωθεν δ' αὐτοῦ ἐκφύονται ἐν εἴδει ὀρηκῶν ἀπὸ φυλλώματος ἀκάνθου ἀνὰ τρία ταινιοειδῆ

(2) Ἡ τοιαύτη μορφή τῶν φύλλων τῆς παχέιας ἀκάνθου παρατηρεῖται εἰς τοὺς χρόνους τοῦ Ἰουστινιανοῦ (Πρβλ. Γ. Σωτηρίου, Ἀνασκαφαὶ ἐν Ἐφέσῳ. Ἀρχ. Δελτίον, τόμ. 7ος 1924, σ. 170).

φύλλα συναπτόμενα κατὰ τὴν κόρυφὴν τοῦ καθέτου φύλλου δίκην στέμματος (*εἰκ. 3, α*).



(*Εἰκ. 3*). (δεξ.) ἀκανθωτὰ κορυμήματα τοῦ ἄνω-  
τέρου ὑπ' ἀρ. 2 παλαιοχριστιανικοῦ κιονοκράνου.  
(ἀριθτ.) Κιονόκρανον παλαιοχριστιανικὸν ἐν σχή-  
ματι πυραμίδος κολούρου ἐν Χαλκίδι (ἴδε ἀρ. 5).

Β') Τρίφυλλον λογχοειδῆς ἀνθύλλιον, ἐκ τῶν πλαγίων φύλ-  
λων τοῦ ὁποίου ἐκφύονται ἀνὰ δύο φύλλα μικρότερα γλωσσοειδῆ  
κυρτούμενα πρὸς τὰ ἄνω (*εἰκ. 3, β*).

Γ') Κάθετον φύλλον ἐν εἴδει καυλοῦ, ἐκ τῆς ρίζης τοῦ ὁποι-  
ου ἐκφύονται ἀνὰ τρία ἑκατέρωθεν φύλλα ἐπιμήκη ταινιοειδῆ,  
συναπτόμενα πρὸς ἄλληλα ἄνω, παρ' αὐτὰ δὲ ἀπὸ τῆς βάσεως  
ἐκφύονται ἑκατέρωθεν ἀνὰ ἓν φύλλον στρογγύλον ἔλλειψοειδῶς.  
Τὸ σύμπλεγμα τοῦτο ὁμοιάζον στέμματι παραλλάσσει τοῦ πρώτου,  
(*εἰκ. 3, γ*).

Δ') Δύο φύλλα ἀκάνθου μαλακῆς ἐκφυόμενα ἀπὸ τοῦ ἐχίνου  
λυροειδῶς διευθύνονται πρὸς τὰ ἄνω ἐν σχήματι λύρας (*εἰκ. 3 δ*).

Τὸ περιεργον τοῦτο κιονόκρανον δὲν δυνάμεθα νὰ χρονολογή-  
σωμεν ἀσφαλῶς, νομίζομεν ὅμως ὅτι εἶναι μεσάζων τύπος μετα-  
ξὺ τῶν παλαιοχριστιανικῶν καὶ βυζαντινῶν κιονοκράνων.

3.—**Ἡμικιονόκρανον**, ἤτοι ἐπίθημα παραστάδος (ἀριθτ. ἐδρ.  
878), λίθου πωρίνου, φέρον ἐπὶ τῆς μιᾶς στενῆς πλευρᾶς τοῦ πά-



χους ἡμικυλινδρικοῦ φύλλα ἀκάνθου προιονωτῆς· ὕψ. 0,30. μήκ. 0,37 πᾶχ. 0,31. (εἰκ. 4). Ἐπ' αὐτοῦ ἐκφύονται ἐκ τῆς βάσεως δύο μεγάλα φύλλα ἀκάνθης προιονωτῆς, φθάνοντα μέχρι τῆς κορυφῆς καὶ καταλήγοντα εἰς λοβούς. Μεταξὺ δ' αὐτῶν ἐκφύονται ἀπὸ τῆς βάσεως ἐπίσης τέσσαρα ἕτερα φύλλα ἀκάνθης προιονωτῆς μικρότερα, καταλήγοντα ὡσαύτως εἰς λοβούς. Ἐγένετο δὲ καὶ χρῆσις τρυπάνου. Τὸ ἡμικιονόκρανον τοῦτο ἀνήκει εἰς τὴν ὁμάδα τῶν μετρίων διαστάσεων κιονοκράνων ἐκείνων, ἐν οἷς εἰς τρεῖς ἄλλεπαλλήλους σειρὰς ἐκφύονται πολλαπλᾶ φύλλα ἀκάνθης προιονωτῆς.



(Εἰκ. 4). Ἡμικιονόκρανον κορινθιακὸν τοῦ δουαί. μ. Χ. ἐν τῷ Μουδαίῳ Χαλκίδος

Τούτων ὑποδείγματα ἔχομεν δύο κάτωθι τῆς Ἀγ. Τραπεζῆς τοῦ παρεκκλησίου τῆς Ἀγ. Τριάδος ἐν τῇ ἐκκλησίᾳ τῆς Ἀγίας Παρασκευῆς ἐν Χαλκίδι, περὶ ὧν κατωτέρω, ἕτερον δὲ ἐκ τῶν Χριστιανικῶν Φθιωτικῶν Θηβῶν ἐν τῇ συλλογῇ Νέας Ἀγχιάλου. Ἀνάλογα δὲ τούτοις εὐρίσκομεν δύο, ἐν μὲν ἐν τῇ ἐκκλησίᾳ Sichein—Naplus, ἕτερον δὲ ἐν Καίρῳ ἐν τῷ τουρκικῷ τεμένει Amr μετὰ τινων παραλλαγῶν· διότι ἐν μὲν τῷ πρώτῳ ἀπὸ τῆς ἄνω σειρᾶς τῶν ἀκανθῶν ἐκφύονται ὄρθρηες σχηματίζοντες ἕλικας συναπτομένας ὡς ἐν τῷ κορινθιακῷ κιονοκράνῳ· ἐν δὲ τῷ δευτέρῳ οἱ ὄρθρηες οὗτοι διακλαδοῦνται εἰς δύο καὶ σχηματίζουν ἕλικας, ὧν αἱ μὲν πρὸς τὰ ἔσω συνάπτονται ἀλλήλαις, αἱ δὲ πρὸς τὰ ἔσω σχηματίζουσι τὰς ἕλικας τοῦ κιοιοκράνου· ἀλλ' ἐν τοῖς τῆς Ἀγ. Παρασκευῆς καὶ Νέας Ἀγχιάλου ἑλλείπουσιν αἱ ἕλικες, πληροῦσι δὲ τὸ κενὸν ἐν τοῖς δευτέροις ζεύγη κομβίων. Ἐν τῷ ἡμετέρῳ ὁμοῦς ὑπὸ κρίσιν ἡμικιονοκράνῳ αἱ ἕλικες ἐν εἴδει στροπτοῦ σχοινίου ἐκφύονται δύο μὲν ἐν τῷ μέσῳ συναπτόμεναι ἀλλήλαις, δύο δὲ ἐκ τῶν ἄκρων ἐλισσόμεναι πρὸς τὰ ἔσω. Τὰ τοιαῦ-

τα δὲ κιονόκρανα ὁ Weigand (1) ἀνάγει εἰς τὸν Ε΄ αἰῶνα.

4.— Εἰς τὴν αὐτὴν ὁμάδα ἀνάγονται δύο κιονόκρανα τεθειμένα ἀλλεπαλλάγηλα καθέτως καὶ χρησιμεύοντα ὡς ὑπόβαθρον Ἁγ. Τραπέζης τοῦ παρεκκλησίου τῆς Ἁγίας Τριάδος ἐν τῇ ἐκκλησίᾳ τῆς Ἁγ. Παρασκευῆς. Ἀμφότερα εἶναι τοῦ αὐτοῦ εἴδους τύπου θεοδοσιακοῦ ἐν τοῖς καλάθοις δ' αὐτῶν κοσμοῦνται δι' ἐκφυμένων ἀπὸ τῆς βάσεως εἰς ἀλλεπαλλάγηλους σειρὰς φύλλων ἀκάνθης μαλακῆς, ὧν ἰὰ τῶν τῆς δευτέρας καὶ τρίτης σειρᾶς μικρότερα καταλήγουσιν ἅπαντα εἰς λοβοὺς (εἰκ. 5 Α—Β). Ὅμοιον εἶχομεν καὶ ἐν τῇ συλλογῇ τῆς Νέας Ἀγγιάλου.



(Εἰκ. 5) Δύο κιονόκρανα παλαιοχριστιανικά ἐν τῷ Μουσείῳ Χαλκίδος

5.— **Κιονόκρανον ἑλλειψοειδές**, σχήματος κολούρου κωνοειδοῦς πυραμίδος, μετὰ συμφυοῦς ἄβακος, λευκοῦ μαρμάρου, ἔχον δύο σειρὰς διακοσμῆσεων κατὰ τὰς δύο προσόψεις τῶν στενῶν πλευρῶν τῆς ἑλλείψεως (εἰκ. 3 ἀριστ.). Ἐμπροσθεν μὲν ἐπὶ τοῦ ἄβακος κοσμεῖται διὰ σταυροῦ ἰσοσκελοῦς μετὰ πεπλατυσμένων τῶν ἄκρων τῶν κερσιῶν ἐντὸς κύκλου (μελιταίου)· ἑκατέρωθεν δὲ τοῦ σταυροῦ κείνται ἀνὰ ἑνπλατὺ

φύλλον ὑδροβίου φυτοῦ καὶ ἀνὰ ἑν ἡμίφυλλον κατὰ τὰς γωνίας. Κάτωθεν δὲ τοῦ ἄβακος ἐπὶ τοῦ καλάθου ἐν μὲν τῷ μέσῳ κείται ἐν μέγα πλατὺ φύλλον ὑδροβίου φυτοῦ, ἑκατέρωθεν δὲ κατὰ τὰς γωνίας ἀνὰ ἑν ἡμίφυλλον στρογγυλούμενον ψαλλιδιωτῶς κατὰ μῆκος. Τὸ αὐτὸ κόσμημα ἐπαναλαμβάνεται καὶ ἐπὶ τῆς ἀντιθέτου πλευρᾶς, πλὴν τοῦ ἐν τῷ μέσῳ σταυροῦ. (2)

(1) Weigand, Athen. Mitteil XXXIX, 1914, σ. 22 καὶ 27, Πίν. II. 6 καὶ 7.

(2) Κεῖται δὲ τοῦτο ἐν τῇ οἰκίᾳ Ἀναγνωστοπούλλου τῆς συνοικίας Ἁγ. Παρασκευῆς ἐν Χαλκίδι.



6.—**Σύνθετον κιονόκρανον ἰωνικόν** μετὰ συμφροῦς ἐπιθήματος εἶναι τὸ ἐν *εἰκ. 6, A* δεξιᾷ (ἀριθ. εὐρ. 875), μήκ. 0,57. πλ. 0,50. ὕψ. 0,25. διάμ. 0,35. Τὸ κιονόκρανον τοῦτο εἶναι ὁμοιον σχεδὸν μὲ τὰ κιονόκρανα τῆς Ἑγ. Παρασκευῆς ὡς πρὸς τὸν σταυρὸν ἐντὸς στεφάνου ἐκ δάφνης καὶ τὰς ἑλικας, μετὰ τῆς διαφορᾶς, ὅτι τὰ ἑκατέρωθεν τοῦ στεφάνου κενὰ ἐνταῦθα πληροῦνται ὑπὸ δύο πτηνῶν, ταῶν ἀντιμετώπων καὶ ραμφιζόντων τὸν στέφανον· μεταξὺ δὲ τῶν ποδῶν αὐτῶν ἐκφύονται ἀνά εἰς κλῶνος φυτοῦ καταλήγων εἰς ἕξ ὀξεία ἑλλειροειδῆ φύλλα (*εἰκ. 7*). Ἐπί



(*Εἰκ. 6 A*) Σύνθετον κιονόκρανον ἰωνικόν



(*Εἰκ. 7*) Οἱ ταῶ μετὰ τοῦ στεφάνου ἐπὶ τοῦ ὑπ' ἀρ. 6 κιονόκρανου

δὲ τῆς ἀντιθέτου λοξοτήτου πλευρᾶς παρίσταται ἐν τῷ μέσῳ ἀπλοῦς, σταυρὸς ἀνισοσκελής. Αἱ ἑλικες τοῦ κιονόκρανου εἶναι σμικραί, ὡς ἐν τοῖς τῆς Ἑγ. Παρασκευῆς ἀνευ ἑτέρου διακόσμου, πλὴν τῶν κατὰ τὸ μέσον γλυπτῶν ζωνῶν· ὁ δὲ ἔχινος κοσμεῖται δι' ὠν. Τὸ κιονόκρανον τοῦτο εἶναι τοῦ αὐτοῦ τύπου πρὸς ἕτερα εὐρεθέντα ἀλλαγοῦ τε καὶ ἐν Ἑλμυρῶ καὶ Νέα Ἀγγιᾶ (χριστ. Φθιώτισι Θήβαις), μετὰ τῆς διαφορᾶς, ὅτι ἐν ἐκείνοις δὲν παρίστανται ἑκατέρωθεν τοῦ στεφάνου ἢ τοῦ σταυροῦ ταῶ ἢ ἄλλα πτηνά, ἀλλὰ φύλλα ἀκάνθης μαλακῆς, ἢ κενὰ διακόσμου. Ὁ δὲ διάκοσμος εἶναι ὁ αὐτὸς τῷ ἐπὶ σαροκόφου τοῦ ἐπισκό-

που Θεοδώρου ἐν τῷ ἐν Ραβέννη ναῷ San Apollinare in classe. Τὰ δὲ πτηνὰ εἶναι προσφιλὲς θέμα τῆς παλαιοχριστιανικῆς τέχνης παριστάμενα ἐπὶ διαφόρων ἀρχιτεκτονικῶν μελῶν παλαιοχριστιανικῶν ναῶν· καὶ διήρκεσαν ὡς τοιοῦτο καθ' ὅλην τὴν μεσοβυζαντινὴν περίοδον καὶ μέχρι τέλους σχεδὸν τῶν τελευταίων βυζαντινῶν χρόνων. Οὕτως ἐπὶ τεμαχίου θωρακίου ἐντετειχισμένου ἐπὶ τῆς βορείου πλευρᾶς τοῦ ναοῦ τῆς Παναγίας ἐπὶ τοῦ λήφου Ἐπισκοπῆς ἐν Ἄνω Βόλῳ παρίσταται ταῶς ραμφίζων σταφυλήν. (1). Ἐπίσης ἐπὶ πλακῶς σαρκοφάγου τῆς Ἄννης Μαλιασσηνῆς παρίστανται ἐν τῷ μέσῳ ἐν ἐπιπεδογλύφῳ δύο ταῶ ἀντίκλιτοι καὶ ἀντιμέτωποι, στρέφοντες δηλ. τὰς κεφαλὰς αὐτῶν καὶ ραμφίζοντες ἄνθος. (2) Ἀνάλογα δὲ τεμάχια ἀπόκεινται ἐν τῇ συλλογῇ Νέας Ἀγχιάλου, ἐν ψηφιδωτοῖς δαπέδοις τῆς πόλεως ταύτης, ἐν τινὶ κρήνῃ βορειοδυτικῶς τοῦ πρώην φρουρίου Βόλου, ἐν Καισαριανῇ τῆς Ἀττικῆς, ἐν τῷ ναῷ τῆς Γεννήσεως τοῦ Χριστοῦ ἐν Βηθλεέμ, ἐν τῷ Βαπτιστηρίῳ τῶν Ὀρθοδόξων ἐν Ραβέννη, ἐν τῷ ναῷ Ἀγ. Γεωργίου ἐν Θεσσαλονίκῃ, ἐν Νικοπόλει κ.λ.π. (3) Ἐπίσης ταῶ μετ' ἄλλων πτηνῶν ἐναλλάξ παρίστανται ἐν τινὶ θωρακίῳ ἐντετειχισμένῳ ἐν παντοπωλείῳ τοῦ χωρίου Κουρφαλίου τοῦ Ἀλμυροῦ καὶ ἐπὶ τινῶν γλυπτῶν τῆς ἐν Ἀθήναις Παναγίας Γοργοεπηκόου (Ἀγ. Ἐλευθερίου) καὶ ἐπὶ τεμαχίων χριστιανικῶν τῆς Ἀκροπόλεως Ἀθηνῶν (4). Κατὰ ταῦτα δὲ

(1) N. J. Giannopoulos. Les constructions byzantines de la région de Démétrias, ἐν Bull. de Corresp. Hellén. XLIV. 1920, 186, fig. 4, A.—Πρβλ. Δελτίον Χριστ. Ἀρχ. Ἐταιρ. τεύχ. Δ', 1904, σελ. 35, εἰκ. 4, περὶ ὁμοίου διακόσμου ἐπὶ σαρκοφάγου ἐπικόπου ἐν S. Apollin. in classe.

(2) N. J. Giannopoulos, ὡς ἄνω σελ. 196, fig. 8.

(3) Diehl, L'Art byzantin, p. 122, fig. 53.—K. Ζησίου Πρακτικὰ Ἀρχαιολ. Ἐταιρείας 1913 σ. 126.—Ἄλ. Φιλαδελφεὺς, Αρχ. Εφημ. 1916, 33-35.—Τὸ δὲ θωρακίον τῆς κρήνης τοῦ φρουρίου Βόλου ἐδημοσιεύθη ὑφ' ἡμῶν ἐν Ἡμερολογίῳ τῆς «Παναγοθήκης».

(4) K. Michel und A. Struck, Ath. Mitteil. XXXI, 1906, 296, fig. 5-6.—A. Ξυγγόπουλος, Αρχ. Εφημ. 1915 σ. 65.—J. Strzygowski, Καισαριανῇ ἐν Αρχ. Εφημ. 1902, σ. 70.



τὸ ἡμέτερον κιονόκρανον ὑποθέτομεν ὅτι ἀνάγεται εἰς τὴν Γ' ἑκατονταετηρίδα.

7.— **Βάσις κιονίσκου (εἰκ. 8)**, ἴσως κιβωρίου Ἀγίας Τραπέζης, κυλινδρική, ὕψ. 0,15. Καὶ ἡ μὲν καθ' αὐτὸ βάσις ἔχει ὕψος 0,40 καὶ διάμ. κάτω 0,22 καὶ χωρίζεται ἀπὸ τοῦ συμφυοῦς κορμοῦ τοῦ κιονίσκου, ἔχοντος ὕψος 0,28, διὰ 12 ὀδοντωτῶν γωνιωδῶν ἐσοχῶν καὶ ἐξοχῶν, ἀφ' ὧν ὡς ἀπὸ ῥίζης τέσσαρα φύλλα ἀκάνθης προιονωτῆς ἐκφύονται, ἐν ἧ ἑγένετο χρῆσις τροπάνου, συναπτόμενα κατὰ τὰ ἄκρα ἀλλήλοις. Ἐπὶ τῆς κορυφῆς τοῦ σπονδύλου ὑπάρχει τόρμος πρὸς γόμφωσιν ἐτέρου σπονδύλου, ἴσως τοῦ κιονίσκου. Τὸ εἶδος δὲ τοῦτο τοῦ κιονίσκου, κοσμουμένου ὑπερθεῖν τῆς βάσεως διὰ ἀκάνθης προιονωτῆς, μοι ὑπενθυμίζει δύο ὅμοια μεγαλείτερα ἐκ Φθιωτίδων Θηβῶν ἐν ἐκείνοις τὰ 4 φύλλα τῆς ἀκάνθης εἶναι ἀναλόγως τῆς βάσεως μεγάλα καὶ πλατέα, ἀλλ' ἀκάνθης μαλακῆς ἐν τῷ ἐνί· ἐν δὲ τῷ ἐτέρῳ ἐκφύονται ἀλλεπάλληλα φύλλα ὀξεία τριγωνικὰ ὑδροχαροῦς φυτοῦ. Κατὰ ταῦτα δέ, ὡς ἐκ τῆς τεχνοτροπίας τῆς ἡμετέρας βάσεως ἐξάγεται, αὕτη ἀνάγεται εἰς τὴν Γ' ἑκατονταετηρίδα.



(Εἰκ. 8) Βάσις κιονίσκου ἐκ Χαλκίδος

8.— **Τρία κιονόκρανα** μικρὰ κιβωρίων Ἀγίας Τραπέζης συνελέξαμεν ἐν τῷ μουσεῖῳ Χαλκίδος· τέταρτον εἶναι ἐντετειχισμένον ἐν τῇ κλίμακι τῆς οἰκίας τοῦ ἀποστράτου ταγματάρχου Ἀποστολίδου ἐν ὁδῷ Κράττηος, ἄνωθεν τῆς Ἀγίας Παρασκευῆς· ἕτερον δὲ εἶναι ἐντὸς τοῦ ναοῦ τοῦ Ἀγίου Δημητρίου, χρησιμεῦον ὡς βάσις κηροπηγίου. Ἐκ δὲ τῶν τριῶν τὸ ἕτερον προέρχεται ἐκ τῆς αὐτῆς οἰκίας· τὰ δὲ ἕτερα δύο ἐκ τῆς οἰκίας Χατζηνικολάου, ἐν ὁδῷ Χαρωῶνδα, συνοικίας Ἀγίας Παρασκευῆς. Ἐν τῇ οἰκίᾳ δὲ τοῦ Ἀποστολίδου καὶ τῇ παρακειμένῃ ἑτέρᾳ οἰκίᾳ κεῖνται καὶ κιονίσκοι ἢ θραύσματα αὐτῶν, κυλινδρικοὶ ἢ ὀκτά-



γωνιοί λεπτοί, ὡς καὶ θραύσματα μεσοθυρίων διλόβων παραθύρων. Τῶν κιονοκράνων δὲ τούτων ἐφωτογραφήσαμεν δύο, τῶν δὲ λοιπῶν θὰ δώσωμεν ἀπλᾶς περιγραφάς. Ἐσημειώσαμεν δὲ λεπτομερῶς τὰς θέσεις τῆς εὐρέσεως αὐτῶν ἵνα ἴδωμεν ἐκ τίνων ναῶν προέρχονται.

Τὸ ἐν εἰκόνι 9, A δεξιὰ κιονόκρανον (ἀρ. εὐρ. 873) εἶναι



κυβικὸν σχεδὸν ἰσοπαχὲς καθ' ὅλας τὰς πλευράς. Κάτωθι δὲ ἐν τῇ βάσει ἔχει ἕγγλυφον κοίλωμα πρὸς ἔνθεσιν ἐν τῷ σπονδύλῳ τοῦ κιονίσκου. Ἐπὶ δὲ τῶν τεσσάρων αὐτοῦ πλευρῶν φέρει τὸ αὐτὸ κόσμημα, ἦτοι δύο φύλλα ἀκάνθου μαλακῆς ἀνεστραμμένα

τὸ ἐν ἀντιθέτως τοῦ ἑτέρου, περιβαλλόμενα ὑπὸ ὄρπῃκων συνελισσομένων ἐκατέρωθεν εἰς ἕλικας.

Τὸ δ' ἐν εἰκόνι 9, B εἶναι σχήματος σχεδὸν κολούρου κώνου ἀνεστραμμένου μετὰ συμφυοῦς ἄβακος. Κάτωθι δ' ἐν τῇ βάσει ἔχει τόρμον πρὸς γόμφωσιν ἐπὶ τοῦ κιονίσκου· ὡς κόσμημα δὲ φέρει ὅλως ἰδιόρρυθμον, ἦτοι ἀπὸ τῆς βάσεως ἐκφύονται ἐσχηματοποιημένα φύλλα πλατέα καταλήγοντα εἰς λοβούς, ἐν τῷ μέσῳ δὲ καὶ ἄνωθεν τῶν μέσων λοβῶν εἶναι ἐφ' ἑκάστης πλευρᾶς ῥόδακες ὀκτάφυλλοι. Τὸ κιονόκρανον τοῦτο ὡς πρὸς τὰ φύλλα ἐν εἶδει ἀδλακώσεων εἶναι ὅμοιον περιπτου πρὸς ἕτερον κιονόκρανον τοῦ ναοῦ τοῦ Ἁγ. Δημητρίου τῶν περιχώρων Ἄρτης. (1)

Τὸ τρίτον κιονόκρανον εἶναι ἀπλούστερον, σχήματος κολούρου κώνου ἀνεστραμμένου μετὰ συμφυοῦς ἄβακος, (ἀρ. εὐρ. 874). Κατὰ δὲ τὰς 4 γωνίας φέρει τέσσαρα πλατέα φύλλα λογοσειδῆ,

(1) Ἄ. Ὁρλάνδος. Τρεῖς ἀνέκδ. βυζ. ναοὶ τῶν περιχώρων Ἄρτης, ἐν Δελφῶν ἱστορ. καὶ ἐθνολ. ἔταιρ. Η', 321 εἰκ. 6. Ὁ κ. Ὁρλάνδος τὸ κιονόκρανον τοῦτο χρονολογεῖ εἰς τὸν ΙΓ' αἰῶνα. Περὶ τοῦ ἡμετέρου δὲν δυνάμεθα ν' ἀποφανθῶμεν γνώμην, θεωροῦμεν ὅμως αὐτὸ βυζαντινόν.

ἔφ' ὧν ἐπιτίθενται τέσσαρα ἕτερα, ἀνά ἕφ' ἑκάστου, φύλλα στενά ταινιοειδῆ καταλήγοντα εἰς ἕλικας κατὰ τὰς γωνίας τοῦ κιονόκρανου· ἐπὶ δὲ τῆς προμετωπίδος τοῦ καλάθου ἕφ' ἑκάστης πλευρᾶς κείται ἀνά ἓν κομβίον ἡμισφαιρικόν. Ζεύγη κομβίων εἶδομεν ἀνωτέρω ὅτι εἶναι καὶ ἐπὶ κιονοκράνου ἐκ τῶν Φθιωτίδων Θηβῶν. Συνεπῶς καὶ τὸ ἡμέτερον κιονόκρανον ἀσφαλῶς θὰ εἶναι σύγχρονον ἐκείνῳ, ἀναγόμενον εἰς τὴν ζ' ἢ τὸ πολὺ ζ' ἑκατονταετηρίδα.

9.— *Κιονόκρανον ὀρθογώνιον (εἰκ. 10)* λευκοῦ μαρμάρου μετὰ συμφυοῦς ἄβακος τύπου ἐπιθήματος (ἀρ. εὐρ. 890), μήκ. 0,71. πλ. 0,41. ὕψους (πάχ.) 0,21. Τὸ σχῆμ' αὐτοῦ εἶναι τὸ

σύνηθες κολούρου κώνου χαμηλοῦ· ἡ βᾶσις αὐτοῦ στρογγύλη ἐφαρμοζομένη ἐπὶ τοῦ ὑποβαστάζοντος αὐτὸ κίονος. Κατὰ τὰς λοξομητήτους στενάς πλευρὰς ὡς γλυπτικὸς κόσμος εἶναι ἓν τῷ μέσῳ μὲν σταυρὸς μελιταῖος μετὰ πεπλατυσμένων τῶν ἄκρων τῶν κεραιῶν ἐντὸς κύκλου, κατὰ δὲ τὰς δύο ἄνω γωνίας τοῦ σταυροῦ ἀνά ἓν



(Εἰκ. 10) Κιονόκρανα ὀρθογώνια τύπου ἐπιθήματος τοῦ 4ου αἰ.

τρίφυλλον καλυκόςχημον ἀνθύλλιον· ἑκατέρωθεν δὲ τοῦ κύκλου ἀνά δύο πλατέα καὶ ὀξέα ἄνω φύλλα ὑδροχαροῦς φυτοῦ· κάτωθι δὲ τούτων ἐπὶ τοῦ καλάθου τῆς αὐτῆς πλευρᾶς ἐντὸς κύκλου σταυρὸς ἕτερος ἰσοσκελῆς μελιταῖος· κατὰ δὲ τὰς γωνίας δύο φύλλα πλατέα ἔλλειψοειδῆ ὑδροβρίου φυτοῦ. Ἐπὶ δὲ τῆς ἀντιθέτου πλευρᾶς ἐπὶ μὲν τοῦ ἄβακος ἓν τῷ μέσῳ σταυρὸς μετὰ πεπλατυσμένων τῶν ἄκρων τῶν κεραιῶν, ἔχων πῶς τὴν κάτω κεραιάν μακροτέραν· κατὰ δὲ τὰς γωνίας ἡμίφυλλα, ὡς καὶ ἐπὶ τῆς ἄλλης πλευρᾶς, ὑδροβρίου φυτοῦ· κάτωθι δὲ τοῦ σταυροῦ ἐπὶ τοῦ κώνου ἐσχηματοποιημέτη περιστερὰ ἐγχάρακτος. Κατὰ δὲ τὰς μακρὰς πλευρὰς τοῦ ἄβακος εἶναι κοίλωμα ἀβαθὲς αὐλακοειδές. Τὸ μνημεῖον τοῦτο εἶναι τύπου ἐπιθήματος μετὰ μόνης τῆς δια-



φορᾶς ὅτι εἶναι ἐστηριγμένον ἐπὶ κίονος καὶ οὐχὶ κιονοκράνου. Τοιαῦτα ἐπιθήματα εἶναι γνωστὰ πλείστα. Ἀνάγονται δὲ εἰς τὴν Δ' ἑκατονταετηρίδα, διότι εὐρέθησαν τοιαῦτα ἐν Ρώμῃ χρονολογούμενα ἀπὸ τοῦ 353 ἔτους, ἀλλ' ἐγενικεύθησαν κατὰ τὴν Ε' καὶ 5' ἑκατονταετηρίδα. Τὸ ἡμέτερον λοιπὸν μνημεῖον, ὃν ἐν ταῦτῳ κιονόκρανον καὶ ἐπίθημα, ἀνάγεται εἰς τὴν ὁμάδα τῶν συνθέτων κιονοκράνων τοῦ δωρικοῦ ῥυθμοῦ διὰ τὴν ἀπλότητα αὐτῶν ἐν συνδυασμῷ μετὰ τοῦ ἐπιθήματος, τὰ ὁποῖα εἶναι σπανιώτατα. (1)

10.— Παρὰ τὴν βάσιν κιονίσκου (ἄρ. 7) εἰς τὸ βᾶθος κεῖται ἐκ τῆς παλαιᾶς συλλογῆς τοῦ μουσείου κιονόκρανον κορινθιάζον, ἔχον ὡς μόνον διάκοσμον αὐτοῦ περίεξ τοῦ καλάθου καθέτως ἔκφυόμενα φύλλα ἐσχηματοποιημένα φύτου ἐκατέρωθεν τοῦ στελέχους κατάξηρα καὶ ἄτεχνα, ὑφ' ὧν ὁμοίως περιβάλλεται ὄλος ὁ κάλαθος. Ὡς ἐκ τῆς καθόλου δὲ τεχνοτροπίας δυνάμεθα νὰ κρίνωμεν ὅτι τὸ κιονόκρανον ἀνάγεται εἰς τὴν τρίτην καὶ τελευταίαν βυζαντινὴν περίοδον καὶ δὴ περὶ τὰ τέλη αὐτῆς.

### ΒΙ. Ἐπιστύλια.

11.— Ἐπιστύλια δύο ἐκομίσθησαν νεωστὶ εἰς τὸ μουσεῖον (ἄρ. εὐρ. 876 καὶ 877). Ἀμφοτέρωθεν δὲ κοσμοῦνται κατὰ τε τὴν κάτω ἐπιφάνειαν καὶ τὴν λοξότμητον στένην πλευρὰν τοῦ μήκους ὑπὸ τοῦ αὐτοῦ σχεδὸν διακόσμου.

Τὸ ἐν *εἰκόνι 11* τεμάχιον δίδει ἰδέαν καὶ τοῦ ἑτέρου. Ἐχει μῆκος 0,68. πλ. 0,29. ἄνω πλάτ. 0,42. πᾶχ. λοξοτμ. πλευρᾶς 0,20. Καὶ ἐπὶ μὲν τῆς κάτω πλευρᾶς ἐσώθησαν ἐκ τῶν τρεχόντων κύκλων (συριακῶν τροχῶν) δύο καὶ ἥμισυ τοῦ τρίτου. Εἶναι δὲ τριπλοῖ συγκεντρωτικοὶ κύκλοι πληρούμενοι ἐντὸς ὁ μὲν πρῶτος ἀριστερὰ ὑπὸ ὀκταφύλλου ῥόδακος, ὁ δὲ δευτέρος ὑπὸ σταυροειδοῦς ῥόδακος, πληρουμένου κατὰ τὰς γωνίας τοῦ σταυροῦ ὑπὸ διπλοῦ φύλλου στρογγυλουμένου, ἐνῶ τὰ φύλλα τοῦ σταυροῦ εἶναι ὀξεία λογχοειδῆ· ὁ δὲ τρίτος κύκλος, ὡς ἐκ τοῦ ὑπολείμματος φαίνεται, ἔκοσμεῖτο

(1) Μ. Κωνσταντόπουλος. Ἱστορία τῆς Βυζ. τέχνης. Ἀθῆναι, 1900, σελ. 124 καὶ 127.— Τοιαῦτα κιονόκρανα ἱκανὰ ἀπέκεινται ἐν Ἀλμυρῷ καὶ Ν. Ἀγχιάλῳ διαφέροντα κατὰ τὸν διάκοσμον.

ὑπὸ ῥόδακος ὁμοίου τῷ πρώτῳ· ἡ δὲ γωνία μεταξὺ τῆς κάτω πλευρᾶς καὶ τῆς λοξομητοῦ τοιαύτης κοσμεῖται ὑπ' ἀστραγαλίον χονδροειδοῦς· μεταξὺ δὲ τῶν τρεχόντων κύκλων φύονται ἐξατέρωθεν ἀνά ἓν τρίφυλλον ἀνθύλλιον. Ἡ δὲ λοξόμητος πλευρὰ κοσμεῖται ὑπὸ ἀνθύλλιου τριφύλλου, τελευτώντος κάτω εἰς ἕλικας, μεθ' ὃ τρέχοντα λυροειδῆ φυλλώματα (1). Τὰ δύο ταῦτα ἐπιστύλια εἶναι ὅμοια καὶ σύγχερα. Τὸ δὲ εἶδος τοῦτο τῆς διακοσμῆσεως βλέπομεν καὶ ἐπὶ ὁμοίων ἐπιστυλίων τῆς συλλογῆς Ἀλμυροῦ, ὧν ἓν μὲν προέρχεται ἐκ τοῦ χωρίου Τσαγγλί, κοσμούμενον κατὰ τὰς δύο πλευρὰς ὑπὸ συριακῶν τροχῶν καὶ φυτικοῦ κόσμου, ἄνευ

ὅμως ἀστραγαλίου· ἕτερον δὲ ἐκ Πλατάνου ἐπὶ θωρακίου ἀποκεκρουσμένου κατὰ τὸ ἥμισυ, παριστάνοντος διελκοῦν σταυρὸν καὶ κοσμουμένου κατὰ τὰς κάτω γωνίας τοῦ σταυροῦ ὑπὸ συριακῶν (Εἰκ. 11) Ἐπιστύλιον χριστιανικὸν ἐν τῷ Μουσεῖῳ Χαλκίδος.



διὰ κόμβων, πληρουμένων δὲ ὑπὸ ἐξαφύλλων ῥοδάκων· ἕτερον δ' ἐκ Γαρδικίου τῆς Κρεμαστῆς Λαρίσης, κοσμούμενον ὑπὸ ὀρθογωνίου περικλείοντος ῥόμβον, συνδεόμενον διὰ κόμβων μετ' αὐτοῦ, καὶ ἐν τῷ μέσῳ ὁ ῥόμβος περικλείει κύκλον μετὰ σταυροῦ ἰσοσκελοῦς· κάτωθι δὲ τοῦ ὀρθογωνίου εἶναι κύκλος περικλείων ῥόδακα μετὰ ἐναλλάξ στρογγύλων καὶ ὀξέων φύλλων· ἡ δὲ γωνία τοῦ ἐπιστυλίου κοσμεῖται ὑπὸ καλοῦ ἀστραγαλίου.

Ὅμοια δὲ τοιαῦτα ἐπιστύλια κοσμούμενα ὑπὸ συριακῶν τροχῶν εὐρέθησαν καὶ ἐν Ἀσκληπιείῳ Ἀθηνῶν, ἔχουσι δὲ ἀναλογίαν πρὸς τὸ εὐρεθὲν ἐν Ghiaour-Keoy ἢ Christian-Keoy,

(1) Πρβλ. ὁμοιον ἐκ Χίου, Γ. Σωτηρίου, Ἀρχ. Δελτίον, τόμ. 4ος, 1916, πίν. 4, εἰκ. 3, β τοῦ Γ' ἕως ΙΑ' αἰῶνος.



τὸ ἀρχαῖον Νότιον παρὸ τὴν Κολοφῶνα, τὸ ὁποῖον φέρει ἐπιγραφὴν τοῦ 960 ἕως 1060 μ. Χ, προερχομένου τοῦ διακόσμου αὐτῶν ἐξ ὑφασμάτων (1). Ὁ δὲ κ. Γ. Σωτηρίου δημοσιεύων τοιαῦτα ἐκ Χίου χρονολογεῖ αὐτὰ μεταξὺ τῆς Σ' καὶ Ι' ἑκατονταετηρίδος (2). Ὅμοιον δ' ἐπιστύλιον περίπου ἐδημοσιεύσαμεν καὶ ἡμεῖς, προερχόμενον ἐκ τοῦ λόφου Ἐπισκοπῆς Ἄνω Βόλου, ἐντετειχισμένον ἐν τινι εἰκονοστασίῳ καὶ κοσμούμανον ὑπὸ συριακῶν τροχῶν μετὰ ροδάκων (3). Συνεπῶς τὰ ἐπιστύλια ταῦτα, ὡς ἐκ τῆς τεχντροπίας ἐξάγεται, δὲν εἶναι ἀρχαιότερα τοῦ ΙΑ' ἢ ΙΒ' αἰῶνος.

12. — Ἐν τῇ παλαιᾷ συλλογῇ τοῦ μουσείου κεῖται καὶ ἕτερον ἐπιστύλιον (ἀρ. εὐρ, 139), φέρον ἐπὶ τῆς κυρίας ὀρθῶς δύο ἀναγλύπτους σταυροὺς ἰσοσκελεῖς. Τοῦτων ὁ ἀριστερὰ στρογγυλοῦται κατὰ τὰ ἄκρα τῶν κεραιῶν καὶ πληροῦται ἐντὸς διὰ σχοινίου στρεπτοῦ. Ἀπὸ δὲ τῆς βάσεως ἐκφύονται δύο φύλλα ἀκάνθης ἐσχηματοποιημένα ἀγκυροειδῶς. Ὁ δὲ δεξιὰ σταυρὸς ἔχει τὰ ἄκρα τῶν κεραιῶν πεπλατυσμένα ἀπολήγοντα εἰς στρογγύλας ἀποφύσεις· πληροῦται δ' ἐντὸς καὶ οὗτος ὑπὸ στρεπτοῦ σχοινίου. Ἀπὸ δὲ τῆς βάσεως ἐκφύονται δύο μακρὰ λογχοειδῆ φύλλα φοίνικος ἐκατέρωθεν· τέσσαρα δὲ φύλλα φοινικοειδῆ πλατέα καὶ ὀξεία πληροῦσι τὰς γωνίας τοῦ σταυροῦ, ὡς ἐπίσης καὶ τὰς ἄνω γωνίας τοῦ πρώτου ἀριστερὰ σταυροῦ. Ἀπὸ δὲ τοῦ μέσου τῆς δεξιᾶς κεραιᾶς τοῦ σταυροῦ ὁ λίθος εἶναι ἀποκεκρουμένος. Περιβάλλεται δὲ τὸ σύμπλεγμα διὰ στρεπτοῦ πλαισίου, σωθέντος τοῦ τῆς κάτω πλευρᾶς. Ἡ δὲ κάτω λοξόμητος στενὴ πλευρὰ ἐκατέρωθεν περιβάλλεται ὑπὸ μακροῦ λεσβίου ἀστραγάλου ἐσχηματοποιημένου, ἐντὸς δὲ πληροῦται ὑπὸ φυλλώματος φνυτικοῦ συνελισσομένου εἰς ἔλικας τρεχούσας. Τὸ ἐπιστύλιον τοῦτο εἶναι σύγχρονον τοῖς ἀνωτέρω

(1) Ἄ. Συγγήπουλος, Ἀρχ. Ἐφημ. 1915, 65, εἰκ. 20.

(2) Γ. Σωτηρίου, Ἀρχ. Δελτίον, τόμ. 2ον, 1916, σ. 30, πίν. Δ', εἰκ. 1, 2 καὶ 22.

(3) Ν. Ι. Γιαννόπουλος ἐν Bulletin de Corresp. Hellen. X L I V, 1920, σ. 202 εἰκ. 11, Γ. Πρβλ. καὶ Ε. Σωτηρίου Ἀρχ. Δελτίον, τόμ. 4ος, σελ. 29, πίν. 4ος, εἰκ. 2, 6 καὶ 3, α.

περιγράφεϊσιν ἀναγόμενον εἰς τὴν μεσοβυζαντινὴν περίοδον μεταξὺ τοῦ ΙΑ' κπὶ ΙΒ' αἰῶνος (1). Καὶ ὁ κ. Σωτηρίου ἐν τεμάχιον θωρακίου ὅμοιον τῷ ἡματέρῳ ἐξ Ἐφέσου ἀνάγει εἰς τὴν δευτέραν περίοδον (2).

13. — Ἐπιστύλια καὶ διαζώματα ἔχομεν τέσσαρα, ὧν δύο μὲν ἄρτι ἀνακαλυφθέντα εἶναι ἐντετειχισμένα ἐν ἰδιωτικαῖς οἰκίαις, ὁπόθεν ἀδύνατον εἶναι ν' ἀποτειχισθῶσι, δύο δὲ ἀπόκεινται ἐν τῷ μουσεῖῳ ἐκ τῆς παλαιᾶς συλλογῆς. Καὶ ἐν μὲν τῇ οἰκίᾳ Χατζηνικολάου ἐν ὁδῷ Χαρώνδα (συνοικίας Ἀγ. Παρασκευῆς) εἶναι ἐντετειχισμένον ἐν ἐπιστύλιον ἢ διάζωμα (διότι δὲν δυνάμεθα νὰ διακρίνωμεν αὐτό) ἐν τῇ στενῇ λοξομητῷ πλευρᾷ τοῦ μήκουσ εἶναι ὡς διάκοσμος ἀριστερὰ μὲν πλοχμὸς χωριζόμενος τῆς λοιπῆς σύνθέσεως διὰ κιονίσκου στρεπτοῦ· δεξιὰ δ' αὐτοῦ ὄρπακες τρέχοντες μετὰ συνελίσσεων εἰς ἑλικας, ἔλλειψοειδῶς, πληρούμενοι ἐντὸς μὲν ὑπ' ἀνθυλλίων, ἐκτὸς δὲ ὑπὸ ἀποφύσεων φυλλωμάτων. Μέρος τῆς σύνθεσεως μετὰ τὸν πλοχμὸν εἶναι ἐφθορμένον. Τὸ μνημεῖον τοῦτο ἔχει ἀναλογίαν τιὰ (εἰκ. 12) ὡς



(Εἰκ. 12) Ἐπιστύλιον παλαιοχριστιανικὸν ἐν τῇ οἰκίᾳ Χατζηνικολάου ἐν Χαλκίδι.

πρὸς τὸν ἔλλειψοειδῆ διάκοσμον πρὸς τὸ ἐκ Χίου ἐπιστύλιον ἐπιπεδόγλυφον. Ἡ χρῆσις δὲ τῶν τοιούτων, κατὰ τὸν κ. Σωτηρίου, (3) ἄρχεται ἀπὸ τῶν μετὰ τὸν Ἰουστινιανὸν χρόνων, γενι-

(1) Πρβλ. ὅμοιον τεμάχιον παρ' Ἀ. Ὁρλάνδου, Ἡ Μονὴ Βασιλακόβας Ἀθῆναι 1922, σ. 30, εἰκ. 19, ἀναγόμενον εἰς τὸν ΙΑ' ΙΒ' αἰῶνα.

(2) Γ. Σωτηρίου, Ἀρχ. Δελτίου, τόμ. 7ος σ. 177-178, εἰκ. 51 καὶ σημ. 1, περὶ τῆς λοξομητῷ πλευρᾶς, ἧς ποιεῖται λόγον ὁ Strzygowki (Σωτηρίου, ὡς ἄνω σ. 178, σημ. 1).

(3) Γ. Σωτηρίου, Ἀρχ. Δελτίου, τόμ. 4ος 1916.



κεύεται δὲ κατὰ τὴν δεκάτην ἑκατονταετηρίδα καὶ ἐξῆς. Τὸ ἡμέτερον δ' ἐπιστύλιον φαίνεται πῶς μεταγενέστερον τοῦ ὑπὸ τοῦ κ. Σωτηρίου δημοσιευθέντος καὶ πιθανὸν ν' ἀνάγεται εἰς τὴν ΙΑ' — ΙΒ' ἑκατονταετηρίδα τὸ πολὺ.

14. — Τὸ δ' ἕτερον ἐπιστύλιον εἶναι ἐντετοιχισμένον ἐπὶ τοῦ τοίχου τῆς κλίμακος ἀριστερὰ τῆς οἰκίας Δ. Ἀναστασοπούλου, ἐν ὁδῷ Χαρώνδα (εἰκ. 13β). Τοῦτο ἂν καὶ εἶναι ἐπικεχρισμένον δι' ἀσβέστου εἰς παχὺ στρώμα, εἶναι ὅμως καταφανές, δυνάμενον



(Εἰκ. 13.α) Διάζωμα ἀρχ. βυζ. ναοῦ ἐντετοιχισμένον ἐν τῇ οἰκίᾳ Χατζηνικολάου ἐν Χαλκίδι, (ὁδὸς Χαρώνδα).

μόνον νὰ ἰχνογραφηθῇ. Εἶναι δ' ἀποκεκρουσμένον δεξιὰ καὶ ἀριστερὰ. Ὡς θέμα δ' ἔχει κομβίον ἀπλοῦν ἡμισφαιρικὸν ἐντὸς κύκλου, ἔλλειψοειδὲς ἐξ ὀρθῶν κόσμημα, πληρούμενον ἐντὸς ὑπὸ ῥόδακος ὀκταφύλλου ἐντὸς κύκλου· μεθ' ὃ ἕτερον κομβίον ἡμισφαιρικόν, μεθ' ὃ ἔπονται τόξα στηριζόμενα ἐπὶ στρεπτῶν κιονίσκων, πληρουμένων τῶν κενῶν αὐτῶν ὑπὸ φυτοῦ μετὰ λογχοειδῶν



(Εἰκ. 13.β) Διάζωμα ἀρχ. βυζ. ναοῦ ἐντετοιχισμένον ἐν τῇ οἰκίᾳ Δ. Ἀναστασοπούλου (ὁδὸς Χαρώνδα)

φύλλων. Τὴν σύνθεσιν δὲ ταύτην εὐρίσκομεν καὶ ἐπὶ ἐπιστυλίων ἠρειπωμένων ναῶν ἐν Μαγνησίᾳ τῆς Μικρᾶς Ἀσίας κεχρονολογημένων τῷ 967 μ. Χ. (1). Κατὰ ταῦτα δὲ ἀμφοτέρω τὰ ἡμέτερα ἐπιστύλια ἀνάγονται εἰς τὸν Ι' — ΙΒ' τὸ πολὺ αἰῶνα.

Τρίτον δ' ἐπιστύλιον ἢ διάζωμα εἶναι τὸ ἐν εἰκόνι 2 ὑπ' ἀριθ.

(1) Γ. Σωτηρίου, Χριστιαν. Μνημεῖα Μικρᾶς Ἀσίας. Ἀθήναι 1920, σελ. 52, πῖναξ ΚΔ.



εύρετηρίου 135 τοῦ μουσείου. Περιθῆει αὐτὸ πλαίσιον στρεπτόν ἐν εἶδει σχοινίου· ἀριστερὰ κεῖται πτηνὸν ῥαμφίζον σταφυλὴν συνδεομένην μετ' ὄρηκος, ἐξ οὗ κρέματα κάλαθος πλήρης σταφυλῶν· δεξιὰ συνεχίζεται ἡ κληματὶς διακλαδιζομένη εἰς σταφυλὴν καὶ φύλλα· ἔπειτα κομβίον ἡμισφαιρικόν, κοσμούμενον ὑπὸ σταυροῦ ἀνοιγομένου κατὰ τὰ ἄκρα τῶν κεραιῶν καὶ διακλαδιζομένου κατὰ τὰς γωνίας εἰς φύλλα μαλακῆς ἀκάνθου.

Θραῦσμα τοῦ προηγουμένου φαίνεται ὅτι εἶναι ἕτερον τεμάχιον τῆς παλαιᾶς συλλογῆς τοῦ μουσείου (ἀρ. εὐρ. 136), ἀποκεκρουμένον δεξιὰ καὶ ἀριστερὰ. Καὶ ἀριστερὰ μὲν παρίσταται κομβίον ὅμοιον τῷ προηγουμένῳ· δεξιὰ ἀψιδώματα τρέχοντα, ὧν ἐσώθησαν δύο καὶ ἡμισυ, πληρούμενα ὑπ' ἀνθυλλίου ἐκ φύλλων στενῶν καὶ αἰχμηρῶν καὶ στηριζόμενα ἐπὶ κιονίσκων διπλῶν. Τὸ εἶδος τοῦτο τῆς διακοσμῆσεως διὰ κομβίων κεκοσμημένων διὰ σχοινοπλέγματος σταυροειδῶς βλέπομεν καὶ ἐπὶ μαρμαρίνου εἰκονοστασίου, ἐντετειχισμένου ἐπὶ τῆς ἀνατολ. ἀψίδος ἠρειπωμένου βυζ. παρεκκλησίου ἐπὶ τοῦ λόφου τῆς Ἐπισκοπῆς ἐν Ἀνώ Βόλῳ, ὅπερ ἐχρονολογήθη μεταξὺ τοῦ ΙΑ'—ΙΓ' αἰῶνος· ἀλλ' εἶναι γνωστὸν ὅτι ἡ διακόσμησις αὕτη ἀνέρχεται μέχρι τοῦ Ι'. αἰῶνος καὶ ἐξῆς, ὡς ἐξάγεται ἐκ τεμαχίων, τὰ ὁποῖα δημοσιεύει ὁ κ. Σωτηρίου ἐκ Μαγνησίας τῆς Μικρᾶς Ἀσίας καὶ ἄλλων συναφῶν μνημείων (1.)

15. — *Μέγα ἐπιστύλιον* λευκοῦ μαρμάρου ἀποκλίνοντος εἰς τὸ ὑποκύανον, ἐντετειχισμένον ὡς οὐδὸς (κατώφλιον) ἐν τῇ ἐξωθύρᾳ τοῦ παραλιακοῦ ξενοδοχείου ὑπνοῦ «Παρνασσός» ἔναντι τῆς γεφύρας, ἀνεστραμμένον οὕτως ὥστε ἡ μία πλαγία λοξότιμος

(1) N. I. Giannopoulos, Les constructions byzantines de la région de Démétrias. ἐν Bull. de Congrès. Hellén. XLIV', 1920, p. 196, fig. 8. Πρβλ. αὐτόθι p. 187, fig. 4. Δ. p. 190, fig. 5 Δ. p. 208, fig. 12. Πρβλ. G. Millet, αὐτόθι p. 210-215 καὶ τὰ παρ' αὐτῷ πηγᾶς.— Ἄ. Ὀρλάνδος, Ἡ Μονὴ Βαρνάκοβας, Ἀθήναι 1922, σ. 30, εἰκ. 19. Ὅμοιον τεμάχιον ὅπερ χρονολογεῖ ὁ κ. Ὀρλάνδος εἰς τον ΙΑ'—ΙΒ' αἰῶνα.

πλευρὰ τοῦ μήκους νὰ κεῖται πρὸς τὰ ἔξω. Ἔχει μῆκος 2,07, πλάτος τῆς κάτω πλευρᾶς (νῦν ἄνω) 0,28 καὶ πάχος τῆς λοξοτιμήτου πλευρᾶς 0,13. Ἡ ἐπὶ τῆς λοξοτιμήτου πλευρᾶς διακόσμησις εἶναι κουφικὴ ἐπιπεδόγλυφος (εἰκ. 14).



(Εἰκ. 14) Ἐπιστόλιον παλαιοχριστιανικοῦ ναοῦ, χρησιμοποιηθὲν ὡς κατώφλιον ἐν τῇ ἐξωθύρᾳ τοῦ Ξενοῦ. «Παρ. νασός» ἐν Χαλκίδι

Ἀνάλογον δὲ διακόσμησιν εὐρίσκομεν ἐπὶ πλακὸς σαρκοφάγου τῆς Ἄννης Ἀγγελίνης Μαλιασσινῆς, δημοσιευθείσης ὑφ' ἡμῶν καὶ ἐντετειχισμένης ἐν τῇ προσκομιδῇ τοῦ ναοῦ τῆς Θεοτόκου ἐπὶ τοῦ λόφου τῆς «Ἐπισκοπῆς» ἐν Ἄνω Βόλῳ (1). Ἔχομεν γνωστὰ ἱκανὰ ἐπιπεδόγλυφα. Οὕτω τεμάχιον ἐπιστυλίου ἐκ Χίου μετὰ διανθήσεων ρομβοειδῶν κλπ. Ὁ δὲ κ. Σωτηρίου λέγει ὅτι ἐχρησιμοποιοῦντο ταῦτα εἰς ἐσωτερικὰς ζώνας ναῶν καὶ ὅτι ἡ χρῆσις αὐτῶν ἀρχεται ἀπὸ τῶν μετὰ τὸν Ἰουστινιανὸν χρόνων, ὡς καὶ τὸ ἐκ Χίου, τὸ ὁποῖον εἶναι ἀρχαιότερον τοῦ Ἰ. αἰῶνος (2).

Ἄλλοτερον τεμάχιον ἐπιπεδόγλυφον μετὰ καμπύλης ἀντυγος, ἔχον κουφικὴν διακόσμησιν, ἐδημοσίευσεν ὁ κ. Ὀρλάνδος, προερχόμενον ἐξ Ὀμορφῆς Ἐκκλησιᾶς τῆς Ἀττικῆς (3). Ἰκανὰ δ' ἐπιστόλια καὶ ἄλλα ἐπιπεδόγλυφα ἀπόκεινται εἰς τὸ ἐν Ἀθήναις Ἀσκληπιεῖον, ὡς καὶ ἐντετειχισμένα ἐπὶ τοῦ ἐν Ἀθήναις βυζαντ. ναοῦ τῶν Ἀγ. Θεοδώρων (4). Τὸ ἡμέτερον ὁμῶς ἐπιστόλιον

(1) Ν. Ι. Γιαννόπουλος ἐν Β. Σ. Η. ὡς ἄνω.

(2) Γ. Σωτηρίου, Ἀρχ. Δελτίον, τόμ. 4ος, 1916, σ. 30 κλπ.

(3) Α. Ὀρλάνδος, Ἡ Ὀμορφῆ Ἐκκλησιᾶ, σ. 24, εἰκ. 21. Πρβλ. ἐν γένει περὶ ἐπιπεδόγλυφων καὶ J. Strzygowski'ski, Comptes Rendus du Congrès international d'Archéologie, 1905, σ. 312.

(4) Α. Συγγρόπουλος, Ἀρχ. Ἐφημ. 1915 εἰκ. 13 καὶ 14, κλπ.



δύνатаι νά ἦναι σύγχρονον πρὸς τὴν κουφικὴν διακόσμησιν τῆς Ἐκκλησίας τῆς Ἐπισκοπῆς Ἄνω Βόλου ἢ μᾶλλον ἀρχαιότερον ἐκείνης ἀναγόμενον ἴσως εἰς τὸν ΙΑ΄ ἢ ΙΒ΄ αἰῶνα, δεδομένον ὅτι κατὰ τὰς ἀρχὰς τοῦ ΙΓ΄ αἰῶνος ἡ Χαλκίς μετὰ τοῦ λοιποῦ βυζαντινοῦ κράτους εἶχον περιέλθει ὑπὸ τὴν φραγκικὴν κατάκτησιν, ὅτε δὲν ἠδύνατο ἴσως ἐν Χαλκίδι νά ἀνεγείρωσι ναοὺς μετὰ τοιούτων γλυπτῶν διακοσμήσεων.

### Γ') Θωράκια.

16. — **Θωράκιον** τι, ὅπερ ἐκομίσαμεν εἰς τὸ μουσεῖον (ἀρ. εὔρ. 882), ἀποκεκρουμένον δεξιὰ καὶ κάτω, ἔχει ὡς θέμα διακοσμήσεως ἄνω μὲν ἐν πλαισίῳ τρέχοντας κύκλους, πληρουμένους ὑπὸ ροδάκων, ὄντων ἤδη ἀποτετριμμένων τὰ πολλὰ· κάτωθι δὲ ὑφ' ἑνὸς κύκλου ἐντελοῦς καὶ ἡμίσεως ἐτέρου, πληρουμένων ὑπὸ ρόδακος μετὰ στρογγυλουμένων τὰ ἄκρα φύλλων.

17. — Ἐκ δὲ τῶν θωρακίων τῆς παλαιᾶς συλλογῆς δύο φαίνονται ὄντα παλαιοχριστιανικά, ὧν τὸ ἕτερον (ἀρ. εὔρ. 140 Α) ἔχει ὡς θέμα κύκλον μέγαν, ὃν ἐντὸς περιθέουσιν ἡμικύκλια ἀλληλένδετα, τελευτῶντα κάτωθι εἰς ἐσωτερικὸν ἀνθύλλιον τρίφυλλον. Ἄλλα δύο εἶναι μεσοβυζαντινά. Τοῦ ἑνὸς τούτων ὀρθογωνίου (ὑπ' ἀριθ. εὔρ. 131) τὸ θέμα εἶναι ἀετὸς ὄρθιος κατ' ἐνώπιον μετ' ἀνοικτῶν πτερύγων ἐσχηματοποιημένων· κατὰ δὲ τὰς γωνίας τῶν πτερύγων ἔχει μικροὺς σταυροὺς· κάτωθι δὲ ὁ ἀετὸς κρατεῖ διὰ τῶν ὀνύχων λαγῶν, ὃν σπαράσσει ἀσπαίροντα (1). Ὅμοία παράστασις εὑρηται καὶ ἐπὶ διαπέδου μαρμαροθετημένου ἐν τῇ μονῇ Βαρνάκοβας. (2)

Τὸ δὲ ἕτερον τῶν θωρακίων τούτων παρίστησιν ἀετὸν ὄρθιον

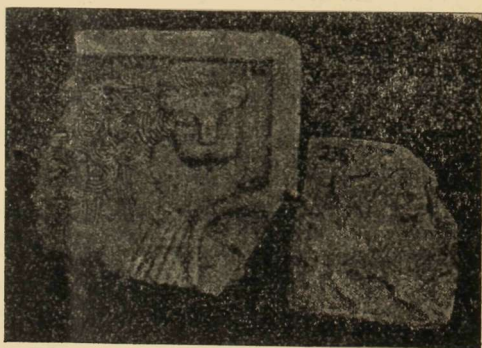
(1) Τὸ πρῶτον ἀετοφόρον θωράκιον ἐδημοσιεύθη ἐν τῇ τοῦ Mil-ler — **Δάμπρον**, *Ἱστορία τῆς Φραγκοκρατίας ἐν Ἑλλάδι* τόμ. Β', σ. 207. Πρὸβλ. **Γ. Σωτηρίου**, ἐκ *Χίου*, *Ἀρχ. Δελτίον* τόμ. 4ος πίν. 4, εἰκ. 4. τὸ αὐτὸ θέμα ἄπαντὰ καὶ ἐπὶ πινακίων βυζαντινῶν. Πρὸβ. **Ἄλ. Φιλαδελφῶς** *Βυζαντινὰ ἀγγεῖα ἐν Δελφῶν χριστ. ἀρχ. ἐταιρείας* Τόμ. Α'. Περίοδος Β'. σελ. 36, ἀρ. 7.

(2) **Α. Ὁρλάνδος**, *Ἡ μονὴ Βαρνάκοβας*, Ἄθ. 1922, σελ. 26, εἰκ. 14.

κατ' ἐνώπιον μετ' ἀνοικτῶν πτερυγῶν (ἀρ. εὐρ. 132) βλέποντα δεξιὰ καὶ κρατοῦντα διὰ τῶν ὀνύχων κεφαλὴν ἀνθρώπου κερασφόρον (;) ἴσως διαβόλου(;). Ὅμοίαν παράστασιν, ἄνευ ἀετοῦ ὁμως, εἶδομεν ἐπὶ τετραγώνου κάτω δεξιὰ μεγάλης εἰκόνοσ τῆσ Θεοτόκου ἐν τῷ εἰκονοστασίῳ (τέμπλῳ) τοῦ ἐν Κάστρῳ Ἁγ. Γεωργίου ναοῦ τῶν Ἁγίων Θεωδώρων ἐν Κεφαλληνίᾳ. Ἐπὶ τῆσ τετραγώνου ταύτῃσ μικροῦσ εἰκόνοσ παρίσταται ἡ Θεοτόκοσ βρεφοκρατοῦσα ἐν νεφέλαισ, κάτωθι δὲ ἀντιμέτωποι καὶ γονυκλινεῖσ δύο εὐγενεῖσ λιτανεύοντεσ, φέροντεσ ἐνετικῶσ στολᾶσ καὶ φενάκασ ἐπὶ τῶν κεφαλῶν αὐτῶν· εἰσ τὸ βάθος διακρίνονταί ὄρη, κάτωθι δὲ τῶν εὐγενῶν σκοτεινὸν ἔδαφοσ, ἐν δὲ τῷ μέσῳ κεφαλὴν κερασφόρον διαβόλου καὶ δύο δαίμονασ μέλανασ καὶ κερασφόροσ ἐκατέρωθεν αὐτῆσ, ἔργον τῶν ἀρχῶν τοῦ ΙΗ' αἰῶνοσ.

Τὰ δύο λοιπὸν ταῦτα ἀετοφόρα ἀνάγλυφα θωράκια, ὡσ ἐκ τῆσ καθόλου τεχνοτροπίασ αὐτῶν ἐξάγεται, εἶναι ἀνόλογα πρὸσ τὰ τοῦ

Ἁγ. Ἐλευθερίου ἐν Ἀθήναισ καὶ ἀνάγονται μεταξὺ τοῦ ΙΒ' - ΙΓ' αἰῶνοσ. Ὅμοίαν παράστασιν βλέπομεν ὡσ πρὸσ τὸν ἀετὸν σπαράσσοντα λαγῶν καὶ ἐπὶ θωρακίου ἐπιπεδογλύφου τοῦ ἐν Ἀργηναοῦ τοῦ Ἁγίου Δημητρίου, ὅπερ χρονολογεῖται κατὰ τὸν ΙΓ' αἰῶνα. (1)



(Εἰκ. 15) Χριστιαν. θωράκια, ἐξ' ὧν ἀνάγλυπτοσ γούψ καὶ λέων.

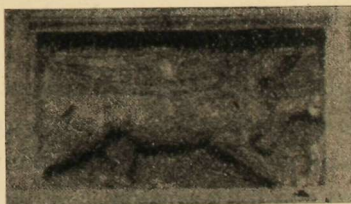
18.—Ἐν (εἰκ. 15) παρίσταται δεξιὰ τεμάχιον θωρακίου ἀποκεκρούμενον δεξιὰ τῆσ παλαιᾶσ συλλογῆσ τοῦ μουσείου (ἀρ. εὐρ. 336.), ἐν ᾧ παρίσταται γούψ, ἢ ἱππασκτροῦν(;) τετράπους μετ'

(1) Ἁν Ὁρλάνδοσ, ἐν *Λελλίῳ Ἱστορ. καὶ Ἐθνολ. Ἐταιρ.* Η'. 1923 σελ. 322, εἰκ. 7. καὶ σελ. 332.



ἀνοικτῶν περὺγων, συστρέφον τὴν κεφαλὴν πρὸς τὰ ὀπισθεν καὶ τὴν οὐρὰν διὰ τῶν σκελῶν διευθυνομένην πρὸς τὰ ἄνω. Ἡ αὐτὴ παράστασις φέρεται καὶ ἐπὶ τετραπλεύρου ὑψηλῆς μαρμαρίνης στήλης, παρασιάδος ἴσως θύρας, ἀποκειμένης ἐν τῷ μουσεῖῳ, πρὸς τὰ ἄνω ἀνάγλυφος (ἀρ. εὔρ. 133). Ὁ γούψ ἐνταῦθα ἔχει τὴν αὐτὴν στάσιν, οἷαν καὶ ἐν τῷ τεμαχίῳ τοῦ θωρακίου. 19. — Ἐπίσης ἐν τῇ αὐτῇ *εικόνι 15* παρίσταται ἀριστερὰ ἕτερον τεμάχιον θωρακίου ἔχον ἐν ἀναγλύφῳ λέοντα. Τὸ τεμάχιον εἶναι ἀποκεκρουμένον ἀριστερὰ, κάτω καὶ ὀλίγον κατὰ τὴν κάτω δεξιὰν γωνίαν καὶ πλαισιοῦται ἄνω καὶ δεξιὰ. Ἐσώθη ἡ κεφαλὴ μετὰ τοῦ λαιμοῦ καὶ μέρους τοῦ στήθους τοῦ λέοντος, βλέποντος κατ' ἐνώπιον. Ἡ χαιτὴ αὐτοῦ εἶναι ἐσχηματοποιημένη διὰ πλοχμῶν. Ὁμοίαν παράστασιν ἔχομεν καὶ ἐπὶ ἑτέρου θωρακίου ἐντετειχισμένου ἐν κρήνῃ τῆς ἐν ὁδῷ Κράτητος παρὰ τὴν Ἁγίαν Παρασκευὴν οἰκίας τοῦ Ἰσραηλίτου Κρέν, ἔνθα αἱ χαῖται τῶν δύο λεόντων εἶναι ἐσχηματοποιημένοι διὰ πλοχμῶν. Ὁμοίως δὲ συνθέσεις λεόντων μετὰ χαιτῶν ἐκ πλοχμῶν ἔχομεν ἐν τῷ ἐν Ἀθήναις ναῶ τῆς Γοργοπηκούου (Ἀγ. Ἐλευθερίου) καὶ ἐπομένως τὰ ἡμέτερα μνημεῖα εἶναι σύγχρονα ἐκείνοις, ἀναγόμενα εἰς τὴν I' ἕως IB' ἑκατονταετηρίδα.

Ἡ παράστασις τοῦ γρουπὸς ἐκ πλαγίου (*profil*), βλέποντος δεξιὰ, εὔρηται καὶ ἐπὶ ἀναγλύφου ὀρθογωνίου ἐντελοῦς, ἐντετειχισμένου ὡς ὑπερθύρου ἐπὶ παλαιᾷ βενετικῆς οἰκίας, κειμένης πρὸς δυσμὰς τῆς πλατείας τῆς Ἁγίας Παρασκευῆς καὶ ἀκριβῶς ἐναντι τῆς δυτικῆς πλευρᾶς τῆς ἐκκλησίας (*εικ. 16*). (1) Ἡ παράστασις αὕτη γρουπὸς ἢ ἱπλα-



(*Εἰκ. 16*) Ἀνάγλυφον γρουπὸς ἐν Χαλκίδι, ἐναντι Ἀγ. Παρασκευῆς, ἐπὶ ἐνετικῆς οἰκίας ὡς ὑπερθυρον

(1) Ἡ ἐνετικὴ αὕτη οἰκία ἔχουσα ἐν κάτω ὀρόφῳ στοὰς ἐκ γοθικῶν τόξων στηριζομένων ἐπὶ μεγάλων μαρμαρίνων κίονων καὶ κιονοκράνων βυζαντινῶν λέγεται ὅτι ἦτο τὸ Διοικητήριον τοῦ Ἐνετοῦ Προβλεπτοῦ.

κτροόνος εἶναι γνωστὴ καὶ ἐκ παλαιοχριστιανικῶν μνημείων. Οὕτως ἐν τῷ μητροπολιτικῷ ναῷ τῶν Εἰσοδίων τῆς Θεοτόκου ἐν Δράμα κεῖται ἐπεστρωμένον ἔσωθεν πρὸ τῆς μεσημβρινῆς θύρας τοῦ ναοῦ μέγα ἀνάγλυφον, ὅπερ καὶ ἡμεῖς εἶδομεν τῷ 1892 ἔχον ἱππαλεκτρούνα ἢ γρύπα τετράπουν, ἀποτριβέν τὰ πολλὰ ὑπὸ τῶν ποδῶν τῶν εἰσιόντων ἐν τῷ ναῷ. (1) Ἐπίσης ἡ αὐτὴ παράστασις εὐρίσκεται καὶ ἐπὶ τοῦ πολυθρυλήτου διὰ τὴν κτιτορικὴν αὐτοῦ ἐπιγραφὴν μαρμαρίνου τόξου τοῦ ἐν Ἄρτη ναοῦ τῆς Παρηγορητίσσης. (2)

20.— Τεμάχιον θωρακίου λευκοῦ μαρμάρου ἀποκεκρουσμένον



(Εἰκ. 17) Θωράκιον Χριστοῦ  
ναοῦ Χαλκίδος

δεξιὰ μέχρι που τοῦ μέσου (ἀρ. εὐρ. 892), σωθέντος τοῦ ἀριστεροῦ τεμαχίου, σχήματος ὀρθογωνίου, ὕψ. 0,44. πλάτος κατώτερον 0,40 (ὄντος τοῦ θωρακίου λοξῶς ἀποκεκρουμένου) καὶ πᾶχ. 0,08. Τὸ τεμάχιον πλαισιοῦται ἀριστερὰ καὶ κάτω· κύριον δὲ διάκοσμητικὸν θέμα ἔχει κύκλους συνδεομένους διὰ κόμβων, ὧν ἐσώθησαν τρεῖς καὶ ἴχνη τοῦ τετάρτου (εἰκ. 17), πληρουμένους, τοῦ μὲν ἄνω ἀριστερὰ διὰ σταυροῦ

μελιταίου μετὰ πεπλατυσμένων τῶν ἄκρων τῶν κεραιῶν, τοῦ δὲ ἀριστερὰ κάτω διὰ πυροστροβίλου· τοῦ δὲ ἀμέσως ἐπομένου δεξιὰ διὰ ῥόδακος ὀκταφύλλου μετ' ἐπιμήκων στρογγυλουμένων κατὰ τὰ ἄκρα φύλλων.

#### ▲'. Διάστυλα κλπ.

21.— Ἐν Χαλκίδι σφύζονται πολλὰ διάστυλα τῆδε καὶ κεῖ ἔντε-

(2) Γ. Λαμπάκης, *Λεπίδιον Χριστοῦ Ἄρτ.* Ἐτ. Ε', 1905 σ. 84, ἀρ. 138. Θεωρεῖ τοῦτο ὡς Σφίγγα.

(3) Ἀναστ. Ὀρλάνδος, *Ἡ Παρηγορητίσσα Ἄρτης*, Ἀθήναι 1921, σ. 76.



τειχισμένα· τούτων ἔν ἀποτείχισαντες ἐκομίσαμεν εἰς τὸ μουσεῖον. Εἶναι δὲ πάντα ὁμοιόμορφα καὶ ἰσομεγέθη, προερχόμενα προφανῶς ἐκ τοῦ αὐτοῦ ναοῦ καὶ ἰδίως τῆς Βασιλικῆς τῆς Ἁγίας Παρασκευῆς, διότι εἶναι παλαιοχριστιανικά, ὧν ὅμοια εὔρομεν καὶ ἐν τοῖς ἔρειπίοις τῶν χριστιανικῶν Φθιωτίδων Θηβῶν (συλλογὴ Νέας Ἀγγιᾶλου), ἀναγόμενα μεταξὺ τοῦ Ε' καὶ Σ' αἰῶνς.

Μετὰ τῶν διαστύλων κατατάσσομεν ταὶ τεμάχιον παραστάδος ἱεροῦ βήματος. Τοῦτο εὔρομεν ἐν τῇ ἰδιωτικῇ οἰκίᾳ Χατζηνικολάου (παλαιὰ φυλακὰ) ἐν ὁδῷ Χαρώνδα, ὅπερ ἐκομίσαμεν εἰς τὸ μουσεῖον. Εἶναι δὲ λίθον πορφυροῦ μετὰ ποικιλοχρῶων ἀποχρώσεων λευκῶν, ὑπομελαίνων, καὶ σπανιώτερον ὑποκιτρίνων (ἀρ. εὐρ. 879). Ἔχει ὕψος σφζόμ. 0,80 καὶ πᾶχ. 0,25 καὶ ἀπολήγει εἰς βάσιν μὲν τετράπλευρον (ὕψ. 0,23), ἐξ ἧς ἀποβαίνει εἷτα ὀκτάγωνον. Τὸ μνημεῖον ἀνήκει εἰς παραστάδα Ὁραίας Πύλης μαρμαρίνου τέμπλου, ὅμοιον τῷ ὁποίῳ ἀνεῦρεν ὁ κ. Ἀνασ. Ὁρλάνδος ἐν τῷ παλαιῷ βυζαντινῷ ναῷ τοῦ Ἁγίου Πέτρου τῶν Καλυβίων Κουβαρᾶ τῆς Ἀττικῆς, σφζομένου τοῦ τέμπλου ἐκεῖ ἀκραίου. (1) Ἡ διαφορὰ τοῦ ἡμετέρου τεμαχίου τῆς παραστάδος πρὸς τὰς παραστάδας τοῦ Ἁγ. Πέτρου εἶναι ἡ ἐξῆς, ὅτι τὸ ὕψος ἐκείνων ἀπὸ τῆς βάσεως εἶναι 1,10, ἐφ' ὅσον εἶναι τετράγωνοι, ἀποβαίνουσι δὲ μετὰ ῥόδακα ὀκτάγωνοι καὶ ἔχουσιν ὕψος 1,18, ἧτοι ἐν ὄλῳ ὕψ. 2,28· τὸ δὲ κιονόκρανον ἐκείνων δὲν εἶναι χωριστόν, ἀλλ' ἐπιτυγχάεται ἀπλούστατα διὰ τῆς βαθμιαίας ἀποσβέσεως τῶν λοξῶν πλευρῶν τοῦ ὀκταγώνου· τὸ ὕψος ὅμως τῆς τετραγώνου βάσεως τῆς ἡμετέρας παραστάσεως εἶναι ταπεινὸν 0,23. Πόσον δὲ ἦτο τὸ ὀλικὸν ὕψος αὐτῆς δὲν εἶναι γνωστόν, ὡς ἐπίσης καὶ πῶς κατέληγε, διότι εἶναι ἀποκεκρουμένη. Καὶ ἄλλη διαφορὰ παρατηρεῖται μεταξὺ ἐκείνων καὶ τῆς ἡμετέρας παραστάδος, ὅτι ἐκεῖναι μὲν κατὰ τὴν τετράπλευρον βάσιν κοσμοῦνται, ἡ ἡμετέρα ὅμως εἶναι ἀκόσμητος, ἀναπληροῦντος ἐν ταῦθα τὸν γλυπτικὸν κόσμον τοῦ ποικιλοχρόου τοῦ λίθου.

(1) Ἀ. Ὁρλάνδος, Οἱ ναοὶ τῶν Καλυβίων Κουβαρᾶ, ἀπόσπασμα ἐκ τοῦ ΛΕ' τόμου τῆς Ἐθνηνῶς. Ἀθήναι 1923, σ. 187.



Βεβαίως καὶ τὸ τέμπλον τῆς ἡμετέρας παραστάδας θὰ ἔφερες κιονίσκους ἢ στυλίσκους λεπτοὺς κατὰ τὴν πρὸς τὸ ἄνοιγμα βλέπουσαν πλευρὰν ἀνὰ ἓνα ὡς ἐν τῷ τέμπλῳ τοῦ Ἁγ. Πέτρου τῶν Καλυβίων Κουβαρᾶ. (1) Τοιοῦτους δὲ στυλίσκους λεπτοὺς καὶ θραύσματα αὐτῶν ἢ κυλινδρικοὺς ἢ ὀκταγώνους εἶδομεν πολυαριθμοὺς ἐν διαφόροις οἰκίαις καὶ ὁδοῖς τῆς συνοικίας φρουρίου.

22.— Μέγα μεσοθύριον διλόβου παραθύρου εἶδομεν τελευταίως ἐπεστρωμένον ἐπὶ κλίμακος λιθίνης τῆς ἀνωτάτης βαθμίδος τῆς πρὸς βορρᾶν βλεπούσης πλευρᾶς τῆς πρὸ τοῦ τουρκικοῦ τεμένους πλατείας. Τὸ μεσοθύριον τοῦτο εἶναι ὀρθογώνιον ἐπιμηκεῖ λευκοῦ μαρμάρου ἐντελές· τὰ δύο ἡμικίονια, εἰς ἃ ἀπολήγουσιν αἱ στεναὶ τοῦ μήκους πλευραί, εἶναι κυλινδρικά, ἀπολήγοντα ἄνω εἰς συμφυῆ κιονόκρανα, κοσμούμενα διὰ λυροειδοῦς κοσμήματος περικλείοντος ῥόδακα, ὅμοιον τῷ ὁμοίῳ βλέπομεν ἐπὶ διλόβου παραθύρου τῆς ἀνατολ. κόγχης τοῦ ναοῦ τοῦ Ἁγίου Πέτρου Καλυβίων Κουβαρᾶ, (2) μετὰ τῆς διαφορᾶς ὅτι ὁ ὀκτάφυλλος ἐν ἐκείνῳ ῥόδαξ ἔχει τὰ φύλλα στρογγύλα, ἐν τῷ ἡμετέρῳ ὅμως τὰ φύλλα εἶναι ὀξεία ψαλλιδωτά. Τοιαῦτα μεσοθύρια μετὰ λυροειδοῦς κιονοκράνου περιέγραψεν ἄλλοτε ὁ Strzygowski ἐκ τῆς Ἀκροπόλεως Ἀθηνῶν.

23.— Ἔτερα μεσοθύρια διλόβων παραθύρων μικροτέρων διαστάσεων, ἄνευ συμφυοῦς κιονοκράνου, ἐκομίσασμεν δύο εἰς τὸ Μουσεῖον. Πολλαχοῦ δὲ εἶναι ἐγκατεσπαρμένα ἢ ἐντετειχισμένα ἐν ἰδιωτικαῖς οἰκοδομαῖς ἱκανά, ἀλλ' ἐφθαρμένα. Τεμάχιον μεσοθυρίου ἐκομίσασμεν ἐκ τοῦ ναοῦ τοῦ Ἁγ. Νικολάου, ὅπερ τὸ ἡμικίονιον ἔχει οὐχὶ κυλινδρικὸν ἢ ὀκτάπλευρον, ἀλλὰ στρεπτὸν ἐν εἴδει σχοινίου. Εἰς τὴν ὁμάδα ταύτην κατατάσσομεν καὶ τεμάχιον στυλίσκου κιβωρίου μετὰ συμφυοῦς τετραπλεύρου κιονοκράνου ἔχοντος κατὰ τὰς τέσσαρας πλευρὰς αὐτοῦ λυροειδῆς κόσμημα μετὰ ῥόδακος ὀκταφύλλου.

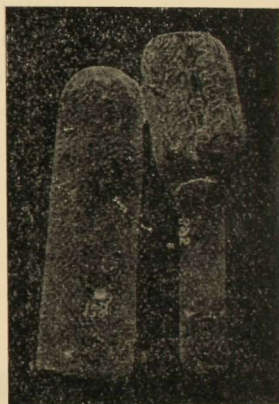
(1) *Αὐτόθι*, σελ. 188.

(2) *A. Ὁρλάνδος*, Οἱ ναοὶ τῶν Καλυβίων Κουβαρᾶ ἐκ τῆς «*Ἀθηνᾶς*» τομ. ΛΕ'. 1923, σ. 186, εἰκ. 16.

**Ποικίλα ἀρχιτεκτονικά.**

24.— **Δύο κίονες** μετρίων διαστάσεων ὀκτάπλευροι, ὧν ὁ εἰς ἀνήκει εἰς τὴν παλαιὰν συλλογὴν τοῦ μουσείου (ἀρ. εὗρ. 138) ἔχει ὕψ. 0,80, διάμ. 0,23· ὁ δὲ ἕτερος τεμάχιον ὧν ἴσως τοῦ πρώτου, ἄρτι κομισθεὶς (ἀριθ. εὗρ. 893,) ἔχει ὕψ. 0,35, διάμ. 0,23. Ἀμφότεροι εἶναι ὀκτάπλευροι, ἐκάστη δὲ πλευρὰ αὐτῶν κοσμεῖται ὑπὸ κομβοειδοῦς στρεπτοῦ κοσμήματος· κατὰ δὲ τὴν κορυφὴν ὁ πρῶτος ἔχει ζώνην πλάτους 0,10 φέρουσαν τρέχοντα ἀνθύλλια τετράφυλλα (*εἰκ. 19 A,B*).

25.— **Βάσις Ἀγ. Τραπέζης** κεῖται τετρημένη ὡς στόμιον φρέατος ἐν τῇ οἰκίᾳ Ν. Ἀλεξάνδρου καὶ Χατζηνικολάου ἐν ὁδῷ Χαρώνδα (παλαιὰ φυλακαὶ) ἀνεστραμμένη· εἶναι λευκοῦ μαρμάρου πλαισιουμένη ἄνω καὶ κάτω· ἐπὶ δὲ τῆς προσθίας πλευρᾶς (τετράπλευρος οὔσα) φέρει ἐν ἀναγλύφῳ ἐν τῷ μέσῳ σταυρὸν ἀνισοσκελῆ πληρούμενον ἐντὸς δι' ἀστραγαλίου καλῶς ἐξεργασμένου καὶ ἔχοντα τὰ ἄκρα τῶν κεραιῶν στρογγύλα, κατὰ δὲ τὴν βάσιν φυλλώματα ἐξελισσόμενα ἀγκυροειδῶς, ὀξέα καὶ στρογγυλόμενα, τὰ ὅποια πληροῦσι τὰς ἐκατέρωθεν δύο κάτω γωνίας. Κατὰ δὲ τὰς δύο ἄνω γωνίας μονογραμματικὴ ἐπιγραφὴ κεῖται ἐκατέρωθεν IC' — XC'.



(*Εἰκ. 19*) Δύο κίονες ὀκτάπλευροι μετὰ στρεπτοῦ κοσμήματος

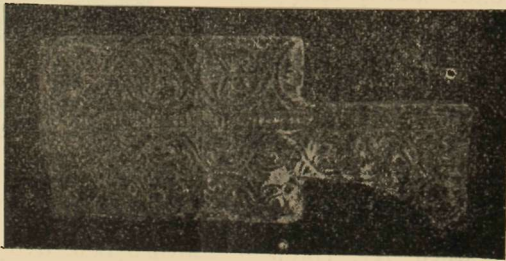
Ἡ βάσις αὕτη Ἀγ. Τραπέζης χρονολογικῶς ἀνάγεται εἰς τὸν I' — IA' αἰῶνα. Σταυρὸς δὲ πληρούμενος ἐντὸς ὑπ' ἀστραγαλίου τὸ πρῶτον ἤδη, μοὶ φαίνεται, γίγνεται γνωστός. (2)

(1) Ἀ Ὁρλάνδος, Οἱ ναοὶ τῶν Καλυβίων Κουβαρᾶ, ἐκ τῆς «Ἀθηνᾶς» τομ. ΔΕ', Ἀθ. 1923, σελ. 186, εἰκ 16.

(2) Ἐν τῷ μουσεῖῳ Χαλκίδος κεῖνται καὶ ἄλλα Βυζαντινὰ μνημεῖα φέροντα ποικιλοσχῆμους σταυρούς.



26. — **Λίθος ὀρθογώνιος** (ἀρ. εὐρ. 891), μάγμαρον λευκόν, ὕψ. 1,03, πλάτ. 0,40 καὶ πάχ. 0,18 εἶναι μεταγενεστέρως ἀποκεκομμένος ὀλίγῳ ἄνω τοῦ μέσου δεξιὰ μὲν τοξοειδῶς πλαγίως καὶ κατ' εὐθείαν γραμμὴν κάτω εἰς ὕψος ἐντομῆς 0,34 καὶ πλάτος 0,10· ἀριστερὰ δὲ καθέτως εἰς ὕψος τὸ αὐτὸ καὶ πλάτος ἐντομῆς 0,13 (ἀρ. εὐρ. 894). Ἐπὶ τῆς ἀριστερᾶς ἐντομῆς καὶ ἄνω ἐπὶ τῆς κορυφῆς φέρει δύο τόρμους ἐν οἷς διετηρήθησαν ἴχνη σιδήρου καὶ μολύβδου. Ἡ ἐντομὴ ἐγένετο κανονικὴ καὶ λεῖα ὑπὸ λιθοξόου μεταγενεστέρως· διότι ὁ λίθος εὐρέθη εἰς τὰ «Παραπήγματα» παρὰ τὸ ἀνατολ. ἄκρον τῆς Χαλκίδος, ὅπου κεῖνται ἀκόμη 5 — 6 ἕτεροι ὅμοιοι λίθοι λευκοὶ καὶ πώρινοι ἔχοντες τὰς αὐτὰς ἐγκοπὰς καὶ τοὺς αὐτοὺς τόρμους μετὰ σιδήρου καὶ μολύβδου, ἐν ἐνὶ δ' αὐτῶν σώζεται γεγομφωμένη ἀπὸ κάτω τῆς ἀριστερᾶς ἐντομῆς μέχρι τῆς κορυφῆς σιδηρᾶ ράβδος, διαμέτρου 0,015, φέρουσα κατὰ τὸ ἄνω ἄκρον κρίκον καὶ ἄλλο ἐξάρτημα σιδηρᾶ πάντα. Προφανῶς τὰ σιδηρᾶ ταῦτα ἐξαρτήματα ὄντα ἀπηλλαγμένα ὀξειδώσεως εἶναι μεταγενέστερα τοῦ λιθίνου μνημείου. Εἰς ποῖον δὲ εἶδος κτιρίου ἢ μηχανήματος εἶχον χρησιμοποιηθῆ μεταγενεστέρως ἢ πρὸς τινα σκοπὸν; ἄγνωστον.

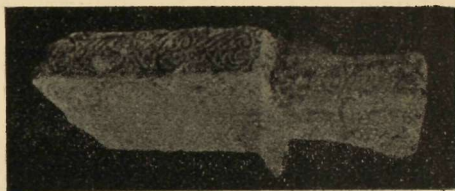


(Εἰκ. 20) λίθος ὀρθογώνιος φέρων πλούσιον βυζαντινὸν διάκοσμον

Ὁ λίθος ἐπὶ τῆς προσθίας ὕψεως (εἰκ. 20.) ἔχει πλούσιον διάκοσμον βυζαντινόν, ὡς ἐπίσης καὶ ἐπὶ τῆς στενῆς πλευρᾶς τοῦ πάχους (εἰκ. 21.). Καὶ ἐπὶ μὲν τῆς προσθίας ὕψεως εἶναι διηρημένος κατὰ μῆκος δι' ἀστραγαλίου εἰς δύο ἄνισα μέρη. Καὶ ἐπὶ μὲν τοῦ πρώτου δεξιὰ κύριον θέμα διακοσμῆσεως εἶναι δύο

ἔλικες παραλληλοὶ τρέχουσαι καθέτως καὶ ἀντιθέτως, οὕτως ὥστε νὰ ἐφάπτονται κατὰ τὰ ἐσωτερικὰ τόξα αὐτῶν, σχηματίζουσαι οὕτω ῥόμβους συνεχεῖς, πληρουμένους δ' ἐντὸς καὶ ἐκτὸς ὑπὸ φυλλωμάτων διὰ συνειλίσεων.

Ἐπὶ δὲ τοῦ δευτέρου παραλλάσσει ὁ διάκοσμος. Ἡ ἔλιξ κατερχομένη ἐκ τῶν ἄνω πρὸς τὰ κάτω συνελίσσεται εἰς σπείρας ἀποτελούσας



(Εἰκ. 21) τοῦ αὐτοῦ λίθου (ἀρ. 26) ὁ ἐπὶ τῆς στενῆς πλευρᾶς διακοσμος

τρόπον τινὰ κύκλους, πληρουμένους ἐντὸς διὰ πενταφύλλου ἀνθυλλίου, κατὰ δὲ τὰς γωνίας τῶν συνειλίσεων ὑπὸ φύλλου λογοσειδοῦς.

Ἡ δὲ στενὴ μακρὰ πλευρὰ τοῦ πάχους πληροῦται ὑπὸ τρεχουσῶν ἐλικῶν ἀντιθέτως συναπτομένων κατὰ τὰ ἄκρα (εἰκ. 21) τῶν συνειλίσεων καὶ πληρουμένων ἐντὸς καὶ ἐκτὸς ὑπὸ φυλλωμάτων. Τὸ εἶδος τοῦτο τῆς διακοσμήσεως βλέπομεν κατ' ἄλλην διάταξιν ὀριζοντίαν ἐπὶ τοῦ ὑπ' ἀρ. εὐρ. μουσειοῦ 876 μνημείου (εἰκ. 12) καὶ τοῦ ὁμοίου αὐτῷ ὑπ' ἀρ. εὐρ. 877, δύο ἐπιστυλίων, ἐχόντων καθ' ὀριζοντίαν διάταξιν τὸ αὐτὸ διακοσμητικὸν θέμα, συνεπῶς ἀμφοτέρω τὰ μνημεῖα ταῦτα εἶναι σύγχρονα, ἀναγόμενα μεταξὺ τοῦ ΙΑ' καὶ ΙΒ' αἰῶνος.

Τὸ δὲ προκείμενον μνημεῖον πιθανὸν ν' ἀνήκῃ εἰς θύρωμα ἢ ὑπέρθυρον βυζ. ναοῦ, ἀποτελοῦν μέρος ἢ τῆς δεξιᾶς παραστάδος ἢ τοῦ ἄνω ἐγκαρσίου λίθου.

27.— Τεμάχιον λίθου λευκοῦ ἀποκεκρουμένον ἀπὸ τοῦ μέσου, ἀνῆκον εἰς ἐπίθημα διλόβου παραθύρου (ἀρ. εὐρ. 894). Τὸ τεμάχιον εὐρέθη ἐν σορῶ ἀργῶν λίθων παρὰ τὴν ἐκκλησίαν τῆς Ἁγίας Βαρβάρας ἐν τῇ συνοικίᾳ φρουρίου (Ἁγ. Παρασκευῆς). Ἔχει μῆκος 0,24 πλ. 0,23 καὶ πάχ. 0,15. Ἐπὶ δὲ τῆς στενῆς λοξομήτου πλευρᾶς ἔχει ἐν ἀναγλύφῳ σφίγγα (εἰκ. 22) γυναικοπρόσωπον μετὰ παχείας κόμης κατ' ἐνώπιον· ἀπὸ δὲ τοῦ λαιμοῦ



διακλαδίζεται εἰς δύο κορμούς λεόντων ἰσταμένων κατ' ἐνώπιον, ἐχόντων τὰς οὐράς πρὸς τὰ ἄνω καὶ φερόντων ἀπὸ τῶν ὤμων πτέρυγας πρὸς τὰ ἄνω. Οἱ δύο κορμοὶ εἶναι συνηνωμένοι κατὰ τὸ στήθος ἀπολήγοντες εἰς μίαν κεφαλὴν γυναικείαν· οἱ λέοντες

στηρίζονται ἐπὶ τῶν προσθίων ποδῶν καὶ ἀκλίνονται ὀκλάδην, αἱ δὲ οὐραὶ διέρχονται διὰ τῶν σκελῶν διευθυνόμεναι ὀπισθεν. Αἱ πτέρυγες ἐκφύονται ἀπὸ τῶν ὤμων ἐκατέρωθεν τῆς γυναικείας κεφαλῆς.



(Εἰκ. 22) Σφίγιξ ἐν ἀναγλύφῳ μετὰ κορμοῦ ἐκ δύο λεόντων. Ἔργον παλαιοχριστιαν. τέχνης ἐν Χαλκίδι

Ὅμοια παράστασις μονοκεφάλου σφιγγὸς μετὰ δύο κορμῶν λεόντων καὶ δύο πτερῶν εὑρεται ὡς ἀρχιτεκτονικὸν διακοσμητικὸν ἀκρωτήριο ἐπὶ τῶν γωνιῶν τῆς στέγης τῶν ἀρχαίων ἐλληνικῶν ναῶν ἐν

ἐκείνοις οἱ πρόσθιοι πόδες τῶν λεόντων συμπλέκονται χιαστί (!). Ἐν δὲ τῷ ἡμετέρῳ μνημείῳ εἶναι κἀκεῖτοι. Ἡ βυζαντινὴ τέχνη παρέλαβε τὸ διακοσμητικὸν τοῦτο θέμα ἐκ τῆς ἀρχαίας ἐλληνικῆς.

28.— Ὑπολείπεται ἤδη νὰ περιγράψωμεν δύο ἐνετικὰ γλυπτὰ μνημεῖα. Τούτων τὸ ἓν εἶναι ἄγαλμα παριστῶν λέοντα σχεδὸν φυσικοῦ μεγέθους, καθήμενον ἐπὶ βάσεως ἐν εἴδει πλίνθου ὀκλάδην. Μετηνέχθη εἰς τὸ μουσεῖον ἐκ τοῦ προαυλίου τῆς Ἀγίας Παρασκευῆς. Εἶναι ἀκέφαλος (ἀρ. εὐρ. 883). Ἔχει μῆκος 0,85 πλάτος βάσεως 0,35, ὕψος μέχρι τοῦ λαιμοῦ 0,50 (εἰκ. 23). Ἔχει δὲ ὁ λέων τοὺς προσθίους πόδας κεκαμμένους κατὰ τὰ γόνατα πρὸς τὰ ἔσω, διὰ δὲ τοῦ ἀριστεροῦ ποδὸς κρατεῖ πλαγίως τὸ Εὐαγγέλιον ἠνεωγμένον, τὴν δὲ οὐρὰν ἐφηπλωμένην ἄνω τοῦ

(1) *Ιω. Ν. Σβορώνος*, Ὁ Δικέφαλος ἀστὸς τοῦ Βυζαντίου, Ἀθῆναι, 1914, σ. 27, εἰκ. 13.

ὀπισθίου ἀριστεροῦ ποδός. Διεσώθη δὲ ἡ χαιτή τοῦ λαιμοῦ καὶ τοῦ στήθους. Τεχνοτροπία καλὴ πλησιάζουσα πρὸς τὸ φυσικόν. Ὅπισθεν δὲ τῆς εἰκόνος τοῦ λέοντος φαίνεται τὸ ὑπ' ἀριθμὸν 1 κιονόκρανον, περὶ οὗ ἀνωτέρω ἐγένετο λόγος.

19. — Λευκὸν μαρμαῖρον σχήματος τετραγώνου εὐμέγεθες, ἔχον ὕψος μὲν 1,00 μ. πλάτος δὲ 1,25. Τὸ πάχος δὲν φαίνεται, ὄντος τοῦ μνημείου ἐντεταχισμένου ἐν τῇ βρύσει τῆς οἰκίας, ἐν ἣ εἶναι ἡ Διεύθυνσις τῆς Ἀστυνομίας (ὁδοσ-Βασιτάσι, ἐντὸς τοῦ φρουρίου). Παρίσταται δὲ ἐν ἀναγλύφῳ λέων ἰστάμενος ὄρθιος, κατ' ἐνώπιον βλέπων, ἄνευ φωτοστεφάνου περὶ τὴν κεφαλὴν, φέρων πτέρυγας ἀνεπτυγμένας πλαγίως κατὰ μῆκος τοῦ σώματος (εἰκ. 24). Τὸν ἀριστερὸν πόδα στηρίζει ἐπὶ τοῦ Εὐαγγελίου. Ἡ οὖρα στρέφεται πρὸς τὰ ἄνω. Ἡ ρις καὶ τὸ ἄνω χεῖλος τοῦ στόματος εἶναι ὀλίγον ἀποκεκρουμένα. Τὰ ὄτα εἶναι ὄρθια, ἡ δὲ χαιτή εἶναι φυσικὴ κυματίζουσα καὶ καλῆς ἐργασίας. Ἐν γένει δὲ ἡ ὄλη στάσις τοῦ θηρίου εἶναι φυσικὴ καὶ ἡ τεχνοτροπία καλὴ.



(Εἰκ. 23). Λέων μαρμαῖρος ὀκλάζων ἐνετικῆς προε-  
λετύσεως

κατ' ἐνώπιον βλέπων, ἄνευ φω-  
τοστεφάνου περὶ τὴν κεφαλὴν, φέρων πτέρυγας ἀνεπτυγμένας



(Εἰκ. 24). Λέων ἐν ἀναγλύφῳ  
κατ' ἐνώπιον ἐνετικῆς  
προελετύσεως

### Συμπέρασμα.

Ἐκτῶν μέχρι τοῦδε εὐρεθέντων ὑφ' ἡμῶν καὶ ἐξετασθέντων ἀνωτέρω παλαιῶν χριστιανικῶν καὶ βυζαντινῶν γλυπτῶν ἐν Χαλ-



κίδι, ἐν οἷς προσετέθησαν καὶ ὀλίγα τεμάχια ἐκ τῆς παλαιᾶς συλλογῆς εἰς τὴν παροῦσαν μελέτην, ἐξάγονται τὰ ἐξῆς πορίσματα.

1ον) Ὅτι ἐν Χαλκίδι καὶ ἰδίᾳ ἐντὸς τοῦ βενετικοῦ φρουρίου, τὸ ὁποῖον κατηδαφίσθη ἤδη πρὸ τριακονταετίας περίπου, πλην τῆς Βασιλικῆς τῆς Ἁγίας Παρασκευῆς, οὔσης κτίσματος τῶν χρόνων τοῦ Ἰουστιανοῦ, ἂν μὴ ἀρχαιότερον, ὑπῆρχον καὶ ἄλλαι ἐκκλησίαι παλαιοχριστιανικαί. Εἰς τὴν Ἁγίαν Παρασκευὴν ἰδίως τῶν Ἰουστινιανείων χρόνων ἀποδοτέα τὰ πλείεστα τῶν ἐν τῇ συνοικίᾳ τοῦ φρουρίου καὶ ἰδίως τῶν ἐγγύτερον τῇ Ἁγίᾳ Παρασκευῇ ἐν ὁδοῖς Κράτητος, Χαρώνδα κλπ. εὐρεθέντων τεμαχίων γλυπτῶν ἀρχιτεκτονικῶν παλαιοχριστιανικῶν ἄρθρων ναῶν. Ἐχομεν ἐκ τοῦ Strzygowski δύο περιόδους γνωστὰς τῆς οἰκοδομίας καὶ ἀρχιτεκτονικῆς τοῦ ναοῦ τῆς Ἁγίας Παρασκευῆς, τὴν κατὰ τὸν ε'—ς' αἰῶνα ἐπὶ Ἰουστινιανοῦ καὶ τὴν γοτθικὴν ἐπὶ φραγκοκρατίας (1204—1470) (1). Πότε κατεστράφη καὶ ὑπὸ τίνος αἰτίας ὁ πρῶτος ναός; δὲν εἶναι γνωστόν. Οἱ Φράγκοι ἢ οἱ Ἐνετοὶ ἀνήγειραν τὸν ναὸν εἰς οἷαν κατάστασιν βλέπομεν αὐτὸν σήμερον, ἀλλ' ἐπιμηκέστερον τῷ δὲ 1860 συνεπέα σεισμοῦ κατέπεσεν ἡ δυτικὴ πρόσοψις τοῦ ναοῦ καὶ οἱ ἐπίτροποι περιέστειλαν τὸ μῆκος αὐτοῦ, εἰς ὃ σημεῖον εἶναι τώρα (2). Ἐπειδὴ ὁμως καὶ οἱ Φράγκοι ἢ οἱ Ἐνετοὶ ἐχρησιμοποίησαν κίονας καὶ κιονόκρανα ἀνέχοντα εἰς τὰς δύο μεγάλας δευτόξους ἀψίδας μεταξὺ τοῦ Ἱεροῦ Βήματος καὶ τῶν πεσσῶν λίαν παχέων, ἐξ ὧν ἄρχεται ἡ κιονοστοιχία τῶν Ἰουστινιανείων κίωνων, ἀνήγοντας χρονολογικῶς εἰς τοὺς μεσοβυζαντινοὺς χρόνους (3) καὶ ἐπειδὴ ὁμοιοὶ κίονες καὶ κιονόκρανα τῆς μεσοβυζαντινῆς περιόδου τὰ δεύτερα ὑποβαστάζουσι τὰ τόξα γοτθικοῦ ρυθμοῦ οἰκίας ἐνετικῆς ἔναντι τοῦ ναοῦ τῆς Ἁγ. Παρασκευῆς, θεωρουμένης ὡς διοικητήριον τοῦ ἐνετοῦ Προβλεπτοῦ, ἀσφαλῶς οἱ κίονες καὶ τὰ κιο-

(1) Strzygowski, ἐνθ' ἀνωτέρω.

(2) J. Strzygowski, Ἡ ἐν Χαλκίδι Βασιλικὴ τῆς Ἁγ. Παρασκευῆς, ἐν Δελτίῳ Ἱστορ. καὶ Ἐθνολ. Ἑταιρ. τόμ. Β', τεύχος 8ον, 1889' σ. 713 καὶ ἐξῆς.

(3) Strzygowski, ὡς ἄνω.



νόκρανα ἐλήφθησαν ἐκ τοῦ πρὸ τῆς οἰκοδομῆς ὑπὸ τῶν Φράγκων καταστραφέντος ναοῦ. Ἐξ ἄλλου δὲ καὶ πλεῖστα ἀρχιτεκτονικὰ ἄρθρα ναοῦ τῆς μέσης βυζαντινῆς περιόδου εὐρεθέντα ὑφ' ἡμῶν πέριξ τοῦ ναοῦ τῆς Ἀγ. Παρασκευῆς εἰς τὰς πλησιεστέρας οἰκίας καὶ ὁδοὺς καὶ ἐν γένει μόνον εἰς τὴν συνοικίαν φρουρίου σποράδιον, ἐξάγεται τὸ συμπέρασμα ὅτι μεταξὺ τῶν Ιουστινιανείων χρόνων καὶ τῆς φραγκρατίας ἐμεσολάβησε χρόνος καθ' ὃν ἡ παλαιοχριστιανικὴ αὐτῆ Βασιλικὴ ἢ καταστραφεῖσα ἄδηλον πῶς καὶ πότε ἢ ἀνακαινισθεῖσα προσέλαβε στοιχεῖα ἀρχιτεκτονικὰ τῆς μέσης βυζαντινῆς περιόδου. Ὡστε μεταξὺ τῆς πρώτης οἰκοδομῆς καὶ τῆς ὑπὸ τῶν φράγκων γοτθικῆς ἐμεσολάβησε καὶ δευτέρα μεταξὺ τοῦ Θ' ἢ Ι' μέχρι τέλους τοῦ ΙΒ' αἰῶνος, ὅτε πάλιν ἄδηλον πῶς καταστραφεῖς ὁ ναὸς ἢ συνεπιεῖα πολέμου ἢ σεισμοῦ ἀνεκαινίσθη ὑπὸ τῶν Φράγκων ἢ Ἐνετῶν ὡς νῦν ὁρᾶται (1). Τρεῖς λοιπὸν ἀρχιτεκτονικὰς περιόδους δυνάμεθα νὰ διακρίνωμεν ἐν τῷ ναῷ τούτῳ. Τὸ δὲ ὑπὸ τοῦ Strzygowski εὐρεθὲν καὶ δημοσιευθὲν ἀνάγλυφον τῆς Δεομένης Θεοτόκου, παλαιοχριστιανικόν, προῦποτίθησιν ὅτι ὁ ναὸς ἦν ἀφιερωμένος πρὶν τῇ Θεοτόκῳ. Ἐπιγραφὴ δὲ τις τοῦ μουσείου Χαλκίδος ἐπὶ λίθου τῶν μεσοβυζαντινῶν χρόνων μνημονεύουσα ναοῦ τῆς Θεοτόκου τῆς Περιβλέπτου συνδιαζομένη μετὰ τοῦ ἀναγλύφου δίδει ἡμῖν τὴν ὑπόθεσιν ὅτι ὁ ναὸς ἐλέγετο τῆς Περιβλέπτου.

Ἐπὶ τὸ αὐτὸ ὄνομα διετηρήθη ὁ ναὸς καὶ ἐπὶ φραγκοκρατίας, διότι βλέπομεν ὅτι ὁ δούξ Ἀθηναίων Βάλθερος ὁ ἐκ Βριέννης κατὰ τὴν ἐν τῷ στρατοπέδῳ Ζητουνίου συνταχθεῖσαν διαθήρην του μεταξὺ ἄλλων χρηματικῶν δωρεῶν, ἃς καταλείπει εἰς διαφόρους ἐκκλησίας Ἀθηναίων, Θηβῶν, Λεβαδείας κλπ. καταλείπει καὶ ὑπὲρ τοῦ ἐν Χαλκίδι ναοῦ τῆς Θεοτόκου τῆς Περιβλέπτου 200 ὑπέρλυρα (2), ὅστις δὲν εἶναι ἄλλος ἢ ὁ ναὸς οὗτος τῆς Ἀγ. Παρασκευῆς.

(1) Τὴν γνώμην ταύτην ἀνεπτύξαμεν ἐν ἄρθρῳ δημοσιευθησομένῳ ἐν τῷ Δελτίῳ τῆς Ἱστ. καὶ Ἐθνολ. Ἑταιρείας προσεχῶς.

(2) *Μίλλερ Δάμπρον*, Ἱστορ. Φραγκοκρ. ἐν Ἑλλάδι τόμ. Α', σελ. 322.

2ον) Ἐπειδὴ πλεῖστα γλυπτὰ εὐρέθησαν ἐν ταῖς οἰκίαις τῶν ὁδῶν Χαρώνδα, Ἰουστινιανοῦ, Βαρατάση καὶ μέγρι τοῦ ξενοδοχείου Παλιρροίας, ἦτοι μέχρι τῆς βορείας περιοχῆς τοῦ φρουρίου δικαιούμεθα νὰ παραδεχθῶμεν ὅτι τὸ νῦν Τουρκικὸν τέμενος θὰ κατέχη ἀσφαλῶς τὴν θέσιν βυζαντινοῦ ναοῦ, ὅστις ἐπὶ φραγκοκρατίας θὰ μετεβλήθη εἰς ναὸν τοῦ Ἁγ. Φραγκίσκου, καὶ ἀπέναντι τοῦ ὁποίου ἔκειτο τὸ μέγαρον τοῦ Λατίνου πατριάρχου Κωνσταντινουπόλεως. (1) Τὰ γλυπτὰ λοιπὸν θὰ προέρχωνται καὶ ἐκ τοῦ ναοῦ τούτου.

3ον) Ἐπειδὴ ἐν τῇ οἰκίᾳ Χατζηνικολάου (παλαιὰ φυλακαὶ) τῆς ὁδοῦ Χαρώνδα κεῖνται δύο κίονες μονόλιθοι, κιονόκρανα κιβωρίων Ἁγ. Τραπέζης, κιονίσκοι κιβωρίων, παραστάς Ὁραίας Πύλης Ἱεροῦ Βήματος, βάσις Ἁγ. Τραπέζης καὶ διάζωμα γλυπτόν, ἐπίσης δὲ ἐν ταῖς λοιπαῖς οἰκίαις τῆς αὐτῆς ὁδοῦ εὐρέθησαν καὶ ἀπόκεινται τινα εἶτι γλυπτὰ ἀρχιτεκτονικὰ μέλη ναῶν, ὑποθέτομεν μήπως ἐκεῖ ποῦ ἔκειτο ἕτερος βυζαντινὸς ναός, ἀν μὴ ταῦτα προέρχονται διασπαρέντα ἐκ τῶν δύο ἐκατέρωθεν ναῶν τῆς Ἁγίας Παρασκευῆς καὶ τοῦ τουρκικοῦ τεμένους, διότι ἡ συνοικία αὕτη κεῖται μεταξὺ αὐτῶν.

4ον) Ἐπειδὴ κατὰ μῆκος τῆς καθέτου ὁδοῦ ἀπὸ τοῦ ἁγίου Νικολάου μέχρι τοῦ Ἁγ. Δημητρίου εὐρίσκονται καὶ ἐν τῇ ὁδῷ καὶ ἐν ταῖς παρακειμέναις οἰκίαις κίονες μονόλιθοι μέλανος ἢ λευκοῦ λίθου, κιονίσκοι κιβωρίων Ἁγ. Τραπέζης ἢ ἄμβωνος, μεσσηθῦρια καὶ κιονόκρανα καὶ τὸ ἥμισυ μαρμαρίνου ὀχταγώνου ἐπιστεγάσματος ἢ κιβωρίου ἢ ἄμβωνος πρὸ τῆς μεσημβρινῆς θύρας τοῦ ἱεροῦ κειμένου, ὑποθέτομεν ὅτι ἀμφοτέρω οἱ ναοὶ

(1) Τὰ ἐκ τῶν παρὰ τὴν Ἁγίαν Παρασκευὴν οἰκιῶν καὶ ὁδῶν Κράτης, Ἰουστινιανοῦ, Χαρώνδα, Βαρατάση κλπ. συλλέγοντα ἢ ὄντα ἐντετειχισμένα γλυπτὰ εἶναι τίνωτέρω ἐν εἰκόσιν ὑπ' ἀριθ. 1, 2, 3, 4, 5, 5δις, 6, 7, 8, 9, 13, 14, 15, 16, 18, 19, 20, 23, 24. — Τὰ ὑπ' ἀριθ. 10 καὶ 17 ἐκομίσθησαν ἐκ τῆς συνοικίας Ἁγ. Δημητρίου. Τὸ ὑπ' ἀριθ. 12 ἐκ τῆς οἰκίας Γεωρ. Κοσμᾶ. ὁδ. Κακαρᾶ, ἀρ. 56. Ἔτερον ὅμοιον εὐρέθη ἐν τῇ συνοικίᾳ Ἁγ. Παρασκευῆς. Προφανῶς τὸ ἕτερον μετηνέχθη ὑπὸ τοῦ Γ. Κοσμᾶ εἰς τὴν ἐν ὁδῷ Μιχ. Κακαρᾶ ἀρ. 56 οἰκίαν του.



οὔτοι ἦσαν πρὶν βυζαντινοί. Καὶ ὁ μὲν ναὸς τοῦ Ἁγ. Νικολάου μετεβλήθη ὑπὸ τῶν Τούρκων εἰς μεγαλοπρεπὲς θολωτὸν μολυβδοσκεπὲς τέμενος, κατεδαφισθὲν πρὸ ὀλίγων ἐτῶν, καὶ ἐπ' αὐτοῦ ἀνηγέρθη ὁ νῦν μεγαλοπρεπὴς μετὰ τρούλλου ναὸς τοῦ Ἁγ. Νικολάου, ὁ δὲ ναὸς τοῦ Ἁγ. Δημητρίου ἀφεθεῖς ὑπὸ τῶν Τούρκων τοῖς χριστιανοῖς μετεβλήθη εἰς μητρόπολιν, ὑποστὰς καὶ οὗτος ἀνακαινίσεις πολλὰς καὶ ἰδίως κατὰ τὸν ΙΘ' αἰῶνα.

5ον) Ἐν τῇ πλατείᾳ, ἐφ' ἧς ἐνεργεῖται ἡ ἑβδομαδιαία ἀγορά, καὶ ἰδίως τὸ βόρειον, τιμῆμα αὐτῆς, ἐν ᾧ ὑπῆρχεν ἕτερον ἐπίσης μεγαλοπρεπὲς θολωτὸν μολυβδοσκεπὲς τουρκικὸν τέμενος, κατεδαφισθὲν πρὸ τριακονταετίας, θὰ ὑπῆρχεν ἴσως βυζαντινὸς ναὸς, δεδομένου ὅτι οἱ Τούρκοι συνήθιζον νὰ μεταβάλλωσι τὰς ἐκκλησίας εἰς τζαμιά. (1)

Ἐν Χαλκίδι, Σεπτεμβρίῳ φθίνοντι 1924.

ΝΙΚΟΛΑΟΣ Ι. ΓΙΑΝΝΟΠΟΥΛΟΣ

## Η ΘΕΣΣΑΛΟΝΙΚΗ ΠΑΡΑ ΤΩ ΒΕΝΙΑΜΙΝ ΕΚ ΤΟΥ ΔΕΛΗΣ=ΣΕΛΟΥΣΙΚΙ:

Κατὰ τὸ φθινόπωρον τοῦ 1161 ὁ ραββῖνος Βενιαμὶν ἐκ Τουδέλης τῆς Ἰσπανικῆς Ναβάρρας διήρχετο μέρη τινὰ τῆς Ἑλληνικῆς χώρας. Σκοπὸς του ἦτο νὰ ἐξετάσῃ τὴν κατάστασιν τῶν Ἑβραίων ὁμογενῶν του εἰς τὰ μέρει ταῦτα τῆς Ἀνατολῆς. Καθὼς γράφει ὁ Βενιαμὶν ἐν τῷ προοιμίῳ τῆς ἀναγραφῆς τοῦ ταξιδίου του (ἐν σελίδι 1 τῆς ἐκδόσεως τοῦ Α. Asher), ἐπεξεργασμένης μετὰ τὸ 1173, ἐσημείωνε, ὅπου δῆποτε εἶχεν εὐκαι-

(1) Παλαιὰν φωτογραφίαν τῆς Χαλκίδος μετὰ τοῦ φρουρίου καὶ τῶν τζαμιῶν καὶ τῶν ἐπὶ τῆς γαφύρας βενετικῶν πύργων κέκτηται ὁ ἐν Χαλκίδι ξενοδόχος φαγητοῦ κ. Σοφ. Λεμπέσης ἀξίαν δημοσιεύσεως ὡς ἱστορικὴν, μὴ αφροζόμενων ἡδὴ τῶν φρουρίου, πύργων γαφύρας καὶ τζαμιῶν.