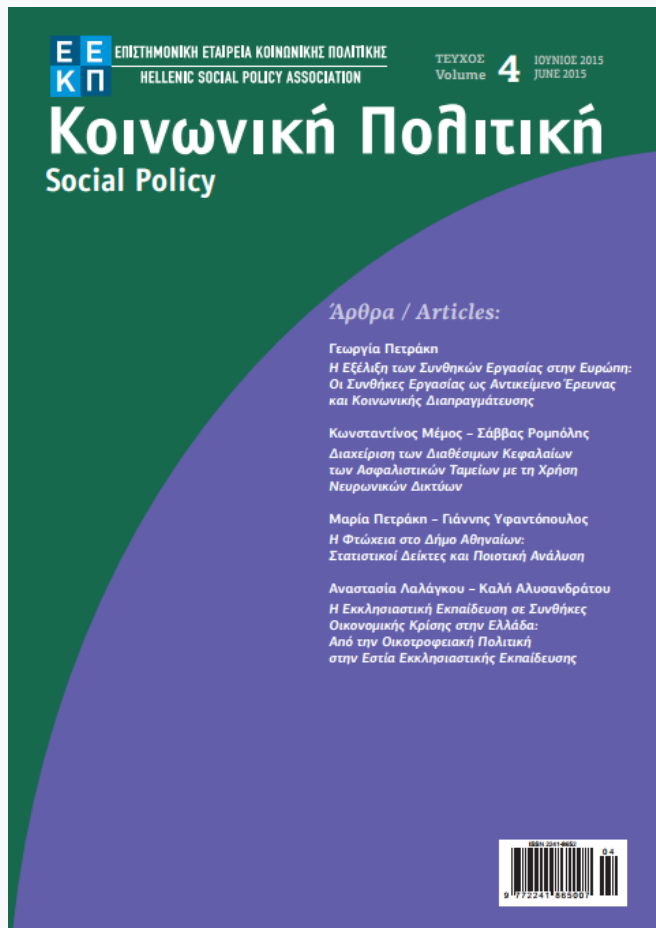


Social Policy

Vol 4 (2015)



Η Εκκλησιαστική Εκπαίδευση σε Περίοδο Οικονομικής Κρίσης στην Ελλάδα: Από την Οικοτροφειακή Πολιτική στην Εστία Εκκλησιαστικής Εκπαίδευσης

Αναστασία Λαλάγκου, Καλή Αλυσανδράτου

doi: [10.12681/sp.10597](https://doi.org/10.12681/sp.10597)

Copyright © 2016, Αναστασία Λαλάγκου, Καλή Αλυσανδράτου



This work is licensed under a [Creative Commons Attribution 4.0](https://creativecommons.org/licenses/by/4.0/).

To cite this article:

Λαλάγκου Α., & Αλυσανδράτου Κ. (2017). Η Εκκλησιαστική Εκπαίδευση σε Περίοδο Οικονομικής Κρίσης στην Ελλάδα: Από την Οικοτροφειακή Πολιτική στην Εστία Εκκλησιαστικής Εκπαίδευσης. *Social Policy*, 4, 58–78. <https://doi.org/10.12681/sp.10597>

**Η ΕΚΚΛΗΣΙΑΣΤΙΚΗ ΕΚΠΑΙΔΕΥΣΗ ΣΕ ΠΕΡΙΟΔΟ
ΟΙΚΟΝΟΜΙΚΗΣ ΚΡΙΣΗΣ ΣΤΗΝ ΕΛΛΑΔΑ:
ΑΠΟ ΤΗΝ ΟΙΚΟΤΡΟΦΕΙΑΚΗ ΠΟΛΙΤΙΚΗ ΣΤΗΝ
ΕΣΤΙΑ ΕΚΚΛΗΣΙΑΣΤΙΚΗΣ ΕΚΠΑΙΔΕΥΣΗΣ**

Αναστασία Λαλάγκου

Υποψήφια Διδάκτωρ, Πανεπιστήμιο Πελοποννήσου

Καλή Αλυσανδράτου

Εστία Εκκλησιαστικής Εκπαίδευσης

Περίληψη: Στη νεώτερη ελληνική ιστορία, η εκκλησιαστική εκπαίδευση συνυπάρχει με τον θεσμό των οικοτροφείων από τις αρχές του 19ου αι., σε όλες τις βαθμίδες. Η δημιουργία μορφωμένου κλήρου υπήρξε ρητά διατυπωμένος σκοπός στη σχετική νομοθεσία. Σε αυτήν περιλαμβάνονται ρυθμίσεις για τη δομή, οργάνωση και λειτουργία οικοτροφείων στην εκκλησιαστική εκπαίδευση. Τα οικοτροφεία, εκτός από παιδαγωγικούς και μαθησιακούς, υπηρετούν και κοινωνικούς στόχους. Σε αυτό το πλαίσιο αναλύονται οι προηγούμενες και οι ισχύουσες νομοθετικές προβλέψεις για τα οικοτροφεία εκκλησιαστικών εκπαιδευτικών ιδρυμάτων, με έμφαση στον Ν. 3432/2006 «Δομή και λειτουργία της Εκκλησιαστικής Εκπαίδευσης» και ειδικά την ίδρυση και λειτουργία της «Εστίας Εκκλησιαστικής Εκπαίδευσης». Παρουσιάζονται συνοπτικά, το περιεχόμενο της συγκεκριμένης μεταρρύθμισης, κυρίως δε το πλαίσιο των σχέσεων Κράτους – Εκκλησίας, ποσοτικά στοιχεία σχετικά με την εφαρμογή του Ν. 3432/2006 κατά τα έτη 2007-2014, και συγκριτικά ανάλογα στοιχεία που αφορούν την κρατική επιχορήγηση αντίστοιχων δομών σε ελληνικά πανεπιστήμια. Εξετάζεται η κοινωνική διάσταση στη λειτουργία της Εστίας Εκκλησιαστικής Εκπαίδευσης σε συνδυασμό με την υφιστάμενη οικονομική κρίση και διατυπώνονται προβληματισμοί για την προοπτική του θεσμού.

Abstract: In modern greek history “ecclesiastical education” [secondary and higher education for priests and future priests] co-exists with the institution of boarding houses in all its levels, since the beginning of the 19th century. The creation and development of educated clergy was expressly written in the relevant legislation. The latter regulates the structure, organization and function of boarding houses in ecclesiastical education. These boarding houses serve social purposes, besides pedagogical and learning/cognitive ones. In this context, previous and present provisions are analyzed, with emphasis on the law 3432/2006 “Structure and function of ecclesiastical education. In this article are presented briefly the context of the specific reform, mostly the framework of the State-Church relations, quantitative elements regarding the application of the above mentioned law during the years 2007-2014 and comparative relative elements that regard the state grant in respective structures in greek universities. It is also examined the social dimension in the function of the “Estia of Ecclesiastical Education” (Hall of residence) in combination with the undergoing economical crisis. In the end are pointed out concerns on the perspectives of the institution.

1. Εισαγωγή

Η εκπαιδευτική πραγματικότητα βρίσκεται σε διαλεκτική σχέση με την κοινωνική, οικονομική και πολιτική πραγματικότητα σε τοπικό, ευρωπαϊκό και παγκόσμιο επίπεδο (Μπουζάκης, 2005, σ. 32 και υπ. 14, 15). Αυτή η παραδοχή συχνά συνδέεται με την έννοια της κοινωνικής δικαιοσύνης, η οποία στον χώρο της εκπαίδευσης υλοποιείται με μέτρα που έχουν ανακατανομητική λειτουργία του κοινωνικού αγαθού της παιδείας, με όρους ισότητας, ώστε να μην αποτελεί προνόμιο συγκεκριμένων ή περιορισμένων κοινωνικών ομάδων (Δημητράκος, 2003, σελ. Β56, Πυργιωτάκης, 1995, σελ. 84-88). Η εκκλησιαστική εκπαίδευση αποτελεί τμήμα του εκπαιδευτικού συστήματος από συστάσεως του νεοελληνικού κράτους (Ψήφισμα 410, 3-2-1830, Β.Δ. 25-1-1843, Ν. ΤΕΖ 5-10-1856), που εξ αρχής μερίμνησε για τη δημιουργία μορφωμένου κλήρου. Η εκκλησιαστική εκπαίδευση, από τον 19ο αιώνα, τέθηκε υπό την ευθύνη της πολιτικής-κρατικής εξουσίας αντανακλώντας την ευρωπαϊκή πολιτειοκρατική αντίληψη της εποχής για τις σχέσεις Κράτους-Εκκλησίας (Περσελής, 2000, σελ. 29-47, 263-268), με εξαίρεση το σύντομο χρονικό διάστημα 1971-1976, οπότε την ανέλαβε η Εκκλησία. Πέραν όμως του ρητά διατυπωθέντος σκοπού της παρουσιάζει σαφή κοινωνική διάσταση, μια πλευρά της οποίας επιχειρεί να εξετάσει το παρόν κείμενο.

Σκοπός του κειμένου είναι να αναλυθούν και να συγκριθούν οι προηγούμενες και οι ισχύουσες νομοθετικές ρυθμίσεις του οικοτροφειακού θεσμού, με έμφαση στη δημιουργία της Εστίας Εκκλησιαστικής Εκπαίδευσης και τη λειτουργία της στις παρούσες συνθήκες πολιτικοοικονομικής ρευστότητας, με παράθεση και ποσοτικών στοιχείων που φωτίζουν την υφιστάμενη κατάσταση και υπογραμμίζουν την πολύπλευρη κοινωνική της διάσταση.

2. Ορολογικές διευκρινίσεις

Κατ' αρχάς θεωρείται χρήσιμο να διευκρινιστούν οι βασικοί όροι που χρησιμοποιούνται στο συγκεκριμένο κείμενο:

Η *εκκλησιαστική εκπαίδευση* στη διάρκεια του χρόνου έλαβε ποικίλες μορφές που καθορίζονταν από τις εκάστοτε συνθήκες και παρακολουθούσε τις εκπαιδευτικές μεταρρυθμίσεις. Το επίθετο *εκκλησιαστική* προσδίδει στη λειτουργία της εκπαίδευσης την αφετηρία και την ολοκλήρωση της χριστιανικής θρησκευτικότητας, (Φράγκος, 1985, σ.

35), ταυτόχρονα όμως προσδιορίζει την εκπαιδευτική διαδικασία που αποσκοπεί στην υπηρεσία του εκκλησιαστικού θεσμού, χωρίς αυτό να σημαίνει απαραίτητως ότι η εκπαιδευτική διαδικασία οργανώνεται από τη θεσμική Εκκλησία (Μιχόπουλος, 2007, σ. 23-24). Κατά το χρονικό διάστημα 2006-2013, η εκκλησιαστική εκπαίδευση περιλαμβάνει σχολεία δευτεροβάθμιας εκπαίδευσης και μεταδευτεροβάθμιες σχολές. Τα πρώτα αφορούν Εκκλησιαστικά Γυμνάσια και Λύκεια, καθώς και τα Ιερατικά Σχολεία Δεύτερης Ευκαιρίας (ΙΣΔΕ). Στις δεύτερες περιλαμβάνονται τα Εκκλησιαστικά Ινστιτούτα Επαγγελματικής Κατάρτισης (ΕΙΕΚ) –τα οποία έπαυσαν να λειτουργούν το ακαδημαϊκό έτος 2012-2013, επειδή ίσχυσε το όριο των 25 σπουδαστών ανά τμήμα, σύμφωνα με τις γενικές διατάξεις των ΙΕΚ, αριθμός ο οποίος δεν συμπληρώθηκε– και οι Ανώτατες Εκκλησιαστικές Ακαδημίες (ΑΕΑ) Αθηνών, Θεσσαλονίκης, Βελγίας και Ηρακλείου.

Με τον όρο *εκκλησιαστική εκπαίδευση* νοείται η εκπαίδευση που παρέχεται από το ελληνικό κράτος στα εκπαιδευτικά ιδρύματα που δημιουργεί, με σκοπό τη μόρφωση υποψηφίων μελλοντικών ιερέων και την επιμόρφωση των εν ενεργεία, ώστε να είναι σε θέση να ανταποκριθούν με επιτυχία στα πολύπλευρα καθήκοντά τους, επ' ωφελεία της Εκκλησίας και του έθνους (Περσελής, 2000, σ. 38-40). Γι' αυτό θεωρήθηκε απαραίτητο, ήδη από τις απαρχές της εκκλησιαστικής οργάνωσης, οι κληρικοί να έχουν τόσο ειδική μόρφωση, θεολογική και εκκλησιαστική, όσο και εγκυκλοπαιδική, φιλολογική και φιλοσοφική. Η πρώτη αφορά την πίστη, την απόκρουση εσφαλμένων δοξασιών και την ορθή εκτέλεση των ιερατικών καθηκόντων τους. Η δεύτερη σχετίζεται με την πρώτη, γιατί αυτές οι γνώσεις αφ' ενός παρέχουν στον ιερέα τη δυνατότητα να κατανοεί επαρκώς τα εκκλησιαστικά και θεολογικά κείμενα και αφ' ετέρου υποστηρίζουν το κοινωνικό και ποιμαντικό έργο του (Μακρής, 1966, στ. 1052-1055, Δυοβουνιώτης, 1930, σελ. 868).

Ο όρος *Κράτος* χρησιμοποιείται με την έννοια του σκληρού πυρήνα που περιλαμβάνει την απρόσωπη κρατική μηχανή, με αυτοδύναμη εξουσία και όλους τους μηχανισμούς δια/κυβέρνησης (Δημητράκος, 1964, σελ. 4112-4113, Δημητρόπουλος, 2004, σελ. 114), και όχι ως συνώνυμο του κράτους-έθνους ούτε δίνεται έμφαση στη νομική του υπόσταση ως υποκειμένου του δικαίου ή νομικού προσώπου. Δίνεται έμφαση στο Κράτος ως θεσμό, ο οποίος ασκεί εξουσία-*imperium* (Κουμανούδης, 2006, σ. 500) με τον οποίο η θεσμική Εκκλησία συνδέεται θεσμικά και εξουσιαστικά. Σ' αυτή την περίπτωση το Κράτος είναι συνώνυμο της κρατικής εξουσίας (Μανιτάκης, 2009, σ. 95).

Ο όρος *εκκλησία* είναι πολυσήμαντος και πολυεπίπεδος, ανάλογα με το πλαίσιο στο οποίο αναφέρεται κατά την ιστορική του διαδρομή. Στο παρόν κείμενο *Εκκλησία* σημαίνει την Ορθόδοξη Εκκλησία της Ελλάδος και μάλιστα το διοικητικό της τμήμα (Ανδρούτσος, 1907, σ. 262), δηλαδή τον διοικούντα κλήρο. Γι' αυτό χρησιμοποιείται ο όρος *θεσμική Εκκλησία*.

Ο προσδιορισμός *εκπαιδευτική* συναρτάται με τη μάθηση ορισμένων γνώσεων, την ανάπτυξη συγκεκριμένων δεξιοτήτων και τη δημιουργία ατόμων με ενιαία κατανόηση και εδράζεται σε θεωρητικές επιστημονικές βάσεις, σε ηθικές κατηγορίες και ιδέες. Συνδέεται όμως και με τη μάθηση μιας κουλτούρας, του συναρτωμένου με αυτή συστήματος αξιών και των κοινωνικών ρόλων (Παπαδάκης, 2003, σ. 80). Υπ' αυτήν την έννοια ο όρος *εκπαιδευτικός* εμπεριέχει και στοιχεία του όρου *παιδευτικός* (Χαραλαμπίδης, 1983, σ. 11-12), ενώ οι δύο όροι, κατά περίπτωση, είναι δυνατόν να εφάπτονται ή/και να επικαλύπτονται εν μέρει. Η *εκπαιδευτική πολιτική* νοείται «ως αυτό που ενεργοποιείται και αυτό που αποσκοπείται» (Ball, 1994, p. 10). Είναι σύζευξη λόγου και δράσης, θεωρίας και πράξης, μια διαδικασία δηλαδή που καταλήγει σε ένα αποτέλεσμα, (Μπουζάκης κ.ά., 2001, σ. 20-21, υπ. 40). Σχετίζεται με τις αποφάσεις που συνήθως λαμβάνονται στα εξουσιαστικά κλιμάκια, καθώς και με τους κανόνες που διέπουν τη λήψη αυτών των αποφάσεων. Ενδιαφέρεται για την κατανομή της εξουσίας και της οργάνωσης στη λήψη αποφάσεων που επηρεάζουν τα αποτελέσματα της εκπαίδευσης (Σταμέλος, 2009, σ. 119) ως πολιτειακής λειτουργίας. Εστιάζει στις πρακτικές συνέπειες των αποφάσεων και των εφικτών εναλλακτικών που μπορεί να υπάρχουν.

Εν τέλει, η *εκπαιδευτική πολιτική* αποτυπώνεται σε κείμενα που έχουν περισσότερο κανονιστικό, παρά προτασιακό χαρακτήρα (Heslep, 1987, p. 426) και παράγει συγκεκριμένα αποτελέσματα. Επίσης, ενδιαφέρεται για τους δρώντες που ενεργοποιούνται κατά τη διαμόρφωση δομών και διαδικασιών, τα αίτια ή κίνητρα της ανάμιξής τους, τις μεθόδους που χρησιμοποιούν και τα αποτελέσματα των ενεργειών τους. Αναπόφευκτα, το περιεχόμενο και το πλαίσιο δράσης που εισηγείται μια εκπαιδευτική πολιτική τελεί σε αλληλεπίδραση με το πλαίσιο/περικείμενο στο οποίο εντάσσεται, δηλαδή με τις κοινωνικές, πολιτικές, πολιτιστικές, ιδεολογικές και οικονομικές συνθήκες και συνήθως αναπαριστά έναν συγκεκριμένο ιστορικό συσχετισμό (Popkewitz, 1986, pp. 77-93).

Σημαντικό ρόλο, επίσης, διαδραματίζουν τόσο οι εκπονητές ή/και εισηγητές μιας εκπαιδευτικής πολιτικής, που μπορεί να είναι είτε ένα πρόσωπο είτε ένα συλλογικό σώμα, όσο και οι αποδέκτες της εκπαιδευτικής πολιτικής, άμεσοι και έμμεσοι, που υιοθετούν διάφορες στάσεις προς αυτήν (Παπαδάκης, 2003, σ. 88-93).

Σε ό,τι αφορά το παρόν κείμενο, η εκπαιδευτική πολιτική στην εκκλησιαστική εκπαίδευση, κατά τα έτη 2006-2014, ασκείται από το ελληνικό κράτος διά της εκάστοτε κυβερνήσεως, και μέσω του αρμόδιου Υπουργείου Παιδείας και Θρησκευμάτων. Ο ρόλος της θεσμικής Εκκλησίας, σε αυτό το χρονικό διάστημα, είναι άλλοτε ουσιαστικός στη λήψη αποφάσεων και άλλοτε γνωμοδοτικός. Η εκπαιδευτική πολιτική και σε αυτό το πεδίο ενυλώνεται με την έκδοση και εφαρμογή Νόμων, Διαταγμάτων, Υπουργικών Αποφάσεων και Εγκυκλίων, το σύνολο των οποίων απαρτίζει τη σχετική εκπαιδευτική νομοθεσία (Ευαγγελόπουλος, 1984, σ. 13).

Οι σχέσεις Κράτους-Εκκλησίας είναι στην ουσία οι σχέσεις πολιτικής/κοσμικής και εκκλησιαστικής εξουσίας (Τσάτσος, 1985, σ. 69, Μανιτάκης, 2004, σ. 170-175). Και οι δύο φορείς βρίσκονται, κατά κάποιον τρόπο, σε διαλεκτική αντιπαράθεση στον κοινό τους τόπο, το κοινό ανθρωπολογικό πεδίο δράσης. Για μεν το Κράτος, η Εκκλησία είναι ένας κοινωνικός θεσμός που δρα εντός των ορίων του, άρα υπόκειται στην έννομη τάξη του, τόσο ως διοίκηση, όσο και ως σύνολο που αποτελείται από υποκείμενα με διπλή ιδιότητα, του πολίτη και του πιστού. Για την Εκκλησία δε, η ιστορικότητα της οποίας είναι προφανής και δεδομένη, η σχέση αυτή αποτελεί έκφανση της σχέσης της με τον κόσμο, την ιστορία, την κοινωνία (Παπαθανασίου, 2000, σ. 3-4). Το σύγχρονο Κράτος δεν είναι ένας συμπαγής πολιτικός και διοικητικός μηχανισμός, αλλά μια πολύπλοκη κοινωνική σχέση, που νοείται σε σχέση με την κοινωνία των πολιτών και αντίστροφα. Η Ορθόδοξη Εκκλησία συγκροτείται και αντιλαμβάνεται τον εαυτό της ως «κοινωνία» προσώπων-πιστών. Σε αυτό το πλαίσιο γίνεται σαφές πως κράτος και κοινωνία είναι δύο συνυφασμένες οντότητες (Δημητρόπουλος, 2004, σ.118) και ότι σε ένα σύγχρονο δημοκρατικό καθεστώς οι σχέσεις Κράτους και Ορθόδοξης Εκκλησίας είναι όψη των σχέσεων κράτους και κοινωνίας των πολιτών (Βενιζέλος, 2000, σ. 84-88). Το ζήτημα, βέβαια, των σχέσεων Κράτους και Εκκλησίας εξακολουθεί να είναι ζητούμενο και να θεωρείται μόνιμα επίκαιρο θέμα (Βενιζέλος, 2000, σ. 84-88, Φειδάς, 2001). Και για τα δύο μέρη όμως ισχύει ότι οι σχέσεις τους, μέσα στην ιστορία (Παπαθανασίου, χ.χ., σ. 12), είναι και θα είναι συνταγματικά ρυθμισμένες. Στη σύγχρονη συζήτηση προτείνεται, προς όφελος και των δύο πλευρών, να

ανακαθοριστούν οι σχέσεις τους, ώστε να «χαλαρώσουν» και να καταστούν σαφή τα όρια λειτουργίας τής κάθε πλευράς (Κονιδάρης, 2000, σ. 51-57). Κρίνεται αναγκαίο να συνειδητοποιηθεί ότι το μεν νεωτερικό κράτος δεν είναι ομολογιακό και υπάρχει χάριν του κράτους, η δε Εκκλησία δεν μπορεί να καθηλωθεί στο παρελθόν, γι' αυτό οφείλει να έχει επίγνωση της πραγματικότητας στο παρόν (Φωτίου, χ.χ., σ. 82). Σ' αυτές τις συνθήκες προβάλλεται το αίτημα οι σχέσεις των δύο θεσμών να ρυθμιστούν συναινετικά στο πλαίσιο όχι μόνο του εκατέρωθεν σεβασμού, αλλά και του σεβασμού προς τις ιστορικές προϋποθέσεις και το κανονιστικό περιεχόμενο του Συντάγματος.

3. Συνοπτική ιστορική αναδρομή λειτουργίας οικοτροφείων εκκλησιαστικών σχολών

3.1 Ριζάρειος Εκκλησιαστική Σχολή

Ο προαναφερθείς σκοπός της εκκλησιαστικής εκπαίδευσης παρέμεινε διαχρονικά ο ίδιος έως το 2006, οπότε τροποποιήθηκε με μια μικρή, αλλά σημαντική προσθήκη στη διατύπωση, δηλαδή την ανάδειξη και κατάρτιση και λαϊκών στελεχών της Ορθόδοξης Εκκλησίας της Ελλάδος, αφού είχε διαπιστωθεί στη μακρόχρονη πορεία της ότι πολλοί απόφοιτοι τελικά δεν χειροτονούνταν. Αυτοί, όμως, συχνά εργάζονταν σε εκκλησιαστικούς φορείς ή αναλάμβαναν εκκλησιαστικές ευθύνες. Γίνονταν π.χ. εκκλησιαστικοί υπάλληλοι μητροπόλεων, κατηχητές, στελέχη εκκλησιαστικών ιδρυμάτων και επάνδρωναν ενοριακές δράσεις, όπως π.χ. το φιλόπτωχο ταμείο. Ο θεσμός των οικοτροφείων είναι συνυφασμένος με τον σκοπό και τη λειτουργία της εκκλησιαστικής εκπαίδευσης σε όλες τις βαθμίδες. Κομβικό σημείο για την ίδρυση και λειτουργία των εκκλησιαστικών σχολείων και των οικοτροφείων τους αποτελεί η ίδρυση της Ριζαρείου Εκκλησιαστικής Σχολής Αθηνών (ΡΕΣ) το 1844. Πρόκειται για ένα από τα μεγαλύτερα και περισσότερο ενεργά εθνικά κληροδοτήματα της Ελλάδας. Είναι χαρακτηριστικό ότι από τη ΡΕΣ, στα 165 χρόνια λειτουργίας της, αποφοίτησαν 2 πρωθυπουργοί, 1 Αρχιεπίσκοπος, 53 Μητροπολίτες, 7 υπουργοί, 14 πρυτάνεις, 4 πρόεδροι της Ακαδημίας Αθηνών, δεκάδες πανεπιστημιακοί καθηγητές και πάνω από 300 κληρικοί (Κονιδάρης, 1969, σ. 40-41 και 58-59, Μπρατσιώτης, 1969, σ. 109-117). Οι αδελφοί Ριζάρη, Μάνθος και Γεώργιος, πλούσιοι ομογενείς οι οποίοι δραστηριοποιήθηκαν οικονομικά στη Ρωσία και τις παραδουνάβιες ηγεμονίες, αποφάσισαν να συστήσουν το εν λόγω Εθνικό Κληροδοτήμα, ύστερα από πρόταση του Κωνσταντίνου Οικονόμου του εξ Οικονόμων και να ιδρύσουν εκκλησιαστική

ακαδημία στη μελλοντική πρωτεύουσα του ελληνικού κράτους. Το 1836, μετά τον θάνατο του αδελφού του Μάνθου και την ίδρυση της Ριζαρείου Σχολής Μονοδενδρίου, ο Γεώργιος Ριζάρης άρχισε τις νομικές διαδικασίες για την ίδρυση της ΡΕΣ, αλλά ούτε αυτός είδε πραγματοποιημένο το κοινό όραμά τους, αφού πέθανε το 1841. Όμως, είχε δημιουργήσει τις βάσεις για την απρόσκοπτη λειτουργία της ΡΕΣ, αγοράζοντας σημαντικά ακίνητα και καθορίζοντας τον τρόπο διοίκησής της στη διαθήκη του (Παπαδόπουλος, 1919, σ. 17).

Ειδικότερα, στο κείμενο των 171 άρθρων της διαθήκης του καθόρισε με λεπτομέρειες τη λειτουργία της Σχολής σε κάθε επίπεδο και τελικά όρισε ότι οι φοιτώντες – υπότροφοι θα μένουν εντός της Σχολής κατά τη διάρκεια των σπουδών τους, επειδή θεωρούσε ότι είχαν ανάγκη «και *τίνος ηθοποιήσεως, όπερ κατορθούται εάν συνειθίσωσιν εγκαίρως εις βίον κατάλληλον με το μετά ταύτα επάγγελμά των*» (Παπαδόπουλος, 1919, σ. 55). Στον αρχικό οργανισμό και εσωτερικό κανονισμό της ΡΕΣ, εκτός από τις προβλέψεις για τον οικονομικό, διοικητικό, παιδαγωγικό και διδακτικό τομέα, υπάρχουν κεφάλαια που αφορούν τη λειτουργία της οικοτροφειακής ζωής, τα καθήκοντα του Οικονόμου –ο οποίος ήταν ο υπεύθυνος για την κάλυψη των εφήμερων αναγκών της σχολής, όπως η καθαριότητα, οι προμήθειες για τη διατροφή, η σεμνή συμπεριφορά των μαθητών, η ευταξία, η τήρηση των σχετικών οικονομικών στοιχείων και γενικά η επιτήρηση και παιδαγωγία των οικοτρόφων– (Ράδος, 1903, σ. 133-134), την ένδυση και την εν γένει εμφάνιση, όπως και τη συμπεριφορά των σπουδαστών. Ήδη από την εγκατάσταση στο αρχικό κτίριο προβλεπόταν να υπάρχει παρεκκλήσιο στον περίβολο, όπου οι οικότροφοι θα έκαναν τις καθημερινές ακολουθίες, ενώ Κυριακές και εορτές θα παρακολουθούσαν υποχρεωτικά τη θεία Λειτουργία.

Από της ιδρύσεως της Ριζαρείου και εξής, το σκεπτικό που αποτέλεσε το θεωρητικό υπόβαθρο για την οικοτροφειακή ζωή των φοιτώντων στην εκκλησιαστική εκπαίδευση παρέμεινε σε γενικές γραμμές το ίδιο με αυτό που διατυπώθηκε στη διαθήκη Ριζάρη. Αποτύπωνε την παραδεδομένη ή, κατ' άλλους, τη συντηρητική αντίληψη της οικοτροφειακής ζωής, η οποία στη συγκεκριμένη περίπτωση είχε ως στοχοθεσία οι φοιτώντες να γνωρίσουν και να εξοικειωθούν με τις απαιτήσεις του ιερατικού βίου, να αποκτήσουν εκκλησιαστικό βίωμα και να καλλιεργήσουν ορθόδοξο ήθος και φρόνημα (Αργυρός, 2001). Θεωρήθηκε ότι η κοινή ζωή των μαθητών εντός και εκτός του σχολικού ωραρίου, η κοινή τράπεζα, η κοινή καθημερινή λατρευτική ζωή, οι κοινές εμπειρίες,

μακριά από κοσμικές ενασχολήσεις, προσέφεραν τις κατάλληλες συνθήκες για την οικοδομή και τη βίωση της ουσίας του ευαγγελικού μηνύματος.

3.2 Μεταπολιτευτική περίοδος 1976-2006

Όπως προαναφέρθηκε, η εκκλησιαστική εκπαίδευση υπαγόταν εξ αρχής στην αρμοδιότητα του υπουργείου Παιδείας, εκτός από τη σύντομη περίοδο 1971-1976, οπότε υπήχθη εξ ολοκλήρου στην Εκκλησία της Ελλάδος (Ν.Δ. 876/17-5-1971). Δύο χρόνια μετά την πολιτειακή αλλαγή και με βασική αιτιολογία την αδυναμία της Εκκλησίας να αντεπεξέλθει επαρκώς στις οικονομικές υποχρεώσεις για την οργάνωση και λειτουργία της εκκλησιαστικής εκπαίδευσης, η τελευταία υπήχθη εκ νέου στο υπουργείο Παιδείας (Ν. 476/18-11-1976), όπως ισχύει έως σήμερα. Σε επόμενα νομοθετικά κείμενα ρυθμίζονταν, μεταξύ άλλων, οι θέσεις και τα καθήκοντα των υπευθύνων για τη λειτουργία των σχολικών οικοτροφείων. Προβλέπονταν μία θέση για Εφημέριο, Γραμματέα, Οικονόμο, Επιμελητή, Επιστάτη ή Κλητήρα, Υπηρέτη και ενίοτε Κηπουρό, δύο θέσεις για Μαγείρους και τρεις για Καθαρίστριες (Υ.Α. Α2/1118/112-10-1988) ανά σχολικό συγκρότημα. Τον γενικό έλεγχο της συνολικής λειτουργίας ασκεί ο διευθυντής της σχολικής μονάδας, ο οποίος *«οικεί και διαιτάται εν τω σχολείω»*. Κατά την απουσία του τον αναπληρώνει ο υποδιευθυντής και στο συγκεκριμένο καθήκον, ενώ, αν απουσιάζουν και οι δύο, την υποχρέωση αυτή αναλαμβάνουν εκ περιτροπής οι καθηγητές, ως εφημερεύοντες (Π.Δ. 1025/10-11-1977, άρ. 17-19).

Σύμφωνα με τις διατάξεις, ο εφημέριος έχει τη γενική ευθύνη για τη λειτουργία και τα οικονομικά (Π.Δ. 1025/10-11-1977, άρ. 20) του σχολικού ναού, τις πρακτικές ασκήσεις τελετουργικής και την πνευματικότητα των μαθητών, καθώς και τη λειτουργία της σχολικής βιβλιοθήκης. Ο γραμματέας είναι υπεύθυνος για το πρωτόκολλο αλληλογραφίας, το αρχείο και τη γραφική εργασία του σχολείου που του ανατίθεται από τον διευθυντή ή τον υποδιευθυντή, καθήκοντα που αφορούν κυρίως το σχολείο και λιγότερο το οικοτροφείο. Ο οικονόμος ελέγχεται από τον διευθυντή και τη σχολική εφορεία. Ευθύνεται για τη νόμιμη τήρηση όλων των οικονομικών στοιχείων του οικοτροφείου και τη χρηστή διαχείριση των πόρων. Εποπτεύει το προσωπικό που παρασκευάζει το συσσίτιο, το μαγειρείο, την προμήθεια, αποθήκευση και συντήρηση των τροφίμων στην αποθήκη. Τέλος, φροντίζει για την απογραφή και συντήρηση της κινητής περιουσίας του σχολείου,

τη συντήρηση των κτιριακών εγκαταστάσεων κατά τις θερινές διακοπές και συνεργάζεται με τον διευθυντή και την εφορεία στη σύνταξη του σχολικού προϋπολογισμού και απολογισμού. Ο επιμελητής αναφέρεται στον διευθυντή και εποπτεύει την τάξη, την πειθαρχία, τη διαγωγή και το ήθος των μαθητών εντός του οικοτροφείου, του ναού (Π.Δ. 1025/10-11-1977, άρ. 23) και στις εκδηλώσεις εκτός σχολείου, μαζί με τον συνοδευόντα καθηγητή. Επιβλέπει το υπηρετικό προσωπικό κατά την εκτέλεση των καθηκόντων του και επιμελείται της συντηρήσεως των κτιριακών εγκαταστάσεων και, όταν απουσιάζει ο οικονόμος, μεριμνά και για την κινητή περιουσία, ενώ υποχρεούται να διανυκτερεύει δύο φορές την εβδομάδα στο σχολείο (Π.Δ. 1025/10-11-1977, άρ. 21-23).

Ειδικότερα, σχετικά με το συσσίτιο καταρτίζεται εβδομαδιαίο διαιτολόγιο το οποίο τροποποιείται όταν οι ανάγκες της αγοράς δεν επιτρέπουν να εφαρμοστεί, η προμήθεια συγκεκριμένων τροφίμων, τα οποία δεν αλλοιώνονται εντός ενός μηνός, γίνεται ύστερα από μειοδοτικό διαγωνισμό για όλο το έτος και ελέγχεται η ποσότητα, η ποιότητα και η εισαγωγή τους στην αποθήκη, ενώ επιβλέπεται και η ημερήσια εξαγωγή και παράδοσή τους στον μάγειρο, ωσότου αρχίσει να παρασκευάζει το συσσίτιο. Σε αυτές τις διαδικασίες εμπλέκονται ο διευθυντής, ο οικονόμος, ένας ή δύο μαθητές, εκ περιτροπής, από τις ανώτερες τάξεις και ο εκάστοτε εφημερεύων καθηγητής (Π.Δ. 1025/10-11-1977, άρ. 25).

Σε αυτές τις διατάξεις, τον γενικό σκοπό της εκκλησιαστικής εκπαίδευσης και τη μακροχρόνια παράδοση λειτουργίας της, προσαρμόζονταν οι εσωτερικοί κανονισμοί των σχολείων και γι' αυτό δεν διέφεραν μεταξύ τους σημαντικά. Σταδιακά, βέβαια, επήλθαν και νομοθετικές αλλαγές, όπως, π.χ., η κατάργηση της υποχρεωτικής ενδιαίτησης των σπουδαστών στα οικοτροφεία. Ακόμη, διατάξεις, όπως αυτές που προέβλεπαν ότι ο εκάστοτε διευθυντής ή οι εφημερεύοντες καθηγητές οφείλουν να μένουν στο σχολείο, ατόνησαν σιωπηρά.

Συμπερασματικά, τα θεμελιώδη νομοθετήματα των ετών 1976-1977 ίσχυσαν και τις επόμενες τρεις δεκαετίες, με τις αναγκαίες τροποποιήσεις που επήλθαν, προκειμένου η εκκλησιαστική να παρακολουθεί και να συμβαδίζει με τις εξελίξεις της γενικής εκπαίδευσης. Προβλήματα, βέβαια, υπήρξαν κατά καιρούς όχι μόνο σχετικά με την οικοτροφειακή ζωή (Δημόπουλος, 1996), αλλά και με τη διαχείριση, ακόμη και τη χρήση των κτιριακών εγκαταστάσεων κατά τους θερινούς μήνες, οπότε δεν διέμεναν στα

οικοτροφεία οι μαθητές. Επιπλέον, είναι αξιοσημείωτο ότι το Κράτος, στο πλαίσιο της εκπαιδευτικής πολιτικής που άσκησε στην εκκλησιαστική εκπαίδευση, εκτός από τον ρητά διατυπωμένο σκοπό της προετοιμασίας υποψηφίων κληρικών, προσπάθησε να αντιμετωπίσει και την κατανομή του παιδευτικού αγαθού κατά τέτοιο τρόπο, ώστε να συμμετέχουν σε αυτό ισότιμα όσο το δυνατόν περισσότερα παιδιά, ανεξαρτήτως των κοινωνικών χαρακτηριστικών τους, μειώνοντας κατ' αυτόν τον τρόπο και το φαινόμενο της σχολικής διαρροής. Γι' αυτόν τον λόγο χρειάστηκε να καταφύγει σε εξωσυστημικές παρεμβάσεις επιδιώκοντας την άρση φραγμών στη σχολική φοίτηση, κυρίως εξαιτίας οικονομικών παραγόντων (Πυργιωτάκης, 1995, σ. 84-88). Χαρακτηριστικό παράδειγμα αποτελεί η πρόβλεψη ότι σε περίπτωση που οι απόφοιτοι εκκλησιαστικών σχολείων ή οι σπουδαστές Ανωτέρων Εκκλησιαστικών Σχολών, με υπαιτιότητά τους, δεν χειροτονούνταν θα υποχρεούνταν να επιστρέψουν στο Δημόσιο όλα τα δαπανηθέντα για τη φοίτησή τους έξοδα. Όμως η πρόβλεψη αυτή δεν ενεργοποιήθηκε ποτέ, όπως επίσης δεν ζητήθηκε από μη ιερωθέντα απόφοιτο να επιστρέψει τα τροφεία ούτε στερήθηκε της δυνατότητα διορισμού του ως δημοδιδασκάλου, παρά το γεγονός ότι κατά περιόδους και κατά σχολές το ποσοστό των αποφοίτων που προσέρχονταν στον κλήρο ήταν εξαιρετικά χαμηλό (Κονιδάρης, 1969, σελ. 58-59 και Κυριακίδης, Βαμβακά, 2003, σελ. 137-180).

4. Εστία Εκκλησιαστικής Εκπαίδευσης

4.1 Ιστορικό περιεχόμενο

Ορόσημο στην πρόσφατη ιστορία της εκκλησιαστικής εκπαίδευσης αποτέλεσε η ψήφιση του Ν. 3432/2006 «Δομή και λειτουργία της Εκκλησιαστικής Εκπαίδευσης», ο οποίος τη μεταρρυθμίζει σε σημαντικό βαθμό και επιφέρει σοβαρές λειτουργικές και δομικές αλλαγές. Ο νόμος αυτός ψηφίστηκε επί κυβερνήσεως Ν. Δημοκρατίας με πρωθυπουργό τον Κ. Καραμανλή, υπουργό Παιδείας τη Μ. Γιαννάκου και επί αρχιεπισκοπίας Χριστοδούλου Α' (Παρασκευαΐδη). Τέθηκε σε ισχύ από το ακαδημαϊκό έτος 2007-2008, αν και ψηφίστηκε ένα έτος νωρίτερα, διότι είχε δημιουργηθεί έντονα συγκρουσιακή κατάσταση μεταξύ των εμπλεκόμενων πλευρών –οι οποίες ήταν το υπουργείο Παιδείας και η κυβέρνηση, τα κοινοβουλευτικά κόμματα, η Εκκλησία, η ακαδημαϊκή κοινότητα, οι Θεολογικές Σχολές και οι Ανώτερες Εκκλησιαστικές Σχολές. Εξ αυτού του λόγου, το υπουργείο θεώρησε χρήσιμο να αναβληθεί η ισχύς του νόμου, προκειμένου να δοθεί χρόνος σε όλες τις εμπλεκόμενες πλευρές να τον μελετήσουν με

νηφαλιότητα και να προετοιμαστεί περισσότερο ή/και καλύτερα η εφαρμογή του. Οι σχέσεις Κράτους-Εκκλησίας ήταν, επί μακρό χρονικό διάστημα, ιδιαίτερες τεταμένες με αφορμή τον δημόσιο λόγο του αρχιεπισκόπου, για τον οποίο διατυπώνονταν έντονες αντιδράσεις, με αποκορύφωμα τη σύγκρουση των δύο θεσμών και των εκπροσώπων τους για το θέμα της αναγραφής του θρησκευματος στις αστυνομικές ταυτότητες (Βενιζέλος, 2000, σ. 19-23). Ακολούθησε η σοβαρή κρίση στις σχέσεις μεταξύ Εκκλησίας της Ελλάδος και Οικουμενικού Πατριαρχείου, η οποία αποσοβήθηκε, και με τη μεσολάβηση της Μ. Γιαννάκου (Πρίντζιπας, 2004, σ. 130-133). Το 2005 η Εκκλησία αντιμετώπισε μία από τις μεγαλύτερες κρίσεις στη σύγχρονη ιστορία της. Ο ρόλος της και οι πολιτικές και κοινωνικές παρεμβάσεις της στη δημόσια σφαίρα τέθηκαν σε σοβαρή αμφισβήτηση. Πολλά εμπειρικά δεδομένα των ερευνών κοινής γνώμης της περιόδου έδειχναν ότι είχε κλονιστεί η εμπιστοσύνη πολλών πολιτών προς αυτήν, γεγονός που συνιστούσε κρίση κοινωνικής νομιμοποίησης του θεσμού (Μαυρής, 2008). Σε αυτήν την περιρρέουσα ατμόσφαιρα προστέθηκε η προώθηση της «ανωτατοποίησης» των Ανωτέρων Εκκλησιαστικών Σχολών από τον αρχιεπίσκοπο Χριστόδουλο, συζήτηση που είχε αρχίσει ήδη από την εποχή της υπουργίας του Γεράσιμου Αρσένη. Της ψήφισης του νόμου είχε προηγηθεί εντονότατη δημόσια αντιπαράθεση, πολιτική, κοινωνική και εκπαιδευτική (Ζέρβας, 2005), τόσο στη Βουλή όσο και τα ΜΜΕ. Τελικά, οι σχολές αυτές αναβαθμίστηκαν σε τριτοβάθμιες, όχι όμως σύμφωνα με τις αρχικές προτάσεις του αρχιεπισκόπου και των συνεργατών του, και με «αντάλλαγμα», όπως υποστηρίχθηκε από ορισμένους, την απαλλαγή του κρατικού προϋπολογισμού από τα οικονομικά βάρη συντήρησης των οικοτροφείων στα εκκλησιαστικά σχολεία (Πρακτικά Βουλής, 2006).

4.2 Ν. 3432/2006 - Εστία Εκκλησιαστικής Εκπαίδευσης

Σύμφωνα με τον Ν. 3432/2006 «Δομή και λειτουργία της Εκκλησιαστικής Εκπαίδευσης» άρ. 2, «σκοπός της Εκκλησιαστικής Εκπαίδευσης είναι η ανάδειξη και κατάρτιση Κληρικών και Λαϊκών Στελεχών της Ορθόδοξης Εκκλησίας στην Ελλάδα, υψηλού μορφωτικού επιπέδου και χριστιανικού ήθους». Στο πλαίσιο αυτό, (κεφ. Δ, άρ. 26) «ιδρύεται νομικό πρόσωπο ιδιωτικού δικαίου (Ν.Π.Ι.Δ.) μη κερδοσκοπικού χαρακτήρα με την επωνυμία 'Εστία Εκκλησιαστικής Εκπαίδευσης' (ΕΕΕ) και έδρα την Αθήνα. Η Εστία Εκκλησιαστικής Εκπαίδευσης τελεί υπό την ευθύνη της Ορθόδοξης Εκκλησίας στην Ελλάδα και έχει ως σκοπό τη μέριμνα για σίτιση και διαμονή φοιτητών και μαθητών σχολικών μονάδων της εκκλησιαστικής εκπαίδευσης. Για την εκπλήρωση του σκοπού της η Εστία Εκκλησιαστικής

Εκπαίδευσης οργανώνει και λειτουργεί φοιτητικές και κατά περίπτωση μαθητικές εστίες στις πόλεις που λειτουργούν μονάδες της εκκλησιαστικής εκπαίδευσης ή αναθέτει σε τρίτους τη σίτιση ή και τη διαμονή φοιτητών και μαθητών.».

Η Εστία Εκκλησιαστικής Εκπαίδευσης οφείλει να εξασφαλίζει διαμονή και σίτιση σε φοιτητές και μαθητές εκκλησιαστικών εκπαιδευτικών ιδρυμάτων οι οποίοι το επιθυμούν. Βάσει της παρ. 2 του άρθρου 26:

1. Το Υπουργείο Παιδείας επιχορηγεί από τον τακτικό του προϋπολογισμό και καλύπτει τις δαπάνες εξοπλισμού και λειτουργίας τους τις Εστίες : α) των Ανωτάτων Εκκλησιαστικών Ακαδημιών, β) των Προγραμμάτων Ιερατικών Σπουδών και γ) των Ιερατικών Σχολών Δεύτερης Ευκαιρίας.

2. Η Εκκλησία επιχορηγεί από τον προϋπολογισμό της τις Εστίες : α) των Ενιαίων Εκκλησιαστικών Γυμνάσιων Λυκείων και β) των Εκκλησιαστικών Ινστιτούτων Επαγγελματικής Κατάρτισης.

Επομένως, τα ποσά που διαχειρίζεται η ΕΕΕ προέρχονται από : α) τον κρατικό προϋπολογισμό και β) τον προϋπολογισμό της Εκκλησίας της Ελλάδος ή της εκκλησιαστικής Αρχής, στη δικαιοδοσία της οποίας υπάγεται η εκάστοτε περιφερειακή Εστία. Η επιχορήγηση της Εκκλησίας της Ελλάδος παρέχεται από την Εκκλησιαστική Κεντρική Υπηρεσία Οικονομικών (ΕΚΥΟ), καθώς και από εισφορές των Μητροπόλεων και λοιπών εκκλησιαστικών προσώπων.

Με την υπ' αριθμ. 107370/Α2/1-10-2007 απόφαση του εποπτεύοντος Υπουργείου Παιδείας και Θρησκευμάτων, κυρώθηκε ο Κανονισμός λειτουργίας της ΕΕΕ, η οποία ιδρύθηκε για την αρτιότερη εξυπηρέτηση των ιεροσπουδαστών των εκκλησιαστικών σχολείων και σχολών σχετικά με τη σίτιση και τη διαμονή τους στα οικοτροφεία. Ειδικότερα, ο Κανονισμός ρυθμίζει θέματα εν γένει οργάνωσης και λειτουργίας, ιδίως δε: τις αρμοδιότητες των οργάνων διοίκησης και τους κανόνες λειτουργίας αυτών, τον τρόπο οργάνωσης, διοίκησης και λειτουργίας των φοιτητικών ή μαθητικών Εστιών, τη διαδικασία ανάθεσης σε τρίτους της διαμονής ή της σίτισης φοιτητών ή μαθητών, τη διαδικασία διαχείρισης και κατανομής των πόρων, τη διαδικασία πρόσληψης του προσωπικού, τη διαδικασία προμήθειας, παρασκευής και διανομής των συσσιτίων, τον καθορισμό των κανόνων υγιεινής και ασφάλειας των εγκαταστάσεων των Εστιών και κάθε άλλη αναγκαία λεπτομέρεια. Ο νόμος προέβλεπε ότι ο εξοπλισμός των υφιστάμενων, κατά τη δημοσίευση του νόμου, οικοτροφείων θα παραχωρείτο με τη λήξη του τρέχοντος τότε σπουδαστικού ή

σχολικού έτους, κατά περίπτωση, στην Εστία Εκκλησιαστικής Εκπαίδευσης, κατά προτεραιότητα, για τις ανάγκες της Εστίας της οικείας σχολικής μονάδας. Ομοίως, το υπηρετούν προσωπικό στα υφιστάμενα οικοτροφεία, που λειτουργούσαν κατά τη δημοσίευση του νόμου αυτού, θα μεταφερόταν στην Εστία Εκκλησιαστικής Εκπαίδευσης. Τα ειδικότερα θέματα που τυχόν θα ανέκυπταν από την εφαρμογή του άρθρου αυτού θα ρυθμιζόνταν με απόφαση του υπουργού Εθνικής Παιδείας και Θρησκευμάτων. Τέλος, καθοριζόταν ότι το ημερήσιο σιτηρέσιο για τους φοιτητές και τους μαθητές της εκκλησιαστικής εκπαίδευσης θα ορίζεται και αναπροσαρμόζεται με απόφαση των υπουργών Εθνικής Παιδείας και Θρησκευμάτων και Οικονομίας και Οικονομικών, ύστερα από πρόταση της Διαρκούς Ιεράς Συνόδου.

Η διοίκηση της Εστίας Εκκλησιαστικής Εκπαίδευσης ασκείται από: α) Το Διοικητικό Συμβούλιο και β) τον Διευθυντή. Το Διοικητικό Συμβούλιο αποτελείται από επτά (7) μέλη και ορίζεται με απόφαση του Υπουργού Παιδείας και Θρησκευμάτων ύστερα από πρόταση της Διαρκούς Ιεράς Συνόδου. Με την ίδια απόφαση ορίζεται ο Πρόεδρος του Διοικητικού Συμβουλίου μεταξύ των μελών του.

Το Διοικητικό Συμβούλιο της ΕΕΕ ορίστηκε με την υπ' αριθμ. Υ.Α. 89979/Α2/17-7-2008 και απαρτίζεται από τους :

1. Μητροπολίτη Σύρου, Τήνου, Ανδρου, Κέας και Μήλου κ. Δωρόθεο, ως πρόεδρο του Δ.Σ. (Εκκλησία της Ελλάδος).
2. Μητροπολίτη Κισσάμου και Σελίνου κ. Αμφιλόχιο (Εκκλησία της Κρήτης).
3. Επίσκοπο Χριστιανουπόλεως κ. Προκόπιο (Εκκλησία της Ελλάδος).
4. Πρωτοπρεσβύτερο Βασίλειο Βολουδάκη (πρώην διδάσκοντα και σχολάρχη εκκλησιαστικών σχολών).
5. Πρωτοπρεσβύτερο Αναστάσιο Βλαβιανό (Ίδρυμα Νεότητας Ιεράς Αρχιεπισκοπής Αθηνών).
6. Σπυρίδωνα Κοντογιάννη, ομότιμο καθηγητή της Θεολογικής σχολής Αθηνών, διευθυντή του Ιστορικού Αρχείου της Ιεράς Συνόδου.
7. Γεώργιο Φίλια, καθηγητή της Θεολογικής σχολής Αθηνών.

Ο/Η Διευθυντής/ντρια προβλέπεται ότι είναι καθηγητής δευτεροβάθμιας εκπαίδευσης, κατά προτίμηση από την Εκκλησιαστική Δευτεροβάθμια Εκπαίδευση, και επιλέγεται από το Διοικητικό Συμβούλιο κατόπιν διαδικασίας με ανοικτή προκήρυξη, με θητεία τριών (3) ετών.

Στο ίδιο άρθρο του Ν. 3432/2006 αναφέρεται ότι εκδίδεται κοινή υπουργική απόφαση των υπουργών Εθνικής Παιδείας και Θρησκευμάτων και Οικονομίας και Οικονομικών με την οποία καθορίζεται η αποζημίωση των μελών του Διοικητικού Συμβουλίου, του Γραμματέα αυτού και του Διευθυντή/ντριας. Αυτή η απόφαση, αν και έχουν παρέλθει επτά έτη, δεν έχει ακόμη εκδοθεί, ως εκ τούτου οι αμοιβές όλων των μελών του Δ.Σ. και της διευθύντριας είναι μηδενικές, αφού δεν λαμβάνουν κανενός είδους επιδόματα, επιμίσθια, υπερωρίες, οδοιπορικά για τις επισκέψεις στις περιφερειακές Εστίες ή αμοιβές συνεδριάσεων του Διοικητικού Συμβουλίου.

Η Εκκλησία της Ελλάδος στο διάστημα 2007-2013 έχει επιχορηγήσει την Εστία με 2.035.000 €, που αφορούν 1.936 σιτιζομένους και 1.247 διαμένοντες στα εκκλησιαστικά γυμνάσια και λύκεια (αναλυτικά, Πίνακας 1).

Πίνακας 1

ΜΑΘΗΤΕΣ - ΣΠΟΥΔΑΣΤΕΣ 2007 - 2013

Α/Α	ΠΕΡΙΦΕΡΕΙΑΚΗ ΕΚΚΛΗΣΙΑΣΤΙΚΗ ΕΣΤΙΑ (Π.Ε.Ε.)	ΜΑΘΗΤΕΣ - ΣΠΟΥΔΑΣΤΕΣ															
		2007-2008		2008-2009		2009-2010		2010-2011		2011-2012		2012-2013		2013-2014		ΣΥΝΟΛΟ	
		ΣΤΙΤΕΣ	ΔΙΑΜΕΝΟΝΤΕΣ	ΣΤΙΤΕΣ	ΔΙΑΜΕΝΟΝΤΕΣ	ΣΤΙΤΕΣ	ΔΙΑΜΕΝΟΝΤΕΣ	ΣΤΙΤΕΣ	ΔΙΑΜΕΝΟΝΤΕΣ	ΣΤΙΤΕΣ	ΔΙΑΜΕΝΟΝΤΕΣ	ΣΤΙΤΕΣ	ΔΙΑΜΕΝΟΝΤΕΣ	ΣΤΙΤΕΣ	ΔΙΑΜΕΝΟΝΤΕΣ	ΣΤΙΤΕΣ	ΔΙΑΜΕΝΟΝΤΕΣ
1	ΑΤΤΙΚΗ	40	130	45	130	45	120	45	120	45	360	36	100	45	100	265	860
2	ΒΕΣΤΙΑ ΟΥΡΟΥ	145	430	150	470	160	470	125	460	99	460	33	140	30	200	699	2.430
3	ΘΕΣΣΑΛΟΝΙΚΗ	81	100	66	100	66	104	47	149	59	132	59	118	59	128	358	763
4	ΚΡΗΤΗΣ	30	170	30	170	30	178	30	178	36	211	36	110	55	282	210	1.139
	ΣΥΝΟΛΟ Α.Α. (ΥΠΗΛΘ.)	278	830	291	870	291	872	247	907	238	1.163	166	498	189	710	1.632	6.282
1	ΚΑΡΔΙΤΣΑΣ	25	80	25	80	25	88	25	83	17	35	14	36	12	43	130	286
2	ΚΑΤΩΒΟΙΩΤΗΣ	15	15	15	20	15	20	13	20	6	12	6	12	9	25	73	112
3	ΜΕΣΣΟΝΗΙΩΤΗΣ	25	30	25	30	25	38	25	38	12	16	10	20	13	16	125	173
	ΣΥΝΟΛΟ Γ.Α.Ε. (ΥΠΗΛΘ.)	66	66	66	100	66	116	64	111	36	66	30	68	34	64	328	471
	ΣΥΝΟΛΟ ΣΤΙΤΩΝ (ΥΠΗΛΘ.)	341	925	356	973	356	985	311	1.018	273	1.258	195	536	223	794	1.960	5.953
1	ΕΥΒΟΙΑΣ	0	0	0	0	0	0	0	0	40	49	40	60	60	75	60	124
2	ΠΑΤΙΣΣΙΑ	0	0	0	0	0	0	0	0	0	0	20	20			0	0
3	ΑΡΦΙΟΝΙΔΑ	0	0	0	0	0	0	0	0	0	0	0	0			0	0
	ΣΥΝΟΛΟ	0	0	0	0	0	0	0	0	40	49	60	80	60	75	60	124
1	ΔΑΝΙΟΥ	35	55	35	57	35	60	35	60	42	42	60	60	60	60	245	334
2	ΚΑΒΑΛΑΣ	20	25	20	30	20	30	22	26	0	0	0	0	0	0	82	111
3	ΦΙΛΙΠΠΙΝΗΣ	55	55	55	55	60	60	47	47	30	35	20	25	10	10	257	292
4	ΑΙΩΛΙΩΤΩΝ	20	15	20	20	20	20	20	20	20	20	27	34	29	50	129	148
5	ΚΟΡΙΝΘΩΝ	24	22	22	27	24	27	27	32	11	15	11	0	0	0	108	123
6	ΘΕΣΣΑΛΟΝΙΚΗΣ	28	33	30	33	31	38	25	31	19	28	14	17	10	28	141	169
7	ΚΟΡΙΝΘΩΝ	27	32	33	32	37	37	24	24	0	0	0	0	0	0	121	125
8	ΝΕΑΠΟΛΕΩΣ	2	60	2	60	2	60	6	70	12	58	12	12	13	40	37	368
9	ΚΟΥΦΙΝΗΣ	4	4	4	7	4	7	6	10	0	0	0	0	0	0	18	28
10	ΤΡΙΝΟΣ	13	13	13	20	13	25	13	25	0	0	0	0	0	0	82	83
11	ΒΟΙΩΤΩΝ	5	20	5	22	5	27	0	0	0	0	0	0	0	0	15	69
12	ΚΑΡΔΙΤΣΑΣ	0	0	0	0	0	0	0	0	9	9	9	0	0	0	9	9
13	ΠΑΤΡΑΣ	0	0	0	0	0	0	0	0	17	45	10	48	16	45	33	90
	ΣΥΝΟΛΟ Γ.Υ. ΑΥΤ. & ΕΚ. ΕΚΘΡΩΝ	231	334	239	353	251	411	228	345	160	250	163	193	138	233	1.247	1.936
	ΓΕΝΙΚΟ ΣΥΝΟΛΟ Π.Ε.Ε.	572	1.259	595	1.336	607	1.396	539	1.363	473	1.557	418	809	411	1.102	3.197	8.013

Για τη σίτιση και τη διαμονή των σπουδαστών στις Ανώτατες Εκκλησιαστικές Ακαδημίες (ΑΕΑ) και των μαθητών στα Ιερατικά Σχολεία Δεύτερης Ευκαιρίας (ΙΣΔΕ) η Εστία, σύμφωνα με τον προαναφερθέντα νόμο, λαμβάνει κρατική επιχορήγηση και τη διανέμει ανάλογα με τις ανάγκες των κατά τόπους ιδρυμάτων. Έως σήμερα το Υπουργείο, ετησίως, αποδίδει ένα μέρος μόνο από την οφειλόμενη κρατική επιχορήγηση, και η οποία αφορά μόνο τη σίτιση.

Έπρεπε, βάσει της κείμενης νομοθεσίας, από το σχολικό έτος 2007-2008 έως σήμερα η Εστία να έχει επιχορηγηθεί από το κράτος με το ποσό των 5.125.500 €, ενώ έχουν αποδοθεί μόνο 3.201.900 €, που αφορούν 5.953 σιτιζομένους και 1.860 διαμένοντες στις ΑΕΑ και τα ΙΣΔΕ (Πίνακας 2¹ και Διαγράμματα 1, 2, 3 και 4).

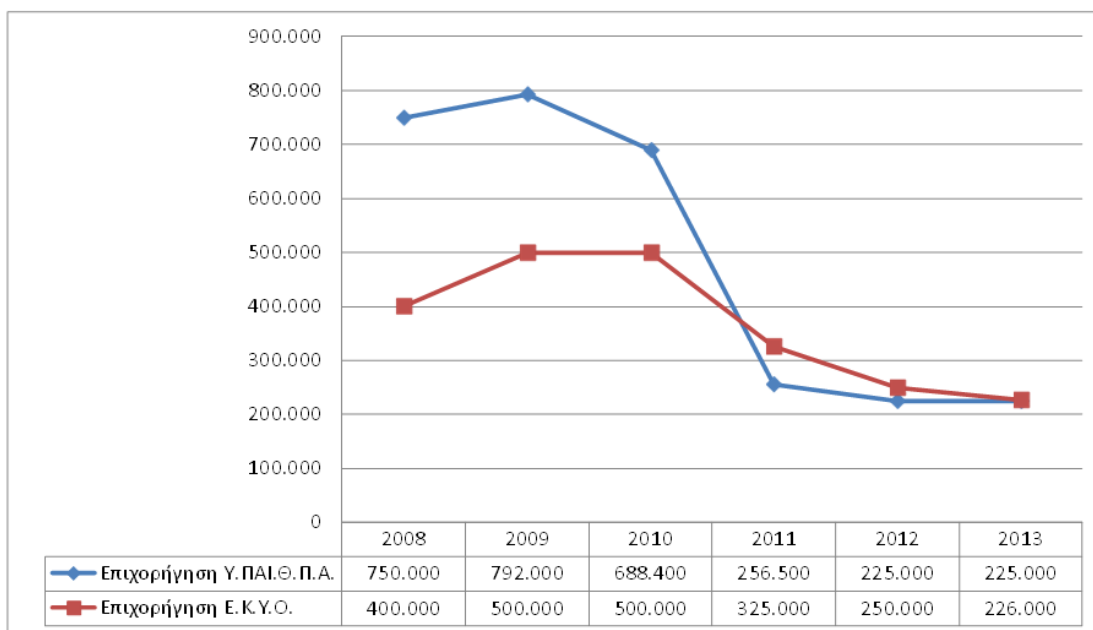
Πίνακας 2

ΕΣΟΔΑ ΕΣΤΙΑΣ ΕΚΚΛΗΣΙΑΣΤΙΚΗΣ ΕΚΠΑΙΔΕΥΣΗΣ (Ε.Ε.Ε.)

ΠΗΓΗ ΕΠΙΧΟΡΗΓΗΣΗΣ	2008	2009	2010	2011	2012	2013	ΓΕΝΙΚΟ ΣΥΝΟΛΟ
Επιχορήγηση Υ.ΠΑΙ.Θ.Π.Α.	750.000	792.000	688.400	256.500	225.000	225.000	2.936.900
Επιχορήγηση Ε.Κ.Υ.Ο.	400.000	500.000	500.000	325.000	250.000	226.000	2.201.000
ΣΥΝΟΛΟ ΕΣΟΔΩΝ	1.150.000	1.292.000	1.188.400	581.500	475.000	451.000	5.137.900

Διάγραμμα 1

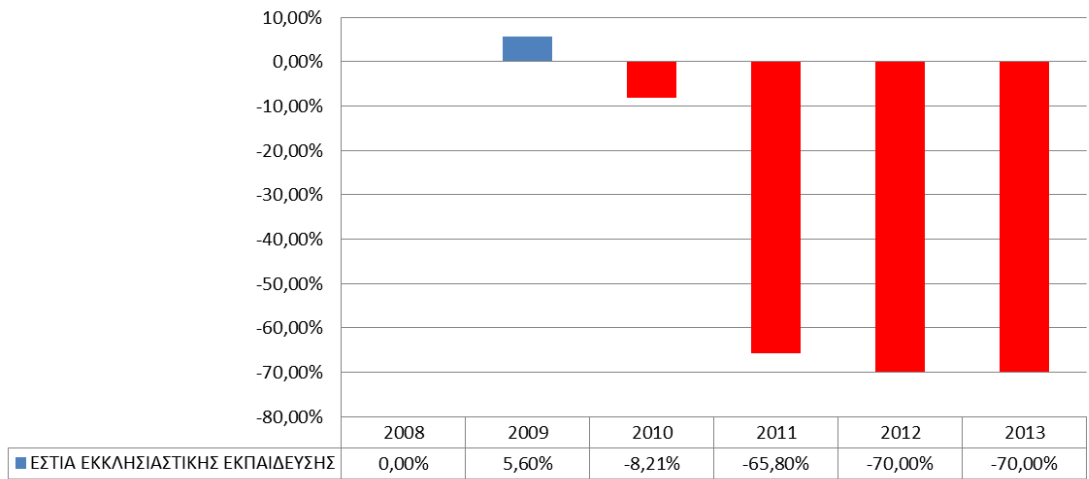
ΦΘΙΝΟΥΣΑ ΠΟΡΕΙΑ ΕΠΙΧΟΡΗΓΗΣΕΩΝ



Διάγραμμα 2

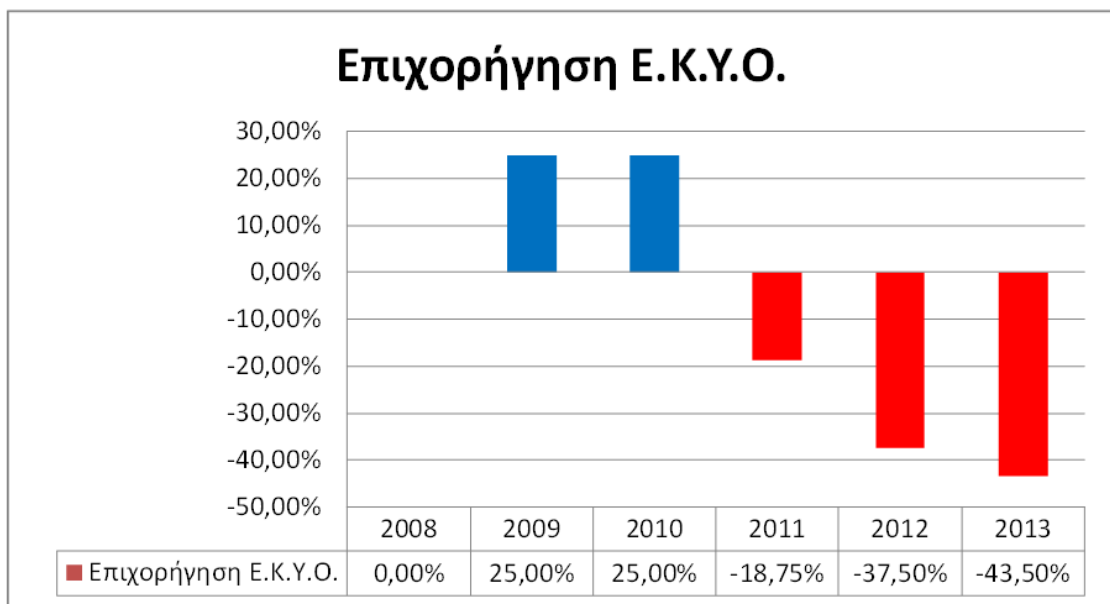
ΠΟΣΟΣΤΙΑΙΑ ΜΕΤΑΒΟΛΗ ΤΗΣ ΚΡΑΤΙΚΗΣ ΕΠΙΧΟΡΗΓΗΣΗΣ ΕΤΗΣΙΩΣ

¹ Σημειώνεται ότι στον Πίνακα 2 δεν απεικονίζονται τα ποσά των επιχορηγήσεων για το 2007. Αυτά δεν λήφθηκαν υπ' όψιν ούτε στους συγκριτικούς πίνακες γιατί η Εστία λειτούργησε και επιχορηγήθηκε μόνο τους 4 τελευταίους μήνες του έτους.



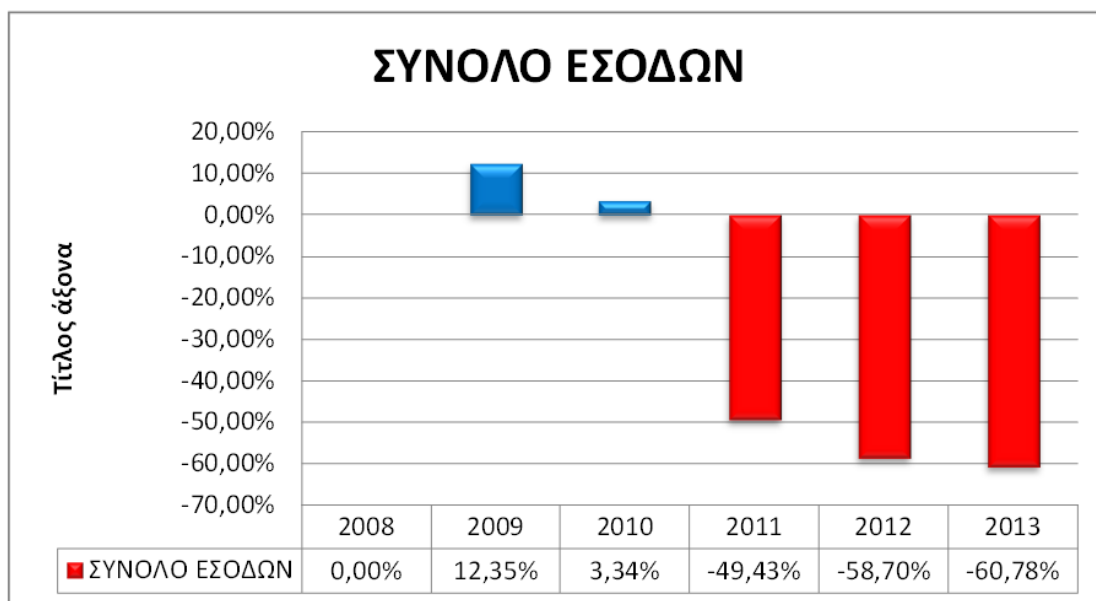
Διάγραμμα 3

ΠΟΣΟΣΤΙΑΙΑ ΜΕΤΑΒΟΛΗ ΤΗΣ ΕΚΚΛΗΣΙΑΣΤΙΚΗΣ ΕΠΙΧΟΡΗΓΗΣΗΣ ΕΤΗΣΙΩΣ



Διάγραμμα 4

ΠΟΣΟΣΤΙΑΙΑ ΜΕΤΑΒΟΛΗ ΤΗΣ ΣΥΝΟΛΙΚΗΣ ΕΠΙΧΟΡΗΓΗΣΗΣ ΕΤΗΣΙΩΣ



Αυτό σημαίνει ότι το ημερήσιο σιτηρέσιο για κάθε σπουδαστή ανέρχεται στο ποσό του 1,87 €, ποσό που συνιστά μηδαμινό κόστος, αν ληφθεί υπ' όψιν ότι οι αριθμοί που δηλώνονται αφορούν πραγματικό και όχι πλασματικό αριθμό σιτιζομένων. Επιπλέον, αυτό ισχύει, αν και με την Υ.Α. Φ5/12615/Β3/29-1-08 το ημερήσιο σιτηρέσιο έχει οριστεί στο ποσό των 3€, με συνυπολογισμό και της ετήσιας σχετικής αύξησης στην κρατική επιχορήγηση, η οποία όμως δεν αποδόθηκε. Εξαιτίας της ελλιπέστατης κρατικής επιχορήγησης κατά τα επτά έτη λειτουργίας της Εστίας, το αποτέλεσμα είναι η Εκκλησία της Ελλάδος τελικά να καλύπτει και τη διαμονή των ιεροσπουδαστών, την οποία είχε υποχρέωση το Κράτος να επιδοτεί.

Σε ό,τι αφορά την κατανομή των επιχορηγήσεων στις Περιφερειακές Εκκλησιαστικές Εστίες (Π.Ε.Ε.) (Πίνακας 3, Κατανομή επιχορηγήσεων ανά ΠΕΕ), αυτή γίνεται με γνώμονα :

1. Τον αριθμό των σιτιζομένων και στεγαζομένων μαθητών και σπουδαστών, τους οποίους η κάθε Περιφερειακή Εκκλησιαστική Εστία εξυπηρετεί.
2. Τη δαπάνη μισθοδοσίας των εκάστοτε απασχολουμένων εκτάκτων εποχικών υπαλλήλων και τις εργοδοτικές εισφορές τους στο ΙΚΑ.
3. Τις λειτουργικές δαπάνες κάθε Εστίας, όπως :
 - Τα έξοδα θέρμανσης σε συνδυασμό με τις ιδιαίτερες ανάγκες κάθε Π.Ε.Ε. ανάλογα με το γεωγραφικό διαμέρισμα όπου βρίσκεται (π.χ. θέρμανση στη Βόρεια Ελλάδα).

- Τους λογαριασμούς ηλεκτρικού, τηλεφώνου και ύδρευσης.
- Τα έξοδα για καθαριότητα, συντηρήσεις και επισκευές.
- Τα μισθώματα κτιρίων.

Σχετικά με τα μισθώματα, αξίζει να σημειωθεί ότι από το 2009-2010 και εξής η Εστία δεν καταβάλλει μισθώματα για τα κτίρια των ΠΕΕ που ανήκουν στις κατά τόπους μητροπόλεις, οι οποίες τα διαθέτουν δωρεάν, προκειμένου να μειώσουν τις οικονομικές υποχρεώσεις της Εστίας.

Πίνακας 3

ΚΑΤΑΝΟΜΗ ΕΠΙΧΟΡΗΓΗΣΕΩΝ ΑΝΑ ΠΕΕ

ΚΑΤΑΝΟΜΗ ΕΠΙΧΟΡΗΓΗΣΕΩΝ

Εκκλησιαστική Περιφερειακή Εστία Ιερός Μητροπόλις	ΣΥΝΟΛΟ
Φθιώτιδος	288.160
Φλωρίνης, Πρεσπών και Εορδαίας Ξάνθης και Περιθωρίου	287.800
Ιωαννίνων Νεαπόλεως και Σπυριδίου	477.863
Κορίνθου	128.600
Κορινθίας και Κιλκισίου Φιλίππων, Νεαπόλεως και Θάσου	147.600
Δημητριάδος και Αλμυρού Σόρου, Τήνου, Ραθύρου, Κέας και Μήλου	88.000
Χίου, Ψαρών και Ομοσάνων Θεσσαλικών και Φαναριοφερσάλων	134.600
Πατρών	12.600
Κυθωνίας και Αποκορώνου	14.000
Αθωνιάδα	31.700
Πατμιάδα	6.000
Ιερατικά Σχολεία Δεύτερης Ευκαιρίας Ι.Σ.Δ.Ε.	0
Θεσσαλικών και Φαναριοφερσάλων Κίπρους, Κατσόλης και Πλαταμώνος	0
Μεσσηνίας Ανώτατες Εκκλησιαστικές Ακαδημίες Α.Ε.Α.	161.848
Κηφισίας	64.806
Θεσσαλονίκης	127.132
Ιωαννίνων	718.161
Ιερός Αρχιεπισκοπής Κρήτης	1.344.377
ΣΥΝΟΛΟ	448.880
	478.863
	5.316.828

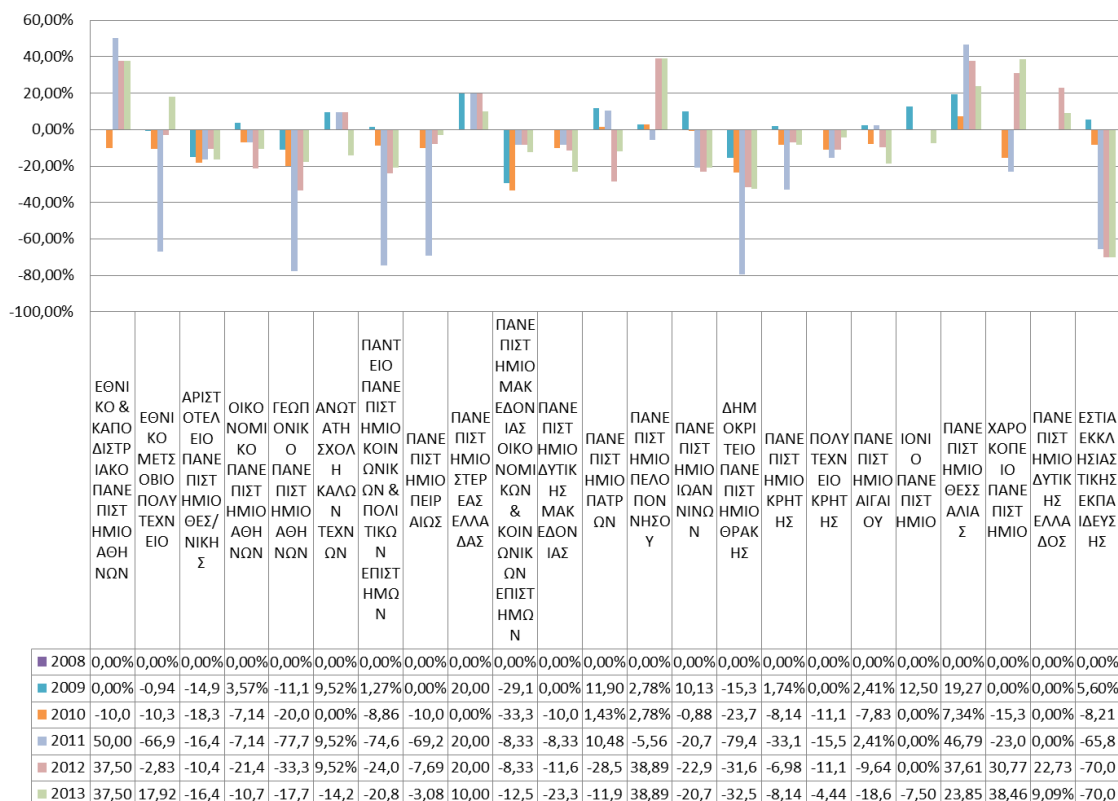
Η Εστία διαχειρίζεται τα ποσά με τρόπο, ώστε οι ΠΕΕ να διατηρούν ένα σχετικά μικρό αποθεματικό για κάθε ενδεχόμενο, ενώ προβαίνει σε νέα επιχορήγηση, αφού αποσταλούν από αυτές τιμολόγια ισόποσα με το αποσταλέν ποσό επιχορήγησης, ανεξαρτήτως του συνολικού ποσού που διαθέτει προς κατανομή. Κατ' αυτόν τον τρόπο, εξασφαλίζεται διαφάνεια και αποφεύγονται τυχόν σπατάλες. Η διαδικασία που ακολουθείται στα Πανεπιστήμια και τα ΤΕΙ (ενδεικτικά, Πίνακας 4 και Διάγραμμα 5) διαφέρει σημαντικά, αφού σε αυτά επιχορηγείται το αντίστοιχο Ίδρυμα κατ' άτομο, ασχέτως αν, τελικά, προσέρχονται καθημερινά για σίτιση λιγότεροι από όσους έχουν δηλώσει ή αν παρατηρείται το φαινόμενο να «υπεννοικιάζεται» το δωμάτιο σε τρίτους. Επιπλέον, τα οικονομικά στοιχεία της Εστίας είναι στη διάθεση οποιουδήποτε, αφού το μεγαλύτερο μέρος τους δημοσιεύεται και είναι προσβάσιμο στο διαδίκτυο <http://estiaee.blogspot.gr/>.

Πίνακας 4
ΠΟΣΑ ΕΠΙΧΟΡΗΓΗΣΗΣ - ΠΟΣΟΣΤΙΑΙΑ ΜΕΤΑΒΟΛΗ ΠΟΣΩΝ

ΙΔΡΥΜΑ	2008	2009	2010	2011	2012	2013	2008	2009	2010	2011	2012	2013
ΕΘΝΙΚΟ & ΚΑΠΩΣΤΡΙΑΚΟ ΠΑΝΕΠΙΣΤΗΜΙΟ ΑΘΗΝΩΝ	4.000.000	4.000.000	3.600.000	6.000.000	5.500.000	5.500.000	0,00%	0,00%	-10,00%	50,00%	37,50%	37,50%
ΕΘΝΙΚΟ ΜΕΤΣΩΒΟ ΠΟΛΥΤΕΧΝΕΙΟ	1.060.000	1.050.000	950.000	350.000	1.050.000	1.250.000	0,00%	-0,94%	-10,36%	-66,96%	-2,83%	17,92%
ΑΡΙΣΤΟΤΕΛΕΙΟ ΠΑΝΕΠΙΣΤΗΜΙΟ ΘΕΣΣΑΛΟΝΙΚΗΣ	6.700.000	5.700.000	5.470.000	5.600.000	6.000.000	5.600.000	0,00%	-14,93%	-18,36%	-16,42%	-10,45%	-16,42%
ΟΙΚΟΝΟΜΙΚΟ ΠΑΝΕΠΙΣΤΗΜΙΟ ΑΘΗΝΩΝ	1.400.000	1.450.000	1.300.000	1.300.000	1.100.000	1.250.000	0,00%	3,57%	-7,14%	-7,14%	-21,43%	-10,71%
ΓΕΩΠΟΝΙΚΟ ΠΑΝΕΠΙΣΤΗΜΙΟ ΑΘΗΝΩΝ	450.000	400.000	360.000	100.000	300.000	370.000	0,00%	-11,11%	-20,00%	-77,78%	-33,33%	-17,78%
ΑΝΩΤΑΤΗ ΣΧΟΛΗ ΚΑΛΩΝ ΤΕΧΝΩΝ	210.000	230.000	210.000	230.000	230.000	180.000	0,00%	9,52%	0,00%	9,52%	0,00%	-14,29%
ΠΑΝΕΠΙΣΤΗΜΙΟ ΚΟΙΝΩΝΙΚΩΝ & ΠΟΛΙΤΙΚΩΝ ΕΠΙΣΤΗΜΩΝ	1.580.000	1.600.000	1.440.000	400.000	1.200.000	1.250.000	0,00%	1,27%	-8,86%	-74,68%	-24,05%	-20,89%
ΠΑΝΕΠΙΣΤΗΜΙΟ ΠΕΡΑΙΩΣ	1.300.000	1.300.000	1.170.000	400.000	1.200.000	1.260.000	0,00%	0,00%	-10,00%	-69,23%	-7,69%	-3,08%
ΠΑΝΕΠΙΣΤΗΜΙΟ ΣΤΕΡΕΑΣ ΕΛΛΑΔΑΣ	100.000	120.000	100.000	120.000	120.000	110.000	0,00%	20,00%	0,00%	20,00%	20,00%	10,00%
ΠΑΝΕΠΙΣΤΗΜΙΟ ΜΑΚΕΔΟΝΙΑΣ ΟΙΚΟΝΟΜΙΚΩΝ & ΚΟΙΝΩΝΙΚΩΝ ΕΠΙΣΤΗΜΩΝ	1.200.000	850.000	800.000	1.100.000	1.100.000	1.050.000	0,00%	-29,17%	-33,33%	-8,33%	-8,33%	-12,50%
ΠΑΝΕΠΙΣΤΗΜΙΟ ΔΥΤΙΚΗΣ ΜΑΚΕΔΟΝΙΑΣ	600.000	600.000	540.000	350.000	530.000	460.000	0,00%	0,00%	-10,00%	-8,33%	-11,67%	-23,33%
ΠΑΝΕΠΙΣΤΗΜΙΟ ΠΑΤΡΩΝ	2.100.000	2.350.000	2.130.000	2.320.000	1.500.000	1.850.000	0,00%	11,90%	1,43%	10,48%	-26,57%	-11,90%
ΠΑΝΕΠΙΣΤΗΜΙΟ ΠΕΛΟΠΟΝΝΗΣΟΥ	360.000	370.000	370.000	340.000	500.000	500.000	0,00%	2,78%	2,78%	-5,56%	38,89%	38,89%
ΠΑΝΕΠΙΣΤΗΜΙΟ ΙΩΑΝΝΙΝΩΝ	2.270.000	2.500.000	2.250.000	1.800.000	1.750.000	1.800.000	0,00%	10,13%	-0,88%	-20,70%	-22,91%	-20,70%
ΔΗΜΟΚΡΙΤΕΙΟ ΠΑΝΕΠΙΣΤΗΜΙΟ ΘΡΑΚΗΣ	3.070.000	2.600.000	2.340.000	630.000	2.100.000	2.070.000	0,00%	-15,31%	-23,78%	-79,48%	-31,60%	-32,57%
ΠΑΝΕΠΙΣΤΗΜΙΟ ΚΡΗΤΗΣ	1.720.000	1.750.000	1.580.000	1.150.000	1.600.000	1.580.000	0,00%	1,74%	-8,14%	-33,14%	-6,98%	-8,14%
ΠΟΛΥΤΕΧΝΕΙΟ ΚΡΗΤΗΣ	450.000	450.000	400.000	380.000	400.000	430.000	0,00%	0,00%	-11,11%	-15,56%	-11,11%	-4,44%
ΠΑΝΕΠΙΣΤΗΜΙΟ ΑΙΓΑΙΟΥ	1.660.000	1.700.000	1.530.000	1.700.000	1.500.000	1.350.000	0,00%	2,41%	-7,83%	2,41%	-9,64%	-18,67%
ΙΟΝΙΟ ΠΑΝΕΠΙΣΤΗΜΙΟ	400.000	450.000	400.000	400.000	400.000	370.000	0,00%	12,50%	0,00%	0,00%	0,00%	-7,50%
ΠΑΝΕΠΙΣΤΗΜΙΟ ΘΕΣΣΑΛΙΑΣ	1.090.000	1.300.000	1.170.000	1.600.000	1.500.000	1.350.000	0,00%	19,27%	7,34%	46,79%	37,61%	23,85%
ΧΑΡΟΚΟΠΕΙΟ ΠΑΝΕΠΙΣΤΗΜΙΟ	130.000	130.000	110.000	100.000	170.000	180.000	0,00%	0,00%	-15,38%	-23,08%	30,77%	38,46%
ΠΑΝΕΠΙΣΤΗΜΙΟ ΔΥΤΙΚΗΣ ΕΛΛΑΔΑΣ	0	0	0	220.000	270.000	240.000	0,00%	0,00%	0,00%	0,00%	22,73%	9,09%
ΕΣΤΙΑ ΕΚΚΛΗΣΙΑΣΤΙΚΗΣ ΕΚΠΑΙΔΕΥΣΗΣ	750.000	792.000	688.400	256.500	225.000	225.000	0,00%	5,60%	-8,21%	-65,80%	-70,00%	-70,00%

Διάγραμμα 5

ΔΙΑΚΥΜΑΝΣΗ ΤΗΣ ΚΡΑΤΙΚΗΣ ΕΠΙΧΟΡΗΓΗΣΗΣ ΣΤΑ ΑΕΙ



Όταν ιδρύθηκε η Εστία μεταφέρθηκαν σε αυτήν 33 μόνιμοι υπάλληλοι διαφόρων ειδικοτήτων σε δύο ΑΕΑ, τρία ΙΣΔΕ και επτά ΓΕΕΛ (Γενικά Εκκλησιαστικά Λύκεια). Το ακαδημαϊκό έτος 2013-2014 απασχόλησε 17 άτομα εποχικό προσωπικό που προσέλαβε στις κατά τόπους Εστίες, κατόπιν πρόσκλησης ενδιαφέροντος, ενώ οι υπόλοιποι αποχώρησαν κατόπιν συνταξιοδότησης. Λόγω της αυξημένης μείωσης του προσωπικού, αν και οι ανάγκες που καλύπτει παρέμειναν στο αρχικό επίπεδο, ορισμένες μητροπόλεις προσέφεραν εποχικό προσωπικό, το οποίο προσελήφθη μέσω προγραμμάτων ΕΣΠΑ.

5. Συμπεράσματα – Προβληματισμοί

Η Εστία Εκκλησιαστικής Εκπαίδευσης έχει υποστεί σοβαρές μειώσεις στα ποσά με τα οποία χρηματοδοτείται, περίπου 30% σε αυτά που προέρχονται από τη θεσμική Εκκλησία και 70% από την κρατική επιχορήγηση (Πίνακας 2 και 3). Παρ' όλ' αυτά εξακολουθεί να συντηρεί τις Περιφερειακές Εστίες οι οποίες έχουν μειωθεί σε 13 από το 2010, ενώ το 2007

ήταν 20 (Υ.Α. 49946/Α2/2010)². Όμως, ο αριθμός των σιτιζομένων και διαμενόντων δεν έχει τροποποιηθεί σημαντικά, όπως θα ήταν αναμενόμενο, αφού από την αρχή της οικονομικής κρίσης το ποσοστό των φοιτώντων που αιτήθηκαν αυτές τις παροχές, και κυρίως τη σίτιση, αυξήθηκε, με αποτέλεσμα οι κατά τόπους μητροπόλεις να παρεμβαίνουν στους τοπικούς φορείς και τις ΠΕΕ, προκειμένου να σιτίζονται και όσοι δεν διαμένουν στα οικοτροφεία. Η Εστία συμβάλλει στην απρόσκοπτη ολοκλήρωση των σπουδών φοιτώντων από χαμηλά κοινωνικοοικονομικά στρώματα ή/και απομακρυσμένες γεωγραφικά περιοχές και την πρόσβασή τους στην τριτοβάθμια εκπαίδευση (Λαλάγκου, 2008), συμβάλλοντας στην κοινωνική δικαιοσύνη και αναδεικνύοντας τον ρόλο και την ιδιαίτερη διάσταση των ΠΕΕ. Είναι, επίσης, αξιοσημείωτο ότι εκπαιδευτικοί που υπηρετούν επί πολλά έτη στην εκκλησιαστική εκπαίδευση υπογραμμίζουν ότι, από το 2011-2012, έχει παρατηρηθεί ότι αναβαθμίζεται σταδιακά το επίπεδο επιδόσεων του μαθητικού δυναμικού το οποίο εμπλουτίζεται από μαθητές χαμηλών οικονομικών δυνατοτήτων που επιλέγουν αυτά τα σχολεία για τις επιπλέον παροχές τους, κυρίως τη σίτιση, και επιθυμούν να ολοκληρώσουν τις σπουδές τους και να αξιοποιήσουν τις δυνατότητες οι οποίες τους παρέχονται για πρόσβαση σε τριτοβάθμιες σχολές με ανάλογες παροχές. Ο οικοτροφειακός τρόπος ζωής στις Εστίες αμβλύνει τις κοινωνικές ανισότητες μεταξύ των μαθητών, αφού τους εξασφαλίζονται ίσες παροχές, ίδιας ποιότητας, με κοινή στοχοθεσία. Χαρακτηριστικό παράδειγμα αυτού –παρά τις όποιες ενστάσεις μπορούν να διατυπωθούν για τη συγκεκριμένη σχολή– αποτελεί η Αθωνιάδα Εκκλησιαστική Ακαδημία, όπου οι κοινωνικοί και οικονομικοί παράγοντες υποχωρούν στο πλαίσιο της προετοιμασίας για τον μοναχικό βίο εν όψει των αρχών του μοναχικού ιδεώδους. Επιπλέον, από το σχολικό έτος 2012-13 σε τέσσερα εκκλησιαστικά σχολεία έγιναν δεκτές και μαθήτριες, για πρώτη φορά στην ιστορία της εκκλησιαστικής εκπαίδευσης, με δικαίωμα σίτισης, όχι όμως και διαμονής στις Εστίες, αφού δεν υπάρχει κατάλληλη και επαρκής υποδομή. Το γεγονός αυτό αναδεικνύει τις σύγχρονες αντιλήψεις της θεσμικής Εκκλησίας, ενώ αναγνωρίζει και τυπικά τον καίριο ρόλο των γυναικών στο πολυσχιδές κοινωνικό της έργο στη σημερινή περίοδο λιτότητας. Στην παρούσα συγκυρία οι σχέσεις Κράτους-Εκκλησίας χαρακτηρίζονται από τάσεις σύγκλισης και προσπάθειες συνεργασίας με κοινούς κοινωνικούς, κυρίως, στόχους. Το Κράτος αναγνωρίζει και δημοσιώς την έκταση και την ποιότητα του κοινωνικού έργου της

² Με την Υ. Α. 49946/Α2/4-5-2010 καταργήθηκαν 9 Δευτεροβάθμια Εκκλησιαστικά Σχολεία : τα Εκκλησιαστικά Γυμνάσια Αθηνών, Κιλκίς και Τήνου, όπως και τα Εκκλησιαστικά Λύκεια Τήνου, Καβάλας, Κορίνθου, Χίου, Βόλου και Καρπενησίου.

Εκκλησίας, ιδίως ελλείπει αντίστοιχων κρατικών κοινωνικών και προνοιακών δομών. Σε αυτό το πλαίσιο, είναι αξιοσημείωτο ότι αυξήθηκε το ποσοστό επιχορήγησης της θεσμικής Εκκλησίας προς την Εστία, σε σχέση με τα πρώτα τρία έτη λειτουργίας της, παρά το γεγονός ότι μειώθηκαν τα δευτεροβάθμια σχολεία-Εστίες, για τα οποία ήταν αποκλειστικά υπεύθυνη. Αντίθετα, η κρατική επιχορήγηση για τις Εστίες ευθύνης του Κράτους μειώθηκε και οι ανάγκες καλύπτονται από την αντίστοιχη εκκλησιαστική.

Σε περίπτωση που η κρατική επιχορήγηση συνεχίσει να είναι ελλιπής, πολύ δε περισσότερο αν μειωθεί περαιτέρω, η Εστία ενδέχεται να μην είναι σε θέση να διατηρήσει το ίδιο επίπεδο παροχών για τον ίδιο αριθμό φοιτώντων. Αφού η θεσμική Εκκλησία, ως κεντρικός οργανισμός, έχει δηλώσει οικονομική αδυναμία να στηρίξει περαιτέρω την Εστία, ενώ το Κράτος επικαλείται επιβεβλημένες και ανελαστικές περικοπές, η συνέχιση λειτουργίας της Εστίας τίθεται εν αμφιβόλω, ακόμη και μέχρι τη λήξη του τρέχοντος ακαδημαϊκού έτους. Η οικονομική συνεισφορά και οι δυνατότητες των Μητροπόλεων – ακόμη κι αν υπάρχει πρόθεση– δεν είναι δεδομένο ότι επαρκούν για να αντιμετωπίσουν τις ανάγκες όλων των περιφερειακών Εστιών που ανήκουν στη δικαιοδοσία τους. Επιπροσθέτως, προσπάθειες που καταβάλλονται από την Εστία να εξευρεθούν χορηγίες και δωρεές δεν έχουν τελεσφορήσει μέχρι στιγμής, με αποτέλεσμα να αναβάλλεται ο σχεδιασμός οποιασδήποτε πρότασης, όπως, π.χ., να θεσπιστούν προγράμματα κινητικότητας, φιλοξενίας και ανταλλαγών ιεροσπουδαστών με άλλες Ορθόδοξες χώρες με σκοπό τη στήριξή τους και την ανάπτυξη της ιεραποστολικής δράσης. Εφ' όσον δε ανασταλεί η λειτουργία της Εστίας, θεωρείται πολύ πιθανό, αν όχι βέβαιο, ότι το ίδιο θα συμβεί και στα σχολεία, αφού τα 2/3 των φοιτώντων εξυπηρετούνται από τις ΠΕΕ. Η πιθανή κατάργηση της εκκλησιαστικής εκπαίδευσης, ιδίως σε συνθήκες κρίσης, ενδέχεται να μεγεθύνει σε σημαντικό βαθμό το πρόβλημα εξεύρεσης εκκλησιαστικών στελεχών, κληρικών και λαϊκών, αφού δεν έχει σχεδιαστεί από κεντρικό φορέα –εκκλησιαστικό ή κρατικό– εναλλακτικός, οργανωμένος και μόνιμος τρόπος ανάλογης εκπαίδευσης και επιμόρφωσης. Ως προς αυτό πρέπει να ληφθούν υπ' όψιν και τα νέα δεδομένα που έχουν διαμορφωθεί, δηλαδή, τόσο η ισχύουσα αναλογία 5:1 και για τη χειροτονία έμμισθων κληρικών, όσο και η σημαντική αύξηση του αριθμού των συνταξιοδοτούμενων ιερέων. Η πιθανότητα αυτή είναι δυνατό να επαναφέρει στο προσκήνιο σοβαρά προβλήματα που ταλάνισαν την Εκκλησία επί δεκαετίες, με αφορμή την έλλειψη μορφωμένων κληρικών και την εξ ανάγκης ή μη χειροτονία ιερέων χαμηλών μορφωτικών προσόντων (Φειδάς, 1988, σ.

219-217). Εν κατακλείδι, υπό τις παρούσες συνθήκες κρίσης και τα προβλήματα που χρειάζεται να αντιμετωπιστούν ειδικά στον χώρο της εκκλησιαστικής εκπαίδευσης, προβάλλει η δυνατότητα Κράτος και θεσμική Εκκλησία να βελτιώσουν τις σχέσεις τους, στο ισχύον συνταγματικό πλαίσιο, αναζητώντας σημεία σύγκλισης και όχι τριβής, ώστε να συνεργαστούν με σκοπό το κοινό καλό. Άλλωστε, το Σύνταγμα δεν ρυθμίζει μόνο την οργάνωση και τη λειτουργία του σύγχρονου Κράτους, αλλά και την οργάνωση και τη λειτουργία της κοινωνίας των πολιτών, βασικό φαινόμενο της οποίας είναι η θρησκευτική συσσωμάτωση Βενιζέλος (2000, σ. 84-86) και, στη συγκεκριμένη περίπτωση, η Ορθόδοξη Εκκλησία που δεν συγκροτείται ως κράτος, όπως π.χ. η Ρωμαιοκαθολική, ούτε ως σωματείο, όπως πολλά προτεσταντικά δόγματα, αλλά ως "κοινωνία".

Βιβλιογραφία

Ξενόγλωσση βιβλιογραφία

- Ball St. J. (1994). *Education reform: A critical and poststructural approach*, Buchingham: Open University Press,.
- Heslep R. D. (1987). «Conceptual Sources of Controversy about Educational Policies», *Educational Theory*, 37 (4), pp. 423-432.
- Popkewitz Th.B. (1986). «Educational Reform: Rhetoric, Ritual and Social Interest», *Educational Theory*, 38 (1), p. 77-93.

Ελληνόγλωσση βιβλιογραφία

- Ανδρούτσος Χ. (1907). *Δογματική της Ανατολικής Ορθοδόξου Εκκλησίας*, Αθήναι: Τυπογραφείον του «Κράτους».
- Αργυρός Δ. αρχιμ. (2001). «Είναι δυνατόν το Εκκλησιαστικό βίωμα με τα υπάρχοντα αναλυτικά προγράμματα;», *Εισήγηση στο Διορθόδοξο Κέντρο της Εκκλησίας της Ελλάδος, Ιερά Μονή Πεντέλης, 28/4/2001*, <http://www.ecclesia.gr/greek/holySynod/committees/education/education-0004.htm> .
- Βενιζέλος Ευ. (2000) «Δώδεκα σημεία για τις σχέσεις Κράτους και Εκκλησίας», *Σύναξη*, τχ. 75, σ. 84-88.
- Βενιζέλος Ευ. (2000). *Οι σχέσεις Κράτους και Εκκλησίας*, Θεσσαλονίκη: Παρατηρητής.
- Δημητράκος Δ. (1964). *Μέγα Λεξικόν, τ. Ε*, «κράτος», Αθήναι, σ. 4112-4113.
- Δημητράκος Δ. (2003). «Κοινωνική δικαιοσύνη και ελευθερία- Όταν αυξάνεται το εθνικό εισόδημα αυξάνονται κατά κανόνα και οι ανισότητες», 14/09/2003, *εφημερίδα Το Βήμα*, <http://www.tovima.gr/opinions/article/?aid=153812> .
- Δημητρόπουλος Α.Γ. (2004). *Γενική Συνταγματική Θεωρία*, Αθήνα-Θεσσαλονίκη: Σάκκουλας.
- Δημόπουλος Γ. (1996). *Εκκλησιαστική Εκπαίδευση Ψυχοκοινωνιολογική προσέγγιση της εκπαίδευσης των υποψηφίων κληρικών*, Αθήνα: χ.έ. .
- Δυοβουνιώτης Κ. (1930). *Μεγάλη Ελληνική Εγκυκλοπαίδεια Πυρσός, τ. 12*, «Ιερατικά σχολαί εν Ελλάδι», Αθήναι: Π.Γ. Μακρής.
- Ευαγγελόπουλος Σπ. (1984). *Ιστορία της νεοελληνικής εκπαίδευσης*, τχ. Α, Αθήνα: χ.έ. .
- Ζέρβας Χρ. (2005). «Ο Χριστόδουλος αρχιπρύτανης του νέου πανεπιστημίου», 04/03/2005 *εφημερίδα Ελευθεροτυπία*, http://glotta.ntua.gr/posdep/MME/Mar_2005/2005-03-04_enetc.htm .

- Κονιδάρης Γ. (1969). *Ιστορία της Ριζαρείου Εκκλησιαστικής Σχολής*, εν Αθήναις: χ.έ. .
- Κονιδάρης Ι. (2000). «Το ερώτημα του χωρισμού Εκκλησίας και Κράτους Επίκαιρες σκέψεις», *Σύναξη*, τχ. 75, σ. 51-57.
- Κουμανούδης Στ. (2006). *Λεξικόν Λατινοελληνικόν*, «imperium», Αθήνα: Γρηγόρης.
- Κυριακίδης Ανδ., Βαμβακά Λ. (2003). *Ενιαίο Εκκλησιαστικό Λύκειο Λαμίας Αφιέρωμα-Λεύκωμα*, Λαμία: Εν. Εκ/κό Λύκειο Λαμίας.
- Μακρής Σ. (1966). *Θρησκευτική και Ηθική Εγκυκλοπαιδεία*, τ. 9, «Παιδεία εκκλησιαστική», Αθήναι: Αθ. Μαρτίνοσ.
- Μανιτάκης Αντ. (2004). *Ελληνικό Συνταγματικό Δίκαιο τ. Ι*, Αθήνα-Θεσσαλονίκη: Σάκκουλας.
- Μανιτάκης Στ. (2009). *Συνταγματική Οργάνωση του Κράτους Με στοιχεία πολιτειολογίας*, 3η έκδ., Αθήνα-Θεσσαλονίκη: Σάκκουλας.
- Μαυρής Γ. (2008). «1998-2008: «Η άνοδος και η πτώση ενός θρησκευτικού (και πολιτικού) ηγέτη» Κυριακή, 03/02/2008, εφημερίδα *Η Καθημερινή* <http://www.mavris.gr/93/christodoulos/> .
- Μιχόπουλος Β. (2007). *Το περί θρησκευτικής αγωγής και εκκλησιαστικής εκπαιδεύσεως καθεστώσ εν Ελλάδι επί Όθωνος (1831-1862)*, Αθήνα: Σάκκουλας.
- Μπουζάκης Σ. (2005). *Νεοελληνική Εκπαίδευση (1821-1998)*, Αθήνα: Gutenberg.
- Μπουζάκης Σ.- Κουστουράκης Γ.- Μπερδούση Ε. (2001). *Εκπαιδευτική πολιτική και Συγκριτική επιχειρηματολογία στο παράδειγμα των εκπαιδευτικών μεταρρυθμίσεων της Γενικής και Τεχνικο-επαγγελματικής εκπαίδευσης στην Ελλάδα κατά τη διάρκεια του 20ού αιώνα*, Αθήνα: Gutenberg Συγκριτική Παιδαγωγική 6.
- Μπρατσιώτης Π. (1969). «Η Ριζαρείος Σχολή και αι προς την Εκκλησίαν και το Έθνος υπηρεσίαι της» στο *Ριζαρείος Εκκλησιαστική Σχολή Πανηγυρικός τόμος επί τη 125ετηρίδι 1844-1969*, Αθήναι, σ.109-117.
- Παπαδάκης Ν. (2003). *Εκπαιδευτική Πολιτική Η εκπαιδευτική πολιτική ως κοινωνική πολιτική (;)*, Αθήνα: Ελληνικά Γράμματα.
- Παπαδόπουλος Χρυσ. (1919). *Ιστορία της Ριζαρείου Εκκλησιαστικής Σχολής επί τη εβδομηκονταπενταετηρίδι αυτής*, εν Αθήναις: εκ του τυπογραφείου Π. Α. Πετράκου.
- Παπαθανασίου Θ.Ν. (2000). «Προλογικό», *Σύναξη*, τχ. 75, σ. 3-6.
- Παπαθανασίου Θ.Ν. (χ.χ.). «Για ένα πολιτικοποιημένο εκκλησιαστικό χώρο», *Για την πολιτική παρέμβαση των χριστιανών*, Αθήνα: χ.έ. .

- Περσελής Εμ. (2000). *Εξουσία και θρησκευτική αγωγή στην Ελλάδα του 19ου αιώνα*, Αθήνα: Γρηγόρης.
- Πρίντζιπας Γ.Θ. (2004). *Οι μεγάλες κρίσεις της Εκκλησίας Πέντε σταθμοί στις σχέσεις της Εκκλησίας της Ελλάδος και του Οικουμενικού Πατριαρχείου*, Χαλάνδρι: Προσκήνιο - Αγγ. Σιδεράτος.
- Πυργιωτάκης Ιω. (1995). «Κράτος Πρόνοιας και εκπαιδευτική πολιτική στην Ελλάδα», στο Καζαμιάς Α.-Κασσωτάκης Μ. *Ελληνική εκπαίδευση : προοπτικές ανασυγκρότησης και εκσυγχρονισμού*, Αθήνα: Σείριος.
- Σβώλος Αλ. (1957). *Νομικά μελέται*, Αθήνα: Ζαχαρόπουλος.
- Σταμέλος Γ. (2009). *Εκπαιδευτική Πολιτική*, Αθήνα: Διόνικος.
- Τσάτσος Δ.Θ. (1985). *Συνταγματικό Δίκαιο, τ. Α*, Αθήνα-Κομοτηνή: Σάκκουλας.
- Φειδάς Βλ. (1988). «Η μεταρρύθμιση εις την εκκλησιαστικήν εκπαίδευσιν (1974-1980)», *Ριζάρειος Εκκλησιαστική Παιδεία τ. Δ*, εν Αθήναις: χ.έ. .
- Φειδάς Βλ. (2001). «Η ευθύνη της Πολιτείας στη λειτουργία των διακριτών ρόλων Εκκλησίας και Κράτους», Εισήγηση στην Ημερίδα Μνήμης του Ιερού Φωτίου, Ι. Μονή Πεντέλης, 6 Φεβρουαρίου 2001, http://www.myriobiblos.gr/texts/greek/vlasios_feidas1_2.html
- Φράγκος Κ. (1985). *Εισαγωγή στην Κατηχητική και Χριστιανική Παιδαγωγική, τ. Α*, Θεσσαλονίκη: χ.έ. .
- Φωτίου Στ. (χ.χ.). *Η Εκκλησία στο σύγχρονο κόσμο*, Αθήνα: Αρμός.
- Χαραλαμπίδης Κ. (1983). *Το πρόβλημα της Παιδείας στο φως της πάλης των ιδεών*, Αθήνα: Σύγχρονη Εποχή.
- (1903). *Τα κατά την Ριζάρειον Εκκλησιαστικήν Σχολήν από της συστάσεως αυτής*, επιμ. Νικολάου Ράδου, έκδ. β 1902, εν Αθήναις: εκ του τυπογρ. Διον. Ευστρατίου.
- Πρακτικά Βουλής, Περίοδος: ΙΑ, Σύνοδος: Β΄, Συνεδρίαση: ΝΘ΄ 10/01/2006, *Συζήτηση επί της αρχής του σχεδίου νόμου του Υπουργείου Εθνικής Παιδείας και Θρησκευμάτων: «Δομή και λειτουργία της εκκλησιαστικής εκπαίδευσης»*, <http://www.hellenicparliament.gr/Praktika/Synedriaseis-Olomeleias?sessionRecord=e2f2ceec-f4ca-4301-96cb-81d834bda7ea>

Νομοθεσία (κατά χρονολογική σειρά)

- Β.Δ. 25-1-1843, ΦΕΚ 4 τ. Α, «Περί του οργανισμού της εν Αθήναις Ριζαρείου Εκκλησιαστικής Σχολής».
- Ν. ΤΕΖ 5-10-1856, ΦΕΚ 54 τ. Α, «Περί Ιερατικών Σχολείων».
- Ν.Δ. 876/17-5-1971, ΦΕΚ 95 τ. Α, «Περί υπαγωγής της δημόσιας εκκλησιαστικής εκπαίδευσως στην Εκκλησία της Ελλάδος και άλλων τινών συναφών διατάξεων».
- Ν. 476/18-11-1976, ΦΕΚ 308 τ. Α, «Περί Εκκλησιαστικής Εκπαιδεύσεως».
- Π.Δ. 1025/10-11-1977, ΦΕΚ 344 τ. Α, «Περί μετατροπής του τύπου Σχολείων Εκκλησιαστικής Εκπαιδεύσεως, οργανώσεως αυτών και συμπληρώσεως των διατάξεων του Π.Δ. 292/1977».
- Υ.Α. Α2/1118/112-10-1988, ΦΕΚ 744 τ. Β, «Καθορισμός αριθμού προσώπων για την ανάθεση έργου με μίσθωση από τα Εκκλησιαστικά Σχολεία».
- Ν. 3432/3-2-2006, ΦΕΚ 14 τ. Α, «Δομή και λειτουργία της Εκκλησιαστικής Εκπαίδευσης».
- Υ.Α. 107370/Α2/1-10-2007, ΦΕΚ 1980 τ. Β, 9-10-2007, «Κύρωση του Κανονισμού της Εστίας Εκκλησιαστικής Εκπαίδευσης».
- Υ.Α. Φ5/12615/Β3/29-1-2008, ΦΕΚ180, τ. Β 6/2/08, «Ορισμός του ημερήσιου σιτηρεσίου για τους προπτυχιακούς φοιτητές των Ανωτάτων Εκκλησιαστικών Ακαδημιών».
- Υ.Α. 89979/Α2/17-7-2008, «Ανασυγκρότηση του Διοικητικού Συμβουλίου της Εστίας της Εκκλησιαστικής Εκπαίδευσης».
- Υ.Α 49946/Α2/4-5-2010, ΦΕΚ 651 τ. Β, 14/5/2010 «Κατάργηση και συγχώνευση εκκλησιαστικών γυμνασίων και γενικών εκκλησιαστικών λυκείων».