

Μαρία Θεοδωροπούλου*

Η ΓΥΝΑΙΚΑ ΩΣ ΔΡΑΣΤΗΣ ΚΑΙ Η ΑΝΤΙΜΕΤΩΠΙΣΗ ΤΗΣ ΑΠΟ ΤΟ ΣΥΣΤΗΜΑ ΑΠΟΝΟΜΗΣ ΠΟΙΝΙΚΗΣ ΔΙΚΑΙΟΣΥΝΗΣ

ΕΙΣΑΓΩΓΗ

Ξεκινώντας από τη διερεύνηση της ορατής γυναικείας εγκληματικότητας σε σύγκριση με την αντίστοιχη ανδρική, δημιουργείται το βασικό ερώτημα προς απάντηση: γιατί η γυναικεία εγκληματικότητα διαφέρει από την ανδρική ποσοτικά και ποιοτικά; Οι παράγοντες ερμηνείας της χαμηλής ορατής γυναικείας εγκληματικότητας, αλλά και της πρόσφατης αυξητικής της τάσης σε ορισμένες χώρες, συνδέονται με την κοινωνική θέση και τον κοινωνικό ρόλο όχι μόνο της γυναίκας αλλά και του άνδρα. Στην προσπάθεια ερμηνείας της γυναικείας εγκληματικότητας, όμως, επικρατεί σύγχυση, διότι οι ειδικοί του θέματος την ερμηνεύουν στη βάση είτε βιολογικών, βιοψυχολογικών και ψυχαναλυτικών θεωριών, παραβλέποντας τους κοινωνικούς παράγοντες, είτε κοινωνιολογικών και εγκληματολογικών θεωριών, οι οποίες όμως χρησιμοποιούνται παράλληλα για να ερμηνεύσουν και την ανδρική εγκληματικότητα.

Ωστόσο, η μελέτη της επίσημης «εικόνας» της γυναίκας εγκληματία και των διαφοροποιητικών παραμέτρων της γυναικείας και ανδρικής εγκληματικότητας συνδέεται με ένα άλλο βασικό ζήτημα προς διερεύνηση: τη διαφορετική αντιμετώπιση των γυναικών και ανδρών ως δραστών από το σύστημα απονομής της ποινικής δικαιοσύνης. Παρότι η μελέτη τόσο της επίσημης «εικόνας» της γυναίκας εγκληματία, όσο και της ποινικής μεταχείρισής της, στηρίζεται σε ποσοτικά στοιχεία και στατιστικούς πίνακες, χρησιμοποιώντας το συγκεκριμένο παράδειγμα της

* Κοινωνιολόγος, κάτοχος μεταπτυχιακού διπλώματος Παντείου Πανεπιστημίου.

γυναίκας δράστη, τα ανωτέρω στατιστικά στοιχεία αναδεικνύουν ποιοτικά χαρακτηριστικά που συμβάλλουν στην κατανόηση της εικόνας μας για το έγκλημα.

Επομένως, η εργασία χωρίζεται σε δύο μέρη, εκ των οποίων στο πρώτο μελετάται το ζήτημα της γυναικείας εγκληματικότητας και η ερμηνεία της, ενώ στο δεύτερο ερευνάται η αντιμετώπιση της γυναίκας και του άνδρα δράστη από το σύστημα απονομής της ποινικής δικαιοσύνης.

1. ΤΟ ΖΗΤΗΜΑ ΤΗΣ ΓΥΝΑΙΚΕΙΑΣ ΕΓΚΛΗΜΑΤΙΚΟΤΗΤΑΣ

1.1 Φαινομενολογία της γυναικείας εγκληματικότητας

Στο πρώτο κεφάλαιο του πρώτου μέρους μελετάμε τη φαινομενολογία της γυναικείας εγκληματικότητας, έτσι όπως καταγράφεται στις επίσημες στατιστικές του εγκλήματος, διαπιστώνοντας ότι παρά τη μικρή αυξητική της τάση κατά τις τελευταίες δεκαετίες, η ορατή γυναικεία εγκληματικότητα παραμένει σε χαμηλά επίπεδα σε σχέση με τη συνολική εγκληματικότητα και σε χαμηλότερα από τα αντίστοιχα της ανδρικής. Συγκεκριμένα, στην Ελλάδα οι γυναίκες εγκληματίες είναι κυρίως δράστες ειδικών ποινικών νόμων, ενώ από τα εγκλήματα του ΠΚ διαπράττουν κυρίως εξυβρίσεις, σωματικές βλάβες, απάτες,¹ απλές κλοπές και λίγες ανθρωποκτονίες.

Σύμφωνα με συγγραφείς,² η γυναικεία εγκληματικότητα επικεντρώνεται κυρίως στην κατηγορία των αδικημάτων κατά της ιδιοκτησίας και, μάλιστα, σε εκείνα των οποίων η διάπραξη δεν δυσχεραίνεται από σοβαρά εμπόδια, όπως είναι η απλή κλοπή, ενώ η γυναικεία συμμετοχή σε εγκλήματα βίας, κατά των ηθών και κατά της ζωής είναι μικρή, παρά τις μικρές αυξομειώσεις της. Παρατηρείται, έτσι, η γυναικεία εγκλημα-

1. Βλ. Κουράκης Ν., Αθανασίου Ε., Πατεράκης Ν., 2001, *Το έγκλημα της απάτης. Θεωρία- νομολογία- υποδείγματα*, Αθήνα, Νομική Βιβλιοθήκη.

2. Βλ. Γιωτοπούλου Μαργαλοπούλου Α., 1991, «Οι ιδιαιτερότητες της γυναικείας εγκληματικότητας. Μια απόπειρα εξήγησης τους», στο *Αφιέρωμα στη μνήμη Ηλίας Δασκαλάκη*, Αθήνα, Πάντειο Πανεπιστήμιο, σ. 77-200· Θανοπούλου Μ., Φρονίμου Ε., Τσιλιμγκάκη Β., 1997, « Η εγκληματικότητα των γυναικών», στο Θανοπούλου Μ., Φρονίμου Ε., Τσιλιμγκάκη Β. (επιμ.), *Αποφυλακισόμενες γυναίκες: το δικαίωμα στην επαγγελματική επανένταξη*, Αθήνα-Κομοτηνή, Αντ. Ν. Σάκκουλα, σ. 33-46· Μαγγανάς Δ. Α., 2000, «Η εξέλιξη της νεανικής παραβατικότητας στο Κεμπέκ», *Ποινική Δικαιοσύνη*, 28, σ. 671-676· Νόβα Καλτσούνη Χ., 1989, «Η εγκληματική δραστηριότητα της γυναίκας», *Ελληνική Επιθεώρηση Εγκληματολογίας*, 3-4, Αθήνα, Νομική Βιβλιοθήκη, σ. 170-186· Alder M. C., Polk K., 1996, «Masculinity

τικότητα να επικεντρώνεται κυρίως σε συμπεριφορές κοινωνικά αποδεκτές που μπορούν να ενταχθούν στο πλαίσιο των προσδοκιών από ένα συγκεκριμένο κοινωνικό ρόλο που έχει απονεμηθεί στη γυναίκα,³ ενώ η συμμετοχή της τελευταίας σε αδικήματα που χαρακτηρίζονται ως «δύσκολα» για αυτήν (διαρρήξεις, ληστείες, κ.λπ.) περιορίζεται σε ένα ρόλο παθητικού συνεργού.⁴

1.2 Παράγοντες ερμηνείας της γυναικείας εγκληματικότητας

Προκειμένου να ερμηνευθεί η παραπάνω χαμηλή ορατή γυναικεία εγκληματικότητα, στο δεύτερο κεφάλαιο μελετώνται οι παράγοντες⁵ που συμβάλλουν στη διαμόρφωση της επίσημης «εικόνας» της γυναικείας εγκληματικότητας, τονίζοντας τη σημασία: α) των κοινωνικών στερεοτυπικών ρόλων που ορίζουν την υποτακτική και παθητική στάση για τη γυναίκα, σε αντίθεση με την ενεργητική στάση και τη δυνατότητα διάπραξης εγκλήματος από τον άνδρα, β) του αυστηρότερου κοινωνικού ελέγχου, κυρίως ανεπίσημου, που ασκείται στη γυναίκα σχετικά με το βαθμό συμμόρφωσής της στους στερεοτυπικούς ρόλους του φύλου της και γ) της έλλειψης των ευκαιριών διάπραξης εγκληματικών πράξεων από τη γυναίκα, παρά την είσοδό της στο δημόσιο και επαγγελματικό χώρο ιδιαίτερα από τη δεκαετία του 1980 και έπειτα. Και οι τρεις παρά-

and child homicide», *The British Journal of Criminology*, vol. 36, no. 3, σ. 396-411· Smart C., 1979, «The new female criminal: reality or myth?», *The British Journal of Criminology*, vol. 19, no 1, σ. 50-59· Spinellis D. C., 1997, «Key-findings of a preliminary self-report delinquency study in Greece: contribution to the 1992 international self-report project», στο Spinellis D. C. (ed.), *Crime in Greece in perspective*, Athens-Komotini, Ant. N. Sakkoulas, σ. 93-133· Thornberry T., Smith C., Rivera G., Huizinga D., Stouthmer Loeber M., 2000, «Δελτίο για τη δικαιοσύνη των ανηλίκων. Διαλυμένες οικογένειες και παραβατικότητα», (μτφρ. Ξένου Μ.), *Ποινική Δικαιοσύνη*, 23, σ. 73-76· Yotopoulos Marangopoulos A., 1992, *The peculiarities of female criminality and their causes. A human rights perspective*, London, Esperia publications.

3. Βλ. Θανοπούλου Μ., Φρονίμου Ε., Τσιλιμυγκάκη Β., ό.π.: Νόβα Καλτσούνη Χ., ό.π.

4. Βλ. Νόβα Καλτσούνη Χ., ό.π.

5. Βλ. Γιωτοπούλου Μαραγκοπούλου Α., ό.π.: Θανοπούλου Μ., Φρονίμου Ε., Τσιλιμυγκάκη Β., ό.π.: Κρανιδιώτη Μ., 1995, *Η κλοπή σε καταστήματα. Το φαινόμενο και ο κοινωνικός του έλεγχος*, Αθήνα-Κομοτηνή, Αντ. Ν. Σάκκουλας· Νόβα Καλτσούνη Χ., ό.π.: Αρσπορί Ε., Spinellis D. C., 1997, «Mother's work outside the home and children's deviant behaviour a conditional relationship», στο Spinellis D. C. (ed.), *Crime in Greece in perspective*, Athens-Komotini, Ant. N. Sakkoulas, σ. 151-163· Gove R. W., Tudor F. J., 1973, «Adult sex roles and mental illness», *American Journal of Sociology*, vol. 38, no 4, σ. 812-835· Yotopoulos Marangopoulos A., ό.π.

γοντες έχουν κοινωνικό χαρακτήρα και κοινή προέλευση: το ρόλο και τη θέση της γυναίκας στην κοινωνία.

1.3 Θεωρητικές προσεγγίσεις της γυναικείας εγκληματικότητας

Αν και οι παράγοντες που επιδρούν στη συνολική εγκληματικότητα είναι από τη φύση τους κοινωνικοί, στην περίπτωση της γυναικείας εγκληματικότητας οι αρχικές έρευνες εστίασαν σε βιολογικές διαφορές του γυναικείου φύλου από το ανδρικό. Υπάρχουν, αφενός, οι αρχικές ερμηνευτικές προσεγγίσεις της γυναικείας εγκληματικότητας, οι οποίες είναι κυρίως βιολογικές ή βιοψυχολογικές θεωρίες, ψυχαναλυτικές προσεγγίσεις και κοινωνιολογικές προσπάθειες που στηρίζονται στο βιολογικό ντετερμινισμό, και, αφετέρου, κριτικές στις παραπάνω παραδοσιακές θεωρητικές προσεγγίσεις, κριτικές οι οποίες προέρχονται από κοινωνιολογικές, εγκληματολογικές και φεμινιστικές θεωρητικές προσεγγίσεις.

α. Αρχικές ερμηνευτικές προσεγγίσεις της γυναικείας εγκληματικότητας

Βασικό άξονα ερμηνείας της γυναικείας εγκληματικότητας αποτέλεσε ο βιολογικός ντετερμινισμός, τονίζοντας τη διαφοροποίηση της γυναικείας εγκληματικότητας από την ανδρική και αποπροσανατολίζοντας την έρευνα από το ρόλο των κοινωνικών παραγόντων:⁶ η γυναίκα δεν εγκληματεί διότι εκ φύσεως είναι σωματικά και ψυχικά πιο αδύναμη από τον άνδρα. Ωστόσο, η διάπραξη εγκλημάτων βίας και ανθρωποκτονιών με θύματα από το εγγύτερο περιβάλλον της έρχεται σε αντίθεση με τη βιολογική γυναικεία φύση και δείχνει ότι κάθε άλλο παρά αδύναμη είναι. Στο πλαίσιο των βιολογικών θεωριών, ακόμη και όταν οι γυναίκες εγκληματούν, θεωρούνται ως βιολογικά ανώμαλα όντα, επειδή στρέφονται ενάντια στην ήρεμη φύση τους και ως άτομα πιο επικίνδυνα από τους άνδρες εγκληματίες.⁷ Επειδή αυτές οι θέσεις θα μπορούσαν να εξηγήσουν την ποσοτικά μικρότερη γυναικεία εγκληματικότητα, όχι όμως

6. Βλ. Γιωτοπούλου Μαραγκοπούλου Α., 1979, *Παραδόσεις Εγκληματολογίας Α'*, Αθήνα, Αντ. Σάκουλας· Γιωτοπούλου Μαραγκοπούλου Α., 1991, ό.π.: Μαυρής Μ., 1988, «Γυναικεία εγκληματικότητα (:)», *Επιθεώρηση Κοινωνικών Ερευνών*, 68 Α, σ. 150-162· Νόβα Καλτσούνη Χ., ό.π.: Φωτάκης Ε. Ε., 1939, *Η εγκληματούσα γυναίκα. Μελέτη ψυχολογική, κοινωνιολογική και εγκληματολογική*, Αθήνα, Ι. Ν. Ζαχαρόπουλος· Χάιδου Α., 1996, «Η γυναικεία εγκληματικότητα», στο Χάιδου Α. (επιμ.), *Θετικιστική Εγκληματολογία. Αιτιολογικές προσεγγίσεις του εγκληματικού φαινομένου*, Αθήνα, Νομική Βιβλιοθήκη, σ. 265-275.

7. Βλ. Φωτάκης Ε. Ε., ό.π.: Adler F., Mueller W. O. G., Laufer S. W., 1998, *Criminology*.

την ηπιότερη και ελαφρότερη μορφή της, γι' αυτό η λομπροξιανή βιολογική εξήγηση δε γίνεται σήμερα αποδεκτή.

Στη συνέχεια, θεωρίες βασισμένες σε γενετικούς, χρωμοσωματικούς ή ορμονικούς παράγοντες που δημιουργούν την ξεχωριστή «*γυναικεία φύση*» αποπειράθηκαν να εξηγήσουν τη γυναικεία εγκληματικότητα.⁸ Στους βιολογικούς παράγοντες προστίθεται και η κατάσταση που δημιουργείται από την έμμηνη ρύση, η οποία, όμως, δεν μπορεί να εξηγήσει τη χαμηλότερη και ηπιότερη εγκληματικότητα των γυναικών, διότι αν ήταν εγκληματογόνος παράγοντας θα έπρεπε να συντελεί στην αυξημένη γυναικεία εγκληματικότητα.⁹

Οι ανωτέρω εκδοχές στηρίζονται σε βιολογικές ιδιαιτερότητες της γυναίκας, παραμερίζοντας τις κοινωνικές και ψυχοδυναμικές διαδικασίες που την κάνουν να υιοθετεί το γυναικείο ρόλο. Ωστόσο, «...ο αποκλεισμός των βιολογικών ή των κοινωνικών παραγόντων ως επηρεαστικών της ανθρώπινης προσωπικότητας και συμπεριφοράς είναι αστήρικτος και αντιεπιστημονικός, αφού όλα τα ανθρώπινα χαρακτηριστικά προκύπτουν από το συνδυασμό και των δύο».¹⁰

Σε αντίθεση με τις βιολογικές προσεγγίσεις, αφενός οι ψυχαναλυτικές¹¹ δε μελέτησαν σε βάθος τη γυναίκα δράστη, και αφετέρου οι θεωρητικές προσπάθειες κοινωνιολογικού προσανατολισμού που έθεσαν τη γυναικεία καταπίεση ως εγκληματογόνο παράγοντα και τόνισαν το ρόλο του επίσημου κοινωνικού ελέγχου στη διαμόρφωση της χαμηλής ορατής γυναικείας εγκληματικότητας («ιπποτισμός» του επίσημου κοινωνικού ελέγχου), δεν κατάφεραν να αποσυνδεθούν από τον ανωτέρω βιολογικό ντετερμινισμό, αποδίδοντας τις ποιοτικές διαφοροποιήσεις της εγκληματικότητας των δύο φύλων σε βιολογικούς παράγοντες.¹²

The shorter version, 3d ed., Boston, McGrawHill: Jones A., 1980, *Women who kill*, New York, Fawcett Columbine: Yotopoulos Marangopoulos A., ό.π.: Young A., 1996, «Criminology and the question of feminism», στο Young A. (ed.) *Imaging crime: Textual outlaws and criminal conversations*, London, Sage Publications.

8. Βλ. Γιωτοπούλου Μαραγκοπούλου Α., 1991, ό.π.: Ζαραφονίτου Χ., 1995, *Εμπειρική εγκληματολογία*, Αθήνα, Νομική Βιβλιοθήκη: Τριβιζάς Ε., 1993-1995, «Το προεμμηνορρουσιακό σύνδρομο και η γυναικεία εγκληματικότητα», *Ελληνική Επιθεώρηση Εγκληματολογίας*, 11-16, σ. 67-112: Χάιδου Α., ό.π.: Jones A., ό.π.: Yotopoulos Marangopoulos A., ό.π.: Young A., ό.π.

9. Βλ. Γιωτοπούλου Μαραγκοπούλου Α., 1991, ό.π.

10. Βλ. ό.π.

11. Βλ. Γιωτοπούλου Μαραγκοπούλου Α., 1979, ό.π.: Ζαραφονίτου Χ., ό.π.: Kurzwell E., 1989, «A psychoanalytic feminism. Implications for sociological theory», στο Wallace A. (ed.), *Feminism and sociological theory*, London, Sage Publications, σ. 82-97.

12. Βλ. Μαυρίης Μ., ό.π.: Νόβα Καλτσούνη Χ., ό.π.: Φωτάκης Ε. Ε., ό.π.: Χάιδου Α., ό.π.:

β. Κριτικές των παραδοσιακών θεωρητικών προσεγγίσεων

Η επικέντρωση του ερευνητικού ενδιαφέροντος στην ανδρική εγκληματικότητα, η μη προβληματοποίηση της αρρενωπότητας και η παράλειψη των γυναικείων εμπειριών στην επιστημονική μελέτη κυριάρχησαν και στο χώρο της κοινωνιολογίας και εγκληματολογίας,¹³ τουλάχιστον μέχρι τη δεκαετία του 1960, οπότε οι γυναικείες ομάδες και τα κινήματα απαιτήσαν τερματισμό των διακρίσεων σε βάρος της γυναίκας.¹⁴ Αυτός ήταν και ο κύριος σκοπός του φεμινιστικού παραδείγματος: η συλλογή δεδομένων για την ανάπτυξη μιας θεωρίας που να βασίζεται στη γυναικεία εμπειρία, προετοιμάζοντας τις γυναίκες για ενεργό κοινωνική παρέμβαση, χωρίς όμως να παραβλέπει τη δραστηριότητα των ανδρών.¹⁵

French M., «Feminist criminology, female crime and integrated theory. All men are rapists and that's all they are», χ.χ., [www.oup.co.uk/doc/college/maguire/ch04.doc+feminism theories criminal, 13/1/05] Jones A., ό.π.: Pollak O., 1950, *The criminality of women*, Philadelphia, University of Pennsylvania Press.

13. Βλ. Γιωτοπούλου Μαργακοπούλου Α., 1979, ό.π.: Μαυρής Μ., ό.π.: Νόβα Καλτσούνη Χ., ό.π.: Χάδου Α., ό.π.: Becker S. H., 2000, *Οι περιθωριοποιημένοι. Μελέτες στην κοινωνιολογία της παρέκκλισης* (μτφρ. Α. Κουτζόγλου, Β. Γ. Ι. Μπουρλιάσκος), Αθήνα, Νομική Βιβλιοθήκη· Gove R. W., 1985, «The effect of age and gender on deviant behavior: a biopsychosocial perspective», στο Rossi S. A. (ed.), *Gender and the life course*, New York, Aldine, σ. 115-144· Heidensohn F., 1992, *Women in control? The role of women in law enforcement*, Oxford, Clarendon Press· Jefferson T., 1996, «Introduction», *The British Journal of Criminology*, vol. 36, no 3, σ. 337-347· Kersten J., 1996, «Culture, masculinities and violence against women», *The British Journal of Criminology*, vol. 36, no 3, σ. 382-395· Klein D., 1995, «Crime through gender's prism: feminist criminology in the United States», στο Rafter H.N., Heidensohn F. (eds), *International feminist perspectives in criminology. Engendering a discipline*, Buckingham-Philadelphia, Open University Press, σ. 216-237· Lemert E., 1967, *Human deviance, social problems and social control*, Englewood Cliffs, NJ, Prentice Hall· Merton K. R., 1957, «Social structure and anomie», στο Merton K. R. (ed.), *Social theory and social structure*, New York, The Free Press, σ. 161-194· Messerschmidt W. J., 1995, «From patriarchy to gender: feminist theory, criminology and the challenge of diversity», στο Rafter H. N., Heidensohn F. (eds), *International feminist perspectives in criminology. Engendering a discipline*, Buckingham-Philadelphia, Open University Press, σ. 167-188· Rafter H.N., Heidensohn F., 1995, «Introduction: the development of feminist perspectives on crime», στο Rafter H.N., Heidensohn F. (eds), *International feminist perspectives in criminology. Engendering a discipline*, Buckingham-Philadelphia, Open University Press, σ. 1-14.

14. Βλ. Γιωτοπούλου Μαργακοπούλου Α., 1991, ό.π.: Μαυρής Μ., ό.π.: Νόβα Καλτσούνη Χ., ό.π.: Carlen P., 1990, «Continuations. Women, crime, feminism and realism», *Social justice. A journal of crime, conflict and world order*, vol. 17, no 4, σ. 106-123· Simpson S. S., 1989, «Feminist theory, crime and justice», *Criminology*, vol. 27, no 4, σ. 605-631· Smart C., ό.π.

15. Βλ. Παπαγεωργίου Γ., 1998, «Η φεμινιστική κριτική της παραδοσιακής επιστημονικής έρευνας και η εναλλακτική πρότασή της», στο Παπαγεωργίου Γ. (επιμ.), *Μέθοδοι στην κοινωνιολογική έρευνα*, Αθήνα, Τυπωθητώ- Γ. Δαρδάνος, σ. 119-142· Daly K., Stephens J. D., 1995, «The "dark figure" of criminology: towards a black and multi-ethnic feminist

Ακόμη, όμως, και στη φεμινιστική εγκληματολογία η γυναίκα εγκληματίας αντιμετωπίζεται με έντονα προβληματικό τρόπο που ενισχύει τη στερεοτυπική κοινωνική πρόσληψη του φαινομένου της γυναικείας εγκληματικότητας, η αύξηση της οποίας ερμηνεύεται ως αποτέλεσμα της γυναικείας απελευθέρωσης και χειραφέτησης.¹⁶ Η εξήγηση της γυναικείας εγκληματικότητας σε σχέση με την ισότητα των δύο φύλων προβλήθηκε κυρίως από τις θέσεις της F. Adler¹⁷ και στη συνέχεια της R. Simon αναφορικά με τη «*νέα γυναίκα εγκληματία*», συνδέοντας την αύξηση της γυναικείας εγκληματικότητας με το γυναικείο κίνημα και τις αλλαγές στο ρόλο και τη θέση της γυναίκας, αγνοώντας την αλληλεπίδραση του ρόλου του ενός από τα δύο φύλα στην εξέλιξη του άλλου,¹⁸ τις πολιτισμικές διαφορές και διαφορές στο ποινικό σύστημα, τις διαφορετικές μεθόδους συλλογής στατιστικών στοιχείων και το διαφορετικό βαθμό χειραφέτησης των γυναικών από χώρα σε χώρα.¹⁹

Ωστόσο, και η κοινωνιολογική μελέτη της γυναικείας εγκληματικότητας είναι προβληματική, καθώς είναι κυρίως ανδροκεντρική²⁰ και καλύπτεται από λιγοστές κατηγορίες παρεκκλίνουσας συμπεριφοράς: ψυχικής ασθένειας, πορνείας²¹ και κλοπής σε κατάσταση.²² Παρότι οι κυριότερες παραδοσιακές προσεγγίσεις περί εγκληματικότητας στηρίζονται

agenda for theory and research», στο Rafter H.N., Heidensohn F. (eds), *International feminist perspectives in criminology. Engendering a discipline*, Buckingham-Philadelphia, Open University Press, σ. 189-215· Rafter H.,N., Heidensohn F., ό.π.

16. Βλ. Γιωτοπούλου Μαραγκοπούλου Α., 1991) ό.π.: Παπαγεωργίου Γ., ό.π.: del Olmo R., 1990, «The economic crisis and the criminalization of Latin American women», *Social Justice. A journal of crime, conflict and world order*, vol. 17, no 2, σ. 40-53· Smart C., ό.π.: Yotopoulos Marangopoulos A., ό.π.

17. Βλ. ό.α. στο Γιωτοπούλου Μαραγκοπούλου Α., 1991 ό.π.: στο Μανωής, ό.π.: Adler F., «A feminist perspective on women and crime», [www.keltawebconcepts.com.au/efemcrim1.htm], 14/1/05· Adler F., Mueller W. O. G., Laufer S. W., ό.π.: ό.α. στο Chesney Lind M., χ.χ., *The female offender. Girls, women and crime*, London, Sage Publications, στο Smart C., ό.π.

18. Βλ. Μαγγανάς Δ. Α., 1999, *Θέματα εγκληματολογικά και ποινικού δικαίου*, Αθήνα, Νομική Βιβλιοθήκη, σ. 402-409.

19. Βλ. Γιωτοπούλου Μαραγκοπούλου Α., 1991, ό.π.: Jones A., ό.π.: Smart C., ό.π.

20. Βλ. Βλ. Γιωτοπούλου Μαραγκοπούλου Α., 1979, ό.π.: Μανωής Μ., ό.π.: Χάιδου Α., ό.π.: Adler F., Mueller W. O. G., Laufer S. W., ό.π.: Chesney Lind M., ό.π.: Whyte F. W., 1943, *Street corner society. The social structure of an Italian slum*, Chicago-Illinois, University of Chicago Press.

21. Βλ. Chesney Lind M., ό.π.: Day K., 2000, «The ethic of care and women's experiences of public space», *Journal of Environmental Psychology*, vol. 20, σ. 103-124.

22. Βλ. Ζαραφονίτου Χ., ό.π.: Κρανιδιώτη Μ., ό.π.

κυρίως σε έρευνες σε ανήλικους άρρενες,²³ οι θεωρίες των κοινωνικών ρόλων και του κοινωνικού ελέγχου μπορούν να ερμηνεύσουν ως ένα βαθμό τη χαμηλή γυναικεία εγκληματικότητα στη βάση, αφενός, του αφομοιωμένου συστήματος αξιών και των στερεοτυπικών κοινωνικών ρόλων των δύο φύλων και, αφετέρου, των ανεπτυγμένων κοινωνικών δεσμών που αναπτύσσει η γυναίκα και του ανεπίσημου κοινωνικού ελέγχου που ασκείται σε αυτήν κυρίως από το οικογενειακό της περιβάλλον.

Η απάντηση για τη μικρότερη γυναικεία εγκληματικότητα βρίσκεται ίσως στη διαδικασία κοινωνικοποίησης της γυναίκας στο πλαίσιο της οικογένειας και της ευρύτερης κοινωνίας.²⁴ Ο τρόπος κοινωνικοποίησης του αγοριού το φέρνει πιο κοντά στην πιθανή υιοθέτηση παραβατικής ή εγκληματικής δραστηριότητας σε αντίθεση με την κοινωνικοποίηση του κοριτσιού.²⁵ Το κοινωνικό περιβάλλον, η οικογένεια, οι φίλοι, προσδοκούν από τη γυναίκα να παραμείνει πιστή στο στερεότυπο της γυναικείας συμπεριφοράς με κύρια χαρακτηριστικά την αφοσίωση και την ικανοποιητική εκτέλεση του έργου της,²⁶ την υποχώρηση και υποταγή, την ανησυχία της για την κοινωνική επαφή και για την φροντίδα των άλλων.²⁷ Εξαιτίας αυτών των προσδοκιών που ορίζει το πρότυπο του ρόλου του γυναικείου φύλου, ασκείται στις γυναίκες εντονότερος ανεπίσημος, κυρίως, κοινωνικός έλεγχος, με συνέπεια να εγκληματούν σε μικρότερο βαθμό από τους άνδρες.²⁸

2. Η ΑΝΤΙΜΕΤΩΠΙΣΗ ΤΗΣ ΓΥΝΑΙΚΑΣ ΔΡΑΣΤΗ ΑΠΟ ΤΟ ΣΥΣΤΗΜΑ ΑΠΟΝΟΜΗΣ ΔΙΚΑΙΟΣΥΝΗΣ

2.1 Η έρευνα

Η διαφορά μεταξύ της ορατής γυναικείας και ανδρικής εγκληματικότητας οδήγησε στην ερευνητική μελέτη του τρόπου με τον οποίο αντιμετωπίζονται τα δύο φύλα από το ποινικό σύστημα και της συμβολής του

23. Baskin R. D., Sommers B. I., 1990, «The gender question in research on female criminality», *Social Justice. A journal of crime, conflict and world order*, vol. 17, no 2, σ. 148-156.

24. Βλ. Χάιδου Α., ό.π.

25. Βλ. Νικολαΐδης Π., 2004, «Γυναίκα, κοινωνία και έγκλημα στην Κύπρο», *Ποινική Δικαιοσύνη*, 76, σ. 1422-1423.

26. Βλ. Yotopoulos Marangopoulos Α., ό.π.

27. Βλ. Gilligan C., 1982, *In a different voice: psychological theory and women's development*, Cambridge, Harvard University Press.

28. Βλ. Hirschi T. ό.α. στο Adler F., Mueller W. O., G., Laufer S. W, ό.π.· Warren Q. M., στο Χάιδου Α., 1996, ό.π.

τελευταίου στη διαμόρφωση της χαμηλής ορατής γυναικείας εγκληματικότητας. Στο δεύτερο μέρος ερευνάται δευτερογενώς στη βάση των διαθέσιμων ποσοτικών στοιχείων το βασικό ερώτημα που ανακύπτει από το πρώτο μέρος, αυτό της διαφορετικής αντιμετώπισης των γυναικών και των ανδρών ως δραστών από το σύστημα απονομής ποινικής δικαιοσύνης στη μεταπολεμική Ελλάδα, προκειμένου να διερευνηθεί η επίσημη «εικόνα» της γυναίκας δράστη, επαληθεύοντας ή όχι τις κυρίαρχες ερμηνευτικές προσεγγίσεις της γυναικείας εγκληματικότητας.

2.2 Ο σκοπός, η μεθοδολογία και τα προβλήματα της έρευνας

Η επίσημη «εικόνα» τόσο της γυναίκας εγκληματία, όσο και του άνδρα στη μεταπολεμική Ελλάδα, μελετάται χρησιμοποιώντας ανά πενταετία²⁹ δευτερογενή ποσοτικά στοιχεία της *Στατιστικής Αδικημάτων και Δικαστικής Στατιστικής* για τη χρονική περίοδο 1960 – 1996,³⁰ λαμβάνοντας υπόψη τη μικρή έκταση της εργασίας, το πρόβλημα του περιορισμένου χρόνου, τα όρια των μεθόδων, τον κίνδυνο της αναξιπιστίας των στατιστικών στοιχείων, τα οποία απεικονίζουν ουσιαστικά τη δράση των οργάνων του επίσημου κοινωνικού ελέγχου και το σκοτεινό αριθμό της εγκληματικότητας.³¹

29. Βλ. σχετικά με τις χρονικές δεσμεύσεις μιας έρευνας, Μακράκης Β., 1998, «Απομυθοποιώντας το μεθοδολογικό μονισμό», στο Παπαγεωργίου Γ. (επιμ.), *Μέθοδοι στην κοινωνιολογική έρευνα*, Αθήνα, Τυπωθτώ-Γ. Δαρδανός, σ. 19-38. Η Εθνική Στατιστική Υπηρεσία δημοσιεύει ετησίως τις εγκληματολογικές στατιστικές, εξαιτίας, όμως, των χρονικών ορίων διεξαγωγής της έρευνας επιλέχθηκε η ανά πενταετία εξέταση των δύο πρώτων στατιστικών.

30. Στη συγκεκριμένη εργασία τίθεται ως αφετηρία το έτος 1960, διότι η έκδοση των *εγκληματολογικών στατιστικών* διακόπηκε από το Δεύτερο Παγκόσμιο Πόλεμο και το Υπουργείο Δικαιοσύνης άρχισε να δημοσιεύει συστηματικά *εγκληματολογικές στατιστικές* από το 1957, ενώ μετά το 1971 συμπεριλήφθηκαν και οι *αστυνομικές στατιστικές*, οι οποίες αφορούν τα *διαπραχθέντα αδικήματα - κακοργήματα και πλημμελήματα*, ανεξάρτητα από τη μετέπειτα πορεία της υποθέσεως. Αυτός είναι και ο λόγος που στους πίνακες των παραρτημάτων και κατ' επέκταση και στα διαγράμματα λείπουν τα στατιστικά στοιχεία των *διαπραχθέντων αδικημάτων* και των *θεωρούμενων ως δραστών* για τα εξεταζόμενα έτη 1960, 1965 και 1970.

Ένας επιπλέον παράγοντας που επηρέασε την επιλογή της μελέτης της μεταπολεμικής περιόδου είναι η αύξηση και το ενδιαφέρον των εγκληματολόγων που παρατηρείται μετά το Δεύτερο Παγκόσμιο Πόλεμο και το ενδιαφέρον των εγκληματολόγων και των κοινωνιολόγων για τη θέση της γυναίκας στις σφαίρες της κοινωνικής ζωής, το οποίο άρχισε να εκδηλώνεται κυρίως από την δεκαετία του 1960. Το έτος 1996 ήταν η τελευταία επίσημη δημοσίευση των στατιστικών στοιχείων κατά το χρόνο σύνταξης αυτής της εργασίας.

31. Βλ. Δασκαλάκης Η., 1975, «Η εγκληματολογική σημασία του σκοτεινού αριθμού της εγκληματικότητας», *Επιθεώρηση Κοινωνικών Ερευνών. The Greek Review of Social Research*,

Ένας από τους κυριότερους λόγους που επιλέχθηκαν οι εγκληματολογικές στατιστικές είναι ότι η «εικόνα» των γυναικών και των ανδρών ως δραστών στη μεταπολεμική Ελλάδα αφορά ένα φαινόμενο που περιλαμβάνει πολλά άτομα και χρειάζεται ανάλυση σε μακροεπίπεδο. Έτσι, μπορούν να συναχθούν συμπεράσματα σχετικά με τις γενικές τάσεις της εγκληματικότητας, τις διακυμάνσεις της, το γεωγραφικό πλαίσιο στο οποίο εκδηλώνεται, όπως και σχετικά με τα δημογραφικά, κοινωνικά και πολιτισμικά στοιχεία των φερομένων ως δραστών και των καταδικασθέντων.³²

2.3 Η σημασία του σκοτεινού αριθμού της εγκληματικότητας στις εγκληματολογικές στατιστικές

Σημαντικό ρόλο στη διαμόρφωση της ορατής γυναικείας εγκληματικότητας αποτελεί ο σκοτεινός αριθμός της εγκληματικότητας, του οποίου η σημασία στη μελέτη των στατιστικών στοιχείων τονίζεται στη συγκεκριμένη εργασία. Η γυναικεία εγκληματικότητα, παρά την αύξησή της κυρίως από τη δεκαετία του 1960 και έπειτα, είναι μικρότερη από την ανδρική, όχι μόνο επειδή οι γυναίκες εγκληματούν σε μικρότερο βαθμό, αλλά και επειδή η γυναικεία εγκληματικότητα είναι καλυμμένη και ακαταδίκωτη από τις διωκτικές αρχές και για αυτό ενδέχεται να κατέχει ένα εξίσου με την ανδρική μεγάλο ποσοστό.³³ Αν και υπάρχουν σοβαρά μεθοδολογικά προβλήματα που αφορούν στην αξιοπιστία και εγκυρότητα των εγκληματολογικών στατιστικών, όπως ότι ορισμένα αδικήματα καταγράφονται με ακρίβεια, άλλα υπερεκτιμώνται, άλλα υποτιμώνται, ενώ άλλα απουσιάζουν,³⁴ με συνέπεια η εικόνα που παρουσιάζεται να

25, σ. 370-384· Ζαραφονίτου Χ., ό.π.· Κουράκης Ε. Ν., 1999, «Έκθεση για την εξέλιξη της εγκληματικότητας στη σημερινή Ελλάδα», *Ποινική Δικαιοσύνη*, τόμ. Β', τεύχ. 20, σ. 1036-1041· Λαμπροπούλου Ε., 1999, «Η επιλεκτικότητα της ποινικής δίωξης», στο Λαμπροπούλου Ε. (επιμ.), *Κοινωνιολογία του ποινικού δικαίου και των θεσμών της ποινικής δικαιοσύνης*, Αθήνα, Ελληνικά Γράμματα, σ. 135-189· Spinellis D. C., Kranidioti M., 1997, «Greek crime statistics», στο Spinellis D. C. (ed.), *Crime in Greece in perspective*, Athens-Komotini, Ant. N. Sakkoulas, σ. 45-62.

32. Βλ. Ζαραφονίτου Χ., ό.π.· Φαρσεδάκης Ι. Ι., 1996, *Στοιχεία εγκληματολογίας*, Αθήνα, Νομική Βιβλιοθήκη.

33. Βλ. Μαυρής Μ., ό.π.· Πιτσελά Α., 2002, *Η ποινική αντιμετώπιση της εγκληματικότητας των ανηλίκων*, 4η έκδ., Αθήνα-Θεσσαλονίκη, Σάκκουλας.

34. Βλ. Γιωτοπούλου Μαργακοπούλου, 1991, ό.π.· Δασκαλάκης Η., 1975, ό.π.· Ζαραφονίτου Χ., ό.π.· Μακράκης Β., ό.π.· Πιτσελά Α., ό.π.· Φαρσεδάκη Ι. Ι., ό.π.· κατά κανόνα οι εγκληματολογικές στατιστικές είναι ανακριβείς, εξαιτίας της διακριτικής ευχέρειας των

είναι παραπλανητική και να μην είναι αντιπροσωπευτική του συνόλου,³⁵ ωστόσο οι εγκληματολογικές στατιστικές είναι σημαντικές προκειμένου να μελετήσουμε την τάση της ποινικής μεταχείρισης και των δύο φύλων μέσα στο χρόνο.

2.4 Τα στάδια της έρευνας

Επειδή το βασικό ερώτημα είναι αυτό της διαφορετικής ποινικής μεταχείρισης γυναικών και ανδρών ως δραστών και αφού επιλέχθηκε ως μέθοδος της έρευνας³⁶ η παρουσίαση και ανάλυση των εγκληματολογικών στατιστικών (αστυνομικές στατιστικές και στατιστικές των ποινικών δικαστηρίων) της χρονικής περιόδου 1960-1996, ανά πενταετία, επιλέχθηκαν στη συνέχεια οι κατανομές συχνοτήτων που αφορούν στο σύνολο των αδικημάτων και στους κατά φύλο φερομένους ως δράστες και καταδικασθέντες, προκειμένου να σκιαγραφηθούν οι γενικές τάσεις για την εξεταζόμενη περίοδο.

Στη συνέχεια, εξαιτίας χρονικών περιορισμών και προκειμένου να διερευνηθεί η επιμέρους εγκληματική συμπεριφορά των γυναικών, επιλέχθηκαν στη βάση της μεταβλητής του φύλου οι κατανομές συχνοτήτων που αφορούν σε δύο συγκεκριμένες κατηγορίες εγκλημάτων: στα εγκλήματα κατά της ιδιοκτησίας και κατά της ζωής. Οι δύο συγκεκριμένες κατηγορίες εξετάστηκαν, διότι, όσο, αφορά στη μεταβλητή φύλο, διαπιστώθηκε ότι σε σχέση με τη συνολική γυναικεία εγκληματικότητα η γυναικεία συμμετοχή στα εγκλήματα κατά της ιδιοκτησίας είναι μεγάλη, ενώ στα εγκλήματα κατά της ζωής είναι μικρή. Ωστόσο, όσον αφορά στο σύνολο των αδικημάτων, η γυναικεία εγκληματικότητα παραμένει μικρότερη από την ανδρική.

Αφού επιλέχθηκαν οι κατανομές συχνοτήτων που αφορούν στο σύνολο των αδικημάτων, στις δύο συγκεκριμένες κατηγορίες αδικημάτων και στους κατά φύλο φερομένους ως δράστες και καταδικασθέντες για το

οργάνων του επίσημου κοινωνικού ελέγχου του εγκλήματος, των σφραγμάτων αυτών των οργάνων, αλλά και αυτών που τηρούν τις στατιστικές, της σκόπιμης αλλοίωσής τους για πολιτικούς σκοπούς, των διάφορων πράξεων που ποινικοποιούνται από εποχή σε εποχή και από χώρα σε χώρα, των διαφορετικών μεθόδων στατιστικής, κ.λπ.

35. Βλ. Δασκαλάκης Η., ό.π.: Ζαχαρονίτου Χ., ό.π.

36. Βλ. σχετικά με τις μεθόδους και τον τρόπο διεξαγωγής της έρευνας Κυριαζή Ν., 1999, *Η κοινωνιολογική έρευνα. Κριτική επισκόπηση των μεθόδων και των τεχνικών*, Αθήνα, Ελληνικά Γράμματα· Σορωνιάτη Βιτσιλάκη Χ., 1998, «Η συμπληρωματικότητα ποιοτικών και ποσοτικών μεθόδων στην κοινωνιολογική και εκπαιδευτική έρευνα», στο Παπαγεωργίου Γ. (επιμ.), *Μέθοδοι στην κοινωνιολογική έρευνα*, Αθήνα, Τυπωθητώ-Γ. Δαρδάνος, σ. 255-289.

σύνολο των αδικημάτων, αλλά και για τις επιλεγθείσες κατηγορίες, χρησιμοποιήθηκαν τα έντυπα καταγραφής των ποσοτικών δεδομένων που σχεδιάστηκαν στο πλαίσιο του ως άνω υποέργου του ΕΚΚΕ. Στο Έντυπο Α συμπληρώθηκαν ανά πενταετία οι πίνακες με βάση τα στατιστικά στοιχεία από την Εθνική Στατιστική Υπηρεσία της Ελλάδος για το σύνολο των αδικημάτων και υιοθετήθηκε η ίδια διαδικασία για τη συμπλήρωση και του Έντυπου Β. Τα έντυπα αυτά χρησίμευσαν προκειμένου να μελετήσουμε τις τάσεις της «εικόνας» της γυναίκας εγκληματία, σε σύγκριση με το άλλο φύλο, στην εξεταζόμενη χρονική περίοδο. Τα διαγράμματα που προκύπτουν από τους πίνακες παρουσιάζονται και αναλύονται στο δεύτερο μέρος της εργασίας.

2.5 Η έρευνα και η ανάλυση των αποτελεσμάτων

Το πρώτο κεφάλαιο του δεύτερου μέρους της εργασίας κλείνει με την παρουσίαση και την επιμέρους ανάλυση των διαγραμμάτων των επιλεγείσων κατανομών, συνοψίζοντας τα ερευνητικά αποτελέσματα. Συγκεκριμένα:

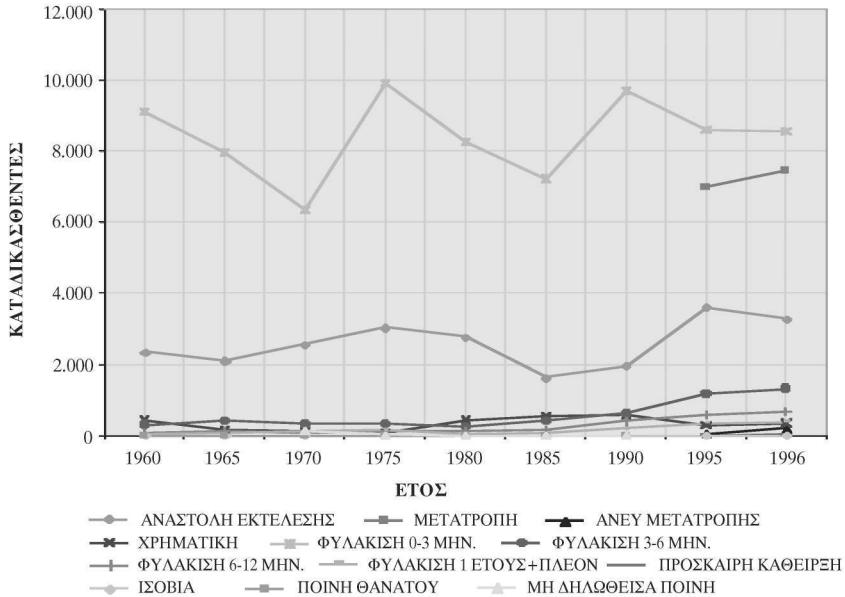
Α) Ως προς το σύνολο των αδικημάτων, διαπιστώνεται όντως μία αυξητική τάση των διαπραχθέντων αδικημάτων κατά τη χρονική περίοδο 1975-1996, με το μεγαλύτερο αριθμό των διαπραχθέντων αδικημάτων και καταδικασθέντων και των δύο φύλων να εμφανίζεται στην Αττική και την Μακεδονία και με τα πλημμελήματα να κυριαρχούν στο σύνολο των αδικημάτων (βλ. Διάγραμμα 1 *Σύνολο διαπραχθέντων αδικημάτων*).

Η συντριπτική πλειονότητα των φερομένων ως δραστών και καταδικασθέντων του συνόλου των αδικημάτων είναι άνδρες, ενώ από το 1985 και έπειτα σημειώνεται μικρή αυξητική τάση των γυναικών φερομένων ως δραστών, η οποία συνδέεται με την είσοδο του γυναικείου φύλου στο δημόσιο και επαγγελματικό χώρο (βλ. Διάγραμμα 2 *Φερόμενοι/θεωρούμενοι ως δράστες διαπραχθέντων αδικημάτων κατά φύλο*).

Η σταθερή πορεία της εγκληματικότητας των γυναικών συνεχίζεται ουσιαστικά και στα επόμενα στάδια απονομής της ποινικής δικαιοσύνης, με τον αριθμό των γυναικών στους καταδικασθέντες να παραμένει σταθερός και την απόσταση των δύο φύλων να είναι μεγάλη. Αυτό ίσως συνδέεται με τον «ιπποτισμό» του συστήματος απονομής της ποινικής δικαιοσύνης απέναντι στις γυναίκες, ωστόσο, αν όντως ισχύει αυτός ο «ιπποτισμός», δεν μπορεί να εξηγήσει τη μειωτική τάση των καταδικασθέντων ανδρών από τη δεκαετία του 1980 και έπειτα (βλ. Διάγραμμα 3 *Καταδικασθέντες κατά φύλο*).

ΔΙΑΓΡΑΜΜΑ 5

Καταδικασθείσες γυναίκες και επιβληθείσες ποινές



Ως προς τις επιβληθείσες ποινές παρατηρείται σύγκλιση και στα δύο φύλα, με κυρίαρχη ποινή την ποινή φυλάκισης από 0-3 μήνες, ενώ από το 1995 και έπειτα άρχισε να επιβάλλεται συχνά και η μετατροπή της στερητικής της ελευθερίας ποινή σε χρηματική. Από το 1980 και έπειτα διαπιστώνεται μειωτική τάση επιβολής της ποινής φυλάκισης από 0-3 μήνες στους άνδρες και αυστηρότερη μεταχείριση των γυναικών από το σύστημα απονομής της ποινικής δικαιοσύνης, με την συχνότητα επιβολής της ποινής φυλάκισης από 3 - 6 μήνες να εμφανίζει αυξητική τάση. Η αυστηρότερη, όμως, ποινική μεταχείριση των γυναικών, όπως θα διαπιστωθεί παρακάτω, δεν εμφανίζεται για όλα τα διαπραχθέντα αδικήματα (βλ. Διάγραμμα 4 Καταδικασθέντες άνδρες και επιβληθείσες ποινές και Διάγραμμα 5 Καταδικασθείσες γυναίκες και επιβληθείσες ποινές). Επιπλέον, αν και συνήθως δεν καταδικάζονται ανήλικοι,³⁷ οι ανήλικοι άρρε-

37. Βλ. Φαρσεδάκης Ι. Ι., 1985, *Παραβατικότητα και κοινωνικός έλεγχος των ανηλίκων*, Α', Αθήνα, Νομική Βιβλιοθήκη· Χάιδου Α., 1990, *Η ιδρυματική και εξωιδρυματική μεταχείριση των ανηλίκων στην Ελλάδα και το εξωτερικό*, Αθήνα, Νομική Βιβλιοθήκη.

νες καταδικασθέντες παρουσιάζουν αυξητική τάση σε όλη την εξεταζόμενη χρονική περίοδο.

Ως προς τα ατομικά χαρακτηριστικά των καταδικασθέντων³⁸ διαπιστώνεται ότι και τα δύο φύλα είναι ηλικίας κυρίως 35-59 ετών,³⁹ πρωταρχικώς έγγαμοι με τέκνα και δευτερευόντως άγαμοι, ενώ από το 1985 και έπειτα εμφανίζεται απότομη αύξηση των καταδικασθέντων γυναικών άγαμων. Ως προς την κατηγορία του βαθμού παιδείσεως, οι περισσότεροι καταδικασθέντες (άνδρες και γυναίκες) είναι στοιχειώδους εκπαίδευσης,⁴⁰ με αυξητική τάση των καταδικασθέντων μέσης εκπαίδευσης. Ως προς το επάγγελμα, οι άνδρες καταδικασθέντες είναι κυρίως τεχνίτες και εργάτες και δευτερευόντως έμποροι και πωλητές και οι περισσότερες γυναίκες που καταδικάστηκαν ανήκουν στην κατηγορία «άνευ επαγγέλματος», ενώ από τη δεκαετία του 1970 και έπειτα σημειώνεται αυξητική τάση των γυναικών στην κατηγορία των εμπόρων και πωλητών, ασχολουμένων με την παροχή υπηρεσιών και τεχνιτών και εργατών. Τέλος, οι καταδικασθέντες άνδρες υποτροπιάζουν σε μεγαλύτερο βαθμό από ό,τι οι γυναίκες, των οποίων η υποτροπή ακολουθεί σταθερή πορεία σε όλη την εξεταζόμενη περίοδο.

Β) Ως προς τα εγκλήματα κατά της ιδιοκτησίας και κατά της ζωής διαπιστώνεται ότι τα εγκλήματα κατά της ιδιοκτησίας εκφράζουν ένα μικρό ποσοστό του συνόλου των διαπραχθέντων αδικημάτων, ενώ ακόμη μικρότερο εμφανίζουν τα εγκλήματα κατά της ζωής. Και οι δύο κατηγορίες αδικημάτων ακολουθούν την αυξητική τάση του συνόλου των αδικημάτων (βλ. Διάγραμμα 6 *Σύνολο διαπραχθέντων αδικημάτων κατά της ιδιοκτησίας* και Διάγραμμα 7 *Σύνολο διαπραχθέντων αδικημάτων κατά της ζωής*).

Η συμμετοχή και των δύο φύλων είναι μεγαλύτερη στα εγκλήματα κατά της ιδιοκτησίας παρά στα εγκλήματα κατά της ζωής. Η Αττική και η Μακεδονία συγκεντρώνουν το μεγαλύτερο αριθμό των διαπραχθέντων

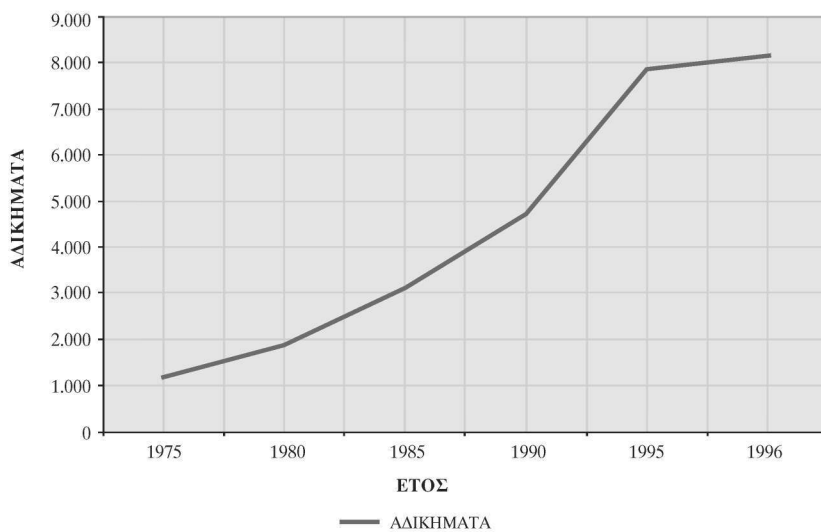
38. Στην *Εγκληματολογική Στατιστική* δεν αναφέρονται τα ατομικά χαρακτηριστικά των φερόμενων ως δράστών –εκτός από το φύλο– παρά μόνο των καταδικασθέντων.

39. Παρατηρείται οι τάσεις και οι αποστάσεις ανάμεσα στις υπόλοιπες κατηγορίες ομάδων ηλικίας να συγκλίνουν και στα δύο φύλα.

40. Βλ. περισσότερα για τη θεωρία του «πολιτισμικού κεφαλαίου» και του «κοινωνικού φράγματος» Τσίγκανου Ι., 1997, «Το “κοινωνικό μειονέκτημα” της παραβατικότητας», *Το Βήμα των Κοινωνικών Επιστημών*, τόμ. ΣΤ', τεύχ. 22, σ. 51-69· Τσίγκανου Ι., 2002, «Οι εγκληματολογικές όψεις του κοινωνικού αποκλεισμού», *Τετράδια Εγκληματολογίας*, Αθήνα, Νομική Βιβλιοθήκη, σ. 15-104.

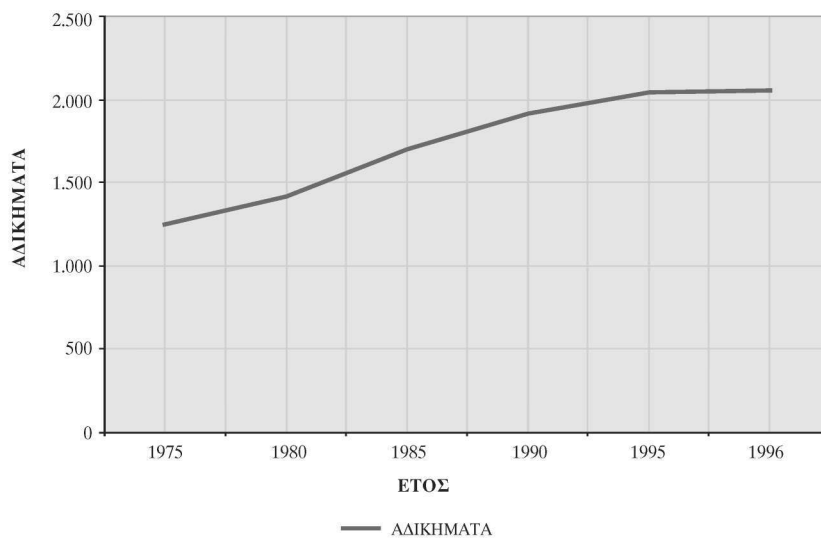
ΔΙΑΓΡΑΜΜΑ 6

Σύνολο διαπραχθέντων αδικημάτων κατά της ιδιοκτησίας

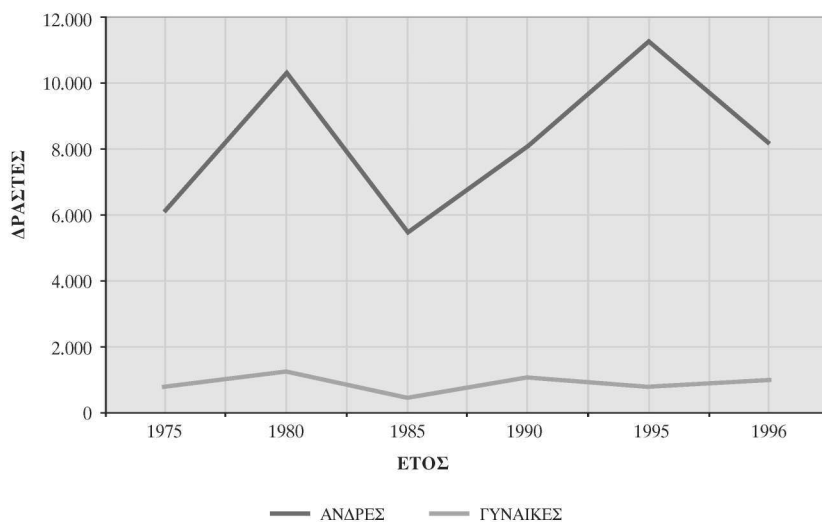


ΔΙΑΓΡΑΜΜΑ 7

Σύνολο διαπραχθέντων αδικημάτων κατά της ζωής



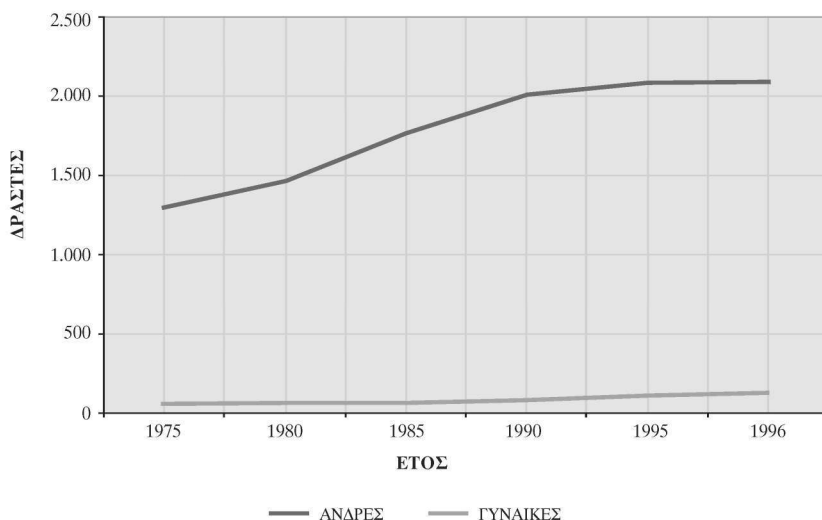
ΔΙΑΓΡΑΜΜΑ 8
*Φερόμενοι/θεωρούμενοι ως δράστες αδικημάτων
κατά της ιδιοκτησίας κατά φύλο*



αδικημάτων (όπως είναι φυσικό, καθώς στα πολεοδομικά συγκροτήματα Αθηνών και Θεσσαλονίκης υπερσυγκεντρώνονται τα ποσοστά του συνολικού πληθυσμού της χώρας) και κατά συνέπεια και καταδικασθέντων και στις δύο κατηγορίες αδικημάτων. Στα εγκλήματα κατά της ιδιοκτησίας παρατηρείται μία τάση να μεγαλώνει η απόσταση ανάμεσα σε αυτά τα δύο γεωγραφικά διαμερίσματα. Και στις δύο κατηγορίες αδικημάτων σημειώνεται σταθερή πορεία των γυναικών φερομένων ως δραστών για όλη τη χρονική περίοδο. Στην περίπτωση των αδικημάτων κατά της ζωής είναι φανερό το μικρό ποσοστό των γυναικών δραστών που συλλαμβάνονται από την αστυνομία, σε αντίθεση με τους άνδρες δράστες, οι οποίοι σημειώνουν αυξητική τάση σε όλη την εξεταζόμενη χρονική περίοδο (βλ. Διάγραμμα 8 *Φερόμενοι/θεωρούμενοι ως δράστες αδικημάτων κατά της ιδιοκτησίας κατά φύλο* και Διάγραμμα 9 *Φερόμενοι/θεωρούμενοι ως δράστες αδικημάτων κατά της ζωής κατά φύλο*).

Στην περίπτωση των εγκλημάτων κατά της ζωής, ιδιαίτερα από τη δεκαετία του 1980, το ποσοστό των γυναικών που φθάνουν στην αστυνομία είναι μικρότερο από το αντίστοιχο των γυναικών δραστών εγκλημάτων κατά της ιδιοκτησίας και ακόμη μικρότερο είναι αυτό που φθάνει στα επόμενα στάδια απονομής της ποινικής δικαιοσύνης. Αντιθέτως, στην περίπτωση των εγκλημάτων κατά της ιδιοκτησίας από το σύνολο

ΔΙΑΓΡΑΜΜΑ 9
*Φερόμενοι/θεωρούμενοι ως δράστες αδικημάτων
κατά της ζωής κατά φύλο*



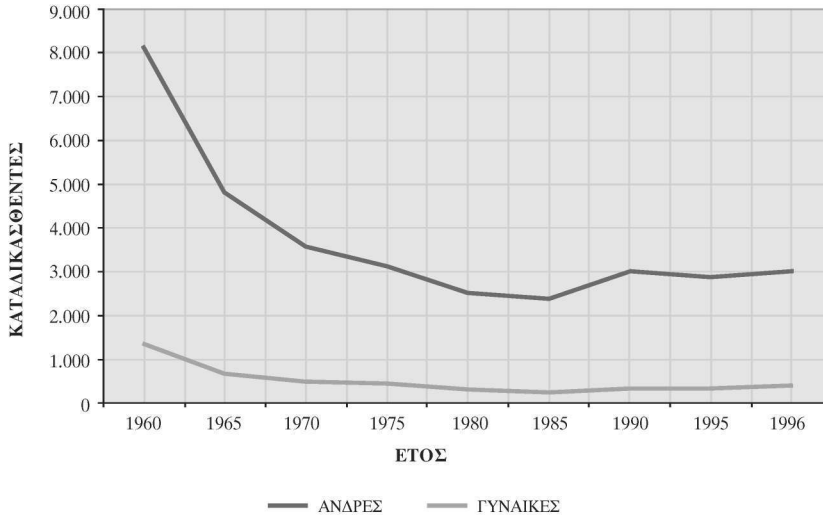
των γυναικών που συλλαμβάνονται από την αστυνομία καταλήγουν στα επόμενα στάδια απονομής της ποινικής δικαιοσύνης μεγάλος αριθμός των γυναικών,⁴¹ ενώ στην περίπτωση των ανδρών παρατηρείται μια διαδικασία έντονου φιλτραρίσματος.

Ενώ η τάση των ανδρών φερόμενων ως δραστών αδικημάτων κατά της ιδιοκτησίας παρουσιάζει αυξομειώσεις από το 1975 και έπειτα, η τάση των καταδικασθέντων ανδρών για τέτοιου είδους αδικήματα είναι μειωτική σε όλη την εξεταζόμενη περίοδο. Το ίδιο συμβαίνει και στην περίπτωση των γυναικών. Αυτό, όμως, που παρατηρείται, είναι ότι η απόσταση μεταξύ των δύο φύλων καταδικασθέντων για αδικήματα κατά της ιδιοκτησίας συνεχώς μειώνεται (βλ. Διάγραμμα 10 *Σύνολο καταδικασθέντων για εγκλήματα κατά της ιδιοκτησίας κατά φύλο*). Οι γυναίκες δράστες εγκλημάτων κατά της ζωής καταδικάζονται σε πολύ μικρότερο βαθμό

41. Βλ. σχετικά με τη θεατότητα της γυναικείας συμμετοχής κυρίως σε κλοπές καταστημάτων Τσίγκανου Ι., 2002, «Φύλο και κοινωνικά αποκλεισμένες ομάδες: η περίπτωση της γυναικείας εγκληματικότητας στην Ελλάδα σήμερα», στο *Πρακτικά του 2ου Διεθνούς Συνεδρίου Κοινωνιολογίας, με τίτλο «Κοινωνιολογία: Μάθημα Ελευθερίας»*, ΣΕΚ – ΕΚΚΕ - ΙΣΑ, CD1, 2002, ISBN 960-92263-0-2.

ΔΙΑΓΡΑΜΜΑ 10

Σύνολο καταδικασθέντων για εγκλήματα κατά της ιδιοκτησίας κατά φύλο



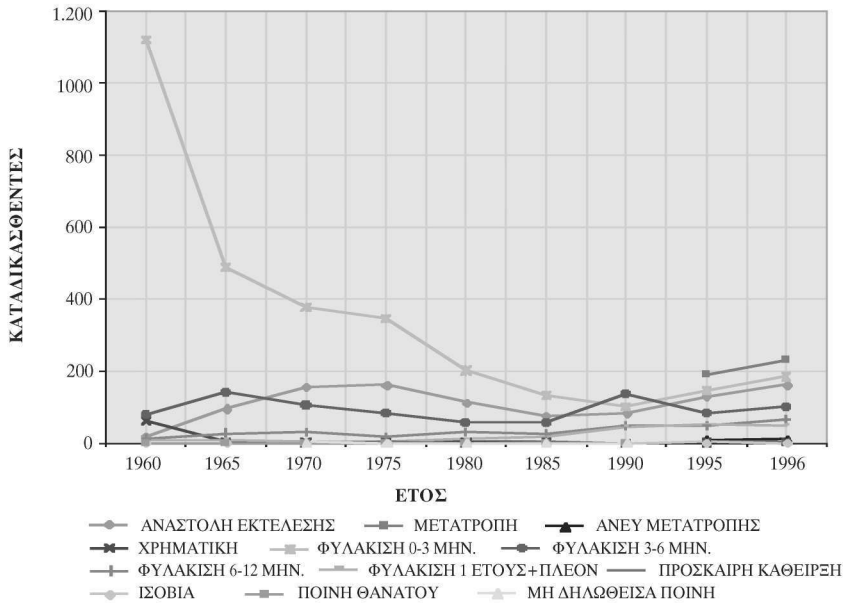
από ό,τι οι άνδρες δράστες αυτών των εγκλημάτων αλλά και από τις γυναίκες δράστες των αδικημάτων κατά της ιδιοκτησίας και ακολουθούν σταθερή πορεία σε αντίθεση με την τάση των καταδικασθέντων ανδρών, στην οποία παρατηρούνται αυξομειώσεις (βλ. Διάγραμμα 11 Σύνολο καταδικασθέντων για εγκλήματα κατά της ζωής κατά φύλο).

Ως προς τις επιβληθείσες ποινές στους καταδικασθέντες και των δύο φύλων για εγκλήματα κατά της ιδιοκτησίας επιβάλλονται κυρίως ποινές φυλάκισης από 0-6 μήνες, με μειωτική τάση της επιβολής ποινής φυλάκισης από 0-3 μήνες σε όλη την εξεταζόμενη περίοδο, αυξητική τάση της αναστολής εκτέλεσης των ποινών και της μετατροπής της στερητικής της ελευθερίας ποινή σε χρηματική κατά τα δύο τελευταία εξεταζόμενα έτη. Γενικά, παρατηρείται να συγκλίνουν οι επιβληθείσες ποινές και για τα δύο φύλα (βλ. Διάγραμμα 12 Καταδικασθέντες άνδρες για εγκλήματα κατά της ιδιοκτησίας και επιβληθείσες ποινές και Διάγραμμα 13 Καταδικασθείσες γυναίκες για εγκλήματα κατά της ιδιοκτησίας και επιβληθείσες ποινές).

Στα εγκλήματα κατά της ζωής εμφανίζεται μεγάλη διασπορά ως προς τις επιβληθείσες ποινές και για τα δύο φύλα. Αφενός ο αριθμός των ανδρών και γυναικών «καταδικασθέντων» είναι μικρότερος από τον αριθμό των φερομένων γυναικών και ανδρών ως δραστών αυτών των εγκλημάτων, αφετέρου, όμως, το σύστημα απονομής της ποινικής δικαιο-

ΔΙΑΓΡΑΜΜΑ 13

Καταδικασθείσες γυναίκες για εγκλήματα κατά της ιδιοκτησίας και επιβληθείσες ποινές

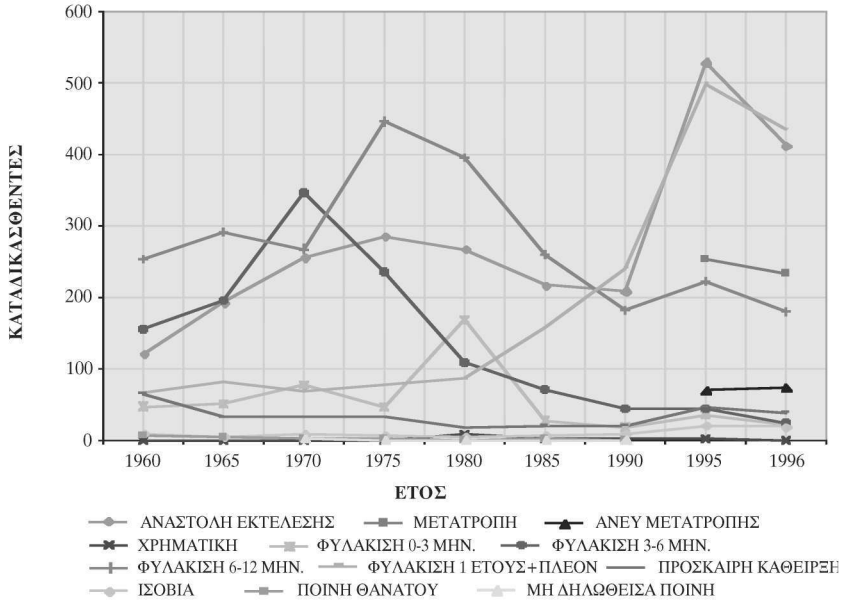


οσύνης επιβάλλει αυστηρότερες ποινές σε αντίθεση με την περίπτωση των εγκλημάτων κατά της ιδιοκτησίας, λαμβάνοντας υπόψη και τη μεγαλύτερη βαρύτητα των αδικημάτων κατά της ζωής.

Στην περίπτωση των ανδρών υπάρχει αυξητική πορεία της συχνότητας επιβολής της ποινής φυλάκισης ενός έτους και πλέον από το 1970 και έπειτα, ενώ μειωτική τάση της επιβολής ποινής φυλάκισης από 3-6 μηνών. Μέχρι το 1985 περίπου κυριαρχούσε η επιβολή ποινής φυλάκισης από 6-12 μήνες, ενώ από το 1990 και έπειτα κυριαρχούν η αναστολή εκτέλεσης της ποινής και η ποινή φυλάκισης ενός έτους και πλέον. Σημειώνεται, επίσης, ότι η αναλογία επιβολής πρόσκαιρης κάθειρξης είναι μεγαλύτερη στην περίπτωση των αδικημάτων κατά της ζωής από ό,τι στα αδικήματα κατά της ιδιοκτησίας (βλ. Διάγραμμα 14 *Άνδρες για εγκλήματα κατά της ζωής και επιβληθείσες ποινές*). Στην περίπτωση των γυναικών σημειώνονται μικρές αποκλίσεις μεταξύ των ποινών, με τη συχνότερη επιβληθείσα ποινή την αναστολή εκτέλεσης της ποινής για όλη την χρονική περίοδο –με εξαίρεση τις δεκαετίες 1960-1970, οπότε κυριαρχεί η ποινή φυλάκισης από 0-3 μήνες– και ακολουθούν οι ποινές

ΔΙΑΓΡΑΜΜΑ 14

Καταδικασθέντες άνδρες για εγκλήματα κατά της ζωής και επιβληθείσες ποινές



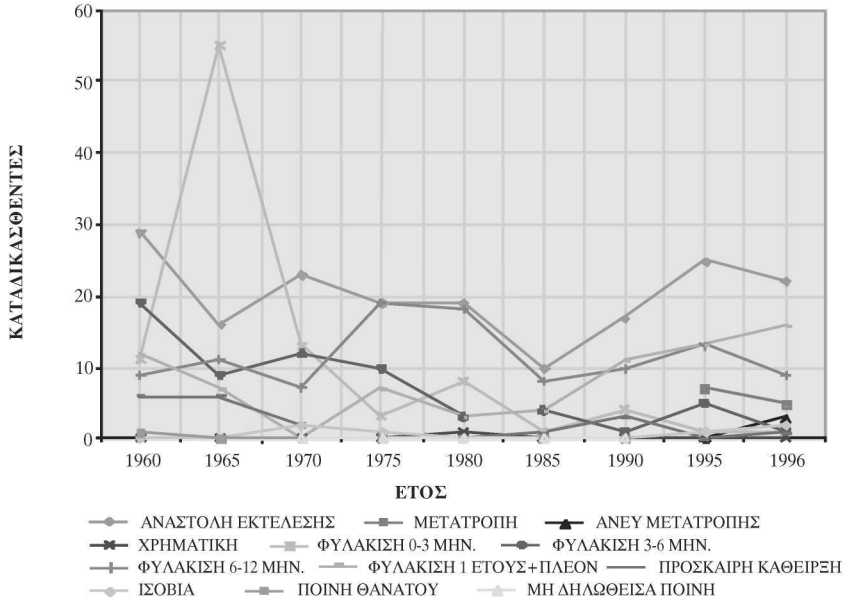
φυλάκισης από 6-12 μήνες και ενός έτους και πλέον (βλ. Διάγραμμα 15 *Καταδικασθείσες γυναίκες για εγκλήματα κατά της ζωής και επιβληθείσες ποινές*).

Ως προς τα ατομικά χαρακτηριστικά των καταδικασθέντων διαπιστώνεται ότι κατά μέσο όρο οι καταδικασθέντες και των δύο φύλων για αδικήματα κατά της ιδιοκτησίας είναι ηλικίας 18-59 ετών (κυρίως ηλικίας 35-44 ετών), ενώ για αδικήματα κατά της ζωής είναι ηλικίας 25-59 ετών.⁴² Ως προς την οικογενειακή κατάσταση, ενώ οι περισσότεροι καταδικασθέντες άνδρες και γυναίκες για εγκλήματα κατά της ιδιοκτησίας είναι άγαμοι και έγγαμοι με τέκνα αντιστοίχως, με μία συνεχή αύξηση των άγαμων γυναικών από το 1985 και έπειτα, στα εγκλήματα κατά της ζωής και τα δύο φύλα είναι κυρίως έγγαμοι με τέκνα. Ως προς το βαθμό παιδείσεως και στις δύο κατηγορίες αδικημάτων οι καταδικασθέν-

42. Αφενός, στους άνδρες καταδικασθέντες για αδικήματα κατά της ζωής προποπορούν σε όλη τη χρονική περίοδο οι ομάδες ηλικίας 35-44 ετών και ακολουθούν των 25-29 ετών, ενώ από το 1990 η ομάδα ηλικίας 45-59 ετών σχεδόν ταυτίζεται με την ομάδα ηλικίας 35-44 ετών και, αφετέρου, σημειώνεται διασπορά στις ομάδες ηλικιών των γυναικών που καταδικάστηκαν.

ΔΙΑΓΡΑΜΜΑ 15

Καταδικασθείσες γυναίκες για εγκλήματα κατά της ζωής και επιβληθείσες ποινές



ντες και των δύο φύλων έχουν στοιχειώδη εκπαίδευση και ως προς το επάγγελμα, οι άνδρες καταδικασθέντες και των δύο κατηγοριών αδικημάτων είναι κυρίως τεχνίτες, εργάτες, κ.λπ., ενώ οι γυναίκες καταδικασθείσες είναι άνευ επαγγέλματος. Τέλος, όσο αφορά στην υποτροπή οι γυναίκες καταδικασθείσες για εγκλήματα κατά της ιδιοκτησίας υποτροπιάζουν συχνότερα από τις γυναίκες καταδικασθείσες για εγκλήματα κατά της ζωής. Ωστόσο, και στις δύο κατηγορίες πρωτοπορούν οι άνδρες.

Κλείνουμε το πρώτο κεφάλαιο του δεύτερου μέρους της εργασίας συνοψίζοντας τα ερευνητικά αποτελέσματα και τονίζοντας ότι στο σύνολο των διαπραχθέντων αδικημάτων, των φερομένων ως δραστών και των καταδικασθέντων υπάρχει ανδροκρατία. Το προφίλ της Ελληνίδας καταδίκου που απορρέει από την παραπάνω έρευνα⁴³ σκιαγραφείται ως εξής: είναι ηλικίας μεταξύ 35-59 ετών, μητέρα, με χαμηλό μορφωτικό επίπεδο και ανεπάγγελτη, κατοικεί στην περιοχή της πρωτεύουσας, δεν

43. Βλ. αλλά και συμφωνεί με έρευνα που διεξήχθη στις γυναικείες φυλακές Κορυδαλλού μεταξύ 1994-1995, Φρονίμου Έ., 2000, «Γυναίκα και φυλακή: όψεις της ελληνικής πραγ-

είναι υπότροπη, έχει καταδικαστεί για εγκλήματα κατά της ιδιοκτησίας, κατά της ζωής (και για άλλα αδικήματα, όπως για παραβάσεις περί ναρκωτικών) και εκτίει σχετικά μεγάλες ποινές.

3. ΣΥΝΔΕΣΗ ΤΩΝ ΕΡΕΥΝΗΤΙΚΩΝ ΑΠΟΤΕΛΕΣΜΑΤΩΝ ΜΕ ΤΟ ΘΕΩΡΗΤΙΚΟ ΠΛΑΙΣΙΟ

Μία πρώτη εξέταση του προφίλ της επίσημης «εικόνας» γυναίκας δράστη, έτσι όπως παρουσιάζεται στα επίσημα στατιστικά στοιχεία στην Ελλάδα, επιβεβαιώνει και συντηρεί τις κυρίαρχες στερεοτυπικές προσλήψεις της ελληνικής κοινωνίας για τους παραδοσιακούς ρόλους των δύο φύλων. Ο προβαλλόμενος από διάφορες θεωρητικές ερμηνείες της χαμηλής γυναικείας εγκληματικότητας «ιπποτισμός» του επίσημου κοινωνικού ελέγχου φαίνεται μέσα από την κυριαρχία του ανδρικού φύλου στις στατιστικές των αδικημάτων και των ποινικών δικαστηρίων και επιβεβαιώνει, αφενός, την παθητική στάση της γυναίκας απέναντι στην εγκληματικότητα και επιθετικότητα, το ρόλο του αδύναμου γυναικείου φύλου και το στερεότυπο της «καλής συζύγου και μητέρας» και, αφετέρου, την ενεργητική αντίδραση του άνδρα, ο οποίος είναι αυτός που συνήθως εγκληματεί.

Αφενός, οι βιολογικές θεωρίες δεν μπορούν να ερμηνεύσουν τη γυναικεία εγκληματικότητα, διότι η συμμετοχή των γυναικών σε εγκλήματα βίας και κατά της ζωής δείχνει ότι δεν υστερούν ούτε διανοητικά ούτε σωματικά. Ούτε, όμως, οι θεωρητικές προσπάθειες κοινωνιολογικού προσανατολισμού που τόνισαν τη σημασία του «ιπποτισμού» του συστήματος απονομής της ποινικής δικαιοσύνης μπορούν να ερμηνεύσουν τη χαμηλή γυναικεία εγκληματικότητα, διότι αποδίδουν τις ποιοτικές διαφοροποιήσεις σε βιολογικούς παράγοντες. Αφετέρου, οι κοινωνιολογικές προσεγγίσεις και έρευνες δεν μελέτησαν συστηματικά το ζήτημα της γυναικείας εγκληματικότητας, καθώς δεν λαμβάνουν υπόψη τις γυναικείες εμπειρίες και βασίζονται κυρίως σε ανηλικούς άρρενες, με εξαίρεση ίσως τις θεωρίες των κοινωνικών ρόλων και του κοινωνικού ελέγχου, στις οποίες τονίζεται η σημασία της διαφορετικής κοινωνικοποίησης της γυναίκας από τον άνδρα, του διαφορετικού συστήματος αξιών που αφομοιώνουν τα δύο φύλα⁴⁴ και του ανεπίσημου, κυρίως, κοι-

ματικότητας», στο Δασκαλάκη Η., Παπαδοπούλου Δ.Π., Τσαμπιάρη Δ., Τσίγκανου Ι., Φρονίμου Ε. (επιμ.), *Εγκληματίες και θύματα στο κατόφλι του 21ου. Αφιέρωμα στη μνήμη Ηλία Δασκαλάκη*, Αθήνα, ΕΚΚΕ, σ. 367-373.

44. Βλ. Μαγγανά Δ. Α., (1999), ό.π., οι κοινωνικοί ρόλοι ερμηνεύουν και την πρόσφατη

νωνικού ελέγχου που ασκείται στη γυναίκα στη διαμόρφωση της χαμηλής ορατής γυναικείας εγκληματικότητας.

Από τη συγκεκριμένη εργασία, διαπιστώνεται ότι η ευμενέστερη μεταχείριση των γυναικών είναι ένας μύθος, με συνέπεια οι θεωρητικές προσεγγίσεις που στηρίζονται στον «ιπποτισμό» του ποινικού συστήματος να είναι ανίκανες να ερμηνεύσουν τη χαμηλή ορατή γυναικεία εγκληματικότητα. Η διαφορετική αντιμετώπιση των γυναικών από τους άνδρες δεν επιβεβαιώνεται από τα στατιστικά στοιχεία, διότι οι ποινές που επιβάλλονται, τουλάχιστον για το σύνολο των αδικημάτων, είναι κατά μέσο όρο ίδιες και για τα δύο φύλα (κυρίως ποινή φυλάκισης 0-3 μήνες και αναστολή εκτέλεσης της ποινής).

Η μεταχείριση αυτή διαφέρει σε ειδικότερα αδικήματα και φαίνεται να είναι, όμως, αυστηρότερη και για τα δύο φύλα (κυρίως ποινή φυλάκισης ενός έτους και πλέον για αδικήματα κατά της ζωής). Ωστόσο, συγκρίνοντας τις γυναίκες που καταδικάστηκαν για αδικήματα κατά της ζωής με τις γυναίκες που καταδικάστηκαν για αδικήματα κατά της ιδιοκτησίας παρατηρείται ότι, ενώ οι πρώτες είναι λιγότερες από τις δεύτερες, διότι και το σύνολο των διαπραχθέντων αδικημάτων κατά της ζωής είναι λιγότερα, εντούτοις επιβάλλονται αυστηρότερες ποινές στην πρώτη περίπτωση. Η αυστηρότερη μεταχείριση σχετίζεται όχι μόνο με τη βαρύτητα του αδικήματος και το σκοτεινό αριθμό της εγκληματικότητας, αλλά σύμφωνα με τις θεωρίες των κοινωνικών ρόλων και του κοινωνικού ελέγχου και με τους προβαλλόμενους στερεοτυπικούς κοινωνικούς ρόλους που αποδίδονται στα δύο φύλα.

Η συγκέντρωση της συνολικής γυναικείας εγκληματικότητας κυρίως σε εγκλήματα κατά της ιδιοκτησίας και ο μεγάλος αριθμός των γυναικών φερομένων ως δραστών σε αυτά ερμηνεύεται από το γεγονός ότι αυτά τα αδικήματα είναι σύμφωνα με το κοινωνικά αποδεκτό στερεότυπο της «καλής συζύγου και μητέρας». Σε συνδυασμό με αυτούς τους ρόλους, ο κοινωνικός έλεγχος που ασκείται στη γυναίκα είναι εντονότερος, ιδιαίτερα στην περίπτωση που η γυναίκα διαπράττει αδικήματα που έρχονται σε αντίθεση με τους ρόλους του φύλου της (όπως αδικήματα κατά της ζωής).

Ειδικότερα, η αύξηση των γυναικών ως φερόμενων δραστών αδικημάτων κατά της ιδιοκτησίας έχει αποδοθεί στην αύξηση της θεατότητας

μικρή αύξηση της γυναικείας εγκληματικότητας. Η απομάκρυνση της γυναίκας από το σύζυγο, την οικογένεια και από τους «παραδοσιακούς ρόλους», εξαιτίας της τεχνολογικής πρόοδου, οδήγησε στη μείωση της διαφοράς μεταξύ της γυναικείας και ανδρικής εγκληματικότητας.

της συμμετοχής των γυναικών κυρίως στη διάπραξη απλών κλοπών και κυρίως κλοπών καταστημάτων.⁴⁵ Ωστόσο, έρευνες στην Ελλάδα δε θεωρούν τα διαθέσιμα στοιχεία αντιπροσωπευτικά για το φύλο του δράστη, παρά το γεγονός ότι οι γυναίκες αποτελούν τη συντριπτική πλειονότητα των δραστών, ενώ ορισμένοι συγγραφείς θεωρούν την ανδρική συμμετοχή ίδια περίπου με αυτή των γυναικών. Από την άλλη, στο κεφάλαιο των εγκλημάτων κατά της ζωής φαίνεται η υπεροχή των ανδρών και αυτό έχει συνδεθεί με «...την έκρηξη της βίας από άνδρες είτε ως αποτέλεσμα του αγώνα για την ανδρική επιβεβαίωση και επικυριαρχία [είτε ως αποτέλεσμα των διαφορετικών κοινωνικών ρόλων των δύο φύλων], είτε στη βάση της δυνατότητας, της ικανότητας και της ευκαιρίας διάπραξης ενός εγκλήματος, είτε στη βάση της χαμηλής θεατότητας των εγκλημάτων των γυναικών ή τέλος και στη βάση της διερεύνησης της συμμετοχής των γυναικών στην αυτοργία ή συναυτοργία για την τέλεση των παραπάνω αδικημάτων».⁴⁶ Μέσω της αξιολόγησης της βίαιης συμπεριφοράς και των δύο φύλων σε επιμέρους κατηγορίες αδικημάτων, όπως των εγκλημάτων πάθους ή από ζηλοτυπία,⁴⁷ επιβεβαιώνεται η ευάλωτη κοινωνική θέση της θυματοποιημένης γυναίκας δράστη σε σχέση με τον άνδρα.

4. ΓΕΝΙΚΑ ΣΥΜΠΕΡΑΣΜΑΤΑ

Λαμβάνοντας υπόψη τη βαρύτητα του αδικήματος, το σκοτεινό αριθμό της γυναικείας εγκληματικότητας, την επιλεκτική δίωξη των οργάνων του επίσημου κοινωνικού ελέγχου, τον κίνδυνο της έλλειψης αξιοπιστίας των στατιστικών στοιχείων και το γεγονός ότι οι κατηγορίες των αδικημάτων που επιλέχθηκαν δεν είναι αντιπροσωπευτικές του συνόλου, η συγκεκριμένη έρευνα καταλήγει στο ότι η επίσημη «εικόνα» της γυναικείας εγκληματικότητας είναι κοινωνικά κατασκευασμένη.

Από τη συγκεκριμένη έρευνα διαπιστώνεται, αφενός, μικρή αυξητική τάση των διαπραχθέντων αδικημάτων και των γυναικών και ανδρών φερομένων ως δραστών, με το ανδρικό φύλο να κυριαρχεί στις επίσημες εγκληματολογικές στατιστικές, επιβεβαιώνοντας τον «ιπποτισμό» του

45. Βλ. σχετικά Ζαχαρονίτου Χ., ό.π.· Κρανιδιώτη Μ., ό.π.· Buckle A., Farrington P.D., 1984, «An observational study of shoplifting», *British Journal of Criminology*, vol. 24, no 1, σ. 63-73.

46. Βλ. Τσίγκανου Ι, 2002, ό.π.

47. Βλ. σχετικά Παπαϊωάννου Π., 2001, *Εγκλήματα ζηλοτυπίας: εγκληματολογική θεώρηση και νομολογία*, Αθήνα, Νομική Βιβλιοθήκη.

επίσημου κοινωνικού ελέγχου απέναντι στη γυναίκα δράστη, το ρόλο του αδύναμου γυναικείου φύλου και την ενεργητική αντίδραση του άνδρα, ο οποίος είναι αυτός που συνήθως εγκληματεί. Αφετέρου, η ποιοτική ανάλυση των στατιστικών στοιχείων δείχνει ότι η ποινική μεταχείριση και των δύο φύλων σε γενικές γραμμές τείνει να είναι ίδια, ενώ για ορισμένες κατηγορίες αδικημάτων που έρχονται σε αντίθεση με το επικρατούν για τη γυναίκα ως «σωστό» στερεότυπο, αυτό της «καλής συζύγου και μητέρας», η μεταχείριση των γυναικών είναι ελαφρώς δυσμενέστερη.

Αυτός είναι και ο κυριότερος σκοπός της δευτερογενούς ανάλυσης των διαθέσιμων ποσοτικών στοιχείων: η διερεύνηση της επίσημης «εικόνας» της γυναικείας εγκληματικότητας. Η αυστηρότερη μεταχείριση των γυναικών σε ορισμένα αδικήματα (όπως στα κατά της ζωής)⁴⁸ σε σχέση με άλλες κατηγορίες αδικημάτων (όπως στα κατά της ιδιοκτησίας)⁴⁹ είναι το βασικό ερευνητικό πόρισμα, το οποίο επιβεβαιώνεται από ορισμένες επιστημονικές έρευνες, ενώ αμφισβητείται από άλλες. Ωστόσο, αν όντως η γυναίκα απολαμβάνει στο επίπεδο της εγκληματικής δραστηριότητας ένα είδος «ιπποτισμού» του επίσημου κοινωνικού ελέγχου, είναι καίριας σημασίας να εξεταστεί αν αυτός ο «ιπποτισμός» επεκτείνεται σε κάθε μορφή εγκληματικής συμπεριφοράς ή υπάρχουν κατηγορίες αδικημάτων που θεωρείται ότι πλήττουν περισσότερο μια συγκεκριμένη ανδρική-πατριαρχική ηθική και για αυτό η τιμωρία πρέπει να είναι παραδειγματική ή αυτές οι συμπεριφορές είναι ασυμβίβαστες με τη γυναικεία φύση και πρέπει να υποβιβαστεί η σημασία τους εμπλέκοντας, όπου θεωρείται απαραίτητο, το βιολογικό ή ψυχολογικό παράγοντα.

48. Μέχρι το 1980 η συνήθης ποινή ήταν η *ποινή φυλάκισης 6-12 μηνών* και από το 1980 και έπειτα η *ποινή φυλάκισης 1 έτους και πλέον*.

49. Οι συνήθεις επιβληθείσες ποινές είναι η *ποινή φυλάκισης από 0-3* και *από 3-6 μήνες*.

ΒΙΒΛΙΟΓΡΑΦΙΑ

Ελληνόγλωσση

- Αλεξιάδης Στ., 1989, *Εγκληματολογία*, Γ' έκδ., Θεσσαλονίκη, Σάκκουλας.
- Γιωτοπούλου Μαραγκοπούλου Α., 1979, *Παραδόσεις Εγκληματολογίας Α'*, Αθήνα, Αντ. Σάκκουλας.
- Γιωτοπούλου Μαραγκοπούλου Α., 1991, «Οι ιδιαιτερότητες της γυναικείας εγκληματικότητας. Μία απόπειρα εξήγησής της», στο *Αφιέρωμα στη μνήμη Ηλιά Δασκαλάκη*, Αθήνα, Πάντειο Πανεπιστήμιο, σ. 77-200.
- Δασκαλάκης Η., 1985, *Η εγκληματολογία της κοινωνικής αντίδρασης. Παραδόσεις*, Αθήνα-Κομοτηνή, Αντ. Ν. Σάκκουλας, 1985.
- Δασκαλάκης Η., 1975, «Η εγκληματολογική σημασία του σκοτεινού αριθμού της εγκληματικότητας», *Επιθεώρηση Κοινωνικών Ερευνών. The Greek Review of Social Research*, τεύχ. 25, σ. 370-384.
- «Εγκληματολογική στατιστική έτους 1960», Η,11, Δικαιοσύνη, Αθήνα, ΕΣΥΕ, Εθνικό Τυπογραφείο, 1963.
- Ζαραφονίτου Χ., 1995, *Εμπειρική εγκληματολογία*, Αθήνα, Νομική Βιβλιοθήκη.
- Θανοπούλου Μ., Φρονίμου Ε., Τσίλιμγκάκη Β., 1997, «Η εγκληματικότητα των γυναικών», στο Θανοπούλου Μ., Φρονίμου Ε., Τσίλιμγκάκη Β. (επιμ.), *Αποφυλακισόμενες γυναίκες: το δικαίωμα στην επαγγελματική επανένταξη*, Αθήνα-Κομοτηνή, Αντ. Ν. Σάκκουλας, σ. 33-46.
- Thornberry T., Smith C., Rivera G., Huizinga D., Stouthmer Loeber M., 2000, «Δελτίο για τη δικαιοσύνη των ανηλίκων. Διαλυμένες οικογένειες και παραβατικότητα» (μτφρ. Ξένου, Μ.), *Ποινική Δικαιοσύνη*, τεύχ. 23, σ. 73-76.
- Κουράκης Ε.Ν., 1999, «Έκθεση για την εξέλιξη της εγκληματικότητας στη σημερινή Ελλάδα», *Ποινική Δικαιοσύνη*, τόμ. Β', 20, σ. 1036-1041.
- Κουράκης Ν., Αθανασίου Ε., Πατεράκης Ν., 2001, *Το έγκλημα της απάτης. Θεωρία- Νομολογία-Υποδείγματα*, Αθήνα, Νομική Βιβλιοθήκη.
- Κρανιδιώτη Μ., 1995, *Η κλοπή σε καταστήματα. Το φαινόμενο και ο κοινωνικός του έλεγχος*, Αθήνα, Σάκκουλας.
- Κυριαζή Ν., 1999, *Η κοινωνιολογική έρευνα. Κριτική επισκόπηση των μεθόδων και των τεχνικών*, Αθήνα, Ελληνικά Γράμματα.
- Λαμπροπούλου Ε., 1999, «Η επιλεκτικότητα της ποινικής δίωξης», στο Λαμπροπούλου Ε. (επιμ.), *Κοινωνιολογία του ποινικού δικαίου και των θεσμών της ποινικής δικαιοσύνης*, Αθήνα, Ελληνικά Γράμματα, σ. 135-189.
- Μαγγανάς Δ.Α., 1999, *Θέματα εγκληματολογικά και ποινικού δικαίου*, Αθήνα, Νομική Βιβλιοθήκη.
- Μαγγανάς Δ.Α., 2000, «Η εξέλιξη της νεανικής παραβατικότητας στο Κεμπέκ», *Ποινική Δικαιοσύνη*, τεύχ. 28, σ. 671-676.
- Μακράκης Β., 1998, «Απομυθοποιώντας το μεθοδολογικό μονισμό», στο Παπαγεωργίου Γ. (επιμ.), *Μέθοδοι στην κοινωνιολογική έρευνα*, Αθήνα, Τυπωητώ-Γ. Δαρδάνος, σ. 19-38.
- Μαυρής Μ., 1988, «Γυναικεία εγκληματικότητα(;)», *Επιθεώρηση Κοινωνικών Ερευνών*, τεύχ. 68Α, σ. 150-162.
- Becker S.H., 2000, *Οι περιθωριοποιημένοι. Μελέτες στην κοινωνιολογία της παρέκκλισης*, (μτφρ. Κουτζόγλου Α., Μπουρλιάσκος Ι. Γ. Β.), Αθήνα, Νομική Βιβλιοθήκη.

- Νικολαΐδης Π., 2004, «Γυναίκα, κοινωνία και έγκλημα στην Κύπρο», *Ποινική Δικαιοσύνη*, τεύχ. 76, σ. 1422-1423.
- Νόβα Καλλιπούνη Χ., 1989, «Η εγκληματική δραστηριότητα της γυναίκας», *Ελληνική Επιθεώρηση Εγκληματολογίας*, τεύχ. 3-4, Αθήνα, Νομική Βιβλιοθήκη, σ. 170-186.
- Παντελίδου Μάλουτα Μ., 1990, «Ελληνική πολιτική κουλτούρα: το φύλο της αριστεράς και της δεξιάς», στο Λυριντζής Χ., Νικολακόπουλος Η. (επιμ.), *Εκλογές και κόμματα στη δεκαετία του 1980. Εξελίξεις και προοπτικές του πολιτικού συστήματος*, Αθήνα, Θεμέλιο, σ. 97-120.
- Παπαγεωργίου Γ., 1998, «Η φεμινιστική κριτική της παραδοσιακής επιστημονικής έρευνας και η αναλλακτική πρότασή της», στο Παπαγεωργίου Γ. (επιμ.), *Μέθοδοι στην κοινωνιολογική έρευνα*, Αθήνα, Τυπωθιτώ-Γ. Δαρδάνος, σ. 119-142.
- Παπαδοπούλου Δ.Π., Τεπερογλου Α., Τσαμπαρλή Δ., 2000, «Παραβατικότητα - έφηβοι και ευθύνη», στο Δασκαλάκη Η., Παπαδοπούλου Δ.Π., Τσαμπαρλή Δ., Τσίγκανου Ι., Φρονίμου Έ. (επιμ.), *Εγκληματίες και θύματα στο κατώφλι του 21ου αι. Αφιέρωμα στη μνήμη Ηλία Δασκαλάκη*, Αθήνα, ΕΚΚΕ, σ. 319-333.
- Παπαϊωάννου Π., 2001, *Εγκλήματα ζηλοτυπίας: εγκληματολογική θεώρηση και νομολογία*, Αθήνα, Νομική Βιβλιοθήκη.
- Πισελά Α., 2002, *Η ποινική αντιμετώπιση της εγκληματικότητας των ανηλίκων, Δ' έκδ.*, Αθήνα-Θεσσαλονίκη, Σάκκουλας.
- Σορωνιάτη Βιτσιλάκη Χ., 1998, «Η συμπληρωματικότητα ποιοτικών και ποσοτικών μεθόδων στην κοινωνιολογική και εκπαιδευτική έρευνα», στο Παπαγεωργίου Γ. (επιμ.), *Μέθοδοι στην κοινωνιολογική έρευνα*, Αθήνα, Τυπωθιτώ-Γ. Δαρδάνος, σ. 255-289.
- Στατιστική της Δικαιοσύνης, Πολιτικής Δικαιοσύνης, Εγκληματολογικής και Σωφρονιστικής Έτους 1965, 1970, 1975, 1980, 1985, 1990, 1995, 1996, Αθήνα, Ε.Σ.Υ.Ε., Εθνικό Τυπογραφείο, 1967, 1971, 1977, 1982, 1988, 1994, 1997, 1999.
- Τριβιζάς Ε., 1993-1995, «Το προεμμηνόρροιακό σύνδρομο και η γυναικεία εγκληματικότητα», *Ελληνική Επιθεώρηση Εγκληματολογίας*, 11-16, Αθήνα, Νομική Βιβλιοθήκη, σ. 67-112.
- Τρωϊάνου Λούλα Α., 1997, «Μετέφηβοι. Ποινική αντιμετώπιση. Σωφρονιστική μεταχείριση», *Ποινικά*, 51, Αθήνα-Κομοτηνή, Αντ. Ν. Σάκκουλας.
- Τσίγκανου Ι., 2002, «Φύλο και κοινωνικά αποκλεισμένες ομάδες: η περίπτωση της γυναικείας εγκληματικότητας στην Ελλάδα σήμερα», στα *Πρακτικά του 2ου Διεθνούς Συνεδρίου Κοινωνιολογίας*, με τίτλο «Κοινωνιολογία: Μάθημα Ελευθερίας», ΣΕΚ-ΕΚΚΕ - ISA, CD1, 2002, ISBN 960-92263-0-2.
- Τσίγκανου Ι., 1997, «Το "κοινωνικό μειονέκτημα" της παραβατικότητας», *Το Βήμα των Κοινωνικών Επιστημών*, τόμ. ΣΤ', τεύχ. 22, σ. 51-69.
- Τσίγκανου Ι., 2002, «Οι εγκληματολογικές όψεις του κοινωνικού αποκλεισμού», *Τετράδια Εγκληματολογίας*, Αθήνα, Νομική Βιβλιοθήκη, σ. 15-104.
- Φαρσεδάκης Ι., 1991, «Η αντιμετώπιση της γυναίκας από το σύστημα απονομής της ποινικής δικαιοσύνης», στο Φαρσεδάκη Ι. (επιμ.), *Η κοινωνική αντίδραση στο έγκλημα και τα όριά της. Μερικές ιστορικές, συγκριτικές, θεωρητικές και πρακτικές επισημάνσεις*, Αθήνα, Νομική Βιβλιοθήκη, σ. 249-256.
- Φαρσεδάκης Ι.Ι., 1985, *Παραβατικότητα και κοινωνικός έλεγχος των ανηλίκων, Α'*, Αθήνα, Νομική Βιβλιοθήκη.
- Φαρσεδάκης Ι. Ι., 1996, *Στοιχεία εγκληματολογίας*, Αθήνα, Νομική Βιβλιοθήκη.
- Φρονίμου Ε., 2000, «Γυναίκα και φυλακή: όψεις της ελληνικής πραγματικότητας», στο Δασκαλάκη Η., Παπαδοπούλου Δ.Π., Τσαμπαρλή Δ., Τσίγκανου Ι., Φρονίμου Ε. (επιμ.), *Εγκλη-*

- ματίες και θύματα στο κατώφλι του 21ου. Αφιέρωμα στη μνήμη Ηλιά Δασκαλάκη, Αθήνα, ΕΚΚΕ, σ. 367-373.
- Φωτιάκης Ε.Ε., 1939, *Η εγκληματούσα γυναίκα. Μελέτη ψυχολογική, κοινωνιολογική και εγκληματολογική*, Αθήνα, Ι. Ν. Ζαχαρόπουλος.
- Χάιδου Α., 1989, *Το θεωρητικό και θεσμικό πλαίσιο του κοινωνικού ελέγχου των ανηλίκων*, Αθήνα, Νομική Βιβλιοθήκη.
- Χάιδου Α., 1990, *Η ιδρυματική και εξωιδρυματική μεταχείριση των ανηλίκων στην Ελλάδα και το εξωτερικό*, Αθήνα, Νομική Βιβλιοθήκη.
- Χάιδου Α., 1996, «Η γυναικεία εγκληματικότητα», στο Χάιδου Α. (επιμ.), *Θετιμιστική Εγκληματολογία. Αιτιολογικές προσεγγίσεις του εγκληματικού φαινομένου*, Αθήνα, Νομική Βιβλιοθήκη, σ. 265-275.

Ξενόγλωσση

- Acker J., 1989, «The problem with patriarchy», *Sociology*, vol. 23, no 2, σ. 235-240.
- Adler F.A., «Feminist perspective on women and crime», [www.keltawebconcepts.com.au/efemcrim1.htm, 14/1/05].
- Adler F., Mueller W.O.G., Laufer S.W., 1998, *Criminology. The shorter version*, 3rd ed., Boston, McGraw Hill.
- Alder M.C., Polk K., 1996, «Masculinity and child homicide», *The British Journal of Criminology*, vol. 36, no 3, σ. 396-411.
- Apospori E., Spinellis D.C., 1997, «Mother's work outside the home and children's deviant behaviour: a conditional relationship», στο Spinellis D.C. (ed.), *Crime in Greece in perspective*, Athens-Komotini, Ant. N. Sakkoulas, σ. 151-163.
- Baskin R. D., Sommers B. I., 1990, «The gender question in research on female criminality», *Social Justice. A journal of crime, conflict and world order*, vol. 17, no 2, σ. 148-156.
- Buckle A., Farrington P.D., 1984, «An observational study of shoplifting», *The British Journal of Criminology*, vol. 24, no 1, σ. 63-73.
- Carlen P., 1990, «Continuations. Women, crime, feminism and realism», *Social Justice. A journal of crime, conflict and world order*, vol. 17, no 4, σ. 106-123.
- Chesney Lind M, γ.γ., *The female offender. Girls, women and crime*, London, Sage Publications.
- Daly K., Stephens J.D., 1995, «The 'dark figure' of criminology towards a black and multi-ethnic feminist agenda for theory and research», στο Rafter H.N., Heidensohn F. (eds), *International feminist perspectives in criminology. Engendering a discipline*, Buckingham-Philadelphia, Open University Press, σ. 189-215.
- Day K., 2000, «The ethic of care and women's experiences of public space», *Journal of Environmental Psychology*, vol. 20, σ. 103-124.
- del Olmo R., 1990, «The economic crisis and the criminalization of Latin American women», *Social justice. A journal of crime, conflict and world order*, vol. 17, no 2, σ. 40-53.
- French M., «Feminist criminology, Female crime and Integrates theory. All men are rapists and that's all they are», [www.oup.co.uk/doc/college/Maguire/ch04.doc+feminism theories criminal, 13/105].
- Gilligan C., 1982, *In a different voice: psychological theory and women's development*, Cambridge, Harvard University Press.
- Gove R.W., Tudor F.J., 1973, «Adult sex roles and mental illness», *American Journal of Sociology*, vol. 38, no 4, σ. 812-835.

- Gove R.W., 1985, «The effect of age and gender on deviant behavior a biopsychosocial perspective», στο Rossi S.A. (ed.), *Gender and the life course*, New York, Aldine, σ. 115-144.
- Heidensohn F., 1992, *Women in control? The role of women in law enforcement*, Oxford, Clarendon Press.
- Jefferson T., 1996, «Introduction», *The British Journal of Criminology*, vol. 36, no 3, σ. 337-347.
- Jones A., 1980, *Women who kill*, New York, Fawcett Columbine.
- Kallas J., 2005, *The node for secondary processing*, Athens, EKKE.
- Kersten J., 1996, «Culture, masculinities and violence against women», *The British Journal of Criminology*, vol. 36, no 3, σ. 382-395.
- Klein D., 1995, «Crime through gender's prism feminist criminology in the United States», στο Rafer H.N., Heidensohn F. (eds), *International feminist perspectives in criminology. Engendering a discipline*, Buckingham-Philadelphia, Open University Press, σ. 216-237.
- Kurzweil E., 1989, «A psychoanalytic feminism. Implications for sociological theory», στο Wallace A. (ed.) *Feminism and sociological theory*, London, Sage Publications, σ. 82-97.
- Lemert E., 1967, *Human deviance, social problems and social control*, Englewood Cliffs, NJ, Prentice-Hall.
- Liddle M.A., 1996, «State, masculinities and law. Some comments on gender and English state-formation», *The British Journal of Criminology*, vol. 36, no 3, σ. 361-380.
- Merton K.R., 1957, «Social structure and anomie», στο Merton K.R. (ed.), *Social theory and social structure*, New York, The Free Press, σ. 161-194.
- Messerschmidt W.J., 1995, «From patriarchy to gender: feminist theory, criminology and the challenge of diversity», στο Rafter H.N., Heidensohn F. (eds), *International feminist perspectives in criminology. Engendering a discipline*, Buckingham-Philadelphia, Open University Press, σ. 167-188.
- Pitch T., 1995, «Feminist politics, crime, law and order in Italy», στο Rafter H.N., Heidensohn F. (eds), *International feminist perspectives in criminology. Engendering a discipline*, Buckingham-Philadelphia, Open University Press, σ. 86-106.
- Pollak O., 1950, *The criminality of women*, Philadelphia, University of Pennsylvania Press.
- Rafter H.N., Heidensohn F., 1995, «Introduction. The development of feminist perspectives on crime», στο Rafter H.N., Heidensohn F. (eds), *International feminist perspectives in criminology. Engendering a discipline*, Buckingham-Philadelphia, Open University Press, σ. 1-14.
- Simpson S.S., 1989, «Feminist theory, crime and justice», *Criminology*, vol. 27, no 4, σ. 605-631.
- Smart C., 1979, «The new female criminal: reality or myth», *The British Journal of Criminology*, vol. 19, no 1, σ. 50-59.
- Spinellis D.C., Kranidioti M., 1997, «Greek crime statistics», στο Spinellis D.C. (ed.), *Crime in Greece in perspective*, Athens-Komotini, Ant. N. Sakkoulas, σ. 45-62.
- Spinellis D.C., 1997, «Key-findings of a preliminary self-report delinquency study in Greece: contribution to the 1992 international self-report project», στο Spinellis D.C. (ed.), *Crime in Greece in perspective*, Athens-Komotini, Ant. N. Sakkoulas, σ. 93-133.
- Whyte F.W., 1943, *Street corner society. The social structure of an Italian slum*, Chicago-Illinois, University of Chicago Press.
- Yotopoulos Marangopoulos A., 1992, *The peculiarities of female criminality and their causes. A human rights perspective*, London, Esperia Publications.
- Young A., 1996, «Criminology and the Question of Feminism», στο Young A. (ed.), *Imaging crime: Textual outlaws and criminal conversations*, London, Sage Publications.