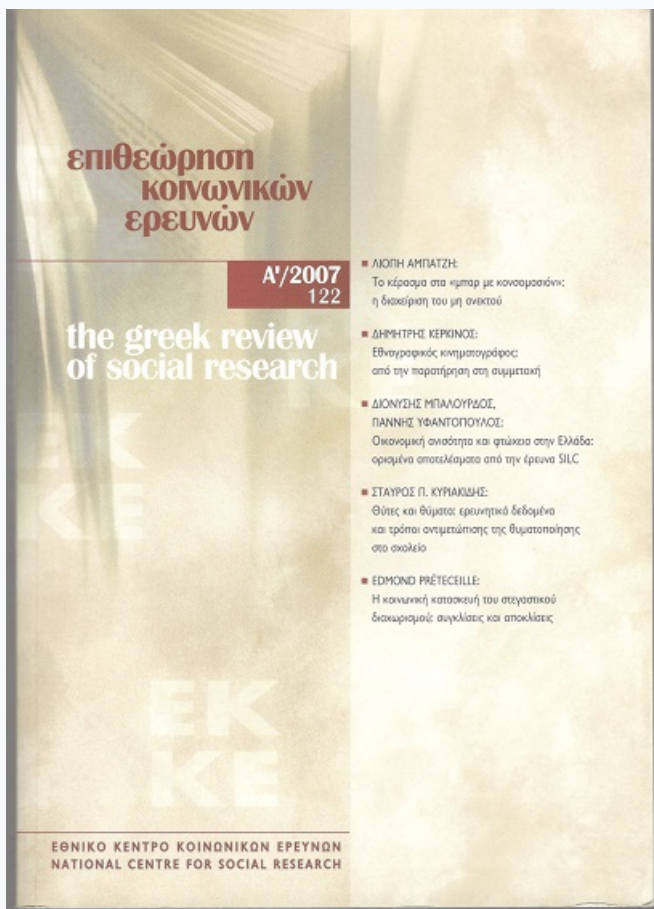


## The Greek Review of Social Research

Vol 122 (2007)

122, A



### Οικονομική ανισότητα και φτώχεια στην Ελλάδα: Ορισμένα αποτελέσματα από την έρευνα SILC

Διονύσης Μπαλούρδος, Γιάννης Υφαντόπουλος

doi: [10.12681/grsr.123](https://doi.org/10.12681/grsr.123)

Copyright © 2007, Διονύσης Μπαλούρδος, Γιάννης Υφαντόπουλος



This work is licensed under a [Creative Commons Attribution-NonCommercial 4.0](https://creativecommons.org/licenses/by-nc/4.0/).

#### To cite this article:

Μπαλούρδος Δ., & Υφαντόπουλος Γ. (2007). Οικονομική ανισότητα και φτώχεια στην Ελλάδα: Ορισμένα αποτελέσματα από την έρευνα SILC. *The Greek Review of Social Research*, 122, 53–92.  
<https://doi.org/10.12681/grsr.123>

Διονύσης Μπαλούρδος\*, Γιάννης Υφαντόπουλος\*\*

---

## ΟΙΚΟΝΟΜΙΚΗ ΑΝΙΣΟΤΗΤΑ ΚΑΙ ΦΤΩΧΕΙΑ ΣΤΗΝ ΕΛΛΑΔΑ: ΟΡΙΣΜΕΝΑ ΑΠΟΤΕΛΕΣΜΑΤΑ ΑΠΟ ΤΗΝ ΕΡΕΥΝΑ SILC

---

### ΠΕΡΙΛΗΨΗ

Σκοπός της παρούσας εργασίας αποτελεί η διερεύνηση της έντασης και της έκτασης της διανομής του εισοδήματος και της φτώχειας στην Ελλάδα σε περιφερειακό επίπεδο με βάση τα στοιχεία της έρευνας EU- SILC, 2003. Όπως προκύπτει, η κατάσταση εμφανίζει στοιχεία έντονης πόλωσης. Από το ένα άκρο, υπάρχουν οι σκληροί πυρήνες, δηλαδή περιφέρειες με χαμηλά μέσα εισοδήματα και μέγιστες τιμές στους δείκτες ανισότητας και φτώχειας (Ηπειρος, Στερεά Ελλάδα, Πελοπόννησος, Αν. Μακεδονία-Θράκη και Δυτική Ελλάδα). Στο άλλο άκρο, υπάρχει η Αττική, κυρίως, αλλά και οι περιφέρειες Κεντρικής Μακεδονίας και Νοτίου Αιγαίου, όπου οι τιμές των σχετικών δεικτών εμφανίζονται σημαντικά καλύτερες, και συγκριτικά με παλαιότερες εκτιμήσεις, σχεδόν «αναλλοίωτες». Βελτιωμένες είναι οι τιμές των δεικτών φτώχειας και ανισότητας στις περιφέρειες Δυτικής Μακεδονίας, Θεσσαλίας, Κρήτης και Βορείου Αιγαίου. Αντίστοιχα πολωμένη εμφανίζεται η κατάσταση όσον αφορά τον κίνδυνο της φτώχειας μεταξύ των νομών της χώρας.

### 1. ΠΡΟΛΕΓΟΜΕΝΑ

Η παρούσα εργασία αποσκοπεί σε μια εκτίμηση της εισοδηματικής ανισότητας και της φτώχειας για τις περιφέρειες και εν μέρει για τους νομούς της χώρας. Αν και οι έρευνες και οι αναλύσεις που κατά καιρούς έχουν διενεργηθεί συνέβαλαν καθοριστικά στην κατανόησή μας, όσον αφορά τη δυναμική και τα αίτια που διαμορφώνουν την εισοδηματική ανισότητα

---

\* Διευθυντής Ερευνών στο Ινστιτούτο Κοινωνικής Πολιτικής στο ΕΚΚΕ.

\*\* Καθηγητής στο Τμήμα Πολιτικών Επιστημών και Δημόσιας Διοίκησης του Πανεπιστημίου Αθηνών, Πρόεδρος του Εθνικού Κέντρου Κοινωνικών Ερευνών.

και τη φτώχεια στην Ελλάδα και σε άλλες χώρες της Ευρωπαϊκής Ένωσης και του ΟΟΣΑ (βλ., ενδεικτικά, Atkinson, Rainwater and Smeeding, 1995· Wilterdink, 1995· Eurostat, 2003 και 2005), πιθανά να αποκρύπτονται τυχόν διαφοροποιήσεις και πολωμένες καταστάσεις μεταξύ των περιφερειών που μπορεί σε ορισμένες περιπτώσεις να προέρχονται από εντελώς διαφορετικές αιτίες.

Πράγματι, στο σύνολο των εμπειρικών μελετών, ελάχιστες είναι οι εξαιρέσεις όπου η περιφερειακή διάσταση συνιστά στοιχείο διερεύνησης ή βασική υπόθεση εργασίας. Για παράδειγμα, έχει επισημανθεί ότι υπάρχει ένα διευρυμένο οικονομικό χάσμα, αύξηση της ανισότητας, μεταξύ των βορείων και των νοτίων περιοχών της Ιταλίας, του Ηνωμένου Βασιλείου και των ΗΠΑ (Jesuit, 2001· Mahler, 2001). Εντούτοις, λίγοι ήταν σε θέση να καθορίσουν αν η τάση αυτή ισχύει και για άλλες χώρες της ΕΕ όπως, π.χ., η Ελλάδα, ή αν οι συγκριτικές αναλύσεις βασίζονται σε κάποιο ενιαίο και γενικότερα αποδεκτό μεθοδολογικό πλαίσιο.

Άλλωστε, στη διευρυμένη Ευρωπαϊκή Ένωση, οι περιφερειακές οικονομικές/κοινωνικές μονάδες αποκτούν ολοένα και μεγαλύτερη σημασία, και ένας από τους βασικούς στόχους της περιφερειακής πολιτικής είναι η άμβλυνση των ανισοτήτων μεταξύ των περιφερειών με πλεονέκτημα έναντι των μειονεκτούσων περιφερειών. Αναφέρεται, ωστόσο, ότι μόνον σε ορισμένες περιπτώσεις η εκτίμηση σχετικών δεικτών ανισότητας και φτώχειας σε περιφερειακό επίπεδο πρακτικά καθίσταται εφικτή.<sup>1</sup>

Κατά ένα βαθμό, η παρούσα εργασία<sup>2</sup> στοχεύει να συνεισφέρει προς την κατεύθυνση αυτή τόσο με την εκτίμηση σχετικών δεικτών ανισότητας και φτώχειας σε περιφερειακό επίπεδο, όσο και με την μετέπειτα ad-hoc ταξινόμηση των περιφερειών σε μειονεκτούσες-ευπαθείς-φτωχές (σκληροί πυρήνες) και μη φτωχές ή οικονομικά ανερχόμενες με βάση το επίπεδο του εισοδήματος, το βαθμό της οικονομικής ανισότητας και τον κίνδυνο φτώχειας.

---

1. Το πρόβλημα αυτό κατά ένα μεγάλο βαθμό οφείλεται σε έλλειψη διαθέσιμων στοιχείων όχι μόνον στην Ελλάδα αλλά και σε πολλές άλλες χώρες κράτη-μέλη της ΕΕ. Στο σημείο αυτό επισημαίνεται ότι από τις τρεις κύριες πηγές μικρο-δεδομένων, EU-SILC, European Community Household Panel (ECHP) και Luxembourg Income Study-LIS, μόνον στην περίπτωση της τελευταίας παρέχονται περιφερειακά στοιχεία (που ως γνωστό δεν συμπεριλαμβάνουν την Ελλάδα). Η περίπτωση της έρευνας European Community Household Panel (ECHP) δεν επιτρέπει την ανάλυση σε περιφερειακό επίπεδο, αν και είναι χρήσιμη για τον καθορισμό διαχρονικών τάσεων, ενώ η έρευνα EU-SILC παρέχει εκτιμήσεις από χώρα σε χώρα, που πρέπει να εξεταστούν προσεκτικά.

2. Με βάση τα δεδομένα της έρευνας EU-SILC του έτους 2003.

Τα βασικά ερωτήματα που εξετάζονται είναι τα εξής:

- Αν και σε ποιο βαθμό ορισμένες περιφέρειες εμφανίζουν υψηλότερη ανισότητα<sup>3</sup> συγκριτικά με άλλες;
- Ποια η συνεισφορά των ενδοπεριφερειακών και των διαπεριφερειακών ανισοτήτων στη συνολική ανισότητα στην Ελλάδα;
- Υπάρχουν στοιχεία και ενδείξεις ότι η φτώχεια μεταξύ των περιφερειών της χώρας διαχρονικά έχει μεταβληθεί; Αν ναι, για ποια χρονική περίοδο αναφοράς και προς ποια κατεύθυνση;
- Διαφοροποιούνται σημαντικά τα επίπεδα φτώχειας μεταξύ των περιφερειών (και των νομών) της χώρας; Τι διαφορετικό δείχνουν τα επίπεδα φτώχειας μεταξύ των περιφερειών;

Η δομή της εργασίας είναι η ακόλουθη: στο επόμενο τμήμα εξηγούμε τις μεθοδολογικές επιλογές μας. Στη συνέχεια, στην τρίτη ενότητα, γίνεται αναφορά και κάποιες εννοιολογικές διευκρινίσεις οι οποίες απορρέουν από το κλασικό ερώτημα: ανισότητα «ως προς τι» και «μεταξύ ποιων»; Ακολουθεί, στην τέταρτη ενότητα, ο ορισμός του εισοδήματος και έπεται η ενότητα όπου εξειδικεύονται οι σχετικοί δείκτες ανισότητας και φτώχειας. Στην πέμπτη ενότητα αναφέρονται, εν συντομία, οι πηγές δεδομένων που χρησιμοποιούνται: έρευνα EU- SILC, στην οποία βασίζονται οι εκτιμήσεις των σχετικών δεικτών φτώχειας και εισοδηματικής ανισότητας και σύντομη αναφορά σε παλαιότερη δειγματοληπτική έρευνα του ΕΚΚΕ, με έτος αναφοράς το 1988. Ακολουθεί η ανάλυση των στοιχείων- εμπειρικών ευρημάτων και, τέλος, παρατίθενται τα βασικά συμπεράσματα της μελέτης.

## 2. ΜΕΘΟΔΟΛΟΓΙΚΟΙ ΠΡΟΒΛΗΜΑΤΙΣΜΟΙ

### 2.1. Εμπειρικές πρακτικές, συγκριτική ανάλυση

Η ανάλυση που επιχειρείται στην παρούσα εργασία είναι περιγραφική. Κυρίως εκτιμώνται δείκτες και εξετάζονται κατανομές, που σύμφωνα με τους P. Gottschalk και T. Smeeding (2000, σ. 265), οποιαδήποτε θεωρία της διανομής του εισοδήματος όφειλε να ερμηνεύσει. Όπως αναφέρει ο T. P. Moran (2007, σ. 1), άλλωστε, η εξήγηση των αιτιών και των συνεπειών της εισοδηματικής διαφοροποίησης πρέπει να αρχίσει με ακριβή περιγραφή και ποσοτική αποτίμηση της υφιστάμενης πραγματικότητας. Βέβαια, κατά τη διάρκεια των τελευταίων ετών, παρατηρείται έντονη προσπάθεια σε

---

3. Κυρίως αναφερόμαστε στην οικονομική/εισοδηματική ανισότητα, όπως θα διαφανεί πιο ξεκάθαρα στο εμπειρικό τμήμα.

διαδικασίες και μεθόδους που στοχεύουν να ποσοτικοποιήσουν και να συγκρίνουν άνισες κατανομές εισοδήματος (βλ., ενδεικτικά: Jenkins, 1991· Gottschalk και Smeeding, 1997 και 2000). Παρά ταύτα δεν φαίνεται να υπάρχει μία ενιαία και γενικότερα αποδεκτή αναλυτική πρακτική. Αυτό συμβαίνει επειδή, αν και η ανισότητα είναι εύκολο να προσδιοριστεί σε ένα γενικότερο και αφηρημένο πλαίσιο, η επιλογή ενός κατάλληλου μέτρου εκλαμβάνεται συνήθως ως επιλογή μεταξύ εναλλακτικών ορισμών ανισότητας παρά ως επιλογή μεταξύ των εναλλακτικών τρόπων μέτρησης μιας θεωρητικής κατασκευής (Allison, 1978, σ. 865). Επιπλέον, στο μεγαλύτερο σύνολο των εμπειρικών περιπτώσεων με περιφερειακή διάσταση υιοθετούνται μεθοδολογικές πρακτικές και συγκριτικές αναλύσεις που εφαρμόζονται μεταξύ χωρών (βλ., ενδεικτικά, Förster, Jesuit, Smeeding, 2003· Jesuit, Rainwater και Smeeding, 2002· Stewart, 2002). Η πρακτική αυτή κατά ένα μεγάλο βαθμό ακολουθείται στην παρούσα εργασία.

Οι M. Beblo και T. Knaous (2001, σ. 302), αναφέρονται σε συγκριτικές μεταξύ χωρών αναλύσεις της διανομής του εισοδήματος και διακρίνουν:

1. Περιπτώσεις που γενικά εστιάζουν σε εμπειρική μέτρηση της εισοδηματικής ανισότητας –με εκτίμηση σχετικών δεικτών και ανάλυση εισοδηματικών (δεκατημοριακών) κατανομών (Atkinson, Rainwater και Smeeding, 1995· Gottschalk, Smeeding, 1997 και 2000).
2. Περιπτώσεις που δίνουν έμφαση σε συγκριτικές αναλύσεις των πραγματικών εισοδημάτων – κυρίως συγκρίσεις του κατά κεφαλήν εισοδήματος (Atkinson, 1995· Gottschalk, Smeeding, 1997, 2000· Rainwater, Smeeding, 1995· Theil, 1989).
3. Περιπτώσεις που εστιάζουν σε ιδιότητες – επιθυμητά αξιώματα που πρέπει να πληρούν οι δείκτες ανισότητας<sup>4</sup> (Cowell, 1980· Schorrock, 1980· Theil, 1979 και 1996· Bourguignon, 1979).

Αντίστοιχα, οι T. M. Smeeding, L. Rainwater και G. Burtless (2000, σ. 3 και 4) αναφέρουν ότι στην περίπτωση της φτώχειας φαίνεται να υπάρχει κάποια άτυπη συναίνεση όσον αφορά τα εξής μεθοδολογικά στοιχεία:

1. Η φτώχεια είναι προτιμότερο να εκτιμάται με σχετικούς και όχι με απόλυτους όρους, καθώς έτσι διευκολύνεται η συγκριτική ανάλυση.
2. Η μέτρησή της βασίζεται σε έναν ευρύτερο εισοδηματικό ορισμό μέσω του οποίου συντηρείται το χαρακτηριστικό της σύγκρισης. Ο καλύτερος ορισμός αναφέρεται σε διαθέσιμο χρηματικό –μη χρηματικό εισόδημα (μείον τους φόρους εισοδήματος, συμπεριλαμβανομένων όλων των χρηματικών μεταβιβάσεων, τις παροχές σε είδος κ.λπ.).

---

4. Το στοιχείο αυτό εξετάζεται εντελώς περιστασιακά στην παρούσα εργασία.

3. Το νοικοκυριό συνιστά τη μονάδα άθροισης και σύγκρισης των ατομικών ή συνολικών-οικογενειακών εισοδημάτων. Αντίστοιχα, τα ποσοστά φτώχειας υπολογίζονται με κριτήριο τις περιπτώσεις με εισόδημα κάτω από το όριο φτώχειας.
4. Μία σειρά από κλίμακες ισοδυναμίας χρησιμοποιούνται για να επιτευχθεί η σύγκριση μεταξύ νοικοκυριών με διαφορετικό μέγεθος και σύνθεση.
5. Επιπρόσθετα, πρέπει να εξετάζεται το ερώτημα (Förster, Jesuit, Smeeding, 2003): Ποια είναι η κατάλληλη κοινωνία αναφοράς: η τοπική κοινωνία (π.χ. περιφέρεια) ή η χώρα στο σύνολό της; Στα πλαίσια του ερωτήματος αυτού, για την εκτίμηση των ορίων φτώχειας σε τοπικό/περιφερειακό επίπεδο, εξειδικεύονται δύο διαφορετικές τεχνικές: (α) Μία με βάση την οποία η αναλογία φτωχών σε κάθε περιφέρεια υπολογίζεται από ένα ενιαίο-εθνικό όριο φτώχειας, (β) Μία άλλη περίπτωση αφορά τον καθορισμό της διαχωριστικής γραμμής με βάση τα μεμονωμένα περιφερειακά εισοδήματα. Υποτίθεται έτσι ότι με σχετικές περιφερειακές γραμμές φτώχειας λαμβάνονται υπόψη οι διακυμάνσεις στο κόστος ζωής, στην κατανάλωση και σε διάφορες άλλες τοπικές συνήθειες και πρακτικές<sup>5</sup> (βλ., ενδεικτικά, Jesuit, Rainwater και Smeeding, 2002· Smeeding, Rainwater και Burtless, 2000).

Στο πλαίσιο αυτό, με δεδομένο τον περιορισμό της διαθεσιμότητας των δεδομένων,<sup>6</sup> η παρούσα εργασία περιορίζεται σε μία αποτύπωση-εμπειρική μέτρηση της εισοδηματικής ανισότητας συγκρίνοντας κατανομές και σχετικούς δείκτες σε περιφερειακό επίπεδο. Παράλληλα, εκτιμάται ο σχετικός κίνδυνος φτώχειας και άλλοι συναφείς δείκτες με στόχο να διαφανεί κάποια πιθανή σημαντική διαφοροποίηση και να ξεχωρίζουν οι περιφέρειες υψηλού κινδύνου (σκληροί πυρήνες) από τις υπόλοιπες περιφέρειες.

Η διαδικασία που ακολουθείται, όπως θα διαφανεί στη συνέχεια, επιτρέπει την απόκλιση των περιφερειακών επιπέδων από το Μέσο Όρο της Χώρας να περιγράφεται με στοιχεία διαθέσιμου εισοδήματος, εισοδηματικής ανισότητας και φτώχειας. Η θεωρητική και πρακτική τεκμηρίωση της μεθοδολογίας που ακολουθείται καθώς και κάποιες εννοιολογικές διευκρινίσεις εξετάζονται στις ενότητες που ακολουθούν.

---

5. Το στοιχείο αυτό δεν εξετάζεται στην παρούσα εργασία.

6. Π.χ., δεν μπορεί να γίνει ανάλυση της τάσης που επικρατεί, καθώς τα δεδομένα είναι στρωματοποιημένα – αφορούν μία χρονική στιγμή «cross section».

## 2.2. Οικονομική ανισότητα, οικονομική φτώχεια: εννοιολογικές διασαφηνίσεις

Με βάση τα κλασικά ερωτήματα, ανισότητα «ως προς τι» και «μεταξύ ποιων» επιλέγεται και εξειδικεύεται η οικονομική/εισοδηματική ανισότητα με μονάδα αναφοράς το άτομο (υπεύθυνο που έδωσε τις πληροφορίες για στοιχεία του νοικοκυριού).

Περαιτέρω, θεωρούμε ότι οι φτωχοί διαθέτουν εισόδημα του οποίου το μέγεθος βρίσκεται στο κατώτατο άκρο της εισοδηματικής κλίμακας. Με βάση την παραδοχή αυτή, η φτώχεια εντάσσεται στο θεωρητικό υπόδειγμα της ωφελιμότητας, ορίζεται δηλαδή ως έλλειψη οικονομικής ευημερίας και προσεγγίζεται αδρά (μονοδιάστατα και σχετικά) με το χρηματικό εισόδημα (αγοραία/εισοδηματική σχετική φτώχεια).

Όμως, πέρα από το γεγονός ότι ο καθορισμός της φτώχειας με βάση το χρηματικό εισόδημα εκλαμβάνεται ως ελλιπής (Ringen, 1988 για μια κριτική επισκόπηση), οι περισσότερες δειγματοληπτικές έρευνες (όπως, π.χ., η EU-SILC, ή η ECHP) ασχολούνται μόνο με τη «φανερή ή δικαιολογημένη φτώχεια». Και αυτό συμβαίνει διότι από τις εν λόγω έρευνες εξαιρούνται *ad hoc*, δεν λαμβάνονται υπόψη μεροληπτικά ή υποαντιπροσωπεύονται πληθυσμιακές ομάδες<sup>7</sup> που πιθανά συνιστούν το *σκληρό πυρήνα της φτώχειας*. Οι στόχοι κάθε έρευνας είναι συνήθως δεδομένοι-προκαθορισμένοι, σαφείς και εντοπίσιμοι, ενώ η επίτευξή τους είναι ελέγξιμη ή ίσως ακόμη και μετρήσιμη. Στο πλαίσιο αυτό, ο κίνδυνος και η μορφολογία της φτώχειας κατά κάποιο τρόπο ποσοτικοποιείται, «προβλέπεται» και αιτιολογείται.

Επιπλέον, πέρα από τα οποιαδήποτε μεθοδολογικά προβλήματα, σε αντιστοιχία με τις συγκριτικές αναλύσεις μεταξύ χωρών, οι περιφερειακές συγκρίσεις έχουν να αντιμετωπίσουν δύο σημαντικά ερωτήματα-ζητήματα. Το πρώτο είναι εννοιολογικό: Ποιο μέτρο είναι το πλέον κατάλληλο για να συγκρίνει την ευημερία μεταξύ των περιφερειών; Το δεύτερο είναι θεωρητικό-μεθοδολογικό: Ποιος ή ποιοι είναι οι πλέον κατάλληλοι δείκτες για τη μέτρηση και ανάλυση του μεγέθους της ανισότητας μιας κατανομής και κατ' επέκταση για την εκτίμηση του κινδύνου φτώχειας;

Τα ερωτήματα αυτά εξετάζονται στις ενότητες που ακολουθούν.

---

7. Όπως, π.χ., οι άστεγοι, οι χρήστες ναρκωτικών ουσιών, άτομα με πολλαπλά ποινικά αδικήματα, παιδιά των φαναριών, παράνομοι μετανάστες, γυναίκες θύματα παράνομης διακίνησης ανθρώπων, άτομα με ειδικές ανάγκες, άτομα που διαβιούν σε συλλογικές κατοικίες, κ.λπ.

### 3. ΟΡΙΣΜΟΣ ΕΙΣΟΔΗΜΑΤΟΣ ΚΑΙ ΔΕΙΚΤΕΣ ΜΕΤΡΗΣΗΣ ΟΙΚΟΝΟΜΙΚΗΣ ΑΝΙΣΟΤΗΤΑΣ ΚΑΙ ΦΤΩΧΕΙΑΣ

Η μεθοδολογία προσέγγισης της ανισότητας (στη διανομή του εισοδήματος) και η φτώχεια στηρίζεται σε κατευθύνσεις και οδηγίες ομάδας ειδικών που έχει συσταθεί από τον Οργανισμό Ηνωμένων Εθνών<sup>8</sup> και αναφέρεται ως «The Canberra Group on Household Income Statistics» ή απλά ως «The Canberra Group» (<http://www.lisproject.org/links/canbaccess.htm>).

Στο πλαίσιο αυτό, η ανισότητα εκλαμβάνεται ως ένα χαρακτηριστικό, μία ιδιότητα ή η διασπορά της κατανομής του προσωπικού εισοδήματος (που συνιστά έναν αξιόπιστο δείκτη εκτίμησης της κοινωνικής ή/και οικονομικής ευημερίας), με τη φτώχεια να «συντηρείται» στο κατώτατο τμήμα της.

Με την αφαίρεση και την κατάληξη αυτή δεν σημαίνει ότι όλοι οι προβληματισμοί απαλείφονται (βλ., ενδεικτικά, Osberg, 2000). Τουναντίον, μεταφέρονται σε ένα περισσότερο εξειδικευμένο μεθοδολογικό και σύνθετο πλαίσιο, που αφορά στον καθορισμό της κατάλληλης μεταβλητής του εισοδήματος και στην εξειδίκευση σχετικών δεικτών ανισότητας και φτώχειας που εξετάζονται στη συνέχεια.

#### 3.1. Ορισμοί και έννοιες του εισοδήματος: ενδεικτικοί προβληματισμοί

Για τη μεταβλητή του εισοδήματος αρχικά είναι απαραίτητο να διασαφηνιστούν (βλ., The Canberra Group, 2001):

- *Η περίοδος μέτρησης, το μέγεθος και οι πηγές εισοδήματος*
- *Η μονάδα ή το επίπεδο ανάλυσης (άτομο, νοικοκυριό)*
- *Η ισοδυναμία των ατόμων που ζουν σε νοικοκυριά με διαφορετικό μέγεθος και σύνθεση*
- *Η αξιοπιστία των εννοιών και των πηγών που χρησιμοποιούνται*

Στην παρούσα μελέτη, για την εμπειρική ανάλυση εξειδικεύεται και χρησιμοποιείται το τρέχον διαθέσιμο εισόδημα των νοικοκυριών (The Canberra Group, 2001):

*Τρέχον ή Συνολικό Διαθέσιμο εισόδημα = ακαθάριστο εισόδημα-φόροι εισοδήματος και άλλες υποχρεωτικές μεταβιβάσεις – επιλεχθείσες οικογενειακές πληρωμές σε άλλες οικογένειες ή νοικοκυριά*

---

8. Στο ίδιο πλαίσιο καθορίζεται η αντίστοιχη μεθοδολογία προσέγγισης της ανισότητας και της φτώχειας ή/και της μέτρησης του μεγέθους και της σύνθεσης της μεταβλητής του εισοδήματος σε παλαιότερη έρευνα του ΕΚΚΕ, με έτος αναφοράς το 1988, καθιστώντας εφικτή τη συγκριτική ανάλυση των δεικτών φτώχειας, που παρουσιάζονται στο εμπειρικό τμήμα.



Αντίστοιχα οι πηγές εισοδήματος (οι οποίες συνδυάζονται με τα διαθέσιμα δεδομένα) καθορίζονται ως εξής:

**ΜΙΣΘΟΙ-ΗΜΕΡΟΜΙΣΘΙΑ:** Εισόδημα μισθωτών, εισόδημα σε είδος (αυτοκίνητο επιχείρησης)

**ΕΙΣΟΔΗΜΑ-** από αυτοαπασχόληση<sup>9</sup>

**ΚΟΙΝΩΝΙΚΕΣ ΠΑΡΟΧΕΣ ΕΠΙΔΟΜΑΤΑ:** Οικογενειακά επιδόματα, κοινωνική βοήθεια, επιδόματα στέγασης, επιδόματα ανεργίας, επιδόματα ασθενείας, επιδόματα αναπηρίας, επιδόματα εκπαίδευσης (υποτροφίες, κ.λπ.).

**ΣΥΝΤΑΞΕΙΣ:** Κύρια και επικουρική σύνταξη, συντάξεις χηρείας

**ΛΟΙΠΕΣ ΠΗΓΕΣ:** Εισόδημα από περιουσία,<sup>10</sup> επιστροφή ή πληρωμή φόρου, μεταβιβάσεις σε άλλα νοικοκυριά κ.λπ.

Στον προσδιορισμό αυτό του εισοδήματος (βλ., ΕΣΥΕ, ΕΚΚΕ, 2004), δεν περιλαμβάνονται διάφορες συνιστώσες του εισοδήματος όπως:

- Το εισόδημα από έμμεσες κοινωνικές μεταβιβάσεις
- Οι τόκοι από δάνεια
- Τα εισοδήματα σε είδος.

Όσον αφορά τη μονάδα αναφοράς, θεωρητικά υπάρχουν δύο επιλογές: νοικοκυριό ή άτομο. Στην πρώτη περίπτωση, το εισόδημα όλων των μελών του νοικοκυριού αθροίζεται σε ένα ενιαίο εισόδημα του νοικοκυριού. Στη δεύτερη περίπτωση, το εισόδημα του νοικοκυριού, αφού πρώτα αθροιστεί, στη συνέχεια σταθμίζεται με κάποια κλίμακα ισοδυναμίας<sup>11</sup> και κατασκευάζεται το ατομικό ισοδύναμο διαθέσιμο εισόδημα, δηλαδή το εισόδημα που έχει διαιρεθεί με τον αριθμό των ισοδύναμων ατόμων<sup>12</sup> στο νοικοκυριό.

Το διαθέσιμο εισόδημα χρησιμοποιείται για τη μέτρηση της ανισότητας και της φτώχειας με δείκτες που εξειδικεύονται στην ενότητα που ακολουθεί.

9. Για τα περισσότερα άτομα/νοικοκυριά, οι παραπάνω πηγές συνιστούν το κύριο εισόδημα, το οποίο διαμορφώνεται με κανόνες ελεύθερου ανταγωνισμού στην ελεύθερη αγορά-αγοραίο εισόδημα (βλ. Smeeding, 1997· Jesuit, Smeeding, 2002).

10. Λόγω χαμηλού μεγέθους, για τη διευκόλυνση της εμπειρικής ανάλυσης ενσωματώθηκαν στις Λοιπές Πηγές.

11. Στο εμπειρικό τμήμα χρησιμοποιούμε την τροποποιημένη κλίμακα ισοδυναμίας του ΟΟΣΑ σύμφωνα με την οποία ο πρώτος ενήλικας του νοικοκυριού λαμβάνει την τιμή 1, κάθε άλλος ενήλικας λαμβάνει την τιμή 0,5, ενώ κάθε παιδί λαμβάνει τιμή 0,3.

12. Έτσι ώστε να είναι περισσότερο ρεαλιστική η υπόθεση ίσης διανομής του εισοδήματος μεταξύ των μελών του νοικοκυριού.

### 3.2. Μεθοδολογικό πλαίσιο μέτρησης της ανισότητας και της φτώχειας

#### 3.2.1. Δείκτες οικονομικής ανισότητας

Ένα επιπρόσθετο μεθοδολογικό στοιχείο αφορά την επιλογή των δεικτών μέτρησης της ανισότητας (και της φτώχειας). Καθώς δεν υπάρχει ένας γενικότερα αποδεκτός δείκτης, στα πλαίσια της παρούσας μελέτης επιλέγονται και στη συνέχεια εκτιμώνται:

- Ο δείκτης Theil ( $T$ )
- Η μέση λογαριθμική απόκλιση (δεύτερος δείκτης του Theil)
- Ο συντελεστής Gini ( $G$ )
- Ο δείκτης του Atkinson για τιμές παραμέτρου αποστροφής της ανισότητας ( $\epsilon$ ), 0,5 και 2.
- Η αναλογία διάμεσου ισοδύναμου περιφερειακού προς διάμεσου ισοδύναμου εθνικού εισοδήματος.

Με το δείκτη Theil (ή το δείκτη μέσης λογαριθμικής απόκλισης), που είναι αθροιστικά διαχωρίσιμος, μπορεί να υπολογιστεί η συμβολή κάθε υπο-ομάδας (περιφέρειας) στη συνολική ανισότητα (Cowell, 2000, σ. 109). Ο συντελεστής Gini έχει το πλεονέκτημα ότι αναφέρεται σε ολόκληρη την εισοδηματική κατανομή, ενώ είναι το πιο γνωστό μέτρο και από τους πλέον κατάλληλους εκτιμητές της ενδοπεριφερειακής εισοδηματικής ανισότητας. Εντούτοις, όλα αυτά τα μέτρα είναι ευαίσθητα στις αλλαγές γύρω από τη διάμεσο και, επομένως, μπορούν να μην είναι χρήσιμα στην ποσοτικοποίηση των αλλαγών στη βάση (ή στην κορυφή) της εισοδηματικής κατανομής. Για το λόγο αυτό άλλωστε υπολογίζεται επιπρόσθετα και ο δείκτης Atkinson<sup>13</sup> που είναι ευαίσθητος σε μεταβολές στο κάτω ( $\epsilon=2$ ) και στο άνω άκρο της εισοδηματικής κατανομής ( $\epsilon=0,5$ ). Εκτός των ανωτέρω, εκτιμάται η αναλογία διάμεσου ισοδύναμου περιφερειακού προς διάμεσου ισοδύναμου εθνικού εισοδήματος που συνιστά ένα συμπληρωματικό μέτρο διαπεριφερειακής ανισότητας.

---

13. Υπογραμμίζεται ότι η εκπλήρωση τεσσάρων κριτηρίων-αξιωμάτων προσδίδει στο μέτρο ανισότητας τις επιθυμητές ιδιότητες για να ανταποκριθεί στο σκοπό του. Τα κριτήρια αυτά είναι τα εξής: ανεξαρτησία από το μέγεθος του πληθυσμού, αρχή μεταβιβάσεων Pigou-Dalton, ανεξαρτησία από την κλίμακα μέτρησης του εισοδήματος, και ανωνυμία ή συμμετρία. Οι προαναφερθέντες τέσσερις δείκτες καλύπτουν τα περισσότερα επιθυμητά αυτά αξιώματα, ενώ εμφανίζουν διαφορετικά επίπεδα ευαισθησίας ως προς τις μεταβολές της συνολικής ανισότητας.

### 3.2.2. Δείκτες οικονομικής φτώχειας

Για την εκτίμηση της οικονομικής φτώχειας απαιτούνται τα εξής βήματα:

1. Ορισμός ενός δείκτη ευημερίας (διαθέσιμο εισόδημα ως *proxy*).
2. Καθορισμός του ορίου φτώχειας (60% του ισοδύναμου διαθέσιμου εισοδήματος)
3. Καθορισμός ενός συνοπτικού δείκτη, με βάση τον οποίο αθροίζονται οι πληροφορίες και διαχωρίζονται οι φτωχοί από τους μη φτωχούς.

Σχετικά με το δείκτη φτώχειας, ο A. Sen (1992) περιέγραψε τρεις δυνατότητες και πληροφορίες τις οποίες πρέπει να παρέχει: Υπολογισμό του σχετικού αριθμού φτωχών (κίνδυνος φτώχειας), υπολογισμό του μέσου επίπεδου εισοδήματος των φτωχών (ως ένδειξη της μέσης αποστέρησης-χάσμα φτώχειας) και εκτίμηση της διανομής του εισοδήματος μεταξύ των φτωχών (ως δείκτης του βαθμού της σχετικής αποστέρησης και της ανισότητας των εισοδημάτων των φτωχών).

Ένα μέτρο φτώχειας, που πληροί τις ιδιότητες/δυνατότητες αυτές, είναι το κάτωθι:

$$Pa = \frac{1}{n} \sum_{i=1}^q \left[ \frac{z - y_i}{z} \right]^a$$

Όπου  $z$  είναι το όριο της φτώχειας,  $y_i$  είναι το εισόδημα του ατόμου (ή του νοικοκυριού/οικογένειας),  $n$  είναι το μέγεθος πληθυσμού με  $q$  φτωχούς, ενώ  $a$  είναι η παράμετρος αποστρόφης προς την φτώχεια. Ουσιαστικά, ο δείκτης<sup>14</sup>  $Pa$  για τιμές  $a=1$  μετρά το χάσμα ή την ένταση της φτώχειας<sup>15</sup> (δηλαδή τη μέση απόσταση του εισοδήματος των φτωχών από τη

14. Αναφέρεται και ως δείκτης Foster ή ως δείκτης FGT (Foster-Greer-Thobcke 1984). Ο γενικός αυτός δείκτης εξειδικεύεται αντίστοιχα με τις τιμές που λαμβάνει η παράμετρος  $a$ . Π.χ. για τη τιμή  $a=0$  έχουμε το δείκτη κινδύνου φτώχειας.

15. Ο δείκτης χάσματος της φτώχειας (δείκτης Foster για  $a=1$ ) συνήθως εκλαμβάνεται ως ένα μέτρο που εκτιμά το κόστος εξάλειψης της φτώχειας, καθώς παρουσιάζει το ποσό (ελάχιστο κόστος) που θα έπρεπε να μεταφερθεί στους φτωχούς για να φέρει τα εισοδήματά τους μέχρι το όριο φτώχειας. Εντούτοις αυτή η ερμηνεία έχει κάποια λογική εάν οι χρηματικές μεταβιβάσεις θα μπορούσαν να γίνουν στοιχειμένα, τέλεια και αποτελεσματικά, υπό την προϋπόθεση επαρκούς πληροφόρησης για τις ομάδες/άτομα που πλήττονται. Στο άλλο άκρο, με βάση τον ίδιο δείκτη μπορεί να υπολογιστεί το μέγιστο κόστος εξάλειψης της φτώχειας, υπό την προϋπόθεση ότι δεν γνωρίζουμε ποιος είναι φτωχός και ποιος δεν είναι. Από τον τύπο του δείκτη, μπορεί να φανεί ότι η αναλογία του ελάχιστου κόστους εξάλειψης της φτώχειας με τέλεια στοχοθέτηση είναι  $Z - Y_1$ , ενώ το μέγιστο κόστος χωρίς τη στοχοθέτηση είναι  $Z$ . Κατά συνέπεια ο δείκτης χάσματος, είναι ο λόγος ελάχιστου κόστους προς το μέγιστο κόστος εξάλειψης της φτώχειας.

γραμμή φτώχειας ως ποσοστό της γραμμής αυτής), ενώ για  $a=2$ , μετράται η δομιότητα του φαινομένου (severity of poverty). Για μία ολοκληρωμένη αξιολόγηση της φτώχειας είναι σχεδόν απαραίτητη η εκτίμηση τόσο της αναλογίας ( $a=0$ ) όσο και του χάσματος ή της δομιότητας της φτώχειας, καθώς καθένα καταδεικνύει διαφορετικά στοιχεία του φαινομένου.

Επιπλέον, ένα αξιόπιστο μέτρο φτώχειας πρέπει να πληροί μία σειρά από θεωρητικές ιδιότητες:

- (1) Ανεξααρτησία από το εισόδημα των μη-φτωχών
- (2) Να αυξάνει, όταν μη-φτωχά άτομα γίνονται φτωχά
- (3) Να αυξάνει, όταν συρρικνώνεται το εισόδημα των φτωχών
- (4) Να αυξάνει, όταν μεταβιβάζεται εισόδημα από φτωχό σε ένα λιγότερο φτωχό
- (5) ακόμη και αν αυτός ξεπεράσει το όριο της φτώχειας.

Οι ιδιότητες 1-3 συναντώνται στο δείκτη έντασης της φτώχειας, ο δείκτης Sen πληροί τις ιδιότητες 1-4, ενώ ο δείκτης Shorrocks πληροί όλες τις ιδιότητες. Οι δύο τελευταίοι προαναφερθέντες δείκτες ορίζονται ως εξής:

$$\text{Δείκτης Sen: } Sen = H * (I + (1-I) * G)$$

$$\text{Δείκτης Shorrocks: } S_H = H * (I * (2-H) + H * (1-I) * G)$$

Όπου:

H = ποσοστό φτώχειας (poverty rate -headcount ratio),

I = σχετικό χάσμα εισοδήματος (relative Income gap),

G = δείκτης Gini, εισοδήματος των φτωχών

$$I = \frac{z - y_i}{z} \quad \text{και} \quad y_i = \frac{1}{q} \sum_{i=1}^q$$

Στη συνέχεια θα παρουσιάσουμε τα δεδομένα που χρησιμοποιούνται και θα περιγράψουμε τα εμπειρικά ευρήματα.

#### 4. ΟΙΚΟΝΟΜΙΚΗ ΑΝΙΣΟΤΗΤΑ ΚΑΙ ΑΓΟΡΑΙΑ ΦΤΩΧΕΙΑ: ΟΡΙΣΜΕΝΕΣ ΕΜΠΕΙΡΙΚΕΣ ΕΝΔΕΙΞΕΙΣ ΚΑΙ ΕΚΤΙΜΗΣΕΙΣ ΑΠΟ ΤΗΝ ΕΡΕΥΝΑ EU- SILC

##### **4.1. Τα στοιχεία που χρησιμοποιούνται: σύντομη αναφορά**

Τα στοιχεία για τη διανομή του εισοδήματος και οι εκτιμήσεις των δεικτών φτώχειας προέρχονται από την Έρευνα Εισοδήματος και Συνθηκών Διαβίωσης των νοικοκυριών (EU-SILC – European Union – Statistics on Income and Living Conditions) που διενεργήθηκε το 2003 από τη Γενική

Γραμματεία της Εθνικής Στατιστικής Υπηρεσίας με τη συμμετοχή του Ινστιτούτου Κοινωνικής Πολιτικής του ΕΚΚΕ. Η έρευνα ακολουθεί το μεθοδολογικό πλαίσιο, τους εναρμονισμένους ορισμούς του Ευρωπαϊκού Συμβουλίου και του Ευρωπαϊκού Κοινοβουλίου, καθώς και τους εφαρμοστικούς κανονισμούς της Eurostat.

Οι πληροφορίες συγκεντρώθηκαν με γραπτά ερωτηματολόγια, σύμφωνα με οδηγίες της Eurostat, με ένα σημαντικό αριθμό ερωτήσεων που εστιάζουν σε δεδομένα εισοδήματος (μέγεθος και σύνθεση). Το αρχικό μέγεθος του δείγματος από 8.167 νοικοκυριά, ύστερα από πρόταση του ΕΚΚΕ, αυξήθηκε σε 10.930 νοικοκυριά. Η αύξηση αυτή αφορούσε τρεις περιφέρειες: Ήπειρο, Δυτική Ελλάδα, Πελοπόννησο. Το ποσοστό ανταπόκρισης το οποίο ανήλθε σε 81,62% αντιστοιχεί σε 9.139 νοικοκυριά και σε 24.340 άτομα. Το δείγμα των νοικοκυριών επανασταθμίστηκε με βάση τα αποτελέσματα της απογραφής του 2001 (ΕΚΚΕ- Ινστιτούτο Κοινωνικής Πολιτικής, Δελτίο Τύπου, 2004).

Εκτός από τις εκτιμήσεις με βάση τα στοιχεία της EU-SILC, παράλληλα θα διενεργηθεί σύγκριση<sup>16</sup> με στοιχεία από τη δειγματοληπτική έρευνα του ΕΚΚΕ: «Κοινωνικοί δείκτες και όρια φτώχειας στην Ελλάδα», του έτους 1988. Η δειγματοληψία διενεργήθηκε κατά στρώματα (με κριτήριο στρωματοποίησης το βαθμό αστικοποίησης), ενώ με κλάσμα δειγματοληψίας 1%ο το τελικό μέγεθος του δείγματος ανήλθε σε 2.951 νοικοκυριά. Τα στοιχεία συλλογής του εισοδήματος βασίστηκαν σε οδηγίες και κατευθύνσεις αντίστοιχες με αυτές της EU-SILC, καθιστώντας τη σύγκριση μεταξύ των δεικτών ανάμεσα στις δύο έρευνες εφικτή (βλ., Yfantopoulos et al, 1989· Deleck et al, 1991· Μπαλούρδος, 1997· Υφαντόπουλος, Μπαλούρδος, 2001· ΕΣΥΕ, ΕΚΚΕ, 2004).

#### **4.2. Οικονομική ανισότητα: συγκριτικά στοιχεία κατά περιφέρεια**

Στην ενότητα αυτή εξετάζονται στοιχεία οικονομικής ανισότητας σε εθνικό επίπεδο και κατά περιφέρεια. Αρχικά εξετάζονται στοιχεία του εισοδήματος (μέγεθος, σύνθεση) και κατόπιν οι εκτιμήσεις σχετικών δεικτών ανισότητας.

##### *4.2.1. Μέγεθος και σύνθεση εισοδήματος*

Όπως προκύπτει από τον Πίνακα 1 (Παράρτημα), το μέγεθος του εισοδήματος με εναλλακτικούς ορισμούς (διαθέσιμο καθαρό και ακαθάρι-

---

16. Κυρίως ως προς τον κίνδυνο φτώχειας.

στο, ισοδύναμο διαθέσιμο, πριν και μετά τις κοινωνικές μεταβιβάσεις) κατά περιφέρεια, εμφανίζει έντονη διαφοροποίηση:

- Από τη μία πλευρά υπάρχουν οι περιφέρειες: Ανατολικής Μακεδονίας-Θράκης, Πελοποννήσου, Δυτικής Ελλάδας, Ηπείρου και Ιονίων Νήσων με ιδιαίτερα χαμηλά ή από τα χαμηλότερα εισοδήματα: Τα μέσα ισοδύναμα εισοδήματα κυμαίνονται μεταξύ 7.231,3€ και 7.757€, ενώ το μέσο συνολικό διαθέσιμο εισόδημα (πριν τη διαίρεση με τις κλίμακες ισοδυναμίας) κυμαίνεται μεταξύ 11.267€ και 14.174€. Επιπλέον, πριν τις κοινωνικές μεταβιβάσεις (και πριν τις συντάξεις), το διαθέσιμο εισόδημα είναι ελάχιστο στις ίδιες περιφέρειες και κυμαίνεται μεταξύ 8.858,3€ (Αν. Μακεδονία, Θράκη) και 10.230€ (Δυτική Ελλάδα).
- Από την άλλη πλευρά υπάρχουν οι υπόλοιπες περιφέρειες της χώρας –εκτός της Αττικής<sup>17</sup>– με μέσα εισοδήματα που κατά περίπτωση διαφοροποιούνται από ό,τι οι προηγούμενες περιφέρειες, *αλλά χαμηλότερα* από το αντίστοιχο μέσο ή διάμεσο εισόδημα της χώρας.
- Η Αττική είναι μία ξεχωριστή περίπτωση περιφέρειας, καθώς εμφανίζει το υψηλότερο μέγεθος εισοδημάτων με όλους τους εναλλακτικούς ορισμούς (σημαντικά υψηλότερο από το σύνολο της χώρας και από τις υπόλοιπες περιφέρειες).

Εξετάζοντας στη συνέχεια τη σύνθεση του *τρέχοντος εισοδήματος* παρατηρούμε ότι στο σύνολο της χώρας το 70,74% προέρχεται από την αγορά εργασίας (απασχόληση/αυτοαπασχόληση), το 23,13% κατανέμεται στις συντάξεις, ενώ μόλις το 2,91% αφορά τις κοινωνικές παροχές και τα διάφορα επιδόματα. Τέλος, οι λοιπές πηγές καλύπτουν αναλογία 3,22% του συνολικού εισοδήματος (Παράρτημα: Διάγραμμα 1, Πίνακας 2, Πίνακας 3).

Μεταξύ των περιφερειών διακρίνεται μία ομάδα με χαμηλή συμμετοχή των εισοδημάτων από απασχόληση/αυτοαπασχόληση: Πελοπόννησος (65,32%), Ανατολική Μακεδονία, Θράκη (65,38%), Ήπειρος (67,39%) και Δυτική Ελλάδα (67,33%). Στις ίδιες περιφέρειες παρατηρείται υψηλή συμμετοχή των συντάξεων: Πελοπόννησος (30,09%), Ήπειρος (26,46%) και Δυτική Ελλάδα (26,25%). Η συμμετοχή των συντάξεων είναι επίσης υψηλή στη Στερεά Ελλάδα και στην Ανατολική Μακεδονία, Θράκη (25,74%).

Από την άλλη πλευρά υπάρχουν οι υπόλοιπες περιφέρειες με ιδιαίτερα υψηλή συμμετοχή των εισοδημάτων από απασχόληση/αυτοαπασχόληση

17. Και της Δ. Μακεδονίας εν μέρει καθώς εμφανίζει υψηλό μέσο διαθέσιμο εισόδημα.

(Δυτική Μακεδονία: 72,06%, Αττική: 71,99% και Στερεά Ελλάδα: 71,73%) και σχετικά πιο συντηρητική συμμετοχή των συντάξεων (Δυτική Μακεδονία: 19,91%, Κεντρική Μακεδονία: 19,72%).

#### 4.2.2. Δείκτες ανισότητας

Κατά κάποιο βαθμό, η σύνθεση του εισοδήματος αποτελεί μία ένδειξη της ανισότητας που επικρατεί, υπό την έννοια ότι θα καταγράφεται υψηλότερη (χαμηλότερη) όταν η συμμετοχή των συντάξεων και άλλων «εξαοτώμενων» εισοδημάτων είναι υψηλή (χαμηλή). Όπως προκύπτει από τα στοιχεία του Πίνακα 4 (Παράρτημα), για το σύνολο χώρας το επίπεδο ανισότητας με βάση το *διαθέσιμο ισοδύναμο εισόδημα* και την τιμή του συντελεστή Gini ανέρχεται σε 0,347221, ενώ ο συντελεστής Theil καταγράφει τιμές 0,2118 ( $a=0$ ), 0,2135 ( $a=1$ ) και 0,2943 για  $a=2$ . Ο δείκτης Atkinson με τιμές της παραμέτρου  $\epsilon$  (αποστροφή της ανισότητας) 0,5 και 2, αντίστοιχα, ανέρχεται σε 0,1001 και 0,3612.

Εξετάζοντας στη συνέχεια τις τιμές των δεικτών στον ίδιο Πίνακα κατά περιφέρεια παρατηρούμε τα εξής:

- Ο συντελεστής Gini εμφανίζει μέγιστες τιμές στην Ήπειρο (0,397368), στη Στερεά Ελλάδα (0,393434) και στο Βόρειο Αιγαίο (0,3647370). Η ελάχιστη τιμή του συντελεστή εμφανίζεται στο Νότιο Αιγαίο (0,294973), στην Α. Μακεδονία-Θράκη (0,311127) και στην Κρήτη (0,314299).
- Ο δείκτης Theil ( $a=0$ ) εμφανίζει μέγιστες τιμές στην Ήπειρο (0,2765), στη Στερεά Ελλάδα (0,2716) και στο Βόρειο Αιγαίο (0,2400). Η ελάχιστη τιμή εμφανίζεται στο Νότιο Αιγαίο (0,1528410) και ακολουθεί η Κρήτη (0,1653).
- Αντίστοιχα, οι τιμές του δείκτη Atkinson (για  $\epsilon=2$ ) εμφανίζουν περίπου τα ίδια αποτελέσματα-τάσεις: Η Ήπειρος, η Στερεά Ελλάδα και το Βόρειο Αιγαίο (0,40726502) εμφανίζουν μέγιστες τιμές. Σε αντίθεση, χαμηλότερες τιμές καταγράφονται στη Κρήτη (0,28562732) και στο Νότιο Αιγαίο (0,28628771).
- Εξάλλου, με βάση τις τιμές του δείκτη L (διάμεσου ισοδύναμου περιφερειακού προς διάμεσου ισοδύναμου εθνικού εισοδήματος) φαίνεται να επιβεβαιώνεται ξανά η υπεροχή της Αττικής (123,4), ενώ από τις υπόλοιπες περιφέρειες μόνον η Κρήτη (102) ξεπερνά το Εθνικό διάμεσο όρο ( $=100$ ).

#### 4.2.3. Οικονομική ανισότητα: ορισμένα χαρακτηριστικά συμπεράσματα

Από την περιγραφή των στοιχείων, διαφάνηκε ότι:

I. Έντονη ανισότητα χαρακτηρίζει την Ήπειρο, τη Στερεά Ελλάδα και το Βόρειο Αιγαίο. Χαμηλότερα καταγράφονται τα εισοδήματα στην Ανατολική Μακεδονία-Θράκη και στην Πελοπόννησο και ακολουθούν οι περιφέρειες Ηπείρου, Ιονίων Νήσων και Δυτικής Ελλάδας.

II. Στην Αττική η κατάσταση είναι σημαντικά διαφοροποιημένη συγκριτικά με τις περισσότερες περιφέρειες: υψηλότερα μέσα εισοδήματα, υψηλή συμμετοχή των μισθών-ημερομισθίων, συντηρητική συμμετοχή των συντάξεων και τιμές των δεικτών ανισότητας χαμηλότερες του Εθνικού Μέσου Όρου.

III. Στην περιφέρεια Νοτίου Αιγαίου οι τιμές των δεικτών οικονομικής ανισότητας είναι ελάχιστες, ενώ συγκριτικά με την περιφέρεια Βορείου Αιγαίου (με βάση τα στοιχεία του SILC) εμφανίζεται μία «παράδοξη» τάση: Τα εισοδήματα στο Βόρειο Αιγαίο καταγράφονται υψηλότερα των αντίστοιχων εισοδημάτων στο Νότιο Αιγαίο.<sup>18</sup>

IV. Με κριτήριο τις τιμές του δείκτη L,<sup>19</sup> παρέχεται μία ενδεικτική περιγραφή της ενδοπεριφερειακής ανισότητας. Όπως προκύπτει, μόνον η Αττική (123,4%) και η Κρήτη (102%) κατορθώνουν να έχουν εισοδήματα υψηλότερα του Εθνικού Διαμέσου. Σε αντίθεση, η κατάσταση στην Ήπειρο (78,5), στην Ανατολική Μακεδονία-Θράκη (82,4%), στη Δυτική Ελλάδα (82,9) και στα Ιόνια Νησιά (83,2) είναι απελπιστική.

Κατά κάποιον τρόπο τα στοιχεία αυτά είναι «επιβεβαιωτικά» και αναμενόμενα κυρίως για την Αττική που «κάνει» τη διαφορά σε σχέση με τις υπόλοιπες περιφέρειες και κυρίως με τις «φτωχές» περιφέρειες (Ήπειρος, Δυτική Ελλάδα, Αν. Μακεδονία-Θράκη, Ιόνια Νησιά και Πελοπόννησο).

Στη συνέχεια επικεντρωνόμαστε στο κατώτατο σημείο της εισοδηματικής κατανομής και υπολογίζουμε τη σχετική φτώχεια στις 13 περιφέρειες και στους νομούς της χώρας.

#### **4.3. Εισοδηματική φτώχεια: Συγκριτικά στοιχεία κατά περιφέρεια και κατά νομό**

Υπενθυμίζεται ότι για την εκτίμηση της φτώχειας χρησιμοποιείται ο δείκτης *Pa* (Foster-Greer-Thobcke, 1984), ενώ η γραμμή φτώχειας αντιστοιχεί

---

18. Στο «παράδοξο» των περιφερειών Βορείου και Νοτίου Αιγαίου, επανερχόμαστε όταν εξετάζεται η οικονομική φτώχεια.

19. Αναλογία διάμεσου ισοδύναμου περιφερειακού προς διάμεσου ισοδύναμου εθνικού εισοδήματος.



στο 60% της διαμέσου κατανομής του εθνικού ισοδύναμου εισοδήματος. Ορισμένες εκτιμήσεις και αποτελέσματα παρουσιάζονται στη συνέχεια.

#### 4.3.1. Κίνδυνος φτώχειας/συμβολή στη συνολική φτώχεια/Δείκτης *Sen* και *Shorrocks*

Με βάση τα στοιχεία του Πίνακα 5 (Παράρτημα), υψηλότερος κίνδυνος φτώχειας εμφανίζεται στην περιφέρεια Ηπείρου (37,3%). Ακολουθούν οι περιπτώσεις της Στερεάς Ελλάδας (31,4%), της Πελοποννήσου (30,5%) και της Δυτικής Ελλάδας (30,1%). Σε κοντινή σχετικά απόσταση κυμαίνεται και ο κίνδυνος φτώχειας στα Ιόνια Νησιά (28,7%) και στην περιφέρεια Ανατολικής Μακεδονίας, Θράκης (28%). Ακόμη, κίνδυνο φτώχειας πάνω από τον Εθνικό Μέσο Όρο (21%) εμφανίζουν οι περιφέρειες Θεσσαλίας (26,6%), Δυτικής Μακεδονίας (23,8%), Κεντρικής Μακεδονίας (23,5%) και Βορείου Αιγαίου (22,1%).

Στο Νότιο Αιγαίο ο κίνδυνος φτώχειας (20,8%) δεν διαφοροποιείται καθόλου από τον Εθνικό Μέσο Όρο, ενώ μόνον η Κρήτη φαίνεται να είναι η μοναδική νησιωτική περιφέρεια με κίνδυνο φτώχειας (18,4%) που είναι σημαντικά χαμηλότερος του Εθνικού Μέσου Όρου. Φυσικά, όπως και σε άλλους σχετικούς δείκτες η περίπτωση που καταγράφεται στην Αττική είναι ξεχωριστή, καθώς ο κίνδυνος φτώχειας εμφανίζεται ελάχιστος (11,5%).

Από τα στοιχεία του ίδιου Πίνακα φαίνεται επίσης η συμβολή/αντιπροσώπευση των επί μέρους περιφερειών στη συνολική φτώχεια (για το σύνολο της χώρας). Όπως προκύπτει η περίπτωση της Αττικής (~20%) και της Κεντρικής Μακεδονίας (19,23%) είναι εντυπωσιακή καθώς αθροιστικά και οι δύο αυτές περιφέρειες συμβάλλουν περίπου με 40% στο σύνολο των φτωχών. Σε αντίθεση, η συμβολή των νησιωτικών περιφερειών Β. Αιγαίου (2,2%), Ιονίων Νήσων (2,73%) και Ν. Αιγαίου (2,79%) είναι ελάχιστη.

Ακόμη με βάση την εκτίμηση του δείκτη  $Pa$ , για  $a=1$  παρατηρούμε ότι μεταξύ των φτωχών, στην πιο δυσμενή κατάσταση βρίσκονται οι φτωχοί στην Ήπειρο (13,58%) και ακολουθεί η περίπτωση των φτωχών στα Ιόνια Νησιά (11,11%), στη Δυτική Ελλάδα (11,04%) και στη Στερεά Ελλάδα (10,46%). Στην Αττική εμφανίζονται οι «λιγότερο φτωχοί» (3,18%) καθώς επίσης και στην περιφέρεια Ν. Αιγαίου (4,35%) και Κρήτης (4,8%). Εξετάζοντας ειδικότερα τα στοιχεία του δείκτη  $Pa$ , για  $a=2$ , προκύπτουν οι εξής παρατηρήσεις (Παράρτημα: Πίνακας 5, Διάγραμμα 2): Δομότερη είναι η φτώχεια στην Ήπειρο (6,75%) και ακολουθούν οι Ιόνιοι Νήσοι (5,69%), η Δυτική Ελλάδα (5,4%), η Α. Μακεδονία-Θράκη (5,31%) και η Στερεά Ελλάδα.

Άλλωστε, με βάση εκτιμήσεις του δείκτη *Sen* η φτώχεια στην Ήπειρο καταγράφεται μέγιστη (18,02%). Ακολουθούν οι περιφέρειες Δυτικής Ελλάδας (14,66%), Στερεάς Ελλάδας (14,50), Ιονίων Νήσων (14,47%) και Ανατολικής Μακεδονίας-Θράκης (14,01%). Όπως αναμενόταν, η τιμή του δείκτη *Sen* εμφανίζεται ελάχιστη στην Αττική (4,53%), στο Νότιο Αιγαίο (6,57) και στη Κρήτη (6,67). Αντίστοιχα, εξελίσσονται και οι τιμές του δείκτη *Shorrocks*.

#### 4.3.2. Σύγκριση με την έρευνα του ΕΚΚΕ, του έτους 1988

Σε σύγκριση με εκτιμήσεις από στοιχεία παλαιότερης έρευνας του ΕΚΚΕ με έτος αναφοράς το 1988 (βλ., Υφαντόπουλος Υ., Balourdos D. et. al., 1989· Μπαλούροδος και Υφαντόπουλος, 2001), παρατηρούμε τα εξής (Παράρτημα: Πίνακας 5, Διάγραμμα 3):

- Το επίπεδο φτώχειας στο σύνολο χώρας από 22% το 1998 μειώνεται σε 20,8% το 2003. Πρακτικά, η μείωση για το διάστημα αναφοράς είναι επουσιώδης. Από άλλες σχετικές εκτιμήσεις και αποτελέσματα που αφορούν το διάστημα 1995-2002 (Έρευνα Ευρωπαϊκού Πάνελ Νοικοκυριών-ECHP), προκύπτουν παρόμοια αποτελέσματα καθώς το επίπεδο φτώχειας κυμαίνεται σταθερά γύρω από το 20%-21%. Οι οποιεσδήποτε ενδιάμεσες μικρο-αυξομειώσεις δεν φαίνεται αφ' ενός να διαταράσσουν δραστικά/σημαντικά το επίπεδο της φτώχειας, ούτε και να αποφεύγουν την κατάταξη της χώρας μας σε μία από τις υψηλότερες θέσεις της Ευρωπαϊκής Ένωσης (EU-15 και EU-25) (βλ., Eurostat, 2003 και 2005).
- Το έτος 1988 η φτώχεια ιεραρχικά εμφανίζεται υψηλότερη στις περιφέρειες Δ. Μακεδονίας, Ιονίων Νήσων, Δ. Ελλάδας, Πελοποννήσου (35,7%) και Στερεάς Ελλάδας (32,2%). Σε αντίθεση, τα στοιχεία του 2003 αναδεικνύουν ως περιφέρειες υψηλού κινδύνου την Ήπειρο, τη Στερεά Ελλάδα και μετά ακολουθούν η Πελοπόννησος (30,5%), η Δυτική Ελλάδα (30,1%), η Ανατολική Μακεδονία-Θράκη (28%) και η Θεσσαλία (26,6%). Επομένως η φαινομενικά «αναλλοίωτη» φτώχεια στο σύνολο χώρας κρύβει δυναμικές ανακατατάξεις και στοιχεία έντονης περιφερειακής/γεωγραφικής πόλωσης.<sup>20</sup>

---

20. Οι σημαντικές αυτές ανακατατάξεις φαίνεται να σηματοδοτούν και ανατροπές όσον αφορά τη σχετική συμμετοχή κάθε περιφέρειας στη συνολική φτώχεια. Φαίνεται, για παράδειγμα, ότι η Αττική και η Κεντρική Μακεδονία το 2003 έχουν σχεδόν ταυτόσημη συμβολή (~20% έκαστη), ενώ συγκριτικά με το 1988 η συμβολή της Αττικής είναι περίπου ίδια

- Στο πλαίσιο των εξελίξεων αυτών, στην περιφέρεια της Ηπείρου παρατηρείται σημαντική αύξηση του κινδύνου φτώχειας (από 20,7% το 1988 ανέρχεται σε 37,3% το 2003). Σε αντίθεση ισχυρή και σημαντική μείωση σημειώνεται σε πάρα πολλές περιφέρειες: Δ. Μακεδονία (από 52,2% μειώνεται σε 23,8%), Ιόνιοι Νήσοι (από 42,1% μειώνεται σε 28,7%), Δ. Ελλάδα (από 38,8% μειώνεται σε 30,1%), Πελοπόννησος (από 35,7% μειώνεται σε 30,5%), Β. Αιγαίο (από 33,3% μειώνεται σε 22,1%), Θεσσαλία (από 29,9% μειώνεται σε 26,6%) και Κρήτη (από 27,2% μειώνεται σε 18,4%). Ήπια είναι η μείωση του κινδύνου φτώχειας στη Στερεά Ελλάδα (από 33% μειώνεται σε 31,4%), ενώ στην περίπτωση της Ανατολικής Μακεδονίας- Θράκης ο κίνδυνος φτώχειας κυμαίνεται κοντά στο 28%.
- Στην περίπτωση της Αττικής η φτώχεια εμφανίζεται ελάχιστη-αυτοίωτη όχι μόνον για το 2003 αλλά και το 1988 (11,6% και 11,6%) (Παράρτημα: Πίνακας 5 και Διάγραμμα 3). Συντηρητική είναι επίσης η αύξηση του κινδύνου της φτώχειας στη Κεντρική Μακεδονία (από 21,68% γίνεται 23,5%), ενώ στο Ν. Αιγαίο από 22,22% το 1988 –στο επίπεδο του Εθνικού Μέσου Όρου– ο κίνδυνος φτώχειας ανέρχεται σε 20,8% το 2003, στο επίπεδο του Εθνικού Μέσου Όρου.

Όπως και στην περίπτωση της οικονομικής ανισότητας, έτσι και με την οικονομική φτώχεια παρατηρείται μία «παράδοξη» τάση. Ο κίνδυνος φτώχειας εμφανίζεται υψηλότερος στο Βόρειο Αιγαίο (22,1%) ενώ στο Νότιο Αιγαίο ταυτίζεται με τον κίνδυνο για το σύνολο της χώρας (20,8%). Αν, ωστόσο, αντί του νοικοκυριού ως μονάδας ανάλυσης εκληφθεί το άτομο,<sup>21</sup> τότε ο κίνδυνος φτώχειας στο Ν. Αιγαίο (25,7%) εμφανίζεται σημαντικά υψηλότερος του κινδύνου φτώχειας στο Β. Αιγαίο (18,9%) (Παράρτημα: Πίνακας 5 και Πίνακας 6).

Κατά πάσα πιθανότητα, στις εν λόγω περιφέρειες οι τυχόν διαφοροποιήσεις στα εισοδήματα και στα επίπεδα φτώχειας να οφείλονται σε αναλυτικοσυνθετικά χαρακτηριστικά των νοικοκυριών.<sup>22</sup> Όπως φαίνεται, με

(20,46% το 1988) και χαμηλότερη στη Κ. Μακεδονία. Σε αντίθεση, οι νησιωτικές περιφέρειες (Β. Αιγαίο, Ν. Αιγαίο, Ιόνιοι Νήσοι) έχουν τη χαμηλότερη συμβολή (κοντά στο 2% το 2003).

21. Για μία περιοριστική και εμπειριστατωμένη ανάλυση της φτώχειας σε περιφερειακό επίπεδο, με βάση τα στοιχεία της EU-SILC, 2003, βλ. Kikilias et. al., 2005. Επίσης για εφαρμογές και εκτιμήσεις σχετικών δεικτών ανισότητας και φτώχειας ως μελέτη περίπτωσης (Ν. Δωδεκανήσου), βλ. Μπούζας κ.ά., 2006.

22. Πέραν του γεγονότος ότι πολλά άτομα στην περίπτωση του Ν. Αιγαίου είναι ελεύθεροι επαγγελματίες με πιθανότητα να δήλωσαν με υποεκτίμηση το πραγματικό τους εισόδημα.

βάση τα στοιχεία του Πίνακα 6 και 7, στο Βόρειο Αιγαίο συναντάται το χαμηλότερο μέσο μέγεθος νοικοκυριού (2,14) και η υψηλότερη αναλογία (25,3%) μονοπρόσωπων νοικοκυριών. Αντίθετα, στην περίπτωση των πολυπρόσωπων νοικοκυριών (με πάνω από 4 άτομα), καταγράφονται οι ελάχιστες συχνότητες, ενώ στην ίδια περιφέρεια σημειώνεται ο χαμηλότερος μέσος αριθμός παιδιών (0,29) και ατόμων με ηλικία άνω των 14 ετών (2,12). Αντίστοιχα, η μέση ηλικία του υπεύθυνου του νοικοκυριού (56,0292) υπερέχει της αντίστοιχης μέσης ηλικίας για το Νότιο Αιγαίο (53,5441). Άλλωστε, το Βόρειο Αιγαίο είναι η πλέον «γερασμένη» περιφέρεια της χώρας με βάση το δείκτη γήρανσης (145,47%) ή την αναλογία ηλικιωμένων στο συνολικό πληθυσμό (21,37%). Στο Νότιο Αιγαίο, η αναλογία εισοδημάτων από απασχόληση είναι υψηλότερη του Βορείου Αιγαίου, ενώ το αντίθετο συμβαίνει με τις συντάξεις (βλ., Παράρτημα: Πίνακες 2 και 3). Η τιμή του ολικού δείκτη εξάρτησης στο Βόρειο Αιγαίο (55,65) υπερσχύει της τιμής στο Νότιο Αιγαίο (45,47%), ενώ το αντίθετο διαπιστώνεται με το δείκτη εξάρτησης παιδιών ο οποίος είναι μέγιστος στο Νότιο Αιγαίο (25,7%) και πολύ χαμηλός στο Βόρειο Αιγαίο (22,9%). Φαίνεται επομένως ότι η διαφορά ανάμεσα στις δύο περιφέρειες είναι ουσιαστική και τεχνική: Στο Βόρειο Αιγαίο η αναλογία εξαρτημένων ατόμων «βαραίνει» από τους ηλικιωμένους (συνταξιούχους). Αντίθετα στο Νότιο Αιγαίο, η «εξάρτηση» κυρίως προέρχεται από τη βάση της πυραμίδας (παιδιά) και είναι καθολικά επιβαρυντική καθώς τα οικογενειακά επιδόματα έχουν ασήμαντο ρόλο στη σύνθεση του οικογενειακού εισοδήματος. Με βάση τη «φιλοσοφία» το ισοδύναμο εισόδημα μοιράζεται σε όλα τα μέλη της οικογένειας ανεξάρτητα από το αν είναι ενήλικες εργαζόμενοι (με μισθό), συνταξιούχοι (με κάποια σύνταξη) ή εξαρτώμενα παιδιά (χωρίς συνεισφορά). Σε συνδυασμό με το στοιχείο της υποεκτίμησης του εισοδήματος των νοικοκυριών κυρίως στο Νότιο Αιγαίο, το γεγονός ότι το Βόρειο Αιγαίο είναι μία ανερχόμενη περιφέρεια, η σύνθεση και το μέγεθος των νοικοκυριών σε κάθε περίπτωση (Βόρειο Αιγαίο, η πλέον γερασμένη και Νότιο Αιγαίο η περιφέρεια με τις τυπικές οικογένειες πυρήνα με παιδιά) λειτουργεί καταλυτικά για την εμφάνιση «παράμορφωσεων» στις εκτιμήσεις της οικονομικής ανισότητας και της φτώχειας.

Στη συνέχεια, η σχετική ακρίβεια των εκτιμήσεών μας ελέγχεται με βάση το 95% διάστημα εμπιστοσύνης. Όπως φαίνεται από τα στοιχεία του Πίνακα 5 (Παράρτημα), ο κίνδυνος φτώχειας για το σύνολο της χώρας δίνεται με ακρίβεια (περίπου)  $\pm 1\%$  δηλαδή με πιθανότητα 95% ο κίνδυνος φτώχειας για τη χώρας μας κυμαίνεται μεταξύ 19,8% και 21,8%. Το εύρος του διαστήματος εμπιστοσύνης εμφανίζει ωστόσο έντονες περιφερειακές

διακυμάνσεις. Στις περισσότερες περιφέρειες (με εξαίρεση την Αττική και την Κεντρική Μακεδονία), καθώς το δείγμα μειώνεται, το εύρος του διαστήματος εμπιστοσύνης επιμηκώνεται σημαντικά, καθιστώντας τις εκτιμήσεις χαμηλής αξιοπιστίας και αμφίβολες.

Άλλωστε, με εκτιμήσεις του δείκτη Sen φαίνεται ότι η φτώχεια είναι μέγιστη στις περιφέρειες Ηπείρου, Δυτικής Ελλάδας, Στερεάς Ελλάδας και Ιονίων Νήσων. Αντίστοιχα είναι και τα αποτελέσματα με κριτήριο το δείκτη Shorrocks, με τη μόνη διαφορά ότι μαζί με τις προηγούμενες περιφέρειες προστίθεται και η Πελοπόννησος.

Στη συνέχεια, επιχειρείται η ταξινόμηση των νομών της χώρας με βάση το επίπεδο του κινδύνου της φτώχειας. Τα κριτήρια ταξινόμησης ορίζονται ad hoc ως εξής:

1. *Χαμηλός κίνδυνος φτώχειας*: όταν ο νομός εμφανίζει κίνδυνο χαμηλότερο της περιφέρειας και χαμηλότερο του Εθνικού Μέσου Όρου.
2. *Υψηλός κίνδυνος φτώχειας*: όταν ο νομός εμφανίζει κίνδυνο υψηλότερο της περιφέρειας και υψηλότερο του Εθνικού Μέσου Όρου.
3. *Μέσος κίνδυνος φτώχειας*: όταν ο νομός εμφανίζει κίνδυνο περίπου ίδιο (ή συντηρητικά υψηλότερο) με τον Εθνικό Μέσο Όρο και χαμηλότερο της περιφέρειας.

Μέσα σε κάθε περιφέρεια, οι νομοί (ή κάποιες ευρύτερες περιοχές) ταξινομούνται ως εξής:

Περιφέρεια	Υψηλός κίνδυνος φτώχειας	Μέσος κίνδυνος φτώχειας	Χαμηλός κίνδυνος φτώχειας
Α. Μακεδονία, Θράκη	Έβρος (33%), Ξάνθη (43%) και Ροδόπη (39%)	Δράμα (25%)	Καβάλα (5%)
Κεντρική Μακεδονία	Ημαθία (31%), Πέλλα (37%), Πιερία (32%) Σέρρες (46%)	Κιλκίς (21%), Θεσσαλονίκη (21%)	Χαλκιδική (9%)
Δυτική Μακεδονία	Γρεβενά (47%), Φλώρινα (30%)		Καστοριά (18%), Κοζάνη (18%)
Θεσσαλία	Καρδίτσα (33%), Τρίκαλα (37,1%), Λάρισα (29%)		Μαγνησία (13,4%)
Ήπειρος	Πρέβεζα (56,0%), Άρτα (45,0%), Ιωάννινα (30%)	Θεσπρωτία (22%)	
Ιόνιοι Νήσοι	Κέρκυρα (35%)		Ζάκυνθος (19,8%)
Δυτική Ελλάδα	Ηλεία (35,8%), Αιτωλοακαρνανία (30,4%), Αχαΐα (28,6%)		
Στερεά Ελλάδα	Φωκίδα (57%), Ευρυτανία (47%), Φθιώτιδα (33%), Βοιωτία (28,4%), Εύβοια (27%)		

Πελοπόννησος	Αρκαδία (47,3%), Λακωνία (35,1%), Μεσσηνία (33%)	Κορινθία (21%)	Αργολίδα (19,95%)
Αττική	N/A Πειραιώς (35,3%)		Π. Προτεύουσας (11%), N/A Αν. Αττικής (15,7%), N/A Δυτ. Αττικής (18,2%)
Βόρειο Αιγαίο	Λέσβος (35,4%)		Σάμος (17,9%), Χίος (5%)
Νότιο Αιγαίο		Κυκλάδες (21%)	Δωδεκάνησα (20%)
Κρήτη		Χανιά (23,7%), Ρέθυμνο (23,5%)	Λασιθί (14,7%), Ηράκλειο (14,1%)

Είναι προφανές ότι σε κάθε περιφέρεια εντοπίζονται νομοί με έντονες διακυμάνσεις στον κίνδυνο φτώχειας (βλ. Παράρτημα: Πίνακας 9). Αναφέρεται ενδεικτικά η περίπτωση της περιφέρειας Ηλείου με κίνδυνο φτώχειας 37%, και τους νομούς Πρεβέζης (56,0%) και Άρτας (45,0%) να καταγράφουν από τις υψηλότερες αναλογίες. Ακόμη φαίνεται η πόλωση που επικρατεί σε ορισμένες περιφέρειες όπου καταγράφονται χαμηλές και αντίστοιχα από τις υψηλότερες τιμές των επιπέδων φτώχειας σε επίπεδο νομού (π.χ. Δυτική και Κεντρική Μακεδονία).

Επιπλέον παρατηρούμε ότι η αξιολογία των εκτιμήσεων μειώνεται κατακόρυφα/σημαντικά,<sup>23</sup> όταν:

- α) Το δείγμα είναι ιδιαίτερα χαμηλό (π.χ. Φωκίδα, Ευρυτανία Γρεβενά).
- β) Ο κίνδυνος φτώχειας διαφοροποιείται σημαντικά από το επίπεδο του κινδύνου φτώχειας της περιφέρειας (π.χ. Άρτα, Αρκαδία, Ξάνθη, Λέσβος).
- γ) Όταν υπάρχει συνδυασμός των ανωτέρω (π.χ. Κέρκυρα).

Αναφέρεται ότι οι τιμές του κινδύνου φτώχειας σε επίπεδο νομού λαμβάνονται υπόψη ως ενδείξεις ή τάσεις διαφοροποίησης από τον Εθνικό Μέσο Όρο ή το επίπεδο της περιφέρειας αναφοράς.

## 5. ΟΡΙΣΜΕΝΑ ΣΥΜΠΕΡΑΣΜΑΤΑ ΣΧΕΤΙΚΑ ΜΕ ΤΗΝ ΑΝΙΣΟΤΗΤΑ ΚΑΙ ΤΗΝ ΕΙΣΟΔΗΜΑΤΙΚΗ ΦΤΩΧΕΙΑ

Μεταξύ των περιφερειών της χώρας παρατηρούμε ότι υπάρχει μία σαφής πόλωση και διαφοροποίηση. Ειδικότερα, μπορούμε να έχουμε τα εξής συμπεράσματα:

23. Σε χώρες με πιο ακριβή και πληρέστερα στατιστικά στοιχεία (π.χ. Καναδάς) εκτιμήσεις με μεγάλο στατιστικό σφάλμα ή μεγάλο εύρος διαστήματος εμπιστοσύνης δεν δημοσιεύονται από τις Εθνικές Στατιστικές Υπηρεσίες. Ελπίζουμε ότι αυτό θα επιτευχθεί στο μέλλον και στη χώρα μας και οι εκτιμήσεις θα βασίζονται σε περισσότερο αξιόπιστες πηγές και θα είναι περισσότερο «έγκυρες».

### **Οι σκληροί πυρήνες της φτώχειας**

Η *Ήπειρος* παρουσιάζει τον υψηλότερο κίνδυνο φτώχειας. Το 37,3% των κατοίκων της ζει κάτω από το όριο της φτώχειας, όταν το αντίστοιχο ποσοστό το 1988 ήταν 20,7%. Στην ίδια περιφέρεια οι τιμές έντασης/δριμύτητας είναι μέγιστοι, ενώ καταγράφονται οι υψηλότεροι δείκτες οικονομικής ανισότητας (δείκτης Gini 0,397368) και από τα χαμηλότερα μέσα εισοδήματα. Αντίστοιχα οι τιμές των δεικτών Sen (18,02%) και Shorrocks (26,9322%) εμφανίζονται μέγιστες. Ένα μέσο νοικοκυριό στην *Ήπειρο* καλείται να τα «βγάλει πέρα» με 13.533,44 € ετησίως. Στη περιφέρεια εμφανίζονται επίσης νομοί με ιδιαίτερα υψηλό κίνδυνο φτώχειας (Πιρέβζα, Άρτα).

Η *Πελοπόννησος* παρουσιάζει υψηλό κίνδυνο φτώχειας (30,5%) καθώς και τη δεύτερη σε μέγεθος υψηλότερη τιμή φτώχειας με βάση το δείκτη Shorrocks (26,1664%). Στην περιφέρεια της Πελοποννήσου παρουσιάζεται η χαμηλότερη συμμετοχή μισθών-ημερομισθίων (65,32%) και η υψηλότερη συμμετοχή συντάξεων (30,09%) στο συνολικό εισόδημα των νοικοκυριών. Ένα μέσο νοικοκυριό καλείται να τα «βγάλει πέρα» με 12.274,33 € ετησίως – που είναι το δεύτερο από τα χαμηλότερα μέσα συνολικά εισοδήματα στη χώρα. Το ποσοστό φτώχειας μειώθηκε από 35,7% το 1988 σε 30,5% το 2003. Η Αρκαδία, κυρίως, αλλά και οι νομοί Λακωνίας και Μεσσηνίας εντάσσονται μεταξύ των νομών υψηλού κινδύνου φτώχειας.

Στην *Ανατολική Μακεδονία-Θράκη* καταγράφεται το χαμηλότερο μέσο εισόδημα από απασχόληση (8.284,5 €). Συγχρόνως, στην περιφέρεια παρατηρείται η μεγαλύτερη συμμετοχή κοινωνικών παροχών και επιδομάτων (4,35%) στο σύνολο της χώρας. Στην περιοχή εμφανίζεται και το χαμηλότερο μέσο εισόδημα νοικοκυριού που ανέρχεται σε 12.670,82 € και το δεύτερο χαμηλότερο ακαθάριστο εγχώριο προϊόν (10.160 €). Το ποσοστό της φτώχειας ανέρχεται στο 27,2%, που είναι περίπου ίδιο με το αντίστοιχο ποσοστό του 1988. Οι νομοί Ξάνθης, Ροδόπης και Έβρου εμφανίζουν έντονο κίνδυνο φτώχειας που κυμαίνεται μεταξύ 33% και 43%.

Στη *Δυτική Ελλάδα* παρουσιάζεται η τέταρτη υψηλότερη τιμή –μετά την *Ήπειρο*, τη Στερεά Ελλάδα και τη Πελοπόννησο– όσον αφορά τον κίνδυνο και το σχετικό χάσμα φτώχειας, ενώ έρχεται τρίτη με κοιτήριο τη δριμύτητα της φτώχειας. Παρόμοια υψηλές είναι και οι τιμές των δεικτών φτώχειας Sen και Shorrocks, ενώ η συμμετοχή στη συνολική φτώχεια συγκριτικά με τις προηγούμενες περιφέρειες είναι υψηλότερη (~8,8%). Συγχρόνως, εκτός από υψηλή φτώχεια παρουσιάζονται και έντονες εισοδηματικές ανισότητες. Ο δείκτης οικονομικής ανισότητας Gini παρουσιάζει

ζεται σε μια από τις υψηλότερες τιμές του (0,333436). Το μέσο εισόδημα κατά νοικοκυριό ανέρχεται σε 14.517,42 € ετησίως, ενώ το ακαθάριστο κατά κεφαλή εισόδημα είναι το ελάχιστο (10.065 €). Σημειώνουμε ότι η σημερινή κατάσταση είναι βελτιωμένη συγκριτικά με ό,τι συνέβαινε πριν από 15 χρόνια. Το ποσοστό φτώχειας μειώθηκε από 38,82% το 1988 σε 30,1% το 2003. Και οι τρεις νομοί της περιφέρειας εμφανίζουν υψηλό κίνδυνο φτώχειας (πάνω από το 28%).

Οι *Ιόνιοι Νήσοι* είναι η 5η φτωχότερη περιφέρεια της Ελλάδας (28,7%), ενώ το 1998 ήταν 2η (42,11%). Κι αυτό, ενώ το μεγαλύτερο ποσοστό του διαθέσιμου καθαρού εισοδήματος της περιφέρειας προέρχεται από μισθούς και ημερομίσθια – «πηγή» που θεωρητικά αυξάνει την οικονομική ευμάρεια μιας περιοχής. Το μέσο ετήσιο εισόδημα ενός νοικοκυριού ανερχόταν το 2003 σε 13.953,61 €. Κύριο χαρακτηριστικό των Ιονίων Νήσων είναι ότι παρουσιάζουν μία μέση, σε όλη την Ελλάδα, «ψαλίδα» οικονομικής ανισότητας μεταξύ πλουσίων και φτωχών, καθώς τόσο ο δείκτης Gini (0,327238) όσο και ο δείκτης Theil (0,1960) παρουσιάζουν ενδιάμεσες τιμές. Αν και ο αριθμός παρατηρήσεων είναι χαμηλός, εντούτοις από τις ενδείξεις που παρέχονται φαίνεται ότι στην Κέρκυρα ο κίνδυνος φτώχειας είναι υψηλός (35%) και υπερέχει του αντίστοιχου κινδύνου φτώχειας στη Ζάκυνθο (19,8%).

Η *Στερεά Ελλάδα* δεν ανήκει στην ομάδα «των φτωχών» περιφερειών, με κριτήριο το κατά κεφαλή ακαθάριστο εγχώριο προϊόν, που είναι το υψηλότερο της χώρας (18.489€). Είναι, όμως, η περιφέρεια στην οποία παρουσιάζεται η υψηλότερη οικονομική ανισότητα στα εισοδήματα μεταξύ πλουσίων και φτωχών (δείκτης Theil 0,2716 –δεύτερος σε μέγεθος– και Atkinson 0,1310, για  $\epsilon=0,5$ ). Αν και τα δειγματοληπτικά στοιχεία εμφανίζουν χαμηλό βαθμό αξιοπιστίας, εντούτοις από τις παρεχόμενες ενδείξεις προκύπτει ότι σε δύο από τους πέντε νομούς –Φωκίδα (57%) και Ευρυτανία (47%)– ένας στους δυο κατοίκους ζει κάτω από το όριο της φτώχειας. Και επειδή η «ψαλίδα» είναι τόσο μεγάλη, δεν είναι τυχαίο ότι στην περιφέρεια παρουσιάζεται το δεύτερο υψηλότερο ποσοστό στην Ελλάδα προέλευσης του συνολικού εισοδήματος των νοικοκυριών από συντάξεις (26,70%). Λόγω της υψηλής ανισότητας, το μέσο διαθέσιμο εισόδημα εμφανίζεται μικρότερο από το μέσο όρο Ελλάδας. Το συνολικό διαθέσιμο ανά νοικοκυριό ανέρχεται (σε τιμές 2003) στα 15.437,97 €. Το έτος 1988 κάτω από το όριο της φτώχειας ζούσε το 32,17% του πληθυσμού (3η σε μέγεθος αναλογία). Το 2003, το ποσοστό έχει μειωθεί σε 31,4% (4η σε μέγεθος αναλογία).



### Οι «ανερχόμενες» περιφέρειες

Στη *Δυτική Μακεδονία*, το ποσοστό φτώχειας μειώθηκε εντυπωσιακά από 52,2% το 1988 σε 23,8% το 2003. Η περιφέρεια παρουσιάζει την υψηλότερη συμμετοχή εισοδημάτων από απασχόληση (72,06%) και από τα πλέον χαμηλά ποσοστά συμμετοχής των συντάξεων (19,91%) στο συνολικό εισόδημα. Το καθαρό διαθέσιμο εισόδημα ενός μέσου νοικοκυριού στη Δ. Μακεδονία είναι το δεύτερο υψηλότερο της χώρας –μετά από το εισόδημα ενός νοικοκυριού της Αττικής– και το μοναδικό μαζί με της Αττικής που υπερβαίνει τον εθνικό μέσο όρο. «Παράδοξο» χαρακτηριστικό της περιφέρειας είναι ωστόσο ότι η τιμή του δείκτη L (92,7) είναι χαμηλή, φανερώνοντας ίσως την υψηλή αναλογία εξαρτώμενων ατόμων, κυρίως παιδιών. Η περιοχή παρουσιάζει, επίσης, το δεύτερο υψηλότερο διαθέσιμο εισόδημα ανά άτομο (7.290 €). Με κριτήριο τον κίνδυνο φτώχειας, η κατάσταση μεταξύ των νομών εμφανίζεται πολωμένη. Από τη μία πλευρά η Καστοριά και η Κοζάνη εμφανίζουν κίνδυνο φτώχειας, (18%), ο οποίος είναι χαμηλότερος της περιφέρειας και του συνόλου της χώρας. Από την άλλη πλευρά, οι νομοί Γρεβενών και Φλώρινας εμφανίζουν κίνδυνο φτώχειας που ξεπερνά σημαντικά το επίπεδο της χώρας και της περιφέρειας. Η περιφέρεια είναι από τις πλέον γηρασμένες της χώρας με κριτήριο την τιμή του δείκτη γήρανσης (144,1).

Το *Βόρειο Αιγαίο* παρουσιάζει σχετικά υψηλούς δείκτες οικονομικής ανισότητας (δείκτης Gini 0,3647370, δείκτης Theil 0,2400). Όμως, στους αριθμούς η περιφέρεια εμφανίζει ένα «καλό» διαθέσιμο ισοδύναμο εισόδημα (7.242 €) όσο και ανά μέσο διαθέσιμο (15.352,75€). Αυτό σημαίνει ότι η οικονομική κατάσταση των φτωχών είναι αρκετά άσχημη. Το αποδεικνύει η υψηλή τιμή του δείκτη που εκτιμά τη «δριμύτητα» των συνθηκών διαβίωσης των φτωχών (4,74%), καθώς επίσης και τιμές των δεικτών Sen (11,74%) και Shorrocks (17,8%). Το ποσοστό φτώχειας στο Βόρειο Αιγαίο μειώθηκε σε 15 χρόνια εντυπωσιακά από 33,33% σε 22,1%. Η περιοχή είναι η πιο γηρασμένη της χώρας: δείκτης γήρανσης 145,95 και ποσοστό ηλικιωμένων 21,4%. Η Σάμος και η Χίος φαίνεται να διαφοροποιούνται σημαντικά ως προς το υψηλό κίνδυνο φτώχειας της Λέσβου, που ανέρχεται σε 35,4%.

Η *Κρήτη* παρουσιάζει από τους χαμηλότερους δείκτες οικονομικής ανισότητας (Theil 0,16530, Gini 0,314299). Συγχρόνως, παρουσιάζει το μικρότερο ποσοστό φτώχειας (18,4%) μετά την Αττική, ποσοστό που υπολείπεται του εθνικού μέσου όρου (20,8%) και είναι σημαντικά χαμηλότερο από το επίπεδο του 1988 (27,2%). Και επειδή πρόκειται για μια περιφέ-

ρεια σε καλή οικονομική κατάσταση, εμφανίζει από τα υψηλότερα διαθέσιμα εισοδήματα ανά άτομο (9308,4 €) και από τα «μεσαία» εισοδήματα ανά νοικοκυριό (16382€). Το Ρέθυμνο και τα Χανιά εμφανίζουν κίνδυνο φτώχειας (~23,5%) υψηλότερο των νομών Ηρακλείου και Λασιθίου (~14%), διαμορφώνοντας έτσι μία πολωμένη, αν και όχι ιδιαίτερα έντονη κατάσταση.

Η *Θεσσαλία* το 1988 ήταν μία περιφέρεια με σχετικά υψηλό κίνδυνο φτώχειας (30%), ενώ σε 15 χρόνια το ποσοστό μειώνεται στο 26,6%. Η εν λόγω περιφέρεια χαρακτηρίζεται από την πολωμένη κατά νομό σύνθεσή της. Η *Μαγνησία*, «ο πόλος της ευμάρειας», εμφανίζει έναν από τους χαμηλότερους κινδύνους φτώχειας (13,4%), ενώ οι υπόλοιποι νομοί συνθέτουν τον πόλο της φτώχειας και της έντονης οικονομικής ανισότητας. Ίσως, για το λόγο αυτό, η συμμετοχή του πληθυσμού στη συνολική φτώχεια είναι ιδιαίτερα υψηλή (8,41%). Μια μέση οικογένεια στη *Θεσσαλία* το 2003 θα ζήσει με 14.717 € ετησίως. Η σχετική αυτή ευμάρεια μπορεί στο μέλλον να τεθεί υπό αμφισβήτηση, καθώς σταδιακά μειώνονται οι αγροτικές επιδοτήσεις.

#### **Οι «αναλλοίωτες» περιφέρειες**

Στην *Αττική* η κατάσταση είναι σημαντικά διαφοροποιημένη συγκριτικά με τις υπόλοιπες περιφέρειες. Το ποσοστό φτώχειας παραμένει το χαμηλότερο την περίοδο 1988-2003 (περίπου 11,5%), ενώ παρουσιάζεται το υψηλότερο διαθέσιμο εισόδημα ανά άτομο και ανά νοικοκυριό σε όλη τη χώρα και υπολογίζεται ότι είναι κατά 23% περίπου υψηλότερο από τον Εθνικό Μέσο Όρο. Ένα άλλο χαρακτηριστικό της είναι ότι μαζί με τη *Δυτική Μακεδονία* παρουσιάζουν την υψηλότερη συμμετοχή στο εισόδημα από απασχόληση: 72,06% το εισόδημα από απασχόληση στη *Δ. Μακεδονία* και 71,99% στην *Αττική*. Όσον αφορά το βαθμό οικονομικής ανισότητας, η *Αττική* παρουσιάζει «μέση» τιμή. Στο σύνολο της χώρας ο δείκτης Gini ανέρχεται στο 0,347221 ενώ στην *Αττική* ανέρχεται στο 0,337166. Αντίστοιχα, οι τιμές δεικτών φτώχειας Sen (4,53%) και Shorrocks (7,7425%) εμφανίζονται ελάχιστες. «Παραφωνία» στην καλή εικόνα της περιοχής είναι ο *Πειραιάς*, όπου ο κίνδυνος φτώχειας φαίνεται να προσεγγίζει το 35%. Επίσης, λόγω της υψηλής συγκέντρωσης πληθυσμού, η *Αττική* μαζί με τη *Κεντρική Μακεδονία* εμφανίζουν τη μέγιστη συμμετοχή στο σύνολο της φτώχειας.

Αμετάβλητη, στο επίπεδο που καταγράφεται για το σύνολο της χώρας, εμφανίζεται η φτώχεια στο *Νότιο Αιγαίο* (από 22,22% το 1988 μειώνεται

μόλις σε 20,8% το 2003), μια από τις «μεσαίες» οικονομικά περιφέρειες της χώρας. Το μέσο συνολικό εισόδημα νοικοκυριού της περιφέρειας ανέρχεται σε 14.409,66 € (σε τιμές 2003) ετησίως, όταν το μέσο εισόδημα για τη χώρα είναι 16.980,50 €. Η περιφέρεια παρουσιάζει επίσης τις πιο ήπιες και ελάχιστες τιμές των δεικτών οικονομικής ανισότητας (Theil 0,1508, Gini 0,294973). Ο κίνδυνος φτώχειας των νομών Δωδεκανήσου και Κυκλάδων κυμαίνεται γύρω από το 20%.

Επίπεδα που υπερέχουν 1%-2% του κινδύνου φτώχειας για το σύνολο της χώρας καταγράφονται για την *Κεντρική Μακεδονία* από το 1988 έως το 2003. Το μέσο εισόδημα των νοικοκυριών της Κεντρικής Μακεδονίας ανέρχεται ετησίως σε 15.205€. Στην περιφέρεια παρατηρείται το μικρότερο ποσοστό εισοδήματος από συντάξεις (19,72%). Επίσης, η τιμή του δείκτη Gini =0,3175, κυμαίνεται σε μέσα επίπεδα συγκριτικά με τις υπόλοιπες περιφέρειες. Οι νομοί που είναι αριθμητικά οι περισσότεροι σε επίπεδο περιφέρειας εμφανίζουν στοιχεία ιδιαίτερα υψηλής (Σέρρες, Πέλλα, Πιερία, Ημαθία) και ιδιαίτερα χαμηλής φτώχειας (Χαλκιδική). Υπάρχει ακόμη και μία ομάδα νομών με κίνδυνο φτώχειας κοντά στον Εθνικό Μέσο Όρο (Θεσσαλονίκη, Κιλκίς).

## ΠΑΡΑΡΤΗΜΑ

## ΠΙΝΑΚΑΣ 1

Εναλλακτικοί ορισμοί εισοδήματος, κατά περιφέρεια  
(Μέσοι όροι, έτος αναφοράς, 2002, €)

Περιφέρεια	Συνολικό ακαθάριστο (συμπ. φόροι και εισοδηματικές μεταβιβάσεις που πρέπει να πληρωθούν*)	Συνολικό διαθέσιμο	Συν. διαθέσιμο πριν τις άλλες κοινωνικές μεταβιβάσεις και πριν τις συντάξεις	Συν. διαθέσιμο (συμπ. συντάξεις) πριν τις άλλες κοινωνικές μεταβιβάσεις	Ισοδύναμο Διαθέσιμο Εισόδημα
ΑΝΑΤΟΛΙΚΗ ΜΑΚΕΔΟΝΙΑ, ΘΡΑΚΗ	13295,2	12670,8	8858,3	12119,4	7231,3
ΚΕΝΤΡΙΚΗ ΜΑΚΕΔΟΝΙΑ	15933,9	15205,3	11307,0	14647,9	8318,2
ΔΥΤΙΚΗ ΜΑΚΕΔΟΝΙΑ	17710,7	17033,9	13020,8	16412,7	8692,5
ΘΕΣΣΑΛΙΑ	15603,1	14717,1	10455,5	14237,0	7947,3
ΗΠΕΙΡΟΣ	14084,5	13533,4	9518,6	13099,9	7756,6
ΙΟΝΙΟΙ ΝΗΣΟΙ	14735,4	13953,6	10307,2	13500,2	7519,3
ΔΥΤΙΚΗ ΕΛΛΑΔΑ	14989,9	14517,4	10230,0	14041,1	7510,6
ΣΤΕΡΕΑ ΕΛΛΑΔΑ	15976,8	15438,0	10871,1	14993,2	8421,2
ΠΕΛΟΠΟΝΝΗΣΟΣ	13838,1	13274,8	8861,3	12855,5	7503,3
ΑΤΤΙΚΗ	21500,1	20800,7	15831,7	20327,9	11643,1
ΒΟΡΕΙΟ ΑΙΓΑΙΟ	16389,1	15352,7	11342,7	15056,1	9104,0
ΝΟΤΙΟ ΑΙΓΑΙΟ	15262,2	14409,7	10818,9	13990,5	8361,5
ΚΡΗΤΗ	17131,1	16382,8	11925,4	15747,1	9308,4
Σύνολο	17674,1	16980,5	12558,6	16486,3	9421,2

\* Σε όλες τις υπόλοιπες περιπτώσεις έχει εκτιμηθεί το καθαρό εισόδημα.

**ΠΙΝΑΚΑΣ 2**

*Τρέχον καθαρό εισόδημα νοικοκυριού, κατά πηγή προέλευσης:  
Σύνολο και περιφέρειες χώρας (μέσοι όροι, έτος αναφοράς 2002, €)*

Περιφέρειες	Απασχόληση/ Αυτο- απασχόληση (€)	Συντάξεις (€)	Κοινωνικές Παροχές Επιδόματα (€)	Λοιπές Πηγές (€)	Μέσο Συνολικό Εισόδημα (€)
ΑΝΑΤΟΛΙΚΗ ΜΑΚΕΔΟΝΙΑ, ΘΡΑΚΗ	8284,439	3261,07	551,44	573,87	12670,8
ΚΕΝΤΡΙΚΗ ΜΑΚΕΔΟΝΙΑ	10811,66	3340,90	557,41	495,30	15205,3
ΔΥΤΙΚΗ ΜΑΚΕΔΟΝΙΑ	12274,87	3391,89	621,29	745,90	17033,9
ΘΕΣΣΑΛΙΑ	10461,74	3781,49	480,12	-6,26	14717,1
ΗΠΕΙΡΟΣ	9120,59	3581,37	433,51	397,97	13533,4
ΙΟΝΙΟΙ ΝΗΣΟΙ	10015,20	3192,97	453,40	292,03	13953,6
ΔΥΤΙΚΗ ΕΛΛΑΔΑ	9775,08	3811,04	476,37	454,94	14517,4
ΣΤΕΡΕΑ ΕΛΛΑΔΑ	11073,95	4122,19	444,72	-202,90	15438,0
ΠΕΛΟΠΟΝΝΗΣΟΣ	8670,92	3994,19	419,34	190,39	13274,8
ΑΤΤΙΚΗ	14974,61	4496,20	472,79	857,06	20800,7
ΒΟΡΕΙΟ ΑΙΓΑΙΟ	10889,94	3713,42	296,68	452,71	15352,7
ΝΟΤΙΟ ΑΙΓΑΙΟ	10318,70	3171,60	419,12	500,25	14409,7
ΚΡΗΤΗ	11415,47	3821,62	635,72	509,97	16382,8
ΣΥΝΟΛΟ ΧΩΡΑΣ	12011,81	3927,68	494,19	546,81	12670,8

**ΠΙΝΑΚΑΣ 3**

*Τρέχον καθαρό εισόδημα νοικοκυριού, κατά πηγή προέλευσης:  
Σύνολο και περιφέρειες χώρας (έτος αναφοράς 2002, %)*

Περιφέρειες	Απασχόληση/ Αυτο- απασχόληση (%)	Συντάξεις (%)	Κοινωνικές Παροχές Επιδόματα (%)	Λοιπές Πηγές (%)	Μέσο Συνολικό Εισόδημα (%)
ΑΝΑΤΟΛΙΚΗ ΜΑΚΕΔΟΝΙΑ, ΘΡΑΚΗ	65,38	25,74	4,35	4,53	100,00
ΚΕΝΤΡΙΚΗ ΜΑΚΕΔΟΝΙΑ	71,10	19,72	3,67	3,26	100,00
ΔΥΤΙΚΗ ΜΑΚΕΔΟΝΙΑ	72,06	19,91	3,65	4,38	100,00
ΘΕΣΣΑΛΙΑ	71,09	25,69	3,26	-0,04*	100,00
ΗΠΕΙΡΟΣ	67,39	26,46	3,20	2,94	100,00
ΙΟΝΙΟΙ ΝΗΣΟΙ	71,78	22,88	3,25	2,09	100,00
ΔΥΤΙΚΗ ΕΛΛΑΔΑ	67,33	26,25	3,28	3,13	100,00
ΣΤΕΡΕΑ ΕΛΛΑΔΑ	71,73	26,70	2,89	-1,31	100,00
ΠΕΛΟΠΟΝΝΗΣΟΣ	65,32	30,09	3,16	1,43	100,00
ΑΤΤΙΚΗ	71,99	21,62	2,27	4,12	100,00
ΒΟΡΕΙΟ ΑΙΓΑΙΟ	70,93	24,19	1,93	2,95	100,00
ΝΟΤΙΟ ΑΙΓΑΙΟ	71,61	22,01	2,91	3,47	100,00
ΚΡΗΤΗ	69,68	23,33	3,88	3,11	100,00
ΣΥΝΟΛΟ ΧΩΡΑΣ	70,74	23,13	2,91	3,22	100,00

*\*Λοιπές πηγές εισοδήματος = Εισόδημα από ακίνητη περιουσία + Τόκοι και τοκομερίδια ±  
Επιστροφή ή πληρωμή φόρου ± Μεταβιβάσεις σε άλλα νοικοκυριά που λαμβάνονται ή πληρώνονται.*

**ΠΙΝΑΚΑΣ 4***Επιλεγμένοι δείκτες ανισότητας κατά περιφέρεια, 2003*

Περιφέρειες	Δείκτης Theil*				Δείκτες*			
	$\alpha=0$	Σχετική συμμετοχή	$\alpha=1$	$\alpha=2$	Gini*	Atkinson ( $\epsilon=0,5$ )	Atkinson ( $\epsilon=2$ )	L**
ΑΝΑΤΟΛΙΚΗ ΜΑΚΕΔΟΝΙΑ, ΘΡΑΚΗ	0,1802	0,0477	0,1623	0,1804	0,311127	0,08140	0,3453	82,4
ΚΕΝΤΡΙΚΗ ΜΑΚΕΔΟΝΙΑ	0,1808	0,1457	0,17469	0,2104	0,321545	0,08460	0,3254	89,7
ΔΥΤΙΚΗ ΜΑΚΕΔΟΝΙΑ	0,1961	0,0236	0,2041	0,2996	0,334592	0,09420	0,3345	92,9
ΘΕΣΣΑΛΙΑ	0,1696	0,0522	0,1624	0,1820	0,316321	0,07963	0,3006	84,6
ΗΠΕΙΡΟΣ	0,2765	0,0405	0,2877	0,4337	0,397368	0,13080	0,4225	78,5
ΙΟΝΙΟΙ ΝΗΣΟΙ	0,1960	0,0180	0,1850	0,2149	0,327238	0,09054	0,3424	83,2
ΔΥΤΙΚΗ ΕΛΛΑΔΑ	0,1976	0,0559	0,1792	0,1934	0,333436	0,08990	0,3513	82,9
ΣΤΕΡΕΑ ΕΛΛΑΔΑ	0,2716	0,0636	0,2975	0,4984	0,393434	0,13100	0,4182	84,2
ΠΕΛΟΠΟΝΝΗΣΟΣ	0,1829	0,0449	0,1726	0,1951	0,3229980	0,08490	0,3198	88,2
ΑΤΤΙΚΗ	0,1975	0,3438	0,2055	0,2913	0,337166	0,09500	0,3390	123,4
ΒΟΡΕΙΟ ΑΙΓΑΙΟ	0,2400	0,0226	0,2258	0,2691	0,3647370	0,10960	0,4073	92,4
ΝΟΤΙΟ ΑΙΓΑΙΟ	0,1508	0,0193	0,1528	0,1921	0,294973	0,07250	0,2863	91,0
ΚΡΗΤΗ	0,1653	0,0429	0,1612	0,1835	0,314299	0,07840	0,2856	102,0
ΣΥΝΟΛΟ ΧΩΡΑΣ	0,2118		0,2135	0,2943	0,347221	0,10010	0,3612	100,0

\* Έχουν αφαιρεθεί τα μηδενικά και τα αρνητικά εισοδήματα.

\*\* L = Αναλογία διάμεσου ισodύναμου περιφερειακού προς διάμεσου ισodύναμου εθνικού εισοδήματος.

**ΠΙΝΑΚΑΣ 5***Επιλεγμένοι δείκτες ανισότητας κατά περιφέρεια, 2003*

Περιφέρειες	Δείκτης φτώχειας FGT							Φτώχεια 1988*	
	Κίνδυνος φτώχειας (a=0)			a=1	a=2	Sen	Shorrocks	Κίνδυνος %	Σχετική συμμε- τοχή
	%	95% διάστημα εμπι- στοσύνης (±)	Σχετική συμμε- τοχή			%			
ΑΝΑΤΟΛΙΚΗ ΜΑΚΕΔΟΝΙΑ ΚΑΙ ΘΡΑΚΗ	28,0	4,6	7,68	10,26	0,0531	14,01	19,0381	27,17	07,23
ΚΕΝΤΡΙΚΗ ΜΑΚΕΔΟΝΙΑ	23,5	2,7	19,23	7,13	0,0323	09,92	14,8189	21,68	15,10
ΔΥΤΙΚΗ ΜΑΚΕΔΟΝΙΑ	23,8	6,4	3,03	7,25	0,0309	09,83	13,5344	52,17	05,54
ΘΕΣΣΑΛΙΑ	26,6	4,9	8,40	7,64	0,0325	10,58	14,5325	29,90	04,46
ΗΠΕΙΡΟΣ	37,3	7,3	5,52	13,58	0,0675	18,02	26,9322	20,69	06,46
ΙΟΝΙΟΙ ΝΗΣΟΙ	28,7	10,9	2,73	11,11	0,0569	14,47	20,0527	42,113	03,69
ΔΥΤΙΚΗ ΕΛΛΑΔΑ	30,1	4,5	8,80	11,04	0,0540	14,66	22,3197	38,82	09,08
ΣΤΕΡΕΑ ΕΛΛΑΔΑ	31,4	5,3	7,63	10,46	0,0511	14,50	20,2471	32,17	07,08
ΠΕΛΟ- ΠΟΝΝΗΣΟΣ	30,5	4,7	7,15	9,86	0,0448	12,92	26,1664	35,66	07,85
ΑΤΤΙΚΗ	11,5	1,3	19,98	3,18	0,0144	04,53	07,7425	11,60	20,46
ΒΟΡΕΙΟ ΑΙΓΑΙΟ	22,1	7,0	02,18	9,16	0,0474	11,74	17,8221	33,33	04,00
ΝΟΤΙΟ ΑΙΓΑΙΟ	20,8	6,4	2,79	4,347	0,0184	06,57	11,4689	22,22	02,15
ΚΡΗΤΗ	18,4	3,9	4,89	4,77	0,0188	06,67	09,3198	27,17	06,92
ΣΥΝΟΛΟ ΧΩΡΑΣ	20,8	1,0		6,50	0,0306	09,07	14,4033	22,00	1,00

\* Τροποποιημένες εκτιμήσεις και προσαρμογές από παλαιότερες εκτιμήσεις του ίδιου έτους.

Σύγκριση με κίνδυνο φτώχειας για 2003 (a=0)



**ΠΙΝΑΚΑΣ 6***Επιλεγμένα χαρακτηριστικά νοικοκυριών κατά περιφέρεια*

Περιφέρειες	Μέσος αριθμός μελών	Μέσος αριθμός μελών ηλικίας 13 ετών και κάτω	Μέσος αριθμός μελών ηλικίας 14 ετών και άνω	Κίνδυνος φτώχειας για το συνολικό πληθυσμό*	Μέση ηλικία υπεύθυνου του νοικοκυριού
ΑΝΑΤΟΛΙΚΗ ΜΑΚΕΔΟΝΙΑ ΚΑΙ ΘΡΑΚΗ	2,8508	0,51	2,34	32,24	52,2818
ΚΕΝΤΡΙΚΗ ΜΑΚΕΔΟΝΙΑ	2,8462	0,42	2,42	22,74	52,2941
ΔΥΤΙΚΗ ΜΑΚΕΔΟΝΙΑ	3,2627	0,51	2,75	23,88	52,0843
ΘΕΣΣΑΛΙΑ	2,9128	0,46	2,45	25,98	54,2308
ΗΠΕΙΡΟΣ	2,7734	0,39	2,39	36,15	55,8756
ΙΟΝΙΟΙ ΝΗΣΟΙ	2,7519	0,39	2,36	24,52	55,2743
ΔΥΤΙΚΗ ΕΛΛΑΔΑ	3,0665	0,40	2,66	30,25	54,9087
ΣΤΕΡΕΑ ΕΛΛΑΔΑ	2,8165	0,40	2,41	29,30	57,9938
ΠΕΛΟΠΟΝΝΗΣΟΣ	2,7806	0,33	2,45	29,01	57,5083
ΑΤΤΙΚΗ	2,7479	0,37	2,38	12,19	51,7460
ΒΟΡΕΙΟ ΑΙΓΑΙΟ	2,4132	0,29	2,12	18,91	56,0292
ΝΟΤΙΟ ΑΙΓΑΙΟ	2,7542	0,45	2,30	25,70	53,5441
ΚΡΗΤΗ	2,5434	0,36	2,19	15,66	55,0880
Σύνολο	2,8016	0,40	2,40	20,97	53,3568

\* Μονάδα αναφοράς το άτομο.

**ΠΙΝΑΚΑΣ 7***Αριθμός μελών νοικοκυριού κατά περιφέρεια*

Περιφέρειες	Αριθμός μελών					
	1	2	3	4	5	6 και άνω
ΑΝΑΤΟΛΙΚΗ ΜΑΚΕΔΟΝΙΑ ΚΑΙ ΘΡΑΚΗ	18,0%	31,7%	18,6%	19,7%	6,8%	5,1%
ΚΕΝΤΡΙΚΗ ΜΑΚΕΔΟΝΙΑ	18,4%	27,8%	21,4%	21,1%	8,3%	3,0%
ΔΥΤΙΚΗ ΜΑΚΕΔΟΝΙΑ	15,7%	24,7%	16,0%	20,3%	13,6%	9,8%
ΘΕΣΣΑΛΙΑ	14,0%	32,3%	21,1%	19,3%	8,4%	4,9%
ΗΠΕΙΡΟΣ	19,3%	36,9%	13,3%	16,6%	7,9%	6,0%
ΙΟΝΙΟΙ ΝΗΣΟΙ	22,8%	23,1%	22,4%	23,8%	3,9%	4,1%
ΔΥΤΙΚΗ ΕΛΛΑΔΑ	18,0%	26,9%	19,2%	17,3%	10,4%	8,3%
ΣΤΕΡΕΑ ΕΛΛΑΔΑ	17,6%	30,0%	21,1%	21,2%	6,3%	3,8%
ΠΕΛΟΠΟΝΝΗΣΟΣ	17,7%	33,4%	21,2%	14,6%	9,6%	3,4%
ΑΤΤΙΚΗ	21,8%	24,5%	22,9%	22,4%	6,0%	2,5%
ΒΟΡΕΙΟ ΑΙΓΑΙΟ	25,3%	33,4%	22,2%	14,4%	3,3%	1,4%
ΝΟΤΙΟ ΑΙΓΑΙΟ	20,3%	33,9%	14,6%	18,1%	10,4%	2,6%
ΚΡΗΤΗ	23,2%	32,3%	21,3%	15,3%	6,1%	1,8%

**ΠΙΝΑΚΑΣ 8***Επιλεγμένοι πληθυσμιακοί δείκτες κατά περιφέρεια, 2001*

Περιφέρειες	Ποσοστό ηλικιωμένων	Δείκτης γήρανσης	Δείκτης εξάρτησης ολικός	Δείκτης εξάρτησης παιδιών
ΑΝΑΤΟΛΙΚΗ ΜΑΚΕΔΟΝΙΑ, ΘΡΑΚΗ	17,79	113,04	50,10	23,7
ΚΕΝΤΡΙΚΗ ΜΑΚΕΔΟΝΙΑ	15,77	101,55	45,72	22,6
ΔΥΤΙΚΗ ΜΑΚΕΔΟΝΙΑ	18,53	144,11	52,52	24,9
ΘΕΣΣΑΛΙΑ	20,41	143,36	50,82	23,9
ΗΠΕΙΡΟΣ	18,38	116,58	51,66	21,8
ΙΟΝΙΟΙ ΝΗΣΟΙ	20,39	133,95	54,37	23,6
ΔΥΤΙΚΗ ΕΛΛΑΔΑ	17,47	106,84	50,22	24,7
ΣΤΕΡΕΑ ΕΛΛΑΔΑ	19,38	129,90	50,28	22,7
ΠΕΛΟΠΟΝΝΗΣΟΣ	21,30	143,47	54,50	23,2
ΑΤΤΙΚΗ	14,81	103,96	41,67	20,0
ΒΟΡΕΙΟ ΑΙΓΑΙΟ	21,37	145,95	55,62	22,9
ΝΟΤΙΟ ΑΙΓΑΙΟ	14,05	80,03	45,47	25,7
ΚΡΗΤΗ	16,36	95,76	49,70	25,7
Σύνολο χώρας	16,71	110,01	48,81	22,0

Πηγή: ΕΣΥΕ, ίδιες εκτιμήσεις.

**ΠΙΝΑΚΑΣ 9**

*Κίνδυνος φτώχειας κατά περιφέρεια, νομό, μέγεθος δείγματος και όρια διαστήματος εμπιστοσύνης (95%).*

Περιφέρεια/ νομός/ περιοχές	Κίνδυνος φτώχειας	95% Διάστημα εμπιστοσύνης (±)	Μέγεθος δείγματος/ νοικοκυριά	Αναγωγή στο σύνολο χώρας/ νοικοκυριά	Αναγωγή στο σύνολο χώρας/ άτομα
<b>ΑΝΑΤΟΛΙΚΗ ΜΑΚΕΔΟΝΙΑ, ΘΡΑΚΗ</b>	28,0	11,80			
Δράμα	25,0	–	56	28175	80331
Καβάλα	–	8,75	105	44748	111086
Έβρος	33,0	14,85	115	58679	155923
Ξάνθη	43,0	10,65	47	25558	87720
Ροδόπη	39,0	–	87	47465	148288
<b>ΚΕΝΤΡΙΚΗ ΜΑΚΕΔΟΝΙΑ</b>	23,5	10,95			
Ημαθία	31,0	7,60	72	36058	95178
Θεσσαλονίκη	21,0	9,65	116	67323	203544
Κιλκίς	21,0	10,25	73	40619	118473
Πέλλα	37,0	8,55	94	49544	145118
Πιερία	32,0	10,55	125	66487	229341
Σέρρες	46,0	9,00	96	51712	135317
Χαλκιδική	9,0	–	38	20667	54081
Άγιον Όρος	–	–			
<b>ΔΥΤΙΚΗ ΜΑΚΕΔΟΝΙΑ</b>	23,8	25,75			
Γρεβενά	47,0	11,70	15	8050	22555
Καστοριά	18,0	9,30	46	22640	68616
Κοζάνη	18,0	12,60	71	34780	107005
Φλώρινα	30,0	–	55	27529	105251
<b>ΘΕΣΣΑΛΙΑ</b>	26,6	8,90			
Καρδίτσα	33,0	8,50	115	53769	160838
Λάρισα	29,0	5,30	117	54203	162611
Μαγνησία	13,4	9,30	159	77200	226486
Τρίκαλα	37,1	–	111	52638	142760
<b>ΗΠΕΙΡΟΣ</b>	37,3	18,50			
Άρτα	46,0	12,20	249	27021	74864
Θεσπρωτία	22,0	9,90	166	20880	70303
Ιωάννινα	30,0	15,00	613	44454	104595
Πρέβεζα	55,8	–	216	20289	62639
<b>ΙΟΝΙΟΙ ΝΗΣΟΙ</b>	28,7	16,35			
Ζάκυνθος	19,8	14,55	30	16240	41131
Κέρκυρα	35,0	25,7	52	48869	133801
Κεφαλληνία	–	–	–	–	–
Λευκάδα	–	–	6	3542	12757

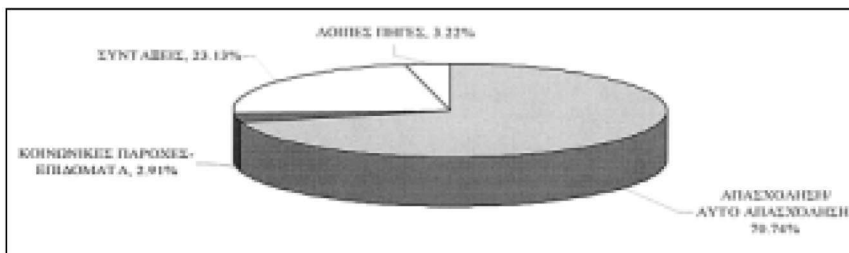
(ο Πίνακας συνεχίζεται)

*(συνέχεια Πίνακα 9)*

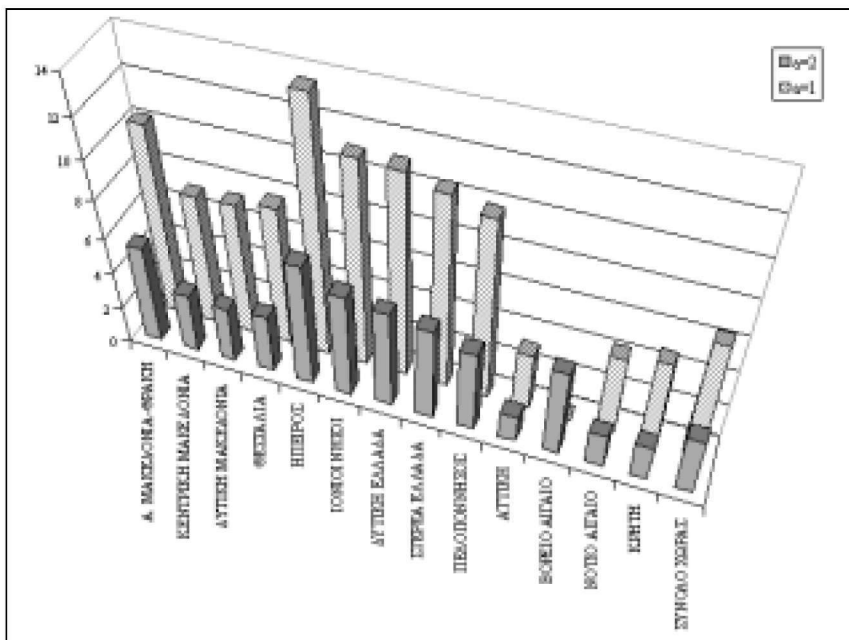
ΔΥΤΙΚΗ ΕΛΛΑΔΑ	30,1	5,85			
Αχαΐα	28,6	8,40	551	124336	372021
Αιτωλοακαρνανία	30,4	13,10	344	66195	199612
Ηλεία	35,8	–	176	28566	100237
ΣΤΕΡΕΑ ΕΛΛΑΔΑ	31,4	12,10			
Βοιωτία	28,4	7,70	59	34160	102319
Εύβοια	27,0	20,90	135	74457	209480
Ευρυτανία	47,0	9,90	24	12298	38854
Φθιώτιδα	33,0	36,85	99	56451	145587
Φωκίδα	57,0	–	7	4802	16835
ΠΕΛΟΠΟΝΝΗΣΟΣ	30,5	–			
Αργολίδα	25,0	19,95	164	25243	86820
Αρκαδία	47,3	8,00	147	11217	26812
Κορινθία	21,0	9,00	281	50601	143689
Λακωνία	35,1	9,25	246	55582	153630
Μεσσηνία	33,0	–	342	51607	129171
ΑΤΤΙΚΗ	11,5	1,40			
Περ. Πρωτεύουσας	11,0	5,95	2009	1187145	3207101
N/A Ανατολικής Αττικής	15,7	8,65	166	104717	328452
N/A Δυτικής Αττικής	18,2	17,55	77	43617	141524
N/A Πειραιώς	35,0	–	30	16135	37055
ΒΟΡΕΙΟ ΑΙΓΑΙΟ	22,1	12,75			
Λέσβος	35,4	10,40	57	30000	65825
Σάμος	17,9	6,00	50	28282	71153
Χίος	5,0	–	36	14906	39639
ΝΟΤΙΟ ΑΙΓΑΙΟ	20,8	8,85			
Δωδεκάνησα	20,0	9,35	97	48937	138575
Κυκλάδες	21,0	–	88	50771	136043
ΚΡΗΤΗ	18,4	8,35			
Χανιά	23,7	10,50	104	55063	141241
Ρέθυμνο	23,5	11,00	64	31146	74289
Λασιθί	14,7	5,00	43	23844	58602
Ηράκλειο	14,1	–	184	90245	235315
Π.Π. Θεσσαλονίκης	15,8	4,05	509	292698	798136

**ΔΙΑΓΡΑΜΜΑ 1**

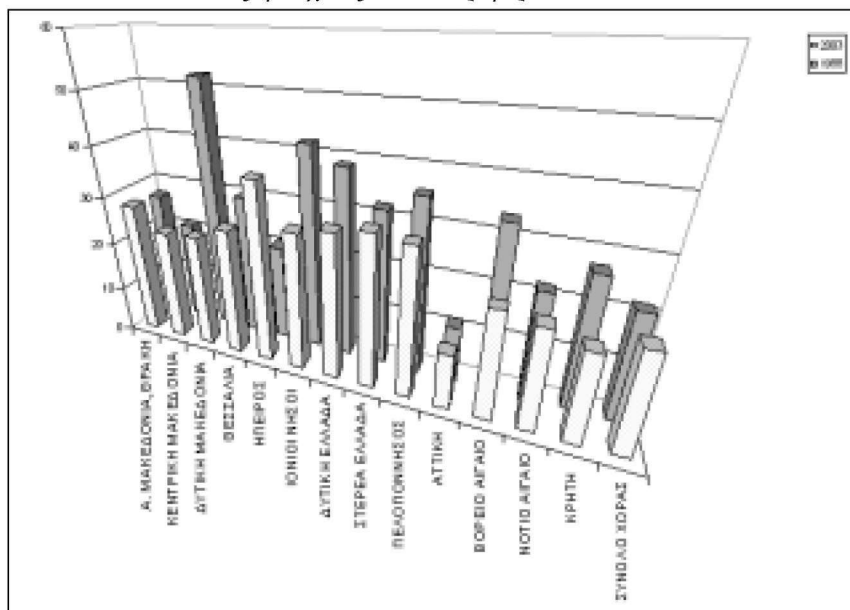
Τρέχον καθαρό εισόδημα νοικοκυριού, κατά πηγή προέλευσης:  
Σύνολο χώρας

**ΔΙΑΓΡΑΜΜΑ 2**

Χάσμα (ένταση) και δομικότητα (severity) φτώχειας κατά περιφέρεια, 2003  
(Δείκτης Foster:  $a=1$ ,  $a=2$ )



**ΔΙΑΓΡΑΜΜΑ 3**  
*Κίνδυνος φτώχειας κατά περιφέρεια 1988 και 2003*



**ΒΙΒΛΙΟΓΡΑΦΙΑ**

- Allison Paul D., 1978, «Measures of Inequality», *American Sociological Review*, 43, σ. 865-880.
- Atkinson A. B., Rainwater L., Smeeding T. M., 1995, «Income distribution in OECD countries: Evidence from the Luxembourg Income Study (LIS)», *Social Policy Studies*, 18, Paris, Organization for Economic Cooperation and Development, October.
- Atkinson, A. B., Cantillon, Marlier E., Nolan B, 2002, *Social indicators: The EU and social inclusion*, Oxford, Oxford University Press.
- Beblo M., T. Knaus, 2000, «Measuring income inequality in Euroland» Luxembourg Income Study Working Paper No 232, Center for Policy Research, Syracuse, NY, Syracuse University.
- Bourguignon F., 1979, «Decomposable income inequality measures», *Econometrica*, No 47, 901-920.
- Canberra Group, 2001, *The Expert Group on Household Income Statistics: The Canberra Group, Final Report and Recommendations*, Ottawa. <http://lisweb.ceps.lu/links/canberra/finalreport.pdf>
- Cowell F. A, 2000, «Measurement of inequality», στο A.B. Atkinson, F. Bourguignon (eds), *Handbook of income distribution*, North-Holland, 2000.
- Cowell F.A., 1980, «On the structure of additive inequality measures», *Review of Economic Studies*, 47, σ. 521-31.
- Cowell F.A., 1977, *Measuring inequality*, London, Philip Allan Publishers.
- ΕΣΥΕ, ΕΚΚΕ, 2004, *Παρουσίαση βασικών αποτελεσμάτων της έρευνας εισοδήματος και συνθηκών διαβίωσης των νοικοκυριών (EU SILC 2003)*.
- Cowell F., 2000, «Measurement of inequality», στο A. Atkinson and F. Bourguignon (eds), *Handbook of income distribution*, Amsterdam, Elsevier Science B.V.
- Deleck H. et al, 1991, «Indicators of poverty and adequacy of social security: Methodological considerations and comparative results for seven countries, Belgium, The Netherlands, Luxembourg, Ireland, Lorraine, Catalonia and Greece», Centre for Social Policy, University of Antwerp, September.
- European Commission, 2003, Joint Report on Social Exclusion summarising the results of the examination of the National Action Plans for Social Inclusion (2003-2005), COM(2003) 773 final, 12 December 2003; [http://europa.eu.int/comm/employment\\_social/soc-prot/soc-incl/joint\\_rep\\_en.htm](http://europa.eu.int/comm/employment_social/soc-prot/soc-incl/joint_rep_en.htm)
- Eurostat, 2003, Poverty and social exclusion in the EU after Laeken-part 1. Ian Dennis and Anne-Catherine Guio. Population and social conditions, THEME 3, 8/2003.
- Eurostat, 2005, Income poverty and social exclusion in the EU25, Statistics in focus 13/2005.
- Expert Group on Household Income Statistics, The Canberra group, 2001, Final Report and Recommendations, Ottawa.
- Förster M., Jesuit D., Smeeding T., 2003, «Regional Poverty and Income Inequality in Central and Eastern Europe: Evidence from the Luxembourg Income Study». <http://www.lisproject.org/publications/LISwps/324.pdf>

- Foster J. E., J. Greer, Thorbecke E., 1984, «A class of decomposable poverty measures», *Econometrica*, 52, σ. 761–776.
- Gottschalk P., T. Smeeding, 1997, «Cross-national comparisons of earnings and income inequality», *Journal of Economic Literature* XXXV (June), σ. 633-86.
- Gottschalk P., T. Smeeding, 2000, «Empirical Evidence on Income Inequality in Industrialized Countries», στο Anthony B. Atkinson, François Bourguignon (eds), *Handbook of income distribution*, Handbooks in Economics, Amsterdam, North-Holland, σ. 261-308.
- Gordon D., Pantazis C., 1997, *Breadline Britain in the 1990s*, Ashgate, Aldershot.
- Jenkins S., 1991, «The measurement of income inequality», στο Lars Osberg (ed.), *Economic inequality and poverty: International perspectives*, Armonk, NY, M.E. Sharpe.
- Jesuit D., Smeeding T., 2002, «Poverty and income distribution», Luxembourg Income Study Working Paper No. 293.
- Jesuit D., Smeeding T. και Rainwater L., 2001, Regional Poverty in the Developed World: Evidence from the Luxembourg Income Study, Paper presented at the Meeting of the International Sociological Association, Research Committee 28, Mannheim, Germany, April 2001.
- Jesuit D., L. Rainwater T. Smeeding, 2002, «Regional poverty within the rich countries», στο J.A Bishop, Y. Amiel (eds), *Inequality, poverty and the redistribution of income (Research on Economic Inequality Vol. 9)*, Elsevier Science, New York.
- Jesuit D., 2001, The relationship between political and economic inequality in the regions of the developed world, Paper presented at the 59th Annual Midwest Political Science Association Meeting, Chicago, April 19-22.
- Jäntti Markus, Sheldon Danziger, 2000, «Income Poverty in Advanced Countries», στο A. B. Atkinson and F. Bourguignon (eds), *Handbook of income distribution. 1. Handbooks in Economics*, Amsterdam, North-Holland, σ. 309-378.
- Kikilias E. et al., 2005, Regional aspects of Poverty in Greece, Social cohesion Bulletin No1, National Centre for Social Research, Institute for Social Policy, Monitoring Social Cohesion Policies.
- Mahler V., 2000, *The subnational dimension of income inequality: An exploratory*.
- Moran T. P., 2003, «On the theoretical and methodological context of cross-national inequality Data», *International Sociology*, 18, 351. <http://iss.sagepub.com>
- Μπαλούρδος Δ., Υφαντόπουλος Γ., 2001, «Περιφερειακές διαστάσεις της διανομής του εισοδήματος και της φτώχειας στην Ελλάδα: Α' ενότητα: Διανομή του εισοδήματος, *Επιθεώρηση Κοινωνικών Ερευνών*, τχ. 104-105.
- Μπαλούρδος Δ., Υφαντόπουλος Γ., 2001, «Περιφερειακές διαστάσεις της διανομής του εισοδήματος και της φτώχειας στην Ελλάδα: Β' ενότητα: Διαστάσεις φτώχειας, *Επιθεώρηση Κοινωνικών Ερευνών*, τχ. 106.
- Μπαλούρδος Δ., 1997, *Δημογραφικές διαστάσεις της διανομής του εισοδήματος*, Αθήνα, ΕΚΚΕ.
- Nolan B., and Whelan C T., 1996, *Resources, deprivation, and poverty*, Clarendon Press, Oxford.



- Μπούζας Ν. κ.ά., 2006, «Φτώχεια και εντοπισμός των ομάδων υψηλού κινδύνου: Μία εμπειρική ανάλυση- Η περίπτωση του Νομού Δωδεκανήσου», στο Οικονόμου Χ., Φερόνας Α., *Οι εκτός των τοιχών: Φτώχεια και κοινωνικός αποκλεισμός στις σύγχρονες οικογένειες*, Αθήνα, Εκδόσεις ΔΙΟΝΙΚΟΣ.
- Osberg Lars, 2000, «Presidential Address. «Poverty in Canada and the USA: Measurement, Trends and Implications», *The Canadian Journal of Economics*, 33(4), σ. 847-877.
- Rainwater L., Smeeding T.M., Coder J., 1999, «Child poverty across states, Nations and continents», Paper presented at the International Conference on Child Wellbeing, Child Poverty and Child Policy in Modern Nations: What Do We Know? in Luxembourg, 30 September-2 October.
- Rainwater L., T.M. Smeeding, J. Coder, 2001, «Child poverty across states, Nations and continents», στο K. Vleminckx and T.M. Smeeding (eds), *Child wellbeing, child poverty and child policy in modern nations: What do we know?* The Policy Press, Bristol.
- Ringen S., 1988, «Direct and indirect measures of poverty», *Journal of Social Policy*, 17(3), σ. 351-365.
- Shorrocks A. F., 1984, «Inequality decomposition by population subgroups», *Econometrica*, 52(6), σ. 1369-1385.
- Sen A., 1992, *Inequality re-examined*, Oxford, Clarendon Press.
- Smeeding T. M., 1997, «Poverty in developed countries: The evidence from the Luxembourg income study», *Poverty and human development*, New York, United Nations Development Programme, σ. 195-240.
- Smeeding T. M., Rainwater L. Burtless G., 2002, «United States Poverty in a Cross-National Context», στο Sheldon H. Danziger and Robert H. Haveman, *Understanding Poverty*. New York and Cambridge, MA, Russell Sage Foundation and Harvard University Press, σ. 162-189.
- Smeeding T.M., L. Rainwater, G. Burtless, 2000, «United States Poverty in a Crossnational Context», Luxembourg Income Study Working Paper No 244, Center for Policy Research, Syracuse University, September.
- Social Protection Committee, 2001, Report on indicators in the field of poverty and social exclusion, Brussels, European Union Social Protection Committee, Report No 13509/01.
- Stewart K., 2002, Measuring Well-Being and Exclusion in Europe's Regions, Centre for Analysis of Social Exclusion, London School of Economics, CASEpaper 53.
- Theil H., 1967, *Economics and information theory*, North Holland, Amsterdam.
- Theil H., 1979, «The measurement of inequality by components of income», *Economics Letters*, 2, σ. 197-199.
- Theil H., 1996, *Studies in Global Econometrics*, Kluwer Academic Publishers, Dordrecht.
- Townsend P., 1979, *Poverty in the United Kingdom: A survey of Household Resources and Standards of Living*, Harmondsworth, Penguin.
- Townsend P., 1987, «Deprivation», *Journal of Social Policy*, 16 (1), σ. 125-146.
- Yfantopoulos Y., Balourdos D. et. al., 1989, *Poverty indicators in Greece: Maquette a framework of main results*, National Centre for Social Research, Athens.