

## The Greek Review of Social Research

Vol 103 (2000)

103 Γ'



### Η επίδραση της κοινωνικής τάξης στον αλτρουισμό και στις αξίες ελλήνων εφήβων

Ελένη Μ. Παπούλια

doi: [10.12681/grsr.156](https://doi.org/10.12681/grsr.156)

Copyright © 2015, Ελένη Μ. Παπούλια



This work is licensed under a [Creative Commons Attribution-NonCommercial 4.0](https://creativecommons.org/licenses/by-nc/4.0/).

### To cite this article:

Παπούλια Ε. Μ. (2015). Η επίδραση της κοινωνικής τάξης στον αλτρουισμό και στις αξίες ελλήνων εφήβων. *The Greek Review of Social Research*, 103, 107–129. <https://doi.org/10.12681/grsr.156>

Ελένη Μ. Παπούλια\*

---

## Η ΕΠΙΔΡΑΣΗ ΤΗΣ ΚΟΙΝΩΝΙΚΗΣ ΤΑΞΗΣ ΣΤΟΝ ΑΛΤΡΟΥΙΣΜΟ ΚΑΙ ΣΤΙΣ ΑΞΙΕΣ ΕΛΛΗΝΩΝ ΕΦΗΒΩΝ\*\*

---

### ΠΕΡΙΛΗΨΗ

Η Κλίμακα Αυτοαναφοράς Αλτρουισμού των Rushton, Chrisjohn και Fekken (1981) προσαρμόστηκε στα ελληνικά δεδομένα και δι' αυτής ερευνήθηκε η επίδραση της κοινωνικής τάξης στον αλτρουισμό και στις αξίες (Schwartz και Bilsky, 1990) 460 εφήβων του λεκανοπεδίου Αττικής, 16-18 ετών. Πραγματοποιήθηκαν αναλύσεις αξιολιστίας, διασποράς και συνδιασποράς. Αλτρουιστική υπεροχή παρατηρήθηκε στους εργατικής προέλευσης, αλλά και μεσοαστικής, εφήβους, έναντι των εφήβων μικροαστικής προέλευσης. Οι πρώτοι εμφάνισαν το υψηλότερο ποσοστό έντονα αλτρουιστικών απαντήσεων και το χαμηλότερο μη αλτρουιστικών. Στις κατηγορίες αξιών προηγήθηκαν: Στην «ισχύ» η μεσοαστική και μικροαστική τάξη της εργατικής, στην «επίδοση» η μικροαστική των υπολοίπων, στην «παγκοσμότητα» η μεσοαστική των υπολοίπων και στην «αίσθηση ασφάλειας» η μικροαστική της μεσοαστικής. Και στις τρεις κοινωνικές τάξεις παρατηρήθηκαν υψηλά ποσοστά έντονα αλτρουιστικών απαντήσεων, ενώ οι πρώτες κατά σειρά εμφάνισης αξίες ήταν η «φιλάνθρωπία» και η «παγκοσμότητα».

### Α. ΕΙΣΑΓΩΓΗ

Στην καθημερινή μας ζωή, η νεολαία μας κατηγορείται συχνά για περιφρόνηση των ηθικών αξιών, για αδιαφορία προς το συνάνθρωπο, για επιδίωξη αποκλειστικά προσωπικών στόχων, για το κυνήγι της ηδονής

---

\* Δρ. Κοινωνικής Ψυχολογίας, εκπαιδευτικός.

\*\* Θεμέρες ευχαριστίες εκφράζονται:

- 1) Στους καθηγητές κ.κ. Phillipe Rushton και Δημήτριο Γεώργα για την άδεια χρήσης των ερωτηματολογίων.
- 2) Στον συνάδελφο κ. Σάββα Παπαπέτρου για τη στατιστική επεξεργασία των δεδομένων στον ηλεκτρονικό υπολογιστή του.

και του εύκολου κέρδους, για αποφυγή δεσμεύσεων και για παραμέληση των υποχρεώσεών της. Πόση αλήθεια υπάρχει σε παρόμοιες αιτιάσεις; Γιατί πρόσφατη έρευνα μας παρουσιάζει μια εντελώς διαφορετική από άποψη αξιών νεολαία; Μήπως επειδή το δείγμα της έρευνας αποτελούσαν φοιτητές, ενώ η εικόνα στον γενικότερο νεανικό πληθυσμό είναι διαφορετική; Η κοινωνική τάξη από την οποία προέρχονται οι νέοι επιδρά στη διαμόρφωση του συστήματος αξιών τους και πώς; Ειδικότερα, ποια επίδραση ασκεί στη διαμόρφωση αλτρουιστικών τάσεων; Απαντήσεις στα ερωτήματα αυτά, και κυρίως στο τελευταίο, επιχειρούνται με την έρευνα αυτή.

Α1. Αλτρουισμός: Ως συμπεριφορά, είναι η αυτόβουλη δραστηριότητα που αναλαμβάνεται με σκοπό το όφελος του άλλου, χωρίς προσδοκία υλικής και/ή κοινωνικής αμοιβής (Krebs, 1975· Bar-Tal κ.ά., 1982· Batson κ.ά., 1986). Η τάση για αλτρουιστική συμπεριφορά αποτελεί στόχο έρευνας σε αυτή τη μελέτη. Η τάση για εκδήλωση μιας συμπεριφοράς συνδέεται στενά με τη συμπεριφορά, καθορίζεται δε από τις στάσεις του ατόμου και τους κανόνες που επικρατούν στην κοινωνία για την αμόζουσα συμπεριφορά (Triandis, Vassiliou και Nassiakou, 1968). Ο αλτρουισμός ως στάση, τάση συμπεριφοράς ή συμπεριφορά επηρεάζεται από ποικίλους παράγοντες. Θα παρατεθούν, στη συνέχεια, στοιχεία μόνον για όσους θα μπορούσαν να σχετίζονται *έμμεσα* με την κοινωνική προέλευση, αφού η σχέση κοινωνικής τάξης-αλτρουισμού, ουσιαστικά, δεν έχει ερευνηθεί άμεσα.

Έτσι, θετικά με τον αλτρουισμό έχουν συσχετισθεί χαρακτηριστικά, όπως η κοινωνική υπευθυνότητα (Berkowitz και Daniels, 1964· Romer κ.ά., 1986· Amato, 1990), η αυτοεκτίμηση (Staub, 1974· Rushton, 1980, 1981· Ma και Leung, 1991), ο εσωτερικός έλεγχος (Rushton, 1981· Sharma και Rosha, 1992), οι ισχυρές ηθικές αξίες (Schwartz και Howard, 1982), το υψηλό επίπεδο ηθικής κρίσης (Blasi, 1980).

Λιγότερο ισχυρές συσχετίσεις, εξάλλου, έχουν εντοπιστεί μεταξύ αφενός αλτρουισμού και αφετέρου νοημοσύνης (Hoffman και Saltzstein, 1967· Ma και Leung, 1991), αίσθησης κυριαρχίας και ελέγχου (Amato, 1990), θετικού συναισθήματος (Berkowitz και Connor, 1966· Isen, 1970), ή καταστάσεων που προκαλούν θετικά συναισθήματα, όπως η επιτυχία σε κάποιο έργο (Isen, 1970).

Επίσης, η οικογένεια συμβάλλει στην απόκτηση αλτρουιστικών χαρακτηριστικών από τα παιδιά, εφόσον η ατμόσφαιρα σε αυτήν κυριαρχείται από φιλική διάθεση, στοργή, αγάπη και αποδοχή των παιδιών, από ευκαιρίες έκφρασης απόψεων και συναισθημάτων (Kubekona, 1995), ή εφόσον

έναν τουλάχιστον γονέα καλλιεργεί στα παιδιά του αλτρουιστικές αξίες και τους χρησιμοποιεί ως πρότυπο (Hoffman, 1975). Αντίθετα, οι αλτρουιστικές τάσεις καταστέλλονται έντονα σε οικογένειες με συχνές διαπροσωπικές συγκρούσεις, με εκδηλώσεις λεκτικής και φυσικής επιθετικότητας και με έντονα τιμωρητική συμπεριφορά των γονέων.

Τέλος, τα ερευνητικά δεδομένα τείνουν να στηρίζουν την άποψη ότι ο αλτρουισμός αναπτύσσεται με την πάροδο της ηλικίας και μάλιστα με τρόπο περίπου αντίστοιχο της πνευματικής, κοινωνικής και ηθικής ανάπτυξης (Eisenberg, 1982, 1986· Krebs και Van Hesteren, 1994) και μάλιστα ότι πολλές γνωστικές ικανότητες, οι οποίες αναπτύσσονται σταδιακά στα πρώτα 15 χρόνια της ζωής ενός ατόμου, όπως η ικανότητα για εντοπισμό εναλλακτικών λύσεων, για αντίληψη της δίκαιης συναλλαγής, για πρόβλεψη των συνεπειών από την πράξη, για κατανόηση της σημασίας των προθέσεων, απαιτούνται για το αποτέλεσμα αυτό (Bar-Tal κ.ά., 1982).

Συμπερασματικά θα λέγαμε ότι τα προαναφερόμενα χαρακτηριστικά που έχουν συσχετιστεί θετικά με τον αλτρουισμό προϋποθέτουν στο σύνολό τους ευνοϊκό κοινωνικό πλαίσιο από άποψη οικονομική, κοινωνική και μορφωτική, με πιθανές εξαιρέσεις την κοινωνική υπευθυνότητα και τις ισχυρές ηθικές αξίες, που ίσως τονίζονται εξίσου ή και περισσότερο σε περιβάλλον περισσότερο παραδοσιακό.

**A2. Κοινωνική τάξη:** Στο φαινόμενο της κοινωνικής διαστρωμάτωσης (δηλαδή της άνισης πρόσβασης των κοινωνικών ομάδων σε πρόνομια), πρωταρχική σημασία αποδίδεται –και από τη βεμπεριανή και από τη μαρξιστική κοινωνιολογική θεωρία– στον οικονομικό παράγοντα. Όμως διαφοροποιήσεις υπάρχουν πολλές και εξακολουθούν να διατηρούνται:

α) ως προς τον ορισμό των «τάξεων» και των «στρωμάτων» (Lipset και Bendix, 1959· Bottomore, 1974· Λαμπίρη-Δημάκη, 1974· Ροδάκης, 1975· Γκυρβίτς, 1976· Πουλαντζάς, 1981· Τσουκαλάς, 1985),

β) ως προς τα κριτήρια ταξινόμησης (όπως είναι η οικονομική κατάσταση, το γόητρο, ο τρόπος ζωής, το επάγγελμα, η δύναμη) και τη σημασία τους καθώς και ως προς τους δείκτες που θα πρέπει να χρησιμοποιεί η έρευνα (Eysenck, 1950· Lipset και Bendix, 1959· Λαμπίρη-Δημάκη, 1974· Φιλίππιδης, 1977· Treiman, 1977· Κοντογιαννοπούλου, 1985· Παναγιωτόπουλος, 1990· Μαδιανός κ.ά., 1988),

γ) ως προς τον αριθμό, την ονομασία και το περιεχόμενο των τάξεων (Lasswell, 1965· Bottomore, 1974· Λαμπίρη-Δημάκη, 1974· Παναγιωτόπουλος, 1990), αλλά και την επιρροή τους, την κινητικότητα τους, την οικογενειακότητά τους (Lipset και Bendix, 1959· Ροδάκης, 1975· Τσουκαλάς, 1985· Πετμεζίδου-Γσουλουβή, 1987).

Έτσι συχνά χρησιμοποιείται ο πιο ουδέτερος όρος «κοινωνικές κατηγορίες» ή «ομάδες», με βασικό δείκτη ταξινόμησης την κατάταξη κατά επαγγέλματα, τα οποία κρίνεται ότι συνοδεύονται από διαφορετική ποσότητα κοινωνικής δύναμης ή γοήτρου και ότι έτσι κατηγοριοποιούν τα μέλη μιας κοινωνίας με ιεραρχικό και ευθύγραμμο τρόπο (ανώτεροι-κατώτεροι).

Πάντως, συνθηθέστερα, τα κριτήρια κοινωνικής προέλευσης που χρησιμοποιούνται στις έρευνες περιλαμβάνουν το επάγγελμα και την εκπαίδευση των γονέων ή μόνον του αρχηγού της οικογένειας, το εισόδημα και τον τόπο κατοικίας (Lipset και Bendix, 1959· Lasswell, 1965· Hollingshead και Redlich, 1965· Λαμπίρη-Δημάκη, 1974· Παπαγεωργίου, 1979· Μαδιανός κ.ά., 1988· Παναγιωτόπουλος, 1990).

Σε όλες όμως τις ταξινομήσεις ενυπάρχει ο κίνδυνος να θεωρηθούν οι κοινωνικές τάξεις ως συναθροίσματα ατόμων *σε διαφορετικά σημεία ενός ευθύγραμμου συνεχούς*, δηλαδή να θεωρηθεί ότι διαφέρουν μόνο κατά ποσόν ως προς την πρόσβαση σε υλικές κτήσεις, δύναμη και λοιπά προνόμια, χωρίς να εξετάζεται η πιθανότητα ύπαρξης ποιοτικών διαφορών –παράλληλα με τις ποσοτικές– σε κάθε τάξη. Αν θεωρήσουμε για παράδειγμα ως δεδομένο το γεγονός ότι όσο ψηλότερα στην κοινωνική ιεραρχία βρίσκεται το άτομο τόσο περισσότερο θα απολαμβάνει εισόδημα, κύρος, κατοικία, υγεία, τροφή, ενδυμασία, ασφάλεια, ελευθερία (Sexton, βλ. Λαμπίρη-Δημάκη, 1974, σ. 86) –αν και αυτό δεν αμφισβητείται–, ενδέχεται ωστόσο να θεωρήσουμε κατ' αναλογία ότι αυτόματα θα ιεραρχούνται με παρόμοιο τρόπο οι στάσεις, οι αξίες του ή η συμπεριφορά του.

Κατά τον Πουλαντζά (1981), ιδιαίτερα ποιοτικά χαρακτηριστικά πηγάζουν από τον ιδιαίτερο –συγκεκριμένο– ρόλο κάθε τάξης στην παραγωγική διαδικασία. Επιγραμματικά θα αναφερθούν όσα θα μπορούσαν να χρησιμεύσουν στην έρευνα αυτή.

Για την εργατική τάξη τέτοια χαρακτηριστικά είναι η *ταξική αλληλεγγύη*, που, κατά τον συγγραφέα, οφείλεται στην κοινωνικοποίηση της διαδικασίας της παραγωγικής εργασίας, καθώς και η *απουσία αναπαραγωγής των σχέσεων κυριαρχίας-υποταγής* στους κόλπους της εργατικής τάξης. Τα διάφορα εργατικά στρώματα (ειδικευμένοι τεχνίτες κ.λπ.) δεν ασκούν στις εσωτερικές σχέσεις τους με άλλα στρώματα (π.χ., ανειδίκευτους) το μονοπώλιο της γνώσης και τις σχέσεις επιβολής, και πάντως όχι με τον τρόπο που γίνεται αυτό στη γραφειοκρατική μικροαστική τάξη, στην οποία ο μικροαστός ασκεί εξουσία στους αμέσως κατώτερους φορείς, έστω κι αν η άνοδός του είναι πολύ περιορισμένη και μάλιστα στα πλαίσια της ίδιας της τάξης του. Οι φορείς της τάξης αυτής (μικροαστικής) ασκούν στον εαυτό τους πολιτικές σχέσεις κατ' εικόνα (παράμορφη) των σχέσεων κυριαρχίας που επικρατούν στον κοινωνικό σχηματισμό (ό.π., σ. 331).

Εξάλλου, η μικροαστική τάξη χαρακτηρίζεται έντονα από τον *ατομικισμό* (ό.π., σ. 360), επειδή στον εργασιακό χώρο της δεν λειτουργεί η κοινωνικοποίηση της εργασιακής διαδικασίας. Τέλος, «βλέπει» τον εαυτό της ως ουδέτερη τάξη και είναι πιστά προσανατολισμένη στην ιδέα της κοινωνικής προαγωγής προς την αστική τάξη, μέσω του υπεράνω τάξεων εκδημοκρατισμού και της πραγμάτωσης του κράτους δικαίου. Γι' αυτό δεν προσανατολίζεται προς το ριζικό μετασχηματισμό της κοινωνίας, αλλά προς την καριέρα και την κοινωνική άνοδο.

**A3. Αξίες:** Αξίες (κατά τους Schwartz και Bilsky, 1990, σ. 878) είναι έννοιες ή πεποιθήσεις που σχετίζονται με *επιθυμητούς* σκοπούς ή συμπεριφορές, υπερβαίνουν συγκεκριμένες συνθήκες, καθοδηγούν την επιλογή ή αξιολόγηση της συμπεριφοράς και των γεγονότων, ιεραρχούνται δε ανάλογα με τη σχετική σημαντικότητά τους. Οι συγγραφείς διακρίνουν τύπους αξιών—οι οποίοι διεκδικούν καθολική ισχύ σε όλους τους πολιτισμούς— σύμφωνα με το κίνητρο που ενυπάρχει στον κάθε τύπο. Η διαπολιτιστική έρευνα ανέδειξε 10 τέτοιους τύπους αξιών: Την *ισχύ* (με στόχο την απόκτηση γοήτρου, κυριαρχίας, κοινωνικής δύναμης), την *παράθεση* (με στόχο την κάλυψη αναγκών για τη διατήρηση της ενεργητικότητας, τη διέγερση και την ποικιλία), την *ηδονή* (με στόχο την ευχαρίστηση), την *επίδοση* (με στόχο την επιτυχία σε έργα που εξασφαλίζουν κοινωνική αναγνώριση), τον *αυτοπροσδιορισμό* (με σκοπό την επίτευξη ανεξαρτησίας σκέψης-πράξης, τη δυνατότητα επιλογής και εξερεύνησης, τη δημιουργικότητα), τη *φιλανθρωπία* (με κίνητρο την πρόνοια του ατόμου για τους στενά σχετιζόμενους συγγενείς, φίλους, συνεργάτες του, η οποία προϋποθέτει τιμότητα, υπευθυνότητα, αληθινή φιλία, προσφορά), την *παγκοσμιότητα* (με κίνητρο την πρόνοια για το ευρύτερο περιβάλλον του ατόμου, που απαιτεί έμφαση στη δικαιοσύνη, την ισότητα, ειρήνη, προστασία του περιβάλλοντος, αρμονία), τη *συμμόρφωση* (με στόχο την αναστολή των βλαπτικών για τους σημαίνοντες άλλους ομίλων, η οποία απαιτεί αυτοκυριαρχία, ευγένεια, υπακοή, σεβασμό των γονέων κ.λπ.), την *παράδοση* (με σκοπό την προστασία του πολιτιστικού, εθνικού ή κοινωνικού συνόλου στο οποίο εντάσσεται το άτομο, που επιτυγχάνεται με το σεβασμό της παράδοσης, των εθίμων, των αξιών, του θρησκευάματος, των συμβόλων της χώρας του) και την *αίσθηση ασφάλειας* (με κίνητρο την επίτευξη αρμονίας, σταθερότητας, ασφάλειας για το ίδιο το άτομο, τις διαπροσωπικές σχέσεις του και την κοινωνία στην οποία εντάσσεται).

Το Ερωτηματολόγιο Αξιών του Schwartz, που έχει ήδη χρησιμοποιηθεί μετά την ανάλογη προσαρμογή για κοινωνικο-ψυχολογικές έρευνες και στην Ελλάδα (Γεώργας, Χριστακοπούλου και Μυλωνάς, 1992), χρησιμοποιήθηκε στην παρούσα έρευνα.

## Β. ΣΤΟΧΟΙ ΤΗΣ ΕΡΕΥΝΑΣ

Στόχοι της έρευνας υπήρξαν:

α) Η προσαρμογή της Κλίμακας Αυτοαναφοράς Αλτρουισμού των Rushton, Chrisjohn και Fekken (1981) στα ελληνικά δεδομένα.

β) Η διερεύνηση της επίδρασης της κοινωνικής τάξης στην τάση για αλτρουιστική συμπεριφορά των Ελλήνων εφήβων, αφενός, και στις κατηγορίες αξιών τους, αφετέρου (Schwartz και Bilsky, 1987, 1990).

γ) Η διαπίστωση του τρόπου ιεράρχησης των αξιών στο δείγμα μας και ο εντοπισμός σύγκλισης σε αυτόν τον τρόπο ιεράρχησης με τον αντίστοιχο άλλου δείγματος προγενέστερης έρευνας του ελληνικού χώρου (Γεώργας, Χριστακοπούλου και Μυλωνάς, 1992).

Ο σχηματισμός ερευνητικών υποθέσεων όμως, ως προς τον δεύτερο και τρίτο στόχο, προσκρούει:

α. Στην ανυπαρξία προηγούμενων ερευνητικών εργασιών για το συγκεκριμένο θέμα (μόνον έμμεσα στοιχεία υπάρχουν).

β. Στη δυσκολία να οργανωθούν οι υπάρχουσες πληροφορίες σε ενιαίο σύνολο, το οποίο θα καταλήγει σε σαφείς υποθέσεις.

Έτσι, αν τα δεδομένα από τις κοινωνικο-ψυχολογικές έρευνες του αλτρουισμού συνδυαστούν με την ευθύγραμμη ιεραρχική κοινωνική κατηγοροποίηση, που υποδηλώνει ποσοτικές κυρίως διαφορές μεταξύ των κοινωνικών τάξεων, θα μας οδηγήσουν στην υπόθεση ότι *όσο ανερχόμαστε στην κοινωνική ιεράρχηση, τόσο ο αλτρουισμός θα πρέπει να είναι εντονότερος*, αφού τα χαρακτηριστικά που έχουν συσχετιστεί με αυτόν (ό.π., Α1 ενότητα) ευδοκιμούν κατά κανόνα σε υψηλότερες κοινωνικές τάξεις.

Αν όμως ληφθούν υπόψη οι ποιοτικές διαφοροποιήσεις που αναφέρθηκαν ως χαρακτηριστικές κάθε τάξης (Πουλαντζάς, 1981), θα είναι λογικό να αναμένουμε *περιορισμένο αλτρουισμό στη μικροαστική (τουλάχιστον) τάξη*, με τον έντονο ατομικισμό, *συγκριτικά με την εργατική τάξη*, με τη χαρακτηριστική ταξική αλληλεγγύη. *Όσο για τη μεσοαστική τάξη*—για την οποία δεν γίνονται ρητές αναφορές από τον συγγραφέα—θα μπορούσε να υποτεθεί *είτε έντονος αλτρουισμός* λόγω της πρόσβασης της σε καλύτερους όρους διαβίωσης και παιδείας, *συγκριτικά με τις άλλες δύο τάξεις*, *είτε περιορισμένος αλτρουισμός* λόγω του πρωταγωνιστικού της ρόλου στη σύγχρονη κοινωνική πραγματικότητα, που δίνει έμφαση στον ανταγωνισμό και τον ατομισμό.

Όσον αφορά τις αξίες, ανάλογη δυσκολία υπάρχει για τη διατύπωση υπόθεσης όσον αφορά τη στάση των κοινωνικών τάξεων στις κατηγορίες αξιών «φιλανθρωπία» και «παγκοσμιοότητα», με την εξής διαφορά: Επειδή

στη «φιλανθρωπία» εντάσσονται αξίες που δείχνουν πρόνοια για το στενότερο κύκλο με τον οποίο έρχεται σε επαφή το άτομο, ενώ στην «παγκοσμιοότητα» αξίες που δείχνουν πρόνοια για το ευρύτερο κοινωνικό και φυσικό περιβάλλον, είναι πιθανότερο η «φιλανθρωπία» να υπερισχύει σε κοινωνικές τάξεις που έχουν μεγαλύτερη εγγύτητα με τις παραδοσιακές κοινωνικές δομές, όπου ο «κύκλος των δικών» (εσωομάδα) είναι περισσότερο σημαντικός για την επιβίωση. Τέτοιες τάξεις είναι η *εργατική και η μικροαστική* (ως προερχόμενη –ιδίως στην Αθήνα– από την αγροτική σε μεγάλο μέρος της). Η «μικροαστική» τάξη όμως –αν υπερισχύει ο ατομιστικός προσανατολισμός της– πιθανόν να μην αξιολογεί ιδιαίτερα τη «φιλανθρωπία». Η «παγκοσμιοότητα» που προϋποθέτει γενικότερη καλλιέργεια είναι πιθανότερο να υπερισχύει στη *μεσοαστική τάξη*.

Η «ισχύς» αναμένεται να θεωρείται *σημαντικότερη για τη μεσοαστική τάξη* (προφανής προσδοκία) αλλά και για τη *μικροαστική* (αν θεωρηθεί δεδομένος ο έντονος προσανατολισμός της προς την κοινωνική άνοδο), ενώ για την *εργατική* αναμένεται να θεωρείται *λιγότερο σημαντική* λόγω των περιορισμένων πιθανοτήτων κοινωνικής ανόδου και της έλλειψης –πιθανότατα– σχετικών κινήτρων.

Οι κατηγορίες αξιών «*ηδονή*», «*παρόθηση*» και «*αυτοπροσδιορισμός*», λόγω της έμφασης που δίνουν στο άτομο, στις ανάγκες του και τις ικανότητές του, αναμένεται να *υπερισχύουν στη μεσοαστική και στη μικροαστική τάξη*. Οι κατηγορίες αξιών «*παράδοση*» και «*συμμόρφωση*» ως κατηγορίες συλλογικών αξιών αναμένεται να *υπερισχύουν στην εργατική τάξη*, λόγω της εγγύτητάς τους με παραδοσιακούς τρόπους οργάνωσης της κοινωνικής ζωής. Η υπόθεση για τη μικροαστική τάξη κινείται προς δύο κατευθύνσεις: Αν ισχύει η συλλογιστική για τον έντονο ατομιστικό προσανατολισμό της (Πουλαντζάς, 1981), αναμένεται *υστέρηση* της στις αξίες αυτές, συγκριτικά με την εργατική τάξη, και εξομοίωσή της με τη μεσοαστική. Αν όμως ισχύει η συλλογιστική της ανιούσας ευθύγραμμης διαφοροποίησης κατά τάξη, και ιδιαίτερα αν ληφθεί υπόψη η αγροτική προέλευση μεγάλου μέρους της, η θέση της στις αξίες αυτές αναμένεται *ενδιάμεση* μεταξύ της *εργατικής* (την οποία ίσως προσεγγίζει περισσότερο) και της *μεσοαστικής*.

## Γ. ΜΕΘΟΔΟΣ

Γ1. Δείγμα: Χρησιμοποιήθηκαν 460 έφηβοι (218 αγόρια, ποσοστό 47,4%, και 242 κορίτσια, ποσοστό 52,6%) ηλικίας από 16 ως 18 ετών (20,7% 16χρονοι, 65,7% 17χρονοι και 13,7% 18χρονοι), μαθητές της α' και β' τάξης δημοσίων, γενικών και τεχνικών λυκείων, καθώς και τεχνικών σχο-



λών, ώστε να εξασφαλισθεί επαρκές δείγμα από την εργατική τάξη. Δεν εξετάστηκαν μαθητές της γ' τάξης για πρακτικούς λόγους –προετοιμασία για τις γενικές εξετάσεις, χωρισμός μαθητών κατά δέσμες μαθημάτων– ούτε γυμνασιακών τάξεων, ώστε να περιοριστούν οι δυσχέρειες στη συμπλήρωση των ερωτηματολογίων, αφού σε μικρότερες ηλικίες θα υπήρχε μεγαλύτερο ποσοστό μαθητών που θα δυσκολευόταν να κατανοήσει επαρκώς τις οδηγίες και τις αφηρημένες έννοιες και να αξιολογήσει με ακρίβεια τις αξίες και τη συμπεριφορά του.

**Γ2. Μέσα συλλογής υλικού:** Χρησιμοποιήθηκαν:

1. *Η Κλίμακα Αυτοαναφοράς Αλτρουισμού* (Self-Report Altruism Scale), που επινοήθηκε από τους Rushton, Chrisjohn και Fekken (1981) και που χρησιμοποιείται για τη μέτρηση της αλτρουιστικής συμπεριφοράς. Αποτελείται από 20 προτάσεις, οι οποίες αναφέρουν αλτρουιστικές πράξεις. Οι ερωτώμενοι καλούνται να καταγράψουν τη συχνότητα με την οποία πραγματοποίησαν αλτρουιστικές πράξεις στο παρελθόν. Η κλίμακα αρχικά μεταφράστηκε στα ελληνικά, ενώ στη συνέχεια τροποποιήθηκε κατά τη μορφή, σύμφωνα με την άποψη των ίδιων των συγγραφέων (βλ., αλλά και Khanna, Singh και Rushton, 1993), ότι ίσως θα ήταν προτιμότερο να ζητηθεί από τους ερωτώμενους να φανταστούν μια αλτρουιστική κατάσταση, στην οποία *θα μπορούσαν* να εμπλακούν. Με την τροποποιημένη μορφή της η κλίμακα δείχνει πόσο αλτρουιστικά θα συμπεριφέρονταν οι ερωτώμενοι, δηλαδή την τάση για εκδήλωση αλτρουιστικής συμπεριφοράς, η οποία βέβαια συνδέεται στενά με την ίδια την εκδήλωση της συμπεριφοράς. Η κλίμακα προσαρμόστηκε στα ελληνικά δεδομένα. Ως κριτές συνεργάστηκαν αρχικά Έλληνες καθηγητές αγγλικής. Στη συνέχεια μαθητές επέλεξαν σε προκαταρκτική έρευνα τις συχνότερα παρατηρούμενες συμπεριφορές, μεταξύ διαφόρων επιλογών που τους προτάθηκαν, στις ερωτήσεις εκείνες όπου είχαν παρατηρηθεί διαφορετικές γνώμες μεταξύ των αρχικών κριτών.

Οι απαντήσεις καταχωρούνταν σε πεντάβαθμη κλίμακα 1-5, όπου 1 σήμαινε άρνηση της προτεινόμενης συμπεριφοράς (ποτέ) και 5 πολύ συχνή πραγματοποίησή της. (Το Ερωτηματολόγιο παρατίθεται στο Παράρτημα).

2. *Το Ερωτηματολόγιο Αξιών των Schwartz και Bilsky*, προσαρμοσμένο παλαιότερα στα ελληνικά δεδομένα, από την ερευνητική ομάδα του Δ. Γεώργα (Γεώργας, Χριστοκοπούλου και Μυλωνάς, 1992).

Οι απαντήσεις καταχωρούνταν σε 9βαθμη κλίμακα, από το -1, που σήμαινε αξία αντίθετη στις αρχές του ατόμου, ως το 7, που σήμαινε εξαιρετικά σημαντική αξία ως καθοδηγητική στη ζωή του.

3. *Ομάδα ερωτήσεων με τις οποίες καθοριζόταν η κοινωνική τάξη κάθε υποκειμένου.* Στην παρούσα έρευνα διακρίθηκαν τέσσερις κατηγορίες κοι-

νωνικής τάξης: Μεγαλοαστική, μεσοαστική, μικροαστική και εργατική. Ως δείκτες ταξινόμησης χρησιμοποιήθηκαν: το *επάγγελμα του πατέρα*<sup>1</sup> (κατά κύριο λόγο), η *μόρφωσή του*<sup>2</sup> και ο *τόπος κατοικίας*.<sup>3</sup> Συνυπολογίστηκαν όμως είτε ως επιβεβαιωτικοί-επικουρικοί είτε ως καθοριστικοί για τις δύσκολες περιπτώσεις (ασάφεια απάντησης, έλλειψη πατέρα) και άλλοι τρεις δείκτες: Το *επάγγελμα της μητέρας*, η *μόρφωσή της* καθώς και ο *τύπος σχολείου φοίτησης του εφήβου* (Γενικό Λύκειο, Τεχνικό Λύκειο, Τεχνική Σχολή). Τελικά στη στατιστική επεξεργασία δεν χρησιμοποιήθηκε η πρώτη κατηγορία «μεγαλοαστική τάξη», διότι δεν συγκεντρώθηκε αριθμητικά ικανοποιητικό δείγμα.

**Γ3. Διεξαγωγή της έρευνας:** Η έρευνα πραγματοποιήθηκε το Μάιο του 1996 στις εξής περιοχές του λεκανοπεδίου Αττικής: Περιστέρι, Χαϊδάρι, Μαρούσι, Βούλα, Γλυφάδα, Βουλαγαμένη.

Το υλικό δόθηκε από την ερευνήτρια, χωρίς γνωστοποίηση του σκοπού της έρευνας (αποφυγή ευαισθητοποίησής τους). Λέχθηκε μόνον ότι η έρευνα αφορούσε παράγοντες που επιδρούν στη διαμόρφωση στάσεων και συμπεριφοράς.

**Γ4. Στατιστική επεξεργασία:** Χρησιμοποιήθηκε το πρόγραμμα Statistical Package for Social Sciences (SPSS).

1. *Αξιοπιστία ερωτηματολογίων:* Και για τα δύο ερωτηματολόγια χρησιμοποιήθηκαν δείκτες αξιοπιστίας Cronbach  $\alpha$ . Επιπλέον, για το ερωτηματολόγιο Αλτρουισμού χρησιμοποιήθηκε και η μέθοδος Guttman.

2. *Εγκυρότητα:* Η εξωτερική εγκυρότητα της Κλίμακας Αλτρουισμού επιδιώχθηκε με τη σύγκριση των δύο ερωτηματολογίων. Αναμενόμενη η υψηλή συνάφεια «φιλανθρωπίας» και «παγκοσμιότητας» με τη συνολική τιμή στην Κλίμακα Αλτρουισμού.

---

1. Στην πρώτη κατηγορία εντάχθηκαν επαγγέλματα όπως: βιομήχανοι, εφοπλιστές, πρόεδροι-διοικητές μεγάλων επιχειρήσεων-οργανισμών. Στη δεύτερη: ελεύθεροι επαγγελματίες-επιστήμονες, ανώτερα και μεσαία στελέχη επιχειρήσεων. Στην τρίτη κατηγορία: υπάλληλοι δημοσίου-ιδιωτικού τομέα, μικρέμποροι, μικροί βιοτέχνες. Στην τέταρτη: εργάτες -ειδικευμένοι και ανειδίκευτοι- και τεχνίτες.

2. Υπολογίστηκε με τη φοίτησή του στην Α/βάθμια, Β/βάθμια και Γ/βάθμια εκπαίδευση.

3. Δεν θεωρείται συχνά απαραίτητος δείκτης: όμως θεωρήσαμε απαραίτητο να τον συμπεριλάβουμε λόγω των μεγάλων διαφορών κοινωνικής διαστρωμάτωσης που παρατηρούνται σε διάφορες περιοχές του λεκανοπεδίου Αττικής, καθώς και λόγω της πιθανής ιδιαιτερότητας της ταξικής δομής στις μεσογειακές χώρες, όπου είναι δυνατόν πολλά άτομα να κατέχουν περισσότερες από μία ταξικές θέσεις (Petras, 1984). Σε τέτοιες περιπτώσεις ο τόπος κατοικίας μπορεί να αναχθεί σε ουσιαστικό παράγοντα, για να καθοριστεί η κυρίαρχη ταξική θέση του ατόμου.

3. Για την επίδραση της κοινωνικής τάξης στην αλτρουιστική τάση των εφήβων και τις αξίες τους πραγματοποιήθηκαν αναλύσεις διασποράς ως εξής:

- 1) Κοινωνική τάξη (3 ομάδες) X
  - 1) 21 απαντήσεις στην Κλίμακα Αυτοαναφοράς Αλτρουισμού (20 ερωτήσεις + άθροισμά τους),
  - 2) 10 κατηγορίες αξιών Schwartz.
- 2) Για τις δυαδικές συγκρίσεις στις στατιστικά σημαντικές διαφορές χρησιμοποιήθηκε η μέθοδος Scheffé (Παρασκευόπουλος, 1990).
- 3) Για τις συσχετίσεις αλτρουισμού-κατηγοριών αξιών, κοινωνικής τάξης-αλτρουισμού, κοινωνικής τάξης-κατηγοριών αξιών και των κατηγοριών αξιών μεταξύ τους, πραγματοποιήθηκαν αναλύσεις συνδιασποράς.

#### Δ. ΑΠΟΤΕΛΕΣΜΑΤΑ

Δ1. Αξιοπιστία Κλίμακας Αλτρουισμού: Ο συνολικός δείκτης εσωτερικής συνοχής Cronbach  $\alpha$  και ο συντελεστής συνάφειας W. Guttman για το δείγμα των 460 υποκειμένων βρέθηκαν αντίστοιχα:  $\alpha=.71$  –και διορθωμένος (standardized item alpha).85– και  $W=.96$ . Οι δείκτες συνάφειας Pearson της καθεμιάς από τις 20 ερωτήσεις με το συνολικό άθροισμα ήταν αντίστοιχα: .44, .25, .55, .54, .49, .55, .58, .39, .54, .34, .52, .36, .51, .48, .29, .48, .64, .57, .65 και .41. Οι δε επιμέρους συντελεστές συνάφειας W (Guttman) για τις υποενότητες ήταν  $\text{Lambda } 1=.68, \text{L}2=.77, \text{L}3=.72, \text{L}4=.72, \text{L}5=.80$  και  $\text{L}6=.99$ .

Επομένως η κλίμακα διαθέτει υψηλό βαθμό εσωτερικής συνοχής και γενικά είναι αξιόπιστη.

Εξάιρεση αποτελούν οι ερωτήσεις 2 και 12:

Στην ερώτηση 2, η οποία έχει το χαμηλότερο δείκτη συνάφειας με το συνολικό άθροισμα (.25) και συγκεντρώνει τέσσερις αρνητικούς δείκτες, με τις ερωτήσεις 7, 13, 15 και 20 (δείκτες -.0054, -.0472, -.0372, -.0775 αντίστοιχα), από λεπτομερέστερο έλεγχο με το κριτήριο  $\chi^2$  (βλ. Πίνακα 1, συνδυαστικών συχνοτήτων) διαπιστώθηκε ότι ελάχιστο ποσοστό ατόμων (μόλις 3,3%) απαντά αρνητικά [δηλαδή σημειώνει απάντηση στις στήλες 1 («ποτέ») και 2 («μία φορά»)]. Αυτό σημαίνει ότι η ερώτηση αντικατοπτρίζει περισσότερο το κοινωνικά σύννηθες ή επιβεβλημένο και λιγότερο αλτρουιστική τάση.

Επίσης, η ερώτηση 12 συγκεντρώνει το μικρότερο άθροισμα τιμών (829, Διάγραμμα 1) συγκριτικά με τις άλλες ερωτήσεις. Το δε ποσοστό των ατόμων που απαντά αρνητικά στην ερώτηση αυτή είναι ασυνήθιστα υψηλό (77,6%)

**ΠΙΝΑΚΑΣ 1**  
 Συνδυαστικές συχνότητες απαντήσεων στην ερώτηση 2  
 της Κλίμακας Αλτρουισμού κατά κοινωνική τάξη

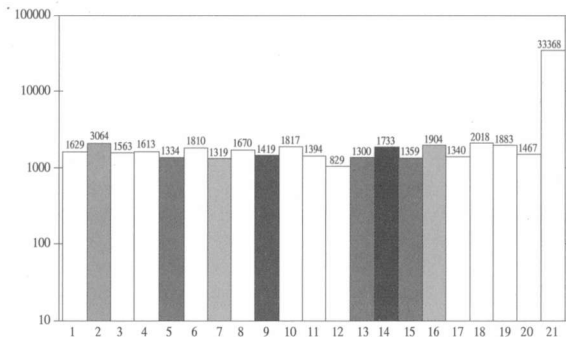
Απαντήσεις	*Ομάδα 2			Ομάδα 3			Ομάδα 4			Σύνολο		
	N	%	%	N	%	%	N	%	%	N	%	%
Δε θα το έκανα ποτέ	3	25	2,2	7	58,3	4,0	2	16,7	1,4	12	100	2,6
Θα το έκανα μία φορά	-	-	-	3	100	1,7	-	-	-	3	100	0,7
Θα το έκανα μερικές φορές	10	29,4	7,3	9	26,5	5,1	15	44,1	10,2	34	100	7,4
Θα το έκανα συχνά	28	28,3	20,4	38	38,4	21,6	33	33,3	22,4	99	100	21,5
Θα το έκανα πολύ συχνά	96	30,8	70,1	119	38,1	67,6	97	31,1	66	312	100	67,8
Σύνολο	137	29,8	100	176	38,3	100	147	32	100	460		100

\* Ομάδα 2: Μεσοαστική τάξη 3: Μικροαστική 4: Εργατική.

Δεν απάντησαν 0.

$\chi^2 = 10,2$  D.F. = 8 P > 0,05.

**ΔΙΑΓΡΑΜΜΑ 1**  
 Οι συνολικές τιμές για τις 20 ερωτήσεις της Κλίμακας Αλτρουισμού



Οι ερωτήσεις 1-20 κατά σειρά με τις συνολικές τιμές τους.

Η τελευταία στήλη αντιπροσωπεύει το άθροισμά τους.

(Πίνακας 2), ενώ έντονα αλτρουιστικές απαντήσεις (4 και 5) δίνει μόλις το 4,4%. Είναι προφανές ότι η ερώτηση 12 είναι ακατάλληλη για μέτρηση αλτρουιστικής στάσης, αφού οι απαντήσεις εκφράζουν περισσότερο σύνεση και ρεαλισμό, δεδομένου του κινδύνου που πράγματι διατρέχουν όσοι οδηγοί δέχονται στο αυτοκίνητό τους αγνώστους που τους σταματούν στο δρόμο.

ΠΙΝΑΚΑΣ 2  
 Συνδυαστικές συχνότητες απαντήσεων στην ερώτηση 12  
 της Κλίμακας Αλτρουισμού κατά κοινωνική τάξη

Απαντήσεις	*Ομάδα 2			Ομάδα 3			Ομάδα 4			Σύνολο		
	N	%	%	N	%	%	N	%	%	N	%	%
Δε θα το έκανα ποτέ	69	31,4	50,4	86	39,1	48,9	65	29,5	44,2	220	100	47,8
Θα το έκανα μία φορά	37	27	27	62	45,3	35,2	38	27,7	25,9	137	100	29,8
Θα το έκανα μερικές φορές	29	34,9	21,2	18	21,7	10,2	36	43,4	24,5	83	100	18
Θα το έκανα συχνά	1	9,1	0,7	3	27,3	1,7	7	63,6	4,8	11	100	2,4
Θα το έκανα πολύ συχνά	1	11,1	0,7	7	77,8	4,0	1	11,1	0,7	9	100	2
Σύνολο	137	29,8	100	176	38,3	100	147	32	100	460		100

\* Ομάδα 2: Μεσοστατική τάξη 3: Μικροστατική 4: Εργατική.

Δεν απάντησαν 0.

$\chi^2 = 24,9$  D.F. = 8  $P < 0,05$ .

**Δ2. Αξιοπιστία Ερωτηματολογίου Αξιών:** Οι 57 αξίες του ερωτηματολογίου καθώς και οι 10 κατηγορίες αξιών στις οποίες εντάχθηκαν οι ερωτήσεις παρουσίασαν ικανοποιητική εσωτερική συνοχή. Οι σχετικοί δείκτες αξιοπιστίας Cronbach  $\alpha$  και οι αντίστοιχοι διορθωμένοι (Standardized Item)  $\alpha$  ήταν υψηλοί: Ισχύς:  $\alpha = .76$ , SIA:  $= .80$ , Επίδοση:  $\alpha = .73$ , SIA:  $= .75$ , Ηδονή:  $\alpha = .80$ , SIA:  $= .83$ , Παρώθηση:  $\alpha = .76$ , SIA:  $= .76$ , Αυτοπροσδιορισμός:  $\alpha = .72$ , SIA:  $= .75$ , Παγκοσμότητα:  $\alpha = .73$ , SIA:  $= .78$ , Φιλανθρωπία:  $\alpha = .72$ , SIA:  $= .76$ , Παράδοση:  $\alpha = .73$ , SIA:  $= .76$ , Συμμόρφωση:  $\alpha = .78$ , SIA:  $= .83$ , και Αίσθηση Ασφάλειας:  $\alpha = .70$ , SIA:  $= .69$ .

**Δ3. Εγκυρότητα Κλίμακας Αλτρουισμού:** Η εννοιολογική εγκυρότητα (construct validity) επιτεύχθηκε μέσω της σύγκρισης των δύο ερωτηματολογίων. Όπως αναμενόταν, ισχυρές θετικές συσχετίσεις παρατηρήθηκαν στην ανάλυση συνδιασποράς [Πίνακας 3(α)] μεταξύ συνολικής τιμής αλτρουισμού και «φιλανθρωπίας» (δείκτης βαρύτητας 43.0300) και «παγκοσμότητας» (45.3635), ενώ οι χαμηλότεροι δείκτες παρατηρούνται μεταξύ αλτρουισμού και «ισχύος» (.1407), «ηδονής» (.2275) και «παρώθησης» (.8155), ευρήματα επίσης αναμενόμενα λόγω του έντονου ατομιστικού χαρακτήρα των τριών τελευταίων κατηγοριών αξιών. Όμοια ευρήματα υπάρχουν στο Διάγραμμα 2 που συγκρίνονται οι συνολικές τιμές αλτρουισμού και αξιών.

**Δ4. Απαντήσεις στα ερωτήματα της έρευνας:** 1. Από τις αναλύσεις διασποράς (Πίνακας 4) προκύπτει ότι η κοινωνική τάξη επιδρά στην αλτρουιστική τάση  $F(4,71) = 7.18$ ,  $p < .001$ . Από τις 20 επιμέρους ερωτήσεις οι 11 δίνουν στατιστικά σημαντικές διαφορές,  $p < .05$ , και μάλιστα οι 9 από αυτές σε επίπεδο σημαντικότητας  $p < .005$ . Από τις δυαδικές συγκρίσεις με τη

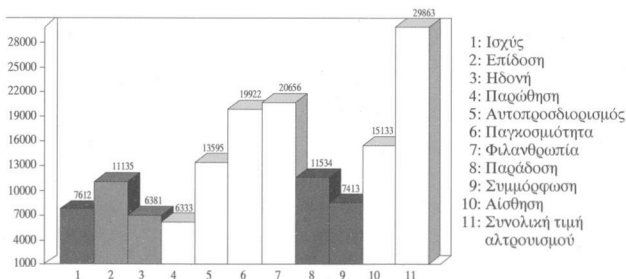
ΠΙΝΑΚΑΣ 3

α) Συνδιασπορά κοινωνικής τάξης-κατηγοριών αξιών  
 β) Συνδιασπορά αλτρουισμού-κατηγοριών αξιών

Variables	Cases	Cross-Prod Dev	Variance-Covar
<b>α</b>			
ΚΟΙΝ. ΤΑΞΗ-ΣΥΝ. ΑΛΤΡΟΥΙΣΜΟΥ	460	231.8542	.6921
ΚΟΙΝ. ΤΑΞΗ-ΙΣΧΥΣ	460	-249.4792	-.7447
ΚΟΙΝ. ΤΑΞΗ-ΕΠΙΔΟΣΗ	460	-68.1875	.2035
ΚΟΙΝ. ΤΑΞΗ-ΗΔΟΝΗ	460	-147.0833	.4391
ΚΟΙΝ. ΤΑΞΗ-ΠΑΡΩΘΗΣΗ	460	-9.7917	.0292
ΚΟΙΝ. ΤΑΞΗ-ΑΥΤΟΠΡΟΣΔΙΟΡΙΣΜΟΣ	460	-122.2083	-.3648
ΚΟΙΝ. ΤΑΞΗ-ΠΑΓΚΟΣΜΙΟΤΗΤΑ	460	-135.0833	-4032
ΚΟΙΝ. ΤΑΞΗ-ΦΙΛΑΝΘΡΩΠΙΑ	460	82.6250	.2466
ΚΟΙΝ. ΤΑΞΗ-ΠΑΡΑΔΟΣΗ	460	-7.1667	-.0214
ΚΟΙΝ. ΤΑΞΗ-ΣΥΜΜΟΡΦΩΣΗ	460	3.1042	.0093
ΚΟΙΝ. ΤΑΞΗ-ΑΣΦΑΛΕΙΑ	460	25.5000	.0761
<b>β</b>			
ΣΥΝ. ΑΛΤΡΟΥΙΣΜΟΥ-ΙΣΧΥΣ	460	-47.1220	.1407
ΣΥΝ. ΑΛΤΡΟΥΙΣΜΟΥ-ΕΠΙΔΟΣΗ	460	2858.3125	8.5323
ΣΥΝ. ΑΛΤΡΟΥΙΣΜΟΥ-ΗΔΟΝΗ	460	76.2024	.2275
ΣΥΝ. ΑΛΤΡΟΥΙΣΜΟΥ-ΠΑΡΩΘΗΣΗ	460	273.2083	.8155
ΣΥΝ. ΑΛΤΡΟΥΙΣΜΟΥ-ΑΥΤΟΠΡΟΣΔ.	460	4425.0774	13.2092
ΣΥΝ. ΑΛΤΡΟΥΙΣΜΟΥ-ΠΑΓΚΟΣΜΙΟΤΗΤΑ	460	15196.7738	45.3635
ΣΥΝ. ΑΛΤΡΟΥΙΣΜΟΥ-ΦΙΛΑΝΘΡΩΠΙΑ	460	14415.0536	43.0300
ΣΥΝ. ΑΛΤΡΟΥΙΣΜΟΥ-ΠΑΡΑΔΟΣΗ	460	6812.1190	20.3347
ΣΥΝ. ΑΛΤΡΟΥΙΣΜΟΥ-ΣΥΜΜΟΡΦΩΣΗ	460	5737.4613	17.1268
ΣΥΝ. ΑΛΤΡΟΥΙΣΜΟΥ-ΑΣΦΑΛΕΙΑ	460	4109.5000	12.2672

ΔΙΑΓΡΑΜΜΑ 2

Οι συνολικές τιμές για τις τιμές των 10 κατηγοριών αξιών σε σχέση με τις συνολικές τιμές της Κλίμακας Αλτρουισμού



μέθοδο Scheffé διαπιστώθηκε ότι η *εργατική τάξη* [η οποία προηγείται των άλλων δύο ομάδων σε σειρά κατάταξης (μ.ό. εργατικής τάξης 7438027, μ.ό. μεσοαστικής 73.4745, μ.ό. μικροαστικής 69.9205)] *υπερέχει συγκριτικά με τη μικροαστική τάξη* (πηλίκο διαφοράς  $3.6288 > \Theta 1\% 3.0529$ ), η *δε μεσοαστική υπερéχει της μικροαστικής* (πηλίκο  $2.5903 > \Theta 5\% 2.4576$ ). Δεν διαφέρουν στατιστικά η εργατική και μεσοαστική τάξη. Η σειρά κατάταξης επιβεβαιώνεται με επισκόπηση του πίνακα συνδυαστικών συχνοτήτων (Πίνακας 5), όπου φαίνεται ότι στις κατηγορίες 1 και 2 (μη αλτρουιστική τάση) εντάσσεται το 10,2% των απαντήσεων της εργατικής τάξης, το 13,1% της μεσοαστικής και το 19,9% της μικροαστικής. Αντίστροφα, στις κατηγορίες 4 και 5 (έντονα αλτρουιστική τάση) εντάσσεται το 89,9% της εργατικής τάξης, το 86,9% της μεσοαστικής και το 80,1% της μικροαστικής.

2. Από τις αναλύσεις διασποράς των κατηγοριών αξιών κατά κοινωνική τάξη, στατιστικά σημαντικές διαφορές έδωσαν οι εξής κατηγορίες: *ισχύς*:  $F(4.66) = 5.34, p < .005$ , *επίδοση*:  $F(4.66) = 8.01, p < .001$ , *παγκοσμιότητα*:  $F(4.66) = 6.37, p < .001$ , και *αίσθηση ασφάλειας*:  $F(3.02) = 3.99, p < .05$ . Από τη διαδικασία πολλαπλών συγκρίσεων συνάγεται ότι στατιστικά σημαντική διαφορά προκύπτει:

α. Ως προς την *ισχύ*: Μεταξύ *μεσοαστικής και εργατικής τάξης* (πηλίκο  $2.7967 > \Theta 5\%$ , προηγείται η μεσοαστική τάξη) και *μεταξύ μικροαστικής και εργατικής* (πηλίκο  $2.883 > \Theta 5\%$ , προηγείται η μικροαστική).

β. Ως προς την *επίδοση*: Μεταξύ *μικροαστικής και μεσοαστικής* (πηλίκο  $3.2148 > \Theta 1\% 3.0529$ , προηγείται η μικροαστική) και *μεταξύ μικροαστικής και εργατικής* ( $3.5661 > \Theta 1\%$ , προηγείται η μικροαστική).

γ. Ως προς την *παγκοσμιότητα*: Μεταξύ *μεσοαστικής και μικροαστικής* (πηλίκο  $3.4279 > \Theta 1\%$ , προηγείται η μεσοαστική) και *μεταξύ μεσοαστικής και εργατικής* ( $2.6857 > \Theta 5\%$ , προηγείται η μεσοαστική).

δ. Ως προς την *αίσθηση ασφάλειας*: Μεταξύ *μικροαστικής και μεσοαστικής* ( $2.7725 > \Theta 5\%$ , προηγείται η μικροαστική).

3. Από τον πίνακα συνδιασποράς [Πίνακας 3(β)] παρατηρούμε ότι η επίδραση της κοινωνικής τάξης είναι ισχυρότερη στην αλτρουιστική τάση (δείκτης .6921). Έπεται η επίδρασή της στις κατηγορίες αξιών «ηδονή» (.4391), «φιλανθρωπία» (.2466) και «επίδοση» (.2466). Στις υπόλοιπες κατηγορίες η επίδραση είναι ασθενέστατη ως αρνητική.

Από τις συσχετίσεις των κατηγοριών αξιών μεταξύ τους η μόνη αρνητική επίδραση είναι της «ισχύος» στη φιλανθρωπία (-4.1649).

4. Τέλος, η σειρά κατάταξης των κατηγοριών αξιών σύμφωνα με τις συνολικές τιμές (Διάγραμμα 2) είναι η ακόλουθη: φιλανθρωπία 20.659, παγκοσμιότητα 19.922, αίσθηση ασφάλειας 15.433, αυτοπροσδιορισμός

ΠΙΝΑΚΑΣ 4  
Ανάλυση διασποράς των 20 ερωτήσεων της  
Κλίμακας Αλτρουισμού κατά κοινωνική τάξη

Μεταβλητές	Κοινωνική Τάξη				
	Βαθ. ελ.	Αθρ. τετρ.	Μέσο τετρ.	F.	Στατ. σμμ.
* R1	2	.9009	.4504	.3423	.7103
R2	2	.5720	.2860	.3139	.7307
R3	2	12.1549	6.0774	3.9116	.0207
R4	2	.3075	.1537	.1474	.8630
R5	2	18.6596	9.3298	6.6752	.0014
R6	2	12.9751	6.4876	5.9646	.0028
R7	2	28.6904	14.3452	8.6921	.0002
R8	2	41.6659	20.8329	10.9495	.0000
R9	2	21.2398	10.6199	6.2830	.0020
R10	2	.6379	.3189	.2191	.8033
R11	2	17.9610	8.9805	6.3373	.0019
R12	2	2.0212	1.0106	1.1238	.3260
R13	2	5.0918	2.5459	.9852	.3742
R14	2	3.3263	1.6631	1.1397	.3208
R15	2	6.5893	3.2947	2.2418	.1074
R16	2	14.3507	7.1753	6.5748	.0015
R17	2	11.2846	5.6423	3.2671	.0390
R18	2	26.1289	13.0645	14.5269	.0000
R19	2	17.6965	8.8483	6.8854	.0011
R20	2	5.8877	2.9438	1.9592	.1421
** TOTAL R	2	2079.9698	1039.9849	7.1819	.0008

\* R: Ερώτηση.

\*\* Total R: Συνολικό άθροισμα των 20 ερωτήσεων.

ΠΙΝΑΚΑΣ 5  
Συνδυαστικές συχνότητες απαντήσεων στο συνολικό άθροισμα  
της κλίμακας Αλτρουισμού κατά κοινωνική τάξη

	*Ομάδα 2			Ομάδα 3			Ομάδα 4			Σύνολο		
	N	%	%	N	%	%	N	%	%	N	%	%
20 - 39 βαθμοί	1	25,0	0,7	3	75,0	1,7	-	-	-	4	100	0,9
40 - 59 βαθμοί	17	26,6	12,4	32	50,0	18,2	15	23,4	10,2	64	100	13,9
60 - 79 βαθμοί	70	28,5	51,1	98	39,8	55,7	78	31,7	53,1	246	100	53,5
80 - 100 βαθμοί	49	33,6	35,8	43	29,5	24,4	54	37,0	36,7	146	100	31,5
Σύνολο	137	29,8	100	176	38,3	100	147	32	100	460		100

\* Ομάδα 2: Μεσοαστική τάξη 3: Μικροαστική 4: Εργατική.

Δεν απάντησαν 0.

$\chi^2 = 11,9$  D.F. = 8 P > 0,05.



13.595, παράδοση 11.591, επίδοση 11.125, συμμόρφωση 8.410, ισχύς 7.641, ηδονή 6.981, παρώθηση 6.338.

Η αντίστοιχη σειρά εμφάνισης των κατηγοριών αξιών σε προηγούμενη έρευνα (Γεώργας, Χριστακοπούλου και Μυλωνάς, 1992) με δείγμα δασκάλους και φοιτητές ήταν η ακόλουθη: αυτοπροσδιορισμός, φιλανθρωπία, παγκοσμιότητα, ηδονή, αίσθηση ασφάλειας, συμμόρφωση, παρώθηση, παράδοση και ισχύς.

### Ε. ΣΥΖΗΤΗΣΗ ΚΑΙ ΣΥΜΠΕΡΑΣΜΑΤΑ

1. Τα ευρήματα όσον αφορά την επίδραση της κοινωνικής τάξης στην τάση για αλτρουιστική συμπεριφορά δείχνουν ότι:

Στηρίζεται η άποψη για ποιοτικές διαφοροποιήσεις ανάμεσα στις κοινωνικές τάξεις αντί της -ρητής ή υπονοούμενης- ποσοτικής, γραμμικής διαβάθμισής τους.

Το ευνοϊκό κοινωνικο-οικονομικό και πολιτιστικό περιβάλλον δεν φαίνεται να υπήρξε ο καθοριστικός παράγοντας για την εμφάνιση της αλτρουιστικής τάσης, αφού θα αναμέναμε στην περίπτωση αυτή οι τάξεις να εμφανίζουν την εξής σειρά ως προς την αλτρουιστική τάση: μεσοαστική τάξη 1η, μικροαστική 2η, εργατική 3η. Βέβαια η σύγκριση μ.ό. εργατικής και μεσοαστικής τάξης δεν υπήρξε στατιστικά σημαντική (πηλίκο 0.9295 < 05% 2.4576), όμως:

- Αριθμητικά προηγήθηκε η εργατική τάξη και η σειρά κατάταξης επιβεβαιώθηκε και από τους πίνακες συχνοτήτων, όπου 89,9% της εργατικής έδωσαν έντονα αλτρουιστικές απαντήσεις έναντι 86,9% της μεσοαστικής και, αντίστροφα, 10,2% της εργατικής απάντησαν αρνητικά έναντι 13,1% της μεσοαστικής.

- Από λεπτομερέστερο έλεγχο των στατιστικά σημαντικών απαντήσεων στις οποίες προηγήθηκε η μεσοαστική τάξη έναντι της εργατικής φαίνεται ότι: Η μεσοαστική τάξη προηγείται μόνον στις ερωτήσεις 3, 5, 6, 11 και 17, στις οποίες εξηλείτο αντίστοιχα: να κάνουν «φιλά» (3), να δώσουν χρήματα (5), ρούχα ή τρόφιμα (6) και να επιτρέψουν να προηγηθεί άλλος στη σειρά στο σούπερ-μάρκετ (11). Οι απαντήσεις αυτές δείχνουν προθυμία προσφοράς σε αιτήματα που απαιτούν κάποια οικονομική και χρονική άνεση.

Αντίθετα η εργατική τάξη προηγείται στις ερωτήσεις 7, 8, 9, 16, 17, 18 και 19, στις οποίες εξηλείτο αντίστοιχα: να εργαστούν εθελοντικά σε νοσοκομείο (7), να δώσουν αίμα (8), να βοηθήσουν κάποιον στη μεταφορά αποσκευών (9), να βοηθήσουν συμμαθητή σε εργασία (16), να κρατήσουν παιδιά γειτονικού ζευγαριού (17), να βοηθήσουν τυφλό να περάσει το δρόμο

(18) και να παραχωρήσουν σε κουρασμένο ή φορτωμένο τη θέση στο λεωφορείο (19).

Είναι λογικό λοιπόν να υποθέσουμε ότι, αν από το ερωτηματολόγιο είχαν απαλειφθεί ο παράγοντας «οικονομική παροχή» και ο παράγοντας «άνεση χρόνου», η διαφορά υπέρ της εργατικής τάξης θα ήταν μεγαλύτερη.

Αξίζει επίσης να σημειωθεί ότι καμία από τις ερωτήσεις του ερωτηματολογίου Αλτρουισμού δεν αναφέρεται σε προσφορά σε συγγενείς και φίλους, για να υποθέσουμε ότι κύρια αιτία υπεροχής της εργατικής τάξης είναι η εγγύτητά της με το παραδοσιακό περιβάλλον όπου «ο κύκλος των δικών» είναι καθοριστικός. Άλλωστε, αν η εγγύτητα με τον παραδοσιακό τρόπο ζωής ήταν ο καθοριστικός παράγοντας, η μικροαστική τάξη και όχι η μεσοαστική προσεγγίζει την εργατική τάξη στην αλτρουιστική τάση.

Επομένως, η πιθανότερη ερμηνεία της υπεροχής της εργατικής τάξης σε αλτρουιστική τάση, καθώς και της «υστέρησης» της μικροαστικής σε αυτή είναι η παρουσιαζόμενη από τον Πουλαντζά (1981), για την επίδραση της κοινωνικοποίησης της διαδικασίας παραγωγής και της συνακόλουθης ταξικής αλληλεγγύης στην εργατική τάξη καθώς και τα αναφερόμενα για έντονο ατομικισμό της μικροαστικής τάξης (βλ. ενότητα Α2).

Βεβαίως, η αμέσως επόμενη σε αλτρουιστική τάση κοινωνική τάξη είναι η μεσοαστική, γεγονός που θα μπορούσε να αποδοθεί στην επίδραση του ευνοϊκού περιβάλλοντος για την τάξη αυτή (βλ. ενότητα Α1). Με τον ίδιο τρόπο θα μπορούσε να ερμηνευθεί η υπεροχή της μεσοαστικής τάξης στην «παγκοσμότητα».

Με τις προαναφερθείσες τοποθετήσεις του Πουλαντζά, εξάλλου, συμφωνούν και τα ευρήματα για υπεροχή της μικροαστικής τάξης στην «επίδοση», έναντι των άλλων δύο, καθώς και την «ισχύ» έναντι της εργατικής, αλλά και το εύρημα για υπεροχή της μεσοαστικής τάξης έναντι της εργατικής στην «ισχύ». (Άλλωστε, τα ευρήματα της «ισχύος» ήταν αναμενόμενα με όποια συλλογιστική και αν ακολουθούσαμε). Τα ευρήματα όμως σχετικά με την «επίδοση», όπου η μεσοαστική τάξη υστερεί έναντι της μικροαστικής, μπορούν να ερμηνευθούν μόνο με τον υπερτονισμό της τάξης για κοινωνική άνοδο, που παρατηρείται στη μικροαστική τάξη σε συνδυασμό με την ατομιστικό προσανατολισμό της.

Η έλλειψη διαφοράς στη «φιλανθρωπία» μεταξύ των κοινωνικών τάξεων δεν ήταν αναμενόμενη. Ο μόνος τρόπος για να ερμηνευθεί είναι ότι ορισμένες αξίες που περιλαμβάνονται στην κατηγορία αυτή, όπως η εντιμότητα, χρησιμότητα, υπευθυνότητα, ειλικρίνεια και η ώριμη αγάπη, χαίρουν υψηλής εκτίμησης και αποδοχής από όλες τις κοινωνικές τάξεις (ήταν οι

αξίες 45, 52, 49 και 19, οι οποίες μόνες δεν έδωσαν στατιστικά σημαντικές διαφορές), αποτελούν δηλαδή κυρίως *πολιτισμικά* χαρακτηριστικά. Για να εξακριβωθεί το βάσιμο της υπόθεσης, πραγματοποιήθηκε νέα ANOVA στη «φιλανθρωπία» (Πίνακας 6), αφού εξαιρέθηκαν οι δύο αξίες «τίμιος» και «υπεύθυνος» οι οποίες έδωσαν τους υψηλότερους δείκτες μη σημαντικότητας. Πράγματι, τότε βρέθηκε  $F(4,66) = 6.17, p = .005$  και με τις δυαδικές συγκρίσεις προέκυψε υπεροχή της εργατικής τάξης συγκριτικά με τη μεσοαστική (πηλίκο  $3.4233 > \Theta 1\%$ ) και μια οριακή υπεροχή της εργατικής τάξης συγκριτικά με τη μικροαστική (πηλίκο  $2.4336 < \Theta 5\%$  2.4576), ευρήματα που συμφωνούν με τη συλλογιστική που αναπτύχθηκε προηγουμένως.

ΠΙΝΑΚΑΣ 6

*Ανάλυση διασποράς των αξιών της «φιλανθρωπίας»  
πλην των αξιών «υπεύθυνος» και «τίμιος»*

Πηγή διασποράς	Βαθμ. ελευθ.	Άθροισμα τετραγώνων	Μέσο τετράγωνο	F	Πιθάν. F
Μεταξύ των ομάδων	2	30.4217	15.2108	6.17158	.0023
Εντός των ομάδων	457	1126.3696	2.4647		
Σύνολο	459	1156.7913			

Ομάδες	Αριθ. ατόμων	Μέσοι όροι	Τυπικές αποκλίσεις	Τυπικά σφάλματα
Μεσοαστική τάξη	137	4.9197	1.7323	.1480
Μικροαστική τάξη	176	5.1307	1.7304	.1304
Εργατική τάξη	147	5.5578	1.1535	.0951
Σύνολο	460	5.2043	1.5875	.0740

Εξάλλου, η έμφαση στην αίσθηση ασφάλειας από τη μικροαστική τάξη μπορεί να ερμηνευθεί με την αλληλεπίδραση τριών παραγόντων: της αγροτικής προέλευσης του μεγαλύτερου μέρους της, της έλλειψης άφθονων οικονομικών πόρων και των ισχυρών προσδοκιών της για κοινωνική άνοδο. Οι δύο πρώτοι παράγοντες δεν υφίστανται για τη μεσοαστική τάξη, η οποία ως εκ τούτου δίνει μικρότερη σημασία στην κατηγορία αυτή.

Τέλος, συγκρίνοντας τη σειρά εμφάνισης των κατηγοριών αξιών στην παρούσα έρευνα με την προαναφερθείσα (Γεώργας, Χριστακοπούλου και Μυλωνάς, 1992), παρατηρούμε ότι η «φιλανθρωπία» και η «παγκοσμιότητα» βρίσκονται πολύ ψηλά και στις δύο έρευνες, ενώ η «ισχύς» και η «παρώθηση» προς το τέλος της κλίμακας.

Μέσα από τις ομοιότητες αυτές καθώς και από τα υψηλά ποσοστά των ατόμων που εμφανίζουν έντονα αλτρουιστική τάση και στις τρεις κοινωνικές τάξεις (πάνω από 80%, Πίνακας 5), τείνει να σκιαγραφηθεί ένας πολιτισμός που ενδιαφέρεται πολύ λιγότερο για κοινωνική δύναμη, πλούτο, εξουσία και συναρπαστική ζωή με ποικίλες αλλαγές και πολύ περισσότερο για πνευματική ζωή με νόημα, για αγάπη και αληθινή φιλία, για τιμιότητα και προσφορά στην κοινωνία, για ειρήνη, για ισότητα, κοινωνική δικαιοσύνη, αρμονία με το γύρω κόσμο και για την προστασία του περιβάλλοντος.

## ΠΑΡΑΡΤΗΜΑ

Παρακάτω ακολουθούν ορισμένες προτάσεις. Στην υποθετική περίπτωση που θα αντιμετώπιζες μια από τις καταστάσεις που θα περιγραφούν, σημείωσε πώς θα αντιδρούσες, βάζοντας σε κύκλο έναν από τους αριθμούς (1-5) της κλίμακας αξιολόγησης, σημείωσε δηλαδή, ότι σου ταιριάζει περισσότερο. Μπορείς να βάλεις σε κύκλο μόνο έναν αριθμό για κάθε πρόταση.

### Κλίμακα αξιολόγησης:

1=	δεν μου ταιριάζει	ή	δεν θα το έκανα ποτέ
2=	μου ταιριάζει λίγο	ή	θα το έκανα μια φορά
3=	μου μισο-ταιριάζει	ή	θα το έκανα μερικές φορές
4=	μου ταιριάζει	ή	θα το έκανα συχνά
5=	μου ταιριάζει απόλυτα	ή	θα το έκανα πολύ συχνά

- Ένα αυτοκίνητο έπαθε βλάβη στη μέση του δρόμου.  
Θα βοηθούσες τον οδηγό του να το σπρώξει στην άκρη; ..... 1 2 3 4 5
- Σε σταματάει κάποιος στο δρόμο και σου ζητάει πληροφορίες για μία διεύθυνση. Θα τις έδινες; ..... 1 2 3 4 5
- Ένας άγνωστος δεν έχει ψιλά και σου ζητάει να του χαλάσεις.  
Θα το έκανες; ..... 1 2 3 4 5
- Θα έδινες χρήματα σε ένα φτωχό; ..... 1 2 3 4 5
- Ένας άγνωστος σε παρακαλεί να του δώσεις χρήματα γιατί έχει άμεση ανάγκη. Θα του έδινες; ..... 1 2 3 4 5

6. Θα έδινες ρούχα ή τρόφιμα σε μια φτωχή οικογένεια; .....1 2 3 4 5
7. Θα πρόσφερες εθελοντικά τις υπηρεσίες σου σε ένα νοσοκομείο; .....1 2 3 4 5
8. Θα έδινες αίμα για έναν ασθενή που βρίσκεται σε κίνδυνο; .....1 2 3 4 5
9. Θα βοηθούσες κάποιον να μεταφέρει τις βαλίτσες του στο σπίτι, από το δρόμο που τον άφησε το ταξί; .....1 2 3 4 5
10. Θα περρίμενες στο ασανσέρ με την πόρτα ανοικτή για να μπει κάποιος άγνωστος που πλησιάζει; .....1 2 3 4 5
11. Κάποιος άγνωστος σου ζητάει να προηγηθεί στη σειρά στο super market. Θα τον άφηνες; .....1 2 3 4 5
12. Κάποιος άγνωστος στο δρόμο σου κάνει νόημα να σταματήσεις (auto stop) και να τον πάρεις μαζί σου. Θα σταματούσες; .....1 2 3 4 5
13. Από κάποιο ταμείο σου δίνουν ρέστα περισσότερα χρήματα από όσα έπρεπε να πάρεις. Θα τα επέστρεφες; .....1 2 3 4 5
14. Τα Χριστούγεννα και το Πάσχα πωλούνται κάρτες της UNICEF ή κάρτες ζωγραφικής με το στόμα για να βοηθηθούν τα παιδιά της Αφρικής και οι ανάπηροι. Θα αγοράζες τέτοιες κάρτες; .....1 2 3 4 5
15. Κάποιος από τη γειτονιά σου ζητάει να του δανείσεις ένα εργαλείο που έχει όμως αξία για σένα. Θα του το δανείζες; .....1 2 3 4 5
16. Ένας συμμαθητής σου, που δεν έχεις ιδιαίτερες σχέσεις μαζί του, σου ζητάει να τον βοηθήσεις σε κάποιο θέμα που το γνωρίζεις καλύτερα από εκείνον. Θα τον βοηθούσες; .....1 2 3 4 5
17. Θα προθυμοποιούσουν να κρατήσεις τα παιδιά ενός ζευγαριού στη γειτονιά αν έβλεπες ότι δεν έχει πού να τα αφήσει; .....1 2 3 4 5
18. Θα βοηθούσες ένα γέρο ή έναν τυφλό να διασταυρώσει το δρόμο; .....1 2 3 4 5
19. Θα έδινες τη θέση σου στο λεωφορείο ή στο τρένο για να καθίσει κάποιος που είναι φορτωμένος ή φαίνεται κουρασμένος; ...1 2 3 4 5
20. Θα βοηθούσες έναν άγνωστο που κάνει μετακόμιση; .....1 2 3 4 5

## ΒΙΒΛΙΟΓΡΑΦΙΑ

- Amato P. R., 1990, «Personality and Social Network Involvement as Predictors of Helping Behavior in Everyday Life», *Social Psychology Quarterly*, 53, 1, σ. 31-43.
- Bar-Tal D., Sharabany R., Raviv A., 1982, «Cognitive Basis for the Development of Altruistic Behavior», στο Derlega V. J., Grzelak J. (eds), *Co-operation and Helping Behavior: Theories and Research*, New York, Academic Press, σ. 377-396.
- Batson C. D., Bollen M. H., Cross J. A., Neuringer-Benefiel H. E., 1986, «Where Is the Altruism in the Altruistic Personality?», *Journal of Personality and Social Psychology*, 50, 1, σ. 212-220.
- Berkowitz L., Connor W. H., 1966, «Success, Failure and Social Responsibility», *Journal of Personality and Social Psychology*, 4, σ. 664-669.
- Berkowitz L., Daniels L. R., 1964, «Affecting the Salience of the Social Responsibility Norm: Effects of Past Help on the Response to Dependency Relationships», *Journal of Abnormal and Social Psychology*, 68, 3, σ. 275-281.
- Blasi A., 1980, «Bridging Moral Cognition and Moral Action: A Critical Review of the Literature», *Psychological Bulletin*, 88, 1, σ. 1-45.
- Bottomore T. B., 1974, *Κοινωνιολογία. Κεντρικά προβλήματα και βασική βιβλιογραφία*, (επιμέλεια Δ. Γ. Τσαούση), Αθήνα, εκδόσεις Gutenberg.
- Γεώργας Δ., Χριστοσκοπούλου Σ., Μυλωνάς Κ., 1992, «Καθολικές αξίες: Ελληνική πραγματικότητα», *Ψυχολογικά Θέματα*, 5, 1, σ. 7-25.
- Γκυρβίτης Ζ., 1976, *Μελέτες για τις κοινωνικές τάξεις. Από τον Μαοξ μέχρι σήμερα*, (επιμέλεια Δ. Γ. Τσαούση), Αθήνα, εκδόσεις Gutenberg.
- Eisenberg N., 1982, «The Development of Reasoning Regarding Prosocial Behavior», στο Eisenberg N. (ed), *The Development of Prosocial Behavior*, New York, Academic Press, σ. 49-250.
- Eisenberg N., 1986, *Altruistic Emotion, Cognition and Behavior*, Hillsdale, N. J. Erlbaum.
- Eysenck H., 1950, «Social Attitude and Social Class», *British Journal of Sociology*, 1, σ. 55-66.
- Hoffman M. L., 1975, «Altruistic Behavior and the Parent-child Relationship», *Journal of Personality and Social Psychology*, 31, σ. 937-943.
- Hoffman M. L., Saltzstein H.D., 1967, «Parent Discipline and the Child's Moral Development», *Journal of Personality and Social Psychology*, 5, σ. 45-57.
- Hollingshead A. B., Redlich F. C., 1965, *Social Class and Mental Illness. A Community Study*, John Wiley & Sons.
- Isen A. M., 1970, «Success, Failure, Attention and Reaction to Others. The Warm Glow of Success», *Journal of Personality and Social Psychology*, 15, σ. 294-301.

- Khanna R., Singh P., Rushton J. P., 1993, «Development of the Hindi Version of a Self-Report Altruism Scale», *Personality and Individual Differences*, 14, 1, σ. 267-270.
- Κοντογιαννοπούλου-Πολυδωρίδη Γ., 1985, «Ο εξισωτικός και αναπαραγωγικός ρόλος του εκπαιδευτικού συστήματος», ΕΚΚΕ (ανάτυπο).
- Krebs D. L., 1970, «Altruism. An Examination of the Concept and a Review of the Literature», *Psychological Bulletin*, 73, σ. 258-302.
- Krebs D., Van Hesteren F., 1994, «The Development of Altruism. Toward an Integrative Model», *Development Review*, 14, 2, σ. 103-158.
- Kubekova E., 1995, «Forming of Altruistic Tendencies in Children by the Influence of Family Setting», Παρουσίαση στο 4ο Ευρωπαϊκό Συνέδριο Ψυχολογίας, 2-7 Ιουνίου, Αθήνα.
- Λαμπίρη-Δημάκη Ι., 1974, *Προς μίαν ελληνικήν κοινωνιολογίαν της παιδείας*, τ.1, Αθήνα, Εθνικό Κέντρο Κοινωνικών Ερευνών.
- Lasswell T. E., 1965, *Class and Stratam*, H.I. Meffin, Boston.
- Lipset S. M. και Bendix R., 1959, *Social Mobility in Industrial Societies*, Berkeley University of California Press.
- Ma H. K., Leung M. C., 1991, «Altruistic Orientation in Children's Construction and Validation of the Child Altruism Inventory», *International Journal of Psychology*, 26, 6, σ. 745-759.
- Μαδιανός Μ., Ζάρναρη Ό. κ.ά., 1988, *Υγεία και ελληνική κοινωνία*, Αθήνα, ΕΚΚΕ.
- Παναγιωτόπουλος Ν., 1990, «Κοινωνικές ανισότητες και ποινικές ταξινομήσεις», *Επιθεώρηση Κοινωνικών Ερευνών*, τεύχ. 77, Αθήνα, ΕΚΚΕ.
- Παπαγεωργίου Κ., 1979, *Ερευνα επί των κατευθύνσεων των αποφοίτων Γυμνασίου*, Αθήνα, ΕΚΚΕ.
- Παρασκευόπουλος Ι. Ν., 1990, *Στατιστική εφαρμοσμένη στις επιστήμες της συμπεριφοράς. Τόμος Β: Επαγωγική Στατιστική*, Αθήνα.
- Πετμεζίδου-Τσουλουβή Μ., 1987, *Κοινωνικές τάξεις και μηχανισμοί κοινωνικής αναπαραγωγής*, Αθήνα, Εξάντας.
- Petras J., 1984, «Ταξική δομή και πολιτικοοικονομική ανάπτυξη στη Μεσόγειο» (μετ. Μ. Μεταξιά), *Κοινωνικές τάξεις, κοινωνική αλλαγή και οικονομική ανάπτυξη στη Μεσόγειο*, Διεθνές Συνέδριο Ιδρύματος Μεσογειακών Μελετών, Αθήνα, Ίδρυμα Μεσογειακών Μελετών.
- Πουλιαντζάς Ν., 1981, *Οι κοινωνικές τάξεις στο σύγχρονο καπιταλισμό* (μετ. Ν. Μηλόπουλου), Αθήνα, Θεμέλιο.
- Ροδάκης Π., 1975, *Τάξεις και στρώματα στη νεοελληνική κοινωνία*, Αθήνα, εκδόσεις Μυκήνη.

- Romer D., Grunder C. L., Lizzardo T., 1986, «A Person-situation Approach to Altruistic Behavior», *Journal of Personality and Social Psychology*, 51, 5, σ. 1001-1012.
- Rushton J. P., 1980, *Altruism, Socialization and Society*, Englewood Cliffs, N. J. Prentice Hall.
- Rushton J. P., 1981, «The Altruistic Personality», στο Rushton J. P., Sorrentino R. M. (eds), *Altruism and Helping Behavior*, Hillsdale, N. J. Erlbaum, σ. 251-266.
- Rushton J. P., Chrisjohn R. D., Fekken G. C., 1981, «The Altruistic Personality and the Self-Report Altruism Scale», *Personality and Individual Differences*, 2, σ. 292-302.
- Schwartz S. H., Bilsky W., 1987, «Toward a Universal Psychological Structure of Human Values», *Journal of Personality and Social Psychology*, 53, 3, σ. 550-562.
- Schwartz S. H., Bilsky W., 1990, «Toward a Theory of the Universal Content and Structure of Values: Extensions and Cross-Cultural Replications», *Journal of Personality and Social Psychology*, 58, 5, σ. 878-891.
- Schwartz S. H., Howard J., 1982, «Helping and Co-operation: A Self-Based Motivational Model», στο Derlega V. J., Grzelak J. (eds), *Co-operation and Helping Behavior: Theories and Research*, σ. 328-356, New York, Academic Press.
- Sharma V., Roshia J., 1992, «Altruism as a Function of Self-Actualisation and Locus of Control of Benefactor», *Psychological Studies*, 37, 1, σ. 26-30.
- Staub E., 1974, «Helping a Distressed Person: Social Personality and Stimulus Determinants», στο Berkowitz L. (ed), *Advances in Experimental Social Psychology*, τ. 7, σ. 293-341, New York, Academic Press.
- Treiman D., 1977, «Occupational Prestige in Comparative Perspective», N. Y. Academic Press.
- Triandis H. C., Vassiliou V. και Nassiakou M., 1968, «Three Cross-cultural Studies of Subjective Culture», *Journal of Personality and Social Psychology*, Monograph Supplement, 8, 4, σ. 1-42.
- Τσουκαλάς Κ., 1985, «Πολυθθενείς φορείς και ταξικές σχέσεις στο σύγχρονο καπιταλισμό», ΕΚΚΕ (ανάτυπο).
- Φιλιππίδης Η. Α., 1977, «Το πρόβλημα της κοινωνικής στρωματώσεως στην Ελλάδα, όπως προβάλλεται από τις εμπειρίες των Αθηναίων δικηγόρων», *Επιθεώρηση Κοινωνικών Ερευνών*, τ. 30-31, Αθήνα, ΕΚΚΕ.