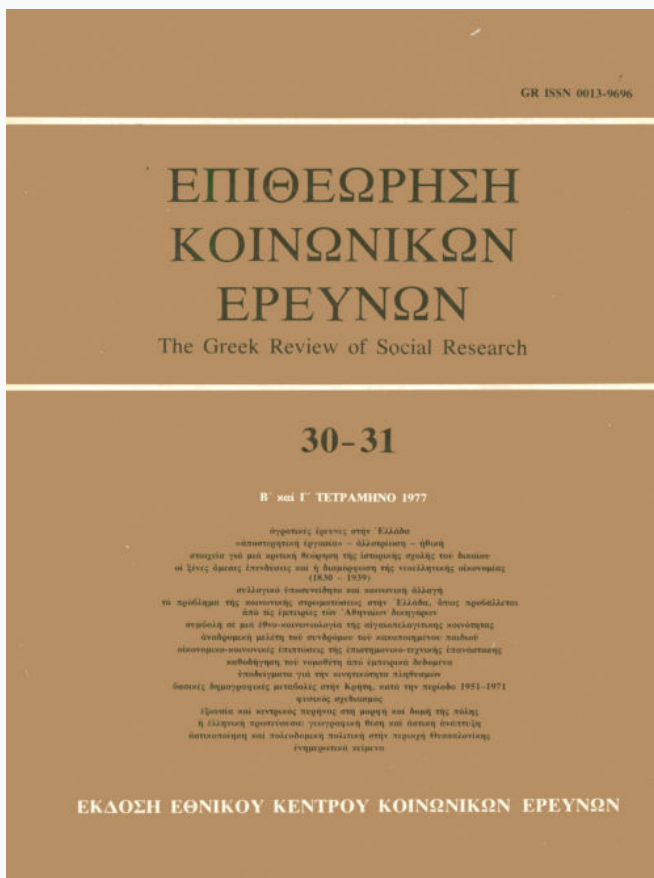


The Greek Review of Social Research

Vol 30 (1977)

30-31 Β'-Γ'



Καθοδήγηση του νομοθέτη από εμπειρικά δεδομένα: Μια δοκιμαστική έρευνα με αφορμή το άρθρο 121 του Ποινικού Κώδικα

Κ. Δ. Σπινέλλη

doi: [10.12681/grsr.194](https://doi.org/10.12681/grsr.194)

Copyright © 1977, Κ. Δ. Σπινέλλη



This work is licensed under a [Creative Commons Attribution-NonCommercial 4.0](https://creativecommons.org/licenses/by-nc/4.0/).

To cite this article:

Σπινέλλη Κ. Δ. (1977). Καθοδήγηση του νομοθέτη από εμπειρικά δεδομένα: Μια δοκιμαστική έρευνα με αφορμή το άρθρο 121 του Ποινικού Κώδικα. *The Greek Review of Social Research*, 30, 301–305.
<https://doi.org/10.12681/grsr.194>

καθοδήγηση του νομοθέτη από εμπειρικά δεδομένα

Μιά δοκιμαστική έρευνα με άφορμή
τό άρθρο 121 του Ποινικού Κώδικα

της
Κ. Δ. Σπινέλλη
Διδάκτορος Πανεπιστημίου
Σικάγου, ΗΠΑ

Συχνά, όσοι ασχολούνται με τις επιστήμες δια-
βάζοντας κείμενα νόμων διερωτώνται: ορισμένες
διατάξεις νομοθετημάτων σε ποιο βαθμό ανταπο-
κρίνονται στη συνθετότητα της σημερινής κοινω-
νικής πραγματικότητας ή σε ποιο βαθμό χρησι-
μοποιούν τά σύγχρονα πορίσματα της ιατρικής,
ψυχολογίας, κοινωνιολογίας;

Η άπορία φαίνεται δικαιολογημένη, αφού κι οι
ίδιοι οι νομικοί διαπιστώνουν την ανάγκη για μία
πληρέστερη γνώση της ύλης που ρυθμίζουν οι
κανόνες της νομικής επιστήμης¹ και διατυπώνουν
ερωτήματα σαν κι αυτό: "Αραγε τό δίκαιο, πού
εκάστοτε ισχύει, άποτελεί πραγματικά προϊόν της
όμαδικής θελήσεως ή της κοινωνικής συνειδή-
σεως, όπως διδάσκεται στή θεωρία, ή μήπως ή
αντίληψη αυτή άποτελεί πλάσμα θεωρητικό αντί-
θετο πρός την πραγματικότητα, πού χρησιμεύει
στήν κάλυψη της αθαιρεσίας του κάθε νομοθέτη
και των προσώπων πού κατέλαβαν και άσκούν ή
νομοθετική έξουσία;"²

Οί σχέσεις κοινωνίας και δικαίου έχουν άρχισει
ν' αναλύονται άπό την εποχή του «ubi societas,
ibi jus», άν όχι και άπό την αρχαιότητα. Πάντως,
ή συστηματική μελέτη της Κοινωνιολογίας του
Δικαίου άρχισε τούς πολύ νεότερους χρόνους.³
Η διερεύνηση μάλιστα των σχέσεων και των πι-
θανών άλληλεπιδράσεων Κοινωνιολογίας και Έγ-
κληματολογίας άπό τή μία μεριά και Ποινικού
Δικαίου άπό την άλλη, άποτελεί μία πολύ πρόσ-
φατη και πολλά ύποσχόμενη επιστημονική ένα-
σχόληση.⁴

Στόχος του άρθρου αυτού δέν είναι ή θεωρη-
τική διερεύνηση αυτού του ενδιαφέροντος θέματος
άλλά ή αναφορά σ' ένα συγκεκριμένο παράδειγ-
μα—βασισμένο στό άρθρο 121 του Ποινικού
Κώδικα και σε μία συγκεκριμένη έρευνα—μιά
δοκιμαστική έρευνα⁵ για την ηλικία πού άρχίζει
τό έλληνόπουλο νά αξιολογεί ορισμένες πράξεις
όπως οί ένήλικες, δηλαδή λαμβάνοντας ύψη και
τά κίνητρα του δράστη.

1. Βλ. Γ. Κουμάντο, «Τό κράτος, ή οικογένεια και τό παιδί»,
στήν *Ιατρική*, τ. 29, σ. 285.

2. Γ. Μιχαηλίδης-Νουάρος, *Δίκαιο και Κοινωνική Σινει-
δολογία*, 1977, σ. 46-47.

3. Βλ. Gurvich, «Problèmes de sociologie du droit», στό
Traité de Sociologie, τ. 11, 1968, σ. 173 και έπ. Ακόμα ένδει-
κτικά: Ehrlich, *Grundlegung der Sociologie des Rechts*,
München, 1929 και Timasheff, *An Introduction to the Soci-
ology of Law*, 1939.

4. Βλ. π.χ. Άνδρουλάκη, «Έχει ανάγκη και δύναται νά έμ-
πλουτισθ ή τό 'Ποινικόν δόγμα' δι' έγκληματολογικόν δεδομέ-
νων;» στό *Ποινικά Μελέτα*, 1972, σ. 38 και έπ. Yotopoulos-
Marangopoulos, *Les Mobiles du Délit*, σ. 2, 4 και έπ. H. Kauf-
man, «Was lässt die Kriminologie vom Strafrecht übrig?», στό
Juristenzeitung, N. 7, April 6, 1962 σ. 193 και έπ.

5. Για τή δοκιμαστική έρευνα. βλ. 1. Λαμπίρη-Δημάκη,
Κοινωνιολογία και Κοινωνική Έρευνα, 1969, σ. 85-86.

τό πρόδλημα

Τό ἄρθρο 121 τοῦ Ποινικοῦ Κώδικα ἀναφέρει στήν πρώτη παράγραφο: «Ἀνήλικοι ὑπό τήν ἐννοίαν τοῦ παρόντος κεφαλαίου θεωροῦνται οἱ ἄγοντες ἡλικίαν ἀπό τοῦ 7ου ἔτους μέχρι τοῦ 17ου ἔτους συμπληρωμένου...».

Καί γεννιέται τό ἐρώτημα: Γιατί ὁ νομοθέτης ἔθεσε σάν κατώτατο ὄριο τό 7ο ἔτος;

Ἄπό ὄλες τίς δυνατές ἀπαντήσεις στό ἐρώτημα αὐτό ἐπιλέξαμε γιά τό σκοπό αὐτῆς τῆς ἐργασίας μιά ἀπλουστευμένη ἀπάντησι πού νά ἐπιδέχεται πειραματική διερεύνησι.

Ἐνα ἀπό τά βασικά κριτήρια πού ἐνδεχομένως χρησιμοποίησε ὁ νομοθέτης ἦταν καί ἡ δυνατότητα τοῦ παιδιοῦ νά ἀντιλαμβάνεται ποιά συμπεριφορά εἶναι σύμμορφη μέ τοὺς παραδεγμένους κανόνες καί ποιά ἀποτελεῖ ἀπόκλιση ἀπό αὐτούς. Ἄν γίνει δεκτὴ ἡ πιό πάνω πρότασι, γεννιέται τό ἐρώτημα: Τό παιδί τῶν 7 χρόνων—ἡ ἀκριβέστερα τῶν 6 καί μιάς ἡμέρας, διότι ὁ νόμος ἀναφέρει τή λέξι «ἄγοντες»—ἔχει διαμορφώσει ἀντίληψι γιά τό τί εἶναι «σωστό»;

Γιά τήν ἔρευνα αὐτή ὀρίσαμε ὅτι ἕνα παιδί ἔχει διαμορφώσει ἀντίληψι γιά τό τί εἶναι «σωστό», ὅταν ἀξιολογώντας μιά συμπεριφορά λαμβάνει ὑπόψη του καί τά κίνητρα τοῦ πράττοντος ἢ καλ-λίτερα, γιά νά μεταχειριστοῦμε τόν ὄρο τοῦ Piaget, ἔχει διαμορφώσει ἀντίληψι γιά τήν «ὑποκειμενική εὐθύνη»⁶ καί ἐπομένως κρίνει ὅπως ἕνας ἐνήλικος.

Χρησιμοποιώντας μέ μερικῆς παραλλαγῆς 4 ζεῦγι συντόμων ἱστοριῶν πού ἐπιτόνησε ὁ Piaget καί ἕνα πολύ σύντομο ἐρωτηματολόγι, προσπαθήσαμε νά ριζοῦμε λίγο φῶς στό θέμα αὐτό.

Συγκεκριμένα ἀποσκοπούσαμε στή διερεύνησι τῆς ἀκόλουθης ὑποθέσεως: Ὅσο αὐξάνεται ἡ ἡλικία τῶν παιδιῶν τόσο μειώνεται ἡ σημασία τῆς «ἀντικειμενικῆς εὐθύνης» καί αὐξάνεται ἡ σημασία τῆς «ὑποκειμενικῆς εὐθύνης».

ἡ μέθοδος

Τά δεδομένα πού παραθέτομε συνελέξαν σέ μιά δοκιμαστικὴ ἔρευνα ἀπό τεταρτοετείς φοιτητές καί φοιτήτριες τῆς Νομικῆς Σχολῆς τοῦ Πανεπιστημίου Ἀθηνῶν στά πλαίσια ἐνός φροντιστηριακοῦ μαθήματος τήν ἀκαδημαϊκὴ χρονιά 1976-1977.⁷

Παρόλο πού ρωτήθηκαν 170 παιδιά, ἀγόρια καί κορίτσια ἀπό 4-12 ἐτῶν (Πίνακας 1) ἀπό περιοχῆς ἀστικῆς, ἡμιστικῆς καί τήν ὑπαιθρο (π.χ. Γαλάτσι, Ν. Ἰωνία, Μαρούσι, Πάρνηθα, Αἰγάλεω,

6. Piaget, *The Moral Judgment of the Child* (μεταφρ. Μ. Gabain), 1962, σ. 123-124, καί 131-134.

7. Στήν ἔρευνα αὐτὴ βοήθησαν οἱ Π. Ἀγγελόπουλος, Ἄ. Λελοῦδα, Π. Μήτσος, Φ. Χάβελε, καί ἄλλοι.

Χαλκίδα, Σπάρτη, Γιάννενα), τό δείγμα δέν μπορεῖ νά θεωρηθεῖ ἀντιπροσωπευτικό.

Στά 170 παιδιά τοῦ δειγματος διαβάστηκαν τά πάρα κάτω ζεῦγι ἱστοριῶν καί μετά τοὺς ζητήθηκε ν' ἀπαντήσουν στίς ἀπλῆς ἐρωτήσεις πού ἀκόλουθοῦν, ἀφοῦ φυσικά δώσουν τό φύλο τους, τήν ἡλικία τους καί τὴ σχολικὴ τάξι στήν ὁποία φοιτοῦν. Οἱ ἀπαντήσεις τοῦ μισοῦ σχεδόν δείγματος εἶναι γραμμένες *verbatim* ἀπό τοὺς ἐρευνητές καί τό ἄλλο μισοῦ εἶναι γραμμένες ἀπό τά ἴδια τά παιδιά.

Πρῶτο ζεῦγος ἱστοριῶν

1) Ὁ Πέτρος συναντᾷ ἕνα φίλο του πού εἶναι πολύ φτωχός. Ὁ φίλος του τοῦ λέει πῶς δέν ἔφαγε γιά θράδυ, γιατί δέν ὑπῆρχε τίποτα στό σπίτι. Τότε ὁ Πέτρος πηγαίνει στό φούρνο καί, ἐπειδὴ δέν ἔχει δικὰ του χρήματα, τήν ὥρα πού ὁ φούρναρης ἔχει γυρισμένη τήν πλάτη του, παίρνει ἕνα ψωμάκι. Μετά φεύγει τρέχοντας καί δίνει τό ψωμάκι στό φίλο του.

2) Ἡ Ἐλένη μπαίνει σ' ἕνα ψυλικατζίδικο. Ἐκεῖ βλέπει μιά ὁμορφη κορδέλλα καί σκέφτεται πῶς θά πηγαίνει ὠραία μέ τό φόρεμά της. Ἐτσι, τήν ὥρα πού ὁ καταστηματάρχης ἔχει γυρισμένη τήν πλάτη του, παίρνει τήν κορδέλλα καί φεύγει τρέχοντας.

Δεύτερο ζεῦγος ἱστοριῶν

1) Ἡ Μαρία εἶχε μιά φίλη πού εἶχε ἕνα πουλί μέσα σ' ἕνα κλουβί. Ἡ Μαρία νόμιζε πῶς τό πουλάκι ἦταν πολύ δυστυχισμένο μέσα στό κλουβί καί ζητοῦσε ἀπό τὴ φίλη της νά τό ἐλευθερώσει. Ἐκείνη ὁμως δέν τό ἐλευθέρωσε. Ἐτσι, μιά μέρα πού ἔλειπε ἡ φίλη της, ἡ Μαρία πήρε τό κλουβί, ἄνοιξε τήν πόρτα κι ἄρρησε τό πουλάκι νά φύγει.

2) Ὁ Γιάννης μιά μέρα πού ἡ μαμά του ἔλειπε ἀπό τό σπίτι πήρε μερικά γλυκά, τά ἔκρυψε κι ὕστερα τά ἔφαγε.

Ὁ ἐρευνητής διαβάζει ἀργά - ἀργά τό πρῶτο ζεῦγος ἱστοριῶν καί κάνει τίς ἀκόλουθες ἐρωτήσεις:

1) Εἶναι καί τά δυὸ παιδιά τό ἴδιο ἀνόητα⁸ ἢ εἶναι τό ἕνα παιδί πιό ἀνόητο;

Ἐάν «τό ἕνα εἶναι πιό ἀνόητο»,

2) Γιατί τό ἕνα εἶναι πιό ἀνόητο;

3) Γιατί τό ἄλλο εἶναι λιγότερο ἀνόητο;

4) Πρέπει νά τιμωρηθοῦν καί τά δυὸ παιδιά τό ἴδιο ἢ μῆπως πρέπει τό ἕνα νά τιμωρηθεῖ περισσότερο;

8. Χρησιμοποιήθηκε τό ἐπίθετο «ἀνόητο» γιά ν' ἀποφωχθεῖ ὁ ἔντονος ἀπαξιολογικός χρωματισμός πού περιέχεται στό ἐπίθετο «κακός».

Ἐάν «τό ἓνα πρέπει νά τιμωρηθεῖ περισσότερο»,
5) Γιατί πρέπει τό ἓνα νά τιμωρηθεῖ περισσότερο;
6) Τί ἔκανε ὁ Πέτρος; (ἡ Μαρία στό δεύτερο ζεύγος)
7) Τί ἔκανε ἡ Ἑλένη; (ὁ Γιάννης στό δεύτερο ζεύγος).

Στή συνέχεια ὁ ἐρευνητής διαβάζει τό δεύτερο ζεύγος ἱστοριῶν καί κάνει τίς ἴδιες ἐρωτήσεις.

παρουσίαση δεδομένων

Σ' αὐτή τή φάση κρίθηκε σκόπιμο νά πινακογραφηθοῦν ὀρισμένα μόνο ἀπό τά δεδομένα. Τό μέγεθος τοῦ δείγματος (Πίνακας 1) καί τό γεγονός ὅτι ὅλοι οἱ ἐρευνητές δέν ἔδωσαν στά παιδιά καί τό δεύτερο ζεύγος ἱστοριῶν (Πίνακας 2), ἀπό τή μιά μεριά περιορίζουν τήν ἐγκυρότητα τῶν στοιχείων μας καί ἀπό τήν ἄλλη, δέν μάς δίνουν πολλές δυνατότητες συσχετίσεων.

ΠΙΝΑΚΑΣ 1. Δείγμα κατά ἡλικία καί φύλο

Ἡλικία	Ἀγόρια	Κορίτσια	Χωρίς στοιχεῖα	Σύνολο πραγματικός ἀριθμός	%
4	3	—		3	1,7
5	5	3		8	4,7
6	3	4		7	4,1
7	13	9		22	13,0
8	28	17		45	26,5
9	5	16		21	12,4
10	4	8		12	7,0
11	11	14		25	14,7
12	10	10		20	11,8
Χωρίς στοιχεῖα	—	—	7	7	4,1
Σύνολο	82	81	7	170	100,0

ΠΙΝΑΚΑΣ 2. «Σωστές» καί «Λάθος» ἀπαντήσεις
κατά ζεύγος ἱστοριῶν

	Πρῶτο ζεύγος ἱστοριῶν		Δεύτερο ζεύγος ἱστοριῶν	
	Πραγματικός ἀριθμός	%	Πραγματικός ἀριθμός	%
«Σωστές»	82	48,2	39	23,0
«Λάθος»	66	38,8	25	14,7
Ἄκρυες ἢ χωρίς στοιχεῖα	22	13,0	106	62,3
Σύνολο	170	100,0	170	100,0

Ἔτσι περιορίζομαστε στή συζήτηση τῶν δεδομένων πού ἀναφέρονται στό πρῶτο ζεύγος ἱστοριῶν καί δέν προβαίνομε σέ συσχετίσεις τῶν ἀπαντήσεων ἀνάλογα μέ τό φύλο ἢ τήν προέλευση τῶν παιδιῶν.

Γιά τήν ὁμαδοποίηση τῶν ἀπαντήσεων στό κάθε ζεύγος ἱστοριῶν ἀκολουθήθηκε ἡ πιο κάτω μέθοδος:

Οἱ ἀπαντήσεις στίς πέντε πρῶτες ἐρωτήσεις τοῦ ἐρωτηματολογίου χωρίστηκαν σέ τρεῖς βασικές κατηγορίες: «σωστή», «λάθος», «ἄκρυη ἢ χωρίς στοιχεῖα» (Πίνακας 3). Σάν «σωστές» θεωρήθηκαν οἱ ἀπαντήσεις πού διαφοροποιοῦσαν τή συμπεριφορά τοῦ παιδιοῦ τῆς πρώτης ἱστορίας ἀπό τή συμπεριφορά τοῦ παιδιοῦ τῆς δεύτερης (δηλαδή στό πρῶτο ζεύγος τή συμπεριφορά τοῦ Πέτρου ἀπό τῆς Ἑλένης καί στό δεύτερο ζεύγος τῆς Μαρίας ἀπό τοῦ Γιάννη) καί θεωροῦσαν σάν λιγότερο σοβαρή, «ἀνόητη» ἢ τιμωροῦσαν ἐλαφρότερα τήν πράξη τοῦ δράστη πού εἶχε ἐυγενικά κίνητρα. Ὅποιες ἀπαντήσεις δέν ἀνταποκρίνονταν στό πιο πάνω κριτήριο, δηλαδή ὅταν δέν κρινόταν ἐπιεικέστερα τό παιδί πού εἶχε ἐυγενικά κίνητρα, θεωρήθηκαν «λάθος». Στήν κατηγορία τῶν «ἄκρων» καταχωρήθηκαν 15 ἀπαντήσεις πού ἦσαν ἐλλιπεῖς ἢ ἔδειχναν σύγχυση. Ἀνάμεσα στά 170 ἐρωτητολόγια βρέθηκαν 7 χωρίς ἡλικία καί φύλο παιδιοῦ, καί ταξινομήθηκαν στήν ομάδα «χωρίς στοιχεῖα». Τέλος, μέ βάση τά ποσοστά συχνοτήτων τῶν «σωστῶν» ἀπαντήσεων κατά ἡλικία (Πίνακας 3), κατασκευάστηκε τό διάγραμμα πού φανερώνει τίς ἀξιομετιώσεις τῶν «σωστῶν» ἀπαντήσεων.

συζήτηση δεδομένων

Ἀρχικά θά ἔπρεπε νά ἐπισημανθοῦν οἱ λόγοι πού ἐπιβάλλουν τήν προσεκτική καί συγκρατημένη συναγωγή συμπερασμάτων:⁹

1) Ὁ καταμερισμός τοῦ δείγματος σέ 9 διάφορες κατηγορίες ἡλικιῶν πού ὑπαγορεύει ἡ διερεύνηση τῆς ὑποθέσεως δημιουργοῦσε πολλές ἀνισότητες. Γιά παράδειγμα: στήν κρίσιμη ἡλικία τῶν 6 καί 8 χρόνων ἔχομε μόνο 8 καί 7 περιπτώσεις ἀντιστοιχα (περίπου 4% τοῦ δείγματος), ἐνῶ στήν ἡλικία τῶν 8 χρόνων ἔχομε 45 περιπτώσεις (περίπου 1/4 τοῦ δείγματος).

2) Ἐνῶ στό σύνολο του τό δείγμα ἀποτελεῖται ἀπό ἴσο ἀριθμό ἀγοριῶν καί κοριτσιῶν (82 καί 81 ἀντιστοιχα), στήν ἡλικία τῶν 9 ἐτῶν τά κορίτσια εἶναι τριπλάσια ἀπ' τὰ ἀγόρια καί στήν ἡλικία τῶν 12 ἐτῶν τὰ ἀγόρια ὑπερτεροῦν κατά πολύ ἀπό τά κορίτσια.

3) Ὑπάρχει τό ἐνδεχόμενο νά βρίσκονται στό δείγμα ἡλικίες ὄχι ἀπόλυτα ἄκριβεις ἀλλά ὑπολογισμένες κατά προσέγγιση. Κι αὐτό, γιατί ἡ ἡλικία τῶν παιδιῶν προέκυψε ἀπό δική τους δήλωση

9. Πρβλ. καί τούς μεθοδολογικούς περιορισμούς πού ἀναφέρει ὁ Piaget, στό πιο πάνω βιβλίο του, σ. 112-120.

ΠΙΝΑΚΑΣ 3. Πραγματικοὶ ἀριθμοὶ καὶ ποσοστὰ συχνοτήτων «σωστῶν καὶ λάθους» ἀπαντήσεων, κατὰ ἡλικία
Πρώτο ζεῖγος ἰστοριῶν

	4	5	6	7	Ἡλικία		9	10	11	12	Χωρὶς	Σύνολο
					8						στοιχεῖα	
«Σωστές»	—	(7) 87,5%	(1) 14,2%	(9) 40,9%	(25) 55,5%	(10) 47,6%	(7) 58,3%	(14) 56,0%	(9) 45,0%			(82)
«Λάθος»	(3) 100%	(1) 12,5%	(4) 57,2%	(13) 59,1%	(16) 35,6%	(7) 33,3%	(3) 25,0%	(9) 36,0%	(10) 50,0%			(66)
Ἄκυρες	—	—	(2) 28,6%	—	(4) 8,9%	(4) 19,1%	(2) 16,7%	(2) 8,0%	(1) 5,0%	(7) 100%		(22)
Σύνολο	(3) 100%	(8) 100,0%	(7) 100,0%	(22) 100,0%	(45) 100,0%	(21) 100,0%	(12) 100,0%	(25) 100,0%	(20) 100,0%	(7) 100%		(170)

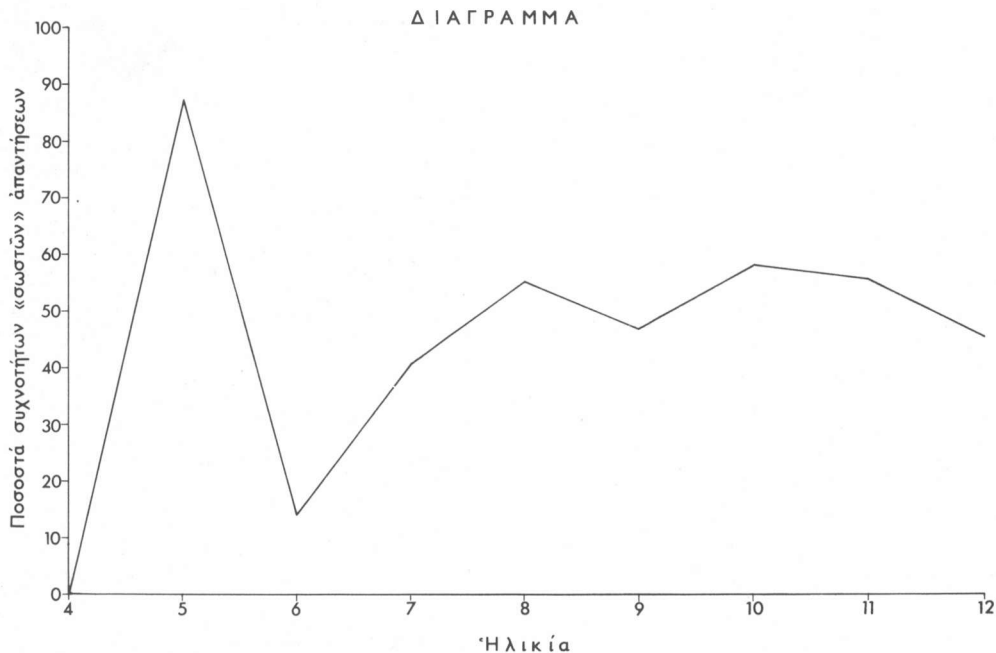
τῆς ὁποίας ἡ ἀξιοπιστία ἐλέγχθηκε μὲ τὴ σύγκριση τῆς σχολικῆς τάξης πού εἶχαν δηλώσει.

Ἐπομένως, παρόλο πού τὸ διάγραμμα τείνει— ἂν ἀφαιρεθοῦν φυσικά οἱ 7 περιπτώσεις τῶν παιδιῶν τῶν 5 ἐτῶν¹⁰—νά δείξει ὅτι ὅσο αὐξάνεται ἡ ἡλικία τόσο αὐξάνεται καὶ τὸ ποσοστὸ τῶν «σωστῶν» ἀπαντήσεων, τὰ δεδομένα δὲν μᾶς ἐπιτρέ-

10. Καὶ μόνο τὸ μικρὸ μέγεθος τοῦ δείγματος θὰ ἀρκούσε γιὰ νὰ αἰτιολογήσει τὴν ἐντονὴ ἀπόκλιση πού διαγράφεται. Ὡστόσο θὰ πρέπει νὰ ἐπισημανθεῖ καὶ τὸ γεγονός ὅτι ὅλες οἱ ἀπαντήσεις τῆς ἡλικίας αὐτῆς ἔχουν συλλεγῆ ἀπὸ τὸν ἴδιο ἐρευνητὴ καὶ ὅτι προέρχονται ὅλες ἀπὸ παιδιά τῆς ἴδιας περι-
οχῆς (Χαλκίδα).

ποῦν νὰ ποῦμε μὲ βεβαιότητα ὅτι ἐπαληθεύτηκε ἡ ἀρχικὴ ὑπόθεση.

Πάντως, διαγράφεται ἡ τάση μετὰ τὰ 7 χρόνια τὰ παιδιά ν' ἀρχίζουν ν' ἀξιολογοῦν τὴ συμπεριφορὰ τῶν ἄλλων λαμβάνοντας ὑπόψη τους καὶ τὰ κίνητρα τοῦ δράστη, δηλαδὴ ἀρχίζουν νὰ κρίνουν σάν ἐνήλικες. Ἐτσι, ἐνῶ στὴν ἡλικία τῶν 6 ἢ 7 χρόνων εἶναι λιγότερες οἱ «σωστές» ἀπαντήσεις καὶ περισσότερες οἱ «λάθος» (14,2% στὰ 6 καὶ 40,9% στὰ 7 χρόνια—Πίνακας 3), ἀπὸ τὴν ἡλικία τῶν 8 ἐτῶν φαίνεται ὅτι ἀρχίζουν νὰ εἶναι περισσότερες οἱ «σωστές» ἀπαντήσεις. Ἐδῶ θὰ πρέπει παρενθετικά νὰ σημειωθεῖ ὅτι στὴν ἡλικία τῶν 5



ἐτῶν, ὅπως καί στήν ἡλικία τῶν 12 ἀλλά σέ πολύ μικρότερη κλίμακα, παρατηρεῖται μιά ἀπροσδόκητη ἀπόκλιση (βλ. Διάγραμμα). Πάντως, περισσότερο παιδιά στήν ἡλικία τῶν 8 καί πάνω ἀποδοκιμάζουν συμπεριφορές σύμφωνα μέ τά κριτήρια τῶν ἐνηλίκων καί λιγότερα ἀκολουθοῦν τή δική τους ἰδιόμορφη ἀντίληψη γιά τό τί εἶναι «καλό».

Τά πάρα πάνω διαφωτίζονται μέ μερικές χαρακτηριστικές ἀπαντήσεις τῶν παιδιῶν τῶν 6 ἤ 7 χρόνων, οἱ ὁποῖες ἀντικατοπτρίζουν μιά ἰδιορρυθμη λογική καί ἠθική: Τά παιδιά αὐτῆς τῆς ἡλικίας συχνά δίνουν ἔμφαση στήν ἀξία, στό μέγεθος ἢ στή φύση τῶ ἀντικειμένου:

Ἔνα ἀγόρι 6 ἐτῶν θεωρεῖ πιά ἀνόητη τή Μαρία πού ἄφησε τό πουλί νά φύγει «γιατί τά πουλιά δέν παθαίνουν τίποτα στά κλουδιά», κι ἰσχυρίζεται πῶς μόνο ἡ Μαρία πρέπει νά τιμωρηθεῖ. Ἡ ἀπάντησή του εἶναι: «Ὁ Γιάννης πήρε τά γλυκά γιατί τοῦ ἄρεσαν». Τό ἴδιο παιδί στό πρῶτο ζεῦγος ἱστοριῶν δέν βρῖσκει κανένα παιδί ἀνόητο, καί μέ συνέπεια ἀπαντᾷ στίς ἐπόμενες ἐρωτήσεις λέγοντας πῶς «τά παιδιά δέν πρέπει νά τιμωρηθοῦν, γιατί καλά ἔκαναν, ἀφοῦ ἔτσι τοῦς ἄρεσε».

Ἔνα κορίτσι 7 ἐτῶν λέει: «Πιό ἀνόητος εἶναι ὁ Πέτρος. – Γιατί δέν τοῦ εἶπε ὁ φίλος του νά πάρει ψωμί καί δέν ἔπρεπε νά πάρει. – Ἡ Ἐλένη εἶναι λιγότερο ἀνόητη γιατί πήρε τήν κορδέλλα γιά τό δικό της φόρεμα καί τά φορεματάκια πού ἔχουν κορδέλλες εἶναι πιό ὄρατα. Πρέπει νά τιμωρήσουμε καί τά δυό παιδιά γιατί δέ ρώτησαν. – Πιό πολύ πρέπει νά «τιμωρήσουμε τόν Πέτρο πού πήρε τό ψωμί. Ἄς τό ἔπαιρνε ὁ φίλος του μόνος του, ἄν τό ἠθελε».

Μά οἱ ἀπροσδόκητες αὐτές ἀπαντήσεις, εἶναι βέβαιο ὅτι δέν ὀφείλονται σέ παρανόηση τῶν γεγονότων, γιατί στίς ἐπόμενες ἀπαντήσεις τό παιδί δείχνει ὅτι ἔχει συλλάβει τό θέμα γνωστικά: «Πήρε τό ψωμί ὁ Πέτρος νά τό δώσει στό φίλο του πού δέν εἶχε φάει. – Πήρε τήν κορδέλλα γιά νά τή θάλει στό φόρεμά της γιά νά γίνει ὄρατο.»

Ἀντίθετα τόσο ἡ ποσοτική ὅσο καί ἡ ποιοτική ἀνάλυση τῶν ἀπαντήσεων τῶν παιδιῶν τῶν 8 ἐτῶν καί πάνω ὑποδηλώνουν ὅτι τά περισσότερα παιδιά αὐτῆς τῆς ἡλικίας ἔχουν κοινωνικοποιηθεῖ κι ἔχουν ἀναπτύξει τήν ἔννοια τῆς «ὑποκειμενικῆς εὐθύνῃς». Χαρακτηριστικές εἶναι οἱ παρακάτω ἀπαντήσεις.

Στό πρῶτο ζεῦγος ἱστοριῶν ἕνα ἀγόρι 8 ἐτῶν ἀπαντᾷ: «Καί τά δυό παιδιά εἶναι τό ἴδιο ἀνόητα. Γιατί ἄν ἠθελαν κάτι ἔπρεπε νά ρωτήσουν καί νά τό πάρουν ἢ νά τό πλῆρῶσουν. – Πρέπει νά τιμω-

ρηθοῦν γιά νά μήν ξανακάνουν αὐτό πού ἔκαναν. – Πρέπει ὅμως πιό πολύ νά τιμωρηθεῖ ἡ Ἐλένη, ἐνῶ γιά τόν Πέτρο πρέπει νά σκεφθοῦμε πῶς ἔκανε κάπως καλό πού τό ἔδωσε σέ κάποιον πού πεινοῦσε. Καί εἶναι κακό νά πεινάς καί νά μήν ἔχεις νά φᾶς.»

Ἔνα κορίτσι τῆς ἴδιας ἡλικίας δίνει στό δεύτερο ζεῦγος ἱστοριῶν τίς πιό κάτω ἀπαντήσεις. «Δέν εἶναι καί τά δυό παιδιά τό ἴδιο ἀνόητα. Πιό ἀνόητος εἶναι ὁ Γιάννης. – Γιατί καί ἄν δέν ἔτρωγε γλυκά δέν θά πάθαινε τίποτε. – Ἡ Μαρία εἶναι λιγότερο ἀνόητη γιατί σκέφτηκε ὅτι ὅπως αὐτή εἶναι ἐλεύθερη καί ὄχι κλεισμένη σ' ἕνα μόνο μέρος, ἔτσι καί τό πουλί πρέπει νά ζησιε ἐλεύθερα πετώντας στόν ἄερα. – Πρέπει νά τιμωρηθοῦν καί τά δυό παιδιά. Γιατί δέν ρώτησαν πού ἔκαναν αὐτά τά πράγματα. – Περισσότερο πρέπει νά τιμωρηθεῖ ὁ Γιάννης.»

συμπεράσματα

Θά εἶναι παρακινδυνευμένο ἀπό αὐτά καί μόνο τά δεδομένα νά καταλήξει κανεῖς σέ συγκεκριμένες προτάσεις γιά νομοθετικές μεταρρυθμίσεις. Στό στάδιο αὐτό, τά συλλεγμένα στοιχεῖα μποροῦν μόνο νά χρησιμεύσουν σάν ἕνα δείγμα τῆς ἀξίας πού μορεῖ νά ἔχουν τά εμπειρικά δεδομένα καί τῆς χρησιμότητάς τους, προκειμένου νά διαπιστωθεῖ ἄν μία διάταξη εἶναι ἑναρμονισμένη μέ τή σύγχρονη ἑλληνική πραγματικότητα.

Ἡ ὀλοκληρωμένη ἔρευνα, ἡ ὁποία, ὅπως φάνηκε ἀπό τή δοκιμαστική, πρέπει νά γίνει σέ στρωματοποιημένο δείγμα καί νά περιλάβει ἔλεγχο τῶν ἡμερομηνιῶν καί χρονολογιῶν γεννήσεως, θά ἀποδείξει δύο βασικές προτάσεις: Πρῶτα-πρῶτα, ὅτι ἡ ἡλικία ἀπό τήν ὁποία ἀρχίζει νά ἔχει ἀρμοδιότητα τῶ δικαστήριο ἀνηλίκων πάνω στοῦς ἀνηλίκους ἀποτελεῖ συνάρτηση τῆς ἡλικίας πού τό παιδί ἀρχίζει ν' ἀξιολογεῖ μιά ἀντικοινωνική συμπεριφορά, ὅπως ἕνας ἐνήλικος. Καί δεύτερο, ὅτι, παρόλο πού τό κάθε παιδί ἔχει δικό του χρόνο κατά τῶν ὁποῖο ἀρχίζει νά κρίνει ὅπως οἱ ἐνήλικοι, ὁ χρόνος αὐτός γιά τό σημερινό ἑλληνόπουλο βρῖσκεται μετά τό 6ο ἔτος τῆς ἡλικίας. Κατά συνέπεια, ὁ 7ο νομοθέτης ὄρισε ἀντί γιά τό 6ο ἔτος τό ἄστυκτο, ἡ ὀριοθέτηση αὐτή θά εἶναι σίγουρα λιγότερο αὐθαίρετη καί κοντύτερα στή βαθμίδα ἠθικο-κοινωνικῆς ἐξελίξεως, ὅπου βρῖσκεται τό σημερινό ἑλληνόπουλο.