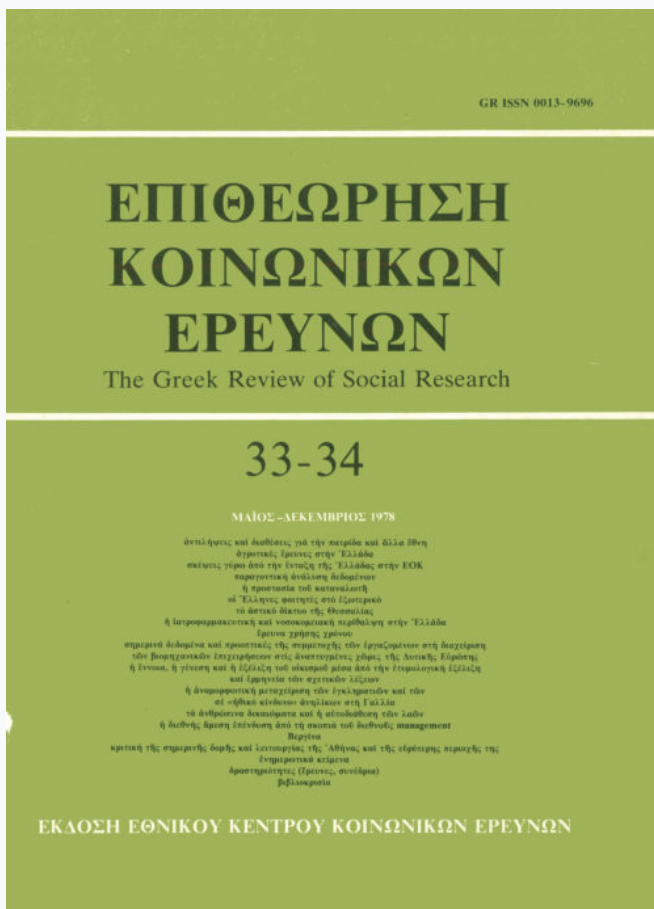


The Greek Review of Social Research

Vol 33 (1978)

33-34



Έρευνα χρήσης χρόνου: Συνοπτικά αποτελέσματα απογραφής δραστηριοτήτων των Αθηναίων κατά το 1972-1973

Gerald Gutenschwager, Mary Gutenschwager

doi: [10.12681/grsr.318](https://doi.org/10.12681/grsr.318)

Copyright © 1978, Gerald Gutenschwager, Mary Gutenschwager



This work is licensed under a [Creative Commons Attribution-NonCommercial 4.0](https://creativecommons.org/licenses/by-nc/4.0/).

To cite this article:

Gutenschwager, G., & Gutenschwager, M. (1978). Έρευνα χρήσης χρόνου: Συνοπτικά αποτελέσματα απογραφής δραστηριοτήτων των Αθηναίων κατά το 1972-1973. *The Greek Review of Social Research*, 33, 335-348. <https://doi.org/10.12681/grsr.318>

Έρευνα χρήσης χρόνου

Συνοπτικά αποτελέσματα απογραφής
δραστηριοτήτων τών Αθηναίων
κατά τό 1972-1973

τῶν

Gerald Gutenschwager, Ph. D.
καί

Mary Gutenschwager, Ph. D.
University of North Carolina, USA

Ἡ ἔρευνα χρήσης χρόνου (time budget research) ἔχει χρησιμοποιηθεῖ διεθνῶς ἀπό κοινωνικούς προγραμματιστές, ἐπειδή εἶναι μιά ἀπό τίς λίγες μεθόδους πού μποροῦν νά δώσουν ὄχι μόνο στοιχεῖα χρήσιμα στόν προγραμματιστή, ἀλλά ἐπίσης στοιχεῖα μέ κάποια κοινωνική (ἀνθρώπινη) διάσταση πού συχνά δέν λαμβάνεται ὑπ' ὄψη ἀπό τούς εἰδικούς.

Στήν ἔρευνα χρήσης χρόνου, τό δείγμα τοῦ πληθυσμοῦ πού πρόκειται νά ἐρευνηθεῖ ἐπιλέγεται τυχαῖα (random sampling) καί στρωματοποιεῖται μέ κριτήρια γεωγραφικά, δημογραφικά, καί μετακίνησης πληθυσμοῦ.

Γενικά, ἡ ἔρευνα χρήσης χρόνου ἀπαιτεῖ μεγάλο δείγμα, ἐπειδή ὀρισμένα χαρακτηριστικά τοῦ δείγματος, ὅπως τό φύλο, τό ἐπάγγελμα κτλ., ἐπιδρῶν ἄμεσα στή χρήση χρόνου. Οἱ ἐρωτώμενοι, μέ τή βοήθεια ἐκπαιδευμένων ἐρευνητῶν, καταχωροῦν σέ εἰδικό δελτίο διάθεσης χρόνου ὄλες τίς δραστηριότητες (ἐκτός τῶν προσωπικῶν) καί τόν ἀντίστοιχο χρόνο πού χρειάστηκε νά διαθέσουν σέ κάθε μιά. Τό δελτίο αὐτό ἀποτελεῖ ἕνα «τυπικό» ἀπολογισμό δραστηριοτήτων ἑνός ἀτόμου στό διάστημα ἑνός 24ώρου. Μεθοδολογικές δυσκολίες προκύπτουν ἀπό τήν ἀνάγκη ἐρμηνείας ἀπό μέρους τοῦ ἐρωτώμενου ἀλλά καί τοῦ ἐρευνητῆ καί κωδικογράφου, ὡς πρὸς τό τί ἀκριβῶς συνιστᾷ μιά δραστηριότητα, ποιά δραστηριότητα εἶναι κρία ὅταν ὁ ἐρωτώμενος διαθέτει χρόνο σέ δύο δραστηριότητες συγχρόνως (π.χ. σιδερόνει καί ἀκούει μουσική), κτλ. Παρ' ὄλες τίς δυσκολίες ὅμως, τόσο στήν Ἑυρώπη ὅσο καί στήν Ἀμερική, ἔχουν γίνει μεγάλες προσπάθειες γιά τή διεξαγωγή καί ἀξιοποίηση τῆς ἔρευνας χρήσης χρόνου τά τελευταῖα πενήντα χρόνια, ὅπως φαίνεται ἀπό τή σχετική βιβλιογραφία.

Ἡ τελική ἀξία τῆς ἔρευνας χρήσης χρόνου ἐγκεῖται φυσικά στό κατά πόσο τά ἀποτελέσματα τῆς ἔρευνας λαμβάνονται ὑπ' ὄψη στό σχεδιασμό καί τήν ἐφαρμογή μῆς ὀρθολογικῆς κρατικῆς πολιτικῆς, καί αὐτό ἐξαρτᾶται μέχρι ἕνα σημεῖο ἀπό τίς διαθέσεις τῶν ὑπευθύνων.

Στήν Ἀθήνα τό 1972-1973, τό Ρυθμιστικό Σχέδιο Ἀθηνῶν τοῦ Ὑπουργείου Δημοσίων Ἔργων, μέ διευθυντή τόν Προκόπη Βασιλειάδη, ὀργάνωσε ἔρευνα χρήσης χρόνου, τῆς ὁποίας τά ἀποτελέσματα δίνουμε ἐδῶ συνοπτικά. Ἐνδεικτικά, παραθέτουμε καί μερικούς πίνακες καί σχεδιαγράμματα στό τέλος τῆς ἐκθεσης. Ἀπό τυχαῖο δείγμα 2.000 νοικοκυριῶν συμπληρώθηκαν 1.733 ἐρωτηματολόγια. Ἀτά τά νοικοκυριά ἀποτελοῦν καί τή βάση τῶν ἀποτελεσμάτων πού ἀναφέρονται ἐδῶ. Ἐνα ποσοστό ἀρνήσεων 13% φαίνεται κατ' ἀρχήν μεγάλο ἀλλά δέν εἶναι ἀσυνήθιστο σέ παρόμοια ἔρευνα, ὅπου ὁ ἐρωτώμενος χρειάζεται ὄχι μόνο νά διαθέσει ἀρκετό χρόνο γιά νά συμπληρώσει τό δελτίο χρήσης χρόνου ἀλλά ἐπί πλέον νά παραχωρήσει δύο διαφορετικές συνεν-

τεύξεις γιά νά συμπληρωθοῦν τά ἀνάλογα στοιχειοληπτικά δελτία.

Συγκεκριμένα, ὁ ἔρευνητής ἐπισκέπτεται τόν ἐρωτώμενο, τοῦ ἐξηγεῖ τό μηχανισμό τῆς ἔρευνας καί τοῦ ἀφήνει τά δελτία διαθέσιμας χρόνου. Στά δελτία αὐτά συμπληρώνει ὁ ἐρωτώμενος τίς δραστηριότητες στίς ὁποῖες διέθεσε χρόνο μέσα σ' ἓνα 24ωρο, δηλαδή ἀπό τά μεσάνυχτα ὡς τά μεσάνυχτα τῆς ἡμέρας πού προηγείται τῆς ἐπίσημης συνέντευξης. Κατά τή συνέντευξη αὐτή ὁ ἔρευνητής καί πάλι ἐπισκέπτεται τόν ἐρωτώμενο γιά τή συλλογή γενικῶν κοινωνικο-οἰκονομικῶν καί ἀπογραφικῶν στοιχείων, καί γιά τή συλλογή τῶν δελτίων χρήσης χρόνου πού περνάει σέ εἰδικά κωδικογραφημένα ἔντυπα.

γενικά στοιχεία σχετικά μέ τόν τρόπο ἀνάλυσης τῶν ἀποτελεσμάτων τῆς ἔρευνας

Μία ἀπό τίς πιο συνηθισμένες μεθόδους γιά τήν ἀνάλυση τῶν στοιχείων χρήσης χρόνου ἑνός πληθυσμοῦ εἶναι ὁ προσδιορισμός τοῦ μέσου χρόνου πού καταναλώνεται στίς διάφορες δραστηριότητες. Ἐάν ὑπολογίσουμε τό μέσο χρόνο σχετικά ὁμογενοῦς πληθυσμοῦ, κατά κάποιο τρόπο, μπορούμε νά προσδιορίσουμε «τυπικά» στοιχεία τοῦ συνολικοῦ πληθυσμοῦ. Καί ἐάν ἀκόμα ὑποθέσουμε ὅτι οἱ μέσοι χρόνοι ἀφοροῦν σχετικά ἑτερογενή πληθυσμό, πάλι οἱ ὑπολογισμοί ἀντανάκων γενικές «τάσεις». Ἐάν οἱ χρόνοι περιλαμβάνουν καί λεπτομερή ἀνάλυση τῶν διαφορῶν πού ὑπάρχουν γύρω ἀπό τό μέσο χρόνο, τότε οἱ ὑπολογισμοί μποροῦν νά χρησιμοποιηθοῦν σάν ἀντιπροσωπευτικοί τοῦ πληθυσμοῦ.

Τόσο ἡ πείρα μέ στοιχεία χρήσης χρόνου ὅσο καί ἡ κοινή λογική, ἀποδεικνύουν ὅτι ἡ χρήση χρόνου ἐξαρτᾶται σέ μεγάλο βαθμό ἀπό ὀρισμένες μεταβλητές. Δύο μεταβλητές αὐτοῦ τοῦ εἴδους εἶναι τό φύλο καί ἡ ἐπαγγελματική κατάσταση. Τρίτη σημαντική ἐπίσης μεταβλητή εἶναι ἡ ἡλικία. Ἡ μεταβλητή αὐτή ὁμως, κατά κάποιο τρόπο, περιπλέκεται λόγω τῆς πιθανῆς παρουσίας ἀνηλικῶν στό νοικοκυριό, καί γι' αὐτό μία τρίτη ἔννοια, τό στάδιο κύκλου ζωῆς, θεωρεῖται καταλληλότερη γιά νά ἐκφράσει τή μεταβλητή αὐτή. Τέσσερα στάδια κύκλου ζωῆς ἔχουν προσδιοριστεῖ γιά τήν ἔρευνα χρήσης χρόνου.

1. 18-24
2. 25-39
3. Ὅποιαδήποτε ἡλικία μέ παιδιά κάτω τῶν 18 χρόνων στό νοικοκυριό
4. 40-65

Τό πρῶτο στάδιο ἀντιπροσωπεύει τή νεότητα, τό δεῦτερο τή πρώτη ὀριμότητα, τό τρίτο τήν παρότητα καί τή μητρότητα καί τό τέταρτο τήν τελευταία φάση τῆς ὀριμότητας.

Οἰδιστικά, τρεῖς βασικές, μᾶλλον ὁμογενεῖς, ὁμάδες πληθυσμοῦ χρησιμοποιήθηκαν γιά τήν ἀνά-

λυση τῶν στοιχείων χρήσης χρόνου. Οἱ τρεῖς αὐτές ὁμάδες ἔχουν ὡς ἐξῆς:

1. Ἐργαζόμενοι ἄνδρες
2. Ἐργαζόμενες γυναῖκες
3. Ἀνεργες γυναῖκες

Τό 1973, εργαζόμενοι ἄνδρες ἦταν τό 90% περίπου τοῦ ἀνδρικοῦ πληθυσμοῦ τῆς Ἀθήνας. Οἱ ὑπόλοιποι ἄνδρες ἦταν μαθητές καί συνταξιούχοι. Μαθητρίες ἐπίσης ὑπῆρχαν καί στήν τάξη τῶν ἀνέργων γυναικῶν ἀλλά ἡ πλειονότητα ἦταν νοικοκυρές. Ἄλλες μεταβλητές ἦταν τό εἰσόδημα, ἡ ἐκπαίδευση καί τό ἐπάγγελμα. Τέλος, μέ βάση ὅλα τά πιο πάνω στοιχεία, ἔγιναν καί διεθνεῖς συγκρίσεις.

Ἡ ἔρευνα ἀφοροῦσε τίς παρακάτω ὀκτώ κύριες δραστηριότητες μέ ἔντεκα ὑπο-ὀμάδες, ὡς ἐξῆς:

1. Ἐργασία
2. Μετακίνηση
 - α. Γιά δουλειά
 - β. Γιά ψώνια
 - γ. Ἄλλες διάφορες
3. Ψώνια
4. Ἐνεργός ἐλεύθερος χρόνος
 - α. Ἐκπαίδευση
 - β. Ἀναψυχή
5. Μή ἐνεργός ἐλεύθερος χρόνος
 - α. Προσωπικές ἐπικοινωνίες
 - β. Μαζικά μέσα ἐπικοινωνίας
 - γ. Ἄλλες διασκεδάσεις
6. Φαγητό
7. Σπίτι καί Οἰκογένεια
 - α. Νοικοκυριό
 - β. Φροντίδα παιδιῶν, φροντίδα ἐνηλικῶν
 - γ. Προσωπικές φροντίδες
8. Ὑπνος καί Ἀνάπαυση

Οἱ δραστηριότητες αὐτές κλιμακώθηκαν κατά κατηγορίες ἀπό τίς πιο δημόσιες, ὅπως ἐργασία, μετακίνηση, ψώνια, ὡς τίς πιο ἀτομικές, ὅπως προσωπική φροντίδα, ὕπνος, κτλ. Οἱ ὀνομαζόμενες «ἐθελοντικές» δραστηριότητες περιλαμβάνονται στίς δύο κατηγορίες, ἐνεργός καί μή ἐνεργός ἐλεύθερος χρόνος. Οἱ δύο αὐτές κατηγορίες διαχωρίζονται μεταξύ τους ἀπό τή φύση τῆς συμμετοχῆς τοῦ ατόμου σέ ὀρισμένη δραστηριότητα.

Στόν ἐνεργό ἐλεύθερο χρόνο τό ἄτομο πρέπει νά παίζει ἐνεργητικό ρόλο εἴτε διανοητικά, εἴτε σωματικά. Θεωρεῖται, κάποιου εἴδους ἐκμάθηση ἡ ἀνάπλαση συντελεῖται. Στόν μή ἐνεργό ἐλεύθερο χρόνο τά ἄτομα πρέπει ἁπλῶς νά παρίστανται σέ κάποια δραστηριότητα. Ἄν καί κάποιου εἴδους ἐκμάθηση εἶναι δυνατόν νά συντελεῖται καί ἐδῶ, αὐτός δέν εἶναι ὁ κύριος σκοπός τῆς δραστηριότητος. Ὁ κύριος σκοπός πιθανόν νά εἶναι ἄλλος γιά νά περάσει ἡ ὥρα, καί γενικά ἡ διάθεση φυγῆς. Τοῦτο δέν σημαίνει πῶς ὁ μή ἐνεργός ἐλεύθερος χρόνος δέν εἶναι σημαντική δραστηριότητα. Οἱ προσωπικές ἐπικοινωνίες π.χ. εἶναι ἀναγκαῖες γιά τήν «ἐπιλογή» καί τήν «ἐρμηνεία» τῆς ἀπρόσωπης ἐπικοινωνίας τῶν μαζικῶν μέσων. Ἡ ἠθική συνείδηση ἀναπτύσσεται

κατά το διάστημα τών προσωπικών επικοινωνιών και ή ήθικη άκεραιότητα του πολιτισμού εξαρτάται κατά μεγάλο μέρος από αυτές.

άποτελέσματα τής έρευνας — γενικά χαρακτηριστικά του πληθυσμού

Συνοπτικά, ό πληθυσμός τής Ἀθήνας τό 1972-73 παρουσίαζε τά χαρακτηριστικά αστικού πληθυσμού χωρίς όμως τό ύψηλό επίπεδο ύλικών άγαθών τών κατοίκων δυτικοευρωπαϊκών πόλεων. Οί οικογένειες ήταν μικρές σέ μέγεθος, όπως μικρές ήταν και οι κατοικίες, 50% από τίς όποιες ήταν ιδιόκτητες (μέσος όρος νοικοκυριού 3,5 μέλη και μέσος όρος μεγέθους κατοικίας 2,8 δωμάτια). Αυτό σημαίνει ότι οι Ἀθηναίοι δέν είχαν φτάσει τό διεθνές standard άναπτυγμένων χωρών του ένός δωματίου κατά άτομο. Κατά τήν άποψη τών περισσότερων Ἀθηναίων, οι γενικές συνθήκες διαβίωσης ήταν μέτρια ικανοποιητικές, αλλά τό φυσικό περιβάλλον, κυρίως ή έλλειψη πράσινου, προκαλούσε γενική δυσφορία. Κοινωνικά και οικονομικά ό πληθυσμός τής Ἀθήνας ήταν στό σύνολό του μικρομεσαίας τάξης. Οί τρεΐς μεγαλύτερες κατηγορίες επαγγελματιών ήταν ειδικευμένοι εργάτες (18,5%), υπάλληλοι (24,8%) και μικροεπαγγελματίες, έμποροι και βιοτέχνες (19,6%). Μικρός ήταν ό αριθμός τών άνειδικευτων εργατών (5,6%) και ό αριθμός άνωτέρων υπαλλήλων, έπιστημόνων και επαγγελματιών (5,9%). Τά 3/4 τών αρχηγών ήταν εργαζόμενοι άν και ένα ίκανό ποσοστό (12,7%) ήταν συνταξιούχοι. Τό γενικό επίπεδο μόρφωσης άνέβαινε συνεχώς και ήταν φανερό πώς οι Ἀθηναίοι θεωρούσαν τήν εκπαίδευση σάν κοινωνική επένδυση. Ἀπό τά μέσα επικοινωνίας στά όποια διέθεταν χρόνο, τήν εφημερίδα τή θεωρούσαν σάν τό πιό «άξιόπιστο» μέσο γιά νέα-ειδήσεις. Τό ραδιόφωνο τό ήθελαν μόνο γιά μουσική. Τόν κινηματογράφο, τήν τηλεόραση και τό θέατρο τά ήθελαν μόνο γιά θέαμα και ψυχαγωγία.

συγκρίσεις στή χρήση χρόνου τών δύο φύλων (Βλέπε πίνακα Ι)

Μέ βάση τά στοιχεία τής έρευνας, οι Ἀθηναίοι τό 1973 διέθεταν περισσότερο χρόνο σέ δημόσιες δραστηριότητες από τίς Ἀθηναίες. Οί άντρες δηλαδή διέθεταν κατά μέσο όρο 9 ώρες τήν ημέρα σέ δημόσιες δραστηριότητες, ενώ οι γυναίκες διέθεταν μόνο 4. Τό σύνολο ώρών που διέθεταν γιά εργασιασπίτι-οικογένεια ήταν 7,8 ώρες γιά τούς άντρες και 7,9 ώρες γιά τίς γυναίκες. Οί άντρες διέθεταν διπλό χρόνο από τίς γυναίκες σέ μετακίνηση. Τά ψώνια σάν δραστηριότητα θεωρούνταν «γυναϊκεία» άπασχόληση και ό έλεύθερος χρόνος ήταν περίπου ό

ΠΙΝΑΚΑΣ Ι. Μέσος χρόνος διατιθέμενος σέ κύριες δραστηριότητες
(Ώρες και δέκατα ώρας)

Κύρια δραστηριότητα	Άντρες (N=797)	Γυναίκες (N=902)	Σύνολο (N=1699)
Έργασία	6,4	1,9	4,0
Μετακίνηση	1,5	0,8	1,1
Γιά δουλειά	0,9	0,2	0,5
Γιά ψώνια	0,1	0,2	0,2
Άλλες	0,5	0,4	0,4
Ψώνια	0,2	0,4	0,3
Ένεργός έλεύθερος χρόνος	1,0	1,1	1,1
Έκπαίδευση	0,6	0,3	0,5
Άναμυχή	0,4	0,8	0,6
Μή ενεργός έλεύθερος χρόνος	3,4	3,4	3,4
Προσωπικές επικοινωνίες	1,0	1,4	1,2
Μαζί μεσα επικοινωνίας	1,8	1,8	1,8
Άλλες διασκεδάσεις	0,6	0,2	0,4
Φαγητό	1,2	1,3	1,2
Σπίτι και οικογένεια	1,4	6,0	3,9
Νοικοκυριό	0,3	4,3	2,4
Φροντίδα παιδιών, ενήλικων	0,3	1,0	0,7
Προσωπικές φροντίδες	0,8	0,7	0,7
Ύπνος και άνάπαυση	8,8	9,1	9,0
Σύνολο	24,0	24,0	24,0

Ίδιος και γιά τά δύο φύλα και ύπολογίζοταν σέ 4 1/2 ώρες τό 24ωρο, δηλαδή λιγότερο από 20% του συνολικού προϋπολογισμού χρόνου.

Ό μεγαλύτερος μέσος όρος ώρων εργασίας τήν ημέρα άφορούσε άντρες που είχαν παιδιά κάτω τών 18 χρόνων, στό νοικοκυριό. Γενικά, όπου ύπήρχαν παιδιά, οι άντρες εργαζόντουσαν περισσότερο και κατανάλωναν περισσότερο χρόνο στό σπίτι και στήν οικογένεια. Με τό πέρασμα τής ηλικίας οι εργαζόμενοι άντρες διέθεταν περισσότερο χρόνο στήν εργασία, στόν ύπνο και τήν άνάπαυση, και λιγότερο σέ μετακίνηση, σέ έλεύθερο χρόνο, και σέ προσωπική φροντίδα. Ἡ χρήση μέσων μαζικής επικοινωνίας παρουσίαζε κάποια αύξηση χρόνου στή νεώτερη ηλικία γιά τά δύο φύλα.

Γιά τίς εργαζόμενες γυναίκες μέ οικογένεια και παιδιά οι άπαιτήσεις του νοικοκυριού, τής φροντίδας τών παιδιών και τής εργασίας ήταν τόσο μεγάλες, ώστε οι γυναίκες αυτές παρουσίασαν μειωμένο γενικά τό μέσο όρο χρόνου που διέθεταν σέ όλες τίς άλλες δραστηριότητες (κυρίως προσωπική φροντίδα, έλεύθερο χρόνο, κτλ.) συγκριτικά μέ τίς εργαζόμενες γυναίκες που δέν είχαν οικογενειακές εϋθύνες. Γενικά, στήν Ἀθήνα οι νεώτερες γυναίκες, έφ' όσον ύπήρχαν μεγαλύτερες γυναίκες στό σπίτι, δέν άφιέροναν χρόνο στό νοικοκυριό. Οί μή εργαζόμενες γυναίκες άφιέροναν περισσότερο χρόνο στό ψώνια και στίς προσωπικές επικοινωνίες και λιγότερο χρόνο στό μέσα μαζικής επικοινωνίας σέ σύγκριση μέ τούς μή εργαζόμενους άντρες.

ή επίδραση του εισοδήματος στη χρήση χρόνου
(Βλέπε πίνακες II, III)

Γενικά, τό εισόδημα είχε άναμφισβήτητη επίδραση στη χρήση χρόνου τόσο για τούς άντρες όσο και για τίς γυναίκες. Οι άντρες με χαμηλό εισόδημα, π.χ., εργαζόντουσαν κατά μέσο όρο περισσότερο και διέθεταν λιγότερο «ελεύθερο» χρόνο σέ σύγκριση με άντρες που είχαν μεγαλύτερο εισόδημα. Με τήν αύξηση του εισοδήματος ό χρόνος που διειτίθετο σέ ύπνο και άνάπαυση λιγότερευε για τούς εργαζόμενους άντρες και ό «πλεονάζων» χρόνος διειτίθετο σέ δραστηριότητες άναυχης-διασκεδάσης και μετακίνησης. Επίσης, περισσότερος χρόνος άφιερωνόταν σέ εκπαίδευση. Ό χρόνος που διειτίθετο σέ μέσα επικοινωνίας ήταν σέ ποσοστό μεγαλύτερος για τούς άντρες μέσου εισοδήματος. Για τίς εργαζόμενες γυ-

ΠΙΝΑΚΑΣ II. Μέσος χρόνος διατιθέμενος σέ κύριες δραστηριότητες (Ώρες και δέκατα ώρας)

Έργαζόμενοι άντρες κατά κλάση εισοδήματος

Κύρια δραστηριότητα	Κλάση εισοδήματος			Σύνολο εργαζομένων άντρών (N=687)*
	Χαμηλή (N=206)	Μεσαία (N=303)	Υψηλή (N=93)	
Έργασία	7,5	7,1	6,8	7,3
Μετακίνηση	1,5	1,5	1,7	1,5
Γιά δουλειά	1,1	1,0	1,1	1,0
Γιά ψώνια	0,1	0,1	0,1	0,1
Άλλες	0,4	0,4	0,5	0,4
Ψώνια	0,2	0,2	0,2	0,2
Ένεργός ελεύθερος χρόνος	0,4	0,6	0,7	0,6
Έκπαίδευση	0,2	0,2	0,4	0,2
Άναυχή	0,2	0,4	0,3	0,3
Μή ενεργός ελεύθερος χρόνος	2,9	3,5	3,5	3,2
Προσωπικές επικοινωνίες	0,9	1,0	1,1	1,0
Μαζικά μέσα επικοινωνίας	1,5	2,0	1,7	1,7
Άλλες διασκεδάσεις	0,6	0,5	0,7	0,5
Φαγητό	1,2	1,2	1,2	1,2
Σπίτι και οικογένεια	1,3	1,4	1,4	1,4
Νοικοκυριό	0,3	0,2	0,3	0,3
Φροντίδα παιδιών, ενηλίκων	0,3	0,3	0,3	0,3
Προσωπικές φροντίδες	0,8	0,8	0,8	0,8
Υπνος και άνάπαυση	8,9	8,6	8,4	8,6
Σύνολο	24,0	24,0	24,0	24,0

* Στό σύνολο περιλαμβάνονται 85 περιπτώσεις στίς όποτες δέν δηλώθηκε εισόδημα.

ΠΙΝΑΚΑΣ III. Μέσος χρόνος διατιθέμενος σέ κύριες δραστηριότητες (Ώρες και δέκατα ώρας)

Έργαζόμενες γυναίκες κατά κλάση εισοδήματος

Κύρια δραστηριότητα	Κλάση εισοδήματος			Σύνολο εργαζομένων γυναικών (N=247)*
	Χαμηλή (N=82)	Μεσαία (N=90)	Υψηλή (N=38)	
Έργασία	6,7	6,1	5,2	6,2
Μετακίνηση	1,2	1,2	1,4	1,2
Γιά δουλειά	0,7	0,8	0,9	0,8
Γιά ψώνια	0,2	0,1	0,1	0,1
Άλλες	0,3	0,3	0,5	0,3
Ψώνια	0,2	0,2	0,3	0,2
Ένεργός ελεύθερος χρόνος	0,2	0,5	0,7	0,4
Έκπαίδευση	0,1	0,1	0,1	0,1
Άναυχή	0,2	0,4	0,6	0,3
Μή ενεργός ελεύθερος χρόνος	2,4	2,8	2,5	2,5
Προσωπικές επικοινωνίες	1,0	0,9	0,9	0,9
Μαζικά μέσα επικοινωνίας	1,2	1,6	1,3	1,4
Άλλες διασκεδάσεις	0,1	0,4	0,4	0,3
Φαγητό	1,0	1,1	1,0	1,1
Σπίτι και οικογένεια	3,4	3,8	3,8	3,7
Νοικοκυριό	2,4	2,4	2,4	2,5
Φροντίδα παιδιών, ενηλίκων	0,2	0,4	0,6	0,4
Προσωπικές φροντίδες	0,8	0,9	0,7	0,9
Υπνος και άνάπαυση	8,8	8,2	9,1	8,6
Σύνολο	24,0	24,0	24,0	24,0

* Στό σύνολο περιλαμβάνονται 37 περιπτώσεις στίς όποτες δέν δηλώθηκε εισόδημα.

ναίκες, ή αύξηση του εισοδήματος σήμαινε μείωση του χρόνου εργασίας και αύξηση του χρόνου μετακίνησης. Επίσης, για τίς γυναίκες αυτές αύξηση εισοδήματος σήμαινε άνάλογη αύξηση στό χρόνο που διέθεταν στη φροντίδα τών παιδιών, στόν ύπνο και τήν άνάπαυση.

Γιά τίς μή εργαζόμενες γυναίκες ή αύξηση εισοδήματος συνδυαζόταν με τήν αύξηση χρόνου σέ μετακίνηση, ψώνια, και προσωπική φροντίδα. Άντίθετα από τίς εργαζόμενες γυναίκες, ό χρόνος που διειτίθετο σέ ύπνο και άνάπαυση από τίς μή εργαζόμενες μειωνόταν με τήν αύξηση του εισοδήματος.

ή επίδραση τής εκπαίδευσης στη χρήση χρόνου

Όπως και με τό εισόδημα, ή αύξηση σέ εκπαίδευση σήμαινε γενικά λιγότερες ώρες εργασίας και

λιγότερες ώρες ύπνου και ανάπαυσης τόσο για τους εργαζόμενους άντρες όσο και για τις εργαζόμενες γυναίκες. Τό «κέρδος» αυτό τὸ χρόνο δινόνταν σέ δραστηριότητες «ελεύθερου χρόνου». Κατά συνέπεια, ὅσο πῶ πλούσιος καὶ ἐκπαιδευμένος ἦταν κανεὶς, τόσο περισσότερο καιρὸ ἀφιέρωνε στὸν ἑαυτό του. Γιὰ τὶς μὴ εργαζόμενες γυναίκες, αὐξηση στὴν ἐκπαίδευση σήμαινε περισσότερο καιρὸ γιὰ ψώνια, γιὰ φροντίδα δικῆ τους καὶ τῶν παιδιῶν, καὶ λιγότερο χρόνο γιὰ νοικοκυριό. Συμπερασματικά, μπορούμε νὰ καταλήξουμε στὸ ὅτι, μὲ βάση τὰ στοιχεῖα χρήσης χρόνου τοῦ 1973, ἡ κοινωνικοοικονομικὴ τάξη τῶν Ἀθηναίων (συνυφασμένη μὲ τὸ ἐπάγγελμα, τὴν ἐκπαίδευση καὶ τὸ εἰσόδημα) ἐπιδρούσε ἀποφασιστικὰ στὴ χρήση χρόνου τοῦ ἀτόμου, μὲ ἀποτέλεσμα ἡ «ἀνώτερη» τάξη νὰ ἐργάζεται λιγότερο (1 1/2 ὥρες λιγότερο γιὰ τοὺς ἄντρες καὶ 2 1/2 ὥρες λιγότερο γιὰ τὶς γυναίκες) ἀπὸ τὴν ἐργατικὴ τάξη, ἡ «ἀνώτερη» τάξη διέθετε περισσότερη ὥρα σὲ μετακίνηση, ψυχαγωγία καὶ προσωπικὴ φροντίδα. Γιὰ τὶς γυναίκες, εργαζόμενες καὶ μὴ, μέρος τοῦ «ελεύθερου» χρόνου πού ὀφειλόταν στὴν κοινωνικὴ ἀνοδο, ἀφιερωνόταν ἐπίσης σὲ οἰκογενειακὴ φροντίδα.

Διεθνεῖς συγκρίσεις (Βλέπε πίνακα IV)

Ἀπὸ τὶς δώδεκα χῶρες πού πήραν μέρος στὴ διεθνὴ ἔρευνα χρήσης χρόνου, πού ἔγινε στὴν Εὐρώπη καὶ στὴν Ἀμερικὴ τὸ 1965-1966, ὀκτὼ χῶρες διαλέχθηκαν γιὰ σύγκριση μὲ τὴν Ἑλλάδα, λόγω κάποιου ὁμοιότητας, μὲ κριτήρια κοινωνικοοικονομικὰ καὶ πολιτιστικὰ. Οἱ χῶρες αὐτές εἶναι τὸ Βέλγιο, ἡ Βουλγαρία, ἡ Δ.Γερμανία, ἡ Γαλλία, ἡ Οὐγγαρία, οἱ ΗΠΑ, ἡ Σοβ. Ἐνωση καὶ ἡ Γιουγκοσλαβία.

Σὲ γενικὴ σύγκριση μὲ τὶς χῶρες τοῦ δείγματος, οἱ

Ἀθηναῖοι τὸ 1973 διέθεταν περισσότερο χρόνο σὲ ἐργασία ἀπὸ ὅλες τὶς ἄλλες χῶρες ἐκτός τῆς Βουλγαρίας καὶ Οὐγγαρίας. Γιὰ τὶς εργαζόμενες γυναίκες ἴσχυε τὸ ἴδιο, ἀλλὰ στὴν κατηγορία αὐτὴ πρέπει νὰ προστεθεῖ καὶ ἡ Σοβιετικὴ Ἐνωση. Ὃπως καὶ σὲ ἄλλες χῶρες, τὰ ψώνια στὴν Ἑλλάδα ἦταν «γυναικεία» ἀπασχόληση. Οἱ Ἀθηναῖες ὁμως, γενικά, διέθεταν λιγότερο χρόνο γιὰ ψώνια ἀπ' αὐτὸν πού διέθεταν οἱ γυναίκες ἄλλων χωρῶν. Τὸ συνολικὸ δείγμα τῶν Ἀθηναίων διέθετε περίπου τὸ μισὸ χρόνο ἀπ' ὅ,τι διέθεταν γιὰ τὴν ἴδια δραστηριότητα οἱ κάτοικοι ἄλλων χωρῶν. Αὐτὸ μπορεῖ νὰ σημαίνει εἴτε ὅτι οἱ Ἀθηναῖοι κατανάλωναν λιγότερα «ἀγαθὰ», εἴτε ὅτι ἡ δραστηριότητα αὐτὴ ἦταν καλύτερα οργανωμένη στὴν Ἀθήνα. Τὸ ἐλληνικὸ δείγμα, ἀντίθετα, διέθετε ἐκπληκτικὰ μεγάλο ποσοστὸ χρόνου σὲ ἐκπαίδευση. Μόνον στὴ Σοβιετικὴ Ἐνωση, μεγαλύτερο μέρος τοῦ χρόνου δινόταν γιὰ τὴν ἴδια δραστηριότητα. Ἡ διαφορά ὁμως ἦταν ὅτι στὴν Ἑλλάδα οἱ νεώτεροι, μὴ εργαζόμενοι, ἄντρες καὶ γυναίκες, διέθεταν περισσότερο χρόνο στὴν ἐκπαίδευση πού τὴ θεωροῦσαν σάν μέσο κοινωνικῆς ἀνοδοῦ. Στὴ Σοβιετικὴ Ἐνωση, ὁ χρόνος πού διειτίθετο γιὰ ἐκπαίδευση χαρακτηρίζε καὶ τὶς μεγαλύτερες ἡλικίες καὶ ἦταν ἀποτέλεσμα τῆς σημασίας πού δίνουν οἱ Σοβιετικοὶ στὴ «διαρκὴ ἐκπαίδευση». Τὸ 1973, ἡ Ἑλλάδα βρισκόταν «χαμηλὰ» σὲ ποσοστὸ χρόνου πού διειτίθετο σὲ ἐνεργὸ ἐλεύθερο χρόνο. Ἡ Δυτικὴ Γερμανία παρουσίαζε τὸ μεγαλύτερο ποσοστὸ χρόνο στὴν κατηγορία αὐτὴ. Οἱ Ἑλληνες ὁμως διέθεταν περισσότερο μὴ ἐνεργὸ ἐλεύθερο χρόνο. Οἱ Ἑλληνες διέθεταν περίπου μιά ὀλόκληρη ὥρα περισσότερο ἀπὸ τὶς μισὲς χῶρες τοῦ δείγματος καὶ μισὴ ὥρα μέχρι 3/4 τῆς ὥρας περισσότερο ἀπὸ τὰ ὑπόλοιπα κράτη, σὲ προσωπικὲς ἐπικοινωνίες. Πάλι σὲ χρῆση μέσον μαζικῆς ἐπικοινωνίας, ἡ Ἑλλάδα παρουσίαζε μικρότερο ποσοστὸ χρόνου ἀπὸ ὅλες τὶς ἄλλες χῶρες. Οἱ Ἑλληνες ἐπίσης διέθεταν λιγότερο χρόνο γιὰ φαγητὸ σὲ σύγκριση κυρίως μὲ τὴ Γερμανία, Γαλλία καὶ Βέλγιο. Τὸ νοικοκυριό πάλι σάν ἀπασχόληση δὲν ἀπαιτοῦσε ἀπὸ τοὺς Ἑλληνες (κυρίως τὶς Ἑλληνίδες) τὸ ποσοστὸ χρόνο πού διειτίθετο στὶς ἄλλες χῶρες τοῦ δείγματος. Οἱ Ἀθηναῖοι ὁμως διέθεταν περισσότερο χρόνο στὴ φροντίδα τῶν παιδιῶν καὶ τῶν ἐνηλίκων (μὲ ἐξαιρέση τὴ Γαλλία καὶ τὶς ΗΠΑ). Ὃπως εἶναι φυσικὸ, στὶς σοσιαλιστικὲς χῶρες κατανάλωνται σχετικὰ λιγότερος χρόνος στὴν κατηγορία αὐτὴ τῶν δραστηριοτήτων, γιατί ἐκεῖ ὑπάρχει σχετικὴ κρατικὴ μέριμνα. Ἡ Ἑλλάδα γενικά τὸ 1973 βρισκόταν ψηλὰ ἀπὸ ἄποψη χρήσης χρόνου στὴν κατηγορία «ὑπνος-ἀνάπαυση» (9,0 ὥρες τὸ 24ωρο στὸ συνολικὸ δείγμα) καὶ ἔξερνούσε τὸ μέσο ὄρο σὲ σύγκριση μὲ τὶς ἄλλες χῶρες. Αὐτὸ ἴσως νὰ εἶχε σχέση μὲ τὸ ὅτι ἡ Ἑλλάδα ἦταν ἡ μόνη χῶρα στὸ δείγμα πού εἶχε σάν κατηγορία χρήσης χρόνου τὴ μεσημεριάτικη ἀνάπαυση.

ΠΙΝΑΚΑΣ IV. Μέσος χρόνος διατιθέμενος σὲ κύριες δραστηριότητες (Ὁρες καὶ δέκατα ὥρας)
Πολυεθνεῖς συγκρίσεις
Ἐργασία

Χώρα	Μέσος χρόνος διατιθέμενος στὴν ἐργασία			Σύνολο
	Ἐργαζόμενοι ἄνδρες	Ἐργαζόμενες γυναίκες	Μὴ εργαζόμενες γυναίκες	
Ἑλλάδα	7,3	6,2	0,3	4,0
Βέλγιο	7,1	5,7	0,3	2,6
Βουλγαρία	7,6	6,7	0,3	5,6
Δυτ. Γερμανία	7,1	5,0	0,4	2,0
Γαλλία	6,9	5,7	0,1	2,6
Οὐγγαρία	7,8	6,7	0,6	4,3
ΗΠΑ	6,9	5,2	0,1	2,4
Σοβιετικὴ Ἐνωση	6,9	6,3	0,1	5,1
Γιουγκοσλαβία	7,1	5,8	0,2	2,6

**γενικά χαρακτηριστικά δραστηριοτήτων
χρόνου καὶ χώρου**
(Βλέπε διαγράμματα 1-8, χάρτες 1 καὶ 2)

Ἐκτός ἀπὸ τὸ μέσο ὄρο χρόνου πού καταναλώνεται σὲ διάφορες δραστηριότητες, ἡ ἔρευνα χρήσης χρόνου πού ἔγινε στὴν Ἀθήνα τὸ 1972-1973 ἐξέτασε καὶ τὴν ἐξέλιξη τῶν διαφορῶν δραστηριοτήτων στὴν πορεία μιᾶς συνηθισμένης μέρας.

Αὐτὸς ὁ καθημερινὸς ρυθμὸς δραστηριοτήτων ἐκφράζει τὸν τρόπο μὲ τὸν ὁποῖο ὁ πληθυσμὸς κανονίζει τίς δραστηριότητές του κατὰ τὴ διάρκεια τοῦ 24ώρου. Στὴ γενικὴ χρῆση χρόνου τῶν Ἀθηναίων ἦταν φανερό π.χ. τὸ διπλὸ κύμα δραστηριοτήτων μὲ ἀποκορύφωμα τὸ μεσημέρι καὶ στίς 8 μ.μ., διαχωριζόμενο ἀπὸ περίοδο ἀνάπαυσης πού ἐφθανε τὸ ἀνώτατο σημεῖο μεταξύ 3 καὶ 4 μ.μ. Οἱ δραστηριότητες ἐργασίας, σπῆτι-οικογένεια ἦταν πρωταρχικὲς τὸ πρωί, ἐνῶ ἡ ἀνάπαυση ἦταν πρωταρχικὴ τὸ ἀπόγευμα. Ἐπίσης, σημαντικὴ ἀπογευματινὴ δραστηριότητα ἦταν ἡ φροντίδα τῶν παιδιῶν καὶ τῶν ἐνηλίκων κυρίως μεταξύ 5 καὶ 8 μ.μ.

Τὰ ψώνια ἦταν πρωινὴ δραστηριότητα μὲ ἀποκορύφωμα χρήσης χρόνου μεταξύ 10-11 μ.μ. καὶ κάπως λιγότερο τὸ ἀπόγευμα μεταξύ 6 καὶ 7 μ.μ.

Ἡ μετακίνηση πρὸς τὴν ἐργασία ἦταν μεγαλύτερη στίς 7 π.μ. καὶ 2 μ.μ. Ἡ κοινωνικοοικονομικὴ τάξη σάν μεταβλητὴ στὴ χρῆση χρόνου ἐπιδρούσε μὲ τρόπο ὥστε ὀλόκληρος ὁ καθημερινὸς ρυθμὸς δραστηριοτήτων γιὰ τὴν «ἀνώτερη» τάξη ἄρχιζε ἀργότερα καὶ τελείωνε ἀργότερα. Ἐπίσης ἡ μεσημεριὰτικὴ διακοπὴ ἦταν μεγαλύτερη γιὰ τὰ ἀνώτερα στρώματα.

Τὰ παραπάνω, πολὺ συνοπτικὰ, ἦταν μερικὰ ἀπὸ τὰ στοιχεῖα πού προκύψανε ἀπὸ τὴν ἀνάλυση τῶν δελτίων χρήσης χρόνου τῶν Ἀθηναίων τὸ 1973. Παρόμοιες ἐρευνες ὁμοῦ πρέπει νὰ γίνονται (καὶ σὲ πολλὰς χώρες τῆς Εὐρώπης αὐτὸ ἔχει ἤδη εφαρμοστεῖ) κάθε πέντε ἢ δέκα χρόνια, γιὰ νὰ παρακολουθοῦνται οἱ ἀλλαγές στοῦ ρυθμοῦ τῶν δραστηριοτήτων, ὥστε νὰ μποροῦν νὰ γίνουν καὶ οἱ ἀνάλογες ἀλλαγές στον ἀστικό προγραμματισμό. Διαφορὲς στὴ χρῆση χρόνου ἀντρῶν-γυναικῶν, ἐργαζομένων καὶ ὄχι, σημαίνουν προγραμματικὲς ἀποφάσεις σχετικὰ μὲ τὸ χῶρο ἐργασίας, τὰ ψώνια, τὸν ἐλεύθερο χρόνο, καὶ τὴ σχέση ὄλων αὐτῶν δραστηριοτήτων μὲ τὸν τόπο κατοικίας. Ἐπίσης, ὁ χρόνος καὶ ὁ τόπος τῆς καθημερινῆς μετακίνησης ἐπιβάλλουν ἀνάλογες ἀποφάσεις γι' αὐτὴ τὴν τόσο σημαντικὴ ἀστικὴ δραστηριότητα. Ἰδιαίτερα τὰ τελευταῖα χρόνια τὸ ἀδιέξοδο πού δημιουργεῖται ἀπὸ τὴν ἀσφυκτικὴ ἀτμόσφαιρα τῆς Ἀθήνας (τόσο ἀπὸ ἄποψη πυκνότητας πληθυσμοῦ ὅσο καὶ καταστροφῆς τοῦ φυσικοῦ περιβάλλοντος), ὅπως καὶ ἡ προοπτικὴ ἔνωσης μὲ τὴν Κοινὴ Ἀγορά, ἐπιβάλλουν μεθοδικὸ κοινωνικοοικονομικὸ προγραμματισμὸ μὲ βάση τὸν ὀρθολογισμὸ καὶ τὸν ἀνθρώπινο παράγοντα. Ἡ ἔρευνα

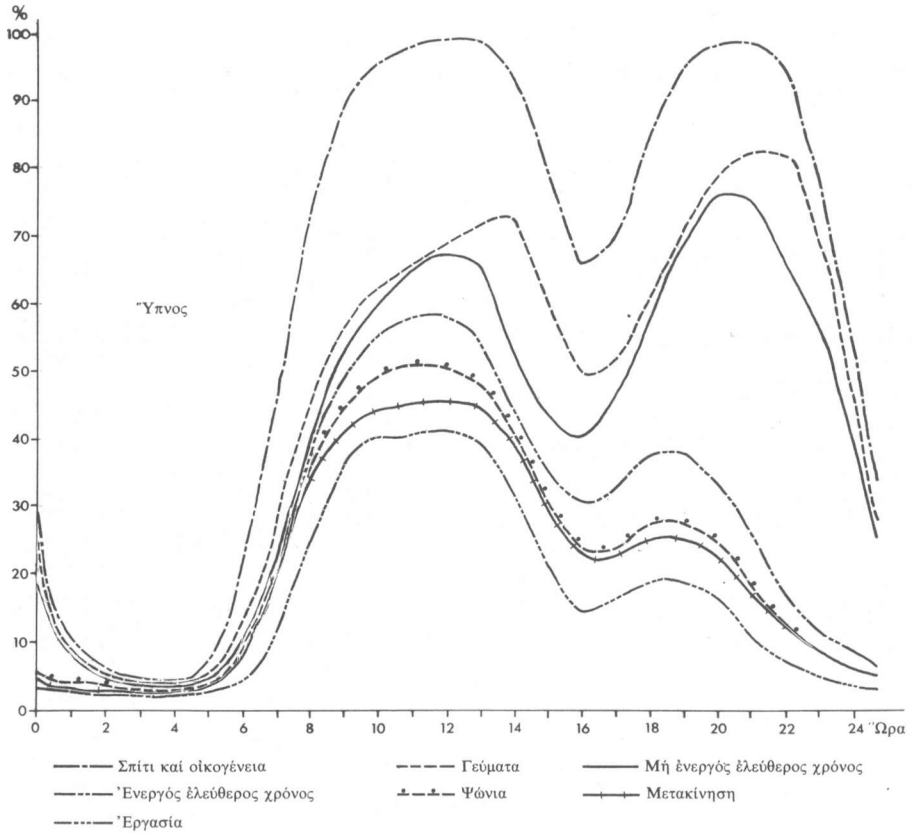
χρήσης χρόνου θὰ μπορούσε νὰ συμβάλει σημαντικὰ πρὸς αὐτὴ τὴν κατεύθυνση.

ΒΙΒΛΙΟΓΡΑΦΙΑ

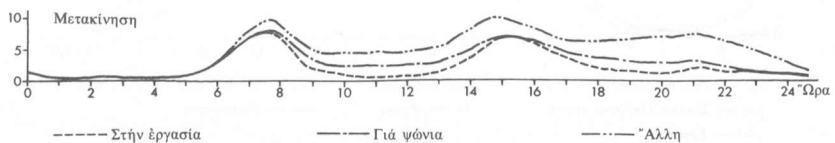
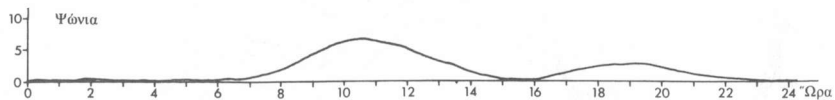
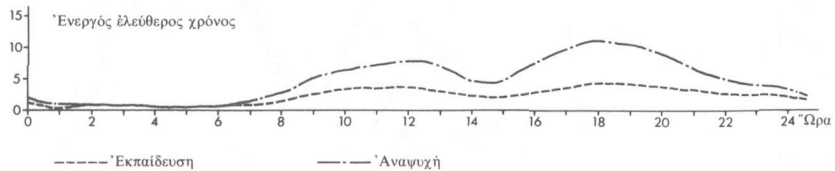
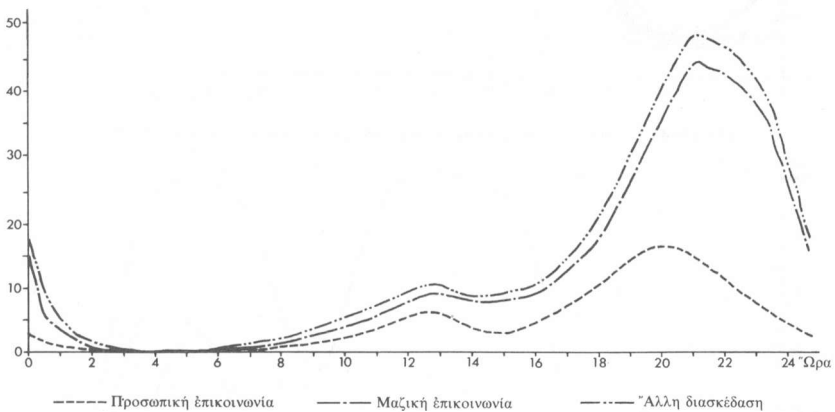
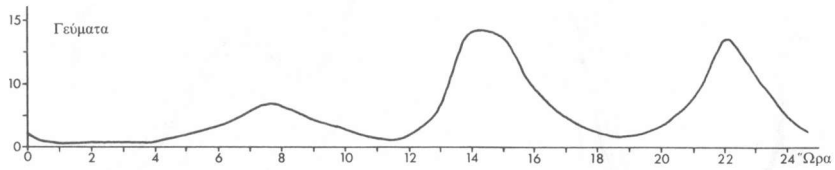
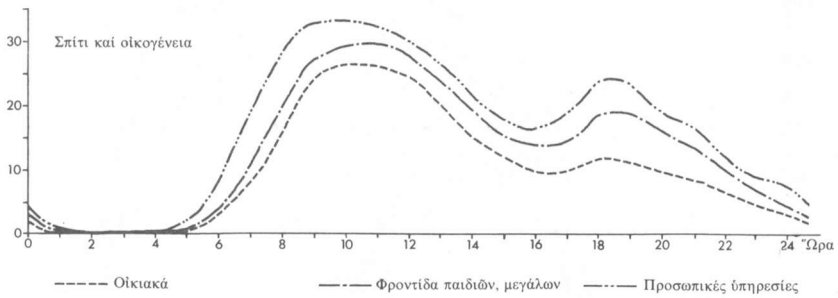
- James Anderson, «Time-Budgets and Human Geography: Notes and References», London School of Economics *Discussion Paper*, τεύχος 36, 1970.
- , «Space-Time Budgets: Potentialities and Limitations», London School of Economics *Discussion Paper*, τεύχος 40, 1970.
- , «Living in Urban Space Time», *Architectural Design*, Ἰανουάριος 1971, σελ. 41-44.
- V. A. Artimov, B. P. Kutyrivov and V. D. Patrushev, *Free Time: Problems and Perspectives*. Novosibirsk: Siberian Dept., USSR Academy of Sciences, 1970.
- Raymond A. Bauer (ed.), *Social Indicators*. Cambridge, Mass.: MIT Press, 1966.
- Gary S. Becker, «A Theory of the Allocation of Time», *Economic Journal*, LXXV, Σεπτέμβριος 1965.
- G.M. Blight, *Urban Areas and the Analysis of Space and Time Use*, London School of Economics, Geography Dept. (mimeo), 1970.
- R. K. Brail, *Activity System Investigations: Strategy for Model Design*. Ph. D. Thesis, Planning Dept. University of North Carolina, Chapel Hill, 1969.
- F. Stuart Chapin, Jr., «Activity Systems and Urban Structure: A Working Scheme», *Journal of the American Institute of Planners*, τόμος 34, τεύχος 1, 1968.
- , «Research Report: Free Time Activities and Quality of Urban Life», *Journal of the American Institute of Planners*, τόμος XXXVII, τεύχος 6 (Νοέμβριος 1971), σελ. 411-417.
- , and Henry Hightower, *Household Activity Systems—A Pilot Investigation*. Chapel Hill: University of North Carolina, Center for Urban and Regional Studies, 1966.
- , and T. H. Logan, «Patterns of Time and Space Use», in Harvey S. Perloff (ed.), *The Quality of the Urban Environment*. Washington, D. C.: Resources for the Future, 1969, σελ. 305-332.
- J. C. Charlesworth (ed.), *Leisure in America: Blessing or Curse*. Philadelphia: The American Academy of Political and Social Science, 1964.
- Paul Chombart de Louwe, *La vie quotidienne des familles ou vrières: Recherches sur les comportements sociaux de consommation*. Paris: Centre National de Recherche Scientifique, 1956.
- , «La vie familiale et les budgets», *Traité de Sociologie du Travail*, τόμος 2, Georges Friedmann and Pierre Naville, et al., Paris: A. Colin, 1961-62.
- Philip E. Converse, «Gross Similarities and Differences in Time Allocations: A Progress Report». Paper presented at the Sixth World Congress of Sociology, Evian, 1966.
- , «Time Budgets», *The Encyclopedia of the Social Sciences*, 1968, τόμος 16, σελ. 42-47.
- Sebastian de Grazia, *Of Time, Work and Leisure*, New York: Twentieth Century Fund, 1962.
- Leonard Doob, *The Patterning of Time*, New Haven: Yale University Press, 1971.
- Jacques Ellul, *The Technological Society*. New York: Random House, 1964.
- Friedrich Engels, *The Condition of the Working Class in England*. Translated and edited by W. O. Henderson and W. H. Chaloner, 2nd edition. Oxford, England: B. Blackwell, 1971.
- Nelson N. Foote and Rolf Meyerson, «Allocations of Time among Family Activities», Fourth World Congress of Sociology, Stresa, 1959.
- Paul Fraise, *The Psychology of Time*, New York: Harper and Row, 1963 (French edition, 1957).

- J. T. Fraser (ed.), *The Voices of Time*. New York: George Braziller, Inc., 1966.
- France Govaerts, *Loisirs des femmes et temps libre*. Université Libre de Bruxelles, 1969.
- Madeline Guilbert, Nicole Lowit and Joseph Creusen, «Problèmes de méthode pour une enquête de budget temps: Les cumuls d'occupations», *Revue française de sociologie*, τόμος 6, 1965, σελ. 325-335.
- Georges Gurwitsch, «Structures sociales et multiplicité des temps», *Société Française de Philosophie*, Bulletin, τόμος 52, σελ. 99-142, 1958.
- , *The Spectrum of Social Time*. Dordrecht, The Netherlands: D. Reidel Publishing Co., 1964.
- Gerald A. Gutenschwager, *Awareness, Culture and Change: A Study of Modernization in Greece*. Unpublished Ph. D. Dissertation, Chapel Hill: University of North Carolina, Department of City and Regional Planning, 1969.
- Jürgen Habermas, *Toward a Rational Society: Student Protest, Science and Politics*, Boston: Beacon Press, 1970.
- Philip G. Hammer, Jr., and F. Stuart Chapin, Jr., *Human Time Allocation: A Case Study of Washington, D. C.* A Technical Monograph. Chapel Hill: University of North Carolina, Center for Urban and Regional Studies, 1972.
- George C. Hemmens, *The Structure of Urban Activity Linkages*. Chapel Hill: University of North Carolina, Center for Urban and Regional Studies, 1966.
- Henry C. Hightower, «A Role for Activity Analysis in Programming Public Expenditures» in *Planning Research*, 1966. Washington, D. C.: Amer Institute of Planners, 1966.
- Mary A. Holman, «National Time-Budget for the Year 2000», *Sociology and Social Research*, τόμ 46, τεύχ 1, Οκτ 1961.
- Hungarian Central Statistical Office, *The Twenty-four Hours of the Day*, Budapest, 1965.
- C. R. Jantzen, *A Study in the Theory and Methodology of Community Time-allocation*, Ph. D. Thesis (anthropology), Michigan State University, East Lansing, Michigan, 1963.
- Claude Javeau, *Les vingt-quatre heures du Belge*. Université Libre de Bruxelles, 1970.
- Robert W. Kleemeier (ed.), *Aging and Leisure: A Research Perspective into the Meaningful Use of Time*. New York: Oxford University Press, 1961.
- Peter Kranz, «What Do People Do All Day», *Behavioral Science*, τόμος 15, τεύχος 3, Μάιος 1970.
- Eric Larrabee and Rolf Meyerson (eds.), *Mass Leisure*. Glencoe, Ill.: The Free Press, 1958.
- Kate Liepmann, *The Journey to Work*. London: Oxford University Press, 1944.
- Staffan B. Linder, *The Harried Leisure Class*. New York: Columbia University Press, 1970.
- G. A. Lundberg, Mirra Komarowsky, and Mary McNerny, *Leisure: A Suburban Study*. New York: Columbia University Press, 1934.
- Herbert Marcuse, *One Dimensional Man: Studies in the Ideology of Advanced Industrial Society*. Boston: Beacon Press, 1964.
- «The Housewife's Day», *Mass Observation Bulletin*, τεύχος 54, Ιούνιος 1957.
- Ray Maw, «Construction of a Leisure Model», *Architecture and Planning*, Αύγουστος 1969.
- Richard L. Meier, «Human Time Allocation: A Basis for Social Accounts», *Journal of the American Institute of Planners*, τόμος 25, Φεβρουάριος 1959, σελ. 27-33.
- , «Measuring Social and Cultural Change in Urban Regions», *Journal of the American Institute of Planners*, τόμος 25, τεύχος V, 1959.
- , *A Communications Theory of Urban Growth*. Cambridge, Mass.: MIT Press, 1962.
- Wilbert E. Moore, *Man, Time and Society*. New York: Wiley, 1963.
- James N. Morgan, Ismail A. Sirageldin, Nancy Baerwaldt, *Productive Americans*. Ann Arbor: Institute for Social Research, 1966.
- Leon Moses and Harold F. Williamson, Jr., «Values of Time, Choice of Mode, and the Subsidy Issue in Urban Transportation», *The Journal of Political Economy*, τόμος 71, Ιούνιος 1963, σελ. 247-266.
- Naomichi Nakanishi, *A Report on the How-Do-People-Spend-Their-Time Survey: An Analysis of Livelihood Time of the Japanese*. Tokyo: NHK Radio and TV Culture Research Institute, 1963.
- , *A Study of the International Comparison of Time Budget*. Tokyo: NHK Public Opinion Research Institute, 1968.
- , *TV Audience Today—A Report on National Surveys by NHK in 1969*. Tokyo: NHK Public Opinion Research Institute, 1970.
- V. D. Patrushev, *Aggregate Time Balance of a Nation (Economic Region) and Its Role in Socio-Economic Planning*. Novosibirsk: Siberian Dept., USSR Academy of Sciences, 1970.
- John Robinson, *Social Change Measured by Time Budgets*, Ann Arbor: University of Michigan, Survey Research Center, 1967 (mimeo).
- Pitrim A. Sorokin and Robert K. Merton, «Social Time: A Methodological and Functional Analysis», *American Journal of Sociology*, τόμος 43, τεύχος 5, 1937.
- , and Clarence Q. Berger, *Time Budgets of Human Behavior*. Cambridge, Mass.: Harvard University Press, 1939.
- Jean Stoetzel, «Une étude du budget-temps de la femme dans les agglomérations urbaines», *Population*, τεύχος 1, 1948.
- Philip J. Stone, *Proposed Time Budget Simulation Model*, Multinational Time Budget Research Project, European Center for Research in the Social Sciences, Vienna, 1967.
- Sandor Szalai, «Differential Work and Leisure Time-Budgets as a Basis for Inter-Cultural Comparisons», *The New Hungarian Quarterly* (Budapest), 5, 1964, σελ. 105-119.
- Alexander Szalai, «Differential Evaluation of Time Budgets for Comparative Purposes» in Richard L. Merritt and Stein Robban (eds.), *Comparing Nations: The Use of Quantitative Data in Cross-National Research*, New Haven: Yale University Press, 1966.
- , «Trends in Comparative Time-Budget Research», *American Behavioral Scientist*, τόμος IX, τεύχος 9, Μάιος 1966.
- , «The Multinational Comparative Time Budget Research Project», *American Behavioral Scientist*, τόμος 10, τεύχος 4, Δεκέμβριος 1966 (also appendix).
- , et al., *The Use of Time*. The Hague: Mouton Publishers, 1972 (forthcoming).
- R. Taylor, «Spatial and Temporal Analogies and the Concept of Identity», *Journal of Philosophy*, τόμος 52, τεύχος 22, σελ. 599-612.
- UNESCO, *The Multinational Comparative Time Budget Research Project*. Report for the Sixth World Congress of Sociology. Evian, France. Vienna: European Center for Research in the Social Sciences, 1966.
- Vnerabochee Vremya, *Trudyashchikhysya*. Novosibirsk: Siberian Department, Soviet Academy of Sciences, 1961 (Comparative studies by S. G. Strumilin- 1924 -and G. A. Prudensky-1959).
- Kathryn Walker, «Homemaking Still Takes Time», *Journal of Home Economics*, τόμος 61, τεύχος 8, Οκτ 1969.
- H. L. Witenksy, «The Uneven Distribution of Leisure: The Impact of Economic Growth on 'Free Time'», *Social Problems*, τόμος 9, τεύχος 1.
- Wallace H. Wilson, *The Role of Time Budget Studies in the Evaluation of Alternative Public Policies, with Special Reference to Urban Areas*. Prepared for the US Department of Housing and Urban Development. Chicago, Ill.: University of Illinois, Center for Urban Studies, Σεπτέμβριος 1968.
- N. L. Wilson, «Space, Time and Individuals», *Journal of Philosophy*, τόμος 52, τεύχος 22, 1955, σελ. 589-598.

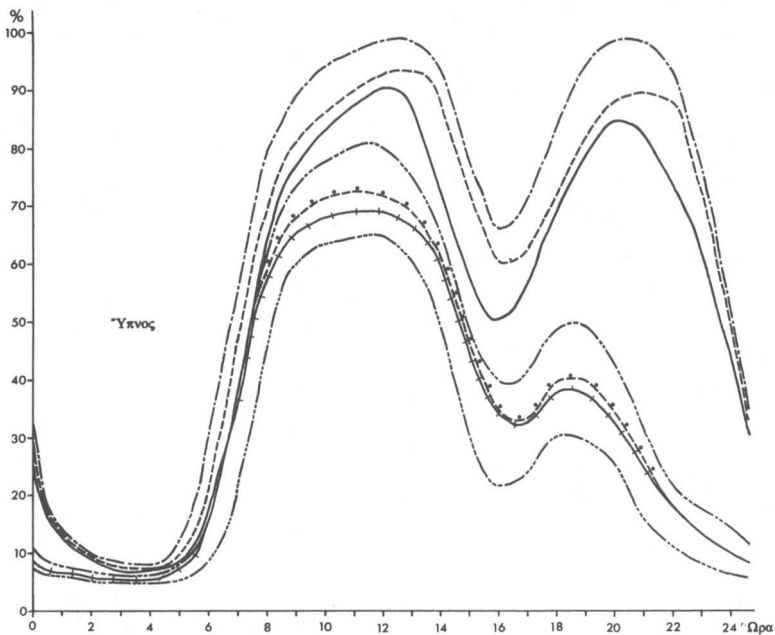
ΔΙΑΓΡΑΜΜΑ 1. Συσσωρευτικό ποσοστό ωρών σε όκτώ κυρίους τύπους δραστηριοτήτων-Συνολικό δείγμα (N. 1699)



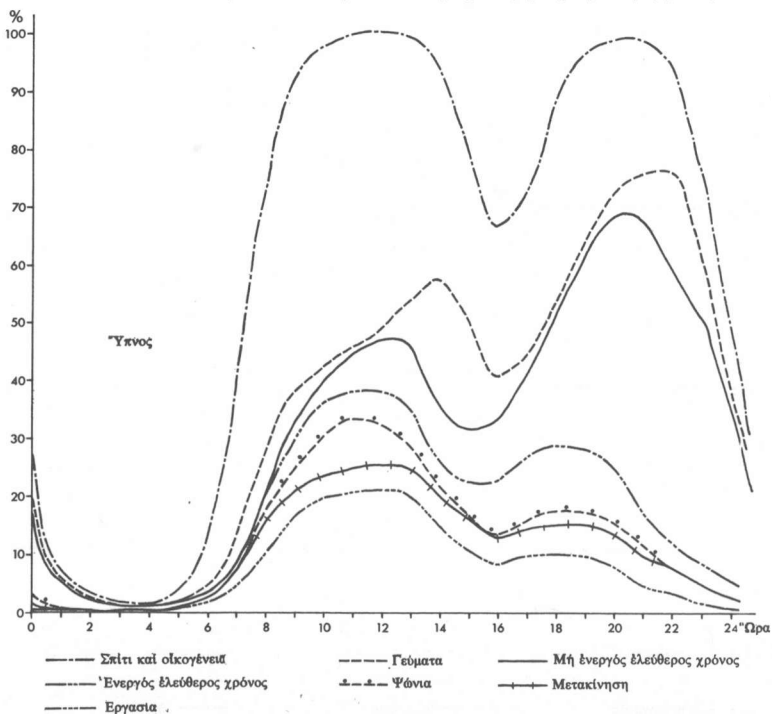
ΔΙΑΓΡΑΜΜΑ 2. Συσσωρευτικό ποσοστό ωρών σε διάφορες δραστηριότητες-Συνολικό δείγμα (N. 1699)



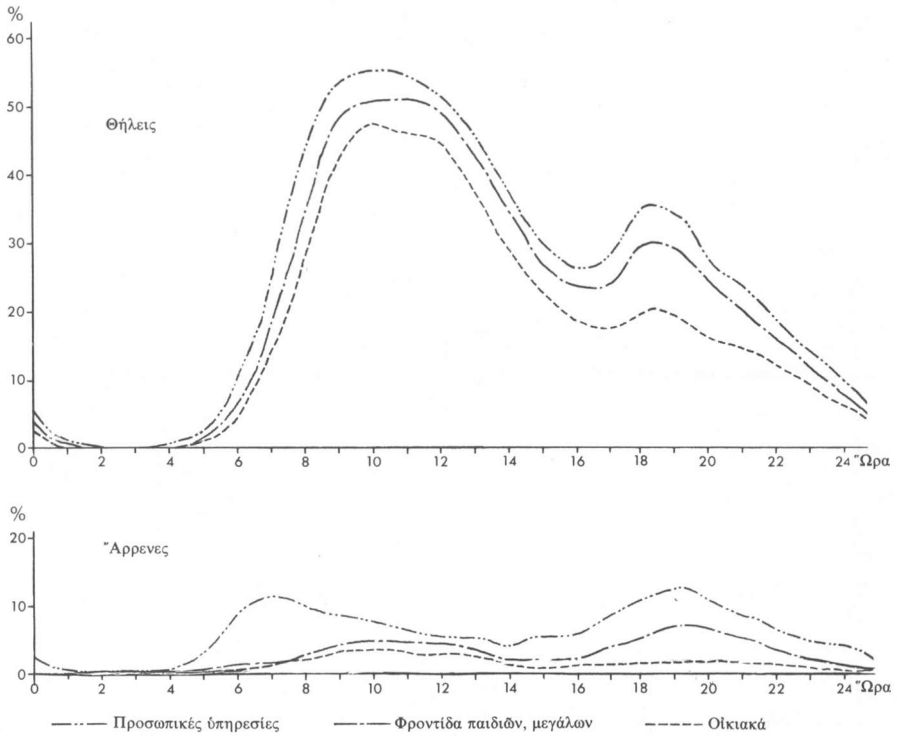
ΔΙΑΓΡΑΜΜΑ 3. Σωσασρευνητικό ποσοστό ώρων σε όκτώ κυρίους τύπους δραστηριοτήτων-Άρρενες (N. 797)



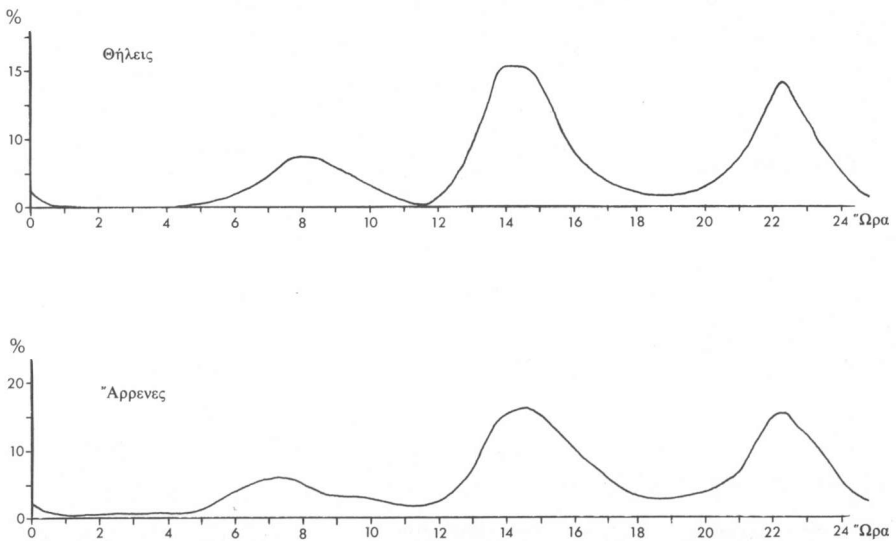
ΔΙΑΓΡΑΜΜΑ 4. Σωσασρευνητικό ποσοστό ώρων σε όκτώ κυρίους τύπους δραστηριοτήτων-Θήλεις (N. 902)



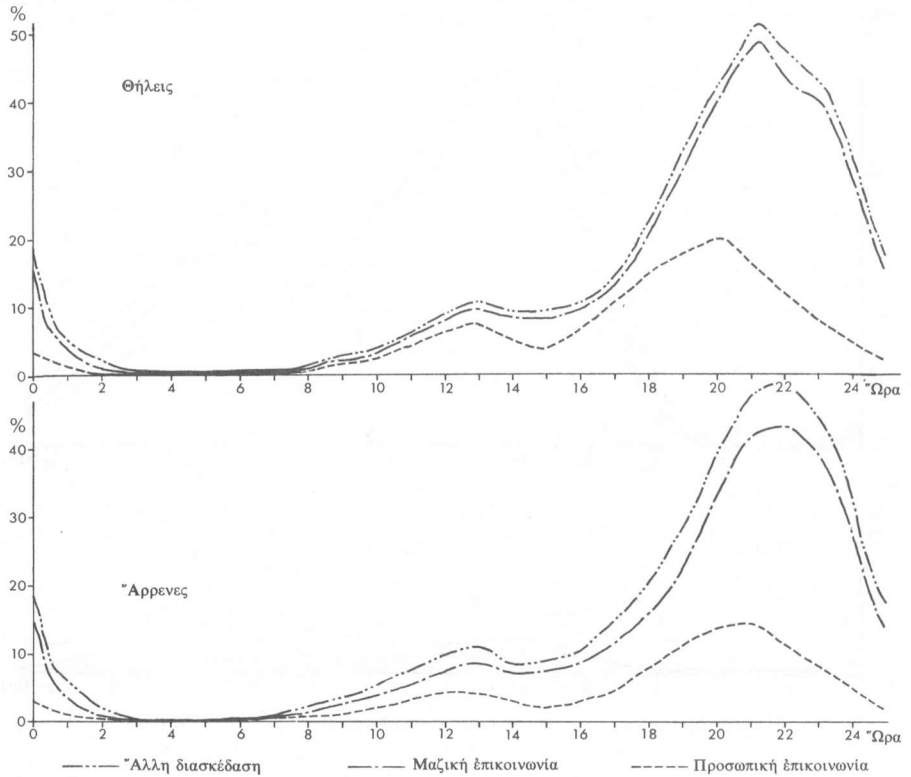
ΔΙΑΓΡΑΜΜΑ 5. Συσσωρευτικό ποσοστό ώρων σε δραστηριότητες σπιτιού και οικογένειας



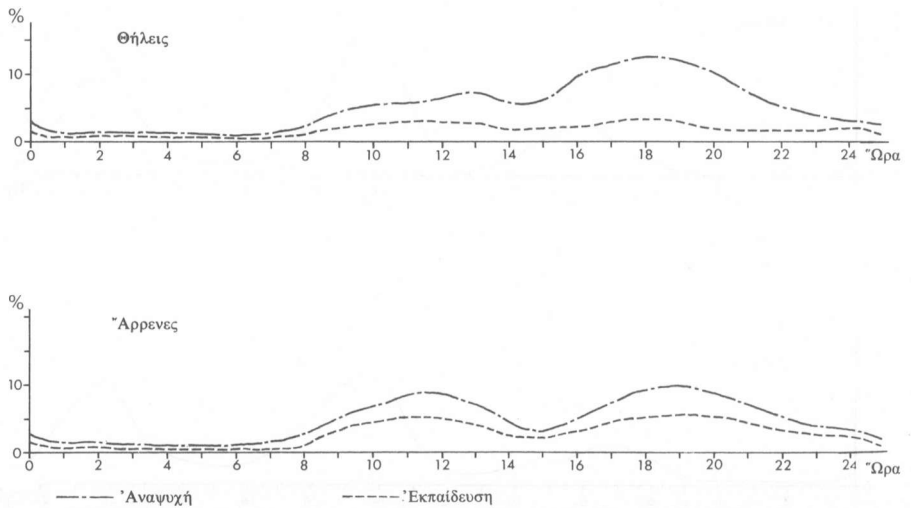
ΔΙΑΓΡΑΜΜΑ 6. Ποσοστό ώρων σε γεύματα



ΔΙΑΓΡΑΜΜΑ 7. Συσσωρευτικό ποσοστό ώρων σε μή ενεργό ελεύθερο χρόνο



ΔΙΑΓΡΑΜΜΑ 8. Συσσωρευτικό ποσοστό ώρων σε ενεργό ελεύθερο χρόνο



ΧΑΡΤΗΣ 1. Ποκνότης συσσωρευτικών ωρών σέ έργασία

