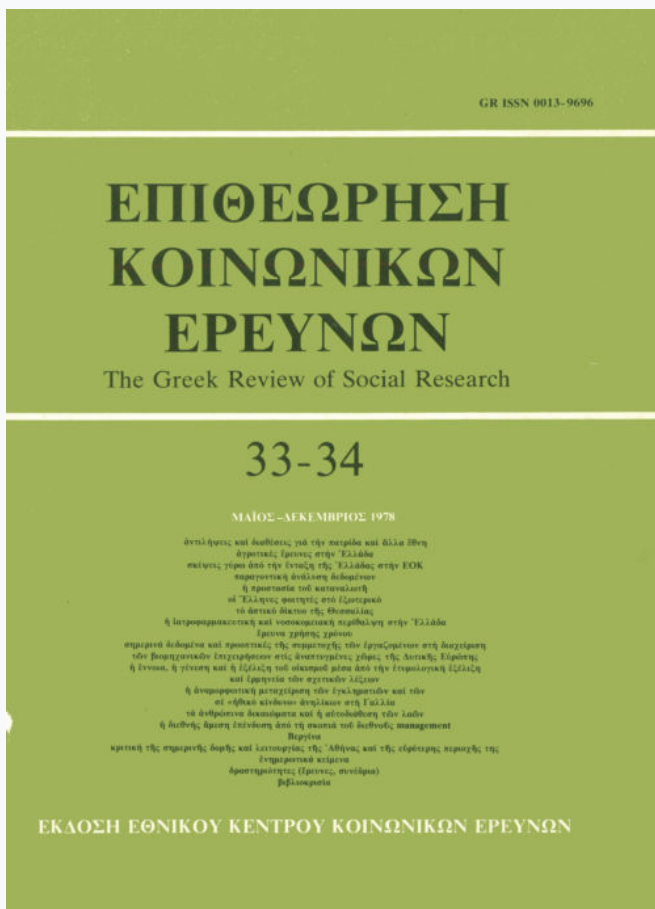


The Greek Review of Social Research

Vol 33 (1978)

33-34



Σημερινά δεδομένα και προοπτικές της συμμετοχής των εργαζομένων στη διαχείριση των βιομηχανικών επιχειρήσεων στις αναπτυγμένες χώρες της Δυτικής Ευρώπης

Γιώργου Τ. Ρούση

doi: [10.12681/grsr.319](https://doi.org/10.12681/grsr.319)

Copyright © 1978, Γιώργου Τ. Ρούση



This work is licensed under a [Creative Commons Attribution-NonCommercial 4.0](https://creativecommons.org/licenses/by-nc/4.0/).

To cite this article:

Ρούση Γ. Τ. (1978). Σημερινά δεδομένα και προοπτικές της συμμετοχής των εργαζομένων στη διαχείριση των βιομηχανικών επιχειρήσεων στις αναπτυγμένες χώρες της Δυτικής Ευρώπης. *The Greek Review of Social Research*, 33, 349–370. <https://doi.org/10.12681/grsr.319>

α. οι βάσεις του προβλήματος

Ἡ ἐπιστημονικὴ ἐξέταση τῆς συμμετοχῆς τῶν ἐργαζομένων στὴ διαχείριση τῆς ἐπιχειρήσεως προϋποθέτει 1) τὴν τοποθέτηση τοῦ προβλήματος στὰ πλαίσια τῆς γενικότερης θέσεως τόσο τῶν ἐπιχειρήσεων ὅσο καὶ τῆς διαχείρισης στὸ κοινωνικοπολιτικὸ σύστημα τῶν χωρῶν τῆς Δυτικῆς Εὐρώπης, ἰδιαιτέρως στὴ σημερινὴ φάση τῆς ἀνάπτυξής του, καὶ 2) τὴν ἀνάλυση τῆς ἐξελικτικῆς πορείας τῆς ἴδιας τῆς διαχείρισης, ἔτσι ὅπως διαμορφώθηκε ἀπὸ τὴν διαλεκτικὴ ἀντίθεση ἀνάμεσα στὴν πνευματικὴ καὶ τὴ χειρωνακτικὴ ἐργασία.

1) Ἰδιομορφίες τῆς καπιταλιστικῆς διαχείρισης

Χωρὶς ν' ἀναλύσουμε ἐδῶ τὴν ἔννοια τῆς διαχείρισης καὶ τὶς δραστηριότητες, ποὺ ἀπορρέουν ἀπὸ αὐτή, θὰ τὴν ἐξετάσουμε σὰν οικονομικὴ ἀναγκαιότητα, ἀνεξάρτητα ἀπὸ τὸ σύστημα παραγωγῆς, καὶ σὰν καπιταλιστικὴ ἀναγκαιότητα. Ἡ διαχείριση ἐμφανίζεται σὰν δραστηριότητα διεύθυνσης καὶ παρακολούθησης-ἐπιβλεψῆς ἀπὸ τὴ στιγμή ποῦ ἡ διαδικασία τῆς παραγωγῆς παίρνει τὴ μορφή σύνθετης κοινωνικῆς διαδικασίας, ἀπὸ τὴ στιγμή δηλαδὴ ποῦ ἡ παραγωγή παύει νὰ πραγματοποιεῖται μὲ τὴ μεμονωμένη ἐργασία ἀνεξάρτητων παραγωγῶν. Ἡ διαχείριση, ἀπὸ ἓνα σημεῖο καὶ πέρα τῆς κοινωνικοποίησης τῆς παραγωγῆς, ἀποτελεῖ οικονομικὴ ἀναγκαιότητα ποῦ προκύπτει ἀπὸ τὴ συνδυασμένη ἐργασία, ὅπου ἀπαιτεῖται ἡ συνεργασία πολλῶν συγχρόνως ἐργαζομένων.

Ἀπὸ ἱστορικὴ ἄποψη, ἡ συνεργασία αὐτὴ ἐμφανίζεται μὲ καπιταλιστικὴ μορφή, ὑπὸ τὴν ἔννοια ὅτι ἓνας ἐργοδότης ἔχει στὴ διάθεσή του πολλοὺς ἐργάτες. Ἔτσι, αὐτόματα, τὸ ἔργο τῆς «διεύθυνσης καὶ ἐπιβλεψῆς» πέφτει σ' αὐτὸν τὸν ἐργοδότη. Τὸ γεγονός αὐτὸ ἔχει ἐδῶ μεγάλη σημασία, γιατί δείχνει ὅτι ὁ κεφαλαιούχος γίνεται διευθυντής, ἐπειδὴ οἱ οικονομικοὶ νόμοι ἐπιβάλλουν τὴν ὑπαρξὴ ἑνὸς διευθυντῆ καθὼς ἐπίσης καὶ ἐπειδὴ, λόγω τῆς ἴδιας τῆς θέσεως τοῦ ὡς κεφαλαιούχου, ἀποκτᾶ αὐτὴ τὴν ἐξουσία, χωρὶς βέβαια αὐτὸ νὰ ἀποδεικνύει καθόλου ὅτι ὑπάρχει ὁμοιότητα μεταξύ κεφαλαιούχου καὶ διαχειριστῆ. Ἡ κατοπινὴ ἐξέλιξη τοῦ ἴδιου τοῦ καπιταλιστικοῦ συστήματος καὶ τὰ δεδομένα τῶν ἀνωτέρων μορφῶν παραγωγῆς ἀποδεικνύουν ἀκριβῶς ὅτι ἐπιβάλλεται ὁ διαχωρισμὸς εὐθυνῶν καὶ ὅτι ἡ συνῆχη τῆς ἄσκησης τῶν λειτουργιῶν τοῦ ἐργοδότη

— Τὸ ἄρθρο αὐτὸ ἀποτελεῖ μικρὸ τμῆμα διδακτορικῆς διατριβῆς (στὰ γαλλικὰ) ποῦ ὑποστηρίχθηκε δημόσια στὸ Ἐλεύθερο Πανεπιστήμιο τῶν Βρυξελλῶν Université Libre de Bruxelles τὸ Γενάρη τοῦ 1978 καὶ ἐγκρίθηκε ὁμόφωνα μὲ τιμητικὴ διάκριση. Στὸν συγγραφέα ἀνεμνήθηκε ὁ τίτλος τοῦ διδάκτορα τῶν Πολιτικῶν Ἐπιστημῶν.

Τὸ κείμενο μεταφράστηκε καὶ προσαρμόστηκε εἰδικὰ γιὰ δημοσίευση στὴν *Ἐπιθεώρηση Κοινωνικῶν Ἐρευνῶν*.

σημερινὰ δεδομένα καὶ προοπτικὲς τῆς συμμετο- χῆς τῶν ἐργαζομένων στὴ διαχείριση τῶν βιομηχα- νικῶν ἐπιχειρήσεων στὶς ἀναπτυγμένες χῶρες τῆς Δυτικῆς Εὐρώπης

τοῦ

Γιώργου Τ. Ρούση

*Διδάκτορα Πολιτικῶν Ἐπιστημῶν
Πανεπιστημίου Βρυξελλῶν*

καὶ τοῦ διαχειριστῆ ἀπὸ ἓνα πρόσωπο, ἀποτελεῖ ἀνασταλτικὸ παράγοντα γιὰ τὴν ἀνάπτυξη τῆς παραγωγῆς καὶ τὴν προσαρμογὴ στὶς νέες συνθήκες τῆς διαχείρισης, ἀκόμα καὶ στὰ πλαίσια τοῦ καπιταλιστικοῦ συστήματος παραγωγῆς.

Ὅμως ἡ συνένωση τῶν λειτουργιῶν αὐτῶν γίνεται καθοριστικὴ ἀπὸ τὴ στιγμή πού ἡ διαχείριση δὲν περιορίζεται μόνο στὴν οἰκονομικὴ τῆς ἀποστολῆ ἀλλὰ ἐπεκτείνεται καὶ σὲ μιὰ δευτέρη, πού ἀποτελεῖ τὸ ταξικὸ τῆς περιεχόμενου καὶ πού προκύπτει ὄχι ἀπὸ τὴν κοινωνικοποίηση τῆς ἐργασίας, ἀλλὰ ἀπὸ τὴν ἀντίθεση ἀνάμεσα στοὺς παραγωγούς καὶ τοὺς κατόχους τῶν μέσων παραγωγῆς. Ἐδῶ παρατηρεῖται ἡ βασικὴ ἰδιομορφία τῆς καπιταλιστικῆς διαχείρισης, πού, ἂν καὶ δὲν γεννήθηκε μὲ τὸν καπιταλισμὸ—ὑπῆρχε λ.χ. καὶ στὸ δουλοκτητικὸ σύστημα—, ἀποτελεῖ ζωτικὴ ἀνάγκη γι' αὐτὸν, ἐνῶ συνάμα συνδέει τὴ διαχείριση μὲ τὸν κεφαλαιοκράτη ὅσο ὑπάρχει τὸ καπιταλιστικὸ σύστημα παραγωγῆς.

Ὁ Κ. Μάρξ συγκρίνει αὐτὴ τὴ διαχείριση μὲ τὴν ἀρμοδιότητα τῶν δεσποτικῶν κυβερνήσεων πού ἀπὸ τὴ μιὰ πλευρὰ ἀσχολοῦνται μὲ τὶς σύμφυτες σὲ κάθε κοινωνικὸ σύνολο τρέχουσες ὑποθέσεις καὶ ἀπὸ τὴν ἄλλη ἔχουν εἰδικές λειτουργίες πού δημιουργοῦνται ἀπὸ τὴν ἀντίθεση ἀνάμεσα στοὺς κυβερνῶντες καὶ τοὺς κυβερνώμενους.

Ἀπὸ τὴν κύρια αὐτὴ ἰδιομορφία τῆς καπιταλιστικῆς διαχείρισης πηγάζει καὶ ὁ καθορισμὸς τῆς παραγωγικῆς ἢ μὴ παραγωγικῆς δραστηριότητος τοῦ κεφαλαιούχου, ἢ τῶν στελεχῶν πού δροῦν γιὰ λογαριασμὸ του, σὲ ὅ,τι ἀφορᾷ τὴ διαχείριση. Ἐτσι, ἐφόσον γίνῃ δεκτὸ ὅτι ἡ δραστηριότητα πού ἀπορρέει ἀπὸ τὴν οἰκονομικὴ ἀποστολῆ τῆς διαχείρισης εἶναι δυνατόν νὰ ἀμφισβητῆ ἀπὸ τοὺς ἄλλους παραγωγικοὺς ἐργαζόμενους σὰν ἀπαραίτητη γιὰ τὴν καλὴ λειτουργία τῆς ἐπιχείρησής, ἡ ταξικὴ ἀποστολῆ τῆς διαχείρισης, πού σὲ τελευταία ἀνάλυση δὲν ἐξυπηρετεῖ παρά τὸν κεφαλαιοχό, δὲν δικαιολογεῖ σὲ καμιά περίπτωση τὴν ἀμοιβή τῆς.

Προκύπτει τὸ ἐρώτημα ἂν εἶναι δυνατό, στὰ πλαίσια πάντοτε τοῦ καπιταλιστικοῦ συστήματος παραγωγῆς, νὰ διαχωριστοῦν οἱ δύο πλευρές τῆς διαχείρισης γιὰ νὰ γίνῃ ἔτσι κατορθωτὴ ἡ οὐσιαστικὴ συμμετοχὴ τῶν ἐργαζομένων σ' αὐτήν. Ἡ ἀπάντηση δὲν μπορεῖ παρά νὰ εἶναι ἀρνητικὴ, ἐφόσον ὁ κεφαλαιοκράτης ἀσκεῖ τὴν παραγωγικὴ διαχείριση τότε μόνο καὶ στὸ βαθμὸ πού ἡ μὴ παραγωγικὴ διαχείριση—ἡ διαδικασία τῆς ἐκμετάλλευσης—τοῦ ἀποδίδει κάποιο κέρδος. Ἐτσι, οἱ δύο πλευρές τῆς διαχείρισης ὄχι μόνο ἀλληλοεξαρτῶνται, ἀλλὰ καὶ συγχωνεύονται στὴ γενικὴ δραστηριότητα τῆς διαχείρισης.

Ὁ διαχωρισμὸς αὐτὸς δὲν εἶναι πραγματοποιήσιμος παρά μόνο ὅταν θὰ καταργηθῇ ἡ ἀντίθεση ἀνάμεσα στοὺς ἰδιοκτήτες τῶν μέσων παραγωγῆς καὶ τοὺς ἐργαζόμενους. Σ' αὐτὴ τὴν περίπτωσι ἡ μὴ

παραγωγικὴ διαχείριση δὲν θὰ ἔχει πιά νόημα, ἀφοῦ θὰ ἔχουν ἀλλάξει οἱ ἀναπαραγόμενες σχέσεις παραγωγῆς.

Θὰ πρέπει τώρα νὰ ἐξετάσουμε ἂν ἡ διάσπασι αὐτὴ ἔχει γίνῃ μὲ τὴν ἐπαγγελματοποίηση τῆς διαχείρισης καὶ τὴν παρουσία τῶν γενικῶν διαχειριστῶν (managers).

Τὸ φαινόμενο αὐτὸ, πού σήμερα ἐπανεμφανίζεται καὶ ἀποκτᾷ ἰδιαίτερη βαρύτητα στὴν ἄστικὴ οἰκονομικὴ σκέψη μὲ πρωτοπόρο τὸν Galbraith καὶ τὶς «θεωρίες» περὶ τεχνοδομῆς, ἀναλύθηκε ἀπὸ τὸν Ἀριστοτέλη, ὁ ὁποῖος γιὰ τὶς συνθήκες τῆς ἐποχῆς του εἶχε συλλάβει στὴν οὐσία τοῦ τὸ φαινόμενο τοῦ διαχωρισμοῦ τοῦ κεφαλαιῦ ἀπὸ τὴν ἄσκηση τῆς διαχείρισης γιὰ λογαριασμὸ του. Ἐγραψε λοιπὸν σχετικὰ ὁ Ἀριστοτέλης στὰ *Πολιτικά* του¹: «Ὁ γὰρ δεσπότης οὐκ ἐν τῷ κτᾶσθαι τοὺς δούλους, ἀλλ' ἐν τῷ χρῆσθαι δούλους. Ἐστὶ δ' αὕτη ἡ ἐπιστήμη οὐδὲν μέγα ἔχουσα οὐδὲ σεμνὸν ἄ γὰρ τὸν δούλον ἐπίστασθαι δεῖ ποιεῖ, ἐκείνου δεῖ ταῦτα ἐπίστασθαι ἐπιτάττειν. Διὸ ὅσοι ἐξουσία μὴ αὐτοὺς κακοπαθεῖν, ἐπιτροπος λαμβάνει ταύτην τὴν τιμὴν, αὐτοὶ δὲ πολιτεύονται ἢ φιλοσοφοῦσιν.» Ὁ «ἐπιτροπος» (ὁ ἐπιστάτης) ἀποτελεῖ τὴν πρωτογενῆ μορφή τοῦ ἐνδιάμεσου ἀνάμεσα στὸ δεσπότη—ἀργότερα κεφαλαιοκράτη—καὶ τὴ διαχείριση τῆς ἐπιχείρησός του.

Αὐτὸς ὁ διαχωρισμὸς πού ἐντείνεται στὸν καπιταλισμὸ, ἰδιαίτερα μὲ τὴ δημιουργία τῶν μετοχικῶν ἐταιριῶν, τυπικὸ παράδειγμα διαχωρισμοῦ τοῦ ἰδιοκτητῆ τοῦ κεφαλαιῦ ἀπὸ τὴ διοικητικὴ ἐργασία, ἀναπτύσσεται παράλληλα μὲ τὴ συγκέντρωση, καὶ τὴ συγκέντρωση τῆς διαχείρισης καὶ τοῦ νέου τύπου τῆς διαχείρισης. Γίνεται ἡ καθοριστικὴ μορφή διαχείρισης στὴ φάση τοῦ κρατικομονοπωλιακοῦ καπιταλισμοῦ (ΚΜΚ). Μιά σειρά ἀπὸ δευτερογενεῖς παράγοντες ἔρχονται μὲ τὴ σειρά τους νὰ «ἐπιτείνουν» τὸ φαινόμενο.

Ἡ σύνθεσι τῆς τεχνικῆς τῆς παραγωγῆς, οἱ νέες ἀπαιτήσεις τῆς σύγχρονης βιομηχανίας, ὁ αὐξημένος ρόλος τῆς ἐπιστήμης πού τείνει νὰ συνδεθῇ ὅλο καὶ πλεονάζοντα μὲ τὴν παραγωγή, ἡ αὐξηση τοῦ μεγέθους τῶν ἐπιχειρήσεων καὶ ἡ δημιουργία νέων διοικητικῶν θέσεων, ἡ εἰσδοδος τοῦ μακροπρόθεσμου προγραμματισμοῦ πού γίνετα ἀπαραίτητος στὶς νέες συνθήκες, ἀποτελοῦν στοιχεῖα πού δίνουν στὴ διαχείριση μιὰ θέση-κλειδί γιὰ τὴ διαδικασία τῆς παραγωγῆς.

Συνάμα, διάφορες ποσοτικὲς ἀλλαγές, ὅπως ἡ αὐξηση τοῦ διοικητικοῦ μηχανισμοῦ, δόηθον σὲ ποιοτικὲς μεταβολές μὲ τὴν ἔννοια ὅτι οἱ μεγάλες ἐπιχειρήσεις εἶναι σὲ θέση ν' ἀναλάβουν διοικητικὲς δραστηριότητες, πού θὰ ἦταν ἀδύνατες γιὰ μικρότερες ἐπιχειρήσεις.

1. Ἀριστοτέλους, *Πολιτικά*, Βιβλίον Ι, 1255 γ. Ἀναφέρεται ἀπὸ τὸν Κ. Μάρξ στὸν 3ο τόμο τοῦ *Κεφαλαίου*, κεφ. 23, σελ. 420, (Dietz Verlag, 1949).

Στό επίπεδο του ίδιου του διοικητικού μηχανισμού αυξάνεται ο κατατεμαχισμός των διαφόρων διοικητικών δραστηριοτήτων, που τονίζεται ακόμα περισσότερο με την εμφάνιση των μηχανών γραφείου και της τεχνικής των πληροφοριών (informaticque) με αποτέλεσμα την αύξηση των ειδικών σε θέματα διαχείρισης.

Ο Μάρξ εφορμάει αυτή την αλλαγή πολύ παραστατικά²: «Η ίδια ή καπιταλιστική παραγωγή έφτασε στο σημείο όπου η εργασία της γενικής διεύθυνσης, έντελως χωρισμένη από την ιδιοκτησία του κεφαλαίου, περιφέρεται στους δρόμους. Έχει γίνει επομένως άνοφελο να άσκειται αυτή η εργασία της γενικής διεύθυνσης από τόν ίδιο τόν κεφαλαιούχο. Ένας διευθυντής όρχήστρας δέν έχει καθόλου ανάγκη να είναι ιδιοκτήτης τών μουσικών όργάνων τής όρχήστρας.»

Έτσι, η μετάβαση της διαχείρισης από τό άτομο στην ομάδα, από τόν ιδιοκτήτη στους ειδικούς, ενώ άποδεικνύει τόν παρασιτικό χαρακτήρα τού κεφαλαίου, τουλάχιστον σε ό,τι άφορά τόν τομέα τής διαχείρισης, άντι νά επιλύει τις έγγενεις άντιφάσεις τού καπιταλιστικού συστήματος, τίς όξύνει ακόμα περισσότερο, άφου τό ίδιο αυτό σύστημα δέν επιτρέπει, και μάλιστα έμποδίζει, την επέκταση τού ρόλου τής διαχείρισης έξω από την ιδιωτική έπιχείρηση, παρά μόνο μέσα στά όρια που επιβάλλει ό ΚΜΚ. Στην περίπτωση αυτή, η επέκταση γίνεται πρός τό συμφέρον τής ιδιοκτητικής έπιχείρησης, τού μονοπωλίου. Η χαρακτηριστική στόν καπιταλισμό λειτουργία τής διαχείρισης δέν φτάνει ούτε μπορεί νά φτάσει σε μία όλοκληρωμένη μορφή, στη διαχείριση δηλαδή τής κοινωνικής παραγωγής στό σύνολό της.

Ο διαχωρισμός κεφαλαιοκράτη-διαχείρισης σε αυτά τά πλαίσια δέν άποτελεί θεληματική παράτηση τού εργοδότη από τό ρόλο του ως διαχειριστή τής έπιχείρησής του, άλλ' άποτελεί οικονομική ανάγκαιότητα που κάνει ύποχρεωτική αυτή τή μετάθεση τής παραγωγικής διαχείρισης στά χέρια ειδικών.

Η τεχνοδομή τού Galbraith³ είναι άποτέλεσμα αυτών άκριβδών τών μεταλλαγών. Όμως η έξουσία στην έπιχείρηση δέν πηγάζει ούτε από την άσκηση μιάς διαχειριστικής άρμοδιότητας ούτε ακόμα από τή νομική ιδιοκτησία, αλλά από τήν οικονομική ιδιοκτησία. Η οικονομική αυτή ιδιοκτησία, πηγή κάθε έξουσίας στην έπιχείρηση, άν και έμφανίζεται εκ πρώτης όψεως σάν σχέση άνάμεσα στους άνθρώπους και τά πράγματα, βρίσκει τήν ουσιαστική της έκφραση στη σχέση άνάμεσα στους άνθρώπους: είναι άποτέλεσμα τής άναπαραγωγής τών παραγωγι-

κών σχέσεων μέσα από τήν άνταλλαγή τών δραστηριοτήτων. Ξεκινώντας από τήν οικονομική αυτή ιδιοκτησία, ό κεφαλαιοκράτης κρατάει στά χέρια του μία όλόκληρη σειρά έξουσίες(!), μεταξύ τών όποιων και τήν έξουσία τής διαχείρισης: αυτές οι έξουσίες δέν μπορούν νά τού ξεφύγουν παρά μόνο με τήν έξαφάνιση τής άρχικής οικονομικής δύναμης. Από τήν άλλη μεριά όμως οι διάφορες λειτουργίες που άπορρέουν από τίς έξουσίες είναι δυνατό νά άνατεθούν κάλλιστα σε άλλα άτομα, στό βαθμό που αυτά έξυπηρετούν τά συμφέροντα τού κεφαλαίου. Πρόκειται λοιπόν όχι γιά μετάθεση τής έξουσίας στη λήψη αποφάσεων αλλά γιά έντολοδότηση γιά τήν άσκηση αυτής τής έξουσίας όταν, όπως συνηθως, δέν πρόκειται άπλως γιά μεταφορά όρισμένων συγκεκριμένων άρμοδιοτήτων. Άν και άποτελεί άναμφισβήτητο γεγονός ότι έχει γίνει μία αλλαγή στην έσωτερική δομή τής έπιμέρους καπιταλιστικής ιδιοκτησίας, θά πρέπει νά θεωρηθεί η έξουσία τού κεφαλαίου όχι σάν άλλο άθροισμα τών έξουσιών τών ξεχωριστών ιδιοκτητών, αλλά σάν συλλογική έξουσία τής μονοπωλιακής άστικής τάξης που άντανακλά τή συμμαχία και τήν προσωπική ένωση τών διαφόρων βιομηχανικών και τραπεζικών ομάδων. Μέ αυτά τά δεδομένα και μέ τό ότι η έννοια «δομή» ύποδηλώνει μία αυτόνομη έξουσία, οι όροι «τεχνοδομή» και «τεχνοκρατία» άποτελούν άνυχες έκφράσεις, που παραμορφώνουν τή σημασία ενός πραγματικού οικονομικού φαινομένου.

Ξεκινώντας από αυτές τίς διαπιστώσεις και λαμβάνοντας ύπ' όψη και τήν οδία τής άμσησης ή έμμεσης επέμβασης τού κράτους στη διαχείριση, μέσα από τόν ένιαίο μηχανισμό κράτος-μονοπώλια, που γίνεται καθοριστικός στη φάση τού ΚΜΚ, συνάγουμε τό συμπέρασμα ότι άπότερος σκοπός τής καπιταλιστικής διαχείρισης και τής καπιταλιστικής έπιχείρησης παραμένει τό κέρδος και η συσσώρευση κεφαλαίου. Έτσι, τό πρόβλημα τής συμμετοχής τών εργαζομένων στη διαχείριση τών έπιχειρήσεων άνάγεται στό άλλο πρόβλημα: κατά πόσο είναι δυνατό, χωρίς οι ίδιοι οι εργαζόμενοι νά γίνουν έκμεταλλευτές τού έαυτού τους, νά παίρνουν ενεργό μέρος στις αποφάσεις που άφορούν τή διαδικασία τής παραγωγής.

2) Τό πρόβλημα τής εξέλιξης τής σχέσης πνευματικής και χειρωνακτικής εργασίας

Τό θέμα τού καταμερισμού τής εργασίας είναι από τά πιό θεμελιακά τής προβληματικής τής συμμετοχής τών εργαζομένων στη διαχείριση τών έπιχειρήσεων. Η εξέταση τής εξέλιξης αυτού τού καταμερισμού θά μιάς οδηγήσει στη διαπίστωση τού όλο και μεγαλύτερου κατατεμαχισμού τόσο τής χειρωνακτικής όσο και τής πνευματικής εργασίας, στό χωρισμό τών δύο αυτών μορφών τής εργασίας και, κατά συ-

2. Κ. Μάρξ, *Τό Κεφάλαιο*. 3ος τόμος, κεφ. 23, σελ. 422, Dietz Verlag, 1949.

3. J. K. Galbraith, *Le nouvel état industriel*, Editions Gallimard, 1968, σελ. 82.

νέπεια, τῆς διευθυντικῆς καί τῆς ἐκτελεστικῆς ἐργασίας· ἀπό τό ἄλλο μέρος αὐτός ὁ ἴδιος ὁ κοινωνικός καταμερισμός τῆς ἐργασίας κάνει ἀκόμη πιά ἀναγκαία τήν κοινωνικοποίησή της, μέ τήν ἔννοια ὅτι τὰ διάφορα στοιχεία τῆς παραγωγῆς γίνονται ὄλο καί πιά ἀλληλεξάρτητα. Βρισκόμαστε ἔτσι μπροστά σέ μιὰ διπλῆ κίνηση, πού ὀφείλεται τόσο στήν ἐπισημοποιητικὴν πρόοδο καί στήν ἀνάπτυξη τῶν παραγωγικῶν δυνάμεων ὅσο καί στόν τρόπο παραγωγῆς καί τίς χαρακτηριστικές σ' αὐτόν σχέσεις παραγωγῆς.

Θά χρειαστεῖ λοιπόν νά ξεετάσουμε τόν καταμερισμό τῆς ἐργασίας σάν ἀντικειμενική οἰκονομική ἀναγκαιότητα, ἀνεξάρτητα ἀπό τόν τρόπο παραγωγῆς ἀλλά συνάμα καί σάν ἀποτέλεσμα αὐτοῦ τοῦ τρόπου παραγωγῆς.

Θά ξεκινήσουμε ἀπό τήν ἱστορική ἐκείνη στιγμή, ὅπου ἡ δυναμική τῆς συλλογικῆς ἐργασίας ἀποτελεῖ τό κυρίαρχο στοιχεῖο. Ἡ περίοδος αὐτή εἶναι τό στάδιο τῆς συνεργασίας (coopération) πού ἐμφανίζεται σάν ἰδιαίτερη μορφή τῆς καπιταλιστικῆς παραγωγῆς. Ἡ συνεργασία δέν χαρακτηρίζει μόνο μιὰ φάση τοῦ καπιταλιστικοῦ συστήματος παραγωγῆς ἀλλά κυριαρχεῖ παντοῦ, ὅπου τό κεφάλαιο ἔχει κάποια σπουδαιότητα. Ἀπό τήν συνεργασία προκύπτουν δύο εἰδῶν καταμερισμοί τῆς ἐργασίας: Ὁ πρῶτος, ἀνάμεσα στήν ἐργασία ἐκτέλεσης καί τήν ἐργασία διευθύνσεως, καί ὁ δεύτερος, πού ἐμφανίζεται καθαρά μόνο στή χειροτεχνία, συνίσταται στόν καταμερισμό τῆς ἴδιας τῆς χειρωνακτικῆς ἐργασίας. Καί αὐτό γιατί, ἂν οἱ συντεχνίες τοῦ Μεσαίωνα μέ τούς αὐστηροῦς ἀπαγορευτικούς κανονισμούς τους ἀπόκλειαν κάθε ἀνάπτυξη τοῦ καταμερισμοῦ τῆς ἐργασίας περιόριζοντας τούς συντεχνίτες σέ μιὰ μόνο τέχνη, ταυτόχρονα δημιουργοῦσαν, μέ τίς ἴδιες αὐτές ἀπαγορεύσεις, τίς συνθήκες τοῦ μελλοντικοῦ καταμερισμοῦ πού θά ἐκδηλωθεῖ μόνο μέ τήν χειροτεχνία.

Στό στάδιο αὐτό, ἡ ἀντίφαση ἀνάμεσα στόν αὐθόρμητο κοινωνικό καταμερισμό τῆς ἐργασίας καί τόν καταμερισμό της μέσα στήν χειροτεχνία, ρυθμισμένο καί προσαρμοσμένο στίς ἀνάγκες τοῦ καπιταλισμοῦ, θέτει κίελας τό πρόβλημα τῆς βασικῆς ἀντίφασης ἀνάμεσα στήν ἀτομική ἰδιοκτησία τῶν μέσων παραγωγῆς καί τήν κοινωνική παραγωγή.

Ὡς πρὸς τόν καταμερισμό ἐργασίας, ἡ χειροτεχνία διαφέρει ἀπό τήν ἀπλήν συνεργασία κατά τό ὅτι ἀπαιτεῖ ἕνα προκαθορισμένο καταμερισμό, πού σπράχνει τόν κεφαλαιοῦχο νά μισθώνει ἕναν ἐλάχιστο ἀριθμό ἐργαζομένων. Συνάμα, αὐτός ὁ ἴδιος καταμερισμός ἀπαιτεῖ αὔξηση τοῦ συνολικοῦ ἀριθμοῦ τῶν ἐργαζομένων σ' ὅλα τὰ συνεργεῖα τῆς χειροτεχνίας. Ἐκείνο ὅμως πού μᾶς ἐνδιαφέρει ἰδιαίτερα εἶναι ὁ καταμερισμός τῆς ἐργασίας. Οἱ ἐργαζόμενοι στήν ἴδια χειροτεχνία κατασκευάζουν ὁ καθένας, ὄχι ἕνα τελειωμένο προϊόν, ἀλλά ἕνα στοι-

χείο, ἕνα τμήμα αὐτοῦ τοῦ προϊόντος. Ταυτόχρονα, τό ἐργαλεῖο τους χάνει τήν πρωταρχική σημασία πού εἶχε προηγουμένα γι' αὐτούς. Ἐτσι, στόν καταμερισμό τῆς ἐργασίας ἀντιστοιχεῖ μιὰ διαδικασία ἀποχωρισμοῦ τῶν ἐργαζομένων ἀπό τό μέσο παραγωγῆς, πού γίνεται ἰδιοκτησία τοῦ κεφαλαιοκράτη.

Μέ τή Βιομηχανική Ἐπανάσταση στά τέλη τοῦ 18ου αἰῶνα, οἱ διαδικασίες αὐτές γίνονται ὄλο καί πιά ἔντονες. Δημιουργεῖται ἔτσι ἕνα βαθύ ρήγμα ἀνάμεσα στό κεφάλαιο καί τούς ἐργαζόμενους. Ὅ,τι χάνουν οἱ ἐργάτες συγκεντρῶνται στά χέρια τοῦ κεφαλαίου. Ἡ πνευματική δραστηριότητα τῆς παραγωγῆς ἀναπτύσσεται τώρα μονόπλευρα ἀπό τή μεριά τοῦ κεφαλαίου καί ἐξαφανίζεται πιά τούς ὑπόλοιπους ἐργαζόμενους.

Ἡ ἔννοια τοῦ «συλλογικοῦ ἐργάτη» ἀντανακλᾷ τήν παρουσία στό ἐπίπεδο τῆς ἐπιχείρησης ἢ καί πιά ὀδονοῦ τῆς ἔνοποιησης τοῦ συνόλου τῶν καταμερισμένων ἐργασιῶν πού παίρνουν μέρος μέ τόν ἕνα ἢ τόν ἄλλο τρόπο στήν παραγωγή τοῦ προϊόντος. Ὁ «συλλογικός ἐργάτης» ἐκφράζει τή συλλογική ἐνότητα τοῦ κοινωνικοῦ προϊόντος πού ἀντικαθιστᾷ τό προσωπικό προϊόν. Στήν ἐποχή μας καί παράλληλα μέ τήν αὐξανόμενη κοινωνικοποίηση τῆς παραγωγῆς, ὁ «συλλογικός ἐργάτης» πλαταίνει ὄλο καί περισσότερο. Συγκεντρῶνεται τόσο τούς πνευματικά ὅσο καί τούς χειρωνακτικά ἐργαζόμενους, ὄλους αὐτούς πού συνεργάζονται στήν παραγωγή.

Σχηματικά, ἡ ἐξελικτική αὐτή διαδικασία τῆς σχέσης πνευματικῆς καί χειρωνακτικῆς ἐργασίας εἶναι δυνατό νά συνομεισθεῖ σέ τρία σημεῖα:

- τήν ἱστορική πορεία πού ξεκινáει ἀπό τό στάδιο τοῦ ἀτομικοῦ ἐργάτη καί καταλήγει στό στάδιο τοῦ συλλογικοῦ ἐργάτη,
- τό διαχωρισμό τῶν διαφόρων παραγωγικῶν δραστηριοτήτων σάν ἀποτέλεσμα αὐτῆς τῆς πορείας,
- τήν ἐνότητα καί κατόπιν τή διάσπαση τῆς πνευματικῆς καί τῆς χειρωνακτικῆς ἐργασίας.

Ἡ πορεία αὐτή ὀδηγεῖ τόν ἐργαζόμενο στήν ὄλο καί μερικότερη συμμετοχή του στό σύνολο τῆς παραγωγῆς.

Ἡ τάση αὐτή κυριαρχεῖ στήν ἐποχή μας καί ὁ ΚΜΚ τήν ὀξύνει ἀκόμα περισσότερο. Ἡ καπιταλιστική συσσώρευση στίς συνθήκες τοῦ ΚΜΚ ἐπιτρέπει μιὰ χωρίς προηγούμενο ἀνάπτυξη τῶν μηχανῶν, πού ἔχει σάν συνέπεια τήν ἀντικατάσταση τῆς ἀνθρώπινης ἐργασίας ἀπό τή μηχανή. Στήν πράξη, καθὼς ὁ ἐργάτης ὑποχρεώνεται νά προσαρμόζεται στίς ἀπαιτήσεις καί στό ρυθμό τῆς μηχανῆς, αὐτό ἔχει σάν ἀποτέλεσμα τήν ἐντικοποίηση τῆς ἐργασίας. Τῆς μεγαλύτερης καταμερίσισή της, τήν ὄλο καί μεγαλύτερη ἀπομάκρυνση τοῦ ἐργάτη ἀπό τό ἐμπόρευμα.

Ἡ μετατροπὴ σέ μισθωτοῦς ὄλοένα πλατύερων

στρωμάτων του πληθυσμού, κυρίως διανοουμένων, που άλλοτε παρέμεναν στις σφαίρες της μη μισθωτικής εργασίας, έχει κι αυτή σαν αποτέλεσμα τόν καταταμαχισμό της ίδιας της πνευματικής εργασίας.

Η αυτοματοποίηση άσφαλώς δεν είναι άκόμα ή επικρατούσα μορφή της παραγωγής, αλλά τειρό προς αυτήν εξαφανίζοντας ένα μέρος της επαναληπτικής μονότονης εργασίας, και δημιουργεί ένα θετικό παράγοντα για μία μελλοντική ένότητα ανάμεσα στην πνευματική και τή χειρωνακτική εργασία. Συγχρόνως όμως κόβει τούς τελευταίους δεσμούς που μπορούσαν άκόμη να υπάρχουν ανάμεσα στον εργάτη και τó εμπόρευμα που παρήγαγε. Επίσης δημιουργεί τίς συνθήκες για τήν επανεμφάνιση της πνευματικής εργασίας στη θέση της χειρωνακτικής που σαν τμήμα ζωντανής εργασίας ó ΚΜΚ τείνει να μειώσει τή θέση της στην παραγωγή, να τήν άπειδικώσει, να τήν καταταμαχίσει άκόμη περισσότερο, ν' αύξησει τήν κινητικότητα της μέ σκοπό τήν ένταση της μονοπωλιακής συσσώρευσης.

Μένει να εξετάσουμε τούς δεσμούς που υπάρχουν σήμερα ανάμεσα στην πνευματική και τή χειρωνακτική εργασία και τή θέση της πρώτης στην παραγωγή.

Όρισμένοι συγγραφείς ξεκινώντας από τó συνεχώς αυξανόμενο ρόλο της έπιστήμης στην παραγωγή και εκτιμώντας τή θέση της υπερεκτιμούν ταυτόχρονα και τή θέση τών διανοητικά εργαζόμενων, σε σχέση με τήν «παραδοσιακή» εργατική τάξη.

Ό Alain Touraine, για παράδειγμα, γράφει: «Ό κεφαλαιώδης δεν είναι ή συσσώρευση τού κέρδους, αλλά ή συσσώρευση της γνώσης... οι φοιτητές άποτελούν τήν ύποδειγματική κατηγορία που τοποθετείται στο έπίκεντρο τού προβλήματος και που τήν άκολουθούν από κοντά οι τεχνικοί, οι νέοι εργάτες που άσχολούνται σε πολύ τεχνικές όργανώσεις.» Τίς ίδιες άπόψεις εκφράζει άπό τή σκοπιά του και ó Roger Garaudy μιλώντας για τή «φοβερή δύναμη που ή ίλιγγιώδης αύξηση, τού έλέγχου της τεχνικής πάνω στη φύση θέτει στα χέρια μιάς χούφτας ανθρώπων».

Πιστεύουμε πως τέτοιοι είδους συλλογισμοί δέν λαμβάνουν ύπόψη, τουλάχιστο στο βαθμό που θά έπρεπε, τέσσερα σημαντικά στοιχεία:

— Ό σμερινό έπίπεδο τών μετασημασιμώδων που προέκυψε άπό τήν έπιστημονική πρόοδο δέν είναι τέτοιο ώστε να μπορούμε να άποδώσουμε μιά ποσοτική ύπεροχή τών διανοητικά εργαζόμενων σε σχέση με τούς χειρωνακτικούς εργάτες: άκόμη κι άν υπάρχουν άναμφισβήτητα μιά τάση αύξησης τού αριθμού τών διανοητικά εργαζόμενων, σε σχέση με τούς χειρωνακτικούς, οι τελευταίοι εξακολουθούν να άποτελούν τή βασική μάζα τών εργαζόμενων στην παραγωγή—τούς κύριους παραγωγούς της ύπεραξίας.

— Η κατοχή της έπιστημονικοτεχνικής γνώσης παραμένει σε μεγάλο βαθμό πρόνομο τών κατεχόντων τήν οικονομική έξουσία:

Άναλογία τών φοιτητών που προέρχονται άπό τήν εργατική τάξη

| | % |
|----------|------|
| Γερμανία | 8 |
| Δανία | 10,3 |
| Γαλλία | 12 |
| Βέγγιο | 14 |
| Σουηδία | 14,3 |

— Η χρησιμοποίηση της έπιστημονικοτεχνικής προόδου άπό τó καπιταλιστικό σύστημα άποτελεί ένα άλλο σοβαρό στοιχείο για τή θέση της έπιστήμης στην παραγωγή.

Έτσι, άπό τó σύνολο τών επενδύσεων που διατίθενται στους ήλεκτρονικούς ύπολογιστές (ordinateurs) 2-3% μόνο διατίθενται για τήν αυτοματοποίηση της παραγωγής.

Έτσι, άπό τó σύνολο τών επενδύσεων που διατίθενται στους ήλεκτρονικούς ύπολογιστές (ordinateurs) 2-3% μόνο διατίθενται για τήν αυτοματοποίηση της παραγωγής. —Έτέλος, άν λάβουμε σαν κριτήριο τόν «παραγωγικό εργάτη», θά πρέπει να έπιστημόνουμε ότι οι έννοιες «συλλογικός εργάτης» και «παραγωγικός εργάτης» δέν είναι ταυτόσημες. Η πρώτη είναι πλατύτερη άπό τή δεύτερη. Έτσι, θά μπορούσαμε να ξεχωρίσουμε τή συλλογική παραγωγική εργασία και τή συλλογική μη παραγωγική εργασία. Αν ή χειρωνακτική εργασία περιέχεται στο σύνολο της στη δεύτερη κατηγορία, δέν μπορούμε να ποΐμε ότι συμβαίνει τó ίδιο με τó σύνολο της πνευματικής εργασίας. Ά.χ., ένας αριθμός στελεζών τών έπιχειρήσεων άνήκουν χωρίς άλλο στην πρώτη κατηγορία.

Όι διαπιστώσεις αυτές όδηγούν στο συμπέρασμα ότι βρισκόμαστε άκόμα πολύ μακριά άπό τή συγχώνευση πνευματικής και χειρωνακτικής εργασίας και έπομένως άπό τή δυνατότητα ούσιαστικής έπέμβασης της μεγάλης μάζας τών εργαζόμενων στη διαχείριση τών έπιχειρήσεων. Παρά τó γεγονός ότι και ή άναγκαιότητα της ένότητας αυτής γίνεται όλο και περισσότερο έπιτακτική, οι καπιταλιστικές σχέσεις παραγωγής έμποδίζουν τήν πραγματοποίηση της. Έτέλος, οι χειρωνακτικοί εργάτες άποτελούν τόν κύριο όγκο τών παραγωγικών εργαζόμενων.

β. σμερινά δεδομένα για τίς άναπτυγμένες βιομηχανικά χώρες της Δυτικής Εύρώπης

Άρχικά θά εξετάσουμε τρία θεωρητικά σχήματα, που εφαρμόζονται σε άρκετές χώρες τού δυτικού κόσμου, και ιδιαίτερα στην Εύρώπη. Άνάλογα με τίς ιδιομορφίες της χώρας προσθέται περισσότερο τó ένα ή τó άλλο απ' αυτά τά σχήματα. Στη Γαλλία λ.χ., είναι πολύ πιο άναπτυγμένο, σε σχέση με τίς άλλες δυτικοευρωπαϊκές χώρες, τó μετοχικό σύστημα: στη Γερμανία, κυριαρχεί ή συνδιαχείριση. Για τά δύο αυτά σχήματα θά μιλήσουμε και για ό,τι άφορά τήν πρακτική εφαρμογή τους στις δυο αυτές χώρες. Τή συμμετοχική διοίκηση θά τήν εξετάσουμε περισσότερο άπό θεωρητική πλευρά, άφού εφαρμόζεται στον

ἔνα ἢ τὸν ἄλλο βαθμὸν σέ μονάδες παραγωγῆς ὧλον σχεδόν τῶν χωρῶν τοῦ δυτικοῦ κόσμου.

1) *Τὸ μετοχικὸ σύστημα (Γαλλία)*

Χωρὶς νὰ σταθοῦμε σέ μιὰ ἱστορικὴ μελέτη τῆς ἐμφάνισης τοῦ μετοχικοῦ συστήματος, θὰ ἐξετάσουμε συνοπτικὰ τοὺς λόγους τῆς ἐμφάνισης καὶ τῆς ἐφαρμογῆς του. Θὰ δοῦμε ἔτσι ξεκάθαρα ὅτι τὸ σύστημα αὐτὸ ἐπικράτησε ὄχι ἀπὸ ὑπερβολικὴ φροντίδα τῆς ἀστικῆς τάξης γιὰ τὴ συμμετοχὴ τῶν ἐργαζομένων στὴ διαχείριση τῶν ἐπιχειρήσεων, ἀλλὰ ἀπὸ λόγους ἀνάγκης γιὰ τὴν ἴδια ἀστικὴ τάξη.

Μποροῦμε ἔτσι νὰ ποῦμε ὅτι ἡ κοινωνικοποίηση τοῦ κεφαλαίου ἀποτελεῖ ἀπάντηση στὴν κοινωνικοποίηση τῆς παραγωγῆς καὶ τῆ διόγκωση τοῦ ἴδιου τοῦ κεφαλαίου. Ἡ καταγωγὴ τῆς ἀνάγεται στὰ τέλη τοῦ 19ου αἰῶνα μέχρι τὶς ἀρχὲς τοῦ 20ου, χαρακτηριστικὴ περίοδος ἀνόδου τοῦ καπιταλισμοῦ, πού ἀντιστοιχεῖ σέ μιὰν ἀξιολογὴ τεχνικὴ πρόοδος. «Τὸ κεφάλαιο πού σάν τέτοιο σπριζεῖται σ' ἕνα κοινωνικὸ τρόπο παραγωγῆς, πού προϋποθέτει μιὰ κοινωνικὴ συγκέντρωση τῶν μέσων παραγωγῆς καὶ τῶν ἐργατικῶν δυνάμεων, προσλαμβάνει ἐδῶ ἄμεσα (μὲ τὸ μετοχικὸ σύστημα) τὴ μορφή τοῦ κοινωνικοῦ κεφαλαίου (κεφαλαίου ἀτόμων ἄμεσα συνεταιρισμένων) σέ ἀντίθεση μὲ τὸ ἰδιωτικὸ κεφάλαιο. Ἔτσι, αὐτὲς οἱ ἐπιχειρήσεις παρουσιάζονται σάν κοινωνικὲς ἐπιχειρήσεις, σέ ἀντίθεση μὲ τὶς ἰδιωτικὲς ἐπιχειρήσεις. Πρόκειται γιὰ τὴν κατάργηση τοῦ κεφαλαίου σάν ἀτομικῆς ἰδιοκτησίας μέσα στὰ ὄρια αὐτοῦ τοῦ ἴδιου τοῦ καπιταλιστικοῦ τρόπου παραγωγῆς.»⁴

Ὁρισμένες ἐπιχειρήσεις ἀπαιτοῦν σημαντικὸ κεφάλαιο ἐπιχειρήσεις, πού ἡ ἐκμετάλλευσή τους ἀποκλείει ἐξ ἀρχῆς κάθε ἰδιωτικὴ μορφή κεφαλαίου καὶ ἀπαιτεῖ τὴν κοινωνικοποίησή του μὲ τὸν ἕνα ἢ τὸν ἄλλο τρόπο. Αὐτὸ ὅμως πού ἔχει σημασία ἐδῶ δὲν εἶναι τὸ ὅσο ἡ μορφή τοῦ κεφαλαίου—μποροῦν ταυτοχρονα νὰ συνυπάρχουν διάφορες μορφές, ἰδιαιτέρα στὸν ΜΚΜ, πού ἀλληλοσυμπληρῶνται—ὅσο ἡ οὐσία του, πού παραμένει πάντοτε ἡ ἴδια, ἐφ' ὅσον οἱ καπιταλιστικὲς σχέσεις παραγωγῆς πού ἀπορρέουν ἀπ' αὐτὸ δὲν καταρροῦνται, ἀλλὰ ἐνισχύονται διατηρῶντας συνάμα καὶ τὶς ἐγγενεῖς ἀντιφάσεις τους.

Ἄς σημειώσουμε ἐδῶ ὅτι ἡ μορφή τῆς μετοχικῆς ἑταιρίας σέ πολλὲς περιπτώσεις ἀποδεικνύεται ἀνεπαρκῆς, κι ἐπιβάλλεται τὸ πέρασμά της στὸ τράστ ἢ ἀκόμα στὴν κρατικὴ ἰδιοκτησία στὰ πλαίσια τοῦ ΚΜΚ. Ἡ ἴδια συγκέντρωση καὶ κοινωνικοποίηση τοῦ κεφαλαίου συντελεῖται ὄχι μόνο στὸ βιομηχανικὸ κεφάλαιο ἀλλὰ καὶ στὸ χρηματικὸ, πού ὁ ρόλος του γίνεται ὄλο καὶ πῖο καθοριστικὸς.

4. Κ. Μάρξ, *Τὸ Κεφάλαιο*, τόμος 3, 477, Dietz-Verlag, 1949.

Ὅμως ἡ φαινομενικὴ καὶ ὄχι οὐσιαστικὴ αὐτὴ κοινωνικοποίηση τοῦ κεφαλαίου, ἀντὶ νὰ ἐνισχύει (μὲ τὸ μεγάλῳ ἀριθμῷ τῶν μετόχων) τὴ διασπορά τοῦ κεφαλαίου, συντελεῖ ἀντίθετα στὴ συγκέντρωσή του θέτονας καὶ μ' αὐτὸ τὸν τρόπο στὴ διάθεση τοῦ μεγάλου κεφαλαίου τῆ λαϊκῆ ἀποταμίευσης. Μὲ αὐτὸ τὸ πνεῦμα, ὁ γνωστὸς ἀστὸς οἰκονομολόγος Galbraith σατιρίζει τὴν ἐτήσια γενικὴ συνέλευση μιᾶς μεγάλης ἀνόνημης ἑταιρίας σάν «τὴν πῖο ἐπιτήδεια ἄσκηση ἀγοραίας ταχυδακτυλουργίας».

Τέλος, ἐξετάζοντας ἀπὸ κοντὰ τὸ λεγόμενο «σύστημα συμμετοχῆς» ἢ μετοχικὸ σύστημα, διαπιστώνουμε καὶ πάλι ὅτι οἱ μεγαλύτεροι μέτοχοι βρίσκουν τὸν τρόπο ν' ἀναπιπύσουν τὴν ἰσχύ τους ἐναντὶ τῶν μικρῶν μετόχων. Ἡ ἄγορά ἀπὸ μιὰ «μητρικὴ ἑταιρία» τοῦ μεγάλου ἀριθμοῦ μετόχων ἄλλων ἑταιριῶν καὶ ὁ ἐλεγχὸς τους ἔχει σάν ἀποτέλεσμα τὴ δυνατότητα γιὰ τὴν πρώτη ἑταιρία νὰ ἐπεκτείνει τὶς δραστηριότητές της χρησιμοποιώντας τεράστια ποσά πού προέρχονται ἀπὸ τοὺς μικρομετόχους. Ἔτσι, ἡ αὐξησὴ τοῦ κεφαλαίου μὲ αὐτοχρηματοδότηση, ἐμφανὴ ἢ ἀφανὴ, ὠφελεῖ τοὺς οὐσιαστικὸς κατόχους τοῦ κεφαλαίου, ἀφοῦ αὐτοὶ ἐπωφελοῦνται ἀπὸ τὶς ἐπιπτώσεις τῆς συσσωρεύσεως. Διότι, χάρις στὸ σύστημα τῶν διομαδικῶν ροῶν πού ἐκδηλώνονται ἔξω ἀπὸ τὴν ἐν λόγω ἑταιρία καὶ ξεφεβούν ὀλότελα ἀπὸ τοὺς μικρομετόχους, ἡ συνολικὴ συσώρευση ὠφελεῖ μόνο αὐτοὺς πού ἐλέγχουν τὶς διάφορες ἑταιρίες τοῦ ὀμίλου.

Βέβαια, ἡ ἀστικὴ τάξη προσπάθησε νὰ χρησιμοποιήσει ἰδεολογικὰ τὸ μετοχικὸ σύστημα γιὰ νὰ τὸ παρουσιάσει ὡς δημοκρατικοποίηση τοῦ καπιταλισμοῦ. Ἔτσι, ὁ Πρόεδρος τῆς Deutsche Bank Spiegel, Herman Abs δηλώνει σχετικὰ: «Δέν εἶναι δυνατό νὰ διατηρηθεῖ γιὰ πολὺ τὸ ἰδιωτικὸ καπιταλιστικὸ σύστημα στὴν Ὁμοσπονδιακὴ Δημοκρατία τῆς Γερμανίας κοντὰ στὸ Σιδηρῶν Παραπέτασμα, ἂν δέν κατορθώσουμε νὰ δέσουμε μ' αὐτὸ τὸ σύστημα πολλὰ ἑκατομμύρια Δυτικογερμανοὺς μὲ τὴν ἰδιότητα τοῦ μικρομετόχου». Μὲ τὸ ἴδιο πνεῦμα, τὸ Γραφεῖο Πληροφοριῶν τῶν ΗΠΑ, σέ ἕνα φυλλάδιο πού ἐξέδωσε μὲ τὸν τίτλο *Μιὰ δυναμικὴ οἰκονομία: ὁ παλαιῶς καπιταλισμὸς*, ἀναφέρει ὅτι: «σχεδόν ὁ κάθε Ἄμερικανὸς πολίτης ἔχει τοποθετήσει τὶς οἰκονομίες του σέ ἰδιωτικὲς ἢ κρατικὲς ἐπιχειρήσεις: ἀσφαλιστικὲς ἑταιρίες ἢ ταμειοτῆρες, ἑταιρίες ἐπενδύσεων ἢ ταμεῖα συντάξεων, πού μὲ τὴ σειρά τους ἐπενδύουν αὐτὰ τὰ κεφάλαια στὴ βιομηχανία. Ἐνα πολὺ μεγάλῳ τμήμα τοῦ ἐνεργοῦ πληθυσμοῦ εἶναι ἰδιοκτήτης μετοχῶν... πρόκειται λοιπὸν γιὰ τὴ γέννηση ἑνὸς καπιταλισμοῦ πού ἐπεκτείνεται σέ ὄλοκληρο τὸ λαόν».

Ἄς δοῦμε ὅμως τὴν πρακτικὴ ἐφαρμογὴ τοῦ μετοχικοῦ συστήματος στὴ Γαλλία, ὅπου ἡ σημασία πού τοῦ ἀποδίδεται σ' ὅ,τι ἀφορᾷ τὴ συμμετοχὴ τῶν ἐργαζομένων εἶναι τέτοια, πού ἡ γνωστὴ ἐγκυκλοπαί-

δεια Larousse στο λήμμα participation (συμμετοχή) αναλύει άποκλειστικά και μόνο αυτή τη μορφή του μετοχικού συστήματος.

Τό νομικό πλαίσιο του μετοχικού συστήματος στηρίζεται, στη Γαλλία, σε δύο κυβερνητικές αποφάσεις, το 1959 και το 1967. Η πρώτη, που έχει προαιρετικό χαρακτήρα, δίνει τη δυνατότητα στους εργαζομένους να συμμετέχουν είτε στα κέρδη είτε στην παραγωγικότητα, είτε στο κεφάλαιο, είτε τέλος στην αυτοχρηματοδότηση της επιχείρησης. Συνολικά, γύρω στις 230-250 συμβάσεις, που άφορουν 140.000 εργαζομένους, υπογράφηκαν με βάση το διάταγμα του 1959.⁵

Η απόφαση του 1967 εντάσσεται στο πλαίσιο μιάς διπλής προσπάθειας της τότε Γαλλικής Κυβέρνησης. Το κείμενο του νόμου της 22 Ιουνίου 1967 άναφέρει: «να ληφθούν μέ διατάγμα όλα τα μέτρα που τείνουν να εξασφαλίσουν τη συμμετοχή των εργαζομένων στους καρπούς της επέκτασης (expansion) των επιχειρήσεων, ενδονώντας συγχρόνως τη δημιουργία μιάς νέας αποταμίευσης και την ανάπτυξη των επενδύσεων... Θά πρέπει να κάνουμε τους εργαζομένους να συμμετέχουν στην επέκταση των επιχειρήσεων και να ενδιαφέρονται άμεσα γι' αυτήν».⁶

Άπό τό κείμενο αυτό μπορούμε κιόλας να συναγάγουμε τό ιδεολογικό περιεχόμενο αυτού του νόμου που δέν είναι άλλο από τη σχεδόν υποχρεωτική ενσωμάτωση των εργαζομένων στις σημερινές δομές της επιχείρησης, και συγχρόνως μιά προσπάθεια έναρμόνισης της πολιτικής του μετοχικού συστήματος με τη γενικότερη οικονομική πολιτική του Κράτους και ειδικότερα με την άμεση επέμβαση του γιά μιά αποταμίευση και μιά επενδυτική πολιτική πρόσ τό συμφέρον του ιδιωτικού τομέα της οικονομίας.

Οί αντιδράσεις των γαλλικών συνδικαλιστικών οργανώσεων, της CGT, της CFDT, άκόμα και της FO στό διάταγμα του 1967 ένισχυόν την άποψη μας αυτή.

Άς εξετάσουμε τώρα τό περιεχόμενο του διατάγματος που, άν και εξαιρετικά περίπλοκο, άφηνει να διαφαίνονται οί σκοποί που επιδιώκει και που έκθέσαμε πιό πάνω.

Τό διάταγμα προβλέπει ότι «ή συμμετοχή των εργαζομένων στους καρπούς της ανάπτυξης» θά εφαρμοζέται στις επιχειρήσεις που χρησιμοποιούν πάνω από 100 μισθωτές και που πραγματοποιούν ένα καθαρό κέρδος—με βάση τό όποιο υλολογίζεται ό φόρος των εταιριών—μεγαλύτερο από τό 5% του ποσού των κεφαλαίων, που έχει ή ίδια ή συγκεκριμένη επιχείρηση. Στην περίπτωση αυτή τό πλεονασμα θά διανέμει: κατά προτεραιότητα στους εργαζομένους, σε συνέχεια στους μετόχους και τέλος γιά

τήν αποταμίευση της ίδιας της επιχείρησης. Τά ποσά που προορίζονται γιά τους εργαζόμενους τους καταβάλλονται ύστερα από πέντε χρόνια στη διάρκεια των οποίων είναι δεσμευμένα με τή μορφή που προβλέπει ή συμφωνία που κλειστική άνάμεσα στον έργοδότη και την Έπιτροπή της επιχείρησης, είτε σε μετοχές της επιχείρησης όχι μεταβιβάσιμες, είτε σε εταιρίες επενδύσεων, είτε ακόμα σε ειδικά ταμεία που οί τράπεζες έσπευσαν να δημιουργήσουν γιά τούτο τό σκοπό.

Τό διάταγμα προβλέπει επίσης ένα μηχανισμό φορολογικής άπαλλαγής γιά τά ποσά που διατίθενται στους εργαζόμενους, άφου τά ποσά αυτά θεωρούνται τμήμα των έξόδων των άφαιρετέων από τό κέρδος που χρησιμοποιείται ως βάση γιά τόν υπολογισμό του φόρου.

Όπως πολύ σωστά παρατηρεί ό M. Philippe,⁷ τρία σημεια είναι βασικά γιά να κατανοηθεί ή ουσία του διατάγματος:

- Τά ποσά της «συμμετοχής» παραμένουν γιά 5 και συχνά μάλιστα 8 χρόνια στη διάθεση είτε της οικονομίας στό σύνολό της είτε της επιχείρησης, που μπορεί να τά χρησιμοποιήσει γιά τίς επενδύσεις της.
- Τό ποσό του ταμείου συμμετοχής άφαιρείται από τό φορολογούμενο κέρδος.
- Η επιχείρηση μπορεί να δημιουργήσει με φορολογική άπαλλαγή μιά πρόβλεψη γιά επενδύσεις του ίδιου ύψους με τό ποσό της «συμμετοχής».

Ένα άλλο έξ ίσου σοβαρό σημείο είναι τό γεγονός ότι ή διεύθυνση της επιχείρησης έχει τή δυνατότητα να δηλώσει τό «καθαρό κέρδος», που αυτή θεωρεί σκόπιμο. Καί συχνά τό κέρδος αυτό άπέχει πολύ από τό πραγματικό. Άπ' αυτό δέ τό καθαρό κέρδος θά πρέπει ν' άφαιρεθεί 1/20 (5%) των ιδίων κεφαλαίων και, άν μένει άκόμα τίποτα, τότε αυτό τό ποσό διαιρείται με ένα συντελεστή ίσο με τό λόγο της πρόσθετης άξιας προς τή μάζα των μισθών. Τό προϊόν αυτής της πρώτης άίφαισης διαιρείται με τή σειρά του διά 2. Κατά τόν F. Thierry,⁸ αυτό πο άπομένει είναι κατά μέσον όρο περίπου 25% της διαφοράς άνάμεσα στα καθαρά κέρδη και στό 5% των ιδίων κεφαλαίων.

Γιά να κατανοήσουμε πληρέστερα τό μηχανισμό του διατάγματος, ύς πάρουμε ένα συγκεκριμένο παράδειγμα της εφαρμογής της.⁹

Άς υποθέσουμε ότι μια επιχείρηση έχει ίδια κεφάλαια¹⁰ άξιας 50 εκατομ. φράγκων. Άν αυτή ή επι-

7. M. Philippe, *Le rôle de l'état dans la financement de l'entreprise*, Paris, 1970, σ. 35.

8. F. Thierry, «La politique de participation du gouvernement», *Economie et politique*, N° 229-230, Paris, 1973, σελ. 111-114.

9. Kahn J., *La participation: ce que De Gaulle cache*, Paris, 1969, σελ. 92, 93.

10. Ίδια κεφάλαια = εταιρικό κεφάλαιο + προβλέψεις + άποθέματα.

5. Commission des communautés européennes, σ. 118.

6. P. Morlières, *Participation: l'interressement*, Paris, 1979, σ. 10.

χείριση ἀποφασίζει γιὰ λόγους χρηματοδότησης νὰ διανεμίει στοὺς μετόχους τῆς 3 ἑκατομ. καθαροῦ κέρδους, μετὰ τὴν ἀφαίρεση τῶν φόρων, αὐτὸ μεταφράζεται σ' ἓνα ποσὸ πραγματικῶν μερισμάτων ἴσο με 4.5 ἑκατομ., ἂν λάβουμε ὑπ' ὄψη ὅτι ἡ φορολογικὴ πίστωση εἶναι ἴση μὲ 50%.¹¹ Ἄν λάβουμε ὑπόψη ὅτι ἡ φορολογικὴ πίστωση εἶναι 50% τοῦ καθαροῦ κέρδους, τὸ τελευταῖο, πρὶν ἀπὸ τὴ φορολογία, εἶναι ἐπομένως ἴσο μὲ 6 ἑκατομ. γαλλ. φράγκα (αὐτὸ εἶναι καὶ τὸ ποσὸ, πού ἡ ἐταιρία θὰ πρέπει νὰ δηλώσει σάν καθαρὸ κέρδος πρὶν τὸ φόρο). Τὸ 5% τῶν ἰδίων κεφαλαίων εἶναι στὴν περίπτωσή μας 2,5 ἑκατομ. Ἡ διαφορά «καθαροῦ κέρδους μετὰ τὴ φορολογία μείον 5% τοῦ καθαροῦ κεφαλαίου» ἀφίνει 500.000 γαλλ. φράγκα. Ἔτσι, αὐτὴ ἡ ἐταιρία εἶναι ὑποχρεωμένη νὰ καταβάλλει στὸ ἀπόθεμα συμμετοχῆς

$$500.000 \times \frac{\text{σύνολο μισθῶν (S)}}{\text{προστιθέμενη ἀξία (VA)}} \quad \text{διὰ } 2$$

Ἄν ὑποθέσουμε τὴν ἀναλογία $\frac{S}{VA}$, πού συνήθως κυμαίνεται ἀνάμεσα σὲ 20% καὶ 70%, ἴση μὲ 60%, ἂν πρόκειται δηλαδὴ γιὰ ἐταιρία ὅπου ἡ ἀναλογία ἀνάμεσα σὲ μεταβλητὸ καὶ πάγιο κεφάλαιο εἶναι ὑψηλὴ, τότε τὸ ποσὸ τῆς συμμετοχικῆς προμήθειας εἶναι ἴσο με $500.000 \times 0,6 = 2 = 150.000$, πού ἀπαλλάσσονται ἀπὸ κάθε φόρο. Συνάμα καὶ πάντα ἀφορολόγητα ἡ ἐταιρία μπορεῖ νὰ δημιουργήσει ἓνα ἄλλο ἀπόθεμα ποσοῦ ἴσου μὲ 150.000, δηλαδὴ νὰ πληρώσει φόρους 2,85 ἑκατομ. ἀντὶ 3 ἑκατομ. καὶ νὰ διανεμίει 2,85 ἑκατομ. στοὺς μετόχους + 1,425 ἑκατομ. σὲ φορολογικὴ πίστωση γι' αὐτοὺς. Στὴν περίπτωσή μας, ἡ «συμμετοχὴ» ἐπέτρεψε νὰ μεγαλώσουν τὰ ἀποθέματα ἐν μέρει μὲ ἔξοδα τοῦ κράτους καὶ ἐν μέρει μὲ ἔξοδα τῶν μετόχων.

Ἐκινώντας ἀπ' αὐτὸ τὸ παράδειγμα, ἄς δοῦμε τί συμπεράσματα μποροῦμε νὰ βγάλουμε ἀπὸ τὴν ἐφαρμογὴ τοῦ μετοχικοῦ συστήματος στὴ Γαλλία.

Κατ' ἀρχὴν, μόνο μιά ἐλάχιστη μερίδα τῶν κερδῶν διανέμεται στοὺς ἐργαζόμενους, καὶ αὐτὸ στὴν περίπτωσή πού ἡ διεύθυνση τῆς ἐταιρίας κρίνει ὅτι τῆς εἶναι χρήσιμο γιὰ λόγους χρηματοδότησης νὰ δηλώσει καθαρὸ κέρδος ἀνώτερο τοῦ 5% τῶν ἰδίων κεφαλαίων.¹²

Ἀπὸ τὸ ἄλλο μέρος, ἡ διπλὴ φορολογικὴ ἀπαλλαγὴ (πρόβλεψη συμμετοχῆς καὶ ἐπενδύσεων) δὲν

11. Ἡ φορολογικὴ πίστωση σημαίνει ὅτι βάσει τοῦ νόμου ἐπιστρέφεται στοὺς μετόχους τὸ σύνολο τοῦ φόρου πού ἐισπράχθηκε γιὰ τὸ τμήμα διανεμητέου κέρδους. Ἔτσι, λ.χ. σὲ 1.000 γαλλ. φράγκα πού παίρνει ὁ μέτοχος θὰ εἶχε μιά πίστωση 500 γαλλ. φράγκων πού προστίθενται στὸ μερίσμά του μὲ τὸν ὑπολογισμὸ τοῦ φόρου, ἀλλὰ πού ἀφαιρεῖται ἀπ' αὐτόν.

12. Ἡ ἐταιρία μπορεῖ νὰ μεταβάλει τὸ ποσὸ τοῦ καθαροῦ κέρδους χρησιμοποιοῦντας τὶς ἀποσβέσεις καὶ τὰ ἀποθέματα ἢ τὶς προβλέψεις.

εἶναι τίποτ' ἄλλο παρά μιά ἄμεση ἐνίσχυση ἀπὸ μέρος τοῦ κράτους πρὸς τὶς ἰδιωτικὲς ἐπιχειρήσεις, πού γίνεται σὲ βάρους τῶν φορολογουμένων.

Ἐλὸς, στὴ διάρκεια πού τὰ ποσὰ τῆς συμμετοχῆς παραμένουν δεσμευμένα γιὰ τοὺς ἐργαζόμενους, αὐτὰ ἀποτελοῦν μιά πηγὴ χρηματοδότησης γιὰ τὴν ἐπιχειρήσιμη καὶ γενικότερα γιὰ τὴ χρηματιστικὴ ἀγορὰ καὶ πάλι σὲ βάρους τῶν ἐργαζομένων.

Ἔτσι, οἱ ἐπιχειρήσεις ἔχουν ἓνα διπλὸ πλεονέκτημα ἀπὸ τὴν ἐφαρμογὴ τοῦ διατάγματος τοῦ 1967: ὄχι μόνο δὲν ἔχουν τίποτα νὰ χάσουν, ἀντίθετα κερδίζουν ἀπὸ οἰκονομικὴ ἄποψη, ἀλλὰ καὶ στὸν ἰδεολογικὸ τομέα μποροῦν νὰ χρησιμοποιοῦν τὸ μετοχικὸ σύστημα γιὰ νὰ δημιουργήσουν τὴν ἐντύπωση ὅτι διανεμῶν μέρος τῶν κερδῶν τους στοὺς ἐργαζόμενους γιὰ νὰ τοὺς κάνουν νὰ ἐνδιαφέρονται γιὰ τὴν πορεία ἀνάπτυξης τῆς ἐπιχειρήσεως καὶ νὰ τοὺς ἐνσωματώσουν στὶς καπιταλιστικὲς δομές.

Ἀπ' ὅτι φάνηκε στὴν πράξη, τὸ σύστημα αὐτὸ δὲν ἀπέδωσε τοὺς ἀναμενόμενους καρπούς γιὰ τὸ μονοπωλιακὸ κεφάλαιο (ἐφαρμόστηκε μέχρι τὸ Μάρτη τοῦ 74 σὲ 10.051 ἐπιχειρήσεις καὶ ἀφορόσε 4 ἑκατομ. ἐργαζόμενους), ἐνῶ ἀντίθετα ὠφέλησε περισσότερο τὶς μεσαῖες ἐπιχειρήσεις, γιὰ τὶς ὁποῖες οἱ φορολογικὲς ἀπαλλαγές αὐτοῦ τοῦ εἴδους ἀποκοτῶσαν κάποια σημάσια. Ἔτσι, τὸσο ὁ Γάλλος πρόεδρος Giscard d'Estaing ὅσο καὶ ἡ ἐκθεση τῆς ἐπιτροπῆς Surdeau πρότειναν ἀλλαγές στὸ μηχανισμό πού προβλέπει.

2) Ἡ συμμετοχικὴ διεύθυνση μὲ καθορισμένους στόχους DPO¹³

Θὰ ἐξετάσουμε ἐδῶ τὴν DPO ὄχι τόσο σάν μοντέλο διαχείρισης, ἀλλὰ προσπαθώντας ν' ἀσχοληθοῦμε ἰδιαίτερα μὲ τὰ στοιχεῖα συμμετοχῆς πού αὐτὴ περιέχει, ἀφοῦ εἶναι ἓνα σύστημα πού ἐφαρμόζεται σὲ μεγάλη κλίμακα σ' ὁλόκληρο τὸν καπιταλιστικὸ κόσμον.

Ἡ DPO προέρχεται ἀπὸ τὶς ΗΠΑ κι ἔφθασε στὶς εὐρωπαϊκὲς ἐπιχειρήσεις συνὶα μετὰ ἀπὸ ἐπιανεπεξεργασία ἀπὸ τὰ ἐπιχειρησιακὰ στελέχη τῆς Ἰαπωνίας.¹⁴ Ἀπὸ τὶς ἀρχές τοῦ 70 ἀποτελεῖ τὸ «ἰδεώδες» σύστημα γιὰ μιά σειρά μεγάλων ἐταιριῶν κι ἐπιχειρήσεων ἡ τῆς ἡπείρου μας, καὶ σήμερα μποροῦμε ἤδη νὰ μετρήσουμε τὰ πρακτικὰ τῆς ἀποτελέσματα γιὰ ὀρισμένες ἀπ' αὐτές.

Ἡ DPO περιέχει δυὸ συνδεδεμένες πλευρές: τὴν ἰδεολογικὴ καὶ τὴ μεθοδολογία διευθύνσεως, πού δὲν εἶναι νοσητὴ παρά μόνο ἂν δεχτοῦμε τὸ ἰδεολογικὸ τῆς ὑπόβαθρο.

Κατὰ τὸν Marc Ribert,¹⁴ «Ἡ DPO εἶναι μιά φιλοσοφία τῆς διεύθυνσης πού τείνει νὰ δημιουργήσει

13. Direction Participative par Objectifs.

14. Donnadieu G., *Citoyens dans l'entreprise*, Paris, 1974, σ. 123.

ένα κλίμα και τέτοιες συνθήκες εργασίας έστι. πού τό κάθε μέλος της επιχείρησης νά μπορεί νά πραγματοποιεί τούς σκοπούς του βοηθούμενο στην έκ-λογή του προσανατολισμού του από την παραισση της εργασίας του μά και από την ίδια την προσ-πάθεια γιά νά φθάσει σέ άποτελέσματα πού νά συμ-πορευόνται μέ τούς στόχους πού καθορίστηκαν μέ τή συμφωνία του και πού άποτελούν άναπόσπαστο κομμάτι τών γενικότερων στόχων της επιχείρησης. 'Η DPO τυποποιεί σ' ένα σύνολο πολλές ιδιαίτερες ικανότητες και τεχνικές. Τό καινούργιο στοιχείο συνίσταται από τή συνθετική και συστηματική μορφή της».

Άπό τόν όρισμό αυτό δημιουργείται ή βασική άρχή της DPO πού είναι ή πραγματοποίηση τών στόχων κάθε εργαζόμενου μέσα από την πραγματο-ποίηση τών στόχων της επιχείρησης και αντίστρο-φα. Τά υπόλοιπα, δηλαδή οι διάφορες μέθοδοι γιά τήν επίτευξη αυτών τών σκοπών, οι τεχνικές πού συνεπάγονται κτλ., άποτελούν ήδη τήν όψη «μέθο-δος διεύθυνσης της DPO». Αύτή ή ιδεολογία της DPO σημαίνει ότι υπάρχει ή ότι μπορεί νά υπάρξει συνταύτιση συμφερόντων άνάμεσα στην επιχείρη-ση, πού όπως θά δομει γίνεται «κέντρο του κέρ-δους», και τούς εργαζόμενους. Πιο συγκεκριμένα, Ξαναβρίσκουμε έδω τή γνωστή άστική άποψη της δήθεν άντιστοιχίας πού υπάρχει άνάμεσα στην πρόοδο της παραγωγής και της παραγωγικότητας, και τήν πρόοδο τών μισθών και γενικότερα της θέ-σης τών εργαζομένων στην κάθε μονάδα παραγωγής.

'Ο Guy Postel στό βιβλίο του *Gestion par objectifs et participation* δίνει άρκετά πλήρη εικόνα της εφαρ-μογής της DPO στή 'Εταιρία Texas Instruments Inc. Μέ βάση τήν DPO, ή όργανωτική διάρθρωση της εταιρίας άποτελείται από όκτώ ιεραρχικά έπι-πεδα ξεκινώντας από τή Γενική Διεύθυνση-Πρό-εδρο, Διοικητικό Συμβούλιο, Γενικό Διευθυντή, πού άποτελούν τό έπίπεδο 1, και τελειώνοντας στους άλ-λους έκτελεστές του έπιπέδου 8, δηλαδή τούς εργα-τες. Άνάμεσα στά δύο αυτά άκρα τοποθετούνται οι διάφορες ομάδες δραστηριότητας, οι τομείς, τά έρ-γοστάσια, τά εργοστασιακά τμήματα, οι ύπηρεσίες, τά τμήματα ή γραμμές παραγωγής. Σχηματικά, ή όρ-γανωτική δομή της εταιρίας παρουσιάζεται στο σχήμα της επόμενης στήλης.¹⁵

Μιά τέτοια διάρθρωση της εταιρίας από πρώτη όψη μπορεί νά δημιουργήσει τήν εντύπωση μιάς δη-μοκρατικής λειτουργίας της μέ τή συμμετοχή τών εργαζομένων στή λήψη τών αποφάσεων. Τί συμβαί-νει όμως στην πραγματικότητα; Άν εξετάσουμε από κοντά τό όλο σύστημα, διαπιστώνουμε πώς, ένώ στο πιο ψηλό έπίπεδο άποφασίζονται γενικοί καθορι-στικοί στόχοι, όπως οι στόχοι πού άφορούν τήν

ανάπτυξη, τά κέρδη, τίς επενδύσεις, τήν τεχνολογία κτλ., ή καθορισμός τών στόχων του τελευταίου έπι-πέδου περιορίζεται στην πραγμάτωση τών προκαθο-ρισμένων στά ψηλότερα έπίπεδα γενικότερων στό-χων.

| Ίεραρ- χικό έπί- πεδο | Όργάνωση πού άντιστοιχεί | Στόχοι | Χρόνος |
|-----------------------|----------------------------------------------------------------|---------------------------------------|--------------|
| 1. | Προεδρία και Διοικητικό Συμβούλιο (ΗΠΑ) | Γενικοί στόχοι | 10-15 χρόνια |
| 2. | Όμάδες (π.χ. ομάδα ήλε- κτρικών στοιχείων του (Dallas) | Στρατηγική | 5-10 χρόνια |
| 3. | Τμήματα (π.χ. ευρωπαϊκό τμήμα) | Τακτική | 1-3 χρόνια |
| 4. | Όργανωτικές (π.χ. Texas Instr.France) | Πλάνα ενός χρόνου | 1 χρόνο |
| 5. | Μονάδες δραστηριότητας (π.χ. μονάδα κυκλωμάτων της Villeneuve) | Προβλέψεις γιά μικρό χρονικό διάστημα | 1-6 μήνες |
| 6. | Κλάδοι (π.χ κλάδος παρα- γωγής, του εργοστασίου) | | |
| 7. | Γραμμές παραγωγής (π.χ. γραμμή N.Pack του πρηνού) | Πρόγραμμα γιά μικρό διάστημα | 1 μήνα |
| 8. | Έκτελεστές | | |

Πιο συγκεκριμένα, γιά ένα άπλό εργατή της Texas Instruments Inc. ή καθορισμός από τόν ίδιο όρισμέ- των στόχων περιορίζεται.

Όσον άφορά τόν Τομέα ποιότητα:

Ύπευθυνότητα: 'Η έγγύηση γιά τήν ποιότητα τών χειροποιήτων προϊόντων

Κριτήριο: Τό ποσό τών άπορριμμάτων

Στόχος: 'Η μείωση του άριθμού τών άπορριμ- μάτων κατά 15%

Όσον άφορά τόν Τομέα ποσότητα:

Ύπευθυνότητα: 'Η έγγύηση γιά τή μεγαλύτερη παραγωγικότητα του εργατή

Στόχος: 'Η αύξηση της προσωπικής παραγωγικό- τητας κατά 15%.

'Ας πάρουμε ένα άλλο συγκεκριμένο παράδειγμα εφαρμογής της DPO από τή γαλλική Banque Na- tionale de Paris.¹⁶ «Ό στόχος μας στις 31 Δεκεμβρίου είναι νά καλύτερεύσουμε κατά 10% τήν ποιότητα τών διάτρητων καρτών (cartes perforées): αυτό στην πράξη προϋποθέτει ότι ή πρώτη ομάδα (Α) θά συμ- μετέχει κατά 8%, ή δεύτερη κατά 15% κτλ. και ότι ή δεσποινίδα Χ ή Ψ άποφάσισε καθόσο τήν άφορά: Κάνω περίπου 300 λάθη τό μήνα, ή στόχος μου είναι νά πέσω στά 250.»

'Αν στό σύνολο της DPO μπορούμε τελικά νά βρούμε ίχνη μιάς κάποιας συμμετοχής από μέρους

15. Guy Postel, *Gestion par objectifs et participation*, Paris, 1971, σελ. 25.

16. Δελτίο MO Banque National de Paris του Centre Admini- stratif de Lyon, 'Ιούλιος 1970, σσ. 2 και 3.

τῶν ἐργαζομένων, αὐτὴ τελικὰ περιορίζεται στὸν αὐτοέλεγχον ἀπὸ κάθε ἐργαζόμενο τῆς ἐργασίας του καὶ στὸν καθορισμὸ τῆς καλύτερης διάθεσης τῆς ἐργατικῆς τῶν δυνάμεως σὲ συνδυασμὸ μὲ τὴν καλύτερη χρησιμοποίηση τῶν μέσων πού του διαθέτει ἡ ἐπιχείρηση. Συχνὰ, ὁ αὐτοέλεγχος αὐτὸς παίρνει ἀκράτως Ταιλορικές μορφές καὶ φθάνει μέχρι τῆς χρονομέτρησης τῶν ἐργατῶν ἀπ' αὐτοὺς τοὺς ἴδιους.

Ἵσως σωστὰ τονίζει ὁ Gerard Donnadiu,¹⁷ «ἡ DPO σημαίνει συγκεντροποίηση τῶν συστημάτων προγραμματισμοῦ, πληροφόρησης καὶ ἐλέγχου, συνδεσμένη μὲ τὴ διάθεση τῶν ἀποτελεσμάτων γιὰ τὸν καθένα καὶ τὴν πλατιά ἀποκέντρωση τῆς ἐξέλεσης». Ἡ ἀποκέντρωση αὐτὴ ἔχει σάν συνέπεια μιὰ κάποια αὐτονομία τῶν διαφόρων πυρῶν ἐργασίας πού ἐκφράζεται συγκεκριμένα ἀπὸ τὸ γεγονός ὅτι κάθε μονάδα ἐργασίας ἀποτελεῖ ἓνα «κέντρο κέρδους» μὲ τὸ δικό του προϋπολογισμὸ, τὸ κόστος καὶ τὰ ἐξοδὰ του, τὰ κέρδη του, πού φυσικὰ ὅλα ἐγγράφονται στὰ πλαίσια τοῦ γενικοῦ προϋπολογισμοῦ τῆς ἐπιχείρησης. Συνδυάζονται ἔτσι μὲ τὴ DPO ὁῦο παράλληλοι στόχοι τῆς ἐργοδοσίας, ἐνῶ οὐσιαστικὰ διατηροῦνται ἀνέπαφες οἱ διαρθρωτικὲς ἀρχές τῆς ἐπιχείρησης. Ἀπὸ τὴ μιὰ μεριά, ὁ διαχωρισμὸς τῶν εὐθύνων σχετικὰ μὲ τοὺς ἐπὶ μέρους προϋπολογισμοὺς καὶ τὰ προγράμματα καὶ ἡ συμμετοχὴ τῶν ἐργαζομένων στὴν ἐπεξεργασία τῶν καλύτερων τρόπων πραγματοποιήσεώς τους, χωρὶς ἡ συμμετοχὴ αὐτὴ νὰ ἔχει ἐπιπτώσεις στὴ διαμόρφωση τῶν γενικότερων στόχων τῆς ἐπιχείρησης. Ἀπ' τὴν ἄλλη μεριά, ἡ χρησιμοποίησή αὐτῆς τῆς συμμετοχῆς καὶ τοῦ αὐτοέλεγχου γιὰ νὰ δοθεῖ ἡ ἐντύπωση στοὺς ἐργαζόμενους ὅτι ἡ ἐπιχείρηση ἀποτελεῖ κάτι δικό τους, ὅτι τὰ συμφέροντά τους εἶναι δεμένα μὲ ἐκεῖνα τῆς ἐπιχείρησης, μὲ συνέπεια ν' αὐξάνουν τὴν παραγωγικότητά τους.

3) Συνδιαχείριση «Mitbestimmung» (Γερμανία)

Ἡ γερμανικὴ συνδιαχείριση κατὰ κοινὴ ὁμολογία ἀποτελεῖ γιὰ τοὺς ἀστοὺς θεωρητικούς πρωτοπορικὸ μοντέλο συμμετοχῆς. Συνάμα, εἶναι ἀναμφισβήτητο ὅτι ἡ συνδιαχείριση παίζει στὴν Ὁμοσπονδιακὴ Δημοκρατία τῆς Γερμανίας (ΟΔΓ) καθοριστικὸ ρόλο στὴν πολιτικὴ καὶ οἰκονομικὴ ζωὴ τῆς χώρας. Ἡ σχετικὴ νομοθεσία τῆς ΟΔΓ ἀποτελεῖται βασικὰ ἀπὸ πέντε νόμους: τοῦ 1951, τοῦ 1956, τοῦ 1970, τοῦ 1972 καὶ τὸν τελευταῖο τοῦ 1976, πού ἐπεκτείνει τὸ καθεστῶς πού ἴσχυε γιὰ τὴ σιδηρουργία καὶ τὰ ὀρυκτὰ μὲ βάση τὸ νόμο τοῦ 1951 καὶ στοὺς ἄλλους κλάδους τῆς βιομηχανίας. Χωρὶς νὰ τοὺς ἐξετάσουμε διεξοδικὰ, πιστεύουμε ὅτι ἐνδιαφέρει νὰ δοῦμε κάτω ἀπὸ ποίε συνθήκες μπόρεσε νὰ ἐφαρμοστεῖ ἓνα τέτοιο σύστημα στὴν ΟΔΓ καὶ ἐπίσης τί

συγκεκριμένα ἀποτελέσματα ἔφερε σὲ σχέση μὲ τίς ἄλλες καπιταλιστικὲς χώρες σ' ὅτι ἀφορᾷ τὴν ἐξέλιξη τοῦ καπιταλιστικοῦ συστήματος.

Οἱ ρίζες τῆς Mitbestimmung θά πρέπει ν' ἀναζητηθοῦν στὰ τέλη τοῦ 19ου αἰῶνα. Εἶναι ἀξιοσημείωτο ὅτι τὴν ἐποχὴ ἐκείνη ὁ ἐμπνευστὴς τῆς συνδιαχείρισης ἦταν ἡ ἐργοδοσία, εἰδικότερα στὴν περιοχὴ τῆς Ruhr. Μετὰ τὸ τέλος τοῦ πρώτου παγκοσμίου πολέμου κάτω ἀπ' τὴ διεθνὴ συγκυρία καὶ τὴν ἄνοδο τοῦ ἐργατικοῦ κινήματος στὴν ἴδια τὴ Γερμανία, τὰ συνδικάτα ἀναγνωρίζονται σάν νόμιμοι ἐκπρόσωποι τῶν ἐργαζομένων. Συνάμα, γίνεται μιὰ πρώτη προσπάθεια γιὰ νὰ θεσμοποιηθεῖ ἡ συνεργασία ἀνάμεσα στοὺς ἐργαζόμενους καὶ τὴν ἐργοδοσία μὲ τὴ δημιουργία τῆς «κεντρικῆς ὁμάδας ἐργασίας», διμεροῦς ὄργανου, πού προοριζόταν νὰ ρυθμίσει τὰ προβλήματα πού εἶχε δημιουργήσει ὁ πόλεμος. Τὸ ὄργανο αὐτὸ διαλύθηκε λίγα χρόνια ἀργότερα χωρὶς νὰ γνωρίσει ἰδιαιτέρη ἐπιτυχία. Θά πρέπει νὰ σημειώσουμε ὅτι ἀπὸ τὸ 1848, περίοδο ἐπαναστατικῶν συγκρούσεων σ' ὅλη τὴν Εὐρώπη, οἱ Γερμανοὶ ἐργάτες εἶχαν ἄρκετὰ προωθημένα αἰτήματα ἀναφορικὰ μὲ τὴ συμμετοχὴ, καὶ ἡ πρώτη ὁργάνωσή τους ζήτησε ἤδη τὴν ἐκλογὴ τῶν ἀρχιεργατῶν καὶ τῶν ἐπιτηρητῶν ἀπὸ τοὺς ἐργαζόμενους.

Τὸ Σύνταγμα τοῦ 1919 θέτει γιὰ πρώτη φορά ἐπίσημα τίς βάσεις τῆς συμμετοχῆς. Στὸ ἄρθρο τοῦ 165 ἀναφέρεται: «Οἱ ἐργάτες καὶ οἱ ὑπάλληλοι ἔχουν τὸ δικαίωμα νὰ συνεργάζονται σὲ ἰσοτίμη βάση μὲ τοὺς ἐργοδοτὲς γιὰ τὸν καθορισμὸ τῶν μισθῶν καὶ τῶν συνθηκῶν ἐργασίας καὶ γιὰ τὴ γενικότερη οἰκονομικὴ ἀνάπτυξη. Οἱ ὁργανώσεις τῶν ἐργοδοτῶν καὶ ἐργαζομένων καὶ οἱ συμφωνίες ἀναγνωρίζονται. Ἡ ἐκπροσώπηση τῶν ἐργατῶν καὶ ὑπαλλήλων ἀναγνωρίζεται νόμιμα μὲ σκοπὸ τὴν προώθηση τῶν οἰκονομικῶν καὶ κοινωνικῶν συμφερόντων τους.»

Στὴ βάση αὐτοῦ τοῦ ἄρθρου ψηφίστηκε ὁ πρῶτος νόμος τοῦ 1920 πού ἐπέτρεπε τὴ συμμετοχὴ τῶν ἐργαζομένων στὸ συμβούλιο ἐπιπέτασης τῶν ἑταιριῶν περιορισμένης εὐθύνης, ἐνῶ συγχρόνως διατύπωνε ὁρισμένα περιορισμένα δικαιώματα τῶν ἐργοστασιακῶν συμβουλίων ἀναφορικὰ μὲ τὴ συνδιαχείριση. Ἀπὸ τὸ 1933 μέχρι τὸ τέλος τοῦ δευτέρου παγκοσμίου πολέμου σταμάτησε κάθε πρόοδος πρὸς τὴν κατεύθυνση τῆς συμμετοχῆς, γιὰ νὰ ἐπαναληφθεῖ μετὰ τὸ 1947. Γιὰ τὴν ἐξέλιξη τῆς περιόδου μετὰ τὸ δεύτερο παγκόσμιο πολέμου θά πρέπει νὰ λάβουμε ὑπ' ὄψη καὶ ὁρισμένα καθοριστικὰ στοιχεία, πού ἐπηρέασαν τὴ διαμόρφωση τῆς συνδιαχείρισης:

— Κατ' ἀρχὴν, τὴν τραγικὴ κατάσταση τῆς χώρας καὶ τὴν ἀνάγκη ἀνοικοδόμησής της, ἀνάγκη πού ἦταν αἰσθητὴ ἀπὸ διαφορετικὴ σκοπιὰ βέβαια τόσο γιὰ τοὺς ἐργαζόμενους ὅσο καὶ γιὰ τὴν ἐργοδοσία.

— Τὸ ὅτι ἡ ἀνοικοδόμησις αὐτὴ μὲ βάση τὴ δομὴ τῶν κρατῶν τῶν ὁποίων οἱ στρατοὶ κατέλαβαν

17. Donnadiu G., *Citoyen dans l'entreprise*, Paris, 1974, σ. 123.

τήν ΟΔΓ, δέν μπορούσε παρά νά πραγματοποιηθεί σέ καπιταλιστικά πλαίσια καί μάλιστα κάτω από τήν άμεση καθοδήγηση τών ξένων.¹⁸

— Τίς ιδιαίτερα δύσκολες συνθήκες πού ύπήρχαν γιά τήν ανασύνταξη τού επαναστατικού κινήματος καί τού συσχετισμό δυνάμεων ανάμεσα σέ αυτό καί τή σοσιαλδημοκρατία.

— Τήν ανάγκη νά δοθεί μία κάποια έστω εικονική ίκανοποίηση στούς πόθους τών εργαζομένων καί νά προληφθούν όξύτερες αντίδράσεις τους.

Κάτω άπ' αυτές τίς συνθήκες τού σύνθημα γιά μία «άπαραίτητη κοινωνική ειρήνη» βρήκε πρόσφορο έδαφος. Καί ή συνδιαχείριση επικράτησε από τó 1947 μέ τήν ένίσχυση τών ΗΠΑ καί τής Μεγάλης Βρεταννίας, καί άποτέλεσε βασικό συστατικό τού θεωρητικού ύπόβαθρου τόσο τής Γερμανικής Σοσιαλδημοκρατίας όσο καί τών Χριστιανοδημοκρατών πού καί τήν πρωτοθεμελίωσαν μέ τή γνώση τής Formierte Gesellschaft τού L. Erhard. Die formierte Gesellschaft σημαίνει, όπως έλεγε ό Dr. Erhard, ότι ή κοινωνία αυτή δέν άποτελείται από τάξεις καί ομάδες πού άναζητούν τήν πραγματοποίηση στόχων πού άλληλοαποκλείονται άλλα στηρίζεται, αντίθετα, στή συνεργασία όλων τών ομάδων καί συμφερόντων μακριά από κάθε ταξική άνάγκη.¹⁹

Ή σχετική νομοθεσία, πού προαναφέραμε καί πού άναφέρεται στή συνδιαχείριση καί γενικότερα τή συμμετοχή, άφορά τίς συλλογικές συμβάσεις, τή συμμετοχή σέ όργανα πληροφόρησης, τó μετοχικό σύστημα καί τή συμμετοχή σέ όργανα άπόφασης. Γιά τά τελευταία ή γερμανική νομοθεσία είναι πιο προσηλωμένη σέ σχέση μέ τίς άλλες χώρες, όμως μέ βασικές παραχωρήσεις από μέρος των εκπροσωπευτικότερων οργανώσεων τών εργαζομένων. Έτσι, ή γερμανική εργοδοσία μόρθε να κερδίσει τή μεγαλύτερη ίσως υποχώρηση σχετικά μέ τόν περιορισμό τών άπεργιών, άκόμα καί τήν άπαγόρευση τους. Μέ βάση τή γερμανική νομοθεσία δέν θεωρούνται νόμιμες παρά οί άπεργίες πού γίνονται γιά νά ένισχύσουν αίτήματα πού συζητιούνται στα πλαίσια τών συλλογικών συμβάσεων. Μ' αυτό τó πνεύμα, άν ένα διαιτητικό δικαστήριο άποφασίσει ότι μία άπεργία είναι παράνομη, τó συνδικάτο πού τήν ύποστήριξε μπορεί νά υποχρεωθεί νά πληρώσει πρόστιμο μέχρι 1 έκατομ. γερμ. μάρκα.²⁰ Ό μηχανισμός αυτός είναι σέ τέτοιο βαθμό σεβαστός από τίς οργανώσεις τών εργοδοτών, ώστε ύπήρξαν περιπτώσεις πού οί ίδιοι καταδίωξαν δικαστικά εργοδότες πού

υποχρεώθηκαν γιά οικονομικούς λόγους νά ύποταχτούν στή αίτηματα τών εργαζομένων πού κήρυξαν αθύορμητες άπεργίες. Θα πρέπει νά σημειώσουμε έδó ότι ή κατάσταση αυτή ιδιαίτερα από τó 1969 καί πέρα είχε σάν συνέπεια τήν άνάπτυξη τών άπεργιακών αγώνων χωρίς τήν ύποστήριξη τών συνδικάτων καί τήν επανεξέταση από μέρους μεγάλων συνδικαλιστικών οργανώσεων, όπως τής A.G.Metall, τού όλου προβλήματος. Παρ' όλα αυτά, σέ σχέση μέ τίς άλλες χώρες τής Δ. Ευρώπης, τόσο ό αριθμός τών άπεργιών καί τών άπεργών όσο καί ή διάρκεια τους είναι πολú μικρότερος στήν ΟΔΓ. Έτσι, από τó 1961 μέχρι τó 1970 έχουμε 98.000 άπεργούς στήν ΟΔΓ, 2.021.000 στή Γαλλία καί 3.508.000 στήν Ίταλία, καί 321.000 μέρες άπεργίας από τó 1961 ως τó 1970 στήν ΟΔΓ έναντι 2.509.000 στή Γαλλία καί 15.247.000 στήν Ίταλία.²¹

Αυτό πού κατά τή γνώμη μας έχει ιδιαίτερη σημασία είναι νά δοϋμε τίς πρακτικές επιπτώσεις αυτής τής νομοθεσίας από τήν άποψη 1) τής εξέλιξης τού οικονομικού συστήματος καί 2) τής θέσης τών εργαζομένων.

1) Δύο σημεία είναι καθοριστικά σέ σχέση μέ τήν εξέλιξη τού οικονομικού συστήματος: α) Ή μονοπωλιακή συγκέντρωση καί ή αξιανόμενη ισχύς τών μονοπωλίων, β) Ή συγχώνευση τραπεζικού καί βιομηχανικού κεφαλαίου, μέ πρωτεύοντα όλο καί περισσότερο τó ρόλο τού τραπεζικού.

Αυτά είναι στενά συνδεδεμένα μέ τόν ένιαίο μηχανισμό κράτος-μονοπόλιο τού ΜΚΜ. Έτσι, ένó τó 1969 ύπήρχαν 50 επιχειρήσεις πού είχαν chiffres d'affaires τó λιγότερο ένα δισεκατομύριο μάρκα, τó 1976 έγιναν 84, από τίς όποιες ένένα τράστ πού ξεπερνού τά 10 δις. γερμ. μάρκα: άν πάρουμε τó διάστημα 1962-1970, έχουμε τήν έξις εξέλιξη:²²

Ποσοστό έλλέγρου τής αγοράς από τίς πρώτες έξι επιχειρήσεις τού κλάδου

| | 1962 % | 1970 % |
|-----------------------|-----------|-----------|
| Όρυχεία | 34,3 | 93,3 |
| Βιομηχανία μαργαρίνης | 86,6 | 90,5 |
| Άεροπλάνα | 72,3 | 84,8 |
| Αυτοκίνητα | 67,7 | — |
| Ζάχαρη | 56,0 | 60,0 |
| Σιδηρουργία | 39,9 | 51,2 |
| Χημεία | 35,5 | 36,2 |
| Χαρτί | 37,8 | 43,0 |

Συγχρόνως, έντεινεται ή συγκέντρωση τού κεφαλαίου, πού ένισχύθηκε άκόμα περισσότερο από τίς

21. Buboís, J.P., «L' Allemagne fédérale après Brandt crainte et misère de la gauche allemande», στό *Contradictions*, N°7/1975, σ. 119.

22. Catherine Miles, *Economie et Politique*, N 262, σ. 109 καί 122.

19. Documents, mars-avril 1966, σελ.31 καί 139.

20. *Revue Internationale du Travail*, Vol. 109, No 1, janvier, 1974, σσ. 1-24.

σοσιαλδημοκρατικές κυβερνήσεις. Ἔτσι, τὸ 1960 στὴ μεταλλουργία 6 τράστ ἐλέγχουν τὸ 56% τοῦ κλάδου, ἐνῶ τὸ 1970 3 τράστ ἐλέγχουν τὸ 56%.

Στὴ Χημεία, τὸ 1960 8 τράστ ἐλέγχουν τὸ 63%, ἐνῶ τὸ ἴδιο ποσοστὸ ἐλέγχεται ἀπὸ 3 τράστ τὸ 1970. Στὴ Βιομηχανία αὐτοκινήτου, 6 τράστ ἐλέγχουν τὸ 1960 τὸ 73% καὶ 4 τράστ τὸ 1970. Τὸ ἴδιο ἰσχύει καὶ γιὰ τοὺς ἄλλους κλάδους. Κι ἐνῶ συνεχίζεται ἔτσι ἡ χαρακτηριστικότερη τάση τοῦ καπιταλισμοῦ γιὰ τὴν ΟΔΓ, ἡ γενικὴ οἰκονομικὴ κρίση ὄχι μόνον δὲν τὴν ἄφησε ἀνεπαρῆ μά τὴν ἐπληξε, ὅπως καὶ τὶς ἄλλες καπιταλιστικὲς χώρες.

2) Ἄν τώρα τοποθετηθῶμε στὴν πλευρὰ τῶν ἐργαζομένων, διαπιστώνουμε ὅτι παρὰ τὴ συνδιαχείριση ἢ μᾶλλον μὲ τὴ συνενοχὴ τῆς συνδιαχείρισης οἱ μισθοὶ τους, ἡ ἄγοραστικὴ τους δύναμη ἦταν σὲ πτώση. Ἔτσι, γιὰ παράδειγμα, τὸ γνωστὸ ἔβδομηαδιαῖο γερμανικὸ οἰκονομικὸ περιοδικὸ *Wirtschaftswache* ὑπολόγισε τὸ Δεκέμβριο τοῦ 1975 ὅτι θὰ χρειάζονταν τὸ λιγότερο 8 μὲ 10% αὐξηση τῶν μισθῶν τὸ 1975 γιὰ νὰ διατηρηθεῖ ἡ ἄγοραστικὴ δύναμη μὲ βάση τὴν ἄνοδο τῶν τιμῶν, πού κυμαίνονταν ἀνάμεσα σὲ 5% καὶ 6%. Τὰ συνδικάτα, τὰ πλαίσια τῆς συνδιαχείρισης, ἀποδέχτηκαν αὐξήσεις 4% γιὰ τοὺς δημοσίου ὑπαλλήλους καὶ 5% γιὰ τοὺς ἐργάτες τῆς μεταλλουργίας, πράγμα πού σημαίνει ἀπόλυτη μείωση τῆς ἄγοραστικῆς δυνάμεως.

Ἄν τώρα λάβουμε ὑπ' ὄψη καὶ τὸ ποσοστὸ αὐξησης τοῦ μισθοῦ κατὰ ὄρα, βλέπουμε ὅτι στὴν ΟΔΓ αὐτὸ εἶναι ἀπὸ τὰ χαμηλότερα τῆς ΕΟΚ. Σὲ τέσσερα χρόνια αὐξήθηκε κατὰ 55,9% στὴ χειροτεχνία ἐναντι 70,4% στὴ Γαλλία καὶ 91,4% στὴν Ἰταλία.

Τὰ συνοπτικὰ αὐτὰ στοιχεῖα, πού δίχως ἄλλο δίνουν μιά ὄχι πλήρη εἰκόνα τῆς οἰκονομικοκοινωνικῆς κατάστασης τῆς ΟΔΓ, ἀποδεικνύουν κατὰ τὴ γνώμη μας δύο βασικὰ στοιχεῖα: 1) Μὲ τὴ συνδιαχείριση ὄχι μόνον δὲν ἀποδυναμώνει τὸ καπιταλιστικὸ σύστημα στὴν ΟΔΓ, ἀλλὰ ἀντίθετα ἐνισχύονται ἴσως περισσότερο ἀπ' ἄλλοι οἱ κυρίαρχες τάσεις του (συγκέντρωση, συγκεντροποίηση τῶν κεφαλαίων). 2) Οἱ Γερμανοὶ ἐργαζόμενοι ὄχι μόνον δὲν μπόρεσαν νὰ ξεφύγουν ἀπὸ τὶς συνέπειες τῆς κρίσης, ἀλλὰ ἀντίθετα σὲ πολλὰ σημεῖα βρίσκονται σὲ μειονεκτικὴ θέση σὲ σχέση μὲ τοὺς συναδέλφους τους ἄλλων χωρῶν.

γ. προοπτικές

1) Κριτικὴ θεώρηση τῆς αὐτοδιαχείρισης

Ἡ αὐτοδιαχείριση παρουσιάζεται ἀπὸ τοὺς ὑποστηρικτές της σάν βασικὸ συστατικὸ στοιχεῖο μᾶς μετακαπιταλιστικῆς κοινωνίας. Προβάλλεται σάν ἐναλλακτικὸ πρότυπο στὸν ὑπάρχοντα σοσιαλισμὸ καὶ ἐκφράζει συγκεκριμένες ἐλπίδες τῶν ἐργαζομένων σὲ διάφορα ἐπίπεδα, ὅπως «τὴ ζωὴ τῆς συνουκί-

ας, τὴ διαχείριση τοῦ συλλογικοῦ τεχνικοῦ ἐξοπλισμοῦ, τῶν κέντρων τῶν νέων ἐργαζομένων κτλ.». ²³

Ἔτσι, ἡ ἄνομοιογένεια καὶ ἡ ἔκταξη τῶν προβλημάτων, πού καλεῖται νὰ ἀντιμετωπίσει ἡ αὐτοδιαχείριση, δέχονται καὶ τὴ σπουδαιότητα τοῦ συστήματος αὐτοῦ γιὰ ὅσους τουλάχιστο τὸ προβάλλουν.

Στὸ πρῶτο σκέλος τῆς κριτικῆς μας τῆς αὐτοδιαχειριστικῆς κοινωνίας θὰ ἀσχοληθῶμε μὲ τὰ μαρξιστικὰ ἰδεολογικὰ ὑπόβαθρα τῆς αὐτοδιαχείρισης, πού στὴν οὐσία ἀποτελοῦν ἄρνηση τῆς μαρξιστικῆς θεωρίας. Ἔτσι, στὴν προοπτικὴ τῆς αὐτοδιαχείρισης γίνεται μιά γενικὴ κριτικὴ τόσο τῆς ἐξουσίας ὅσο καὶ τῆς ἱεραρχίας. Συνάμα, μιά καὶ τὸ κράτος, τὸ ὁποιοδήποτε κράτος, ἀπὸ τὴν ἴδια του τὴ φύση περιέχει, ὅπως καὶ ἡ κάθε ὄργανωση, τὸ στοιχεῖο τῆς ἐπιβολῆς, γίνεται μιά κριτικὴ τοῦ κράτους. ²⁴

Ἀπὸ μαρξιστικὴ ἄποψη, ἡ θεμελίωση αὐτῆς τῆς κριτικῆς ἀναζητεῖται γενικά στὴν ἐμπειρία τῆς Κομμούνας τοῦ Παρισίου καὶ στὰ ὅσα ἔγραψε ὁ Μάρξ γι' αὐτήν. Ἄν καὶ ὁ ἴδιος ὁ Μάρξ παρακολούθησε ἀπὸ πολὺ κοντὰ τὴν Κομμούνα τοῦ Παρισίου, εἶναι ἐξίσου βέβαιο πὼς, ἐνῶ στὴν ἀρχὴ ἦταν ἐπιφυλακτικὸς, ἄργότερα μίλησε γι' «αὐτοὺς τοὺς Παριζιάνους πού ἔκαναν ἐφοδο στὸν οὐρανόν». Στὴ συνολικὴ του πάντως κριτικὴ γιὰ τὴν Κομμούνα δὲν παράλειψε νὰ ἀναλύσει τὶς ἀδυναμίες της, κι ἀνάμεσα σὲ κείνες πού «στοίχισαν τὴ ζωὴ τῆς Κομμούνας» ἀναφέρει ἀκριβῶς τὶς πτυχές πού παραδόξως προβάλλουν οἱ ὑποστηρικτές τῆς αὐτοδιαχείρισης.

Πρὶν ἂν' ὅλα, ὁ Μάρξ ἀποκλείει κάθε δυνατότητα μετασχηματισμοῦ τοῦ καπιταλιστικοῦ συστήματος μὲ πειράματα αὐτοδιαχείρισης. Γράφει: ²⁵ «Ὁ συνεταιριστικὸ σύστημα, περιορισμένο στὶς μικροσκοπικὲς μορφές πού προέρχονται ἀπὸ τὶς ἀτομικὲς προσπάθειες τῶν μισθοτῶν σκλάβων, εἶναι ἀνίκανο νὰ σχηματισεῖ ἀπὸ μόνον του τὴν καπιταλιστικὴ κοινωνία. Γιὰ νὰ μετατραπῆ ἡ κοινωνικὴ παραγωγὴ σὲ ἓνα πλατὺ ἄρμονικὸ συνεταιριστικὸ σύστημα ἐργασίας, ἀπαιτοῦνται γενικὲς ἀλλαγές. Οἱ ἀλλαγές αὐτές δὲν θὰ ἐπιτευχθοῦν ποτὲ χωρὶς τὴ χρησιμοποίησιν τῶν ὀργανωμένων δυνάμεων τῆς κοινωνίας.»

Μὲ τὸ ἴδιο πνεῦμα ὁ Ἐνγκελς, σὲ ἄρθρα του γιὰ τὸν ἀναρχισμὸ καὶ τὸν ἀναρχοσυνδικαλισμὸ, κατηγορεῖ ὅσους κριτικάρουν γενικά καὶ ἄοριστα κάθε πειθαρχία, κάθε ἱεραρχία, κάθε συγκεντρωτισμὸ. ²⁶ Ὅμως, ἂν καὶ τὸ πρῶτο αὐτὸ σκέλος τῆς κριτικῆς στὴν αὐτοδιαχείριση ἔχει σημασία, ἰδίαιτερα ἀπὸ τὴν ἄποψη τῆς τοποθετήσεως τῆς αὐτοδιαχείρισης—σάν συστατικὸ στοιχεῖο τοῦ πρώτου μετακαπιταλιστικοῦ σταδίου—στὰ πλαίσια τῆς μαρξιστικῆς θεωρίας, αὐτὸ πού προέχει εἶναι οἱ συνέπειες

23. Βλέπε Πρόλογο τοῦ Μ. Rocard στὸ βιβλίο τοῦ Μ. Drulovic, *L'autogestion à l'epreuve*, Paris, 1973.

24. Yvon Bourdet, *Pour l'autogestion*, Paris, 1974, σ. 95.

25. K. Marx, *La guerre civile en France*, Paris, 1962, σ. 46.

26. Engels, *De l'autorité*, Paris, 1970, σ. 115.

της πρακτικής εφαρμογής της και οι κίνδυνοι να δημιουργήσει μία σειρά αντιφάσεις, χαρακτηριστικές του καπιταλιστικού τρόπου παραγωγής, με σοβαρή πιθανότητα επιστροφής σ' αυτόν.

α) Δεν λαμβάνονται υπ' όψη τα κατάλοιπα της καπιταλιστικής κοινωνίας τόσο από την άποψη της θέσης των εργαζομένων όσο και από την άποψη της αντικειμενικής διαφορής που υπάρχει ανάμεσα στις επιχειρήσεις. Αναφορικά με το πρώτο σημείο, είναι απαραίτητο να δοθούν πρώτα οι υλικές βάσεις και η πρακτική δυνατότητα στους εργαζόμενους για να μπορέσουν αυτόνομα να πάρουν τη διαχείριση στα χέρια τους. Κάτι τέτοιο δεν μπορεί να γίνει αυτόματα χωρίς μία σειρά μετασχηματισμούς, συχνά μακροπρόθεσμους, που συνάμα θα δημιουργήσουν και την ανάλογη ψυχολογία του κυρίαρχου στήν εργατική τάξη. Ύπο όψη πηγάει και η αναγκαιότητα όχι απλώς της μεταφοράς της διαχειριστικής δραστηριότητας από τη μία τάξη στην άλλη, αλλά της πολιτικής και οικονομικής εξουσίας.

Σε σχέση με την υπάρχουσα διαφοροποίηση των επιχειρήσεων, η διαφορά αυτή δημιουργεί τέτα πλαίσιμα μιάς αυτοδιαχειριστικής κοινωνίας αναμφισβήτητες ανισότητες ανάμεσα στους εργαζόμενους. Ύπάρχει κατ' άρχην μία βασική διαφορά ανάμεσα στον παραγωγικό και τον μη παραγωγικό τομέα (που είναι υπερδιογκωμένος στον ΚΜΚ). Κι αν ακόμα θεωρήσουμε δυνατή την εφαρμογή της αυτοδιαχείρισης στο επίπεδο και μόνο της καθαρής διαχείρισης για τους αυτούς τομείς, θα είναι αδύνατο να φανταστούμε κάτι τέτοιο για την αυτοδιονομητό του προϊόντος της εργασίας όσον αφορά το μη παραγωγικό τομέα. Μία σειρά από άλλες διαφορές έρχονται να προστεθούν: η σχέση σταθερού και μεταβλητού κεφαλαίου, η τοποθέτηση των επιχειρήσεων κτλ., που δεν είναι δυνατό να εκλείψουν σε πολλές περιπτώσεις ούτε μακροπρόθεσμα.

β) Ένα δεύτερο πρόβλημα είναι το πρόβλημα της ιδιοκτησίας: Ποιός θα αντικαταστήσει την άστικη τάξη στην κατοχή των μέσων παραγωγής, στην οικονομική ιδιοκτησία. Στο σοσιαλισμό οι εργαζόμενοι εξακολουθούν να είναι μισθοί, επομένως, και στο βαθμό που συνεχίζεται η μισθωτή εργασία, δεν μπορούν να μιλάμε για ιδιοκτησία των μέσων παραγωγής από μέρους των ομάδων των εργαζομένων κάθε επιχείρησης. Το κράτος, αν και ανήκει ως ένα βαθμό στο «συλλογικό εργάτη», δεν παύει να είναι από την ίδια του τη φύση μέρος του εποικοδομήματος: αν και διαχειρίζεται τη λαϊκή ιδιοκτησία, δεν είναι ωστόσο το ίδιο «υποκείμενο της ιδιοκτησίας», έφ' όσον η διαχείριση αυτή δεν έχει σαν σκοπό την «ανάπαυρή» του κράτους σαν ξεχωριστού σώματος, αλλά την αναπαυρή του συνόλου των σοσιαλιστικών σχέσεων παραγωγής.

Έτσι, «η ιδιοκτησία των μέσων παραγωγής αναπαράγει σαν να είναι χωρισμένη από τους εργαζο-

μενους, χωρίς ν' αποτελεεί την κληρονομιά καμιάς άλλης τάξης. Παίρνει λοιπόν τη μορφή της ιδιοκτησίας μιάς άοριστης οντότητας: Το κράτος προσδιορίζεται εδώ μόνο σαν κάτι ξεχωριστό από τους εργαζόμενους, ως κοινωνικό σώμα. Η ιδιοκτησία των μέσων παραγωγής εξομοιώνεται έτσι τυπικά με την εξέχουσα ιδιοκτησία ενός οργανισμού του οποίου το περιεχόμενο όριζεται έξω από τον ίδιο αυτό οργανισμό, από τη φύση των συνολικών σχέσεων παραγωγής».²⁷

γ) Το προϊόν της εργασίας (πρόσθετη εργασία): Κατά το γενικό γραμματέα της Γαλλικής Δημοκρατικής Συνομοσπονδίας Έργασίας (CFDT), «οι εργαζόμενοι θα πρέπει να γίνουν κάτοχοι του συνόλου του προϊόντος της εργασίας τους».²⁸

Όμως η αναγκαιότητα να δίνεται σε κάθε παραγωγικό εργάτη ένας μισθός, δηλαδή ένα μέρος της αξίας του προϊόντος που κατασκεύασε, είναι βασική για την ύπαρξη του συστήματος, για την ανάπτυξη της κοινωνίας στο σύνολό της. Θα πρέπει, έτσι, να ληφθεί υπ' όψη η επιστημονικοτεχνική πρόοδος, το πρόβλημα της παρουσίας ενός μη παραγωγικού τομέα, οι οικονομικές ανισότητες της επιχείρησης, που ως ένα βαθμό μπορεί να απαιτήσουν μία κάποια ανεξαρτητοποίηση του μισθού όχι από την προσφερόμενη εργασία, αλλά από το προϊόν της, με βάση το νόμο της αξίας. Όλα αυτά τα δεδομένα απαιτούν την επέμβαση ενός οργανισμού υπεύθυνου για την κοινωνία στο σύνολό της, που θα μπορέσει να δημιουργήσει μία δίκαιη και σταθερή ισορροπία. Ο οργανισμός αυτός θα πρέπει να έχει τη δυνατότητα να επεμβαίνει σαν πραγματικός προγραμματιστής κι όχι σαν διορθωτής εκ των υστέρων, όπως λίγο πολύ προβλέπεται στις γενικές προοπτικές της αυτοδιαχείρισης.

Από αυτή την άποψη, είναι χαρακτηριστική η αντίφαση που παρουσιάζεται για παράδειγμα στη Γιουγκοσλαβία, όπου, ενώ ανεβαίνει συνεχώς το ποσοστό του εισοδήματος των επιχειρήσεων σε σχέση με το εισόδημα του κοινωνικού συνόλου, τους ανώτερους μισθούς έχουν οι μη παραγωγικά εργαζόμενοι, όπως είναι οι στρατιωτικοί, οι διευνητές του ποδοσφαίρου, οι ασχολούμενοι με τη διαφήμιση.²⁹

δ) Η θέση και ο ρόλος της αγοράς έχει ιδιαίτερη σημασία για την όλη προβληματική της αυτοδιαχείρισης. Ένα από τα βασικά χαρακτηριστικά του σοσιαλιστικού τρόπου παραγωγής είναι ότι καθορίζεται τις βασικές οικονομικές σχέσεις έξω από τους μηχανισμούς της αγοράς. Οι σχέσεις εργατικής δύναμης-μέσων παραγωγής-απόκτησης και αξιοποίησης του σταθερού κεφαλαίου-διάθεσης του προσ-

27. M. Decaillet, *Le mode de production socialiste*, Paris, 1973, σ. 66.

28. Donnadiou, *Citoyens dans l'entreprise*, Paris, 1974, σ. 150.

29. Drulovic, M., *L'autogestion à l'épreuve*, Paris, σ. 89.

Ποσοστά εισοδήματος στὴ Γιουγκοσλαβία

| Ἔτος | Κοινωνικό σύνολο | Ἐπιχειρήσεις |
|------|------------------|--------------|
| 1959 | 57,2 | 42,8 |
| 1960 | 56,7 | 43,3 |
| 1961 | 49,7 | 50,3 |
| 1962 | 52,0 | 48,3 |
| 1963 | 51,7 | 54,4 |
| 1964 | 45,6 | 58,7 |
| 1965 | 41,3 | 61,9 |
| 1966 | 38,1 | 60,8 |
| 1967 | 39,2 | 59,4 |
| 1968 | 40,6 | 60,0 |
| 1970 | | 61,9 |
| 1971 | | |

τιθέμενου προϊόντος, γίνονται ἔξω ἀπὸ τοὺς μηχανισμούς τῆς ἀγορᾶς σὲ μιά προγραμματισμένη οἰκονομία. Ταυτόχρονα, ἐξακολουθοῦν νὰ ὑφίστανται ἀκόμα ἐμπορικές σχέσεις, πού, ἂν καὶ δὲν ἔχουν τὸν ἴδιο χαρακτήρα πού εἶχαν στὸ καπιταλιστικό σύστημα, καθορίζονται ἀπὸ τὴν ἀγορά. Ὅμως, αὐτές οἱ ἐμπορικές σχέσεις δὲν ἀποτελοῦν τὴ βάση τῶν οἰκονομικῶν σχέσεων, δὲν εἶναι καθοριστικές γιὰ τὴν οἰκονομία, ἀλλὰ συμπληρωματικές τῶν προγραμματισμένων σχέσεων. Ἀντίθετα, στὸ σύστημα τῆς αὐτοδιαχείρισης εἶναι πρόδηλο ὅτι ἡ ἀγορά θὰ παίξει καθοριστικό ρόλο. Ἐτσι, ὁ Γάλλος σοσιαλδημοκράτης ἡγέτης François Mitterand, στὸν πρόλογο τοῦ κοινού προγράμματος τῆς ἀριστερᾶς διακηρύσσει ὅτι «ἡ αὐτοδιαχείριση θὰ πρέπει νὰ συντελεστεῖ στὴν ἀγορά τοῦ δολλαρίου». Ἐνῶ καὶ δὲν θεωροῦμε ὅτι τὸ πρόβλημα τῆς ἐκλογῆς μεταξὺ προγραμματισμοῦ καὶ ἀγορᾶς ἀποτελεῖ τὸ βασικό πρόβλημα, πού δὲν εἶναι ἄλλο ἀπὸ τὴ διαζευκτικὴ πρόταση: αὐτομικὴ ἰδιοκτησία ἢ σοσιαλιστικὴ ἰδιοκτησία, ὥστόσο στὴν περίπτωση πού προωθείται ὑπερβολικά ὁ ρόλος τῆς ἀγορᾶς καταλήγουμε στὸ νὰ ἀνατρέψουμε τοὺς ὅρους τοῦ ζεύγους καὶ νὰ ἐπανέλθουμε στὴν αὐτομικὴ ἰδιοκτησία ὑπὸ τὴ μορφή τῶν συλλογικῶν ἰδιοκτητῶν (collectifs) τῶν μέσων παραγωγῆς. Ἐπίσης, ὁ καθορισμός τῶν κοινωνικῶν ἀναγκῶν δὲν μπορεῖ νὰ γίνεται ἀπὸ τὴν ἀγορά, ὅπου ἡ ζήτηση δὲν ἀνταποκρίνεται στὶς ἀνάγκες, ἀλλὰ συνειδητὰ μετὰ ἀπὸ ἀπογραφή τῶν διαφόρων ἀναγκῶν καὶ τῶν δυνατοτήτων ἰκανοποίησής τους. Ὁ πρῶτος τρόπος προσαρμογῆς ἀνταποκρίνεται στὴν αὐτοδιαχείριση διὰ μέσου τῆς ἀγορᾶς, ὁ δεῦτερος στὸν προγραμματισμό, ὅπου ἡ ἀγορά ἔχει μόνο ἐνδεικτικό χαρακτήρα.

ε) Ξεκινώντας ἀπὸ τὸ γεγονός ὅτι σ' ἓνα αὐτοδιαχειριστικό σύστημα οἱ αὐτόνομες ἐπιχειρήσεις θὰ ἔχουν τὴν τάση νὰ μειώνουν τὸ κόστος παραγωγῆς καὶ νὰ ἐξοικονομοῦν τὸ μέγιστο ποσό ἐργασίας, θὰ προσπαθῶμε νὰ ἐξετάσουμε τίς συνέπειες μιάς τέτοιας πολιτικῆς σ' ὅτι ἀφορᾶ 1) τίς ἐπενδύσεις,

καὶ 2) τίς ἀντιφάσεις πού μποροῦν νὰ προκύψουν ἀνάμεσα στὶς μονάδες παραγωγῆς.

Ἡ μείωση τῶν κόστους καὶ ἡ ἐξοικονόμηση ἐργασίας ὄχι μόνο δὲν εἶναι κατακριτέες, ἀλλὰ εἶναι ἐπιθυμητές γιὰ τὸ σύνολο τῆς οἰκονομίας, ἢ ἀκόμα γιὰ κλάδους ἢ μονάδες παραγωγῆς, ἐφ' ὅσον δὲν εἶναι ἀνεξάρτητοι ἀλλὰ λειτουργοῦν συντονισμένα. Οἱ δυσκολίες παρουσιάζονται ἀπὸ τὴ στιγμή πού ὁ κεντρικός ὀργανισμὸς προγραμματισμοῦ παίξει ἀπλῶς ρόλο διατητῆ, καὶ μάλιστα ἐκ τῶν ὑστέρων.

1. Ἡ ἀποτελεσματικότητά μιᾶς ἐπένδυσης ἀπὸ τὴν ἄποψη τοῦ κοινωνικοῦ συμφέροντος ἐξαρτᾶται ἀπὸ τὴ συμμετοχὴ τῆς στὴν αὔξησιν τῆς κοινωνικῆς παραγωγικότητος τῆς ἐργασίας. Ἐν τῶρα τοποθετηθῶμε ὄχι ἀπὸ τὴ σκοπιὰ τῆς κοινωνικῆς παραγωγικότητος τῆς ἐργασίας ἀλλὰ ἀπὸ τὴ σκοπιὰ ἐνὸς κλάδου, ἢ ἀκόμα μιᾶς αὐτόνομης μονάδας παραγωγῆς, εἶναι πολὺ πιθανὸ νὰ δοῦμε ὅτι ἡ μεγίστη ἐξοικονόμηση ἐργασίας σ' αὐτὴ τὴ μονάδα βρίσκεται σὲ ἀντίφαση μὲ τὴ συνολικὴ οἰκονομία. Ἐτσι, γιὰ παράδειγμα, στὴν ΕΣΣΔ χρησιμοποιοῦται σήμερα, ἐκτὸς ἀπὸ τὸ συντελεστή τῶν κεφαλαίου³⁰ καὶ τὸ χρόνο πού ἀπαιτεῖται γιὰ τὴν ἀνάκτηση τῶν ποσῶν πού ἐπενδύθηκαν, καὶ ἓνας συνθετικὸς δείκτης πού λαμβάνει ὑπ' ὄψιν τὴν ἀποτελεσματικότητά τῆς ἐθνικῆς οἰκονομίας στὸ σύνολό της.

Ἐπειδὴ σὲ κάθε στιγμῇ οἱ ἐπενδυτικὲς δυνατότητες εἶναι περιορισμένες ἀπὸ τὸ μέγεθος τοῦ κεφαλαίου τῆς συσσώρευσης, δὲν εἶναι δυνατό νὰ ἀνεβάσουμε, σὲ κάθε κλάδο ἢ μονάδα παραγωγῆς, τὴν παραγωγικότητα τῆς ἐργασίας στὸ πῶ ὑψηλὸ τεχνικά δυνατό στάδιο, χωρὶς αὐτὸ νὰ σταθεῖ ἐμπόδιο στὴ μεγίστη δυνατὴ αὔξηση—οἰκονομικὰ πραγματοποιήσιμη—τῆς παραγωγικότητος τῆς ἐργασίας σὲ παγκοινωνικὴ κλίμακα.»³¹

Ἄλλος ἓνας ὄχι λιγότερο σοβαρὸς κίνδυνος γιὰ τίς αὐτόνομες ἐπιχειρήσεις προέρχεται ἀπὸ τὸ ὅτι, τὴ στιγμῇ πού ἀποφασίζουν νὰ ἐπένδυσιν, λαμβάνουν ὑπ' ὄψιν τοὺς τὸ ἐπιτόκιο τῆς στιγμῆς, ἀφοῦ στίς περισσότερες περιπτώσεις προστρέχουν στὴ δημόσια χρηματοδότηση. Ὅμως αὐτὸ τὸ ἐπιτόκιο εἶναι συγκυριακὸ καὶ μπορεῖ κάλλιστα νὰ μεταβληθεῖ στὰ πλαίσια τῆς γενικότερης οἰκονομικῆς πολιτικῆς καὶ εἰδικότερα στὰ πλαίσια τῆς πολιτικῆς τῆς πλήρους ἀπασχόλησης. Ἐτσι, ἡ περίοδος τῆς ἀπόσβεσης τῆς νέας ἐπένδυσης δὲν μπορεῖ παρά συμπρωματικά νὰ ἀντιστοιχεῖ στὴν περίοδο καθορισμοῦ τοῦ συγκεκριμένου ἐπιτοκίου. Συνάμα, τὸ ἴδιο τὸ ἐπιτόκιο, ἂν εἶναι ὁμοιόμορφο γιὰ ὅλες τίς ἐπιχειρήσεις καὶ δὲν λαμβάνει ὑπ' ὄψιν δεδομένα, ὡς λ.χ. τὴν ἀναλογία σταθεροῦ μεταβλητοῦ κεφαλαίου,

30. Προσδιορίζεται ἀπὸ τὴν ἀναλογία ἀνάμεσα στὸ ὕψος τῶν ἐπενδύσεων καὶ τὴν αὔξησιν τοῦ ἐθνικοῦ εισοδήματος, πού προκύπτει ἀπ' αὐτὸ.

31. Ch. Bettelheim, *Problèmes théoriques et pratiques de la planification*, Paris, 1974.

μπορεί να φέρει σε μειονεκτική θέση μία επιχείρηση σε σχέση με άλλη.

2. Θά εξετάσουμε τώρα τις αντιφάσεις, που μπορεί να δημιουργηθούν ανάμεσα στις διάφορες μονάδες παραγωγής στα πλαίσια της αυτοδιαχείρισης. Ο M. Decaillot εκθέτει αυτό το πρόβλημα με τη βοήθεια συμβολικών σημειώσεων.³²

Ας υποθέσουμε μία μονάδα παραγωγής Lp που θέλει να κάνει οικονομία παραγωγικής εργασίας = c, που θά της επιτρέψει να εξοικονομήσει X% των άγορών της κεφαλαιουχικών αγαθών σ' ένα δοσμένο κύκλο παραγωγής. Αν αυτή η παραγωγική μονάδα Lp πραγματοποιήσει αυτές τις οικονομίες, αυτό σημαίνει για τον προμηθευτή της Lm μείωση των εσόδων του Y%. Όμως το κεφάλαιο που κατανάλωσε ο προμηθευτής Lm = Cm, και που αναλογεί σ' αυτή την αγορά, είναι κατώτερο από την αξία του προϊόντος του Lm = Mn, που με τη σειρά του είναι ίσο με το κεφάλαιο που ξόδεψε ο Lp = Cp.

Στην άρχη υποθέτουμε για τις δυο μονάδες την αναλογία C/M = 1. Άρα η οικονομία c του Lp μεταφράζεται σ' ένα κέρδος του ποσοστού του εισοδήματος ανάλογο με c/Cp και για τον προμηθευτή Lm σε μία ζημία ποσοστού ανάλογη με c/Cm. Όμως Cm < Cp και κατά συνέπεια c/Cp είναι μικρότερο από c/Cm πράγμα που σημαίνει ότι το εισόδημα του προμηθευτή μειώθηκε αναλογικά περισσότερο απ' ό,τι αδήχθηκε το εισόδημα του πελάτη του.

Αν τώρα ο Lp δεν πραγματοποιεί την οικονομία και πληρώνει μία επιπρόσθετη τιμή στον προμηθευτή του Lm, το κεφάλαιό του θά είναι τότε Cp-c. Όταν οι πελάτες του Lp αδήχσουν την παραγωγικότητά τους κατά την ίδια αναλογία, θά παρατηθούν από ένα μέρος των αγορών τους. Πράγμα που σημαίνει ότι οι εισπράξεις του Lp θά μειωθούν ανάλογα, εφόσον θά έχει διατηρήσει τα ίδια έξοδα για υλικές δαπάνες. Το εισόδημά του θά μειωθεί αναλογικά περισσότερο απ' ό,τι θ' αδήχθει το εισόδημα των πελατών του.

Διαπιστώνουμε λοιπόν ότι τά ιδιαίτερα συμφέροντα, η πιο άπλα οι ανάγκες της κάθε επιχείρησης, μπορούν να έλθουν σε αντίθεση με τά συμφέροντα μιάς άλλης επιχείρησης που παράγει μέσα παραγωγής. Οι άρνητικές αυτές συνέπειες έπεκτείνονται αυτόματα στο σύνολο της οικονομίας. Όπως γράφει χαρακτηριστικά ο Mamic Decaillot. «Μιά τέτοια κατάσταση δεν μπορεί να συνεχιστεί, γιατί οδηγεί όλες τις μονάδες παραγωγής που πουλούν μέσα παραγωγής σε συνεχή χειρότερηση της κατάστασής τους. Το άνοιγμα της αγοράς άπλωσε μετατοπίζει το πρόβλημα χωρίς να του δίνει λύση, γιατί κάθε νέο έσοδο αντιμετωπίζει τον ίδιο κίνδυνο. Για να υπάρξει ισορροπία των παραγωγικών μέσων παραγωγής, δημιουργούνται κινήσεις άξιδων προς την παραγωγή

των μέσων παραγωγής με συνέπεια τή διόγκωση του κυκλώματος. Το ποσοστό του νεοδημιουργηθέντος εισοδήματος σε σχέση με τις υλικές δαπάνες τείνει να μειωθεί στο σύνολο της παραγωγής. Αυτή η κατάσταση απαιτεί συμβιβασμούς, που συνεπάγονται αδήχηση των τιμών για τά κεφάλαια που κινδυνεύουν από τήν τεχνική πρόοδο, δηλαδή βασικά των προμηθευτών σε σχέση με τους πελάτες, αφού οι προμηθευτές είναι οι πρώτοι που θίγονται πιο άμεσα. Αυτό δεν μπορεί παρά να οδηγήσει σε μία διαδικασία πληθωριστικού τύπου, που θά καταλήξει σε γενική διόγκωση του κεφαλαίου, έπιζήμια για τους εργαζόμενους και για το σύνολο της οικονομίας.

Γενικά, βλέπουμε ότι η αυτοδιαχείριση, παρά τή φαινομενική της «δημοκρατικότητά», δημιουργεί δξύτατα προβλήματα, επαναφέρει αντιφάσεις καπιταλιστικού τύπου, στήριζεται σε διαστρεβλωμένους θεωρητικούς τήπους και όχι μόνο δεν προωθεί όμισιαστικά—τουλάχιστο με τον τρόπο που προβάλλεται—τή συμμετοχή των εργαζομένων στη διαχείριση των επιχειρήσεων, άλλ' άποτελεί άρνηση των άναγκαιών διαρθρωτικών άλλαγών που θά προετοιμάσουν το έδαφος για μία τέτοια συμμετοχή.

2) Οι προοπτικές που άνοιγει η έπιστημονικοτεχνική επανάσταση (ETE)

Έξετάζοντας το πρόβλημα της έπιστημονικοτεχνικής επανάστασης θά πρέπει ν' άποφύγουμε δύο τάσεις που συχνά παρουσιάζονται: Ά πρώτη θεωρεί τήν πρόοδο της έπιστήμης και της τεχνικής σαν τον καθοριστικό άν όχι μοναδικό παράγοντα της κοινωνικής προόδου.³³ Ά δεύτερη θεωρεί τήν εξέλιξη των κοινωνικών σταθιδων άσχετη από τήν έπιστημονικοτεχνική επανάσταση. Έτσι, η ETE θά πρέπει να θεωρηθεί σαν άνάπτυξη των παραγωγικών δυνάμεων, που οδηγεί στο σχηματισμό των σχέσεων παραγωγής όχι γραμμικά, αλλά με τήν επέμβαση μιάς σειράς παραγόντων και κυρίως της ταξικής πάλης.

Δημιουργείται έτσι μία διαλεκτική σχέση άνάμεσα στην ETE και τήν κοινωνική επανάσταση που συνοπτικά μπορεί να παρουσιαστεί με τον πίνακα της σελ. 364, και που προσδίδει επαναστατικό χαρακτήρα στην ETE.

Άπό τήν άποψη των έπιστημονικών άνακαλύψεων, μπορούμε να θεωρήσουμε ότι συντελείται έπιστημονική επανάσταση από τή στιγμή που μία νέα θεωρία είναι ικανή να εξηγήσει φαινόμενα που καμιά άλλη δεν ήταν τότε σε θέση να κάνει. Έτσι, άκόμα κι άν δεχτούμε ότι παρόμοιες θεωρίες είναι πιο συχνές η περισσότερες στά πλαίσια της ETE από

33. Βλ. λ.χ. Salisbury, στην εισαγωγή του στο βιβλίο του Α. Ζαχάρωφ, *Η πνευματική έλευθερία στην ΕΣΣΔ και η συνάπαρξη*, Παρίσι, 1969, σ. 9 της εισαγωγής: «Η Χιροσίμα έλλάξε τον κόσμο. Άπό δό και μπρός δεν μπορούσε να γίνεται λόγος για κομμουνιστικό καπιταλισμό, φεουδαρχικό σοσιαλιστικό κόσμο, άλλα για πυρηνικό κόσμο.»

Ἐπιστημονικοτεχνική ἐπανάσταση καὶ κοινωνική ἐπανάσταση

Καπιταλιστικὸ σύστημα:

Δημιουργεῖ τὴ συνθήκη, ποὺ ἐπιτρέπουν τὴν ἐμφάνιση καὶ μὴ σχετικὴ ἀνάπτυξη τῆς ΕΤΕ μὲ τὴ συγκέντρωση καὶ συγκεντροποίηση τῆς παραγωγῆς τοῦ κεφαλαίου, καὶ τὴν κοινωνικοποίηση τῆς παραγωγῆς τοῦ κεφαλαίου

Ἡ ΕΤΕ ἀπαιτεῖ:

Συνεχὴ καὶ σταθερὴ παραγωγικὴ διαδικασία—σχεδιασμὸ τῆς παραγωγῆς
Νέες σχέσεις ἀνάμεσα στὰ μέσα παραγωγῆς καὶ τοὺς ἐργαζόμενους—ἀναπροσαρμογὴ

Ἀναπροσαρμογὴ τοῦ καταμερισμοῦ τῆς ἐργασίας, τοῦ καταμερισμοῦ τῆς ἐργασίας καὶ τῶν σχέσεων πνευματικῆς, χειρωνακτικῆς ἐργασίας

Συντονισμὸ τῆς ΕΤΕ καὶ τῆς ἀνάπτυξης τοῦ ἀνθρώπου

Ὁξυση τῆς ἀντίφασης ἀνάμεσα στὴν κοινωνικοποίηση τῆς παραγωγῆς καὶ τὴν ἀτομικὴ ἰδιοκτησία τῶν μέσων παραγωγῆς. ἀνάμεσα στὴν ἀνάπτυξη τῶν παραγωγικῶν δυνάμεων καὶ τὴς σχέσεις παραγωγῆς

Ἀποκατάσταση τῆς ἀντιστοιχίας μεταξὺ σχέσεων παραγωγῆς καὶ ἐπιπέδου ἀνάπτυξης παραγωγικῶν δυνάμεων
Κοινωνικὴ ἐπανάσταση

Ὅ, τι προηγούμενα, εἶναι φανερό ὅτι μ' αὐτὴ τὴν ἔννοια θὰ μπορούσαμε νὰ χαρακτηρίσουμε ὡς ΕΤΕ τὸ σύνολο τῆς ἀνθρώπινης ἱστορίας, ἀφοῦ αὐτὴ εἶναι γεμάτη ἀπὸ παρόμοιες ἀνακαλύψεις.

Ἐκεῖνο ποὺ εἶναι ἀναμφισβήτητο γιὰ ὅ, τι ἀφορᾷ τὰ σημερινὰ δεδομένα, εἶναι ἡ μείωση τοῦ χρόνου ποὺ ἀπαιτεῖται γιὰ τὴν πρακτικὴ ἐφαρμογὴ μιᾶς νέας θεωρίας.

Ἔτσι, ἀνάμεσα στὴν ἀνακάλυψη καὶ τὴν ἐφαρμογὴ τῆς χρειάστηκε³⁴

— πάνω ἀπὸ ἕνα αἰῶνα γιὰ τὴ φωτογραφία (1727-1839)

— 56 χρόνια γιὰ τὸ τηλέφωνο (1820-1876)

— 35 χρόνια γιὰ τὸ ραδιόφωνο (1876-1902)

— 15 χρόνια γιὰ τὸ ραντάρ (1925-1940)

— 12 χρόνια γιὰ τὴν τηλεόραση (1922-1934)

— 6 χρόνια γιὰ τὴν ἀτομικὴ βόμβα (1939-1945)

— 5 χρόνια γιὰ τὰ τρανζίστορ (1948-1953)

— 3 χρόνια γιὰ τὰ ὀλοκληρωμένα κυκλώματα (1958-1961)

Αὐτὴ ἡ ποσοτικὴ ἀλλαγὴ, ἂν καὶ συνεπάγεται νέους ποιοτικούς δεσμούς ἀνάμεσα στὴν ἀνακάλυψη, τὴν ἐφαρμογὴ καὶ τὴν παραγωγὴ, δὲν μπορούμε νὰ ποῦμε ὅτι μετατρέπει τὴν ἐπιστὴμὴ σὲ ἄμεση παραγωγικὴ δύναμη. Κι αὐτὸ, γιατί τόσο ἡ ἀναπαραγωγὴ ὅσο καὶ ἡ διατήρηση τῆς παρωχημένης ἐργασίας εἶναι ἀποτέλεσμα τῆς ἀνθρώπινης ἐργασίας. Ἡ κυριαρχία τῶν προϊόντων τῆς παρωχημένης ἐργασίας στὴν ἀνθρώπινη ἐργασία διατηρεῖται μόνο στὸ βαθ-

μὸ ποὺ διατηροῦνται οἱ καπιταλιστικὲς σχέσεις παραγωγῆς. Ἡ ἐπέμβαση τῆς ἀνθρώπινης ἐργασίας στὰ διάφορα στάδια τῶν κυκλώματι «παραγωγῆ—ἐπιστὴμῆ—ἐφαρμογῆ—παραγωγῆ» σημαίνει ὅτι ἀπὸ μόνη τῆς ἡ ἐπιστὴμῆ δὲν μπορεῖ ἄμεσα νὰ ἐπέμβει στὴν παραγωγὴ χωρὶς τὴ μεσολάβηση τῆς ζωντανῆς ἐργασίας.

Ἀφοῦ καθορίσαμε ἔτσι συνοπτικὰ τὴ θέση τῆς ΕΤΕ καὶ τῆς ἐπιστῆμης εἰδικότερα σὲ σχέση μὲ τὴν παραγωγὴ, μπορούμε τώρα νὰ δοῦμε τὴς ἐπιδράσεις τῆς ΕΤΕ στὴ συμμετοχὴ τῶν ἐργαζομένων στὴ διαχείριση τῶν ἐπιχειρήσεων.

— Μιὰ ἀπὸ τὴς πρώτες ἐπιδράσεις τῆς ΕΤΕ εἶναι οἱ δυνατότητες ποὺ δημιουργεῖ γιὰ τὴ μείωση τοῦ χρόνου ἐργασίας, ἂν καὶ εἶναι ἀναμφισβήτητο ὅτι ἡ ἀναλογία χρόνου ἐργασίας καὶ χρόνου ὑπερεργασίας δὲν παραμένει ἀμετάβλητη, ὅτι οἱ ἀνάγκες τῶν ἀνθρώπων ἀξάνονται καὶ ἄρα ὁ ἀπαραίτητος χρόνος γιὰ τὴν ἀναπαραγωγὴ τῆς ἐργατικῆς δυνάμεις μπορεῖ νὰ θεωρηθεῖ ὅτι ἀυξάνεται ἀντίστοιχα. Εἶναι προφανές ὅτι ἡ ΕΤΕ, ὅπως ἐξ ἄλλου καὶ ἡ βιομηχανικὴ ἐπανάσταση στὴν ἐποχὴ τῆς, ἀποτελεῖ ἀντικειμενικὸ παράγοντα, ποὺ ἐπιτρέπει τὴ μείωση τοῦ χρόνου ἐργασίας μὲ τὴν αὐξηση τῆς παραγωγικότητας. Στὸ κοινωνικὸ ἐπίπεδο ἐλαττώνεται ὁ ἀναγκαῖος κοινωνικὰ χρόνος ἐργασίας γιὰ τὴν κατασκευὴ ἑνὸς ὀρισμένου ἐμπορεύματος. Αὐτὴ ἡ ἐξοικονόμηση χρόνου μπορεῖ νὰ ἐκδηλωθεῖ πῶς ἔντονα μὲ τὴ γενικέωση τῆς αὐτοματοποίησης τῆς παραγωγῆς. Ἄν οἱ ἐκδηλώσεις αὐτῆς τῆς ΕΤΕ δὲν δίνουν ἄμεσα ἐμφανῆ ἀποτελέσματα, αὐτὸ ὀφείλεται εἴτε στὸ ὅτι οἱ παραγωγικὲς δυνάμεις στὸ σύνολό τους δὲν εἶναι ἀρκετὰ ἀναπτυγμένες, εἴτε στὸ ὅτι ἡ ἐξοικονόμηση τοῦ χρόνου ἐργασίας δὲν ἀποτελεῖ ἀκόμα τὴν κύρια οἰκονομία ποὺ πρέπει νὰ πραγματοποιηθεῖ· κι αὐτὸ συμβαίνει, γιατί ἡ παραγωγικότητα ὑπολογίζεται μόνο μὲ χρηματικὰ κριτήρια καὶ ἄρα μὲ τὸ ποσοστὸ κέρδους.

Σήμερα, ἡ ἔλλειψη χρόνου—ἐκτός ἀπὸ τὸν ἰδιομόρφο χρόνο ἐργασίας—καθὸς ἐπίσης καὶ ἡ ἀδυναμία ποὺ προκύπτει γιὰ κάθε ἐργαζόμενο νὰ ἀποκτήσει τὴν ἀπαραίτητὴ ἐνημέρωση, ἀποτελοῦν σοβαρὰ ἐμπόδια γιὰ τὴν οὐσιαστικὴ συμμετοχὴ του στὴ διαχείριση. Ἐξ ἄλλου, οἱ ἐλεύθερες ὥρες δὲν ἀποτελοῦν ἄρμονικὴ συνέχιση τοῦ ἐργάσιμου χρόνου, ἀλλὰ τομῆ, ἀντιστάθμισμα τῶν συνεπειῶν του. Ἔτσι, ὅσο περισσότερο μειώνεται ὁ χρόνος ἐργασίας, τόσο περισσότερο θ' ἀλλάζει καὶ τὸ περιεχόμενο τῆς ἀνθρώπινης δραστηριότητας καὶ θ' ἀναπτύσσεται ἡ κοινωνικὴ γνώση, βασικός παράγοντας τόσο γιὰ τὴ συμμετοχὴ στὸ ἐπίπεδο τῆς ἐπιχειρήσεως ὅσο καὶ τῆς κοινωνίας γενικότερα.

— Μιὰ δεύτερη ἐπίδραση τῆς ΕΤΕ σχετίζεται μὲ τὴ δυναμικὴ τῆς ὅσον ἀφορᾷ τὴ σχέση χειρωνακτικῆς καὶ διανοητικῆς ἐργασίας. Ὁ μετασχηματισμὸς τοῦ περιεχομένου τῆς ἐργασίας πηγάζει ἀπὸ τὴς νέες

34. Magels, *Travail collectif et travail productif dans l'évolution de la pensée marxiste*, Bruxelles, 1974.

σχέσεις που ή ΕΤΕ δημιουργεί ανάμεσα στους ανθρώπους και τα μέσα παραγωγής. Πρόκειται για βασικές αλλαγές που επιφέρει ή ΕΤΕ. Οί λειτουργίες της επαναληπτικής κατεργασίας, της παρακολούθησης, του έλεγχου ή της διορθώσης γίνονται από υλικά μέσα. Ό ρόλος του ανθρώπου τείνει νά γίνει όλο και περισσότερο ρόλος σύλληψης συστημάτων και άμεσης παρέμβασης σάν διανοητικής δύναμης εργασίας στην παραγωγή.

— Δύο άλλες επιδράσεις της ΕΤΕ όδηγούν στη διανοητικοποίηση της εργασίας:

1) Πρίν άπ' όλα, αυτό που άποτελεί μιά από τίς άρχές της αυτόματης μηχανής, δηλαδή ή κατάργηση της χειρωνακτικής τεμαχισμένης εργασίας, κατάργηση που άποτελεί τή βάση για τή σταδιακή συγχώνευση τών διανοητικών και μηχανικών λειτουργιών. Ή συγχώνευση αυτή περνάει από μιά νέα έννοια της εργασίας τόσο στό επίπεδο του κάθε εργάτη ξεχωριστά και του εργαζόμενου που θέτει σέ λειτουργία τή μηχανή και κατανοεί τό μηχανισμό της, όσο κι άνάμεσα στους διάφορους εργαζόμενους, στελέχη, μηχανικούς, τεχνικούς κτλ. Και πάλι όμως ή έννοια αυτή είναι άδύνατο νά πραγματοποιηθεί όσο ό σκοπός της παραγωγής παραμένει ή καπιταλιστική συσσώρευση.

2) Ένα άλλο χαρακτηριστικό της ΕΤΕ είναι ότι κάνει συνεχή τή διαδικασία της παραγωγής, καταργώντας τή φυσική ή διανοητική ανθρώπινη επέμβαση σέ μεμονωμένες στιγμές της διαδικασίας. Έτσι, ό άνθρωπος έπεμβαίνει σ' ένα μεγαλύτερο τμήμα του συνολικού παραγωγικού κυκλώματος, που όλο και θά μεγαλώνει μέ τήν είσοδο της αυτοματοποίησης στην παραγωγή. Πρόκειται έδω για μιά νέα προοπτική, που άνοίγει καινούργιους όρίζοντες για τήν κατάργηση της τεμαχισμένης και τής μή ειδικευμένης εργασίας, ενώ ταυτόχρονα μεγαλώνει τό ένδιαφέρον του εργαζόμενου για τήν παραγωγή και τόν σπράχνει νά συμμετέχει στη διαχείριση της.

Τέλος, ή ΕΤΕ άπαιτώντας νέες μορφές διαχείρισης, σέ συνδυασμό μέ τήν κοινωνικοποίηση της παραγωγής, τήν αξιόλογη συνθετότητα της, θέτει επί τάπητος τήν άναγκαιότητα της συμμετοχής για τήν κατάρτιση του άπαιτούμενου σχεδίου της παραγωγής και τόν έλεγχο της έκτέλεσής του, ενώ συγχρόνως προσφέρει τεράστιες δυνατότητες ενημέρωσης στό σύνολο τών εργαζόμενων, στό βαθμό και πάλι που θά καταργηθούν τά στεγανά, ιδιαίτερα τά σχετικά μέ τήν πραγματική οικονομική κατάσταση της επιχείρησης, και που ή πληροφόρηση θά μεταφέρεται όχι μόνο από τά κάτω πρός τά πάνω αλλά και αντίστροφα.

Είναι φανερό έτσι ότι, άν και ή ΕΤΕ δέν έδωσε ακόμα όλα της τά άποτελέσματα, και παρά τίς δυσκολίες που υπάρχουν λόγω του τρόπου της παραγωγής, άνοίγει νέους όρίζοντες για μιά ουσιαστική δημοκρατική συμμετοχή.

3) Προοπτικές της συμμετοχής στό σοσιαλισμό

Ή κρατικοποίηση τών μέσων παραγωγής άποτελεί τήν ικανή και αναγκαία προϋπόθεση του προγραμματισμού, μέ τήν έννοια ότι επιτρέπει τήν έξεργασία και τήν έδραϊση ενός σχεδίου, δηλαδή «ένος σκοπού που προτείνεται νά φθάσουμε, και τών μέτρων που θά επιτρέψουν τήν περάτωση αυτού του σκοπού, δηλαδή τόν καθορισμό τών μέσων πραγματοποίησής του».³⁵

Συνάμα, άν ή κρατικοποίηση άποτελεί άπαραίτητο παράγοντα για τόν προγραμματισμό, δέν άρκει όμως για τήν έφαρμογή μιάς δημοκρατικής διαχείρισης που μέ τή σειρά της καθορίζει τήν άποτελεσματικότητα τόσο του προγραμματισμού όσο και γενικότερα της άσκησης της πολιτικής έξουσίας της εργατικής τάξης.

Ό προγραμματισμός της σοσιαλιστικής κοινωνίας διαφέρει έτσι ποσοτικά άπ' αυτόν της καπιταλιστικής, άφου ή διαχείριση της παραγωγής έπεκτείνεται στό σύνολο της οικονομίας. Συνάμα όμως επιφέρονται πολλές ποσοτικές διαφοροποιήσεις στό ίδιο τό περιεχόμενο της κοινωνικής διαχείρισης. Ή διαχείριση του κοινωνικού συνόλου έναρμονίζεται μέ εκείνη της οικονομίας και της επιχείρησης. Έτσι, ή συμμετοχή του πολίτη και του εργαζόμενου, ή συμμετοχή στη διαχείριση της χώρας και της επιχείρησης βρίσκονται στενά συνδεδεμένες, ενώ αντιστοιχούν σέ νέες μή ανταγωνιστικές σχέσεις παραγωγής.

Τέλος, ένα ιδιαίτερα ένδιαφέρον σημείο σχετικά μέ τή συμμετοχή στη διαχείριση τών επιχειρήσεων άποτελεί ό καθορισμός της «ποσότητας» της συμμετοχής ή ακόμα σέ τί επίπεδα νά ανταποκρίνεται.

Όπως γράφει ό Μ. Decalliot,³⁶ « ό ρόλος της διαχείρισης τών εργαζόμενων στην παραγωγή (χωρίς νά μειώνεται ό πολιτικός τους ρόλος) μπορεί νά μήν υπερέχει σέ όγκο δραστηριότητας, κάτι που είναι άπαραίτητο για τήν άναπαράγωγή της δραστηριότητάς τους σάν συνεταιρών ιδιοκτητών τών μέσων παραγωγής».

Θά πρέπει έτσι οι εργαζόμενοι, στην άσκηση αυτού του ρόλου τους, νά μήν έπεκταθούν στό σύνολο της διαχείρισης της επιχείρησης αλλά 1) νά περιριστούν στό επίπεδο της επιχείρησης, σέ αυτό που είναι άναγκαίο για τή δημιουργία σοσιαλιστικών σχέσεων παραγωγής, 2) νά έπεκτεινώνουν αυτό τό ρόλο έξω από τήν επιχείρηση και 3) νά χρησιμοποιήσουν τό Κράτος για τήν καλύτερη διεκπεραίωση αυτού του ρόλου τους, πράγμα που είναι δυνατό στό σοσιαλισμό.

35. Ch. Bettelheim, *Problèmes théoriques et pratiques de la planification*, Paris, 1974, σ. 22.

36. M. Decalliot, όπ. παρ., σ. 292.

α) Ἡ ἔννοια τοῦ δημοκρατικοῦ συγκεντρωτισμοῦ βασικὴ ἀρχὴ τοῦ δημοκρατικοῦ προγραμματισμοῦ

Ἡ ἔννοια τοῦ δημοκρατικοῦ συγκεντρωτισμοῦ ἐφαρμοσμένη στὴν ὄργανωση τῆς οἰκονομίας σημαίνει συγκεντρωτικὴ διεύθυνση τῆς οἰκονομίας πού συνδύαζεται μὲ μιὰ πλατιά συμμετοχὴ τῶν ἐργαζομένων. Πιὸ συγκεκριμένα, σημαίνει 1) τὴ δημοκρατικὴ ἐπεξεργασία κάθε ἀπόφασης σέ ὅλα τὰ ἐπίπεδα μὲ τὴ συμμετοχὴ τῶν ἐργαζομένων, πού θά ἔχουν τὰ ἀπαραίτητα στοιχεῖα καὶ τὶς δυνατότητες γι' αὐτό, 2) τὴ λήψη τῆς ἀπόφασης σέ κάθε ἐπίπεδο μέχρι καὶ τὸ κεντρικό, μὲ βάση τὴν ἔκφραση τῆς βίαιης, καὶ 3) τὴν ὑποχρέωση νὰ ἐφαρμοστεῖ ἡ ἀπόφαση αὐτή.

Θά πρέπει ὁ δημοκρατικὸς συγκεντρωτισμὸς νὰ ληφθεῖ ὑπ' ὄψη ὄχι ἀόριστα ἀλλὰ κάτω ἀπὸ τὸ πρίσμα τῆς ἀντικειμενικῆς πραγματικότητας πού δημιουργεῖ ὁ σοσιαλισμὸς. Ἔτσι, ἂν δεχτοῦμε ὅτι δὲν μποροῦν νὰ υπάρξουν ἀνταγωνιστικὲς ἀντιθέσεις ἀνάμεσα στὴν ἀνάπτυξη τῆς κοινωνίας στό σύνολό της καὶ στὴν ἀνάπτυξη τῶν διαφόρων συστατικῶν τῆς—ἀνάμεσα σὺς καὶ τῶν ἐπὶ μέρους μονάδων παραγωγῆς—, θά πρέπει νὰ ἀποδεχτοῦμε τὶς ἀποφάσεις πού πάρθηκαν δημοκρατικά ἀπὸ τὰ διάφορα τμήματα καὶ πού ἀποσκοποῦν στὴν πρόοδο αὐτῶν τῶν ἰδίων παράλληλα μὲ τὴν πρόοδο τοῦ συνόλου. Κάτω ἀπ' αὐτὸ τὸ πρίσμα, δὲν ὑπάρχει καμιά ἀντίθεση ἀνάμεσα στό συγκεντρωτισμὸ καὶ τὴ δημοκρατία.

Εἶναι προφανές ὅτι ὁ δημοκρατικὸς συγκεντρωτισμὸς μπορεῖ νὰ ἐφαρμοσθεῖ μὲ τάση ὑπερσυγκεντρωτικὴ ἢ ἀντίθετα ἀτομικιστικὴ. Ἐδῶ πρόκειται γιὰ πραγματικὸ κίνδυνο πού μπορεῖ νὰ ὀδηγήσει ἀντίστοιχα ἢ στὴ μὴ ἀποτελεσματικότητα ὁλόκληρου τοῦ συστήματος ἢ στὴν ἐπιστροφή στίς καταλιστικὲς ἀντιθέσεις.

Ἐάν ὁ ἄνθρωπος καὶ οἱ ὑποκειμενικοὶ παράγοντες παίζουν ἀναμφισβήτητο ρόλο στὴν ἐφαρμογὴ τοῦ δημοκρατικοῦ συγκεντρωτισμοῦ, καθοριστικὸ ρόλο παίζουν οἱ οἰκονομικὲς συνθήκες καὶ ἰδιαίτερα ἡ ἀνάπτυξη τῶν παραγωγικῶν δυνάμεων κάθε χώρας.

Τὸ ὅλο πρόβλημα καλύπτεται τὴν σχέση πού ὑπάρχει ἀνάμεσα στὴ συσσώρευση καὶ τὴν κατανάλωση καὶ τὶς προοπτικὲς κάθε χώρας νὰ καθορίσουν μιὰ ὀρισμένη ἀναλογία ἀνάμεσα στὴ συγκεντρωτικὴ καὶ τὴν ἀποκεντρωμένη πολὺπλευρὴ συσσώρευση.

Οἱ δύο αὐτὲς ἀναλογίες ἀπὸ τὶς ὁποῖες ἐξαρτᾶται κατὰ πολὺ ἡ ἀυτονομία τῶν μονάδων παραγωγῆς καθὼς καὶ οἱ ἀρμοδιότητες τῶν κέντρων, καθορίζονται ἀνάλογα μὲ τὶς ἀνάγκες κάθε χώρας καὶ τὸ ἐπίπεδο τῆς οἰκονομικῆς τῆς ἀνάπτυξης.

Θά πρέπει νὰ δοθεῖ ὅτι οἱ δύο αὐτὲς σχέσεις 1) συγκεντρωτικὴ συσσώρευση/πολύπλευρη— συσσώρευση καὶ 2) συσσώρευση/κατανάλωση— ἐξ-

ελίσσονται πρὸς μιὰ κατεύθυνση ὑπὲρ τῆς πολὺμορφης συσσώρευσης καὶ τῆς κατανάλωσης, παράλληλα μὲ τὴν οἰκονομικὴ ἀνάπτυξη τῆς χώρας. Μὲ βάση αὐτὴ αὐτὴ τὴν πραγματικότητα, οἱ χώρες τῆς Δυτικῆς Εὐρώπης εἶναι καλὰ προετοιμασμένες γιὰ μιὰ ἄρμονικὴ ἐφαρμογὴ τῆς ἀρχῆς τοῦ δημοκρατικοῦ συγκεντρωτισμοῦ. Μὲ τὴν ἀνάπτυξη τῆς κοινωνικοποίησης τῆς παραγωγῆς ὁ συγκεντρωτισμὸς θά διεκολουθεῖ. Ἐπίσης, μὲ βάση τὴν ἐπιστημονοτεχνικὴ πρόοδο καὶ τὸ ἐπίπεδο οἰκονομικῆς ἀνάπτυξης, μιὰ πολὺπλευρὴ συσσώρευση καὶ μιὰ ἀναπτυγμένη ἐσωτερικὴ κατανάλωση εἶναι δυνατές. Δὲν ἀποκλείεται ὅμως ἡ ἐφαρμογὴ τοῦ νέου συστήματος νὰ ἀπαιτήσῃ καὶ σύντομο χρονικὸ διάστημα τὴν προώθηση τοῦ συγκεντρωτισμοῦ ἢ ἰσορροπία ὅμως μπορεῖ γρήγορα νὰ ἐπανεέλθῃ σέ κανονικὲς συνθήκες ἀνάπτυξης, χωρὶς δηλαδὴ ἀπόπειρες ἀνατροπῆς τοῦ συστήματος.

Μὲ αὐτὲς τὶς προϋποθέσεις θά μπορέσουμε σέ γενικὲς γραμμὰς νὰ διαχωρίσουμε τὶς ἀρμοδιότητες τοῦ κεντρικοῦ μηχανίσμου τοῦ προγραμματισμοῦ—στό ἐπίπεδο τοῦ κράτους—ἀπὸ τὰ ὑπόλοιπα τμήματα καὶ ἰδιαίτερα τὶς ἐπιχειρήσεις. Ἔτσι, θά μπορέσουμε ν' ἀντιμετωπίσουμε πιὸ συγκεκριμένα τὴ συμμετοχὴ τῶν ἐργαζομένων στὴ διαχείριση τῶν ἐπιχειρήσεων.

Ἀρχικά θά πρέπει νὰ λάβουμε ὑπ' ὄψη μας ὅτι ἡ κρατικοποίηση ἔχει βασικὰ διπλὸ σκοπὸ: 1) νὰ ἀφαιρέσει τὰ μέσα παραγωγῆς ἀπὸ τοὺς ἰδιώτες, κι αὐτὸ γιὰ λόγους ἰσότητος καὶ δικαιοσύνης, 2) νὰ ἐπιτρέψῃ τὴν ἐφαρμογὴ μιᾶς ὀργανωμένης στό σύνολό της οἰκονομικῆς πολιτικῆς, ὅπου ὁ ἄνθρωπος γίνεται καθοριστικὸς παράγοντας ἀντὶ νὰ εἶναι ἄπλως θεατὴς μιᾶς «αὐθόρμητης ἰσορροπίας».

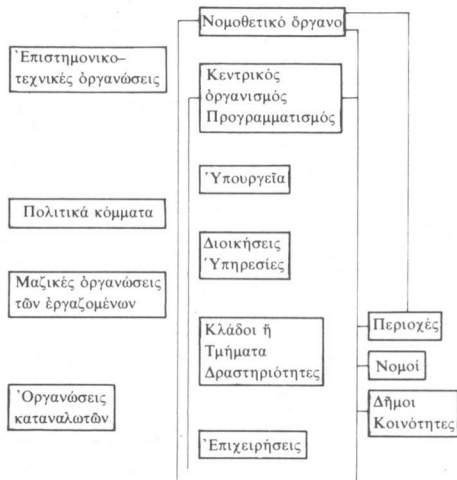
Κάτω ἀπ' αὐτὲς τὶς συνθήκες γίνεται φανερό ὅτι τὸ σχέδιο μπορεῖ νὰ πᾶρει τὴν τελικὴ του ὑποχρεωτικὴ μορφή μόνο στό ἐπίπεδο τῶν κεντρικῶν ὀργανισμῶν τοῦ κράτους, γιὰτὸ μόνο σ' αὐτὸ τὸ ἐπίπεδο μπορεῖ νὰ πραγματοποιηθεῖ μιὰ ὁλοκληρωμένη ἀνάλυση τῶν ἀποτελεσμάτων τῆς προηγούμενης περιόδου, δὲν ὑπαρχουσῶν δυνατοτήτων τῆς οἰκονομίας σέ σχέση μὲ τὴν ἀνάπτυξη τῶν παραγωγικῶν δυνάμεων. Ἔτσι, ἡ δημοκρατικὴ συμμετοχὴ βασίζεται:

1. Στὴν ἐπεξεργασία τοῦ σχεδίου καὶ τὴ συμμετοχὴ σ' αὐτὴν τῶν περιοχῶν, τῶν κλάδων δραστηριότητας, τῶν μονάδων παραγωγῆς, τῶν ὀργανώσεων καὶ τῶν ἀτόμων. Βασικὸ ρόλο παίζει ἐδῶ ἡ δημοκρατικὴ ἐκλογή τῶν ὑπευθύνων σέ κάθε ἐπίπεδο, καὶ ἡ δημοκρατικὴ λειτουργία.
2. Στὴν ἀυτονομία πού ἔχουν τὰ διάφορα στοιχεῖα αὐτοῦ τοῦ τεράστιου συνόλου νὰ καθορίζουν ἀπὸ μόνονα τους ὀρισμένους συγκεκριμένους ἰδιαιτερες πλευρῆς τοῦ σχεδίου, καὶ τὶς μεθόδους τῆς καλύτερης διεκπεραίωσής του.

Σχετικὰ μὲ τὸ πρῶτο σημεῖο καὶ σέ γενικὲς

γραμμές, μπορούμε να διακρίνουμε τέσσερα στάδια στην επεξεργασία του σχεδίου. Φυσικά, απ' τή μιά χώρα στην άλλη τόσο τά στοιχεία τής βάσης όσο και οι υπεύθυνοι οργανισμοί τής κορυφής θ' αλλάζουν ανάλογα με τήν οικονομικο-πολιτική δομή κάθε χώρας. Σέ μιά χώρα π.χ. με περιφερειακή δομή, ο ρόλος τών περιοχών θά είναι πιό σημαντικός από όσο σέ μιά συγκεντρωτική χώρα.

Ένδεικτικά, μπορούμε ν' αναπαραστήσουμε σέ γενικές γραμμές τό κύκλωμα τής συμμετοχής με τό ακόλουθο σχήμα:



Διακρίνουμε τέσσερα στάδια μέχρι τή λήψη τής απόφασης τού τελικού σχεδίου.

- (1) Καταγραφή πρὸς τό κέντρο τών αποτελεσμάτων τής περιόδου πού πέρασε, τών πηγών και δυνατοτήτων (ἐπίπεδο ανάπτυξης παραγωγικῶν δυνάμεων). Έπεξεργασία σχεδίου, πού καθορίζει τό γενικό προσανατολισμό ανάπτυξης τής χώρας, τίς πιό σημαντικές ἀναλογίες και τούς ρυθμούς ανάπτυξης γιά τήν ἐρχόμενη περίοδο.
- (2) Στροφή τού σχεδίου πρὸς τά κατώτερα ἐπίπεδα. Πλατιά συζήτηση στό κάθε ἐπίπεδο μέ τή συμμετοχή τών διαφόρων ὀργανώσεων.
- (3) Τό σχέδιο μετά τή συζήτηση διαμορφώνεται σέ τελικό, ἀφοῦ ἀναπροσαρμοστεί μέ βάση τ' ἀποτελέσματα τής συζήτησης. Τό σχέδιο ψηφίζεται ἀπό τό νομοθετικό σῶμα.
- (4) Στρέφεται πάλι πρὸς τή βάση, ὅπου γίνεται ὑποχρεωτικό. Στό κάθε ἐπίπεδο γίνεται ἡ ἐπεξεργασία τών μερικότερων σχεδίων. Κατά τή διάρκεια τής ἐκτέλεσης τού σχεδίου γίνεται ἔλεγχος και ἀναπροσαρμογή, γιά νά διατηρηθῆ ἡ γενική ἰσορροπία μέ βάση τ' ἀποτελέσματα τής πρακτικῆς ἐφαρμογῆς.

Έτσι, στό κάθε στάδιο ἐπεξεργασίας τού σχεδίου, ἡ συμμετοχή τών εργαζομένων σ' ὅλα τά ἐπίπεδα

ἀποκτᾶ κεφαλαϊώδη σημασία. Κι εἶναι φανερό ὅτι δέν μπορεί νά υπάρξει πραγματική συμμετοχή στό ἐπίπεδο τής σύλληψης και τής ἐκτέλεσης τών μερικότερων σχεδίων, ἂν οἱ εργαζόμενοι δέν συμμετέχουν στήν ἐπεξεργασία τής οικονομικῆς πολιτικῆς στό σύνολό τής. Έτσι, ἀπό τό στάδιο κιόλας τής ἐπεξεργασίας τού κεντρικοῦ σχεδίου καθαρῶνται οἱ φραγμοί πού ὑπῆρχαν ἀνάμεσα στόν καθορισμό τών σκοπῶν και σχεδίων τών ἰδιωτῶν ἰδιοκτητῶν τών μέσων παραγωγῆς και στόους σκοπούς και τίς ἀνάγκες τών εργαζομένων. Μέ τόν τρόπο αὐτό, συγκεντρωτισμός και δημοκρατία συνδέονται και ἀλληλοσυμπληρῶνται διαλεκτικά μέ τήν πιό πλατιά συμμετοχή. Ὁ συγκεντρωτισμός γίνεται δημοκρατικός.

Αναφορικά μέ τό δεύτερο σημείο, δηλαδή τήν αὐτονομία τών ἀποφάν παραγωγικῶν μονάδων και κατά συνέπεια τή μεγαλύτερη αὐτονομία και συμμετοχή τών εργαζομένων, βλέπουμε ὅτι ἐξαρτάται ἀπό διάφορους παράγοντες και ἰδιαίτερα ἀπό τήν ἀνάπτυξη τών παραγωγικῶν δυνάμεων. Καί σ' αὐτό τό ἐπίπεδο ὁ δημοκρατικός συγκεντρωτισμός συντελεῖ βασικά στόν καθορισμό τής καλύτερης ἐφαρμογῆς τους παράλληλα μέ τήν ἐφαρμογή τού γενικότερου σχεδίου. Συνάμα, ἡ προσωπική και ἡ ὁμαδική ἐργασία μπορούν νά θεωρηθοῦν τμήματα τής κοινωνικῆς ἐργασίας στό σύνολό τής.

Αρχικά, θά πρέπει νά διευκρινισθῆ ὅτι προγραμματισμένη ὀκονομία δέν σημαίνει ὅτι ὅλες οἱ ἀποφάσεις θά λαμβάνονται ἀπό ἕνα μοναδικό κέντρο. Κάτι τέτοιο ἀποκλείεται πρακτικά, γιατί εἶναι ἀδύνατο ἕνας κεντρικός ὀργανισμός ν' ἀποφασίζει και γιά τίς μικρότερες λεπτομέρειες πού ἀφοροῦν κάθε παραγωγική μονάδα. Συνάμα, δέν μπορεί νά νοηθῆ προγραμματισμός ἂν οἱ ἀποφάσεις πού ἀφοροῦν τό σύνολο τής κοινωνίας δέν εἶναι συντονισμένες και δέν λαμβάνονται ἀπό ἕνα μοναδικό κέντρο. Σέ τελευταία ἀνάλογια, τόσο ἡ αὐτονομία τών ἐπιχειρήσεων ὅσο και οἱ ἀρμοδιότητες τού κέντρου πρέπει νά ἀποβλέπουν στή διατήρηση σοσιαλιστικῶν σχέσεων παραγωγῆς.

Άς ἐξετάσουμε τώρα ποιοί δείχτες θά καθορίζονται ἀπό τό κέντρο και ποιοί ἀπό τίς ἐπιχειρήσεις:

Μιά ἀπό τίς βασικές ἀρμοδιότητες τών κεντρικῶν ὀργανισμῶν προγραμματισμοῦ εἶναι ἀκριβῶς ὁ καθορισμός τών δυῶ αὐτῶν ὁμάδων δεικτῶν. Εἶναι λογικό ἡ ἀναλογία ἀνάμεσα στίς δυῶ κείνες ὁμάδες δεικτῶν νά καθορίζεται ἀπό τήν κεντρική ἐξουσία ἀνάλογα μέ τήν ἐποχή και τίς ἰδιόμορφες συνθήκες, μέ κριτήριο τήν ἀποτελεσματικότητα τού συστήματος προγραμματισμοῦ στό σύνολό του.

Αφοῦ σκοπός τής παραγωγῆς εἶναι ἡ ἱκανοποίηση τών συνεχῶς αὐξανόμενων ἀναγκῶν τών εργαζομένων, πρώτη ἐπίδιωξη πρέπει νά εἶναι ὁ καθορισμός αὐτῶν τών ἀναγκῶν. Ἀπό ὀκονομική ἄποψη, δέν εἶναι πιά καθοριστικό τό ζεύγος κέρδος-προσα-

νατολισμός τῆς ζήτησης ἀλλά τὸ ζεῦδος οἰκονομία ἐργασίας—καλύτερη χρησιμοποίηση τῶν πηγῶν γιὰ τὶς ἀνάγκες πού πρέπει νὰ ικανοποιηθοῦν.

Σέ γενικές γραμμές, ὅσον ἀφορᾷ τὶς συλλογικές ἀνάγκες τὸ προγραμματισμένο σύστημα εἶναι πολὺ πῶ ἀρμόδιο γιὰ νὰ τὶς ικανοποιήσει, ὅσον ἀφορᾷ τὶς ἀτομικές ἀνάγκες, ὁ καθορισμός τῶν τιμῶν μέ βάση τὸ νόμο τῆς ἀξίας καί μιάς ἀγορᾶς πού θὰ ἐπιτρέψει τὴν καλύτερη δυνατὴ προσέγγιση ἀνάμεσα στίς πραγματικές ἀνάγκες καί τὴ ζήτηση. Αὐτὸ πού ἐνδιαφέρει εἶναι ὁ καθορισμός μιάς σωστῆς ἀναλογίας ἀνάμεσα στίς διάφορες δυνατότητες τῆς παραγωγῆς καί τὶς προκαθορισμένες ἀνάγκες πού πρέπει νὰ ικανοποιηθοῦν. Ὁ ρόλος τοῦ κεντρικοῦ σχεδίου εἶναι νὰ καθορίζει τὴν παραγωγή τῶν πῶ βασικῶν προϊόντων ἀφήνοντας τὰ ὑπόλοιπα στίς ἐπιχειρήσεις.

Ἔτσι, ὁ κεντρικός ὀργανισμός πρέπει νὰ καθορίσει:

- τὴ συσσώρευση πού ἀφορᾷ τὴν κοινωνία στό σύνολό τῆς,
- τίς ἀνάγκες τοῦ κέντρου, πού πρέπει νὰ ικανοποιηθοῦν ἀπὸ τὶς ἐπιχειρήσεις,
- τόν καθορισμό τῆς ὀργάνωσης τῶν μέσων παραγωγῆς καί τὴν ἐπιλογή τῶν ἐθνικῶν ἐπενδύσεων.

Ἀπὸ ἄλλη ἄποψη, τὸ κεντρικὸ σχέδιο πρέπει νὰ καθορίσει τὸ σύνολο τῶν μισθῶν γιὰ κάθε μονάδα παραγωγῆς, ἀφήνοντας στίς ἴδιες τὴν ἐσωτερικὴ διανομὴ, καθώς κι ἓνα τμήμα τῶν συνολικῶν ποσῶν καταναλώσεως ἐκτός τῶν μισθῶν (συντάξεις, δαπάνες κοινωνικές, μορφωτικές κτλ.).

Ἡ κάθε μονάδα παραγωγῆς θὰ ἔχει στὴν ἀρμοδιότητά της τὸν καθορισμὸ τῶν ἐπιμέρους σχεδίων στό πλαίσιο τῆς πραγματοποιήσεως τοῦ κεντρικοῦ σχεδίου καί τοῦ καθορισμοῦ τῶν μεθόδων γιὰ τὴν διεκπεραίωσή τους.

Ἡ ἐπέμβαση τοῦ κεντρικοῦ ὀργανισμοῦ πρέπει νὰ ἀποσκοπεῖ στό νὰ θέτει τὶς μονάδες παραγωγῆς—πού βρίσκονται ἀντικειμενικά μέ διαφορετικὸ δυναμικὸ—στό ἴδιο ἐπίπεδο γιὰ νὰ γίνει ἔτσι κατορθωτὴ ἡ ἰσότητά τῶν ἐργαζομένων σ' αὐτές. Ὁ προσανατολισμός πρὸς αὐτὴ τὴν κατεῦθυνση πρέπει νὰ εἶναι ἡ ἀρχὴ ὅτι ἀπὸ τὴ στιγμή πού μιά ἐπιχείρηση ὑπάρχει καί λειτουργεῖ, σημαίνει ὅτι εἶναι καί ἀπαραίτητη, ἀκόμα κι ἂν βρίσκεται σέ μειονεκτικὴ θέση σέ σχέση μ' ἄλλες μονάδες τοῦ ἴδιου κλάδου. Ἔτσι, ἡ ἐπέμβαση τοῦ κέντρου δέν μπορεί νὰ ἔχει ἄλλο νόημα παρὰ τὸ συντονισμὸ τῶν διαφορῶν ἐπιμέρους δεικτῶν πού καθορίζονται ἀπὸ κάθε μονάδα παραγωγῆς καθώς καί τὸ συντονισμὸ τῶν ἀνταλλαγῶν ἀνάμεσα στίς ἐπιχειρήσεις.

β) Περιεχόμενο καί μορφές τῆς συμμετοχῆς σέ κάθε μονάδα παραγωγῆς

Θά πρέπει νὰ διακρίνουμε ἐδῶ δύο πλεῖρα τῆς συμμετοχῆς: τὴ συμμετοχὴ στὴν καθαυτὴ διαχει-

ριση καί τὴ συμμετοχὴ στ' ἀποτελέσματα τῆς παραγωγῆς ὄχι μέσο τῆς κεντρικῆς διανομῆς ἀλλ' ἀπ' εὐθείας ἀπὸ τὴ μονάδα παραγωγῆς.

Ἐπίσης, θὰ πρέπει νὰ λάβουμε σοβαρὰ ὑπ' ὄψη μας, ἐκτός ἀπὸ τὶς ἀλλαγές πού θίγουν ἄμεσα τοὺς σκοποὺς τῶν ἐπιχειρήσεων καί τῆς οἰκονομίας στό σύνολο τῆς συνταξιοζήτησής τους μέ τὰ συμφέροντα τῶν ἐργαζομένων, τὶς νέες βάσεις πού δημιουργοῦνται γιὰ τοὺς ἐργαζόμενους, τὰ νέα τους δικαιώματα, τὶς ὑλικές συνθήκες καί τὴ θέση τους στὴν ἐπιχείρηση πού μεταβάλλονται ριζικά μέ τὴν ἀλλαγὴ τῶν σχέσεων παραγωγῆς πού ἀποτελοῦν καθοριστικὰ στοιχεῖα, τὰ ὁποῖα θὰ συντελέσουν στὴν οὐσιαστικὴ συμμετοχὴ τους στό δύο προαναφερόμενα σκέλη.

Συμμετοχὴ στὴ διαχείριση σημαίνει συμμετοχὴ στὴ λήψη τῆς ἀπόφασης μέ βάση μὴ δολοκληρωμένη πληροφόρηση, καί συνάμα συμμετοχὴ στὴν ἐκτέλεση τῆς ἴδιας αὐτῆς ἀπόφασης στό πλαίσιο σχετικῆς αὐτονομίας καί ἀυτοελέγχου. Ἐξυπακούεται βέβαια ἡ δραστήρια συμμετοχὴ τῶν ἐργαζομένων σ' ὅλα τὰ στάδια τῆς διαχειριστικῆς διαδικασίας:

- ἀνάλυση τοῦ γενικοῦ δυναμικοῦ τῆς ἐπιχειρήσεως,
- καθορισμός τῶν πλάνων τῆς,
- ἐξέυρεση τῶν καλύτερων μέσων καί τρόπων γιὰ τὴν πραγματοποίηση τῶν σκοπῶν πού καθορίστηκαν,
- ἐλέγχος τῆς ἐκτέλεσης.

Εἶναι φυσικὸ διάφοροι εἰδικοί νὰ παίρουν μέρος σ' αὐτὴ τὴ διαχείριση, κι αὐτὸ σ' ἓνα βαθμὸ εἶναι ἀπαραίτητο γιὰ πολλοὺς τομεῖς. Ἀπὸ τὴ στιγμή πού οἱ ἐργαζόμενοι διαθέτουν τὰ ἀπαραίτητα μέσα γιὰ νὰ ἀποφασίσουν καί πού οἱ εἰδικοί βρίσκονται στὴ διάθεση τῶν ἐργαζομένων, εἶναι δυνατό οἱ εἰδικοὶ αὐτοὶ νὰ ἐνεργοῦν λαμβάνοντας ὑπ' ὄψη τὶς ὁδηγίες τοῦ συνόλου τῶν ἐργαζομένων καί νὰ ταυτίζον τὸ συμφέρον τους μέ τὴν πραγματοποίηση τοῦ σχεδίου.

Ἀπὸ γενικότερη θεωρητικὴ σκοπιὰ ἡ ἐφαρμογὴ καί ἡ ἐκταση τῆς συμμετοχῆς μέ τὴ βοήθεια τῆς ὑλικῆς παραίτησης, ἄσχετα ἀπὸ τὶς μορφές πού αὐτὴ μπορεί νὰ πάρει, εἶναι πρόβλημα πού πρέπει ν' ἀντιμετωπιστεῖ. Ἐκείνου πού ἐνδιαφέρει εἶναι ἂν ἡ συνειδηση καί μόνον τὸ ἐργαζομένου θὰ ἦταν δυνατό νὰ ἀρκέσει, κι ἂν στὸν ἴδιο βαθμὸ ἡ κοινωνία μπορεί πάντα ν' ἀνατρεχέι στὴν ὑλικὴ παρότρυνση. Φυσικά, γιὰ κάθε χώρα ὑπάρχουν ὀρισμένες ἀναλογίες, πού θὰ πρέπει νὰ τηρηθοῦν στὴν κάθε ἱστορικὴ περίοδο. Πιστεύουμε ὅμως πὸς σέ γενικές γραμμές μπορούμε νὰ χαράξουμε τὴ βασικὴ τάση τῆς σχέσεως συνειδηση/ὑλικῆς παραίτησης, τόσο γιὰ τὶς σοσιαλιστικές χῶρες ὅσο καί γιὰ τὶς καπιταλιστικές.

Ἔτσι, στίς σοσιαλιστικές χῶρες καί ἰδιαίτερα στὴ Σοβιετικὴ Ἐνωση, στό πρῶτα χρόνια τῆς σοσιαλιστικῆς κοινωνίας ὑπῆρχε ἀπὸ τὴ μιά πλευρὰ ὁ ἐπαγγελματικὸς ἐνθουσιασμός, πού συνδεόταν μέ τὶς συνθήκες μέ τὶς ὁποῖες πῆρε τὴν ἐξουσία ἡ ἐργατικὴ

τάξη, κι από την άλλη η άναγκαιότητα της συγκεντρωτικής συσώρευσης που ήταν απαραίτητη για την οικοδόμηση του σοσιαλισμού εκείνη την περίοδο. Κάτω απ' αυτές τις συνθήκες, όπου ο πρώτος παράγοντας μπορούσε ως ένα βαθμό να αναπληρώσει την υλική παραίτηση κι ο δεύτερος να μειώσει τις δυνατότητες μεγαλύτερης αυτονομίας των επιχειρήσεων, ύπηρχε μία γενική κατάσταση δυσμενής για την άμεση σύνδεση του αποτελέσματος της παραγωγής με την υλική παραίτηση στο επίπεδο της μονάδας παραγωγής, κι αυτό δέν είναι άμεσα απαραίτητο στοιχείο για την καλή πορεία της οικονομίας. Στην εποχή μας, οι συνθήκες είναι διαφορετικές και οι μεταρρυθμίσεις που έγιναν και γίνονται στις σοσιαλιστικές χώρες ενισχύουν την άποψή μας.

Απ' τή μία πλευρά ο «ρομαντικός» ένθουσιασμός των χρόνων της επανάστασης μειώθηκε κι αντικαταστάθηκε από τή δημιουργία μιάς νέας λογικής και μιάς νέας συνείδησης που, άν και βρίσκεται σ' ανοδική εξέλιξη, δέν έχει ακόμα καταλήξει κάπου, από τήν άλλη πλευρά ή ανάπτυξη των παραγωγικών δυνάμεων των χωρών αυτών, ή σταθεροποίηση του καθεστώτος τους, ή επίλυση βασικών οικονομικών προβλημάτων, επιτρέπουν τήν προοδευτική μετάβαση για όρισμένους τομείς σε μιά άποκεντρωμένη συσώρευση και μιά μεγαλύτερη αυτονομία των μονάδων παραγωγής. Έτσι, ο συνδυασμός της ήθικης παραίτησης, της υλικής παρότρυνσης και της συμμετοχής παίρνουν νέες μορφές προσαρμοσμένες στην πραγματικότητα.

Η κατάσταση είναι έντελλης διαφορετική όσον αφορά τίσ αναπτυσσόμενες καπιταλιστικές χώρες. Τό επίπεδο ανάπτυξης τους είναι τέτοιο, ώστε ή σχετική αυτονομία των παραγωγικών μονάδων και ή άποκεντρωμένη συσώρευση να είναι άμεσα πραγματοποιήσιμες. Συνάμα, ή επαναστατική συνείδηση στις χώρες αυτές δέν μπορεί να είναι ή ίδια με αυτή των εργαζομένων στις σοσιαλιστικές. Έτσι, ή υλική παρότρυνση μπορεί και πρέπει να παίξει σοβαρό ρόλο από τήν άρχή της μελλοντικής επίβολής του σοσιαλισμού, σε συνδυασμό πάντα με τίσ ήθικες παραινύσεις που στηριζόμενες σε υλική βάση δέν μπορεί παρά να βρεθούν ενισχυμένες.

Συνάμα, διάφορες επί μέρους αποφάσεις λαμβάνονται απ' ευθείας από τούς εργαζόμενους κάθε επιχείρησης, όπως π.χ. οι ακόλουθες:

—ο καθορισμός του αριθμού των εργαζομένων που χρειάζονται για τήν πραγματοποίηση του σχεδίου,

—ή παραγωγικότητα της εργασίας σε σχέση με τήν έντασή της,

—ό,τι έχει σχέση με τόν τομέα της κοινωνικής διαχείρισης, όπως, για παράδειγμα, ή διαχείριση των διαφόρων κοινωνικών ταμείων, ή ασφάλεια και ύγιεινη της επιχείρησης, οι συνθήκες εργασίας κτλ.

Η σύνδεση μισθού-εργασίας είναι ένας από τούς πιο σημαντικούς παράγοντες της συμμετοχής που επιδρά άποτελεσματικά στην παραγωγή, κι αυτό άσχετα από τίσ μορφές που μπορεί να πάρει, λ.χ. πρίμ, ταμείο μισθών, υλική παρότρυνση κτλ. Αιτή ή σύνδεση όχι μόνο άπλόως άρμόζει στο σοσιαλισμό άλλ' άποτελεί πρακτική εφαρμογή της βασικής του άρχης: «στόν καθένα ανάλογα με τήν εργασία του». Η σύνδεση αιτή σε καμιά περίπτωση δέν πρέπει να διαχωρίζεται από τή θέση που έχουν οι εργαζόμενοι στην κοινωνία, κι έτσι θά τούς ενισχύει στην έκτέλεση της εργασίας τους.

Είναι επίσης άναγκαίο ο δεσμός αυτός άμεσα στα άποτελέσματα της παραγωγής και τήν αύξηση των διαφόρων ταμείων παραίτησης να είναι όσο τό δυνατό πιο άπλος και πιο άμεσος. Θά ήταν έτσι προτιμότερο να συνδέονται άμεσα τά διάφορα ταμεία παρότρυνσης με τ'άποτελέσματα της διαχείρισης κι όχι με τό ταμείο μισθοδότησης κάθε επιχείρησης που είναι όπωσδήποτε προκαθορισμένο. Η μορφή αιτή συνδέει έτσι τή συμμετοχή στη διαχείριση με τήν παραίτηση και μπορεί να συμβάλει θετικά στην αύξηση της παραγωγικότητας. Συνάμα, με τήν ατομική μορφή παραίτησης θά πρέπει να συνυπάρχει και μιά συλλογική μορφή για τήν επίδραση του συνόλου ή μέρους των εργαζομένων της παραγωγικής μονάδας στ' άποτελέσματα της διαχείρισης. Γίνεται φανερό πώς πρέπει να ληφθεί υπ' όψη ή ιδιόμορφη θέση κάθε επιχείρησης άναφορικά, π.χ., με τό σταθερό κεφάλαιο της σε σχέση με τό μεταβλητό, τή θέση της στην άγορα κτλ. με τή χρησιμοποίηση δεικτών ειδικού βάρους που θά λύνουν τίσ δυσκολίες που προκύπτουν από τίσ άνισότητες άνάμεσα στις επιχειρήσεις.

Η παραίτηση σ' ατομικό και συλλογικό επίπεδο άποτελεί έναν απ' τούς σημαντικούς κρίκους της άλυσίδας, που συνδέει τήν υλική παρότρυνση με τήν ήθικη παραίτηση και συμβάλλει στη δημιουργία μιάς κοινωνικής ήθικης που σιγά σιγά επιβάλλεται στις ατομικιστικές τάσεις. Συνάμα, συντελεί στην πρόοδο της κοινωνίας στο σύνολό της. Ένας διαφορετικός προσανατολισμός θά μπορούσε να γεννήσει άντιθέσεις άνάμεσα στην κοινωνική μορφή της ιδιοκτησίας και τήν ατομική μορφή της παραίτησης, που θά όδηγούσαν στην ανάπτυξη άρνητικών τάσεων για τήν κοινωνική πρόοδο. Η συλλογική υλική παρότρυνση βρίσκει τήν έκφραση της στη διαχείριση από μέρους των εργαζομένων των ποσών της συσώρευσης που έρχονται στην επιχείρηση. Συμπεριλαμβάνει έτσι τό σύνολο των δημιουργημάτων και τή λειτουργία των τομέων που έχουν σχέση με τή ζωή των εργαζομένων έξω από τήν επιχείρηση (πολιτιστικό, ψυχαγωγικό, κατοικία κτλ.), και παράλληλα τή χρησιμοποίηση αυτών των «ποσών» μέσα στην ίδια τήν επιχείρηση για επενδύσεις, αύξηση της παραγωγικότητας, βελτίωση των συν-

θηκῶν ἐργασίας κτλ. Μὲ τὸν ἴδιο τρόπο οἱ ἐργαζόμενοι θὰ μποροῦν νὰ καθορίζουν τὴ διανομὴ ἀνάμεσα στὰ διάφορα ταμεία, πού σέ γενικὲς γραμμὲς μποροῦν νὰ περιλαμβάνουν τρία μεγάλα σύνολα:

α) τὸ ποσό πού ἐπανερχεται στὴν ἐπιχείρηση γιὰ τὴν καλύτερη λειτουργία της καὶ τὴν ἀνάπτυξή της,
β) τὸ ταμεῖο τῶν ομάδων τῶν ἐργαζομένων πού θὰ μπορούσαμε νὰ ὀνομάσουμε κοινωνικὸ ταμεῖο,
γ) τὸ ταμεῖο τῆς ἀτομικῆς ὑλικῆς παρότρυνσης, πού θὰ γίνεται ἀτομικὴ ἀφού προηγουμένως διαμοιρα-

στεῖ στίς διάφορες ομάδες ἐργασίας πού ὑπάρχουν στὴν ἐπιχείρηση.

Ἔτσι, ἀρχίζοντας ἀπὸ τὴ συμμετοχὴ στοὺς καρπούς τῆς παραγωγῆς ἐπανερχόμεστε διὰ μέσου τοῦ πρώτου συνόλου στὴ συμμετοχὴ τῆς καθαυτοῦ διαχείρισης τῆς παραγωγῆς, πράγμα πού προβάλλει καὶ μ' ἓνα ἄλλο τρόπο τὴν ἀλληλοσύνδεση τῶν δύο ὄρων τοῦ ἀρχικοῦ μας ζεύγους: συμμετοχὴ στὴ διαχείριση τῆς παραγωγῆς καὶ συμμετοχὴ στ' ἀποτελέσματά της.