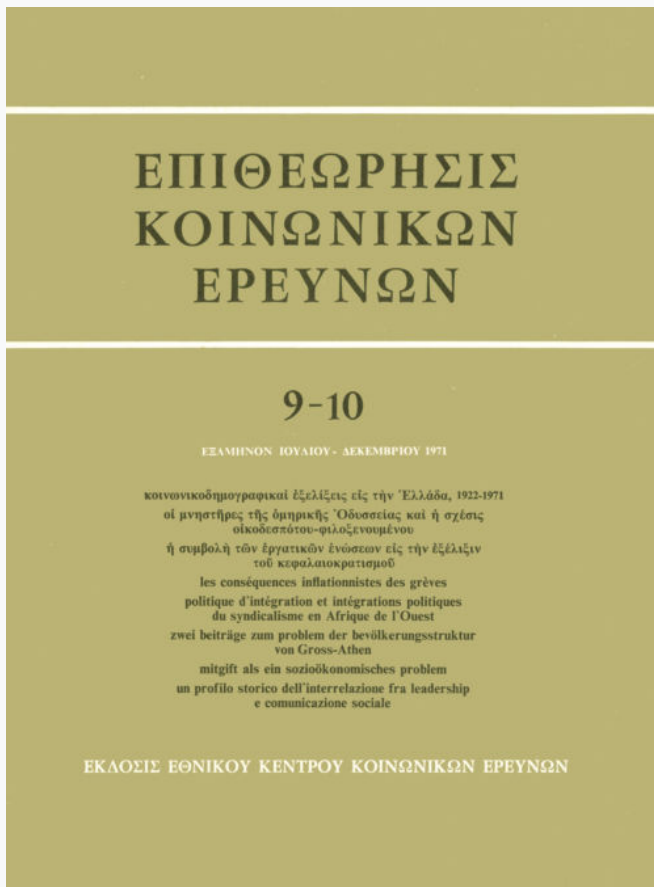


The Greek Review of Social Research

Vol 9 (1971)

9-10



Κοινωνικοδημογραφικά εξελίξεις εις την Ελλάδα: 1922-1971

Ηλίας Δημητράς

doi: [10.12681/grsr.375](https://doi.org/10.12681/grsr.375)

Copyright © 1971, Ηλίας Δημητράς



This work is licensed under a [Creative Commons Attribution-NonCommercial 4.0](https://creativecommons.org/licenses/by-nc/4.0/).

To cite this article:

Δημητράς Η. (1971). Κοινωνικοδημογραφικά εξελίξεις εις την Ελλάδα: 1922-1971. *The Greek Review of Social Research*, 9, 66–77. <https://doi.org/10.12681/grsr.375>

κοινωνικοδημογραφικαί έξελίξεις εις τήν Έλλάδα, 1922-1971

υπό
'Ηλία Δημητρά

'Ομιλία γενομένη εις τήν ΑΣΟΕΕ τήν 27.10.71,
έπι τή έπετειώ τής 28.10.40

είσαγωγικά παρατηρήσεις

'Η Μικρασιατική Καταστροφή υπήρξεν άφετηρία ήμίσεος αιώνος σημαντικών πολιτιστικών, δημογραφικών, κοινωνικών και οικονομικών εξελίξεων εις τήν Έλλάδα. Βασικόν σταθμόν εις τας εξελίξεις ταύτας έσημείωσεν ή 28 'Οκτωβρίου 1940, διότι ώθησεν εις τό προσκλήνιον τής νεωτέρας έλληνικής ιστορίας τήν γενεάν, ή όποία έγεννήθη περί τό 1922, ήνδρώθη μεταξύ 1940 και 1950 (διά τούτο και άποκαλείται γενεά τοϋ 1940), ώρίμασε κατά τήν μετά τό 1950 δεκαπενταετιάν, άνήλθεν εις τό μέσον τής δημογραφικής πυραμίδος, και άπό τοϋ 1967 κατέλαβεν ήγετικήν θέσιν εις τήν κορυφήν τής κοινωνικοπολιτικής έεραρχίας τής χώρας.

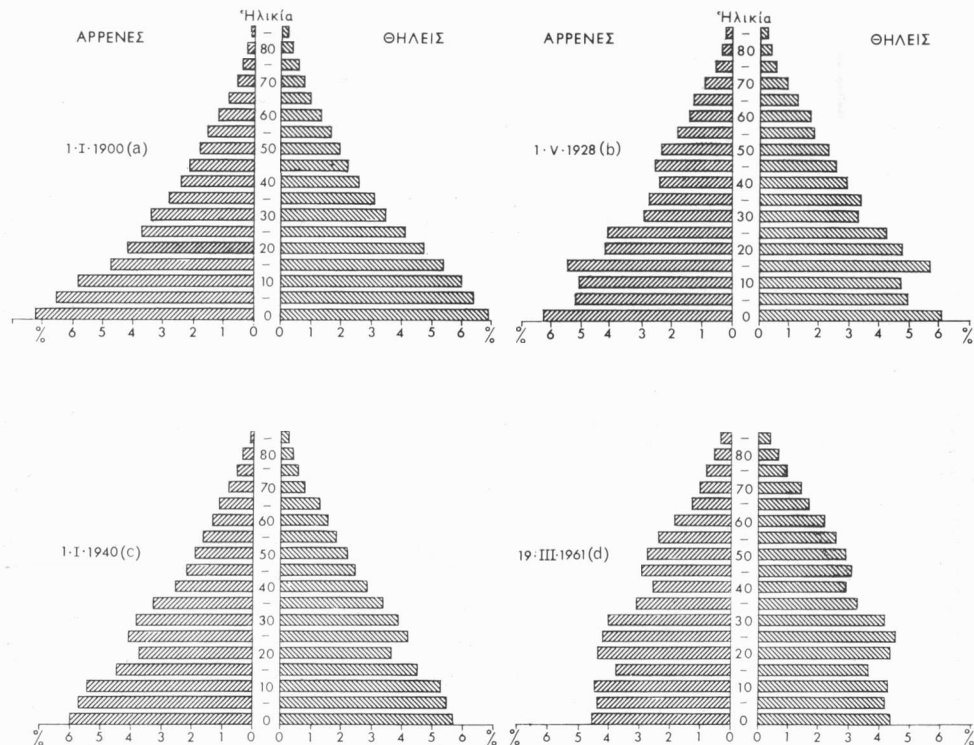
Διά νά συμβάλω εις τήν μελέτην τής πενηκονταετίας 1922-1971 και τής έκφραζούσης ταύτην γενεάς τοϋ 1940, παραθέτω συνοπτικήν δημογραφικήν και κοινωνιολογικήν (κοινωνικοδημογραφικήν) ανάλυσιν τών διαδοχικών περιόδων 1922-1940, 1940-1949, 1950-1966, 1967-1971. Αί εξελίξεις τής πενηκονταετίας δικαιολογούν τούς έν λόγω χρονικούς διαχωρισμούς. Πράγματι, μέχρι τοϋ 1940 συντελείται μία προετοιμασία, ή όποία θά εξασφαλίση τας προϋποθέσεις τοϋ 'Αλβανικού 'Επος. 'Εν συνεχεία, τό 'Επος τοϋτο και αί μέχρι τοϋ 1949 προεκτάσεις του δημιουργούν άμέσους και άπωτέρας συνεπίαις μεγάλης σημασίας διά τήν χώραν κατά τήν έπακολουθούσαν περίοδον 1950-1966. 'Η περίοδος αύτη χαρακτηρίζεται άπό μίαν ανάπτυξιν, ή όποία άπολήγει εις κρίσεις και άναζητήσεις λύσεων. Ούτω τό 1967 δίδεται ή λύσις τής γενεάς τοϋ 1940, ή όποία είχε καταβάλει τό τίμημα άπασών τών προηγούμενων εξελίξεων τής πενηκονταετίας.

α. δημογραφικά και κοινωνικά εξελίξεις 1922-40

'Ας ίδωμεν, λοιπόν, κατά πρώτον, τήν δημογραφικήν και κοινωνικήν κατάστασιν τής Έλλάδος κατά τό 1940. Κατά τό έτος τοϋτο, όλίγον πρό τής έκρήξεως τοϋ πολέμου, έγινε γενική άπογραφή πληθυσμοϋ. Κατεμετρήθησαν δέ 7.344.860 κάτοικοι.¹ 'Ανάλυσιν τών στοιχείων τής άπογραφής εκείνης δυστυχώς δέν διαθέτομεν, διότι μέγα μέρος τών άπογραφικών δελτίων κατεστράφη κατά τήν κατοχήν, πρό τής έπεξεργασίας αυτών. 'Εν τούτοις, ό Καθηγητής κ. Β. Βαλαώρας εις μελέτην δημοσιευθεΐσαν τό 1960 άποκατέστησε τήν πυραμίδα ήλικιών τοϋ πληθυσμοϋ κατά τό 1940, δηλαδή υπελόγησε τήν ήλικίαν τήν όποίαν οί 'Έλληνες και αί 'Ελληνίδες είχαν κατά τήν 1 'Ιανουαρίου 1940 (πίν. 1). 'Εκ τών ύπολο-

1. Βλ. Συνοπτική 'Επετηρίς τής Έλλάδος 1970, 'Εκδ. ΕΣΥΕ, 'Αθήναι 1971, σ. 11. Κατά τό μέσον τοϋ έτους τοϋτοϋ ό πληθυσμός υπελόγησθη εις 7.318.915. Βλ. σ. 12 τής ώς άνω έπετηρίδος, ήτις τοϋ λοιποϋ θά αναφέρεται χάριν συντομίας ώς «Στατιστική 'Επετηρίς 1970».

ΔΙΑΓΡ. 1. Πυραμίδες του πληθυσμού της Ελλάδος (κατανομή κατά φύλον και πενταετείς ομάδες ηλικιών), 1900 και 1940 (καθ' ύπολογισμόν) και κατά τάς απογραφάς 1928 και 1961



Πηγή: Δημογραφικά ροπάι και μελλοντικά προκτάσεις του πληθυσμού της Ελλάδος 1960-1985.

Πίναξ 1. Πυραμίδς ηλικιών πληθυσμού έτους 1940

Όμάδες ηλικιών	Εις απόλυτους άριθμ. (χιλ.)		'Επί % του συνολ. πληθυσμού		Όμάδες ηλικιών	Εις απόλυτους άριθμ. (χιλ.)		'Επί % του συνολ. πληθυσμού	
	*Αρρενες	Θήλειες	*Αρρενες	Θήλειες		*Αρρενες	Θήλειες	*Αρρενες	Θήλειες
0 — 4	441,0	420,0	5,99	5,70	50 — 54	141,7	159,0	1,93	2,16
5 — 9	423,3	409,0	5,75	5,56	55 — 59	126,8	140,9	1,72	1,91
10 — 14	403,3	395,8	5,48	5,38	60 — 64	107,4	118,4	1,46	1,61
15 — 19	328,4	326,4	4,46	4,43	65 — 69	86,6	95,4	1,18	1,30
20 — 24	272,7	273,5	3,70	3,71	70 — 74	60,5	68,8	0,82	0,93
25 — 29	299,7	302,1	4,07	4,10	75 — 79	36,2	43,9	0,49	0,60
30 — 34	280,2	283,0	3,81	3,84	80 — 84	20,2	26,4	0,27	0,36
35 — 39	243,8	249,0	3,31	3,38	85 +	12,1	18,6	0,16	0,25
40 — 44	197,3	211,0	2,68	2,87	Σύνολον	3.641,5	3.721,7	49,46	50,54
45 — 49	160,3	180,5	2,18	2,45	Συν. πληθυσμός			7.363,2	

Πηγή: V. Valaoras (καθ' ύπολογισμόν).

γισμῶν αὐτῶν προκύπτει ὅτι ὁ πληθυσμὸς τῆς χώρας μας¹ ἦτο τότε πολὺ ἄκαμος ἀπὸ δημογραφικῆς ἀπόψεως. Τὸ ποσοστὸν τῶν μέχρις ἡλικίας 19 ἐτῶν παιδιῶν καὶ νέων ἦτο σημαντικόν (ἄρρενες καὶ θήλειες 42,75%). Ἄλλα καὶ τὸ ποσοστὸν τῶν δυναμένων νὰ φέρουν ὄπλα ἄρρένων Ἑλλήνων 20-34 ἐτῶν ἦτο ἀξιόλογον (47,5% ἐπὶ τοῦ συνόλου τοῦ ἐνήλικος ἄρρενος πληθυσμοῦ 20-64 ἐτῶν). Ἀντιθέτως, ἦτο ἀκόμη χαμηλὸν τὸ ποσοστὸν τῶν κατοικῶν ἡλικίας ἄνω τῶν 65 ἐτῶν (ἄρρενες καὶ θήλειες 6,36%). Ὁ πληθυσμὸς αὐτὸς χαρακτηρίζεται εἰς τὴν Δημογραφίαν ὡς ἀρκετὰ νεανιῶς (διάγρ. 1). Τὰ νεανικά αὐτὰ χαρακτηριστικά, ὁ Ἑλληνικὸς Πληθυσμὸς τοῦ 1940 ὄφειλε εἰς τὰς δημογραφικὰς ἐξελίξεις τῆς περιόδου 1920-1940. Κατὰ τὴν περίοδον ἐκείνην, λόγῳ τῆς Μικρασιατικῆς Καταστροφῆς, κατέρρευσε ἡ Μεγάλη Ἰδέα καὶ συνέρρευσε εἰς τὴν Ἑλλάδα περίπου 1.200.000 προσφύγων, οἱ ὅποιοι ἀνηλλάγησαν μὲ ὀλίγας ἑκατοντάδας χιλιάδων ἀλλοεθνῶν.² Ἔτσι ὁ ἐλληνικὸς πληθυσμὸς, ὁ ὁποῖος κατὰ τὸ μέσον τοῦ ἔτους 1922 ὑπελογίζετο εἰς 5.097.000, ἀνήλθε κατὰ τὸ μέσον τοῦ ἐπομένου ἔτους 1923 εἰς 6.010.000, αὐξηθεὶς περίπου κατὰ 913.000 κατοικῶν,³ ἦτοι κατὰ 17,91%.

Ἡ μικρὰ Ἑλλάς τῶν 5.007.500 κατοικῶν κατὰ τὸ 1920⁴ ἐπραγματοποίησε τότε τὸ πρῶτον δημογραφικὸν καὶ οἰκονομικὸν θαῦμα τῆς Ἀπερρόφησης καὶ ἀξιοποίησε ταχύτατα τὸν προσφυγικὸν πληθυσμόν. Ὅμοιον «θαῦμα» μόνον ἡ Δυτικὴ Γερμανία ἔχει νὰ ἐπιδείξει μεταπολεμικῶς διὰ τῆς ἀπορροφῆσεως καὶ ἀξιοποιήσεως σημαντικοῦ ἀριθμοῦ προσφύγων ἐκ τῆς Ἀνατολικῆς Γερμανίας.

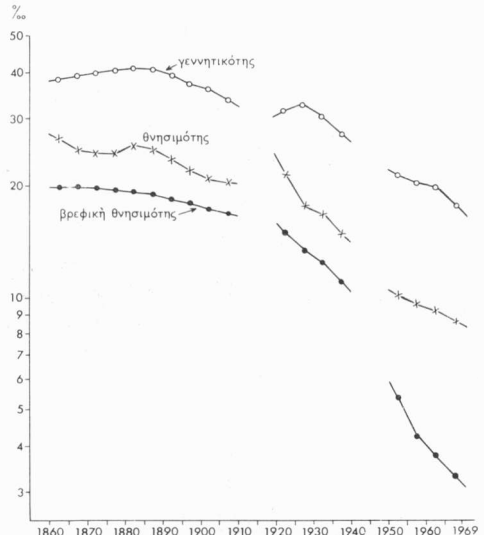
Ὁμιλοῦμεν περὶ «θαύματος», διότι λογικῶς ἀνεμνετο ὅτι ἡ ὀδότος καὶ τεραστία αὐξησις τοῦ πληθυσμοῦ κατὰ τὸ 1922 θὰ ὠδήγει εἰς πῶσιν τοῦ βιοτικοῦ ἐπιπέδου, ἐκτεταμένῃν ἀνεργίαν καὶ ὑποαπασχόλησιν, ὡς καὶ εἰς καθυστέρησιν πάσης ἀναπτύξεως. Ἐθεωρεῖτο ὑπὸ πολλῶν ὅτι ἡ ἐγκατάστασις τῶν προσφύγων θὰ ἀπερρόφει ἐπὶ πολλὰ ἔτη τὸ μικρὸν πλεόνασμα τοῦ χαμηλοῦ τότε ἐτησίου εισοδήματος τῶν Ἑλλήνων. Ἐν τούτοις, τίποτε ἐξ αὐτῶν δὲν συνέβη. Ἀντιθέτως, ἡ παρουσία τῶν προσφύγων κατέστησε πολιτικῶς δυνατὴν τὴν Ἀγροτικὴν Μεταρρύθμισιν, τὴν ὑποχρεωτικὴν στοιχειώδη ἐκπαίδευσιν καὶ ἄλλας κοινωνικὰς μεταβολὰς. Τοιοῦτοτρόπος πρῆξιθη ἡ ἀγροτικὴ παραγωγὴ ὥστε νὰ διαθρήψῃ τὸν πρόσθετον πληθυσμόν. Ἐπίσης, χάρις

1. Βλ. Vasilios G. Valaoras, «A Reconstruction of the Demographic History of Modern Greece», ἀνάτυπον ἐκ τοῦ περιοδικοῦ *The Milbank Memorial Fund Quarterly*, τεύχ. 2, Ἀπριλίου 1960, New York, σσ. 138-139. Ὁ συγγραφεὺς ἐκτίμη εἰς 7.363.200 τὸν πληθυσμόν κατὰ τὴν 1.1.1940, εἰς 3.147.200 τοὺς ἄρρενας καὶ θήλειες 0-19 ἐτῶν, εἰς 1.854.100 τοὺς ἄρρενας ἡλικίας 20-64 ἐτῶν, εἰς 852.600 τοὺς ἄρρενας ἡλικίας 20-34 ἐτῶν, τέλος δὲ εἰς 469.000 τοὺς ἄρρενας καὶ θήλειες 65 ἐτῶν καὶ ἄνω.

2. Βλ. V. Valaoras, ἐνθ' ἄνωτ., σσ. 123-177.

3. καὶ 4. Βλ. Στατιστικὴ Ἐπετηρὶς 1970, ἐνθ' ἄνωτ., σ. 12.

ΔΙΑΓΡ. 2. Ἐκτιμήσεις τοῦ ποσοστοῦ γεννητικότητος καὶ θνησιμότητος ἐπὶ 1.000 κατοικῶν, ὡς καὶ τοῦ ποσοστοῦ βρεφικῆς θνησιμότητος ἐπὶ 100 κατοικῶν εἰς τὴν Ἑλλάδα



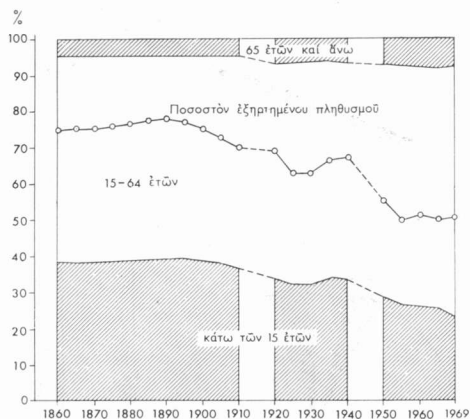
Πηγή: V. VALAORAS, *Demogr. History of Modern Greece (1860-1965)* καὶ ΕΣΥΣΕ (1969).

εἰς τὴν ἐγκατάστασιν τῶν προσφύγων εἰς τὰ ἀστικά κέντρα ἐδημιουργήθη ἡ ἀπαραίτητος δημογραφικὴ βάση τῆς ἐκβιομηχανίσεως. Δηλαδή, συνεκεντρώθησαν εἰς τὰς πόλεις ἐπαρκεῖς ἐργατικά χεῖρες, δυνάμειν νὰ πλαισιώσουν τὰς νέας βιομηχανίας.

Ἰδιαίτερας προσοχῆς ἀξίον εἶναι τὸ γεγονός ὅτι πρὶν ἀκόμη ἀρχίσουν νὰ ἀναφαίνονται τὰ προαναφερθέντα εὐνοϊκὰ ἀποτελέσματα, ὁ πληθυσμὸς γηγενῶν καὶ προσφύγων, ὁμοῦ, εἶχεν ἐκδηλώσει τὴν πίστιν τοῦ εἰς τὴν ἀνόρθωσιν τῆς Ἑλλάδος. Ὁ Ἑλληνικὸς Πληθυσμὸς ἔδωκεν ἀποδείξεις τῆς αἰσιοδοξίας αὐτῆς αὐξάνων τὰς γεννήσεις (διάγρ. 2). Αἱ γεννήσεις τὸ 1921 καὶ 1922 ἐνέρχονται, ἀντιστοίχως, εἰς 21,18 καὶ 21,51 ἐπὶ 1.000 κατοικῶν, ἐνῶ ἀπὸ τὸ 1925 ὡς τὸ 1929 αὐξάνονται κυμαινόμενα ἀπὸ 26,25 μέχρι 30,47. Ὅμοιως ἀπὸ τὸ 1930 ὡς τὸ 1935 κυμαίνονται μεταξύ 28,16 καὶ 31,34 ἐπὶ 1.000 κατοικῶν. Μόνον ἀπὸ τοῦ 1937 μέχρι τοῦ 1940 τὸ ποσοστὸν τῶν γεννήσεων ἐπανερχεῖται εἰς χαμηλότερα ἐπίπεδα ἀπὸ 27,87 ὡς 24,53 ἐπὶ 1.000 κατοικῶν.⁵ Εἰς ἀπολύτους ἀριθμοὺς ἡ διακύμανσις τῶν γεννήσεων ἔχει ὡς ἑξῆς: 1921=106.935, 1925=156.367, 1931=199.243, 1934=208.929, 1940=179.500.

5. Ἐνθ' ἄνωτ., σ. 22.

ΔΙΑΓΡ. 3. Διάρθρωσις τοῦ Ἑλληνικοῦ πληθυσμοῦ κατὰ μεγάλας ομάδας ηλικιῶν καὶ ποσοτῶν ἐξηρητημένων πληθυσμοῦ (0-15 καὶ 65 καὶ ἄνω πρὸς 15-64 ἐτῶν)



Πηγή: V. VALAORAS, *Demogr. History of Modern Greece (1860-1965)* καὶ ΕΣΥΕ (1969).

Ἐντὸς κλίματος αὐτοπεποιθήσεως διὰ τὸ ἐπιτελεσθὲν προπολεμικῶν εἰρηνικῶν «θαύμα» καὶ μὲ τὸσον νεανικὰ χαρακτηριστικὰ τοῦ πληθυσμοῦ της, ἡ Ἑλλάς τῶν 5.097.000 κατοίκων κατὰ τὸ 1922 παρατάσσει 7.344.860 ἀδάμουςτους μαχητὰς τὴν 28 Ὀκτωβρίου 1940. Πράγματι, εἰς τὸ πλεονὸν καὶ τὰ μετόπισθεν τῶν 852.600 στρατευσίμων ἀνδρῶν 20-34 ἐτῶν παρατάσσονται καὶ ὅσοι μένου ἀστράτευτοι, καὶ αἱ γυναῖκες καὶ τὰ παιδιὰ καὶ οἱ γέροντες γονεῖς.

Αὐτοὶ οἱ γονεῖς, οἱ ὅποιοι ἔφερον τότε εἰς τὸν κόσμον κατὰ μέσον ὄρον 3,68 τέκνα, δηλαδὴ περίπου τέσσαρα τέκνα,¹ διὰ τὰ ὅποια ὄταν ἐγεννῶντο, ἔλεγον: «Τὸ ἕνα ἀνήκει στὸ Θεὸ—Μεγάλη ἡ Χάρη του. Τὸ ἄλλο ἀνήκει στὴν Πατρίδα—Μεγάλη ἡ Δόξα της! Τὰ ἄλλα δύο, ἄς ζήσουν νὰ προκόψουν καὶ νὰ μᾶς γηροκομήσουν» (διάγρ. 3).

Ἐντὸς τοιοῦτου συστήματος ἀξιών, ἐντὸς ἀποσφαιρῶν ἐθνικῆς καὶ ἀναπτυξιακῆς ἐξάρσεως καὶ πέριξ τοῦ νεανικοῦ πυρῆνος τῶν στρατευμένων Ἑλλήνων σφυρηλατεῖται «κατὰ τὴν Μάχην τῆς Ἀλβανίας μία ἰδεολογικὴ καὶ πνευματικὴ ἐνότης, ὁμοία τῆς ὁποίας σπανίως συναντᾶται εἰς τὴν σύγχρονον ἑλληνικὴν ἱστορίαν», ὡς παρατηρεῖ ὁ Ἴταλὸς συγγραφεὺς Mario Cervi εἰς πρόσφατον βιβλίον του περὶ Ἑλλάδος.²

1. *Δημογραφικὰ Ροπαὶ καὶ Μελλοντικὰ Προεκτάσεις τοῦ Πληθυσμοῦ τῆς Ἑλλάδος, 1960-1985*. Ἐκδ. ΕΣΥΕ, Ἀθήνα 1966, σ. 30.

2. Mario Cervi, *Dove va la Grecia?*, Ἐκδ. U. Mursia καὶ Co., Milano 1968, σσ. 86-87.

Εἰς τὴν Δημογραφίαν καὶ τὴν Κοινωνιολογίαν ἡ συχνότερα μέθοδος ἐργασίας εἶναι ἡ σύγκρισις γεγονότων καὶ δεδομένων. Διὰ νὰ καταστῆ σαφέστερον ποῖαν σημασίαν εἶχεν ὁ δυναμισμὸς τῶν ἠδὲξημένων γεννήσεων καὶ ὁ νεανικὸς χαρακτήρ τοῦ πληθυσμοῦ εἰς τὸ Ἔπος τοῦ 1940, ἀρκεῖ νὰ ἀναφέρω πρὸς σύγκρισιν τὴν δημογραφικὴν κατάστασιν τῆς Γαλλίας, τῆς ὁποίας τὸ μέτωπον κατέρρευσε τὸσον ἀδόξως κατὰ τὸ 1939. Ὡς παρατήρησαν οἱ Γάλλοι Δημογράφοι, καὶ ἰδιαίτερος ὁ Καθηγητὴς Alfred Sauvy, ἡ πτώσις τῆς Γαλλικῆς ὠφείλετο εἰς τὸν ψυχικὸν μαρasmus τοῦ Γαλλικοῦ πληθυσμοῦ, ὁ ὁποῖος ἐπὶ δεκαετίαι προηγουμένως εἶχε μειώσει τὰς γεννήσεις τὸσον, ὥστε ἐπὶ μακρὸν οἱ ἐτήσιοι θάνατοι ἦσαν περισσότεροι τῶν ἐτήσιων γεννήσεων.³ Ἐνῶ κατὰ τὴν ἀντίστοιχον περιόδον εἰς τὴν Ἑλλάδα αἱ ἐτήσια γεννήσεις ἦσαν σχεδὸν διπλάσιαι τῶν ἐτήσιων θανάτων.

Κατὰ τοὺς Γάλλους μελετητὰς πάντοτε, ὁ Γαλλικὸς πληθυσμὸς, ἐντὸς τοῦ ὁποίου ἐπύξεναν διαρκῶς οἱ ἀγαμοὶ καὶ οἱ μοναχογονοί, ἦτο ἐπόμενον νὰ μὴ ἔχη τὸ σθένος νὰ πολέμησῃ, ἦτο ἀναπόφευκτον νὰ διερωτᾶται «πρὸς τί ὁ πόλεμος;»—*pourquoi la guerre?*

Ἡ Ἦττα τῆς Γαλλίας ἔδωκε καὶ ἡ Νίκη τῆς Ἑλλάδος εἶχεν τεραστίως ἐπιπτώσεις διὰ τὸν κόσμον ὀλόκληρον καὶ παραλλήλους συνεπειὰς διὰ τὴν τύχην ἐκάστης τῶν δύο τῶν χωρῶν μέχρι σήμερα, ὡς καὶ διὰ τὸ μέλλον. Τὰς συνεπειὰς ταύτας διὰ τὴν Ἑλλάδα θὰ ἐπισημάνω ἀκολουθῶς.

β. δημογραφικὰ καὶ κοινωνικὰ ἐπιπτώσεις 1940-49

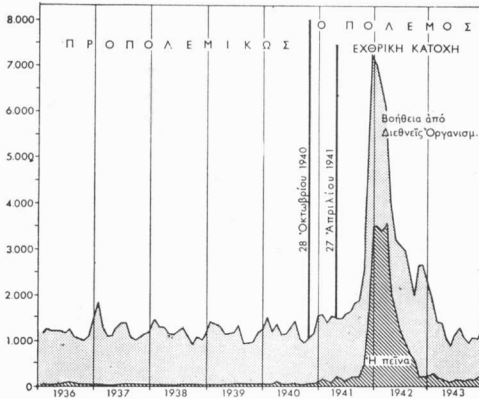
Εἰσέρχομαι, λοιπόν, εἰς τὸ δεύτερον μέρος, δηλαδὴ εἰς τὰς ὁμέρους δημογραφικὰς ἐπιπτώσεις τὰς ὁποίας εἶχον ἡ ἥρωικὴ ἀντίστασις τῶν Ἑλλήνων καὶ Ἑλληνίδων εἰς τὴν εἰσβολὴν τῶν Ἰταλῶν, τῶν Γερμανῶν καὶ τῶν Βουλγάρων, ὡς καὶ τὰ γεγονότα τῆς Κατοχῆς καὶ τῆς ἐπακολουθησάσης ξενοκινήτου ἀνταρσίας.

Εἶναι γνωστὸν ὅτι ὑπῆρξε βαρῦτατον τὸ δημογραφικὸν τίμημα, τὸ ὁποῖον κατέβαλε ὁ Ἑλληνικὸς πληθυσμὸς τὸσον κατὰ τὴν διάρκειαν τῶν πολεμικῶν ἐπιχειρήσεων ἀπὸ βορείων συνόρων μέχρι Κρήτης, ὅσον καὶ εἰς τὴν Μέσην Ἀνατολήν καὶ ἀλλαχοῦ, καθὼς καὶ κατὰ τὴν Κατοχὴν, λόγῳ τῆς συμμετοχῆς του εἰς τὴν Ἀντίστασιν, ἐξ αἰτίας τῶν ἀντιποινῶν ἢ ἄλλων διώξεων καὶ, τέλος, λόγῳ τῆς ἐπιβληθείσης εἰς τοῦτον ἐξολοθρευτικῆς πείνης.

Συμφώνως πρὸς ἐκτιμήσεις καὶ στοιχεῖα δημοσιευθέντα τὸ 1945 ὑπὸ τοῦ Ὑπουργείου Ἀνοικοδομήσεως, ἐὰν δὲν ἐμειωθῆναι ὁ πόλεμος καὶ ἡ κατοχὴ, ὁ Ἑλληνικὸς πληθυσμὸς κατὰ τὸ τέλος τοῦ 1944

3. Βλ. *La Population Française*, Ἐκδ. Προεδρία τῆς Κυβερνήσεως (*La Documentation Française*), Paris 1955, Τόμος 1ος, σσ. 51 καὶ 54.

ΔΙΑΓΡ. 4. Αἰθέρισις τοῦ ἀριθμοῦ τῶν θανάτων κατὰ τὴν κατοχὴν Διοικήσις Πρωτευούσης



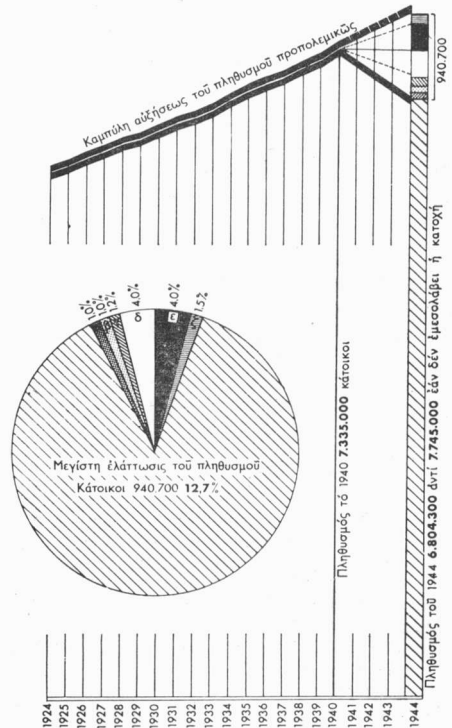
Πηγή: Κων. Α. ΔΟΞΙΑΔΗ, Καταστροφῆς οἰκισμῶν, Ἐκδ. Ὑφυπουργείου Ἀνοικοδομήσεως, Ἀθῆναι 1946, σελ. 11.

Πίναξ 2. Ἀπόλειαι πληθυσμοῦ ἀναλυτικῶς κατὰ τὴν διάρκειαν τῆς ἐχθρικῆς κατοχῆς 1941-1944

Ἀποδημίαι	
Πολῖται πρὸς Μέσην Ἀνατολήν	30.000
Στρατιωτικοὶ πρὸς Μέσην Ἀνατολήν	20.000
Ὀμηροὶ εἰς Βουλγαρίαν	10.000
Ὀμηροὶ εἰς Γερμανίαν	10.000
Ὀμηροὶ εἰς Ἰταλίαν	10.000
Ἑβραῖοι ἀπαχθέντες εἰς Πολωνίαν	60.000
Μέγιστον ἀποδημίαις	140.000
Τελικαὶ ἀπόλειαι λόγῳ ἀποδημίαις	70.000 (β)
Φυσικὴ κίνησις (Διαφορὰ μὴ βίαιων θανάτων καὶ γεννήσεων)	
Ἑλληνο-Ἰταλικὸς καὶ Ἑλληνο-Γερμανικὸς πόλεμος	300.000
Ἐχθρικοὶ βομβαρδισμοὶ	15.700
Βουλγαρικαὶ σφαγαὶ	3.000
Ἐκτελέσεις ἀπὸ Γερμανοῦς καὶ Ἰταλοῦς	30.000
Ἀνταρτοπόλεμος	11.000
Συμμαχικοὶ βομβαρδισμοὶ	30.000
Σύνολον	390.700
Τελικὴ ἐλάττωσις πληθυσμοῦ	390.700 (δ)
Διακοπὴ φυσικῆς αὐξήσεως	300.000
Μὴ ἐισροὴ νέων κατοίκων	110.000
Φυσικὴ κίνησις	390.700
Ἀποδημίαι	70.000
Σύνολον	870.700 (γ)
Μείωσις ἐλάττωσις τοῦ πληθυσμοῦ	300.000 (ε)
Μείωσις ἐλάττωσις τοῦ πληθυσμοῦ	110.000 (ζ)
Φυσικὴ κίνησις	390.700
Ἀποδημίαι	70.000
Σύνολον	870.700

* (α, β, γ, δ, ε, ζ). Βλέπε διαγράμμα ἐπομένης στήλης.
Πηγή: Κων. Α. ΔΟΞΙΑΔΗ, Καταστροφῆς οἰκισμῶν, Ἐκδ. Ὑφυπουργείου Ἀνοικοδομήσεως, Ἀθῆναι 1946, σελ. 29.

ΔΙΑΓΡ. 5. Γενικὴ πτώσις πληθυσμοῦ κατὰ τὴν διάρκειαν τῆς ἐχθρικῆς κατοχῆς 1941-1944



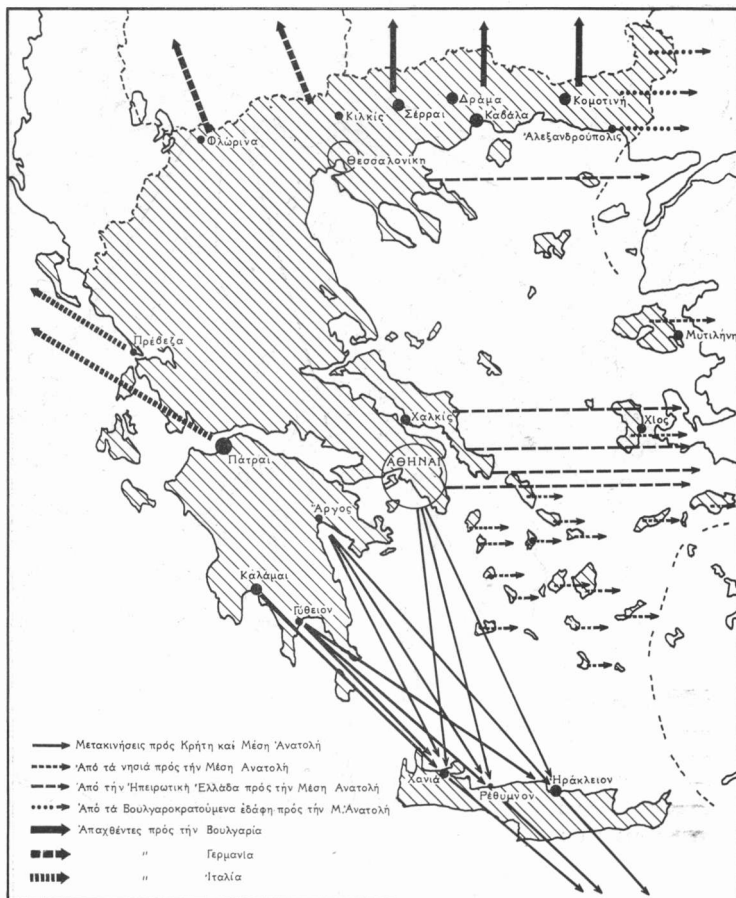
(α, β, γ, δ, ε, ζ). Βλέπε πίνακα 2.
Πηγή: Κων. Α. ΔΟΞΙΑΔΗ, Καταστροφῆς οἰκισμῶν, Ἐκδ. Ὑφυπουργείου Ἀνοικοδομήσεως, Ἀθῆναι 1946, σελ. 31.

θὰ ἀνήρχετο εἰς 7.745.000 κατοίκους, ἐνθ' εἰς τὴν πραγματικότητα ὑπολογίζεται ὅτι κατῆλθεν εἰς 6.804.300 κατοίκους (πίν. 2, διάγρ. 5).¹
Δηλαδή ἐμειώθη κατὰ 940.700 κατοίκους. Ἔτσι ἔχασε σχεδὸν ὄσους εἶχε κερδίσει εἴκοσι δύο ἔτη ἐνωρίτερον διὰ τῆς ἐγκαταστάσεως τῶν προσφύγων ἐκ Μικρᾶς Ἀσίας.

Ἡ μείωσις αὕτη ὑπολογίζεται ὡς ἑξῆς:
Κατὰ τὴν πενταετίαν 1940-1944: α) Οἱ φυσικοὶ θάνατοι, κυρίως, ἐξ ἀσθενειῶν καὶ ἐκ πείνης ἦσαν κατὰ 300.000 περισσώτεροι τῶν γεννήσεων (διάγρ. 4).
β) Ἐσημειώθησαν ἐπὶ πλέον 90.700 βίαιοι θάνατοι, λόγῳ τοῦ πολέμου καὶ τῆς τριπλῆς κατοχῆς (τυφεκισμοί, σφαγαὶ, κτλ.).

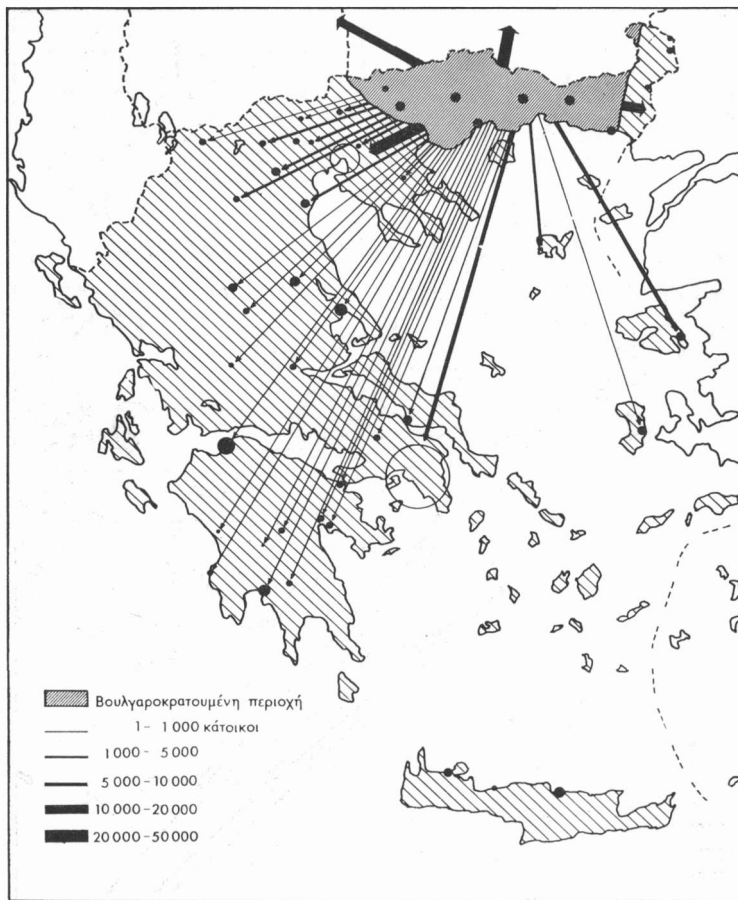
1. Βλ. Κων. Α. Δοξιάδη, Καταστροφῆς Οἰκισμῶν, Ἐκδ. Ὑφυπουργείου Ἀνοικοδομήσεως, Ἀθῆναι 1946, σσ. 29-33.

ΔΙΑΓΡ. 6. Μετακινήσεις κατοίκων πρὸς Ἐξωτερικόν



Πηγή: Κων. Α. ΔΟΞΙΑΔΗ, Καταστροφές οὐσιμῶν, Ἐκδ. Υφυπουργείου Ἀνοικοδομήσεως, Ἀθήνα 1946, σελ. 27.

ΔΙΑΓΡ. 7. Μετακινήσεις πληθυσμοῦ ἐκδιωχθέντος ὑπὸ Βουλγάρων



Πηγή: Κων. Α. ΔΟΞΙΑΔΗ, Καταστροφές οικισμῶν, Ἐκδ. Ἐπιχειρηματικῆς Ἀνοικοδομήσεως, Ἀθήναι 1946, σελ. 21.

γ) Διέφυγον εἰς τὸ ἐξωτερικὸν ἢ ἀπήχθησαν ἐκτὸς Ἑλλάδος 140.000 κάτοικοι. Σύνολον μειώσεως 530.700 κάτοικοι.

Πρέπει ὁμοίως, νὰ προστεθοῦν ἐπίσης: δ) αἱ γεννήσεις αἱ ὁποῖαι θὰ ἐπραγματοποιούντο ἂν δὲν ἐμεσολάβει ὁ πόλεμος καὶ ἡ κατοχὴ. Αὗται θὰ ἦσαν κατὰ 300.000 ἀνωτέρα τῶν θανάτων.

ε) Ἡ μὴ πραγματοποιηθεῖσα συνήθης παλιννόστησις Ἑλλήνων τοῦ Ἐξωτερικοῦ καὶ ἐγκαταστάσις εἰς τὴν Ἑλλάδα, ἐκτιμημένη εἰς 110.000 κατοίκους.

Σύνολον μὴ πραγματοποιηθεῖσας αὐξήσεως 410.000. Ἐπομένως ἔχομεν οὐσιαστικὴν μείωσιν πληθυσμοῦ κατὰ τὴν περίοδον 1940-1944: α) 530.700

β) 410.000

Σύνολον 940.700

Ὁ πόλεμος καὶ ἡ Κατοχὴ εἶχον καὶ ἄλλας ἐπιπτώσεις δημογραφικοῦ καὶ κοινωνικοῦ χαρακτήρος. Τεράστια μετακινήσεις πληθυσμῶν παρατηρήθησαν κατὰ τὴν περίοδον ταύτην (διαγρ. 6, 7). Τοῦλάχιστον 1.500.000 κάτοικοι μετακινήθησαν ἐκ τῶν ἐστίων τῶν καὶ ἐδημιούργησαν προσφυγικὸν πρόβλημα.¹ Ἐλκος, ἡ ὑγιεινὴ κατάστασις τοῦ πληθυσμοῦ ἐκλονίσθη σοβαρῶς. Ὁ ἀριθμὸς τῶν φυματικῶν ἐδιπλασιάσθη ἀνελθὼν εἰς 400.000 καὶ τὸ ποσοστὸν τῶν ἐλονοσούντων ἀπὸ 25% ἀνήλθεν εἰς 40% τὸν πληθυσμὸν.² Ἐπίσης, 21.000 Ἕλληνες κατέστησαν ἀνάπηροι.³

Δυστυχῶς, ὅμως, ὡς νὰ μὴ ἦσαν ἀρκεταὶ αἱ θυσίαι αὗται, ἤλθεν ἡ ἔξενικότητος ἀναρσία νὰ ἐπιβάλλῃ καὶ νέας θυσίας εἰς τὸν ἑλληνικὸν πληθυσμὸν. Νέοι θάνατοι λόγῳ τῶν στρατιωτικῶν ἐπιχειρήσεων, νέα ἀνακοπὴ τῆς γεννητικότητος, παιδομάζωμα καὶ ἀναπηρία, μετακινήσεις πληθυσμοῦ εἰς τὸ ἐσωτερικὸν καὶ πρὸς τὸ ἐξωτερικόν, ἔρχονται νὰ ἐπιδεινώσουν τὴν δημογραφικὴν καὶ κοινωνικὴν κατάστασιν τῆς χώρας. Δὲν θὰ ἀναφέρω σχετικούς ἀριθμούς. Θὰ ὑπενθυμίσω μόνον ὅτι, εὐτυχῶς, αἱ νέαι θυσίαι κατέληξαν εἰς νέαν Νίκην, ἡ ὁποία ἤρχισε τὸν Δεκέμβριον τοῦ 1944 καὶ ὠλοκληρώθη τὸ 1949 ἐπὶ τοῦ Γράμμου καὶ τοῦ Βίτσι. Θὰ ὑπενθυμίσω, ἐπίσης, ὅτι τὴν Νίκην ἐκέρδιον οἱ στρατευμένοι Ἕλληνες νέοι, πλαισιούμενοι ὑπὸ τῶν ἰδίων στελεχῶν τοῦ στρατεύματος, μὴ τὰ ὁποῖα εἶχον γράφει τὰς χρυσὰς σελίδας τοῦ Ἀλβανικοῦ ἔπους. Ἀκόμη καὶ ὁ Ἀρχιστράτηγος τῆς Νίκης τοῦ 1940 ἦτο Ἀρχιστράτηγος τῆς Νίκης τοῦ Γράμμου καὶ τοῦ Βίτσι τὸ 1949. Ἐπὶ τῶν γεγονότων τούτων δὲν ἐπεκτείνωμαι περισσώτερον. Θὰ ἐπανέλθω, ὅταν φθάσω εἰς τὸ τέταρτον καὶ τελευταῖον μέρος τῆς μελέτης μου.

γ. δημογραφικὰ καὶ κοινωνικὰ κρίσεις 1950-66

Ἐπεσκόπησα τὰς ἀμέσους δημογραφικὰς καὶ κοι-

νωνικάς ἐπιπτώσεις τοῦ πολέμου, τῆς κατοχῆς καὶ τῆς ἀναρσίας. Ἀπομένει πλέον νὰ ἐπισημάνω τὰς μετὰ τὸ 1950 ἀπωτέρας καὶ μακρὰς διαρκείας δημογραφικὰς καὶ κοινωνικὰς ἐπιπτώσεις τῆς δεκαετίας τῶν ἐθνικῶν ἀγώνων 1940-1949.

Εὐθύς, πρέπει νὰ τονίσω ὅτι ἡ συμπεριφορὰ τοῦ πληθυσμοῦ ἐναντι τῶν γεννητικῶν μεταβλήθῃ ριζικῶς κατὰ τὴν διάρκειαν τῆς δεκαετίας 1940-1950. Ἐκ τῶν δοκιμασιῶν τὰς ὁποίας ὑπέστη ὁ ἑλληνικὸς πληθυσμὸς, φαίνεται ὅτι ἠσθάνθη δημογραφικὴν κόπωσιν. Τὴν κόπωσιν ταύτην θὰ ἔπρεπε νὰ ἀπαλείψῃ τὸ πρότυπον ἀναπτύξεως, τὸ ὁποῖον ἡ ἡγεσία τῆς χώρας, κατὰ τὴν περίοδον 1950-1967, ἐπρότεινεν εἰς τὸν ἑλληνικὸν πληθυσμὸν. Δυστυχῶς, τὸ πρότυπον τοῦτο ἦτο ἀπασιδίοδος, μαλθουσιανικόν, ὅπως λέγομεν οἱ ἀσχολούμενοι μὲ τὴν Δημογραφίαν. Ἀρχὴ τῆς ἀναπτύξεως ἦτο: «Ὅσον ὀλιγώτεροι εἴμεθα, τόσο καλῶτερον θὰ ζήσομεν». Ἐκείνοι οἱ ὁποῖοι υἰοθέτησαν αὐτὸ τὸ πρότυπον δὲν ἐπίστευον εἰς τὴν δυνατότητα ἐπιτεύξεως εἰς τὴν μεταπολεμικὴν Ἑλλάδα πλήρους ἀπασχολήσεως τοῦ πληθυσμοῦ τῆς ἐντὸς εὐλόγου χρόνου καὶ ἰσορροποῦ αὐξήσεως τῶν δραστηριοτήτων καὶ τῶν εἰσοδημάτων εἰς ὅλας τὰς κατηγορίας τοῦ πληθυσμοῦ καὶ εἰς ὅλας τὰς περιφέρειας τῆς Χώρας. Διὰ τοῦτο, τὸ μεταπολεμικὸν πρότυπον ἀναπτύξεως δὲν ἐνέπνευσεν εἰς τὸν ἑλληνικὸν πληθυσμὸν τὴν αὐτοπεποιθίαν καὶ αἰσιοδοξίαν διὰ τὸ μέλλον, αἱ ὁποῖαι εἶχον ἀπαραίτητοι διὰ νὰ ἐπανεύρῃ οὗτος τὸν προπολεμικὸν δημογραφικὸν καὶ ἀναπτυξιακὸν δυναμισμόν του. Οἱ ἔγγαμοι Ἕλληνες μεταπολεμικῶς ἐπίστευσαν ὅτι ἂν ἀπέκτων ἓνα εὐλογον ἀριθμὸν παιδιῶν, δὲν θὰ ἤδυναντο νὰ βελτιώσουν τὸ βιοτικὸν ἐπίπεδον τῆς οἰκογενείας τῶν καὶ δὲν θὰ ἐξησφάλιζον ἐπαρκῆ ἐκπαίδευσιν καὶ συνεχῆ ἀπασχόλησιν εἰς τὰ τέκνα τῶν. Διὰ τοῦτο περιόρισαν τὸν ἀριθμὸν τῶν οἰκογενειακῶν βαρῶν, μειύοντες τὸ 1960 εἰς 2,19 τὸν μέσον ἀριθμὸν τέκνων κατὰ οἰκογένειαν, ἀντὶ 3,68 τέκνων, τὰ ὁποῖα ἀπέκτα αὕτη προπολεμικῶς (1935).³

Τί σημαίνει, ὅμως, 2 τέκνα κατὰ οἰκογένειαν; Σημαίνει ὅτι ὅταν ἀποθάνουν οἱ 2 γονεῖς θὰ ἔχουν ἀφήσει εἰς τὴν θέσιν τῶν μόνων 2 ἀντικαταστάτας. Ἐνθ' ἂν εἶχον 3 ἢ 4 τέκνα, τὰ 2 ἐξ αὐτῶν δὲ ἀντικαθίστων ἄπλως τοὺς γονεῖς τῶν εἰς τὸν πληθυσμὸν καὶ τὸ 1 ἢ 2 ἐπὶ πλέον τέκνα θὰ προσετίθεντο εἰς τὸν πληθυσμὸν διὰ νὰ τὸν αὐξήσουν. Εἰς τὴν Δημογραφίαν λέγομεν ὅτι, χονδρικῶς, δύο τέκνα κατὰ μέσον ὄρον ἐξασφαλίζουν ἄπλως τὴν ἀναπαραγωγὴν τοῦ πληθυσμοῦ. Περισσότερα τῶν δύο τέκνων αὐξάνουν τὸν πληθυσμὸν, ἐνθ' ὀλιγώτερα τῶν δύο τὸν μειώνουν. Ἄς σημειωθῇ ὅτι λεπτομερέστεροι ὑπολογισμοὶ τῆς ΕΣΥΕ, τοὺς ὁποῖους δὲν θὰ ἀναφέρω διὰ νὰ μὴ κουράσω, ἀποδεικνύουν ὅτι κατὰ τὴν περίοδον 1960-1962 οὔτε ἡ ἄπλη ἀναπα-

1. Ἐνθ' ἀνωτ., σσ. 16-30.

2. Ἐνθ' ἀνωτ., σσ. 15-16.

3. Βλ. *Δημογραφικὰ Ροπαί...*, ἐνθ' ἀνωτ., σ. 30.

ραγωγή τοῦ ἑλληνικοῦ πληθυσμοῦ δὲν ἐξησφαλί-
ζετο πλέον.¹ Αὐτὸ τὸ φαινόμενον ἂν συνεχίζετο
ἐπὶ μακρὰν περίοδον, θὰ ὠδήγει τὴν Ἑλλάδα εἰς
τὴν κατὰστασιν τῆς προπολεμικῆς Γαλλίας, ὅπου
οἱ θάνατοι ἐτησίως ὑπερέβαινον τὰς γεννήσεις. Εὐ-
τυχῶς, παρουσιάζεται τελευταίως ἐλαφρὰ βελτίωσις
τοῦ δείκτου καθαρᾶς ἀναπαραγωγῆς. Ἀλλὰ ἡ βελ-
τίωσις αὐτὴ δὲν ἀνάρπεται τὸ βασικὸν συμπέρασμα
ὅτι ἡ *γεννητικότητα* τοῦ Ἑλληνικοῦ Πληθυσμοῦ ἐ-
μειώθη *εἰκαινῶς*.

Τὰ ἀποτελέσματα ἐκ τῆς μετὰ τὸ 1950 μειώσεως
τοῦ ἀριθμοῦ τῶν τέκνων κατὰ οἰκογένειαν ἐθεωρή-
θησαν ὑπὸ ὀρισμένον δημογράφων καὶ οἰκονομο-
λόγων ὡς εὐνοϊκὰ διὰ τὴν ἐσχάρου τοῦδε οἰκονομικὴν
ανάπτυξιν.² Ὑπεστηρίχθη ὅτι ἐπερίσσευσαν πρὸς
κατανάλωσιν, ἀποταμίευσιν καὶ ἐπένδυσιν τὰ πρόσ-
θετα ἔξοδα, τὰ ὅποια θὰ ἐβάρυνον τὴν οἰκογένειαν
ἂν εἶχεν ὄχι 2 ἀλλὰ 3 ἢ 4 τέκνα κατὰ μέσον ὄρον.
Πρὸς ἐπιβεβαίωσιν ἀναφέρεται τὸ παράδειγμα γει-
τονικῶν χωρῶν τῆς Ἀνατολικῆς Μεσογείου ἢ τοῦ
Τρίτου Κόσμου γενικῶς, τῶν ὁποίων ἡ υπερβολικῶς
πυκνὴ γεννητικότης ἀποτελεῖ ἐμπόδιον διὰ τὴν
ταχεῖαν ἀνάπτυξιν.

Βεβαίως, ἀναγνωρίζω ὅτι ἡ ἐλάφρυνσις τῶν οἰκο-
γενειῶν ἐκ τοῦ βάρους ἀνατροφῆς περισσοτέρων
τέκνων εἶχε τὸ προαναφερθὲν ἀναπτυξιακὸν ἀποτέ-
λεσμα (διάγρ. 3). Ἀλλὰ, ἡ ἱστορία τῆς ἀναπτύξεως
διδάσκει ὅτι «πολλοὶ δρόμοι ὁδοῦσιν εἰς τὴν Ρώμην». Δη-
λαδὴ τὸ αὐτὸ ὕψος τοῦ ἐθνικοῦ, ἴσως δὲ καὶ τοῦ μέσου
κατὰ κεφαλὴν, εἰσοδήματος ἦτο δυνατόν νὰ ἐπιτευ-
χθῆ ἐντὸς οἰκονομικοῦ συστήματος «ἐλευθέρως ἀ-
γορᾶς», λειτουργοῦντος ὁμοῦ βάσει προτύπου ἀνα-
πτύξεως διαφόρου τοῦ ἐφαρμοσθέντος μεταξὺ 1950-
1967. Μὲ ἄλλους λόγους, θὰ ἦτο δυνατόν καὶ μὲ
μέσον ἀριθμὸν 3 ὡς 4 τέκνων κατὰ οἰκογένειαν νὰ
φθάσωμεν εἰς τὰ σημερινὰ ἐπίπεδα ἀναπτύξεως, καὶ
μάλιστα ὑπὸ καλυτέρου ὄρους. Θὰ ἦτο, δηλαδὴ,
δυνατόν νὰ ἐπιτύχωμεν ἀνάπτυξιν πολιτιστικὴν μάλ-
λον παρὰ ὄλιστην, μὲ πλέον συμμετρον συμμετό-
χην εἰς τὰς θυσίας καὶ τοῦς καρπούς τῆς ἀναπτύξεως
ταύτης ὄλων τῶν ἡλικιῶν, τοῦ πληθυσμοῦ ὄλων τῶν
περιφερειῶν τῆς χώρας, ὄλων τῶν κοινωνικῶν ὁμάδων.

Ἐάν ἐν ὀρθότερον πρότυπον ἀναπτύξεως εἶχεν
ἀκολουθηθῆ, ἴσως δὲν θὰ εἶχομεν οὔτε τὴν ἀναγκαίαν
πλέον καταστάσαν, ἀπὸ τοῦ 1960 καὶ ἐντέθεν προσω-
ρινήν, μετανάστευσιν τῶν Ἑλλήνων πρὸς Δυ-
τικὴν Εὐρώπην, οὔτε τὴν υπερβολικὴν ἀστυφίλιαν.
Διότι ἐξωτερικῆς μετανάστευσις καὶ ἀστυφίλια εἶναι
φαινόμενα δημογραφικὰ ἀρρήκτως συνδεδεμένα
μὲ τὴν συμπεριφορὰν τοῦ πληθυσμοῦ ἐναντι τῆς
γεννητικότητος, ἡ ὁποία γεννητικότης ἐκφράζει
τὸν βαθμὸν πίστεως εἰς τὸ Μέλλον τῆς χώρας. Ἀλλὰ
τοιαύτη πίστις, εἶπον, δὲν ἐκαλλιεργήθη. Τὸ μάλθου-

σιανικὸν πρότυπον ἀναπτύξεως ἐσήμαινε: «Ὅσον
ὀλιγότεροι εἴμεθα, τόσον καλύτερον θὰ ζῶμεν». Διὰ
τοῦτο ὄχι μόνον οἱ κάτοικοι τῶν πόλεων, ἀλλὰ καὶ
οἱ κάτοικοι τῆς ὑπαίθρου ἠλάττωσαν τὰς γεννήσεις
τῶν. Καὶ διὰ νὰ γίνουσι ἀκόμη ὀλιγότεροι ἔφυγαν
ἐκ τῆς ὑπαίθρου διὰ τὴν Δυτικὴν Εὐρώπην ἢ διὰ
τὰ μεγάλα ἀστικά κέντρα τῆς χώρας. Ἄς σημειωθῆ
ὅμως ὅτι εἰς τὰ ὑδροκεφαλικά ἀστικά κέντρα τὸ
μάλθουσιανικὸν πρότυπον ἀναπτύξεως τῆς χώρας
ἦτο ἀντιφατικὸν πρὸς ἑαυτὸ. Διότι εἰς ταῦτα ἐξη-
σφάλιζε τὰς συνθήκας, ὥστε «Ὅσον περισσότεροι
εἴμεθα, τόσον καλύτερον νὰ ζῶμεν».

Δι' ὅσους ἀμφιβάλλουν κατὰ πόσον ἦτο δυνατόν
νὰ ἀκολουθῆσωμεν ἄλλο πρότυπον ἀναπτύξεως στη-
ριζόμενον εἰς πηξῆμένην γεννητικότητα καὶ αὐθα-
νόμονον πληθυσμὸν, ἀπάντησιν δίδει τὸ παράδει-
γμα τῆς Ἑλλάδος μεταξὺ 1922 καὶ 1940, τὸ ὁποῖον
ἦδη ἀνέφερον. Ἀπάντησιν δίδει καὶ τὸ παράδειγμα
τῆς μεταπολεμικῆς Γαλλίας, ἡ ὁποία, χάρις εἰς ἐφαρ-
μοσθεῖσαν δημογραφικὴν πολιτικὴν, μὲ οἰκογενεια-
κὰ ἐπιδόματα καὶ ἄλλα κίνητρα, πῆξασεν τὸν πληθυ-
σμὸν τῆς καὶ ἀνέπτυξεν ἐντυπωσιακῶς τὴν οἰκο-
νομίαν τῆς. Θεωρεῖται δὲ ὅτι, χάρις εἰς τὸν ἀνακτη-
θέντα δημογραφικὸν δυναμισμόν τῆς, ἡ Γαλλία
ἀπέκτησε μεταπολεμικῶς αὐτόνομον θέσιν εἰς τὴν
χορείαν τῶν Δυτικῶν Κρατῶν καὶ παγκοσμίως.

Ἀλλὰ καὶ ἡ Ρουμανία, ἡ ὁποία φιλοδοξεῖ νὰ
ἀποκτήσῃ αὐτόνομον θέσιν εἰς τὴν χορείαν τῶν Ἀ-
νατολικῶν Κρατῶν, ἐφήρμοσε πρὸ ὀλίγων ἐτῶν ρι-
ζοσπαστικὴν δημογραφικὴν πολιτικὴν. Ἐνθ' εἰς
τὰς Ἀνατολικὰς Χώρας ἐπιτρέπονται καὶ διευκο-
λύονται αἱ ἐκτρώσεις, ἡ Ρουμανία ἔλαβε δρακόν-
τεια μέτρα ἀπαγορεύσεως τῶν ἐκτρώσεων, ἀλλὰ καὶ
ἀνακομῆσεως τῆς οἰκογενείας ἀπὸ μέρος τῶν βα-
ρῶν ἀνατροφῆς τῶν τέκνων. Τὸ ἀποτέλεσμα ἦτο
προτοφανές εἰς τὰ χρονικά τῆς Δημογραφίας.³ Αἱ
γεννήσεις εἰς τὴν Ρουμανίαν μεταξὺ 1966 καὶ 1967
σχεδὸν ἐδιπλασιάσθησαν:

1966 =	273.678	γεννήσεις
1967 =	527.764	»
1968 =	526.091	»

Θὰ κλείσω τὸ τρίτον μέρος τῆς μελέτης μου μὲ
μόνην τὴν ὑπόμνησιν τῶν ἀποτελεσμάτων τῆς ἀπο-
γραφῆς πληθυσμοῦ, ἡ ὁποία ἔγινε τὸν Μάρτιον
1971 εἰς τὴν Ἑλλάδα. Κατὰ τὴν προηγουμένην
ἀπογραφὴν, ἡ ὁποία εἶχε γίνῃ πρὸ δεκαετίας, τὸ
1961, εἶχον καταμετρηθῆ 8.388.553 κάτοικοι. Κα-
τὰ τὸ 1971 ἀπεγράφησαν 8.745.084 κάτοικοι.⁴ Δη-
λαδὴ ὁ πληθυσμὸς μεταξὺ τῶν δύο ἀπογραφῶν πῆξῃ-
θη μόνον κατὰ 356.531 κατοίκους ἢ κατὰ 4,2%. Δὲν
εἶναι διαθέσιμα ἀκόμη τὰ ἀποτελέσματα τῆς ἀπογρα-

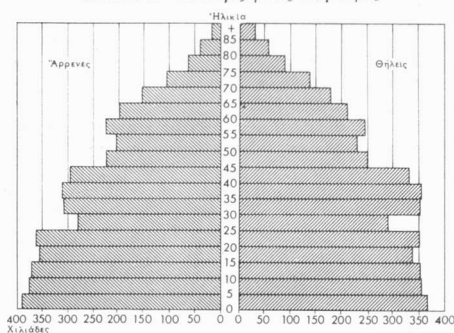
3. Βλ. «Le redressement spectaculaire de la natalité, en Roumanie, εἰς Περιοδ. *Economie et Statistique*, τεύχ. 12 (1970), Ἐκδ. I.N.S.E.E., Paris.

4. Βλ. *Προσωπὰ-συνοπτικὰ ἀποτελέσματα τῆς γενικῆς ἀπογραφῆς πληθυσμοῦ τῆς 14.3.1971*, Ἐκδ. ΕΣΥΕ 1971, σ. 8.

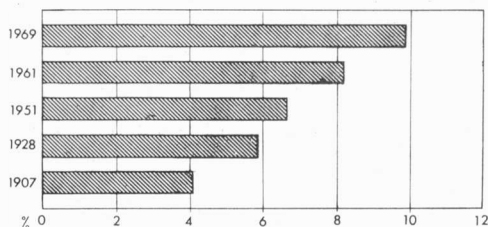
1. Ἐνθ' ἄνωτ., σ. 32.

2. Βλ. *Δημογραφικαὶ Ροπαί...*, ἐνθ' ἄνωτ., σ. 14.

ΔΙΑΓΡ. 8. Ὑπολογιζόμενος πληθυσμός



Πληθυσμός 65 ἐτῶν καὶ ἄνω



Πηγή: Συνοπτική στατιστική ἑπετηρίς ΕΣΥΕ.

φῆς κατὰ ἡλικίας διὰ νὰ δώσω περισσότερα στοιχεία. Καὶ αἱ ἐκτιμήσεις τοῦ πληθυσμοῦ (διάγρ. 8), αἱ ὁποῖαι ἔγιναν καθ' ὕπολογισμόν διὰ τὸ 1969, ἀποκλίνουν τῶν ἀποτελεσμάτων τῆς ἀπογραφῆς τοῦλάχιστον κατὰ 100.000 κατοίκους.¹ Διὰ τοῦτο μὲ ἐπιφύλαξιν πρὸς τὸ παρὸν θὰ χρησιμοποίησω τὰ στοιχεία τῶν ἐκτιμήσεων τούτων. Διὰ τὸν ἴδιον λόγον μὲ ἐπιφύλαξιν θὰ ἀναφέρω καὶ τὰς προβλέψεις² περὶ τῆς ἐξελίξεως τοῦ Ἑλληνικοῦ πληθυσμοῦ εἰς τὸ Μέλλον, ἐφ' ὅσον καὶ αὐταὶ θὰ ἀναθεωρηθοῦν μόλις ἔχωμεν τὰ ἀναλυτικὰ ἀποτελέσματα τῆς ἀπογραφῆς τοῦ 1971.

Ἐν πάσῃ περιπτώσει, ἰδοῦ ὁρισμένοι στραγγυλοποιημένοι ἀριθμοὶ ἐκφράζοντες κατὰ κάποιον τρόπον τὴν σημερινὴν καὶ μελλοντικὴν κατάστασιν τοῦ Ἑλληνικοῦ πληθυσμοῦ:

Πληθυσμός κατὰ τὸ 1940 = 7.320.000
Πληθυσμός κατὰ τὸ 1971 = 8.745.000

1. Βλ. Ὑπολογιζόμενος πληθυσμός κατὰ τὴν 30.6.1969 κάτοικοι 8.834.858, ἥτοι ἀνώτερος τοῦ μετὰ εἴκοσι καὶ ἡμισυ μηνῶς ἀπογραφέντος (14.6.1971). Βλ. Στατιστικὴ Ἐπετηρίς 1970, σσ. 12-13.

2. Βλ. Στατιστικὴ Ἐπετηρίς 1970, σ. 21, καὶ *Δημογραφικὰ Ροπαί...*, ἐνθ' ἄνωτ., σ. 73.

Διαφορὰ = (+) 1.380.000
Χωρὶς ὑπολογισμόν μεταναστεύσεως
Πρόβλεψις 1985 = 9.910.000
Διαφορὰ = (+) 1.141.000
Γεννήσεις κατὰ τὸ 1940 = 180.000
Γεννήσεις κατὰ τὸ 1969 = 154.000
Διαφορὰ ετησίως (-) 26.000
Χωρὶς ὑπολογισμόν μεταναστεύσεως
Πρόβλεψις 1985 = 146.000
Διαφορὰ ετησίως (-) 8.000
Παιδιὰ καὶ Νέοι 0-19 ἐτῶν κατὰ τὸ 1940 = 3.147.000
Παιδιὰ καὶ Νέοι 0-19 ἐτῶν κατὰ τὸ 1969 = 2.917.000
Διαφορὰ (-) 230.000
Χωρὶς ὑπολογισμόν μεταναστεύσεως
Πρόβλεψις 1985 = 2.902.000
Διαφορὰ (-) 15.000
Ἡλικιωμένοι ἄνω τῶν 65 ἐτῶν κατὰ τὸ 1940 = 469.000
Ἡλικιωμένοι ἄνω τῶν 65 ἐτῶν κατὰ τὸ 1969 = 872.000
Διαφορὰ (+) 403.000
Χωρὶς ὑπολογισμόν μεταναστεύσεως
Πρόβλεψις κατὰ τὸ 1985 = 1.141.000
Διαφορὰ (+) 269.000

Τὸ συμπέρασμα ἐκ τῶν προαναφερθέντων στοιχείων εἶναι ὅτι ἐνθ' ὁ πληθυσμός, ἔστω βραδέως, ἀυξάνεται, ὁ ἀριθμὸς καὶ ἡ ἀναλογία τῶν ετησίων γεννήσεων μειοῦται αἰσθητῶς. Παρὰ τὴν αὔξησιν τοῦ συνολικοῦ πληθυσμοῦ, τὰ παιδιὰ καὶ οἱ νέοι 0-19 ἐτῶν εἶναι σημαντικῶς ὀλιγώτεροι εἰς ἀριθμὸν καὶ ἀναλογίαν. Ἀντιθέτως οἱ ἡλικιωμένοι ἄνω τῶν 65 ἐτῶν αὔξάνονται καὶ εἰς ἀριθμὸν καὶ εἰς ἀναλογίαν. Τοιουτοτρόπως, ὁ ἑλληνικὸς πληθυσμὸς φθίνει καὶ γηράσκει, ἀκόμη καὶ ὑπὸ τὴν πλέον αἰσιόδοξον ὑπόθεσιν, ἥτοι καὶ ἄνευ ὑπολογισμοῦ τῆς μεταναστεύσεως εἰς τὰς σχετικὰς προβλέψεις.

Μετὰ ταῦτα μίαν μόνον ἀσφαλῆ πρόβλεψιν δύναται νὰ γίνῃ. Ἐὰν δὲν ἀλλάξωμεν τὸ πρότυπον ἀναπτύξεως τὸ ὁποῖον υἱοθετήσαμεν ἀπὸ τὸ 1950 καὶ ἐντεῦθεν, ἡ ἀνάπτυξις ἀφ' ἐνὸς μὲν θὰ ἀρχίσῃ νὰ στηρίζεται εἰς τοὺς ξένους ἐργάτας, οἱ ὁποῖοι ἤρχισαν ἤδη νὰ ἔρχονται εἰς τὴν χώραν μας, ἀφ' ἑτέρου δὲ θὰ ὀδηγῇ εἰς διαδοχικὰς κρίσεις πληθυσμοῦ καὶ πολιτισμοῦ, ὁμοίας τῶν ὁποίων δημιουργεῖ τὸ ἀποτυχὸν ἀπὸ πολιτιστικῆς ἀπόψεως πρότυπον ἀναπτύξεως τὸσον τῶν Δυτικῶν ὅσον καὶ τῶν Ἀνατολικῶν Χωρῶν. Διὰ τοῦτο, τὸ δημογραφικὸν πρόβλημα τῆς χώρας εἶναι ὑπόθεσις ἐπιλογῆς ἐνὸς νέου Ἐθνικοῦ Προτύπου Ἀναπτύξεως. Ἀλλὰ ἡ ἐπιλογή καὶ ἡ συνεπὴς ἐφαρμογὴ ἐνὸς νέου προτύπου ἐθνικῆς ἀναπτύξεως προϋποθέτει παραμερισμὸν τῆς ἡγεσίας, ἡ ὁποία ἐφήρμοσε τὸ ἀποτυχὸν δημογραφικὸς καὶ πολιτιστικὸς παλιὸν πρότυπον ἀναπτύξεως. Προϋποθέτει δηλαδὴ ἀνάδειξιν νέας ἡγεσίας, ἡ ὁποία νὰ ἐμπνευσθῇ τὸ Ἐθνικὸν Πρότυπον Ἀναπτύξεως ἐκ τῶν ἐθνικοκοινωνικῶν ἐμπειριῶν τῆς ἡρωϊκῆς περιόδου 1940-1949. Μὲ ἄλλους λόγους, πρέπει ἡ νέα ἡγεσία νὰ προέρχεται ἐκ τῆς γενεᾶς ἡ ὁποία

ἠνδρώθη κατὰ τὴν περίοδον 1940-1949, ἐκ τῆς γενεᾶς, ἡ ὁποία τόσον εἰς αἶμα ὅσον καὶ εἰς ἰδρώτα ἐπλήρωσε τὸ τίμημα τῆς διασφαλίσσεως τῆς ἐθνικῆς ἀνεξαρτησίας κατὰ τὴν προαναφερθεῖσαν κρίσιμον περίοδον, ἐκ τῆς γενεᾶς, ἡ ὁποία ἐχάρισεν ἐκ νέου εἰς τὴν Ἑλλάδα τὴν πίστιν εἰς τὸν ἐαυτὸν τῆς καὶ εἰς τὰ πεπρωμένα τῆς.

δ. δημογραφικὰ καὶ κοινωνικὰ διέξοδοι 1967-71

Θὰ τελειώσω τὴν ὁμιλίαν μου, εἰσερχόμενος τώρα εἰς τὸ τέταρτον μέρος αὐτῆς, διὰ νὰ ἐξετάσω, ἐν συντομίᾳ, τὴν ἀνοδὸν τῆς γενεᾶς τοῦ 1940 ἐκ τῆς βάσεως πρὸς τὴν κορυφὴν τῆς δημογραφικῆς πυραμίδος, ἀνοδὸν διὰ τῆς ὁποίας ἀνεδείχθη προσφάτως ἡ νέα ἡγεσία τῆς χώρας.

Ἡ γενεὰ τῶν μαχητῶν τοῦ 1940 περιλαμβάνει τοὺς ἄγοντας τότε ἡλικίαν 20-34 ἐτῶν. Οἱ παλαιότεροι τῆς γενεᾶς αὐτῆς εἶχον ἐνηλικιωθῆ μετὰ τὸ 1922. Οἱ νεώτεροι τῆς γενεᾶς τοῦ 1940 ἦσαν π. χ. οἱ εἰκοσάχρονοι τότε μαθηταὶ τῆς Σχολῆς τῶν Εὐελπίδων οἱ ὅποιοι, ὅπως τόσοι ἄλλοι, σπουδασταί, ἐργάται καὶ ἄγροται, ἐζήτησαν νὰ τοὺς ἐπιτραπῇ νὰ πολεμήσουν εἰς τὴν Ἀλβανίαν. Ἐκ τούτων ὅσοι δὲν ἐπρόλαβαν τὸ Ἀλβανικὸν Μέτωπον, μετέσχον τῆς Μάχης τῆς Κρήτης, εἰς τοὺς Ἀγῶνας τῆς Μέσης Ἀνατολῆς, εἰς τὸ Ρίμινι καὶ τὴν Ἑθνικὴν Ἀντίστασιν.

Νεώτεροι καὶ παλαιότεροι τῆς γενεᾶς τοῦ 1940 μὲ τὸ ἔπος τῆς Ἀλβανίας ἀνώρθωσαν εἰς τὰ ὕψη τὸ ὄνομα τῆς Ἑλλάδος καὶ τοῦ Στρατοῦ τῆς, ὁ ὁποῖος 18 ἔτη ἐνωρίτερον εἶχε γευθῆ τὴν πικρίαν τῆς υποχώρησός ἐκ Μικρᾶς Ἀσίας.¹ Ἡ γενεὰ τοῦ 1940 προσέδωκεν ἐκ νέου εἰς τὴν Ἑλλάδα τὴν πολεμικὴν αὐτοπεποίθησιν, ἡ ὁποία προσετέθη εἰς τὴν αὐτοπεποίθησίν τῆς διὰ τὸ προηγηθὲν οικονομικὸν καὶ δημογραφικὸν «θαῦμα» τῆς περιόδου 1922-1939. Τεραστίαν σημασίαν εἶχεν ἡ δημιουργηθεῖσα πεποίθησις ὅτι ἡ Ἑλλάς δύναται νὰ ἀκολουθήσῃ ἐν ἰδικὸν τῆς πρότυπον ἐθνικῆς ζωῆς, καὶ μάλιστα ὅτι δύναται νὰ τὸ περασπίζεται καὶ στρατιωτικῶς, ὅταν παρίσταται ἀνάγκη.

ὑπὸ τὸ πρῖσμα τοῦτο θεωρούμενον, τὸ ΟΧΙ τοῦ 1940 ἦτο ἄρνησις ἀποδοχῆς ἐνὸς ἔθνικου πρότυπου ζωῆς, ἢ το ἀόριμνις τῆς Νέας Τάξεως Πραγματῶν τοῦ Ἄεθου.

Κατὰ τὸ κίνημα τῆς Μέσης Ἀνατολῆς, μὲ τὴν Ἑθνικὴν Ἀντίστασιν, κατὰ τὸ Δεκεμβριανὸν Κίνημα τοῦ 1944, ὡς καὶ εἰς τὸν Γράμμον τὸ 1949, ἡ νικηφόρος γενεὰ τοῦ 1940 ἀπορρίπτει πάλιν ἐν ἔθνικον πρότυπον ζωῆς. Αὐτὴ τὴν φορὰν ἀπορρίπτει τὸ Μαρξιστικὸν πρότυπον.

Οἱ νεώτεροι τῆς γενεᾶς τοῦ 1940 ἔχουν κατὰ τὸ 1949 ἡλικίαν περίπου 30 ἐτῶν καὶ οἱ παλαιότεροι ἡλικίαν 45 ἐτῶν. Μετὰ μίαν δεκαετίαν σκληρῶν θυσίων προσβλέπουν μὲ ἐλπίδας εἰς τὴν εἰρηνικὴν πε-

1. Βλ. Μ. Cervi, ἐνθ' ἄνωθ', σσ. 84-85.

ρίοδον τὴν ὁποίαν ἐξησφάλισαν. Ὁνειρεύονται ἐν καλύτερον Μέλλον διὰ τοὺς ἰδίους καὶ διὰ τὰ τέκνα τῶν. Ὑπολογίζουν ὅτι ἡ ἡγεσία τῆς χώρας θὰ καθορισθῇ ἐν ἔθνικον πρότυπον ἀναπτύξεως, τὸ ὁποῖον νὰ ὀθεῖ τὰς βάσεις ὄχι μόνον διὰ «τὸ ζῆν» ἀλλὰ καὶ διὰ τὸ «εὖ ζῆν» ὄλων τῶν Ἑλλήνων καὶ Ἑλληνίδων.

Δυστυχῶς, ὁμως, ἡ μεταπολεμικὴ ἡγεσία τῆς χώρας προέρχεται κατὰ πλειοψηφίαν ἐκ μιᾶς παλαιότερας γενεᾶς. Δὲν συλλαμβάνει τὸ αἴτημα τῆς γενεᾶς τοῦ 1940. Ἀντιθέτως υἰοθετεῖ εἰς τὴν πράξιν ἐν μαλθουσιανικὸν πρότυπον ἀναπτύξεως τοῦ ὁποῖου ἀνέφερον ἤδη τὰς ἀδυναμίας. Τὸ πρότυπον τοῦτο κάθε ἄλλο παρά ὀδηγεῖ εἰς τὴν κατὰληκιν ὑπὸ τῆς Ἑλλάδος διακεκριμένης πολιτιστικῆς θέσεως μεταξὺ τῶν Δυτικῶν Κρατῶν, ἀνταξίας τῆς παγκοσμίου ἀκτινοβολίας, τὴν ὁποίαν ἡ γενεὰ τοῦ 1940 ἐξησφάλισε δέκα ἔτη ἐνωρίτερον. Διὰ τοῦτο ἀπὸ τοῦ 1961 τὸ καθιερωθὲν πρότυπον ἀναπτύξεως περιέρχεται εἰς κρίσιν. Μεταξὺ 1961 καὶ 1966 ὁ Ἑλληνικὸς Λαὸς καὶ ἰδιαίτερος ἡ γενεὰ τοῦ 1940 συνειδητοποιοῦν ὅτι ἡ κρίσις πρέπει νὰ ὀδηγήσῃ εἰς υἰοθέτησιν νέου προτύπου ἐθνικῆς ζωῆς. Τρία διαφορετικὰ πρότυπα ἐτοιμάζουν νὰ ἐπιβάλλουν ἐπὶ τῶν Ἑλλήνων τρεῖς διαφορετικὰ παλαιὰ ἡγεσία. Τὸ ἐν εἶναι τὸ εἰς κρίσιν περιελθὸν παλαιὸν πρότυπον. Τὸ δεύτερον εἶναι πάλιν τὸ ἡδῆ ἀπορριφθὲν Μαρξιστικὸν πρότυπον. Τὸ τρίτον εἶναι πρότυπον ἀναρχομηδενιστικόν, τὸ ὁποῖον ἔχει ἀρχίσει ἀπὸ τότε νὰ διαμορφώνεται εἰς τὴν Δύσιν.

Καὶ τὰ τρία πρότυπα ἀποτελοῦν μέγαν ἐθνικὸν κίνδυνον. Πρέπει νὰ ἀποκρουσθῶν, καὶ νὰ ἐφαρμοσθῇ ἐπὶ τέλος ἐν Ἑλληνικὸν Πρότυπον Ἀναπτύξεως.

Οἱ νεώτεροι τῆς γενεᾶς τοῦ 1940 ἔχουν κατὰ τὸ 1967 ἡλικίαν 47 ἐτῶν περίπου. Εἶναι ἡ ὥρα νὰ ἐκφράσω τὴν γενεάν των καὶ τὴν νεώτερον αὐτῶν γενεάν, τὴν σημερινὴν γενεάν τῶν 20 ὡς 35 ἐτῶν Ἑλλήνων καὶ Ἑλληνίδων. Εἶναι ἡ ὥρα νὰ πάρουν τὰ ἡνία τῆς χώρας εἰς τὰς χεῖρας των διὰ νὰ ἀπομακρύνουν ὀριστικῶς τὸν κίνδυνον ἐπιστροφῆς εἰς τὸ παρελθὸν ἢ υἰοθετήσεως καταστροφικῶν διὰ τὴν ὑπόστασιν τῆς Ἑλλάδος ἔθνικων προτύπων.

Τὸ τμήμα ἐκεῖνο τῆς γενεᾶς τοῦ 1940, τὸ ὁποῖον ἔχει τὴν ἰδιαίτερον εὐδύνην καὶ τὴν δύναμιν τῆς προστασίας τῆς ἀνεξαρτησίας τῆς χώρας, παίρνει λοιπὸν τὴν ἀπόφασιν νὰ λύσῃ τὴν ἐθνικὴν κρίσιν τὸ 1967, νὰ ἀποτρέψῃ τὸν ἐθνικὸν καὶ πολιτιστικὸν κίνδυνον καὶ νὰ ἀνοίξῃ ἐλπιδοφόρον δρόμον εἰς εὐλόγητον τὴν γενεάν τοῦ 1940, εἰς τοὺς ἐπιστιμῶνας καὶ τοὺς τεχνικούς, εἰς τοὺς ἐργοδότες, τοὺς ἐργάτας καὶ ἄγροτας, εἰς τοὺς κληρικούς καὶ τοὺς διανοουμένους. Καὶ ἐκτελεῖ τὴν ἀπόφασιν αὐτὴν ὄχι μόνη, ἀλλὰ μαζὶ μὲ τὴν στρατευμένην νεότητα, μαζὶ μὲ τὴν σημερινὴν νέαν γενεάν. Διὰ τοῦτο ἡ Ἐπανάστασις τοῦ 1967 εἶναι καὶ Ἐπανάστασις τῶν σημερινῶν νέων.

Ὅταν μία νέα γενεὰ διαδέχεται τὴν ἄλλην, ὅταν μία νέα ἡγεσία ἐμφανίζεται εἰς τὸ προσκήνιον, διέρ-

χεται ἀπὸ ἓν στάδιον «δοκιμασίας» καὶ «μαθητείας». Ἀφοῦ ἐπιτυχῶς διέλθῃ ἀπὸ τὸ στάδιον τοῦτο, εἰσέρχεται εἰς τὴν φάσιν τῆς καταρτίσεως τοῦ ἰδικοῦ τῆς προτύπου ἐθνικῆς ζωῆς καὶ πολιτιστικῆς ἀναπτύξεως. Εἰς τὸ δεύτερον τοῦτο στάδιον, νομίζω ὅτι εἰσηλθεν ἡ νέα ἡγεσία τῆς χώρας μας. Ἄς τὴν περιβάλωμεν μὲ ἐμπιστοσύνην καὶ ἄς τὴν βοηθήσωμεν νὰ φέρῃ εἰς πέρας τὸ ἔργον τῆς, τὸ ὅποιον εἶναι καὶ ἔργον μας. Τοιούτοτρόπως, θὰ ἀξιοποιήσωμεν τὸ ὑπέροχον παράδειγμα καὶ διδάγμα ἐθνικῆς ἐνότητος, τὸ ὅποιον μάς ἔρχεται ὡς μῆνυμα βαθειὰ ἀπὸ τοὺς τάφους τῶν ἡρώων τοῦ Ἀλβανικοῦ Ἔπους. Τοῦ Ἔπους, τὸ ὅποιον ὅπως ἐπὶ τριάκοντα ἔτη μέχρι σήμερον, ἔτσι καὶ μετὰ τριάκοντα ἔτη, ἂν ἐξακολουθῇ νὰ δεσπόζῃ μὲ τὸ Μεγαλεῖον τῶν Μεγαλεῶν ἀφθαστον πρὸ τοῦ ὁποίου ἄς ὑποκλιθῶμεν μὲ ἄπειρον θαυμασμόν καὶ μὲ βαθύτατον σεβασμόν πρὸς τὴν μνήμην ἐκείνων, οἱ ὅποιοι μὲ θυσίαν τῆς ζωῆς τῶν τὸ ἐδημιούργησαν.

συμπεράσματα καὶ παρατηρήσεις

Θεώρησιν τῆς εἰκοσαετίας 1945-1965, ὑπὸ τὸ πρῶτον τῆς Δημογραφίας καὶ τῆς Κοινωνιολογίας, ἐπεχρήσθη τὸ πρῶτον εἰς ὁμιλίαν μου γενομένην εἰς τὸ Συνέδριον τῆς Ἑταιρείας Ἑλληνικῶν Σπουδῶν (Ἡράκλειον Κρήτης 1966) καὶ δημοσιευθείσαν εἰς τὴν Ἐπιθεώρησιν Κοινωνικῶν Ἐρευνῶν (τευχ. 2-3 / 1970) ὑπὸ τὸν τίτλον «Πολιτικὴ ἀντιμετώπισις τῆς μεταναστεύσεως» (σσ. 152-157). Ἡδῆ, ἐπ' εὐκαιρίᾳ ἑτέρας ὁμιλίας γενομένης κατὰ τὴν ἐπέτειον τῆς 28ης Ὀκτωβρίου εἰς τὴν ΑΣΟΕΕ (27.10.1971), ἐπεξετέμναι τὴν θεώρησιν ταύτην καλύψαι τὴν πεντηκονταετίαν 1922-1971. Τὸ παρὸν ἄρθρον ἀποδίδει κατὰ βάσιν τὰς ἀναλύσεις τῆς ἐν λόγῳ ὁμιλίας, ἐμφανίζει ὁμως τὰ σχετικὰ ἀριθμητικὰ δεδομένα αὐτοῦ κατὰ προσέγγισιν ἢ στρογγυλεμμένα ἀλλὰ μὲ πᾶσαν δυνατὴν ἀκρίβειαν. Ἐπίσης, τὸ ἄρθρον πλαισιοῦται καὶ μὲ ὀρισμένα χαρακτηριστικὰ διαγράμματα, μὴ χρησιμοποιηθέντα κατὰ τὴν ὁμιλίαν.

Αἱ προαναφερθεῖσαι προσπάθειαι δημογραφικῆς καὶ κοινωνιολογικῆς θεωρήσεως τῆς προφάτου καὶ τῆς συγχρόνου ἱστορίας τῆς Ἑλλάδος φιλοδοξοῦν ὄχι νὰ ἐξαντλήσῃ τὸ θέμα, ἀλλὰ ἀπλῶς νὰ ἀποτελέσῃ ἕναυσμα διὰ βαθύτερας ἀναλύσεις αὐτοῦ τοῦ εἶδους. Ἐν τούτοις, ἡ χρησιμότης τῶν ἀπλῶν τούτων προσεγγίσεων γίνεται καταφανής, ἂν ἐνθυμηθῶμεν ὅτι πρὸ δεκαετίας ἢ πρὸ πενταετίας ἐλάχιστοι διέβλεπον τὸν δημογραφικὸν κίνδυνον ἐκ τῆς μειώσεως τῶν γεννήσεων, διότι μόνῃ ἡ ἐξωτερικὴ μετανάστευσις ἐντυπωσίαζε τὴν κοινὴν γνώμην καὶ τοὺς ἄρμόδιους. Διὰ τὸν λόγον αὐτὸν, ὁσάκις ἔγραψα ἢ ὁμίλησα περὶ μεταναστεύσεως, καὶ ἀργότερον περὶ κοινωνικῆς προνοίας, ἐτόνισα ὅτι ὁ μέγιστος κίνδυνος προέρχεται ἐκ τῆς ὑπογεννητικότητος καὶ ὅτι ἐπιτελεῖ ἡ ἐφαρμογὴ δημογραφικῆς πολιτικῆς περι-

λαμβάνουσης, μεταξύ ἄλλων πολλῶν μέτρων, τὴν χορηγίαν οὐσιωδῶν οἰκογενειακῶν ἐπιδομάτων εἰς ὄλας τὰς Ἑλληνίδας μητέρας καὶ τὴν ἀνώφεσιν τοῦ θεσμοῦ τοῦ γάμου, τῆς οἰκογενείας καὶ τῆς τεκνογονίας εἰς τὴν σύγχρονον Ἑλληνικὴν κοινωνίαν.¹

Σήμερον, μετὰ τὰ ἀποτελέσματα τῆς ἀπογραφῆς πληθυσμοῦ τοῦ 1971, πολλοὶ κρούουν τὸν κώδωνα τοῦ κινδύνου ἐκ τῆς μειώσεως τῶν γεννήσεων. Ἐπίσης ἔγιναν δεκάτ' ὅσα ἀπὸ τόσων ἐτῶν ὑπεστηρίζα: ὅτι ἡ μετανάστευσις πρὸς καὶ ἀπὸ τὸ ἐξωτερικὸν θὰ συνεχισθῇ καὶ κατὰ τὴν διάρκειαν τῆς προσεχούσης δεκαετητείας, ὅτι θὰ δεχθῶμεν ζήτους ἐργάτας, ὅτι ὁ γεωργικὸς πληθυσμὸς πρέπει νὰ μειωθῇ εἰς τὸ 1/3 τοῦ σημερινοῦ διὰ νὰ αὐξηθῇ ἀντιστοιχῶς ἡ ἐπιφάνεια τῆς ἀγροτικῆς ἐκμεταλλεύσεως, ὅτι τὸ βάρος τῶν ἐπενδύσεων καὶ τῆς ἀναπτυξιακῆς προσπάθειας δέον νὰ ριφθῇ εἰς τὰς βορείους περιοχάς, ὅπως προέρχονται οἱ πλεῖστοι τῶν μεταναστῶν, διὰ νὰ ἀνακοπῇ ὁ ὑψηλὸς ρυθμὸς μεταναστεύσεως πρὸς τὸ ἐξωτερικὸν καὶ ἡ ὑπερτροφικὴ ἀνάπτυξις τῆς εὐρύτερας περιοχῆς Ἀθηνῶν καὶ Θεσσαλονίκης.

Διὰ τοῦ παρόντος ἄρθρου κατάληγον εἰς τὸ συμπέρασμα ὅτι ἐπιτελεῖ ἡ διατύπωσις καὶ ἐπιλογή ἐνὸς Ἑθνικοῦ Προτύπου Ἀναπτύξεως, δημογραφικῶς δυναμικοῦ καὶ ἐστραμμένου ὄχι πρὸς τὴν παραγωγὴν καὶ κατανάλωσιν ὀλοῦν περισσοτέρων ὑλικῶν ἀγαθῶν, ἀλλὰ πρὸς τὴν περαιτέρω παραγωγὴν καὶ διάδοσιν τῶν πολιτιστικῶν ἀγαθῶν. Αὐτὴ ἡ πολιτικὴ δημογραφικὴ καὶ πολιτιστικὴ ἀνάπτυξις ἀπαιτεῖ μεταβολὴν τοῦ συστήματος ἀξιών καὶ τῶν συνθηδῶν μας, ἀπαιτεῖ θυσίας τῶν ὀλίγων ὑπὲρ τῶν πολλῶν καὶ παραχωρήσεις τῶν τεχνοκρατῶν ὑπὲρ τῶν διανοουμένων καὶ τῶν καλλιτεχνῶν, τῶν παλαιότερων ὑπὲρ τῶν νεωτέρων. Ἰδίως δὲ ἀπαιτεῖται ὅπως ἡ γενεὰ τοῦ 1940 ἐτοιμασθῇ νὰ δώσῃ τὴν σκυτάλην εἰς τὴν γενεὰν τοῦ 1970, διὰ νὰ προεκτείνῃ δι' αὐτῆς τὴν ἐπανάστασιν τοῦ 1967 μέχρι τοῦ 2000 ἔτους.

1. «Ἡ Μετανάστευσις, ἐθιλογία ἢ κατάρα», *Ἐποχές*, τευχ. 21-26 (1965), Ἀθῆναι, ἀνάτυπον. «Ἐσωτερικὴ Μετανάστευσις καὶ περιφερειακὴ ἀνάπτυξις», *Ἐποχές*, τευχ. 29 (1965), Ἀθῆναι. «Greece Prepares for the Return of Her Intra-European Migrants», *Migration News*, τευχ. 3 (1967), Genève, σσ. 1-3. «La Grèce face au retour de ses migrants intra-europeens», *Nouvelles*, τευχ. 2 (1967), Genève, σσ. 1-3. «Per un'azione in favore dei laboratori greci che ritornano dalla Germania», *Studi Emigrazione*, τευχ. 8 (1967), Roma, σσ. 179-181. «Τὸ Νέον Σύνταγμα καὶ τὸ πρόβλημα τῶν γεννήσεων», *Ἀπογευματινὴ*, 7, 8 καὶ 9 Αὐγούστου 1968, Ἀθῆναι. «Ἡ Ὑγεία, πρωταρχικὸν δικαίωμα τοῦ Παιδιοῦ», *Λογεῖα Ὑγείης*, τευχ. 3-4 (1968), Ἀθῆναι (ἐκδ. καὶ εἰς τὴν γαλλικὴν). «Δύο ἔτη παικτικῆς προστασίας, 1969-1970», *Ἐργατικὴ Ἐπιθεώρησις*, τευχ. 24 (1969). «Πολιτικὴ ἀντιμετώπισις τῆς μεταναστεύσεως», *Ἐπιθεώρησις Κοινωνικῶν Ἐρευνῶν*, τευχ. 2-3 (1970), Ἀθῆναι. Συνεργασία I. Μαγγανάρη, συμβολὴ εἰς τὴν ἀνακοινωσιν τοῦ Ἰσθμίου Μητοῦ, «Ἡ ἐπιστροφή τῶν μεταναστῶν εἰς τὴν Ἑλλάδα», *Ἐπιθεώρησις Κοινωνικῶν Ἐρευνῶν*, τευχ. 2-3 (1970). «Ἡ δημογραφικὴ πολιτικὴ», *Νέα Πολιτεία*, 12 Ἰουλίου 1970, Ἀθῆναι.