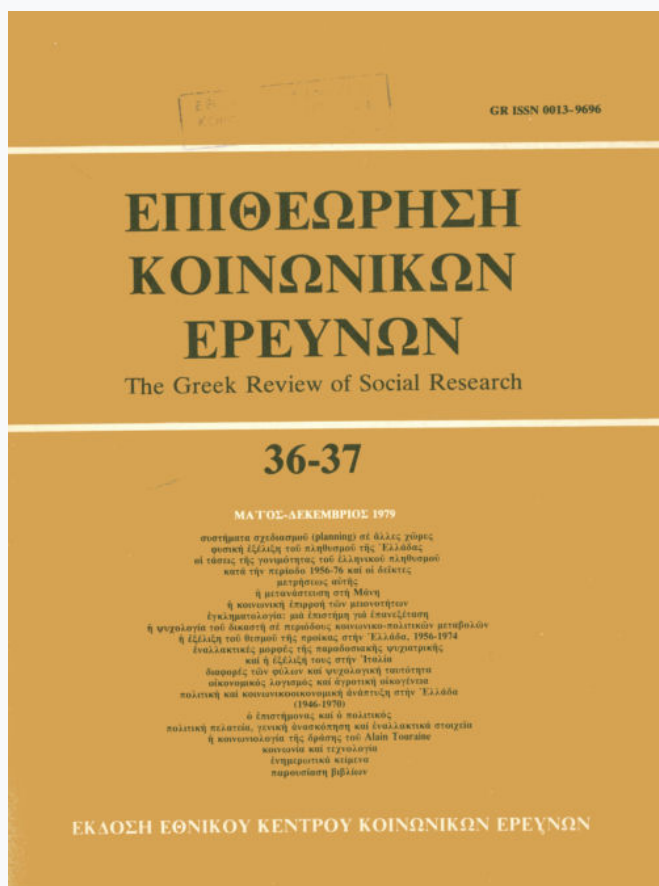


The Greek Review of Social Research

Vol 36 (1979)

36-37



Η μετανάστευση στη Μάνη

Ιωάννης Β. Καπελούζου

doi: [10.12681/grsr.456](https://doi.org/10.12681/grsr.456)

Copyright © 1979, Ιωάννης Β. Καπελούζου



This work is licensed under a [Creative Commons Attribution-NonCommercial 4.0](https://creativecommons.org/licenses/by-nc/4.0/).

To cite this article:

Καπελούζου Ι. Β. (1979). Η μετανάστευση στη Μάνη. *The Greek Review of Social Research*, 36, 262–283. <https://doi.org/10.12681/grsr.456>

ή μετανάστευση στή Μάνη

του
Ίωάννη Β. Καπελούζου

Ἡ παρούσα ἐργασία γιὰ τὴ μετανάστευση τῶν κατοίκων τῆς Μάνης περιλαμβάνει τὰ πορίσματα ἐρευνας πού πραγματοποιήθηκε σέ δύο ἐπίπεδα. Στό γενικό, δηλαδή σέ ἐκεῖνο πού ἀναφέρεται στό σύνολο τοῦ χώρου τῆς Μάνης καί στό τοπικό, δηλαδή σέ ἐκεῖνο πού ἀναφέρεται στήν ἐρευνα τοῦ φαινομένου σέ μιὰ συγκεκριμένη κοινότητα τῆς περιοχῆς, στήν κοινότητα τοῦ Κέντρου Ἀβίας.

Θεωρητικό πλαίσιο τῆς ἐργασίας ἀπέτελεσαν οἱ ὑποθέσεις καί τὰ πορίσματα προγενέστερων ἐρευνῶν πάνω στό φαινόμενο τῆς ἑλληνικῆς μετανάστευσης καί συγκεκριμένα ἐκεῖνα πού ἀναφέρονται στά γενεσιουργά του αἷτια, στήν ἐξέλιξη, στίς συνέπειές του καί στό βαθμό ἀφομοίωσης τῶν ἀποδήμων στοὺς τόπους ἐγκατάστασης.

Ἡ μελέτη καλύπτει κυρίως τὴ χρονικὴ περίοδο ἀπὸ τὸ τέλος τοῦ 19ου αἰῶνα καί τὶς ἀρχές τοῦ 20οῦ μέχρι σήμερα. Ὡστόσο, γίνεται ἀναφορά σέ προγενέστερες ἀποδημίες Μανιατῶν, πού παρουσιάζουν ἰδιαίτερο ἐνδιαφέρον.

Ἡ ἐργασία αὐτὴ δὲν ἐξαντλεῖ τὸ θέμα. Ἀποτελεῖ μόνο μιὰ προσπάθεια συμβολῆς στὴ μελέτη τοῦ φαινομένου τῆς μετανάστευσης σέ μιὰ περιοχή, γιὰ τὴν ὁποία ἐλάχιστες ὡς τώρα ἐρευνες ἔχουν γίνει στὸν τομέα αὐτό.¹

ἡ περιοχή τῆς μελέτης

Ἡ Μάνη κατέχει τὸ μεγαλύτερο τμήμα τῆς νότιας χερσονήσου τῆς Πελοποννήσου πού σχηματίζει ὁ Ταῦγετος ἀνάμεσα στίς πεδιάδες τῆς Σπάρτης καί τῆς Μεσσηνίας, καί ἀπλώνεται στίς πλαγιές καί τὶς ὑπώρειές του σέ μιὰ ἐπιφάνεια στενόμακρη, πού ξεκινᾶ ἀπὸ τὴν ψηλότερη κορυφὴ του καί καταλήγει στό ἀκρωτήριο Ταίναρο.

Χώρα ὀρεινὴ μὲ κύρια χαρακτηριστικὰ τὰ γυνὰ καί ἀπόκρημα βουνὰ, τὶς βραχώδεις ἀκτές, τὴν ἔλλειψη νεροῦ καί τὸ ἀγόνιο ἔδαφος, καταλαμβάνει

1. Ἐκτός ἀπὸ ὀρισμένες ἐργασίες γιὰ τὶς ἀποδημίες τῶν κατοίκων τῆς Μάνης στὰ χρόνια τῆς Τουρκοκρατίας πού ἐξετάζουν τὸ θέμα ἀπὸ ἱστορικὴ κυρίως ἀποψη, δὲν ὑπάρχει μελέτη ἀφιερωμένη στήν ἐξέλιξη τοῦ φαινομένου κατὰ τὴ διάρκεια τοῦ αἰῶνα μας. Μερικὰ στοιχεῖα σχετικὰ μὲ τὸ ἀντικείμενο μπορεῖ νὰ βρεῖ κανεὶς εἴτε σέ γενικότερες ἐργασίες πάνω στὴ Μάνη, εἴτε σέ εἰδικές πάνω στό φαινόμενο τῆς μετανάστευσης πού ὁμοῦ καλύπτουν ἓνα εὐρύτερο γεωγραφικὸ χῶρο. Στὴν πρώτη κατηγορία θὰ μπορούσε νὰ καταταχθεῖ ἡ μελέτη τῆς Ἑταιρείας Μελετῶν Περιβάλλοντος γιὰ τὴν ἀνάπτυξη τῆς Νοτιοῦ Πελοποννήσου πού ἔγινε γιὰ λογαριασμό τοῦ Ὑπουργείου Ἐσωτερικῶν (Ἀθήνα 1973), ἐνῶ στὴ δεύτερη, οἱ ἐργασίες τοῦ F. Theodora, «Research Carried out in the Province of Laconia», *Essays on Greek Migration*, ἐκδόση ΚΚΕΑ, Ἀθήνα 1967 καί τοῦ J. Baxevanis, *Economy and Population Movements in the Peloponnesos of Greece*, ἐκδόση ΕΚΚΕ, Ἀθήνα 1972. Τέλος, ἡ πιθανὸν ἀνέκδοτη μελέτη τοῦ P.S. Allen, *Social and Economic Change in a Depopulated Maniat Community*, 1973 ἀποτελεῖ ἴσως τὴ μόνη ἐργασία πού ἔχει γίνει πάνω στίς συνέπειες τῆς μετανάστευσης, σέ ἐπίπεδο ἐνὸς οἰκισμοῦ τῆς περιοχῆς.

έκταση 950 τετρ. χιλιομ., που άναλογοί στο 0,72% της συνολικής έκτασης της Χώρας και στο 4,43% της έκτασης της Πελοποννήσου. Ο πληθυσμός της άνερχόταν κατά την άπογραφή του 1971 σε 22.273 άνατοίκους, άριθμό, πού άντιπροσώπευε τό 0,25% του πληθυσμού της Έλλάδας και τό 2,26% του πληθυσμού της Πελοποννήσου του έτους εκείνου. Άπό τά μεγέθη αυτά προκύπτει ότι ή πυκνότητα πληθυσμού της Μάνης τό 1971 μόλις ξεπερνούσε τό 1/3 της πυκνότητας της Χώρας και τό 1/2 της πυκνότητας της Πελοποννήσου, άφου οι τιμές του σχετικού δείκτη ήταν 23,44 κάτοικοι στο τετραγωνικό χιλιόμετρο για τή Μάνη, 66,43 για τήν Έλλάδα και 46,03 για τήν Πελοπόννησο.

Διοικητικά, ή περιοχή διαιρείται στις έπαρχίες Γυθείου και Οϊτύλου του νομού Λακωνίας και Καλαμών του νομού Μεσσηνίας. Της τελευταίας ή μιση έκταση βρίσκεται στη Μάνη και κατέχει τό μεγαλύτερο τμήμα της λεγόμενης «Έξω Μάνης», πού άποσπάστηκε άπό τήν έπαρχία Οϊτύλου τό 1937.² Διαιρείται επίσης σε 71 κοινότητες. Άπό αυτές, 25 βρίσκονται στην έπαρχία Γυθείου, 17 στην Οϊτύλου και 29 στην έπαρχία Καλαμών.

Η κατονομή του πληθυσμού της Μάνης άνάμεσα στα τρία έπαρχίες της δέν είναι ισομερής. Στην έπαρχία Οϊτύλου, τήν πιά άγονη και άραιοκατοικημένη περιοχή, της όποιας ή έκταση άντιπροσώπευε τό 21,47% της συνολικής έκτασης της Μάνης, άναλογοί μόνο τό 16,71% του πληθυσμού, ενώ στην έπαρχία Καλαμών, πού κατέχει ποσοστό 44,94% της έκτασης της Μάνης, βρίσκεται τό 37% των κατοίκων της. Η έπαρχία Γυθείου φαίνεται νά είναι συγκριτικά πιά πυκνά κατοικημένη άφου στην έκτασή της, πού άναλογοί στο 33,57% της έκτασης της Μάνης, βρίσκεται άγκαταστημένο τό 46,27% του πληθυσμού. Έτσι, οι τιμές του δείκτη πυκνότητας πληθυσμού για τίς τρεις έπαρχίες ύπολογίζονται αντίστοιχα και με τήν παραπάνω σειρά σε 18,25, 19,30 και 32,30. Άλλά άν ληφθεί ύπ' όψη ότι περισσότεροι άπό τούς μισούς κατοίκους της έπαρχίας αυτής είναι συγκεντρωμένοι στο Γύθειο, τότε ή τιμή του δείκτη κατέρχεται για τήν ύπόλοιπη έπαρχία Γυθείου στο 18,09.

Άστικά κέντρα δέν ύπάρχουν. Τό Γύθειο με πληθυσμό 4.915 κατοίκους τό 1971 άποτελεί τό μόνο ήμισιαστικό οικιστικό συγκρότημα της περιοχής. Ο

ύπόλοιπος πληθυσμός κατοικεί σε διάσπαρτους μικρούς οικισμούς, πού χαρακτηρίζονται άπό μία ξεχωριστή άρχιτεκτονική συγκρότηση, έκφραση της ιδιότυπης δομής της κοινωνίας της Μάνης του 17ου ώς και του 19ου αιώνα.³

μετακινήσεις πληθυσμών στη Μάνη και ύπολογισμός του μεγέθους της μετανάστευσης

Η εξέλιξη του μεγέθους του πληθυσμού της Μάνης άπό τό 1848⁶ μέχρι τό 1971 παρουσιάζεται στο Διάγραμμα 1.

Παρατηρείται ότι κατά τή διάρκεια του δεύτερου μισού του 19ου αιώνα ό πληθυσμός της περιοχής αύξάνεται συνεχώς για νά ξεπεράσει τό 1896 τους 50.000 κατοίκους, άριθμό πού ή Μάνη δέν θά προσεγγίσει ποτέ πιά στο μέλλον. Όλόκληρη ή περίοδος μεταξύ των έτών 1896 και 1940 χαρακτηρίζεται άπό σταθερή μείωση του πληθυσμού, όχι όμως άνησυχητική, άφου τό μέγεθος του εξακολουθεί νά διατηρείται σε σχετικά ύψηλά επίπεδα (πάνω άπό 45.000 κατοίκους). Συγκεκριμένα, κατά τή διάρκεια των έτών 1896 ώς 1920, ή Μάνη παρουσιάζει μείωση πληθυσμού κατά 7%, ενώ κατά τή διάρκεια της επόμενης είκοσαετίας κατά 2,5%. Άπό τό 1940 και ύστερα, τό μέγεθος του πληθυσμού της περιοχής σημειώνει άπότομη πτώση (ή σύγκριση των άπογραφών των έτών 1940 και 1951 φανερώει ποσοστό μείωσης πληθυσμού κατά 21,7%, των έτών 1951 και 1961 κατά 14,2% και έκείνη των έτών 1961 και 1971 κατά 27,8%). Έτσι σε διάστημα τριάντα έτών, τό μέγεθος του πληθυσμού της περιοχής έλαττώνεται κατά 51,54%.

Χαρακτηριστικό είναι ότι ή μείωση πού σημειώθηκε μεταξύ των έτών 1896 και 1940, προέρχεται κυρίως άπό τίς έπαρχίες Οϊτύλου και Καλαμών. Στην έπαρχία Γυθείου σημειώθηκε κατά τήν περίοδο αυτή αύξηση πληθυσμού, άν και, για όρισμένα χρονικά διαστήματα, ή εξέλιξη ήταν παράλληλη με έκείνη των άλλων έπαρχιών. Άλλά μετά τό 1940 ή άπώλεια πληθυσμού είναι φαινόμενο πού χαρακτηρίζει και τίς τρεις έπαρχίες. Στην έπαρχία Γυθείου μάλιστα έχει λάβει μεγαλύτερες διαστάσεις.

Γίνεται λοιπόν φανερό ότι τά στοιχεία, πού παρουσιάστηκαν για τή Μάνη στην προηγούμενη πα-

στερος οικισμός έχει 2.000-9.999 κατοίκους. Πάνω άπό αυτά τά όρια βρίσκεται ή κατηγορία «άστικός» και κάτω, ή κατηγορία «άγροτικός».

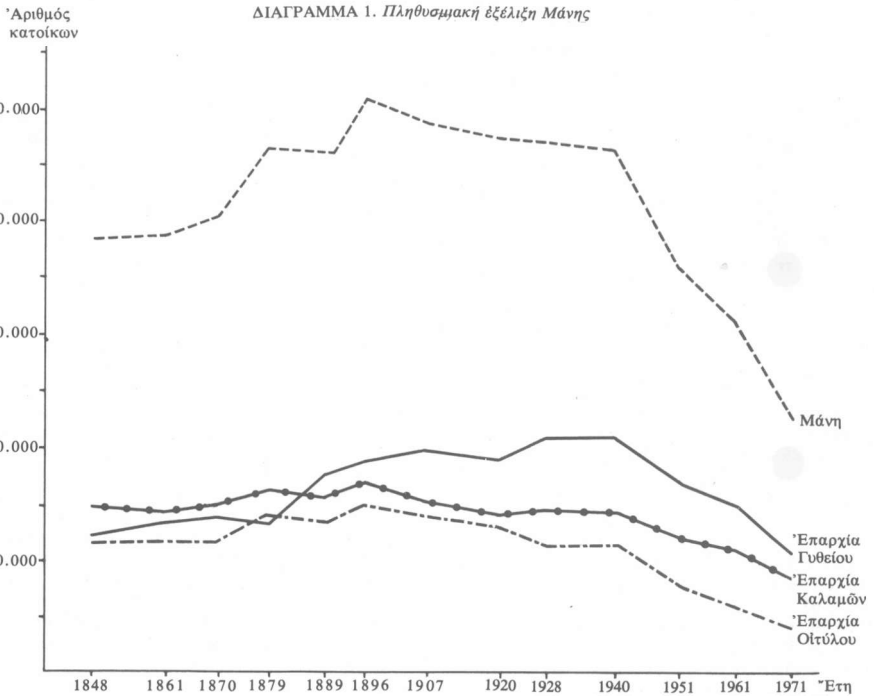
5. Τά χωριά της Μάνης άποτελούνται άπό πλθθος στενόμακρους πύργους ύψους μέχρι 25 μέτρων και άπό χαμηλότερες κατοικίες, πού συνήθως περιβάλλουν τούς πύργους, δημιουργώντας ένα πλέγμα στρατιωτικής άχύρωσης.

6. Για τό μέγεθος του πληθυσμού της Μάνης πριν άπό τό 1848 δέν ύπάρχουν άσφαλείς πληροφορίες. Ύπολογίζεται ότι μετά τήν πτώση του Βυζαντινού ό πληθυσμός της περιοχής κυμαινόταν άνάμεσα στους 40.000 - 80.000 κατοίκους, ενώ γύρω στό 1800 έφθανε τούς 45.000. Για μία σύντομη παρουσίαση και κριτική των πηγών, πού άναφέρουν τά μεγέθη αυτά, βλέπε Κ. Κάσση, *Ιστορία της Μάνης*, Άθήνα 1977, σελ. 106-107.

2. Ο άριθμός αυτός προκύπτει άπό τήν έπεξεργασία των στοιχείων του *Λεξικού των Δήμων, Κοινοτήτων και Οικισμών της Έλλάδος*, έκδοση ΕΣΥΕ, 1974. Με τόν ίδιο τρόπο ύπολογίστηκε και ό πληθυσμός της περιοχής.

3. Δυνάμει του Α.Ν. 1026 της 24-12-1937 (Βλέπε *Στοιχεία Συστάσεως και Έξελίξεως των Δήμων και Κοινοτήτων*, έκδοση της Κεντρικής Ένώσεως Δήμων και Κοινοτήτων της Έλλάδος, Άθήνα 1962). Όπου στο έξής αναφέρεται ή έπαρχία Καλαμών, θά έννοείται μόνο τό υπαγόμενο σ' αυτήν τμήμα της Μάνης.

4. Σύμφωνα με τό κριτήριο της ΕΣΥΕ, σάν ήμισιαστικό χαρακτηρίζονται οι δήμοι και οι κοινότητες των όποιων ό πολυπληθής



Πηγή: Μ. Χουλιάρáκη, *Γεωγραφική, Διοικητική καὶ Πληθυσμιακή Ἐξέλιξις τῆς Ἑλλάδος (1821-1971)*, ἐκδ. ΕΚΚΕ, 1974.

ράγραφο, εἶναι ἀποτέλεσμα μεταβολῶν πού σημειώθηκαν στό μέγεθος τοῦ πληθυσμοῦ τῆς. Τό ἐρώτημα, πού ἀμέσως γεννιέται, εἶναι σέ τί ὀφείλονται οἱ μεταβολές αὐτές.

Αἴτιο εἶναι ἡ μετανάστευση.

Οἱ ἀδιάκοπες μετακινήσεις πληθυσμῶν εἶναι ἕνα ἀπό τά μόνιμα δημογραφικά χαρακτηριστικά τῆς Μάνης. Στά χρόνια πού ἀκολοῦθησαν τήν πτώση τοῦ Βυζαντίου, παρατηροῦνται δύο ἀντίδρομα ρεύματα τέτοιων μετακινήσεων. Τό ἕνα μέ κατευθύνση ἀπό ἄλλες περιοχές τοῦ ἐλλαδικοῦ χώρου πρὸς τή Μάνη καί τό ἄλλο ἀπό τή Μάνη πρὸς τά ἔξω. Στό δεύτερο, διακρίνονται οἱ ἀποδημίες τῶν Μανιατῶν πρὸς τό ἐσωτερικό καί ἐκείνες πρὸς τίς χώρες τοῦ ἐξωτερικοῦ.

Γιά τοὺς τόπους προέλευσης καί ἀποδημίας τῶν κατοίκων τῆς Μάνης δέν ὑπάρχουν ἀκριβεῖς πληροφορίες. Τά ἄτομα πού ἀποτελέσαν τό πρῶτο ρεῦ-

μα, προέρχονταν ἀπό οἰκογένειες τῆς Πόλης, τῆς Τραπεζοῦντας, τοῦ Μυστρά καί ἄλλων περιοχῶν, πού βρῆκαν στή Μάνη καταφύγιο.⁷ Τά ἄτομα τοῦ δευτέρου ρεύματος κατευθύνθηκαν πρὸς τή Μεσσηνία, τήν Κρήτη, τήν Κέρκυρα, τήν Κεφαλλονιά, τά Κύθηρα, τή Ζάκυνθο καθώς καί πρὸς τίς ἑλληνικές παροικίες τῆς Κεντρικῆς καί Δυτικῆς Εὐρώπης, τῆς Ὀδησοῦ καί τῆς Αἰγύπτου, κυρίως ὁμῶς πρὸς τήν Ἰταλία καί τήν Κορσική.

Πρὸς τό τέλος τοῦ 19ου αἰῶνα καί τίς ἀρχές τοῦ 20οῦ Μανιάτες ἀκολοῦθησαν τό μεγάλο μεταναστευτικό ρεῦμα τῶν Ἑλλήνων ἀγροτῶν, πού κατευθύνθηκε κυρίως πρὸς τίς Ἠνωμένες Πολιτεῖες τῆς Ἀμερικῆς. Ὁ ἀκριβῆς ἀριθμὸς τους δέν εἶναι γνωστός. Φαίνεται ὁμῶς ὅτι βρέθηκαν στήν πρωτοπο-

7. Βλέπε Ἄπ. Δασκαλάκη, «Σύντομος Ἱστορία τῆς Μάνης», *Χάρτη τῆς Μάνης*, ἐκδ. Δημ. Μανωλάκου, Πειραιεύς 1925.

ΠΙΝΑΚΑΣ 1. Μεταβολή μεγέθους πληθυσμού Μάνης, Κέντρου 'Αβίας, Σκουτάρι και 'Υποδείγματος

Χρονική περίοδος	% ποσοστό διαφοράς πληθυσμού μεταξύ δύο απογραφών			'Υποδείγματος (Κέντρο 'Αβίας + Σκουτάρι)
	Μάνης	Κέντρο 'Αβίας	Σκουτάρι	
1940-1951	-21,74	32,79	- 4,86	- 21,65
1951-1961	- 14,17	- 3	- 27,56	- 13,48
1961-1971	- 27,83	- 26,38	- 23,93	- 30,84

Πηγή: ΕΣΥΕ, 'Απογραφές πληθυσμού ετών 1940-1971 (Έπεξεργασία στοιχείων).

ρία της κίνησης, αφού μιά έρευνα για τους Έλληνες του Lowell της Μασαχουσέτης έδειξε ότι τό μεγαλύτερο ποσοστό των άποίκων της περιόδου εκείνης (35% τού συνόλου και 51% των Έλλήνων που προέρχονταν από χωριά) ήταν Μανιάτες.⁸ Τήν ίδια εποχή άρχισε ή έγκατάσταση των πρώτων άποίκων στό Λαύριο και στόν Πειραιά.

Οί άποδημίες συνεχίστηκαν κατά τά επόμενα χρόνια μέ βραδύτερο ρυθμό για νά λάβουν τό χαρακτηρισμό μετά τό 1940. Μετανάστες της περιόδου αυτής κατευθύνθηκαν πρός τήν Αυστραλία, τίς ΗΠΑ, τόν Καναδά, τίς χώρες της Δυτικής Ευρώπης και πόλεις τού έσωτερικού. 'Αλλά ό μεγάλος όγκος τους συγκεντρώθηκε στην περιφέρεια της Πρωτεύουσας, ιδιαίτερα στόν Πειραιά, όπου υπάρχει και ξεχωριστή συνοικία Μανιατών, τά «Μανιάτικα». Τό ποσοστό που αντίπροσωπεύει ή εξωτερική μετανάστευση κατά τήν περίοδο αυτή δέν είναι γνωστό: κατά μία άποψη δέν άπέχει πολύ από εκείνο τού νομού Λακωνίας.⁹ 'Αντίθετη γνώμη έχει ό Θεοδώρας, που θεωρεί τό ποσοστό μικρό εξ αίτιας της συγκεντρώσης στόν Πειραιά.¹⁰

Μέ τή βοήθεια ενός ύποδείγματος, που κατασκευάστηκε από τά στοιχεία για τή φυσική κίνηση τού πληθυσμού της κοινότητας Κέντρου 'Αβίας της μεσοσηνιακής Μάνης και τού οικισμού Σκουτάρι της επαρχίας Γυθείου, ύπολογίστηκε τό μέγεθος τού μεγάλου όγκου τών μεταναστών της περιόδου 1940-1971.

8. Βλέπε Eleni Dracopoulou, «Immigration and Assimilation: The Greeks of Lowell», 'Επιθεώρηση Κοινωνικών Έρευνών, 19-20, 1974, σελ. 70.

9. Δηλαδή μέσο έτήσιο ποσοστό κατά τή δεκαετία 1961-1970 13,8% έναντι 9,7% της Χώρας. Τή άποψη αυτή διατυπώνουν ό άσχοληθέντες μέ τή μελέτη για τήν ανάπτυξη της Νοτίας Πελοποννήσου, όπου προηγουμ., Β' Φάση, σελ. 357.

10. Βλέπε F. Theodoras, όπου προηγουμ., σελίδα 114.

ΠΙΝΑΚΑΣ 2. Φυσική κίνηση τού πληθυσμού 'Υποδείγματος και ύπολογισμός της φαινομενικής μετακίνησης τού πληθυσμού της Μάνης

Χρονική περίοδος	Περιοχή	Γεννήσεις	Θάνατοι	Φαινό-μενη μείωση	Φαινομενική μετακίνηση ¹¹
1941-1970	οίκισμοί ύποδείγματος Μάνη	405	249	- 493 - 23.686	649 (31.180)

Πηγές: Για τό Κέντρο 'Αβίας, τά βιβλία τών γεννήσεων και θανάτων της 'Ενορίας. Για τό Σκουτάρι, ή έργασία τού P.S. Allen, όπου προηγουμ.

Στή χρησιμοποίηση τού ύποδείγματος όδήγησε ή έξής παρατήρηση: 'Ενώ τά ποσοστά μείωσης τού πληθυσμού της Μάνης κατά τίς περιόδους μεταξύ τών έτών άπογραφής 1940, 1951, 1961 και 1971, άπέχουν σημαντικά από τά αντίστοιχα τού Κέντρου 'Αβίας ή τού Σκουτάρι άν ληφθούν χωριστά, ώστόσο προεγγίζουν πολύ στην περίπτωση που λαμβάνονται άθροιστικά. Δηλαδή, ή Μάνη στό σύνολό της και τό ύπόδειγμα παρουσιάζουν κατά τήν περίοδο αυτή τόν ίδιο περίπου ρυθμό μείωσης πληθυσμού (Βλέπε τούς Πίνακες που άκολουθούν).

Μέ βάση τά στοιχεία τού ύποδείγματος ύπολογίζεται ότι πάνω από 30.000¹² άτομα έγκατέλειψαν τήν περιοχή κατά τή διάρκεια τών έτών 1940 ως 1971. Μέ άλλα λόγια στό διάστημα αυτό ή Μάνη έχασε τόσο πληθυσμό όσο τά 2/3 περίπου τού πληθυσμού που είχε τό 1940. 'Από τά άτομα αυτά, σύμφωνα μέ στοιχεία της ΕΣΥΕ, 8.500 περίπου έφυγαν κατά τή διάρκεια της δεκαετίας τού 1960 (βλέπε Πίνακα 3).

Τό έρώτημα που γεννιέται στό σημείο αυτό, είναι ποιόί ήσαν οί λόγοι που όδήγησαν τόν πληθυσμό της Μάνης στό φυγή.

11. 'Η φαινομενική μετακίνηση εκφράζει τή μεταβολή τού πληθυσμού τού όφειλεται άποκλειστικά στην είσοδο και έκροη μεταναστών.

12. 'Ο άριθμός δέν εκφράζει έπακριβώς τήν έκροη μεταναστών. 'Επειδή όμως τό ποσοστό της είσοδής άτόμων στην περιοχή κατά τήν περίοδο αυτή είναι άσημαντο σε σύγκριση μέ τό μέγεθος της έκροής (μόνο κατά τή διάρκεια της δεκαετίας τού 1950 ένδέχεται να σημειώθηκε κάποια τάση έπιστροφής, που είχε όμως προσωρινό χαρακτήρα), μπορεί μέ άσφάλεια να θεωρηθεί ότι αντίπροσωπεύει τό πλήθος τών άτόμων που μετανάστευσαν από τή Μάνη. 'Αλλά δέν συμβαίνει τό ίδιο στην περίπτωση τού ύποδείγματος. Στο επίπεδο τού οικισμού ή της κοινότητας, τά άτομα που εισέρχονται μπορούν να έπηρεάσουν σημαντικά τό άποτέλεσμα της φαινομενικής μετακίνησης. 'Ετσι, ό άριθμός θά είχε προκύψει μεγαλύτερος, άν είχαν ύπολογιστεί οί μετακινήσεις άτόμων πρός τούς οικισμούς, που αποτέλεσαν τό ύπόδειγμα.

ΠΙΝΑΚΑΣ 3. Μετανάστευση στή Μάνη κατά τήν περίοδο 1961-1971

Ἐπαρχία	Γεννήσεις	Θάνατοι	Φαινόμενη μείωση	Μετανάστευση
Γυθείου	1.434	1.244	4.199	4.389
Οϊτύλου	535	794	2.064	1.802
Καλαμών*			2.330	2.034
Σύνολο			8.593	8.225

Πηγή: ΕΣΥΕ, Στατιστικές τῆς φυσικῆς κινήσεως τοῦ πληθυσμοῦ.
* Ὑπολογίστηκε κατ' ἐκτίμηση.

παράγοντες τῆς μετανάστευσης

Σάν βασικά αίτια τῆς ἐκροῆς τοῦ πληθυσμοῦ τῶν ἀγροτικῶν περιοχῶν τῆς Χώρας ἔχουν θεωρηθεῖ ἡ ἄδυναμία τοῦ ἀγροτικοῦ τομέα νά ἐξασφαλίσει ἰκανοποιητικό εἰσόδημα στούς ἐργαζομένους σ' αὐτόν, ἡ μικρή συμμετοχή τοῦ δευτερογενούς καί τοῦ τριτογενούς τομέα τῆς οἰκονομίας στή συνολική παραγωγή, ἡ μεγάλη διασπορά τοῦ πληθυσμοῦ σέ μικροῦς οἰκισμούς, ἡ μεταναστευτική παράδοση καί οἱ εὐοίωνες οἰκονομικές συνθήκες στούς τόπους προορισμοῦ τῶν μεταναστῶν.¹³

Ἀπό τούς σημαντικότερους δείκτες τοῦ βιοτικοῦ ἐπιπέδου μιάς περιοχῆς εἶναι τό κατά κεφαλή εἰσόδημα μέ τό ὅποιο συναρτᾶται τό μέγεθος τῆς γεωργικῆς ἐκμετάλλευσης, ἡ ἀποδοτικότητα τῆς γῆς καί τό ποσοστό τῶν ἀρδευομένων ἐκτάσεων. Περιοχές μέ χαμηλό εἰσόδημα ἀναμένεται νά ἐμφανίζουν μεγάλο ποσοστό μετανάστευσης.

Ἡ ἀνάπτυξη τοῦ δευτερογενούς καί τοῦ τριτογενούς τομέα δημιουργεῖ εὐκαιρίες ἀπασχόλησης γιά τό ὑποαπασχολούμενο στή γεωργία δυναμικό. Περιοχές μέ μεγάλο ποσοστό ἀπασχολομένων στούς τομεῖς αὐτούς θά πρέπει νά παρουσιάζουν χαμηλό δείκτη μετανάστευσης.

Ἡ ἐπίδραση τῆς διασπορᾶς τοῦ πληθυσμοῦ σέ μικροῦς οἰκισμούς ὀφείλεται στό χαμηλό ἐπίπεδο ζωῆς, ἐξ αἰτίας τῆς ἀνύπαρκτης σχεδόν ἀγορᾶς ἀγαθῶν καί ὑπηρεσιῶν, τῆς ἀπουσίας κοινωνικῶν παροχῶν καί τῆς ἀδυναμίας αὐτόνομης ἀνάπτυξής τους, ἐνῶ ἡ ἐπίδραση τῆς μεταναστευτικῆς παράδοσης συντελεῖται μέσω τῶν ἐπικοινωνιακῶν δεσμών τῶν ἀποδημῶν μέ τούς συγγενεῖς τους τῆς γενέτειρας. Τέλος, ἡ ἐπίδραση τῶν οἰκονομικῶν συνθηκῶν τῶν τόπων προορισμοῦ τῶν μεταναστῶν ἔχει σημασία κυρίως στήν ἐπιλογή τοῦ τόπου ἐγκατάστασης καί εἶναι περισσότερο φανερή στήν περίπτωση τῆς ἐξωτερικῆς μετανάστευσης.

13. Γιά μία ἀνάλυση τῆς ἐπίδρασης τῶν παραγόντων αὐτῶν στή μετανάστευση βλέπε Π. Ρέππα, *Προσδιοριστικοί παράγοντες τῆς μετακίνησης τοῦ πληθυσμοῦ τῆς ὑπαίθρου*, ἔκδοση ΑΤΕ, Ἀθήνα 1977, σελ. 39-69.

Ἡ Μάνη εἶναι ὀρεινή περιοχή. Συγκεκριμένα,¹⁴ σέ ποσοστό 57% τῆς ἐκτάσεώς της χαρακτηρίζεται ὀρεινή, 25,8% ἡμιορεινή καί 16,7% πεδινή. Τό ποσοστό τῆς γεωργικῆς γῆς εἶναι μικρότερο ἐκείνου τῆς Χώρας καί τῆς Πελοποννήσου (8% ἐναντί 29,9% καί 39,9% ἀντίστοιχα). Ποσοστό 61,6% τῆς ἐπιφάνειας τοῦ ἐδάφους καλύπτεται ἀπό θάμνους καί μόνο 6,2% ἀπό δάση (τά ἀντίστοιχα μεγέθη εἶναι 41,3% καί 21,5% γιά τήν Ἑλλάδα καί 39,9% καί 18,7% γιά τήν Πελοπόννησο). Ἡ ἀποδοτικότητα τοῦ ἐδάφους εἶναι πολύ χαμηλή. Ἡ γεωργική γῆ βρίσκεται κυρίως σέ πλαγιές μέ ἀνώμαλη διαμόρφωση καί μεγάλη κλίση. Ἡ βλάστηση εἶναι ἀραιή. Ἐλάχιστες εἶναι οἱ ἀρδευόμενες ἐκτάσεις (4,9% τῆς γεωργικῆς γῆς), ὁ κλήρος μικροῦ μεγέθους (ἀναλογοῦν 25 περίπου στρέμματα στόν ἐνεργό ἀγρότη) καί κατακεραματισμένος, καί ὁ βαθμός ἐκμηχάνισης ἀσήμαντος. Ἀποτελεσμα εἶναι ἡ παραγωγικότητα ἐργασίας¹⁵ νά βρεθεῖ τό 1973 πολύ πῶ κάτω ἀπό τό μέσο ὄρο τῆς Χώρας (20.400 δρχ. ἐναντί 36.500 δρχ.). Ὁ ἐλαιόκαρπος ἀποτελεῖ τό βασικότερο εἶδος παραγωγῆς καί συμμετέχει σέ ποσοστό 59% στή διαμόρφωση τοῦ εἰσοδήματος ἀπό τήν πρωτογενή παραγωγή, ἐνῶ τά ἄλλα δενδρώδη (συκίες, καρδιές, πορτοκαλιές) καί τά κηπευτικά ἀκόλουθοῦν μέ μικρή συμμετοχή (6,7% καί 2,1% ἀντίστοιχα). Ἡ κτηνοτροφία παρουσιάζει μικρή ἀνάπτυξη. Ἡ συμμετοχή της στήν ἀξία τῆς πρωτογενούς παραγωγῆς εἶναι 24%. Ἀκόμα μικρότερη ἡ ἀλιεία. Παρ' ὅλα αὐτά ὁ πρωτογενής τομέας ἀπασχολεῖ τό 79,3% τοῦ ἐνεργοῦ πληθυσμοῦ τῆς Μάνης, ποσοστό σημαντικά ὑψηλότερο ἀπό ἐκεῖνο τῆς Χώρας (40,5%), ἐνῶ ὁ δευτερογενής καί ὁ τριτογενής ἀπασχολοῦν ἀντίστοιχα τό 6,8% καί τό 13,9% τοῦ ἐνεργοῦ πληθυσμοῦ. Ἀπό τούς ἀπασχολούμενους στή δευτερογενή παραγωγή οἱ μισοί σχεδόν (49,3%) ἐργάζονται στίς οἰκοδομές καί στά δημόσια ἔργα, ἐνῶ 45,5% στή βιομηχανία καί στή βιοτεχνία. Τό μεγαλύτερο ποσοστό τῶν ἀπασχολομένων στόν τριτογενή τομέα (41,3%) ἀπορροφοῦν οἱ ὑπηρεσίες, ἐνα 30,4% τό ἐμπόριο καί 24,4% οἱ μεταφορές καί οἱ ἐπικοινωνίες.

Ἡ συμβολή κάθε τομέα παραγωγῆς στή διαμόρφωση τοῦ εἰσοδήματος δέν εἶναι ἀνάλογη μέ τό μέγεθος τοῦ ἀπασχολομένου σ' αὐτόν δυναμικοῦ. Ἡ πρωτογενής παραγωγή συμβάλλει μόνο κατά 65% στή διαμόρφωση τοῦ εἰσοδήματος ἀπό παραγωγικές ἐργασίες, ἐνῶ ἡ δευτερογενής κατά 9% καί ἡ

14. Τά περισσότερα ἀπό τά μεγέθη πού ἀκολουθοῦν, ἔχουν ληφθεῖ ἀπό τή μελέτη γιά τήν ἀνάπτυξη τῆς Νοτίας Πελοποννήσου (ὄπου προηγουλ.), καί ἔχουν προκύψει ἀπό στοιχεῖα πού χορηγήσε ἡ ΕΣΥΕ εἰδικά γιά τή μελέτη ἐκείνη καί ἀπό ἐκτιμήσεις τῶν μελετητῶν. Τά μεγέθη αὐτά ἀναφέρονται στό μεγαλύτερο τμήμα τῆς Μάνης (ἐξαιρεῖται μόνο ἡ περιοχή τῆς Ἀβίας στή μεσηνιακή Μάνη). Οἱ τιμές εἶναι κατά προσέγγιση.

15. Σάν παραγωγικότητα ἐργασίας ἐννοεῖται τό σύνολο τοῦ ἀκαθάριστου προϊόντος ἀνά ἐνεργό ἀγρότη.

τριτογενής κατά 26%. Το εισόδημα που προέρχεται από παραγωγικές εργασίες αντιπροσωπεύει το 82% του συνολικού εισοδήματος της περιοχής. Το υπόλοιπο 18% προέρχεται από μεταβιβάσεις χρημάτων.

Σημαντικές είναι οι διαφορές που παρουσιάζονται από περιοχή σε περιοχή. Στη μεσοσηνιακή Μάνη αναλογούν 25 στρέμματα στον ενεργό αγρότη από τα όποια μόνο 0,54 είναι άρδευσιμα. Ο βαθμός εκμηχάνισης είναι μηδαμινός και η παραγωγικότητα της εργασίας πλησιάζει τις 22.300 δρχ. Στην έπαρχια Οιτύλου η παραγωγικότητα της εργασίας είναι μικρότερη (17.250 δρχ.) και της γης μόνο 391 δρχ. κατά στρέμμα. "Αν και αναλογούν κατά μέσο όρο 33 στρέμματα στον ενεργό αγρότη, οι δυνατότητες άρδευσης είναι μικρότερες (0,24 στρέμματα) και η γονιμότητα των εδαφών χαμηλή. Σχετικά πιο ανεπτυγμένη παρουσιάζεται η γύρω από το Γύθειο περιοχή της έπαρχιας Γυθείου με παραγωγικότητα εργασίας 30.300 δρχ. Η περιοχή αυτή είναι πλουσιότερη σε νερό (αναλογούν 0,56 στρέμματα άρδευσιμης επιφάνειας στα 25 στρέμματα γης ανά ενεργό αγρότη) και σχετικά πιο μηχανοποιημένη. Η υπόλοιπη έπαρχια Γυθείου όμως είναι από τις φτωχότερες της Μάνης με παραγωγικότητα εργασίας 11.750 δρχ. και παραγωγικότητα γης 248 δρχ. Σαν αποτέλεσμα όλων αυτών, τό κατά κεφαλή εισόδημα της Μάνης δεν ξεπερνούσε τό 1973 τις 19.000 δρχ. από τις οποίες 3.500 δρχ. προέρχονταν από μεταβιβάσεις χρημάτων.

Η κατανομή των οικισμών της Μάνης από άποψη πληθυσμιακού μεγέθους παρουσιάζεται στον Πίνακα 4.

ΠΙΝΑΚΑΣ 4. Κατανομή των οικισμών της Μάνης κατά μέγεθος (1971)

Μέγεθος οικισμού (άριθμός κατοίκων)	Αριθμός οικισμών	Περιλαμβανόμενος πληθυσμός	% Οικισμών	Ποσοστό Πληθυσμού
1-49	118	2.722	53,15	12,22
50-199	80	7.492	36,05	33,65
200-499	21	5.891	9,45	26,45
500-999	2	12.533	0,9	5,62
1.000-1.999				
2.000-4.999	1	4.915	0,45	22,06
Σύνολο	222	22.273	100	100

Πηγή η: Έπεξεργασία στοιχείων της ΕΣΥΕ.

Τό 89% των οικισμών αποτελείται από πολύ μικρά χωριά με λιγότερους από 200 κατοίκους. Στους οικισμούς αυτούς κατοικεί τό 46% του πληθυσμού. Ποσοστό 10% των οικισμών άριθμούν από

200 μέχρι 2.000 κατοίκους και περιλαμβάνουν τό 32% του πληθυσμού, ενώ τό Γύθειο περιλαμβάνει τό 22% των κατοίκων της περιοχής.

Οί όροι διαβίωσης του πληθυσμού είναι πολύ δυσμενείς. "Ολόκληρη ή περιοχή αντιμετωπίζει πρόβλημα νερού και οι περισσότεροι οικισμοί καλύπτουν τις ανάγκες τους από δεξαμενές βρόχινου νερού. "Αν και τά τελευταία χρόνια έγιναν βελτιώσεις στό όδικό δίκτυο, οι κάτοικοι πολλών όρεινων περιοχών στερούνται συγκοινωνιακών ευκολιών. "Ο έξηλεκτρισμός της περιοχής δεν έχει ολοκληρωθεί. Οί συνθηκές εκπαίδευσης, παροχής ιατρικής περίθαλψης και κοινωνικής πρόνοιας δεν είναι καθόλου ίκανοποιητικές.¹⁶ Τό ίδιο και οι συνθηκές στεγάσεως.

"Αν στά στοιχεία αυτά προστεθούν οι δημογραφικές πιέσεις, που πάντοτε αντιμετωπίζει ή περιοχή,¹⁷ γίνεται φανερό γιατί ή μετανάστευση αποτέλεσε ή μόνη διέξοδο γιά τους κατοίκους της.

μετανάστευση και κοινωνικοοικονομικοί όροι της ελληνικής ζωής

Οί διαπιστώσεις όμως αυτές δεν άρκουν γιά νά εξηγήσουν τό φαινόμενο. Τό διάβατο και άγονο της περιοχής λειτουργήσαν σέ μία έποχή σάν έλκτικοί και όχι άπωθητικοί παράγοντες με αποτέλεσμα νά συγκεντρωθεί στή Μάνη πληθυσμός δυσανάλογα μεγάλος σέ σχέση με τις δυνατότητές της.¹⁸ "Ακόμα, άν συγκρίνει κανείς την εξέλιξη της μετανάστευσης στή Μάνη από τις άρχές του αιώνα μας μέχρι σήμερα με την εξέλιξη του έλαβε τό φαινόμενο στό σύνολο του ελληνικού χώρου κατά την περίοδο αυτή, θά παρατηρήσει ότι ταιριάζουν. Δέν είναι τυχαίο ότι τό πρώτο κύμα μεταναστών της Μάνης συμπίπτει με ή μεγάλη έξοδο των Έλλήνων αγροτών προς τις ΗΠΑ, ούτε είναι συμπωματική ή παράλληλη εξέλιξη του φαινομένου στή Μάνη με εκείνη στην Έλλάδα κατά ή διάρκεια του μεσοπολέμου, πολύ περισσότερο μετά τό 1940, που ή τάση φυγής των κατοίκων της περιοχής συμπίπτει με την άπότομη διόγκωση του μεταναστευτικού ρεύματος

16. Πολλά χωριά δεν έχουν δημοτικό σχολείο και οι μαθητές αναγκάζονται νά πηγαίνουν καθημερινά και κάτω από δυσμενείς συνθηκές στό σχολεία των γειτονικών χωριών. "Ακόμα, ένα μεγάλο ποσοστό νεαρών άτόμων ηλικίας 12 και 13 έτών μεταναστεύει στις πόλεις ή κομποπόλεις γιά γυμνασιακές σπουδές. "Η έπίσκεψη του άγροτικού γιατρού κάθε δέκα πάντοτε μέρες αποτελεί ή μοναδική παροχή περίθαλψης γιά τους κατοίκους πολλών οικισμών, οι όποιοι σέ σοβαρές περιπτώσεις άσθενείας είναι αναγκασμένοι νά καταφεύγουν στό κοντινότερα άστικά κέντρα. Πνευματικές και πολιτιστικές εκδηλώσεις είναι άνύπαρκτες στό χωριά και ό κυριότερος χώρος κοινωνικής ζωής είναι τό καφέπείο.

17. Τό πρόβλημα του υπερπληθυσμού στή Μάνη γίνεται φανερό, άν ό αριθμός των κατοίκων, που είχε μέχρι τό 1940, συγκριθεί με την έκταση της καλλιεργήσιμης επιφάνειας και την άποδοτικότητα του έδάφους της.

18. Πρβλ. σημειώσεις άρ. 6 και 7.

στὴ Χώρα μας καί εἶχε σάν συνέπεια τὴν ἐρήμωση τῆς ὑπαιθρου.

Ποιοὶ ἦταν οἱ λόγοι ποὺ δόγησαν σ' αὐτό;

Τὸ μεταναστευτικὸ ρεῦμα τῆς περιόδου 1890-1920 εἶναι συκακόλοθο τῆς ἀνέχειας τῶν ἀγορῶν ἐξ αἰτίας τῆς στενότητος τοῦ κλήρου καὶ τῆς ἀπουσίας κρατικῆς μέριμνας καὶ κοινωνικῆς πολιτικῆς στὸν ἀγροτικὸ τομέα.¹⁹ Σύμφωνα μὲ στοιχεῖα τῆς ΕΣΥΕ, κατὰ τὴν περίοδο 1896-1920 μετανάστευσαν πρὸς τὶς ὑπερατλαντικὰ χῶρες 380.821 ἄτομα ἀπὸ τὰ ὁποῖα τὸ 95% περίπου πρὸς τὶς ΗΠΑ.²⁰ Ὁ ἀριθμὸς αὐτὸς ἀναλογοῦσε στὸ 15,64% τοῦ πληθυσμοῦ ποὺ εἶχε ἡ Ἑλλάδα τὸ 1896 καὶ στὸ 7,59% τοῦ πληθυσμοῦ ποὺ εἶχε τὸ 1920. Ἡ εἰσροὴ 1.200.000 προσφύγων τὸ 1922, ἡ διέφυρση τῶν ἀγορῶν καὶ ἡ ἀνάπτυξη μιᾶς βιομηχανικῆς ὑποδομῆς κατὰ τὴ διάρκειά τοῦ μεσοπολέμου εἶχαν σάν συνέπεια τὴν αὔξηση τῶν πόλεων καὶ τὴ δημιουργία ἀστικῶν μορφῶν ζωῆς, ποὺ διέπυρναν τὸ χάσμα ἀνάμεσα σ' αὐτὰς καὶ εἰς τὴν ὑπαιθρο. Ἀλλὰ οἱ πόλεις δὲν ἐξελίχθηκαν πάνω σὲ βιομηχανικὴ βάση μὲ ἀποτέλεσμα νὰ μεταβληθοῦν σὲ καταναλωτικὰ κέντρα, ποὺ δημιουργοῦσαν εὐκαιρίες μεσολαβητικῶν μόνου ἀπασχολήσεων. Ἔτσι, ἀπὸ τὴ μικρασιατικὴ καταστροφὴ μέχρι τὶς παραμονὲς τοῦ πολέμου τοῦ 1940, 116.685 ἄτομα ἐγκατέλειψαν τὴ Χώρα καὶ κατευθύνθηκαν πρὸς τὸ ἐξωτερικόν. Ἀπὸ αὐτὰ, 115.740 ἐπέστρεψαν ἐξ αἰτίας τῆς οικονομικῆς κρίσης τοῦ 1929-30 στὴν Ἀμερικὴ, γιὰ νὰ ξαναφύγουν ὅπως τὰ περισσότερα μετὰ τὴν κρίση. Παράλληλα, οἱ ἐξωτερικὲς μετακινήσεις τῆς περιόδου 1940-1944 ἐπιφέρουν νέα αὔξηση τοῦ μεγέθους τῆς Ἀθήνας²¹ καὶ τῆς Θεσσαλονίκης. Τὰ πολεμικὰ γεγονότα καὶ οἱ ἐπαφεῖς μὲ τὸ ἐξωτερικόν εἶχαν σάν συνέπεια τὴν ἀπομάκρυνση ἀπὸ τὸ πατροπαράδοτο σύστημα ἀξιών τῆς ἑλληνικῆς ἀγροτικῆς κοινωνίας καὶ τὴν ἀπότομη ἀνοδο τοῦ ἐπιπέδου προσδοκίων τοῦ μέσου Ἑλλήνα. Ἀπὸ τὴν ἄλλη πλευρὰ, ὁ ἐκχρηματισμὸς τῆς

19. Ἡ κρίση τῆς σταφιδοπαραγωγῆς ἦταν ἐπίσης ἓνας ἀπὸ τοὺς βασικοὺς παράγοντες τῆς μετανάστευσης σὲ ὁρισμένες περιοχὲς τῆς Πελοποννήσου (Κόρινθος, Τρίπολι, Σπάρτη). Πρέπει ἐπίσης νὰ ἐπισημανθεῖ καὶ ἡ ἐπίδραση δευτερογενῶν παραγόντων, ὅπως τὰ ἐθνοεθνοεπιστημολογικὰ γράμματα τῶν πρώτων μεταναστῶν γιὰ τὴν ἐπιτυχία τους, ποὺ ἐπέδρασαν στὴν ἀπόφαση ἐπιλογῆς τῶν ΗΠΑ σάν τόπου ἀποδημίας καὶ ἄλλων μεταναστῶν καὶ ποὺ δόγησαν τὸν Fairchild νὰ χαρακτηρίσῃ τὴ μετανάστευση ἐκεῖνη σάν «ἀλυσωτὴ» (βλέπε Fairchild, *Greek Immigration to the United States*, Yale UP, 1911, σελ. 88-119. Ἐπίσης Evan. Vlachos, *The Assimilation of Greeks in the United States*, ἔκδοσις ΕΚ-ΚΕ, Ἀθήνα 1968, σελ. 58-59).

20. Βλέπε *Στατιστικὴ Ἐπετηρίδα ἔτους 1976*, σελ. 47. Ὁ ἀκριβὴς ἀριθμὸς τῶν Ἑλλήνων, ποὺ πῆγαν εἰς τὴν ΗΠΑ κατὰ τὴν περίοδο ἐκείνη, δὲν εἶναι γνωστὸς (βλέπε E. Vlachos ὅπου προηγουμένως, σελ. 64).

21. Μία πρόσθετη αἰτία τῆς μεγάλης ἀνάπτυξης τῆς Ἀθήνας ἦταν ἡ γιὰ πολιτικῶν καὶ ἱστορικῶν λόγους συγκέντρωση σ' αὐτὴν τῶν διοικητικῶν ὑπηρεσιῶν τῆς Χώρας ποὺ εἶχε σάν συνέπεια τὴ συγκέντρωση καὶ τῆς οικονομικῆς δραστηριότητος (βλέπε Α. Τσαούση, *Μορφολογία τῆς Νεοελληνικῆς Κοινωνίας*, Ἀθήνα 1971, σελ. 109).

γεωργίας δημιουργεῖται ἀνάγκη ρευστότητας τῶν καλλιεργητῶν μὲ συνέπεια τὴν ἐξάρτησή τους ἀπὸ τὶς τιμὲς τῶν προϊόντων. Ἀποτέλεσμα αὐτῶν ἦταν νὰ μετακινηθοῦν 600.000 ἄτομα πρὸς τὸ ἐξωτερικόν κατὰ τὴ διάρκειά τῆς περιόδου 1951-1961. Συνάμα, 262.000, ποὺ προέρχονταν κυρίως ἀπὸ τὴν Πελοπόννησο (Μεσσηνία-Λακωνία), κατευθύνθηκαν πρὸς τὶς ὑπερπόντιες χῶρες. Ἀπὸ τὸ 1954, τὸ ρεῦμα τῆς ἐξωτερικῆς μετανάστευσης στρέφεται πρὸς τὶς χῶρες τῆς Δυτικῆς Εὐρώπης, ποὺ ἀντιμετώπιζαν ἑλλειψη ἐργατικῶν χερῶν ἐξ αἰτίας τῆς βιομηχανικῆς τους ἀνάπτυξης. Ἡ γενικὴ αὐτὴ τάση ἀστυφιλίας καὶ ὁ μεγάλος ὄγκος τῆς ἐξωτερικῆς μετανάστευσης τῶν τελευταίων ἐτῶν εἶχε σάν συνέπεια τὴ δημιουργία ἀφόρητων συνθηκῶν ζωῆς στὴν ὑπαιθρο, ποὺ δυνάμωσαν τὴν τάση φυγῆς τοῦ πληθυσμοῦ τῆς.²²

Εἶναι λοιπὸν φανερόν ὅτι τὸ φαινόμενον τῆς μετανάστευσης στὴ Μάνη δὲν μπορεῖ νὰ διερευνηθεῖ ἐξω ἀπὸ τὸ πλαίσιο τῶν κοινωνικοοικονομικῶν συνθηκῶν τῆς Χώρας. Ἀν μὲσα στὸ πλαίσιο αὐτὸ ἐξεταστεῖ ἡ ἐπίδραση τῶν ἰδιαίτερων οικονομικῶν καὶ δημογραφικῶν παραγόντων, ποὺ χαρακτηρίζουν τὴν περιοχὴ, θὰ ἀκολουθήσει σάν συμπέρασμα ὅτι οἱ παράγοντες αὐτοὶ συντέλεσαν ὥστε τὸ φαινόμενον νὰ λάβει στὴ Μάνη πολὺ μεγαλύτερες διαστάσεις ἀπὸ ἐκεῖνες ποὺ ἔλαβε σὲ περιοχὲς τῆς Χώρας ποὺ παρουσίαζαν εὐνοϊκότερους ὁρους διαβίωσης.

β) ἄφομοίωσης τῶν μεταναστῶν στὸς τόπους ὑποδοχῆς

Πρὶν ἀπὸ τὴν ἀνάπτυξή τοῦ φαινομένου τῆς μετανάστευσης τὸν τοπικὸ ἐπίπεδο, θὰ ἐκτεθοῦν ὁρισμέναι διαπιστώσεις, ποὺ ἀναφέρονται στὸ θέμα τῆς ἀφομοίωσης τῶν μεταναστῶν τῆς Μάνης στὸς τόπους ἀποδημίας τους.

Ὁ ὁρος ἀφομοίωση σημαίνει τὴ διαδικασία προσαρμογῆς μιᾶς ὁμάδας ἁτόμων στὰ πολιτιστικὰ στοιχεῖα μιᾶς ἐνδύρουσας ὁμάδας ποὺ τὴν περιβάλλει.²³ Ἡ διαδικασία αὐτὴ, ποὺ συνεπάγεται μιὰ σταδιακὴ προσαρμογὴ σὲ γενεῖς, ἐξαρτᾶται ἀπὸ παράγοντες ποὺ ἀναφέρονται στὸ πολιτιστικὸ ὑπόβαθρο τοῦ μετανάστη καὶ στὴν κοινωνικοπολιτιστικὴ δομὴ τοῦ τόπου ὑποδοχῆς. Οἱ δείκτες ποὺ χρησιμοποιοῦνται γιὰ τὴ μέτρηση τῆς ἀφομοίωσης, ἄ-

22. Γιὰ μιὰ ἐκτενέστερη ἀνάλυση τῶν αἰτίων, τῆς ἐξέλιξης καὶ τῶν ἐπιπτώσεων τῆς μετανάστευσης στὴν Ἑλλάδα, βλέπε Β. Φίλια, «Μετανάστευση: Αἰτία καὶ Ἐπιπτώσεις», *Προβλήματα Κοινωνικοῦ Μετασχηματισμοῦ*, ἔκδ. Παπαδόση, Ἀθήνα 1974, σελ. 183-207.

23. Ἄν καὶ ὑπάρχει διαφωνία ἀνάμεσα στοὺς εἰδικούς πάνω στὸν ὁρισμὸ καὶ τὴ χρήση τοῦ ὁρου, ὡστόσο φαίνεται ὅτι ὁ ὁρισμὸς αὐτὸς περιεχίει βασικὰ σημεῖα συμπτώσεων τῶν ἀπόψεων (γιὰ μιὰ ἀνάλυση καὶ κριτικὴ τῆς σχετικῆς ὁρολογίας καὶ τοῦ παρεχόμενου τῶν ὁρων, βλέπε E. Vlachos, ὅπου προηγουμένως, σελ. 19-28).

ναφέρονται συνήθως στο επαγγελματικό, οικονομικό και εκπαιδευτικό επίπεδο των μεταναστών, στην οικογένεια, στο φύλο, στα κίνητρα της μετανάστευσης, στον τύπο της, στους δεσμούς των μεταναστών με τη γενέτειρα και στην πρόθεσή τους για μόνιμη ή μη εγκατάσταση στο νέο τόπο.

Προηγούμενες έρευνες²⁴ στον τομέα αυτό έχουν δείξει ότι:

—“Όσο ψηλότερο είναι το εισοδηματικό, επαγγελματικό και εκπαιδευτικό επίπεδο της εισερχόμενης ομάδας και όσο μεγαλύτερη η επαγγελματική και έδαφική κινητικότητα των μελών της, τόσο ταχύτερη είναι η άφομοίωσή της.

—“Υψηλό ποσοστό ένδοξαμιας ανάμεσα στα μέλη της ομάδας των μεταναστών συνδέεται με βραδύτερη άφομοίωση.

—Οι Έλληνίδες θεωρούνται λιγότερο άφομοίωσιμες από τους Έλληνες.

—Οι μετανάστες που είχαν σάν κίνητρο αποδημίας την επίβιωση, εκείνοι που διατηρούν δεσμούς επικοινωνίας με τη γενέτειρα και εκείνοι που έχουν την πρόθεση να επιστρέψουν σ’ αυτήν, είναι λιγότερο άφομοίωσιμοι από τους άλλους.

—“Όταν τά άτομα μεταναστεύουν οικογενειακώς και κατά ομάδες, τείνουν να εγκατασταθούν σε κλειστές κοινότητες όπου επανεγκαθιστούν την παραδοσιακή ζωή, με συνέπεια η διαδικασία άφομοίωσής τους να είναι άργη.

“Η κοινωνία της Μάνης άποτελεί μετεξέλιξη μιας ιδιότυπης φεουδαρχίας οργανωμένης σε σύστημα οικογενειακών πατριών, που είχαν άποδοθει σε άδιάκοπους ανάμεσα τους άγδωνες επίβιωσης και έπιβολής με στρατιωτικά μέσα. Στη δομή της κοινωνίας αυτής διαμορφώθηκαν και λειτουργήσαν όρισμένοι θεσμοί, όπως η εκδίκηση,²⁵ ή ψυχαδελφωσύνη²⁶ και τό μοιρολόι,²⁷ που έδωσαν στους κατοίκους της περιοχής μια ξεχωριστή φυσιογνωμία. “Από τους θεσμούς αυτούς, μόνο τό μοιρολόι διατηρείται στη Μάνη. “Η εκδίκηση και ή ψυχαδελφωσύνη κατόρθωσαν να επίβιώσουν μέχρι τις πρώτες δεκαετίες του αιώνα μας και μόνο λίγα κατάλοιπά τους μπορεί να βρει κανείς σήμερα.

24. Σχετικά με αυτές, βλέπε Ε. Vlachos και Ε. Dracopoulou, όπου προηγου.

25. “Ο θεσμός της εκδίκησης ή του γδικιωμού, όπως λέγεται στη διάλεκτο της Μάνης, είχε άναρθεί σε μία από τις σημαντικότερες ήθικές και κοινωνικές υποχρεώσεις του Μανιάτη και είχε άναγκάσει στο παρελθόν πολλές μεγάλες οικογένειες της Μάνης να άποδημήσουν για να άποφύγουν τον άφαναισμό.

26. “Η ψυχαδελφωσύνη άποτελούσε ένα είδος τεχνητής συγγένειας που έδενε τά μέλη της οικογένειας του για λόγους εκδίκησης θύματος και του φονιά.

27. Τό μοιρολόι, που είναι νεκρικός θρήνος, άποτελεί ή σημαντικότερη κοινωνική εκδήλωση της Μανιάτισσας. Οι γυναίκες της Μάνης συγκεντρώνονται γύρω από τό νεκρό και κλαίει άπαγγέλλοντας στίχους που άναφέρονται σε γεγονότα της ζωής του, στους συγγενείς του, στην εκδίκηση για τό θάνατό του, κτλ.

Γιά τό βαθμό άφομοίωσης τών Μανιατών στις χώρες του έξωτερικού δέν υπάρχουν στοιχεία.²⁸ Μόνο για μία ομάδα 730 περίπου μεταναστών, που έγκαταστάθηκαν στην Κορσική τόν 17ο αιώνα, σώζονται πληροφορίες από ιστορικές πηγές. Σύμφωνα με αυτές, ή διαδικασία άφομοίωσής τους ήταν πολύ άργη, άφου ύστερα από 300 σχεδόν χρόνια υπάρχουν άπόγονοι τους που μιλούν ή διάλεκτο της Μάνης, ψάλλουν στα έλληνικά ή λειτουργία στη δική τους εκκλησία και ύψώνουν την έλληνική σημαία στις γιορτές.²⁹

Σχετικά με την άφομοίωση τών μεταναστών του έσωτερικού θά άκολουθήσουν οι διαπιστώσεις που προέκυψαν από προσωπικές επισκέψεις στα Μανιάτικα του Πειραιά και άτυπες συνεντεύξεις με κατοίκους της συνοικίας.

Τά Μανιάτικα βρίσκονται στην πλαγιά ενός λόφου, βόρεια του κεντρικού λιμανιού του Πειραιά. Είναι μία συνοικία φτωχή, χωρίς πολυκατοικίες και μεγάλη έμπορική καταστήματα, και μόνο στην όδο Λακωνίας, που άποτελεί τόν κεντρικότερο δρόμο, μπορεί κανείς να ξεχωρίσει συγκεντρωμένα δύο παραδοσιακά καφεναεία και μερικά μικρομάγαζα και ταβέρνες.

Οι Μανιάτες άποτελούν τό κυρίαρχο στοιχείο της περιοχής άλλα όχι τό μόνο. Οι πρώτοι άποικοι έγκαταστάθηκαν στό λόφο προς τό τέλος του 19ου αιώνα. Αυτούς άκολουθήσαν και άλλοι, που κατέφθαναν με τις οικογένειές τους μέχρι τό 1920 περίπου. Οι μετανάστες από τό δημούργησαν ένα κλίμα υποδοχής για τους έπίομους, που άρχισαν να έρχονται κατά κύματα κυρίως μετά τό 1940. Λέγεται ότι ζουν σήμερα στη συνοικία γύρω στους 40.000 Μανιάτες, άριθμός υπερβολικός³⁰ άν κρίνει κανείς

28. Αντικείμενο έρευνών στο θέμα αυτό έχει άποτελέσει τό έλληνικό στοιχείο γενικά και όχι οι μετανάστες που προέρχονται από μία συγκεκριμένη περιοχή της Έλλάδας. Οι έρευνες έχουν δείξει ότι οι Έλληνες εργάτες στις χώρες του έξωτερικού δέν άφομοιώνονται για λόγους που άναφέρονται στους ίδιους τους εργάτες και στις χώρες υποδοχής (Γιά μία σύντομη ανάλυση τών λόγων αυτών, βλέπε Β. Φιλία, «Μετανάστευση», *Προβλήματα Κοινωνική Μεταχηματισμού*, σελ. 203-205).

29. Βλέπε Δ. Βαγιακάκου, *Οι Μανιάτι της διασποράς - Οι Μανιάτι της Κορσικής - Τό βιβλίο τών ύπανδρευμένων*, Αθήνα, 1970. Οι περισσότεροι από τους μετανάστες εκείνους ήταν μέλη της ίδιας πατριάς. “Αν και οι ίδιοι είχαν άναφέρει σε έγγραφο τους ότι ό λόγος της άποδημίας τους ήταν οι επιθήσεις τών Τούρκων, φαίνεται ότι τελικά μετανάστευσαν έξ αίτιας τών νεοκτών έριδων, που είχαν ξεσπάσει άνάμεσα σ’ αυτούς και στα μέλη μιας αντίπαλης πατριάς (Γιά περισσότερες λεπτομέρειες, βλέπε Σ. Αδάμπου. «Ο κατά τόν 17ον αιώνα εις Τσοκάναν έξοικισμός τών Μανιατών», *Νέος Έλληνομνήμη*, 2, 1905, σελ. 396-434, όπου άναφέρεται και τό περιεχόμενο της σύμβασης που είχαν κάνει οι Μανιάτες με τόν Δούκα της Τσοκάνης). Πολύ σημαντικά για ή μελέτη της διαδικασίας άφομοίωσης τών μεταναστών αυτών είναι τά βιβλία τών γάμων και τών βαπτίσεων της κοινότητάς τους, που καλύπτουν χρονική περίοδο δύο περίπου αιώνων (Βλέπε Δ. Βαγιακάκου, όπου προηγου.). Δυστυχώς, τό υλικό αυτό είναι άνεπεξεργαστο, και δέν μπορούν να βγούν συμπεράσματα.

30. “Ο άριθμός τους δέν φαίνεται να ξεπερνάει τους 10.000.

ἀπό τό μέγεθός της. Βασική αἰτία τῆς συγκέντρωσης ἦταν ἡ ἀνάπτυξη τοῦ Πειραιᾶ σάν ἐμπορικοῦ καί βιομηχανικοῦ κέντρου. Οἱ περισσότεροι ἀπό τοὺς κατοίκους ἐργάζονται στό λιμάνι³¹ καί στά γύρω ἐργοστάσια καί πολὺ λίγοι εἶναι ἐκεῖνοι ποὺ ἀσχολοῦνται σέ ἐμπορικές ἐπιχειρήσεις καί δημόσιες ὑπηρεσίες.

Ὁ βαθμὸς ἀφομοίωσης τῶν Μανιατῶν αὐτῶν εἶναι χαμηλός, γιατί ἔχουν συγκροτήσει μιὰ ξεχωριστὴ κοινότητα ἀρκετὰ ὁμοιογενὴ ἀπὸ τὴν ἄποψη τοῦ ἐπαγγελματικοῦ, ἐκπαιδευτικοῦ καί πολιτιστικοῦ ἐπιπέδου τῶν μελῶν της, στὴν ὁποία διατηροῦν χαρακτηριστικὰ ἔθιμα τῆς Μάνης. Αὐτὸ ἀποδεικνύεται καί ἀπὸ τὸ γεγονός ὅτι γιὰ τοὺς «τρίτους» οἱ Μανιάτες ἀποτελοῦν μιὰ ἰδιαίτερη ομάδα. Ὅταν στὴν πρώτη μου ἐπίσκεψη ζήτησα ἀπὸ ἕνα τυχαῖο κάτοικο τῆς περιοχῆς νὰ μοῦ πεῖ ἀπὸ ποῦ ἀκριβῶς ἀρχίζουν τὰ Μανιάτικα, ἐκείνος, δείχνοντάς μου τὸ σημεῖο, μοῦ εἶπε συμπουλευτικὰ: «Τί θές, παιδί μου, νὰ μπλέξεις μέ αὐτούς...»³²

Τὸ καφενεῖο δὲν ἔχει ἀποβάλει ἐντελῶς τὸ ρόλο του σάν κέντρου πληροφόρησης γιὰ τὰ γεγονότα ποὺ συμβαίνουν στὴν κοινότητα. Ἀκόμα, ἀρκετὲς ἀπὸ τίς γεροντίσσοις ἐξακολουθοῦν νὰ καλύπτουν τὸ κεφάλι τους μέ τὸ παραδοσιακὸ «τσεμπέρι». Τὸ ἔθιμο τῆς ἐκδίκησης φαίνεται ὅτι ἔχει ἐκλείψει.³³ Ἄλλὰ τὸ μοιρολόι διατηρεῖται σχεδὸν ἀναλλοίωτο καί μάλιστα λειτουργεῖ σάν ἐναῦς ἀπὸ τοὺς παράγοντες διατήρησης τῆς συνοχῆς τοῦ συνόλου. Εἶναι πολὺ χαρακτηριστικὴ ἡ ἀπόκριση ἐνὸς Μανιάτη, ὅταν ρωτήθηκε γιὰ τὴν δὲν προτιμᾷ νὰ ἐγκατασταθεῖ σὲ κάποια ἄλλη συνοικία τοῦ Πειραιᾶ ἢ τῆς Ἀθή-

νας: «Στὸ διαμέρισμά δὲν μποροῦν νὰ σέ μοιρολογήσουν ὅταν πεθάνεις, γιατί ἐνοχλοῦνται οἱ ἐνοικοὶ τῆς πολυκατοικίας καί οἱ ἄλλοι γείτονες».³⁴

Ἐπιβεβαιωστέα ὡστόσο στοιχεῖα, ποὺ φανεροῦν ὅτι ἡ διαδικασία ἀφομοίωσης στὰ Μανιάτικα θὰ εἶναι ταχύτερη στὸ μέλλον. Τὰ στοιχεῖα αὐτὰ εἶναι ἡ αὐξημένη κινητικότητα στὸν ἐκπαιδευτικὸ καί ἐπαγγελματικὸ τομέα τῶν μελῶν τῆς δευτέρας κυρίως γενιᾶς, ποὺ ἔχει σάν συνακόλουθο τὴ μετοικηστικὴ τους σὲ ἄλλες συνοικίες, ὁ χαμηλὸς βαθμὸς ἐνδογαμίας καί ἡ εἰσδοχὴ στὴ συνοικία ἀτόμων, ποὺ κατάγονται ἀπὸ ἄλλες περιοχῆς τῆς Ἑλλάδας.

μετανάστευση καί ἐγκληματικότητα

Ὁ χαμηλὸς βαθμὸς ἀφομοίωσης τῶν μεταναστῶν τῆς Μάνης ποὺ ἐγκαταστάθηκαν στὸν Πειραιᾶ φαίνεται καί ἀπὸ τὸ ὑψηλὸ ποσοστὸ πράξεων βίας ποὺ παρατηρεῖται ἀνάμεσα σ' αὐτούς.³⁵ Συγκεκριμένα, μιὰ ἐρευνα τῶν περιστατικῶν «ἐγκληματικότητας» ποὺ ἀναφέρθηκαν στὸν ἡμερησιο τοπικὸ Τύπο³⁶ τοῦ Πειραιᾶ κατὰ τὰ ἔτη 1930 καί 1960 ἔδειξε ὅτι οἱ πράξεις τῆς κατηγορίας αὐτῆς (κυρίως συμπλοκές ἐξ αἰτίας ἐριδῶν) ἀντιπροσώπων ποσοστὸ 60% τοῦ συνόλου τῶν περιπτώσεων «ἐγκληματικότητας» Μανιατῶν κατὰ τὸ 1930 καί 50% ἐκείνων τοῦ 1960.

Ἀπὸ τὴν ἄλλη πλευρὰ, ἡ ἐπίδραση τοῦ ἀστικοῦ περιβάλλοντος³⁷ εἶχε σάν ἀποτέλεσμα τὴν ἐμφάνιση ὀρισμένων μορφῶν παράνομης συμπεριφορᾶς, ὅπως τῆς κλοπῆς καί τῆς προαγωγείας, ποὺ ἦσαν ἄγνωστες στὴν παραδοσιακὴ κοινότητα τῆς Μάνης.³⁸ Ἡ ἐρευνα ἔδειξε ὅτι οἱ κλοπὲς ἀντιπροσώ-

31. Ἡ ἐξασφάλιση εὐκαιριῶν ἀπασχόλησης στὸ λιμάνι εἶχε ἀποτελέσει παλιὰ ἀντικείμενο διαμχῆς ἀνάμεσα στοὺς Μανιάτες καί σὲ Κρήτες μετανάστες ποὺ εἶχαν ἐγκατασταθεῖ στὸ λόφο τοῦ Προφήτη Ἰλῆα.

32. Τὸ περιστατικὸ αὐτὸ φανεροῦν τὴν παρουσία τοῦ τρίτου ἀπὸ τὰ κριτήρια ποὺ ἀναφέρει ὁ Μerton σάν συστατικὰ τῆς ἐνοικίας «ομάδας», δηλαδὴ τὴν ἀναγνώριση τῶν ἀτόμων ποὺ ἀνήκουν στὴν ομάδα σάν μελῶν τῆς ἀπὸ τοὺς ἄλλους. Ἡ παρουσία τῶν δύο ἄλλων κριτηρίων, δηλαδὴ τῆς ἐγκαθίδρυσης ἰδιαίτερων τύπων κοινωνικῆς δράσης καί τοῦ αὐτοπροσδιορισμοῦ τῶν μελῶν τῆς ομάδας σάν τέτοιων, προκύπτει ἀπὸ τίς ἄλλες διαπιστώσεις τῆς ἐρευνας (βλέπε κριτικὴ ἀνασκόπηση τῶν κριτηρίων ἀπὸ τὸν Merton στὸ κεφάλαιο «Continuities in the Theory of Reference Groups and Social Structures», *Social Theory and Social Structure*. Free Press 1968, σελ. 339-340).

33. Ὅρισμένα πρόσφατα περιστατικὰ (βλέπε π.χ. τὸ ἄρθρο τοῦ Βηματος τῆς 7-5-78, «Μακελιὸ μέ λάθος θύμα καί λάθος... δράστη: τὸ φονικὸ στὰ Μανιάτικα ποὺ Πειραιᾶ») φαίνεται ὅτι διαψεύδουν τὴν ἄποψη αὐτῆ. Πάντως εἶναι ἀμφίβολο κατὰ πόσο πρόκειται γιὰ περιπτώσεις «μανιάτικης βεντέτας» ἢ περαστικά, ποὺ προκαλοῦνται συχνὰ καί ἀπὸ άτομα ποὺ κατὰγονται ἀπὸ ἄλλες περιοχῆς τῆς Ἑλλάδας. Πιὸ σημαντικὴ ἀπὸ τὴν ἄποψη τοῦ βαθμοῦ ἀφομοίωσης εἶναι ἡ μεταβολὴ τῆς στάσης τῶν Μανιατῶν τῆς συνοικίας ἀπέναντι στὸ θεσμὸ αὐτὸ τὸν ὁποῖο ὅπως διαπιστώθηκε θεωροῦν ἀναχρονιστικὸ, τὰ δὲ περιστατικὰ ποὺ φαίνονται σάν κατάλοιπα τῶν, προσβλητικὰ γιὰ τὴν κοινότητα. Ἀντιθέτα, σὲ χωρὶς τῆς Μέσας Μάνης ἀκόμα καί σήμερα ὁ πρέεδρος ἀναφερόταν μέ μεγάλη ὑπερηφάνεια γιὰ τὸ θεσμὸ.

34. Γίνεται φανερό ὅτι τὰ αἷτια τῆς ὁμαδικῆς συγκέντρωσης θὰ πρέπει νὰ ἀναζητηθοῦν καί σὲ παράγοντες ποὺ ἀναφέρονται στὴ δομὴ τῆς παραδοσιακῆς κοινότητας τῆς Μάνης.

35. Τοῦτο ἐξηγεῖται ἀπὸ τὴν ἐπικράτηση τοῦ θεσμοῦ τῆς αὐτοδικίας εἰς αἰῶνες σ' ἀλόκληρη τὴν Μάνη.

36. Ἐφημερίδα *Χρονογράφος*. Ἡ διάρκεια τῶν Μανιατῶν ἀπὸ τοὺς ἄλλους δράστες στὶς περιπτώσεις ποὺ δὲν ἀναφέρονταν στοιχεῖα καταγωγῆς—καί αὐτὲς ἦσαν οἱ περισσότερες—ἔγινε μέ κριτήριον τὸ ἐπώνυμο.

37. Πολλοὶ συγγραφεῖς ἔχουν ἀποδώσει ἐγκληματογενεῖς συνέπειες στὴ μετανάστευση ἐξ αἰτίας τῆς σύγκρουσης τῶν κοινωνικῶν ἀξιών τοῦ τόπου προέλευσης καί ἐκείνων τοῦ τόπου ἐγκατάστασης τῶν μεταναστῶν καί τῆς ἀπουσίας κοινωνικοῦ ἐλέγχου *of Crime and Delinquency*, 1967, σελ. 226). Ὑπάρχουν ὅμως καί ὀρισμέναις ἐρευνῆς, τὰ ἀποτελέσματα τῶν ὁποίων δὲν ὑποστηρίζουν ἰσχυρὰ τὴν ὑπόθεσιν αὐτῆ (βλέπε π.χ. Leonard Sawitz: «Delinquency and Migration», *The Sociology of Crime and Delinquency*, ὅπου προηγουμ. σελ. 199. Ἐπίσης Δ. Τραοῦση - Ε. Κορρέ-Γιουεργε: *Ἡ ἐγκληματικὴ τὴν ἀνηλίκων εἰς τὴν Περιφέρειαν Προσωπείας*, ἔκκληση 1974, σελ. 29).

38. Ὁ Π. Α. Φέρμουρ γράφει χαρακτηριστικὰ: «Μανιάτες ζητιάνοι εἰν' ἄγνωστοι, ὅπως καί οἱ κλέφτες, ζωοκλέφτες δὲν ὑπάρχουν κ' οἱ πόρτες δὲν κλειδώνονται ποτέ. Πουθενὰ στὸν κόμω ἡ ἰδιοκτησία δὲν εἶναι τόσο ἀσφαλῆς καί τόσο περιφρονεμένη ἢ κλεψιά» (Π. Α. Φέρμουρ: *Μάνη*, μετ. Τ. Τζαννετάκη, Κέδρος

πευαν το 20% των περιπτώσεων «έγκληματικότητα» Μανιατών του έτους 1960 και ένα άλλο 20% οι περιπτώσεις προαγωγείας (τά αντίστοιχα ποσοστά βρέθηκαν κατά το 1930 10% και 0%).

Οι περιπτώσεις πράξεων βίας Μανιατών αντιπροσώπευαν το 21% του συνόλου των περιστατικών βίας που αναφέρθηκαν στον Πειραιά κατά το 1960 (τό 1930 το αντίστοιχο ποσοστό ήταν 17%), ενώ οι περιπτώσεις προαγωγείας τό 33,3%³⁹ του συνόλου των περιστατικών της κατηγορίας αυτής. Ός προς τό σύνολο όμως τών περιπτώσεων, οι μετανάστες αυτοί δέν φαίνεται να έκδηλώνουν μεγαλύτερη τάση «έγκληματικότητας» από τούς άλλους κατοίκους του Πειραιά, άφου ό άριθμός τών πράξεών τους δέν ξεπερνούσε τό 18% του συνόλου τών περιπτώσεων έγκληματικότητας στον Πειραιά κατά τό 1930 και τό 13% εκείνων του 1960. Άν μάάλιστα είναι σωστή ή ύπόθεση ότι οι Μανιάτες της πόλης αυτής (συμπεριλαμβανομένων τών άτόμων της δεύτερης ή τρίτης γενιάς) αντιπροσωπεύουν τό 18%⁴⁰ περίπου του πληθυσμού της, προκύπτει ότι τό 1960 βρίσκονταν άρκετά πίο κάτω από τό μέσο όρο.

Τά στοιχεία όμως αυτά, λόγω του μικρού βαθμού άξιοπιστίας τους, μόνο σάν μία σε πολεή γενικές γραμμές θεώρηση του φαινομένου μπορούν νά χρησιμεύσουν.

ή μετανάστευση στο τοπικό επίπεδο

Μετανάστευση στην κοινότητα του Κέντρου Άβιας

Τό Κέντρο Άβιας είναι μία όρεινη κοινότητα κοντά στα βορεινά όρια της Μάνης και συγκεκριμένα στις δυτικές πλαγιές του Προφήτη Ήλία, της ψηλότερης κορυφής του Ταυγετού.

Έχει έκταση 28 τετραγωνικά χιλιόμετρα και πληθυσμό 268 κατοίκους (άπογραφή 1971), οι περισσότεροι από τούς όποιους κατοικούν σε δύο από τά τέσσερα χωριά της,⁴¹ που βρίσκονται κτισμένα σε ύψος 600 μέτρων. Μ' όλο που τό έδαφος της παρουσιάζει πολύ άνώμαλη διαμόρφωση, είναι πίο εύφορο, άν συγκριθεί με άλλες περιοχές της Μάνης. Ή γεωργική γή καταλαμβάνει σχεδόν τό 20% της επιφάνειας του εδάφους, ένα 8% καλύπτεται ά-

πό δάση και τό υπόλοιπο 72% από βοσκότοπους.⁴² Οι περισσότεροι από τούς κατοίκους άπασχολούνται στην γεωργία και ένας πολύ μικρός άριθμός τους στην κτηνοτροφία και στο έμπόριο. Ό ελαιόκαρπος άποτελεί τό βασικό είδος παραγωγής. Άκολουθούν τά σύκα και τά καρύδια, τό σιτάρι, λίγα όπωροφόρα και κηπευτικά, που καλύπτουν μόνο μερικές από τίς άνάγκες τών κατοίκων, τό μέλι και τέλος τά κτηνοτροφικά προϊόντα.

Ό πληθυσμός της κοινότητας παρουσιάζει μείωση από τίς τελευταίες κιόλας δεκαετίες του προηγούμενου αιώνα· εξαίρεση άποτελεί ή περίοδος 1920-1940 κατά την όποία σημείωσε αύξηση κατά 18,6%. Τά μεγαλύτερα ποσοστά μείωσης σημείωθηκαν στην περίοδο μεταξύ τών έτών 1907-1920 (15%) και στις δεκαετίες του 1940 (32,8%) και του 1960 (26,4%) (Βλέπε τό Διάγραμμα 2).

Άπό τά στοιχεία για ή φυσική κίνηση του πληθυσμού προκύπτει ότι ή κοινότητα έχασε τουλάχιστο 443 άτομα έξ αίτιας της μετανάστευσης, από τό 1928 ως τό 1971 (Πίνακας 5).

ΠΙΝΑΚΑΣ 5. Φυσική κίνηση πληθυσμού Κέντρου Άβιας

Χρονική περίοδος	Άριθμός γεννήσεων	Άριθμός θανάτων	Φαινόμενη μεταβολή	Φαινομενική μετακίνηση
1928-1940	213	127	+ 35	51
1941-1950	56	75	- 233	214
1951-1960	98	45	- 11	64
1961-1970	69	51	- 96	114
Σύνολο	436	298	- 305	443

Π η γ η: Έπεξεργασία στοιχείων άπογραφών ΕΣΥΕ και Βιβλίων γεννήσεων και θανάτων της Ένορίας της κοινότητας.

Σχετικά με τό χρόνο της μετανάστευσης, τούς τόπους έγκατάστασης τών μεταναστών, τόν τύπο της μετανάστευσης, τό φύλο, την ήλικία, τά κίνητρα τών μεταναστών, την ένδιάμεση μετανάστευση και την άπασχόληση τών άποδήμων στους τόπους ύποδοχής, θά άκολουθήσουν τά συμπεράσματα άπό μία έρευνα, που έγινε στην κοινότητα τόν Αύγουστο του 1978. Τά στοιχεία δόθηκαν άπό συγγενείς, πρώτου και δεύτερου βαθμού, τών μεταναστών, που κατοικούν στην κοινότητα και καταγράφηκαν σε έρωτηματολόγια (βλέπε Παράρτημα). Συμπληρώθηκε ένα έρωτηματολόγιο για κάθε νοικοκυριο. Ή έρευνα κάλυψε τό σύνολο τών νοικοκυριών της κοινότητας, με εξαίρεση 2 ή 3 άπό αυτά.

1973, σελ. 118). Έπίσης ό Πέτρος Κανελλίδης (Όδοιορικό, σελ. 451): «Βιασμοί δέν ύπάρχουν στη Μάνη, ούτε άπαγωγές γυναίκων ούτε άνδρες ύβριστές και γυναίκες έπιρρεπείς προς την άκοιλασία».

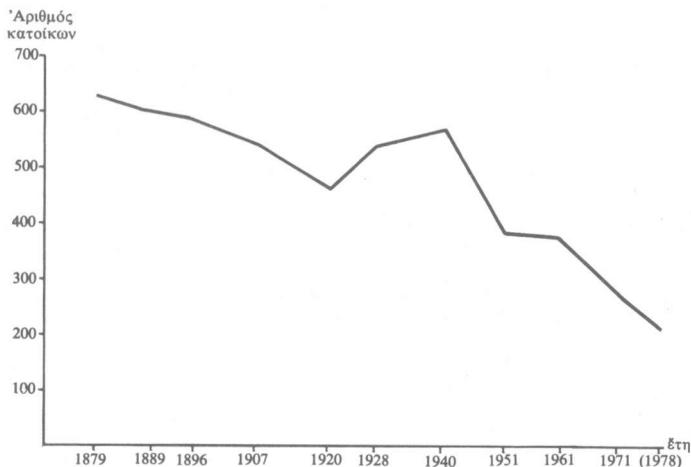
39. Ίσως είναι ή αντίληψη για την «κοινωνική κατωτερότητα» της γυναίκας σε συνδυασμό με την άπουσία τών συνεπειών που επιβάλλει ό αστηρός κώδικας τιμής της γενιάς στο νέο και πρόσφορο για τέτοιου είδους δραστηριότητες περιβάλλον του Πειραιά που έξηγον αυτή ή συμπεριφορά όρισμένων άτόμων.

40. Άπληδή 80.000 περίπου έναντι συνόλου 450.000.

41. Ό πληθυσμός κάθε χωριού ήταν κατά την άπογραφή του 1971: Κέντρο 21, Βόρειο 107, Χώρα 94 και Άνατολικό 46.

42. Τά στοιχεία αυτά προέρχονται άπό έκτιμήσεις που έγιναν πάνω στις χάρτες του εδάφους σε ένα χάρτη της ΓΥΣ υπό κλίμακα 1:50.000.

ΔΙΑΓΡΑΜΜΑ 2. Πληθυσμιακή εξέλιξη Κέντρου Ἀβίας



Πηγή: Μ. Χουλιάρη (ὄπου προηγουμ.) καί Ἀπογραφές Πληθυσμοῦ ἐτῶν 1920-1971.

Ἔτος ἀποδημίας καί τόπος πρώτης ἐγκατάστασης τῶν μεταναστῶν

Συγκεντρώθηκαν πληροφορίες γιά 220 περίπου άτομα⁴³ πού ἀποδήμησαν μεταξύ τῶν ἐτῶν 1900 καί 1978 (χρόνος ἔρευνας). Γύρω στά 135 μετανάστευσαν κατά τήν περίοδο 1930-1969, ἀριθμός πού ἀντιπροσωπεύει τό 30% περίπου τοῦ ἀριθμοῦ τῶν μεταναστῶν πού προκύπτει ἀπό τήν φυσική κίνηση τοῦ πληθυσμοῦ τῆς περιόδου ἐκείνης. Οἱ περισσότεροι ἀπό τοὺς μετανάστες τοῦ δείγματος (τό 93,6%) ἔφυγαν μετά τό 1940, μέ αὐξανόμενο ρυθμό. Συγκεκριμένα, κατά τή δεκαετία τοῦ 1940 ἔφυγε τό 8% τῶν μεταναστῶν αὐτῶν, 21% κατά τή δεκαετία τοῦ 1950, 31% κατά τή δεκαετία τοῦ 1960 καί κατά τή διάρκεια τῆς περιόδου μεταξύ τῶν ἐτῶν 1970 καί 1978 τό 33%.⁴⁴ Τόπους προορισμοῦ τῶν μετανα-

στῶν ἀποτελέσαν κυρίως ἡ περιφέρεια τῆς Πρωτεύουσας καί ἡ Καλαμάτα. Συγκεκριμένα, στήν πρώτη κατευθύνθηκε τό 35,7% αὐτῶν, ἐνῶ στή δεύτερη τό 36,3%. Τήν τρίτη θέση ἀπό τήν ἀποψη τῶν ἐσωτερικῶν μετακινήσεων κατέχουν χωριά πού βρίσκονται σέ ἀκτίνα 10-50 χιλιομέτρων ἀπό τήν κοινότητα, μέ ποσοστό 8% καί ἀκολουθεῖ ἡ Θεσσαλονίκη μέ 6,6%.

Στήν Ἀθήνα, κατευθύνθηκε τό μεγαλύτερο ποσοστό τῶν μεταναστῶν τῶν δεκαετιῶν τοῦ 1950 καί τοῦ 1960 (45% καί 36% ἀντίστοιχα), ἐνῶ ἀπό τό 1970 καί ὕστερα παρατηρεῖται στροφή τοῦ ρεύματος πρὸς τήν Καλαμάτα, πού κατέχει τήν πρώτη θέση μέ ποσοστό 56% ἔναντι 29% τῆς Ἀθήνας (Βλέπε Πίνακα 6).

Τό ποσοστό τῶν ἀτόμων πού κατευθύνθηκαν στίς χώρες τοῦ ἐξωτερικοῦ, ἀνέρχεται στό 10% τοῦ συνόλου τῶν μεταναστῶν τοῦ δείγματος. Ἀπό αὐτούς, τό 77% κατευθύνθηκε πρὸς τίς ὑπερπόντιες χώρες, ἐνῶ τό ὑπόλοιπο 23% πρὸς τίς χώρες τῆς Δυτικῆς Εὐρώπης. Ὅλοι οἱ μετανάστες ἐξωτερικοῦ τῆς μέχρι τό 1960 περιόδου κατευθύνθηκαν πρὸς τήν Ἀργεντινή. Μετά τό 1960, παρατηρεῖται στροφή τῆς κατεύθυνσης πρὸς τήν Αὐστραλία καί τίς ΗΠΑ, καθώς καί πρὸς τή Δυτική Εὐρώπη, μέ ἀποκλειστική χώρα ὑποδοχῆς τῆ Δυτικῆ Γερμανία (Βλέπε Πίνακα 7).

43. Σέ ὀρισμένες περιπτώσεις οἰκογενειακῆς μετανάστευσης οἱ συγγενεῖς δέν μπόρεσαν νά δώσουν πληροφορίες γιά τόν ἀκριβῆ ἀριθμό τῶν μελῶν τῆς οἰκογενείας τοῦ μετανάστη.

44. Εἶναι φανερό ὅτι τά στοιχεῖα δέν συμφωνοῦν μέ ἐκεῖνα πού προκύπτουν ἀπό τή φυσική κίνηση τοῦ πληθυσμοῦ. Οἱ λόγοι τῆς διαφορᾶς αὐτῆς θά πρέπει νά ἀποδοθοῦν κυρίως στήν ἀνακρίβεια τῶν ἀπογραφῶν (ἰδίως ἐκείνης τοῦ 1951) καί τῶν βιβλίων τῆς Ἐνορίας, ἀλλά καί σέ σφάλματα τῆς δειγματοληψίας ἐξ αἰτίας τοῦ γεγονότος ὅτι γιά τοὺς μετανάστες, πού δέν ἀφισαν κοντινοῦς συγγενεῖς στήν κοινότητα, δέν δόθηκαν στοιχεῖα.

ΠΙΝΑΚΑΣ 6. Ποσοστό μεταναστών κατά έτος άποδημίας και τόπο προσδιορισμού

Χρόνος άποδημίας	Άθινα	Θεσσαλονίκη	Καλαμάτα	Άλλες πόλεις	Χωριά	Έξωτετικό	Σύνολο
1910-19	67/2,8		33/1,4				100/1,53
1920-29		16,6/7,7	16,6/1,4		16,6/6,25	50,2/22	100/3,75
1930-39	50/1,4				50/6,25		100/1,04
1940-49	43,75/10		50/11,12		6,25/6,25		100/8,16
1950-59	45,24/27	16,66/53,8	23,8/13,9		14,3/37,5		100/21,4
1960-69	36/31,4	6,5/30,8	24,6/20,8	5/2,85	9,9/37,5	17/50	100/31,12
1970-78	28,8/27,4	1,5/7,7	56,1/51,38	6,05/57,15	1,5/6,25	6,05/28	100/33
Σύνολο	35,7/100	6,6/100	36,3/100	3,5/100	8/100	9,9/100	100/100

ΠΙΝΑΚΑΣ 7. Άριθμός μεταναστών Έξωτετικού κατά χώρα ύποδοχής και έτος μετανάστευσης

Χώρα	1920-29	1960-69	1970-78	Σύνολο
Αύστραλία		7	1	8
Άργεντινή	5			5
ΗΠΑ			4	4
Γερμανία		4	1	5
Σύνολο	5	11	6	22

ΠΙΝΑΚΑΣ 8. Άριθμός οικογενειών κατά έτος μετανάστευσης και τόπο προορισμού

Τόπος	1920-29	1940-49	1950-59	1960-69	1970-78	Σύνολο
Άθινα		1	3	1	3	8
Θεσσαλονίκη						
Καλαμάτα		1			4	5
Άλλες πόλεις					1	1
Χωριά			2			2
Έξωτετικό	1				2	3
Σύνολο	1	2	5	1	10	19

Τύπος τής μετανάστευσης

Τό μεγαλύτερο ποσοστό τών μεταναστών τού δείγματος (τά 2/3 περίπου) έφωγαν μόνοι τους, ενώ οι περιπτώσεις οικογενειακής μετανάστευσης (19 συνολικά) κάλυπτουν τό 1/3 τού άριθμού τών μεταναστών αυτών. Τό ξεσήκωμα όλόκληρων οικογενειών είναι φαινόμενο τών τελευταίων κυρίως έτών στην κοινότητα, άφου τό 52,6% τών περιπτώσεων οικογενειακής μετανάστευσης σημειώθηκε κατά τήν περίοδο 1970-78. Οι περισσότερες οικογένειες (42,1%) κατευθύνθηκαν πρós τήν Άθινα, 26,3% αυτών πρós τήν Καλαμάτα, 15,8% πρós τό έξωτετικό και 10,5% πρós τά γύρω χωριά. Και έδω επίσης παρατηρείται στρωφή τού ρεύματος τής οικογενειακής μετανάστευσης πρós τήν πόλη τής Καλαμάτας, μετά τό 1970. Ή πόλη αυτή άπορρόφησε τό 40% τών περιπτώσεων οικογενειακής μετανάστευσης τής περιόδου 1970-1978, ένωσαν 30% τής Πρωτεύουσας, ή όποια κατείχε σταθερά τήν πρώτη θέση από τό 1950 μέχρι τό 1970 (Βλέπε Πίνακα 8).

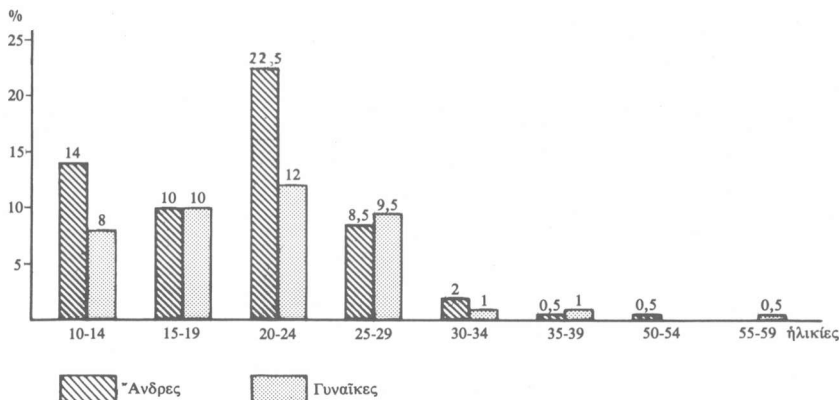
45. Οι διαφορές πού παρουσιάζουν οι κατηγορίες τού πίνακα αυτού, καθώς και έκεινες τών πινάκων πού θα άκολουθήσουν, βρέθηκαν στατιστικά σημαντικές (τιμές Χ² μεγαλύτερες από τις κρίσιμες τιμές στο επίπεδο τού 1%).

Τό 1/3 σχεδόν τών μεταναστών είχαν συγγενείς στους τόπους τής άποδημίας. Άπό αυτούς, οι περισσότεροι ήσαν μετανάστες πού κατευθύνθηκαν πρós τήν Πρωτεύουσα, και άκολουθούν έκεινοι πού πήγαν στη Θεσσαλονίκη και στις χώρες τού έξωτετικού.

Φύλο και ηλικία τών μεταναστών

Ποσοστό 58% έκεινων, πού μετανάστευσαν μόνοι, ήσαν άνδρες, ενώ τό υπόλοιπο 42% γυναίκες. Τό 94,5% τών μεταναστών αυτών άνηκε στις ομάδες ηλικιών από 10 ως 29 έτών. Συγκεκριμένα, περισσότεροι από τό 1/3 (34,5%) έφωγαν σε ηλικία μεταξύ 20 και 24 έτών, ενώ ένα σημαντικό ποσοστό (22%) έφωγε σε πολύ μικρή ηλικία (12 και 13 έτών). Άκολουθούν οι ομάδες ηλικιών 15 ως 19 έτών και 25 ως 29 έτών με ποσοστά συμμετοχής 20% και 18% αντίστοιχα. Οι ομάδες ηλικιών 15 ως 19 έτών, 20 ως 24 και 25 ως 29 έτών μοιράζονται σχεδόν εξ ίσου τό ποσοστό τών γυναικών ηλικίας τών κατηγοριών αυτών, ενώ τό αντίστοιχο ποσοστό τών άνδρων παρουσιάζει μεγάλη αύξηση στην ομάδα τών 20 ως 24 έτών. Άκόμα, ή μετανάστευση άνδρων εί-

ΔΙΑΓΡΑΜΜΑ 3. Ποσοστό μεταναστών κατά φύλο και ηλικία



να μεγαλύτερη από εκείνη των γυναικών στην ομάδα ηλικιών 10 έως 14 ετών⁴⁶ (Βλέπε Διάγραμμα 3).

Από τους τόπους πρώτης εγκατάστασης, η Καλαμάτα συγκέντρωσε το 37% των ανδρών και η Αθήνα το 33%, ενώ το 14% απορρόφησαν οι χώρες του εξωτερικού. Στην περίπτωση των γυναικών, η σειρά παρουσιάζεται διαφορετική. Το 39% αυτών πήγε στην Αθήνα, το 36% στην Καλαμάτα και ποσοστό 14% στά γύρω χωριά (Βλέπε Πίνακα 9).

ΠΙΝΑΚΑΣ 9. Ποσοστό μεταναστών κατά φύλο και τόπο πρώτης εγκατάστασης

Πόλις	% ποσοστό του συνόλου ανδρών	% ποσοστό του συνόλου γυναικών
Αθήνα	33	39
Θεσσαλονίκη	9	3,5
Καλαμάτα	37	36
Άλλες πόλεις	3,5	5
Χωριά	3,5	14
Έξωτερικό	14	2,5
Σύνολο	100	100

Το ποσοστό των γυναικών, που έφυγαν μέχρι το τέλος της δεκαετίας του 1940, παρουσιάζεται χαμη-

46. Τουτό οφείλεται στην προτίμηση των κατοίκων να σπουδάσουν τα αγόρια παρά τα κορίτσια, που προέρχεται από την αντίληψη της κοινωνικής υπεροχής του άνδρα στη Μάνη.

λότερο από το αντίστοιχο των ανδρών (6% έναντι 18%). Αντίθετα, παρουσιάζεται μεγαλύτερο στη δεκαετία του 1960 και κατά την περίοδο 1970 - 1978 (73% έναντι 61%) (Βλέπε Πίνακα 10).

ΠΙΝΑΚΑΣ 10. Ποσοστό μεταναστών κατά φύλο και έτος απόδημίας

Χρονική περίοδος	% ποσοστό του συνόλου ανδρών	% ποσοστό του συνόλου γυναικών
1910-19	2,2	
1920-29	4	1,2
1930-39	0,8	1,2
1940-49	11	3,6
1950-59	21	21
1960-69	28	37
1970-78	33	36
Σύνολο	100	100

Κίνητρα της μετανάστευσης

Οι άπαντήσεις, που έδωσαν οι συγγενείς των μεταναστών σχετικά με τα κίνητρα της μετανάστευσης, ομαδοποιήθηκαν σε οκτώ κατηγορίες. Το ποσοστό των μεταναστών, που αντιπροσωπεύει κάθε μία από τις κατηγορίες αυτές, συνολικά και κατά φύλο, παρουσιάζεται στον Πίνακα 11.

ΠΙΝΑΚΑΣ 11. Ποσοστό μεταναστών κατά κίνητρο και φύλο

Κίνητρα	% περιπτώσεων	% συνόλου ανδρών	% συνόλου γυναικών
1. Έπιβίωση-Οικονομικό αδιέξοδο	16,5	22	9,3
2. Σπουδές	21,5	18	14,5
3. Έργασία	14,8	19	7,9
4. Βελτίωση συνθηκών ζωής	12,3	24	17
5. Στράτευση	0,6	1	42
6. Γάμος	21,5	3	
7. Οικογενειακοί λόγοι	7,3	7	9,3
8. Άλλοι λόγοι	5,5	6	
Σύνολο	100	100	100

Τό 65% τών περιπτώσεων συγκέντρωσαν οι κατηγορίες «Έπιβίωση-Οικονομικό αδιέξοδο», «Σπουδές», «Έργασία» και «Βελτίωση τών συνθηκών ζωής», ενώ ένα σημαντικό ποσοστό (21,5%) ή κατηγορία «Γάμος». Άλλά τό 91% τών μεταναστών, πού είχαν σάν κίνητρο τό γάμο, ήσαν γυναίκες. Ό γάμος άποτελεί πίο συχνό κίνητρο στίς περιπτώσεις άποδημίας γυναικών (42% τών περιπτώσεων) και άκολουθούν ή βελτίωση τών συνθηκών ζωής και οι σπουδές μέ συχνότητες 17% και 14,5% αντίστοιχα. Για τούς άνδρες τά συχνότερα κίνητρα κατατάσσονται στίς κατηγορίες «Βελτίωση τών συνθηκών ζωής», «Έπιβίωση-Οικονομικό αδιέξοδο», «Έργασία και Σπουδές» μέ αντίστοιχα ποσοστά 24%, 22%, 19% και 18%.

Οί σπουδές άποτελούν κίνητρο μετανάστευσης στίς 80% τών περιπτώσεων άτόμων ήλικίας 10-14 έ-

τών, ενώ ή εύρεση έργασίας κίνητρο για τούς περισσότερους (65%) μετανάστες ήλικίας 15-24 έτών. Οί μισές άπό τίς γυναίκες, πού είχαν σάν κίνητρο τό γάμο, ήσαν ήλικίας 25-29 έτών, ενώ τό μεγαλύτερο ποσοστό (69%) τών άτόμων, πού αντιμετώπιζαν πρόβλημα έπιβίωσης ή μεγάλες οικονομικές δυσχέρειες, έφυγε σέ ήλικία μεταξύ 20-29 έτών (Βλέπε Πίνακα 12).

Ή Άθήνα άπορρόφησε τό 59% τών μεταναστών, πού αντιμετώπιζαν πρόβλημα έπιβίωσης, τό 18% ή Καλαμάτα και 14% οι χώρες του έξωτερικού. Τό μεγαλύτερο ποσοστό (83%) εκείνων πού έφυγαν για σπουδές πήγαν στήν Καλαμάτα,⁴⁷ ενώ οι ύπόλοιποι στήν Άθήνα. Τούς περισσότερους μετανάστες (68%) πού έφυγαν λόγω έργασίας, μοιράστηκαν έξ ίσου ή Άθήνα και ή Καλαμάτα, ενώ τό 16% άπορρόφησε ή Θεσσαλονίκη. Πρός τήν Άθήνα κατευθύνθηκαν οι μισοί άπό εκείνους πού είχαν σάν κίνητρο τή βελτίωση τών συνθηκών διαβίωσης, ενώ άπό ένα 18% συγκέντρωσαν ή Καλαμάτα και οι χώρες του έξωτερικού. Τέλος, ή Καλαμάτα και τά γύρω χωριά συγκέντρωσαν τό μεγαλύτερο ποσοστό τών μεταναστών πού έφυγαν λόγω γάμου (34% και 43%, αντίστοιχα) (Βλέπε Πίνακα 13).

Ποσοστό 15% άπό εκείνους πού έφυγαν μέχρι τό 1939, είχαν σάν κίνητρο τίς σπουδές και 35% τή βελτίωση τών συνθηκών ζωής, ένα 28% τούς οικονομικούς λόγους και 21% τό γάμο. Κατά τή διάρκεια τής δεκαετίας του 1940, τό 51% τών περιπτώσεων άποδημίας έγινε για λόγους έπιβίωσης και άνάγκης έργασίας, ενώ ποικίλα είναι τά κίνητρα τής άποδημίας για τή δεκαετία του 1950 (ή έπιβίωση και ό γάμος μοιράζονται άπό ένα 24% τών περι-

47. Ή Κοινότητα διαθέτει δύο μονοθέσια δημοτικά σχολεία μόνο. Τό πλησιέστερο πλήρες γυμνάσιο βρίσκεται στήν Καλαμάτα.

ΠΙΝΑΚΑΣ 12. Ποσοστό μεταναστών κατά κίνητρο και ήλικία

Ήλικία	Έπιβίωση	Σπουδές	Έργασία	Βελτίωση ζωής	Στράτευση	Γάμος	Οικογενειακοί λόγοι	Άλλοι λόγοι	Σύνολο
10-14	10/10	80/86	7/6					3/14	100/22
15-19	13/14	10/10	37/31	16/22		14/13		10/43	100/20
20-24	20/39	2/4	28/43	24/55	2/100	15/27	5/30	4/29	100/34,5
25-29	28/30		13/12	9/14		47/50		3/14	100/18
30-34			40/6	40/9		20/4			100/3
35-39	50/7		25/2			25/3			100/1,5
50-54						50/3	50/30		100/0,5
55-59							100/40		100/0,5
Σύνολο	16,5/100	21,5/100	14,8/100	12,3/100	0,6/100	21,5/100	7,3/100	5,5/100	100/100

ΠΙΝΑΚΑΣ 13. Ποσοστό μεταναστών κατά κίνητρο και τόπο προορισμού

Πόλεις	Επιβίωση	Σπουδές	Έργασία	Βελτίωση ζώης	Στρατεύση	Γάμος	Οικογενειακοί λόγοι	Άλλοι λόγοι	Σύνολο
Αθήνα	27/59	10/17	23/34	24/50		10/14	2/25	4/40	100/35,7
Θεσσαλονίκη	20/9		50/16	10/5			20/50		100/6,6
Καλαμάτα	7/18	41/83	19/34	7/18	1/100	20/34	2/25	3/40	100/36,3
Άλλες πόλεις			29/7	29/9		42/9			100/3,5
Χωριά						94/43		6/20	100/8
Έξωτερικό	30/14		30/9	40/18					100/9,9
Σύνολο	16,5/100	21,5/100	14,8/100	12,3/100	0,6/100	21,5/100	7,3/100	5,5/100	100/100

πτώσεων, ενώ η βελτίωση των συνθηκών ζώης και ή εργασία από 16%). Μετά την περίοδο αυτή παρατηρείται αύξηση της συχνότητας του κινήτρου «Σπουδές». Τά κίνητρα των μεταναστών της δεκαετίας του 1960 μοιράζονται κυρίως ανάμεσα στην επιβίωση, στην εργασία και στο γάμο με ποσοστά 24% περίπου για κάθε κίνητρο και ακολουθούν οι σπουδές με 17%. Η κατηγορία «Σπουδές» αποτελεί λόγο μετανάστευσης για τό 24% των περιπτώσεων της περιόδου 1970-1978. Ακολουθούν ή «Έργασία» (20%) και ή «Βελτίωση των όρων ζώης» (17%), ενώ οι «Οικονομικές δυσχέρειες» παρουσιάζουν μικρό ποσοστό (7%) (Βλέπε Πίνακα 14).

Ένδιάμεση μετανάστευση

Τό μεγαλύτερο ποσοστό των μεταναστών του δείγματος (86%) παρέμεινε στους άρχικούς τόπους προορισμού και μόνο ένα 14% μετακινήθηκε από αυτούς. Από τά άτομα που μετακινήθηκαν για δεύτερη φορά, τά περισσότερα (52%) έφυγαν από την Καλαμάτα και κατευθύνθηκαν κυρίως προς την Αθήνα, ενώ τό 26% αυτών έφυγε από την Αθήνα με

κατεύθυνση τή Θεσσαλονίκη και άλλες πόλεις τής Έλλάδας. Τέλος, ένα 15% των ενδιάμεσων μεταναστών αποτέλεσαν οι περιπτώσεις ατόμων, που είχαν μεταναστεύσει στις χώρες του έξωτερικού και παλιννοστήσει στην Καλαμάτα.

Άπασχόληση των μεταναστών στους τόπους υποδοχής

Οί περισσότεροι από τούς μετανάστες του δείγματος (60%) βρήκαν άπασχόληση στο έμποριο, στις μεταφορές, στις επικοινωνίες, στις υπηρεσίες και σαν έλευθεροι επαγγελματίες, ενώ μόνο τό 16% αυτών άπορροφήθηκε από τή βιομηχανία και τή βιοτεχνία. Από εκείνους που πήγαν στην Πρωτεύουσα, 45% περίπου εργάστηκαν στις υπηρεσίες και σε έλευθέρια επαγγέλματα, 22% στο έμποριο, στις μεταφορές και στις επικοινωνίες και μόνο 13% στη βιομηχανία και στη βιοτεχνία. Η περιφέρεια τής Πρωτεύουσας συγκέντρωσε τό 54% των μεταναστών που άπασχολήθηκαν στις υπηρεσίες, ένα 68% εκείνων που εργάστηκαν σαν έλευθεροι επαγγελματίες και τό 43% των μεταναστών που άπασχολήθηκαν στη βιοτεχνία. Στη Θεσσαλονίκη, οι υπηρεσίες

ΠΙΝΑΚΑΣ 14. Ποσοστό μεταναστών κατά κίνητρο και έτος άποδημίας

Έτος	Επιβίωση	Σπουδές	Έργασία	Βελτίωση ζώης	Στρατεύση	Γάμος	Οικογενειακοί λόγοι	Άλλοι λόγοι	Σύνολο
1910-19		50/3				50/7			100/1,53
1920-29				50/8		25/3	25/7		100/3,75
1930-39				50/4		50/3			100/1,04
1940-49	22/10	7/3	29/11	7/4		21/9		14/33	100/8,16
1950-59	24/30	9/10	16/16	16/24		24/26	11/29		100/21,4
1960-69	24/47	17/35	25/40	8/20		24/39		2/17	100/31,12
1970-78	7/13	24/49	20/33	17/40	2/100	12/20	13/57	5/50	100/33
Σύνολο	16,5/100	21,5/100	14,8/100	12,3/100	0,6/100	21,5/100	7,3/100	5,5/100	100/100

καί τά ελευθέρια επαγγέλματα ἀπορρόφησαν ἴδιο ποσοστό μεταναστῶν μέ ἐκεῖνο τῆς Ἀθήνας (45%), ἐνῶ οἱ πρωτογενεῖς καί δευτερογενεῖς δραστηριότητες ἀπορρόφησαν ἀπό ἓνα 18% τῶν μεταναστῶν. Μικρό ποσοστό ἀπασχόλησης στίς ὑπηρεσίες καί στήν ἐλευθέρια επαγγέλματα ἐμφανίζουν ἐκεῖνοι πού ἐγκαταστάθηκαν στήν Καλαμάτα (22%), ἀλλά ἔχουν τό μεγαλύτερο ποσοστό συμμετοχῆς στό ἐμπόριο, στίς μεταφορές καί στίς ἐπικοινωνίες (37%), ἐνῶ ἡ βιομηχανία καί ἡ βιοτεχνία ἀπορρόφησαν τό 22% περίπου αὐτῶν. Τέλος, ἡ πόλη αὐτή συγκέντρωσε τό μεγαλύτερο ποσοστό τῶν μεταναστῶν

πού ἀπασχολήθηκαν στή βιομηχανία⁴⁸ (64%) καί τό 44% ἐκεῖνων πού ἀπασχολήθηκαν στό ἐμπόριο, στίς μεταφορές καί στίς ἐπικοινωνίες (Βλέπε Πίνακα 15).

Ἐκεῖνοι πού ἔφυγαν κατά τή διάρκεια τῆς δεκαετίας τοῦ 1910, ἐργάστηκαν στό ἐμπόριο καί σάν ἐλεύθεροι επαγγελματίες, ἐνῶ οἱ μετανάστες τῆς ἐπόμενης δεκαετίας στό ἐμπόριο, στίς ὑπηρεσίες

48. Ἄρκετοί ἀπό τοὺς μετανάστες τῆς Κοινότητος (μεταξύ τῶν ὁποίων καί γυναῖκες) βρῆκαν ἐργασία στό καπνεργοστάσιο τῆς πόλης.

ΠΙΝΑΚΑΣ 15. Ποσοστό ἐργαζομένων κατὰ κλάδους ἀπασχόλησης ἢ εἰδικεῖα καί τόπο ὑποδοχῆς⁴⁹

Πόλεις	Γεωργία Κτηνο- τροφία	Ἐργάτες μεταφορές	Ἐμπόριο ἐπικοινωνίες	Βιοτεχνία	Βιομηχα- νία	Ἐλευθέρ. ἐπαγγέλ- ματα	Ἐκπαί- δευση	Λοιπές ὑπηρε- σίες	Οἰκοδο- μές	Νοικο- κυρές	Σύνολο
Ἀθήνα	$\frac{1,81}{16,67}$	$\frac{1,81}{14,28}$	$\frac{21,81}{30,77}$	$\frac{5,45}{42,85}$	$\frac{7,30}{28,57}$	$\frac{23,65}{68,42}$		$\frac{21,81}{54,54}$	$\frac{1,81}{25}$	$\frac{14,55}{53,33}$	$\frac{100}{41,05}$
Θεσσαλονίκη	$\frac{18,18}{33,33}$	$\frac{9,09}{14,28}$		$\frac{18,18}{28,57}$		$\frac{18,18}{10,52}$	$\frac{9,09}{100}$	$\frac{18,18}{9,09}$		$\frac{9,09}{6,67}$	$\frac{100}{8,20}$
Καλαμάτα	$\frac{2,17}{16,67}$	$\frac{4,35}{28,58}$	$\frac{36,95}{43,59}$	$\frac{2,17}{14,28}$	$\frac{19,56}{64,28}$	$\frac{8,70}{21,06}$		$\frac{13,05}{27,28}$	$\frac{4,35}{50}$	$\frac{8,70}{26,66}$	$\frac{100}{34,32}$
Ἄλλες πόλεις			$\frac{33,33}{5,13}$	$\frac{16,67}{14,30}$				$\frac{33,33}{9,09}$		$\frac{16,67}{6,67}$	$\frac{100}{4,42}$
Χωριά	$\frac{50}{33,33}$		$\frac{25}{2,56}$							$\frac{25}{6,67}$	$\frac{100}{2,99}$
Ἐξωτερικό		$\frac{25}{42,86}$	$\frac{58,34}{17,95}$	$\frac{8,33}{7,15}$				$\frac{8,33}{25}$			$\frac{100}{8,96}$
Σύνολο	$\frac{4,49}{100}$	$\frac{5,22}{100}$	$\frac{29,10}{100}$	$\frac{5,22}{100}$	$\frac{10,44}{100}$	$\frac{14,20}{100}$	$\frac{0,74}{100}$	$\frac{16,41}{100}$	$\frac{2,98}{100}$	$\frac{11,20}{100}$	$\frac{100}{100}$

49. Τό μέγεθος τοῦ δείγματος εἶναι 134 στήν περίπτωση τῶν Πινάκων 15 καί 16 κυρίως γιατί στίς περιπτώσεις οἰκογενειακῆς μετανάστευσης δόθηκαν πληροφορίες γιά τό ἐπάγγελμα μόνο τοῦ ἀρχηγοῦ τῆς οἰκογένειας.

καί σάν ἐργάτες.⁵⁰ Οἱ ὑπηρεσίες ἀπορρόφησαν ὄλους τοὺς ἄνδρες μετανάστες τῆς δεκαετίας τοῦ 1930 καί τό 23% τῶν μεταναστῶν τῆς δεκαετίας τοῦ 1940 (ἄλλο ἓνα 23% ἀπορρόφησαν τά ελευθέρια επαγγέλματα). Κατά τή δεκαετία τοῦ 1950 οἱ ὑπηρεσίες καί τά ελευθέρια επαγγέλματα ἀπορρόφησαν τό 41% τῶν μεταναστῶν, ἐνῶ ἀπό ἓνα 14% τό ἐμπόριο καί τά νοικοκυριά. Ἀπό τό 1960 καί ὕστερα, τό ἐμπόριο, οἱ μεταφορές καί οἱ ἐπικοινωνίες παίρνουν πάλι τήν πρώτη θέση, μέ ποσοστό συμμετοχῆς 33% στή δεκαετία τοῦ 1960 καί 44% στήν περίοδο 1970-78, ἐνῶ οἱ ὑπηρεσίες καί τά ελευθέρια επαγγέλματα ἀκολουθοῦν μέ ποσοστά 22% καί 26% στίς ἀντίστοιχες δεκαετίες (Βλέπε Πίνακα 16).

50. Ἡ κατηγορία αὐτή δέν προσδιορίζει τόν κλάδο ἀπασχόλησης. Προτιμήθηκε νά ἀφεθεῖ ἔτσι γιά νά συμφωνεῖ μέ τίς ἀπαντήσεις τῶν ἐρωτηθέντων.

παρατηρήσεις

Τά στοιχεῖα αὐτά, ὅπως παρουσίαστηκαν ὡς τώρα, δέν φαίνεται νά ἀποτελοῦν κάτι περισσότερο ἀπό μιά ἀπλή ἐπεξεργασία δεδομένων. Ὡστόσο, προσεκτικῆ ἐξέτασή τους φανερώνει ὅτι καί στήν περίπτωση τοῦ Κέντρου Ἄβιας ἐπαληθεύονται σέ πολλά σημεῖα ὅσα ἐκτέθηκαν γιά τά αἷτια καί τήν ἐξέλιξη τῆς μετανάστευσης στή Μάνη κατά τή διάρκεια τοῦ αἰῶνα μας. Ἡ διαχρονικῆ ἐξέλιξη τοῦ ὄγκου τῶν μεταναστῶν, ἡ μεταβολή τοῦ ἀποκλειστικῆ ὑπερπόντιου χαρακτῆρα τῆς ἐξωτερικῆς μετανάστευσης καί σέ ἐνδοευρωπαϊκό μετά τό 1960, ἡ ἑλκτικῆ ἐπίδραση τῆς πρωτεύουσας καί τῆς Θεσσαλονίκης καί ἡ ἀπορρόφηση τῶν μεταναστῶν ἀπό «τριτογενεῖς» κυρίως δραστηριότητες, εἶναι μερικά

ΠΙΝΑΚΑΣ 16. Ποσοστό εργαζομένων κατά κλάδους απασχόλησης ή ειδίκευση και έτος μετανάστευσης

Χρονική Περίοδος	Γεωργία - Κτηνοτροφία	Έργατες	Έμπόριο μεταφορές	Βιοτεχνία	Βιομηχανία	Έλευθερ. επαγγέλματα	Έκπαιδευση	Λοιπές Υπηρεσίες	Οικοδομές	Νοικοκυρές	Σύνολο
1910-19			50 2,57			50 5,26					100 1,50
1920-29		33,33 14,28	33,33 2,57					33,33 4,55			100 2,23
1930-39								50 4,55		50 6,66	100 1,50
1940-49	7,7 16,67	15,38 28,58	7,7 2,57	15,38 28,57	7,7 7,15	23,07 15,78		23,07 13,64			100 9,70
1950-59	6,89 33,33	3,45 14,28	13,8 10,25	6,89 28,57	10,34 21,42	13,8 21,05		27,58 36,36	3,45 25	13,8 26,66	100 21,65
1960-69	4,35 33,33	2,18 14,28	32,60 38,46	6,52 42,86	13,05 42,85	10,86 26,31		10,86 22,72	2,18 25	17,4 53,34	100 34,32
1970-78	2,56 16,67	5,14 28,58	43,58 43,58		10,25 28,58	15,38 31,6	2,56 100	10,25 18,18	5,14 50	5,14 13,34	100 29,10
Σύνολο	4,49 100	5,22 100	29,10 100	5,22 100	10,44 100	14,20 100	0,74 100	16,41 100	2,98 100	11,20 100	100 100

από τὰ σημεῖα αὐτὰ. Ἀκόμα, φαινόμενα σάν τή συγκέντρωση μεγάλου ἀριθμοῦ μεταναστῶν στήν Καλαμάτα, τή μεταβολή τοῦ τύπου, τοῦ τόπου, τῶν κινήσεων τῆς μετανάστευσης καί τοῦ φύλου τῶν μεταναστῶν κατά τὰ τελευταῖα χρόνια, ἐξηγοῦνται ἀπό τή γεωγραφική θέση, τίς κοινωνικοοικονομικές συνθήκες τῆς κοινότητας καί τίς συνέπειες τῆς ἱδίας τῆς μετανάστευσης.

Ἡ ἀπόδραση ἀπό τίς δύσκολες συνθήκες ζωῆς⁵¹ τῆς κοινότητας ἦταν πάντοτε μιά ἀπό τίς πύο ἐντονεσ ἐπιθυμίες τῶν κατοίκων τῆς. Μέχρι τό 1940 ἄρρενα⁵² κυρίως ἄτομα οἰκογενειῶν, πού εἶχαν σχετικὰ μεγάλες περιουσίες, μπόρεσαν νά φύγουν καί νά ἐγκατασταθοῦν στήν Ἀθήνα ἢ στήν Καλαμάτα, πού ἀποτελοῦσε τό κοντινότερο πρὸς τήν κοινότητα ἀστικό κέντρο. Ἀπό τοὺς πύο φτωχοὺς, ὀρισμένοι ἐφυγαν μετὰ τό 1920 γιά τίς ὑπερπόντιες χῶρες,⁵³ ἐκμεταλλεῦόμενοι τίς διευκολύνσεις πού παρεῖχαν γιά τό σκοπό αὐτό ὀρισμένα πρακτορεῖα, ἢ, ἀργότερα, τίς προσκλήσεις συγγενῶν τοὺς. Ἡ μεγάλη κινητικότητα τῶν κατοίκων πρὸς τὰ ἀστικά κέντρα κατά τή δεκαετία τοῦ 1940 τοὺς ἔδωσε

τήν εὐκαιρία νά ἐλθοῦν σέ ἐπαφή μὲ τή ζωῆ σ' αὐτὰ ἔτσι ὥστε νά μή θέλουν πιά νά ἐπιστρέψουν γιά μόνη διαμονή. Ἀκόμα, τό μεγάλο πλῆγμα, πού δέχτηκε ἡ κτηνοτροφία τῆς κοινότητας κατά τή διάρκεια τοῦ ἐμφυλίου πολέμου,⁵⁴ εἶχε σάν συνέπεια τή μετανάστευση πολλῶν πού ζῦσαν ἀποκλειστικά ἀπ' αὐτήν. Ἡ σχετική ἐπιτυχία ἐκείνων πού ἐφυγαν, ἐγινε ἀφορμὴ νά τοὺς μιμηθοῦν καί ἄλλοι.⁵⁵ Ἀλλὰ μόνο ἐκείνοι πού μποροῦσαν νά ἐξασφαλίσουν τὰ οικονομικά μέσα, ἢ εἶχαν συγγενεῖς, πῆγαν στήν Ἀθήνα καί τή Θεσσαλονίκη. Οἱ ἄλλοι κατευθύνθηκα νά σπουδές καί ἐργασία πρὸς τήν Καλαμάτα ἔχοντας παράλληλα τή μικρή οικονομική ὑποστήριξη τῶν γονιῶν τοὺς, πού παρέμεναν συνήθως στὰ χωριά. Ἀλλὰ ἡ πόλη αὐτὴ δέν μπόρεσε νά τοὺς συγκρατήσει ὄλους, ἐξ αἰτίας τῆς μικρῆς τῆς ἀνάπτυξης, μὲ ἀποτελεσμα ὀρισμένοι νά καταφύγουν κυρίως στήν Ἀθήνα. Μετὰ τῶν ἐτῶν 1962 καί 1968, ἡ κοινότητα ἀπόκτησε ὕδρευση, παροχή ηλεκτρικοῦ ρευστοῦ καί ὀδική σύνδεση μὲ ἄλλα χωριά τῆς Μάνης καί μὲ τήν πόλη τῆς Καλαμάτας. Οἱ σημαντικές αὐτές ἀλλαγές βελτίωσαν σέ μεγάλο βαθμὸ τίς συνθήκες διαβίωσης τῶν κατοίκων,⁵⁶

51. Τό Κέντρο Ἀβίας δέν διέφερε καθόλου ἀπό τίς περισσότερες κοινότητες τῆς Μάνης στοὺς τομεῖς τῆς ἱατρικῆς περιθαλψῆς, τῆς ἐκπαίδευσης καί τῶν ἄλλων κοινωνικῶν παροχῶν καί ἐργων ὑποδομῆς.

52. Ἡ μετανάστευση ἦταν πύο πύο εὐκολία πού ἔδωσαν σέ ἄνδρες, ἐξ αἰτίας τῆς μεγαλύτηρς ἐλευθερίας πού ἀπολαμβάναν σέ σχέση μὲ τίς γυναῖκες.

53. Τό γεγονός ὅτι κανένα ἀπό τὰ ἄτομα αὐτὰ δέν πῆγε στίς ΗΠΑ, ὀφείλεται στὰ νομοθετικά μέτρα, πού εἶχε λάβει στό μεταξύ ἡ Χώρα αὐτὴ γιά τόν ἀποκλεισμό τῆς εἰσοδῶν τῶν ἀναφάρβτων μεταναστῶν καί τῶν περιορισμῶν τῶν ἄλλων (Quota Act).

54. Λέγεται ὅτι ἀπό τὰ 20.000 περίπου γίδοπρόβατα, πού εἶχε τότε ἡ κοινότητα, ἐλάχιστα ἀπόμειναν.

55. Πρόκειται γιά ἐπενέργεια δευτερογενῶν παραγόντων τῆς μετανάστευσης. (Γιά τή διάκριση τῶν αἰτιῶν τῆς μετανάστευσης σέ πρωτογενῆ καί δευτερογενῆ, βλέπε Β. Φίλια, «Τό μεταναστευτικό μας πρόβλημα», *Προβλήματα Κοινωνικοῦ Μετασχηματισμοῦ*, σελ. 266-270.)

56. Ἀλλὰ ἔδωσαν ἀφορμὴ καί γιά ὀρισμένες ἀλλαγές, σημαντικότερη ἀπό τίς ὀποιες ἦταν ἡ εἰσοδος τῶν γυναικῶν στό καφε-

άλλά άντι νά γίνουν αίτια συγκράτησης του πληθυσμού έδωσαν τή δυνατότητα και στις πίο άπορες άκόμα οικογένειες νά μετοικήσουν κυρίως στην Καλαμάτα. Αύτη τή φορά όμως ή μετανάστευση ήταν όμαδική γιά τίς οικογένειες, άφου, λόγω τής μικρής άπόστασης,⁵⁷ δέν ύπηρχε λόγος παραμονής τών γονιών. Έτσι, οι περισσότερες άπό τίς οικογένειες αυτές μένουν στην πόλη, άπολαμβάνοντας ένα κάπως σταθερό ήμερομίσθιο, ενώ παράλληλα πηγαίνουν κατά τούς μήνες τής συλλογής του έλαιόκαρπου στην κοινότητα γιά τή σοδειά. Οι περιπτώσεις αυτές είναι άντιπροσωπευτικές τών σημερινών τάσεων πού έπικρατουں στην κοινότητα και κάνουν τίς προβλέψεις γιά τó μέλλον τής δυσοίωσης. Έλάχιστοι είναι εκείνοι πού δέχονται νά μένουں ζώντας στο έπίπεδο συντήρησης, πού τούς παρέχει τó χαμηλό εισόδημα⁵⁸ και οι πολύ πεινχρές συντάξεις. Οι πίο πολλοί πρόκειται νά φύγουں μέ τίς οικογενείες τους μόλις οι οικονομικές τους συνθήκες τó έπιτρέψουں, ενώ παράλληλα παρατηρείται τάση φυγής τών γερόντων πού τούς καλουں τά παιδιά τους στις πόλεις νά ζήσουں κοντά τους.

βαθμός άφομοίωσης τών μεταναστών του Κέντρου Άβίας

Άπό μία έρευνα πού έγινε σέ ένα τυχαίο δείγμα 31 μετανάστων τής κοινότητας, πού κατοικουں στην περιοχή τής Πρωτεύουσας,⁵⁹ διαπιστώθηκε ότι ό βαθμός άφομοίωσης τους ήταν πολύ μεγαλύτερος άπό εκείνον τών μεταναστών τής Μάνης πού ζουں στά Μανιάτικα.

Τά άτομα του δείγματος παρουσίασαν σχετική άνομοιογένεια στους δείκτες εκπαιδευτικό και επαγγελματικό έπίπεδο, οικογένεια και κατοικία, ενώ φάνηκαν άρκετά όμοιογενή σέ όρισμένους δείκτες, πού συνδέονται μέ μεγάλο βαθμό άφομοίωσης, όπως τά κίνητρα τής άποδημίας, ή πρόθεση έπιστροφής στη γενέτειρα και ή συχνότητα έπαφής μεταξύ τους.

νεο (πού άποτελούσε τόπο συγκέντρωσης μόνο τών άνδρών) γιά νά μπορούں νά παρακολουθούν τά προγράμματα τής τηλεόρασης.

57. Η κοινότητα άπέχει μόλις 30 χιλιόμετρα άπό τήν Καλαμάτα.

58. Τó έτήσιο εισόδημα τών περισσότερων οικογενειών τής κοινότητας κυμαίνεται άπό 50.000-100.000 δραχμές. Ένας άξισημειώτος άριθμός τους βρίσκεται κάτω άπό αυτό τó έπίπεδο και έλάχιστες φθάνουں ή ξεπερνουں τίς 150.000 δρχ. τó χρόνο.

59. Τó δείγμα άντιπροσωπεύει τó 20% περίπου τών μεταναστών, πού ήταν γνωστό ότι κατοικουσαν στην περιφέρεια τής Πρωτεύουσας τήν έποχή τής έρευνας (Άπρίλιος 1978). Οι μετανάστες αυτοί είχαν προκληθεί σέ μία συγκέντρωση μέ τó σκοπό νά ένωθούں σέ σώματα (σύλλογο). Άπό αυτούς, συγκεντρώθηκαν 31, πού άποτελέσαν και τó δείγμα.

Συγκεκριμένα, τó 77% αυτών ήταν άνδρες και τó 23% γυναίκες. Οι περισσότεροι (56%) ήσαν άποφοιτο γυμνασίου, άνώτερων σχολών ή πανεπιστημίου, 10% αυτών είχαν γνώσεις μερικών τάξεων του γυμνασίου και 16% δημοτικού και κάτω. Ποσοστό 39% τών μεταναστών εργαζόνταν ως υπάλληλοι σέ δημόσιες ύπηρεσίες, όργανισμούς και ίδιωτικές έπιχειρήσεις, 16% ήσαν στρατιωτικοί και άνώτερα ή άνώτατα στελέχη τών σωμάτων άσφαλείας, 16% νοικοκυρές και άπό ένα 6,5% δικαστικοί και δικηγόροι, βιοτέχνες και μηχανικοί. Άπό αυτούς, μόνο 30% είχαν συζύγους πού κατάγονταν άπό τή Μάνη. Οι περισσότεροι άπό τούς μετανάστες προέρχονταν άπό οικογένειες άγροτών και είχαν φύγει μόνοι. Τό μεγαλύτερο ποσοστό τους (41%) είχε σάν κίνητρο τή βελτίωση τών συνθηκών ζωής, 19% τίς σπουδές και μόνο άπό ένα 12% τήν έπιβίωση και τήν εργασία. Άν και οι πίο πολλοί έπισκέπτονται συχνά τήν κοινότητα και διατηρούں δεσμούς μέ τούς συγγενείς τους, πού βρίσκονται σ' αυτήν, κανείς δέν έχει τήν πρόθεση νά έπιστρέψει γιά μόνιμη έγκατάσταση. Τά άτομα αυτά κατοικουں σέ διαφορετικές περιοχές τής Πρωτεύουσας. Οι εύκαιριές έπαφής μεταξύ τους είναι σπάνιες και παρέχονται άπό όρισμένες κοινωικές εκδηλώσεις. Κανένα άπό τά έθιμα τής Μάνης δέν φαίνεται νά έχει έπιβιώσει σ' αυτούς. Άκόμα και τó μοιρολόι έχει εκλείψει και μόνο σέ έξαιρετικές περιπτώσεις άτόμων χαμηλού μορφωτικού έπιπέδου μπορούں νά παρατηρηθούں όρισμένα κατάλοιπα του.⁶⁰

οί συνέπειες τής μετανάστευσης στο Κέντρο Άβίας

Άπό τά στοιχεία τής έρευνας, φαίνεται καθαρά ότι τó μεγαλύτερο ποσοστό μεταναστών ήταν άτομα τών πλέον παραγωγικών ηλικιών, φαινόμενο πού είχε σοβαρές οικονομικές, κοινωικές και δημογραφικές συνέπειες γιά τήν κοινότητα.

Η κοινότητα στερήθηκε εργατικών χεριών. Αυτό είχε σάν συνακόλουθο τήν έγκατάλειψη τών άποκρυσμένων άγρών και όρισμένων ειδών καλλιέργειας, όπως τής άμπελοκαλλιέργειας, πού άλλαιτούσαν πολλά χέρια. Άκόμα, οι κάτοικοι δέν μόδεσαν, γιά τήν ίδια αίτια, νά όφελθούں όσο θά έπρεπε άπό τήν παροχή ύδρευσης δημιουργώντας σχετικά μεγάλης έκτασης έντατικές καλλιέργειες και καλλιέργειες όπωροφόρων. Τή στενότητα του κληρού διαδέχτηκε ή έπάρκεια γεωργικής γής. Ώστόσο

60. Θά μπορούσε νά ύποστηριχθεί ότι ή ίδρυση Σωματείου άπό τούς μετανάστες του Κέντρου Άβίας φανερώσει χαμηλό βαθμό άφομοίωσης. Πάντως, σ' αυτό συνέτελεσε μεταξύ άλλων και ή γενική άναγνώριση τού γεγονότος ότι οι μετανάστες αυτοί είχαν σχεδόν άποξενωθεί μεταξύ τους.

σο, εξακολουθεί να υπάρχει τεχνητή στενότητα, που οφείλεται κατά ένα μέρος στο γεγονός ότι οι περισσότεροι από τους άγρους καλής ποιότητας άνηκουν σε οικογένειες μεταναστών, που ζούν στην Αθήνα ή αλλού και κατά ένα άλλο, στις κοινωνικές αντίληψεις της περιοχής, που δέν επιτρέπουν στα άρρενα μέλη να λάβουν μερίδιο της πατρικής περιουσίας πρίν από τό θάνατο του πατέρα. "Αν και ή κοινότητα έχει πολλούς βοσκότοπους στους όποιους προσθέτονται συνεχώς οι εγκαταλειμμένοι άγροι, δέν έχει κτηνοτροφία. Αίτιο είναι κυρίως ή κοινωνική υποβάθμιση του επαγγέλματος του κτηνοτρόφου και ή άμάθεια τών κατοίκων που, από φθόνο⁶¹ πολλές φορές, δέν επιτρέπουν στους βοσκούς να χρησιμοποιούν εγκαταλειμμένες από χρόνια έκτάσεις επικαλούμενοι τίτλους ιδιοκτησίας σ' αυτές.

Η κοινότητα δέν έχασε άπλως τούς νέους άλλα κυρίως τούς προοδευτικούς νέους, κι αυτό είχε άνασχετική επίδραση στην εξέλιξη της. "Όσοι τελειώσουν τό γυμνάσιο φεύγουν, γιατί πιστεύουν ότι άξιζουν καλύτερης τύχης. Οί περισσότεροι από έκείνους που ζούν σήμερα σ' αυτήν, έχουν γραμματικές γνώσεις επιπέδου λίγων τάξεων του γυμνασίου, δημοτικού ή πιό κάτω. "Απόφοιτοι γυμνασίου είναι μόνο ό πρόεδρος και ένας κάτοικος, ό όποιος τό μισό χρόνο ζει μέ τήν οικογένειά του στην Καλαμάτα.

Τήν άνατροπή της κατά φύλο σύνθεσης του πληθυσμού, που επέφερε ή μεταναστευση τών άνδρων, άκολούθησε μεταβολή στον τύπο του γάμου. "Ανάμεσα στους κατοίκους του Κέντρου Αβίας ύπήρχε ύψηλό ποσοστό ένδογαμίας.⁶² Από τό 1950 όμως και ύστερα (ιδιαίτερα κατά τή δεκαετία του 1960) ή έλλειψη άνδρων άνάγκαζε τίς γυναίκες να μεταναστεύουν στα γύρω χωριά, στην Καλαμάτα και σε άλλες πόλεις, γιά να παντρευτούν. Οί Πίνακες 10, 14 και 17 δείχνουν καθαρά τή μεταβολή αυτή.⁶³

Ακόμα, τό γεγονός ότι οι περισσότεροι άνδρες δέν είχαν πρόθεση να μείνουν, μετέβαλε τή μορφή της προίκας, που αποτελείτο κυρίως από γαίες, σε χρήμα, με άποτέλεσμα ένας άριθμός γυναικών να μεταναστεύσει γιά εργασία.

Πρέπει έπίσης να σημειωθεί ή μεταβολή της σύνθεσης και στο μέγεθος τών νοικοκυριών. "Όπως φαί-

61. Δέν είναι εύκολο γιά ένα γαιοκτήμονα να άποδεχτεί τήν οικονομική άνοδο του κτηνοτρόφου που κατατάσσεται στην κατώτερη βαθμίδα της κοινωνικής διαστραμάτωσης στην κοινότητα.

62. Αυτό οφείλεται σε οικονομικούς και κοινωνικούς λόγους και συγκεκριμένα στο γεγονός ότι ή προίκα άποτελείτο κυρίως από χωράφια, τά όποια άναγκαστικά έπρεπε να βρίσκονται κοντά στην κατοικία του άνδρα.

63. Οι περισσότερες γυναίκες που έχουν σάν κίνητρο τό γάμο, έχουν ηλικία μεγαλύτερη τών 25 χρόνων (Βλέπε Πίνακα 12): αυτό οφείλεται στις κοινωνικές αντίληψεις της περιοχής, σύμφωνα με τίς όποιες ή γυναίκα είναι όριμη γιά γάμο μετά τά 25 της χρόνιας.

ΠΙΝΑΚΑΣ 17. Γάμοι στην κοινότητα του Κέντρου Αβίας κατά χρόνο τελέσεως και τόπο καταγωγής τών συζύγων

Έτη	Αριθμός γάμων	Και οι δύο συζυγοι καταγομνοι από τήν κοινότητα	Ό ένας συζυγος καταγομνος από περιοχή εκτός κοινότητας
1929-1938	29	18 (62%)	11 (38%)
1939-1948	20	14 (70%)	6 (30%)
1949-1958	42	24 (57%)	18 (43%)
1959-1968	27	11 (41%)	16 (59%)
1969-1978	15	2 (40%)	13 (60%)
Σύνολο	133	69	64

Πι γ η: Βιβλία γάμων της Ένορίας του Κέντρου Αβίας.

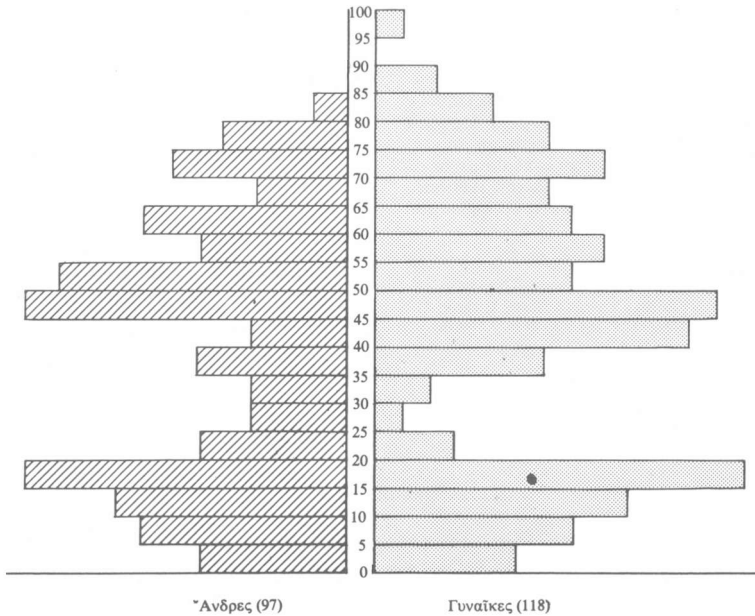
ΠΙΝΑΚΑΣ 18. Σύνθεση νοικοκυριών Κέντρου Αβίας (1978)

Σύνθεση	Αριθμός νοικοκυριών
Τυπική οικογένεια (άνδρας, γυναίκα και άγαμα παιδιά)	24
Τυπική οικογένεια σν γονείς του άνδρα	2
Τυπική οικογένεια σν μητέρα του άνδρα	2
Τυπική οικογένεια σν μητέρα του άνδρα και άδελφή του πατέρα του άνδρα	1
Τυπική οικογένεια σν μητέρα της γυναίκας	1
Τυπική οικογένεια σν άδελφός του άνδρα	2
Σύζυγοι (μόνοι)	15
Σύζυγοι σν μητέρα του άνδρα	3
Σύζυγοι σν άδελφός του άνδρα	1
Ανδρας μόνος	3
Γυναίκα μόνη	6
Χήρος	1
Χήρα	7
Χήρα σν άδελφή της	1
Δύο άδελφές (μόνες)	1
Σύνολο:	70

νεται από τον Πίνακα 18 οι περιπτώσεις της τυπικής οικογένειας καλύπτουν τό 45% μόνο του συνόλου τών νοικοκυριών της κοινότητας, ενώ ό μέσος άριθμός μελών τών νοικοκυριών αυτών βρίσκεται πιό χαμηλά από έκείνο που είχε ή Χώρα τό 1971 (3,08 έναντι 3,39).⁶⁴

64. Θά μπορούσαν να άναφερθούν και άλλες μεταβολές στο σημείο αυτό, όπως στην κατοικία τών νυμφευμένων (αυτή καλύτερα ήταν άποκλειστικά του γαμπρού) και στην πνευματική συγγένεια. Πολύ ένδιαφέρον είναι τό γεγονός ότι στο παρελθόν ένα άξιοσημείωτο ποσοστό άναδόχων στις βαπτίσεις ήταν άνήλικα παιδιά. Οι άνάδοχοι αυτοί πάντρευαν συνήθως τούς άναδεκτούς τους στην ηλικία του γάμου. Τό φαινόμενο αυτό έξηγγείται από τό ότι ή τεχνητή αυτή συγγένεια έξυπηρετούσε και οικονομικό σκοπό, δηλαδή τήν άλλωλεξυπρήτηση τών συγγενών κατά

ΔΙΑΓΡΑΜΜΑ 4. Σύνθεση του πληθυσμού του Κέντρου Άβιας κατά φύλο και ηλικία (1978)



Οι περισσότερες από τις δημογραφικές συνέπειες της μετανάστευσης, όπως η μείωση του αριθμού των γεννήσεων, η αύξηση των θανάτων και η ελάττωση του μεγέθους του πληθυσμού έχουν κιόλας φανεί από τα στοιχεία της φυσικής κίνησης του πληθυσμού (Πίνακας 5), ενώ η μείωση του αριθμού των γάμων φαίνεται στον Πίνακα 17. Στην κοινότητα, βρέθηκαν κατά τό χρόνο της έρευνας μόνο 215 άτομα, από τα οποία 15 ζούσαν τους μισούς περίπου μήνες του χρόνου στην Καλαμάτα. Ή κατά φύλο και ηλικία σύνθεση των ατόμων αυτών φαίνεται στο Διάγραμμα 4.

Ή στενότητα ατόμων, ιδιαίτερα αρρένων, στις ομάδες ηλικιών 20-45 ετών είναι κατάδηλη. Τό ποσοστό του ενεργού πληθυσμού (άτομα ηλικίας 15-65 ετών) είναι χαμηλότερο από εκείνο που είχε ή Χώρα τό 1971 (62% έναντι 64%). Χαμηλότερο είναι

την περίοδο της σοδειάς. Ο σκοπός αυτός εκπληρώνετο καλύτερα στην περίπτωση που οι συγγενείς ήσαν άτομα της ίδιας περιπού ηλικίας.

καί τό ποσοστό των ατόμων των νεαρών ηλικιών (0-14 ετών),⁶⁵ δηλαδή 19% έναντι 25% της Χώρας, ενώ τό ποσοστό ατόμων ηλικίας 65 ετών και άνω παρουσιάζεται ύψηλότερο (19% έναντι 11% της Χώρας) και φανερώνει γήρανση του πληθυσμού.

Τέλος, πρέπει νά αναφερθούν οι κοινωνικές και ψυχολογικές συνέπειες της μετανάστευσης για τους ίδιους τους μετανάστες και τίς οικογένειές τους. Είναι φανερό ότι ή μετανάστευση νεαρών ατόμων και ιδιαίτερα εκείνων της σχολικής ηλικίας, γίνεται αίτια νά αποχωρίζονται πρόωρα τους γονείς τους και νά αφήνονται άπροστάτευτα σε ένα περιβάλλον άγνωστο γι' αυτά.⁶⁶ Άκόμα, τά μέλη των

65. Συνείπεια αυτού είναι νά συζητείται τό κλεισίμο του ενός από τά δύο σχολεία της κοινότητας λόγω έλλείψεως μαθητών.

66. Ή σχέση μεταξύ παιδικής εγκληματικότητας και διαλυμένων οικογενειών που ύποστηρίζεται από πολλούς έγκληματολόγους έχει άποδειχθεί και μέ εμπειρικές έρευνες όπως των Clifford Shaw και Henry Mckay: *Social Factors in Juvenile Delinquency* (Βλέπε Jackson Toby, «The differential impact of family disorganization», εις M. Wolfgang, L. Savitz, N. Johnston (eds): *The Sociology of Crime and Delinquency*, J. Wiley, 1967, σελ. 331-338, όπου έ-

οικογενειῶν, πού ζοῦν τό μισό χρόνο στήν πόλη καί τόν ἄλλο μισό στό χωριό, ἀποτελοῦν περιπτώσεις ἀτόμων τοῦ περιθωρίου⁶⁷ μέ κίνδυνο ἐκτροπῆς τους σέ παράνομες δραστηριότητες.

οἱ συνέπειες τῆς μετανάστευσης στή Μάνη

Ἔτσι ἐκτέθηκαν γιά τίς συνέπειες τῆς μετανάστευσης στό Κέντρο Ἀβίας, μπορεῖ νά θεωρηθοῦν ὅτι ἰσχύουν γιά τό σύνολο τῆς Μάνης μέ τή διαφορὰ ὅτι τά φαινόμενα ἔχουν λάβει ἐκεῖ ὀξύτερη μορφή. Στήν ἐπαρχία Οἰτύλου, οἱ θάνατοι ξεπέρασαν σέ ἀριθμό τίς γεννήσεις ἀπό τή δεκαετία τοῦ 1960 κί-
 (Βλέπε Πίνακα 3). Ἡ σύνθεσις τοῦ πληθυσμοῦ

ξηγοῦνται καί τά αἰτία τῆς μικρῆς σχέσης πού εἶδειε ἡ ἔρευνα τῶν Shaw καί McKay).

67. Τόν ὄρο Περιθωριακός Ἄνθρωπος (Marginal Man) ἀνέφερε πρῶτος ὁ Park στό ἔργο του *Race and Culture*. Glencoe, The Free Press, 1950 καί τόν ἐπεξεργάστηκε ἀργότερα ὁ Stonequist.

κατά φύλο καί ἡλικία (ἄν ἐξαίρεθῆ ἡ ὁμάδα 0-14 ἐ-
 τῶν) εἶχε λάβει τό 1971 τή μορφή ἀντίστροφης πυ-
 ραμιδας σέ ὅλες τίς ἐπαρχίες. Ἀκόμα, τό πλέγμα
 τῶν θεσμῶν πού χαρακτηρίζουν τή δομή τῆς μανιά-
 τικῆς κοινωνίας ἔχει καταστραφεῖ ἢ ἀλλοιωθεῖ σο-
 βαρά.⁶⁸ Ἡ μετανάστευση ὀδήγησε τελικά στήν ἐκ-
 κένωση τῆς περιοχῆς⁶⁹ μέ ἀποτέλεσμα νά φαίνεται
 ἀδύνατο μέ τίς σημερινές συνθήκες νά συγκρατηθεῖ
 ὁ λίγος πληθυσμός πού τῆς ἀπόμεινε. Μόνο τολμη-
 ρά μέτρα, σάν τή δημιουργία ἰσχυρῶν πόλων ἐλξε-
 ως, τίς εὐρείας ἐκτασης κοινωνικῆς παροχῆς καί
 ἀλλαγῆς στό καθεστῶς γαιοκτησίας, θά ἦταν ἴσως
 δυνατό νά ἀναβιώσουν τή Μάνη.

68. Οἱ περισσότερες ἀπό τίς μεταβολές πού ἀναφέρθηκαν γιά
 τό μέγεθος τῆς διαθεσίμης γῆς, τήν ἐνδογαμία, τό θεσμοῦ τῆς
 προίκας, τήν κατοικία τῶν νυμφευμένων κτλ., διαπιστώθηκαν
 καί στό Σκουτάρι (Βλέπε P.S. Allen, ὅπου παραπάνω).

69. Ἡδὴ ἀπό τό 1963 ὁ Benjamin Ward ἔγραφε ὅτι ἡ ἐξοδος
 τοῦ πληθυσμοῦ τῆς Μάνης ἔχει σχεδόν ὀλοκληρωθεῖ (Βλ. B.
 Ward, *Ἑλληνική Περιφερειακή Ἀνάπτυξη*, Ἐκδοσις ΚΟΕ, Ἀθη-
 ναι 1973, σελ. 24.

ΒΙΒΛΙΟΓΡΑΦΙΑ

- Ἀθανασίου Σ., *Ἐξωτερικὴ μετανάστευσις καὶ πληθυσμιακὴ ἐξέ-
 λιξις*.
 P.S. Allen, *Social and Economic Change in a Depopulated Maniat
 Community*, 1973.
 Βαγιακάκου Δ., *Μάνη (Μέσα Μάνη)*, Ἀθήναι 1968.
 Βαγιακάκου Δ., *Οἱ Μανιάται τῆς διασπορᾶς - Α' οἱ Μανιάται τῆς
 Κορινθίας*, Ἀθήναι 1970.
 Βακενάνις J., *Economy and Population Movements in the Pelopon-
 nesos of Greece*, NCSR, Athens 1972.
 Δασκαλάκη Ἀπ., «Σύντομη Ἱστορία τῆς Μάνης», *Χάρτης τῆς
 Μάνης*, ἐκδ. Μανωλάκου, Πειραιεύς 1925.
 Dracopoulou E., «Immigration and Assimilation: The Greeks of
 Lowell», *Ἐπιθεώρηση Κοινωνικῶν Ἑρευνῶν*, 19-20,
 1974.
 ΚΚΕΑ, *Essays on Greek Migration*, 1967.
 ΕΣΥΕ, *Ἀπογραφῆς Πληθυσμοῦ ἐτῶν 1920-1971*.
 ΕΣΥΕ, *Στατιστικῆς τῆς Φυσικῆς Κινήσεως τοῦ Πληθυσμοῦ ἐτῶν
 1956-1974*.
 ΕΣΥΕ, *Λεξικὸ Δήμων, Κοινοτήτων καὶ Οἰκιῶν τῆς Ἑλλάδος*.
 ΕΣΥΕ, *Στατιστικὴ Ἐπετηρὶς ἔτους 1976*.
 ΕΣΥΕ, *Ἐκθεσις δοκιματικῆς ἐρεύνης ἐπὶ τῶν κινήτρων καὶ τῶν
 συνθηκῶν τῆς μετανάστευσεως τοῦ πληθυσμοῦ τῶν ἀ-
 γροτικῶν περιοχῶν*, Ἀθήναι, 1962.
 Κάσση Κ., *Ἱστορία τῆς Μάνης*, Ἀθήναι, 1977.
 Kayser B., *Ἀνθρωπογεωγραφία τῆς Ἑλλάδος*, ΕΚΚΕ, 1968.
 Kayser B., *Οικονομικὸς καὶ Κοινωνικὸς Ἀτλας τῆς Ἑλλάδος*.
 Κουρβετάρη Γ., «Πρῶτὴ καὶ δευτέρη γενεὰ τῶν Ἑλλήνων τοῦ
 Σικάγου», *Ἐπιθεώρηση Κοινωνικῶν Ἑρευνῶν* 2-3,
 1970.
 Λάμπρου Σ., «Ὁ κατὰ τὸν 17ον αἰῶνα εἰς Τσοκάναν ἐξοικισμὸς
 τῶν Μανιατῶν», *Νέος Ἑλληνομηνην* 2, 1905.
 Μαγκανάρη-Σορώκου, «Οἱ ἀπόδομοι Ἑλληνες», *Ἐπιθεώρηση
 Κοινωνικῶν Ἑρευνῶν*, 2-3, 1970.
 Μουστακά C., *The Internal Migrant*, NCSR, Athens 1964.
 Νικολινάκου Μ., (ἐκδ.) *Οικονομικὴ ἀνάπτυξις καὶ μετανάστευσις
 στὴν Ἑλλάδα*, Κάλβος, 1974.
 Μητσοῦ I., «Μετανάστευσις καὶ παλιννόστισις» *Ἐπιθεώρηση
 Κοινωνικῶν Ἑρευνῶν*, 2-3, 1970.
 Παπαγεωργίου Κ., «Τὸ περιφερειακὸν πρόβλημα τῆς Ἑλλά-
 δος», *Ἐπιθεώρηση Κοινωνικῶν Ἑρευνῶν*, 13, 1972.
 Ρέππα Π., *Προσδιοριστικοὶ παράγοντες τῆς μετακινήσεως τοῦ
 πληθυσμοῦ τῆς ὑπαίθρου*, ΑΤΕ, Ἀθήναι 1977.
 Παρασκευοπούλου I.N., *Στατιστικὴ Ἐφημεροσμένη εἰς τὰς Ἐ-
 πιστήμας τῆς Συμπεριφορᾶς*, Ἰωάννινα, 1974.
 Pressat R., *Κοινωνικὴ Δημογραφία* (μετ. I. Καβσίσιλα), ΕΚΚΕ,
 1975.
 Τσαοῦση Δ., *Μορφολογία τῆς Νεοελληνικῆς Κοινωνίας*, Ἀθη-
 ναι 1971.
 Φύλια Β., *Προβλήματα Κοινωνικοῦ Μετασχηματισμοῦ*, Παπαζή-
 σης, Ἀθήναι 1974.
 Φύλια Β., *Κοινωνία καὶ Ἐξουσία στὴν Ἑλλάδα — Ἡ νόθα ἀστι-
 κοποίησις*.
 Φράγκου Δ., «Ἡ ἐσωτερικὴ μετανάστευσις κατὰ τὴν περίοδον
 1966-1971», *Ἐπιθεώρηση Κοινωνικῶν Ἑρευνῶν*,
 21-22, 23, 1974-75.
 Χουλιάρη Μ., *Γεωγραφικὴ, Διοικητικὴ καὶ Πληθυσμιακὴ Ἐ-
 ξέλιξις τῆς Ἑλλάδος (1821-1971)*, Ἐκδ. ΕΚΚΕ, 1974.
 Vlachos E., *The Assimilation of Greeks in the United States*, ΕΚΚΕ,
 1968.
 Ὑπουργεῖον Ἐσωτερικῶν, *Ἀνάπτυξις Προβληματικῶν Περι-
 οχῶν τῆς Ἑλλάδος*, Ν. Πελοπόννησος 1973.
 Wolfgang M. κτλ. (eds): *The Sociology of Crime and Delinquency*.
 J. Wiley, 1967.

ΠΑΡΑΡΤΗΜΑ

Έρωτηματολόγιο

Συγγενείς σε άλλες πόλεις:		Φύλο	Ήλικία	Έτος μεταναστεύσεως	Τύπος	Κίνητρα	Έπαγγελμα
Πόλη	Αριθμός Συγγενών						
1.---
2.---
3.---
4.---
5.---
6.---
Γιατί πήγαν σ' αυτές τις πόλεις και όχι άλλου.....							
.....							
Ευχρότητα και είδος επικοινωνίας με τους παραπάνω.....							
.....							
Γιατί οι έρωτώμενοι δεν μεταναστεύουν.....							
.....							
Σύνθεση τής οικογένειας:							
Ανδρας.....		Γυναίκα.....	Παιδιά.....	Πατέρας.....	Μητέρα.....		
Ήλικία.....							
.....							
.....							
α. των συζύγων.....				του συζύγου.....			
β. των γονέων.....				της συζύγου.....			
.....				του πατέρα.....			
.....				της μητέρας.....			
Συχνότητα επισκέψεων στο καφενείο.....							
.....							
Έπαγγελμα.....							
Μέγεθος και είδος περιουσίας.....							
.....							
Εισόδημα.....							
.....							