

## The Greek Review of Social Research

Vol 23 (1975)

23 A'



Η εσωτερική μετανάστευσις κατά την περίοδον 1966-1971: Ανάλυσις των δεδομένων της απογραφής πληθυσμού της 14ης Μαρτίου 1971: Μέρος δεύτερον

Διονύσιος Μ. Φράγκος

doi: [10.12681/grsr.483](https://doi.org/10.12681/grsr.483)

Copyright © 1975, Διονύσιος Μ. Φράγκος



This work is licensed under a [Creative Commons Attribution-NonCommercial 4.0](https://creativecommons.org/licenses/by-nc/4.0/).

### To cite this article:

Φράγκος Δ. Μ. (1975). Η εσωτερική μετανάστευσις κατά την περίοδον 1966-1971: Ανάλυσις των δεδομένων της απογραφής πληθυσμού της 14ης Μαρτίου 1971: Μέρος δεύτερον. *The Greek Review of Social Research*, 23, 118-132. <https://doi.org/10.12681/grsr.483>

# ἡ ἐσωτερικὴ μετανάστευσις κατὰ τὴν περίοδον 1966-1971

Ἀνάλυσις βάσει τῶν δεδομένων  
τῆς Ἀπογραφῆς Πληθυσμοῦ  
τῆς 14ης Μαρτίου 1971

ΜΕΡΟΣ ΔΕΥΤΕΡΟΝ

ὑπό  
Διονυσίου Μ. Φράγκου  
Διευθυντοῦ ΕΣΥΕ

## IV: ἡ ἡλικία τῶν μεταναστῶν

### Γενικά

4.1 Ἐκ τῆς κατανομῆς τῶν μεταναστῶν καθ' ὁμάδας ἡλικιῶν προκύπτουν λίαν ἀξιόλογοι διαπιστώσεις καὶ συμπεράσματα, ἐπὶ τῶν βραχυχρονίων καὶ μακροχρονίων ἐπιπτώσεων, τὰς ὁποίας προκαλεῖ ἡ μετακίνησις τῶν ἀνθρώπινων μαζῶν τόσοσιν διὰ τὰς περιοχὰς προγενεστέρως διαμονῆς, ὅσον καὶ διὰ τὰς τοιαύτας τῆς ἐγκαταστάσεώς των. Αἱ ἐν προκειμένῳ θετικαὶ ἢ ἀρνητικαὶ ἐπιπτώσεις, οικονομικῆς, κοινωνικῆς καὶ πολιτιστικῆς ἀκόμῃ ὕφους, ἐπηρεάζονται λίαν σημαντικῶς ἐκ τῆς ἡλικίας τῶν μεταναστῶν.

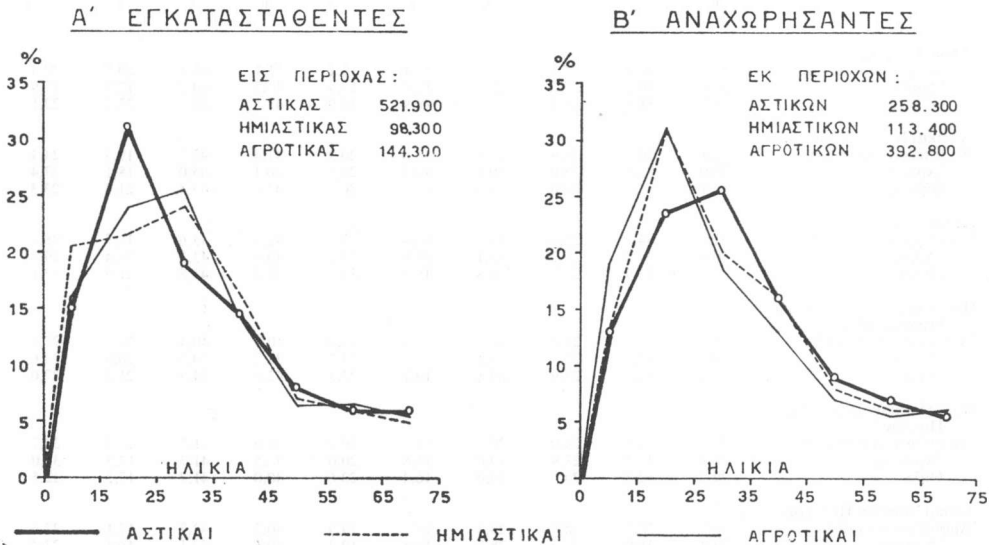
4.2 Ἐν συνόψει δύναται νὰ λεχθῆ ὅτι αἱ δυσμενεῖς συνέπειαι διὰ τὰς περιοχὰς μὲ παθητικὸν μεταναστευτικὸν ἰσοζύγιον ἐπιτείνονται, ἐπὶ μακροχρονίῳ ἰδίως προοπτικῆς, εἰς περιπτώσιν καθ' ἣν οἱ ἀναχωρήσαντες περιλαμβάνονται, κατὰ πλειονότητα, εἰς τὰς θεωρουμένας παραγωγικὰς ἡλικίας, ἐξ ἀπόψεως βιολογικῆς, οικονομικῆς, κοινωνικῆς, κλπ. Πέραν τούτων, ἡ συμβολὴ τῶν μεταναστῶν εἰς τὴν ἀνάπτυξιν τῶν περιοχῶν ἐγκαταστάσεώς των, ἐξαρτᾶται—ἐν πολλοῖς—καὶ ἀπὸ τὸν βαθμὸν τῆς βιολογικῆς των εὐρωστίας.

### Ἡ κατανομὴ τῶν μεταναστῶν καθ' ὁμάδας ἡλικιῶν

4.3 Ἐκ τῶν παρατιθεμένων εἰς τὸν Πίνακα 16 στοιχείων, ὡς καὶ ἐκ τῶν γραφικῶν ἀπεικονίσεων τοῦ Σχήματος 9, προκύπτει ὅτι ποσοστὸν 80% περίπου τῶν ἐγκατασταθέντων εἰς τὰς ἀστικές, ἡμιστικές καὶ ἀγροτικὰς περιοχὰς κατὰ τὴν περίοδον 1966-1971 ἦσαν ἡλικίας 5-44 ἐτῶν, ἐνῶ τὸ ἡμισυ σχεδὸν ἐκ τούτων ἦσαν ἡλικίας 15-34 ἐτῶν. Ἐξαιρετικῶς ὕψηλὴ ἐμφανίζεται καὶ ἡ συμμετοχὴ τῆς ὁμάδος ἡλικιῶν 5-14 ἐτῶν, ἥτις κυμαίνεται, κατὰ περιοχὰς, μεταξὺ 15-20% ἐπὶ τοῦ συνόλου τῶν ἐγκατασταθέντων. Προφανῶς, σημαντικὸν μέρος τῶν ἐν λόγῳ λίαν νεαρῆς ἡλικίας ἀτόμων, θὰ ἀφορᾷ εἰς τέκνα μεταναστῶν, τὰ ὁποῖα ἠκολούθησαν τοῖς γονεῖς των εἰς τὸν νέον τόπον διαμονῆς των.

4.4 Ἐξ ἄλλου, ἀπὸ τὴν κατανομὴν τῶν ἀναχωρησάντων προκύπτει ὅτι τὸ ἐν τέταρτον περίπου (24%) τῶν προερχομένων ἐξ ἀστικῶν περιοχῶν καὶ τὸ ἐν τρίτον (31%) ἐξ ἡμιστικῶν καὶ ἀγροτικῶν τοιοῦτων, ἦσαν ἡλικίας 15-24 ἐτῶν. Ἐκ τῆς ἐξαιρετικῶς ὕψηλῆς συμμετοχῆς τῆς ὁμάδος ἡλικιῶν 5-14 ἐτῶν τῶν ἀγροτικῶν περιοχῶν, ἥτις καλύπτει 19% περίπου τῶν ἀναχωρησάντων ἐξ αὐτῶν, ἐναντι ἀντιστοίχου συμμετοχῆς ἐκ 13% τῶν ἀστικῶν καὶ ἡμιστικῶν περιοχῶν, καταδεικνύεται ἡ ὑφισταμένη ἔντονος τάσις μεταναστεύσεως καὶ ἀνηλικῶν ἀκόμῃ ἀτόμων, μελῶν γεωργικῶν οικογενειῶν, τὰ ὁποῖα ἐγκαταστάονται εἰς τὰς ἀστικές ἰδίως περιοχὰς, μακρὰν ἀπὸ τὴν

**ΣΧΗΜΑ 9 :** Ποσοστιαία (%) κατανομή τών μεταναστῶν καθ' ομάδας ηλικιῶν και περιοχᾶς ἐγκαταστάσεως και ἀναχωρήσεώς των



**ΠΙΝΑΞ 16:** Ποσοστιαία (%) κατανομή τών μεταναστῶν καθ' ομάδας ηλικιῶν και περιοχᾶς προελεύσεως και ἐγκαταστάσεώς των

| 'Ομάδες ηλικιῶν | 'Απογραφή 1971                |          |         |                            |          |       |
|-----------------|-------------------------------|----------|---------|----------------------------|----------|-------|
|                 | 'Εγκατασταθέντες εἰς περιοχᾶς |          |         | 'Αναχωρήσαντες ἐκ περιοχῶν |          |       |
|                 | 'Αστικ.                       | 'Ημιαστ. | 'Αγροτ. | 'Αστικ.                    | 'Ημιαστ. | 'Αγ.  |
| Σύνολον         | (000) 521,9                   | 98,3     | 144,3   | 258,3                      | 113,4    | 392,8 |
| %               | 100,0                         | 100,0    | 100,0   | 100,0                      | 100,0    | 100,0 |
| 'Εξ ὧν:         |                               |          |         |                            |          |       |
| 5-14            | 15,3                          | 20,5     | 16,1    | 13,3                       | 12,9     | 18,9  |
| 15-24           | 30,9                          | 21,6     | 24,2    | 23,5                       | 31,3     | 30,9  |
| 25-34           | 19,2                          | 24,0     | 25,7    | 25,4                       | 20,0     | 18,4  |
| 35-44           | 14,6                          | 15,9     | 14,1    | 16,3                       | 15,8     | 13,8  |
| 45-54           | 8,1                           | 7,0      | 6,7     | 8,9                        | 8,1      | 6,8   |
| 55-64           | 5,9                           | 6,2      | 6,7     | 7,1                        | 6,0      | 5,5   |
| 65+             | 6,0                           | 4,8      | 6,5     | 5,5                        | 5,9      | 6,2   |

ἐπιβλεπῖν και τὴν φροντίδα τῶν ὑπευθύνων κηδεμόνων τῶν.

4.5 Ἡ μέση ηλικία τῶν μεταναστῶν ἀνέρχεται, εἰς ἐπίπεδον ὀλοκληρήου τῆς χώρας, εἰς μὲν τὴν κατηγορίαν ἐξ ἀμφοτέρων τῶν φύλων εἰς 31,1 ἔτη, κεχωρισμένως δὲ εἰς τοὺς ἄρρενας και τὰς θήλειαι εἰς 30,6 και 31,7 ἔτη, ἀντιστοιχῶς. Καθ' ὅσον ἀφορᾷ εἰς τὴν διάμεσον ηλικίαν, ἴτοι τὴν τομὴν πρὸ και μετὰ τὴν ὁποίαν κεῖται τὸ ἥμισυ τῶν μεταναστῶν, αὕτη ἀνερχόμενη εἰς 27,4 ἔτη, ἐλάχιστα διαφέρει μεταξὺ τῶν ἄρρένων και θηλέων. Περαιτέρω, τὸ πρῶτον τεταρτημόριον τῆς ηλικίας τῶν μεταναστῶν, πρὸ και μετὰ τὸ ὅποιον κεῖται ποσοστὸν ἐξ 25% και 75%, ἀντιστοιχῶς, ὀπολογίζεται εἰς 17,4 ἔτη διὰ τοὺς ἄρρενας και 18,9 διὰ τὰς θήλειαι. Ἐκ τῶν δεδομένων τοῦ τρίτου τεταρτημορίου προκύπτει ὅτι 75% τῶν ἄρρένων και θηλέων εἶναι ηλικίας κάτω τῶν 40,7 και 41,5 ἐτῶν, ἀντιστοιχῶς. Τέλος, τὸ σημεῖον μεγίστης συχρότητος, ἴτοι ἡ ηλικία, κατά τὴν ὁποίαν ἐμφανίζεται ὁ μεγαλύτερος ἀριθμὸς μεταναστῶν,

ΠΙΝΑΞ 17: Βασικαὶ παράμετροι τῆς ἡλικίας τῶν μεταναστῶν κατὰ φύλον καὶ περιοχὰς ἐγκαταστάσεως καὶ προελεύσεως ἀναχωρήσέως τῶν

Ἀπογραφή 1971

| Περιοχαὶ<br>καὶ φύλων                   | Παράμετροι τῆς ἡλικίας τῶν μεταναστῶν |      |          |      |                  |      |                  |      |                             |      |
|---|---------------------------------------|------|----------|------|------------------|------|------------------|------|-----------------------------|------|
|   | Μέση τιμὴ                             |      | Διάμεσος |      | Α' Τεταρτημόριον |      | Γ' Τεταρτημόριον |      | Σημείων μέγιστης συχνότητος |      |
|   | Ε                                     | Α    | Ε        | Α    | Ε                | Α    | Ε                | Α    | Ε                           | Α    |
| Σύνολον χώρας                           |                                       |      |          |      |                  |      |                  |      |                             |      |
| Ἀμφοτέρων τῶν φύλων                     | 31,1                                  | 31,1 | 27,4     | 27,4 | 18,1             | 18,1 | 41,1             | 41,1 | 20,4                        | 20,4 |
| Ἄρρηνες                                 | 30,6                                  | 30,6 | 27,5     | 27,5 | 17,4             | 17,4 | 40,7             | 40,7 | 17,9                        | 17,9 |
| Θήλειες                                 | 31,7                                  | 31,7 | 27,4     | 27,4 | 18,9             | 18,9 | 41,5             | 41,5 | 22,1                        | 22,1 |
| Ἀστικαὶ Περιοχαὶ (σύνολον)              |                                       |      |          |      |                  |      |                  |      |                             |      |
| Ἀμφοτέρων τῶν φύλων                     | 31,1                                  | 32,8 | 26,9     | 29,8 | 18,0             | 20,9 | 41,4             | 42,7 | 19,3                        | 24,4 |
| Ἄρρηνες                                 | 30,0                                  | 32,5 | 25,0     | 30,0 | 17,3             | 21,5 | 40,1             | 45,0 | 18,1                        | 27,4 |
| Θήλειες                                 | 32,1                                  | 33,0 | 27,6     | 29,6 | 18,9             | 20,9 | 42,6             | 43,4 | 21,4                        | 23,3 |
| Περιφέρεια Πρωτεύουσῆς                  |                                       |      |          |      |                  |      |                  |      |                             |      |
| Ἀμφοτέρων τῶν φύλων                     | 31,7                                  | 34,1 | 26,5     | 31,7 | 18,4             | 23,4 | 42,7             | 43,6 | 19,7                        | 28,4 |
| Ἄρρηνες                                 | 30,4                                  | 34,2 | 25,2     | 32,1 | 17,6             | 24,2 | 40,9             | 43,1 | 18,4                        | 29,2 |
| Θήλειες                                 | 32,8                                  | 33,9 | 27,7     | 30,8 | 19,5             | 22,3 | 44,2             | 43,8 | 21,5                        | 27,1 |
| Πολεοδομικὸν Συγκρότημα<br>Θεσσαλονίκης |                                       |      |          |      |                  |      |                  |      |                             |      |
| Ἀμφοτέρων τῶν φύλων                     | 30,7                                  | 33,1 | 25,5     | 30,1 | 18,3             | 21,0 | 40,9             | 40,4 | 20,7                        | 27,8 |
| Ἄρρηνες                                 | 29,5                                  | 32,5 | 24,4     | 30,1 | 17,8             | 24,2 | 38,7             | 39,0 | 20,0                        | 28,6 |
| Θήλειες                                 | 32,0                                  | 34,7 | 27,9     | 30,8 | 19,1             | 23,3 | 42,6             | 44,3 | 21,4                        | 27,0 |
| Πολεοδομικὸν Συγκρότημα<br>Πατρῶν       |                                       |      |          |      |                  |      |                  |      |                             |      |
| Ἀμφοτέρων τῶν φύλων                     | 28,8                                  | 32,3 | 25,0     | 29,4 | 16,7             | 20,0 | 39,0             | 41,7 | 17,3                        | 22,7 |
| Ἄρρηνες                                 | 28,4                                  | 32,7 | 23,9     | 30,0 | 15,8             | 20,0 | 37,5             | 41,7 | 17,5                        | 35,0 |
| Θήλειες                                 | 29,2                                  | 32,3 | 24,6     | 29,0 | 16,4             | 20,6 | 40,0             | 41,7 | 17,5                        | 22,5 |
| Λοιπαὶ Ἀστικαὶ Περιοχαὶ                 |                                       |      |          |      |                  |      |                  |      |                             |      |
| Ἀμφοτέρων τῶν φύλων                     | 30,6                                  | 32,1 | 28,0     | 28,8 | 17,2             | 19,9 | 40,2             | 42,7 | 17,1                        | 22,6 |
| Ἄρρηνες                                 | 29,9                                  | 31,8 | 28,3     | 28,7 | 16,5             | 19,4 | 40,1             | 42,1 | 16,1                        | 23,4 |
| Θήλειες                                 | 31,3                                  | 32,5 | 27,8     | 29,0 | 18,0             | 20,3 | 40,4             | 43,2 | 20,9                        | 22,5 |
| Ἡμιστικαὶ Περιοχαὶ                      |                                       |      |          |      |                  |      |                  |      |                             |      |
| Ἀμφοτέρων τῶν φύλων                     | 30,5                                  | 31,6 | 28,1     | 27,9 | 17,0             | 19,0 | 39,7             | 41,5 | 28,3                        | 20,8 |
| Ἄρρηνες                                 | 30,8                                  | 31,1 | 29,3     | 27,9 | 16,3             | 18,1 | 40,8             | 41,3 | 30,0                        | 18,6 |
| Θήλειες                                 | 30,2                                  | 32,2 | 27,1     | 28,0 | 17,6             | 20,9 | 38,9             | 42,0 | 23,4                        | 22,0 |
| Ἀγροτικαὶ Περιοχαὶ                      |                                       |      |          |      |                  |      |                  |      |                             |      |
| Ἀμφοτέρων τῶν φύλων                     | 31,7                                  | 29,9 | 28,4     | 25,1 | 19,7             | 16,8 | 40,8             | 39,7 | 30,0                        | 17,9 |
| Ἄρρηνες                                 | 32,5                                  | 29,0 | 30,1     | 24,3 | 19,1             | 15,9 | 42,7             | 39,2 | 28,2                        | 16,8 |
| Θήλειες                                 | 31,0                                  | 30,7 | 26,9     | 25,7 | 20,2             | 17,7 | 38,8             | 39,8 | 32,2                        | 21,0 |

Ε: Ἐγκατασταθέντες (διαμονὴ κατὰ τὴν ἀπογραφήν 1971).  
Α: Ἀναχωρήσαντες (διαμονὴ κατὰ τὸν Δεκέμβριον 1965).

ἀντιστοιχεῖ εἰς 17,9 ἔτη διὰ τοὺς ἄρρηνες καὶ 22,1 διὰ τὰς θήλειες.

Τὸ καθ' ἡλικίαν ἰσοζύγιον

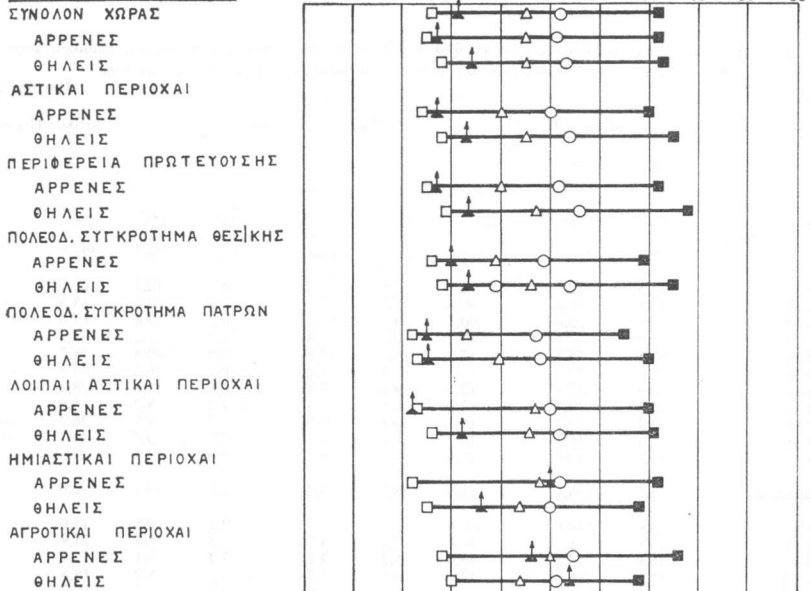
4.6 Πέρα τῆς γενομένης ἀναλύσεως ἐπὶ τοῦ προκύψαντος εἰς ἐκάστην περιοχὴν συνολικοῦ—θετικοῦ ἢ ἀρνητικοῦ—ἀποτελέσματος συνεπεία τῆς

ἐσωτερικῆς μεταναστευτικῆς κινήσεως, ἐπιχειρεῖται, ἐν συνεχείᾳ, ἀνάλογος ὑπολογισμὸς καὶ καθ' ὁμάδας ἡλικιῶν, βάσει τῶν ἀντιστοίχων δεδομένων εἰσροῆς καὶ ἐκροῆς τῶν μεταναστῶν εἰς τὰς ἀστικὰς, ἡμιστικὰς καὶ ἀγροτικὰς περιοχὰς τῆς χώρας. Τὰ ἐν προκειμένῳ λεπτομερῆ δεδομένα περιλαμβάνονται εἰς τὸν Πίνακα 18, ἐκ τῶν ὁποίων καὶ κατηρτίσθησαν αἱ γραφικαὶ ἀπεικονίσεις τῶν Σχημάτων 11 καὶ 12.

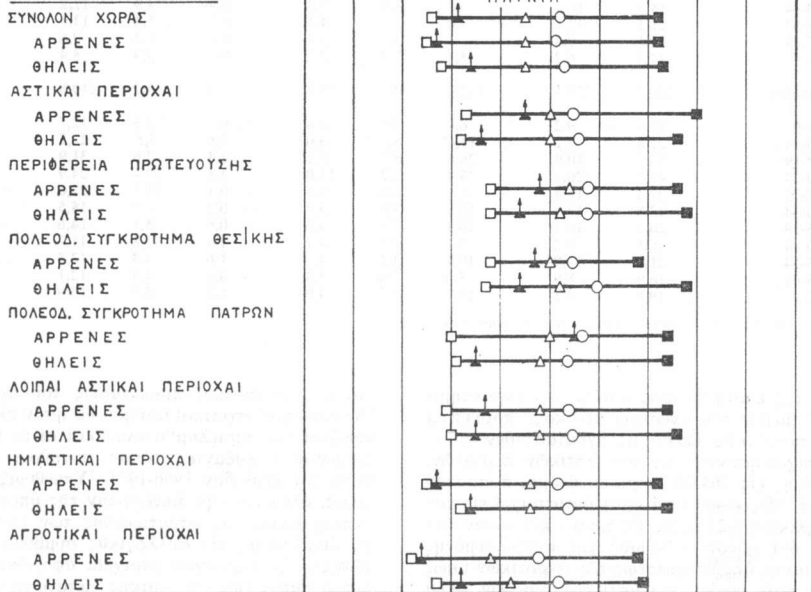
**ΣΧΗΜΑ 10:** Βασικοί παράμετροι της ηλικίας των μεταναστών  
κατά φύλον και περιοχές

Απογραφή 1971

ΕΓΚΑΤΑΣΤΑΘΕΝΤΕΣ



ΑΝΑΧΩΡΗΣΑΝΤΕΣ



ΥΠΟΜΝΗΜΑ

□ Α' Τεταρτημόριον  
■ Γ' Τεταρτημόριον

○ Μέση τιμή  
Δ Διάμεσος

▲ Σημείον μέγιστης συχνότητας

ΠΙΝΑΞ 18 : Ἐγκατασταθέντες (εἰς) καὶ ἀναχωρήσαντες (ἀπὸ) τὰς ἀστικές, ἡμιαστικές καὶ ἀγροτικές περιοχὰς μετὰ τοῦ προκύπτοντος θετικοῦ ἢ ἀρνητικοῦ ἀποτελέσματος, κατὰ φύλον καὶ ὁμάδας ἡλικιῶν (εἰς χιλιάδας)

Ἀπογραφή 1971

| Ὅμαδες ἡλικιῶν                 | Ἀστικές Περιοχαί |       |         | Ἡμιαστικές Περιοχαί |       |        | Ἀγροτικές Περιοχαί |       |         |
|--------------------------------|------------------|-------|---------|---------------------|-------|--------|--------------------|-------|---------|
|                                | Ε                | Α     | Δ±      | Ε                   | Α     | Δ±     | Ε                  | Α     | Δ±      |
| 1)                             | (2)              | (3)   | (4)     | (5)                 | (6)   | (7)    | (8)                | (9)   | (10)    |
| Ἄμφοτέρων τῶν φύλων<br>Σύνολον | 521,9            | 258,3 | + 263,6 | 98,3                | 113,4 | — 15,1 | 144,3              | 392,8 | — 248,5 |
| ἔξ ὧν:                         |                  |       |         |                     |       |        |                    |       |         |
| 5-9                            | 32,3             | 19,2  | + 13,1  | 7,5                 | 7,2   | + 0,3  | 12,4               | 25,7  | — 13,3  |
| 10-14                          | 47,6             | 15,2  | + 32,4  | 12,7                | 7,4   | + 5,3  | 10,8               | 48,5  | — 37,7  |
| 15-19                          | 83,5             | 23,4  | + 60,1  | 10,9                | 17,1  | — 6,2  | 13,8               | 67,6  | — 53,8  |
| 20-24                          | 77,8             | 37,3  | + 40,5  | 10,4                | 18,4  | — 8,0  | 21,2               | 53,8  | — 32,6  |
| 25-29                          | 52,5             | 35,4  | + 17,1  | 12,3                | 11,5  | + 0,8  | 20,8               | 38,7  | — 17,9  |
| 30-34                          | 47,4             | 30,1  | + 17,3  | 11,3                | 11,2  | + 0,1  | 16,2               | 33,5  | — 17,3  |
| 35-39                          | 39,9             | 22,6  | + 17,3  | 9,0                 | 9,6   | — 0,6  | 11,6               | 28,3  | — 16,7  |
| 40-44                          | 36,5             | 19,4  | + 17,1  | 6,5                 | 8,3   | — 1,8  | 8,7                | 24,0  | — 15,3  |
| 45-54                          | 42,3             | 23,1  | + 19,2  | 6,9                 | 9,2   | — 2,3  | 9,7                | 26,7  | — 17,0  |
| 55-64                          | 31,0             | 18,3  | + 12,7  | 6,1                 | 6,8   | — 0,7  | 9,7                | 21,7  | — 12,0  |
| 65+                            | 31,1             | 14,3  | + 16,8  | 4,7                 | 6,7   | — 2,0  | 9,4                | 24,3  | — 14,9  |
| Ἄρρενες Σύνολον                | 255,7            | 134,1 | + 121,6 | 48,1                | 54,7  | — 6,6  | 67,1               | 182,0 | — 114,9 |
| ἔξ ὧν:                         |                  |       |         |                     |       |        |                    |       |         |
| 5-9                            | 16,6             | 10,0  | + 6,6   | 3,6                 | 3,8   | — 0,2  | 6,5                | 13,0  | — 6,5   |
| 10-14                          | 25,8             | 8,0   | + 17,8  | 7,1                 | 4,3   | + 2,8  | 5,3                | 25,9  | — 20,6  |
| 15-19                          | 46,1             | 12,5  | + 33,6  | 5,2                 | 9,1   | — 3,9  | 6,1                | 35,8  | — 29,7  |
| 20-24                          | 33,9             | 16,8  | + 17,1  | 3,1                 | 7,3   | — 4,2  | 5,9                | 18,8  | — 12,9  |
| 25-29                          | 25,3             | 20,0  | + 5,3   | 5,7                 | 5,0   | + 0,7  | 9,7                | 15,7  | — 6,0   |
| 30-34                          | 23,5             | 16,4  | + 7,1   | 5,7                 | 5,4   | + 0,4  | 7,6                | 15,0  | — 7,4   |
| 35-39                          | 20,0             | 12,5  | + 7,5   | 5,0                 | 5,0   | —      | 6,6                | 13,8  | — 7,2   |
| 40-44                          | 18,0             | 10,2  | + 7,8   | 3,9                 | 4,3   | — 0,4  | 4,9                | 12,2  | — 7,3   |
| 45-54                          | 21,1             | 12,1  | + 9,0   | 3,7                 | 4,4   | — 0,7  | 5,4                | 13,8  | — 8,4   |
| 55-64                          | 14,1             | 9,4   | + 4,7   | 3,1                 | 3,4   | — 0,3  | 5,2                | 9,6   | — 4,4   |
| 65+                            | 11,3             | 6,2   | + 5,1   | 2,0                 | 2,7   | — 0,7  | 3,9                | 8,4   | — 4,5   |
| Θῆλεις Σύνολον                 | 266,2            | 124,1 | + 142,1 | 50,2                | 58,7  | — 8,5  | 77,2               | 210,8 | — 133,6 |
| ἔξ ὧν:                         |                  |       |         |                     |       |        |                    |       |         |
| 5-9                            | 15,6             | 9,2   | + 6,4   | 3,9                 | 3,4   | + 0,5  | 5,8                | 12,7  | — 6,9   |
| 10-14                          | 21,8             | 7,2   | + 14,6  | 5,6                 | 3,0   | + 2,6  | 5,5                | 22,7  | — 17,2  |
| 15-19                          | 37,5             | 10,9  | + 26,6  | 5,7                 | 8,1   | — 2,4  | 7,6                | 31,9  | — 24,3  |
| 20-24                          | 43,8             | 20,4  | + 23,4  | 7,2                 | 11,0  | — 3,8  | 15,4               | 24,9  | — 19,5  |
| 25-29                          | 27,2             | 15,4  | + 11,8  | 6,6                 | 6,5   | + 0,1  | 11,1               | 23,0  | — 11,9  |
| 30-34                          | 23,8             | 13,7  | + 10,1  | 5,6                 | 5,8   | — 0,2  | 8,7                | 18,5  | — 9,8   |
| 35-39                          | 20,2             | 10,1  | + 10,1  | 4,0                 | 4,6   | — 0,6  | 5,1                | 14,6  | — 9,5   |
| 40-44                          | 18,5             | 9,2   | + 9,3   | 2,7                 | 4,1   | — 1,4  | 3,8                | 11,7  | — 7,9   |
| 45-54                          | 21,1             | 11,0  | + 10,1  | 3,2                 | 4,8   | — 1,6  | 4,3                | 12,8  | — 8,5   |
| 55-64                          | 16,9             | 8,9   | + 8,0   | 3,0                 | 3,4   | — 0,4  | 4,4                | 12,1  | — 7,7   |
| 65+                            | 19,8             | 8,1   | + 11,7  | 2,7                 | 4,0   | — 1,3  | 5,5                | 15,9  | — 10,4  |

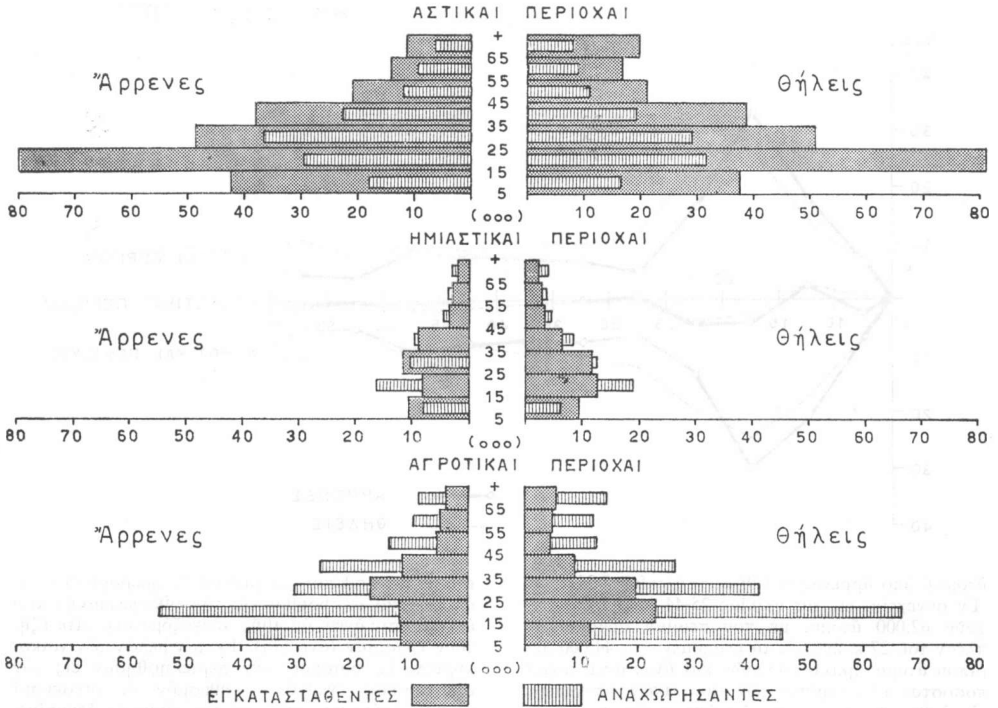
Ε = Ἐγκατασταθέντες Α = Ἀναχωρήσαντες Δ = Διαφορὰ + ἢ —

4.7 Ἐκ τῆς ἐπισημάνσεως τῶν πλέον χαρακτηριστικῶν σημείων τοῦ ἀνωτέρω πίνακος, προκύπτει ὅτι ἐπὶ συνολικῆς ὑπεροχῆς ἐγκατασταθέντων ἐναντι ἀναχωρησάντων ἐκ τῶν ἀστικῶν περιοχῶν, ἀνερχομένης εἰς 264.000 περίπου ἄτομα, ποσοστὸν πλέον τοῦ 55% (146.000 ἄτομα) ἀντιστοιχεῖ εἰς τὰς ὁμάδας ἡλικιῶν 5-24 ἐτῶν. Ἐκ τούτου καὶ μόνον διαφαίνεται ὅχι μόνον ὁ βαθμὸς τῆς συντελουμένης πληθυσμιακῆς ἀποδυναμώσεως τῶν ἀγροτικῶν ἰδίως περιοχῶν πρὸς ὄφελος τῶν ἀστικῶν τοιούτων, ἀλλὰ

καὶ αἱ μελλοντικαὶ προεκτάσεις τοῦ φαινομένου. Ἄσφαλῶς, οἱ σχετικοὶ ἀριθμοὶ θὰ ἦσαν πλέον ἐξωγακμένοι ἐὰν περιλαμβάνοντο καὶ οἱ ἐκ τῶν στρατευμένων ἀλλάξαντες τόπον συνήθους διαμονῆς κατὰ τὴν περίοδον 1966-1971. Ὑπενθυμίζεται, σχετικῶς, ὅτι κατὰ τὴν διενέργειαν τῆς ἀπογραφῆς, οἱ ἐκπληροῦντες τὰς στρατιωτικὰς τῶν ὑποχρεώσεις, ὡς διαμένοντες εἰς συλλογικὰς συμβιώσεις (στρατιώνας), δὲν παρέσχον στοιχεῖα ἀφορῶντα εἰς τὴν διερεύνησιν τῆς ἐσωτερικῆς μεταναστεύσεως.

**ΣΧΗΜΑ 11:** Έγκατασταθέντες και αναχωρήσαντες κατά την περίοδο 1966-1971 κατά φύλον, ομάδας ηλικιών και περιοχές

Άπογραφή 1971



4.8 Το εμφανιζόμενο ένεργητικών εις τας ηλικίας 25-44 ετών, ανερχόμενον εις 69.000 άτομα, ήτοι πλέον του 26% τής συνολικής μεταναστευτικής ωφέλειας των αστικών περιοχών, κατανέμεται σχεδόν ίσομερώς εις τας τέσσαρας πενταετείς ομάδας ηλικιών του εν λόγω διαστήματος, με καθαρόν πλεόνασμα πλέον των 17.000 ατόμων εις εκάστην εξ αυτών. Τέλος, ή υπεροχή των εγκατασταθέντων έναντι των αναχωρησάντων, ηλικίας 45 ετών και άνω, ανερχομένη εις 49.000 άτομα, καλύπτει ποσοστόν 20% περίπου τής συνολικής ωφέλειας των αστικών περιοχών.

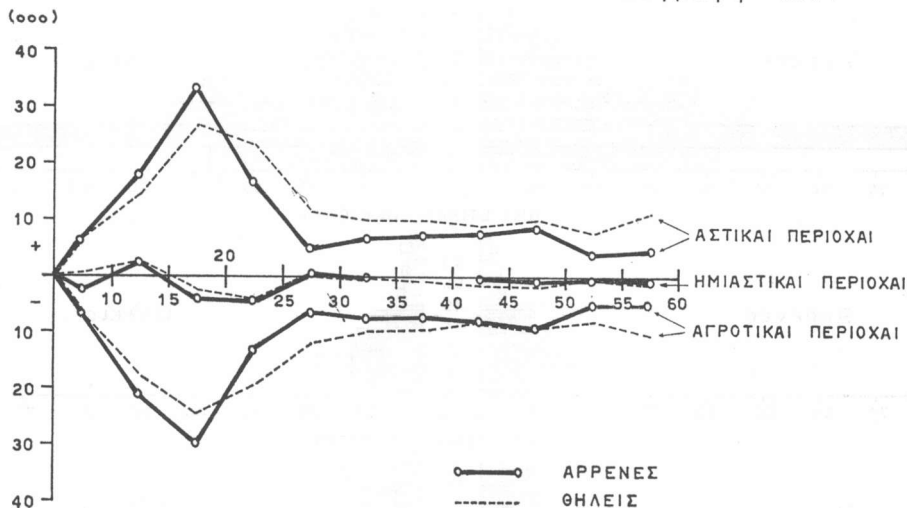
4.9 Αί ελάχισται άμυδραι ωφέλειαι εκ τής μεταναστευτικής κινήσεως των ήμιστικών περιοχών,

δέν επηρεάζουν τò τελικόν άρνητικόν άποτέλεσμα, όπερ άνέρχεται εις 15.000 περίπου άτομα. Είναι αξιοσημείωτον τò γεγονός ότι ή πλέον αξιόλογος υπεροχή, εκ 5.000 και πλέον ατόμων, άντιστοιχεί εις τήν ομάδα ηλικιών 10-14 ετών. Δέν θά ήτο, συνεπώς, παρακεκινδυνευμένον νά θεωρηθή ότι τὰ εν λόγω λίαν νεαρὰς ηλικίας άτομα, μετηνάστευσαν, κατά μέγα τουλάχιστον ποσοστόν, πρòς τόν σκοπόν επαγγελματικής κατάρτισέως των εις σχολὰς και επιχειρήσεις κειμένας εις τὰ ήμιστικά κέντρα τής περιοχής των.

4.10 Τò συνολικόν παθητικόν άποτέλεσμα εκ 249.000 περίπου ατόμων των άγροτικών περιοχών καλύπτεται, κατά ποσοστόν πλέον του 55% (137.000

**ΣΧΗΜΑ 12 :** Καθαρὸν ἀποτέλεσμα (κέρδος ἢ ζημία) ἐκ τῆς μεταναστευτικῆς κινήσεως τῶν περιοχῶν κατὰ φύλον καὶ ἡλικίαν (εἰς χιλιάδας)

Ἀπογραφή 1971



ἄτομα), ἀπὸ ἄρρενας καὶ θήλειες ἡλικίας 5-24 ἐτῶν. Ἐν συνεχείᾳ, εἰς τὰς ἡλικίας 25-44 ἐτῶν ἀντιστοιχοῦν 67.000 ἄτομα, μὲ ποσοστιαίαν συμμετοχὴν πλεόν τοῦ 27%, ἐνῶ εἰς τὰ ἐναπομένοντα 44.000 περίπου ἄτομα, ἡλικίας 45 ἐτῶν καὶ ἄνω, ἀντιστοιχεῖ ποσοστὸν 18% περίπου τῶν συνολικῶν ἀπωλειῶν, εἰς ἀνθρώπινον ὄλικόν, τῶν ἀγροτικῶν περιοχῶν, συνεπεῖα τῆς ἐσωτερικῆς μεταναστεύσεως κατὰ τὴν ἐπισκοπούμενην χρονικὴν περιόδον.

#### V: ἡ ἀπασχόλησις τῶν μεταναστῶν

##### Γενικά

5.1 Συμφώνως πρὸς τὰς υἰοθετηθείσας ἐννοίας καὶ ἀρχὰς ταξινομήσεως κατὰ τὴν Ἀπογραφὴν Πληθυσμοῦ 1971, εἰς τὸν οικονομικῶς ἐνεργὸν πληθυσμὸν περιελήφθησαν διὰ τὰ ἄτομα ἡλικίας 10 ἐτῶν καὶ ἄνω, τὰ ὅποια κατὰ τὴν διάρκειαν τῆς προηγηθείσης τῆς ἀπογραφῆς ἐβδομάδος (7-13 Μαρτίου 1971) εἴτε συμμετεῖχον, καθ' οἰονδήποτε τρόπον, εἰς τὴν παραγωγικὴν διαδικασίαν ἀγαθῶν καὶ ὑπηρεσιῶν, ὡς ἐργοῦδοι, ἐργαζόμενοι δι' ἴδιον λογα-

ριασμόν, μισθωτοὶ μὲ μισθὸν ἢ ἡμερομίσθιον ἢ, ἀκόμη, καὶ ὡς βοηθοὶ εἰς τὴν οἰκογενειακὴν τῶν ἐπιχειρήσεων ἄνευ ἀμοιβῆς (ἐργαζόμενοι), εἴτε ἐξήτουν ἐργασίαν (ἄνεργοι). Ἐκ τῶν μελῶν τῶν νοικοκυριῶν, ἐξ ὀρισμοῦ, δὲν περιελήφθησαν εἰς τὸν οικονομικῶς ἐνεργὸν πληθυσμὸν αἱ οἰκοκυραὶ αἱ ἀσχολούμεναι μόνον μὲ τὰς οἰκιακὰς ἐργασίας, ὡς καὶ οἱ μαθηταὶ καὶ οἱ σπουδασταί, ἐφ' ὅσον παραλλήλως πρὸς τὰς σπουδὰς τῶν δὲν εἰργάζοντο παραγωγικῶς.<sup>1</sup>

##### Κατανομή τῶν ἐνεργῶν κατὰ κλάδον οἰκονομικῆς δραστηριότητος

5.2 Ἐκ τοῦ συνόλου τῶν 2.436.000 περίπου ἄρρένων καὶ 952.000 θηλέων οικονομικῶς ἐνεργῶν, ἦτοι ἐκείνων, οἱ ὅποιοι κατὰ τὴν ἐβδομάδα πρὸ τῆς διενεργείας τῆς ἀπογραφῆς τοῦ 1971 εἰργάθησαν ἢ

1. ΕΣΥΕ. Ἀποτελέσματα Ἀπογραφῆς Πληθυσμοῦ - Κατοικῶν τῆς 14ης Μαρτίου 1971 (Δειγματοληπτικὴ ἐπεξεργασία), Τόμος 1, Ἀθῆναι 1973, σελ. ix καὶ ἐπ., ἐνθα περιλαμβάνονται πλέον λεπτομερεῖς μεθοδολογικαὶ ἐπεξηγήσεις.



ήσαν άνεργοι, τὰ μέλη τών νοικοκυριών ανήρχοντο εις 2.378.000 και 913.000, αντίστοιχως. Έκ τών τελευταίων τούτων αριθμητικών μεγεθών, οί μεταναστεύσαντες έντός τής χώρας κατά την περίοδον 1966-1971, άνέρχονται εις 240.000 περίπου άρρενας και 90.000 θήλειες, καλύπτοντες, ούτω, ποσοστιαίως 10% περίπου την κατά φύλον αριθμητικήν σύνθεσιν τών οικονομικώς ένεργών-μελών νοικοκυριών. Η έν προκειμένω αναλογία τών ένεργών μεταναστών διαφοροποιείται κατά περιοχάς, μεταξύ έλαχίστης τιμής περίξ τοϋ 5% εις τούς άρρενας και τās θήλεις τών άγροτικών περιοχών, και μεγίστης τοιαύτης πλέον τοϋ 13% διά τούς άρρενας και 16% διά τās θήλεις τών αστικών περιοχών. Μεταξύ δέ τών πολεοδομικών συγκροτημάτων, διακρίνεται τή τής Θεσσαλονίκης, ένθα αι αναλογίαι ένεργών μεταναστών έν σχέσει πρός τόν συνολικόν ένεργόν πληθυσμόν άνέρχονται εις 17% εις τούς άρρενας και 19% εις τās θήλειες.

5.3 Και έκ τού περαιτέρω ύπολογισμού τής αναλογίας τών ένεργών μεταναστών, έν σχέσει πρός τόν κατά φύλον συνολικόν αριθμόν τών οικονομικώς ένεργών έκάστου κλάδου οικονομικής δραστηριότητος, προκύπτουν λίαν σημαντικά διακυμάνσεις. Ούτω, μέ έλαχίστην συμμετοχήν, κυμαινομένην περίξ τοϋ 3% εις τούς άρρενας και 4% εις τās θήλεις τοϋ γεωργικού κλάδου, ή συμμετοχή τών ένεργών μεταναστών αυξάνεται λίαν σημαντικώς εις τούς κλάδους τής δευτερογενούς και τριτογενούς παραγωγής.

5.4 Έπισημαίνονται, χαρακτηριστικώς, αι λίαν ύψηλαι αναλογίαι τών άρρένων εις τούς κλάδους

ΠΙΝΑΞ 20: Έκατοστιαία αναλογία (%) τών οικονομικώς ένεργών μεταναστών, έν σχέσει πρός τόν συνολικόν αριθμόν τών ένεργών-μελών τών νοικοκυριών, κατά κλάδον οικονομικής δραστηριότητος και φύλον

| Κλάδοι οικονομικής δραστηριότητος    | Άπογραφή 1971  |        |
|--------------------------------------|--|--------|
|                                      | Άναλογία (%) επί τοϋ αντίστοιχου συνολικού αριθμού τών ένεργών-μελών νοικοκυριών |        |
|                                      | Άρρενες  | Θήλεις |
| Σύνολον                              | 10,1   | 9,9    |
| Γεωργία, κτηνοτροφία, κλπ.           | 3,2  | 3,7    |
| Όρυχεία (μεταλλεία, λατομεία, άλυκα) | 16,3   | 18,3   |
| Βιομηχανία-Βιοτεχνία                 | 12,7   | 17,8   |
| Ηλεκτρισμός, Φωταέριον, κλπ.         | 20,3   | 15,9   |
| Οικοδομησις και δημόσια έργα         | 16,5   | 21,3   |
| Έμποριον κλπ.                        | 8,6  | 10,7   |
| Μεταφοραί, Άποθηκείσεις, Έπικοινωνία | 10,4   | 13,7   |
| Τράπεζαι, Άσφάλειαι, κλπ.            | 12,4   | 11,5   |
| Υπηρεσίαι                            | 23,9   | 21,5   |
| Κλάδος μη δηλωθείς                   | 8,7  | 7,7    |

ΠΙΝΑΞ 21: Ποσοστιαία (%) κατανομή τών οικονομικώς ένεργών έντοπιών και μεταναστών, κατά κλάδον οικονομικής δραστηριότητος και φύλον

| Κλάδος οικονομικής δραστηριότητος    | Άπογραφή 1971 |            |          |            |
|--------------------------------------|---------------|------------|----------|------------|
|                                      | Άρρενες       |            | Θήλεις   |            |
|                                      | Έντόπιοι      | Μετανάσται | Έντόπιοι | Μετανάσται |
| Σύνολον ένεργών (000)                | 2.138,5       | 239,9      | 823,3    | 90,0       |
| %                                    | 100,0         | 100,0      | 100,0    | 100,0      |
| Έξ όν:                               |               |            |          |            |
| Γεωργία, κτηνοτροφία, κλπ.           | 36,3          | 10,8       | 48,0     | 17,0       |
| Όρυχεία (μεταλλεία, λατομεία, άλυκα) | 0,7           | 1,2        | 0,1      | 0,2        |
| Βιομηχανία-Βιοτεχνία                 | 15,1          | 19,5       | 13,1     | 25,9       |
| Ηλεκτρισμός, Φωταέριον, κλπ.         | 0,8           | 1,9        | 0,2      | 0,4        |
| Οικοδομησις και δημόσια έργα         | 8,8           | 15,5       | 0,2      | 0,4        |
| Έμποριον, κλπ.                       | 11,2          | 9,4        | 7,5      | 8,2        |
| Μεταφοραί, Άποθηκείσεις, Έπικοινωνία | 9,4           | 9,7        | 1,3      | 1,9        |
| Τράπεζαι, Άσφάλειαι, κλπ.            | 2,2           | 2,8        | 2,0      | 2,4        |
| Υπηρεσίαι                            | 8,2           | 23,0       | 13,0     | 32,4       |
| Κλάδος μη δηλωθείς                   | 7,3           | 6,2        | 14,6     | 11,2       |

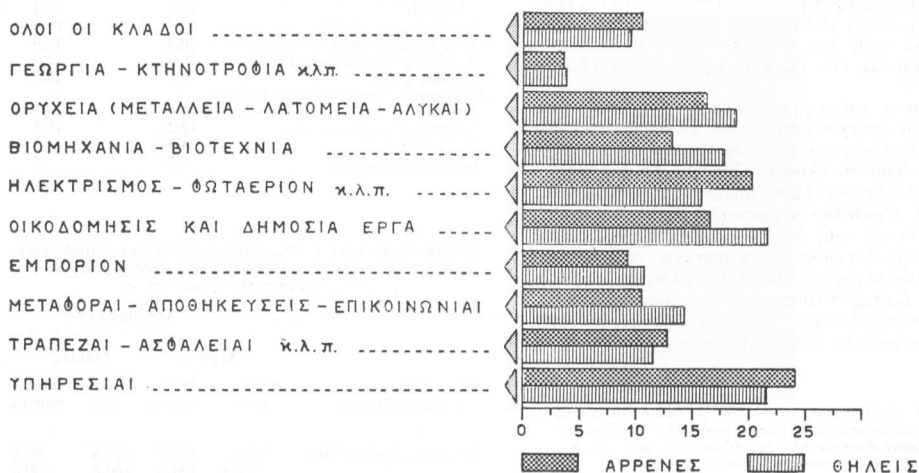
τών ύπηρεσιών (24%), τοϋ ήλεκτρισμοϋ και φωταερίου (20%), τής οικοδομήσεως-δημοσίων έργων και τών όρυχων (16% εις άμοφτερας) και τής βιομηχανίας-βιοτεχνίας (13%). Εις την κατηγορίαν τών θηλέων, αι ύψηλότεραι αναλογίαι τών ένεργών μετα-

ΠΙΝΑΞ 19: Έκατοστιαία αναλογία (%) τών οικονομικώς ένεργών μεταναστών, έν σχέσει πρός τόν αντίστοιχόν συνολικόν αριθμόν τών ένεργών-μελών τών νοικοκυριών κατά φύλον και περιοχάς

| Περιοχαι                             | Άπογραφή 1971                           |                                     |   |                                     |
|--------------------------------------|---|-------------------------------------|---|-------------------------------------|
|                                      | Άρρενες                                 |                                     | Θήλεις                                  |                                     |
|                                      | Σύνολον ένεργών μελών νοικοκυριών (000) | Έξ όν: μετανά-μελών ένεργοί ρηδ (%) | Σύνολον ένεργών μελών νοικοκυριών (000) | Έξ όν: μετανά-μελών ένεργοί ρηδ (%) |
| Σύνολον Έλλάδος                      | 2.378,4                                 | 10,1                                | 913,3                                   | 9,9                                 |
| Άστικαι περιοχαι (σύνολον)           | 1.180,6                                 | 13,4                                | 369,2                                   | 16,2                                |
| Περιφέρεια Πρωτεύουσής               | 650,5                                   | 12,1                                | 218,2                                   | 16,4                                |
| Πολεοδομικόν συγκρότημα Θεσσαλονίκης | 138,1                                   | 16,9                                | 46,0                                    | 19,0                                |
| Πολεοδομικόν συγκρότημα Πατρών       | 31,3                                    | 14,5                                | 10,5                                    | 16,4                                |
| Λοιπαι άστικαι περιοχαι              | 360,7                                   | 14,4                                | 94,5                                    | 14,4                                |
| Ήμιστικαι περιοχαι                   | 289,4                                   | 11,1                                | 92,7                                    | 9,7                                 |
| Άγροτικαι περιοχαι                   | 908,4                                   | 5,4                                 | 451,4                                   | 4,7                                 |

**ΣΧΗΜΑ 13 :** Ἐκατοστιαῖα ἀναλογίαι (%) τῶν οἰκονομικῶς ἐνεργῶν μεταναστῶν, ἐν σχέσει πρὸς τὸν συνολικὸν ἀριθμὸν τῶν ἐνεργῶν μελῶν τῶν νοικοκυριῶν, κατὰ κλάδον οἰκονομικῆς δραστηριότητος καὶ φύλον  
Ἄπογραφή 1971

|                            | Ἄρρενες   | Θῆλεις  |
|----------------------------|-----------|---------|
| Ἐνεργοὶ - μέλη νοικοκυριῶν | 2.378.000 | 913.000 |
| ἐξ ὧν : Μετανάσται         | 240.000   | 90.000  |



ναστῶν, ἐν σχέσει πρὸς τὸν ἀντίστοιχον συνολικὸν ἀριθμὸν ἐνεργῶν θηλέων, ἐμφανίζονται εἰς τοὺς κλάδους τῶν ὑπηρεσιῶν καὶ τῆς οἰκοδομήσεως-δημοσίων ἔργων (21%). Ἀκολουθοῦν οἱ κλάδοι τῶν ὀρυχείων, τῆς βιομηχανίας-βιοτεχνίας, με ἀναλογίαν κυμαινόμενην περὶ τὸ 18% ἀντιστοίχως, τοῦ ἠλεκτρισμοῦ καὶ φωταερίου (16%) καὶ τῶν μεταφορῶν καὶ ἀποθηκείσεων με 14%.

5.5 Ἐξ ἄλλου, ἐκ τῆς συγκρίσεως τῆς ποσοστιαίας κατανομῆς τοῦ συνολικοῦ ἀριθμοῦ τῶν μὴ μεταναστευσάντων (ἐντοπίων) ἐνεργῶν μετὰ τῆς τοιαύτης τῶν μεταναστῶν (Πίναξ 21), προκύπτουν καὶ ἀπὸ διαφορετικῆς ὀπτικῆς γωνίας αἱ προτιμήσεις δι' ἀπασχόλησιν τῶν τελευταίων, ἐν συνδυασμῷ καὶ πρὸς τὴν ὑφισταμένην δυνατότητα ἀπορροφῆσεως ἐργατικῶν χειρῶν, εἰς ἕκαστον κλάδον οἰκονομικῆς δραστηριότητος. Οὕτως, εἰς ἐπίπε-

δον χώρας καὶ ἐπὶ ποσοστιαίας πάντοτε βάσεως, ἡ συμμετοχὴ τῶν μεταναστῶν ἀρρένων ἐνεργῶν ὑστερεῖ ἐναντι τῶν ἐντοπίων μόνον εἰς τοὺς κλάδους τῆς γεωργίας-κτηνοτροφίας, κ.λπ. καὶ τὸν τοιοῦτον τοῦ ἐμπορίου. Εἰς ὄλας τὰς λοιπὰς περιπτώσεις, τὰ ποσοστά συμμετοχῆς τῶν μεταναστῶν ὑπερέχουν τῶν ἀντιστοίχων τοιοῦτων τῶν ἐντοπίων ἐνεργῶν. Ἰδιαιτέρα προτίμησις παρατηρεῖται εἰς τὸν κλάδον τῶν ὑπηρεσιῶν με συμμετοχὴν τῶν μεταναστῶν 23%, ἐναντι 8% περίπου τῶν ἐντοπίων. Ἐτεροι κλάδοι με ἀξιοσημείωτον διαφορὰν ὑπὲρ τῶν μεταναστῶν εἶναι οἱ τῆς βιομηχανίας-βιοτεχνίας (19% ἐναντι 15% περίπου) καὶ τῆς οἰκοδομήσεως καὶ δημοσίων ἔργων (15% τῶν μεταναστῶν ἐναντι 9% τῶν ἐντοπίων).

5.6 Παρομοία ἐμφανίζεται καὶ ἡ ποσοστιαία κατανομή τῶν 90.000 περίπου θηλέων μεταναστῶν-

ΠΙΝΑΞ 22: Ποσοστία (%) κατανομή τών οικονομικώς ενεργών έντοπιών και μεταναστατών κατά κλάδον οικονομικής δραστηριότητας, φύλον και περιόχας 'Απογραφή 1971

| Κλάδος οικονομικής δραστηριότητας και φύλον | 'Αστικά Περιοχά |         | 'Ημιστικά Περιοχά |       | 'Αγροτικά Περιοχά |       | Περιφέρεια Πρωτεύουσας |       | Πολοδομικόν Συγκροτήμα Θεσσαλονίκης |       | Πολοδομικόν Συγκροτήμα Πατρών |       |
|---|-----------------|---------|-------------------|-------|-------------------|-------|------------------------|-------|-------------------------------------|-------|-------------------------------|-------|
|   | E               | M       | E                 | M     | E                 | M     | E                      | M     | E                                   | M     | E                             | M     |
|   |                 | 1,022,0 | 158,6             | 257,3 | 32,1              | 859,2 | 49,2                   | 571,9 | 78,6                                | 114,7 | 23,3                          | 26,7  |
| Σύνολον ενεργών (000)                       | 100,0           | 100,0   | 100,0             | 100,0 | 100,0             | 100,0 | 100,0                  | 100,0 | 100,0                               | 100,0 | 100,0                         | 100,0 |
| 'Εξ όν: (%)                                 | 5,0             | 3,3     | 41,8              | 12,9  | 72,0              | 34,0  | 0,4                    | 1,0   | 2,2                                 | 3,2   | 7,3                           | 2,7   |
| Γεωργία, Κτηνοτροφία, κλπ.                  | 0,4             | 0,5     | 1,3               | 3,2   | 0,9               | 2,4   | 0,4                    | 0,4   | 0,1                                 | 0,3   | 0,2                           | —     |
| 'Ορυχεία (μετάλλευα, λιτο-μετα, άλυκα)      | 25,0            | 23,9    | 12,1              | 14,7  | 4,2               | 8,4   | 26,1                   | 27,5  | 28,8                                | 30,8  | 27,7                          | 19,9  |
| Βιομηχανία - Βιοτεχνία                      | 1,3             | 1,7     | 0,6               | 2,7   | 0,2               | 1,6   | 1,6                    | 1,6   | 1,1                                 | 1,6   | 1,2                           | 0,9   |
| 'Ηλεκτρισμός - Φωταίριον, κλπ.              | 11,9            | 16,9    | 9,4               | 14,2  | 4,8               | 12,0  | 11,9                   | 18,3  | 11,6                                | 14,8  | 12,0                          | 19,0  |
| Οικοδομήσις και Δημόσια 'Εργα               | 17,3            | 11,1    | 10,9              | 7,7   | 4,1               | 4,9   | 16,9                   | 12,0  | 19,5                                | 13,7  | 16,8                          | 14,1  |
| 'Εμπορίον, κλπ.                             | 14,0            | 10,5    | 8,9               | 9,2   | 4,0               | 7,4   | 16,1                   | 10,5  | 11,6                                | 10,0  | 10,9                          | 10,2  |
| Μεταφορά, Αποθηκείσεις, 'Επικοινωνία        | 4,3             | 3,4     | 1,0               | 3,7   | 0,2               | 0,5   | 5,4                    | 3,2   | 4,0                                 | 2,2   | 3,1                           | 3,1   |
| Τράπεζαι, Ασφάλεια, κλπ.                    | 12,9            | 22,7    | 6,1               | 25,7  | 3,2               | 21,9  | 14,3                   | 19,8  | 12,7                                | 17,1  | 11,5                          | 23,9  |
| 'Υπηρεσία                                   | 7,0             | 6,0     | 7,9               | 6,0   | 6,4               | 6,9   | 6,9                    | 5,7   | 8,4                                 | 6,3   | 9,3                           | 6,2   |
| Κλάδος μη δηλωθείς                          |                 |         |                   |       |                   |       |                        |       |                                     |       |                               |       |
| Θ ή λ ε ι σ                                 |                 |         |                   |       |                   |       |                        |       |                                     |       |                               |       |
| Σύνολον ενεργών (000)                       | 309,3           | 59,9    | 83,7              | 9,0   | 430,3             | 21,1  | 182,4                  | 35,8  | 37,2                                | 8,8   | 8,7                           | 1,7   |
| 'Εξ όν: (%)                                 | 100,0           | 100,0   | 100,0             | 100,0 | 100,0             | 100,0 | 100,0                  | 100,0 | 100,0                               | 100,0 | 100,0                         | 100,0 |
| Γεωργία, Κτηνοτροφία, κλπ.                  | 4,6             | 2,5     | 52,2              | 22,8  | 78,5              | 55,9  | 0,3                    | 0,9   | 1,0                                 | 0,7   | 6,2                           | 1,0   |
| 'Ορυχεία (μετάλλευα, λιτο-μετα, άλυκα)      | —               | —       | 0,2               | 0,9   | 0,1               | 0,6   | 0,1                    | 0,1   | 0,1                                 | —     | 0,2                           | —     |
| Βιομηχανία - Βιοτεχνία                      | 26,2            | 34,2    | 12,7              | 18,8  | 3,7               | 5,3   | 26,7                   | 36,8  | 33,1                                | 37,0  | 28,4                          | 37,2  |
| 'Ηλεκτρισμός - Φωταίριον, κλπ.              | 0,7             | 0,6     | 0,1               | 0,4   | —                 | 0,1   | 0,9                    | 0,6   | 0,1                                 | 0,5   | 1,1                           | —     |
| Οικοδομήσις και Δημόσια 'Εργα               | 0,3             | 0,4     | 0,1               | 0,7   | 0,1               | 0,3   | 0,3                    | 0,1   | 0,2                                 | 0,2   | 0,2                           | —     |
| 'Εμπορίον, κλπ.                             | 15,1            | 10,0    | 7,0               | 8,4   | 2,0               | 2,6   | 15,6                   | 10,0  | 16,0                                | 10,7  | 10,1                          | 7,2   |
| Μεταφορά, Αποθηκείσεις, 'Επικοινωνία        | 3,0             | 2,6     | 0,8               | 0,9   | 0,1               | —     | 3,6                    | 2,7   | 2,0                                 | 1,8   | 3,0                           | 3,5   |
| Τράπεζαι, Ασφάλεια, κλπ.                    | 29,6            | 35,3    | 9,6               | 34,3  | 1,7               | 23,4  | 33,0                   | 34,3  | 27,4                                | 34,3  | 27,7                          | 21,3  |
| 'Υπηρεσία                                   | 15,3            | 11,1    | 16,5              | 11,0  | 13,7              | 11,6  | 12,8                   | 10,3  | 16,3                                | 13,2  | 20,1                          | 11,6  |
| Κλάδος μη δηλωθείς                          |                 |         |                   |       |                   |       |                        |       |                                     |       |                               |       |

E = 'Εντόπιου M = Μετανάστης

οικονομικῶς ἐνεργῶν. Συγκεκριμένως, σχεδὸν τὸ ἓν τρίτον ἐξ αὐτῶν (32%) εὗρον ἀπασχόλησιν εἰς τὸν κλάδον τῶν ὑπηρεσιῶν, ἔνθα ἡ ἀντίστοιχος συμμετοχὴ τῶν ἐντοπίων μόλις καλύπτει ποσοστὸν 13% τοῦ συνόλου τῶν θηλέων ἐνεργῶν τῆς κατηγορίας ταύτης. Μεγάλῃ ἀπορροφητικότητι παρατηρεῖται, ὡσαύτως, καὶ εἰς τὴν βιομηχανιαν-βιοτεχνίαν μὲ ποσοστὸν συμμετοχῆς ἐπὶ τοῦ συνόλου τῶν ἐνεργῶν θηλέων μεταναστῶν, ἀνερχόμενον εἰς 26% περίπου, ἔναντι 13% ἀντιστοίχου τοιαύτης τῶν ἐντοπίων.

5.7 Καὶ ἐκ τῆς συναφούς κατ' ἀστικές, ἡμισιαστικές καὶ ἀγροτικές περιοχάς ποσοστιαία κατανομῆς τῶν ἐνεργῶν ἐντοπίων καὶ μεταναστῶν (Πίναξ 22), διαφαίνεται ἡ προτίμησις τῶν τελευταίων δι' ἀπασχόλησιν εἰς τοὺς κλάδους τῆς δευτερογενούς καὶ τριτογενούς παραγωγῆς. Χαρακτηριστικῶς σημειοῦται ὅτι εἰς τὰς ἀγροτικὰς περιοχάς, ἔναντι ποσοστιαίας συμμετοχῆς τῶν ἀπασχολουμένων ἐντοπίων εἰς τοὺς πρωτογενεῖς κλάδους οἰκονομικῆς δραστηριότητος (γεωργία, κ.λπ.), ἀνερχομένης εἰς 72% διὰ τοὺς ἄρρενας καὶ 79% διὰ τὰς θήλειες, τὰ ἐν λόγω μεγέθη τῶν μεταναστῶν περιορίζονται εἰς 34% καὶ 56%, ἀντιστοίχως. Ἡ μεγαλύτερα διαφορὰ μεταξύ ἐντοπίων καὶ μεταναστῶν ἐνεργῶν τῶν ἀγροτικῶν περιοχῶν, ἐμφανίζεται εἰς τὸν κλάδον τῶν ὑπηρεσιῶν, εἰς τὸν ὁποῖον ἐπὶ ποσοστιαίας συμμετοχῆς τῶν μεταναστῶν, ἀνερχομένης εἰς 22% περίπου διὰ τοὺς ἄρρενας καὶ 23% διὰ τὰς θήλειες, ἡ ἐν προκειμένῳ συμμετοχὴ τῶν ἐντοπίων περιορίζεται εἰς 3% καὶ 2%, ἀντιστοίχως.

#### Ἡ ἀνεργία

5.8 Ἡ στατιστικὴ διερεύνησις τῆς ἀνεργίας κατὰ τὴν ἀπογραφὴν πληθυσμοῦ 1971, ἐγένετο ἐπὶ τῇ βάσει ἀπαντήσεων τῶν ἀπογραφέντων, ἡλικίας 10 ἐτῶν καὶ ἄνω, εἰς σχετικὰ πρὸς τοῦτο τεθέντα ἐρωτήματα. Ἐκεῖνοι, οἵτινες ἐδῆλωσαν διὰ κατὰ τὴν ἐβδομάδα πρὸ τῆς διενεργείας τῆς ἀπογραφῆς εἰργάσθησαν ὀλιγώτερον τῶν 10 ὥρῶν ἢ οὐδὲν καὶ ἐζήτησαν ἐργασίαν, ἐχαρακτήρισθησαν ὡς ἀνεργοί. Προφανῆς τυγχάνει ὅτι ἡ ἀπασχόλησις, ὡς φαινόμενον δυναμικόν, χρήζει συνεχούς στατιστικῆς παρακολούθησεως, πρὸς διαπίστωση τῶν διαχρονικῶν ἐξελίξεων τῆς, τὸσον ἐν συνόλῳ, ὅσον καὶ κατὰ τὰς ἐπὶ μέρους διακρίσεις ὑπὸ τὰς ὁποίας ἐμφανίζεται αὕτη, ἥτοι κατὰ περιοχάς, δραστηριότητας, κ.λπ. Ἐκ τοῦ λόγου τούτου, ἡ ἀνεργία διερευνᾶται διεθνῶς καὶ παρ' ἡμῶν, οὐχὶ μόνον ἐν τῷ πλαίσῳ τῶν ἀπογραφῶν πληθυσμοῦ, ἀλλὰ καὶ δι' εἰδικῶν ἐρευνῶν ἐπὶ τῆς ἀπασχολήσεως, ὡς καὶ μέσῳ στοιχείων λαμβανόμενων ἐκ διοικητικῶν πηγῶν, ὡς εἶναι τὰ εἰς τὴν χώραν μὲ λειτουργοῦντα Γραφεῖα Εὐρέσεως Ἑργασίας. Ὑπὸ τὴν ἐννοια ταύτην, τὰ ἐν συνεχείᾳ παρατιθέμενα στοιχεῖα εἶναι δυνατόν νὰ θεωρηθοῦν ὅτι ἀπεικονίζουν τὰς ἐξ ἀπόψεως

ἀνεργίας ὑφισταμένας συνθήκας κατὰ τὴν περίοδον διενεργείας τῆς ἀπογραφῆς πληθυσμοῦ τοῦ 1971 καὶ οὐχί, ἀναγκάως, μίαν μέσην ἐτησίαν κατάστασιν.

5.9 Ἐν πάσῃ περιπτώσει, ἐκ τῆς συγκρίσεως τῶν περὶ ἀνεργίας δεδομένων τῶν ἀπογραφῶν 1961 καὶ 1971, προκύπτει ἀξιόλογος μείωσις τῶν ἀνεργῶν, τὸσον εἰς ἀπολύτους ἀριθμούς, ὅσον καὶ εἰς ἀναλογία ἐπὶ τοῦ ἐνεργοῦ πληθυσμοῦ (Πίναξ 23). Εἰς τὴν ἐν λόγω μείωσιν τῆς ἀνεργίας σημαντικῶς συνέβαλον ἡ σημειωθείσα κατὰ τὸ ἐνδοαπογραφικὸν διάστημα 1961-1971 ἀνάπτυξις τῆς ἐλληνικῆς οικονομίας, ἐν συνδυασμῷ μὲ τὴν λίαν ὑψηλὴν πρὸς τὸ ἐξωτερικὸν μετανάστευσιν τῆς ἐν λόγω περιόδου, ἥτις ἐκυμάνθη περὶ τῶν 900.000 ἀτόμων.

5.10 Τὸ ἐπίπεδον ἀνεργίας τῶν μελῶν τῶν νοικοκυριῶν, ἐντοπίων καὶ μεταναστῶν (Πίναξ 24), ταυτίζεται ἀπολύτως πρὸς τὸ τοιοῦτον τοῦ συνολικοῦ ἀριθμοῦ τῶν ἐνεργῶν τῆς ἀπογραφῆς 1971 (Πίναξ 23). Οὕτως, ἡ ἀναλογία τῶν ἀνεργῶν-μελῶν νοικοκυριῶν, ἐν σχέσει πρὸς τὸν ἀντίστοιχον ἐνεργῶν

ΠΙΝΑΞ 23: Ἀριθμὸς ἀνεργῶν καὶ ἑκατοστιαία ἀναλογία τούτων ἐν σχέσει πρὸς τὸν ἀντίστοιχον ἐνεργῶν πληθυσμὸν

| Φύλον               | Ἀπογραφαὶ 1961 καὶ 1971 |       |  |      |
|---------------------|-------------------------|-------|--|------|
|                     | Ἀπογραφαὶ               |       | Ἀναλογία (%) ἐπὶ τοῦ ἀντίστοιχου ἐνεργοῦ πληθυσμοῦ |      |
|                     | 1961                    | 1971  | 1961   | 1971 |
|                     | (000)                   | (000) | 1961   | 1971 |
| Ἀμφότερων τῶν φύλων | 215,2                   | 113,2 | 5,9  | 3,3  |
| Ἄρρενες             | 119,9                   | 74,0  | 4,9  | 3,0  |
| Θήλειες             | 95,3                    | 39,2  | 8,0  | 4,1  |

ΠΙΝΑΞ 24: Ἀνεργοὶ ἐντόπιοι καὶ μετανάσται καὶ ἑκατοστιαία ἀναλογία τούτων (%) ἐν σχέσει πρὸς τὸν κατὰ περίπτωσιν ἀντίστοιχον ἐνεργῶν πληθυσμὸν

| Κατηγορίαι ἀνεργῶν                                    | Ἀπογραφή 1971 |                     |         |         |
|---|---------------|---------------------|---------|---------|
|   | Σύνολον Χώρας | Ἀμφότερων τῶν φύλων | Ἄρρενες | Θήλειες |
| A' Εἰς χιλιάδας                                       |               |                     |         |         |
| Σύνολον   | 108,5         |                     | 70,7    | 35,8    |
| Ἐντόπιοι  | 96,2          |                     | 63,1    | 33,1    |
| Μετανάσται  | 12,3          |                     | 7,6     | 4,7     |
| B' Ἀναλογία (%) ἐπὶ τοῦ ἀντίστοιχου ἀριθμοῦ πληθυσμοῦ |               |                     |         |         |
| Σύνολον   | 3,3           |                     | 3,0     | 4,1     |
| Ἐντόπιοι  | 3,3           |                     | 3,0     | 4,0     |
| Μετανάσται  | 3,7           |                     | 3,2     | 5,3     |

πληθυσμόν, ἀνέρχεται εἰς 3,3% εἰς τὴν κατηγορίαν ἐξ ἀμφοτέρων τῶν φύλων, κεχωρισμένως δὲ εἰς 3,0% διὰ τοὺς ἄρρενας καὶ 4,1% διὰ τὰς θήλεις. Σημειοῦται, σχετικῶς, ὅτι τὰ ἐν λόγῳ μεγέθη κείνται περίεξ τῶν παραδεκτῶν ὀρίων τῆς ἀποκαλουμένης ἀνεργίας τριβῆς, ἥτις ἀποδίδεται εἰς τὴν μετακίνησιν ἐργατικῶν χειρῶν ἀπὸ κλάδου εἰς κλάδον, κλπ. Μεταξὺ ἐντοπίων καὶ μεταναστῶν, μόνον εἰς τὰς θήλεις ἐμφανίζεται ἀξιόλογος διαφορὰ ἀνεργίας (4,0% εἰς τὰς ἐντόπιους ἔναντι 5,3% τῶν μεταναστῶν).

5.11 Ἐκ τῆς περαιτέρω κατὰ περιοχὰς ἐκτιμῆσεως τοῦ ἐπιπέδου ἀνεργίας (Πίναξ 25), προκύπτει, ὅτι εἰς τὴν κατηγορίαν τῶν ἐντοπίων ἄρρένων, τοῦτο κυμαίνεται μεταξὺ κατωτάτου ὀρίου ἐκ 2,2% τῶν ἀγροτικῶν καὶ ἄνωτάτου ἐκ 4,7% τῶν ἡμιστικῶν περιοχῶν. Διάφορος ἐμφανίζεται ἡ εἰκὼν εἰς τοὺς ἄρρενας μετανάστες, ἔνθα ἡ ἀναλογία τῶν ἀνέργων, ἐν σχέσει πρὸς τὸν ἀντίστοιχον συνολικὸν ἀριθμὸν ἐνεργῶν, κυμαίνεται μεταξὺ 1,8% εἰς τὸ Πολεοδομικὸν Συγκρότημα Πατρῶν καὶ 3,9% εἰς τὰς ἀγροτικὰς περιοχὰς.

ΠΙΝΑΞ 25: Ἐνεργίᾳ ἐντόπιοι καὶ μετανάστες κατὰ φύλον καὶ περιοχὰς. Ἐκαστοστίαί ἀναλογίαι τούτων (%) ἐν σχέσει πρὸς τὸν κατὰ περιπτώσιν ἀντίστοιχον ἐνεργῶν πληθυσμὸν

Ἐπογραφή 1971

| Περιοχὰι   | Ἄρρενες  |            | Θήλεις   |            |
|--|----------|------------|----------|------------|
|  | Ἐντόπιοι | Μετανάστες | Ἐντόπιοι | Μετανάστες |
| <b>A' Εἰς χιλιάδας</b>                                       |          |            |          |            |
| Ἀστικαὶ περιοχὰι (σύνολον)                                   | 34,4     | 4,5        | 17,2     | 3,2        |
| Περιφέρεια Πρωτεύουσῆς                                       | 13,8     | 1,9        | 6,9      | 1,6        |
| Πολεοδομικὸν συγκρότημα Θεσσαλονίκης                         | 5,2      | 0,9        | 2,9      | 0,7        |
| Πολεοδομικὸν συγκρότημα Πατρῶν                               | 1,0      | 0,1        | 0,8      | 0,2        |
| Λοιπαὶ ἀστικαὶ περιοχὰι                                      | 14,4     | 1,6        | 6,6      | 0,7        |
| Ἡμιστικαὶ περιοχὰι   | 9,4      | 1,2        | 4,4      | 0,5        |
| Ἀγροτικαὶ περιοχὰι   | 19,3     | 1,9        | 11,5     | 1,0        |
| <b>B' Ἀναλογία (%) ἐπὶ τοῦ ἀντίστοιχου ἐνεργοῦ πληθυσμοῦ</b> |          |            |          |            |
| Ἀστικαὶ περιοχὰι (σύνολον)                                   | 3,4      | 2,8        | 5,6      | 5,4        |
| Περιφέρεια Πρωτεύουσῆς                                       | 2,4      | 2,4        | 3,8      | 4,5        |
| Πολεοδομικὸν συγκρότημα Θεσσαλονίκης                         | 4,5      | 3,8        | 3,7      | 7,5        |
| Πολεοδομικὸν συγκρότημα Πατρῶν                               | 3,9      | 1,8        | 9,4      | 9,3        |
| Λοιπαὶ ἀστικαὶ περιοχὰι                                      | 4,7      | 3,1        | 8,1      | 5,1        |
| Ἡμιστικαὶ περιοχὰι   | 3,7      | 3,7        | 5,2      | 5,1        |
| Ἀγροτικαὶ περιοχὰι   | 2,2      | 3,9        | 2,7      | 5,0        |

5.12 Καθ' ὅσον ἀφορᾷ εἰς τὰς θήλεις, πέραν τῶν ἐμφανιζομένων ὑψηλοτέρων συντελεστῶν ἀνεργίας, παρατηροῦνται καὶ τινες διαφοροποιήσεις κατὰ περιοχὰς ἐν συγκρίσει πρὸς τὰ ἀντίστοιχα ἐπίπεδα ἀνεργίας τῶν ἄρρένων. Εἰδικότερον, εἰς τὴν κατηγορίαν τῶν ἐντοπίων ἢ μικροτέρα ἀνεργία (2,7%) παρατηρεῖται εἰς τὰς ἀγροτικὰς περιοχὰς καὶ ἡ μεγαλύτερα (9,4%) εἰς τὸ Πολεοδομικὸν Συγκρότημα Πατρῶν. Εἰς τὸ ἐν λόγῳ συγκρότημα ἐμφανίζεται, ὡσούτως, ἡ ὑψηλότερα ἀνεργία καὶ εἰς τὴν κατηγορίαν τῶν μεταναστῶν θηλέων (9,3%), ἐνῶ ἡ ἐλαχίστη τοιαύτη ἀντιστοιχεῖ εἰς τὴν Περιφέρειαν Πρωτεύουσῆς (4,5%).<sup>1</sup>

Οἱ ζητοῦντες ἐργασίαν διὰ πρώτην φοράν

5.13 Διὰ τὴν μελέτην τῆς ἀνεργίας ἰδιαίτερα σημασία προσδίδεται εἰς τὸν βαθμὸν συμμετοχῆς τῶν ἀτόμων, τὰ ὅποια κρούουν διὰ πρώτην φοράν τὴν θύραν τῆς ἀγορᾶς ἐργασίας, ἐξ οὗ καὶ μόνον—ἄλλως τε— χαρακτηρισίζονται, διεθνῶς καὶ παρ' ἡμῶν, ὡς «Νέοι». Ἐν τῇ πράξει ὁμοῦς τὸ μεγαλύτερον ποσοστὸν τῶν ἐν λόγῳ ἀνέργων εἶναι καὶ βιολογικῶς νέα ἄτομα. Πράγματι, ἐκ τοῦ συνόλου τῶν 12.600 περίπου ἄρρένων καὶ 10.000 θηλέων ἀνέργων—μελῶν ἢ καὶ μὴ μελῶν νοικοκυριῶν—τῆς ἀνωτέρω κατηγορίας («Νέων»), οἱ ἄγοντες ἡλικίαν 10-19 ἐτῶν καλύπτουν περίπου ποσοστὸν 72% καὶ 65%, ἀντιστοιχῶς (Πίναξ 26).

5.14 Εἰς ἐπίπεδον ὁλοκλήρου τῆς χώρας, οἱ ἄρρενες οἱ ζητοῦντες ἐργασίαν διὰ πρώτην φοράν («Νέοι»), ἐντόπιοι καὶ μετανάστες, καλύπτουν πο-

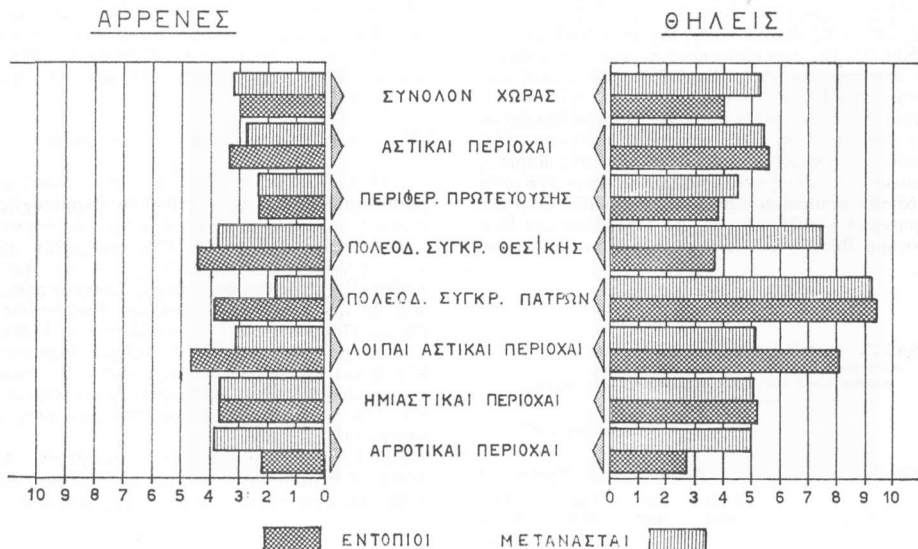
ΠΙΝΑΞ 26: Ποσοστίαία κατανομή (%) τῶν ζητούντων ἐργασίαν διὰ πρώτην φοράν («Νέων»), κατὰ φύλον καὶ ὁμάδας ἡλικιῶν

| Ἐομάδες ἡλικιῶν | Ἐπογραφή 1971 |        |
|-----------------|---------------|--------|
|                 | Ἄρρενες       | Θήλεις |
| Σύνολον (000)   | 12,6          | 10,0   |
| Ἐξ ὧν: %        | 100,0         | 100,0  |
| 10-14           | 41,7          | 33,8   |
| 15-19           | 30,2          | 31,7   |
| 20-24           | 17,8          | 23,3   |
| 25-29           | 6,8           | 5,8    |
| 30-34           | 1,1           | 1,2    |
| 35+             | 2,4           | 4,2    |

1. Ὑπενημιχίζεται, πάντως, ὅτι αἱ ἐν λόγῳ ἐκτιμῆσεις, ὡς ἀφορῶσι εἰς μικρὰ ἀριθμητικὰ μεγέθη, ἐπιπράζονται ἰσχυρῶς ἀπὸ τὰ τυπικὰ σφάλματα τῆς δειγματοληψίας. Κατὰ συνέπειαν, ὁδὸν ἐκ τῶν προτέρων νὰ ἐπιδεικνύεται σχετικὴ ἐπιφυλακτικότης ὡς πρὸς τὸν βαθμὸν ἀκρίβειας τοιούτων ὀλιγοπληθῶν ἐκτιμῆσεων.

**ΣΧΗΜΑ 14** : Έκατοστιαία αναλογία (%) ανέργων εν σχέσει πρὸς τὸν κατὰ περίπτωσιν ἀντίστοιχον ἐνεργὸν πληθυσμὸν

Ἀπογραφή 1971



σοστιαίως πλέον του 17% τῶν ἀντίστοιχων συνολικῶν μεγεθῶν τῶν ἀνεργῶν-μελῶν νοικοκυριῶν. Πλέον ὑψηλὴ ποσοστιαία συμμετοχὴ ἐμφανίζεται εἰς τὰς θήλειες, τῶν ὁποίων τὰ ἐν προκειμένῳ ἐπίπεδα ἀνεργίας τῶν «Νέων» κυμαίνονται περὶξ τοῦ 27% εἰς τὰς ἐντόπιους καὶ 23% εἰς τὴν κατηγορίαν τῶν μεταναστῶν (Πίναξ 27).

5.15 Ἐκ τῶν κατὰ περιοχὰς στοιχείων τοῦ Πίνακος 28 προκύπτει ὅτι τὸ ἐπίπεδον συμμετοχῆς τῶν ἀρρένων «Νέων» ἀνεργῶν εἰς τὴν κατηγορίαν τῶν ἐντόπιων κυμαίνεται μεταξύ ἐλαχίστου ὁρίου 11,5% εἰς τὸ Πολιτοδομικὸν Συγκρότημα Πατρῶν καὶ μεγίστου τοιοῦτου 24,3% εἰς τὰς ἀγροτικὰς περιοχὰς. Διάφορος εἰκὼν προκύπτει ἐκ τῆς ἀντίστοιχου κατατάξεως τῶν μεταναστῶν, τῶν ὁποίων ἡ μικροτέρα τιμὴ ἀντιστοιχεῖ εἰς τὸ Πολιτοδομικὸν Συγκρότημα Θεσσαλονίκης μὲ 13,6% ποσοστιαία συμμετοχὴν τῶν ζητούντων ἐργασίαν διὰ πρώτην φοράν, ἐν σχέσει πρὸς τὸν συνολικὸν ἀριθμὸν τῶν ἀρρένων ἀνεργῶν-

**ΠΙΝΑΞ 27:** Ζητούντες ἐργασίαν διὰ πρώτην φοράν («Νέοι») ἐντόπιοι καὶ μετανάστες, καὶ ἑκατοστιαία ἀναλογία τούτων (%) ἐν σχέσει πρὸς τὸν κατὰ περίπτωσιν ἀντίστοιχον ἀριθμὸν τῶν ἀνεργῶν

| Κατηγορία «Νέων»   | Ἀπογραφή 1971 |                     |         |         |
|--|---------------|---------------------|---------|---------|
|  | Σύνολον χώρας | Ἀμφοτέρων τῶν φύλων | Ἄρρενες | Θήλειες |
| <b>Α' Εἰς χιλιάδας</b>   |               |                     |         |         |
| Σύνολον  | 22,0          | 12,1                | 9,9     |         |
| Ἐντόπιοι   | 19,6          | 10,8                | 8,8     |         |
| Μετανάστες   | 2,4           | 1,3                 | 1,1     |         |
| <b>Β' Ἀναλογία (%) ἐπὶ τοῦ ἀντίστοιχου ἀριθμοῦ τῶν ἀνεργῶν</b> |               |                     |         |         |
| Σύνολον  | 20,3          | 17,1                | 27,6    |         |
| Ἐντόπιοι   | 20,4          | 17,1                | 26,6    |         |
| Μετανάστες   | 19,5          | 17,1                | 23,4    |         |

ΠΙΝΑΞ 28: Ζητούντες εργασίαν διά πρότην φοράν («Νέοι») κατά φύλον και περιοχάς, Έκαστοισιαία αναλογία τούτων (%) εν σχέσει πρὸς τὸν κατὰ περίπτωσιν ἀντίστοιχον ἀριθμὸν τῶν ἀνέργων.

Ἀπογραφή 1971

| Περιοχαί   | Ἄρρενες  |            | Θήλειαι  |            |
|--|----------|------------|----------|------------|
|  | Ἐντόπιοι | Μετανάσται | Ἐντόπιοι | Μετανάσται |
| <b>Α' Εἰς χιλιάδας</b>   |          |            |          |            |
| Ἀστικά περιοχαί (σύνολον)                                      |          |            |          |            |
| Περιφέρεια Πρωτεύουσῃς   | 4,4      | 0,8        | 4,6      | 0,7        |
| Πολεοδομικὸν συγκρότημα Θεσσαλονίκης                           | 1,8      | 0,4        | 2,2      | 0,3        |
| Πολεοδομικὸν Συγκρότημα Πατρῶν                                 | 0,7      | 0,1        | 0,6      | 0,1        |
| Λοιπαί ἀστικά περιοχαί   | 0,1      | —          | 0,3      | 0,1        |
| Ἡμιστικά περιοχαί  | 1,8      | 0,3        | 1,5      | 0,2        |
| Ἀγροτικά περιοχαί  | 1,7      | 0,2        | 1,4      | —          |
|  | 4,7      | 0,4        | 2,8      | 0,3        |
| <b>Β' Αναλογία (%) ἐπὶ τοῦ ἀντίστοιχου ἀριθμοῦ τῶν ἀνέργων</b> |          |            |          |            |
| Ἀστικά περιοχαί (σύνολον)                                      |          |            |          |            |
| Περιφέρεια Πρωτεύουσῃς   | 12,8     | 17,0       | 26,6     | 21,7       |
| Πολεοδομικὸν Συγκρότημα Θεσσαλονίκης                           | 13,4     | 22,9       | 32,0     | 20,0       |
| Πολεοδομικὸν Συγκρότημα Πατρῶν                                 | 14,0     | 13,6       | 22,2     | 9,0        |
| Λοιπαί ἀστικά περιοχαί   | 11,5     | —          | 34,3     | 37,5       |
| Ἡμιστικά περιοχαί  | 12,4     | 21,7       | 22,9     | 32,5       |
| Ἀγροτικά περιοχαί  | 17,9     | 15,0       | 33,3     | 13,0       |
|  | 24,3     | 21,9       | 24,1     | 26,4       |

μελῶν νοικοκυριῶν τῆς ἐν λόγῳ περιοχῆς, καὶ ἡ μεγαλύτερα τοιαύτη (22,9%) εἰς τὴν Περιφέρειαν Πρωτεύουσῃς.

5.16 Καθ' ὅσον ἀφορᾷ εἰς τὰς θήλειαι, αἱ ὁποῖαι διὰ πρότην φοράν ἐπιχειροῦν νὰ εἰσέλθουν εἰς τὴν ἀγορὰν ἐργασίας, αὐταὶ καλύπτουν ποσοστιαίως τὸν συνολικὸν κατὰ περιοχάς ἀντίστοιχον ἀριθμὸν ἀνέργων ἠθλέων μεταξὺ ἐλαχίστης τιμῆς 22,2% εἰς τὸ Πολεοδομικὸν Συγκρότημα Θεσσαλονίκης καὶ μεγίστης τοιαύτης 34,3% εἰς τὸ τοιοῦτον τῶν Πατρῶν. Εἰς τὴν κατηγορίαν τῶν θηλέων μεταναστῶν, ἡ ἐν προκειμένῳ ἀνεργία ἐμφανίζεται μὲ ἰσχυροτέρας διακυμάνσεις, ἦτοι μεταξὺ ἐλαχίστης ποσοστιαίας συμμετοχῆς 9,0% καὶ μεγίστης 37,5%, αἵτινες παρατηροῦνται εἰς τὰ πολεοδομικά συγκροτήματα Θεσσαλονίκης καὶ Πατρῶν, ἀντιστοίχως.

5.17 Ἐν κατακλείδι, δύναται νὰ λεχθῆ ὅτι ἐκ τῆς συγκρίσεως τῶν συντελεστῶν τῶν ζητούντων εργασίαν διὰ πρότην φοράν («Νέων») —ἐντοπίων καὶ μεταναστῶν— διαπιστοῦται ὅτι εἰς τὰς ἀστικάς περιοχάς, αἱ ὁποῖαι ἐπηρεάζονται ἰσχυρῶς ἐκ τῆς

Περιφερείας Πρωτεύουσῃς, ἐμφανίζεται μεγαλύτερα ποσοστιαία συμμετοχὴ εἰς τοὺς ἄρρενας μετανάσταις (17,0% ἔναντι 12,8% τῶν ἐντοπίων) καὶ μικροτέρα εἰς τὰς θήλειαι (21,7% ἔναντι 26,6% τῶν ἐντοπίων). Εἰς τὰς ἡμιστικάς περιοχάς, τὸσον εἰς τοὺς ἄρρενας ὅσον καὶ εἰς τὰς θήλειαι τῆς κατηγορίας τῶν μεταναστῶν, ἡ ἐν προκειμένῳ ἀνεργία ἐμφανίζεται μικροτέρα ἐν συγκρίσει πρὸς τὴν τοιαύτην τῶν ἐντοπίων (15,0% ἔναντι 17,9% εἰς τοὺς ἄρρενας καὶ 13,0% ἔναντι 33,3% εἰς τὰς θήλειαι). Τέλος, εἰς τὰς ἀγροτικάς περιοχάς, πέραν τῶν ἐλαφρῶν διαφοροποιήσεων μεταξὺ ποσοστιαίων μεγεθῶν τῶν ἀνέργων «Νέων», ἐντοπίων καὶ μεταναστῶν, παρατηρεῖται εἰς μὲν τοὺς ἄρρενας μετανάσταις μικρότερος συντελεστῆς τοιαύτης ἀνεργίας ἔναντι τῶν ἐντοπίων (21,9% καὶ 24,3%, ἀντιστοίχως), εἰς δὲ τὰς θήλειαι μεγαλύτερος, ἦτοι μὲ 26,4% εἰς τὴν κατηγορίαν τῶν ἀνέργων μεταναστῶν ἔναντι 24,1% εἰς τὴν τοιαύτην τῶν ἐντοπίων.

### Βασικά συμπεράσματα

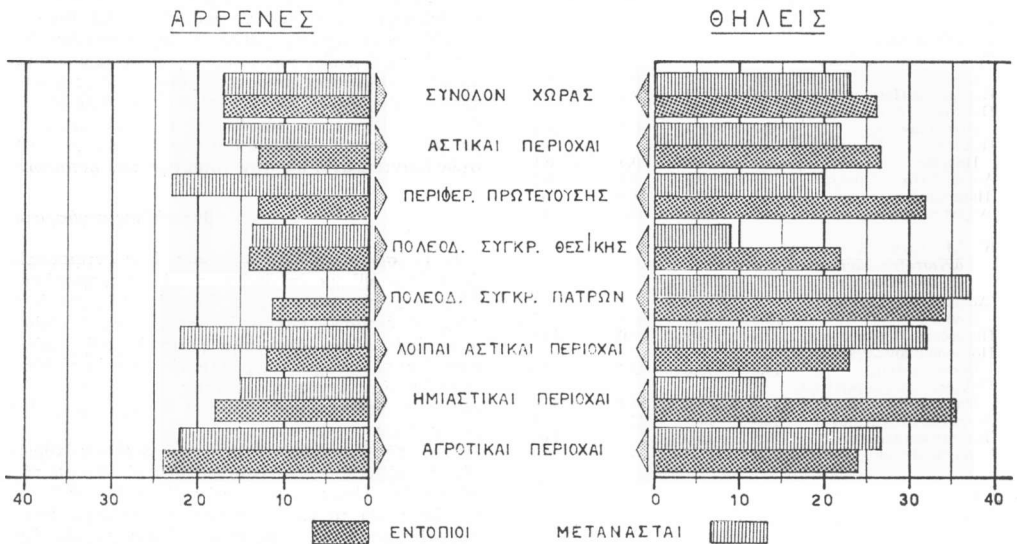
1. Ἡ εσωτερικὴ μετανάστευσις, ἦτις ἀντιμετωπίζεται ὡς πρόβλημα ἐπὶ διεθνoῦς κλίμακος, προσλαμβάνει εἰς τὴν χώραν μας ἰδιαιτέρην σημασίαν, λόγῳ τῆς ἐκτάσεως καὶ τῆς ἐντάσεως ὑπὸ τὴν ὁποίαν αὕτη ἐκδηλοῦται κατὰ τὴν μεταπολεμικὴν ἰδίως περίοδον, τῆς συσχετισέσεως τῆς μετὰ τῆς πρὸς τὸ ἐξωτερικὸν ληϊν ἰσχυρῆς, ὡσαύτως, μεταναστευτικῆς κινήσεως καὶ τῆς καθ' ἡλικίαν διαρθρώσεως τῶν μεταναστῶν.

2. Ἐκ τῆς συνεχoῦς μετακινήσεως μεγάλων ἀνθρωπίνων μαζῶν πρὸς τὰ ἐσθιαρὰ ἀστικά κέντρα τῆς χώρας, ἰδιαιτέρως δὲ πρὸς τὴν Περιφέρειαν Πρωτεύουσῃς καὶ τὸ Πολεοδομικὸν Συγκρότημα Θεσσαλονίκης, προκαλοῦνται σοβαραὶ διαταραχαί, οὐχὶ μόνον εἰς τὰς ἐγκαταλειπομένας περιοχάς, ἀλλὰ καὶ εἰς τὰς τοιαύτας ἐγκαταστάσεως τῶν μεταναστῶν. Αἱ δυσμενεῖς ἐπιπτώσεις, ἐκ τοῦ συνεχoῦς κύματος φυγῆς, προσλαμβάνουν ἀλυσωτὸν χαρακτήρα, ὡς ἐπηρεάζουσι ὅλας τὰς ἐπὶ μέρους ἐκφάνσεις τοῦ κοινωνικοῦ καὶ οικονομικοῦ βίου τῆς χώρας, ἐκ τῶν ὁποίων προδιαγράφονται καὶ διὰ τὸ μέλλον παρόμοια ἀκτινωτὰ προεκτάσει.

3. Παρὰ τὴν ἔλλειψιν στατιστικῶν στοιχείων περὶ τῶν κινήσεων τῆς μεταναστεύσεως καὶ περὶ τοῦ συντελεστοῦ σταθμίσεως ἐκάστου ἐξ αὐτῶν, ἐν τούτοις εἶναι δυνατόν νὰ θεωρηθῆ ὅτι ἡ ἔλλειψις ἐπαρκoῦς καὶ ἱκανοποιητικῆς ἀπασχολήσεως σηματοδοτῶν μέρους τοῦ πληθυσμοῦ, τῶν ἀγροτικῶν ἰδίως περιοχῶν, ἀποτελεῖ πρωταρχικῆς σημασίας παράγοντα πρὸς μετανάστευσιν. Κατὰ συνέπειαν, αἰ εὐκαιρία ἀπασχολήσεως ἐκ τῆς ἀναπτύξεως τῶν μὴ γεωργικῶν κλάδων οικονομικῆς δραστηριότητος, ἐπιβάλλεται ὅπως πραγματοποιοῦνται κατὰ τρόπον ἐντόνος ἀποκεντρωμένον καὶ μὲ εὐρεῖαν διαχωρικὴν διασποράν. Ἐκ τοῦ μέτρου τούτου, προσδοκᾶται ἄφ'

**ΣΧΗΜΑ 15:** Ἐκατοστιαῖα (%) ἀναλογίαι τῶν ζητούντων ἐργασίαν διὰ πρώτην φοράν (ΝΕΩΝ) ἐν σχέσει πρὸς τὸν κατά περίπτωση ἀντίστοιχον ἀριθμὸν τῶν ἀνέργων

Ἀπογραφή 1971



ἐνὸς μὲν ἢ συγκράτησις εἰς τὰς περιοχὰς τῶν μέρους ἐκ τῶν διαθέσιμων ἐργατικῶν χειρῶν καὶ τῶν ἐξ αὐτῶν ἐξαρτωμένων ἀτόμων, ἀφ' ἑτέρου δὲ ἡ πληθυσμιακὴ ἐνδυνάμωσις ὀρισμένων περιοχῶν, αἵτινες, ἐκ τῆς ἐκτιμήσεως ὀρισμένων παραγόντων, χρῆζουσι τοιαύτης εἰδικῆς μεταχειρίσεως.

4. Εἰς τὰ ἀντικίνητρα τῆς μεταναστεύσεως περιλαμβάνεται, ὡς εἰκόσ, καὶ ἡ βελτίωσις τῶν ἐν γένει συνθηκῶν διαβιώσεως τῶν κατοίκων τῆς ὑπαίθρου

καὶ τῶν μικρῶν πόλεων. Ἡ ἐπαρκὴς καὶ ὑγιεινὴ στέγασις, ἡ βελτίωσις τῆς παρεχομένης ὑγειονομικῆς καὶ νοσοκομειακῆς περιθάλψεως, ἡ πλέον ἀποτελεσματικὴ προστασία τοῦ γήρατος, ἐν συνδυασμῷ καὶ μὲ τὴν προώθησιν εὐρέων προγραμμάτων κοινοτικῆς ἀναπτύξεως, ἀποτελοῦν σημαντικοὺς ἀποτρεπτικοὺς παράγοντας διὰ τὴν ἐγκατάλειψιν τῆς γενετήρας περιοχῆς πρὸς ἄγρην καλυτέρας τύχης εἰς τὰ πελάγη τῆς ἀβεβαιότητος.