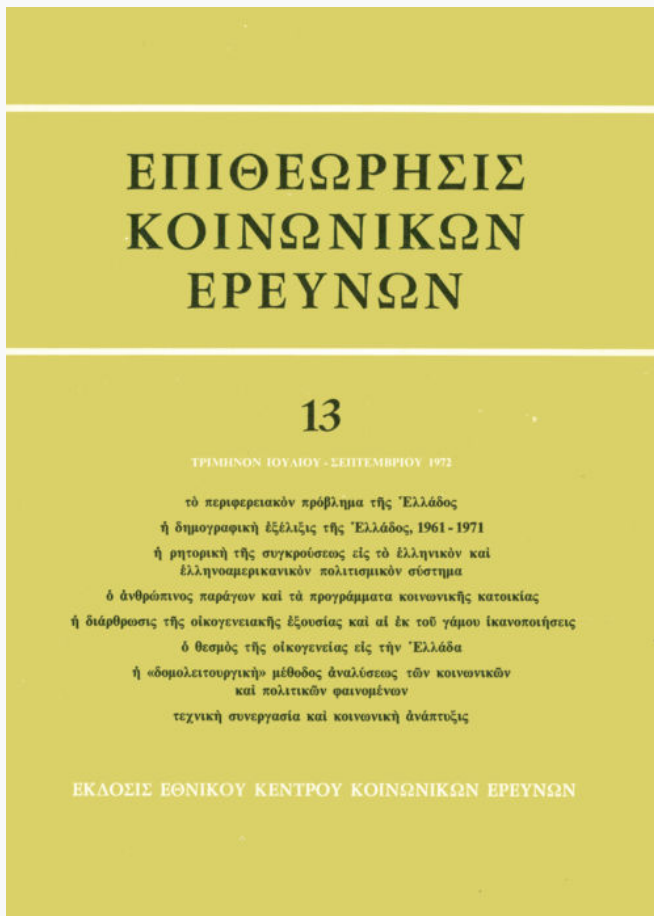


The Greek Review of Social Research

Vol 13 (1972)

13



**Ἡ ρητορικὴ τῆς συγκρούσεως εἰς τὸ ἐλληνικόν
καὶ ἑλληνοαμερικανικόν πολιτισμικόν σύστημα**

Γρηγόριος Γκιζέλης

doi: [10.12681/grsr.493](https://doi.org/10.12681/grsr.493)

Copyright © 1972, Γρηγόριος Γκιζέλης



This work is licensed under a [Creative Commons Attribution-NonCommercial 4.0](https://creativecommons.org/licenses/by-nc/4.0/).

To cite this article:

Γκιζέλης Γ. (1972). Ἡ ρητορικὴ τῆς συγκρούσεως εἰς τὸ ἐλληνικόν καὶ ἑλληνοαμερικανικόν πολιτισμικόν σύστημα. *The Greek Review of Social Research*, 13, 76–91. <https://doi.org/10.12681/grsr.493>

ἡ ρητορική
τῆς συγκρούσεως
εἰς τὸ ἑλληνικὸν
καὶ ἑλληνοαμερικανικὸν
πολιτισμικὸν σύστημα

ὑπὸ
Γρηγορίου Γκιζέλη

Ph. D.

Τὸ φαινόμενον τῶν πάσης φύσεως ἀνθρωπίνων διαμαχῶν καὶ συγκρούσεων εἶναι παγκοσμίου ἐκτάσεως. Ἡ μορφή παρουσίας του εἰς τὸν ἑλλαδικὸν χῶρον ἔχει καταστήσει αὐτὸ ἰδιαίτερος αἰσθητὸν εἰς τὰς διαφόρους περιόδους τῆς ἑλληνικῆς ζωῆς. Ἡ δξύτης του δὲν ἔχει μειωθῆ οὔτε καὶ εἰς τὰς τρεῖς γενεάς τῶν Ἑλληνοαμερικανῶν, παρ' ὅλον ὅτι οὗτοι ἔχουν ὑποστῆ ἔντονον τὴν ἐπίδρασιν τοῦ ἀμερικανικοῦ τρόπου ζωῆς.

Σκοπὸς τῆς παρουσίας μελέτης δὲν εἶναι ἡ παρουσίασις ἰδεῶν κοινῶς παραδεκτῶν καὶ πολλακῆς σημειωθείσων περὶ τῶν δυσαρέστον συνεπειῶν τῶν συγκρούσεων, ἀλλὰ ἡ διαπίστωσις ὅτι ἐκάστη περίπτωσις διαμάχης εἶναι συγχρόνως περίπτωσις συμφιλιάσεως ἀντιμαχομένων μερῶν ἢ καταπίεσεως ἐμφανῶν διαφορῶν καὶ ἀμβλύνσεως ἀντιθέσεων, αἱ ὁποῖαι ἀνεφύησαν εἰς ἄλλα ἐπίπεδα.

Εἰδικώτερον, σκοπὸς τῆς παρουσίας μελέτης εἶναι ἡ ἀπόδειξις ὅτι ἡ λαογραφία ὡς κοινωνικὸν φαινόμενον εἶναι ὁ κύριος παράγων καθορισμοῦ τῶν τομῶν συγκρούσεως καὶ ἐλέγχου τῆς ἐφαρμογῆς τῶν ὄρων τοῦ παιγνιδίου τῶν συγκρούσεων, τοὺς ὁποίους ἔχει ἀναπτύξει τὸ πολιτισμικὸν σύστημα ἐνὸς λαοῦ, ἐν προκειμένῳ τῶν Ἑλλήνων.

Εἰς τὸν κοινωνικὸν στίβον, τοῦ ἐπιθέτου λαμβανόμενου ὑπὸ εὐρεΐαν ἔννοϊαν, ἡ κλίσις τῶν Ἑλλήνων πρὸς ὑπερβολικὰς ἀντιθέσεις ἔχει γίνει παροϊμώδης. Πρὸς ἐπιβεβαίωσιν τοῦ ἰσχυρισμοῦ τούτου θὰ ἠδύνατό τις προχειρῶς νὰ ἀναφέρῃ τὴν ἔμπρακτον ἐκδήλωσιν τῶν ἀντιγνώμων, αἱ ὁποῖαι κατέληγον εἰς αἱματηρὰς συγκρούσεις, μετὰ τῶν πόλεων-κρατῶν τῆς ἀρχαίας Ἑλλάδος ἢ τοὺς ρητορικοὺς διαξιφισμοὺς, οἱ ὁποῖοι πολλακῆς εἶχον ὡς ἀποτέλεσμα θορυβώδεις συμπλοκάς τῶν θεατῶν τοῦ ἵπποδρόμου κατὰ τὴν βυζαντινὴν ἐποχὴν. Ὅπως δὲ ἄποτε δὲν στερεῖται ἰδιαζούσης σημασίας τὸ γεγονός ὅτι εἰς τὸν *Ἕγνον εἰς τὴν Ἑλευθερίαν* τὸ θέμα τῆς διχονοίας τῶν Ἑλλήνων τονίζεται, ἐπικυροῦν τοιοῦτοτρόπως συμβολικῶς (δεδομένου ὅτι αἱ πρῶται στροφαὶ τοῦ ποιήματος ἔγιναν ὁ ἔθνικὸς μας ὕμνος) τὴν ὑπαρξίν τῆς διαίρεσεως ὡς στοιχείου ἀνασπαστάτου τοῦ ἑλληνικοῦ χαρακτῆρος, ἀρχαίου καὶ νέου ἀκόμη καὶ τοῦ συγχρόνου ἀποδήμου.

Ἡ σύγκρουσις ὡς φαινόμενον κοινωνικὸν ἔχει πολλακῆς διαπιστωθῆ ὑπὸ μελετητῶν τῶν ἑλληνικῶν κοινοτήτων τῆς Ἀμερικῆς.¹ Αἱ ἐπιχειρηθεῖσαι ὁμως ἐρμηνεῖαι τῶν αἰτίων τοῦ φαινομένου τούτου εἶναι ἐπιφανειακῆς ἀξίας μόνον. Οὕτως ὁ ἱστορικὸς Theodore Saloutos, διαπραγματευόμενος τὸ πρόβλημα τῆς διχονοίας εἰς τὰς διαφόρους κοινότητας κατὰ τὴν ἐποχὴν τοῦ μεσοπολέμου, ἀποδίδει ταύτην

1. Βλέπε π.χ. James Patterson, «The Unassimilated Greeks of Denver», *Anthropological Quarterly*, XLIII (1970), σ. 250; Evangelos C. Vlachos, *The Assimilation of Greeks in the United States* (Athens, 1968), σσ. 79-80.

εἰς τὴν ἐπίδρασιν τὴν ὁποῖαν ἠσκησεν ἐπ' αὐτῶν ὁ διχασμὸς τῆς μητροπόλεως.¹ Ὁ Evangelos Vlachos, σημεῖων τὸ γεγονός τῶν συγκρούσεων αἰ ὅποια λαμβάνουν χώραν εἰς τὴν ἑλληνικὴν κοινότητα τοῦ Anderson, Indiana, εὐρίσκει ὅτι αἰτία τῶν εἶναι ἡ ὑπάρξις συναισθημάτων ἐχθρότητος, μίσους, καὶ φθόνου, τὰ ὁποῖα ἐπικρατοῦν μεταξύ τῶν Ἑλλήνων.² Κατὰ τὸν Edwin Buxbaum ὁ ὀσβινισμὸς τῶν Δωδεκανησίων μεταναστῶν εἰς τὴν πόλιν Tarpon Springs, Florida, καὶ ἡ ἐκδήλωσις μεταξύ τῶν ἐχθρότητος ὀφείλονται βασικῶς εἰς τὸν ἰσχυρὸν ἀτομικισμὸν τῶν Ἑλλήνων, τὸν ὅποιον οὗτος ἀποδίδει εἰς τὴν ἐπίδρασιν τοῦ ἑλληνοῦ γεωγραφικοῦ χώρου, ὁ ὁποῖος δὲν ἐπιτρέπει τὴν εὐκόλον ἐπικοινωνίαν τῶν διαφόρων ομάδων.³ Ὁ γεωγραφικὸς ὁμοσ παράγον, ὁ ὁποῖος ἔχει χρησιμοποιηθῆ καὶ διὰ τὴν ἐρμηνείαν τῶν πολέμων μεταξύ τῶν διαφόρων ἑλληνοῦ πόλεων τῆς ἀρχαιότητος,⁴ δὲν εἶναι δυνατόν νὰ γίνῃ δεκτὸς ὡς ὁ μόνος ἐπιδρῶν, δεδομένου ὅτι καὶ αἱ σύγχρονοι οἰκολογικαὶ μελέται ἀποδεικνύουν ὅτι ὁ ἄνθρωπος δὲν δέχεται παθητικῶς τὰς γεωγραφικὰς καταστάσεις, ἀλλ' ἀντιθέτως ἐπιβάλλεται αὐτῶν διὰ τῆς ἱκανότητός του νὰ προσαρμόζεται εἰς αὐτάς καὶ νὰ τὰς ἐκμεταλλεύεται.⁵

Αἱ μελέται αὐταὶ περὶ τῆς διχονοίας τῶν Ἑλλήνων ἔχουν τὸ κοινὸν γνώρισμα ὅτι περιορίζονται εἰς ἓν ἐπίπεδον ἐρμηνείας μόνον. Τὸ φαινόμενον τῆς συγκρούσεως εἶναι σύνθετον μὲ στοιχεῖα τὰ ὁποῖα χαρακτηρίζονται ὡς θετικά ἢ ἀρνητικὰ ἀναλόγως πρὸς τὴν τοποθέτησιν τοῦ ἐρευνητοῦ. Ἡ ἐκδηλωμένη προτίμησις τῆς ἀπομονώσεως καὶ ἐξετάσεως τῶν ἀρνητικῶν ἢ φαινομενικῶς ἀρνητικῶν στοιχείων ὀφείλεται εἰς τὸ γεγονός ὅτι ἡ ἔννοια τῆς διαμάχης θεωρεῖται ὑπὸ τῶν ἀνθρώπων, κυρίως τοῦ δυτικοῦ πολιτισμοῦ, ὡς «κακὸν πρᾶγμα», καὶ ὑπάρχει τάσις ἠθικοποιήσεως τῶν «κακῶν πραγμάτων».⁶

Ἡ ἰδέα αὕτη ἔχει ἐπιπτώσεις καὶ ἐπὶ τῶν διαφόρων κοινωνιολογικῶν θεωριῶν διὰ τῶν ὁποίων γίνεται προσπάθεια κατανόησεως καὶ ἐρμηνείας τῶν συνθηκῶν λειτουργίας τῶν πάσης φύσεως κοινωνιῶν.⁷ Εἶναι δὲ αὕτη ἰδιαίτερος ἐμφανὴς εἰς τὰς φαινομενικῶς δισταμένους κοινωνιολογικὰς θεω-

ρίας τῆς τάξεως τῶν διαφόρων στοιχείων τοῦ συστήματος τῆς κοινωνίας καὶ τῆς διαμάχης αὐτῶν.

Αἱ συγκρούσεις καὶ διαμάχαι ἀντιμετωπίζονται ὑπὸ τῆς πρώτης θεωρίας ὡς παθολογικὰ καταστάσεις, τὰ αἰτία τῶν ὁποίων ἀναζητοῦνται διὰ τὴν θεραπείαν τῶν μὲ ἀπώτερον σκοπὸν τὴν εὐρύθμιον λειτουργίαν τοῦ κοινωνικοῦ συστήματος.⁸ Ἡ δευτέρα θεωρία ἀντιλαμβάνεται τὴν κοινωνίαν ὡς μίαν παλαίστραν ἐπὶ τῆς ὁποίας συνεχῶς οἱ ἄνθρωποι συγκρούονται. Αὕτη ἡ ἄλυσις τῶν συγκρούσεων εἶναι ἀποτέλεσμα τῆς ὑπάρξεως περιορισμένων ἀγαθῶν, μοῖραν τῶν ὁποίων οἱ ἄνθρωποι ἀγωνίζονται νὰ ἀποκτήσουν.⁹ Κατὰ τὴν θεωρίαν αὕτη ἀλλαγὴ καὶ πρόοδος εἶναι δυνατὴ διὰ τοὺς ἀποξενούμενους ἢ μὴ μετέχοντας τῶν κοινῶν ἀγαθῶν μόνον διὰ τῆς νικηφόρου πάλης τῶν ἐναντιῶν τῶν διαχειριζομένων ἢ καρπομένων ταῦτα.¹⁰

Ἐκάστη τῶν θεωριῶν αὐτῶν, κεχωρισμένως λαμβανομένη, δὲν παρουσιάζει πλήρη εἰκόνα τῆς λειτουργίας μίας πραγματικῆς κοινωνίας, ἀλλὰ τὰς γνωστικὰς κατηγορίας τοῦ ἐκφράζοντος ταύτην ἐπιστήμονος. Ἀμφότερα ὁμοίως αἱ θεωρίαι, μολοντὶ φαίνονται ἀντίθετοι, εἶναι συμπληρωματικαὶ ἢ μία τῆς ἄλλης, ἀσχέτως ἂν οἱ κοινωνιολόγοι καὶ ἄνθρωπολόγοι, ἀντὶ μίας καθολικῆς ἐξετάσεως τῆς κοινωνίας τῶν ὁποίων μελετοῦν, προτιμῶν νὰ λαμβάνουν τὴν μίαν ἢ τὴν ἄλλην θέσιν.¹¹ Χαρακτηριστικὸν ἐν προκειμένῳ εἶναι τὸ γεγονός ὅτι κατὰ τὰ τελευταῖα ἔτη ἡ λειτουργικὴ θεωρία, ἢ κυρία κοινωνιολογικὴ θεωρία τῆς Δύσεως, ἔχει δεχθῆ ἐπιδράσεις μαρξιστικὰς, ἐνῶ ἡ ἀκαδημαϊκὴ κοινωνιολογία εἰς τὴν Σοβιετικὴν Ἔνωσην ἤδη εἰς Στάλιν ἐδέχθη ἀπόψεις τῆς λειτουργικῆς θεωρίας.¹²

Κατὰ τὰς τελευταίας δύο δεκαετίαις ἐδημιουργήθη μία κίνησις εἰς κοινωνιολογικοὺς καὶ ἀνθρωπολογικοὺς κύκλους, ἡ ὁποία ἐπεδίωξε νὰ τόνισθαι τὰ σημεῖα ἐπαφῆς τῶν δύο αὐτῶν ἀντιθέτων θεωριῶν. Ἐπειδὴ ὁμοίως αὕτην τὴν προσπάθειαν συνθετικῆς ἐργασίας ἐξαιρεται ἡ λειτουργικὴ σημασία τῆς συγκρούσεως,¹³ ἡ γῆρθη ἀντίδρασις ὑπὸ ἄλλης ὁμάδος κοι-

8. Ἐδῶ κατατάσσονται αἱ θεωρίαι τῶν Emile Durkheim, Robert K. Merton καὶ Talcott Parsons.

9. Διὰ τὴν ἔννοιαν τοῦ «περιορισμένου ἀγαθοῦ» κυρίως εἰς τὰς ἀγροτικὰς κοινωνίας, βλέπε George Foster, «Peasant Society and the Image of Limited Good», *American Anthropologist*, LXXVII, 1965, σσ. 293-315; George M. Foster, «The Anatomy of Envy: A Study in Symbolic Behavior», *Current Anthropology*, XIII (2), 1972, σσ. 165-202.

10. Ἐδῶ κατατάσσονται αἱ θεωρίαι τῶν Karl Marx καὶ C. Wright Mills.

11. P. C. Lloyd, «Conflict Theory and Yoruba Kingdoms», εἰς *History and Social Anthropology*, ἐκδ. ὑπὸ I. M. Lewis, London and New York, 1968, σ. 32.

12. Alvin W. Gouldner, *The Coming Crisis of Western Sociology*, 1970, σσ. 341-372, 447-478.

13. Βλέπε π.χ. Ralf Dahrendorf, *Class and Social Conflict in Industrial Society*, Stanford, 1959; Max Gluckman, *Custom and Conflict in Africa*, Oxford, 1955; Lewis A. Coser, *The Functions of Social Conflict*, Glencoe, 1956; Pierre Van

1. Theodore Saloutos, *The Greeks in the United States*, Cambridge, Mass., 1964, σσ. 138-159, 185-209.

2. Evangelos Vlachos, ἐνθ' ἂν., σσ. 129, 133.

3. Edwin C. Buxbaum, «Greek Island Chauvinism in the United States», Ἀνακοίνωσις γενομένη κατὰ τὸ ἐτήσιον συνέδριον τῆς Ἀμερικανικῆς Ἀνθρωπολογικῆς Ἐταιρείας τὸν Νοέμβριον τοῦ 1971 εἰς Νέαν Ὑόρκην.

4. J. B. Bury, *A History of Greece*, London, 1963, σσ. 2, 4.

5. Βλέπε π.χ. June Helm, «The Ecological Approach in Anthropology», *The American Journal of Sociology*, LXVII (6), 1962, σ. 630.

6. Paul Bohannan ἐκδ., *Law and Warfare: Studies in the Anthropology of Conflict*, Garden City, 1967, σ. XI.

7. Βλέπε π.χ. Theodore M. Mills, *The Sociology of Small Groups*, Englewood Cliffs, 1967.

νωνικῶν ἐπιστημῶν οἱ ὅποιοι, ὑποστηρίζοντες ὅτι ἡ κρατοῦσα σήμερον κοινωνιολογικὴ θεωρία στηρίζεται ἐπὶ τῆς ιδέας ὅτι τὰ μέλη μιᾶς κοινωνίας βασικῶς συμφωνοῦν, ἐξήτησαν ἀντικατάστασι αὐτῆς διὰ τῆς θεωρίας τῆς συγκρούσεως.¹ Ἀποκρούων τὴν μονομερῆ αὐτὴν ἄποψιν ὁ Robin M. Williams ὑποστηρίζει ὀρθῶς ὅτι οὐδεμία τῶν θεωριῶν αὐτῶν εἶναι ἐντελῶς ὀρθὴ ἢ ἐντελῶς λανθασμένη, διότι «πραγματικαὶ κοινωνίαι κρατοῦνται μαζί διὰ συναινεσεως, ἀλληλεξαρτήσεως, κοινωνικότητος καὶ ἐξαναγκασμοῦ».²

Αἱ ἀντίθετοι ἀπόψεις ὡς πρὸς τὴν λειτουργίαν τῆς συγκρούσεως δέον ὅπως ἀναζητηθοῦν εἰς τὴν φύσιν τοῦ φαινομένου τούτου. Ἐκάστη περίπτωση διαμάχης ἢ συγκρούσεως, ἀνεξάρτητος τῶν φαινομενικῶν ἀποτελεσμάτων, εἶναι πρᾶξι μεσολαβήσεως μεταξὺ ἀντιθέσεων αἱ ὅποια δύνανται νὰ προκληθοῦν ἀπὸ μῖσος, φθόνον, διαφόρους ἀνάγκας, κτλ. («Ἡ σύγκρουσις εἶναι οὕτω σχεδιασμένη, ὥστε νὰ διαλυθῇ δισταμένους διῆσμοις· εἶναι τρόπος ἐπιτευξέως ἐνὸς εἴδους ἐνότητος ἀκομῆ καὶ ἂν αὕτη ἐπιτευχθῇ διὰ τοῦ ἐκμηδενισμοῦ μιᾶς τῶν συγκρουομένων παρατάξεων».)³

Ὁ ρόλος τῶν μεσάζοντος εἶναι διττῆς φύσεως. Ἐχει στοιχεῖα ἀμφοτέρων τῶν ἀντιμαχομένων ἢ ἀντιτιθεμένων μερίδων, αἱ ὅποια ἐργάζονται συγχρόνως. Ὄφταν κατὰ τὴν περίοδον τῆς κρίσεως, κατὰ τὴν ὅπου τὸ θετικὸν ἀποτελεσμα τῆς ἐνότητος (ἂν τὸ λάβωμεν ὡς θετικὸν) ἐπιτυγχάνεται, τὸ ἀρνητικὸν τοιοῦτον τῆς διαιρέσεως (ἂν τὸ λάβωμεν ὡς ἀρνητικὸν) ἀναπτύσσεται.

Ἐκάστη συνάντησις τοῦ ἀνθρώπου, ἐνῶ εἶναι ἐνδείξις κοινωνικότητος, εἶναι ταυτοχρόνως ἕδαφος πιθανῆς συγκρούσεως, διότι τὰ συναισθήματα, τὰ ὅποια προκαλοῦν τὴν σύγκρουσιν, δημιουργοῦνται, ὅταν οἱ ἄνθρωποι ἐρχονται εἰς ἐπαφήν. Ὡς λέγει ὁ Ἀριστοτέλης, «τοῖς γὰρ ἐγγύς καὶ γρόνῳ καὶ τόπῳ καὶ ἡλικίᾳ καὶ δόξῃ φθονοῦσιν».⁴ Αἱ δημιουργούμεναι ἐκ τῶν εἰδῶν αὐτῶν γειννιάσεως σχέσεις ἀφήνουν, κατὰ τὸν Freud, κάποιον συναισθημα μίσους καὶ ἐχθρότητος, τὸ ὅποτον ἐξαλειφεται πολλακτικῶς διὰ καταπίεσεως.⁵

Den Berghε, «Dialectic and Functionalism: Toward A Theoretical Synthesis», *American Sociological Review*, XXVIII, 1963, σσ. 695-705.

1. Βλέπε π.χ. Bert N. Adams, «Coercion and Consensus Theories: Some Unresolved Issues», *The American Journal of Sociology*, LXXI, 1966, σσ. 714-717; John Horton, «Order and Conflict Theories of Social Problems as Competing Ideologies», *The American Journal of Sociology*, LXXI, 1966, σσ. 701-713; Ralf Dahrendorf, *Gesellschaft und Freiheit*, M̄nch. 1961.

2. Robin M. Williams, Jr., «Some Further Comments on Chronic Controversies», *The American Journal of Sociology*, LXXI, 1966, σ. 721.

3. Georg Simmel, *Conflict*, Glencoe, 1955, σ. 13.

4. *Ars Rhetorica*, 1388^a 6-7.

5. Sigmund Freud, *Group Psychology and the Analysis of Ego*, London, 1948, σσ. 54-55.

Ψυχολογικοί, κοινωνικοί καὶ πολιτισμικοί παράγοντες διαμορφῶνουν ὁμοῦ τοὺς ἰδιαίτερούς τύπους ἐνότητος καὶ συγκρούσεως, χαρακτηριστικὸς εἰς μίαν περιοχὴν ἢ ομάδα ἀνθρώπων. Τὴν ιδέαν ταύτην δυνάμεθα νὰ ἴδωμεν ἐφαρμοζομένην εἰς τὴν ζωὴν τῶν Ἑλλήνων. Οἱ Ἕλληνες ἔχουν τὴν χαρακτηριστικὴν ἰδιότητα νὰ μὴ ἀναγνωρίζουν σφάλματα, τὰ ὅποια οἱ ἴδιοι ἴσως διέπραξαν, ἀλλ' ἀποδίδουν εἰς συνανθρώπους ἢ ὑπερφυσικά ὄντα τὴν εὐθύνην. Μολοντοὶ ἡ ψυχολογικὴ αὕτη κατάσταση δὲν χαρακτηρίζει ἀποκλειστικῶς τοὺς Ἕλληνας, ἐπιδρᾷ ἰδιαίτερος ἐπὶ τοῦ ἑλληνικοῦ χαρακτήρος, διότι ἐν συνδυασμῷ πρὸς τὰς ἑλληνικάς πολιτικὰς καὶ κοινωνικάς ἀξίας ἐπιτυγχάνεται μία χημικὴ ἔνωσις, ἡ ὅποια δημιουργεῖ ἰσχυρὸν ἀτομισμὸν. Ἐξ αὐτοῦ περαιτέρω καλλιεργεῖται δξὺ ἀνταγωνιστικὸν πνεῦμα.

Ὁ ἀγὼν διὰ τὴν νίκην γίνεται πρὸς χάριν τῶν ἀντιθέσεων ἐκείνων, αἱ ὅποια ὀρίζουν τὰ χαρακτηριστικά, τὰ ὅποια ὁ Ἕλληνας θεωρεῖ ὅτι τὸν διαφοροποιοῦν ὡς ἄτομον ἐναντι τῶν συγγενῶν, φίλων, γνωστῶν, κτλ. Οὕτως, ἐνῶ ὁ ἀτομισμὸς δημιουργεῖ δξὺ ἀνταγωνιστικὸν πνεῦμα, ἡ ἐπιδίωξις τῆς φήμης καὶ δόξης ἐπιτυγχάνεται χάρις εἰς τὸ πνεῦμα αὐτό. Τὸ περιεχόμενον τῶν ἀξιῶν αὐτῶν καθορίζεται ὑπὸ ὀριζόμενων προτύπων ὀριζόμενον ὑπὸ τοῦ ἑλληνικοῦ πολιτισμικοῦ συστήματος. Ἡ διατήρησις τῶν ὁμῶς ἀπαιτεῖ συνεχῆ ἀγῶνα εἴτε διότι ἐκ τῆς προσπαθείας πρὸς ἀόκτισην αὐτῶν τὰ κριτήρια ἀλλάσσουν, ἐπειδὴ ἡ θέσις τοῦ ἀνθρώπου ἀλλάσσει, εἴτε διότι τὸ ἄτομον θεωρεῖ ὅτι ἡ θέσις τοῦ ἔχει μειωθῆ, ἐπειδὴ ἡ θέσις ἄλλου μετὰ τοῦ ὁποίου ἀνήκον εἰς τὴν ἰδίαν ομάδα ἐβελτιώθη. Ἐκ τοῦ γεγονότος τούτου δημιουργοῦνται συναισθηματὰ ζήλιας, φθόνου, μίσους, κτλ., διότι, καὶ ἂν θεωρητικῶς δὲν ἐμειώθη ἡ θέσις του, εἰς τὴν πρᾶξιν τὸ τοιοῦτον συνέβη ἔνεκα τῆς ἀνυψώσεως τοῦ ἄλλου.⁶

Ὁ συναγωνισμὸς καθίσταται σκληρότερος καὶ αἱ συγκρούσεις εἶναι ἀναπόφευκτοι εἰς ἕν πολιτισμικὸν σύστημα, ὡς εἶναι τὸ ἑλληνικόν, τὸ ὅποτον ἀποδίδει μεγάλην σημασίαν εἰς τὰς κρίσεις τῆς κοινῆς γνώμης. Οἱ E. R. Dodds⁷ καὶ A. W. Adkins⁸ ὠνόμασαν τὸ ἀρχαῖον ἑλληνικὸν πολιτισμικὸν σύστημα shame culture διότι διεπίστωσαν ὅτι ἡ κοινὴ γνώμη ἐπαίξε βαρύνοντα ρόλον εἰς τὸν ἔλεγχον τῶν πράξεων τῶν ἀτόμων. Ἡ κοινὴ γνώμη προέτρεπε τὸ ἄτομον εἰς ἐπιτέλεσιν ἔργων, τὰ ὅποια θὰ τοῦ προσέφερον τὰς μνημονευθείσας ἀξίας ἐντὸς τοῦ πλαισίου τῶν κανόνων τῶν καθορισθέντων ὑπὸ τῆς ἑλληνικῆς κοινωνίας. Ἡ ὑπέρμετρος ὁμῶς ἐπιδίωξις

6. Alvin W. Gouldner, *The Hellenic World: A Sociological Analysis*, New York, 1965, σ. 56.

7. E. R. Dodds, *The Greeks and the Irrational*, Berkeley, 1951.

8. A. W. Adkins, *Merit and Responsibility: A Study in Greek Values*, Oxford, 1960.

τῶν ἀξιών αὐτῶν, ἡ ὁποία ἦτο δυνατὸν νὰ ἔχη ὡς ἀποτέλεσμα τὴν ἄνοδον τοῦ ἀτόμου εἰς ἐπίπεδα μὴ ἐπιτρεπτά ὑπὸ τῆς κοινωνίας, ἠμποδίζετο ὑπὸ τῆς ἀναπτυχθείσης ἀείας τοῦ «μῆδεν ἄναν», ἡ ὁποία εἰργάτετο ὡς κλειδί ἀσφαλείας. Ἡ ὑπέρβασις τῶν ὀρίων τὰ ὁποῖα καθώριζον τὴν θέσιν τοῦ ἀτόμου εἰς μίαν δεδομένην κοινωνίαν, ἔθεωρεῖτο «ἄβρις» καὶ ἐτιμωρεῖτο ὑπὸ τῶν θεῶν. Ἡ ἔννοια ὁμῶς τῆς «ἄβρεως» ἀνεκαλύφθη ὡς μηχανισμὸς ἀντιδράσεως τῆς δεδομένης κοινωνίας ἐναντίον ἐκείνων ἐκ τῶν μελῶν τῆς, τὰ ὁποῖα δεδείκνουν τάσεις ἐγκαταλείψεως τῆς καὶ εἰσδοχῆς εἰς ἄλλην κοινωνίαν.

Τὸ συναγωνιστικὸν πνεῦμα, μετασχηματιζόμενον εἰς ἀνταγωνιστικὸν μὲ συχνὴν συνέπειαν τὰς συγκρούσεις, ἐκυριάρχει εἰς ὅλας τὰς φάσεις τῆς ζωῆς τῶν ἀρχαίων Ἑλλήνων. Ἦτο παρὸν εἰς τὴν θρησκείαν, ἂν καὶ αἱ ἐν αὐτῇ παρουσιαζόμεναι διαμάχαι ἔχουν θεωρηθῆ ὅτι εἶναι δάνεια ἐξ ἀνατολῆς.¹ Ἐνεφανίζετο εἰς τὸ δράμα ὄχι μόνον τὰς στοιχεῖον τοῦ ἀγῶνος διὰ τὴν κατάρτησιν τοῦ ἐπάθλου τῆς νίκης ἀλλὰ, καὶ τὸ σπουδαιότερον, εἰς αὐτὰς τὰς ὑποθέσεις τῶν ἔργων. Παρουσιάζετο εἰς τοὺς διαφόρους τοπικοὺς καὶ πανελληνίους ἀγῶνας ἐπιδείξεις ὁμαδικῆς ρώμης καὶ πνευματικῆς ὑπεροχῆς. Ἦτο ἐμφανὲς εἰς τὴν πολιτικὴν κόνιστραν μὲ τὰ διωτάμενα μέρη καὶ τὰς μεταξὺ τῶν συγκρούσεις, ἢ παρατήρησις τῶν ὁποίων ἐπῆρσε τὴν σκέψιν τῶν φιλοσόφων, κυρίως τῶν προσοκρατικῶν.² Ἡ ἐπίδρασις τῶν πολιτικῶν ἀντιθέσεων καὶ ἐπὶ τῶν ἄλλων σχολῶν καὶ εἰδῶν τῆς φιλοσοφίας φαίνεται ἐκ τῆς ὑπεροχῆς τῆς ρητορικῆς ἐναντι τῆς καθαρᾶς φιλοσοφίας.

Ἡ μεγάλη ἀνάπτυξις τῆς ρητορικῆς τέχνης κατὰ τὴν ἑλληνικὴν ἀρχαιότητα ὀφείλεται εἰς τὸ γεγονός ὅτι ὁ Ἕλληνας ὡς ἀρεσκόμενος εἰς τὴν ἀνέυρεσιν ἀντιθέσεων ἦτο κατὰ βάσιν τύπος *ρητορικός* καὶ ὄχι *διαλεκτικός*, μολοντί ἡ *Ρητορική* καὶ ἡ *Διαλεκτική* δὲν διαφέρουν, δεδομένου ὅτι τὰ μέρη ἐνὸς *διαλεκτικοῦ* λόγου δύνανται νὰ ληφθοῦν ὡς λόγοι *ρητόρων*, οἱ ὁποῖοι διὰ τῆς μεθόδου τῆς ἐρωτήσεως καὶ ἀπαντήσεως ἀναζητοῦν τὰ συμπληρώσασιν τὰς ἀντιθέσεις τῶν εἰς ὑψηλότερα ἐπίπεδα συνθέσεως. Ἐπὶ πλέον, τοὺλάχιστον κατὰ τὸ πλατωνικὸν σχῆμα, ἡ *διαλεκτική* ἀρχίζει ἀπὸ τῆν γνώμην ἡ ὁποία ἀποτελεῖ μέρος τοῦ βασιλείου τῆς ρητορικῆς.³ Εἰς δὲ τὸν σκοπὸν τῆς ρητορικῆς καὶ τῆς *διαλεκτικῆς* εἶναι ἡ ἀπόδειξις ἀντιθέτων ἀπόψεων.⁴ Ἀλλὰ ἡ λειτουργία τῆς ρητορικῆς δὲν εἶναι μόνον νὰ δημιουργῇ καταστάσεις διαρέσεως, ἀλλὰ καὶ συμβολικῆς ἐνώσεως τοῦ *ρήτορος* μετὰ μίαν

μερίδος ἡ ὁποία ἀντιμάχεται ἄλλην. Ὁ *ρήτωρ* εἶναι δυνατὸν νὰ προσπαθῇ νὰ συνενώσῃ *δισταμένους* ομάδας διὰ τῆς καταδείξεως τῶν κοινῶν τῶν σημείων μὲ ἀπώτερον σκοπὸν νὰ φέρῃ αὐτὰς ἡνωμένας ἀντιμετώπους πρὸς ἄλλας ομάδας. Ἡ συνένωσις προσπαθειῶν *χιλιάδων* ἢ *ἐκατομμυρίων* ἀνθρώπων πρὸς πόλεμον εἶναι τὸ πλέον τρανὸν παράδειγμα τοῦ διφουοῦς *χαρακτήρος* τῆς *ρητορικῆς*.⁵

Ρητορική δὲν ἐννοεῖται ἐδῶ ἡ τέχνη τῆς χρησιμοποίησεως *καλογολικῶν* σχημάτων λόγου, ἀλλὰ ἡ *στρατηγικὴ* τοῦ *ρήτορος* νὰ ταῦτησῃ, διὰ τοῦ *περιεχομένου* καὶ τῆς *μορφῆς* τοῦ ὅλου λόγου καὶ τῶν μερῶν αὐτοῦ, τὸ *ἰδικόν* του συμφέρον πρὸς αὐτὸ τοῦ ἀκροατηρίου, τὸ ὁποῖον, ἐφ' ὅσον ἀναγνωρίσῃ τὰ *στοιχεῖα* αὐτὰ ὡς οἰκεία, δύναται εὐκόλως πλέον νὰ *δεχθῇ* καὶ τὰς *εἰσηγήσεις* τοῦ *ρήτορος* ὡς ἀποβλεπούσας εἰς τὸ συμφέρον τῶν.

Τὸ ὅτι ὁ Ἕλληνας ἦτο κατὰ τὴν ἀρχαιότητα τύπος *ρητορικός* μὲ τὴν ἔννοιαν ὅτι ἀνεξήτει ἀντιθέσεις ἀποδεικνύεται καὶ ἐκ τοῦ γεγονότος ὅτι, ὅπως ὁ *John Linton Myres* ἔχει τόνισαι, οἱ Ἕλληνας *περισσότερον* παντός ἄλλου ἀρχαίου λαοῦ ἔβλεπον εἰς τὰς *φυσικὰς* ἢ *ὀργανικὰς* θεωρίας τῶν ἀντιθέσεις *γεωγραφικὰς*, *βιολογικὰς*, καὶ *βλασθητικὰς*. Τὸ τοιοῦτον γίνεται φανερόν εἰς τοὺς μύθους, τὴν *λογοτεχνίαν*, καὶ εἰς τὰς ἐπιστήμας τῶν.⁶

Αὕτῃ ἡ κλίσις πρὸς ἀνεύρεσιν ἀντιθέσεων διατηρεῖται ἀνέπαφος καὶ εἰς τοὺς νεοέλληνας, οἱ ὁποῖοι ἀντιλαμβάνονται τὸν κόσμον συντιθέμενον ἀπὸ ἀντιτιθέμενα καὶ συμπλεκόμενα *στοιχεῖα*. Ἐπίγνωσιν τῆς ταυτότητός του ὁ Ἕλληνας λαμβάνει διὰ τῆς μεθόδου τῆς ἀντιπαράξεως τοῦ ἑαυτοῦ του πρὸς τοὺς ἄλλους. Δι' αὐτὸ θεωρεῖ ὅτι ὅλη ἡ ζωὴ του εἶναι *συνεχῆς ἀγὼν* πάλης· «παλεύει» μὲ τὸ *ἔδαφος*, μὲ τὸν *καιρὸν*, μὲ τὸν *περιβάλλον*, μὲ τὸν *συνάνθρωπον* του.⁷

Ἐχει *λεχθῆ* ὅτι «ἡ ἀμοιβαία σχέσηις πρωτογόνων λαῶν εἶναι πάντοτε ἡ τοιαύτη τῆς ἐχθρότητος... Ὁ δὲ πόλεμος εἶναι σχεδόν τὸ μόνον μέσον διὰ τοῦ ὁποῖου ἐπιτυγχάνεται ἐπαφὴ μὲ ξένας ομάδας». Ὁ μολοντί *πολλάκις* ἔχουν ἐπισημανθῆ *στοιχεῖα* πρωτογονισμοῦ εἰς τὴν ζωὴν τῶν ἄρχαίων Ἑλλήνων, ἢ ἐχθρότης ἡ ὁποία κατέληγεν εἰς πόλεμον μετὰ *γειτονικῶν* πόλεων ἢ αἱ διάφοροι *πολιτικοκοινωνικαὶ* διαμάχαι τῆς νεωτέρας Ἑλλάδος δὲν δύνανται νὰ ἐρμηνευθοῦν μόνον διὰ τῆς *παραδοχῆς* τῆς ἐγκυρότητος τοῦ ὡς ἄνω *ἰσχυρισμοῦ*. Αἱ παρατη-

1. Robert A. Nisbet, *Social Change and History*, New York, 1969, σσ. 86-87.

2. Robert A. Nisbet, ἔνθ' ἄν., σ. 86.

3. Kenneth Burke, *A Rhetoric of Motive*, Berkeley and Los Angeles, 1969, σ. 53.

4. Aristotelis, *Ars Rhetorica*, 1355^a 33-36.

5. Διὰ τὴν τεχνικὴν τῆς προσπαθείας ταυτισμοῦ τῶν συμφερόντων τοῦ *ρήτορος* μετὰ τοῦ τοιοῦτου τοῦ ἀκροατηρίου του διὰ τῆς χρησιμοποίησεως τῆς μεθόδου τοῦ ἐντέχου προφορικοῦ λόγου, βλέπε Gregory Gizelis, *Narrative Rhetorical Devices of Persuasion in the Greek Community of Philadelphia*, Ph. D. Dissertation, University of Pennsylvania.

6. Ἀναφέρεται ὑπὸ τοῦ Nisbet, ἔνθ' ἄν., σσ. 16-17.

7. Ernestine Friedl, *Vasilika: A Village in Modern Greece*, New York, 1962, σσ. 75-78.

8. Georg Simmel, ἔνθ' ἄν., σσ. 32-33.

ρούμεναι συνεχεῖς διαμάχαι καὶ συγκρούσεις μεταξύ τῶν Ἑλλήνων εἶναι τὸ ἀποτέλεσμα τῆς συνυπάρξεως καὶ συνεργασίας δύο παραγόντων: ὁ πρῶτος εἶναι ἡ τοῦ Ἑλληνος διάθεσις ἀνευρέσεως καὶ ἀποδείξεως ἀντιθέσεων, εἰς τὴν ὁποίαν ἐνυπάρχει ἡ ἔννοια τῆς πάλης, τοῦ ἀγῶνος. Ἐδῶ σημειώνεται ἡ παρουσία τοῦ δευτέρου παράγοντος· ἐντός τῆς ἐννοίας τοῦ ἀγῶνος ὑπάρχει ἡ ἔννοια τοῦ παιγνιδίου.¹ Ὁ Ἑλληὴν δὲν εἶναι μόνον τύπος *ρητορικός ἀλλὰ καὶ φιλοπαίγμων*, διότι ἀρέσκειται εἰς τὸ νὰ παίξῃ τὸ παιγνίδιον τῆς ἀνευρέσεως ἀντιθέσεων. Πολλὰί πολιτικάί πράξεις τῶν νεοελλήνων ἀπὸ τῆς ἐποχῆς τῆς ἀπελευθερώσεώς των μέχρι σήμερα δύναται νὰ ἐρμηνευθοῦν ἐπὶ τῇ βάσει τῆς θεωρίας τῆς φιλοπαίγμωνος διαθέσεως τῶν Ἑλλήνων.

Τὸ παιγνίδιον τῶν ἀντιθέσεων παίζεται εἴτε ἐπὶ τῇ βάσει τῶν κανόνων τοῦ παιγνιδίου «ἄνευ ἀποτελέσματος» (*zero-sum game*), εἴτε ἐπὶ τῇ βάσει τοῦ παιγνιδίου «ὄλοι κερδίζουν» (*non-zero-sum game*). Συμφῶνός πρὸς τοὺς κανόνας τοῦ παιγνιδίου «ἄνευ ἀποτελέσματος», κερδίζει κάποιος ἐφ' ὅσον ὁ συμπαίκτης του χάσῃ· ἐπομένως τὸ ἀποτέλεσμα παρμένει τὸ αὐτό, διότι τὰ κέρδη τοῦ νικητοῦ ἴσούνται πρὸς τὰς ἀπωλείας τοῦ ἠττημένου. Εἰς τὸ παιγνίδιον «ὄλοι κερδίζουν» ὅμως, «τὰ κέρδη τοῦ νικητοῦ δὲν ἐξισοῦνται κατ' ἀνάγκην πρὸς τὰς ἀπωλείας τοῦ ἠττημένου, ὁ ὅποιος εἰς τὴν πραγματικότητα εἶναι δυνατόν νὰ θεωρησῇ ὅτι ἔχει κερδίσει, ἐφ' ὅσον ἔχη φθάσει εἰς τὸ ὄριον τοῦ ὁποῖου εἴχε θέσει».²

Ἐπειδὴ ἐπακόλουθον τοῦ παιγνιδίου «ἄνευ ἀποτελέσματος» εἶναι πολλάκις ἡ δημιουργία λιάν δυσαρέστων καταστάσεων, ἔχει ἐπικρατήσῃ ἡ ἐντύπωσις ὅτι οἱ Ἕλληνες προτιμοῦν αὐτὸν τὸν τύπον τοῦ παιγνιδίου μόνον. Ὑπάρχουν βεβαίως λόγοι οἱ ὅποιοι ὑποστηρίζουν αὐτὴν τὴν γνώμην. Ὁ νικητὴς δὲν θεωρεῖται ἀνώτερος μόνον εἰς ἕν συγκεκριμένον παιγνίδιον, ἀλλὰ γενικῶς ὑπάρχει ἡ τάσις γενικεύσεως τῆς ἀνωτερότητος καὶ εἰς ἄλλους τομεῖς. Ὁ Ἰσχυρισμὸς τοῦ Huizinga, ὅτι εἰς τὸν ἀναπτυσσόμενον *συναγωνισμόν* δὲν εἶναι πρωταρχικῆς σημασίας ἡ ἐπιθυμία διὰ τὴν ἀπόκτησιν τῆς νίκης ἢ διὰ τὴν ἐπίδειξιν ἰσχύος μέσφ τῆς νίκης, ἀλλ' ἡ διάθεσις πρὸς τὸ παίζειν,³ δὲν εὐσταθεῖ εἰς πολιτισμικὸν σύστημα «τὸ ὁποῖον θεωρεῖ οἰανδήποτε ἦταν ὄχι ἐντροπὴν ἀνεξαρτήτως τῶν περιστάσεων».⁴ Διὰ τὸν λόγον αὐτὸν καὶ παραδοχὴ τῆς ἥττης δυσκόλως γίνεται. Εἰς τὸν τύπον τοῦ παιγνιδίου αὐτοῦ, ἐπειδὴ ὁ νικητὴς προσπαθεῖ νὰ κρατήσῃ σταθερὰν τὴν ἀπόστασιν ἀπὸ τὸν ἠττημένον ἢ καὶ νὰ τὴν αὐξήσῃ, ὁ δὲ

τελευταῖος μάχεται διὰ τὸ ἀντίθετον, οἱ ἀντικειμενικοὶ σκοποὶ τοῦ ἀγῶνος περιορίζονται μὲ ἀποτέλεσμα τὴν ἀνάλογον ἐλάττωσιν τῆς ποικιλίας τῶν ἀντιθέσεων.

Ἡ συνεχὴς ἀνακάλυψις ἀντιθέσεων, ἡ ὁποία χαρακτηρίζει τὸ παιγνίδιον «ὄλοι κερδίζουν», ἐπιτρέπει μεγαλυτέραν ἀνεσιν εἰς τοὺς ἀγωνιστάς, οἱ ὅποιοι παίζουσιν πρὸς χάριν τοῦ παιγνιδίου καὶ ὄχι πρὸς χάριν τῆς νίκης. Τοιοῦτοτρόπος, διὰ τῆς μειώσεως τῶν πάσης φύσεως ἀναγκῶν ἢ τῆς ἀνάγκης πρὸς συνεχεῖς νίκας, μειοῦται ἡ σφοδρότης τοῦ παιγνιδίου καὶ ἐπομένως ἡ ἀξήσις τῆς ἐντάσεως ἀποφεύγεται.

Εἰς τὴν ἑλληνικὴν κοινότητα τῆς Φιλαδελφείας, ἐν Ἀμερικῇ, λαμβανομένην ἐν τῷ συνόλω τῆς διεπιστώσεως ἐκ τῶν μακρῶν καὶ ἐντατικῶν λαογραφικῶν καὶ ἐθνογραφικῶν ἐρευνῶν μου ὅτι εἰς διαφορητικὰς περιόδους προετιμήθη διαφορητικὸς τύπος τοῦ «παιγνιδίου τῶν ἀντιθέσεων». Ἀπὸ τοῦ τέλους τῆς δευτέρας δεκαετίας τοῦ τρέχοντος αἰῶνος μέχρι τοῦ τέλους τῆς τετάρτης δεκαετίας τὸ «παιγνίδιον ἄνευ ἀποτελέσματος» ἐπαίξετο μὲ σφοδρότητα μεταξὺ δύο παρατάξεων, οἱ ἀρχηγοὶ τῶν ὁποίων ἐμῶχθον νὰ ἐπιτύχουν ἢ νὰ διατηρήσουν τὴν ἡγεμονίαν ὀλοκλήρου τῆς κοινότητος. Ἐπειδὴ ὑπῆρχον καὶ πολιτικάί διαφοραί, οἱ μὲν βασιλικοὶ, οἱ δὲ βενιζελικοὶ, ἡ διαίρεσις τῆς κοινότητος διὰ τῆς δημιουργίας καὶ ἑτέρας ἐκκλησίας, τοῦ Ἁγίου Γεωργίου, ἐκτός τῆς ὑπαρχούσης τοιαύτης τοῦ Εὐαγγελισμοῦ, ἀπεδόθη εἰς λόγους πολιτικούς, κατὰ τὸ πρότυπον τῆς μητρὸς Ἑλλάδος. Ἐν τούτοις «τὰ πολιτικὰ ἦσαν ἡ ἀφορμὴ τοῦ διγασμοῦ καὶ ὄχι τὰ αἴτια. Τὰ αἴτια δέον νὰ ἀποδοθοῦν εἰς τὸ γεγονός ὅτι οἱ νεωστὶ ἀνεληθόντες εἰς τὰς τάξεις τῶν επιχειρηματιῶν ἐξήτουν νὰ λάβουν μέρος εἰς τὴν διοίκησιν τῆς κοινότητος. Ἐπειδὴ ὅμως οἱ διοικοῦντες ἠρνοῦντο τοῦτο, ἀνετύχθη δὲξὺς ἀνταγωνισμὸς μὲ δυσαρέστους ἐπιπτώσεις δι' ὀλόκληρον τὴν κοινότητα.

Ἡ ἐκτόνωσις τῆς ἐντάσεως δὲν ἐπετεύχθη ἀμέσως μετὰ τὴν ἰδρύσιν καὶ δευτέρας ἐκκλησίας, διότι εἰς τὴν ἀρχὴν οἱ ἀποσχισθέντες δὲν ἦσαν ἀρκετοὶ διὰ νὰ τὴν στηρίξουν καὶ ἐπὶ πλέον ἡ ἰδέα μᾶλλον ἐνιαίας κοινότητος μὲ μίαν ἐκκλησίαν καὶ ἕν ἐκκλησιαστικὸν συμβούλιον, τὸ ὁποῖον θὰ διόκει ὅλην τὴν κοινότητα, ἦτο ἔντονον.

Ὁ δευτερος τύπος τοῦ παιγνιδίου ἐπεκράτησε μετὰ τὸ 1940. Αἱ διαμάχαι δὲν εἶχον τὸν χαρακτήρα τῶν σκληρῶν συγκρούσεων, διότι συνεχῶς νέαι ἀντιθέσεις ἀνευρίσκοντο, αἱ ὁποιαὶ ἠμβλύνουν τὴν ἐντασιν, πρὶν φθάσῃ εἰς ἐκρηκτικὸν σημεῖον. Οὕτως, οἱ πρὸβάλλοντες ἀπατήσεις ἀρχηγίας εὗρισκον ἱκανοποίησιν τῆς ἐπιθυμίας των διὰ τῆς δημιουργίας νέων ἐκκλησιῶν, σωματείων, ἑταιρειῶν, κτλ. Βεβαίως αἱ διέξοδοι αὐταὶ δὲν εὗρισκοντο ὄλαι ἐπὶ τοῦ ἰδίου ἐπιπέδου. Ἐδημιουργήθη ὅμως οὕτως

1. Johan Huizinga, *Homo Ludens: A Study of the Play Element in Culture*, Boston, 1962, σ. 48.

2. P. C. Lloyd, *ἔνθ' ἄν.*, σ. 31.

3. Huizinga, *ἔνθ' ἄν.*, σ. 50.

4. Gouldner, *The Hellenic World*, σ. 49.

ἱεραρχικὸν σύστημα ἐλέγχου τῶν διαφορῶν καὶ χαλιναγωγήσεως τῆς ἐπιθετικότητος.

Δύναται τὰς νὰ ὑποβάλῃ ἐρωτήσιν ὡς πρὸς τὸ κατὰ πόσον ὀρισμένη στοιχεῖα ἐπὶ τῶν ὁποίων ἐβασίσθη ἡ ἐρμηνεία τοῦ φαινομένου τῆς συγκρούσεως εἰς τὸν ἐλλαδικὸν ἄκρον ὑπάρχουν καὶ εἰς τοὺς Ἕλληνας τῆς Ἀμερικῆς. Παρ' ὅλας τὰς ἀναποφεύκτους διαφοράς, ἡ ὁμοιότης τοῦ φαινομένου δὲν εἶναι ἐπιφανειακή. Ἡ ἐμφασία εἰς τὴν προσωπικὴν φήμην καὶ τιμὴν, ἡ ὁποία εἶναι εἰς μετεσχηματισμένους τρόπους ἐκφράσεως τοῦ ἀτομισμοῦ τῶν, εἶναι πασιφανῆς εἰς ὅλας τὰς ἐκδηλώσεις τῶν, αἱ ὁποῖαι ἔχουν χαρακτηριστὴρα συναγωνιστικῶν.

Ἐπιβεβαιωτικῶς ἔχει διττὴν προέλευσιν, τὴν νεο-ελληνικὴν παράδοσιν καὶ τὴν ἀμερικανικὴν τοιαύτην. Αὐτὰ ὁμοῦ εἰς τὴν προκειμένην περίπτωσιν ἔχουν κοινὴν πηγὴν τὸ ἀρχαῖον ἐλληνικὸν πολιτισμικὸν σύστημα, ἐκ τοῦ ὁποῖου ὁ ἀτομισμὸς ἐκληρονομήθη εἰς τὸν Δυτικὸν πολιτισμόν.¹

Ἡ ὑπερβολικὴ χρῆσις τοῦ ἀτομισμοῦ μετριάζεται διὰ τῆς παρεμβολῆς τῆς ἀξίας τοῦ «μηδὲν ἄγαν» ἡ ὁποία, ἐφ' ὅσον δὲν προέρχεται ἐκ τοῦ ἐσωτερικοῦ κόσμου τοῦ Ἑλληνοαμερικανοῦ, ἐπιβάλλεται ὑπὸ τῆς κοινότητος, ἡ ὁποία χρησιμοποιεῖται παραδοσιακοῦς τρόπους ἐπιβολῆς ἐλέγχου ἐπὶ τοῦ ἀτόμου.

Εἰς τὸ γεγονός αὐτὸ ἔγκεται ἡ συμβολὴ τῆς λαογραφίας ὡς κοινωνικοῦ φαινομένου, διότι «δεικνύει τὰ σημεῖα εἰς τὰ ὁποῖα συνήθως τὰ μέλη μιᾶς ομάδος ἀνθρώπων συμπλέκονται καὶ παρουσιάζει τρόπους διὰ τῶν ὁποίων αἱ διαφοραὶ δύναται νὰ διακανονισθοῦν».²

Εἰς τὸ ὑπόλοιπον μέρος αὐτοῦ τοῦ ἄρθρου θὰ καταδείξω διὰ συγκεκριμένον παραδειγμάτων τὸν ρόλον τῆς λαογραφίας εἰς τὴν διαμόρφωσιν καὶ ἐκτόνωσιν τοῦ φαινομένου τῆς συγκρούσεως. Διὰ λόγους καὶ μόνον μεθοδικούς θὰ διαχωρίσω τὸ λαογραφικὸν φαινόμενον εἰς δύο, τὸν ἔντεχνον παραδοσιακὸν προφορικὸν λόγον καὶ τὴν τελετουργικὴν πρᾶξιν, τὰ ὁποῖα θὰ ἐξετάσω κατὰ τὴν ὡς ἄνω σειρᾶν. Σημειωτέον ὅτι ταῦτα εἶναι διαφορετικοὶ διαυλοὶ μεταβιβάσεως μηνυμάτων προερχομένων ἀπὸ τὴν ἴδιαν πηγὴν.

Α. Ὁ ἔντεχνος παραδοσιακὸς προφορικὸς λόγος ἀποτελεῖ ἕν ἐδικὸν μέσον ἐπικοινωνίας, τὸ ὁποῖον ὑπόκειται εἰς νόμους παγκοσμίου ἰσχύος, ἀλλὰ καὶ εἰδικούς καθοριζομένους ὑπὸ τῆς ἐθνικῆς, κοινωνικῆς ἢ ἄλλης, πομοῖας φύσεως, ομάδος. Ἐν τῇ ἐννοίᾳ τῆς ἐπικοινωνίας ὑπάρχει ἡ ἐννοία τῆς πειθοῦς, ἡ ὁποία εἶναι εἰς ἐκ τῶν βασικωτέρων σκοπῶν τῆς ρητορικῆς.

1. Gouldner, *The Hellenic World*, σ. 78.

2. Roger D. Abrahams, «A Rhetoric of Everyday Life: Traditional Conversational Genres», *Southern Folklore Quarterly*, XXXII, 1968, σ. 58.

Ἡ ρητορική φύσις τοῦ ἐντέχνου παραδοσιακοῦ προφορικοῦ λόγου εὐρίσκεται βασικῶς εἰς τὸ γεγονός ὅτι ἐπιτρέπει τὸν ταυτισμὸν τῶν ἀπόψεων τοῦ ρήτορος μετὰ τῶν τοιούτων τοῦ ἀκροατηρίου του, διότι ἀμφότεροι χρησιμοποιοῦν τὸν ἴδιον διάυλον διὰ τὴν ἀποστολὴν τῶν μηνυμάτων τῶν.

Ἡ ἀποτελεσματικότης τῆς χρήσεως τοῦ εἰδικοῦ αὐτοῦ συστήματος ἐπικοινωνίας ἐξαρτᾶται ἀπὸ τὸν βαθμὸν γνώσεως, ἐκ μέρους τοῦ ρήτορος, τοῦ κώδικος τῆς συμπεριφορᾶς τῆς ομάδος εἰς τὴν ὁποίαν τὸ ἀκροατήριον του ἀνήκει.

1. Ἡ τεχνικὴ τῆς χρησιμοποιοῦσεως διηγήσεων διὰ τὴν διὰ διακομωδῆσεως ἔκφρασιν συναισθημάτων ἀνταγωνισμοῦ καὶ ὑπεροχῆς ἐναντι γειτονικῶν πόλεων, χωρίων ἢ ομάδων ἀτόμων, ἦτο γνωστὴ εἰς τοὺς ἀρχαίους Ἕλληνας ἀπὸ τοὺς ὁποίους τὴν ἐκληρονόμησαν οἱ ἐπίγονοί τῶν.³ Τὸ ἔθιμον αὐτὸ συνεχίζεται καὶ οἱ Ἕλληνες τῆς Ἀμερικῆς.

Αἱ διοξευόμεναι διὰ τὸν ἀφηγησὸν ἰδέαι βασίζονται ἐπὶ τοῦ τρόπου κατὰ τὸν ὁποῖον μία ομάδα ἀντιλαμβάνεται χαρακτηριστικὰ μιᾶς ἄλλης ομάδος καὶ τὰ τοποθετεῖ εἰς προεπιγεγραμμένης κατηγορίας τοῦ γνωστικοῦ συστήματος τῶν μελῶν τῆς. Ὁ τρόπος ἀντιλήψεως τῶν χαρακτηριστικῶν αὐτῶν ἐπιηρεάζεται συχνάκις ὑπὸ ψυχολογικὸν παράγοντος διπλῆς φύσεως: εἶναι δηλαδὴ δυνατόν ἐν ἀτομῶν νὰ ἀποδίδῃ εἰς ἄλλο χαρακτηριστικὰ τὰ ὁποῖα τὸ ἴδιον τὸ ἀτομῶν ἔχει ἢ νὰ ἀρνήται εἰς ἄλλο ἀτομῶν χαρακτηριστικὰ τὰ ὁποῖα ἔχει.

Μολονότι τὸ ποσοστὸν τῶν μεικτῶν γάμων μεταξύ Ἑλλήνων καὶ ἄλλων φυλῶν ἔχει κατὰ τὰ τελευταῖα ἔτη αὐξηθῆ ἔν Ἀμερικῇ, οἱ Ἕλληνες κατατάσσονται εἰς τὴν κατηγορίαν τῶν ἐθνικῶν ομάδων εἰς τὰς ὁποίας ἡ ἐνδογαμία θεωρεῖται ἀρετὴ.⁴ Εἰς τὴν συνήθειαν αὐτὴν ἀναφέρεται ἡ ἀκόλουθος διήγησις, ἡ ὁποία εἶναι ἐν διαδόσει εἰς τὴν κοινότητα τῆς Φιλαδέλφειας. Πιστεύεται ὅτι εἶναι πραγματικὴ. Τὰ πρόσωπα ὁμοῦ ἀλλάζουν, ὅπως γίνεται μετὰ τὰς λαϊκὰς ἀφηγήσεις, ἀναλόγως πρὸς τὴν σύνθεσιν τοῦ ἀκροατηρίου καὶ τὴν κατεῦθυσιν, ἡ ὁποία δίδεται ὑπὸ τοῦ ἀφηγητοῦ. Αὐτὴν εἰδικῶς τὴν παραλλαγὴν συνέλεξα τὸν Δεκέμβριον τοῦ 1970 εἰς τὴν αἴθουσαν τῆς ἐκκλησίας τοῦ Ἁγίου Γεωργίου. Εἰς τὸν διάλογον ἔλαβον μέρος τέσσαρα ἄτομα: εἰς καθήγετο ἐκ Βελβενδοῦ, ὁ ἕτερος ἐκ Χίου, καὶ οἱ ὑπόλοιποι δύο ἐξ Ἡπείρου. Ὁ ἐκ Βελβενδοῦ καταγόμενος, λαμβάνων ἀφορμὴν ἐκ τῆς ἀναγγελίας τῶν ἀρραβῶνων ἐνός νέου καὶ μιᾶς νεάς, ἀμφότερον τῆς δευτέρας γενεᾶς ἀλλὰ ἐκ Χίων γόνων, περιέπαιξε τὸ ἔθιμον τῆς ἐνδογαμίας τῶν Χίων. Τότε ὁ Χίος στρεφόμενος πρὸς τοὺς ἄλλους λέγει:

3. Richard Blum καὶ Eva Blum, *The Dangerous Hour*, New York, 1970, σ. 212.

4. Marvin Harris, *Culture, Man, and Nature: An Introduction to General Anthropology*, New York, 1971, σ. 434.

Τοὺς Βελβενδιώτες νὰ δῆς: Παντρεύτηκε μία ἀπὸ τὴν Βελβενδὸ καὶ πῆρε ἕνα Ἠπειρώτη. Τοῦ μεγάλου ἀδελφοῦ τοῦ ἔγραψαν νὰ πρῆσι γιὰ τὸ γάμο. Ἔγινε ὁ γάμος καὶ ἄρχισαν τὸ γλέντι. Στὸ τραπέζι ρωτᾷ ὁ μεγάλος ἀδελφὸς τὸν πατέρα: «Ἀπὸ ποῦθι εἶσαι ὁ γαμπρός;» «Ἄμ' τί θέλεις νὰ μάθης;», τοῦ λέει ὁ πατέρας, «δὲν εἶσαι ἀπὸ τὴν Βελβενδὸ, εἶσαι ἀπὸ τὴν Ἠπειρὸν.» «Τὸν ξένο πῆγε νὰ πᾶρη αὐτήν;», λέει καὶ πεταίει μιά πιατέλα στὸ γαμπρο. Τὴν ἄλλη μέρα τοῦ λέγει: «Γιατί τὸκάνες αὐτό;» «Γιατί πῆρε ξένο».

Ἐμφανῆς εἶναι ἡ προσπάθεια τοῦ ἀφηγητοῦ νὰ πᾶρη τὸ ἀκροατήριον μὲ τὸ μέρος του καὶ ὁμοῦ νὰ τεθοῦν ἀντιμέτωποι τὸ πρόβλημα. Τοῦτο εἶναι δυνατὸν νὰ συμβῇ ἐφ' ὅσον τὸ ἀκροατήριον ἀντιληφθῆ τὸν δυαδικὸν χαρακτήρα τῶν ἀποδοδιόμενων εἰς τὸν ἄλλον χαρακτῆρικῶν καί, ἀναγνωρίζον τὸ ἀσυμβίβαστον τῶν ἐπὶ τοῦ ἰδίου ἐπιπέδου, ἐπιλέξῃ τὴν ὑπὸ τοῦ ρήτορος ὑποστηριζομένην ἄποψιν. Εἰς τὴν προκειμένην περίπτωσιν ὁμοῦ, ἐν φ' χρόνῳ ὁ ρήτωρ καὶ τὸ εὐνοϊκὸν πρὸς αὐτὸν ἀκροατήριον διαφοροποιοῦνται ἀπὸ τὸ ἀντιπάλου των, μία μυστικὴ ἔνωσις τῶν ἀντιθέτων παρατάξεων ἐπιτυγχάνεται. Ἐπειδὴ εἰς τὸν ἐκ Βελβενδοῦ καταγόμενον ἀποδίδεται μία ιδιότης, ἡ ὁποία ὑπάρχει εἰς ὅλους τοὺς Ἕλληνας, οὗτος μετατρέπεται εἰς ἀποδιοπομπαῖον τράγον. Ὡς γνωστὸν ἡ ἔννοια τοῦ ἀποδιοπομπαίου τράγου εἶναι συνδεδεμένη μὲ τὴν πολιτικοκοινωνικὴν ζωὴν τοῦ Ἑλληνικοῦ ὅλων τῶν ἐποχῶν.

Ὁ ἀποδιοπομπαῖος τράγος ὁμοῦ, μολονότι παρουσιάζεται ὡς ὁ ἀντίπους τῶν ἀπόψεων τὰς ὁποίας φαινομενικῶς εἰς λαὸς πρесеβύει, εἰς τὴν πραγματικότητα μετέχει καὶ τῆς οὐσίας τοῦ λαοῦ αὐτοῦ κατὰ τὸ μέρος ἐκεῖνο τὸ ὁποῖον ὁ λαὸς προσπαθεῖ νὰ ἀπορρίψῃ ἀπὸ τὸν ἑαυτὸν του διὰ νὰ καθαρῇ.¹ Οὕτως, ὁ ἀποδιοπομπαῖος τράγος παίζει ρόλον μεσάζοντος μεταξύ δύο στοιχείων ἀντιμαχομένων ἐντὸς τοῦ αὐτοῦ ἢ τῆς ὁμάδος.

Εἰς τὸν διάλογον, μέρος τοῦ ὁποῖου ἦτο ἡ ἀνωτέρω διήγησις, ἦλθον ἀντιμέτωπα πρόσωπα τὰ ὁποῖα ἔχουν τὴν ἰδίαν θέσιν ἐντὸς τοῦ κοινωνικοῦ συστήματος. Εἰς τὸ ἐπόμενον παράδειγμα συγκρούσις προκαλεῖται μεταξύ ἀντιπροσώπων ἀνηκόντων εἰς διαφορετικὰς τάξεις.

Πα. Τὸν Ἀπρίλιον τοῦ 1971 ἐπεσκέφθη ἐν ζευγος ἀνῆκον εἰς τὴν δευτέραν γενεάν τῶν Ἑλληνοαμερικανῶν διὰ νὰ λάβω συνέντευξιν. Παρευρίσκοντο ὁμοῦ καὶ τὰ τέκνα των ὡς καὶ ἡ μήτηρ τοῦ ἀνδρός, ἡ ὁποία διηγῆθη ἀρκετὰς ἱστορίας μεταξύ τῶν ὁποίων τὰς ἀκολουθοῦς δύο:

Γνώριζα μιά Ἀρμένισσα ποῦ ὁ γιὸς τῆς πῆρε μιά Ἑβραία. Ὅταν ἐρχόταν ξένο, τὴν ἐδιώχναν τὴν γριά. Ἐφτιαχναν τὸ

φαί καὶ μετὰ ἡ Ἑβραία ἔπαιρνε τὸν ἀντρα τῆς καὶ πῆγαινε ἀπάνω. Ἡ κακομοιρη ἔκλαιγε συνεχῶς. Αὐτὸ εἶναι ἀληθινὴ ἱστορία. Πέθανε ἡ γριά καὶ σ' ἕνα μῆνα πέθανε καὶ ὁ γιὸς, ὅνο παῖδι.

Μιά ἄλλη Ἑλληνίδα νύφη δὲν ἤθελε τὴν πεθερά τῆς. Ἐρχόταν στὸ σπίτι μου καὶ ἔλεγε αἱ πεθερά μου αὐτὸ καὶ ἡ πεθερά μου ἐκείνου. ἤξερε ποῦ ἦμουνα πεθερά. Πέθανε ἡ πεθερά καὶ σὲ 40 μέρες πεθαίνει καὶ ἡ νύφη. Τὸ κακὸ δὲν εἰλογοῦται.

Πβ. Αἱ ἀκόλουθοι διηγήσεις εἶναι ἀποσπάσματα μιᾶς συνεντεύξεως τῶν ὁποίων ἔλαβον ἀπὸ ἐν ζευγος ἐκ τῶν πρωτοπόρων Ἑλλήνων μεταναστῶν εἰς τὴν Φιλαδέλφειαν. Ἡ συνέντευξις ἔλαβε χώραν εἰς τὴν αἴθουσαν τῆς ἐκκλησίας τοῦ Εὐαγγελισμοῦ τὸν Σεπτέμβριον τοῦ 1970. Εἰς τὴν συνέντευξιν, ἐκτὸς τῶν κυρίων προσώπων, ἔλαβον μέρος ἐξ ἄλλων πρόσωπα, παλαιὸι μετανάσται καὶ νέοι. Ἡ ὁμάς τῶν παλαιῶν ἀνῆκεν εἰς τὴν οἰκονομικῶς ἀθηνεστεράν καὶ κοινωνικῶς χαμηλοτέραν ὁμάδα τῆς πρώτης ἐκκλησίας τοῦ Εὐαγγελισμοῦ, ἡ ὁποία κατόπι ἀποφάσεως τῆς γενικῆς συνελεύσεως ἐπωλήθη διὰ νὰ κτιθῇ νέα εἰς πλούσιον προάστειον. Ἐπειδὴ ἡ ὁμάς αὕτη δὲν εἶχε τὴν οἰκονομικὴν δυνατότητα νὰ μετακομίσῃ εἰς τὸ προάστειον αὐτό, προέβη εἰς τὴν ἴδρυσιν νέας ἐκκλησίας, εἰς τὴν ὁποίαν ἔδωκε τὸ αὐτὸ πρὸς τὴν παλαιάν ὄνομα, χωρὶς νὰ ἐξαρτᾶται ἐκ τῆς ἀρχιεπισκοπῆς, ἡ ὁποία δὲν ἐνέκρινε τὴν πρᾶξιν ταύτην. Μεταξὺ τῶν μελῶν τῆς ὁμάδος αὐτῆς εὕρισκονται ὀρισμέναι οἰκογένεια, αἱ ὁποῖαι κοινωνικῶς δύνανται νὰ τοποθετηθοῦν εἰς τὴν τάξιν τῶν μετακομισάντων. Ἐπειδὴ ὁμοῦ διὰ λόγους προσωπικοῦς παρέμειναν μετὰ τῆς πρώτης ὁμάδος, ἔχουν ταυτισθῆ μετ' αὐτῆς. Ἰδοὺ τὸ ἀπόσπασμα:

Ὁ ἀνὴρ: Ὅλες οἱ ἐκκλησίες ἔγιναν ἀπὸ τὸν Εὐαγγελισμό. Ὅταν εἶχαμε κοινὸ ταμεῖο, Εὐαγγελισμός καὶ Ἁγίου Δημητρίου, ὁ γενικός γραμματεὺς ἔβαζε ὅλα τὰ ἔξοδα στὸν Εὐαγγελισμό. Ἀλλὰ ἅμα ἀρρόστησε εἶπε: «Γυναικα, ἅμα γίνω καλά καὶ πούλησω τίς business τὰ μισὰ εἰναι δικὰ σου, τὰλλα τῆς Παναγίας, διότι τὴν ἀδίκησα.»

Ἡ γυνή: Ὅλοι ἐδῶ πλήρουν. Νὰ κἀνὸ τὸ θαῦμα ἡ Παναγία! Ἔνας ἀπὸ αὐτοῦ ποῦ ἔβαλαν τὸ κλειδί στὸν Εὐαγγελισμό, στὸ χρόνο πάνω πέθανε. Ἦταν ἕνα θηρίο! καὶ δὲν ἦταν μεγάλος. Ἐφέτος πέθανε ὁ ἀδελφός του. Ἐπειδὴ ἔκαναν χρήματα ἀπὸ τὰ diners νομίζαν ὅτι ἔπρεπε νὰ μεταφέρουν τὸν Εὐαγγελισμό στὸ North.

Αἱ διηγήσεις ἀμφοτέρων τῶν παραδειγμάτων, μολονότι ἀναφέρονται εἰς ἀντιθέσεις μεταξύ δύο διαφορετικῶν κατηγοριῶν, βιολογικῆν καὶ κοινωνικῆν, ἔχουν τὴν ἰδίαν δομὴν. Ἀπλῶς στριβίζονται ἐπὶ ἐνὸς ζεύγους ἀντιθέσεων, ἰσχυρῶς-ἀσθενῆς. Αὐτὴ ἡ σχέσις ἰσχύει καὶ ὅταν οἱ ρόλοι ἀντιστρέφονται τῆ ἐπεμβάσει μιᾶς ὑπερφυστικῆς δυνάμεως.

Τὸ ἄτομον οἶδε σημασίαν εἰς τὸ τί θά εἴπωσιν δι' αὐτὸ τὰ μέλη μιᾶς ὁμάδος εἰς τὴν ὁποίαν ἀνήκει ἢ νομίζει ὅτι ἀνήκει. Κατηγορίαι ἐκτοξευόμεναι

1. Kenneth Burke, *A Grammar of Motives*, Berkeley and Los Angeles, 1969, σ. 406.

ὑπὸ μελῶν ἄλλων ομάδων ἐναντίον τοῦ ἀτόμου τὸ ὅποιον παρέβη τὸν κώδικα συμπεριφορᾶς τῆς κοινωνίας των τὸ ἀφήνουν ἀδιάφορον. Ἐκαστος λαοῦ ὅμως ἔχει ἀνακαλύψει τρόπους ἐπιτεύξεως κάποιου ἰσορροπίας μεταξύ τῶν διαφόρων ομάδων του. Εἰς τὴν προκειμένην περίπτωσιν, εἰς τὸ ἑλληνικὸν πολιτισμικὸν σύστημα ὑπάρχει ὁ μηχανισμὸς ἐλέγχου τοῦ δυνατοῦ διὰ τῆς παρεμβάσεως ὑπερφυστικῶν δυνάμεων ὑπὲρ τοῦ ἀδυνάτου.¹

Σημειωτέον ὅτι εἰς ἀμφοτέρας τὰς περιπτώσεις ὁ ἐρευνητὴς ἐχρησιμοποιήθη ὡς ὄργανον διὰ τὴν ἐξυπρέτησιν τῶν σκοπῶν τῶν ὁμιλητῶν. Εἰς τὸ πρῶτον περιστατικόν, ἐνθ' ὑπετίθετο ὅτι ὁ ἐρευνητὴς ἦτο τὸ κύριον πρόσωπον τοῦ ἀκρατηρίου, εἰς τὴν πραγματικότητά ὁ ἀντικειμενικὸς στόχος τῆς ἀφηγητηρίας ἦτο ὁ υἱὸς καὶ ἡ νύμφη τῆς. Ὡς ἐπιπροφωρηθῆναι ἀ σχέσεις μεταξύ πενθεράς καὶ νύμφης δὲν ἦσαν ἀρμονικαί. Ἡ γηραιά κυρία ἐχρησιμοποίησε τὸν ἔντεχνον παραδοσιακὸν προφορικὸν λόγον διὰ νὰ ἐκδηλώσῃ τὴν ἀντίθεσιν τῆς χωρὶς νὰ προβῆ εἰς κατ' εὐθείαν ἐπίθεσιν. Μολοντοί παρουσίασε τὰ παραδείγματα τῆς ὡς πραγματικᾶς ἱστορίας, ταῦτα ἦσαν εἰλημμένα ἐκ τῆς παραδόσεως. Ἡ νύμφη καὶ ὁ υἱὸς, ἂν δὲν ἤθελον νὰ παραβοῦν τοὺς κανόνας συμπεριφορᾶς τῆς ἑλληνικῆς ἢ ἑλληνοαμερικανικῆς κοινωνίας, ἔπρεπε, ἐφ' ὅσον ἐπεθύμουν νὰ προβοῦν εἰς ἀντεπίθεσιν, νὰ ἀκολουθήσουν τὴν ἴδιαν στρατηγικὴν. Δηλαδὴ νὰ ἐκφράσουν τὴν γνώμην των ἐνδεδμημένη τὸν μανδῦαν τῆς παραδόσεως. Εἰς αὐτὴν τὴν περίπτωσιν ἔπρεπε νὰ χρησιμοποιήσουν τρίτον πρόσωπον ἀντὶ δευτέρου. Δι' αὐτοῦ ὅμως τοῦ μηχανισμοῦ ὁ βαθμὸς ἐντάσεως τῆς μεταξύ των διαμάχης ἐλέγχεται καὶ ἡ βία σύγκρουσις ἀποφεύγεται διότι τὰ ἐπιτρεπτά ὑπὸ τῆς κοινωνίας ὄρια δὲν ὑπερβαίνονται.

Εἰς τὸ δευτέρον περιστατικόν ἡ σύνθεσις τοῦ ἀκρατηρίου ἐπέδρασεν ἐπὶ τῶν ἐπιδιωκομένων σκοπῶν τῶν διηγῆσεων τούτων. Οἱ ἀντίπαλοι των εὐρίσκοντο νοερῶς ἐν τῷ μέσῳ τοῦ ἀκρατηρίου. Κατὰ τρόπον ἕμμεσον προσεπάθουν νὰ χρησιμοποιήσουν τὸν ἐρευνητὴν ὡς ὄργανον διὰ τὴν μεταβίβασιν τοῦ μηνύματός των. Ὅχι μόνον ἐγνώριζον ὅτι γράφει ἐν βιβλίῳ διὰ τὴν κοινότητα καὶ ἐπομένως ἐξήτουν νὰ τὸν ἐπηρέασουν, ἀλλὰ καὶ πολλάκις τοῦ ἐξήτησαν νὰ μεταβίβῃ εἰς τὴν ἄλλην ομάδα τὰς ἀπόψεις των. Μεταξὺ τῶν ἀκρατῶν ἦσαν καὶ νέοι μετανάσται. Τούτους προσεπάθουν νὰ λάβουν μὲ τὸ μέρος των καὶ νὰ τοὺς κρατήσουν ὡς μέλη τῆς ἐκκλησίας των. Οἱ ἀφηγητοὶ μὲ τὸ νὰ κατατάξουν τοὺς ἑαυτοὺς των εἰς τὴν τάξιν τῶν οικονομικῶς ἀσθενεστέρων, ἐπέτυχον νὰ ταυτισθοῦν μετὰ τοῦ ἀκρατηρίου των, τὸ ὅποιον ἀναγνωρίζον εἰς σημεῖα ἐπαφῆς ἐταύτισε τὸ συμφέρον του μετὰ τοῦ τοιοῦ-

του τῶν ἀφηγητῶν καὶ ἐτέθη ἐκ συμπαραστάσεως ἀντιμέτωπον μιᾶς ομάδος, τὴν ὅποιαν ἠγνοεῖ.

Β. Αἱ τελετουργικαὶ πράξεις λόφου τοῦ συμβολικοῦ των χαρακτηριστῶς ἔχουν θεωρηθῆ ὡς τὸ λαογραφικὸν εἶδος, τὸ ὅποιον κατ' ἐξοχὴν χρησιμοποιεῖται ὑπὸ τῶν μελῶν μιᾶς ομάδος ἀνθρώπων διὰ τὴν μεταξύ των ἐπικοινωνίαν ἢ τὴν ἐπικοινωνίαν των μετὰ τοῦ θεοῦ. Ὑπὸ τὸ πολιτισμικὸν συστήματος ἐνὸς λαοῦ ὀρίζεται ὁ τόπος, ὁ χρόνος καὶ αἱ συνθηκαὶ ὑπὸ τὰς ὁποίας αἱ τελετουργικαὶ πράξεις λαμβάνουν χώραν. Ἡ συμβολικὴ σημασία των ἐκμανθάνεται ὑπὸ τοῦ ἀτόμου μέσῳ τοῦ πολιτισμικοῦ συστήματος τῆς κοινωνίας του. Ὡς ἐκ τούτου ὅλα τὰ μέλη μιᾶς κοινωνίας γνωρίζουν τὴν ἴδιαν συμβολικὴν γλῶσσαν, ἢ ὅποια, χρησιμοποιουμένη εἰς ὀρισμένους περιστάσεις, ὑπευθυμίζει εἰς αὐτὰ τὰ κοινὰ των σημεῖα, τὰ ὅποια ἐξαιρῶνται ἔναντι τῶν διαφορῶν των.

Τὴν σκληρὰν ἀνταγωνιστικὴν διάθεσιν τῶν ἀρχαίων Ἑλλήνων εὐρίσκει ὁ Gouldner ἐκδηλωμένην εἰς τοὺς διαφόρους τοπικοὺς καὶ πανελληνίου ἀγῶνας των.² Τὸ γεγονός ὅμως ὅτι ἀντιγωνίζοντο πρὸς ἀλλήλους δὲν πρέπει νὰ κρύπτῃ τὴν οὐσίαν τῶν ἀγῶνων αὐτῶν. Δηλαδὴ οἱ ἀγῶνες αὐτοὶ εἶχον τὴν διπλὴν λειτουργίαν τοῦ ταυτισμοῦ καὶ τῆς διαφοροποιήσεως, ἢ ὅποια ὑπῆρχεν ἐπὶ πολλῶν ἐπιπέδων. Οὗτος εἰς τοὺς Ὀλυμπιακοὺς ἀγῶνας, παραδείγματος χάριν, ὁ συναγωνισμὸς μεταξύ τῶν πόλεων ἐξηφάνισε τὰς ὑπαρχούσας, ἐντὸς ἐκάστης πόλεως, ἀντιθέσεις. Συγχρόνως οἱ ἀγῶνες οὗτοι ἐσυμβόλιζον τὸ πνεῦμα τῆς ἐνότητος τῶν διαφορῶν ἑλληνικῶν φυλῶν καὶ πόλεων διὰ διαφοροποιήσεώς των πρὸς τοὺς ξένους τοὺς ὁποίους ἐπὶ πλέον ἀπέκλειον ἐξ αὐτῶν.

Εἰς τὴν σημερινὴν ἐποχὴν, λόφου τῶν ἐκ τοῦ χρόνου ἐπελθουσῶν μεταβολῶν εἰς τὴν ζωὴν τῶν Ἑλλήνων, πολλοὶ τῶν εορτῶν ἐκεῖνων ἔπαυσαν νὰ ὑφίστανται ὑπὸ τὴν γνῶσθιν τῶν μορφῶν. Ἡ λειτουργία των ὅμως, τὸ καὶ σπουδαιότερον, συνεχίζεται εἰς τὰς διαφόρους οἰκογενειακὰς καὶ κοινωνικὰς εορτὰς καὶ συμβάντα. Ἡ μελέτη των εἶναι ἐχρηστετέρα εἰς κοινότητα, ὅπως ἡ ἑλληνικὴ τῆς Φιλαδελφείας, εἰς τὰς ὁποίας, λόφου τῆς πλουσίας συνθεσέως των, παρουσιάζουν αὐτὰς εἰς ἓν πολὺπλοκον ἱεραρχικὸν σύστημα.

Ἐκαστὴ εορτὴ ἢ ἕκαστον συμβάν εἶναι σύνολον πολλῶν συμβολικῶν πράξεων, ἢ σημασία των ὁποίων καθίσταται γνωστὴ εἰς ὅλους τοὺς ἀποτελοῦντας τὴν κοινότητα ταυτην, μέσῳ τοῦ πολιτισμικοῦ των συστήματος εἰς διαφορετικὰς περιόδους τῆς ζωῆς των. Αἱ εορταὶ αὐταὶ καὶ τὰ συμβάντα δύνανται νὰ τοποθετηθοῦν εἰς δύο κατηγορίας: εἰς τὴν πρώτην τὸ κέντρον εἶναι τὸ ἄτομον, εἰς τὴν

1. Πρβλ. καὶ Blum καὶ Blum, ἐνθ' ἄν., σ. 214.

2. Gouldner, *The Hellenic World*, σ. 46.

δευτέραν τὸ κέντρον εἶναι ἡ ὁμάς.

Εἰς τὴν πρώτην κατηγορίαν κατατάσσονται αἱ ἑορταὶ αἱ ὁποῖαι συνδέονται μὲ τὰ πλέον σημαντικὰ γεγονότα τῆς ζωῆς τοῦ ἀτόμου: γέννησιν, βάπτισιν, γάμον, θάνατον. Ταῦτα σημειοῦν τὴν εἰσοδὸν τοῦ ἀτόμου εἰς τὰς κοινωνίας τῶν ζώντων, τῶν χριστιανῶν, τῶν ὑπάνδρων, τῶν τεθνεῶντων. Εἰς τὰ συμβάντα αὐτὰ ὑπάρχουν πολλὰ συγχρόνως ἐπίπεδα ἑνοποιήσεως καὶ διαφοροποιήσεως ἀτόμων καὶ ὁμάδων. Π.χ. μία ἔστω καὶ συμβολικὴ συμφιλίωσις ἐπιτυγχάνεται ὅταν συγγενεῖς καὶ φίλοι, οἱ ὁποῖοι ἔχουν ἀντιθέσεις, ἀναμνησκονται τῶν κοινῶν σημείων τὰ ὅποια τοὺς διαφοροποιοῦν ἀπὸ ἄλλους. Ἐπὶ πλέον, ἀντιμαχόμενοι δύνανται νὰ εὐρεθοῦν εἰς τὴν ἴδιαν ὁμάδα π.χ. τῶν ὑπάνδρων, ἡ ὁποία τίθεται εἰς ἓνα γάμον ἀντιμέτωπος τῶν ἀνυπάνδρων, καὶ οὕτω καθεξῆς. Εἰς αὐτὰς τὰς στιγμὰς τῆς ἑνοποιήσεως καὶ συμφιλίωσεως συγγενῶν καὶ φίλων ὁ Ἑλληνοαμερικανός, ὁ ὁποῖος βαπτίζει τὸ τέκνον του, ὑπανδρεύει τὴν κόρην του ἢ κηδεύει τὸν γονέα του, παρυσιάζεται ἄκρως συναγωνιστικὸς πρὸς αὐτοὺς τοὺς ὁποίους καλεῖ εἰς συμβολικὴν ἔνωσιν, διότι προσπαθεῖ νὰ τοὺς ὑπερβάλῃ εἰς τὴν μεγαλοπρέπειαν τῆς τελετῆς. Πολλάκις δανεῖζεται χρήματα ἢ στερεῖται οὐσιωδῶν πραγμάτων διὰ νὰ παρουσιάσῃ μίαν πλουσίαν τελετὴν διὰ τῆς ὁποίας ἐλπίζει νὰ ἀποκτήσῃ ὄνομα ἢ νὰ τὸ διατηρήσῃ ἐντὸς τοῦ κύκλου ἢ τῆς κοινωνικῆς τάξεώς του βεβαίως.

Εἰς τὴν δευτέραν κατηγορίαν ὑπάγονται ἑορταί, θρησκευτικαὶ καὶ λαϊκαί, αἱ ὁποῖαι ἔχουν ὡς ἐπι-

κεντρον τὴν ὁμάδα. Δεκάδες ἐκδηλώσεων τοῦ τύπου αὐτοῦ λαμβάνουν χώραν ἕκαστον ἔτος. Ὑπάρχει δὲ μία ἀξιολογικὴ ἱεράρχησις ἀπὸ τὰς μικρὰς ἐντὸς μιᾶς κοινότητος, εἰς ταύτας τῶν σωματείων καὶ ἑταιρειῶν, ὡς τὴν κορυφὴν, ἡ θέσις τῆς ὁποίας καταλαμβάνεται, τοὔλάχιστον εἰς τὴν Φιλαδέλφειαν, ὑπὸ τῆς ἑορτῆς τῆς 25ης Μαρτίου, διὰ τῆς ὁποίας τονίζεται ἡ κοινὴ καταγωγὴ τῶν διαφορῶν ἀντιμαχομένων ἀλλήλας ὁμάδων τῆς παροικίας καὶ γίνεται διαφοροποίησις αὐτῶν ἀπὸ ἄλλας ἐθνικὰς ὁμάδας τῆς ἰδίας πόλεως.

Τὸν ἐνωτικὸν χαρακτῆρα τῶν ἑορτῶν τοῦ κύκλου τοῦ ἔτους καὶ τοῦ κύκλου τῆς ζωῆς παρετήρησε καὶ ὁ Vlachos εἰς τὴν κοινότητα τοῦ Anderson, Indiana. Ἡ ἔμφασις ὅμως τὴν ὁποίαν ἔδωσεν εἰς τὸ φαινόμενον τῆς συγκρούσεως δὲν τοῦ ἐπέτρεψε νὰ ἐκτιμῆσῃ τὸν διπλοῦν ρόλον τῶν εἰς τὴν διαμόρφωσιν τῆς διαμάχης εἰς ἐπίπεδα ἐπιτρεπτά ὑπὸ τῆς κοινωνίας ταύτης καὶ περιορισμοῦ τοῦ βαθμοῦ τῆς ἐπιθετικότητος τῶν ἀνθρώπων.¹

Εἰς τὴν ἐργασίαν αὐτὴν ἐπεχειρήθη μία καθολικὴ ἐξέτασις τοῦ φαινομένου τῶν κοινωνικῶν συγκρούσεων, ὡς τοῦτο ἔχει ἐμφανισθῆ εἰς τὴν ἑλληνικὴν ζωὴν. Ὡς ἀπεδείχθη, εἶναι διττῆς λειτουργίας: ἑνοποιεῖ καὶ συγχρόνως διαφοροποιεῖ διαφόρους ὁμάδας. Ἀπεδείχθη ἐπίσης ὁ σημαντικὸς ρόλος τῆς λαογραφίας ὡς κοινωνικοῦ φαινομένου εἰς τὴν διαμόρφωσιν τῶν συγκρούσεων καὶ ἐλάττωσιν. ἐξουδετέρωσιν ἢ λύσιν αὐτῶν

1. Vlachos, ἐκθ' ἀν., σ. 134.

«ἔστω δὴ ἡ ρητορικὴ δύναμις περὶ ἕκαστον τοῦ θεωρησάμενον πιθανόν. τοῦτο γὰρ οὐδεμιᾶς ἑτέρας ἐστὶ τέχνης ἔργον».

Ἄριστοτέλους, *Τέχνη Ρητορικὴ* 1355^b, 25-27

«ἄρ' οὖν οὐ, τὸ μὲν ὅλον, ἡ ρητορικὴ ἂν εἴη τέχνη ψυχαγωγία τις διὰ λόγων, οὐ μόνον ἐν δικαστηρίοις καὶ ὅσοι ἄλλοι δημόσιοι σύλλογοι, ἀλλὰ καὶ ἐν ἰδίοις, ἡ αὐτῆς σμικρῶν τε καὶ μεγάλων πέρι, καὶ οὐδὲν ἐντιμότερον, τό γε ὀρθόν, περὶ σπουδαῖα ἢ περὶ φαῦλα γιγνώμενον;».

Πλάτωνος, *Φαῖδρος*, 261^b

ὁ ἀνθρώπινος παράγων καὶ τὰ προγράμματα κοινωνικῆς κατοικίας

ὑπὸ

Πέτρου Ἀ. Σταθοπούλου

*Κοινωνικοῦ Λειτουργοῦ-Καθηγητοῦ τοῦ
Pierce University College*

καὶ

Δήμητρας Γκέφου-Μαδιανῶ

Κοινωνικῆς Λειτουργοῦ

I. εἰσαγωγή

Εἰς τὸ ἄρθρον τοῦτο ἐπιχειρεῖται ἡ παρουσίασις τῶν κοινωνικῶν προβλημάτων τὰ ὁποῖα δημιουργοῦνται κατὰ τὴν στεγαστικὴν ἀποκατάστασιν παραπηγματοῦχων, τρωγλοδυτῶν, κ. ἄ., εἰς κοινωνικὰς κατοικίας.¹ Ὡς παράδειγμα ἀναφέρεται ἡ παρέμβασις τοῦ Ἀστικοῦ Κοινοτικοῦ Κέντρου τοῦ Ἐθνικοῦ Ὄργανισμοῦ Προνοίας, διὰ τὴν ἔγκαιρον ἀντιμετώπισιν τῶν προβλημάτων προσαρμογῆς εἰς τὸν νέον οἰκισμὸν προσφυγικῶν πολυκατοικιῶν τοῦ Δήμου Ταύρου.²

Τὸ πρόγραμμα τῆς δένδροφυτεύσεως ὑπὸ τῶν κατοίκων τῆς περιοχῆς, τὸ ὁποῖον παρουσιάζομεν κατωτέρω, ἐδραίωνει τὴν ἄποψιν ὅτι ἡ ἔνταξις καὶ ἐνεργὸς συμμετοχὴ τοῦ πολίτου εἰς τὸ κοινωνικὸν περιβάλλον του εἶναι δυνατὴ καὶ ἐπιθυμητὴ διὰ κοινωνικοῦς, πολιτιστικοῦς καὶ οικονομικοῦς λόγους, συντελεῖ δὲ εἰς τὴν δημιουργίαν πνεύματος κοινότητος ἐντὸς τῶν μεγαλοπόλεων.

II. κρατικὴ πολιτικὴ κοινωνικῆς κατοικίας

Εἰς τὴν Ἑλλάδα ἔγινεν ἰδιαίτερος αἰσθητὴ ἡ ἀνάγκη διὰ τὴν ἀντιμετώπισιν τοῦ στεγαστικοῦ προβλήματος τὸ ὁποῖον ἐδημιούργησεν ὁ ἑπαναπατρισμὸς τῶν προσφύγων ἀπὸ τὴν Μ. Ἀσίαν τὸ 1922. Ἐκτοτε δὲν ἔπαυσεν ἐκδηλουμένη ἡ κρατικὴ μέριμνα διὰ τὴν στεγαστικὴν ἀποκατάστασιν τῶν προσφύγων, πυροπαθῶν τοῦ Δευτέρου Παγκοσμίου Πολέμου, τῶν προσφύγων ἐκ τῶν ἀνατολικῶν χωρῶν καὶ τῶν κατὰ καιροὺς πληγέντων ἐκ διαφόρων φυσικῶν καταστροφῶν. Ἐξ ὄλων αὐτῶν τῶν αἰτιῶν ἐδημιουργήθη ἔντονον στεγαστικὸν πρόβλημα διὰ οἰκογενεῖας χαμηλοῦ εἰσοδήματος.

Εἰς πρόσφατον μελέτην διεπιστώθη ὅτι «ὀφίσταται μεγάλη ἔλλειψις καταλλήλων κατοικιῶν εἰς τὰς κοινωνικὰς τάξεις κατωτέρου εἰσοδήματος».³ Εἰς τὴν ἰδίαν μελέτην ἀναφέρεται ἐπίσης ὅτι διὰ τὴν περίοδον 1966-1970 προβλέπεται ἡ ἀνέγερσις 146.400 κοινωνικῶν κατοικιῶν διὰ τὴν κάλυψιν τῶν ἐπείγουσάν ἀναγκῶν ἀρμοδιότητος λαϊκῆς καὶ προσφυγικῆς στέγης καὶ ἐργατικῆς κατοικίας. Τὸ ὕψος τῆς δαπάνης ἔχει ὑπολογισθῆ εἰς τὸ ποσὸν τῶν 14.318.000.000 δραχμῶν.⁴ Ἡ κρατικὴ μέριμνα διὰ τὴν στεγαστικὴν ἀποκατάστασιν τῶν

1. Μὲ τὸν ὄρον «κοινωνικὴ κατοικία» ὑποδηλοῦνται τὰ προγράμματα στεγαστικῆς ἀποκαταστάσεως παραπηγματοῦχων, τρωγλοδυτῶν, ἐργατῶν, προσφύγων, μὲ τὴν παρέμβασιν καὶ οικονομικὴν συμβολὴν τῶν κρατικῶν ἢ ἡμικρατικῶν φορέων, διὰ τὴν ἀπόκτησιν στέγης.

2. Ἡ περιγραφομένη ἐργασία ἐντάσσεται εἰς ἓν εἰρύτερον Πρόγραμμα Ἀστικῆς Κοινοτικῆς Ἀναπτύξεως, τὸ ὁποῖον ἐφαρμόξεται ἡ Ὄργανωσις ἀπὸ τὸν Σεπτέμβριον τοῦ 1967 ἐν συνεργασίᾳ μετὰ τοῦ Pierce University College.

3. ΚΕΠΕ, *Οἰκισμὸς*, Ἀθήναι 1966, σ. 72.

4. αὐτόθι, σ. 144.

οικονομικῶς ἀσθενεστέρων τάξεων ὀφείλεται εἰς τὸ ὅτι ἡ κοινωνία ἐν τῷ συνόλῳ τῆς ἀναγνωρίζει τὴν εὐθύνην τῆς διὰ τὴν παροχὴν καταλλήλου στέγης εἰς οἰκογενεῖας, αἱ ὁποῖαι δὲν εἶναι εἰς θέσιν νὰ ἀποκτήσουν κατοικίαν ἰδίας δαπάναις.

Ἡ ἀναγνώρισις τῆς συλλογικῆς εὐθύνης διὰ τὴν παροχὴν καταλλήλου στέγης πηγάζει ἀπὸ τὴν βασικὴν σημασίαν τὴν ὅποιαν ἔχει ἡ κατοικία διὰ τὴν ἀνάπτυξιν τῶν παιδιῶν καὶ τὴν ὁμαλὴν διαβίωσιν τῆς οἰκογενείας. Κοινωνικαί ἐρευναι ἔχουν δεῖξει ὅτι ἡ ἔλλειψις καταλλήλων συνθηκῶν κατοικίας ἐπηρεάζει δυσμενῶς τὴν κοινωνικὴν, συναισθηματικὴν καὶ σωματικὴν ἀνάπτυξιν τῶν παιδιῶν. Ἡ παροχὴ καταλλήλου στέγης ἀποσκοπεῖ κατὰ συνέπειαν εἰς τὴν πρόληψιν καὶ θεραπείαν κοινωνικῶν προβλημάτων. Ἡ πείρα εἰς πολλὰς χώρας ὁμῶς δεῖκνυει ὅτι ἡ ἀνωτέρω ἄποψις μόνον ἐν μέρει εὐσταθεῖ. «Αἱ πρὸ εἰκοσιπενταετίας ἀφελεῖς ὑποθέσεις ὅτι ἡ παροχὴ καταλλήλου κατοικίας θὰ ἐξαλείψῃ τὰ κοινωνικά προβλήματα ἔχουν ἀπὸ μακροῦ ἀπορριφθῆ».¹

Πολλοὶ συγγραφεῖς^{2,3,4} ἔχουν ἐπικρίνει τὰ προγράμματα ἀστικῆς ἐξυγιάνσεως τονίζοντες ὅτι ἀγνοεῖται εἰς μέγαν βαθμὸν ὁ ἄνθρωπος, ὅτι δὲν λαμβάνονται ὑπ' ὄψιν μακροχρόνιοι δεσμοὶ τῶν ἀνθρώπων μὲ τὸ φυσικὸν καὶ κοινωνικὸν τῶν περιβάλλον, οἱ ἀρχιτέκτονες δὲν δίδουν πάντοτε τὴν δέουσαν βαρῦτητα, ὅταν προγραμματίζουσιν κοινωνικὰς κατοικίας, εἰς τὰς ἐπιθυμίας, τὰ συναισθηματικά, τὰς ἀνάγκας, τὸν τόπον κατοικίας καὶ ἐργασίας τῶν κατοίκων.

Ἡ προβαλλομένη ἄποψις εἶναι ὅτι μόνον μὲ τὴν στεγαστικὴν ἀποκατάστασιν δὲν ἐπιλύονται αὐτομάτως τὰ κοινωνικά καὶ ἄλλα προβλήματα, τὰ ὁποῖα ἀπασχολοῦν τοὺς στεγαζομένους εἰς κοινωνικὰς κατοικίας.

Ἄλλα μὲν ἐκ τῶν κοινωνικῶν προβλημάτων προὔπάρχουσιν τῆς στεγαστικῆς ἀποκαταστάσεως, π.χ. ὑψηλὸν ποσοστὸν ἀνεργίας, ἀναλφαβητισμοῦ, κτλ., ἄλλα δημιουργοῦνται μὲ τὸν τρόπον μὲ τὸν ὁποῖον πραγματοποιεῖται ἡ παροχὴ κατοικίας. Τέλος, ἄλλα παρουσιάζονται κατὰ τὴν ἄφιξιν καὶ προσαρμογὴν εἰς τὸ νέον φυσικὸν καὶ κοινωνικὸν περιβάλλον, εἰς τὸ ὁποῖον ἀπὸ τοῦ λοιποῦ θὰ ζήσῃ ἡ οἰκογένεια.

III. ὁ νέος οἰκισμὸς προσφυγικῶν πολυκατοικιῶν Ταύρου

Ἐνταῦθα θὰ μᾶς ἀπασχολήσουν κυρίως τὰ προ-

1. Preston, D.: «Human Dimension in Housing», *Social Work*, Iav. 1964, σ. 34.

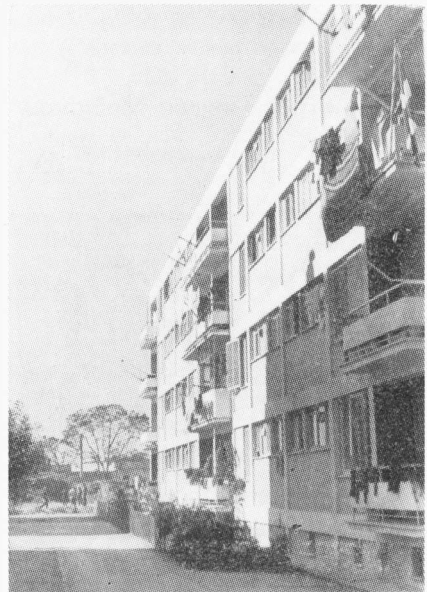
2. Jacobs, Jane: *The Life and Death of Great American Cities*, Random House, USA 1961.

3. Gans, Herbert: *Urban Villagers*, New York, The Free Press of Glencoe, 1962.

4. Clinard, Marshal: *Slums and Community Development*, The Free Press, New York 1966.



Τυπικὴ πρόσοψις πολυκατοικίας τοῦ νέου οἰκισμοῦ μετὰ τὴν δευροσφύρτευσιν



Ἐλλειψις ἀνελεωστέρου συντελεῖ σημαντικὰ εἰς τὸ νὰ εὐρίσκονται καθημερινῶς ροῦχα ἀπλωμένα εἰς κάθε βεράντα διὰ στέγνωμα

βλήματα προσαρμογῆς εἰς τὸ νέον περιβάλλον καὶ οἱ πιθανοὶ τρόποι ἀντιμετωπίσεώς των. Θὰ ἀναφέρωμεν τὶ ἐγινε μὲ 145 οἰκογενεῖας (850 ἄτομα) παραπηγματούχων, αἱ ὁποῖα ἐγκατεστάθησαν εἰς 19 τετραωρόφους πολυκατοικίας τοῦ Ὑπουργείου Κοινωνικῶν Ὑπηρεσιῶν. Οὗτοι ἐδικαιοῦντο διαμερίσματος ὡς πρόσφυγες παραπηγματοῦχοι, ἦλθον δὲ εἰς τὸ συγκρότημα πολυκατοικιῶν ἀπὸ δύο διαφορετικὰς περιοχῆς τῆς πρωτεύουσας, μὲ τὰς ὁποίας εἶχον βαθεῖα ταυτισθῆ καὶ εἰς τὰς ὁποίας ἠθελον πάλιν νὰ ἐπιστρέψουν. Μὲ τὰς οἰκογενεῖας αὐτὰς ἠθέλησε νὰ ἐργασθῆ τὸ Ἄστικὸν Κοινωνικὸν Κέντρον τοῦ Ἐθνικοῦ Ὁργανισμοῦ Προνοίας, τὸ ὁποῖον εὐρίσκειται εἰς τὴν περιοχὴν τοῦ Δήμου Ταύρου ἀπὸ τοῦ 1956. Εἰς τὸ σημεῖον αὐτὸ θεωρεῖται σκόπιμος μία σύντομος ἐρμηγεία τοῦ ρόλου τοῦ Ἄστικοῦ Κοινωνικοῦ Κέντρου.¹

Τὸ Κέντρον εἶναι μία κοινωνικὴ ὀργάνωσις, ἣ ὁποία παρέχει ὑπηρεσίας κοινωνικοπρονοικτικῆς φύσεως εἰς τοὺς κατοικοὺς ὄλων τῶν ἡλικιῶν τῆς περιοχῆς. Διὰ τὴν κάλυψιν τῶν κοινωνικῶν ἀναγκῶν τῶν κατοίκων καὶ τὴν πρόληψιν κοινωνικῶν προβλημάτων, ἡ ὀργάνωσις ἐφαρμόζει μορφωτικά, ψυχαγωγικά, ἀθλητικά καὶ προνοιακὰ προγράμματα.

IV. προβλήματα προσαρμογῆς εἰς τὰς κοινωνικὰς κατοικίας

Τὰ προβλήματα προσαρμογῆς εἰς τὰς κοινωνικὰς κατοικίας εἶναι δυνατόν νὰ ταξινομηθοῦν εἰς τὰς ἐξῆς κατηγορίας: Προβλήματα πρὸ τῆς μετακινήσεως, καὶ προβλήματα δημιουργούμενα εἰς τὴν νέαν περιοχὴν.

1. Ἡ διαδικασία μετακινήσεως τῶν παραπηγματούχων ἀνήκει εἰς τὸ Ὑπουργεῖον Κοινωνικῶν Ὑπηρεσιῶν, τὸ ὁποῖον ἀποκαθιστᾷ τοὺς παραπηγματούχους εἰς κοινωνικὰς κατοικίας διὰ τρόπον περιορίζοντος τὴν συμμετοχὴν τῶν δικαιούχων εἰς τὴν διαδικασίαν τῆς στεγαστικῆς ἀποκαταστάσεως. 2. Ἡ ἀλλαγὴ κατοικίας σημαίνει ὅτι τὸ ἄτομον ἐγκαταλείπει τὸ γνωστὸν του περιβάλλον (ἔστω καὶ ἐχθρικόν) διὰ νὰ ἐγκατασταθῆ εἰς ἄλλο ἄγνωστον. Εἰς τὸ νέον πλὴν περιβάλλον του πρέπει νὰ δημιουργήσῃ νέους συναισθηματικούς καὶ κοινωνικούς δεσμούς, θὰ χρειασθῆ νὰ ἀποκτήσῃ τὴν ἐμπιστοσύνην νέων ἀνθρώπων. Ὅταν ὁμοῦ, τὸ ἄτομον αὐτὸ δὲν ἔχη τὴν δυνατότητα ἐπιλογῆς τῆς νέας του κατοικίας, ὅπως συμβαίνει μὲ τοὺς παραπηγματούχους, οὔτε δέχεται ἄποιαν συναισθηματικὴν προεργασίαν διὰ τὴν μετακίνησιν, εἶναι φυσικὸν νὰ τοῦ δημιουργοῦνται ἀρνητικὰ συναισθήματα, ἄγχος, φόβος, ἀπογοήτευσις καὶ ἐπιθετικότης πρὸς τὴν ἀπρόσωπον ἐ-

1. Διὰ λόγους συντομίας θὰ χρησιμοποιηθῆ ἐφεξῆς ὁ ὄρος Κέντρον.

ξουσίαν τοῦ Κράτους, τὸ ὁποῖον φαίνεται νὰ ἀδιαφορῆ διὰ τὰς ἀνάγκας τῶν δικαιούχων στέγης. 3. Κατὰ τὴν ἐγκατάστασιν δημιουργοῦνται τὰ ἐξῆς νέα προβλήματα:

α) Ἄγνοια τῶν ὀφισταμένων ὀργανώσεων διὰ τὴν παροχὴν διαφορῶν ὑπηρεσιῶν. Συνήθως ἀφήνεται εἰς τοὺς νεοαφιχθέντας νὰ ἀνακαλύψουν τὰς διαφορὰς κοινωνικὰς καὶ ἄλλας ὀργανώσεις, αἱ ὁποῖαι εὐρίσκονται εἰς τὴν περιοχὴν. Θὰ ἔλεγε κανεὶς ὅτι εἶναι εὐκόλον νὰ εὕρῃ ὁ κάθε νέος κάτοικος τῆς περιοχῆς τὴν Ἐκκλησίαν ἢ τὸ Σχολεῖον. Δὲν εἶναι ὁμοῦ βέβαιον ὅτι μία οἰκογένεια μὲ διάφορα προβλήματα θὰ εὕρῃ ἐγκαίρως τὴν κατάλληλον ὀργάνωσιν διὰ νὰ λάβῃ τὴν ἀπαιτούμενην βοήθειαν πρὸς ἀντιμετώπισιν τῶν δυσκολιῶν τῆς.

β) Στάσις τῶν ἐντοπίων πρὸς τοὺς νέους κατοικοὺς. Ἡ στάσις τῶν ἐντοπίων θὰ εἶναι σημαντικὸς παράγων διὰ τὸ κατὰ πόσον οἱ νέοι κάτοικοι θὰ ἀπομονωθοῦν καὶ θὰ δημιουργήσουν τὴν ἰδικὴν τῶν κλειστῆν κοινότητα ἢ θὰ ἐνταχθοῦν εἰς τὴν εὐρύτερον κοινωνικὸν περιβάλλον τῆς κοινότητος. Διότι εἶναι δυνατόν οἱ ἐντόπιοι νὰ δεχθοῦν τοὺς νέους κατοικοὺς μὲ ἐχθρικὰ συναισθήματα εἴτε λόγῳ προκαταλήψεων, εἴτε λόγῳ φυλετικῶν καὶ θρησκευτικῶν διακρίσεων.

γ) Ἐλλειψίς ταυτίσεως μὲ τὴν νέαν κοινότητα. Τοιαύτη ἀπομόνωσις ὁμοῦ ἀπὸ τὴν εὐρύτεραν κοινότητα καὶ ἀδιαφορία διὰ τὰς παραδεκτὰς ὑπὸ τοῦ συνόλου τῶν κατοίκων ἀξίας, εὐνοεῖ τὴν ἀνάπτυξιν ἀντικοινωνικῆς συμπεριφορᾶς, διότι π.χ. τὰ μέλη τῶν ἀπομονωμένων ὁμάδων δὲν αἰσθάνονται τὴν ἀνάγκην νὰ συμμορφωθοῦν πρὸς τὰς κοινὰς ἀξίας τῆς εὐρύτερας κοινότητος.

δ) Ἐλλειψίς ταυτίσεως μὲ τὴν νέαν κοινότητα. Τὰ ὑπάρχοντα λόγῳ τῆς διαδικασίας τῆς μετακινήσεως ἀρνητικὰ συναισθήματα, ἡ ἔλλειψις ὀργανωμένης ὑποδοχῆς ἐκ μέρους τῶν ἀρχῶν καὶ τῶν παλαιῶν κατοίκων τῆς κοινότητος, ἡ χαρακτηριστικὴ τάσις τῶν ἀσπῶν πρὸς ἀπομόνωσιν, συντελοῦν ἀρχικῶς εἰς τὴν ἀδιαφορίαν τῶν νεοαφιχθέντων κατοίκων διὰ τὴν νέαν περιοχὴν ἢ ἀκόμη καὶ τὴν ἔντονον ἐπιθυμίαν τῶν δι' ἐπιστροφὴν εἰς τὴν παλαιὰν κοινότητα.

Ἐκτὸς τῶν ἀναφερθέντων συναισθηματικῶν παραγόντων συντελεῖ εἰς τὴν ἔλλειψιν ταυτίσεως μὲ τὴν νέαν κοινότητα καὶ τὸ γεγονός ὅτι ἡ κειμένη νομοθεσία περὶ Δήμων καὶ Κοινοτήτων ἀναγνωρίζει ὡς δημότην τῆς κοινότητος τὸν νέον κάτοικον μόνον μετὰ παρέλευσιν διετίας. Τοῦτο ἐπιτείνει τὸ συναισθηματικὸν ὅτι ὁ νέος κάτοικος δὲν εἶναι εὐπρόσδεκτος εἰς τὴν νέαν του κοινότητα. Τὰ ἀνωτέρω ἐκτεθέντα εἶναι νομιζομεν ἀρκετὰ διὰ νὰ καταστῆ σαφές ὅτι ὑπάρχει εἰς τὴν κοινωνίαν κάποια διστακτικότης εἰς τὴν στεγαστικὴν ἀποκατάστασιν τῶν δικαιούχων κοινωνικῆς κατοικίας.

V. σκοποὶ καὶ ἐπιδιώξεις τοῦ ἀστικῶν κοινοτικῶν κέντρου

Τὸ Κέντρον ἀναγνωρίζον ὅτι εἶναι φυσικὸν τοιαῦτα προβλήματα προσαρμογῆς νὰ ὑπάρχουν εἰς τοὺς κατοικοὺς τοῦ νέου οἰκισμοῦ, προσεπάθησε μετὰ τὴν ἀφιξίν των νὰ τοὺς βοηθήσῃ εἰς τὴν σύνδεσίν των καὶ δημιουργικὴν ἑντάξιν των εἰς τὸ νέον περιβάλλον.

Τὸ Κέντρον ἔθεσε τοὺς ἐξῆς σκοποὺς διὰ τὴν πρόληψιν καὶ ἀντιμετώπισιν τῶν προαναφερθέντων προβλημάτων προσαρμογῆς τῶν νεοαφιχθέντων εἰς τὴν νέαν περιοχὴν: 1. Ἀνάπτυξιν θετικῶν σχέσεων καὶ δημιουργίαν τρόπον ἐπικοινωνίας μεταξὺ τοῦ Κέντρου καὶ τῶν νέων κατοίκων, τῶν νέων καὶ τῶν παλαιῶν κατοίκων, τῶν νέων κατοίκων καὶ τῶν κρατικῶν καὶ τοπικῶν ἀρχῶν τοῦ Δήμου Ταύρου. 2. Παροχὴν κοινωνικοπρονοιακῶν ὑπηρεσιῶν ὑπὸ τοῦ Κέντρου εἰς ἄτομα καὶ οἰκογενεῖς διὰ τὴν κάλυψιν διαφόρων ἀναγκῶν των ἢ παραπομπὴν των εἰς τὰς ὑπαρχούσας ὀργανώσεις τῆς περιοχῆς, π.χ. ΠΚΠΑ, Παιδικὴ Στέγη, κτλ. 3. Ταῦτιςιν καὶ δημιουργικὴν ἑντάξιν τῶν νεοαφιχθέντων εἰς τὴν κοινότητα διὰ τῆς ἐνεργοῦ συμμετοχῆς των εἰς θεῖματα κοινῶν ἐνδιαφέροντος.

VI. μέθοδοι ἐργασίας

Διὰ τὴν ἐπίτευξιν τῶν ἀνωτέρω σκοπῶν τὸ Κέντρον χρησιμοποιοῖ ἐκπαιδευμένους Κοινωνικοὺς Λειτουργοὺς.

Ἀφοῦ δημιουργήσῃ θετικὴν σχέσιν καὶ συνδέσῃ τοὺς κατοικοὺς μετὰ τὴν ὀργανώσιν του, ἡ Κοινωνικὴ Λειτουργὸς προχωρεῖ εἰς τὴν δημιουργίαν τρόπων ἐπικοινωνίας καὶ θετικῶν σχέσεων μεταξὺ τῶν κατοίκων διὰ τῆς δημιουργίας ὁμάδων ἢ ἐπιτροπῶν, σκοπὸς τῶν ὁποίων εἶναι ἡ ἐξέτασις καὶ ἐπίλυσις προβλημάτων ἀπασχολούντων ὅλους τοὺς κατοικοὺς.

Αἱ διάφοροι ἐπιτροπὰ εἶναι λοιπὸν τὰ μέσα διὰ τὴν ἐνεργὸν καὶ ὑπεύθυνον κινητοποίησιν τῶν κατοίκων (μετὰ τὴν ἐπαγγελματικὴν καθοδήγησιν τῆς Κ.Λ. καὶ τῶν ἐντοπιῶν ἡγετῶν) εἰς προγράμματα ἀποσκοποῦντα εἰς τὴν κάλυψιν κοινωνικῶν ἀναγκῶν τῶν κατοίκων. Ἐκτός τῆς ἐργασίας μέσῳ ἐπιτροπῶν, ἡ Κ.Λ. ἔχει καὶ ἐπαφὰς κατ' ἴδιαν διὰ νὰ βοηθήσῃ ἄτομα, μέλη τῆς ἐπιτροπῆς, τὰ ὁποῖα εἴτε λόγῳ προσωπικῶν δυσκολιῶν εἴτε λόγῳ ἐλλείψεως γνώσεων ἢ πείρας δὲν συμμετέχουν ἐποικοδομητικῶς εἰς τὸ ἔργον τῆς Ἐπιτροπῆς. Ἡ Κ.Λ. ἐπίσης συνεργάζεται καὶ μετὰ τὰς οἰκογενεῖς διὰ νὰ ἐντοπίσῃ καὶ βοηθήσῃ εἰς τὴν ἐπίλυσιν ἰδιαιτέρων των προβλημάτων, ἐνῶ συγχρόνως ἐρμηνεύει τὸν ρόλον καὶ τὸ ἔργον τῶν διαφόρων ἐπιτροπῶν, αἱ ὁποῖα ἔδρουν εἰς τὴν περιοχὴν διὰ τὴν ἐπίλυσιν κοινῶν προβλημάτων. Ἡ Κ.Λ. ἀναγνωρίζουσα ὅτι οἱ φύσει τοπικοὶ ἡγῆται, ἂν κινητοποιηθῶν, εἶναι εἰς

θέσιν νὰ ἐπηρεάσουν τοὺς ὑπολοίπους κατοικοὺς, φροντίζει νὰ ἐντοπίσῃ τοὺς ἡγῆτας καὶ νὰ τοὺς βοηθήσῃ νὰ συμμετέχουν καὶ νὰ ἀναλάβουν ἐνεργὸν μέρος εἰς τὸ ἔργον τῆς Ἐπιτροπῆς.

Συνοπτικῶς, ἡ Κ.Λ. ἀφοῦ δημιουργήσῃ θετικὴν σχέσιν καὶ γίνῃ παραδεκτὴ ἀπὸ τοὺς κατοικοὺς, τοὺς βοηθεῖ νὰ οἰαπιστώσων κοινὰς ἀνάγκας, νὰ δημιουργήσων ἐπιτροπὰς, νὰ ἀναλάβουν δράσιν διὰ τὴν ἀντιμετώπισιν τῶν θεμάτων, τὰ ὁποῖα τοὺς ἀπασχολοῦν καὶ νὰ συνεργασθοῦν μετὰ τῶν τοπικῶν καὶ κρατικῶν ἀρχῶν διὰ τὴν ἐπίλυσιν τῶν διαφόρων προβλημάτων.

VII. περιγραφή τοῦ προγράμματος εἰς τὸν νέον οἰκισμόν

Ἀμέσως μετὰ τὴν ἐγκατάστασιν τῶν 145 οἰκογενειῶν ἡ Κ. Λειτουργὸς τοῦ Κέντρου ἐπεσκέφθη τὴν περιοχὴν. Διεπίστωσεν ὅτι δὲν ὑπῆρχε ὀργανωμένη ψυχαγωγία διὰ τὰ παιδιά. Ἀμέσως ἐβελόντριαι τοῦ Κέντρου ἤρχισαν ἕνα πρόγραμμα ὀργανωμένης ψυχαγωγίας. Τὸ ἐνδιαφέρον τῶν γονέων διὰ τὸ παιδί καὶ ἡ ἀνάγκη διὰ τὴν σωστὴν ψυχαγωγίαν των ἔδωσαν τὴν δυνατότητα εἰς τὴν Κ.Λ. νὰ πλησιάσῃ τοὺς γονεῖς καὶ με ἀφορμὴν τὸ πρόγραμμα ψυχαγωγίας νὰ ἐρμηνεύσῃ τὸν ρόλον καὶ τοὺς σκοποὺς τοῦ Κέντρου. Ἐκ παραλλήλου ἐνεθάρρυνε τοὺς κατοικοὺς νὰ ἐκφράσουν τὰς ἀπόψεις των ἐν σχέσει μετὰ τὰς ὑπαρχούσας ἐλλείψεις εἰς τὴν περιοχὴν. Μετὰ παρέλθυσιν μικροῦ χρονικοῦ διαστήματος μέσῳ τοῦ προγράμματος ψυχαγωγίας ἡ Κ.Λ. εἶχεν ἔλθει εἰς ἐπαφὴν με ὅλας σχεδὸν τὰς οἰκογενεῖς εἰς τὰς ὁποίας ἔκανε γνωστὰς τὰς διαφόρους ὑπηρεσίας καὶ ὀργανώσεις τῆς περιοχῆς ἀφ' ἑνός, καὶ ἀφ' ἑτέρου διεπίστωσε τὰ ἀρνητικὰ συναισθήματα τῶν νέων κατοίκων ἐναντίον τοῦ Ὑπουργείου, τὴν ἐπιθυμίαν των νὰ ἐπιστρέψουν εἰς τὰς περιοχὰς ἐκ τῶν ὁποίων προήρχοντο, τὴν ἀναστάσιν τῶν ὁποία ἐδημιουργήθη εἰς τὴν οἰκίαν, λόγῳ ἀλλαγῆς σχολείου τῶν παιδιῶν, ἀποστάσεως, τόπου παραμονῆς καὶ ἐργασίας, κτλ. Οὗτοι εἶχον υιοθετήσῃ μίαν μοιρολατρικὴν ἔνστασιν ἐξαρτήσεως ἀπὸ τὸ Κράτος ὅσον ἀφορᾷ εἰς τὴν ἐπίλυσιν τῶν ποικίλων προβλημάτων των. Ἡ ἔνστασις των εἶναι δυνατόν νὰ συνοψισθῇ εἰς τὴν ἐξῆς φράσιν: «Δὲν μπορεῖ νὰ γίνῃ ἀπὸ μᾶς. Αὐτὰ εἶναι δουλειὰς τοῦ κράτους.»

Ἡ προσφορὰ ἐκ μέρους τοῦ Κέντρου τῆς ψυχαγωγίας ἐπέτυχε νὰ βοηθήσῃ ἀρκετοὺς κατοικοὺς νὰ τροποποιήσων τὴν ἀρχικὴν τὴν ἔνστασιν ὅτι οἱ πάντες ἀδιαφοροῦν διὰ τὰ θέματα των. Ἐδημιουργήθη μίαι ἐπιτροπὴ τὰ μέλη τῆς ὁποίας ἔμαθον νέους τρόπους συνεργασίας, συνεδέθησαν φιλικῶς καὶ, τέλος, ἀπέκτησαν ἐμπιστοσύνην εἰς τὸν ἑαυτόν των. Ἐπίστευσαν ὅτι καὶ οἱ ἴδιοι εἶναι εἰς θέσιν, ἂν ὀργανωθῶν, νὰ ἐπίλυσιν μερικὰ τοὺλάχιστον

ἀπὸ τὰ προβλήματα τοῦ νέου οἰκισμού.

Τὸ φθινόπωρον τὰ 15 περίπου μέλη τῆς ἐπιτροπῆς ἦσαν συναισθηματικῶς ἔτοιμα νὰ ἀντιμετωπίσουν τὸ θέμα τῆς διαμορφώσεως τοῦ χώρου ἔξω ἀπὸ τὰς πολυκατοικίας. Ἐκτὸς τῶν κεντρικῶν διαβάσεων ὁ ὑπόλοιπος χώρος θὰ διεμορφοῦτο ὑπὸ τοῦ Ἐργουρίου μετὰ διείτην, ὁπότε θὰ εἶχον κτισθῆ καὶ αἱ προβλεπόμεναι ὑπὸ τοῦ ρυθμιστικοῦ σχεδίου τῆς περιοχῆς ὑπόλοιποι πολυκατοικίαι, Ἐκκλησία, Δημαρχεῖον. Ἡ ἀκαλισθησία ὅμως τοῦ τοπίου ἦτο ἔντονος, ὥστε τὰ μέλη τῆς ἐπιτροπῆς ἔδεδχθησαν ἐνθουσιωδῶς τὴν ἰδέαν τῆς δεινροφυτεύσεως τῆς περιοχῆς ὑπὸ τῶν ἰδίων τῶν κατοίκων.

Τὸ πρόγραμμα δεινροφυτεύσεως ἐθεωρήθη ιδιαίτερος κατάλληλος διότι μέσῳ τούτου ὑπῆρχε δυνατότης συνεργασίας τῶν κατοίκων μετὰ τὰς δημοτικὰς ἀρχὰς καὶ τὰς ἀρμοδιὰς ὑπηρεσιῶν τῶν Ἐργουρίων Κοινωνικῶν Ἐπηρεσιῶν καὶ Δημοσίων Ἐργων. Παρεῖχε τὴν δυνατότητα εἰς κάθε οἰκογένειαν νὰ συμβάλῃ εἰς τὴν ἐπιτυχίαν τοῦ προγράμματος εἴτε διὰ τῆς ἐσκαφῆς λάκκων εἴτε διὰ τῆς οἰκονομικῆς συνεισφορᾶς πρὸς ἀγορὰν τῶν δεινδρυλλίων. Πράγματι ἡ Ἐπιτροπὴ συνειργάσθη ἐπιτυχῶς μετὰ τῶν ἀρχιτεκτόνων καὶ λοιπῶν ὑπηρεσιακῶν παραγόντων τῶν δύο Ἐργουρίων.

Οἱ κάτοικοι ἐξεπλάγησαν ἀπὸ τὴν κατανοήσιν καὶ ἀπήχησιν τὴν ὁποίαν εἶχε ἡ πρωτοβουλία τῶν, ὅταν εἶδον τοὺς ἀργιτέκτονους τοῦ Ἐργουρίου Δημ. Ἐργων νὰ ἐργάζονται ἐθελοντικῶς τὴν Κυριακὴν διὰ τὴν τεχνικὴν μελέτην ἢ ὁποία ἐχρειάζετο πρὶν δοθῆ ἢ ἄδεια διὰ τὴν δεινροφυτεύσιν. Αἱ τοπικαὶ ἀρχαὶ ἀνταπεκρίθησαν ἐξ ἴσου θετικῶς εἰς τὴν πρωτοβουλίαν τῶν κατοίκων. Ὁ Δήμος διέθεσε τὸ τεχνικὸν προσωπικὸν καὶ ἐργαλεῖα διὰ τὴν δεινροφυτεύσιν. Τὰ δύο Ἐποκαταστήματα Τραπεζῶν, ἡ Ἀστυνομία καὶ αἱ εὑρισκόμεναι εἰς τὴν περιοχὴν βιομηχανία, ἔδωσαν τὸ «παρόν» διὰ τῆς ἠθικῆς καὶ οἰκονομικῆς ὑποστηρίξεώς τῶν πρὸς τὸ πρόγραμμα.

Εἰς πραγματοποιηθεῖσαν γενικὴν σύσκεψιν πρὸ τῆς δεινροφυτεύσεως, παρεῖρθσαν εἰς τὸ Κέντρον ἄνω τῶν 50 ἄτομα-ἐκπρόσωποι τῶν κρατικῶν καὶ τοπικῶν ἀρχῶν, κοινωνικῶν παραγόντων, διαχειριστῶν καὶ μελῶν τῆς ἐπιτροπῆς. Ἦτο μία σύσκεψις, ἢ ὁποία ἄφησεν εἰς ὄλους ἔντονον τὴν ἐντύπωσιν ὅτι πολλὰ προβλήματα εἶναι δυνατόν νὰ ἐπιλυθοῦν, ὅταν οἱ κάτοικοι καὶ αἱ ἀρχαὶ συνεργάζονται ἀπὸ κοινοῦ. Οἱ κάτοικοι μετὴν σειράν τῶν συνέλεξαν, μέσῳ τῶν διαχειριστῶν, τὸ ἥμισυ ἐκ τῶν ἀπαιτουμένων χρημάτων διὰ τὴν ἀγορὰν δεινδρυλλίων. Τὸ ὑπόλοιπον ποσὸν προσεφέρθη ὑπὸ τῶν Τραπεζῶν, τοῦ Κέντρου καὶ μιᾶς βιομηχανίας. Οἱ κάτοικοι ἐπίσης ἤνοιξαν τοὺς λάκκους καὶ ἐν συνεχείᾳ ἐφύτευσαν τὰ δένδρα δι' ἐθελοντικῆς ἐργασίας, ἐνῶ τὸ πρῶτον ἐλαιόδενδρον ἐφύτευσεν ὁ κ. Δήμαρχος ὑπὸ τὴν ἐπίτιμον προεδρίαν τοῦ ὁποίου ἐτέθη τὸ ὄλον πρόγραμμα.

Τὴν ἄνοιξιν ἡ περιοχὴ εἶχεν ἀλλάξει ὄψιν. Τὸ πράσινον καὶ τὰ ἄνθη ἔδωσαν ὁμορφίαν εἰς τὸν Νέον Οἰκισμόν Ταύρου. Οἱ ἴδιοι οἱ κάτοικοι φροντίζον διὰ τὴν περιφραξὴν τῶν δεινδρῶν τὰ ὁποία ἠγόρασαν, ἐφύτουνσαν καὶ περιεφραζαν. Τὰ αἰσθάνονται ἰδικὰ τῶν καὶ μαζί με αὐτὸ αἰσθάνονται ἰδικῶν τῶν καὶ τὸν τόπον, τοὺς ἀνθρώπους, τὴν νέαν περιοχὴν, ἢ ὁποία θὰ γίνῃ κοινότης τῶν. Ἐταυτίσθησαν μετὴν νέαν κοινότητα καὶ ἐκάλυψαν μίαν πραγματικὴν ἀνάγκην τῆς περιοχῆς, τὴν ἀνάγκην διὰ τὸ πράσινον, ἀπὸ τὴν ἔλλειψιν τοῦ ὁποίου ὑποφέρει ἔντονος ἡ περιοχὴ πρωτευούσης.

VIII. Ἀξιολόγησις τοῦ προγράμματος δεινροφυτεύσεως

Μετὰ τὴν σύντομον παρουσίαν τοῦ προγράμματος τίθεται τὸ ἐρώτημα: Τί ἀποδείξει ἔχομεν ὅτι ἐπενεῦχθησαν οἱ θεθέντες ὑπὸ τοῦ Κέντρου σκοποὶ καὶ ὅτι τὰ προβλήματα προσαρμογῆς τῶν κατοίκων ἀντιμετωπίσθησαν ἐγκαίρως καὶ ἱκανοποιητικῶς;

Θὰ παραθέσωμεν μερικὰ στοιχεῖα, τὰ ὁποῖα καθ' ἡμᾶς εἶναι ἔνδεικτικά τῆς ἐπιτυχίας τοῦ προγράμματος καὶ τῆς ἐκπληρώσεως τῶν θεθέντων σκοπῶν εἰς ἱκανοποιητικὸν βαθμὸν.

Ἀμέσως μετὰ τὸ πρόγραμμα δεινροφυτεύσεως οἱ περισσότεροι ἐκ τῶν διαχειριστῶν ἐξήτησαν νὰ γίνουσι μέλη τῆς ἐπιτροπῆς. Ἡ ἐπιτροπὴ ἠδέχθη ἀπὸ 15 εἰς 25 τακτικά μέλη καὶ συνεδριάξει ἔκτοτε ἀνελλιπῶς καθ' ἑβδομάδα, ἐξετάζουσα κοινὰ προβλήματα τοῦ Νέου Οἰκισμού. Ἐνήργησε διὰ τὸ πότισμα τῶν δεινδρυλλίων ἐκ μέρους τῶν κατοίκων, καθ' ὅτι τὸ ὑδροφόρον βυτίον τοῦ Δήμου δὲν ἐπαρκεῖ διὰ τὸ πότισμα ὄλων τῶν δεινδρυλλίων τοῦ Δήμου Ταύρου. Εἰς τὴν ἐπιτροπὴν συμμετέχουν καὶ συνεργάζονται ἀρμονικῶς μέλη ἀπὸ τὰς δύο περιοχὰς προελεύσεως, πρᾶγμα τὸ ὁποῖον δὲν συνέβαινε εἰς τὴν ἀρχὴν. Ἡ ἐπιτροπὴ ἠσχολήθη μετὴν περαιτέρω διαμόρφωσιν τοῦ χώρου διὰ τῆς τοποθετήσεως καταλλήλων καθισμάτων μετὴν ἐνίσχυσιν καὶ συνεργασίαν τοῦ Δήμου. Ἐγινεν ἡ γέφυρα μεταξὺ κατοίκων καὶ δημοτικῶν ὑπηρεσιῶν. Συνειργάσθη μετὰ δύο ἐθελοντῶν ἀρχιτεκτόνων διὰ τὴν ἐκπόνησιν σχεδίου τοποθετήσεως καθισμάτων, ἀμμοδόχων καὶ πρσιῶς (γκάζων).

Εἰς τὴν ἐκπόνησιν σχεδίων ἔλαβον μέρος καὶ ὄλοι οἱ κάτοικοι εἰς κοινὰ συναντήσεις κατὰ πολυκατοικίας. Τώρα οἱ κάτοικοι ἀντιλαμβάνονται ὅτι αἱ ἐπιθυμίαι τῶν λαμβάνονται ὑπ' ὄψιν καὶ υἱοθετοῦν θετικὴν στάσιν ἀπέναντι τῶν κρατικῶν λειτουργῶν.

Ἡ ἐπιτροπὴ ἀσχολεῖται μετὴν ψυχαιγωγίαν τῶν κατοίκων δι' ἐκδρομῶν, διὰ κινηματογραφικῶν ταινιῶν καὶ ἄλλων πολιτιστικῶν καὶ μορφωτικῶν ἐκδηλώσεων. Κατ' αὐτὸν τὸν τρόπον συντελεεῖ εἰς

τὴν γνωριμίαν τῶν κατοίκων μεταξύ των, ἀλλὰ παρέχει καὶ δυνατότητα εἰς τοὺς νέους τῆς περιοχῆς δι' ὀργανωμένην ψυχαγωγίαν.

Ἐξ ἄλλου ἐσημειώθη σημαντικὴ αὐξησις τῶν μελῶν τοῦ Κέντρου ἀπὸ ἄτομα ὀλων τῶν ἡλικιῶν, τὰ ὁποῖα ἐπωφελοῦνται τῶν παρεχομένων ὑπηρεσιῶν τῆς Ὄργανώσεως (π.χ., χρησιμοποίησις δαμειστικῆς βιβλιοθήκης, παιδικῆς χαρᾶς, μελετητηρίου, ὁμάδος ἐνδιαφερόντων, παροχὴ ἐπαγγελματικῆς βοήθειας εἰς ἄτομα καὶ οἰκογενεῖας μὲ δυσκολίας εἰς τὰς διαπροσωπικὰς σχέσεις, προβλήματα ὑγείας, κτλ.). Ὑπ' αὐτὴν τὴν ἔννοιαν θεωρεῖται ὅτι ἐπετεύχθη εἰς μέγαν βαθμὸν ἕνας ἐκ τῶν βασικῶν σκοπῶν τοῦ Κέντρου εἰς τὴν συνεργασίαν του μὲ τοὺς κατοίκους τοῦ Νέου Οἰκισμού.

Οἱ κάτοικοι ἐπίσης συνεχίζουν τὴν φροντίδα των διὰ τὰ δενδρόλλια, εἶναι υπερέφανοι διὰ τὴν περιποίησιν των καὶ ἔχουν παύσει νὰ ζητοῦν ἀπὸ τὰς Κ.Α. τοῦ Ἀστικῶν Κέντρου νὰ μεσολαβήσουν διὰ νὰ φύγουν ἀπὸ τὴν περιοχὴν.

Τὰ ἀνωτέρω, μαζί μὲ τὸν ἐνθουσιασμὸν καὶ τὴν μεθοδικότητα μὲ τὴν ὁποῖαν ἐργάζεται ἡ ἐπιτροπὴ, μᾶς πείθουν ὅτι παρόμοια προγράμματα αὐτοβοήθειας καὶ κοινοτικῆς ἀναπτύξεως βοηθοῦν ἀποτελεσματικῶς εἰς τὴν ἐνεργὸν ἔνταξιν τοῦ ἀτόμου εἰς τὸ νέον περιβάλλον του καὶ τὴν δημιουργίαν μιᾶς Ἀστικῆς Κοινότητος (Gemeinschaft) εἰς τὰς συγκρούσεις μεγαλοπόλεως.

ΙΧ. γενικαὶ διαπιστώσεις, προτάσεις

Εἶναι σαφές ὅτι ἡ κρατικὴ μέριμνα διὰ τὴν παροχὴν δυνατοτήτων πρὸς ἀπόκτησιν στέγης εἰς οἰκογενεῖας τῶν χαμηλοῦ ἐισοδήματος τάξεων θὰ συνεχισθῆ εἰς τὸ μέλλον.

Διὰ τὴν ἐπίτευξιν τῶν ἐπιδιωκομένων ὅμως κοινωνικῶν σκοπῶν τῶν προγραμμάτων κοινωνικῆς κατοικίας εἶναι ἀναγκαῖον νὰ ληφθῆ ἢ ὕσιν ἢ συμμετοχὴ τῶν κατοίκων εἰς τὴν στεναστικὴν των ἀποκατάστασιν καὶ ἀνάπτυξιν τοῦ ἐνδιαφερόντος των διὰ τὴν νέαν κοινότητα. «Χωρὶς τὸ αἰσθηματικὸν συμμετοχῆς καὶ ἐμπλοκῆς εἰς συγκεκριμένα προγράμματα δράσεως, εἶναι συνήθως ἀδύνατον τὰ ἄτομα νὰ ἀναπτύξουν ὁμαδικὸν-κοινωνικὸν πνεῦμα καὶ ἐνδιαφέρον διὰ τὴν γενικὴν εὐημερίαν τῆς περιοχῆς».¹

Ἡ μικρὰ πέτρα μὲ τοὺς κατοίκους τοῦ Νέου Οἰκισμού Ταύρου ἀποδεικνύει ὅτι τὰ προβλήματα προσηρμογῆς εἶναι δυνατόν νὰ μειωθῶν καὶ νὰ ἀντιμετωπισθοῦν ἀποτελεσματικῶς. Διὰ τὸν λόγον αὐτὸν εἶναι σκόπιμος ἡ λήψις ὀρισμένων μέτρων ἐν ὄψει τοῦ ἐπεκτεινόμενου καὶ ἀξανανομένου κρατικοῦ ἐνδιαφερόντος διὰ τὴν στεγαστικὴν ἀποκατάστασιν περισσότερων οἰκογενειῶν.

1. Ortof, M.: «Νέοι γείτονες εἰς παλαιὰς κοινότητας», *Social Work*, Ἀπρίλιος 1959, σ. 59.

1. Προετοιμασίαν τῶν δικαιούχων κοινωνικῆς κατοικίας καὶ συμμετοχῆ—μέσφ ἐκπροσώπων—εἰς τὴν διαδικασίαν μετακινήσεως.

2. Συνεργασίαν τοῦ Κέντρου Κοινωνικῆς Πολιτικῆς μετὰ τῶν τοπικῶν Κόιν. Ὄργανώσεων διὰ τὴν παροχὴν κοινωνικοπρονοιακῶν ὑπηρεσιῶν ἀμέσως μετὰ τὴν ἐγκατάστασιν τῶν νέων κατοίκων.

3. Ὑποδοχὴ τῶν νεοαφιχθέντων ὑπὸ τῶν τοπικῶν δημοσίων καὶ λοιπῶν ἀρχῶν, διὰ τὴν ἐξ ἀρχῆς δημιουργίαν θετικῆς στάσεως πρὸς τὰς ἀρχὰς τῆς περιοχῆς καὶ πνεύματος συνεργασίας.

4. Ἐπίσκεψις τῆς Κ.Α. εἰς ὅλας τὰς οἰκογενεῖας διὰ τὴν ἐντόπισιν οἰκογενειῶν μὲ κοινωνικά προβλήματα, ἢ ἔγκαιρος ἀντιμετώπισις τῶν ὁποίων θὰ ἔχη εὐεργετικὰς ἐπιπτώσεις εἰς τὴν ἰδίαν τὴν οἰκογένειαν καὶ εἰς τὰς σχέσεις της μὲ τοὺς ὑπολοίπους κατοίκους.

5. Κινητοποιήσις τῶν κατοίκων διὰ προγραμμάτων αὐτοβοήθειας—ὡς τὸ τῆς δενδροφυτεύσεως—διὰ τὴν ἀνάληψιν θετικῆς δράσεως πρὸς κάλυψιν τῶν ἀναγκῶν των καὶ ταυτίσεως των μὲ τὴν περιοχὴν.

6. Τὸ πρόγραμμα τῆς δενδροφυτεύσεως δεικνύει ὅτι ὑπάρχει ἡ δυνατότης συμμετοχῆς τῶν κατοίκων καὶ ἀξιοποιήσεως τοῦ ἐλευθέρου χρόνου των διὰ τὴν βελτίωσιν τῆς κοινότητός των. Ἀξίζει ἐπίσης νὰ ἀναφερθῆ ἡ οικονομικὴ σημασία παρομοίων προγραμμάτων διὰ τὸν κρατικὸν προϋπολογισμόν. Τὰ 250 δενδρόλλια ἐστοίχισαν 6.500 δρχ. Οἱ κάτοικοι προσέφεραν 3.500 δρχ. καὶ ἐθελοντικὴν ἐργασίαν διὰ τὴν δενδροφύτευσιν, ὑπολογισθεῖσαν εἰς 50.000 δρχ. κατὰ τοὺς μετριοτέρους ὑπολογισμοὺς. Εἰδικὸς ἀρχιτέκτων-κηποτέγνης ὑπελόγησε ὅτι ἡ δενδροφύτευσις θὰ ἐστοίχιζεν εἰς τὸ Δημόσιον, δι' ἀναθέσεως τοῦ ἔργου εἰς ἐργολάβον, τοῦλάχιστον 200.000 δρχ. Εἶναι εὐκόλον νὰ υπολογισθῆ ἡ οἰκονομικὴ ποσοφορὰ τῶν πολιτῶν εἰς τὸ Δημόσιον Ταμεῖον ἐὰν τοιαῦτα ἔργα, μὲ τὴν κατάλληλον συμπαραστάσιν τῶν κρατικῶν ἀρχῶν καὶ κοινωνικῶν ὀργανώσεων, ἀναληφθοῦν ὑπὸ τῶν κατοίκων. Ἄν σημειωθῆ ὅτι διὰ τὴν συντήρησιν τῶν δένδρων διὰ τὰ πέντε ποῦτα ἔτη ἐπιβαρύνεται κανονικῶς τὸ Δημόσιον, ἀντιλαμβάμεται κανεὶς τὸ ὄφελος ἐκ τῆς συμμετοχῆς τῶν κατοίκων εἰς παρόμοια προγράμματα δενδροφυτεύσεως. Τοῦλάχιστον αἱ Ἀθῆναι δὲν θὰ ἐκινδύνουν ἀπὸ ἔλλειψιν πρασίνου, τόσον ἀπαρατήτου διὰ καλαισθητικούς, ἀλλὰ κυρίως διὰ λόγους ὕγιαινας τοῦ πληθυσμοῦ.

Κατόπιν τῶν ἀνωτέρω θὰ ἦτο σκόπιμον νὰ ἐρευνηθοῦν εἰς εὐρεῖαν κλίμακα τὰ δημιουργούμενα ἀνθρώπινα—προβλήματα ἐκ τοῦ ἀκολουθουμένου συνθήκης ὑπὸ ἀρχιτεκτόνων, πολεοδομῶν, κτλ., προσηματισμοῦ κοινωνικῶν κατοικιδῶν. Μήπως, δηλαδή, παραμέλησις τοῦ ἀνθρώπινου παράγοντος σημαίνει τελικῶς τὴν βαθμιαίαν μεταβολὴν τῶν συγκροτημάτων τῶν νέων πολυκατοικιῶν εἰς «ἄθλιες γειτονιὰς». Μήπως ἡ συγκέντρωσις τῶν κοι-

νωνικῶν κατοικιῶν εἰς ὠρισμένα σημεῖα δημιουργεῖ περισσότερα κοινωνικά προβλήματα ἀπὸ ὅσα λυεῖ; Ἴδου μερικά θέματα εἰς τὰ ὅποια οἱ Ἄρχιτέκτονες, Πολεοδόμοι, Κοινωνιολόγοι, Κοινωνικοὶ Λειτουργοί, πρέπει νὰ στραφοῦν καὶ νὰ τὰ μελετήσουν εἰς τὰ πλαίσια τῆς διεθνoῦς ἀλλὰ εἰδικῶ-

τερον τῆς ἐλληνικῆς πραγματικότητος. Συνεργασία ἐπὶ τοῦ θέματος ὁμάδος ἐπιστημόνων διαφόρων εἰδικότητων δύναται νὰ βοηθήσῃ εἰς τὴν ἀπάντησιν βασικῶν ἐρωτημάτων προκειμένου νὰ υἰοθετηθῇ ὑπὸ τοῦ Κράτους ἡ καλύτερα δυνατὴ στεγαστικὴ πολιτικὴ.

IN THE NEXT ISSUES

Εἰς τὰ προσεχῆ τεύχη

Stavroupolis Revisited (The Restudy of a Mountainous Greek village)

by John Photiadis, Professor of Sociology, College of Arts and Sciences, Department of Sociology, Morgantown, West Virginia

«Brain Drain» and International Migration of Scientists: The Case of Greece

by George Kourvetaris, Department of Sociology, Northern Illinois University, Dekalb, Illinois

Greece: Five Years after the Coup

by Theodoros A. Couloumbis, Professor of Political Science, The American University, Washington, D. C.

Neighborhood Planning: A Historical and Critical Analysis

by David A. Snow, Research Assistant, Department of Urban Studies, The University of Akron, Akron, Ohio

Soviet Policy in Europe: A Challenge for the Seventies

by Paul M. Angelides, Assistant Professor of Political Science, Rio Grande College

The Greek Regional Problem: Some Analytic and Policy Perspectives

by Dimitrios J. Plessas, Ph. D., Assistant Professor and Director, Program in Environment Planning, The University of Michigan, Ann Arbor, Michigan, and
Climis A. Davos, MA (Econometrics), Ph. D. Candidate, The University of Michigan, Ann Arbor, Michigan

The Modern Greek Collection in the Library of Congress (A Survey)

by George E. Perry, Head, Slavic Room and Greek Area Specialist, Library of Congress, Washington