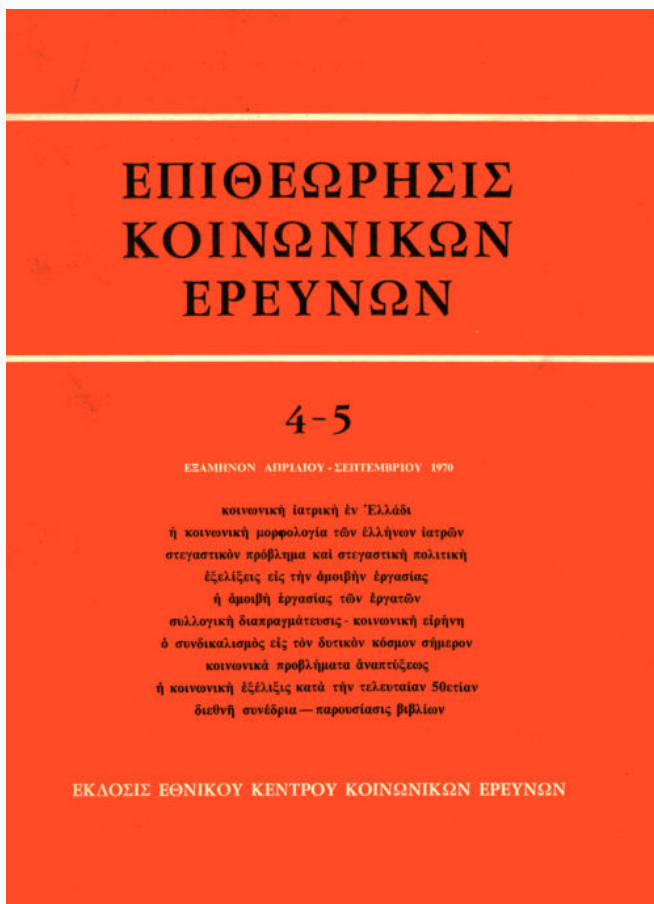


The Greek Review of Social Research

Vol 4 (1970)

4-5



Εξελίξεις εις την άμοιβήν εργασίας

Ιωάννης Καβάσιλας

doi: [10.12681/grsr.506](https://doi.org/10.12681/grsr.506)

Copyright © 1970, Ιωάννης Καβάσιλας



This work is licensed under a [Creative Commons Attribution-NonCommercial 4.0](https://creativecommons.org/licenses/by-nc/4.0/).

To cite this article:

Καβάσιλας Ι. (1970). Εξελίξεις εις την άμοιβήν εργασίας. *The Greek Review of Social Research*, 4, 189–201.
<https://doi.org/10.12681/grsr.506>

έΞελίξεις εις τὴν ἀμοιβὴν ἐργασίας

ὑπὸ
Ἰωάννου Καθάσιλα

τέως Γενικοῦ Γραμματέως τοῦ
Ἑπιχειρηματικῆς Ἑργασίας
Προέδρου τοῦ Κοινωνικοῦ Κέντρου Οἰκογενείας
καὶ Νεότητος

Κατὰ καιροῦς, τὸ θέμα τῶν προσαρμογῶν τῶν μισθῶν καὶ ἡμερομισθίων ἐγένετο ἐπίκεντρον σοβαρῶν διενέξεων μεταξὺ τῶν ἐργοδοτικῶν καὶ τῶν ἐργατικῶν κύκλων. Αἱ προβαλλόμεναι συνήθως ἀκραταὶ ἀπόψεις προεκάλουν ὄξυνσιν τῶν σχέσεων, συνεπείᾳ τῆς ὁποίας δυσχερῶς ἐξευρίσκετο λύσις ἀποδεκτὴ ὑπ' ἀμφοτέρων τῶν μερῶν. Ἡ ἀνάγκη παρεμβάσεως τῆς Πολιτείας ὡς τρίτου μέρους καθίστατο ἀπαραίτητος. Αὕτη ἀπετέλεσεν ἰκανοποιητικὸν παράγοντα ἰσορροπίας, παρασχοῦσα ἀφ' ἑνὸς μὲν τὸ βασικὸν θεσμικὸν πλαίσιον, ἀφ' ἑτέρου δὲ τὴν δυνατότητα ἀντιμετωπίσεως τοῦ προβλήματος ὡς μέρους τῶν γενικωτέρων οἰκονομικῶν καὶ κοινωνικῶν στόχων.

Ἐνταῦθα, περιοριζόμεθα νὰ παρουσιάσωμεν τὰ ὑφιστάμενα στατιστικὰ στοιχεῖα ἐξελίξεως τῆς ἀμοιβῆς ἐργασίας εἰς τὴν μεταποίησιν, προβαίνομεν δὲ εἰς τὴν ἐκτίμησιν τῶν ρυθμῶν μεταβολῆς κατὰ διαφόρους χρονικὰς περιόδους, εἰς σύγκρισιν πρὸς συναφῆ οἰκονομικὰ μεγέθη, ὡς καὶ εἰς τὴν ἐξέτασιν τῆς ἐπιδράσεως ὀρισμένων κοινωνικῶν μεταβολῶν τέλος, καταβάλλεται προσπάθεια συναγωγῆς συμπερασμάτων χρησίμων διὰ τὸν μελλοντικὸν χειρισμὸν τοῦ θέματος τῆς ἀμοιβῆς ἐργασίας ὡς μεγέθους οἰκονομικῆς καὶ κοινωνικῆς σημασίας.

στατιστικὰ δεδομένα

Τὰ στοιχεῖα ἀμοιβῆς ἐργασίας τὰ ὅποια εἶναι διαθέσιμα προέρχονται ἐκ τριῶν πηγῶν: ἐκ τοῦ Ἑπιχειρηματικῆς Ἑργασίας ὡς πρὸς τὰ γενικὰ κατώτατα ὄρια μισθῶν καὶ ἡμερομισθίων ἀπὸ τοῦ ἔτους 1955 ἕως σήμερον· ἐκ τῆς Ἐθνικῆς Στατιστικῆς Ἑπιχειρηματικῆς τῆς Ἑλλάδος ὡς πρὸς τὰ μέσα ὁρομίσθια τὰ προκύπτοντα ἐκ τῶν ἀποδογῶν τῶν καταβαλλομένων ἐν τῇ βιομηχανίᾳ καὶ τῇ βιοτεχνίᾳ, ἀπὸ τοῦ ἔτους 1961 ἕως τοῦ 1967· τέλος, ἐκ στατιστικῶν καταστάσεων τοῦ ΙΚΑ ὡς πρὸς τὰ μέσα ἡμερομίσθια ἀνδρῶν, γυναικῶν καὶ μαθητευομένων, ἐν τῇ βιομηχανίᾳ, ἀπὸ τοῦ ἔτους 1955 ἕως καὶ τοῦ 1968.

Ἡ διαμόρφωσις καὶ ἐξελίξις τῶν κατωτάτων ὀρίων ἀμοιβῆς ἐργασίας εἶναι συνυφασμένη μετὰ τὴν ἀνάγκην παρεμβάσεως τῆς Πολιτείας πρὸς μεθόδευσιν τρόπων ἐπιλύσεως τῶν συλλογικῶν ἐργατικῶν διαφορῶν. Ἀπὸ τοῦ ἔτους 1955 καθιερώθη τὸ θεσμικὸν πλαίσιον τὸ ὅποion, μετὰ τινων δευτερευούσης φύσεως τροποποιήσεων, ἰσχύει καὶ σήμερον. Δι' αὐτοῦ ἐτέθη καὶ πάλιν ἐν ἰσχύϊ ἡ κατὰ τὰ τελευταῖα πρὸ τοῦ πολέμου ἔτη εἰσαχθεῖσα ἀρχὴ τῶν ἐλευθέρων διαπραγματεύσεων, προεβλέφθη δὲ παραλλήλως διαδικασία ὑποχρεωτικῆς διαιτησίας δι' ὅσας περιπτώσεις αἱ μεταξὺ τῶν ἐνδιαφερομένων μερῶν διαπραγματεύσεις δὲν ἀπέληγον εἰς συμφωνίαν καὶ ὑπογραφὴν συλλογικῆς συμβάσεως ἐργασίας.

Ἡ παρεχομένη δυνατότης πρὸς ἐπίλυσιν τῶν συλλογικῶν ἐργατικῶν διαφορῶν ἐκτείνεται εἰς εὐρυτάτην κλίμακα. Αὕτη καλύπτει πάντα τὰ ἐπαγγέλματα

ὡς καὶ πάντας τοὺς κλάδους οικονομικῆς δραστηριότητος.

Ἐκ τῶν ὑφισταμένων στοιχείων περὶ κατωτάτων ὁρίων θὰ ἀναφερθοῦν καὶ θὰ χρησιμοποιηθοῦν μόνον τὰ σχετικὰ πρὸς τὴν ἐξέλιξιν τῶν γενικῶν κατωτάτων ὁρίων ἡμερομισθίων, διὰ δύο κυρίως λόγους: πρῶτον, διότι ἡ συγκέντρωσις εἰς χρονολογικὰς σειρὰς καὶ ἡ διερευνητικὴ στοιχείων κατωτάτων ὁρίων ἀμοιβῆς ἐργασίας κατ' ἐπάγγελμα ἢ ἄλλας δομάδας ἐργαζομένων (ὡς εἰς τὰς περιπτώσεις τῶν εἰδικῶν καὶ τοπικῶν ρυθμίσεων) θὰ προεκάλεε ὑπέρμετρον διεύρυνσιν τοῦ πεδίου ἐρεύνης ἀνευ προσδοκίας ἀναλόγου ἀποδόσεως· δεύτερον, διότι κατὰ τὴν ἀπὸ τοῦ ἔτους 1955 ἕως σήμερον περίοδον αἱ ἐκάστοτε προσαυξήσεις τῶν γενικῶν κατωτάτων ὁρίων ἀπετέλεσαν τὴν σπονδυλικὴν στήλην περὶ τὴν ὁποίαν διεμορφοῦτο τὸ ὅλον πλέγμα τῶν ἐπὶ μέρους κατωτάτων ὁρίων ἀμοιβῆς ἐργασίας.

Αἱ προσαρμογαὶ τῶν γενικῶν κατωτάτων ὁρίων ἡ-

Πίναξ 1. Ἐξέλιξις γενικῶν κατωτάτων ὁρίων ἡμερομισθίων, 1955-1969

Ἔτη	Ἀρρένων	Θηλέων	Μαθητευομένων
<i>Ἡμερομίσθια</i>			
1955	33,00	26,45	13,00
1956	42,00	32,00	16,00
1957	43,00	33,00	17,00
1958	47,50	36,50	18,70
1959	47,50	36,50	18,70
1960	52,00	40,00	21,00
1961	52,00	40,00	21,00
1962	57,00	44,00	24,00
1963	57,00	44,00	24,00
1964	64,00	50,00	30,00 *
1965	64,00	50,00	30,00 *
1966	75,00	60,00	37,50 *
1967	85,00	70,00	41,50 *
1967	90,00	75,00	46,50 *
1968	96,30	80,25	49,755 *
1969	103,50	86,15	53,475 *
1969	103,50	86,15	53,475 *
<i>Δείκται ἡμερομισθίων, 1955 = 100</i>			
1955	100,00	100,00	100,00
1956	127,27	120,48	123,07
1957	130,30	124,76	143,85
1958	143,93	137,99	143,85
1959	143,93	137,99	143,85
1960	157,57	151,23	161,53
1961	157,57	151,23	161,53
1962	172,72	166,35	184,61
1963	172,72	166,35	184,61
1964	193,93	189,03	230,76
1965	193,93	189,03	230,76
1966	227,27	226,84	288,40
1967	257,57	264,65	319,23
1967	272,72	283,55	357,69
1968	291,81	303,40	382,73
1969	313,63	326,08	411,34
1969	313,63	326,08	411,34

Πηγή: Ὑπουργεῖον Ἐργασίας

* Μέσος ὀρος ἡμερομισθίων μαθητευομένων.

μερομισθίων ἀρρένων, θηλέων καὶ μαθητευομένων μισθωτῶν, ἀπὸ τοῦ ἔτους 1955 ἕως σήμερον, συνοψίζονται εἰς τὸν πίνακα 1.

Ἡ παράθεσις τῶν στοιχείων αὐτῶν δίδει μίαν ἄμεσον εἰκόνα τοῦ ρυθμοῦ ἐξελίξεως τῶν γενικῶν κατωτάτων ὁρίων τῶν ἡμερομισθίων εἰς τὴν χώραν μας κατὰ τὴν τελευταίαν δεκαεπταεταίαν. Ἡ μεταβολὴ τῶν βασικῶν ἡμερομισθίων μεταξὺ 1955 καὶ 1969 εἶναι περίπου ἡ αὐτὴ διὰ τοὺς ἄρρενας καὶ τὰς θήλειες (213,63% καὶ 226,08% ἀντιστοίχως, ἦτοι μὲ ἐλαφρὰν ὑπεροχὴν τοῦ ποσοστοῦ προσαυξήσεως τοῦ ἡμερομισθίου τῶν θηλέων). Ἡ μεταβολὴ τοῦ ἡμερομισθίου τῶν μαθητευομένων εἶναι σημαντικῶς ἐντονωτέρα (311,34%).

Ἡ ἐξέλιξις τῶν μέσων ἡμερομισθίων ἀρρένων, θηλέων καὶ μαθητευομένων διὰ τὴν περίοδον 1955 ἕως 1968 δίδεται εἰς τὸν πίνακα 2.

Πίναξ 2. Ἐξέλιξις μέσων ἡμερομισθίων

Ἔτη	Ἀρρένων	Θηλέων	Μαθητευομένων
<i>Μέσων ἐτήσιων ἡμερομισθίων</i>			
1955	55,94	36,73	24,68
1956	58,72	37,97	24,14
1957	62,42	39,34	26,58
1958	65,92	42,00	27,08
1959	67,08	42,25	25,17
1960	70,61	43,73	27,06
1961	74,96	46,46	30,11
1962	78,45	50,09	31,86
1963	83,83	53,68	33,81
1964	89,12	57,53	37,87
1965	96,32	60,53	41,72
1966	108,12	66,93	48,54
1967	117,89	76,49	55,26
* 1968	125,87	87,12	61,34
<i>Δείκται μέσων ἡμερομισθίων, 1955 = 100</i>			
1955	100,00	100,00	100,00
1956	104,09	103,37	97,81
1957	110,65	107,10	107,70
1958	116,86	114,35	109,72
1959	118,91	115,03	101,98
1960	125,17	119,06	109,64
1961	132,88	122,49	122,00
1962	140,84	136,37	129,09
1963	148,61	146,15	136,99
1964	157,99	155,63	153,44
1965	170,57	164,80	169,04
1966	191,67	182,22	196,68
1967	208,99	208,25	223,90
* 1968	223,13	237,19	248,56

Πηγή: ΙΚΑ

* Στοιχεῖα κατ' ἐκτίμησιν.

Καὶ εἰς τὴν περίπτωσιν τῆς ἐξελίξεως τῶν μέσων ἡμερομισθίων διὰ τὴν περίοδον 1955 ἕως 1968 ἡ παράθεσις τῶν στοιχείων δίδει ἱκανοποιητικῶς τὴν πρώτην γενικὴν εἰκόνα τῆς ἀκολουθηθείσης πορείας. Δίδει τὴν εὐκαιρίαν καὶ διὰ τὴν πρώτην σύγκρισιν πρὸς τὰς μεταβολὰς τῶν γενικῶν κατωτάτων ὁρίων.

Πράγματι, παρατηρείται ότι, ενώ τα γενικά κατώτατα όρια ήσαν τό έτος 1968 κατά 213,63%, 226,08% και 311,34% άνωτέρα εκείνων του 1955, τά μέσα ήμερομίσθια τό 1968 ήσαν άνωτέρα των μέσων ήμερομίσθων του 1955 μόνον κατά 123,13%, 131,19% και 148,56% αντίστοιχως.

Τέλος, ή χρησιμοποίησης των στοιχείων των μέσων ώρομισθίων των έκτιωμένων υπό τής Έθνικής Στατιστικής Υπηρεσίας τής Ελλάδος καθίσταται έπιβεβλημένη λόγω τής έλλειψως μεθοδολογικής βάσεως εις την συγκέντρωσιν των στοιχείων του ΙΚΑ. Τά στοιχεία τής ΕΣΥΕ άναφέρονται εις σχετικώς μικράν περίοδον (1961-1967). Συγκεντρώνται διά δείγματος 1.700 περίπου επιχειρήσεων, αντιπροσωπευτικού του πληθυσμού των επιχειρήσεων μεταποιησεως, των άπασχολουσών δέκα άτομα και άνω, και καλύπτοντος όλόκληρον την Χώραν. Αντιθέτως, τό χρησιμοποιούμενον υπό του ΙΚΑ δείγμα είναι λίαν περιωρισμένον, περιλαμβάνον μόνον 123 επιχειρήσεις. Αί τελευταία αύται επελέγησαν άνευ εφαρμογής δειγματοληπτικής μεθοδολογίας μεταξύ των μεγάλων κυρίως επιχειρήσεων (60% έξ αυτών άπασχολούν 50 άτομα και άνω), από πλευράς δέ γεωγραφικής καλύψεως περιελαμβάνοντο άρχικώς μόν αι Άθήναι και ό Πειραιεύς, βραδύτερον δε και ή Θεσσαλονικη.

Ο πίναξ 3 δίδει διά την περίοδον 1961 έως 1967 στοιχεία έπι των έρευνών τής ΕΣΥΕ και του ΙΚΑ, ως και τās προκυπτούσας διαφοράς διά τούς άρρενας και θήλεις εργάτας.

Πίναξ 3. Μέσα ώρομίσθια ερευνής ΕΣΥΕ και μέσα ήμερομίσθια ερευνής ΙΚΑ

Έτη	ΕΣΥΕ		ΙΚΑ	Διαφοραί
	Μέσον ώρομίσθιον	Μέσον ήμερομίσθιον	Μέσον ήμερομίσθιον	
	<i>* Αγένων</i>			
1961	8,8	70,4	77,34	6,94
1962	9,4	75,2	81,76	6,56
1963	10,0	80,0	85,83	5,83
1964	10,7	85,6	91,08	5,48
1965	11,8	94,4	99,85	5,45
1966	13,3	106,4	111,97	5,57
1967	14,5	116,0	119,84	3,84
	<i>Θηλέων</i>			
1961	5,7	45,6	47,18	1,58
1962	6,1	48,8	52,33	3,53
1963	6,2	49,6	54,56	4,96
1964	6,7	53,6	59,32	5,72
1965	7,3	59,2	61,44	2,24
1966	8,3	66,4	70,07	3,67
1967	9,8	78,4	78,44	0,04

Έκ του πίνακος 3 προκύπτει ότι, κατά την περίοδον 1961 έως 1964, τά μέσα ήμερομίσθια τά έκτιωμένα

υπό του ΙΚΑ υπερέχουν κατά προσέγγισιν από 7% - 10% των αντίστοιχων στοιχείων τής ΕΣΥΕ. Η ύπεροχή αύτή συνεχώς συμκρύνεται, καθισταμένη άσημαντος, διά τά ήμερομίσθια των θηλέων εργατών κατά τό 1967.

Αί διαφοραι αύται είναι δυνατόν να έρμηνευθοϋν ως όφειλόμεναι εις τās εξής αιτίας:

(α) Κατά την περίοδον 1961-1964 ή σταθερά πορεία των γενικών κατωτάτων όρίων ώδήγει εις διαφορισμόν του μισθολογίου των μεγάλων επιχειρήσεων πρός τά άνω. Έξ τής έμπειρίας κρίνεται εύλογος ό διαφορισμός αυτός των μέσων ήμερομίσθων των μεγάλων επιχειρήσεων έναντι του μέσου του συνόλου των επιχειρήσεων.

(β) Η συγκέντρωσις των στοιχείων του ΙΚΑ μόνον εκ των Άθηνών, Πειραιώς και βραδύτερον τής Θεσσαλονίκης έρμηνεύει όμοίως την ύπεροχή των μέσων ήμερομίσθων τής έρευνής του ΙΚΑ. Διαφοραι ήμερομίσθων μεταξύ κέντρου και επαρχιών υιοθετήθησαν επανειλημμένως και υπό των διαιτητικών δικαστηρίων.

(γ) Εις διαφοράς τινας των χρησιμοποιούμενων όρισμών.

Η μείωσις των διαφορών πρέπει να άναζητηθής εις τās εξής αιτίας:

(α) Εις την ταχυτάτην άνοδον των γενικών κατωτάτων όρίων από του 1964 και έντευθεν, ή οποία προεκάλεσε την συμπέσιν του άναπτύγματος άμοιβής εργασίας, και

(β) Εις την τάσιν έξομοιώσεως των γενικωτέρων οικονομικών συνθηκών και τής άμοιβής εργασίας μεταξύ κέντρου και επαρχιών.

έκτιμήσις ρυθμών μεταβολής κατωτάτων και μέσων ήμερομίσθων άρρενων εργατών

Έκ των άνωτέρω προκύπτει ότι, ενώ αι διαφοραι των μέσων ήμερομίσθων των προκυνάντων εκ των δύο έρευνών είναι σημαντικαί εκ πρώτης όψεως, είναι δυνατόν έν τούτοις να έρμηνευθοϋν κατά τό μέγιστον μέρος των εύχερδων. Ούτω ή έπιλογή των χρησιμοποιηθησομένων διά την έκτίμησιν του ρυθμού μεταβολής τής άμοιβής εργασίας στοιχείων θα έξαρτηθής περισσότερο εκ τής περιόδου την όποιαν καλύπτουν και εκ τής δυνατότητος συσχετισμού πρός τās μεταβολάς των γενικών κατωτάτων όρίων κατά τον αυτόν χρόνον. Βεβαίως, τά στοιχεία τά παρεχόμενα υπό τής έρευνής τής ΕΣΥΕ είναι δυνατόν να θεωρηθοϋν ως περιέχοντα τό μικρότερον σφάλμα. Τό περιωρισμένον όμως χρονικό διάστημα διά τό όποιον ταϋτα είναι διαθέσιμα (1961-1967) έμποδίζει την διερεύνησιν δι' όλόκληρον την περίοδον κατά την όποιαν εφαρμόζεται παρ' ήμίν ό θεσμός των έλευθέρων διαπραγματεώσεων και τής ύποχρεωτικής διαιτησίας. Υπό την έπιφύλαξιν λοιπών του γεγονότος ότι διά την περίοδον 1961-1967 τά υπό του ΙΚΑ παρεχόμε-

να στοιχεῖα δὲν ἐπαληθεύονται ἐπαρκῶς ἐκ τῶν στοιχείων τῆς ἐρευνῆς τῆς ΕΣΥΕ καὶ λαμβανόμενον ὑπ' ὄψιν τῶν γενομένων παρατηρήσεων ἐπὶ τῶν διαφορῶν αὐτῶν, θὰ χρησιμοποιηθοῦν αἱ διὰ τῆς ἐρευνῆς τοῦ ΙΚΑ σχηματισθεῖσαι χρονολογικαὶ σειραί, ἐν συνδυασμῷ πρὸς τὰς τοιαύτας τῶν γενικῶν κατωτάτων ὁρίων. Διὰ τὴν παρουσίαν, ὅμως, τῆς ὑφισταμένης διαρθρώσεως τῆς ἀμοιβῆς ἐργασίας θὰ χρησιμοποιηθοῦν τὰ ὑπὸ τῆς ἐρευνῆς τῆς ΕΣΥΕ διαθέσιμα στοιχεῖα.

Ἡ μεταβολὴ τῶν γενικῶν κατωτάτων ὁρίων ἀμοιβῆς ἐργασίας ἀπετέλεσεν εἰς τὴν χώραν μας, ἀπὸ τοῦ 1955 ἕως σήμερον, τὴν ἀπαρχὴν τῆς μεταβολῆς τῶν κλαδικῶν, τοπικῶν, κτλ. ρυθμίσεων κατωτάτων ὁρίων μισθῶν καὶ ἡμερομισθίων. Ὑπῆρξε, τρόπον τινά, ἡ ἡμεπείσμως ἐκφρασις τῆς ὑπὸ τῆς Πολιτείας ἀσκουμένης ἐκάστοτε πολιτικῆς εἰς τὸν τομέα αὐτόν. Ὡς ἐκ τούτου, παρουσιάζει ἐνδιαφέρον ἡ ἀναζήτησις τῆς ἐντάσεως μετὰ τῆς ὁποίας αἱ ρυθμίσεις τῶν κατωτάτων ὁρίων ἐπιηρέαζον τὰ πράγματι καταβαλλόμενα ἡμερομίσθια καὶ τοῦ χρόνου ὁ ὁποῖος ἀπαιτεῖται διὰ τὴν ὀλοκλήρωσιν τῆς διαδικασίας προσαρμογῆς τούτων κατὰ τὰς διαφόρους περιόδους. Πρὸς τὸν σκοπὸν αὐτόν, τὰ στοιχεῖα κατετάγησαν εἰς τὸν πίνακα 4 κατὰ τρόπον ὅστε νὰ ἐξάγεται εὐχερῶς ὁ χρόνος μετὰ ξὺ δύο διαδοχικῶν προσαρμογῶν γενικῶν κατωτάτων ὁρίων, τὸ ὕψος τοῦ κατωτάτου ὁρίου ἡμερομισθίου ἀρρένων, τὸ ὕψος τοῦ ἀντιστοίχου μέσου ἡμερομισθίου, ὡς καὶ τὸ ποσοστὸν ἀυξήσεως τούτων ἀπὸ προσαρμογῆς εἰς προσαρμογῆν.

Πίναξ 4. Κατώτατα καὶ μέσα ἡμερομίσθια ἀρρένων

Ἡμερομηνία προσαρμογῆς κατωτάτου ὁρίου	Χρόνος μετὰ τὴν ρυθμίσεων (μῆνες)	Κατ' ὄψιν ἡμερομισθίων	Αὐξήσις	Μέσον ἡμερομισθίων	Αὐξήσις
			%		%
1.1.55	33			54,40	
24.1.56	13	42	27,27	55,60	2,21
22.8.58	31	47,5	13,10	64,00	15,11
1.9.60	24	52	9,47	70,50	10,16
1.6.62	21	57	9,61	79,13	12,24
1.1.64	19	64	12,28	86,53	9,35
1.1.66	24	75	17,18	101,12	16,86
1.2.67	13	90	20,00	113,43	12,17
1.10.68	20	103,5	15,00	128,68	13,44

Ἄνεκφυρον ὅμως ἀμέσως, ὅπως δεῖκνυται καὶ ὁ πίναξ 4, σπορὰ δυσχερεῖα ἐκ τοῦ γεγονότος ὅτι τὸσον τὰ ποσοστὰ προσαρμογῆς ὅσον καὶ τὰ χρονικὰ διαστήματα τὰ περιλαμβανόμενα μετὰ τῶν διαδοχικῶν ρυθμίσεων ἦσαν ἄνισα. Πρὸς ἀμβλυνσιν τῆς ἀδυναμίας αὐτῆς ἐγένοντο δύο διάφοροι χειρισμοί: κατὰ τὸν πρῶτον, ἀνεζητήθη ὁ χρόνος ὁ ὁποῖος ἀπῆτηθη μετ' ἐκάστην προσαρμογῆν γενικῶν κατωτάτων ὁρίων διὰ τὴν πλήρη ἀπορρόφησιν τῶν ποσοστῶν προσαυξήσεως

ὑπὸ τῶν πράγματι καταβαλλομένων ἡμερομισθίων κατὰ τὸν δεύτερον, ἐγένετο ὑπολογισμὸς δι' ἐκθετικὸ ὑποδείγματος τῆς μέσης μηνιαίας μεταβολῆς τῆς χρονολογικῆς σειρᾶς τῶν μέσων ἡμερομισθίων ἀρρένων, ὡς καὶ τῆς τοιαύτης τῶν γενικῶν κατωτάτων ὁρίων δι' ἐκάστην περίοδον μετὰ ξὺ δύο διαδοχικῶν προσαρμογῶν. Διὰ τὸν ὑπολογισμὸν τῆς μέσης μηνιαίας μεταβολῆς εἰς τὴν σειρὰν τῶν γενικῶν κατωτάτων ὁρίων ἐλήφθη τὸ ἡμερομίσθιον τὸ ἰσχύον μίαν ἡμέραν πρὸ τῆς προσαρμογῆς ὡς ἀρχικὴ ἀξία, ἐνθὺ τὸ ἡμερομίσθιον τὸ προκύψαν ἐκ τῆς προσαρμογῆς ἐτέθη ὡς τελικὴ ἀξία κατὰ τὸ πέρας τῆς περιόδου διὰ τὴν ὁποίαν ἰσχύσε: δηλαδὴ κατὰ τὸν πρῶτον χειρισμὸν ἐτηρήθη σταθερὸν τὸ ποσοστὸν προσαρμογῆς, ἐνθὺ κατὰ τὸν δεύτερον ὁ χρόνος.

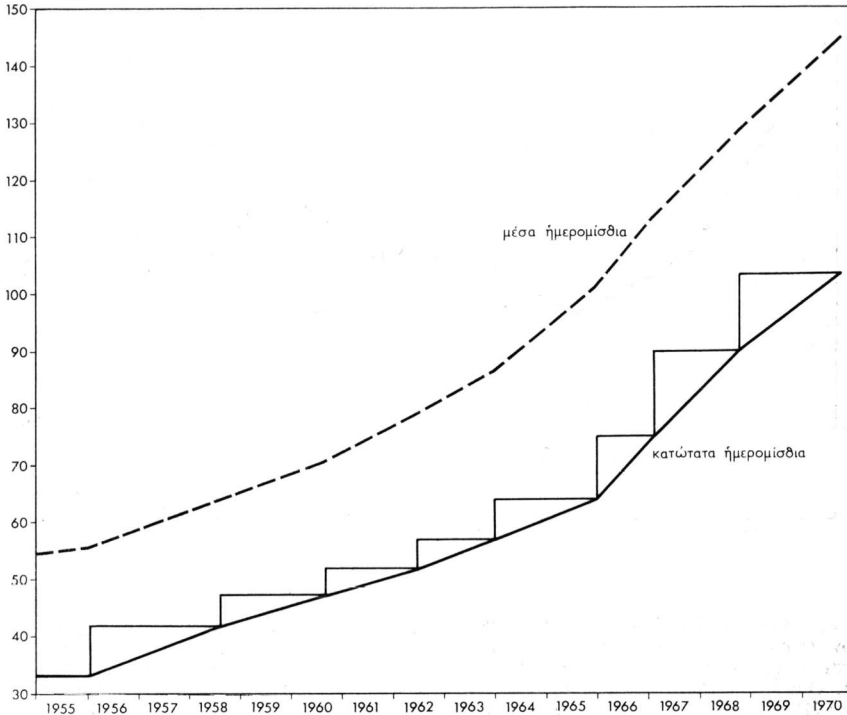
Τὰ ἀποτελέσματα συνοψίζονται εἰς τὸν πίνακα 5.

Πίναξ 5. Χρόνος προσαρμογῆς καὶ μέσος μηνιαίος ρυθμὸς μεταβολῆς ἡμερομισθίων ἀρρένων

Ἡμερομηνία προσαρμογῆς κατωτάτων ὁρίων	Ποσοστὸν προσαυξήσεως	Χρόνος μετὰ ξὺ προσαρμογῶν (μῆνες)	Χρόνος δι' ἀντιστοίχον ἡμερομίσθιον προσαρμογῆς (μῆνες)	Μέσον μηνιαῖον ποσοστὸν προσαυξήσεως κατωτάτων ἡμερομισθίων	Μέσον ἡμερομισθίων
(1)	(2)	(3)	(4)	(5)	(6)
24.1.56	27,27	31	51	0,780	0,455
22.8.58	13,10	24	28	0,515	0,400
1.9.60	9,47	21	15	0,435	0,550
1.6.62	9,61	19	20	0,520	0,470
1.1.64	12,28	24	19	0,520	0,650
1.1.66	17,18	13	19	1,230	0,890
1.2.67	20,00	20	34	0,920	0,635
1.10.68	15,00	—	—		
Μέσος χρόνος		21,71	26,57		
Μέσον ποσοστὸν				0,703	0,5786

Ἐκ τῆς ἐπεξεργασίας αὐτῆς προκύπτει ὅτι ὁ ρυθμὸς μεταβολῆς τῶν κατωτάτων ὁρίων ἀρρένων καὶ τῶν ἀντιστοίχων μέσων ἡμερομισθίων εἰς τὴν μεταποίησιν καθίσταται ταχύτερος ἀπὸ τοῦ 1964 καὶ ἐντέθεν. Κατὰ τὴν διετίαν 1964-1965, τὰ πράγματι καταβαλλόμενα ἡμερομίσθια ἀνήλθον με ρυθμὸν ἀνώτερον ἐκεῖνου τῶν συμβατικῶν ἡμερομισθίων, ἐν συνεχείᾳ ὅμως ἡ ἄνοδος τῶν κατωτάτων ὁρίων ἀνέκτησε τὸ προβάδισμα τὸ ὁποῖον κατὰ κανόνα διετήρει, διευρυνθείσης ἔτι περαιτέρω τῆς διαφορᾶς μετὰ τῶν ἀντιστοίχων ρυθμῶν μεταβολῆς. Εἰς τὸν πίνακα 5 ὑπελογίσθησαν ἀστάθμητοι μέσοι τῶν στηλῶν (3), (4), (5) καὶ (6). Ἐκ τῆς στηλῆς (3) προκύπτει ὅτι ὁ μέσος χρόνος ὁ ὁποῖος μεσολαμβάνεται μετὰ ξὺ δύο διαδοχικῶν προσαρμογῶν γενικῶν κατωτάτων ὁρίων εἶναι 21,71 μῆνες. Ἐκ τῆς στηλῆς (4) προκύπτει ὅτι μέσος χρόνος ὁ ὁποῖος ἀπαιτεῖται πρὸς ἀπορρόφησιν ὑπὸ τὰ πράγματι καταβαλλομένων ἡμερομισθίων τὸ ἐκάστοτε ποσοστὸν προσαυξήσεως τῶν κατωτάτων ὁρίων εἶ-

ΔΙΑΓΡΑΜΜΑ 1. ΑΠΕΙΚΟΝΙΣΙΣ ΕΞΕΛΙΞΕΩΣ ΜΕΣΩΝ ΚΑΙ ΚΑΤΩΤΑΤΩΝ ΗΜΕΡΟΜΙΣΘΙΩΝ



ναι 26,57 μήνες. Ο λόγος του μέσου χρόνου προσαρμογής προς τόν μέσον χρόνον άπορροφήσεως του ποσοστού εκάστης προσαρμογής εύρεθη ίσος προς 81,71%. Έκ τών στηλών (5) και (6), εις τās όποιās αναγράφονται μέσα μηνιαία ποσοστά προσαυξήσεως, θεωρηθεισών άρχικώς τών μεταβλητών ως συνεχών εντός εκάστης περιόδου, εύρέθησαν αντίστοιχοι μέσοι εκ 0,703 διά τά γενικά κατώτατα και εκ 0,5786 διά τά μέσα ήμερομίσθια. Ο λόγος του μέσου μηνιαίου ποσοστού προσαυξήσεως τών πράγματι καταβαλλομένων ήμερομισθίων προς τόν μέσον μηνιαϊον ποσοστόν προσαυξήσεως τών κατωτάτων όριών εύρεθη ίσος προς 82,30%.

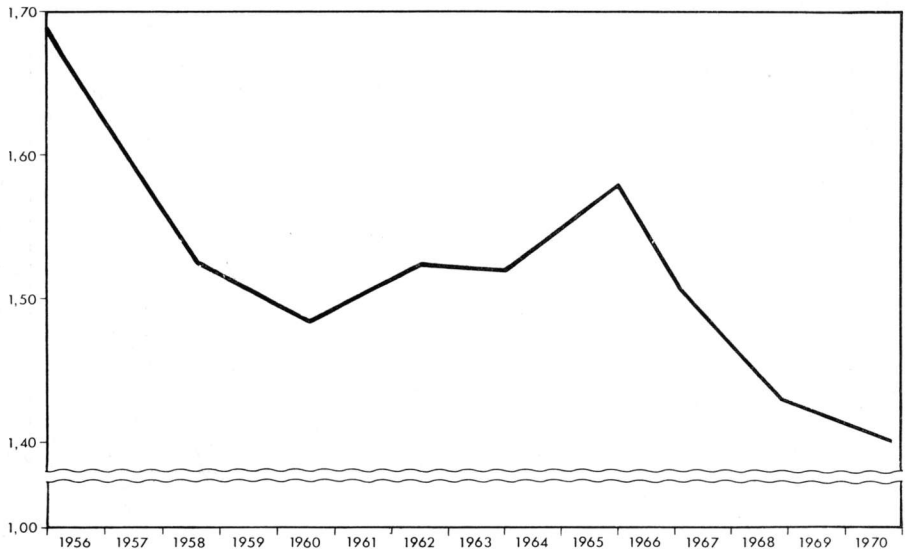
Και διά τών δύο χειρισμών προκύπτει ότι αι εκάστοτε προσαυξήσεις τών γενικών κατωτάτων όριών οδηγούν εις προσαυξήσεις τών πράγματι καταβαλλομένων ήμερομισθίων ή επίπτωσις, έν τούτοις, περι-

ρίζεται, περίπου, εις τόν 82% κατά μέσον όρον τής άρχικής μεταβολής.

Τό στοιχείον τούτο επαληθεύεται και από τήν σύγκρισιν τών δεικτών μεταβολής τών τιμών τών ύπ' όψιν χρονολογικών σειρών, θεωρουμένης και πάλιν τής σειράς τών γενικών κατωτάτων όριών ως συνεχούς. Έλήθη ως ήμερομίσθιον βάσεως διά μέν τά κατώτατα όρια τόν ποσόν τών δρχ. 33, αντίστοιχούν εις τήν 23.1.56, διά δε τά μέσα ήμερομίσθια κατά τήν αὐτήν ήμερομηνίαν τόν ποσόν τών δρχ. 55,60. Έν συνεχείā έθεωρήθη, λόγω τής υποθέσεως ότι ή μεταβολή είναι συνεχής, τόν ήμερομίσθιον τών δρχ. 103,5 τόν θεσπισθέν τήν 1.10.68 ως τελικόν τής περιόδου έως 1.10.70.

Διά τών προσδιορισμόν του μέσου ήμερομισθίου κατά τήν 1.10.70 άπητήθη προβολή βάσει τών υπάρχόντων στοιχείων. Έγένοντο τρεις υποθέσεις. Κατά

ΔΙΑΓΡΑΜΜΑ 2. ΛΟΓΟΣ ΜΕΣΟΥ ΗΜΕΡΟΜΙΣΘΙΟΥ ἈΡΡΕΝΩΝ ΠΡΟΣ ἈΝΤΙΣΤΟΙΧΟΝ ΚΑΤΩΤΑΤΟΝ ὍΡΙΟΝ



τὴν πρώτην ἐθεωρήθη ὅτι τὰ στοιχεῖα ἀκολουθοῦν ἐκθετικὸν ὑπόδειγμα τῆς μορφῆς $\psi = a\beta x^{\alpha}$. Ἐχρησιμοποιεῖσθαι τὰ μηνιαῖα στοιχεῖα τῶν ἐτῶν 1956, 1957 καὶ 1958. Ὁ μέσος ἐτήσιος ρυθμὸς μεταβολῆς ἐξετιμήθη εἰς 8,21%. Ἡ προβολὴ εἰς τὰ ἔτη 1969 καὶ 1970 ἔδωσε θεωρητικὰς τιμὰς κατὰ πολὺ ἀφισταμένας τῶν ἐνδείξεων αἱ ὁποῖαι ὑφίστανται ἐκ τῶν πραγματικῶν στοιχείων τῶν πρώτων ἐπτὰ μηνῶν τοῦ ἔτους 1969. Θεωρήσαντες ὅτι κατὰ τὰ ἔτη 1969 καὶ 1970 θὰ ἐμφανισθῆ τάσις γενικωτέρας οἰκονομικῆς ἰσορροπίας προέβημεν εἰς ὑπολογισμοὺς δι' ὑποδειγμάτων τῆς μορφῆς $\psi = a + \beta \log x$ καὶ $\log \psi = a + \beta \log x$. Ἀμφότερα ὡδήγησαν εἰς κάμψιν τοῦ ρυθμοῦ ἀξίσεως περισσότερον ἔντονον τῆς ἀναμενομένης. Τελικῶς, προεκρίθη ἡ υἱοθέτησις εὐθυγράμμου ὑποδείγματος, τὸ ὁποῖον παρέσχεν ἐκτιμήσεις περισσότερον ἐναρμονιζομένας πρὸς τὰ ὑφιστάμενα στοιχεῖα τοῦ 1969. Δεδομένου ὅτι ἡ προβολὴ πραγματοποιεῖται δι' ἕν ἔτος καὶ τρεῖς μῆνας μόνον, τὸ ἐνδεχόμενον σημαντικῶν σφαλμάτων, ὑπὸ τὴν προϋπόθεσιν ὅτι δὲν θὰ μεταβληθοῦν τὰ γενικὰ κατώτατα πρὸ τοῦ Ὀκτωβρίου τοῦ 1970, μειοῦται εἰς τὸ ἐλάχιστον. Ἐξετιμήθη δι' αὐτοῦ τοῦ τρόπου ὡς μέσον ἡμερομίσθιον ἄρρένων κατὰ τὴν 1.10.1970 τὸ ποσὸν τῶν δρχ. 145,07. Οἱ προκύπτοντες ἐκ τῶν στοιχείων αὐτῶν δείκται μεταβο-

λῆς εἶναι διὰ μὲν τὰ γενικὰ κατώτατα ὄρια ἀνδρῶν 316,63%, διὰ δὲ τὰ μέσα ἡμερομίσθια 260,91%. Ὁ λόγος τοῦ δείκτου μεταβολῆς τῶν μέσων ἡμερομίσθιων πρὸς ἐκεῖνον τῶν κατωτάτων ὀρίων εἶναι ἴσος πρὸς 82,4%.

Ἐκ τῆς συγκρίσεως τῶν ἡμερομίσθιων τῶν ἀντιστοιχοῦντων εἰς τὰς δύο σειράς τοῦ διαγράμματος 1 δυνάμεθα νὰ ὑπολογίσωμεν ἐπίσης τὴν σχέσιν μεταξὺ μέσου καὶ κατωτάτου ἡμερομίσθιου, θεωροῦντες καὶ πάλιν τὴν μεταβολὴν τῶν γενικῶν κατωτάτων ὀρίων ὡς συνεχῆ ἐντὸς ἐκάστης περιόδου προσαρμογῆς. Οὕτω κατὰ τὴν 24.1.56 ὁ λόγος μέσου ἡμερομίσθιου ἄρρένων πρὸς τὸ ἀντίστοιχον κατώτατον ὄριον ἦτο 1,685 : 1, τὴν 22.8.58 ἦτο 1,524 : 1, τὴν 1.9.60 ἦτο 1,484 : 1, τὴν 1.6.62 ἦτο 1,523 : 1, τὴν 1.1.64 ἦτο 1,518 : 1, τὴν 1.1.66 ἦτο 1,580 : 1, τὴν 1.2.67 ἦτο 1,512 : 1, τὴν 1.10.68 ἦτο 1,430 : 1 καὶ τὴν 1.10.70 κατ' ἐκτίμησιν 1,402 : 1.

Εἰς τὸ διάγραμμα 2 παρατηροῦμεν ὅτι ἡ ἀπόστασις μεταξὺ κατωτάτου καὶ μέσου ἡμερομίσθιου εἶναι ἐξαιρετικῶς μικρά, μειουμένη ἔτι περισσότερον διὰ τῆς παρόδου τοῦ χρόνου. Ἐάν τώρα ὑποτεθῆ ὅτι ἡ κατανομὴ τῶν μισθῶν περὶ τὸ μέσον ἡμερομίσθιον εἶναι ἀσυμμετρικῆ, παρουσιάζουσα διόγκωσιν πρὸς τὰ χαμηλὰ ἡμερομίσθια, καὶ διὰ τὸν τρόπον ὥστε εἰς ἀ-

πόστασιν δύο μέσων άποκλίσεων τετραγώνου προς τή άριστερά νά περατοῦται ή κατανομή (κατώτατον ήμερομίσθιον) και εις απόστασιν τεσσάρων μέσων άποκλίσεων τετραγώνου νά περατοῦται ή κατανομή προς τή δεξιά (άνώτατον ήμερομίσθιον), τότε είναι δυνατόν νά εκτιμηθῆ προσεγγιστικώς τὸ άνωτατον αυτό ήμερομίσθιον· διά δὲ τῆς συγκρίσεως προς τὸ ἴσχυον κατώτατον ήμερομίσθιον νά εκτιμηθῆ και τὸ ὑφιστάμενον άνάπτυγμα εις τήν άμοιβήν εργασίας τῶν άρρένων εργατῶν.

Λαμβάνοντες τὸ κατώτατον ήμερομίσθιον τῆς 30ῆς Σεπτεμβρίου 1968 ὕψους δρχ. 90 και τὸ αντίστοιχον μέσον ήμερομίσθιον ὕψους δρχ. 128,68, τότε, βάσει τῆς υἰοθετηθείσης ὑποθέσεως περὶ τῆς μορφῆς τῆς κατανομῆς τῶν μισθῶν—ή ὅποια δέχεται άσυμμετρίαν περισσότερον, ἴσως, έντονον τῆς ὑφισταμένης πράγματι—ή μέση άπόκλιξις τετραγώνου θά είναι ἴση προς δρχ. 19,34, τὸ δὲ άνωτατον ήμερομίσθιον ἴσον προς δρχ. 206,04. Ἦτοι σχέσις μεταξύ άνωτάτου και κατώτατου ήμερομίσθιου ὡς 2,29 : 1.

Τὸ φαινόμενον ὅμως αυτό, ὀφειλόμενον εις τήν ἐπί μακρὸν ἔλλειψιν οὐσιαστικῆς πολιτικῆς μισθῶν και ήμερομίσθιων, πρέπει νά ἐξετασθῆ μετ' ἰδιαιτητέας προσοχῆς, διότι ή οικονομία τῆς Χώρας ἔχει ἤδη άνάγκην προσφορᾶς εργασίας ποιοτικῶς ὑψηλοτέρας βαθμίδος, ή ανάγκη δὲ αὐτή θά καθίσταται εὐρύτερα και έντονωτέρα, λόγω τῶν ἐπιτυγχανομένων ὑψηλῶν ρυθμῶν άναπτύξεως, ἐπενδύσεων και άπορροφήσεως τεχνολογικῶν ἐξελίξεων. Ἄλλ' ή τοιαύτη ἱσοπέδωσις τῶν ήμερομίσθιων δέν θά ἀποτελέσει βεβαίως κίνητρον προς ἐξειδικευσιν και άνοδον εις τήν κλίμακα τῆς ἱεραρχίας τῶν μισθῶν, οὔτε προς άνάπτυξιν αἰσθημάτων εὐθύνης και καλύτερας άποδόσεως.

ἐκτιμήσεις ρυθμῶν μεταβολῆς άμοιβῆς εργασίας κατά διαφοροῦς περιόδους

Εἰς τὸ άνωτέρω ἀνεξηγήτησαν οἱ ρυθμοὶ μεταβολῆς κατωτάτων και μέσων ήμερομίσθιων, ὁ άπαιτηθεὶς χρόνος διά τήν ὀλοκλήρουσιν τῆς διαδικασίας προσαρμογῆς, αἱ ἐπιπτώσεις και ή έντασις αὐτῶν. Ἐγένετο ἔτισης βάσει ὀρισμένων ὑποθέσεων ἐκτίμησις τῆς σχέσεως μεταξύ κατωτάτων και άνωτάτων ήμερομίσθιων άρρένων εργατῶν. Θά ἦτο ένδιαφέρον ή αὐτή εργασία νά ἐπανελαμβάνετο και διά τὰς ἐξελίξεις τῆς άμοιβῆς εργασίας τῶν εργατριῶν. Ἐν τούτοις, θά ἦτο δυνατόν και δι' ἄλληλ' ἐποπτείας νά σημειωθῆ ὅτι τὰ κατώτατα ὄρια τῆς άμοιβῆς εργασίας τῶν γυναικῶν ἐκινήθησαν ταχύτερον ἀπὸ τοῦ 1964 και έντεύθεν. Ἦ ἐπιπτώσεις τῶν ἐκάστοτε προσαρμογῶν ὑπῆρξε ταχύτερα ἀπὸ ὅτι εις τοὺς άρρένας. Τὸ ποσοστὸν ἐπιπτώσεως, ὅμως, εὐρίσκειται εις τὰ αὐτὰ περίπου ὄρια τὰ ὅποια προσδιωρίσθησαν και διά τὰ ήμερομίσθια τῶν άρρένων εργατῶν. Τέλος, ή σχέσις μεταξύ κατωτάτου και άνωτάτου ήμερομίσθιου γυναικῶν προφανῶς ὑπολείπεται τῆς αντίστοιχου σχέσεως τῆς

ὑφισταμένης εις τὰ ήμερομίσθια άρρένων εργατῶν.

Κατωτέρω θά καταβληθῆ προσπάθεια νά ἐρευνηθοῦν αἱ μεταβολαὶ εις τήν άμοιβήν εργασίας αἱ ὁποιαὶ ἐπῆλθον κατά τὰς διαφοροῦς φάσεις τῆς ἐλληνικῆς οικονομίας ἀπὸ τοῦ 1955 και έντεύθεν, ὅτε ἤρχισεν ἐφαρμοζόμενος και πάλιν ὁ θεσμὸς τῶν ἐλευθέρων διαπραγματεύσεων και τῆς διατησίας.

Κατὰ τήν πρό τοῦ 1955 περίοδον ή Χώρα διήνυσεν τήν πρώτην φάσιν τῆς άνασυγκροτήσεως, ή ὅποια ἤρχισεν άμέσως μετὰ τήν καταστολήν τῆς τρίτης και τῆς σειρᾶν κομμουνιστικῆς άναρσίας.

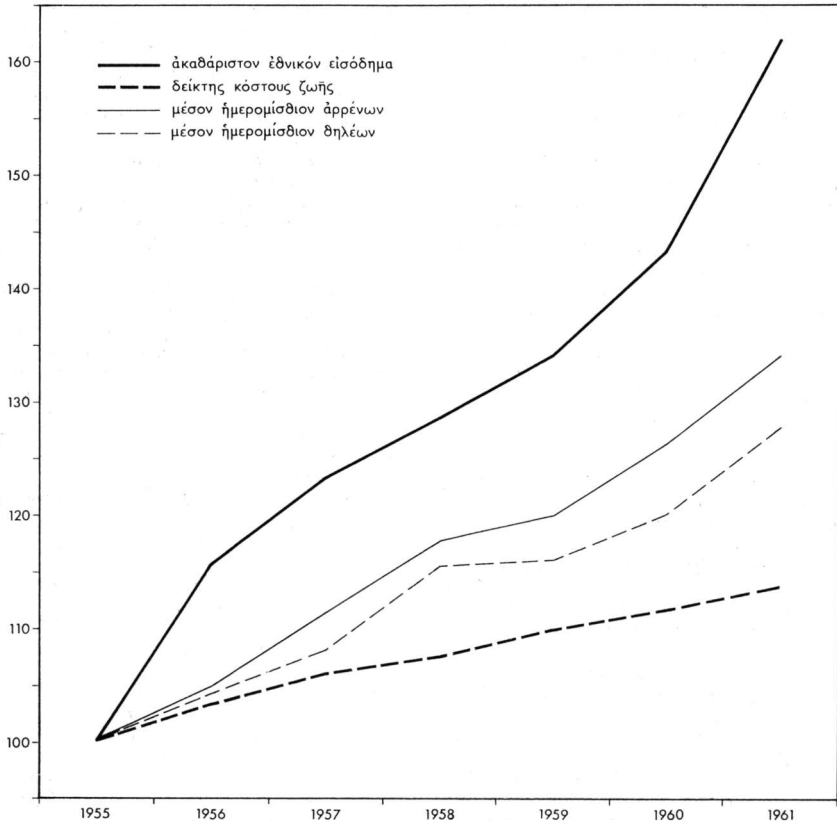
Ἡ δευτέρα φάσις ἦτο ἐκείνη κατά τήν ὅποιαν ὠφείλετο άπαραιτήτως ἐμφρασις εις τήν ἐπενδυτικὴν προσπάθειαν, τήν συγκέντρωσιν κεφαλαίου, τήν άποκατάστασιν νομισματικῆς σταθερότητος και τήν δημιουργίαν βασικῶν συνθηκῶν οικονομικῆς ἱσορροπίας, ὡστε νά δυναθῆ ή Χώρα νά εισέλθῃ εις περίοδον σταθερᾶς άναπτύξεως. Κατὰ τήν περίοδον αὐτήν ή εργατικὴ τάξις ἀπεδέχθη τήν θέσπισιν χαμηλῶν μισθῶν και ήμερομίσθιων, βραδέων ρυθμῶν προσαρμογῆς αὐτῶν, ἀπέφυγε τήν διεκδικησιν κοινωνικῶν παροχῶν, ἐνῶ ταυτοχρόνως ἐπέδειξε τήν καλύτεραν δυνατὴν άπόδοσιν εις τήν εργασίαν. Ἦ προσφορὰ αὐτῆ τῆς εργατικῆς τάξεως ὑπῆρξεν άναμφισβήτητος πολῦτιμος και σημαντικὴ, ἀπεικονίζεται δὲ ἐναργῶς εις τὰ παρατιθέμενα κατωτέρω στοιχεῖα.

Κατὰ τὰ ἔτη 1955-1961 τὸ μέσον ἐτήσιον ποσοστὸν προσαρμογῆς τῆς άμοιβῆς εργασίας ἦτο περίπου 4,86% διά τοὺς άρρένας εργάτας και σχεδὸν 4% διά τὰς θήλειες. Κατὰ τήν αὐτήν περίοδον ὁ δείκτης κόστους ζωῆς ἀνῆλθεν ἀπὸ 100 εις 113,66, ἐνῶ τὸ ακαθάριστον ἐγγύριον προϊόν παρουσίασεν άνοδικὴν μεταβολήν, εις τρεχοῦσας δραχμάς, ἐξ 62,10%. Ἦ μεταβολὴ διά τὸ ακαθάριστον ἔθνικόν εισόδημα τὸ ἐναπομείναν μετὰ τῆν ἀφαίρεσιν τοῦ ἐκ πρωτογενοῦς παραγωγῆς προερχομένου είναι ἐτι μεγαλύτερα, ἀνερχομένη εις 69,80%. Δέον ἔτισης νά σημειωθῆ ὅτι αἱ ακαθάριστοι ἐπενδύσεις παγίου κεφαλαίου παρουσίασαν αὐξησιν μετὰ τῆς 1955 και 1961 ἐξ 166,76%.

Ἐκ τῶν άνωτέρω βασικῶν μεγεθῶν συνάγεται ὅτι κατὰ τήν περίοδον αὐτήν ή προσπάθεια τῆς Χώρας ἀφιερώθη πράγματι εις τὴν δημιουργίαν κυρίως κεφαλαιουχικοῦ ἐξοπλισμοῦ και συνθηκῶν οικονομικῆς σταθερότητος. Εἰς τὸ διάγραμμα 3 ἀπεικονίζονται οἱ δείκται τοῦ ακαθαρίστου ἔθνικου εισοδήματος, τῶν μέσων ήμερομίσθιων άρρένων και θηλέων και τοῦ δείκτου κόστους ζωῆς. Εἰς τὸ διάγραμμα καθίσταται λίαν ἐμφανῆς ή σημειουμένη ὑπεροχὴ εις τὸν ρυθμὸν μεταβολῆς τοῦ ακαθαρίστου ἔθνικου εισοδήματος ἔναντι τῶν μεταβολῶν τῆς άμοιβῆς εργασίας. Διά τὰ ήμερομίσθια τῶν εργατριῶν ή μεταβολή, δι' ὀλόκληρον τήν περίοδον, καθίσταται σχεδὸν άσημαντος (12,39%), μετὰ τὸν άποληθωρισμὸν τῆς σειρᾶς διά τοῦ δείκτου κόστους ζωῆς.

Ἦ ἐπομένη περίοδος, ή ὅποια είναι δυνατόν νά θεωρηθῆ ὡς παρουσιάζουσα ἰδιαιτέρα χαρακτηριστικά,

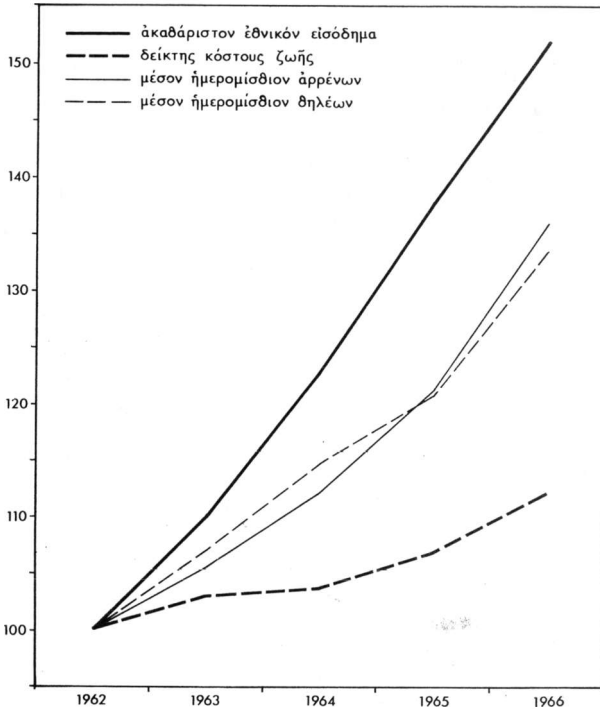
ΔΙΑΓΡΑΜΜΑ 3. ΔΕΙΚΤΑΙ ΑΚΑΘΑΡΙΣΤΟΥ ΕΘΝΙΚΟΥ ΕΙΣΟΔΗΜΑΤΟΣ, ΑΜΟΙΒΗΣ ΕΡΓΑΣΙΑΣ ΚΑΙ ΚΟΣΤΟΥΣ ΖΩΗΣ, ΕΤΗ 1955-1961



εἶναι ἡ περιλαμβάνουσα τὰ ἔτη 1962-1966. Κατὰ τὴν περίοδον αὐτὴν παρατηρήθησαν φαινόμενα ὀρμάνσεως τῆς οἰκονομίας. Ἡ ἠύξημένη ζήτησις ἐργατικῶν χειρῶν, ἰδίᾳ εἰδικευμένων ἐργατῶν, ἡ δημιουργία συνθηκῶν πλήρους σχεδὸν ἀπασχολήσεως εἰς τινὰς περιοχὰς ἢ κλάδους οἰκονομικῆς δραστηριότητος καὶ ἡ ἔξαρσις εἰς ἀνησυχητικὰ ὕψη τοῦ ρυθμοῦ μεταναστεύσεως ἀπετέλεσαν τὰς κυριωτέρας μεταβολάς. Αἱ ἐπιπτώσεις ἐπὶ τῆς ἀμοιβῆς ἐργασίας καὶ τῆς οἰκονομίας ὑπῆρξαν σημαντικαί. Εἰς τὰ ἐπαγγέλματα ὅπου προεκλήθη στενότης εἰδικευμένων ἐργατικῶν χειρῶν (κατασκευαί, ναυπηγήσεις, βασικαὶ με-

ταλλουργικαὶ ἐργασίαι, κτλ.) παρατηρήθη ταχύτερα ἀνόδος τῶν ἡμερομισθίων, ἡ ὁποία ἀπετέλεσε πόλον ἔλξεως διὰ τοὺς λοιποὺς ἐργαζομένους. Ἡ μετανάστευσις ἀφήρσεν ἐκ τῆς ἀγορᾶς ἐργασίας τὸ μεγαλύτερον μέρος τοῦ πλεονάζοντος ἐργατικοῦ δυναμικοῦ, οὕτω δὲ προεκλήθη καὶ ἐκ τοῦ λόγου αὐτοῦ τάσις ἀνόδου τῆς ἀμοιβῆς ἐργασίας. Ὁ συνεχισθεὶς ὑψηλὸς ρυθμὸς ἀνόδου τοῦ ἐθνικοῦ εἰσοδήματος, ἰδίᾳ εἰς τὸν δευτερογενῆ τομέα, ἐπέτρεψε τὸν ἀνταγωνισμὸν μεταξὺ τῶν ἐπιχειρήσεων διὰ τὴν ἐξασφάλισιν ἐργασίας ὅσον τὸ δυνατόν ὑψηλοτέρας στάθμης ἐξειδικεύσεως.

ΔΙΑΓΡΑΜΜΑ 4. ΔΕΙΚΤΑΙ ΑΚΑΘΑΡΙΣΤΟΥ ΕΘΝΙΚΟΥ ΕΙΣΟΔΗΜΑΤΟΣ, ΑΜΟΙΒΗΣ ΕΡΓΑΣΙΑΣ ΚΑΙ ΚΟΣΤΟΥΣ ΖΩΗΣ, ΕΤΗ 1962-1966



Τέλος, αι έργοδοτικά όργανώσεις έδέχθησαν να ίκανοποιήσουν ουσιαστικότερον τά αιτήματα τής εργατικής τάξεως, ή δε Πολιτεία απέδεχθη την ταχύτεραν άνοδον τών μισθών και ήμερομισθίων, υπό τόν όρον τής μη ύπερβάσεως τών όρίων άντοχής τής οικονομίας.

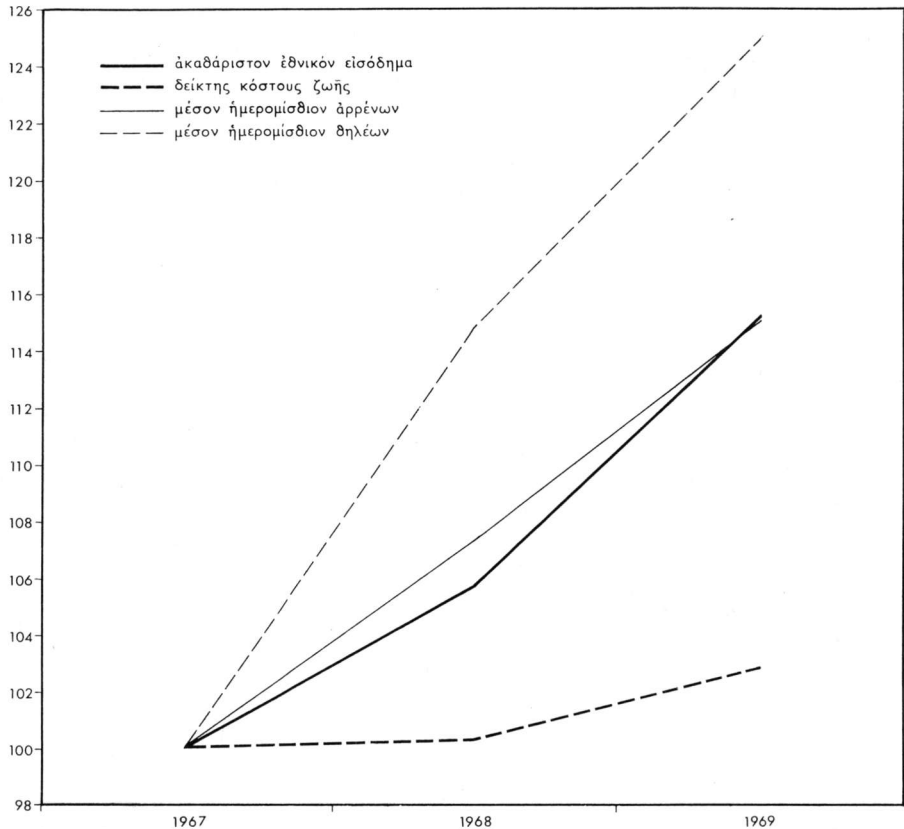
Εις τό διάγραμμα 4 άπεικονίζονται οι δείκται μεταβολών τών μέσων ήμερομισθίων άρρένων και θηλέων, ώς και οι δείκται κόστους ζωής και άκαθαρίστου έθνικου εισοδήματος κατά τά έτη 1962-1966.

Έκ τής συγκρίσεως τών σειρών αυτών πρός τās του διαγράμματος 3 παρατηρούμεν ότι αι καμπύλαι αι άναφερόμεναι εις την άμοιβήν εργασίας, καιτοι ειρίσκονται κάτω τής καμπύλης του δείκτου άκαθαρίστου έθνικου εισοδήματος, κινούνται με σημαντικώς ταχύτερον ρυθμόν πρός τά άνω. Έξ ύπολογισμών έπι τη βάσει τών μηνιαίων δεδομένων προκύπτει μέ-

σον έτήσιον ποσοστόν αύξήσεως κατά τά έτη 1962 και 1963 διά τούς άρρενας έξ 6%, κατά δε τά έτη 1964, 1965 και 1966 έξ 9,5%. Ταύτα έναντι τής μέσης έτησίας αύξήσεως εκ 4,86% τής προηγούμενης περιόδου. Διά τās θήλεις έχομεν μέσον έτήσιον ποσοστόν αύξήσεως έξ 7,50% δι' όλόκληρον την περίοδον 1962-1966, έναντι μέσης έτησίας μεταβολής εκ 4,0% διά την προηγούμενην έπταετιάν. Ό δείκτης κόστους ζωής διετηρήθη ίκανοποιητικώς σταθερός, πλην τών δύο τελευταίων ετών τής περιόδου, κατά τά όποια εκινήθη με ρυθμόν ταχύτερον του έπιτρεπομένου. Αί άκαθάριστοι επενδύσεις παγίων κεφαλαίων μεταξύ 1962 και 1966 παρουσίασαν αύξησιν έξ 75,22%, γεγονός τό όποιον σημαίνει ότι ό μέσος έτήσιος ρυθμός μεταβολής του μεγέθους αυτού έσημείωσε σημαντικήν κάμψιν έναντι τής προηγούμενης περιόδου.

Τέλος, ή περίοδος 1967-1969 παρουσιάζει τά έξής

ΔΙΑΓΡΑΜΜΑ 5. ΔΕΙΚΤΑΙ ΑΚΑΘΑΡΙΣΤΟΥ ΕΘΝΙΚΟΥ ΕΙΣΟΔΗΜΑΤΟΣ, ΑΜΟΙΒΗΣ ΕΡΓΑΣΙΑΣ ΚΑΙ ΚΟΣΤΟΥΣ ΖΩΗΣ, ΕΤΗ 1967-1969



χαρακτηριστικά: πλήρη ἀποκατάστασιν τῆς νομισματικῆς ἰσορροπίας, ἀπορρόφῃσιν τῶν ἐπιπτώσεων τῆς κάμψεως τῶν ρυθμῶν ἀνόδου τῶν οἰκονομιῶν τῆς δυτικῆς Εὐρώπης, ἀπὸ δὲ τοῦ 1969 ἐκ νέου ἐπιτάχυνσιν τοῦ ρυθμοῦ ἀναπτύξεως τῆς ἑλληνικῆς οἰκονομίας. Ταυτοχρόνως, ἡ ἀμοιβὴ ἐργασίας ἐκινήθη ταχέως πρὸς τὰ ἄνω, ἐσημειώθη δὲ μέση ἐτησία αὐξήσις ἐξ 7,25 % διὰ τοὺς ἀρρένας καὶ ἐξ 11,75% διὰ τὰς θήλειες.

Αἱ μεταβολαὶ αὐταί, ἐν συνδυασμῷ πρὸς τὰς ἐξελίξεις τοῦ ἐθνικοῦ εισοδήματος καὶ τοῦ δείκτη κόστους ζωῆς παρουσιάζονται εἰς τὸ διάγραμμα 5. Εἰς

τὸ διάγραμμα παρατηρεῖται ὅτι οἱ ἀπαικονιζόμενοι χρηματικοὶ μισθοὶ εἶναι καὶ πραγματικοί, λόγῳ τῆς ἀσημαντοῦ μετακινήσεως τοῦ δείκτη τιμῶν καταναλωτοῦ. Ἐπίσης, πρέπει νὰ σημειωθῇ ἡ διὰ πρώτην φοράν παρατηρουμένη οὐσιαστικὴ ὑπεροχὴ εἰς τὸν ρυθμὸν μεταβολῆς τῶν ἡμερομισθίων τῶν θηλέων ἐναντι τοῦ ρυθμοῦ μεταβολῆς τῶν ἡμερομισθίων τῶν ἀρρένων.

Τὸ γεγονός ὅτι ὁ ρυθμὸς αὐτὸς μεταβολῆς εἶναι σημαντικῶς ἀνώτερος καὶ ἀπὸ τὸν ρυθμὸν αὐξήσεως τοῦ ἀκαθάριστου ἐθνικοῦ εισοδήματος κατὰ τὰ ὑπ' ὄψιν ἔτη, δὲν δύναται νὰ δικαιολογήσῃ ἀνησυχίας

διαταραξεως των γενικωτερον οικονομικων μεγεθων, δεδομενου οτι η αποκαταστασις του ημερομισθιου των θηλεων μισθωτων εις εν ανωτερον επιπεδον ισοροπιας απετελεε χρεος, τροπον τινα, προς αυτα.

διάρθρωσις τής αμοιβής εργασίας

Μετα την διαχρονικην διερευνησιν τής εξελιξεως τής αμοιβής εργασίας, η οποια επεχειρηθη ανωτερω, κρινεται σκοπιμον να αναφερθουν και αι υφιστάμεναι πληροφοριαι ως προς την διάρθρωσιν της. Προς τον σκοπον αυτον θα χρησιμοποιηθουν τα στοιχεια τής ΕΣΥΕ των ετων 1965, 1966 και 1967.¹

Θα εξετασθη πρώτον η ιεράρχησις τής αμοιβής εργασίας κατά κλάδους οικονομικής δραστηριότητος. Θεωρητικώς έχει αναγνωρισθη πλέον οτι η αγορά εργασίας δεν υπήρξε ποτέ ενιαία. Αι διαφοραι εις την αμοιβην εργασίας υπεγράμμισον ανέκαθεν τουτο, η δε στατιστικη έρευνα εν συνεχεία επέτρεψε τον καθορισμόν του ύψους των διαφορών, τον έντοπισμόν των κλάδων οικονομικής δραστηριότητος εις τους οποίους παρατηρούνται αυται και την συναγωγήν συμπερασμάτων περι τούτα αιτια τα προκαλούντα τους διαφορισμούς αυτούς.

Η ΕΣΥΕ συγκεντρώνει ένδιαφέροντα στοιχεία τόνσον εκ τής ειδικής τριμηνιαίας έρευνής καταστημάτων όσον και εκ τής βιομηχανικής έρευνής. Έξ αυτών τα αναφερόμενα εις τους άρρενας εργάτας δεικνύουν, διά το 1967, αποκλίσεις εκ τής μέσης αμοιβής εργασίας μέχρι και 33,1% προς τα άνω, ένφ η προς τα κάτω απόκλισις φθάνει μόνον το 15,2%. Η πληροφορία αυτή επαληθεύει, κατά τινα τρόπον, και την υιοθετηθεισαν ανωτερω υπόθεσιν περι τής κατανομής των μισθωτων αναλόγως του ημερομισθιου. Διά τας θήλεις αι αποκλίσεις παρουσιάζουν αντίθετον κατεύθυνσιν, ήτοι κάτω 11,2% προς τα άνω και έως 13,3% προς τα κάτω. Έκ των στοιχείων τούτων τεκμαίρεται έλαφρά άρνητικη άσυμμετρία εις την κατανομήν των θηλεων αναλόγως του ημερομισθιου, επαληθεύεται δε και η άποψις οτι το ανάπτυγμα μεταξυ ανωτάτης και κατωτάτης τιμής ημερομισθιου είναι έτι μικρότερον εκείνου τής αμοιβής των άρρένων.

Οι κλάδοι βιομηχανίας-βιοτεχνίας με τάς ύψηλοτέρας και χαμηλοτέρας αμοιβάς εργασίας εμφανίζονται εις τους πίνακας 6 και 7. Εις τον πίνακα 6 ύπελογίσθησαν αι αποκλίσεις του μέσου ώρομισθιου άρρένων εργατων έκάστου κλάδου εκ του γενικου μέσου ώρομισθιου άρρένων, εις δε τον πίνακα 7 έγένοντο οι αυτοι ύπολογισμοι επι των ώρομισθιων των θηλεων μισθωτων.

Η εμφανιζόμενη εις τους πίνακας 6 και 7 ιεράρχησις τής αμοιβής εργασίας αποτελεε φαινόμενον το ό-

Πίναξ 6. Κλάδοι βιομηχανίας-βιοτεχνίας με ύψηλοτέρας και χαμηλοτέρας αμοιβάς άρρένων εργατων, έναντι του γενικου μέσου όρου άρρένων το έτος 1967

Κλάδοι		
με ύπεροχήν		
34	Βασικων μεταλλουργικων	33,1%
28	Έκτυπώσεων και εκδόσεων	31,0%
32	Παραγωγων πετρελαιου και άνθρακος	18,6%
31	Χημικων προϊόντων	9,0%
33	Προϊόντων εκ μη μεταλλικων όρυκτων	8,3%
με ύστέρησιν		
26	Έπίπλων	15,2%
25	Ξύλου και φελλου	14,5%
36	Μηχανων και συσκευων εκτός ηλεκτρικων	11,7%
24	Ειδων ένδυμασιαι και ύποδησεωαι	11,4%

Πίναξ 7. Κλάδοι βιομηχανίας-βιοτεχνίας με ύψηλοτέρας και χαμηλοτέρας αμοιβάς θηλεων εργατων, έναντι του γενικου μέσου όρου θηλεων το έτος 1967

Κλάδοι		
με ύπεροχήν		
32	Παραγωγων πετρελαιου και άνθρακος	11,2%
28	Μεταφορικων μέσων	10,2%
36	Μηχανων και συσκευων εκτός ηλεκτρικων	7,0%
23	Υφαντικων ειδων	3,1%
με ύστέρησιν		
27	Χάρτου	13,3%
25	Ξύλου και φελλου	9,2%
26	Έπίπλων	9,2%
39	Λοιπων ειδων	5,1%
28	Έκτυπώσεων και εκδόσεων	5,1%

ποιον, ως προκύπτει εκ των σχετικων στατιστικων πληροφοριων, παρατηρεται εις διεθνη κλίμακα. Η φύσις του είναι καθαρως οικονομική και είναι δυνατόν να έρμηνευθη βασικώς ως άκολουθως. Η άνοδος τής βιομηχανικής και βιοτεχνικής παραγωγής έστηρίχθη εις την συγκέντρωσιν και εν συνεχεία την διαφοροποίησιν τής προσφερομένης εργασίας. Η διαφοροποίησις με την πάροδον του χρόνου έγένετο περισσότερο έντονος, άπαιτούσα μακροχρόνιον μαθητείαν η εκπαίδευσιν η άμφοτερα. Πρώτος λοιπον λόγος διά την διάφορον αμοιβην εργασίας είναι το διάφορον επιπεδον ποιότητος της. Δεύτερος λόγος: Κατά την πορείαν τής οικονομικής αναπτύξεωαι ώρισμένοι κλάδοι οικονομικής δραστηριότητος λαμβάνουν το προβάδισμα. Οι κλάδοι αυτοι, αναπτυσόμενοι με ρυθμόν ταχύτερον του μέσου όρου ολοκληρου τής οικονομίας, απορροφουν εκ των πρώτων τας υπό τής τεχνολογίας παρεχομένας βελτιώσεις. Ούτω δημιουργείται η ανάγκη χρησιμοποίησεωαι ευφυων, ένπροσαρμοστων εις νέας μεθόδους και ειδικευμένων εργατων.

Κατά συνέπειαν, συγκεντρώνονται εις τους κλάδους αυτους εργάται εκ των κατηγοριων κυρίως εκείνων αι οποσαι δύνανται να επιτύχουν άποδοξιάς άνω του μέσου. Τρίτος λόγος: Οι κλάδοι αυτοι, ως αναπτυσόμενοι και εκμεταλλευόμενοι συνήθως νέους τομείς

1. Τα στοιχεία εμφανίζονται εις πίνακας διαμορφωθέντας υπό του Σ. Μ. Χατζόγλου εις την λιαν ένδιαφερόμεσαν μελέτην του 'Η διάρθρωσις τής αμοιβής εργασίας των μισθωτων εις την βιομηχανίαν-βιοτεχνίαν, Αθήναι 1969.

της αγοράς, παρουσιάζουν ύψηλότερα περιθώρια κερδών, παρέχοντας εκ του λόγου τούτου μετά περισσότερας ειχερίας αυξήσεις μισθών και ήμερομισθίων, επιδόματα παραγωγής, εκτάκτους παροχάς και λοιπά οικονομικά ή κοινωνικά όφελη. Τέλος, ή εκ των προαναφερθέντων λόγων δημιουργουμένη υπεροχή άμοιβής εργασίας εις τους κλάδους αυτούς εντείνεται εις περιόδους πλήρους άπασχολήσεως ή έστω ειδικών στενοτήτων, λόγω του άναπτυκσομένου ανταγωνισμού της ομάδος των ήγουμένων κλάδων οικονομικής δραστηριότητος προς τας λοιπάς ομάδας, αλλά και των επιχειρήσεων μεταξύ των εντός της αυτής ομάδος. Η επιτυγχανομένη όμως σχετική βελτίωσις της θέσεως κατηγοριών τινων άπασχολουμένων, λόγω των συγκυριακών αυτών περιστάσεων, κατά κανόνα διατηρείται και μετά την χαλάρωσιν των στενοτήτων εις την αγοράν εργασίας ή το μέρος το όποιον άπόλλυται είναι ελάχιστον.

Πρέπει να σημειωθή επίσης ότι οι παρατηρούμενοι διαφορισμοί εις την άμοιβήν εργασίας, οι όφειλόμενοι εις τους άνωτέρω λόγους, άποτελούν σοβαρόν παράγοντα βελτιώσεως της θέσεως της εργατικής τάξεως εν τῷ συνόλω. Τοῦτο επιτυγχάνεται και με την άμεσον αύξησιν της συμμετοχής ταύτης εις το έθνικόν εισόδημα και με την δημιουργίαν κινήτρων βελτιώσεως της ποιότητος, ίδια των νέων προς προώθησιν των εις την επαγγελματικήν, μισθολογικήν και κοινωνικήν κλίμακα. 'Αλλ' ή τοιαύτη μεταβολή υποβοηθεί περαιτέρω, οικονομικῶς μὲν εις την άνοδον του έθνικου εισοδήματος, κοινωνικῶς δὲ εις την εκτόνωσιν των ταξικῶν αντιθέσεων. Εις την χῶραν μας διαπιστοῦται ότι δὲν λειτουργεῖ εισεῖτι επαρκῶς ὁ μηχανισμὸς αὐτός.

Τὸ πρόβλημα της άποστάσεως της άμοιβής εργασίας των άρρένων εργατῶν εκ της τοιαύτης των θηλέων είναι εκ της φύσεως του δυσπεπλυντον. Εις τὰς πλείστας των περιπτώσεων δὲν είναι δυνατὸν νά εκτιμηθῇ επαρκῶς τὸ αποτέλεσμα της εργασίας. Ὑπάρχουν βαρεταί και επίπονοι εργασίαι αἱ ὁποῖαι δὲν είναι δυνατὸν νά εκτελεσθοῦν ὑπὸ των γυναικῶν και ὑπάρχουν εργασίαι αἱ ὁποῖαι προσδιάζουσιν περισσότερον εις την φύσιν αυτών. Θεωρητικῶς, τὸ θέμα τείνει εις την αναγνώρισιν της άρχής «ίσαί άμοιβαί δι' ίσην άπόδοσιν εργασίας». Πρακτικῶς, εις ελάχιστας μόνον περιπτώσεις είναι δυνατή ή άκριβής μέτρησις τῶν άποτελέσματος της εργασίας, ή ὁποία, σημειωτέον, είναι και πολυδάπανος. Ἀποτέλεσμα της τοιαύτης άδυναμίας είναι ή διεθνῶς παρατηρουμένη υπεροχή της άμοιβής των άρρένων μισθῶν ἔναντι της τοιαύτης των θηλέων. Ὅσον άφορᾷ εις την χῶραν μας, τὰ στοιχεῖα διὰ τὰ ἔτη 1965, 1966 και 1967 δίδονται εις τὸν πίνακα 8.

Ἐκ των στοιχείων του πίνακος 8 προκύπτει ότι κατά τὰ τελευταῖα ἔτη, χάρις εις την ἐπιτάχυνσιν του ρυθμοῦ αυξήσεως της άμοιβής εργασίας των θηλέων μισθῶν, ἐπετεύχθη κατά μέσον ὄρον σημαντική

Πίναξ 8. Ἀναλογία ὠριαίας άμοιβής εργασίας θηλέων και άρρένων εργατῶν, κατὰ κλάδους βιομηχανίας-βιοτεχνίας. Ἀμοιβαί άρρένων εργατῶν ίσα πρὸς 100

Κλάδοι βιομηχανίας - βιοτεχνίας	1965	1966	1967	Ὑπεροχή ή ὑστέρησις 1967:65 (%)
20-39 Σύνολον κλάδων	61,8	62,4	67,5	+ 9,22
20 Διατροφή	60,7	64,5	65,4	+ 7,74
21 Ποτῶν	62,6	63,1	68,0	+ 8,62
22 Καπνοῦ	65,2	59,5	63,9	- 2,03
23 Ὑφαντικῶν ειδῶν	66,9	64,9	66,8	- 0,15
24 Ειδῶν ἐνδύμασις-υπόδησεως	66,0	68,2	70,6	+ 5,53
25 Ξύλου-φελλοῦ	68,4	72,8	71,7	+ 4,81
26 Ἐπίπλων	73,6	79,2	72,3	- 1,80
27 Χάρτου	60,3	59,2	64,3	+ 6,63
28 Ἐκτυπῶσεων-ἐκδόσεων	41,3	41,9	48,9	+18,40
29 Δέρματος	62,1	64,5	68,7	+10,63
30 Ἐλαστικῶν-πλαστικῶν ειδῶν	65,4	65,1	65,0	- 0,61
31 Χημικῶν προϊόντων	59,2	63,3	63,2	+ 6,76
32 Παραγῶγων πετρελαίου-άνθρακος	64,6	56,4	63,3	- 2,05
33 Προϊόντων ἐκ μὴ μεταλλικῶν ὀρυκτῶν	58,2	60,2	60,5	+ 3,95
34 Βασικῶν μεταλλουργικῶν	50,2	50,5	50,7	+ 1,00
35 Προϊόντων ἐκ μετάλλου	61,8	62,4	71,7	+16,00
36 Μηχανῶν και συσκευῶν ἐκτός ηλεκτρικῶν	70,1	77,1	82,0	+16,98
87 Ἡλεκτρικῶν ειδῶν	66,0	66,6	72,4	+ 9,69
38 Μεταφορικῶν μέσων	73,2	69,7	76,0	+ 3,82
39 Λοιπῶν ειδῶν	57,6	57,5	62,4	+ 8,33

μεταβολή εις την σχέσηιν ήμερομισθίων των δύο φύλων. Η βελτίωσις αυτή της σχετικής θέσεως πρέπει νά αναζητηθῇ εις ποικίλους παράγοντας, εκ των ὁποίων μεγαλυτέρας σημασίας είναι ή σταθερά άνοδος της ελληνικής οικονομίας, ή ευχέρεια μετακινήσεως εις τὰς χῶρας της δυτικής Εὐρώπης, ή βελτίωσις της ποιότητος της προσφερομένης εργασίας και ή συνεχῶς έντονωτέρα άνάγκη προσελκύσεως περισσότερων γυναικῶν εις την παραγωγικὴν διαδικασίαν.

Τέλος, πρέπει νά παρατηρηθῇ ότι τὸσον τὰ διεθνή στοιχεῖα ὡσον και τὰ παρατηθέντα διὰ την βιομηχανίαν-βιοτεχνίαν της χῶρας μας παρουσιάζουσιν σοβαράν μεθοδολογικὴν άδυναμίαν, ὀφειλομένην εις την κατάταξιν των πληροφοριῶν. Η σύγκρισις μὲσον ὄρον άμοιβής εργασίας, και δὴ κατὰ κλάδον οικονομικής δραστηριότητος, δὲν δύναται νά ἀπεικονίστη την πραγματικὴν σχετικὴν θέσιν άμοιβής άρρένων και θηλέων μισθῶν. Η ἐμφανιζομένη άπόστασις μεταξύ μέσον ὡρομισθίων άρρένων και θηλέων περιέχει κατὰ πᾶσαν πιθανότητα σοβαρόν σφάλμα, λόγω του σχηματισμοῦ των αντίστοιχων μέσων διὰ του συγκυρισμοῦ διαφόρων επαγγελμάτων, βαθμῶν ειδικείσεως, προϋπηρεσίας, θέσεως εις την ιεραρχίαν, κτλ., ἤτοι στοιχείων άπόλυτως άνομοιογενῶν. Εἰδικὴ ἔ-

ρευνα κατ' επέγγελμα και ένδεχομένως στρωματοποιήσεις έντός εκάστου επαγγέλματος θά ήτο άναγκαιά διά την άναζήτησιν τής άλληθους εικόνας εις τήν σχέσιν άμοιβής εργασίας τών δύο φύλων.

συμπέρασμα

Ή έστω και συνοπτική άπεικόνισις τής εξέλιξεως τής άμοιβής εργασίας εις τήν μεταποίησιν και τής παρατηρηθείσης διαρθρώσεώς της κατά τήν περίοδον 1955-1969 δύναται νά οδηγήσῃ εις τήν έξαγωγήν συμπερασμάτων ώς πρός τήν πολιτικήν ή όποία ήκολυθηθῆ εις τόν τομέα αυτόν, τόν κρατήσαντα μηχανισμόν καθορισμού τών μισθών και ήμερομισθίων και τās ύφισταμένας δυνατότητας διά τó μέλλον.

Ός πρός τó πρώτον σημειον, τήν πολιτικήν άμοιβής εργασίας, έγένετο ήδη λόγος άνωτέρω. Ή γενικότερα οικονομική πολιτική άνασυγκροτήσεως και επενδύσεων, ή όποία επρυτάνευσε κατά τήν πρώτην φάσιν τών έτών 1955-1961, δέν διεμόρφωσε συγκεκριμένην εργατικήν πολιτικήν, ώστε ή ένδιαφερομένη τάξις νά γνωρίζῃ ότι έναντι τών σημαντικών παραχωρήσεών της κατά τήν περίοδον αυτήν θά ύπάρξουν ειδικά άνταλλάγματα, οικονομικά και κοινωνικά, μετά τήν επίτευξιν καθορισμένων οικονομικών στόχων. Ειδικώς δέ εις τά θέματα άμοιβής εργασίας, ή έλλειψις προγραμματισμού καταφαίνεται εκ τού τρόπου κατά τόν όποιον καθορίζοντο τά εκάστοτε γενικά κατώτατα όρια και εκ τής παραδοχής γενικώς τής άπόψεως ότι τά κατά τās προσαρμογās τούτων υιοθετούμενα ποσοστά προσαυξήσεως εξέφραζον τήν επίσημον άποψιν τού κράτους ώς πρός τήν άκολουθούμενην κατεύθυνσιν εις τόν τομέα αυτόν. Άλλ' ό τρόπος αυτός έκφράσεως πολιτικής μισθών και ήμερομισθίων ώδήγησεν εις άπαραδέκτους καταστάσεις και ούσιαστικώς εις ίσολέδωσιν τής άμοιβής εργασίας, στοιχείον τó όποιον ώδήγησεν εις τήν άφαίρεσιν εκ τής οικονομικής ζωής τής Χώρας τών κινήτρων εξειδικεύσεως και άνοδου εις τήν ιεραρχίαν.

Άποτέλεσμα τών συνθηκών αυτών ύπήρξεν ή έξυψισις τών σχέσεων μεταξύ τών διαφόρων κοινωνικών όμάζων, ή όποία εξέδηλώθη έντόνος κατά τήν περίοδον 1964-1967, ένθ' παραλλήλως ή έξοδος μεταναστών πρός τήν δυτικήν Εύρώπην προσέλαβε μορφήν φυγής. Ή έλλειψις οικονομικής και κοινωνικής έρεύνης, ή μη συγκέντρωσις επαρκών στατιστικών πληροφοριών και άι άδυναμια τών αρμοδίων ύπηρεσιών εις τήν δημοσίαν διοίκησιν άπετέλεσαν χαρακτηριστικά γνωρίσματα δι' όλόκληρον σχεδόν τήν έπισκοπούμενην δεκαετιας. Μόνον κατά τó 1968 συνεστήθησαν διά πρώτην φοράν όμάδες εργασίας ύπό τήν Κεντρικήν Έπιτροπήν Προγραμματι-

σμού διά τήν ύπόδειξιν μέτρων βελτιώσεως τού μηχανισμού πρός καθορισμόν τών άμοιβών εις τόν ιδιωτικόν τομέα και διά τήν μελέτην τών προβλημάτων άγοράς εργασίας. Άλλ' ή τοιαύτη έρευνα, άποτελούσα άπαρχήν τού ένδιαφέροντος τής Πολιτείας, άπαιτεί συνέχισιν και συμπλήρωσιν, τελικώς δέ πλήρη ένταξιν εις τó ευρύτερον πλαίσιον τής μελέτης και τού προγράμματος τής τών ίδιον οικονομικήν και κοινωνικήν ανάπτυξιν τής Χώρας.

Ός πρός τόν μηχανισμόν καθορισμού άμοιβής εργασίας πρέπει νά παρατηρηθῆ ότι τó ισχύσαν βασικώς άπό τού 1955 θεσμικόν πλαίσιον είναι δυνατόν νά θεωρηθῆ και σύγχρονον και επαρκές. Τοϋτο στηρίζεται εις τήν άρχήν τών έλευθέρων διαπραγματεύσεων, παρέχει δέ τήν έξασφάλισιν τής ύποχρηστικής διαιτησίας, εις τήν όποίαν μετέχει ως τρίτος ένδιαφερόμενος τó Κράτος, και τήν δυνατότητα προσφυγής εις τó Συμβούλιον τής Έπικρατείας. Οϋτω, θεωρητικώς, ή επίλυσις τών συλλογικών εργατικών διαφορών και ή έκτόνωσις τών αντιθέσεων καθίσταται έφικτή. Έν τούτοις, δέν έλειτούργησεν ικανοποιητικώς ό θεσμός ένεκα δύο κυρίως λόγων: τής προαναφερθείσης έλλείψεως συγκεκριμένης κρατικής πολιτικής, ή όποία παρηπόδισε τήν λειτουργίαν τού μηχανισμού διαιτησίας έξ αιτίας τής επικρατούσης εις τόν χώρον αυτόν άσφαρείας, όπως έπίσης και τής μη ύπάρξεως καταλλήλου διοικητικού μηχανισμού : (α) μελετών, πρός επεξεργασίαν τών προβλημάτων άπό οικονομικής και κοινωνικής πλευράς, (β) ούσιαστικής διαμεσολαβήσεως και (γ) γραμματείας τών διαιτητικών δικαστηρίων.

Αί έλλείψεις αυτái, καθαρώς οργανωτικάι, είχον ως άποτέλεσμα τήν άπαραδέκτον έπιβράδυνσιν εις τήν επίλυσιν τών συλλογικών διαφορών, επί βλάβη τής άρχής τής κοινωνικής ειρήνης και τών συμφερόντων τών έν διενξεί όμάδων, ίδια δέ τών εργαζομένων. Ή μεθόδευσις τών οργανωτικών αυτών προβλημάτων, δυναμένη νά έπιτευχθῆ ευκόλως και άνευ σημαντικών δαπανών, πρέπει νά έπισυνεσθῆ, καθ' όσον ή μελλοντική άνοδική πορεία τής έλληνικής οικονομίας θά καταστήσῃ έντονωτέραν τήν άνάγκην λειτουργίας τού μηχανισμού ταχέως και άποδοτικώς.

Ήδη ή ύπαρξις έπιστημόνων έντεταγμένων εις τήν δημοσίαν διοίκησιν και άσχολουμένων ειδικώς με τά κοινωνικά θέματα παρέχει τήν δυνατότητα πληρεστέρας μελέτης τού όλου πλέγματος, θά συμβάλῃ δέ σημαντικώς εις τήν πορείαν τής Χώρας ή προσπάθεια άποκρυσταλλώσεως συγκεκριμένου κατεθόδου εις τά προβλήματα τά άφορώντα εις τήν εργατικήν τάξιν, ή όποία, χάρις εις τούς έπιτυγχανομένους ρυθμούς οικονομικής ανάπτυξεως, θά άποτελέσῃ τόν κεντρικόν κοινωνικόν κορμόν τού Έθνους.