

έΞελίξεις εις τὴν ἀμοιβὴν ἐργασίας

ὑπὸ
Ἰωάννου Καθάσιλα

τέως Γενικοῦ Γραμματέως τοῦ
Ἑπιχειρηματικῆς Ἑργασίας
Προέδρου τοῦ Κοινωνικοῦ Κέντρου Οἰκογενείας
καὶ Νεότητος

Κατὰ καιροῦς, τὸ θέμα τῶν προσαρμογῶν τῶν μισθῶν καὶ ἡμερομισθίων ἐγένετο ἐπίκεντρον σοβαρῶν διενέξεων μεταξὺ τῶν ἐργοδοτικῶν καὶ τῶν ἐργατικῶν κύκλων. Αἱ προβαλλόμεναι συνήθως ἀκραταὶ ἀπόψεις προεκάλουν ὄξυνσιν τῶν σχέσεων, συνεπείᾳ τῆς ὁποίας δυσχερῶς ἐξευρίσκετο λύσις ἀποδεκτὴ ὑπ' ἀμφοτέρων τῶν μερῶν. Ἡ ἀνάγκη παρεμβάσεως τῆς Πολιτείας ὡς τρίτου μέρους καθίστατο ἀπαραίτητος. Αὕτη ἀπετέλεσεν ἰκανοποιητικὸν παράγοντα ἰσορροπίας, παρασχοῦσα ἀφ' ἑνὸς μὲν τὸ βασικὸν θεσμικὸν πλαίσιον, ἀφ' ἑτέρου δὲ τὴν δυνατότητα ἀντιμετωπίσεως τοῦ προβλήματος ὡς μέρους τῶν γενικωτέρων οἰκονομικῶν καὶ κοινωνικῶν στόχων.

Ἐνταῦθα, περιοριζόμεθα νὰ παρουσιάσωμεν τὰ ὑφιστάμενα στατιστικὰ στοιχεῖα ἐξελίξεως τῆς ἀμοιβῆς ἐργασίας εἰς τὴν μεταποίησιν, προβαίνουμεν δὲ εἰς τὴν ἐκτίμησιν τῶν ρυθμῶν μεταβολῆς κατὰ διαφόρους χρονικὰς περιόδους, εἰς σύγκρισιν πρὸς συναφῆ οἰκονομικὰ μεγέθη, ὡς καὶ εἰς τὴν ἐξέτασιν τῆς ἐπιδράσεως ὀρισμένων κοινωνικῶν μεταβολῶν τέλος, καταβάλλεται προσπάθεια συναγωγῆς συμπερασμάτων χρησίμων διὰ τὸν μελλοντικὸν χειρισμὸν τοῦ θέματος τῆς ἀμοιβῆς ἐργασίας ὡς μεγέθους οἰκονομικῆς καὶ κοινωνικῆς σημασίας.

στατιστικὰ δεδομένα

Τὰ στοιχεῖα ἀμοιβῆς ἐργασίας τὰ ὅποια εἶναι διαθέσιμα προέρχονται ἐκ τριῶν πηγῶν: ἐκ τοῦ Ἑπιχειρηματικῆς Ἑργασίας ὡς πρὸς τὰ γενικὰ κατώτατα ὄρια μισθῶν καὶ ἡμερομισθίων ἀπὸ τοῦ ἔτους 1955 ἕως σήμερον· ἐκ τῆς Ἐθνικῆς Στατιστικῆς Ἑπιχειρηματικῆς τῆς Ἑλλάδος ὡς πρὸς τὰ μέσα ὁρομίσθια τὰ προκύπτοντα ἐκ τῶν ἀποδογῶν τῶν καταβαλλομένων ἐν τῇ βιομηχανίᾳ καὶ τῇ βιοτεχνίᾳ, ἀπὸ τοῦ ἔτους 1961 ἕως τοῦ 1967· τέλος, ἐκ στατιστικῶν καταστάσεων τοῦ ΙΚΑ ὡς πρὸς τὰ μέσα ἡμερομίσθια ἀνδρῶν, γυναικῶν καὶ μαθητευομένων, ἐν τῇ βιομηχανίᾳ, ἀπὸ τοῦ ἔτους 1955 ἕως καὶ τοῦ 1968.

Ἡ διαμόρφωσις καὶ ἐξελίξις τῶν κατωτάτων ὀρίων ἀμοιβῆς ἐργασίας εἶναι συνυφασμένη μετὰ τὴν ἀνάγκην παρεμβάσεως τῆς Πολιτείας πρὸς μεθόδευσιν τρόπων ἐπιλύσεως τῶν συλλογικῶν ἐργατικῶν διαφορῶν. Ἀπὸ τοῦ ἔτους 1955 καθιερώθη τὸ θεσμικὸν πλαίσιον τὸ ὅποion, μετὰ τινων δευτερευούσης φύσεως τροποποιήσεων, ἰσχύει καὶ σήμερον. Δι' αὐτοῦ ἐτέθη καὶ πάλιν ἐν ἰσχύϊ ἡ κατὰ τὰ τελευταῖα πρὸ τοῦ πολέμου ἔτη εἰσαχθεῖσα ἀρχὴ τῶν ἐλευθέρων διαπραγματεύσεων, προβλεφθεῖσα δὲ παραλλήλως διαδικασία ὑποχρεωτικῆς διαιτησίας δι' ὅσας περιπτώσεις αἱ μεταξὺ τῶν ἐνδιαφερομένων μερῶν διαπραγματεύσεις δὲν ἀπέληγον εἰς συμφωνίαν καὶ ὑπογραφὴν συλλογικῆς συμβάσεως ἐργασίας.

Ἡ παρεχομένη δυνατότης πρὸς ἐπίλυσιν τῶν συλλογικῶν ἐργατικῶν διαφορῶν ἐκτείνεται εἰς εὐρύτερην κλίμακα. Αὕτη καλύπτει πάντα τὰ ἐπαγγέλματα

ὡς καὶ πάντας τοὺς κλάδους οικονομικῆς δραστηριότητος.

Ἐκ τῶν ὑφισταμένων στοιχείων περὶ κατωτάτων ὁρίων θὰ ἀναφερθοῦν καὶ θὰ χρησιμοποιηθοῦν μόνον τὰ σχετικὰ πρὸς τὴν ἐξέλιξιν τῶν γενικῶν κατωτάτων ὁρίων ἡμερομισθίων, διὰ δύο κυρίως λόγους: πρῶτον, διότι ἡ συγκέντρωσις εἰς χρονολογικὰς σειράς καὶ ἡ διερευνητικὴ στοιχείων κατωτάτων ὁρίων ἀμοιβῆς ἐργασίας κατ' ἐπάγγελμα ἢ ἄλλας δομάδας ἐργαζομένων (ὡς εἰς τὰς περιπτώσεις τῶν εἰδικῶν καὶ τοπικῶν ρυθμίσεων) θὰ προεκάλεε ὑπέρμετρον διεύρυνσιν τοῦ πεδίου ἐρεύνης ἀνευ προσδοκίας ἀναλόγου ἀποδόσεως· δεύτερον, διότι κατὰ τὴν ἀπὸ τοῦ ἔτους 1955 ἕως σήμερον περίοδον αἱ ἐκάστοτε προσαυξήσεις τῶν γενικῶν κατωτάτων ὁρίων ἀπετέλεσαν τὴν σπονδυλικὴν στήλην περὶ τὴν ὁποίαν διεμορφοῦτο τὸ ὅλον πλέγμα τῶν ἐπὶ μέρους κατωτάτων ὁρίων ἀμοιβῆς ἐργασίας.

Αἱ προσαρμογαὶ τῶν γενικῶν κατωτάτων ὁρίων ἡ-

Πίναξ 1. Ἐξέλιξις γενικῶν κατωτάτων ὁρίων ἡμερομισθίων, 1955-1969

Ἔτη	Ἀρρένων	Θηλέων	Μαθητευομένων
<i>Ἡμερομίσθια</i>			
1955	33,00	26,45	13,00
1956	42,00	32,00	16,00
1957	43,00	33,00	17,00
1958	47,50	36,50	18,70
1959	47,50	36,50	18,70
1960	52,00	40,00	21,00
1961	52,00	40,00	21,00
1962	57,00	44,00	24,00
1963	57,00	44,00	24,00
1964	64,00	50,00	30,00 *
1965	64,00	50,00	30,00 *
1966	75,00	60,00	37,50 *
1967	85,00	70,00	41,50 *
1967	90,00	75,00	46,50 *
1968	96,30	80,25	49,755 *
1969	103,50	86,15	53,475 *
1969	103,50	86,15	53,475 *
<i>Δείκται ἡμερομισθίων, 1955 = 100</i>			
1955	100,00	100,00	100,00
1956	127,27	120,48	123,07
1957	130,30	124,76	143,85
1958	143,93	137,99	143,85
1959	143,93	137,99	143,85
1960	157,57	151,23	161,53
1961	157,57	151,23	161,53
1962	172,72	166,35	184,61
1963	172,72	166,35	184,61
1964	193,93	189,03	230,76
1965	193,93	189,03	230,76
1966	227,27	226,84	288,40
1967	257,57	264,65	319,23
1967	272,72	283,55	357,69
1968	291,81	303,40	382,73
1969	313,63	326,08	411,34
1969	313,63	326,08	411,34

Πηγή: Ὑπουργεῖον Ἐργασίας

* Μέσος ὅρος ἡμερομισθίων μαθητευομένων.

μερομισθίων ἀρρένων, θηλέων καὶ μαθητευομένων μισθωτῶν, ἀπὸ τοῦ ἔτους 1955 ἕως σήμερον, συνοψίζονται εἰς τὸν πίνακα 1.

Ἡ παράθεσις τῶν στοιχείων αὐτῶν δίδει μίαν ἄμεσον εἰκόνα τοῦ ρυθμοῦ ἐξελίξεως τῶν γενικῶν κατωτάτων ὁρίων τῶν ἡμερομισθίων εἰς τὴν χώραν μας κατὰ τὴν τελευταίαν δεκαετησαετία. Ἡ μεταβολὴ τῶν βασικῶν ἡμερομισθίων μεταξὺ 1955 καὶ 1969 εἶναι περίπου ἡ αὐτὴ διὰ τοὺς ἄρρενας καὶ τὰς θήλειες (213,63% καὶ 226,08% ἀντιστοίχως, ἤτοι μὲ ἐλαφρὰν ὑπεροχὴν τοῦ ποσοστοῦ προσαυξήσεως τοῦ ἡμερομισθίου τῶν θηλέων). Ἡ μεταβολὴ τοῦ ἡμερομισθίου τῶν μαθητευομένων εἶναι σημαντικῶς ἐντονωτέρα (311,34%).

Ἡ ἐξέλιξις τῶν μέσων ἡμερομισθίων ἀρρένων, θηλέων καὶ μαθητευομένων διὰ τὴν περίοδον 1955 ἕως 1968 δίδεται εἰς τὸν πίνακα 2.

Πίναξ 2. Ἐξέλιξις μέσων ἡμερομισθίων

Ἔτη	Ἀρρένων	Θηλέων	Μαθητευομένων
<i>Μέσων ἐτήσιων ἡμερομισθίων</i>			
1955	55,94	36,73	24,68
1956	58,72	37,97	24,14
1957	62,42	39,34	26,58
1958	65,92	42,00	27,08
1959	67,08	42,25	25,17
1960	70,61	43,73	27,06
1961	74,96	46,46	30,11
1962	78,45	50,09	31,86
1963	83,83	53,68	33,81
1964	89,12	57,53	37,87
1965	96,32	60,53	41,72
1966	108,12	66,93	48,54
1967	117,89	76,49	55,26
* 1968	125,87	87,12	61,34
<i>Δείκται μέσων ἡμερομισθίων, 1955 = 100</i>			
1955	100,00	100,00	100,00
1956	104,09	103,37	97,81
1957	110,65	107,10	107,70
1958	116,86	114,35	109,72
1959	118,91	115,03	101,98
1960	125,17	119,06	109,64
1961	132,88	122,49	122,00
1962	140,84	136,37	129,09
1963	148,61	146,15	136,99
1964	157,99	155,63	153,44
1965	170,57	164,80	169,04
1966	191,67	182,22	196,68
1967	208,99	208,25	223,90
* 1968	223,13	237,19	248,56

Πηγή: ΙΚΑ

* Στοιχεῖα κατ' ἐκτίμησιν.

Καὶ εἰς τὴν περίπτωσιν τῆς ἐξελίξεως τῶν μέσων ἡμερομισθίων διὰ τὴν περίοδον 1955 ἕως 1968 ἡ παράθεσις τῶν στοιχείων δίδει ἱκανοποιητικῶς τὴν πρώτην γενικὴν εἰκόνα τῆς ἀκολουθηθείσης πορείας. Δίδει τὴν εὐκαιρίαν καὶ διὰ τὴν πρώτην σύγκρισιν πρὸς τὰς μεταβολὰς τῶν γενικῶν κατωτάτων ὁρίων.

Πράγματι, παρατηρείται ότι, ενώ τα γενικά κατώτατα όρια ήσαν τό έτος 1968 κατά 213,63%, 226,08% και 311,34% άνωτέρα εκείνων του 1955, τά μέσα ήμερομίσθια τού 1968 ήσαν άνωτέρα των μέσων ήμερομίσθων τού 1955 μόνον κατά 123,13%, 131,19% και 148,56% άντιστοιχώς.

Τέλος, ή χρησιμοποίησης των στοιχείων των μέσων ώρομισθίων των έκτιωμένων υπό τής Έθνικής Στατιστικής Υπηρεσίας τής Ελλάδος καθίσταται έπιβεβλημένη λόγω τής έλλειψως μεθοδολογικής βάσεως εις την συγκέντρωσιν των στοιχείων του ΙΚΑ. Τά στοιχεία τής ΕΣΥΕ άναφέρονται εις σχετικώς μικράν περίοδον (1961-1967). Συγκεντρώνται διά δείγματος 1.700 περίπου επιχειρήσεων, άντιπροσωπευτικού του πληθυσμού των επιχειρήσεων μεταποίησης, των άπασχολουσών δέκα άτομα και άνω, και καλύπτοντος όλόκληρον την Χώραν. Άντιθέτως, τό χρησιμοποιούμενον υπό του ΙΚΑ δείγμα είναι λίαν περιωρισμένον, περιλαμβάνον μόνον 123 επιχειρήσεις. Αί τελευταία αύται έπελέγησαν άνευ εφαρμογής δειγματοληπτικής μεθοδολογίας μεταξύ των μεγάλων κυρίως επιχειρήσεων (60% έξ αυτών άπασχολούν 50 άτομα και άνω), από πλευράς δέ γεωγραφικής καλύψεως περιελαμβάνοντο άρχικώς μόν αι Άθήναι και ό Πειραιεύς, βραδύτερον δε και ή Θεσσαλονίκη.

Ο πίναξ 3 δίδει διά την περίοδον 1961 έως 1967 στοιχεία έπι των έρευνών τής ΕΣΥΕ και του ΙΚΑ, ως και τās προκυπτούσας διαφοράς διά τούς άρρενας και θήλεις εργάτας.

Πίναξ 3. Μέσα ώρομίσθια ερεύνης ΕΣΥΕ και μέσα ήμερομίσθια ερεύνης ΙΚΑ

Έτη	ΕΣΥΕ		ΙΚΑ	Διαφοραί
	Μέσον ώρομίσθιον	Μέσον ήμερομίσθιον	Μέσον ήμερομίσθιον	
	<i>Άρρένων</i>			
1961	8,8	70,4	77,34	6,94
1962	9,4	75,2	81,76	6,56
1963	10,0	80,0	85,83	5,83
1964	10,7	85,6	91,08	5,48
1965	11,8	94,4	99,85	5,45
1966	13,3	106,4	111,97	5,57
1967	14,5	116,0	119,84	3,84
	<i>Θηλέων</i>			
1961	5,7	45,6	47,18	1,58
1962	6,1	48,8	52,33	3,53
1963	6,2	49,6	54,56	4,96
1964	6,7	53,6	59,32	5,72
1965	7,3	59,2	61,44	2,24
1966	8,3	66,4	70,07	3,67
1967	9,8	78,4	78,44	0,04

Έκ του πίνακος 3 προκύπτει ότι, κατά την περίοδον 1961 έως 1964, τά μέσα ήμερομίσθια τά έκτιωμένα

υπό του ΙΚΑ υπερέχουν κατά προσέγγισιν από 7% - 10% των άντιστοιχών στοιχείων τής ΕΣΥΕ. Η ύπεροχή αύτή συνεχώς σμικρύνεται, καθισταμένη άσημαντος, διά τά ήμερομίσθια των θηλέων εργατών κατά τό 1967.

Αί διαφοραι αύται είναι δυνατόν να έρμηνευθοϋν ως όφειλόμεναι εις τās εξής αιτίας:

(α) Κατά την περίοδον 1961-1964 ή σταθερά πορεία των γενικών κατωτάτων όρίων ώδήγει εις διαφορισμόν του μισθολογίου των μεγάλων επιχειρήσεων πρός τά άνω. Έξ τής έμπειρίας κρίνεται εύλογος ό διαφορισμός αυτός των μέσων ήμερομίσθων των μεγάλων επιχειρήσεων έναντι του μέσου του συνόλου των επιχειρήσεων.

(β) Η συγκέντρωσις των στοιχείων του ΙΚΑ μόνον εκ των Άθηνών, Πειραιώς και βραδύτερον τής Θεσσαλονίκης έρμηνεύει όμοίως την ύπεροχην των μέσων ήμερομίσθων τής έρεϋνης του ΙΚΑ. Διαφοραι ήμερομίσθων μεταξύ κέντρου και επαρχιών υιοθετήθησαν επανειλημμένως και υπό των διαιτητικών δικαστηρίων.

(γ) Εις διαφοράς τινας των χρησιμοποιούμενων όρισμών.

Η μείωσις των διαφορών πρέπει να άναζητηθής εις τās εξής αιτίας:

(α) Εις την ταχϋτάτην άνοδον των γενικών κατωτάτων όρίων από του 1964 και έντεϋθεν, ή οποία προεκάλεσε την συμπέσιν του άναπτύγματος άμοιβής εργασίας, και

(β) Εις την τάσιν έξομοίωσης των γενικωτέρων οικονομικών συνθηκών και τής άμοιβής εργασίας μεταξύ κέντρου και επαρχιών.

έκτιμήσις ρυθμών μεταβολής κατωτάτων και μέσων ήμερομίσθων άρρενων εργατών

Έκ των άνωτέρω προκύπτει ότι, ενώ αι διαφοραι των μέσων ήμερομίσθων των προκινώντων εκ των δύο έρευνών είναι σημαντικά εκ πρώτης όψεως, είναι δυνατόν έν τούτοις να έρμηνευθοϋν κατά τό μέγιστον μέρος των εύχερδων. Ούτω ή έπιλογή των χρησιμοποιηθησομένων διά την έκτίμησιν του ρυθμού μεταβολής τής άμοιβής εργασίας στοιχείων θα έξαρτηθής περισσότερο εκ τής περιόδου την όποιαν καλύπτουν και εκ τής δυνατότητος συσχετισμού πρός τās μεταβολάς των γενικών κατωτάτων όρίων κατά τον αυτόν χρόνον. Βεβαίως, τά στοιχεία τά παρεχόμενα υπό τής έρεϋνης τής ΕΣΥΕ είναι δυνατόν να θεωρηθοϋν ως περιέχοντα τό μικρότερον σφάλμα. Τό περιωρισμένον όμως χρονικό διάστημα διά τό όποιον ταϋτα είναι διαθέσιμα (1961-1967) έμποδίζει την διερεύνησιν δι' όλόκληρον την περίοδον κατά την όποιαν εφαρμόζεται παρ' ήμίν ό θεσμός των έλευθέρων διαπραγματεύσεων και τής ύποχρεωτικής διαιτησίας. Υπό την έπιφύλαξιν λοιπόν του γεγονότος ότι διά την περίοδον 1961-1967 τά υπό του ΙΚΑ παρεχόμε-

να στοιχεῖα δὲν ἐπαληθεύονται ἐπαρκῶς ἐκ τῶν στοιχείων τῆς ἐρευνῆς τῆς ΕΣΥΕ καὶ λαμβανόμενον ὑπ' ὄψιν τῶν γενομένων παρατηρήσεων ἐπὶ τῶν διαφορῶν αὐτῶν, θὰ χρησιμοποιηθοῦν αἱ διὰ τῆς ἐρευνῆς τοῦ ΙΚΑ σχηματισθεῖσαι χρονολογικαὶ σειραί, ἐν συνδυασμῷ πρὸς τὰς τοιαύτας τῶν γενικῶν κατωτάτων ὁρίων. Διὰ τὴν παρουσίαν, ὅμως, τῆς ὑφισταμένης διαρθρώσεως τῆς ἀμοιβῆς ἐργασίας θὰ χρησιμοποιηθοῦν τὰ ὑπὸ τῆς ἐρευνῆς τῆς ΕΣΥΕ διαθέσιμα στοιχεῖα.

Ἡ μεταβολὴ τῶν γενικῶν κατωτάτων ὁρίων ἀμοιβῆς ἐργασίας ἀπετέλεσεν εἰς τὴν χώραν μας, ἀπὸ τοῦ 1955 ἕως σήμερον, τὴν ἀπαρχὴν τῆς μεταβολῆς τῶν κλαδικῶν, τοπικῶν, κτλ. ρυθμίσεων κατωτάτων ὁρίων μισθῶν καὶ ἡμερομισθίων. Ὑπῆρξε, τρόπον τινά, ἡ ἡμεπίσθημος ἔκφρασις τῆς ὑπὸ τῆς Πολιτείας ἀσκουμένης ἐκάστοτε πολιτικῆς εἰς τὸν τομέα αὐτόν. Ὡς ἐκ τούτου, παρουσιάζει ἐνδιαφέρον ἡ ἀναζήτησις τῆς ἐντάσεως μετὰ τῆς ὁποίας αἱ ρυθμίσεις τῶν κατωτάτων ὁρίων ἐπιηρέαζον τὰ πράγματι καταβαλλόμενα ἡμερομίσθια καὶ τοῦ χρόνου ὁ ὁποῖος ἀπαιτεῖται διὰ τὴν ὀλοκλήρωσιν τῆς διαδικασίας προσαρμογῆς τούτων κατὰ τὰς διαφόρους περιόδους. Πρὸς τὸν σκοπὸν αὐτόν, τὰ στοιχεῖα κατετάγησαν εἰς τὸν πίνακα 4 κατὰ τρόπον ὅστε νὰ ἐξάγεται εὐχερῶς ὁ χρόνος μετὰ ξὺ δύο διαδοχικῶν προσαρμογῶν γενικῶν κατωτάτων ὁρίων, τὸ ὕψος τοῦ κατωτάτου ὁρίου ἡμερομισθίου ἀρρένων, τὸ ὕψος τοῦ ἀντιστοίχου μέσου ἡμερομισθίου, ὡς καὶ τὸ ποσοστὸν ἀξίσεως τούτων ἀπὸ προσαρμογῆς εἰς προσαρμογῆν.

Πίναξ 4. Κατώτατα καὶ μέσα ἡμερομίσθια ἀρρένων

Ἡμερομηνία προσαρμογῆς κατωτάτου ὁρίου	Χρόνος μετὰ τῶν ρυθμίσεων (μῆνες)	Κατ' ὄψιν ἡμερομισθίων	Αὔξεισις	Μέσον ἡμερομισθίων	Αὔξεισις
			%		%
1.1.55	33			54,40	
24.1.56	13	42	27,27	55,60	2,21
22.8.58	31	47,5	13,10	64,00	15,11
1.9.60	24	52	9,47	70,50	10,16
1.6.62	21	57	9,61	79,13	12,24
1.1.64	19	64	12,28	86,53	9,35
1.1.66	24	75	17,18	101,12	16,86
1.2.67	13	90	20,00	113,43	12,17
1.10.68	20	103,5	15,00	128,68	13,44

Ἄνεκφυρον ὅμως ἀμέσως, ὅπως δεῖκνυται καὶ ὁ πίναξ 4, σπορὰ δυσχεραία ἐκ τοῦ γεγονότος ὅτι τόσον τὰ ποσοστὰ προσαρμογῆς ὅσον καὶ τὰ χρονικὰ διαστήματα τὰ περιλαμβανόμενα μετὰ ξὺ διαδοχικῶν ρυθμίσεων ἦσαν ἄνισα. Πρὸς ἀμβλυνσιν τῆς ἀδυναμίας αὐτῆς ἐγένοντο δύο διάφοροι χειρισμοί: κατὰ τὸν πρῶτον, ἀνεζητήθη ὁ χρόνος ὁ ὁποῖος ἀπῆρθη μεθ' ἐκάστην προσαρμογῆν γενικῶν κατωτάτων ὁρίων διὰ τὴν πλήρη ἀπορρόφησιν τῶν ποσοστῶν προσαυξήσεως

ὑπὸ τῶν πράγματι καταβαλλομένων ἡμερομισθίων κατὰ τὸν δεύτερον, ἐγένετο ὑπολογισμὸς δι' ἐκθετικὸ ὑποδείγματος τῆς μέσης μηνιαίας μεταβολῆς τῆς χρονολογικῆς σειρᾶς τῶν μέσων ἡμερομισθίων ἀρρένων, ὡς καὶ τῆς τοιαύτης τῶν γενικῶν κατωτάτων ὁρίων δι' ἐκάστην περίερον μετὰ ξὺ δύο διαδοχικῶν προσαρμογῶν. Διὰ τὸν ὑπολογισμὸν τῆς μέσης μηνιαίας μεταβολῆς εἰς τὴν σειρὰν τῶν γενικῶν κατωτάτων ὁρίων ἐλήφθη τὸ ἡμερομίσθιον τὸ ἰσχύον μίαν ἡμέραν πρὸ τῆς προσαρμογῆς ὡς ἀρχικὴ ἀξία, ἐνθὺ τὸ ἡμερομίσθιον τὸ προκύψαν ἐκ τῆς προσαρμογῆς ἐτέθη ὡς τελικὴ ἀξία κατὰ τὸ πέρας τῆς περιόδου διὰ τὴν ὁποίαν ἰσχύσε: δηλαδὴ κατὰ τὸν πρῶτον χειρισμὸν ἐτηρήθη σταθερὸν τὸ ποσοστὸν προσαρμογῆς, ἐνθὺ κατὰ τὸν δεύτερον ὁ χρόνος.

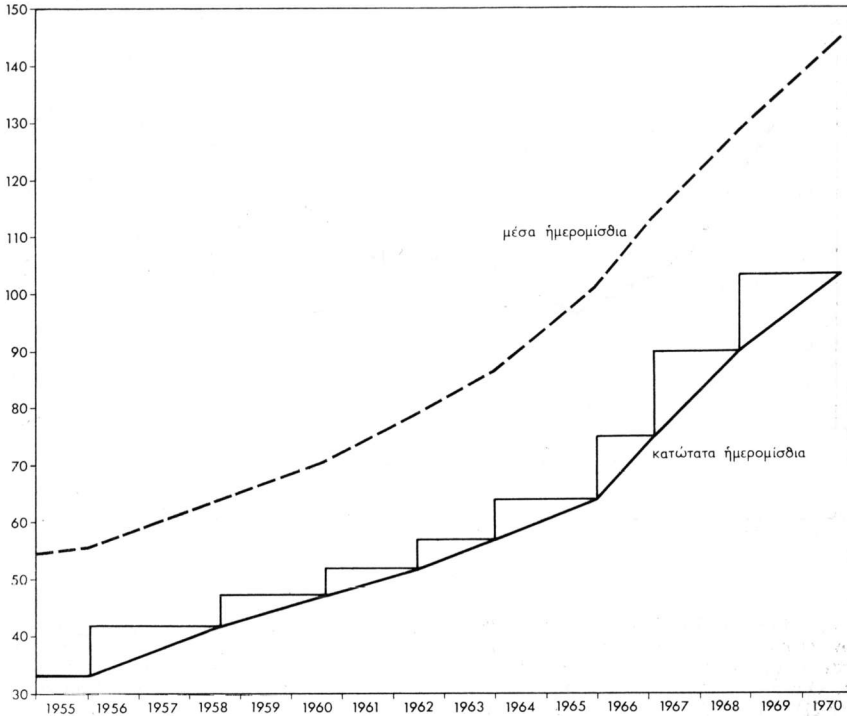
Τὰ ἀποτελέσματα συνοψίζονται εἰς τὸν πίνακα 5.

Πίναξ 5. Χρόνος προσαρμογῆς καὶ μέσος μηνιαίος ρυθμὸς μεταβολῆς ἡμερομισθίων ἀρρένων

Ἡμερομηνία προσαρμογῆς κατωτάτων ὁρίων	Ποσοστὸν προσαυξήσεως	Χρόνος μετὰ ξὺ προσαρμογῶν (μῆνες)	Χρόνος δι' ἀντιστοίχον ἡμερομίσθιον προσαρμογῆς (μῆνες)	Μέσον μηνιαῖον ποσοστὸν προσαυξήσεως κατωτάτων ἡμερομισθίων	Μέσον ἡμερομισθίων
(1)	(2)	(3)	(4)	(5)	(6)
24.1.56	27,27	31	51	0,780	0,455
22.8.58	13,10	24	28	0,515	0,400
1.9.60	9,47	21	15	0,435	0,550
1.6.62	9,61	19	20	0,520	0,470
1.1.64	12,28	24	19	0,520	0,650
1.1.66	17,18	13	19	1,230	0,890
1.2.67	20,00	20	34	0,920	0,635
1.10.68	15,00	—	—		
Μέσος χρόνος		21,71	26,57		
Μέσον ποσοστὸν				0,703	0,5786

Ἐκ τῆς ἐπεξεργασίας αὐτῆς προκύπτει ὅτι ὁ ρυθμὸς μεταβολῆς τῶν κατωτάτων ὁρίων ἀρρένων καὶ τῶν ἀντιστοίχων μέσων ἡμερομισθίων εἰς τὴν μεταπολεμικὴν καθίσταται ταχύτερος ἀπὸ τοῦ 1964 καὶ ἐντέθεν. Κατὰ τὴν διετίαν 1964-1965, τὰ πράγματι καταβαλλόμενα ἡμερομίσθια ἀνήλθον με ρυθμὸν ἀνώτερον ἐκεῖνου τῶν συμβατικῶν ἡμερομισθίων, ἐν συνεχείᾳ ὅμως ἡ ἄνοδος τῶν κατωτάτων ὁρίων ἀνέκτησε τὸ προβάδισμα τὸ ὁποῖον κατὰ κανόνα διετήρει, διευρυνθείσης ἔτι περαιτέρω τῆς διαφορᾶς μετὰ ξὺ τῶν ἀντιστοίχων ρυθμῶν μεταβολῆς. Εἰς τὸν πίνακα 5 ὑπελογίσθησαν ἀστάθμητοι μέσοι τῶν στηλῶν (3), (4), (5) καὶ (6). Ἐκ τῆς στηλῆς (3) προκύπτει ὅτι ὁ μέσος χρόνος ὁ ὁποῖος μεσολαμβάνεται μετὰ ξὺ δύο διαδοχικῶν προσαρμογῶν γενικῶν κατωτάτων ὁρίων εἶναι 21,71 μῆνες. Ἐκ τῆς στηλῆς (4) προκύπτει ὅτι μέσος χρόνος ὁ ὁποῖος ἀπαιτεῖται πρὸς ἀπορρόφησιν ὑπὸ τὰ πράγματι καταβαλλομένων ἡμερομισθίων τὸ ἐκάστοτε ποσοστὸν προσαυξήσεως τῶν κατωτάτων ὁρίων εἶ-

ΔΙΑΓΡΑΜΜΑ 1. ΑΠΕΙΚΟΝΙΣΙΣ ΕΞΕΛΙΞΕΩΣ ΜΕΣΩΝ ΚΑΙ ΚΑΤΩΤΑΤΩΝ ΗΜΕΡΟΜΙΣΘΙΩΝ



ναι 26,57 μήνες. Ο λόγος του μέσου χρόνου προσαρμογής προς τόν μέσον χρόνον άπορροφήσεως του ποσοστού εκάστης προσαρμογής εύρεθη ίσος προς 81,71%. Έκ τών στηλών (5) και (6), εις τās όποιās αναγράφονται μέσα μηνιαία ποσοστά προσαυξήσεως, θεωρηθεισών άρχικώς τών μεταβλητών ως συνεχών εντός εκάστης περιόδου, εύρέθησαν αντίστοιχοι μέσοι εκ 0,703 διά τά γενικά κατώτατα και εκ 0,5786 διά τά μέσα ήμερομίσθια. Ο λόγος του μέσου μηνιαίου ποσοστού προσαυξήσεως τών πράγματι καταβαλλομένων ήμερομισθίων προς τόν μέσον μηνιαϊον ποσοστόν προσαυξήσεως τών κατωτάτων όριών εύρεθη ίσος προς 82,30%.

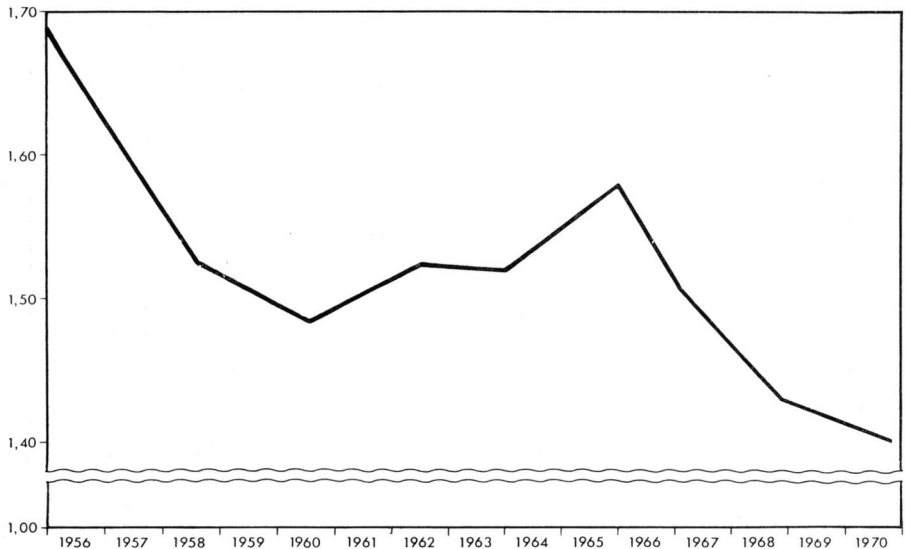
Και διά τών δύο χειρισμών προκύπτει ότι αι εκάστοτε προσαυξήσεις τών γενικών κατωτάτων όριών οδηγούν εις προσαυξήσεις τών πράγματι καταβαλλομένων ήμερομισθίων ή επίπτωσις, έν τούτοις, περι-

ρίζεται, περίπου, εις τόν 82% κατά μέσον όρον τής άρχικής μεταβολής.

Τό στοιχείον τούτο επαληθεύεται και από τήν σύγκρισιν τών δεικτών μεταβολής τών τιμών τών ύπ' όψιν χρονολογικών σειρών, θεωρουμένης και πάλιν τής σειράς τών γενικών κατωτάτων όριών ως συνεχούς. Έλήθη ως ήμερομίσθιον βάσεως διά μέν τά κατώτατα όρια τόν ποσόν τών δρχ. 33, αντίστοιχούν εις τήν 23.1.56, διά δε τά μέσα ήμερομίσθια κατά τήν αὐτήν ήμερομηνίαν τόν ποσόν τών δρχ. 55,60. Έν συνεχείā έθωωρήθη, λόγω τής υποθέσεως ότι ή μεταβολή είναι συνεχής, τόν ήμερομίσθιον τών δρχ. 103,5 τόν θεσπισθέν τήν 1.10.68 ως τελικόν τής περιόδου έως 1.10.70.

Διά τών προσδιορισμόν του μέσου ήμερομισθίου κατά τήν 1.10.70 άπητήθη προβολή βάσει τών υπάρχόντων στοιχείων. Έγένοντο τρεις υποθέσεις. Κατά

ΔΙΑΓΡΑΜΜΑ 2. ΛΟΓΟΣ ΜΕΣΟΥ ΗΜΕΡΟΜΙΣΘΙΟΥ ἈΡΡΕΝΩΝ ΠΡΟΣ ἈΝΤΙΣΤΟΙΧΟΝ ΚΑΤΩΤΑΤΟΝ ὍΡΙΟΝ



τὴν πρώτην ἐθεωρήθη ὅτι τὰ στοιχεῖα ἀκολουθοῦν ἐκθετικὸν ὑπόδειγμα τῆς μορφῆς $\psi = a\beta^x$. Ἐχρησιμοποιεῖσθαι τὰ μηνιαῖα στοιχεῖα τῶν ἐτῶν 1956, 1957 καὶ 1958. Ὁ μέσος ἐτήσιος ρυθμὸς μεταβολῆς ἐξετιμήθη εἰς 8,21%. Ἡ προβολὴ εἰς τὰ ἔτη 1969 καὶ 1970 ἔδωσε θεωρητικὰς τιμὰς κατὰ πολὺ ἀφισταμένας τῶν ἐνδείξεων αἱ ὁποῖαι ὑφίστανται ἐκ τῶν πραγματικῶν στοιχείων τῶν πρώτων ἐπτὰ μηνῶν τοῦ ἔτους 1969. Θεωρήσαντες ὅτι κατὰ τὰ ἔτη 1969 καὶ 1970 θὰ ἐμφανισθῆ τάσις γενικωτέρας οικονομικῆς ἰσορροπίας προέβημεν εἰς ὑπολογισμοὺς δι' ὑποδειγμάτων τῆς μορφῆς $\psi = a + \beta \log x$ καὶ $\log \psi = a + \beta \log x$. Ἀμφότερα ὡδήγησαν εἰς κάμψιν τοῦ ρυθμοῦ ἀξίσεως περισσότερον ἔντονον τῆς ἀναμενομένης. Τελικῶς, προεκρίθη ἡ υἱοθέτησις εὐθυγράμμου ὑποδείγματος, τὸ ὁποῖον παρέσχεν ἐκτιμήσεις περισσότερον ἐναρμονιζόμενας πρὸς τὰ ὑφιστάμενα στοιχεῖα τοῦ 1969. Δεδομένου ὅτι ἡ προβολὴ πραγματοποιεῖται δι' ἕν ἔτος καὶ τρεῖς μῆνας μόνον, τὸ ἐνδεχόμενον σημαντικῶν σφαλμάτων, ὑπὸ τὴν προϋπόθεσιν ὅτι δὲν θὰ μεταβληθοῦν τὰ γενικὰ κατώτατα πρὸ τοῦ Ὀκτωβρίου τοῦ 1970, μειοῦται εἰς τὸ ἐλάχιστον. Ἐξετιμήθη δι' αὐτοῦ τοῦ τρόπου ὡς μέσον ἡμερομίσθιον ἄρρένων κατὰ τὴν 1.10.1970 τὸ ποσὸν τῶν δρχ. 145,07. Οἱ προκύπτοντες ἐκ τῶν στοιχείων αὐτῶν δείκται μεταβο-

λῆς εἶναι διὰ μὲν τὰ γενικὰ κατώτατα ὄρια ἀνδρῶν 316,63%, διὰ δὲ τὰ μέσα ἡμερομίσθια 260,91%. Ὁ λόγος τοῦ δείκτου μεταβολῆς τῶν μέσων ἡμερομίσθιων πρὸς ἐκεῖνον τῶν κατωτάτων ὀρίων εἶναι ἴσος πρὸς 82,4%.

Ἐκ τῆς συγκρίσεως τῶν ἡμερομίσθιων τῶν ἀντιστοιχοῦντων εἰς τὰς δύο σειράς τοῦ διαγράμματος 1 δυνάμεθα νὰ ὑπολογίσωμεν ἐπίσης τὴν σχέσιν μεταξὺ μέσου καὶ κατωτάτου ἡμερομίσθιου, θεωροῦντες καὶ πάλιν τὴν μεταβολὴν τῶν γενικῶν κατωτάτων ὀρίων ὡς συνεχῆ ἐντὸς ἐκάστης περιόδου προσαρμογῆς. Οὕτω κατὰ τὴν 24.1.56 ὁ λόγος μέσου ἡμερομίσθιου ἄρρένων πρὸς τὸ ἀντίστοιχον κατώτατον ὄριον ἦτο 1,685 : 1, τὴν 22.8.58 ἦτο 1,524 : 1, τὴν 1.9.60 ἦτο 1,484 : 1, τὴν 1.6.62 ἦτο 1,523 : 1, τὴν 1.1.64 ἦτο 1,518 : 1, τὴν 1.1.66 ἦτο 1,580 : 1, τὴν 1.2.67 ἦτο 1,512 : 1, τὴν 1.10.68 ἦτο 1,430 : 1 καὶ τὴν 1.10.70 κατ' ἐκτίμησιν 1,402 : 1.

Εἰς τὸ διάγραμμα 2 παρατηροῦμεν ὅτι ἡ ἀπόστασις μεταξὺ κατωτάτου καὶ μέσου ἡμερομίσθιου εἶναι ἐξαιρετικῶς μικρά, μειουμένη ἔτι περισσότερον διὰ τῆς παρόδου τοῦ χρόνου. Ἐάν τώρα ὑποτεθῆ ὅτι ἡ κατανομὴ τῶν μισθῶν περὶ τὸ μέσον ἡμερομίσθιον εἶναι ἀσυμμετρικῆ, παρουσιάζουσα διόγκωσιν πρὸς τὰ χαμηλὰ ἡμερομίσθια, καὶ διὰ τὸν τρόπον ὥστε εἰς ἀ-

πόστασιν δύο μέσων άποκλίσεων τετραγώνου προς τή άριστερά νά περατοῦται ή κατανομή (κατώτατον ήμερομίσθιον) και εις απόστασιν τεσσάρων μέσων άποκλίσεων τετραγώνου νά περατοῦται ή κατανομή προς τή δεξιά (άνώτατον ήμερομίσθιον), τότε είναι δυνατόν νά εκτιμηθῆ προσεγγιστικώς τὸ άνωτατον αυτό ήμερομίσθιον· διά δὲ τῆς συγκρίσεως προς τὸ ἴσχυον κατώτατον ήμερομίσθιον νά εκτιμηθῆ και τὸ ὑφιστάμενον άνάπτυγμα εις τήν άμοιβήν εργασίας τῶν άρρένων εργατῶν.

Λαμβάνοντες τὸ κατώτατον ήμερομίσθιον τῆς 30ῆς Σεπτεμβρίου 1968 ὕψους δρχ. 90 και τὸ αντίστοιχον μέσον ήμερομίσθιον ὕψους δρχ. 128,68, τότε, βάσει τῆς υἰοθετηθείσης ὑποθέσεως περὶ τῆς μορφῆς τῆς κατανομῆς τῶν μισθῶν—ή ὅποια δέχεται άσυμμετρίαν περισσότερον, ἴσως, έντονον τῆς ὑφισταμένης πράγματι—ή μέση άπόκλιξις τετραγώνου θά είναι ἴση προς δρχ. 19,34, τὸ δὲ άνωτατον ήμερομίσθιον ἴσον προς δρχ. 206,04. Ἦτοι σχέσις μεταξύ άνωτάτου και κατώτατου ήμερομισθίου ὡς 2,29 : 1.

Τὸ φαινόμενον ὅμως αυτό, ὀφειλόμενον εις τήν ἐπι μακρὸν ἔλλειψιν οὐσιαστικῆς πολιτικῆς μισθῶν και ήμερομισθίων, πρέπει νά ἔξετασθῆ μετ' ἰδιαιτητέας προσοχῆς, διότι ή οικονομία τῆς Χώρας ἔχει ἤδη άνάγκην προσφορᾶς εργασίας ποιοτικῶς ὑψηλοτέρας βαθμίδος, ή ανάγκη δὲ αὐτή θά καθίσταται εὐρύτερα και έντονωτέρα, λόγω τῶν ἐπιτυγχανομένων ὑψηλῶν ρυθμῶν άναπτύξεως, ἐπενδύσεων και άπορροφήσεως τεχνολογικῶν ἐξελίξεων. Ἄλλ' ή τοιαύτη ἱσοπέδωσις τῶν ήμερομισθίων δέν θά ἀποτελέσῃ βεβαίως κίνητρον προς ἐξειδικευσιν και άνοδον εις τήν κλίμακα τῆς ἱεραρχίας τῶν μισθῶν, οὔτε προς άνάπτυξιν αἰσθηματος εὐθύνης και καλύτερας άποδόσεως.

ἐκτιμήσεις ρυθμῶν μεταβολῆς άμοιβῆς εργασίας κατά διαφοροῦς περιόδους

Εἰς τὸ άνωτέρω ἀνεξηγήτησαν οἱ ρυθμοὶ μεταβολῆς κατωτάτων και μέσων ήμερομισθίων, ὁ άπαιτηθεὶς χρόνος διά τήν ὀλοκλήρουσιν τῆς διαδικασίας προσαρμογῆς, αἱ ἐπιπτώσεις και ἡ έντασις αὐτῶν. Ἐγένετο ἔτισης βάσει ὀρισμένων ὑποθέσεων ἐκτίμησις τῆς σχέσεως μεταξύ κατωτάτων και άνωτάτων ήμερομισθίων άρρένων εργατῶν. Θά ἦτο ένδιαφέρον ή αὐτή εργασία νά ἐπανελαμβάνετο και διά τὰς ἐξελίξεις τῆς άμοιβῆς εργασίας τῶν εργατριῶν. Ἐν τούτοις, θά ἦτο δυνατόν και δι' ἄλληλς ἐποπτείας νά σημειωθῆ ὅτι τὰ κατώτατα ὄρια τῆς άμοιβῆς εργασίας τῶν γυναικῶν ἐκινήθησαν ταχύτερον ἀπὸ τοῦ 1964 και έντεῦθεν. Ἦ ἐπιπτώσεις τῶν ἐκάστοτε προσαρμογῶν ὑπῆρξε ταχύτερα ἀπὸ ὅτι εις τοὺς άρρένας. Τὸ ποσοστὸν ἐπιπτώσεως, ὅμως, εὐρίσκειται εις τὰ αὐτὰ περίπου ὄρια τὰ ὅποια προσδιωρίσθησαν και διά τὰ ήμερομίσθια τῶν άρρένων εργατῶν. Τέλος, ή σχέσις μεταξύ κατωτάτου και άνωτάτου ήμερομισθίου γυναικῶν προφανῶς ὑπολείπεται τῆς αντίστοιχου σχέσεως τῆς

ὑφισταμένης εις τὰ ήμερομίσθια άρρένων εργατῶν.

Κατωτέρω θά καταβληθῆ προσπάθεια νά ἐρευνηθοῦν αἱ μεταβολαὶ εις τήν άμοιβήν εργασίας αἱ ὅποιαι ἐπῆλθον κατά τὰς διαφοροῦς φάσεις τῆς ἐλληνικῆς οικονομίας ἀπὸ τοῦ 1955 και έντεῦθεν, ὅτε ἤρχισεν ἐφαρμοζόμενος και πάλιν ὁ θεσμὸς τῶν ἐλευθέρων διαπραγματεύσεων και τῆς διατησίας.

Κατὰ τήν πρό τοῦ 1955 περίοδον ή Χώρα διήνυσεν τήν πρώτην φάσιν τῆς άνασυγκροτήσεως, ή ὅποια ἤρχισεν άμέσως μετὰ τήν καταστολήν τῆς τρίτης καιτὰ σειράν κομμουνιστικῆς άναρσίας.

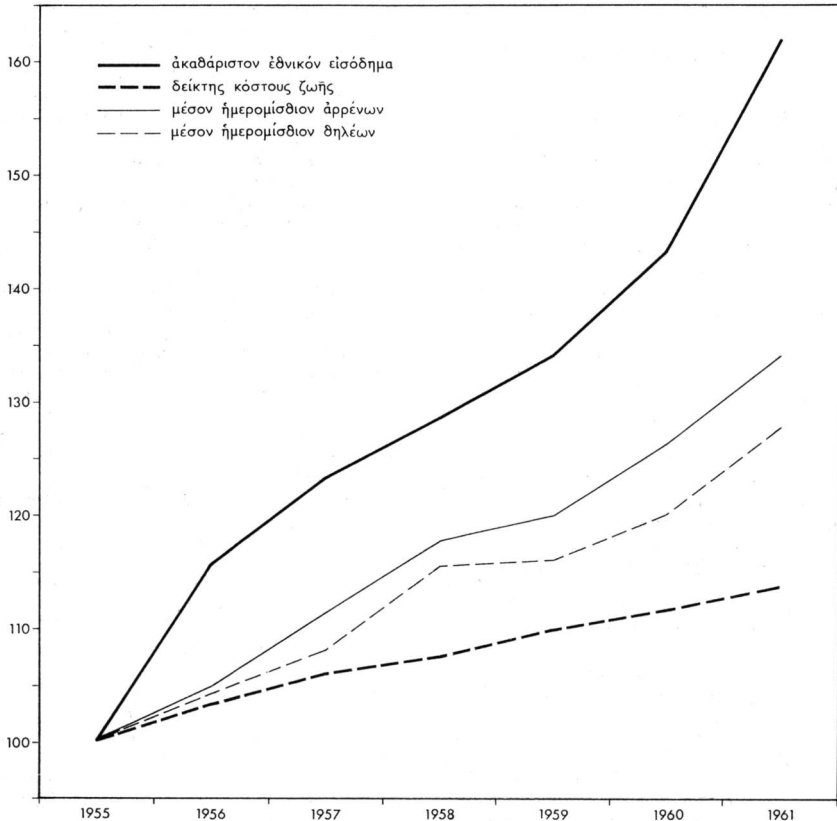
Ἦ δευτέρα φάσις ἦτο ἐκείνη κατά τήν ὅποιαν ὠφείλετο άπαραιτήτως ἐμφρασις εις τήν ἐπενδυτικὴν προσπάθειαν, τήν συγκέντρωσιν κεφαλαίου, τήν άποκατάστασιν νομισματικῆς σταθερότητος και τήν δημιουργίαν βασικῶν συνθηκῶν οικονομικῆς ἱσορροπίας, ὡστε νά δυναθῆ ή Χώρα νά εισέλθῃ εις περίοδον σταθερᾶς άναπτύξεως. Κατὰ τήν περίοδον αὐτήν ή εργατικὴ τάξις ἀπεδέχθη τήν θέσπισιν χαμηλῶν μισθῶν και ήμερομισθίων, βραδέων ρυθμῶν προσαρμογῆς αὐτῶν, ἀπέφυγε τήν διεκδικησιν κοινωνικῶν παροχῶν, ἐνῶ ταυτοχρόνως ἐπέδειξε τήν καλύτεραν δυνατὴν άπόδοσιν εις τήν εργασίαν. Ἦ προσφορὰ αὐτῆ τῆς εργατικῆς τάξεως ὑπῆρξεν άναμφισβήτητος πολὺτιμος και σημαντικὴ, ἀπεικονίζεται δὲ ἐναργῶς εις τὰ παρατιθέμενα κατωτέρω στοιχεῖα.

Κατὰ τὰ ἔτη 1955-1961 τὸ μέσον ἐτήσιον ποσοστὸν προσαρμογῆς τῆς άμοιβῆς εργασίας ἦτο περίπου 4,86% διά τοὺς άρρένας εργάτας και σχεδὸν 4% διά τὰς θήλεις. Κατὰ τήν αὐτὴν περίοδον ὁ δείκτης κόστους ζωῆς ἀνῆλθεν ἀπὸ 100 εις 113,66, ἐνῶ τὸ ακαθάριστον ἐγγύριον προϊόν παρουσίασεν άνοδικὴν μεταβολήν, εις τρεχοῦσας δραχμάς, ἐξ 62,10%. Ἦ μεταβολὴ διά τὸ ακαθάριστον ἔθνικόν εισόδημα τὸ ἐναπομείναν μετὰ τῆν ἀφαίρεσιν τοῦ ἐκ πρωτογενοῦς παραγωγῆς προερχομένου είναι ἐτι μεγαλύτερα, ἀνερχομένη εις 69,80%. Δέον ἔτισης νά σημειωθῆ ὅτι αἱ ακαθάριστοι ἐπενδύσεις παγίου κεφαλαίου παρουσίασαν αὐξησιν μετὰ τῆς αἰτίας 1955 και 1961 ἐξ 166,76%.

Ἐκ τῶν άνωτέρω βασικῶν μεγεθῶν συνάγεται ὅτι κατὰ τήν περίοδον αὐτήν ή προσπάθεια τῆς Χώρας ἀφιερώθη πράγματι εις τὴν δημιουργίαν κυρίως κεφαλαιουχικοῦ ἐξοπλισμοῦ και συνθηκῶν οικονομικῆς σταθερότητος. Εἰς τὸ διάγραμμα 3 ἀπεικονίζονται οἱ δείκται τοῦ ακαθαρίστου ἔθνικοῦ εισοδήματος, τῶν μέσων ήμερομισθίων άρρένων και θηλέων και τοῦ δείκτου κόστους ζωῆς. Εἰς τὸ διάγραμμα καθίσταται λίαν ἐμφανῆς ή σημειουμένη ὑπεροχὴ εις τὸν ρυθμὸν μεταβολῆς τοῦ ακαθαρίστου ἔθνικοῦ εισοδήματος ἐναντι τῶν μεταβολῶν τῆς άμοιβῆς εργασίας. Διά τὰ ήμερομίσθια τῶν εργατριῶν ή μεταβολή, δι' ὀλόκληρον τήν περίοδον, καθίσταται σχεδὸν άσημαντος (12,39%), μετὰ τὸν άποληθωρισμὸν τῆς σειράς διά τοῦ δείκτου κόστους ζωῆς.

Ἦ ἐπομένη περίοδος, ή ὅποια είναι δυνατόν νά θεωρηθῆ ὡς παρουσιάζουσα ἰδιαιτέρα χαρακτηριστικά,

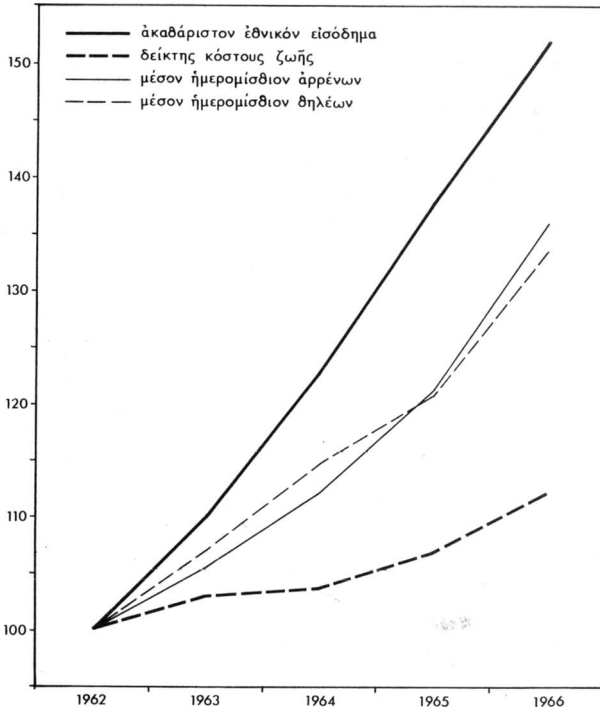
ΔΙΑΓΡΑΜΜΑ 3. ΔΕΙΚΤΑΙ ΑΚΑΘΑΡΙΣΤΟΥ ΕΘΝΙΚΟΥ ΕΙΣΟΔΗΜΑΤΟΣ, ΑΜΟΙΒΗΣ ΕΡΓΑΣΙΑΣ ΚΑΙ ΚΟΣΤΟΥΣ ΖΩΗΣ, ΕΤΗ 1955-1961



εἶναι ἡ περιλαμβάνουσα τὰ ἔτη 1962-1966. Κατὰ τὴν περίοδον αὐτὴν παρατηρήθησαν φαινόμενα ὀρμάνσεως τῆς οἰκονομίας. Ἡ ἠύξημένη ζήτησις ἐργατικῶν χειρῶν, ἰδίᾳ εἰδικευμένων ἐργατῶν, ἡ δημιουργία συνθηκῶν πλήρους σχεδὸν ἀπασχολήσεως εἰς τινὰς περιοχὰς ἢ κλάδους οἰκονομικῆς δραστηριότητος καὶ ἡ ἔξαρσις εἰς ἀνησυχητικὰ ὕψη τοῦ ρυθμοῦ μεταναστεύσεως ἀπετέλεσαν τὰς κυριωτέρας μεταβολάς. Αἱ ἐπιπτώσεις ἐπὶ τῆς ἀμοιβῆς ἐργασίας καὶ τῆς οἰκονομίας ὑπῆρξαν σημαντικαί. Εἰς τὰ ἐπαγγέλματα ὅπου προεκλήθη στενότης εἰδικευμένων ἐργατικῶν χειρῶν (κατασκευαί, ναυπηγήσεις, βασικαὶ με-

ταλλουργικαὶ ἐργασίαι, κτλ.) παρατηρήθη ταχύτερα ἀνόδος τῶν ἡμερομισθίων, ἡ ὁποία ἀπετέλεσε πόλον ἔλξεως διὰ τοὺς λοιποὺς ἐργαζομένους. Ἡ μετανάστευσις ἀφήρσεν ἐκ τῆς ἀγορᾶς ἐργασίας τὸ μεγαλύτερον μέρος τοῦ πλεονάζοντος ἐργατικοῦ δυναμικοῦ, οὕτω δὲ προεκλήθη καὶ ἐκ τοῦ λόγου αὐτοῦ τάσις ἀνόδου τῆς ἀμοιβῆς ἐργασίας. Ὁ συνεχισθεὶς ὑψηλὸς ρυθμὸς ἀνόδου τοῦ ἐθνικοῦ εἰσοδήματος, ἰδίᾳ εἰς τὸν δευτερογενῆ τομέα, ἐπέτρεψε τὸν ἀνταγωνισμὸν μεταξὺ τῶν ἐπιχειρήσεων διὰ τὴν ἐξασφάλισιν ἐργασίας ὅσον τὸ δυνατόν ὑψηλοτέρας στάθμης ἐξειδικεύσεως.

ΔΙΑΓΡΑΜΜΑ 4. ΔΕΙΚΤΑΙ ΑΚΑΘΑΡΙΣΤΟΥ ΕΘΝΙΚΟΥ ΕΙΣΟΔΗΜΑΤΟΣ, ΑΜΟΙΒΗΣ ΕΡΓΑΣΙΑΣ ΚΑΙ ΚΟΣΤΟΥΣ ΖΩΗΣ, ΕΤΗ 1962-1966



Τέλος, αι έργοδοτικά όργανώσεις έδέχθησαν να ίκανοποιήσουν ουσιαστικότερον τά αιτήματα τής εργατικής τάξεως, ή δε Πολιτεία απέδεχθη την ταχύτεραν άνοδον τών μισθών και ήμερομισθίων, υπό τόν όρον τής μη ύπερβάσεως τών όρίων άντοχής τής οικονομίας.

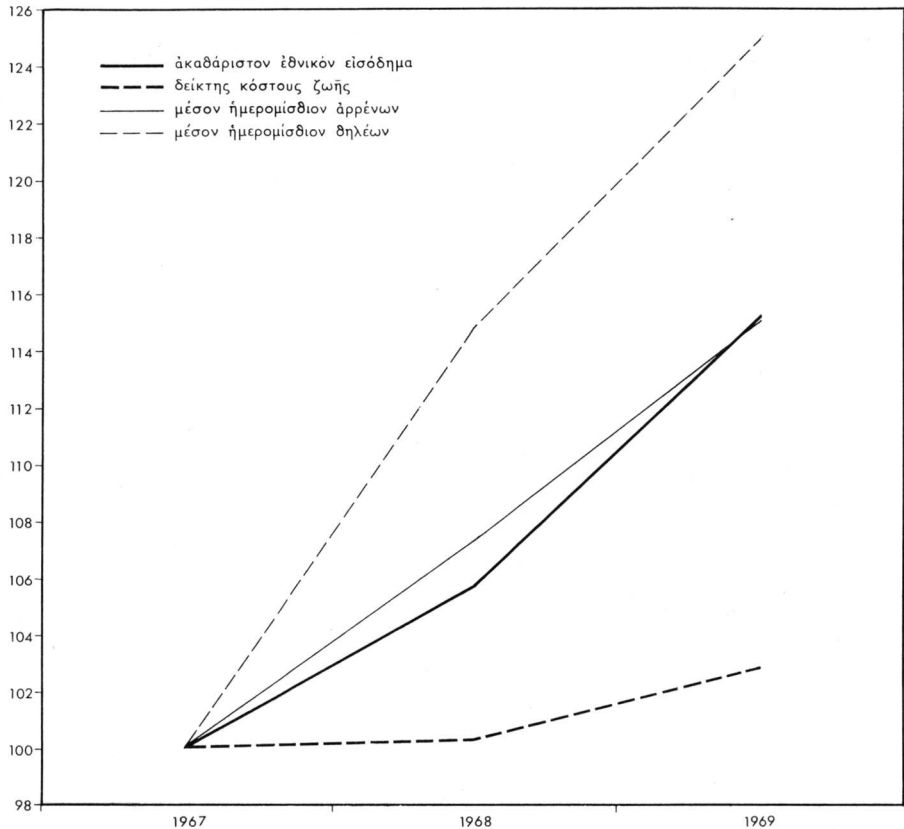
Εις τό διάγραμμα 4 άπεικονίζονται οι δείκται μεταβολών τών μέσων ήμερομισθίων άρρένων και θηλέων, ώς και οι δείκται κόστους ζωής και άκαθαρίστου έθνικου εισοδήματος κατά τά έτη 1962-1966.

Έκ τής συγκρίσεως τών σειρών αυτών πρός τās του διαγράμματος 3 παρατηρούμεν ότι αι καμπύλαι αι άναφερόμεναι εις την άμοιβήν εργασίας, καιτοι ειρίσκονται κάτω τής καμπύλης του δείκτου άκαθαρίστου έθνικου εισοδήματος, κινούνται με σημαντικώς ταχύτερον ρυθμόν πρός τά άνω. Έξ ύπολογισμών έπι τη βάσει τών μηνιαίων δεδομένων προκύπτει μέ-

σον έτήσιον ποσοστόν αύξήσεως κατά τά έτη 1962 και 1963 διά τούς άρρενας έξ 6%, κατά δε τά έτη 1964, 1965 και 1966 έξ 9,5%. Ταύτα έναντι τής μέσης έτησίας αύξήσεως εκ 4,86% τής προηγουμένης περιόδου. Διά τās θήλεις έχομεν μέσον έτήσιον ποσοστόν αύξήσεως έξ 7,50% δι' όλόκληρον την περίοδον 1962-1966, έναντι μέσης έτησίας μεταβολής εκ 4,0% διά την προηγουμένην έπταετιάν. Ό δείκτης κόστους ζωής διετηρήθη ίκανοποιητικώς σταθερός, πλην τών δύο τελευταίων έτών τής περιόδου, κατά τά όποια εκινήθη με ρυθμόν ταχύτερον του έπιτρεπομένου. Αί άκαθάριστοι επενδύσεις παγίων κεφαλαίων μεταξύ 1962 και 1966 παρουσίασαν αύξησιν έξ 75,22%, γεγονός τό όποιον σημαίνει ότι ό μέσος έτήσιος ρυθμός μεταβολής του μεγέθους αυτού έσημείωσε σημαντικήν κάμψιν έναντι τής προηγουμένης περιόδου.

Τέλος, ή περίοδος 1967-1969 παρουσιάζει τά έξής

ΔΙΑΓΡΑΜΜΑ 5. ΔΕΙΚΤΑΙ ΑΚΑΘΑΡΙΣΤΟΥ ΕΘΝΙΚΟΥ ΕΙΣΟΔΗΜΑΤΟΣ, ΑΜΟΙΒΗΣ ΕΡΓΑΣΙΑΣ ΚΑΙ ΚΟΣΤΟΥΣ ΖΩΗΣ, ΕΤΗ 1967-1969



χαρακτηριστικά: πλήρη ἀποκατάστασιν τῆς νομισματικῆς ἰσορροπίας, ἀπορρόφῃσιν τῶν ἐπιπτώσεων τῆς κάμψεως τῶν ρυθμῶν ἀνόδου τῶν οἰκονομιῶν τῆς δυτικῆς Εὐρώπης, ἀπὸ δὲ τοῦ 1969 ἐκ νέου ἐπιτάχυνσιν τοῦ ρυθμοῦ ἀναπτύξεως τῆς ἐλληνικῆς οἰκονομίας. Ταυτοχρόνως, ἡ ἀμοιβὴ ἐργασίας ἐκινήθη ταχέως πρὸς τὰ ἄνω, ἐσημειώθη δὲ μέση ἐτησία αὐξήσις ἐξ 7,25 % διὰ τοὺς ἀρρένας καὶ ἐξ 11,75% διὰ τὰς θήλειες.

Αἱ μεταβολαὶ αὐταί, ἐν συνδυασμῷ πρὸς τὰς ἐξελίξεις τοῦ ἐθνικοῦ εισοδήματος καὶ τοῦ δείκτη κόστους ζωῆς παρουσιάζονται εἰς τὸ διάγραμμα 5. Εἰς

τὸ διάγραμμα παρατηρεῖται ὅτι οἱ ἀπαικονιζόμενοι χρηματικοὶ μισθοὶ εἶναι καὶ πραγματικοί, λόγῳ τῆς ἀσημάντου μετακινήσεως τοῦ δείκτη τιμῶν καταναλωτοῦ. Ἐπίσης, πρέπει νὰ σημειωθῇ ἡ διὰ πρώτην φοράν παρατηρουμένη οὐσιαστικὴ ὑπεροχὴ εἰς τὸν ρυθμὸν μεταβολῆς τῶν ἡμερομισθίων τῶν θηλέων ἐναντι τοῦ ρυθμοῦ μεταβολῆς τῶν ἡμερομισθίων τῶν ἀρρένων.

Τὸ γεγονός ὅτι ὁ ρυθμὸς αὐτὸς μεταβολῆς εἶναι σημαντικῶς ἀνώτερος καὶ ἀπὸ τὸν ρυθμὸν αὐξήσεως τοῦ ἀκαθάριστου ἐθνικοῦ εισοδήματος κατὰ τὰ ὑπ' ὄψιν ἔτη, δὲν δύναται νὰ δικαιολογήσῃ ἀνησυχίας

διαταραξεως των γενικωτερον οικονομικων μεγεθων, δεδομενου οτι η αποκαταστασις του ημερομισθιου των θηλεων μισθωτων εις εν ανωτερον επιπεδον ισοροπιας απετελεε χρεος, τροπον τινά, προς αυτας.

διάρθρωσις τής αμοιβής εργασίας

Μετα την διαχρονικην διερευνησιν τής εξελιξεως τής αμοιβής εργασίας, η οποια επεχειρηθη ανωτερω, κρινεται σκοπιμον να αναφερθουν και αι υφιστάμεναι πληροφοριαι ως προς την διάρθρωσιν της. Προς τον σκοπον αυτον θα χρησιμοποιηθουν τα στοιχεια τής ΕΣΥΕ των ετων 1965, 1966 και 1967.¹

Θα εξετασθη πρώτον η ιεράρχησις τής αμοιβής εργασίας κατά κλάδους οικονομικής δραστηριότητος. Θεωρητικώς έχει αναγνωρισθη πλέον οτι η αγορά εργασίας δεν υπήρξε ποτέ ενιαία. Αί διαφοραι εις την αμοιβην εργασίας υπεγράμμισον ανέκαθεν τουτο, η δε στατιστική έρευνα εν συνεχεία επέτρεψε τον καθορισμόν τού ύψους των διαφορών, τον έντοπισμόν των κλάδων οικονομικής δραστηριότητος εις τους οποίους παρατηρούνται αυται και την συναγωγήν συμπερασμάτων περι τού αιτια τα προκαλουντα τους διαφορισμούς αυτούς.

Η ΕΣΥΕ συγκεντρώνει ένδιαφέροντα στοιχεία τόνσον εκ τής ειδικής τριμηνιαίας έρευνής καταστημάτων όσον και εκ τής βιομηχανικής έρευνής. Έξ αυτών τα αναφερόμενα εις τους άρρενας εργάτας δεικνύουν, διά τού 1967, αποκλίσεις εκ τής μέσης αμοιβής εργασίας μέχρι και 33,1% προς τα άνω, ένφ η προς τα κάτω απόκλισις φθάνει μόνον τού 15,2%. Η πληροφορία αυτή επαληθεύει, κατά τινα τρόπον, και την υιοθετηθεισαν ανωτερω υπόθεσιν περι τής κατανομής των μισθωτων αναλόγως του ημερομισθιου. Διά τας θήλεις αι αποκλίσεις παρουσιάζουν αντίθετον κατεύθυνσιν, ήτοι κάτω 11,2% προς τα άνω και έως 13,3% προς τα κάτω. Έκ των στοιχείων τούτων τεκμαίρεται έλαφρά άρνητική ασυμμετρία εις την κατανομήν των θηλεων αναλόγως του ημερομισθιου, επαληθεύεται δε και η άποψις οτι τού ανάπτυγμα μεταξυ ανωτάτης και κατωτάτης τιμής ημερομισθιου είναι έτι μικρότερον εκείνου τής αμοιβής των άρρένων.

Οί κλάδοι βιομηχανίας-βιοτεχνίας με τάς ύψηλοτέρας και χαμηλοτέρας αμοιβάς εργασίας εμφανίζονται εις τους πίνακας 6 και 7. Εις τον πίνακα 6 ύπελογίσθησαν αι αποκλίσεις του μέσου ώρομισθιου άρρένων εργατων έκάστου κλάδου εκ του γενικου μέσου ώρομισθιου άρρένων, εις δε τον πίνακα 7 έγένοντο οί αυτοί ύπολογισμοί επι των ώρομισθιων των θηλεων μισθωτων.

Η εμφανιζόμενη εις τους πίνακας 6 και 7 ιεράρχησις τής αμοιβής εργασίας αποτελεει φαινόμενον τού 0-

1. Τα στοιχεία εμφανίζονται εις πίνακας διαμορφωθέντας υπό του Σ. Μ. Χατζόγλου εις την λιαν ένδιαφέρουσαν μελέτην του 'Η διάρθρωσις τής αμοιβής εργασίας των μισθωτων εις την βιομηχανίαν-βιοτεχνίαν', Αθήναι 1969.

Πίναξ 6. Κλάδοι βιομηχανίας-βιοτεχνίας με ύψηλοτέρας και χαμηλοτέρας αμοιβάς άρρένων εργατων, έναντι του γενικου μέσου όρου άρρένων τού έτος 1967

Κλάδοι		
με ύπεροχήν		
34	Βασικών μεταλλουργικών	33,1%
28	Έκτυπώσεων και έκδόσεων	31,0%
32	Παραγωγών πετρελαιοι και άνθρακος	18,6%
31	Χημικών προϊόντων	9,0%
33	Προϊόντων εκ μη μεταλλικών όρυκτων	8,3%
με ύστέρησιν		
26	Έπίπλων	15,2%
25	Ξύλου και φελλού	14,5%
36	Μηχανών και συσκευών εκτός ηλεκτρικών	11,7%
24	Ειδών ένδυμασίας και ύποδησεως	11,4%

Πίναξ 7. Κλάδοι βιομηχανίας-βιοτεχνίας με ύψηλοτέρας και χαμηλοτέρας αμοιβάς θηλεων εργατων, έναντι του γενικου μέσου όρου θηλεων τού έτος 1967

Κλάδοι		
με ύπεροχήν		
32	Παραγωγών πετρελαιοι και άνθρακος	11,2%
28	Μεταφορικών μέσων	10,2%
36	Μηχανών και συσκευών εκτός ηλεκτρικών	7,0%
23	Υφαντικών ειδών	3,1%
με ύστέρησιν		
27	Χάρτου	13,3%
25	Ξύλου και φελλού	9,2%
26	Έπίπλων	9,2%
39	Λοιπών ειδών	5,1%
28	Έκτυπώσεων και έκδόσεων	5,1%

ποίου, ως προκύπτει εκ των σχετικών στατιστικων πληροφοριων, παρατηρείται εις διεθνή κλίμακα. Η φύσις του είναι καθαρώς οικονομική και είναι δυνατόν να έρμηνευθη βασικώς ως άκολουθως. Η άνοδος τής βιομηχανικής και βιοτεχνικής παραγωγής έστηρίχθη εις την συγκέντρωσιν και έν συνεχεία την διαφοροποίησιν τής προσφερομένης εργασίας. Η διαφοροποίησις με την πάροδον του χρόνου έγένετο περισσότερο έντονος, άπαιτούσα μακροχρόνιον μαθητείαν ή εκπαίδευσιν ή άμφοτερα. Πρώτος λοιπόν λόγος διά την διάφορον αμοιβην εργασίας είναι τού διάφορον επίπεδον ποιότητος της. Δεύτερος λόγος: Κατά την πορείαν τής οικονομικής ανάπτυξεως ώρισμένοι κλάδοι οικονομικής δραστηριότητος λαμβάνουν τού προβάδισμα. Οί κλάδοι αυτοί, αναπτυσσόμενοι με ρυθμόν ταχύτερον του μέσου όρου ολοκληρου τής οικονομίας, απορροφούν εκ των πρώτων τάς υπό τής τεχνολογίας παρεχομένας βελτιώσεις. Ούτω δημιουργείται ή ανάγκη χρησιμοποίησεως ευφυών, ένπροσαρμοστων εις νέας μεθόδους και ειδικευμένων εργατων.

Κατά συνέπειαν, συγκεντρώνονται εις τους κλάδους αυτους εργάται εκ των κατηγοριων κυρίως εκείνων αι οποσαι δύνανται να επιτύχουν άποδοξιάς άνω του μέσου. Τρίτος λόγος: Οί κλάδοι αυτοί, ως αναπτυσσόμενοι και εκμεταλλευόμενοι συνήθως νέους τομείς

της αγοράς, παρουσιάζουν ύψηλότερα περιθώρια κερδών, παρέχοντας εκ του λόγου τούτου μετά περισσότερες ευχέρειες αυξήσεις μισθών και ήμερομισθίων, επιδόματα παραγωγής, εκτάκτους παροχάς και λοιπά οικονομικά ή κοινωνικά όφελη. Τέλος, η εκ των προαναφερθέντων λόγων δημιουργούμενη υπεροχή άμοιβής εργασίας εις τους κλάδους αυτούς εντείνεται εις περιόδους πλήρους άπασχολήσεως ή έστω ειδικών στενοτήτων, λόγω του άναπτυκτού άνταγωνισμού της ομάδος των ήγουμένων κλάδων οικονομικής δραστηριότητας προς τας λοιπάς ομάδας, αλλά και των επιχειρήσεων μεταξύ των εντός της αυτής ομάδος. Η επιτυγχανόμενη όμως σχετική βελτίωσις της θέσεως κατηγοριών τινων άπασχολουμένων, λόγω των συγκυριακών αυτών περιστάσεων, κατά κανόνα διατηρείται και μετά την χαλάρωσιν των στενοτήτων εις την αγοράν εργασίας ή το μέρος το όποιον άπόλλυται είναι ελάχιστον.

Πρέπει να σημειωθεί επίσης ότι οι παρατηρούμενοι διαφορισμοί εις την άμοιβήν εργασίας, οι όφειλόμενοι εις τους άνωτέρω λόγους, άποτελούν σοβαρόν παράγοντα βελτιώσεως της θέσεως της εργατικής τάξεως εν τῷ συνόλω. Τοῦτο επιτυγχάνεται και με την άμεσον αύξησιν της συμμετοχής ταύτης εις το έθνικόν εισόδημα και με την δημιουργίαν κινήτρων βελτιώσεως της ποιότητος, ίδια των νέων προς προώθησιν των εις την επαγγελματικήν, μισθολογικήν και κοινωνικήν κλίμακα. 'Αλλ' η τοιαύτη μεταβολή υποβοηθεῖ περαιτέρω, οικονομικῶς μὲν εις την άνοδον του έθνικου εισοδήματος, κοινωνικῶς δὲ εις την εκτόνωσιν των ταξικῶν αντίθεσεων. Εἰς τήν χῶραν μας διαπιστοῦται ὅτι δὲν λειτουργεῖ εἰσέτι ἐπαρκῶς ὁ μηχανισμὸς αὐτός.

Τὸ πρόβλημα τῆς ἀποστάσεως τῆς ἀμοιβῆς εργασίας τῶν ἀρρένων ἐργατῶν ἐκ τῆς τοιαύτης τῶν θηλέων εἶναι ἐκ τῆς φύσεώς του δυσπεπλιτον. Εἰς τὰς πλείστας τῶν περιπτώσεων δὲν εἶναι δυνατὸν νὰ ἐκτιμηθῇ ἐπαρκῶς τὸ ἀποτέλεσμα τῆς εργασίας. Ὑπάρχουν βареταί και ἐπίπονοι ἐργασίαι αἱ ὁποῖαι δὲν εἶναι δυνατὸν νὰ ἐκτελεσθοῦν ὑπὸ τῶν γυναικῶν και ὑπάρχουν ἐργασίαι αἱ ὁποῖαι προσδιάζουσιν περισσότερο ἐν τῇ φύσιν αὐτῶν. Θεωρητικῶς, τὸ θέμα τείνει εἰς τὴν ἀναγνώρισιν τῆς ἀρχῆς «ἴσαι ἀμοιβαὶ δι' ἴσην ἀπόδοσιν ἐργασίας». Πρακτικῶς, εἰς ἐλάχιστας μόνον περιπτώσεις εἶναι δυνατὴ ἡ ἀκριβῆς μέτρησις τοῦ ἀποτελέσματος τῆς εργασίας, ἡ ὁποία, σημειωτέον, εἶναι και πολυδάπανος. Ἀποτέλεσμα τῆς τοιαύτης ἀδυναμίας εἶναι ἡ διεθνῶς παρατηρούμενη ὑπεροχὴ τῆς ἀμοιβῆς τῶν ἀρρένων μισθῶν ἐναντι τῆς τοιαύτης τῶν θηλέων. Ὅσον ἀφορᾷ εἰς τὴν χῶραν μας, τὰ στοιχεῖα διὰ τὰ ἔτη 1965, 1966 και 1967 δίδονται εἰς τὸν πίνακα 8.

Ἐκ τῶν στοιχείων τοῦ πίνακος 8 προκύπτει ὅτι κατὰ τὰ τελευταῖα ἔτη, χάρις εἰς τὴν ἐπιτάχυσιν τοῦ ρυθμοῦ αὐξήσεως τῆς ἀμοιβῆς ἐργασίας τῶν θηλέων μισθῶν, ἐπετεύχθη κατὰ μέσον ὄρον σημαντικὴ

Πίναξ 8. Ἀναλογία ὠριαίας ἀμοιβῆς ἐργασίας θηλέων και ἀρρένων ἐργατῶν, κατὰ κλάδους βιομηχανίας-βιοτεχνίας. Ἀμοιβαὶ ἀρρένων ἐργατῶν ἴσαι πρὸς 100

Κλάδοι βιομηχανίας - βιοτεχνίας	1965	1966	1967	Ὑπεροχὴ ἢ ὑστέρησις 1967:65 (%)
20-39 Σύνολον κλάδων	61,8	62,4	67,5	+ 9,22
20 Διατροφή	60,7	64,5	65,4	+ 7,74
21 Ποτῶν	62,6	63,1	68,0	+ 8,62
22 Καπνοῦ	65,2	59,5	63,9	- 2,03
23 Ὑφαντικῶν εἰδῶν	66,9	64,9	66,8	- 0,15
24 Εἰδῶν ἐνδύμασιος-ὑπόδησεως	66,0	68,2	70,6	+ 5,53
25 Ξύλου-φελλοῦ	68,4	72,8	71,7	+ 4,81
26 Ἐπίπλων	73,6	79,2	72,3	- 1,80
27 Χάρτου	60,3	59,2	64,3	+ 6,63
28 Ἐκτυπῶσεων-ἐκδόσεων	41,3	41,9	48,9	+18,40
29 Δέρματος	62,1	64,5	68,7	+10,63
30 Ἐλαστικῶν-πλαστικῶν εἰδῶν	65,4	65,1	65,0	- 0,61
31 Χημικῶν προϊόντων	59,2	63,3	63,2	+ 6,76
32 Παραγῶγων πετρελαίου-άνθρακος	64,6	56,4	63,3	- 2,05
33 Προϊόντων ἐκ μὴ μεταλλικῶν ὀρυκτῶν	58,2	60,2	60,5	+ 3,95
34 Βασικῶν μεταλλουργικῶν	50,2	50,5	50,7	+ 1,00
35 Προϊόντων ἐκ μετάλλου	61,8	62,4	71,7	+16,00
36 Μηχανῶν και συσκευῶν ἐκτός ἡλεκτρικῶν	70,1	77,1	82,0	+16,98
87 Ἡλεκτρικῶν εἰδῶν	66,0	66,6	72,4	+ 9,69
38 Μεταφορικῶν μέσων	73,2	69,7	76,0	+ 3,82
39 Λοιπῶν εἰδῶν	57,6	57,5	62,4	+ 8,33

μεταβολὴ εἰς τὴν σχέσηιν ἡμερομισθίων τῶν δύο φύλων. Ἡ βελτίωσις αὐτῆ τῆς σχετικῆς θέσεως πρέπει νὰ ἀναζητηθῇ εἰς ποικίλους παράγοντας, ἐκ τῶν ὁποίων μεγαλύτερας σημασίας εἶναι ἡ σταθερὰ άνοδος τῆς ἑλληνικῆς οἰκονομίας, ἡ εὐχέρεια μετακινήσεως εἰς τὰς χῶρας τῆς διυτικής Ἑυρώπης, ἡ βελτίωσις τῆς ποιότητος τῆς προσφερομένης ἐργασίας και ἡ συνεχῶς έντονωτέρα ἀνάγκη προσελκύσεως περισσότερο ἄνων γυναικῶν εἰς τὴν παραγωγικὴν διαδικασίαν.

Τέλος, πρέπει νὰ παρατηρηθῇ ὅτι τὸσον τὰ διεθνή στοιχεῖα ὡσον και τὰ παρατηθέντα διὰ τὴν βιομηχανίαν-βιοτεχνίαν τῆς χῶρας μας παρουσιάζουσιν σοβαρὰν μεθοδολογικὴν ἀδυναμίαν, ὀφειλομένην εἰς τὴν κατάταξιν τῶν πληροφοριῶν. Ἡ σύγκρισις μὲσον ὄρον ἀμοιβῆς ἐργασίας, και δὴ κατὰ κλάδον οικονομικῆς δραστηριότητος, δὲν δύναται νὰ ἀπεικονίσῃ τὴν πραγματικὴν σχετικὴν θέσιν ἀμοιβῆς ἀρρένων και θηλέων μισθῶν. Ἡ ἐμφανιζομένη ἀπόστασις μεταξύ μέσον ὡρομισθίων ἀρρένων και θηλέων περιέχει κατὰ πᾶσαν πιθανότητα σοβαρόν σφάλμα, λόγω τοῦ σχηματισμοῦ τῶν ἀντιστοίχων μέσων διὰ τοῦ συγκεκρισμοῦ διαφορῶν ἐπαγγελμάτων, βαθμῶν εἰδικείσεως, προϋπηρεσίας, θέσεως εἰς τὴν ἱεραρχίαν, κτλ., ἤτοι στοιχείων ἀπολύτως ἀνομοιογενῶν. Εἰδικὴ ἔ-

ρευνα κατ' ἐπάγγελμα και ἔνδεχομένως στρωματοποιήσεις ἐντός ἐκάστου ἐπαγγέλματος θά ἦτο ἀναγκαία διὰ τὴν ἀναζήτησιν τῆς ἀληθοῦς εἰκόνας εἰς τὴν σχέσιν ἀμοιβῆς ἐργασίας τῶν δύο φύλων.

συμπέρασμα

Ἡ ἔστω και συνοπτικὴ ἀπεικόνισις τῆς ἐξελιξέως τῆς ἀμοιβῆς ἐργασίας εἰς τὴν μεταποίησιν καὶ τῆς παρατηρηθείσης διαρθρώσεώς τῆς κατὰ τὴν περίοδον 1955-1969 δύναται νὰ ὀδηγήσῃ εἰς τὴν ἐξαγωγήν συμπερασμάτων ὡς πρὸς τὴν πολιτικὴν ἢ ὁποῖα ἠκολούθηθῃ εἰς τὸν τομέα αὐτόν, τὸν κρατήσαντα μηχανισμόν καθορισμοῦ τῶν μισθῶν καὶ ἡμερομισθίων καὶ τὰς ὑφισταμένας δυνατότητας διὰ τὸ μέλλον.

Ὡς πρὸς τὸ πρῶτον σημείον, τὴν πολιτικὴν ἀμοιβῆς ἐργασίας, ἐγένετο ἡδὴ λόγος ἀνωτέρω. Ἡ γενικότερα οικονομικὴ πολιτικὴ ἀνασυγκροτήσεως καὶ ἐπενδύσεων, ἢ ὁποῖα ἐπρυτάνευσεν κατὰ τὴν πρώτην φάσιν τῶν ἐτῶν 1955-1961, δὲν διεμόρφωσε συγκεκριμένην ἐργατικὴν πολιτικὴν, ὥστε ἡ ἐνδιαφερομένη τάξις νὰ γνωρίζῃ ὅτι ἐναντι τῶν σημαντικῶν παραχωρησέων τῆς κατὰ τὴν περίοδον αὐτὴν θὰ ὑπάρξουν εἰδικὰ ἀνταλλάγματα, οικονομικὰ καὶ κοινωνικὰ, μετὰ τὴν ἐπίτευξιν καθορισμένων οικονομικῶν στόχων. Εἰδικῶς δὲ εἰς τὰ θέματα ἀμοιβῆς ἐργασίας, ἢ ἔλλειψις προγραμματισμοῦ καταφαίνεται ἐκ τοῦ τρόπου κατὰ τὸν ὁποῖον καθορίζοντο τὰ ἐκάστοτε γενικὰ κατώτατα ὄρια καὶ ἐκ τῆς παραδοχῆς γενικῶς τῆς ἀπόψεως ὅτι τὰ κατὰ τὰς προσαρμογὰς τούτων υἰοθετούμενα ποσοστὰ προσαυξήσεως ἐξέφραζον τὴν ἐπίσημον ἄποψιν τοῦ κράτους ὡς πρὸς τὴν ἀκολουθουμένην κατεύθυνσιν εἰς τὸν τομέα αὐτόν. Ἄλλ' ὁ τρόπος αὐτὸς ἐκφράσεως πολιτικῆς μισθῶν καὶ ἡμερομισθίων ὠδήγησεν εἰς ἀπαραδέκτους καταστάσεις καὶ οὐσιαστικῶς εἰς ἰσοπέδωσιν τῆς ἀμοιβῆς ἐργασίας, στοιχεῖον τὸ ὁποῖον ὠδήγησεν εἰς τὴν ἀφαίρεσιν ἐκ τῆς οικονομικῆς ζωῆς τῆς Χώρας τῶν κινήτρων ἐξειδικεύσεως καὶ ἀνοδοῦ εἰς τὴν ἱεραρχίαν.

Ἀποτέλεσμα τῶν συνθηκῶν αὐτῶν ὑπῆρξεν ἡ ἄξυνσις τῶν σχέσεων μεταξὺ τῶν διαφόρων κοινωνικῶν ὁμάδων, ἢ ὁποῖα ἐξεδηλώθη ἐντόνος κατὰ τὴν περίοδον 1964-1967, ἐνῶ παραλλήλως ἡ ἐξοδος μεταναστῶν πρὸς τὴν δυτικὴν Εὐρώπην προσέλαβε μορφήν φυγῆς. Ἡ ἔλλειψις οικονομικῆς καὶ κοινωνικῆς ἐρεῦνης, ἢ μὴ συγκέντρωσις ἐπαρκῶν στατιστικῶν πληροφοριῶν καὶ αἰ ἀδυναμίαι τῶν ἀρμοσίων ὑπηρεσιῶν εἰς τὴν δημοσίαν διοίκησιν ἀπέτελεσαν χαρακτηριστικὰ γνωρίσματα δι' ὀλόκληρον σχεδὸν τὴν ἐπισκοπούμενην δεκαετησατίαν. Μόνον κατὰ τὸ 1968 συνεστήθησαν διὰ πρώτην φοράν ὁμάδες ἐργασίας ὑπὸ τὴν Κεντρικὴν Ἐπιτροπὴν Προγραμματι-

σμοῦ διὰ τὴν ὑπόδειξιν μέτρων βελτιώσεως τοῦ μηχανισμοῦ πρὸς καθορισμὸν τῶν ἀμοιβῶν εἰς τὸν ἰδιωτικὸν τομέα καὶ διὰ τὴν μελέτην τῶν προβλημάτων ἀγορᾶς ἐργασίας. Ἄλλ' ἡ τοιαύτη ἔρευνα, ἀποτελοῦσα ἀπαρχὴν τοῦ ἐνδιαφέροντος τῆς Πολιτείας, ἀπαιτεῖ συνέχισιν καὶ συμπλήρωσιν, τελικῶς δὲ πλήρη ἐνταξίν εἰς τὸ εὐρύτερον πλαίσιον τῆς μελέτης καὶ τοῦ προγράμματος τῆς τὴν ὅσον οικονομικὴν καὶ κοινωνικὴν ἀνάπτυξιν τῆς Χώρας.

Ὡς πρὸς τὸν μηχανισμόν καθορισμοῦ ἀμοιβῆς ἐργασίας πρέπει νὰ παρατηρηθῇ ὅτι τὸ ἰσχύσαν βασικῶς ἀπὸ τοῦ 1955 θεσμικὸν πλαίσιον εἶναι δυνατόν νὰ θεωρηθῇ καὶ σύγχρονον καὶ ἐπαρκές. Τοῦτο στηρίζεται εἰς τὴν ἀρχὴν τῶν ἐλευθέρων διαπραγματεύσεων, παρέχει δὲ τὴν ἐξασφάλισιν τῆς ὑποχρηστικῆς διατησίας, εἰς τὴν ὁποίαν μετέχει ὡς τρίτος ἐνδιαφερόμενος τὸ Κράτος, καὶ τὴν δυνατότητα προσφυγῆς εἰς τὸ Συμβούλιον τῆς Ἐπικρατείας. Οὕτω, θεωρητικῶς, ἡ ἐπίλυσις τῶν συλλογικῶν ἐργατικῶν διαφορῶν καὶ ἡ ἐκτόνωσις τῶν ἀντιθέσεων καθίσταται ἐφικτή. Ἐν τούτοις, δὲν ἐλειτούργησεν ἰκανοποιητικῶς ὁ θεσμός ἐνεκα δύο κυρίως λόγων: τῆς προαναφερθείσης ἔλλειψεως συγκεκριμένης κρατικῆς πολιτικῆς, ἢ ὁποῖα παρηπόδισε τὴν λειτουργίαν τοῦ μηχανισμοῦ διατησίας ἐξ αἰτίας τῆς ἐπικρατοῦσης εἰς τὸν χῶρον αὐτὸν ἀσφαρείας, ὅπως ἐπίσης καὶ τῆς μὴ ὑπάρξεως καταλλήλου διοικητικοῦ μηχανισμοῦ: (α) μελετῶν, πρὸς ἐπεξεργασίαν τῶν προβλημάτων ἀπὸ οικονομικῆς καὶ κοινωνικῆς πλευρᾶς, (β) οὐσιαστικῆς διαμεσολαβήσεως καὶ (γ) γραμματείας τῶν διαιτητικῶν δικαστηρίων.

Αἱ ἔλλειψεις αὐταί, καθαρῶς ὀργανωτικαί, εἶχον ὡς ἀποτέλεσμα τὴν ἀπαραδέκτον ἐπιβράδυνσιν εἰς τὴν ἐπίλυσιν τῶν συλλογικῶν διαφορῶν, ἐπὶ βλάβῃ τῆς ἀρχῆς τῆς κοινωνικῆς εἰρήνης καὶ τῶν συμφερόντων τῶν ἐν διενέξει ὁμάδων, ἰδίᾳ δὲ τῶν ἐργαζομένων. Ἡ μεθόδευσις τῶν ὀργανωτικῶν αὐτῶν προβλημάτων, δυναμένη νὰ ἐπιτευχθῇ εὐκόλως καὶ ἄνευ σημαντικῶν δαπανῶν, πρέπει νὰ ἐπισυνεσθῇ, καθ' ὅσον ἡ μελλοντικὴ ἀνοδικὴ πορεία τῆς ἑλληνικῆς οἰκονομίας θὰ καταστήσῃ ἐντονωτέραν τὴν ἀνάγκην λειτουργίας τοῦ μηχανισμοῦ ταχέως καὶ ἀποδοτικῶς.

Ἦδη ἡ ὑπαρξις ἐπιστημόνων ἐντεταγμένων εἰς τὴν δημοσίαν διοίκησιν καὶ ἀσχολουμένων εἰδικῶς μετὰ κοινωνικὰ θέματα παρέχει τὴν δυνατότητα πληρεστέρας μελέτης τοῦ ὅλου πλέγματος, θὰ συμβάλῃ δὲ σημαντικῶς εἰς τὴν πορείαν τῆς Χώρας ἢ προσπάθεια ἀποκρυσταλλώσεως συγκεκριμένου κατεθθόνου εἰς τὰ προβλήματα τὰ ἀφορῶντα εἰς τὴν ἐργατικὴν τάξιν, ἢ ὁποῖα, χάρις εἰς τοὺς ἐπιτυγχανομένους ρυθμοὺς οικονομικῆς ἀναπτύξεως, θὰ ἀποτελέσῃ τὸν κεντρικὸν κοινωνικὸν κορμὸν τοῦ ἔθνους.