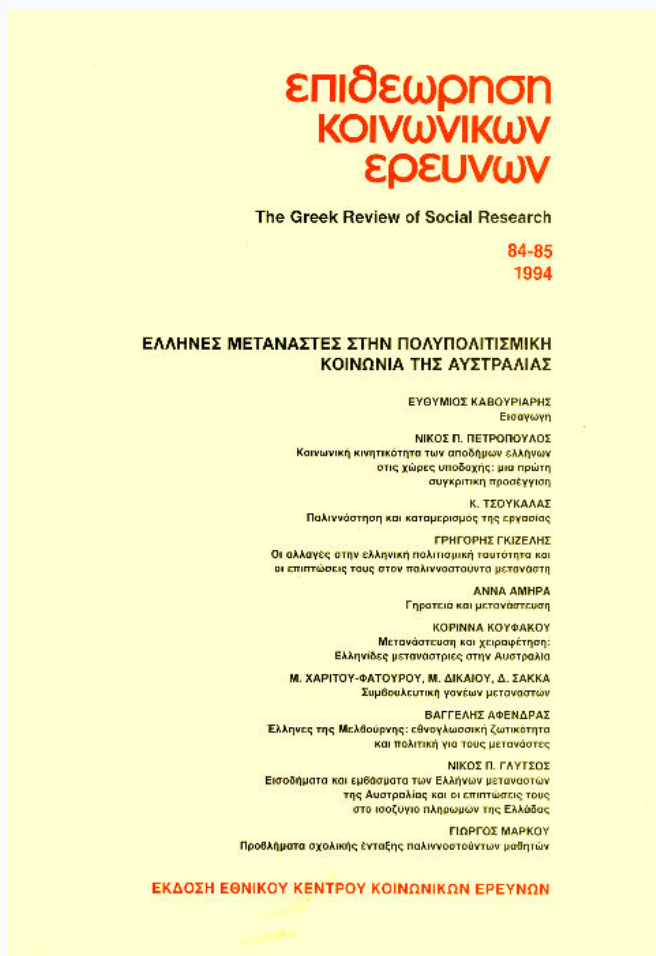


The Greek Review of Social Research

Vol 84 (1994)

84-85



**Εισοδήματα και εμβάσματα των Ελλήνων
μεταναστών της Αυστραλίας και οι επιπτώσεις
τους στο ισοζύγιο πληρωμών της Ελλάδας**

Νίκος Π. Γλυτσός

doi: [10.12681/grsr.623](https://doi.org/10.12681/grsr.623)

Copyright © 1994, Νίκος Π. Γλυτσός



This work is licensed under a [Creative Commons Attribution-NonCommercial 4.0](https://creativecommons.org/licenses/by-nc/4.0/).

To cite this article:

Γλυτσός Ν. Π. (1994). Εισοδήματα και εμβάσματα των Ελλήνων μεταναστών της Αυστραλίας και οι επιπτώσεις τους στο ισοζύγιο πληρωμών της Ελλάδας. *The Greek Review of Social Research*, 84, 106–131. <https://doi.org/10.12681/grsr.623>

*Νίκος Π. Γλυτσός**

**ΕΙΣΟΔΗΜΑΤΑ ΚΑΙ ΕΜΒΑΣΜΑΤΑ ΤΩΝ ΕΛΛΗΝΩΝ
ΜΕΤΑΝΑΣΤΩΝ ΤΗΣ ΑΥΣΤΡΑΛΙΑΣ ΚΑΙ ΟΙ ΕΠΙΠΤΩΣΕΙΣ
ΤΟΥΣ ΣΤΟ ΙΣΟΖΥΓΙΟ ΠΛΗΡΩΜΩΝ ΤΗΣ ΕΛΛΑΔΑΣ****

ΕΙΣΑΓΩΓΗ

Στο άρθρο αυτό διερευνάται η οικονομική κατάσταση των Ελλήνων μεταναστών της Αυστραλίας και η φύση και το μέγεθος των εμβασμάτων που στέλνουν στην Ελλάδα. Στα πλαίσια αυτά εξετάζονται το ύψος και η κατανομή του εισοδήματος των Ελλήνων μεταναστών και συγκρίνονται προς τα αντίστοιχα μεγέθη όλων των μεταναστών της Αυστραλίας και ολόκληρου του αυστραλιανού πληθυσμού.

Η παρουσίαση αυτή είναι το προοίμιο και η βάση αναφοράς για τη διερεύνηση των μεταναστευτικών εμβασμάτων, η οποία αποτελεί τον κεντρικό πυρήνα της εργασίας αυτής. Η ανάλυση αποβλέπει ειδικότερα στην επισήμανση και εκτίμηση της σχετικής σημασίας των παραγόντων που προσδιορίζουν τη ροή των εμβασμάτων και στη μέτρηση της συμβολής τους στη μείωση του ελλείμματος του ισοζυγίου πληρωμών.

Για την εξυπηρέτηση αυτού του σκοπού γίνεται πρώτα μια σκιαγράφηση των δημογραφικών και κοινωνικών παραγόντων που αφορούν τους μετανάστες, παράγοντες που διαμορφώνουν τις προϋποθέσεις δημιουργίας του εισοδήματός τους και κατ' ακολουθία καθορίζουν την οικονομική τους ευχέρεια για αποστολή εμβασμάτων.

* Επιστημονικός Ερευνητής ΚΕΠΕ.

** Το άρθρο αυτό αποτελεί μέρος μιας ευρύτερης μελέτης που έχει υποβληθεί για δημοσίευση στο ΚΕΠΕ με τον τίτλο: «Η Οικονομική Θέση των Ελλήνων Μεταναστών στην Αυστραλία και η Συμβολή τους στην Ελληνική Οικονομία». Επιθυμώ να ευχαριστήσω τη Μαρία Αναστασίου για τη σημαντική βοήθεια που προσέφερε κατά την εκπόνηση της εργασίας αυτής.

Το υπόβαθρο των παραγόντων αυτών, που επηρεάζει άμεσα ή έμμεσα τα εμβάσματα, περιλαμβάνει την κατά ηλικία και φύλο διάρθρωση των μεταναστών, τη σύνθεση των οικογενειών τους, τις συνθήκες απασχόλησής τους, αναφορικά με τους κλάδους παραγωγής, τα επαγγέλματα, την ιδιότητα των εργαζομένων (μισθωτοί, αυτοαπασχολούμενοι κλπ.), τη φύση και την έκταση της ανεργίας (ανεργία κατά φύλο και ηλικία, σύγκριση ανεργίας Ελλήνων και άλλων μεταναστών κλπ.), το ύψος του εισοδήματός τους σε σχέση με το ύψος του εισοδήματος άλλων μεταναστών και του συνολικού πληθυσμού, την ανάλυση με το κατά κεφαλή εισόδημα στην Ελλάδα και το βάρος των μεταναστευτικών εμβασμάτων στο εισόδημα των μεταναστών.

Από μακροοικονομική σκοπιά, τα μεταναστευτικά εμβάσματα ανακουφίζουν το έλλειμμα του γενικού ισοζυγίου πληρωμών της Ελλάδας, ενώ τα εισοδήματα των μεταναστών επηρεάζουν τη θέση του εμπορικού ισοζυγίου στην Αυστραλία.

Μία πρώτη αδρή εντύπωση των διαστάσεων και της σχετικής σημασίας των μεταναστευτικών εμβασμάτων από την Αυστραλία, που αποτελεί το κεντρικό θέμα αυτής της διερεύνησης, δίνεται με την παρουσίαση του ύψους και της διαχρονικής εξέλιξης των εμβασμάτων, συνολικά και ανά μετανάστη, και την επισήμανση της ελάφρυνσης του προσφέρουν τα εμβάσματα αυτά στο ισοζύγιο πληρωμών της Ελλάδας. Γίνεται επίσης σύγκριση με τα αντίστοιχα μεταναστευτικά εμβάσματα από τη Δυτική Γερμανία. Η σύγκριση αυτή διαφωτίζει, σε γενικές γραμμές, την ομοιότητα ή μη των γενικότερων παραγόντων που επηρεάζουν τη ροή των μεταναστευτικών εμβασμάτων από μια χώρα όπως η Αυστραλία, που εκπροσωπεί περισσότερο τη μόνιμη μετανάστευση, και από μια χώρα όπως η Δυτική Γερμανία, που εκπροσωπεί περισσότερο την πρόσκαιρη μετανάστευση.

Η αξιολόγηση αυτή θα βοηθήσει στην κατ' αρχήν εξειδίκευση των επιμέρους μεταβλητών που επηρεάζουν τη ροή των εμβασμάτων στη μία και την άλλη περίπτωση. Οι παράγοντες αυτοί θα αναλυθούν στη συνέχεια στατιστικά, με τη βοήθεια των σχετικών μεταβλητών που τους εκφράζουν, για να εκτιμηθεί η σχετική σημασία καθενός και η τυχόν διαφοροποίηση της επίδρασής τους στη συμπεριφορά των μεταναστών, όσον αφορά την αποστολή εμβασμάτων από τη μία και την άλλη χώρα.

1. Γενικά Χαρακτηριστικά των Ελλήνων Μεταναστών της Αυστραλίας

Σύμφωνα με τα στοιχεία του Αυστραλιανού Γραφείου Στατιστικής (*ABS, 1984*), οι Έλληνες μετανάστες της Αυστραλίας που γεννήθηκαν στην Ελλάδα είναι 146 χιλ. άτομα περίπου και αντιπροσωπεύουν σταθερά, στη δεκαετία 1971-1981, το 1% περίπου του συνολικού πληθυσμού της Αυστραλίας. Από τα άτομα αυτά 75 χιλ. περίπου είναι άνδρες και 71 χιλ. γυναίκες (1981). Υπάρχουν ακόμη 132 χιλ. περίπου άτομα που γεννήθηκαν στην Αυστραλία από έναν τουλάχιστον γονέα που μετανάστευσε από την Ελλάδα. Πιο συγκεκριμένα, 101 χιλ. προέρχονται από πατέρα και μητέρα που γεννήθηκαν στην Ελλάδα, 20 χιλ. από πατέρα και 10 χιλ. από μητέρα γεννημένους στην Ελλάδα. Υπάρχουν δηλαδή συνολικά περίπου 268 χιλ. Έλληνες πρώτης και δεύτερης γενιάς στην Αυστραλία.

Από το σύνολο των μεταναστών πρώτης γενιάς που εξετάζονται στην εργασία αυτή, τα παιδιά μέχρι 14 ετών αποτελούν το 2,6%, οι έφηβοι 15-24 ετών το 8,6%, οι ηλικίας 25-54 ετών το 74% και τα άτομα άνω των 65 ετών το 6,7% του συνολικού αριθμού των μεταναστών. Η διάθρωση των ηλικιών αρρένων και θηλέων είναι σχεδόν ταυτόσημη μέχρι της ηλικίας των 54 ετών και μεγαλύτερη συγκέντρωση γυναικών στο κλιμάκιο άνω των 65 ετών (Πίνακας 1).

Κρίνοντας από τα δεδομένα της Πολιτείας της Βικτόριας, στην οποία διαμένει περίπου το ήμισυ των μεταναστών μας, που δίδονται από το *DIEA Profile 81*, προκύπτει ότι το 39% περίπου των Ελλήνων μεταναστών βρίσκεται στην Αυστραλία 15-21 χρόνια, το 23% 10-14 χρόνια και το 21% 22-28 χρόνια. Δηλαδή το 83% των μεταναστών έχει παραμονή (στη Βικτόρια) λιγότερο από 28 χρόνια, πράγμα που σημαίνει ότι, αν η παραμονή και στις άλλες Πολιτείες είναι ανάλογη, ο όγκος των μεταναστών στην Αυστραλία πήγε μετά το 1953 (βέβαια είναι ενδεχόμενο ορισμένος αριθμός να μετοίκησε από άλλες Πολιτείες της Αυστραλίας στη Βικτόρια).

Από πλευράς μορφωτικού επιπέδου, τα στοιχεία της Απογραφής 1981 δείχνουν ότι από το σύνολο των μεταναστών πρώτης γενιάς στην Αυστραλία, μόνο το 1,6% έχει δίπλωμα ή πτυχίο ανωτάτης εκπαίδευσης, το 7,3% έχει κάποιο πιστοποιητικό εξειδίκευσης και το 1,6% βρισκόταν το 1981 ακόμα στο σχολείο. Από τους υπόλοιπους Έλληνες μετανάστες, το 83% δεν έχει κανένα τυπικό πρόσον, ενώ ένα μικρό μέρος δεν μπορεί να ταξινομηθεί.

2. Απασχόληση των Ελλήνων Μεταναστών της Αυστραλίας

Σύμφωνα με την Αυστραλιανή Απογραφή Πληθυσμού το 1981 το 81,6% των ανδρών και το 51,1% των γυναικών ή το 66,8% και των δύο φύλων μαζί, άνω των 15 ετών, ήταν οικονομικά ενεργοί. Από τους οικονομικά ενεργούς το 93,4% είχε εργασία και το 6,6% ήταν άνεργοι.

Αν τα δεδομένα της Πολιτείας της Βικτόριας, όπως δίνονται από το *DIEA Profile 1981*, είναι αντιπροσωπευτικά του συνόλου της Αυστραλίας, τα 2/3 των Ελλήνων που έχουν εργασία απασχολούνται στη βιομηχανία και στο εμπόριο (46% και 19% αντίστοιχα) ενώ το υπόλοιπο 1/3 έχει σημαντική διασπορά σε όλους τους άλλους κλάδους, με σχετικά ψηλότερα ποσοστά στις κοινωνικές υπηρεσίες (community services), στις μεταφορές και στην οικοδομή.

Από πλευράς επαγγελμάτων, σύμφωνα με τα στοιχεία *ABS, 1981, Census of Population and Housing*, το 50% περίπου των απασχολούμενων είναι εργάτες, το 14% πωλητές και το 11% εργάζεται στις υπηρεσίες, ενώ το υπόλοιπο είναι διάσπαρτο στα άλλα επαγγέλματα.

Όσον αφορά τη θέση, όπως λέγεται, στο επάγγελμα, το 75% των Ελλήνων απασχολούμενων είναι μισθωτοί, το 16% αυτοαπασχολούμενοι και το 8% εργοδότες.

Αναφορικά με την ανεργία των Ελλήνων, το 6,8% των ανδρών και το 6,3% των γυναικών ή το 6,6% και των δύο φύλων ήταν άνεργοι το 1981. Τα αντίστοι-

ΠΙΝΑΚΑΣ 1

Σύνθεση κατά φύλο και ομάδες ηλικιών Ελλήνων μεταναστών Αυστραλίας 1981

		Κλιμάκια ηλικιών																	
		0-14			15-24			25-54			55-64			64+			Σύνολο		
	Α	Θ	Σ	Α	Θ	Σ	Α	Θ	Σ	Α	Θ	Σ	Α	Θ	Σ	Α	Θ	Σ	
Μετανάστες πρώτης γενιάς	1.900	8.867	6.296	6.282	12.578	55.565	52.878	108.443	6.752	5.194	11.946	4.634	5.152	9.786	75.216	71.409	146.625		
στην Ελλάδα	(2,6)	(2,7)	(8,4)	(8,8)	(8,6)	(73,8)	(74,0)	(74,0)	(9,0)	(7,3)	(8,1)	(6,2)	(7,2)	(6,7)	(100,0)	(100,0)	(100,0)		

Πηγή: ABS, Cross classified characteristics of Persons and Dwellings, 1981 Census of Population and Housing.

χα ποσά ανεργίας για τους μετανάστες γενικά ήταν 6,0% και 7,5% και για τους Αυστραλούς 5,3% και 6,5% (Πίνακας 2).

ΠΙΝΑΚΑΣ 2

Ποσοστό ανεργίας Ελλήνων μεταναστών, όλων των μεταναστών, των Αυστραλών και όλου του πληθυσμού της Αυστραλίας 1981-1984

	Όλες οι ηλικίες				Νέοι 1981	
	1981	1982	1983	1984	15-19 ετών	20-24 ετών
<i>Έλληνες</i>						
<i>άρρενες</i>	6,8	-	-	-	20,9	12,7
<i>θήλειες</i>	6,3	-	-	-	21,0	11,2
<i>δύο φύλα</i>	6,6	10,7	13,8	7,1	-	-
<i>Όλοι οι μετανάστες</i>						
<i>άρρενες</i>	6,0	-	-	-	16,1	10,9
<i>θήλειες</i>	7,5	-	-	-	19,8	11,7
<i>δύο φύλα</i>	-	8,6	11,2	9,3	-	-
<i>Αυστραλοί</i>						
<i>άρρενες</i>	5,3	-	-	-		
<i>θήλειες</i>	6,5	-	-	-		
<i>δύο φύλα</i>	-	7,4	8,7	7,7		
<i>Όλος ο πληθυσμός</i>						
<i>άρρενες</i>					13,1	8,8
<i>θήλειες</i>					17,0	9,0
<i>δύο φύλα</i>					-	-

Πηγή: DIEA, *Statistical Notes*, No 23.

Victoria Ethnic Affairs Commission, *Migrants and the Workforce*, No 5.

Review of Employment Trends.

ABS (1984 ii October).

Είναι φανερό από τα στοιχεία αυτά ότι η ανεργία των Ελλήνων ανδρών είναι σχετικά ψηλότερη από την ανεργία των ανδρών άλλων εθνικοτήτων, ενώ η ανεργία των Ελληνίδων μεταναστριών συγκρίνεται ευνοϊκά με την ανεργία των γυναικών άλλων εθνικοτήτων. Ανάλογη είναι περίπου η θέση των Ελλήνων ανέργων ως προς τους Αυστραλούς, με ανεργία των Ελλήνων αρκετά ψηλότερη και των Ελληνίδων ελαφρά χαμηλότερη από την ανεργία των Αυστραλών.

Μετά όμως το 1981, η ανεργία των Ελλήνων μεταναστών έχει επιδεινωθεί στα έτη 1982 και 1983, ενώ το 1984 έχει σχεδόν επανέλθει στα επίπεδα του

1981 και είναι σχετικά χαμηλότερη τόσο από την ανεργία όλων των μεταναστών, όσο και από την ανεργία των Αυστραλών.

Η ανεργία των νέων Ελλήνων μεταναστών και των δύο φύλων είναι κατά πολύ εντονότερη από εκείνη των γονιών τους, των μεν νέων 15-19 ετών (και των δύο φύλων) τριτάσια περίπου και των νέων 20-24 ετών (και των δύο φύλων) σχεδόν διπλάσια. Είναι επίσης ψηλότερη από την ανεργία όλων των μεταναστών και από την ανεργία του συνολικού πληθυσμού της Αυστραλίας. Μόνο στην ηλικία των 20-24 ετών οι Ελληνίδες έχουν ελαφρά μικρότερη ανεργία από την ανεργία των άλλων μετάναστριών.

3. Εισόδημα και Σχετική θέση των Ελλήνων Μεταναστών της Αυστραλίας

Με βάση τα στοιχεία της αυστραλιανής απογραφής πληθυσμού του 1981, υπολογίζουμε ότι το συνολικό ετήσιο εισόδημα όλων των Ελλήνων μεταναστών (εργαζομένων και μη, άνω των 15 ετών) που γεννήθηκαν στην Ελλάδα ήταν του ύψους των 970 εκατομμυρίων δολαρίων Αυστραλίας (ή 1.125 εκ. δολάρια ΗΠΑ). Λαμβάνοντας υπόψη, όπως υπολογίζεται από την ίδια πηγή, ότι το συνολικό εισόδημα όλου του πληθυσμού της Αυστραλίας, ανεξάρτητα από εθνικότητα, ήταν περίπου 86.550 εκατ. δολάρια Αυστραλίας, συνάγεται ότι η συμμετοχή των Ελλήνων μεταναστών στο εισόδημα της Αυστραλίας ήταν 1,2% (=970/86.548x100).

Η κατά φύλο διαφοροποίηση του εισοδήματος των Ελλήνων μεταναστών είναι σημαντική: το μέσο ετήσιο εισόδημα των Ελληνίδων υπολογίζεται ότι αντιστοιχούσε (1981) περίπου το 1/2 του εισοδήματος των Ελλήνων μεταναστών (4.500 δολάρια Αυστραλίας έναντι 8.980 των ανδρών). Σε μεγάλη έκταση, η διαφορά αυτή φαίνεται να οφείλεται στο σχετικά πολύ χαμηλότερο ποσοστό συμμετοχής των γυναικών στο εργατικό δυναμικό (51,1% σε σύγκριση με 81,6% των ανδρών). Άλλοι παράγοντες, όπως η επαγγελματική σύνθεση και το μορφωτικό επίπεδο των γυναικών σε σχέση με εκείνο των ανδρών, φαίνεται να εξηγούν επίσης εν μέρει το σχετικά χαμηλότερο εισόδημα των γυναικών.

Πράγματι, οι μέσες μηνιαίες αμοιβές των Ελληνίδων μετάναστριών ήταν το 1982 205 δολάρια Αυστραλίας έναντι 258 των Ελλήνων μεταναστών, ισοδύναμες δηλαδή με το 80% περίπου των τελευταίων.¹ Αν και στις τρεις πρώτες κατηγορίες επαγγελματιών στις οποίες περιλαμβάνεται το μεγαλύτερο μέρος των ατόμων με μόρφωση γυμνασιακή ή πανεπιστημιακή η συμμετοχή ανδρών και γυναικών είναι ίδια, 12,2% και 12,3% αντίστοιχα, υπάρχει σημαντική διαφορά μεταξύ των δύο φύλων στην απασχόληση στις υπηρεσίες, στις οποίες εργάζεται το 17% των γυναικών και μόνο το 7,9% των ανδρών. Το χαμηλότερο μορφωτικό επίπεδο των γυναικών, το οποίο έχει σχέση και με τη μεγαλύτερη απασχόλησή τους στις υπηρεσίες, αντικατοπτρίζεται στο γεγονός ότι το 50% από αυτές, είτε δεν πήγε ποτέ στο σχολείο είτε έφυγε από το σχολείο σε ηλικία μικρότερη των 13 ετών, σε σύγκριση με αντίστοιχο ποσοστό για τους άνδρες 36%. Τέλος, το σχε-

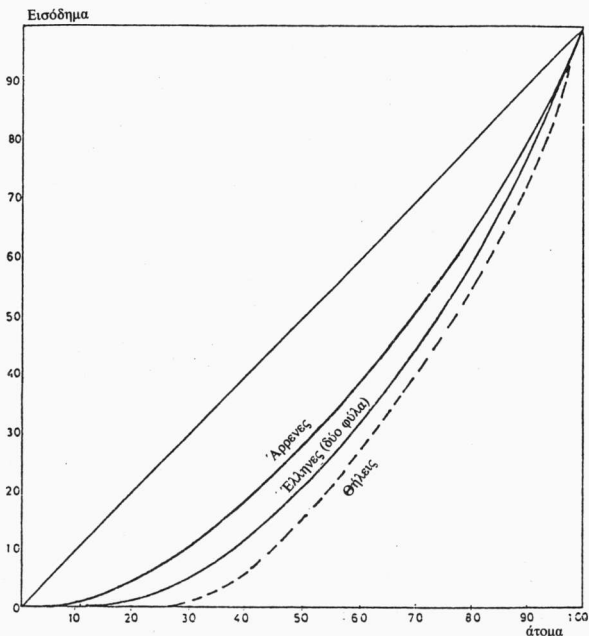
1. ABS, Weekly Earnings of Employees, 1982, Table 14, No 6310.0.

τικό ύψος της ανεργίας των δύο φύλων φαίνεται ότι δεν επιδρά στη διαφορά του εισοδήματος, γιατί το ποσοστό ανεργίας είναι ελαφρά χαμηλότερο για τις γυναίκες, όπως σημειώθηκε πιο πάνω.

Οι ίδιοι αυτοί λόγοι συμβάλλουν, λίγο πολύ, και στη μεγαλύτερη ανισότητα της κατανομής του εισοδήματος μεταξύ των Ελληνίδων μεταναστριών παρά μεταξύ των Ελλήνων μεταναστών, όπως δείχνει η πιο κάτω καμπύλη ανισοκατανομής του εισοδήματος των δύο φύλων (Διάγραμμα 1). Σύμφωνα με την κατανομή αυτή, το 1/4 περίπου των μεταναστριών έχει μηδέν εισόδημα, ενώ χωρίς εισό-

ΔΙΑΓΡΑΜΜΑ 1

Καμπύλη Lorentz ανισοκατανομής του εισοδήματος των Ελλήνων μεταναστών της Αυστραλίας κατά φύλο 1981.



Πηγή: Επεξεργασία από ABS, 1981, *Census of Population and Housing*.

δημα είναι μόνο το 5,6% των Ελλήνων μεταναστών, και όλη η κατανομή είναι περισσότερο άνιση για τις γυναίκες παρά για τους άνδρες. Η σχετική οικονομική θέση των Ελλήνων μεταναστών ανάμεσα στους άλλους μετανάστες και στο συνολικό πληθυσμό της Αυστραλίας, τόσο από πλευράς συνολικού εισοδήματος, όσο και από πλευράς σχετικής ευημερίας μεταξύ στρωμάτων των Ελλήνων μεταναστών, μπορεί να επισημανθεί με τη σύγκριση του απόλυτου ύψους και της κατανομής του εισοδήματός τους, σε σχέση με τα αντίστοιχα δεδομένα όλων των μεταναστών και του συνολικού πληθυσμού της Αυστραλίας.

Επειδή, όπως δείχνει ο Πίνακας 3, το μέσο κατά κεφαλή εισόδημα όλων των μεταναστών και του πληθυσμού της Αυστραλίας είναι παραπλήσιο, η σύγκριση περιορίζεται μεταξύ εισοδήματος Ελλήνων και συνόλου μεταναστών. Σύμφωνα με τα στοιχεία αυτά, οι Έλληνες μετανάστες και των δύο φύλων έχουν μέσο κατά κεφαλή εισόδημα που είναι 16% περίπου χαμηλότερο από το κατά κεφαλή εισόδημα όλων των μεταναστών, ενώ η διαφορά είναι σχετικά μικρότερη για τις μετανάστριες. Από τα δεδομένα αυτά συνάγεται ότι η σχετική θέση των Ελλήνων μεταναστών, ιδιαίτερα των μεταναστριών, είναι αρκετά καλή σε σχέση με

ΠΙΝΑΚΑΣ 3

Μέσο κατά κεφαλή ετήσιο εισόδημα Ελλήνων μεταναστών, όλων των μεταναστών και του συνολικού πληθυσμού της Αυστραλίας, άνω των 15 ετών, 1981 (δολάρια Αυστραλίας)

Εθνικότητες	Απόλυτο ύψος μέσου κατά κεφαλή ετήσιου εισοδήματος			Σχέση εισοδή/τος θηλέων/αρρένων (3)=(2):(1)
	Άρρενες (1)	Θήλειες (2)	Δύο φύλα (3)	
1. Έλληνες μετανάστες	8.981	4.496	6.797	0,50
2. Όλοι οι μετανάστες	10.844	5.091	8.070	0,47
3. Όλος ο πληθυσμός	10.713	5.205	7.926	0,49
4. Σχέση εισοδήματος Ελλήνων/όλων των μεταναστών (1):(2)	82,8%	88,3%	84,2%	

Πηγή: ABS, Crossclassified characteristics of Persons and Dwellings, 1981 Census of Population and Housing.

τους άλλους μετανάστες και με το συνολικό πληθυσμό της Αυστραλίας. Με άλλα λόγια, οι Έλληνες μετανάστες δεν είναι ούτε πολύ φτωχότεροι ούτε πολύ λιγότερο πλουσιότεροι από τους άλλους μετανάστες και από το συνολικό πληθυσμό της Αυστραλίας.

Η συνολική αυτή εικόνα της σχετικής εισοδηματικής θέσης των Ελλήνων μεταναστών, η οποία προσδιορίζεται από τα πάσης φύσεως εισοδήματα εργαζομένων και μη, βελτιώνεται κάπως, ιδίως για τους άνδρες, αν ληφθούν υπόψη οι αμοιβές εκείνων που προσφέρουν εξαρτημένη εργασία. Τα σχετικά στοιχεία² δείχνουν ότι η μέση εβδομαδιαία αμοιβή εργασίας τόσο για τους άνδρες, όσο και για τις γυναίκες που έχουν γεννηθεί στην Ελλάδα ήταν το 1982 στο επίπεδο του 88% των μέσων εισοδηματικών αμοιβών του συνολικού πληθυσμού της Αυστραλίας και αντίστοιχα για τα δύο φύλα στο 81% και 88% των μέσων εβδομαδιαίων αμοιβών των Αυστραλών. Οι αμοιβές των Ελλήνων είναι πάντως γενικά χαμηλότερες, σε διάφορους βαθμούς, από τις αμοιβές των αγγλόφωνων, των Γερμανών, των Ιταλών και των Γιουγκοσλάβων μεταναστών.

Αν όμως στο απόλυτο ύψος του εισοδήματος οι Έλληνες μετανάστες υπολείπονται του εισοδήματος όλων των μεταναστών της Αυστραλίας, υπερέχουν ως προς την κατανομή του εισοδήματος μεταξύ τους. Η σχετική αυτή υπεροχή παρατηρείται τόσο για τους άνδρες, όσο και για τις γυναίκες (Διάγραμμα 2). Η μικρότερη ανισοκατανομή του εισοδήματος των Ελλήνων μεταναστών μπορεί να εξηγηθεί από τη μεγαλύτερη ομοιομορφία τους, τόσο ως προς τους κλάδους παραγωγής στους οποίους εργάζονται, όσο και ως προς τα επαγγέλματα και κατά συνέπεια ως προς τις αμοιβές τους. Αντίθετα η κατηγορία όλων των μεταναστών είναι ετερογενής, γιατί περιλαμβάνει, από τη μια μεριά, μετανάστες από την Κεντρική και Δυτική Ευρώπη με ψηλότερο μορφωτικό επίπεδο και περισσότερο καλοπληρωμένα επαγγέλματα, αλλά και από την άλλη μετανάστες από τον Τρίτο Κόσμο χαμηλού μορφωτικού επιπέδου και χαμηλής επαγγελματικής κατάρτισης και συνεπώς με χαμηλές αμοιβές.

4. Μέγεθος και Διαχρονική Εξέλιξη των Μεταναστευτικών Εμβασμάτων από την Αυστραλία

4.1 Σχετικό ύψος και μεταβολές εμβασμάτων

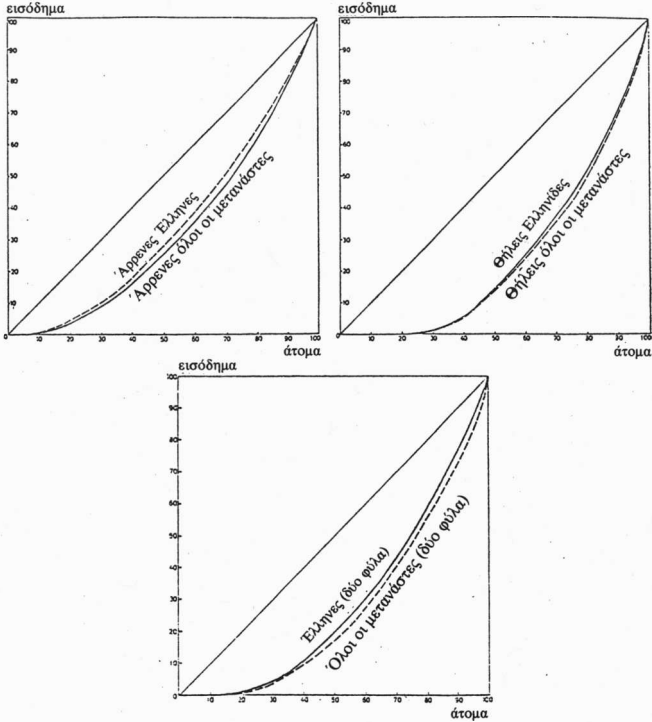
Την ανάλυσή μας ενδιαφέρει τόσο η συνολική ροή των μεταναστευτικών εμβασμάτων για την αξιολόγηση των επιπτώσεών τους στο ισοζύγιο πληρωμών της Ελλάδας, όσο και η ανά μετανάστη ροή, η οποία εκφράζει τη συμπεριφορά των μεταναστών στην αποστολή εμβασμάτων.

Σύμφωνα με στοιχεία που συγκεντρώθηκαν από την Τράπεζα της Ελλάδος, το ύψος των μεταναστευτικών εμβασμάτων, συμπεριλαμβανομένων των συντάξεων, οι οποίες το 1982 αποτελούσαν το 0,6% των εμβασμάτων από την Αυστραλία, ήταν πρόσφατα (1982) του ύψους των 32 εκατ. δολαρίων ΗΠΑ. Αντιπροσώπευαν το 4,56% της συνολικής ροής μεταναστευτικών εμβασμάτων από όλο τον κόσμο. Προηγούμενως όμως για μια σειρά ετών, ξεκινώντας από το 1966, με μικρές εξαιρέσεις, το μεταναστευτικό συνάλλαγμα από την Αυστραλία

2. ABS, Weekly Earnings of Employees, 1982, Table 14, No 6310.0.

ΔΙΑΓΡΑΜΜΑ 2

Καμπύλη Lorentz ανισοκατανομής του εισοδήματος των Ελλήνων μεταναστών (ανδρών, γυναικών) και όλων των μεταναστών της Αυστραλίας 1981.



Πηγή: Επεξεργασία από ABS, 1981, *Census of Population and Housing*.

αποτελούσε το 2,0%-2,9% του συνολικού μεταναστευτικού συναλλάγματος που έρεε στην Ελλάδα από όλο τον κόσμο.

Από πλευράς ισοζυγίου πληρωμών, τα εμβάσματα αυτά κάλυπταν το 1982 το 0,3% των συνολικών εισαγωγών της Ελλάδας και το 159% των εισαγωγών από την Αυστραλία, υπερκάλυπταν δηλαδή όλες τις εισαγωγές από την Αυστραλία και άφηναν ένα περίσσειμα 780 εκ. δραχμές. Από μια άλλη σκοπιά, τα εμβάσματα από την Αυστραλία ισοδυναμούν με τις μέσες ετήσιες αμοιβές 6.000 περίπου εργατών βιομηχανίας στην Ελλάδα. Κατά μία έννοια μπορεί επομένως να θεωρηθεί ότι τα εμβάσματα αυτά είναι σαν να δημιουργούν τα αντίστοιχα εισοδήματα 6.000 θέσεων εργασίας ή σαν να χρηματοδοτούν 6.000 ανέργους στην Ελλάδα.

Τα εμβάσματα αυτά αποτελούσαν το 2,7% του συνολικού εισοδήματος των Ελλήνων μεταναστών, όπως υπολογίστηκε πιο πάνω. Επιβαρύνουν δηλαδή σχετικά ελάχιστα το εισόδημα των Ελλήνων της Αυστραλίας, αν συγκριθούν με αντίστοιχα ποσοστά της ευρωπαϊκής μετανάστευσης.³ Η διαφορά αυτή φαίνεται να εξηγείται, όπως θα αναλυθεί πιο κάτω, από τη φύση της μετανάστευσης στην Αυστραλία, που αντιπροσωπεύει κυρίως μόνιμη διαμονή, σε αντίθεση με τη μετανάστευση στην Ευρώπη, που είναι περισσότερο πρόσκαιρη.⁴

Παράλληλα όμως με τα μεταναστευτικά εμβάσματα, το τουριστικό συνάλλαγμα από την Αυστραλία είναι πολύ πιθανό να αποτελεί σε σημαντικό αλλά άγνωστο βαθμό εισοδήματα Ελλήνων μεταναστών που δαπανώνται στην Ελλάδα κατά τις περιδικές τους επισκέψεις. Το συνολικό τουριστικό συνάλλαγμα από την Αυστραλία ήταν το 1983 του ύψους των 17 εκατ. δολαρίων ΗΠΑ, ενώ σε ορισμένα προηγούμενα χρόνια, όπως 1978-80, ήταν ψηλότερο από τα μεταναστευτικά εμβάσματα της Αυστραλίας (του ύψους των 20-22 εκ. δολ. ΗΠΑ, έναντι μεταναστευτικών εμβασμάτων 18-21 εκατ. δολ. ΗΠΑ).

Διαχρονικά η ροή των μεταναστευτικών εμβασμάτων από την Αυστραλία ακολουθεί από το 1969 μια συνεχή ανοδική τάση με γρήγορους ρυθμούς μεταβολής. Η τάση αυτή μέχρι το 1981, με μικρές εξαιρέσεις, είναι περίπου παράλληλη με την εξέλιξη της ροής των συνολικών μεταναστευτικών εμβασμάτων στην Ελλάδα, αλλά με πολύ μικρότερους ρυθμούς μεταβολής (Σχήμα 3). Από το 1978 επιταχύνεται η εισροή από την Αυστραλία και επιβαρύνεται η συνολική εισροή από όλο τον κόσμο, με αποτέλεσμα η αύξηση των μεταναστευτικών εμβασμάτων από την Αυστραλία μετά το 1981 να είναι ταχύτερη από την αύξηση του συνολικού όγκου των μεταναστευτικών εμβασμάτων.

3. Έχει βρεθεί π.χ., ότι οι ανύπαντροι Πορτογάλοι μετανάστες στη Γαλλία έστελναν (1967) το 24% του εισοδήματός τους και οι Γιουγκοσλάβοι μετανάστες το 5% (βλέπε σχετικά Γάυτσος, 1984).

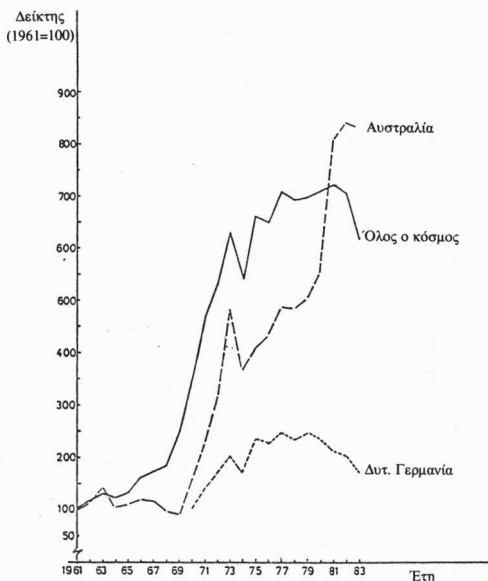
4. Βλέπε Katseli and Glytsos, 1986.

4.2. Σύγκριση εμβασμάτων από Αυστραλία και από Δυτική Γερμανία

Ιδιαίτερο ενδιαφέρον έχει η σύγκριση με τα μεταναστευτικά εμβάσματα από τη Δυτική Γερμανία, στην οποία, σε αντίθεση με την Αυστραλία, όπου οι Έλληνες αποδημούν για να αρχίσουν κατά κανόνα μια καινούρια ζωή, η μετανάστευση έχει περισσότερο το χαρακτήρα της πρόσκαιρης μετακίνησης για τη συγκέντρωση αποταμιεύσεων και την επιστροφή στην Ελλάδα. Η αύξηση της ροής των μεταναστευτικών εμβασμάτων από τη Δυτική Γερμανία ήταν θεαματική από το 1961, όταν πρακτικά άρχισε η μετανάστευση προς τη χώρα αυτή, μέχρι το 1970. Στην περίοδο αυτή τα μεταναστευτικά εμβάσματα από 2,6 περίπου εκατ. δολάρια ΗΠΑ αυξήθηκαν σε 133,5 εκατ. δολάρια ΗΠΑ. Μετά το 1970, η αύξησή τους επιβραδύνεται, ενώ μετά το 1979 άρχισε να μειώνεται το απόλυτο μέγεθος των μεταναστευτικών εμβασμάτων (Διάγραμμα 3).

ΔΙΑΓΡΑΜΜΑ 3

Όγκος μεταναστευτικών εμβασμάτων από την Αυστραλία, τη Δυτική Γερμανία και από όλο τον κόσμο.

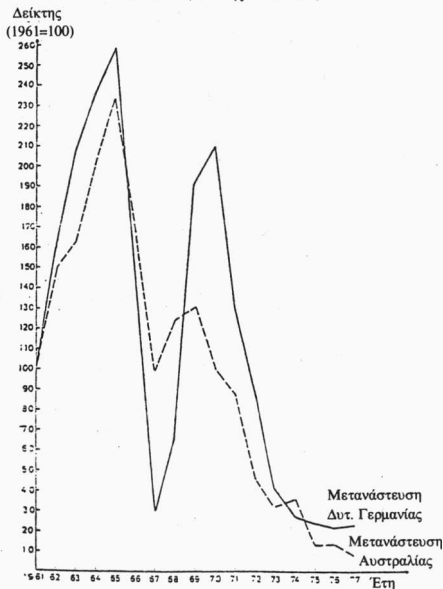


Πηγή: Τράπεζα Ελλάδος, Αδημοσίευτα στοιχεία.

Από τη σύγκριση αυτή είναι φανερό ότι η μεταβολή της ροής των μεταναστευτικών εμβασμάτων είναι τελείως διαφορετική για τα εμβάσματα από τη Δυτική Γερμανία και τα εμβάσματα από την Αυστραλία, ενώ, όπως δείχνει το Διάγραμμα 4, υπάρχει σημαντική αρμονία στην εξέλιξη της εξόδου του πληθυσμού προς τις δύο αυτές χώρες για τα περισσότερα έτη της περιόδου, ιδιαίτερα αν αφαιρεθεί η περίοδος 1966-1970, όπου η εξοδος προς τη Δυτική Γερμανία ήταν

ΔΙΑΓΡΑΜΜΑ 4

Ετήσια εξοδος Ελλήνων μεταναστών προς την Αυστραλία και τη Δυτική Γερμανία 1961-1977 (δείκτης 1961=100).



Πηγή: ΕΣΥΕ, Στοιχεία Μετανάστευσης (από Μ. Παπαδάκης, *Greece: Migration Statistics, 1955-1977*, Athens, ΚΕΡΕ, 1981).

σχετικά πολύ ταχύτερη. Κατά συνέπεια, η διαφοροποίηση στην εξέλιξη της ροής των μεταναστευτικών εμβασμάτων δε φαίνεται να έχει επηρεαστεί ουσιαστικά από τη ροή των μεταναστών προς τις δύο χώρες και πρέπει να αναζητηθεί σε άλλους λόγους.

Σύμφωνα με τα σχετικά δεδομένα των δύο χωρών, το σύνολο των Ελλήνων μεταναστών στην Αυστραλία ήταν το 1981, όπως είδαμε πιο πάνω, του ύψους των 146.000 ατόμων, ενώ στη Δυτική Γερμανία των 299.000 ατόμων, το διπλάσιο περίπου της Αυστραλίας. Αντίστοιχα, ο όγκος των μεταναστευτικών εμβασμάτων από την Αυστραλία ήταν 30 εκατ. δολάρια ΗΠΑ και από τη Δυτική Γερμανία 284 εκατ. δολάρια ΗΠΑ, δηλαδή περίπου το δεκαπλάσιο της Αυστραλίας. Με άλλα λόγια τα ανά μετανάστη εμβάσματα από την Αυστραλία ήταν 205 δολάρια ΗΠΑ ετησίως και από τη Δυτική Γερμανία 950 δολάρια ΗΠΑ.

Η μελέτη της συμπεριφοράς των μεταναστών, που ακολουθεί αμέσως, και των προσδιοριστικών παραγόντων της ροής των μεταναστευτικών εμβασμάτων, ειδικότερα όταν πρόκειται για συγκριτική αξιολόγηση, είναι σκόπιμο να γίνει με βάση τα ανά μετανάστη εμβάσματα και όχι το συνολικό όγκο των εμβασμάτων. Η εξέλιξη των ανά μετανάστη εμβασμάτων από τις δύο χώρες δίνεται για την περίοδο 1961-1981 στο Διάγραμμα 5.

Λόγω του μεγάλου εύρους μεταβολής για τα εμβάσματα ανά μετανάστη από τη Δυτική Γερμανία, το σχήμα χωρίζεται για πρακτικούς λόγους σε δύο τμήματα. Σύμφωνα με τα δεδομένα αυτά, τα ανά μετανάστη εμβάσματα από τη Δυτική Γερμανία αυξάνονται συνεχώς σε όλη την περίοδο 1961-1981 με ταχύτατο ρυθμό, εκτός από τα έτη 1974, 1980 και 1981, όπου παρουσιάζουν μικρή κάμψη. Αντίθετα, τα ανά μετανάστη εμβάσματα από την Αυστραλία μειώνονται σχεδόν συνεχώς στην περίοδο 1963-1969, αυξάνονται όμως ταχύτερα από ό,τι τα εμβάσματα της Δυτικής Γερμανίας στην περίοδο 1970-1973. Στη συνέχεια, μετά από σημαντική πτώση το 1974 αυξάνονται με ταχύ, αν και χαμηλότερο, ρυθμό απ' ό,τι τα εμβάσματα της Δυτικής Γερμανίας, για τα περισσότερα έτη της περιόδου μέχρι το 1981.

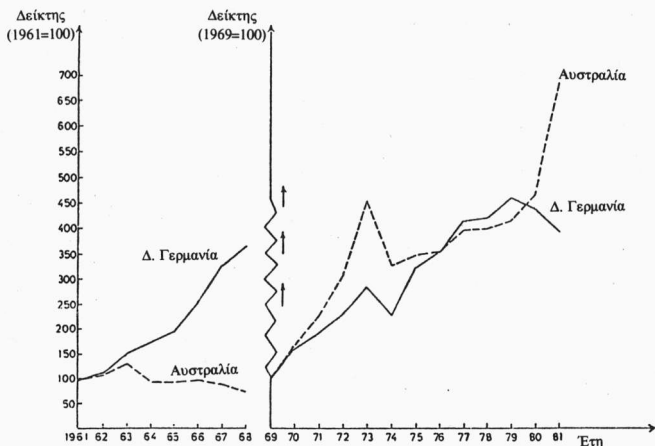
Από το 1974, η σχέση των δύο ροών είναι σχεδόν σταθερή με τα ανά μετανάστη εμβάσματα από Αυστραλία, του ύψους των 120 δολαρίων ΗΠΑ να αντιστοιχούν στο 12% περίπου των ανά μετανάστη εμβασμάτων από τη Δυτική Γερμανία, τα οποία ήταν του ύψους των 1.000 δολαρίων ΗΠΑ ετησίως. Μακροχρόνια, δηλαδή, η συμπεριφορά των μεταναστών των δύο χωρών, σχετικά με την αποστολή εμβασμάτων, αποκλίνει στην περίοδο 1961-69 και συγκλίνει στην περίοδο 1970-79.

Αν πράγματι, όπως υποθέσαμε, η μετανάστευση προς την Αυστραλία είναι από πρόθεση κυρίως μόνιμη και η μετανάστευση προς τη Δυτική Γερμανία είναι από πρόθεση κυρίως πρόσκαιρη, τότε η συμπεριφορά των μεταναστών ως προς τον τρόπο διαβίωσης και τις συνθήκες εργασίας τους και ως προς τα κίνητρα αποστολής εμβασμάτων πρέπει να αναμένεται εκ των προτέρων διαφοροποιημένη μεταξύ των δύο χωρών.

Το αποτέλεσμα της συμπεριφοράς αυτής στη ροή των εμβασμάτων δεν αλλάζει, έστω και αν εκ των υστέρων η αρχική πρόθεση για μετανάστευση μεταβάλλεται και μετατρέπεται είτε σε πρόσκαιρη διαμονή στην Αυστραλία είτε σε μόνιμη διανομή στη Δυτική Γερμανία. Από τα διαθέσιμα πάντως στοιχεία προκύπτει ότι, για μεν την Αυστραλία, όπως σημειώθηκε πιο πάνω, το 60% των Ελλή-

ΔΙΑΓΡΑΜΜΑ 5

Εμβάσματα ανά μετανάστη από Αυστραλία* και Δυτική Γερμανία (δείκτης 1961=100).



Πηγή: Τράπεζα Ελλάδος, δημοσίευτα στοιχεία συναλλάγματος ABS, 1981, *Census of Population and Housing*.
Ομοσπονδιακή Στατιστική Υπηρεσία Δυτικής Γερμανίας.

* Ενώ ο αριθμός του σώματος των μεταναστών για κάθε έτος είναι γνωστός για τη Δυτική Γερμανία, δεν είναι για την Αυστραλία, για την οποία υπολογίστηκε ως εξής: θεωρώντας το σωρευτικό άθροισμα της ροής των μεταναστών της περιόδου 1955-1960 ως το σύνολο των μεταναστών στην Αυστραλία το 1960 και προσθέτοντας διαδοχικά για τα επόμενα έτη την ετήσια ροή των μεταναστών, δημιουργείται το σώμα των μεταναστών για κάθε έτος μέχρι το 1976. Η σειρά αυτή «διορθώθηκε» διά παρεμβολής με βάση πραγματικά στοιχεία από την απογραφή πληθυσμού της Αυστραλίας το 1981, για το σύνολο των μεταναστών στα έτη 1964 και 1976. Τέλος, με βάση το σύνολο των μεταναστών που δίνεται για το 1981, εκτιμήθηκε το σώμα των μεταναστών στην Αυστραλία για την περίοδο 1977-1981.

ων μεταναστών είχε το 1981 άνω των 15 ετών παραμονή στη χώρα αυτή, ενώ για τη Δυτική Γερμανία δικές μας εκτιμήσεις δείχνουν ότι η παραμονή της πλειοψηφίας των μεταναστών ήταν 3-5 χρόνια, ανάλογα με την περίοδο της μετανάστευσης.⁵

5. Βλέπε Γλυτσός, 1984, και Katseli and Glytsos, 1986.

Κεντρικός πυρήνας στη διαφοροποίηση της μετανάστευσης και της κατ' ακολουθία οικονομικής συμπεριφοράς των μεταναστών είναι το γεγονός ότι, στην περίπτωση της μόνιμης μετανάστευσης της Αυστραλίας, ο βασικός στόχος της αποδημίας είναι η βελτίωση του βιοτικού επιπέδου της μεταναστευτικής οικογένειας στην Αυστραλία, συμπεριλαμβανομένων και των μελών που δεν έχουν ακόμη μεταναστεύσει ή της οικογένειας που δημιουργείται εκεί.⁶

Αντίθετα, στην περίπτωση της πρόσκαιρης μετανάστευσης στη Δυτική Γερμανία, ο βασικός στόχος είναι η μακροχρόνια βελτίωση του βιοτικού επιπέδου της οικογένειας στην Ελλάδα, συμπεριλαμβανομένων και των μελών που θα επιστρέψουν από τη Δυτική Γερμανία. Στην πρώτη περίπτωση, η οικογένεια που εξαρτάται οικονομικά από το μετανάστη, π.χ. το σύζυγο, ζει πρόσκαιρα –μέχρι να μεταναστεύσει– στην Ελλάδα μετά την αναχώρηση του μετανάστη· στη δεύτερη περίπτωση, είναι ο μετανάστης που ζει πρόσκαιρα –μέχρι να παλινοστήσει– στο εξωτερικό.

Όσον αφορά τα εμπόσματα, στην περίπτωση της μόνιμης μετανάστευσης (Αυστραλία), αν μεν πρόκειται για εμπόσματα που προορίζονται για την οικογένεια η οποία εξαρτάται οικονομικά από το μετανάστη, αυτά έχουν χαρακτήρα προσωρινό και περιστασιακό εν όψει της μετακίνησης όλης της οικογένειας, αν δε πρόκειται για εμπόσματα σε μακρυνότερους συγγενείς που δεν εξαρτώνται οικονομικά από το μετανάστη, αυτά από την φύση τους δεν αποτελούν τακτικό και κανονικό έσοδο για την κάλυψη τρεχουσών αναγκών. Μακροχρόνια, δηλαδή, στις δύο αυτές περιπτώσεις αποδεκτών μεταναστευτικών εμβασμάτων, αυτά προέρχονται περισσότερο από το περίσσειμα του εισοδήματος των μεταναστών και δεν προσδιορίζονται από τις ανάγκες της οικογένειας στην Ελλάδα.

Στην περίπτωση της πρόσκαιρης μετανάστευσης (Δυτική Γερμανία), η παραμονή στο εξωτερικό έχει ως κύριο στόχο τη συγκέντρωση αποταμιεύσεων, σε όσο το δυνατό μικρότερο χρονικό διάστημα, και την αξιοποίησή τους μετά την επιστροφή στην Ελλάδα. Για να διατηρηθεί όμως και το τρέχον βιοτικό επίπεδο της οικογένειας στην Ελλάδα, κατά τη διάρκεια παραμονής του μετανάστη στη Δυτική Γερμανία, ο μετανάστης είναι υποχρεωμένος να τροφοδοτεί την οικογένειά του με ορισμένο εισόδημα, το οποίο προσδιορίζεται, σε μεγάλο βαθμό, από τις ανάγκες της οικογένειας για να διατηρήσει, και για λόγους γοήτρου, ένα βιοτικό επίπεδο, ανάλογο ή ελαφρά ανώτερο από το βιοτικό επίπεδο του περιγυρου της οικογένειας (χωριό, κοινότητα κλπ.). Εκτός όμως από το λόγο αυτό για τη συνεχή ροή των εμβασμάτων και εν όψει της επιστροφής του μετανάστη, σημασία έχει επίσης για την τοποθέτηση μέρους των αποταμιεύσεων στην Ελλάδα και η σχετική τους απόδοση στις δύο χώρες.

Η επιχειρηματολογία αυτή για τη διαφοροποίηση του στόχου της μετανάστευσης μεταξύ Αυστραλίας και Δυτικής Γερμανίας φαίνεται ότι μπορεί να εξη-

6. Το γεγονός ότι το 1981 σχεδόν το ίδιο ποσοστό (80% περίπου) αρρένων και θηλέων Ελλήνων μεταναστών στην Αυστραλία ήταν παντρεμένοι δίνει μια ένδειξη ότι η πλειονότητα των μεταναστών αποτελείται από οικογένειες.

γήσει το πολλαπλάσιο μέγεθος των ανά μετανάστη εμβασμάτων από τη Δυτική Γερμανία, σε σύγκριση με τα ανά μετανάστη εμβάσματα από την Αυστραλία, το οποίο σημειώθηκε πιο πάνω. Μπορεί επίσης να δικαιολογήσει τη σύγκλιση των ανά μετανάστη εμβασμάτων από τις δύο χώρες μετά το 1969. Η σύγκλιση αυτή είναι μάλλον αποτέλεσμα της εναρμόνισης της ροής των εμβασμάτων από τη Δυτική Γερμανία, σε σύγκριση με τα ανά μετανάστη εμβάσματα από την Αυστραλία, το οποίο σημειώθηκε πιο πάνω. Μπορεί επίσης να δικαιολογήσει τη σύγκλιση των ανά μετανάστη εμβασμάτων από τις δύο χώρες μετά το 1969. Η σύγκλιση αυτή είναι μάλλον αποτέλεσμα της εναρμόνισης της ροής των εμβασμάτων από τη Δυτική Γερμανία προς τη ροή των εμβασμάτων από την Αυστραλία, η οποία επήλθε από την εκ των υστέρων εξομοίωση της πρόσκαιρης προς τη μόνιμη μετανάστευση στη Δυτική Γερμανία, μετά από την έντονη μεταναστευτική ροή προς και από τη χώρα αυτή, στην περίοδο 1960-1969.

Είναι πράγματι γεγονός ότι μετά από μια περίοδο δεκαετία μεταναστευτικής κίνησης προς τη Δυτική Γερμανία και μετά από τη βαθμιαία μείωση τόσο της εξόδου του πληθυσμού προς τη χώρα αυτή, όσο και της επιστροφής από αυτή, το σώμα των μεταναστών αποτελείται πια, σε μεγάλο μέρος, είτε από άτομα και οικογένειες που αποφάσισαν να μείνουν μόνιμα στη Δυτική Γερμανία είτε από άτομα και οικογένειες με μακροχρόνια παραμονή.

Σαν αποτέλεσμα, τόσο η φύση της μετανάστευσης όσο και η συμπεριφορά των μεταναστών μεταβάλλεται, έτσι ώστε το κέντρο βάρους από την οικογένεια στη Ελλάδα να μετατίθεται στην οικογένεια στη Δυτική Γερμανία και να αναφέρονται, όπως στην περίπτωση της Αυστραλίας, τα ίδια χαρακτηριστικά συμπεριφοράς της μόνιμης μετανάστευσης.

5. Παράγοντες Προσδιορισμού Μεταναστευτικών Εμβασμάτων από Αυστραλία

5.1. *Επισήμανση και ανάλυση παραγόντων*

Ανάλογα με τη φύση και τους στόχους της μετανάστευσης, η ροή των μεταναστευτικών εμβασμάτων επηρεάζεται γενικά, σε διάφορους βαθμούς, από παράγοντες προσφοράς και από παράγοντες ζήτησης. Στην πρώτη κατηγορία ανήκουν οι οικονομικές συνθήκες της ζωής του μετανάστη και το ύψος του εισοδήματός του, καθώς και η οικογενειακή του κατάσταση στη χώρα εισδοχής, που διαμορφώνουν τη μικροοικονομική συμπεριφορά του και προσδιορίζουν τις δυνατότητες αποστολής εμβασμάτων. Στην πλευρά της ζήτησης ανήκουν οι οικονομικές και κοινωνικές συνθήκες κάτω από τις οποίες ζει η οικογένεια που παραμένει στην Ελλάδα, οι οποίες διαμορφώνουν το εισόδημα, όπως επίσης και το βιοτικό επίπεδο του μέρους αυτού της οικογένειας του μετανάστη.

Πέρα όμως από τις συνθήκες αυτές και ανάλογα πάλι με τους στόχους του μετανάστη, η ροή των εμβασμάτων μπορεί επίσης να επηρεαστεί από την τρέχουσα αγοραστική δύναμη των εμβασμάτων και την απόδοση και ασφάλεια των αποταμιεύσεων στην Ελλάδα.

Μεταξύ των μεταβλητών που μπορούν να εκφράσουν τους πιο πάνω παράγοντες είναι οι αμοιβές εργασίας, το ύψος της απασχόλησης, το κατά κεφαλή προϊόν, στην Αυστραλία και στην Ελλάδα, η τιμή του συναλλάγματος, το ύψος των επιτοκίων και το μέγεθος του πληθωρισμού στην Ελλάδα.

Η σταχυολόγηση από τη διεθνή βιβλιογραφία ορισμένων από τα κυριότερα συμπεράσματα που προκύπτουν από δειγματοληπτικές ή στατιστικές διερευνήσεις για διάφορες χώρες δείχνει τη σχετική σημασία ορισμένων παραγόντων στην αποστολή εμβασμάτων. Τα δεδομένα αυτά αναφέρονται πάντως στην ευρωπαϊκή μετανάστευση, η οποία, όπως έχουμε σημειώσει, έχει περισσότερο το χαρακτήρα της πρόσκαιρης μετακίνησης. Μετά την προειδοποίηση αυτή, παραθέτουμε ορισμένα από τα ευρήματα διαφόρων μελετητών: η μείωση των Τούρκων μεταναστών στη Δυτική Γερμανία κατά 1/8 στα έτη 1966 και 1967 συνέπεσε με μείωση κατά 1/5 των επαναπατριζόμενων εισοδημάτων και η αύξηση των μεταναστών κατά 31 φορές, στην περίοδο 1967-1972, με οκταπλασιασμό των μεταναστευτικών εμβασμάτων.⁷ Σχετική δειγματοληψία στη Γαλλία έχει δείξει ότι μετανάστες νεότερων ηλικιών στέλνουν περισσότερα χρήματα στην πατρίδα τους.⁸ Ο αριθμός των μελών της οικογένειας του μετανάστη που παραμένουν στην πατρίδα έχει θετική συσχέτιση με το ύψος των εμβασμάτων.⁹

Η διακύμανση της οικονομικής δραστηριότητας στη χώρα εισδοχής των μεταναστών έχει βρεθεί ότι είναι ένας από τους σημαντικότερους παράγοντες που εξηγεί το 70%-95% της μεταβολής των μεταναστευτικών εμβασμάτων.¹⁰

Το ύψος των αμοιβών, στη χώρα εισδοχής των μεταναστών, το οποίο φυσικά επηρεάζεται από την οικονομική δραστηριότητα της χώρας, σε συνδυασμό με τον όγκο των μεταναστών, έχει βρεθεί ότι εξηγεί περισσότερο από το 90% των μεταβολών στα εμβάσματα για την Ελλάδα, τη Γιουγκοσλαβία και την Τουρκία.¹¹ Το μέγεθος των συσσωρευμένων αποταμιεύσεων στη μετανάστευση της Γαλλίας επηρεάζει το ύψος των εμβασμάτων.¹² Η διάρκεια παραμονής του μετανάστη στο εξωτερικό ασκεί μειωτική επίδραση το ύψος και τη συχνότητα της ροής των μεταναστευτικών εμβασμάτων.¹³

Ως προς την επίδραση των χρηματικών παραγόντων, έχει παρατηρηθεί ότι η τιμή του συναλλάγματος και ιδιαίτερα η αστάθεια του νομισματικού συστήματος στην πατρίδα, καθώς και οι προσδοκίες υποτίμησης επηρεάζουν αρνητικά τη ροή των εμβασμάτων.¹⁴

7. Paine, σ. 49.

8. L'argent des immigrés, σ. 25.

9. Swamy, σ. 27.

10. Swamy, σ. 1.

11. Ενθ. αν. σ. 1. Άλλοι παρατηρούν ότι η συσχέτιση εισοδήματος-εμβασμάτων μπορεί να είναι αρνητική, γιατί τα ψηλά εισοδήματα τα έχουν ίσως οι μετανάστες που έχουν μείνει πολύ στο εξωτερικό και έχουν χαλαρώσει τους δεσμούς με την πατρίδα και συνεπώς την αποστολή εμβασμάτων (L'argent, σ. 288).

13. Greenwood, 1983, σ. 177.

14. L'argent, σ. 21.

Έχει τέλος εκτιμηθεί ότι οι μετανάστες στη Δυτική Γερμανία δαπανούν το 1/3 του εισοδήματός τους επιτόπου, αποταμιεύουν το 1/3 στη Γερμανία και στέλνουν το υπόλοιπο 1/3 στις χώρες τους.¹⁵

5.2 Στατιστική εκτίμηση παραγόντων

Οι σχετικές εκτιμήσεις των εξισώσεων, που εμφανίζονται στον Πίνακα 4, συνηγορούν, σε γενικές γραμμές, υπέρ των πιο πάνω υποθέσεων σχετικά με τον αντίκτυπο που έχει ο μόνιμος χαρακτήρας της μετανάστευσης στην Αυστραλία, ως προς την αποστολή εμβασμάτων. Ούτε το κατά κεφαλή εισόδημα στην Αυστραλία ούτε το κατά κεφαλή εισόδημα στην Ελλάδα φαίνεται να αποτελούν ουσιαστικούς προσδιοριστικούς παράγοντες των ανά μετανάστη εμβασμάτων. Με άλλα λόγια, σε αρμονία και με τις πιο πάνω υποθέσεις μας, τα εμβάσματα από την Αυστραλία δεν πιέζουν το εισόδημα των μεταναστών, όπως άλλωστε φαίνεται και από τη σχετικά χαμηλή αναλογία των εμβασμάτων προς το εισόδημα των μεταναστών, η οποία σημειώθηκε πιο πάνω. Τα εμβάσματα προέρχονται, δηλαδή, περισσότερο από το περίσσειμα των μεταναστών και έχουν το χαρακτήρα «δώρου» παρά «υποχρέωσης» οικονομικής συμβολής στο βιοτικό επίπεδο των άμεσων συγγενών του μετανάστη, όπως υποστηρίξαμε ότι ισχύει για τα εμβάσματα από τη Δυτική Γερμανία.

Πρόσθετη ένδειξη για το χαρακτήρα αυτών των εμβασμάτων από την Αυστραλία δίνει και η θετική και σημαντική συσχετίσή τους με το επιτόκιο της Αυστραλίας, το οποίο φυσικά επηρεάζει το ύψος των αποταμιεύσεων και κατ'επέκταση την ευχέρεια αποστολής εμβασμάτων.¹⁶ Η αρνητική, από την άλλη μεριά, συσχέτιση των εμβασμάτων με το επιτόκιο στην Ελλάδα ενισχύει ακόμα περισσότερο την άποψη του «δώρου» των εμβασμάτων από την Αυστραλία, γιατί δείχνει ότι το συνάλλαγμα δε στέλνεται για κατάθεση στην Ελλάδα: όταν μάλιστα το συνάλλαγμα αυτό έχει μεγαλύτερη απόδοση για τους συγγενείς στην Ελλάδα υπό μορφή καταθέσεων, μπορεί να μειωθεί η ροή τους. Για παρόμοιους λόγους, τα εμβάσματα, αν και δεν επηρεάζονται ουσιαστικά, συσχετίζονται θετικά με το ύψος του πληθωρισμού στην Ελλάδα: δεν εξαρτώνται επίσης από την τιμή του συναλλάγματος, αν και υπάρχει και εδώ μια ένδειξη αρνητικής συσχέτισης. Και οι δύο αυτές ενδείξεις σημαίνουν ότι οι αποστολές εμβασμάτων λαμβάνουν υπόψη την αγοραστική αξία του συναλλάγματος στην Ελλάδα, την οποία καρπώνται οι αποδέκτες των εμβασμάτων και όχι την αγοραστική αξία των εμβασμάτων στην Αυστραλία, την οποία στερούνται οι αποστολείς.

Η σύγκριση της συμπεριφοράς των ίδιων εξισώσεων για τα εμβάσματα για τη Δυτική Γερμανία στηρίζουν επίσης τη διαφοροποίηση που αναλύσαμε πιο πάνω, για το χαρακτήρα της μετανάστευσης ως μόνιμης για την Αυστραλία και

15. Baucic, σ. 108.

16. Βλέπε σχετικά Katseli και Glytsos για ανάλογη εξήγηση στην περίπτωση εμβασμάτων από τη Δυτική Γερμανία.

ΠΙΝΑΚΑΣ 4

Εκτιμήσεις των ανά μετανάστη εμβασμάτων από την Αυστραλία και τη Δυτική Γερμανία 1961-1982

Εξαρτημένη Μεταβλητή	C	LYAB*	LYGR	LCDR	INTAB	INTGR	DERNOM	DCPIGR	DCPIAB	LINTAB	LINTGR	R ²	DW
LT	5,9284 (1,733)	0,777 (1,286)	-0,523 (-1,324)		0,472 (3,273)	-0,341 (-2,069)	-2,038 (-1,331)	1,786 (1,130)				0,896	1,12
GER	-31,504 (-8,121)	5,044 (5,096)	-1,050 (-1,609)		0,080 (4,229)	0,007 (0,104)	0,627 (0,727)	-4,249 (-3,038)				0,986	1,64
LT	5,593 (1,090)	0,953 (1,570)	-0,609 (-1,332)	-0,099 (0,181)	0,465 (3,027)	-0,307 (-1,819)	-1,697 (-1,083)					0,888	0,96
GER	-35,900 (-7,258)	3,550 (4,080)	0,550 (0,950)	-1,390 (-2,020)	0,024 (0,970)	-0,206 (-3,550)	1,040 (1,050)					0,988	1,42
LT	3,866 (1,712)	-0,234 (-0,417)	0,281 (0,487)		0,181 (1,420)			0,044 (0,024)	2,308 (0,710)			0,857	0,94
GER	-32,525 (-14,529)	5,082 (11,232)	-0,981 (-3,764)		0,085 (4,450)			-4,750 (-4,096)	0,102 (0,731)			0,987	1,72
LT	4,510 (2,213)	0,248 (0,609)	-0,009 (-0,022)		0,169 (2,273)			0,437 (0,251)				0,861	(0,95)
GER	-32,381 (-14,737)	5,135 (11,674)	-1,047 (-4,349)		0,080 (4,506)			-4,204 (-4,811)				0,988	1,61
LT	0,892 (0,315)	1,139 (1,421)	0,104 (0,249)				1,094 (0,779)	1,183 (0,617)		1,383 (0,976)	-3,232 (-1,835)	0,845	1,14
GER	-30,598 (-8,150)	4,803 (5,857)	-0,938 (-1,640)				0,580 (0,660)	-4,040 (-2,410)		0,457 (3,720)	0,062 (0,085)	0,990	1,35

Notes: t ratios στις παρενθέσεις. Ένα L δείχνει φυσικούς λογαριθμούς.

Οι εκτιμήσεις για τη Δυτική Γερμανία προέρχονται από Katseli και Glytsois, 1986.

Τ=Εμβήματα ανά μετανάστη από Αυστραλία και από Δυτική Γερμανία σε δραχμές.

LYAB*=Κατά κεφαλή εισοδήμα Αυστραλίας σε δολάρια Αυστραλίας και Δυτικής Γερμανίας σε μάρκα.

LYGR=Κατά κεφαλή εισοδήμα Ελλάδας σε δραχμές.

LCDR=Διαφογή αγαθών ως ποσοστό συνόλου καταναλωτικών αγαθών στην Ελλάδα.

INTAB=Ονομαστικό επιτόκιο Αυστραλίας και Δυτικής Γερμανίας.

INTGR=Ονομαστικό επιτόκιο Ελλάδας.

DERNOM=Ποσοστιαία μεταβολή τιμής δολαρίου Αυστραλίας σε δραχμές και γερμανικού μάρκου σε δραχμές.

DCPIGR=Ποσοστιαία μεταβολή δείκτη τιμών καταναλωτή Ελλάδας.

DCPIAB=Ποσοστιαία μεταβολή δείκτη τιμών Αυστραλίας και Δυτικής Γερμανίας.

πρόσκαιρης για τη Δυτική Γερμανία. Αντίθετα με ό,τι εκτιμάται για την περίπτωση της Αυστραλίας, τα ανά μετανάστη εμβάσματα από τη Δυτική Γερμανία συσχετίζονται θετικά και σημαντικά με το κατά κεφαλή εισόδημα σ' αυτή τη χώρα, ακριβώς επειδή, σύμφωνα με τις πιο πάνω υποθέσεις μας, η αποστολή εμβασμάτων από τους πρόσκαιρους μετανάστες αποτελεί «ποχρέωση», η οποία είναι ανάλογη με το ύψος του εισοδήματος των μεταναστών και αποτελεί σημαντική επιβάρυνσή του. Ανάλογη είναι και η σημασία της αρνητικής και σημαντικής συσχέτισης των εμβασμάτων με το κατά κεφαλή εισόδημα στην Ελλάδα, η οποία δείχνει το βαθμό ικανοποίησης των βιοτικών αναγκών της οικογένειας του μετανάστη και ασκεί μειωτική επίδραση στην ανάγκη για εμβάσματα. Ομοιότητα υπάρχει μεταξύ των δύο χωρών στη θετική και σημαντική συσχέτιση των ανά μετανάστη εμβασμάτων με τα αντίστοιχα επιτόκια στην Αυστραλία και στη Δυτική Γερμανία. Και στις δύο περιπτώσεις επηρεάζει φυσικά την απόδοση των αποταμιεύσεων, οι οποίες όμως για μεν τη Δυτική Γερμανία αποτελούν μια πρόσθετη πηγή για τα εμβάσματα, ενώ για την Αυστραλία αποτελούν το βασικό προσδιοριστικό παράγοντα των εμβασμάτων, άποψη που ενισχύεται και από τον πολύ ψηλότερο συντελεστή συσχέτισης απ' ό,τι στις εξισώσεις των εμβασμάτων από τη Δυτική Γερμανία.

Η μεγάλη αυτονομία των εμβασμάτων της Αυστραλίας φαίνεται άλλωστε και από το θετικό σταθερό όρο των εξισώσεων, σε αντίθεση με τον αρνητικό στις εξισώσεις της Δυτικής Γερμανίας, που δείχνουν την τάση των πρόσκαιρων μεταναστών να περιορίσουν την αποστολή εμβασμάτων, αν δεν υπάρχει η υποχρέωση αποστολής.

Η αρνητική και στατιστικά σημαντική εξάλλου συσχέτιση των εμβασμάτων της Δυτικής Γερμανίας με τον πληθωρισμό στην Ελλάδα, σε αντίθεση με τη σχετική ουδετερότητα του πληθωρισμού για τα εμβάσματα από την Αυστραλία, σηματοδοτεί την ύπαρξη μιας οικονομικής αστάθειας στην Ελλάδα και επηρεάζει, όπως και σε άλλες μεσογειακές χώρες, αρνητικά την αποστολή εμβασμάτων, τα οποία προορίζονται για αποταμίευση εν όψει της επιστροφής των μεταναστών. Στην περίπτωση της Αυστραλίας, που δεν υπάρχει αυτού του είδους η εισροή συναλλάγματος, τουλάχιστον σε ουσιαστικό βαθμό, ο πληθωρισμός δεν αποτελεί ανασταλτικό παράγοντα της ροής των εμβασμάτων. Αν υπάρχει κάποια επίδραση αυτή είναι μάλιστα θετική, όπως σημειώθηκε πριν από λίγο.

6. Επιπτώσεις των Μεταναστευτικών Εμβασμάτων από την Αυστραλία στο Ισοζύγιο Πληρωμών της Ελλάδας

Τις εμπορικές δοσοληψίες μεταξύ Ελλάδας και Αυστραλίας διακρίνει μια αστάθεια, με σημαντικές αυξομειώσεις, ιδιαίτερα στο σκέλος των εισαγωγών. Τα 3/4 των εισαγωγών από την Αυστραλία το 1981 και τα 2/3 το 1982 ήταν κατεψυγμένα κρέατα, δέρματα και έρια. Σε μικρότερες ποσότητες είχαν ακόμα εισαχθεί μεταλλεύματα, ημικατεργασμένα προϊόντα και μέταλλα, μηχανές, φαρμακευτικά, ξυλεία, χαρτόνια, μηχανήματα προβολής και διάφορα άλλα προϊόντα (Πίνακας 5).

Από την πλευρά των εξαγωγών της Ελλάδας προς την Αυστραλία, το μεγαλύτερο μέρος αυτών (39% σε αξία το 1981 και 53% το 1982) ήταν τρόφιμα, όπως τυριά, ελαιόλαδο, ελιές, τουρσιά και σόγια ξηρά. Είχαν ακόμα εξαχθεί καπνός, τάπητες, τραπεζομάντιλα, κλινοσκεπάσματα, γυναικεία παπούτσια, κοσμήματα, δίσκοι, είδη δομής και άλλα διάφορα είδη σε μικρές σχετικά ποσότητες (Πίνακας 5).

Λαμβάνοντας υπόψη τα είδη που εξαγονται στην Αυστραλία, ιδιαίτερα τα είδη των τροφίμων, είναι πολύ φυσικό ένα μεγάλο μέρος της ζήτησης αυτής, το οποίο όμως δεν μπορεί να προσδιοριστεί, να οφείλεται στα εισοδήματα των Ελλήνων μεταναστών. Αυτή είναι μια πρόσθετη άμεση εισοδηματική ωφέλεια για το σκέλος των εξαγωγών στο γενικό εμπορικό ισοζύγιο της χώρας, αλλά και στο ειδικό εμπορικό ισοζύγιο με την Αυστραλία, πέρα από τη θετική συμβολή των εμβασμάτων, στη μείωση του ελλείμματος του γενικού ισοζυγίου πληρωμών της Ελλάδας.

Με εξαίρεση τα έτη 1980 και 1981 το εμπορικό ισοζύγιο μεταξύ Ελλάδας και Αυστραλίας ήταν συνέχεια ελλειμματικό εις βάρος της Ελλάδας, στην περίοδο 1960-1983. Η εντονότερη ελλειμματικότητα παρουσιάστηκε στα έτη 1972-1975, 1979 και 1983, με έλλειμμα που κυμαινόταν μεταξύ σχεδόν 1 και 2,2 δισ. δραχμών. Πολλή χαμηλότερα ελλείμματα, του ύψους των 45-116 εκατ. δραχμών, παρατηρήθηκαν στα έτη 1960-1963 και 1967-1969 και μόνο 6 εκ. δραχμές το 1982 (Διάγραμμα 6).¹⁷

Τα μεταναστευτικά εμβάσματα Αυστραλίας, από την άλλη μεριά, είχαν σχετικά μικρές αυξομειώσεις στην περίοδο 1961-1969 (εκτός του 1963), κυμαινόμενα στο εύρος των 100-135 εκατ. δραχμών, ενώ από το 1970 και μετά, με μικρές εξαιρέσεις, ανέρχονταν συνεχώς, άλλοτε με βραδύτερο και άλλοτε με ταχύτερο ρυθμό, έτσι ώστε από 173 εκατ. δραχμές το 1970 να ξεπεράσουν τα 2 δισ. δραχμές το 1982.

Από τα παραπάνω είναι φανερό ότι το μεταναστευτικό συνάλλαγμα από την Αυστραλία υπερκάλυπτε το έλλειμμα του εμπορικού ισοζυγίου της Ελλάδας με τη χώρα αυτή στις περιόδους όπου το έλλειμμα ήταν σχετικά μικρό, στην περίοδο όμως 1970-1977 κάλυπτε μέρος του ελλείμματος, ειδικότερα δε στα έτη 1971-1975 μόνο το 1/3 έως 1/5 αυτού (Σχήμα 6). Το τουριστικό όμως συνάλλαγμα από την Αυστραλία αποτελούσε έναν πρόσθετο σημαντικό πόρο για την περαιτέρω ελάφρυνση του ισοζυγίου πληρωμών στα έτη των μεγάλων ελλειμμάτων.

7. Συμπεράσματα

Οι Έλληνες μετανάστες πρώτης γενιάς στην Αυστραλία είναι περίπου 146 χιλ. άτομα, από τους οποίους οι 97 χιλ. ανήκουν στο εργατικό δυναμικό. Από αυτούς, το 46% απασχολείται στη βιομηχανία, το 19% στο εμπόριο και το υπόλοι-

17. Για πρακτικούς λόγους εμφάνισης του σχήματος δεν περιλαμβάνονται σ' αυτό τα έτη 1980-1983.

ΠΙΝΑΚΑΣ 5

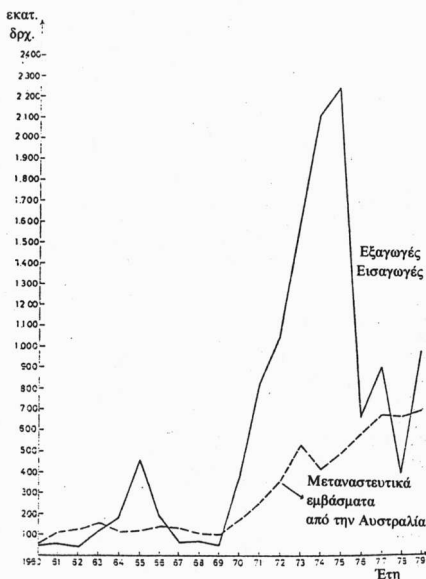
Εισαγωγές στην Ελλάδα από την Αυστραλία και εξαγωγές από την Ελλάδα στην Αυστραλία 1981, 1982 (σε χιλ. δρχ.)

Εισαγωγές από Αυστραλία	1981	%	1982	%	Εξαγωγές	1981	%	1982	%
Κρέατα κατεψυγμένα και παροπριόνια κρέατων	175.569	26,9	209.790	15,8	Τυριά διαφόρων ειδών	110.647	10,0	252.120	19,0
Ψάρια νωπά ή διατηρημένα	6.544	1,0	15.243	1,1	Σύντα ξηρά	25.245	2,3	49.718	3,8
Μεταλλεύματα	23.809	3,6	16.548	1,2	Ελαιόλαδο	53.422	4,8	100.402	7,6
Δέρματα βοοειδών	145.606	22,3	411.564	30,9	Ελιές, τουριστά και λαχανικά παρσκευασμένα	119.977	10,9	136.745	10,3
Έρια	157.902	24,2	171.311	12,9	Γλυκά κονταλού	28.110	2,5	12.025	0,9
Ημικατεργασμένα προϊόντα για λαμπρινές, μολύβδος, άλλα μέταλλα	13.416	2,1	349.743	26,3	Λοιπά τρόφιμα	96.660	8,8	151.721	11,4
Μηχανές διαφόρων ειδών και τεμάχια αυτών	11.345	1,7	11.833	0,9	Σύνολο τροφίμων	(434.061)	(39,3)	(702.731)	(53,0)
Όργανα διαφόρων ειδών	7.550	1,2	5.434	0,4	Πλαστικοί σωλήνες κλπ.	107.342	9,7	121.321	9,2
Λοιπά είδη (φαρμακευτικά, ξυλεία, χαρτόνια, γυαλιά, μηχανήματα προβολής, κλπ.)	111.159	17,0	139.582	10,5	Ταπίτες από μαλλί και συνθετικές ίνες, κλινοσκεπάσματα, τραπεζομάντιλα, τουλίε, κεντήματα, κλπ.	94.259	8,5	124.614	9,4
					Παπούτσια (κυρίως γυναικεία)	16.785	1,5	11.935	0,9
					Πλακίδια, πλάκες, λοιπά είδη δομής	18.878	1,7	37.940	2,9
					Κοσμήματα	20.036	1,8	3.778	0,3
					Συρτάκια	11.705	1,0	5.218	0,4
					Μέρη και τεμάχια μηχανών	9.809	0,9	13.571	1,0
					Όργανα για μετρήτες ηλεκτροσμού, δίσκοι φωτογραφών	45.145	4,1	57.950	4,4
					Καύσιμα αεριοθωμένον	189.738	17,2	73.500	5,5
					Λοιπά είδη	89.385	8,1	72.511	5,5
Σύνολο εισαγωγών	652.900	100,0	1.331.049	100,0	Σύνολο εξαγωγών	1.105.865	100,0	1.325.194	100,0
					Μεταναστευτικό Συνάλλαγμα	1.675.000		2.112.000	
					Τουριστικό Συναλλάγμα	1.379.000		1.472.000	
					Ναυτιλιακό Συναλλάγμα	43.700		46.200	

Πηγή: ΕΣΥΕ, Στατιστική διεθνούς Εμπορίου, 1981, 1982. Τράπεζα Ελλάδος, Στοιχεία Συναλλάγματος.

ΔΙΑΓΡΑΜΜΑ 6

Εξέλιξη του εμπορικού ελλείμματος με την Αυστραλία και της ροής των μεταναστευτικών εμβασμάτων από αυτή.



Πηγή: ΕΣΥΕ, Στατιστική Επετηρίς της Ελλάδας (διάφορα τεύχη), Τράπεζα Ελλάδος, Στοιχεία Συναλλάγματος.

πο 1/3 περίπου είναι διεσπαρμένο σε όλους τους άλλους κλάδους. Από το σύνολο των απασχολουμένων, τα 3/4 περίπου προσφέρουν μισθωτή εργασία, από τους οποίους το 37% είναι εργάτες. Από το σύνολο του εργατικού δυναμικού το 6,6% ήταν άνεργοι το 1981. Η ανεργία όμως των νέων ήταν διπλάσια έως τριπλάσια του ποσού αυτού, ανάλογα με την ηλικία, και ήταν σχετικά ψηλότερη από την αντίστοιχη ανεργία όλων των νέων μεταναστών και όλων των νέων της Αυστραλίας.

Η οικονομική θέση των Ελλήνων μεταναστών είναι μόνο λίγο χαμηλότερη από την οικονομική θέση όλων των μεταναστών και του συνολικού πληθυσμού της Αυστραλίας. Η κατανομή όμως του εισοδήματος ανάμεσα στους Έλληνες είναι λιγότερο άνιση από την κατανομή του εισοδήματος ανάμεσα σε όλους τους

μετανάστες, οι οποίοι αποτελούν ένα ετερογενές σύνολο από πλευράς προέλευσης, μορφωτικού επιπέδου και οικονομικής κατάστασης.

Τα μεταναστευτικά εμβάσματα από την Αυστραλία είναι του ύψους των 32 εκατ. δολαρίων ΗΠΑ (1982) και αντιπροσωπεύουν το 4,56% των συνολικών ετήσιων μεταναστευτικών εμβασμάτων που ρέουν στην Ελλάδα από όλο τον κόσμο. Καλύπτουν πολύ λιγότερο από 1% του συνόλου των εισαγωγών της Ελλάδας, ενώ σε ορισμένα χρόνια κάλυπταν το σύνολο των εισαγωγών από την Αυστραλία. Το χρόνιο εμπορικό έλλειμμα με τη χώρα αυτή καλυπτόταν μόνο σε ορισμένες περιόδους, ενώ για πολλά χρόνια τα εμβάσματα αντιπροσώπευαν μόνο ένα μικρό ποσοστό του ελλείμματος αυτού.

Για μια σειρά ετών μετά το 1974, τα ανά μετανάστη ετήσια εμβάσματα από την Αυστραλία ήταν του ύψους των 120 δολαρίων ΗΠΑ, ενώ από τη Δυτική Γερμανία ήταν 1.000 δολάρια ΗΠΑ ετησίως. Η επιβάρυνση του εισοδήματος των μεταναστών για την αποστολή εμβασμάτων ήταν ασήμαντη στην περίπτωση της Αυστραλίας (2,7%) ενώ ήταν γενικά ψηλότερη στην περίπτωση της ευρωπαϊκής μετανάστευσης.

Η διαφορά αυτή στο ύψος των ανά μετανάστη εμβασμάτων από τις δύο χώρες αντανakλά αντίστοιχα τη διαφορετική φύση της μετανάστευσης, τη μόνιμη κατά κανόνα αποδημία στην Αυστραλία και την πρόσκαιρη μετακίνηση στη Δυτική Γερμανία. Ανάλογα, κατ' ακολουθία, διαμορφώνεται η συμπεριφορά των μεταναστών στην αποστολή εμβασμάτων.

Όσο η διαφοροποίηση στη μετανάστευση ήταν έντονη, όπως στην πρώτη περίοδο μετά το 1960, οι ροές των ανά μετανάστη εμβασμάτων ήταν ανόμοιες, με τάσεις που αποκλιναν μεταξύ τους, αύξουσα για τα εμβάσματα Δυτικής Γερμανίας και φθίνουσα για τα εμβάσματα Αυστραλίας. Όταν όμως το ρεύμα της μετανάστευσης προς τη Δυτική Γερμανία άρχισε να μειώνεται και η παλιννόστηση να εντείνεται, με συνέπεια την αύξηση του ποσοστού των μεταναστών που παραμένει μόνιμα στη Δυτική Γερμανία, προσαρμόστηκε ανάλογα και η συμπεριφορά τους ως προς τα εμβάσματα, με αποτέλεσμα την εναρμόνιση στις μεταβολές των ανά μετανάστη εμβασμάτων από τις δύο χώρες.

Η διαφοροποιημένη συμπεριφορά των μεταναστών στην αποστολή εμβασμάτων προδιαγράφει και αντίστοιχες διαφορές στο είδος των προσδιοριστικών παραγόντων του ύψους των μεταναστευτικών εμβασμάτων, άποψη που δεν αντικρούεται από τις στατιστικές εκτιμήσεις της μελέτης. Οι εκτιμήσεις αυτές δείχνουν ότι τα εμβάσματα από την Αυστραλία εμφανίζονται να έχουν μεγαλύτερη αυτονομία και τα εισοδήματα των μεταναστών δε φαίνεται να αποτελούν παράγοντα περιορισμού τους. Προέρχονται από το περίσσειμα των μεταναστών και έχουν τη μορφή δώρου και όχι αναγκαστικής εισοδηματικής ενίσχυσης. Σε αντιδιαστολή, τα εμβάσματα από τη Δυτική Γερμανία εξαρτώνται, σύμφωνα με τις εκτιμήσεις της μελέτης, σημαντικά από το εισόδημα των μεταναστών και αποτελούν υποχρέωση των μεταναστών προς τους άμεσους συγγενείς στην Ελλάδα.

ΒΙΒΛΙΟΓΡΑΦΙΑ

- Australian Bureau of Statistics (ABS), *Cross-Classified Characteristics of Persons and Dwellings*, 1981, Census of Population and Housing.
- ABS, *Weekly Earnings of Employees*, 1982.
- ABS, *The Labour Force Australia*.
- ABS (1984 ii, October).
- Baucic, Ivo, «Some Economic Consequences of Yugoslav External Migrations», Paper presented at a colloque sur les travailleurs immigrés en Europe Occidentale», Paris, June 5-7, 1974.
- Department of Immigration and Ethnic Affairs (DIEA), *Profile 1981*, Census Data on Persons Born in Greece, Profile Victoria.
- DIEA, *Statistical Notes*, No 23.
- ΕΣΥΕ, *Στατιστική Επετηρίς της Ελλάδος* (διάφορα τεύχη).
- ΕΣΥΕ, *Στατιστική Διεθνούς Εμπορίου*, 1981, 1982.
- Garson, Jean-Pierre et Georges Tapinos, (sous la direction de) *L'argent des immigrés*, INED, Travaux et Documents, cahier no 94, Presses Universitaires de France, 1981.
- Γλυτσός, Νίκος Π., *Θεωρητική Προσέγγιση και Εμπειρική Εξέλιξη της Πρόσκαιρης Μετανάστευσης και των Μεταναστευτικών Εμβασμάτων της Ελλάδος στην περίοδο 1960-1983*, μελέτη υπό αποπεράτωση, ΚΕΠΕ, 10-9-85, φωτοτυπημένο, 150 σελίδες.
- Greenwood, Michael, Jo, «The Economics of Mass Migration from Poor to Rich Countries: Leading Issues of Fact and Theory», *American Economic Review*, vol 73, No 2, May 1983.
- ILO, *Labour Force Statistics*.
- IMF, *International Financial Statistics*.
- Katseli, Louka T. and Nicholas P. Glytsos, «Theoretical and Empirical Determinants of International Labour Mobility: A Greek-German Perspective», Paper presented at the Symposium of European Factor Mobility: Trends and Consequences, University of Kent at Canterbury, England, June 30-July 2, 1986.
- Ομοσπονδιακή Στατιστική Υπηρεσία Δυτικής Γερμανίας. Στοιχεία Μετανάστευσης και Σώματος Μεταναστών.
- Paine, Suzanne, *Exporting Workers: The Turkish Case*, University of Cambridge, Department of Applied Economics, Occasional paper 41, Cambridge University Press, 1974.
- Papadakis, M., *Greece: Migration Statistics 1955-1977*, Athens, ΚΕΠΕ, 1981.
- Swamy, Gurushri, «International Migrant Workers Remittances: Issues and Prospects», World Bank Staff Working Paper, No 481, August 1981.
- Τράπεζα Ελλάδος, Αδημοσίευτα στοιχεία μεταναστευτικών εμβασμάτων κατά χώρα προέλευσης (συγκέντρωση από Α. Καλαφάτη και Α. Μαγκίνα).
- U.N., *Statistical Yearbook*.
- Victorian Ethnic Affairs Commission, «Migrants and the Workforce», No 5, *Review of Employment Trends*.
- Victoria Ethnic Affairs Commission, Working Paper, No 6 and No 7.