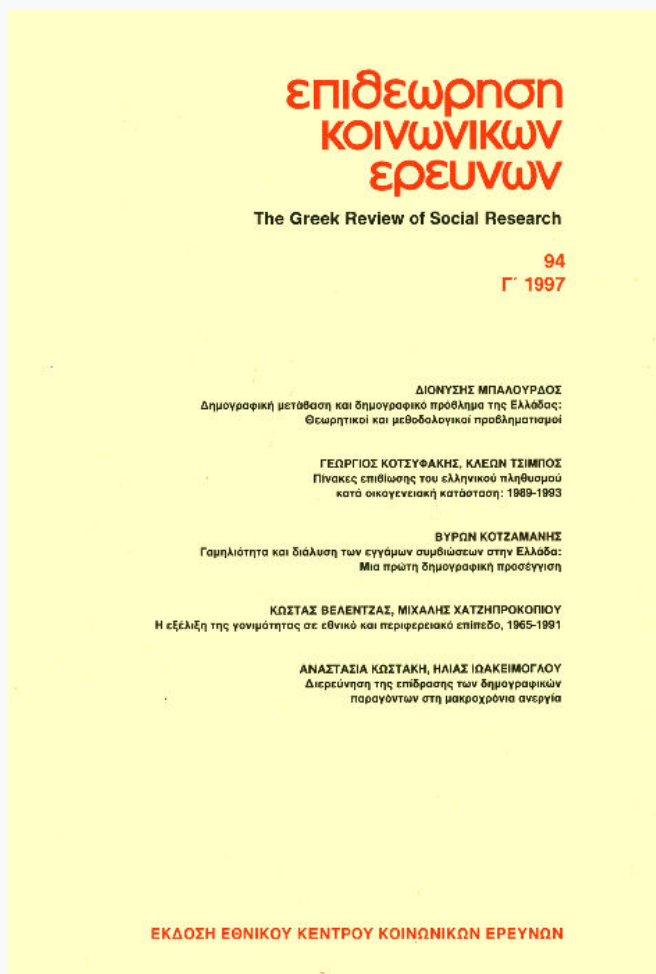


## The Greek Review of Social Research

Vol 94 (1997)

94 Γ'



Γαμηλιότητα και διάλυση των έγγαμων συμβιώσεων στην Ελλάδα: μια πρώτη δημογραφική προσέγγιση

Βύρων Κοτζαμάνης

doi: [10.12681/grsr.717](https://doi.org/10.12681/grsr.717)

Copyright © 1997, Βύρων Κοτζαμάνης



This work is licensed under a [Creative Commons Attribution-NonCommercial 4.0](https://creativecommons.org/licenses/by-nc/4.0/).

### To cite this article:

Κοτζαμάνης Β. (1997). Γαμηλιότητα και διάλυση των έγγαμων συμβιώσεων στην Ελλάδα: μια πρώτη δημογραφική προσέγγιση. *The Greek Review of Social Research*, 94, 61–152. <https://doi.org/10.12681/grsr.717>

## Βύρων Κοτζαμάνης\*

---

### ΓΑΜΗΛΙΟΤΗΤΑ ΚΑΙ ΔΙΑΛΥΣΗ ΤΩΝ ΕΓΓΑΜΩΝ ΣΥΜΒΙΩΣΕΩΝ ΣΤΗΝ ΕΛΛΑΔΑ: ΜΙΑ ΠΡΩΤΗ ΔΗΜΟΓΡΑΦΙΚΗ ΠΡΟΣΕΓΓΙΣΗ

---

#### ΠΕΡΙΛΗΨΗ

Στο άρθρο αυτό εξετάζουμε τις διαχρονικές μεταβολές της έντασης και του ημερολογίου της σύστασης και της διάλυσης των εγγάμων συμβιώσεων. Πρόκειται για μια κλασική δημογραφική ανάλυση που στοχεύει να δώσει απαντήσεις σε μερικά απλά, αλλά βασικά, ερωτήματα, όπως:

■ οι διαχρονικές γενέες των Ελληνίδων παντρεύονται περισσότερο ή λιγότερο; πιο ώριμες ή πιο νέες;

■ οι γάμοι τους διαλύονται ευκολότερα ή όχι, και μετά από πόσα χρόνια συμβίωσης;

■ ποιες οι αναδυόμενες τάσεις και οι άμεσες προοπτικές;

■ τέλος, το κυρίαρχο μέχρι σήμερα στη χώρα μας μοντέλο της πυρηνικής οικογένειας, που εδράζεται στην έγγαμη συμβίωση και στην “αντοχή” των γάμων, θα διατηρήσει την καθολικότητά του ή θα επιβιώσει συνυπάρχοντας με άλλα μοντέλα, λιγότερο ή περισσότερο περιθωριακά, όπως συμβαίνει στις περισσότερες ευρωπαϊκές χώρες;

Οι απαντήσεις στα πρότερα ερωτήματα προτάσσονται της αναζήτησης και ανάδειξης των προσδιοριστικών των όποιων αλλαγών στα πεδία αυτά παραγόντων, που αποτελούν βασικό αντικείμενο της κοινωνιολογίας της οικογένειας.

---

\* Αναπληρωτής Καθηγητής Δημογραφίας στο Τμήμα Μηχανικών Χωροταξίας και Περιφερειακής Ανάπτυξης του Πανεπιστημίου Θεσσαλίας. Ερευνητής ΕΚΚΕ.

## ABSTRACT

*In this article we examine the diachronical changes of the intensity and of the calendar of marriages and divorces. It is a classical demographic analysis aiming at giving answers to some simple, but fundamental questions as:*

■ *do the successive cohorts of Greek women get married more or less, at a younger or at a more mature age?*

■ *do their marriages break off more easily or not, and after how many years of living together?*

■ *what are the emerging tendencies and the immediate perspectives?*

■ *finally, will the dominant in our country up today model of nuclear family, based on marriage and on the «endurance» of marriage, preserve its universality or will it survive in coexistence with other models more or less marginal, as it happens in most European countries?*

*The answers to the above questions come before the searching and stating of the determinants of any changes in these fields, factors which constitute the basic objective of the sociology of family.*

## 1. ΕΙΣΑΓΩΓΗ

Η σύσταση και διάλυση των εγγάμων συμβιώσεων στη χώρα μας ελάχιστα έχει διερευνηθεί από τους Έλληνες δημογράφους (G. Serelea, 1977, 1978· Μ. Παπαδάκης, 1990). Αντιθέτως, η βιβλιογραφία που διαθέτουμε για τα άλλα δημογραφικά φαινόμενα (γονιμότητα, θνησιμότητα και μετανάστευση) εμπλουτίζεται συνεχώς τις τελευταίες δεκαετίες. Οι μετακινήσεις του ελληνικού πληθυσμού στη διάρκεια της πρώτης μεταπολεμικής εικοσιπενταετίας, η παλιννόστηση που ακολούθησε και τα νέα ρεύματα μετανάστευσης προς την Ελλάδα απετέλεσαν αντικείμενο ιδιαίτερου ενδιαφέροντος, ενώ σημαντικός αριθμός διατριβών, μονογραφιών, άρθρων και μελετών εξετάζει την έντονη κινητικότητα του ελληνικού πληθυσμού και την πρόσφατη σχετικά μεταστροφή των μεταναστευτικών ρευμάτων (B. Kotzamanis, 1989· Ν. Πατινιώτης, 1990· Λ. Μουσούρου, 1991· Ν. Πετρόπουλος, 1992· Α. Κόντης, 1997). Η πτώση του αριθμού των γεννήσεων και η κατάρρευση των ετησίων δεικτών γονιμότητας στην προηγούμενη δεκαετία απέσπασαν, εν συνεχεία, το ενδιαφέρον των δημογράφων, οδηγώντας συχνά σε αντιπαραθέσεις όσον αφορά το συγκυριακό ή μη των αλλαγών και το χρονικό τους βάθος (B. Κοτζαμάνης, 1988, 1989, 1993, 1994· Ν. Πολύζος κ.ά., 1988· ΙΑΔΗΠ, 1991· Χ. Συμεωνίδου, 1993· Γ.

Τζιαφέτας, 1993). Η θνησιμότητα, τέλος, συντακτική δημογραφική συνιστώσα, έχει λιγότερο μελετηθεί (Κ. Τσίμπος, Γ. Παπαευαγγέλου, 1990· Μ. Παπαδάκης, Κ. Τσίμπος, 1993· Κ. Τσίμπος, Γ. Παπαευαγγέλου, 1994· Γ. Σερελέα, 1994· Γ. Κοτσυφάκης, Κ. Τσίμπος, 1998). Η ανερχόμενη συνεχώς υψηλή μέση προσδοκώμενη ζωή στη χώρα μας και η έλλειψη δεδομένων που θα επέτρεπαν την εξειδίκευση-προσανατολισμό της έρευνας, με την ανάπτυξη συγκριτικών μελετών, απετέλεσαν ανασταλτικούς παράγοντες, όταν στην ίδια περίοδο η μελέτη της διαφορικής θνησιμότητας αναπτύσσεται ταχύτατα στην υπόλοιπη Ευρώπη.

Το βιβλιογραφικό κενό όσον αφορά τη γαμηλιότητα (και την σε άμεση συνάρτηση με αυτή διάλυση των συμβιώσεων) είναι δύσκολα ερμηνεύσιμο. Σε μια χώρα όπως η Ελλάδα, όπου το 97-98% των γεννήσεων προέρχεται από έγγαμες συμβιώσεις (από τα υψηλότερα ποσοστά της Ευρώπης), οι σχέσεις ανάμεσα στη γαμηλιότητα και τη γονιμότητα είναι άμεσες (και κατ' επέκταση, αν και σε μικρότερο βαθμό, ανάμεσα στη διατήρηση των εγγάμων συμβιώσεων και την αναπαραγωγική δυναμική των γυναικών). Θα ανεμένετο, επομένως, οι ενασχολούμενοι με τη μελέτη της αναπαραγωγής στη χώρα μας - και ιδιαίτερα εκείνοι που θεωρούν ότι οι πρόσφατες εξελίξεις είναι ιδιαίτερα προβληματικές - να προσανατολιζόνταν, σε ένα δεύτερο στάδιο, και στη διερεύνηση των συνθηκών γαμηλιότητας του ελληνικού πληθυσμού (πόσο δε μάλλον που έντονες καθοδικές τάσεις στο πεδίο αυτό εμφανίσθηκαν, με μικρή μόνον υστέρηση από την πτώση της γονιμότητας, ήδη τα μέσα της προηγούμενης δεκαετίας). Η έλλειψη ενδιαφέροντος για τη μελέτη δεν δύναται να αποδοθεί ασφαλώς στην έλλειψη στατιστικών δεδομένων. Η ΕΣΥΕ συλλέγει, επεξεργάζεται και δημοσιεύει ετησίως τα αναγκαία για τη δημογραφική ανάλυση στοιχεία<sup>1</sup> σε εθνικό και περιφερειακό επίπεδο, στοιχεία του ίδιου τύπου με αυτά που αναφέρονται στη γονιμότητα και που επέτρεψαν την παραγωγή πληθώρας άρθρων και μελετών επικεντρωμένων στην ανάλυση της αναπαραγωγής. Το αυτό δεν ισχύει για τη διάλυση των εγγάμων συμβιώσεων, όπου τα διαθέσιμα δεδομένα

1. Η ΕΣΥΕ διαθέτει, στη βάση δεδομένων που έχει δημιουργήσει, αναλυτικά στοιχεία που αναφέρονται στο σύνολο των γάμων και στους πρώτους γάμους. Οι βασικές μεταβλητές είναι: το επάγγελμα γαμβρού/νύφης, το επίπεδο εκπαίδευσης, η πρότερη οικογενειακή κατάσταση, ο τόπος μόνιμου κατοικίας και η ηλικία.



αφ' ενός μεν έχουν μικρότερο χρονικό βάθος (1962-1995), αφ' ετέρου δε παρουσιάζουν ιδιαίτερη δυσκολία στο χειρισμό τους λόγω της ανεπάρκειας των επιφορτισμένων με την παραγωγή και επεξεργασία τους υπηρεσιών<sup>2</sup> (βλέπε και Παράρτημα Α). Το γεγονός αυτό, σε συνδυασμό με το ιδιαίτερα χαμηλό ποσοστό διαζυγίων στη χώρα μας, αιτιολογεί εν μέρει το μικρό ενδιαφέρον και την απουσία από την ελληνική βιβλιογραφία μελετών που προσεγγίζουν από δημογραφική σκοπιά το φαινόμενο αυτό. Οφείλουμε, τέλος, να επισημάνουμε το οξύμωρο, κατά τη γνώμη μας, σχήμα της ανόδου στη διάρκεια της τελευταίας δεκαπενταετίας στη χώρα μας ενός έντονου ενδιαφέροντος για την κοινωνιολογία της οικογένειας, ενδιαφέροντος που αντικατοπτρίζεται και στην επιστημονική παραγωγή που άπτεται του πεδίου αυτού (Χ. Κατάκη, 1984· Α. Μουσούρου, 1981, 1984, 1989· Α. Τεπερογλου, Μ. Τζορτζοπουλου, 1996). Στις εργασίες αυτές δεν λαμβάνονται υπ' όψη η ένταση και το ημερολόγιο της σύστασης-διάλυσης των εγγάμων συμβιώσεων ως και οι ενδεχόμενες διαχρονικές μεταβολές τους, μεταβολές που αποκρυσταλλώνουν, ταυτόχρονα, γενικότερες αλλαγές των δημογραφικών συμπεριφορών, άμεσα συνδεδεμένες με τις κοινωνικοοικονομικές και πολιτισμικές ανακατατάξεις της νεοελληνικής κοινωνίας.

Το άρθρο αυτό φιλοδοξεί να καλύψει μερικώς μόνον το προαναφερθέν κενό στη βιβλιογραφία και ουδαμώς στοχεύει στην αναζήτηση και ανάδειξη των προσδιοριστικών των όποιων αλλαγών παραγόντων. Η διερεύνησή τους προϋποθέτει απαντήσεις σε βασικά πρωτογενή ερωτήματα, ερωτήματα που θέτουμε - και στα οποία θα δώσουμε μια πρώτη απάντηση. Στη διάρκεια των τεσσάρων τελευταίων δεκαετιών, η ένταση και το ημερολόγιο της γαμλιότητας έχουν μεταβληθεί; Η αντοχή των εγγάμων συμβιώσεων και η διάρκεια του γάμου στη λύση του διαχρονικά αλλάζουν; Οι διαδοχικές γενεές των Ελληνίδων παντρεύονται περισσότερο ή

2. Στη Στατιστική της Δικαιοσύνης δημοσιεύεται ετησίως η κατανομή των οριστικών αποφάσεων διαζυγίων κατά: α) λόγο διαζυγίου, υπαιτιότητα και περιφέρειες εφετειών, β) λόγο διαζυγίου και διάρκεια λυθέντος γάμου, γ) τον αριθμό των τέκνων, και δ) έτος λύσεως του γάμου σε σχέση με το έτος τέλεσής του. Τα διαζύγια κατά τη διάρκεια του λυθέντος γάμου σε τρέχοντα έτη δημοσιεύονται από το 1962. Για την περίοδο 1962-1971 δεν διαθέτουμε τη στατιστική σειρά «έτος τέλεσης γάμου x έτος διαζυγίου», επομένως έχουμε μόνο στη διάθεσή μας στοιχεία που αναφέρονται σε διάρκειες γάμου σε τρέχοντα έτη.

λιγότερο, πιο νέες ή πιο ώριμες; Οι γάμοι τους διαλύονται ευκολότερα ή όχι και σε ποια διάρκεια; Ποιες οι αναδυόμενες τάσεις και οι άμεσες προοπτικές; Και, τέλος, το κυρίαρχο σήμερα μοντέλο της πυρηνικής οικογένειας, που εδράζεται στην έγγαμη συμβίωση, θα διατηρήσει την καθολικότητά του ή θα επιβιώσει συνυπάρχοντας με άλλα μοντέλα, λιγότερο ή περισσότερο περιθωριακά, με αποτέλεσμα η ελληνική κοινωνία του εικοστού πρώτου αιώνα να παρουσιάζεται λιγότερο ομοιογενής ή και πλέον πολύμορφη;

## 2. ΓΑΜΟΙ ΚΑΙ ΔΙΑΖΥΓΙΑ: ΑΔΡΑ ΔΕΔΟΜΕΝΑ ΚΑΙ ΔΕΙΚΤΕΣ

Αν και ο συνολικός αριθμός των γάμων είναι γνωστός από το 1949, ο διαχωρισμός τους αναλόγως του φύλου και της σειράς τέλεσής τους (πρώτοι γάμοι, γάμοι που συνάπτονται για δεύτερη, τρίτη και τέταρτη φορά) διατίθεται μόνον μετά την αναδιοργάνωση της ΕΣΥΕ (1956). Αντιθέτως, τα δεδομένα που αναφέρονται στη λύση τους δημοσιεύονται μόνον μετά το 1962 (Πίνακας 1). Εξετάζοντας διαχρονικά τις μεταβολές του αριθμού τους, διαπιστώνουμε τις έντονες διακυμάνσεις των πρώτων (διακυμάνσεις που οφείλονται στην επίδραση των δίσεκτων ετών), τη συρρίκνωσή τους στη διάρκεια της τελευταίας δεκαετίας και την προοδευτική μεταβολή του λόγου πρώτοι γάμοι/σύνολο γάμων. Οι διακυμάνσεις των διαζυγίων, αντιθέτως, είναι λιγότερο έντονες (αν και οι μεταβολές του θεσμικού πλαισίου που διέπει τη λύση των εγγάμων συμβίωσης αντικατοπτρίζονται στη διαθέσιμη μετά το 1962 χρονολογική σειρά) και η τάση τους ανοδική μετά τις αρχές της δεκαετίας του 1970.

Οι αδροί δείκτες γαμηλιότητας και διαζυγίων (λόγος του πλήθους τους προς το συνολικό πληθυσμό) μας δίδουν μια πρώτη αδρή εικόνα των μεταπολεμικών εξελίξεων. Ενώ μέχρι τα μέσα της προηγούμενης δεκαετίας -με εξαίρεση τα δίσεκτα έτη- επί 1.000 κατοίκων καταγράφονται ετησίως 7-9 γάμοι, μετά το 1983-85 οι δείκτες ακολουθούν καθοδική πορεία. Ταυτόχρονα, ο αδρός δείκτης διαζυγίων παραμένει σε ιδιαίτερα χαμηλά επίπεδα μέχρι το 1979-1980 (λιγότερα από 5 διαζύγια επί 10.000 κατοίκων), για να ακολουθήσει ανοδική πορεία στη συνέχεια και να σταθεροποιηθεί τα τελευταία έτη σε 6 έως 7 ή 8 διαζύγια επί 10.000 κατοίκων (μια νέα, όμως, αύξηση καταγράφεται το

## ΠΙΝΑΚΑΣ 1

Ελλάδα, συνολικός πληθυσμός, έγγαμες γυναίκες κατά την απογραφή, γάμοι (σύζυγοι, πρόσοι), διαζύγια, αδρά ποσοστά γαμλιότητας και διαζυγίων

TABLEAU I

Grèce, mariages (premiers/tous), divorces, population totale, effectif de femmes mariées aux recensements, taux brut de nuptialité et de divortialité

Έτη Années	Συνολικός πληθυσμός Population totale (000)	Έγγαμες γυναίκες Femmes mariées (000)	Γάμοι (σύζυγοι) Mariages (tous) Nombre	Γάμοι (πρόσοι) Mariages (premiers)		Διαζύγια Divorces	Διαζύγια σε 1.000 γάμους Divorces/Mariages *1000	Αδρά δείκτης γαμλιότητας (000) Taux brut de nuptialité (000)	Αδρά δείκτης διαζυγίων (000) Taux brut de divortialité (000)
				F	H				
1949	7.482,7		42.128					5,63	
1950	7.566,0		58.482					7,73	
1951	7.646,4		63.265					8,27	
1952*	7.733,2	1.465	49.664					6,42	
1953	7.817,1		60.909					7,79	
1954	7.893,4		63.535					8,05	
1955	7.965,5		66.274					8,32	
1956*	8.031,0		55.233	52.965	51.861			6,88	
1957	8.096,2		68.818	64.788	66.232			8,50	
1958	8.173,1		69.178	66.705	65.119			8,46	
1959	8.258,2		74.213	71.783	70.209			8,99	
1960*	8.327,4		58.165	56.073	54.786			6,98	
1961	8.398,1	1.865	70.914	68.409	66.968			8,44	
1962	8.448,2		70.675	68.257	66.717	3.084	43,64	8,37	0,37
1963	8.479,6		78.038	75.518	73.883	3.101	39,74	9,20	0,37
1964*	8.510,4		76.042	73.504	71.851	3.279	43,12	8,94	0,39
1965	8.550,3		80.728	78.132	76.366	3.505	43,42	9,44	0,41
1966	8.613,6		71.666	69.152	67.527	3.366	46,97	8,32	0,39
1967	8.716,4		81.706	78.845	76.908	3.290	40,27	9,37	0,38
1968*	8.740,8		65.371	62.987	61.167	3.221	49,27	7,48	0,37

ΠΙΝΑΚΑΣ 1 (συνέχεια)

1969	8.772,8		72.544	70.115	68.201	3.152	43.45	8.27	0.36
1970	8.792,8		67.439	64.895	63.133	3.492	51,78	7,67	0,40
1971	8.831,0	2.168	73.350	70.699	68.861	3.675	50,10	8,31	0,42
1972*	8.888,6		60.144	57.795	56.044	3.395	56,45	6,77	0,38
1973	8.929,1		73.762	70.912	69.177	4.075	55,25	8,26	0,46
1974	8.962,0		68.059	65.345	63.585	3.631	53,35	7,59	0,41
1975	9.046,5		76.452	73.541	71.492	3.726	48,74	8,45	0,41
1976*	9.167,2		63.540	60.878	59.060	3.768	59,30	6,93	0,41
1977	9.308,5		76.228	73.271	71.311	4.517	59,26	8,19	0,49
1978	9.429,9		72.523	69.594	67.673	4.322	59,59	7,69	0,46
1979	9.548,3		79.023	75.847	73.872	4.716	59,68	8,28	0,49
1980*	9.642,5		62.352	59.420	57.674	6.684	107,20	6,47	0,69
1981	9.729,4	2.545	71.178	67.705	65.678	6.349	89,20	7,32	0,65
1982	9.789,5		67.784	64.220	62.051	5.558	82,00	6,92	0,57
1983	9.846,6		71.143	67.098	65.023	5.907	83,03	7,23	0,60
1984*	9.895,8		54.793	50.985	49.298	8.672	158,27	5,54	0,88
1985	9.934,3		63.709	59.341	57.398	7.568	118,79	6,41	0,76
1986	9.963,6		58.933	53.739	52.046	8.939	151,68	5,83	0,90
1987	9.983,5		62.899	61.163	59.298	8.830	140,38	6,62	0,88
1988*	10.004,4		47.873	43.799	42.319	8.335	174,11	4,77	0,83
1989	10.038,7		61.884	56.875	55.395	6.360	102,77	6,13	0,63
1990	10.088,7		59.052	54.199	52.729	6.037	102,23	5,81	0,59
1991	10.200,0	2.688	65.568	60.281	58.792	6.351	96,86	6,40	0,62
1992*	10.312,7		48.631	44.272	43.207	6.156	126,59	4,71	0,60
1993	10.379,5		62.195	57.176	55.938	7.725	124,21	5,99	0,74
1994	10.426,3		56.813	52.195	51.104	7.675	135,09	5,45	0,74
1995	10.454,0		63.987	58.512	57.426	10.995	171,83	6,12	1,05

\* Λίσιετρα έτη. \*Années bissextiles.

Πηγή: ΕΣΥΕ, Στατιστικές ετησίως της Ελλάδος (διάφορα έτη), και Υπουργείο Δικαιοσύνης, Στατιστική της Δικαιοσύνης (διάφορα έτη).

Sources: NSSG, Statistical Yearbook of Greece (diverses années), et Ministère de la Justice, Statistiques Judiciaires (diverses années).



1995). Οι μεταβολές αυτές του απόλυτου αριθμού και των σχετικών τιμών των δεικτών, που αφήνουν να διαφανεί η μείωση της έντασης του γάμου και ταυτόχρονα η αύξηση της συχνότητας των διαζυγίων, δεν επιτρέπουν τη συναγωγή σαφών συμπερασμάτων όσον αφορά την ένταση και το ημερολόγιο των δύο εξεταζομένων φαινομένων. Υπενθυμίζουμε ότι το πλήθος των καταγραφών εξαρτάται από τον αριθμό των ατόμων που δυνητικά υπόκεινται στον «κίνδυνο» αφ' ενός μεν να συνάψουν γάμο, αφ' ετέρου δε να τον λύσουν. Κατ' αντιστοιχία, και οι αδροί δείκτες (λόγος γεγονότων προς τον μέσο ετήσιο συνολικό πληθυσμό), αν και αδρανοποιούν την επίδραση των μεταβολών του όγκου του συνολικού πληθυσμού επιτρέποντας τις διαχρονικές συγκρίσεις στο βαθμό που οδηγούν σε αναγωγή επί 1.000 ή 10.000 κατοίκων, επηρεάζονται άμεσα από την κατανομή του πληθυσμού μας ανά φύλο και ηλικία (ως και από τις μεταβολές του ειδικού βάρους της κάθε ηλικιακής ομάδας).

Η ανάλυση, επομένως, δεν είναι δυνατόν να βασισθεί στους δείκτες αυτούς. Οφείλουμε να αδρανοποιήσουμε τον «παρείστακτο» παράγοντα δομή, υπολογίζοντας ετησίως ποσοστά ή πιθανότητες έλευσης των γεγονότων ανά ηλικιακή ομάδα και φύλο. Η κατανομή των νέων αυτών συντελεστών επιτρέπει τη συγχρονική -ή, άλλως αποκαλούμενη, εγκάρσια- ανάλυση της έντασης και του ημερολογίου των φαινομένων. Ταυτόχρονα, δίδει τη δυνατότητα της παρακολούθησής τους στις διαδοχικές γενεές των γυναικών (γαμηλιότητα) και κοορτές γάμων (διαζύγια), επιτρέποντας τη συναγωγή συμπερασμάτων για τις μεταβολές που επέρχονται στις ομάδες που γεννήθηκαν ή παντρεύτηκαν σε διαδοχικά έτη (ανάλυση κοορτών ή γενεών). Τα συμπεράσματα, τόσο στην εγκάρσια όσο και στη διαγενεακή ανάλυση, εδράζονται στην ανάλυση των μεταβολών των συντελεστών γαμηλιότητας και διαζυγίου ανά ηλικία και διάρκεια γάμου, αντίστοιχα, συντελεστών που επιτρέπουν και τον υπολογισμό συνθετικών δεικτών. Οι πλέον απλοί εξ αυτών είναι η μέση ηλικία/διάρκεια (που αντικατοπτρίζει το ημερολόγιο των φαινομένων) και η αθροιστική συχνότητα των συντελεστών σε ένα έτος ή μία γενεά/κοορτή που αποδίδει και την τελική ένταση της γαμηλιότητας στα 50 έτη ή του διαζυγίου μετά από 30 ή 40 έτη γάμου: αναλογία των ατόμων που έχουν ήδη συνάψει γάμο ή ακόμη αυτών που τον διέλυσαν. Στο άρθρο αυτό θα περιορισθούμε στην ανάλυση των πρώτων γάμων των γυναικών



που αποτελούν στη χώρα μας το 90-95% του συνόλου των συναφθεισών ετησίων ενώσεων (Πίνακας 1), και στους οποίους αποκρυσταλλώνονται οι όποιες μεταβολές των προτύπων της γαμήλιας συμπεριφοράς.

### 3. Η ΕΝΤΑΣΗ ΚΑΙ ΤΟ ΗΜΕΡΟΛΟΓΙΟ ΤΗΣ ΓΑΜΗΛΙΟΤΗΤΑΣ ΤΩΝ ΕΛΛΗΝΙΔΩΝ ΣΤΗ ΜΕΤΑΠΟΛΕΜΙΚΗ ΠΕΡΙΟΔΟ

#### 3α. Οι κατά ηλικία συντελεστές γαμηλιότητας (πρώτοι γάμοι) και οι συγκυριακοί δείκτες

Η διαχρονική πορεία των ανά πενταετείς ηλικιακές ομάδες (Πίνακας 1, Παράρτημα Β) υπολογιζομένων συντελεστών γαμηλιότητας των Ελληνίδων που συνάπτουν πρώτο γάμο επιτρέπει τη συναγωγή των πρώτων συμπερασμάτων (Διαγράμματα 1 και 2). Οι επιπτώσεις των δισεκτων ετών αντικατοπτρίζονται σαφώς σε κάθε τέταρτο έτος και οδηγούν αφ' ενός μεν στην κατάρρευση των ποσοστών γαμηλιότητας σε όλες τις ηλικίες κατά το ημερολογιακό αυτό έτος, αφ' ετέρου δε στην επίσπευση των γάμων στο προ του δισεκτου έτος και στην αναπλήρωσή τους το αμέσως επόμενο. Εξ ου και η γενική μορφή των καμπυλών που δύναται να προσομοιωθεί με αυτήν ενός περιέργου πριονιού. Η επίδραση τωνπίστεων και παραδοχών, που συνδέονται με τη σύναψη γάμου σε δισεκτο έτος, παραμένει έντονη στην ελληνική κοινωνία, αποτελεί μια ευρωπαϊκή ιδιαιτερότητα (P. Festy, 1983· R. Majakos, 1982· J.P. Sardon-B. Kotzamanis, 1998) και τα δεδομένα δεν αφήνουν να διαφανούν αλλαγές στις στάσεις και συμπεριφορές των νεότερων Ελληνίδων.

Ταυτοχρόνως, και ανεξαρτήτως των προτέρων επιδράσεων, εξετάζοντας τη διαχρονική εξέλιξη των συντελεστών μας, δυνάμεθα να διακρίνουμε ευκρινώς τρεις περιόδους άνισης διάρκειας. Στην πρώτη, που διαρκεί περίπου μια δεκαπενταετία (αρχίζοντας πιθανότατα μετά το τέλος του εμφυλίου και τελειώνοντας στα μέσα της δεκαετίας του 1960), τα ποσοστά σε όλες τις ηλικίες ακολουθούν ανοδική πορεία, οι δε ρυθμοί ανόδου είναι ιδιαίτερα υψηλοί στις μικρές ηλικίες (<25 ετών). Οι νέες Ελληνίδες (αυτές που γεννήθηκαν μετά το 1940) παντρεύονται όλο και πιο συχνά στις ηλικίες 15-24, ενώ και οι πλέον ηλικιωμένες εξ αυτών που γεννήθηκαν πριν από τον Β' Παγκόσμιο Πόλεμο τείνουν να σταθεροποιήσουν τη γαμηλιότητα στις ώριμες και σχετικά μεγάλες

## ΔΙΑΓΡΑΜΜΑ 1

Ειδικοί κατά πενταετείς ηλικιακές ομάδες συντελεστές γαμηλιότητας γυναικών  
(α' γάμοι) σε τρέχοντα έτη (ο/οο)

## FIGURE 1

Taux quinquennaux de primo-nuptialité féminine selon l'âge en années  
révolues (o/oο)

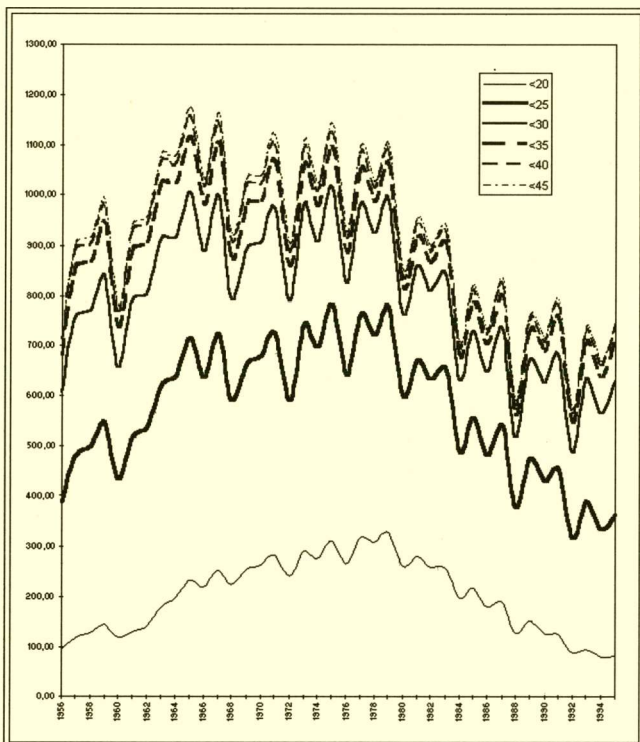


## ΔΙΑΓΡΑΜΜΑ 2

Αθροιστική σειρά συντελεστών γαμηλιότητας γυναικών (α' γάμοι) ως τα 20, 25, 30, 35, 40, 45, 50 έτη (ICNupt)

## FIGURE 2

Intensité atteinte de la primo-nuptialité féminine à divers âges



ηλικίες (>30 έτη). Στη δεύτερη περίοδο, μεγαλύτερης διάρκειας, που προεκτείνεται μέχρι τα πρώτα χρόνια της προηγούμενης δεκαετίας, με μόνη εξαίρεση τις γυναίκες που συνάπτουν έναν πρώτο πρώτο γάμο (<20 ετών), οι Ελληνίδες σταθεροποιούν τη γαμηλιότητά τους (20-24 ετών) ή συνήθως (οι άνω των 25 ετών) τη συρρικνώνουν σημαντικά. Τέλος, στη διάρκεια της τελευταίας περιόδου, που αναμένεται να προεκταθεί μέχρι τα τέλη της τρέχουσας δεκαετίας, οι τάσεις αναστρέφονται: οι «ώριμες» και οι ηλικιωμένες (>25 ετών) Ελληνίδες παντρεύονται συχνότερα από τις γυναίκες της ίδιας ηλικίας στη διάρκεια της πρώτης μεταπολεμικής τριακονταετίας, ενώ, αντιθέτως, οι προσερχόμενες στη σύναψη πρώτου γάμου γυναίκες μικρότερων ηλικιών (15-24 ετών) συνεχίζουν, όπως και στην προηγούμενη περίοδο, να μειώνουν τη γαμηλιότητά τους. Το Διάγραμμα 3 επιβεβαιώνει τα προαναφερθέντα. Μέχρι το 1979-1980, το ποσοστό των γυναικών στη χώρα μας που έχει ήδη συνάψει πρώτο γάμο πριν το 25ο έτος αυξάνεται συνεχώς: από 54% το 1956 ανέρχεται σε 70% στα τέλη της δεκαετίας του 1970. Εν συνεχεία, όμως, συρρικνώνεται τάχιστα: μόνον μία στις δύο Ελληνίδες έχει συνάψει πρώτο γάμο πριν τα 25, το 1995, τελευταίο έτος για το οποίο διαθέτουμε δεδομένα. Τέλος, η κατανομή των ανά ηλικία της γυναίκας συντελεστών που διαθέτουμε για τα τελευταία έτη (1991 και 1994), έτη που προηγούνται δίσεκτων και επιτρέπουν τη σύγκριση, είναι ενδεικτική των μεταβολών που επέρχονται στο ημερολόγιο της γαμηλιότητας και δευτερευόντως στην ένταση: ο μέγιστος μετατοπίζεται προοδευτικά προς τις μεγαλύτερες ηλικίες, ενώ η συχνότητα των γάμων στις πρώιμες και μεσαίες ηλικίες συρρικνώνεται ταχύτατα, εν αντιθέσει με αυτήν στις μεγάλες σχετικά ηλικιακές ομάδες (Διάγραμμα 4).

Ποια, όμως, τα βασικά συμπεράσματα που δυνάμεθα να συναγάγουμε από τις αντίρροπες αυτές μεταβολές της ανά ηλικιακή ομάδα γαμηλιότητας των Ελληνίδων που παντρεύτηκαν μετά το 1956;

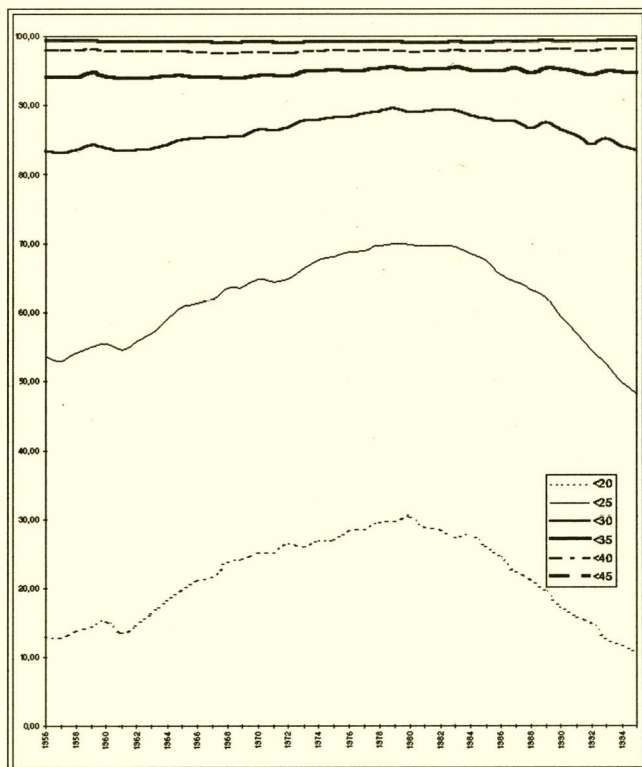
Με δεδομένα (βλέπε κατωτέρω, 3δ) την ήδη ιδιαίτερα υψηλή στη χώρα μας γαμηλιότητα των γυναικών που γεννήθηκαν ανάμεσα στους Βαλκανικούς Πολέμους και την έναρξη των εχθροπραξιών που οδήγησαν στον Β΄ Παγκόσμιο Πόλεμο, τις σχέσεις που συνδέουν τη γαμηλιότητα στις διαδοχικές ηλικιακές ομάδες στη συγχρονική ανάλυση και τις παρατηρούμενες μεταβολές στη διαγενεακή ανά-

## ΔΙΑΓΡΑΜΜΑ 3

Αθροιστική σειρά συντελεστών γαμηλιότητας γυναικών (α' γάμοι) ως τα 20, 25, 30, 35, 40, 45, 50 έτη, % του συνθετικού δείκτη

## FIGURE 3

Part de l'intensité cumulée de la primo-nuptialité féminine à divers âges dans l'ICNupt



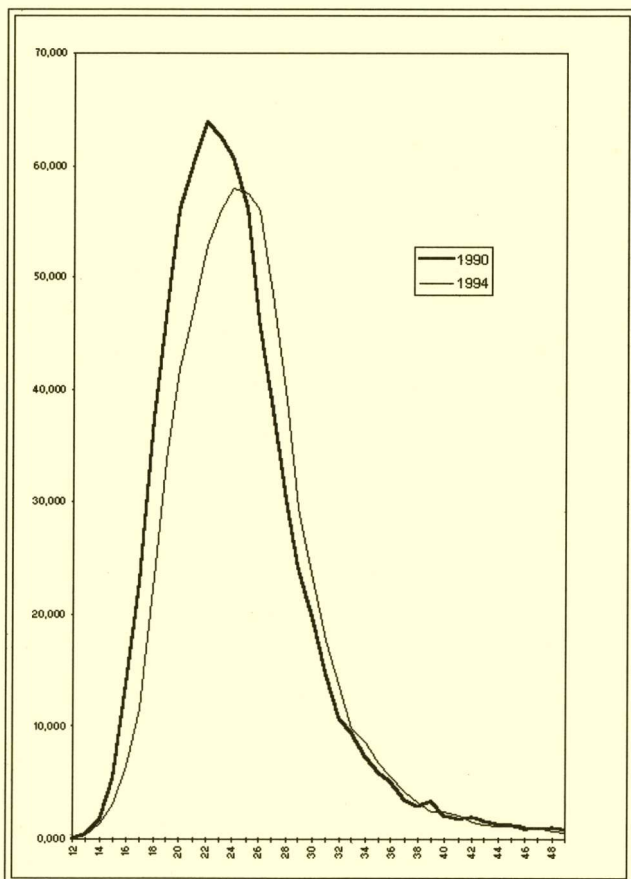


**ΔΙΑΓΡΑΜΜΑ 4**

Συντελεστές γαμηλιότητας (ο/οο, πρώτοι γάμοι γυναικών) ανά μονοετείς ηλικιακές ομάδες (1990/1994)

**FIGURE 4**

Taux de primo-nuptialité féminine par âge en années révolues (1990/1994)



λυση, δυνάμεθα βάσιμα να υποθέσουμε ότι: α) Ανάμεσα στις πλέον ηλικιωμένες Ελληνίδες σήμερα (αυτές, δηλαδή, που γεννήθηκαν την περίοδο που ανοίγει με την πρώτη μεγάλη οικονομική κρίση του αιώνα μας και κλείνει στην πρώτη πενταετία που ακολούθησε το τέλος του εμφυλίου, οι νεότερες ηλικίας (δηλαδή, αυτές που γεννήθηκαν γύρω στο 1954-55) είναι εκείνες όπου αναμένονται και τα χαμηλότερα ποσοστά αγάμων. Η συνεχής και ταχύτατη άνοδος των συντελεστών γαμηλιότητας στις νέες ηλικίες σε σχέση με την αναμενόμενη (και παρατηρούμενη), εν συνεχεία, συρρίκνωσή τους στις ώριμες και μεγάλες ηλικίες μας οδηγεί, προφανώς, στο συμπέρασμα αυτό. β) Αντιθέτως, οι νεότερες Ελληνίδες (αυτές που γεννήθηκαν αργότερα, αλλά πριν από την κατάλυση της δημοκρατίας στη χώρα μας) παντρεύονται όλο και λιγότερο στις μικρές ηλικίες, αναπληρώνοντας όμως αργότερα, σε ωριμότερη ηλικία, ένα τμήμα των γάμων που δεν συνήψαν νεότερες. Η ταχύτατη και συνεχιζόμενη μέχρι τα μέσα της τρέχουσας δεκαετίας συρρίκνωση της νεανικής γαμηλιότητάς τους δεν είναι δυνατόν να αντισταθμισθεί με την αύξηση της συχνότητας των γάμων σε μεγαλύτερη ηλικία: ανάμεσα στις Ελληνίδες των διαδοχικών αυτών γενεών ένα όλο και μεγαλύτερο ποσοστό δεν θα παντρευτεί, ενώ, παράλληλα, η μέση ηλικία στη σύναψη ενός πρώτου γάμου αναμένεται να ανέλθει ταχύτατα. Τα πρώτα αυτά συμπεράσματα είναι, φυσικά, σχετικά επισφαλή και θα πρέπει να ελεγχθούν με την ανασύνθεση των κατά ηλικία συντελεστών γαμηλιότητας, που θα επιτρέψει και την ανάλυση της γαμήλιας συμπεριφοράς των διαδοχικών γενεών (δηλαδή, της έντασης και του ημερολογίου της γαμηλιότητας των Ελληνίδων).

Παράλληλα, όμως, με την πρώιμη ηλικία στη σύναψη του πρώτου γάμου, η χώρα μας χαρακτηρίζεται και από σχετικά έντονη γαμηλιότητα. Ειδικότερα, ο συνθετικός δείκτης των πρώτων γάμων γυναικών (άθροισμα ετησίως των κατά ηλικία συντελεστών γαμηλιότητας) παραμένει σε ιδιαίτερα υψηλά επίπεδα (Διάγραμμα 5). Τα δίσεκτα έτη αλλοιώνουν ασφαλώς τη φυσιογνωμία του, χωρίς να εμποδίζουν ιδιαίτερα τη συναγωγή των συμπερασμάτων. Οι τάσεις είναι ανοδικές μέχρι το 1964-66, ο δείκτης σταθεροποιείται για μία σχεδόν δεκαετία σε ιδιαίτερα υψηλά επίπεδα και καταρρέει στη συνέχεια. Η άνοδος και σταθεροποίησή του στην πρώτη μεταπολεμική περίοδο οφείλεται, όπως ήδη έχουμε αναφέρει, στην ταχύτατη άνοδο των συντελεστών γαμηλιότητας

## ΔΙΑΓΡΑΜΜΑ 5

Συνθετικός δείκτης γαμηλιότητας γυναικών (α' γάμοι) και μέση ηλικία  
στο γάμο

## FIGURE 5

Indicateur conjonctuel de primonuptialité féminine et âge moyen au premier  
mariage



στις μικρές ηλικίες, η δε κατάρρευσή του στην ταχύτατη, εν συνεχεία, πτώση τους. Είναι, άλλωστε, ενδεικτικό το γεγονός ότι η μέση ηλικία στο γάμο κατέρχεται σταθερά στην πρώτη περίοδο και αυξάνεται ταχύτατα στη δεύτερη.<sup>3</sup> Παράλληλα, οι ιδιαίτερα υψηλές τιμές του δείκτη (άνω των 940-950 γάμων ανά 1000 γυναίκες ετησίως) αντικατοπτρίζουν από διαφορετική διαδρομή τις μεταβολές του ημερολογίου της γαμηλιότητας. Όπως είναι ελάχιστα πιθανόν να συνάπτουν περισσότερες από 950 στις 1000 γυναίκες έναν πρώτο γάμο και αδύνατον να έχουμε περισσότερους από 1000 πρώτους γάμους επί 1000 γυναικών, οι υψηλές τιμές του συγκυριακού δείκτη στις δεκαετίες του 1960 και 1970 οφείλονται, κύρια, στη μείωση της ηλικίας στο γάμο. Αντίστροφα, δυνάμεθα βάσιμα να υποθέσουμε ότι η κατάρρευση του δείκτη στην επόμενη περίοδο οφείλεται αρχικά, κύρια, στην αναστροφή των τάσεων του ημερολογίου της γαμηλιότητας και λιγότερο στη μείωση της έντασής της. Οι μακροχρόνιες παρατηρήσεις και συσσωρευμένες γνώσεις στον τομέα των δημογραφικών συμπεριφορών δεν επιτρέπουν στο σημείο αυτό ιδιαίτερες αμφιβολίες. Οι συμπεριφορές αυτές χαρακτηρίζονται από σχετικές αδράνειες και οι διαδοχικές γενεές δεν μεταβάλλουν σε μικρά χρονικά διαστήματα ριζικά τον τρόπο που παντρεύονται (ένταση και δευτερευόντως ημερολόγιο). Αντιθέτως, στο βραχύ χρόνο, οι μεταβολές είναι έντονες, στο βαθμό που οι δείκτες αφ' ενός μεν επηρεάζονται σημαντικά από συγκυρίες, αφ' ετέρου δε σε αυτούς αποκρυσταλλώνονται και αποδίδονται συνθετικά ετησίως οι συμπεριφορές 35 σχεδόν διαφορετικών ομάδων γυναικών που έχουν η καθεμιά διαφορετική ηλικία (ανήκουν, επομένως, σε διαφορετικές γενεές), διαφορετικό, πιθανόν, παρελθόν και μέλλον, αλλά το ίδιο παρόν. Όλες διατρέχουν το ίδιο έτος, υποκείμενες στην πιθανότητα να

3. Οι μεταβολές του ημερολογίου της γαμηλιότητας (πτώση στη διάρκεια της πρώτης μεταπολεμικής τριακονταπενταετίας της μέσης ηλικίας στην τέλεση του πρώτου γάμου και προοδευτική αντιστροφή των τάσεων στη συνέχεια) είναι, άλλωστε, ενδεικτικές. Η μέση ηλικία (Πίνακας 1, Παράρτημα Β, και Διάγραμμα 5) μειώνεται κατά δύο έτη ανάμεσα στο 1956 και το 1981-82 (από 25,4 σε 23,4) και ανέρχεται ταχύτατα στη συνέχεια. Σε δώδεκα μόλις χρόνια, η μέση ηλικία στο γάμο κερδίζει 2,5 έτη, υπερβαίνοντας τα επίπεδα των αρχών της δεκαετίας του 1950 (25,4 έτη). Παρ' όλα αυτά, οι Ελληνίδες που παντρεύτηκαν μετά το 1955 ήταν και παραμένουν, συγκρινόμενες με τις άλλες Ευρωπαϊκές, οι σε μικρότερη ηλικία προσερχόμενες νύφες (J.P. Sardon, 1992· Conseil de l' Europe, 1996· Eurostat, 1997).

συνάψουν έναν πρώτο γάμο (και, στη συμπληρωματική της, να παραμείνουν άγαμες και το έτος αυτό).

Εκ των προαναφερθέντων καθίσταται σαφές ότι οι συνθετικοί ετησίως προσμετρώμενοι δείκτες γαμηλιότητας ουδαμώς επιτρέπουν τη συναγωγή ασφαλών συμπερασμάτων όσον αφορά τόσο την ένταση όσο και το ημερολόγιο των δημογραφικών φαινομένων στις γενεές ή κοορτές.<sup>4</sup> Οι επικρατούσες συνθήκες κατά το χρόνο του υπολογισμού των δεικτών αυτών και οι ενδεχόμενες επιπτώσεις τους αποτυπώνονται αδρά λαμβάνοντας πολλαπλασιαστικό χαρακτήρα. Η διάθεση μακρών σχετικά χρονολογικών σειρών επιτρέπει ασφαλώς τη συναγωγή κάποιων συμπερασμάτων, υπό την προϋπόθεση της ύπαρξης σαφών τάσεων και απουσίας αναστροφών. Τέλος, η διάσπασή τους επιτρέπει την έγκαιρη διάγνωση αλλαγών, όπως και τις επιπτώσεις μέτρων πολιτικής (βλέπε, ενδεικτικά, κατωτέρω τις επιπτώσεις στη χώρα μας από τις μεταβολές του οικογενειακού δικαίου στη λύση των γάμων μεγάλης διάρκειας). Η ασφαλής, όμως, συναγωγή συμπερασμάτων προαπαιτεί την ανασύσταση της γαμηλιότητας των γενεών. Ο υπολογισμός των διαγενεακών δεικτών είναι αναγκαίος και σχετικά απλός, εάν διαθέτουμε κατ' έτος δεδομένα για την κατανομή ανά ηλικία των γάμων και τον πληθυσμό των αντίστοιχων ηλικιακών ομάδων αναφοράς. Η διάθεση της χρονολογικής αυτής σειράς μας επιτρέπει να δώσουμε μια πρώτη απάντηση σε ένα από τα βασικά ερωτήματα που διατυπώσαμε αρχικώς («στη διάρκεια των τεσσάρων τελευταίων δεκαετιών, η ένταση και το ημερολόγιο της γαμηλιότητας στη χώρα μας έχουν μεταβληθεί;»). Φυσικά, η διαγενεακή ανάλυση παρουσιάζει εγγενείς δυσκολίες: απαιτείται η διάθεση μακρών χρονολογικών σειρών και η διατύπωση λιγότερο ή μη βάσιμων υποθέσεων για τις εξελίξεις στο άμεσο μέλλον. Θα την επιχειρήσουμε στη συνέχεια,

4. Βλέπε, ενδεικτικά, τα συμπεράσματα του Μ. Παπαδάκη (1990) όσον αφορά τις προοπτικές γαμηλιότητας του ελληνικού πληθυσμού, προοπτικές που εδράζονται σε υποθέσεις που βασίζονται στη συγχρονική ανάλυση του φαινομένου. Ο συγγραφέας καταλήγει στο συμπέρασμα ότι «η ένταση της γαμηλιότητας δε θα υποστεί αισθητές μεταβολές και θα παραμείνει ουσιαστικά αμετάβλητη (!). Αντίθετα, μεταβολές προβλέπεται να σημειωθούν στο ημερολόγιο γαμηλιότητας. Πράγματι, η ροπή αποπρωμοποίησης του στην περίοδο 1981-1986, εξ αιτίας της δυναμικής της φθοράς, δικαιολογείται να υποτεθεί ότι θα συνεχισθεί, αλλά με ρυθμό συνεχώς επιβραδυνόμενο (!), ώπου να αρχίσει και πάλι συγκρατημένα η επαναπρωμοποίηση του, η οποία, σύμφωνα με συγκλίνουσες ενδείξεις, τοποθετείται στο μέσο της δεκαετίας του 1990.» (σ. 262).



παρουσιάζοντας και τα βασικά συμπεράσματα που απαντούν στο δεύτερο ερώτημα που θέσαμε στην αρχή της εργασίας αυτής («οι διαδοχικές γενεές των Ελληνίδων παντρεύονται περισσότερο ή λιγότερο, πιο νέες ή πιο ώριμες;»).

*3β. Διαγενεακή ανάλυση: εκτιμώμενη και προσμετρούμενη ένταση των πρώτων γάμων και μέση ηλικία στη σύναψή τους*

Τα διαθέσιμα στατιστικά δεδομένα μας επιτρέπουν να ανασυνθέσουμε τη γαμηλιότητα των γυναικών των διαδοχικών γενεών των Ελληνίδων (βλέπε Παράρτημα Α), αρχής γενομένης από αυτές που γεννήθηκαν γύρω στο 1930 και δεν εθίγησαν ιδιαίτερα στο γαμήλιο κύκλο της ζωής τους από τον Β΄ Παγκόσμιο Πόλεμο. Οι τελευταίες γενεές για τις οποίες είναι δυνατόν να εκτιμήσουμε την τελική ένταση του φαινομένου με σχετικά μικρά περιθώρια απόκλισης (στο βαθμό που το 85% τουλάχιστον των γάμων τους έχει ήδη συντελεσθεί μέχρι το 1995) είναι αυτές που έχουν ήδη συμπληρώσει το τριακοστό έτος της ηλικίας τους (και γεννήθηκαν, επομένως, προ του 1966). Για τις νεότερες Ελληνίδες, οι οποίες ανοίγουν το γαμήλιο κύκλο τους μετά το 1980 και είναι μικρότερες των 30 ετών σήμερα, η ανασύσταση της γαμηλιότητάς τους είναι εφικτή μέχρι την ηλικία που έχουν συμπληρώσει το 1995, αλλά οποιαδήποτε πρόβλεψη για την τελική ένταση των γάμων τους είναι ιδιαίτερα δύσκολη. Οι γυναίκες αυτές έχουν διατρέξει λιγότερο από το ήμισυ της διαδρομής τους (μια πενταετία μόνον αυτές που γεννήθηκαν γύρω στο 1975, μια δεκαπενταετία οι γεννηθείσες λίγο μετά το 1965) και, με δεδομένη τη μετακίνηση της μέσης ηλικίας στην τέλεση του γάμου προς τα άνω, ένα σημαντικό τμήμα της γαμηλιότητάς τους αναμένεται να πραγματοποιηθεί στην επόμενη εικοσαετία.

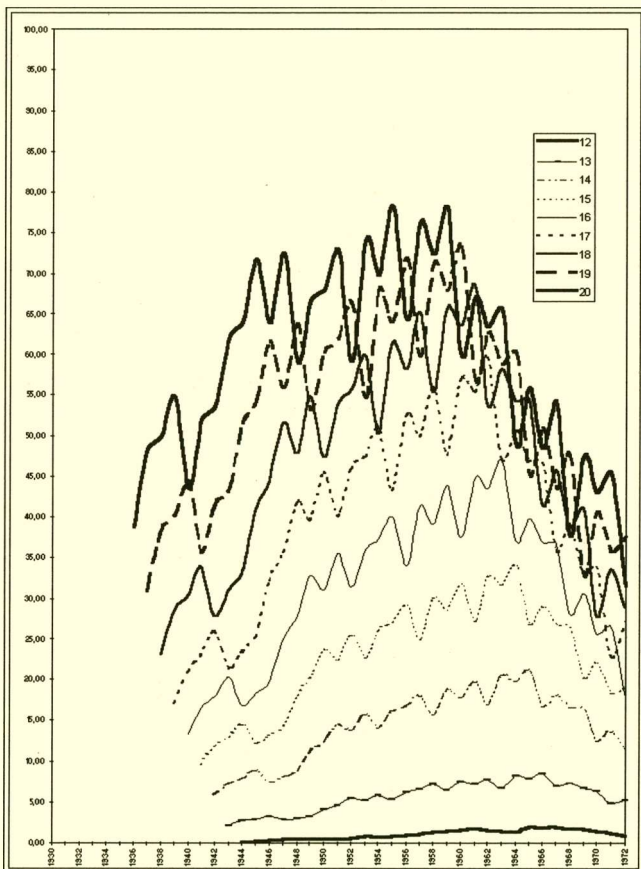
Τα δεδομένα που διαθέτουμε για τις τριάντα και πλέον γενεές των Ελληνίδων που γεννήθηκαν μετά το 1930 (Πίνακας 2, Παράρτημα Β) μας επιτρέπουν να απαντήσουμε στο πρότερα διατυπωθέν ερώτημα («οι διαδοχικές γενεές των Ελληνίδων παντρεύονται περισσότερο ή λιγότερο, πιο νέες ή πιο ώριμες;»). Η εξέλιξη, κατ' αρχάς, των ειδικών καθ' ηλικία συντελεστών γαμηλιότητας στις γενεές αυτές (Διαγράμματα 6α-6δ) επιβεβαιώνει τις υποθέσεις που έχουμε ήδη διατυπώσει εξετάζοντας την πορεία των συντελεστών στην περίοδο 1956-1995 (βλ. ανωτέρω), με την προσθήκη νέων δεδομένων. Στις γενεές 1930-1955, η γαμηλιότητα

## ΔΙΑΓΡΑΜΜΑ 6α

Ειδικόι συντελεστές γαμηλιότητας γυναικών (α' γάμοι) ανά ηλικία στις διαδοχικές γενεές (1930-1972)

FIGURE 6a

Taux de primo-nuptialité féminine par âge dans les générations (1930-1972)

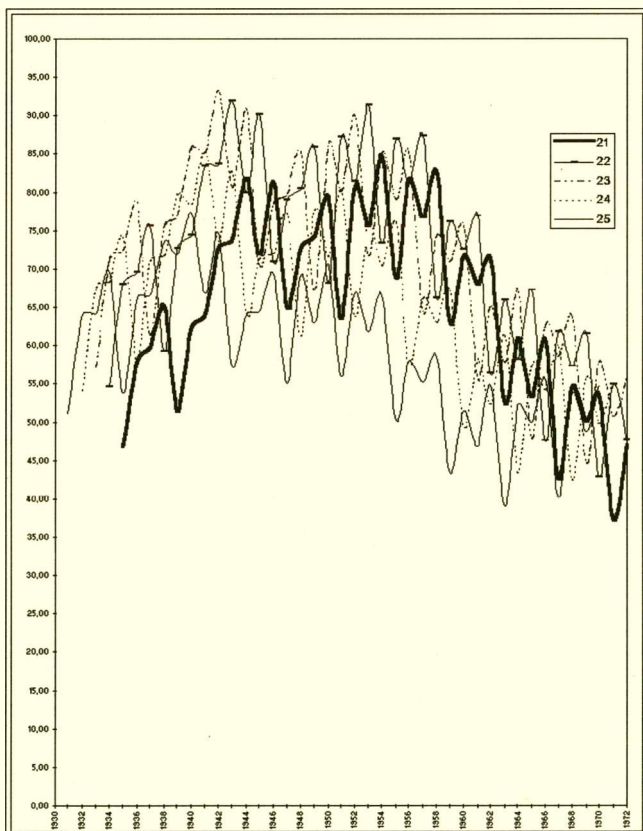


## ΔΙΑΓΡΑΜΜΑ 6β

Ειδικοί συντελεστές γαμλιότητας γυναικών (α' γάμοι) ανά ηλικία  
στις διαδοχικές γενεές (1930-1972)

## FIGURE 6b

Taux de primo-nuptialité féminine par âge das les générations (1930-1972)

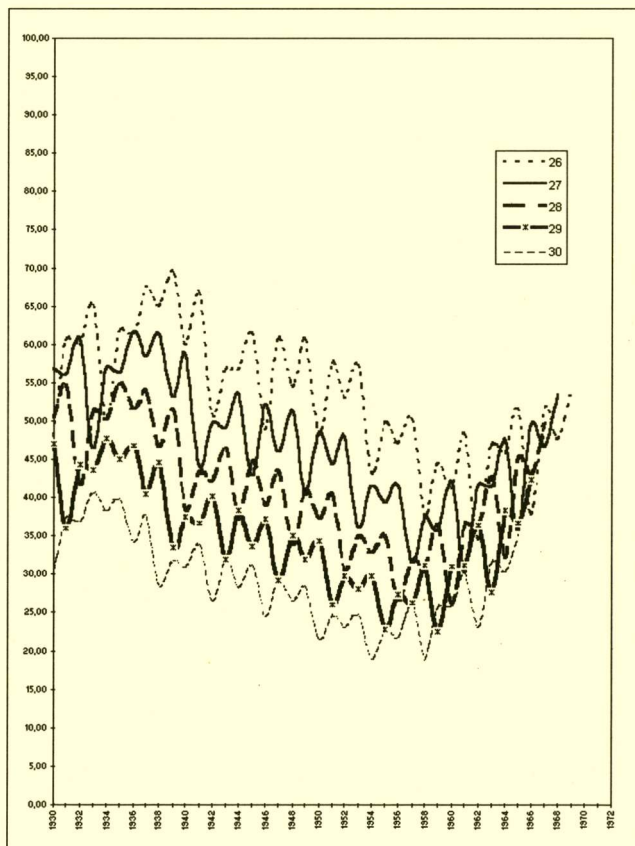


## ΔΙΑΓΡΑΜΜΑ 6γ

Ειδικοί συντελεστές γαμплиότητας γυναικών (α' γάμοι) ανά ηλικία στις διαδοχικές γενεές (1930-1972)

## FIGURE 6c

Taux de primo-nuptialité féminine par âge dans les générations (1930-1972)







στις μεγάλες ηλικίες (>35 έτη) συρρικνώνεται προοδευτικά, ενώ, αντιθέτως, στις ιδιαίτερα πρώιμες ηλικίες (16-25 έτη) ακολουθεί ταχύτερη ανοδική πορεία. Έτσι, στις γυναίκες που γεννήθηκαν γύρω από το 1955, επί 100 τελεσθέντων συνολικά γάμων μέχρι την ηλικία των 50 ετών οι 35 έχουν πραγματοποιηθεί ήδη πριν το 21ο έτος της ηλικίας τους και σχεδόν οι δύο στους τρεις πριν το 27ο (έναντι μόλις 17% και 56%, αντίστοιχα), για εκείνες που γεννήθηκαν 30 χρόνια πριν, δηλαδή γύρω στο 1930 (βλ. Διαγράμματα 7 και 8). Αντίστροφα, το ποσοστό των γάμων που τελούνται την τελευταία δεκαετία του κύκλου (μετά το 35ο έτος) περιορίζεται σημαντικά: από 8% του συνόλου στις πρώτες (γενεά 1930) σε 4% στις νεότερες (γενεά 1955). Παρ' όλα αυτά, το μεγαλύτερο τμήμα της γαμηλιότητας εξακολουθεί να προσμετρύται στις ηλικίες 21-35 ετών (60%-75%). Η εξέλιξη της πορείας των γάμων στις ηλικίες αυτές (Διαγράμματα 6 και 7) παρουσιάζει ιδιαίτερο ενδιαφέρον: τα ποσοστά γαμηλιότητας μέχρι τα 25 έτη, ακολουθούν ταχεία ανοδική πορεία στη δέση των πρώτων γενεών (1930-1950). Η άνοδός τους επιβραδύνεται σημαντικά, στη συνέχεια, στις δέκα επόμενες γενεές των γυναικών και η τάση αντιστρέφεται στις νεότερες γυναίκες (γενεές 1960-1965). Αντιθέτως, οι γάμοι που τελούνται ανάμεσα στο 31ο και 35ο έτος ακολουθούν σταθερά καθοδική πορεία στις γενεές που γεννήθηκαν πριν το 1950-52. Η πτώση τους σταματά στις αμέσως επόμενες γενεές και η γαμηλιότητα ανορθώνεται προοδευτικά στη συνέχεια. Τέλος, η γαμηλιότητα στην ηλικιακή ομάδα 26-30 ετών παρουσιάζει τις μικρότερες διακυμάνσεις: η τάση είναι ανοδική στις γενεές 1930-1952/53 και πτωτική στη συνέχεια.

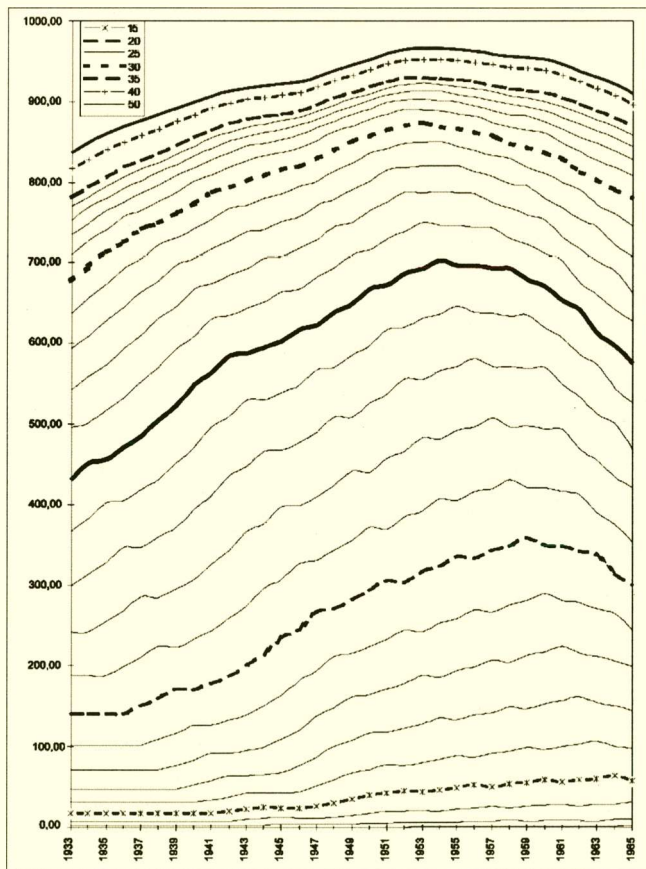
Η συνισταμένη των εξελίξεων αυτών αντικατοπτρίζεται τόσο στη συμπληρωμένη γαμηλιότητα στις διαδοχικές γενεές και ηλικίες (σε απόλυτες τιμές και ως ποσοστό της τελικής της έντασης, Πίνακες 2-3, Παράρτημα Β), όσο και στη μέση ηλικία στην τέλεση του πρώτου γάμου και φυσικά και στην ένταση του φαινομένου που εκφράζεται ως ο αριθμός αυτών που συνήψαν έναν πρώτο γάμο μέχρι τα 50 τους έτη (επί 1000 γυναικών) σε κάθε γενεά (Διάγραμμα 9). Τα δεδομένα της συνδυασμένης επισκόπησης οδηγούν αβίαστα στα τελικά συμπεράσματα που απαντούν και στις ερωτήσεις που θέσαμε στην αρχή του άρθρου αυτού. Όλο και λιγότερες Ελληνίδες στις διαδοχικές γενεές 1930-1952/53 παρέμειναν άγαμες: 14% ανάμεσα σε αυτές που γεννήθηκαν μετά

## ΔΙΑΓΡΑΜΜΑ 7

Αθροιστική σειρά συντελεστών γαμηλιότητας γυναικών (α' γάμοι) στις διαδοχικές γενεές.

## FIGURE 7

Intensité de la primo-nuptialité féminine atteinte à divers âges

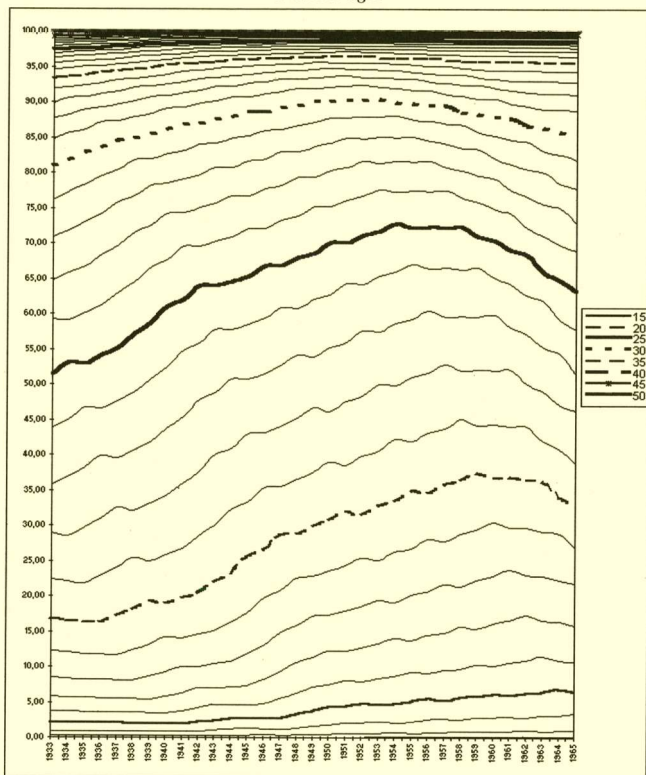


## ΔΙΑΓΡΑΜΜΑ 8

Ένταση της γαμηλιότητας γυναικών (α' γάμοι) στις διαδοχικές γενεές σε διάφορες ηλικίες, % της τελικής έντασης

## FIGURE 8

Part dans l'intensité finale du cumul des taux de primo-nuptialité féminine à divers âges

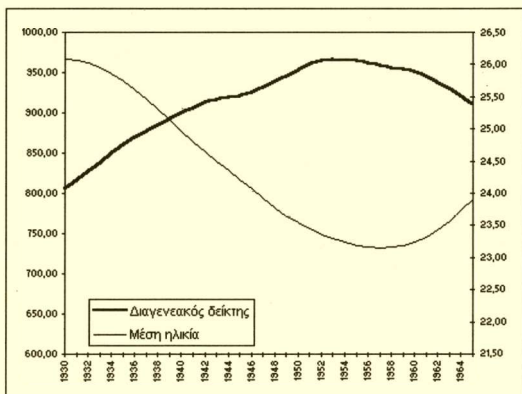


## ΔΙΑΓΡΑΜΜΑ 9

Διαγενεακός δείκτης γαμηλιότητας γυναικών (α' γάμοι) και μέση διάρκεια του γάμου

## FIGURE 9

*Intensité du mariage féminine (a' mariages) et âge moyen dans les cohortes*



την κρίση, 4% μόνον ανάμεσα σε αυτές που γεννήθηκαν αμέσως μετά το τέλος της εμφύλιας σύρραξης. Η γαμηλιότητα στη χώρα μας τείνει να αποκτήσει καθολικό χαρακτήρα, πράγμα που δεν αναιρείται από τη μερική συρρίκνωση της τελικής έντασής της στις νέες γενεές (1955-1965). Παράλληλα, η μέση ηλικία στο γάμο μειώνεται συνεχώς στις πρώτες 25 γενεές των Ελληνίδων: Αυτές που σήμερα έχουν συμπληρώσει το 65ο έτος (γενεά 1930) έχουν κατά μέσο όρο τελέσει τον πρώτο γάμο τους γύρω στα 26 τους, σε αντίθεση με τις γυναίκες των 40 ετών (γενεά 1950) που παντρεύτηκαν σε πολύ μικρότερη ηλικία (γύρω στα 23 τους). Η πτώση, όμως, της έντασης της γαμηλιότητας στις νεότερες Ελληνίδες (γενεές 1955-1965) συνοδεύεται και από την άνοδο της μέσης ηλικίας στο γάμο (γύρω στα 24 έτη για όσες γεννήθηκαν το 1965). Η γαμήλια συμπεριφορά του ελληνικού πληθυσμού χαρακτηρίζεται, επομένως, από την τάση μείωσης της συχνότητας ισόβιας αγαμίας και την πρωιμοποίηση των πρώτων γάμων για 30 τουλάχιστον γενεές γυναικών.

Οι μακροχρόνιες αυτές τάσεις τείνουν σαφώς να αναστραφούν, με την έλευση των νεότερων γυναικών σε ηλικία γάμου. Οι μετά

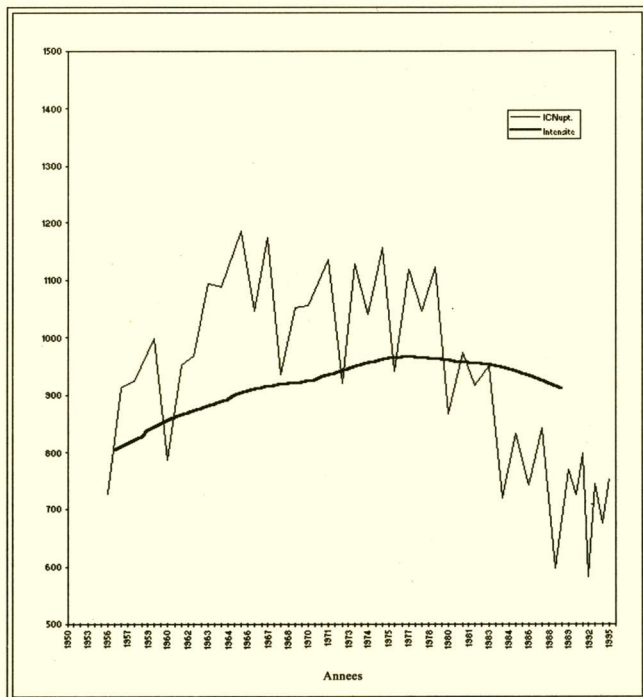
το 1960 γεννηθείσες Ελληνίδες παντρεύονται όλο και λιγότερο ανάμεσα στα 15 και 25 έτη, η δε πτώση της έντασης της γαμηλιότητας στις ηλικίες αυτές είναι ταχύτατη. Οι τιμές των συντελεστών σε ηλικία 18 ετών διαιρούνται διά του 4 ανάμεσα στις γενεές 1959-63 και 1971-75, οι δε αντίστοιχες στα 22 έτη σχεδόν διά του 2 ανάμεσα στην πρώτη ομάδα γενεών και στις γυναίκες που γεννήθηκαν μία δεκαετία αργότερα (Πίνακας 2 Παραρτήματος Β, και Διαγράμματα 6α-6δ). Το αποτέλεσμα της πτώσης της έντασης της σύναψης πρώτων γάμων στις νεότερες γενεές είναι προφανές. Στην πρώτη ομάδα των γυναικών σχεδόν 1 στις 2 έχει ήδη συνάψει έναν πρώτο γάμο πριν από τα 23 της έτη, στην τελευταία (1971-75) πιθανότατα μόνο 1 στις 4. Η υστέρηση αυτή είναι δυνατόν μερικώς μόνον να καλυφθεί στις μεγαλύτερες ηλικίες. Εάν η τελευταία ομάδα γενεών ακολουθήσει στα υπόλοιπα χρόνια του γαμήλιου κύκλου της τα πρότυπα γαμηλιότητας των προηγούμενων γενεών (αν συνεχίσει, δηλαδή, να παντρεύεται μετά το 1995 με την ίδια ένταση που παντρεύτηκαν και οι προηγούμενες γενεές από τα 23 έως τα 49 τους έτη), 1 στις 5 γυναίκες θα παραμείνει άγαμη και η μέση ηλικία στη σύναψη του πρώτου γάμου θα εγγίζει τα 27 έτη (έναντι μιας ισόβιας αγαμίας 5% μόνον και μιας μέσης ηλικίας 23,2 ετών στις γενεές 1959-63). Οι διαφορές είναι σημαντικές, στο βαθμό που η Ελλάδα στη μακρόχρονη δημογραφική της ιστορία (εκτός μεμονωμένων περιπτώσεων γενεών που εθίγησαν από διαδοχικά εξαιρετικά γεγονότα) ουδέποτε γνώρισε (σε αντίθεση με τη βόρεια και δυτική Ευρώπη) τέτοια υψηλά ποσοστά αγαμίας.

Η σύγκριση των ετησίων δεικτών με αυτούς που προκύπτουν από τη διαγενεακή ανάλυση (Διάγραμμα 10) επιβεβαιώνει τα προαναφερθέντα. Η σύγκριση της καμπύλης της εγκάρσιας γαμηλιότητας με αυτήν της διαγενεακής μάς επιτρέπει να διαπιστώσουμε έως ποιο βαθμό οι διακυμάνσεις της πρώτης οφείλονται στις μεταβολές της έντασης ή του ημερολογίου (ταχύτητα στη σύναψη του γάμου, δηλαδή στους ρυθμούς με τους οποίους παντρεύονται οι Ελληνίδες ανάμεσα στα 15 και 50 τους έτη). Είναι δεδομένο (βλ. Παράρτημα Α, *Γαμηλιότητα*, υπόθεση β) ότι ο εγκάρσιος δείκτης κάθε έτος θα έπρεπε να συμπίπτει με την τελική γαμηλιότητα των γενεών με μια υστέρηση σε έτη ίση με τη μέση ηλικία στην τέλεση του πρώτου γάμου στις γενεές, εάν η μέση ηλικία παρέμενε αμετάβλητη, αφ' ενός, η δε τελική γαμηλιότητα των

## ΔΙΑΓΡΑΜΜΑ 10

Συνθετικός δείκτης γαμηλιότητας και ένταση στις γενεές

## FIGURE 10

*ICNupt et intensité finale de la primo-nuptialité féminine dans les générations*



γενεών μεταβαλλόταν γραμμικά, αφ' ετέρου. Επομένως, οι αποκλίσεις ανάμεσα στις δύο καμπύλες αντικατοπτρίζουν τις μεταβολές στους ρυθμούς, στην ταχύτητα σύστασης του τελικού μεγέθους της οικογένειας. Διαπιστώνουμε, έτσι, ότι, ανεξάρτητα από την αύξουσα πορεία της συμπληρωμένης γαμηλιότητας των γενεών, σημαντικές διαφοροποιήσεις καταγράφονται στους ρυθμούς-ταχύτητα «ολοκλήρωσής» της. Αν και δεν διαθέτουμε συνεχείς στατιστικές σειρές για την τελευταία πεντηκονταετία, λαμβάνοντας ως δεδομένη την αύξουσα πορεία της γαμηλιότητας και τις ιδιαίτερες συνθήκες που επικρατούσαν στη χώρα μας στη διάρκεια της δεκαετίας του '40,<sup>5</sup> θεωρούμε ότι οι τιμές του στιγμιαίου δείκτη θα πρέπει να ήταν χαμηλότερες απ' αυτές της καμπύλης της γαμηλιότητας των γενεών στο μεγαλύτερο μέρος της περιόδου 1940-49, που χαρακτηρίζεται από επιβράδυνση των ρυθμών σύστασης της οικογένειας από τις γυναίκες εκείνες που εισέρχονται στο γαμήλιο κύκλο τους, κατά τη δεκαετία αυτή εξ αιτίας της επιστράτευσης, του πολέμου, της πείνας, της κατοχής και του μετέπειτα εμφυλίου πολέμου. Αντίστροφα, οι ρυθμοί σύστασης της οικογένειας επιταχύνονται για τις γυναίκες που γεννήθηκαν μετά το 1930 και τέμνουν την περίοδο 1955-1985 σε ηλικία γάμου, με αποτέλεσμα ο στιγμιαίος δείκτης γαμηλιότητας να τίθεται άνω της καμπύλης της τελικής έντασης των πρώτων γάμων των γενεών μέχρι τις αρχές της δεκαετίας του '80, υπερτονίζοντας την αύξουσα γαμηλιότητα των συγκεκριμένων γενεών. Αντίθετα, η σταθεροποίηση και, σε συνέχεια, η επιβράδυνση των ρυθμών σύστασης της οικογένειας για τις γυναίκες που γεννήθηκαν μετά το 1960, παράλληλα με την αναστροφή των προτέρων τάσεων όσον αφορά την ένταση του γάμου, οδηγούν το στιγμιαίο δείκτη σε ιδιαίτερα χαμηλό επίπεδο στα 1994-95 (γύρω στους 700 γάμους ανά 1000 γυναίκες), επίπεδο που δεν αντιπροσωπεύει, ασφαλώς, την πραγματική γαμηλιότητα των γυναικών που γεννήθηκαν από το 1960 έως το 1970 (με τις πιο απαισιόδοξες υποθέσεις, καμιά από τις γενεές αυτές δεν θα γνωρίσει ισόβια αγαμία μεγαλύτερη του 15%).

---

5. Οι γενεές που τέμνουν τη δεκαετία αυτή στην πλέον παραγωγική περίοδο της ζωής τους είναι ακόμη γενεές με αυξημένη γονιμότητα: 2,5-3,0 παιδιά/γυναίκα (γυναίκες γεννημένες στη δεύτερη δεκαετία κυρίως του αιώνα μας). Βλ. Β. Kotzamanis, 1996 και 1997.

### 3γ. Διαγενεακή ανάλυση και δεδομένα απογραφών

Οι πέντε τελευταίες διαδοχικές απογραφές πληθυσμού, που δίνουν τις αναλογίες των εγγάμων γυναικών ανά φύλο και πενταετείς ηλικιακές ομάδες, μας επιτρέπουν αφ' ενός μεν να εμβαθύνουμε, συγκρίνοντας τα δεδομένα αυτά με τα αντίστοιχα της πρότερης ανάλυσής μας, αφ' ετέρου δε να αναδράμουμε στο χρόνο, φθάνοντας μέχρι τις γενεές που γεννήθηκαν στο τελευταίο τέταρτο του προηγούμενου αιώνα. Οφείλουμε, εν τούτοις, να επισημάνουμε τα προβλήματα που τίθενται από την αποκλειστική χρησιμοποίηση των διαχωριστικών απογραφικών δεδομένων για τη συναγωγή συμπερασμάτων ως προς τη γαμήλια συμπεριφορά των Ελληνίδων, αλλά και αυτά που ανακύπτουν από τη σύγκριση των στοιχείων αυτών με εκείνα που προέρχονται από τη διαγενεακή ανάλυση που εδράζεται στην ανασύνθεση της γαμήλιας ιστορίας των γυναικών επί τη βάση των προσμετρώμενων ετησίων ποσοστών πρώτων γάμων.

Κατ' αρχάς, στις απογραφές δίδονται οι αναλογίες των γυναικών στις διαδοχικές ηλικιακές ομάδες που έχουν επιβιώσει και έχουν τελήσει έναν τουλάχιστον γάμο. Τα πρότερα στοιχεία δεν επιτρέπουν, όμως, το διαχωρισμό αυτών που βρίσκονται στον πρώτο τους γάμο από αυτές που, αντιθέτως, βιώνουν τον δεύτερο ή τρίτο τους γάμο. Παράλληλα, εάν η θνησιμότητα και η μετανάστευση θίγουν με τον ίδιο τρόπο τους έγγαμους και τους άγαμους, δεν γεννώνται ιδιαίτερα προβλήματα. Σε αντίθετη, όμως, περίπτωση, εάν υπάρχει διαφορική θνησιμότητα και μετανάστευση (έχει ήδη επιβεβαιωθεί από έρευνες που έχουν πραγματοποιηθεί στις άλλες ευρωπαϊκές χώρες), ο παράγων αυτός δύναται να θέσει επί πλέον προβλήματα στη σύγκριση δεικτών που προέρχονται από απογραφικά δεδομένα και δεδομένα της φυσικής κίνησης του πληθυσμού (κατανομή των γάμων ανά ηλικία). Πρόβλημα θέτει, επίσης, η σύγκριση ανάμεσα σε δείκτες που δεν είναι ομοιογενείς. Στη συγκεκριμένη περίπτωση, σε δείκτες που αναφέρονται σε αναλογίες γυναικών που δεν έχουν ήδη συνάψει έναν πρώτο γάμο στην ηλικία  $x$  (διαγενεακή ανάλυση) και σε αναλογίες αγάμων γυναικών ηλικίας  $x$  έως  $x+5$  ετών (απογραφές).

Στην πρώτη περίπτωση προσμετράται το συμπληρωματικό επί 100 γυναικών της έντασης της γαμηλιότητας (πρώτοι γάμοι) στην ηλικία  $x$ , στη δεύτερη η αναλογία αγάμων προκύπτει με την αφαίρεση των εγγάμων, διαζευγμένων και χηρών από 100 γυναίκες

ηλικίας  $x-x+5$ . Έτσι, εάν στις απογραφές στις μικρές ηλικιακές ομάδες (15-25 ή, ακόμη, οριακά 30 έτη) το ποσοστό των γυναικών που είναι διαζευγμένες, συμβιώνουν σε ένα δεύτερο γάμο ή είναι χήρες τείνει να μηδενισθεί, στις μεγαλύτερες ηλικίες το ειδικό βάρος των ομάδων αυτών αυξάνεται, σε συνάρτηση με την ένταση των διαζυγίων και τη γαμήλια συμπεριφορά των διαζευγμένων ατόμων, θέτοντας κάποια προβλήματα στη σύγκριση δεικτών που προέρχονται από διαφορετικού τύπου δεδομένα. Αυτό, φυσικά, δεν επηρεάζει ιδιαίτερα τη σύγκριση και τη συναγωγή συμπερασμάτων βάσει των απογραφικών στοιχείων των αναλογιών των αγάμων στις ηλικιακές ομάδες 50-54 ετών στις διαδοχικές απογραφές 1951-1981. Ειδικότερα, στη χώρα μας, η αντοχή των εγγάμων συμβιώσεων μέχρι τα τέλη της δεκαετίας του 1970 -και η αντίστοιχη χαμηλή ένταση του διαζυγίου- δεν θέτει ιδιαίτερα προβλήματα. Δεν ισχύει, όμως, το αυτό και για τις απογραφές του 1981 και 1991, στο βαθμό που τόσο η ετήσια ένταση όσο και ο αριθμός των διαζυγίων διπλασιάζονται ανάμεσα στο 1975 και το 1991.

Εξ όσων προαναφέρθηκαν, διαπιστώνουμε ότι τα περισσότερα προβλήματα τίθενται όταν επιχειρείται η σύγκριση δεδομένων που προέρχονται από διαφορετικές πηγές (απογραφές με δείκτες διαγενεακής ανάλυσης που εδράζεται σε στοιχεία του δημοτολογίου). Οι γενικές τάσεις, όμως, που προκύπτουν από την επισκόπηση των απογραφικών δεδομένων (λαμβάνοντας υπ' όψη τις πρότερες παρατηρήσεις) είναι δυνατόν να συγκριθούν με αυτές που αναδεικνύονται από την πρότερη διαγενεακή ανάλυση (βλέπε ανωτέρω, 3.β). Ειδικότερα, από τον Πίνακα 2 προκύπτει:

ι) Η αναλογία των αγάμων γυναικών στην ηλικιακή ομάδα 20-24 ετών στις διαδοχικές μεταπολεμικές απογραφές μειώνεται συνεχώς μέχρι το 1981, αποκαλύπτοντας την τάση πρωιμοποίησης του ημερολογίου της γαμηλιότητας των Ελληνίδων που γεννήθηκαν ανάμεσα στο 1927-1931 και στο 1956-1961. Σχεδόν 30 στις 100 γυναίκες της πρώτης ομάδας των γενεών είναι ήδη παντρεμένες έναντι 52 της τελευταίας ομάδας. Η τάση, όμως, αντιστρέφεται με τις νεότερες γενεές: επί 100 γυναικών 20-24 ετών το 1991 (γενεές 1967-1971) μόλις οι 36 είναι παντρεμένες το 1991. Στα ίδια ακριβώς συμπεράσματα καταλήγουμε και όταν εξετάζουμε την ομάδα 25-29 ετών στα ίδια απογραφικά έτη, δηλαδή τις γυναίκες των γενεών 1922-1926 και 1952-1956: στις πρώτες η

αναλογία των εγγάμων ανέρχεται στο 60%, στις δεύτερες στο 77%. Στις νεότερες γενεές που έχουν τις αντίστοιχες ηλικίες στην τελευταία απογραφή (1991), αντιθέτως, το ποσοστό των εγγάμων είναι μόνον 70%.

ii) Το ποσοστό των αγάμων γυναικών (όπως προκύπτει από την αφαίρεση του αθροίσματος των εγγάμων, διαζευγμένων και χηρών ηλικίας 50-54 ετών από 100 γυναίκες της ίδιας ηλικιακής ομάδας) μειώνεται αργά αλλά σταθερά στις Ελληνίδες που γεννήθηκαν μετά τη μικρασιατική καταστροφή: 7% για αυτές που γεννήθηκαν ανάμεσα στο 1927 και το 1931, μόλις άνω του 5% στις γενεές που γεννήθηκαν πριν από τον πόλεμο (1937-41) και κάτω του 5% στις γενεές 1947-56. (Ας υπενθυμίσουμε ότι οι ίδιες τάσεις αναδεικνύονται και από την πρότερη διαγενεακή ανάλυση. Το ποσοστό των γυναικών που δεν τέλεσαν πρώτο γάμο συρρικνώνεται προοδευτικά ανάμεσα στις γενεές 1930 και 1955: 18% στις πρώτες, 4% στις δεύτερες).

Από τα απογραφικά δεδομένα, διαφαίνονται, επίσης, πτωτικές τάσεις στην ένταση της γαμηλιότητας ανάμεσα στις γενεές που γεννήθηκαν πριν από το τέλος του αιώνα (1874-1878) και σε αυτές που γεννήθηκαν πριν από τη μικρασιατική καταστροφή (1917-1921). Στην πρώτη ομάδα των γενεών οι άγαμες αποτελούν το 3,7%, στη δεύτερη το 6-7% και στις ενδιάμεσες ομάδες (1897-1911) το 5-6%. Η γαμηλιότητα των Ελληνίδων είναι, επομένως, ιδιαίτερα έντονη, σχεδόν καθολική (βλ. και G. Serelea, 1977). Τα πρότερα δεδομένα που αναφέρονται στα ποσοστά των αγάμων επιτρέπουν τη συναγωγή κάποιων συμπερασμάτων μόνον για τις μακροχρόνιες τάσεις της γαμηλιότητας στη χώρα μας, στο βαθμό που όσο απομακρυνόμαστε στο παρελθόν (απογραφές που διεξήχθησαν προ τριάντα ή σαράντα ετών, γενεές του πρώτου τέταρτου του αιώνα μας, διαδοχικές αλλαγές των συνόρων, βαλκανικοί πόλεμοι, μικρασιατική καταστροφή και Β΄ Παγκόσμιος Πόλεμος-εμφύλια σύρραξη, έντονα μεταναστευτικά ρεύματα στις περιόδους 1895-1915 και 1955-1975, διαφορική θνησιμότητα και μετανάστευση), τόσο οι τιμές των δεικτών είναι επισφαλείς. Οι αδρές τάσεις, όμως, δεν είναι δυνατόν να αμφισβητηθούν. Οι Ελληνίδες που γεννήθηκαν ανάμεσα στο 1875 και το 1960 χαρακτηρίζονται αναμφισβήτητα από έντονη γαμηλιότητα. Σε ένα μικρό σχετικά ποσοστό τους παρέμειναν άγαμες μέχρι το τέλος της ζωής τους, που δεν υπερβαίνει το 5-15%. Οι γυναίκες που



## ΠΙΝΑΚΑΣ 2

Ελλάδα, ποσοστά αγάμων στις απογραφές πληθυσμού 1928-1981 ανά φύλο και ηλικία (γενεές 1874-1951)

TABLEAU 2

Grèce, proportion des célibataires par sexe et âge aux recensements de population de 1928-1981 (générations 1874-1951)

Έτος απογραφής Année de recensement	1928		1951		1961		1971		1981		1991	
	Γενεές Généra- tions	Άγαμοι Cx(%)	Γενεές Généra- tions	Άγαμοι Cx(%)	Γενεές Généra- tions	Άγαμοι Cx(%)	Γενεές Généra- tions	Άγαμοι Cx(%)	Γενεές Généra- tions	Άγαμοι Cx(%)	Γενεές Généra- tions	Άγαμοι Cx(%)
40-44 Hommes /Ανδρες	1884- 1888	10,1 4,3	1907- 1911	10,7 6,6	1917 1921	9,9 8,5	1927- 1931	10,2* 9,2*	1937- 1941	6,7 7	1947- 1951	8,5 5,9
Femmes/Γυναίκ.	1879- 1883	7,4 3,8	1902- 1906	7,3 5,1	1912- 1916	6,9 6,1	1922- 1926	6,0** 7,2**	1932- 1936	5,1 6,3	1942- 1956	5,9 5,1
50-54 Hommes /Ανδρες	1874- 1878	6,3 3,7	1897- 1901	5,8 4,8	1907- 1911	5,7 5,5	1917- 1921	6,0** 7,2**	1927- 1931	4,8 7,1	1937- 1941	4,6 5,1
Femmes/Γυναίκ.												

\* Άγαμοι, στις ηλικίες 35-44.

\* Célibataires, groupe d'âges 35-44 ans.

\*\* Άγαμοι, στις ηλικίες 45-54 ετών.

\*\* Célibataires, groupe d'âges 45-54 ans.

Πηγή: ΕΣΥΕ, Στατιστικές Επετηρίδες,

Source: NSSG, Statistical Yearbooks of Greece.



γεννήθηκαν λίγο πριν από τις αρχές του αιώνα μας θα πρέπει να χαρακτηρίζονται από έντονη γαμηλιότητα, όπως και αυτές που γεννήθηκαν μετά το τέλος του Β' Παγκοσμίου Πολέμου (1950-1960).

Οι διαφορές ανάμεσα στις γενεές αυτές εντοπίζονται, κύρια, στο ημερολόγιο της γαμηλιότητας και, δευτερευόντως, στις μεταβολές της έντασής της. Ιδιαίτερα, οι γενεές 1930-1955 που διήνυσαν το γαμήλιο κύκλο σε περιόδους σχετικής ομαλότητας χαρακτηρίζονται από όλο και πιο έντονη γαμηλιότητα και σε όλο και μικρότερη ηλικία, με αποτέλεσμα το ποσοστό των αγάμων να συρρικνώνεται προοδευτικά περιοριζόμενο στο 5-6%. Η γαμηλιότητα είναι σ' αυτές, ιδιαίτερα στις νεότερες, καθολική. Σε αντίθεση, οι γενεές των Ελληνίδων που γεννήθηκαν λίγο πριν από τις αρχές του αιώνα μας και στη διάρκεια της πρώτης εικοσιπενταετίας του γνώρισαν εξαιρετικές συγκυρίες. Τα σημαντικά γεγονότα του αιώνα μας (φυγή προς τις υπερπόντιες χώρες, βαλκανικοί πόλεμοι, μικρασιατική εκστρατεία και Β' Παγκόσμιος Πόλεμος-εμφύλιος) σημάδεψαν τις τρεις από τις πέντε δεκαετίες του 20ού αιώνα και οι περίοδοι ανάπαυλας αποτελούν μικρά διαλείμματα. Οι περισσότερες από τις πρώτες τριάντα γενεές διήνυσαν σε ηλικία γάμου παραγόμενες περιόδους που εμπόδισαν την απρόσκοπτη γαμηλιότητά τους: η ένταση των γάμων μειώνεται και η μέση ηλικία στη σύναψή του τείνει να αυξηθεί. Παρ' όλα αυτά -και ανεξαρτήτως των διακυμάνσεων που προαναφέραμε-, η Ελλάδα διακρίνεται και διαφοροποιείται από τις περισσότερες δυτικοευρωπαϊκές χώρες στη διάρκεια του αιώνα μας, εξ αιτίας του περιορισμένου ποσοστού της ισόβιας αγамίας.

### *3δ. Μακροχρόνιες τάσεις και συγκριτικά δεδομένα*

Μια σύντομη αναδρομή στο απώτερο ευρωπαϊκό παρελθόν και στα πρότυπα γαμηλιότητας κρίνεται εδώ αναγκαία, στο βαθμό που θα επιτρέψει την ένταξη των ήδη διαπιστωμένων τάσεων στη χώρα μας στον ευρύτερο περίγυρο. Είναι γνωστό ότι στις αρχές του αιώνα μας δύο σαφώς διακριτά μοντέλα γαμηλιότητας απαντώνται στην ήπειρό μας. Το πρώτο χαρακτηρίζεται από χαμηλή γαμηλιότητα και υψηλή μέση ηλικία στη σύναψη του γάμου, ενώ το δεύτερο από ακριβώς αντίστροφες τάσεις. Ακραίες εκφράσεις των διαφοροποιημένων αυτών συμπεριφορών αποτελούσαν η Σουηδία και η Νορβηγία στο βορρά και οι βαλκανικές χώρες στο

νότο (L. Roussel, 1977, 1986, 1987a, 1987b, 1992· F. Prioux, 1977· P. Festy, 1985· J.P. Sardon, 1991, 1992· H. Leridon, C. Villeuneve-Cokalp, 1994· Th. Hibert, L. Roussel, 1991· B. Κοτζαμάνης, 1998). Οι πληθυσμοί των κεντροευρωπαϊκών χωρών, εντασσόμενοι από τον J. Hajnal σε μια ενδιάμεση ζώνη (Eastern European pattern), προσέγγιζαν περισσότερο το μοντέλο γαμηλιότητας της βόρειας Ευρώπης (J. Hajnal, op. cit.), στο βαθμό που οι διαφορές ανάμεσα στην Ουγγαρία και τη Γαλλία, π.χ., ήταν σημαντικά μικρότερες από αυτές που χώριζαν την πρώτη από τη Βουλγαρία. Έτσι, η επικρατούσα κατάσταση γύρω στα 1930 αντικατοπτρίζει σαφώς την πρότερη διχοτόμηση της Ευρώπης. Οι χώρες του νότου (των βαλκανικών συμπεριλαμβανομένων) διακρίνονται σαφώς από τα ιδιαίτερα χαμηλά ποσοστά αγάμων, την εντονότερη γαμηλιότητα των γυναικών εν συγκρίσει με αυτή των ανδρών και τη χαμηλή ηλικία κατά τη σύναψη του γάμου (για το γυναικείο φύλο). Πλέον εξειδικευμένες αναλύσεις που δημοσιεύθηκαν πρόσφατα ρίχνουν περισσότερο φως, επιτρέποντας την ανάδειξη παραλλαγών και νέων ομαδοποιήσεων (βλέπε, ενδεικτικά, J. Rychtarikova, 1993), χωρίς να αναιρούν σε αδρές γραμμές τις διαπιστώσεις του J. Hajnal. Οι κυρίαρχες επικρατούσες ερμηνείες για τις διακριτές διαφοροποιήσεις στο εσωτερικό της Ευρώπης ως προς τη γαμηλιότητα αναφέρονται συχνότατα στο ρόλο των κοινωνικών και οικονομικών παραγόντων, στις διαφοροποιημένες λειτουργίες και τύπους οικογένειας, στο ρόλο των συστημάτων διαδοχής και κληρονομιάς της γης κ.λπ. (I. Bibo, 1986· J. Szcs, 1985· E. Todd, 1983, 1990).

Θα ήταν ιδιαίτερα ενδιαφέρον να συγκρίνουμε τις πρότερες τάσεις της γαμηλιότητας στη χώρα μας με το δυτικό μοντέλο της σύστασης της οικογένειας, που έχει ήδη εκτενώς μελετηθεί και είναι γνωστό στις λεπτομέρειές του (P. Leslett, 1972 και 1979· E. Shorter, 1977· G.S. Becker, 1981· M. Flinn, 1981· A. Burguiere et alii, 1986· L. Roussel, 1989· Fr. de Singly, 1991, 1992· J. Dupaquier, P. Bardet, 1994). Υπενθυμίζουμε ότι το μοντέλο αυτό υπέστη ριζικές αλλαγές στη διάρκεια της τελευταίας εκατονταετίας, ενώ στις επτά πρώτες δεκαετίες του αιώνα μας οι αλλαγές αυτές συνέτειναν στη σημαντική συρρίκνωση των αγάμων (ιδιαίτερα στην πρώτη μεταπολεμική περίοδο), γεγονός που επέτρεψε σε ορισμένους δημογράφους να χαρακτηρίσουν το φαινόμενο αυτό ως ένα «*marriage-boom*», διαπιστώνοντας ταυτόχρονα τη σύγκλιση της βορειο-

δυτικής Ευρώπης με τη νοτιοανατολική, που χαρακτηρίζεται ήδη από τις αρχές του αιώνα μας από τη σχετικά έντονη και πρόωμη γαμηλιότητα. Οι τάσεις αυτές, όμως, ανατρέπονται από τα μέσα της δεκαετίας του 1960 (J.P. Sardon, 1986, 1992). Η γαμηλιότητα υποχωρεί προοδευτικά παντού, η μέση ηλικία στο γάμο ανέρχεται με ταχείς ρυθμούς, οι όλο και λιγότεροι γάμοι γίνονται όλο και πιο εύθραυστοι, οι εκτός γάμου γεννήσεις αυξάνονται τάχιστα (το ίδιο συμβαίνει και με τις εκτός γάμου συμβιώσεις, οι οποίες από προγαμιαίες συμβιώσεις εξελίσσονται προοδευτικά σε συμβιώσεις λιγότερο ή περισσότερο εύθραυστες που δεν καταλήγουν σε γάμο).

Οι επιπτώσεις των αλλαγών αυτών αντικατοπτρίζονται τόσο στους διαγενεακούς και ετήσιους δείκτες γαμηλιότητας όσο και στις διακυμάνσεις της μέσης ηλικίας στο γάμο. Έτσι, σε 100 γυναίκες που γεννήθηκαν στη δυτική και βόρεια Ευρώπη ανάμεσα στο 1936 και το 1940, λιγότερες από 10 θα μείνουν άγαμες, η δε μέση ηλικία τους στη σύναψη του πρώτου γάμου τοποθετείται συνήθως γύρω στα 23 έτη, ενώ, παράλληλα, οι ετήσιοι δείκτες γαμηλιότητας (πρώτοι γάμοι) λαμβάνουν ιδιαίτερα υψηλές τιμές ανάμεσα στο 1945 και το 1965 εγγίζοντας ή υπερβαίνοντας ακόμη τη μονάδα. Αντιθέτως, οι μετέπειτα γενεές ζουν όλο και λιγότερο σε έγγαμες συμβιώσεις, τις οποίες συνάπτουν επί πλέον σε σαφώς μεγαλύτερη ηλικία, με αποτέλεσμα αφ' ενός μεν οι ετήσιοι δείκτες να καταρρεύσουν τάχιστα, αφ' ετέρου δε στις 100 γυναίκες που γεννήθηκαν γύρω στο 1960 μόνον 70 έως 80 να συνάψουν πρώτους γάμους (συνήθως γύρω στα 25 έτη), γάμους, οι οποίοι κατά το 1/3-1/4 δεν θα αντέξουν στη φθορά του χρόνου (εκτιμήσεις). Κατ' επέκταση, αν και το μοντέλο της πυρηνικής οικογένειας παραμένει κατά το μάλλον ή ήττον κυρίαρχο ακόμη, πληθώρα νέων οικογενειακών τύπων αναδύεται με ιδιαίτερο ειδικό βάρος σε κάθε μία από τις βόρειες και δυτικές ευρωπαϊκές χώρες (J. Duchesne, 1991· P. Festy, 1985· L. Roussel, P. Festy, 1979· L. Roussel, 1983, 1986, 1992· H.J. Hoffmann-Nowotny, 1991).

Σε αντίθεση με τις χώρες αυτές, στην Ελλάδα καταγράφονται σημαντικές διαφοροποιήσεις. Ο θεσμός του γάμου είναι κυρίαρχος και ιδιαίτερα ανθεκτικός, τα ποσοστά των αγάμων είναι ακόμη περιορισμένα (αν και σε ανοδική πορεία) και αυτά των διαζυγίων επίσης (αν και προοδευτικά αυξανόμενα). Η χώρα μας αποτελεί ακόμη μια εξαίρεση: μη λαμβανομένων υπ' όψη των δίσεκτων ετών, οι ετήσιοι δείκτες γαμηλιότητας των γυναικών (πρώτοι

γάμοι) μέχρι τα μέσα-τέλη της δεκαετίας του 1980 δίδουν άνω των 820 γάμων ανά 1000 γυναίκες, με μέση ηλικία στη σύναψη του πρώτου γάμου συρρικνωμένη (γύρω στα 23,5 έτη κατά το 1982-1986, έναντι 25,5 ετών πριν από 35 χρόνια).

Ταυτόχρονα, οι γενεές των γυναικών που γεννήθηκαν ανάμεσα στο 1930 και το 1960 χαρακτηρίζονται τόσο από τα ιδιαίτερα χαμηλά ποσοστά των αγάμων (10% οι πρώτες, μόλις 5% οι τελευταίες) όσο και από πτώση της μέσης ηλικίας στη σύναψη του πρώτου γάμου (25,5 έναντι 23,0 έτη, αντίστοιχα). Η μείωση της έντασης της γαμηλιότητας και η μεταβολή του ημερολογίου στη χώρα μας επέρχονται πολύ αργότερα, με τις νεότερες γενεές γυναικών (αυτές που γεννήθηκαν μετά το 1960). Αν και οι αλλαγές είναι ταχύτερες και οι τάσεις κοινές με τις υπόλοιπες χώρες της Ευρωπαϊκής Ένωσης, οι διαφορές παραμένουν έντονες, όταν συγκρίνουμε την ετήσια και διαγενεακή γαμηλιότητα στην Ελλάδα με τις αντίστοιχες στη βόρεια και δυτική Ευρώπη. Ουδέποτε προσμετρήθηκαν στη χώρα μας (με εξαίρεση τα πρόσφατα δισεκτα έτη) κάτω από 650 πρώτοι γάμοι επί 1000 γυναικών, όταν οι ετήσιοι αντίστοιχοι δείκτες στις προαναφερθείσες χώρες τοποθετούνται στους 500-550 γάμους επί 1000 γυναικών (Conseil de l' Europe, 1996· Eurostat, 1997). Παράλληλα, με το πλέον απαισιόδοξο σενάριο, μόνο το 25% των Ελληνίδων που γεννήθηκαν λίγο μετά το 1970 θα παραμείνουν άγαμες, όταν στις περισσότερες χώρες της βόρειας και δυτικής Ευρώπης το ποσοστό αυτό εγγίζει το 40% (J.P. Sardon, 1992· J. Rychtarikova, 1993).

#### 4. Η ΔΙΑΛΥΣΗ ΤΩΝ ΕΓΓΑΜΩΝ ΣΥΜΒΙΩΣΕΩΝ

##### *4α. Το θεσμικό πλαίσιο που διέπει τη διάλυση του γάμου στην Ελλάδα*

Το θεσμικό καθεστώς βάσει του οποίου ρυθμιζόταν η διάλυση των γάμων στη χώρα μας παρέμεινε για 150 χρόνια περίπου αναλλοίωτο. Από την ίδρυση του νεοελληνικού κράτους και την εισαγωγή της πολιτικής δικονομίας του Μάουερ (ο οποίος επαναφέρει την Νεαρά του Ιουστινιανού, θέτει ως μόνα αρμόδια τα πολιτικά δικαστήρια και αγνοεί πλήρως το φιλελεύθερο καθεστώς που ακολουθούσαν προηγουμένως οι εκκλησιαστικές αρχές), μέχρι το 1983, ελάχιστες αλλαγές δυνάμεθα να καταγράψουμε στον τομέα αυτόν. Το 1920 απλώς ψηφίζεται ο νόμος 2228 που θα



ισχύσει μέχρι την εισαγωγή του αστικού κώδικα, κώδικα ο οποίος θα συμπεριλάβει σχεδόν αμετάβλητες όλες τις ισχύουσες διατάξεις. Ο νόμος αυτός ορίζει ρητά ότι το διαζύγιο απαγγέλλεται μόνο με δικαστική απόφαση και καθορίζει εννέα λόγους διαζυγίου, εκ των οποίων πέντε υπαίτιους (έναν γενικό: ισχυρό κλονισμό, και τέσσερις ειδικούς: μοιχεία, διγαμία, επιβουλή της ζωής, κακόβουλη εγκατάλειψη για διετία) και τέσσερις ανυπαίτιους (φρενοβλάβεια, αφάνεια, λέπρα και ανικανότητα για συνουσία).

Οι μεταρρυθμιστικές προσπάθειες, που ακολούθησαν, απέτυχαν σχεδόν όλες (βλέπε, αναλυτικά, εισηγητικές εκθέσεις επί του προσχεδίου νόμου των περί διαζυγίου διατάξεων του αστικού κώδικα στον Α. Γαζή, 1979). Η αποδοχή του αντικειμενικού κλονισμού του γάμου ως βάσιμοι λόγοι για τη λύση του, που προτάθηκε το 1932 με σχέδιο νόμου («περί προσθήκης διατάξεως εις το άρθρον 4 του Ν. 2228/1920»), καθιερώνοντας την οκταετή διάσταση των συζύγων ως ανυπαίτιο λόγο διαζυγίου, ψηφίζεται μεν από τη Βουλή, δεν υποβάλλεται, όμως, μετά τη διάλυσή της στη Γερουσία. Το 1965, υποβάλλεται εκ νέου πρόταση νόμου περί μεταβατικής ρυθμίσεως του θέματος, η αρμόδια επιτροπή τάσσεται κατά πλειοψηφία υπέρ των αλλαγών, το έργο της, όμως, διακόπτεται με την ανατροπή της κυβέρνησης. Είκοσι σχεδόν χρόνια αργότερα (1976), οι προσπάθειες ομάδας νομικών με τον καθ. Α. Γαζή για εκσυγχρονισμό του δικαίου του διαζυγίου (πρόταση στην οποία αναγνωρίζεται ως αντικειμενικός λόγος λύσης του γάμου η υπέρ την εξαιτία διάσταση των συζύγων) αποτυγχάνουν εκ νέου μετά τις ισχυρές αντιδράσεις της Εκκλησίας της Ελλάδος, η οποία, ενώ το 1958 δέχεται κατά συγκατάβαση σαν λόγο διαζυγίου δεκαετή διακοπή της έγγαμης συμβίωσης (απόφαση Ιεράς Συνόδου της 17/11/1958), λίγο αργότερα υπαναχωρεί τασσόμενη αναφανδόν εναντίον κάθε μεταρρύθμισης του δικαίου του διαζυγίου. Έτσι, για 150 περίπου χρόνια ο νομοθέτης στη χώρα μας, αν και τάσσεται υπέρ της αρχής του διαλυτού γάμου, αποκλείει το συναινετικό διαζύγιο, προσδίδοντας ιδιαίτερη βαρύτητα στην υπαιτιότητα τόσο για τη χορήγησή του όσο και για τις συνέπειές του, αντιμετωπίζοντας την με διαζύγιο λύση της έγγαμης συμβίωσης ως κύρωση και ουδαμώς ως διαπίστωση της ασυμβατότητας συμβίωσης των δύο μερών, αρνούμενος, παράλληλα, να εναρμονισθεί με τις ανακύπτουσες ανάγκες της ελληνικής κοινωνίας και οικο-



γένειας που επέρχονται με ταχύτατους ρυθμούς κατά τη μεταπολεμική περίοδο.

Στα τέλη της δεκαετίας του 1970 (1979), ψηφίζεται ο μεταβατικός νόμος 868 «περί διαζυγίου λόγω μακροχρόνιου διακοπής της εγγάμου συμβίωσης» με εξάμηνη μεταβατική ισχύ. Με το νόμο αυτόν, που καθιέρωνε ως μαχητό τεκμήριο κλονισμού της εγγαμης σχέσης την εξάχρονη τουλάχιστον συνεχή διακοπή της ανεξαρτήτως υπαιτιότητας, δίδεται μερική λύση στο πρόβλημα των συσσωρευμένων νεκρών προ πολλού γάμων (αν και το μαχητό του τεκμηρίου έδιδε τη δυνατότητα στον εναγόμενο να αποτρέψει τη λύση του γάμου, αφού μπορούσε να επικαλεσθεί την λόγω συγκεκριμένων εκτάκτων περιστατικών και συνθηκών εξαιρετική σκληρότητα του διαζυγίου γι' αυτόν και τα τέκνα, επιβάλλοντας τη διατήρησή του<sup>6</sup>).

Η ψήφιση του μεταβατικού αυτού νόμου οδήγησε και στην πρώτη μικρή έκρηξη των διαζυγίων στην τριετία 1979-1981. Οι συσσωρευμένοι νεκροί γάμοι των παρελθόντων ετών ανήλθαν στην επιφάνεια και κατεγράφησαν και επισήμως πλέον ως λελυμένοι. Η τριετής περίοδος όπου αποτυπώνονται οι επιπτώσεις του νόμου αυτού οφείλεται αφ' ενός μεν στην εξάμηνη ισχύ του (ληκτική ημερομηνία κατάθεσης της αγωγής η 28η Σεπτεμβρίου 1977), αφ' ετέρου δε στη σχετικά μακρά διαδικασία έκδοσης του διαζυγίου η οποία απλουστεύθηκε αργότερα, με τον Ν.1250/1982.<sup>7</sup>

Η ρήξη με το παρελθόν επέρχεται με τη ριζική αναμόρφωση του οικογενειακού δικαίου, το 1983, με αφορμή τη γενικότερη εναρμόνιση της νομοθεσίας με τη συνταγματική επιταγή της ισονομίας των δύο φύλων. Το νέο δίκαιο του διαζυγίου στηρίζεται πλέον αποκλειστικά στον ανεξάρτητα από υπαιτιότητα κλονισμό της εγγαμης σχέσης, στη δυνατότητα παροχής συναινετικού δια-

6. Οφείλουμε, συμπληρωματικά, να επισημάσουμε ότι αν ο εναγόμενος απεδείκνυε την αποκλειστική ευθύνη του ενάγοντος ή ακόμη αν η διακοπή της εγγαμης σχέσης οφείλεται σε γεγονότα που στο παρελθόν αποτελούσαν λόγο διαζυγίου σε βάρος του ενάγοντος, ανεξαρτήτως του αν υπάρχουν ακόμη, εδύνατο να ζητήσει την υπαιτιότητα του άλλου μέρους, με όλες τις συνεπαγόμενες εκ του νόμου συνέπειες, και κυρίως την καταβολή διατροφής.

7. Μέχρι την έναρξη της ισχύος του νόμου αυτού για τη λύση του γάμου, απαιτείτο εύλογο χρονικό διάστημα. Πριν από την έκδοση της δικαστικής απόφασης ακολουθούντο δύο στάδια, το προκαταρκτικό, της συνδιαλλαγής των συζύγων από την αρμόδια δικαστική ή εκκλησιαστική αρχή, και το κύριο στάδιο, της διαδικασίας στο δικαστήριο.

ζυγίου και στην μετά τη λύση του γάμου προστασία του οικονομικά αδύνατου συζύγου (Ε. Κουνουγέρη-Μανωλεδάκη, 1993). Αποκλείεται, φυσικά, η εξώδικη διάζευξη που ισχύει σε άλλες ευρωπαϊκές χώρες, και απαιτείται για τη λύση του γάμου ο δικαστικός έλεγχος της συνδρομής των απαραίτητων προϋποθέσεων που θέτει ο νόμος. Ο νόμος δεν απαριθμεί πλέον περιοριστικά γενικούς ή ειδικούς, υπαίτιους ή ανυπαίτιους λόγους διαζυγίου, προβλέπει τον ισχυρό κλονισμό ως λόγο διάλυσης του γάμου (γεγονός που αποδεικνύεται από την επί τετραετία απομάκρυνση από τη συζυγική εστία του ενός των συζύγων) και καθιερώνει το συναινετικό διαζύγιο, θέτοντας κάποιες ελάχιστες προϋποθέσεις (διάρκεια του γάμου μεγαλύτερη του ενός έτους για την κατάθεση της αγωγής, εκπεφρασμένη και δεδηλωμένη επιθυμία των συζύγων να διαλύσουν το γάμο τους σε δύο συνεδριάσεις του δικαστηρίου που θα απέχουν τουλάχιστον έξι μήνες, έγγραφη συμφωνία όσον αφορά τα θέματα της επιμέλειας και επικοινωνίας, όταν υπάρχουν ανήλικα παιδιά).

Οι επιπτώσεις της νέας νομοθεσίας είναι άμεσες. Τα τρία επόμενα έτη ο αριθμός των διαζυγίων αυξάνεται, στο βαθμό που απ' ενός μεν δίνεται η δυνατότητα «μονομερούς» διάλυσης των νεκρών γάμων της προηγούμενης δεκαετίας (ισχυρός κλονισμός), απ' ετέρου δε επιτρέπεται η «αυτόματη» συναινετική λύση (δηλαδή, η εισαγωγή του στοιχείου της ιδιωτικής αυτονομίας σ' ένα πεδίο που θεωρούνταν ανεπηρέαστο από αυτήν). Οι ετήσιοι δείκτες, που θα εξετάσουμε στη συνέχεια, αποτυπώνουν τις σημαντικότερες αυτές αλλαγές και όχι μόνον στο βραχύ χρόνο. Μετά το πρώτο μεγάλο κύμα και την εκτόνωση των συσσωρευμένων πιέσεων, οι δείκτες τοποθετούνται πλέον σε επίπεδα σαφώς υψηλότερα από αυτά της περιόδου 1960-1980. Φυσικά, οι αλλαγές και μόνον του θεσμικού πλαισίου δεν δύνανται να εξηγήσουν την αύξηση της έντασης του διαζυγίου κατά την τελευταία δεκαετία. Τα νέα ζευγάρια που συνάπτουν πρώτο γάμο μετά το 1973 διαφέρουν σημαντικά από τις προηγούμενες κοορτές όσον αφορά τις στάσεις και αντιλήψεις έναντι του γάμου και της οικογένειας. Η οικογένεια και στη χώρα μας μετεξελίσσεται προοδευτικά και βασικός στόχος των δύο εταίρων, βασική επιδίωξη, αναδεικνύεται αργά και προοδευτικά η ατομική ολοκλήρωση/ευτυχία που εκφράζεται με τη μορφή μεγιστοποίησης των «απολαβών» (υλικών και μη) σε όλους τους τομείς. Είναι η «ευτυχία-έκρηξη» που αρνείται να αναμένει και να περιορισθεί σε ένα μόνον τμήμα του δυνατού

σαρώνοντας ό,τι στο δρόμο της στέκεται εμπόδιο. Η συνέχιση ή μη της συμβίωσης στα πλαίσια του θεσμού του γάμου τείνει να αναχθεί σε ιδιωτική υπόθεση, τα παιδιά της τύχης αντικαθίστανται από τα παιδιά της επιθυμίας. Παράλληλα, αναδεικνύονται νέοι κανόνες και ρόλοι που διέπουν/ρυθμίζουν την οικογενειακή ζωή, με την άρνηση εξωτερικών ρυθμιστών και την ανάδειξη της συναίνεσης και της διαπραγμάτευσης σαν βασικών αρχών εσωτερικής ρύθμισης.

#### *4β. Οι ετήσιοι δείκτες διαζυγίου*

Τόσο οι απόλυτοι αριθμοί των καταγραφέντων διαζυγίων, όσο και τα ετήσια ποσοστά διαζυγίων ανά 1000 κατοίκους –ή ακόμη ανά 1000 γάμους– (Πίνακας 1) αποτελούν ανεπαρκείς δείκτες για τη διαχρονική ανάλυση της διάλυσης των εγγάμων συμβιώσεων. Μια τέτοια ανάλυση απαιτεί την αναγωγή των διαζυγίων στους γάμους από τους οποίους προέρχονται, ήτοι τον υπολογισμό ετησίως των αναλογιών ή ποσοστών διαζυγίου ανά διάρκεια γάμου. Το ιδανικό θα ήταν οι αναλογίες αυτές να αναφέρονται στους ενεργούς γάμους σε κάθε διάρκεια και όχι στους αρχικούς γάμους εκάστου ημερολογιακού έτους (οριζόμενους, στη συνέχεια, «κοορτές» γάμων), γεγονός που θα επέτρεπε και την εκτίμηση πιθανοτήτων διαζυγίου και όχι αναλογιών. Αυτό, όμως, απαιτεί την ανά κοορτή γάμων διάθεση δεδομένων τόσο για τα ήδη εκδοθέντα διαζύγια στις προηγούμενες διάρκειες, όσο και για τη θνησιμότητα και τη μετανάστευση των ατόμων των κοορτών αυτών. Δυστυχώς, τα προαναφερθέντα στοιχεία δεν είναι διαθέσιμα στη χώρα μας (αλλά και στη μεγάλη πλειονότητα των ευρωπαϊκών χωρών). Υποχρεούμεθα, επομένως, να υπολογίσουμε συντελεστές (αναλογίες) διαζυγίων που αναφέρονται στους τελεσθέντες ανά έτος γάμους. Η αθροιστική συχνότητα των αναλογιών αυτών μετά από 40 έτη γάμου δίδει τον αριθμό των διαζυγίων ανά 10.000 γάμους, και υπό συνθήκες στάσιμου πληθυσμού θα εξέφραζε την ένταση του διαζυγίου σε κάθε κοορτή γάμων.

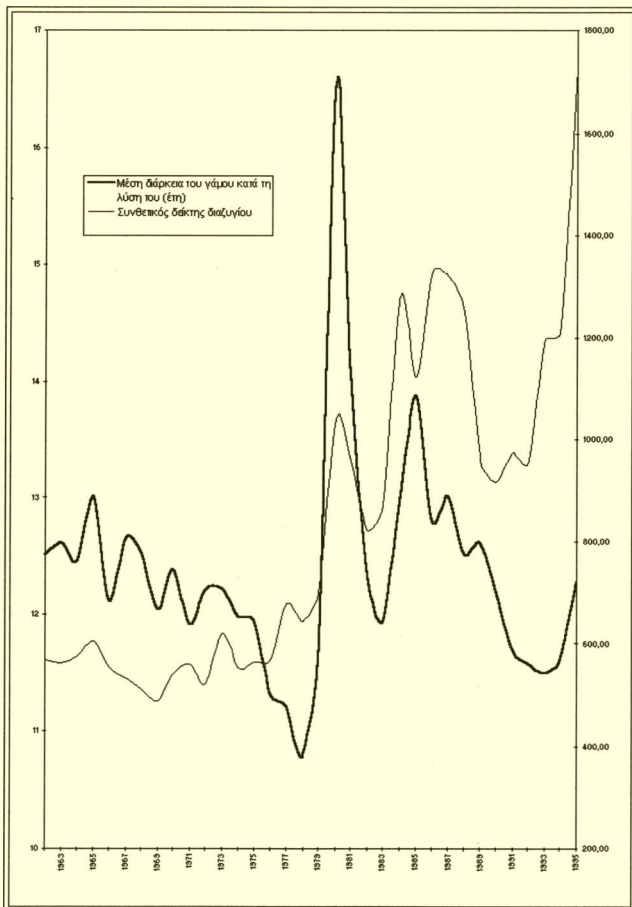
Οι ετήσιοι συντελεστές διαζυγίου ανά διάρκεια γάμου είναι δυνατόν να υπολογισθούν για την περίοδο 1962-1992 (βλέπε Παράρτημα Α). Ο συνθετικός δείκτης που προκύπτει από το άθροισμα των αναλογιών αυτών και προσμετρά την ένταση του φαινομένου σε κάθε έτος (Διάγραμμα 11 και Πίνακας 4 Παραρτήματος Β) παραμένει σταθεροποιημένος σε χαμηλά επίπεδα (γύρω

## ΔΙΑΓΡΑΜΜΑ 11

Συνθετικός δείκτης διαζυγίου και μέση διάρκεια του γάμου κατά τη λύση του

## FIGURE 11

Indicateur conjoncturel de divortialité et durée moyenne du mariage à sa dissolution





στα 550 διαζύγια επί 10.000 γάμων) μέχρι το 1976, παρουσιάζοντας μικρές μόνον διακυμάνσεις. Μετά το έτος αυτό, ο δείκτης ακολουθεί ανοδική –αν και «ταραγμένη»– πορεία, πορεία που θα τον οδηγήσει μια δεκαετία αργότερα σε ένα μέγιστο 1.300 διαζυγίων επί 10.000 γάμων και σε σχετική σταθεροποίηση τα τρία τελευταία έτη (γύρω στα 1.100 διαζύγια τα τρία τελευταία έτη). Η σταθερότητα αυτή, όμως, θα αποδειχθεί πρόσκαιρη και ο δείκτης θα εκτιναχθεί εκ νέου στα 1.700 διαζύγια επί 10.000 γάμων το 1995.

Είναι προφανές ότι στον συγκυριακό –ή άλλως εγκάρσιο– αυτό δείκτη αποτυπώνεται τόσο η ένταση όσο και το ημερολόγιο των διαδοχικών ομάδων (κοορτών) γάμων που διατρέχουν τα έτη 1962-1995, υποκειμένων δυνητικά στον κίνδυνο λύσης της έγγαμης συμβίωσης, μη επιτρέποντας έτσι το διαχωρισμό της επίδρασης εκάστου εκ των δύο αυτών παραγόντων. Ο δείκτης, επομένως, αντικατοπτρίζει τις συμπεριφορές των εγγάμων ζευγαριών, αλλά επηρεάζεται πολύ περισσότερο από τους αντίστοιχους δείκτες γαμηλιότητας και γονιμότητας παρά από τη «συγκυρία». Όπως το διαζύγιο δεν καταγράφεται με απλή δήλωση της βούλησης ενός εκ των δύο μελών να λύσει το γάμο του, αλλά διέπεται από ένα κανονιστικό θεσμικό πλαίσιο (βλέπε οικογενειακό δίκαιο), οι αλλαγές του πλαισίου αυτού έχουν άμεσες επιπτώσεις στην ετησίως προσμετρώμενη έντασή του.

Στην περίπτωση της φιλελευθεροποίησης του πλαισίου αυτού, όπως συνέβη κατά τη διάρκεια της μεταπολεμικής περιόδου στη χώρα μας, αλλά και στο σύνολο των υπολοίπων ευρωπαϊκών χωρών, με σπάνιες εξαιρέσεις ορισμένες από τις πρώην ανατολικές χώρες (βλ., αναλυτικότερα, P. Festy, Fr. Prioux, 1975· R. Chester, 1977· C.I.R.D.-C.E.T.E.L.-I.N.E.D., 1983), λυμένοι de facto γάμοι λύνονται μαζικά μετά από κάθε αλλαγή. Του «αποθέματος» αυτού εξαντλουμένου σύντομα, η κατάσταση «ομαλοποιείται» μέχρι την επόμενη θεσμική αλλαγή. Το κρίσιμο, φυσικά, ερώτημα της σχέσης αιτίου-αιτιατού παραμένει ακέραιο: Οι αλλαγές του θεσμικού πλαισίου ακολουθούν τις αργόσυρτες αλλαγές των κοινωνικών προτύπων και συμπεριφορών ή σε ορισμένες περιπτώσεις «προτρέχουν» (και σε ποιο βαθμό) ενισχύοντάς τις; Γεγονός, πάντως, παραμένει ότι και στη χώρα μας οι επιπτώσεις των θεσμικών αλλαγών επηρέασαν καθοριστικά την πορεία των δεικτών τόσο το 1979-81 όσο και το 1984-87. Γεγονός παραμένει, επίσης,



ότι οι αλλαγές αυτές, ιδιαίτερα δε οι δύο τελευταίες, εγγράφονται στα πλαίσια μιας ανοδικής πορείας που αποτυπώνεται στις τιμές του συνθετικού δείκτη ήδη από τα μέσα της δεκαετίας του '70 (Διάγραμμα 11).

Η διάσπαση του δείκτη στις επί μέρους συνιστώσες του (αναλογίες διαζυγίου ανά διάρκεια γάμου) μας επιτρέπει να κατανοήσουμε καλύτερα τις μακροχρόνιες τάσεις και τομές (Διαγράμματα 12α-δ και Πίνακας 4). Αν και κυμαινόμενος για μια δεκαπενταετία (1962-1976/77) γύρω στα 550-600 διαζύγια ανά 10.000 γάμους ετησίως, ο συνθετικός δείκτης δεν αφήνει να αναδειχθούν κάποιες σαφείς τάσεις. Εν τούτοις, διαφαίνεται η πρωιμοποίηση στη λύση του γάμου. Οι αναλογίες στις μικρές διάρκειες του γάμου (<9 έτη) ακολουθούν αργή ανοδική πορεία, με αποτέλεσμα, το 1977-1978, το 60% των ετησίως προσμετρηθέντων διαζυγίων να έχουν ήδη εκδοθεί στις πρώτες δέκα διάρκειες του γάμου έναντι 48% το 1962 (Διάγραμμα 14). Στη μετέπειτα περίοδο, που χαρακτηρίζεται συνολικά από αύξηση της έντασης του φαινομένου, η τάση πρωιμοποίησης ανακόπτεται. Το 1995, π.χ., μόνον 50% του συνόλου των διαζυγίων έχουν εκδοθεί στις πρώτες δέκα διάρκειες του γάμου και μόνον το 69% προ της 15ης διάρκειας (60% και 76%, αντίστοιχα, το 1977-78). Η μέση διάρκεια του γάμου στη λύση του αντικατοπτρίζει τις αλλαγές αυτές του ημερολογίου: μειώνεται κατά 1,5 έτος ανάμεσα στο 1962 και το 1977, αυξάνεται κατά 2 έτη στην επόμενη δεκαετία και κυμαίνεται γύρω στα 12 έτη στη συνέχεια, επανερχόμενη, το 1995, στα επίπεδα του 1972-73 (Διάγραμμα 11). Φυσικά, οι αλλαγές του ημερολογίου είναι λιγότερο σημαντικές από αυτές της έντασης, στο βαθμό που, συγκρίνοντας την τελευταία χρονιά για την οποία διαθέτουμε στοιχεία με το έτος εκκίνησης (1962), διαπιστώνουμε ότι τα διαζύγια έχουν σχεδόν τριπλασιασθεί.

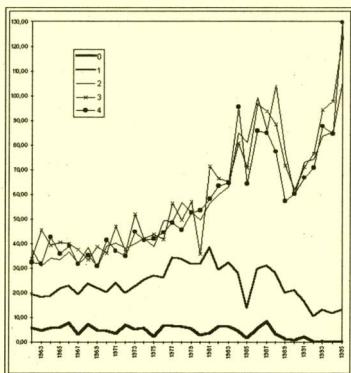
Η εξέταση της συμπεριφοράς των αναλογιών διαζυγίου στα έτη-τομές μας επιτρέπει αφ' ενός μεν να επιβεβαιώσουμε την επίδραση των θεσμικών αλλαγών στην ένταση του φαινομένου, αφ' ετέρου δε να διαπιστώσουμε τις διαφοροποιημένες επιπτώσεις τους. Είναι προφανές (Διαγράμματα 11-12) ότι η πρώτη σημαντική αύξηση της συχνότητας των διαζυγίων στην τριετία 1979-1981 οφείλεται, κύρια, στην αλματώδη αύξηση της συχνότητας βασικά στις μεσαίες και μεγάλες διάρκειες του γάμου (>8 ετών). Ο νόμος 868/79 που καθιέρωνε ως μαχητό τεκμήριο κλονισμού της έγγαμης

**ΔΙΑΓΡΑΜΜΑ 12α**

Ελλάδα, ποσοστά διαζυγίου (.0000) αναλόγως της διάρκειας του γάμου στα έτη 1962-1995

**FIGURE 12a**

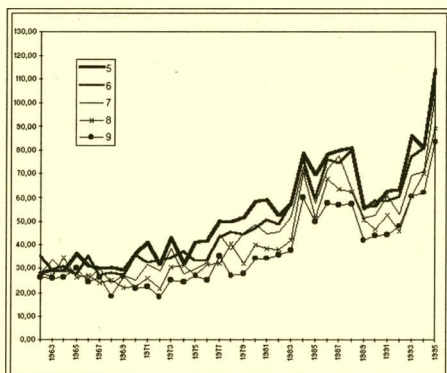
Grèce, taux de divortialité (.0000) selon la durée du mariage, années 1962-1995

**ΔΙΑΓΡΑΜΜΑ 12β**

Ελλάδα, ποσοστά διαζυγίου (.0000) αναλόγως της διάρκειας του γάμου στα έτη 1962-1995

**FIGURE 12b**

Grèce, taux de divortialité (.0000) selon la durée du mariage, années 1962-1995

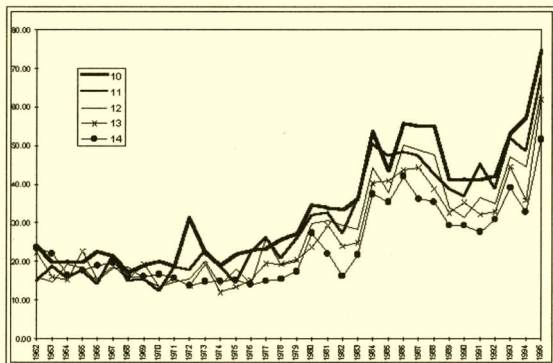


**ΔΙΑΓΡΑΜΜΑ 12γ**

Ελλάδα, ποσοστά διαζυγίου (.0000) αναλόγως της διάρκειας του γάμου στα έτη 1962-1995

**FIGURE 12c**

Grèce, taux de divortialité (.0000) selon la durée du mariage, années 1962-1995

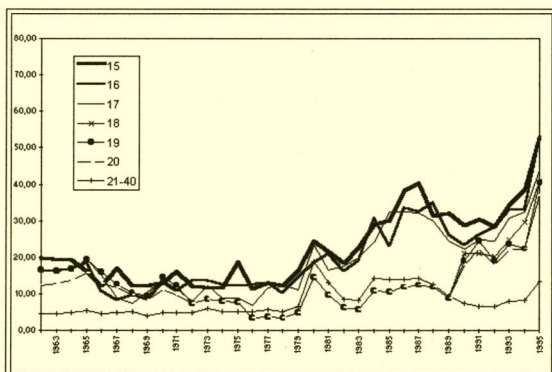


**ΔΙΑΓΡΑΜΜΑ 12δ**

Ελλάδα, ποσοστά διαζυγίου (.0000) αναλόγως της διάρκειας του γάμου στα έτη 1962-1995

**FIGURE 12d**

Grèce, taux de divortialité (.0000) selon la durée du mariage, années 1962-1995



σχέσης την εξάχρονη τουλάχιστον συνεχή διακοπή της, προφανώς «ευνόησε» τα ζευγάρια, που, κατά το μεταβατικό στάδιο εφαρμογής του, είχαν συμπληρώσει τουλάχιστον μια επταετία από τη σύναψη του γάμου τους, συνθήκη που δεν ήταν δυνατόν να πληρωθεί για τους τελεσθέντες προ του 1970 γάμους. Κατ' επέκταση, η σημαντική αύξηση των τιμών του συνθετικού δείκτη, που οφείλεται στην αύξηση των διαζυγίων κυρίως στις διάρκειες 7-20 ετών, αντικατοπτρίζεται σαφώς τόσο στην αθροιστική συχνότητα των ποσοστών, όσο και στη συχνότητα του διαζυγίου στις διαφορετικές διάρκειες του γάμου, εκφραζόμενη ως ποσοστό της τελικής έντασης (Διαγράμματα 13 και 14).

Διαπιστώνουμε, έτσι, ότι οι αλλαγές στο οικογενειακό δίκαιο δεν επιτρέπουν μόνον να εξηγήσουμε τις σημαντικές αυξομειώσεις του δείκτη, αλλά αντικατοπτρίζονται και στις αναλογίες των διαζυγίων ανά διάρκεια γάμου. Η πρώτη σημαντική θεσμική αλλαγή (αρχές του 1979) επέτρεψε τη νόμιμη λύση του γάμου των συμβιώσεων εκείνων που είχαν ήδη εκ των πραγμάτων διαλυθεί τα προηγούμενα έτη και είχαν, επομένως, συναφθεί τουλάχιστον προ μιας επταετίας, αλλά ένα από τα συμβαλλόμενα μέρη δεν συναινούσε. Το απόθεμα των νεκρών αυτών γάμων (και επομένως των εν δυνάμει διαζυγίων) εκφράστηκε με την αλλαγή του θεσμικού πλαισίου και οδήγησε σε απογείωση το συνθετικό δείκτη (άμεση επίπτωση και η κατά ένα σχεδόν έτος αύξηση της μέσης διάρκειας του γάμου στη λύση του ανάμεσα στο 1978 και το 1979, κατά πέντε έτη ανάμεσα στο 1979 και το 1980). Φυσικά, μετά την «εκτόνωση» στην πρώτη τριετία, το 1982-83 ο δείκτης επανέρχεται, ως ανεμένετο, σε ελαφρώς μόλις υψηλότερα επίπεδα από τα προ της αλλαγής του θεσμικού πλαισίου.

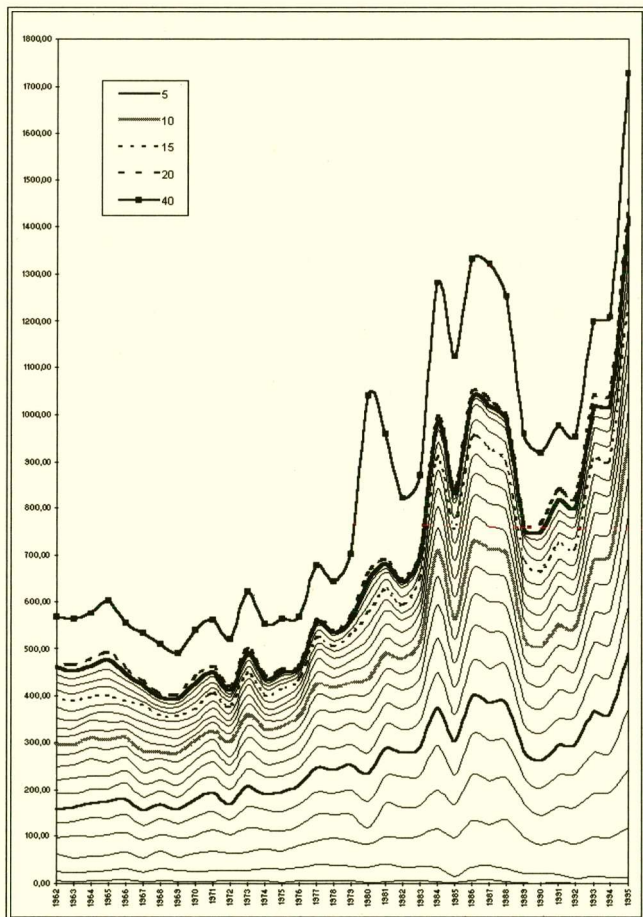
Ακολουθεί η νέα ριζική θεσμική αλλαγή του 1983. Οι επιπτώσεις της επί της τελικής έντασης είναι προφανείς (Διάγραμμα 11). Καταγράφονται 1.100-1.300 διαζύγια ετησίως στην τετραετία 1984-1987 έναντι 820-870 στη διετία 1982-1983. Αυτό οδηγεί το δείκτη σε άλμα και, σε συνέχεια, σε μικρή πτώση τα αμέσως επόμενα έτη (και εδώ άμεση επίπτωση της εξάντλησης του πρώτου αποθέματος των ενήμερων εν διαστάσει ζευγών). Το απόθεμα αυτό εξαντλείται, τελικά, εντός του 1986 και ο δείκτης, στη συνέχεια, επανέρχεται σε ελαφρώς υψηλότερα του 1984 επίπεδα. Επομένως, με την επελθούσα αλλαγή και την απλοποίηση των διαδικασιών λύνονται κατ' αρχάς οι γάμοι εκείνοι για τη λύση των οποίων,

ΔΙΑΓΡΑΜΜΑ 13

Αθροιστική συχνότητα ποσοστών διαζυγίου σε διαδοχικές διάρκειες γάμου

FIGURE 13

Divorces cumulés à diverses durées



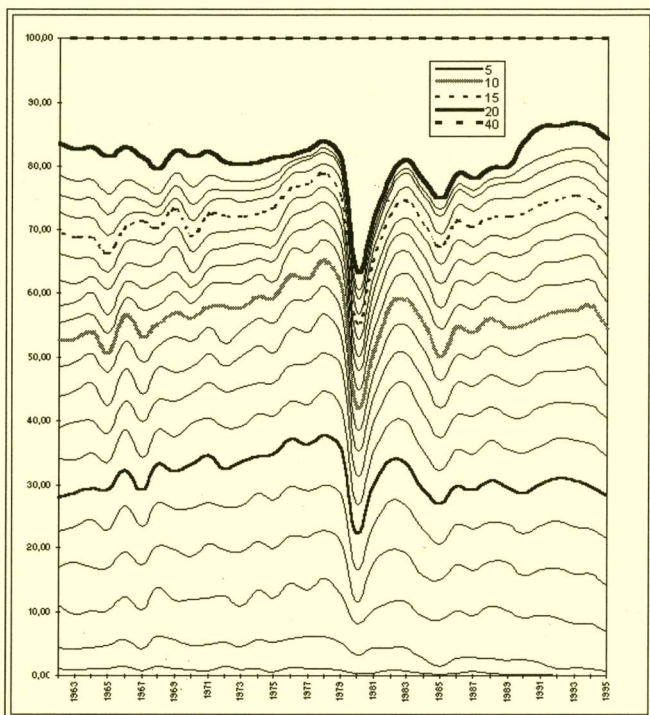


## ΔΙΑΓΡΑΜΜΑ 14

Αθροιστική συχνότητα ποσοτών διαζυγίου σε διαδοχικές διάρκειες γάμου,  
% του συνθετικού δείκτη

## FIGURE 14

*Divorces cumulés à diverses durées, % de l'indicateur conjoncturel*



με το προϋπάρχον θεσμικό πλαίσιο, θα απαιτείτο σαφώς μεγαλύτερο διάστημα (η επίκληση του ισχυρού κλονισμού που αποδεικνύεται με την τετραετή απομάκρυνση από τη συζυγική εστία ενός εκ των συζύγων δύναται να οδηγήσει πλέον στην «αυτόματη» λύση της έγγαμης συμβίωσης). Λύνονται, όμως, έκτοτε και παράλληλα σε συναινετική βάση πλέον και όλοι εκείνοι οι γάμοι για τους οποίους στο παρελθόν απαιτείτο η εικονική κατ' αντιδικία διάλυση τους (κρυπτοσυναινετικά διαζύγια). Οι επιπτώσεις του νέου νόμου επί των γάμων αναλόγως της διάρκειας είναι πλέον σύνθετες. Τα ζευγάρια χωρίζουν συχνότερα σε όλες τις διάρκειες (ιδιαίτερα, όμως, μετά την πάροδο των δύο πρώτων ετών, στο βαθμό που οι ελάχιστες προϋποθέσεις που προβλέπει ο νέος νόμος για το συναινετικό διαζύγιο –βλέπε ανωτέρω– καθιστούν ιδιαίτερα δύσκολη τη διάλυση του γάμου εντός της πρώτης τριετίας). Οι μεγαλύτερες αυξήσεις της έντασης καταγράφονται, φυσικά, την πρώτη τετραετία της ισχύος του νέου νόμου στους μέσης-μικρής διάρκειας γάμους (5-14 ετών), με αποτέλεσμα η μέση ηλικία στη διάλυση να ανέλθει κατά 6 μόνον μήνες ανάμεσα στο 1983 και το 1984 (έναντι τεσσάρων και πλέον ετών με την προηγούμενη περιορισμένη θεσμική αλλαγή του 1979).

Και στη δεύτερη αυτή περίπτωση της αλλαγής του θεσμικού πλαισίου με τη συνεπακόλουθη έκρηξη των διαζυγίων, οι δείκτες σταθεροποιούνται, εν συνεχεία, σε υψηλότερα από τα προ της αλλαγής επίπεδα, με αποτέλεσμα οι τάσεις να είναι σαφώς ανοδικές μετά το 1973. Στο βαθμό που οι τάσεις είναι σε αδρές γραμμές ανοδικές για μια εικοσιπενταετία, αναμφισβήτητα η ένταση της συχνότητας διάλυσης του γάμου στις διαδοχικές κοορτές θα πρέπει να αυξάνεται. Η αύξηση αυτή, πιθανότατα, θα συντελείται με ταχύτερους ρυθμούς απ' ό,τι αφήνουν να διαφανεί οι ετήσιοι δείκτες που, στη συγκεκριμένη περίπτωση, υποεκτιμούν την αύξηση της έντασης του φαινομένου στις μετά το 1962 ομάδες (κοορτές) γάμων, στο βαθμό που την ίδια περίοδο η μέση διάρκεια αυξάνεται ελαφρώς. Η ανασύσταση της γαμήλιας ζωής των κοορτών, εξεταζομένων υπό την οπτική γωνία της αντοχής τους αυτή τη φορά, θα επιτρέψει τον έλεγχο των προτέρων υποθέσεων. Η διαγενεακή ανάλυση θα μας δώσει, παράλληλα, νέα στοιχεία για την αντοχή του γάμου στις διαδοχικές ομάδες ατόμων που παντρεύτηκαν μετά το 1962, ως και για το ημερολόγιό του.

*4γ. Η αντοχή του γάμου στις διαδοχικές κοορτές και η μέση διάρκεια στη λύση του*

Η ανασύσταση (μερική ή ολική) της ιστορίας των συμβιώσεων που τέλεσαν το γάμο τους στη διάρκεια της περιόδου 1962-1990 είναι πλέον εφικτή (βλέπε Παράρτημα Α, *Διαζύγια*). Βασίζεται αφ' ενός μεν στη διαθέσιμη σειρά των ποσοστών διαζυγίου ανά διάρκεια γάμου που υπολογίσαμε για τις ανάγκες της συγχρονικής ανάλυσης του φαινομένου, αφ' ετέρου δε για τις κοορτές 1962-1980 στην υπόθεση της σταθεροποίησης των ποσοστών διαζυγίου ανά διάρκεια γάμου στα επίπεδα της τελευταίας χρονιάς, όπου οι συντελεστές αυτοί δύνανται να υπολογισθούν (1995).

Ο υπολογισμός της έντασης του διαζυγίου στις διαδοχικές κοορτές (αλλά και της μέσης διάρκειας του γάμου στη λύση του) απαιτεί, φυσικά, την πάροδο τουλάχιστον 40 ετών από την τέλεση του αναρκτήριου γεγονότος. Με δεδομένο, όμως, τον ιδιαίτερα περιορισμένο αριθμό των διαζυγίων στις διάρκειες άνω των 20 ετών (το 1995, π.χ., τα διαζύγια της ομάδας αυτής αντιπροσώπευαν λιγότερο από το 5%), εκτιμήσαμε την τελική ένταση του φαινομένου για τις κοορτές των γάμων που τελέσθηκαν μέχρι και τα τέλη της δεκαετίας 1970, υπό την προϋπόθεση ότι το ποσοστό των εκτιμωμένων διαζυγίων σε κάθε κοορτή δεν θα υπερβαίνει το 50% του συνόλου. Φυσικά, οι εκτιμήσεις που δίδονται για τους γάμους που τελέσθηκαν ανάμεσα στο 1976 και το 1980, στο βαθμό που οι μη παρατηρούμενες τιμές αθροιστικά υπερβαίνουν το 15% της τελικής έντασης του φαινομένου, είναι άκρως επισφαλείς, και, ενδεικτικά και μόνον, δίδονται στους συνημμένους πίνακες του Παραρτήματος.

Οι αλλαγές κατ' αρχάς του ημερολογίου και της έντασης του διαζυγίου διαφαίνονται, όταν εξετάζουμε την εξέλιξη των ποσοστών κατά τη διάρκεια του γάμου στις διαδοχικές κοορτές (Πίνακας 5, Παράρτημα Β). Διαπιστώνουμε ότι, ενώ οι προ του 1967 κοορτές χαρακτηρίζονται από χαμηλές (αν και ανοδικές) συχνότητες διάλυσης σε όλες σχεδόν τις διάρκειες του γάμου, το αυτό δεν ισχύει για τις μεταγενέστερες. Η αύξηση της έντασης του διαζυγίου στις κοορτές αυτές οφείλεται, βασικά, στις διάρκειες γάμου >2 και <22 ετών, όπου η τάση είναι σαφώς έντονα ανοδική. Αντιθέτως, στις μεγάλες διάρκειες (γάμοι 22-30 ετών), όλες σχεδόν οι μετά το 1962 κοορτές χαρακτηρίζονται από μια μικρή πτώση της έντασης του διαζυγίου. Παράλληλα, η ένταση του φαινομένου

στις μέσες διάρκειες (11-21 έτη γάμου), σταθερά ανοδική σε όλες σχεδόν τις προ του 1974 κοορτές, τείνει μάλλον να σταθεροποιηθεί στη συνέχεια. Στα παρατιθέμενα διαγράμματα (Διαγράμματα 15-18) αποτυπώνονται σαφώς οι επιπτώσεις των αλλαγών του θεσμικού πλαισίου (1979/1983). Όπως οι αλλαγές αυτές «συνέλαβαν» τις διαδοχικές κοορτές γάμων σε διαφορετικές διάρκειες, οι συνέπειές τους υπήρξαν διαφοροποιημένες και οδήγησαν στις έντονες συχνά διακυμάνσεις των ποσοστών διαζυγίου ανά διάρκεια γάμου (Διαγράμματα 15α-δ). Παράλληλα, διαπιστώνουμε ότι η υπόθεση, που βάσιμα θα μπορούσε να διατυπώσει ο κοινωνιολόγος ή ο δημογράφος, μετά τη θέσπιση του νέου θεσμικού πλαισίου για τη συγκέντρωση των διαζυγίων στις μικρές διάρκειες και την πτώση της έντασης στις μέσες-μεγάλες με την έλευση των νεότερων κοορτών γάμου, δεν φαίνεται να επαληθεύεται και στην Ελλάδα, όπως και σε άλλες δυτικοευρωπαϊκές χώρες (J.P. Sardon, 1996). Η συγκέντρωση των διαζυγίων στις διάρκειες 0-15 έτη γάμου (57% στην κοορτή 1962, 63,5% στην κοορτή 1980) δεν συνοδεύθηκε μέχρι στιγμής από σημαντική συρρίκνωση της έντασης στις μεσαίες και μεγάλες διάρκειες. Αυτό μας επιτρέπει να συμπεράνουμε βάσιμα ότι κάθε μια από τις προ του 1980 κοορτές δύναται να καταγράφει, σε κάθε διάρκεια, εντάσεις διαζυγίου, αν όχι υψηλότερες, τουλάχιστον ταυτόσημες με την κοορτή που προηγείται.

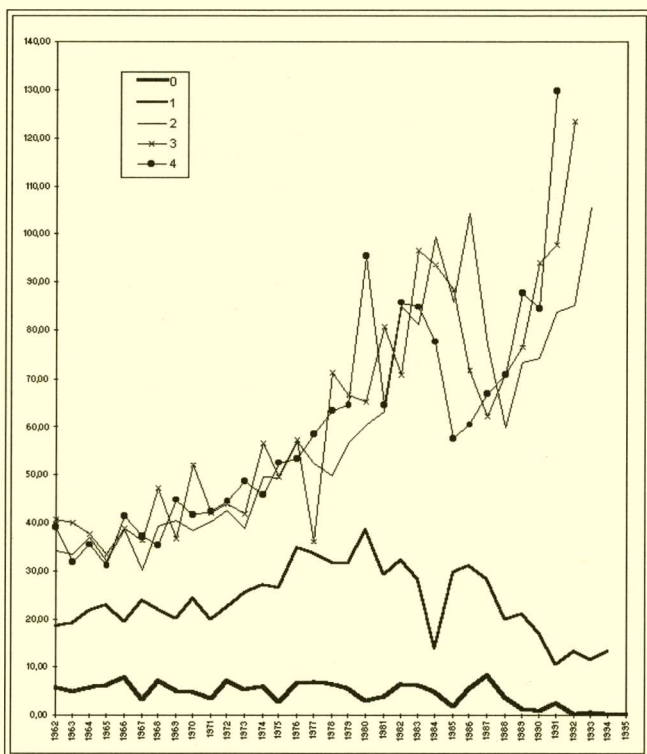
Η εξέλιξη του ποσοστού των διαλυμένων γάμων σε διάφορες διάρκειες επί του συνόλου (τελική ένταση του διαζυγίου μετά από 40 έτη έγγαμης συμβίωσης) αποτυπώνει την έκταση των αλλαγών, αναδεικνύοντας, παράλληλα, και τις τομές στην αλλαγή των συμπεριφορών (Διάγραμμα 17). Ενώ μέχρι τις προ του 1972 κοορτές λιγότεροι από 45 στους 100 λυμένους γάμους διαλύονται πριν συμπληρωθούν 10 έτη έγγαμης συμβίωσης, στις νεότερες κοορτές 52 από αυτούς διαλύονται πλέον πριν τη συμπλήρωση της δέκατης διάρκειας, ενώ, παράλληλα, η ένταση αυξάνεται σημαντικά (600-800 διαζύγια επί 10.000 γάμων μέχρι το 1971, 900-1.200 στις νεότερες κοορτές). Η διαπιστωμένη μεταβολή των κατανομών των συντελεστών διαζυγίου ανά διάρκεια γάμου με τη μικρή μετατόπιση του μεγίστου (Διάγραμμα 18) αναδεικνύει, παράλληλα, την ιδιαιτερότητα των διαζυγίων σε σχέση με τις άλλες δημογραφικές συνιστώσες (γαμηλιότητα και γονιμότητα), ήτοι τη σημαντική «αυτονομία» των συμπεριφορών του παρόντος και του παρελθόντος στην ίδια κοορτή, αυτονομία πιθανότατα

## ΔΙΑΓΡΑΜΜΑ 15α

Ελλάδα, ποσοστά διαζυγίου (.0000) αναλόγως της διάρκειας του γάμου στις κοορτές 1962-1995

FIGURE 15a

Grèce, taux de divortialité (.0000) selon la durée du mariage, coortes 1962-1995





## ΔΙΑΓΡΑΜΜΑ 15β

Ελλάδα, ποσοστά διαζυγίου (.0000) αναλόγως της διάρκειας του γάμου στις κοορτές 1962-1995

## FIGURE 15b

Grèce, taux de divortialité (.0000) selon la durée du mariage, cohortes 1962-1995

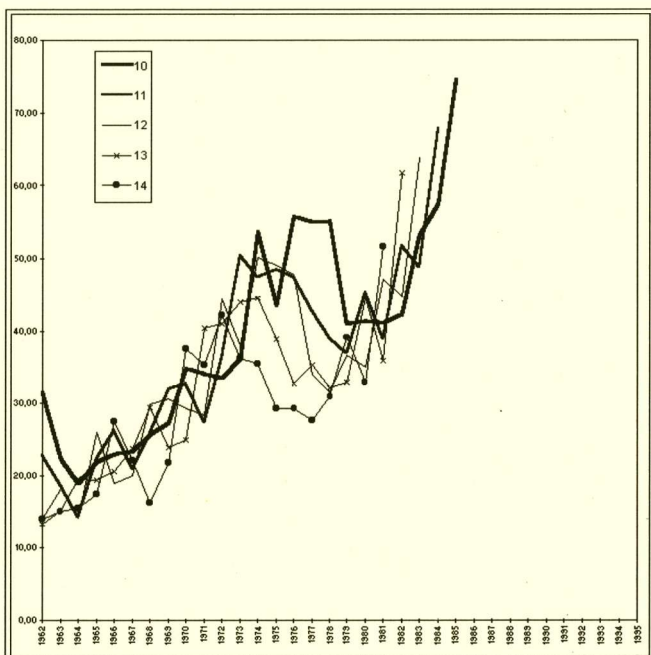


## ΔΙΑΓΡΑΜΜΑ 15γ

Ελλάδα, ποσοστά διαζυγίου (.0000) αναλόγως της διάρκειας του γάμου στις κοορτές 1962-1995

## FIGURE 15c

Grèce, taux de divortialité (.0000) selon la durée du mariage, cohortes 1962-1995



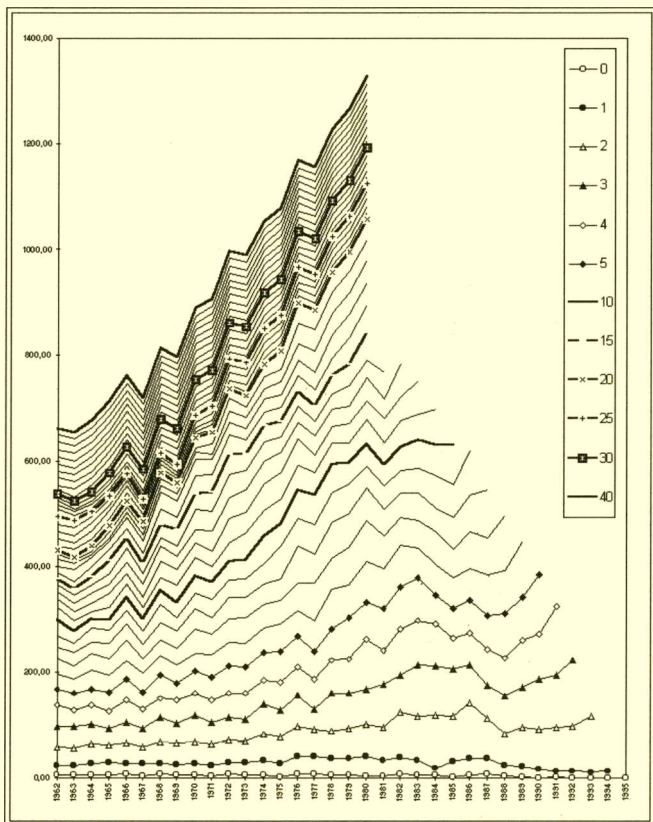


## ΔΙΑΓΡΑΜΜΑ 16

Αθροιστική συχνότητα ποσοστών διαζυγίων στις διαδοχικές κοορτές γάμων και στις διαδοχικές διάρκειες

## FIGURE 16

*Divorces cumulés a diverses durées de mariage au fil des promotions*

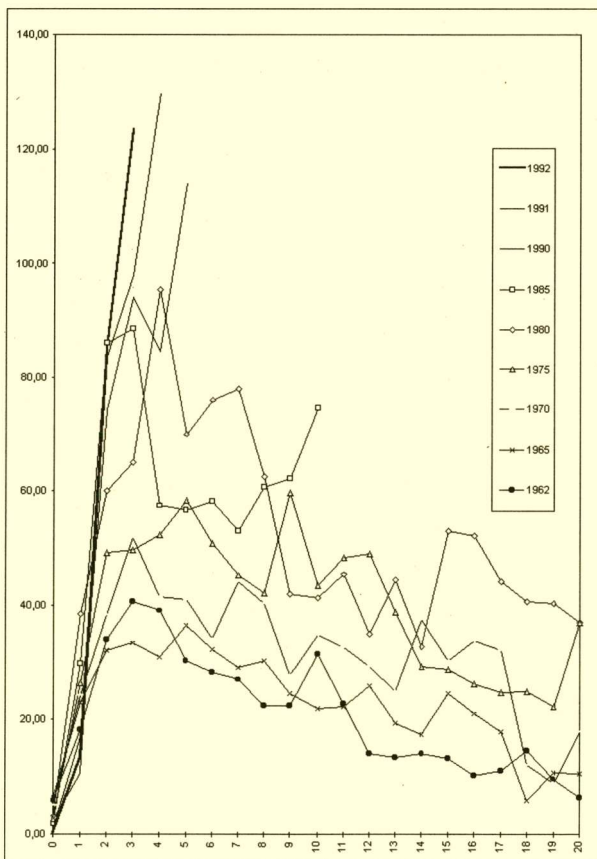


## ΔΙΑΓΡΑΜΜΑ 17

Αθροιστική συχνότητα ποσοστών διαζυγίων στις διαδοχικές κοορτές γάμων και στις διαδοχικές διάρκειες, % της τελικής έντασης

## FIGURE 17

Part des divorces cumulés a diverses durées de mariage au fil des promotions



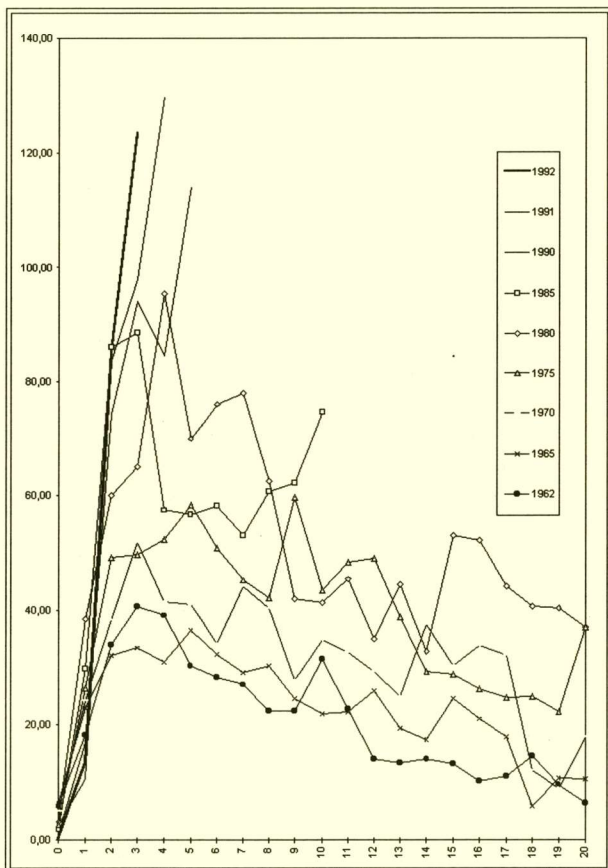


## ΔΙΑΓΡΑΜΜΑ 18

Ποσοστά διαζυγίου ανάλογα με τη διάρκεια του γάμου κατά τη λύση του σε επιλεγμένες κοορτές

## FIGURE 18

Taux de divortialité (.0000) selon la durée de mariage au fil des promotions



εφικτή λόγω της σχετικά χαμηλής έντασης του φαινομένου στη χώρα μας. Ταυτόχρονα, οι διαθέσιμες ενδείξεις μας επιτρέπουν να διατυπώσουμε την υπόθεση ότι όλες σχεδόν οι εξετασθείσες κοορτές χαρακτηρίζονται από ένα μεταβατικό ημερολόγιο, ημερολόγιο που δεν έχει ακόμη σταθεροποιηθεί.

Με βάση τα προηγούμενα, υπολογίσαμε την τελική ένταση του φαινομένου και τον κεντρικό δείκτη του ημερολογίου του (μέση διάρκεια του γάμου στη λύση του) στις κοορτές 1962-1980. Διαπιστώνουμε (Διάγραμμα 19) ότι οι δύο καμπύλες ακολουθούν αντίθετες πορείες. Η μέση διάρκεια παρουσιάζει σταθερές σχεδόν πτωτικές τάσεις που αναδεικνύουν την πρωιμοποίηση των διαζυγίων (πτώση κατά 2,5 σχεδόν έτη ανάμεσα στις κοορτές γάμων 1962 και 1975), ενώ η ένταση, αντιθέτως, αυξάνεται με ταχύτερους ρυθμούς (595 διαζύγια επί 10.000 γάμων στην κοορτή 1962, 1.080 στην κοορτή 1975). Οφείλουμε, παράλληλα, να επισημάνουμε τη σχετική επιτάχυνση των ρυθμών αύξησης της έντασης του διαζυγίου στις μετά το 1965 κοορτές. Αν θέλουμε να διακινδυνεύσουμε μια πρόβλεψη για την εξέλιξη της έντασης του διαζυγίου στις νεότερες ομάδες γάμων (>1975), θα πρέπει να ανατρεξούμε στα συμπεράσματα της ανάλυσης της εξέλιξης του διαζυγίου ανά διάρκεια γάμου στα διαδοχικά έτη και στις διαδοχικές κοορτές των εγγάμων συμβιώσεων (βλέπε ανωτέρω). Αν και δεν είναι δυνατή η εκτίμηση του αριθμού των γάμων που θα διαλυθούν στις μετά το 1975 κοορτές (οι ομάδες αυτές το 1995 έχουν διατρέξει μικρό μέρος της δυναμικής διάρκειας έγγαμης ζωής τους), εν τούτοις βάσιμα δυνάμεθα να υποθέσουμε ότι 12% έως 15% θα οδηγηθούν στη λύση τους και το ήμισυ τουλάχιστον εξ αυτών προ της συμπλήρωσης της πρώτης δεκαετίας έγγαμης συμβίωσης. Φυσικά, η χώρα μας, συγκρινόμενη με την πλειονότητα των ευρωπαϊκών χωρών –εξαιρουμένων αυτών όπου η λήψη του διαζυγίου, λόγω του υπάρχοντος θεσμικού πλαισίου, είναι ιδιαίτερα δύσκολη (Ιρλανδία, Ιταλία)– χαρακτηρίζεται από την αντοχή του θεσμού του γάμου και τα χαμηλά ποσοστά διαζυγίων (Conseil de l'Europe, 1997· EURO-STAT, 1997).

## 6. ΟΙ ΟΙΚΟΓΕΝΕΙΑΚΕΣ ΔΟΜΕΣ: ΠΑΡΟΝ ΚΑΙ ΜΕΛΛΟΝ

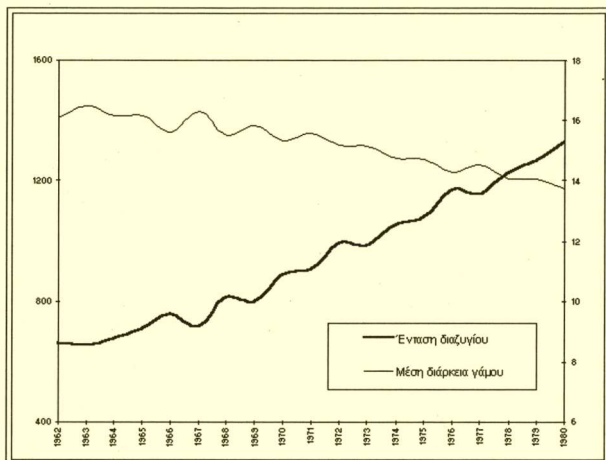
Η Ελλάδα διακρίνεται ακόμη για την έντονη και πρόωπη γαμηλιότητα της και την αντοχή των γάμων στη φθορά, στο βαθμό που η διάλυσή τους αποτελεί εξαίρεση. Ταυτόχρονα, οι εκτός γάμου συμπεριφορές

## ΔΙΑΓΡΑΜΜΑ 19

Ένταση του διαζυγίου στις διαδοχικές κοορτές και μέση διάρκεια του γάμου κατά τη λύση του

FIGURE 19

*Intensité de divortialité dans les cohortes et durée moyenne du mariage a sa dissolution*



περιορίζονται σε ένα μικρό τμήμα του πληθυσμού, που στην πλειονότητα του τις χαρακτηρίζει ακόμη «παράνομες». Οι άγαμες μητέρες αποτελούν ένα πολύ μικρό ποσοστό (γύρω στο 2-3% του συνόλου των γεννήσεων στη μεταπολεμική περίοδο προέρχονται από σχέσεις που δεν έχουν νομιμοποιηθεί και η συμβίωση εκτός γάμου αποτελεί περιθωριακό φαινόμενο). Τα δεδομένα αυτά, κοινά με τις περισσότερες χώρες του κοινοτικού νότου και της νοτιοανατολικής Ευρώπης, συνθέτουν μια εικόνα σαφώς διαφορετική από αυτή που απαντάται στο βόρειο και δυτικό τμήμα της ηπείρου μας. Οι έγγαμες συμβιώσεις αποτελούν στο τμήμα αυτό πλέον μια μικρή μόνον πλειονότητα και οι εκτός γάμου σχέσεις και συμβιώσεις είναι συνήθειες —όπως και το διαζύγιο. Η βόρεια και δυτική Ευρώπη, μετά από μια σύντομη περίοδο σύγκλισης (1950-1975) με τη νότια-νοτιοανατολική, απομακρύνεται εκ νέου, και οι προϋπάρχουσες του Β' Παγκοσμίου Πολέμου διαφορές αναδύονται εκ νέου. Ο J. Hajnal, το 1965 ήδη, με βάση

τα συγκριτικά δεδομένα της προ του πολέμου εκατονταετίας, διατύπωνε την άποψη της ύπαρξης μιας τομής εκατέρωθεν της νοτιής γραμμής Τριέστη-Αγ. Πετρούπολη: «Οι ενυπάρχουσες διαφορές ανάμεσα στους διαφορετικούς τύπους γάμου στη δυτική Ευρώπη είναι σημαντικές. Υπάρχει, όμως, παρ' όλα ταύτα μια ευκρινής τομή ανάμεσα σ' αυτές τις χώρες και στο μοντέλο της Αν. Ευρώπης που συναντάται στη Βοσνία, τη Βουλγαρία, τη Ρουμανία, τη Ρωσία και τη Σερβία», σημείωνε, για να συμπληρώσει ότι Ελλάδα και Ουγγαρία τοποθετούνται στο ενδιάμεσο, τείνοντας προς το ανατολικό πρότυπο γαμηλιότητας.

Οι διαφορές αυτές, αισθητές ακόμη, θέτουν το ερώτημα, ιδιαίτερα σήμερα, των κοινών τόπων ένθεν και ένθεν της Ευρώπης. Διαφαίνεται, σε ένα πρώτο επίπεδο, ότι εκείνο που διαφοροποιεί τις δύο αυτές ενότητες είναι οι διαφορετικές αντιλήψεις και στάσεις έναντι του θεσμού του γάμου. Στις βόρειες και, σε μικρότερο βαθμό, στις δυτικές χώρες της ηπείρου μας, οι συμπεριφορές στον τομέα αυτό θεωρείται ότι αποτελούν τμήμα της σφαιράς του ιδιωτικού βίου, και η έννοια της «νομμοποίησης-θεομοθέτησης» έχει ατονήσει. Ακραίο παράδειγμα αποτελεί το ότι οι διαφορές τείνουν να εκλείψουν ανάμεσα σε συμβίωση - γεννήσεις εντός και εκτός γάμου, σε αντίθεση με το άλλο τμήμα της Ευρώπης όπου, σε μικρότερο ή μεγαλύτερο βαθμό, παραμένουν έντονες. Η «αποθεομοποίηση» της οικογένειας, φυσικά, στη βορειοδυτική Ευρώπη, που συντελέστηκε με διαφορετικούς ρυθμούς και σε διαφορετικούς συχνά χρόνους, δεν συνεπάγεται την έκλειψη κοινωνικών κανόνων. Δεν είναι, όμως, τόσο ο νόμος, με τους καταναγκασμούς και τις απαγορεύσεις του, που ρυθμίζει τις συμπεριφορές, αλλά τα νέα αναδυόμενα, πλέον του ενός, συλλογικά μοντέλα που επιτρέπουν σαφώς περισσότερες επιλογές απ' ό,τι στο παρελθόν.

Φυσικά, οι ενοποιητικές τάσεις παραμένουν ισχυρές. Από τα τέλη της δεύτερης μεταπολεμικής δεκαετίας ήδη, προοδευτικά, έντονες κοινωνικές και οικονομικές αλλαγές καταγράφονται σε όλες τις ευρωπαϊκές χώρες, μεταβάλλοντας δυναμικά στη διάρκεια μίας γενεάς το πλαίσιο εντός του οποίου δημιουργούνται και κινούνται οι συμβιούντες. Η ανάπτυξη του τριτογενούς τομέα σε βάρος του δευτερογενούς, και ιδιαίτερα του πρωτογενούς, η ταχεία αστικοποίηση, η αύξηση του εισοδήματος των νοικοκυριών, η άνοδος του εκπαιδευτικού επιπέδου των γυναικών και η είσοδος τους στην αγορά της εργασίας (ως και η επάγωγη σχετική αυτονομήσή τους), η διάδοση των σύγχρονων μεθόδων αντισύλληψης,

η οποία κατέστησε εφικτό το διαχωρισμό ανάμεσα στη σεξουαλικότητα και την αναπαραγωγή, η διάχυση της πληροφόρησης και η κατάρτιση των συνόρων στο τομέα αυτόν άλλαξαν ριζικά τις σχέσεις ανάμεσα στα δύο φύλα. Οι αλλαγές αυτές, που με διαφορετικούς ρυθμούς και σε διαφορετικούς χρόνους εισέβαλαν σε όλες τις χώρες της ηπείρου μας, επηρέασαν σημαντικά και τις σχέσεις των δύο φύλων, και ειδικότερα τους τρόπους συμβίωσης και τη διάρκειά τους, στο βαθμό που οι αναμονές και επιδιώξεις εκάστου εκ των δύο μελών μεταβάλλονται ριζικά. Οι προσδοκίες, την ανάδειξη των οποίων επιτρέπουν οι επελευθερωμένες κοινωνικο-οικονομικές αλλαγές, εξατομικεύονται πλέον και οδηγούν, στις περισσότερες ευρωπαϊκές χώρες, στην υποχώρηση του θεσμού του γάμου και στην ανάδυση νέων μορφών συμβίωσης πλέον ευέλικτων και λιγότερο καταναγκαστικών. Ταυτόχρονα, με τη συρρίκνωση των γάμων, οι έγγαμες συμβιώσεις γίνονται όλο και πιο εύθραυστες, στο βαθμό που η συνέχισή τους συναρτάται όλο και περισσότερο με την ταυτόχρονη δυνατότητα εκπλήρωσης των στόχων εκάστου εκ των δύο συμβαλλομένων μελών, ενώ η σχετική οικονομική και κοινωνική αυτονομία της γυναίκας, παράλληλα με τη μείωση του αριθμού των παιδιών, της επιτρέπει να επωμισθεί τις επιπτώσεις του διαζυγίου.

## ΠΑΡΑΡΤΗΜΑ Α: ΜΕΘΟΔΟΛΟΓΙΑ

### Γαμηλιότητα

Η ανασύνθεση της γαμήλιας ιστορίας των γενεών είναι αναγκαία για την εκτίμηση της πορείας της γαμηλιότητας στη χώρα μας, στο βαθμό που αυτή δεν είναι δυνατόν να εκτιμηθεί στη βάση των μεταβολών του στιγμιαίου δείκτη. Προσक्रουεί, όμως, στη χώρα μας, αφ' ενός μεν στην έλλειψη στοιχείων για την προ του 1956 περίοδο (κατανομή των πρώτων γάμων κατά φύλο και ηλικία ομάδας, με αποτέλεσμα να είναι αδύνατος ο υπολογισμός της γαμηλιότητας των γυναικών που γεννήθηκαν στις τρεις πρώτες δεκαετίες του αιώνα μας), αφ' ετέρου δε σε ορισμένες δυσκολίες που οφείλονται στη συγκέντρωση και επεξεργασία από την ΕΣΥΕ, μέχρι το 1991, των στοιχείων εκείνων που αναφέρονται στη γαμηλιότητα των Ελληνίδων.

Ειδικότερα, η κατάταξη των γάμων που έχει υιοθετηθεί από την ΕΣΥΕ για την περίοδο 1956-1995 κατά πενταετείς ομάδες ηλικιών δεν διευκολύνει τη διαχρονική παρακολούθηση της πορείας της τελικής γαμηλιότητας των γενεών, στο βαθμό που αφ' ενός οι πρώτοι γάμοι δίνονται σε πενταετείς ομάδες γυναικών (και όχι σε μονοετείς), αφ' ετέρου δεν αφορούν τις ίδιες ακριβώς γενεές γυναικών το ημερολογιακό έτος  $x$  με τα έτη  $x-1$ ,  $x-2$ ,  $x-3$ ,  $x-4$ ... και  $x+1$ ,  $x+2$ ,  $x+3$ ,  $x+4$ ... Οι ίδιες γενεές γυναικών συναντώνται μόνο κάθε πενταετία, κατά 5 έτη «γρηραιότερες» (π.χ., οι γενεές 1932-36 συναντώνται έχοντας ηλικία 15-19 ετών το 1951, και, αντίστοιχα, σε



ηλικία 20-24, 25-29, 30-34, 35-39, 40-44 και 45-49 ετών το 1956, 1961, 1966, 1971, 1976, 1981). Κατ' επέκταση, μόνο για τα αντίστοιχα έτη είναι δυνατόν να τους «αποδοθεί» σχεδόν καθ' ολοκληρίαν ο συντελεστής γαμηλιότητας των αντίστοιχων ηλικιακών ομάδων.

Επιχειρήσαμε την «ανασύνθεση» της τελικής γαμηλιότητας (α' γάμοι γυναικών) των ομάδων διαδοχικών γενεών (1931-35/1932-36/.../1963-67), υιοθετώντας δύο υποθέσεις: Η πρώτη αφορά τη γραμμική εξέλιξη της κατά ηλικία ολικής γαμηλιότητας ανάμεσα σε διαδοχικές («συγγενείς» χρονικά) γενεές. Η δεύτερη αφορά την πορεία της γαμηλιότητας για τις περιόδους 1946-55 και 1995-2005, για τις οποίες δεν διαθέτουμε τις αντίστοιχες στατιστικές σειρές των συντελεστών ολικής γαμηλιότητας κατά έτος και κατά ομάδες ηλικιών των γυναικών.

Ο υπολογισμός των συντελεστών γαμηλιότητας έγινε στη βάση και μόνο της «στάθμισης» του ειδικού βάρους -της παρουσίας των υπό μελέτη γενεών κάθε έτος-, στη διαμόρφωση των προσμετρωμένων συντελεστών κατά πενταετείς ομάδες ηλικιών. Η όλη εργασία διακρίνεται σε δύο στάδια: Στο πρώτο εκτιμήθηκαν οι συντελεστές γαμηλιότητας επί τη βάση των παρεχόμενων υπό της ΕΣΥΕ στοιχείων για την κατανομή αφ' ενός των πρώτων γάμων ανά πενταετείς ηλικιακές ομάδες γυναικών, αφ' ετέρου του γυναικείου πληθυσμού σε αντίστοιχες ηλικιακές ομάδες. Στο δεύτερο στάδιο, διαθέτοντας ανά έτος (1956-1995) τους πρότερα υπολογιζόμενους συντελεστές, εκτιμήσαμε νέους κατά ηλικία και γενεά. Ο υπολογισμός τους έγινε στη βάση και μόνο της «στάθμισης» του ειδικού βάρους -της παρουσίας των υπό μελέτη γενεών κάθε έτος-, στη διαμόρφωση των προσμετρωμένων ποσοστών γαμηλιότητας κατά πενταετείς ομάδες ηλικιών. Π.χ., για τις γενεές 1937-41, οι ειδικοί κατά ηλικία συντελεστές στην περίοδο 1956-60 (f 15-19, f 16-20, f 17-21, f 18-22, f 19-23) εκτιμήθηκαν στη βάση των ήδη υπολογισμένων για τα έτη 1956-60 συντελεστών για τις ομάδες γυναικών 15-19 και 20-24 ετών, σταθμισμένων κατ' έτος με τους σταθμιστές που προκύπτουν από το ειδικό βάρος της υπό εξέταση ομάδας γενεών στη διαμόρφωση των συντελεστών γαμηλιότητας των γυναικών ηλικίας 15-19 και 20-24 ετών.

Τέλος, για την προ του 1956 περίοδο δεχόμαστε τη σταθερότητα μεν των συντελεστών γαμηλιότητας για τις οκτώ πενταετείς ηλικιακές ομάδες γυναικών (< 5 ετών, 15-19 ετών, ...45-49 ετών), στο επίπεδο του 1956. Για τη μετά το 1995 περίοδο (1996-2015) δεχόμαστε την υπόθεση της σταθεροποίησης των συντελεστών στο επίπεδο της τελευταίας χρονιάς για την οποία είναι δυνατός ο υπολογισμός των συντελεστών αυτών (1995). Τα αποτελέσματα των σύνθετων αυτών υπολογισμών παρουσιάζονται στους πίνακες του Παραρτήματος Β και στα διαγράμματα του κειμένου, όπου, ταυτόχρονα, δίνεται και η συμπληρωμένη γονιμότητα των διαδοχικών ομάδων γενεών σε ορισμένες ηλικίες, στο βαθμό που η κατάτμηση της γαμήλιας ιστορίας τους μας επιτρέπει να διαπιστώσουμε τη διαφοροποίηση σε ρυθμούς-ταχύτητα σύστασης του τελικού μεγέθους της οικογένειας στις υπό εξέταση γενεές.

### Διαζύγια

Για τον υπολογισμό των ποσοστών αυτών, κάνουμε τις εξής υποθέσεις:

α) Για την περίοδο 1941-1948, για την οποία δεν διαθέτουμε τον ετήσιο αριθμό γάμων, θεωρούμε ότι ο μέσος ετήσιος αριθμός τους ανέρχεται στις 40.000.

β) Επιμερίζουμε τα άγνωστης διάρκειας διαζύγια ο pro rata των δηλωθέντων διαζυγίων ανά διάρκεια γάμου.

γ) Θεωρούμε ότι όλα τα διαζύγια μετά το 1972 προέρχονται από γάμους διάρκειας  $\leq 40$  ετών. Έτσι, για το 1972, π.χ., τα διαζύγια του έτους αυτού αφορούν τους γάμους που έγιναν μετά το 1930 (1931, 1932, 1933, 1934, ..., 1972). Παράλληλα, θεωρούμε ότι τα διαζύγια διάρκειας  $\geq 18$  ετών μέχρι και το 1989 που καταγράφονται ετησίως έχουν συμβεί στις διάρκειες γάμου 18, 19, 20, ..., 40 ετών. Υποθέτουμε ότι τα διαζύγια της ομάδας αυτής είναι ισομερώς κατανεμημένα στις 23 αυτές διάρκειες. Την ίδια υπόθεση υιοθετούμε και για τα διαζύγια που καταγράφονται ετησίως μετά το 1989 σε διάρκειες μεγαλύτερες των 20 ετών (υποθέτουμε, δηλαδή, ότι τα διαζύγια της ομάδας αυτής προέρχονται από γάμους που τελέστηκαν 21-40 έτη πριν, θεωρώντας ότι είναι ισομερώς κατανεμημένα στις 20 αυτές διάρκειες.

δ) Για την περίοδο 1962-1971, για την οποία δεν διαθέτουμε τη στατιστική σειρά τέλεσης γάμου X έτος διαζυγίου, αλλά μόνο το συνολικό αριθμό διαζυγίων, θεωρούμε ότι τα ετήσια διαζύγια κατά διάρκεια γάμου σε τρέχοντα έτη είναι ισομερώς κατανεμημένα στο εσωτερικό κάθε διάρκειας (δηλαδή, κατανέμονται ισομερώς στα δύο ισοσκελή τρίγωνα του διαγράμματος του LEXIS), και κατ' επέκταση χρησιμοποιούμε τα στοιχεία του πίνακα κατανομής διαζυγίων ανά διάρκεια γάμου σε τρέχοντα έτη, όπου τα άγνωστης διάρκειας διαζύγια έχουν ήδη επιμεριστεί ο pro rata των δηλωθέντων.

ε) Για τα έτη 1972, 1973, 1974, 1975, για τα οποία έχουμε τα δηλωθέντα διαζύγια σε διάρκειες γάμου 0-14 και  $>14$ , 0-15 και  $>15$ , 0-15 και  $>15$ , 0-16 και  $>16$ , επιμερίζουμε τα διαζύγια των διαρκειών  $>15$ ,  $>16$ ,  $>17$  στις διάρκειες 15, 16, 17, και  $>18$ , αντίστοιχα, ο pro rata της κατανομής των διαζυγίων του έτους 1976, για το οποίο διαθέτουμε αναλυτικά στοιχεία για τις διάρκειες 15, 16, 17,  $>18$ . Επομένως, για τον υπολογισμό των ποσοστών διαζυγίων κάθε έτους κατά διάρκεια γάμου σε τρέχοντα έτη έχουμε: i) διάρκεια 0: διαζύγια του έτους X που προέρχονται από τους συναφθέντες κατά το ίδιο έτος γάμους/γάμο του έτους αυτού, ii) διάρκειες 1-17: διαζύγια του έτους X διάρκειας γάμου ενός έτους/γάμοι X-1, διαζύγια του έτους X διάρκειας γάμου δύο ετών/γάμοι X-2..., διαζύγια έτους X διάρκειας γάμου 17 ετών/γάμοι X-17, iii) διάρκειες 18-40: διαζύγια διάρκειας 18-40 ετών: 23/γάμοι  $[(X-18) + (X-19) + (X-20)]$ : 3 και, τέλος, iv) διάρκειες 21-40: διαζύγια διάρκειας 18-40:20/γάμοι  $[(X-21) + (X-22) + (X-23) + (X-24) + \dots + (X-38) + (X-39) + (X-40)]$ : 20.

## ΠΑΡΑΡΤΗΜΑ Β: ΠΙΝΑΚΕΣ

## ΠΙΝΑΚΑΣ 1

Ελλάδα, ειδικό κατά πενταετείς ηλικιακές ομάδες συντελεστής γαμήλιότητας γυναικών (α' γάμοι) σε τρέχοντα έτη (ο/οο)

## TABLEAU 1

Grèce, taux quinquennaux de primo-nuptialité feminine selon l'âge en années révolues (ο/οο)

Έτη Années	10-14	15-19	20-24	25-29	30-34	35-39	40-44	45-49	Συντελεστής είκτης γαμήλιότητας	Μέση ηλικία Age moyen
1956	0,204	19,006	58,675	43,441	15,627	5,594	2,004	0,885	0,727	25,405
1957	0,297	23,451	72,981	55,169	19,872	7,169	2,452	1,080	0,912	25,448
1958	0,375	25,459	74,527	54,033	19,628	7,047	2,600	1,057	0,924	25,312
1959	0,478	28,644	80,826	58,360	20,845	6,978	2,338	1,024	0,997	25,153
1960	0,533	23,837	63,145	44,490	16,298	5,723	2,137	1,007	0,786	25,138
1961	0,529	25,887	77,956	54,787	19,974	7,402	2,865	1,224	0,953	25,322
1962	0,568	28,008	79,559	53,642	20,252	7,235	2,949	1,297	0,968	25,213
1963	0,601	35,573	88,819	58,568	22,518	8,324	3,127	1,431	1,095	25,045
1964	0,689	39,554	88,603	55,067	21,534	7,811	3,187	1,503	1,090	24,815
1965	0,886	46,397	97,106	57,429	22,014	8,328	3,341	1,608	1,186	24,602
1966	0,857	43,891	83,962	49,707	18,702	7,293	3,211	1,561	1,046	24,509
1967	0,927	50,323	94,610	54,838	20,651	8,308	3,557	1,831	1,175	24,463
1968	1,015	44,409	73,775	40,952	15,997	6,650	2,802	1,596	0,936	24,253
1969	1,175	50,851	82,153	46,151	17,661	7,555	3,212	1,629	1,052	24,209
1970	1,476	52,576	83,615	45,316	16,438	6,976	3,213	1,561	1,056	24,021
1971	1,609	56,510	89,029	49,615	17,990	7,180	3,575	1,746	1,136	24,050
1972	1,804	47,971	70,335	39,867	13,463	6,069	2,819	1,612	0,920	23,934
1973	1,923	58,216	90,452	47,999	15,781	6,635	3,026	1,635	1,128	23,778
1974	1,759	55,262	84,309	41,777	14,646	6,108	2,763	1,554	1,041	23,687
1975	1,676	61,893	94,686	46,382	15,794	6,511	2,915	1,773	1,158	23,639
1976	1,472	52,951	75,634	36,387	12,516	5,402	2,590	1,464	0,942	23,546
1977	2,101	63,201	89,617	44,049	14,021	6,215	2,855	1,632	1,118	23,459

ΠΙΝΑΚΑΣ 1 (συνέχεια)

Έτος Années	10-14	15-19	20-24	25-29	30-34	35-39	40-44	45-49	Συντελεστής έκτασης γυναίκων	Μέση ηλικία Age moyen
1978	1,964	61,308	83,369	40,055	13,089	5,255	2,669	1,508	1,046	23,336
1979	2,119	65,938	89,823	43,366	13,377	5,419	2,810	1,629	1,122	23,293
1980	1,832	52,065	67,803	32,633	10,610	4,349	2,431	1,494	0,866	23,319
1981	1,902	55,924	78,465	37,431	11,853	5,029	2,584	1,572	0,974	23,391
1982	1,673	51,863	74,859	35,415	10,972	4,556	2,358	1,608	0,917	23,408
1983	1,290	51,523	79,739	37,503	11,932	4,838	2,083	1,458	0,952	23,482
1984	1,001	39,605	58,204	28,634	9,354	3,844	1,810	1,287	0,719	23,576
1985	1,006	43,212	68,504	34,189	11,527	4,704	2,100	1,358	0,833	23,740
1986	0,700	36,256	60,631	32,895	10,881	4,203	1,983	1,150	0,743	23,956
1987	0,549	37,558	70,562	38,958	12,923	4,482	2,153	1,132	0,842	24,100
1988	0,388	25,300	49,992	28,064	9,547	3,603	1,759	0,863	0,598	24,309
1989	0,449	29,914	65,277	39,130	12,146	4,103	1,844	0,948	0,769	24,354
1990	0,455	25,227	60,771	39,221	12,456	4,179	1,710	0,971	0,725	24,646
1991	0,410	25,234	65,493	45,736	14,517	5,033	2,116	1,083	0,798	24,934
1992	0,334	17,378	45,709	34,598	11,704	4,015	1,557	0,902	0,581	25,200
1993	0,397	19,140	58,872	48,615	14,635	4,608	1,766	0,949	0,745	25,305
1994	0,382	15,824	51,265	46,205	14,540	4,462	1,684	0,821	0,676	25,567
1995	0,360	16,140	56,265	53,202	16,983	5,177	1,839	0,864	0,754	25,733

## ΠΙΝΑΚΑΣ 2

Ελλάδα, ειδικοί συντελεστές γαμηλιότητας γυναικών (α' γάμοι) ανά ηλικία στις διαδοχικές γενεές

## TABLEAU 2

Grèce, taux de primo-nuptialité féminine par âge (âge atteint dans l'année) dans les générations

Ηλικία/Age	Γενεές/Génération																																	
	Κεντρική γενιά/Génération centrale																																	
	1904-1908	1905-1909	1906-1910	1907-1911	1908-1912	1909-1913	1910-1914	1911-1915	1912-1916	1913-1917	1914-1918	1915-1919	1916-1920	1917-1921	1918-1922	1919-1923	1920-1924	1921-1925	1922-1926	1923-1927	1924-1928	1925-1929	1926-1930	1927-1931	1928-1929	1929-1930	1930-1931	1931-1932	1932-1933					
12																													0,18	0,18				
13																														2,08	2,08			
14																														5,84	5,84			
15																														9,60	9,60			
16																														13,37	13,37			
17																														17,13	17,13			
18																														22,97	22,97			
19																														30,91	30,91			
20																														38,84	38,84			
21																														46,77	46,77			
22																														54,71	54,71			
23																														57,15	57,15			
24																														54,10	54,10			
25																														51,06	51,06			
26																														48,1	60,51			
27																														44,96	56,95	56,08		
28																														40,66	51,64	50,59	54,61	
29																														35,10	44,58	43,71	47,11	36,03



ΠΙΝΑΚΑΣ 2 (συνέχεια)

Ηλικία/Age	Γενεές/Générationes																																									
	Κεντρική γενεά/Génération centrale																																									
	1904-1908	1905-1909	1906-1910	1907-1911	1908-1912	1909-1913	1910-1914	1911-1915	1912-1916	1913-1917	1914-1918	1915-1919	1916-1920	1917-1921	1918-1922	1919-1923	1920-1924	1921-1925	1922-1926	1923-1927	1924-1928	1925-1929	1926-1930	1927-1931	1928-1932	1929-1933																
30																					29,53	37,52	36,83	39,60	30,39	37,38																
31																						23,97	30,46	29,95	32,10	24,76	30,42	30,27														
32																						18,41	23,40	23,07	24,60	19,12	23,46	23,59	26,12													
33																						14,62	18,60	18,37	19,46	15,24	18,72	18,95	21,10	20,16												
34																						12,62	16,06	15,85	16,69	13,13	16,20	16,35	18,26	17,42	17,91											
35																						10,61	13,52	13,34	13,91	11,01	13,69	13,74	15,42	14,67	15,17	13,00										
36																						8,60	10,98	10,82	11,14	8,90	11,17	11,14	12,58	11,93	12,43	10,72	12,01									
37																						6,60	8,44	8,30	8,36	6,78	8,66	8,54	9,74	9,18	9,70	8,43	9,54	7,58								
38																						5,23	6,70	6,60	6,51	5,36	6,95	6,81	7,80	7,35	7,83	6,89	7,83	6,27	7,12							
39																						4,52	5,75	5,71	5,59	4,65	6,04	5,95	6,76	6,42	6,83	6,07	6,88	5,50	6,25	5,85						
40																						3,80	4,81	4,82	4,66	3,95	5,13	5,09	5,73	5,50	5,83	5,25	5,93	4,73	5,38	5,09	5,38					
41																						3,08	3,87	3,93	3,73	3,21	4,23	4,24	4,69	4,57	4,84	4,44	4,98	3,96	4,52	4,34	4,66	3,79				
42																						2,36	2,92	3,04	2,80	2,50	3,32	3,38	3,65	3,84	3,62	4,03	3,19	3,65	3,59	3,94	3,14	3,39				
43																						1,89	2,31	2,45	2,21	2,02	2,70	2,78	2,96	3,02	3,17	3,05	3,38	2,68	3,05	3,39	2,70	2,89	2,64			
44																						1,67	2,04	2,14	1,94	1,80	2,37	2,45	2,62	2,68	2,82	2,72	3,04	2,44	2,74	2,72	3,03	2,46	2,61	2,40	2,57	
45																						1,44	1,77	1,83	1,68	1,57	2,04	2,12	2,28	2,35	2,47	2,39	2,69	2,20	2,42	2,39	2,66	2,22	2,33	2,16	2,34	2,03

ΠΙΝΑΚΑΣ 2 (συνέχεια)

		<i>Γενεές/Générationns</i>																												
		1904-1908	1909-1910	1911-1912	1913-1914	1915-1916	1917-1918	1919-1920	1921-1922	1923-1924	1925-1926	1927-1928	1929-1930	1931-1932	1933															
		<i>Κεντρική γενεά/Génération centrale</i>																												
<i>Ηλικία/Age</i>		1906	1907	1908	1909	1910	1911	1912	1913	1914	1915	1916	1917	1918	1919	1920	1921	1922	1923	1924	1925	1926	1927	1928	1929	1930	1931			
46				1,22	1,49	1,52	1,42	1,35	1,72	1,79	1,94	2,01	2,13	2,06	2,35	1,96	2,10	2,06	2,29	1,97	2,05	1,92	2,12	1,80	2,00					
47				1,00	1,22	1,21	1,16	1,12	1,39	1,46	1,60	1,67	1,78	1,73	2,00	1,72	1,79	1,73	1,93	1,73	1,77	1,68	1,89	1,58	1,75	1,62				
48				0,80	0,97	0,95	0,92	0,91	1,10	1,17	1,29	1,35	1,45	1,41	1,65	1,44	1,47	1,41	1,57	1,45	1,47	1,40	1,60	1,32	1,47	1,36	1,47			
49				0,62	0,76	0,74	0,72	0,70	0,86	0,91	1,00	1,05	1,13	1,09	1,28	1,12	1,14	1,09	1,22	1,13	1,14	1,09	1,24	1,02	1,14	1,06	1,14	1,05		
50				0,44	0,54	0,53	0,51	0,50	0,61	0,65	0,72	0,75	0,80	0,78	0,92	0,80	0,81	0,78	0,87	0,81	0,78	0,89	0,73	0,82	0,75	0,81	0,75	0,79		
<i>Δυσμεταβολές δείκτης Intensité</i>																													805,56	816,07
<i>Μέση ηλικία Age moyen</i>																													26,09	26,07















## ΠΙΝΑΚΑΣ 3

Ελλάδα, ένταση της γαμηλιότητας γυναικών (α' γάμοι) στις διαδοχικές γενεές σε διάφορες ηλικίες, % της τελικής έντασης  
TABLEAU 3

Grèce, part dans l'intensité finale du cumul des taux de primo-nuptialité féminine à divers âges

Ηλικία/Age	Γενεές/Génération																			
	1928-1932	1929-1933	1930-1934	1931-1935	1932-1936	1933-1937	1934-1938	1935-1939	1936-1940	1937-1941	1938-1942	1939-1943	1940-1944	1941-1945	1942-1946	1943-1947	1944-1948	1945-1949		
	<i>Κεντρική γενεά/Génération centrale</i>																			
12	0,02	0,02	0,02	0,02	0,02	0,02	0,02	0,02	0,02	0,02	0,02	0,02	0,02	0,02	0,02	0,03	0,04	0,05		
13	0,28	0,28	0,27	0,27	0,26	0,26	0,26	0,26	0,26	0,25	0,25	0,25	0,25	0,25	0,30	0,34	0,39	0,35		
14	1,01	0,99	0,98	0,97	0,95	0,93	0,92	0,92	0,91	0,90	0,89	0,89	0,89	1,04	1,16	1,31	1,21	1,23		
15	2,20	2,17	2,14	2,11	2,08	2,06	2,03	2,02	2,00	1,98	1,97	1,95	2,19	2,44	2,75	2,63	2,63	2,76		
16	3,86	3,81	3,76	3,71	3,66	3,61	3,57	3,54	3,51	3,48	3,45	3,77	4,15	4,65	4,58	4,62	4,77	5,45		
17	5,98	5,91	5,83	5,75	5,68	5,60	5,54	5,50	5,45	5,40	5,80	6,30	6,98	6,99	7,12	7,36	8,24	9,28		
18	8,83	8,72	8,61	8,50	8,38	8,27	8,18	8,12	8,05	8,59	9,18	10,04	10,02	10,38	10,72	11,79	13,04	14,81		
19	12,67	12,51	12,35	12,19	12,02	11,86	11,73	11,64	12,38	13,09	14,10	13,97	14,57	15,12	16,33	17,68	19,70	20,81		
20	17,49	17,27	17,05	16,82	16,59	16,37	16,20	17,14	18,04	19,23	18,94	19,69	20,46	21,90	23,30	25,46	26,61	28,59		
21	23,30	23,00	22,71	22,41	22,10	21,81	22,88	23,96	25,41	24,98	25,87	26,76	28,43	29,96	32,20	33,27	35,40	35,56		
22	30,09	29,70	29,32	28,94	28,54	29,71	30,88	32,58	32,10	33,14	34,14	35,97	37,60	39,99	40,90	43,05	43,06	44,05		
23	37,19	36,71	36,24	35,76	36,93	38,14	39,92	39,57	40,66	41,76	43,68	45,37	47,80	48,77	50,75	50,70	51,55	52,61		
24	43,90	43,34	42,78	43,84	44,98	46,75	46,53	47,66	48,78	50,70	52,41	54,77	55,87	57,79	57,70	58,44	59,35	60,90		
25	50,24	49,59	50,53	51,51	53,17	53,00	54,16	55,26	57,11	58,75	61,00	62,14	64,05	64,04	64,68	65,43	66,84	66,82		
26	56,20	57,01	57,81	59,29	59,07	60,17	61,22	62,97	64,48	66,52	67,66	69,50	69,61	70,25	70,86	72,10	72,14	73,34		
27	63,27	63,88	65,15	64,82	65,79	66,71	68,30	69,63	71,42	72,48	74,20	74,38	75,06	75,61	76,68	76,75	77,79	78,28		
28	69,55	70,57	70,19	70,95	71,72	73,09	74,25	75,78	76,69	78,24	78,48	79,16	79,71	80,68	80,73	81,61	82,01	82,93		
29	75,40	74,99	75,55	76,16	77,34	78,32	79,63	80,39	81,74	81,99	82,66	83,20	84,10	84,16	84,90	85,26	86,03	86,07		





## ΠΙΝΑΚΑΣ 3 (συνέχεια)

		<i>Tevées/Générationes</i>																			
		<i>Κεντρική γενιά/Génération centrale</i>																			
<i>Hlixia/Age</i>		1948	1949	1950	1951	1952	1953	1954	1955	1956	1957	1958	1959	1960	1961	1962	1963	1964	1965	1966	1967
12	0,05	0,05	0,05	0,06	0,06	0,08	0,09	0,09	0,11	0,14	0,14	0,15	0,17	0,18	0,18	0,17	0,16	0,16	0,14	0,14	0,21
13	0,38	0,40	0,48	0,53	0,63	0,62	0,64	0,73	0,80	0,88	0,82	0,88	0,93	0,93	0,99	0,99	0,87	1,04	1,04	1,08	
14	1,31	1,57	1,78	2,05	2,06	2,25	2,14	2,31	2,48	2,68	2,52	2,79	2,83	3,02	2,79	2,79	3,07	3,18	3,18	3,41	
15	3,24	3,70	4,26	4,38	4,71	4,60	4,83	5,11	5,50	5,28	5,66	5,78	6,17	5,90	6,27	6,27	6,48	6,88	6,88	6,37	
16	6,21	7,16	7,51	8,08	7,97	8,32	8,69	9,26	9,04	9,59	9,76	10,37	10,11	10,64	10,91	10,91	11,51	10,90	10,74		
17	10,67	11,35	12,27	12,25	12,72	13,23	13,97	13,75	14,51	14,79	15,60	15,37	16,11	16,50	17,26	17,26	16,57	16,39	15,88		
18	15,77	17,14	17,24	17,87	18,49	19,42	19,17	20,12	20,35	21,58	21,37	22,26	22,78	23,72	22,98	22,83	22,27	21,85			
19	22,54	22,76	23,56	24,32	25,36	25,08	26,20	26,75	28,00	27,81	28,81	29,37	30,46	29,73	29,67	29,15	28,79	26,82			
20	28,83	29,79	30,71	31,90	31,50	32,77	33,43	34,87	34,68	35,78	36,37	37,53	36,75	36,83	36,42	36,21	34,10	32,96			
21	36,58	37,65	39,03	38,53	39,87	40,59	42,21	42,00	43,16	43,78	45,01	44,13	44,28	44,02	44,02	44,02	41,87	40,72	38,82		
22	45,15	46,72	46,17	47,61	48,31	50,05	49,81	51,01	51,60	52,90	51,94	52,11	51,90	52,15	50,03	48,96	47,04	46,21			
23	54,21	53,83	55,22	55,95	57,62	57,47	58,62	59,21	60,44	59,60	59,71	59,53	59,84	57,99	56,97	55,19	54,36	51,46			
24	60,73	62,05	62,73	64,31	64,24	65,33	65,90	67,07	66,39	66,50	66,30	66,55	65,02	64,15	62,55	61,76	59,08	57,77			
25	68,10	68,72	70,13	70,14	71,17	71,72	72,80	72,28	72,41	72,25	72,43	71,10	70,41	69,09	68,39	65,96	64,75	63,26			
26	73,91	75,15	75,19	76,15	76,67	77,65	77,27	77,43	77,32	77,48	76,35	75,76	74,74	74,21	72,08	71,01	69,71	68,94			
27	79,36	79,41	80,29	80,78	81,65	81,39	81,57	81,51	81,66	80,77	80,28	79,49	79,16	77,41	76,53	75,46	74,90	72,86			
28	82,98	83,75	84,21	84,98	84,80	85,00	84,98	85,13	84,43	84,10	83,49	83,30	81,92	81,27	80,43	80,04	78,41	77,83			
29	86,71	87,13	87,81	87,69	87,89	87,91	88,07	87,50	87,28	86,84	86,75	85,65	85,18	84,56	84,30	83,03	82,58	81,86			



## ΠΙΝΑΚΑΣ 4

Ελλάδα, ποσοστά διαζυγίου ανάλογα με τη διάρκεια με τη διάρκεια του γάμου (.0000), συνθετικός δείκτης και μέση διάρκεια του γάμου στη λύση του

## TABLEAU 4

Grèce, taux de divorciabilité selon la durée du mariage. (.0000), indicateur conjoncturel et durée moyenne

Έτος λύσης του γάμου Année de jugement de divorce	Διάρκεια του γάμου κατά το έτος του διαζυγίου - Durée du mariage																				Μέση Διάρκεια Διάρκεια Durée moyenne			
	0	1	2	3	4	5	6	7	8	9	10	11	12	13	14	15	16	17	18	19		20	21-40	Συνθετικός δείκτης διαζυγίου ICDiv.
1962	5,90	19,50	37,70	34,00	32,20	28,20	35,50	27,80	27,50	26,30	24,20	14,90	16,10	22,30	23,50	20,00	16,50	16,50	16,50	16,50	12,50	4,66	567,20	12,51
1963	5,00	18,30	31,00	45,70	31,70	29,20	29,20	34,00	27,00	25,80	19,90	18,70	14,70	15,90	22,10	19,50	16,30	16,30	16,30	16,30	13,00	4,83	562,57	12,61
1964	5,90	19,00	34,00	39,50	42,60	28,80	30,80	29,10	34,60	26,40	20,10	15,80	19,30	15,20	16,40	19,50	17,00	17,00	17,00	17,00	13,80	4,86	575,94	12,46
1965	6,40	21,80	33,30	40,70	36,00	36,60	27,50	27,60	26,40	30,10	19,90	17,60	18,40	22,60	17,70	16,20	18,50	19,50	19,50	15,80	15,80	5,58	603,19	13,01
1966	8,00	23,00	37,00	39,90	39,10	31,30	35,40	26,00	27,20	24,40	22,50	14,40	14,80	15,40	18,90	12,50	10,90	15,20	16,00	16,00	13,00	4,70	554,61	12,12
1967	3,50	19,40	33,10	37,70	31,80	30,30	27,20	29,70	24,00	26,30	21,50	14,20	18,10	18,90	19,70	17,30	8,20	8,90	12,80	12,80	11,50	4,95	532,50	12,65
1968	7,30	23,90	38,50	33,30	35,40	30,40	28,30	24,00	25,30	18,30	17,10	14,80	18,50	15,40	16,10	12,30	9,70	7,60	10,20	10,20	9,80	5,22	510,74	12,54
1969	5,20	21,90	30,20	38,80	31,00	29,50	26,90	27,00	22,00	26,80	19,10	15,30	15,40	19,20	16,00	12,40	8,50	10,50	9,50	9,50	8,20	4,27	488,40	12,04
1970	5,00	20,30	39,20	36,20	41,40	36,50	35,80	25,00	22,40	26,90	20,10	12,40	13,30	13,40	16,70	13,30	13,20	13,80	14,70	14,70	11,00	5,00	540,32	12,38
1971	3,70	24,20	40,40	47,10	37,10	41,20	32,30	31,60	25,80	22,50	18,90	18,60	14,60	15,70	16,30	10,90	11,30	12,40	12,40	9,80	8,20	4,92	560,80	11,92
1972	5,56	22,45	40,08	51,90	44,80	43,14	34,76	38,65	30,35	25,25	22,30	22,78	20,02	19,26	14,69	11,71	13,90	12,10	8,50	7,40	7,40	5,05	520,02	12,21
1973	3,70	24,20	40,40	47,10	37,10	41,20	32,30	31,60	25,80	22,50	18,90	18,60	14,60	15,70	16,30	10,90	11,30	12,40	12,40	9,80	8,20	4,92	560,80	11,92
1974	6,02	25,35	42,40	41,99	41,52	31,98	37,17	27,78	31,40	24,53	18,94	18,71	14,01	11,99	14,96	11,72	12,60	8,90	7,90	7,90	5,34	552,51	11,98	
1975	2,62	27,04	38,77	43,73	42,13	41,07	33,36	29,68	26,93	21,93	14,33	18,07	13,30	15,23	18,74	12,53	8,80	7,70	7,70	7,70	5,25	513,20	11,94	
1976	6,77	26,29	49,37	41,76	44,56	41,99	34,10	33,39	31,67	25,21	22,88	22,30	14,20	15,12	14,01	11,42	12,72	7,01	3,73	3,73	3,73	5,13	567,60	11,32
1977	6,95	34,62	49,18	56,57	48,67	50,21	43,08	44,04	31,84	35,34	23,50	26,23	25,89	19,46	14,99	13,16	13,26	11,69	3,96	3,96	3,96	5,88	678,25	11,22
1978	6,48	33,58	56,97	49,57	45,84	49,75	45,22	38,31	40,33	27,16	25,70	20,81	18,98	19,32	15,59	12,43	10,33	12,83	3,72	3,72	3,72	5,13	642,77	10,78
1979	5,69	31,85	52,47	57,13	52,45	51,72	44,33	45,06	32,04	27,88	27,29	25,85	19,95	20,51	17,34	16,70	14,61	11,04	4,87	4,87	4,87	6,61	700,81	11,64
1980	3,05	31,64	49,64	36,08	53,35	58,47	47,02	48,81	39,90	34,36	34,85	31,98	29,83	23,74	27,35	24,65	18,67	23,58	14,57	14,57	14,57	18,94	1039,37	16,55
1981	4,07	38,49	56,44	71,29	58,25	59,18	50,75	44,52	38,37	34,42	33,95	32,62	30,60	29,37	22,03	21,49	20,93	16,57	9,56	9,56	9,56	13,34	998,72	14,08
1982	6,64	29,36	60,14	66,56	63,29	52,47	48,79	45,26	38,20	35,66	33,42	27,27	29,36	23,85	16,22	18,48	16,47	17,84	6,27	6,27	6,27	8,70	822,04	12,33

ΠΙΝΑΚΑΣ 4 (συνέχεια)

Έτος λήξης του γάμου Année du jugement de divorce	Διάρκεια του γάμου κατά το έτος του διαζυγίου - Durée du mariage																				Συνθετική δέκατη διαζυγίου (CDiv)	Μέση Διάρκεια Δυρέε moyenne		
	0	1	2	3	4	5	6	7	8	9	10	11	12	13	14	15	16	17	18	19			20	21-40
1983	6,47	32,16	63,08	65,11	64,34	57,64	57,20	51,78	42,12	37,91	36,20	36,25	28,22	24,91	21,64	23,10	19,22	19,81	5,88	5,88	5,88	8,28	870,53	11,93
1984	4,93	28,25	84,83	80,78	95,43	79,09	76,53	72,94	70,66	59,78	53,63	50,43	44,23	40,35	37,52	28,95	30,75	26,48	10,77	10,77	10,77	14,27	1281,20	12,97
1985	1,73	13,87	81,24	70,81	64,35	69,93	59,35	57,50	51,56	50,05	43,43	47,31	37,82	40,90	35,31	30,25	23,16	32,28	10,64	10,64	10,64	14,00	1122,79	13,87
1986	5,38	29,82	99,47	96,71	85,71	78,68	76,02	72,13	67,84	57,72	55,87	48,40	50,10	43,79	42,07	38,38	33,81	32,39	11,79	11,79	11,79	14,03	1330,70	12,80
1987	8,46	31,16	86,02	93,63	84,76	80,11	74,46	77,94	63,65	56,81	54,97	47,37	48,92	44,37	36,20	40,40	32,45	32,03	12,43	12,43	12,43	14,47	1320,36	13,01
1988	3,76	28,41	104,32	88,53	77,56	81,10	79,96	63,64	62,55	57,07	55,02	42,77	47,69	38,72	35,41	31,32	35,08	29,86	11,98	11,98	11,98	12,62	1251,08	12,52
1989	1,29	20,05	76,93	71,78	57,45	56,03	54,82	51,63	50,58	42,02	41,00	38,88	33,85	32,58	29,30	32,18	26,30	24,77	8,86	8,86	8,86	9,51	958,21	12,61
1990	0,85	21,17	59,74	62,12	60,25	56,66	58,58	52,57	46,62	43,97	41,38	36,82	31,44	32,29	29,27	28,78	23,51	22,10	21,12	19,09	17,94	7,38	916,82	12,21
1991	2,44	16,93	73,20	71,02	66,80	62,83	58,23	60,77	52,43	44,26	41,02	43,39	36,57	32,13	27,55	30,37	26,16	24,98	21,01	24,77	22,09	6,74	975,83	11,69
1992	0,21	10,52	74,17	76,43	70,81	65,63	60,25	53,05	45,63	48,21	42,19	38,78	34,96	32,78	30,89	28,47	28,33	24,72	20,28	18,98	18,12	6,55	952,37	11,58
1993	0,64	13,37	83,73	94,15	87,74	86,27	77,53	69,37	60,74	60,77	53,13	51,78	47,07	44,43	39,10	34,47	33,19	30,69	24,98	23,80	21,96	7,94	1197,79	11,50
1994	0,18	11,58	85,13	97,76	84,50	81,12	80,84	70,88	70,23	62,16	57,49	48,63	44,55	35,83	32,72	38,85	33,37	32,27	29,59	22,37	22,37	8,30	1208,39	11,60
1995	0,16	13,38	105,47	123,38	129,79	114,14	106,81	102,98	89,17	83,66	74,56	67,89	63,82	61,81	51,56	53,09	52,26	44,12	40,67	40,45	37,02	13,55	1727,16	12,27

ΠΙΝΑΚΑΣ 5  
 Ελλάδα, ποσοτά διαζυγίου (.0000) στις διαδοχικές κοορτές γάμων  
 TABLEAU 5  
 Grèce, taux de divorcialité (.0000) selon la durée de mariage au fil des promotions

Κοορτές γάμων Cohortes de mariage	Διάρκεια γάμου - Durée de mariage																				
	0	1	2	3	4	5	6	7	8	9	10	11	12	13	14	15	16	17	18	19	20
1995	0,16																				
1994	0,18	13,38																			
1993	0,64	11,58	105,47																		
1992	0,21	13,37	85,13	123,38																	
1991	2,44	10,52	83,73	97,76	129,79																
1990	0,85	16,93	74,17	94,15	84,50	114,14															
1989	1,29	21,17	73,20	76,43	87,74	81,12	106,81														
1988	3,76	20,05	59,74	71,02	70,81	86,27	80,84	102,98													
1987	8,46	28,41	76,93	62,12	66,80	63,63	77,53	70,88	89,17												
1986	5,68	31,16	104,32	71,78	60,25	62,83	60,25	69,37	70,23	83,66											
1985	1,73	29,82	86,02	88,53	57,45	56,66	58,23	53,05	60,74	62,16	74,56										
1984	4,93	13,87	99,47	93,63	77,56	56,03	58,58	60,77	45,63	60,77	57,49	67,89									
1983	6,47	28,25	81,24	96,71	84,76	81,10	54,82	52,57	52,43	48,21	53,13	48,63	63,82								
1982	6,64	32,16	84,83	70,81	85,71	80,11	79,96	51,63	46,62	44,26	42,19	51,78	44,55	61,81							
1981	4,07	29,36	63,08	80,78	64,35	78,68	74,46	63,64	50,58	43,97	41,02	38,78	47,07	35,83	51,56						
1980	3,05	38,49	60,14	65,11	95,43	69,93	76,02	77,94	62,55	42,02	41,38	45,39	34,96	44,43	32,72	53,09	52,26	44,12	40,67	40,45	37,02
1979	5,69	31,64	56,44	66,56	64,54	79,09	59,35	72,13	63,65	57,07	41,00	36,82	36,57	32,78	39,10	38,85	52,26	44,12	40,67	40,45	37,02
1978	6,48	31,85	49,64	71,29	63,29	57,64	76,53	57,50	67,84	56,81	55,02	38,88	31,44	32,13	30,89	34,47	33,37	44,12	40,67	40,45	37,02
1977	6,95	33,58	52,47	36,08	58,25	52,47	57,20	72,94	51,56	57,72	54,97	42,77	33,85	35,29	27,55	28,47	33,19	32,27	40,67	40,45	37,02



ΠΙΝΑΚΑΣ 5 (συνέχεια)

Κοινοί γάμων Cohortes de mariage	Διάρκεια γάμου - Durée de mariage																				
	0	1	2	3	4	5	6	7	8	9	10	11	12	13	14	15	16	17	18	19	20
1976	6,77	34,62	56,97	57,13	53,35	59,18	48,79	51,78	70,66	50,05	55,87	47,37	47,69	32,58	29,27	30,37	28,33	30,69	29,59	40,45	37,02
1975	2,62	26,29	49,18	49,57	52,45	58,47	50,75	45,26	42,12	59,78	43,43	48,40	48,92	38,72	29,30	28,78	26,16	24,72	24,98	22,37	37,02
1974	6,02	27,04	49,37	56,57	45,84	51,72	47,02	44,52	38,20	37,91	53,63	47,31	50,10	44,37	35,41	32,18	23,51	24,98	20,28	23,80	22,37
1973	5,56	25,35	38,77	41,76	48,67	49,75	44,33	48,81	38,37	35,66	36,20	50,43	37,82	43,79	36,20	31,32	26,30	22,10	21,01	18,98	21,96
1972	7,15	22,45	42,40	43,73	44,56	50,21	45,22	45,06	39,90	34,42	33,42	36,25	44,23	40,90	42,07	40,40	35,08	24,77	21,12	24,77	18,12
1971	3,70	19,90	40,08	41,99	42,13	41,99	43,08	38,31	32,04	34,36	33,95	27,27	28,22	40,35	35,31	38,58	32,45	29,86	8,86	19,09	22,09
1970	5,00	24,20	38,26	51,90	41,52	41,07	34,10	44,04	40,33	27,88	34,85	32,62	29,36	24,91	37,52	30,25	33,81	32,03	11,98	8,86	17,94
1969	5,20	20,30	40,40	36,81	44,80	31,98	33,36	32,39	31,84	27,16	27,29	31,98	30,60	23,85	21,64	28,95	23,16	32,39	12,43	11,98	8,86
1968	7,30	21,90	39,20	47,10	35,18	43,14	37,17	29,68	31,67	35,34	25,70	25,85	29,83	29,37	16,22	23,10	30,75	32,28	11,79	12,43	11,98
1967	3,50	23,90	30,20	36,20	37,10	31,58	34,76	27,78	26,93	25,21	23,50	20,81	19,95	23,74	22,03	18,48	19,22	24,48	10,64	11,79	12,43
1966	8,00	19,40	38,50	38,80	41,40	41,20	33,21	38,65	31,40	26,93	22,88	26,23	18,98	20,51	27,35	21,49	16,47	19,81	10,77	10,64	11,79
1965	6,40	23,00	32,10	33,30	31,00	36,50	32,30	29,11	30,35	29,11	21,93	22,30	25,89	19,32	17,34	24,65	20,93	17,84	5,88	10,77	10,64
1964	5,90	21,80	37,00	37,70	35,40	29,50	35,80	31,60	21,83	25,25	18,94	14,33	14,20	19,46	15,39	16,70	18,67	16,57	6,27	5,88	10,77
1963	5,00	19,00	33,30	39,90	31,80	30,40	26,90	25,00	25,80	17,81	22,30	18,71	18,07	15,12	14,99	12,43	14,61	23,58	9,56	6,27	5,88
1962	5,90	18,30	34,00	40,70	39,10	30,30	28,30	27,00	22,40	22,50	31,41	22,78	14,01	13,30	14,01	13,16	10,33	11,04	14,57	9,56	6,27

Πηγή: Πίνακας 4.  
Source: Tableau 4.



ΠΙΝΑΚΑΣ 5 (συνέχεια)

Κοorts γάμου Cohortes de mariage	Α διάρκεια γάμου - Durée de mariage													Ένταση διαζυγίου Intensité de divorciabilité	Μέση διάρκεια γάμου Durée moyenne							
	21	22	23	24	25	26	27	28	29	30	31	32	33			34	35	36	37	38	39	40
1976	13,55	13,55	13,55	13,55	13,55	13,55	13,55	13,55	13,55	13,55	13,55	13,55	13,55	13,55	13,55	13,55	13,55	13,55	13,55	13,55	3145,50	5,32
1975	13,55	13,55	13,55	13,55	13,55	13,55	13,55	13,55	13,55	13,55	13,55	13,55	13,55	13,55	13,55	13,55	13,55	13,55	13,55	13,55	3085,25	5,20
1974	13,55	13,55	13,55	13,55	13,55	13,55	13,55	13,55	13,55	13,55	13,55	13,55	13,55	13,55	13,55	13,55	13,55	13,55	13,55	13,55	3077,13	5,13
1973	8,30	13,55	13,55	13,55	13,55	13,55	13,55	13,55	13,55	13,55	13,55	13,55	13,55	13,55	13,55	13,55	13,55	13,55	13,55	13,55	2961,87	5,05
1972	7,94	8,30	13,55	13,55	13,55	13,55	13,55	13,55	13,55	13,55	13,55	13,55	13,55	13,55	13,55	13,55	13,55	13,55	13,55	13,55	2908,36	5,09
1971	6,55	7,94	8,30	13,55	13,55	13,55	13,55	13,55	13,55	13,55	13,55	13,55	13,55	13,55	13,55	13,55	13,55	13,55	13,55	13,55	2877,72	4,91
1970	6,74	6,55	7,94	8,30	13,55	13,55	13,55	13,55	13,55	13,55	13,55	13,55	13,55	13,55	13,55	13,55	13,55	13,55	13,55	13,55	2888,74	4,76
1969	7,38	6,74	6,55	7,94	8,30	13,55	13,55	13,55	13,55	13,55	13,55	13,55	13,55	13,55	13,55	13,55	13,55	13,55	13,55	13,55	2766,52	4,56
1968	9,51	7,38	6,74	6,55	7,94	8,30	13,55	13,55	13,55	13,55	13,55	13,55	13,55	13,55	13,55	13,55	13,55	13,55	13,55	13,55	2781,07	4,54
1967	12,62	9,51	7,38	6,74	6,55	7,94	8,30	13,55	13,55	13,55	13,55	13,55	13,55	13,55	13,55	13,55	13,55	13,55	13,55	13,55	2686,40	4,36
1966	14,47	12,62	9,51	7,38	6,74	6,55	7,94	8,30	13,55	13,55	13,55	13,55	13,55	13,55	13,55	13,55	13,55	13,55	13,55	13,55	2726,50	4,35
1965	14,03	14,47	12,62	9,51	7,38	6,74	6,55	7,94	8,30	13,55	13,55	13,55	13,55	13,55	13,55	13,55	13,55	13,55	13,55	13,55	2677,64	4,30
1964	14,00	14,03	14,47	12,62	9,51	7,38	6,74	6,55	7,94	8,30	13,55	13,55	13,55	13,55	13,55	13,55	13,55	13,55	13,55	13,55	2659,99	4,14
1963	14,27	14,00	14,03	14,47	12,62	9,51	7,38	6,74	6,55	7,94	8,30	13,55	13,55	13,55	13,55	13,55	13,55	13,55	13,55	13,55	2617,17	4,12
1962	8,28	14,27	14,00	14,03	14,47	12,62	9,51	7,38	6,74	6,55	7,94	8,30	13,55	13,55	13,55	13,55	13,55	13,55	13,55	13,55	2623,41	4,06

Πηγή: Πίνακας 4.  
Source: Tableau 4.

**ΒΙΒΛΙΟΓΡΑΦΙΑ**  
**Ελληνόγλωσση**

- Γαζής Α., 1979, *Το διαζύγιον λόγω μακροχρονίου διακοπής της εγγάμου συμβίωσης*, Αθήναι - Κομοτηνή, Σάκκουλας, 95 σ..
- ΙΑΔΗΠ, 1991, *Ετήσια Έκθεση για την δημογραφική κατάσταση στην Ελλάδα*, Αθήνα, 79 σ..
- Κατάκη Χ., 1984, *Οι τρεις ταυτότητες της Ελληνικής οικογένειας*, Αθήνα, Κέδρος, 209 σ..
- Κόντης Α., 1997, «Η έρευνα στην Ελλάδα για τον ελληνισμό της διασποράς», *Επιθεώρηση Κοινωνικών Ερευνών*, 92-93, σ. 63-91.
- Κοτζαμάνης Β., 1989, «Η αναπαραγωγή των Ελλήνων: μύθοι και πραγματικότητα (I. Η πορεία της γεννητικότητας και της ολικής γονιμότητας στη μεταπολεμική περίοδο)», *Επιθεώρηση Κοινωνικών Ερευνών*, 70, σ. 136-190.
- Κοτζαμάνης Β., 1989, «Η αναπαραγωγή των Ελλήνων: μύθοι και πραγματικότητα (II. Η πορεία της έγγαμης γονιμότητας στη μεταπολεμική περίοδο: τάσεις, προοπτικές και ερωτήματα που ανακύπτουν από τα κυρίαρχα ερμηνευτικά σχήματα της πτωτικής της πορείας)», *Επιθεώρηση Κοινωνικών Ερευνών*, 72, σ. 44-83.
- Κοτζαμάνης Β., 1993, «Δημογραφικές εξελίξεις και προοπτικές (μερικές σκέψεις με αφορμή τους πρόσφατους προβληματισμούς για το δημογραφικό "πρόβλημα" της Ελλάδας)», *Εκλογή*, 96, σ. 119-143.
- Κοτζαμάνης Β., 1994α, «Δημογραφική πολιτική και πολιτικές παρεμβάσεις στην πορεία των δημογραφικών συνιστωσών: δυνατότητες και όρια», *Βήμα των Κοινωνικών Επιστημών*, 14, σ. 49-82.
- Κοτζαμάνης Β., 1994β, «Δημογραφικές ανησυχίες και δημογραφική πολιτική», *Σύγχρονα Θέματα*, 52-53, σ. 133-141.
- Κοτζαμάνης Β., Αλιπράντη Α. (επιμ.), 1994γ, *Οι δημογραφικές αλλαγές στη μεταπολεμική Ελλάδα*, Αθήνα, Νέα Σύνορα, 451 σ..
- Κοτζαμάνης Β., 1998, *Οι δημογραφικές εξελίξεις στην Ελλάδα και την ανατολική Ευρώπη* (υπό έκδοση).
- Κοτυφάκης Γ., Τσίμπος Κ., 1998, «Πίνακες επιβίωσης του Ελληνικού πληθυσμού κατά οικογενειακή κατάσταση», *Επιθεώρηση Κοινωνικών Ερευνών*, βλέπε το παρόν τεύχος.
- Κουνουγέρη-Μανωλεδάκη Ε., 1993, *Οικογενειακό δίκαιο (τόμος ιγ, Διαζύγιο)*, Σάκκουλας, 198 σ..
- Μισέλ Α., 1981, *Κοινωνιολογία της οικογένειας και του γάμου*, Αθήνα, Gutenberg, 299 σ..
- Α. Μουσούρου, 1981, «Βασικά χαρακτηριστικά της ελληνικής οικογένειας», στο Μισέλ Α., 1981, *Κοινωνιολογία της οικογένειας και του γάμου*, Αθήνα, Gutenberg.
- Μουσούρου Α., 1984, *Η Ελληνική Οικογένεια*, Αθήνα, Ίδρυμα Γουλανδρή-Χορν.
- Μουσούρου Α., 1989, *Κοινωνιολογία της σύγχρονης οικογένειας*, Αθήνα, Gutenberg, 204 σ..
- Μουσούρου Α., 1991, *Μετανάστευση και μεταναστευτική πολιτική στην Ελλάδα και την Ευρώπη*, Αθήνα, Gutenberg.

- Παπαδάκης Μ., 1990, «Μορφολογικές και ερμηνευτικές προσεγγίσεις της γαμηλιότητας του ελληνικού πληθυσμού», *Επιθεώρηση Κοινωνικών Ερευνών*, 76, σ. 240-265.
- Παπαδάκης Μ., Τσίμπος Κ., 1993, *Περιφερειακοί πίνακες επιβίωσης του ελληνικού πληθυσμού*, Αθήνα, εκδ. Βήτα, 83 σ..
- Πατινώτης Ν., 1990, *Εξάρτηση και μετανάστευση, η περίπτωση της Ελλάδας*, Αθήνα, ΕΚΚΕ, 299 σ..
- Πετρόπουλος Ν., 1994, «Παλιννόστηση 1971-1985: κοινωνικοοικονομικές και δημογραφικές δομές», σ. 243-275, στο Κοτζαμάνης Β., Αλιπράντη Α. (επιμ.), *Οι δημογραφικές αλλαγές στη μεταπολεμική Ελλάδα*, Αθήνα, εκδ. Νέα Σύνορα.
- Πολύζος Ν., Τζιαφέτας Γ., Έμκε-Πουλοπούλου Ή., Σιάμπος Γ., 1988, *Πρόσφατη Δημογραφική Κατάσταση της Ελλάδας. Αίτια, επιπτώσεις, πολιτική*, Αθήνα, 57 σ..
- Σερέλεα Γ., 1994, «Θνησιμότητα κατά οικογενειακή κατάσταση», σ. 171-186, στο Κοτζαμάνης Β., Αλιπράντη Α. (επιμ.), *Οι δημογραφικές αλλαγές στη μεταπολεμική Ελλάδα*, Αθήνα, εκδ. Νέα Σύνορα.
- Συμεωνίδου Χ., 1993, «Προβληματισμοί γύρω από τις δημογραφικές εξελίξεις στην Ελλάδα», *Σύγχρονα Θέματα*, 49, σ. 5-8.
- Τομαρά-Σιδέρη Μ., Σιδέρης Ν., 1986, *Συγκρότηση και διαδοχή των γενεών στην Ελλάδα του 19ου αιώνα*, Αθήνα, Ιστορικό Αρχείο Ελληνικής Νεολαίας, Γενική Γραμματεία Νέας Γενιάς.
- Τζιαφέτας Γ., 1993, «Το δημογραφικό πρόβλημα της Ελλάδας», *Οικονομικός Ταχυδρόμος*, 14.1.1993.
- Τσίμπος Κ., Παπαεαγγέλου Γ., 1990, «Πίνακες επιβίωσης του ελληνικού πληθυσμού και τα αίτια θανάτου (1960-1980)», *Επιθεώρηση Κοινωνικών Ερευνών*, 77, σ. 127-148.
- Τσίμπος Κ., Παπαεαγγέλου Γ., 1994, «Θνησιμότητα του ελληνικού πληθυσμού κατά αιτία θανάτου», σ. 157-169, στο Κοτζαμάνης Β., Αλιπράντη Α. (επιμ.), *Οι δημογραφικές αλλαγές στη μεταπολεμική Ελλάδα*, Αθήνα, εκδ. Νέα Σύνορα.

### Ξενόγλωσση

- Aries Ph., 1975, *L'Enfant et la vie familiale sous l'Ancien Régime*, Paris, éd. Plon (nouvelle édition), 503 p..
- Aries Ph., 1976, *L'amour dans le mariage et en dehors*, Paris, la Maison du Bon Dieu, 127 p..
- Becker G.S., 1981, *A Treatise on the Family*, Cambridge/Londres, Harvard University Press, 288 p..
- Blum A., Rallu J.L., 1991, *Démographie européenne: analyse par pays*, Paris, éd. INED, 450 p..
- Blum A., Rallu J.L., 1993, *Démographie européenne: dynamiques démographiques*, Paris, éd. INED, 525 p..
- Burguiere A. et alii, 1986, *Histoire de la famille*, Paris, éd. A. Colin, 2 vol., 640+420 p..
- Chester R., 1977, *Divorce en Europe*, Leiden, éd. Martinus Nijhoff.
- Conseil de l'Europe, 1982-1996, *Evolution démographique récente dans les états-membres du Conseil de l'Europe*, Strasbourg (annuel).



- De Singly Fr., 1991, *La Famille: l'état des savoirs*, Paris, éd. la Découverte, 448 p..
- De Singly Fr., 1992, *La famille: transformations récentes*, Paris, La Documentation Française, 61 p..
- Duchesne J., 1991, Ménages et familles dans les pays industrialisés au cours de la décennie 1980. Communication à la Chaire Quetelet 1991 sur le thème *Collecte et comparabilité des données démographiques et sociales en Europe*, Louvain-la-Neuve, 22 p..
- Dupaquier J., Bardet P., 1994, *Histoire de la population européenne*. Paris, éd. Fayard, 3 vol..
- EUROSTAT, 1980-1997, *Statistiques démographiques*, Luxembourg (annuel).
- Festy P., 1983, Le mouvement quadriennal des mariages en Grèce, *Population*, p. 2.
- Festy P., 1985, Evolution contemporaine du mode de formation des familles en Europe Occidentale, *European Journal of Population*, 2-3, p. 179-205.
- Festy P., Prioux F., 1975, «Le divorce en Europe depuis 1950», *Population*, 6, p. 975-1018.
- Flinn M., 1981, *The european demographic system 1500-1820*, London, Harvester Wheatsheaf, 175 p..
- Hanjali J., 1965, «European Marriages Patterns», p. 101-143, in D. V. Glass et D. E. C. Eversley (éds), *Population in History*, London.
- Hibert Th., Rousset L. (éd.), 1991, *La nuptialité: évolution récente en France et dans les pays développés*, Paris, éd. INED, 280 p..
- Hoffmann-Novotny H.J., 1987, «The Future of the Family», p. 113-200, in *European Population Conference*, 1987, Seances Plenières, Helsinki.
- Hoffmann-Novotny H.J., 1991, «Tendances démographiques actuelles en Europe», p. 35-102, in Conseil de l'Europe, *Actes du Séminaire sur les tendances démographiques en Europe*, Strasbourg.
- Kellerhals J., Troutot P.Y., 1982, «Divorce et modèles matrimoniaux», *Revue Française de Sociologie*, XXIII, p. 195-222.
- Kotzamanis B., 1989, *Le mouvement migratoire dans la Grèce de l'après-guerre* (volume 2), Thèse es Lettres, Univ. Paris X, Paris.
- Majakos R., 1982, «Aspetti della nuzialita in Grecia», p. 95-115, in Cacucci (éd.), *Aspetti della situazione demografica di alcuni Paesi Europei del Bacino Mediterraneo*, Bari.
- Laslett P., 1972, (sous la direction de), *Household and Family in Past Time*, Cambridge, Cambridge University Press, 623 p..
- Laslett P., 1979, «Characteristics of the Western Family Considered Over Time», *Journal of Family History*, 2, p. 89-115.
- Leridon H., Villeneuve-Gokalp C. (éds), 1994, *Constances et inconstances de la famille*, Paris, INED, 341 p.
- Prioux Fr., 1977, «La situation démographique des pays nordiques», *Population*, 1, p. 139-174.
- Prioux Fr., 1989, «Fécondité et dimension des familles en Europe occidentale», *Escape, Population, Société*, 2, p. 161-176.

- Prioux Fr. (éd.), 1990, *La famille dans les pays développés: permanence et changements*, Paris, éd. INED, 316 p..
- Quere Fr., 1990, *La famille*, Paris, éd. du Seuil, 348 p..
- Roussel L., 1977, «Démographie et mode de vie conjugale au Danemark», *Population*, 2, p. 339-360.
- Roussel L., 1986, «L'évolution récente de la structure des ménages dans quelques pays européens», *Population*, 6, p. 913-936.
- Roussel L., 1987a, «Deux décennies des mutations démographiques (1965-1985) dans les pays industrialisés», *Population*, 3, p. 429-448.
- Roussel L., 1987b, «Données démographiques et structures familiales», *L'Année Sociologique*, 37, p. 46-65.
- Roussel L., 1989, *La famille incertaine*, Paris, éd. O. Jacob, 283 p..
- Roussel L., 1992, «La famille en Europe occidentale: divergence et convergences», *Population*, 1, p. 133-152.
- Roussel L., 1993a, «Le future de la famille», p. 185-205, in EUROSTAT (éd.), *Le capital humain européen à l'aube du 21 siècle*, Actes de la Conférence, Luxembourg.
- Roussel L., 1993b, «Sociographie du divorce et divortialité», *Population*, 4, p. 919-938.
- Roussel L., Festy P., 1979, *L'évolution récente des attitudes et comportements à l'égard de la famille dans les états-membres du Conseil de l'Europe*, Strasbourg, Col. Démographie, Etudes démographiques, No 4, 79 p.
- Rychtarikova J., 1993, «Nuptialité comparée en Europe de l'Est et en Europe de l'Ouest», p. 191-210, in A. Blum, J.L. Rallu (éds), *European Population, Demographic Dynamics* (vol. II), éd. J. Libbey, Eurotext.
- Sardon J.P., 1986, «Evolution de la nuptialité et de la divortialité en Europe depuis la fin des années 1960», *Population*, 3, p. 463-487.
- Sardon J.P., 1991, «Mariage et divorce en Europe de l'Est», *Population*, 3, p. 547-598.
- Sardon J.P., 1992, «La primonuptialité féminine en Europe: éléments pour une typologie», *Population*, 4, p. 855-892.
- Sardon J.P., 1996, «L'évolution du divorce en France», *Population*, 3, p. 717-750.
- Sardon J.P., Kotzamanis B., 1998, *Les fluctuations périodiques des naissances et de mariages en Grèce et dans les autres pays communautaires* (à paraître).
- Segalen M., 1981, *Sociologie de la famille*, Paris, éd. A. Colin, 283 p..
- Serelea G., 1977, «Reconstitution des caractéristiques démographiques de la population féminine en Grèce pendant la seconde moitié du 19 siècle», *Mémoire de Maitrise*, U.C.L., 134 p..
- Serelea G., 1978, «Régards sur la nuptialité et la fécondité en Grèce pendant la seconde moitié du XIX siècle», *The Greek Review of Social Research*, 32, p. 42-50.
- Sivignon M., 1975, «Reconstitution des caractéristiques démographiques de la population féminine en Grèce pendant la seconde moitié du 19 siècle», *Mémoire de Maitrise*, U.C.L..

- Valaoras V., 1960, «A reconstruction of the Demographic History of Modern Greece», *Milbank Memorial Fund Quarterly*, 2, p. 115-139.
- Shorter E., 1977, *Naissance de la famille moderne*, VIII-XX siècles, Paris, éd. Seuil, 382 p..
- Teperoglou A., Tzortzopoulou M., 1996, «Family Theory and Research in Greece, 1980-1990», *Mariage and Family Review*, 1-2 p. 487-516.
- Todd E., 1983, *La troisième planète; structures familiales et systèmes idéologiques*, Paris, éd. Seuil, 252 p..
- Todd E., 1990, *L'invention de l'Europe*, Paris, Seuil, 542 p..
- G.I.R.D., C.E.T.E.L., I.N.E.D. (éds), 1983, *Le divorce en Europe occidentale. La loi et le nombre*, Paris, 242 p..