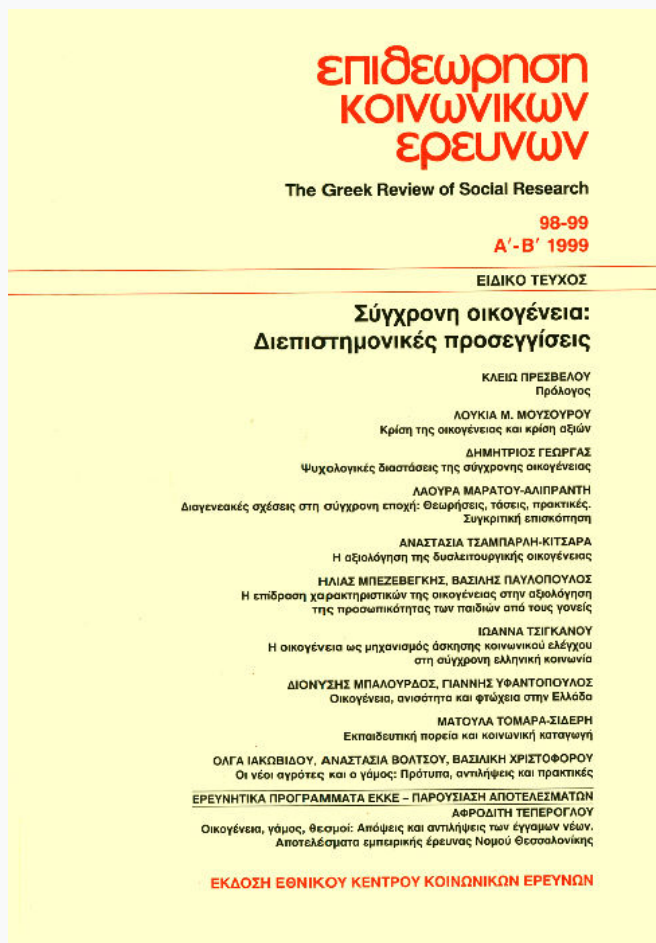


The Greek Review of Social Research

Vol 98 (1999)

98-99 A'-B': Ειδικό τεύχος: Σύγχρονη οικογένεια: Διεπιστημονικές προσεγγίσεις



Οικογένεια, ανισότητα και φτώχεια στην Ελλάδα

Διονύσης Μπαλούρδος, Γιάννης Υφαντόπουλος

doi: [10.12681/grsr.746](https://doi.org/10.12681/grsr.746)

Copyright © 1999, Διονύσης Μπαλούρδος, Γιάννης Υφαντόπουλος



This work is licensed under a [Creative Commons Attribution-NonCommercial 4.0](https://creativecommons.org/licenses/by-nc/4.0/).

To cite this article:

Μπαλούρδος Δ., & Υφαντόπουλος Γ. (1999). Οικογένεια, ανισότητα και φτώχεια στην Ελλάδα. *The Greek Review of Social Research*, 98, 137–181. <https://doi.org/10.12681/grsr.746>

Διονύσης Μπαλούρδος*
Γιάννης Υφαντόπουλος**

ΟΙΚΟΓΕΝΕΙΑ, ΑΝΙΣΟΤΗΤΑ ΚΑΙ ΦΤΩΧΕΙΑ ΣΤΗΝ ΕΛΛΑΔΑ

ΠΕΡΙΛΗΨΗ

Στην εργασία αυτή, εξετάζεται η σχέση του μεγέθους και της σύνθεσης της οικογένειας με την οικονομική ανισότητα και τη φτώχεια, με βάση στοιχεία από δειγματοληπτική έρευνα του ΕΚΚΕ, του έτους 1988. Όπως προκύπτει, οικογένειες ηλικιωμένων, ή οικογένειες με ηλικιωμένους στη σύνθεσή τους, αντιμετωπίζουν υψηλό κίνδυνο φτώχειας, ενώ το ίδιο παρατηρείται, αλλά σε χαμηλότερο βαθμό, στις περιπτώσεις οικογενειών με πολλά παιδιά. Τέλος, διαπιστώνεται ότι οι μονομελείς ή/και οι μονογονεϊκές οικογένειες αντιμετωπίζουν αντίστοιχα προβλήματα, αν και η αναλογία τους στο συνολικό πληθυσμό είναι σχετικά μικρή.

ΕΙΣΑΓΩΓΗ

ΠΡΟΣΔΙΟΡΙΣΜΟΣ ΤΟΥ ΠΡΟΒΛΗΜΑΤΟΣ

Όπως έχει διαπιστωθεί, τα ποσοστά των γεννήσεων σχετίζονται με την οικονομική ανάπτυξη και την ευημερία μιας χώρας. Ο R. Malthus, για παράδειγμα, υποστήριζε ότι ο μοναδικός τρόπος για να ξεφύγει μια χώρα από την κατάσταση της μακροχρόνιας «απόλυτης φτώχειας» ήταν η αποδοχή και η αναγκαστική θέσπιση περιοριστικών μέτρων για τη γαμνηλιότητα και κατ' επέκταση για τη γονιμότητα (λόγω της υψηλής συσχέτισης που εμφάνιζε η γαμνηλιότητα με την εξέλιξη των πραγματικών μισθών). Οι διακυμάνσεις της θνησιμότητας (positive checks), σύμφωνα με τον Malthus, επενεργούσαν μακροχρόνια, και σε κάποιο ελάχιστο επίπεδο των μισθών εξισορροπούσαν τα μέσα συντήρησης (που αύξαναν κατά γεωμετρική πρόοδο) και τον πληθυσμό (που αύξανε κατά αριθμητική πρόοδο).

* Ερευνητής ΕΚΚΕ.

** Αναπληρωτής καθηγητής Κοινωνικής Πολιτικής στο Πανεπιστήμιο Αθηνών.

Ωστόσο, το (άστατο) επίπεδο της θνησιμότητας μειώθηκε, ενώ προέκυψε μια αντίστροφη, δηλαδή αρνητική, σχέση μεταξύ εισοδήματος και γονιμότητας. Η εξέλιξη αυτή έθεσε σε κρίση και αμφισβήτηση την προσέγγιση του R. Malthus και έδωσε την αφορμή για την τεκμηρίωση της *δημογραφικής μετάβασης*, η οποία αφανώς ήταν η κυρίαρχη θεωρητική τάση μέχρι τα τέλη της δεκαετίας του 1950. Με βάση τη θεωρία αυτή, υποστηρίζεται ότι η εξέλιξη του πληθυσμού σε γενικές γραμμές διαγράφει την εξής διαχρονική πορεία: Η κατάσταση αρχικής ισορροπίας, με πολύ υψηλά ποσοστά γεννητικότητας-γονιμότητας και θνησιμότητας, ακολουθείται από μια περίοδο αποσταθεροποίησης ή δημογραφικής μετάβασης, όπου πρώτα η θνησιμότητα και κατόπιν η γονιμότητα φθίνουν μέχρι να περάσουν το κατώφλι μιας νέας ισορροπίας και να σταθεροποιηθούν σε ρυθμούς παρόμοιους με αυτούς της προμεταβατικής περιόδου. Εννοείται ότι στο στάδιο αυτό της πληθυσμιακής εξέλιξης η μέση διάρκεια ζωής έχει αυξηθεί παρά πολύ, ενώ ο δείκτης γονιμότητας κυμαίνεται σε χαμηλά επίπεδα (Σακέλλης, 1993· Μπαλούρδος, 1997). Σημειώνεται ότι το υπόδειγμα της δημογραφικής μετάβασης έχει αναπτυχθεί ύστερα από εμπειρική παρατήρηση και έχει ως μονάδα αναφοράς το συνολικό πληθυσμό μιας χώρας. Επομένως, δεν έχει κάποια ειδική αναφορά στην αναπαραγωγική συμπεριφορά και το μέγεθος της οικογένειας. Κατ'επέκταση, δεν παρέχει κάποια ουσιαστική απάντηση στο ερώτημα γιατί ορισμένες οικογένειες επιμένουν και διατηρούν το παραδοσιακό πρότυπο αναπαραγωγής, δηλαδή αποκτούν πολλά παιδιά, αν και η διαδικασία της μετάβασης έχει ολοκληρωθεί.

Εξάλλου, οι δυσμενείς εξελίξεις που σημειώνονται τελευταία στο χώρο της αγοράς εργασίας στη χώρα μας έχουν συμβάλει στην εμφάνιση νέων μορφών φτώχειας. Σύμφωνα με τα στοιχεία της Στατιστικής Υπηρεσίας της Ευρωπαϊκής Ένωσης - Eurostat (1991), η Ελλάδα έχει, σε όρους οικονομικής φτώχειας, ένα πολύ υψηλό ποσοστό «κοινωνικά αποκλεισμένων» που ανέρχεται στο 20,5% του πληθυσμού της, έναντι 15% που αποτελεί, αντίστοιχα, το μέσο όρο της κατηγορίας αυτής για την Ευρωπαϊκή Ένωση. Έτσι, η Ελλάδα είναι η τρίτη κατά σειρά χώρα με το μεγαλύτερο ποσοστό φτώχειας μετά την Πορτογαλία (25,1%) και την Ιταλία (22,0%). Επιπρόσθετα, η Ελλάδα φαίνεται ότι αντιμετωπίζει σήμερα μια νέα πραγματικότητα «μειονεκτούντων ομάδων», οι οποίες πλήττονται από ανισότητες πρόσβασης στην απασχόληση, στην παιδεία, στη στέγαση, στην υγειονομική φροντίδα και στις υπηρεσίες πρόνοιας (ΕΚΚΕ, 1986).

Για τον προσδιορισμό των παραδοσιακών και των νεότερων ομάδων του πληθυσμού¹ που αντιμετωπίζουν υψηλό κίνδυνο φτώχειας ή /και κοινωνικό αποκλεισμό,² καθοριστικά είναι τα ερωτήματα:

- ◆ Ποια είναι τα χαρακτηριστικά των οικογενειών που είναι περισσότερο ευάλωτες στον κίνδυνο φτώχειας και κατ' επέκταση στον κοινωνικό αποκλεισμό;
- ◆ Πρόκειται για «παραδοσιακές-εκτεταμένες» ή «νέες-σύγχρονες-πυρηνικές»³ οικογένειες, οι οποίες διατηρούν το παραδοσιακό πρότυπο αναπαραγωγής (δηλαδή, αποκτούν πολλά παιδιά);

Συμπληρωματικά και περισσότερο εξειδικευμένα είναι τα ερωτήματα:

- ◆ Συγκαταλέγονται οι πυρηνικές οικογένειες με πολλά παιδιά ανάμεσα στις ομάδες υψηλού κινδύνου φτώχειας;
- ◆ Συγκαταλέγονται οι παραδοσιακές εκτεταμένες οικογένειες – με παιδιά και ηλικιωμένους στη σύνθεσή τους – ανάμεσα στις ομάδες υψηλού κινδύνου φτώχειας;
- ◆ Πώς ξεπερνούν τα προβλήματα απασχόλησης οι μονογονεϊκές οικογένειες, όταν πρέπει παράλληλα να φροντίζουν τα παιδιά τους; Μήπως αυτά συνιστούν τη σημαντικότερη αιτία του υψηλού κινδύνου φτώχειας που αντιμετωπίζουν;

ΣΚΟΠΟΣ, ΜΕΘΟΔΟΛΟΓΙΑ

Αντικειμενικό σκοπό της παρούσας εργασίας αποτελεί η διερεύνηση και ο προσδιορισμός των οικογενειών που αντιμετωπίζουν υψηλό κίνδυνο φτώχειας και κοινωνικό αποκλεισμό στην Ελλάδα. Η διερεύνηση περιορίζεται στην αναζήτηση και τον προσδιορισμό των οικογενειών εκείνων, των οποίων τα οικονομικά κυρίως προβλήματα συσχετίζονται ή /και προκαλούνται από το μέγεθος και τη σύνθεσή τους. Για το λόγο αυτόν, άλλωστε, εξετάζονται ορισμένα μεθοδολογικά προβλήματα που αφορούν τη μετάβαση από το άτομο στην οικογένεια και κατ' επέκταση από το ατομικό στο οικογενειακό εισόδημα.

1. Με έμφαση στον οικογενειακό πυρήνα.

2. Που στην οικονομική του διάσταση ταυτίζεται με την έννοια της (σχετικής) φτώχειας.

3. Υπό την έννοια ότι δεν είχαν συμπεριληφθεί κατά το παρελθόν ανάμεσα στις ομάδες υψηλού κινδύνου φτώχειας (και κοινωνικού αποκλεισμού).

Η διερεύνηση θα διενεργηθεί με άξονα αναφοράς το θεωρητικό υπόδειγμα περί δυαδικής αγοράς εργασίας⁴ και τη μετέπειτα εμπειρική επιβεβαίωση ή την απόρριψή του με στοιχεία που κυρίως προέρχονται από την έρευνα του ΕΚΚΕ «Προσδιορισμός των κοινωνικών δεικτών και των ορίων φτώχειας»,⁵ με έτος αναφοράς το 1988. Αρχικά θα αναζητηθούν οι παράγοντες εκείνοι που προσδιορίζουν το ύψος και τις πηγές προέλευσης του (οικογενειακού) εισοδήματος, ανάλογα με τη σύνθεση των μελών και τα χαρακτηριστικά του υπεύθυνου της οικογένειας, και κατόπιν θα προσδιοριστούν οι οικογένειες υψηλού κινδύνου φτώχειας.

ΘΕΩΡΗΤΙΚΟ ΠΛΑΙΣΙΟ

Ο αντικειμενικός σκοπός της παρούσας εργασίας προσεγγίζεται με βάση το θεωρητικό υπόδειγμα περί *δυαδικής αγοράς εργασίας*. Πυρήνα του εν λόγω θεωρητικού υποδείγματος αποτελεί η παραδοχή ότι η αγορά εργασίας δεν συνιστά ένα ομοιογενές και ενιαίο σύνολο, αλλά διασπάται σε ένα πρωτεύον ή βασικό και σε ένα δευτερεύον μη βασικό και υποδεέστερο τμήμα ή υποσύνολο, τη δευτερεύουσα αγορά εργασίας (Doeringer και Piore, 1971). Η βασική αγορά περιέχει τις θέσεις εργασίας των μεγάλων ή των επικερδών επιχειρήσεων. Οι θέσεις αυτές είναι συνήθως μόνιμες, με καλές εργασιακές συνθήκες, παρέχουν ευνοϊκές προοπτικές προαγωγής και εξέλιξης και είναι υψηλά αμειβόμενες. Όταν το άτομο εργάζεται για πρώτη φορά σε μια επιχείρηση του τομέα αυτού ξεκινά από θέσεις που βρίσκονται χαμηλά στην ιεραρχία, διότι οι άλλες είναι ήδη καλυμμένες από προαγωγές των ατόμων που έχουν ξεκινήσει πιο πριν. Υποτίθεται ότι οι μισθοί καθορίζονται με βάση τις αρχές του εθίμου ή της αρχαιότητας, δηλαδή με βάση τη θέση εργασίας και όχι την παραγωγικότητα. Οι απασχολήσεις στην πρωτεύουσα αγορά εργασίας λειτουργούν με κανόνες και αποτελούν τις εσωτερικές αγορές εργασίας οι οποίες θεωρούνται αυτόνομα υποσύνολα της ευρύτερης αγοράς εργασίας.

Η δευτερεύουσα αγορά εργασίας περιέχει τις χαμηλά αμειβόμενες και τις αδόμητες ή ασταθείς θέσεις εργασίας που τις καταλαμβάνουν άτομα με ξεχωριστά ή διακριτικά χαρακτηριστικά. Η εκπαίδευση που παρέχουν οι επιχειρήσεις στους εργαζόμενους, οι οποίοι συνήθως έχουν χαμηλή

4. Το οποίο διευρύνεται για να καλύψει τις «ανάγκες» της εμπειρικής εξειδίκευσης.

5. Βλέπε Yfantopoulos et al., 1989, καθώς και Deleck et al., 1991.

εξειδίκευση, είναι περιορισμένη, η δυνατότητα προαγωγής ασήμαντη, επικρατεί εργασιακή ανασφάλεια και η είσοδος για την κάλυψη θέσεων στην επιχείρηση είναι πολλαπλή. Δηλαδή, οι απασχολήσεις που ταξινομούνται στη δευτερεύουσα αγορά δεν διέπονται από κανόνες, ενώ σε περιόδους κρίσης (ανεργίας) πλήττονται πρώτα τα άτομα που είναι ενταγμένα σ' αυτήν. Κάτω από τις συνθήκες αυτές, η σύνδεση των δύο υποαγορών είναι ουσιαστικά ανύπαρκτη, όπως ακριβώς είναι και η μεταξύ τους κινητικότητα.

Από την παραπάνω περιγραφή προκύπτει ότι ο μηχανισμός της αγοράς αποτυγχάνει να μεταχειρίζεται τα άτομα με ίσους όρους, παρέχει διαφορετικές ευκαιρίες και αμοιβές απασχόλησης και είναι συνυφασμένος με φραγμούς, διακρίσεις και μισθολογικές διαφοροποιήσεις οι οποίες λειτουργούν σε βάρος των ατόμων που ξεχωρίζουν σχετικά εύκολα λόγω της ιδιαιτερότητας που εμφανίζουν ορισμένα από τα έμφυτα ατομικά τους χαρακτηριστικά (χρώμα, φύλο, φυλή κ.ά.) ή ορισμένα από τα επίκτητα χαρακτηριστικά τους (π.χ., χαμηλό εκπαιδευτικό επίπεδο και ανεπάρκεια επαγγελματικής εξειδίκευσης κ.ο.κ.).

Σημειώνεται ότι το υπόδειγμα περί της δυαδικής αγοράς εργασίας αποδέχεται ορισμένες κύριες θέσεις και παραδοχές της νεοκλασικής θεωρίας,⁶ όπως:

- ◆ Τα άτομα γεννιούνται ίσα, αλλά απ' ενός περιέρχονται σε διαφορετικό οικονομικό περιβάλλον στα διάφορα στάδια του κύκλου της ζωής τους και απ' ετέρου πραγματοποιούν ελεύθερα τις δικές τους ατομικές επιλογές.
- ◆ Οι εργαζόμενοι αμείβονται στη βάση της οριακής τους παραγωγικότητας από τους εργοδότες – ιδιοκτήτες φυσικού κεφαλαίου – οι οποίοι στοχεύουν αποκλειστικά στη μεγιστοποίηση των κερδών τους. Η βασική διαφορά μεταξύ εργοδοτών και εργαζομένων εντοπίζεται στο ότι οι πρώτοι διαθέτουν περισσότερο επιχειρηματικές, διοικητικές και διευθυντικές ικανότητες.

Παρ' όλα αυτά, στο υπόδειγμα περί δυαδικής αγοράς εργασίας υποστηρίζεται ότι η ανισότητα που παρατηρείται στους μισθούς και τα ημερομίσθια αποτελεί αναπόσπαστο τμήμα της παραγωγικής διαδικασίας. Και αυτό δεν αποδίδεται σε μια απλή διαδικασία εξέλιξης,⁷ αλλά σε μια

6. Αν και έχει αναπτυχθεί ως αντίθετος πόλος του αντιπροσωπευτικότερου νεοκλασικού υποδείγματος περί ανθρωπίνου κεφαλαίου.

7. Δηλαδή, σε μια νεοκλασική παραδοχή της εξέλιξης.

διαλεκτική οπτική γωνία της εξέλιξης, σύμφωνα με την οποία οι μεταβολές στην οικονομία και οι υφιστάμενες ανισότητες αποτελούν τον πυρήνα του ανταγωνισμού μεταξύ των διάφορων κοινωνικών ομάδων, οι οποίες επιδιώκουν τον έλεγχο της παραγωγικής διαδικασίας και την προς όφελός τους διανομή του κέρδους που προέρχεται από αυτήν. Επομένως, η αντιπαλότητα που ενυπάρχει ανάμεσα στις διάφορες κοινωνικές τάξεις είναι αυτή που αποτελεί τον πυρήνα της διαδικασίας της εξέλιξης, σύμφωνα με τη θεώρηση περί της δυαδικής αγοράς εργασίας, και όχι οι τεχνολογικές μεταβολές, γύρω από τις οποίες κυρίως επικεντρώνεται η νεοκλασική θεωρία.

Σημειώνεται ότι η νεοκλασική θεώρηση γενικότερα και το υπόδειγμα περί ανθρωπίνου κεφαλαίου ειδικότερα, καθώς και το υπόδειγμα περί δυαδικής αγοράς εργασίας, έχουν ως μονάδα αναφοράς το άτομο, το οποίο – έστω φαινομενικά – υποκαθιστά την οικογένεια. Άλλωστε, η ανάλυση επικεντρώνεται στον προσδιορισμό κάποιων ατομικών κυρίως χαρακτηριστικών (φύλο, ηλικία, μορφωτικό επίπεδο κ.ά.), τα οποία στη συνέχεια εκλαμβάνει ως αιτίες των υφιστάμενων ανισοτήτων. Υπάρχουν, ωστόσο, και άλλα χαρακτηριστικά τα οποία δεν μπορούν να εκληφθούν ως ατομικά, αν και σε πολλές περιπτώσεις αποτελούν τη συνισταμένη πάνω στην οποία το άτομο περιέχεται στη δευτερεύουσα αγορά εργασίας· άλλοτε τα χαρακτηριστικά αυτά αποτελούν φραγμό για την ομαλή ένταξη του ή συμμετοχή του σ' αυτήν. Τέτοιες περιπτώσεις φαίνεται να αποτελούν οι μονογονεϊκές οικογένειες, όπου ο μόνος σύζυγος αδυνατεί να ακολουθήσει ένα μη ευέλικτο σχήμα απασχόλησης. Το ίδιο μπορεί να συμβαίνει με τις πολυμελείς οικογένειες, όπου, π.χ., η μητέρα αναγκάζεται να φροντίζει και να ανατρέφει τα παιδιά και επομένως να αποκόπτεται μόνιμα ή προσωρινά από τη σχέση της με την αγορά εργασίας. Ειδικότερα, όσον αφορά τις περιπτώσεις αυτές, υποστηρίζεται ότι η ανάλυση της ανισότητας του εισοδήματος, της φτώχειας και του κοινωνικού αποκλεισμού, σε επίπεδο οικογένειας (ή νοικοκυριού) και όχι ατόμου, πρέπει να πλαισιώνεται από επί πλέον περιορισμούς-παραμέτρους που προδιαγράφονται από «*τα οικονομικά της γονιμότητας*» και «*τα οικονομικά της γήρανσης*» (Ben Porath, 1982), που εξετάζονται εκτενέστερα παρακάτω.

ΤΑ ΟΙΚΟΝΟΜΙΚΑ ΤΗΣ ΓΟΝΙΜΟΤΗΤΑΣ

Σύμφωνα με τη νεοκλασική θεωρία της γονιμότητας, η οικογένεια θεωρείται ως μία αυτοτελής-αυτόνομη οντότητα, με δικές της φιλοδοξίες και σκοπιμότητες, προς τις οποίες ευθυγραμμίζονται τελικά οι βουλήσεις, οι αντιλήψεις και οι συμπεριφορές των μελών της. Υποτίθεται ότι δρα σαν άτομο και αποφασίζει ελεύθερα για τον τρόπο που κάθε μέλος της θα κατανείμει το χρόνο του σε δραστηριότητες οι οποίες σχετίζονται με την αγορά εργασίας και με τις ανάγκες του σπιτιού. Ειδικότερα, ο G. Becker (1960) ήταν ο πρώτος που προέβη στην παραδοχή ότι οι γονείς αποφασίζουν να κάνουν ένα ή περισσότερα παιδιά σταθμίζοντας τα πλεονεκτήματα και τα μειονεκτήματα σε σχέση με άλλες δραστηριότητες στις οποίες θα μπορούσαν να επιδοθούν και πιθανόν να παρεμποδίζονται από την απόκτηση των παιδιών. Συνήθως, οι οικογένειες με σχετικά υψηλότερα εισοδήματα επιλέγουν να αποκτήσουν λίγα παιδιά,⁸ σύμφωνα με τις απόψεις του Becker, αλλά με υψηλότερη «ποιότητα».⁹ Αντίστοιχα, οι οικογένειες με χαμηλά εισοδήματα αποκτούν πολλά παιδιά, διότι αφ' ενός δεν έχουν επαρκή γνώση των μέσων ελέγχου και περιορισμού τους, εφ' ετέρου τα παιδιά αποτελούν το κεφάλαιό τους.¹⁰

Η αρχική προσέγγιση του G. Becker (1960) έδινε έμφαση στο άμεσο υψηλό κόστος (για διατροφή, ρουχισμό, εκπαίδευση κ.λπ.), ενώ σε νεότερες εκδοχές η έμφαση δινόταν στο υψηλό κόστος *ευκαιρίας*, δηλαδή στο εισόδημα που χάνεται όταν η μητέρα δεν μπορεί να εργασθεί λόγω της απόκτησης, φροντίδας και ανατροφής παιδιών¹¹ (Shultz, 1974· Willis, 1987). Το κόστος αυτό αποτιμάται ως ιδιαίτερα υψηλό στις περιπτώσεις των ζευγαριών, όπου το ένα μέλος, και κυρίως η σύζυγος, αποκρίπτεται ολοκληρωτικά ή ευκαιριακά από την αγορά εργασίας, εφ' όσον το μεγαλύτερο μέρος του χρόνου της διατίθεται για να προσέχει και να φροντίζει το παιδί (ή τα παιδιά).

8. Και αυτό επιτυγχάνεται με αποτελεσματική χρήση των μέσων αντισύλληψης.

9. Εννοείται ότι η «ποιότητα», όπως την νοοεί και την ορίζει ο Becker, σχετίζεται με τις επί πλέον δαπάνες για εκπαίδευση, ασφάλιση, ένδυση κ.λπ. που επιβαρύνουν τους εν λόγω γονείς.

10. Διότι από μικρά μπορούν να εργασθούν, να φροντίσουν το σπίτι, να αποφέρουν κάποιον χρηματικό όφελος από την απολαβή επιδομάτων και σε τελευταία ανάλυση να φροντίζουν τους γονείς όταν είναι σε μεγάλη ηλικία.

11. Προς την κατεύθυνση αυτή, σημαντική ήταν η συνεισφορά του Becker (1965), ο οποίος ενασχολήθηκε έντονα με το διαχωρισμό-τριχοτόμηση του χρόνου σε «χρόνο απασχόλησης», «χρόνο οικιακής ενασχόλησης» και «χρόνο σχολής».

Υπό τις προϋποθέσεις αυτές, η διαχείριση του οικογενειακού χρόνου, κατά τη νεοκλασική θεωρία, αποτελεί συνάρτηση του οικογενειακού προϋπολογισμού και επομένως εκλαμβάνεται ως παράγοντας ορθολογικών διαδικασιών και εκλογικεύσεων. Αυτό φαίνεται να το αναγνωρίζουν τα μέλη του οικογενειακού πυρήνα, όταν λαμβάνουν αποφάσεις και συντονίζουν την προσφορά και τη διάθεση της εργατικής τους δύναμης στην αγορά εργασίας. Ανεξάρτητα από τη μεταξύ τους ανισότητα, το άμεσο και το έμμεσο κόστος, δηλαδή το συνολικό κόστος, είναι αυτό που σε τελευταία ανάλυση έχει καθοριστικό ρόλο στην απόφαση του ζευγαριού για την απόκτηση ενός ή περισσότερων παιδιών.

Πάνω στο νεοκλασικό υπόδειγμα ανάλυσης της γονιμότητας δεν έχουν διατυπωθεί κάποιες εκτεταμένες εναλλακτικές θεωρήσεις, ενώ έχουν αναπτυχθεί έντονες κριτικές απόψεις και αμφισβητήσεις (Μπαλούρδος, 1988· Μπαλούρδος, 1997).

Ωστόσο, στην παρούσα εργασία, η εξ ορισμού ατομοκεντρική¹² νεοκλασική προσέγγιση της οικονομικής-αναπαραγωγικής συμπεριφοράς δεν θεωρείται το μοναδικό και το πιο έγκυρο πλαίσιο ανάλυσης. Αντίθετα, υποτίθεται ότι η οικογένεια λειτουργεί ως οικογενειακή οιοει επιχείρηση, «στους κόλπους της οποίας προγραμματίζεται συλλογικά η άριστη δυνατή χρησιμοποίηση της διαθέσιμης οικογενειακής εργατικής δύναμης, σε συνδυασμό με όλα τα άλλα υφιστάμενα ή προσδοκώμενα κυκλώματα πρόσκτησης εισοδήματος. Στον συνολικό στρατηγικό υπολογισμό της κατανάλωσης χρόνου ή ενέργειας εντάσσονται σαφώς τόσο το σύνολο των προσδοκώμενων κρατικών επιδοτήσεων, ασφαλιστικών παροχών ή πόρων από την οποιαδήποτε επίσημη ή μη δραστηριότητα, όσο και οι οποιοδήποτε ενδεχομένως διέξοδοι των παραοικονομικών κυκλωμάτων όλων των τύπων. Και μονολότι τα φαινόμενα αυτά αφορούν κυρίως τους φορείς-υποκείμενα, που συγκεντρώνονται στη λεγόμενη “δευτερογενή” αγορά εργασίας, η “πρωτογενής” σταθεροποιημένη εργατική τάξη δεν παραμένει ανεπηρέαστη από τη δύναμη πολυσθένεια. Και γι’ αυτούς η οικογενειακή κοινότητα παρέχει συχνά την ευρύτερη μονάδα, στους κόλπους της οποίας αποφασίζεται και υλοποιείται η στρατηγική της προσφοράς εργασίας» (Τσουκαλάς, 1987, σ. 191).

12. Που άλλοτε έχει το άτομο ως μονάδα ανάλυσης και άλλοτε την οικογένεια ή το νοικοκυριό που δρα σαν άτομο.

Υπό τις προϋποθέσεις αυτές, η οικογένεια δεν αποτελεί ένα ομοιογενές, αδιαίρετο και συμπαγές σύνολο, του οποίου η οικονομική και αναπαραγωγική συμπεριφορά αναλύεται ατομοκεντρικά. Αντίθετα, χαρακτηρίζεται από μια δομική ετερογένεια με διαφορετική δυναμική και διαφορετικές προοπτικές άσκησης οικονομικών δραστηριοτήτων. Ανάλογα δε με τα ατομικά του χαρακτηριστικά, το ζευγάρι ρυθμίζει όχι μόνον την παραγωγική-οικονομική συμπεριφορά αλλά και την οικονομική-αναπαραγωγική συμπεριφορά, κάτω από ένα γενικότερο υπολογισμό κόστους-ωφέλειας και με συγκεκριμένο ρόλο για το κάθε μέλος της.¹³

Με βάση τη διάκριση της αγοράς εργασίας σε δύο «μη τεμνόμενα» υποσύνολα ή υποαγορές, την πρωτεύουσα και τη δευτερεύουσα αγορά, οι γυναίκες ή/και τα ζευγάρια με χαμηλό μορφωτικό επίπεδο, ασαφή εργασία, χαμηλό εισόδημα κ.λπ. αποκτούν περισσότερα παιδιά, όχι απλά διότι δεν γνωρίζουν πώς να χρησιμοποιούν αποτελεσματικά τα σύγχρονα μέσα αντισύλληψης, αλλά διότι πιθανόν (και) να μην επηρεάζονται από τους παράγοντες ή τα αίτια που ωθούν τα άλλα ζευγάρια, που κατά κανόνα απασχολούνται στην πρωτεύουσα αγορά, να αποκτήσουν λιγότερα παιδιά.

Ειδικότερα, όσον αφορά το κόστος ευκαιρίας το οποίο αποτελεί και τον καθοριστικότερο παράγοντα μείωσης των γεννήσεων κατά τους νεοκλασικούς, φαίνεται ότι η επίδρασή του ή η ισχύς του στη δευτερεύουσα αγορά εργασίας είναι ασήμαντη ή μηδενική, εφ' όσον οι κανόνες λειτουργίας και η συμμετοχή των γυναικών (ή /και των ανδρών) σ' αυτήν σε πολύ ελάχιστες περιπτώσεις παρεμποδίζεται από την ύπαρξη παιδιών. Διότι απασχολούνται σε θέσεις προσωρινές, ρευστές και με χαμηλότερες απολαβές (εργασία στο σπίτι, προσωρινή και «μαύρη» εργασία). Άλλωστε, σε μια πολυμελή παραδοσιακή οικογένεια έχει παρατηρηθεί ότι το μεγαλύτερο παιδί φροντίζει τα μικρότερα, ενώ σε άλλες περιπτώσεις τα παιδιά, ύστερα από κάποια ηλικία, αφήνονται μόνα τους ή εισέρχονται νωρίς στη δευτερεύουσα αγορά εργασίας (Χρυσάκης, 1993).

Εξάλλου, με τη χρήση οικονομετρικών υποδειγμάτων, έχει διαπιστωθεί ότι οι παράγοντες προσδιορισμού της γονιμότητας διαφοροποιούνται σε κάθε υποσύνολο της αγοράς εργασίας με άμεσο επακό-

13. Στο σημείο αυτό, ο Κ. Τσουκαλάς (1987, σ. 190) αναφέρει: «Βέβαια, οι "εσωτερικές" κοινωνικο-οικονομικές σχέσεις ανάμεσα στα άτομα που συγκροτούν τον οικογενειακό πυρήνα και ο κοινωνικός ρόλος του τελευταίου είναι προβλήματα που παρουσιάζουν εξαιρετικές θεωρητικές και μεθοδολογικές δυσκολίες».

λουθο το κόστος ευκαιρίας, το οποίο αποτελεί τη σημαντικότερη συμβολή της νεοκλασικής θεωρίας στην ερμηνεία των διακυμάνσεων της γονιμότητας, να είναι μηδενικό στην περίπτωση των ζευγαριών που κύρια απασχολούνται στη δευτερεύουσα-εξωτερική αγορά εργασίας (Μπαλούρδος, 1997).

Φαίνεται επομένως ότι ο αναλυτικός μηχανισμός της νεοκλασικής θεωρίας δεν μπορεί να ερμηνεύσει ικανοποιητικά τις διαφοροποιήσεις και τα πρότυπα της γονιμότητας ενδοχωρικά. Άλλωστε, συχνά οι δημογραφικές (επιδοματικές) πολιτικές, που εφαρμόζονται, καταλήγουν σε αποτυχία, διότι κατά κανόνα απευθύνονται στα ζευγάρια που ήδη έχουν αποκτήσει πολλά παιδιά, είναι φτωχά ή/και απασχολούνται στη δευτερεύουσα αγορά εργασίας, ενώ ίσως δεν γνωρίζουν να κάνουν χρήση των επιδομάτων που έχουν δικαίωμα να απολαύουν (Μπαλούρδος, 1995· Σούλης, Μπαλούρδος, Χρυσάκης, 1994· Μπαλούρδος, 1997). Εκτός αυτού, το αποτέλεσμα που επέρχεται στη συνολική γονιμότητα από την αύξηση της (μερικής) γονιμότητας των επί μέρους αυτών ζευγαριών είναι ξευσιβάδες και ασήμαντο, λόγω της περιορισμένης αναλογίας των ζευγαριών στο συνολικό πληθυσμό.

Συχνά τα πολλά παιδιά συμβάλλουν στη διαμόρφωση της σωρευτικής αιτιότητας του κύκλου φτώχειας και κοινωνικού αποκλεισμού, και για το λόγο αυτόν η οικογένεια μειώνει το μέγεθός της. Η τάση αυτή είναι χαρακτηριστική σε περιπτώσεις που έχει ολοκληρωθεί η αστικοποίηση και η εκβιομηχάνιση μιας κοινωνίας, ενώ υποτίθεται ότι οι κοινωνικοί κανόνες και οι κοινωνικές αξίες έχουν διαμορφωθεί κατά τέτοιο τρόπο ώστε να συμβάλλουν και να «επιτρέπουν» το χαμηλό μέγεθος της γονιμότητας και επί πλέον η τάση αυτή να μην μεταβάλλεται, τουλάχιστον βραχυχρόνια. Εννοείται ότι η μείωση αυτή γίνεται σταδιακά και συνήθως επηρεάζεται επιπρόσθετα από το μορφωτικό επίπεδο του ζευγαριού και τις συνθήκες που επικρατούν στην αγορά εργασίας.¹⁴ Παρ' όλες τις εξελίξεις αυτές, υπάρχει μια ομάδα οικογενειών που διατηρεί το παραδοσιακά υψηλό πρότυπο της γονιμότητας είτε λόγω πολιτισμικών ιδιαιτεροτήτων, είτε λόγω άλλων δυσκολιών οι οποίες συμβάλλουν στην καθυστέρηση της υιοθέτησης του προτύπου της χαμηλής γονιμότητας.¹⁵

14. Σε περιπτώσεις που διευκολύνεται η είσοδος των γυναικών ή /και μεγαλώνουν οι δυνατότητες πρόσβασής τους στις υψηλότερες εκπαιδευτικές βαθμίδες, η γονιμότητα μειώνεται, υπό την προϋπόθεση ότι η αντισύλληψη χρησιμοποιείται αποτελεσματικά.

15. Ως γνωστόν, ο δείκτης γονιμότητας από το 1981 και μετά έχει πέσει κάτω του 2,11 παιδιά/ γυναίκα, που απαιτείται για την αναπαραγωγή των γενεών.

Με άλλα λόγια, αν και το πρότυπο της απόκτησης λίγων παιδιών είναι «οικονομικά ωφέλιμο» και υιοθετείται από την πλειονότητα, εντούτοις υπάρχουν ζευγάρια που, υπό την επίδραση πολιτισμικών, κοινωνικών, ψυχολογικών και οικονομικών παραγόντων,¹⁶ εξακολουθούν να αποκτούν πολλά παιδιά, με άμεσο αποτέλεσμα να υπόκεινται σε υψηλό κίνδυνο φτώχειας.

Είναι προφανές ότι η οικογένεια στην Ελλάδα διέρχεται, αναμφισβήτητα, ένα στάδιο μετάβασης και ουσιαστικών αλλαγών όσον αφορά τις σχέσεις, τους ρόλους και τις προσδοκίες των μελών της. Νέοι τύποι και σχήματα οικογενειών διαμορφώνονται. Τη στιγμή που ο δείκτης γονιμότητας επιμένει να διατηρείται χαμηλός, η αύξηση των διαζυγίων οδήγησε στην αύξηση των μονογονεϊκών οικογενειών, που κύρια έχουν τη γυναίκα ως υπεύθυνο. Στην ουσία, πρόκειται για μια τάση, η οποία, κατά τη δική μας άποψη, θα γίνει κυρίαρχη κατά τις επόμενες δεκαετίες, αν και προς το παρόν η αύξηση της αναλογίας των μονογονεϊκών οικογενειών οδηγεί συχνά σε φτώχεια και κοινωνικό αποκλεισμό (π.χ., αν δεν υπάρχει θέση με ευέλικτο ωράριο, αν η μητέρα δεν διαθέτει υψηλή μόρφωση, την απαραίτητη επαγγελματική εμπειρία, αν δεν υπάρχει εναλλακτικός τρόπος φύλαξης των παιδιών κ.λπ.).

Άλλωστε, οι εξελίξεις αυτές σηματοδοτούν και τις μεταβολές που πρέπει να ακολουθήσουν τα υφιστάμενα συστήματα κοινωνικής ασφάλισης, τα οποία είναι σχεδιασμένα στη βάση της υποστήριξης των παραδοσιακών οικογενειών.

Εξάλλου, από τη στιγμή που έχει στοιχειοθετηθεί ο σαφής διαχωρισμός στα δύο υποσύνολα της αγοράς εργασίας και υπό την προϋπόθεση ότι η αύξουσα κρατική παρεμβατικότητα, το υψηλό κόστος των ασφαλίσεων, η συμπύεση και ο περιορισμός των δυνατοτήτων (υψηλού) κέρδους στρέφουν το ενδιαφέρον των εργοδοτών στην αναζήτηση νέων, λιγότερο απαιτητικών και πολύ φθηνότερων απασχολήσεων (εργασία στο σπίτι, «μαύρη» προσωρινή εργασία κ.λπ.), η οικογένεια για να αντεπεξέλθει και να «επιβιώσει» στις συνθήκες αυτές πρέπει να αναπτύσσει στρατηγικές πρόσκτησης εισοδήματος από οιοιαδήποτε πηγή. Για το λόγο αυτόν, διαμορφώνονται σχέσεις βαθιάς οικονομικής εξάρτησης και εκμετάλλευσης ανάμεσα στα μέλη της. Δηλαδή, πολλοί γονείς

16. Είναι άλλωστε χαρακτηριστική η περίπτωση της μικροοικονομικής θεωρίας της γονιμότητας, η οποία στηρίζεται στην υπόθεση ότι το κόστος για τα παιδιά και τα εισοδήματα του ζευγαριού επηρεάζουν τον αριθμό και τη χρονική στιγμή που αποκτώνται τα παιδιά (Μπαλούδης, 1988).

που οικονομικά είναι ευκατάστατοι επενδύουν – δηλαδή, δαπανούν χρήματα για τα παιδιά τους – με την προσδοκία να έχουν αυτά στο μέλλον καλή σταδιοδρομία, επαγγελματική καταξίωση και αποκατάσταση κ.λπ.. Ως εκ τούτου, η «απολαβή» τους στο μέλλον από την επένδυση αυτή είναι καθαρά ψυχική, ενώ σε πολλές περιπτώσεις το οικονομικό κόστος της επένδυσης αυτής είναι ιδιαίτερα υψηλό, εφ' όσον τα οικογενειακά επιδόματα, από το σύστημα κοινωνικής προστασίας, δεν αντισταθμίζουν το κόστος της επένδυσης ούτε κατά το ελάχιστο.

Επιπρόσθετα, η (οικονομική) εξάρτηση των παιδιών από τους γονείς συνήθως είναι σχετικά μεγάλης χρονικής διάρκειας (π.χ., λόγω σπουδών). Επομένως, έχουμε μια «εκμετάλλευση-εξάρτηση» των παιδιών από τους γονείς, ενώ οι χρηματικές ροές που δημιουργούνται είναι καθοριστικές για τη διαμόρφωση του μεγέθους της οικογένειας, εφ' όσον ουσιαστική βαρύτητα και «συντονιστικό ρόλο» φαίνεται να έχει το κόστος της εξάρτησης αυτής. Σε πολλές περιπτώσεις, αποφασιστικής σημασίας θεωρούνται τα επιδόματα και οι παροχές που ενισχύουν τις δυνατότητες των οικονομικά ασθενέστερων οικογενειών. Άλλωστε, με τον τρόπο αυτό, δηλαδή με την άντληση κρατικών παροχών και ωφελημάτων και σε συνδυασμό με το εισόδημα από απασχόληση, πολλαπλασιάζονται οι εισοδηματικές δραστηριότητες της οικογένειας.

Από την άλλη πλευρά, πέραν της χρήσης ή της μη χρήσης των οποιωνδήποτε επιδομάτων, παρατηρείται η εκμετάλλευση των παιδιών που εργάζονται από πολύ μικρή ηλικία. Πρόκειται για «επένδυση», η οποία αναμένεται να είναι αποδοτική, σε επόμενες, σχετικά σύντομες χρονικές στιγμές, ενώ μακροχρόνια τα παιδιά θα φροντίζουν τους γονείς στα γεράματά τους. Επομένως, στη συγκεκριμένη περίπτωση, έχουμε μια αντίστροφη ροή της εξάρτησης η οποία κατευθύνεται από τους γονείς προς τα παιδιά, τα οποία αποτελούν «το κεφάλαιό τους». Επί πλέον, σε πολλές περιπτώσεις, όταν ο ένας μισθός ή ακόμη και ο δεύτερος δεν επαρκούν, τότε η βοήθεια προέρχεται κυρίως από τη σύνταξη των κοντινότερων ηλικιωμένων συγγενών.

ΤΑ ΟΙΚΟΝΟΜΙΚΑ ΤΗΣ ΓΗΡΑΝΣΗΣ

Τα οικονομικά της γήρανσης επικεντρώνονται και εξετάζουν τις προϋποθέσεις και τις διαδικασίες επιλογής της χρονικής στιγμής της (ολοκληρωτικής) αποχώρησης του εργαζόμενου από την αγορά εργασίας. Ουσιαστικά, πρόκειται για μία από τις σημαντικότερες αποφάσεις του

ατόμου, η οποία επηρεάζεται από παρά πολλούς παράγοντες, όπως είναι το ισχύον ασφαλιστικό σύστημα και το ύψος της (δυνητικής) σύνταξης, το (πρόσφατο) μέγεθος του εισοδήματος από απασχόληση, η κατάσταση υγείας, οι οικογενειακές υποχρεώσεις κ.λπ. (Clark, Kreps, Spengler, 1978· Clark, 1980· Wise, 1989).

Ειδικότερα, υποστηρίζεται ότι η απόφαση αποχώρησης από την αγορά εργασίας προέρχεται από ένα πλέγμα υπολογισμών κόστους-ωφέλειας, όπου μεγάλη βαρύτητα έχει το ύψος της προσδοκώμενης σύνταξης σε σχέση με τις μηνιαίες ή ετήσιες απολαβές του εργαζόμενου. Εννοείται ότι η απόφαση αυτή καλύπτεται θεσμικά, δηλαδή το άτομο, ανάλογα με το επάγγελμα που ασκεί, βρίσκεται στα ηλικιακά εκείνα όρια που του επιτρέπουν είτε να αποχωρήσει άμεσα είτε να καθυστερήσει την απόφασή του με την προσδοκία της απολαβής υψηλότερης σύνταξης στο μέλλον.

Σημειώνεται ότι η έννοια της αποχώρησης από την αγορά εργασίας είναι σύνθετη και στην ουσία μπορεί να αναφέρεται:

1. Στην οριστική τοποθέτηση του ατόμου έξω από τα όρια της αγοράς εργασίας, με πρόθεση να παραμένει μόνιμα έξω από αυτήν.
2. Στη σταδιακή μείωση των ωρών απασχόλησης, μέχρι του σημείου εκείνου όπου η προσφορά εκμηδενίζεται.
3. Στην απολαβή σύνταξης, η οποία αποτελεί τη μοναδική ή την κυριότερη πηγή εισοδήματος.
4. Στην ένταξη σε μια κατηγορία ατόμων που έχουν συνταξιοδοτηθεί από μια επιχείρηση.
5. Στην απολαβή κύριων ασφαλιστικών επιδομάτων.

Τα δύο πρώτα σημεία είναι καθοριστικά για την ανάλυση των προτύπων συμμετοχής στο εργατικό δυναμικό ή της προσφοράς εργασίας, κατά ομάδες ηλικιών. Αντίθετα, με βάση το τρίτο σημείο, μπορεί να πραγματοποιηθεί ανάλυση σχετική με την οικονομική κατάσταση των ηλικιωμένων, ενώ τα δύο τελευταία σημεία σχετίζονται με τη συνολική διάρκεια της απασχόλησης και τις απολαβές από το σύστημα κοινωνικής ασφάλισης και ειδικότερα από το ισχύον σύστημα συνταξιοδότησης.

Όπως διαφαίνεται, δεν υπάρχει ενιαίος και γενικά αποδεκτός ορισμός της έννοιας αποχώρηση από την αγορά εργασίας. Ωστόσο, οι περισσότερες μελέτες επικεντρώνονται στη σχέση που επικρατεί με το ύψος της (δυνητικής) σύνταξης ή εξετάζουν την επίδραση των μισθών και την κατά ηλικία κατανομή τους στην απόφαση της οριστικής αποχώρησης από την αγορά εργασίας.

Παρ' όλους τους υπολογισμούς για τον εντοπισμό των ευνοϊκότερων δυνατοτήτων αποχώρησης, μια μεγάλη ομάδα συνταξιούχων περιέρχεται σε κατάσταση φτώχειας, ενώ παράλληλα αντιμετωπίζει άλλες διαστάσεις του κοινωνικού αποκλεισμού. Κυρίως πρόκειται για άτομα σε κατάσταση χηρείας, με πλημμελή κοινωνική ασφάλιση και προστασία (Τεπέρογλου κ.ά., 1990· Τεπέρογλου, 1991· Τεπέρογλου, 1998· Μπαλούρδος, Τεπέρογλου, Φακιολάς, 1996· Μπαλούρδος, Τζωρτζοπούλου, 1994 και 1996· Υφαντόπουλος, 1990). Άλλοι εξακολουθούν να έχουν χαλαρούς δεσμούς με την αγορά εργασίας και κύρια απασχολούνται ευκαιριακά, με χαμηλές αμοιβές, δίχως ωστόσο να αποφεύγουν και αυτοί τον υψηλό κίνδυνο φτώχειας και τον κοινωνικό αποκλεισμό. Αυτό οφείλεται, πέραν των άλλων, και στο γεγονός ότι στην Ελλάδα τα δημόσια προγράμματα συνταξιοδότησης, που συνήθως είναι διανεμητικού χαρακτήρα, δηλαδή προέρχονται από υποχρεωτική εισφορά των εργαζομένων και των εργοδοτών, και είχαν πλεόνασμα μέχρι τα τέλη της δεκαετίας του 1970, αντιμετωπίζουν μια παρατεταμένη κρίση λόγω των «μη φιλικών προς αυτά» δημογραφικών εξελίξεων.¹⁷

Άλλωστε, όσον αφορά τη χώρα μας, υποστηρίζεται ότι, λόγω της αυξανόμενης γήρανσης του πληθυσμού, της αύξησης των ποσοστών ανεργίας, που έχει ως αποτέλεσμα να ωθούνται πολλά άτομα σε πρόωγη συνταξιοδότηση, και κυρίως λόγω της οικονομικής ύφεσης που έχει αρνητικές επιπτώσεις στις συντάξεις, η συμβολή των ηλικιωμένων οικογενειών (ή νοικοκυριών) με υπεύθυνο συνταξιούχο στη συνολική φτώχεια μάλλον θα αυξηθεί (Μπαλούρδος, 1987· Τσακλόγλου, 1991).

ΠΡΟΣΔΙΟΡΙΣΜΟΣ ΤΩΝ ΕΥΑΛΩΤΩΝ ΟΙΚΟΓΕΝΕΙΑΚΩΝ ΜΟΝΑΔΩΝ

Σύμφωνα με την παραπάνω περιγραφή, προκύπτει ότι έχουμε μια αναπαραγωγική συμπεριφορά η οποία εξ ορισμού έχει διαμορφωθεί και καθορίζεται από στρατηγικές και ορθολογικές επιλογές του οικογενειακού πυρήνα, οι οποίες σχετίζονται με τις δραστηριότητες μεγιστοποίησης της απολαβής μισθού και κρατικών παροχών και ωφελημάτων. Πάνω στους άξονες αυτούς, αδρά διακρίνονται τρεις διαφορετικές τάσεις-καταστάσεις οι οποίες είναι καθοριστικές για την κατάταξη των οικογενειών σε φτωχές και μη φτωχές:

17. Συνεχιζόμενη αύξηση της αναλογίας των ηλικιωμένων και αντίστοιχη μείωση της αναλογίας του παιδικού πληθυσμού.

- I. Άμεση σύνδεση και συμμετοχή στην πρωτεύουσα αγορά εργασίας και ολική ή μερική εκμετάλλευση των κρατικών παροχών και επιδομάτων.
- II. Οριακή ή/και ευκαιριακή συμμετοχή στη δευτερεύουσα αγορά εργασίας και μερική ή μηδενική άντληση συμπληρωματικών κρατικών παροχών και επιδομάτων (λόγω ανεπάρκειας όσον αφορά την ενημέρωση και τις δυνατότητες στις ευκαιρίες που παρέχονται).
- III. Ολοκληρωτική αποχώρηση από την αγορά εργασίας και απολαβή σύνταξης.

Με βάση την κατηγοριοποίηση αυτή, έχουμε δύο ξεχωριστές ομάδες που σχετίζονται άμεσα με τον υψηλό κίνδυνο φτώχειας και την οικονομική ανισότητα γενικότερα:

A' Ομάδα

Στην ομάδα αυτή κατατάσσονται οι πολυμελείς – λόγω υψηλής γονιμότητας – οικογένειες, οι οικογένειες με ηλικιωμένους στη σύνθεσή τους ή οι οικογένειες με υπεύθυνο συνταξιούχο. Πρόκειται, δηλαδή, για περιπτώσεις με κύρια χαρακτηριστικά:

- α) Τον υψηλό αριθμό μελών, κυρίως λόγω της ύπαρξης πολλών παιδιών.
- β) Την ύπαρξη ηλικιωμένων στη σύνθεσή τους.

Τα χαρακτηριστικά αυτά τα αποκαλούμε *παραδοσιακά ή/και μόνιμα*. Διότι η φτώχεια (και ο κοινωνικός αποκλεισμός) συμβαδίζει ταυτόχρονα με τα χαρακτηριστικά αυτά τα οποία αποτελούν τον πυρήνα του σύγχρονου δημογραφικού μας προβλήματος, το οποίο διαχρονικά τείνει να είναι μόνιμο. Αναλυτικότερα, η δημογραφική γήρανση, που εμφανίζεται στην Ελλάδα από το 1971 και μετά, πλαισιώνεται αργότερα, από τις αρχές της δεκαετίας του 1980, από την υπογεννητικότητα η οποία κατά κανόνα αφορά μόνον τα 2/3 των έγγαμων ζευγαριών, τα οποία προσδοκούν ότι με την επιλογή τους αυτή θα έχουν μία καλύτερη ποιότητα ζωής τόσο τα ίδια όσο και τα παιδιά τους.

B' Ομάδα

Στην ομάδα αυτή εντάσσονται οι περιπτώσεις εκείνες που συνιστούν πιο σύγχρονες εκφάνσεις της φτώχειας και του κοινωνικού αποκλεισμού της χώρας μας. Πρόκειται για την περίπτωση των μονογονεϊκών οικογενειών-νοικοκυριών ή /και των οικογενειών-νοικοκυριών που έχουν ως υπεύθυνο γυναίκα, λόγω χηρείας ή λόγω διαζυγιότητας.

Σημειώνεται ότι, όταν υπάρχουν αλληλοεπικαλύψεις, όπως π.χ. ύπαρξη μιας οικογένειας η οποία είναι μονοπρόσωπη με υπεύθυνο γυναίκα, η οποία είτε είναι διαζευγμένη είτε έχει χηρεύσει και βρίσκεται σε μεγάλη ηλικία, τότε η περίπτωση αυτή συνιστά περίπτωση οικογένειας που αντιμετωπίζει υψηλό κίνδυνο φτώχειας.

Λόγω του ότι η αύξηση των μονογονεϊκών οικογενειών-νοικοκυριών παρατηρείται κατά τα τελευταία χρόνια, παράλληλα με την αύξηση της συμμετοχής των γυναικών στις υψηλές εκπαιδευτικές βαθμίδες και την αγορά εργασίας, τα εν λόγω χαρακτηριστικά (φύλο, διαζυγιότητα, μόνοι γονέας) τα αποκαλούμε *μη παραδοσιακά νέα ή σύγχρονα*, υπό την έννοια ότι εντοπίζονται περισσότερο έντονα κατά τα τελευταία χρόνια.

Αν και οι τάσεις όσον αφορά την αναλογία των ατόμων που είναι χήροι/ες είναι προς το παρόν σχετικά συντηρητικές στη χώρα μας (Πίνακας 1), σε σχέση με τις άλλες χώρες της Ε.Ε., εν τούτοις δεν αποκλείεται να υπάρξουν κάποιες αξιοσημείωτες μεταβολές στο μέλλον.

Πέρα από τις θεωρητικές επιπλοκές, υπάρχουν δυσκολίες οι οποίες τεχνικά-μεθοδολογικά και εμπειρικά είναι δύσκολο να επιλυθούν. Η μεγαλύτερη δυσκολία συναντάται, ωστόσο, όταν τα ατομικά εισοδήματα μετασχηματίζονται σε ενιαίο οικογενειακό εισόδημα, όπως θα δούμε παρακάτω.

Η ΜΕΤΑΒΑΣΗ ΑΠΟ ΤΟ ΑΤΟΜΙΚΟ ΣΤΟ ΟΙΚΟΓΕΝΕΙΑΚΟ ΕΙΣΟΔΗΜΑ: ΜΕΘΟΔΟΛΟΓΙΚΑ ΠΡΟΒΛΗΜΑΤΑ

Κατά τη διαδικασία μετατροπής σύνθεσης των ατομικών εισοδημάτων σε ένα μοναδικό οικογενειακό εισόδημα, δημιουργούνται πολλαπλά ερωτήματα και προβληματισμοί οι οποίοι σχετίζονται και αφορούν:

1. Τον αριθμό των ατόμων που συνεισφέρουν στη διαμόρφωση του τελικού μεγέθους του οικογενειακού εισοδήματος.
2. Την αναγκαιότητα και τη σημασία της συνένωσης των ατομικών εισοδημάτων σε ένα ενιαίο οικογενειακό εισόδημα και την εκ νέου διαίρεση και διανομή του, έτσι ώστε κάθε μεμονωμένο μέλος να έχει πάλι ένα άλλο μερίδιο ή κάποιον έλεγχο στην διανομή του εισοδήματος μέσα στην οικογένεια.¹⁸
3. Τη μεθοδολογία με την οποία τα ατομικά εισοδήματα μετασχηματίζονται σε οικογενειακό εισόδημα και αντίστροφα. Καθώς

18. Την οποία αποκαλούμε εσωτερική διανομή του οικογενειακού εισοδήματος. Αντίθετα, την ανισοκατανομή ή τη διανομή του εισοδήματος μεταξύ των οικογενειών την αποκαλούμε εξωτερική.

επίσης και τη μεθοδολογία με την οποία θα σταθμιστούν εμπειρικά οι διαφοροποιήσεις στο μέγεθος και τη σύνθεση της οικογένειας, έτσι ώστε να εκτιμώνται περισσότερο ορθολογικά και ρεαλιστικά οι υφιστάμενες ανάγκες. Δηλαδή, θα σταθμίζονται οι ανάγκες του/της συζύγου, των παιδιών και των λοιπών ενήλικων και ηλικιωμένων μελών της οικογένειας ίσα (ανάλογα) ή θα έχουν διαφορετική βαρύτητα;

4. Το μέγεθος και τη σύνθεση της οικογένειας που δυνητικά και πρακτικά έχει σημαντικές επιπτώσεις στην εσωτερική διανομή του εισοδήματος και τη φτώχεια (κυρίως λόγω της ύπαρξης εξαρτωμένων μελών).

Είναι προφανές ότι, σε περιπτώσεις όπου το άτομο αποτελεί τη μονάδα ανάλυσης, καταγράφεται ένας σημαντικός αριθμός παντρεμένων γυναικών με ελάχιστο ή μηδενικό εισόδημα. Από συνήθεια όμως, όπως είναι γνωστό, τα ζευγάρια κατά κάποιον άτυπο τρόπο μοιράζονται τα εισοδήματα από οποιαδήποτε πηγή και αν προέρχονται, ενώ ένα μέρος της εσωτερικής διανομής κατευθύνεται προς τα εξαρτώμενα μέλη, που σε πυρηνικές οικογένειες συνήθως είναι τα παιδιά ή/και οι μη εργαζόμενες μητέρες. Ωστόσο, με τον τρόπο αυτόν, πιθανώς οι μη εργαζόμενες μητέρες και τα άλλα εξαρτώμενα μέλη μπορεί να θεωρηθούν ως φτωχά, δίχως κατ' ανάγκη να είναι η οικογένειά (ή το νοικοκυριό) τους. Εννοείται ότι, με μονάδα ανάλυσης την πυρηνική οικογένεια, περιορίζονται τα σφάλματα μέτρησης της ανισότητας και της φτώχειας που προέρχονται από την καθαρά ατομοκεντρική ανάλυση.

Για να είναι εφικτή η συγκριτική ανάλυση μεταξύ οικογενειών διαφορετικού μεγέθους, έχουν κατασκευαστεί οι *κλίμακες ισοδυναμίας* (βλέπε Τσακλόγλου, 1991), με βάση τις οποίες υπολογίζεται το εισόδημα που απαιτείται, ώστε οικογένειες διαφορετικού μεγέθους να απολαύουν το ίδιο βιοτικό επίπεδο. Οι δυσκολίες και οι προβληματισμοί γύρω από την κατασκευή των κλιμάκων αυτών καθώς και τα πολύπλοκα εννοιολογικά προβλήματα τις καθιστούν όχι ιδιαίτερα αξιόπιστες· για το λόγο αυτόν, σε πολλές περιπτώσεις αγνοούνται, με αποτέλεσμα οι ανάγκες όλων των μελών της οικογένειας να αποκτούν την ίδια βαρύτητα. Έτσι, ενώ πρακτικά το πρόβλημα έχει επιλυθεί (ή παραβλεφθεί), στην πραγματικότητα η εκτίμηση της διανομής του εισοδήματος και της φτώχειας περιέχει σφάλματα υποεκτίμησης και ερμηνείας. Για το λόγο αυτόν, οι προβληματισμοί και οι έρευνες που αφορούν την εσωτερική δομή της οικογένειας είναι χρήσιμα και ουσιαστικά, καθώς ένα μεγάλο βάρος της ανάλυσης στρέφεται γύρω από το γεγονός ότι η ανισότητα

επηρεάζεται από τις διακυμάνσεις που εμφανίζονται στο μέγεθος και τη σύνθεσή της.

Στο εμπειρικό πεδίο, οι εισοδηματικές διαφοροποιήσεις σε επίπεδο οικογένειας συνήθως εξετάζονται με βάση τους μηχανισμούς της αγοράς εργασίας, οι οποίοι στη συνέχεια αναπαράγουν την οικονομική ανισότητα. Το ανθρώπινο κεφάλαιο, για παράδειγμα, μεταβάλλεται, εφ' όσον κάποια νέα ποσότητά του προστίθεται ή, αντίθετα, φθείρεται λόγω γήρανσης, κάποιον από τα μέλη της οικογένειας, με αποτέλεσμα την αύξηση ή την αντίστοιχη μείωση του συνολικού-οικογενειακού εισοδήματος. Τα ατομικά χαρακτηριστικά, η γυναικεία απασχόληση, η διάκριση κατά φύλο και ηλικία και κατ' επέκταση η σύνθεση της οικογένειας έχουν ιδιαίτερη σημαντικότητα στην περίπτωση αυτή, εφ' όσον όσο περισσότερα τα εξαρτώμενα μέλη τόσο μεγαλύτερος ο κίνδυνος εμφάνισης υψηλής ανισότητας και φτώχειας¹⁹ (Μπαλούρδος, 1997).

Εναλλακτικά, το βάρος της ανάλυσης μπορεί να στραφεί όχι μόνο στη δομή-σύνθεση της οικογένειας, αλλά στο μέγεθός της καθώς και στα κριτήρια με τα οποία αυτό μεταβάλλεται. Διότι με ποσοτική αύξηση της οικογένειας, δηλαδή όταν αποκτηθεί ένα παιδί, αυτό μπορεί να αποτελεί δυνητικό κεφάλαιο (απόθεμα) ή/και άμεση πηγή κατανάλωσης-ευχαρίστησης για το ζευγάρι, έναντι κάποιου κόστους, το οποίο μεταβάλλει την εσωτερική διανομή του οικογενειακού εισοδήματος. Επίσης, η ίδια τάση μπορεί να διαμορφωθεί αν προσαρτηθεί στην οικογένεια ένα άλλο εξαρτώμενο άτομο (π.χ., ένας ηλικιωμένος συγγενής, λόγω χηρείας ή άλλων λόγων).

Σε άλλες περιπτώσεις αναλύεται και διερευνάται η ατομική ευημερία, η οποία υποτίθεται ότι συναρτάται με το εισόδημα της οικογένειας, οπότε στην περίπτωση αυτήν εξετάζεται η από κοινού απόκτηση εισοδήματος των μελών της. Ως εκ τούτου, η ανάλυση αφορά το μέγεθος και τη σύνθεση ή τη συνένωση του εισοδήματος της οικογένειας από τα επί μέρους ατομικά εισοδήματα και τη μετέπειτα εσωτερική αναδιανομή του προς τα μέλη της οικογένειας. Εδώ σημαντικότητα έχει ο αριθμός εργαζομένων ή/και ο αριθμός ατόμων με εισόδημα στην οικογένεια καθώς και οι πηγές προέλευσης του εισοδήματος (Ben-Porath, 1982).

Τα προαναφερθέντα σημεία, εκτός του ότι εμπειρικά εξετάζουν καταστάσεις που αφορούν την ίδια οικογένεια, επί πλέον αλληλοεπικαλύπτονται ή αλληλοσυμπληρώνονται. Για παράδειγμα, η επένδυση της

19. Λόγω την ανάπτυξης των μηχανισμών που δημιουργούν υψηλό κόστος ευκαιρίας κ.λπ.

συζύγου σε ανθρώπινο κεφάλαιο επηρεάζει την απόφαση της συμμετοχής της ή όχι στο εργατικό δυναμικό. Κατ' επέκταση, επηρεάζεται η διανομή του εισοδήματος, ενώ ταυτόχρονα η αύξηση των μελών της οικογένειας (λόγω γονιμότητας) καθυστερεί ή δεν επέρχεται λόγω της απόφασης που έχει επιλεγεί. Επίσης, κάθε αλλαγή της οικογενειακής κατάστασης, παράλληλα με αλλαγές στο μέγεθος της οικογένειας και της ηλικίας, ακολουθείται πάντα από γεγονότα που μεταβάλλουν την επαγγελματική απασχόληση των μελών της οικογένειας.

Με βάση τους παραπάνω προβληματισμούς, συνεπάγεται επομένως ότι, εκτός από την ανάλυση γύρω από το μέγεθος και τη δομή της οικογένειας, ταυτόχρονα πρέπει να συνεξετάζεται το αντίστοιχο μέγεθος και η δομή του οικογενειακού εισοδήματος.

Για το σκοπό αυτόν, άλλωστε, κατά την ανάπτυξη της μεθοδολογίας προσδιορισμού των παραγόντων που διαμορφώνουν το μέγεθος και συνθέτουν το οικογενειακό εισόδημα επιχειρείται (Fields, 1979, σ. 438· Nygård, Sandström, 1981, σ. 304· Μπαλούρδος κ.ά, 1999):

α) Ανάλυση επιλεγμένων χαρακτηριστικών που αντιπροσωπεύουν τις διάφορες υπο-ομάδες ή υπο-κατηγορίες του πληθυσμού ανάλογα με το ύψος του εισοδήματος που λαμβάνουν.

β) Λειτουργική ανάλυση της σύνθεσης του εισοδήματος κατά πηγές προέλευσης.

α) Ανάλυση επιλεγμένων χαρακτηριστικών

Η ανάλυση στη συγκεκριμένη περίπτωση επικεντρώνεται σε επιλεγμένα ατομικά χαρακτηριστικά που συνήθως αφορούν τον υπεύθυνο της οικογένειας και στα χαρακτηριστικά που αφορούν το μέγεθος και τη σύνθεση των νοικοκυριών-οικογενειών. Δηλαδή, έχουμε:

Χαρακτηριστικά που αφορούν τον υπεύθυνο:

1. Ηλικία
2. Επαγγελματική εμπειρία
3. Έτη σπουδών ή επίπεδο εκπαίδευσης
4. Φύλο
5. Οικογενειακή κατάσταση

Χαρακτηριστικά οικογένειας:

6. Αριθμός συνταξιούχων ή ηλικιωμένων
7. Αριθμός παιδιών
8. Αριθμός ατόμων με εισόδημα
9. Αριθμός απασχολούμενων
10. Μέγεθος
11. Σύνθεση

β) Λειτουργική ανάλυση της σύνθεσης του εισοδήματος κατά πηγές προέλευσης

Η ανάλυση, στη συγκεκριμένη περίπτωση, παρέχει ενδείξεις όσον αφορά την κατάσταση και τη λειτουργία της αγοράς εργασίας καθώς και την πολιτική ισχύ ή την πίεση των διάφορων κοινωνικών ομάδων, παράγοντες με βάση τους οποίους επηρεάζονται η εξωτερική διανομή του εισοδήματος και η φτώχεια.²⁰ Η πίεση επιδεικνύεται και πραγματοποιείται είτε μέσω της άσκησης οικονομικής πολιτικής (συγκράτηση των υψηλών αποδοχών, πολιτική συγκράτησης των τιμών κ.λπ.) είτε μέσω της άσκησης πολιτικής αναδιανομής του εισοδήματος, με βάση την οποία μειώνονται οι υφιστάμενες ανισότητες. Εννοείται ότι, σύμφωνα με τους αντικειμενικούς σκοπούς της παρούσας εργασίας, οι πηγές που παρουσιάζουν ιδιαίτερο ενδιαφέρον αφορούν τόσο τα εισοδήματα των ηλικιωμένων, όσο και τα εισοδήματα τα οποία, μεταξύ άλλων, αναφέρονται ως «οικογενειακά επιδόματα». Άλλωστε, υποστηρίζεται ότι: «το εισόδημα από μισθό μπορεί να εμφανίζεται με τη μορφή ενός μέρους μόνο – συνήθως βέβαια του κυριότερου – του συνολικού εισοδήματος, που αποτελείται επιπρόσθετα από άλλες, πραγματικές ή προσδοκώμενες εισοδηματικές πηγές. Άσχετα από το κατά πόσον οι διάφορες υπαλλακτικές πηγές εισοδήματος είναι πραγματικά ή θεσμικά συμβιβάσιμες ή ασυμβίβαστες μεταξύ τους, είναι γεγονός ότι αυτή καθαυτή η ύπαρξη άλλων επιβιωτικών εισοδηματικών διεξόδων καθιστά την αναζήτηση μισθωτής εργασίας *μερικών* μόνο παράγοντα προσδιορισμού των σύνθετων στρατηγικών επιλογών του υποκειμένου» (Τσουκαλάς, 1987, σ. 187).

Με βάση τους παραπάνω μεθοδολογικούς προβληματισμούς, η μεθοδολογία ανάλυσης των στατιστικών δεδομένων, που ακολουθεί, στρέφεται γύρω από δύο άξονες οι οποίοι έχουν τον ίδιο παρονομαστή, δηλαδή *το μέγεθος και τη σύνθεση* της οικογένειας καθώς και *το μέγεθος και τη σύνθεση* του οικογενειακού εισοδήματος.

ΜΕΘΟΔΟΛΟΓΙΑ ΑΝΑΛΥΣΗΣ ΤΩΝ ΔΙΑΘΕΣΙΜΩΝ ΣΤΑΤΙΣΤΙΚΩΝ ΣΤΟΙΧΕΙΩΝ

Τα συστατικά στοιχεία ή οι πηγές προέλευσης του συνολικού εισοδήματος της οικογένειας αναλύονται σε εισόδημα από μισθούς-ημερομίσθια ή από αυτοαπασχόληση και σε εισόδημα κοινωνικής ασφάλισης

20. Αντίστοιχα, η εσωτερική διανομή επηρεάζεται από την ισχύ που έχουν οι εργαζόμενοι, δηλαδή τα άτομα που λαμβάνουν εισόδημα από απασχόληση, οι συνταξιούχοι ανάλογα με το ύψος της σύνταξης κ.ο.κ..

(Πίνακας 1). Στη συνέχεια, το εισόδημα που δημιουργείται από τις παροχές κοινωνικής ασφάλισης αναλύεται σε δύο επί μέρους πηγές, το εισόδημα αναπλήρωσης και τα διάφορα οικογενειακά επιδόματα. Ειδικότερα, το εισόδημα αντικατάστασης αναλύεται σε εισόδημα το οποίο προέρχεται από συντάξεις, επιδόματα ανεργίας, επιδόματα ασθένειας και αναπηρίας και επιδόματα κοινωνικής βοήθειας²¹ (βλέπε Second specific community action to combat poverty: first progress report on the EC – poverty – research project – Appendix 2 και Table 3. Deleck et. al., 1991· Yfantopoulos et. al., 1989).

Ο ορισμός αυτός είναι ιδιαίτερα χρήσιμος και συμβατός με τους αντικειμενικούς σκοπούς της παρούσας εργασίας, διότι, πέραν του εισοδήματος από (εξαατημένη) απασχόληση ή αυτοαπασχόληση, επικεντρώνεται στα εισοδήματα που είτε προέρχονται είτε σχετίζονται άμεσα με τα «εξαατημένα μέλη» της οικογένειας ή του νοικοκυριού και τα οποία είναι οι συντάξεις και τα οικογενειακά επιδόματα. Άλλωστε, όπως θα διαφανεί από την ανάλυση των στοιχείων, οι συντάξεις αποτελούν τη δεύτερη καθοριστικότερη πηγή εισοδήματος μετά από το εισόδημα από απασχόληση, ενώ, αντίθετα, η συμμετοχή των οικογενειακών επιδομάτων είναι σχεδόν ανύπαρκτη (βλέπε Deleck et al., 1991, σ. 23). Εκτός από τον ορισμό του εισοδήματος, πρέπει να προσδιορίζεται

ΠΙΝΑΚΑΣ 1

Κύριες πηγές διαθέσιμου οικογενειακού εισοδήματος

I.	Εισόδημα από απασχόληση
II.	Εισόδημα κοινωνικής ασφάλισης
	1. Εισόδημα αναπλήρωσης
	α. Συντάξεις
	β. Επιδόματα ανεργίας
	γ. Επιδόματα ασθένειας και αναπηρίας
	δ. Επιδόματα κοινωνικής βοήθειας
	2. Οικογενειακά επιδόματα (μητρότητας, πολυτέκνων κ.ά.)

Πηγή : Deleck et. al., 1991, σσ. 6 και 45-46.

21. Που ορίζονται ως τα επιδόματα που παρέχονται από τις εθνικές ή τοπικές αρμόδιες αρχές, για την εξασφάλιση ενός ελαχίστου εισοδήματος (βλέπε, αναλυτικότερα, EC poverty Research Project: Report of the second general meeting on 25-26 May 1987). Στη χώρα μας δεν έχει προσδιοριστεί και αποτιμηθεί χημικτικά η έννοια του ελαχίστου εισοδήματος. Ως εκ τούτου, στην κατηγορία αυτή εντάσσονται όλες οι κοινωνικές παροχές και τα διάφορα προνοιακά επιδόματα, τα οποία ούτως ή άλλως προκύπτουν επουσιώδη (βλέπε Yfantopoulos et al., 1989).

παράλληλα και η χρονική περίοδος αναφοράς του,²² που στη συγκεκριμένη περίπτωση είναι το έτος (ή ο μήνας), ενώ ως μονάδα ανάλυσης εκλαμβάνεται η οικογένεια.

Εξάλλου, η φτώχεια στην παρούσα εργασία εκλαμβάνεται ως το κατώτατο τμήμα από την κλίμακα του εισοδήματος (βλέπε Μπαλούρδος, 1991). Η αντίστοιχη διάκριση των ατόμων-οικογενειών ως μη φτωχών και ως φτωχών εκλαμβάνεται και ως διάκριση μεταξύ εργαζομένων, αντίστοιχα, στην πρωτεύουσα και στη δευτερεύουσα αγορά εργασίας (Μπαλούρδος, 1995· Μπαλούρδος, 1997). Η διάκριση αυτή, αν και δεν ξεφεύγει από το γνωστό «σφάλμα κατάτμησης» της αγοράς εργασίας, εν τούτοις είναι περισσότερο αξιόπιστη από την κατάτμηση με καθαρά αμιγή εισοδηματικά κριτήρια (βλέπε Μπαλούρδος, 1995). Από τις διαφορετικές θεωρητικές μεθοδολογικές προσεγγίσεις και ορισμούς της φτώχειας, στην παρούσα εργασία χρησιμοποιείται ο ορισμός της Ευρωπαϊκής Ένωσης. Σύμφωνα με τον ορισμό αυτόν, ως φτωχή εκλαμβάνεται η μονομελής οικογένεια, της οποίας το εισόδημα υπολείπεται κατά 50% από το μέσο συνολικό διαθέσιμο εισόδημα των νοικοκυριών του δείγματος. Για κάθε επί πλέον μέλος της οικογένειας, η εκτίμηση στηρίζεται σε αντιστοιχία η οποία εκτιμάται με βάση τις κλίμακες ισοδυναμίας (βλέπε Deleck et. al., 1991· Tsakloglou, 1993).

Σημειώνεται ότι για την ανάλυση των στοιχείων χρησιμοποιούνται πίνακες απλής και διπλής εισόδου.²³ Αρχικά αναλύονται τα στοιχεία τα οποία παρέχουν μια πρώτη εικόνα όσον αφορά τα χαρακτηριστικά των οικογενειών του δείγματος, τις διάφορες πηγές εισοδήματος και την οικονομική κατάσταση των οικογενειών²⁴ κατά δεκατημόρια εισοδήματος²⁵ και κατά ηλικία και επαγγελματική εμπειρία του υπεύθυνου.²⁶ Επίσης, εξετάζεται η δεκατημοριακή (εισοδηματική) κατανομή κατά αριθμό ηλικιωμένων, παιδιών και ενηλίκων στην οικογένεια. Η ανάλυση, κατόπιν, επικεντρώνεται στο μέγεθος και τη σύνθεση των φτωχών και μη φτωχών οικογενειών.

22. Η χρονική περίοδος αναφοράς του ορισμού του εισοδήματος συνήθως εκλαμβάνεται ως τμήμα του ορισμού.

23. Όλες οι επεξεργασίες έχουν διενεργηθεί με το στατιστικό πακέτο SPSS, έκδοση 8.0, από το πρωτογενές υλικό της έρευνας.

24. Πρόκειται για χαρακτηριστικά τα οποία αναφέρονται ως «ατομικά».

25. Τα δεκατημόρια δημιουργούνται με την ταξινόμηση των οικογενειών κατά μέγεθος του διαθέσιμου χρηματικού εισοδήματός τους. Κατόπιν μοιράζονται σε δέκα ίσες ομάδες κατά τέτοιον τρόπο, ώστε το πρώτο δεκατημόριο να περιλαμβάνει το 10% των νοικοκυριών με τα χαμηλότερα εισοδήματα, το δεύτερο δεκατημόριο να περιλαμβάνει το επόμενο 10%, ενώ το τελευταίο, δέκατο δεκατημόριο, να περιλαμβάνει την ομάδα (το 10%) των νοικοκυριών με τα υψηλότερα εισοδήματα (Deleck et. al., 1991, σ. 14).

26. Πρόκειται για χαρακτηριστικά τα οποία αναφέρονται ως «ατομικά».

ΟΡΙΣΜΕΝΕΣ ΒΑΣΙΚΕΣ ΚΑΤΑΝΟΜΕΣ

Στον Πίνακα 2 εξετάζονται ορισμένες βασικές κατανομές για τις οικογένειες του δείγματος, από τις οποίες προκύπτουν τα ακόλουθα:

– Από το σύνολο των νοικοκυριών²⁷ του δείγματος, η μεγάλη πλειονότητα (75,5%) αφορά οικογένειες με το σύζυγο και τη σύζυγο στη σύνθεσή τους, ενώ ανάμεσα στις υπόλοιπες περιπτώσεις συμπεριλαμβάνεται η κατηγορία των γονιών του/της συζύγου (3,3%).

– Το μέσο μέγεθος του νοικοκυριού ή της οικογένειας είναι 3,01 μέλη με επικρατούσες τις συχνότητες με 2-4 μέλη (~73%). Κατά τις απογραφές τους έτους 1981 και του έτους 1991, το αντίστοιχο (μέσο) μέγεθος ήταν περίπου 3,2 και δεν υπάρχουν κάποιες ενδείξεις ότι το μέγεθος αυτό έχει μεταβληθεί ουσιαστικά μέχρι σήμερα.

ΠΙΝΑΚΑΣ 2

Επιλεγμένα χαρακτηριστικά των οικογενειών του δείγματος
Ποσοστά %

Μεταβλητές που αφορούν την οικογένεια							
Ατομα	Μέλη	Ηλικιωμένοι	Παιδιά	Ατομα με εισόδημα	Συνταξιούχοι	Απασχολούμενοι	Σχέση με τον υπεύθυνο
0	-	64,5	54,7	3,2	59,8	23,3	%
1	12,2	22,0	17,9	41,4	30,7	36,5	Σύζυγος 75,5
2	27,5	13,0	19,7	39,9	9,1	31,4	Γονιός/πεθερός 3,3
3	21,5	0,4	5,9	10,6	0,2	6,3	Λοιπές περιπτώσεις 21,1
4	24,3	0,1	1,4	3,8	0,1	2,3	
5	9,7	-	0,4	1,0	-	0,2	
6+	4,8	-	0,1	0,1	-	-	
Σύνολο	100,0	100,0	100,0	100,0	100,0	100,0	- 100,0
Μέσος όρος	3,01	0,50	0,83	1,75	0,51	1,29	

Μέγεθος δείγματος: 2.951

– Η συνολική μέση αναλογία ηλικιωμένων και συνταξιούχων τείνει να ταυτισθεί (0,50 και 0,51). Το 64,5% των οικογενειών του δείγματος δεν συμπεριλαμβάνει κανένα συνταξιούχο, με ένα μόνο συνταξιούχο εμφανίζεται το 30,7% του συνόλου, ενώ από εκεί και ύστερα οι αναλογίες μειώνονται δραστικά. Δύο συνταξιούχους εμφανίζεται να έχει μόνον το 9,1% του συνόλου των οικογενειών του δείγματος και τρεις το 0,2%. Η δραστική αυτή μείωση προφανώς οφείλεται στο γεγονός ότι οι αυτόνομες οικογένειες συνταξιούχων «διαλύονται» λόγω θανάτου του

27. Σημειώνεται ότι η έρευνα είχε ως μονάδα αναφοράς το νοικοκυριό. Ωστόσο, από τα δεδομένα προκύπτει ότι η πλειονότητα αφορά πυρηνικές ή εκτεταμένες οικογένειες (βλέπε Πίνακα 2).

ενός μέλους και ο εναπομένων επιζών συνταξιούχος πηγαίνει μαζί με την οικογένεια των παιδιών του ή μαζί με κάποιον άλλον κοντινό συγγενή. Άλλωστε, έχει διαπιστωθεί ότι οι περισσότεροι συνταξιούχοι κατοικούν κοντά στα σπίτια των παιδιών τους και έχουν άμεση επικοινωνία και βοηθούν ή δέχονται βοήθεια από αυτά (Μπαλούρδος και Τζωρτζοπούλου, 1994 και 1996).

– Ο μέσος αριθμός παιδιών που αντιστοιχεί στο συνολικό πληθυσμό του δείγματος είναι 0,83, ενώ επικρατούσα είναι η συχνότητα οικογενειών με 2 παιδιά (19,7%). Παράλληλα, το 54,7% των οικογενειών (ηλικιωμένοι κυρίως αλλά και νεαρά ζευγάρια) στερείται παιδιών.

Από την ίδια ανάλυση προκύπτει ότι ιδιαίτερο ενδιαφέρον παρουσιάζουν οι κατανομές κατά φύλο ή οικογενειακή κατάσταση του υπεύθυνου της οικογένειας (Πίνακας 3). Συγκεκριμένα, στη μεγάλη πλειονότητα των οικογενειών (83,5%) υπεύθυνος είναι άνδρας και μόνο στο 16,5% υπεύθυνες είναι γυναίκες. Εξίσου σημαντικές εμφανίζονται και οι διαφοροποιήσεις κατά οικογενειακή κατάσταση του υπεύθυνου της οικογένειας, όπου τη μεγαλύτερη αναλογία καταλαμβάνουν οι έγγαμοι (77,1%) και ακολουθούν οι άγαμοι (9,7%), οι χήροι/ες (9,2%) και οι διαζευγμένοι (3,2%). Τα αποτελέσματα αυτά είναι ενδεικτικά και πρέπει να ληφθούν σοβαρά υπ' όψη, διότι, όπως θα δούμε παρακάτω, πολλές οικογένειες που κατατάσσονται στις φτωχές έχουν υπεύθυνο γυναίκα ή/και διαζευγμένο άτομο.

ΠΙΝΑΚΑΣ 3

Φύλο, οικογενειακή κατάσταση υπεύθυνου και σύνθεση της οικογένειας (ποσοστιαία κατανομή)

Φύλο	%	Οικογενειακή κατάσταση	%
Άνδρας	83,5	Έγγαμος	77,1
Γυναίκα	16,5	Άγαμος	9,7
Σύνολο	100,0	Χήρος/α	9,2
		Χωρισμένος/η	3,2
		Δεν απάντησαν	0,2
		Σύνολο	100,0

Επομένως, σύμφωνα με τα παραπάνω στοιχεία, φαίνεται ότι ο μέσος αριθμός των παιδιών υπερτερεί του μέσου αριθμού των ηλικιωμένων και συνταξιούχων, όπως ακριβώς συμβαίνει και με τα πραγματικά μεγέθη. Μια μεγάλη αναλογία οικογενειών στερείται παιδιών – κυρίως οικογένειες με ηλικιωμένους –, προφανώς επειδή τα παιδιά αυτά έχουν δημιουργήσει τη δική τους οικογένεια, ενώ υπολογίσιμη είναι και η αναλογία οικογενειών με γυναίκα υπεύθυνο.

ΕΠΙΛΕΓΜΕΝΑ ΧΑΡΑΚΤΗΡΙΣΤΙΚΑ ΤΟΥ ΜΕΓΕΘΟΥΣ ΚΑΙ ΤΗΣ ΣΥΝΘΕΣΗΣ ΤΟΥ ΟΙΚΟΓΕΝΕΙΑΚΟΥ ΕΙΣΟΔΗΜΑΤΟΣ

Όσον αφορά το μέγεθος και τη σύνθεση του οικογενειακού εισοδήματος, ορισμένες πηγές προέλευσής του εμφανίζονται στον Πίνακα 4. Όπως φαίνεται από την ανάλυση των στοιχείων, το εισόδημα από απασχόληση καλύπτει το 74% του συνολικού οικογενειακού εισοδήματος, ενώ το υπόλοιπο 18,3% αποτελείται από το εισόδημα κοινωνικής ασφάλισης στο οποίο καθοριστικότερη συμμετοχή έχει το εισόδημα αναπλήρωσης (καλύπτει το 17,6% του εισοδήματος κοινωνικής ασφάλισης).

Επομένως, η συμμετοχή των οικογενειακών επιδομάτων στη σύνθεση του συνολικού εισοδήματος προκύπτει ασημαντή και αμελητέα. Άλλωστε, σύμφωνα με τα διαθέσιμα στοιχεία, προκύπτει ότι οι περιπτώσεις των οικογενειών που λαμβάνουν επιδόματα κοινωνικής βοήθειας δεν ξεπερνούν τις 10, ενώ οι περιπτώσεις των οικογενειών που έχουν λάβει επιδόματα αρρώστιας και αναπηρίας δεν υπερβαίνουν τις 50 (βλέπε Υφαντοπούλου et al., 1989). Κατά συνέπεια, οι δυνατότητες ανάλυσης με βάση τις εν λόγω μεταβλητές είναι περιορισμένες.

Όπως έχει διαπιστωθεί, πολύ πιθανόν «πρώιμες» συντάξεις να μην έχουν ταξινομηθεί ως επιδόματα λόγω «μη ικανότητας εργασίας», παραποιώντας την πραγματικότητα και τη συγκριτική εικόνα²⁸ (Deleck et al., 1991, σ. 23). Πράγματι, όπως προκύπτει (Πίνακας 4), παράλληλα με το εισόδημα από απασχόληση, οι συντάξεις αποτελούν μία από τις καθοριστικότερες πηγές εισοδήματος, ενώ η ποσοστιαία αναλογία που καταλαμβάνουν τα οικογενειακά επιδόματα είναι ιδιαίτερα χαμηλή (0,07%). Η διαφοροποίηση, επομένως, μεταξύ των συντάξεων και του συνολικού εισοδήματος κοινωνικής ασφάλισης είναι αμελητέα. Το αποτέλεσμα αυτό είναι και από τα πιο χαρακτηριστικά του πίνακα, διότι γίνεται εμφανής η τάση ταύτισης του ασφαλιστικού συστήματος με το συνταξιοδοτικό. Άλλωστε, όπως διαπιστώνεται, οι δύο μεταβλητές ακολουθούν μη σημαντικές διαφοροποιήσεις²⁹ στην κατά δεκατημόρια κατανομή τους και επομένως μπορούν να υποκατασταθούν μεταξύ τους.

28. Αυτό διαπιστώνεται από το γεγονός ότι το μέσο μέγεθος των συντάξεων ξεπερνά το αντίστοιχο μέσο μέγεθος του εισοδήματος κοινωνικής ασφάλισης.

29. Από έλεγχο που έγινε στις διαφορές των απόλυτων τιμών (paired samples z-test) προέκυψε: Μέσος όρος (διαφορών), $x=1,0027$, Τυπική Απόκλιση = 422,07, z-τιμή (διαφορών) = 0,129. Τα ίδια αποτελέσματα ισχύουν και με εφαρμογή του χ^2 -τεστ, μεταξύ των ποσοστιαίων δεκατημοριακών κατανομών. Άλλωστε, η τιμή του δείκτη συσχέτισης ανάμεσα στις δύο μεταβλητές προέλυψε σχετικά υψηλή: 0,774.

ΠΙΝΑΚΑΣ 4
Δεκατημόρια εισοδήματος κατά πηγή προέλευσης

Δεκατημόρια εισοδήματος	Μέσο συνολικό οικογενειακό εισόδημα		Πηγή προέλευσης				
			Συντάξεις	Οικογενειακά επιδόματα	Εισόδημα από απασχόληση	Λοιπές πηγές	Εισόδημα κοινωνικής ασφάλισης
	Χιλ. δρχ.	Ως % του συνολικού μέσου	Χιλιάδες δραχμές				
1	253,2	1,7	100,2	0,90	107,7	44,40	105,3
2	509,4	3,5	234,4	1,61	182,0	91,39	245,0
3	702,0	4,8	233,6	0,84	387,2	80,36	242,3
4	887,0	6,1	218,2	0,82	572,0	95,98	225,0
5	1.072,2	7,4	257,3	0,51	741,4	72,99	266,0
6	1.273,1	8,7	283,0	0,85	881,4	107,85	293,5
7	1.511,0	10,0	310,3	1,64	1.179,1	19,96	248,1
8	1.833,1	12,6	308,1	1,75	1.422,5	100,75	297,5
9	2.263,7	15,5	276,0	0,46	1.828,9	158,34	282,0
10	4.290,2	29,7	439,7	1,20	3.507,4	341,9	446,3
Συνολικός μέσος όρος	1.458,4	100,0	266,0	1,10	1.080,1	11,2	265,0
Δεκατημόρια εισοδήματος	Ποσοστό σε σχέση με το μέσο συνολικό οικογενειακό εισόδημα (=100,0)						
	Μέσο συνολικό οικογενειακό εισόδημα	Συντάξεις	Οικογενειακά επιδόματα	Εισόδημα από απασχόληση	Άλλες πηγές		
1	100,0	39,5	0,36	42,5	17,64		
2	100,0	46,0	0,32	35,7	17,98		
3	100,0	33,3	0,12	55,2	11,38		
4	100,0	24,6	0,09	64,5	10,81		
5	100,0	24,0	0,05	69,1	6,85		
6	100,0	22,2	0,07	69,2	8,53		
7	100,0	20,5	0,11	78,0	1,39		
8	100,0	16,8	0,10	77,6	5,50		
9	100,0	12,2	0,02	80,8	6,98		
10	100,0	10,2	0,03	81,8	7,97		
Σύνολο	100,0	18,2	0,07	74,0	7,73		

Με βάση το εισόδημα κοινωνικής ασφάλισης προέκυψε η κατανομή (σε χιλ. δρχ.):

Συνολικό εισόδημα: 1.458,4

Κοινωνικής ασφάλισης: 265,0

Εισόδημα αντικατάστασης: 256,6

Λοιπές πηγές: 7,7.

Φαίνεται λοιπόν ότι, από τα «εξαρτώμενα» μέλη της οικογένειας, περισσότερο οικονομικό βάρος επιφέρουν τα παιδιά για τα οποία τα επιδόματα είναι ελάχιστα και δεν αντισταθμίζουν τις δαπάνες που πραγματοποιούνται από τους γονείς. Αντίθετα, οι συντάξεις αποτελούν τη δεύτερη σε μέγεθος πηγή εισοδήματος (μετά το εισόδημα από απασχόληση), και επομένως οι ηλικιωμένοι συνεισφέρουν ουσιαστικά στο συνολικό οικογενειακό εισόδημα.

Αν και από την ανάλυση έχει διαφανεί ότι μέσα από το σύστημα της Κοινωνικής Ασφάλισης κυριαρχούν οι συντάξεις, το ερώτημα που εναπομένει να απαντηθεί είναι κατά πόσον οι συνταξιοδοτικές και οι λοιπές παροχές ενισχύουν την οικονομική δυνατότητα και την ευημερία των αποδεκτών τους. Διότι η διόγκωση των συνταξιοδοτικών δαπανών και κατ' επέκταση των ελλειμμάτων των ταμείων και η συνεχιζόμενη δημογραφική γήρανση (βλέπε Χρυσάκης, Μπαλούρδος, 1998) έχουν ως επακόλουθο τη δραστική περικοπή των συντάξεων, ενώ οι εργαζόμενοι καλούνται να πληρώσουν υψηλότερες εισφορές. Ως εκ τούτου, παρ' όλη τη φαινομενική αυτή υπεροχή των συντάξεων, δεν υπάρχουν κάποιες θετικές ενδείξεις για την «καλή» οικονομική κατάσταση των συνταξιούχων.

Στη συνέχεια, όπως προκύπτει άλλωστε από περαιτέρω ανάλυση των στοιχείων του Πίνακα 6, η ανισότητα στη διανομή των οικογενειακών εισοδημάτων είναι έντονη.³⁰ Για παράδειγμα, στο πρώτο δεκατημόριο κατανέμεται το 1,7% του συνολικού μέσου διαθέσιμου εισοδήματος, ενώ, αντίθετα, στο τελευταίο δεκατημόριο κατανέμεται περίπου το 30%. Ένα άλλο χαρακτηριστικό εξάλλου στοιχείο που παρέχεται από τον ίδιο Πίνακα είναι η σύνθεση του μέσου διαθέσιμου εισοδήματος, σε κάθε δεκατημόριο, όπου η αναλογία των συντάξεων ακολουθεί φθίνουσα πορεία, καθώς στα δύο πρώτα δεκατημόρια φτάνει και ξεπερνά το 40%, ενώ στο υψηλότερο δεκατημόριο η βαρύτητα των συντάξεων μειώνεται σημαντικά και καταλαμβάνει μόλις το 10,2% του μέσου συνολικού διαθέσιμου εισοδήματος. Η πτωτική αυτή πορεία των συντάξεων ακολουθείται αντίστροφα όμως από τα εισοδήματα που προέρχονται από απασχόληση. Πράγματι, στα χαμηλά δεκατημόρια, ενώ η ποσοστιαία συμμετοχή των συντάξεων είναι υψηλή, η συμμετοχή του εισοδήματος από απασχόληση είναι σχετικά χαμηλή. Είναι χαρακτηριστική μάλιστα η περίπτωση που διαγράφεται στο δεύτερο δεκατημόριο, όπου

30. Αν και υπάρχουν επιφυλάξεις στα συμπεράσματα που προκύπτουν, λόγω του χαμηλού αριθμού των περιπτώσεων που περιλαμβάνονται.

η ποσοστιαία αναλογία των συντάξεων (46%) ξεπερνά την αντίστοιχη ποσοστιαία αναλογία του εισοδήματος από απασχόληση (35,7%).

Επίσης, προκύπτει ότι στα υψηλότερα δεκατημόρια πάνω από το 80% καλύπτεται από τα εισοδήματα από απασχόληση, ενώ οι αναλογίες που αντιστοιχούν στις συντάξεις και στις άλλες πηγές είναι σχετικά πολύ χαμηλές. Επομένως, η τάση που ακολουθείται από τις συντάξεις και τις κάνει να αποτελούν μια υπολογίσιμη πηγή εισοδήματος για τα χαμηλά δεκατημόρια αντιστρέφεται, όταν εξετάζεται η βαρύτητα των εισοδημάτων από απασχόληση.

Φαίνεται, επομένως, ότι η σύνταξη αποτελεί μία από τις βασικότερες πηγές εισοδήματος και κυρίως είναι χαμηλή. Είναι, ωστόσο, απαραίτητη για τις οικογένειες που δεν έχουν άλλη πηγή εισοδήματος. Επιπρόσθετα, τα οικογενειακά επιδόματα σε καμιά περίπτωση δεν φαίνεται να αποτελούν κάποια υπολογίσιμη πηγή εισοδήματος.

ΔΕΚΑΤΗΜΟΡΙΑ ΚΑΤΑ ΗΛΙΚΙΑ, ΕΠΑΓΓΕΛΜΑΤΙΚΗ ΕΜΠΕΙΡΙΑ ΥΠΕΥΘΥΝΟΥ, ΑΡΙΘΜΟ ΗΛΙΚΙΩΜΕΝΩΝ, ΠΑΙΔΙΩΝ, ΕΝΗΛΙΚΩΝ, ΑΤΟΜΩΝ ΜΕ ΕΙΣΟΔΗΜΑ ΚΑΙ ΑΠΑΣΧΟΛΟΥΜΕΝΩΝ ΣΤΗΝ ΟΙΚΟΓΕΝΕΙΑ

Χαρακτηριστική είναι η εξέλιξη ή κατάληξη όλων των χρηματικών απολαβών, όταν το άτομο περνά το κατώφλι των 65 χρόνων ή όταν τελικά αποχωρήσει από την αγορά εργασίας και συνταξιοδοτηθεί. Επιπρόσθετα, φαίνεται ότι η μεγάλη διασπορά των εισοδημάτων και οι μεγάλες ανισότητες «ξαφνικά» μειώνονται λίγο πριν το άτομο περάσει το κατώφλι της αποχώρησης από την αγορά εργασίας. Σε γενικές γραμμές, η σχέση που προκύπτει είναι τύπου αντίστροφου U (μη γραμμική, κυρτή), ενώ η ερμηνεία της ανοδικής πορείας του εισοδήματος κατά κανόνα στηρίζεται στην έννοια του συσσωρευμένου ανθρώπινου κεφαλαίου, καθώς οι απολαβές των εργαζομένων αποτελούν τις αποδόσεις του κεφαλαίου αυτού (Μπαλούρδος, 1995 και 1997).

Όπως προκύπτει, με βάση τα στοιχεία του Πίνακα 5, στα χαμηλότερα δεκατημόρια του εισοδήματος εντάσσονται οι περισσότερες οικογένειες συνταξιούχων, στις οποίες έχει άλλωστε κλείσει ο κύκλος της επαγγελματικής ενασχόλησης, η οποία «πιστοποιείται» με τη μεγάλη μέση διάρκεια ετών συμμετοχής στην αγορά εργασίας. Πράγματι, στα δύο χαμηλότερα δεκατημόρια η μέση ηλικία του υπεύθυνου της οικογένειας είναι υψηλή (περίπου 58 ετών), ενώ η ίδια τάση εμφανίζεται και στην επαγγελματική εμπειρία, η οποία λαμβάνει, αντίστοιχα, τις μέγιστες τιμές της. Αντίθετα, στα επόμενα δεκατημόρια η τάση της μέσης ηλικίας

και της επαγγελματικής εμπειρίας του υπεύθυνου είναι πτωτική.³¹ Κοντολογίς, η μεγάλη ηλικία και η συμπλήρωση πολλών ετών συμμετοχής στην αγορά εργασίας φαίνεται να αποτελούν παράγοντες έντονης οικονομικής ανισότητας. Αυτό μάλλον οφείλεται στο γεγονός ότι οι απολαβές από τις συντάξεις, που ακολουθούν τα άτομα με την αποχώρησή τους από την αγορά εργασίας, είναι ιδιαίτερα χαμηλές και δεν επαρκούν για την κάλυψη του συνόλου των αναγκών τους.

ΠΙΝΑΚΑΣ 5

Μέση ηλικία, επαγγελματική εμπειρία του υπεύθυνου της οικογένειας, μέσος αριθμός μελών, ηλικιωμένων, παιδιών, ενηλίκων, ατόμων με εισόδημα και απασχολούμενων στην οικογένεια κατά δεκατημόρια εισοδήματος

Δεκατημόρια εισοδήματος	Ηλικία υπεύθυνου	Επαγγελματική εμπειρία υπεύθυνου*	Μέλη οικογένειας	Αριθμός ηλικιωμένων	Αριθμός παιδιών	Αριθμός ενηλίκων	Άτομα με εισόδημα	Αριθμός απασχολούμενων
1	58,3	45,4	2,17	0,77	0,35	1,05	1,51	0,87
2	58,1	44,6	2,19	0,80	0,37	1,02	1,42	0,85
3	52,2	38,6	2,80	0,65	0,68	1,47	1,54	1,10
4	50,6	36,5	2,80	0,53	0,68	1,59	1,59	1,11
5	49,2	34,3	3,10	0,42	0,94	1,74	1,50	1,10
6	49,1	34,0	3,30	0,36	0,97	1,98	1,70	1,28
7	46,6	31,4	3,53	0,35	1,00	2,15	1,90	1,52
8	46,5	30,5	3,49	0,38	0,99	2,13	2,00	1,63
9	46,4	29,7	3,67	0,30	1,10	2,27	2,20	1,83
10	48,2	31,0	3,77	0,38	1,20	2,21	2,20	1,79
Σύνολο	50,5	35,6	3,08	0,50	0,83	1,76	1,75	1,29

* Υπολογίζεται ως: Ηλικία-έτη σπουδών-6.

Η ανισότητα σχετίζεται τόσο με το μέγεθος όσο και με τη σύνθεση της οικογένειας. Όσο περισσότερα είναι τα εξαρτώμενα μέλη τόσο μεγαλύτερη είναι η ανισότητα. Στη χώρα μας, το μέσο μέγεθος της οικογένειας εμφανίζεται μικρότερο στα τρία πρώτα (χαμηλότερα) δεκατημόρια (Πίνακας 5, Διάγραμμα 1) και αυτό πιθανόν να οφείλεται στο γεγονός ότι στα χαμηλά δεκατημόρια συναντάται μεγάλη αναλογία συνταξιούχων και μικρός αριθμός παιδιών.³² Παράλληλα, η τάση εμφανίζεται αυξητική, δηλαδή το εισόδημα αυξάνεται παράλληλα με το μέσο μέγεθος της οικογένειας, και αυτό είναι ένα άλλο αποκαλυπτικό σημείο του πίνακα. Πρόκειται για την παρατήρηση ή το παράδοξο που πιστοποιήσε αρχικά ο S. Kuznets (1963), και η τάση αυτή αποδίδεται στο γεγονός ότι σε

31. Με κάποια σχετική διαφοροποίηση στο 10^ο δεκατημόριο.

32. Δηλαδή, τα παιδιά των ηλικιωμένων έχουν ήδη δημιουργήσει τη δική τους οικογένεια.

μεγάλου μεγέθους οικογένειες επικρατεί η συνήθεια να εργάζονται ή να υπάρχουν περισσότερα άτομα οπότε οι πηγές του εισοδήματος είναι πολλαπλές. Εξάλλου, από τα στοιχεία του ίδιου πίνακα φαίνεται ότι ο μέσος αριθμός απασχολούμενων καθώς και ο μέσος αριθμός ατόμων με εισόδημα διαγράφουν αυξητική τάση κατά μήκος των δεκατημορίων του εισοδήματος. Είναι προφανές ότι η συμμετοχή και η συνεισφορά περισσότερων ατόμων στο σχηματισμό του συνολικού οικογενειακού εισοδήματος επηρεάζει σημαντικά την εσωτερική ανισοκατανομή του.

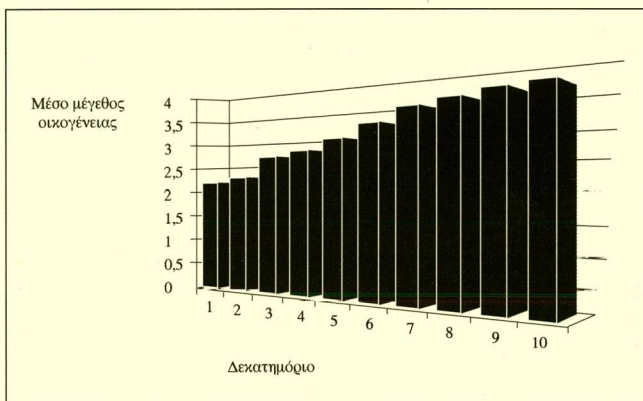
Σε παρόμοια αποτελέσματα καταλήγουμε και με τη μεταβλητή του μέσου αριθμού παιδιών (Πίνακας 5, Διάγραμμα 2), δηλαδή όσο αυξάνεται το μέγεθος των οικογενειών (κατά μέσο όρο) τόσο αυξάνεται το μερίδιό τους στο συνολικό εισόδημα. Η πραγματικότητα είναι, όμως, ότι οι πολυμελείς οικογένειες έχουν μικρότερο κατά κεφαλήν εισόδημα, διότι είναι περισσότερα τα εξαρτώμενα μέλη. Εξάλλου, σε οικογένειες με πολύ χαμηλά εισοδήματα συναντώνται κυρίως περιπτώσεις ηλικιωμένων ή συνταξιούχων που, εκτός από τη χαμηλή σύνταξη, έχουν και πολλά άλλα προβλήματα να αντιμετωπίσουν. Από τα στοιχεία του πίνακα καταδεικνύεται ότι στα δύο κατώτατα δεκατημόρια εμφανίζεται μια διογκωμένη αναλογία ηλικιωμένων σε σχέση με τα υπόλοιπα, πράγμα που συνιστά ανησυχητικό συμπέρασμα. Ουσιαστικά, παρατηρείται η αδυναμία της μεγάλης ηλικίας να αυτοσυντηρηθεί με μοναδικό εφόδιο τη χαμηλή σύνταξη.

Αναλυτικότερα, μέχρι και το 4ο δεκατημόριο εισοδήματος, ο μέσος αριθμός ηλικιωμένων υπερβαίνει το 0,5, ενώ από εκεί και ύστερα, στα υψηλότερα δεκατημόρια, η μέση τιμή είναι χαμηλή (κοντά στο 0,3). Η παρατήρηση αυτή επιβεβαιώνεται και από το γεγονός ότι τα παιδιά είναι σχετικά ελάχιστα στα δύο χαμηλότερα δεκατημόρια του εισοδήματος (έχουν μέση τιμή 0,3535 και 0,3707) και ξεπερνούν τη μονάδα στα υψηλότερα δεκατημόρια. Άλλωστε, οι ενήλικες ξεπερνούν σε αριθμό, κατά μέσο όρο, τους δύο στα υψηλά δεκατημόρια εισοδήματος με κατάληξη να υπάρχει ένας ενήλικας, κατά μέσο όρο, στα δύο χαμηλότερα δεκατημόρια.

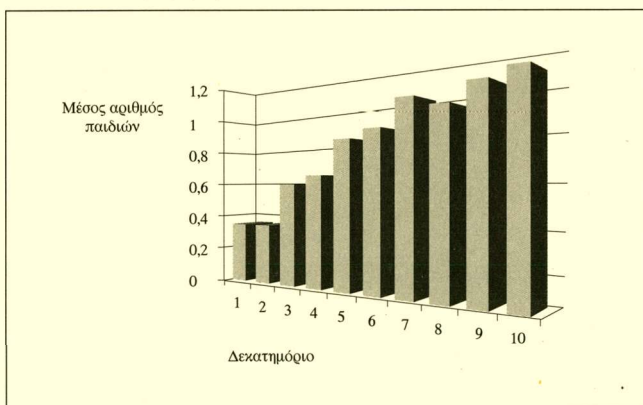
Επομένως από την ανάλυση που έχει μέχρι στιγμής διενεργηθεί, φαίνεται ότι η πλειονότητα των ηλικιωμένων κατατάσσεται στις χαμηλότερες εισοδηματικές τάξεις, με συντάξεις που δεν επαρκούν για να καλύψουν πολλές από τις ανάγκες τους, ενώ σε δυσμενή θέση εντάσσονται και οι οικογένειες με (κατά μέσο όρο) χαμηλό αριθμό ενηλίκων στη σύνθεσή τους.

Με βάση τις παρατηρήσεις αυτές, η ανάλυση στη συνέχεια στρέφεται προς τις περιπτώσεις των φτωχών οικογενειών.

ΔΙΑΓΡΑΜΜΑ 1

Μέσο μέγεθος οικογένειας, κατά δεκατημόρια εισοδήματος

ΔΙΑΓΡΑΜΜΑ 2

Μέσος αριθμός παιδιών κατά δεκατημόρια εισοδήματος

ΟΙΚΟΓΕΝΕΙΑ ΚΑΙ ΦΤΩΧΕΙΑ

Είναι προφανές ότι οι ενδεχόμενες θεωρητικές προεκτάσεις των εμπειρικών παρατηρήσεων μέχρι στιγμής περιορίστηκαν αρκετά, αν και είναι απροσμέτρητες. Μπορούμε, ωστόσο, με βάση την υπόθεση ότι το όριο φτώχειας αποτελεί και τη διαχωριστική γραμμή μεταξύ της πρωτεύουσας και της δευτερεύουσας αγοράς εργασίας, να διαφοροποιήσουμε και να ταξινομήσουμε τις οικογένειες ξεκάθαρα σε κάθε υποσύνολο. Αν και η παραδοχή αυτή αφορά τους άμεσα συνδεδεμένους με την αγορά εργασίας, εν τούτοις οι πολύ χαμηλές συντάξεις μάλλον αποτελούν παράγωγο προηγούμενων καταστάσεων και ιδιαίτερα σχετίζονται με το ιστορικό απασχόλησης. Ως εκ τούτου, υπό την ευρύτερη έννοια του όρου, η συμμετοχή στη δευτερεύουσα αγορά εργασίας και οι χαμηλές αποδοχές συνοδεύουν το άτομο μέχρι την έξοδό του και την ολοκληρωτική αποχώρηση από αυτήν, αλλά με συνέχεια η οποία κινείται σε παρόμοια οικονομικά επίπεδα, εφ' όσον η σύνταξη ουσιαστικά είναι ανεπαρκής και χαμηλή.

Εξετάζοντας, στη συνέχεια, τα στοιχεία που αφορούν το μέγεθος και τη σύνθεση του εισοδήματος των φτωχών και μη φτωχών οικογενειών (Πίνακας 6), διαφαίνεται άλλωστε ότι το συνολικό μέσο καθαρό (οικογενειακό) εισόδημα των μη φτωχών οικογενειών (1.747,77 χιλ. δρχ.) είναι περίπου τριπλάσιο από το αντίστοιχο εισόδημα των φτωχών οικογενειών (543,5 χιλ. δρχ.). Δηλαδή, φαίνεται ότι πάνω από το 73% του εισοδήματος των μη φτωχών οικογενειών προέρχεται από απασχόληση και μόλις το 17,3% αποτελεί το εισόδημα κοινωνικής ασφάλισης. Αντίθετα, στην περίπτωση των φτωχών οικογενειών, το εισόδημα από απασχόληση έχει χαμηλότερη συμμετοχή στη δημιουργία του συνολικού οικογενειακού εισοδήματος, ενώ το εισόδημα κοινωνικής ασφάλισης αποτελεί το 26%. Πρόκειται, επομένως, για τάσεις σαφώς διαφοροποιημένες, ενώ φαίνεται η υψηλότερη «εξάρτηση» των φτωχών οικογενειών από τα διάφορα επιδόματα και τις συντάξεις.

Ένα άλλο χαρακτηριστικό σημείο του Πίνακα 6 είναι η υψηλότερη μέση τιμή των όλων εισοδημάτων που αφορούν τις μη φτωχές οικογένειες (υψηλότερη και από αυτήν του συνόλου των οικογενειών του δείγματος), αν και η σχετική ποσοστιαία συμμετοχή του εισοδήματος κοινωνικής ασφάλισης στο συνολικό εισόδημα είναι η χαμηλότερη (17,4%).

Από τα δεδομένα του ίδιου πίνακα, προκύπτει ότι η μέση ηλικία του υπεύθυνου των οικογενειών που είναι φτωχές είναι υψηλότερη από την αντίστοιχη μέση ηλικία των μη φτωχών οικογενειών, ενώ το αντι-

θετο συμβαίνει με τη μεταβλητή της επαγγελματικής εμπειρίας και των ετών εκπαίδευσης. Φαίνεται ότι πιθανώς τα άτομα που οικονομικά καταφέρνουν σχετικά δύσκολα είναι μεγάλης ηλικίας και παραμένουν για μεγαλύτερο χρονικό διάστημα στην αγορά εργασίας, ενώ κυρίως λόγω της χαμηλής τους εκπαίδευσης απασχολούνται στο δευτερεύον υποδεέστερο τμήμα της.

Εξάλλου, διαφαίνονται οι έντονες ανισότητες σε όλες τις περιπτώσεις που αφορούν το μέσο αριθμό μελών, ηλικιωμένων ή συνταξιούχων, παιδιών, ενηλίκων, ατόμων με εισόδημα και απασχολούμενων ανάμεσα στις μη φτωχές και στις φτωχές οικογένειες. Όσον αφορά το μέσο μέγεθος οικογένειας, η διαφοροποίηση μεταξύ φτωχών και μη φτωχών οικογενειών εντοπίζεται ως επουσιώδης (3,0013 και 3,0840, αντίστοιχα). Είναι προφανές ότι τα εξαρτώμενα μέλη της οικογένειας είναι αυτά που κάνουν τη διαφορά περισσότερο έντονη. Δηλαδή, δημιουργούν όλες εκείνες τις προϋποθέσεις με βάση τις οποίες αυξάνεται ο κίνδυνος της φτώχειας. Διότι, με βάση τα στοιχεία από τον ίδιο πίνακα, φαίνεται ότι η τάση που διαμορφώνεται στη μέση αναλογία ενηλίκων είναι αντίστροφη, δηλαδή η αντίστοιχη μέση τιμή που διαγράφεται είναι υψηλότερη στις μη φτωχές οικογένειες και σχετικά χαμηλότερη στις φτωχές οικογένειες. Η ίδια τάση παρατηρείται και στις περιπτώσεις του μέσου αριθμού των ατόμων με εισόδημα και του αντίστοιχου μέσου αριθμού απασχολούμενων. Δηλαδή, εντοπίζονται υψηλότερες τιμές ανάμεσα στις μη φτωχές οικογένειες παρά ανάμεσα στις φτωχές.

Επομένως, φαίνεται ότι η χαμηλή μόρφωση, η υψηλή μέση ηλικία και η μέση επαγγελματική εμπειρία του υπεύθυνου τον κατατάσσουν ως φτωχό και κατ' επέκταση ως άτομο που έχει τώρα ή είχε κατά το παρελθόν συμμετοχή στη δευτερεύουσα αγορά εργασίας. Ταυτόχρονα, ο υπεύθυνος «μεταφέρει» μαζί του και τα χαρακτηριστικά της οικογένειάς του, τα οποία εμφανίζουν ουσιαστικές διαφοροποιήσεις από τις αντίστοιχες οικογένειες που κατατάσσονται και απασχολούνται στην πρωτεύουσα αγορά εργασίας. Διότι, αν και δεν υπάρχει κάποια αξιοσημείωτη διαφοροποίηση στο μέσο μέγεθος της οικογένειας, εν τούτοις συναντώνται διαφοροποιήσεις όσον αφορά τη δομή ή τη σύνθεσή τους. Πράγματι, οι φτωχές οικογένειες υπερεπερνούν σε αριθμό εξαρτωμένων μελών – παιδιών και ηλικιωμένων –, ενώ οι μη φτωχές οικογένειες υπερεπερνούν στο μέσο μέγεθος ενηλίκων ατόμων.

ΠΙΝΑΚΑΣ 6

Επιλεγμένα χαρακτηριστικά φτωχών και μη φτωχών οικογενειών

Χαρακτηριστικά	Οικογένειες		
	Μη φτωχές	Φτωχές	Σύνολο
Ατομικά			
Ηλικία υπεύθυνου	49,6	53,4	50,5
Έτη σπουδών υπεύθυνου	9,6	6,7	9,0
Επαγγελματική εμπειρία υπεύθυνου (αν εργάζεται)	29	33	30
Μη ατομικά			
Μέσο μέγεθος οικογένειας	3,0013	3,3456	3,01
Αριθμός ηλικιωμένων	0,4402	0,6700	0,50
Αριθμός συνταξιούχων	0,4674	0,6079	
Αριθμός παιδιών	0,7788	0,9873	0,80
Αριθμός ενηλίκων	1,7823	1,6883	
Άτομα με εισόδημα	1,737	1,777	1,75
Αριθμός απασχολούμενων	1,31	1,21	1,29
Εισόδημα (χιλ. δρχ.)			
Συνολικό καθαρό	1.747,8	543,5	1.458,4
Από απασχόληση	1.305,2	368,5	1.080,12
Κοινωνικής ασφάλισης	304,1	141,3	265,0
Συντάξεις	308,6	131,4	266,0
Επιδόματα ανεργίας	3,1	1,74	2,76
Επιδόματα αρρώστιας και αναπηρίας	1,85	0,98	1,64
Επιδόματα κοινωνικής βοήθειας	0,23	0,32	0,25
Εισόδημα αναπλήρωσης	257,5	253,8	256,6
Οικογενειακά επιδόματα	1,12	0,84	1,10
Λοιπές πηγές	0,46	0,28	0,42
Από κοινωνική ασφάλιση ως ποσοστό του συνολικού καθαρού	17,4	26,0	18,3

Αναφερόμενοι πάλι στη διάκριση των οικογενειών σε φτωχές και μη φτωχές, από τα δεδομένα του Πίνακα 7 φαίνεται ότι, στις περιπτώσεις όπου ο υπεύθυνος της οικογένειας³³ είναι γυναίκα, τα ποσοστά φτώχειας είναι πολύ υψηλά (27%), κυρίως πρόκειται για «νέες» μονογονεϊκές οικογένειες. Το αντίθετο παρατηρείται, όταν ο υπεύθυνος είναι άνδρας, όπου τα ποσοστά φτώχειας ανέρχονται σε 23,4%. Χαρακτηριστικό

33. Λόγω του ότι η οικογενειακή κατάσταση, το φύλο του υπεύθυνου καθώς και η σύνθεση της οικογένειας αποτελούν ποιοτικά χαρακτηριστικά και δεν μπορούν να αναλυθούν και να αποδοθούν με κάποιο από τα γνωστά μέτρα κεντρικής τάσης, εξετάζονται και αναλύονται ξεχωριστά.

είναι μάλιστα το γεγονός ότι τα ποσοστά φτώχειας, στην περίπτωση όπου ο υπεύθυνος είναι άνδρας, υπολείπονται των αντίστοιχων ποσοστών που αφορούν το σύνολο των οικογενειών του δείγματος (24%).

ΠΙΝΑΚΑΣ 7

Μη φτωχές και φτωχές οικογένειες κατά φύλο υπεύθυνου

Φύλο υπεύθυνου	Οικογένειες				
	Μη φτωχές		Φτωχές		Σύνολο περιπτώσεων N
	N	%	N	%	
Άνδρας	1.880	76,6	575	23,4	2.455
Γυναίκα	359	73,0	133	27,0	492
Σύνολο	2.239	76,0	708	24,0	2.947* (=100,0%)

* Τέσσερις περιπτώσεις έχουν αφαιρεθεί για τεχνικούς λόγους (missing values), και έτσι το μέγεθος του δείγματος μειώνεται.

Η οικογενειακή κατάσταση του υπεύθυνου είναι ένα άλλο χαρακτηριστικό με βάση το οποίο τα ποσοστά φτώχειας διαφοροποιούνται έντονα (Πίνακας 8). Σε καλύτερη κατάσταση εμφανίζονται οι έγγαμοι, όπου η αναλογία των φτωχών είναι 23,4% και υπολείπεται από τα ποσοστά που σημειώνονται για το συνολικό δείγμα (24%). Στον αντίποδα βρίσκεται η περίπτωση των διαζευγμένων, όπου 28,9% καταγράφονται ως φτωχοί, ενώ οι άγαμοι εμφανίζουν ποσοστά φτώχειας κοντά στο 24%. Αν και στη χώρα μας δεν υπάρχει κάποια έντονη έξαρση των διαζυγίων, εν τούτοις φαίνεται ότι στα ζευγάρια που έχουν παντρευτεί και χωρίζουν, στη «νέα» τους οικογενειακή κατάσταση, οι οικονομικές δυσκολίες είναι υπερβολικές και εξελέραστες. Έχουμε, δηλαδή, μια σαφή επιβεβαίωση της μειονεκτικής κατάστασης που βρίσκονται οι διαζευγμένοι, εκ των οποίων μια σημαντική αναλογία αποτελεί αυτόνομο μονογονεϊκό και/ή μονοπρόσωπο νοικοκυριό, το οποίο, πέραν των άλλων, αντιμετωπίζει και προβλήματα κοινωνικού αποκλεισμού.

ΠΙΝΑΚΑΣ 8

Μη φτωχά και φτωχά νοικοκυριά κατά οικογενειακή κατάσταση υπεύθυνου

Οικογενειακή κατάσταση υπεύθυνου	Οικογένειες				
	Μη φτωχές		Φτωχές		Σύνολο
	N	%	N	%	
Έγγαμος/η	1.739	76,6	530	23,4	2.269
Άγαμος/η	220	75,9	70	24,1	290
Διαζευγμένος/η	194	71,1	79	28,9	273
Χήρος/α	84	75,0	29	25,0	113
Σύνολο	2.238		707		2.945

Φαίνεται, επομένως, ότι οι διαφορές στα ποσοστά φτώχειας, ανάμεσα σε οικογένειες με γυναίκα υπεύθυνο και στις υπόλοιπες περιπτώσεις, όταν ο υπεύθυνος είναι του άλλου φύλου, είναι σημαντικές, όπως επίσης σημαντικές είναι οι αντίστοιχες διαφορές ανάμεσα στις οικογένειες ανύπανδρων (που συζούν) σε σχέση με τις αντίστοιχες οικογένειες παντρεμένων και κυρίως με τις οικογένειες των διαζευγμένων. Εξάλλου, όχι μόνον η οικογενειακή κατάσταση, αλλά και το φύλο του υπεύθυνου της οικογένειας αποτελεί παράγοντα υψηλού κινδύνου φτώχειας, εφ' όσον καταδεικνύεται η χειρότερη οικονομική κατάσταση (όσον αφορά τα ποσοστά φτώχειας) των γυναικών και των διαζευγμένων. Φαίνεται ότι οι διαφορετικές αντικειμενικές συνθήκες, π.χ. στην αγορά εργασίας, στη στέγαση κ.λπ., δεν ευνοούν τις παντρεμένες στην χώρα μας, κάτι το οποίο δεν φαίνεται να συμβαίνει σε άλλες χώρες (βλέπε Deleck et al., 1991).

Στη συνέχεια, εξετάζεται η διαφοροποίηση των φτωχών και μη φτωχών οικογενειών ανάλογα με το μέγεθος και τη σύνθεσή τους.

ΦΤΩΧΕΣ ΚΑΙ ΜΗ ΦΤΩΧΕΣ ΟΙΚΟΓΕΝΕΙΕΣ ΚΑΤΑ ΣΥΝΘΕΣΗ ΚΑΙ ΜΕΓΕΘΟΣ

Ο Πίνακας 9 έχει διαμορφωθεί κατά τέτοιον τρόπο, ώστε να καλύπτει πολλές από τις περιπτώσεις που έχουν αναφερθεί στο θεωρητικό πλαίσιο ή έχουν αποτελέσει σημείο μεθοδολογικών προβληματισμών. Διότι, μεταξύ άλλων, περιλαμβάνονται περιπτώσεις «τυπικών» οικογενειών, π.χ. με δύο ενήλικες και ένα ή δύο παιδιά (δηλαδή, το σύζυγο, τη σύζυγο και το παιδί ή τα παιδιά), καθώς και οικογένειες άλλου τύπου, όπως είναι οι μονογονεϊκές και οι οικογένειες ηλικιωμένων.³⁴

Όπως φαίνεται, ο κίνδυνος της φτώχειας διαφοροποιείται σημαντικά ανάλογα με σύνθεση του νοικοκυριού. Τα υψηλότερα ποσοστά φτωχών εντοπίζονται ανάμεσα στις οικογένειες με σχετικά υψηλό αριθμό εξαρτωμένων μελών, ενώ οδηγηρά είναι τα αποτελέσματα, όταν υπάρχει συνδυασμός και των δύο κατηγοριών των εξαρτωμένων μελών (παιδιών και ηλικιωμένων). Διότι, σύμφωνα με τα αποτελέσματα και την ανάλυση των στοιχείων του Πίνακα 9, όταν η οικογένεια αποτελείται από δύο ενήλικες, δύο παιδιά και έναν ηλικιωμένο, τότε τα ποσοστά φτώχειας ανέρχονται σε 46,4%. Στην ουσία, πρόκειται για μια διαπίστωση ιδιαίτερα ανησυχητική, εφ' όσον η αναλογία αυτή υπολείπεται ελάχιστα της περίπτωσης όπου μία από τις δύο οικογένειες, μ' αυτή τη συγκεκριμένη σύνθεση, είναι φτωχή.

34. Διαφοροποιούνται δε από όλες τις «τυποποιημένες» περιπτώσεις-τύπους που κατά καιρούς έχουν χρησιμοποιηθεί (βλέπε Καράγιωργας και συνεργάτες, 1990· Κανελλόπουλος, 1986· Υφαντοπούλου et al., 1989· Deleck et al., 1991).

ΠΙΝΑΚΑΣ 9

Σύνθεση μη φτωχών και φτωχών οικογενειών

Τύπος- σύνθεση οικογένειας	Μη φτωχές οικογένειες		Φτωχές οικογένειες		Σύνολο N
	N	%	N	%	
1 ενήλικας	167	89,3	20	10,7	187
2 ενήλικες	319	83,3	64	16,7	383
1 ενήλικας και 1 παιδί	257	81,1	60	18,9	317
1 ενήλικας και 2 παιδιά	258	77,0	77	23,0	335
1 ενήλικας και 1 παιδί και 1 ηλικιωμένος	111	66,1	57	33,9	168
2 ενήλικες και 2 παιδιά	374	76,6	114	23,4	488
2 ενήλικες και 2 παιδιά και 1 ηλικιωμένος	45	53,6	39	46,4	84
2 ενήλικες και 3 παιδιά	58	60,4	38	39,6	96
2 ενήλικες και 1 παιδί	208	86,7	32	13,3	240
1 ηλικιωμένος	121	69,9	52	30,1	173
2 ηλικιωμένοι	152	61,8	94	38,2	246
1 ενήλικας και 1 ηλικιωμένος	113	75,3	37	24,7	150
1 ενήλικας και 2 ηλικιωμένοι	44	67,7	21	32,3	61
2 ενήλικες και 2 ηλικιωμένοι	15	78,9	4	21,1	19
Σύνολο	2.242	76,0	709	24,0	2.951

Τα αποτελέσματα δεν είναι ιδιαίτερα ικανοποιητικά και στις περιπτώσεις των οικογενειών με σχετικά πολλά εξαρτώμενα μέλη: παιδιά ή ηλικιωμένα άτομα.

Αναλυτικότερα, όταν η οικογένεια απαρτίζεται από δύο ενήλικες και τρία παιδιά, τότε η αναλογία των φτωχών καλύπτει το 39,6% του συνόλου των 96 οικογενειών. Στην πραγματικότητα, συναντώνται τα υψηλότερα ποσοστά φτώχειας ανάμεσα σε όλους τους τύπους των οικογενειών που έχουν παιδιά στη σύνθεσή τους και πρόκειται για μια ουσιαστική επαλήθευση της αρνητικής σχέσης μεταξύ υψηλού εισοδήματος και υψηλής γονιμότητας, ή, με άλλα λόγια, επαληθεύεται ότι η αναπαραγωγική συμπεριφορά διαφοροποιείται στα δύο υποσύνολα της αγοράς εργασίας. Διότι, όταν υπάρχει μια «τυπική» οικογένεια η οποία αποτελείται από το ζευγάρι και ένα μόνον παιδί, τα ποσοστά φτώχειας είναι ελάχιστα³⁵ (13,3%).

Σε παρόμοια αποτελέσματα καταλήγει κανείς, αν εξετάσει την περίπτωση των οικογενειών με ηλικιωμένους. Διότι από τα στοιχεία του ίδιου πίνακα προκύπτει ότι, από τις συνολικά 246 οικογένειες με δύο ηλικιωμένους, μία αναλογία της τάξης του 38,2% κατατάσσεται στην κατηγορία των φτωχών. Επίσης, όταν, εκτός των δύο ηλικιωμένων,

35. Χαμηλότερα εμφανίζονται ανάμεσα στις μονομελείς οικογένειες (με έναν ενήλικα, τα ποσοστά φτώχειας ανέρχονται μόλις στο, 10,7%).

στην οικογένεια υπάρχει και ένας ενήλικας, τότε το ποσοστό φτώχειας μειώνεται σχετικά και συγκριτικά με την προηγούμενη περίπτωση, αλλά εξακολουθεί να κυμαίνεται σε υψηλά επίπεδα (32,3%).

Τα αποτελέσματα αυτά είναι απόλυτα σύμφωνα με το θεωρητικό υπόδειγμα που έχει αναπτυχθεί, διότι φαίνεται ξεκάθαρα ότι τα εξαρτώμενα μέλη είναι αυτά που διαφοροποιούν σημαντικά τα ποσοστά φτώχειας. Άλλωστε, σε παρόμοια αποτελέσματα καταλήγει κανείς, αν αντί της σύνθεσης της οικογένειας επικεντρωθεί στο μέγεθός της (Πίνακας 10).

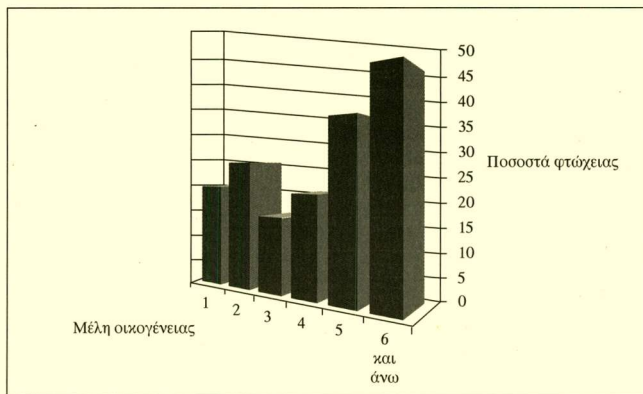
Πράγματι, η κατανομή των φτωχών και μη φτωχών οικογενειών ανάλογα με το μέγεθός τους διαγράφει μια ευθύγραμμη τάση (Πίνακας 10, Διάγραμμα 3). Δηλαδή, αρχικά τα ποσοστά φτώχειας, όταν η οικογένεια είναι μονομελής, εμφανίζονται χαμηλά (19,8%) και αυξάνονται μέχρι του σημείου όπου τα μέλη γίνονται δύο (25,5%). Κατόπιν, η εικόνα μεταβάλλεται και τα ποσοστά φτώχειας μειώνονται και γίνονται ελάχιστα (17,7%) στις περιπτώσεις οικογενειών με τρία μέλη. Στη συνέχεια, η τάση αντιστρέφεται ξανά και γίνεται αυξητική μέχρι το ποσοστό των φτωχών να γίνει μέγιστο (47,7%), όταν τα μέλη της οικογένειας είναι τουλάχιστον έξι. Υψηλότερα από τα ποσοστά φτώχειας που αφορούν το σύνολο της χώρας (24%) σημειώνονται στις περιπτώσεις των οικογενειών με δύο, πέντε και έξι και άνω μέλη. Φαίνεται, επομένως, ότι υψηλό κίνδυνο φτώχειας αντιμετωπίζουν κυρίως οι πολυμελείς οικογένειες (με πάνω από πέντε μέλη).

ΠΙΝΑΚΑΣ 10

Μη φτωχές και φτωχές οικογένειες κατά αριθμό μελών,
μέσο εισόδημα και όρια φτώχειας

Αριθμός μελών	Μη φτωχές οικογένειες					Φτωχές οικογένειες		
	1	2	3	4	5	6	7	8
	N	%	Όρια φτώχειας χιλ. δρχ.	Μέσο μηνιαίο εισόδημα φτωχών οικογενειών χιλ. δρχ.	Χάσμα της φτώχειας (3) - (4)	N	%	Σύνολο (1) + (6)
1	288	80,2	26,2	16,4	9,8	71	19,8	359
2	606	74,5	44,5	28,7	15,8	207	25,5	813
3	522	82,3	62,8	43,5	19,3	112	17,7	634
4	569	79,4	81,2	55,3	25,9	148	20,6	717
5	182	63,9	99,5	66,0	33,5	103	36,1	285
6 και άνω	75	52,4	126,0	76,2	49,8	68	47,6	143
Σύνολο	2.242	76,0	64,4	45,3	19,1	709	24,0	2.951

ΔΙΑΓΡΑΜΜΑ 3
Ποσοστά φτώχειας κατά μέγεθος οικογένειας



Από τη διαφοροποίηση των ορίων φτώχειας και την αντίστοιχη αφαίρεσή τους από το μέσο εισόδημα των φτωχών οικογενειών, υπολογίζεται το *χάσμα της φτώχειας*, δηλαδή εκτιμάται το ποσό που υπολείπεται για να μπορέσουν οι οικογένειες της κάθε κατηγορίας να ξεπεράσουν τον κίνδυνο της φτώχειας. Όπως διαφαίνεται, το χάσμα της φτώχειας ακολουθεί αυξητική τάση, κατά μήκος του αριθμού των μελών της οικογένειας, και επομένως εμφανίζει παρόμοια τάση με το αντίστοιχο μέσο εισόδημα των φτωχών οικογενειών (Πίνακας 10).

Οι σημαντικές αυτές διαφοροποιήσεις, τόσο σε σχέση με τα ποσοστά φτώχειας που αφορούν το σύνολο της χώρας, όσο και σε σχέση με τις διαφοροποιήσεις ανάλογα με το μέγεθος και τη σύνθεση των οικογενειών, δείχνουν με σαφήνεια ότι τα εν λόγω δημογραφικά χαρακτηριστικά (υπερ-γεννητικότητα και γήρανση) δεν συνθέτουν απλά τους προβληματισμούς γύρω από τη δημογραφική κατάσταση και το δημογραφικό πρόβλημα της Ελλάδας, αλλά αποτελούν από μόνα τους βασικούς παράγοντες έντονης οικονομικής ανισότητας και υψηλού κινδύνου φτώχειας.

ΔΙΑΧΡΟΝΙΚΗ ΕΞΕΛΙΞΗ ΤΗΣ ΦΤΩΧΕΙΑΣ ΚΑΤΑ ΜΕΓΕΘΟΣ ΚΑΙ ΣΥΝΘΕΣΗ ΟΙΚΟΓΕΝΕΙΑΣ

Χωρίς να υπεισέλθουμε σε επί μέρους σχόλια και αναλύσεις, σχετικά με τις διαφοροποιήσεις, όσον αφορά τις πηγές προέλευσης των στοιχείων

και τη μεθοδολογία εκτίμησης των φτωχών,³⁶ η έμφαση δίνεται στην εξέταση της δομής της φτώχειας και όχι στις ποσοστιαίες διαχρονικές διακυμάνσεις. Απ' ό,τι φαίνεται, με βάση τα στοιχεία του Πίνακα 11, η κατάσταση οικογενειών ή/και νοικοκυριών, των οποίων η σύνθεση περιλαμβάνει «εξαρτώμενα» άτομα, είναι ιδιαίτερα δυσμενής σε ολόκληρη την περίοδο αναφοράς (1974, 1981/82 και 1988).

Ειδικότερα, παρατηρείται ότι σε οικογένειες με πολλά παιδιά (3 ή 4 και άνω) σημειώνονται τα υψηλότερα ποσοστά φτώχειας. Δηλαδή, για το έτος 1974 τα νοικοκυριά-ζευγάρια με τρία τουλάχιστον παιδιά εμφανίζουν ποσοστά φτώχειας 44,7%, ενώ την περίοδο 1981/82 το 42,02% των νοικοκυριών με τέσσερα τουλάχιστον παιδιά καταγράφονται ως φτωχά. Αντίστοιχα, το έτος 1988, τα υψηλότερα ποσοστά φτώχειας αναδεικνύονται ανάμεσα στις οικογένειες ή τα νοικοκυριά με τουλάχιστον τρία παιδιά (39,6%).

Επομένως, η υψηλή γονιμότητα διαχρονικά «επιμένει» και συσχετίζεται με τις φτωχές οικογένειες ή τα νοικοκυριά, ενώ η ίδια τάση παρατηρείται και για την άλλη ομάδα των «εξαρτωμένων» μελών που είναι οι ηλικιωμένοι. Διότι, αφ' ενός και για τις τρεις περιόδους αναφοράς τα ποσοστά φτώχειας ξεπερνούν κατά πολύ τα αντίστοιχα ποσοστά που αφορούν το συνολικό πληθυσμό, αφ' ετέρου είναι λίγο χαμηλότερα από τις περιπτώσεις των αντίστοιχων νοικοκυριών ή οικογενειών με πολλά παιδιά. Το γεγονός ότι οι περισσότεροι ηλικιωμένοι, αν όχι όλοι, εισπράττουν κάποια σύνταξη έχει ως αποτέλεσμα να μην κατατάσσονται στην ομάδα που ενδεικνύει τον υψηλότερο κίνδυνο φτώχειας, αλλά στην αμέσως επόμενη. Ουσιαστικά, με βάση τα στοιχεία του Πίνακα 11, φαίνεται ότι η συμβολή των νοικοκυριών ή των οικογενειών με υπεύθυνο συνταξιούχο στη διαμόρφωση της συνολικής φτώχειας εμφανίζεται σταθερά υψηλή.

Επιγραμματικά αναφέρεται ότι, όπως προκύπτει από την ανάλυση των στοιχείων, για τα έτη 1974, 1982 και 1988, νοικοκυριά με ηλικιωμένους στη σύνθεσή τους εμφανίζουν υψηλό κίνδυνο-ποσοστό φτώχειας, ενώ το ίδιο παρατηρείται και στα νοικοκυριά με πολλά παιδιά, των οποίων η κατάσταση είναι δυσμενέστερη. Εξάλλου, από τα ίδια στοιχεία διαπιστώνεται ότι η μεγάλη ηλικία του υπεύθυνου αποτελεί έναν παράγοντα διαμόρφωσης υψηλών ποσοστών φτώχειας.

36. Για ειδική αναφορά στο θέμα αυτό, βλέπε Π. Τσακλόγλου, 1991.

ΠΙΝΑΚΑΣ 11

Ποσοστά φτώχειας στην Ελλάδα κατά μέγεθος και σύνθεση νοικοκυριού και ηλικία υπεύθυνου του νοικοκυριού, 1974, 1981/82, 1988

Σύνθεση νοικοκυριού ή οικογένειας	Ποσοστά φτώχειας		
	1974	1981/82	1988
1 άτομο >65 ετών	-	7,57	10,7
1 άτομο <65 ετών	37,8	34,15	30,1
Ζευγάρι χωρίς παιδιά	19,4	21,82	16,7
Ζευγάρι με 1 παιδί	26,1	13,05	13,3
Ζευγάρι με 2 παιδιά	32,7	15,62	23,4
Ζευγάρι με 3 παιδιά	44,7	28,11	39,6 (καλύπτει τις περιπτώσεις με 3+ παιδιά)
Ζευγάρι με 4 και άνω παιδιά	-	42,02	-
Λοιπές κατηγορίες	-	29,62	-
<i>Μέγεθος νοικοκυριού ή οικογένειας</i>			
1 μέλος	28,71	20,13	19,5
2 μέλη	24,12	20,35	25,5
3 μέλη	14,41	14,75	17,1
4 μέλη	23,01	17,03	20,6
5 μέλη	32,85	28,45	36,1
6+ μέλη	45,86	40,71	47,6
<i>Ηλικία υπεύθυνου (έτη)</i>			
<24	11,25	4,42	15,7
25-34	21,47	21,57	18,9
35-44	28,25	23,16	21,9
45-54	26,39	20,18	24,1
55-64	25,19	19,72	21,5
65-74	30,99	25,89	30,7
75+	43,69	40,87	40,2
Σύνολο	27,00	22,41	24,0

Πηγή: Καράγιωργας και συνεργάτες, 1990. Για το έτος 1988, εκτιμήσεις και επεξεργασίες από το πρωτογενές υλικό της έρευνας του ΕΚΚΕ.

ΣΥΜΠΕΡΑΣΜΑΤΑ

Τα συμπεράσματα που προκύπτουν από την ανάλυση των στατιστικών στοιχείων έχουν ως εξής:

Οι πηγές εισοδήματος στη χώρα μας προέρχονται κύρια από απασχόληση (ή αυτοαπασχόληση) και συντάξεις, οι οποίες καταλαμβάνουν

σχεδόν το σύνολο των εισοδημάτων από τα συστήματα κοινωνικής ασφάλισης, περιορίζοντας έτσι τη δυνατότητα άσκησης ευρύτερης κοινωνικής πολιτικής.

Η αναλογία συνταξιούχων στη χώρα μας είναι αντιστρόφως ανάλογη με το ύψος του εισοδήματος (στα χαμηλά δεκατημόρια αντιστοιχούν περισσότεροι), ενώ η αντίθετη τάση παρατηρείται όσον αφορά τη (μέση) αναλογία παιδιών και ενηλίκων.

Στην Ελλάδα, διαπιστώνεται ότι οι οικογένειες που είναι φτωχές ή/και ενταγμένες στη δευτερεύουσα αγορά εργασίας έχουν κάποια διακριτά χαρακτηριστικά, εκ των οποίων κυριότερα είναι το χαμηλό μορφωτικό επίπεδο, η μεγάλη ηλικία, η μακρά συμμετοχή του υπεύθυνου στην αγορά εργασίας. Επίσης, υπάρχουν σχετικά πολλά παιδιά στη σύνθεσή των οικογενειών αυτών, ενώ σε περίπτωση που υπάρχει συνδυσασμός και με άλλα εξαρτώμενα μέλη, δηλαδή ηλικιωμένους, τότε ο κίνδυνος της φτώχειας εμφανίζεται να είναι ύψιστος.

Αναλύοντας περισσότερο τη σύνθεση της οικογένειας σε κάθε υποσύνολο της αγοράς εργασίας ή ξεχωρίζοντας τις οικογένειες σε φτωχές και μη φτωχές, διαπιστώνεται ότι τα παιδιά συνεισφέρουν περισσότερο από ό,τι οι ηλικιωμένοι στην αύξηση του κινδύνου της φτώχειας. Ωστόσο, η συνύπαρξη εξαρτωμένων μελών και από τις δύο κατηγορίες είναι αυτή που αποτελεί τον υψηλότερο κίνδυνο της φτώχειας και του κοινωνικού αποκλεισμού της οικογένειας. Φαίνεται, επομένως, ότι στην Ελλάδα οι φτωχές οικογένειες ή οι οικογένειες με υπεύθυνο που συμμετέχει στη δευτερεύουσα αγορά εργασίας (αν εργάζεται) ξεχωρίζουν από τις υπόλοιπες οικογένειες σχετικά εύκολα, κυρίως λόγω του μεγέθους ή/και της σύνθεσής τους.

ΒΙΒΛΙΟΓΡΑΦΙΑ

Α) Ελληνόγλωσση

Εθνικό Κέντρο Κοινωνικών Ερευνών, 1996, *Διαστάσεις του Κοινωνικού Αποκλεισμού στην Ελλάδα*, τόμος Α', τόμος Β', Αθήνα, ΕΚΚΕ.

Ευρωπαϊκή Επιτροπή, 1995, *Η Δημογραφική Κατάσταση στην Ευρώπη*, Έκθεση 1994, ΓΔ V-COM (94) 595.

Θάνος Γ., 1998, «Ιστορική κριτική αναφορά στην οργανωτική εξέλιξη του ελληνικού νομιμοποιητικού συστήματος στην Ελλάδα, 1828-1982», *Επιθεώρηση Κοινωνικών Ερευνών*, τχ. 96-97, Αθήνα, ΕΚΚΕ.

Κανελλόπουλος Κ., 1986, *Εισοδήματα και Φτώχεια στην Ελλάδα: Προσδιοριστικοί Παράγοντες*, Αθήνα, ΚΕΠΕ.

- Καράγωργας Σ. και συνεργάτες, 1990, *Διαστάσεις της Φτώχειας στην Ελλάδα*, Αθήνα, ΕΚΚΕ.
- Μπαλούρδος Δ., 1988, «Η Γονιμότητα ως Καταναλωτικό Αγαθό», *Επιθεώρηση Κοινωνικών Ερευνών*, τχ. 69, σ. 112-133.
- Μπαλούρδος Δ., 1989, «Η Αναπαραγωγική Συμπεριφορά στο Κατώφλι του 2000», *Επιθεώρηση Κοινωνικών Ερευνών*, τχ. 75, σ. 121-169.
- Μπαλούρδος Δ., 1991, «Μορφολογία της φτώχειας και κοινωνικός αποκλεισμός: θεωρητικές και μεθοδολογικές περιπλοκές», *Επιθεώρηση Κοινωνικών Ερευνών*, τχ. 83, σ. 100-143.
- Μπαλούρδος Δ., 1994, «Χαρακτηριστικά της Φτώχειας στην Ελλάδα», *ΕΚΛΟΓΗ θεμάτων κοινωνικής πρόνοιας*, τχ. 105, σ. 85-102.
- Μπαλούρδος Δ., 1995, «Εισοδήματα από απασχόληση στην Ελλάδα: μεθοδολογικές και θεωρητικές περιπλοκές», Αθήνα, *ΤΟΠΟΣ: Επιθεώρηση Αστικών και Περιφερειακών Μελετών*, τχ. 10/95, σ. 43-78.
- Μπαλούρδος Δ., 1997, *Δημογραφικές Διαστάσεις της Διανομής του Εισοδήματος*, Αθήνα, ΕΚΚΕ.
- Μπαλούρδος Δ., Τεπέρογλου Α., Τζωρτζοπούλου Μ., 1993, «Συνταξιούχοι Πολιτικοί Υπάλληλοι: Κοινωνικο-οικονομική Δομή και Στάσεις μιας Επιλεγμένης Ομάδας Συνταξιούχων», ΕΚΚΕ-Πανελλήνια Ομοσπονδία Πολιτικών Συνταξιούχων, Αθήνα, *Επιθεώρηση Κοινωνικών Ερευνών*, τχ. 87, σ. 114-167, έρευνα του ΕΚΚΕ.
- Μπαλούρδος Δ., Τεπέρογλου Α., Φακιολάς Ν., 1996, «Ηλικιωμένα Άτομα σε Συνθήκες Κοινωνικής Απομόνωσης», ΕΚΚΕ, *Διαστάσεις του Κοινωνικού Αποκλεισμού στην Ελλάδα*, σ. 77-112.
- Μπαλούρδος Δ., Τζωρτζοπούλου Μ., 1994, «Γήρανση και Διανομή Εισοδήματος», Ανακοίνωση στο Δημογραφικό Συνέδριο του Έτους 1992: *Οι Δημογραφικές Εξελίξεις στη Μεταπολεμική Ελλάδα*, Αθήνα, εκδόσεις Λιβάνη, σ. 379-388.
- Μπαλούρδος Δ., Τζωρτζοπούλου Μ., 1996, «Ηλικιωμένοι, Φτώχεια και Κοινωνικός Αποκλεισμός», στο Κοτζαμάνης κ.ά. (επιμ.), *Πρακτικά Πανελληνίου Συνεδρίου ΕΚΚΕ: Γήρανση και Κοινωνία*, Αθήνα, ΕΚΚΕ, σ. 229-238.
- Μπαλούρδος Δ., Υφαντόπουλος Γ., Χρυσάκης Μ., 1999, «Περιφερειακές διαστάσεις της διανομής του εισοδήματος και της φτώχειας στην Ελλάδα», Εργασία προτεινόμενη για δημοσίευση στην *ΕΚΕ*.
- Σακέλλης Γ., 1993, *Πληθυσμός και Εργατικό Δυναμικό στην Ελλάδα*, Αθήνα, Εκδόσεις Γαβριηλίδης.
- Σούλης Σ., Μπαλούρδος Δ., Χρυσάκης Μ., 1995, «Σχέση Εισοδήματος Εκπαίδευσης και Γονιμότητας: Διλήμματα Δημογραφικής Πολιτικής», Ανακοίνωση στο Πανελλήνιο Συνέδριο: *Οικογένεια και Οικογενειακή πολιτική σ' ένα μεταβαλλόμενο κόσμο*, Αθήνα, 1-3 Δεκεμβρίου, διοργανωτής ΕΟΠ, πρακτικά υπό δημοσίευση, 1997.
- Τεπέρογλου Α., 1989, «Η Ηλικιωμένη Γυναίκα στην Ελλάδα: Μία Κοινωνιολογική Προσέγγιση», *ΕΚΕ*, τχ. 75.
- Τεπέρογλου Α. κ.ά., 1998, «Η περιθωριοποίηση των ηλικιωμένων ατόμων: Παρόν και μέλλον», Έκδοση πρακτικών 6ου Επιστημονικού Συνεδρίου Ιδρύματος Σάχη Καράγωργα: *Κοινωνικές Ανισότητες και Κοινωνικός Αποκλεισμός*, Αθήνα, Εξάντας.

- Τσακλόγλου Π., 1991, «Φτώχεια στην Ελλάδα. Μεθοδολογικά Προβλήματα. Επισκόπηση Μελετών. Τάσεις Προοπτικές», Ανακοίνωση στο 3ο Συνέδριο του Ιδρύματος Σ. Καργάωργα, Αθήνα, Νοέμβρης.
- Τσουκαλάς Κ., 1987, *Κράτος, Κοινωνία, Εργασία στη Μεταπολεμική Ελλάδα*, Αθήνα, Θεμέλιο.
- Υφαντόπουλος Γ., 1990, «Το Κράτος Πρόνοιας και η Συνταξιοδοτική Πολιτική στην Ελλάδα, στις Χώρες του ΟΟΣΑ και της ΕΟΚ», Αθήνα, *Επιθεώρηση Κοινωνικών Ερευνών*, τχ. 73Α, σ. 199-249.
- Χρυσάκης Μ., 1993, «Φτώχεια και ανισότητες στην εκπαίδευση: άνισες ευκαιρίες πρόσβασης και επιτυχίας των φτωχών στην πρωτοβάθμια και δευτεροβάθμια εκπαίδευση», Αθήνα, ΕΚΚΕ, *Η Κοινωνική Έρευνα στην Ελλάδα Σήμερα. Πρακτικά Συνεδρίου*.
- Χρυσάκης Μ., Μπαλούρδος Δ., 1998, «Περιφερειακές διαστάσεις της γήρανσης στην Ελλάδα», Ανακοίνωση στο Πανελλαδικό Δημογραφικό Συνέδριο με θέμα: *Πληθυσμός και Ανάπτυξη στην Ελλάδα*, Αθήνα, Ε.ΔΗ.Μ..

Β) Ξενόγλωσση

- Becker G., 1960, *An Economic Analysis of Fertility. Demographic and Economic Change in Developed Countries*, National Bureau of Economic Research Conferences Series 11, Princeton University Press.
- Ben Porath Y., 1982, «Individuals, Families, and Income Distribution», Ben Porath Y. (επιμ.), «Income Distribution and the Family», *Population and Development Review*, A Supplement to Vol. 8, based on IUSSP Seminars, σ. 1-13.
- Ben Porath Y. (επιμ.), 1982, «Income Distribution and the Family», *Population and Development Review*, A Supplement to Vol. 8, based on IUSSP Seminars.
- Clark R., 1980, *Retirement Policy in an Aging Society*, Duke University Press, N.C..
- Clark R., Kreps J., Spengler J., 1978, «Economics of Aging: A Survey», *Journal of Economic Literature*, XVI (Sept.), σ. 919-962.
- Doeringer P. B., Piore M. J., 1971, *Internal Labour Markets and Manpower Analysis*, Lexington Mass D.C. Heath.
- Deleck H. et al., 1991, *Indicators of Poverty and Adequacy of Social Security: Methodological Considerations and Comparative Results for Seven Countries, Belgium, The Netherlands, Luxemburg, Ireland, Lorraine, Catalonia and Greece*, Centre for Social Policy, University of Antwerp, September.
- E.E.C., 1981, *Final Report from the Commission to the Council on the First Programme of Pilot Schemes and Studies to Combat Poverty*, Document COM (81) 769, Brussels.
- EC Poverty Research Project, 1986, «Second specific community action to combat poverty», *First progress report on the EC- poverty -research project*, University of Antwerp/ UFSIA.
- EC Poverty Research Project, 1987, «Second specific community action to combat poverty», *Report of the Second General Meeting on 26-28 May 1987*.

- Eurostat, 1991, *Human Resources in Europe at the dawn of the 21st Century*, International Conference Held in Luxemburg from 27 to 29 November 1991 (Conference Proceedings).
- Hagenaars A. J. M., De Vos K., Zaidi M. A., 1992, *Poverty Statistics Based on Micro-data, Results for Nine Member States of the European Community*, Report Submitted to Eurostat, Department of Economic Sociology and Psychology, Erasmus University, Rotterdam.
- Kuznets S., 1975, *Demographic Components in the Size Distribution of Income*, Haven, Economic Growth Center, Yale University.
- Kuznets S., 1976, «Demographic Aspects of the Size Distribution of Income: An Explanatory Essay», *Economic Development and Cultural Change*, 25(10), σ. 1-94.
- Kuznets S., 1981, *Children and Adults in the Income Distribution*, Yale Economic Growth Center, Discussion Paper No 379, New Haven.
- Kuznets S., 1982, «Distribution of Households by Size: Differences and Trends», *Research in Population Economics*, 4, σ. 1-48, JAI Press INC.
- Kuznets S., 1989, *Economic Development, the Family and Income Distribution*, Cambridge University Press.
- Layland R., 1976, «Personal Characteristics and the Distribution of Incomes: Discussion», Atkinson A. (επιμ.), *Personal Distribution of Incomes*, Allen and Unwin.
- Mincer J., 1970, «The Distribution of Labor Incomes: A Survey», *Journal of Economic Literature*, (8), σ. 1-26.
- Schultz T.P., 1974, *Fertility Determinants: A Theory, Evidence and an Application to Policy Evaluation*, R-1016-Rf/AID, Rand Corporation.
- Tsakoglou P., 1988, *Aspects of Inequality and Poverty in Greece 1974, 1982*, PHD Thesis, University of Warwick.
- Tsakoglou P., 1989, «Aspects of Poverty in Greece», *Review of Income and Wealth*, 36(4), σ. 381-402.
- Tsakoglou P., 1993, «Aspects of inequality in Greece: Measurement, decomposition and intertemporal change: 1974, 1982», *Journal of Development Economics*, 40, σ. 53-74.
- Van Praag B., Goehart T., Kapteyen A., 1980, «The Poverty Line: A Pilot Survey in Europe», *Review of Economics and Statistics*, 62, σ. 461-465.
- Willis R., 1987, «The Family: What Have we Learned from the Economics of Family», *AER*, 77, σ. 68-81.
- Wise D. A., 1989, *The Economics of Aging*, National Bureau of Economic Research, The University of Chicago Press.
- Wright O., 1979, *Class, Structure and Income Determination*, New York, Academic Press.
- Yfantopoulos J. et al., 1989, *Poverty Indicators in Greece. Maquette, A Presentation of Main Results*, Athens, EKKE.

