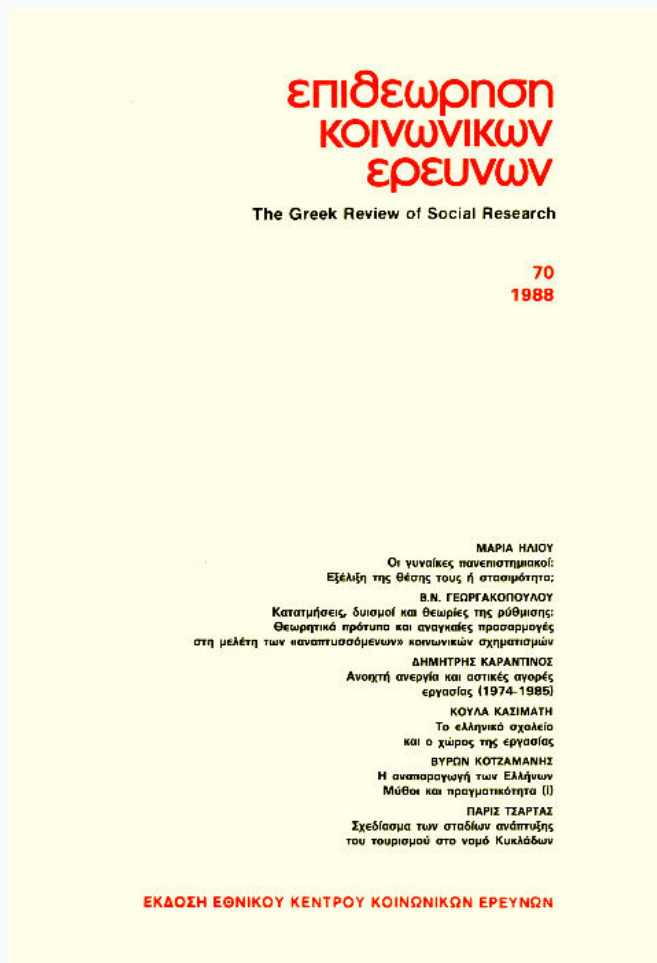


The Greek Review of Social Research

Vol 70 (1988)

70



Η αναπαραγωγή των Ελλήνων: μύθοι και πραγματικότητα I. Η πορεία της γεννητικότητας και της ολικής γονιμότητας στη μεταπολεμική περίοδο

Βύρων Κοτζαμάνης

doi: [10.12681/grsr.786](https://doi.org/10.12681/grsr.786)

Copyright © 1988, Βύρων Κοτζαμάνης



This work is licensed under a [Creative Commons Attribution-NonCommercial 4.0](https://creativecommons.org/licenses/by-nc/4.0/).

To cite this article:

Κοτζαμάνης Β. (1988). Η αναπαραγωγή των Ελλήνων: μύθοι και πραγματικότητα I. Η πορεία της γεννητικότητας και της ολικής γονιμότητας στη μεταπολεμική περίοδο. *The Greek Review of Social Research*, 70, 136–190.
<https://doi.org/10.12681/grsr.786>

Η ΑΝΑΠΑΡΑΓΩΓΗ ΤΩΝ ΕΛΛΗΝΩΝ
ΜΥΘΟΙ ΚΑΙ ΠΡΑΓΜΑΤΙΚΟΤΗΤΑ

I. Η πορεία της γεννητικότητας και της ολικής
γονιμότητας στη μεταπολεμική περίοδο

Η ΕΞΕΛΙΞΗ ΤΗΣ ΓΕΝΝΗΤΙΚΟΤΗΤΑΣ ΚΑΙ
ΤΗΣ ΓΟΝΙΜΟΤΗΤΑΣ ΣΤΗ ΜΕΤΑΠΟΛΕΜΙΚΗ ΕΛΛΑΔΑ (1956-85)

Στο άρθρο αυτό παρουσιάζονται, αναλύονται και εκτιμώνται τα στοιχεία που αφορούν την εξέλιξη της γεννητικότητας και της γονιμότητας στη χώρα μας. Συχνά όμως τα στοιχεία και οι στατιστικοί δείκτες που χρησιμοποιούνται για την προσμέτρηση των φαινομένων αυτών αναφέρονται και χαρακτηρίζουν ένα περιορισμένο χρονικά διάστημα — ημερολογιακό έτος ή συγκεκριμένη χρονική περίοδο. Τίθεται έτσι ένα πρώτο ερώτημα: οι χρονολογικές αυτές σειρές επιτρέπουν τη συναγωγή ασφαλών υποθέσεων και συμπερασμάτων — και κατ' επέκταση εκτιμήσεων — όσον αφορά τη γονιμότητα των Ελληνίδων σε περιόδους όπως αυτή της τελευταίας τριακονταετίας, που χαρακτηρίζεται από σημαντικές αλλαγές τόσο στους ρυθμούς συγκρότησης της οικογένειας («ταχύτητα» με την οποία συγκροτείται και ολοκληρώνεται το τελικό μέγεθός της), όσο και στη δομή-σύνθεση του ελληνικού πληθυσμού κατά φύλο, ηλικία και οικογενειακή κατάσταση;

Η πορεία εξέλιξης των γεννήσεων στη διάρκεια της τελευταίας δεκαετίας (κατ' επέκταση και του αδρού ποσοστού γεννητικότητας*) και του στιγμιαίου δείκτη ολικής γονιμότητας* (ISF), δημιουργούν έντονες ανησυχίες και προβληματισμούς,¹ θέτοντας επιτακτικά το ερώτημα αυτό· η ταχύτατη

* Ερευνητής στο ΕΚΚΕ.

* Βλ. ορισμούς δεικτών μετρήσεως της αναπαραγωγής στο Παράρτημα, στο τέλος του κειμένου.

1. Οι πρώτες ανησυχίες για την πορεία της γεννητικότητας και την επιβράδυνση των ρυθμών αύξησης του ελληνικού πληθυσμού εκφράζονται ήδη στις αρχές της δεκαετίας του

πτώση κατ' έτος του αριθμού των γεννήσεων, του αδρού ποσοστού γεννητικότητας και της στιγμιαίας γονιμότητας,* όπως η απλή παρουσίαση των αντίστοιχων χρονολογικών σειρών (βλ. Διάγραμμα 1) αφήνει να διαφανεί, δημιουργήσαν την εντύπωση ότι για πρώτη ίσως φορά στη χώρα μας βρισκόμαστε αντιμέτωποι με μια νέα πραγματικότητα, μια έντονη υπογεννητικότητα που δεν διασφαλίζει την αντικατάσταση-αναπαραγωγή των γενεών,* με άμεσο αποτέλεσμα τη συρρίκνωση προοδευτικά του ελληνικού πληθυσμού και την «πρώιμη» γήρανσή του και απότομο την απώλεια του δυναμισμού του και την αμφισβήτηση της ύπαρξής του στον γεωγραφικό χώρο που κατέχει, με απροσδόκητες, επομένως, οικονομικές, κοινωνικές και εθνικές συνέπειες.² Η δημογραφική αυτή κρίση —και το σύνδρομο της υπογεννητικότητας— αποτέλεσε συχνό θέμα γενικότερων προβληματισμών. Απασχόλησε —και απασχολεί— τα διάφορα πολιτικά κόμματα, φορείς και προσωπικότητες,³ τις διαδοχικές μετά το 1970 κυβερνήσεις (βλ. ενδεικτικά ΚΕΠΕ 1972, ΚΕΠΕ — Υπουργείο Συντονισμού 1977 και 1979, Υπουργείο Εθνικής Οικονομίας 1983 και 1988), διάφορες επιστημονικές ή μη ενώσεις (ΟΓΕ, ΕΓΕ, ΕΔΗΜ, ΑΣΠΕ), τον τύπο και τα ΜΜΕ, αλλά και έναν όλο και διευρυνόμενο κύκλο επιστημόνων και τμήμα της κοινής γνώμης, στο βαθμό που η «υπογεννητικότητα» των Ελλήνων συνδέθηκε άμεσα ή έμμεσα με μια σειρά θεμάτων που προβλημάτισαν και συζητήθηκαν έντονα στη διάρκεια της τελευταίας πενταετίας (αναμόρφωση του οικογενειακού δικαίου και τροποποίηση της νομοθεσίας για το διαζύγιο, τις εκτρώσεις, την προστασία των πολυτέκνων).⁴ Παράλληλα, ως προέ-

*60. Η έντονη μεταναστευτική κίνηση και ο μειωμένος σε σχέση με την προπολεμική περίοδο αριθμός γεννήσεων απασχολούν την πλειονότητα των επιστημόνων με ιδιαίτερη «ευαισθησία» στο θέμα του πληθυσμού (βλ. ενδεικτικά Β. Καλλιτσουανάκης, 1962· Ν. Σέττας, 1964· Μ. Ρουκουανάκης, 1964· Β. Βαλαώρας, 1965, 1973α και 1973β· Ν. Πολύζος, 1964 και 1971· Β. Κουτσογιαννόπουλος, 1970).

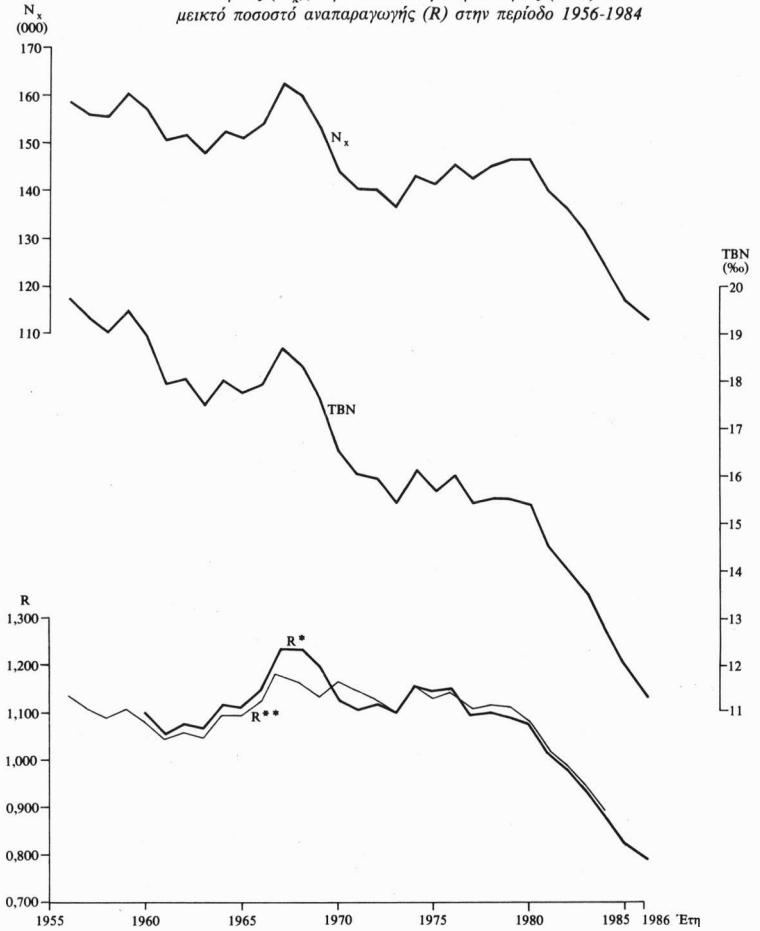
2. Βλ. ΕΔΗΜ, 1985, 1986· ΕΔΗΜ-ΙΝΕΔ, 1987· Έμκε-Πουλοπούλου, 1987· Α. Αγγελόπουλος, 1987· Ν. Πολύζος, 1974, 1984· Χ. Συμεωνίδου, 1979· Β. Φίλιας, 1985.

3. Βλ. ενδεικτικά τις τοποθετήσεις των κομμάτων διά των εκπροσώπων τους και των ανεξάρτητων βουλευτών στις συζητήσεις της Βουλής επ' ευκαιρία: της τροποποίησης του νόμου 1910/44 περί πολυτέκνων (1978), της επερώτησης βουλευτών του ΠΑΣΟΚ «σχετικώς με το δημογραφικό πρόβλημα της χώρας μας» (1979), της πρότασης νόμου για την «τροποποίηση και συμπλήρωση της νομοθεσίας περί πολυτέκνων» (1984), της επερώτησης του ανεξάρτητου βουλευτή Μ. Δρεττάκη «σχετικά με την πολιτική της κυβερνήσεως απέναντι στο δημογραφικό πρόβλημα της χώρας» (1986α), της κατάθεσης του νομοσχεδίου από την κυβέρνηση «για την τεχνητή διακοπή της εγκυμοσύνης και προστασία υγείας της γυναίκας» (1986β). Βλ. επίσης τις θέσεις των κομμάτων στην έρευνα της Κ. Κωλέτη στην *Ελευθεροτυπία* (1986) και τις εκτιμήσεις τους όπως διατυπώνονται στις προγραμματικές τους θέσεις («Θέσεις για το 12ο Συνέδριο» του Κομμουνιστικού Κόμματος Ελλάδας, Αθήνα 1986, και προγραμματικές θέσεις του ΠΑΣΟΚ, 1981 και 1985).

4. Βλ. συζητήσεις στις προαναφερθείσες συνεδριάσεις της Βουλής, όπως και μια σειρά άρθρων, μελετών και πολεμικών που δημοσιεύθηκαν στην τελευταία πενταετία: Επιλεκτικά θα αναφέρουμε το βιβλίο της Ε. Δοκορφήτη (1985) και του Ν. Ψαρουδάκη (1985) το άρθρο της Α. Γιωτοπούλου-Μαραγκοπούλου (1985) τη συνέντευξη της ίδιας, της Η. Καβαβιά και του

ΔΙΑΓΡΑΜΜΑ 1

Γεννήσεις (N_x), αδρό ποσοστό γεννητικότητας (TBN) και
μεικτό ποσοστό αναπαραγωγής (R) στην περίοδο 1956-1984



Πηγή: Βλ. Πίνακα 1.

κταση των εκτιμήσεων και προβληματισμών που αναπτύχθηκαν, προτάθηκαν και προτείνονται λύσεις για την ανακοπή της «υπογεννητικότητας» συχνά φορτισμένες συναισθηματικά ή ακόμα με βάση τα «ύψιστα εθνικά συμφέροντα», λύσεις που βασίζονται σε συγκυριακή και αποσπασματική, κατά τη γνώμη μας, ανάγνωση των υπαρχόντων στοιχείων, προσδίδοντας ιδιαίτερη έμφαση στην πορεία του φαινομένου στη διάρκεια της τελευταίας δεκαπενταετίας, με αποτέλεσμα να επικεντρώνεται το ενδιαφέρον και να αναζητούνται τα αίτια στις σύγχρονες οικονομικές, κοινωνικές, πολιτιστικές κ.ά. ανακατατάξεις⁵ (βλ. οικονομική κρίση, ανάπτυξη της ανεργίας, συρρίκνωση ή ανακοπή της αύξησης του πραγματικού διαθέσιμου εισοδήματος των μισθωτών, ένταξη της γυναίκας στην παραγωγή, κρίση «αξιών» και «ιδανικών»), ενώ παράλληλα αποκλείεται κάθε αναφορά στις μακροχρόνιες διαδικασίες και τις αλλαγές που συντελέστηκαν και χαρακτηρίζουν τόσο την ελληνική κοινωνία και οικογένεια όσο και τη «φυσική» αναπαραγωγή τους.

I. Η ΠΟΡΕΙΑ ΤΗΣ ΓΕΝΝΗΤΙΚΟΤΗΤΑΣ ΚΑΙ ΤΗΣ ΕΓΚΑΡΣΙΑΣ
ΓΟΝΙΜΟΤΗΤΑΣ:* Η ΕΛΛΗΝΙΚΗ ΠΡΑΓΜΑΤΙΚΟΤΗΤΑ ΚΑΙ
ΟΙ ΕΞΕΛΙΞΕΙΣ ΣΤΟΝ ΕΥΡΥΤΕΡΟ ΕΥΡΩΠΑΪΚΟ ΧΩΡΟ

II. Γεννήσεις, αδρό ποσοστό γεννητικότητας και στιγμιαίος δείκτης γονιμότητας

Οι γεννήσεις ζώντων παιδιών και το αδρό ποσοστό γεννητικότητας εμφανίζονται σημαντικά συρρικνωμένα στη χώρα μας σε σχέση με την προπολεμική περίοδο, η δε μακρόχρονη τάση τους είναι σταθερά φθίνουσα με επιταχυνόμενους —αλλά και διαφοροποιημένους— ρυθμούς πτώσης στη διάρκεια των τελευταίων ετών (1979-86). Έτσι στις 194.000 περίπου γεννήσεις κατ' έτος στην τελευταία προπολεμική πενταετία (1933-37), αντιστοιχούν 154.000 και 143.000 γεννήσεις αντίστοιχα στις δύο πρώτες μεταπολεμικές δεκαετίες (1950-69/1970-79) και μόλις 130.000 κατ' έτος στην περίοδο 1980-86. Αντίστοιχα, το αδρό ποσοστό γεννητικότητας, που κυμαίνεται σε ιδιαίτερα υψηλά επίπεδα στην περίοδο 1926-40 (25-30 γεννήσεις ανά χίλιους κατοίκους), συρρικνώνεται στις 18-20 γεννήσεις μέχρι τα τέλη της δεκαετίας του '60, στις 15-16 γεννήσεις στα τέλη της επόμενης δεκαετίας και μόλις στις 11-13 γεννήσεις στα δύο τελευταία χρόνια (1985-86) (βλ. Πίνακα 1 και Διάγραμμα 1).

Γ. Παπαδημητρίου στο *Βήμα* (1984) τα άρθρα του Κ. Μπέη και του Ν. Ψαρουδάκη στην *Ελευθεροτυπία* (1986).

5. Βλ. ενδεικτικά Χ. Συμεωνίδου, 1979· Ν. Πολύζος, 1981· Ν. Γλύστρας, 1986· Μ. Δρετάκης (βλ. Βουλή των Ελλήνων, 1986α)· ΕΔΗΜ, 1985, 1986· Κ. Κωλέτση, 1986· Α. Αγγελόπουλος, 1987.

ΠΙΝΑΚΑΣ Ι

Γεννήσεις ζώντων (N_x), Αδρό ποσοστό γεννητικότητας (TBN),
Συνθετικός δείκτης ολικής και έγγαμης γονιμότητας (ISF/-ISF/M)
και Μικτό Ποσοστό Αναπαραγωγής (R_0) στην περίοδο 1946-1986

TABLEAU I
Naissances vivantes, Taux Brut de Natalité,
Indice Synthétique de Fécondité (legitime/générale)
et Taux Brut de Reproduction au durant les années 1949-1986

Έτη Années	Γεννήσεις ζώντων Naissances vivantes (.000)	εκ των οποίων: γεννήσεις εξώγαμων dont: naissances illégitimes (.000) (%)		TBN (‰)	ISF	ISF/M	*	R
1933-37	193.6			28,0	3,69	—		1,798
1949	193,1			18,6	—	—		—
1950	151,1			20,0	—	—		—
1951	155,4			20,3	—	—		—
1952	149,6			19,3	—	—		—
1953	143,7			18,4	—	—		—
1954	151,9			19,2	—	—		—
1955	154,2			19,4	—	—		—
1956	158,2	2,3	14,6	19,7	2,33	2,62	—	1,136
1957	155,9	2,4	15,1	19,3	2,27	2,52	—	1,107
1958	155,4	2,1	13,5	19,0	2,23	2,46	—	1,088
1959	160,2	2,1	13,0	19,4	2,27	2,47	—	1,109
1960	157,2	1,95	12,4	18,9	2,22	2,41	1,099	1,083
1961	150,7	1,84	12,2	17,9	2,14	2,31	1,057	1,043
1962	152,2	1,75	11,5	18,0	2,17	2,29	1,078	1,060
1963	148,2	1,77	11,9	17,5	2,15	2,17	1,070	1,048
1964	153,1	1,67	10,9	18,0	2,25	2,18	1,117	1,096
1965	151,5	1,60	10,6	17,7	2,25	2,11	1,109	1,096
1966	154,6	1,53	9,9	17,9	2,30	2,12	1,148	1,123
1967	162,8	1,61	9,9	18,7	2,42	2,20	1,231	1,182
1968	160,3	1,74	10,9	18,3	2,38	2,16	1,236	1,164
1969	154,1	1,73	11,2	17,6	2,33	2,10	1,198	1,136
1970	144,9	1,61	11,1	16,5	2,37	1,99	1,129	1,169
1971	141,1	1,68	11,9	16,0	2,35	1,94	2,108	1,148
1972	140,9	1,66	11,8	15,9	2,31	1,96	1,118	1,128
1973	137,5	1,75	12,7	15,4	2,25	1,94	1,101	1,099
1974	144,1	1,75	12,2	16,1	2,36	2,03	1,154	1,153
1975	142,3	1,88	13,2	15,7	2,32	1,98	1,143	1,132
1976	146,6	1,90	12,9	16,0	2,35	2,05	1,152	1,146
1977	143,7	1,92	13,3	15,4	2,27	2,01	1,097	1,110
1978	146,6	2,01	13,7	15,5	2,29	2,03	1,101	1,117
1979	148,0	2,07	14,0	15,5	2,28	2,02	1,094	1,114
1980	148,1	2,17	14,6	15,4	2,22	2,02	1,077	1,085
1981	141,0	2,23	15,8	14,5	2,09	1,96	1,012	1,020
1982	137,3	2,04	14,8	14,0	2,02	1,91	0,980	0,988
1983	132,6	2,05	15,5	13,5	1,94	1,85	0,935	0,947
1984	125,7	2,10	16,7	12,7	1,82	1,80	0,882	0,890

ΠΙΝΑΚΑΣ 1 (συνέχεια)

Έτη Années	Γεννήσεις ζώντων Naissances vivantes (.000)	εκ των οποίων: γεννήσεις εξώγαμων dont: naissances illégitimes (.000) %	TBN (‰)	ISF	ISF/M	*	R
1985	116,7	— 17,0	12,0	1,68	1,73		0,820
1986	112,3	— 18,0	11,3	1,63	—		0,795

Πηγές: ΕΣΥΕ, Στατιστική Επετηρίς, Φυσική Κίνηση του Πληθυσμού της Ελλάδας και δικό μας υπολογισμοί βάσει των δεδομένων στατιστικών σειράν.
 Sources: NSSG, Statistical Yearbook of Greece, Mouvement Naturel de la Population de Grèce et nos propres calculs sur la base de series disponibles; EUROSTAT, Statistiques Démographiques, 1986.
 * Στοιχεία EUROSTAT - Données EUROSTAT

Αντίθετα, ο συνθετικός δείκτης γονιμότητας* και το μικτό ποσοστό αναπαραγωγής* παρουσιάζουν πολύ μικρότερες διακυμάνσεις μέχρι τα τέλη του '70 (βλ. Διαγράμματα 1 και 6). Η μέση ροπή αναπαραγωγής ακολουθεί ανοδική μεν πορεία έως το 1965-66 που θα ανακοπεί και θα αναστραφεί στη συνέχεια, οδηγώντας τον εγκάρσιο δείκτη κάτω από το επίπεδο αντικατάστασης του γενεών στην τελευταία εξαετία (1,63 παιδιά ανά γυναίκα το 1986, ήτοι μέσος ετήσιος ρυθμός μεταβολής -5,2% για την περίοδο 1980-86).⁶ Αντίστοιχη πορεία ακολουθεί και το μικτό ποσοστό αναπαραγωγής που εκφράζει άμεσα τις δυνατότητες αντικατάστασης των γενεών στη διαχρονική ανάλυση: αν οι νεότερες γενεές γυναικών ταυτίσουν την πορεία της γονιμότητάς τους μ' αυτές των «πλασματικών» γενεών της περιόδου 1980-86, θα αντικατασταθούν μόνον από 0,9-0,8 κόρες, γεγονός που αναπόφευκτα θα οδηγήσει και στην προοδευτική μείωση του ελληνικού πληθυσμού.

Οι πτωτικές αυτές τάσεις των εγκάρσιων δεικτών αποτελούν για ορισμένους ένδειξη της οξύτερης δημογραφικής κρίσης που γνώρισε η Ελλάδα από την ύπαρξή της ως ελεύθερου κράτους, ενώ παράλληλα επισημαίνεται η «ιδιομορφία» της πορείας της γονιμότητας των Ελληνίδων, οι ρυθμοί πτώσης της οποίας είναι ταχύτεροι από τους αντίστοιχους προσμετρούμενους στις άλλες δυτικοευρωπαϊκές χώρες (ΕΔΗΜ, 1986, ΕΔΗΜ-INED, 1987, Ν. Πολύζος, 1985 και 1986).

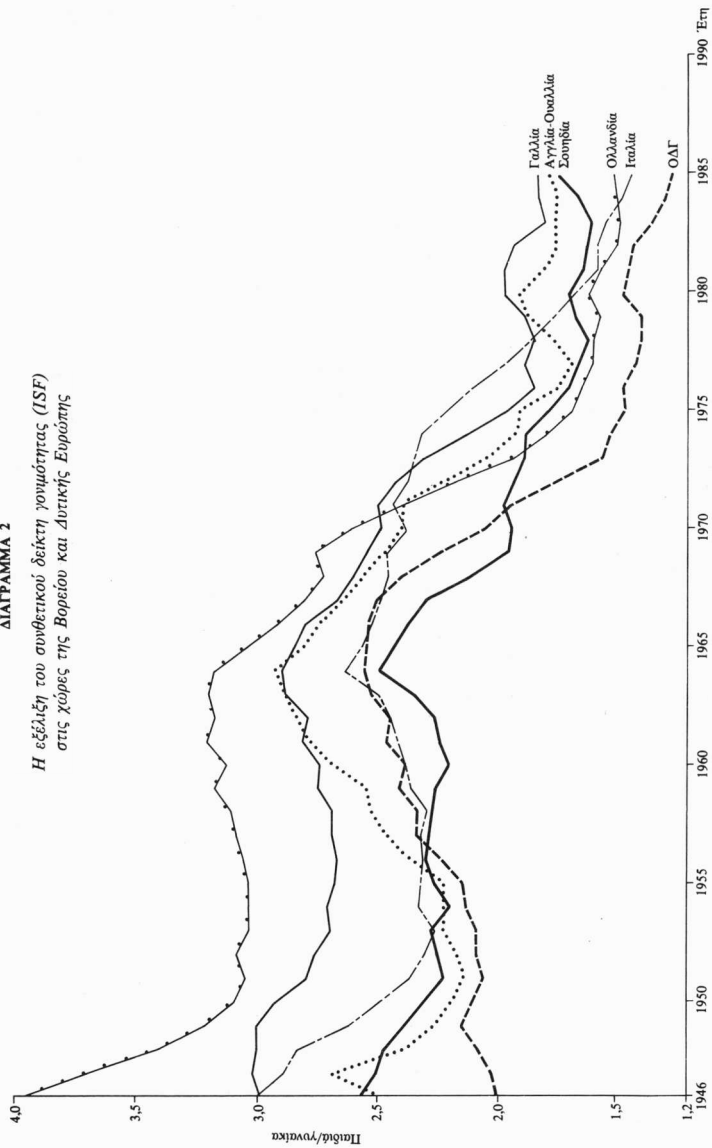
6. Υπενθυμίζουμε ότι στην πρώτη περίοδο ταχείας συρρίκνωσης της στιγμιαίας γονιμότητας στην Ευρώπη (1965-75) οι μέσοι ετήσιοι ρυθμοί πτώσης κυμαίνονται ανάμεσα στο 6%-3%. Ενδεικτικά αναφέρουμε: Αυστρία (-6,0%), ΟΔΓ (-5,3%), Ην. Βασίλειο (-4,4%), Ελβετία (-4,3%), Βέλγιο (-3,9%), Νορβηγία (-3,9%), Γαλλία (-3,8%), Φιλανδία (3,7%), Δανία-Σουηδία (-3,0%). Αντίστοιχα, στην περίοδο 1980-86 οι μέσοι ετήσιοι ρυθμοί πτώσης στην Πορτογαλία και Ισπανία είναι -5,2% και -4,8% (βλ. Conseil de l'Europe 1986 και 1987).

Στον δυτικοευρωπαϊκό χώρο, οι εξελίξεις της πορείας της γεννητικότητας και της γονιμότητας παρουσιάζονται σημαντικά διαφοροποιημένες σε σχέση με τη χώρα μας: έτσι το αδρό ποσοστό γεννητικότητας κυμαίνεται σε υψηλά ακόμη επίπεδα — αν και χαμηλότερα απ' ό,τι στην Ελλάδα ως στις αρχές της δεκαετίας του '50 (16-19,5 γεννήσεις επί χιλίων κατοίκων με μόνες εξαιρέσεις στη Γαλλία, Φιλανδία και Ολλανδία). Θα ακολουθήσει φθίνουσα πορεία μόνο μετά τα μέσα της δεκαετίας του '60 και θα σταθεροποιηθεί στις 9,5-13,5 γεννήσεις επί χιλίων κατοίκων στα μέσα της τρέχουσας δεκαετίας (βλ. J.C. Chesnais, 1986, και Conseil de l'Europe, 1987). Αντίστοιχα, ο συνθετικός δείκτης γονιμότητας ακολουθεί σχεδόν παντού ανοδική πορεία μέχρι τα τέλη της δεκαετίας του '40 — άνοδο που οφείλεται κυρίως στην «αναπλήρωση» των γεννήσεων που εμποδίστηκαν στα πρώτα έτη της δεκαετίας αυτής εξαιτίας του Β' Παγκόσμιου Πολέμου. Η τάση αυτή θα ανακοπεί και θα αναστραφεί στη συνέχεια σχεδόν παντού, ενώ στα τέλη της δεκαετίας του '50 η πορεία της γονιμότητας θα διαφοροποιηθεί ανάμεσα στις χώρες του βορειοδυτικού τμήματος της ηπείρου μας και σ' αυτές της Ανατολικής Ευρώπης (C. Blayo, P. Festy, 1975) (βλ. Διαγράμματα 2 και 4). Η στιγμιαία γονιμότητα θα ακολουθήσει συνεχή σχεδόν πτωτική πορεία στις δεύτερες, μέχρι τις αρχές του '70, με συχνά έντονες διακυμάνσεις και αναστροφές στη συνέχεια, ως αποτέλεσμα των κρατικών παρεμβάσεων και μέτρων που στοχεύουν στην ανόρθωση της γονιμότητας (P. Festy, 1986, J. Hecht, 1986, INED, 1979 και 1982) (βλ. Διάγραμμα 4). Αντιθέτως, οι χώρες του ευρωπαϊκού Νότου (βλ. Διάγραμμα 3) δεν παρουσιάζονται ως ενιαίο σύνολο: η πορεία της γονιμότητας στη γειτονική μας Ιταλία είναι πλησιέστερη προς αυτή του ευρωπαϊκού Βορρά, ενώ αντίθετα της Ελλάδας είναι μέχρι πρόσφατα κοντινή με αυτήν της πορείας άλλων βαλκανικών χωρών· από το τέλος όμως του '70 η πτώση της εγκάρσιας γονιμότητας χαρακτηρίζει τις χώρες αυτές, συνεχίζεται δε με ταχύτατους ρυθμούς μέχρι σήμερα, χωρίς να διαφαίνεται προοπτική ανακοπής των ρυθμών πτώσης μέχρι το τέλος της τρέχουσας δεκαετίας. Τέλος, στις χώρες του ευρωπαϊκού Βορρά και Δύσης η πορεία των εγκάρσιων δεικτών είναι κοινή στη διάρκεια της τελευταίας τριακονταετίας (βλ. Διάγραμμα 2). Σχεδόν παντού και ταυτόχρονα μετά το 1964-65 η γονιμότητα συρρικνώνεται με ταχείς ρυθμούς, για να σταθεροποιηθεί κατά το μάλλον ή ήττον στην τελευταία δεκαετία σε ιδιαίτερα χαμηλό επίπεδο (1,8-1,3 παιδιά/γυναίκα).

Έτσι, εάν μέχρι το 1964-65 η αναπαραγωγή των γενεών —στη βάση των τιμών του ISF— είναι κατά το μάλλον ή ήττον εξασφαλισμένη στο σύνολο σχεδόν των χωρών της Ευρώπης και της Βόρειας Αμερικής, μια εικοσαετία αργότερα η κατάσταση ανατρέπεται: οι μόνες χώρες όπου η αντικατάσταση των γενεών συντελείται ακόμη, παραμένουν η Πολωνία και η Ιρλανδία (βλ. Διαγράμματα 2 και 4). Σε έναν μικρό αριθμό χωρών η στιγμιαία γονιμότητα κυμαίνεται σε κοντινά επίπεδα ως προς τα όρια αναπαραγωγής (1,8-2,0

ΔΙΑΓΡΑΜΜΑ 2

Η εξέλιξη του συνθετικού δείκτη γονιμότητας (ISF)
στις χώρες της Βορείου και Δυτικής Ευρώπης



Πηγή: INED (1982) και A. Monnier (1986, 1987).

παιδιά/γυναίκα), ενώ στην πλειοψηφία τους ο εγκάρσιος συνθετικός δείκτης (ISF) συνεχίζει να παραμένει κάτω των 1,7 παιδιών (ακραία περίπτωση η Δυτική Γερμανία με 1,3 παιδιά/γυναίκα). Η Ελλάδα βρίσκεται στα μέσα της δεκαετίας του '80 σε μια ενδιάμεση θέση, μαζί με τη Φιλανδία, τη Λαϊκή Δημοκρατία της Γερμανίας, την Πορτογαλία και την Ουγγαρία. Παράλληλα, θα πρέπει να επισημάνουμε ορισμένες άλλες διαφοροποιήσεις: αφενός, στις χώρες που η πτώση της γονιμότητας έχει ήδη εκδηλωθεί από τα μέσα-τέλη της δεκαετίας του '60, η πτωτική τάση έχει ή ανακοπεί ή σημαντικά επιβραδυνθεί, ενώ στις χώρες εκείνες που η ίδια τάση εμφανίζεται με σχετική υστέρηση —όπως στην Ελλάδα— οι πτωτικοί ρυθμοί είναι έντονοι· αφετέρου, στις χώρες της πρώτης ομάδας η μακρόχρονη παραμονή του εγκάρσιου δείκτη (ISF) κάτω του επιπέδου που διασφαλίζει την αντικατάσταση των γενεών δεν είναι δυνατό να χαρακτηριστεί συγκυριακή και παροδική κατάσταση: αναμφίβολα, ορισμένες από τις γενεές των γυναικών που βρέθηκαν στην πλέον αναπαραγωγική περίοδο της ζωής τους στο διάστημα αυτό είναι αδύνατο να εξασφαλίσουν την αντικατάστασή τους, όποια αναστροφή των τάσεων και αν παρατηρηθεί στα επόμενα έτη (αναστροφή φυσικά με μέσους ή χαμηλούς ρυθμούς ανάκαμψης αντίστοιχους αυτών της πτώσης της τελευταίας δεκαετίας).

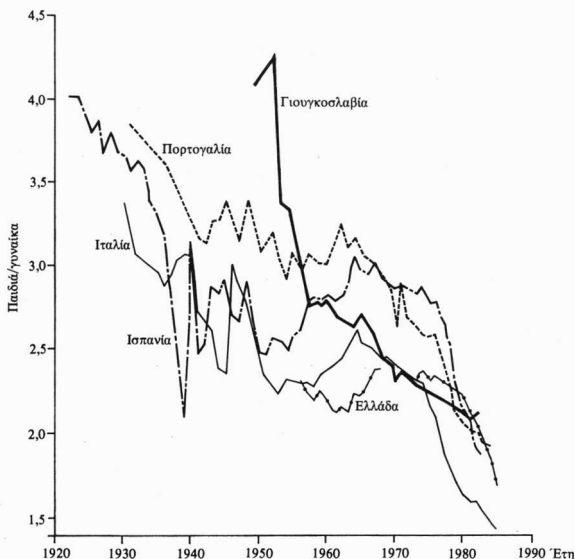
Θα ήταν όμως ενδιαφέρον, ιδιαίτερα σε αναφορά με την πορεία της γονιμότητας/γεννητικότητας στη χώρα μας —και τις εκτιμήσεις που συνήθως γίνονται στη βάση της πορείας του συνθετικού δείκτη (ISF) και των γεννήσεων/αδρού ποσοστού γεννητικότητας— να θέσουμε ορισμένα ερωτήματα ως προς την ερμηνευτική αξία των δεικτών που αναφέραμε. Θα περιοριστούμε αναγκαστικά στους συνθετικούς δείκτες που χρησιμοποιήθηκαν (TBN, ISF) για την περιγραφή της πορείας της γεννητικότητας-γονιμότητας στην τριακονταετή περίοδο για την οποία διαθέτουμε πλήρεις χρονολογικές σειρές στη βάση σχετικά ασφαλών στατιστικών στοιχείων.⁷

Α) Τόσο οι γεννήσεις όσο και το αδρό ποσοστό γεννητικότητας (TBN), που συνήθως χρησιμοποιούνται για τις διεθνείς συγκρίσεις και την εξαγωγή πρώτων εκτιμήσεων για την πορεία της αναπαραγωγής του ελληνικού πληθυσμού, δεν επαρκούν για την περιγραφή της πορείας του φαινομένου που διερευνάται. Ειδικότερα, οι γεννήσεις —και κατ' επέκταση ο αδρός δείκτης— εξαρτώνται αφενός από τη δομή και τη σύνθεση του πληθυσμού (δηλαδή την

7. Οι γεννήσεις μόνο προσεγγιστικά δίνονται για την περίοδο 1941-48, η δε κατανομή τους κατά ηλικία της μητέρας δεν είναι γνωστή μέχρι το 1955: δίνεται από την ΕΣΥΕ (βλ. *Φυσική Κίνηση του Πληθυσμού της Ελλάδος*) από το 1956 και μετέπειτα. Θα πρέπει επίσης να επισημάνουμε την ελλιπή καταγραφή τους μέχρι τα τέλη της δεκαετίας του '60, ιδιαίτερα στις αγροτικές περιοχές της χώρας (βλ. ΕΣΥΕ, *Φυσική Κίνηση του Πληθυσμού της Ελλάδος*, διάφορα έτη· Β. Βαλαώρας 1969· Β. Κουτσογιαννόπουλος, 1970 και 1975· Βαλαώρας 1980), και την παράλληλη καταγραφή-δήλωση ενός μέρους τους (2-3% του συνόλου) με χρονική υστέρηση 1-5 χρόνων στα ληξιαρχικά γραφεία μέχρι τα τέλη της δεκαετίας του '70.

ΔΙΑΓΡΑΜΜΑ 3

Η εξέλιξη του συνθετικού δείκτη γονιμότητας (ISF)
στις χώρες της Νοτίου Ευρώπης

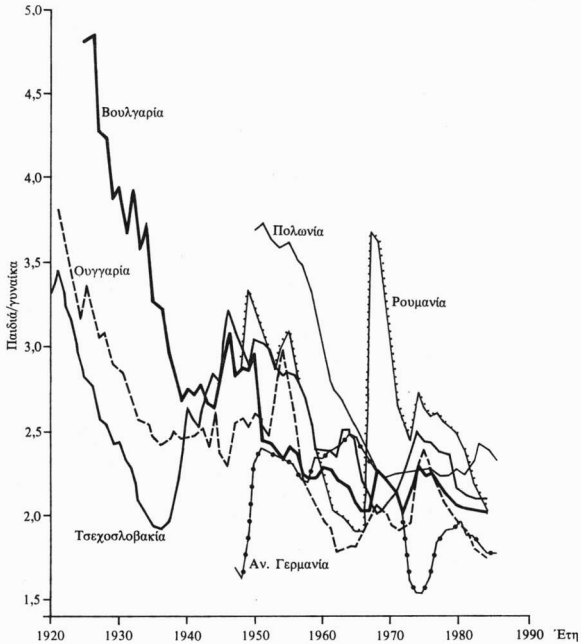


αναλογία των γυναικών στον συνολικό πληθυσμό, την αναλογία του αναπαραγωγικού πληθυσμού στο σύνολο του γυναικείου πληθυσμού και τη διάρθρωση του αναπαραγωγικού πληθυσμού κατά ηλικία,⁸ στο βαθμό που ο πληθυσμός αυτός εξασφαλίζει την αναπαραγωγή μεν αλλά οι αναπαραγωγικές του «δυνατότητες» διαφοροποιούνται ανάλογα με την ηλικία), *αφετέρου* από

8. Ενδεικτικά αναφέρουμε πως στη μεταπολεμική περίοδο (1951-85) οι γυναίκες αναπαραγωγικής ηλικίας (15-49 ετών) από 51% του συνόλου του γυναικείου πληθυσμού το 1951, αποτελούν το 67% το 1985, ενώ αντίστοιχα η μέση ηλικία τους σε έτη, που αντικατοπτρίζει και την εσωτερική δομή του συνόλου, έχει αυξηθεί από 30,4 έτη το 1951 σε 32 το 1985 (υπολογισμοί στη βάση των στοιχείων-εκτιμήσεων για τον όγκο και δομή-σύνθεση του πληθυ-

ΔΙΑΓΡΑΜΜΑ 4

Η εξέλιξη του συνθετικού δείκτη γονιμότητας (ISF) στις χώρες της Ανατολικής Ευρώπης



την «ένταση» της αναπαραγωγικής «προσπάθειας» υπό τις επικρατούσες γενικότερες συνθήκες σε κάθε χρονική περίοδο (η «προσπάθεια» αυτή αντικατοπτρίζεται και προσμετρείται με τον συνθετικό δείκτη γονιμότητας). Αναμφισβήτητα, μια μακρόχρονη πτωτική ή ανοδική πορεία του TBN αντικατοπτρίζει την πορεία της γονιμότητας των γενεών αλλά και στην περίπτωση αυτή ακόμη οι ρυθμοί μεταβολής του δείκτη δεν ταυτίζονται με τους ρυθμούς μεταβολής της συνιστώσας «γονιμότητα». Παράλληλα, όμως, μια σταθερο-

ποίηση των γεννήσεων ή και του αδρού ποσοστού γεννητικότητας μεσοπρόθεσμα, μπορεί να συνυπάρχει με τη συρρίκνωση της γονιμότητας των γυναικών, με την αύξησή της ή τη σταθεροποίησή της: ως χαρακτηριστικό παράδειγμα μπορεί να δοθεί αυτό της περιόδου 1950-68 όπου, παρά τις μικρές διακυμάνσεις του δείκτη και τη σχετική σταθεροποίησή του σε 18-20 γεννήσεις επί χιλίων κατοίκων, η τελική γονιμότητα των γυναικών που διήνυσαν την περίοδο αυτή στις πλέον αναπαραγωγικές τους ηλικίες (20-30 ετών) είναι σταθερά πτωτική (βλ. Πίνακα Π₃).

Β) Ο δείκτης ολικής γονιμότητας,* που συνήθως χρησιμοποιείται για την προσμέτρηση της γονιμότητας στην εγκάρσια ανάλυση,* δεν επηρεάζεται, όπως το αδρό ποσοστό γεννητικότητας, από τις δομικές μεταβολές στις επιμέρους συνιστώσες. Μια κατάτμηση όμως του δείκτη στις επιμέρους συνιστώσες και μια προσεχτικότερη «ανάγνωση» του θα μας επιτρέψουν να οροθετήσουμε την ερμηνευτική του δυνατότητα και να εξηγήσουμε τις διακυμάνσεις του, που συχνά εμφανίζονται ιδιαίτερα έντονες (βλ. Διάγραμμα 6).

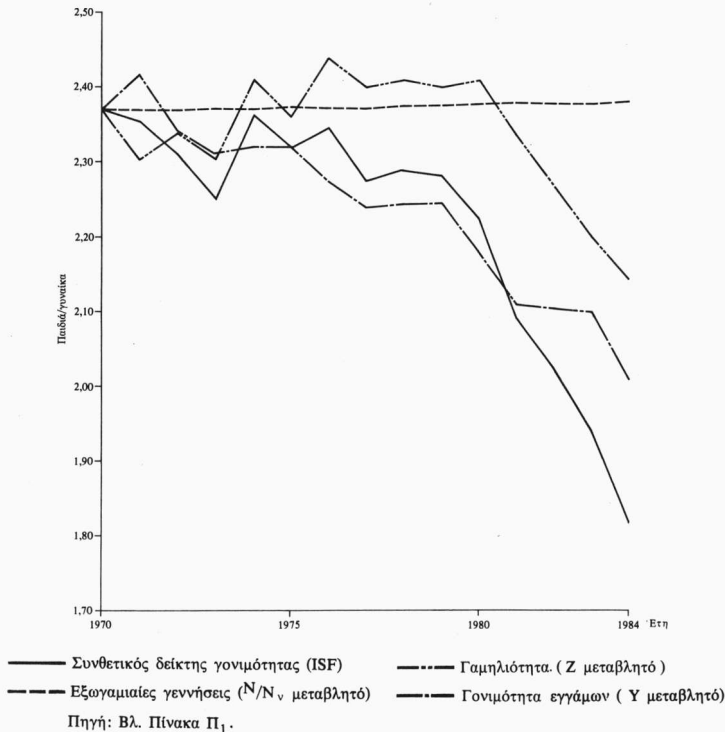
Β₁) Η κατάτμηση του ISF στα επιμέρους στοιχεία του μας επιτρέπει να διαπιστώσουμε ότι η «στιγμαία» γονιμότητα προσδιορίζεται από την εκτός και την εντός γάμου γονιμότητα. Η έγγαμη όμως γονιμότητα είναι άμεση συνάρτηση αφενός της γαμηλιότητας —που προσδιορίζει και τον «όγκο» των εγγάμων αναπαραγωγικής ηλικίας—, της «παραγωγικότητας», και αφετέρου των ιδίων αυτών έγγαμων γυναικών. Επομένως ο στιγμαίος συνθετικός δείκτης (ISF) είναι δυνατό να αποσυντεθεί σε τρεις συνιστώσες, X, Y και Z. Η πρώτη χαρακτηρίζει και προσμετρεί το ειδικό βάρος της εκτός γάμου αναπαραγωγικής δραστηριότητας, η δεύτερη την «παραγωγικότητα» των έγγαμων γυναικών και η τρίτη το ειδικό βάρος των γυναικών αναπαραγωγικής ηλικίας στο σύνολο των έγγαμων γυναικών (S.M. Wijewickerna, 1984). Έχουμε επομένως την απλή σχέση: $ISF = X \times Y \times Z$ (βλ. Παράρτημα Β, Πίνακας 1, όπου και επεξηγηματικές παρατηρήσεις), βάσει της οποίας μπορούμε να προσδιορίσουμε με ποιο τρόπο καθεμία από τις προαναφερθείσες παραμέτρους επηρεάζει την εξέλιξη του ISF στη διάρκεια μιας χρονικής περιόδου, όταν οι δύο άλλες παραμένουν σταθερές στο επίπεδο του έτους εκκίνησης. Επιχειρήσαμε το εγχείρημα για την περίοδο 1970-84, όπου διαπιστώνονται οι εντονό-

μοού, που δίνεται ετησίως από την ΕΣΥΕ). Ο Μ. Παπαδάκης (1979) προσδιορίζοντας στη μελέτη του τις επιδράσεις όλων των παραμέτρων στην εξέλιξη του αδρού ποσοστού γεννητικότητας για τις περιόδους 1951-61 και 1961-71, επισημαίνει ότι η επιταχυνόμενη μείωση του δείκτη οφείλεται ιδιαίτερα στη χειροτέρευση της διάρθρωσης της αναπαραγωγικού πληθυσμού κατά ηλικία και λιγότερο στην ελάττωση της αναπαραγωγικότητας των εγγάμων —στην προοδευτική μείωση της αναλογίας των γυναικών ηλικίας 15-49 ετών επί του συνόλου. Αντίθετα, στην περίοδο 1970-80 οι υπολογισμοί του S.M. Wijewickerna (1984) αποδεικνύουν ότι η μείωση του αδρού δείκτη οφείλεται αποκλειστικά στην ελάττωση της αναπαραγωγικότητας των γυναικών.

τερες διακυμάνσεις του συνθετικού δείκτη⁹ (βλ. Διάγραμμα 6). Οι καμπύλες X, Y και Z στα Διαγράμματα 5α και 5β δείχνουν την πορεία που αναμενόταν να ακολουθήσει ο στιγμιαίος δείκτης γονιμότητας υπό την επίδραση της εκτός γάμου γονιμότητας, της γονιμότητας των εγγάμων και της γαμηλιότητας, ενώ η μη διακεκομμένη καμπύλη δίνει τις πραγματικές τιμές του ISF στην υπό εξέταση περίοδο.

ΔΙΑΓΡΑΜΜΑ 5α

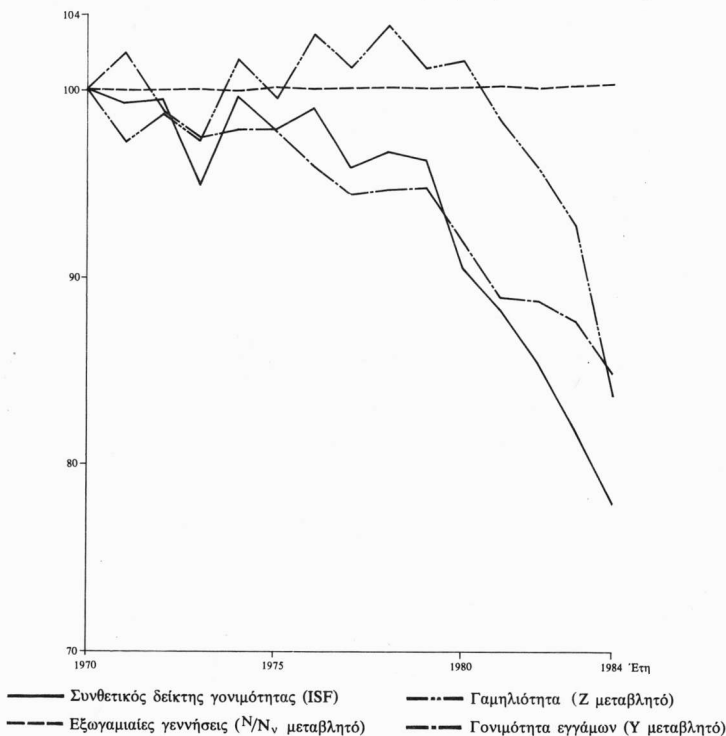
Η επίδραση της γαμηλιότητας, των εξωγαμιαίων γεννήσεων και της «παραγωγικότητας» των εγγάμων γυναικών στον δείκτη γονιμότητας (ISF) στην περίοδο 1970 - 1984



9. Για τις περιόδους 1951-61, 1961-71, 1971-81 ο Γ. Σιάμπος υιοθετώντας διαφορετική μεθοδολογική προσέγγιση, προσμετρώντας την επίδραση της έγγαμης γονιμότητας, της γαμη-

ΔΙΑΓΡΑΜΜΑ 5β

Η επίδραση της γαμηλιότητας, των εξωγαμιαίων γεννήσεων και της «παραγωγικότητας» των εγγάμων γυναικών στον δείκτη γονιμότητας (ISF) στην περίοδο 1970 - 1984 (1970 = 100)



Πηγή: Βλ. Πίνακα Π1.

Πρώτη διαπίστωση — και αναμενόμενη: στη διάρκεια της δεκαπενταετούς περιόδου, η εκτός γάμου γονιμότητα δεν επηρεάζει καθόλου την πορεία

λιότητας και της εξώγαμης γονιμότητας επί της ολικής γονιμότητας, καταλήγει στα εξής συμπεράσματα: α) ο ρόλος του δείκτη εξώγαμης γονιμότητας είναι ασήμαντος, β) συνεχής αύξηση της αναλογίας των εγγάμων (σε όλη τη διάρκεια της τριακονταετίας), συνοδευόμενη από τη μείωση της έγγαμης γονιμότητας, δίνουν ως σύνθετο αποτέλεσμα έναν ελαφρά κυμαινόμενο συντελεστή ολικής γονιμότητας (βλ. Γ. Σιάμπος, 1985).

του δείκτη ολικής γονιμότητας στην Ελλάδα, σε αντίθεση με τις χώρες της Δυτικής και Βόρειας Ευρώπης, όπου η ανοδική πορεία της εξωγαμιαίας γονιμότητας έχει θετική επίδραση, συγκρατώντας τις πτωτικές τάσεις του ISF στην περίοδο αυτή (J.M. Wijewickerna, 1984, F. Munoz-Perez, 1986). Δεύτερη σημαντική διαπίστωση — μη αναμενόμενη: η γονιμότητα των εγγάμων, εάν ήταν ο μόνος παράγοντας που επηρέαζε την πορεία του ISF στην υπό εξέταση περίοδο, θα έπρεπε να οδηγήσει σε σταθερή πτώση — επιταχυνόμενη μετά το 1979 — τον στιγμιαίο δείκτη γονιμότητας, ενώ εξίσου έντονη πτωτική πορεία θα αναμενόταν να ακολουθήσει ο δείκτης αν επιδρούσε μόνον ο παράγοντας «γαμηλιότητα» στη μετά το 1980 πενταετία. Διαπιστώνουμε έτσι πως οι έντονες πτωτικές τάσεις του στιγμιαίου δείκτη τα έτη 1980-84 οφείλονται στη χώρα μας στην συρρίκνωση της γαμηλιότητας και της έγγαμης γονιμότητας, ενώ αντίθετως στην προηγούμενη περίοδο ο παράγοντας «γαμηλιότητα» ασκούσε μάλλον θετική επίδραση, επιβραδύνοντας τους ρυθμούς πτώσης του ISF, σε αντίθεση με την επικρατούσα κατάσταση στην πλειοψηφία των χωρών της Δυτικής και Βόρειας Ευρώπης. Στις χώρες αυτές, στη μεν αρχική περίοδο πτώσης (μέχρι το 1973-75) η συρρίκνωση της ολικής γονιμότητας (ISF) οφείλεται στην ταυτόχρονη συρρίκνωση της γαμηλιότητας και της έγγαμης γονιμότητας (F. Munoz-Perez, 1986, A. Monnier, 1981), ενώ στη μετέπειτα περίοδο (1975-85) η ανακοπή της φθίνουσας πορείας ή η επιβράδυνση ακόμη των ρυθμών πτώσης στις χώρες αυτές δεν δύναται να αποδοθεί στη γαμηλιότητα, στο βαθμό που αν παρέμενε ο μόνος ενεργός παράγοντας θα έπρεπε να συνεχίζει να επηρεάζει αρνητικά την εξέλιξη του ISF, οδηγώντας τον σε ακόμη χαμηλότερο επίπεδο από αυτό που κατέχει στα μέσα της δεκαετίας του '80.

Η εξέταση της πορείας των δεικτών ολικής γονιμότητας και έγγαμης γονιμότητας* (ISF/M) επιβεβαιώνει τις προηγούμενες διαπιστώσεις, δίνοντάς μας ταυτόχρονα τη δυνατότητα της συγκριτικής διαχρονικής ανάλυσης (P. Festy, 1984, C. Blayo, 1987) και της διεύρυνσης του χρονικού ορίζοντα για τη μελέτη του φαινομένου.

Έχοντας ως δεδομένο τη σταθερότητα της εκτός γάμου γονιμότητας στη διάρκεια της τριακονταετούς αυτής περιόδου¹⁰ στη χώρα μας, γνωρίζοντας δε ότι ο συνθετικός δείκτης έγγαμης γαμηλιότητας δεν επηρεάζεται από τη γαμηλιότητα και την εκτός γάμου γονιμότητα, η εξέταση της πορείας των

10. Στην Ελλάδα οι εκτός γάμου γεννήσεις κυμαίνονται σε ιδιαίτερα χαμηλά επίπεδα, αποτελώντας μόνον 1.0-1.7% του συνόλου των γεννήσεων (ακραίες τιμές για τα έτη 1966-67 και 1984-85). Αντίθετως, στο σύνολο σχεδόν των δυτικοευρωπαϊκών χωρών, η αύξησή τους είναι σημαντική στη μετά το 1965-70 περίοδο. Το 1982 αποτελούν ήδη το 42-45% του συνόλου των γεννήσεων στην Ισλανδία και Σουηδία, ενώ μόνο σε τρεις χώρες του Συμβουλίου της Ευρώπης περιορίζονται κάτω του 6% του συνόλου των γεννήσεων: στην Ελλάδα, το Βέλγιο και την Ελβετία (J.C. Chesnais, 1985).

ISF-ISF/M και των ρυθμών σύγκλισης ή απόκλισής τους οδηγεί σε συμπεράσματα ιδιαίτερώς ενδιαφέροντα.

Διαπιστώνουμε έτσι ότι στην πρώτη μεταπολεμική περίοδο, για την οποία διαθέτουμε ασφαλή στατιστικά στοιχεία, η έντονη γαμηλιότητα που χαρακτηρίζει τη χώρα μας (B. Κοτζαμάνης, 1986, 1987) ασκεί θετική επίδραση στον στιγματισμό δείκτη ολικής γονιμότητας που υπερκερά έτσι αυτόν της έγγαμης γονιμότητας, έχοντας ανοδική πορεία στην περίοδο 1960-70. Αντίθετα, η πορεία της έγγαμης γονιμότητας είναι φθίνουσα από το 1956, και αν ο δείκτης αυτός ελαμβάνετο ως μοναδικό κριτήριο για τη συναγωγή πρώτων συμπερασμάτων για την αναπαραγωγή του γυναικείου πληθυσμού, θα έπρεπε να αναφέρουμε πως η αναπαραγωγή αυτή δεν διασφαλίζεται από το 1969 (βλ. Διάγραμμα 6), μια δεκαετία νωρίτερα απ' ό,τι αν ληφθεί ως μόνο κριτήριο, όπως συνήθως γίνεται, η πορεία του δείκτη ολικής γονιμότητας. Διαπιστώνεται έτσι το πρώτο «παράδοξο», η έγγαμη γονιμότητα να συρρικνώνεται, όταν η ολική υπό την επίδραση της γαμηλιότητας αυξάνεται και σταθεροποιείται σε σημαντικά υψηλότερα επίπεδα· ενδεικτικά ως αναφέρουμε (βλ. Πίνακα 1 και Διάγραμμα 6) τις διακυμάνσεις των δύο δεικτών στην περίοδο 1961-70, όταν ο συνθετικός δείκτης ολικής γονιμότητας αυξάνεται κατά 11% (2,14-2,37), ενώ αντίθετα ο δείκτης έγγαμης γονιμότητας συρρικνώνεται κατά 14% (2,31-1,99). Η απόκλιση ανάμεσα στους δύο δείκτες παραμένει σχεδόν σταθερή μέχρι τα τέλη της δεκαετίας του '70, όταν ο παράγοντας «γαμηλιότητα» παύει να ασκεί τις ευεργετικές του επιδράσεις: η ανακοπή και αναστροφή της προηγούμενης πορείας του επιδρά ενισχύοντας τις πτωτικές τάσεις του ISF, ενώ ήδη από το 1983-84 προσεγγίζει τον ISF/M και τον τέμνει, για να τοποθετηθεί πλέον σταθερά σε ένα επίπεδο σημαντικά χαμηλότερο απ' αυτό της έγγαμης γονιμότητας.

Έτσι, αν η Ελλάδα διαφοροποιείται από τις άλλες δυτικές και βόρειες χώρες της ηπείρου μας ως προς την πορεία του δείκτη ολικής γονιμότητας, στο βαθμό που στην πλειοψηφία των χωρών αυτών ο δείκτης ISF ακολουθεί φθίνουσα πορεία ήδη από τα μέσα της δεκαετίας του '60 (βλ. Διάγραμμα 2), η απόκλιση από το δυτικοευρωπαϊκό «μοντέλο» έγγαμης γονιμότητας (C. Blayo, 1987) είναι πολύ μικρότερη, συντελούμενη με πολύ μικρότερη χρονική υστέρηση.

B₂) Τέλος, μια προσεχτική «ανάγνωση» του εγκάρσιου δείκτη ολικής γονιμότητας (ISF) μας επιτρέπει, στο βαθμό που δεν περιορίζεται στην απλή παρακολούθηση της πορείας του, να οριοθετήσουμε και να επανεκτιμήσουμε τα συμπεράσματα που συνήθως προβάλλονται από μια «άκριτη» παράθεση των τάσεων και των διακυμάνσεών του σε μικρά χρονικά διαστήματα.

Ο δείκτης αυτός, που δίνει τον μέσο αριθμό παιδιών ανά γυναίκα, προκύπτει από το άθροισμα των ποσοστών ολικής γονιμότητας* ετησίως και χαρακτηρίζει την αναπαραγωγική ικανότητα των γυναικών, που σε κάθε έτος

βρίσκονται σε διαφορετική στιγμή της αναπαραγωγικής τους ιστορίας: μερικές, οι πιο νέες, είναι ακόμη στην αρχή της αναπαραγωγικής τους πορείας, ενώ αντιθέτως άλλες, οι πλέον ηλικιωμένες, προσεγγίζουν το τέλος της πορείας αυτής (βλ. Διάγραμμα Β στο Παράρτημα). Σε κάθε συγκεκριμένη όμως χρονική στιγμή (έτος), η αναπαραγωγική συμπεριφορά των γυναικών είναι συνάρτηση όχι μόνον των γενικών και ειδικών συνθηκών που τη χαρακτηρίζουν αλλά και του κοντινού ή απώτερου παρελθόντος, όπως και των στόχων και επιδιώξεων που έχουν για το μελλοντικό μέγεθος της οικογένειας/νοικοκυριού τους. Έτσι, η «αναπαραγωγική» συμπεριφορά τους σε κάθε συγκεκριμένη, χρονικά προσδιορισμένη, περίοδο, όπως αυτή αποκρυσταλλώνεται στις τιμές του στιγμιαίου δείκτη, εντάσσεται σε κάποιο παρελθόν, ενώ ταυτόχρονα αποτελεί αναπόσπαστο τμήμα της μελλοντικής πορείας των γενεών. Ο δείκτης επομένως αντικατοπτρίζει τον τρόπο με τον οποίο «αντιδρά» στις επικρατούσες συνθήκες (οικονομικές, κοινωνικές, πολιτισμικές κ.ά.) ένα σύνολο γυναικών αναπαραγωγικής ηλικίας, που ανήκουν σε διαφορετικές γενεές και έχουν διαφορετικό παρελθόν και διαφοροποιημένο μέλλον (στόχους ως προς τον αριθμό των παιδιών που επιθυμούν και προτίθενται να αποκτήσουν). Επομένως, ο συνθετικός δείκτης *δεν χαρακτηρίζει τη γονιμότητα μιας συγκεκριμένης γενεάς γυναικών (ή ακόμη μικρής ομάδας γενεών)*: χαρακτηρίζει, αποκρυσταλλώνει τη γονιμότητα τριάντα και πλέον διαδοχικών γενεών αναπαραγωγικής ηλικίας που τέμνουν μια συγκεκριμένη χρονιά. Κατ' επέκταση χαρακτηρίζει τη γονιμότητα μιας υποθετικής γενεάς γυναικών, που θα υιοθετούσε στη διάρκεια της αναπαραγωγικής της πορείας τη «συμπεριφορά» των τριάντα και πλέον γενεών που διατρέχουν το έτος x , όπου και προσμετρείται. Ο συνθετικός δείκτης εκφράζει έτσι ουσιαστικά τη συνισταμένη της γονιμότητας διαφορετικών γενεών με πιθανότατα διαφοροποιημένο παρελθόν και μέλλον που τέμνουν το έτος x , και *δεν είναι δυνατό να ταυτιστεί άκριτα με την τελική, ολική γονιμότητα (Df) μιας γενεάς (ή μικρής ομάδας γενεών)*, που αν και προσμετρείται ως μέσος αριθμός παιδιών/γυναίκα, είναι ο μόνος δείκτης που χαρακτηρίζει την πορεία της γονιμότητας των διαδοχικών γενεών γυναικών και επομένως το αν και κατά πόσον αναπαράγονται, αντικαθιστάμενες από ίσο αριθμό θυγατέρων.

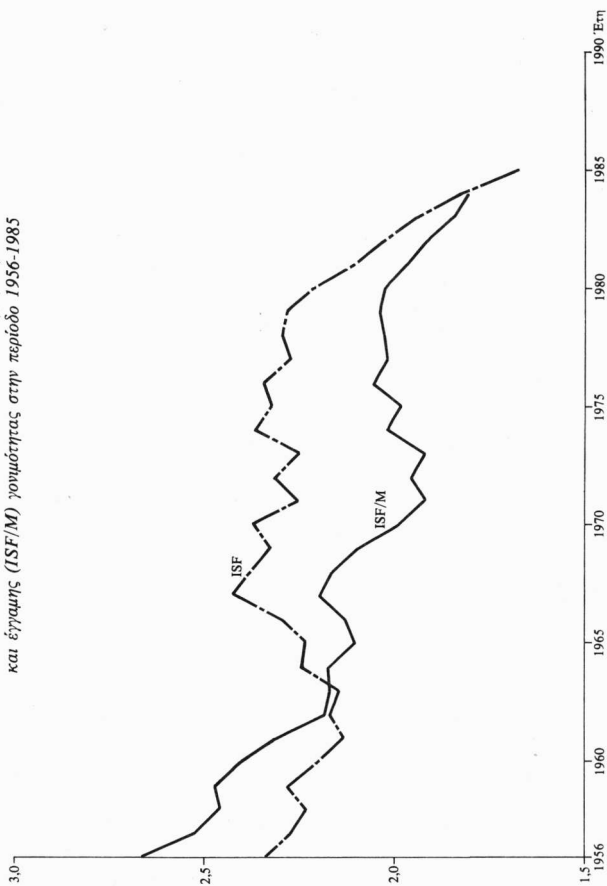
Η τελική γονιμότητα των γενεών (διαγενεακή γονιμότητα) και η εγκάρσια γονιμότητα είναι δυνατό να συμπέσουν υπό αυστηρά προσδιοριζόμενες υποθέσεις (R. Pressat, 1975):

α) Η ένταση της γονιμότητας (Df) και ο ρυθμός, το «ημερολόγιο» σύστασης της τελικής γονιμότητας παραμένουν αμετάβλητα στο χρόνο. Στην περίπτωση αυτή οι στιγμιαίοι δείκτες και η τελική γονιμότητα ταυτίζονται, και επομένως οι πρώτοι αντικατοπτρίζουν απόλυτα τη διαγενεακή γονιμότητα.

β) Οι διαδοχικές γενεές δεν τροποποιούν, δεν αλλάζουν τους ρυθμούς σύστασης της τελικής τους γονιμότητας αφενός (δηλαδή η μέση ηλικία στην τε-

ΔΙΑΓΡΑΜΜΑ 6

Η εξέλιξη των συνθετικών δεικτών ολικής (ISF)
και έγχυσης (ISF/M) γονιμότητας στην περίοδο 1956-1985



Πηγή: Βλ. Πίνακα 1 για ISF και Μ. Παπαδάκης (1979) και δικό μας υπολογισμοί βάσει των στοιχείων που δημοσιεύει ετησίως η ΕΣΥΕ — γεννήσεις ζώντων νομίμων τέκνων αναλόγως της διάρκειας γάμου της μητέρας — για ISF/M.

κνογονία παραμένει σταθερή), *αφετέρου η τελική γονιμότητα των διαδοχικών γενεών μεταβάλλεται γραμμικά*. Στην περίπτωση αυτή, ο εγκάρσιος δείκτης γονιμότητας του έτους x (ISF_x) ταυτίζεται με την τελική γονιμότητα (D_f) της γενεάς $x-a$ (όπου a =μέση ηλικία των γυναικών στην απόκτηση των παιδιών τους).

Στην πραγματικότητα όμως δεν συναντώνται συχνά οι προηγούμενες προϋποθέσεις, και συνήθως έχουμε μεταβολές της έντασης της διαγενεακής γονιμότητας, της ταχύτητας σύστασής της ή ακόμη και των δύο προαναφερόμενων παραγόντων. Στις περιπτώσεις αυτές οι δείκτες εγκάρσιας γονιμότητας ISF και διαγενεακής γονιμότητας δεν ταυτίζονται, ακολουθώντας παράλληλη, αποκλίνουσα ή συγκλίνουσα πορεία: έτσι, π.χ., ο στιγμιαίος δείκτης (ISF) μικροπρόθεσμα ή μεσοπρόθεσμα είναι δυνατό να ακολουθεί φθίνουσα πορεία, ακόμη και όταν η τελική γονιμότητα των γενεών παραμένει αμετάβλητη, αν οι γυναίκες των διαδοχικών γενεών που διανύουν την περίοδο αυτή στις αναπαραγωγικές τους ηλικίες τείνουν να αποκτήσουν τα παιδιά τους όλο και σε μεγαλύτερη ηλικία, ενώ αντίθετα είναι δυνατό να ακολουθεί ανοδική πορεία όταν παρουσιάζεται το αντίθετο φαινόμενο (επιτάχυνση των ρυθμών απόκτησης παιδιών στη διάρκεια της αναπαραγωγικής τους ζωής). Και στις δύο περιπτώσεις, με σταθερή την τελική (διαγενεακή) γονιμότητα αλλά με αντίστροφες πορείες στην ταχύτητα ολοκλήρωσής της, οι πορείες του ISF διαφοροποιούνται. Αντίστοιχα, όταν οι ρυθμοί ολοκλήρωσης της τελικής αναπαραγωγής υιοθετηθούν από το σύνολο των διαδοχικών γενεών αναπαραγωγικής ηλικίας, η πορεία του ISF αναστρέφεται μέχρι να επανέλθει ο δείκτης στο σημείο εκκίνησης. Στην περίπτωση αυτή οι διακυμάνσεις του δείκτη δεν εκφράζουν παρά μόνο τις αλλαγές στους ρυθμούς ολοκλήρωσης της τελικής γονιμότητας—συχνά ιδιαίτερα έντονες— και δεν σηματοδοτούν αναγκαστικά και διακυμάνσεις της διαγενεακής γονιμότητας.¹¹ Κατ' επέκταση, θα πρέπει να είμαστε ιδιαίτερα επιφυλακτικοί στη συναγωγή συμπερασμάτων στη βάση και μόνο της πορείας του ISF ως προς τη δυνατότητα ή μη αναπαραγωγής των γενεών και το ύψος της αναπαραγωγής τους. Η συναγωγή ασφαλών συμπερασμάτων για την πορεία της γονιμότητας στη χώρα μας είναι δυνατή μόνον αν περάσουμε από την εγκάρσια στη διαγενεακή ανάλυ-

11. Η σύγκριση της καμπύλης της εγκάρσιας γονιμότητας (ISF) με αυτή της διαγενεακής γονιμότητας (D_f) μας επιτρέπει να διαπιστώσουμε έως ποιο βαθμό οι διακυμάνσεις της πρώτης οφείλονται στις μεταβολές της ολικής γονιμότητας ή της ταχύτητας σύστασης του τελικού μεγέθους της οικογένειας (απόκτησης δηλαδή του τελικού αριθμού παιδιών). Είναι δεδομένο (βλ. σ. 152, υπόθεση β) ότι ο εγκάρσιος δείκτης κάθε έτος θα έπρεπε να συμπίπτει με την τελική γονιμότητα των γενεών με μια υστέρηση σε έτη ίση με τη μέση ηλικία στην τεκνογονία των γενεών, εάν η μέση ηλικία στην τεκνογονία παραμένει αμετάβλητη αφενός, η δε τελική γονιμότητα των γενεών μεταβάλλεται γραμμικά αφετέρου. Επομένως οι αποκλίσεις ανάμεσα στις δύο καμπύλες αντικατοπτρίζουν τις μεταβολές στους ρυθμούς, στην ταχύτητα σύστασης του τελικού μεγέθους της οικογένειας (βλ. Διάγραμμα 10).

ση, ανασυνθέτοντας την πραγματική γονιμότητα των γενεών της περιόδου 1932-56, βασιζόμενοι στις υπάρχουσες στατιστικές σειρές των ποσοστών ή συντελεστών ολικής γονιμότητας* της περιόδου 1956-86 (βλ. Πίνακα 2). Πιστεύουμε όμως ότι δεν θα ήταν άνευ ενδιαφέροντος η εξέταση της πορείας των ποσοστών αυτών στη διάρκεια της τελευταίας τριακονταετίας, στο βαθμό που θα μας επιτρέψει αφενός να κατανοήσουμε τις διακυμάνσεις του στιγμιαίου δείκτη ολικής γονιμότητας —και κατ' επέκταση και την «ελληνική ιδιομορφία» του μεταπολέμου (P. Festy 1983)—, αφετέρου να προδιαγράψουμε την πορεία της εγκάρσιας γονιμότητας μεσοπρόθεσμα, στη βάση των εμπειριών των άλλων μεσογειακών και δυτικοευρωπαϊκών χωρών.

1.2. Οι ειδικοί κατά ηλικία συντελεστές ολικής γονιμότητας

A) Η εξέλιξη των κατά ηλικία συντελεστών ολικής γονιμότητας στις χώρες της Δυτικής και Βόρειας Ευρώπης

Στη διάρκεια της δεκαετίας του '50 και μέχρι σχεδόν τα μέσα της δεκαετίας του '60, στην πλειοψηφία των δυτικοευρωπαϊκών χωρών διαπιστώνεται συνεχής πτώση της μέσης ηλικίας των γυναικών στην απόκτηση των παιδιών τους, γεγονός που αντικατοπτρίζεται, στις εγκάρσιες παρατηρήσεις (ανάλυση), με τη συνεχή άνοδο των ειδικών συντελεστών κατά ηλικία στις χαμηλές ηλικίες, ενώ οι συντελεστές στις μεγάλες ομάδες ηλικιών, που αντιστοιχούν συνήθως στις παλαιότερες γενεές, είναι σταθεροποιημένοι σε υψηλά επίπεδα. Στην περίοδο αυτή ο συνθετικός δείκτης (άθροισμα κατ' έτος των επιμέρους συντελεστών κατά ηλικία), ακολουθεί ανοδική πορεία και βρίσκεται σταθερά υψηλότερα από την ολική γονιμότητα των γενεών αναπαραγωγικής ηλικίας. Η ευνοϊκή αυτή «συγκυρία» παραμένει μόνο μέχρι τα μέσα της δεκαετίας του '60: η σταθερά φθίνουσα πορεία των συντελεστών στις μεγάλες ηλικίες (αναπόφευκτο αποτέλεσμα της «αναπροσαρμογής» της γονιμότητας των γενεών αυτών στο βαθμό που με την πάροδο του χρόνου «μετατοπίζονται» στις μεγαλύτερες ηλικίες) συντελείται με πολύ αργότερους ρυθμούς από αυτούς —ανοδικούς— των συντελεστών στις νέες ηλικίες (συνήθως κάτω των 25 ετών) που αντικατοπτρίζουν την επιτάχυνση των ρυθμών ολοκλήρωσης της γονιμότητας και την παράλληλη αύξηση της διαγενεακής γονιμότητας των γενεών 1910-30, με αποτέλεσμα ο συνθετικός δείκτης γονιμότητας να παραμένει σε ιδιαίτερα υψηλό επίπεδο. Η περίοδος αυτή χαρακτηρίζεται και ως το μεταπολεμικό «baby boom», με τις πληθωρικές γενεές βρεφών που κατακλύζουν τη Δυτική Ευρώπη (1950-65).

Αντίθετα, η φθίνουσα πορεία των συνθετικών δεικτών (ISF) σχεδόν παντού στη διάρκεια της επόμενης δεκαετίας ή δεκαπενταετίας, έρχεται ως αποτέλεσμα της αναστροφής της προηγούμενης ανοδικής πορείας των συντελεστών γονιμότητας στις ηλικίες των 15-25 ετών, επακόλουθο, καταρχάς, της

ανακοπής της τάσης για όλο και ταχύτερη σύσταση της ολικής γονιμότητας. Η ανακοπή και σε συνέχεια αναστροφή της πορείας της γονιμότητας των νέων γυναικών έχει σημαντικές συνέπειες στο βαθμό που οι συντελεστές στις ηλικιωμένες ομάδες γυναικών αναπαραγωγικής ηλικίας συνεχίζουν την πτωτική τους πορεία με ταχείς ρυθμούς. Στη μετέπειτα περίοδο, που επεκτείνεται ως τις αρχές της τρέχουσας δεκαετίας, η γονιμότητα των νέων γυναικών δεν ακολουθεί ενιαία πορεία στις δυτικοευρωπαϊκές χώρες. Σε μερικές συνεχίζει την πτωτική της πορεία (Ολλανδία, Νορβηγία, Δανία, Σουηδία, ΟΔΓ), ενώ σε άλλες σταθεροποιείται (Αυστρία, Βέλγιο, Γαλλία). Αντίθετα, το σημαντικότερο στοιχείο της περιόδου αυτής συνίσταται στην αναστροφή των τάσεων στις σχετικά ώριμες ηλικίες (γύρω στα 30): σχεδόν παντού διαπιστώνεται η ανακοπή της πτώσης των συντελεστών και συχνά η προοδευτική άνοδός τους (Conseil de l'Europe, 1987), τάση που υποδηλώνει μια σχετική αύξηση της γονιμότητας στις γενεές που βρίσκονται γύρω στα 30 (ηλικία κοντινή στη διάμεση ηλικία στη γέννηση των παιδιών), μια αναπλήρωση των γεννήσεων που δεν πραγματοποιήθηκαν σε μικρότερη ηλικία (< 25 ετών). Στο βαθμό που το φαινόμενο δεν είναι παροδικό, αποτελεί ένδειξη a posteriori του ότι οι ιδιαίτερα χαμηλές τιμές του εγκάρσιου δείκτη στη διάρκεια της δεκαετίας του '70 οφείλονται όχι μόνο στις μεταβολές στην τελική γονιμότητα των γενεών αλλά και στην αλλαγή των ρυθμών σύστασης της τελικής γονιμότητας στις νεότερες γενεές (καθυστέρηση στην έλευση των παιδιών). Επομένως ο μέσος αριθμός παιδιών ανά γυναίκα στις γενεές αυτές δεν πρόκειται ποτέ να είναι τόσο χαμηλός όσο αυτός που χαρακτήριζε την εγκάρσια γονιμότητα στη δεκαετία 1970-80 (βλ. A. Monnier, 1982).

B) Η εξέλιξη των κατά ηλικία συντελεστών γονιμότητας στην Ελλάδα

Η πορεία των συντελεστών ολικής γονιμότητας διαφοροποιείται σημαντικά στη χώρα μας σε σχέση με την πορεία τους στην ολότητα σχεδόν των δυτικοευρωπαϊκών χωρών.

Έτσι από τα μέσα της δεκαετίας του '50, και για μια εικοσιπενταετή σχεδόν περίοδο, η γονιμότητα των νέων γυναικών (< 25 ετών) αυξάνεται ταχύτατα, για να φτάσει στο μέγιστό της στα τέλη της δεκαετίας του '70, και να ακολουθήσει αντίστροφη πορεία στη συνέχεια (βλ. Πίνακα 2 και Διάγραμμα 7). Ταυτόχρονα διαπιστώνουμε πως, παρ' όλους τους ταχύτατους ρυθμούς πτώσης, η γονιμότητα των γυναικών αυτών παραμένει σημαντικά εντονότερη από αυτή των ίδιων ομάδων ηλικιών στη διάρκεια του δεύτερου μισού της πρώτης μεταπολεμικής δεκαετίας (βλ. Διάγραμμα 8α), ενώ αντίθετα, σε σύγκριση με την τελευταία προπολεμική πενταετή περίοδο (1933-37), μόνο οι γυναίκες κάτω των 20 ετών παρουσιάζουν το 1985 αυξημένη γονιμότητα σε σχέση με αυτή των συνομηλίκων τους πριν 50 χρόνια (+2,6% σχεδόν), ενώ

ΠΙΝΑΚΑΣ 2
Είδη κατά ηλικία συντελεστές ολικής γονιμότητας (%)

TABLEAU 2
Taux de fécondité selon l'âge (‰)

Έτη	10-19	< 20	20-24	25-29	30-34	35-39	40-44	45+	ISF	R
1933-1937		18,2	129,4	205,5	178,5	141,1	51,6	12,6	3,685	1,798
.....	
1956-1959		15,5	100,6	154,2	110,4	54,6	16,6	3,0	2,275	1,110
.....	
1956	71,7	14,3	100,7	157,4	109,8	59,9	19,8	3,8	2,328	1,136
1957	70,8	14,8	97,7	153,3	110,4	56,5	17,4	3,4	2,268	1,107
1958	70,5	15,0	99,1	151,1	110,8	52,0	15,5	2,6	2,230	1,088
1959	72,5	17,9	104,8	155,2	110,6	50,0	13,8	2,2	2,272	1,109
1960	70,9	17,4	105,7	150,9	108,3	46,5	13,1	2,1	2,220	1,083
1961	68,0	16,4	100,2	143,2	103,4	48,8	13,8	1,7	2,137	1,043
1962	68,4	16,3	107,2	144,6	104,8	47,3	12,9	1,6	2,173	1,060
1963	66,8	17,9	111,0	141,3	100,8	45,0	11,9	1,6	2,147	1,048
1964	69,1	21,8	121,3	147,2	102,3	44,5	11,5	1,4	2,247	1,096
1965	68,4	25,5	120,0	147,6	99,3	44,2	10,8	1,6	2,245	1,096
1966	69,6	27,2	124,1	152,8	101,0	43,4	10,4	1,3	2,301	1,123
1967	72,5	31,2	132,3	162,3	101,6	45,1	10,2	1,4	2,422	1,182
1968	70,7	32,8	133,8	158,6	97,6	43,4	9,8	1,1	2,385	1,164
1969	67,8	34,4	130,9	151,1	94,2	44,3	9,8	1,0	2,328	1,136
1970	66,8	36,9	143,7	152,6	93,4	42,3	9,3	1,1	2,369	1,169
1971	64,9	36,4	143,5	149,0	90,2	41,2	9,5	0,9	2,353	1,148
1972	64,2	37,7	141,9	146,4	87,2	38,9	9,2	0,9	2,311	1,128
1973	62,5	39,2	140,7	140,6	82,1	37,8	9,0	1,0	2,252	1,099

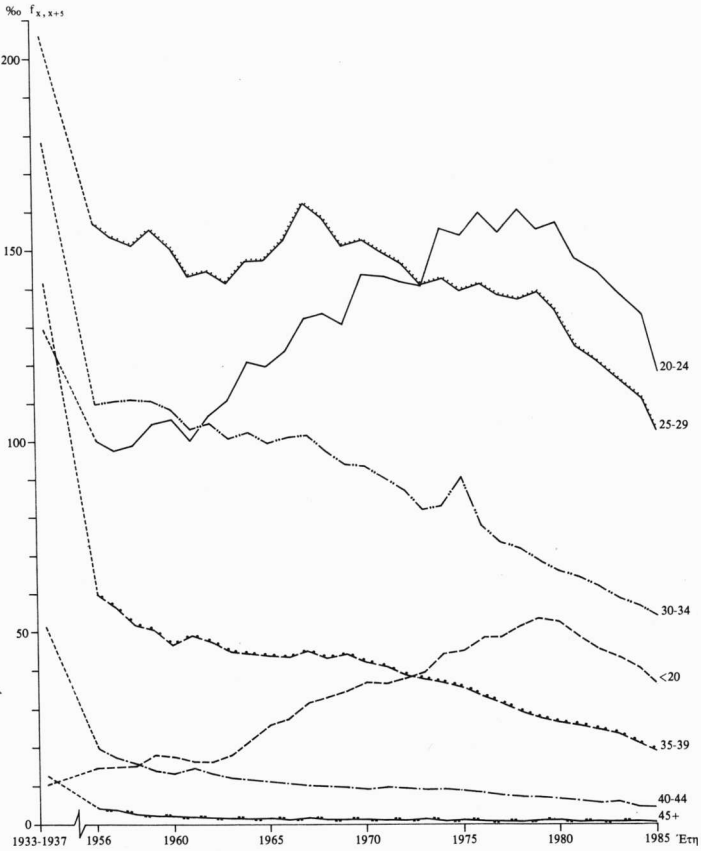
Έτη	10-49	< 20	20-24	25-29	30-34	35-39	40-44	45+	ISF	R
1974	65,4	44,3	155,5	142,7	83,0	37,2	9,1	0,8	2,363	1,153
1975	64,1	45,0	154,0	139,0	90,6	35,5	8,7	1,0	2,319	1,132
1976	65,2	48,1	160,1	141,3	77,8	33,4	8,2	0,8	2,348	1,146
1977	63,2	48,6	155,1	137,7	73,5	31,5	7,6	0,8	2,274	1,110
1978	63,8	51,4	160,3	137,1	72,1	29,3	7,2	0,7	2,290	1,117
1979	63,9	53,5	159,6	138,9	68,7	27,7	7,1	0,9	2,282	1,114
1980	63,4	52,7	157,7	134,2	66,1	26,4	6,7	0,9	2,224	1,085
1981	59,8	48,9	147,7	124,8	64,4	25,5	6,1	0,8	2,091	1,020
1982	58,1	45,5	144,5	121,2	62,1	24,7	5,4	0,7	2,024	0,988
1983	56,0	43,7	139,8	116,5	59,4	23,0	5,0	0,6	1,940	0,947
1984	53,0	41,2	131,5	108,8	56,7	21,3	4,6	0,5	1,823	0,890
1985	—	36,4	118,0	102,2	54,4	19,2	4,4	0,4	1,675	0,817

Πηγή: ΕΣΥΕ, *Φοιτική κίνηση του πληθυσμού της Ελλάδος, 1956-1983*, και *Conseil de l'Europe, Evolution démographique recente dans les états-membres du C.E. (1987)*.

Sources: NSSG, *Mouvement Naturel de la Population de Greece (1956-1983)* et *Conseil de l'Europe, Evolution démographique recente dans les états-membres du C.E. (1987)*.

ΔΙΑΓΡΑΜΜΑ 7

Ειδικό καθ' ηλικία συντελεστής ολικής γονιμότητας (f_x): 1933-1937/1956-1985



Πηγή: Βλ. Πίνακα 2

η γονιμότητα των 20-24 ετών επανέρχεται το 1985 στο ίδιο σχεδόν επίπεδο με αυτό των συνομηλικών τους το 1933-37 (Διάγραμμα 8β), ύστερα από μια εικοσαετή σχεδόν περίοδο (1967-84) εντονότερης «παραγωγικότητας».

Αντιθέτως, στη διάρκεια της τελευταίας τριακονταετούς περιόδου η γονιμότητα των ηλικιωμένων γυναικών (> 35 ετών) ακολουθεί απρόσκοπτα φθίνουσα πορεία με σταθερούς ρυθμούς πτώσης. Οι συντελεστές γονιμότητας για τις ομάδες αυτές των ηλικιών τοποθετούνται στα μέσα της δεκαετίας του '80 σε σημαντικά χαμηλότερο επίπεδο όχι μόνον από αυτό των αντίστοιχων ομάδων στα τέλη της πρώτης μεταπολεμικής δεκαετίας αλλά και από αυτό της τελευταίας προπολεμικής περιόδου (βλ. Διαγράμματα 8α και 8β), γεγονός που υποδηλώνει αναμφισβήτητα τη συρρίκνωση των πολυτεκνων οικογενειών στη διάρκεια της τελευταίας πεντηκονταετίας.¹²

Τέλος, η γονιμότητα των γυναικών 25-29 ετών (ηλικίας γύρω στη μέση και διάμεση ηλικία στην τεκνογονία), που παρουσίασε και τις μικρότερες σχετικά διακυμάνσεις στη διάρκεια της πρώτης μεταπολεμικής περιόδου, ακολουθεί από το 1967 φθίνουσα πορεία, προαναγγέλλοντας αυτή των νεότερων γυναικών. Έτσι, στα μέσα της τρέχουσας δεκαετίας η γονιμότητα των γυναικών αυτών παρουσιάζεται σημαντικά συρρικνωμένη, όχι μόνο σε σχέση με αυτή των αντίστοιχων ηλικιακών ομάδων στην προπολεμική περίοδο (1933-37) αλλά και με αυτή ακόμη των ετών 1956-59 (βλ. Διαγράμματα 8α και 8β).

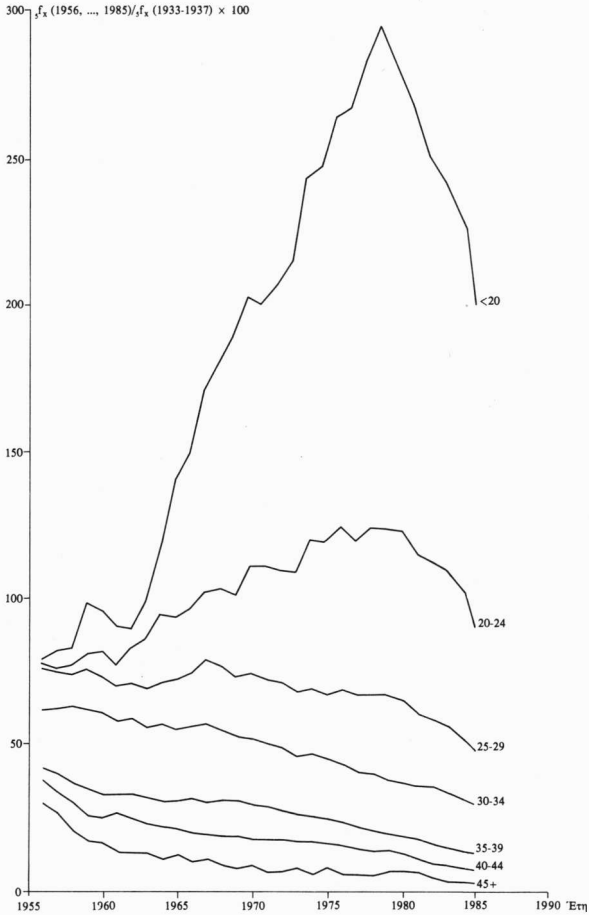
Οι διακυμάνσεις επομένως του συνθετικού δείκτη (ISF) στη διάρκεια της περιόδου 1956-86 και η αναστροφή της πορείας του οφείλονται βασικά στη γονιμότητα των νέων γυναικών (< 25 ετών): όσο αυτή παραμένει ανοδική με ταχείς ρυθμούς μεταβολής υπερκαλύπτει την πτωτική τάση της γονιμότητας των ηλικιωμένων γυναικών, που συνεχίζεται απρόσκοπτα επί μια πεντηκονταετία¹³ (βλ. Διαγράμματα 7, 8α και 8β). Ο στιγμιαίος δείκτης στη διάρκεια αυτής της περιόδου τοποθετείται σταθερά σε επίπεδο που διασφαλίζει την αντικατάσταση των γενεών, δίνοντας την εντύπωση ότι οι γενεές των Ελληνίδων αναπαράγονται ικανοποιητικά. Όταν όμως η τάση αυτή ανακοπεί (1979-80) και αναστραφεί, με αποτέλεσμα η συρρίκνωση της γονιμότητας να

12. Οι γεννήσεις «πρώτων» κατά σειρά τέκνων, ως ποσοστό στο σύνολο των γεννήσεων ζώντων τέκνων κατ' έτος, παρουσιάζουν σημαντική αύξηση, περνώντας από 24% του συνόλου το 1936 στο 40-45% το 1958-87. Αντιθέτως, οι γεννήσεις «τέταρτων και άνω» κατά σειρά τέκνων έχουν σημαντικά συρρικνωθεί, από 39% του συνόλου το 1936 σε 17% το 1956, 10% το 1964, 7% το 1972 και μόλις 5% το 1981-86 (βλ. ΕΣΥΕ, *Φυσική Κίνηση του πληθυσμού της Ελλάδας*, 1956-1982, και Conseil de l'Europe, 1987).

13. Με μόνη εξαίρεση τη σύντομη περίοδο που ακολουθεί το τέλος του εμφύλιου πολέμου: στο βαθμό που επιθυμούμενες γεννήσεις στην περίοδο 1940-48/49 δεν στάθηκε δυνατό να πραγματοποιηθούν από τις γυναίκες που βρέθηκαν στη διάρκεια της περιόδου αυτής στην αρχή της αναπαραγωγικής τους ζωής, επόμενο είναι να πραγματοποιηθούν με χρονική υστέρηση, από τις ίδιες αυτές γυναίκες αργότερα (1949-54/55).

ΔΙΑΓΡΑΜΜΑ 8α

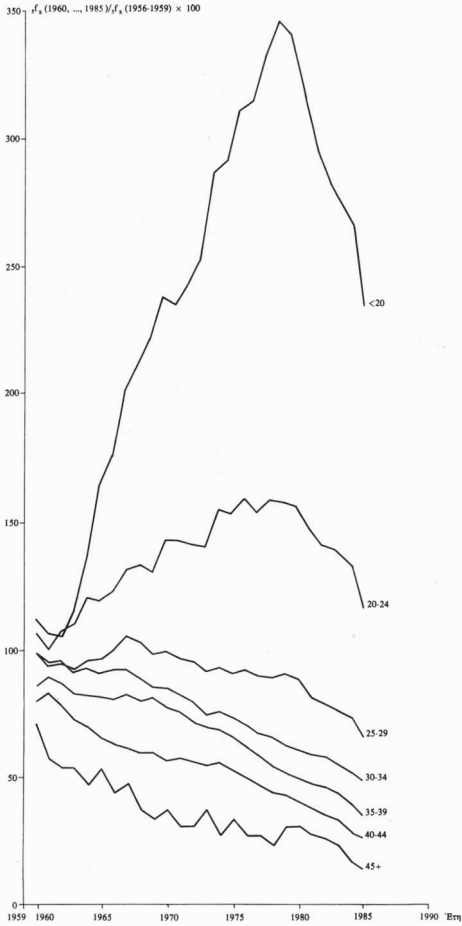
Μεταβολές στους ειδικούς καθ' ηλικία συντελεστές γονιμότητας (f_x) στην μεταπολεμική περίοδο σε σχέση με την περίοδο 1933-1937



Πηγή: Βλ. Πίνακα Π₂.

ΔΙΑΓΡΑΜΜΑ 8β

Μεταβολές στους ειδικούς καθ' ηλικία συντελεστές γονιμότητας (f_x) στην περίοδο 1960-1985 σε σχέση με την πρώτη μεταπολεμική περίοδο (1956-1959)



Πηγή: Βλ. Πίνακα Π₂.

γενικευτεί σε όλες τις ομάδες ηλικιών γυναικών αναπαραγωγικής ηλικίας —που, ως υπενθυμίσουμε, ανήκουν σε διαφορετικές γενεές— (βλ. Διάγραμμα 6, 8α και 8β), ο στιγμιαίος δείκτης της γονιμότητας δεν είναι δυνατό να συγκρατηθεί στο πρότερο επίπεδο, ακολουθεί ταχύτατη φθίνουσα πορεία, για να κατέλθει στα 1,63 παιδιά/γυναίκα το 1986, στο χαμηλότερο πιθανό σημείο στη διάρκεια της δημογραφικής ιστορίας της χώρας μας.

Στο σημείο αυτό έγκειται και η διαφοροποίηση της πρόσφατης πορείας της εγκάρσιας γονιμότητας σε σχέση με τις άλλες δυτικοευρωπαϊκές χώρες: η με σημαντική χρονική «υστέρηση» συρρίκνωση της γονιμότητας των νέων γυναικών (< 25 ετών) και η μη ανακοπή της οδηγούν και στην ταχύτατη κάθοδο των τιμών του δείκτη εγκάρσιας γονιμότητας —όταν στη Δυτική Ευρώπη οι πτωχικές τάσεις έχουν ήδη ανακοπεί ή σημαντικά επιβραδυνθεί—, με αποτέλεσμα να εκφράζονται έντονες ανησυχίες στη χώρα μας απ' όσους περιορίζονται σε μια απλή συγχρονική σύγκριση της πορείας των φαινομένων.

II. Η ΤΕΛΙΚΗ ΓΟΝΙΜΟΤΗΤΑ ΤΩΝ ΓΕΝΕΩΝ (ΔΙΑΓΕΝΕΑΚΗ ΓΟΝΙΜΟΤΗΤΑ) ΚΑΙ Η ΠΟΡΕΙΑ ΤΗΣ ΕΓΚΑΡΣΙΑΣ Ή ΣΤΙΓΜΙΑΙΑΣ ΓΟΝΙΜΟΤΗΤΑΣ

Έχουμε ήδη αναφερθεί (βλ. σ. 139) στις διακυμάνσεις του στιγμιαίου δείκτη, στο πρόσφατο δημογραφικό παρελθόν, τονίζοντας ταυτόχρονα (βλ. σ. 152) τις προϋποθέσεις που θα πρέπει να υπάρχουν για να ταυτίζεται η στιγμιαία με τη διαγενεακή γονιμότητα, και κατ' επέκταση τις επιφυλάξεις ως προς τη συναγωγή συμπερασμάτων όσον αφορά την πορεία της τελευταίας στη βάση και μόνο της πορείας του στιγμιαίου δείκτη.

Η ανασύνθεση της αναπαραγωγικής πορείας των γενεών είναι επομένως αναγκαία για την εκτίμηση της πορείας της γονιμότητας στη χώρα μας, στο βαθμό που αυτή δεν είναι δυνατό να εκτιμηθεί στη βάση των μεταβολών του στιγμιαίου δείκτη.¹⁴ Προσक्रούει όμως στην Ελλάδα στην έλλειψη στοιχείων αφενός για την προ του 1956 περίοδο (κατανομή των γεννήσεων κατά ηλικία της μητέρας), με αποτέλεσμα να είναι αδύνατος ο υπολογισμός της γονιμότητας των γυναικών που γεννήθηκαν στις τρεις πρώτες δεκαετίες του αιώνα μας, αφετέρου δε σε ορισμένες δυσκολίες που οφείλονται στη συγκέντρωση

14. Οι μέχρι σήμερα δημοσιευμένες μελέτες και άρθρα περιορίζονται στην εγκάρσια ανάλυση της γονιμότητας (βλ. ενδεικτικά: Β. Βαλαώρας, 1969· V. Valaoras, G. Siampos, 1969· Β. Κουτσογιαννόπουλος, 1970· V. Valaoras, 1974· Β. Κουτσογιαννόπουλος, Θ. Εδιπίδης, 1975· ΚΕΠΕ, 1978· Μ. Παπαδάκης, 1979· Γ. Σερελέα, 1979· Η. Symeonidou, 1979), γεγονός που αιτιολογείται —ως ένα βαθμό— από τη μερική έλλειψη πλήρων δημογραφικών σειρών όσον αφορά την πορεία της γονιμότητας στη μεταπολεμική Ελλάδα.

και παρουσίαση των στοιχείων που αφορούν τη γονιμότητα των γυναικών αναπαραγωγικής ηλικίας από την ΕΣΥΕ.

Έτσι, η κατάταξη των γεννήσεων κατά πενταετείς ομάδες ηλικιών που έχει υιοθετηθεί από την ΕΣΥΕ (βλ. Διαγράμματα Α και Β στο Παράρτημα) δεν διευκολύνει τη διαχρονική παρακολούθηση της πορείας της τελικής γονιμότητας των γενεών στην Ελλάδα, στο βαθμό που αφενός οι γεννήσεις δίνονται/ανάγονται σε πενταετείς ομάδες γυναικών και όχι σε μονοετείς, αφετέρου δεν αφορούν τις ίδιες ακριβώς γενεές γυναικών του έτους Χ με τα έτη Χ-1, Χ-2, Χ-3, Χ-4... και Χ+1, Χ+2, Χ+3, Χ+4...¹⁵

Επιχειρήσαμε έτσι την «ανασύνθεση» της τελικής γονιμότητας ομάδων διαδοχικών γενεών (1932-36/1937-41/1942-46/1947-51/1952-56), υιοθετώντας δύο υποθέσεις: η πρώτη αφορά τη γραμμική εξέλιξη της κατά ηλικία ολικής γονιμότητας ανάμεσα σε διαδοχικές («συγγενείς» χρονικά) γενεές.¹⁶ Η δεύτερη αφορά την πορεία της γονιμότητας για τις περιόδους 1951-55 και 1987-90 για τις οποίες δεν διαθέτουμε τις αντίστοιχες στατιστικές σειρές των συντελεστών ολικής γονιμότητας κατά έτος και κατά ομάδες ηλικιών των γυναικών.¹⁷

Τα αποτελέσματα των σύνθετων αυτών υπολογισμών παρουσιάζονται στον Πίνακα 3, όπου ταυτόχρονα δίνεται και η συμπληρωμένη γονιμότητα πέντε διαδοχικών ομάδων γενεών σε ορισμένες ηλικίες, στο βαθμό που η κατάταξη της αναπαραγωγικής ιστορίας τους μας επιτρέπει να διαπιστώσουμε τη διαφοροποίηση στους ρυθμούς-ταχύτητα σύστασης του τελικού μεγέθους στις υπό εξέταση γενεές.

15. Οι ίδιες γενεές γυναικών συναντώνται μόνο κάθε πενταετία, κατά 5 έτη «γηραιότερες», π.χ. οι γενεές 1932-36 συναντώνται έχοντας ηλικία 15-19 ετών το 1951, και αντίστοιχα σε ηλικία 20-24, 25-29, 30-34, 35-39, 40-44 και 45-49 ετών το 1956, 1961, 1966, 1971, 1976, 1981, και κατ' επέκταση μόνο για τα αντίστοιχα έτη είναι δυνατό να τους «αποδοθεί» σχεδόν καθ' ολοκληρία το ποσοστό γονιμότητας των αντίστοιχων ηλικιακών ομάδων (βλ. Διάγραμμα Β στο Παράρτημα).

16. Ο υπολογισμός των συντελεστών ολικής γονιμότητας έγινε έτσι στη βάση και μόνο της «στάθμισης» του ειδικού βάρους —της παρουσίας των υπό μελέτη γενεών κάθε έτος—, στη διαμόρφωση των προσμετρούμενων ποσοστών ολικής γονιμότητας κατά πενταετείς ομάδες ηλικιών: π.χ., για τις γενεές 1937-41, οι ειδικοί κατά ηλικία συντελεστές γονιμότητας στην περίοδο 1956-60 (f_{15-19} , f_{16-20} , f_{17-21} , f_{18-22} , f_{19-23}) υπολογίστηκαν στη βάση των διδόμενων από την ΕΣΥΕ για τα έτη 1956-60 ποσοστών ολικής γονιμότητας για τις ομάδες γυναικών 15-19 και 20-24 ετών, σταθμισμένων κατ' έτος με τους συντελεστές που προκύπτουν από το ειδικό βάρος της υπό εξέταση ομάδας γενεών στη διαμόρφωση των ποσοστών ολικής γονιμότητας των γυναικών ηλικίας 15-19 και 20-24 ετών.

17. Για την πρώτη περίοδο δεχόμαστε τη σταθερότητα μεν των ποσοστών γονιμότητας για την ομάδα γυναικών 20-24 ετών, στο επίπεδο αυτής του έτους 1956, την αύξηση δε αυτών στις πρώτες παραγωγικές ηλικίες (15-19 ετών) με μέσους ρυθμούς που πλησιάζουν αυτούς της περιόδου 1956-58· για τη δεύτερη περίοδο (1986-90) δεχόμαστε την υπόθεση της συνέχισης της πτωτικής τάσης των ποσοστών στις ηλικιωμένες γυναίκες, με μέσους ρυθμούς πτώσης ελαφρά επιβαρυνόμενους, σε σχέση με αυτούς της προηγούμενης τριετίας (1983-85) για τις γυναίκες άνω των 35 ετών, εξίσου ταχείς όμως για τις γυναίκες 25-29 ετών.

Δύο σημαντικά στοιχεία προκύπτουν από την ανασύνθεση της παραγωγικής ιστορίας των γυναικών που γεννήθηκαν ανάμεσα στο 1932 και 1956: αφενός, οι συγκεκριμένες γενεές των Ελληνίδων δεν διασφαλίζουν την αναπαραγωγή τους: η τελική γονιμότητά τους ακολουθεί φθίνουσα πορεία, βρίσκεται δε σταθερά κάτω από το επίπεδο αντικατάστασης των γενεών.¹⁸ Αφετέρου, ανεξάρτητα από τη φθίνουσα πορεία της τελικής γονιμότητας οι διαδοχικές γενεές γυναικών τείνουν να συμπληρώσουν/ολοκληρώσουν το μέγεθος της οικογένειας που επιθυμούν να αποκτήσουν όλο και ταχύτερα, με αποτέλεσμα την προοδευτική μείωση της μέσης ηλικίας στην απόκτηση τέκνων από 28,5 έτη για τις γενεές 1932-36 σε 26 έτη για τις γενεές 1952-56. Διαπιστώνουμε έτσι ότι από τα 27-28 έτη οι γυναίκες των προπολεμικών γενεών έχουν ολοκληρώσει «μόλις» το 45-48% της τελικής τους γονιμότητας, ενώ οι γενεές του μεταπολέμου έχουν σημαντικό προβάδισμα, αποκτώντας 60% τουλάχιστον του τελικού αριθμού παιδιών πριν τα 28 τους χρόνια (βλ. Πίνακα 3 και Διάγραμμα 1). Η «ελεγχόμενη» πλέον γονιμότητα, με τη βοήθεια όλων των γνωστών διαθέσιμων μέσων αντισύλληψης, μη εξαρτώμενη πλέον από τη μόνη αναπαραγωγική «ικανότητα» των γυναικών 15-50 ετών, όπως στο απώτερο παρελθόν, όχι μόνο οδηγεί στη συρρίκνωση του τελικού μεγέθους της οικογένειας, αλλά παράλληλα καθιστά δυνατή την επιτάχυνση ή επιβράδυνση των ρυθμών ολοκλήρωσης του επιθυμητού μεγέθους οικογένειας. Οι μεταβολές αυτές των ρυθμών σύστασης αναπόφευκτα αντανακλώνται στην πορεία του συνθετικού δείκτη ολικής γονιμότητας με αποτέλεσμα τις έντονες διακυμάνσεις του, σε αντίθεση με τη γονιμότητα των γενεών που χαρακτηρίζεται από πολύ μικρότερες διακυμάνσεις ανάμεσα στις διαδοχικές γενεές.

Η ανασύνθεση της αναπαραγωγικής ιστορίας των γενεών 1932-51 μας επιτρέπει έτσι να ερμηνεύσουμε ικανοποιητικά τόσο την πορεία του συνθετικού δείκτη γονιμότητας (ISF) όσο και αυτή των ποσοστών ολικής γονιμότη-

18. Πρέπει να επισημάνουμε πως στις προπολεμικές γενεές, με τις συνθήκες υψηλής ακόμη θνησιμότητας που χαρακτηρίζει τις περιόδους που διανύουν, το κατώτατο όριο που διασφαλίζει την αντικατάστασή τους θα πρέπει να είναι σημαντικά υψηλότερο από το γενικά αποδεκτό μεταπολεμικά (> 1960) επίπεδο (2,1 παιδιά/γυναίκα). Ενδεικτικά αναφέρουμε πως για να αντικατασταθούν οι γενεές στη Γαλλία απαιτείται για μεν τις γυναίκες που έχουν γεννηθεί γύρω στο 1880 τελική γονιμότητα 3,12 παιδιών/γυναίκα, γι' αυτές που γεννήθηκαν στις αρχές του αιώνα αντίστοιχα 2,83 παιδιά/γυναίκα και γι' αυτές του μεσοπολέμου (1920-40) 2,40-2,20 παιδιά/γυναίκα (βλ. J. Bourgeois-Pichat, 1976). Κατ' επέκταση, αν λάβουμε υπόψη το επίπεδο της βρεφικής και παιδικής θνησιμότητας στη χώρα μας και τον μέσο όρο ζωής, οι γενεές 1920-40 θα πρέπει για να αντικατασταθούν να έχουν αποκτήσει τουλάχιστον 2,8-2,4 παιδιά/γυναίκα: αν δεχτούμε ότι η τελική γονιμότητα των γενεών 1932-36 αγγίζει τα 2,0 παιδιά/γυναίκα, είναι αμφίβολο αν ακόμα οι γενεές 1920-30 εξασφαλίζουν επαρκώς την αντικατάστασή τους, στο βαθμό που η τελική τους γονιμότητα είναι σχεδόν αδύνατο να υπερβεί τα 3,0 παιδιά/γυναίκα για τις πιο «γόνιμες» απ' αυτές.

τας (βλ. σ. 156-163), στο βαθμό που οι τέσσερις προαναφερθείσες ομάδες γενεών επηρέασαν βασικά την πορεία της εγκάρσιας γονιμότητας στη χώρα μας μέχρι τα τέλη της δεκαετίας του '70. Έτσι η άνοδος των ποσοστών γονιμότητας για τις νέες γυναίκες (< 25 ετών) στην πρώτη μεταπολεμική εικοσιπενταετή περίοδο *δεν οφείλεται σε σημαντικές μεταβολές της ολικής γονιμότητας των γενεών*: αντικατοπτρίζει τις *αλλαγές στην ταχύτητα σύστασης της οικογένειάς τους, που συντελείται με όλο και γρηγορότερους ρυθμούς*. Επόμενο είναι εφόσον η τελική γονιμότητα δεν μεταβάλλεται σημαντικά —ακόμη δε περισσότερο όταν ακολουθεί αργή φθίνουσα πορεία— *τα ποσοστά στις μεγαλύτερες ηλικίες προοδευτικά να συρρικνώνονται* (στην περίπτωση σταθεροποίησής τους ή αντίστροφης πορείας θα έπρεπε να οδηγήσουν σε σημαντική αύξηση της τελικής γονιμότητας, που όπως διαπιστώσαμε δεν ανταποκρίνεται στην πραγματικότητα). Φυσικά, *η πτώση της γονιμότητας στις μεγάλες ηλικίες (> 30 ετών), στο βαθμό που στη χώρα μας συνεχίζεται για μια πενηνταετία τουλάχιστον* (βλ. Διαγράμματα 7 και 8α και Πίνακα 2) δεν είναι δυνατά να ερμηνευθεί ως αποτέλεσμα μόνο των αλλαγών στους ρυθμούς σύστασης του τελικού μεγέθους της οικογένειας.¹⁹ *Οφείλεται αναμφισβήτητα και στην πτώση της τελικής γονιμότητας των γενεών* (που θα πρέπει να συντελείται στις γενεές 1901-30 με ασύγκριτα ταχύτερους ρυθμούς από τους εκτιμώμενους για τις γενεές 1932-51 (0,3 παιδιά ανά γυναίκα ανάμεσα στις διαδοχικές πενταετείς ομάδες γενεών, βλ. Πίνακα 3), γεγονός που επιβεβαιώνεται αφενός από τη σημαντική συρρίκνωση της γονιμότητας των νέων γυναικών (<25 ετών) ανάμεσα στο 1932-37 και το 1956-59, αφετέρου από τη σημαντική διαφορά που εξακολουθεί να υπάρχει ακόμη ανάμεσά τους, στο τέλος της δεκαετίας του '70, όταν τα ποσοστά γονιμότητας των γυναικών αυτών έχουν φτάσει στο υψηλότερο σημείο τους.

Επομένως, η παραμονή του δείκτη στιγμιαίας γονιμότητας σε επίπεδο αφενός σημαντικό υψηλότερο απ' αυτό της τελικής γονιμότητας των γενεών στη διάρκεια όλης της μεταπολεμικής περιόδου (βλ. Διάγραμμα 10), αφετέρου άνω του κατώτατου ορίου που διασφαλίζει την αναπαραγωγή των γενεών μέχρι το 1979/80, δεν αντανακλά παρά μόνο την αλλαγή στους ρυθμούς σύστασης της τελικής γονιμότητας και υποκρύπτει το σημαντικότερο, τη συνεχή δηλαδή συρρίκνωση της αναπαραγωγικής «προσπάθειας» των Ελληνίδων, που έχει δρομολογηθεί από τις αρχές του αιώνα μας (V. Valaoras,

19. Ας σημειωθεί ότι η διάμεσος ηλικία των γυναικών στο σύνολο των γεννήσεων ήταν στην περίοδο 1935-37 29,5-29,3 έτη, η δε μέση ηλικία 29,7-30,2. Το 1956, η πρώτη κατέρχεται στα 28,0 και η δεύτερη στα 28,3 έτη («κέρδος» 1-1,5 έτος) και το 1980 σε 25,1 και 26,0 έτη (ήτοι, πτώση κατά 2,9 και 2,3 έτη αντίστοιχα) (βλ. Διάγραμμα 1 στο Παράρτημα) (υπολογισμοί στη βάση των στατιστικών κατανομών των γεννήσεων κατά ηλικία της μητέρας, που δημοσιεύει ετησίως η ΕΣΥΕ).

ΠΙΝΑΚΑΣ 3
 Συμπληρωμένη γονιμότητα γενεών 1932-1956 σε διάφορες ηλικίες
 TABLEAU 3
 Descendance attendue aux différents ages: générations 1932-1956

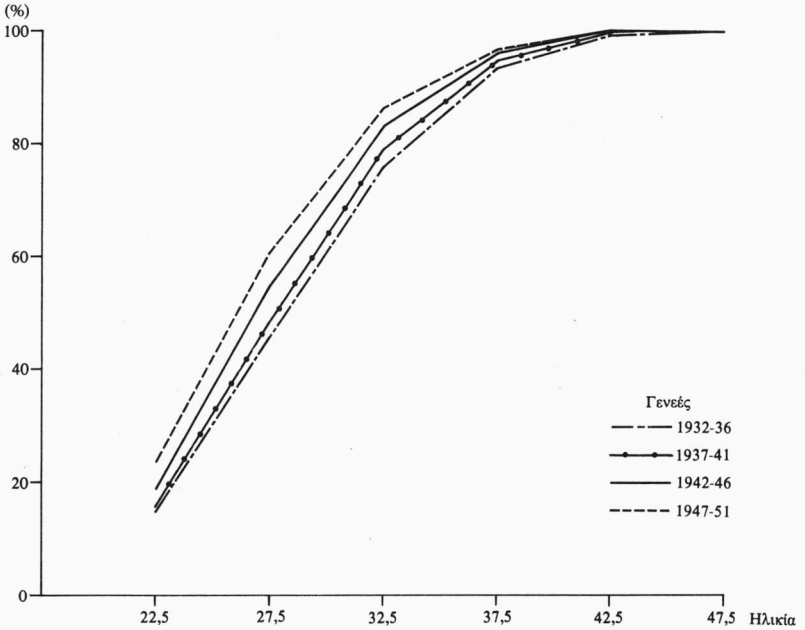
Ομάδες γενεών générations μέση ηλικία γενιά	1932-1936		1937-1941		1942-1946		1947-1951		1952-1956	
	1934		1939		1944		1949		1954	
22,5	0,297	14,7	0,309	15,5	0,364	18,5	0,456	23,4	0,507	26,7*
27,5	0,922	45,6	0,963	48,3	1,079	54,9	1,175	60,4	1,248	65,7*
32,5	1,536	76,0	1,589	79,7	1,644	83,7	1,684	86,6	1,670*	87,9*
37,5	1,886	93,2	1,891	94,8	1,889	96,1	1,882	96,7	—	—
42,5	2,002	99,0	1,980	99,3	1,957	99,6	1,932*	99,3	—	—
47,5	2,022	100,0	1,994	100,0	1,965*	100,0	1,945*	100,0	1,900*	100

* Εκτίμηση

* Estimation

ΔΙΑΓΡΑΜΜΑ 9

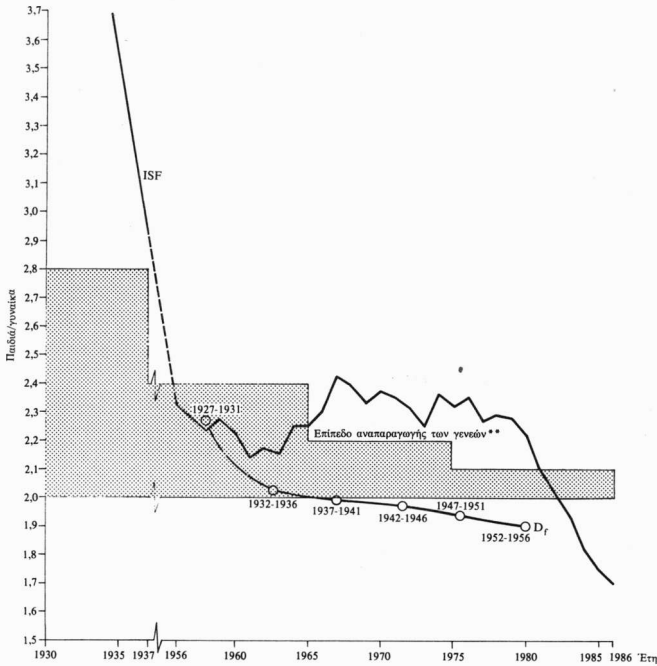
Συμπληρωμένη γονιμότητα των γενεών 1932-1951, ως ποσοστό της ολικής γονιμότητας (D_p) σε διάφορες ηλικίες



Πηγή: Βλ. Πίνακα 3.

ΔΙΑΓΡΑΜΜΑ 10

Στιγμαίος δείκτης γονιμότητας (ISF) και γονιμότητα των γενεών (D_f)*



Πηγή: Βλ. Πίνακα 1 και Π₃.

- * Η αναγκαία για την αναπαραγωγή των γενεών τελική γονιμότητα εκτιμάται σε 3,2-2,8 παιδιά/γυναίκα στην Ελλάδα του μεσοπολέμου και σε 2,8-2,4 παιδιά/γυναίκα στην πρώτη μεταπολεμική δεκαεπενταετία (γενεές 1895-1910 και 1925-1935 αντίστοιχα, που «τέμνουν» τα έτη 1920-1940 και 1950-1965 στην πλέον «αναπαραγωγική» περίοδο της ζωής τους, ήτοι 25-35 ετών). Η εκτίμηση αυτή έγινε στη βάση των στοιχείων που αναφέρονται αφ' ενός μεν στην προσημετωμένη αναγκαία για την αναπαραγωγή των γενεών γονιμότητα των γαλλίδων, που γεννήθηκαν ανάμεσα στο 1875 και το 1925, λαμβάνοντας υπ' όψιν τη θνησιμότητά τους (Βλ. J. Bourgeois-Pichat, 1976 και J. C. Chesnais, 1986), αφ' ετέρου δε στις συνθήκες θνησιμότητας των ελληνίδων, που γεννήθηκαν ανάμεσα στο 1875 και 1930 (Βλ. V. Valaoras 1960 και ΕΣΥΕ, 1969).
- ** Για την αντιστοιχία της γονιμότητας των γενεών και του στιγμιαίου δείκτη γονιμότητας βλ. υποσημείωση πίνακα Π₃.

G. Siampos, 1969) και συνεχίζεται απρόσκοπτα μέχρι και σήμερα, με αποτέλεσμα ήδη οι γενεές του μεσοπολέμου να μην αντικαθίστανται (η τελική τους γονιμότητα βρίσκεται σε επίπεδο χαμηλότερο από το κατώτατο όριο αναπαραγωγής: 2,8-2,4 παιδιά ανά γυναίκα). Επομένως, αυτό που διαφοροποιεί την πορεία της γονιμότητας στη χώρα μας σε σχέση με τις άλλες δυτικοευρωπαϊκές χώρες δεν είναι μόνο η σχετική υστέρηση ως προς το χρόνο που εκδηλώνεται η συρρικνώση της στις διαδοχικές γενεές (P. Festy, 1971, 1979, 1983· P. Blayo, P. Festy, 1975· J.C. Chesnais, 1986), αλλά και η μη αναστροφή των τάσεων αυτών στις γενεές 1910-30/35 που χαρακτηρίζει το σύνολο σχεδόν των χωρών της ηπείρου μας με μόνη εξαίρεση ορισμένες χώρες του ευρωπαϊκού Νότου (Ελλάδα, Πορτογαλία, Γιουγκοσλαβία) και της Ανατολικής Ευρώπης (Ουγγαρία, Πολωνία, Βουλγαρία, Ρουμανία) (INED 1976, 1982· P. Festy 1979, 1983), που δεν γνώρισαν έτσι και το μεταπολεμικό baby boom (βλ. Διάγραμμα 2 στο Παράρτημα).

Ο στιγμιαίος δείκτης γονιμότητας (ISF) είναι όμως αδύνατο να «αποκρίπτει» επί μεγάλο χρονικό διάστημα τις πτωτικές τάσεις της διαγενεακής γονιμότητας, που στην Ελλάδα αρχίζει να συρρικνώνεται από τις αρχές ήδη του αιώνα μας για να τοποθετηθεί σταθερά κάτω από το επίπεδο αναπαραγωγής για τις γενεές 1930-55. Εάν αυτό επιτεύχθηκε μέχρι τα τέλη της δεκαετίας του '70, οφείλεται αποκλειστικά στην ταχεία πτώση της μέσης ηλικίας στην τεκνογονία που χαρακτήρισε τις γυναίκες που γεννήθηκαν ανάμεσα στο 1930 και 1955 που είχε αποτέλεσμα, όπως είδαμε, την υπερκάλυψη της πτωτικής τάσης της γονιμότητας στις μεγάλες ηλικίες από την αύξηση στις νεότερες ηλικίες (βλ. σ. 156-163). Η ανακοπή της τάσης αυτής, που εκδηλώνεται ήδη από τα τέλη της προηγούμενης δεκαετίας, οδηγεί αναπόφευκτα στην αναστροφή της πορείας του ISF και στην επιταχυνόμενη πτώση του στη διάρκεια της τελευταίας επταετίας, με αποτέλεσμα την οροθέτησή του σε ιδιαίτερα χαμηλό επίπεδο (1,8-1,6 παιδιά ανά γυναίκα). Είναι όμως δυνατόν η ιδιαίτερα συρρικνωμένη αυτή στιγμιαία γονιμότητα των τελευταίων ετών —που θα συνεχίζει την πτωτική πορεία της σίγουρα μέχρι τα τέλη της τρέχουσας δεκαετίας, αν και με επιβραδυνόμενους ρυθμούς— να αντικατοπτρίζει την τελική γονιμότητα κάποιων γενεών, όπως πολύ συχνά αναφέρεται ή υποδηλώνεται; (N. Πολύζος ΕΔΗΜ, 1986· ΕΔΗΜ-INED, 1987· Έμκε-Πουλοπούλου Η., 1987· Μ. Δρεττάκης, 1986α).

Η απάντηση αυτή δεν μπορεί παρά να είναι αρνητική. Αφενός η στιγμιαία γονιμότητα θα πρέπει να παραμείνει στο ίδιο επίπεδο για ιδιαίτερα μεγάλη χρονική περίοδο για να δεχτούμε ως βάσιμη την υπόθεση μιας τελικής γονιμότητας των γενεών 1956-66 της τάξης των 1,6-1,7 παιδιών ανά γυναίκα. Αφετέρου, η μελέτη της πορείας της διαγενεακής γονιμότητας στις ανεπτυγμένες χώρες στη διάρκεια των τελευταίων εκατό ετών δείχνει ότι είναι σχεδόν αδύνατο να έχουμε διακυμάνσεις τέτοιου εύρους στη γονιμότητα διαδοχικών

γενεών. Τέλος, ανακοπή της τάσης για όλο και ταχύτερη συγκρότηση του τελικού μεγέθους της οικογένειας και επομένως της συνεχούς μείωσης της μέσης ηλικίας στην τεκνογονία, που συνοδεύεται στα τρία τελευταία έτη (1984-86) από μια μικρή άνοδό της (βλ. Παράρτημα, Διάγραμμα 1), υποδηλώνει μάλλον την αρχή μιας περιόδου «επιβράδυνσης» των ρυθμών ολοκλήρωσης της τελικής γονιμότητας στις νεότερες γενεές (1952-66), ασκώντας παράλληλα στην περίοδο αυτή μια αντίστροφη επίδραση στη στιγμιαία γονιμότητα (ISF) απ' ό,τι στην περίοδο 1956-78/79: αυτή η αναστροφή της πορείας επιταχύνει τους ρυθμούς πτώσης του στιγμιαίου δείκτη στην Ελλάδα —όπως και στις άλλες δυτικές χώρες στη διάρκεια της δεκαετίας 1965-75—, μεγεθύνοντας κατά κάποιον τρόπο την ένταση της συρρίκνωσης της γονιμότητας των γενεών²⁰ που πιθανόν να συντελείται με επιταχυνόμενους ρυθμούς στις μετά το 1950 γενεές. Έτσι, αν δεχτούμε ότι η πορεία των συντελεστών κατά ηλικία γονιμότητας θα ακολουθήσει ταυτόσημη πορεία με αυτή στις άλλες δυτικοευρωπαϊκές χώρες, σύντομα θα πρέπει να αναμένεται επιβράδυνση της πτωτικής πορείας του συνθετικού δείκτη και πιθανότατα ανακοπή της πτώσης και σταθεροποίηση του ISF στο επίπεδο των 1,6-1,7 παιδιών ανά γυναίκα στις αρχές της δεκαετίας του '90, δηλαδή σε επίπεδο ελάχιστα διαφοροποιημένο από την τελική γονιμότητα των γυναικών που γεννήθηκαν στη δεκαετία του '60 (1,8-1,9 παιδιά/γυναίκα).

III. Η ΑΝΑΠΑΡΑΓΩΓΗ ΤΟΥ ΕΛΛΗΝΙΚΟΥ ΠΛΗΘΥΣΜΟΥ: ΓΕΓΟΝΟΤΑ, ΤΑΣΕΙΣ, ΠΡΟΟΠΤΙΚΕΣ

Στη χώρα μας, σύμφωνα με όλες τις ενδείξεις, η γονιμότητα των γενεών ακολουθεί φθίνουσα πορεία από τις αρχές του αιώνα μας. Αν οι γενεές των Ελληνίδων αναπαράγονται απρόσκοπτα μέχρι τα τέλη της δεκαετίας του '10, το ίδιο παύει μάλλον να ισχύει για τις γυναίκες που γεννιούνται από τις αρχές της δεύτερης μεταπολεμικής δεκαετίας μέχρι και τα τέλη της δεκαετίας του '60, και η πορεία της γονιμότητας εξακολουθεί να συρρικνώνεται χωρίς να διαφαίνονται στον ορίζοντα προοπτικές για ριζική αναστροφή των τάσεων. Στις υπόλοιπες δυτικοευρωπαϊκές χώρες η διαγενεακή γονιμότητα ακολουθεί φθίνουσα πορεία ήδη από τα μέσα του 19ου αιώνα — στη Γαλλία ακόμη νω-

20. Ας υπενθυμίσουμε ότι σύμφωνα με έμμεσες εκτιμήσεις στις δυτικοευρωπαϊκές χώρες, η πτώση της διαγενεακής γονιμότητας αφενός, η καθυστέρηση στους ρυθμούς σύστασης της τελικής γονιμότητας αφετέρου, οδήγησαν σε μια πρώτη φάση, στην περίοδο 1965-75, την πτώση του στιγμιαίου δείκτη με ρυθμούς 2 με 5 φορές ταχύτερους —ανάλογα με τη χώρα αναφοράς— από τους αναμενόμενους στην περίπτωση που η τελική γονιμότητα θα ήταν ο μόνος παράγοντας που θα επηρέαζε την πτώση του (F. Munoz-Perez, 1986).

ρίτερα (P. Festy, 1985· J.C. Chesnais, 1986· INED, 1976) και οι γενεές των γυναικών που γεννήθηκαν γύρω στο 1900 στις περισσότερες χώρες της Δυτικής Ευρώπης δεν διασφαλίζουν την αναπαραγωγή τους. Το ίδιο σίγουρα θα συμβεί γι' αυτές που γεννήθηκαν ανάμεσα στο 1940 και το 1965, ενώ οι γενεές 1905-30/35 εξασφαλίζουν ικανοποιητικά την αναπαραγωγή τους (2,2-2,6 παιδιά/γυναίκα) (βλ. Διάγραμμα 2 στο Παράρτημα). Επομένως, αυτό που βασικά διαφοροποιεί την πορεία της διαγενεακής γονιμότητας στη χώρα μας είναι η χωρίς αναστροφές φθίνουσα πορεία ήδη από τις πρώτες δεκαετίες του αιώνα μας, πορεία που έχει αποτέλεσμα τη μερική αναπαραγωγή όλων των μετά το 1920 γενεών.

Παράλληλα, και ανεξάρτητα από την προηγούμενη φθίνουσα πορεία της συμπληρωμένης γονιμότητας των γενεών, *σημαντικές διαφοροποιήσεις καταγράφονται στους ρυθμούς, στην ταχύτητα «ολοκλήρωσης» του τελικού μεγέθους της οικογένειας, με αποτέλεσμα οι διακυμάνσεις και οι αναστροφές της πορείας του στιγμιαίου δείκτη γονιμότητας (ISF) να είναι συχνό φαινόμενο.* Αν και δεν διαθέτουμε συνεχείς στατιστικές σειρές για την τελευταία πεντηκονταετία, αν λάβουμε ως δεδομένη τη φθίνουσα πορεία της γονιμότητας και τις ιδιαίτερες συνθήκες που επικρατούσαν στη χώρα μας στη διάρκεια της δεκαετίας του '40, οι τιμές του στιγμιαίου δείκτη γονιμότητας θα πρέπει να ήταν σημαντικά χαμηλότερες απ' αυτές της καμπύλης της γονιμότητας των γενεών στο μεγαλύτερο μέρος της περιόδου 1940-49,²¹ που χαρακτηρίζεται από επιβράδυνση των ρυθμών σύστασης της τελικής γονιμότητας των γυναικών αναπαραγωγικής ηλικίας εξαιτίας της επιστράτευσης, του πολέμου, της πείνας, της κατοχής και του μετέπειτα εμφύλιου πολέμου. Αντίστροφα, οι ρυθμοί σύστασης της οικογένειας επιταχύνονται για τις γυναίκες που γεννήθηκαν μετά το 1930 και τέμνουν την περίοδο 1955-80 στις πλέον παραγωγικές τους ηλικίες, με αποτέλεσμα ο στιγμιαίος δείκτης γονιμότητας να τίθεται άνω της καμπύλης γονιμότητας των γενεών μέχρι τα τέλη της δεκαετίας του '70, υποκρύπτοντας τη φθίνουσα γονιμότητα των γενεών αυτών που δεν διασφαλίζουν την αναπαραγωγή τους (βλ. Διάγραμμα 10). Αντίθετα, η σταθεροποίηση και σε συνέχεια η επιβράδυνση των ρυθμών σύστασης της οικογένειας για τις γυναίκες που γεννήθηκαν μετά το 1955-60, παράλληλα με τη συνεχιζόμενη συρρίκνωση της διαγενεακής γονιμότητας, οδηγούν τον στιγμιαίο δείκτη σε ιδιαίτερα χαμηλό επίπεδο στα 1986-87 (γύρω στα 1,6 παιδιά/γυναίκα), επίπεδο που δεν αντιπροσωπεύει ασφαλώς τη γονιμότητα των γενεών του 1953-1962 (βλ. Διάγραμμα 10).

21. Οι γενεές που τέμνουν τη δεκαετία αυτή στην πλέον παραγωγική περίοδο της ζωής τους είναι ακόμη γενεές με αυξημένη γονιμότητα: 2,5-3,0 παιδιά/γυναίκα (γυναίκες γεννημένες στη δεύτερη δεκαετία κυρίως του αιώνα μας). Αντίθετα, ο στιγμιαίος δείκτης δεν θα πρέπει να κυμαίνεται άνω των 2,5 παιδιών/γυναίκα μέχρι το 1948-49.

Εδώ εντοπίζεται και μια δεύτερη «ιδιομορφία» της ελληνικής θέσης: σε αντίθεση με τις άλλες δυτικοευρωπαϊκές χώρες, όπου στη μέχρι το 1960-65 περίοδο η αύξηση της διαγενεακής γονιμότητας και η επιτάχυνση των ρυθμών ολοκλήρωσης της γονιμότητας συνυπάρχουν, στην Ελλάδα η διαγενεακή γονιμότητα φθίνει αργά, ενώ αντιθέτως η σύντμηση του χρόνου ολοκλήρωσης του τελικού μεγέθους της οικογένειας εξακολουθεί να συνεχίζεται (όταν στις περισσότερες δυτικοευρωπαϊκές χώρες οι τάσεις έχουν ήδη αναστραφεί), με αποτέλεσμα τη συγκράτηση του στιγμιαίου δείκτη γονιμότητας στην Ελλάδα σε ιδιαίτερα υψηλό επίπεδο συγκριτικά με τη στιγμιαία γονιμότητα των χωρών αυτών ακόμη μέχρι τις αρχές της τρέχουσας δεκαετίας. Η απόκλιση αυτή δεν θα συνεχιστεί: ήδη η στιγμιαία γονιμότητα φθίνει ταχύτατα, η χώρα μας βρίσκεται σε μια ενδιάμεση θέση, ανάμεσα στις χώρες όπου αυτή «αγγίζει» το όριο αναπαραγωγής των γενεών (1,8-1,8 παιδιά ανά γυναίκα) και σ' εκείνες που η γονιμότητα κυμαίνεται σε ιδιαίτερα χαμηλά επίπεδα (1,3-1,6 παιδιά ανά γυναίκα).

Η πρωτική τάση της στιγμιαίας γονιμότητας αναμένεται σύντομα να ανακοπεί ή να επιβραδυνθεί σημαντικά — μέχρι τα τέλη της τρέχουσας δεκαετίας. Αντιθέτως, δεν διαφαίνονται προοπτικές για ανόρθωσή της, με αποτέλεσμα η διαγενεακή γονιμότητα να ακολουθεί φθίνουσα πορεία και για τις νεότερες γενεές (1950-65). Θα πρέπει επομένως να αναρωτηθούμε και να επιδιώξουμε να εντοπίσουμε τις βαθύτερες αιτίες, τους καθοριστικούς εκείνους παράγοντες που επέδρασαν και επιδρούν στην αναπαραγωγική συμπεριφορά των εκάστοτε «νέων» νοικοκυριών, οδηγώντας τα όχι τόσο στην άρνηση της τεκνογονίας²² όσο στη συρρίκνωσή της σε επίπεδα που δεν εξασφαλίζει πλέον την αναπαραγωγή του ελληνικού πληθυσμού. Η ανάλυση που προηγήθηκε δεν έθεσε στόχο τη διερεύνηση των παραγόντων αυτών: επικεντρώθηκε κυρίως στην έκθεση της πορείας των φαινομένων, στην αποσαφήνιση των εννοιολογικών μεθόδων και εργαλείων που συνήθως χρησιμοποιούνται για την περιγραφή τους, μεθόδων και εργαλείων που συχνότατα γίνεται άκριτα χρήση τους με αποτέλεσμα την συναγωγή συμπερασμάτων που δεν ανταποκρίνονται στην πραγματικότητα — και κατ' επέκταση προτάσεων που στηρίζονται σε σαθρότατες βάσεις. Στη χώρα μας τόσο η έλλειψη φερέγγυων στατιστικών σειρών όσο και ανυπαρξία οποιασδήποτε δημογραφικής έρευνας και η ελλιπής αφομοίωση των μεθοδολογικών εργαλείων οδήγησε συχνά

22. Υπενθυμίζουμε ότι στη χώρα μας, όπως και στο σύνολο των δυτικοευρωπαϊκών και νοτιευρωπαϊκών χωρών μέχρι τις αρχές της δεκαετίας του '70, οι πιθανότητες (α_0) απόκτησης πρώτου παιδιού είναι ιδιαίτερα υψηλές — είτε αναφερόμαστε στη διαγενεακή είτε στην εγκάρσια ανάλυση ($\alpha_0 \approx 0,85 - 0,90$ παιδιά/γυναίκα) —, αγγίζοντας τα «φυσικά» όρια αναπαραγωγής (βλ. P. Festy 1979 και 1983). Επομένως τόσο στη χώρα μας όσο και στις άλλες χώρες της Δυτικής Ευρώπης (τουλάχιστον μέχρι τις αρχές της προηγούμενης δεκαετίας), δεν υπάρχει γενική άρνηση από μέρους των νέων ζευγαριών για την τεκνογονία.

—με ιδιαίτερη έξαρση στη διάρκεια της τελευταίας δεκαετίας— στη διατύπωση θέσεων, απόψεων, εκτιμήσεων και υποθέσεων που συχνά στηρίζονται περισσότερο σε μεταφυσικούς φόβους και πρωτογενείς αντιδράσεις παρά στην επιστημονική ανάλυση και τεκμηρίωση. Έτσι η «υπογεννητικότητα» έχει «ανακαλυφθεί» πρόσφατα, παρά τό γεγονός ότι η αναπαραγωγή στη χώρα μας δεν διασφαλίζεται για τις γυναίκες που έχουν γεννηθεί ήδη εδώ και μισό αιώνα, ενώ παράλληλα προσδίδονται στο φαινόμενο αυτό άλλης τάξης και μεγέθους διαστάσεις. Τέλος, η ύστερη «παρουσία» του και η διαθλασμένη εικόνα που του προσδίδεται οδηγούν σε αναζήτηση αιτιών —και κατ' επέκταση και προβολή προτάσεων— που στηρίζονται στην αποκλειστική ανάλυση των οικονομικών, κοινωνικών, πολιτικών, πολιτισμικών κ.ά. αλλαγών που επήλθαν στη χώρα μας στη διάρκεια της τελευταίας δεκαπενταετίας, αφήνοντας εκτός του πεδίου αναφοράς τους μετασχηματισμούς και τις ανακατατάξεις που συντελέστηκαν τόσο στην Ελλάδα όσο και στις άλλες ανεπτυγμένες περιοχές του πλανήτη στη διάρκεια τουλάχιστον του 19ου και του 20ού αιώνα.

Η συνεχής πτώση ή και σταθεροποίηση της γονιμότητας σε ιδιαίτερα χαμηλό επίπεδο στην ίδια σχεδόν περίοδο σε όλες τις ανεπτυγμένες χώρες της Ευρώπης και της βορειοαμερικανικής ηπείρου (βλ. C. Blayo, 1987· F. Munoz-Perez, 1982) δεν είναι δυνατό να μη μας προβληματίσει· για ποιους λόγους, οι σύγχρονοι Ευρωπαίοι, που μπορούν απρόσκοπτα να αποφασίζουν για τον αριθμό των παιδιών που επιθυμούν να αποκτήσουν, τείνουν όλοι να αποκτήσουν σχεδόν τον ίδιο αριθμό παιδιών, αιτιολογώντας ταυτόχρονα την απόφασή τους με παρόμοια επιχειρήματα, ανεξαρτήτως της χώρας καταγωγής τους, της κοινωνικής ομάδας που ανήκουν, των πολιτισμικών, οικονομικών, πολιτικών κ.ά. διαφορών που τους χαρακτηρίζουν; Μήπως τελικά υπάρχει κάποιο κοινό σημείο αναφοράς, κάποιοι κοινός παρονομαστής, κάποιες συγκλίνουσες παράμετροι που προκαθορίζουν τις επιλογές τους οδηγώντας σε μια συρρικνωμένη γονιμότητα; (βλ. Β. Κοτζαμάνης, 1987). Είναι όμως παράλληλα δυνατή ακόμη η αποσπασματική θεώρηση του προβλήματος αυτού, όταν συχνά συνυπάρχει στις ανεπτυγμένες χώρες της ηπείρου μας με τη ριζική αναθεώρηση του θεσμού της οικογένειας, της μητρότητας, της σεξουαλικότητας και των σεξουαλικών σχέσεων (L. Roussel, P. Festy 1979· L. Roussel, 1987· P. Festy, 1985α) και αν όχι, *ποιες οι παράμετροι που επενεργούν καθοριστικά, «προκαθορίζουν» τις συγκλίνουσες συμπεριφορές των Ευρωπαίων στα θέματα αυτά, και επομένως και στη γονιμότητα;*²³ Η ερώτηση δεν έ-

23. Οι δύο «κυρίαρχες» μέχρι πρόσφατα ερμηνευτικές της πτώσης της γονιμότητας θεωρίες αμφισβητούνται έντονα, στο βαθμό που στηρίζονται σε ένα επιστημονικά μη αποδεκτό α priori: τόσο η μικροοικονομική θεωρία για τη γονιμότητα όσο και αυτή που διερευνά τα ψυχοκοινωνικά κίνητρα της γενετήσιας συμπεριφοράς, στηρίζονται στην αποδοχή του «ατομικού ορθολογισμού» και της δυνατότητας της «ατομικής απόλυτης επιλογής» του μεγέθους της οικογένειας (για μια συνεκτική παρουσίαση του θεωρητικού τους πλαισίου, της εξέλιξής τους

χει φιλοσοφικό ή φιλολογικό χαρακτήρα, ιδιαίτερα για όλους εκείνους που τόσο στη χώρα μας όσο και στις άλλες ανεπτυγμένες χώρες, θεωρούν τις παρούσες δημογραφικές εξελίξεις «μη επιθυμητές» ή ακόμη ιδιαίτερα «επικίνδυνες», πιέζοντας για τη λήψη μέτρων και την άμεση κρατική παρέμβαση στον τομέα αυτό. Είναι όμως δυνατή η «εκτροπή» της πορείας των φαινομένων αυτών, και ιδιαίτερα της γονιμότητας, όταν δεν βασίζεται σε μια επιστημονικά τεκμηριωμένη και αποδεδειγμένη θεωρία, που θα εξηγήει την πτώση της γονιμότητας στις ανεπτυγμένες χώρες, προσδιορίζοντας τους καθοριστικούς παράγοντες που επενεργούν στη γενετήσια συμπεριφορά των ατόμων;²⁴

Τέλος, βάσει ποιων κριτηρίων κρίνονται «μη επιθυμητοί» ή «επικίνδυνοι» οι ρυθμοί δημογραφικής εξέλιξης στη διάρκεια της τελευταίας εικοσαετίας, και ιδιαίτερα η πορεία της γονιμότητας που επηρεάζει καθοριστικά τη δομή και σύνθεση του πληθυσμού; Για ποιο λόγο πρέπει οπωσδήποτε να εξασφαλιστεί η πλήρης αντικατάσταση των γενεών; Επικαλούμενοι ποια αναγκαιότητα πρέπει να «πειστούν» ή να «πιεστούν» τα νέα ζευγάρια να αποκτήσουν περισσότερα παιδιά;²⁵ Διακυβεύεται η επιβίωση του δυτικού πολιτισμού, του χριστιανισμού, της αρίας φυλής;²⁶

Οι απαντήσεις αυτές υφέρπουν σε όλες τις συζητήσεις, επιστημονικές και μη, που διεξάγονται τόσο στην Ελλάδα όσο και σε άλλες ανεπτυγμένες χώρες για την αναγκαιότητα ή μη της ριζικής «ανόρθωσης» της γονιμότητας του πληθυσμού της Ευρώπης και του «Νέου Κόσμου» (που εποίκιστηκε βα-

και των αμφισβητήσεων που έχουν εκφραστεί ως προς την ερμηνευτική τους ικανότητα, βλ. J. Morsa. 1979).

24. Για τις δυνατότητες «εκτροπής» και τα προβλήματα που τίθενται, τις αμφιβολίες που διατυπώνονται όσον αφορά την αποτελεσματικότητα των μέτρων που προτείνονται, τους «δυνατούς» τομείς επέμβασης, βλ. H. Gerard, 1983. Ο Gerard στη μελέτη αυτή παρουσιάζει συνοπτικά το θεωρητικό πλαίσιο των «στόχων» της δημογραφικής πολιτικής, τους δυνατούς «τύπους» και «μέσα» παρέμβασης, οροθετώντας παράλληλα την εμβέλειά τους.

25. Ας αναφερθεί η ακραία όντως θέση του καθηγητή Α. Πεπελάση στο *Βήμα* της 10ης Νοεμβρίου 1985: «Για χρόνια τώρα, για δεκαετίες ίσως, ο τόπος υποφέρει και όλοι κλανυμηρίζουμε για την υπογεννητικότητα. Με ποιο πρακτικό κοινωνικό ή άλλο ηθικό επιχείρημα είναι δυνατόν να εξαιρούνται οι γυναίκες από τη στράτευση; Εάν πράγματι η Πολιτεία ενδιαφερόταν πρακτικά να προωθήσει το θέμα της γεννητικότητας, θα έθετε τη νεαρά γυναίκα προ του διλήμματος: εάν θέλεις να φτιάξεις οικογένεια στα 18 σου ή στα 20 σου χρόνια, μπορεί να σε εξαιρέσω ή να σε απαλλάξω από τη θητεία για ορισμένο χρονικό διάστημα ή για πάντα. Αλλά αν για τους δικούς σου προσωπικούς λόγους δεν ενδιαφέρεσαι να δημιουργήσεις οικογένεια τώρα —ή δεν σπουδάζεις— τότε θα υπηρετήσεις. Θα είναι το πιο πρακτικό και ισχυρό κίνητρο για να λύσουμε μερικά από τα προβλήματα της υπογεννητικότητας».

26. Τα προηγούμενα ερωτήματα δύνανται να επαναδιατυπωθούν σε επάλληλους ομόκεντρους κύκλους, στο βαθμό που οι πολιτισμικές και εθνικές ομάδες αναφοράς επαναπροσδιορίζονται: στην Ελλάδα, τόσο στον επιστημονικό όσο και στον πολιτικό χώρο, δεν είναι λίγοι όσοι δίνουν απαντήσεις, προτάσσοντας την επιβίωση της φυλής, του έθνους —ή ακόμα του «ελληνοχριστιανικού πολιτισμού» και κατ' επέκταση της «Δύσης»—, επικαλούμενοι τον «κίνδυνο» που αντιπροσωπεύουν οι ταχύτατοι ρυθμοί αύξησης του πληθυσμού άλλων ηπειρών, πολιτισμικών ή θρησκευτικών ομάδων, ή ακόμη και γειτονικών χωρών...

σικά από τους κατοίκους της γηραιάς ηπείρου μας). Συνήθως δίνονται χωρίς να προταχθεί κάποιο σύστημα αναφοράς, που βασικά παραμένει *extra-scientifique* και δεν είναι άλλο από το πρότυπο, τον τύπο της κοινωνίας που θέλουμε να δημιουργήσουμε για μας και τους απογόνους μας. Στο πλαίσιο του οραματιζόμενου και προσδοκώμενου αυτού προτύπου ο «πληθυσμός» αποκτά οντότητα: μπορεί να θεωρηθεί είτε ως στόχος «αφ' εαυτού» —και ο δημογράφος «καλείται» να μελετήσει τις δυνατές στρατηγικές και τακτικές για την υλοποίησή του— είτε ως έναν μέσο για την πραγμάτωση κάποιων άλλων βασικών στόχων, και ο δημογράφος —και όχι μόνον αυτός— μπορεί να εξετάσει εάν είναι ένα από τα «δυνατά» μέσα ή το μόνο, το πιο πρόσφορο ή όχι, και αντίστοιχα να προτείνει τους δυνατούς τρόπους, τους δρόμους που θα οδηγήσουν στην επίτευξη των στόχων αυτών, προτείνοντας λύσεις που βασίζονται κυρίως σε υποθέσεις που μένει να επαληθευτούν ή να απορριφθούν στην ιστορική πορεία...

ΠΑΡΑΡΤΗΜΑ Α'

ΔΕΙΚΤΕΣ ΜΕΤΡΗΣΗΣ ΤΗΣ ΑΝΑΠΑΡΑΓΩΓΗΣ ΚΑΙ ΟΡΙΣΜΟΙ

Αδρό ποσοστό —ή δείκτης— *γεννητικότητας*: λόγος (πηλίκον) των γεννήσεων ζώντων στη διάρκεια ενός ημερολογιακού έτους προς τον συνολικό πληθυσμό στο μέσο του ίδιου έτους (μέσο πληθυσμό).

Ποσοστά ή συντελεστές ολικής γονιμότητας (fx): λόγος (πηλίκον) γεννήσεων ζώντων σε κάθε ημερολογιακό έτος από μητέρες δεδομένης ομάδας ηλικιών —ή ηλικίας— προς τον συνολικό πληθυσμό της ίδιας ομάδας ηλικιών —ή ηλικίας— στα μέσα του ημερολογιακού έτους.

Ποσοστά ή συντελεστές έγγαμης γονιμότητας (fx/fi)

α) Κατά ηλικία της μητέρας: λόγος (πηλίκον) γεννήσεων ζώντων σε κάθε ημερολογιακό έτος από έγγαμες μητέρες δεδομένης ηλικίας —ή ομάδας ηλικιών— προς τον συνολικό πληθυσμό των έγγαμων γυναικών ίδιας ηλικίας —ίδιων ηλικιών— στο μέσο του έτους (fx).

β) Κατά διάρκεια γάμου: λόγος (πηλίκον) γεννήσεων ζώντων σε κάθε ημερολογιακό έτος από έγγαμες μητέρες που έχουν παντρευτεί πριν από i έτη —διάρκεια γάμου i ετών— ως προς τον συνολικό πληθυσμό των έγγαμων γυναικών με ίδια διάρκεια γάμου στο μέσο του έτους (fi). Η απουσία στοιχείων όσον αφορά τον «όγκο» των έγγαμων γυναικών μετά X έτη από την τέλεση του γάμου, οδηγεί συνήθως στον υπολογισμό βάσει του αρχικού πληθυσμού των έγγαμων γυναικών (fi).

Συνθετικός ή στιγμιαίος δείκτης ολικής γονιμότητας (ISF): αριθμός παιδιών που αναμένεται να γεννηθούν από μια «πλασματική» γενεά 1.000 γυναικών, αν ακολουθήσει το «πρότυπο» αναπαραγωγικότητας ενός έτους, δεχόμενοι αξιωματικά την απουσία θανάτων στη διάρκεια της αναπαραγωγικής τους ζωής. Δίνεται ως άθροισμα των διαδοχικών ποσοστών γονιμότητας που προσμετρούνται στη διάρκεια του συγκεκριμένου έτους.

Συνθετικός ή στιγμιαίος δείκτης έγγαμης γονιμότητας (ISF/M): αριθμός παιδιών που αναμένεται να γεννηθούν από μια «πλασματική» γενεά ή κοορτή έγγαμων γυναικών, που αριθμεί 1.000 έγγαμες γυναίκες, αν ακολουθήσει το «πρότυπο» της έγγαμης γονιμότητας ενός ημερολογιακού έτους (δηλαδή το πρότυπο γονιμότητας των διαδοχικών γενεών ή κοορτών εγγάμων, που τέμνουν το συγκεκριμένο έτος), και αν δεχτούμε την απουσία θανάτων στη διάρκεια της αναπαραγωγικής ζωής των γυναικών αυτών.

Τελική ή ολική γονιμότητα των γενεών (Df): αριθμός παιδιών που έχουν γεννηθεί από μια πραγματική γενεά 1.000 γυναικών μέχρι το τέλος της αναπαραγωγικής τους ζωής (συνήθως μέχρι τα 45 ή 50 τους έτη). Δίνεται ως άθροισμα

σμα των διαδοχικών ποσοστών ολικής γονιμότητας κατά ηλικία της μητέρας και προσμετρούνται στη διάρκεια της αναπαραγωγικής ζωής των γυναικών που ανήκουν στη γενεά αυτή στα διαδοχικά ημερολογιακά έτη που «τέμνει».

Αδρό ποσοστό αναπαραγωγής (R): α) ο αριθμός των κοριτσιών που αναμένεται να φέρει στον κόσμο μια γυναίκα δεδομένης γενεάς, που δεν υπόκειται στον «κίνδυνο» του θανάτου. Εάν γνωρίζουμε την τελική γονιμότητα της γενεάς αυτής Df (τον αριθμό δηλαδή των παιδιών που έχει φέρει στον κόσμο), πολλαπλασιάζοντας επί την πιθανότητα γέννησης θήλεος τέκνου (0,488), έχουμε το αδρό ποσοστό αναπαραγωγής R που εκφράζει και την προοπτική πλήρους ή μη αντικατάστασης της συγκεκριμένης γενεάς (όταν $R > 1$, η αντικατάσταση της γενεάς —απουσία θνησιμότητας— έχει επιτευχθεί). β) ο αριθμός κοριτσιών που αναμένεται να φέρει στον κόσμο μια γυναίκα «πλασματικής» γενεάς που αναμένεται να ακολουθήσει το «πρότυπο» αναπαραγωγής ενός έτους (επομένως $R = ISF * 0,488$).

Γενεά: το σύνολο των ατόμων της ίδιας ηλικιακής σειράς (άτομα που έχουν γεννηθεί το ίδιο ημερολογιακό έτος).

Κοορτή γάμων: το σύνολο των ατόμων που έχουν παντρευτεί το ίδιο ημερολογιακό έτος.

Αναπαραγωγή των γενεών/αντικατάσταση των γενεών: οι γενεές «αναπαράγονται» όταν φέρουν στον κόσμο ως το τέλος της αναπαραγωγικής ζωής τους έναν αριθμό παιδιών που θα τις αντικαθιστά πλήρως. Με τις επικρατούσες συνθήκες θνησιμότητας στις ανεπτυγμένες χώρες εκτιμάται πως για να αναπαραχθούν οι γενεές πρέπει στο τέλος της αναπαραγωγικής τους ζωής να έχουν δώσει ζωή σε 2,1 παιδιά τουλάχιστον κατά μέσο όρο.

Εγκάρσια ή στιγμιαία ανάλυση της γονιμότητας: ανάλυση της αναπαραγωγής σε ένα συγκεκριμένο ημερολογιακό έτος —ή συγκεκριμένη χρονική περίοδος που αποτελείται από διαδοχικά έτη— στην ανάλυση αυτή δεν έχουμε επομένως μια γενεά της οποίας την «αναπαραγωγική συμπεριφορά» παρακολουθούμε στη διάρκεια του χρόνου, αλλά έναν αριθμό 35 σχεδόν διαδοχικών γενεών που «τέμνουν» το συγκεκριμένο έτος —ή περίοδο— σε διαφορετικές «στιγμές» της αναπαραγωγικής τους ζωής.

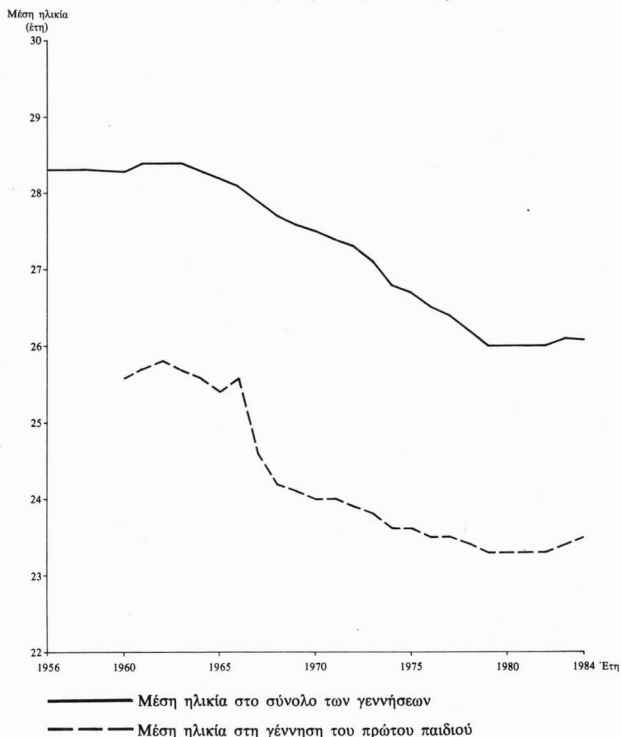
Διαγενεακή ανάλυση της γονιμότητας: ανάλυση της αναπαραγωγικής πορείας μιας γενεάς ή ομάδας γενεών, στη διάρκεια του χρόνου. Στην περίπτωση αυτή «παρακολουθούμε» την πορεία της από το σημείο εκκίνησης (από τη στιγμή που είναι δυνατό βιολογικά να αναπαραχθεί) μέχρι το τέλος της αναπαραγωγικής της ιστορίας (συνήθως τη συμπλήρωση των 45 ή 50 ετών).

ΠΑΡΑΡΤΗΜΑ Β'

Όπως δεν γνωρίζουμε τον αριθμό των έγγαμων γυναικών σε κάθε διάρκεια γάμου κάθε χρονιά, είμαστε υποχρεωμένοι για τον υπολογισμό ετησίων των ποσοστών έγγαμης γονιμότητας ανά διάρκεια γάμου να αναγάγουμε τις γεννήσεις που προέρχονται από γάμους *i* ετών «ζωής» όχι στον υπαρκτό

ΔΙΑΓΡΑΜΜΑ Ι

Μέση ηλικία της μητέρας στην γέννηση του πρώτου παιδιού και μέση ηλικία της στο σύνολο των γεννήσεων (1956-1984)



Πηγή: ΕΣΥΕ, Στατιστική της Φυσικής Κίνησης του Πληθυσμού της Ελλάδας CEE EUROSTAT, (1987), ΚΕΠΕ (1978).

ΠΙΝΑΚΑΣ Π,

Εκτίμηση της επίδρασης της παραγωγικότητας των έργων, συμβίωσης (Y), της γαμλιότητας (Z) και των εξωγαμιαίων γεννήσεων (X) στις μεταβολές του δείκτη ολικής γονιμότητας (ISF) κατά την περίοδο 1970-1984 (έτος εκκίνησης: 1970)

TABLEAU Π,
Evolution de l'ISF et de l'incidence de ses composantes:
productivité des mariages (Y), nuptialité (Z) et nais.illég. (X)

Έτη	ISF			Μεταβολή του ISF δείκτη στην περίπτωση:					
	X (N/N _v)	Y (N _v /H)	Z (H/G)	Y και Z σταθερά	Y και X σταθερά	X και Z σταθερά			
1970	1,0112	1,990	1,177	2,369	100,0	2,369	100,0	2,369	100,0
1971	1,01205	1,936	1,201	2,353	9,3	2,304	97,3	2,417	102,0
1972	1,0119	1,964	1,163	2,311	99,6	2,370	98,7	2,340	98,8
1973	1,01288	1,937	1,48	2,252	95,1	2,372	100,12	2,305	97,3
1974	1,01231	2,025	1,153	2,363	99,7	2,371	100,08	2,410	101,7
1975	1,01342	1,984	1,153	2,319	97,9	2,374	100,21	2,361	99,7
1976	1,013112	2,051	1,130	2,348	99,1	2,373	100,17	2,441	103,0
1977	1,01352	2,017	1,112	2,274	96,0	2,374	100,21	2,400	101,3
1978	1,01394	2,026	1,115	2,290	96,7	2,375	100,25	2,411	103,6
1979	1,01419	2,017	1,116	2,82	96,3	2,375	100,25	2,400	101,3
1980	1,01486	2,025	1,082	2,224	90,4	2,377	100,34	2,410	101,7
1981	1,01610	1,961	1,049	2,091	88,3	2,380	100,46	2,334	98,5
1982	1,01505	1,908	1,045	2,024	85,4	2,378	100,38	2,271	95,9
1983	1,0157	1,847	1,034	1,940	81,9	2,379	100,42	2,198	92,8
1984	1,0169	1,803	0,998	1,823	76,9	2,382	100,55	2,146	84,0

*N_v = Γενήσεως ζώντων (έγγαμη γονιμότητα)

N = Σύνολο γεννήσεων ζώντων κατ' έτος (ολική γονιμότητα)

f^j = Ποσοστά γονιμότητας κατά διάρκεια γάμου (i) κατ' έτος

5^kX = Ποσοστά γονιμότητας γυναικών ηλικίας X-X+5 ετών, κατ' έτος

5^kP_x = Γυναικές ηλικίας X-X+5 ετών κατ' έτος και στο μέσο της αντιστοιχίας χρονιάς

** Η σχέση η οποία επιτρέπει την ανάλυση του στιγμιαίου δείκτη ολικής γονιμότητας στις επιμέρους συνιστώσες είναι:

$$ISF = \frac{N}{N_v} \times \frac{N_v}{H} \times \frac{H}{G} \times \frac{N}{G} = \frac{N}{G}$$

$$\text{όπου } H = \frac{\sum_i f_i^j \times P_i^j}{\sum_{ii} f_i^j} \quad (\sum_i f_i^j \times P_i^j) \quad \text{και } G = \frac{\sum_x f_{x5} \times P_x}{\sum_{x5} f_{x5}}$$

όταν 5^kX = ποσοστό ολικής γονιμότητας κατά ομάδες ηλικιών κατ' έτος (βλ. Πίνακα 2)

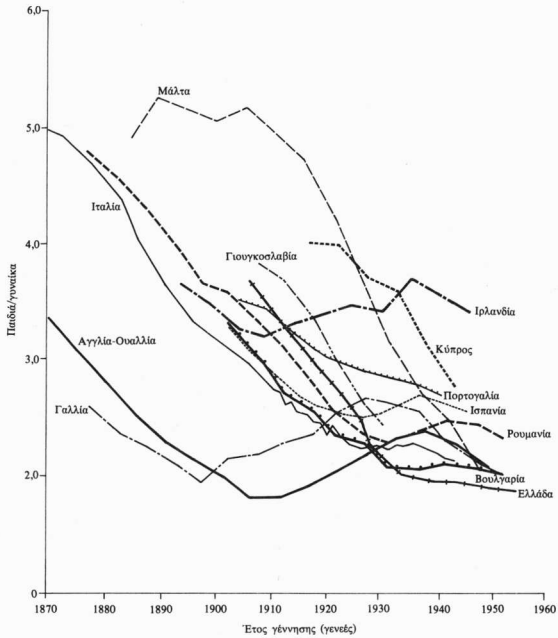
5^kP_x = γυναικές ηλικίας X-X+5 ετών στο μέσο κάθε έτους

f^j = ποσοστά έγγαμης γονιμότητας κατά διάρκεια γάμου (i) κατ' έτος

P_i^j = έγγαμες γυναίκες που έχουν παντρευτεί πριν από i έτη

ΔΙΑΓΡΑΜΜΑ 2

Η τελική γονιμότητα των γενεών σε επιλεγμένες χώρες της Νοτίου/Ανατολικής Ευρώπης, στην Γαλλία και στην Αγγλία-Ουαλλία



Πηγή: P. Festy (1979, 1983), V. Trebici (1980), INED (1976) και στοιχεία Πίνακα Π₃.

ΠΙΝΑΚΑΣ Π2

Αλλαγές στα ποσοστά ολικής γονιμότητας: α) στην περίοδο 1960-1985 σε σχέση με αυτά των ετών 1956-59, β) στην περίοδο 1956-1985 σε σχέση με αυτά της περιόδου 1933-1937

TABLEAU Π2

Modifications des taux de fécondité générale dans l'après guerre: * a) par rapport à l'avant guerre (1933-1937), b) par rapport aux années 1956-1959

Έτη	< 20'	< 20 ²	20-24'	20-24 ²	25-29'	25-29 ²	30-34'	30-34 ²	35-39'	35-39 ²	40-44'	40-44 ²	45+ ¹	45+ ²
1956	78,6	77,8	75,6	75,6	73,4	73,4	61,5	61,5	42,5	42,5	38,4	38,4	30,2	30,2
1957	81,3	75,5	74,6	74,6	73,5	73,5	62,1	62,1	36,9	36,9	33,7	33,7	27,0	27,0
1958	82,4	76,6	76,6	76,6	75,5	75,5	62,0	62,0	35,4	35,4	26,8	26,8	20,6	20,6
1959	98,4	81,0	81,0	81,0	79,9	79,9	60,7	60,7	85,2	85,2	78,9	78,9	70,0	70,0
1960	112,3	95,6	105,1	81,7	77,4	77,4	95,7	95,7	89,4	89,4	83,1	83,1	56,7	56,7
1961	105,8	90,1	99,6	77,4	72,9	72,9	94,9	94,9	86,6	86,6	77,7	77,7	53,3	53,3
1962	105,2	89,6	106,6	82,8	70,4	70,4	91,3	91,3	82,4	82,4	71,7	71,7	53,3	53,3
1963	115,5	98,4	110,3	85,8	91,6	88,8	91,3	91,3	81,5	81,5	69,3	69,3	46,7	46,7
1964	137,4	117,0	120,6	93,7	95,5	95,5	92,7	92,7	81,5	81,5	65,1	65,1	43,3	43,3
1965	164,5	140,1	119,3	92,7	95,7	95,7	89,9	89,9	79,5	79,5	62,6	62,6	43,3	43,3
1966	175,5	149,4	123,4	95,9	99,1	99,1	91,5	91,5	82,6	82,6	61,4	61,4	46,7	46,7
1967	201,3	171,4	131,5	102,2	105,1	105,1	92,0	92,0	80,8	80,8	59,0	59,0	33,3	33,3
1968	211,6	180,2	133,0	103,4	102,9	102,9	88,0	88,0	81,1	81,1	59,0	59,0	33,3	33,3
1969	221,9	189,0	130,1	101,2	98,0	98,0	85,3	85,3	77,5	77,5	56,0	56,0	30,0	30,0
1970	238,1	202,8	142,8	111,1	98,3	98,3	84,6	84,6	75,2	75,2	55,4	55,4	30,0	30,0
1971	234,8	200,0	142,7	110,9	96,6	96,6	81,7	81,7	71,2	71,2	54,2	54,2	30,0	30,0
1972	243,2	207,2	141,1	109,7	94,9	94,9	79,0	79,0	69,2	69,2	54,2	54,2	27,6	27,6
1973	252,9	215,4	139,9	108,7	91,2	88,4	74,4	74,4	68,1	68,1	52,3	52,3	26,8	26,8
1974	285,8	243,4	154,6	120,2	92,5	69,4	75,2	75,2	65,0	65,0	52,4	52,4	23,7	23,7
1975	290,3	247,3	153,1	119,0	90,1	67,6	73,0	73,0	61,2	61,2	49,4	49,4	22,3	22,3
1976	310,3	264,3	159,1	123,7	91,6	68,8	70,5	70,5	43,6	43,6	45,9	45,9	14,0	14,0
1977	313,6	267,0	154,2	119,7	89,3	67,0	66,6	66,6	41,2	41,2	43,4	43,4	14,0	14,0
1978	331,6	282,4	159,3	123,9	88,9	67,7	65,3	65,3	40,4	40,4	42,8	42,8	13,9	13,9
1979	345,2	294,0	158,6	123,3	90,1	67,6	62,2	62,2	38,5	38,5	40,4	40,4	13,0	13,0
1980	340,0	289,6	156,8	121,9	87,0	65,3	59,9	59,9	37,0	37,0	36,7	36,7	11,8	11,8
1981	315,5	268,7	146,8	114,1	80,9	60,7	58,3	58,3	36,1	36,1	34,8	34,8	10,5	10,5
1982	293,5	250,0	143,6	111,7	78,6	59,0	56,2	56,2	34,8	34,8	32,5	32,5	9,7	9,7
1983	281,9	240,0	139,0	108,0	75,5	56,7	53,8	53,8	33,4	33,4	30,1	30,1	8,9	8,9
1984	265,8	226,4	130,7	101,6	70,6	52,9	51,4	51,4	31,8	31,8	27,7	27,7	8,5	8,5
1985	234,8	200,0	117,3	91,2	66,3	49,7	49,3	49,3	30,5	30,5	26,5	26,5	13,3	13,3
1986														

1. $f_{x,x+5}(1980...1985)/f_{x,x+5}(1956-1959) \times 100$.

2. $f_{x,x+5}(1956, 57...1985)/f_{x,x+5}(1933-1937) \times 100$.

* Υπολογισμοί στη βάση των στοιχείων του Πίνακα 2.

• Calculs effectués sur la base des données du Tableau 2.

ΠΙΝΑΚΑΣ Π3

Εκτιμώμενη και προσμετρούμενη γονιμότητα των γενεών 1932-1956
και εγκάρσια γονιμότητα

TABLEAU Π,
Descendance finale (générations 1932-56)
et fécondité du moment

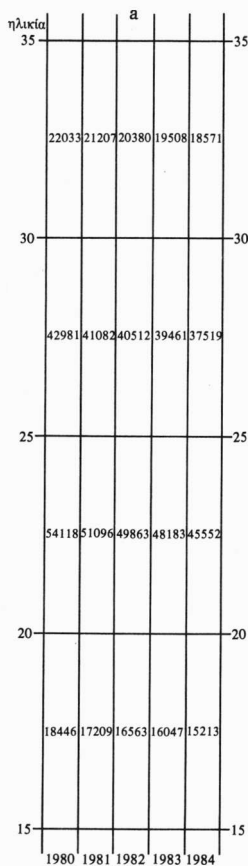
Γενεές Générationes	Μέση γενεά Génération Moyenne	Μέση ηλικία στην τεκνογονία (a)	Ολική γονιμότητα (Df)	Αντιστοιχία με ISF περιόδου...*	Αντιστοιχία με το μέσο έτος*
1932-1936	1934	28,5	2,022	1960,5-1964,5	1962,5
1937-1941	1939	28,0	1,994	1965-1969	1967,0
1942-1946	1944	27,5	1,965	1969,5-1973,5	1971,5
1947-1951	1949	26,5	1,945	1973,5-1977,5	1975,5
1952-1956	1954	26,0 ¹	1,900 ¹	1978 -1982	1980,0

1. Εκτίμηση 1. Estimation
Πηγή: Πίνακας 3
Source: Voir tableau 3.
* Η ολική γονιμότητα των γενεών (D_f) θα συνέπιπτε με τον συνθετικό δείκτη (ISF) με μια χρονική υστέρηση ίση με τη μέση ηλικία των γυναικών στην τεκνογονία (a), στην περίπτωση της γραμμικής πορείας της τελικής γονιμότητας των γενεών (D_fx+a = ISF_y). Επομένως για την παρουσίαση στην ίδια γραφική παράσταση των δύο δεικτών (D_f) και (ISF_y), οι τιμές της ολικής γονιμότητας των γενεών τοποθετούνται στα ημερολογιακά έτη (y) που αντιστοιχούν στη μέση γενεά κάθε ομάδας + μέση ηλικία στην τεκνογονία (a) στην εκάστοτε ομάδα γενεών. Επαγωγικά, αν η καμπύλη του στιγμιαίου δείκτη (ISF) έχει υψηλότερες τιμές απ' αυτήν της διαγενεακής γονιμότητας (D_f), έχουμε επιτάχυνση των ρυθμών ολοκλήρωσης της τελικής γονιμότητας στις διαδοχικές γενεές.

αριθμό εγγάμων στο μέσο του έτους (P' _{fi}) αλλά στο σύνολο των γυναικών που έχουν παντρευτεί πριν από i χρόνια (P'' _{fi}). Τα κατ' αυτόν τον τρόπο εκτιμώμενα ποσοστά (f' _i) (βλ. Πίνακα και Διάγραμμα) συνήθως υποεκτιμούν την παραγωγικότητα των έγγαμων συμβιώσεων κατά διάρκεια γάμου, στο βαθμό που δεν λαμβάνονται υπόψη οι εξής παράγοντες που επιδρούν στο «πληθος» των έγγαμων γυναικών (που είναι μικρότερο από αυτό κατά τη στιγμή της «εκκίνησης» — σαν τέτοιο ορίζεται ο πληθυσμός των γάμων που έχουν συναφθεί πριν i έτη): η θνησιμότητα, η διάλυση των γάμων (διαζύγια) και η εξωτερική μετανάστευση. Αν οι δύο πρώτοι παράγοντες έχουν επηρεάσει μερικώς μόνο τον «πληθυσμό» των εγγάμων μέχρι τα μέσα της δεκαετίας του '70 (όταν ακόμη ο αριθμός των διαζυγίων κυμαινόταν ανάμεσα στα 3.000-3.500 ανά έτος), η εξωτερική μετανάστευση έπαιξε σημαντικότατο ρόλο, στο βαθμό που έθιξε κυρίως τις ομάδες 20-35/40 ετών: Τα ποσοστά έγγαμης γονιμότητας (f'' _i) που έχουν υπολογιστεί κατ' αυτόν τον τρόπο θα πρέπει να είναι υποεκτιμημένα σε σύγκριση με τα υπό διαφορετικές συνθήκες εκτιμώμενα f' _i

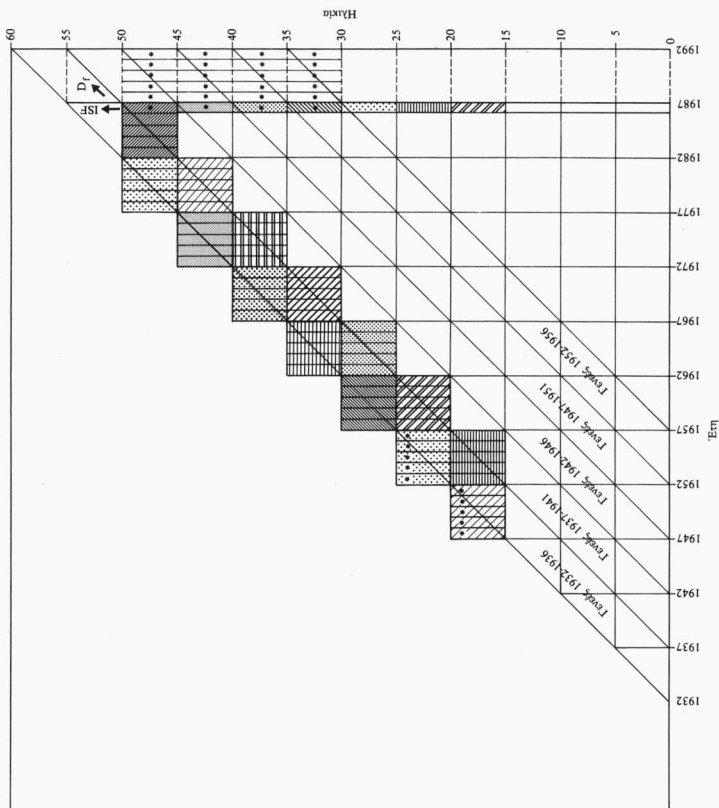
ΔΙΑΓΡΑΜΜΑ Α

Διάταξη των γεννήσεων ζώντων καθ' ηλικία
της μητέρας και κατ' έτος (1980- 1984)
στο διάγραμμα του LEXIS
βάσει των υπάρχόντων στοιχείων



ΔΙΑΓΡΑΜΜΑ Β

Διαγενεακή και εγκάρσια γονιμότητα. Ολική γονιμότητα των γενεών 1932-1951 (D_f) και στιγμιαία γονιμότητα (ISF)



• Εκτιμώμενα ποσοστά ολικής γονιμότητας

(πραγματική παραγωγικότητα των εγγάμων). Αντίθετα, για την περίοδο 1976-84, ο παράγοντας «εξωτερική μετανάστευση» ασκεί όλο και μικρότερη επίδραση, στο βαθμό που καταγράφεται σημαντικό ρεύμα παλιννόστησης. Αντίθετα όμως, ο αριθμός των κατ' έτος διαζυγίων αυξάνεται σημαντικά και σταθεροποιείται στο 4.500-6.000 ετησίως, με αποτέλεσμα, από τα τέλη της δεκαετίας του '70, ο τελευταίος αυτός παράγοντας να ασκεί αύξουσα επίδραση, στο βαθμό που οι έγγαμες συμβιώσεις μετά τα πρώτα 4-5 έτη γάμου είναι ήδη λιγότερες κατά 2-4% από τους γάμους που έχουν συναφθεί στα τέλη της δεκαετίας του '70 - αρχές του 1980.

ΒΙΒΛΙΟΓΡΑΦΙΑ

α) Ελληνόγλωσση

- Αγγελόπουλος Α. (1987), «Κοινωνία γερόντων: η Ελλάδα στα πρόθυρα της δημογραφικής κατάρρευσης», *Το Βήμα*, 10 Μαΐου '87.
- Βαλαωράς Β. (1969), *Δημογραφικά ροπαί και μελλοντικά προεκτάσεις του πληθυσμού της Ελλάδος*, Αθήνα, ΕΣΥΕ.
- , (1965), «Δυσμενείς αι δημογραφικά μας προοπτικά», *Νέα Οικονομία*, τχ. 12.
- , (1973α), «Το δημογραφικό πρόβλημα», *Προσανατολισμοί*, τχ. 4.
- , (1973β), «Το δημογραφικό πρόβλημα της Ελλάδος (ο ανθρώπινος παράγον)», *Σπουδαί*, τχ. 23.
- , (1980), *Ο πληθυσμός της Ελλάδος κατά το δεύτερο ήμισυ του ΧΧ αιώνα*, Αθήνα, ΕΣΥΕ.
- Βουλή των Ελλήνων (1978), *Πρακτικά*, συνεδρίαση Κ, 7 Δεκεμβρίου 1978.
- , (1979), *Πρακτικά*, συνεδρίαση ΟΓ, 20 Φεβρουαρίου 1979.
- , (1984), *Πρακτικά*, συνεδρίαση ΡΙ, 29 Μαρτίου 1984.
- , (1986α), *Πρακτικά*, συνεδρίαση ΠΕ, 14 Φεβρουαρίου 1986.
- , (1986β), *Πρακτικά*, συνεδριάσεις ΡΜ, ΡΜΒ, ΡΜΕ και ΡΜΖ των: 25 Μαΐου 1986, 26 Μαΐου 1986, 28 Μαΐου 1986, 2 Ιουνίου 1986 και 4 Ιουνίου 1986.
- Γιωτοπούλου-Μαραγκοπούλου Α. (1985), «Τα προσχέδια νόμου για την άμβλωση: υποκρισία τέλος», *Το Βήμα*, 20 Οκτωβρίου 1985.
- Γλύστρας Ν. (1986), «Κίνητρα για την αντιμετώπιση του δημογραφικού», *Ελευθεροτυπία*.
- Δοκροφίτη Ε., (1985), *Εκτρώσεις, ο αφανισμός του γένους*, Αθήνα.
- ΕΔΗΜ (1985), *Η δημογραφική κρίση στην Ελλάδα: εθνικές, οικονομικές και κοινωνικές επιπτώσεις*, Αθήνα.
- , (1986), *Πρακτικά του δημογραφικού διημέρου με θέμα: Ευρωπαϊκή Δημογραφική Κοινότητα - θέση της Ελλάδας*, Αθήνα, υπό έκδοση.
- ΕΔΗΜ - INED (1987), *Πρακτικά της Ελληνογαλλικής Επιστημονικής Συνάντησης για τη δημογραφία*, Αθήνα.
- ΕΣΥΕ (1956-1984), *Στατιστική της Φυσικής Κίνησης του Πληθυσμού της Ελλάδος*, Αθήνα, ΕΣΥΕ.
- , (1956-1986), *Στατιστική Επετηρίς*, Αθήνα.
- , (1969), *Πρότυποι πίνακες θνησιμότητας*, Αθήνα.
- Έμκε-Πουλοπούλου Η. (1987), *Η δημογραφική κατάσταση στην Ελλάδα: οι εξελίξεις, αίτια, προοπτικές, επιπτώσεις*, Αθήνα.
- Καλλιτσούνακης Δ. (1962), «Το δημογραφικό μας πρόβλημα», *Σύγχρονα Θέματα*, τχ. 11-12.
- ΚΕΠΕ-Υπουργείο Συντονισμού (1977), *Πρόγραμμα οικονομικής και κοινωνικής αναπτύξεως, 1976-1980. Προκαταρκτικά*, Αθήνα, Εθνικό Τυπογραφείο.
- , (1979), *Πρόγραμμα οικονομικής και κοινωνικής αναπτύξεως, 1978-1972. Προκαταρκτικά*, Αθήνα, Εθνικό Τυπογραφείο.
- ΚΕΠΕ (1978), *Ο πληθυσμός της Ελλάδας: εξελίξεις και θεωρήσεις*, Αθήνα.
- Κοτζαμάνης Β. (1986), «Η Ελλάδα στον ευρωπαϊκό και διεθνή χώρο: Συγκριτικά στοιχεία για τη δημογραφική εξέλιξη στη μεταπολεμική περίοδο», *Επιθεώρηση Κοινωνικών Ερευνών*, τχ. 63.
- , (1987), «Δημογραφικές εξελίξεις και παρεμβάσεις στον τομέα του πληθυσμού στη μεταπολεμική Ελλάδα», *Εισήγηση στην Ελληνογαλλική Επιστημονική Συνάντηση για τη δημογραφία*, ΕΔΗΜ-INED, Αθήνα 18-21 Μαΐου 1987.
- Κουτσογιαννόπουλος Β. (1970), *Η γεννητικότητα εν Ελλάδι κατά τα έτη 1956-1967*, Θεσσαλονίκη.
- , (1975), *Βιομετρία της βρεφικής θνησιμότητας, η ελληνική πραγματικότητα*, Αθήνα.
- , Εδιπίδης Φ. (1975), *Σύγχρονοι δημογραφικοί ροπαί της Ελλάδος, 1951-1981*, Αθήνα.
- Κωλέτης Κ. (1986), «Υπογεννητικότητα, κοινωνική έρευνα: μέτρα για τα νέα ζευγάρια», *Ελευθεροτυπία*, 30 Ιουλίου 1986.

- Μπέπης Κ. (1986), «Ενθάρρυνση των γεννήσεων με εκτρώσεις», *Ελευθεροτυπία*, 18 Φεβρουαρίου 1986.
- Παπαδάκης Μ. (1979), *Εξελίξεις και προοπτικές της αναπαραγωγικότητας του ελληνικού πληθυσμού*, Αθήνα.
- Πολύζος Ν. (1964), «Η επικίνδυνος μείωση της γεννητικότητας εις την Ελλάδα», *Νέα Οικονομία*, τχ. 1.
- , (1971), «Το πληθυσμιακό, οξύτατο πρόβλημα για την Ελλάδα, αλλά ταυτόχρονα αγνοούμενο», *Οικονομικός Ταχυδρόμος*, 20 Μαΐου 1971.
- , (1978), «Κατακλυσιμός γερόντων και γενοκτόνα υπογεννητικότητα στη χώρα μας», *Οικονομικός Ταχυδρόμος*, 16 Μαρτίου 1978.
- , (1981), *Δημογραφική πρόκληση: υπογεννητικότητα και γήρανση στην Ελλάδα*, Αθήνα.
- , (1985), «Χαρακτηριστικά της δημογραφικής κρίσης στην Ελλάδα» στο ΕΔΗΜ (εκδ.).
- , (1986), «Δημογραφική παρακμή στις χώρες της ΕΟΚ και στην Ελλάδα», *Εισήγηση στο δημογραφικό δήμερο: Ευρωπαϊκή Δημογραφική Κοινότητα — Θέση της Ελλάδας*.
- , (1987), «Δημογραφική ανισορροπία στη Μεσόγειο», *Εισήγηση στην Ελληνογαλλική Επιστημονική Συνάντηση για τη δημογραφία*, ΕΔΗΜ-INED, Αθήνα 18-21 Μαΐου 1987.
- Σερελέα Γ. (1979), «Η τάσις γονιμότητας του ελληνικού πληθυσμού κατά την περίοδο 1956-1976 και οι δείκτες μετρήσεώς της», *Επιθεώρηση Κοινωνικών Ερευνών*, τχ. 36-37.
- Σέττας Ν. (1964), *Το δημογραφικόν και κοινωνικοοικονομικόν πρόβλημα της Ελλάδος*, Αθήνα.
- Σιάμπος Γ. (1985), *Μία τριακονταετία δημογραφικών εξελίξεων στην Ελλάδα*, στο ΕΔΗΜ (εκδ.).
- Συμεωνίδου Χ. (1979), «Πώς θα μπορούσε να αντιμετωπισθεί η υπογεννητικότητα», *Οικονομικός Ταχυδρόμος*, 17 Μαΐου 1979.
- Τσίππη Ο. (1987), «Δημογραφική κρίση: λιγότερες γεννήσεις», *Το Βήμα*, 10 Απριλίου 1987.
- Τό Βήμα* (1986), «Ναι ή όχι στις αμβλώσεις», 9 Φεβρουαρίου 1986.
- Υπουργείο Εθνικής Οικονομίας (1984), *Πενταετές Πρόγραμμα Οικονομικής και Κοινωνικής Ανάπτυξης*, 1983-1987.
- Υπουργείο Εθνικής Οικονομίας (1988), Το δημογραφικό πρόβλημα. μία πρώτη προσέγγιση για την αντιμετώπισή του (Έκθεση της Επιτροπής για το δημογραφικό πρόβλημα). Αθήνα.
- Φίλιας Β. (1985), «Υπογεννητικότητα, ένα φαινόμενο που παίρνει δραματικές διαστάσεις», *Ριζοσπάστης*, 28 Ιουλίου 1985.
- Ψαρουδάκης Ν. (1985), *Προτού είναι αργά: μέτρα για την αντιμετώπιση του δημογραφικού θανάτου*, Αθήνα.
- , (1986), «Αμβλώσεις, το ψέμα και η αλήθεια», *Ελευθεροτυπία*, 3 Μαρτίου 1986.

β) Ξενόγλωσση

- Blayo C. (1987), «*La fécondité en Europe depuis 1960: convergence ou divergence?*», Ανακοίνωση στο Congrès European de Démographie, IUSSP-EAPS-FINNCO, Juvaskyla, Φιλανδία.
- Blayo C., Festy P. (1975), «*La fécondité et à l'Ouest de l'Europe*», *Population*, 4, 5.
- Bourgeois-Pichat J. (1976), «*Baisse de la fécondité et de la descendance finale*», *Population*, 6.
- Chesnaï J.C. (1985), *Les conséquences actuelles de la fécondité dans les états-membres de Conseil de l'Europe*, Στρασβούργο, C.E.
- , (1986), *La transition démographique: étapes, formes, implications économiques*, Παρίσι, PUF-INED.
- Conseil de l'Europe (1982-1987) *Evolution démographique récente dans les états-membres du Conseil de l'Europe*, Στρασβούργο.
- CEE-EUROSTAT (1980-1986), *Statistiques démographiques*, Λουξεμβούργο.
- , (1979), *La fécondité des pays occidentaux de 1870 à 1970*, Παρίσι, PUF-INED.

- Festy P. (1983), *Les perspectives démographiques des pays de l'Europe Méridionale et de l'Irland*, Conseil de l'Europe.
- , (1985a), «Evolution contemporaine du mode de formation des familles en Europe Occidentale», *European Journal of Population*, 2-3.
- , (1986), «Fécondité et politiques démographiques en Europe de l'Est» στο *Politiques de Population, Études et Documents*, 3, Louvain - la - Neuve, CIACO.
- Gerard H. (1983), «Politiques de population: à la recherche de sens perdu... ou à donner...» στο *Politiques de Population, Études et Documents*, 1, Louvain - la - Neuve, CIACO.
- Hecht J. (1986), «Politiques de population et action sur la natalité en Europe de l'Est» στο *Politiques de Population, Études et Documents*, 4, Louvain - la - Neuve, CIACO.
- INED (1976), *Natalité et politique démographique*, Παρίσι, PUF.
- , (1982), *Natalité et politiques de population en France et en Europe de l'Est*, Παρίσι, PUF.
- , (1982b), *Onzième rapport sur la situation démographique en France*. Παρίσι.
- Monnier A. (1981), «La reprise recente de la natalité dans quelques pays de l'Europe occidentale», *Population*, 4-5.
- , (1987), «La conjoncture démographique: L'Europe et les pays développés d'Outre-mer», *Population*, 4-5.
- Morsa J. (1979), *Les facteurs socio-économiques de la fécondité et les motivations à la parenté*, Στρασβούργο, Conseil de l'Europe.
- Munoz-Perez F. (1982), «L'évolution de la fécondité dans les pays industrialisés depuis 1971», *Population*, 3.
- , (1986), «Evolution de la nuptialité et de la divortialité en Europe depuis la fin des années 1960», *Population*, 3.
- Pressat R. (1973), *L'analyse démographique — concepts, méthodes, résultats*, Παρίσι, PUF.
- Roussel L., Festy P. (1979), *L'évolution récente des attitudes et comportements à l'égard de la famille dans les états-membres du Conseil de l'Europe*, Στρασβούργο, CE.
- Roussel L. (1987), «Deux decennies des mutations démographiques (1965-1985) dans les pays industrialisés», *Population*, 3.
- Schmid J. (1984), *Le contexte des tendances récentes de la fécondité dans les états-membres du Conseil de l'Europe*, Στρασβούργο, CE.
- Symeonidou H. (1979), «An account on factors affecting fertility in Greece, 1930-1975», *Επιθεώρηση Κοινωνικών Ερευνών*, 35.
- , (1974), *Urban - Rural Population Dynamics of Greece, 1950-1955*.
- , Siampos G. (1969), «Long term fertility trends in Greece», Ανακοίνωση στο *Congres Mondial de la Population*, IUSSP, Λονδίνο.
- Wijewickema S. (1984), *Evolution de la procréation au cours de la dernière decennie dans les états-membres du Conseil de l'Europe*, Στρασβούργο, CE.