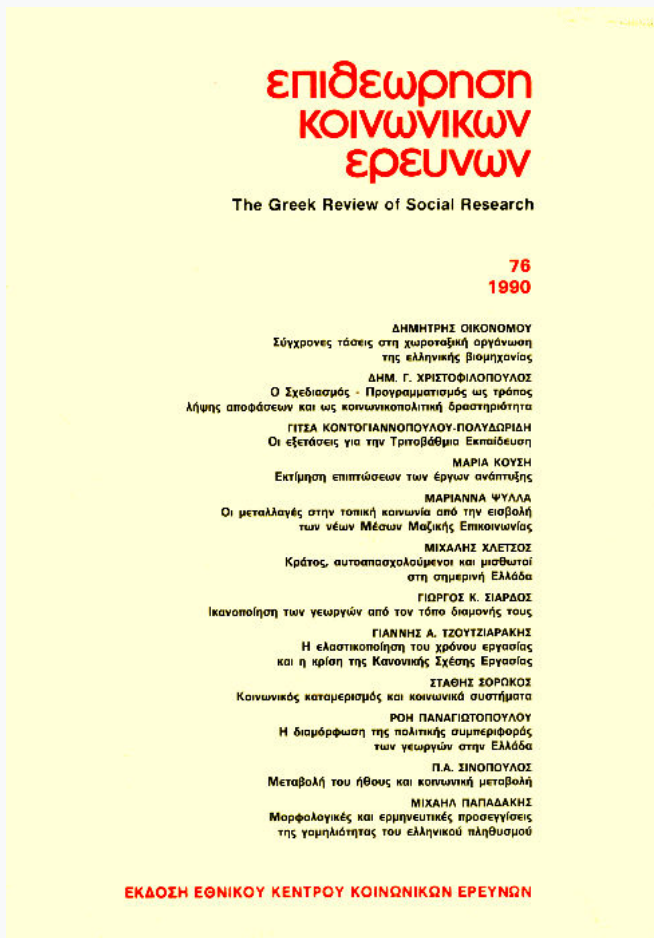


## The Greek Review of Social Research

Vol 76 (1990)

76



Μορφολογικές και ερμηνευτικές προσεγγίσεις  
της γαμηλιότητας του ελληνικού πληθυσμού

Μιχαήλ Παπαδάκης

doi: [10.12681/grsr.951](https://doi.org/10.12681/grsr.951)

Copyright © 1990, Μιχαήλ Παπαδάκης



This work is licensed under a [Creative Commons Attribution-NonCommercial 4.0](https://creativecommons.org/licenses/by-nc/4.0/).

### To cite this article:

Παπαδάκης Μ. (1990). Μορφολογικές και ερμηνευτικές προσεγγίσεις της γαμηλιότητας του ελληνικού πληθυσμού. *The Greek Review of Social Research*, 76, 240–265. <https://doi.org/10.12681/grsr.951>

*Μιχαήλ Παπαδάκης*

---

**ΜΟΡΦΟΛΟΓΙΚΕΣ ΚΑΙ ΕΡΜΗΝΕΥΤΙΚΕΣ  
ΠΡΟΣΕΓΓΙΣΕΙΣ ΤΗΣ ΓΑΜΗΛΙΟΤΗΤΑΣ  
ΤΟΥ ΕΛΛΗΝΙΚΟΥ ΠΛΗΘΥΣΜΟΥ**

---

1. ΕΙΣΑΓΩΓΗ

Η συστηματική σπουδή των μορφολογικών χαρακτηριστικών και των ερμηνευτικών στοιχείων της γαμηλιότητας ενός πληθυσμού παρουσιάζει αναμφισβήτητα πολλαπλό και άμεσα κατανοητό ενδιαφέρον. Κυρίως, εξαιτίας της σημασίας που αποδίδεται στον ιστορικά καταξιωμένο και προοδευτικά ανανεύσιμο θεσμό του γάμου, τόσο από το άτομο όσο και από το κοινωνικό σύνολο. Με το γάμο το άτομο αποβάλλει την ιδιότητα του αγάμου και επωμίζεται πρόσθετες οικογενειακές ευθύνες. Ταυτόχρονα ενεργοποιεί την παραγωγική του ικανότητα, και συνήθως διευρύνει τον κύκλο των διαπροσωπικών του σχέσεων και το δίκτυο επικοινωνίας του με το περιβάλλον, ενισχύοντας έτσι τις προοπτικές για την κοινωνική επαναξιολόγηση και την ταξική του αναβάθμιση. Εξάλλου, μέσα στο πλαίσιο της νεοσύστατης οικογένειας και των μελλοντικών αναγκών και απαιτήσεών της το άτομο υποχρεώνεται να αναπροσαρμόσει τα καταναλωτικά του πρότυπα και τα επενδυτικά του σχέδια, αναθερώνοντας ενδεχομένως και τον τρόπο συμμετοχής του στην παραγωγική διαδικασία. Οι μεταβολές αυτές των παραμέτρων της οικονομικοκοινωνικής συμπεριφοράς του ατόμου επηρεάζουν άμεσα και αποφασιστικά το κοινωνικό σύνολο, επιφέροντας σημαντικές ανακατατάξεις στον δημογραφικό χώρο και αναπροσανατολίζοντας ευνοϊκά τους μηχανισμούς της ανάπτυξης και του εκσυγχρονισμού.

Ειδικότερο είναι το ενδιαφέρον για τη διερεύνηση των συνθηκών γαμηλιότητας του ελληνικού πληθυσμού. Πράγματι, στη χώρα μας, ενώ η βιβλιο-

γραφία που αναφέρεται στα άλλα δημογραφικά φαινόμενα προοδευτικά εμπλουτίζεται και εξειδικεύεται με την ανάλυση επιμέρους θεμάτων, τα δημοσιεύματα που αφορούν τη γαμηλιότητα είναι ελάχιστα και την αντιμετωπίζουν κατά κανόνα σε πολύ γενικές γραμμές ή αποσπασματικά. Το βιβλιογραφικό αυτό κενό είναι σήμερα περισσότερο από άλλοτε αισθητό, ενόψει των εξελίξεων που χαρακτηρίζουν τη δημογραφική συγκυρία και τις μελλοντικές προεκτάσεις της. Πρωταγωνιστικό ρόλο σχετικά διαδραματίζουν οι καθοδικές τάσεις τόσο στη γαμηλιότητα όσο και στη γεννητικότητα. Πιο συγκεκριμένα, οι δείκτες γαμηλιότητας, ύστερα από μια μακροχρόνια περίοδο σταθερότητας, άρχισαν μετά το 1981 να υποχωρούν, ιδιαίτερα στις μικρότερες ηλικίες, ενώ οι δείκτες αναπαραγωγής, ακολουθώντας το παραδοσιακό συμπιεστικό τους πρότυπο, έφτασαν ήδη σε τόσο χαμηλά επίπεδα, ώστε να μην εξασφαλίζεται η ανασύσταση των γενεών και να διαγράφεται απειλητική η προοπτική για άμεσο μηδενισμό του ρυθμού αύξησης του πληθυσμού.

Η εργασία αυτή φιλοδοξεί να προσεγγίσει το φαινόμενο της γαμηλιότητας του ελληνικού πληθυσμού συνοπτικά, σκιαγραφώντας τις μακροχρόνιες τάσεις και επισημαίνοντας τις γεωγραφικές και τις μορφολογικές ιδιαιτερότητές του σε συνδυασμό με την αναζήτηση των παραγόντων που το διαμορφώνουν και υποκινούν τις μεταβολές και τις ποικίλες διαφοροποιήσεις του. Η διαπραγμάτευση του θέματος επιμερίζεται σε τέσσερις ενότητες. Αρχικά επιχειρείται μια σύντομη αναφορά στα ιστορικά πρότυπα της γαμηλιότητας και περιγράφεται το ερμηνευτικό υπόδειγμα που θα χρησιμοποιηθεί για τον εντοπισμό των προσδιοριστικών παραγόντων του φαινομένου. Ακολουθεί η διαγραφή των φυσιολογικών χαρακτηριστικών της γαμηλιότητας σε εθνική κλίμακα από το 1920 μέχρι σήμερα και η καταγραφή των περιφερειακών διαφοροποιήσεών της για τα έτη 1951 και 1981. Η ανάλυση συμπληρώνεται με την εφαρμογή του ερμηνευτικού υποδείγματος στη χώρα μας και την παρουσίαση των ευρημάτων. Τέλος, αξιολογούνται συνθετικά τα πορίσματα της περιγραφικής και ερμηνευτικής θεώρησης και συνδυάζονται μεταξύ τους, ώστε να διαφανούν οι προοπτικές εξέλιξης της γαμηλιότητας του πληθυσμού μας στο άμεσα ορατό μέλλον.

## 2. ΤΑ ΠΡΟΤΥΠΑ ΤΗΣ ΓΑΜΗΛΙΟΤΗΤΑΣ

### 2.1. Δείκτες ανάλυσης

Η περιγραφική προσέγγιση της γαμηλιότητας σε οποιονδήποτε γεωγραφικό χώρο ή χρόνο πρώτιστο σκοπό έχει να εντοπίσει τα δύο κύρια μορφολογικά

χαρακτηριστικά του φαινομένου: την ένταση και το ημερολόγιό του. Ο εντοπισμός πραγματοποιείται ευκρινέστερα αν η βάση αναφοράς είναι μια πραγματική γενεά. Παρακολουθούμε τη γενεά διαχρονικά και καταγράφουμε ηλικία προς ηλικία τους πρώτους γάμους των μελών της. Το άθροισμα των γάμων αυτών ως προς το αρχικό μέγεθος της γενεάς δίνει την ένταση γαμηλιότητας και η σχετική κατανομή των γάμων κατά ηλικία το ημερολόγιο γαμηλιότητας (Pressat, 1979, Tapinos, 1985).

Η δημογραφική πρακτική χρησιμοποιεί μεθόδους άμεσης και έμμεσης αναγνώρισης των μορφολογικών χαρακτηριστικών της γαμηλιότητας (Henry, 1972), Pressat, 1983, Shryock και Siegel, 1976, Tapinos, 1985). Η άμεση αναγνώριση στηρίζεται στην εκτίμηση των αναλογιών των ατόμων που έχουν ήδη συνάψει ένα γάμο και η έμμεση στην εκτίμηση των αναλογιών των ατόμων που δεν έχουν ακόμη συνάψει ένα γάμο (άγαμοι). Ειδικότερα, στο πλαίσιο της εργασίας αυτής η ένταση γαμηλιότητας προσδιορίζεται από τις τιμές των αναλογιών στην ηλικία των 50 ετών —επειδή οι πρώτοι γάμοι συνομολογούνται συνήθως μέχρι την ηλικία αυτή—, ενώ το ημερολόγιο γαμηλιότητας δίνεται συνοπτικά με τις τιμές των αναλογιών στα κλιμάκια που αντιστοιχεί η μέση ηλικία γάμου, δηλαδή στο κλιμάκιο 25-29 ετών για τους άνδρες και στο κλιμάκιο 20-24 ετών για τις γυναίκες.

## 2.2. Ιστορικά πρότυπα

Η τεκμηριωμένη αναδρομή στο ιστορικό παρελθόν αποκαλύπτει ότι η γαμήλια συμπεριφορά του πληθυσμού σχηματίζεται σε ορισμένα ευδιάκριτα πρότυπα, τα οποία αναθεωρούνται περιοδικά και αντικατοπτρίζουν τις συνθήκες που επικρατούν και χαρακτηρίζουν το οικονομικοκοινωνικό περιβάλλον. Ένας από τους πιο συστηματικούς ερευνητές των προτύπων αυτών θεωρείται διεθνώς ο καθηγητής J. Hajnal (1953 και 1965). Οι ιστορικές αναζητήσεις του Hajnal στηρίχθηκαν στη λεπτομερή αποδελτίωση και ταξινόμηση ενός πλούσιου και αξιόπιστου αρχαικού και απογραφικού υλικού και κατέληξαν στο άξιο προσοχής συμπέρασμα ότι μακροχρόνια έχουν σχηματοποιηθεί και ισχύουν με μικροαποκλίσεις ως τις μέρες μας δύο γενικά και εκ διαμέτρου αντίθετα πρότυπα: το *παραδοσιακό* και το *ευρωπαϊκό*. Διακριτικό γνώρισμα του παραδοσιακού προτύπου γαμηλιότητας είναι ότι στις κοινωνίες που επικρατεί, οι γάμοι συνάπτονται σε μικρή ηλικία και η συχνότητα ισόβιας αγαμίας τείνει να μηδενιστεί, ενώ εκεί που δεσπόζει το ευρωπαϊκό πρότυπο οι γάμοι συνάπτονται όψιμα και η συχνότητα ισόβιας αγαμίας δεν είναι αμελητέα. Το παραδοσιακό πρότυπο κυριαρχούσε στις κοινωνίες του απώτερου παρελθόντος, εξακολουθεί επίσης να ισχύει και σήμερα στις ανα-

πτυσσόμενες χώρες και περιοχές. Το ευρωπαϊκό πρότυπο καθιερώθηκε στις χώρες της Δυτικής και Βόρειας Ευρώπης ήδη πριν από τον 18ο αιώνα και στην εποχή μας έχει αναχθεί σε κώδικα γαμήλιας συμπεριφοράς κοινής αποδοχής σε όλες τις αναπτυγμένες χώρες, ταυτόχρονα δε υιοθετείται επιλεκτικά και από ορισμένες κοινωνικές ομάδες στις υπό ανάπτυξη χώρες (Bourgeois-Pinchat, 1965, Coale, 1971 και 1977, Dixon, 1971, Hajnal, 1953 και 1965, Matras, 1977, Nations Unies, 1978).

Η αριθμητική έκφραση των προτύπων γαμηλιότητας είναι ιδιαίτερα χρήσιμη στην εμπειρική ανάλυση, κυρίως επειδή αποτελεί μέτρο για συγκρίσεις και παραλληλισμούς διαχρονικά και μεταξύ γεωγραφικών ενοτήτων. Τα στοιχεία ποσοτικοποίησης των προτύπων αντλούνται από το διεθνές ιστορικό περιβάλλον. Έτσι, στις χώρες του ευρωπαϊκού προτύπου τα 3/4 των γυναικών στο κλιμάκιο 20-24 ετών εμφανίζονται ως άγαμες, ενώ στις χώρες του παραδοσιακού προτύπου τα 3/4 των γυναικών στο ίδιο κλιμάκιο απογράφονται ως έγγαμες. Αντίστοιχα, στην ηλικία των 50 ετών η αναλογία των άγαμων γυναικών στις χώρες του ευρωπαϊκού προτύπου είναι μεγαλύτερη από 10% και συχνά ξεπερνά το 15%, ενώ στις χώρες του παραδοσιακού προτύπου σπάνια φτάνει το 5% και πολλές φορές είναι εντελώς αμελητέα (Hajnal 1953, Nations Unies, 1978, Matras, 1977).

### 2.3. Ερμηνευτικοί παράγοντες

Είναι αυτονόητο ότι η διάκριση των προτύπων γαμηλιότητας σε δύο κατηγορίες είναι κατ' ανάγκη γενική και σε μεγάλο βαθμό συμβατική και ενδεικτική. Μπορεί να χρησιμοποιηθεί καταρχάς, αναγνωριστικά και μόνο, προκειμένου ο ερευνητής να σχηματίζει μια πρώτη αδρή εντύπωση ως προς τη φυσιογνωμία και τη μακροχρόνια δυναμική του φαινομένου. Για μια πιο λεπτομερειακή θεώρηση έχουν επινοηθεί εξειδικευμένες ταξινομήσεις, στις περισσότερες δε από τις ταξινομήσεις του είδους αυτού τα χαρακτηριστικά της γαμηλιότητας διασυνδέονται εννοιολογικά και συνεξετάζονται δομικά και λειτουργικά με άλλα παράγωγα ή σύνδρομα προς αυτά φαινόμενα, όπως είναι η γεννητικότητα, η θνησιμότητα, η διαζυγιότητα, η μετανάστευση, η οικονομική ανάπτυξη, η κοινωνική ανέλιξη, η αστικοποίηση, οι εθνολογικές δομές κτλ. (Bourgeois-Pichat, 1965, Glass και Revelle, 1972, Hanthorn, 1970, Matras, 1977, Sauvy, 1966, Tapinos, 1985).

Αλλά, ακόμη και αν περιορισθούμε στη γενική ταξινόμηση, η ανίχνευση του διεθνούς δημογραφικού περιβάλλοντος βεβαιώνει ότι χώρες και περιοχές που ανήκουν τυπικά στο ίδιο πρότυπο εμφανίζουν μεταξύ τους διαφοροποιήσεις τόσο στην ένταση όσο ιδίως στο ημερολόγιο της γαμηλιότητας.

Οι διαφοροποιήσεις αυτές έχουν άλλοτε μόνιμο χαρακτήρα και άλλοτε προέρχονται από έκτακτα ιστορικά γεγονότα (πόλεμοι, σιτοδείες, οικονομικές κρίσεις, οικολογικές καταστροφές, ομαδικές μετακινήσεις πληθυσμών κτλ.). Ως προς τα αίτια που τις υποκινούν και προσδιορίζουν τη διάστασή τους, έχουν κατά καιρούς πραγματοποιηθεί ειδικές δειγματοληπτικές έρευνες ή έχουν διατυπωθεί και εκτιμηθεί διάφορα ερμηνευτικά στατιστικά υποδείγματα (Becker 1981, Bougue 1969, Dixon 1971, Ermisch 1981, Girard 1974, Henry 1966, Rousset 1975, Ruzicka 1982). Από τα γνωστά στατιστικά υποδείγματα κρίνεται ως πιο φιλόδοξο (Tapiros, 1985) το υπόδειγμα της R. Dixon (1971). Στο υπόδειγμα αυτό, που στηρίζεται σε διεθνή δεδομένα, τα μορφολογικά χαρακτηριστικά της γαμηλιότητας διασυνδέονται με μια σειρά μεταβλητών, οι οποίες ταξινομούνται σε τρεις ομάδες, προσδιορίζοντας αντίστοιχα το *διαθέσιμο δυναμικό* των νυμφευσίμων και τη *δυνατότητα* και *επιθυμία* των ατόμων (ανδρών και γυναικών) για σύναψη γάμου.

Με το σκεπτικό ότι η γαμηλιότητα αφορά ταυτόχρονα και τα δύο φύλα, το διαθέσιμο δυναμικό των νυμφευσίμων εκτιμάται ως λόγος των ανδρών προς τις γυναίκες που βρίσκονται σε ηλικία γάμου. Είναι φυσικό, ο λόγος αυτός να εξαρτάται από τις ανακατατάξεις που αέναα συμβαίνουν στο δημογραφικό περιβάλλον. Όταν ο ρυθμός των εξελίξεων στο περιβάλλον αυτό είναι κανονικός, τότε και ο λόγος των νυμφευσίμων παραμένει σταθερός ή μεταβάλλεται ομαλά, επηρεάζοντας θετικά ή ουδέτερα τη γαμηλιότητα. Αν όμως, εξ αφορμής απρόβλεπτων διαταρακτικών γεγονότων, οι συνθήκες ισορροπίας στο δημογραφικό περιβάλλον ανατραπούν, είναι επόμενο να υποστεί αναλόγου εύρους αλλοίωση και ο λόγος των νυμφευσίμων, με επακόλουθο τον αρνητικό επηρεασμό της γαμηλιότητας. Από τα μέχρι στιγμής εντούτοις εμπειρικά δεδομένα προκύπτει ότι στις περισσότερες περιπτώσεις η βλαπτική επίδραση των έκτακτων γεγονότων είναι πρόσκαιρη και αντισταθμίζεται, μερικά ή εξ ολοκλήρου, με την πάροδο του χρόνου. Ουσιαστικά αυτό σημαίνει ότι ένα μεγαλύτερο ή μικρότερο μέρος των ατόμων που απέφυγαν ή δεν μπόρεσαν να συνάψουν γάμο στη διάρκεια των έκτακτων γεγονότων τελικά συνάπτει γάμο μεταγενέστερα. Η διαδικασία της αναβολής του γάμου επηρεάζει καιρία το ημερολόγιο, ενώ δεν θίγει παρά ελάχιστα την ένταση της γαμηλιότητας (Henry, 1966 και 1969, Pressat, 1983).

Το διαθέσιμο δυναμικό των νυμφευσίμων και η πρακτική που ακολουθείται εθμικά για την αναζήτηση και την επιλογή του γαμήλιου συντρόφου προσδιορίζουν την έκταση και την ευελιξία της γαμήλιας αγοράς. Ο τρόπος αναζήτησης και επιλογής των συζύγων αποκαλύπτεται άμεσα, όπως σημειώνει ο L. Henry (1972), με την απλή προσέγγιση της καθημερινής πραγματικότητας. Τα άτομα επικοινωνούν μεταξύ τους και αναπτύσσουν ποικίλες σχέσεις μέσα στο πλαίσιο των συγγενικών, των φιλικών και των επαγγελμα-

τικών τους κύκλων. Οι κύκλοι αυτοί είναι περισσότερο ή λιγότερο «κλειστοί» και οι συναντήσεις των ατόμων που πραγματοποιούνται στα όριά τους και καταλήγουν σε γάμο έχουν άλλοτε τυχαίο χαρακτήρα και άλλοτε επιδιώκονται συνειδητά, με κριτήρια προσωπικών προτιμήσεων ως προς την ηλικία, τη μόρφωση, το επάγγελμα, την οικονομική κατάσταση, την εμφάνιση, την κοινωνική θέση κτλ. Είναι ευνόητο ότι η πιθανότητα συνάντησης γαμήλιου συντρόφου διαφοροποιείται ανάλογα με το πλήθος των κύκλων στους οποίους συμμετέχει το άτομο και ανάλογα με το εύρος, τη σύνθεση και το βαθμό επικάλυψης των κύκλων αυτών. Εξαρτάται επίσης από την ελαστικότητα των προσωπικών κριτηρίων αποδοχής του συντρόφου.

Η επάρκεια των ατομικών οικονομικών πόρων συγκαταλέγεται στους παράγοντες που πρωτοστατούν κατά τη λήψη της απόφασης σύναψης του γάμου. Η σχετική όμως σημασία του παράγοντα αυτού ποικίλλει, με κύριο στοιχείο διαφοροποίησης τον τύπο οικογένειας που δεσπόζει στην κοινωνία. Έτσι, στις παραδοσιακές κοινωνίες, όπου κυριαρχεί ο τύπος της «διευρυμένης» (πατριαρχικής) οικογένειας, οι ατομικοί οικονομικοί πόροι συνήθως διαδραματίζουν δευτερεύοντα ρόλο, αφού η συντήρηση των νεονύμφων και των παιδιών που θα αποκτήσουν εξασφαλίζεται από το πολυπρόσωπο οικογενειακό κοινόβιο. Αντίθετα, στις σύγχρονες κοινωνίες, όπου έχει καθιερωθεί το πρότυπο της «πυρηνικής» οικογένειας, οι ατομικοί οικονομικοί πόροι διαδραματίζουν πρωτεύοντα ρόλο, αφού με το γάμο σχηματίζεται ένα νέο, οικονομικά ανεξάρτητο και αυτοδύναμο, νοικοκυριό. Η εμπειρική έρευνα έχει δείξει ότι, από τους παράγοντες που στοιχειοθετούν και ορίζουν πρακτικά την επάρκεια των οικονομικών πόρων του ατόμου, κατά τη λήψη της απόφασης σύναψης ενός γάμου σταθμίζονται το διαθέσιμο εισόδημα, το επίπεδο ανεργίας, ο χρόνος σπουδών, η ηλικία εισόδου στην αγορά εργασίας, το επιδιωκόμενο καταναλωτικό πρότυπο συντήρησης της οικογένειας κ.ά. (Cox, 1976, Dixon, 1971, Ermisch, 1981, Glass και Revelle, 1972, Λερν, 1976, Preston και Richards, 1975, Roussel και Festy, 1979, Sauvy, 1966).

Το άτομο, παράλληλα με τις οικονομικές του δυνατότητες, σταθμίζει κατά τη λήψη της απόφασης σύναψης του γάμου και την ενδόμυχη και κοινωνικά προσανατολισμένη επιθυμία του για τη δημιουργία προσωπικής οικογένειας. Ειδικότερα, το άτομο επιλέγει το θεσμό του γάμου προκειμένου να σχηματίσει την προσωπική του οικογένεια συνεκτιμώντας τις «συνέπειες» και τις «κυρώσεις» που συνεπάγεται η αποφυγή του γάμου και αξιολογώντας, συνειδητά ή υποσυνείδητα, την ανεκτικότητα της κοινωνίας απέναντι στους ανταγωνιστικούς προς το γάμο θεσμούς (εξώγαμη τεκνοποίηση, ελεύθερη συμβίωση, κτλ.). Η όλη στάση του ατόμου έναντι του γάμου προσδιορίζεται από παράγοντες που σχετίζονται με τη γαμήλια παράδοση, την επιθυμία τεκνοποίησης, το μορφωτικό επίπεδο, το θρησκευτικό συναίσθημα, τη φιλελευ-

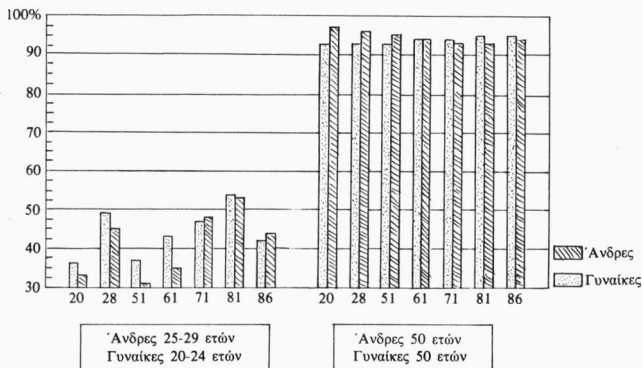
θεροποίηση στην επικοινωνία των φύλων, την αποδοχή της εξώγαμης τεκνογονίας, την προοπτική της προσωπικής οικονομικής και κοινωνικής αναβάθμισης κτλ. (Dixon, 1971, Ermisch, 1981, Girard, 1974, Glass και Revelle, 1972, Hanthorn, 1970, Roussel, 1975, Roussel και Festy, 1979, Ruzicke, 1982, Sauvy, 1966, Tarinos, 1985, Τσαούσης, 1986).

### 3. ΤΑΣΕΙΣ ΚΑΙ ΓΕΩΓΡΑΦΙΚΕΣ ΔΙΑΦΟΡΟΠΟΙΗΣΕΙΣ ΤΗΣ ΓΑΜΗΛΙΟΤΗΤΑΣ ΤΟΥ ΕΛΛΗΝΙΚΟΥ ΠΛΗΘΥΣΜΟΥ

#### 3.1. Μακροχρόνιες τάσεις

Η εικόνα των εξελίξεων που παρουσιάζουν τα χαρακτηριστικά της γαμηλιότητας του ελληνικού πληθυσμού στο διάστημα 1920-1986 δίνεται στον Πίνακα 1 και στο Διάγραμμα 1. Η γενική εντύπωση που αποκομίζει ο αναγνώστης, από τη συνδυασμένη επισκόπησή τους, είναι ότι, ενώ η ένταση γαμηλιότητας παραμένει διαχρονικά σχεδόν αμετάβλητη, το ημερολόγιο γαμηλιότητας εμφανίζει αισθητές διαφοροποιήσεις από περίοδο σε περίοδο. Μεταξύ των φύλων, τα χαρακτηριστικά της γαμηλιότητας εξελίσσονται ομαλότερα στην περίπτωση των ανδρών απ' ό,τι στην περίπτωση των γυναικών. Ως προς τη διαχρονική συσχέτιση των χαρακτηριστικών, αποκαλύπτεται ότι η πρωιμοποίηση των γάμων δεν επιδρά πάντα ενισχυτικά στην ένταση γαμηλιότητας. Αυτό σημαίνει ότι η ένταση εξαρτάται και επηρεάζεται τελικά από τη συνολική συμπεριφορά του ημερολογίου, δηλαδή από τα επίπεδα γαμηλιότητας σε ολόκληρο το φάσμα ηλικιών.

ΔΙΑΓΡΑΜΜΑ 1  
Ελλάδα: Αναλογίες Νυμφευθέντων  
κατά Φύλο και Ηλικία, 1920-1986





## ΠΙΝΑΚΑΣ 1

Ελλάδα: Αναλογίες νυμφευθέντων και αγάμων κατά φύλο και ηλικία, 1920-1986

Έτος	Αναλογίες ατόμων με έναν τουλάχιστον γάμο (%)				Αναλογίες αγάμων ατόμων (%)			
	Άνδρες		Γυναίκες		Άνδρες		Γυναίκες	
	25-29 ετών	50 ετών	20-24 ετών	50 ετών	25-29 ετών	50 ετών	20-24 ετών	50 ετών
1920	36,4	92,7	32,8	97,0	63,6	7,3	67,2	3,0
1928	49,0	93,2	44,9	96,3	51,0	6,8	55,1	3,7
1951	36,7	93,4	30,5	95,0	63,3	6,6	69,5	5,0
1961	42,8	93,7	34,9	94,2	57,2	6,3	65,1	5,8
1971	47,4	93,8	47,5	92,9	52,6	6,2	52,5	7,1
1981	53,9	95,0	52,9	93,3	46,1	5,0	47,1	6,7
1986	41,8	95,2	43,7	94,3	58,2	4,8	56,3	5,7

Πηγή: ΕΣΥΕ (1958, 1984, 1981-87).

Τα στοιχεία του Πίνακα 1 και του Διαγράμματος 1 μπορούν να χρησιμοποιηθούν για μια πιο λεπτομερή εξέταση των χαρακτηριστικών του φαινομένου. Έτσι, αποκαλύπτεται ότι το ημερολόγιο γαμηλιότητας εμφανίζει σημαντικές διαχρονικές μεταβολές, με κύριο γνώρισμα την τάση πρωιμοποίησης του, η οποία εντούτοις αντιστράφηκε απότομα σε δύο περιόδους. Η τάση πρωιμοποίησης εκδηλώθηκε αρχικά στην περίοδο 1920-28, ανακόπηκε κατόπιν στη διάρκεια της δεκαετίας του 1940 και συνεχίστηκε μετά το 1951, με προοδευτικά επιταχυνόμενο ρυθμό, μέχρι το 1981, οπότε άρχισε και πάλι να αντιστρέφεται. Η τάση πρωιμοποίησης ήταν πιο έντονη στην περίπτωση των γυναικών απ' ό,τι στην περίπτωση των ανδρών, με αποτέλεσμα το άξιο λόγου χάσμα στην πρώιμη σύναψη των γάμων μεταξύ των φύλων του 1951 να γεφυρωθεί σχεδόν εξ ολοκλήρου το 1981. Η αντιστροφή της τάσης πρωιμοποίησης έπληξε στη δεκαετία του 1940 περισσότερο τις γυναίκες και πρόσφατα (1981-86) περισσότερο τους άνδρες.

Αναφορικά με την ένταση γαμηλιότητας, αποδεικνύεται ότι εξελίσσεται με τόσο βραδύ ρυθμό, ώστε ουσιαστικά να παραμένει διαχρονικά αμετάβλητη. Διακρίνονται εντούτοις και εδώ ορισμένες αξιοπρόσεκτες διαφοροποιήσεις κατά φύλο. Συγκεκριμένα, στους άνδρες η ένταση γαμηλιότητας αυξάνεται, αλλά με πολύ συγκρατημένο ρυθμό, ενώ στις γυναίκες μειώνεται, με σχετικά υπολογίσιμο ρυθμό. Επακόλουθο της εξελικτικής αυτής διάστασης είναι ότι σήμερα (1986) η συχνότητα ισόβιας αγαμίας στους άνδρες είναι μικρότερη απ' ό,τι το 1920 (4,8% έναντι 7,3%) και στις γυναίκες μεγαλύτερη (5,7%

έναντι 3,0%). Η συγκριτικά μειονεκτική θέση των γυναικών άρχισε να βελτιώνεται ελαφρά από το 1971 και πιο δραστικά από το 1981.

Τέλος, ως προς τη σχέση ημερολογίου και έντασης, η ετερόχρονη διερεύνηση των δεικτών θεμελιώνει την άποψη ότι ο βαθμός πρωιμότητας στη σύναψη των γάμων δεν επηρεάζει προς ορισμένη πάντοτε κατεύθυνση την ένταση γαμηλιότητας. Έτσι, η κοινή για τα δύο φύλα τάση πρωιμοποίησης των γάμων στην περίοδο 1951-81 οδήγησε την ένταση γαμηλιότητας σε αύξηση στους άνδρες και σε μείωση στις γυναίκες. Αυτό υποδηλώνει ότι η πρωιμοποίηση στους άνδρες άφησε ανεπηρέαστες τις συχνότητες γάμου στις μεγαλύτερες ηλικίες, ενώ στις γυναίκες τις επηρέασε αρνητικά.

### 3.2. Γεωγραφικές διαφοροποιήσεις

Πέρα από τις διαχρονικές και τις κατά φύλο διαφοροποιήσεις της, η γαμηλιότητα παρουσιάζει και γεωγραφικές διαφοροποιήσεις. Για τον εντοπισμό τους οι 52 νομοί της Ελλάδας ταξινομούνται ανάλογα με το βαθμό πρωιμότητας του φαινομένου σε νομούς «υπερπρώιμης» (Α), «πρώιμης» (Β) και «όψιμης» (Γ) γαμηλιότητας και ανάλογα με τη στάθμη της έντασής του σε νομούς «υψηλής» (Α'), «μέσης» (Β') και «χαμηλής» (Γ') γαμηλιότητας. Η αναλογία των ατόμων που έχουν ήδη συνάψει γάμο και είναι ηλικίας 25-29 ετών (άνδρες) ή 20-24 ετών (γυναίκες) ορίζεται σε 60% και πάνω στους νομούς υπερπρώιμης, σε 50-60% στους νομούς πρώιμης και κάτω από 50% στους νομούς όψιμης γαμηλιότητας. Αντίστοιχα, η αναλογία αυτή στην ηλικία 50 ετών, για άνδρες και γυναίκες, ορίζεται σε 97% και πάνω στους νομούς υψηλής, σε 95-97% στους νομούς μέσης και κάτω από 95% στους νομούς χαμηλής γαμηλιότητας. Η ταξινόμηση που προέκυψε περιέχεται στον Πίνακα 2 και απεικονίζεται στο Διάγραμμα 2. Η ταξινόμηση αυτή επιβεβαιώνει τα ήδη γνωστά συμπεράσματα από την ανάλυση σε εθνικό επίπεδο, αποκαλύπτοντας ότι η γαμηλιότητα παρουσίασε μεταξύ 1951 και 1981 τάση πρωιμοποίησης, ιδιαίτερα αισθητή στην περίπτωση των γυναικών, και ταυτόχρονα η έντασή της αυξήθηκε στους άνδρες και μειώθηκε στις γυναίκες. Αυτό έμμεσα πληροφορεί ότι η πρωιμότητα δεν επηρεάζει την ένταση προς ορισμένη κατεύθυνση, κοινή και για τα δύο φύλα.

ΠΙΝΑΚΑΣ 2

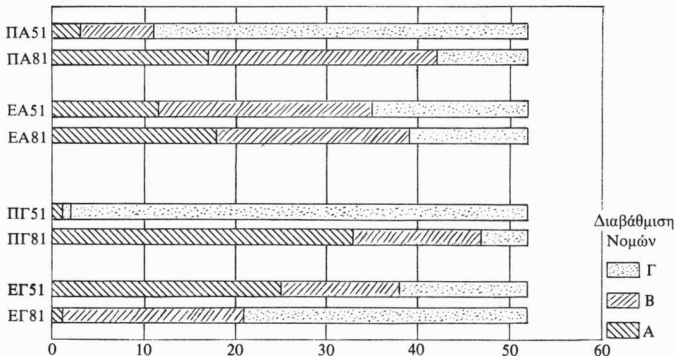
Ελλάδα: Ταξινόμηση νομών κατά ένταση και πρωιμότητα γαμηλιότητας, 1951 και 1981

	Άνδρες			Γυναίκες		
	A 1951	B 1951	Γ 1951	A 1951	B 1951	Γ 1951
A' 1951	1	2	9	1	1	23
B' 1951	2	5	16	—	—	13
Γ' 1951	—	1	16	—	—	14
	A 1981	B 1981	Γ 1981	A 1981	B 1981	Γ 1981
A' 1981	10	6	2	1	—	—
B' 1981	7	11	3	17	2	1
Γ' 1981	—	8	5	15	12	4
	A 1951	B 1951	Γ 1951	A 1951	B 1951	Γ 1951
A' 1981	1	3	14	—	—	1
B' 1981	2	4	15	1	1	18
Γ' 1981	—	1	12	—	—	31

Πηγή: Πίνακας 4.

ΔΙΑΓΡΑΜΜΑ 2

Ελλάδα: Ταξινόμηση Νομών κατά Ένταση (Ε) και Πρωιμότητα (Π) Γαμηλιότητας και κατά Φύλο (Α, Γ), 1951 και 1981



Αναλυτικότερα, από τα περιεχόμενα του Πίνακα 2 και του Διαγράμματος 2 συνάγονται τα ακόλουθα: α) Το 1951 επικρατούσε το πρότυπο της όψιμης γαμηλιότητας για άνδρες (41 νομοί στην κατηγορία Γ) και γυναίκες (50 νομοί στην κατηγορία Γ). β) Το 1981 δέσποζε το πρότυπο της πρώιμης και υπερπρώιμης γαμηλιότητας για τους άνδρες (25 νομοί στην κατηγορία Β και 17 στην Γ) και της υπερπρώιμης και πρώιμης για τις γυναίκες (33 νομοί στην κατηγορία Α και 14 στη Β). γ) Το 1951 η ένταση γαμηλιότητας στους μισούς νομούς ήταν μέση για τους άνδρες και υψηλή για τις γυναίκες. δ) Το 1981 η ένταση γαμηλιότητας ήταν μέση ως υψηλή για τους άνδρες (21 νομοί στην κατηγορία Β' και 18 στην Α') και χαμηλή ως μέση για τις γυναίκες (31 νομοί στην κατηγορία Γ' και 20 στη Β'). ε) Η κοινή για τα δύο φύλα όψιμη εμφάνιση του ημερολογίου το 1951 και η επίσης κοινή πρωιμοποίηση τέλεσης των γάμων στην περίοδο 1951-81, κατέληξαν το 1981 σε υψηλή ως μέση ένταση γαμηλιότητας στους άνδρες (15 νομοί στην κατηγορία Β' και 14 στην Α') και σε χαμηλή ως μέση στις γυναίκες (31 νομοί στην κατηγορία Γ' και 18 στη Β').

#### 4. ΕΡΜΗΝΕΥΤΙΚΗ ΕΜΠΕΙΡΙΚΗ ΠΡΟΣΕΓΓΙΣΗ ΤΗΣ ΓΑΜΗΛΙΟΤΗΤΑΣ ΤΟΥ ΕΛΛΗΝΙΚΟΥ ΠΛΗΘΥΣΜΟΥ

##### 4.1. Γενικά

Όπως σημειώθηκε ήδη (2.3), μεταξύ των στατιστικών υποδειγμάτων που έχουν κατά καιρούς σχεδιαστεί και εφαρμοστεί διεθνώς με επιδίωξη να ερμηνευτούν οι διαχρονικές και γεωγραφικές διαφοροποιήσεις των χαρακτηριστικών της γαμηλιότητας, διακρίνεται για την πληρότητα και τη συστηματικότητα των προσεγγίσεων του το υπόδειγμα της R. Dixon (1971). Το υπόδειγμα Dixon είναι δυνατόν να εφαρμοστεί και στην περίπτωσή μας, ύστερα από ορισμένες τεχνικές προσαρμογές, οι οποίες κρίνονται απαραίτητες προκειμένου οι εκτιμήσεις να είναι αμεσότερα ενδιαφέρουσες για την Ελλάδα και πιο αξιόπιστες. Κατά την εφαρμογή του υποδείγματος θα λάβουμε ως χώρο αναφοράς το νομό και ως περίοδο αναφοράς το έτος 1981.

##### 4.2. Στατιστικό υλικό

Για την εκτίμηση των μεταβλητών του υποδείγματος αντλούνται στοιχεία από την Απογραφή πληθυσμού του 1981. Η επιλογή αυτή δεν είναι αυθαίρετη ούτε τυχαία. Υπαγορεύτηκε κυρίως από το γεγονός ότι η Απογραφή 1981

είναι η τελευταία από όσες έχουν μέχρι σήμερα πραγματοποιηθεί στην ελληνική επικράτεια και η πληρέστερη σε πληροφορίες για το επίπεδο νομού. Επίσης, αντιστοιχεί χρονικά στο έτος που, όπως ήδη επισημάνθηκε (3.1), αποτελεί σημείο καμπής στην εξέλιξη της γαμηλιότητας του πληθυσμού μας.

Η Απογραφή 1981, παρά τα αδιαμφισβήτητα συγκριτικά πλεονεκτήματά της έναντι των προγενέστερων απογραφών, περιέχει και ορισμένα σφάλματα, τα οποία αναμένεται να επηρεάσουν αρνητικά τις εκτιμήσεις. Πράγματι, τα στοιχεία της που έχουν μέχρι στιγμής δοθεί στη δημοσιότητα προέρχονται από ένα αντιπροσωπευτικό δείγμα 10% των απογραφικών δελτίων, και αυτό σημαίνει ότι, πέρα από τα αναπόφευκτα απογραφικά σφάλματα που περιέχουν, υπόκεινται και σε δειγματοληπτικά σφάλματα κυμαινόμενου εύρους. Η παρουσία σφαλμάτων είναι περισσότερο αισθητή στις συχνότητες μικρού μεγέθους και στις περιπτώσεις νομών με έντονες οικονομικοκοινωνικές ανακατατάξεις στο πρόσφατο παρελθόν.

Εκτός από την Απογραφή 1981, σταχυολογούνται ορισμένα στοιχεία από την Απογραφή πληθυσμού του 1951, καθώς και από άλλα περιοδικά δημοσιεύματα της ΕΣΥΕ της περιόδου 1980-86. Επίσης, επικουρικά χρησιμοποιείται ειδικό δημοσίευμα της Τράπεζας της Ελλάδας (1984) που αναφέρεται στις τελευταίες εξελίξεις της οικονομίας.

#### 4.3. Υπολογισμός μεταβλητών

Αξιοποιώντας το στατιστικό υλικό που προαναφέραμε, υπολογίζουμε, ταξινομημένες κατά ομάδες, τις μεταβλητές του ερμηνευτικού μας υποδείγματος, με τους ακόλουθους συμβολισμούς και χρονοεπισημάνσεις:

##### A. Προωμότητα και Ένταση Γαμηλιότητας

MM1 = Αναλογία ανδρών ηλικίας 25-29 ετών που έχουν ήδη συνάψει έναν πρώτο γάμο (1981).

MF1 = Αναλογία γυναικών ηλικίας 20-24 ετών που έχουν ήδη συνάψει έναν πρώτο γάμο (1981).

MM2 = Αναλογία ανδρών ηλικίας 50 ετών που έχουν ήδη συνάψει έναν πρώτο γάμο (1981).

MF2 = Αναλογία γυναικών ηλικίας 50 ετών που έχουν ήδη συνάψει έναν πρώτο γάμο (1981).

##### B. Ποσοτική Σχέση Νυμφεσίων

X1 = Άνδρες 25-29 ετών προς γυναίκες 20-24 ετών (1951).

X2 = Άνδρες 25-29 ετών προς γυναίκες 20-24 ετών (1981).

X3 = Άνδρες 25-49 ετών προς γυναίκες 20-44 ετών (1981).

*Γ. Δυνατότητα Σύναψης Γάμου*

X4 = Κατά κεφαλήν εθνικό εισόδημα σε δρχ. (1981).

X5 = Αναλογία πληθυσμού σε πόλεις (1981).

X6 = Αναλογία ανδρικού εργατικού δυναμικού 25-29 ετών σε αστικά επαγγέλματα (1981).

X7 = Αναλογία ανδρικού εργατικού δυναμικού 45-54 ετών σε αστικά επαγγέλματα (1981).

X8 = Αναλογία εργατικού δυναμικού στον ανδρικό πληθυσμό 20-24 ετών (1981).

X9 = Αναλογία απασχολούμενων γυναικών με αμοιβή ή κέρδος στο κλιμάκιο 20-29 ετών (1981).

X10 = Αναλογία απασχολούμενων γυναικών με αμοιβή ή κέρδος στο κλιμάκιο 45-54 ετών (1981).

X11 = Αναλογία ανέργων στο μη γεωργικό εργατικό δυναμικό (1981).

*Δ. Επιθυμία σύναψης γάμου*

X12 = Αναλογία αποφοίτων μέσης και ανώτατης εκπαίδευσης στον ανδρικό πληθυσμό 25-29 ετών (1981).

X13 = Αναλογία αποφοίτων μέσης και ανώτατης εκπαίδευσης στον γυναικείο πληθυσμό 20-24 ετών (1981).

X14 = Αναλογία αποφοίτων μέσης και ανώτατης εκπαίδευσης στον ανδρικό πληθυσμό 45-54 ετών (1981).

X15 = Αναλογία αποφοίτων μέσης και ανώτατης εκπαίδευσης στον γυναικείο πληθυσμό 45-54 ετών (1981).

X16 = Γεννήσεις σε 1.000 γυναίκες 15-49 ετών (1980-82).

X17 = Αναλογία ανδρών ηλικίας 25-29 ετών που έχουν ήδη συνάψει έναν πρώτο γάμο (1951).

X18 = Αναλογία γυναικών ηλικίας 20-24 ετών που έχουν ήδη συνάψει έναν πρώτο γάμο (1951).

X19 = Αναλογία ανδρών ηλικίας 50 ετών που έχουν ήδη συνάψει έναν πρώτο γάμο (1951).

X20 = Αναλογία γυναικών ηλικίας 50 ετών που έχουν ήδη συνάψει έναν πρώτο γάμο (1951).

Στον Πίνακα 4 περιέχονται οι τιμές των μεταβλητών του υποδείγματος.

#### 4.4. Εξειδίκευση ερμηνευτικού υποδείγματος

Το επόμενο βήμα είναι η συναρτησιακή εξειδίκευση του ερμηνευτικού υποδείγματος. Επειδή πρωταρχική επιδίωξη είναι η εντόπιση των παραγόντων που προσδιορίζουν την πρωιμότητα και την ένταση της γαμηλιότητας χωριστά κατά φύλο, το υπόδειγμα αναπτύσσεται σε ένα σύστημα από τέσσερις ανεξάρτητες μεταξύ τους συναρτήσεις. Η επιλογή των ερμηνευτικών μεταβλητών, από τον Πίνακα 3, που θα συμπεριληφθούν σε κάθε συνάρτηση στηρίζεται στις θεωρητικές και εμπειρικές αιτιολογήσεις που έχουμε ήδη επικαλεσθεί (2.3) και στα συμπεράσματα της Dixon (1971) από την εφαρμογή του υποδείγματος σε διεθνή κλίμακα. Έτσι, καταλήγουμε στο ακόλουθο σύστημα:

$$(1) \begin{cases} MM1 = f(X2, X4, X5, X6, X8, X9, X11, X12, X16, X17) \\ MF1 = f(X2, X4, X5, X6, X8, X9, X11, X13, X16, X18) \\ MM2 = f(X1, X3, X4, X5, X7, X10, X11, X14, X16, X19) \\ MF2 = f(X1, X3, X4, X5, X7, X10, X11, X15, X16, X20) \end{cases}$$

Τεχνικά, για να προσδιοριστούν οι εξαρτησιακές σχέσεις που πιθανολογείται ότι υπάρχουν μεταξύ των ανεξάρτητων και των εξαρτημένων μεταβλητών, εκτιμώνται οι εξισώσεις πολλαπλής παλινδρόμησης που αντιστοιχούν στο σύστημα των συναρτήσεων (1). Αρχικά η εκτίμηση επιχειρείται με βάση το σύνολο των 52 σειρών παρατηρήσεων των επιλεγμένων μεταβλητών. Διαπιστώνεται εντούτοις ότι στο σύνολο αυτό έχουν παρεισδύσει 10 σειρές παρατηρήσεων, οι οποίες, κατά τα φαινόμενα, δρουν διαταρακτικά. Η παρουσία τους γίνεται άμεσα αντιληπτή αν σχεδιαστεί το διάγραμμα των τυπικών αποκλίσεων μεταξύ των «πραγματικών» τιμών της πρωιμότητας και της έντασης γαμηλιότητας και των «θεωρητικών» τιμών που προκύπτουν με την εφαρμογή των εξισώσεων πολλαπλής παλινδρόμησης. Οι διαταρακτικές παρατηρήσεις είναι δημιούργημα των απογραφικών και δειγματοληπτικών σφαλμάτων που περιέχονται στην Απογραφή πληθυσμού 1981, από όπου προήλθαν οι μεταβλητές του υποδείγματος (4.2). Αν τώρα οι διαταρακτικές σειρές παρατηρήσεων εξαλειφθούν και επανεκτιμηθούν οι εξισώσεις πολλαπλής παλινδρόμησης με τη γνωστή μέθοδο της σταδιακής ανάλυσης (Agresti και Finlay, 1979), παραμένουν στο σύστημα μόνο εκείνες οι ερμηνευτικές μεταβλητές που, κατά στατιστική συνθήκη, επηρεάζουν σημαντικά τα χαρακτηριστικά της γαμηλιότητας. Η μέθοδος της σταδιακής ανάλυσης εφαρμόζεται με κριτήριο ελέγχου για την αποδοχή της υπό δοκιμασία κάθε φορά μεταβλητής  $F = 3$  και πιθανότητα 95%, και τα τελικά ευρήματά της συνοψίζονται στον Πίνακα 4.

ΠΙΝΑΚΑΣ 3

Ελλάδα: Δημογραφικές, οικονομικές και κοινωνικές μεταβλητές κατά νομό, 1981

Νομός	MM1	MM2	MF1	MF2	X1	X2	X3	X4	X5	X6	X7
1	50	94	44	92	75	89	88	228795	100	100	99
2	52	95	50	94	59	88	98	152347	26	69	41
3	55	95	62	95	89	107	100	164346	43	94	83
4	58	98	61	96	66	97	99	216705	31	91	61
5	55	96	60	94	69	103	106	170857	24	93	71
6	38	96	41	96	61	125	119	105352	33	87	52
7	49	97	57	95	65	99	101	163209	26	83	54
8	49	97	47	90	53	107	108	148298	41	88	71
9	49	97	62	93	70	105	102	180601	34	72	48
10	44	94	54	92	52	119	109	157777	20	85	52
11	50	94	49	93	71	91	98	158123	66	88	72
12	51	96	57	94	68	106	108	144131	23	68	42
13	58	96	60	92	78	113	108	189403	18	78	51
14	45	92	61	94	53	107	106	145582	15	66	38
15	49	94	65	93	57	105	112	155160	27	73	44
16	63	96	66	98	61	91	105	151120	21	63	33
17	62	95	60	86	68	85	94	136342	37	93	62
18	46	90	62	92	62	93	90	135873	36	79	65
19	54	98	75	88	59	93	96	113159	27	74	54
20	57	97	53	94	65	104	104	116126	25	73	44
21	61	99	70	94	68	114	109	136936	35	72	51
22	59	97	54	92	74	89	98	137389	30	89	67
23	63	98	66	93	66	105	102	133131	24	76	47
24	61	98	63	95	59	92	108	153995	22	65	35
25	53	97	60	96	73	91	98	161176	45	79	50
26	54	95	59	93	67	98	96	156654	59	90	69
27	57	97	66	95	65	100	101	138728	34	72	45
28	67	99	66	96	68	98	116	127441	32	76	46
29	66	97	65	92	55	97	100	138292	39	85	53
30	58	96	65	95	66	99	101	162819	52	75	50
31	55	97	47	93	67	80	89	170180	81	96	87
32	64	96	61	94	59	95	99	161759	42	82	59
33	63	99	69	96	81	91	105	164400	39	93	61
34	52	97	61	96	62	111	118	168103	16	72	41
35	62	97	65	94	68	95	103	198132	36	94	67
36	60	98	61	96	54	104	108	163500	31	64	33
37	65	97	64	95	74	94	99	144552	37	71	47
38	62	97	62	95	65	92	103	140449	24	71	40
39	65	96	59	94	70	96	105	136057	24	73	42
40	59	96	68	94	64	103	109	156289	36	80	47
41	62	98	65	97	64	108	106	146534	34	78	42
42	74	96	74	95	70	86	94	129768	38	70	49
43	76	96	75	97	73	92	96	115897	35	55	35
44	59	91	66	93	82	111	103	153994	47	95	81
45	51	90	61	95	142	97	106	168914	19	90	62
46	53	95	61	96	77	104	98	124904	24	77	49
47	51	91	66	96	65	107	102	133709	35	85	53
48	56	92	60	95	59	100	85	142639	60	97	70
49	59	94	59	92	66	91	96	154807	46	79	48
50	51	96	58	91	63	104	111	156060	27	75	45
51	42	95	52	93	68	85	98	136638	29	74	39
52	45	92	56	94	66	108	101	156411	49	80	59



ΠΙΝΑΚΑΣ 3 (συνέχεια)

Ελλάδα: Δημογραφικές, οικονομικές και κοινωνικές μεταβλητές κατά νομό, 1981

X8	X9	X10	X11	X12	X13	X14	X15	X16	X17	X18	X19	X20
67	43	17	6	68	73	47	32	60	27	27	89	92
91	22	11	9	34	34	16	5	67	30	21	95	97
85	26	11	5	51	47	24	13	58	26	27	95	95
87	28	13	5	53	47	17	6	59	31	25	97	98
86	25	12	4	48	45	20	9	68	36	28	96	96
90	32	13	9	59	42	15	4	45	35	16	98	98
83	26	12	6	60	54	19	6	53	33	22	95	98
89	26	15	5	41	51	27	15	45	34	17	96	97
86	23	13	4	45	44	17	8	60	32	27	95	95
88	31	11	6	54	52	24	10	53	32	18	95	96
72	34	13	6	47	55	28	15	75	29	19	93	94
92	26	11	7	36	35	20	10	59	35	23	95	96
86	27	11	6	45	52	30	12	59	32	23	95	96
84	23	11	7	44	52	21	9	55	31	22	95	95
88	29	13	7	54	50	27	10	61	36	20	96	96
92	27	10	9	40	39	9	9	63	28	36	94	92
89	24	15	5	30	33	17	10	60	43	28	94	87
85	19	11	7	50	46	22	14	56	19	21	89	90
87	22	12	8	45	42	18	6	56	36	17	93	92
89	29	12	12	36	36	15	5	57	46	29	97	98
89	23	10	11	37	29	12	4	65	57	43	98	98
70	28	13	8	45	53	17	7	63	48	34	96	97
82	28	8	10	32	35	14	5	64	48	40	96	98
90	21	9	9	34	38	13	5	61	48	22	97	99
81	27	9	7	50	47	18	7	66	33	29	95	98
87	31	13	5	57	48	22	10	62	27	25	92	95
90	21	7	9	41	38	15	5	64	49	30	97	98
91	26	8	12	36	34	14	3	50	46	39	98	98
90	35	11	9	41	49	16	7	62	51	44	96	98
86	27	9	8	44	40	16	6	61	50	41	96	98
58	37	15	6	62	69	28	19	59	32	31	92	96
81	28	14	6	45	48	18	8	57	45	39	94	97
94	36	10	2	38	31	11	6	66	37	33	97	98
86	28	11	10	52	44	13	3	45	46	36	97	99
79	22	8	7	45	44	16	5	71	46	39	98	98
87	25	10	9	39	34	12	5	58	55	40	97	99
83	23	6	9	43	46	14	5	58	42	38	96	98
86	27	8	10	38	36	11	4	52	53	42	96	98
81	24	10	8	43	36	17	8	67	61	46	97	99
89	18	6	5	36	43	12	4	54	38	35	96	98
89	26	7	8	47	40	13	5	60	62	46	96	98
83	25	13	8	33	20	15	5	78	58	59	96	98
84	16	8	8	27	27	10	5	65	67	65	95	98
86	25	15	3	49	42	25	12	70	54	48	94	91
83	21	9	4	46	41	14	9	56	28	37	93	93
89	21	11	4	44	41	17	10	59	30	27	93	95
81	17	9	6	59	50	22	12	63	41	38	93	92
77	19	8	5	54	57	26	11	67	40	36	92	91
81	26	12	4	39	49	17	9	73	44	35	95	93
93	29	14	6	50	55	20	10	60	57	36	96	91
80	23	14	6	40	53	14	7	75	33	26	94	91
85	28	11	5	58	59	26	16	64	29	26	94	92

## ΠΙΝΑΚΑΣ 4

Ελλάδα: Ερμηνευτικό υπόδειγμα γαμηλιότητας—  
Παράμετροι πολλαπλής παλινδρόμησης, 1981

$X_i$	$b_i$	$SE_i$	$T = b_i/SE_i$	Πιθ. > [T]	$r_i^2$
Α. ΜΜ1 [R <sup>2</sup> = 0,9080 SE = 2,3064 ΣΤΑΘΕΡΑ = 71,99481]					
X2	-0,2776	0,0429	-6,4679	0,0000	0,4220
X4	0,0001	0,0000	2,2005	0,0347	0,0719
X11	-0,4488	0,1961	-2,2880	0,0285	0,1587
X12	-0,2473	0,0517	-4,7835	0,0000	0,6715
X17	0,4799	0,0440	10,9097	0,0000	0,7736
Β. ΜF1 [R <sup>2</sup> = 0,9032 SE = 1,9787 ΣΤΑΘΕΡΑ = 30,3011]					
X8	0,3742	0,0512	7,3066	0,0000	0,6244
X9	-0,4418	0,0680	-6,4978	0,0000	0,7075
X18	0,3268	0,0311	10,5011	0,0000	0,6635
Γ. ΜΜ2 [R <sup>2</sup> = 0,7141 SE = 0,8480 ΣΤΑΘΕΡΑ = 36,2999]					
X4	0,0000	0,0000	1,9491	0,0589	0,1554
X14	-0,0861	0,0303	-2,8431	0,0072	0,4904
X19	0,6211	0,0886	7,0091	0,0000	0,8020
Δ. ΜF2 [R <sup>2</sup> = 0,5876 SE = 0,9264 ΣΤΑΘΕΡΑ = 81,7919]					
X10	-0,3131	0,0698	-4,4877	0,0001	0,7176
X20	0,1640	0,0641	2,5535	0,0149	0,6026
R <sup>2</sup> = Συντελεστής πολλαπλού προσδιορισμού SE = Τυπικό σφάλμα εκτίμησης b <sub>i</sub> = Συντελεστής παλινδρόμησης SE <sub>i</sub> = Τυπικό σφάλμα συντελεστή παλινδρόμησης r <sub>i</sub> <sup>2</sup> = Συντελεστής μερικής συσχέτισης					

Πηγή: Πίνακας 4.

## 4.5. Αποτελέσματα

Η συνολική επισκόπηση των ευρημάτων τεκμηριώνει το συμπέρασμα ότι η ερμηνευτική αξία του υποδείγματος ποικίλλει. Πράγματι, το υπόδειγμα αφήνει μεγαλύτερα περιθώρια για την αιτιολόγηση του ημερολογίου παρά για την αιτιολόγηση της έντασης της γαμηλιότητας, ενώ, κατά φύλο, αιτιολογείται πληρέστερα η γαμηλιότητα των ανδρών απ' ό,τι των γυναικών. Εξίσου ενδιαφέρουσα είναι η διαπίστωση ότι η σύναψη ενός γάμου υποκινείται πε-

ρισσότερο από την επιθυμία δημιουργίας σύναψης του γάμου (οικονομικοί παράγοντες) ή την ποσοτική σχέση των νυμφευσίμων στη γαμήλια αγορά (δημογραφικοί παράγοντες). Οι οικονομικοί και οι δημογραφικοί παράγοντες φαίνεται ότι δρουν βραχυχρόνια και περιστασιακά, επηρεάζοντας το ημερολόγιο γαμηλιότητας, με την πρακτική της επίσπευσης ή της αναβολής του γάμου, όχι όμως και την ένταση γαμηλιότητας, η οποία εξαρτάται σχεδόν αποκλειστικά από τη διαμορφωμένη σε κάθε κοινωνία μακροχρόνια γαμήλια παράδοση.

## ΠΙΝΑΚΑΣ 5

Ευρώπη: Δείκτες γαμηλιότητας, 1950 και 1980

Χώρα	Αναλογίες ατόμων με έναν τουλάχιστον γάμο (%)							
	Άνδρες				Γυναίκες			
	25-29 ετών		50 ετών		20-24 ετών		50 ετών	
	1950	1980	1950	1980	1950	1980	1950	1980
Αγγλία	65	66	91	91	48	46	85	94
Αυστρία	52	56	91	92	34	43	86	91
Γαλλία	63	69	90	89	43	49	90	92
Γερμανία Α.	69	76	96	97	40	61	91	93
Γερμανία Δ.	53	51	94	93	32	37	87	93
Δανία	61	40	90	91	49	22	86	95
Ιρλανδία	23	57	69	75	18	34	74	84
Ισπανία	41	60	91	91	21	38	85	89
Ιταλία	45	55	91	89	33	44	85	86
Νορβηγία	45	55	85	89	34	35	79	94
Ολλανδία	63	60	92	92	41	39	89	94
Ουγγαρία	59	73	94	95	53	69	92	96
Πολωνία	71	72	96	95	41	54	91	95
Πορτογαλία	61	80	89	93	38	45	84	88
Ρουμανία	78	77	98	98	66	66	96	96
Σκωτία	58	69	87	90	40	48	80	92
Σουηδία	51	29	84	87	40	15	81	93
Τσεχοσλοβακία	74	76	95	94	67	67	93	96
ΕΛΛΑΔΑ	37	54	93	95	30	53	95	93
Μέσος Όρος	56	62	90	91	40	45	87	92
Τυπική Απόκλιση	14	13	6	5	13	14	6	3
Ελάχιστη Τιμή	23	29	69	75	18	15	74	84
Μέγιστη Τιμή	78	80	98	98	67	69	96	96

Πηγή: Nations Unies (1979 και 1984).

Εξετάζοντας λεπτομερέστερα τις παραμέτρους του Πίνακα 4 συνάγονται ειδικότερα συμπεράσματα και αξιολογούνται συνολικά και ατομικά οι παράγοντες που συμπράττουν στη διάπλαση των χαρακτηριστικών της γαμηλιότητας κατά φύλο και κατά βαθμό σημαντικότητας. Έτσι, στους άνδρες η απόφαση σύναψης ενός πρώιμου γάμου ιεραρχικά συναρτάται με την παράδοση πρωιμογαμηλιότητας, τη μόρφωση, την κατάσταση της γαμήλιας αγοράς, το επίπεδο της ανεργίας και το μέγεθος του ατομικού εισοδήματος. Θετική είναι η επίδραση του πρώτου και του τελευταίου παράγοντα, ενώ οι ενδιάμεσοι παράγοντες δρουν αρνητικά. Στις γυναίκες η απόφαση αυτή εξαρτάται από την παράδοση πρωιμογαμηλιότητας, την πρώιμη παραγωγική ενεργοποίηση των ανδρών και την έμμισθη ή κερδοφόρα απασχόληση των γυναικών. Θετική είναι η επίδραση των δύο πρώτων παραγόντων και αρνητική του τρίτου παράγοντα. Κατά συνέπεια, σε νομούς με μακροχρόνια παράδοση πρωιμογαμηλιότητας, όταν οι οικονομικές συνθήκες είναι σχετικά ευνοϊκές (ικανοποιητικό εισόδημα, χαμηλή ανεργία, διεύρυνση ευκαιριών πρώιμης επαγγελματικής αποκατάστασης κτλ.), τα άτομα παρακινούνται να συνάψουν γάμο σε μικρή ηλικία. Η τάση αυτή αναχαιτίζεται, ποικιλόμορφα και ποικιλόβαθμα, από τυχόν δημογραφικές ανισορροπίες και από την εξέλιξη και το επίπεδο της κοινωνικής και πολιτισμικής παραγωγής και χειραφέτησης των ατόμων.

Εξάλλου, ως προς την ένταση γαμηλιότητας, διαπιστώνεται ότι οι τιμές της επηρεάζονται μέτρια από τους παράγοντες που έχουν επιλεγεί και συμπεριληφθεί στο υπόδειγμα. Παρά τον χαλαρό αυτό δεσμό συσχέτισης, διαφαίνεται ευκρινώς ότι η ένταση γαμηλιότητας εξαρτάται κυρίως από τους κοινωνικούς παράγοντες που υποβάλλουν την επιθυμία σύναψης γάμου, ενώ οι οικονομικοί και οι δημογραφικοί παράγοντες διαδραματίζουν δευτερεύοντα ρόλο. Αυτό υποδηλώνει ότι, άνδρες και γυναίκες, οδηγούνται στο γάμο σε κάποια ηλικία της ζωής τους, σταθμίζοντας την «αξία» που αποδίδει η κοινωνία και το ίδιο το άτομο στο θεσμό αυτό, καθώς και τις «κυρώσεις» και τις «συνέπειες» που συνεπάγεται η απόφαση για την οριστική αποφυγή του. Ειδικότερα, στους άνδρες η ένταση γαμηλιότητας συνδέεται με τη γαμήλια παράδοση, τη μόρφωση και το μέγεθος του ατομικού εισοδήματος, ενώ στις γυναίκες εξαρτάται από τη γαμήλια παράδοση και ως ένα βαθμό από την οικονομική και κοινωνική ανεξαρτητοποίηση που εξασφαλίζει η έμμισθη ή κερδοφόρα συμμετοχή στην παραγωγική διαδικασία. Θετική είναι η επίδραση της γαμήλιας παράδοσης και του εισοδήματος και αρνητική της μόρφωσης και της αμειβόμενης απασχόλησης των γυναικών.

## 5. ΑΞΙΟΛΟΓΗΣΗ ΑΠΟΤΕΛΕΣΜΑΤΩΝ ΚΑΙ ΠΡΟΟΠΤΙΚΕΣ ΤΗΣ ΓΑΜΗΛΙΟΤΗΤΑΣ ΤΟΥ ΕΛΛΗΝΙΚΟΥ ΠΛΗΘΥΣΜΟΥ

### 5.1. Γενικά

Τα περιγραφικά ευρήματα και οι ερμηνευτικές επισημάνσεις των προηγούμενων ενοτήτων πρόκειται στην τελευταία αυτή ενότητα να αξιολογηθούν συνθετικά, με πρωταρχική επιδίωξη την οριστικοποίηση ορισμένων φερέγγυων συμπερασμάτων και τη διατύπωση αδρών προβλέψεων για ενδεχόμενες μεταβολές στα χαρακτηριστικά της γαμηλιότητας του πληθυσμού μας στο άμεσο μέλλον.

### 5.2. Αξιολόγηση μορφολογικών χαρακτηριστικών

Κατά προσέγγιση τα μορφολογικά χαρακτηριστικά της γαμηλιότητας σε έναν πληθυσμό μπορούν να αξιολογηθούν αν συγκριθούν με τα αντίστοιχα χαρακτηριστικά πληθυσμών που, εξελικτικά και διαρθρωτικά, ανήκουν σε συγγενικό δημογραφικό περιβάλλον. Συγγενέστερο στην περίπτωση μας είναι ασφαλώς το ευρωπαϊκό δημογραφικό περιβάλλον, στα όρια του οποίου επιχειρούνται εδώ οι συγκρίσεις, με βάση τους δείκτες γαμηλιότητας των χωρών που περιέχονται στον Πίνακα 6 και αναφέρονται στις περιόδους γύρω από τα έτη 1950 και 1980.

Οι ευρωπαϊκές χώρες, σύμφωνα με τους δείκτες του Πίνακα 6, ταξινομούνται σε τρεις σχετικά ομοιογενείς ομάδες. Στην πρώτη ομάδα, όπου περιλαμβάνονται οι χώρες της Ανατολικής Ευρώπης, η γαμηλιότητα είναι πρώιμη και η συχνότητα ισόβιας αγαμίας χαμηλή. Στη δεύτερη ομάδα, όπου υπάγονται οι σκανδιναβικές χώρες, η γαμηλιότητα είναι όψιμη και η συχνότητα ισόβιας αγαμίας υψηλή. Στην τρίτη ομάδα, όπου εντάσσονται οι υπόλοιπες χώρες της Ευρώπης, η γαμηλιότητα διαμορφώνεται σε μεσαία επίπεδα, τόσο από άποψη πρωιμότητας όσο και από άποψη έντασης. Η Ελλάδα συγκαταλέγεται τυπικά στην τρίτη ομάδα. Συγκριτικά όμως με τις χώρες της ομάδας αυτής, η χώρα μας εμφανίζει στην περίπτωση των γυναικών πρωιμότερη γαμηλιότητα και στην περίπτωση των ανδρών μικρότερο δείκτη ισόβιας αγαμίας.

Πέρα από την τυπική ταξινόμηση, οι δείκτες του Πίνακα 6, αν συνδυαστούν μεταξύ τους, αποκαλύπτουν ορισμένες άξιες προσοχής λειτουργικές σχέσεις και τεκμηριώνουν συμπεράσματα σε πανευρωπαϊκή κλίμακα, τα οποία επιβεβαιώνουν και ενισχύουν τα πορίσματα της περιγραφικής μας ανάλυσης. Καταρχάς διαπιστώνεται ότι, διαχρονικά αλλά και μεταξύ διαφό-

ρων γεωγραφικών χώρων, η ένταση γαμηλιότητας διαμορφώνεται και εξελίσσεται σταθερότερα απ' ό,τι το ημερολόγιο γαμηλιότητας. Ειδικότερα, ως προς το ημερολόγιο, παρατηρείται ότι η εξέλιξή του στις περισσότερες χώρες ακολούθησε ομαλή σχετικά πορεία, με κατεύθυνση την πρωιμοποίηση και σπανιότερα την οψιμοποίησή του, και μόνο σε ελάχιστες περιπτώσεις παρουσίασε απότομες και ριζικές ανακατατάξεις. Εξάλλου, μεταξύ των φύλων, πιο έντονες υπήρξαν οι διαφοροποιήσεις των χαρακτηριστικών της γαμηλιότητας στις γυναίκες παρά στους άνδρες. Τέλος, πολυσημαντή είναι η διαπίστωση ότι η ένταση γαμηλιότητας είναι δυνατό να συνδυαστεί με ποικίλης δομής ημερολόγια. Κατά διαφορετική έκφραση, η ίδια συχνότητα ισόβιας αγαμίας ενδέχεται να προκύψει τόσο από ένα ημερολόγιο με διογκωμένη συχνότητα πρώιμων γάμων όσο και από ένα ημερολόγιο με υψηλή συχνότητα όψιμων γάμων. Συνήθως όμως εκεί όπου δεσπόζει παραδοσιακά η πρώιμη γαμηλιότητα, η συχνότητα ισόβιας αγαμίας είναι μικρότερη. Αντίθετα, εκεί όπου, εξαιτίας κοινωνικών μεταλλαγών, οψιμοποιείται σταθερά η γαμηλιότητα, η συχνότητα ισόβιας αγαμίας τείνει να αυξηθεί.

### 5.3. Αξιολόγηση ερμηνευτικών παραγόντων

Στη διάπλαση των χαρακτηριστικών της γαμηλιότητας, όπως αναφέραμε (2.3), συμπράττουν δημογραφικοί, οικονομικοί και κοινωνικοί παράγοντες. Ορισμένοι από τους παράγοντες αυτούς εξατομικεύτηκαν κατά την εφαρμογή του ερμηνευτικού υποδείγματος στην περίπτωση του ελληνικού πληθυσμού. Φάνηκε δε, από τα σχετικά ευρήματα, ότι πληρέστερα αιτιολογείται το ημερολόγιο (πρωιμότητα) και ατελέστερα η ένταση γαμηλιότητας (4.5). Το συμπέρασμα αυτό συμπίπτει απόλυτα με εκείνο που απεκόμισε η R. Dixon (1971), εφαρμόζοντας το υπόδειγμα σε διεθνές επίπεδο, και δικαιολογείται αν προσεγγίσουμε έστω και επιφανειακά την πραγματικότητα. Αν, δηλαδή, αναλογισθούμε ότι η πρωιμότητα εξαρτάται από τις τρέχουσες συνθήκες του οικονομικοκοινωνικού περιβάλλοντος, καθώς αυτές αποτυπώνονται στα στοιχεία της Απογραφής πληθυσμού του 1981 που χρησιμοποιήσαμε, ενώ η ένταση γαμηλιότητας, συγκεφαλαιώνοντας τις εξελίξεις μιας ολόκληρης τριακονταετίας, είναι φυσικό να επηρεάστηκε από τις μεταβαλλόμενες συνθήκες της μακράς αυτής περιόδου, τα ίχνη της οποίας δεν εντοπίζονται σε μία και μόνο απογραφή.

Μολονότι το υπόδειγμα ερμηνεύει κατά τρόπο επαρκή το ημερολόγιο της γαμηλιότητας, δεν πρέπει να υπερεκτιμάται η ερμηνευτική του ικανότητα, ούτε να παραβλέπονται οι ατέλειες και οι αδυναμίες του. Οι τελευταίες μπορεί να καταλογιστούν τόσο στη σχετική αξία της μεθόδου που εφαρμόστηκε όσο και στην ποσοτική και ποιοτική ανεπάρκεια των στατιστικών που

χρησιμοποιήθηκαν για τον υπολογισμό των μεταβλητών του υποδείγματος. Πράγματι, η τεχνική της πολλαπλής παλινδρόμησης και η διαδικασία επιλογής των μεταβλητών σημαντικής επιρροής που ακολουθήσαμε δίνουν ενδείξεις για την ύπαρξη στατιστικής συσχέτισης των μεταβλητών, χωρίς όμως και να αιτιολογούν ή να εξειδικεύουν λεπτομερικά τη συσχέτιση αυτή. Επίσης, τα δεδομένα της Απογραφής του 1981, πέρα από τα απογραφικά και τα δειγματοληπτικά σφάλματά τους, τα οποία ήδη ως ένα βαθμό αντιμετωπίστηκαν (4.4), δεν περιέχουν αναλυτικές κατανομές χαρακτηριστικών σε επίπεδο νομού, ώστε να τεκμηριώνουν μια πιο προωθημένη ανάλυση, ούτε αφήνουν περιθώρια για την προσεγγιστική έστω ανίχνευση του μηχανισμού λειτουργίας των κύκλων επικοινωνίας των ατόμων στα όρια των οποίων αναπτύσσονται σχέσεις γνωριμιών που καταλήγουν, όπως επισημάνθηκε (2.3), στη σύναψη ενός γάμου.

Συνοψίζοντας την παραπάνω κριτική προσέγγιση, συμπεραίνουμε ότι η ποσοτική διερεύνηση που επιχειρήθηκε εδώ δεν έχει παρά μόνο προ-διαγνωστικό χαρακτήρα. Αποτελεί πλαίσιο για την ανάληψη μιας ερευνητικής πρωτοβουλίας πολύπλευρης και διεπιστημονικής, η οποία θα εξετάζει σε βάθος όλες τις πτυχές του φαινομένου, δίνοντας τις πραγματικές διαστάσεις της γαμήλιας αγοράς και εξατομικεύοντας τους υποκειμενικούς και αντικειμενικούς παράγοντες που υποκινούν την επιθυμία και στοιχειοθετούν την οικονομική δυνατότητα σύναψης ενός γάμου, σε συνδυασμό με την πολιτική που υιοθετεί και εφαρμόζει το κράτος για την ηθική καταξίωση και την υλική υποστήριξη της οικογένειας (Brekel, 1983, Ermisch, 1981, Girard, 1974, Παπαδάκης, 1985, Roussel, 1975, Roussel και Festy, 1979, Nations Unies, 1978).

### 5.5. Προοπτικές

Γνωρίζουμε ήδη, από την επισκόπηση των στοιχείων του Πίνακα 1, ότι η μακροχρόνια τάση πρωιμοποίησης της γαμηλιότητας του ελληνικού πληθυσμού άρχισε να αντιστρέφεται βαθμιαία μετά το έτος 1981, ενώ η ένταση γαμηλιότητας εξακολουθεί να παραμένει αναλλοίωτη. Αν λάβουμε υπόψη τα ευρήματα του ερμηνευτικού υποδείγματος (4.5), η αποπρωιμοποίηση του ημερολογίου γαμηλιότητας μπορεί να συσχετιστεί με τις πρόσφατες οικονομικές και κοινωνικές εξελίξεις, και συγκεκριμένα με τη διατήρηση της ανεργίας σε υψηλά επίπεδα, την επιβράδυνση της αύξησης του ατομικού εισοδήματος, τη μαζικότερη συμμετοχή των νέων στη μη υποχρεωτική εκπαίδευση, την όψιμη είσοδο των ατόμων στην αγορά εργασίας και την προοδευτικά ενισχυόμενη ροπή απασχόλησης των γυναικών σε αμειβόμενες ή κερδοφόρες παραγωγικές δραστηριότητες (ΕΣΥΕ, 1981-87, Τράπεζα Ελλάδας, 1984).

Ως προς τις πιθανές μεταβολές της γαμηλιότητας στο προσεχές μέλλον, η προδιαγραφή τους κατ' ανάγκη θα στηριχθεί σε ορισμένες βασικές υποθέσεις. Η ουσιωδέστερη μεταξύ τους είναι ασφαλώς ότι ο γάμος δεν θα πάψει να αποτελεί το θεμέλιο σχηματισμού της οικογένειας, ούτε πρόκειται να υποκατασταθεί, σε βαθμό άξιο λόγου, από άλλους ανταγωνιστικούς προς αυτόν θεσμούς. Η δεύτερη, επίσης σημαντική, υπόθεση είναι ότι προεξοφλείται η βελτίωση των συνθηκών λειτουργίας του οικονομικού περιβάλλοντος στο άμεσο μέλλον, ενώ αναμένεται να συνεχιστεί απρόσκοπτα η διαδικασία του κοινωνικού εκσυγχρονισμού και η τάση άμβλυνσης των διαταξικών ανισοτήτων.

Με αφετηρία τις υποθέσεις αυτές, σκιαγραφείται αρχικά η πρόβλεψη ότι η ένταση γαμηλιότητας δεν θα υποστεί αισθητές μεταβολές και θα παραμείνει ουσιαστικά αμετάβλητη. Αντίθετα, μεταβολές προβλέπεται να σημειωθούν στο ημερολόγιο γαμηλιότητας. Πράγματι, η ροπή αποπρωμοποίησής του στην περίοδο 1981-86, εξαιτίας της δυναμικής της φοράς, δικαιολογείται να υποθεθεί ότι θα συνεχιστεί, αλλά με ρυθμό συνεχώς επιβραδυνόμενο, ώσπου να αρχίσει και πάλι συγκρατημένα η επαναπρωμοποίησή του, η οποία, σύμφωνα με συγκλίνουσες ενδείξεις, τοποθετείται στο μέσο της δεκαετίας του 1990. Η εξελικτική αυτή εικόνα φαίνεται ρεαλιστική, δεν μπορεί όμως να υιοθετηθεί ως επιθυμητή. Εφόσον το κοινωνικό σύνολο, και ιδίως το κράτος ως κύριος εκφραστής του, προτίθεται να αναλάβει την πρωτοβουλία για άμεση ενεργοποίηση μιας πολιτικής που θα αποσκοπεί στην αύξηση των γεννήσεων, τότε πρώτιστα επιβάλλεται η θεσμοθέτηση κινήτρων ενίσχυσης της πρώιμης γαμηλιότητας και η γενναϊόδωρη και πολύπλευρη ηθική και υλική υποστήριξη της οικογένειας. Στην τελευταία αυτή περίπτωση η τάση αποπρωμοποίησης της γαμηλιότητας ενδέχεται να ανακοπεί ενωρίτερα, με συνεπακόλουθο την έναρξη της διαδικασίας επαναπρωμοποίησής της στην αρχή της δεκαετίας του 1990.

## 6. ΣΥΜΠΕΡΑΣΜΑΤΑ

Η ανάλυση της γαμηλιότητας του ελληνικού πληθυσμού που επιχειρήθηκε στην εργασία αυτή συνοψίζεται επιγραμματικά στα ακόλουθα συμπεράσματα:

Α. Η αναλογία των ατόμων που συνάπτουν πρώιμο γάμο παρουσίασε μακροχρόνια (1920-81) άξια λόγου ανοδική τάση, με μια πρόσκαιρη αντιστροφή στη διάρκεια της δεκαετίας του 1940. Η τάση αυτή αντιστράφηκε και πάλι μετά το 1981.



Β. Η ένταση γαμηλιότητας παρέμεινε σχεδόν αμετάβλητη σε ολόκληρο τό χρόνοδιάστημα αναφοράς (1920-86), ακολουθώντας ελαφρά ανοδική πορεία στους άνδρες και μέτρια καθοδική πορεία στις γυναίκες.

Γ. Η ένταση γαμηλιότητας δεν εξαρτάται μόνο από το επίπεδο και τις τάσεις πρωιμοποίησης των γάμων, αλλά επηρεάζεται από τη συνολική συμπεριφορά του ημερολογίου γαμηλιότητας, η οποία μεταβάλλεται προοδευτικά και κατά τρόπο ώστε να διατηρείται διαχρονικά σταθερή η ένταση του φαινομένου.

Δ. Τα χαρακτηριστικά γαμηλιότητας των γυναικών αλλοιώνονται αμεσότερα και ουσιαστικότερα απ' ό,τι των ανδρών όταν συμβαίνουν απρόβλεπτα διαταρακτικά ιστορικά γεγονότα.

Ε. Ο πληθυσμός εξακολουθεί να προσβλέπει σταθερά στην «αξία» του θεσμού του γάμου, παρά τις εξελίξεις και τις διαρκείς ανακατατάξεις που σημειώνονται στο οικονομικό και το κοινωνικό περιβάλλον. Οι εξελίξεις και οι ανακατατάξεις αυτές επηρεάζουν, εντούτοις, προς ορισμένη κατεύθυνση ή συγκυριακά, την απόφαση για επίσπευση ή αναβολή του γάμου.

ΣΤ. Η παράδοση πρωιμογαμηλιότητας, το επαρκές ατομικό εισόδημα, η πρώιμη παραγωγική ενεργοποίηση και το χαμηλό επίπεδο ανεργίας συγκαταλέγονται στους παράγοντες που ευνοούν την πρώιμη σύναψη γάμου, ενώ ανασχετικά δρουν η παράταση των σπουδών και η διάθεση των γυναικών να απασχοληθούν σε έμμισθες ή επικερδείς θέσεις εργασίας. Η πιθανότητα σύναψης ενός γάμου εξαρτάται, επίσης, από την έκταση και τη λειτουργική ευελιξία και πληρότητα της γαμήλιας αγοράς.

Ζ. Η αποπρωιμοποίηση της γαμηλιότητας που εκδηλώθηκε μετά το 1981 ως αποτέλεσμα ορισμένων εξελίξεων του οικονομικού και κοινωνικού περιβάλλοντος, αναμένεται να συνεχιστεί και στο μέλλον, αλλά με βαθμιαία επιβραδυνόμενο ρυθμό, ώσπου, γύρω στο μέσο της δεκαετίας του 1990, να αρχίσει και πάλι η επαναπρωιμοποίησή της. Για την ενδυνάμωση της δημογραφικής θέσης της χώρας, κρίνεται εντούτοις επιθυμητή η εφαρμογή πολιτικής που θα οδηγήσει στην επαναπρωιμοποίηση της γαμηλιότητας στο άμεσο μέλλον (αρχή της δεκαετίας του 1990).

Η. Οι ερμηνευτικές επισημάνσεις στην εργασία αυτή έχουν προδιαγνωστικό και μόνο χαρακτήρα. Για να αιτιολογηθούν σε βάθος τα χαρακτηριστικά της γαμηλιότητας του πληθυσμού μας και οι διαχρονικές και γεωγραφικές διαφοροποιήσεις τους απαιτείται η διεξαγωγή μιας ολοκληρωμένης διεπιστημονικής έρευνας.

## ΒΙΒΛΙΟΓΡΑΦΙΑ

- Agresti A., Finlay B. (1979), *Statistical Methodes for the Social Sciences*, Dellen Publishing Company, San Francisco, California, σ. 321-360.
- Becker G.B. (1981), *A Treatise on the Family*, Harvard University Press, Cambridge.
- Bogue D. (1969), *Principles of Demography*, Wiley and Sons, Νέα Υόρκη, σ. 312-366.
- Bourgeois-Pichat J. (1965), «Les facteurs de la fécondité non dirigée», *Population*, 20, 3, σ. 383-424.
- Brekel J. (1983), «La politique démographique dans la région du Conseil de l'Europe», *Actes de la Conférence Démographique Européenne de 1982*, Conseil de l'Europe, Στρασβούργο, σ. 393-426.
- Coale J. (1971), «Age Patterns of Marriage», *Population Studies*, 25, 2, σ. 193-214.
- (1977), «The Development of New Models of Nuptiality and Fertility», *Population*, numéro spécial, σ. 131-154.
- Cox P. (1976), *Demography*, Cambridge University Press, Cambridge, σ. 78-82.
- Dixon R. (1971), «Explaining Gross-Cultural Variations in Age at Marriage and Proportions Never Marrying», *Population Studies*, 25, 2, σ. 215-234.
- Ermisch J. (1981), «Economic Opportunities, Marriage Squeezes and Propensity to Marry: an Economic Analysis of Period Marriage Rates in England and Wales», *Population Studies*, 35, 3, σ. 347-356.
- Εθνική Στατιστική Υπηρεσία της Ελλάδος (ΕΣΥΕ 1958), *Αποτελέσματα Απογραφής Πληθυσμού της 7ης Απριλίου 1951*, Τόμος II, Εθνικό Τυπογραφείο, Αθήνα.
- (ΕΣΥΕ 1984), *Αποτελέσματα Απογραφής Πληθυσμού της 5ης Απριλίου 1981*, τ. II, Αθήνα.
- (ΕΣΥΕ 1985), *Αποτελέσματα Απογραφής Πληθυσμού της 5ης Απριλίου 1981*, τ. III, Τεύχος Α', Αθήνα.
- (ΕΣΥΕ 1981-97), *Στατιστικές Επετηρίδες της Ελλάδος των ετών 1980-86*, Αθήνα.
- Fromont P. (1947), *Démographie économiqne*, Ραγος, Παρίσι, σ. 42-63.
- Girard A. (1974), *Le choix du conjoint*, β' έκδοση, cahier INED No 70, Presses Universitaires de France, Παρίσι.
- Glass D., Revelle R. (1972), *Population and Social Change*, E. Arnold, Λονδίνο, σ. 137-151.
- Hajnal J. (1953), «Age at Marriage and Proportions Marrying», *Population Studies*, 7, 2, σ. 111-136.
- (1965), «European Marriage Patterns in Perspective» στο Glass D. και Eversley D., *Population in History*, Λονδίνο, σ. 101-143.
- Hanthon G. (1970), *The Sociology of Fertility*, Collier-Macmillan, Λονδίνο, σ. 86-90.
- Henry L. (1966), «Perturbations de la nuptialité résultant de la guerre 1914-1918», *Population*, 21, 2, σ. 273-332.
- (1968), «Problèmes de la nuptialité-Considérations de méthode», *Population*, 23, 5, σ. 835-844.
- (1969), «Schéma de nuptialité-Déséquilibres des sexes et célibat», *Population*, 24, 3, σ. 457-486.
- (1972), *Démographie-Analyse et models*, Larousse, Παρίσι, σ. 319-337.
- Lery A. (1976), «La nuptialité en France», *Economie et Statistique*, 75, 2, σ. 60-68.
- Matras J. (1977), *Introduction to Population*, Prentice-Hall, New Jersey, σ. 149-174.
- Nations Unies (1978), «Causes and conséquences de l'évolution démographiques», *Etudes Démographiques*, ap. 50, Νέα Υόρκη, σ. 84-87.
- (1979), *Annuaire démographique*, Νέα Υόρκη, σ. 1054-1104.
- (1984), *Annuaire démographique*, Νέα Υόρκη, σ. 876-960.
- Παπαδόκης Μ. (1985), *Στοιχεία Κοινωνικής Δημογραφίας*, Α. Σάκκουλα, Αθήνα, σ. 41-48.
- Pressat R. (1979), *Dictionnaire de démographie*, Presses Universitaires de France, Παρίσι.
- (1983), *L'analyse démographique*, Presses Universitaires de France, Παρίσι, σ. 140-152.

- Preston S., Richards A. (1975), «The Influence of Women's Work Opportunies on Marriage Rates», *Demography*, 12, 2, σ. 209-222.
- Roussel L. (1975), *Le mariage dans la société française contemporaine*, cahier INED αρ. 73, Presses Universitaires de France, Παρίσι.
- Roussel L., Festy P. (1979), «Recent Trends in Attitudes and Behaviour Affecting the Family in Council of Europe Member States», *Population Studies*, αρ. 4, Council of Europe, Στρασβούργο.
- Ruzicka L. (1982), *Nuptiality and Fertility*, IUSSP, Λιέγη.
- Sauvy A. (1966), *Théorie générale de la population*, Presses Universitaires de France, Παρίσι, σ. 111-128.
- Shryock H., Siegal J. (1976), *Methods and Materials of Demography*, Academic Press, Νέα Υόρκη, σ. 161-175 και 333-348.
- Ταρίνος G. (1985), *Eléments de démographie*, A. Colin, Παρίσι, σ. 73-91.
- Τράπεζα της Ελλάδος (1984), *Η Ελληνική Οικονομία*, Διεύθυνση Μελετών, Αθήνα.
- Τσαούσης Δ. (1986), *Κοινωνική Δημογραφία*, Gutenberg, Αθήνα, σ. 44-54.