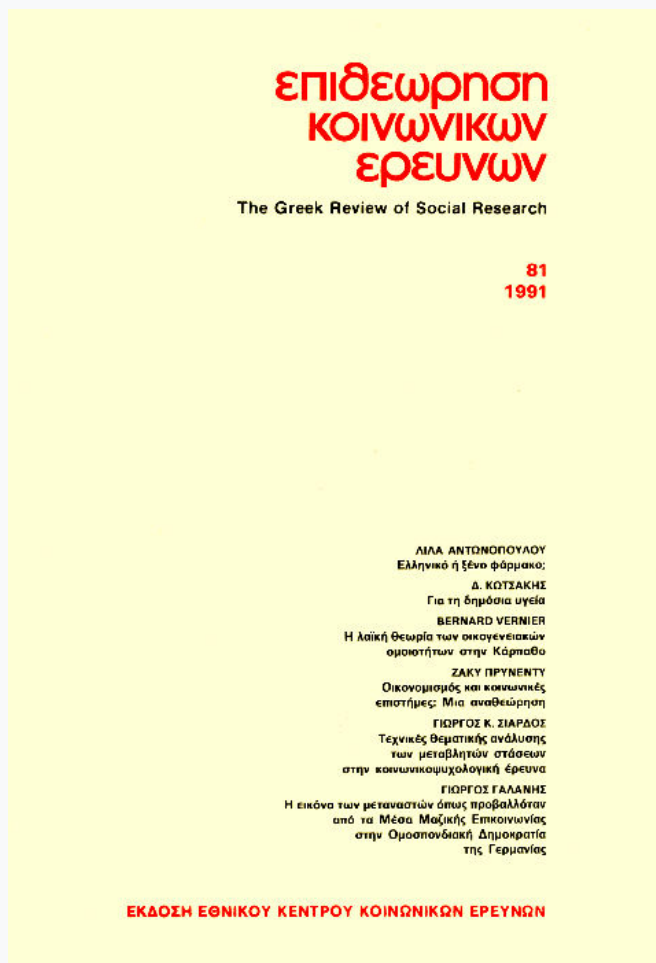


The Greek Review of Social Research

Vol 81 (1991)

81



Η δεύτερη απασχόληση στην ελληνική αγορά εργασίας: κριτική παρουσίαση της μελέτης των Κ. Κασιμάτη και Άλλισον Ε.; Η μορφολογία της δεύτερης απασχόλησης

Χρήστος Αρ. Ιωάννου

doi: [10.12681/grsr.595](https://doi.org/10.12681/grsr.595)

Copyright © 1991, Χρήστος Αρ. Ιωάννου



This work is licensed under a [Creative Commons Attribution-NonCommercial 4.0](https://creativecommons.org/licenses/by-nc/4.0/).

To cite this article:

Ιωάννου Χ. Α. (1991). Η δεύτερη απασχόληση στην ελληνική αγορά εργασίας: κριτική παρουσίαση της μελέτης των Κ. Κασιμάτη και Άλλισον Ε.; Η μορφολογία της δεύτερης απασχόλησης. *The Greek Review of Social Research*, 81, 141–158. <https://doi.org/10.12681/grsr.595>

ΒΙΒΛΙΟΚΡΙΣΙΑ

Η ΔΕΥΤΕΡΗ ΑΠΑΣΧΟΛΗΣΗ ΣΤΗΝ ΕΛΛΗΝΙΚΗ ΑΓΟΡΑ ΕΡΓΑΣΙΑΣ

Κριτική παρουσίαση της μελέτης των Κ. Κασιμάτη και Άλλισον Ε.

Η Μορφολογία της δεύτερης απασχόλησης, ΕΚΚΕ, Αθήνα, 1989

Η έρευνα και η βιβλιογραφία σχετικά με την ελληνική αγορά εργασίας και τις εργασιακές σχέσεις, παρά τη σχετική άνησσή τους τα τελευταία χρόνια, χαρακτηρίζονται από σημαντικές ελλείψεις που αφορούν όχι μόνο την ερμηνεία των φαινομένων και της δυναμικής τους αλλά και την απλή καταγραφή τους. Ένα από αυτά τα φαινόμενα είναι και η δεύτερη απασχόληση ή η πολυαπασχόληση του εργατικού δυναμικού. Η μελέτη των Κασιμάτη και Άλλισον επιχειρεί μια πρώτη προσέγγιση του φαινομένου της δεύτερης απασχόλησης στην Ελλάδα συνδυάζοντας τρεις διαφορετικές πηγές στατιστικών στοιχείων. Στην ουσία αποτελεί την πρώτη συστηματική καταγραφή της απασχόλησης εργατικού δυναμικού σε περισσότερες της μιας εργασίες και γι' αυτό τόσο τα ευρήματα της εμπειρικής έρευνας όσο και η μεθοδολογία της πρέπει να γίνουν αντικείμενο διεξοδικής συζήτησης.

Η εν λόγω μελέτη αποκτά ιδιαίτερη σημασία δεδομένου ότι αφενός οι αναφορές στην παραοικονομία έχουν γίνει μόνιμο συστατικό στοιχείο των αναφορών στην οικονομική κατάσταση του ελληνικού κοινωνικού σχηματισμού, αφετέρου οι εκκλήσεις για την προώθηση της ελαστικότητας στην ελληνική αγορά εργασίας αρχίζουν να κερδίζουν έδαφος στη διαμόρφωση της πολιτικής απασχό-

λησης. Καθώς το φαινόμενο της δεύτερης απασχόλησης συνδέεται και με τα δύο αυτά επίκαιρα ζητήματα, τα ευρήματα της μελέτης θα μπορούσαν να προσδώσουν πρακτικό περιεχόμενο σε μια φιλολογία που διεξάγεται, κυριολεκτικά, ερήμην εμπειρικών δεδομένων.

Η μελέτη για τη «μορφολογία της δεύτερης απασχόλησης» αποτελεί το δεύτερο μέρος των δημοσιεύσεων που σχεδιάζονται στα πλαίσια της «έρευνας για τα κοινωνικά χαρακτηριστικά της απασχόλησης» από την ομώνυμη ομάδα έρευνας του ΕΚΚΕ. (Το πρώτο μέρος, που όπως μας πληροφορούν οι συγγραφείς αφορά την «Επιλογή Επαγγέλματος», τελεί υπό έκδοση.) Η μελέτη σχετικά με τη μορφολογία της δεύτερης απασχόλησης βασίζεται σε στοιχεία προερχόμενα από τρεις διαφορετικές δειγματοληπτικές έρευνες, δύο του ΕΚΚΕ και μια της ΕΣΥΕ. Οι έρευνες του ΕΚΚΕ είναι, πρώτον, η «Έρευνα για τα κοινωνικά χαρακτηριστικά της απασχόλησης» (λεπτομέρειες στην υπό έκδοση μελέτη «Επιλογή Επαγγέλματος»), και δεύτερον, η «Έρευνα για την απασχόληση και το εισόδημα» (λεπτομέρειες στο Καράγιωργας Σ., Κασιμάτη Κ., Πανταζίδης Ν., Έρευνα για τη σύνθεση και την κατανομή του εισοδήματος στην Ελλάδα, Μέρος Πρώτο, Αποτελέσματα για την περιοχή της Πρωτεύουσας, ΕΚΚΕ,

* Κούλα Κασιμάτη, *Η μορφολογία της δεύτερης απασχόλησης*, ΕΚΚΕ, Αθήνα 1989 (σε συνεργασία με την Ελ. Άλλισον).

Αθήνα, 1988). Η έρευνα της ΕΣΥΕ είναι η γνωστή ετήσια Έρευνα Εργατικού Δυναμικού.

Η δομή της μελέτης αποτελείται από τρία μέρη. Στο πρώτο μέρος επιχειρείται η θεωρητική προσέγγιση του φαινομένου της δεύτερης απασχόλησης. Στο δεύτερο μέρος παρουσιάζονται και σχολιάζονται τα αποτελέσματα των εμπειρικών ερευνών με σκοπό την καταγραφή και τον προσδιορισμό της μορφολογίας της δεύτερης απασχόλησης. Τα στατιστικά στοιχεία από τις τρεις προαναφερθείσες πηγές συζητούνται σε σχέση με δύο ομάδες κριτηρίων: πρώτον τα ατομικά χαρακτηριστικά των εργαζομένων και δεύτερον τα εργασιακά χαρακτηριστικά τους (κλάδος, επαγγελματική κατηγορία, θέση στο επάγγελμα). Στο τρίτο μέρος της μελέτης παρουσιάζονται ορισμένες γενικεύσεις και εκτιμήσεις σχετικά με τις κοινωνικοοικονομικές πλευρές της δεύτερης απασχόλησης. Ωστόσο πρέπει εξ αρχής να σημειωθεί ότι η μελέτη βασίζεται κυρίως στα ευρήματα της έρευνας «για την απασχόληση και το εισόδημα» του ΕΚΚΕ. Η μεν έρευνα της ΕΣΥΕ χρησιμοποιείται για κάποιες βασικές συγκρίσεις και την προσέγγιση της διαχρονικής εξέλιξης της δεύτερης απασχόλησης κατά την περίοδο 1983-86, η δε έρευνα του ΕΚΚΕ «για τα κοινωνικά χαρακτηριστικά της απασχόλησης» χρησιμοποιείται μόνο στην εξέταση της δεύτερης απασχόλησης ως προς την οικογενειακή κατάσταση του εργατικού δυναμικού και ως προς το βαθμό επαγγελματικής ή εργασιακής ικανοποίησής του.

Ένα ακόμη ιδιαίτερο χαρακτηριστικό της μελέτης είναι πως, καθώς αντλεί τα εμπειρικά δεδομένα της από μελέτες που έχουν διεξαχθεί με την έμφαση σε άλλες όψεις της απασχόλησης και του εισοδήματος, δεν είχε τη δυνατότητα συστηματικού προσδιορισμού και επίλογής των βασικών εννοιών και της μεθοδολογίας για τη διερεύνηση του φαινομένου της δεύτερης απασχόλησης στη χώρα μας. Έτσι η μελέτη «υποχρεώνεται» να χρησιμοποιήσει ορισμούς και εξειδικεύσεις που προϋπήρξαν. Και αυτό την «υποχρεώνει» επίσης απλώς να αρκείται στην παράθεση των διαφορετικών ορισμών της δεύτερης απασχόλησης που χρησιμοποιούνται στις τρεις δειγματοληπτικές έρευνες από όπου αντλεί τα εμπειρικά δεδομένα. Αυτό βέβαια δεν

σημαίνει ότι η διαφοροποίηση των ορισμών δημιουργεί πρόβλημα στην αξιοπιστία της μελέτης. Άλλωστε το γεγονός ότι η μελέτη βασίζεται κυρίως σε μια πηγή εμπειρικών δεδομένων εξασφαλίζει τη σχετική ομοιογένεια των στατιστικών στοιχείων.

Το πρώτο και ενδιαφέρον εύρημα της μελέτης, η οποία αναφέρεται κατά κανόνα στο έτος 1984, είναι πως σύμφωνα με τη μελέτη του ΕΚΚΕ «για την απασχόληση και το εισόδημα», το 9,4% του εργατικού δυναμικού έχει και δεύτερη εργασία. Αυτό το ποσοστό είναι σχεδόν διπλάσιο του ποσοστού που δίνει η Έρευνα Εργατικού Δυναμικού της ΕΣΥΕ. Σύμφωνα με τα στοιχεία της ΕΣΥΕ το ποσοστό του εργατικού δυναμικού που είχε πρόσθετη απασχόληση ήταν 5,1%. Οι συγγραφείς επιχειρηματολογούν, ορθά, πως η καταγραφή του φαινομένου από την έρευνα του ΕΚΚΕ πρέπει να είναι πληρέστερη και, συνεπώς, το φαινόμενο προσεγγίζεται πιο ικανοποιητικά στις έρευνες του ΕΚΚΕ. Ταυτόχρονα όμως θεωρούν, και το τονίζουν αυτό, πως ακόμη και το ποσοστό του 9,4% για τη δεύτερη απασχόληση είναι υποεκτιμημένο.

Ο λόγος που τους οδηγεί σε αυτήν τη θέση είναι πως «σημαντικό μέρος της δεύτερης απασχόλησης εντάσσεται στο πλαίσιο της εκτεταμένης παραοικονομίας που χαρακτηρίζει τη χώρα μας, και επομένως δεν μπορεί να εμφανιστεί στις επίσημες καταγραφές» (σελ. 64). Η αμφιβολία για την πραγματικότητα της δεύτερης απασχόλησης όπως αυτή προκύπτει από τις χρησιμοποιούμενες δειγματοληπτικές έρευνες, διέπει ολόκληρη τη μελέτη σε σημείο ώστε στην ίδια ενότητα (σελ. 68) να συμπεραίνεται ότι «τα επίσημα στοιχεία θα δίνουν πάντοτε μια εικόνα που θα αποκλίνει σημαντικά από την πραγματικότητα. Πράγματι, δεν υπάρχει ελπίδα να οδηγηθούμε, τουλάχιστον στο άμεσο μέλλον, σε ικανοποιητικές εκτιμήσεις του μεγέθους της, γιατί η εμπειρία μας έχει διδάξει ότι όλες οι προσεγγίσεις που έχουν ακολουθηθεί από διαφορετικούς φορείς και με διαφορετικές τακτικές, μας οδηγούν σε κάποια βελτιωμένα ίσως αλλά οπωσδήποτε σοβαρά υποεκτιμημένα αποτελέσματα».¹¹

Το συμπέρασμα αυτό, με τον τρόπο που είναι διατυπωμένο αποδυναμώνει τα ευρήματα της μελέτης, και αποτρέπει τον ερευνητή

από περαιτέρω διερεύνηση του φαινομένου, πριν καν αναληφθεί η πρώτη απόπειρα για τη διερεύνησή του. Αποδυναμώνει επίσης τα ευρήματα της έρευνας «για την απασχόληση και το εισόδημα» από την οποία αντλούνται τα στοιχεία για τη δεύτερη απασχόληση. Βέβαια το θέμα δεν είναι να πούμε αν θεωρούμε τις υφιστάμενες εκτιμήσεις υπο-, υπερ-, ή ορθές. Είναι επίσης απαραίτητο να συζητηθούν οι αιτίες, εννοιολογικές και μεθοδολογικές, αλλά και οι πραγματικές συμπεριφορές του αντικειμένου της έρευνας (του εργατικού δυναμικού με δεύτερη απασχόληση) που ενδεχομένως οδηγούν στην υποεκτίμηση του φαινομένου της δεύτερης απασχόλησης. Οι συγγραφείς εντοπίζουν δύο αιτίες. Πρώτον την «εκτεταμένη παραοικονομία» και, δεύτερον, το ότι η δεύτερη απασχόληση είναι απαγορευμένη για ορισμένες κατηγορίες απασχολούμενων. (Στην ουσία σε αυτές τις κατηγορίες ανήκει το μεγαλύτερο κομμάτι των απασχολούμενων στον δημόσιο τομέα.) Ας τα πάρουμε ένα ένα.

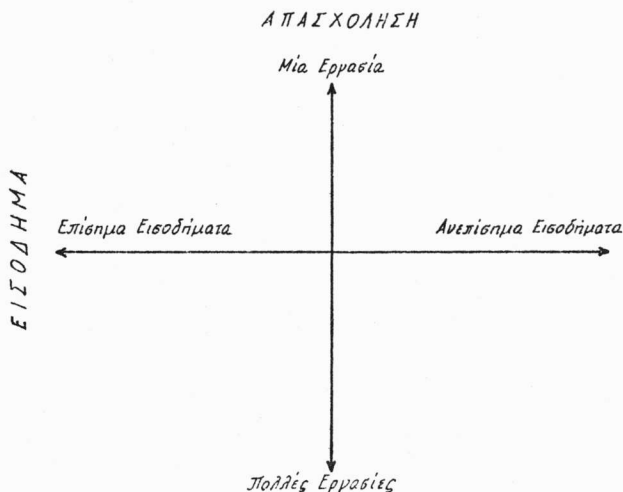
Η επίδραση της φιλολογίας περί παραοικονομίας είναι εμφανής στη διαμόρφωση της μελέτης. Οι συγγραφείς στο θεωρητικό μέρος αναφέρονται στην πρόσφατη ελληνική βιβλιογραφία σχετικά με το φαινόμενο της παραοικονομίας ως μία από τις αιτίες, ή τουλάχιστον τους παράγοντες που επηρεάζουν τη δεύτερη απασχόληση. Μάλλον είναι ακριβώς οι υφιστάμενες εκτιμήσεις για το μέγεθος της παραοικονομίας στη χώρα μας που οδηγούν τους συγγραφείς στην θέση της υποεκτίμησης. Καθώς η παραοικονομία υπολογίζεται στα επίπεδα του 25-35% είναι δυνατόν το ποσοστό του εργατικού δυναμικού που έχει και δεύτερη απασχόληση να μην υπερβαίνει το 10%. Κατά τη γνώμη μας, ναι, είναι δυνατόν. Δεν υφίσταται εξ ορισμού ευθεία αντιστοιχία μεταξύ παραοικονομίας και δεύτερης απασχόλησης. Το εάν υφίσταται ή όχι είναι αντικείμενο εμπειρικής διερεύνησης. Όμως από θεωρητική άποψη αυτό εξαρτάται από το χαρακτήρα και τη δομή της παραοικονομίας.

Για τη διερεύνηση του ζητήματος θα προτείναμε τη διαγραμματική παρουσίαση της σχέσης μεταξύ παραοικονομίας και δεύτερης απασχόλησης με βάση δύο άξονες: έναν που αφορά το εισόδημα και έναν που αφορά την απασχόληση. Στο Διάγραμμα 1 η παραοικονομία ορίζεται από το χώρο δεξιά του κάθε

του άξονα και μπορεί να αφορά εισοδήματα είτε από μια απασχόληση είτε από πολλές. Από θεωρητική άποψη είναι δυνατόν τα εισοδήματα από τη δεύτερη απασχόληση να μην ανήκουν στον τομέα της παραοικονομίας. Από αυτή την άποψη θεωρούμε αυθαίρετους των εξ ορισμού ταυτίση της δεύτερης απασχόλησης με την παραοικονομία. Επίσης, ακόμη και αν η δεύτερη απασχόληση αποτελεί μέρος της παραοικονομίας, θα ήταν απλώς μια υπόθεση, η οποία μάλλον δεν αφορά την ελληνική παραοικονομική πραγματικότητα, το ότι η παραοικονομία ταυτίζεται με τη δεύτερη απασχόληση. Οι υφιστάμενες εκτιμήσεις του μεγέθους και του χαρακτήρα της παραοικονομίας στη χώρα μας μάλλον υποστηρίζουν την υπόθεση ότι η παραοικονομία αφορά κυρίως εισοδήματα από την πρώτη, και συχνά μοναδική, απασχόληση, και κατά δεύτερο λόγο εισοδήματα από τη δεύτερη απασχόληση. Ούτως ή άλλως, η πραγματική σχέση μεταξύ παραοικονομίας και δεύτερης απασχόλησης, τόσο από την πλευρά της απασχόλησης όσο και από την πλευρά του εισοδήματος δεν μπορεί παρά να είναι αντικείμενο εμπειρικής έρευνας. Ωστόσο, από θεωρητική άποψη η συνύπαρξη παραοικονομίας της κλίμακας 25,35% και δεύτερης απασχόλησης της κλίμακας 10% είναι πιθανή.

Η απαγόρευση δεύτερης απασχόλησης, που ισχύει για την πλειονότητα των απασχολούμενων στον δημόσιο τομέα, είναι ο δεύτερος παράγων που θεωρείται ως αιτία της υποεκτίμησης του φαινομένου της δεύτερης απασχόλησης στη χώρα μας. Πράγματι, υπάρχουν βάσιμοι λόγοι να αποκρουβεί από τους συντελεστές η δεύτερη απασχόληση των δημοσίων υπαλλήλων. (Παρενθετικά ας σημειωθεί ότι παρόμοιοι λόγοι ισχύουν και στην περίπτωση των εισοδημάτων —ανεξάρτητα του αν είναι δημοσίων υπαλλήλων ή όχι— στο βαθμό που τα εν λόγω εισοδήματα δεν δηλώνονται στην Εφορεία). Αν υποθέσουμε ότι το σύνολο των δημοσίων υπαλλήλων απέκρυψε την δεύτερη απασχόληση στην περίπτωση φυσικά που είχε τέτοια, πώς θα διαμορφώνονταν τα ποσοστά του εργατικού δυναμικού με δεύτερη απασχόληση, χωρίς την εν λόγω υποεκτίμηση; Κάνοντας ορισμένες υποθέσεις μπορούμε να καταλήξουμε σε μια εκτίμηση. Σύμφωνα με την έρευνα Ερ-

ΔΙΑΓΡΑΜΜΑ 1
ΠΑΡΑΟΙΚΟΝΟΜΙΑ ΚΑΙ ΔΕΥΤΕΡΗ ΑΠΑΣΧΟΛΗΣΗ



γατικού Δυναμικού, κατά το έτος 1987, το 19,4% του Εργατικού Δυναμικού απασχολούνταν στον ευρύτερο δημόσιο τομέα. Υποθέτουμε ότι και το 1984 η σχέση μεταξύ απασχολούμενων στον ιδιωτικό και τον δημόσιο τομέα ήταν περίπου η ίδια. Αυτό σημαίνει ότι, σύμφωνα με τα ευρήματα της έρευνας «για την απασχόληση και το εισόδημα» του ΕΚΚΕ, κατά το έτος 1984, θα πρέπει ένα ανάλογο ποσοστό του συνόλου των 3.317.000 απασχολούμενων, δηλαδή περί τις 644.000, να απασχολούνταν στον δημόσιο τομέα. Αν επίσης υποθέσουμε ότι όσοι δήλωσαν στην έρευνα του ΕΚΚΕ ότι είχαν δεύτερη απασχόληση, οι 311.000 για την ακρίβεια, ανήκαν στον ιδιωτικό τομέα, τότε το ποσοστό του εργατικού δυναμικού του ιδιωτικού τομέα με δεύτερη απασχόληση ανέρχεται σε 11,7%. Ακόμη και αν υποθέσουμε ότι οι απασχολούμενοι στον δημόσιο τομέα έ-

χουν σχετικά υψηλότερη ροπή προς τη δεύτερη απασχόληση από ό,τι οι εργαζόμενοι στον ιδιωτικό τομέα, και διπλασιασχολούνται σε ποσοστό 20%, τότε η υποθετικά μη υποεκτιμημένη έκταση του εργατικού δυναμικού με δεύτερη απασχόληση θα ανερχόταν σε ποσοστό της τάξης του 13,4%. Με άλλα λόγια, παρ' όλες τις ευνοϊκές για το επιχειρημα της υπο-εκτίμησης υποθέσεις που κάναμε, στο ποσοστό της εκτιμηθείσας δεύτερης απασχόλησης προστίθενται ακόμη 4 ποσοστιαίες μονάδες. Φυσικά η μεταβολή κάθε άλλο παρά αμελητέα είναι. Ωστόσο δείχνει πως η υπο-εκτίμηση του μεγέθους της δεύτερης απασχόλησης κάθε άλλο παρά συγκαλύπτει πραγματικότητες της τάξεως του 20% και του 30%. Αν η υποεκτίμηση ήταν αυτής της τάξεως τότε δεν θα είχε νόημα να συζητάμε τα υπόλοιπα ευρήματα της μελέτης για τη μορφολογία της δεύτερης απασχόλησης.

Άλλωστε είναι ακριβώς αυτά τα ευρήματα που υποδηλώνουν την πραγματική διάσταση της σχέσης μεταξύ παραοικονομίας και δεύτερης απασχόλησης και τη λειτουργία της δεύτερης απασχόλησης στην ελληνική αγορά εργασίας.

Το δεύτερο σημαντικό θέμα που συζητά η μελέτη έχει να κάνει με τη διαχρονική εξέλιξη της και τη συσχέτισή της με άλλες βασικές μεταβλητές της αγοράς εργασίας όπως είναι η ανεργία και οι μισθοί και τα ημερομίσθια. Όμως καθώς οι διαθέσιμες παρατηρήσεις αφορούν μόνο την περίοδο 1983-86, και κατά συνέπεια δεν παρέχουν τη δυνατότητα εξαγωγής συμπερασμάτων σχετικά με το εάν η σχέση μεταξύ δεύτερης απασχόλησης-ανεργίας ή μισθών και ημερομισθίων είναι θετική ή αρνητική. Ας σημειωθεί εδώ ότι, όπως επιστημαίνονται και οι συγγραφείς, η αντιμετώπιση των θέσεων εργασίας που καλύπτουν οι απασχολούμενοι σε δεύτερη απασχόληση ως θέσεων που θα μπορούσαν εξ ορισμού να καλυφθούν με ανέργους είναι απλοϊκή. Και μπορεί να οδηγήσει σε «λύσεις» του προβλήματος της ανεργίας όπως αυτή που συζητούνταν σοβαρά στο Υπουργείο Εργασίας εν έτει 1988, δηλαδή τη «λύση» της απαγόρευσης της απασχόλησης των συνταξιούχων και της δεύτερης απασχόλησης ώστε οι θέσεις τους να καλυφθούν από ανέργους. Βέβαια η «λύση» απεράτη καθώς οι υπηρεσίες απασχόλησης γνωρίζουν ότι, μεταξύ άλλων, παρατηρείται συχνά και η περίπτωση εγγεγραμμένων ανέργων με δεύτερη

απασχόληση!

Το τρίτο ενδιαφέρον εύρημα της μελέτης αφορά την κατανομή του εργατικού δυναμικού με δεύτερη απασχόληση κατά βαθμό αστικότητας. Οι συγγραφείς καταλήγουν στο συμπέρασμα ότι ο αγροτικός χώρος είναι ο κατεξοχήν χώρος με πολυαπασχολούμενα άτομα καθώς εκεί συγκεντρώνεται το 63% του συνόλου των απασχολούμενων σε δεύτερη εργασία (σ. 69-73). Δεδομένου ότι επί του συνόλου της απασχόλησης ο αγροτικός χώρος συγκεντρώνει μόνο το 33,4% είναι βέβαιη η υπόθεση ότι υφίσταται μια συστηματική σχέση μεταξύ βαθμού αστικότητας και δεύτερης απασχόλησης του εργατικού δυναμικού. Οι συγγραφείς αναφέρονται σε αυτή τη σχέση αλλά την εξετάζουν με μάλλον έμμεσο τρόπο. Μια ελάχιστα διαφορετική προσέγγιση των στατιστικών στοιχείων θα έκανε εμφανή αυτή τη σχέση. Δεν μιλούμε εδώ απλώς για το ότι ο μεγαλύτερος όγκος του εργατικού δυναμικού με δεύτερη απασχόληση είναι συγκεντρωμένος στον αγροτικό χώρο. Αλλά για το ότι το εργατικό δυναμικό των αγροτικών περιοχών εμφανίζει υψηλότερη ροπή προς τη δεύτερη απασχόληση καθώς τα ποσοστά συμμετοχής σε δεύτερη απασχόληση είναι υψηλότερα εκείνων των αστικών και ημιαστικών περιοχών. Επιπλέον υφίσταται μια αρνητική σχέση μεταξύ βαθμού αστικότητας και ποσοστού συμμετοχής του εργατικού δυναμικού σε δεύτερη απασχόληση. Η σχέση αυτή φαίνεται από τα στοιχεία του Πίνακα 1.

ΠΙΝΑΚΑΣ 1

Συμμετοχή απασχολούμενων σε δεύτερη απασχόληση κατά βαθμό αστικότητας

	Έρευνα ΕΣΥΕ 1984	Έρευνα ΕΚΚΕ 1984
Σύνολο Χώρας	5,1%	9,4%
Περιοχή Πρωτεύουσας	1,5%	4,5%
Λοιπές Αστικές Περιοχές	2,0%	4,4%
Ημιαστικές Περιοχές	7,8%	11,3%
Αγροτικές Περιοχές	9,6%	19,1%

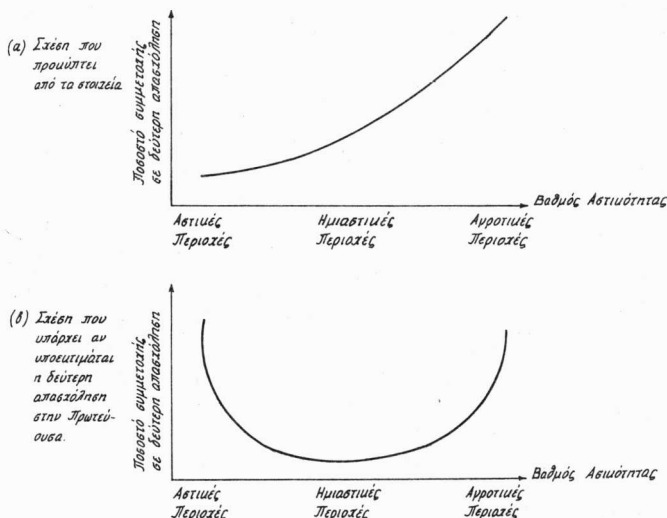
Πηγή: Επεξεργασία Στοιχείων Πίνακα 1, σελ. 169, της μελέτης των Κασμάτη Κ., Άλισσον Ε.

Οι συγγραφείς συζητώντας την κατανομή της δεύτερης απασχόλησης κατά βαθμό αστικότητας σημειώνουν (σ. 70) πως ακριβώς λόγω της παραοικονομίας οι εκτιμήσεις της δεύτερης απασχόλησης για την περιοχή της πρωτεύουσας, όπως τη διαμορφώνουν οι επίσημες καταγραφές, είναι πολύ υποεκτιμημένη. Αν αυτό πράγματι ισχύει, τότε η αρνητική σχέση μεταξύ βαθμού αστικότητας και συμμετοχής του εργατικού δυναμικού σε δεύτερη απασχόληση δεν ανταποκρίνεται στην πραγματικότητα. Η εναλλακτική σχέση μπορεί να παρουσιασθεί διαγραμματικά ως μία καμπύλη U παρά ως μία καμπύλη με θετική κλίση όπως δείχνει το Διάγραμμα 2. Το ποια τελικά σχέση ανταποκρίνεται στην πραγματικότητα είναι αντικείμενο περαιτέρω έρευνας. Αυτό που πρέπει να σημειωθεί εδώ είναι πως οι συγγραφείς λαμβάνουν σοβαρά

υπόψη τους τη διάσταση του βαθμού αστικότητας κατά την εξέταση της μορφολογίας της δεύτερης απασχόλησης. Η ανάλυσή τους, όπου βέβαια το επιτρέπουν τα διαθέσιμα στοιχεία, γίνεται όχι μόνο σε επίπεδο συνόλου της χώρας αλλά και στη διάσταση μεταξύ περιοχής πρωτεύουσας αφενός και αγροτικών περιοχών αφετέρου.

Από θεωρητική άποψη το ζήτημα της σχέσης μεταξύ βαθμού αστικότητας και δεύτερης απασχόλησης μπορεί να τεθεί ως πρόβλημα της σχέσης μεταξύ καπιταλιστικού τρόπου παραγωγής, απλής εμπορευματικής παραγωγής και δεύτερης απασχόλησης. Βέβαια, υπάρχει εδώ μια εκτενής συζήτηση για το εάν και κατά πόσον ο καπιταλιστικός τρόπος παραγωγής είναι κυρίαρχος, αμέσως ή εμμέσως, στον ελληνικό αγροτικό χώρο, η οποία υπερβαίνει τα όρια αυτού του σημειώ-

ΔΙΑΓΡΑΜΜΑ 2.
ΒΑΘΜΟΣ ΑΣΤΙΚΟΤΗΤΑΣ ΚΑΙ ΣΥΜΜΕΤΟΧΗ
ΣΕ ΔΕΥΤΕΡΗ ΑΠΑΣΧΟΛΗΣΗ



ματος. Αλλά οι μάλλον εμφανείς διαφορές της οργάνωσης της παραγωγής και της εργασίας στους δύο χώρους παρέχουν τη δυνατότητα εξειδίκευσης των παραγόντων που ενδεχομένως ερμηνεύουν τη σχέση δεύτερης απασχόλησης και βαθμού αστικότητας. Οι συγγραφείς θύγουν αυτό το ζήτημα όταν επιχειρούν να ερμηνεύσουν (σ. 73) την εικόνα της δεύτερης απασχόλησης στον αγροτικό χώρο αναφερόμενοι i) στην εκμηχάνιση της γεωργίας, ii) στην ανάπτυξη εμπορικών δραστηριοτήτων συναφών με τη διάθεση της αγροτικής παραγωγής, iii) στην ανάπτυξη του καταμερισμού της εργασίας, και iv) στην επέκταση και την ανάπτυξη του τουρισμού.

Πέρα από τα ευρήματα που προαναφέρθηκαν, ο κορμός της μελέτης βρίσκεται στις σελίδες 80-135 όπου με κριτήριο τα ατομικά και τα εργασιακά χαρακτηριστικά του εργατικού δυναμικού αναλύεται η μορφολογία της δεύτερης απασχόλησης στην ελληνική αγορά εργασίας. Η μεθοδολογία που κατά κανόνα υιοθετείται βασίζεται στην ανάλυση της κατανομής του συνόλου των διπλοαπασχολούμενων κατά κατηγορίες ανάλογα με το κριτήριο που συζητείται (φύλο, ηλικία, επίπεδο εκπαίδευσης κλπ.) και στη σύγκρισή της με την ανάλογη ποσοστιαία κατανομή

του εργατικού δυναμικού συνολικά. Από την πλευρά μας θα προτείναμε και μια άλλη, συμπληρωματική, μέθοδο ανάλυσης των στοιχείων. Συζητώντας τα ευρήματα σχετικά με τα ατομικά και τα εργασιακά χαρακτηριστικά του εργατικού δυναμικού που κατέχει και δεύτερη απασχόληση, θα αναφερθούμε στη συνέχεια σε επιπλέον συμπεράσματα που προκύπτουν από τη μέθοδο ανάλυσης βάσει του ποσοστού της συμμετοχής σε δεύτερη απασχόληση. Μας το επιτρέπει αυτό το γεγονός ότι η μελέτη συνοδεύεται από Παράρτημα όπου περιέχονται βασικοί πίνακες με τα πρωτογενή στατιστικά στοιχεία της μελέτης.

Όπως σημειώνουν οι συγγραφείς (σ. 83), οι διπλοαπασχολούμενοι στην ελληνική αγορά εργασίας είναι κατά 85% άνδρες και κατά 15% γυναίκες. Δεδομένου ότι η ανάλογη κατανομή του εργατικού δυναμικού είναι 68% και 32%, είναι σαφές ότι η συμμετοχή των γυναικών σε δεύτερη απασχόληση είναι σχετικά χαμηλότερη εκείνης των ανδρών. Η διαφοροποίηση αυτή προκύπτει σαφέστερα από τα στοιχεία του Πίνακα 2, σύμφωνα με τα οποία οι άνδρες συμμετέχουν σε δεύτερη απασχόληση σε ποσοστό 11,7% ενώ οι γυναίκες σε ποσοστό 4,5%.

ΠΙΝΑΚΑΣ 2

Συμμετοχή απασχολούμενων σε δεύτερη απασχόληση κατά φύλο και ηλικία

Σύνολο χώρας 1984 (Ποσοστό επί τοις εκατό)				
		Ηλικία		
Φύλο	Σύνολο	— 29	30-44	45+
Σύνολο	9,4	5,1	9,9	10,8
Άνδρες	11,7	7,1	12,5	12,5
Γυναίκες	4,5	2,7	4,4	6,1

Πηγή: Επεξεργασία Στοιχείων Πίνακα 3, σ. 171, της μελέτης των Κασιμάτη Κ., Άλλισον Σ.

Όσον αφορά τη δεύτερη απασχόληση κατά ομάδες ηλικιών οι συγγραφείς σημειώνουν (σ. 85) ότι το ποσοστό συμμετοχής σε δεύτερη απασχόληση αυξάνεται προοδευτικά

ανάλογα με την αύξηση της ηλικίας. Σύμφωνα με τα στοιχεία του Πίνακα 2 η θετική σχέση μεταξύ ηλικίας και συμμετοχής σε δεύτερη απασχόληση ισχύει τόσο στην περίπτωση

του συνόλου όσο και στην περίπτωση των γυναικών. Στην περίπτωση των ανδρών το ποσοστό συμμετοχής κινείται στα ίδια επίπεδα για τις ηλικιακές κατηγορίες των 30-44 και των 45+ ετών.

Συζητώντας το ρόλο των ατομικών χαρακτηριστικών στη δεύτερη απασχόληση οι συγγραφείς εξετάζουν τη σχέση μεταξύ οικογενειακής κατάστασης και δεύτερης απασχόλησης. Το κάνουν αντλώντας στοιχεία από την «έρευνα για τα κοινωνικά χαρακτηριστικά της απασχόλησης στην περιοχή της Πρωτεύουσας». Όμως χρησιμοποιώντας τη μέθοδο της σύγκρισης των ποσοστιαίων κατανομών αφενός των εργατικού δυναμικού συνολικά και αφετέρου των διπλοαπασχολουμένων δεν οδηγούνται στη σαφέστερη δυνατή εικόνα της σχέσης μεταξύ διπλής απασχόλησης και οικογενειακής κατάστασης. Για παράδειγμα, από τον Πίνακα 7 στη σελίδα 88 της μελέτης συνάγεται το συμπέρασμα πως

«οι άγαμες γυναίκες είναι σημαντικά περισσότερες από τους άγαμους άνδρες στη δεύτερη εργασία, σχεδόν τρεις φορές» (σ. 87) ενώ, σύμφωνα με τα πρωτογενή στοιχεία τα απόλυτα μεγέθη στον Πίνακα 4 του παραρτήματος (σ. 178) είναι 4,4 χιλιάδες άνδρες έναντι 3,1 χιλιάδων γυναικών στην κατηγορία των αγάμων με διπλή απασχόληση. Η παρερμηνεία θα αποφευγόταν αν η ανάλυση βασιζόταν στη σύγκριση των ποσοστών συμμετοχής κατά κατηγορία. Όπως φαίνεται από τα στοιχεία του Πίνακα 3 οι διαφοροποιήσεις του ποσοστού συμμετοχής σε δεύτερη απασχόληση ως προς την οικογενειακή κατάσταση είναι ασημαντες. Στους άνδρες οι άγαμοι έχουν σχετικά χαμηλότερη συμμετοχή από ό,τι οι έγγαμοι. Στις γυναίκες οι άγαμες έχουν ελάχιστα υψηλότερη συμμετοχή. Στους έγγαμους όσοι έχουν παιδιά έχουν ελάχιστα χαμηλότερη συμμετοχή από ό,τι όσοι δεν έχουν.

ΠΙΝΑΚΑΣ 3

Συμμετοχή σε δεύτερη απασχόληση κατά οικογενειακή κατάσταση και φύλο, περιοχή πρωτεύουσας

<i>(Ποσοστό επί τοις εκατό)</i>			
Φύλο			
Οικογενειακή κατάσταση	Σύνολο	Άνδρες	Γυναίκες
Σύνολο	3,4	3,8	2,3
Άγαμοι	2,9	3,1	2,7
Έγγαμοι - Χήροι - Διαζευγμένοι	3,5	4,0	2,1
Χωρίς παιδιά	3,6	4,0	2,2
Με παιδιά	3,5	4,0	2,0

Πηγή: Επεξεργασία Στοιχείων Πίνακα 4, σ. 178, της μελέτης των Κασιμάτη Κ., Άλλισον Ε.

Κάποια προβλήματα στην ερμηνεία των στατιστικών ευρημάτων δημιουργούνται και στην περίπτωση της σύγκρισης της κατανομής των διπλοαπασχολουμένων κατά επίπεδο εκπαίδευσης με την ανάλογη κατανομή του συνόλου του εργατικού δυναμικού. Με βάση τον Πίνακα 8 στη σελίδα 91 συνάγεται το συμπέρασμα ότι οι άνδρες με μέσης βαθμίδας εκπαίδευση στο πλαίσιο της επίσημα καταγραμμένης δεύτερης απασχόλησης είναι

διπλάσιοι των γυναικών (σ. 90). Όμως όπως δείχνουν τα απόλυτα μεγέθη είναι μάλλον πενταπλάσιοι καθώς οι άνδρες βρέθηκαν 169,1 χιλιάδες και οι γυναίκες 33 χιλιάδες. Επίσης ενώ σημειώνεται ότι «στην περίπτωση της δεύτερης απασχόλησης στο ανώτερο και ανώτατο επίπεδο εκπαίδευσης έχουμε πολύ περισσότερες γυναίκες από άνδρες (21% έναντι 15%)», στην πραγματικότητα τα απόλυτα μεγέθη δείχνουν ότι οι άνδρες είναι

39,7 χιλιάδες και οι γυναίκες 10,3 χιλιάδες. Τα προβλήματα αυτά θα αποφεύγονταν αν χρησιμοποιούνταν και τα ποσοστά συμμετοχής ως κριτήρια. Σύμφωνα με τα στοιχεία του Πίνακα 4, παρατηρούνται σχετικά υψηλότερα ποσοστά συμμετοχής σε δεύτερη απασχόληση εκείνων των κατηγοριών του εργατικού δυναμικού που έχουν πρώτον, ανώτατη και ανώτερη εκπαίδευση, και δεύτερον, κατώτερη εκπαίδευση. Όσον αφορά το συνδυασμό επιπέδου εκπαίδευσως και ηλικίας, το ποσοστό διπλοαπασχόλησης των ανδρών με ανώτατη εκπαίδευση αυξάνει ανάλογα με την ηλικία, ενώ στην αντίστοιχη περίπτωση των γυναικών εμφανίζεται μια κάμψη στην ηλικία των 30-44 ετών. Στην περίπτωση των κατόχων μέσης εκπαίδευσης υπάρχει

θετική σχέση μεταξύ ηλικίας και ποσοστού διπλοαπασχόλησης. Αντίθετα στην περίπτωση των κατόχων κατώτερης εκπαίδευσης τα ποσοστά συμμετοχής σε δεύτερη απασχόληση, τόσο στην περίπτωση των ανδρών όσο και στην περίπτωση των γυναικών, κορυφώνονται στην ηλικία των 30-44 ετών. Ας σημειώσουμε εδώ ότι ο λόγος που σταθήκαμε στα κριτήρια της εκπαίδευσης και της ηλικίας είναι το ότι οι συγγραφείς παραλείπουν να σχολιάσουν τα στοιχεία που μπορούν να συναχθούν από την ανάλυση της διπλής απασχόλησης κατά φύλο, επίπεδο εκπαίδευσης και ηλικίας. Άλλωστε στο παράρτημα παραθέτουν τα πρωτογενή στοιχεία με βάση τα οποία συντάξαμε τον Πίνακα 4.

ΠΙΝΑΚΑΣ 4

Συμμετοχή σε δεύτερη απασχόληση κατά επίπεδο εκπαίδευσης, φύλο και ηλικία
Σύνολο χώρας 1984

		(Ποσοστό επί τοις εκατό)							
Φύλο		Άνδρες και Γυναίκες							
Επίπεδο	Ηλικία	Σύνολο	- 29	30-44	45 +				
Εκπαίδευσης									
Σύνολο		9,4	5,1	9,9	10,8				
Ανώτατη		8,4	4,8	8,3	11,0				
Μέση		5,9	3,8	6,2	8,1				
Κατώτερη		11,7	7,4	13,5	11,5				
Επίπεδο	Φύλο	Σύνολο	- 29	30-44	45 +	Σύνολο	Γυναίκες	45 +	
Εκπαίδευσης	Ηλικία								
Σύνολο		11,7	7,1	12,5	12,5	4,5	2,7	4,4	6,1
Ανώτατη		10,6	5,2	11,1	11,7	4,7	4,5	3,9	8,4
Μέση		7,9	6,0	8,1	9,2	1,6	1,2	1,9	2,2
Κατώτερη		14,2	9,1	16,6	13,6	6,1	4,1	6,5	6,3

Πηγή: Επεξεργασία Στοιχείων Πίνακα 3, σ. 171, της μελέτης των Κασμάτη Κ., Άλλισον Ε.

Σχολιάζοντας τη μεθοδολογία της ανάλυσης των στατιστικών δεδομένων επιμείναμε έως εδώ στην αρκετά λεπτομερειακή συζήτηση

των ευρημάτων της μελέτης με σκοπό να καταδείξουμε τη χρησιμότητα προσέγγισης των δεδομένων και βάσει των ποσοστών

συμμετοχής σε δεύτερη απασχόληση. Αυτή η μεθοδολογία είναι χρήσιμη τόσο στη συζήτηση των ατομικών χαρακτηριστικών που είδαμε έως εδώ όσο και των εργασιακών χαρακτηριστικών των απασχολούμενων σε δεύτερη απασχόληση, στη συζήτηση των οποίων περνάμε αμέσως. Είναι μάλιστα απαραίτητη όταν η ανάλυση συζητά ως υπόθεση τη θέση του Hamel (σ. 95) σύμφωνα με την οποία στην Αμερική «οι επαγγελματικές κατηγορίες που τυπικά έχουν πολλές ώρες εργασίας, όπως διευθυντές, ανώτεροι υπάλληλοι και ιδιοκτήτες μικρών ή μεγαλύτερων επιχειρήσεων, και αποδοχές υψηλότερες από τις συνηθισμένες (μέσες), εμφανίζουν λιγότερους διπλοαπασχολούμενους». Η υπόθεση αυτή μάλλον επιβεβαιώνεται από τα στοιχεία του Πίνακα 5 σύμφωνα με τα οποία οι γεωργοί, κτηνοτρόφοι, τόσο στην περίπτωση των ανδρών όσο και στην περίπτωση των γυναικών, έχουν το σχετικά υψηλότερο ποσοστό συμμετοχής, ενώ στους άνδρες το μικρότερο ποσοστό συμμετοχής σε δεύτερη απασχόληση παρατηρείται στους διευθύνοντες και τα ανώτερα διοικητικά στελέχη. Το χαμηλότερο ποσοστό για τις γυναίκες παρατηρείται στην επαγγελματική κατηγορία των υπαλλήλων

γραφείου. Σχετικά υψηλό ποσοστό συμμετοχής σε δεύτερη απασχόληση χαρακτηρίζει την επαγγελματική κατηγορία των επιστημονικών και ελευθέρων επαγγελματιών. Ας σημειωθεί εδώ ότι όταν μιλάμε για ποσοστά συμμετοχής αναφερόμαστε στις επαγγελματικές κατηγορίες και όχι στους απασχολούμενους καθ' εαυτούς λόγω του γεγονότος ότι δεν είναι απαραίτητο να υπάρχει ταύτιση μεταξύ επαγγελματικών κατηγοριών στην κύρια και στη δεύτερη απασχόληση του εργατικού δυναμικού.

Οι συγγραφείς εξετάζουν αυτό το ζήτημα εκτιμώντας την ποσοστιαία σχέση επαγγελματος στην κύρια και στη δεύτερη απασχόληση για την περιοχή της πρωτεύουσας στον Πίνακα 10 (σ. 98) της μελέτης. Κατά τη γνώμη μας τα ενδιαφέροντα αυτά στοιχεία δεν υπογραμμίζονται αρκετά. Στην ουσία η εκτίμηση αυτής της σχέσης ισοδυναμεί με την εκτίμηση ενός συντελεστή ομοιογένειας ως προς το επάγγελμα στην κύρια και στη δεύτερη απασχόληση, ο οποίος υποδηλώνει την ενδεχόμενη ποιοτική διαφοροποίηση της προσφοράς εργασίας στο τμήμα εκείνο της αγοράς εργασίας όπου η ζήτηση καλύπτεται από διπλοαπασχολούμενους.

ΠΙΝΑΚΑΣ 5

Συμμετοχή σε δεύτερη απασχόληση κατά επαγγελματική κατηγορία και φύλο
Σύνολο χώρας 1984

Επαγγέλματα	(Ποσοστό επί τοις εκατό)		
	Σύνολο	Άνδρες	Γυναίκες
Σύνολο	9,4	11,7	4,5
Επιστημονικά-Ελευθέρια	8,7	11,5	5,2
Διευθύνοντες	5,0	5,5	1,7
Υπάλληλοι Γραφείου	4,6	8,1	1,1
Έμποροι και Πωλητές	7,3	8,5	4,4
Απασχολούμενοι στην Παροχή Υπηρεσιών	6,8	8,3	4,3
Γεωργοί - Κτηνοτρόφοι	14,8	19,8	6,9
Τεχνίτες - Εργάτες	9,2	10,5	3,5

Πηγή: Επεξεργασία Στοιχείων Πίνακα 5, σ. 177, της μελέτης

ΠΙΝΑΚΑΣ 6

Συντελεστές ομοιογένειας πρώτης και δεύτερης απασχόλησης ως προς το επάγγελμα

Επάγγελμα	(Ποσοστό επί τοις εκατό)		
	Σύνολο χώρας	Πρωτεύουσα	Αγροτικές Περιοχές
Επιστημονικά & Ελευθέρια	68,5	84,9	12,8
Διευθύνοντες κλπ.	14,8	—	—
Υπάλληλοι Γραφείου	21,4	46,7	—
Έμποροι και Πωλητές	21,8	33,3	11,7
Απασχολούμενοι στην Παροχή Υπηρεσιών	8,5	33,3	—
Γεωργοί - Κτηνοτρόφοι	45,6	50,0	40,3
Τεχνίτες - Εργάτες	17,1	65,2	2,7

Πηγή: Επεξεργασία Στοιχείων Πινάκων 8, 8α και 8δ, σ. 192, 193 και 196 της μελέτης των Κασιμάτη Κ., Άλλισον Ε.

Σύμφωνα με τα στοιχεία του Πίνακα 6, στο σύνολο της χώρας ο συντελεστής επαγγελματικής ομοιογένειας των διπλοαπασχολούμενων είναι αρκετά υψηλός μόνον στην περίπτωση των επιστημονικών και ελευθέρων επαγγελματιών, ενώ κινείται σε μέσα επίπεδα στην περίπτωση των γεωργών και κτηνοτρόφων. Στις λοιπές επαγγελματικές κατηγορίες η ομοιογένεια της δεύτερης απασχόλησης είναι εξαιρετικά χαμηλή. Επίσης όπως μπορεί να δει κανείς από τα στοιχεία του Πίνακα 8, σ. 192, στο παράρτημα της μελέτης, η επαγγελματική κατηγορία των γεωργών και κτηνοτρόφων συγκεντρώνει τα υψηλότερα μερίδια της μη ομοιογενούς δεύτερης απασχόλησης όλων των λοιπών επαγγελματικών κατηγοριών. Στην πραγματικότητα η εικόνα που προκύπτει για το σύνολο της χώρας επηρεάζεται από την ιδιαίτερη βαρύτητα της επαγγελματικής ανομοιογένειας μεταξύ κύριας και δεύτερης απασχόλησης που χαρακτηρίζει τους διπλοαπασχολούμενους στις αγροτικές περιοχές. Εξετάζοντας χωριστά την ομοιογένεια στην πρωτεύουσα και στις αγροτικές περιοχές, σύμφωνα με τα στοιχεία του Πίνακα 6, οδηγούμαστε στο συμπέρασμα ότι οι συντελεστές επαγγελματικής ομοιογένειας είναι υψηλότεροι στην πρωτεύουσα. Όπως σημειώνουν και οι συγγραφείς εξετάζοντας την περίπτω-

ση της πρωτεύουσας, ο συντελεστής επαγγελματικής ομοιογένειας μεταξύ πρώτης και δεύτερης απασχόλησης είναι υψηλός τόσο στα επιστημονικά και ελευθέρια επαγγέλματα (84,9%) όσο και στους τεχνίτες-εργάτες (65,2%), ενώ για τις λοιπές κατηγορίες είναι συγκριτικά υψηλότερος εκείνων επί του συνόλου της χώρας. Αντίθετα, στις αγροτικές περιοχές στις επαγγελματικές κατηγορίες πλην των γεωργών και κτηνοτρόφων οι συντελεστές ομοιογένειας είναι από χαμηλοί έως και μηδενικοί. Αυτό που παρατηρείται είναι πως οι απασχολούμενοι σε μη γεωργικές επαγγελματικές κατηγορίες στη δεύτερη απασχόλησή τους εντάσσονται σε ποσοστά που υπερβαίνουν το 80% στην κατηγορία των γεωργών και κτηνοτρόφων. Στην ουσία η διπλή απασχόληση στις αγροτικές περιοχές ισοδυναμεί με ένα δυϊσμό στην κοινωνική - επαγγελματική ένταξη του εργατικού δυναμικού. Παραμένει να απαντηθεί από περαιτέρω έρευνα το εάν αυτός ο δυϊσμός είναι μόνιμο και σταθερό χαρακτηριστικό ή απλώς συνδέεται με τη διαδικασία αργού μετασχηματισμού των κοινωνικών και οικονομικών σχέσεων του ελληνικού αγροτικού χώρου.

Μετά το κριτήριο της επαγγελματικής κατηγορίας οι συγγραφείς μελετούν τη δεύτερη απασχόληση με βάση το κριτήριο της θέσης

στο επάγγελμα εστιάζοντας την ανάλυση τους στις δύο πολυπληθέστερες κατηγορίες του εργατικού δυναμικού, δηλαδή τους μι-

σθωτούς και τους απασχολούμενους δι' ίδιον λογαριασμό.

ΠΙΝΑΚΑΣ 7

Συμμετοχή σε δεύτερη απασχόληση κατά θέση στο επάγγελμα και φύλο
Σύνολο χώρας 1984
(Ποσοστό επί τοις εκατό)

Θέση στο επάγγελμα	Φύλο	Σύνολο	Άνδρες	Γυναίκες
Σύνολο		9,4	11,7	4,5
Εργοδότες		8,6	9,2	2,1
Εργαζόμενοι δι' ίδιον λογαριασμό		13,5	14,7	7,0
Μισθωτοί		7,8	10,1	3,2
Συμβοληθούσα και μη αμειβόμενα μέλη		5,8	6,9	5,7
Αγρότες (με δαπάνες για εργατικά μέχρι 250.000 δρχ. το χρόνο)		14,6	15,0	11,4

Πηγή: Επεξεργασία Στοιχείων Πίνακα 7, σ. 187, της μελέτης των Κασσιμάτη Κ., Άλλισον Ε.

Η ανάλυση του ποσοστού συμμετοχής σε δεύτερη απασχόληση κατά θέση στο επάγγελμα, σύμφωνα με τα στοιχεία του Πίνακα 7, οδηγεί στο συμπέρασμα πως όσοι, άνδρες και γυναίκες, είναι αγρότες με δαπάνες για εργατικά έως και 250.000 δρχ. το χρόνο έχουν το υψηλότερο ποσοστό συμμετοχής σε δεύτερη απασχόληση. Από τις υπόλοιπες κατηγορίες το υψηλότερο ποσοστό συμμετοχής σε δεύτερη απασχόληση εμφανίζεται στην κατηγορία των εργαζομένων δι' ίδιον λογαριασμό. Στους άνδρες το τρίτο υψηλότερο ποσοστό παρατηρείται στους μισθωτούς ενώ στις γυναίκες παρατηρείται στα συμβοληθούσα και μη αμειβόμενα μέλη!!

Όσον αφορά την ομοιογένεια μεταξύ θέσης στο επάγγελμα στην κύρια και στη δεύτερη απασχόληση οι συγγραφείς την εξετάζουν στην περίπτωση της πρωτεύουσας και στην περίπτωση των αγροτικών περιοχών στους Πίνακες 14 και 15 της μελέτης. Συνολικά προκύπτει το συμπέρασμα πως ο συντε-

λεστής ομοιογένειας ως προς τη θέση στο επάγγελμα μεταξύ κύριας και δεύτερης απασχόλησης είναι υψηλότερος στην κατηγορία των εργαζομένων δι' ίδιον λογαριασμό. Οι εργοδότες και οι μισθωτοί, στη δεύτερη απασχόληση, όταν βέβαια έχουν τέτοια, εργάζονται ως αυτοαπασχολούμενοι. Στην περιοχή της πρωτεύουσας οι συντελεστές ομοιογένειας είναι υψηλότεροι στην περίπτωση των μισθωτών, ενώ μειώνονται στις αγροτικές περιοχές.

Η ανάλυση των εργασιακών χαρακτηριστικών της δεύτερης απασχόλησης αναφέρεται και στο κριτήριο του κλάδου οικονομικής δραστηριότητας. Όμως και πάλι, η σύγκριση των ποσοστιαίων κατανομών δεν βοηθάει τη διαύγεια των συμπερασμάτων. Αντίθετα η προσέγγιση βάσει της μεθόδου των ποσοστών συμμετοχής σε δεύτερη απασχόληση, όπως φαίνεται στον Πίνακα 8, οδηγεί στο συμπέρασμα πως η δεύτερη απασχόληση είναι σχετικά υψηλότερη σε κλάδους οικονομι-

κής δραστηριότητας όπου το εργατικό δυναμικό είναι λιγότερο ειδικευμένο και οι δραστηριότητες είναι κυρίως εντάσεως εργασίας. Έτσι υψηλά ποσοστά συμμετοχής σε δεύτερη απασχόληση παρατηρούνται στη γεωργία, στα ορυχεία και στις οικοδομήσεις και δημόσια έργα. Αξιοσημείωτο είναι το υψηλό ποσοστό συμμετοχής των γυναικών σε δεύτερη απασχόληση στον κλάδο των ορυχείων. Πριν όμως αναζητηθεί η ερμηνεία του, καλό θα ήταν να εξεταστεί το ενδεχόμενο τυπογραφικού λάθους του Πίνακα 6 (σ. 182) του παραρτήματος της μελέτης. Τυπογραφικά επίσης λάθη αλλοιώνουν τα στοιχεία των Πινάκων 18 και 19 της μελέτης όπου εξετάζεται η ομοιογένεια μεταξύ κύριας και δεύτερης κατά κλάδο οικονομικής δραστηριότητας. Στον Πίνακα 9 που ακολουθεί συγκεντρώσαμε τους εν λόγω συντελεστές ομοιογένειας κατά κλάδο οικονομικής δραστηριότητας και

κατά βαθμό αστικότητας. Οι συντελεστές ομοιογένειας μεταξύ κλάδου της κύριας και της δεύτερης απασχόλησης είναι χαμηλοί στο σύνολο της χώρας. Στην πρωτεύουσα εμφανίζονται υψηλότεροι σε όλους τους κλάδους πλην γεωργίας, ενώ στις αγροτικές περιοχές, οι μη γεωργικοί κλάδοι χαρακτηρίζονται από χαμηλότερη έως μηδενική ομοιογένεια μεταξύ κλάδου κύριας και δεύτερης απασχόλησης. Άλλωστε, όπως σημειώνουν και οι συγγραφείς (σ. 119), στις αγροτικές περιοχές οι απασχολούμενοι σε μη γεωργικούς κλάδους, όταν έχουν δεύτερη απασχόληση, εργάζονται σε ποσοστά που υπερβαίνουν το 88% στη γεωργία και την κτηνοτροφία. Αυτή η ανομοιογένεια υπογραμμίζει τον ήδη διαπιστωμένο δίσταμο στην κοινωνική-επαγγελματική ένταξη του εργατικού δυναμικού των αγροτικών περιοχών.

ΠΙΝΑΚΑΣ 8

Συμμετοχή σε δεύτερη απασχόληση κατά κλάδο οικονομικής δραστηριότητας και φύλο. Σύνολο χώρας 1981

Φύλο	(Ποσοστό επί τοις εκατό)		
	Σύνολο	Άνδρες	Γυναίκες
Κλάδος			
Γεωργία - Κτηνοτροφία	14,2	18,9	6,8
Ορυχεία	22,6	21,6	40,0
Βιομηχανία - Βιοτεχνία	6,4	7,9	2,9
Ηλεκτρισμός - Φωταέριο κλπ.	5,2	5,8	—
Οικοδόμηση και Δημόσια Έργα	16,4	16,7	—
Εμπόριο κλπ.	7,8	9,5	4,3
Μεταφορές	6,9	7,1	5,5
Τράπεζες - Ασφάλιση κλπ.	5,8	7,9	2,4
Άλλες Υπηρεσίες	7,2	10,2	3,7
Σύνολο Κλάδων	9,4	11,7	4,5

Πηγή: Επεξεργασία Στοιχείων Πίνακα 6, σ. 182, της μελέτης των Κασμάτη Κ., Άλλισον Ε.

Η μελέτη ολοκληρώνεται με την αναφορά στη σχέση ωρών απασχόλησης στην κύρια και στη δεύτερη εργασία, και στο βαθμό ικανοποίησης των διπλοαπασχολούμενων. Όσον αφορά το χρόνο απασχόλησης, όπως ή-

ταν αναμενόμενο, η κατανομή του χρόνου που αφιερώνεται στην κύρια απασχόληση είναι διαφορετική εκείνης της δεύτερης εργασίας καθώς η τελευταία κατά κανόνα υπέχει θέση συμπληρωματικής απασχόλησης που

ΠΙΝΑΚΑΣ 9

Συντελεστές ομοιογένειας πρώτης και δεύτερης απασχόλησης ως προς τον κλάδο οικονομικής δραστηριότητας

Κλάδος	(Ποσοστό επί τοις εκατό)		
	Σύνολο Χώρας	Πρωτεύουσα	Αγροτικές Περιοχές
Γεωργία-Κτηνοτροφία	42,3	33,3	40,2
Ορυχεία	24,6	—	—
Βιομηχανία-Βιοτεχνία	11,6	35,9	—
Ηλεκτρισμός κλπ.	—	—	—
Οικοδομήσεις	5,6	23,1	—
Εμπόριο κλπ.	17,1	42,9	6,7
Μεταφορές κλπ.	5,1	10,0	—
Τράπεζες, Ασφάλειες κλπ.	33,0	42,9	—
Άλλες Υπηρεσίες	48,5	61,2	8,7

Πηγή: Επεξεργασία Στοιχείων Πινάκων 9, 9α, 9β, σελ. 187, 188, 201, της μελέτης των Κασιμάτη Κ., Άλλισον Ε.

επιτελείται σε κλιμάκια ωρών μικρότερα του 35ώρου του εβδομαδιαίου χρόνου εργασίας. Θα είχε ενδιαφέρον, αν φυσικά το επιτρέπουν τα στοιχεία, να εξετασθεί ο χρόνος της απασχόλησης σε δεύτερη εργασία σε συνάρτηση με τα βασικά εργασιακά χαρακτηριστικά του εργατικού δυναμικού, δηλαδή την επαγγελματική κατηγορία, τη θέση στο επάγγελμα και τον κλάδο οικονομικής δραστηριότητας.

Όμως το πλέον ενδιαφέρον και επιδεχόμενο περαιτέρω ανάλυσης τμήμα της μελέτης σχετικά με τη δεύτερη απασχόληση στην ελληνική αγορά εργασίας βρίσκεται ακριβώς στο τέλος της ενότητας που συζητά τη μορφολογία της δεύτερης απασχόλησης. Εκεί οι συγγραφείς παραθέτουν και σχολιάζουν τη σχέση μεταξύ δεύτερης απασχόλησης και εισοδήματος για την περιοχή της πρωτεύουσας. Τα δύο αξιοσημείωτα συμπεράσματα των συγγραφέων είναι: πρώτον πως «το μέσο ατομικό εισόδημα από τη μία κύρια απασχόληση είναι μεγαλύτερο από το μέσο εισόδημα που έχουν οι διπλοαπασχολούμενοι από την κύρια απασχόλησή τους» (σ. 130). Με βάση αυτό το συμπέρασμα οι συγγραφείς σημειώνουν πως «οι διπλοαπασχολούμενοι βρίσκονται σε ευνοϊκότερη οικονομική κατάσταση» (σ. 131) ενώ μία ακριβέστερη διατύπωση θα ήταν πως οι διπλοαπασχολούμενοι έχουν κατά μέσο όρο υψηλότερα εισοδήμα-

τα. Για το εάν βρίσκονται σε ευνοϊκότερη οικονομική κατάσταση θα πρέπει να ληφθεί υπόψη πως εργάζονται σε περισσότερες εργασίες και συνεπώς περισσότερες ώρες. Το δεύτερο αξιοσημείωτο συμπέρασμα είναι πως «τα χαμηλά εισοδήματα από την κύρια εργασία συνδυάζονται με εξίσου χαμηλά εισοδήματα από τη δεύτερη, στο μεγαλύτερο ποσοστό τους. Αντίστροφα, όσο αυξάνεται το εισόδημα από την κύρια εργασία τόσο αυξάνει και το εισόδημα από τη δεύτερη» (σ. 134). Με άλλα λόγια, πράγματι, ορισμένοι διπλοαπασχολούμενοι είναι σε ευνοϊκότερη οικονομική κατάσταση από τους άλλους. Και αυτό θα μπορούσε να αποτελέσει αντικείμενο περαιτέρω έρευνας. Το γεγονός ότι, σε αντίθεση με ό,τι συμβαίνει στην περίπτωση των υπόλοιπων πινάκων της μελέτης, δεν περιλαμβάνονται στο Παράρτημα πίνακες με βασικές πληροφορίες για τα πρωτογενή δεδομένα σχετικά με το εισόδημα και τη δεύτερη απασχόληση, δεν μας επιτρέπει έναν αναλυτικότερο σχολιασμό του ζητήματος. Πάντως, υπό ορισμένες προϋποθέσεις η βάση αυτή δεδομένων σχετικά με το εισόδημα και τη δεύτερη απασχόληση επιδέχεται εκτενή οικονομική ανάλυση που θα φωτίσει σημαντικές πλευρές της ελληνικής αγοράς εργασίας και της δυναμικής της.

Καταλήγοντας, οφείλουμε να σημειώσουμε για ακόμη μια φορά πως η μελέτη των Κα-

σιμάτη Κ. και Άλλισον Ε. αποτελεί την πρώτη συστηματική προσέγγιση του φαινομένου της δεύτερης απασχόλησης στην ελληνική αγορά εργασίας. Το γεγονός ότι «υποχρεώνεται» να αντλήσει τα στοιχεία της από τρεις διαφορετικές πηγές δεδομένων που προήλθαν από διαφορετικές δειγματοληπτικές έρευνες δεν της μειώνει την αξιοπιστία. Μάλιστα τα στοιχεία της έρευνας «για την Απασχόληση και το Εισόδημα» του ΕΚΚΕ φαίνεται ότι αποτελούν μια έγκυρη βάση για την προσέγγιση βασικών και ανεξερεύνητων πλευρών της ελληνικής αγοράς εργασίας. Στη μελέτη της δεύτερης απασχόλησης τα στατιστικά δεδομένα θα μπορούσαν να αξιοποιηθούν περισσότερο βάσει της ανάλυσης

του ποσοστού συμμετοχής σε δεύτερη απασχόληση κατά κατηγορία. Τα ίδια δεδομένα μπορούν να αποτελέσουν αντικείμενο συστηματικότερης σε βάθος στατιστικής και οικονομικής ανάλυσης που θα φωτίσουν θέματα όπως η παραοικονομία, η ελαστικότητα στην αγορά εργασίας, η απόδοση της εκπαίδευσης και της απασχόλησης, κύρια και δεύτερης κλπ. Με δύο λόγια ενώ η εν λόγω μελέτη συμπλήρωσε ένα κενό στην ελληνική βιβλιογραφία, η βάση δεδομένων επί της οποίας βασίστηκε, αν αξιοποιηθεί είναι δυνατόν να καλύψει και άλλα κενά της κοινωνικής έρευνας αλλά και της ενεργού πολιτικής στο τομέα της απασχόλησης.

ΧΡΗΣΤΟΣ ΑΡ. ΙΩΑΝΝΟΥ

ΑΠΑΝΤΗΣΗ ΣΤΗΝ ΚΡΙΤΙΚΗ ΤΟΥ κ. ΙΩΑΝΝΟΥ

Η εκτενής κριτική παρουσίαση της μελέτης μας για τη μορφολογία της Δεύτερης Απασχόλησης από τον κ. Ιωάννου, όπως δημοσιεύεται σ' αυτό το τεύχος της *Επιθεώρησης Κοινωνικών Ερευνών*, επιβάλλει:

Πρώτον να αναγνωρίσουμε ότι ο κ. Ιωάννου συστηματικά ενασχολήθηκε με αυτή την εργασία. Ανεξάρτητα αν υπάρχει αντίλογος σε επόμενα σημεία —γι' αυτά θα μιλήσουμε παρακάτω— πρέπει, ωστόσο, να τονίσουμε με ικανοποίηση την εξονυχιστική εξέταση του κειμένου σε μια εποχή μάλιστα όπου κριτική και κριτικοί πολύ συχνά παραποιούν τα γραφόμενα, διατυπώνοντας και προβάλλοντας δικές τους απόψεις χωρίς να ενδιαφέρονται για δίκαιη και τεκμηριωμένη αντιπαράθεση.

Δεύτερον να δόσουμε τις δικές μας διευκρινίσεις, θέσεις και «κρίσεις» στην κριτική του κ. Ιωάννου γιατί πιστεύουμε ότι με αυτόν τον τρόπο ο αναγνώστης αυτών των κειμένων θα μπορέσει να μορφώσει τη δική του άποψη.

Τις κυριότερες κριτικές παρατηρήσεις του κ. Ιωάννου προσπαθήσαμε να ομαδοποιήσουμε —κι έτσι να απαντήσουμε— σε επόμενες άξονες όπως:

1. ΒΑΘΜΟΣ ΑΝΑΛΥΣΗΣ ΤΟΥ ΕΜΠΕΙΡΙΚΟΥ ΥΛΙΚΟΥ

Ο κ. Ιωάννου παρατηρεί ότι το εμπειρικό υλικό είχε περιθώρια για περαιτέρω αναλύσεις — τις οποίες μάλιστα σε ορισμένα σημεία επιχειρεί ο ίδιος. Με τη θέση του αυτή συμφωνούμε. Είναι, ωστόσο, κοινός τόπος να λεχθεί ότι ο χειρισμός του εμπειρικού υλικού μπορεί να γίνει με πολλούς τρόπους και σε διαφορετικό βάθος και συνήθως δεν εξαντλείται σε ένα δημοσίευμα. Για παράδειγμα: η κλασική έρευνα του D. Glass στην Αγγλία για την κοινωνική κινητικότητα που έγινε το 1949-50 τροποδότησε άλλους ερευνητές-μελετητές μέχρι και τις μέρες μας προκειμένου να διερευνήσουν ορισμένες όψεις των κοινωνικών μετακινήσεων σ' αυτή τη χώρα ή να εφαρμόσουν νέες τεχνικές ανάλυσης των στοιχείων (βλ. Westergaard και Ressler ή Ridge).

Το στατιστικό παράρτημα που παραθέσαμε σ' αυτή την εργασία αυτόν τον στόχο εξυπηρετεί, δηλαδή τη δυνατότητα περαιτέρω ανάλυσης και μελέτης του φαινομένου της διπλής απασχόλησης. Ίσως το ερώτημα, στο

οποίο καλείται να απαντήσει ο αναγνώστης της εργασίας μας, είναι: το περιεχόμενο της ανάλυσης ανταποκρίνεται στον τίτλο της μελέτης μας; και όχι αν μπορούν να γίνουν κι άλλες αναλύσεις και επεξεργασίες γιατί ασφαλώς μπορούν να γίνουν.

2. ΑΝΤΙΑΨΗ

Αναφορικά με την κριτική αντιμετώπιση του εμπειρικού υλικού που αναλύσαμε. Εμείς πιστεύαμε κι εξακολουθούμε να υποστηρίζουμε ότι τόσο τα στοιχεία που εμφανίζουν οι Στατιστικές της ΕΣΥΕ όσο και αυτά που εμείς συγκεντρώσαμε δεν περιέχουν σε υπολογισμό ποσοστό (ποιο είναι αυτό δεν μπορούμε παρά μόνο από ενδείξεις να φανταστούμε) τη δεύτερη απασχόληση στο πλαίσιο της παραοικονομίας γιατί η όποια απασχόληση — κύρια ή δεύτερη — είναι φύσει ή θέσει παράνομη και επομένως δεν δηλώνεται, σε μεγάλο βαθμό, σε οποιαδήποτε εμπειρική έρευνα. Δεν νομίζουμε όμως ότι «αυτό αποδυναμώνει τα ευρήματα της μελέτης» ούτε «αποδυναμώνει τα ευρήματα της έρευνας για την απασχόληση και το εισόδημα» από την οποία αντλούνται τα στοιχεία. Είναι μια πραγματικότητα και γι' αυτό δεν δικαιούμαστε να αφήνομε ανυποψίαστο τον αναγνώστη και χρήστη της μελέτης, χωρίς να του επισημαίνουμε με επιστημονική ευθύνη και εντιμότητα τις προσεγγίσεις που ακολουθήσαμε και τα «όρια» της προσπάθειάς μας.

3. ΤΡΟΠΟΣ ΑΝΑΓΝΩΣΗΣ ΤΟΥ ΕΜΠΕΙΡΙΚΟΥ ΥΛΙΚΟΥ

Ο κ. Ιωάννου ακολούθησε τη γραμμή ανάλυσης των «κάθετων ποσοστών» και όχι των οριζόντιων που εμείς υιοθετήσαμε, γεγονός που οδήγησε στην παράθεση των πινάκων του κριτικού σημειώματος. Με αυτόν τον τρόπο θα μπορούσε να αντιμετωπιστεί όλο το εμπειρικό υλικό αλλά δεν θα οδηγούμαστε σε διαφορετικά συμπεράσματα. Τα απόλυτα μεγέθη που παραθέτει ο κ. Ιωάννου, κατά τη γνώμη μας, δεν μπορούν να βοηθήσουν τον αναγνώστη αν δεν αναχθούν σε ενιαία εκατοστιαία βάση. Η σύγκριση 4.400 ανδρών έναντι 3.100 γυναικών αγάμων δεν δηλώνει τίποτα αν δεν γνωρίζει κανείς τον συνολικό

αριθμό απασχολούμενων ανδρών και γυναικών.

4. ΧΡΗΣΙΜΟΠΟΙΗΣΗ ΔΙΑΦΟΡΕΤΙΚΩΝ ΕΝΝΟΙΩΝ

Παντού στο κείμενό μας οι αναφορές και παραθέσεις στοιχείων και επεξεργασιών αναφέρονται στους απασχολούμενους και όχι στο *εργατικό δυναμικό* όπως κάνει ο κ. Ιωάννου. Είναι όμως γνωστό ότι αυτές οι δύο έννοιες είναι διαφορετικές εφόσον στο εργατικό δυναμικό εκτός από τους απασχολούμενους περιλαμβάνονται και οι *άνεργοι*, οι οποίοι όμως ποια θέση και ποιο ενδιαφέρον παρουσιάζουν στη θεματολογία της δεύτερης απασχόλησης; Αυτές οι εννοιολογικές διαφοροποιήσεις ασφαλώς οδηγούν σε διαφορετικούς συλλογισμούς και συσχετισμούς, αυτούς που αναφέρει ο κ. Ιωάννου στο κριτικό του σημείωμα.

5. ΥΠΟΘΕΤΗΣΗ ΑΥΘΑΙΡΕΤΩΝ ΥΠΟΘΕΣΕΩΝ

Ο κ. Ιωάννου πιθανολογεί ότι αν η παραοικονομία είναι της τάξης του 25-30%, τότε η απασχόληση δεν μπορεί να ξεπερνά το 10%. Πού στηρίζει όμως αυτή την υπόθεση; Μήπως και το 25-30% ως ποσοστό της παραοικονομίας στο ΑΕΠ δεν είναι αυθαίρετο; Λέγει σε άλλο σημείο ο κ. Ιωάννου ότι «σύμφωνα με την έρευνα εργατικού δυναμικού κατά το έτος 1987 το 19,4% του εργατικού δυναμικού απασχολούνταν στον ευρύτερο δημόσιο τομέα. Υποθέτουμε ότι και το 1984 η σχέση μεταξύ απασχολούμενων στον ιδιωτικό και στον δημόσιο τομέα ήταν περίπου η ίδια». Από πού βγαίνει αυτή η υπόθεση; Γιατί δεν ανέτρεξε στις ίδιες πηγές ώστε να ευρεθεί το πραγματικό μέγεθος; Μήπως έπρεπε να ορισθεί ο όρος «ευρύτερος τομέας»; Οι κοινωνικοποιημένες επιχειρήσεις εντάσσονται σ' αυτόν; Δεν είχαμε σημαντικές αλλαγές αυτήν την περίοδο σ' αυτό το χώρο ώστε να μην είναι αυτονόητο ότι η σχέση είναι περίπου η ίδια;

Και αλλού η επιχειρηματολογία του κ. Ιωάννου («παρ' όλες τις εννοϊκές για το επιχείρημα της υπο-εκτίμησης υποθέσεις που κάναμε, στο ποσοστό της εκτιμηθείσας δεύ-

τερης απασχόλησης προστίθενται 4 ποσοστιαίες μονάδες...»), στηρίζεται σε υποθέσεις όχι αναγκαστικά ρεαλιστικές, γεγονός που κατά τη γνώμη μας δεν αποδεικνύει ότι υπερ- ή υπο-εκτιμήσαμε το μέγεθος της δεύτερης απασχόλησης στην παραοικονομία, γιατί δεν το επιχειρήσαμε πουθενά, ακριβώς για να μη δημιουργούμε εντυπώσεις.

5. ΑΠΡΟΣΕΚΤΗ ΑΝΑΓΝΩΣΗ

Αναφερόμενος ο κ. Ιωάννου στη σ. 85 του κειμένου σχολιάζει ότι η έκφραση «το ποσοστό συμμετοχής σε δεύτερη απασχόληση αυξάνεται προοδευτικά ανάλογα με την αύξηση της ηλικίας» δεν ισχύει στην περίπτωση των ανδρών όπου το ποσοστό συμμετοχής κινείται στα ίδια επίπεδα για τις ηλικιακές κατηγορίες των 30-44 και 45 και άνω. Ο αναγνώστης θα διαπιστώσει ότι εμείς αναφερόμαστε σ' αυτό το σημείο στο σύνολο της χώρας, ενώ η παρατήρηση του κ. Ιωάννου βρίσκεται μια παράγραφο παρακάτω στο κείμενό μας.

Τη σχέση δεύτερης απασχόλησης και βαθμού αστικότητας δεν την αντιμετωπίσαμε έμμεσα, όπως αναφέρεται στο κριτικό αυτό σημείωμα, αλλά πολύ άμεσα αφού από τη σ. 70 του δημοσιεύματος και σε όλο το εμπειρικό μέρος παρουσιάζονται στοιχεία ξεχωριστά

για τις αστικές και αγροτικές περιοχές.

Στον Πίνακα 2 του παραρτήματος που αναφέρεται ο κ. Ιωάννου οι απόλυτοι αριθμοί 169,1 και 37 (το σωστό είναι 33,0, όπως αναγράφεται στον πίνακα) αντίστοιχα για άνδρες-γυναίκες αφορούν την κατώτερη εκπαίδευση, όχι τη μέση.

7. ΕΝΤΟΠΙΣΜΟΙ ΛΑΘΩΝ ΣΤΟΥΣ ΠΙΝΑΚΕΣ

Είναι σωστές οι παρατηρήσεις του κ. Ιωάννου για παραλείψεις στους Πίνακες: 14 (πρέπει να προστεθεί το ποσοστό 5,9 στη στήλη των μισθωτών) και 18 (στη στήλη 8 (Τράπεζες, ασφάλειες) το ποσοστό 4,3), όμως ο Πίνακας 19 του κειμένου δεν είναι λάθος αλλά προήλθε από τον Πίνακα 9γ του παραρτήματος, ύστερα από σύμπτυξη ορισμένων κατηγοριών και αντίστροφη διάταξη.

Αυτός ο αντιλογος νομίζουμε ότι είναι χρήσιμος για τον αναγνώστη και χρήστη αυτής της εργασίας γιατί μέσα από την κριτική αυτή θεωρήση δίνεται η ευκαιρία να εκτιμηθούν η μελέτη, το επίπεδο και η βασιμότητα της κριτικής του κ. Ιωάννου.

ΚΟΥΛΑ ΚΑΣΙΜΑΤΗ
ΕΛΙΣΑΒΕΤ ΑΛΛΙΣΟΝ

ΑΝΤΙ ΕΠΙΛΟΓΟΥ

Οι διαστάσεις και τα χαρακτηριστικά της δεύτερης απασχόλησης αποτελούν θέμα σημαντικό για τη γνώση της ελληνικής αγοράς εργασίας και έχουν πρακτική αξία για την πολιτική απασχόλησης. Η δεύτερη απασχόληση θεωρούνταν και θεωρείται ως μια από τις αιτίες δύο «κακών»: της ανεργίας και της παραοικονομίας. Συνεπώς στη θεματολογία της δεύτερης απασχόλησης το ζήτημα της ανεργίας και θέση έχει και ενδιαφέρον—πρακτικό μάλιστα—παρασιάζει. Το ίδιο ισχύει και για το ζήτημα της παραοικονομίας.

Στα πλαίσια του κρατικισμού και του νομικισμού που χαρακτηρίζει την οικονομική πολιτική και ειδικότερα την πολιτική

απασχόλησης στη χώρα μας, υπήρξαν στο πρόσφατο παρελθόν απόπειρες αντιμετώπισης της ανεργίας με νομοθετικές ρυθμίσεις για την κατάργηση ή/και τον περιορισμό της δεύτερης απασχόλησης. Επίσης η φιλολογία περί παραοικονομίας, εξισώνοντας το πρόβλημα της παραοικονομίας με το φαινόμενο της πολυαπασχόλησης, συχνά τείνει να ταυτίζει τους παραοικονομούντες με τους πολυαπασχολούμενους δίνοντας μυθικές διαστάσεις και στα δύο φαινόμενα. Τα ευρήματα της υπό συζήτηση μελέτης για τη μορφολογία της δεύτερης απασχόλησης αμφισβητούν ατεκμηρίωτες, πλην όμως διαδεδομένες, απόψεις του είδους «η δεύτερη απασχόληση του

ενός στέλνει κάποιον άλλον στην ανεργία» ή «η δεύτερη απασχόληση δημιουργεί την παραοικονομία».

Όσον αφορά τις διαστάσεις της δεύτερης απασχόλησης, οι συγγραφείς ορθά σημειώνουν τα όρια της προσπάθειάς τους μιλώντας για «τα οπωσδήποτε σοβαρά υποεκτιμημένα αποτελέσματα» και εντοπίζουν τους λόγους που τα προκαλούν (παραοικονομία, απαγορεύσεις για τους δημόσιους υπαλλήλους κλπ.). Συνεπώς το αποτέλεσμα της μελέτης ως προς την έκταση της δεύτερης απασχόλησης στην ελληνική αγορά εργασίας πρέπει μάλλον να εκληφθεί ως το εκτιμηθέν «κατώτατο όριο» του φαινομένου.

Όμως πόσο «σοβαρά υποεκτιμημένα» είναι τα εν λόγω αποτελέσματα; Ο αναγνώστης, και ακόμη περισσότερο ο χρήστης, χρειάζεται και ένα «ανώτατο όριο» της πιθανής έκτασης του φαινομένου. Αυτό είναι δυνατόν να συναχθεί βάσει διασταυρώσεως των ευρημάτων της μελέτης με στατιστικά στοιχεία σχετικά με τους δύο παράγοντες που προκαλούν την «υποεκτίμηση» της δεύτερης απασχόλησης. Δηλαδή με στοιχεία για την έκταση της παραοικονομίας και το μερίδιο της απασχόλησης στον δημόσιο τομέα. Με βάση αυτά τα στοιχεία (και υποθέσεις βασισμένες σε αυτά) καταλήγουμε στην εκτίμηση ενός «ανωτάτου ορίου» της δεύτερης απασχόλησης (της τάξης του 15%), και το οποίο δίνει μια εικόνα του πιθανού μεγέθους της «σοβαρής υποεκτίμησης» που έχουν διαπιστώσει οι συγγραφείς. Βέβαια μένει σε νέες έρευνες να φωτίσουν περισσότερο το φαινόμενο της δεύτερης απασχόλησης στην ελληνική αγορά εργασίας.

Ας έλθουμε στα (διευκρινιστικά ή ρητορικά;) ερωτήματα των συγγραφέων.

Εκτιμήσεις (κάθε άλλο παρά αυθαίρετες) για το μέγεθος της παραοικονομίας ως 25-35% του ΑΕΠ υπάρχουν στη σχολιαζόμενη, στο Μέρος Ι της μελέτης, βιβλιογραφία (Παυλόπουλος, Μπούμης) αλλά και σε μεταγενέστερες μελέτες.

Εκτιμήσεις για το μέγεθος της απασχόλησης στον «ευρύτερο δημόσιο τομέα» μας δίνει η Έρευνα Εργατικού Δυναμικού για το έτος 1987 της ΕΣΥΕ (Πίνακας 23 των αδημοσίευτων αναλυτικών αποτελεσμάτων). Εκεί ορίζεται και το πρακτικό περιεχόμενο της στατιστικής κατηγορίας «ευρύτερος δημόσιος τομέας». Αυτά τα στοιχεία μας δίνουν τη δυνατότητα να κάνουμε ρεαλιστικές υποθέσεις ώστε να αποφύγουμε μη ρεαλιστικές εντυπώσεις σχετικά με την επίδραση της τυχόν αδήλωτης δεύτερης απασχόλησης των δημοσίων υπαλλήλων.

Αν και παρόμοια στοιχεία για το 1984 δεν υπάρχουν, είναι δυνατόν να βασισθούμε στα διαθέσιμα στοιχεία για το 1987. Είναι ρεαλιστική η υπόθεση πως μεταξύ 1984 και 1987 το μερίδιο του δημόσιου τομέα στην απασχόληση τουλάχιστον δεν μειώθηκε. Με άλλα λόγια το μερίδιο 19,4% (για το 1987) του δημόσιου τομέα είναι μεγαλύτερο ή ίσο εκείνου που ίσχυε το 1984. Άλλωστε μεταξύ 1984 και 1987 η δημόσια απασχόληση επηρεάστηκε κυρίως από τους ακόλουθους παράγοντες: Πρώτον, έως τις εκλογές του 1985, από την αύξηση των, βάσει πελατειακών σχέσεων, προσλήψεων και την «κοινωνικοποίηση» ελάχιστων αλλά μεγάλων επιχειρήσεων (όπως τα Ναυπηγεία Σκαραμαγκά). Δεύτερον, από την εφαρμογή του σταθεροποιητικού προγράμματος 1985-1987 το οποίο, μεταξύ άλλων, περιόρισε την πολιτική των «κοινωνικοποιήσεων» και επιβράδυνε την επέκταση του δημόσιου τομέα.

Τέλος, ας σημειωθεί η συμφωνία των συγγραφέων στο ότι νέες επεξεργασίες, είτε από τους ίδιους είτε από άλλους επιστήμονες, των ήδη υφισταμένων βάσεων δεδομένων μπορούν να φωτίσουν και άλλες πλευρές και διαδικασίες της απασχόλησης στον ελληνικό κοινωνικό σχηματισμό. Αποτελεί αυτό, όπως και η παρούσα συζήτηση, ένδειξη «εκσυγχρονισμού» στα ερευνητικά και πανεπιστημιακά ήθη στη χώρα μας.

ΧΡΗΣΤΟΣ ΑΡ. ΙΩΑΝΝΟΥ