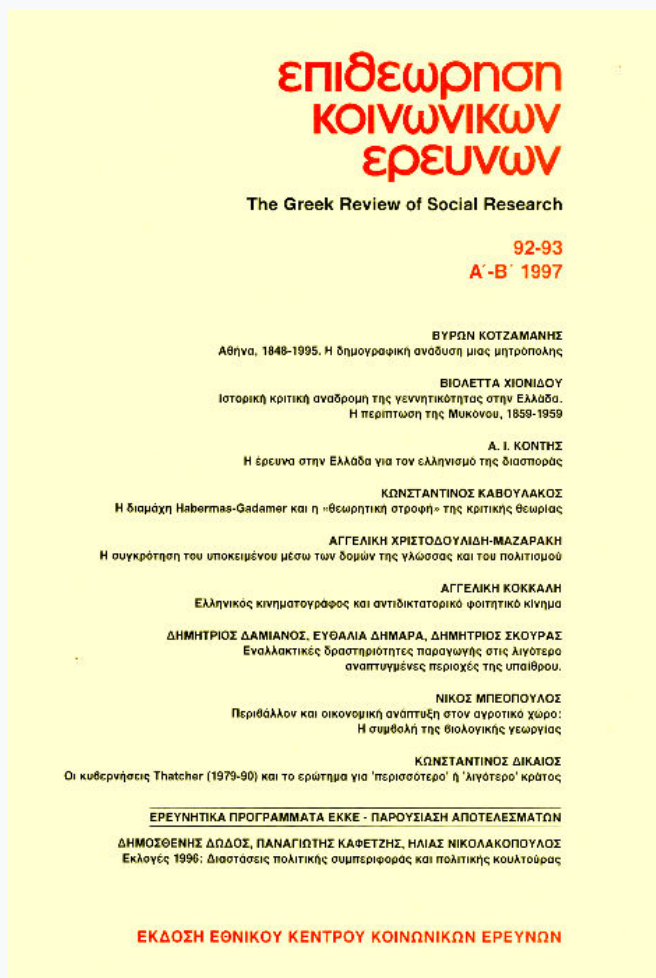


The Greek Review of Social Research

Vol 92 (1997)

92-93 A'-B'



Εκλογές 1996: διαστάσεις πολιτικής συμπεριφοράς και πολιτικής κουλτούρας

Δημοσθένης Δώδος, Παναγιώτης Καφετζής, Ηλίας Νικολακόπουλος

doi: [10.12681/grsr.712](https://doi.org/10.12681/grsr.712)

Copyright © 1997, Δημοσθένης Δώδος, Παναγιώτης Καφετζής, Ηλίας Νικολακόπουλος



This work is licensed under a [Creative Commons Attribution-NonCommercial 4.0](https://creativecommons.org/licenses/by-nc/4.0/).

To cite this article:

Δώδος Δ., Καφετζής Π., & Νικολακόπουλος Η. (1997). Εκλογές 1996: διαστάσεις πολιτικής συμπεριφοράς και πολιτικής κουλτούρας. *The Greek Review of Social Research*, 92, 241–266. <https://doi.org/10.12681/grsr.712>

Δημοσθένης Λώδος*, Παναγιώτης Καφετζής*,
Ηλίας Νικολακόπουλος**

ΕΚΛΟΓΕΣ 1996: ΔΙΑΣΤΑΣΕΙΣ ΠΟΛΙΤΙΚΗΣ
ΣΥΜΠΕΡΙΦΟΡΑΣ ΚΑΙ ΠΟΛΙΤΙΚΗΣ
ΚΟΥΛΤΟΥΡΑΣ

1. Με την ευκαιρία των εκλογών της 22ας Σεπτεμβρίου 1996 πραγματοποιήθηκε, υπό την ευθύνη ερευνητικής ομάδας του Ινστιτούτου Πολιτικής Κοινωνιολογίας του ΕΚΚΕ, εμπειρική δειγματοληπτική έρευνα πολιτικής συμπεριφοράς και πολιτικής κουλτούρας. Η έρευνα εντάσσεται στα πλαίσια διεθνούς προγράμματος συγκριτικής πολιτικής («Συγκριτική Μελέτη Εθνικών Εκλογών»), στο οποίο μετέχουν οι ΗΠΑ, η Ιαπωνία, η Γερμανία, η Μ. Βρετανία, η Ιταλία, η Ισπανία, η Ρωσία, η Πολωνία, η Ουγγαρία, η Ουκρανία, η Αρμενία, η Ουρουγουάη και η Χιλή.¹

Η σημασία της έρευνας αυτής είναι αυτονόητη για τις εμπειρικές μελέτες συγκριτικής πολιτικής, οι οποίες αντιπροσωπεύουν ένα συνεχώς αυξανόμενο ποσοστό του συνόλου των εμπειρικών δειγματοληπτικών πολιτικών ερευνών ακαδημαϊκού χαρακτήρα. Παράλληλα, όμως, η παρούσα έρευνα παρουσιάζει ένα ιδιαίτερο ενδιαφέρον για τις μελέτες πολιτικής κουλτούρας και συμπεριφοράς στην Ελλάδα για τρεις βασικούς λόγους:

* Ερευνητής ΕΚΚΕ.

** Αναπληρωτής Καθηγητής στο Τμήμα Πολιτικής Επιστήμης και Δημόσιας Διοίκησης του Πανεπιστημίου Αθηνών.

1. Την ερευνητική ομάδα υλοποίησης του διεθνούς αυτού προγράμματος στην Ελλάδα αποτέλεσαν οι Ηλ. Νικολακόπουλος, υπεύθυνος της έρευνας, Χριστίνα Βαρουξή, Δημοσθένης Λώδος και Παναγιώτης Καφετζής. Την επεξεργασία των δεδομένων ανέλαβαν οι στατιστικοί Φωτεινή Ντάλα και Βανέσα Φουντούλη.

• *Πρώτον*, αποτελεί την πρώτη εμπειρική πολιτική έρευνα που διεξήχθη με την τεχνική των περισσότερων της μίας φάσεων σε ίδιο πανελλαδικό δείγμα πληθυσμού (τεχνική panel).

• *Δεύτερον*, εντάσσεται στη σειρά προγενέστερων πανελλαδικών εμπειρικών πολιτικών ερευνών, οι οποίες διεξήχθησαν κατά τις προεκλογικές περιόδους των αναμετρήσεων των ετών 1989-1990, ως προς τις οποίες η παρούσα έρευνα έχει πλειάδα ταυτόσημων ή συγκρίσιμων μεταβλητών.² Σε σύγκριση, όμως, με τα ερωτηματολόγια των προγενέστερων αυτών ερευνών, το σύνολο των μεταβλητών της τελευταίας έρευνας έχει σημαντικά μεγαλύτερο όγκο: το ερωτηματολόγιο της Α' φάσης περιείχε 40 ερωτήσεις και 133 μεταβλητές και της Β' φάσης 37 ερωτήσεις και 210 μεταβλητές, ορισμένες εκ των οποίων χρησιμοποιήθηκαν και στην Α' φάση.

• *Τρίτον*, είναι η δεύτερη, αλλά με σαφώς ευρύτερο πλαίσιο, συγκριτική πολιτική έρευνα που πραγματοποιείται από το ΕΚΚΕ, μετά από την αντίστοιχη η οποία έγινε τις παραμονές των εκλογών του 1985, στα πλαίσια του τότε προγράμματος «Συγκριτικής Μελέτης της Πολιτικής Κουλτούρας στον Ευρωπαϊκό Νότο».

Η επιτόπια στοιχειοληψία διεκπεραιώθηκε από την εταιρεία «Opinion» σε πανελλαδικό δείγμα ενήλικου πληθυσμού (18 ετών και άνω) 1.196 ατόμων. Η επιλογή των δειγματοληπτικών μονάδων ήταν τυχαία, ενώ στην εντός των μονάδων επιλογή των ατόμων στα οποία έγιναν οι συνεντεύξεις ακολουθήθηκε η μέθοδος των ποσοτώσεων φύλου και ηλικίας. Η Α' φάση της έρευνας (προεκλογική) πραγματοποιήθηκε στο διάστημα 7 έως 13 Σεπτεμβρίου και ολοκληρώθηκε πριν από την τηλεοπτική αντιπαράθεση Σημίτη-Έμπερτ, σύμφωνα με τις κοινές μεθοδολογικές προδιαγραφές που ακολουθούν οι επιμέρους έρευνες που εντάσσονται στη «Συγκριτική Μελέτη Εθνικών Εκλογών». Η Β' φάση (μετεκλογική) πραγματο-

2. Για τα δεδομένα της έρευνας του 1985, ορισμένες αναλύσεις τους, καθώς και μία γενικότερη πρώτη θεωρητική συζήτηση, βλ. τα Ειδικά Τεύχη της *Επιθεώρησης Κοινωνικών Ερευνών*, 69Α (1988) και 75Α (1990). Ανάλυση βασικών «σειρών δεδομένων» από όλες τις έρευνες της περιόδου 1985-1990, στα πλαίσια της εμπειρικής δημοκρατικής θεωρίας περί πολιτικής κουλτούρας, αναπτύσσεται στο Παναγιώτη Καφετζή, *Πολίτες, Πολιτική και Πολιτική Κουλτούρα στην Ελλάδα 1985-1990*, διδακτορική διατριβή, Πανεπιστήμιο Αθηνών, 1996, τόμοι 2.

ποιήθηκε από 1 έως 10 Οκτωβρίου, και στο διάστημα αυτό συγκεντρώθηκαν οι απαντήσεις από 996 άτομα του αρχικού δείγματος. Η συνολική «θνησιμότητα του δείγματος» μεταξύ των δύο φάσεων (περίπου 19%) θεωρείται σχετικώς περιορισμένη για πολιτική έρευνα με τόσο εκτεταμένο ερωτηματολόγιο και αυστηρούς περιορισμούς ως προς τη διάρκεια της στοιχειοληψίας, τόσο κατά την πρώτη όσο και κατά τη δεύτερη φάση.

Το ερωτηματολόγιο της έρευνας συγκροτήθηκε από έναν κορμό μεταβλητών κοινό για όλες τις χώρες οι οποίες μετέχουν στο διεθνές πρόγραμμα. Δευτερεύουσες διαφοροποιήσεις υπάρχουν μόνο στο βαθμό που παρεμβάλλονται θεσμικοί ή άλλοι παράγοντες προσίδιοι σε κάθε χώρα, χωρίς όμως οι διαφοροποιήσεις αυτές να οδηγούν στην εφαρμογή της αρχής της «λειτουργικής ισοδυναμίας». Η προβληματική της έρευνας, η οποία αποτυπώνεται στην επιλογή των μεταβλητών και τη συγκεκριμένη τεχνική διαμόρφωσης/μέτρησής τους, έχει ως πυρήνα της τη διερεύνηση μιας σειράς όρων και διαδικασιών στη συγκρότηση και τον προσανατολισμό της επιλογής ψήφου, στη διαμόρφωση της δομής του πολιτικού ανταγωνισμού και στη δυναμική που αναπτύσσεται μεταξύ του εκλογικού σώματος και του πολιτικού συστήματος. Αυτός ο βασικός πυρήνας της προβληματικής πλαισιώνεται από ένα σύνολο ευρύτερων και μακροσκοπικότερων μεταβλητών μέτρησης διαστάσεων της μαζικής πολιτικής, μεταβλητών κλασικών σε μελέτες πολιτικής κουλτούρας. Έτσι, παράλληλα προς τη διερεύνηση των προτύπων εκλογικής συμπεριφοράς, των χώρων του κομματικού ανταγωνισμού και των πεδίων άρθρωσης των μαζικών διαιρετικών τομών, με τις μεταβλητές της παρούσας έρευνας -χρονολογούμενες ήδη εδώ και πέντε δεκαετίες στη διεθνή ακαδημαϊκή κοινότητα των πολιτικών επιστημόνων- επιχειρείται μια προσέγγιση των γενικότερων σχέσεων πολιτών-πολιτικής, των συλλογικών στάσεων απέναντι στο πολιτικό σύστημα και τη διακυβέρνηση, και ορισμένων αξιακών στερεοτύπων με άξονα μια σειρά διακυβεύματα της σημερινής διεθνούς πραγματικότητας. Θα πρέπει, επίσης, να σημειωθεί ότι σημαντικό μέρος των μεταβλητών του ερωτηματολογίου της Β' φάσης της έρευνας εγχειρηματοποιεί εμπειρικά τη θεματική των ροών πολιτικής επικοινωνίας στο επίπεδο του διαπροσωπικού περιβάλλοντος της κοινής γνώμης, των

«δευτερογενών» ομάδων και θεσμών εκπροσώπησής της, και των επίσημων-θεσμικών φορέων (ΜΜΕ).³ Αυτή η «περιοχή» της έρευνας προσλαμβάνει ξεχωριστή σημασία, όχι μόνον λόγω της συστηματικότητας με την οποία επιχειρείται, για πρώτη φορά, η προσέγγιση τέτοιων ζητημάτων μέσα από εμπειρική πολιτική έρευνα, αλλά και λόγω του ότι η ιδιαιτερότητα των εκλογών του 1996 και κομβικά χαρακτηριστικά τους συνοψίσθηκαν, σε σημαντικό βαθμό, στις στρατηγικές πολιτικής επικοινωνίας των αντιπάλων.

Τα δεδομένα που δημοσιεύονται εδώ καλύπτουν ένα περιορισμένο τμήμα από το συνολικό όγκο των εμπειρικών ευρημάτων των δύο φάσεων της έρευνας.⁴ Βασικά κριτήρια στην επιλογή τους ήταν η συγκρισιμότητα προς αντίστοιχα ευρήματα προγενέστερων ερευνών

3. Στα πλαίσια του παρόντος δημοσιεύματος, είναι αδύνατον να υπάρξει συστηματική αναφορά στον τεράστιο όγκο της αρμόδιας για τα ερευνώμενα ζητήματα διεθνούς βιβλιογραφίας. Εντελώς ενδεικτικά, και για την ανάγκη μιας, έστω μη-οργανικής, θεωρητικής πλαισίωσης των εμπειρικών δεδομένων που παρατίθενται εδώ, βλ. P. Lazarsfeld & M. Fiske, «The 'Panel' as a New Tool for Measuring Opinion», *Public Opinion Quarterly*, 2 (4), 1938, σ. 596-612. P. Lazarsfeld - B. Berelson - H. Gaudet, *The People's Choice*, Ν. Υόρκη, 1949². A. Campbell & R.L. Kahn, *The People Elect a President*, University of Michigan, 1952. A. Campbell - G. Gurin - W.E. Miller, *The Voter Decides*, Σικάγο, 1954. B. Berelson - P. Lazarsfeld - W. McPhee, *Voting. A Study of Opinion Formation in a Presidential Campaign*, Σικάγο-Λονδίνο, 1968⁶. A. Campbell-P. Converse-W.E. Miller-D.E. Stokes, *The American Voter*, Ν. Υόρκη, 1960. G. Almond-S. Verba, *The Civic Culture. Political Attitudes and Democracy in Five Nations*, Πρίνστον, 1971⁴. S.M. Lipset - St. Rokkan, *Party Systems and Voter Alignments*, Ν. Υόρκη, 1967. S.Verba κ.ά., *Participation and Political Equality*, Ν. Υόρκη, 1978. S. Barnes- M. Kaase, *Political Action. Mass Participation in Five Western Democracies*, Καλιφόρνια, 1979. R.Inglehart, *The Silent Revolution*, Πρίνστον, 1977. Του ιδίου, *Culture Shift in Advanced Industrial Societies*, Πρίνστον, 1990. I. Budge-I. Crewe-D. Farlie (επιμ.), *Party Identification and Beyond*, Λονδίνο-Ν.Υόρκη, 1976. Ph. Converse, *The Dynamics of Party Support*, Καλιφόρνια, 1976. S.M. Lipset-W. Schneider, *The Confidence Gap*, Ν. Υόρκη, 1983. I. Crewe-D.T. Denver (επιμ.), *Electoral Change in Western Democracies*, Ν. Υόρκη, 1985. R. Dalton, *Citizen Politics in Western Democracies*, Ν. Υόρκη, 1988.

4. Μια πρώτη και μερική δημοσίευση στοιχείων της έρευνας με περιγραφική, βασικά, αποτίμησή τους έγινε στα πλαίσια της ημερίδας που διοργάνωσε στις 3 Δεκεμβρίου 1996 η Ελληνική Εταιρεία Πολιτικής Επιστήμης, με θέμα τις βουλευτικές εκλογές του Σεπτεμβρίου. Βλ. σχετικά, Παν. Καφετζής, «Πολιτική Επικοινωνία, Πολιτική Συμμετοχή και Κρίση της Πολιτικής. Η συνεισφορά μιας εμπειρικής έρευνας δύο φάσεων», *Ελληνική Επιθεώρηση Πολιτικής Επιστήμης*, τχ. 9, 1997, σ. 168-178.

του ΕΚΚΕ και η ενδεικτική κάλυψη επιμέρους μεθοδολογικών ενοτήτων του συνολικού αντικειμένου της έρευνας.

Η συγκριτική ανάλυση των δεδομένων αυτής της έρευνας θα δώσει τη δυνατότητα να αναδειχθούν οι αλλαγές οι οποίες συντελούνται στις πολιτικές στάσεις και συμπεριφορές του ελληνικού κοινού στο μεσοπρόθεσμο βάθος χρόνου της τελευταίας δεκαετίας. Παράλληλα, βεβαίως, τα δεδομένα μπορούν να ερμηνευθούν στα πλαίσια μιας διεθνούς συγκριτικής πολιτικής ανάλυσης, αντιπαραβαλλόμενα και συσχετιζόμενα προς αντίστοιχα δεδομένα ερευνών των υπόλοιπων χωρών που μετέχουν στο πρόγραμμα για τη «Συγκριτική Μελέτη Εθνικών Εκλογών». Σε μια εποχή παγκοσμιοποίησης των πολιτικών και οικονομικών προτύπων κοινωνικής οργάνωσης, αυτή η συγκριτική προσέγγιση και ερμηνεία αρχίζει πλέον να αποτελεί τον κανόνα στην ακαδημαϊκή πολιτική ανάλυση.

2. Στους πίνακες που ακολουθούν έχουν περιληφθεί οι κατανομές των απαντήσεων του κοινού σε ερωτήσεις σχετικές με τρεις θεματικούς άξονες, που συγκροτούν βασικές διαστάσεις της πολιτικής συμπεριφοράς και της πολιτικής κουλτούρας.

Ο πρώτος άξονας αναφέρεται σε στάσεις συστηματικού χαρακτήρα, οι οποίες οριοθετούν μια γενικότερη «κατάσταση πνεύματος» των πολιτών (Πίνακες 1-6).⁵ Στάσεις απέναντι στη δημοκρατία, τους πολιτικούς, τη διακυβέρνηση, την κατάσταση της χώρας, μετρώνται με διαφόρων εκδοχών μεταβλητές σε συναφείς εμπειρικές έρευνες, μεταξύ των οποίων και στις έρευνες του «Ευρωβαρόμετρου».

Στις στάσεις αυτές περιλαμβάνονται διαφορετικές διαστάσεις, και αυτό ορίζει μια διαφορετικότητα στον τρόπο με τον οποίο οι εν λόγω διαστάσεις λειτουργούν στη μεσοπρόθεσμη ή βραχυπρόθεσμη πολιτική συγκυρία και διαμορφώνουν την ιεραρχία όρων και κινήτρων πολιτικής συμπεριφοράς του κοινού. Επί του παρόντος, η διαφορετικότητα των διαστάσεων μπορεί, από μία άποψη, να αναχθεί σε μια ερμηνευτική διάκριση μεταξύ κανονιστικών και αξιολογικών πλαισίων αναφοράς τους. Στην πρώτη περίπτωση, παρατηρείται μια ευρύτατη συναίνεση, ένας κοινός τόπος, στις στάσεις των πολιτών έναντι του πολιτικού (δημοκρατικού) συστήματος ως ιδεώδους αρχής και προτύπου διακυβέρνησης (Πίνακες 3 και 6). Αντιθέτως, σε στάσεις που έχουν σχέση με εκτιμήσεις

5. Το σύνολο των ερωτήσεων αυτών περιλήφθη στο ερωτηματολόγιο της Α' (προεκλογικής) φάσης της έρευνας.

επί συγκεκριμένων θεσμικών και λειτουργικών σημάνσεων αυτής της αρχής, η εικόνα της κοινής γνώμης αντιστρέφεται: διαφαίνεται ένα ισχυρό «σύνδρομο» δυσaráσκειας και αποξένωσης, είτε αυτό εκφράζεται με την κυρίαρχα αρνητική παράσταση των πολιτών για την «πολιτική κατάσταση της χώρας» και τον «τρόπο λειτουργίας της δημοκρατίας στην Ελλάδα σήμερα», είτε αποτυπώνεται σε στερεότυπα «πολιτικής αλλοτρίωσης» ή/και «αίσθησης πολιτικής αδυναμίας» της πλειοψηφίας απέναντι στους πολιτικούς, την πολιτική εν γένει και τις διαδικασίες λήψης πολιτικών αποφάσεων. Μπορούν, ασφαλώς, να διακριθούν ορισμένες διαφοροποιήσεις στις κατανομές των δεδομένων στους σχετικούς Πίνακες (1γ, 4α-4γ, 5), οι οποίες ανάγονται σε μερικότερου χαρακτήρα διαφορές μεταξύ των κοινωνικών και πολιτικών παραγόντων προσδιορισμού των στάσεων και των «αντικειμένων» ως προς τα οποία οι εν λόγω αξιολογικές στάσεις εκδηλώνονται. Πρόκειται, όμως, για διαφοροποιήσεις βαθμού έντασης, οι οποίες δεν αναιρούν την *τάση* απονομιμοποίησης και συρρίκνωσης της πολιτικής υποστήριξης του Πολιτικού, *τάση* ερμηνεύσιμη υπό το πρίσμα της συνολικότερης «κρίσης εκροών» που τα τελευταία χρόνια διέπει τις συλλογικές παραστάσεις του κοινού για τις λειτουργίες του πολιτικού συστήματος της χώρας, με έντονα τα ίχνη ενός *πολιτικού κυνισμού*. Ως προς αυτή την *τάση*, η διαφορά έναντι συγκρίσιμων δεδομένων της έρευνας του 1985 είναι σαφής και ελάχιστα διαμεσολαβείται πλέον από την παράμετρο των κομματικών συνταυτίσεων, δηλαδή από τη διάκριση μεταξύ (θετικών) στάσεων των ψηφοφόρων του κόμματος εξουσίας και (αρνητικών) στάσεων των ψηφοφόρων των κομμάτων εκτός εξουσίας. Ας σημειωθεί, μάλιστα, ότι η εικόνα αυτή του πολιτικού αρνητισμού της κοινής γνώμης αναδύεται στη θερμή φάση της προεκλογικής συγκυρίας, όταν, δηλαδή, ενεργοποιούνται βασικές διαδικασίες της αντιπροσωπευτικής αρχής, οι οποίες, θεωρητικώς, μειώνουν την απόσταση πολιτών-πολιτικής, αίρουν τον κοινωνό στο ύψος της ιδιότητας του πολίτη και γεφυρώνουν το πολυδιάστατο χάσμα πραγματικού-ιδεατού που αναπτύσσεται στη διάρκεια του τετραετούς πολιτικού κύκλου, στην «καθημερινή» εκδοχή της πολιτικής.

Τα δεδομένα της παρούσας έρευνας αναδεικνύουν, επομένως, τις κρίσιμες αλλαγές που έχουν συντελεσθεί ως προς την άρθρωση των διαδικασιών μαζικής πολιτικής κινητοποίησης και ενσωμάτωσης που εδέσποσαν στην Ελλάδα επί σειρά ετών μετά το 1974. Δεν είναι, όμως, δυνατόν, να απαντήσουν στο κρίσιμο ερώτημα αν η

δυναμική αυτής της τάσης θα λειτουργήσει «σωρευτικά», αναιρώντας, δηλαδή -άγνωστο σε ποιο βαθμό και σε ποια επίπεδα-, την υφιστάμενη σαφή διάζευξη μεταξύ των κανονιστικών και των αξιολογικών συστημικών στάσεων. Ή αν, αντίθετα, η γενικευμένη πολιτική δυσανεξία αποτελεί συγκυριακό φαινόμενο άμεσα συναρτημένο με την κρίση πολιτικής εκπροσώπησης της περιόδου 1994-1996.

3. Ο δεύτερος θεματικός άξονας αναφέρεται στις επιμέρους διαστάσεις με τις οποίες προσεγγίζεται η σχέση των πολιτών με την πολιτική, ειδικότερα κατά τη διάρκεια της προεκλογικής περιόδου (Πίνακες 7 - 13).

Σε σύγκριση με προγενέστερες προεκλογικές περιόδους για τις οποίες υπάρχουν συγκρίσιμα δεδομένα από έρευνες του ΕΚΚΕ (1985-1990), ο βαθμός ανάμειξης του κοινού στην πολιτική εμφανίζεται αισθητά μειωμένος τις παραμονές των εκλογών του Σεπτεμβρίου 1996, ενώ, παράλληλα, έχουν μεταβληθεί ορισμένα συστατικά χαρακτηριστικά της. Αυτή η πτώση στην πολιτική ενεργοποίηση της κοινής γνώμης είναι, σε μια πρώτη προσέγγιση τουλάχιστον, συναρτημένη με το φαινόμενο της πολιτικής δυσανεξίας και αλλοτρίωσης που σχολιάστηκε προηγουμένως. Η ίδια αυτή μειωμένη στάθμη ανάμειξης των πολιτών στην πολιτική θα πρέπει, εξ άλλου, να θεωρηθεί και ως προκείμενος όρος στην ανάπτυξη μιας στρατηγικής για την προεκλογική εκστρατεία, η οποία στην τρέχουσα δημοσιολογία χαρακτηρίσθηκε ως «εκλογές του καναπέ».

Η στρατηγική αυτή κατοπτρίζεται στα ευρήματα και των δύο φάσεων της έρευνας που αφορούν στην πολιτική επικοινωνία. Το κοινό προσφεύγει μαζικά και συστηματικά στην τηλεοπτική επικοινωνία εις βάρος της έντυπης (Πίνακας 7α-β-γ). Αυτό το πρότυπο επικοινωνιακής συμπεριφοράς, που βρίσκεται σε σαφή διαφορά με το αντίστοιχο της περιόδου 1985-1990, συνοδεύεται, όμως, από μία οιονεί ταυτόχρονη απαξίωση του (τηλεοπτικού) μέσου: η συνεισφορά της τηλεόρασης στη διαμόρφωση της κοινής γνώμης αποδεικνύεται, και στην περίπτωση της παρούσας έρευνας, εξαιρετικά περιορισμένη (βλ. Πίνακα 10).⁶ Παράλληλα, η πρακτική

6. Ας σημειωθεί, επίσης, ότι η παρακολούθηση ειδήσεων στην τηλεόραση, που φθάνει στο 94%, δεν έχει την επιρροή που ασκεί η ανάγνωση ειδήσεων στις εφημερίδες, αφού περίπου οι μισοί τηλεθεατές ειδήσεων έδωσαν «λίγη» ή «καθόλου» προσοχή σε ό,τι παρακολούθησαν (βλ. Παν. Καφετζής, «Πολιτική Επικοινωνία,

αυτή απαξίωση του τηλεοπτικού μέσου προσλαμβάνει και ηθική-πολιτική διάσταση, αν ληφθεί υπόψη το χαμηλό επίπεδο *αξιοπιστίας* στο οποίο βρίσκεται η τηλεόραση σε σύγκριση με τα υψηλά ποσοστά της σε άλλες διαστάσεις μέτρησης των ΜΜΕ στην παρούσα έρευνα (βλ. Πίνακα 11).

Οι ροές της πολιτικής επικοινωνίας και οι συναφείς συμπεριφορές του κοινού μετρήθηκαν και σε δύο άλλα επίπεδα, στο διαπροσωπικό και στο επίπεδο των σωματειακών και πολιτικών εκπροσωπήσεων. Τα δεδομένα που αφορούν στο πρώτο επίπεδο παρουσιάζονται στον Πίνακα 12. Η «συζήτηση για την πολιτική», όμως, ενέχει και μια διάσταση πολιτικής *συμμετοχής* διαφορετική των συμπεριφορικών διαστάσεων που περικλείονται στις μεταβλητές επικοινωνίας των ΜΜΕ, η οποία θα πρέπει να ληφθεί υπόψη, πρωτίστως, στην εκτίμηση του προτύπου κατανομής του πληθυσμού σε μια ιεραρχία πολιτικής διαστρωμάτωσης, σχηματιζόμενη επί τη βάση ενός συνολικότερου δείκτη ανάμειξης στην πολιτική.

Από τις διαστάσεις της τελευταίας, η «ψυχολογική», όπως μετράται από τις μεταβλητές του ενδιαφέροντος για την πολιτική εν γένει και για την προεκλογική εκστρατεία (Πίνακας 9), βρίσκεται σε χαμηλά επίπεδα, έχοντας αισθητά υποχωρήσει σε σύγκριση με την «πολιτικοποίηση», η οποία αποτυπωνόταν στα συγκρίσιμα δεδομένα των ερευνών 1985-1990. Είναι επίσης, χαρακτηριστικό ότι η βελτίωση που παρατηρείται στο δείκτη του ενδιαφέροντος των πολιτών, όταν το αντικείμενο της ερώτησης αφορά όχι στο ενδιαφέρον για την εν γένει «πολιτική», αλλά σε αυτό για την «προεκλογική εκστρατεία», ελάχιστα οφείλεται σε μία αύξηση του όγκου της πολιτικά ενεργότερης ομάδας του πληθυσμού («πολύ» ενδιαφερόμενοι).

Η ισχυρή συσχέτιση του ενδιαφέροντος και της συζήτησης για την πολιτική μπορεί να ερμηνεύσει την κατανομή του κοινού στο δείκτη που κατασκευάστηκε για την τελευταία (Πίνακας 12β). Υπάρχει μια «ακτιβιστική» ομάδα, η οποία καθιστά την πολιτική αντικείμενο της επικοινωνίας και των ενασχολήσεών της σε ένα κοινωνικό πλαίσιο που υπερβαίνει το δίκτυο των άμεσων συγγενικών

Πολιτική Συμμετοχή και Κρίση της Πολιτικής», *ό.π.*) Για το γενικότερο ζήτημα της υστέρησης των ηλεκτρονικών μέσων στη διαμόρφωση του επιπέδου μιας επεξεργασμένης-σύνθετης πολιτικής γνώσης του μαζικού κοινού, βλ. R.C. Luskin, «Explaining Political Sophistication», *Political Behavior*, 12, 1990, σ. 331-361.

και φιλικών δεσμών: ένα ποσοστό 22% συζητούσε για την πολιτική κατά την προεκλογική περίοδο όχι μόνο με συγγενείς και φίλους, αλλά τουλάχιστον και με συναδέλφους ή και γείτονες. Στους αντίποδες, ένας στους τέσσερις (25%) δεν ενεργοποιεί την πολιτική, εν μέσω προεκλογικής συγκυρίας, στο άμεσο ή πιο απόμακρο διαπροσωπικό περιβάλλον. Στην εκτίμηση των δεδομένων αυτών, θα πρέπει να ληφθούν υπόψη δύο παράμετροι, οι οποίες καθιστούν αναπόφευκτες ορισμένες περαιτέρω διαφοροποιήσεις: πρώτον, η κατασκευή του δείκτη βασίζεται στη διχοτόμηση της συχνότητας συμμετοχής στη συζήτηση για την πολιτική (όπου το «συχνά» συνυπολογίζεται με το «μερικές φορές»), και, δεύτερον, δίδεται ίση βαρύτητα και στα τέσσερα πλαίσια των διαπροσωπικών σχέσεων. Ως προς την τελευταία αυτή παράμετρο, θα πρέπει να επισημανθεί ότι το ελληνικό κοινό δεν δείχνει να έχει αναπτυγμένη μια ενεργό κοινωνικότητα της πολιτικής, η οποία εμφανίζεται περιορισμένη στον πρωτογενή κύκλο της συγγένειας και σε ένα «ασφαλέστερο» περιβάλλον φίλων.

Πτωτική τάση σε σύγκριση με το παρελθόν εμφανίζει, επίσης, η κατανομή του κοινού στις μεταβλητές που απαρτίζουν τη λεγόμενη «ατζέντα συμβατικής πολιτικής συμμετοχής» (Πίνακας 13α-β-γ). Τα δεδομένα δηλώνουν μια σοβαρή κάμψη της κινητοποιητικής ικανότητας και δυναμικής των κομματικών μηχανισμών σε περίοδο προεκλογική, η οποία θα ευνοούσε την ενσωμάτωση των πολιτών σε κλασικές διαδικασίες μαζικής πολιτικής εκ των άνω (ελίτ), εξασφαλίζοντας, έτσι, την απαιτούμενη για το πολιτικό σύστημα εκδήλωση νομιμοποιητικής στήριξης των επίσημων συναφών στρατηγικών αναπαραγωγής της αντιπροσωπευτικής σχέσης. Το φαινόμενο της συρρικνούμενης πολιτικής συμμετοχής, ιδιαίτερος σε δραστηριότητες απαιτητικότερες (εθελοντική συνεισφορά και άσκηση εκλογικής επιρροής στην κοινή γνώμη), παραπέμπει πραγματολογικά και ερμηνευτικά σε έναν από τους πυρήνες της υφιστάμενης κρίσης της πολιτικής. Πρόκειται για μια προϊούσα αποδιάρθρωση του μεταδικτατορικού μοντέλου μαζικής πολιτικής μέσα από την εξάντληση των υλικών και συμβολικών ορίων κοινωνικής αποτελεσματικότητας που διέθετε ο επικυρίαρχος στο σύστημα αυτό θεσμός του κόμματος, στα πλαίσια ενός επισφαλούς και περιφερειακού «κράτους παροχών». Ασφαλώς, το ζήτημα αυτό έχει ευρύτατες διαστάσεις, βασική των οποίων είναι, από αναλυτική άποψη, η δομική και ιδεολογική μεταβολή των ίδιων προϋφιστά-

μενων σχέσεων «οργανικής» διαπλοκής μεταξύ πολιτικού-κοινωνικού, δημόσιου-ιδιωτικού χώρου σε *μαζική κλίμακα*.

4. Ο τρίτος θεματικός άξονας διερευνά ορισμένα κρίσιμα ιδεολογικά στερεότυπα, τα οποία μπορούν να εκληφθούν ως βασικοί παράγοντες για την ιδεολογική δομή της ψήφου, καθώς επίσης και τη σχέση του εκλογικού σώματος με τα πολιτικά κόμματα, μέσα από τις έννοιες της κομματικής ταύτισης και της τοποθέτησης στη δεκαβάθμια κλίμακα Αριστερά-Δεξιά (Πίνακες 14-16).

Η ιδεολογική αναπαράσταση από το εκλογικό σώμα του κομματικού συστήματος ως πολωμένου και τριπολικού (Πίνακας 19) παραπέμπει ευθέως σε προγενέστερες περιόδους και δείχνει ότι η εικόνα των τριών κατεστημένων πολιτικών κομμάτων παραμένει ακκιστρωμένη στη λογική της πρώτης μεταπολιτευτικής περιόδου. Γεγονός που έρχεται σε προφανή αντίθεση με την κεντρομόλο εξέλιξη των ιδεολογικών τοποθετήσεων της κοινής γνώμης (Πίνακας 20), η οποία, επιπλέον, αποστασιοποιείται από τα πολιτικά κόμματα (Πίνακες 17-18), τουλάχιστον σε σύγκριση με αντίστοιχα δεδομένα της δεκαετίας του '80. Έτσι, ενώ το εκλογικό σώμα παρουσιάζεται σήμερα εντυπωσιακά διχασμένο ως προς την αξιολόγηση ορισμένων κρίσιμων διακυβευμάτων, που αφορούν την πολιτική ελευθερία, την κοινωνική δικαιοσύνη και την ιδιωτική πρωτοβουλία (Πίνακες 14α, 14δ, 14ζ), οι διαιρέσεις αυτές ούτε συνδυάζονται με κομματικές επιλογές ούτε συγκροτούν σαφώς προσδιορισμένους ιδεολογικούς χώρους. Αντίθετα, εντάσσονται σε μια γενικευμένη ιδεολογική ρευστότητα, όπου η διατήρηση του νόμου και της τάξης καθώς και ο ανταγωνισμός στην εργασία συνδυάζονται, ως ευρύτατα αποδεκτά στερεότυπα, με τη συμμετοχή των πολιτών στη διαμόρφωση των κυβερνητικών αποφάσεων, την προστασία του περιβάλλοντος και τη νομιμοποίηση των αμβλώσεων. Μπορεί, επομένως, να υποστηριχθεί ότι, ενώ τα διακυβεύματα της «παλαιάς πολιτικής» έχουν σε μεγάλο βαθμό αποσυναρτηθεί από τις τρέχουσες κομματικές ταυτίσεις, τα διακυβεύματα της «νέας πολιτικής» αποτελούν προς το παρόν διάχυτες έννοιες, κατά κανόνα ευρύτατα αποδεκτές, χωρίς σαφές κομματικό στίγμα.

ΠΑΡΑΡΤΗΜΑ ΠΙΝΑΚΩΝ

ΠΙΝΑΚΑΣ 1

Πολιτική και οικονομική κατάσταση της χώρας

- α) «Πώς θα περιγράφατε την οικονομική κατάσταση στην Ελλάδα σήμερα: Πολύ καλή, καλή, μέτρια, κακή ή πολύ κακή;»
 β) «Και πώς θα περιγράφατε την προσωπική σας οικονομική κατάσταση σήμερα;»
 γ) «Και πώς θα περιγράφατε την πολιτική κατάσταση που υπάρχει σήμερα στην Ελλάδα: Πολύ καλή, καλή, μέτρια, κακή ή πολύ κακή;»

	α) Οικονομική κατάσταση		β) Προσωπική οικονομική κατάσταση		γ) Πολιτική κατάσταση	
	N	%	N	%	N	%
Πολύ καλή	7	0,6	13	1,1	19	1,6
Καλή	65	5,4	229	19,1	130	10,9
Μέτρια	397	33,2	569	47,6	316	26,4
Κακή	402	33,6	228	19,1	346	28,9
Πολύ κακή	315	26,3	152	12,7	353	29,5
ΔΓ	8	0,7	-	-	18	1,5
ΔΑ	2	0,2	5	0,4	14	1,2
Σύνολο	1.196	100,0	1.196	100,0	1.196	100,0

ΠΙΝΑΚΑΣ 2

Αξιολόγηση της κυβέρνησης

«Ας μιλήσουμε τώρα για την απόδοση της κυβέρνησης τα τελευταία χρόνια.
 Γενικά, πώς θα χαρακτηρίζατε την απόδοση αυτή;»

	N	%
Καλή	115	9,6
Μάλλον καλή	355	29,7
Μάλλον κακή	341	28,5
Κακή	344	28,8
ΔΓ	20	1,7
ΔΑ	21	1,8
Σύνολο	1.196	100,0

ΠΙΝΑΚΑΣ 3

Γνώμες για τη δημοκρατία και τα πολιτικά κόμματα

«Θα σας διαβάσω ορισμένες απόψεις και για κάθε μία από αυτές θα ήθελα να μου πείτε κατά πόσο συμφωνείτε ή διαφωνείτε:

α) Η δημοκρατία είναι το καλύτερο πολιτικό σύστημα για μία χώρα σαν τη δική μας.

	N	%
Συμφωνώ	1.041	87,0
Διαφωνώ	46	3,8
Εξαρτάται	99	8,3
ΔΓ	3	0,3
ΔΑ	7	0,6
Σύνολο	1.196	100,0

β) Χωρίς πολιτικά κόμματα δεν μπορεί να υπάρξει δημοκρατία.

	N	%
Συμφωνώ	992	82,9
Διαφωνώ	91	7,6
Εξαρτάται	83	6,9
ΔΓ	23	1,9
ΔΑ	7	0,6
Σύνολο	1.196	100,0

γ) Η δημοκρατία δίνει τη δυνατότητα να λυθούν τα προβλήματα που αντιμετωπίζει η Ελλάδα σήμερα».

	N	%
Συμφωνώ	782	65,4
Διαφωνώ	124	10,4
Εξαρτάται	254	21,2
ΔΓ	28	2,3
ΔΑ	8	0,7
Σύνολο	1.196	100,0

ΠΙΝΑΚΑΣ 4

Γνώμες για την πολιτική και τους πολιτικούς

«Θα σας διαβάσω ορισμένες απόψεις και για κάθε μία από αυτές θα ήθελα να μου πείτε κατά πόσο συμφωνείτε ή διαφωνείτε:

α) Άνθρωποι σαν κι εμάς δεν έχουν καμία επιρροή στο τι κάνει η κυβέρνηση.

	N	%
Συμφωνώ	673	56,3
Διαφωνώ	315	26,3
Εξαρτάται	167	14,0
ΔΓ	34	2,8
ΔΑ	7	0,6
Σύνολο	1.196	100,0

β) Γενικά, η πολιτική είναι τόσο μπερδεμένη που άνθρωποι σαν κι εμάς δεν μπορούν να την καταλάβουν.

	N	%
Συμφωνώ	663	55,4
Διαφωνώ	344	28,8
Εξαρτάται	168	14,0
ΔΓ	8	0,7
ΔΑ	13	1,1
Σύνολο	1.196	100,0

γ) Τους πολιτικούς δεν τους πολυενδιαφέρει τι σκέφτονται άνθρωποι σαν κι εμάς».

	N	%
Συμφωνώ	881	73,6
Διαφωνώ	143	12,0
Εξαρτάται	161	13,5
ΔΓ	9	0,8
ΔΑ	2	0,2
Σύνολο	1.196	100,0

ΠΙΝΑΚΑΣ 5

Ικανοποίηση από τη λειτουργία της δημοκρατίας

«Γενικά, θα λέγατε ότι με τον τρόπο που λειτουργεί η δημοκρατία στην Ελλάδα σήμερα, είστε: πολύ ικανοποιημένος/η, μάλλον ικανοποιημένος/η, όχι και τόσο ικανοποιημένος/η, ή καθόλου ικανοποιημένος/η;»

	N	%
Πολύ ικανοποιημένος/η	95	3,8
Μάλλον ικανοποιημένος/η	305	25,5
Όχι και τόσο ικανοποιημένος/η	613	51,3
Καθόλου ικανοποιημένος/η	224	18,7
ΔΓ	3	0,3
ΔΑ	6	0,5
Σύνολο	1.196	100,0

ΠΙΝΑΚΑΣ 6

Σύγκριση δημοκρατίας - δικτατορίας

«Με ποια από τις παρακάτω γνώμες συμφωνείτε περισσότερο;»

	N	%
Η δημοκρατία είναι προτιμότερη από οποιαδήποτε άλλη μορφή διακυβέρνησης	1.011	84,5
Σε ορισμένες περιπτώσεις μία δικτατορία μπορεί να είναι προτιμότερη από τη δημοκρατία	124	10,4
Για ανθρώπους σαν κι εμάς δεν έχει καμία σημασία αν έχουμε δημοκρατία ή δικτατορία	40	3,3
ΔΓ	11	0,9
ΔΑ	10	0,8
Σύνολο	1.196	100,0

ΠΙΝΑΚΑΣ 7

Παρακολούθηση των πολιτικών ειδήσεων και της προεκλογικής εκστρατείας

α) Μπορείτε να μου πείτε, πόσο συχνά:

- διαβάζετε πολιτικές ειδήσεις ή πολιτικά άρθρα από τις εφημερίδες
- ακούτε πολιτικές ειδήσεις ή εκπομπές από το ραδιόφωνο
- παρακολουθείτε πολιτικές ειδήσεις ή εκπομπές από την τηλεόραση

	Εφημερίδα		Ραδιόφωνο		Τηλεόραση	
	N	%	N	%	N	%
Καθημερινά	321	26,8	437	36,5	890	74,4
3-4 φορές την εβδομάδα	113	9,4	115	9,6	124	10,4
1-2 ημέρες την εβδομάδα	177	14,8	124	10,4	70	5,9
Σπάνια	260	21,7	274	22,9	65	5,4
Ποτέ	324	27,1	245	20,5	45	3,8
ΔΑ	1	0,1	1	0,1	2	0,2
Σύνολο	1.196	100,0	1.196	100,0	1.196	100,0

β) Στη διάρκεια της προεκλογικής εκστρατείας, πόσο συχνά παρακολουθήσατε πολιτικές ειδήσεις στις εφημερίδες, στο ραδιόφωνο και στην τηλεόραση;

	Εφημερίδα		Ραδιόφωνο		Τηλεόραση	
	N	%	N	%	N	%
Καθημερινά	179	18,5	144	14,9	716	74,1
3-4 φορές την εβδομάδα	84	8,7	63	6,5	113	11,7
1-2 ημέρες την εβδομάδα	90	9,3	45	4,7	54	5,6
Σπάνια	38	3,9	35	3,6	23	2,4
Ποτέ	571	59,1	668	69,2	58	6,0
ΔΑ	4	0,4	11	1,1	2	0,2
Σύνολο	966	100,0	966	100,0	966	100,0

γ) Δείκτης χρήσης MME³

		Α'(*)		Β'(**)	
		N	%	N	%
Συχνή χρήση των 3 MME	4	270	22,6	100	10,4
	3	405	33,9	247	25,6
	2	380	31,8	496	51,3
Διαλειμματική χρήση των 3 MME	1	139	11,6	111	11,5
ΔΑ		2	0,2	12	1,2
Σύνολο		966	100,0	966	100,0

(*) Α: Πρώτη φάση έρευνας, (**) Β: Λεύτερη φάση έρευνας.

1. Α' Φάση έρευνας, προεκλογική περίοδος.

2. Β' Φάση έρευνας, μετεκλογική περίοδος.

3. Δείκτης Ευρωβαρόμετρου.

ΠΙΝΑΚΑΣ 8

Παρακολούθηση της προεκλογικής εκστρατείας από την τηλεόραση

- α) «Πόσο συχνά, δηλαδή πόσες ημέρες την εβδομάδα, παρακολουθήσατε τις ειδήσεις στο...» (όνομα ενός έως τριών τηλεοπτικών σταθμών, ήδη αναφερθέντων από τον ερωτώμενο) Β' φάση έρευνας

	1ος σταθμός		2ος σταθμός		3ος σταθμός	
	N	%	N	%	N	%
1 ημέρα την εβδομάδα	9	0,9	23	2,4	43	4,5
2 ημέρες την εβδομάδα	31	3,2	70	7,2	33	3,4
3 ημέρες την εβδομάδα	44	4,6	75	7,8	49	5,1
4 ημέρες την εβδομάδα	58	6,0	74	7,7	37	3,8
5 ημέρες την εβδομάδα	60	6,2	90	9,3	30	3,1
6 ημέρες την εβδομάδα	82	8,5	83	8,6	33	3,4
7 ημέρες την εβδομάδα	620	64,2	314	32,5	135	14,0
Δεν παρακολούθησα	60	6,2	236	24,4	604	62,5
ΔΑ	2	0,2	1	0,1	2	0,2
Σύνολο	966	100,0	966	100,0	966	100,0

- β) Δείκτης τηλεοπτικής επικοινωνίας.⁴

		N	%
Συχνή επικοινωνία		5,00	393
		4,00	123
		3,00	105
		2,00	57
Διαλειμματική επικοινωνία	1,00	51	5,3
Δεν παρακολούθησαν		237	24,5
Σύνολο		966	100,0

ΠΙΝΑΚΑΣ 9

Ενδιαφέρον για την πολιτική και την προεκλογική εκστρατεία

- Α) «Γενικά, θα λέγατε ότι η πολιτική σας ενδιαφέρει πολύ, αρκετά, λίγο ή καθόλου;» Α' φάση έρευνας.
 Β) «Μπορείτε να μου πείτε, με πόσο ενδιαφέρον παρακολουθήσατε την πρόσφατη προεκλογική εκστρατεία;» Β' φάση έρευνας

	Α'		Β'	
	N	%	N	%
Πολύ	187	15,6	163	16,9
Αρκετά	303	25,3	303	31,4
Λίγο	381	31,9	338	35,0
Καθόλου	323	27,0	157	16,3
ΔΑ	2	0,2	5	0,5
Σύνολο	1.196	100,0	966	100,0

4. Βάση υπολογισμού: ποσοστά συχνότητας παρακολούθησης ειδήσεων προεκλογικής περιόδου από 2 συγχρόνως τηλεοπτικούς σταθμούς, με τριχοτομημένη τη συχνότητα παρακολούθησης.

ΠΙΝΑΚΑΣ 10

Συνεισφορά της τηλεόρασης στη διαμόρφωση της ψήφου

- α) «...Οι διαφημίσεις ή οι εκπομπές των κομμάτων (από την τηλεόραση) σας βοήθησαν να διαμορφώσετε γνώμη για ένα συγκεκριμένο κόμμα ή υποψήφιο πολύ, αρκετά, λίγο ή καθόλου;»
- β) «...Οι συζητήσεις, οι συνεντεύξεις ή οι ενημερωτικές εκπομπές (από την τηλεόραση) σας βοήθησαν να διαμορφώσετε γνώμη για ένα συγκεκριμένο κόμμα ή υποψήφιο πολύ, αρκετά, λίγο ή καθόλου;»

	Διαφημίσεις		Συνεντεύξεις κλπ.	
	N	%	N	%
Πολύ	17	1,8	18	1,9
Αρκετά	61	6,3	77	8,0
Λίγο	100	10,4	152	15,7
Καθόλου	564	58,4	347	35,9
ΔΑ	1	0,1	2	0,2
Δεν παρακολούθησαν	223	23,1	370	38,3
Σύνολο	966	100,0	966	100,0

ΠΙΝΑΚΑΣ 11

Αξιοπιστία και επιρροή των ΜΜΕ

«Μπορείτε να μου πείτε ποιο από τα Μέσα Μαζικής Ενημέρωσης θεωρείτε ότι έχει...»

	Την περισσότερη ενημέρωση	Τη μεγαλύτερη αξιοπιστία	Τη μεγαλύτερη επιρροή	Είναι το πιο κατανοητό
Εφημερίδες	19,6	19,1	5,1	12,0
Πολιτικά περιοδικά	2,1	3,8	0,8	0,8
Ραδιόφωνο	5,5	7,5	1,8	5,1
Τηλεόραση	62,1	38,6	82,6	73,7
Κανένα	4,8	25,3	4,6	4,1
Όλα	4,3	1,8	2,5	2,9
ΔΓ	1,1	3,3	2,3	1,2
ΔΑ	0,4	0,6	0,4	0,2
Σύνολο	100,0	100,0	100,0	100,0

ΠΙΝΑΚΑΣ 12

Συζητήσεις για πολιτική

α) «Στη διάρκεια της πρόσφατης προεκλογικής περιόδου πόσο συχνά συζητούσατε για την πολιτική με την/τους...» Β' φάση έρευνας

	α) Οικογένεια		β) Φίλους		γ) Γείτονες		δ) Συναδέλφους	
	N	%	N	%	N	%	N	%
Συχνά	242	25,1	197	20,4	63	6,5	97	10,0
Μερικές φορές	306	31,7	297	30,7	113	11,7	146	15,1
Σπάνια	260	26,9	256	26,5	159	16,5	142	14,7
Ποτέ	151	15,6	213	22,0	626	64,8	434	44,9
ΛΑ	7	0,7	3	0,3	5	0,5	147	15,2
Σύνολο	966	100,0	966	100,0	966	100,0	966	100,0

β) Δείκτης πολιτικών συζητήσεων.⁵

	N	%
4.00	74	7,7
3.00	143	14,8
2.00	189	19,6
1.00	160	16,6
0.00	248	25,7
ΛΑ	152	15,7
Σύνολο	966	100,0

ΠΙΝΑΚΑΣ 13

Συμμετοχή στην προεκλογική εκστρατεία

- α) «Παρακολούθησατε κάποια προεκλογική συγκέντρωση ή κομματική συνάντηση στη διάρκεια της προεκλογικής περιόδου;»
- β) «Στη διάρκεια της προεκλογικής περιόδου, πολλοί άνθρωποι προσφέρουν εργασία στα κόμματα με διάφορους τρόπους. Στη διάρκεια της πρόσφατης προεκλογικής περιόδου, εσείς προσπαθήσατε να πείσετε κάποιον να ψηφίσει για ένα συγκεκριμένο κόμμα;»
- γ) «Στη διάρκεια της προεκλογικής περιόδου, δουλέψατε εθελοντικά για κάποιο κόμμα ή υποψήφιο;»
- δ) «Λιαβάσατε το έντυπο υλικό (φυλλάδια ή προγράμματα) που πήρατε από κάποιο κόμμα;»

	(α)		(β)		(γ)		(δ)	
	N	%	N	%	N	%	N	%
ΝΑΙ	241	24,9	159	16,5	122	12,6	317	32,8
ΟΧΙ	725	75,1	807	83,5	844	87,4	649(*)	67,2(*)
Σύνολο	966	100,0	966	100,0	966	100,0	541	100,0

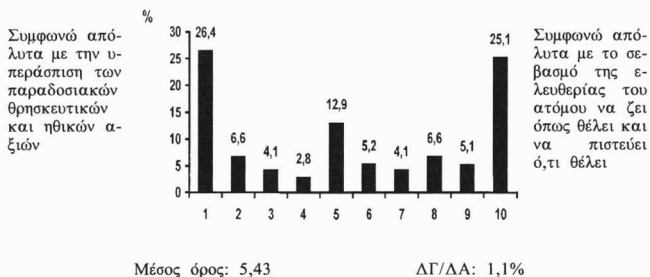
(*) Εκ των οποίων 425 άτομα (44%) δεν έλαβαν έντυπο υλικό.

5. Αθροιστικός δείκτης, βασιζόμενος στη διχοτόμηση των κατανομών των απαντήσεων και των τεσσάρων μεταβλητών.

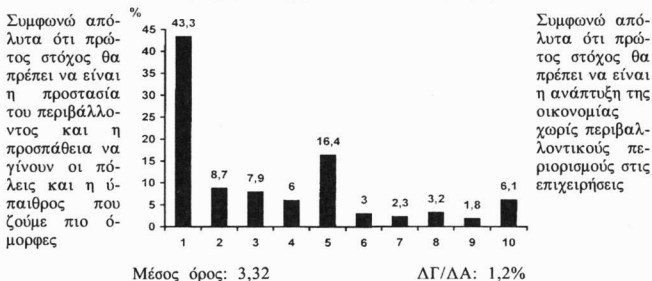
ΠΙΝΑΚΑΣ 14
Ιδεολογικά διλήμματα

«Θα σας διαβάσω τώρα ανά δύο ορισμένες απόψεις και θα σας παρακαλέσω, χρησιμοποιώντας αυτή την κάρτα, να μου πείτε σε ποιο βαθμό συμφωνείτε με την πρώτη και διαφωνείτε με τη δεύτερη ή σε ποιο βαθμό συμφωνείτε με τη δεύτερη και διαφωνείτε με την πρώτη. Η κάρτα ξεκινά από το 1, που σημαίνει ότι συμφωνείτε απόλυτα με την πρώτη άποψη και διαφωνείτε με τη δεύτερη, και φτάνει μέχρι το 10, που σημαίνει ότι συμφωνείτε απόλυτα με τη δεύτερη άποψη και διαφωνείτε απόλυτα με την πρώτη. Οι υπόλοιποι βαθμοί αντιστοιχούν σε άλλες ενδιάμεσες τοποθετήσεις.»

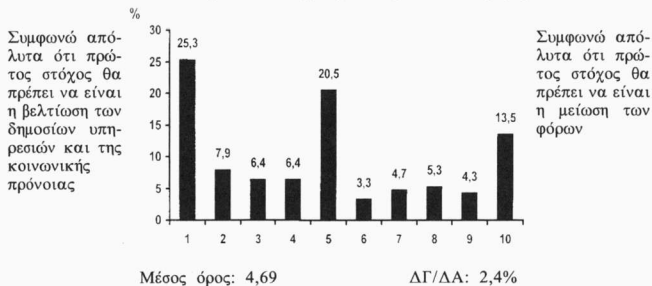
Α. Παραδοσιακές αξίες/Ελευθερία του ατόμου



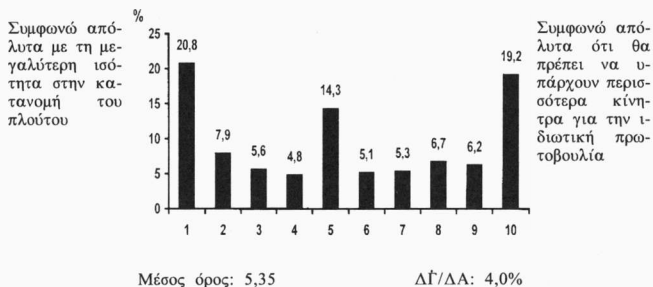
Β. Προστασία περιβάλλοντος / Ανάπτυξη χωρίς περιβαλλοντικούς περιορισμούς



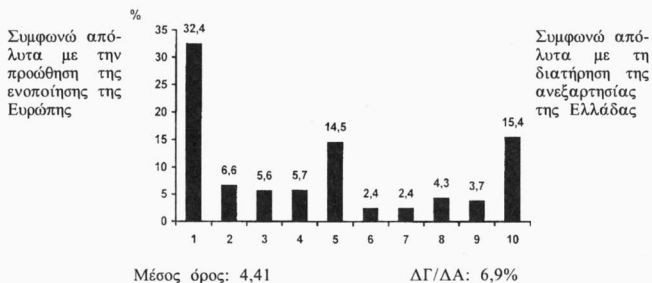
Γ. Βελτίωση κοινωνικής πρόνοιας / Μείωση φόρων



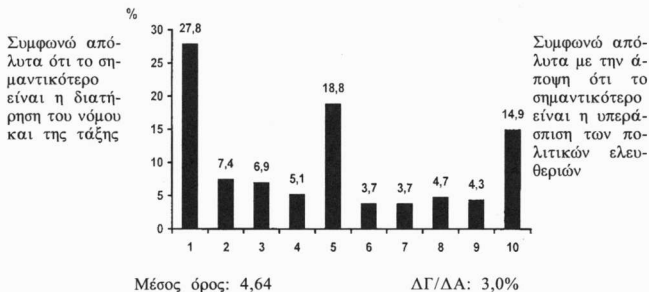
Λ. Ισοκατανομή πλούτου / Ιδιωτική πρωτοβουλία



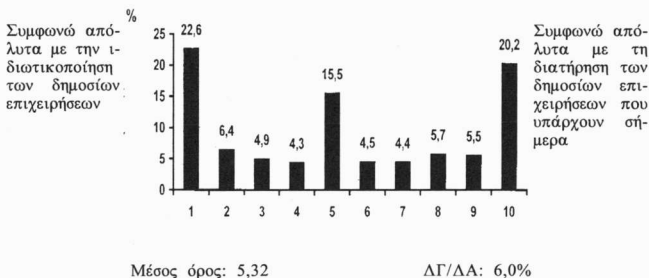
Ε. Ενοποίηση της Ευρώπης / Ανεξαρτησία της Ελλάδας



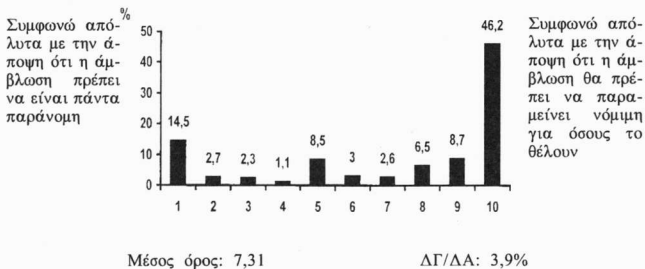
**ΣΤ. Διατήρηση του νόμου και της τάξης/
Υπεράσπιση πολιτικών ελευθεριών**



Ζ. Ιδιωτικοποιήσεις/Διατήρηση δημοσίων επιχειρήσεων

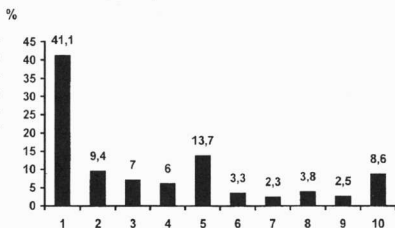


Η. Άμβλωση: Παράνομη/Νόμιμη



Θ. Ανταγωνισμός / Συναδελφικότητα

Συμφωνώ απόλυτα ότι μόνο με σκληρή δουλειά και ανταγωνισμό προοδεύουμε στην εργασία μας



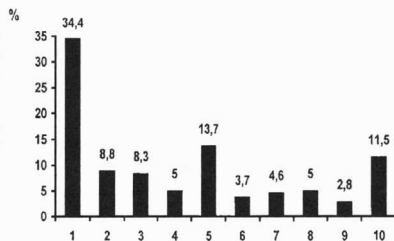
Συμφωνώ απόλυτα ότι πρέπει να αποφεύγουμε τον ανταγωνισμό με τους συναδέλφους προκειμένου να διατηρούμε καλές σχέσεις

Μέσος όρος: 3,57

ΔΓ/ΛΑ: 2,2%

Ι. Συμμετοχή/Γρήγορες κυβερνητικές αποφάσεις

Συμφωνώ απόλυτα ότι οι πολίτες πρέπει να συμμετέχουν περισσότερο στη λήψη κυβερνητικών αποφάσεων



Συμφωνώ απόλυτα ότι πρέπει η κυβέρνηση να παίρνει γρήγορες αποφάσεις με βάση τις γνώσεις των ειδικών

Μέσος όρος: 4,09

ΔΓ/ΛΑ: 2,3%

ΠΙΝΑΚΑΣ 15

Συμπάθεια για διάφορους θεσμούς, ομάδες ή χώρες

«Θα σας διαβάσω έναν κατάλογο με ορισμένους θεσμούς, κόμματα και χώρες. Θα ήθελα να μου πείτε για κάθε μία από αυτές πόση συμπάθεια αισθάνεσθε, ξεκινώντας από το 1 που σημαίνει ότι δεν αισθάνεσθε «καμιά συμπάθεια» και φθάνοντας στο 10 που σημαίνει ότι αισθάνεσθε «μεγάλη συμπάθεια».

ΒΑΘΜΟΙ	ΓΣΕΕ		ΣΕΒ		ΕΚΚΛΗΣΙΑ		
	N	%	N	%	N	%	
Καμία συμπάθεια	1	179	15,0	418	34,9	90	7,5
	2	69	5,8	86	7,2	38	3,2
	3	81	6,8	95	7,9	44	3,7
	4	61	5,1	96	8,0	44	3,7
	5	216	18,1	147	12,3	115	9,6
	6	70	5,9	58	4,8	34	2,8
	7	95	7,9	47	3,9	79	6,6
	8	114	9,5	23	1,9	129	10,8
	9	30	2,5	7	0,6	99	8,3
Μεγάλη συμπάθεια	10	93	7,8	23	1,9	505	42,2
ΔΓ/ΔΑ		188	15,7	196	16,3	19	1,6
ΜΕΣΟΣ ΟΡΟΣ		5,04		3,15		7,46	

ΒΑΘΜΟΙ	Ευρωπαϊκή Ένωση		ΗΠΑ		Ρωσία		
	N	%	N	%	N	%	
Καμία συμπάθεια	1	116	9,7	428	35,8	260	21,7
	2	53	4,4	97	8,1	85	7,1
	3	50	4,2	90	7,5	99	8,3
	4	66	5,5	74	6,2	98	8,2
	5	187	15,6	185	15,5	219	18,3
	6	103	8,6	60	5,0	81	6,8
	7	113	9,4	69	5,8	76	6,4
	8	174	14,5	49	4,1	82	6,9
	9	84	7,0	18	1,5	27	2,3
Μεγάλη συμπάθεια	10	166	13,7	38	3,2	50	4,2
ΔΓ/ΔΑ		86	7,2	88	7,4	119	10,0
ΜΕΣΟΣ ΟΡΟΣ		6,10		3,51		4,30	

ΠΙΝΑΚΑΣ 16

Γνώμες για τη Δικτατορία

«Απ' όσο ξέρετε ή θυμόσατε από τη Δικτατορία, νομίζετε ότι:»

	N	%
Έκανε και καλό και κακό στην Ελλάδα	457	38,2
Έκανε μόνο κακό στην Ελλάδα	531	44,4
Έκανε βασικά, καλό στην Ελλάδα	119	9,9
ΔΓ/ΔΑ	89	7,4
Σύνολο	1.196	100,0

ΠΙΝΑΚΑΣ 17

Απόσταση από τα κυριότερα κόμματα

«Μπορείτε να μου πείτε, για καθένα από τα παρακάτω κόμματα που θα σας διαβάσω, αν αισθάνεσθε πολύ κοντά του, κοντά του, μακριά του ή πολύ μακριά του:»

Κόμματα	Πολύ κοντά του	Κοντά του	Μακριά του	Πολύ μακριά του	ΔΓ/ΔΑ	Σύνολο
ΠΑΣΟΚ	18,1	26,9	25,2	23,2	6,7	100,0
ΝΔ	15,0	18,0	19,5	41,5	6,1	100,0
ΚΚΕ	4,4	10,1	27,2	51,3	7,0	100,0
ΣΥΝ	5,9	18,7	27,7	40,9	6,9	100,0
ΔΗΚΚΙ	5,5	22,8	27,3	34,9	9,5	100,0
ΠΟΛΑΝ	2,1	11,5	33,9	45,1	7,5	100,0

ΠΙΝΑΚΑΣ 18

Κομματική ταύτιση

«Συνήθως ταυτίζεστε με ένα συγκεκριμένο κόμμα; Και αν ναι, θα λέγατε ότι με το συγκεκριμένο κόμμα είστε απόλυτα ταυτισμένος, αρκετά ταυτισμένος ή λίγο ταυτισμένος; Και αν όχι, μήπως υπάρχει κάποιο κόμμα στο οποίο αισθάνεσθε πιο κοντά;»

	N	%
Απόλυτα ταυτισμένοι με κάποιο κόμμα	245	20,5
Αρκετά ταυτισμένοι με κάποιο κόμμα	254	21,2
Λίγο ταυτισμένοι με κάποιο κόμμα	119	9,9
Σύνολο ταυτιζόμενων με ένα κόμμα	618	51,6
Αισθάνονται πιο κοντά σε κάποιο κόμμα χωρίς να είναι ταυτισμένοι	241	20,2
Δεν αισθάνονται ταυτισμένοι με κανένα κόμμα	218	18,2
ΔΑ	119	9,9
Σύνολο	1.196	100,0

ΠΙΝΑΚΑΣ 19

Τοποθέτηση των πολιτικών κομμάτων στην κλίμακα
Αριστερά-Δεξιά

«Στην πολιτική συνήθως μιλάμε για «Δεξιά» και «Αριστερά». Σ' αυτήν την κάρτα υπάρχει μία κλίμακα που πάει από τα «αριστερά» έως τα «δεξιά». Στην κλίμακα αυτή, εσείς πού τοποθετείτε καθένα από τα κόμματα που θα σας διαβάσω;»

		ΠΑΣΟΚ		ΝΔ		ΚΚΕ	
		N	%	N	%	N	%
Αριστερά	1	32	2,7	16	1,3	686	57,4
	2	49	4,1	5	0,4	234	19,6
	3	109	9,1	12	1,0	104	8,7
	4	230	19,2	8	0,7	59	4,9
	5	448	37,5	48	4,0	37	3,1
	6	121	10,1	76	6,4	6	0,5
	7	89	7,4	117	9,8	3	0,3
	8	40	3,3	214	17,9	9	0,8
	9	16	1,3	212	17,7	4	0,3
Δεξιά	10	17	1,4	452	37,8	11	0,9
ΔΓ/ΔΑ		45	3,8	36	3,0	43	3,6
ΜΕΣΟΣ ΟΡΟΣ		4,87		8,40		1,88	

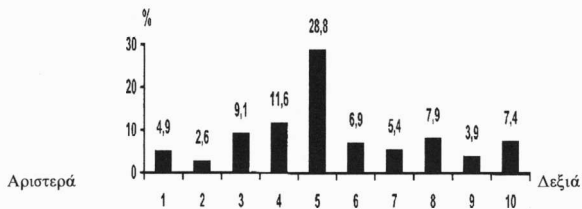
		ΣΥΝ		ΔΗΚΚΙ		ΠΟΛΑΝ	
		N	%	N	%	N	%
Αριστερά	1	253	21,2	46	3,8	18	1,5
	2	271	22,7	45	3,8	18	1,5
	3	334	27,9	111	9,3	40	3,3
	4	174	14,5	290	24,2	40	3,3
	5	72	6,0	393	32,9	117	9,8
	6	14	1,2	101	8,4	151	12,6
	7	8	0,7	47	3,9	245	20,5
	8	10	0,8	21	1,8	219	18,3
	9	3	0,3	6	0,5	130	10,9
Δεξιά	10	9	0,8	13	1,1	137	11,5
ΔΓ/ΔΑ		48	4,1	123	10,3	81	6,8
ΜΕΣΟΣ ΟΡΟΣ		2,78		4,55		7,02	

ΠΙΝΑΚΑΣ 20

Αυτοτοποθέτηση στην κλίμακα «Δεξιά» - «Αριστερά»

«Στην πολιτική μιλάμε συνήθως για «Δεξιά» και «Αριστερά». Σ' αυτή την κάρτα υπάρχει μία κλίμακα που πάει από τα «αριστερά» έως τα «δεξιά». Στην κλίμακα αυτή εσείς πού τοποθετείτε τον εαυτό σας;»

(% του δείγματος)



Μέσος όρος: 5,42

ΔΓ/ΔΑ: 11,3%