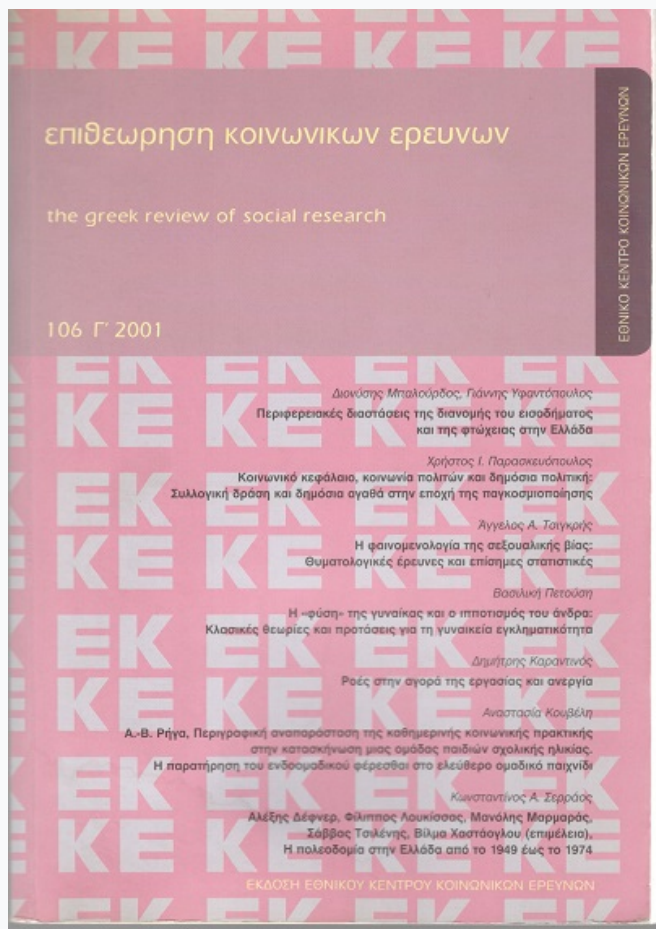


The Greek Review of Social Research

Vol 106 (2001)

106 Γ'



Ροές στην αγορά εργασίας και ανεργία

Δημήτρης Καραντινός

doi: [10.12681/grsr.8855](https://doi.org/10.12681/grsr.8855)

Copyright © 2001, Δημήτρης Καραντινός



This work is licensed under a [Creative Commons Attribution-NonCommercial 4.0](https://creativecommons.org/licenses/by-nc/4.0/).

To cite this article:

Καραντινός Δ. (2001). Ροές στην αγορά εργασίας και ανεργία. *The Greek Review of Social Research*, 106, 139–165. <https://doi.org/10.12681/grsr.8855>

Δημήτρης Καραντινός*

ΡΟΕΣ ΣΤΗΝ ΑΓΟΡΑ ΤΗΣ ΕΡΓΑΣΙΑΣ ΚΑΙ ΑΝΕΡΓΙΑ

ΠΕΡΙΛΗΨΗ

Το παρόν άρθρο διερευνά τις μεταβολές του εργατικού δυναμικού στην αγορά της εργασίας κατά τη χρονική περίοδο 1990-1998, υπό το πρίσμα της αύξησης της ανεργίας που σημειώθηκε το ίδιο διάστημα. Συγκεκριμένα, διερευνάται το κατά πόσον οι μεταβολές στην ηλικιακή σύνθεση και το μέγεθος του εργατικού δυναμικού συνδέονται με την καταγραφείσα αύξηση του ποσοστού της ανεργίας. Σύμφωνα με τα ευρήματα, ενώ οι μεταβολές στην ηλικιακή σύνθεση του εργατικού δυναμικού δεν συμβάλλουν στην αύξηση του ποσοστού της ανεργίας, η μεταβολή του μεγέθους του εργατικού δυναμικού εμφανίζεται να συνδέεται με την αύξηση, ιδιαίτερα κατά τα πρώτα έτη της δεκαετίας.

1. ΕΙΣΑΓΩΓΗ

Κατά τη διάρκεια του μεγαλύτερου μέρους της δεκαετίας του '90 οι μεταβολές στην αγορά της εργασίας, όπως καταγράφηκαν από τις «Ερευνες Εργατικού Δυναμικού» της ΕΣΥΕ, ήταν εντυπωσιακές. Συγκεκριμένα, στο χρονικό διάστημα από το 1990 έως το 1998, τελευταίο έτος για το οποίο διαθέτουμε αναλυτικά στοιχεία, ο πληθυσμός ηλικίας 15 ετών και άνω σημείωσε αύξηση κατά 9,02% ή κατά 721.215 άτομα. Ταυτόχρονα, οι απασχολούμενοι και οι άνεργοι αυξήθηκαν κατά 425.321 άτομα, εξέλιξη η οποία είχε ως συνέπεια τη διόγκωση του εργατικού δυναμικού κατά 11,33%. Επιπλέον, από τα άτομα που εισήλθαν στο εργατικό δυναμικό την περίοδο 1990-1998, μια σοβαρή μειοψηφία (198.364 άτομα, ή 46,6%)

* Ερευνητής Β΄ Βαθμίδας στο Εθνικό Κέντρο Κοινωνικών Ερευνών.

πέρασε στην ανεργία με συνέπεια η τελευταία να παρουσιάσει αύξηση κατά 70,80%. Ο αριθμός των ανέργων εκτινάχθηκε από τις 280.171 άτομα το 1990 στις 478.535 άτομα το 1998, γεγονός που ανάγκασε την κυβέρνηση να λάβει μέτρα για την αντιμετώπιση της ανεργίας δύο φορές κατά το πρόσφατο παρελθόν, το 1998 και το 2000.¹

Η ταυτόχρονη αύξηση του εργατικού δυναμικού και της ανεργίας εγείρει ερωτήματα. Συνδέεται, για παράδειγμα, η αύξηση της ανεργίας με τις μεταβολές στη σύνθεση του εργατικού δυναμικού που επέρχονται ως αποτέλεσμα της αύξησης του μεγέθους του; Αν η αύξηση του εργατικού δυναμικού συγκεντρώνεται σε δημογραφικές ομάδες που αντιμετωπίζουν υψηλότερα του μέσου όρου ποσοστά ανεργίας (όπως οι νέοι), τότε έχουμε και μια μερική ερμηνεία για την αύξηση της ανεργίας. Πώς ερμηνεύεται η αύξηση του εργατικού δυναμικού; Αντανακλά άραγε μεγέθυνση της εισόδου ατόμων από τον μη ενεργό πληθυσμό ή μείωση της εξόδου από το εργατικό δυναμικό; Και είναι δυνατόν η αύξηση του εργατικού δυναμικού να έχει επηρεάσει το επίπεδο της ανεργίας; Κάτι τέτοιο θα μπορούσε να συμβεί αν, για παράδειγμα, αυξανόταν η ροή των ατόμων από τον μη ενεργό πληθυσμό στην ανεργία. Στην περίπτωση αυτή, με την προϋπόθεση ότι οι υπόλοιπες ροές του εργατικού δυναμικού παρέμειναν σταθερές, θα σημειωνόταν ταυτόχρονη αύξηση του εργατικού δυναμικού και της ανεργίας.

Το παρόν άρθρο διερευνά τις ροές στην αγορά της εργασίας κατά τη χρονική περίοδο 1990-1998, υπό το πρίσμα της αύξησης της ανεργίας που σημειώθηκε το ίδιο διάστημα. Για το σκοπό αυτόν, αξιοποιούνται αδημοσίευτες πληροφορίες από τις «Έρευνες Εργατικού Δυναμικού» της ΕΣΥΕ. Το άρθρο χωρίζεται σε πέντε ενότητες, από τις οποίες η εισαγωγή αποτελεί την πρώτη. Στη δεύτερη ενότητα διερευνάται η επίπτωση των μεταβολών της σύνθεσης του εργατικού δυναμικού στο ποσοστό της ανεργίας. Στην τρίτη ενότητα επιχειρείται μια περιγραφή των ροών του εργατικού δυναμικού, δηλαδή της κινητικότητάς του ανάμεσα στην απασχόληση, την ανεργία και την οικονομική αδράνεια. Στην τέταρτη ενότητα εκτιμώνται και αναλύονται οι πιθανότητες μετάβασης ενός ατόμου σε διαφορετική θέση στην αγορά εργασίας. Το άρθρο ολοκληρώνεται με σύνοψη ευρημάτων και διατύπωση συμπερασμάτων, που αποτελούν την πέμπτη ενότητα.

1. Τα μέτρα αυτά αναμένεται να έχουν σοβαρές επιπτώσεις στη λειτουργία της αγοράς εργασίας. Για μια περιγραφή των μέτρων, βλ. Σαμπεθάι (2001).

2. Η ΕΞΕΛΙΞΗ ΤΟΥ ΠΟΣΟΣΤΟΥ ΤΗΣ ΑΝΕΡΓΙΑΣ ΚΑΙ ΟΙ ΔΗΜΟΓΡΑΦΙΚΕΣ ΜΕΤΑΒΟΛΕΣ

Στον Πίνακα 1 απεικονίζεται το ποσοστό της ανεργίας για τα έτη 1990-1998 για το σύνολο του εργατικού δυναμικού και για κάθε φύλο χωριστά.² Στον ίδιο πίνακα παρουσιάζεται επίσης η διάσπαση (decomposition) της μεταβολής του ποσοστού της ανεργίας σε τρεις παράγοντες: σε έναν παράγοντα που αντανακλά αποκλειστικά τις μεταβολές της συχνότητας εμφάνισης της ανεργίας ανάμεσα στις διάφορες ομάδες φύλου-ηλικίας που απαρτίζουν το εργατικό δυναμικό· σε έναν παράγοντα που αντανακλά τις μεταβολές της σύνθεσης του εργατικού δυναμικού· και, τέλος, σε έναν παράγοντα που αποδίδει την αλληλεπίδραση αυτών των δύο παραγόντων.³ Με βάση τα στοιχεία του Πίνακα 1, μπορούν να διατυπωθούν αρκετές παρατηρήσεις.

Στο διάστημα 1990-1998 το συνολικό ποσοστό της ανεργίας αυξήθηκε κατά 3,75 ποσοστιαίες μονάδες, δηλαδή από 7,02% το 1990 σε 10,76% το 1998. Η απόλυτη μεταβολή στον αριθμό των ανέργων εκτιμάται σε 198.364 άτομα, ενώ σε σχετικούς όρους η αύξηση υπολογίζεται σε 70,80%. Ο αριθμός των ανέργων για το 1998 εκτιμάται σε 478.535 άτομα, ο υψηλότερος που καταγράφηκε τις τελευταίες δεκαετίες. Σε σχέση με τα φύλα, ταχύτερα αυξήθηκε η ανεργία ανάμεσα στις γυναίκες. Συνολικά, η μεταβολή του ποσοστού της ανεργίας που παρατηρείται για

2. Το ποσοστό της ανεργίας έχει υπολογισθεί για το σύνολο του εργατικού δυναμικού ηλικίας 15 ετών και άνω. Πηγή, ΕΣΥΕ, «Έρευνα Εργατικού Δυναμικού», Β' τρίμηνο κάθε έτους. Θα πρέπει να σημειωθεί ότι η διαχρονική συγκρισιμότητα των στοιχείων της έρευνας επηρεάζεται σε κάποιο βαθμό από τις αλλαγές που κατά καιρούς έχουν γίνει στις διάφορες συνιστώσες της δειγματοληψίας. Ωστόσο, εκτιμάται ότι οι αλλαγές αυτές δεν επηρεάζουν τα συμπεράσματα του παρόντος άρθρου.

3. Για τις ανάγκες της διάσπασης, το συνολικό εργατικό δυναμικό αναλύθηκε αρχικά σε άνδρες και γυναίκες και στη συνέχεια σε 13 ομάδες ηλικίας για το σύνολο και για κάθε φύλο χωριστά: 15-19, 20-24, 25-29, 30-34, 35-39, 40-44, 45-49, 50-54, 55-59, 60-64, 65-69, 70-74 και 75 ετών και άνω. Στον Πίνακα 1, ο παράγοντας της αλληλεπίδρασης υπολογίστηκε ως κατάλοιπο (residual). Εναλλακτικά, μπορεί να υπολογισθεί ως $X = \sum (\Delta U_i * \Delta W_i)$, όπου U_i αντιπροσωπεύει το ποσοστό ανεργίας της ομάδας i και W_i αντιπροσωπεύει το μερίδιο της ομάδας i στο εργατικό δυναμικό. Βλ. Flaim (1990). Τα αναλυτικά στοιχεία, βάσει των οποίων υπολογίστηκαν τα στοιχεία του Πίνακα 1 και για το τελευταίο έτος της περιόδου (1998), εμφανίζονται στον Πίνακα Α1 του Στατιστικού Παραρτήματος που συνοδεύει αυτό το άρθρο. Η γραμμή του συνόλου των τριών τελευταίων στηλών του Πίνακα Α1 αντιστοιχεί στη γραμμή των τριών τελευταίων στηλών του Πίνακα 1 για το 1998. Τα αναλυτικά στοιχεία για τα υπόλοιπα έτη είναι στη διάθεση των ενδιαφερομένων.

ΠΙΝΑΚΑΣ 1
Διάσπαση των μεταβολών στο ποσοστό της ανεργίας,
κατά αιτιακούς παράγοντες, 1990-1998

Έτος	Ποσοστό Ανεργίας (1)	Μεταβολή στο ποσοστό της ανεργίας σε σχέση με το 1990			
		Συνολική μεταβολή (2)	Εξαιτίας μεταβολών στα ποσοστά ανεργίας των ομάδων φύλου-ηλικίας (3)	Εξαιτίας μεταβολών στη σύνθεση του εργατικού δυναμικού (4)	Εξαιτίας της αλληλεπίδρασης (2-(3+4)) (5)
και τα δύο φύλα					
1990	7,02	0,00	0,00	0,00	0,00
1991	7,62	0,60	0,56	0,04	0,00
1992	8,66	1,64	1,71	-0,06	-0,01
1993	9,66	2,64	2,56	0,08	0,00
1994	9,61	2,60	2,72	-0,09	-0,03
1995	9,99	2,97	3,16	-0,15	-0,04
1996	10,33	3,32	3,63	-0,22	-0,10
1997	10,24	3,22	3,69	-0,33	-0,14
1998	10,76	3,75	3,72	0,01	0,02
άνδρες					
1990	4,25	0,00	0,00	0,00	0,00
1991	4,73	0,49	0,46	0,02	0,00
1992	5,42	1,18	1,20	-0,02	0,00
1993	6,36	2,11	2,07	0,05	-0,01
1994	6,47	2,23	2,28	-0,04	-0,02
1995	6,69	2,45	2,57	-0,08	-0,04
1996	6,33	2,08	2,32	-0,14	-0,10
1997	6,60	2,35	2,66	-0,19	-0,13
1998	7,01	2,76	2,68	0,07	0,01
γυναίκες					
1990	11,71	0,00	0,00	0,00	0,00
1991	12,81	1,09	0,93	0,17	0,00
1992	14,17	2,45	2,58	-0,12	0,00
1993	15,22	3,50	3,37	0,13	0,00
1994	14,85	3,14	3,36	-0,18	-0,04
1995	15,33	3,62	3,94	-0,28	-0,04
1996	16,61	4,90	5,33	-0,35	-0,08
1997	15,89	4,17	4,98	-0,61	-0,20
1998	16,53	4,82	5,15	-0,31	-0,02

τις γυναίκες προσεγγίζει τις 5 ποσοστιαίες μονάδες (4,82 για την ακρίβεια). Συγκριτικά χαμηλότερη, 2,76 ποσοστιαίες μονάδες, ήταν η μεταβολή του ποσοστού ανεργίας των ανδρών. Σε απόλυτα μεγέθη, η αύξηση του ποσοστού της ανεργίας των γυναικών «πρόσθεσε» 116.217 γυναίκες στο απόθεμα των άνεργων γυναικών του 1990, με αποτέλεσμα ο αριθμός τους το 1998 να ανέλθει στις 289.757 άτομα, ενώ οι επιπλέον άνεργοι άνδρες στο διάστημα 1990-98 υπολογίζονται σε 82.147 άτομα

(αριθμός άνεργων ανδρών για το 1998: 188.778 άτομα). Σε σχετικούς, ωστόσο, όρους η ανεργία των ανδρών αυξήθηκε ταχύτερα από την αντίστοιχη των γυναικών (77,04% σε σχέση με 66,97%).

Σε όλο το υπό συζήτηση χρονικό διάστημα, η τάση του ποσοστού της ανεργίας είναι γενικά αυξητική. Κατά τη διάρκεια δύο ετών, ωστόσο, του 1994 και του 1997, παρατηρείται οριακή μείωση του ποσοστού της ανεργίας, η οποία οφείλεται αποκλειστικά στην υποχώρηση του ποσοστού ανεργίας των γυναικών. Ελαφρά υποχώρηση του ποσοστού ανεργίας των ανδρών παρατηρείται το 1996. Η μείωση αυτή δεν αντισταθμίζει την αύξηση του ποσοστού της ανεργίας των γυναικών το ίδιο έτος, με τελικό αποτέλεσμα την αύξηση του γενικού ποσοστού της ανεργίας για το 1996.

Σύμφωνα με τα στοιχεία του Πίνακα 1, η αυξητική τάση του ποσοστού της ανεργίας (πρώτη στήλη του Πίνακα 1) οφείλεται γενικά στην αύξηση των ποσοστών ανεργίας των ομάδων φύλου-ηλικίας που απαρτίζουν το εργατικό δυναμικό (τρίτη στήλη του Πίνακα 1). Αντίθετα, οι από χρόνο σε χρόνο μεταβολές στην κατά ηλικία σύνθεση του εργατικού δυναμικού εμφανίζονται να ασκούν μια αντίρροπη επίδραση, περιορίζοντας για τα περισσότερα από τα έτη του Πίνακα 1 την αύξηση του ποσοστού της ανεργίας (τέταρτη στήλη του Πίνακα 1). Παρόμοια επίδραση, αλλά λιγότερο έντονη, ασκεί και η αλληλεπίδραση (πέμπτη στήλη του Πίνακα 1), μεταβλητή η οποία απεικονίζει το βαθμό στον οποίο τα ποσοστά της ανεργίας των διάφορων ομάδων φύλου-ηλικίας επηρεάζονται από μεταβολές στο μέγεθος αυτών των ομάδων.

Περισσότερο αναλυτικά, οι μεταβολές στη σύνθεση του εργατικού δυναμικού εμφανίζουν θετική συμβολή στο ποσοστό της ανεργίας τα έτη 1991, 1993 και 1998.⁴ Η συμβολή αυτή, βέβαια, εμφανίζεται να είναι μικρή και για το 1998 σχεδόν αμελητέα. Αντίθετα, για τα υπόλοιπα έτη της υπό εξέταση περιόδου και ιδιαίτερα για τα έτη 1995, 1996 και 1997, οι μεταβολές στη σύνθεση του εργατικού δυναμικού εξισορροπούν εν μέρει την επιδείνωση της ανεργίας και μαζί με την αλληλεπίδραση μετριάζουν ένα σημαντικό τμήμα της αύξησης ως προς τη συχνότητα εμφάνισης της ανεργίας ανάμεσα στις διάφορες ομάδες φύλου-ηλικίας. Είναι χαρακτηριστικό το ότι το 1997, χωρίς την εμπλοκή των δημογραφικών παραγόντων, το ποσοστό της ανεργίας εκτιμάται ότι θα

4. Οι μεταβολές στη σύνθεση του εργατικού δυναμικού ενσωματώνουν δύο ειδών μεταβολές: μεταβολές στην κατανομή του πληθυσμού στις διάφορες ομάδες και μεταβολές στα ποσοστά συμμετοχής των διάφορων ομάδων στο εργατικό δυναμικό. Η τέταρτη στήλη του Πίνακα 1 απεικονίζει το συνδυασμένο αποτέλεσμα αυτών των μεταβολών.

ήταν κατά περίπου μισή ποσοστιαία μονάδα υψηλότερο από όσο τελικά ήταν. Το ίδιο έτος, οι ίδιοι παράγοντες συνέβαλαν στο να συγκρατηθεί το ποσοστό ανεργίας των γυναικών κατά 0,8 ποσοστιαίες μονάδες κάτω από το επίπεδο που θα είχε διαμορφωθεί εξαιτίας αποκλειστικά της επιδείνωσης των ποσοστών ανεργίας.

Συμπερασματικά, η αύξηση του ποσοστού της ανεργίας που εμφανίζεται στην πρώτη στήλη του Πίνακα 1 αντανακλά πρωτίστως στασιμότητα της απασχόλησης, και οι παράγοντες που ευθύνονται γι' αυτή την αύξηση θα πρέπει να αναζητηθούν στις προοπτικές για απασχόληση που αντιμετωπίζουν οι διάφορες ομάδες που απαρτίζουν το εργατικό δυναμικό. Αντίθετα, οι μεταβολές στη σύνθεση του εργατικού δυναμικού για τα περισσότερα από τα έτη της περιόδου 1990-1998, όχι μόνον δεν συνέβαλαν στην άνοδο του ποσοστού της ανεργίας, αλλά έδρασαν προς την αντίθετη κατεύθυνση περιορίζοντας ελαφρά την τελική διαμόρφωση των ποσοστών. Οι κυριότερες μεταβολές στη σύνθεση του εργατικού δυναμικού κατά το υπό εξέταση διάστημα αφορούν τη μείωση του μεριδίου των νέων (15-19 ετών κυρίως, αλλά και 20-24 ετών για τα περισσότερα από τα πιο πρόσφατα έτη) καθώς και τη μείωση του μεριδίου των ωρίμων ατόμων 50-59 ετών.⁵ Από αυτές τις δύο μεταβολές, η πρώτη επηρεάζει σημαντικά τη διαμόρφωση του συνολικού ποσοστού της ανεργίας, καθώς οι νέοι αντιμετωπίζουν υψηλότερα του μέσου όρου ποσοστά ανεργίας. Το 1998, για παράδειγμα, οι νέοι 15-19 ετών εμφανίζουν ποσοστό ανεργίας 36% περίπου, ενώ οι νέοι 20-24 ετών 28%, σε σχέση με 10,76% που εκτιμάται ο μέσος όρος για όλες τις ηλικιακές ομάδες (Πίνακας Α1). Οι μεταβολές αυτές ήταν πιο έντονες για τις γυναίκες, και για το λόγο αυτόν οι τιμές της τέταρτης στήλης του Πίνακα 1 είναι υψηλότερες για τις γυναίκες από ό,τι για τους άνδρες.

3. ΡΟΕΣ ΤΟΥ ΕΡΓΑΤΙΚΟΥ ΔΥΝΑΜΙΚΟΥ ΣΤΗΝ ΑΓΟΡΑ ΤΗΣ ΕΡΓΑΣΙΑΣ

Τις περισσότερες φορές, τα διαθέσιμα στατιστικά στοιχεία για την αγορά εργασίας είναι μάλλον στατικά, δίνοντας μόνον μια «φωτογρα-

5. Στο διάστημα 1990-1998, ο αριθμός των νέων ηλικίας 15-19 ετών μειώθηκε στον πληθυσμό κατά 18.240 άτομα ή κατά 2,48% και στο εργατικό δυναμικό κατά 23.756 άτομα (ποσοστό 16,3%). Η μεγαλύτερη μείωση του αριθμού των νέων αυτής της ηλικίας στο εργατικό δυναμικό από ό,τι στον πληθυσμό αντανακλά την πτώση του ποσοστού συμμετοχής τους στο εργατικό δυναμικό (από 19,83% το 1990 σε 17,02% το 1998).

φία» των προβλημάτων σε μια συγκεκριμένη χρονική στιγμή ή αποτυπώνοντας ετήσιους μέσους όρους. Αυτό συμβαίνει και με τους συμβατικούς δείκτες, όπως για παράδειγμα το ποσοστό της ανεργίας, το ποσοστό συμμετοχής στο εργατικό δυναμικό ή το ποσοστό των απασχολούμενων. Αυτοί οι δείκτες είναι χρήσιμοι, γιατί ο υπολογισμός τους τόσο για τις επιμέρους δημογραφικές και άλλες ομάδες όσο και διαχρονικά μπορεί να αναδείξει περιοχές προτεραιότητας για την πολιτική. Ωστόσο, οι διαστρωματικές (cross sectional) πληροφορίες «κρύβουν» το δυναμικό χαρακτήρα της αγοράς εργασίας. Ένα δεδομένο ποσοστό ανεργίας μπορεί να αντανακλάται σε πολλά σύντομα διαστήματα ανεργίας ή, αντίθετα, σε λίγα μεγάλα διαστήματα, διάκριση η οποία προφανώς έχει σημασία για την πολιτική.

Η αξιοποίηση πληροφοριών για τις ροές του εργατικού δυναμικού στα πλαίσια ενός εναλλακτικού περιγραφικού πλαισίου της αγοράς εργασίας έχει ήδη κάποια παράδοση κυρίως στις ΗΠΑ, αλλά και σε αρκετές ευρωπαϊκές χώρες.⁶ Τα τελευταία χρόνια, η μελέτη των ροών στην αγορά εργασίας αξιοποιείται στα πλαίσια συγκριτικών μελετών για (εθνικές) αγορές εργασίας, ενώ φαίνεται ότι το ποσοστό της μακροχρόνιας ανεργίας είναι αντιστρόφως ανάλογο με την κινητικότητα που επιδεικνύει το εργατικό δυναμικό σε μια συγκεκριμένη αγορά εργασίας.⁷

Η αύξηση του ποσοστού της ανεργίας που εμφανίζεται στον Πίνακα 1 ενδέχεται να συνδέεται με μια μεταβολή στη συχνότητα απώλειας της απασχόλησης. Αλλά το ποσοστό της ανεργίας μπορεί να έχει μεταβληθεί και για άλλους λόγους. Το ποσοστό της ανεργίας μπορεί να αυξήθηκε αν, για παράδειγμα, τα άτομα αντιμετώπισαν αυξημένες δυσκολίες στην εξασφάλιση απασχόλησης και χρειάστηκε να παραμείνουν σε κατάσταση ανεργίας για μεγαλύτερα χρονικά διαστήματα. Η μελέτη των ροών στην αγορά εργασίας, εξετάζοντας τις μετακινήσεις των ατόμων ανάμεσα στην απασχόληση, την ανεργία και την οικονομική αδράνεια, μπορεί να προσφέρει χρήσιμες πληροφορίες για το σχεδιασμό μέτρων καταπολέμησης της ανεργίας.

Πληροφορίες για τις ροές του εργατικού δυναμικού παρέχονται από τις «Έρευνες Εργατικού Δυναμικού» της ΕΣΥΕ, μέσω της «ανα-

6. Βλ. Clark και Summers (1979), Abowd και Zellner (1985), Blanchard και Diamond (1989,1990), Davis και Haltiwanger (1990, 1993), Boeri και Cramer (1992), Burda και Wyplosz (1994), Barkume και Horvath (1995). Για μια εφαρμογή στην ελληνική αγορά εργασίας, βλ. Καραντινός (1988) και Petraki Cottis (1998).

7. Βλ. Schmidt (1999) και Kruppe (2001).

δρομικής» ερώτησης που περιλαμβάνεται στο σχετικό ερωτηματολόγιο και η οποία αποσκοπεί στην καταγραφή της κατάστασης του ερωτώμενου στην αγορά εργασίας, ένα χρόνο πριν.⁸ Ωστόσο, λόγω του διαστρωματικού χαρακτήρα της «Έρευνας Εργατικού Δυναμικού», μόνον μία μετάβαση κατ' άτομο μπορεί να καταγραφεί. Τούτο έχει ως αποτέλεσμα την υποεκτίμηση των ροών για τις περιπτώσεις που εμφανίζονται πολλαπλές μεταβάσεις κατά τη διάρκεια του έτους.⁹

Οι «Έρευνες Εργατικού Δυναμικού» ταξινομούν τα άτομα σε τρεις αμοιβαία αποκλειόμενες κατηγορίες: στους απασχολούμενους, στους άνεργους και στους εκτός εργατικού δυναμικού. Τα άτομα μεταβάλλουν συχνά τη θέση τους ανάμεσα στις τρεις αυτές κατηγορίες, ως αντίδραση στις αναρίθμητες μεταβολές των συνθηκών, τόσο προσωπικών όσο και αυτών που σχετίζονται με την κατάσταση της αγοράς εργασίας. Από τις εννέα δυνατές μετακινήσεις ανάμεσα στην απασχόληση, την ανεργία και την οικονομική αδράνεια, οι επόμενες έξι παρουσιάζουν ιδιαίτερο ενδιαφέρον και για το λόγο αυτό παρουσιάζονται εν συντομία.

Η ροή από την οικονομική αδράνεια στην απασχόληση (NE) αντανακλά τα άτομα που κατά το προηγούμενο έτος κατατάχθηκαν στους εκτός εργατικού δυναμικού και κατά το τρέχον έτος εντάχθηκαν στην απασχόληση. Το μέγεθος αυτής της ροής εξαρτάται τόσο από τις αποφάσεις των ατόμων σχετικά με τη συμμετοχή τους ή μη στο εργατικό δυναμικό όσο και από τις συνθήκες που επικρατούν στην αγορά εργασίας, δηλαδή από τις προοπτικές απασχόλησης.

Η ροή από την οικονομική αδράνεια στην ανεργία (NU) αντιπροσωπεύει άτομα ανενεργά κατά το προηγούμενο έτος και άνεργα κατά το τρέχον έτος. Τα άτομα αυτά ενδέχεται να προέρχονται από την εκπαίδευση ή να έχουν ολοκληρώσει πρόσφατα τη στρατιωτική τους θητεία. Ενδέχεται όμως να προέρχονται και από τις τάξεις των συνταξιούχων ή των οικοκυρών που για κάποιο λόγο αποφάσισαν να αναζητήσουν απασχόληση.

8. Μέσω του σχετικού ερωτήματος ερευνάται η κυριότερη ασχολία του ατόμου ένα χρόνο πριν από την έρευνα. Οι δυνατές απαντήσεις ταξινομούνται σε 8 κατηγορίες: εργαζόταν· δεν εργαζόταν και έψαχνε για εργασία ή ήταν σε διαθεσιμότητα· ήταν μαθητής ή σπουδαστής· υπηρετούσε τη στρατιωτική του θητεία· ήταν συνταξιούχος· ήταν ανίκανος για εργασία· ήταν νοικοκυρά· λοιπές περιπτώσεις. Η δεύτερη κατηγορία (έψαχνε για εργασία ή ήταν σε διαθεσιμότητα) πρακτικά ταυτίζεται με τους άνεργους, αν και κάποιες μικροδιαφορές δεν μπορούν να αποκλεισθούν.

9. Για το λόγο αυτό συχνά στη βιβλιογραφία οι ροές που προέρχονται από διαστρωματικού χαρακτήρα έρευνες αναφέρονται ως ακαθάριστες ροές (gross flows).

Η ροή από την απασχόληση στην ανεργία (EU) αντανακλά τον αριθμό των ατόμων που δεν απασχολούνται πλέον, είτε γιατί αποχώρησαν οικειοθελώς από τη δουλειά τους είτε γιατί απολύθηκαν από αυτή, αλλά που ωστόσο παραμένουν στο εργατικό δυναμικό. Το μέγεθος αυτής της ροής επηρεάζεται από θεσμικούς παράγοντες, όπως οι ισχύουσες διατάξεις για την προστασία της απασχόλησης. Γενικά, όμως, αυξάνεται κατά τις περιόδους οικονομικής ύφεσης.

Η ροή από την απασχόληση στην οικονομική αδράνεια (EN) περιλαμβάνει κυρίως τα άτομα που συνταξιοδοτούνται. Ανάμεσα στα άτομα αυτής της ομάδας, όμως, πρέπει να περιλαμβάνονται και άλλες περιπτώσεις, όπως για παράδειγμα φοιτητές και σπουδαστές που εγκαταλείπουν κάποια πρόσκαιρη απασχόληση για να επανέλθουν στην εκπαίδευση ή ώριμα ηλικιακά άτομα που απώλεσαν την απασχόλησή τους και εκτίμησαν ότι οι προοπτικές για την αναζήτηση απασχόλησης είναι φτωχές. Όπως η ροή από την απασχόληση στην ανεργία, έτσι και η ροή από την απασχόληση στην οικονομική αδράνεια επηρεάζεται από θεσμικές διατάξεις (χρονικά όρια συνταξιοδότησης, ύψος συντάξεων κ.λπ.).

Η ροή από την ανεργία στην απασχόληση (UE) αφορά τα άτομα που κατά τη διάρκεια του έτους μετακινήθηκαν από την αναζήτηση απασχόλησης στην κατοχή κάποιας θέσης εργασίας. Το μέγεθος αυτής της ροής εξαρτάται από τη ζήτηση εργασίας, ενώ δεν είναι βέβαιο ότι μειώνεται σε περιόδους ύφεσης.¹⁰

Τέλος, η ροή από την ανεργία στην οικονομική αδράνεια (UN) αφορά τα άτομα που αποφάσισαν για κάποιο προσωπικό ή οικονομικό λόγο να εξέλθουν από το εργατικό δυναμικό.¹¹ Η ροή αυτή είναι σημαντική ως δείκτης ευρωστίας της αγοράς εργασίας, καθώς θεωρείται ότι περιλαμβάνει και τους «αποθαρρημένους» (discouraged) εργαζόμενους, τα άτομα δηλαδή που θα ήθελαν να εργάζονται αλλά που θεωρούν ότι είναι ανώφελο να αναζητήσουν απασχόληση. Ο αριθμός των αποθαρρημένων εργαζόμενων εξαρτάται από τις μεταβολές της ζήτησης

10. Οι Blanchard και Diamond (1990) έδειξαν ότι σε περιόδους ύφεσης, αντίθετα από ό,τι θα περίμενε κανείς, η ροή από την ανεργία στην απασχόληση αυξάνεται, παρά το γεγονός ότι οι πιθανότητες μετάβασης από την ανεργία στην απασχόληση μειώνονται. Ως μερική εξήγηση γι' αυτό το παράδοξο, οι Blanchard και Diamond αναφέρουν ότι η δεξαμενή των ανέργων αυξάνεται σε περιόδους ύφεσης.

11. Όπως, για παράδειγμα, άτομα που αποφάσισαν να συνεχίσουν τις σπουδές τους, να ασχοληθούν με τη φροντίδα των παιδιών ή να συνταξιοδοτηθούν.

εργασίας. Σε περιόδους οικονομικής μεγέθυνσης και πτώσης του ποσοστού της ανεργίας, η ομάδα αυτή μειώνεται σε μέγεθος.

Στον Πίνακα 2 καταγράφονται, σε απόλυτους αριθμούς, οι ροές στην απασχόληση, την ανεργία και την οικονομική αδράνεια για το χρονικό διάστημα 1989-1998. Οι ροές αναλύονται σε εισροές και εκροές (αντίθετες ροές), ενώ έχουν υπολογισθεί και οι απόλυτες διαφορές ανάμεσά τους. Οι απόλυτες διαφορές μπορεί να χρησιμεύσουν και ως δείκτες για την αγορά εργασίας. Θετική διαφορά ανάμεσα στις ροές προς και από την απασχόληση, για παράδειγμα, σημαίνει ότι περισσότερα άτομα ενσωματώθηκαν στην απασχόληση από όσα απώλεσαν την απασχόλησή τους. Τα στοιχεία για τις μεμονωμένες ροές, από τα οποία προέρχονται οι υπολογισμοί του Πίνακα 2, εμφανίζονται στον Πίνακα Α2 του Στατιστικού Παραρτήματος.¹²

Από την εξέταση των στοιχείων του Πίνακα 2, προκύπτουν αβίαστα αρκετές παρατηρήσεις. Αναφορικά με την απασχόληση, η ανάλυση των ροών επιβεβαιώνει την εκτίμηση που προέκυψε από την ερμηνεία των πληροφοριών του Πίνακα 1, ότι δηλαδή το βασικό πρόβλημα για την άνοδο του ποσοστού της ανεργίας είναι η ανεπάρκεια των ευκαιριών απασχόλησης. Οι ροές εντός και εκτός απασχόλησης πρακτικά αντισταθμίζουν η μία την άλλη για αρκετά από τα έτη της υπό εξέταση περιόδου, ενώ για τέσσερα από τα εννέα έτη η απόλυτη διαφορά των ροών εμφανίζει αρνητικό πρόσημο. Πιο συγκεκριμένα, θετική και, ως ένα βαθμό, ουσιαστική διαφορά για την απασχόληση παρατηρείται μόνον για τα έτη 1990, 1992 και 1998. Για τα υπόλοιπα έτη, η σχετική διαφορά είτε είναι αρνητική (όπως κατά τα έτη 1991 και 1993) είτε ανεξαρτήτως προσήμου, κινείται σε πολύ χαμηλά επίπεδα (1994-1997).

Αναλυτικότερα στοιχεία για την εισροή στην απασχόληση (Πίνακας Α2) αποκαλύπτουν ότι η ροή στην απασχόληση από την ανεργία εμφανίζεται γενικά να αυξάνεται κατά τη διάρκεια της περιόδου, ενώ, αντίθετα, η ροή στην απασχόληση από την οικονομική αδράνεια εμφανίζεται γενικά να μειώνεται. Από το 1995 και μετά, η ροή από την ανεργία υπερκαλύπτει σε απόλυτους αριθμούς τη ροή από την αδράνεια.

12. Από τα στοιχεία του Πίνακα Α2 μπορεί κάποιος, με απλούς υπολογισμούς, να καταλήξει σε εκτιμήσεις για τα «αποθέματα» των απασχολουμένων, των ανέργων και των εκτός εργατικού δυναμικού. Προσθέτοντας, για παράδειγμα, τις εισροές στην ανεργία από την απασχόληση (91.190 άτομα το 1998) και από την οικονομική αδράνεια (88.125 άτομα) στα άτομα που δεν μεταβλήθηκε η κατάσταση τους στην αγορά εργασίας και παρέμειναν άνεργα (299.200 άτομα), καταλήγουμε στις 478.535 άτομα που είναι ο εκτιμώμενος αριθμός των ανέργων για το 1998.

ΠΙΝΑΚΑΣ 2
Εισροές και εκροές του εργατικού δυναμικού, 1989-1998

Ροές	1989-90	1990-91	1991-92	1992-93	1993-94	1994-95	1995-96	1996-97	1997-98	
Απασχόληση	Εισροή (UE+NE)	161.919	146.421	182.777	164.642	174.109	188.419	162.870	173.232	213.291
	Εκροή (EU+EN)	142.902	149.580	168.222	172.435	174.125	188.722	161.446	170.365	199.693
	Διαφορά	19.017	-3.159	14.555	-7.793	-16	-303	1.424	2.867	13.598
Ανεργία	Εισροή (EU+NU)	187.625	207.962	228.270	242.848	178.337	182.610	167.159	168.659	179.315
	Εκροή (UE+UN)	59.725	53.858	84.843	85.324	104.213	111.361	104.601	113.700	159.408
	Διαφορά	127.900	154.104	143.427	157.524	74.124	71.249	62.558	54.959	19.907
Εκτός εργατικού δυναμικού	Εισροή (EN+UN)	95.714	91.127	108.540	96.071	102.535	100.671	99.301	107.193	155.468
	Εκροή (NE+NU)	242.631	242.072	266.522	245.802	176.643	171.617	163.283	165.019	188.973
	Διαφορά	-146.917	-150.945	-157.982	-149.731	-74.108	-70.946	-63.982	-57.826	-33.505

Σε αντίθεση με τη διαφορά των ροών προς και από την απασχόληση, η οποία εμφανίζεται να μην ασκεί ουσιαστική επίδραση, η διαφορά ανάμεσα στη ροή προς και από την ανεργία εμφανίζει τάσεις βελτίωσης από το 1994 και εντεύθεν, αν και καθόλο το υπό εξέταση χρονικό διάστημα η διαφορά παραμένει θετική και ουσιαστική. Συγκεκριμένα, μετά το 1993, οπότε και η σχετική διαφορά λαμβάνει τη μέγιστη τιμή της (157.524 περισσότερα άτομα εισήλθαν στην ανεργία από όσα εξήλθαν από την ανεργία), η διαφορά βαίνει μειούμενη μονοτονικά, έως το τελευταίο έτος της σειράς (1998), όπου και η σχετική διαφορά εμφανίζεται να έχει μειωθεί στα επίπεδα των περίπου 20 χιλ. ατόμων. Για την εξέλιξη αυτή υπεύθυνη είναι η ροή εξόδου από την ανεργία (UE+UN), η οποία αυξάνεται διαχρονικά, σε αντίθεση με τη ροή εισόδου στην ανεργία (EU+NU), η οποία μετά από μια περίοδο ανόδου (1989-93) εμφανίζεται να έχει σταθεροποιηθεί, σε υψηλά όμως επίπεδα. Πιο αναλυτικά στοιχεία (Πίνακας Α2) αποκαλύπτουν ότι στην αύξηση της ροής εκτός ανεργίας συμβάλλουν και η ροή προς την απασχόληση (UE) και η ροή προς την αδράνεια (UN). Η αύξηση της ροής εκτός ανεργίας προς την οικονομική αδράνεια δεν είναι βέβαιο ότι συνιστά επιθυμητή εξέλιξη, καθώς, όπως προαναφέρθηκε, στα άτομα αυτής της ομάδας περιλαμβάνονται και τα άτομα που υπό καλύτερες συνθήκες θα ήταν μέλη του εργατικού δυναμικού. Εξάλλου, από τις δύο συστατικές ροές εισόδου στην ανεργία (EU και NU), η ροή από την απασχόληση εμφανίζεται σχε-

τικά σταθερή καθόλο το υπό συζήτηση χρονικό διάστημα. Αντίθετα, η ροή εισόδου στην ανεργία από την οικονομική αδράνεια (NU) εμφανίζεται υψηλή κατά τα πρώτα έτη της περιόδου (από το 1990 έως το 1993, όπου και κυμαίνεται στις 130-150 χιλ. άτομα) και χαμηλότερη στη συνέχεια, κυμαινόμενη ανάμεσα στις 80-90 χιλ. άτομα.

Αναφορικά με τις ροές προς και από τον ανενεργό (μη οικονομικά ενεργό) πληθυσμό, η διαφορά παραμένει αρνητική σε όλο το υπό εξέταση χρονικό διάστημα, αν και μετά το 1993 εμφανίζεται να μειώνεται μονοτονικά. Η ροή προς τον μη ενεργό πληθυσμό (EN+UN) παραμένει σταθερή στις 90-110 χιλ. άτομα για τα περισσότερα από τα έτη της περιόδου και μόνον για το 1998 παρατηρείται ουσιαστική αύξηση (στις 155 χιλ. άτομα). Αντίθετα, η ροή εξόδου από τον μη ενεργό πληθυσμό (NE+NU) εμφανίζεται να κινείται σε υψηλά επίπεδα την περίοδο 1990-1993 (στις 240-270 χιλ. άτομα) για να μειωθεί στη συνέχεια στα επίπεδα των 160-190 χιλ. ατόμων.

Αναφορικά, τέλος, με τις ροές εισόδου (NU+NE) και εξόδου (UN+EN) από το εργατικό δυναμικό, η διαφορά των ροών παραμένει θετική καθόλη την περίοδο 1989-1998. Σημειώνεται, ωστόσο, μια αξιόλογη μεταβολή. Συγκεκριμένα, κατά τα έτη 1990-1993, η διαφορά είναι σταθερή και κυμαίνεται σε υψηλά επίπεδα (περίπου στις 150 χιλ. άτομα ετησίως). Αντίθετα, κατά τα υπόλοιπα έτη (από το 1994 έως το 1998), η διαφορά μειώνεται συνεχώς από τις 74 χιλ. άτομα το 1994 έως τις 33,5 χιλ. άτομα το 1998.

Συμπερασματικά, η εξέταση των μέσων ροών του εργατικού δυναμικού ανέδειξε την αδυναμία της απασχόλησης να ενσωματώνει περισσότερα άτομα απ' όσα την εγκαταλείπουν. Λόγω των εξελίξεων στις επιμέρους (υπό) ροές, τόσο η εισροή στην απασχόληση (UE+NE) όσο και η εκροή (EU+EN) αυξήθηκαν σχεδόν ισόποσα κατά τη διάρκεια των ετών 1989-1998, με τελικό αποτέλεσμα την καθήλωση της σχετικής διαφοράς των ροών σε σχεδόν αμελητέα επίπεδα. Παράλληλα, η μελέτη των ροών κατέγραψε και μια τάση βελτίωσης της διαφοράς των ροών προς και από την ανεργία, μετά το 1993, αν και η σχετική διαφορά παραμένει θετική και μάλλον υψηλή για ολόκληρο το χρονικό διάστημα. Η μείωση της διαφοράς οφείλεται αφενός στη σχεδόν σταθερή άνοδο της εκροής από την ανεργία (UE+UN) και αφετέρου στην αισθητή, μετά το 1993, υποχώρηση της εισροής στην ανεργία (EU+NU).

4. ΠΙΘΑΝΟΤΗΤΕΣ ΜΕΤΑΒΑΣΗΣ ΣΕ ΔΙΑΦΟΡΕΤΙΚΗ ΘΕΣΗ ΣΤΗΝ ΑΓΟΡΑ ΤΗΣ ΕΡΓΑΣΙΑΣ

Η ανάλυση των ροών που επιχειρήθηκε στην προηγούμενη ενότητα στηρίχθηκε στην εξέταση του αριθμού των ατόμων που μεταβάλλουν τη θέση τους στην αγορά της εργασίας κατά τη διάρκεια ενός έτους. Ωστόσο, ο αριθμός αυτός εξαρτάται και από το συνολικό μέγεθος της ομάδας από την οποία προέρχεται. Εάν σταθμίσουμε τον αριθμό των ατόμων που βρίσκονται σε ένα ρεύμα προορισμού με τον αριθμό των ατόμων στη θέση εκκίνησης, αποκομίζουμε μία εκτίμηση για τις πιθανότητες μετακίνησης των ατόμων σε διαφορετικές θέσεις. Αν, για παράδειγμα, συμβολίσουμε με UE τη ροή από την ανεργία στην απασχόληση, τότε η πιθανότητα να μεταβεί ένας άνεργος στην απασχόληση, από το έτος $t-1$ στο επόμενο έτος t , είναι $P_{eu}=UE/U_{t-1}$.

Ο Πίνακας 3 περιλαμβάνει εκτιμήσεις για τις πιθανότητες μετάβασης σε διαφορετικές θέσεις στην αγορά της εργασίας για το 1998, χωριστά για άνδρες και γυναίκες και αναλυτικά για τους εκτός εργατικού δυναμικού. Η προσφυγή σε αναλυτικότερο επίπεδο γι' αυτή την τελευταία κατηγορία κρίθηκε αναγκαία, δεδομένου ότι στις διάφορες ομάδες που απαρτίζουν τον μη ενεργό πληθυσμό αντιστοιχούν και εντελώς διαφορετικές συμπεριφορές.

Η πιθανότητα απώλειας της απασχόλησης (P_{eu}) εμφανίζεται ιδιαίτερα χαμηλή σύμφωνα με τον Πίνακα 3. Μόλις 2,31% των απασχολούμενων του 1997 απώλεσαν την απασχόλησή τους το 1998, δηλαδή απολύθηκαν ή αποχώρησαν οικειοθελώς από την εργασία τους. Σε αντίθεση με την πιθανότητα απώλειας της απασχόλησης, η πιθανότητα εισόδου στην απασχόληση από την ανεργία (P_{ue}) εμφανίζεται υψηλότερη. Συνολικά, το ένα τέταρτο περίπου των ανέργων του 1997 εμφανίζεται να εξασφαλίζει απασχόληση το 1998. Σε σχέση με αυτές τις πιθανότητες, η πιθανότητα μετάβασης από την απασχόληση στην οικονομική αδράνεια (P_{en}) αφορά το 2,74% των απασχολούμενων του προηγούμενου έτους, ενώ η πιθανότητα μετάβασης από την ανεργία στο εκτός εργατικού δυναμικού τμήμα του πληθυσμού (P_{un}) το 10,24%. Από τους 100 απασχολούμενους του 1997, οι 95 συνεχίζουν να απασχολούνται το 1998, ενώ οι 5 νέοι απασχολούμενοι προέρχονται από την ανεργία και τον μη ενεργό πληθυσμό, σε σχεδόν ίδιες αναλογίες. Εξάλλου, από τους 100 άνεργους του 1997, οι 65 συνεχίζουν να παραμένουν άνεργοι, οι 25 εξασφαλίζουν απασχόληση και οι υπόλοιποι 10 αποχωρούν από το εργατικό δυναμικό.

ΠΙΝΑΚΑΣ 3
 Πιθανότητες μετάβασης σε διαφορετικές θέσεις
 στην αγορά της εργασίας, κατά φύλο, 1997-1998

Πιθανότητες	και τα δύο φύλα	άνδρες	γυναίκες
P_{ee}	0,9495	0,9563	0,9378
P_{eu}	0,0231	0,0206	0,0273
P_{en}	0,0274	0,0231	0,0349
P_{ue}	0,2452	0,3375	0,1872
P_{uu}	0,6524	0,5806	0,6975
P_{un}	0,1024	0,0819	0,1153
P_n^ae	0,0460	0,0446	0,0473
P_n^au	0,0410	0,0256	0,0557
P_n^an	0,9130	0,9298	0,8970
P_n^be	0,5404	0,5404	
P_n^bu	0,3784	0,3784	
P_n^bn	0,0812	0,0812	
P_n^ce	0,0010	0,0010	0,0009
P_n^cu	0,0005	0,0003	0,0008
P_n^cn	0,9985	0,9987	0,9983
P_n^de	0,0070	0,0111	0,0026
P_n^du	0,0063	0,0025	0,0102
P_n^dn	0,9868	0,9864	0,9871
P_n^ee	0,0120		0,0120
P_n^eu	0,0163		0,0163
P_n^en	0,9718	1,0000	0,9718
P_n^fe	0,1918	0,1838	0,2041
P_n^fu	0,0974	0,0864	0,1141
P_n^fn	0,7108	0,7299	0,6818

Σημείωση: e = απασχολούμενος, u = άνεργος, n = εκτός δυναμικού, n^a = ήταν μαθητής ή σπουδαστής, n^b = υπηρετούσε τη στρατιωτική του θητεία, n^c = ήταν συνταξιούχος, n^d = ήταν ανίκανος για εργασία, n^e = ήταν νοικοκυρά, n^f = λοιπές περιπτώσεις.

Από τις ομάδες που καταγράφηκαν το 1997 ως μη ενεργός πληθυσμός, αξιόλογες πιθανότητες μετάβασης σε άλλη θέση στην αγορά εργασίας εμφανίζουν μόνον οι άνδρες που υπηρετούσαν τη στρατιωτική τους θητεία, οι λοιπές περιπτώσεις και οι μαθητές και σπουδαστές. Αντίθετα, οι πιθανότητες μετακίνησης ενός συνταξιούχου καθώς και ενός ατόμου που ήταν ανίκανο για εργασία το προηγούμενο έτος είναι πρακτικά αμελητέες, ενώ χαμηλές είναι και οι πιθανότητες μετάβασης των νοικοκυρών σε άλλη θέση στην αγορά εργασίας.

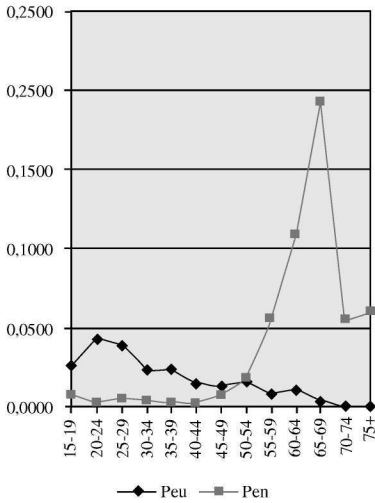
Η ανάλυση των πιθανοτήτων μετάβασης κατά φύλο αποκαλύπτει διαφορές στη συμπεριφορά καθώς και στις σχετικές δυσκολίες που αντιμετωπίζουν τα δύο φύλα στην αγορά της εργασίας. Οι πιθανότητες απώλειας της απασχόλησης (P_{eu}) για τις γυναίκες εμφανίζονται ελαφρά υψηλότερες από εκείνες των ανδρών (2,73% σε σχέση με 2,06). Το αυτό

ισχύει και για τις πιθανότητες μετάβασης από την απασχόληση στο μη εργατικό δυναμικό (P_{eu}) καθώς και για τις πιθανότητες μετάβασης από την ανεργία στην οικονομική αδράνεια (P_{un}). Ωστόσο, οι διαφορές που παρατηρούνται είναι σχετικά μικρές και δεν στοιχειοθετούν διαφορετικά πρότυπα συμπεριφοράς. Αντίθετα, σημαντικές εμφανίζονται οι διαφορές ανάμεσα στα δύο φύλα ως προς την πιθανότητα μετάβασης από την ανεργία στην απασχόληση (P_{ue}). Μόλις το 18,7% των άνεργων γυναικών εισήλθε στην απασχόληση το 1998 σε σχέση με το 33,7% των αντίστοιχων ανδρών. Κατά συνέπεια, εκείνο που διαφοροποιεί τις γυναίκες από τους άνδρες και προφανώς ερμηνεύει τα υψηλότερα ποσοστά ανεργίας που αντιμετωπίζουν οι γυναίκες δεν είναι η απώλεια της απασχόλησης, αλλά η δυσκολία εξασφάλισής της. Ταυτόχρονα, και με βάση τα στοιχεία του Πίνακα 3, θα μπορούσε να ισχυρισθεί κάποιος ότι η απώλεια της απασχόλησης δεν ασκεί ουσιαστική επίπτωση στην αύξηση της ανεργίας που παρατηρείται και για τα δύο φύλα και ότι η τελευταία συνδέεται περισσότερο με την αδυναμία εισόδου στην απασχόληση.

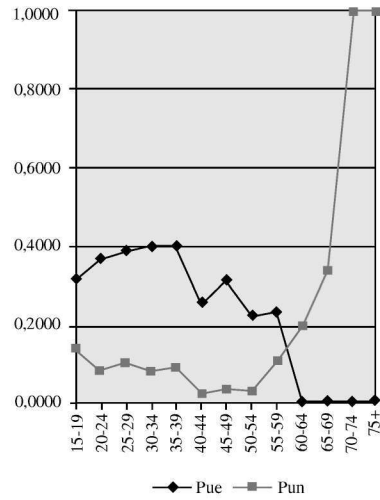
Πώς όμως οι πιθανότητες μετάβασης σε διαφορετική θέση στην αγορά της εργασίας διαφοροποιούνται από την ηλικία των ατόμων; Στα τέσσερα διαγράμματα που ακολουθούν απεικονίζονται οι πιθανότητες εξόδου από την απασχόληση (P_{eu} και P_{en}) καθώς και οι πιθανότητες εξόδου από την ανεργία (P_{ue} και P_{un}), χωριστά για άνδρες και γυναίκες και κατά ομάδες ηλικιών. Γενικά, οι πιθανότητες μετάβασης εμφανίζονται να ποικίλλουν έντονα ανάλογα με την ηλικία των ατόμων. Για τους άνδρες, η πιθανότητα απώλειας της απασχόλησης (P_{eu}) αυξάνεται αρχικά (από 0,0268 για τους 15-19 ετών σε 0,0432 για τους 20-24 ετών) για να μειωθεί στη συνέχεια σχεδόν μονοτονικά έως τις μεγάλες ηλικίες, όπου και η πιθανότητα αυτή πρακτικά μηδενίζεται. Παρόμοιες τάσεις παρατηρούνται και για τις γυναίκες (Διάγραμμα 3) με τη διαφορά, βεβαίως, ότι οι πιθανότητες εδώ κινούνται σε ελαφρά υψηλότερα επίπεδα από τα αντίστοιχα των ανδρών.

Η πιθανότητα εξόδου από την απασχόληση προς τον μη ενεργό πληθυσμό (P_{en}), η οποία περιλαμβάνει κυρίως τα άτομα που συνταξιοδοτούνται, παρουσιάζει ενδιαφέρον. Για τους άνδρες, αυτή η πιθανότητα κυμαίνεται σε πολύ χαμηλά επίπεδα, κάτω του 1%, έως την ηλικία των 50-54 ετών. Στη συνέχεια, αυξάνεται απότομα έως την ηλικία των 65-69 ετών, όπου και λαμβάνει τη μέγιστη τιμή της (0,1928). Για τις γυναίκες, η αντίστοιχη πιθανότητα εμφανίζει αύξηση ανάμεσα στις ηλικίες 15-19 και 20-24 ετών (από 0,0208 σε 0,0409), ενδεχομένως αντανακλώντας νεα-

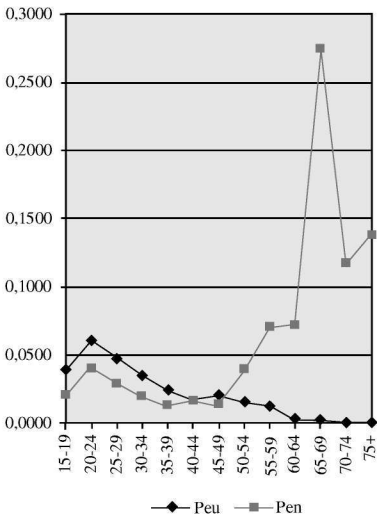
ΔΙΑΓΡΑΜΜΑ 1
*Πιθανότητες εξόδου από την
 απασχόληση, κατά ηλικία,
 άνδρες, 1997-1998*



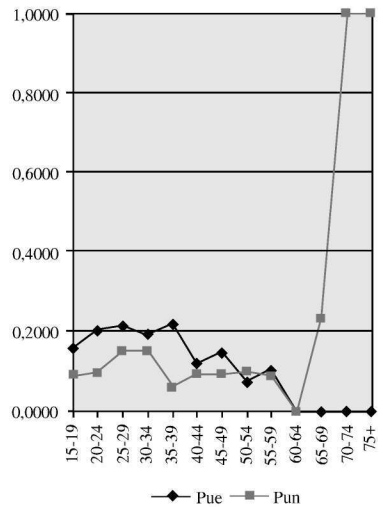
ΔΙΑΓΡΑΜΜΑ 2
*Πιθανότητες εξόδου
 από την ανεργία, κατά ηλικία,
 άνδρες, 1997-1998*



ΔΙΑΓΡΑΜΜΑ 3
*Πιθανότητες εξόδου από την
 απασχόληση, κατά ηλικία,
 γυναίκες, 1997-1998*



ΔΙΑΓΡΑΜΜΑ 4
*Πιθανότητες εξόδου
 από την ανεργία, κατά ηλικία,
 γυναίκες, 1997-1998*



ρές μητέρες που αποφασίζουν να ασχοληθούν με τη φροντίδα των παιδιών. Στις μεγαλύτερες ηλικίες, η πιθανότητα μετάβασης από την απασχόληση στην αδράνεια μειώνεται ή παραμένει σταθερή σε σχετικά χαμηλά επίπεδα, έως την ηλικία των 45-49 ετών, μετά από την οποία αρχίζει να αυξάνεται, περισσότερο σταδιακά όμως από την αντίστοιχη πιθανότητα για τους άνδρες. Συνοψίζοντας τις πληροφορίες από τη διακύμανση των πιθανοτήτων εξόδου από την απασχόληση προς την ανεργία και την οικονομική αδράνεια (P_{eu} και P_{en}) κατά ομάδες ηλικιών και φύλο, αποκομίζουμε την εντύπωση ότι τα δύο φύλα ακολουθούν το ίδιο ή παρόμοιο πρότυπο συμπεριφοράς. Ιδιαίτερα εντυπωσιακό εμφανίζεται το εύρημα ότι οι πιθανότητες να εγκαταλείψουν την απασχόλησή τους οι γυναίκες (προκειμένου, για παράδειγμα, να ασχοληθούν με τη φροντίδα των παιδιών) μειώνονται ή παραμένουν σταθερές σε αρκετά χαμηλά επίπεδα από την ηλικία των 25 έως την ηλικία των 50 ετών. Το εύρημα αυτό υποδηλώνει ότι οι γυναίκες έχουν βρει τον τρόπο να συνδυάζουν την επαγγελματική με την οικογενειακή ζωή, κάτι που τους επιτρέπει μονιμότερη «πρόσδεση» στο εργατικό δυναμικό.

Η πιθανότητα μετάβασης από την ανεργία στην απασχόληση (P_{ue}) για τους άνδρες εμφανίζει αύξηση έως την ηλικία των 35-39 ετών (όπου και η μέγιστη τιμή: 0,4006) και σταδιακή πτώση στη συνέχεια έως την ηλικία των 60-64 ετών, μετά από την οποία μηδενίζεται. Το ίδιο πρότυπο εμφανίζεται να ισχύει και για τις γυναίκες, για τις οποίες όμως οι αντίστοιχες πιθανότητες κινούνται σε χαμηλότερα επίπεδα (η μέγιστη τιμή της πιθανότητας P_{ue} για τις γυναίκες είναι 0,2194 στην ομάδα ηλικίας 35-39 ετών). Τέλος, η πιθανότητα μετάβασης από την ανεργία στο εκτός εργατικού δυναμικού τμήμα του πληθυσμού (P_{un}) για τους άνδρες εμφανίζει πτωτικές τάσεις έως την ομάδα ηλικίας 50-54 ετών (0,0249), ενώ αυξάνεται στη συνέχεια και μάλιστα απότομα μετά τα 65. Για τις γυναίκες, αντίθετα, οι σχετικές πιθανότητες διατηρούνται σε υψηλά επίπεδα έως την ομάδα ηλικίας 55-59 ετών, πέφτουν στη συνέχεια, όμως μόνον για να αυξηθούν απότομα μετά την ηλικία των 65 ετών. Στην ομάδα ηλικίας των 30-34 ετών οι σχετικές πιθανότητες για τις γυναίκες (0,1521) εμφανίζονται διπλάσιες από τις αντίστοιχες των ανδρών (0,0734) και, στο βαθμό που η μετακίνηση από την ανεργία στην οικονομική αδράνεια περιλαμβάνει τους αποθαρραμένους εργαζόμενους, έχουμε μια ένδειξη για τη μειονεκτικότερη θέση των γυναικών.

Στον Πίνακα 4 περιλαμβάνονται εκτιμήσεις για τη διαχρονική εξέλιξη των κυριότερων πιθανοτήτων μετάβασης σε άλλη θέση στην αγορά της εργασίας για το σύνολο του πληθυσμού και χωριστά για άνδρες και

γυναίκες. Αναφορικά με την πιθανότητα μετάβασης από την απασχόληση στην ανεργία (Peu), για τους άνδρες παρατηρείται ελαφρά αύξηση για το διάστημα 1990-1993. Στα αμέσως επόμενα έτη και συγκεκριμένα από το 1993 έως το 1995, η πιθανότητα Peu παραμένει σε σχετικά υψηλά επίπεδα (μέγιστη τιμή 0,0237 για το 1995) για να μειωθεί τα τελευταία χρόνια της περιόδου (1996-1998), παραμένοντας ωστόσο σε επίπεδα υψηλότερα από αυτά του 1990. Σχεδόν οι ίδιες τάσεις επικρατούν και για τις γυναίκες, αν και οι τιμές της πιθανότητας αυτής είναι ελαφρά υψηλότερες από τις αντίστοιχες των ανδρών. Μικρές διαφοροποιήσεις εμφανίζονται και στις τιμές της πιθανότητας εξόδου από την απασχόληση προς τον μη ενεργό πληθυσμό (Pen). Γενικά, οι πιθανότητες εξόδου από την απασχόληση, είτε προς την ανεργία είτε προς την οικονομική αδράνεια, παραμένουν χαμηλές σε όλη την υπό συζήτηση χρονική περίοδο και περίπου μοιράζονται ανάμεσα στην ανεργία και την αδράνεια.

Σε αντίθεση με τις πιθανότητες εξόδου από την απασχόληση, οι πιθανότητες εξόδου από την ανεργία (Pue και Pun) εμφανίζουν αξιωματικότερες διαφορές. Οι πιθανότητες μετάβασης από την ανεργία στην οικονομική αδράνεια αυξάνονται στην αρχή της περιόδου (ανάμεσα στα έτη 1990 και 1991), μειώνεται στη συνέχεια έως το 1996 και εμφανίζουν τάσεις ανόδου στα τελευταία έτη της περιόδου (1997 και 1998). Οι τάσεις αυτές ισχύουν και για τα δύο φύλα, αν και οι τιμές της πιθανότητας για τις γυναίκες παραμένουν, τα περισσότερα χρόνια, υψηλότερες από τις αντίστοιχες τιμές για τους άνδρες. Τέλος, η πιθανότητα εισόδου στην απασχόληση από την ανεργία εμφανίζει πτωτικές τάσεις, ιδιαίτερα για τους άνδρες. Αν και η πτώση της τιμής αυτής της πιθανότητας δεν είναι μονοτονική, είναι ιδιαίτερα έκδηλη μετά το 1992. Η μείωση της πιθανότητας εξεύρεσης απασχόλησης για τους άνεργους καταγράφεται ίσως ως η σημαντικότερη μεταβολή ανάμεσα στις διάφορες πιθανότητες μετάβασης σε διαφορετική θέση στην αγορά της εργασίας στο χρονικό διάστημα 1990-1998. Αναλυτικότερες πληροφορίες, οι οποίες προέρχονται από την εξέταση της διακύμανσης αυτής της πιθανότητας κατά κλιμάκιο ηλικίας και κατά έτος, αποκαλύπτουν ότι για τους άνδρες η πτώση της τιμής της πιθανότητας συνδέεται με τους ώριμους σε ηλικία. Αντίθετα, οι νέοι άνδρες (15-29 ετών) εμφανίζουν αυξημένη πιθανότητα το 1998, σε σχέση με το 1990, να εξασφαλίσουν απασχόληση από τη θέση του άνεργου. Για τις γυναίκες, η μείωση της πιθανότητας μετάβασης από την ανεργία στην απασχόληση αφορά όλα τα ηλικιακά κλιμάκια.

ΠΙΝΑΚΑΣ 4

Πιθανότητες μετάβασης σε διαφορετικές θέσεις στην αγορά της εργασίας, κατά φύλο, 1990-1998

Έτη	Ρεu	Ρεν	Ρεc	Ρun
και τα δύο φύλα				
1989-90	0,0155	0,0232	0,3256	0,0666
1990-91	0,0200	0,0212	0,2735	0,0974
1991-92	0,0209	0,0250	0,3300	0,0829
1992-93	0,0252	0,0211	0,2829	0,0733
1993-94	0,0240	0,0220	0,2589	0,0583
1994-95	0,0274	0,0220	0,2685	0,0472
1995-96	0,0205	0,0212	0,2278	0,0452
1996-97	0,0218	0,0224	0,2413	0,0544
1997-98	0,0231	0,0274	0,2452	0,1024
άνδρες				
1989-90	0,0135	0,0199	0,4255	0,0497
1990-91	0,0168	0,0183	0,3495	0,0772
1991-92	0,0191	0,0202	0,4312	0,0688
1992-93	0,0231	0,0171	0,3629	0,0526
1993-94	0,0222	0,0171	0,3571	0,0497
1994-95	0,0237	0,0191	0,3536	0,0374
1995-96	0,0184	0,0182	0,3238	0,0427
1996-97	0,0194	0,0181	0,3306	0,0567
1997-98	0,0206	0,0231	0,3375	0,0819
γυναίκες				
1989-90	0,0192	0,0292	0,2563	0,0784
1990-91	0,0262	0,0268	0,2273	0,1097
1991-92	0,0244	0,0339	0,2505	0,0941
1992-93	0,0292	0,0285	0,2199	0,0896
1993-94	0,0272	0,0310	0,1912	0,0642
1994-95	0,0340	0,0271	0,2122	0,0537
1995-96	0,0243	0,0266	0,1715	0,0466
1996-97	0,0260	0,0299	0,1856	0,0530
1997-98	0,0273	0,0349	0,1872	0,1153

5. ΣΥΜΠΕΡΑΣΜΑΤΙΚΕΣ ΠΑΡΑΤΗΡΗΣΕΙΣ

Το παρόν άρθρο ασχολείται με τις εξελίξεις στην αγορά εργασίας και ιδιαίτερα με τις μεταβολές στο εργατικό δυναμικό υπό το πρίσμα της διόγκωσης του ποσοστού της ανεργίας που σημειώθηκε στο χρονικό διάστημα από το 1990 έως το 1998. Στην παρούσα ενότητα συνοψίζονται τα ευρήματα των προηγούμενων ενότητων και επιχειρείται η διατύπωση συμπερασμάτων.

Στη δεύτερη ενότητα τέθηκε το ερώτημα κατά πόσον οι μεταβολές της σύνθεσης του εργατικού δυναμικού συνδέονται με την καταγραφή

αύξηση του ποσοστού της ανεργίας. Σύμφωνα με τα αποτελέσματα της διάσπασης της μεταβολής του ποσοστού της ανεργίας, η απάντηση στο ερώτημα αυτό είναι αρνητική, τουλάχιστον όσον αφορά τις μεταβολές στην ηλικιακή σύνθεση του εργατικού δυναμικού και στα περισσότερα από τα έτη της υπό εξέταση περιόδου. Ο κύριος λόγος για τον οποίο οι μεταβολές της σύνθεσης του εργατικού δυναμικού δεν μπορούν να ενοχοποιηθούν ότι συνέβαλαν στην αύξηση του ποσοστού της ανεργίας έχει να κάνει με τη συμμετοχή στο εργατικό δυναμικό των νέων και ιδιαίτερα των πολύ νέων (15-19 ετών). Οι τελευταίοι, όχι μόνον δεν διευρύναν το μερίδιό τους στο εργατικό δυναμικό, αλλά, αντίθετα, το περιορίσαν, πράγμα που έχει θετική επίπτωση στη διαμόρφωση του συνολικού ποσοστού της ανεργίας (εξαιτίας του γεγονότος ότι οι νέοι αντιμετωπίζουν ποσοστά ανεργίας υψηλότερα του μέσου όρου). Ο περιορισμός του μεριδίου των νέων στο εργατικό δυναμικό οφείλεται σε δημογραφικούς λόγους (εξαιτίας, δηλαδή, προηγούμενων εξελίξεων στη γονιμότητα) αλλά και σε καθυστέρηση της εισόδου τους στην αγορά εργασίας (προφανώς λόγω αύξησης του ποσοστού συμμετοχής τους στην εκπαίδευση). Στο βαθμό που οι τάσεις αυτές συνεχιστούν και τα επόμενα χρόνια, η θετική επίδραση των μεταβολών της σύνθεσης του εργατικού δυναμικού στη συγκράτηση του ποσοστού της ανεργίας σε χαμηλότερα επίπεδα θα καταστεί εντονότερη. Ιδιαίτερο ενδιαφέρον θα είχε εν προκειμένω η διερεύνηση των αιτιών που καθορίζουν την τάση καθυστέρησης εισόδου των νέων στην αγορά της εργασίας, και συγκεκριμένα η διερεύνηση του κατά πόσον η τάση αυτή έχει διαρθρωτικό χαρακτήρα (είναι δηλαδή μόνιμη) ή οφείλεται στις κακές προοπτικές που αντιμετωπίζουν οι νέοι κατά τη διαδικασία αναζήτησης και εξασφάλισης απασχόλησης.

Αν όμως η συσχέτιση των μεταβολών στη σύνθεση του εργατικού δυναμικού με τις μεταβολές στο ποσοστό της ανεργίας εμφανίζεται σχετικά απλή σε τεχνικό επίπεδο, δεν ισχύει το ίδιο και για την εξέταση της σχέσης ανάμεσα στις μεταβολές του μεγέθους του εργατικού δυναμικού και στις μεταβολές στο ποσοστό της ανεργίας. Η εξέταση αυτής της συσχέτισης επιχειρήθηκε στην τρίτη ενότητα του παρόντος άρθρου, μέσω της διερεύνησης των μεταβολών στις μέσες ροές του εργατικού δυναμικού ανάμεσα σε διαφορετικές θέσεις στην αγορά της εργασίας. Πιο συγκεκριμένα, διερευνήθηκε η υπόθεση ότι η διόγκωση του εργατικού δυναμικού προκαλείται από άτομα που προέρχονται από τον μη ενεργό πληθυσμό και τα οποία δε βρίσκουν απασχόληση (η ροή NU), με αποτέλεσμα να παρατηρείται ταυτόχρονη αύξηση του εργατικού

δυναμικού και της ανεργίας (labour force pressure hypothesis).¹³ Τα αποτελέσματα της ανάλυσης εμφανίζονται, όπως θα υποστηριχθεί στη συνέχεια, μικτά.

Από την άποψη του μεγέθους των μέσων ροών στην αγορά της εργασίας και της εξέλιξής τους, η περίοδος 1989-1998 μπορεί να διακριθεί σε δύο υποπεριόδους: την υποπερίοδο 1989-1993 και την υποπερίοδο από το 1994 έως το 1998. Στις δύο αυτές υποπεριόδους αντιστοιχούν εντελώς διαφορετικού μεγέθους μέσες ροές, όσον αφορά τις ροές εισόδου στο εργατικό δυναμικό (NU και NE). Πιο συγκεκριμένα, ανάμεσα στα έτη 1989/90 και 1992/93, ο ετήσιος μέσος όρος της ροής εισόδου στην ανεργία από το μη εργατικό δυναμικό (NU) εκτιμάται σε 141.534 άτομα, είναι δηλαδή ιδιαίτερα υψηλός. Στο ίδιο διάστημα, ο ετήσιος μέσος όρος της ροής εισόδου στην απασχόληση από το μη εργατικό δυναμικό (NE) εκτιμάται σε 107.723 άτομα, υπολείπεται δηλαδή της ροής NU, αλλά παραμένει σε αρκετά υψηλά επίπεδα. Έτσι, ο ετήσιος μέσος όρος ροής εισόδου στο εργατικό δυναμικό (NU+NE) για την πρώτη αυτή υποπερίοδο διαμορφώνεται στις 249.257 άτομα. Εξάλλου, στο ίδιο χρονικό διάστημα, ο ετήσιος μέσος όρος των ροών εξόδου από το εργατικό δυναμικό (UN+EN) εκτιμάται στις 97.863 άτομα, αντανakλώντας κυρίως τα άτομα που συνταξιοδοτούνται (ετήσιος μέσος όρος της ροής EN, 83.142 άτομα). Αυτές οι εξελίξεις στις επιμέρους ροές έχουν ως αποτέλεσμα τα άτομα που εισρέουν στο εργατικό δυναμικό την υποπερίοδο 1989-1993 να είναι κατά 151.394 περισσότερα ετησίως από αυτά που το εγκαταλείπουν ((NU+NE)-(UN+EN)).

Σε αντίθεση με την πρώτη υποπερίοδο, κατά τη διάρκεια της δεύτερης υποπεριόδου (από το 1993/94 έως το 1997/98), η ροή από τον μη ενεργό πληθυσμό στην ανεργία μειώνεται δραστικά (ετήσιος μέσος όρος ροής NU, 85.182 άτομα), ενώ μειώνεται και η ροή από τον μη ενεργό πληθυσμό στην απασχόληση (ετήσιος μέσος όρος της ροής NE, 87.925 άτομα). Κατ' αυτόν τον τρόπο, το άθροισμα των ροών εισόδου

13. Όπως σωστά παρατηρούν οι Barkume και Horvath (1995), ταυτόχρονη αύξηση του εργατικού δυναμικού και της ανεργίας μπορεί να συμβεί και χωρίς μεταβολή στη ροή NU, αν αυξηθεί ταυτόχρονα η ροή των ατόμων από τον μη ενεργό πληθυσμό στην απασχόληση (NE) και η ροή των ατόμων από την απασχόληση στην ανεργία (EU). Κάτι τέτοιο θα μπορούσε να συμβεί στην υποθετική περίπτωση που θα συνέπιπταν απολύσεις σε κάποιο τμήμα της οικονομίας με (ισχυρή) δημιουργία απασχόλησης σε κάποιο άλλο τμήμα. Τα διαθέσιμα στοιχεία που εξετάστηκαν στο παρόν άρθρο δεν υποστηρίζουν αυτή την υπόθεση.

στο εργατικό δυναμικό διαμορφώνεται στα επίπεδα των 173.107 ατόμων [ετήσιος μέσος όρος των ροών (NU+NE)] ή σε επίπεδα 30% χαμηλότερα από τα αντίστοιχα για την πρώτη υποπερίοδο. Ταυτόχρονα, αυξάνονται σε μέγεθος οι ροές εξόδου από το εργατικό δυναμικό, οι οποίες διαμορφώνονται πλέον στις 113.034 άτομα ετησίως, αντανακλώντας αυξήσεις και στις δύο συστατικές ροές (UN και EN). Το τελικό αποτέλεσμα αυτών των εξελίξεων είναι η κατά πολύ μικρότερη διόγκωση του εργατικού δυναμικού. Κατά το χρονικό διάστημα 1993/94 έως 1997/98, τα άτομα που εισέρχονται στο εργατικό δυναμικό εκτιμώνται σε 60.073 περισσότερα από τα άτομα που το εγκαταλείπουν ετησίως, είναι δηλαδή κατά 60% λιγότερα από τα αντίστοιχα άτομα της πρώτης υποπεριόδου.

Ανακεφαλαιώνοντας τα παραπάνω ευρήματα και συγκρίνοντας τις δύο υποπεριόδους μεταξύ τους, μπορούμε να διατυπώσουμε τις ακόλουθες παρατηρήσεις. Κατά την πρώτη υποπερίοδο, το εργατικό δυναμικό αυξήθηκε με πολύ γρήγορους ρυθμούς. Η αύξηση αυτή πυροδοτήθηκε πρωτίστως από τη μαζική είσοδο ατόμων από τον μη ενεργό πληθυσμό. Τα άτομα αυτά δεν εξασφάλισαν στην απόλυτη πλειοψηφία τους απασχόληση, με αποτέλεσμα να εισέλθουν στο εργατικό δυναμικό ως άνεργα. Αντίθετα, κατά τη δεύτερη υποπερίοδο, το εργατικό δυναμικό συνεχίζει να αυξάνεται, αλλά με πολύ μικρότερους ρυθμούς. Η είσοδος ατόμων από τον μη ενεργό πληθυσμό μειώνεται δραστικά, η απόλυτη πλειοψηφία τους εξασφαλίζει απασχόληση, ενώ ταυτόχρονα αυξάνονται οι έξοδοι από το εργατικό δυναμικό. Κατά συνέπεια, η εικόνα που παρουσιάζει η αγορά της εργασίας στο τέλος της περιόδου ουσιαστικά διαμορφώνεται στις αρχές της δεκαετίας. Δεν θα ήταν υπερβολή ο ισχυρισμός ότι η ελληνική αγορά εργασίας εμφανίζεται να δέχεται έναν ισχυρό κρυστασμό στις αρχές της δεκαετίας του '90, κρυστασμό ο οποίος, ωστόσο, εμφανίζεται να απορροφάται σταδιακά μετά το 1994 και μέχρι το 1998, τελευταίο έτος για το οποίο διαθέτουμε αναλυτικές πληροφορίες.¹⁴ Δεδομένου δε ότι ο κρυστασμός αυτός εμφανίζεται να προκαλείται σε μεγάλο βαθμό από άτομα που εισέρχονται στο εργατικό δυναμικό από τον μη ενεργό πληθυσμό, η υπόθεση ότι η μεταβολή του μεγέθους του εργατικού δυναμικού συνδέεται με τη μετα-

14. Είναι χαρακτηριστικό το ότι από τη συνολική μεταβολή της ανεργίας (3,75 ποσοστιαίες μονάδες) ανάμεσα στο 1990 και το 1998 το 70% (2,64 ποσοστιαίες μονάδες) είχε ήδη συντελεστεί το 1993.

βολή του ποσοστού της ανεργίας έχει κάποια ισχύ, ιδιαίτερα για την πρώτη υποπερίοδο.¹⁵

Στην τέταρτη ενότητα του παρόντος άρθρου εξετάστηκαν οι πιθανότητες μετάβασης σε διαφορετική θέση στην αγορά της εργασίας, η διακύμανσή τους ανάλογα με το φύλο και την ηλικία καθώς και η διαχρονική εξέλιξή τους. Από την ανάλυση προέκυψε ότι το στοιχείο που διαφοροποιεί τις γυναίκες από τους άνδρες και το οποίο ευθύνεται για το γεγονός ότι οι γυναίκες αντιμετωπίζουν υψηλότερα ποσοστά ανεργίας από τους άνδρες είναι οι πιθανότητες εξασφάλισης απασχόλησης από τη θέση του άνεργου. Αυτή η πιθανότητα είναι σημαντικά υψηλότερη για τους άνδρες, ενώ και για τα δύο φύλα οι πιθανότητες απώλειας της απασχόλησης και εισόδου στην ανεργία εμφανίζονται ιδιαίτερα χαμηλές. Οι πιθανότητες μετάβασης από την ανεργία στην απασχόληση εμφανίζονται να υποχωρούν μετά την ηλικία των 35-39 ετών, υποδηλώνοντας ότι οι εργοδότες χρησιμοποιούν την ηλικία ως κριτήριο επιλογής (screening device). Μια άλλη ερμηνεία για το εύρημα αυτό, ότι δηλαδή οι άνεργοι αποθαρρύνονται και αναζητούν απασχόληση λιγότερο εντατικά, εμφανίζεται λιγότερο πιθανή. Τέλος, ως σημαντικότερη διαχρονική μεταβολή στις πιθανότητες μετάβασης σε διαφορετική θέση κατά το διάστημα 1990-1998 αναγνωρίστηκε η πτώση της πιθανότητας μετάβασης από την ανεργία στην απασχόληση. Η εξέλιξη αυτή αντανακλά τη διεύρυνση του μεγέθους της ομάδας των ατόμων που παραμένουν άνεργα από έτος σε έτος.

Ένα τελευταίο εύρημα, το οποίο θεωρούμε σημαντικό, είναι η αδυναμία του συστήματος της απασχόλησης να ενσωματώνει περισσότερα άτομα από όσα την εγκαταλείπουν. Η έλλειψη αυτής της ικανότητας είναι ιδιαίτερα έκδηλη για το μεγαλύτερο μέρος της υπό εξέταση περιόδου (από το 1992/93 έως το 1996/97, Πίνακας 2) και δημιουργεί την εντύπωση έλλειψης αναπτυξιακού δυναμισμού. Με τη σειρά της, αυτή η

15. Η μαζική είσοδος ατόμων από τον μη ενεργό πληθυσμό το χρονικό διάστημα από το 1989 έως το 1993 που καταγράφηκε στις έρευνες της ΕΣΥΕ είναι πιθανόν να αντανακλά, εν μέρει τουλάχιστον, την είσοδο μεταναστών, που, σύμφωνα με τις υπάρχουσες πληροφορίες, κορυφώθηκε στο ίδιο διάστημα. Σύμφωνα με τους υπολογισμούς της Eurostat (2000), το καθαρό μεταναστευτικό ισοζύγιο της χώρας μέχρι το 1989 ήταν σχετικά χαμηλό, αυξήθηκε απότομα την περίοδο 1989-1993 και επανήλθε σε χαμηλότερα επίπεδα (αλλά υψηλότερα της περιόδου πριν το 1989) την περίοδο 1994 έως και το 1997. Η υψηλότερη τιμή του θετικού ισοζυγίου παρατηρείται για το 1991 (87.246 άτομα), ενώ η αμέσως επόμενη για το 1990 (71.135 άτομα). Την περίοδο 1994-1997, το ισοζύγιο κυμαίνεται στις 20-25.000 άτομα.

εντύπωση εγείρει το ερώτημα τι θα μπορούσε να συμβεί αν οι μετακινήσεις των ατόμων εντός και εκτός απασχόλησης ήταν πιο συχνές. Δυστυχώς, δεν υπάρχει τρόπος να προβλέψει κανείς τις συνέπειες μιας τέτοιας υποθετικής εξέλιξης. Αν, για παράδειγμα, μειωνόταν η ροή των ατόμων που συνταξιοδοτούνται (EN), τότε θα προέκυπτε θετική διαφορά για την απασχόληση, εφόσον θα μειώνονταν τα άτομα που την εγκαταλείπουν. Όμως, κάτι τέτοιο θα επηρέαζε, με τρόπο που δεν είναι εκ των προτέρων προβλέψιμος, τη ροή των ατόμων από την ανεργία στην απασχόληση (UE) καθώς και τη ροή των ατόμων στην απασχόληση από τον μη ενεργό πληθυσμό (NE). Παρομοίως, αύξηση της ροής από την απασχόληση στην ανεργία (EU) θα μπορούσε να οδηγήσει σε ισόποση, μικρότερη ή μεγαλύτερη μεταβολή της αντίθετης ροής (UE). Το μέγεθος μιας ροής εξαρτάται από το μέγεθος των υπολοίπων και είναι αλήθεια ότι ακόμα και σήμερα γνωρίζουμε πολύ λίγα για το πώς ακριβώς ρυθμίζονται οι ροές στην αγορά της εργασίας.

ΒΙΒΛΙΟΓΡΑΦΙΑ

- Abowd J., Zellner A., 1985, «Estimating gross labor force flows», *Journal of Economic and Business Statistics*, no 3.
- Barkume A.J., Horvath F.W., 1995, «Using gross flows to explore movements in the labour force», *Monthly Labour Review*, April.
- Blanchard O.J., Diamond P., 1989, «The Beveridge curve», *Brookings Papers on Economic Activity*, no 1.
- Blanchard O.J., Diamond P., 1990, «The cyclical behavior of the gross flows of U.S. workers», *Brookings Papers on Economic Activity*, no 2.
- Burda M., Wyplosz C., 1994, «Gross worker and job flows in Europe», *European Economic Review*, no 38.
- Clark K., Summers L., 1979, Labour market dynamics and unemployment: A reconsideration», *Brookings Papers on Economic Activity*, no 1.
- Davis S., Haltiwanger J., 1990, «Gross job creation and destruction: microeconomic evidence and macroeconomic implications», *NBER Macroeconomics Annual*, no 5.
- Davis S., Haltiwanger J., 1993, «Gross job creation, gross job destruction and job reallocation», *Quarterly Journal of Economics*, no 107.
- Eurostat, 2000, *European Social Statistics, Migration, Theme 3: Population and Social Conditions*, 2000 edition.

-
- Flaim P.O., 1990, «Population changes, the baby boom and the unemployment rate», *Monthly Labour Review*, August.
- Καζαντινός Δ., 1988, «Ανοικτή ανεργία και αστικές αγορές εργασίας (1974-1985)», *Επιθεώρηση Κοινωνικών Ερευνών*, τεύχος 70.
- Kruppe T., 2001, «Assessing labour market dynamics: European evidence», *ILO Employment Paper*, no 15.
- Petraki Cottis A., 1998, «Underemployment trends in Greece», *Trends*, no 30, Summer.
- Σαμπεθαί Ι.Δ., 2000, «Η ελληνική αγορά εργασίας: χαρακτηριστικά, προβλήματα και πολιτικές», *Οικονομικό Δελτίο της Τράπεζας της Ελλάδος*, τεύχος 16.
- Schmidt C.M., 1999, «Persistence and the German unemployment problem: empirical evidence on German Labor market flows», *IZA Discussion Paper*, no 31.

ΣΤΑΤΙΣΤΙΚΟ ΠΑΡΑΡΤΗΜΑ

ΠΙΝΑΚΑΣ Α1

Μεταβολές στα ποσοστά ανεργίας και τη σύνθεση του εργατικού δυναμικού,
κατά φύλο και ομάδες ηλικιών, 1998/1999

Ομάδες ηλικιών	U90	U98	ΔU	W90	W98	ΔW	ΔU*W90	U90*ΔW	ΔU*ΔW
15-19	25,4227	35,8934	10,4706	0,0365	0,0274	-0,0091	0,3821	-0,2302	-0,0948
20-24	22,5080	27,9764	5,4684	0,1001	0,1001	0,0000	0,5476	-0,0007	-0,0002
25-29	11,0220	16,6137	5,5917	0,1166	0,1337	0,0171	0,6523	0,1884	0,0956
30-34	6,6320	9,8747	3,2427	0,1258	0,1375	0,0117	0,4079	0,0774	0,0378
35-39	4,1019	7,4264	3,3245	0,1260	0,1296	0,0037	0,4188	0,0150	0,0121
40-44	3,2590	6,8588	3,5998	0,1234	0,1256	0,0022	0,4442	0,0071	0,0078
45-49	2,7773	5,7134	2,9361	0,1016	0,1104	0,0088	0,2983	0,0245	0,0259
50-54	2,5412	5,7244	3,1832	0,1041	0,0924	-0,0117	0,3314	-0,0298	-0,0373
55-59	1,9718	3,5057	1,5339	0,0850	0,0666	-0,0184	0,1303	-0,0362	-0,0282
60-64	1,0671	2,7565	1,6893	0,0529	0,0509	-0,0020	0,0894	-0,0021	-0,0034
65-69	0,4934	2,3493	1,8560	0,0179	0,0178	-0,0001	0,0332	0,0000	-0,0001
70-74	1,4445	0,0000	-1,4445	0,0061	0,0058	-0,0003	-0,0088	-0,0004	0,0004
75 +	1,7561	0,0000	-1,7561	0,0040	0,0021	-0,0019	-0,0071	-0,0034	0,0034
Σύνολο	7,0159	10,7640	3,7481	1,0000	1,0000	0,0000	3,7195	0,0095	0,0191
άνδρες									
15-19	14,1672	24,4130	10,2458	0,0305	0,0252	-0,0053	0,3123	-0,0744	-0,0538
20-24	15,4330	20,5399	5,1069	0,0848	0,0876	0,0027	0,4333	0,0423	0,0140
25-29	7,2549	11,1682	3,9134	0,1090	0,1245	0,0156	0,4265	0,1128	0,0609
30-34	3,9973	5,6394	1,6421	0,1200	0,1302	0,0103	0,1970	0,0411	0,0169
35-39	2,4098	4,6855	2,2757	0,1233	0,1244	0,0011	0,2807	0,0026	0,0025
40-44	1,8600	4,1375	2,2775	0,1266	0,1247	-0,0020	0,2884	-0,0037	-0,0045
45-49	1,7849	3,8494	2,0645	0,1084	0,1184	0,0100	0,2238	0,0179	0,0207
50-54	1,8743	4,7018	2,8275	0,1137	0,1023	-0,0114	0,3215	-0,0214	-0,0322
55-59	2,1177	2,8217	0,7040	0,0953	0,0764	-0,0190	0,0671	-0,0401	-0,0133
60-64	1,2565	3,1098	1,8533	0,0580	0,0565	-0,0015	0,1075	-0,0019	-0,0028
65-69	0,4354	2,1202	1,6848	0,0193	0,0202	0,0009	0,0325	0,0004	0,0016
70-74	0,8307	0,0000	-0,8307	0,0068	0,0068	0,0000	-0,0056	0,0000	0,0000
75 +	1,3171	0,0000	-1,3171	0,0043	0,0027	-0,0016	-0,0056	-0,0021	0,0021
Σύνολο	4,2452	7,0101	2,7649	1,0000	1,0000	0,0000	2,6793	0,0736	0,0119
γυναίκες									
15-19	37,8821	50,3285	12,4465	0,0467	0,0308	-0,0159	0,5810	-0,6007	-0,1974
20-24	30,5809	36,3612	5,7803	0,1261	0,1194	-0,0067	0,7287	-0,2055	-0,0388
25-29	16,3915	23,6596	7,2681	0,1296	0,1479	0,0182	0,9422	0,2989	0,1326
30-34	10,5817	15,5805	4,9988	0,1357	0,1485	0,0129	0,6782	0,1361	0,0643
35-39	6,8147	11,2336	4,4190	0,1304	0,1376	0,0072	0,5764	0,0490	0,0318
40-44	5,8065	10,9648	5,1583	0,1179	0,1269	0,0091	0,6081	0,0526	0,0467
45-49	4,8020	9,1698	4,3678	0,0901	0,0981	0,0080	0,3935	0,0386	0,0351
50-54	4,0045	7,8060	3,8016	0,0878	0,0772	-0,0107	0,3340	-0,0427	-0,0406
55-59	1,6221	5,0614	3,4393	0,0674	0,0516	-0,0158	0,2318	-0,0256	-0,0544
60-64	0,6458	2,0304	1,3846	0,0442	0,0423	-0,0019	0,0612	-0,0013	-0,0027
65-69	0,6160	2,8555	2,2395	0,0154	0,0141	-0,0014	0,0346	-0,0009	-0,0031
70-74	2,8533	0,0000	-2,8533	0,0050	0,0044	-0,0006	-0,0142	-0,0017	0,0017
75 +	2,6340	0,0000	-2,6340	0,0036	0,0012	-0,0024	-0,0095	-0,0063	0,0063
Σύνολο	11,7133	16,5315	4,8182	1,0000	1,0000	0,0000	5,1460	-0,3095	-0,0184

Σημείωση: Με το δείκτη U συμβολίζεται το ποσοστό της ανεργίας και με το δείκτη W η σύνθεση του εργατικού δυναμικού.

ΠΙΝΑΚΑΣ Α2
Μέσες ροές του εργατικού δυναμικού, 1989-1998

	1989-90	1990-91	1991-92	1992-93	1993-94	1994-95	1995-96	1996-97	1997-98
Μεταβίβαση από → σε									
Απασχόληση → Απασχόληση (EE)	3.551.292	3.481.851	3.497.262	3.550.721	3.612.049	3.632.093	3.705.414	3.680.013	3.753.877
Απασχόληση → Ανεργία (EU)	57.330	72.600	76.724	93.916	90.739	104.694	79.449	84.096	91.190
Απασχόληση → Εκτός δυναμικού (EN)	85.572	76.980	91.498	78.519	83.386	84.028	81.997	86.269	108.503
Ανεργία → Απασχόληση (UE)	49.583	39.711	67.801	67.772	85.064	94.718	87.297	92.776	112.443
Ανεργία → Ανεργία (UU)	92.545	91.342	120.608	154.233	224.398	241.373	278.624	270.745	299.220
Ανεργία → Εκτός δυναμικού (UN)	10.142	14.147	17.042	17.552	19.149	16.643	17.304	20.924	46.965
Εκτός δυναμικού → Απασχόληση (NE)	112.336	106.710	114.976	96.870	89.045	93.701	75.573	80.456	100.848
Εκτός δυναμικού → Ανεργία (NU)	130.295	135.362	151.546	148.932	87.598	77.916	87.710	84.563	88.125
Εκτός δυναμικού → Εκτός δυναμικού (NN)	3.909.852	4.123.689	4.076.750	4.142.515	4.172.334	4.193.209	4.208.434	4.322.990	4.118.994