

Κώστας Συμυρνής*

ΣΥΝΘΗΚΕΣ ΕΡΓΑΣΙΑΣ ΚΑΙ ΥΓΙΕΙΝΗΣ ΣΤΗ ΒΙΟΜΗΧΑΝΙΑ

ΠΕΡΙΛΗΨΗ

Η ψήφιση του νόμου 1568/1985 που αναφέρεται στις συνθήκες υγιεινής και ασφάλειας της εργασίας ήρθε να καλύψει, θεσμικά, ανάγκες σχετιζόμενες με τις συνθήκες εργασίας. Συνθήκες τις οποίες το Διεθνές Γραφείο Εργασίας στην έκθεσή του είχε χαρακτηρίσει κάκιστες. Στη δεκαετία που ακολούθησε την ψήφιση του παραπάνω νόμου διαφάνηκε η μεγάλη αδυναμία του συνδικαλιστικού κινήματος να εκμεταλλευθεί δυναμικά το δημιουργηθέν θεσμικό πλαίσιο και αυτό παρά τις θετικές ενέργειες τις οποίες έκανε με αφορμή το νόμο και οι οποίες δεν είναι καθόλου λίγες. Η εργασία αυτή, χωρίς να παραγνωρίζει άλλους προσδιοριστικούς παράγοντες αυτής της αδυναμίας, στράφηκε προς τους εργαζόμενους με σκοπό να διερευνήσει το βαθμό που έχουν συνειδητοποιήσει την ανάγκη εφαρμογής του νόμου καθώς και την εξ αυτού προκύπτουσα αποτελεσματικότητα ή μη του μηνύματος που η ηγεσία του συνδικαλιστικού κινήματος στέλνει στα μέλη του. Η μεθοδολογία που ακολουθήθηκε είναι αυτή της συλλογής στοιχείων κυρίως από προσωπικές συνεντεύξεις με εργαζόμενους, στον κλάδο παραγωγής μεταφορικών μέσων, με τη χρήση ερωτηματολογίου. Στο κείμενο, εκτός από την εισαγωγή και τη μεθοδολογική προσέγγιση, τίγονται οι εξής θεματικές ενότητες: η απασχόληση στον κλάδο, η λειτουργία των συνδικαλιστικών οργάνων των εργαζομένων σε σχέση με το νόμο 1568/85, τα κύρια ευρήματα της έρευνας και τα συμπεράσματα.

ΕΙΣΑΓΩΓΗ

Η πρώτη σοβαρή ενασχόληση με τα ζητήματα της υγιεινής και ασφάλειας των εργαζομένων στον ελλαδικό χώρο ήταν η έκθεση του Διεθνούς Γρα-

* Διδάκτωρ Κοινωνιολογίας. Οικονομολόγος.

φείου Εργασίας (1978).¹ Σ' αυτήν σκιαγραφείται ανάγλυφα η πολύ κακή κατάσταση που επικρατούσε τόσο στην ελληνική βιομηχανία και τις υπηρεσίες της πολιτείας τις επιφορτισμένες με αυτά τα θέματα όσο και στο θεσμικό και το γενικότερο εκπαιδευτικό και πολιτισμικό πλαίσιο της ελληνικής κοινωνίας που αφορούσαν αυτά τα ζητήματα. Χαρακτηριστικό παράδειγμα αυτής της κατάστασης, το οποίο αναφέρεται στην έκθεση, είναι η ύπαρξη μόνο 11 (έντεκα) γιατρών εργασίας σ' όλη την Ελλάδα. Από τότε τίποτα το σοβαρό δεν έγινε μέχρι την ψήφιση του νόμου 1568 (ΦΕΚ 177/18-10-1985).

Αυτός ο νόμος, για τον οποίο δεν είναι υπερβολικό να πούμε ότι αποτελεί ένα είδος καταστατικού χάρτη για τις συνθήκες υγιεινής και ασφάλειας των εργαζομένων, εισάγει καινοτόμες διατάξεις πρωτοφανείς στα ελληνικά χρονικά που αναφέρονται: στο γιατρό εργασίας, στον τεχνικό ασφάλειας, στις επιτροπές Υγιεινής και Ασφάλειας της Εργασίας (ΕΥΑΕ), στις Νομαρχιακές Επιτροπές Υγιεινής και Ασφάλειας της Εργασίας (ΝΕΥΑΕ), στο Ανώτατο Συμβούλιο Εργασίας, στις κτηριολογικές απαιτήσεις των χώρων εργασίας, στην πρόληψη του επαγγελματικού κινδύνου από τις μηχανές, στην προστασία των εργαζομένων από φυσικούς, χημικούς και βιολογικούς παράγοντες κ.λπ..

Πώς όμως υποδέχτηκαν αυτόν το νόμο οι εργαζόμενοι και πώς τα συνδικαλιστικά τους όργανα; Ποιο μήνυμα και με ποιους τρόπους τα έστειλαν οι συνδικαλιστικές ηγεσίες στους εργαζόμενους για να ενισχύσουν την ανάγκη γνώσης και εφαρμογής του νόμου; Ποια η αποτελεσματικότητα αυτού του μηνύματος;

Στα παραπάνω ερωτήματα προσπαθήσαμε να απαντήσουμε με την έρευνα που κάναμε. Αφορμή γι' αυτή τη διερεύνηση αποτέλεσαν κάποια πρώτα εμπειρικά συμπεράσματα που προέκυψαν από επισκέψεις σε μεγάλες βιομηχανικές μονάδες της χώρας μας, κατά την τριετία 1989-1992, οι οποίες έδειξαν ότι αυτός ο νόμος δεν είχε τύχει της υποδοχής που θα άρμοζε σ' έναν τέτοιο νόμο-πλαίσιο που προσδιορίζει τους κανόνες υγιεινής και ασφάλειας στην εργασία, και του οποίου την ψήφιση οι εργαζόμενοι «περιέμεναν 73 χρόνια».² Αυτή η μη καλή υποδοχή είχε να κάνει τόσο

1. Organisation internationale du travail. Programme international pour l'amelioration des conditions et du milieu de travail (PIACT). Rapport au Gouvernement de Grèce sur les travaux de la mission multidisciplinaire du PIACT (10 Avril – 13 Mai 1978).

2. Από την εισήγηση του Γ. Γεννηματά, Υπουργού Εργασίας, στο *Συμπόσιο για την υγιεινή και την ασφάλεια στους τόπους δουλειάς*, σ. 18.

με τη μη εφαρμογή άρθρων του (π.χ., άρθρο 16 που θεσπίζει τις Νομαρχιακές Επιτροπές Υγιεινής και Ασφάλειας στην Εργασία) όσο και με την καθολική μη εφαρμογή του (υπήρξαν εργοστάσια που όχι μόνο δεν κάλυπταν στοιχειώδη άρθρα του νόμου, αλλά έξι χρόνια μετά την ψήφισή του οι εργαζόμενοι σ' αυτά δεν είχαν εκλέξει Επιτροπή Υγιεινής και Ασφάλειας της Εργασίας).

Ορισμένα από τα παραπάνω ευρήματα αυτών των επισκέψεων δημοσιοποιήθηκαν³ χωρίς καμία αμφισβήτηση και, φυσικά, αντίρρηση από μεριάς των εκπροσώπων των εργαζομένων. Η δε αποδοχή του προέδρου του ΣΕΒ, Αργυρού, ήταν απόλυτη: «Έχεις δίκιο. Δεν έχουμε κάνει τίποτα για τις Νομαρχιακές Επιτροπές Υγιεινής και Ασφάλειας της Εργασίας» (σε εκδήλωση του Οικονομικού Πανεπιστημίου για τις Εργασιακές Σχέσεις, 31-10-1991). Και αν μέσα από την αντίθεση των ανταγωνιστικών συμφερόντων –με συζητήσιμο το βαθμό αυτής της αντίθεσης όταν πρόκειται για τις συνθήκες εργασίας– γίνεται κατανοητή η θέση του Προέδρου του ΣΕΒ, η αδυναμία εφαρμογής (ή η αναποτελεσματικότητα στην προσπάθεια εφαρμογής) βασικών άρθρων του νόμου από μεριάς των εργαζομένων όχι μόνον δεν είναι κατανοητή, αλλά δημιουργεί και απορίες. Απορίες οι οποίες διευρύνονται όταν μάλιστα δεν υπήρξε καμία αντίθεση στην ψήφιση του νόμου.

Κάποιες από αυτές τις απορίες στρέφονται αναγκαστικά και προς τους εργαζόμενους και προς τους εκπροσώπους τους.

ΜΕΘΟΔΟΛΟΓΙΚΗ ΠΡΟΣΕΓΓΙΣΗ

Η έρευνα είχε στόχο να εξετάσει τις συνθήκες εργασίας των εργαζομένων στη βιομηχανία παραγωγής μεταφορικών μέσων, καθώς και τις γνώσεις που οι εργαζόμενοι είχαν γι' αυτές τις συνθήκες, μέσα στις οποίες εργάζονται, αλλά και τις πηγές και τους τρόπους που απέκτησαν αυτές τις γνώσεις. Πραγματοποιήθηκε δε με τη συγκέντρωση στοιχείων από τις Επιτροπές Υγιεινής και Ασφάλειας της εργασίας, τα ΔΣ των σωματείων, τους

3. Άρθρα μου σε εφημερίδα της Θεσσαλονίκης, 15/5/1989, με τίτλο «Υγιεινή και ασφάλεια των εργαζομένων», και στο *Ενημερωτικό Δελτίο του Ινστιτούτου εργασίας της ΓΣΕΕ* (τεύχος 10, Δεκέμβριος 1991), με τίτλο «Νομαρχιακές Επιτροπές, Υγιεινής και ασφάλειας της εργασίας». Σήμερα λειτουργούν μόνο δύο Νομαρχιακές επιτροπές της Αχαΐας και της Σάμου, όπως δηλώνει η υπεύθυνη γραμματείας Υγιεινής και Ασφάλειας στην Εργασία της ΓΣΕΕ (Μπαρπαγιάννη Ξ., Τσαπόγα Φ., 2001, σ. 89).

γιατρούς εργασίας και τους τεχνικούς ασφάλειας καθώς και με τη μέθοδο των συνεντεύξεων με τη χρήση ειδικού ερωτηματολογίου.⁴

Το ερωτηματολόγιο περιλαμβάνει 18 θεματικές ομάδες ερωτήσεων οι οποίες συνολικά φτάνουν τις 109. Η πλειοψηφία των ερωτήσεων έχει υποερωτήσεις που δέχονται από μία έως είκοσι απαντήσεις. Απ' αυτή τη δομική αναφορά στο ερωτηματολόγιο γίνεται φανερό ότι η παρούσα εργασία θα ασχοληθεί μόνο με ένα μικρό τμήμα των αποτελεσμάτων της έρευνας.

Οι περιοχές που επιλέχθηκαν, κυρίως με βάση το βαθμό συγκέντρωσης των μονάδων του κλάδου, είναι: Αττική, Βοιωτία, Θεσσαλονίκη, Αχαΐα, Μαγνησία, Κυκλάδες και Κρήτη. Διεξήχθη δε στις εξής παραγωγικές μονάδες:

- Ναυπηγεία: Σκαρμαγκαά, Ελευσίνας, Νεωρίου, Ναύσταθμος Χανίων
- Αυτοκίνητα: ΕΛΒΟ, ΤΕΟΚΑΡ, ΤΕΚΟΜ, ΚΙΟΥΛΕΡ, ΙΡΔΑ, ΓΚΟΥΝΤΓΙΑΡ, ΒΙΑΜΑΞ, ΠΕΣΣΒΑ, ΤΕΨΑ
- ΟΣΕ(Λεύκα), ΗΣΑΠ (Πειραιά), ΗΛΠΑΠ (Κόκκινος Μύλος), ΕΑΣ και ΟΑΣΘ
- ΕΑΒ, ΟΛΥΜΠΙΑΚΗ
- Σε καρνάγια και ταρσανάδες Περάματος, Βόλου, Ιερισσού, Σύρου
- Σε συνεργεία αυτοκινήτων, μοτοσικλετών και σε μονάδες κατασκευής και επισκευής αμαξωμάτων.

Η έρευνα έγινε υπό την αιγίδα του ΙΝ.Ε. της ΓΣΕΕ και της Πανελληνίας Ομοσπονδίας Εργατών Μετάλλου (ΠΟΕΜ). Με τη συνεργασία των ΕΥΑΕ και των ΔΣ των σωματείων των εργαζομένων έγινε κατορθωτή η κατανομή των ερωτωμένων κατά ηλικία και κύρια απασχόληση καθώς και η μη «φοβική» λειτουργία τους. Προς ενίσχυση αυτής της λειτουργίας οι συνεντεύξεις έγιναν και με επιβαλλόμενη την ανωνυμία του ερωτώμενου και σε ειδικούς χώρους που είχαν παραχωρήσει τα ΔΣ των σωματείων και φυσικά κατά μόνες. Τα ερωτηματολόγια που απαντήθηκαν ήταν 708. Η ταξινόμησή τους έγινε σε τρεις μεγάλες κατηγορίες των οποίων η αναγραφή ακολουθεί αυτήν της κατάταξης των αποτελεσμάτων στους πίνακες.

Πρώτη κατηγορία είναι αυτή που αναφέρεται στις ναυπηγοεπισκευα-

4. Το ερωτηματολόγιο καταρτίστηκε από τον Κώστα Σμυρνή, το Γιώργο Μακρή (στατιστικό), τις ερευνήτριες Καλλιόπη Αναστασιάδου, Ελένη Βεργίνη, Πηνελόπη Παπανδρέου, Κων/να Παυλοπούλου και τους ερευνητές Τάκη Δόκο, Χαράλαμπο Κοβάνη, υπό την επίβλεψη του καθηγητή Κώστα Βεργόπουλου. Τα στοιχεία αναλύθηκαν σε ηλεκτρονικό υπολογιστή από τον Σπύρο Παπαθεοδώρου, μαθηματικό-προγραμματιστή Η/Υ.

στικές εργασίες. Δεύτερη αυτή των υπόλοιπων μονάδων της έρευνας και τρίτη της αυτοκινητοβιομηχανίας. Από πλευράς διοικήσεων των μονάδων, η συνεργασία ήταν καλή, εκτός από μία βιομηχανία αμαξωμάτων στην Αττική και τη μοναδική βιομηχανία ποδηλάτων με έδρα στην Αχαΐα.

ΑΠΑΣΧΟΛΗΣΗ

Ο κλάδος παραγωγής μεταφορικών μέσων είναι ένας από τους βασικούς της ελληνικής παραδοσιακής βαριάς βιομηχανίας. Απασχολεί γύρω στο 10% του συνολικού εργατικού δυναμικού της ελληνικής βιομηχανίας (69.648 εργαζόμενους κατά τη βιομηχανική απογραφή του 1988). Όμως ο γραμματέας της ΠΟΒΕΑΜ (Πανελλήνια Ομοσπονδία Βιοτεχνών και Επισκευαστών Αυτοκινήτων και Μηχανών-Τρακτέρ, γερανών κ.λπ.), κ. Ξανθάκος Μιχάλης, σε προσωπική συνέντευξη (Φεβρουάριος 1993) δίνει για τους απασχολούμενους που είναι συνδικαλισμένοι στις τρεις ομοσπονδίες πάνω από 62.000 εργαζόμενους (12.000 αυτοαπασχολούμενους και 50.000 μισθωτούς). Με την υποσημείωση ότι σ' αυτόν τον αριθμό δεν περιλαμβάνονται οι εργαζόμενοι στα εργοστάσια, όπως π.χ. η ΕΛΒΟ, τα συνεργεία (όχι τα εξουσιοδοτημένα) των αντιπροσωπειών, π.χ. του Σαράκκη, και ακόμη περίπου 20.000 απασχολούμενοι που δεν είναι συνδικαλισμένοι. Είναι φανερό ότι η διαφορά αυτών των αριθμών αφορά αυτούς που η στατιστική υπηρεσία αναφέρει με τους κωδικούς 383 ως και 386, δηλαδή τους απασχολούμενους στην κατασκευή και επισκευή αυτοκινήτων, αμαξωμάτων, μοτοσικλετών και ποδηλάτων (Πίνακας 1).

ΠΙΝΑΚΑΣ 1

Καταστήματα και απασχολούμενοι στην κατασκευή και επισκευή αυτοκινήτων, μοτοσικλετών και ποδηλάτων

| K/A | | Καταστήματα | Απασχολούμενοι |
|------|---|---------------|----------------|
| 383 | Κατασκευή αυτοκινήτων | 467 | 4.256 |
| 3831 | Κατασκευή και συναρμολόγηση αυτοκινήτων | 18 | 2.497 |
| 3832 | Κατασκευή αμαξωμάτων επιβ. αυτοκινήτων | 84 | 465 |
| 3833 | Κατασκευή αμαξωμάτων φορτ. αυτοκινήτων | 111 | 524 |
| 3834 | Κατασκευή ρυμολκούμενων τροχοφόρων οχημάτων | 57 | 366 |
| 3835 | Κατασκευή ανταλλακτικών αυτοκινήτων | 197 | 404 |
| 384 | Επισκευή αυτοκινήτων | 18.472 | 41.299 |
| 385 | Κατασκευή μοτοσ/τών και ποδηλάτων | 32 | 179 |
| 3851 | Κατασκ. και συναρμ/ση μοτοσ/τών και ποδηλάτων | 19 | 120 |
| 3852 | Κατασκευή ανταλ/κών μοτοσ/τών και ποδηλάτων | 13 | 59 |
| 386 | Επισκευή μοτοσ/τών και ποδηλάτων | 1.761 | 2.320 |
| | ΣΥΝΟΛΟ | 20.732 | 48.054 |

Πηγή: ΕΣΥΕ, Βιομηχανική απογραφή 1988.

Αυτή η αύξηση της απασχόλησης, παρό και ενάντια στην μακράς διαρκείας συντελούμενη αποβιομηχάνιση του κλάδου, μαζί με την κινητικότητα στο εσωτερικό του, δείγμα αντίδρασης σ' αυτή την αποβιομηχάνιση, χρειάζεται ιδιαίτερη μελέτη και ξεφεύγει του παρόντος (αδρή εικόνα της πορείας του κλάδου υπάρχει στον Πίνακα 2).

ΠΙΝΑΚΑΣ 2

Παραγωγή μεταφορικών μέσων: Εξέλιξη του αριθμού των καταστημάτων και των απασχολούμενων κατά μέγεθος της επιχείρησης

| Έτος | Κ/Α | Σύνολο κλάδου | 0-4 απασχ. | 5-9 απασχ. | 10-19 απασχ. | 20-49 απασχ. | 50-99 απασχ. | 100 και άνω απασχ. |
|------|--------|---------------|------------|------------|--------------|--------------|--------------|--------------------|
| 1973 | κατ/τα | 9.708 | 8.647 | 679 | 187 | 111 | 41 | 43 |
| | απασχ. | 52.807 | 16.314 | 4.285 | 2.473 | 3.335 | 2.900 | 23.500 |
| 1978 | κατ/τα | 13.365 | 12.192 | 731 | 238 | 127 | 27 | 50 |
| | απασχ. | 63.004 | 21.591 | 4.909 | 3.167 | 3.940 | 1.970 | 27.427 |
| 1984 | κατ/τα | 19.811 | 18.408 | 891 | 302 | 137 | 25 | 48 |
| | απασχ. | 75.917 | 31.503 | 5.604 | 4.000 | 4.248 | 1.698 | 28.864 |
| 1988 | κατ/τα | 21.657 | 20.235 | 982 | 263 | 117 | 31 | 29 |
| | απασχ. | 69.648 | 35.403 | 6.067 | 3.504 | 3.431 | 2.184 | 19.059 |

Πηγή: ΕΣΥΕ, Βιομηχανικές απογραφές 1973, 1978, 1984, 1988.

Ο ΝΟΜΟΣ 1568/85 ΚΑΙ Η ΛΕΙΤΟΥΡΓΙΑ ΤΩΝ ΣΥΝΔΙΚΑΛΙΣΤΙΚΩΝ ΟΡΓΑΝΩΝ ΤΩΝ ΕΡΓΑΖΟΜΕΝΩΝ

Η ύπαρξη του νόμου 1568/85 αποτέλεσε το έναυσμα για τη δημιουργία Επιτροπών Ασφάλειας και Υγιεινής στους χώρους δουλειάς, την πρόσληψη γιατρών εργασίας και τεχνικών ασφάλειας, τη διοργάνωση συμποσίων και σεμιναρίων, την κυκλοφορία ενημερωτικών βιβλίων κ.λπ., που είχαν ως σκοπό και την ευαισθητοποίηση των ίδιων των εργαζομένων (ειδικές εκδόσεις βιβλιογραφίας). Επιλογές προσανατολισμένες σ' αυτή τη λογική έγιναν και σε δομικό επίπεδο του συνδικαλιστικού κινήματος (π.χ., Γραμματεία Υγιεινής και Ασφάλειας στην Εργασία της ΓΣΕΕ) και σε θεσμικό με τη συμμετοχή του (π.χ., Ελληνικό Ινστιτούτο Υγιεινής και Ασφάλειας της Εργασίας - ΕΛ.ΙΝ.Υ.Α.Ε.).

Σ' αυτό το κλίμα λειτούργησαν τόσο η διοίκηση της ΠΟΕΜ όσο και τα ΔΣ των σωματείων των εργαζομένων του κλάδου. Χαρακτηριστικά παραδείγματα τέτοιας ενεργοποίησης μέχρι το τέλος της έρευνας αποτελούν τα ναυπηγεία Ελευσίνας, όπου υπήρχε Επιτροπή Υγιεινής και Ασφάλειας της Εργασίας (ΕΥΑΕ) πριν την ύπαρξη του νόμου 1568, ο ΟΣΕ που κατάρτισε πενταετές πρόγραμμα προληπτικής δράσης (1988-1992), η ΕΑΒ

η οποία σε συνεργασία με το Ινστιτούτο Νοσημάτων Θώρακος κάνει μετρήσεις, η Διοίκηση της ΠΟΕΜ που διοργανώνει στο Πήλιο σεμινάριο, οι ΕΥΑΕ των μονάδων του κλάδου στο Βόλο που συμμετείχαν στο σεμινάριο του εργατικού κέντρου. Επιτυχής άσκηση πυροκαγιάς στο Νεώριο έληξε σε 14 λεπτά (Νοέμβριος 1992). Πέντε μήνες αργότερα, όμως, στο ίδιο ναυπηγείο σε δύο πλοία που βρίσκονταν για επισκευή, οι εργαζόμενοι είχαν διαφορετικές συμπεριφορές. Στο ένα, του πολεμικού ναυτικού, φορούσαν τα ατομικά είδη πρόληψης ατυχημάτων (κράνος, ειδικά παπούτσια, ζώνες κ.λπ.) αραιά και πού. Στο άλλο, μιας ιαπωνικής εταιρείας πετρελαιοειδών, τα φορούσαν πάντα. Ίσως γιατί στο δεύτερο ο φρουρός της εταιρείας που υπήρχε στην πόρτα εισόδου στο βαπόρι δεν επέτρεπε την είσοδο χωρίς τα ατομικά είδη προστασίας (προσωπική αντίληψη). Ως αρνητικό όμως θα πρέπει να αναφερθεί και η μη ανταπόκριση των ΔΣ των σωματείων-μελών καθώς και των ΕΥΑΕ των μελών της ΠΟΕΜ σε αίτηση της διοίκησής της (αριθ. πρωτ. 2819/92) για παροχή στοιχείων σχετιζόμενων με το θέμα. Μόνο το σωματείο εργαζομένων της ΕΑΒ απάντησε. Την ίδια περίοδο εκδίδεται πληθώρα φυλλαδίων για την υγιεινή και ασφάλεια των εργαζομένων (ειδικές εκδόσεις βιβλιογραφίας).

Από τα παραπάνω γίνεται φανερό ότι η ηγεσία του συνδικαλιστικού κινήματος και μηνύματα έστειλε στους εργαζόμενους σε σχέση με το νόμο 1568 και σήματα φωτεινής πυρολαμπίδας δεν ήταν αυτά τα μηνύματα.

Όμως παρόλα αυτά αλλά και ενάντια σε όλα αυτά, όπως και εισαγωγικά αναφέρθηκε, συνέχισαν να υπάρχουν προβλήματα στην αποδοχή και την εφαρμογή του νόμου όχι μόνο στο διάστημα από την ψήφισή του μέχρι το τέλος της έρευνας αλλά και αργότερα (Μπαρπαγιάννη, Τσαπόγα, 2001 σσ. 89, 90). Επίσης το ποσοστό των εργατικών ατυχημάτων που συμβαίνουν στον κλάδο είναι το μεγαλύτερο σε όλη τη βιομηχανία και έρχεται δεύτερο ή τρίτο, ανάλογα με το έτος, μετά από αυτό των οικοδομών, στο σύνολο της ελληνικής οικονομίας (Μπράνη, 1996, σ. 86 - 89). Οι συνθήκες εργασίας, όπως είναι ο θόρυβος, τα επικίνδυνα αέρια, η ασφάλεια των ικριωμάτων, η υγρασία κ.λπ. μέχρι και η χρήση του «ελεύθερου» χρόνου, είναι από τις πιο σκληρές σε όλη τη βιομηχανία. Η ύπαρξη υπεργολαβιών (μόνο η ένωση αμμοβολιστών Πειραιά έχει πάνω από 30 μέλη) κάνει ακόμη πιο δύσκολη την κατάσταση (*Ενημερωτικά Δελτία ΙΝ.Ε. της ΓΣΕΕ*, τεύχη 6, 7 και 20).

Στη συνέχεια, μέσα από τμήμα των αποτελεσμάτων της έρευνας, όπως ήδη έχει προαναφερθεί, θα γίνει μια προσπάθεια να εντοπιστούν τόσο η ανταπόκριση που βρήκε ο νόμος στους εργαζόμενους όσο και το τι οι ίδιοι προσδοκούν και πώς το προσδοκούν αλλά και –γιατί όχι– το μερί-

διο που τους αναλογεί στην ευθύνη για τη γνώση και την εφαρμογή ή μη και του νόμου αλλά και άλλων παραγόντων που άπτονται των συνθηκών μέσα στις οποίες εργάζονται.

ΚΥΡΙΑ ΕΥΡΗΜΑΤΑ ΤΗΣ ΕΡΕΥΝΑΣ

Παρά τις σοβαρές προσπάθειες που έχουν γίνει από τους εκπροσώπους τους, όπως εν συντομία αναφέρθηκαν στην προηγούμενη παράγραφο, η πλειοψηφία των εργαζομένων συνεχίζει να παραμένει ανενημέρωτη. Και αυτό ισχύει και για το θεσμικό και για το πραγματικό πλαίσιο μέσα στο οποίο εργάζονται.

Η δε κατάσταση των συνθηκών εργασίας είναι τόσο χειρότερη όσο πιο ανοργάνωτη είναι η παραγωγή και πιο ανοργάνωτοι οι εργαζόμενοι.

Κάποιες προτιμήσεις των εργαζομένων για τον τρόπο ενημέρωσης συντείνουν στο να γίνει αυτή από την ΓΣΕΕ, τις ομοσπονδίες και το Υπουργείο Εργασίας με κύριο τρόπο ενημέρωσης τα σεμινάρια.

Αναλυτικά στοιχεία δίνονται στη συνέχεια.

ΘΕΣΜΙΚΟ ΠΛΑΙΣΙΟ

□ Το 57,6% των απαντήσεων των εργαζομένων ήταν ότι δεν γνωρίζουν καθόλου το νόμο 1568 που αναφέρεται στις συνθήκες Ασφάλειας και Υγιεινής των εργαζομένων, το 35% δήλωσε ότι τον γνωρίζει μέτρια και μόνο το 7,3% καλά. Για το άρθρο 16 του νόμου που αναφέρεται στις Νομαρχιακές Επιτροπές Υγιεινής και Ασφάλειας της Εργασίας, το 78,5% δήλωσε ότι δεν γνωρίζει τίποτα, ενώ το 15,5% δήλωσε ότι το γνωρίζει μέτρια και μόνο το 6% καλά. Και στις δύο περιπτώσεις το μεγαλύτερο ποσοστό άγνοιας (65,8% για το νόμο και 88,6% για το άρθρο) εμφανίζεται στην τρίτη κατηγορία ερωτηματολογίων (αυτοκινητοβιομηχανίες, συνεργεία κ.λπ.), ενώ το μικρότερο στις ναυπηγοεπισκευαστικές εργασίες (50% και 64,3%, αντίστοιχα).

Απαντώντας οι εργαζόμενοι στις ναυπηγοεπισκευαστικές εργασίες στην ερώτηση «Γνωρίζεις τα προεδρικά διατάγματα 190/84 και 70/1990 που προσδιορίζουν τους κανόνες υγιεινής και ασφάλειας των εργαζομένων σε ναυπηγικές εργασίες;» δήλωσαν κατά 64,8% άγνοια, 20,3% ότι γνωρίζουν τα προεδρικά διατάγματα μέτρια και 15% καλά. Τα ποσοστά είναι σχεδόν τα ίδια (64,3%, 22% και 13,7%, αντίστοιχα) με εκείνα που έδωσαν οι ίδιοι εργαζόμενοι για τις γνώσεις τους όσον αφορά το άρθρο 16.

□ Από μια ομάδα τριών ερωτήσεων (με πολλαπλές απαντήσεις, βλέπε Πίνακα 3 και Διάγραμμα 1) που ήταν διασπαρμένες στο ερωτηματολόγιο

και αφορούσαν τους φορείς που εμπλέκονται στην ενημέρωση των εργαζομένων, προκύπτουν τα ακόλουθα:

- Οι εργαζόμενοι θεωρούν ότι τις γνώσεις που έχουν για τις συνθήκες εργασίας τις οφείλουν κατά 39% στους εαυτούς τους, 28,5% στο σωματείο τους και 11,3% στην εργοδοσία. Αυτή η ιεράρχηση ισχύει και στο εσωτερικό του κλάδου με διαφορετικά, φυσικά, ποσοστά για τις κατηγορίες των ερωτωμένων στην αυτοκινητοβιομηχανία και τις λοιπές υπό έρευνα μονάδες (ΕΑΒ, ΕΑΣ, ΟΛΥΜΠΙΑΚΗ κ.λπ.). Δεν ισχύει όμως και για τους εργαζόμενους στις ναυπηγικές εργασίες. Σ' αυτό το χώρο θεωρούν ότι τις γνώσεις τους τις οφείλουν πρώτα στο σωματείο (36%), μετά στον εαυτό τους (30,3%) και τρίτον στη ΓΣΕΕ (10,3%).
- Οι εργαζόμενοι θεωρούν ότι οι φορείς που απασχολούνται με τα προβλήματα των συνθηκών εργασίας είναι, κατά σειρά: η ΓΣΕΕ (21%), το Υπουργείο Εργασίας (17,8%), οι ομοσπονδίες (17,6%) και ακολουθούν το ΙΚΑ, το Υπουργείο Βιομηχανίας κ.λπ., με τελευταίο αναφερόμενο φορέα τον ΣΕΒ. Φυσικά και εδώ η ιεράρχηση δεν είναι ίδια. Ενώ στις δύο πρώτες κατηγορίες (ναυπηγεία και λοιπές υπό εξέταση μονάδες) διατηρείται η ίδια ιεράρχηση, στην τρίτη κατηγορία (αυτοκίνητα), μετά τη ΓΣΕΕ που παραμένει πρώτη, τη δεύτερη και τρίτη θέση κατέχουν οι ομοσπονδίες και το ΙΚΑ (15,4%), ενώ το Υπουργείο Εργασίας περνάει στην τέταρτη θέση με ποσοστό 14,3%.
- Στην ερώτηση «ποιοι φορείς θα έπρεπε να μετέχουν στην ενημέρωση των εργαζομένων», την πρώτη θέση κατέχει η ΓΣΕΕ (34,4%), τη δεύτερη το Υπουργείο Εργασίας (33,4%) και την τρίτη τα εργατικά κέντρα και οι ομοσπονδίες.

Η ιεράρχηση στο εσωτερικό του κλάδου παραμένει η ίδια μόνο για την τρίτη θέση, ενώ στα ναυπηγεία Υπουργείο Εργασίας και ΓΣΕΕ μοιράζονται την πρώτη θέση με ποσοστό 31,8%, στην αυτοκινητοβιομηχανία την πρώτη θέση κατέχει η ΓΣΕΕ (34,4%) και στις λοιπές υπό εξέταση την πρώτη θέση την έχει το Υπουργείο Εργασίας.

ΠΙΝΑΚΑΣ 3
Αναλυτικός κατάλογος ερωτήσεων

ΤΟΣ ΤΗΣ ΓΝΩΣΗΣ ΠΟΥ ΕΧΕΙΣ ΓΙΑ ΤΗ ΣΥΝΘΗΚΗΣ ΕΡΓΑΣΙΑΣ ΤΗΣ ΟΦΕΙΛΕΙΣ ΣΤΟΝ (ή ΣΤΗΝ)

| Υπερφόρτη | Σύνολα ανά κατηγορία | | Κατακόρυφα ποσοστά % | | | Οριζόντια ποσοστά % | | |
|------------------------------------|----------------------|------------|----------------------|--------|--------|---------------------|---------------|---------------|
| | N | A | N | A | A | N | A | A |
| 1. ΥΠΟΥΡΓΕΙΟ ΕΡΓΑΣΙΑΣ | 5 | 16 | 3,23% | 5,14% | 6,61% | 5,23% | 13,51% | 43,24% |
| 2. ΣΩΜΑΤΕΙΟ | 56 | 96 | 36,13% | 30,87% | 20,66% | 28,53% | 27,72% | 47,52% |
| 3. ΓΣΕΕ | 16 | 22 | 10,32% | 7,07% | 5,79% | 7,34% | 30,77% | 42,31% |
| 4. ΟΜΟΣΠΟΝΔΙΑ ΣΑΣ | 9 | 20 | 5,81% | 6,43% | 0,83% | 4,38% | 29,03% | 64,52% |
| 5. ΕΡΓ. ΚΕΝΤΡΟ ΤΗΣ ΠΕΡ. | 14 | 12 | 9,03% | 3,86% | 0,83% | 3,95% | 50,00% | 42,86% |
| 6. ΕΡΓΟΔΟΣΙΑ | 8 | 24 | 5,16% | 7,72% | 19,83% | 11,30% | 10,00% | 30,00% |
| 7. ΣΕ ΣΕΝΑ ΤΟΝ ΙΔΙΟ | 47 | 121 | 30,32% | 38,91% | 45,45% | 39,27% | 16,91% | 43,53% |
| Γενικά σύνολα ανά κατηγορία | 155 | 311 | | | | | 21,89% | 43,93% |

Δ13 ΑΝΑΦΕΡΕ ΤΟΥΣ ΤΟΜΕΙΣ ΔΗΜΟΣΙΟΥ ΚΑΙ ΙΔΙΩΤΙΚΟΥ ΤΟΜΕΑ, ΠΟΥ ΚΑΤΑ ΤΗ ΓΙΝΟΜΗ ΣΟΥ ΘΑ ΕΠΙΡΡΕΠΕ ΝΑ ΜΕΤΕΧΟΥΝ ΣΤΗΝ ΕΝΗΜΕΡΩΣΗ ΤΩΝ ΕΡΓΑΖΟΜΕΝΩΝ

| Υπερφόρτη | Σύνολα ανά κατηγορία | | Κατακόρυφα ποσοστά % | | | Οριζόντια ποσοστά % | | |
|------------------------------------|----------------------|------------|----------------------|--------|--------|---------------------|---------------|---------------|
| | N | A | N | A | A | N | A | A |
| 1. ΥΠΟΥΡΓΕΙΟ ΕΡΓΑΣΙΑΣ | 48 | 97 | 31,79% | 34,04% | 33,51% | 33,37% | 17,84% | 36,06% |
| 2. ΓΣΕΕ | 48 | 95 | 31,79% | 33,33% | 36,22% | 34,37% | 17,33% | 34,30% |
| 3. ΕΛΚΕΠΑ | 14 | 23 | 9,27% | 8,07% | 8,11% | 8,31% | 20,90% | 34,33% |
| 4. ΟΜΟΣΠΟΝΔΙΑ | 37 | 66 | 24,50% | 23,16% | 22,16% | 22,95% | 20,00% | 35,68% |
| 5. ΑΛΛΟΙ | 4 | 4 | 2,65% | 1,40% | 0,00% | 0,99% | 50,00% | 50,00% |
| Γενικά σύνολα ανά κατηγορία | 151 | 285 | | | | | 18,73% | 35,36% |

ΔΙΑΓΡΑΜΜΑ 1

Κατανομή απαντήσεων ανά ερώτηση

(Στο σύνολο των ερωτηθέντων)

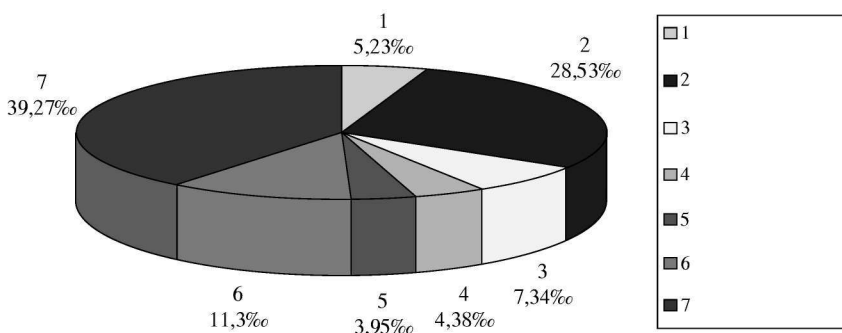
| α/α | κωδ. | Ερώτηση | κωδ. | Υποερώτηση |
|-----|------|---------|------|------------|
|-----|------|---------|------|------------|

Γ05 Τις γνώσεις που έχεις για τις συνθήκες εργασίας τις οφείλεις ΣΤΟΝ ή ΣΤΗΝ

1. Υπουργείο Εργασίας
2. Σωματείο
3. ΓΣΕΕ
4. Ομοσπονδίες
5. Εργ. Κέντρο της Περ.
6. Εργοδοσία
7. Σε σένα τον ίδιο

Γ05 : ΣΥΝΟΛΑ

| | | |
|---|-----|--------|
| 1 | 37 | 5,23% |
| 2 | 202 | 28,53% |
| 3 | 52 | 7,34% |
| 4 | 31 | 4,38% |
| 5 | 28 | 3,95% |
| 6 | 80 | 11,30% |
| 7 | 278 | 39,27% |
| | 708 | |



Στην ερώτηση «Τι γνωρίζεις για τις αρμοδιότητες της ΕΥΑΕ του εργοστασίου σου;» μόνο το 32,3% όσων απάντησαν δηλώνει ότι είναι συμβουλευτικό όργανο, ενώ το 15% των ερωτωμένων δήλωσε άγνοια, είτε γιατί δεν υπήρχε επιτροπή είτε γιατί δεν ήξεραν τίποτα γι' αυτήν.

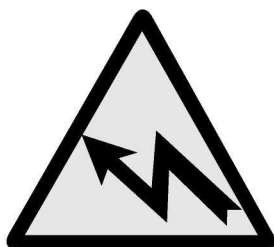
□ Περνώντας σε πιο εξειδικευμένες ερωτήσεις τα ποσοστά που δηλώνουν άγνοια για τις συνθήκες εργασίας που πρέπει να επικρατούν αυξάνονται.

Έτσι, εν συντομία, δήλωσαν πως **δεν γνωρίζουν**:

- Πόσα κυβικά μέτρα αέρα αναλογούν σε κάθε εργαζόμενο (91,3%).

- Την ταχύτητα του αέρα που πρέπει να υπάρχει στο χώρο εργασίας για να επαρκεί ο αερισμός του (93,3%).
- Τη θερμοκρασία που πρέπει να εργάζονται (42,2%).
- Το βαθμό υγρασίας που πρέπει να εργάζονται (81,6%).
- Σε πόσα ντεσιμπέλ πρέπει να εργάζονται (77,8%).
- Σε πόσα ντεσιμπέλ και για πόσο χρονικό διάστημα μπορεί να παραμείνει εκτεθειμένος ο άνθρωπος (88,5%).
- Την ένταση του φωτισμού που πρέπει να εργάζονται (66,7%).
- Τις επιπτώσεις των κραδασμών στην υγεία (45,8%).

Εκείνο όμως που θα πρέπει να προβληματίσει ακόμη περισσότερο είναι η σχετικά μεγάλη άγνοια για απλά προειδοποιητικά σήματα τα οποία τους επιδείχθηκαν από τους συνεντευκτές στον πίνακα—αφίσα σημάτων (ασφάλειας, προειδοποίησης, υποχρέωσης και διάσωσης) του Υπουργείου Εργασίας. Φυσικά είχε αφαιρεθεί η συνοδευτική επεξηγηματική πρόταση.



Έτσι, 25,8% απάντησαν λάθος για το σήμα που προειδοποιεί για τον κίνδυνο από την ηλεκτρική ενέργεια και 62,5% για τον κίνδυνο από τη ραδιενέργεια.

Λιγότερη άγνοια δηλώνεται στις απαντήσεις των ερωτήσεων του ειδικού τμήματος του ερωτηματολογίου που αναφέρεται ειδικά στις ναυπηγικές εργασίες.

Έτσι, π.χ., δηλώνουν άγνοια για:

- Το αν γίνονται έλεγχοι για την ύπαρξη βλαβερών ουσιών (46%).
- Την καταγραφή των ελέγχων (53,5%).
- Το ύψος των ικριωμάτων (41%).

Σχετικά καλά απάντησαν για την ανάγκη ιατρικών εξετάσεων (μόνο 16,6% άγνοια) και για το τι πρέπει να χρησιμοποιείται σε χώρους με εύφλεκτους ατμούς και αέρια. Έτσι, δήλωσαν ότι γνωρίζουν ότι πρέπει να χρησιμοποιείται: αναπνευστική μάσκα (89,9%), όχι γυμνή φλόγα (83,3%), όχι υποδήματα με καρφιά (71,6%), όχι εργαλεία μη γειωμένα (78,3%) και όχι κάπνισμα (90,7%).

Θα τελειώσει αυτή η αναφορά στις γνώσεις των εργαζομένων του κλάδου για το θεσμικό πλαίσιο με μια ερώτηση που δεν είναι άμεσα συνδεδεμένη με τις συνθήκες εργασίας, αλλά που δείχνει την αδυναμία τους, την αδιαφορία τους ή την άρνησή τους να μπουν στη διαδικασία γνώσης του περιβάλλοντός τους. Στην ερώτηση αν στο εργοστάσιο που δουλεύουν ο τελευταίος του ισολογισμός είναι θετικός ή αρνητικός δήλωσαν άγνοια κατά 48,6%. Αυτό, χωρίς να υπάρξει έλεγχος για το αν ήταν σωστές ή όχι οι καταφατικές ή αρνητικές απαντήσεις.

ΤΟ ΕΡΓΑΣΙΑΚΟ ΠΕΡΙΒΑΛΛΟΝ ΚΑΙ Η ΓΝΩΣΗ ΤΟΥ

Παρότι η παραπάνω σύντομη παράθεση των στοιχείων μάς οδηγεί στην αντίληψη ότι, «αφού δεν ξέρεις τι πρέπει να υπάρχει, πώς μπορείς να λες τι θα πρέπει να γίνει», είμαστε υποχρεωμένοι να σταθούμε και στο τι υπάρχει και να σκύψουμε στην τραυματική εργατική εμπειρία της άμβλυνσης του ενστίκτου της διατήρησης της ζωής, που ο καθημερινός μόχθος και η καθημερινή συντροφιά του επικρεμάμενου θανάτου προκαλούν. Έστω και σαν «χαρτογιακάδες», όπως μας αποκαλούν οι εργάτες στην παραγωγή.⁵

Με δεδομένη λοιπόν την παραπάνω παρατήρηση, μπορούμε να πούμε ότι οι απαντήσεις των εργαζομένων δίνουν τη γενική εικόνα ότι η κατάσταση που επικρατεί είναι μη ικανοποιητική.

Πιο αναλυτικά, οι απαντήσεις έχουν ως εξής:

- Ενώ μόνο το 2,8% δηλώνουν ότι δεν γνωρίζουν την ύπαρξη κινδύνων εργατικού ατυχήματος στο εργοστάσιο, το 17,2% δηλώνουν ότι δεν παίρνουν τα κατάλληλα μέτρα για να προστατευθούν.
- Την ίδια ώρα το 40,5% δηλώνουν ότι δεν γνωρίζουν αν παίρνονται μέτρα για τη βελτίωση του αερισμού, το 16,5% δηλώνουν ότι δεν παίρνεται κανένα μέτρο και το 31,4% ότι κάτι γίνεται με μέτρια αποτελέσματα. Μόνο το 11,7% δηλώνουν ότι παίρνονται μέτρα με καλά αποτελέσματα.
- Ιδιαίτερα για το βαθμό υγρασίας στους χώρους εργασίας, οι απαντήσεις αυτών που ερωτήθηκαν ήταν: 50,8% δεν γνωρίζουν να γίνε-

5. Η έρευνα απευθύνθηκε μόνο σε εργαζόμενους στην παραγωγή. Γι' αυτό και η ύπαρξη γυναικών είναι στατιστικά ασήμαντη. Τρεις όλες κι όλες, και αυτές καθαρίστριες σε χώρους παραγωγής. Στη δε κύρια απασχόληση δεν υπάρχει ούτε ένας υπάλληλος γραφείου.

ται τίποτα, 25,2% ότι δεν γίνεται τίποτα και 13,8% ότι κάτι γίνεται με μέτρια αποτελέσματα. Μόνο το 10,3% δηλώνει ότι εφαρμόζονται καλά μέτρα.

- Επίσης για το θέμα της θερμοκρασίας, το 17% δηλώνουν ότι δεν γνωρίζουν να εφαρμόζεται κάτι, το 30% ότι δεν παίρνονται καθόλου μέτρα και το 36,9% ότι κάτι γίνεται με μέτρια όμως αποτελέσματα. Δηλώνει ότι υπάρχουν καλά αποτελέσματα στο θέμα αυτό μόνο το 16,1%.
- Για το θόρυβο: 45,3% δεν γνωρίζουν να εφαρμόζεται κάτι, 22,7% θεωρούν ότι δεν εφαρμόζεται τίποτα, 20% ότι κάτι εφαρμόζεται με μέτρια αποτελέσματα και 12% με καλά.
- Για το φωτισμό: 24,2% δεν γνωρίζουν να παίρνονται μέτρα, 10,8% δηλώνουν ότι δεν παίρνονται καθόλου, 32,5% ότι παίρνονται με μέτρια αποτελέσματα και ένα 32,5% με καλά.
- Για το αν χρησιμοποιούνται κατάλληλα μέτρα για να προστατευθούν από τους κραδασμούς, 21% δηλώνουν καθόλου, 47% μερικές φορές και 32% πάντα.

Για τους εργαζόμενους στις ναυπηγικές εργασίες, ορισμένες απαντήσεις έχουν ως εξής:

- Για τις ιατρικές εξετάσεις όσων εργάζονται σε κλειστούς χώρους πιστεύουν ότι γίνονται: καλά το 32,4%, μέτρια το 36,7%, καθόλου το 22% και δεν γνωρίζουν το 8,9%.
- Για την ύπαρξη πιστοποιητικού από χημικό, 44% απάντησαν ότι εφαρμόζεται καλά, 10,6% μέτρια, 13,6% καθόλου και 31,8% δεν γνωρίζουν.
- Για την αφαίρεση όλων των υπολοίπων κατά τις εργασίες καθαρισμού σε δεξαμενές καυσίμων, απάντησαν ότι γίνεται αφαίρεση όλων των υπολοίπων 56,3%, όχι 16,9% και δεν γνωρίζουν 26,8%.
- Για την ομάδα των ερωτήσεων τι πρέπει να χρησιμοποιείται σε επικίνδυνους για φωτιά χώρους (αναπνευστική συσκευή, γυμνή φλόγα, υποδήματα με καρφιά, εργαλεία μη γειωμένα, κάπνισμα), δήλωσε το 25,4% ότι τα μέτρα πρόληψης εφαρμόζονται καλά, το 47,8% μέτρια, το 22,4% καθόλου και το 4,4% δεν γνωρίζει.

Πριν τελειώσει αυτή η σύντομη αναφορά, θα θιγεί ένα θέμα που εμμέσως έχει σχέση με τις συνθήκες εργασίας στον κλάδο: η καταβολή του επιδόματος ανθυγιεινής εργασίας. Η ερώτηση είχε πολλαπλές απαντήσεις. Αντί του επιδόματος προτίμησαν: την καλύτερευση των συνθηκών εργα-

σίας το 31,3%, την αυξημένη ιατρική παρακολούθηση το 21,5%, την ανάλογη μείωση του χρόνου εργασίας το 15,6%, την επέκταση της ετήσιας άδειας το 10,3%. Ενώ για τη διατήρηση του επιδόματος απάντησε θετικά το 21,3%, το 8,8% των ερωτωμένων αρνήθηκαν να απαντήσουν.⁶ Εδώ πρέπει να σημειώσουμε τον έκδηλο φόβο των ερωτωμένων ότι μια καταφατική απάντηση για διαζευκτική προτίμηση του ανθυγιεινού θα οδηγήσει νομοτελειακά στην κατάργηση της καταβολής του χωρίς να κερδίσουν καμία από τις προτεινόμενες διαζευκτικές λύσεις.

ΚΑΠΟΙΕΣ ΠΡΟΤΑΣΕΙΣ ΤΩΝ ΙΔΙΩΝ ΤΩΝ ΕΡΓΑΖΟΜΕΝΩΝ

Εκτός από τα μέτρα που πρέπει να πάρει η εργοδοσία (επενδύσεις κ.λπ.), που πολλές φορές είναι αντικείμενο διαπραγματεύσεων ή και σύγκρουσης μαζί της και που για κάθε εργασιακό χώρο έχουν γνώση και το παλεύουν τα σωματεία, οι ΕΑΥΕ και πολλές φορές οι γιατροί εργασίας και οι τεχνικοί ασφάλειας, οι εργαζόμενοι κάνουν κάποιες προτάσεις που κυρίως αφορούν τους ίδιους. Και αυτές είναι:

- Για τους νέους εργαζόμενους, σε ό,τι αφορά τις συνθήκες υγιεινής και ασφάλειας, προτείνουν η ενημέρωσή τους να γίνεται: 34,2% με υποχρεωτικό σεμινάριο, 21,3% από το σωματείο, 16% από τον γιατρό εργασίας, 16% από τον τεχνικό ασφάλειας και 12,5% από τον εργοδότη.
- Για το ποιοι τρόποι ενημέρωσης θα τους βοηθούσαν καλύτερα, σχετικά με τις συνθήκες εργασίας προτείνουν η ενημέρωσή τους να γίνεται με: σεμινάρια (39,2%), εκπαίδευση (21,3%), μπροσούρες (13,3%), τηλεόραση (13,1%), συγκεντρώσεις (7,6%), εφημερίδες (3,8%) και ραδιόφωνο (1,7%).

6. Ένα από τα κύρια μελήματα της έρευνας, όπως και από μεθοδολογική προσέγγιση προκύπτει, ήταν η διεξαγωγή της σε συνθήκες ελευθερίας έκφρασης. Πράγμα που επιτεύχθηκε με το ότι η έρευνα διεξήχθη: α) Υπό την αιγίδα του ΙΝ.Ε. της ΓΣΕΕ, στοιχείο που γινόταν γνωστό στους εργαζόμενους και πριν και κατά τη διάρκεια της έρευνας. β) Με τη συνεργασία των ΔΣ του σωματείου τους και της ΕΥΑΕ. Η συνέντευξη ήταν προσωπική, αφού ο/η συνεντευκτής/ρια απομονωνόταν σε ιδιαίτερο χώρο με τον εργαζόμενο και η ανωνυμία του ερωτώμενου ήταν επιβεβλημένη. Γι' αυτό, ενώ σε πολλές απαντήσεις βρίσκουμε οι εργαζόμενοι να δηλώνουν άγνοια, η μοναδική ερώτηση στην οποία υπήρξαν εργαζόμενοι που αρνήθηκαν να απαντήσουν είναι αυτή για τη καταβολή του επιδόματος ανθυγιεινής εργασίας. Ίσως γιατί ο φόβος για τη χρησιμοποίησή της να παραπέμπει πέρα από την κάλυψη που τους παρέχουν οι «φτερούγες» των συνδικαλιστικών τους οργάνων.

Αν συνδυαστούν αυτές οι προτάσεις με τις απαντήσεις-προτάσεις στην ερώτηση «Ποιοι φορείς θα πρέπει να συμμετέχουν στην ενημέρωση των εργαζομένων;» βγαίνει αβίαστα το συμπέρασμα ότι οι εργαζόμενοι στον κλάδο παραγωγής μεταφορικών μέσων θέλουν:

- Ενημέρωση κυρίως με σεμινάρια ή εκπαίδευση από την ΓΣΕΕ και μετά από το Υπουργείο Εργασίας και τις ομοσπονδίες. Ο συνδυασμός αυτών των ερωτήσεων με όλες τις περιπτώσεις που υπάρχουν στον Πίνακα 3 και στο Διάγραμμα 1 θα έδινε πιο λεπτομερείς απαντήσεις για τις προτιμήσεις τους.

ΣΥΜΠΕΡΑΣΜΑΤΑ

Από την ανάλυση των στοιχείων που προηγήθηκε έγινε φανερό ότι ο νόμος 1568/65 έδρασε σαν καταλύτης δημιουργώντας σωρεία δευτερογενών μηνυμάτων από μεριάς των διοικήσεων των συνδικαλιστικών οργάνων των εργαζομένων. Όλες αυτές οι ενέργειες είχαν, εκτός των άλλων, σαν σκοπό και την ευαισθητοποίηση των εργαζομένων για τα ζητήματα που αφορούν την ασφάλεια και υγιεινή στους χώρους δουλειάς. Ζητήματα που αντιμετωπίζουν άμεσα και καθημερινά μέσα στη διαδικασία εκχώρησης της εργατικής τους δύναμης και τα οποία προσδιορίζουν τη βιολογική και πνευματική τους ύπαρξη.

Συγχρόνως όμως, η αρχική εκτίμηση η οποία αναφέρεται στην εισαγωγή για την υποδοχή από τους εργαζόμενους αυτού του νόμου επιβεβαιώθηκε. Αυτός ο νόμος-πλαίσιο για την υγιεινή και ασφάλεια στην εργασία, τον οποίο οι εργαζόμενοι «περίμεναν» τρία τέταρτα του αιώνα, είχε την τύχη όλων των πραγμάτων που αποκτώνται χωρίς κόστος· δεν εκτιμήθηκε. Σήμερα που γράφονται αυτές οι σκέψεις η ελπίδα να έχουν αλλάξει τα δεδομένα προς το καλύτερο απαλύνει την τραχύτητά τους.

Τα αποτελέσματα όμως της έρευνας είναι ενδεικτικά. Το 57,6% των ερωτηθέντων δεν γνώριζαν καθόλου το νόμο και το 35% δήλωναν ότι κάτι γνώριζαν. Για δε τα προεδρικά διατάγματα που προσδιορίζουν τους κανόνες υγιεινής και ασφάλειας στις ναυπηγικές εργασίες δήλωσαν 64,8% άγνοια και 20,3% ότι κάτι ξέρουν γι' αυτά. Και αυτό σ' έναν κλάδο της παραγωγής που οι εργαζόμενοι έχουν να επιδείξουν μακροχρόνιες αγωνιστικές κινητοποιήσεις και η οργάνωση του συνδικαλιστικού κινήματος υπήρξε, πανθομολογουμένως, πολύ καλή.

Απ' ό,τι έγινε φανερό στη διάρκεια αυτής της έρευνας, και μηνύματα υπήρξαν και φωτεινές πυγολαμπίδες δεν ήταν. Τα ποσοστά άγνοιας των εργαζομένων, όμως, συνεχίζουν να τονίζουν την αναποτελεσματικότητα αυτών των μηνυμάτων.

Άρα, δύο πράγματα μπορεί να συμβαίνουν. Χωριστά ή και τα δύο μαζί. Ή ο βαθμός πειστικότητας του μηνύματος δεν ήταν τέτοιος που να το κάνει ικανό να σπάσει τις όποιες επιφυλάξεις, αναστολές, ή οι εργαζόμενοι είχαν αδιαφορία και άρνηση, ή η ροή του μηνύματος δεν ήταν κατάλληλη. Και ροή υπάρχει όταν το νερό κυλάει μέσα από ρυάκια, κανάλια, ποταμούς. Ωφέλιμη όμως επί του συγκεκριμένου είναι όταν το νερό οδηγείται στο συγκεκριμένο φυτό, ζώο ή άνθρωπο. Και η επικοινωνιακή ροή ωφέλιμη είναι όταν το μήνυμα φτάνει στον δέκτη για τον οποίο έχει παραχθεί, γίνεται κατανοητό και επιστρέφει στον πομπό της παραγωγής του, εμπλουτισμένο από τις αντιδράσεις –θετικές και αρνητικές– του δέκτη. Υφίσταται δηλαδή αυτό που οι επικοινωνιολόγοι αποκαλούν πληροφοροιακή ανάδραση, χωρίς την οποία πραγματική επικοινωνία δεν υπάρχει (Fiske, 1992, σ. 41).

Αν κάποιος δεν λαμβάνει το μήνυμα, ας αλλαχτεί το μέσο. Αν λαμβάνει, όμως, κάποιο μήνυμα και δεν το κατανοεί, ας αλλαχτεί ο κώδικας επικοινωνίας. Μόνο αν το μήνυμα δεν «χαθεί» στο δρόμο και φτάσει κατανοητό στον δέκτη υπάρχει η ελπίδα να πειστεί. Και οι εργαζόμενοι με τις απαντήσεις τους στην έρευνα έδειξαν τον τρόπο με τον οποίο θέλουν να λαμβάνουν το μήνυμα. Εδώ πρέπει να τονιστεί όχι μόνο η μη απόρριψη των συνδικαλιστικών τους οργάνων αλλά και η κυρίαρχη επίκλησή τους. Με το βαθμό μετάθεσης των ευθυνών τους που περιέχει αυτή η επίκληση να παραμένει ένα άλλο μεγάλο ζητούμενο. Η διεξαγωγή μιας παρόμοιας έρευνας στις ίδιες μονάδες παραγωγής, όπου θα συνεκτιμηθούν και όποιες θετικές ενέργειες έχουν εν τω μεταξύ συντελεστεί, ίσως αποτελεί το πρώτο βήμα μιας τέτοιας λειτουργίας.

Ας στείλει λοιπόν η ηγεσία του συνδικαλιστικού κινήματος το μήνυμα με τον τρόπο και τα μέσα που οι εργαζόμενοι δηλώνουν ότι θέλουν να το λάβουν. Η αναποτελεσματικότητα του μηνύματός της, τότε, ίσως εκλείψει. Γιατί αν ο βαθμός πειστικότητάς του δεν είναι ζήτημα ουσίας, τότε είναι κυρίως ζήτημα τεχνικής και προσαρμογής.

Το ερώτημα μέχρι τότε προς την ηγεσία του συνδικαλιστικού κινήματος θα παραμένει. Αν δεν μπορείς να πείσεις τα μέλη σου, και μάλιστα για κάτι που έχει ζωτική σημασία γι' αυτά, πώς θα μπορέσεις να πείσεις ή και να μεταπείσεις τους άλλους (υπόλοιπη κοινή γνώμη) για πράγματα για τα οποία μπορεί να μην έχουν γνώση, να είναι αδιάφοροι ή ακόμα και αντίθετοι; Όπως θα παραμένει το ερώτημα και για τους ίδιους τους εργαζόμενους έστω και για το μερίδιο ευθύνης που τους αναλογεί.

ΒΙΒΛΙΟΓΡΑΦΙΑ

- Αλεξιάτος Γ., 1997, *Η εργατική τάξη στην Ελλάδα*, Αθήνα, Ρωγμή.
- Αντόρνο Θ., 1989, *Σύντομη της πολιτιστικής βιομηχανίας*, Αθήνα, Αλεξάνδρεια.
- Barthes R., 1970, *Mythologies*, Paris, Seuil. 1972, *Κριτική και Αλήθεια*, Αθήνα, Καστανιώτης.
- Βεργόπουλος Κ., 1975, *Το αγροτικό ζήτημα στην Ελλάδα – Η κοινωνική ενσωμάτωση της γεωργίας*, Αθήνα, Εξάντας.
- Caceres B., 1981, *Allons au-devant de la Vie, la naissance du temps des loisirs en 1936*, Paris, Maspéro.
- Chomsky N., 1994, *Ο έλεγχος των Μέσων Μαζικής Επικοινωνίας, τα θεματικά επιτεύγματα της προπαγάνδας*, Αθήνα, Κουλτούρα.
- Γκράμσι Α., 1988, *Αμερικανισμός και φορντισμός*, Αθήνα, Α/συνέχεια.
- 1985, *Τα εργοστασιακά συμβούλια και το κράτος της εργατικής τάξης*, Αθήνα, Στοχαστής.
- Duclos D., 1984, *La santé et le travail*, Paris, Découverte.
- Δουκάκης Ντ., 1988, *Εργασιακές σχέσεις, οικονομία και θεσμοί*, Αθήνα, Οδυσσέας.
- Έκο Ουμπέρτο, 1988, *Η Σημειολογία στην καθημερινή ζωή*, Αθήνα – Θεσσαλονίκη, Μαλλιάρης – Παιδεία.
- Εντσεμπέργκερ Χ., 1981, *Για μια θεωρία των Μέσων Μαζικής Επικοινωνίας*, Αθήνα, Επίκουρος.
- Fiske J., 1992, *Εισαγωγή στην επικοινωνία*, Αθήνα, Επικοινωνία και Κουλτούρα.
- Friedmann G., 1984, *Πού τραβά η ανθρώπινη εργασία*; Αθήνα, Κάλβος.
- Κολιού Ν., 1988, *Οι ρίζες του Εργατικού Κινήματος και ο «Εργάτης» του Βόλου*, Αθήνα, Οδυσσέας.
- Κομνηνού Μ. - Λυριντζής Χρ. (επ.μ.), Μπένετ Τ., Στιούαρτ Χ., Γκάρμαν Ν., Ερευνητική Ομάδα Γλασκόβης, Σάμπα Φρ. κ.ά., 1989, *Κοινωνία, εξουσία και Μέσα Μαζικής Επικοινωνίας*, Αθήνα, Παπαζήσης.
- Κουκουλές Γ., 1984, *Ελληνικά Συνδικάτα: Οικονομική αυτοδυναμία και εξάρτηση, 1938 – 1984*, Αθήνα, Οδυσσέας.
- Κουκουλές Γ., Τζαννετάκος Β., 1986, *Συνδικαλιστικό κίνημα 1981 – 1986*, Αθήνα, Οδυσσέας.
- Λαφάργκ Π., 1981, *Το δικαίωμα στην τεμπελιά*, Αθήνα, Ελεύθερος Τύπος.
- Λεμπέσης Ε., 1992, *Κοινωνιολογία του Τύπου*, Αθήνα, Αρσενίδη.
- Λιάσκος Γ., 1992, *Η ιστορία του συνδικαλιστικού κινήματος των δημοσίων υπαλλήλων*, Αθήνα.
- Λιβιεράτου Κ., Φραγκούλη Τ. (επιμ.), Κούλι, Παρκ, Λασγουέλ, Λίπμαν, Μπούρστιν κ.ά., 1991, *Το μήνυμα του Μέσου. Η έκρηξη της μαζικής επικοινωνίας*, Αθήνα, Αλεξάνδρεια.
- Λούξεμπουργκ Ρ., 1979, *Μαζική απεργία, Κόμια, Συνδικάτα*, Αθήνα, Κορονζής.
- Μακ Κουέλ Ντ., 1997, *Εισαγωγή στη θεωρία της μαζικής επικοινωνίας*, Αθήνα, Καστανιώτης.
- Mangenot M., 1976, *La comptabilité au service du capital*, Paris, Citoyens.

- Μαξ Κ., 1984, *Μισθωτή εργασία και κεφάλαιο*, Αθήνα, Θεμέλιο.
- Μητρόπουλος Α., 1993, *Εργασία και συνδικάτα στη μεταβιομηχανική κοινωνία*, Αθήνα, Α.Α. Λιβάνης.
- Montmollin M., 1986, *L'ergonomie*, Paris, Découverte.
- Μοσκόφ Κ., 1988, *Εισαγωγικά στην ιστορία του κινήματος της εργατικής τάξης*, Αθήνα, Καστανιώτης.
- Μοσχονάς Α., 1986, *Παραδοσιακά μικροαστικά στρώματα. Η περίπτωση της Ελλάδας*, Αθήνα, Ίδρυμα Μεσογειακών Μελετών.
- Μπεναρόγια Α., 1975, *Η πρώτη σταδιοδρομία του ελληνικού προλεταριάτου*, Αθήνα, Ολκός.
- Ξενοφών, χ.χ., *Οικονομικός*, Αθήνα, Πάπυρος.
- Προκόπ. Ντ., 1997, *Η δύναμη των μέσων και η επίδρασή τους στις μάζες*, Αθήνα, Λιβάνης.
- Rifkin J., 1995, *Το τέλος της εργασίας και το μέλλον της*, Αθήνα, Α. Λιβάνης.
- Smyrnis K., 1988, *Travail et travailleurs dans les entreprises de type artisanal et construction du sujet social*, Paris viii, Vincennes à Saint-Denis.
- Σμυρνης Κ., 1991, «Νομαρχιακές Επιτροπές Υγιεινής και Ασφάλειας της Εργασίας», *Ενημερωτικό Δελτίο ΙΝ.Ε. ΓΣΕΕ*, 10, 29-32.
- Στεφανίδης Γ., 1985, *Συνδικαλιστική επιμόρφωση. Βοήθημα για την επιμόρφωση των εργαζομένων*, Αθήνα, Γεν. Γραμ. Λαϊκής Επιμόρφωσης.
- Tahar G., 1984, *La réduction de la durée du travail*, Paris, Découverte.
- Τζέριβις Τζ., 1970, *Εργάτης και νευρώση*, Αθήνα, Στοχαστής.
- Vissery F., 1975, *Le travail a temps partiel*, Paris, Tema - Editions.
- Χατζηβασιλείου ΟΡ., Χ.Χ., *Συνδικαλισμός και κοινωνική αντίδραση*, Αθήνα, Οδυσσεάς.

ΕΙΔΙΚΕΣ ΕΚΔΟΣΕΙΣ

- Αλφαβητάριο Οδηγιών, *Ασφαλής χρήση των εργαλείων της δουλειάς μας*, 1992, Πάτρα, Τοπική Επιτροπή Ν. Αχαΐας.
- Γεωργακοπούλου Β., 1995, *Αγορά εργασίας και σύγχρονες εργασιακές σχέσεις*, Αθήνα, ΙΝ.Ε. ΟΤΟΕ.
- Ασφάλεια και Υγεία στις κατασκευές*, Αθήνα, 1996, Διεθνής Οργάνωση Εργασίας – Ελληνικό Ινστιτούτο Υγιεινής και Ασφάλειας της Εργασίας.
- Ενημερωτικά Δελτία ΙΝ.Ε. ΓΣΕΕ.*, τεύχη: 6, 7, 1991, και 20, 1992.
- Ερευνητική Ομάδα Εργαστηρίου Στοιχείων Μηχανών Τμήματος Μηχανολόγων Πανεπιστημίου Πατρών, 1987, *Ασφάλεια των εργαζομένων στη βιομηχανία*, Πάτρα.
- Ζορμπά Κ., 1997, *Η κατάρτιση στους τομείς της ασφάλειας και της υγείας στο χώρο εργασίας*, Αθήνα, ΕΛ.ΙΝ.Υ.Α.Ε
- Κανονισμός Ασφαλούς Εργασίας*, Αθήνα, 1990, ΟΣΕ.

- Μπαρπαγιάννη Ξ., Τσαπόγα Φ., 2001, *Η Νομαρχιακή Επιτροπή Υγιεινής και Ασφάλειας των Εργαζομένων στο νομό Αχαΐας*, Τ.Ε.Ι Πάτρας, Διπλωματική εργασία στο Τμήμα Λογιστικής.
- Μπράμη Σπ., 1996, *Στατιστικές εργατικών ατυχημάτων στην Ελλάδα*, Αθήνα, Ελληνικό Ινστιτούτο Υγιεινής και Ασφάλειας της Εργασίας.
- Νομοθετήματα Εναρμόνισης του Εθνικού μας δικαίου προς τις κοινοτικές οδηγίες για την Υγιεινή και Ασφάλεια των Εργαζομένων*, Αθήνα, 1997, Υπουργείο Εργασίας και Κοινωνικών Ασφαλίσεων.
- Σαραφόπουλος Ν., 1986, *Προστασία, ασφάλεια και υγιεινή στην Εργασία*, Αθήνα, Υπουργείο Εργασίας. *Οδηγός Υγιεινής-Ασφάλειας στην Εργασία, οι νέες θεσμικές ρυθμίσεις*, Πάτρα, Πανεπιστήμιο Πατρών. *Πηγές πληροφόρησης για θέματα υγιεινής και ασφάλειας στην εργασία – ΕΟΚ Ευρωπαϊκές χώρες και Ελλάδα*, Πάτρα, Πανεπιστήμιο Πατρών. *Συμβούλια εργαζομένων και άλλες εργατικές διατάξεις*, Αθήνα, Υπουργείο Εργασίας. *Συμπόσιο για την Υγιεινή και Ασφάλεια στους τόπους δουλειάς*, Αθήνα, 1987, Εργατικό Υπαλληλικό Κέντρο Αθήνας. *Συλλογική Νομολογία για την υγιεινή και ασφάλεια της εργασίας*, Αθήνα, 1996, Ελληνικό Ινστιτούτο Υγιεινής και Ασφάλειας της Εργασίας.
- Σισσούρας Ά.-Καλοκαιρινός Τ., Καλομενίδης Κ., Καρόζης Α., Μητρόπουλος Γ., 1997, *Η ταυτότητα υγείας της Πάτρας*, Πάτρα, Πάτρα - «Υγείες Πόλεις».
- Υγεία και ασφάλεια στην εργασία*, Αθήνα, 1987, Υπουργείο Εργασίας.
- Υγιεινή και ασφάλεια των εργαζομένων σε ναυπηγικές εργασίες*, Αθήνα, 1990, Υπουργείο Εργασίας.
- Υπόμνημα για την εκτίμηση των επαγγελματικών κινδύνων*, Αθήνα, 1996, Ευρωπαϊκή Επιτροπή.