

ΠΑΡΟΥΣΙΑΣΗ ΕΡΕΥΝΑΣ

Η αξιολόγηση των «Προγραμμάτων Βοήθειας στο Σπίτι» μέσα από την οπτική των εργαζομένων σ' αυτά

ΠΕΡΙΛΗΨΗ

Τα «Προγράμματα Βοήθειας στο Σπίτι», παρόλες τις επιμέρους ατέλειες που παρουσιάζουν, θα μπορούσαν να θεωρηθούν, αφενός, ως δομές πρωτοβάθμιας ολοκληρωμένης ιατρο-κοινωνικής φροντίδας για ηλικιωμένους και ΑΜΕΑ στην κοινότητα, οι οποίες συμβάλλουν στην αποσυμφόρηση των εξωτερικών ιατρείων των νοσοκομείων και, αφετέρου, ως κοινωνικές υπηρεσίες στην τοπική αυτοδιοίκηση ιδιαίτερα σε νέους καποδιστριακούς δήμους στην περιφέρεια, όπου δεν υφίστανται άλλες κοινωνικές υπηρεσίες. Το άρθρο αυτό παρουσιάζει μία έρευνα αξιολόγησης των ΠΒΣ μέσα από την οπτική των εργαζομένων σε αυτά. Εκπονήθηκε από το Τμήμα Κοινωνικής Διοίκησης του Δημοκρίτειου Πανεπιστημίου Θράκης, ύστερα από σχετικό αίτημα και σε συνεργασία με το Σύλλογο Εργαζομένων στα ΠΒΣ Ανατολικής Μακεδονίας και Θράκης και με τη συμβολή του Τμήματος Κοινωνικής Εργασίας του ΤΕΙ Ηρακλείου Κρήτης. Η έρευνα αυτή διεξήχθη από τον Οκτώβριο του 2005 έως τον Ιούνιο του 2006 σε τρεις περιοχές της ελληνικής περιφέρειας: στην Περιφέρεια Ανατολικής Μακεδονίας και Θράκης (Νομοί Έβρου, Ροδόπης, Ξάνθης και Καβάλας), στο Νομό Αχαΐας της Περιφέρειας Αντικής Ελλάδας και στο Νομό Ηρακλείου της Περιφέρειας Κρήτης, μέσα σε κλίμα αγωνίας και αβεβαιότητας για τη βιωσιμότητα των προγραμμάτων, επειδή πλησίαζε ο χρόνος λήξης της συγχρηματοδότησής τους από το ΕΚΤ (Ευρωπαϊκό Κοινωνικό Ταμείο).

Ελάχιστα άτομα ή οικογένειες δεν αντιμετωπίζουν τα πρακτικά, ηθικά και συναισθηματικά διλήμματα, που ανακύπτουν από την ανάγκη φροντίδας ενός ευάλωτου ή ηλικιωμένου ατόμου. Η γήρανση του πληθυσμού και η φροντίδα των ηλικιωμένων, «αδύναμων και εξαρτημένων» ατόμων

προκαλεί ανησυχία για το οικονομικό κόστος που επιφέρει, σε όλα τα κράτη-μέλη της ΕΕ, και προβληματίζει ιδιαίτερα όσους σχεδιάζουν και εφαρμόζουν προγράμματα κοινωνικής προστασίας σε εθνικό και υπερεθνικό επίπεδο (Κοτταρίδη, 2007, σ. 158). Οι κοινωνικο-οικονομικές εξελίξεις που συντελέστηκαν τις τελευταίες δεκαετίες διεθνώς και οδήγησαν στην κρίση του κοινωνικού κράτους, η αποϊδρυματοποίηση και η αναδιάρθρωση των κοινωνικών υπηρεσιών παράλληλα με την ιδιωτικοποίηση στη σφαίρα της κοινωνικής πολιτικής έχουν φέρει στο επίκεντρο τη συζήτηση αναφορικά με τη φροντίδα στην κοινότητα (Κανδυλάκη και Καραγκούνης, 2005). Η άποψη ότι κάθε άτομο έχει δικαίωμα να λαμβάνει φροντίδα κατ' οίκον και από την οικογένειά του, για όσο το δυνατόν μεγαλύτερο χρονικό διάστημα υπογραμμίζεται από τους Αμηνά, Στουρνάρα και Μανάρα (2002), και Τεπέρογλου (2004), παράλληλα, όμως, με την αναζήτηση μορφών φροντίδας χαμηλότερου κόστους και την αντικατάσταση των δομών και των φορέων παροχής κοινωνικών υπηρεσιών και κοινωνικής φροντίδας του δημόσιου τομέα από ιδιωτικούς και εθελοντικούς φορείς. Η φροντίδα των ηλικιωμένων, εντός του πλαισίου της οικογένειας, η οποία καλείται να αναλάβει περισσότερες ευθύνες, επιχειρεί να δικαιολογήσει τον περιορισμό των δημόσιων δαπανών. Ταυτόχρονα, επαναβεβαιώνεται η διαγενεακή αλληλεγγύη (Τεπέρογλου, 2004), η ευθύνη των νεώτερων γενεών απέναντι στους ηλικιωμένους γονείς. Σε ορισμένες δε περιπτώσεις (Κοτταρίδη, 2007, σ. 161) εγκρίνονται παροχές και φορολογικές ελαφρύνσεις για τις οικογένειες που φροντίζουν ηλικιωμένα μέλη. Ωστόσο, είναι γνωστό ότι στη χώρα μας δεν προβλέπεται η οικονομική ενίσχυση της οικογένειας που φροντίζει το ηλικιωμένο μέλος της. Έτσι σκιαγραφείται ένα πλαίσιο ιδιαίτερα αρνητικό για τη συνέχιση της «αυτονόητης θεμελιωμένης αρχής του καθήκοντος παιδιών, εγγονών και συγγενών που φροντίζουν τους ηλικιωμένους» (Τεπέρογλου, 2004, σ. 181).

Μελέτες, όπως αυτή της Ρίτσιου (1986, βλ. Κοτταρίδη, 2007, σ. 158), αναδεικνύουν τη σημασία της διατήρησης των οικογενειακών δεσμών για την καλή ψυχική και σωματική υγεία και την ευμάρεια των ηλικιωμένων. Ωστόσο, η ανάγκη αποκλειστικής φροντίδας των ηλικιωμένων κατ' οίκον από τα υπόλοιπα μέλη της οικογένειας και ιδιαίτερα η ανάληψη των ρόλων-φροντιστών από γυναίκες που βρίσκονται σε παραγωγική ηλικία εντείνει την αδυναμία τους να έχουν πρόσβαση στην αγορά εργασίας και ως εκ τούτου επιβαρύνει τα ποσοστά της γυναικείας ανεργίας. Ταυτόχρονα, η αύξηση του μέσου όρου ηλικίας, η μείωση της γεννητικότητας και η αλλαγή του τρόπου ζωής, που επέβαλε την εσωτερική μετανάστευ-

ση των νεώτερων γενεών από τις αγροτικές περιοχές προς τις πόλεις, οδήγησαν πολλούς ορεινούς και αγροτικούς δήμους της χώρας σε πληθυσμιακή συρρίκνωση και οικονομική δυσχέρεια. Αρκετοί νέοι καποδιστριακοί δήμοι στην περιφέρεια κατοικούνται κυρίως από ηλικιωμένους. Συχνά οι ηλικιωμένοι αυτοί διαβιούν μοναχικά, απομακρυσμένοι από νεότερα μέλη της οικογένειάς τους (Τεπέρογλου, 2004) και ως εκ τούτου χρηίζουν υποστήριξης και προστασίας από την πολιτεία.

Το «Πρόγραμμα Βοήθειας στο Σπίτι» [στο εξής θα ονομάζεται ΠΒΣ] αποτελούν δομές πρωτοβάθμιας υγείας και κοινωνικής φροντίδας στην τοπική αυτοδιοίκηση, οι οποίες έχουν κατορθώσει να λειτουργούν ως μονάδες που υποστηρίζουν τη φροντίδα μέσα στην οικογένεια, παρέχοντας παράλληλα ψυχο-κοινωνική και άλλου είδους υποστήριξη, όχι μόνο στους ηλικιωμένους και τα ΑΜΕΑ, που τη χρειάζονται, αλλά και σε όσους συγγενείς έχουν αναλάβει ρόλους φροντίδας. Συμβάλλει στον περιορισμό της παραμονής των ασθενών και των ηλικιωμένων σε νοσοκομεία και σε άλλα ιδρύματα. Για τα άτομα με αναπηρίες, η φροντίδα στο σπίτι στοχεύει στη μεγιστοποίηση, όσο το δυνατόν, της ανεξαρτησίας και της αυτονομίας τους και στη διατήρηση της ψυχικής τους υγείας, που υποσκάπτεται από τη φυσική, αλλά, κυρίως, και από την κοινωνική αναπηρία (Αμηνρά, Στουρνάρα και Μανάρα, 2002). Δεν αρκεί, ωστόσο, να προλαμβάνεται η εισαγωγή ηλικιωμένων σε ιδρύματα, αλλά θα πρέπει να υπάρχει συνεχής παρακολούθηση της φυσικής και συναισθηματικής κατάστασης όσων διαμένουν στην κοινότητα, καθώς η εύθραυστη υγεία των ηλικιωμένων και των ατόμων με αναπηρίες είναι πολλές φορές εύκολα μεταβαλλόμενη. Παρ' όλες τις επιμέρους «ατέλειες» του προγράμματος, που οφείλονται στους περιορισμένους πόρους και δεν επιτρέπουν την αποκλειστική και εικοσιτετράωρη φροντίδα κατ' οίκον, όπου χρειάζεται, η δομή αυτή καθαυτή μπορεί να θεωρηθεί ως μία σχεδιασμένη και εφαρμοσμένη ολοκληρωμένη φροντίδα για ηλικιωμένους και άτομα με αναπηρίες στην κοινότητα αλλά και ως μία δομή που συμβάλλει στην παροχή πρωτοβάθμιας φροντίδας υγείας κατ' οίκον. Ιδιαίτερα στην περιφέρεια, όπου παρατηρείται έλλειμμα κοινωνικών υπηρεσιών και φορέων κοινωνικής προστασίας, η λειτουργία των ΠΒΣ, ως μικρών δομών πρωτοβάθμιας ιατρο-κοινωνικής φροντίδας, εστιάζει στη διερεύνηση και την κάλυψη των αυξημένων ψυχο-κοινωνικών αναγκών του πληθυσμού της τρίτης ηλικίας και των ΑΜΕΑ, διευκολύνει τη διασύνδεση με άλλες υπηρεσίες στο νομό ή την περιφέρεια και συμβάλλει στην αποσυμφόρηση των εξωτερικών ιατρείων των νοσοκομείων. Η παράλληλη προώθηση προγραμμάτων πρόληψης και αγωγής υγείας και

η συστηματική παρακολούθηση ηλικιωμένων χρόνιων ασθενών μειώνουν τις πιθανότητες της επαναλαμβανόμενης εισαγωγής τους στα νοσηλευτικά ιδρύματα της χώρας, περιορίζοντας κατ' αυτόν τον τρόπο το κόστος στην παροχή δευτεροβάθμιας υγειονομικής περίθαλψης και στα ασφαλιστικά ταμεία.

Το άρθρο αυτό παρουσιάζει μία έρευνα αξιολόγησης των ΠΒΣ μέσα από την οπτική των εργαζομένων σε αυτά. Εκπονήθηκε από το Τμήμα Κοινωνικής Διοίκησης του Δημοκρίτειου Πανεπιστημίου Θράκης, ύστερα από σχετικό αίτημα και σε συνεργασία με το Σύλλογο Εργαζομένων στα ΠΒΣ Ανατολικής Μακεδονίας και Θράκης και με τη συμβολή του Τμήματος Κοινωνικής Εργασίας του ΤΕΙ Ηρακλείου Κρήτης. Η έρευνα αυτή διεξήχθη από τον Οκτώβριο του 2005 έως τον Ιούνιο του 2006, σε τρεις περιοχές της ελληνικής περιφέρειας, στην Περιφέρεια Ανατολικής Μακεδονίας και Θράκης (Νομούς Έβρου, Ροδόπης, Ξάνθης και Καβάλας), στο Νομό Αχαΐας της Περιφέρειας Δυτικής Ελλάδας και στο Νομό Ηρακλείου της Περιφέρειας Κρήτης, μέσα σε κλίμα αγωνίας και αβεβαιότητας για τη βιωσιμότητα των προγραμμάτων, επειδή πλησίαζε ο χρόνος λήξης της συγχρηματοδότησής τους από το ΕΚΤ (Ευρωπαϊκό Κοινωνικό Ταμείο).

1. Η ΣΗΜΑΣΙΑ ΤΗΣ ΑΞΙΟΛΟΓΗΣΗΣ ΓΙΑ ΤΑ ΠΡΟΓΡΑΜΜΑΤΑ ΦΡΟΝΤΙΔΑΣ ΣΤΗΝ ΚΟΙΝΟΤΗΤΑ

Η αξιολόγηση προγραμμάτων είναι ένα σημαντικό εργαλείο και οφείλει να αποτελεί μια διαδικασία ενσωματωμένη στην κοινωνική εργασία και την κοινωνική φροντίδα, καθώς αναδεικνύει την αναγκαιότητα συνέχισης ενός εφαρμοσμένου προγράμματος και εξετάζει την παρουσιαζόμενη εξέλιξη κατά την εφαρμογή του και την ανταπόκριση, που έχουν οι διαδικασίες εφαρμογής του (programme monitoring) στους αποδέκτες. Συμβάλλει στην αποτίμηση του κατά πόσον ένα πρόγραμμα επιτυγχάνει τους στόχους του. Συνίσταται στη συλλογή, την ανάλυση και την ερμηνεία στοιχείων, που αφορούν στην πραγματοποίηση των στόχων και των σκοπών των συγκεκριμένων προγραμμάτων. Εξετάζει την αποτελεσματικότητα (effectiveness) και βοηθά στη βελτίωση της ποιότητας παροχής υπηρεσιών. Συμβάλλει στην απαντητικότητα των αποδεκτών κοινωνικών υπηρεσιών, εντοπίζει τα κενά στην επιστημονική γνώση και προωθεί την ανάπτυξή της, ενώ ταυτόχρονα οδηγεί στο σχεδιασμό και την εφαρμογή νέων μοντέλων παρέμβασης και παροχής υπηρεσιών (Lishman, 1998, σ. 101). Αποτελεί πρόκληση και κατευθύνει σε νέους τρόπους αντίληψης

και σε νέα μεθοδολογικά εργαλεία. Εκτιμά το βαθμό στον οποίο ένα πρόγραμμα επιτυγχάνει τους στόχους του. Συμβάλλει δε αποτελεσματικά στην ανάπτυξη των περαιτέρω υπηρεσιών και των προγραμμάτων κοινωνικής φροντίδας (Shaw, 1996, 1999).

Η αξιολόγηση εστιάζει στην ποιότητα των παρεχόμενων υπηρεσιών, στην ικανοποίηση των εξυπηρετούμενων και των εργαζομένων από το πρόγραμμα, καθώς επίσης και στον υπολογισμό του συγκριτικού κόστους μεταξύ της παρεχόμενης φροντίδας από ένα κοινοτικό πρόγραμμα και από ένα ίδρυμα κλειστής φροντίδας. Η αξιολόγηση δεν αφορά απλά στην αποτελεσματικότητα των υπηρεσιών, αλλά στοχεύει στην κατανόηση τού πώς οι κοινωνικοί λειτουργοί και οι άλλοι συνεργαζόμενοι επαγγελματίες αξιολογούν οι ίδιοι την πρακτική τους (Shaw, 1996). Ταυτόχρονα, περιλαμβάνει και την κριτική της πολιτικής, που υπαγορεύει την εφαρμογή των υπό αξιολόγηση προγραμμάτων. Προσφέρεται δε για την ανταλλαγή εμπειριών μεταξύ δικτύου υπηρεσιών αναφορικά με τους αποδέκτες υπηρεσιών των προγραμμάτων (Smith, 2002).

Οι συγγενείς που αναλαμβάνουν τη φροντίδα πλήρους απασχόλησης των ηλικιωμένων ή των ατόμων με αναπηρίες κινδυνεύουν πολλές φορές να υποστούν δυσάρεστες συνέπειες για τη σωματική ή/και ψυχική τους υγεία, ενώ ταυτόχρονα περιορίζονται οι δυνατότητές τους για πρόσβαση στην απασχόληση. Σε ορισμένες δε περιπτώσεις, μπορεί η προσφερόμενη «φροντίδα» να καταλήγει σε «κακοποίηση». Δεν θα ήταν εύκολο, ωστόσο, να υποστηριχθεί ότι η εφαρμογή των ΠΒΣ στη χώρα μας στάθηκε δυνατόν να υποκαταστήσει την πλήρη φροντίδα που παρέχει κατ' οίκον κάποιος συγγενής/φροντιστής. Αυτό οφείλεται, όπως προαναφέρθηκε, στον αρχικό σχεδιασμό των ΠΒΣ και στους περιορισμένους πόρους που δεν επέτρεπαν την εικοσιτετράωρη ή κατ' ελάχιστον την οκτάωρη συνεχή αποκλειστική φροντίδα στους χρήζοντες, ώστε να παρέχεται η δυνατότητα στους φροντιστές/συγγενείς να απαλλαγούν της φροντίδας για ένα συνεχόμενο οκτάωρο και να αναζητήσουν εργασία. Εξάλλου, ο αρχικός σχεδιασμός προέβλεπε την παράλληλη λειτουργία των Κέντρων Ημερήσιας Φροντίδας Ηλικιωμένων (ΚΗΦΗ) (www.50plus.gr, Σχέδιο Περιγραφής της Δράσης και Οδηγίες για την κατάρτιση εσωτερικού κανονισμού λειτουργίας «Κέντρων Ημερήσιας Φροντίδας Ηλικιωμένων στο πλαίσιο των περιφερειακών προγραμμάτων του Γ' ΚΠΣ», Οκτώβριος 2001), πρόγραμμα που δεν υλοποιήθηκε σε αρκετούς δήμους από όσους είχαν αιτηθεί να το εφαρμόσουν, λόγω των περιορισμών από τις απαιτούμενες υλικοτεχνικές υποδομές. Στις περισσότερες δε περιπτώσεις, όπου εφαρμόστηκε, καλύπτει τη φροντίδα ηλι-

κιωμένων περιπατητικών και όχι ατόμων που χρήζουν πλήρους και αποκλειστικής απασχόλησης. Παράλληλα, οι αυξημένες ανάγκες υποστήριξης, ο μεγάλος αριθμός των μοναχικών ηλικιωμένων που εντοπίστηκαν από την έρευνα εκτίμησης αναγκών στους περισσότερους δήμους, ιδιαίτερα στην περιφέρεια, ανέδειξαν ένα σημαντικό αριθμό ατόμων που παρουσίαζαν ανάγκες πρωτοβάθμιας φροντίδας, συχνά πολύ μεγαλύτερο απ' αυτό που αρχικά υπολογιζόταν. Αυτό εκ των πραγμάτων περιορίσε τις δυνατότητες παροχής συνεχόμενης ή αποκλειστικής φροντίδας σε λιγότερους αποδέκτες και αντ' αυτού την υποστήριξη περιορισμένων αναγκών ενός μεγαλύτερου αριθμού αποδεκτών.

Η αξιολόγηση των προγραμμάτων μπορεί να συμβάλλει στην ανάπτυξη της γνώσης αναφορικά με τα εφαρμοσμένα προγράμματα και τις παρεμβάσεις. Το ερώτημα για την αποτελεσματικότητα των υπηρεσιών είναι πάντα καίριο και επίκαιρο για τους επαγγελματίες, διότι είναι υπόλογοι πάντοτε απέναντι στους αποδέκτες υπηρεσιών, απέναντι στην κοινότητα όπου εφαρμόζεται το πρόγραμμα, απέναντι στις δημόσιες υπηρεσίες, τις κοινωνικές υπηρεσίες και την τοπική αυτοδιοίκηση. Οι επαγγελματίες/στελέχη τέτοιων προγραμμάτων εξάλλου ως ενσυνείδητοι και υπεύθυνοι είναι υπόλογοι στον εαυτό τους. Μια τέτοια μελέτη αξιολόγησης, λοιπόν, μπορεί να συμβάλει, αφενός, στην αυτοεπιβεβαίωσή τους, αφετέρου, στην επισήμανση τρόπων για την καλύτερη οργάνωση και την, στη συνέχεια, αποτελεσματικότερη λειτουργία των δομών.

2. ΜΕΘΟΔΟΛΟΓΙΑ ΤΗΣ ΕΡΕΥΝΑΣ

Το ιδιαίτερο ενδιαφέρον του Τμήματος Κοινωνικής Διοίκησης για τη λειτουργία των ΠΒΣ ως μικρών μονάδων πρωτοβάθμιας ιατρο-κοινωνικής φροντίδας στην τοπική αυτοδιοίκηση, και η στενή συνεργασία που αναπτύσσει με αυτές που λειτουργούν στην Περιφέρεια Ανατολικής Μακεδονίας και Θράκης, επ' αφορμή του Προγράμματος Πρακτικής Άσκησης των φοιτητών της κατεύθυνσης Κοινωνικής εργασίας, αποτέλεσαν την αφετηρία για το σχεδιασμό και την εκπόνηση της μελέτης αυτής. Η Περιφέρεια Ανατολικής Μακεδονίας και Θράκης, ως έδρα του Δημοκρίτειου Πανεπιστημίου Θράκης, προσφέρεται συχνά για ερευνητικές μελέτες που εκπονεί το Τμήμα.¹ Πρόκειται για μία ακριτική περι-

1. Βλέπε, π.χ., Καλλιρινιάκη Θ. και Πετμεζίδου Μ., 2004, *Έρευνα Αξιολόγησης των Κέντρων Εργαζόμενης Νεότητας*, κ.ά.

φέρεια με περιορισμένο αριθμό υπηρεσιών κοινωνικής φροντίδας και ψυχοκοινωνικής υποστήριξης, παρά τα πολλαπλά κοινωνικο-οικονομικά προβλήματα που αντιμετωπίζει ο πληθυσμός. Το πολυπολιτισμικό puzzle της περιοχής συνθέτει η μουσουλμανική μειονότητα που κατοικεί στη Θράκη, εντός του ιστού των πόλεων και σε ορεινούς και πεδινούς μικρούς οικισμούς, καθώς και η μόνιμη εγκατάσταση από το 1991 μεγάλου αριθμού παλιννοστώντων από τις Δημοκρατίες της πρώην Σοβιετικής Ένωσης. Στους Νομούς Δράμας και Καβάλας έχει εγκατασταθεί επίσης ένας ικανός αριθμός μεταναστών.

Οι περισσότεροι μικροί δήμοι της Περιφέρειας Ανατολικής Μακεδονίας και Θράκης χαρακτηρίζονται από σταδιακή γήρανση του πληθυσμού τους, δεδομένου ότι οι νέοι και όσοι βρίσκονται σε παραγωγική ηλικία συχνά μεταναστεύουν, είτε προς τις μεγάλες πόλεις της περιφέρειας (Αλεξανδρούπολη – Ξάνθη – Κομοτηνή – Καβάλα), είτε προς τα μεγάλα αστικά κέντρα (Αθήνα – Θεσσαλονίκη), είτε ακόμη και προς άλλες χώρες της ΕΕ (Γερμανία – Ολλανδία) ως εποχικοί εργάτες. Οι λιγοστές κοινωνικές υπηρεσίες και η λειτουργία των Κέντρων Υγείας περιορισμένης προσβασιμότητας, λόγω συγκοινωνιακών προβλημάτων και ελλειμματικών υποδομών (βλέπε, π.χ., Καραγκούνης, 2008) αναγάγουν τη σημασία της λειτουργίας των ΠΒΣ ως μονάδων πρωτοβάθμιας φροντίδας υγείας και κοινωνικής προστασίας στην κοινότητα σε ιδιαίτερα σημαντική.

Η επιλογή των περιφερειών, στις οποίες διεξήχθη η έρευνα, έγινε με κριτήριο τα υψηλά ποσοστά ηλικιωμένων κατά αναλογία με το γενικό πληθυσμό και τους δείκτες δημογραφικής γήρανσης που παρουσιάζουν. Συγκεκριμένα, η περιφέρεια Ανατολικής Μακεδονίας και Θράκης παρουσιάζει υψηλότερη αναλογία ηλικιωμένων από το γενικό σύνολο της χώρας (17,65% έναντι 16,71%, αντίστοιχα), ιδιαίτερα αυξημένη στους Νομούς Δράμας, Καβάλας και Έβρου (17,79%, 20,56% και 19,42%, αντίστοιχα), ενώ στους Νομούς Ξάνθης και Ροδόπης, οι αναλογίες παρουσιάζονται μικρότερες (12,64% και 15,80%, αντίστοιχα), πιθανότατα εξαιτίας της περιορισμένης κινητικότητας των νέων της μουσουλμανικής μειονότητας προς τα αστικά κέντρα εκτός των ορίων της Θράκης (Μπαλούρδος και Χρυσάκης, 2007, σ. 139).

Αντίστοιχα, πολύ υψηλά ποσοστά αναλογιών ηλικιωμένων παρουσιάζει και ο Νομός Αχαΐας (17,47%) στη Δυτική Ελλάδα, καθώς και ο Νομός Ηρακλείου που εμφανίζει τα υψηλότερα ποσοστά αναλογιών στην περιφέρεια Κρήτης (20,71%) (Μπαλούρδος και Χρυσάκης, 2007, σ. 139).

Επιπλέον, ο Νομός Αχαΐας επιλέχθηκε εξαιτίας του ότι παρουσιάζει ιδιαίζουσα μορφολογία την οποία συνθέτουν ορεινοί και πεδινοί δήμοι, αλλά και επειδή η Πάτρα, ως διεθνές λιμάνι, αποτελεί τόπο διαμονής ενός μεγάλου αριθμού μεταναστών. Αντίστοιχα, η επιλογή του Νομού Ηρακλείου βασίστηκε στην πολυπολιτισμικότητα που τον χαρακτηρίζει λόγω του μεγάλου αριθμού μεταναστών, και στο γεγονός ότι η περιφέρεια Κρήτης είναι μία από τις πλουσιότερες περιοχές της χώρας που μαζί με την Αττική εμφανίζουν τις χαμηλότερες κοινωνικές και οικονομικές ανισότητες, και θα επέτρεπε να γίνουν συγκρίσεις με τα δεδομένα της έρευνας στην Περιφέρεια της Ανατολικής Μακεδονίας και Θράκης – η τελευταία καθώς και η Περιφέρεια της Ηπείρου παρουσιάζουν τις υψηλότερες ανισότητες και θεωρούνται οι πιο προβληματικές περιοχές της χώρας (Ντόντης, 2007, σ. 46). Επίσης, η επιλογή του Νομού Ηρακλείου ευνοήθηκε από τη συνεργασία του Τμήματος Κοινωνικής Διοίκησης του Δημοκριτίου Πανεπιστημίου Θράκης με το Τμήμα Κοινωνικής Εργασίας του ΤΕΙ Κρήτης.

Κατ' αυτόν τον τρόπο, το δείγμα της μελέτης περιέλαβε 47 ΠΒΣ που λειτουργούν σε περιφέρειες της Βορειο-Ανατολικής, Δυτικής και Νότιας Ελλάδας. Η έρευνα πραγματοποιήθηκε με τη χρήση ερωτηματολογίου, το οποίο συμπληρώθηκε στο πλαίσιο προσωπικής συνέντευξης με το σύνολο των στελεχών/εργαζομένων στα 47 μελετούμενα ΠΒΣ, που έχουν έδρα μικρότερους και μεγαλύτερους πεδινούς και ορεινούς δήμους. Συνολικά συμπληρώθηκαν 176 ερωτηματολόγια (5 στο Νομό Καβάλας, 22 στο Νομό Ξάνθης, 24 στο Νομό Ροδόπης, 16 στο Νομό Έβρου, 33 στο Νομό Ηρακλείου, 75 στο Νομό Αχαΐας και 1 όπου δεν προσδιορίζεται ο Νομός).

Μελετήθηκαν το προφίλ, ο αριθμός, οι ανάγκες και τα προβλήματα των αποδεκτών των υπηρεσιών των ΠΒΣ και η αντιμετώπισή τους από τους εργαζόμενους, όπως, επίσης, και το είδος των παρεχόμενων υπηρεσιών. Η ανάλυση των δεδομένων έγινε με τη χρήση του στατιστικού πακέτου SPSS.

Το ερωτηματολόγιο σχεδιάστηκε σε τέσσερις συναντήσεις των επισημονικά υπευθύνων της μελέτης, των εκπροσώπων του Συλλόγου εργαζομένων στα ΠΒΣ Ανατολικής Μακεδονίας και Θράκης και των φοιτητών/ασκούμενων κοινωνικών λειτουργών, που ανέλαβαν τη διεξαγωγή των συνεντεύξεων. Η μέθοδος της συμπλήρωσης του ερωτηματολογίου μέσω συνεντεύξεων επιλέχθηκε επειδή εξασφαλίζει μεγαλύτερη συνεισφορά του ερωτώμενου, την ακριβέστερη καταγραφή και παρέχει τη δυνατότητα διασαφήνισης των ερωτήσεων, μέσω διευκρινήσεων που

δίνονται από τους συνεντευκτές, και, κατά συνέπεια, περιορίζει τον αριθμό των ερωτήσεων που δεν απαντώνται. Όλες οι συνεντεύξεις πραγματοποιήθηκαν στην έδρα των ΠΒΣ του δείγματος.

Οι κύριοι άξονες του ερωτηματολογίου ήταν οι εξής: Πρώτον, γενικά στοιχεία για το δήμο, όπου εδρεύει κάθε μελετώμενο ΠΒΣ, δηλαδή, ο προσδιορισμός του χαρακτήρα του (αστικός, ημιαστικός, πεδινός – ορεινός, μειονοτικός, πολυπολιτισμικός), το ποσοστό των ηλικιωμένων και των ΑΜΕΑ κατ' εκτίμηση επί του συνόλου του πληθυσμού κάθε δήμου, οι υπηρεσίες πρωτοβάθμιας φροντίδας που λειτουργούν στο δήμο και ο αριθμός των εργαζόμενων γυναικών και ανδρών στο ΠΒΣ. Δεύτερον, οι αριθμοί και το προφίλ των αποδεκτών του Προγράμματος το τελευταίο εξάμηνο πριν τη διεξαγωγή της συνέντευξης, τα προβλήματα υγείας και ψυχικής υγείας, η μοναχικότητα ή η συμβίωση των ηλικιωμένων και των ΑΜΕΑ-αποδεκτών των υπηρεσιών του Προγράμματος, ο βαθμός ικανότητάς τους για αυτοεξυπηρέτηση ή η ανάγκη τους για ιδιαίτερη βοήθεια, καθώς και η συχνότητα των επισκέψεων από τα στελέχη του ΠΒΣ ανά αποδέκτη του Προγράμματος. Τρίτον, διερευνήθηκε ο βαθμός ικανοποίησης των εργαζομένων από τις εργασιακές συνθήκες και την επάρκεια του προσωπικού όλων των ειδικοτήτων, καθώς και η εκτίμησή τους αναφορικά με την εκπλήρωση των στόχων του προγράμματος. Αναζητήθηκαν τα πιθανά εμπόδια και οι δυσκολίες στην υλοποίηση των στόχων του Προγράμματος, και διερευνήθηκαν οι εργασιακές σχέσεις και η συνεργασία με άλλους φορείς του δήμου. Καθώς το μεγαλύτερο ποσοστό των εργαζομένων στα ΠΒΣ είναι νέοι επιστήμονες, εξετάστηκαν οι ευκαιρίες για συνεχιζόμενη εκπαίδευση και εποπτεία που παρέχονται μέσω του προγράμματος, ενώ αναζητήθηκαν οι απόψεις των εργαζομένων για την ανάπτυξη και τη βελτίωση υπηρεσιών κοινωνικής φροντίδας και την ενίσχυση των προγραμμάτων με άλλες ειδικότητες που θα μπορούσαν να συμβάλουν στην ανάπτυξη των δυνατοτήτων παρέμβασης.

Η προετοιμασία – εκπαίδευση των συνεντευκτών που επισκέφθηκαν τα ΠΒΣ Ανατολικής Μακεδονίας και Θράκης, και Αχαΐας πραγματοποιήθηκε στο Τμήμα Κοινωνικής Διοίκησης του ΔΠΘ, ενώ οι συνεντευκτές των ΠΒΣ Ν. Ηρακλείου Κρήτης εκπαιδεύτηκαν στο οικείο ΤΕΙ, υπό την ευθύνη της Καθηγήτριας Εφαρμογών κ. Διαλυνάκη. Οι συνεντευκτές στα ΠΒΣ της περιφέρειας Ανατολικής Μακεδονίας και Θράκης ήταν τρεις φοιτητές του Τμήματος Κοινωνικής Διοίκησης, ασκούμενοι κοινωνικοί λειτουργοί, η Ντόρβα Χριστίνα, ο Τσες Αυγερινός και η Τσιγκάνη Αναστασία. Συμμετείχαν από την αρχή στην ομάδα σχεδιασμού και διεξαγωγής της μελέτης και παρακολούθησαν σεμινάρια για τη διεξαγωγή

της έρευνας. Οι συνεντεύξεις στα ΠΒΣ των δήμων στο Νομό Αχαΐας διεξήχθησαν από την κοινωνική λειτουργό, απόφοιτη του Τμήματος Κοινωνικής Διοίκησης, Δελέγκου Ανδριάνα.

Έμφαση δόθηκε στην υιοθέτηση μιας κοινής στάσης κατά τη διατύπωση των ερωτημάτων και των διευκρινήσεων μεταξύ των συνεντευκτών καθώς και στην ομοιόμορφη συγκέντρωση των ποσοτικών δεδομένων. Τα προβλήματα που παρουσιάστηκαν κατά τη διάρκεια της συλλογής δεδομένων ήταν αρκετά και ποικιλόμορφα. Βασικότερο πρόβλημα ήταν η μετακίνηση των συνεντευκτών προς τις έδρες των ΠΒΣ του δείγματος, λόγω των μακρινών αποστάσεων. Σε αρκετά από αυτά η πρόσβαση ήταν δύσκολη εξαιτίας του ορεινού χαρακτήρα των περιοχών, ενώ πολλές φορές η δυσχερέστατη μετακίνηση λόγω προβλημάτων συγκοινωνίας, είτε υπήρχε έλλειψη τακτικών δρομολογίων είτε παντελούς απουσίας συγκοινωνιακής σύνδεσης μεταξύ ορισμένων οικισμών καποδιστριακών δήμων με τις κεντρικές πόλεις της Θράκης (Κομοτηνή – Ξάνθη – Αλεξανδρούπολη). Γι' αυτόν το λόγο, σε αρκετές περιοχές, που ήταν δύσβατες και απομακρυσμένες, η μετακίνηση έγινε με το ΙΧ ενός μέλους της ομάδας των συνεντευκτών. Ένα επιπλέον πρόβλημα ήταν σε ορισμένες περιπτώσεις η στέγαση περισσότερων του ενός ΠΒΣ στον ίδιο χώρο, γεγονός που δεν επέτρεπε τη διεξαγωγή των συνεντεύξεων χωρίς την παρουσία κάποιου συναδέλφου και περιόριζε την ελεύθερη έκφραση του ερωτώμενου.

Επιπλέον, σε ορισμένα προγράμματα, και ιδιαίτερα στο Νομό Ροδόπης, η έλλειψη κοινωνικών λειτουργών προκαλούσε δυσκολίες στην καταγραφή και την ταξινόμηση στοιχείων, αναφορικά με τους αποδέκτες του προγράμματος, επειδή ο κοινωνικός λειτουργός είναι θεσμικά υπεύθυνος για την τήρηση, την παρακολούθηση και την ενημέρωση του αρχείου. Παρατηρήθηκε κινητικότητα των κοινωνικών λειτουργών – κοινωνικών επιστημόνων που εργάζονται στα ΠΒΣ, η οποία αποδόθηκε εν μέρει στην ανασφάλεια που διακατέχει τους εργαζόμενους, αναφορικά με τη συνέχιση της λειτουργίας των ΠΒΣ μετά τη λήξη της χρηματοδότησης από το ΕΚΤ, αλλά και στο βαθμό δυσκολίας του αντικειμένου της εργασίας. Στο διάστημα που μεσολαβούσε μεταξύ της παραίτησης του κοινωνικού λειτουργού και της πρόσληψης νέου, που σε αρκετές περιπτώσεις ήταν μεγάλο, τα ΠΒΣ παρουσίαζαν εικόνα ελλειμματικής λειτουργίας, δεδομένου ότι οι κοινωνικοί λειτουργοί, εκτός των άλλων υποχρεώσεων, έχουν και την ευθύνη του συντονισμού του προγράμματος. Παρ' όλες τις δυσκολίες και το φόρτο εργασίας τους, τα στελέχη των ΠΒΣ συμμετείχαν πρόθυμα στην έρευνα, αφιέρωσαν αρκετό χρόνο για

τη διεξαγωγή της συνέντευξης και συνεργάστηκαν με την ομάδα των συνεντευκτών για την ποσοτική καταγραφή των αποδεκτών από το πρόγραμμα, δίδοντάς τους και δυνατότητα πρόσβασης στο αρχείο,² όπου χρειάστηκε.

Η έρευνα ξεκίνησε από το Νομό Έβρου και συγκεκριμένα από τα ΠΒΣ του Δήμου Σουφλίου και Φερρών, και συνεχίστηκε στα ΠΒΣ του Δήμου Αλεξανδρούπολης, Ορφέα στο Τυχερό και στο Δήμο Ορεστιάδας. Στο Νομό Ροδόπης, πραγματοποιήθηκαν συνεντεύξεις με τους εργαζομένους στα δύο ΠΒΣ του Δήμου Κομοτηνής, Σαπών, Ν. Σιδηροχωρίου και Ιάσμου, στο ΠΒΣ του μειονοτικού Δήμου Φιλύρας και στα δύο ΠΒΣ του Δήμου Αιγείρου. Στο Νομό Ξάνθης, η ομάδα επισκέφθηκε τα ΠΒΣ των Δήμων Ξάνθης, Μύκης, Βιστωνίδας, Τοπείρου, Θερμών και Σελέρου, όπου δεν αντιμετωπίστηκε κανένα πρόβλημα για τη διεξαγωγή της μελέτης. Τα ΠΒΣ της Ανατολικής Μακεδονίας που πήραν μέρος στην έρευνα ήταν των Δήμων Καβάλας και Παρανεστίου.

Οι εργαζόμενοι στα παραπάνω ΠΒΣ ήταν κυρίως γυναίκες (162) και 14 ήταν άνδρες, ηλικίας 22-62 ετών (3 δεν προσδιόρισαν την ηλικία τους) με μέση ηλικία 33,89 (απόκλιση 6,98).

Στο Νομό Αχαΐας πραγματοποιήθηκαν συνεντεύξεις με τους εργαζόμενους στα ΠΒΣ των Δήμων Αιγείρας, Αιγίου, Αρσανίας, Βραχναϊκών, Διακοπού, Δύμης, Καλαβρύτων, Λαρισσού, Λευκασίου, Μεσσήτιδας, Μόβρης, Παΐων, Παραλίας, Πατρέων, Ρίου, Συμπολιτείας, Τριταίας, Φαρρών και Ωλενίας.

Στο Νομό Ηρακλείου η έρευνα εκπονήθηκε στα ΠΒΣ των Δήμων Γαζίου, Γοργολαϊνής, Ηρακλείου, Νέας Αλικαρνασσοῦ, Κρουσώνα και Παλιανής.

3. ΑΝΑΛΥΣΗ ΔΕΔΟΜΕΝΩΝ

Από τα 47 ΠΒΣ που συμμετείχαν στην έρευνα, τα 17 λειτουργούν στην Ανατολική Μακεδονία και Θράκη, τα 22 στο Νομό Αχαΐας και 8 στο Νομό Ηρακλείου Κρήτης. Καταγράφηκαν οι αποδέκτες των υπηρεσιών των εν λόγω ΠΒΣ το τελευταίο εξάμηνο πριν από τη διεξαγωγή των συνεντεύξεων της έρευνας, και κατηγοριοποιήθηκαν με βάση το φύλο,

2. Καθώς οι συνεντευκτές ήταν ασκούμενοι κοινωνικοί λειτουργοί, είχαν απόλυτο σεβασμό στις αρχές της εχεμύθειας και της διατήρησης του απορρήτου και ως εκ τούτου μπορούσαν να έχουν πρόσβαση στα αρχεία των κοινωνικών ιστορικών.

την ηλικία (διαχωρίζοντας τους αποδέκτες υπηρεσιών μεταξύ τρίτης ηλικίας, ως 70 ετών, και τέταρτης, άνω των 70), την κατάστασή τους: ανήλικοι και ενήλικοι ΑΜΕΑ, περιπατητικοί και μη αυτοεξυπηρετούμενοι, και με βάση τις συνθήκες διαβίωσής τους, αν ζούσαν μόνοι, μαζί την οικογένειά τους ή με κάποιον που τους φρόντιζε. Στους Πίνακες 1, 1.1, 1.2 και 1.3, παρουσιάζονται τα παραπάνω χαρακτηριστικά στο σύνολο των αποδεκτών υπηρεσιών από τα μελετώμενα ΠΒΣ, ανά περιφέρεια. Ο αριθμός των γυναικών εξυπηρετούμενων από τα ΠΒΣ είναι εμφανώς μεγαλύτερος από αυτόν των ανδρών.

ΠΙΝΑΚΑΣ 1
Χαρακτηριστικά των αποδεκτών των υπηρεσιών ΠΒΣ το τελευταίο εξάμηνο (σύνολο)

Αποδέκτες	Ηλικία 55 -70		Ηλικία 71 +		Ανάπηροι Παιδιά Έφηβοι		Ανάπηροι ενήλικες μέχρι 55		Ανάπηροι περιπλ/κοί 56 +		Ανάπηροι μη από-μνη εξυπηρετούμενοι 56 +	
	Μόνος	Με οικογένεια	Μόνος	Με οικογένεια	Μόνος	Με οικογένεια	Μόνος	Με οικογένεια	Μόνος	Με οικογένεια	Μόνος	Με οικογένεια
Άνδρες	86	141	250	288	0	32	11	95	58	147	64	160
Γυναίκες	229	384	857	512	9	26	18	105	217	219	85	201
Ζεύγη συζύγων / Μεγάλη ηλικία	139	36	355	118	0	0	1	0	216	3	27	13
Ζεύγη αδελφών	19	3	12	3	0	0	2	0	2	0	3	0
Ζεύγη συγγενών	18	24	8	18	0	1	1	0	0	0	0	0
Σύνολο	491	588	1482	939	9	59	33	200	493	369	179	374

ΠΙΝΑΚΑΣ 1.1

Οι αποδέκτες των υπηρεσιών ΠΒΣ το τελευταίο εξάμηνο (Ανατολική Μακεδονία και Θράκη)

Αποδέκτες	Ηλικία 55 -70		Ηλικία 71 +		Ανάπηροι Παιδιά Έφηβοι		Ανάπηροι ενήλικες μέχρι 55		Ανάπηροι περιπλ/κοί 56 +		Ανάπηροι μη από-μνη εξυπηρετούμενοι 56 +	
	Μόνος	Με οικογένεια	Μόνος	Με οικογένεια	Μόνος	Με οικογένεια	Μόνος	Με οικογένεια	Μόνος	Με οικογένεια	Μόνος	Με οικογένεια
Άνδρες	52	75	63	126	0	16	2	24	19	33	5	54
Γυναίκες	138	221	394	238	0	15	1	23	112	32	6	49
Ζεύγη συζύγων / Μεγάλη ηλικία	65	24	78	52	0	0	1	0	196	3	4	6
Ζεύγη αδελφών	12	0	3	1	0	0	1	0	0	0	0	0
Ζεύγη συγγενών	13	14	0	12	0	1	1	0	0	0	0	0
Σύνολο	280	334	538	429	0	32	6	47	327	68	15	109

ΠΙΝΑΚΑΣ 1.2
Οι αποδέκτες των υπηρεσιών ΠΒΣ των Νομού Αχαΐας το τελευταίο εξάμηνο

Αποδέκτες	Ηλικία 55 -70		Ηλικία 71 +		Ανάπηροι Παιδιά Έφηβοι		Ανάπηροι ενήλικες μέχρι 55		Ανάπηροι περιπαιχτοί 56 +		Ανάπηροι μη απο-μνηστευμένοι 56 +	
	Μόνος	Με οικογένεια	Μόνος	Με οικογένεια	Μόνος	Με οικογένεια	Μόνος	Με οικογένεια	Μόνος	Με οικογένεια	Μόνος	Με οικογένεια
Άνδρες	28	37	150	115	0	13	7	50	33	96	55	78
Γυναίκες	54	37	277	188	9	7	13	44	93	137	59	85
Ζεύγη συζύγων / Μεγάλη ηλικία	44	12	261	66	0	0	0	0	14	0	23	7
Ζεύγη αδελφών	6	3	6	2	0	0	1	0	2	0	2	0
Ζεύγη συγγενών	5	10	6	6	0	0	0	0	0	0	0	0
Σύνολο	137	99	700	377	9	20	21	94	142	233	139	170

ΠΙΝΑΚΑΣ 1.3
Οι αποδέκτες των υπηρεσιών ΠΒΣ του Νομού Ηρακλείου το τελευταίο εξάμηνο

Αποδέκτες	Ηλικία 55 -70		Ηλικία 71 +		Ανάπηροι Παιδιά Έφηβοι		Ανάπηροι ενήλικες μέχρι 55		Ανάπηροι περιπ/χοί 56 +		Ανάπηροι μη αυτο-εξυπηρετούμενοι 56 +	
	Μόνος	Με οικογένεια	Μόνος	Με οικογένεια	Μόνος	Με οικογένεια	Μόνος	Με οικογένεια	Μόνος	Με οικογένεια	Μόνος	Με οικογένεια
Άνδρες	6	29	37	47	0	3	2	21	6	18	4	28
Γυναίκες	37	126	186	86	0	4	4	38	12	50	20	67
Ζεύγη συζύγων / Μεγάλη ηλικία	30	0	16	0	0	0	0	0	6	0	0	0
Ζεύγη αδελφών	1	0	3	0	0	0	0	0	0	0	1	0
Ζεύγη συγγενών	0	0	2	0	0	0	0	0	0	0	0	0
Σύνολο	74	155	244	133	0	7	6	59	24	68	25	95

Στον Πίνακα 2 αποτυπώνονται τα προβλήματα υγείας που αντιμετωπίζουν οι αποδέκτες των υπηρεσιών σε απόλυτους αριθμούς κατά το τελευταίο εξάμηνο πριν τη διεξαγωγή των συνεντεύξεων. Είναι εμφανές ότι οι περισσότεροι έπασχαν από καρδιακά νοσήματα, πολλές φορές σε συνδυασμό με άλλα προβλήματα υγείας, αρκετές περιπτώσεις παραπληγίας και τετραπληγίας συνέπεια εγκεφαλικού επεισοδίου, ορθοπεδικά προβλήματα και κινητικές αναπηρίες σε πολύ μεγαλύτερο αριθμό γυναικών απ' ό,τι ανδρών.

Είναι σημαντικός ο αριθμός των μουσουλμάνων ανδρών και γυναικών που ζουν μόνοι σε πολυπροβληματικές συνθήκες (34 άνδρες και 64 γυναίκες, αντίστοιχα), γεγονός που θέτει υπό αμφισβήτηση το στερεότυπο ότι οι οικογένειες των μουσουλμάνων δεν απευθύνονται σε υπηρεσίες κοινωνικής προστασίας, επειδή αναλαμβάνουν οι ίδιες την ευθύνη για τη φροντίδα των ηλικιωμένων· επίσης, όσον αφορά τους αποδέκτες από τη μειονότητα, οι πάσχοντες από καρδιακά νοσήματα υπερέχουν αριθμητικά των πασχόντων από άλλα προβλήματα υγείας.

Οι αποδέκτες των υπηρεσιών ασθενείς με άνοια τύπου Alzheimer δεν αποκλίνουν σημαντικά αριθμητικά ανάλογα με το φύλο (124 άνδρες και 202 γυναίκες) δεδομένης της αναλογίας ανδρών και γυναικών στο δείγμα της έρευνας. Καταγράφονται, ωστόσο, ελάχιστες περιπτώσεις μειονοτικών διαγνωσμένων με άνοια τύπου Alzheimer (7 άνδρες και 11 γυναίκες) και ακόμη λιγότεροι παλινοστούντες (4 άνδρες και 9 γυναίκες). Οι γυναίκες αποδέκτες των υπηρεσιών ΠΒΣ που παρουσιάζουν χρόνια προβλήματα ψυχικής υγείας είναι διπλάσιες από τους άνδρες στο σύνολο των αποδεκτών. Ο αριθμός, ωστόσο, των γυναικών αποδεκτών του προγράμματος που πάσχουν από κατάθλιψη, εξαιτίας απώλειας λόγω θανάτου παιδιού ή συζύγου, είναι υπερπολλαπλάσιος αυτού των ανδρών, αντίστοιχα (187 γυναίκες έναντι 48 περιπτώσεων ανδρών). Αρκετές είναι και οι περιπτώσεις που χρειάστηκαν στήριξη για προθανάτια περίοδο ασθενών που πάσχουν από καρκίνο (58 άνδρες και 73 γυναίκες). Οι μετανάστες εξυπηρετούμενοι είναι λιγοστοί και εντοπίζονται μόνο στα ΠΒΣ της Ανατολικής Μακεδονίας και Θράκης. Αυτό πιθανά οφείλεται στο γεγονός ότι οι περισσότεροι είναι νέοι, παραγωγικής ηλικίας. Ωστόσο καταγράφονται 8 γυναίκες μετανάστριες με καρδιακά νοσήματα, 2 με ορθοπεδικά, 2 με χρόνιες διαταραχές ψυχικής υγείας, και 2, ένας άνδρας και μία γυναίκα, που παρακολουθούνται μετεγχειρητικά.

ΠΙΝΑΚΑΣ 2

Προβλήματα υγείας αποδεκτών των ΠΒΣ στο σύνολο του δείγματος σε απόλυτους αριθμούς

Προβλήματα υγείας	Άνδρες γηγενείς	Άνδρες μουσουλ- μάνοι	Άνδρες μετανά- στες	Άνδρες παλινο- στούντες	Γυναίκες γηγενείς	Γυναίκες μουσουλ- μάνες	Γυναίκες μετανά- στες	Γυναίκες παλινο- στούσες
Χρόνιες διαταραχές στην ψυχική υγεία	170	22	0	3	438	45	2	8
Νοητική υστέρηση	69	12	0	3	95	8	0	3
Κινητική αναπηρία	162	21	0	6	361	22	0	3
Ορθοπαιδικά προβλήματα	217	34	0	7	648	64	2	4
Μοναχικά άτομα πολυπροβληματικές συνθήκες	236	39	0	12	515	60	0	10
Καρδιακά νοσήματα	496	58	0	9	1006	104	8	9
Άτομα με άνοια τύπου Alzheimer	113	7	0	4	182	11	0	9
Άτομα με ανάγκη προσωρινής στήριξης	74	39	0	4	165	34	0	2
Μετεγχειρητικές καταστάσεις	43	16	1	4	72	23	1	8
Εγκεφαλικά, τετραπληγίες / παραπληγίες	237	39	0	6	233	27	0	8
Τελευταία στάδια καρκίνου	47	10	0	1	63	7	0	3
Κατάθλιψη μετά από θάνατο συζύγου ή παιδιού	44	2	0	2	178	5	0	4
Άγνοια σωστής αγωγής υγείας λόγω, π.χ., σακχαρώδους διαβήτη	262	37	0	9	493	32	0	10
Αδυναμία τήρησης φαρμακευτικής αγωγής	213	33	0	16	289	27	0	8
Προθανάτια φροντίδα	22	6	0	0	33	3	0	1
Κακοποίηση	17	0	0	0	31	1	0	1
Παραμέληση	39	11	0	2	82	4	0	1

Ο Πίνακας 3 αποτυπώνει το δίκτυο συνεργασίας μεταξύ των άλλων φορέων κοινωνικής φροντίδας, υγείας και πρόνοιας, που λειτουργούν στους δήμους ή τους νομούς, των γειτόνων και των ΠΒΣ. Ο μεγαλύτερος αριθμός αποδεκτών εντάσσονται στο ΠΒΣ ύστερα από αίτημα των ιδίων (ποσοστό 27,85%), των οικογενειών τους (ποσοστό 17,87%), της γειτονιάς (13,08%) ή άλλων υπηρεσιών του δήμου (14,52%). Από αυτούς, ποσοστό 7,58% ενθαρρύνεται από τα ΚΑΠΗ, 4,34% από τις Διευθύνσεις Πρόνοιας των Νομαρχιών, 5,10% από τα νοσοκομεία και μόλις το 1,86% από κέντρα υγείας. Τα πολύ μικρά ποσοστά όσων παραπέμπονται από οικογενειακό γιατρό αντικατοπτρίζουν τις ανεπάρκειες του υφιστάμενου συστήματος πρωτοβάθμιας φροντίδας υγείας.

ΠΙΝΑΚΑΣ 3

Οι πηγές παραπομπής ηλικιωμένων και ΑΜΕΑ στα ΠΒΣ

<i>Πηγή παραπομπής νέων περιπτώσεων</i>	<i>%</i>
ΚΑΠΗ	7,58
ΚΕΦΟ	0,59
Πρόνοια	4,34
Νοσοκομείο	5,10
Κέντρο Υγείας	1,86
Γειτονιά	13,08
Δημοτική Υπηρεσία	14,52
Αίτηση του ίδιου	27,85
Αίτηση της οικογένειας	17,80
Κοινωνική έρευνα	5,92
Οικογενειακό γιατρό	1,29
Σύνολο	100,00

Επί του συνόλου των 178 εργαζομένων στα 47 μελετούμενα ΠΒΣ, 45 ήσαν κοινωνικοί λειτουργοί (25,6%) και 2 άλλοι κοινωνικοί επιστήμονες (ένας εκ των οποίων είναι κοινωνιολόγος), 55 νοσηλευτές (31,3%) και 66 οικογενειακοί βοηθοί (37,5%). Σε πέντε προγράμματα απασχολούνται γιατροί (ποσοστό 2,8%) και σε τρία ψυχολόγοι (1,7%).

Στους Πίνακες 4, 5 και 6 αποτυπώνεται το αντικείμενο της εργασίας – φροντίδας που παρέχουν τα στελέχη των ΠΒΣ ανά ειδικότητα, οι κοινωνικοί λειτουργοί / κοινωνικοί επιστήμονες / ψυχολόγοι (Πίνακας 4), οι νοσηλευτές (Πίνακας 5) και οι οικογενειακοί βοηθοί (Πίνακας 6).

ΠΙΝΑΚΑΣ 4*Αντικείμενα απασχόλησης**κοινωνικών λειτουργιών / κοινωνικών επιστημόνων / ψυχολόγων στα ΠΒΣ*

<i>Αντικείμενα απασχόλησης</i>	<i>%</i>
Σύνταξη κοινωνικού ιστορικού	92,00
Συμβουλευτική παρέμβαση (ατομική)	100,00
Συμβουλευτική παρέμβαση (οικογένειας)	100,00
Ψυχοκοινωνική υποστήριξη ατόμων που φροντίζουν εξυπηρετούμενους	94,00
Παροχή υπηρεσιών και ενημέρωση για προνοιακά δικαιώματα	96,00
Διασύνδεση με άλλες υπηρεσίες υγείας και πρόνοιας και ασφαλιστικούς οργανισμούς	98,00
Παρέμβαση σε κρίση	84,00
Ψυχοκοινωνική υποστήριξη καρκινοπαθών	66,00
Προθανάτια υποστήριξη	48,00
Συμβουλευτική πένθους	76,00
Εκπαίδευση οικογένειας σε ζητήματα διατροφής και υγειονομικής φροντίδας σε συνεργασία με άλλες ειδικότητες	80,00
Έκτακτα περιστατικά	80,00

ΠΙΝΑΚΑΣ 5*Η νοσηλευτική φροντίδα στα ΠΒΣ*

<i>Αντικείμενα απασχόλησης</i>	<i>%</i>
Μέτρηση πίεσης	42,70
Μέτρηση σακχάρου	13,83
Ενέσιμη αγωγή	3,36
Παρακολούθηση και ενθάρρυνση του εξυπηρετούμενου να λαμβάνει τακτικά τη φαρμακευτική του αγωγή	20,27
Εκπαίδευση οικογένειας του εξυπηρετούμενου σε ζητήματα διατροφής	6,28
Προθανάτια υποστήριξη	1,21
Συνοδεία ασθενούς σε νοσοκομείο ή Κέντρο Υγείας	2,03
Καρδιογραφήματα	3,05
Περιποίηση κατακλίσεων	2,16
Ατομική υγιεινή	2,93
Καθετηριασμό ουροδόχου κύστης	0,08
Συνταγολόγηση και αγορά φαρμάκων	2,10

ΠΙΝΑΚΑΣ 6
Οικογενειακή βοήθεια στα ΠΒΣ

<i>Αντικείμενα εργασίας του οικογενειακού βοηθού</i>	<i>%</i>
Καθαριότητα κατοικίας	21,23
Εξωτερικές εργασίες	12,80
Σίτιση	14,74
Συντροφιά	30,02
Βοήθεια σε ατομική υγιεινή και καθαριότητα	6,62
Ψώνια	12,11
Εκπαίδευση οικογένειας στη διαχείριση οικιακής οικονομίας και νοικοκυριού	2,48

4. ΑΠΟΨΕΙΣ ΕΡΓΑΖΟΜΕΝΩΝ ΓΙΑ ΤΑ ΠΒΣ

Ο βαθμός ικανοποίησης των εργαζομένων στα ΠΒΣ καταγράφεται αρκετά υψηλός. Ποσοστό 58,9% των εργαζομένων δηλώνουν πολύ ως πάρα πολύ ικανοποιημένοι από τη θέση και το ρόλο τους στο ΠΒΣ (καθηκοντολόγιο), ενώ ποσοστό 14,8% δηλώνουν λίγο ως καθόλου ικανοποιημένοι. Ωστόσο, λιγότερο συχνά δηλώνουν ικανοποίηση από το είδος της σύμβασης που έχουν συνάψει με τις δημοτικές αναπτυξιακές εταιρείες. Μόλις το 31,4% των εργαζομένων δηλώνουν πολύ ως πάρα πολύ ικανοποιημένοι, ενώ το 30,2% δηλώνουν λίγο ως καθόλου. Το ωράριο εργασίας φαίνεται να ικανοποιεί το μεγαλύτερο ποσοστό των απασχολούμενων στο πρόγραμμα, ποσοστό 83,2% δηλώνουν πολύ ως πάρα πολύ ικανοποιημένοι και μόλις το 3,4% δηλώνουν λίγο ως καθόλου. Η ταχύτητα στη λήψη των αποφάσεων φαίνεται να ικανοποιεί ποσοστό 47,7% του δείγματος, ενώ 14,6% δηλώνουν λίγο ως καθόλου ικανοποιημένοι. Το 54,7% εμφανίζονται πολύ ως πάρα πολύ ικανοποιημένοι από τους χώρους εργασίας τους, ενώ το 21,2% λίγο ως καθόλου. Ο συντονισμός του έργου ικανοποιεί το 74,7% του δείγματος έναντι του 8,6% που είναι λίγο ή καθόλου ικανοποιημένο.

Ασυμφωνία διαπιστώνεται σχετικά με την παρέμβαση των δημοτικών αρχών στην ένταξη περιπτώσεων στο ΠΒΣ, αφού 37,7% των εργαζομένων (μεταξύ των οποίων οι κοινωνικοί λειτουργοί 37,8%) δηλώνουν πολύ ως πάρα πολύ ικανοποιημένοι από αυτήν, ενώ το 35,3% (οι κοινωνικοί λειτουργοί 35,6%) δηλώνουν λίγο ως καθόλου. Το ίδιο συμβαίνει και στην περίπτωση των πιέσεων δημοτών προς τις αρχές των δήμων για εντάξεις συγκεκριμένων δημοτών στα ΠΒΣ. Ποσοστό 36,1% των εργα-

ζομένων είναι πολύ ως πάρα πολύ ικανοποιημένοι, ενώ το 38,4% είναι λίγο ως καθόλου, με τα αντίστοιχα ποσοστά για τους κοινωνικούς λειτουργούς να είναι 42,2% και 40,0%.

Η μεταξύ των εργαζομένων συνεργασία φαίνεται να έχει πολύ μεγάλη σημασία για τη λειτουργία και την αποτελεσματικότητα των προγραμμάτων. Είναι εξαιρετικά ενδιαφέρον το γεγονός ότι η μεγάλη πλειονότητα, που αντιστοιχεί στο 80,0% των ερωτώμενων, δηλώνουν πολύ ως πάρα πολύ ικανοποιημένοι από τη συνεργασία και τη μεταξύ τους ανταλλαγή απόψεων για την εφαρμογή του προγράμματος, και μόλις το 5,1% δηλώνουν λίγο ως καθόλου ικανοποιημένοι. Η αναγκαιότητα εμπλουτισμού του δυναμικού των ΠΒΣ με επιπλέον προσωπικό επισημαίνεται από την πλειονότητα, το 66,9% των εργαζομένων, αλλά παρουσιάζει ενδιαφέρον ότι σχεδόν το σύνολο των ερωτώμενων, ποσοστό 90,8%, θα σύστηνε σε κάποιον να εργαστεί στο πρόγραμμα, γεγονός που δηλώνει ότι, παρά τις όποιες δυσκολίες, οι ερωτώμενοι στην πλειονότητά τους είναι ικανοποιημένοι από την εργασία τους στα ΠΒΣ. Το 84,8% των ΠΒΣ δεν έχουν εξασφαλίσει τη συνεργασία διερχομένων. Χρήη διερχομένων εκτελούν οι εργαζόμενοι ως οικογενειακοί βοηθοί σε 4 από τα μελετώμενα προγράμματα στην περιοχή της Θράκης, το συγγενικό και φιλικό περιβάλλον των αποδεκτών υπηρεσιών σε άλλα 5, και η κοινότητα και η γειτονιά συνεισφέρει στη συνεννόηση μεταξύ στελεχών και εξυπηρετούμενων σε 2 ΠΒΣ.

5. ΖΗΤΗΜΑΤΑ ΣΤΟΧΟΘΕΣΙΑΣ ΤΟΥ ΕΡΓΟΥ

Το 83,3% των εργαζομένων στα ΠΒΣ είναι πολύ ως πάρα πολύ ικανοποιημένοι από την παραμονή των εξυπηρετούμενων στο φυσικό περιβάλλον τους και μόλις το 1,2% δηλώνουν λίγο ως καθόλου ικανοποιημένοι, υπογραμμίζοντας τις ιδιαίτερα δύσκολες συνθήκες για την παραμονή κάποιων αποδεκτών υπηρεσιών του προγράμματος στην κοινότητα, με μόνη υποστήριξη τους το ΠΒΣ. Η πλειονότητα των ερωτώμενων, το 81,0%, δηλώνουν πολύ ως πάρα πολύ ικανοποιημένοι από τη βελτίωση της υγείας των εξυπηρετούμενων ύστερα από την ένταξή τους στο ΠΒΣ, ενώ ποσοστό 2,3% δηλώνουν ότι δεν παρατηρούν βελτίωση. Το 86,6% των ερωτώμενων θεωρούν επαρκή την ενημέρωση που κάνουν στους αποδέκτες των υπηρεσιών τους σχετικά με τα δικαιώματα και τις ισχύουσες παροχές για αυτούς και μόλις το 3,0% δηλώνουν λίγο ως καθόλου ικανοποιημένοι.

Η μεγάλη πλειονότητα των κοινωνικών λειτουργών (91,1%) αξιολογούν πολύ θετικά την ψυχοκοινωνική υποστήριξη που παρέχουν στους

αποδέκτες υπηρεσιών. Αντίστοιχα, ποσοστό 94,2% των νοσηλευτών του δείγματος χαρακτηρίζουν πολύ ή πάρα πολύ ικανοποιητικές τις νοσηλευτικές υπηρεσίες και τη φροντίδα υγείας που παρέχουν κατ' οίκον, ενώ από τους οικογενειακούς βοηθούς το 81,6% δηλώνουν πολύ ως πάρα πολύ ικανοποιημένοι από τη βοήθεια που παρέχουν σε ζητήματα διαχείρισης της καθημερινότητας και μόλις το 1,1% δηλώνουν λίγο ως καθόλου ικανοποιημένοι.

Ποσοστό 59,2% των ερωτώμενων θεωρούν ότι το ΠΒΣ συμβάλλει στη μείωση του χρόνου νοσηλείας των ατόμων σε νοσοκομείο, ενώ το 14,3% θεωρούν ότι δεν επιτυγχάνεται ικανοποιητικά. Το 72,7% των εργαζομένων είναι πολύ ως πάρα πολύ ικανοποιημένοι από τη μείωση των επισκέψεων στα εξωτερικά ιατρεία νοσοκομείου ή κέντρου υγείας για εξετάσεις, ενώ μόνο το 14,6% είναι λίγο ως καθόλου ικανοποιημένο. Μόνο το 24,6% των εργαζομένων είναι πολύ ως πάρα πολύ ικανοποιημένοι από τη συμβολή των ΠΒΣ στην ένταξη γυναικών στην απασχόληση, ενώ το 53,3% είναι λίγο ως καθόλου ικανοποιημένοι. Το 65,7% των εργαζομένων είναι πολύ ως πάρα πολύ ικανοποιημένοι από την ανακούφιση που παρέχεται στους συγγενείς που φροντίζουν τους αποδέκτες των υπηρεσιών, ενώ μόνο το 12,5% είναι λίγο ως καθόλου ικανοποιημένοι. Το 62,8% των εργαζομένων είναι πολύ ως πάρα πολύ ικανοποιημένοι από τους αρχικούς στόχους του έργου, ενώ μόνο το 7,3% είναι λίγο ως καθόλου ικανοποιημένοι. Το 74,1% των εργαζομένων πιστεύουν πολύ ως πάρα πολύ ότι το ΠΒΣ ανταποκρίνεται στις ανάγκες των ομάδων στόχου. Επίσης, 91,3% και 83,8%, αντίστοιχα, των εργαζομένων πιστεύουν ότι ωφελούνται πολύ ως πάρα πολύ οι υπερήλικες αποδέκτες και οι οικογένειές τους. Μόνο το 19,2% των εργαζομένων πιστεύουν ότι συμβάλλουν εθελοντές συγγενείς πολύ ως πάρα πολύ στο ΠΒΣ, ενώ το 59,3% πιστεύουν ότι συμβάλλουν από λίγο ως καθόλου. Τέλος, μόνο το 6,6% των εργαζομένων πιστεύουν ότι συμβάλλουν εθελοντές από την κοινότητα πολύ ως πάρα πολύ στο ΠΒΣ, ενώ το 73,2% πιστεύουν ότι συμβάλλουν από λίγο ως καθόλου.

Οι απόψεις των ερωτώμενων επαγγελματιών αναφορικά με τα κυριότερα προβλήματα που αντιμετωπίζουν οι αποδέκτες των υπηρεσιών των ΠΒΣ αποτυπώνονται με συχνότητες στον Πίνακα 7 που ακολουθεί. Αντίστοιχα, στον Πίνακα 8 αποτυπώνεται η ποσοστιαία συχνότητα των επισκέψεων στους αποδέκτες των υπηρεσιών, λαμβάνοντας υπ' όψιν ως ανεξάρτητη μεταβλητή το αν είναι μοναχικά άτομα ή αν συγκατοικούν με άλλους που τους φροντίζουν (συζύγους, οικογένεια, κ.λπ.), ή αν είναι άπορα άτομα με ιδιαίτερες ανάγκες.

ΠΙΝΑΚΑΣ 7

Ψυχοκοινωνικά προβλήματα των αποδέκτων των ΠΒΣ (στο σύνολο του δείγματος)

Σοβαρότερα προβλήματα	Ηλικιωμένοι (γηνεείς) άνδρες	Ηλικιωμένες (γηνείες) γυναίκες	Ηλικιωμένοι (πάλλνω-στοντες)	Ηλικιωμένες (πάλλνω-στούες)	Ηλικιωμένοι μειονοτιζοί άνδρες	Ηλικιωμένες μειονοτιζές γυναίκες	ΑΜΕΑ γηνεείς (άνδρες)	ΑΜΕΑ γηνείες γυναίκες	ΑΜΕΑ (πάλλνω-στοντες) άνδρες	ΑΜΕΑ (πάλλνω-στούες) γυναίκες	ΑΜΕΑ (μειονοτιζοί) άνδρες	ΑΜΕΑ (μειονοτιζές) γυναίκες
Υγείας	137	135	10	17	36	37	54	47	7	7	22	23
Ψυχολής υγείας	58	79	7	9	25	35	44	42	4	6	20	21
Βαθμός αναστηρίας	30	26	1	1	12	7	43	55	7	7	26	27
Μοναξιάς	130	131	5	9	18	22	50	48	4	4	18	22
Οικονομικά προβλήματα	93	94	10	13	25	18	46	45	6	7	22	24
Σχέσεις στην ζωνότητα	11	6	9	7	8	7	20	13	3	3	6	8
Σχέσεις στην οικογένεια	49	43	3	4	7	11	13	20	1	1	5	6
Οικονομική μετανάστευση των παιδιών τους	27	25	5	4	16	18	5	3	1	1	3	5
Έλλειψη κατάλληλων υπηρεσιών	37	32	6	2	8	6	48	46	4	4	12	11
Δεν εμπιστεύονται τις δημόσιες υπηρεσίες και υπάλληλους	6	4	2	4	9	3	5	4	0	0	1	2
Προβλήματα στέγης	6	5	4	4	1	4	2	1	0	0	1	1
Νομικές εκκρεμότητες	3	0	2	2	1	0	0	0	1	1	0	0

ΠΙΝΑΚΑΣ 8

Συχνότητα επισκέψεων στους αποδέκτες των υπηρεσιών των ΠΒΣ

Συχνότητα επισκέψεων	Ηλικιωμένοι με οικογένεια	Ηλικιωμένοι μοναχικοί	ΑΜΕΑ με οικογένεια	ΑΜΕΑ μοναχικοί	Άπορα άτομα	Μη αυτοεξυπηρετούμενοι
Καθημερινή	5,3%	18,6%	2,0%	20,8%	14,8%	33,6%
2 φορές την εβδομάδα	21,7%	33,1%	10,8%	36,1%	25,0%	31,8%
1 φορά την εβδομάδα	43,5%	40,7%	54,5%	26,4%	35,2%	27,1%
1 / 10 ημέρες	9,6%	2,5%	10,8%	9,7%	4,5%	2,8%
1 / 15 ημέρες	10,4%	5,1%	14,9%	1,4%	14,8%	1,9%
1 / μήνα	7,8%	0,0%	5,0%	0,0%	2,3%	1,9%
1 / 1 ½ μήνα	0,0%	0,0%	1,0%	0,0%	1,1%	0,0%
1 / 2 μήνες	0,0%	0,0%	0,0%	0,0%	0,0%	0,0%
Βραχεία παρέμβαση	1,7%	0,0%	1,0%	5,6%	2,3%	0,9%

Όπως φαίνεται από τον παραπάνω πίνακα (Πίνακας 8), το μεγαλύτερο ποσοστό των αποδεκτών δέχονται συχνές επισκέψεις από τα ΠΒΣ τουλάχιστον μία φορά την εβδομάδα και αρκετές φορές συχνότερα, σύμφωνα με την αποτίμηση των ερωτωμένων. Είναι προφανές επίσης ότι ο βαθμός αυτοεξυπηρέτησης των αποδεκτών υπηρεσιών καθώς και το γεγονός ότι είναι άποροι επηρεάζουν τη συχνότητα των επισκέψεων από το ΠΒΣ.

Η συνεργασία μεταξύ των φορέων που λειτουργούν στο πλαίσιο του δήμου ή του νομού φαίνεται να αποτιμάται ως ικανοποιητική από τα στελέχη των ΠΒΣ. Οι περισσότεροι αναφέρουν ότι το προσωπικό των φορέων κοινωνικής προστασίας, υγείας, των Κέντρων Κλειστής και Ανοικτής φροντίδας ΑΜΕΑ αλλά και των υπηρεσιών εκπαίδευσης δείχνουν ενδιαφέρον και συνέπεια, αναπτύσσουν καλή και εγκάρδια επικοινωνία, παρουσιάζουν επαγγελματική συμπεριφορά, εκτός από κάποιες περιπτώσεις που καταγγέλλουν αδιαφορία και σε ορισμένες περιπτώσεις υπεροψία του προσωπικού των νοσοκομείων και κέντρων υγείας, δευτερευόντως των Κέντρων Αποκατάστασης Ανοικτής φροντίδας για ΑΜΕΑ, καθώς και των υπηρεσιών εκπαίδευσης, ορισμένοι εκπρόσωποι των οποίων θεωρούνται από τους ερωτώμενους ότι χαρακτηρίζονται από

ερασιτεχνισμό. Ως εμπόδιο στη συνεργασία και στην αποτελεσματικότητα αναφέρουν τις γραφειοκρατικές αντιλήψεις και απαιτήσεις, κυρίως για τις άλλες υπηρεσίες πρόνοιας, τις υπηρεσίες υγείας και τα Κέντρα Αποκατάστασης Κλειστής Φροντίδας.

6. ΕΡΓΑΣΙΑΚΕΣ ΣΧΕΣΕΙΣ ΜΕΤΑΞΥ ΤΩΝ ΣΤΕΛΕΧΩΝ / ΕΡΓΑΖΟΜΕΝΩΝ ΣΤΑ ΠΒΣ

Οι εργασιακές σχέσεις μεταξύ των στελεχών/εργαζομένων στα ΠΒΣ καταγράφονται ως ιδιαίτερα ικανοποιητικές. Το 91,9% των εργαζομένων στα ΠΒΣ δηλώνουν πολύ ως πάρα πολύ ικανοποιημένοι από το κλίμα συνεργασίας και το 87,2% δηλώνουν πολύ ως πάρα πολύ ικανοποιημένοι από τον ομαδικό τρόπο εργασίας. Το 74,4% των εργαζομένων εκφράζουν ικανοποίηση από τον τρόπο επίλυσης των αποριών και των δυσκολιών τους και μόλις το 4,2% είναι λίγο ως καθόλου ικανοποιημένοι. Το 76,2% των εργαζομένων δηλώνουν πολύ ως πάρα πολύ ικανοποιημένοι από τον τρόπο επίλυσης τυχόν συγκρούσεων και μόλις το 3,6% δηλώνουν δυσαρέσκεια.

Υψηλά ποσοστά ικανοποίησης παρουσιάζουν οι εργαζόμενοι αναφορικά με την αναγνώριση που τυγχάνουν. Το 72,5% των εργαζομένων εμφανίζονται πολύ ως πάρα πολύ ικανοποιημένοι με το γεγονός ότι η εργασία τους έτυχε αναγνώρισης από τους υπευθύνους του προγράμματος και μόλις το 5,3% είναι λίγο ως καθόλου ικανοποιημένοι. Ωστόσο, μάλλον υπαινίσσονται δυσαρέσκεια σχετικά με τις αποδοχές τους. Το 33,3% των εργαζομένων είναι πολύ ως πάρα πολύ ικανοποιημένοι από την αμοιβή τους, ενώ το 37,6% είναι λίγο ως καθόλου ικανοποιημένοι. Επίσης, το 52,6% των εργαζομένων είναι πολύ ως πάρα πολύ ικανοποιημένοι από τον τρόπο καταβολής της αμοιβής τους, ενώ το 21,4% δηλώνουν λίγο ως καθόλου ικανοποιημένοι. Το 72,5% των εργαζομένων στο πρόγραμμα δηλώνουν πολύ ως πάρα πολύ ικανοποιημένοι με τυχόν υποχρεώσεις πέραν του ωραρίου, ενώ το 33,3% είναι λίγο ως καθόλου ικανοποιημένοι. Το 84,1% των εργαζομένων δηλώνουν πολύ ως πάρα πολύ ικανοποιημένοι με την εμπειρία τους και θεωρούν ότι θα είναι αξιοποιήσιμη σε επαγγελματικές ευκαιρίες στο μέλλον, και μόλις το 4,2% είναι λίγο ως καθόλου ικανοποιημένοι. Το 48,1% των ερωτωμένων δηλώνουν ότι συμμετείχαν σε εκπαιδευτικές δραστηριότητες και σεμινάρια και το 19,5% δηλώνουν ότι είχαν εποπτεία. Ικανοποίηση από τις ευκαιρίες που είχαν για κατάρτιση δηλώνουν οι εργαζόμενοι στα ΠΒΣ του δείγματος με συχνότητα 38,6%, ενώ το 36,7% δηλώνει λίγο ως καμιά ικανοποίηση. Το 69,9% δηλώνουν ότι θα ήθελαν να είχαν εποπτεία.

Τα ιδιαίτερα υψηλά ποσοστά ικανοποίησης αναφορικά με τις εργασιακές σχέσεις μεταξύ των στελεχών των ΠΒΣ αναδεικνύουν τη σημασία της ομαδικότητας και της συνεργασίας για την εκπόνηση ενός δύσκολου έργου, όπως αυτό που καλούνται να υπηρετήσουν. Θα μπορούσε κανείς, ωστόσο, να υποθέσει ότι συνδέεται σε μεγάλο βαθμό και με την απόλυτα δικαιολογημένη αγωνία των στελεχών για τη βιωσιμότητα και την εδραίωση των ΠΒΣ.

7. ANTI EΠΙΛΟΓΟΥ

Το καίριο ζήτημα που τίθεται σήμερα είναι η βιωσιμότητα, η συνέχιση της λειτουργίας των ΠΒΣ και η εδραίωση του θεσμού. Συνδέεται ευρύτερα με τη βούληση και τη δυνατότητα της τοπικής αυτοδιοίκησης α' και β' βαθμού να αναπτύξει και να εφαρμόσει προγράμματα κοινωνικής πολιτικής. Δεδομένου, ωστόσο, ότι πολλοί από τους καποδιστριακούς δήμους της χώρας είναι μικροί σε πληθυσμό και φτωχοί σε οικονομικούς πόρους, θα ήταν πιθανά αναγκαίο να αναζητηθούν τρόποι, ώστε μεγαλύτερες δημοτικές ή ενδεχομένως «νομαρχιακές αναπτυξιακές» εταιρείες ν' αναλάβουν μεταξύ άλλων τοπικών πρωτοβουλιών κοινωνικής πολιτικής και τη διαχείριση των ΠΒΣ, ώστε να εξασφαλίσουν τη βιωσιμότητά τους.

Οι προτάσεις που εισηγούνται οι εργαζόμενοι / στελέχη των ΠΒΣ συγκλίνουν στην ανάπτυξη κοινωνικής πολιτικής και στη διεύρυνση των κοινωνικών υπηρεσιών στην τοπική αυτοδιοίκηση. Το 99,3% των ερωτωμένων προτείνει τη σύσταση Δημοτικής Κοινωνικής Υπηρεσίας για την ψυχοκοινωνική υποστήριξη και την κοινωνική φροντίδα των δημοτών. Το 95,0% προτείνει τη σύσταση κινητής ψυχιατρικής διεπιστημονικής ομάδας από συνεργαζόμενους δήμους και μόλις το 5,0% θεωρεί ότι αυτό δεν είναι απαραίτητο. Το 93,8% προτείνει τη λειτουργία Κέντρων Ημερήσιας Φροντίδας, σε αντίθεση με το 6,2% που διαφωνεί με τη χρησιμότητά τους για το δήμο στον οποίο εργάζονται. Το 87,5% προτείνει την ευαισθητοποίηση και το συντονισμό εθελοντών, ώστε τα ΠΒΣ να έχουν πολλαπλασιαστικά οφέλη. Το 85,5% προτείνει τη λειτουργία Κέντρων Προσωρινής Διαμονής, το 81,0% θεωρεί ότι θα πρέπει να αναπτυχθεί η παροχή πρωτοβάθμιας φροντίδας υγείας και προτείνει τη σύσταση κινητών μονάδων οδοντιατρικής περίθαλψης, και το 85,4% προτείνει την ίδρυση ξενώνων προσωρινής διαμονής για την κάλυψη εξυπηρετούμενων από το ΠΒΣ για έκτακτες ανάγκες. Οι περισσότεροι εργαζόμενοι (95,9%) θεωρούν ότι τα έξοδα φροντίδας των αποδεκτών υπηρεσιών των ΠΒΣ θα μπορούσαν να καλύπτονται από τα ασφαλιστικά

τους ταμεία, και κατ' αυτόν τον τρόπο τα ΠΒΣ θα συνέχιζαν να λειτουργούν και μετά τη λήξη της χρηματοδότησης από το ΕΚΤ. Ωστόσο, οι αποδέκτες των υπηρεσιών των ΠΒΣ είναι ασφαλισμένοι στον ΟΓΑ σε ποσοστό 72,18% (25,02% είναι άνδρες και 47,16% γυναίκες), ενώ ασφαλισμένοι στο ΙΚΑ είναι το 17,08% (6,09% άνδρες και το 10,99% γυναίκες). Είναι σαφές εξάλλου ότι τα ΠΒΣ καλύπτουν τις ανάγκες φροντίδας ηλικιωμένων και ΑΜΕΑ που προέρχονται από τα χαμηλότερα κοινωνικοοικονομικά στρώματα, παρουσιάζουν πολλαπλά προβλήματα και έχουν ποικίλες ανάγκες. Η ερευνητική ομάδα διαπίστωσε ορισμένα καίρια προβλήματα που αντιμετωπίζουν τα ΠΒΣ, και που επηρεάζουν την ουσιαστική και εκτεταμένη κάλυψη των βασικών αναγκών της τρίτης ηλικίας και των ΑΜΕΑ.

Σημαντική χαρακτηρίζεται η προσφορά των ΠΒΣ τόσο από τους αποδέκτες των υπηρεσιών όσο και από τους αρμόδιους φορείς υλοποίησης, στις περισσότερες τουλάχιστον περιπτώσεις. Όπως περιγράφουν οι εργαζόμενοι, οι συντονιστές των προγραμμάτων καταβάλλουν προσπάθειες για συνεργασία με τους συγγενείς. Η ψυχοκοινωνική υποστήριξη, η ενημέρωση των αποδεκτών υπηρεσιών για τα δικαιώματά τους και τις παροχές που δικαιούνται, η νοσηλευτική φροντίδα και η οικογενειακή βοήθεια, καθώς και η ισότιμη αντιμετώπισή τους, ανεξαρτήτως πολιτισμικής προέλευσης από τα στελέχη των ΠΒΣ, αναδεικνύονται ως σημαντική συμβολή στην ανακούφισή τους. Η παροχή υπηρεσιών (π.χ., ανανέωση και απόκτηση σε ορισμένες περιπτώσεις βιβλιαρίων υγείας, συνταγογράφηση και προμήθεια φαρμάκων, κ.λπ.) είναι σημαντική. Η ουσιαστική συμβολή του προγράμματος στην ανάπτυξη δράσεων στην κοινότητα, μέσα από τη διοργάνωση προγραμμάτων αγωγής υγείας και πρόληψης ή εκδηλώσεων πολιτιστικού περιεχομένου (π.χ., η διοργάνωση λαογραφικής έκθεσης στο Δήμο Αιγείρου), καθώς και η συμβολή των ΠΒΣ στη βελτίωση των υφιστάμενων δομών της υπαίθρου, δεδομένης της παντελούς έλλειψης υπηρεσιών κοινωνικής προστασίας προηγούμενα, ιδιαίτερα σε ορεινούς και απομακρυσμένους δήμους.

Οι αντικειμενικές δυσκολίες που αντιμετωπίζουν τα ΠΒΣ σύμφωνα με την εκτίμηση των στελεχών οφείλονται στην ανεπάρκεια των δομών, στην έλλειψη τεχνολογικού εξοπλισμού (π.χ., Η/Υ και λογισμικού για την τήρηση αρχείων) και στην έλλειψη προσωπικού, ιδιαίτερα ορισμένων ειδικοτήτων (π.χ., γιατρού και οδηγού αυτοκινήτου), και στην έλλειψη σαφούς καθηκοντολογίου κυρίως του νοσηλευτικού προσωπικού (π.χ., η αιμοληψία χωρίς παρουσία γιατρού, λόγω της ποικιλίας επιπέδων εκπαίδευσής του). Επιπρόσθετα, στα προγράμματα που εξυπηρετούν

και μειονοτικούς οικισμούς στη Θράκη, παρατηρείται απουσία διεργημένα και συχνά προκύπτουν προβλήματα επικοινωνίας με τους αποδέκτες του προγράμματος.

Σημαίνουσα είναι η αναγκαιότητα να δοθεί έμφαση στην ενδυνάμωση και την υποστήριξη ΑΜΕΑ, εξαιτίας του ότι τα ΠΒΣ συχνά καλύπτουν ελλείμματα που προκύπτουν από την απουσία άλλων δομών. Αυτή συνεπάγεται τη βελτίωση, διαρκή αναπροσαρμογή της αναλογίας μεταξύ στελεχών και αποδεκτών υπηρεσιών, που θα επιτρέψει την ανάπτυξη των προγραμμάτων με τη συχνότητα και το είδος παροχών που χρειάζεται κάθε εξυπηρετούμενος και όχι αυτήν που επιβάλλει η στοιχειώδης στελέχωση.

Εν κατακλείδι είναι σημαντικό, αφενός, για τη βελτίωση των παρεχόμενων υπηρεσιών και, αφετέρου, για τη σταθεροποίηση των δομών να προχωρήσει η πολιτεία σε συνεργασία με την τοπική αυτοδιοίκηση α' και β' βαθμού στην εδραίωση του θεσμού και των υπάρχουσών δομών πρωτοβάθμιας φροντίδας. Η επιβίωση του θεσμού θα συμβάλει ποικιλοτρόπως στην καλύτερη φροντίδα των αποδεκτών υπηρεσιών, καθώς τα ίδια τα στελέχη των προγραμμάτων, αφού ξεπεράσουν το αίσθημα ανασφάλειας και την αβεβαιότητα για το επαγγελματικό τους μέλλον, θα μπορούν να αναπτύξουν περισσότερο αποτελεσματικές δράσεις για την πρωτοβάθμια φροντίδα και παροχή υπηρεσιών υγείας στην κοινότητα. Η σημερινή υπάρχουσα ανασφάλεια των στελεχών, που προκύπτει από την αβεβαιότητα για τη βιωσιμότητα των προγραμμάτων, δυσχεραίνει το σχεδιασμό μακροπρόθεσμων στόχων. Τα ΠΒΣ σε μικρούς καποδιστριακούς δήμους στην περιφέρεια, που χαρακτηρίζονταν από έλλειμμα υπηρεσιών, αναμόγλευσαν και έφεραν στην επιφάνεια σημαντικές ανάγκες ηλικιωμένων πολιτών και πολιτών με αναπηρία, που παρέμεναν εν κρυπτώ έως ότου ακραίες καταστάσεις εντοπίζονταν από τα ΜΜΕ. Συχνά παρεμβαίνουν αποτελεσματικά σε καταστάσεις κρίσης αλλά και καλύπτουν προληπτικές ιατρικές εξετάσεις και νοσηλευτικές παρεμβάσεις, αποσυμφορίζοντας τα εξωτερικά ιατρεία των κεντρικών νοσοκομείων και κέντρων υγείας.

Μέσα από την έρευνα τονίζεται η αναγκαιότητα περαιτέρω ενίσχυσης των προγραμμάτων με επιπλέον ειδικότητες, γιατρού, εργοθεραπευτή και οδηγού. Θεωρείται απολύτως απαραίτητο η κάθε μονάδα να διαθέτει δικό της αυτοκίνητο, και στις ορεινές περιοχές να διατίθεται όχημα κατάλληλο για δύσβατες περιοχές. Ιδιαίτερα σε αποκλεισμένες γεωγραφικά περιοχές με περιορισμένο και ανεπαρκές δίκτυο συγκοινωνίας, αυτό φαίνεται να είναι επιτακτική ανάγκη. Απαιτείται να δοθεί

περισσότερη προσοχή στην ανάπτυξη προγραμμάτων που θα στοχεύουν στην υποστήριξη, την παροχή φροντίδας, αλλά και την κοινωνική ένταξη των ατόμων με αναπηρίες. Ως εκ τούτου θεωρείται αναγκαία η ενεργοποίηση των αρμόδιων υπηρεσιών και η αποτελεσματικότερη δικτύωσή τους για την ουσιαστικότερη βοήθεια των ατόμων αυτών. Τέλος, ο αριθμός των στελεχών που απασχολείται στα ΠΒΣ θα πρέπει να είναι ανάλογος με αυτόν των αποδεκτών υπηρεσιών για την εξασφάλιση επάρκειας και της ποιότητας παρεχομένων υπηρεσιών.

Κλείνοντας, αξίζει να σημειωθεί ότι το 17,18% των αποδεκτών των υπηρεσιών των ΠΒΣ του δείγματος δεν αυτοεξυπηρετούνται, το 28,86% χρειάζονται ιδιαίτερη βοήθεια και το 23,38% δεν έχουν επαρκείς πόρους. Το υψηλό ποσοστό 30,58% επί του συνόλου των αποδεκτών των υπηρεσιών των ΠΒΣ που διαβιών μοναχικά αποτελεί ένα πολύ σημαντικό παράγοντα που αναδεικνύει τη σημασία της δομής ως υπηρεσίας κοινωνικής προστασίας και κοινωνικής φροντίδας αλλά και ως υπηρεσίας παροχής πρωτοβάθμιας φροντίδας υγείας.

Η διερεύνηση των απόψεων και του βαθμού ικανοποίησης των ίδιων των αποδεκτών υπηρεσιών των ΠΒΣ καθώς και των συγγενών – φροντιστών ως έμμεσα ωφελούμενων είναι απολύτως απαραίτητη για την πληρέστερη αξιολόγηση και την ολοκλήρωση της παρούσας μελέτης. Μία έρευνα υλοποιείται την τρέχουσα ακαδημαϊκή περίοδο (2007-2008) στην Περιφέρεια Ανατολικής Μακεδονίας και Θράκης, από ερευνητική ομάδα του Τμήματος Κοινωνικής Διοίκησης του Δημοκρίτειου Πανεπιστημίου Θράκης.

Αγάπη Κανδυλάκη

Επίκουρη Καθηγήτρια στο Τμήμα Κοινωνικής Διοίκησης
του Δημοκρίτειου Πανεπιστημίου Θράκης

Χαράλαμπος Τσαϊρίδης

Λέκτορας στο Τμήμα Κοινωνικής Διοίκησης
του Δημοκρίτειου Πανεπιστημίου Θράκης

*Θα θέλαμε να ευχαριστήσουμε ιδιαίτερα τους
Διαλυνάκη Ελένη, Καθηγήτρια Εφαρμογών στο ΤΕΙ Ηρακλείου Κρήτης,
Δελέγκου Ανδριάννα, Ντόρβα Χριστίνα, Τσε Ανγερινό, και Τσιγκάνη Αναστασία,
Κοινωνικούς Λειτουργούς, αποφοίτους του Τμήματος Κοινωνικής Διοίκησης
του Δημοκρίτειου Πανεπιστημίου Θράκης, η συμβολή των οποίων στάθηκε
αποφασιστική για τη διεξαγωγή της μελέτης αυτής. Επίσης θα θέλαμε
να ευχαριστήσουμε τους εκπροσώπους των εργαζομένων στα ΠΒΣ Ανατολικής
Μακεδονίας και Θράκης, Κακαλή Δημήτριο και Δουμπά Βασιλική.*

ΒΙΒΛΙΟΓΡΑΦΙΑ

- Αιμηρά Α., Στουρνάρα Α. και Μανάρα Α. (επιμ.), 2002, *Πρόγραμμα «Βοήθεια στο Σπίτι»*, Αθήνα, ΚΕΔΚΕ.
- Καλλινικάκη Θ. και Πετμεξίδου Μ., 2004, *Έρευνα αξιολόγησης της λειτουργίας των Κέντρων Εργαζομένης Νεότητας*, Αδημοσίευτη μελέτη, Κομοτηνή.
- Κανδυλάκη, Α. και Καραγκούνης, Β., 2005, «Φροντίδα στην Κοινότητα και «Βοήθεια στο Σπίτι». Μία πρόκληση για την τοπική αυτοδιοίκηση», στο Ζαϊμάκης, Γ. και Κανδυλάκη Α. (επιμ.), *Δίκτυα κοινωνικής προστασίας, μορφές παρέμβασης σε ευπαθείς ομάδες και σε πολυπολιτισμικές κοινότητες*, Αθήνα, Κριτική.
- Καραγκούνης Β., 2008, *Κοινωνική εργασία και τοπική ανάπτυξη*, Αθήνα, Εκδόσεις Τόπος.
- Κοτταζίδη Γ., 2007, «Ο ηλικιωμένος και η οικογένεια: Ηθικά και δεοντολογικά ζητήματα», στο *Το κοινωνικό πορτραίτο της Ελλάδας 2006*, Αθήνα, ΕΚΚΕ, σ. 157-164.
- Lishman J., 1998, «Personal and professional development», στο Adams R., Dominelli L. and Payne M. (eds), *Social work: Themes, issues and critical debates*, London, Macmillan.
- Lishman J., 1999, «Introduction», στο Shaw I. and Lishman J., *Evaluation and social work practice*, Sage Publication.
- Μπαλούρδος Δ. και Χρυσάκης Μ., 2007, «Η δημογραφική γήρανση στην Ελλάδα: αδρά στοιχεία κατά νομό και περιφέρεια», *Το κοινωνικό πορτραίτο της Ελλάδας 2006*, Αθήνα, ΕΚΚΕ, σ. 129-145.
- Ντόντης Δ., 2007, «Το επίπεδο κοινωνικής ανάπτυξης των περιφερειών της Ελλάδας», *Το κοινωνικό πορτραίτο της Ελλάδας 2006*, Αθήνα, ΕΚΚΕ, σ. 41-49.
- Pitsiou E., 1986, *Life styles of older Athenians*, Athens National Center of Social Research, vol. 1.
- Shaw I., 1996, *Evaluating in practice*, Aldershot, Ashgate.
- Shaw I., 1999, «Evidence for practice», στο Shaw I. and Lishman J., *Evaluation and Social Work Practice*, Sage Publication.
- Smith M., 2002, «Program evaluation», στο Roberts A. and Green G. (eds), *Social worker's desk reference*, Oxford University Press.
- Τεπέρογλου Α., 2004, «Ο ηλικιωμένος και η οικογένειά του», στο Μουσουρού Α. και Στρατηγάκη Μ. (επιμ.), *Ζητήματα οικογενειακής πολιτικής, Θεωρητικές αναφορές*, ΚΕΚΜΟΚΟΠ, Αθήνα, Gutenberg.

ΠΑΡΟΥΣΙΑΣΗ ΚΑΙ ΚΡΙΤΙΚΗ ΒΙΒΛΙΟΥ

Arnd Schneider και Christopher Wright (eds), 2006,
Contemporary Art and Anthropology, Οξφόρδη και Νέα Υόρκη, Berg

Η ανθρωπολογία της τέχνης προσέγγιζε μέχρι πρόσφατα την τέχνη των μη-δυτικών πολιτισμών ως προϊόν α-χρονικών, επαναλαμβανόμενων τεχνικών και προτύπων, δέσμη μαγικό-θρησκευτικών πλαισίων και συγκεκριμένων κοινωνικών λειτουργιών. Η προσέγγιση αυτή τοποθέτησε την καλλιτεχνική παραγωγή μη δυτικών κοινωνιών στους απόλυτους αντίποδες της δυτικής, «αυτόνομης» καλλιτεχνικής πράξης. Δημιούργησε μιαν ανεστραμμένη εικόνα του δυτικού καλλιτέχνη, αυτήν του ανώνυμου, μη-καινοτόμου, επομένως και μη-δημιουργού, εντέλει, παραγωγού της τέχνης εκείνης που στους «κόσμους της τέχνης» (Becker, 1982-4) αποκαλείται και σήμερα «πρωτόγονη». Με τη σειρά της, η εικόνα αυτή θεμελίωσε και υποστήριξε την άποψη περί «ανωτερότητας» της τέχνης των δυτικών κοινωνιών, διευκολύνοντας ταυτόχρονα την οικειοποίηση της μη-δυτικής τέχνης από καλλιτέχνες, δια-

νοούμενους, συλλέκτες και μουσειά της Δύσης.

Το παράδειγμα αυτό αποδομείται σταδιακά κατά τις τελευταίες δεκαετίες, τόσο από την πλευρά της ανθρωπολογίας, όσο και από εκείνη των σύγχρονων καλλιτεχνών, δυτικών και μη-δυτικών. Όμως, αυτό που είναι λιγότερο γνωστό και έχει επισημάνει ο Schneider (1993, 1996) είναι πως ορισμένοι εικαστικοί καλλιτέχνες προηγήθηκαν των ανθρωπολόγων στην κίνηση αυτή, καθώς, ήδη από τη δεκαετία του 1960, αμφισβήτησαν μέσω του έργου τους τις πρακτικές συλλογής και έκθεσης τέχνης των μη-δυτικών κοινωνιών στα μουσειά. Επίσης, παραγνωρισμένος στη διαδικασία αυτήν είναι ο ρόλος των σύγχρονων καλλιτεχνών μη-δυτικών κοινωνιών, οι οποίοι εμφανίζονται πλέον ως απομικροί δημιουργοί ενταγμένοι στο παγκόσμιο σύστημα της αγοράς τέχνης και επεξεργαζόμενοι με τα έργα τους, την ταυτότητά τους ως μέλη

«άλλων» τόπων και κοινωνιών. Οι καλλιτέχνες αυτοί δεν οικειοποιούνται μόνο στοιχεία της εντόπιας ή εθνικής τους καλλιτεχνικής παράδοσης: αναμετρώνται κριτικά και με μεθόδους και πρακτικές της ανθρωπολογίας, όπως είναι η επιτόπια έρευνα, η συλλογή, ταξινόμηση και έκθεση αντικειμένων υλικού πολιτισμού, εντάσσοντάς τα κατά ποικίλους τρόπους στο έργο τους. Η πρακτική της οικειοποίησης έπαψε έτσι να αποτελεί αποκλειστικό προνόμιο των δυτικών ανθρωπολόγων και καλλιτεχνών (όπως στο παράδειγμα του «πριμιτιβισμού»), και μετασηματίζεται σε εργαλείο καλλιτεχνικής δημιουργίας, με αποτέλεσμα την παραγωγή «διεθνούς σύγχρονης τέχνης» με χαρακτήρα τόσο παγκοσμιοποιημένο όσο και «υβριδικό».¹

Όπως παρατηρεί ο Schneider, η «εθνογραφική στροφή» της καλλιτεχνικής πράξης εγκυβώνει και αποσταθεροποιεί το κυρίαρχο επιστημονικό παράδειγμα της ανθρωπολογίας, αποκαλύπτοντας τον αυθαίρετο χαρακτήρα τυποποιημένων πρακτικών της. Θέτει ένα ερώτημα που αγγίζει τα ίδια τα θεμέλια της επιστήμης, έτσι όπως αυτή ορίζεται και θεραπεύεται στη

Δύση: το κατά πόσον πρακτικές γραφής και οπτικής αναπαράστασης (ή τεκμηρίωσης) άλλες από τις ακαδημαϊκά αποδεκτές (το σκίτσο, τη φωτογράφιση, την κινηματογράφιση) νομιμοποιούνται εξίσου με εκείνες να εκμαιεύουν νοήματα από τις υλικές εκδηλώσεις μη δυτικών πολιτισμών. Στο ερώτημα αυτό έχει άλλωστε απαντήσει καταφατικά ο Schneider (1996), τονίζοντας πως η εθνογραφική στροφή στην καλλιτεχνική πράξη υπονομεύει την αποκλειστικότητα της ανθρωπολογίας στην αναπαράσταση άλλων πολιτισμών.

Βρισκόμαστε λοιπόν μπροστά σε μια νέα και ενδιαφέρουσα φάση των σχέσεων μεταξύ ανθρωπολογίας και τέχνης, ορισμένες πλευρές της οποίας αποτυπώνονται στο συλλογικό τόμο *Contemporary Art and Anthropology* που επιμελήθηκαν οι Arnd Schneider και Christopher Wright.

Ο τόμος προέκυψε εν πολλοίς από τις εργασίες του συνεδρίου *Fieldworks: Dialogues between Art and Anthropology* στην Tate Modern το φθινόπωρο του 2003. Εάν ο τίτλος της συνάντησης εκείνης καθιστούσε εμφανές ότι το πεδίο ή μάλλον οι πρακτικές του

1. Σε άλλο κείμενό του, ο Schneider (2003), συζητώντας την έννοια της οικειοποίησης (appropriation) επιστράφηκε στην προσοχή μας σχετικά με την υιοθέτηση του όρου «υβριδικό», καθώς υπαινίσσεται την ύπαρξη του «καθαρού», και πρωτότυπου και τη μετάβαση από αυτό προς «μη-καθαρές» μορφές, μέσω διαδικασιών δανεισμού και προσμείξεων. «Το πρωτότυπο δεν υφίσταται εντέλει...οι πολιτισμοί είναι πάντα ανάθαρτοι...» (ό.π., 217)

πεδίου –ή στο πεδίο– αποτελούν προνομιούχο τόπο συνάντησης μεταξύ τέχνης και ανθρωπολογίας, ο τίτλος που επέλεξαν οι επιμελητές για τον τόμο αυτόν οδηγεί σε περαιτέρω συλλογισμό: η πρόθεση και (and) μεταξύ των δύο καθιστά εμφανές ότι δεν έχουμε να κάνουμε με μια ακόμη «ανθρωπολογία της τέχνης», αλλά με ένα εγχείρημα που τοποθετεί σε σχέση ισοτιμίας την τέχνη και την ανθρωπολογία, δίνοντας μάλιστα –και μάλλον σκόπιμα– προβάδισμα στη σύγχρονη τέχνη. Δηλώνεται, κατ' αυτόν τον τρόπο, ότι η ανθρωπολογία θα αφήσει κατά μέρος τις ηγεμονικές της πρακτικές του παρελθόντος. Όσο για το επίθετο «contemporary», («σύγχρονο»), η –και πάλι σκόπιμη κατά τα φαινόμενα– θέση του στον τίτλο αφήνει να πλανάται το ερώτημα αν αφορά άραγε μόνο την τέχνη ή και την ανθρωπολογία. Εάν συμβαίνει το δεύτερο, κάτι που μου φαίνεται πιθανότερο, ο τίτλος μπορεί να ερμηνευτεί και ως εμφατική εισήγηση της συγχρονικότητας τέχνης και ανθρωπολογίας (χωρίς την οποία δεν νοείται άλλωστε μια τέτοια συνάντηση), και «κλείσιμο ματιού» των επιμελητών στην καταδίκη της «ετεροχρονικότητας» από τον Fabian (1983).

Πρόκειται ουσιαστικά για μια προσπάθεια διαλόγου μεταξύ εικαστικών καλλιτεχνών και ανθρωπολόγων γύρω από τις τρέ-

χουσες πρακτικές αναπαράστασης των δύο πλευρών και τις δυνατότητες δημιουργικής συνομιλίας και ανταλλαγών που ανοίγονται από ένα τέτοιο εγχείρημα. Κύριο μέλημα των συμμετεχόντων στον τόμο είναι το πώς οι καλλιτεχνικές πρακτικές είναι σε θέση να διευρύνουν τις ανθρωπολογικές και τούμπαλιν. Αρνούμενοι να προσεγγίσουν τη σύγχρονη τέχνη ως «αντικείμενο μελέτης» της ανθρωπολογίας, αφήνοντας πίσω τις συμβατικές ακόμη στατικές κατηγορίες «τέχνη» και «ανθρωπολογία», οι επιμελητές προκρίνουν μια «υβριδική» προσέγγιση, που θα προκύψει από τη διάρρηση των ορίων μεταξύ τέχνης και ανθρωπολογίας και την από κοινού επεξεργασία εναλλακτικών πρακτικών που τοποθετούνται στο πεδίο συνάντησης των δύο. Έτσι, οι συμβολές στον τόμο φαίνεται να απαντούν εν μέρει στην αναζήτηση νέων μορφών αναπαράστασης που απασχολεί μέρος της ανθρωπολογικής κοινότητας και στην προσπάθεια επανασύνδεσης της ανθρωπολογίας με τον πειραματισμό μέσω της κινητοποίησης και άλλων αισθήσεων, εκτός από εκείνη της όρασης.

Η επανατοποθέτηση της σύγχρονης τέχνης, της αισθητικής και της ανθρωπολογίας εντός ενός κοινού πεδίου πολύ-αισθησιακής εμπειρίας, μέσω πειραματισμών και συνεργασιών που «αποσταθεροποιούν» συμβατικές κατηγορίες

και όρια, προσφέρει στην ανθρωπολογία τη δυνατότητα ανάκτησης επαφής με ένα πληρέστερο φάσμα υλικών πρακτικών και αισθησιακών εμπειριών. Ωστόσο, είναι σαφές πως ένα τέτοιο εγχείρημα εμπεριέχει μεγαλύτερες δυσκολίες για τους ανθρωπολόγους απ' όσο για τους καλλιτέχνες. Οι καλλιτέχνες εγκαινιάζουν την «εθνογραφική στροφή», παραμένοντας –και δικαιολογημένα– επιφυλακτικοί απέναντι στην ανθρωπολογία ως πειθαρχία λογοκεντρική και «εικονοφοβική», προσκολλημένη στα προτάγματα της επιστημονικής «αντικειμενικότητας» και απόστασης. Οι ανθρωπολόγοι, όμως, καλούνται να αναμετρηθούν με το καθαγιασμένο σώμα πρακτικών και μεθοδολογιών τους, υιοθετώντας προσεγγίσεις που κινούνται στο πεδίο της πολύ-αισθησιακότητας, της υποκειμενικότητας και του πειραματισμού, υπερβαίνοντας, επομένως, μεθόδους και πρακτικές που βρίσκονται στην καρδιά της πειθαρχίας τους. Για λόγους που σχετίζονται με τις συνθήκες συγκρότησης της ως επιστήμης, η ανθρωπολογία θεμελιώθηκε σε μια μόνον αίσθηση, εκείνη της όρασης, του «αντικειμενικού», αποστασιοποιημένου βλέμματος, στρέφοντας την πλάτη στις υπόλοιπες αισθήσεις. Η ανάγκη αποδοχής της από κατεστημένους ακαδημαϊκούς θεσμούς την οδήγησε στην περιχαράκωση και τον αυτοπεριορισμό της

εντός αυστηρά οριζόμενων «επιστημονικών» κανόνων και όρων πρακτικής, με συνέπεια την επικράτηση του επιστημονικού εθνογραφικού ρεαλισμού. Με λίγες εξαιρέσεις, η δημιουργικότητα και ο πειραματισμός εξακολουθούν να προκαλούν αμηχανία και ανησυχία στους θεράποντες της πειθαρχίας όσο για την οπτικό-εικαστική δημιουργία, αυτή αντιμετωπίζεται ακόμη ως κάτι εγγενώς γοητευτικό και δυνάμει παραπλανητικό, το οποίο ελέγχεται μόνον εφόσον η δημιουργία και χρήση εικόνων από τους ανθρωπολόγους παραμένει δέσμια του ρεαλιστικού παραδείγματος.

Κατά τη δεκαετία του 1980, πολλοί ανθρωπολόγοι στράφηκαν προς νέες πρακτικές, υποβάλλοντας την κειμενική φύση της ανθρωπολογίας σε αυτοστοχαστική κριτική. Ωστόσο, όπως υπενθυμίζει και ο Marcus στη συμβολή του στον τόμο, ο πειραματισμός με όψεις της αισθητικής και μορφές κειμενικής παραγωγής παραμένει ανολοκλήρωτο, περιθωριακό φαινόμενο. Από την πλευρά τους, οι επιμελητές αναφέρονται στις δύο «χαμένες ευκαιρίες» πειραματισμού και πολυαισθησιακής εμπειρίας, κατά τις πρώτες δεκαετίες του 20ού αιώνα (με παράδειγμα τον Μαλινόφσκυ) και κατά την δεκαετία του 1980, με την «κειμενική στροφή» της δεκαετίας του 1980 που δεν ολοκλήρωσε τα όσα επαγγελάταν.

Ιδιαίτερη μνεία αξίζει η ενδιαφέρουσα όσο και προκλητική θέση των επιμελητών σχετικά με την παραδοχή κοινών στοιχείων ανθρωπολογίας και τέχνης και τη θεώρηση και των δύο ως πειθαρχιών. Αποτελεί όμως, η τέχνη πειθαρχία; Ναι, απαντούν οι επιμελητές, υπενθυμίζοντάς μας πως και οι δύο αποτελούνται από φάσμα ποικίλων πρακτικών, οι οποίες αναπτύσσονται στο πλαίσιο εξίσου ποικίλων προσμοιών και περιορισμών. Τόσο η τέχνη όσο και η ανθρωπολογία έχουν κανόνες πρακτικής, αποδεκτές ιστορίες, και δικούς τους ακαδημαϊκούς θεσμούς. Και οι δύο παράγουν έργο σύμφωνα με ορισμένους τρόπους και κανόνες, και μοιράζονται ερωτήματα, πεδία διερεύνησης, θεματικές αλλά και μεθοδολογίες, όπως δείχνει το παράδειγμα των καλλιτεχνών που συμμετέχουν στον τόμο. Με την πρότασή τους αυτή, οι επιμελητές εισάγουν, εκτός από τη συγχρονία τέχνης και ανθρωπολογίας, και το κοινό έδαφος στο οποίο μπορούν να πραγματοποιηθούν και να ευδοκιμήσουν συναντήσεις και διάλογοι, όπως αυτοί που προτείνονται στον τόμο).

Ο τόμος περιέχει την εισαγωγή των επιμελητών Arnd Schneider και Christopher Wright και δώδεκα αυτόνομες συμβολές καλλιτεχνών, θεωρητικών της τέχνης, του υλικού πολιτισμού και της ανθρωπολογίας. Όπως θα περιέμενε κα-

νείς, τα πιο ενδιαφέροντα κείμενα είναι εκείνα των καλλιτεχνών, οι διάλογοι, και εκείνα που συνυπογράφονται από καλλιτέχνες και θεωρητικούς. Αποτελεί δε σημαντική αδυναμία του τόμου και μάλλον ένδειξη της συνεχιζόμενης «αμήχανης σχέσης», όπως την έχει χαρακτηρίσει ο Schneider (1996), το γεγονός ότι τα κείμενα αυτά είναι μόλις τέσσερα στα δεκατρία.

Στη συμβολή του *Appropriations*, ο Schneider επανέρχεται σ' ένα θέμα που τον έχει ήδη απασχολήσει σε προηγούμενες δημοσιεύσεις, εκείνο της οικειοποίησης (*appropriation*) του «διαφορετικού», ως θεμελιακής πράξης αντιμετώπισης της πολιτισμικής ετερότητας. Η ενσωμάτωση της πολιτισμικής διαφοράς καθόρισε, υποστηρίζει, τόσο την τέχνη του 20ού αιώνα όσο και την ανθρωπολογία. Αναφερόμενος σε σειρά παραδειγμάτων, έργων καλλιτεχνών δυτικών όσο και «άλλων» πολιτισμών, ο Schneider προσεγγίζει την πρακτική της οικειοποίησης ως δημιουργικής τεχνικής, προτείνοντας την επανεκτίμησή της ως ερμηνευτικής διαδικασίας –πράξης διαλογικής κατανόησης–, μέσω της οποίας εικαστικοί και ανθρωπολόγοι διαπραγματεύονται την πρόσβαση στην πολιτισμική διαφορά.

Ο Pinney (*Moon and Mother: Francesco Clemente's Orient*) εξετάζει το πώς αποτυπώνεται η άρνηση της συγχρονικότητας (*coe-*

valness) «παρατηρητή» και «παρατηρούμενου» στον κόσμο της τέχνης, χρησιμοποιώντας το παράδειγμα της Ινδίας, ιδωμένης από το έργο του καλλιτέχνη F. Clemente. Η αντίληψη πως η Ινδία κατοικεί έναν «άλλον», παρελθόντα, διαφορετικό χρόνο από εκείνον του δυτικού παρατηρητή αγνοεί σύγχρονες πραγματικότητες της Ινδίας, της οποίας η ετερότητα κατασκευάζεται ως στατική, «αδειασμένη» από κοινωνικούς πολιτικούς και οικονομικούς μετασχηματισμούς. Ως επακόλουθο, το πολιτικό και οικονομικό υπόβαθρο της καλλιτεχνικής δημιουργίας συσκοτίζεται.

Ο M. Richardson (*Where Green Grass Comes to Meet Blue Sky: A Trajectory of Josef Šima*), εστιάζει στον Τσέχο καλλιτέχνη Šima, μέλος της πρωτοπορίας της δεκαετίας του 1920. Το έργο του αφορά το ζήτημα των συνόρων, της ρευστότητάς τους και των τρόπων διάλυσης και διάσχισής τους. Παρότι δεν υπάρχουν ενδείξεις για οποιοδήποτε ενδιαφέρον του Šima για την ανθρωπολογία, ο Richardson προτείνει την προσέγγιση του έργου του με όρους σχέσης, αναζητώντας αντιστοιχίες μεταξύ της ανθρωπολογικής γνώσης και της διαδικασίας μέσω της οποίας ένας καλλιτέχνης αναζητά να κατανοήσει τον κόσμο. Η τέχνη, υποστηρίζει, «εισχωρεί» βαθύτερα στη φύση των ανθρώπινων σχέσεων απ'

όσο η ανθρωπολογία, εξακολουθεί, ωστόσο, να χρειάζεται την τελευταία για να αποκαλυφθεί το πόσο βαθειά φτάνει.

Στο κείμενό της *Encounters with the Work of Susan Hiller*, η τεχνοκριτικός D. Robinson γράφει για τη διαδρομή της εικαστικού S. Hiller, η οποία στράφηκε από την ανθρωπολογία στην τέχνη κατά τη δεκαετία του 1960, αντιδρώντας σε ό,τι θεωρούσε σύμπραξη και συνεννοχή της πειθαρχίας με την πνευματική, οικονομική και πολιτική αποικιοκρατική πρακτική της «Δύσης». Παρά τη σημασία της πορείας αυτής της Hiller, το κείμενο της Robinson παραμένει εντός των ορίων της επαγγελματικής της εξειδίκευσης, χωρίς να συμβάλει στον προβληματισμό του τόμου. Για παράδειγμα, παραλείπεται το εξαιρετικά σημαντικό γεγονός ότι, παράλληλα με την καλλιτεχνική της σταδιοδρομία, η Hiller επιμελήθηκε το 1991 έναν συλλογικό τόμο με τίτλο *The Myth of Primitivism (Ο μύθος του πρωμιτιβισμού)*, έργο το οποίο συνέβαλε αποφασιστικά στην αποκάλυψη των κοινωνικών και πολιτικών όψεων του φαινομένου της οικειοποίησης της «πρωτόγονης» τέχνης από καλλιτέχνες της Δύσης.

Στη σχέση μαθηματικών και τέχνης (*Reflections on Art and Agency: Knot-sculpture between Mathematics and Art*), η S. Küchler εξετάζει την λεγόμενη «γλυπτική

των κόμβων», με το παράδειγμα του έργου δύο γλυπτών που χρησιμοποιήθηκε από μαθηματικούς ως υλικό για τη διδασκαλία της επιστήμης τους. Βασισμένη σε μια συνοπτική ιστορική ανασκόπηση των σχέσεων μαθηματικών και τέχνης και με αναφορά στην παρότρυνση του A. Gell για αναζήτηση της έμφυτης «δράσης» (agency) του έργου τέχνης, η Küchler υποστηρίζει πως η συνάντηση των δύο αυτών πεδίων έχει δυνητικά θετικές επιπτώσεις για μια ανθρωπολογική προσέγγιση της τέχνης, καθώς της επιτρέπει να προχωρήσει πέραν της αισθητικής αντίληψης.

Στην κοινή συμβολή τους *Artists in the Field: Between Art and Anthropology* ο σκηνογράφος F. Calzadilla και ο ανθρωπολόγος G. Marcus συζητούν μιαν εθνογραφικής έμπνευσης εγκατάσταση του πρώτου σε συνεργασία με τον καλλιτέχνη Hernandez σε μια ανοικτή αγορά του Καράκας. Για τον Marcus, το συγκεκριμένο εγχείρημα των δύο καλλιτεχνών, μέρος ενός ευρύτερου συνόλου επιτελέσεων και εγκαταστάσεων που παρουσιάστηκαν σε εργαστήριο στο τμήμα ανθρωπολογίας του Πανεπιστημίου του Rice, αποτελεί παράδειγμα υπέρβασης των φραγμών στην ολοκλήρωση της κριτικής στροφής της ανθρωπολογικής πρακτικής που ξεκίνησε στη δεκαετία του 1980.

Στην ενότητα *Dialogues*, οι επιμελητές συζητούν με πέντε εικαστικούς οι οποίοι εμπλέκονται με ανθρωπολογικές πρακτικές και θέματα. Με επίκεντρο συγκεκριμένες δημιουργίες των καλλιτεχνών, οι συζητήσεις περιστρέφονται γύρω από ζητήματα όπως είναι η επιρροή της ανθρωπολογίας στο σύγχρονο κόσμο της τέχνης και στο έργο των καλλιτεχνών, η χρήση ανθρωπολογικών μεθόδων από αυτούς, οι δυνατότητες συνάντησης και διαλόγου μεταξύ τέχνης και ανθρωπολογίας. Το «φωτογραφικό δοκίμιο» του Dave Lewis –σειρά φωτογραφιών από μια τάξη ανθρωπολογίας στο Πανεπιστήμιο του Ανατολικού Λονδίνου, παραγγελία των επιμελητών για τον τόμο– και η συζήτηση του καλλιτέχνη με τους επιμελητές αποτυπώνουν μιαν οξυδερκή κριτική της θεσμικής αναπαραγωγής της ανθρωπολογίας ως πειθαρχίας.

Η Edwards (*Travels in a New World: Work Around a Diasporic Theme by Mohim Chandra*) περιγράφει το έργο της Mohim Chandra ως περίπτωση συνάντησης της ανθρωπολογίας και της διαπολιτισμικής ιστορίας με τη σύγχρονη τέχνη. Οι εγκαταστάσεις και τα βίντεο της Chandra έχουν ως θέμα τις σιωπές της ιστορίας, τις «διπλές ταυτότητες», την επιθυμία του «αλλού», διερευνούν τη γένεση, μετάδοση και διατήρηση «διασπορικών ιστοριών». Οι «ιστορίες»

αυτές στο έργο της Chandra μπορούν να ιδωθούν, προτείνει η Edwards, ως κατακερματισμένες αρθρώσεις θεμάτων όπως η πατρίδα, το ανήκειν και η ταυτότητα, ως αναπαραστάσεις ευρύτερων κοινωνικών δυνάμεων μέσω υποκειμενικών εμπειριών· ταυτόχρονα, όμως, αποτελούν και όψεις εθνογραφικών μεθόδων ερμηνείας του σύγχρονου κόσμου.

Στη συμβολή του *The Ancient American Roots of Abstraction*, ο Cesar Paternosto, συγγραφέας, γλύπτης και ζωγράφος, αφηγείται το ταξίδι του στις Άνδεις και την «ανακάλυψη» της αφηρημένης γλυπτικής των Ίνκας, χαρακτηρίζοντας την εμπειρία αυτήν ως αυθεντική αποκάλυψη –ανακάλυψη της συνάφειας παρελθόντος και παρόντος στην τέχνη. Αναζητώντας βιβλιογραφία για την προκολομβιανή τέχνη, ο καλλιτέχνης διαπίστωσε πως οι μορφές της προσεγγίστηκαν συστηματικά με αναφορά στο δυτικό κλασικό κανόνα, και πως ακόμη και σήμερα, αν και θεσμικά αναγνωρίζεται, η προκολομβιανή τέχνη παραμένει απομονωμένη στη –δυτική– ιστορία της τέχνης. Ακόμη και η πρόθεση «προ» (προ-ισπανική ή προ-κολομβιανή) εξυπηρετεί και ενισχύει την ετερότητα της τέχνης αυτής. Η αποξένωση αυτή, που διαιωνίζεται από την νεοαποικιακή κουλτούρα, παρεμποδίζει την αναγνώριση της τέχνης των αρχαίων πολιτισμών της

νότιας Αμερικής ως μέρους της παγκόσμιας τέχνης. Ωστόσο, υποστηρίζει ο Paternosto, οι καλλιτέχνες «των Αμερικών» «ανακαλύπτουν» την αρχαία τέχνη, υποδεχόμενοι τα μαθήματα μιας ιστορίας της τέχνης την οποία τους αρνείται ο κυρίαρχος κανόνας. Η νέα προσέγγιση της καλλιτεχνικής δημιουργίας των αρχαίων πολιτισμών θα έχει απρόβλεπτες συνέπειες για την έρευνα στην τέχνη και την ανθρωπολογία.

Μέσω μιας αιχμηρής κριτικής των ανθρωπολόγων και εν γένει ακαδημαϊκών «που ασχολούνται με τη σύλληψη της τέχνης του άλλου και “παίζουν το μουσείο”», ο Friedman (*Carlos Capelan: Our Modernity, not Theirs*) εξετάζει το έργο του Carlos Capelan ως πράξη που παραλληλίζει και παρωδεί το ανθρωπολογικό εγχείρημα, την πράξη «συλλογής» του Άλλου. Οι εγκαταστάσεις του Capelan συγκροτούν “ανθρωπολογικούς” χώρους, χώρους συλλογής του κόσμου, μιλούν για τον κόσμο ως συλλογή, για τη σχέσεις συλλέκτη-συλλεγόμενου, κέντρου-περιφέρειας. Αφορούν τη δημιουργία ταυτότητας διαμέσου της συλλογής, αφού «είμαστε ό,τι τοποθετούμε στους χώρους μας». Η πρακτική της συλλογής έχει πάντα υποκείμενο, μας θυμίζει ο Friedman, και τη θέση του υποκειμένου αυτού διερευνά η τέχνη του Capelan.

Η τελευταία συμβολή στον τόμο, το κείμενο του ανθρωπολόγου Nicholas Thomas, *The Case of Tattooing*, εστιάζει στην τέχνη του τατουάζ των Σαμόα της Νέας Ζηλανδίας. Στο εθνογραφικό βλέμμα, που κατακερματίζει και «αποσωματοποιεί» τα άτομα με τατουάζ, εξαντικειμενοποιώντας τα ως εκφάνσεις εξωτισμού, αντιπαραθέτει το έργο τεσσάρων καλλιτεχνών του τατουάζ και φωτογράφων. Το έργο των καλλιτεχνών αυτών επανατοποθετεί την πρακτική του τατουάζ, την αναπαράστασή της και την έκθεση του διακοσμημένου σώματος στο πλαίσιο των πολύπλοκων πολιτισμικών επαφών και μετακινήσεων της κοινωνίας των Πολυνήσιων μεταναστών στη Νέα Ζηλανδία.

Ο τόμος αυτός έχει αναμφισβήτητα θετικές πλευρές, καθώς αποτυπώνει σε ένα ακόμη πεδίο την απομάκρυνση της ανθρωπολογίας από τη θέση του ηγεμονικού παρατηρητή, ελέγχοντας και αποσταθεροποιώντας παραδοσιακές αντιλήψεις της πειθαρχίας. Αφήνοντας κατά μέρος τις κουρασμένες συζητήσεις για τον πρωμιτιβισμό και την «πρωτόγονη τέχνη», εστιάζει στο έργο σύγχρονων μας καλλιτεχνών, αδιακρίτως καταγωγής και εθνικής ή εθνοτικής ταυτότητας, με κοινό γνώρισμα την αναμέτρηση τους με ανθρωπολογικό υλικό, πρακτικές και μεθόδους. Τέλος, μας εισάγει σε τρέχουσες θεωρητι-

κές προσεγγίσεις του υλικού πολιτισμού, και στο έργο σημαντικών καλλιτεχνών. Χωρίς αμφιβολία, λοιπόν, πρόκειται για σημαντική συμβολή σε μια συζήτηση που έχει ακόμη πολλά να προσφέρει.

Ωστόσο δε θα πρέπει να παραβλέψουμε πως τα κείμενα των θεωρητικών υπερτερούν σημαντικά εκείνων των εικαστικών, ότι δηλαδή πρόκειται για ένα βιβλίο πρωτίστως θεωρητικών της ανθρωπολογίας και της τέχνης, έστω και σε διάλογο με καλλιτέχνες. Οι θεωρητικοί εξακολουθούν να είναι αυτοί που θέτουν τις ερωτήσεις και μιλούν για τους καλλιτέχνες, και η διάρθρωση του τόμου μοιάζει να υπονομεύει, εντέλει, τις εξαγγελίες των επιμελητών του. Ίσως να χρειαστεί να περιμένουμε ακόμη για να βεβαιωθούμε ότι δεν έχουμε να κάνουμε με μια κίνηση θεωρητικών που προέκυψε από την ανάγκη συμμετοχής τους στη νέα φάση των σχέσεων ανθρωπολογίας και τέχνης την οποία εγκαινίασαν, εδώ και μερικές δεκαετίες, οι εικαστικοί καλλιτέχνες...

Ροξάνη Κανταζόγλου

Διευθύντρια Ερευνών στο Ινστιτούτο
Αστικής και Αγροτικής Κοινωνιολογίας
του Εθνικού Κέντρου
Κοινωνικών Ερευνών

ΒΙΒΛΙΟΓΡΑΦΙΚΕΣ ΑΝΑΦΟΡΕΣ

- Becker H., 1982, *Art worlds*, Μπέριγλεϋ, University of California Press.
- Hiller S. (ed.), 1991, *The myth of primitivism. Perspectives on art*, Λονδίνο και Νέα Υόρκη, Routledge.
- Schneider A., 1996, «Uneasy relationships. Contemporary artists and Anthropology», *Journal of Material Culture*, vol. 1, no 2, σ. 182-210.
- Schneider A., 2003, «On appropriation; A critical reappraisal of the concept and its application in global art practices», *Social Anthropology*, vol. 11, no 2, σ. 215-229.
- Fabian J., 1993, *Time and the other. How Anthropology makes its object*, Νέα Υόρκη, Columbia University Press.

ABSTRACTS

SOCIETY AND POLITICS IN POST CIVIL-WAR GREECE: ASPECTS AND DIMENSIONS OF THE ASSOCIATIONS IN THE AREA OF ATHENS, 1949-1967

Yiannis Karayiannis

In this article we track down and record all associations found at the archives of the Athens Administrative Court of First Instance for the period 1949-1967. By recording them and providing a thematic index of these associations, we were able to detect the various dimensions of «civil society» in post civil-war Greece, whilst at the same time formulating questions related to the nature and dynamics of Greek society. Furthermore, this study gives the opportunity to explore further the relationship between politics and society, state and «civil society».

* * *

RETHINKING THE CATEGORIES OF «ISLAM» AND «EUROPE»: THEORETICAL AND METHOLOGICAL ISSUES

Panagiotis Geros

The article aims to explore the conceptualization of the relations between “Islam” and “Europe” through recent anthropological and social theory. I argue that the conventional and hegemonic perception of “Islam” in terms of “cultural otherness” is not only characterized by theoretical weakness but is also not capable of dealing, on a directly political level, with current tensions that often take the form of a religious/cultural clash. Instead of approaches that aim to manage the apparent “cultural difference” of Islam, it is suggested that we have to ethnographically and theoretically problematize the fundamental terms in which the difference between the categories of “Islam” and “Europe” is constructed.

* * *

**EDUCATIONAL PRACTICES
AND IDENTITY DILEMMAS WITHIN THE MUSLIM MINORITY
OF THRACE (GREECE). THE CASE OF XANTHI**

Andreas Notaras

This article examines the educational practices of the Muslim Minority in Thrace (Greece) in relation to subsequent identity dilemmas. The abrogation of restriction policies against the minority and the affirmative action taken by the Greek State in the mid-nineties have led to new, more diversified educational practices. Minority schools are no longer considered as the only obvious choice for parents. State Greek-language schools gain constantly in popularity among the minority, especially in the town of Xanthi. I here bring forward the qualitative and quantitative features of this evolution and analyze the main dilemma between social strategies of integration and the concern for the preservation and reproduction of minority identity and its cultural content.

* * *

**COLLECTING ACTIVITY AND CREATION OF CULTURAL
INSTITUTIONS IN ATHENS.
BASIC HYPOTHESES AND A CASE STUDY**

Nikos Souliotis

This paper aims at restituting the social and economic conditions of creation of non-profit foundations in Athens by members of the business elite. The hypothesis of the article is that the creation of non-profit foundations is a practice of cultural distinction, which offers symbolic profit as it generates a public image of economic disinterest vis-à-vis culture. In the first part of the paper, we investigate the general conditions of creation of the foundations, indicating the role of the enlargement of the upper classes in the social structure of Athens, and the restructuring of the Greek business world. In the second part, we present a case study, that of the DESTA foundation, which verifies our general hypothesis. The examination of the activity of the foundation and its president illustrate, also, the importance of the international art market as well as the way that networks of art people emerge around non-profit foundations.

* * *

**ASSESSING THE «ASSISTANCE AT HOME» PROJECTS
THROUGH THE EMPLOYEE'S PERSPECTIVES**

Agapi Kandylaki, Charalampos Tsairidis

«Assistance at Home» could be considered as a unit of inclusive primary health and social care to the elderly and the disabled. Especially in the new Kapodistrian Municipalities, the unit operates as a social services as well. This article presents an evaluation study of the 'Assistance at Home' Project in three Prefectures in Greece (Eastern Macedonia and Thrace, Achaia in Western Greece and Region of Heraklion in Crete, through the perspective of the people who work in the project. The research took place in a climate of anxiety and uncertainty regarding the survival of the project.

ΟΔΗΓΙΕΣ ΓΙΑ ΤΗΝ ΥΠΟΒΟΛΗ ΕΡΓΑΣΙΩΝ

Η *Επιθεώρηση Κοινωνικών Ερευνών* δημοσιεύει μόνον πρωτότυπες εργασίες που εντάσσονται στο σχετικό γνωστικό αντικείμενο, δεν έχουν δημοσιευτεί σε άλλο περιοδικό ή βιβλίο και ανταποκρίνονται σε διεθνώς καθιερωμένες απαιτήσεις επιστημονικότητας.

Η Συντακτική Επιτροπή φροντίζει για την αξιολόγηση, διατηρεί το δικαίωμα επιλογής και καθορίζει το χρόνο δημοσίευσης των εργασιών. Για την αξιολόγηση, τα άρθρα αποστέλλονται, ανώνυμα, σε δύο (2) κριτές από εκτενή κατάλογο ειδικών επιστημόνων, στον οποίο συμπεριλαμβάνονται και τα μέλη της Επιστημονικής Επιτροπής. Η αναδημοσίευση εργασιών που έχουν δημοσιευτεί στην παρούσα *Επιθεώρηση* απαιτεί άδεια της Συντακτικής Επιτροπής.

Οι εργασίες υποβάλλονται σε **τέσσερα αντίτυπα** και αποστέλλονται στη διεύθυνση:

Εθνικό Κέντρο Κοινωνικών Ερευνών

Για την *Επιθεώρηση Κοινωνικών Ερευνών*

Υπ' όψιν Γραμματείας Σύνταξης

Μεσογείων 14-18, 115 27 Αθήνα

Τηλ.: 210 74 91 707, Fax: 210 74 88 435

e-mail: grsr@ekke.gr

Οι εργασίες δεν πρέπει να ξεπερνούν τις 30 σελίδες (9000 λέξεις συνολικά), ενώ θα πρέπει να είναι δακτυλογραφημένες με μέγεθος γραμμιάτων 12 στιγμών σε διπλό διάστημα. Η αποστολή δισκέτας PC είναι απαραίτητη για την έκδοση. Τα κείμενα πρέπει να είναι γραμμένα σε πρόγραμμα επεξεργασίας κειμένου Windows ή σε μορφή Text (ASCII).

Οι **παραπομπές** σε βιβλία και άρθρα γίνονται μέσα στο κείμενο σε **παρένθεση**: όνομα συγγραφέα, έτος έκδοσης και σελίδα.

Οι **υποσημειώσεις** παρατίθενται υποσέλιδες. Οι δείκτες των υποσημειώσεων (αριθμοί) αναγράφονται με ευδιάκριτους αριθμούς (χωρίς παρένθεση) στη λέξη μετά τη στίξη (π.χ., Κοινωνιολογία,¹).

Η **βιβλιογραφία** παρατίθεται στο τέλος της εργασίας κατά αλφαβητική σειρά.

Η **παράθεση βιβλίου** αναγράφεται με τη σειρά: Συγγραφέας, έτος, τίτλος βιβλίου σε italics (πλάγια γράμματα), τόπος, εκδοτικός οίκος.

Για **άρθρο περιοδικού**: Συγγραφέας, έτος, τίτλος άρθρου σε εισαγωγικά (χωρίς παρένθεση), τίτλος περιοδικού σε italics (πλάγια γράμματα), αριθμός τεύχους, σελίδες.

Οι εργασίες συνοδεύονται από:

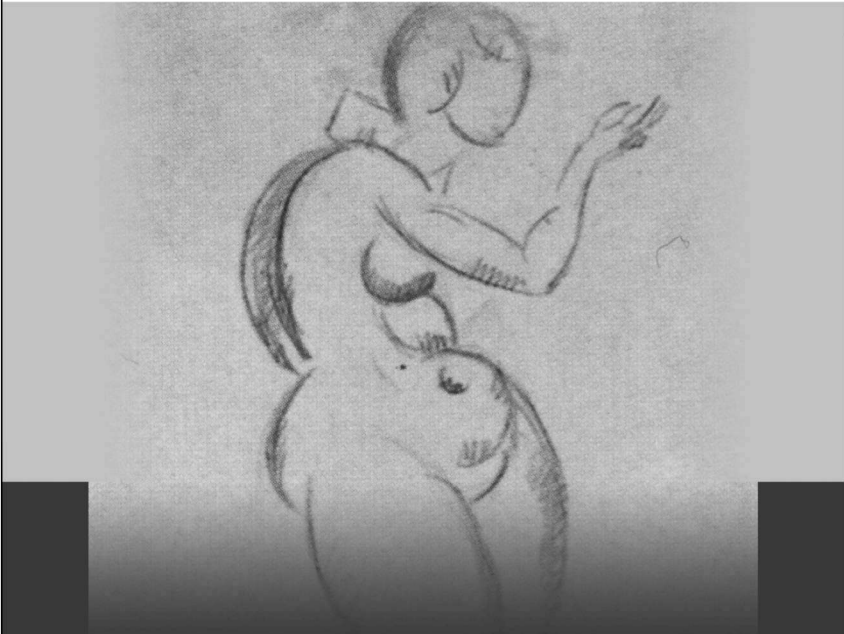
- α) περίληψη στα ελληνικά έως 10 γραμμές,
- β) περίληψη στα αγγλικά έως 10 γραμμές,
- γ) ονοματεπώνυμο συγγραφέα και τίτλο της μελέτης στα αγγλικά,
- δ) ιδιότητα του συγγραφέα.
 - Σε περίπτωση που η εργασία περιλαμβάνει διαγράμματα, να αποστέλλονται τα πρωτότυπα.
 - Δημοσιεύονται μεταφράσεις μόνο ανέκδοτων κειμένων.
 - Εργασίες που δεν ακολουθούν το πλαίσιο οδηγιών δεν γίνονται αποδεκτές.

ΜΕΛΕΤΕΣ - ΕΡΕΥΝΕΣ ΕΚΚΕ
STUDIES - RESEARCH REPORTS

7

Προσεγγίζοντας το φαινόμενο του trafficking

Λιόπη Αμπατζή



ΕΘΝΙΚΟ ΚΕΝΤΡΟ ΚΟΙΝΩΝΙΚΩΝ ΕΡΕΥΝΩΝ
NATIONAL CENTRE FOR SOCIAL RESEARCH

ΑΘΗΝΑ 2008

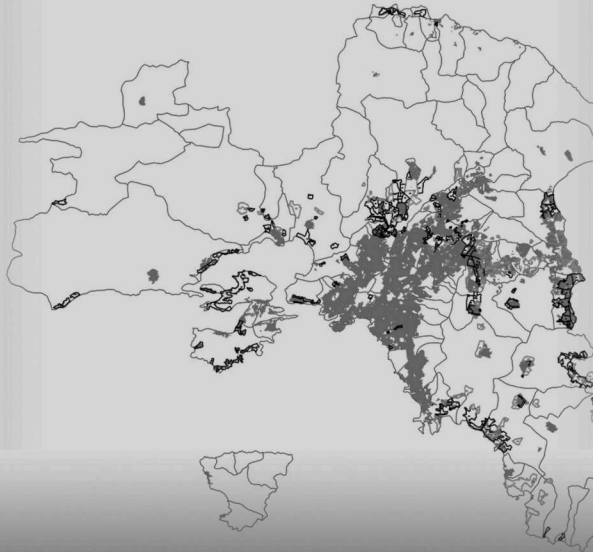
ΜΕΛΕΤΕΣ - ΕΡΕΥΝΕΣ ΕΚΚΕ
STUDIES - RESEARCH REPORTS

8

Πολεοδομικός χώρος, κατοικία και τιμές στην Αθήνα (1984-2004)

Δημήτρης Εμμανουήλ

με τη συνεργασία των Κ. Γκόρτσου και Π. Καμούτση



ΕΘΝΙΚΟ ΚΕΝΤΡΟ ΚΟΙΝΩΝΙΚΩΝ ΕΡΕΥΝΩΝ
NATIONAL CENTRE FOR SOCIAL RESEARCH

ΑΘΗΝΑ 2008

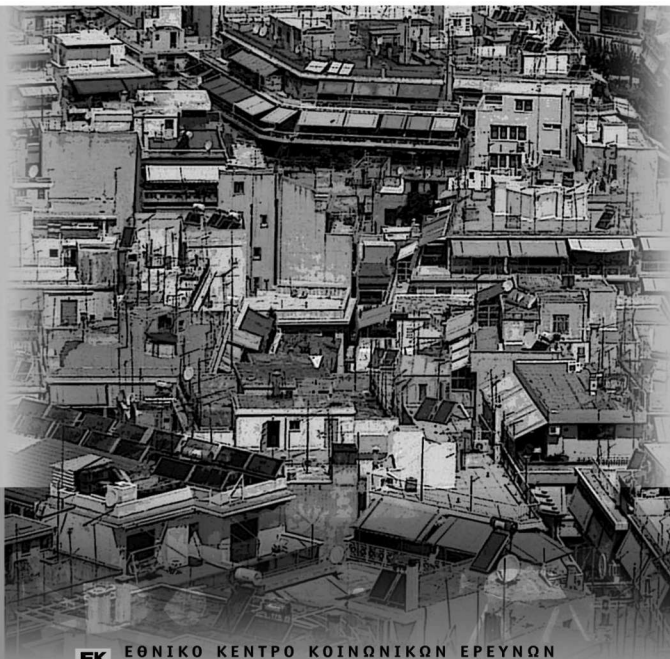
ΜΕΛΕΤΕΣ - ΕΡΕΥΝΕΣ ΕΚΚΕ
STUDIES - RESEARCH REPORTS

9

Κοινωνικοί και Χωρικοί Μετασχηματισμοί στην Αθήνα του 21ου Αιώνα

Επιμέλεια:

*Θ. Μαλούτας, Δ. Εμμανουήλ, Ε. Ζακοπούλου,
Ρ. Καυταντζόγλου, Α. Χατζηγιάννη*



ΕΘΝΙΚΟ ΚΕΝΤΡΟ ΚΟΙΝΩΝΙΚΩΝ ΕΡΕΥΝΩΝ
NATIONAL CENTRE FOR SOCIAL RESEARCH

ΑΘΗΝΑ 2009

