

The Greek Review of Social Research

Vol 128 (2009)

128 Α΄



Γονιμότητα και αναπαραγωγή στη μεταπολεμική Ελλάδα: συγχρονική και διαγενεακή προσέγγιση

Βύρων Κοτζαμάνης, Κάκια Σοφιανοπούλου

doi: [10.12681/grsr.9881](https://doi.org/10.12681/grsr.9881)

Copyright © 2016, Βύρων Κοτζαμάνης, Κάκια Σοφιανοπούλου



This work is licensed under a [Creative Commons Attribution-NonCommercial 4.0](https://creativecommons.org/licenses/by-nc/4.0/).

To cite this article:

Κοτζαμάνης Β., & Σοφιανοπούλου Κ. (2016). Γονιμότητα και αναπαραγωγή στη μεταπολεμική Ελλάδα: συγχρονική και διαγενεακή προσέγγιση. *The Greek Review of Social Research*, 128, 3–38. <https://doi.org/10.12681/grsr.9881>

Βύρων Κοτζαμάνης, Κάκια Σοφianoπούλου***

ΓΟΝΙΜΟΤΗΤΑ ΚΑΙ ΑΝΑΠΑΡΑΓΩΓΗ ΣΤΗ ΜΕΤΑΠΟΛΕΜΙΚΗ ΕΛΛΑΔΑ. ΣΥΓΧΡΟΝΙΚΗ ΚΑΙ ΔΙΑΓΕΝΕΑΚΗ ΠΡΟΣΕΓΓΙΣΗ

ΠΕΡΙΛΗΨΗ

Η ταχεία πτώση των δεικτών γεννητικότητας και γονιμότητας την τελευταία 25ετία στη χώρα μας έχει εγείρει σημαντικούς προβληματισμούς και συζητήσεις τόσο στο πολιτικό όσο και στο επιστημονικό επίπεδο. Συχνότατα οι συζητήσεις αυτές εγγίζουν την υπερβολή, κάνοντας λόγο για την «ιδιαιτέρη» θέση της Ελλάδας στην ΕΕ και για σημαντικά προβλήματα υπογεννητικότητας στη χώρα μας, προβλήματα που αναπόφευκτα θα οδηγήσουν σύντομα σε ταχεία μείωση του πληθυσμού της. Οι δείκτες στους οποίους βασίζονται όσοι υιοθετούν την πρότερη άποψη προέρχονται σχεδόν αποκλειστικά από τη συγχρονική ανάλυση. Μπορούμε, όμως, να στηριζόμαστε στους δείκτες αυτούς για να εξαγάγουμε βάσιμα συμπεράσματα ή μήπως θα πρέπει να στραφούμε στους διαγενεακούς δείκτες; Και αν η απάντηση είναι καταφατική, μπορούμε βάσει της διαγενεακής ανάλυσης να απαντήσουμε αν οι γυναίκες στη χώρα μας εξασφαλίζουν απρόσκοπτα την αναπαραγωγή τους (και αν όχι από πότε); Στο άρθρο αυτό θα προσπαθήσουμε να δώσουμε μια πρώτη απάντηση στα κεντρικά αυτά ερωτήματα εκτιμώντας τις μεταβολές στην αναπαραγωγική συμπεριφορά των γυναικών που γεννήθηκαν προ και μετά από το τέλος του Β' Παγκόσμιου Πολέμου και ολοκλήρωσαν το μεγαλύτερο τμήμα της αναπαραγωγής τους μετά το 1955.

*Καθηγητής Δημογραφίας στο Τμήμα Μηχανικών Χωροταξίας Πολεοδομίας και Περιφερειακής Ανάπτυξης του Πανεπιστημίου Θεσσαλίας. Διευθυντής Εργαστηρίου Δημογραφικών και Κοινωνικών Αναλύσεων (ΕΔΚΑ).

** Υποψήφια Διδάκτορ στο Τμήμα Μηχανικών Χωροταξίας Πολεοδομίας και Περιφερειακής Ανάπτυξης του Πανεπιστημίου Θεσσαλίας.

Η ταχεία πτώση των δεικτών γεννητικότητας και γονιμότητας την τελευταία 25ετία στη χώρα μας έχει εγείρει σημαντικούς προβληματισμούς και συζητήσεις τόσο στο πολιτικό (Βουλή των Ελλήνων, 1978, 1979, 1984, 1986, 1991, 1993, 1995) όσο και στο επιστημονικό επίπεδο. Συχνότατα οι προβληματισμοί αυτοί εγγίζουν την υπερβολή, κάνοντας λόγο για την «ιδιαιτέρη» θέση της Ελλάδας στην ΕΕ και για σημαντικά προβλήματα υπογεννητικότητας, τα οποία θα οδηγήσουν σύντομα σε σημαντική μείωση του πληθυσμού της. Οι δείκτες στους οποίους βασίζονται όσοι υιοθετούν την πρότερη άποψη είναι συνήθως ο αδρός δείκτης γεννητικότητας¹ και ο συνθετικός δείκτης γονιμότητας (ΣΔΓ), δείκτης που επηρεάζεται σε μεγάλο βαθμό από τη συγκυρία.² Μπορούμε, όμως, να στηριζόμαστε στους δείκτες αυτούς για να εξαγάγουμε βάσιμα συμπεράσματα ή μήπως θα πρέπει να στραφούμε στους διαγενεακούς δείκτες,³ δείκτες που αποτυπώνουν την πραγματική πορεία της γονιμότητας των γενεών; Και αν η απάντηση είναι καταφατική, μπορούμε να απαντήσουμε, βασιζόμενοι στη διαγενεακή πλέον ανάλυση, αν οι γυναίκες στη χώρα μας εξασφαλίζουν την αναπαραγωγή τους (και δευτερευόντως αν διαφοροποιούνται από τις υπόλοιπες γυναίκες της Δυτικής Ευρώπης και ως προς τι); Στο άρθρο αυτό θα προσπαθήσουμε να δώσουμε μια πρώτη απάντηση στα ερωτήματα αυτά εκτιμώντας, βάσει τόσο των πρωτογενών δεδομένων της τελευταίας απογραφής όσο και της φυσικής κίνησης, τις μεταβολές στην αναπαραγωγική συμπεριφορά των γυναικών που γεννήθηκαν την περίοδο που προηγήθηκε ή ακολούθησε το τέλος του Β' Παγκόσμιου Πολέμου και ολοκλήρωσαν το μεγαλύτερο τμήμα της αναπαραγωγής τους μετά το 1955.

1. Γεννήσεις κατ' έτος/συνολικό πληθυσμό *1000, ήτοι γεννήσεις επί 1000 κατοίκων ετησίως. Ο δείκτης αυτός είναι άκρως προβληματικός, καθώς εξαρτάται από τη δομή του πληθυσμού ανά ηλικία και από την αναλογία των γυναικών στο συνολικό πληθυσμό (είναι προφανές ότι οι γεννήσεις δεν προέρχονται από το συνολικό πληθυσμό που τίθεται ως παρονομαστής στον υπολογισμό του δείκτη αυτού, αλλά από τις γυναίκες αναπαραγωγικής ηλικίας, δηλ. 15-49 ετών).

2. Ο Συνθετικός Δείκτης Γονιμότητας προκύπτει από το άθροισμα των ανά ηλικία της γυναίκας ποσοστών γονιμότητας ενός έτους (ή μιας περιόδου) και εκφράζεται ως μέσος αριθμός παιδιών ανά γυναίκα. Ο δείκτης αυτός επηρεάζεται τόσο από το ημερολόγιο της γονιμότητας όσο και από την τελική ένταση της γονιμότητας των 35 γενεών των γυναικών που «τέμνουν» το δεδομένο έτος, έχοντας ηλικία από τα 15 έως τα 49 έτη.

3. Οι δείκτες αυτοί δεν αναφέρονται στη γονιμότητα που καταγράφεται σε ένα ή περισσότερα ημερολογιακά έτη, αλλά προσμετρούν τη γονιμότητα των γυναικών που γεννήθηκαν ένα ή περισσότερα ημερολογιακά έτη (ήτοι τη γονιμότητα των γενεών).

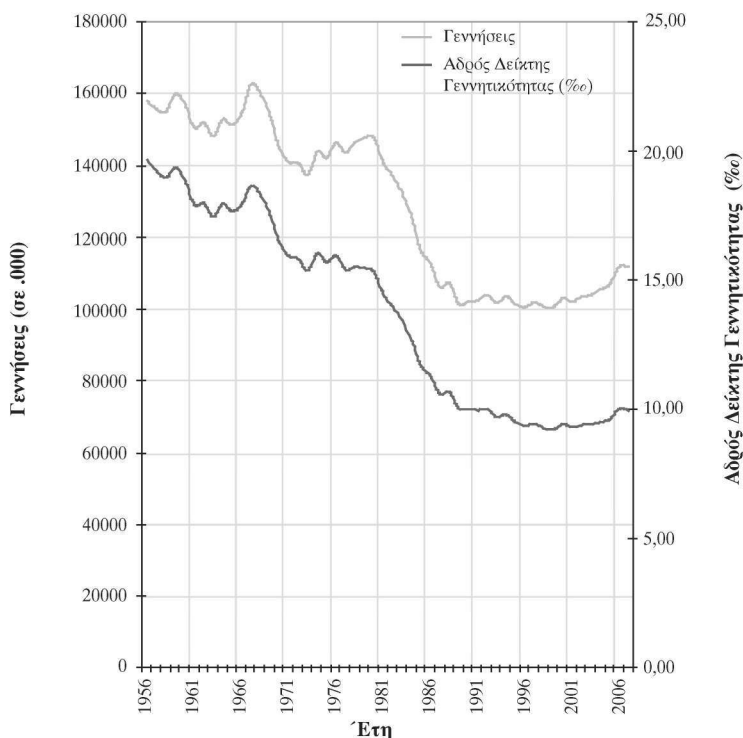
1. ΓΕΝΝΗΣΕΙΣ-ΓΕΝΝΗΤΙΚΟΤΗΤΑ ΚΑΙ ΓΟΝΙΜΟΤΗΤΑ (ΜΙΑ ΣΥΓΧΡΟΝΙΚΗ ΠΡΟΣΕΓΓΙΣΗ)

1.1. Η πορεία της γεννητικότητας και των συνθετικών δεικτών γονιμότητας στη μεταπολεμική Ελλάδα

Οι γεννήσεις στην Ελλάδα, όπως και ο Αδρός Δείκτης Γεννητικότητας (ΑΔΓ) –Διάγραμμα 1– ακολουθούν παράλληλες σχεδόν πορείες. Τα πρώτα μεταπολεμικά χρόνια έχουν μια ελαφρά πτωτική πορεία και εν συνεχεία μειώνονται ταχύτατα τη δεύτερη περίοδο της μαζικής μετανάστευσης προς το εξωτερικό (1966-1973) για να ανορθωθούν ελαφρώς την επόμενη πενταετία. Η ανόρθωση όμως αυτή είναι προσωρινή: οι δείκτες θα καταρρεύσουν το 1980-1990 για να σταθεροποιηούν, στη συνέχεια, σε χαμηλά επίπεδα (100.000 γεννήσεις ετησίως, 10‰), αν και μια μικρή άνοδος καταγράφεται την τελευταία πενταετία.

ΔΙΑΓΡΑΜΜΑ 1

Γεννήσεις (απόλυτες τιμές) και Αδρός Δείκτης Γεννητικότητας (‰),
1956-2007



Ο εκτιμώμενος πληθυσμός των γυναικών αναπαραγωγικής ηλικίας (από τον οποίο προέρχονται και οι καταγραφείσες γεννήσεις) παραμένει σταθερός τις δύο πρώτες μεταπολεμικές δεκαετίες (1956-1976), αν και η μέση ηλικία τους αυξάνεται κατά 2 σχεδόν έτη. Η σταθερότητα αυτή του πλήθους τους ανατρέπεται προοδευτικά με την είσοδο στη διάρκεια της τελευταίας δεκαπενταετίας μεταναστών, η πλειονότητα των οποίων αποτελείται από άτομα αναπαραγωγικής ηλικίας (Κοτζαμάνης, Αγοραστάκης, Πηλείδης, Σταθάκης, 2006). Η εισροή αυτή νέων αλλοδαπών (η μέση ηλικία των οποίων είναι κατά 10 έτη μικρότερη των Ελλήνων, τα δε ποσοστά των άνω των 65 ετών είναι εξαιρετικά χαμηλά), αν και είχε ως αποτέλεσμα την αύξηση του συνολικού πληθυσμού των γυναικών σε ηλικία τεκνοποίησης, δεν ανέτρεψε την πρότερη τάση για αύξηση της μέσης ηλικίας τους η οποία αυξήθηκε κατά δύο σχεδόν έτη ανάμεσα στο 1992 και το 2007. Η εισροή αυτή αλλοδαπών, σε συνδυασμό με την υψηλότερη γονιμότητά τους σε σχέση με αυτή των Ελληνίδων,⁴ συνέβαλε αρχικά στην ανακοπή της πτωτικής τάσης της γεννητικότητας στη χώρα μας (1991-2000) και εν συνεχεία στην αύξησή της, με αποτέλεσμα να καταγράφονται κατά μέσο όρο 108.000 γεννήσεις την πενταετία 2002-2007 έναντι 102.000 γεννήσεων τη δεκαετία 1991-2000.

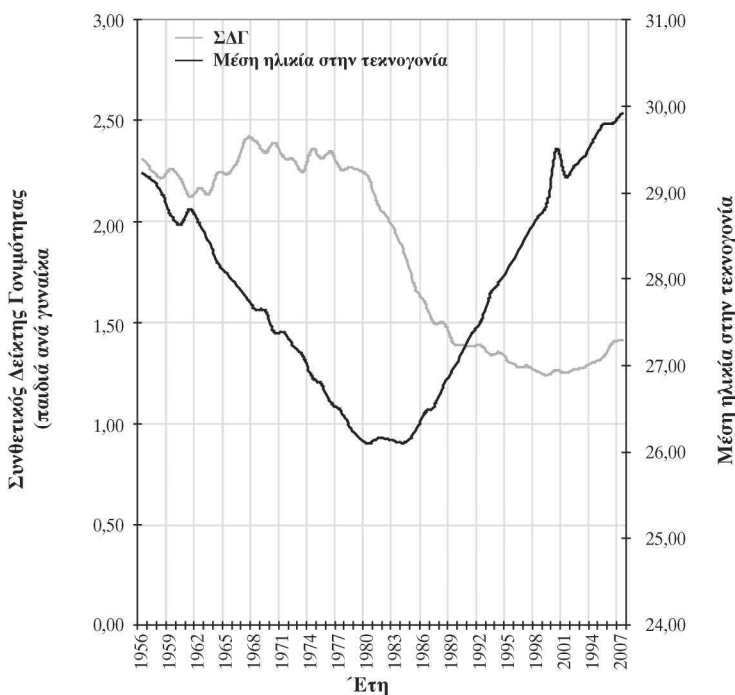
Η πορεία του Συνθετικού Δείκτη Γονιμότητας (ΣΔΓ), δείκτη που δεν επηρεάζεται όπως ο Αδρός Δείκτης Γεννητικότητας (ΑΔΓ) από την κατανομή του πληθυσμού ανά φύλο και ηλικία, διαφοροποιείται σημαντικά της πορείας του δεύτερου. Έτσι, ο δείκτης αυτός (Διάγραμμα 2) συγκρατείται σε υψηλά σχετικά επίπεδα μέχρι το 1980-1981 (μέγιστη τιμή 2.421 παιδιά /1000 γυναίκες το 1967, ελάχιστη 2.090 το 1981), για να καταρρεύσει εν συνεχεία λαμβάνοντας τιμές κάτω από το όριο αναπαραγωγής,⁵ φτάνοντας στα τέλη του 1990 στο χαμηλότερο σημείο του (1.246 παιδιά/1000 γυναίκες). Η ανάκαμψη του δείκτη τα τελευταία έτη,

4. Οι αλλοδαποί επηρέασαν την αναπαραγωγή του πληθυσμού της Ελλάδας ενισχύοντας: α) τη γεννητικότητα, καθώς σε ένα στους τρεις σχεδόν νομούς η συμβολή τους είναι σημαντική (στους νομούς αυτούς το 20-35% του συνόλου των γεννήσεων το 2004-2005 προέρχονται από αλλοδαπές μητέρες) και β) τη γονιμότητα των περισσότερο νομών της χώρας μας, ιδιαίτερα δε αυτών όπου η γονιμότητα των Ελληνίδων ήταν σχετικά συρρικνωμένη, καθώς σε 15 από τους 21 νομούς με χαμηλές τιμές του Συνθετικού Δείκτη Γονιμότητας (ΣΔΓ) το 2004-2005 (λιγότερα από 1,20 παιδιά/γυναίκα) η συμβολή των αλλοδαπών γυναικών είναι δυνατόν να χαρακτηριστεί από «σημαντική» έως «διαίτερα σημαντική» (αύξηση των τιμών του δείκτη > 7,5%). Για το θέμα αυτό βλέπε αναλυτικότερα, Κοτζαμάνης κ.ά., 2006 και Κοτζαμάνης, Σοφianoπούλου, 2008.

5. Για να εξασφαλισθεί η αναπαραγωγή των γυναικών εν απουσία θνησιμότητας (για να

ΔΙΑΓΡΑΜΜΑ 2

ΣΔΓ (μέσος αριθμός παιδιών/γυναίκα) και μέση ηλικία στην τεκνογονία (έτη), 1956-2007



ανάκαμψη που πιθανότατα θα συνεχισθεί μέχρι τις αρχές της επόμενης δεκαετίας, αφήνει να διαφανεί το τέλος μιας μακράς περιόδου αλλαγής του ημερολογίου της γονιμότητας (δηλαδή την ανακοπή της τάσης αύξησης της μέσης ηλικίας των γυναικών στην απόκτηση των παιδιών).

Ειδικότερα, η μέση ηλικία στην τεκνογονία (Διάγραμμα 2) μειώνεται ταχύτατα έως τις αρχές της δεκαετίας του 1980 (29,3 έτη το 1956 και 26,1 το 1983-1984). Η τάση όμως αυτή που διήρκησε σχεδόν μια τριακονταετία ανατρέπει στη συνέχεια, καθώς οι νεώτερες γενεές γυναικών που τεκνοποιούν την τελευταία εικοσιπενταετία φέρνουν στον κόσμο όλο και σε μεγαλύτερη ηλικία τα παιδιά τους, με αποτέλεσμα η μέση ηλικία

αντικατασταθεί δηλαδή κάθε γυναίκα από μία κόρη), 1.000 γυναίκες θα πρέπει να φέρουν ζωντανά στον κόσμο κατά μέσο όρο 2.050 παιδιά (και όχι 2000, γιατί σε 1.000 γεννήσεις ο αριθμός των αγοριών και των κοριτσιών δεν είναι ισο-μοιρασμένος καθώς σε 1.000 γεννήσεις αντιστοιχούν 512 αγόρια και 488 κορίτσια).

να εγγιζει πλέον το 2007 τα 30 έτη. Η πορεία του δείκτη αυτού επιτρέπει βέβαια να υποθέσουμε ότι οι σχετικά υψηλές τιμές του ΣΔΓ στην πρώτη μεταπολεμική εικοσιπενταετία (1955-1980/81) οφείλονται κυρίως στην αλλαγή του ημερολογίου της γονιμότητας (δηλαδή στο ότι οι γυναίκες των διαδοχικών γενεών⁶ τεκνοποιούν στη διάρκεια της πρώτης αυτής περιόδου όλο και σε μικρότερη ηλικία) και δευτερευόντως στην πτώση της έντασης της αναπαραγωγής (δηλαδή του μέσου αριθμού των παιδιών που φέρνουν στον κόσμο οι γενεές αυτές μέχρι το τέλος της αναπαραγωγικής τους ζωής), ενώ, αντιθέτως, η μετέπειτα κατάρρευση του ΣΔΓ δύναται κυρίως να αποδοθεί στην αναστροφή της πρότερης τάσης μείωσης της μέσης ηλικίας στην απόκτηση των παιδιών.

1.2. Η εξέλιξη των κατά ηλικία συντελεστών γονιμότητας στη μεταπολεμική Ελλάδα

Η εξέταση της πορείας των συντελεστών ολικής γονιμότητας ανά ηλικία της μητέρας⁷ (πορεία που διαφοροποιείται σημαντικά στην Ελλάδα σε σχέση με την πορεία τους στην ολόκληρη σχεδόν των δυτικοευρωπαϊκών χωρών) επιτρέπει να κατανοήσουμε την εξέλιξη των συνθετικών δεικτών γονιμότητας στη χώρα μας.

Εξετάζοντας την πορεία των συντελεστών αυτών (Διαγράμματα 3, 4) διαπιστώνουμε ότι, από τα μέσα της πρώτης μεταπολεμικής δεκαετίας, και για μια εικοσιπενταετή σχεδόν περίοδο, η γονιμότητα των νέων γυναικών (15-29 ετών) αυξάνεται ταχύτατα, για να φτάσει στο μέγιστό της στα τέλη της δεκαετίας του 1970 και να καταρρεύσει στη συνέχεια, σταθεροποιούμενη ελαφρώς την τελευταία πενταετία, σε επίπεδα, όμως, σαφώς χαμηλότερα από αυτά της δεκαετίας του 1950. Αντιθέτως, η γονιμότητα των γυναικών ηλικίας 30-44 ετών ακολουθεί αντίστροφη πορεία: φθίνουσα με σταθερούς ρυθμούς πτώσης μέχρι και τα τέλη σχεδόν του 1980 και ανοδική στη συνέχεια, με αποτέλεσμα, στο τέλος της εξεταζόμενης περιόδου (2007), οι τιμές των συντελεστών γονιμότητας στις ηλικίες 30-34 και 35-39 να τοποθετούνται στα ίδια σχεδόν επίπεδα με αυτά

6. Ως γενεά εδώ ορίζεται το σύνολο των γυναικών που έχουν γεννηθεί το ίδιο ημερολογιακό έτος.

7. Οι καθ' ηλικία της μητέρας συντελεστές (ή ποσοστά) γονιμότητας για μια χρονιά και για μια χωρική ενότητα είναι τα πηλίκα των γεννήσεων ζώντων τέκνων από μητέρες ηλικίας x προς τον αριθμό των γυναικών ηλικίας x που εκτίθενται στον «κίνδυνο» τού να τεκνοποιήσουν στην ηλικία αυτή.

των συντελεστών στις ηλικίες 25-29 και 20-24 ετών, αντιστοίχως. Τα συμπεράσματα είναι προφανή: στη χώρα μας, ανεξαρτήτως των όποιων μεταβολών της έντασης της γονιμότητας, υπάρχει μια σαφής τάση αναστροφής του ημερολογίου της καθώς στην πρώτη μεταπολεμική περίοδο (1956-1980/85) οι συντελεστές γονιμότητας αυξάνουν ταχύτατα στις μικρές ηλικίες και συρρικνώνονται στις μεγάλες, ενώ στην επόμενη εικοσαετία, αντιθέτως, η πρότερη τάση ανατρέπει και οι γυναίκες τεκνοποιούν όλο και σε μεγαλύτερες ηλικίες.

Οι διακυμάνσεις, επομένως, του δείκτη στη διάρκεια της περιόδου 1956-2007 δύνανται να εξετασθούν υπό το φως των πρότερων παρατηρήσεων. Η διατήρηση στην πρώτη μεταπολεμική περίοδο (1956-1980/81) των τιμών του ΣΔΓ σε σχετικά υψηλά επίπεδα ($>2,1$ παιδιά /γυναίκα), επίπεδα που άφηναν να διαφανεί η αντικατάσταση των γενεών,⁸ οφειλόταν αποκλειστικά στην ταχύτατη ανοδική πορεία της γονιμότητας των νέων γυναικών (<25 ετών) που υπεργάλυπτε την πτωτική τάση της γονιμότητας των ηλικιωμένων (τάση που συνεχίζεται απρόσκοπτα μέχρι και τα μέσα της δεκαετίας του 1980). Όταν, όμως, η πρότερη ανοδική τάση ανακόπτεται (γύρω στο 1980) για να αναστραφεί εν συνεχεία (1981-1987), με αποτέλεσμα η πώση της γονιμότητας να χαρακτηρίζεται πλέον όλες τις ηλικιακές ομάδες (που, ως υπενθυμίσουμε, ανήκουν σε διαφορετικές γενεές), ο ΣΔΓ δεν είναι δυνατό να συγκρατηθεί σε υψηλά επίπεδα. Ακολουθεί, επομένως, αρχικά ταχύτατη φθίνουσα πορεία, για να συρρικνωθεί στα 1,50 παιδιά/γυναίκα το 1987 (0,7 λιγότερα από το 1980) και να φθάσει στο χαμηλότερο σημείο στη διάρκεια της δημογραφικής ιστορίας της χώρας μας το 2001 (μόλις 1,27 παιδιά/γυναίκα).⁹

Είναι, όμως, προφανές ότι οι πτωτικές τάσεις του δείκτη δεν είναι δυνατόν να συνεχισθούν επ' αόριστον: αν οι γυναίκες των γενεών 1955-1965 που αναπαράγουν την κρίσιμη περίοδο 1980-1995/2000 αυξάνουν

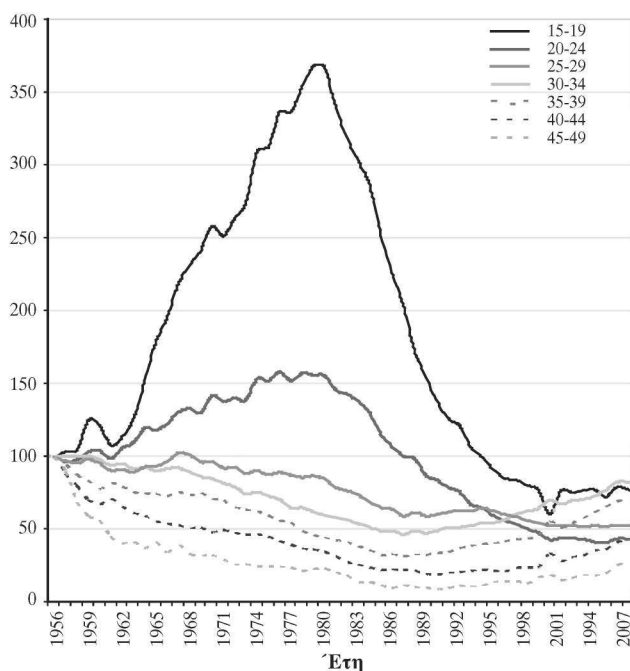
8. Δίνοντας, δηλαδή, την εντύπωση ότι οι γενεές των Ελληνίδων αναπαράγονται ικανοποιητικά. Με τις επικρατούσες συνθήκες θνησιμότητας στις ανεπτυγμένες χώρες εκτιμάται πως για να αναπαραχθούν οι γενεές πρέπει στο τέλος της αναπαραγωγικής τους ηλικίας (στα 50 τους έτη), οι γυναίκες να έχουν φέρει στον κόσμο τουλάχιστον 2,1 παιδιά κατά μέσο όρο για να αντικατασταθούν από μία κόρη (2,1 και όχι 2 ακριβώς εξαιτίας, αφενός, της θνησιμότητας, αφετέρου, του γεγονότος ότι επί 1000 γεννήσεων κατά μέσο όρο έχουμε 488 κορίτσια και 512 αγόρια).

9. Στη διάρκεια της περιόδου αυτής η ανοδική πλέον πορεία των δεικτών γονιμότητας στις ώριμες ηλικίες (30-44 έτη) δεν επαρκεί για να καλύψει τη συνεχιζόμενη πτώση στις μικρότερες ηλικίες (<30 έτη).

στις αλλαγές του ημερολογίου της γονιμότητας, όπως φαίνεται καθαρά και από την κατανομή των ποσοστών γονιμότητας για τα έτη 1961, 1981, 2001 και 2007 (Διάγραμμα 5) και ουδαμώς δύνανται να αποδοθούν στην αύξηση της έντασης (αύξηση του μέσου αριθμού παιδιών/γυναίκα στις νεώτερες γενεές που διατρέχουν την τελευταία δεκαετία στις πλέον αναπαραγωγικές τους ηλικίες).

ΔΙΑΓΡΑΜΜΑ 4

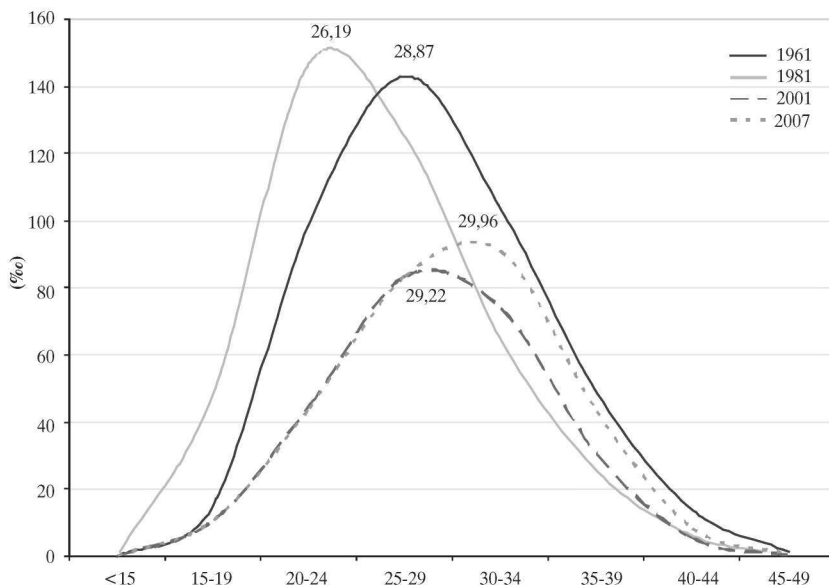
Μεταβολές στους ειδικούς κατά ηλικία συντελεστές γονιμότητας στη μεταπολεμική περίοδο (1956=100)



Οι προβλέψεις, φυσικά, για την εξέλιξη των συνθετικών δεικτών μετά το 2010 είναι επισφαλείς. Είναι, όμως, παρόλα αυτά πιθανότατη η ανακοπή της ανοδικής πορείας των δεικτών γονιμότητας στις «ώριμες» ηλικίες, καθώς η μέση ηλικία στην τεκνογονία δεν δύναται να συνεχίζει την ανοδική της πορεία επ' αόριστον. Θα σταθεροποιηθεί πιθανότατα στα 31 έτη με τις γυναίκες που γεννήθηκαν μετά το 1970, και, στην περίπτωση αυτή, αν ανακοπούν και οι τάσεις συρρίκνωσης της έντασης της γονιμότητας στις ίδιες γενεές, θα έχουμε μια σταθεροποίηση και του ΣΔΓ γύρω

ΔΙΑΓΡΑΜΜΑ 5

Ειδικό κατά ηλικία συντελεστές γονιμότητας κατά τα έτη 1961, 1981, 2001 και 2007 και μέση ηλικία στην τεκνογονία



στα 1,6-1,8 παιδιά/γυναίκα, όπως συνέβη και στις περισσότερες από τις ανεπτυγμένες δυτικο-ευρωπαϊκές χώρες ήδη από τις αρχές του 1990.

Στο σημείο αυτό έγκειται και η «ιδιαιτερότητα» της πρόσφατης πορείας της εγκάρσιας γονιμότητας στη χώρα μας: στην Ελλάδα καταγράφεται μια σημαντική χρονική «υστέρηση» στη συρρίκνωση της γονιμότητας των νέων γυναικών (<30 ετών) σε σχέση με τις περισσότερες δυτικο-ευρωπαϊκές χώρες, με αποτέλεσμα η ανακοπή της τάσης για όλο και πιο πρόωμη τεκνοποίηση να ξεκινά μόλις στις αρχές της δεκαετίας του 1980, οδηγώντας σε μια «καθυστερημένη» εκκίνηση της πτώσης των τιμών του συνθετικού δείκτη γονιμότητας. Αντιθέτως, στη Δυτική Ευρώπη οι αντίστοιχες πτωτικές τάσεις εμφανίζονται τουλάχιστον μια δεκαετία πριν και ανακόπτονται στις αρχές του 1990, με αποτέλεσμα την κατά το μάλλον ή ήττον σταθεροποίηση των συνθετικών δεικτών την ίδια περίοδο που στη χώρα μας οι δείκτες αυτοί καταρρέουν. Η σύγκριση της συγχρονικής γονιμότητας ανάμεσα στην Ελλάδα και τις χώρες αυτές από όσους περιορίζονται σε μια απλή συσχέτιση της πορείας των δεικτών είχε, προφανώς, ως αποτέλεσμα και την ανάδυση εντονότατων

ανησυχιών για την αναπαραγωγή των Ελληνίδων, ανησυχιών που πολλαπλασιαστικά ανέδειξε και ο ημερήσιος Τύπος την τελευταία εικοσαετία (Αγγελόπουλος, 1987· Αντωνίου, Μελίδου, Νικόπουλος, 2008· Βλάχος, 1988· Δαμίγου, 1989 και 1994· Γκιόκας, 1994· Δρεττάκης, 1994-2001-2004-2006α/β-2007α/β/γ· Ελευθεροτυπία, 19.8.2000· Ζάππα, 1987· Καρανάτση, 2008· Καλλέργης, 2006· Κοντογιάννης, 2005α/β· Νέτα, 2005· Παπασταθοπούλου, Ξυνού, 2007· Πετραλιά, 1995· Στρογγύλη, 1989· Τσαρουχάς, 1995· Τζιαφέτας 1988α/β/γ και 1993· Τσίπτηρα, 1987· Υφαντόπουλος, 1988 α/β).

Η συγχρονική, όμως, ανάλυση αφήνει αναπάντητα σημαντικά ερωτήματα, και ειδικότερα: πώς εξελίχθηκε η γονιμότητα των γυναικών των διαδοχικών γενεών, δηλαδή των γυναικών που γεννήθηκαν στην Ελλάδα μετά τη μικρασιατική καταστροφή έως και τα μέσα της δεκαετίας του 1960; Η γονιμότητά τους επιτρέπει την αναπαραγωγή τους ή αντιθέτως υπολείπεται αυτής; Οι συνθετικοί δείκτες, από τη φύση τους, δεν δίδουν απάντηση στα ερωτήματα αυτά, καθώς προσμετρούν σε κάθε χρονιά την αθροιστική συχνότητα της γονιμότητας 35 διαδοχικών γενεών αναπαραγωγικής ηλικίας (δηλαδή των γυναικών ηλικίας 15 έως 50 ετών που «τέμνουν» τη συγκεκριμένη χρονιά). Είναι αδύνατον, επομένως, με βάση την εξέλιξη των δεικτών αυτών, να απαντήσουμε στα πρότερα ερωτήματα, καθώς οι συγχρονικοί δείκτες δεν αποτυπώνουν –εκ της φύσης τους, του τρόπου δηλαδή που υπολογίζονται– τη γονιμότητα καμίας γενεάς.^{12 13}

12. Για τις σχέσεις ανάμεσα στη διαγενεακή και τη συγχρονική ανάλυση της γονιμότητας, βλέπε, ειδικότερα, Κοτζαμάνης, 2009.

13. Σχεδόν όλες οι δημοσιευμένες μελέτες και άρθρα για τη γονιμότητα στη χώρα μας περιορίζονται στην εγκάρσια ανάλυση (βλ. ενδεικτικά: Ακαδημία Αθηνών, 1990· Βαλαώρας, 1969 και 1980· Δρεττάκης, 1996 και 2002· Έμκε-Πουλοπούλου, 1987 και 1994· ΚΕΠΕ, 1978· Κουτσογιαννόπουλος, 1970· Κουτσογιαννόπουλος, Εδιπίδης, 1975· Λούρος, 1980· Πολύζος, 1981, Μπαλούρδος, 1988-1989-1997-2007· Παπαδάκης, 1979· Πετραλιά, 1997· Σερελέα, 1979· Σιάμπος, 2003· Τζιαφέτας, 1988 και 1990· Valaoras, 1974· Υπουργείο Εθνικής Οικονομίας, 1988· Συμεωνίδου, 1986-1990-1992-1997-2006· Symeonidou, 1979· Valaoras, Siampos, 1969· Μαράτου-Αλιπράντη κ.ά., 2002), γεγονός που αιτιολογείται –ως ένα βαθμό μόνον– από τη μερική έλλειψη πλήρων δημογραφικών σειρών. Εξαιρέση αποτελούν οι εργασίες μας (Κοτζαμάνης, 1988α/β· Kotzamanis, 1988 και 1997· Kotzamanis, Kotsyfakis, 2000). Τα άρθρα των Κοτζαμάνη, Ανδρουλάκη, 2001 και Bagavos, Tsimbos, Verroroulou, 2008 ως και οι ανακοινώσεις των Sofianoroulou, 2006 και Bagavos, Tsimbos, Verroroulou, 2006 υιοθετούν μια διαγενεακή προσέγγιση, αλλά στηρίζονται αποκλειστικά στην ανάλυση δεδομένων απογραφών (αναδρομική στο χρόνο παρατήρηση) και όχι σε δεδομένα της φυσικής κίνησης.

2. Η ΔΙΑΓΕΝΕΑΚΗ ΠΡΟΣΕΓΓΙΣΗ (Η ΓΟΝΙΜΟΤΗΤΑ ΤΩΝ ΓΕΝΕΩΝ)

Έχουμε ήδη αναφερθεί στους παράγοντες που οδήγησαν στις έντονες διακυμάνσεις και αναστροφές της πορείας του συνθετικού δείκτη γονιμότητας στη χώρα μας, τονίζοντας, ταυτόχρονα, τις προϋποθέσεις που θα πρέπει να υπάρχουν για να ταυτίζεται η στιγμιαία με τη διαγενεακή γονιμότητα (Κοτζαμάνης, 1988α/β), και κατ' επέκταση τις επιφυλάξεις ως προς την εξαγωγή συμπερασμάτων, όσον αφορά την πορεία της τελευταίας επί τη βάση και μόνο της πορείας του δείκτη αυτού.

Η απάντηση στα ερωτήματα που θέσαμε προηγουμένως είναι δυνατόν να δοθεί μόνον μέσω της διαγενεακής προσέγγισης, με τον υπολογισμό των διαγενεακών δεικτών. Ο υπολογισμός των δεικτών αυτών είναι δυνατόν να γίνει με δύο μεθόδους: α) με βάση τα στοιχεία της απογραφής, και β) με βάση τα στοιχεία της φυσικής κίνησης (γεννήσεις ετησίως αναλόγως της ηλικίας της μητέρας) που, σε συνδυασμό με τον πληθυσμό των γυναικών αναπαραγωγικής ηλικίας επιτρέπουν την ανασύσταση της αναπαραγωγικής ιστορίας των διαδοχικών γενεών.

2.1. Η γονιμότητα των γενεών, εκτίμηση βάσει των στοιχείων της απογραφής του 2001

Για τον υπολογισμό της συμπληρωμένης γονιμότητας των διαδοχικών γενεών επεξεργαστήκαμε τα στοιχεία της απογραφής του 2001,¹⁴ επιλέγοντας 7 ομάδες γενεών. Αποκλείσαμε έτσι:

1) Τις γυναίκες που γεννήθηκαν προ του 1930, εξαιτίας της μεγάλης τους ηλικίας το 2001 (οι πιο ηλικιωμένες από αυτές ήταν >70 ετών), ηλικίας που οδηγεί:

α) σε περιορισμένη αντιπροσωπευτικότητα, εξαιτίας του αποκλεισμού ενός σημαντικού τμήματος των γυναικών των γενεών αυτών λόγω θανάτου και της πιθανής σχέσης μεταξύ θνησιμότητας και γονιμότητας (οι πιθανότητες επιβίωσης των γυναικών στις παλαιότερες γενεές είναι συνάρτηση και του πλήθους των παιδιών που έφεραν στον κόσμο) και, δευτερευόντως

β) σε αυξημένες πιθανότητες λανθασμένων απαντήσεων λόγω της «ελλιπούς» μνήμης.

14. Και ειδικότερα τις απαντήσεις στο ερώτημα που τέθηκε στην απογραφή του 2001 σε όλες τις γυναίκες άνω των 14 ετών: «πόσα ζωντανά τέκνα έχετε φέρει στον κόσμο;» Οι δείκτες προκύπτουν ως πηλίκο του αριθμού των ζώντων παιδιών κατά τη δήλωση των γυναικών κάθε γενεάς στην απογραφή του 2001 με το πλήθος των ερωτώμενων γυναικών της ίδιας γενεάς.

2) Τις γυναίκες που γεννήθηκαν μετά το 1964, εξαιτίας του νέου της ηλικίας τους. Όλες αυτές οι γυναίκες είχαν το 2001 ηλικία μικρότερη των 37 ετών, και, επομένως, θεωρητικά περισσότερα από 13 χρόνια αναπαραγωγικής ζωής ακόμη. Είναι, επίσης, προφανές ότι ανάμεσα στις γυναίκες των γενεών αυτών, ένα σχετικά σημαντικό ποσοστό είναι αλλοδαπές (9,2% στην ομάδα γενεών 1960-1964), σε αντίθεση με τις γυναίκες των «παλαιότερων» γενεών όπου το ποσοστό των αλλοδαπών είναι εξαιρετικά συρρικνωμένο (2% στις γενεές 1930-1934).

ΠΙΝΑΚΑΣ 1

Η γονιμότητα των γενεών 1930-1934 έως 1960-1964 (απογραφή 2001)

Ομάδες γενεών	Κεντρική γενεά	Ηλικία	Αριθμός γυναϊκών	Συμπληρωμένη γονιμότητα (παιδιά/ 1000 γυναίκες)
1930-1934	1932	69	330927	1,991
1935-1939	1937	64	329791	1,960
1940-1944	1942	59	289856	1,945
1945-1949	1947	54	336476	1,938
1950-1954	1952	49	349588	1,923
1955-1959	1957	44	378445	1,876
1960-1964	1962	39	388017	1,746

Πηγή: ΕΣΥΕ, Απογραφή πληθυσμού 2001, ίδια επεξεργασία δεδομένων

Τα δεδομένα του Πίνακα 1 μας επιτρέπουν να εξάγουμε τα πρώτα, άκρως ενδιαφέροντα, συμπεράσματα, και ειδικότερα:

α) Η γονιμότητα των διαδοχικών γενεών των Ελληνίδων χαρακτηρίζεται από σταθερές πτωτικές τάσεις. Οι τάσεις αυτές δεν ανατρέπονται, όπως συνέβη στις περισσότερες από τις ανεπτυγμένες χώρες της ηπείρου μας, με τις γενεές των γυναικών που γεννήθηκαν στο μεσοπόλεμο, με αποτέλεσμα να μην έχουμε στη χώρα μας την «έκρηξη» των γεννήσεων που καταγράφεται στην πρώτη μεταπολεμική εικοσαετία, στο σύνολο σχεδόν των ανεπτυγμένων χωρών του πλανήτη μας (φαινόμενο γνωστό διεθνώς και ως «baby-boom»).

β) Η πτώση επιταχύνεται με τις νεότερες γενεές, καθώς, με διαφορά μια δεκαετία στη γέννηση (γυναίκες που γεννήθηκαν γύρω στο 1950 συγκρινόμενες με αυτές που γεννήθηκαν γύρω στο 1960), ο μέσος αριθμός παιδιών ανά γυναίκα μειώνεται κατά 0,18 παιδιά.

γ) Η αναπαραγωγή όλων των γενεών των γυναικών που γεννήθηκαν μετά το 1930 δεν εξασφαλίζεται. Οι πλέον γόνιμες έχουν κάνει κατά μέσο όρο 1,991 παιδιά (γενεές 1930-1934), οι λιγότερο γόνιμες (γενεές 1960-1964) 1,746 όταν απαιτούνται κατ' ελάχιστο 2,1 παιδιά/γυναίκα για να αντικατασταθεί κάθε γυναίκα από μία κόρη εν απουσία θνησιμότητας (πλήθος παιδιών που καμιά από τις εξεταζόμενες γενεές δεν έφερε στον κόσμο).

Σε τι αποδίδεται όμως η συρρίκνωση της τελικής γονιμότητας των διαδοχικών γενεών; Τα διαθέσιμα δεδομένα μας επιτρέπουν να απαντήσουμε εν μέρει στο ερώτημα αυτό, καθώς είναι δυνατόν να υπολογίσουμε, στις ίδιες γενεές, την κατανομή των γυναικών αναλόγως του πλήθους των παιδιών που έφεραν στον κόσμο (Πίνακας 2 και Διάγραμμα 6).

ΠΙΝΑΚΑΣ 2

*Ποσοστά γυναικών με 0, 1, 2, 3, 4 και 5+ παιδιά στις γενεές 1930-1934
έως 1960-1964*

Κεντρική γενεά	0 παιδιά	1 παιδιά	2 παιδιά	3 παιδιά	4 παιδιά	5+ παιδιά	Τελική γονιμότητα (παιδιά/ γυναίκα)
1932	14,86	15,49	41,82	18,05	6,05	3,73	1,991
1937	13,55	15,10	45,80	17,82	4,97	2,75	1,960
1942	12,61	14,80	48,55	17,42	4,44	2,18	1,945
1947	12,14	14,22	50,27	17,46	4,15	1,75	1,938
1952	12,05	14,38	51,17	16,74	4,08	1,59	1,923
1957	12,72	15,04	51,49	15,49	4,01	1,25	1,876
1962	16,50	16,49	49,11	13,37	3,51	1,03	1,746

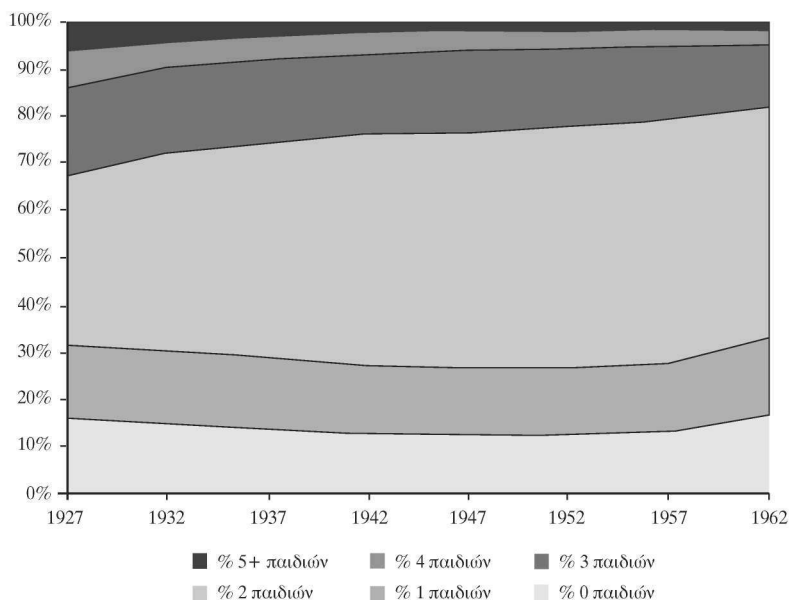
Πηγή: ΕΣΥΕ, Απογραφή πληθυσμού 2001, ίδια επεξεργασία των δεδομένων

Διαπιστώνουμε καταρχάς ότι τόσο το ποσοστό των άτεκνων γυναικών όσο και αυτό των εχόντων ένα μόνο παιδί παραμένουν σχετικά σταθερά (γύρω στο 13% το πρώτο, γύρω στο 15% το δεύτερο) σε όλες τις ομάδες γενεών, εκτός της νεότερης,¹⁵ συμβάλλοντας καθοριστικά, σε

15. Της ομάδας γυναικών που γεννήθηκαν ανάμεσα στο 1960 και το 1964, στην οποία αυξάνονται αντιστοίχως κατά 3,5 και 1,5 ποσοστιαίες μονάδες.

ΔΙΑΓΡΑΜΜΑ 6

Ποσοστά γυναικών με 1, 2, 3, 4 και 5+ παιδιά στις γενεές 1930-1934
έως 1960-1964



συνδυασμό με τη σχετική σταθερότητα του ποσοστού των γυναικών με 2 παιδιά και τη συρρίκνωση των ποσοστών των γυναικών με >2 παιδιών στη σχετικά ταχεία πτώση του διαγενεακού δείκτη (από 1,87 σε 1,74 παιδιά/γυναίκα). Επομένως, με δεδομένη τη σταθερότητα των ποσοστών των άτεκνων γυναικών και των γυναικών με ένα μόνο παιδί (με εξαίρεση την τελευταία ομάδα γενεών), βάσιμα δυνάμεθα να ισχυρισθούμε ότι η συμβολή τους στην καταγραφείσα μεταβολή (πτώση) της διαγενεακής γονιμότητας των εξεταζόμενων γενεών είναι σχεδόν μηδενική. Αντιθέτως, τα ποσοστά των πολύτεκνων γυναικών (4 και 5+ παιδιά) συρρικνώνονται ταχύτατα και σταθερά, και στη μεταβολή αυτή δύναται να αποδοθεί το σύνολο σχεδόν της πτώσης της τελικής γονιμότητας στις γυναίκες που γεννήθηκαν από το 1932 ως το 1957.¹⁶

16. Τα ποσοστά των γυναικών που έφεραν στον κόσμο 2 και 3 παιδιά ακολουθούν αργή φθίνουσα πορεία μέχρι και τη νεότερη ομάδα γενεών, συμμετέχοντας και αυτά (αν και σε πολύ περιορισμένο βαθμό) στην πτώση της τελικής έντασης της γονιμότητας.

2.2. Η γονιμότητα των γενεών βάσει των στοιχείων της φυσικής κίνησης (1956-2001) και η σύγκρισή τους με τα δεδομένα της απογραφής

Η εκτίμηση των διαγενεακών δεικτών είναι εφικτή για τις ίδιες γενεές και με βάση τα διαθέσιμα στοιχεία της φυσικής κίνησης του πληθυσμού (γεννήσεις ανά έτος κατά ηλικία της μητέρας).¹⁷ Όπως οι δείκτες που υπολογίσαμε προηγουμένως με βάση την απογραφή αναφέρονται στη συμπληρωμένη γονιμότητα των γενεών κατά το 2001, για τις ανάγκες της συγκρισιμότητας των αποτελεσμάτων χρησιμοποιήσαμε για την ανασύσταση της αναπαραγωγικής ιστορίας των γυναικών τα δεδομένα της φυσικής κίνησης μόνο για την περίοδο 1956-2001, (παρόλο που είναι διαθέσιμα μέχρι και το 2007).

Στο σημείο αυτό οφείλουμε να επισημάνουμε ότι η ανασύνθεση της αναπαραγωγικής πορείας των γενεών βάσει των δεδομένων της φυσικής κίνησης προσκρούει στην Ελλάδα, αφενός, στην έλλειψη στοιχείων για την προ του 1956 περίοδο, καθώς δεν διατίθεται η κατανομή των γεννήσεων ανά ηλικία της μητέρας,¹⁸ αφετέρου, σε ορισμένες δυσκολίες που οφείλονται στη διάθεση των στοιχείων που αφορούν τη γονιμότητα των γυναικών αναπαραγωγικής ηλικίας από την Εθνική Στατιστική Υπηρεσία της Ελλάδας (ΕΣΥΕ).¹⁹ Με δεδομένους τους πρότερους περιορισμούς, επιχειρήσαμε την «ανασύνθεση» της τελικής γονιμότητας 7 ομάδων δια-

17. Η διαγενεακή γονιμότητα εκφράζεται ως μέσος αριθμός παιδιών ανά 1.000 γυναίκες (ή ανά γυναίκα). Ο δείκτης δίδει τον αριθμό των παιδιών που έχουν γεννηθεί από μια πραγματική γενεά 1.000 γυναικών μέχρι το τέλος του αναπαραγωγικού της κύκλου (συνήθως μέχρι τα 45 ή 50 τους έτη) και προκύπτει ως άθροισμα των διαδοχικών ποσοστών γονιμότητας κατά ηλικία της μητέρας στη διάρκεια της αναπαραγωγικής ζωής των γυναικών που ανήκουν στη γενεά αυτή. Ο δείκτης αυτός, επομένως, εκφράζει το μέσο αριθμό παιδιών που απέκτησε μία γυναίκα μιας πραγματικής γενεάς στο τέλος του αναπαραγωγικού της κύκλου.

18. Αυτό έχει ως αποτέλεσμα να καθίσταται αδύνατος ο υπολογισμός της γονιμότητας των γυναικών που γεννήθηκαν στις τρεις πρώτες δεκαετίες του αιώνα μας.

19. Ειδικότερα, η κατάταξη των γεννήσεων κατά πενταετείς ομάδες ηλικιών που έχει υιοθετηθεί από την ΕΣΥΕ δεν διευκολύνει τη διαχρονική παρακολούθηση της πορείας της τελικής γονιμότητας των γενεών στην Ελλάδα, στο βαθμό που, αφενός, οι γεννήσεις δίνονται/ανάγονται σε πενταετείς ομάδες γυναικών και όχι σε μονοετείς, αφετέρου, δεν αφορούν τις ίδιες ακριβώς γενεές γυναικών το έτος X με τα έτη X-1, X-2, X-3, X-4... και X+1, X+2, X+3, X+4. Έτσι, Οι ίδιες γενεές γυναικών συναντώνται μόνο κάθε πενταετία, κατά 5 έτη «γρηραιότερες», π.χ. οι γενεές 1925-1929 συναντώνται έχοντας ηλικία 15-19 ετών το 1944, και, αντίστοιχα, σε ηλικία 20-24, 25-29, 30-34, 35-39, 40-44 και 45-49 ετών το 1949, 1954, 1959, 1964, 1969, 1974 και κατ' επέκταση μόνο για τα αντίστοιχα έτη είναι δυνατό να τους «αποδοθεί» σχεδόν καθ' ολοκληρία το ποσοστό γονιμότητας των αντίστοιχων ηλικιακών ομάδων.

δοχικών γενεών²⁰ υιοθετώντας δύο υποθέσεις: η πρώτη αφορά τη γραμμική εξέλιξη της κατά ηλικία ολικής γονιμότητας ανάμεσα σε διαδοχικές («συγγενείς» χρονικά) γενεές.²¹ Η δεύτερη αφορά την πορεία της γονιμότητας για τις περιόδους 1951-1955 και 2001-2015 για τις οποίες δεν διαθέτουμε τις αντίστοιχες στατιστικές σειρές των συντελεστών ολικής γονιμότητας κατά έτος και κατά ομάδες ηλικιών των γυναικών.²²

Τα αποτελέσματα βάσει των δεδομένων της φυσικής κίνησης (Πίνακας 3) δεν διαφέρουν σημαντικά αυτών που δίδει η απογραφή (Πίνακας 4 και Διάγραμμα 7). Η τελική γονιμότητα μειώνεται υπολογιζόμενη τόσο με τα στοιχεία της απογραφής όσο και με τα στοιχεία της φυσικής κίνησης, οι δε αποκλίσεις στο μέσο αριθμό παιδιών ανά γυναίκα στις διαδοχικές εξεταζόμενες γενεές είναι ασήμαντες (-0,08 έως + 0,04), ειδικά δε στις γενεές που δεν εμπεριέχουν εκτιμήσεις (γενεές 1940-1959). Στις γενεές προ του 1940 τα στοιχεία της απογραφής πιθανότατα υποεκτιμούν ελαφρώς τη γονιμότητα, καθώς υπάρχει ισχυρή συναρτησιακή σχέση ανάμεσα στο πλήθος των γεννήσεων και τη θνησιμότητα των γυναικών από τις οποίες προήλθαν (κάποιες από τις γυναίκες που γεννήθηκαν πριν το 1940 δεν βρίσκονται εν ζωή στην απογραφή του 2001, και πιθανότατα, το ποσοστό αυτών που απεβίωσαν έχοντας φέρει στον κόσμο πολλά παιδιά να είναι υψηλότερο συγκρινόμενο με το ποσοστό των ολιγότεκνων).²³ Αντιθέτως, η μεταστροφή του προσήμου στις νεότερες γενεές (μετά το 1960), οι χαμηλότερες δηλαδή τιμές των διαγενεακών δεικτών που υπολογίσθηκαν βάσει της φυσικής κίνησης σε σύγκρι-

20. Των ομάδων γενεών 1930-34/1935-39/1940-44/1945-49/1950-54/1955-59/1960-64.

21. Ο υπολογισμός των συντελεστών ολικής γονιμότητας έγινε έτσι στη βάση και μόνο της «στάθμισης» του ειδικού βάρους – της παρουσίας των υπό μελέτη γενεών κάθε έτος –, στη διαμόρφωση των προσμετρούμενων ποσοστών ολικής γονιμότητας κατά πενταετείς ομάδες ηλικιών: π.χ., για τις γενεές 1937-1941, οι ειδικοί κατά ηλικία συντελεστές γονιμότητας στην περίοδο 1956-60 (f_{15-19} , f_{16-20} , f_{17-21} , f_{18-22} , f_{19-23}) υπολογίσθηκαν στη βάση των διδόμενων από την ΕΣΥΕ για τα έτη 1956-1960 ποσοστών ολικής γονιμότητας για τις ομάδες γυναικών 15-19 και 20-24 ετών, σταθμισμένων κατ' έτος με τους συντελεστές που προκύπτουν από το ειδικό βάρος της υπό εξέταση ομάδας γενεών στη διαμόρφωση των ποσοστών ολικής γονιμότητας των γυναικών ηλικίας 15-19 και 20-24 ετών.

22. Για την πρώτη περίοδο δεχόμαστε τη σταθερότητα μεν των ποσοστών γονιμότητας στο επίπεδο του έτους 1956, για τη δεύτερη περίοδο (>2001) δεχόμαστε την υπόθεση της σταθεροποίησής τους στα επίπεδα του 2001.

23. Επιπλέον, τα στοιχεία της φυσικής κίνησης για τις γενεές αυτές δε περιλαμβάνουν τις γεννήσεις που έχουν γίνει από αλλοδαπές μητέρες στο εξωτερικό και οι οποίες τώρα βρίσκονται στην Ελλάδα.

ση με αυτές που υπολογίσθηκαν με βάση την απογραφή οφείλονται βασικά στον αυξημένο αριθμό αλλοδαπών γυναικών στις γενεές αυτές. Οι γυναίκες αυτές συμμετείχαν μεν στην απογραφή, οι περισσότερες, όμως, εξ αυτών έφεραν στον κόσμο τα παιδιά τους εκτός της χώρας μας, και, ως εκ τούτου, οι γεννήσεις αυτές δεν κατεγράφησαν στα στοιχεία της φυσικής κίνησης του πληθυσμού της Ελλάδας που χρησιμοποιήσαμε για τον υπολογισμό των διαγενεακών δεικτών γονιμότητας.

ΠΙΝΑΚΑΣ 3

*Η γονιμότητα των γενεών 1930-1934 έως 1960-1964
(δεδομένα φυσικής κίνησης 1956-2001)*

Ομάδες γενεών	Κεντρική γενεά	Ηλικία	Τελική γονιμότητα των γενεών στα 50 έτη (παιδιά/1000 γυναίκες)	Εκτιμώμενο ποσοστό τελικής γονιμότητας
1930-1934	1932	69	2067	19,76%
1935-1939	1937	64	1995	1,80%
1940-1944	1942	59	1980	0
1945-1949	1947	54	1947	0
1950-1954	1952	49	1948	0
1955-1959	1957	44	1880	0,29%
1960-1964	1962	39	1698	3,15%

Πηγή: ΕΣΥΕ (1956-2001) Στατιστική της Φυσικής Κίνησης του Πληθυσμού της Ελλάδος, ίδια επεξεργασία των δεδομένων.

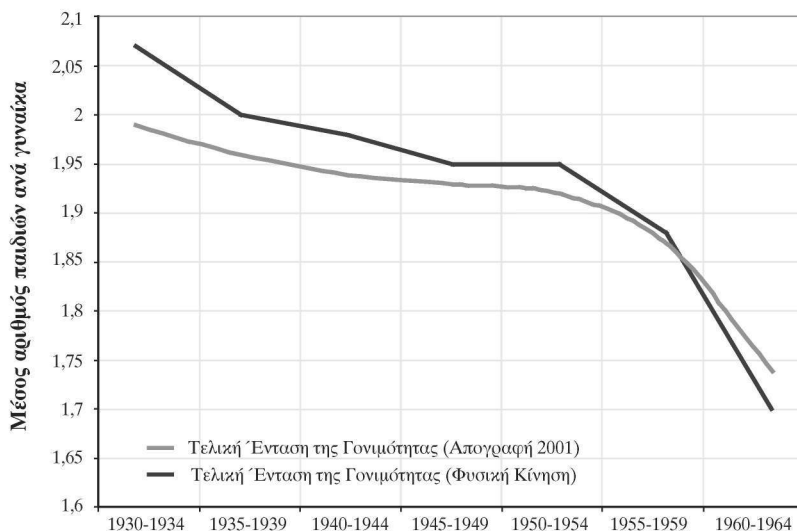
ΠΙΝΑΚΑΣ 4

*Οι διαφορές στη γονιμότητα των γενεών 1930-1934 έως 1960-1964
(Απογραφή-φυσική κίνηση)*

Ομάδες γενεών	Κεντρική γενεά	Ηλικία	Συμπληρωμένη (τελική) γονιμότητα στην απογραφή του 2001 (παιδιά/1000 γυναίκες)	Συμπληρωμένη γονιμότητα (Φυσική κίνηση/Φ.Κ)	Δ= ΑΠΟΓΡΑΦΗ - Φ.Κ.
1930-1934	1932	69	1991	2067	-76
1935-1939	1937	64	1960	1995	-35
1940-1944	1942	59	1945	1980	-35
1945-1949	1947	54	1938	1947	-9
1950-1954	1952	49	1923	1948	-25
1955-1959	1957	44	1876	1880	-4
1960-1964	1962	39	1746	1698	48

ΔΙΑΓΡΑΜΜΑ 7

Οι διαφορές στην γονιμότητα των γενεών 1930-1934 έως 1960-1964
(απογραφή-φυσική κίνηση)



2.3. Η ανασύσταση της γονιμότητας των γενεών βάσει της πλήρους διαθέσιμης χρονολογικής σειράς των στοιχείων της φυσικής κίνησης (1956-2007)

Η ανασύσταση της αναπαραγωγικής ιστορίας των γυναικών με βάση τα δεδομένα της φυσικής κίνησης για την περίοδο 1956-2007 αυτή τη φορά²⁴ επιτρέπει, αφενός, την εκτίμηση των διαγενεακών δεικτών στις ομάδες των επιλεγμένων γενεών, αφετέρου, τον υπολογισμό του ημερολογίου της γονιμότητας, δηλαδή της μέσης ηλικίας των γυναικών των γενεών αυτών στη γέννηση των παιδιών τους. Τα αποτελέσματα των σύνθετων αυτών υπολογισμών παρουσιάζονται στον Πίνακα 5, όπου ταυτόχρονα δίνεται και η συμπληρωμένη γονιμότητα οκτώ διαδοχικών ομά-

24. Χρησιμοποιήθηκε εδώ η ίδια μεθοδολογία με την προαναφερθείσα ανωτέρω με τη μόνη διαφορά ότι για την προ του 1956 περίοδο, για την οποία δεν διαθέτουμε στοιχεία για τις γεννήσεις αναλόγως της ηλικίας της μητέρας, δεχόμαστε τη σταθερότητα των ποσοστών γονιμότητας στο επίπεδο του έτους 1956, ενώ για τη δεύτερη περίοδο (>2007) δεχόμαστε την υπόθεση της σταθεροποίησης των ποσοστών γονιμότητας στα επίπεδα του 2007.

δων γενεών σε ορισμένες ηλικίες, στο βαθμό που η κατάκτηση της αναπαραγωγικής ιστορίας τους μας επιτρέπει να διαπιστώσουμε και τη διαφοροποίηση στους ρυθμούς-ταχύτητα σύστασης του τελικού μεγέθους της γονιμότητάς τους.

Τρία σημαντικά στοιχεία προκύπτουν από την ανασύνθεση της αναπαραγωγικής ιστορίας των γυναικών των γενεών 1930 -1970:

- A) Οι γενεές των γυναικών που γεννήθηκαν προ του 1960 τείνουν να συμπληρώσουν/ολοκληρώσουν το μέγεθος της οικογένειας που επιθυμούν να αποκτήσουν όλο και ταχύτερα²⁵ (με αποτέλεσμα την προοδευτική μείωση της μέσης ηλικίας στην απόκτηση τέκνων από 28,1 έτη για τις γενεές 1930-1934 σε 25,7 έτη για τις γενεές 1955-1959), ενώ οι μεταγενέστερες γενεές «επιβραδύνουν» αντιθέτως την ηλικία απόκτησης των παιδιών τους.
- B) Ανεξαρτήτως των μεταβολών στο ημερολόγιο της γονιμότητας των γενεών, η αναπαραγωγή όλων σχεδόν των γενεών²⁶ ακολουθεί φθίνουσα πορεία και υπολείπεται του επιπέδου αντικατάστασης των γενεών.²⁷
- Γ) Η φθίνουσα αυτή πορεία της έντασης της τελικής γονιμότητας στις διαδοχικές γενεές δεν είναι απολύτως γραμμική, καθώς από την εκτίμηση των ρυθμών πώσης (Πίνακας 6) διαπιστώνουμε μια σαφή επιτάχυνσή της στις γυναίκες που γεννήθηκαν μετά το 1955.

25. Διαπιστώνουμε έτσι ότι στα 25 τους έτη οι γυναίκες των προπολεμικών γενεών έχουν ολοκληρώσει «μόλις» το 33% της τελικής τους γονιμότητας. Οι πρώτες μεταπολεμικές γενεές αποκτούν σημαντικό προβάδισμα, αποκτώντας σχεδόν το 50% της τελικής τους γονιμότητας πριν τα 25 τους χρόνια, ενώ, αντιθέτως, οι γενεές των γυναικών που γεννήθηκαν μετά το 1960 τείνουν να χάσουν ταχύτατα το προβάδισμα αυτό.

26. Με εξαίρεση τις γενεές 1950-1954.

27. Πρέπει να επισημάνουμε πως στις προπολεμικές γενεές, με τις συνθήκες υψηλής ακόμη θνησιμότητας που χαρακτηρίζει τις περιόδους που διανύουν, το κατώτατο όριο που διασφαλίζει την αντικατάστασή τους θα πρέπει να είναι σημαντικά υψηλότερο από το γενικά αποδεκτό μεταπολεμικά (> 1970) επίπεδο (2,1 παιδιά/γυναίκα). Ενδεικτικά αναφέρουμε πως στη Γαλλία για να αντικατασταθούν οι γενεές απαιτούνταν για μεν τις γυναίκες που έχουν γεννηθεί γύρω στο 1880 τελική γονιμότητα της τάξης των 3,12 παιδιών/γυναίκα, για όσες γεννήθηκαν στις αρχές του αιώνα 2,83 παιδιά/γυναίκα και γι' αυτές του Μεσοπολέμου (1920-40) 2,20-2,40 παιδιά/γυναίκα (βλ. Bourgeois-Pichat, 1976· Sardon, 1990). Κατ' επέκταση, αν λάβουμε υπόψη το επίπεδο της βρεφικής και παιδικής θνησιμότητας στην Ελλάδα και το μέσο όρο ζωής, οι γενεές 1920-1940 στη χώρα μας θα πρέπει, για να αντικατασταθούν, να έχουν αποκτήσει τουλάχιστον 2,4-2,6 παιδιά/γυναίκα. Αν δεχτούμε ότι η τελική γονιμότητα των γενεών 1932-1936 εγγίζει τα 2,1 παιδιά/γυναίκα, οι γενεές 1920-1930 πιθανότατα δεν εξασφάλισαν την αντικατάστασή τους (η τελική τους γονιμότητα είναι σχεδόν αδύνατο να έχει υπερβεί τα 3,0 παιδιά/γυναίκα για τις πιο «γονίμες» απ' αυτές).

Από την πρότερη ανάλυση²⁸ καθίσταται σαφές ότι η γονιμότητα και στην Ελλάδα (όπως και στις λοιπές ανεπτυγμένες χώρες του πλανήτη μας), «ελεγχόμενη» ως ένα βαθμό με τη βοήθεια όλων των γνωστών διαθέσιμων μέσων αντισύλληψης και μη εξαρτώμενη πλέον, όπως στο απώτερο παρελθόν, σχεδόν αποκλειστικά από την αναπαραγωγική τους «ικανότητα», οδηγεί στη συρρίκνωση του τελικού μεγέθους της οικογένειας. Η χρήση των προαναφερθέντων μέσων, όμως, καθιστά πλέον δυνατή και την επιτάχυνση (ή αντιθέτως την επιβράδυνση) των ρυθμών ολοκλήρωσης του επιθυμητού μεγέθους της οικογένειας. Οι μεταβολές αυτές, αναπόφευκτα, αντανακλώνται, όπως διαπιστώσαμε και προηγουμένως, στην πορεία των συνθετικών δεικτών γονιμότητας προσδίδοντάς της έντονες διακυμάνσεις, σε αντίθεση με τη γονιμότητα των γενεών, η πορεία της οποίας χαρακτηρίζεται από πολύ μικρές διαφορές ανάμεσα στις διαδοχικές γενεές.

ΠΙΝΑΚΑΣ 5

*Η γονιμότητα των γενεών 1930-1934 έως 1965-1969
(δεδομένα φυσικής κίνησης 1956-2007)*

Ομάδες γενεών	Κεντρική γενεά	Συμπληρωμένη γονιμότητα στα 25 έτη, % της γονιμότητας στα 50 έτη	Συμπληρωμένη γονιμότητα στα 30 έτη, % της γονιμότητας στα 50 έτη	Συμπληρωμένη γονιμότητα στα 35 έτη, % της γονιμότητας στα 50 έτη	Τελική γονιμότητα στα 50 έτη (παιδιά/γυναίκα)	Μέση ηλικία στην τεκνογονία	Εκτιμώμενο ποσοστό της γονιμότητας στα 50 έτη
1930-1934	1932	31,56	64,88	87,65	2,067	28,10	19,76%
1935-1939	1937	32,69	67,22	89,48	1,995	27,81	1,80%
1940-1944	1942	37,51	72,64	91,90	1,979	27,10	0
1945-1949	1947	43,68	76,80	93,44	1,947	26,38	0
1950-1954	1952	48,48	79,72	93,47	1,948	25,89	0
1955-1959	1957	52,11	78,22	92,00	1,886	25,73	0
1960-1964	1962	47,56	72,95	89,33	1,762	26,33	0,23
1965-1969	1967	37,84	65,25	85,71	1,641	27,61	3,23%

Πηγή: ΕΣΥΕ (1956-2007) Στατιστική της Φυσικής Κίνησης του πληθυσμού της Ελλάδος, ίδια επεξεργασία των δεδομένων.

28. Στα ίδια ακριβώς συμπεράσματα με εμάς καταλήγουν και οι T. Frejka και J.P. Sardon στην πρόσφατη μελέτη τους (Frejka, Sardon, 2005). Οι διαφορές ανάμεσα στις τιμές της τελικής γονιμότητας των γενών που δίδουν οι δύο αυτοί συγγραφείς για την Ελλάδα και σε αυτές που δίδουν οι προαναφερθέντες διαφέρουν στο δεύτερο δεκαδικό.

ΠΙΝΑΚΑΣ 6

Οι ρυθμοί πτώσης της γονιμότητας στις γενεές 1930-1934 έως 1965-1969

Ομάδες γενεών	Κεντρική γενεά	Συμπληρωμένη γονιμότητα των γενεών στα 50 έτη (παιδιά/γυναίκα)	Ποσοστό μεταβολής της διαγενεακής γονιμότητας μεταξύ των γενεών
1930-1934	1932	2,067	-
1935-1939	1937	1,995	-3,48%
1940-1944	1942	1,979	-0,80%
1945-1949	1947	1,947	-1,62%
1950-1954	1952	1,948	+0,05%
1955-1959	1957	1,886	-3,18%
1960-1964	1962	1,762	-6,57%
1965-1969	1967	1,641	-6,87%

3. ΣΥΓΧΡΟΝΙΚΗ ΚΑΙ ΔΙΑΓΕΝΕΑΚΗ ΠΡΟΣΕΓΓΙΣΗ ΤΗΣ ΓΟΝΙΜΟΤΗΤΑΣ ΣΤΗΝ ΕΛΛΑΔΑ

Η ανασύνθεση της αναπαραγωγικής ιστορίας των γενεών 1930-1934/1965-1969 μάς έδωσε τη δυνατότητα να κατανοήσουμε πλήρως την πορεία του συνθετικού δείκτη γονιμότητας (ΣΔΓ) στη χώρα μας, στο βαθμό που οι εξεταζόμενες ομάδες γενεών επηρέασαν εξ ολοκλήρου, σχεδόν, την πορεία της εγκάρσιας γονιμότητας τη μεταπολεμική περίοδο (1956-2007). Επιβεβαιώνεται, κατ' αρχάς, ότι η άνοδος των ποσοστών γονιμότητας στις νέες γυναίκες (< 29 ετών) κατά την πρώτη μεταπολεμική εικοσιπενταετή περίοδο δεν επηρέασε καθόλου την τελική γονιμότητα των γενεών εκείνων που διαπερνούσαν την περίοδο αυτή στις πλέον «γόνιμες» τους ηλικίες, αλλά αντικατόπτριζε αποκλειστικά τις αλλαγές στην ταχύτητα σύστασης της οικογένειάς τους, ταχύτητα που συντελούνταν με όλο και γρηγορότερους ρυθμούς. Επόμενο είναι, εφόσον η ένταση της αναπαραγωγής στις γενεές αυτές δεν μεταβαλλόταν σημαντικά – ακόμη δε περισσότερο όταν ακολουθούσε αργή φθίνουσα πορεία²⁹ τα ποσοστά γονιμότητας των γενεών αυτών, στη μετέπειτα περίοδο (1980-2000) στις ώριμες/μεγάλες ηλικίες προοδευτικά να συρρικνώνονται. Φυσικά, η πτώση της γονιμότητας στις ηλικίες >30 ετών, στο βαθμό που

29. Σε περίπτωση σταθεροποίησης των ποσοστών γονιμότητας στις «ώριμες» ηλικίες, θα έπρεπε να καταγράψουμε σημαντική αύξηση της τελικής γονιμότητας των εξεταζόμενων γενεών που δεν ανταποκρίνεται στην πραγματικότητα.

στη χώρα μας συνεχίζεται για μια τεσσαρακονταετία τουλάχιστον (1955-1995) δεν είναι δυνατόν να αποδοθεί μόνο στις αλλαγές των ρυθμών σύστασης του τελικού μεγέθους της οικογένειας. Οδηγεί, ταυτόχρονα, και στην πτώση της τελικής γονιμότητας των γενεών (που θα πρέπει να συντελείται στις γυναίκες που γεννήθηκαν προ του 1930 με σαφώς ταχύτερους ρυθμούς από τους εκτιμώμενους για αυτές που γεννήθηκαν μετέπειτα).

Επομένως, η παραμονή του δείκτη στιγμιαίας γονιμότητας σε επίπεδο, αφενός, σημαντικά υψηλότερο απ' αυτό της τελικής γονιμότητας των γενεών που τον «επηρέασαν» μέχρι και το 1980-1981, αφετέρου, άνω του κατώτατου ορίου που διασφαλίζει την αναπαραγωγή μέχρι το 1979/1980 (Πίνακας 7 και Διάγραμμα 8), δεν αντανακλά παρά μόνο την αλλαγή στους ρυθμούς σύστασης της τελικής γονιμότητας και υποκρύ-

ΠΙΝΑΚΑΣ 7

Εκτιμώμενη και προσμετρούμενη γονιμότητα των γενεών 1925-1967 και εγκάρσια γονιμότητα

Γενεές	Μέση γενεά	Μέση ηλικία στην τεκνογονία	Τελική γονιμότητα	Αντιστοιχία με ΣΔΓ*
1925 – 1929***	1927	28,24	2,15	1955,24
1930 – 1934***	1932	28,10	2,07	1960,10
1935 – 1939**	1937	27,81	2,00	1964,81
1940 – 1944**	1942	27,10	1,98	1969,10
1945 – 1949**	1947	26,38	1,95	1973,38
1950 – 1954**	1952	25,89	1,95	1977,89
1955 – 1959**	1957	25,73	1,89	1982,73
1960 – 1964***	1962	26,33	1,76	1988,33
1965 – 1969***	1967	27,61	1,64	1994,57

Υποσημείωση: Η τελική γονιμότητα των γενεών θα συνέπιπτε με το συνθετικό δείκτη με μια χρονική υστέρηση ίση με τη μέση ηλικία των γυναικών στην τεκνογονία, στην περίπτωση της γραμμικής πορείας της τελικής γονιμότητας των γενεών. Επομένως, για την παρουσίαση στην ίδια γραφική παράσταση των δύο δεικτών (τελική ένταση και ΣΔΓ), οι τιμές της τελικής γονιμότητας των γενεών τοποθετούνται στα ημερολογιακά έτη που αντιστοιχούν στη μέση γενεά κάθε ομάδας + τη μέση ηλικία στην τεκνογονία στην εκάστοτε ομάδα γενεών. Επαγωγικά, αν η καμπύλη του ΣΔΓ έχει υψηλότερες τιμές απ' αυτήν της διαγενεακής γονιμότητας (τελική ένταση), έχουμε επιτάχυνση των ρυθμών ολοκλήρωσης της τελικής γονιμότητας στις διαδοχικές γενεές.

**Γενεές των οποίων η τελική γονιμότητα είναι συμπληρωμένη (δεν εμπεριέχονται εκτιμήσεις).

*** Γενεές των οποίων η τελική γονιμότητα υπολογίστηκε με εκτιμήσεις.

ππει το σημαντικότερο, τη συνεχή δηλαδή συρρίκνωση της αναπαραγωγής των Ελληνίδων που έχει ήδη δρομολογηθεί από τις αρχές του αιώνα μας (Valaoras, Siampos, 1969· Σιάμπος, 2003· Chesnais, 1986· Faron et alli, 1999· Sardon, 1990· Frejka, Sardon, 2005)³⁰ και συνεχίζεται απρόσκοπτα μέχρι και σήμερα. Η τάση αυτή είχε ως αποτέλεσμα την μη αντικατάσταση ακόμη και των γενεών του Μεσοπολέμου, καθώς η τελική τους γονιμότητα πιθανότατα βρίσκεται σε επίπεδο χαμηλότερο από το απαιτούμενο την εποχή εκείνη κατώτατο όριο αναπαραγωγής (2,7 – 3,0 παιδιά/γυναίκα). Κατ' επέκταση, εκείνο που διαφοροποιεί την πορεία της γονιμότητας στη χώρα μας σε σχέση με τις άλλες δυτικοευρωπαϊκές χώρες (Festy, 1979 και 1983· Blayo, Festy, 1975· Badet, Dupaquier, 1999· Coleman, 1996· Monnier, 2006· Rothenbacher, 2004· Κοτζαμάνης, 1986 και 2009β· Coale, Watkins, 1986· Billari, Kohler, 2004· Billari, 2005· Frejka, Sardon, 2005) δεν είναι μόνο η σχετική υστέρηση ως προς το χρόνο που εκδηλώνεται η συρρίκνωσή της στις διαδοχικές γενεές αλλά και η μη αναστροφή των πτωτικών τάσεών της στις γενεές 1915/1920-1930/1935, αναστροφή που χαρακτηρίζει το σύνολο σχεδόν των χωρών της ηπείρου μας με μόνη εξαίρεση ορισμένες χώρες του ευρωπαϊκού Νότου (Ελλάδα, Πορτογαλία, Γιουγκοσλαβία) και της Ανατολικής Ευρώπης (Ουγγαρία, Πολωνία, Βουλγαρία, Ρουμανία) (INED, 1976 και 1982· Festy, 1979· Leasure, 1992· Frejka, Sardon, 2005) που δεν γνώρισαν έτσι το μεταπολεμικό «baby-boom»³¹.

Ο στιγμιαίος δείκτης γονιμότητας στην Ελλάδα ήταν, όμως, αδύνατο να «καλύπτει» επί μεγάλο χρονικό διάστημα τις πτωτικές τάσεις της διαγενεακής γονιμότητας που στη χώρα μας αρχίζει να συρρικνώνεται από τις αρχές του 20ού αιώνα. Ειδικότερα, αν την πρώτη μεταπολεμική περίοδο (μέχρι και τα τέλη της δεκαετίας του 1970), η «απόκρουση» αυτή ήταν επιφανής, αυτό οφείλεται αποκλειστικά και μόνον στις υψηλές τιμές του συνθετικού δείκτη,³² άμεση συνέπεια της ταχείας πώσης της μέσης ηλικίας στην τεκνογονία των γυναικών που γεννήθηκαν ανάμεσα στο 1930 και 1955. Η ανακοπή της τάσης αυτής, που εκδηλώνεται ήδη από τις

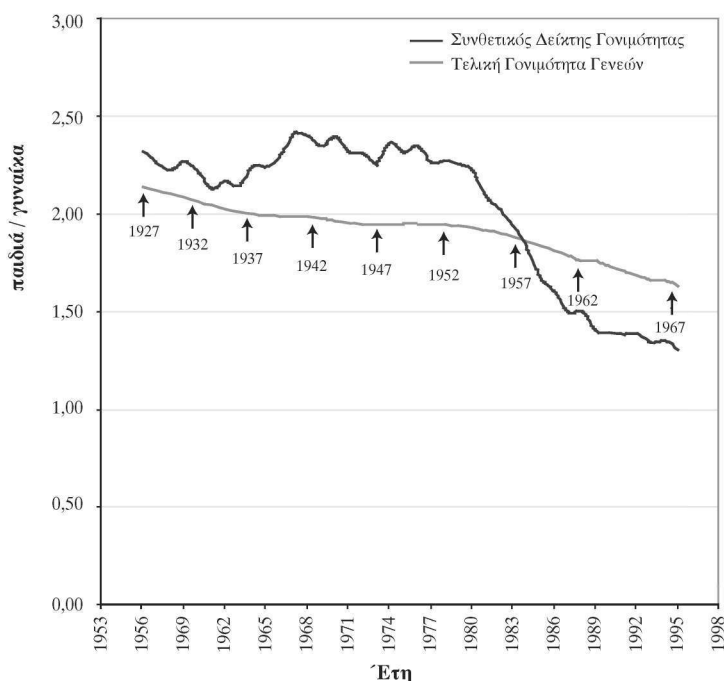
30. Ο Γ. Σιάμπος εκτιμά τη συγχρονική γονιμότητα σε 5,5 παιδιά/γυναίκα το 1900, 4,8 το 1928, 3,9 το 1937 και 2,4 το 1950.

31. Στη χώρα μας, ένα μικρό «baby-boom» διαφαίνεται στους δύο πλέον αστικοποιημένους νομούς της χώρας μας (Αττικής και Θεσσαλονίκης) (Κοτζαμάνης, Ανδρουλάκη, 2001).

32. Στο βαθμό που, όπως προαναφέραμε, υπερχαλύφθηκε η πτωτική τάση της γονιμότητας στις μεγάλες ηλικίες από την αύξησή της στις νεότερες ηλικίες.

ΔΙΑΓΡΑΜΜΑ 8

Συνθετικός Δείκτης Γονιμότητας (ΣΔΓ) και τελική γονιμότητα των γενεών



αρχές της δεκαετίας του 1980, οδηγεί αναπόφευκτα και στην επιταχυνόμενη πτώση του Συνθετικού Δείκτη, με αποτέλεσμα την οροθέτησή του σε ιδιαίτερα χαμηλά επίπεδα για μια σχεδόν δεκαετία (1,2-1,3 παιδιά/γυναίκα). Είναι, όμως, δυνατόν η ιδιαίτερα συρρικνωμένη αυτή στιγμιαία γονιμότητα να αντικατοπτρίζει την τελική γονιμότητα κάποιων γενεών, όπως πολύ συχνά υποδηλώνεται σε πλήθος άρθρων που δημοσιεύθηκαν τις δύο τελευταίες δεκαετίες;

Η απάντηση στο ερώτημα αυτό δεν μπορεί παρά να είναι προς το παρόν αρνητική. Αφενός, η στιγμιαία γονιμότητα θα πρέπει να παραμείνει στο ίδιο επίπεδο για ιδιαίτερα μεγάλη χρονική περίοδο, για να δεχτούμε ως βάσιμη την υπόθεση μιας τελικής γονιμότητας των γυναικών που γεννήθηκαν τη δεκαετία του 1970 της τάξης των 1,2-1,3 παιδιών ανά γυναίκα, αφετέρου, η μελέτη της πορείας της διαγενεακής γονιμότητας στις ανεπτυγμένες χώρες στη διάρκεια των τελευταίων εκατό ετών δείχνει ότι είναι σχεδόν αδύνατο να έχουμε διακυμάνσεις τόσο μεγάλου

εύρους ανάμεσα στη γονιμότητα ομάδων διαδοχικών γενεών. Έτσι, αν δεχτούμε ότι η πορεία των συντελεστών κατά ηλικία γονιμότητας θα ακολουθήσει στη χώρα μας αντίστοιχη κατά το μάλλον ή ήττον πορεία με αυτή που ακολούθησε στις άλλες δυτικοευρωπαϊκές χώρες, και με δεδομένη τη σταθεροποίηση της μέσης ηλικίας στην τεκνογονία στην επόμενη πενταετία στα 30,5-31 έτη,³³ θα πρέπει να αναμένεται μια μικρή περαιτέρω άνοδος των τιμών του Συνθετικού Δείκτη από το 1,4 το 2007 στο 1,6-1,7 παιδιών ανά γυναίκα τα αμέσως επόμενα έτη. Στην περίπτωση αυτή, η συγχρονική γονιμότητα στις αρχές της επόμενης δεκαετίας ελάχιστα θα διαφοροποιείται πλέον από την αναμενόμενη τελική γονιμότητα των γυναικών που γεννήθηκαν γύρω από το 1975 (1,55 παιδιά/γυναίκα).

4. Η ΔΙΑΓΕΝΕΑΚΗ ΓΟΝΙΜΟΤΗΤΑ ΚΑΙ Η ΑΝΑΠΑΡΑΓΩΓΗ ΤΟΥ ΠΛΗΘΥΣΜΟΥ

Η τελική γονιμότητα στη χώρα μας, όπως και στο σύνολο των πλέον ανεπτυγμένων χωρών του πλανήτη μας χαρακτηριζόταν μέχρι πρόσφατα από πτωτικές τάσεις, και η πρότερη ανάλυση, βασιζόμενη τόσο στην αναδρομική στο χρόνο παρατήρηση (δεδομένα απογραφής), όσο και στην ανασύσταση της αναπαραγωγικής ιστορίας των γενεών βάσει των στοιχείων της φυσικής κίνησης, το επιβεβαιώνει. Οι τάσεις αυτές προφανώς δεν εκκινούν με τις τελευταίες μεσοπολεμικές γενεές (1930-1934), αλλά πολύ νωρίτερα, σε ορισμένες δε περιοχές, ήδη από τις αρχές του προηγούμενου αιώνα.

Οι γυναίκες των διαδοχικών γενεών στην Ελλάδα φέρουν στον κόσμο όλο και λιγότερα παιδιά, και, προφανώς, οι συνθετικοί δείκτες που υπολογίζονται ετησίως, συχνότατα, δίδουν μια άκρως παραπλανητική εικόνα, επηρεαζόμενοι από τις μεταβολές του ημερολογίου της γονιμότητας. Η χώρα μας αποτελεί κλασικό παράδειγμα των προαναφερθέντων, όπως, στην πρώτη μεταπολεμική εικοσιπενταετία, οι συνθετικοί δείκτες άφηναν να διαφανεί ότι η γονιμότητα είναι σταθερά άνω του ορίου αναπαραγωγής (τιμές του ΣΔΓ από 2,4 έως 2,1), ενώ, αντιθέτως, μετά το 1980, λαμβάνοντας ιδιαίτερα χαμηλές τιμές, «υπερτονίζουν» την

33. Ως και τη συμβολή της γονιμότητας των αλλοδαπών που είναι σαφώς υψηλότερη από αυτήν των Ελλήνων. Εκτιμάται ότι οι αλλοδαπές συνέβαλαν (αύξησαν) κατά 0,09 παιδιά/γυναίκα στο Συνθετικό Δείκτη Γονιμότητας των ετών 2004-2005 (Κοτζαμάνης, Σοφianoπούλου, 2008).

πτώση της. Καλούμεθα επομένως να απαντήσουμε σε ένα καίριο ερώτημα: Οι μετά το 1930 γενεές γυναικών στη χώρα μας, λαμβάνοντας υπόψη τις υφιστάμενες σε καθεμία από αυτές συνθήκες θνησιμότητας, έφεραν στον κόσμο τον απαιτούμενο αριθμό παιδιών για την πλήρη αναπαραγωγή τους (για να αντικατασταθούν δηλαδή από μια κόρη) ή όχι;³⁴

Η απάντηση στο ερώτημα αυτό απαιτεί τον υπολογισμό του καθαρού ποσοστού αναπαραγωγής,³⁵ και, επομένως, και την προσμέτρηση της επίδρασης της θνησιμότητας. Τα αποτελέσματα των υπολογισμών μας, που δίδονται στον Πίνακα 8, μας επιτρέπουν να δώσουμε μια σαφή απάντηση στο πρότερο καίριο ερώτημα. *Καμία από τις γενεές των γυναικών που γεννήθηκαν μετά το 1930 δεν έχει εξασφαλίσει την πλήρη αναπαραγωγή της.* Το υπολογιζόμενο καθαρό ποσοστό για τις γυναίκες που γεννήθηκαν από το 1930 έως και το 1964 (δηλαδή ο αριθμός των κοριτσιών που έφεραν στον κόσμο και επιβίωσαν μέχρι την μέση ηλικία στην τεκνογονία των μητέρων τους) είναι πάντοτε μικρότερο της μονάδας (στήλη 9), γεγονός που σημαίνει ότι υπολείπονται 0,23 περίπου κόρες/γυναίκα στις παλαιότερες γενεές (1930-1934) για να διασφαλιστεί η αντικατάσταση κάθε μητέρας από μια κόρη και αντίστοιχα 0,18 κόρες/γυναίκα στις γενεές 1960-1964 (στήλη 10), ήτοι 0,6 και 0,4 παιδιά/γυναίκα, αντίστοιχα (στήλη 12).

34. Το πλήθος των παιδιών που φέρνει στον κόσμο μια γυναίκα δεν επιτρέπει να απαντήσουμε στο ερώτημα αυτό εάν δεν λάβουμε υπόψη και την παράμετρο θνησιμότητα. Ακόμη και σήμερα, σε πολλές από τις λιγότερο ανεπτυγμένες περιοχές του πλανήτη μας, ενώ οι γυναίκες φέρνουν στον κόσμο κατά μέσο όρο 3 ή ακόμη και 4 παιδιά, δεν αναπαράγονται εξ' αιτίας της υψηλής θνησιμότητας που δεν επιτρέπει την αντικατάσταση μιας μητέρας από μια κόρη.

35. Το καθαρό ποσοστό αναπαραγωγής λαμβάνει υπόψη του και την επίδραση της θνησιμότητας. Υπολογίζεται ως το γινόμενο του ακαθάρτου ποσοστού (αριθμός των κοριτσιών που έφερε στον κόσμο μια γενεά γυναικών εν απουσία θνησιμότητας) και της πιθανότητας επιβίωσης των γυναικών έως τη μέση ηλικία στην τεκνογονία.

ΠΙΝΑΚΑΣ 8

Διαγενεακή γονιμότητα εκτιμώμενη με βάση τα στοιχεία της φυσικής κίνησης ακαθάρτιστο και καθαρό ποσοστό αναπαραγωγής (κόρες / γυναικά λαμβάνοντας υπόψη την θνησιμότητα) στις γενεές 1930-1934/1960-1964

Ομάδες γενεών	Κεντρική γενεά	Μέση ηλικία	Τελική γονιμότητα (παιδιά/ γυναικά) - Εκτίμηση από τη φυσική κίνηση	Λιαφορά ανάμεσα στην τελική γονιμότητα των διαδοχικών ομάδων γενεών	Ακαθάρτιστο ποσοστό αναπαραγωγής (κόρες / γυναικά) εν απονοία θνησιμότητας	Πιθανότητες επιβίωσης των γονακίων στη μέση ηλικία ηλικία απόκτησης των παιδιών τους βάσει του πίνακα θνησιμότητάς τους	Πίνακας θνησιμότητας (έτη)***	Καθαρό ποσοστό αναπαραγωγής (κόρες / γυναικά) λαμβάνοντας υπόψη τη θνησιμότητα	Έλλειμμα παιδιών για να διασφαλισθεί η πλήρης αναπαραγωγή των γενεών (1-καθαρό ποσοστό αναπαραγωγής)	Ακατούμενη τελική γονιμότητα (παιδιά/ γυναικά) για την πλήρη αναπαραγωγή των γενεών λαμβάνοντας υπόψη τη θνησιμότητά τους	Λιαφορά ανάμεσα στην ακατούμενη τελική γονιμότητα για την πλήρη αναπαραγωγή των γενεών λαμβάνοντας υπόψη τη θνησιμότητα και την τελική γονιμότητα των γενεών εν απονοία θνησιμότητας
1	2	3	4	5	6	7	8	9	10	11	12
1930-1934**	1932	28,10	2,067		1008,70	0,76751	1940	0,7742	0,226	2,67	0,603
1935-1939*	1937	27,81	1,995	0,072	973,56	0,91874	1957	0,8944	0,106	2,23	0,235
1940-1944*	1942	27,10	1,979	0,016	965,75	0,91938	1957	0,8879	0,112	2,23	0,250
1945-1949*	1947	26,38	1,947	0,032	950,14	0,92647	1961	0,8803	0,120	2,21	0,265
1950-1954*	1952	25,89	1,948	-0,001	950,62	0,92689	1961	0,8811	0,119	2,21	0,263
1955-1959*	1957	25,73	1,886	0,062	920,37	0,95159	1971	0,8758	0,124	2,15	0,267
1960-1964**	1962	26,33	1,762	0,124	859,86	0,95117	1971	0,8179	0,182	2,15	0,392

* Γενεές των οποίων η τελική γονιμότητα είναι συμπληρωμένη (δεν εμπειρεύχονται εκτιμήσεις).

** Γενεές η τελική γονιμότητα των οποίων υπολογίστηκε με εκτιμήσεις.

*** Οι πίνακες θνησιμότητας που χρησιμοποιήθηκαν για τους υπολογισμούς μας είναι οι πίνακες που δίδει η ΕΣΥΕ για τα αντίστοιχα έτη.

ΣΥΜΠΕΡΑΣΜΑΤΑ

Οι γυναίκες που γεννήθηκαν στη χώρα μας από το 1930 έως το 1960 αφενός, περιορίζουν προοδευτικά τη γονιμότητά τους (κάνουν δηλαδή όλο και λιγότερα παιδιά), αφετέρου, τεκνοποιούν όλο και σε μικρότερη ηλικία. Οι πτωτικές όμως τάσεις της μέσης ηλικίας στην τεκνογονία ανατρέπονται στη συνέχεια και τα νέα ζευγάρια τείνουν να τεκνοποιήσουν σε όλο και μεγαλύτερες ηλικίες, συνεχίζοντας παράλληλα να περιορίζουν κατά τι ακόμη τον αριθμό των παιδιών που φέρνουν στον κόσμο. Στους δύο αυτούς παράγοντες (περισσότερο όμως στον πρώτο) οφείλεται βασικά η κατάρρευση των συγχρονικών δεικτών γονιμότητας της περιόδου 1980-1995 και η σταθεροποίησή τους στη συνέχεια (1995-2007) σε επίπεδα που σίγουρα δεν επιτρέπουν την αναπαραγωγή των γενεών (1,3 – 1,4 παιδιά/γυναίκα). Η Ελλάδα, στο πεδίο αυτό διαφοροποιείται, επομένως, των άλλων ευρωπαϊκών χωρών-μελών της ΕΕ προ της διεύρυνσης, σε δύο σημεία: α) δεν γνώρισε τη μεταπολεμική έξαρση των γεννήσεων και της συγχρονικής γονιμότητας (φαινόμενο που είναι γνωστό ως baby-boom) και β) η πτώση της συγχρονικής γονιμότητας εμφανίζεται με σχετική υστέρηση (μετά το 1980), είναι ταχύτερη και οι τάσεις μερικής ανόρθωσής της μόλις εμφανίζονται.

Με βάση τα προαναφερθέντα είναι προφανές ότι οι αναπαραγωγικές μας συμπεριφορές μεταβάλλονται και το μοντέλο της οικογένειας με περιορισμένο αριθμό παιδιών (δύο) τείνει να κυριαρχήσει και στη χώρα μας. Οι στάσεις και οι αντιλήψεις αλλάζουν προοδευτικά και τα νέα ζευγάρια (οι γυναίκες και οι άνδρες που γεννήθηκαν μετά το 1950-1960) τείνουν να υιοθετήσουν διαφορετικές συμπεριφορές από αυτές των προηγούμενων γενεών. Τα καταναλωτικά πρότυπα ουδαμώς τα διαφοροποιούν από αυτά των βορειότερων ανεπτυγμένων χωρών της Ευρώπης, η επίδραση της Ορθοδόξου Εκκλησίας (πολύ περισσότερο «διακριτικής» στον τομέα που μας ενδιαφέρει, σε αντίθεση με τον Καθολικισμό) ατονεί, και η επιρροή της προσκρούει στο κατώφλι της ιδιωτικής ζωής. Κατ' επέκταση, συγκεντρώνονται προοδευτικά και στη χώρα μας οι υλικοί, πολιτισμικοί και θεσμικοί όροι που επιτρέπουν την ανάπτυξη, στον τομέα της οικογένειας, ενός «κυρίαρχου» προτύπου που διαχέεται ταχύτερα σε μία σειρά χώρες της ανεπτυγμένης Ευρώπης. Υπό τις συνθήκες αυτές τίθεται φυσικά και το ερώτημα: *ποιες οι προοπτικές της γονιμότητας στο βραχύ και μέσο χρόνο, και κατ' επέκταση, κατά πόσον είναι εφικτή η αλλαγή των αναπαραγωγικών μας συμπεριφορών;*

Πιστεύουμε ότι η όποια αλλαγή προϋποθέτει τη συνύπαρξη δύο συνθηκών: Κατ' αρχάς, την αλλαγή των κυρίαρχων αξιών και την αντικατάστασή τους από αξίες που να «ευνοούν» την τεκνογονία (δηλαδή το πρότυπο μιας οικογένειας που θα έχει περισσότερα από δύο παιδιά) και, ταυτόχρονα, την ύπαρξη οικονομικών και κοινωνικών συνθηκών που να επιτρέπουν την υλοποίηση ενός τέτοιου επιθυμητού μεγέθους οικογένειας. Οι δύο πρότερες συνθήκες δεν ισχύουν προς το παρόν και δεν διαθέτουμε ενδείξεις για τη μελλοντική τους πλήρωση. Αντιθέτως, και στην χώρα μας –όπως και στις περισσότερες ανεπτυγμένες χώρες του πλανήτη μας– οι συνθήκες που οδηγούν στην ανάδυση ενός νέου κυρίαρχου τύπου οικογένειας (ενός προτύπου οικογένειας με περιορισμένο αριθμό παιδιών, λιγότερα των δύο κατά μέσο όρο) συγκεντρώνονται προοδευτικά: Το δίκαιο εξελίσσεται παράλληλα, τείνοντας να κατοχυρώσει την ισότητα και την αυτονομία των εταίρων στα πλαίσια της συμβίωσης,³⁶ δίδοντας, όλο και περισσότερο, στη γυναίκα τη δυνατότητα να «βιώσει» τη διάλυση της συμβίωσης αυτής (εντός ή εκτός γάμου) και την επιλογή της να παραμείνει, αν το επιθυμεί, μόνη, ενώ, ταυτόχρονα, τα μέσα αντισύλληψης τείνουν να επιτρέψουν τον πλήρη, σχεδόν, έλεγχο της γονιμότητάς της.

Επομένως, στο βαθμό που οι οικονομικοί, κοινωνικοί, πολιτισμικοί και θεσμικοί παράγοντες εξελίσσονται ακολουθώντας αργές συγκλίνουσες πορείες στον ευρωπαϊκό χώρο, δεν είναι αβασίμη η υπόθεση ότι και οι δημογραφικές μας συμπεριφορές (της αναπαραγωγής συμπεριλαμβανομένης) δεν δύναται στο μέλλον να αποκλίνουν συνταρακτικά από αυτές που καταγράφονται ήδη σήμερα σε σειρά ανεπτυγμένων χωρών της ηπείρου μας. Δεν δύναται να αποκλίνουν σημαντικά, στο βαθμό που θα εγγράφονται στο πλαίσιο ενός νέου τύπου οικογένειας (οικογένειας – προνομιακού χώρου για την πραγμάτωση μιας στο έπακρο απαιτητικής «ευτυχίας») που αναδύεται αργά και στην Ελλάδα, κερδίζοντας σταδιακά ευρύτερα στρώματα του νεανικού πληθυσμού που βρίσκονται στην αρχή του αναπαραγωγικού τους κύκλου.

36. Βλέπε, ενδεικτικά, και τις πρόσφατες ρυθμίσεις με τον 3719/2008 («Μεταρρυθμίσεις για την οικογένεια, το παιδί και την κοινωνία»).

ΒΙΒΛΙΟΓΡΑΦΙΑ

Ελληνόγλωσση

- Ακαδημία Αθηνών, 1970, «Τα προβλήματα της δημογραφίας μας», *Πρακτικά της Ακαδημίας Αθηνών*, τ. 55.
- Ακαδημία Αθηνών, 1990, *Το δημογραφικό πρόβλημα της Ελλάδας, υπογεννητικότητα και γήρανση του πληθυσμού*, Κέντρο Έρευνας της Ελληνικής Κοινωνίας, Αθήνα.
- Αλιπράντη Α., Μπάγκαβος Χ., Παπαδάκης Μ., Παπλιάκου Β., 2002, *Πληθυσμός και εκπαίδευση στην Ελλάδα*, Αθήνα, ΕΚΚΕ.
- Βαλαώρας Β., 1969, *Δημογραφικά ροπαί και μελλοντικά προεκτάσεις του πληθυσμού της Ελλάδος*, Αθήνα, ΕΣΥΕ.
- Βαλαώρας Β., 1980, *Ο πληθυσμός της Ελλάδος κατά το δεύτερο ήμισυ του ΧΧ αιώνα*, Αθήνα, ΕΣΥΕ.
- Βουλή των Ελλήνων, 1978, *Πρακτικά, συνεδρίαση Κ*, 7 Δεκεμβρίου 1978.
- Βουλή των Ελλήνων, 1979, *Πρακτικά, συνεδρίαση ΟΓ*, 20 Φεβρουαρίου 1979.
- Βουλή των Ελλήνων, 1984, *Πρακτικά, συνεδρίαση ΡΙ*, 29 Μαρτίου 1984.
- Βουλή των Ελλήνων, 1986α, *Πρακτικά, συνεδρίαση ΠΕ*, 14 Φεβρουαρίου 1986.
- Βουλή των Ελλήνων, 1986β, *Πρακτικά, συνεδριάσεις ΡΜ, ΡΜΒ, ΡΜΕ και ΡΜΖ* των: 25 Μαΐου 1986, 26 Μαΐου 1986, 28 Μαΐου 1986, 2 Ιουνίου 1986 και 4 Ιουνίου 1986.
- Βουλή των Ελλήνων, 1991, *Πρακτικά Κ και ΛΕ Συνεδριάσεων*, 7 και 28.11.1991.
- Βουλή των Ελλήνων, 1993α, *Πρακτικά ΣΘ Συνεδρίασης*, 19.3.1993.
- Βουλή των Ελλήνων, 1993β, *Πρακτικά ΡΙΖ Συνεδρίασης*, 29.4.1993.
- Βουλή των Ελλήνων, 1993γ, *Πόρισμα της Διακομματικής Κοινοβουλευτικής Επιτροπής για τη μελέτη του δημογραφικού προβλήματος της χώρας και διατύπωση προτάσεων για την αποτελεσματική αντιμετώπισή του*, Αθήνα.
- Βουλή των Ελλήνων, 1995, *Πρακτικά, συνεδρίαση 23^{ης} Φεβρουαρίου 1995*.
- Δρετιάκης Μ., 1996, *Δημογραφικές εξελίξεις στην Ελλάδα 1961-1990*, Αθήνα, ΙΑΔΗΠ.
- Δρετιάκης Μ., 2002, *Εισροή μεταναστών και υπογεννητικότητα 1991-2000*, Αθήνα.
- ΕΔΗΜ, 1985, *Η δημογραφική κρίση στην Ελλάδα: εθνικές, οικονομικές και κοινωνικές επιπτώσεις*, Αθήνα.
- ΕΔΗΜ, 1988, *Ευρωπαϊκή Δημογραφική Κοινότητα – θέση της Ελλάδας*, Αθήνα.
- ΕΔΗΜ – ΙΝΕΔ, 1987, *Πρακτικά της Ελληνογαλλικής Επιστημονικής Συνάντησης για τη δημογραφία*, Αθήνα.
- ΕΣΥΕ, 1956-2007, *Στατιστική της φυσικής κίνησης του πληθυσμού της Ελλάδος*, Αθήνα.
- ΕΣΥΕ, 1960/2007, *Στατιστική Επετηρίς*, Αθήνα.
- Έμκε-Πουλοπούλου Η., 1987, *Η δημογραφική κατάσταση στην Ελλάδα: οι εξελίξεις, αίτια, προοπτικές, επιπτώσεις*, Αθήνα.
- Έμκε-Πουλοπούλου Η., 1994, *Το δημογραφικό*, Αθήνα, εκδ. Έλλην.
- ΚΕΠΕ, 1978, *Ο πληθυσμός της Ελλάδας: εξελίξεις και θεωρήσεις*, Αθήνα.
- Κοτζαμάνης Β., 1988^Α, «Η αναπαραγωγή των Ελλήνων: μύθοι και πραγματικότητα. Ι. Η πορεία της γεννητικότητας και της ολικής γονιμότητας στη μεταπολεμική περίοδο», *Επιθεώρηση Κοινωνικών Ερευνών*, τεύχ. 70.
- Κοτζαμάνης Β., 1988^Β, «Η αναπαραγωγή των Ελλήνων: μύθοι και πραγματικότητα. ΙΙ. Η εξέλιξη της έγγαμης γονιμότητας στη μεταπολεμική περίοδο: τάσεις, προοπτικές και

- μεθοδολογικά-θεωρητικά προβλήματα για την ερμηνεία της πρωτικής τους πορείας», *Επιθεώρηση Κοινωνικών Ερευνών*, τεύχ. 71.
- Κοτζαμάνης Β., 2000, *Οι δημογραφικές εξελίξεις στην Ελλάδα και στις πρώην ανατολικές χώρες: μια πρώτη προσέγγιση*, Αθήνα, ΕΚΚΕ.
- Κοτζαμάνης Β., 1986, «Η Ελλάδα στο διεθνή και ευρωπαϊκό χώρο: Συγκριτικά στοιχεία για τη δημογραφική εξέλιξη στη μεταπολεμική περίοδο, 1950-1985», *Επιθεώρηση Κοινωνικών Ερευνών*, τεύχ. 63.
- Κοτζαμάνης Β., Ανδρουλάκη Ε., 2001, «Η χωρική ανάλυση της διαγενεακής γονιμότητας, εναλλαγές προτύπων στο χώρο και χρόνο», στο Β. Κοτζαμάνης, Β. Παπάς, (επιμ.), *Οι χωρικές διαστάσεις των δημογραφικών φαινομένων*, Βόλος, Πανεπιστημιακές Εκδόσεις Θεσσαλίας-ΕΔΚΑ, σ. 11-26.
- Κοτζαμάνης Β., Αγοραστάκης Μ., Πηλείδης Α., Σταθάκης Δ., 2006, *Οι αλλοδαποί στην Ελλάδα: Χωρική ανάλυση των δημογραφικών τους χαρακτηριστικών και της συμβολής τους στις πληθυσμιακές μεταβολές, 1991-2001*, Βόλος, Ερευνητικές Εργασίες ΕΔΚΑ, τεύχ. 6.
- Κοτζαμάνης Β., Σοφianoπούλου Κ., 2008, «Η συμβολή των αλλοδαπών στη γεννητικότητα και τη γονιμότητα του πληθυσμού της Ελλάδας», *Δημογραφικά Νέα*, Σεπτέμβριος-Οκτώβριος, τεύχ. 1.
- Κοτζαμάνης Β., 2009α, «Οι προβληματισμοί για την πορεία της γεννητικότητας και της γονιμότητας στην Ελλάδα, λόγος και αντίλογος» στο Β. Κοτζαμάνης (επιμ.), *Η δημογραφική πρόκληση, γεγονότα και διακνυβύματα*, Βόλος, Πανεπιστημιακές Εκδόσεις Θεσσαλίας.
- Κοτζαμάνης Β., 2009β, «Οι δημογραφικές εξελίξεις στις χώρες μέλη της ΕΕ, συγκλίνουν σε η αποκλίνουν σε πορείες», στο Β. Κοτζαμάνης (επιμ.), *Η δημογραφική πρόκληση, γεγονότα και διακνυβύματα*, Βόλος, Πανεπιστημιακές Εκδόσεις Θεσσαλίας.
- Κουτσογιαννόπουλος Β., 1970, *Η γεννητικότητα εν Ελλάδι κατά τα έτη 1956-1967*, Θεσσαλονίκη.
- Κουτσογιαννόπουλος Β., Εδιπίδης Φ., 1975, *Σύγχρονοι δημογραφικοί ροπαί της Ελλάδος, 1951-1981*, Αθήνα.
- Λούρος Ν., 1980, «Τα προβλήματα της δημογραφίας μας», *Πρακτικά Ακαδημίας Αθηνών*.
- Λώλης Δ. (επιμ.), 2001, *Υπογεννητικότητα: Το σημαντικότερο πρόβλημα της ελληνικής κοινωνίας*, Αθήνα, Παρισιανός.
- Μπαλούρδος Δ., 1988, «Η γονιμότητα ως καταναλωτικό αγαθό», *Επιθεώρηση Κοινωνικών Ερευνών*, τεύχ. 69.
- Μπαλούρδος Δ., 1989, «Η αναπαραγωγική συμπεριφορά στο κατώφλι του 2000», *Επιθεώρηση Κοινωνικών Ερευνών*, τεύχ. 75.
- Μπαλούρδος Δ., 1997, «Δημογραφική μετάβαση και δημογραφικό πρόβλημα της Ελλάδας», *Επιθεώρηση Κοινωνικών Ερευνών*, τεύχ. 94.
- Μπαλούρδος Δ., Ντόντης Δ., Σπυροπούλου Ν., 2006, «Η δημογραφική κατάσταση στην Ελλάδα», *Επίκαιρα Θέματα*, no. 1, ΕΚΚΕ-ΙΝΚΠΟ.
- Παπαδάκης Μ., 1979, *Εξελίξεις και προοπτικές της αναπαραγωγικότητας του ελληνικού πληθυσμού*, Αθήνα.
- Πετραλιά Φ., 1997, *Η άτεκνη χώρα*, Αθήνα, εκδ. Σιδέρης.
- Πολύζος Ν., Τζιαφέτας Γ., Έμιζε-Παυλοπούλου Η., Σιάμπος Γ., 1988, *Πρόσφατη δημογραφική κατάσταση της Ελλάδας, αίτια, επιπτώσεις, πολιτική*, Αθήνα.
- Πολύζος Ν., 1981, *Δημογραφική πρόκληση: υπογεννητικότητα και γήρανση στην Ελλάδα*, Εξάντας, Αθήνα.

- Πολύζος Ν., 1985, «Χαρακτηριστικά της δημογραφικής κρίσης στην Ελλάδα», στο *Η δημογραφική κρίση στην Ελλάδα: εθνικές, οικονομικές και κοινωνικές επιπτώσεις*, Αθήνα, ΕΔΗΜ, σ. 21-30.
- Πολύζος Ν., 1988, «Δημογραφική παρακμή στις χώρες της Ευρωπαϊκής κοινότητας και στην Ελλάδα», στο *Ευρωπαϊκή Δημογραφική Κοινότητα – θέση της Ελλάδας*, Αθήνα, ΕΔΗΜ, σ. 13-27.
- Ρομπόκου-Καραγιάννη Α, 2000, *Το δημογραφικό ως το θεμελιώδες κοινωνικό πρόβλημα*, Αθήνα, Εριφύλη.
- Σιάμπος Γ., 1973, *Δημογραφική εξέλιξις της νεώτερης Ελλάδος, 1821-1985*, Αθήνα.
- Σιάμπος Γ., 2003, «Ένας αιώνας μεγάλων δημογραφικών μεταβολών στην Ελλάδα», στο *Πληθυσμός και Ανάπτυξη στην Ελλάδα*, Αθήνα, Κορφή, σ. 25-62.
- Σερελέα Γ., 1979, «Η τάσις γονιμότητας του ελληνικού πληθυσμού κατά την περίοδο 1956-1976 και οι δείκτες μετρήσεώς της», *Επιθεώρηση Κοινωνικών Ερευνών*, τεύχ. 36-37.
- Συμεωνίδου Χ., 1986, «Γονιμότητα και απασχόληση των γυναικών: μια πρώτη προσέγγιση του θέματος για την περιφέρεια πρωτευούσης», *Επιθεώρηση Κοινωνικών Ερευνών*, τεύχ. 62.
- Συμεωνίδου Χ., 1990, *Απασχόληση και γονιμότητα των γυναικών στην περιοχή της Πρωτεύουσας*, Αθήνα, ΕΚΚΕ.
- Συμεωνίδου Χ., Δουληγέρης Β., Καππή Χ., Μαγδαληνός Μ., Μαράτου Α., Μπαλούρδος Δ., Παππάς Π., Σαμαρτζή Μ., 1992, *Κοινωνικο-οικονομικοί προσδιοριστικοί παράγοντες της γονιμότητας στην Ελλάδα, Τόμος Α, Ανάλυση για την περιοχή της πρωτεύουσας*, Αθήνα, ΕΚΚΕ.
- Συμεωνίδου Χ., Δουληγέρης Β., Καππή Χ., Μαγδαληνός Μ., Μαράτου Α., Μπαλούρδος Δ., Παππάς Π., Σαμαρτζή Μ., 1997, *Κοινωνικο-οικονομικοί προσδιοριστικοί παράγοντες της γονιμότητας στην Ελλάδα. Τόμος Β, Ανάλυση κατά περιοχές*, Αθήνα, ΕΚΚΕ.
- Συμεωνίδου Χ., 2006, *Οικογένεια και Γονιμότητα στην Ελλάδα. Ανάλυση κατά γενεές*, Αθήνα, Εκδ. Σάκκουλας.
- Τζιαφέτας Γ., 1988, *Η Ελλάς γηράσκουσα*, Αθήνα.
- Τζιαφέτας Γ., 1990, *Το δημογραφικό πρόβλημα της Ελλάδας*, Αθήνα, ΙΑΔΗΠ.
- Υπουργείο Εθνικής Οικονομίας, 1988, *Το δημογραφικό πρόβλημα, μια πρώτη προσέγγιση για την αντιμετώπισή του, Έκθεση της Επιτροπής για το δημογραφικό πρόβλημα*, Αθήνα.

Τύπος

- Αγγελόπουλος Α., 1987, «Κοινωνία γερόντων: η Ελλάδα στα πρόθυρα της δημογραφικής κατάρρευσης», *Το Βήμα* 10.5.1987.
- Αντωνίου Θ., Μελίδου Θ., Νικόπουλος Χ., 2008, «Τα παιδιά των Ελλήνων», *Έθνος*, 22.10.2008.
- Γαλάνης Δ., 2008, «Χώρα συνταξιούχων η Ελλάδα», *Το Βήμα*, 28.8.2008.
- Γάιοκας Μ., 1994, «Σε πενήντα χρόνια δεν θα υπάρχουν Έλληνες», *Οικονομικός Ταχυδρόμος*, 12.5.1994.
- Βλάχος Γ., 1988, «Η υπογεννητικότητα οδηγεί σε απονεύρωση του ελληνικού πληθυσμού», *Οικονομικός Ταχυδρόμος*, 1.12.88.
- Δαμίγου Α., 1989, «Γηροκομείο... η Ελλάς», *Ελεύθερος Τύπος*, 8.1.1989.
- Δαμίγου Α., 1994, «Γηράσκει μη διδασκόμενη η χώρα μας», *Τύπος της Κυριακής*, 16.11.1994.
- Δρεπάκης Μ., 1994, «Μείωση του εισοδήματος οδήγησε στη μείωση των γεννήσεων», *Ελευθεροτυπία*, 21.9.1994.

- Δρεττάκης Μ., 2001, «Καταρρέουμε... δημογραφικά», *Καθημερινή*, 9.9.2001.
- Δρεττάκης Μ., 2004, «Άμεσα μέτρα επιβάλλει το δημογραφικό», *Καθημερινή*, 25.4.2004.
- Δρεττάκης Μ., 2006α, «30 χρόνια μείωση γεννήσεων», *Ελευθεροτυπία*, 11.03.2006.
- Δρεττάκης Μ., 2006β, «Δημογραφικός εφιάλτης», *Ελευθεροτυπία*, 26.11.2006.
- Δρεττάκης Μ., 2007α, «Κατακόρυφη πτώση γεννητικότητας στην Ελλάδα», *Εξπρές*, 4.2.2007.
- Δρεττάκης Μ., 2007β, «Το έλλειμμα παιδιών, το μεγαλύτερο πρόβλημα της χώρας», *Ελευθεροτυπία*, 17.2.2007.
- Δρεττάκης Μ., 2007γ, «Άλυτο το ασφαλιστικό αν δεν αντιμετωπισθεί η υπογεννητικότητα», *Ελευθεροτυπία*, 25.10.2007.
- Ζάπτα Τ., 1987, «Ελλάδα: Καλά γεράματα», *Εβδόμη*, 22.1.87.
- Καλλέργης Κ., 2006, «Η υπογεννητικότητα απειλεί την οικονομία», *Καθημερινή*, 13. 2. 2006.
- Καρανάση Ε., 2008, «Χώρα γεμάτη... ρυτίδες η Ελλάδα», *Καθημερινή*, 13.5.2008.
- Κοντογιάννης Δ., 2005α, «Δώστε κίνητρα να κάνουν παιδιά», *Ελευθεροτυπία*, 20.2.2006.
- Κοντογιάννης Δ., 2005β, «Το δημογραφικό, βραδυφλεγής βόμβα για την ανάπτυξη», *Ελευθεροτυπία*, 28.9.2005.
- Μοσχολιάκος Σπ., 1994, «Μόνη ελπίδα μας οι πολύτεκνοι», *Απογενματινή της Κυριακής*, 14.8.1994.
- Νέτα Σ., 2005, «Το δημογραφικό “καίει”», *Ελευθεροτυπία*, 12.4.2005.
- Παπασταθοπούλου Υ. Χ., Ξυνού Α., 2007, «Χιλιάδες παιδιά μας λείπουν κάθε χρόνο», *Ελευθεροτυπία*, 17.2.2007.
- Πετραλιά Φ., 1995, «Δημογραφικό, το AIDS της Ελλάδας», *Οικονομικός Ταχυδρόμος*, 9.3.1995.
- Στρογγύλη Α., 1989, «Η Ελλάδα μικραίνει», *Έθνος*, 1.1.89.
- Συμεωνίδου Χ., 1993, «Γιατί η Ελλάδα έχει χαμηλή γονιμότητα», *Οικονομικός Ταχυδρόμος* 17 (2034).
- Τσαρουχάς Κ., 1995, «Σβήνουμε ως λαός», *Έθνος*, 6.2.1995.
- Τζιαφέτας Γ., 1988α, «Τι σημαίνει για τον τόπο η μείωση των γεννήσεων», *Ελευθεροτυπία*, 9.7.1988.
- Τζιαφέτας Γ., 1988β, «Δημογραφική αγωνία», *Καθημερινή*, 6.11.88.
- Τζιαφέτας Γ., 1988γ, «60 δια. το χρόνο για να μην χαθούμε», *Ελευθεροτυπία*, 24.12.88.
- Τζιαφέτας Γ., 1993, «Το δημογραφικό πρόβλημα της Ελλάδας», *Οικονομικός Ταχυδρόμος*, 14.1.1993.
- Τσίπλη Ο., 1987, «Δημογραφική κρίση: λιγότερες γεννήσεις», *Το Βήμα*, 10.4.1987.
- Υφαντόπουλος Γ., 1988α, «Η Ελλάδα αργοπεθαίνει», *24 Ωρες*, 27.10.1988.
- Υφαντόπουλος Γ., 1988β, «Μόνη σωτηρία οι γεννήσεις», *24 Ωρες*, 28.10.88
- «Το δημογραφικό πρόβλημα, Έλληνες, είδος υπό εξαφάνιση», *Ελευθεροτυπία*, 19.8.2000.
- «Η Ελλάδα αργοπεθαίνει», *Ποντίκι*, 26.12.1995.

Ξενόγλωσση

- Bagavos Chr., Tsimbos C., Verropoulou G., 2006, «Cohort fertility differentials between native and foreign born women in a new receiving country: the case of Greece», *EAPS, European population Conference*, Liverpool.
- Bagavos Chr., Tsimbos C., Verropoulou G., 2008, «Native and migrant fertility patterns in Greece, a Cohort approach», *European Journal of Population*, no 24.
- Billari F.C, Kohler H.P., 2004, «Patterns of low and lowest-low fertility in Europe», *Population Studies*, no 2.

- Billari F.C., 2005, «Europe and its fertility. From low to the lowest low», *National Institute Economic Review*, no 194.
- Blayo C., Festy P., 1975, «La fécondité et l'Ouest de l'Europe», *Population*, no 4-5.
- Badet J.P., Dupaquier J. (eds), 1999, *Histoire de la population de l'Europe, vol. III, Les temps incertains*, Paris, Fayard.
- Bourgeois-Pichat J., 1976, «Baisse de la fécondité et de la descendance finale», *Population*, no 6.
- Chesnais J.C., 1986, *La transition démographique: étapes, formes, implications économiques*, Paris, PUF-INED.
- Chesnais J.C., 1999, *La fécondité au XXe siècle: une baisse irrégulière, mais profonde et irrésistible*, in Badet J.P., Dupaquier J. (eds), *Histoire de la population de l'Europe, vol. III, Les temps incertains*, Paris, Fayard, σ. 184-222.
- Coale A., Watkins S., 1986, «The decline in fertility in Europe since the Eighteen Century as a Chapter in Demographic History», in A. Coale., S. Watkins, (eds), *The decline in fertility in Europe*, Princeton, Princeton University Press, σ. 1-152.
- Coleman D. (ed.), 1996, *Europe's population in the 1990's*, Oxford University press, Oxford-New York.
- Conseil de l'Europe (ed.), 2000-2006, *Evolution démographique récente en Europe*, Strasbourg.
- Dupaquier J., 1999, «Introduction», in J.P. Badet., J. Dupaquier (eds), *Histoire de la population de l'Europe, vol. III, Les temps incertains*, Paris, Fayard, σ. 7-22.
- Eurostat, 1986-2006, *Statistiques démographiques*, Luxembourg.
- Eurostat, 2008, *L'Europe en chiffres*, Luxembourg.
- Festy P., 1979, *La fécondité des pays occidentaux de 1870 a 1970*, Paris, PUF-INED.
- Festy P., 1983, *Les perspectives démographiques des pays de l'Europe Méridionale et de l'Irlande*, Conseil de l' Europe.
- Faron O., Dupaquier J., Siampos G., 1999, «Les pays balkaniques», in J.P. Badet, J. Dupaquier (eds), *Histoire de la population de l'Europe, vol. III, Les temps incertains*, Paris, Fayard, σ. 591-657.
- Frejka T., Sardon J.P., 2004, *Childbearing Trends and Prospects in Low-Fertility Countries, a cohort analysis*, EAPS-Kluwer Academic Publishers, Boston-London.
- Frejka T., Sardon J.P., 2005, «The direction of contemporary fertility trends in the developed counties: Further decline, plateau or upswing?», *International Conference of Population, IUSSP*, Tours.
- Gautier A., Philipov D., 2008, *Can policies enhance fertility in Europe?*, Vienna Yearbook of Population Research, Vienna Institute of Demography– Austrian Academy of Science, Vienna.
- INED, 1976, *Natalité et politique démographique*, Paris, PUF.
- INED, 1982, *Natalité et politiques de population en France et en Europe de l'Est*, Paris, PUF.
- Kotzamanis B., Kotsyfakis G, 2000, «L' évolution des composantes démographiques dans la Grèce de laè après – guerre: Mortalité, fécondité, nuptialité, divortialité», in B. Kotzamanis (ed.), *La démographie des Balkans: composantes de l'évolution démographique*, Volos, Université de Macédoine– Université de Thessalie, Laboratoire d'Analyses Démographiques et Sociales/ Réseau DemoBalk, Presses Universitaires de Thessalie, σ. 84-169.
- Kotzamanis B., 1989, «L'évolution de la nuptialité et de la fécondité dans la Grèce de l'après-guerre: faits, tendances, particularités», *Congres International de la Population, IUSSP*, New-Delhi.

- Kotzamanis B., 1997, «L'évolution récente de la fécondité dans l'Europe du sud-est», *XXIII Congrès General de l'Union Internationale de la Population, IUSSP*, Beijing.
- Leasure J.W., 1992, «The historical decline of fertility in Eastern Europe», *European Journal of Population*, vol. 8, no 1.
- Macura M., MacDonald A., Haug W., 2005, *The new demographic regime: population challenges and policy responses*, UN, New York-Geneva.
- Monnier A., 2006, *Démographie contemporaine de l'Europe*, Paris, A. Colin.
- Rothenbacher Fr, 2004, *The European population since 1945*, New York, Palgrave.
- Sofianopoulou K., 2006, «Geography of fertility in Greece: Cohort analysis using census data» *Third International Conference on Population Geographies*, Royal Geographical Society / Institute of British Geographers, University of Liverpool -Dept of Geography, Liverpool.
- Symeonidou H., 1979, «An account on factors affecting fertility in Greece, 1930-1975», *Επιθεώρηση Κοινωνικών Ερευνών*, no 35.
- Sardon J. P., 1990, «Le remplacement des générations en Europe depuis le début du siècle», *Population*, vol. 6.
- Valaoras V., Siampos G., 1969, «Long term fertility trends in Greece», in IUSSP (ed.), *International Population Conference*, vol. I, London, σ. 598-611.
- Valaoras V., 1969, «Changing Patterns of Fertility Differentials: The Case of Greece», in IUSSP, (ed.), *International Population Conference*, vol. I, London, σ. 2074-208.