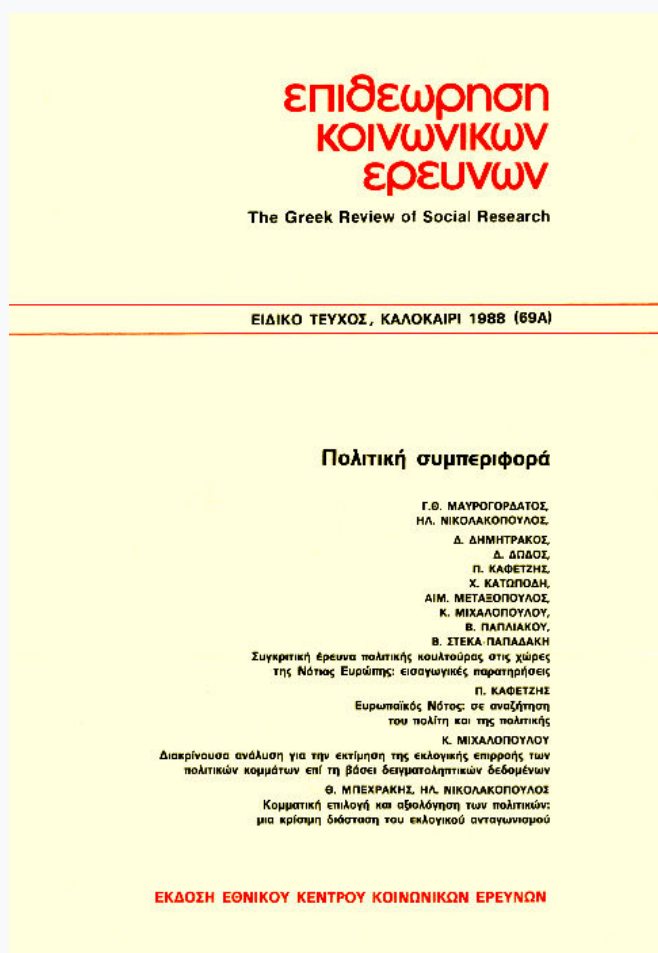


The Greek Review of Social Research

Vol 69 (1988)

69, A: Ειδικό τεύχος: Πολιτική συμπεριφορά



Συγκριτική έρευνα πολιτικής κουλτούρας στις χώρες της Νότιας Ευρώπης: εισαγωγικές παρατηρήσεις

Γ. Θ. Μαυρογορδάτος, Ηλ. Νικολακόπουλος, Δ. Δημητράκος, Δ. Δώδος, Π. Καφετζής, Χρ. Κατωπόδη, Αιμ. Μεταξόπουλος, Κ. Μιχαλοπούλου, Β. Παπλιάκου, Β. Στέκα-Παπαδάκη

doi: [10.12681/grsr.9902](https://doi.org/10.12681/grsr.9902)

Copyright © 1988, Γ. Θ. Μαυρογορδάτος, Ηλ. Νικολακόπουλος, Δ. Δημητράκος, Δ. Δώδος, Π. Καφετζής, Χρ. Κατωπόδη, Αιμ. Μεταξόπουλος, Κ. Μιχαλοπούλου, Β. Παπλιάκου, Β. Στέκα-Παπαδάκη



This work is licensed under a [Creative Commons Attribution-NonCommercial 4.0](https://creativecommons.org/licenses/by-nc/4.0/).

To cite this article:

Μαυρογορδάτος Γ. Θ., Νικολακόπουλος Η., Δημητράκος Δ., Δώδος Δ., Καφετζής Π., Κατωπόδη Χ., Μεταξόπουλος Α., Μιχαλοπούλου Κ., Παπλιάκου Β., & Στέκα-Παπαδάκη Β. (1988). Συγκριτική έρευνα πολιτικής κουλτούρας στις χώρες της Νότιας Ευρώπης: εισαγωγικές παρατηρήσεις. *The Greek Review of Social Research*, 69, 5–23. <https://doi.org/10.12681/grsr.9902>

ΣΥΓΚΡΙΤΙΚΗ ΕΡΕΥΝΑ ΠΟΛΙΤΙΚΗΣ ΚΟΥΛΤΟΥΡΑΣ ΣΤΙΣ ΧΩΡΕΣ ΤΗΣ ΝΟΤΙΑΣ ΕΥΡΩΠΗΣ: ΕΙΣΑΓΩΓΙΚΕΣ ΠΑΡΑΤΗΡΗΣΕΙΣ

Ι. Η ΠΡΟΒΛΗΜΑΤΙΚΗ ΤΗΣ ΕΡΕΥΝΑΣ

1.1. Η έννοια «πολιτική κουλτούρα» εμφανίζεται πρώτη φορά, μέσα σε ένα συστηματοποιημένο πλαίσιο μεθόδου και με αξιώσεις θεωρητικού-ενοσιολογικού αυτοπροσδιορισμού, στις αρχές της δεκαετίας του '60. Τυπικό και κλασικό ακόμη ορόσημο στην ανάπτυξη αυτού του νέου κλάδου της πολιτικής κοινωνιολογίας αποτελεί η εμπειρική-συγκριτική μελέτη των αμερικανών δομολεειτουργιστών Gabriel Almond και Sidney Verba, *The Civic Culture*.¹

Η διεύρυνση των αντικειμένων και των προσανατολισμών της πολιτικής επιστήμης, πέρα από την περιοχή του εξουσιαστικού φαινομένου ή του στενά εννοούμενου πολιτικού στοιχείου, αποτελεί βασικό παράγοντα εμφάνισης αυτού του νέου «κλάδου» στη συμβατική ταξινόμια των κοινωνικών επιστημών. Εκτός, όμως, από αυτή την ενδοεπιστημονική δυναμική στο πεδίο της πολιτικής θεωρίας, εξίσου, αν όχι περισσότερο, σημαντικός παράγων, που αποτέλεσε κίνητρο για την ανάπτυξη των ερευνών πολιτικής κουλτούρας, είναι η ιστορική συγκυρία του τέλους της δεκαετίας του '50 και των αρχών της δεκαετίας του '60: μια δεκαετία μετά την κατάρρευση του εθνικοσοσιαλισμού και του φασισμού, οι νέες πολιτικές και κοινωνικές οντότητες που χαρτογραφούν τον μεταποικιακό «Τρίτο Κόσμο» θέτουν με διαφορετικούς όρους, ή αναιρούν, το εξελικτικιστικό σχήμα που κυριαρχεί στην κλασική φιλελεύθερη «σχολή» της δημοκρατίας.

Η συγκυρία αυτή εγγράφεται ρητά στο έργο των Almond και Verba, και κατά τρόπο κανονιστικό-ιδεολογικό: το σημαντικότερο πρόβλημα για τους

1. Gabriel Almond και Sidney Verba, *The Civic Culture. Political attitudes and Democracy in five nations*, Princeton, University Press, Πρίνστον 1963.

συγγραφείς έγκειται στην αμφισβήτηση του αναπόφευκτου θριάμβου του «Λόγου και της Ελευθερίας», της «Δημοκρατίας» – αμφισβήτηση που προέρχεται από τον «Κομμουνισμό» και το «Φασισμό». Κρίσιμο στοιχείο στο σημείο αυτό είναι η «συμμετοχική έκρηξη» που χαρακτηρίζει τα νέα έθνη, και η οποία μπορεί να προσανατολιστεί είτε στον «δημοκρατικό» είτε στον «ολοκληρωτικό τρόπο συμμετοχής».² Η ξεχωριστή σημασία που προσδίδεται στην πολιτική κουλτούρα από τους συγγραφείς νομιμοποιείται με την άποψή τους ότι για τη λειτουργία της φιλελεύθερα οριζόμενης δημοκρατίας δεν αρκούν οι τυπικές δομές και διαδικασίες ενός δημοκρατικού καθεστώτος, αλλά απαιτείται και «μια πολιτική κουλτούρα που είναι συναφής» προς τη δημοκρατία.³

Η μεθοδολογία των δύο αμερικανών πολιτολόγων –αλλά και της «σχολής» που δημιούργησαν, στο πλαίσιο του γενικότερου «αναπτυξιακού» ρεύματος της αμερικανικής πολιτικής επιστήμης– έχει επηρεαστεί σημαντικά, όπως οι ίδιοι ομολογούν, από την «ψυχοπολιτισμική προσέγγιση των πολιτικών φαινομένων»⁴ και τις δομολειτουργιστικές προδιαγραφές της κοινωνιολογικής θεωρίας του Parsons. Από τον τελευταίο δανείζονται και τον βασικό ορισμό της κουλτούρας, τον οποίο εξειδικεύουν με την προσθήκη του προσδιορισμού «πολιτική». Σύμφωνα με τον ορισμό αυτόν, «πολιτική κουλτούρα είναι η ιδιαίτερη κατανομή προτύπων προσανατολισμών σε πολιτικά αντικείμενα μεταξύ των μελών ενός έθνους».⁵ Οι προσανατολισμοί αναφέρονται σε «εσωτερικευμένες πλευρές αντικειμένων και σχέσεων» και διακρίνονται σε γνωστικούς, θυμικούς και αξιολογικούς. Τα πολιτικά αντικείμενα αυτών των προσανατολισμών διακρίνονται στο «εν γένει πολιτικό σύστημα», τις «εισροές», τις «εκροές» και το «ρόλο του εαυτού» στο πλαίσιο του πολιτικού συστήματος.

Με βάση αυτήν την 3×4 μήτρα προσανατολισμών και πολιτικών αντικειμένων, οι συγγραφείς επιχειρούν μια τριπλή ταξινόμηση των συστημάτων πολιτικής κουλτούρας, διακρίνοντας την «επαρχιωτική», την «υποτελή» και τη «συμμετοχική» πολιτική κουλτούρα, που αντιστοιχούν στα παραδοσιακά, τα συγκεντρωτικά-αυταρχικά και τα δημοκρατικά καθεστώτα. Καθένας από τους τρεις αυτούς τύπους πολιτικής κουλτούρας εκλαμβάνεται ως αμιγής –λειτουργώντας όπως οι ιδεότυποι του Max Weber– ενώ στην πραγματικότητα συναντάται ο μεικτός τύπος πολιτικής κουλτούρας, όπου συνδυάζονται χαρακτηριστικά των επιμέρους τύπων.

2. *Ibid.*, σ. 3-4.

3. *Ibid.*, σ. 5.

4. *Ibid.*, σ. 13.

5. *Ibid.*, σ. 14-15.

Ο κανονιστικός-ιδεολογικός χαρακτήρας, που είναι οργανικά εγγεγραμμένος στην έρευνα αυτών των δύο κορυφαίων μελετητών της πολιτικής κουλτούρας, προκύπτει και από δύο άλλες μείζονες θεωρητικές προτάσεις-αιτήματά τους: πρώτον, από τη «συνάφεια» που θεωρούν ότι πρέπει να υφίσταται μεταξύ πολιτικής δομής/πολιτικής κουλτούρας και που σημαίνει «θετικούς προσανατολισμούς» στα πολιτικά αντικείμενα – προϋπόθεση απαραίτητη για να υπάρξει καθεστωτική σταθερότητα. Δεύτερον, από το ότι οι συγγραφείς προβάλλουν το αγγλικό πρότυπο ως υποδειγματικό για μια «δημοκρατική πολιτεία», όπου η civic culture είναι αμάλγαμα «συμμετοχικού», «υποτελούς» και «επαρχιωτικού» πολιτικού προσανατολισμού, εξασφαλίζοντας έτσι τη συνάφεια δομής/κουλτούρας. Με το πολιτισμικό αυτό μείγμα που είναι η civic culture, «η πολιτική δράση, η συμμετοχή και η ορθολογικότητα εξισορροπούνται από την παθητικότητα, την παραδοσιακότητα και την προσήλωση σε επαρχιωτικές αξίες».⁶

Το μοντέλο αυτό, που ξαναδοκιμάστηκε από τους Almond-Verba προς τα τέλη της δεκαετίας του '70 στις ίδιες χώρες (ΗΠΑ-Αγγλία-Δυτική Γερμανία-Ιταλία-Μεξικό) χωρίς να ανασκευαστούν οι μεθοδολογικές και πραγματολογικές υποθέσεις και συνεκδοχές,⁷ άσκησε σημαντική επίδραση στις περισσότερες συγκριτικές έρευνες και θεωρητικές μελέτες πολιτικής κουλτούρας. Στις αρχές της δεκαετίας του '70 έγινε αντικείμενο κριτικής, η οποία στηριζόταν πρώτον στη γενική θεωρητική κριτική της αμερικανικής δομολειτουργιστικής σχολής από τους μαρξιστές και ριζοσπάστες κοινωνιολόγους και πολιτολόγους, και δεύτερον σε συγκεκριμένα ζητήματα που έθετε η έρευνα των Almond-Verba. Ως προς το δεύτερο σκέλος της, η κριτική αυτή επισήμανε τον εθνοκεντρικό και συντηρητικό χαρακτήρα της έρευνας, θέτοντας το αίτημα να ξεπεραστεί ο μοριακός τρόπος σύλληψης του «κοινωνικού», να διερευνηθεί ο ρόλος της «ιδεολογίας» και να ανανεωθούν οι παραδοσιακές έννοιες προσέγγισης της πολιτικής στα νέα αναπτυσσόμενα έθνη.⁸

Παράλληλα προς την κριτική αυτή, σε άλλες έρευνες της δεκαετίας του '70, ή και πιο πριν, οι οποίες πραγματοποιήθηκαν με την ώθηση των νέων στερεοτύπων πολιτικής πρακτικής και συμπεριφοράς που αναδειχτήκαν από τα τότε κοινωνικά «κινήματα διαμαρτυρίας», επιχειρείται να μελετηθούν οι μη συμβατικοί ή/και «ανομικοί» «πολιτικοί προσανατολισμοί» και να διερευνηθεί σε βάθος ο ρόλος της κλίμακας αξιών· παράλληλα, καταβάλλονται

6. *Ibid.* σ. 32.

7. G. Almond - S. Verba. *The Civic Culture Revisited*, Little Brown, Βοστώνη 1980.

8. Για μια εισαγωγή στην κριτική αυτή, βλ. Jean-Pierre Cot - Jean-Pierre Mounier, *Pour une sociologie politique*, Seuil, Παρίσι 1974, τ. 2, σ. 51 κ.ε. Πρβλ. επίσης Μ. Παντελίδου-Μαλούτα, *Πολιτικές στάσεις και αντιλήψεις στην αρχή της εφηβείας. Πολιτική κοινωνικοποίηση στο πλαίσιο της ελληνικής πολιτικής κουλτούρας*, Αθήνα 1987, ιδιαίτερα σ. 32-47.

προσπάθειες να επαναπροσδιοριστούν βασικές έννοιες της θεωρίας της πολιτικής κουλτούρας.⁹

1.2. Η πρόταση, λοιπόν, για τη συγκριτική μελέτη της πολιτικής κουλτούρας των χωρών της Νότιας Ευρώπης ήρθε να ενταχθεί οργανικά στη διαδικασία κριτικής επανεξέτασης του συγκεκριμένου αυτού κλάδου της πολιτικής κοινωνιολογίας. Παράλληλα, όμως, η πρόταση αυτή φιλοδοξούσε να καλύψει, τουλάχιστον σε πρώτη προσέγγιση, το σημαντικό ερευνητικό κενό που υπήρχε σ' έναν τόσο κρίσιμο τομέα, παρά την αδιαμφισβήτητη ανάπτυξη που γνωρίζουν οι πολιτικές έρευνες την τελευταία δεκαετία στις χώρες της περιοχής.

Ειδικότερα για τη μελέτη της ελληνικής πολιτικής ζωής, το κενό αυτό είναι κάτι περισσότερο από εμφανές, αφού δεν υπάρχει ακόμη εργασία που να αναφέρεται σφαιρικά σε αυτό καθ' εαυτό το πεδίο της πολιτικής κουλτούρας. Τα επιμέρους ζητήματα που συνιστούν οργανικά μέρη ερευνών πολιτικής κουλτούρας έχουν βέβαια, ορισμένα τουλάχιστον, αποτελέσει αντικείμενο έρευνας, αλλά με διαφορετικές μεθοδολογικές προσεγγίσεις.¹⁰

Μια πρώτη παρουσία τέτοιων εργασιών στον ελληνικό χώρο χρονολογείται από τις αρχές της δεκαετίας του '60. Οι εργασίες αυτές συμερίζονται μια σειρά κοινών μηχανισμών στη θεωρητική και μεθοδολογική συγκρότησή τους, οι οποίοι εντοπίζονται στην αμερικανική παράδοση της κοινωνικής ανθρωπολογίας. Πεδίο εφαρμογής τους αποτέλεσε κατεξοχήν ο αγροτικός χώρος της Ελλάδας, με κεντρικό αντικείμενο τη διερεύνηση της δομής και λειτουργίας του πολιτικού του στοιχείου.¹¹ Στις περισσότερες από τις μελέτες αυτές, κεντρικό ερμηνευτικό ρόλο αποκτούν έννοιες όπως «τιμή», «φιλότημο» κτλ. μέσω των εννοιών αυτών, και με την προσφυγή στη φονξιοναλιστική μέθοδο, επιχειρείται η εξέταση των σχέσεων πελατείας, οι οποίες αναγο-

9. Στις μελέτες αυτές εντάσσονται: η συγκριτική έρευνα των S.H. Barnes-M. Kaase (επιμ.), *Political Action: Mass Participation in Five Democracies*, Sage, Λονδίνο 1979· Ronald Inglehart, *The silent revolution. Changing Values and Political Styles among Western Publics*, Princeton University Press, Πρίνστον 1977· Alan Marsh, *Protest and Political Consciousness*, Sage, Μπέμπερλν Χιλς, 1977· L.J. Mac Farlane, *Political Disobedience*, McMillan, Λονδίνο 1971· C. Cohen, *Civil Disobedience*, Columbia University Press, Νέα Υόρκη 1971· Tes Robert Gurt, *Why Men Rebel?*, Princeton University Press, Πρίνστον 1971· Douglas A. Hibbs Jr., *Mass Political Violence*. John Willey, Νέα Υόρκη 1973.

10. Για μια συνθετική παρουσίαση βλ. P. Nikiforos Diamandouros, «Greek Political Culture in Transition: Historical Origins, Evolution, Current Trends», στο R. Clogg (επιμ.), *Greece in the 1980's*, The Macmillan Press, Λονδίνο 1983, σ. 43-69.

11. Βλ. κυρίως John K. Campbell, *Honour, Family and Patronage*, Οξφόρδη 1964, Ern. Friedl, *Vasilika: A Village in Modern Greece*, Νέα Υόρκη 1962, Irw. Sanders, *Raihbow in the Rock: The People of Rural Greece*, Καίμπριτζ 1962, και Jul. du Boulay, *Portrait of a Greek Mountain Village*, Οξφόρδη 1974.

ρεύονται σε ολιστικό ερμηνευτικό μηχανισμό της πολιτικής κουλτούρας και, συγχρόνως, χρησιμεύουν σαν διάμεσος ώστε η διερεύνηση της ελληνικής πολιτικής κουλτούρας να τοποθετείται σε συγκριτικό (μεσογειακό) πλαίσιο αναφοράς.

Μια δεύτερη μεθοδολογική «σχολή» προσέγγισης της πολιτικής κουλτούρας, αυτή της ιστορικής κοινωνιολογίας, που εμφανίστηκε επίσης από τη δεκαετία του '60, χαρακτηρίζεται κυρίως από τη σημασία που προσδίδει στη διαχρονική διάσταση και τους ιστορικούς όρους της ελληνικής κουλτούρας στο σύνολό της, και όχι μόνο στο πολιτικό της πεδίο. Κυριότερος κοινός τόπος αυτών των εργασιών είναι η «ιδιοτυπία της ελληνικής περίπτωσης», η οποία επιχειρείται να ερμηνευτεί με την αναγωγή στο σχήμα της αναντιστοιχίας: αναντιστοιχία μεταξύ ενοφθαλμιζόμενων αξιών ή/και θεσμών και εθνικών παραδόσεων ή δεδομένων, η οποία προσμετρείται όχι μόνο με βάση τα εμποδωμένα μορφώματα πολιτικής κουλτούρας άλλων (ευρωπαϊκών) κοινωνιών, αλλά και με κάποιο, έμμεσα προϋποτιθέμενο, ιδεατό αντίστοιχο πρότυπο.¹²

Μια διαφορετική, και πιο πρόσφατη, μεθοδολογική προσέγγιση, που μπορεί να καταταχθεί στο ίδιο με την προηγούμενη γενικό θεωρητικό πεδίο της ιστορικής κοινωνιολογίας, επιχειρεί να υπερβεί τον ιστορικισμό και εξελικτισμό που ενδεχομένως εγγράφονται στον πυρήνα της προβληματικής περί «αναντιστοιχίας» και «απόκλισης». Χωρίς να αρνείται τον ιστορικό προσατολισμό, η προσέγγιση αυτή επιχειρεί να εντάξει την «ιδιοτυπία» της ελληνικής πολιτικής κουλτούρας σε ένα γενικότερο θεωρητικό πλαίσιο έρευνας των κοινωνικών σχηματισμών της περιφέρειας. Κεντρική σημασία στο πλαίσιο αυτής της θεώρησης αποκτούν ζητήματα αναφερόμενα στον τύπο του κράτους και της συνάρθρωσής του με την κοινωνία, καθώς και στις επιπτώσεις που έχει ο καθοριστικός ρόλος του πρώτου στη δεύτερη σε ό,τι αφορά τη διαμόρφωση των στερεοτύπων της πολιτικής κουλτούρας και της λειτουργίας των πολιτικών θεσμών.¹³

Είναι σαφές ότι, και με τις δύο αυτές εκδοχές της ιστορικής κοινωνιολογικής προσέγγισης, τίθεται εκ των πραγμάτων και το αίτημα της συγκριτικής διερεύνησης της ελληνικής πολιτικής κουλτούρας. Γιατί οι «διαφορές» και οι «αποκλίσεις» πρέπει να τεκμηριωθούν εμπειρικά και, στο έδαφος της συγκριτικής εμπειρικής τεκμηρίωσης, να διατυπωθούν οι θεωρητικές και μεθοδολο-

12. Βλ. κυρίως J.A. Petropoulos, *Politics and State Craft in the Kingdom of Greece 1833-1843*, Πρίνσετον 1968, P.N. Diamandouros, *Political Modernization, Social Conflict and Cultural Cleavage in the Formation of the Modern Greek State: 1821-1828*, PhD. Dissertation, Columbia University 1972.

13. Βλ. κυρίως Κωνσταντίνου Τσουκαλά, *Κοινωνική ανάπτυξη και κράτος. Η συγκρότηση του δημόσιου χώρου στην Ελλάδα*, Αθήνα 1981.

γικές προϋποθέσεις για μια δομική προσέγγιση της γενεαλογίας των πολιτισμικών στερεοτύπων της χώρας.

Όμως, οι υποθέσεις και τα συμπεράσματα της ανθρωπολογικής και της ιστοριοκοινωνιολογικής προσέγγισης δεν αξιοποιήθηκαν παρά αποσπασματικά σε μελέτες πολιτικής επιστήμης. Αυτός είναι και ένας από τους προφανέστερους λόγους για τους οποίους η προβληματική για την πολιτική κουλτούρα είναι απύσχα — τουλάχιστον ως οργανικό στοιχείο διερεύνησης της σύγχρονης πολιτικής ζωής της Ελλάδας. Παράλληλα, όμως, είναι αναμφισβήτητο ότι αρκετά κεντρικά ζητήματα —όπως η επιβίωση ή όχι παραδοσιακών πολιτικών διακρίσεων, το ιδεολογικό περιεχόμενο των όρων «Δεξιά» - «Κέντρο» - «Αριστερά», οι στάσεις των πολιτών απέναντι στο μεταδικτατορικό πολιτικό σύστημα και ο βαθμός νομιμοποίησής του— αποτελούν καθοριστικές παραμέτρους της σημερινής πολιτικής πραγματικότητας και απαραίτητους όρους για τη θεωρητική προσέγγισή της.

2. ΤΟ ΣΧΕΔΙΟ ΤΗΣ ΕΡΕΥΝΑΣ

Στο προσχέδιο έρευνας για την πολιτική κουλτούρα στις χώρες της Νότιας Ευρώπης, που κατατέθηκε την άνοιξη του 1984 από το διευθυντή του Κέντρου Κοινωνιολογικών Ερευνών της Μαδρίτης Julián Santamaría, προβάλλονται δύο βασικοί νομιμοποιητικοί λόγοι αυτής της συγκριτικής έρευνας: πρώτον, το γεγονός ότι όλες οι χώρες της περιοχής θεωρούνται πρόσφατες ή «δύσκολες» δημοκρατίες, με ξεχωριστά χαρακτηριστικά ως προς τα κράτη της Βόρειας Ευρώπης, της δεύτερον, το ότι όλες διακυβερνώνται (το 1984) από σοσιαλιστικά κόμματα —σε συμμαχικά ή μη σχήματα— τα οποία μέχρι πρόσφατα, εκτός της περίπτωσης της Ιταλίας, ήταν είτε ανύπαρκτα είτε παράνομα.

Η διερεύνηση της πολιτικής κουλτούρας στα κράτη του ευρωπαϊκού Νότου θα όφειλε να απαντήσει σε δύο σειρές ερωτημάτων: πρώτον, κατά πόσον οι «δυσκολίες» της δημοκρατίας στην περιοχή αυτή μπορεί να ερμηνευτούν με την απουσία, τη στρέβλωση ή τους περιορισμούς που ανιχνεύονται στην πολιτική κουλτούρα των αντίστοιχων χωρών· και δεύτερον, από συγκριτική άποψη, τι συνέπειες είχαν ως προς την πολιτική κουλτούρα των επιμέρους κρατών μια σειρά διαφοροποιητικών καταστάσεων, όπως ο χρόνος και ο τρόπος της ιστορικής ενσωμάτωσης αυτών των κρατών στο δημοκρατικό πολιτικό σύστημα, η ιστορική εμπειρία από μια περισσότερο ή λιγότερο μακροχρόνια αυταρχική διακυβέρνηση, τα θεμέλια, οι περιορισμοί και τα εμπόδια που συνέβαλαν στη διαμόρφωση ενός κώδικα δημοκρατικών αξιών και προσανατολισμών. Κεντρικός στόχος και αιτούμενο της έρευνας, που συνδέει τα επιμέρους ερωτήματα και τις περιοχές της, είναι το αν και κατά πόσον

μπορεί να τεκμηριωθεί η υπόθεση σύμφωνα με την οποία η περιοχή της Νότιας Ευρώπης διαθέτει ξεχωριστή ταυτότητα πολιτικής κουλτούρας.

Από μεθοδολογική άποψη, το προσχέδιο έρευνας υπερβαίνει τους περιορισμούς και τις ελλείψεις του θεωρητικού υποδείγματος των Almond και Verba, διευρύνοντας ή/και αναθεωρώντας βασικές εννοιολογικές και θεωρητικές διαστάσεις του. Η διεθνική ανάλυση στη συγκριτική έρευνα της πολιτικής κουλτούρας που θεωρούσε τα επιμέρους εθνικά πολιτισμικά σύνολα ως ομοιογενή στα εσωτερικά συστατικά στοιχεία τους, πρέπει να αναπροσανατολιστεί στη διερεύνηση των διαφοροποιήσεων που υπάρχουν στο εσωτερικό κάθε εθνικής κοινωνίας, και που συνεπάγονται ενδεχομένως και τη διαμόρφωση μιας εξίσου διαφοροποιημένης ή κατατμημένης πολιτικής κουλτούρας, με διακριτές ομάδες στήριξης. Εξάλλου, το κανονιστικό αίτημα της «συνάφειας» μεταξύ πολιτικής δομής/πολιτικής κουλτούρας δεν θεωρείται τελεσφόρο εγχειρηματικά, και το πρόβλημα της «συνάφειας» τίθεται με διαφορετικούς όρους: ως πρόβλημα μελέτης των σχέσεων μεταξύ της πολιτικής κουλτούρας των πολιτών και της πολιτικής κουλτούρας των ελίτ, με ξεχωριστή ερευνητική διαπραγμάτευση αυτών των δύο «πολιτισμικών κόσμων». Παράλληλα, ο χώρος του «πολιτικού» διευρύνεται, κατά τρόπον ώστε η έννοια «πολιτική δομή» να συμπεριλάβει δομές και σχέσεις αυθεντίας ή/και εξουσίας, που δεν διαμορφώνονται και δεν διέπονται μόνον από το τυπικά οριζόμενο πολιτικό θεσμικό πλαίσιο. Ιδιαίτερη σημασία, τέλος, δίνεται στη μελέτη του συμμετοχικού φαινομένου, όπου και εδώ η έρευνα δεν περιορίζεται στην περιοχή της συμβατικής συμμετοχής των πολιτών, και μάλιστα στις συμπεριφερειολογικές/ψυχολογιστικές της διαστάσεις, αλλά εκτείνεται σε μορφές μη συμβατικής και έμπρακτης συμμετοχής, και στην εξέταση του ρόλου των θεσμών ως προς την ενθάρρυνση ή, αντίθετα, την παρεμπόδιση της συμμετοχής. Το αρχικό σχέδιο έρευνας συζητήθηκε σε δύο συναντήσεις που πραγματοποιήθηκαν στο Τολέδο (Ισπανία), τον Ιούνιο του 1984, και στην Έβορα (Πορτογαλία) τον Οκτώβριο της ίδιας χρονιάς. Στις συναντήσεις αυτές συμμετείχαν ερευνητές και από τις τέσσερις χώρες που πήραν τελικά μέρος στην έρευνα και οι οποίοι αντιπροσώπευαν το Κέντρο Κοινωνιολογικών Ερευνών της Μαδρίτης (Ισπανία), το Πανεπιστήμιο της Έβορα (Πορτογαλία), το Πανεπιστήμιο του Μιλάνου και το Πανεπιστήμιο Luigi Bocconi (Ιταλία), και το Εθνικό Κέντρο Κοινωνικών Ερευνών (Ελλάδα). Στις δύο πρώτες συναντήσεις έγινε διεξοδική συζήτηση για τους επιμέρους τομείς που επρόκειτο να καλύψει η έρευνα και οριστικοποιήθηκαν ορισμένες κρίσιμες μεθοδολογικές επιλογές για την πραγματοποίησή της. Ειδικότερα αποφασίστηκε: πρώτον, να διαμορφωθεί ένα κοινό ερωτηματολόγιο και για τις τέσσερις χώρες· δεύτερον, η επιτόπια έρευνα να διεξαχθεί περίπου ταυτόχρονα, στα μέσα του 1985· και τρίτον, το μέγεθος του δείγματος να είναι επίσης κοινό για ό-

λες τις χώρες (2.000 άτομα), με μόνη εξαίρεση την Ισπανία, λόγω περιφερειακών ιδιομορφιών (μέγεθος δείγματος 2.400 άτομα).

3. Η ΔΙΑΜΟΡΦΩΣΗ ΤΟΥ ΕΡΩΤΗΜΑΤΟΛΟΓΙΟΥ

Για τη σύνταξη του ερωτηματολογίου χρειάστηκαν πολυάριθμες συνεδριάσεις της ερευνητικής ομάδας, καθώς και δύο εξαντλητικές κοινές συναντήσεις με τους Ιταλούς, Ισπανούς και Πορτογάλους ερευνητές, οι οποίες πραγματοποιήθηκαν στο Μιλάνο, τον Ιανουάριο του 1985, και στην Αθήνα, τον Απρίλιο της ίδιας χρονιάς. Είναι σπάνια περίπτωση ένα ερωτηματολόγιο να απαιτεί τόσο προεργασία. Στη συγκεκριμένη όμως περίπτωση επρόκειτο για κοινό καταρχήν ερωτηματολόγιο, που έμελλε να χρησιμοποιηθεί σχεδόν ταυτόχρονα σε τέσσερις διαφορετικές χώρες. Κατά συνέπεια, ο σχεδιασμός και η διατύπωσή του έπρεπε να ικανοποιούν, ταυτόχρονα, διάφορες και συχνά αντιφατικές ανάγκες:

α. Η *θεωρητική θεμελίωση* και η *γονιμότητα* κάθε ερώτησης (και του ερωτηματολογίου στο σύνολό του) αποτελούν μια πρώτη και αυτονόητη αναγκαιότητα. Συγκρούονται ωστόσο με άλλες, όπως έδειξε και η εμπειρία της συγκεκριμένης έρευνας.

β. Εξίσου αυτονόητη εμφανίζεται και η ανάγκη *συγκρισμότητας* με προγενέστερες έρευνες, που εξασφαλίζεται μόνο με την επανάληψη των ίδιων ακριβώς ερωτήσεων, συχνά άσχετα από τις ποικίλες ατέλειές τους. Αναπαράγονται έτσι, σε κάποιο μέτρο, τα θεωρητικά αδιέξοδα κλασικών ερευνών, ιδίως της *The Civic Culture* και της *Political Action*, εις βάρος της προηγούμενης αναγκαιότητας, που θα αξίωνε κανονικά νέες θεωρητικές και εμπειρικές συλλήψεις.

γ. Στο πλαίσιο διεθνούς συγκριτικής έρευνας, όπως αυτή, οι αντιφάσεις που προαναφέρθηκαν οξύνονται περισσότερο στο μέτρο που μοιραία διαφέρουν τα *ερευνητικά ενδιαφέροντα* και οι *προτεραιότητες* κάθε εθνικής ομάδας. Γίνεται εύκολα φανερό ότι η εξισορρόπηση αυτών των διαφορών, με εξωεπιστημονικά έστω κριτήρια, αποτελεί ανάγκη επιβίωσης για το ίδιο το εγχείρημα.

δ. Ωστόσο, το εγχείρημα νομιμοποιείται μόνο στο μέτρο που το ερωτηματολόγιο συγκροτείται κατά βάση από έναν *κοινό κορμό*, με μόνο δευτερεύουσες, αν όχι περιθωριακές, διαφορές κατά χώρα. Κατά συνέπεια, για την οριστικοποίηση αυτού του κοινού κορμού απαιτούνται *αλληπάλληλες* επιλογές και συμβιβασμοί, που δεν υπακούουν πάντοτε σε ενιαία τουλάχιστον επιστημονική αντίληψη.

ε. Παρά την επίπονη διαπραγμάτευση που προϋποθέτει, ο κοινός κορ-

μός του ερωτηματολογίου παραμένει απατηλός στο βαθμό που δεν είναι *ταυτόσημος*. Εδώ ακριβώς παρουσιάζονται τα πιο συναρπαστικά και αμιγώς επισημονικά προβλήματα, *ισοδύναμης διατύπωσης* των ερωτήσεων σε κάθε γλώσσα, που δεν είναι βέβαια φιλολογικά αλλά πολιτιστικά, με την ευρύτερη σημασία του όρου. Γιατί φυσικά δεν αρκεί η μηχανική αναπαραγωγή των αντιστοιχιών ενός αξιόπιστου δίγλωσσου λεξικού. Χρειάζεται επιπλέον ο εντοπισμός των όρων και εκφράσεων που είναι οικείες σε κάθε χώρα, καθιερωμένες στην κοινή χρήση αλλά και στην κοινωνική συνείδηση. Η τελική επιλογή μεταξύ πιστής μετάφρασης και ουσιαστικής ισοδυναμίας γίνεται συχνά προβληματική, στο μέτρο που η επιδίωξη της δεύτερης κινδυνεύει να ενεργοποιήσει συλλογικές παραστάσεις χωρίς αντιστοιχία σε άλλες χώρες. Χαρακτηριστικό παράδειγμα ο όρος «μικρομεσαίοι», που αναγκαστικά εγκαταλείφθηκε προς όφελος του αδόκιμου «μικροί επιχειρηματίες», ώστε να διαφυλαχθεί η διεθνής αντιστοιχία της ερώτησης. Αν μάλιστα σκεφτεί κανείς ότι δεν επρόκειτο για απλή αναζήτηση αντιστοιχίας μεταξύ δύο γλωσσών και, κατ' επέκταση, δύο κοινωνιών, αλλά *τεσσάρων* ταυτόχρονα, γίνονται φανερές οι δυσκολίες του εγχειρήματος. Αρκεί να σημειωθεί ότι το πρώτο σχέδιο του κοινού ερωτηματολογίου κυκλοφόρησε στα ιταλικά, ενώ η τελική διαπραγμάτευση επικεντρώθηκε στο ισπανικό κείμενο! Πρέπει όμως επίσης να υπογραμμιστεί η προφανής κοινότητα, ήδη από το στάδιο του ερωτηματολογίου, των τριών λατινικών και καθολικών χωρών, σε αντιδιαστολή με την ελληνική ιδιαιτερότητα. Η αναφορά στη θρησκεία παραπέμπει εξάλλου σε ένα ευρύτερο και οξύτερο πρόβλημα αντιστοιχίας, που δεν περιορίζεται πλέον σε όρους και εκφράσεις αλλά επεκτείνεται στις ίδιες τις κοινωνικές πρακτικές. Ενώ η απλή ερώτηση «Πόσο συχνά πηγαίνετε στην εκκλησία;» δεν παρουσιάζει καμία μεταφραστική δυσκολία από τη μία γλώσσα στην άλλη, έχει ασφαλώς διαφορετική σημασία σε μια χώρα κατ' επίφαση αλλά σχεδόν ολοκληρωτικά ορθόδοξη απ' ό,τι σε χώρες ιστορικά διχασμένες σε καθολικούς και άθρησκους (ή και φανατικά άθεους). Η λύση που προτάθηκε από την ελληνική πλευρά στη συγκεκριμένη περίπτωση (να εξαιρούνται ρητά οι γάμοι, τα βαφτίσια και οι κηδείες) δεν είναι καθόλου βέβαιο αν αποτελεί ικανοποιητική απάντηση στο πρόβλημα. Πάντως, η αναζήτηση αντιστοιχιών οπωσδήποτε υπήρξε η πιο γόνιμη και δυναμική όψη της γενικότερης διαδικασίας σύνταξης του ερωτηματολογίου, όπως ταιριάζει σε μία διεθνή συγκριτική έρευνα.

στ. Τέλος, όπως πάντα, η *οικονομία* χρόνου και χρήματος περιορίζει ασφυκτικά τις ήδη προβληματικές επιλογές. Οικονομία χρόνου στη διατύπωση και διαπραγμάτευση του ερωτηματολογίου, που θα μπορούσε να συνεχιστεί επ' άπειρον. Οικονομία χρόνου και χρήματος στην έκτασή του, που θα μπορούσε να γίνει απαγορευτική αν επρόκειτο να ικανοποιήσει μονομιάς όλα

τα σχετικά επιστημονικά ενδιαφέροντα των ερευνητών.

Συμπερασματικά, ο απολογισμός αυτής της φάσης της έρευνας μπορεί να θεωρηθεί εξαιρετικά θετικός, παρά τις ποικίλες αδυναμίες που ήταν ορατές ήδη τότε, καθώς και εκείνες που εντοπίστηκαν αργότερα, στην πορεία.

4. Η ΔΙΕΞΑΓΩΓΗ ΤΗΣ ΕΡΕΥΝΑΣ

4.1. Η πολιτική συγκυρία

Η κοινή απόφαση να πραγματοποιηθεί η επιτόπια έρευνα περίπου ταυτόχρονα και στις τέσσερις χώρες, στη διάρκεια του 1985, έθετε εκ των πραγμάτων ένα επιπλέον κρίσιμο μεθοδολογικό ζήτημα, που αφορούσε την επιλογή της συγκεκριμένης περιόδου διεξαγωγής της, σε σχέση με τη γενικότερη πολιτική συγκυρία. Στις τρεις από τις τέσσερις χώρες, το 1985 ήταν χρονιά κρίσιμων εκλογικών αναμετρήσεων (βουλευτικές εκλογές στην Ελλάδα και την Πορτογαλία, περιφερειακές εκλογές στην Ιταλία), οι οποίες, αναπόφευκτα, αποκτούσαν καθοριστική σημασία για τη διαμόρφωση των πολιτικών στάσεων και την κρυστάλλωση των πολιτικών απόψεων. Αποφασίστηκε να συνδυαστεί η διεξαγωγή της έρευνας με αυτά τα κρίσιμα εκλογικά γεγονότα και να πραγματοποιηθεί η επιτόπια στοιχειοληψία, και στις τρεις χώρες, κατά την αντίστοιχη προεκλογική περίοδο (Μάιος 1985 για την Ελλάδα και την Ιταλία, Σεπτέμβριος 1985 για την Πορτογαλία). Η συγκεκριμένη επιλογή είχε το προτέρημα να εξασφαλίζει κάποιο, έστω και σχετικό, πλαίσιο ισοδυναμίας για τη συγκριτική ανάλυση των αποτελεσμάτων της έρευνας και ταυτόχρονα να επιτρέπει, για κάθε επιμέρους χώρα, τη σε βάθος μελέτη μιας ιδιαίτερα κρίσιμης στιγμής της πολιτικής της ζωής. Παράλληλα, όμως, είχε και ορισμένες άμεσες συνέπειες ως προς τη διεξαγωγή της έρευνας, μεγεθύνοντας, αναπόφευκτα, τις επιπτώσεις της συγκυρίας. Ειδικότερα για την περίπτωση της Ελλάδας, πρέπει να συνυπολογιστούν, για την ανάγνωση και αποτίμηση των αποτελεσμάτων της έρευνας, οι ιδιαίτερες επιπτώσεις που είχε η συγκεκριμένη και εξαιρετικά φορτισμένη πολιτική συγκυρία εκείνης της περιόδου.

Το πεδίο, οι μορφές και η συμβολική του ανταγωνισμού κατά την πρόωρη εκλογική αναμέτρηση της 2ας Ιουνίου 1985 χαρακτηρίζονται πράγματι από μια πόλωση κατά πολύ οξύτερη των μετά το 1974 προεκλογικών περιόδων. Οι λόγοι της τυπικής (συνταγματικής) νομιμότητας που προσεπικλήθηκαν για την πρόωρη διάλυση της Βουλής στις 22 Απριλίου 1985 — η αναθέωση του Συντάγματος και η πορεία του κυπριακού προβλήματος — είχαν σηματοδοτηθεί εκ των προτέρων ως φαινομενικοί, από μια «κατάσταση αντα-

γωνισμού» ο οποίος διαμορφωνόταν σε άλλα πολιτικά πεδία και με άλλα επίμαχα αντικείμενα. Γι' αυτό και οι λόγοι αυτής της τυπικής νομιμότητας των πρώρων εκλογών δεν θα εμφανιστούν στον πολιτικό «λόγο» των κομματικών ηγεσιών σε όλη την προεκλογική περίοδο.

Αντίθετα με την τυπική, η πολιτική νομιμότητα, ο χώρος, οι όροι και τα προβλήματα που πρόβαλαν οι εταίροι του εκλογικού ανταγωνισμού για να αποκτήσουν την κοινωνική τους νομιμοποίηση ως διεκδικητές της διακυβέρνησης της χώρας, όρισαν προκαταβολικά τη σύνολη πραγματικότητα της αναμέτρησης, πολύ πριν κηρυχθεί τυπικά η έναρξη της προεκλογικής περιόδου. Το κεντρικό πεδίο, και συγχρόνως το κυρίως αντικείμενο ως προς το οποίο διετάχθησαν, σωρευτικά ή παράλληλα, τα επιτελικά στοιχεία πολιτικής προπαγάνδας των βασικών κομματικών σχηματισμών είχε διαμορφωθεί ήδη από την 9η Μαρτίου: η απόφαση του κυβερνώντος ΠΑΣΟΚ να μην υποστηριχθεί η επανεκλογή του Κ. Καραμανλή ως Προέδρου της Δημοκρατίας προκάλεσε τη σφοδρή αντίδραση της ηγεσίας της Ν.Δ., η οποία έθεσε θέμα *πολιτικής νομιμότητας* ως προς την απόφαση αυτή και συγχρόνως, με την επίκληση μιας σειράς «κινδύνων», έθετε εκ των πραγμάτων τα πρώτα όρια και διέγραφε τις μελλούμενες μορφές και συμβολικές της πολιτικής πόλωσης. Η αμφισβήτηση του νομίμου της εκλογής του Χ. Σαρτζετάκη ως Προέδρου της Δημοκρατίας ήταν η δεύτερη, συνακόλουθη, ενέργεια της ηγεσίας της Ν.Δ., με την οποία ετίθετο πλέον ζήτημα *τυπικής νομιμότητας* στην πολιτειακή τάξη και, συγχρόνως, η πόλωση αποκτούσε διχαστική και σωρευτική διάσταση: ο γγέτης της Ν.Δ. επεξέτεινε το αίτημα εξουσιαστικής νομιμοποίησης του κόμματός του από τους εκλογείς πέραν του αντιπροσωπευτικού/κοινοβουλευτικού πεδίου, αφού διεκδικούσε την ψήφο και ως μέσον επίλυσης του «προεδρικού».

Το κυβερνών κόμμα όρισε από την πλευρά του τα πεδία της πόλωσης στον εκλογικό ανταγωνισμό, προσφεύγοντας στην ενεργοποίηση της συλλογικής μνήμης κατά τρόπο σωρευτικό, παραταξιακό και μανιχαϊστικό. Η συμβολική της «αναμέτρησης των δύο κόσμων», στην οποία αρθρώθηκε επικυρίαρχα η προεκλογική του προπαγάνδα, συνδύαζε τη διέγερση των «ευαισθησιών» κρίσιμων μερίδων του εκλογικού σώματος ως προς το παρελθόν (η «Δεξιά»), την ιστορική ισοπέδωση του αντιπάλου μέσα σε μια «επάρατη» και οιονει «παράνομη ήπειρο» της Πολιτείας (Λαϊκό Κόμμα, Συναγερμός, ΕΡΕ και Ν.Δ. ένα και το αυτό ως εκφραστές της «ολιγαρχίας»), και τη διεύρυνση του οργάνου της πόλωσης Αριστερά/Δεξιά – πόλωση η οποία τώρα τοποθετούνταν *επάλλιστα* προς το ζεύγος νομιμότητα/ανομία: τη νομιμότητα προασπίζεται η «διαχρονικά δεδομένη δημοκρατική παράταξη», η ανομία εκφέρεται από την εξίσου διαχρονικά δεδομένη «Δεξιά», με την υποθήκη των «πολιτειακών περιπετειών» στις οποίες *ενέπλεξε* τη χώρα κατά το «παρελθόν».

Το προσωποπαγές στοιχείο πρόβαλε πλάι στη χρήση του «παρελθόντος» ως ένα άλλο οργανικό μέρος της συμβολικής των ηγεσιών των δύο μεγάλων κομμάτων της χώρας: «επικίνδυνος», «απρόβλεπτος» και «αλλοπρόσαλλος» ο πρωθυπουργός για τη Ν.Δ. · «ηγέτης της ανωμαλίας» και «απόβλητος της πολιτικής ζωής του τόπου» ο αρχηγός της αξιωματικής αντιπολίτευσης για το ΠΑΣΟΚ. Η προσωποκεντρική αναμέτρηση ενεργούσε έτσι σύστοιχα προς το «παρελθόν», ως βασική πηγή δημιουργίας συγκινησιακών εντάσεων και συναφών προ-πολιτικών, ψυχολογικών στάσεων απροϋπόθετης ταύτισης ή, αντίθετα, άκριτης απόρριψης των πολιτικών ηγετών από την κοινή γνώμη. Και είναι σαφές ότι η σχετική ή απόλυτη αυτονόμηση του «παρελθόντος» και του «προσώπου» από το παρόν της πολιτικής, τη συγκυρία της και το έργο των πολιτικών της, είναι απαραίτητοι όροι για την αποτελεσματικότητα μιας παραταξιακής και μανιχαϊστικής εμπνεύσεως προεκλογικής μηχανής.

Τέλος, ένα τρίτο στοιχείο, αναφερόμενο στο παρόν, κατά την προεκλογική εκστρατεία του 1985, είναι ο λαϊκισμός: διατρέχοντας τους κώδικες στους οποίους επενδύθηκε συνολικά ο πολιτικός λόγος, αποκτούσε μια κατεξοχήν ευδαιμονιστική διάσταση, εποχούμενη των υλικών «υποσχέσεων» περί μέλλοντος τις οποίες εξέφεραν κυρίως τα δύο μεγάλα κόμματα. Δεν είναι όμως αθέμιτο να διακινδυνευτεί η υπόθεση πως, παρά την ύπαρξη ανησυχιών στην κοινή γνώμη σε ό,τι αφορά την τύχη του διεκδικούμενου ή κατακτημένου οικονομικού status της, τα «αφορολόγητα Ι.Χ.» ή η «μεγαλύτερη και κατοχυρωμένη ΑΤΑ» δεν θα μπορούσαν να λειτουργήσουν αυτόνομα ως κίνητρα και «μηχανές» επιλογής και κομματικής προτίμησης. Σε επίρρωση αυτής της υπόθεσης έρχεται η ιεραρχική τάξη των στοιχείων άρθρωσης των προεκλογικών ομιλιών, όπου την πρωτεύουσα θέση κατείχαν τα δύο προηγούμενα επίμαχα αντικείμενα.

Σε αυτό το πλαίσιο, το πεδίο στο οποίο διετάχθησαν οι αντίπαλοι της 2ας Ιουνίου 1985 μπορεί αβίαστα να χαρακτηριστεί διπολικό. Η χρήση του «παρελθόντος» από το κυβερνών κόμμα διαμόρφωσε έναν σχετικό ή απόλυτο δορυφορικό αστερισμό γύρω του, είτε με την απορρόφηση των περιθωριακών κεντρικών σχημάτων είτε με την ουσιαστική νομιμοποίηση των επιλογών του στο «προεδρικό» και την κοινή επίκληση μιας (έστω και διαφορετικά οριζόμενης) «αλλαγής» από την κομμουνιστική Αριστερά. Ο «αλύτρωτος ιακωβινισμός» της τελευταίας, με την «αντιδεξιά» πολιτική κουλτούρα περί «δημοκρατικών δυνάμεων» την οποία ενδύθηκε μετά τον εμφύλιο, λειτουργήσε αυτομάτως ως φυσικός χώρος υποδοχής για τις εγκλήσεις προς αριστερούς που απηύθυνε ο Α. Παπανδρέου. Στον άλλο πόλο, οι κοινωνικές συμμαχίες ήταν βέβαια πολιτικά αμιγέστερες, χωρίς όμως να απουσιάζουν και εδώ τα σημεία τριβής, όπως φάνηκε από τη μετεκλογική κρίση της Ν.Δ.

Έτσι, η «κρίση ταυτότητας» που παρατηρήθηκε, σε νικητές και ηττημένους, μετά τις εκλογές της 2ας Ιουνίου ήταν ίσως, ως ένα βαθμό, απόρροια της άκριτης ταύτισης που είχε προηγηθεί.

4.2. Το δειγματοληπτικό σχέδιο

Το δείγμα προορίστηκε να καλύψει τον πληθυσμό των ενηλίκων ηλικίας 18 ετών και άνω, στην Ελλάδα. Το μέγεθός του, όπως προαναφέρθηκε, είχε καθοριστεί να είναι της τάξεως των 2.000 ατόμων. Ως πληθυσμός της έρευνας ορίστηκαν επομένως αυτοί που αποτελούν τον δυνάμει «εκλογικό πληθυσμό», με βάση το τεκμήριο της ηλικίας, άσχετα αν εκπληρουν ή όχι τις υπόλοιπες αναγκαίες προϋποθέσεις για την άσκηση του εκλογικού δικαιώματος (π.χ. εγγραφή σε εκλογικούς καταλόγους κτλ.).¹⁴

Στο αρχικό στάδιο του δειγματοληπτικού σχεδίου, η Ελλάδα διαιρέθηκε σε ένδεκα γεωγραφικές ζώνες (περιοχές). Η Αθήνα και το πολεοδομικό συγκρότημα Θεσσαλονίκης αποτέλεσαν διακριτές ζώνες, επειδή παρουσιάζουν μεγάλη συγκέντρωση πληθυσμού. Σύμφωνα με πληθυσμιακά μεγέθη, κάθε γεωγραφική ζώνη διαιρέθηκε σε περιοχές αστικές (με πληθυσμό 10.000 και άνω), ημιαστικές (με πληθυσμό από 2.000 έως 9.999) και αγροτικές (με πληθυσμό κάτω των 2.000). Η κατανομή των συνεντεύξεων έγινε κατ' αναλογίαν προς το πληθυσμιακό μέγεθος του στρώματος, σύμφωνα με τα αποτελέσματα της Απογραφής του 1981 (βλ. Πίνακα).

Οι «μεγάλες πόλεις» (με πληθυσμό 50.000 και άνω) συμπεριελήφθησαν στο δείγμα ως αυτοαντιπροσωπευόμενες, αποτελώντας διακριτό στρώμα. Τα υπόλοιπα αστικά κέντρα (με πληθυσμό από 10.000 έως 50.000) επελέγησαν με εφαρμογή συστηματικής δειγματοληψίας, χρησιμοποιώντας ως δειγματοληπτικό πλαίσιο την Απογραφή του 1981. Με την ίδια μέθοδο έγινε και η επιλογή των ημιαστικών κέντρων, τα οποία διαφοροποιήθηκαν σε δύο ομάδες (2.000 έως 5.000 κάτοικοι και 5.001 έως 9.999 κάτοικοι).

14. Αντίστοιχα, αποκλείστηκαν από το δείγμα άτομα που διαθέτουν το δικαίωμα της ψήφου αλλά διέμεναν, κατά τη διάρκεια της έρευνας, σε «συλλογικές κατοικίες» (νοσοκομεία, ξενοδοχεία, άσυλα, στρατώνες κτλ.). Για τον όρο «συλλογικές κατοικίες» βλ. Ν. Πανταζίδη και Κ. Κασμάτη, *Μέγεθος και σύνθεση του πληθυσμού της πρωτεύουσας*, ΕΚΚΕ, Αθήνα 1984, σ. 17-18.

ΠΙΝΑΚΑΣ

Κατανομή των συνεντεύξεων
κατά γεωγραφικές περιοχές και βαθμό αστικότητας

Γεωγραφικές περιοχές \ Βαθμός αστικότητας	Αστικές περιοχές	Ημιαστικές περιοχές	Αγροτικές περιοχές	Σύνολο περιοχών
Π.Σ. Πρωτεύουσας	626	—	—	626
Π.Σ. Θεσσαλονίκης	144	—	—	144
Ν. Αχαΐας-Ηλείας-Αιτ./Ακαρν.- Ευρυτανίας-Κεφαλληνίας- Ζακύνθου	55	21	74	150
Λοιπή Στερεά και Εύβοια	54	59	62	175
Λοιπή Πελοπόννησος	27	21	72	120
Ήπειρος και Ν. Κερκύρας- Λευκάδας	23	7	62	92
Θεσσαλία	59	21	62	142
Κεντρική και Δυτική Μακεδονία	56	53	130	239
Θράκη και Ν. Δράμας- Καβάλας	44	19	55	118
Νήσοι Αιγαίου	28	17	43	88
Κρήτη	40	12	52	104
Σύνολο	1.156	230	612	1.998

Η επιλογή των αγροτικών κέντρων περιορίστηκε, για λόγους κόστους και χρόνου, στους νομούς και τις επαρχίες που είχε ήδη καθορίσει η επιλογή των αστικών-ημιαστικών κέντρων. Δόθηκε όμως ιδιαίτερη προσοχή ώστε τα αγροτικά κέντρα του δείγματος να αντιπροσωπεύουν, συνολικά, το εκλογικό αποτέλεσμα των βουλευτικών εκλογών του 1981 στις αγροτικές περιοχές της χώρας.

Κατά το δεύτερο στάδιο του δειγματοληπτικού σχεδίου, επελέγησαν τα οικοδομικά τετράγωνα με εφαρμογή συστηματικής δειγματοληψίας για όσα από τα κέντρα διετίθεντο αναλυτικοί χάρτες. Τελικό στάδιο του σχεδίου αποτέλεσε η επιλογή των ατόμων για συνέντευξη με εφαρμογή δειγματοληψίας ποσοτώσεων (quota sampling). Οι έλεγχοι των ποσοτώσεων (quota controls) ήταν η ηλικία και το φύλο.

Η απόφαση να εφαρμοστεί «δειγματοληψία ποσοτώσεων» υπαγορεύτηκε από την ίδια τη φύση και τις πραγματολογικές συνθήκες της έρευνας: Ο χρόνος διεξαγωγής της έρευνας (λίγο πριν τις εκλογές), το κόστος και η έλ-

λειψη εκλογικών καταλόγων τέτοιων που θα μπορούσε να χρησιμοποιηθούν ως δειγματοληπτικό πλαίσιο είναι οι σημαντικότεροι παράγοντες που δεν επέτρεπαν την εφαρμογή τυχαίας δειγματοληψίας. Επιπλέον, παραμένει γεγονός ότι παρόμοια προβλήματα έχουν οδηγήσει αντίστοιχα ερευνητικά κέντρα, που διεξάγουν ίδιοι περιεχομένου έρευνες, στην εφαρμογή αυτής της δειγματοληπτικής μεθόδου.¹⁵

Το αποτέλεσμα που προέκυψε από τη σύγκριση της κατανομής των χαρακτηριστικών «ηλικία» και «φύλο» του δείγματος με τις επίσημες στατιστικές (Απογραφή του 1981) δεν παρουσίασε ουσιαστικές αποκλίσεις, παρά μόνο για τις ηλικιωμένες γυναίκες, οι οποίες υποαντιπροσωπεύονται στο δείγμα· αυτό παρατηρείται στις περισσότερες δειγματοληπτικές έρευνες με ερωτηματολόγιο, και είναι ιδιαίτερα έντονο σε έρευνες πολιτικού περιεχομένου. Επίσης, δεν παρουσιάστηκαν αποκλίσεις ούτε ως προς τα άλλα κοινωνικοδημογραφικά χαρακτηριστικά (επάγγελμα, εκπαίδευση κτλ.) για τα οποία υπάρχουν συγκρίσιμα στοιχεία από την Απογραφή. Η μόνη, αλλά ιδιαίτερα κρίσιμη, απόκλιση που παρουσιάστηκε αφορά την πολιτική σύνθεση του δείγματος, όπως αποτυπώνεται στην ερώτηση της ψήφου, όπου παρατηρείται μια σημαντική υποαντιπροσώπηση της Ν.Δ. Το ζήτημα αυτό —που, ας σημειωθεί, δεν αποτελεί ελληνική ιδιοτυπία— είναι εξαιρετικά πολύμορφο και γι' αυτό η πραγμάτευσή του πρόκειται να αποτελέσει αντικείμενο ξεχωριστής εργασίας.

4.3. Η επιτόπια στοιχειοληψία

Η επιτόπια έρευνα έγινε στο διάστημα 6-28 Μαΐου 1985. Για τη συμπλήρωση των ερωτηματολογίων απασχολήθηκαν συνολικά είκοσι συνεντευκτές.

Η διαδικασία της συλλογής των στοιχείων περιλάμβανε δύο δειγματοληπτικά κύματα:

- α) Συνεντεύξεις στην επαρχία, και
- β) Συνεντεύξεις στο πολεοδομικό συγκρότημα της Αθήνας.

Τα δύο κύματα διεξήχθησαν παράλληλα, αλλά λόγω των ιδιαιτεροτήτων της επαρχίας (μετακινήσεις, αποστάσεις, ωράρια εργασίας αγροτών κτλ.) δόθηκε απόλυτη προτεραιότητα στις συνεντεύξεις αυτές.

Για τις συνεντεύξεις στην επαρχία απασχολήθηκαν συνολικά δεκαπέντε συνεντευκτές χωρισμένοι σε πέντε ομάδες, καθεμία από τις οποίες συνοδευό-

15. Από την εκτεταμένη βιβλιογραφία που υπάρχει για το θέμα αυτό, βλ. ενδεικτικά Friedrich Tennstädt, *Quota Versus Random Selection of Respondents - Remarks on the Methodology Debate*, Institut für Demoskopie Allensbach.

ταν από υπεύθυνο ερευνητή του ΕΚΚΕ. Οι αρμοδιότητές του ήταν συντονιστικές-διοικητικές (συντονισμός της δουλειάς της ομάδας, διευθέτηση τυχόν προβλημάτων με τις αρχές, καθορισμός ωραρίων εργασίας) και εποπτειακές (έλεγχος της ποιότητας δουλειάς).

Παράλληλα διεξαγόταν το δεύτερο δειγματοληπτικό κύμα, που αφορούσε συνεντεύξεις στο Π.Σ. Αθήνας. Σ' αυτό απασχολήθηκαν πέντε συνεντευκτές. Με την επιστροφή των ομάδων του πρώτου κύματος οι συνεντευκτές αναλάμβαναν τη συμπλήρωση ερωτηματολογίων στο Π.Σ. Αθήνας.

Για τις περιοχές όπου υπήρχε διαθέσιμο δειγματοληπτικό πλαίσιο από προηγούμενες έρευνες του ΕΚΚΕ —δηλαδή κυρίως για το Π.Σ. της Αθήνας—, οι συνεντευκτές ήταν υποχρεωμένοι να πραγματοποιήσουν τουλάχιστον τρεις επισκέψεις πριν προχωρήσουν σε αντικατάσταση ατόμου που είχε επιλεγεί. Για τις περιοχές αυτές είναι επομένως δυνατό να υπολογιστεί το συνολικό ποσοστό «μη απαντήσεων» στο ερωτηματολόγιο (κλειστές πόρτες και αρνήσεις), το οποίο κυμάνθηκε περίπου στο 35%. Το ποσοστό θεωρείται βέβαια υψηλό για δειγματοληπτικές έρευνες, είναι όμως από τα πιο χαμηλά που παρατηρούνται σε αντίστοιχες έρευνες με αμιγώς πολιτικό περιεχόμενο.

5. ΤΑ ΑΠΟΤΕΛΕΣΜΑΤΑ ΤΗΣ ΕΡΕΥΝΑΣ: ΚΑΤΕΥΘΥΝΣΕΙΣ ΜΕΛΕΤΗΣ

5.1. Δύο είναι οι βασικές κατευθύνσεις προς τις οποίες είναι δυνατό να αξιοποιηθούν τα δεδομένα που συλλέχθηκαν από την έρευνα της «Πολιτικής κουλτούρας στη Νότια Ευρώπη» — χωρίς φυσικά αυτές οι κατευθύνσεις να είναι αλληλοαποκλειόμενες:

α) Η μελέτη των συγκεκριμένων πολιτικών και κομματικών επιλογών, όπως εκφράστηκαν την περίοδο που πραγματοποιήθηκε η έρευνα — μελέτη που έχει ως χρόνο αναφοράς της τη «συγκυρία».

β) Η διερεύνηση ορισμένων παραγόντων με μεγαλύτερη, εκ πρώτης όψεως, διάρκεια, που μπορεί να θεωρηθεί ως ανάλυση κάποιων «σταθερών» χαρακτηριστικών της πολιτικής κουλτούρας.

Και για τις δύο κατευθύνσεις ανάλυσης, ο σχεδιασμός της έρευνας επιτρέπει —και σε ορισμένες περιπτώσεις επιβάλλει— να υιοθετηθεί ταυτόχρονα μια διπλή μεθοδολογική προσέγγιση:

α) Η συγκριτική προσέγγιση με τις άλλες τρεις νοτιοευρωπαϊκές χώρες, που αποτελούσε και τον κύριο στόχο της έρευνας, όπως αυτή αρχικά σχεδιάστηκε και πραγματοποιήθηκε. Για το σκοπό αυτό προετοιμάζεται η από κοινού έκδοση σειράς αναλύσεων (με παράλληλη δημοσίευση των κυριότερων συγκριτικών αποτελεσμάτων της έρευνας), που έχουν την ακόλουθη θεματική: Στάσεις απέναντι στο πολιτικό σύστημα, πολίτες και πολιτική, θρησκεία και πολιτική, κοινωνικές τάξεις, «Αριστερά», «Κέντρο» και «Δεξιά», μοντέλα

ερμηνείας της ψήφου, πολίτες και κόμματα, πόλωση και ανταγωνισμός.

β) Η μελέτη της ιδιαιτερότητας της ελληνικής περίπτωσης, μελέτη αναγκαστικά συγχρονική, η οποία θα αναζητήσει όμως, στο μέτρο του δυνατού, τις απαραίτητες εκείνες διαχρονικές αναφορές που είναι αναγκαίες για την αξιολόγηση και ερμηνεία των σημερινών δεδομένων του ελληνικού πολιτικού συστήματος. Η ανάγκη γι' αυτή τη δεύτερη προσέγγιση γεννιέται από το γεγονός ότι, αντίθετα με τις άλλες ευρωπαϊκές χώρες, όπου τα ζητήματα της πολιτικής κουλτούρας έχουν μελετηθεί στο παρελθόν, στην ελληνική περίπτωση δεν υπάρχει, παρά μόνον αποσπασματικά, το αντίστοιχο πραγματολογικό και ερμηνευτικό υπόβαθρο. Η έρευνα που πραγματοποιήθηκε από το ΕΚΚΕ αποτελεί, επομένως, μια πρώτη προσπάθεια προς αυτήν την κατεύθυνση.

5.2. Τα δεδομένα της έρευνας φέρνουν στο φως, για πρώτη φορά, μια συνολική εικόνα της ιδεολογικής συγκρότησης των επιμέρους πολιτικών χώρων, παρέχοντας στον ερευνητή λεπτομερείς αναφορές πάνω σε ποικίλους άξονες της πολιτικής κουλτούρας, όπως το ενδιαφέρον και η ενημέρωση για την πολιτική, η στάση απέναντι στη θρησκεία, η αξιολόγηση θεσμών και χωρών, η στάση απέναντι στα πολιτικά κόμματα, η αξιολόγηση πολιτικών προσωπικοτήτων κτλ. Οι πίνακες που παρατίθενται στο Παράρτημα συνοψίζουν, σε μια πρώτη γενική μορφή, τα κυριότερα αποτελέσματα της έρευνας.

Βασικό εύρημα της έρευνας, που τονίζεται ακόμη περισσότερο από τη συγκριτική εξέταση των αποτελεσμάτων, είναι η ιδιαίτερη σχέση με τη σφαίρα της πολιτικής που έχουν οι Έλληνες πολίτες.

Η σχέση αυτή αποτυπώνεται λόγου χάρι στην υψηλή συχνότητα επαφής των πολιτών με την πολιτική ενημέρωση (εφημερίδα και πολιτική ραδιοτηλέοραση), καθώς και στα υψηλά ποσοστά θετικών στάσεων απέναντι στην εν γένει πολιτική (ενδιαφέρον για την πολιτική και αντιδράσεις απέναντί της). Αντανακλάται όμως επίσης, και αυτό είναι ίσως το κρισιμότερο, στην ύπαρξη μιας συγκριτικά ευρείας κατηγορίας πολιτών η οποία εκπληροί βασικούς ρόλους στη λειτουργία των θεσμών και του σύνολου πολιτικού συστήματος (συμβατική πολιτική συμμετοχή).

Σε σχέση με τη συγκυρία, βασικά ευρήματα της έρευνας ήταν η έντονη πόλωση Δεξιάς/Αριστεράς, αλλά και η πολλαπλά διαπιστωνόμενη ρευστότητα στο χώρο της Αριστεράς, με την έννοια των ασαφών ορίων μεταξύ των κομματικών οπαδών ΠΑΣΟΚ-ΚΚΕ-ΚΚΕ εσωτ. ως προς τις μεταξύ τους «συγγένειες» — όπως αντιλαμβάνονται τις τελευταίες οι φορείς τους.

Από την έρευνα προκύπτουν επίσης ορισμένα ιδιαίτερα χαρακτηριστικά της ελληνικής πολιτικής κουλτούρας. Ως ένα παράδειγμα μπορεί να αναφερθεί το γεγονός ότι η συνταύτιση με τις δύο υπερδυνάμεις, ΗΠΑ και ΕΣΣΔ, αν-

τιστοιχεί, κατά τρόπο ιδιαίτερα έντονο και στις δύο περιπτώσεις, σε ένα συγκεκριμένο πλέγμα στάσεων απέναντι σε διάφορες πλευρές της πολιτικής ζωής, όπως η επιλογή της ψήφου και γενικότερα η τομή Αριστερά/Δεξιά. Η προέλευση αυτού του φαινομένου ανάγεται, φυσικά, σε βιώματα πολύ παλαιά, που σχετίζονται με μια παγιωμένη συνείδηση εθνικής και πολιτικής ετερονομίας. Προκαλεί όμως ιδιαίτερη εντύπωση η επιβίωση του φαινομένου αυτού και η ισχύς που διατηρεί ως βασικό συστατικό —και ίσως εξηγητικό— στοιχείο των πολιτικών επιλογών.

5.3. Η συγκεκριμένη χρονική περίοδος κατά την οποία πραγματοποιήθηκε η έρευνα (εκλογές 1985) ήταν, όπως ήδη αναφέρθηκε, μια επιλεγμένη, και λόγω της κρισιμότητάς της, συγκυρία, που είχε επιπτώσεις στον τρόπο με τον οποίο δόθηκαν απαντήσεις σε αρκετές ερωτήσεις της έρευνας. Αυτό είχε αναπόφευκτο αποτέλεσμα την ενίσχυση των επιμέρους αστερισμών πολιτικής κουλτούρας (subcultures), που αποτελούν συγκεκριμένα αποκρυσταλλώματα ιδεών, συμβόλων και αξιών, γεγονός που εκφράστηκε ενδεχομένως με μια προσπάθεια εκ μέρους των αποκρινόμενων να προσαρμοστούν σ' αυτά τα αποκρυσταλλωμένα πρότυπα, δίνοντας απαντήσεις που ήταν περισσότερο ταυτισμένες με αυτό που υπαγορεύει το πρότυπο αναφοράς τους απ' ό,τι θα ήταν υπό άλλες συνθήκες.

Για την αξιολόγηση των αποτελεσμάτων της έρευνας πρέπει, επίσης, να συνυπολογιστεί ο αναγκαστικά πειραματικός χαρακτήρας της όλης προσπάθειας. Η ανυπαρξία προηγούμενων εμπειρικών ερευνών, με την ίδια μέθοδο και τεχνική, είχε προφανώς επιπτώσεις στην ίδια τη διαμόρφωση του ερωτηματολογίου. Ταυτόχρονα, όμως, καθιστά την παρούσα έρευνα σημείο αφετηρίας για ανάλογες μελέτες στο μέλλον, ώστε να υπάρξει σταδιακά αφ' ενός η τεκμηρίωση των αποτελεσμάτων και αφ' ετέρου η απαραίτητη διαχρονική διάσταση στη μελέτη της πολιτικής κουλτούρας. Επιπλέον, πρέπει να σημειωθεί ότι ο σχεδιασμός της συγκριτικής έρευνας, αλλά και οι δεσμεύσεις της ελληνικής, δεν επέτρεψαν τον έλεγχο και τη διασταύρωση των αποτελεσμάτων με παράλληλη χρησιμοποίηση άλλων μεθοδολογικών προσεγγίσεων (όπως, π.χ., οι ημικατευθυνόμενες συνεντεύξεις, οι βιογραφικές αναλύσεις κτλ.). Τέτοιες μεθοδολογικές προσεγγίσεις είναι χρήσιμο να συμπληρώσουν και να πλαισιώσουν στο μέλλον παρόμοιου τύπου έρευνες.

Ας υπογραμμιστεί, τέλος, ως προς τις εξηγητικές δυνατότητες που μπορεί να έχουν τα συμπεράσματα της συγκεκριμένης έρευνας, η μεγάλη δυσκολία γενικεύσεων και διαχρονικών συγκρίσεων. Αυτό οφείλεται στην έλλειψη ενός σταθερού υπόβαθρου ιστορικών μελετών που να αναφέρονται στην ελληνική πολιτική παράδοση, έτσι όπως έχει διαμορφωθεί ως σήμερα. Δεν έχουν δηλαδή διερευνηθεί επαρκώς οι ιστορικές καταβολές και οι ιδεολογικές

συνιστώσες της ελληνικής πολιτικής κουλτούρας, ώστε να μπορεί να συμπεριληφθούν σε μια ευρύτερη συγκριτική προσέγγιση η οποία θα οδηγούσε σε περισσότερο θεμελιωμένα συμπεράσματα.

Υπεύθυνοι έρευνας: **Γ.Θ. Μαυρογορδάτος – Ηλ. Νικολακόπουλος**

Ερευνητική ομάδα: **Δ. Δημητράκος, Δ. Δώδος,
Π. Καφετζής, Χρ. Κατωποδη,
Αμ. Μεταξόπουλος, Κ. Μιχαλοπούλου,
Β. Παπλιάκου, Β. Στέκα-Παπαδάκη**

ΠΑΡΑΡΤΗΜΑ ΠΙΝΑΚΩΝ

Σημείωση - προειδοποίηση

Στους πίνακες που ακολουθούν παρουσιάζονται οι απαντήσεις που δόθηκαν στις περισσότερες ερωτήσεις της έρευνας. Τα αποτελέσματα δίνονται χωρίς οποιαδήποτε στάθμιση με βάση πολιτικά ή άλλα χαρακτηριστικά. Όμως η σημαντική υποαντιπροσώπηση, στο δείγμα, των οπαδών την Ν.Δ., όπως προκύπτει και από την ερώτηση για την πρόθεση ψήφου (βλ. Πίνακα 27), έχει άμεσες και προφανείς επιπτώσεις στη δομή των απαντήσεων. Αυτό ισχύει ιδιαίτερα για όσες ερωτήσεις συναρτώνται στενά με την κομματική τοποθέτηση (πρόκειται κυρίως για τους πίνακες 11γ-11ιστ, 12, 23 και 26).

Η υποαντιπροσώπηση της Ν.Δ. οδηγεί, δηλαδή, σε αντίστοιχη υποεκτίμηση των απόψεων και στάσεων που τηρούν οι οπαδοί της, με παράλληλη φυσικά υπερεκτίμηση των αντίθετων απόψεων και στάσεων.

ΠΙΝΑΚΑΣ 1
ΠΡΟΤΥΠΑ ΧΩΡΩΝ

«Ποια χώρα θα έπρεπε να πάρουμε σαν παράδειγμα
για να εξασφαλίσουμε στην Ελλάδα;»

α. Μεγαλύτερη οικονομική ανάπτυξη

<i>Χώρες</i>	<i>N.</i>	<i>% του δείγματος</i>
Δ. Γερμανία	337	16,9
ΗΠΑ	335	16,8
Σουηδία	222	11,1
ΕΣΣΔ	144	7,2
Γαλλία	90	4,5
Ελβετία	73	3,7
Ιαπωνία	52	2,6
Αγγλία	51	2,6
Διάφορες άλλες*	226	11,2
Καμία**	73	3,7
Δεν γνωρίζω/δεν απαντώ	395	19,7
Σύνολο	1.998	100,0

β. Περισσότερες ατομικές ελευθερίες

<i>Χώρες</i>	<i>N.</i>	<i>% του δείγματος</i>
ΗΠΑ	286	14,3
Σουηδία	264	13,2
Δ. Γερμανία	122	6,1
Γαλλία	113	5,7
ΕΣΣΔ	75	3,8
Αγγλία	73	3,7
Ελβετία	49	2,5
Διάφορες άλλες*	157	7,8
Καμία**	343	17,1
Δεν γνωρίζω/δεν απαντώ	516	25,8
Σύνολο	1.998	100,0

γ. Μεγαλύτερη κοινωνική ισότητα

Χώρες	N.	% του δείγματος
Σουηδία	266	13,3
ΕΣΣΔ	254	12,7
ΗΠΑ	156	7,8
Δ. Γερμανία	121	6,1
Γαλλία	108	5,4
Αγγλία	72	3,6
Διάφορες άλλες*	249	12,4
Καμία**	142	7,2
Δεν γνωρίζω/δεν απαντώ	630	31,5
Σύνολο	1.998	100,0

δ. Καλύτερη λειτουργία της δημοκρατίας

Χώρες	N.	% του δείγματος
Σουηδία	211	10,6
ΗΠΑ	161	8,1
Γαλλία	145	7,3
ΕΣΣΔ	118	5,9
Δ. Γερμανία	118	5,9
Αγγλία	67	3,4
Διάφορες άλλες*	227	11,3
Καμία**	249	12,4
Δεν γνωρίζω/δεν απαντώ	702	35,1
Σύνολο	1.998	100,0

* Άθροισμα των απαντήσεων για όλες τις υπόλοιπες χώρες, από τις οποίες καμία δεν συγκεντρώνει μόνη της πάνω από το 2% των απαντήσεων.

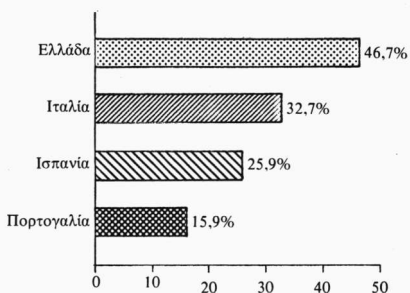
** Στην κατηγορία αυτή εντάσσονται διάφορων ειδών απαντήσεις όπως «καμία», «δεν υπάρχουν», «δεν χρειαζόμαστε παραδείγματα», «η Ελλάδα είναι το καλύτερο παράδειγμα» κτλ.

ΠΙΝΑΚΑΣ 2
ΑΝΑΓΝΩΣΗ ΕΦΗΜΕΡΙΔΩΝ ΚΑΙ ΠΑΡΑΚΟΛΟΥΘΗΣΗ ΤΗΛΕΟΡΑΣΗΣ

*«Πόσο συχνά διαβάζετε εφημερίδα; Και πόσο συχνά βλέπετε τηλεόραση;»
 (% του δείγματος)*

	<i>Εφημερίδα</i>	<i>Τηλεόραση</i>
Καθημερινά	46,7	80,9
Τρεις ή τέσσερις φορές την εβδομάδα	17,8	11,3
Μία φορά την εβδομάδα	10,8	2,8
Πολύ σπάνια	12,0	3,7
Ποτέ	12,6	1,3
Δεν γνωρίζω/δεν απαντώ	0,2	0,2
Σύνολο	100,0	100,0

*Καθημερινή ανάγνωση εφημερίδων
 (συγκριτικά για τις τέσσερις χώρες)*

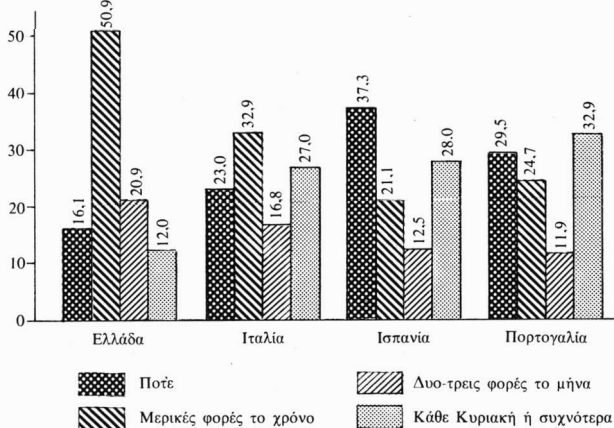


ΠΙΝΑΚΑΣ 3
ΣΥΧΝΟΤΗΤΑ ΕΚΚΛΗΣΙΑΣΜΟΥ

«Πόσο συχνά πηγαίνετε στην εκκλησία
(εκτός από γάμους - κηδείες - βαφτίσια);»

	N.	% του δείγματος
Ποτέ	321	16,1
Μερικές φορές το χρόνο	1.017	50,9
Δυο-τρεις φορές το μήνα	418	20,9
Κάθε Κυριακή	214	10,7
Περισσότερο από μία φορά την εβδομάδα	27	1,3
Δεν γνωρίζω/δεν απαντώ	1	0,1
Σύνολο	1.998	100,0

Συχνότητα εκκλησιασμού
(συγκριτικά για τις τέσσερις χώρες)



ΠΙΝΑΚΑΣ 4
ΑΝΤΙΜΕΤΩΠΙΣΗ ΤΗΣ ΠΟΛΙΤΙΚΗΣ

«Όταν μιλάμε για πολιτική έρχονται στο νου μας διάφορα πράγματα. Εσάς η πολιτική σας προξενεί:» (μέχρι δύο απαντήσεις)

	N.	% του δείγματος*
Ενδιαφέρον	1.187	59,4
Διάθεση συμμετοχής	479	24,0
Αδιαφορία	357	17,9
Δυσπιστία	320	16,1
Ενθουσιασμό	235	11,8
Αηδία	162	8,2
Οργή	107	5,4
Βαρεμάρα	104	5,2
Πάθος	51	2,6
Δεν γνωρίζω/δεν απαντώ	31	1,6

* Το άθροισμα των ποσοστών υπερβαίνει το 100,0% λόγω της δυνατότητας δύο απαντήσεων.

ΠΙΝΑΚΑΣ 5
ΣΥΜΜΕΤΟΧΗ ΚΑΙ ΠΑΡΑΚΟΛΟΥΘΗΣΗ ΠΡΟΕΚΛΟΓΙΚΗΣ ΕΚΣΤΡΑΤΕΙΑΣ

«Τα τελευταία χρόνια έχουν γίνει στην Ελλάδα πολλές εκλογές (βουλευτικές, ευρωπαϊκές, δημοτικές). Μπορείτε να μας πείτε, όταν γίνονται εκλογές, εσείς πόσο συχνά:

α. αφιερώνετε χρόνο υποστηρίζοντας ένα κόμμα ή έναν υποψήφιο

β. πηγαίνετε σε προεκλογικές συγκεντρώσεις

γ. προσπαθείτε να πείσετε κάποιον να ψηφίσει όπως εσείς

δ. παρακολουθείτε ραδιόφωνο ή τηλεόραση για πολιτικά θέματα

(% του δείγματος)

	α	β	γ	δ
Πολύ συχνά	14,0	17,1	15,2	53,0
Αρκετά συχνά	17,7	18,9	16,7	27,0
Σπάνια	14,8	18,7	12,4	11,7
Ποτέ	53,2	45,0	55,2	8,2
Δεν γνωρίζω/δεν απαντώ	0,3	0,3	0,5	0,1
Σύνολο	100,0	100,0	100,0	100,0

ΠΙΝΑΚΑΣ 6
ΕΝΤΑΞΗ ΣΕ ΚΟΙΝΩΝΙΚΗ ΤΑΞΗ
α. «Πιστεύετε ότι ανήκετε σε μια κοινωνική τάξη;»

	N.	% του δείγματος
Ναι	1.655	82,8
Όχι	201	10,1
Δεν γνωρίζω/δεν απαντώ	142	7,1
Σύνολο	1.998	100,0

β. «Σε ποια;»

	N.	% του δείγματος
Μεσαία τάξη	560	28,0
Εργατική τάξη	210	10,5
Αγρότες	183	9,2
Φτωχοί/χαμηλή τάξη	119	6,0
Μικρομεσαίοι	75	3,8
Αστική τάξη	73	3,7
Εργαζόμενοι	60	3,0
Μικροαστική	35	1,8
Μεσοαστική	22	1,1
Διάφορες άλλες απαντήσεις*	232	11,6
Δεν γνωρίζω/δεν απαντώ/δεν ανήκω	435	21,7

* Σύνολο όλων των υπόλοιπων απαντήσεων, από τις οποίες καμία δεν υπερβαίνει το 1% του δείγματος.

ΠΙΝΑΚΑΣ 7
ΑΝΤΙΜΕΤΩΠΙΣΗ ΤΟΠΙΚΩΝ ΠΡΟΒΛΗΜΑΤΩΝ

«Για ένα καυτό πρόβλημα της γειτονιάς σας ή του χωριού σας, που σας αφορά άμεσα κι εσάς, τι κάνετε;» (μία μόνο απάντηση)

	N.	% του δείγματος
Αφήνετε τους αρμόδιους να κάνουν τη δουλειά τους	645	32,3
Απευθύνεστε μόνοι σας στους αρμόδιους	545	27,3
Ζητάτε από συλλόγους ή άλλες οργανώσεις να κάνουν κάτι	203	10,1
Παίρνετε μέρος κι εσείς, μαζί με τους άλλους ενδιαφερόμενους, σε μαζικές κινητοποιήσεις	571	28,6
Δεν γνωρίζω/δεν απαντώ	34	1,7
Σύνολο	1.998	100,0

ΠΙΝΑΚΑΣ 8
ΣΤΑΣΗ ΑΠΕΝΑΝΤΙ ΣΕ ΔΙΑΦΟΡΕΣ ΜΟΡΦΕΣ ΔΙΑΜΑΡΤΥΡΙΑΣ

«Μερικές φορές ο κόσμος, είτε για να διαμαρτυρηθεί είτε για να κάνει γνωστές τις απόψεις του, κάνει μια από τις παρακάτω ενέργειες. Θα ήθελα να μου πείτε σε ποιο βαθμό τις εγκρίνετε ή όχι»

α. Μια απεργία

	<i>N.</i>	<i>% του δείγματος</i>
Εγκρίνετε απόλυτα	925	46,3
Μάλλον εγκρίνετε	653	32,7
Μάλλον δεν εγκρίνετε	136	6,8
Δεν εγκρίνετε καθόλου	240	12,0
Δεν γνωρίζω/δεν απαντώ	44	2,2

β. Μια διαδήλωση

	<i>N.</i>	<i>% του δείγματος</i>
Εγκρίνετε απόλυτα	710	35,5
Μάλλον εγκρίνετε	600	30,0
Μάλλον δεν εγκρίνετε	173	8,7
Δεν εγκρίνετε καθόλου	449	22,5
Δεν γνωρίζω/δεν απαντώ	66	3,3

γ. Κατάληψη ενός εργοστασίου ή ενός κτιρίου

	<i>N.</i>	<i>% του δείγματος</i>
Εγκρίνετε απόλυτα	296	14,8
Μάλλον εγκρίνετε	329	16,5
Μάλλον δεν εγκρίνετε	191	9,6
Δεν εγκρίνετε καθόλου	1.026	51,3
Δεν γνωρίζω/δεν απαντώ	156	7,8

δ. Εκόπημη παρεμπόδιση της κυκλοφορίας

	N.	% του δείγματος
Εγκρίνετε απόλυτα	103	5,2
Μάλλον εγκρίνετε	122	6,1
Μάλλον δεν εγκρίνετε	126	6,3
Δεν εγκρίνετε καθόλου	1.557	77,9
Δεν γνωρίζω/δεν απαντώ	90	4,5

ε. Καταστροφή πραγμάτων (βιτρίνες, αυτοκίνητα κτλ.)

	N.	% του δείγματος
Εγκρίνετε απόλυτα	7	0,4
Μάλλον εγκρίνετε	10	0,5
Μάλλον δεν εγκρίνετε	18	0,9
Δεν εγκρίνετε καθόλου	1.915	95,8
Δεν γνωρίζω/δεν απαντώ	48	2,4

στ. Γράψιμο στους τοίχους

	N	% του δείγματος
Εγκρίνετε απόλυτα	44	2,2
Μάλλον εγκρίνετε	82	4,1
Μάλλον δεν εγκρίνετε	92	4,6
Δεν εγκρίνετε καθόλου	1.733	86,7
Δεν γνωρίζω/δεν απαντώ	47	2,4

ζ. Αποχή από τις εκλογές

	N.	% του δείγματος
Εγκρίνετε απόλυτα	61	3,1
Μάλλον εγκρίνετε	61	3,1
Μάλλον δεν εγκρίνετε	124	6,2
Δεν εγκρίνετε καθόλου	1.683	84,2
Δεν γνωρίζω/δεν απαντώ	69	3,4

ΠΙΝΑΚΑΣ 9
ΓΝΩΜΕΣ ΓΙΑ ΤΗΝ ΠΟΛΙΤΙΚΗ ΚΑΙ ΤΟΥΣ ΠΟΛΙΤΙΚΟΥΣ

«Μπορείτε να μου πείτε πόσο συμφωνείτε ή διαφωνείτε με τις παρακάτω απόψεις;»

α. «Τους πολιτικούς δεν τους πολυενδιαφέρει τι σκέφτονται άνθρωποι σαν κι εμάς»

	N	% του δείγματος
Συμφωνείτε απόλυτα	615	30,8
Μάλλον συμφωνείτε	373	18,7
Μάλλον διαφωνείτε	345	17,3
Διαφωνείτε απόλυτα	574	28,7
Δεν γνωρίζω/δεν απαντώ	91	4,5
Σύνολο	1.998	100,0

β. «Όποιος αποκτήσει την εξουσία, κοιτάζει πάντα τα προσωπικά του συμφέροντα»

	N.	% του δείγματος
Συμφωνείτε απόλυτα	942	47,1
Μάλλον συμφωνείτε	337	16,9
Μάλλον διαφωνείτε	346	17,3
Διαφωνείτε απόλυτα	315	15,8
Δεν γνωρίζω/δεν απαντώ	58	2,9
Σύνολο	1.998	100,0

γ. «Η πολιτική είναι τόσο μπερδεμένη που άνθρωποι σαν κι εμάς συνήθως δεν μπορούν να την καταλάβουν»

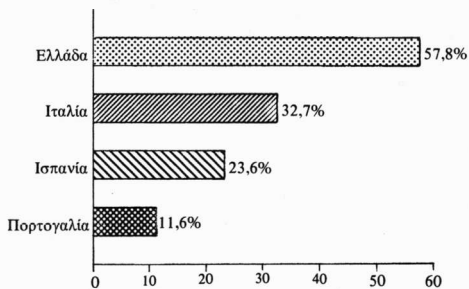
	N.	% του δείγματος
Συμφωνείτε απόλυτα	897	44,9
Μάλλον συμφωνείτε	348	17,4
Μάλλον διαφωνείτε	249	12,5
Διαφωνείτε απόλυτα	469	23,5
Δεν γνωρίζω/δεν απαντώ	35	1,7
Σύνολο	1.998	100,0

ΠΙΝΑΚΑΣ 10
ΕΝΔΙΑΦΕΡΟΝ ΓΙΑ ΤΗΝ ΠΟΛΙΤΙΚΗ

«Γενικά, θα λέγατε ότι η πολιτική σας ενδιαφέρει πολύ, αρκετά, λίγο ή καθόλου;»

	<i>N.</i>	<i>% του δείγματος</i>
Πολύ	461	23,1
Αρκετά	693	34,7
Λίγο	539	27,0
Καθόλου	298	14,9
Δεν γνωρίζω/δεν απαντώ	7	0,3
Σύνολο	1.998	100,0

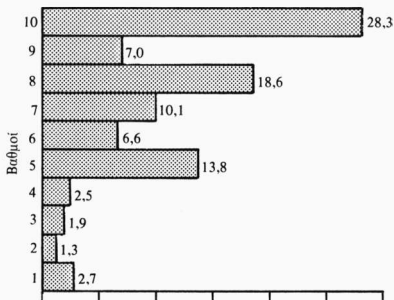
*Ενδιαφέρονται (πολύ ή αρκετά) για την πολιτική
(συγκριτικά για τις τέσσερις χώρες)*



ΠΙΝΑΚΑΣ 11
ΣΥΜΠΑΘΕΙΑ ΓΙΑ ΔΙΑΦΟΡΟΥΣ ΘΕΣΜΟΥΣ, ΟΜΑΔΕΣ Ή ΧΩΡΕΣ

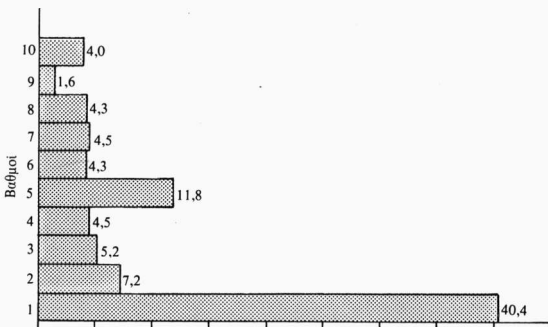
«Θα σας διαβάσω έναν κατάλογο με ορισμένους θεσμούς, ομάδες ή χώρες. Θέλω να μου πείτε για καθεμία από αυτές πόση συμπάθεια αισθάνεστε, ξεκινώντας από το 1, που σημαίνει ότι δεν αισθάνεστε “καμία συμπάθεια”, και φτάνοντας στο 10, που σημαίνει ότι αισθάνεστε “μεγάλη συμπάθεια”».

α. Μικροεπιχειρηματίες



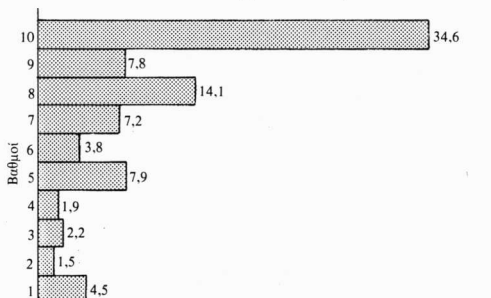
Δεν γνωρίζω/δεν απαντώ 7,4% Μέσος όρος 7,5

β. ΣΕΒ (Σύνδεσμος Ελληνικών Βιομηχανιών)



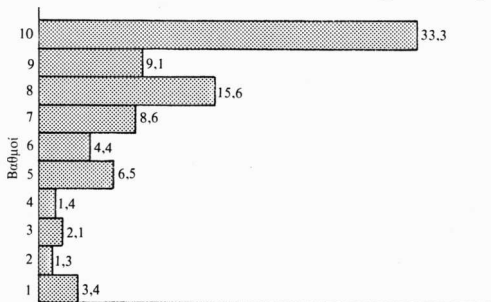
Δεν γνωρίζω/δεν απαντώ 12,7% Μέσος όρος 3,3

γ) ΓΣΕΕ (Γενική Συνομοσπονδία Εργατών Ελλάδας)



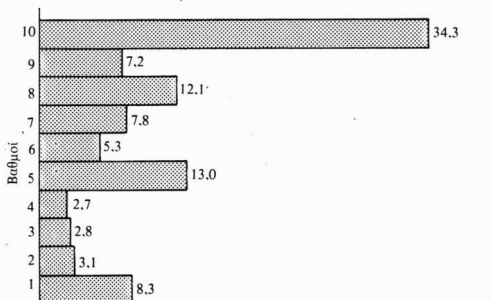
Δεν γνωρίζω/δεν απαντώ 14,6% Μέσος όρος 7,8

δ. ΠΑΣΕΓΕΣ (Πανελλήνια Συνομοσπονδία Ενώσεων Γεωργικών Συνεταιρισμών)



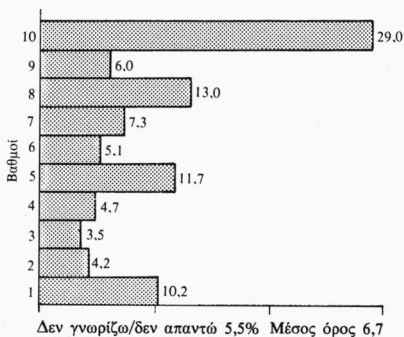
Δεν γνωρίζω/δεν απαντώ 14,5% Μέσος όρος 7,9

ε. Αστυνομία και Χωροφυλακή

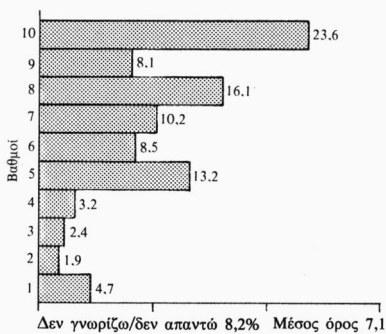


Δεν γνωρίζω/δεν απαντώ 3,8% Μέσος όρος 7,2

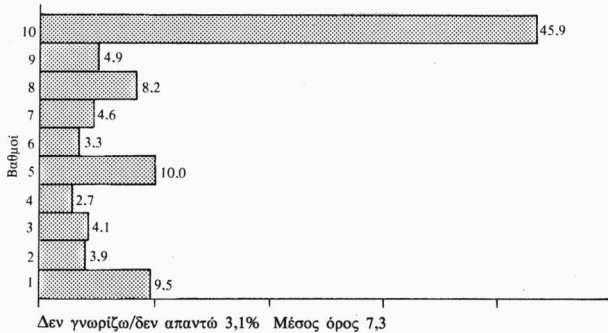
στ. Στρατιωτικοί



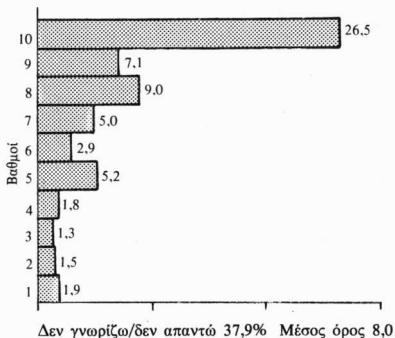
ζ. Δικαστικό Σώμα



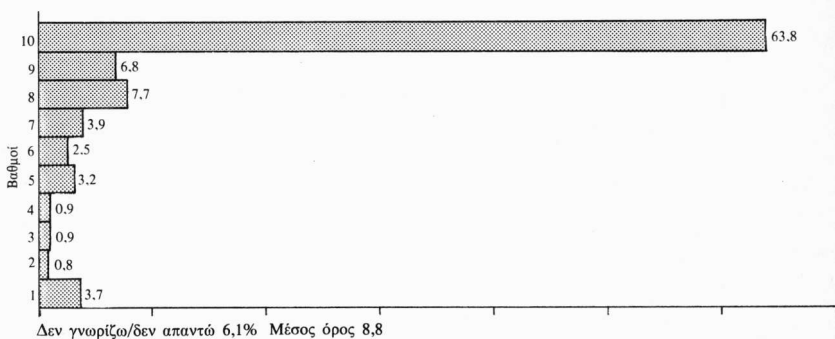
η. Εκκλησία



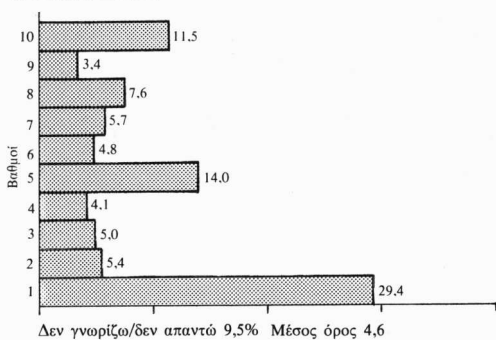
θ. Οικολογικές κινήσεις



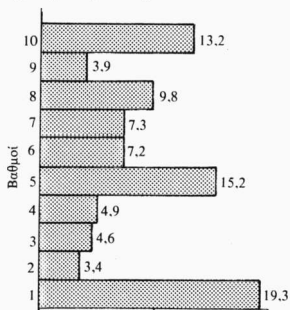
ι. Κινήματα ειρήνης



ια. Ηνωμένες Πολιτείες

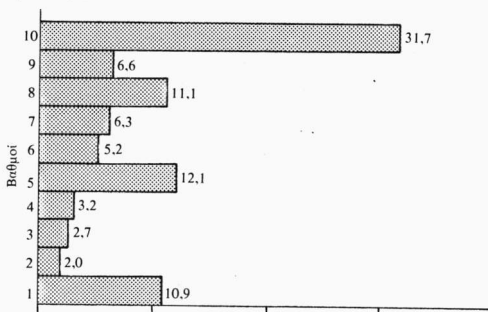


ιβ. Σοβιετική Ένωση



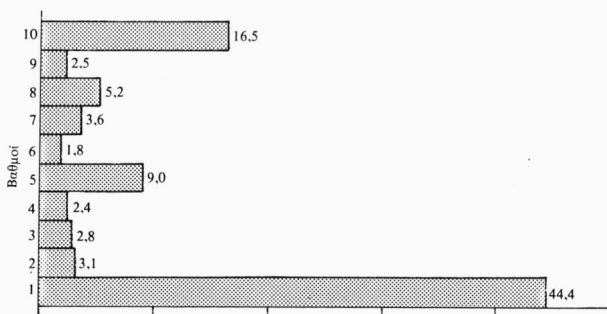
Δεν γνωρίζω/δεν απαντώ 13,4% Μέσος όρος 5,4

ιγ. ΠΑΣΟΚ



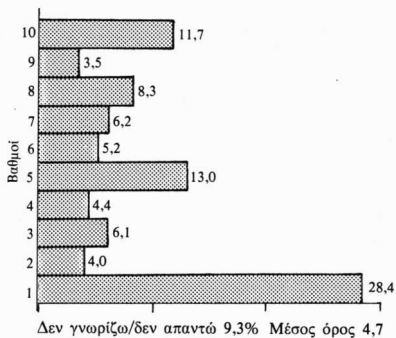
Δεν γνωρίζω/δεν απαντώ 8,2% Μέσος όρος 6,9

ιδ. Ν.Δ.

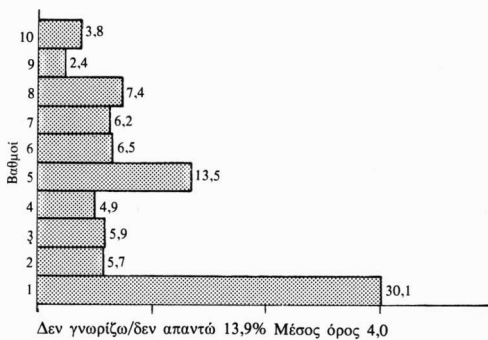


Δεν γνωρίζω/δεν απαντώ 9,0% Μέσος όρος 4,1

ιε. ΚΚΕ



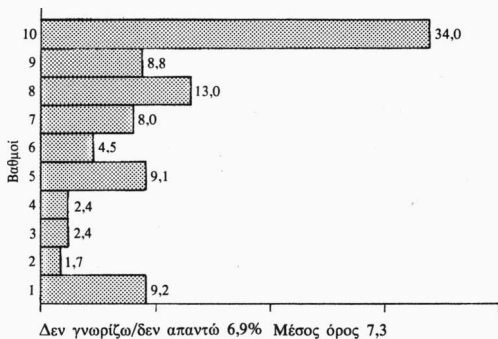
ιστ. ΚΚΕ εσ.



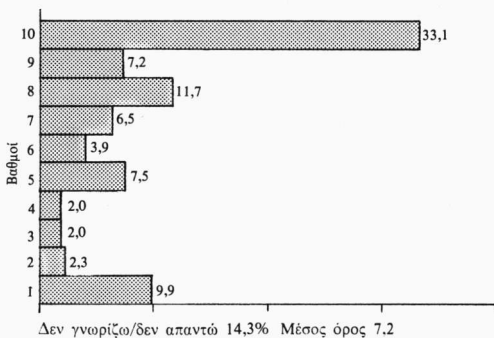
ΠΙΝΑΚΑΣ 12
ΣΥΜΠΑΘΕΙΑ ΓΙΑ ΟΡΙΣΜΕΝΟΥΣ ΠΟΛΙΤΙΚΟΥΣ ΗΓΕΤΕΣ

«Το ίδιο θέλω να κάνετε και για τα παρακάτω πολιτικά πρόσωπα»

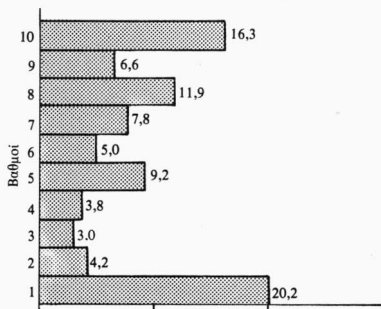
α. Α. Παπανδρέου



β. Χ. Σαρτζετάκης

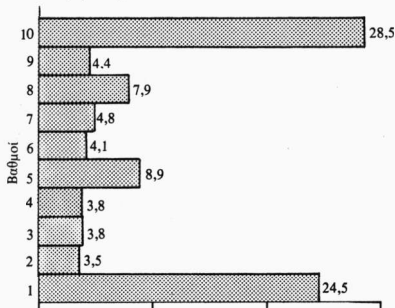


γ. Α. Κουτσόγιωργας



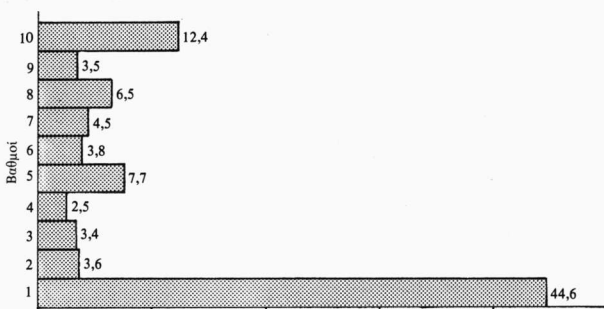
Δεν γνωρίζω/δεν απαντώ 12,1% Μέσος όρος 5,7

δ. Κ. Καραμανλής



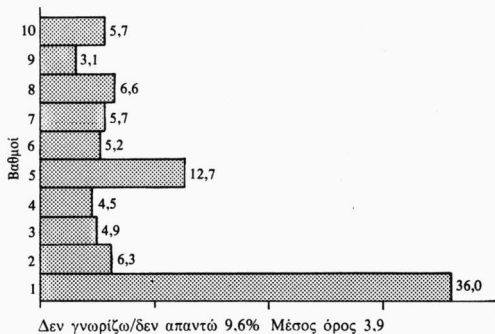
Δεν γνωρίζω/δεν απαντώ 6,2% Μέσος όρος 5,8

ε. Κ. Μητσοτάκης

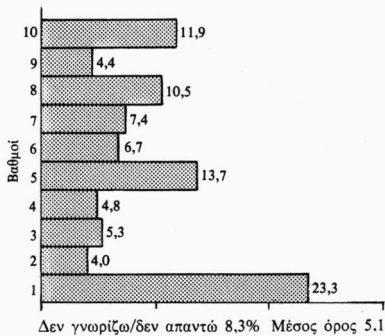


Δεν γνωρίζω/δεν απαντώ 7,9% Μέσος όρος 4,0

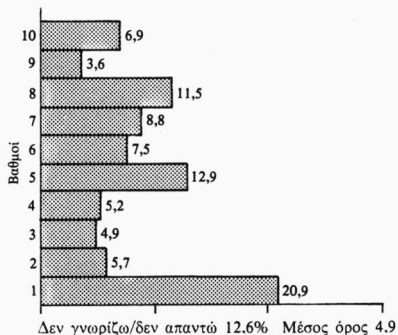
στ. Γ. Ράλλης



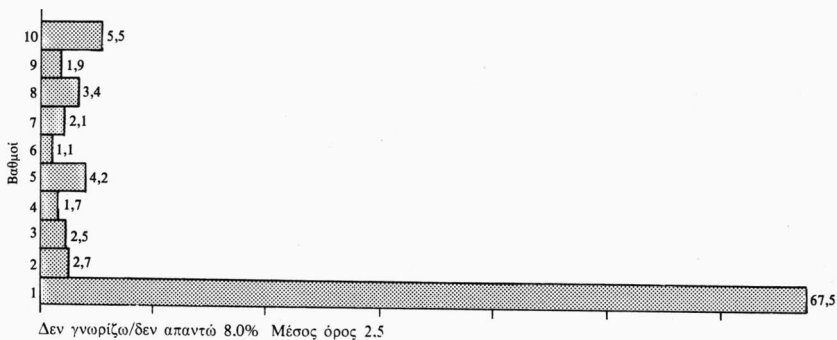
ζ. Χ. Φλωράκης



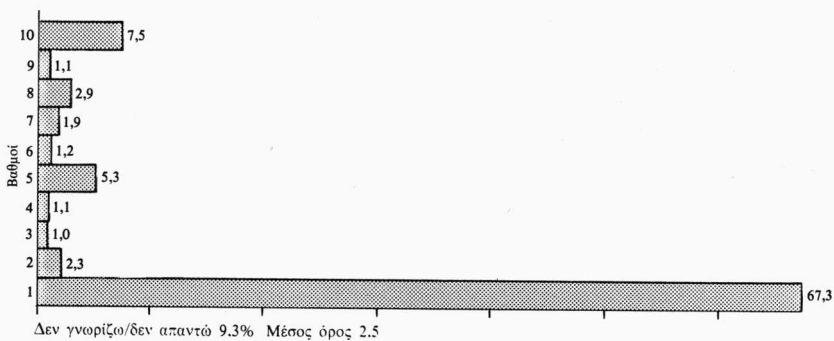
η. Α. Κύρκος



θ. Γ. Παπαδόπουλος



ι. τέως βασιλιάς Κωνσταντίνος



ΠΙΝΑΚΑΣ 13
ΕΚΤΙΜΗΣΗ ΔΥΝΑΜΗΣ ΚΑΙ ΕΠΙΡΡΟΗΣ ΔΙΑΦΟΡΩΝ ΘΕΣΜΩΝ

«Στην κάρτα που θα σας δείξω τώρα υπάρχουν ομάδες και θεσμοί που λέγεται πως έχουν μεγάλη δύναμη στην Ελλάδα. Κατά τη γνώμη σας, ποιοι είναι οι τρεις που έχουν τη μεγαλύτερη δύναμη στην κοινωνία μας;» (μέχρι τρεις απαντήσεις)

	N.	% του δείγματος*
Η κυβέρνηση	1.151	57,6
Η Εκκλησία	656	32,8
Οι ξένες δυνάμεις	546	27,3
Ο Πρόεδρος της Δημοκρατίας	508	25,4
Οι μεγάλοι επιχειρηματίες	456	22,8
Οι πολυεθνικές εταιρείες	410	20,5
Η Βουλή	336	16,8
Ο Τύπος	325	16,3
Οι συνδικαλιστικές οργανώσεις	323	16,2
Οι στρατιωτικοί	318	15,9
Τα κόμματα	203	10,2
Οι Τράπεζες	180	9,0
Το οργανωμένο έγκλημα	82	4,1
Δεν γνωρίζω/δεν απαντώ	58	3,0

* Το άθροισμα των ποσοστών υπερβαίνει το 100,0% επειδή υπάρχει η δυνατότητα για πολλαπλές απαντήσεις.

ΠΙΝΑΚΑΣ 14
ΓΝΩΜΗ ΓΙΑ ΤΗ ΔΗΜΟΚΡΑΤΙΑ

«Με ποια από τις παρακάτω γνώμες συμφωνείτε περισσότερο;»

	N.	% του δείγματος
Η δημοκρατία είναι προτιμότερη από οποιαδήποτε άλλη μορφή διακυβέρνησης	1.747	87,4
Σε ορισμένες περιστάσεις μια δικτατορία μπορεί να είναι προτιμότερη από τη δημοκρατία	101	5,1
Για ανθρώπους σαν κι εμάς δεν έχει καμιά σημασία αν έχουμε δημοκρατία ή δικτατορία	119	6,0
Δεν γνωρίζω/δεν απαντώ	31	1,6
Σύνολο	1.998	100,0

ΠΙΝΑΚΑΣ 15
ΙΚΑΝΟΠΟΙΗΣΗ ΑΠΟ ΤΗ ΔΗΜΟΚΡΑΤΙΑ

«Με ποια από τις παρακάτω γνώμες συμφωνείτε περισσότερο;»

	<i>N.</i>	<i>% του δείγματος</i>
Το δημοκρατικό μας πολίτευμα λειτουργεί καλά	708	35,4
Το δημοκρατικό μας πολίτευμα είναι γεμάτο ελαττώματα, αλλά στο σύνολό του λειτουργεί	927	46,4
Το δημοκρατικό μας πολίτευμα λειτουργεί ολοένα και χειρότερα, και σε λίγο δεν θα λειτουργεί καθόλου	279	14,0
Δεν γνωρίζω/δεν απαντώ	84	4,2
Σύνολο	1.998	100,0

ΠΙΝΑΚΑΣ 16
ΓΝΩΜΕΣ ΓΙΑ ΤΗ ΔΙΚΤΑΤΟΡΙΑ

«Απ' όσο ξέρετε ή θυμόσαστε από τη δικτατορία, νομίζετε ότι:»

	<i>N.</i>	<i>% του δείγματος</i>
Έκανε και καλό και κακό στην Ελλάδα	620	31,0
Έκανε μόνο κακό στην Ελλάδα	1.187	59,4
Έκανε, βασικά, καλό στην Ελλάδα	113	5,7
Δεν γνωρίζω/δεν απαντώ	78	3,9
Σύνολο	1.998	100,0

ΠΙΝΑΚΑΣ 17
ΗΘΙΚΗ – ΠΡΑΓΜΑΤΙΣΜΟΣ – ΚΥΝΙΣΜΟΣ

«Θα σας διαβάσω τρεις γνώμες για το πώς θα έπρεπε να ενεργούμε στην πολιτική. Μπορείτε να μου πείτε με ποια συμφωνείτε περισσότερο;»

	N.	% του δείγματος
Στην πολιτική πρέπει πάντα να μένει κανείς πιστός στις αρχές του	1.002	50,2
Στην πολιτική πρέπει καμιά φορά να θυσιάζει κανείς μερικές αρχές για να πετυχαίνει τους στόχους του	577	28,9
Στην πολιτική πρέπει πάντα να προσαρμόζεται κανείς στις συνθήκες, ακόμη και αν αυτό γίνεται εις βάρος των αρχών του	284	14,2
Δεν γνωρίζω/δεν απαντώ	135	6,8
Σύνολο	1.998	100,0

ΠΙΝΑΚΑΣ 18
ΕΠΙΛΥΣΗ ΠΡΟΒΛΗΜΑΤΩΝ

«Κατά τη γνώμη σας, όταν οι αρμόδιοι χρειάζεται να λύσουν ένα πρόβλημα:»

	N.	% του δείγματος
Είναι προτιμότερο να παίρνουν γρήγορες αποφάσεις, έστω χωρίς να συμβουλευονται τους πολίτες ή τις οργανώσεις που τους εκπροσωπούν	187	9,4
Πρέπει πάντα να συμβουλευονται τους πολίτες ή τις οργανώσεις που τους εκπροσωπούν, ακόμη κι αν αυτό θα καθυστερούσε τις ενέργειές τους	1.773	88,7
Δεν γνωρίζω/δεν απαντώ	38	2,0
Σύνολο	1.998	100,0

ΠΙΝΑΚΑΣ 19

ΚΟΙΝΩΝΙΚΗ ΑΛΛΑΓΗ

«Με ποια από τις τέσσερις γνώμες που θα σας διαβάσω, σχετικά με την κοινωνία όπου ζούμε, συμφωνείτε περισσότερο;»

	N.	% του δείγματος
Η κοινωνία μας είναι εντάξει έτσι όπως είναι	140	7,0
Η κοινωνία μας μπορεί να γίνει καλύτερη με μικρές αλλαγές	808	40,4
Η κοινωνία μας χρειάζεται βαθιές αλλαγές	894	44,7
Η κοινωνία μας πρέπει να αλλάξει ριζικά με επαναστατική δράση	126	6,3
Δεν γνωρίζω/δεν απαντώ	30	1,6
Σύνολο	1.998	100,0

ΠΙΝΑΚΑΣ 20

ΑΡΙΘΜΟΣ ΚΟΜΜΑΤΩΝ

«Κατά τη γνώμη σας, πόσα κόμματα θα έπρεπε να υπάρχουν στη χώρα μας;»

	N.	% του δείγματος
Κανένα κόμμα	26	1,3
Ένα και μοναδικό κόμμα	170	8,5
Μόνο δύο μεγάλα κόμματα	478	23,9
Τρία ή τέσσερα κόμματα	867	43,4
Πολλά κόμματα	401	20,1
Δεν γνωρίζω/δεν απαντώ	56	2,8
Σύνολο	1.998	100,0

ΠΙΝΑΚΑΣ 21

ΓΝΩΜΕΣ ΓΙΑ ΤΑ ΠΟΛΙΤΙΚΑ ΚΟΜΜΑΤΑ

«Για τα πολιτικά κόμματα ο κόσμος έχει πολύ διαφορετικές απόψεις. Μπορείτε να μας πείτε πόσο συμφωνείτε ή διαφωνείτε μ' αυτές που θα σας διαβάσω;»

α. «Το μόνο που κάνουν τα πολιτικά κόμματα είναι να χωρίζουν τους ανθρώπους»

	N.	% του δείγματος
Συμφωνείτε απόλυτα	998	49,9
Μάλλον συμφωνείτε	283	14,2
Μάλλον διαφωνείτε	227	11,4
Διαφωνείτε απόλυτα	453	22,7
Δεν γνωρίζω/δεν απαντώ	37	1,9

β. «Τα πολιτικά κόμματα χρειάζονται για να υπερασπίζονται τα συμφέροντα των διαφόρων ομάδων και κοινωνικών τάξεων»

	N.	% του δείγματος
Συμφωνείτε απόλυτα	1.247	62,4
Μάλλον συμφωνείτε	334	16,7
Μάλλον διαφωνείτε	132	6,6
Διαφωνείτε απόλυτα	145	7,3
Δεν γνωρίζω/δεν απαντώ	140	7,0

γ. «Τα πολιτικά κόμματα κατηγορούνται συνεχώς μεταξύ τους, αλλά στην πραγματικότητα είναι όλα τα ίδια»

	N.	% του δείγματος
Συμφωνείτε απόλυτα	693	34,7
Μάλλον συμφωνείτε	206	10,3
Μάλλον διαφωνείτε	234	11,7
Διαφωνείτε απόλυτα	808	40,4
Δεν γνωρίζω/δεν απαντώ	57	2,9

δ. «Χάρη στα πολιτικά κόμματα ο κόσμος μπορεί να συμμετέχει στην πολιτική ζωή του τόπου»

	N.	% του δείγματος
Συμφωνείτε απόλυτα	1.187	59,4
Μάλλον συμφωνείτε	371	18,6
Μάλλον διαφωνείτε	106	5,3
Διαφωνείτε απόλυτα	126	6,3
Δεν γνωρίζω/δεν απαντώ	208	10,4

ε. «Χωρίς πολιτικά κόμματα δεν μπορεί να υπάρξει δημοκρατία»

	N.	% του δείγματος
Συμφωνείτε απόλυτα	1.581	79,1
Μάλλον συμφωνείτε	131	6,6
Μάλλον διαφωνείτε	72	3,6
Διαφωνείτε απόλυτα	133	6,7
Δεν γνωρίζω/δεν απαντώ	81	4,1

στ. «Τα πολιτικά κόμματα δεν χρησιμεύουν πια σε τίποτε»

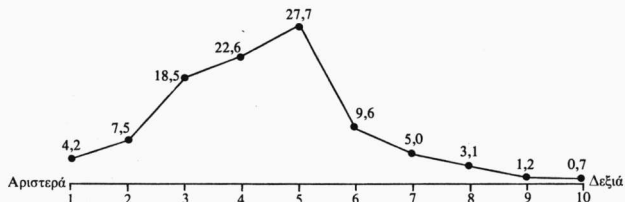
	N.	% του δείγματος
Συμφωνείτε απόλυτα	104	5,2
Μάλλον συμφωνείτε	70	3,5
Μάλλον διαφωνείτε	159	8,0
Διαφωνείτε απόλυτα	1.549	77,5
Δεν γνωρίζω/δεν απαντώ	116	5,9

ΠΙΝΑΚΑΣ 22
ΤΟΠΟΘΕΤΗΣΗ ΤΩΝ ΠΟΛΙΤΙΚΩΝ ΚΟΜΜΑΤΩΝ
ΣΤΗΝ ΚΛΙΜΑΚΑ «ΔΕΞΙΑ» – «ΑΡΙΣΤΕΡΑ»

«Στην πολιτική συνήθως μιλάμε για “Δεξιά” και “Αριστερά”. Σ’ αυτήν την κάρτα υπάρχει μια κλίμακα που πάει από την “Αριστερά” έως τη “Δεξιά”. Στην κλίμακα αυτή, εσείς πού τοποθετείτε καθένα από τα κόμματα που θα σας διαβάσω;»

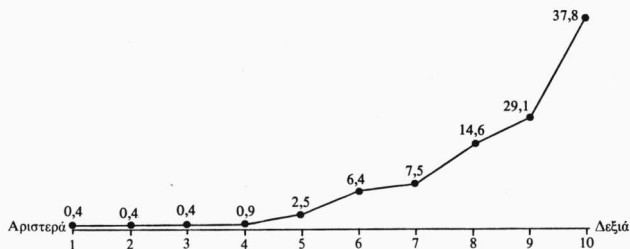
α. ΠΑΣΟΚ

Ποσοστά επί του συνόλου των ατόμων που απάντησαν στην ερώτηση (1.899 άτομα). Δεν γνωρίζω/δεν απαντώ 5,0%.



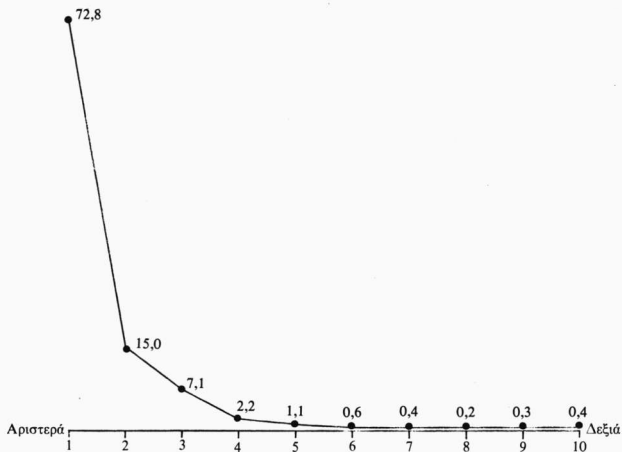
β. Νέα Δημοκρατία

Ποσοστά επί του συνόλου των ατόμων που απάντησαν στην ερώτηση (1.903 άτομα). Δεν γνωρίζω/δεν απαντώ 4,8%.



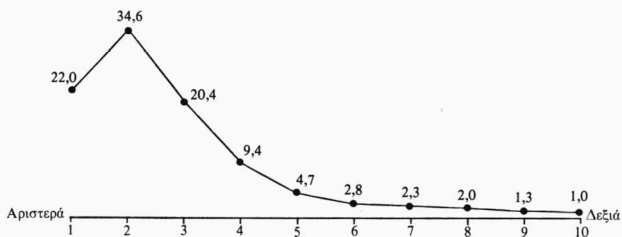
γ. ΚΚΕ

Ποσοστά επί του συνόλου των ατόμων που απάντησαν στην ερώτηση (1.895 άτομα).
Δεν γνωρίζω/δεν απαντώ 5,2%.

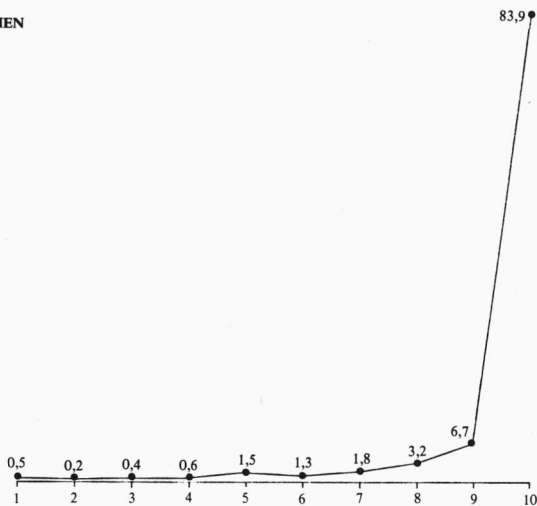


δ. ΚΚΕ εσωτερικού

Ποσοστά επί του συνόλου των ατόμων που απάντησαν στην ερώτηση (1.802 άτομα).
Δεν γνωρίζω/δεν απαντώ 9,8%.



ε. ΕΠΕΝ



Ποσοστά επί του συνόλου των ατόμων που απάντησαν στην ερώτηση (1.783 άτομα).
 Δεν γνωρίζω/δεν απαντώ 10,8%.

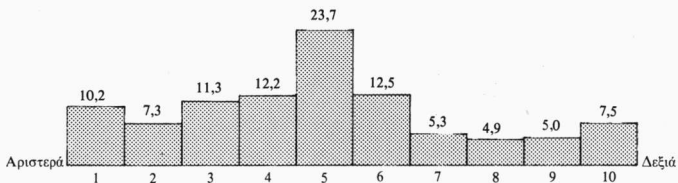
ΠΙΝΑΚΑΣ 23

ΑΥΤΟΤΟΠΟΘΕΤΗΣΗ ΣΤΗΝ ΚΛΙΜΑΚΑ «ΔΕΞΙΑ» - «ΑΡΙΣΤΕΡΑ»

«Όπως ήδη είπαμε, στην πολιτική μιλάμε συνήθως για “Δεξιά” και “Αριστερά”. Σ’ αυτήν την κάρτα υπάρχει μια κλίμακα που πάει από την “Αριστερά” έως τη “Δεξιά”.

Στην κλίμακα αυτή, εσείς πού τοποθετείτε τον εαυτό σας;»

Ποσοστά επί του συνόλου των ατόμων που απάντησαν στην ερώτηση (1.828 άτομα).
 Δεν γνωρίζω/δεν απαντώ 8,6%.



ΠΙΝΑΚΑΣ 24
ΤΑΥΤΙΣΗ ΜΕ ΤΟ ΚΟΜΜΑ ΠΟΥ ΨΗΦΙΖΟΥΝ

«Όταν κατηγορούν το κόμμα που ψηφίσατε στις τελευταίες εκλογές, εσείς τι κάνετε συνήθως, δηλαδή πώς αντιδράτε;»

	<i>N.</i>	<i>% του δείγματος</i>
Συνήθως αντιδράτε σαν να κατηγορούν εσάς τον ίδιο	720	36,0
Συνήθως δεν αντιδράτε, αλλά στενοχωριέστε	519	26,0
Συνήθως μένετε αδιάφορος και δεν αντιδράτε	643	32,2
Δεν γνωρίζω/δεν απαντώ	116	5,9

ΠΙΝΑΚΑΣ 25
ΓΝΩΜΕΣ ΓΙΑ ΤΗΝ ΑΠΟΧΗ

«Υπάρχουν μερικοί που αποφασίζουν να μην πάνε να ψηφίσουν. Με ποια από τις παρακάτω γνώμες για την αποχή συμφωνείτε περισσότερο;»

	<i>N.</i>	<i>% του δείγματος</i>
Η αποχή είναι και αυτή ένας τρόπος για να εκφράσει κανείς αυτά που σκέπτεται	224	11,2
Μερικές φορές, η αποχή είναι το καλύτερο που μπορεί να κάνει κανείς	137	6,9
Η αποχή είναι πάντα λάθος	1.583	79,2
Δεν γνωρίζω/δεν απαντώ	54	2,7

ΠΙΝΑΚΑΣ 26
ΑΠΟΣΤΑΣΗ ΑΠΟ ΤΑ ΚΥΡΙΟΤΕΡΑ ΚΟΜΜΑΤΑ

«Μπορείτε να μου πείτε, για καθένα από τα παρακάτω κόμματα, αν αισθάνεστε πολύ κοντά του, κοντά του, ούτε κοντά του ούτε μακριά του, μακριά του ή πολύ μακριά του;»

(% του δείγματος)

Κόμματα	Πολύ κοντά του	Κοντά του	Ούτε κοντά του ούτε μακριά του		Πολύ μακριά του	Δεν γνωρί- ζω/δεν απαντώ	Σύνολο
			μακριά του	Μακριά του			
ΠΑΣΟΚ	24,0	28,7	21,6	11,0	8,3	6,5	100,0
Ν.Δ.	12,9	12,7	11,9	17,6	38,5	6,4	100,0
ΚΚΕ	9,1	13,2	17,8	20,8	32,3	6,9	100,0
ΚΚΕ εσωτ.	2,1	10,9	20,1	25,3	32,0	9,5	100,0
ΕΠΕΝ	1,3	4,3	6,1	13,2	65,9	9,3	100,0

ΠΙΝΑΚΑΣ 27
ΠΡΟΘΕΣΗ ΨΗΦΟΥ

«Ποιο κόμμα θα ψηφίζατε αν οι εκλογές γίνονταν αύριο;»

	N.	% του δείγματος
ΠΑΣΟΚ	922	46,1
Ν.Δ.	414	20,7
ΚΚΕ	221	11,1
ΚΚΕ εσωτερικού	34	1,7
ΕΠΕΝ	10	0,5
Άλλο	12	0,6
Αποχή ή λευκό	35	1,8
Δεν γνωρίζω	116	5,8
Δεν απαντώ	234	11,7