

The Greek Review of Social Research

Vol 158 (2022)

158



Investigating the demographic “profile” of the European Socio-economic Classification (ESeC) for Greece, 2002-2010

Aggeliki Yfanti

doi: [10.12681/grsr.29400](https://doi.org/10.12681/grsr.29400)

Copyright © 2022, Aggeliki Yfanti



This work is licensed under a [Creative Commons Attribution-NonCommercial 4.0](https://creativecommons.org/licenses/by-nc/4.0/).

To cite this article:

Yfanti, A. (2022). Investigating the demographic “profile” of the European Socio-economic Classification (ESeC) for Greece, 2002-2010. *The Greek Review of Social Research*, 158, 135–162. <https://doi.org/10.12681/grsr.29400>

*Αγγελική Υφαντή**

Διερευνώντας το δημογραφικό «προφίλ» της Ευρωπαϊκής κοινωνικο-οικονομικής ταξινόμησης (ESeC) για την Ελλάδα, 2002-2010

ΠΕΡΙΛΗΨΗ

Για τη μέτρηση των κοινωνικών χαρακτηριστικών των συμμετεχόντων στις δειγματοληπτικές κοινωνικές έρευνες έχουν αναπτυχθεί διεθνείς ταξινομήσεις έτσι ώστε να θεμελιώνεται η διαχρονική αλλά και μεταξύ των χωρών συγκρισιμότητα. Στο πλαίσιο αυτό, η Eurostat ανέπτυξε την Ευρωπαϊκή κοινωνικο-οικονομική ταξινόμηση (ESeC) για τη μελέτη της εξέλιξης των κοινωνικών δομών και της κοινωνικής αλλαγής. Στη θεωρητική σύλληψη αυτής της ταξινόμησης, ωστόσο, έχει ασκηθεί κριτική σχετικά με την εφαρμογή της, ειδικά στις χώρες του Ευρωπαϊκού Νότου. Στην παρούσα εργασία, η διερεύνηση των ζητημάτων που προκύπτουν από την εφαρμογή της ESeC στην Ελλάδα βασίζεται στην κατασκευή του δημογραφικού της «προφίλ» σύμφωνα με τα δεδομένα της Ευρωπαϊκής Κοινωνικής Έρευνας (ESS) για τα έτη 2002, 2004, 2008 και 2010.

Λέξεις κλειδιά: Κατάσταση απασχόλησης, ταξινομήσεις, ESeC, Ευρωπαϊκή Κοινωνική Έρευνα (ESS)

*Δρ. Κοινωνικής Πολιτικής, Κοινωνιολόγος, Ερευνήτρια STADA Lab, Στατιστική Υπηρεσία ΟΑΕΔ, e-mail: aggelikiyfanti@panteion.gr.

Aggeliki Yfanti*

Investigating the demographic “profile” of the European Socio-economic Classification (ESeC) for Greece, 2002-2010

ABSTRACT

In social sample survey research and the census, international classifications have been developed for the measurement of background variables ensuring overtime and cross-national comparability. In this respect, Eurostat developed the European socio-economic classification (ESeC) for the study of the social structure evolution and social change. However, the theoretical conception of this schema has been criticized especially for its implementation in Southern Europe. In this paper, we assess the implementation of ESeC by investigating its demographic “profile” in Greece. The analysis is based on the 2002, 2004, 2008 and 2010 European Social Survey datasets for Greece.

Keywords: Employment status, classifications, social class, ESeC, European Social Survey (ESS).

*PhD in Social Policy, Sociologist, Researcher at STADA Lab, Department of Statistics of Manpower Employment Organization.

1. ΕΙΣΑΓΩΓΗ

Οι ταξινομήσεις συνιστούν μείζον ζήτημα για την κοινωνική έρευνα καθώς αποτελούν τη βάση για τη συλλογή δεδομένων, τη συνάθροιση και τη διάδοση σε κάθε τομέα της έρευνας. Παρέχουν τυποποιημένες έννοιες που χρησιμοποιούνται για να περιγράψουν φαινόμενα όπως η οικονομική δραστηριότητα, προϊόντα, δαπάνες, εργασία ή υγεία. Είναι απαραίτητες για τη συνεπή μέτρηση αυτών των φαινομένων διαχρονικά και μεταξύ χωρών και γεωγραφικών περιοχών (Eurostat-RAMON, 2020· United Nations Statistics Division-Expert Group on International Statistical Classifications, 2013).

Οι διεθνείς ταξινομήσεις χρησιμεύουν ως πρότυπα για την ανάπτυξη αντίστοιχων εθνικών, πολυεθνικών και περιφερειακών στατιστικών ταξινομήσεων και αποτελούν τη βάση για διεθνώς συγκρίσιμα δεδομένα. Είναι εργαλεία που χρησιμοποιούνται από εθνικούς στατιστικούς οργανισμούς, διεθνείς οργανισμούς, πανεπιστημιακούς και άλλους χρήστες. Εν ολίγοις, μια ταξινόμηση επιτρέπει οι αποκρίσεις σε μια έρευνα να τοποθετηθούν σε κατηγορίες προκειμένου να παράγουν χρήσιμα δεδομένα. Χωρίς την ακριβή και συστηματική καταγραφή των δεδομένων σύμφωνα με κοινές ιδιότητες, οι στατιστικές δεν μπορούν να είναι αξιόπιστες ή συγκρίσιμες (United Nations Statistics Division-Expert Group on International Statistical Classifications, στο ίδιο).

Όπως τονίζουν στην Eurostat-RAMON (ό.π.), αν δεν είχαμε ταξινομήσεις, δεν θα μπορούσαμε να προβούμε σε αποφάσεις, καθώς θα ήταν αδύνατον να αντληθούν τάσεις ή συμπεράσματα από μια ακατέργαστη μάζα πληροφοριών. Ως εκ τούτου, ο βασικός στόχος των ταξινομήσεων είναι η «απλοποίηση της πραγματικότητας» και, συνεπώς, η παροχή σύνθετων και ουσιαστικών κατηγοριών για αναλυτικούς σκοπούς.

Στο πλαίσιο αυτό, για τη θεμελίωση διαχρονικής (overtime) αλλά και μεταξύ των χωρών (cross-national) συγκρισιμότητας δεδομένων από δειγματοληπτικές κοινωνικές έρευνες και απογραφές πληθυσμών έχουν αναπτυχθεί διεθνείς ταξινομήσεις για τη μέτρηση των κοινωνικών χαρακτηριστικών των συμμετεχόντων (d'Errico, 2017· Kish, 1994· Yfanti, Michalopoulou and Zachariou, 2019). Οι πιο γνωστές τέτοιες ταξινομήσεις αναφέρονται στο επίπεδο τυπικής εκπαίδευσης, που μετράται διεθνώς σύμφωνα με τον ανώτερο τίτλο σπουδών (International Standard Classification of Education, ISCED) που αναπτύχθηκε από την UNESCO στα μέσα της δεκαετίας του '70, την οικονομική δραστηριότητα (International Standard

Industrial Classification of all economic activities, ISIC), που αναπτύχθηκε από την United Nations Statistics Division και την πιο «διάσημη» και δημοφιλή ταξινόμηση των επαγγελματιών (International Standard Classification of Occupations, ISCO), που αναπτύχθηκε από το Διεθνές Γραφείο Εργασίας στα τέλη της δεκαετίας του '50. Όλες αυτές οι διεθνείς ταξινομήσεις αναθεωρούνται από διεθνή συνέδρια που διενεργούνται στοχευμένα και για τα ζητήματα των ταξινομήσεων. Η πιο πρόσφατη αναθεώρηση για την ISCED είναι του 2011 και η τελευταία αλλαγή για την ISCO υιοθετήθηκε τον Δεκέμβριο του 2007, με την ταξινόμηση ISCO 08 που αντικατέστησε την ISCO 88 (Eurostat, ό.π.).

Στο πλαίσιο αυτό, η Eurostat ανέπτυξε την Ευρωπαϊκή κοινωνικο-οικονομική ταξινόμηση (European Socio-economic Classification, εφεξής ESeC). Πιο συγκεκριμένα, η Eurostat ανέθεσε το 1999 σε μια ομάδα εμπειρογνομόνων «να υποβάλει συστάσεις για την ανάπτυξη ενός νέου στατιστικού εργαλείου για την κατανόηση των διαφορών στις κοινωνικές δομές και τις κοινωνικοοικονομικές ανισότητες σε ολόκληρη την Ευρωπαϊκή Ένωση» (Rose et al., 2010, σελ. 3). Το 2006 (CORDIS, 2012), μετά την ολοκλήρωση μιας μεγάλης κλίμακας διεθνούς προσπάθειας στην οποία συμμετείχαν εθνικές στατιστικές υπηρεσίες, ομάδες εμπειρογνομόνων και πανεπιστημιακοί ερευνητές, ολοκληρώθηκε η εργασία και προτάθηκε η ESeC (Eurostat, 2007· Harrison and Rose, 2006) ως ένα «μέσο ... [για την] παρακολούθηση της εξέλιξης των κοινωνικών δομών και της κοινωνικής αλλαγής, που συνιστούν έναν από τους πλέον κρίσιμους σκοπούς της κοινωνικής στατιστικής» (Rose et al., ό.π., σελ. 6).

Η ESeC είναι ένα κατηγορικό σχήμα, που ταξινομεί τον πληθυσμό σε έναν αριθμό από αμοιβαία αποκλειστικές κατηγορίες ως «κοινωνικές θέσεις» (Harrison and Rose, ό.π.). Βασίστηκε στην κοινωνιολογική ταξινόμηση που είναι γνωστή ως το Σχήμα των Erikson, Goldthorpe και Portocarero (EGP Schema), που χρησιμοποιείται ευρέως στις κοινωνικές έρευνες. Η απόφαση της υιοθέτησης του εν λόγω σχήματος έγινε καθώς η ταξινόμηση αυτή χρησιμοποιείται ευρέως, είναι αποδεκτή διεθνώς, εννοιολογικά σαφής και έχει επικυρωθεί αρκετά τόσο ως κριτήριο αλλά και ως μέτρηση όσο και με όρους κατασκευής της έννοιας ως καλός προγνωστικός παράγοντας για αποτελέσματα στις έρευνες υγείας και εκπαίδευσης. Σύμφωνα με τους Harrison και Rose (ό.π., σελ. 4) η ESeC «βελτιώνει το σχήμα EGP όσον αφορά την πιο εμπειριστατωμένη επικύρωση αλλά και την καλύτερη τεκμηρίωση για συγκριτικούς λόγους» (Rose et al., ό.π.).

Η ESeC «στοχεύει στη διαφοροποίηση των θέσεων στην αγορά εργασίας και στις μονάδες παραγωγής όσον αφορά τις τυπικές “εργασιακές σχέσεις”. Επομένως, η ESeC αναγνωρίζει τέσσερις βασικές θέσεις: εργοδότες, αυτοαπασχολούμενους (εργαζόμενοι για ίδιο λογαριασμό), υπαλλήλους και εκείνους που αποκλείονται ακούσια από την αγορά εργασίας» (Rose et al. ό.π., σελ. 3, βλ. επίσης Harrison και Rose, ό.π.· Lambert and Bihagen, 2007 και 2014). Στον Πίνακα 1 παρουσιάζεται ο ορισμός των κατηγοριών της ESeC.

Πίνακας 1: *Οι κατηγορίες της Ευρωπαϊκής κοινωνικο-οικονομικής ταξινόμησης (ESeC)*

| | |
|-------|---|
| ESeC1 | Μεγάλοι εργοδότες, ανώτεροι διευθυντές/επιστημονικά επαγγέλματα (εργοδότες μεγάλων επιχειρήσεων, διοικητικά και διευθυντικά στελέχη και επαγγελματίες υψηλού επιπέδου) |
| ESeC2 | Κατώτεροι διευθυντές/επιστημονικά επαγγέλματα, ανώτεροι επιβλέποντες/τεχνικοί (διοικητικά και διευθυντικά στελέχη και επαγγελματίες χαμηλού επιπέδου, υψηλότερα εποπτικά και τεχνικά επαγγέλματα) |
| ESeC3 | Ενδιάμεσα επαγγέλματα (υπάλληλοι ρουτίνας) |
| ESeC4 | Εργοδότες μικρών επιχειρήσεων και αυτοαπασχολούμενοι (εκτός από γεωργία κ.λπ.) |
| ESeC5 | Εργοδότες μικρών επιχειρήσεων στη γεωργία και αυτοαπασχολούμενοι (γεωργία κ.λπ.) |
| ESeC6 | Κατώτεροι επιβλέποντες και τεχνικοί (χαμηλού επιπέδου επαγγέλματα εποπτών και τεχνικών) |
| ESeC7 | Κατώτεροι πωλητές και παροχή υπηρεσιών (χαμηλού επιπέδου επαγγέλματα παροχής υπηρεσιών, πωλήσεων και υπαλλήλων) |
| ESeC8 | Κατώτερα τεχνικά επαγγέλματα (χαμηλού επιπέδου τεχνικά επαγγέλματα) |
| ESeC9 | Εργάτες ρουτίνας (επαγγέλματα ρουτίνας, π.χ. χειριστές μηχανημάτων, οδηγοί αυτοκινήτων και τρένων, οικιακοί βοηθοί, καθαριστές/καθαρίστριες κ.λπ.) |

Οι Rose και Harrison (2007), Harrison και Rose (ό.π.) και οι Davies και Elias (2010) παρείχαν αποδείξεις για την λειτουργική εγκυρότητα (operational validity) της ESeC, εφόσον κατασκευάζεται από ήδη υπάρχουσες ταξινομήσεις και κυρίως την ISCO 88. Ως λειτουργική εγκυρότητα θεωρείται οτιδήποτε με απλούς όρους «δουλεύει», με την έννοια ότι μπορεί να κατασκευαστεί και να εφαρμοστεί σε πολλές διαφορετικές βάσεις δεδομένων (Rose et al. ό.π., σελ. 21). Όμως, στη θεωρητική σύλληψη αυτής της ταξινόμησης έχει ασκηθεί κριτική σχετικά με την εφαρμογή της στις χώρες του Ευρωπαϊκού Νότου (Maloutas, 2007). Ο Maloutas υπογραμμίζει ότι, για τα ελληνικά δεδομένα και τον Ευρωπαϊκό Νότο, οι ταξινομήσεις της ESeC δεν αποτυπώνουν τις κατανομές στον εργασιακό χώρο. Σύμφωνα με τον Maloutas (στο

ίδιο), οι ταξινομήσεις της ESeC έχουν αρκετά ζητήματα και αδυναμίες, οι σχέσεις παραγωγής σε μεγάλο βαθμό έχουν περιοριστεί, καθώς έχει περιθωριοποιηθεί η επαγγελματική κατάσταση δίνοντας βάση στη σχέση εργασίας, εφόσον βασίζεται στην υπόθεση της φιλελεύθερης αγοράς που επικρατεί και κυριαρχεί και, ως συνεπακόλουθο, οδηγείται στην υπόθεση ότι η επαγγελματική σχέση είναι και ταξική τοποθέτηση. Συνεχίζει σχολιάζοντας ότι ζητήματα δυσκολιών που προέκυψαν κατά την εφαρμογή του μοντέλου λύθηκαν με διαισθητικό και εμπειρικό τρόπο χωρίς θεωρητικές βάσεις, όπως η κατηγοριοποίηση των αγροτών ως μια ξεχωριστή κατηγορία. Άλλο ένα σημείο αμφισβήτησης που θέτει αφορά τον στόχο της ταξινόμησης, που είναι να περιγράψει την ευρωπαϊκή κοινωνία σύμφωνα με το βρετανικό κοινωνικό και οικονομικό πλαίσιο (Maloutas, στο ίδιο). Ο Εμμανουήλ (2016) σημειώνει ότι στην ταξινόμηση ESeC δίνεται έμφαση σε τυποποιήσεις και διαφοροποιήσεις της σχέσης εργασίας που ταιριάζουν περισσότερο σε κοινωνίες με αναπτυγμένη βιομηχανία. Γίνεται υποτίμηση των μικροαστικών και αγροτικών στρωμάτων που όμως αποτελούν δομικό μέρος των κοινωνιών του Ευρωπαϊκού Νότου.

Όπως σημειώνουν οι Smallenbroek, Hertel και Barone (2021), οι ταξινομήσεις που βασίζονται στο σχήμα EGP έχουν επικριθεί γιατί δεν καταφέρνουν να συλλάβουν τις βασικές ταξικές διαιρέσεις των μετα-βιομηχανικών επαγγελματικών δομών, καθώς δε φαίνεται να ακολουθούν τις αλλαγές στο εκπαιδευτικό επίπεδο, την επαγγελματική αναβάθμιση ή πόλωση και την αύξηση της συμμετοχής των γυναικών στο εργατικό δυναμικό.

Κριτική έχει ασκηθεί, όπως σχολιάζει και η Brousse (2009) και από τον Michael Tahlin, καθώς ο Σουηδός κοινωνιολόγος υποστηρίζει ότι πρέπει το σχήμα EGP και οι ταξινομήσεις ESeC να αποσυνδεθούν από το θεωρητικό πλαίσιο των επαγγελματικών σχέσεων, εφόσον αυτό δεν έχει εμπειρική εγκυρότητα. Συνεχίζει σχολιάζοντας ότι το σχήμα EGP ταξινομεί τα επαγγέλματα βάσει του εκπαιδευτικού επιπέδου και όχι των επαγγελματικών σχέσεων. Υποστηρίζει ότι οι ταξινομήσεις αυτές κατηγοριοποιούν και περιγράφουν καλύτερα βάσει των δεξιοτήτων των εργαζομένων και όχι βάσει του μεγέθους της επιχείρησης. Επίσης η Brousse (στο ίδιο) σημειώνει τις αντιθέσεις προς την ταξινόμηση ESeC της Γαλλίδας κοινωνιολόγου Laurence Coutrot, η οποία υποστηρίζει ότι η θεωρία που την πλαισιώνει πριμοδοτεί την άποψη των εργοδοτών έναντι των απόψεων των εργαζομένων. Επίσης σημειώνει ότι, κάνοντας μια προσπάθεια να εφαρμοστεί η

θεωρία της ταξινόμησης στην πράξη, δημιουργούνται κενά, όπως στην περίπτωση της εργατικής τάξης, ή σε περιπτώσεις που κάποια άτομα κατατάσσονται ως μανάτζερς ή επόπτες και υποστηρίζει ότι πολλά άτομα δεν έχουν θέση στην ταξινόμηση, όπως οι μακροχρόνια άνεργοι ή όσοι δεν έχουν εργαστεί ποτέ. Γενικά, όπως σημειώνει η Brousse (στο ίδιο), η Laurence Coutrot δε συμφωνεί με τις ιεραρχικές ταξινομήσεις. Επιπροσθέτως, η Brousse (στο ίδιο), αξιολογώντας την εφαρμογή της ESeC σε δεδομένα της Γαλλίας, διαπίστωσε αρκετά κενά στην ESeC για να θεωρηθεί τελικά μια ευρωπαϊκή ταξινόμηση που θα μπορούσε να καλύψει και όλες τις ευρωπαϊκές χώρες και ταυτόχρονα να είναι συγκρίσιμη. Η Brousse (στο ίδιο, σελ. 33) παρουσίασε επίσης συνοπτικά τα μεθοδολογικά ζητήματα που προέκυψαν από την ESeC κατά την αξιολόγησή της από το Στατιστικό Γραφείο της Γαλλίας (Institut National de la Statistique et des Études Économiques, INSEE). Υπογραμμίζεται εκεί ότι η ταξινόμηση αυτή αφορά κυρίως μια αγγλοσαξονική αγορά εργασίας, ότι παραλείπονται από την ταξινόμηση σημαντικά ζητήματα όπως ανισότητες στις μεταβάσεις στην αγορά εργασίας, πρόσβαση στην εκπαίδευση, ζητήματα κουλτούρας, οικονομικό επίπεδο κ.ά.. Θα μπορούσε, σημειώνουν, να συλλέγουν μια σειρά από μεταβλητές για την οικοδόμηση της ταξινόμησης, αλλά περιορίζονται αρκετά στα εποπτικά καθήκοντα. Απουσιάζουν ζητήματα που αφορούν την σταθερότητα των κοινωνικο-οικονομικών θέσεων που αφορούν τόσο τα ίδια τα άτομα όσο και τα νοικοκυριά που ανήκουν αυτά. Επίσης αναφέρουν ότι πρόκειται για ένα αρκετά θεωρητικοποιημένο μοντέλο ενώ ο σκοπός θα πρέπει να είναι να ικανοποιεί την ταξινόμηση ως εργαλείο με περιγραφικό σκοπό. Επιπροσθέτως, σχολιάζουν ότι υπάρχουν και ζητήματα που άπτονται της μετάφρασης των όρων και προτείνουν ότι ίσως θα έπρεπε τα ίδια τα άτομα να ρωτώνται πως ταξινομούν τον εαυτό τους.

Οι Penissat και Rowell (2015) τονίζουν ότι η κριτική για την ESeC ξεκινά από τη μέτρηση του Goldthorpe και της λογικής που την διέπει. Αυτή οδηγεί σε αμφιβολίες για την ικανότητα της ταξινόμησης να αντικατοπτρίζει με ακρίβεια τις κοινωνικές δομές σε όλα τα ευρωπαϊκά κράτη. Συνεπώς, οι αντιπαραθέσεις που προέκυψαν σχετικά με την ESeC επικεντρώθηκαν και σε μεθοδολογικά ζητήματα, αλλά και στο πώς τελικά οι ταξινομήσεις αντικατοπτρίζουν διαφορετικές εθνικές αναπαραστάσεις και κατά πόσον αντιμετωπίζουν σωστά την κοινωνική διαστρωμάτωση (Penissat and Rowell, στο ίδιο, σελ. 288). Στο πλαίσιο αυτό, οι Penissat και Rowell (στο ίδιο, σελ. 289) υπογραμμίζουν ότι η συμβολή των

κοινωνιολόγων ήταν ιδιαίτερα σημαντική στο να μην συμπεριληφθούν στην ταξινόμηση οι δεξιότητες και τα προσόντα.

Στη βιβλιογραφία, παρά την κριτική που έχει ασκηθεί στην ESeC, όσο γνωρίζουμε απουσιάζει μια αποτίμησή της που να λαμβάνει υπόψη τις διαστάσεις του φύλου και της ηλικίας, εφόσον οι έμφυλες και ηλικιακές διαφοροποιήσεις στην αγορά εργασίας έχουν διαπιστωθεί και καταγραφεί εκτενώς (βλ. για παράδειγμα Καραμεσίνη, 2015). Στο πλαίσιο αυτό, στην παρούσα εργασία, η διερεύνηση των ζητημάτων που προκύπτουν από την εφαρμογή της ESeC στην Ελλάδα βασίζεται στην κατασκευή του δημογραφικού της «προφίλ».

1.1. Οι έμφυλες και ηλικιακές διαφοροποιήσεις στην αγορά εργασίας

Οι Bianchi, Casperand και Petola (1996) χρησιμοποίησαν τις τρεις τυπολογίες του κράτους πρόνοιας του Esping-Andersen για να εξηγήσουν το μέσο επίπεδο της γυναικείας οικονομικής εξάρτησης και απασχόλησης σε διάφορες ανεπτυγμένες βιομηχανικές κοινωνίες καθώς, σύμφωνα με τον Esping-Andersen, η συμμετοχή ή μη της γυναίκας στο εργατικό δυναμικό μιας χώρας εξαρτάται από τις παροχές ή μη του κράτους. Μια τυπολογία που επικρίθηκε από φεμινίστριες κοινωνιολόγους, όπως σημειώνουν οι Καραμεσίνη, Σκόμπα και Χατζηβαρνάβα (2019, σελ. 21), εστίασε στην ευημερία που προέρχεται από τη συμμετοχή στην αγορά και από το κράτος και δεν συμπεριέλαβε την οικογένεια ως φορέα παραγωγής ευημερίας. Έτσι θεωρήθηκε σωστό να ενταχθεί και το φύλο στην ταξινόμηση των καθεστώτων ευημερίας (Καραμεσίνη, Σκόμπα και Χατζηβαρνάβα, στο ίδιο), καθώς το φύλο είναι μία σημαντική μεταβλητή για τις ταξινομήσεις, όπως και το ίδιο το νοικοκυριό.

Οι ερευνητές μάλιστα σημειώνουν ότι υπάρχει τόσο οριζόντιος όσο και κάθετος έμφυλος διαχωρισμός, καθώς υπάρχει και άνιση έμφυλη κατανομή στα επαγγέλματα αλλά και στις θέσεις που καλύπτονται από γυναίκες, οι αμοιβές είναι μικρότερες, όπως επίσης και οι ευκαιρίες ανέλιξης (England, 1992, 2010). Συχνά αρκετοί περιορισμοί ωθούν τις γυναίκες να επιλέξουν επαγγέλματα που είναι φιλικά προς την οικογένεια και προσφέρουν ευελιξία ή επιτρέπουν την μερική απασχόληση ώστε να την συνδυάζουν με τις οικιακές εργασίες (Levanon, England and Allison, 2009).

Οι κοινωνιολόγοι εστιάζουν σε τρεις κυρίως ερμηνείες για τον οριζόντιο έμφυλο διαχωρισμό στην αγορά εργασίας. Η πρώτη ερμηνεία αφορά το ότι ο οριζόντιος διαχωρισμός έχει τις ρίζες του στην ίδια την επιλογή των γυναικών στα

επαγγέλματα που είναι πιο φιλικά προς την οικογένεια, όπως είναι ο τομέας των υπηρεσιών. Επίσης οι εργοδότες δείχνουν προτίμηση σε συγκεκριμένα φύλα ανάλογα με τη θέση εργασίας, ανεξάρτητα από δεξιότητες και δυνατότητες των υποψηφίων. Αυτή μάλιστα η συμπεριφορά των εργοδοτών είναι γνωστή και ως έμφυλη διάκριση κατά την πρόσληψη. Και τρίτον υποστηρίζουν ότι μπορεί να είναι αποτέλεσμα διαδικασιών συνάθροισης όπου πιθανά να μην είναι ξεκάθαρη η αποτίμηση των επαγγελματιών στα οποία κυριαρχούν οι γυναίκες (Bertong, Imdorf, Hyggen, Parsanoglou and Stoilova, 2020).

Η Kambouri (2013), μελετώντας γενικά τις αλλαγές όσον αφορά την απασχόληση, κυρίως μετά την κρίση, την οικονομική ύφεση και τα επακόλουθα μέτρα λιτότητας, διαπιστώνει ότι είχαν αρνητικό αντίκτυπο τόσο στην ανδρική όσο και στη γυναικεία συμμετοχή και απασχόληση στην αγορά εργασίας. Συγκεκριμένα υποστηρίζει ότι τα ποσοστά απασχόλησης των μεγαλύτερων σε ηλικία γυναικών έχουν μειωθεί σημαντικά, κυρίως λόγω των κινήτρων πρόωρης συνταξιοδότησης που εφαρμόστηκαν στο πλαίσιο των προγραμμάτων οικονομικής προσαρμογής. Αν και η συμμετοχή των ανδρών στην αγορά εργασίας μειώθηκε ταχύτερα και οι διαφορές μεταξύ των φύλων μειώθηκαν, το ποσοστό της γυναικείας απασχόλησης μειώθηκε σημαντικά. Παρά το γεγονός ότι υπήρξε σημαντική μείωση της απασχόλησης των γυναικών στον δημόσιο τομέα εξαιτίας των συστημάτων πρόωρης συνταξιοδότησης και των σημαντικών περικοπών των μισθών, ο δημόσιος τομέας φαίνεται ότι δεν επηρεάστηκε ιδιαίτερα (στο ίδιο).

Σύμφωνα με την Καραμεσίνη (2015, σελ. 240), διαπιστώνεται ότι μετά την κρίση η απασχόληση των ανδρών περιορίστηκε όπως και των γυναικών, και σημειώνει ότι τα μεγαλύτερα ποσοστά μείωσης στην ανδρική απασχόληση οφείλονται στο γεγονός ότι στους ανδροκρατούμενους κλάδους απασχόλησης, όπως οι κατασκευές και η μεταποίηση, ήταν πιο έντονες οι επιπτώσεις της οικονομικής κρίσης από τα πρώτα χρόνια, οι επιπτώσεις δεν ήταν όμως το ίδιο έντονες για τη γυναικεία απασχόληση, καθώς οι γυναίκες υπερ-εκπροσωπούνται στον τομέα των υπηρεσιών.

Όσον αφορά τον τομέα της γεωργίας, σύμφωνα με τις Γκασούκα και Φουλίδη (2018), δεν υπάρχουν συγκριτικά δεδομένα που να αποδεικνύουν αλλαγές στην ιδιοκτησία γης λόγω φύλου στο σύνολο της Ευρωπαϊκής Ένωσης, αν και υπάρχουν ενδείξεις ότι οι γυναίκες είναι κάτοχοι μικρών εκμεταλλεύσεων. Αλλά έχουμε δεδομένα για τον καταμερισμό των εργασιών στη γεωργία και στην κτηνοτροφία.

Πολλές μελέτες δείχνουν ότι οι δραστηριότητες στις αγροτικές εκμεταλλεύσεις είναι αρκετά καταμερισμένες ανάλογα με το φύλο (EIGE, 2010). Οι Γκασούκα και Φουλίδη (ό.π.) συμπληρώνουν ότι η συντήρηση των μηχανημάτων και οι δημόσιες αγροτικές δραστηριότητες (λ.χ. διαπραγμάτευση διάθεσης προϊόντος) αποτελούν κατά κανόνα δραστηριότητες των ανδρών, ενώ το άρμεγμα και η εντατική εποχιακή εργασία, όπως η συλλογή και η συγκομιδή φρούτων, είναι συνήθως δραστηριότητες των γυναικών.

Η Λιάπη-Μήλα (2010) που ασχολείται με τις ανισότητες μεταξύ των φύλων στην αγορά εργασίας, τονίζει ότι το φύλο ως αναλυτική κατηγορία καθόρισε σε μεγάλο βαθμό γενικά την προβληματική που αναπτύχθηκε για τις γυναίκες στην αγορά εργασίας, όχι μόνο διεθνώς αλλά και στην Ελλάδα. Εστιάζει στα ζητήματα που εγείρονται από την πρόσβαση των γυναικών στην αγορά εργασίας και το πώς στην Ελλάδα έχουν συνδέσει συχνά τη γυναικεία απασχόληση με την τουριστική ανάπτυξη, τις παραγωγικές δραστηριότητες αλλά και στο πώς ο διαχωρισμός των επαγγελμάτων σε «ανδρικά» και «γυναικεία» οδηγεί εν μέρει και σε καθορισμένες επαγγελματικές επιλογές (στο ίδιο, σελ. 85-86).

Ο τομέας της γεωργίας και της κτηνοτροφίας δείχνει όμως να αλλάζει μέτρα στα χρόνια και ειδικά από την κρίση και μετά. Όπως περιγράφουν οι Πέτρου και Κουτσού (2014), η κατοχή γεωργικής γης από άτομα που ασκούν εξω-γεωργικό επάγγελμα, συχνά αστούς που την εκμεταλλεύονται με διάφορα συστήματα «διαχείρισης από απόσταση» (ενοικίαση, μισθωτές ή υπεργολαβικές σχέσεις), συντελεί στη διατήρηση των μικροαγροτικών δομών. Έτσι, οι κατ' αποκλειστικό επάγγελμα ή πολυαπασχολούμενοι αγρότες, αλλά και οι κάτοχοι γεωργικής εκμετάλλευσης που διαβιούν στα αστικά κέντρα συνυπάρχουν. Αυτό ίσως εξηγεί τα αποτελέσματα που υποδεικνύουν ότι οι άνω των 65 ετών εμφανίζονται να απασχολούνται με ποσοστό άνω του 30% σε μικρές επιχειρήσεις στη γεωργία και ως αυτοαπασχολούμενοι (γεωργία κ.λπ.). Το τοπίο, όμως, αλλάζει μετά την κρίση σταδιακά, καθώς όπως σημειώνουν οι Πέτρου και Κουτσού (στο ίδιο), ιδιαίτερη έμφαση δίνεται στο ζήτημα της κοινωνικής αναπαραγωγής και ανανέωσης των γενεών στον γεωργικό τομέα και, ειδικότερα, στο ζήτημα της προώθησης και ενίσχυσης της παρουσίας νέου σε ηλικία ανθρώπινου δυναμικού στον αγροτικό χώρο.

Οι νέοι και οι νέες αποτελούν ένα ιδιαίτερο σημείο της αγοράς εργασίας διαχρονικά, καθώς ακολουθούν τις μεταβολές της αγοράς εργασίας, αλλά τα ποσοστά ανεργίας των νέων είναι πάντα υψηλότερα από τα αντίστοιχα ποσοστά των ενηλίκων.

Για αυτόν τον λόγο το ζήτημα της ανεργίας των νέων είναι συνεχώς στο προσκήνιο. Πολλές έρευνες έχουν απασχολήσει τα ζητήματα ηλικιακών διακρίσεων στην αγορά εργασίας τόσο των νέων (Παρσάνογλου, 2019) όσο και των μεγαλύτερων ηλικιών (Styrińska and Nikander, 2018)

Όπως σημειώνουν οι Conelly, Gayle και Lambert (2016) ο ρόλος της ηλικίας στις επαγγελματικές ταξινομήσεις έχει ληφθεί πολύ λιγότερο υπόψη από ό,τι οι έμφυλες επιπτώσεις, όμως έρευνες έχουν αποδείξει ότι αυτές συνδέονται στενά με ηλικιακές διαφορές. Οι Kunst και Roskak (2010) απέδειξαν στην έρευνά τους για την υγεία την σημασία της ηλικίας καθώς σημειώνουν ότι η ηλικία συνδέεται άμεσα με πολλές κοινωνικές και οικονομικές συνθήκες και αλλαγές. Έχει προταθεί να συμπεριλαμβάνονται οι μεταβλητές του φύλου και της ηλικίας στις ίδιες τις ταξινομήσεις, όμως αυτό μπορεί να προκαλέσει και δυσκολία ερμηνείας των μοντέλων ταξινόμησης (Conelly, Gayle and Lambert, ό.π.). Συνεχίζουν σημειώνοντας ότι μια εναλλακτική προσέγγιση για αυξανόμενο έλεγχο των σχέσεων αυτών θα μπορούσε να είναι η χρήση του επαγγέλματος για συγκεκριμένες ομάδες. Στο ζήτημα της ηλικίας σημαντικό ρόλο παίζει και η επαγγελματική ωριμότητα. Οι Goldthorpe, Lewellyn και Payne (1987, σελ. 51) σημειώνουν ότι οι περισσότεροι ενήλικες φτάνουν σε ένα σημείο «επαγγελματικής ωριμότητας» περίπου στην ηλικία των 35 ετών. Όμως, όπως υποστηρίζουν οι Tampubolon και Savage (2012), η ηλικία της επαγγελματικής ωριμότητας έχει αυξηθεί ελαφρώς με το πέρασμα του χρόνου.

Σύμφωνα με τα παραπάνω, η αξιολόγηση μιας κοινωνικο-οικονομικής ταξινόμησης όπως είναι η ESeC οφείλει να λαμβάνει υπόψη τόσο το φύλο όσο και την ηλικία και συνεπώς να διερευνά το δημογραφικό της «προφίλ».

2. ΜΕΘΟΔΟΛΟΓΙΑ

Για την ανάλυση χρησιμοποιήθηκαν τα δεδομένα της Ευρωπαϊκής Κοινωνικής Έρευνας (European Social Survey, εφεξής ESS) για τα έτη 2002, 2004, 2008 και 2010 στα οποία συμμετείχε η Ελλάδα. Η ESS υιοθετεί όλες τις αυστηρές απαιτήσεις για τη διαχρονική συγκρισιμότητα των δεδομένων και τη συγκρισιμότητά τους μεταξύ των χωρών εφαρμόζοντας δειγματοληψία πιθανοτήτων, ένα ελάχιστο αποτελεσματικό πραγματοποιημένο μέγεθος δείγματος σε όλες τις συμμετέχουσες χώρες και έναν μέγιστο ποσοστό-στόχο απόκρισης στο 70% (The ESS Sampling Expert Panel, 2016). Η συλλογή των δεδομένων πραγματοποιείται με συνεντεύξεις πρόσωπο-με-πρόσωπο. Ο υπό διερεύνηση πληθυσμός ορίζεται ως όλα τα άτομα άνω

των 15 ετών που διαμένουν σε ιδιωτικά νοικοκυριά σε κάθε χώρα, χωρίς περιορισμό στην εθνικότητα, υπηκοότητα ή την ομιλούσα γλώσσα (The ESS Sampling Expert Panel, ό.π.).

Όσον αφορά τη μέτρηση, οι Harrison και Rose (ό.π., σελ. 3), σημειώνουν ότι η ESeC είναι μια ταξινόμηση που, ενώ βασίζεται στα επαγγέλματα, έχει και κανόνες που καλύπτουν όλο τον ενήλικο πληθυσμό.

Η πληροφορία που απαιτείται για τη δημιουργία της ESeC είναι:

- το επάγγελμα κωδικοποιημένο στις ελάχιστον ομάδες (δηλαδή αυτές που ορίζονται σε τρία δεκαδικά ψηφία) σύμφωνα με την ISCO88,
- λεπτομέρειες για την επαγγελματική κατάσταση (εάν κάποιος είναι εργοδότης, αυτοαπασχολούμενος ή υπάλληλος),
- τον αριθμό των υπαλλήλων στην επιχείρηση,
- και εάν ο εργαζόμενος είναι επόπτης ή όχι.

Η ταξινόμηση ESeC, όπως προαναφέραμε, κάνει σαφή διάκριση ανάμεσα στις μεγάλες και μικρές επιχειρήσεις, το μέγεθος λοιπόν της επιχείρησης είναι απαραίτητο. Κάθε επιχείρηση με πάνω από 10 υπαλλήλους θεωρείται μεγάλη. Για την κατασκευή της ESeC χρησιμοποιήθηκε το διαθέσιμο SPSS script από το Institute of Social and Economic Research (n.d.) και δημιουργήθηκαν δύο μεταβλητές για την κατάσταση απασχόλησης σύμφωνα με το μέγεθος της επιχείρησης και η κατάσταση απασχόλησης σύμφωνα με την ESeC. Ελέγχθηκαν και οι δύο αυτές κατανομές και έπειτα η ESeC διασταυρώθηκε με το φύλο (άνδρες και γυναίκες) και την ηλικία ομαδοποιημένη στις εξής κατηγορίες: 15-24, 25-34, 35-44, 45-54, 55-64 & 65+. Αποφασίστηκε να παρουσιαστούν μόνο τα αποτελέσματα που ήταν στατιστικά σημαντικά σε επίπεδο στατιστικής σημασίας $p < 0,001$. Η στατιστική επεξεργασία διενεργήθηκε με τη χρήση του IBM SPSS Statistics V. 20.

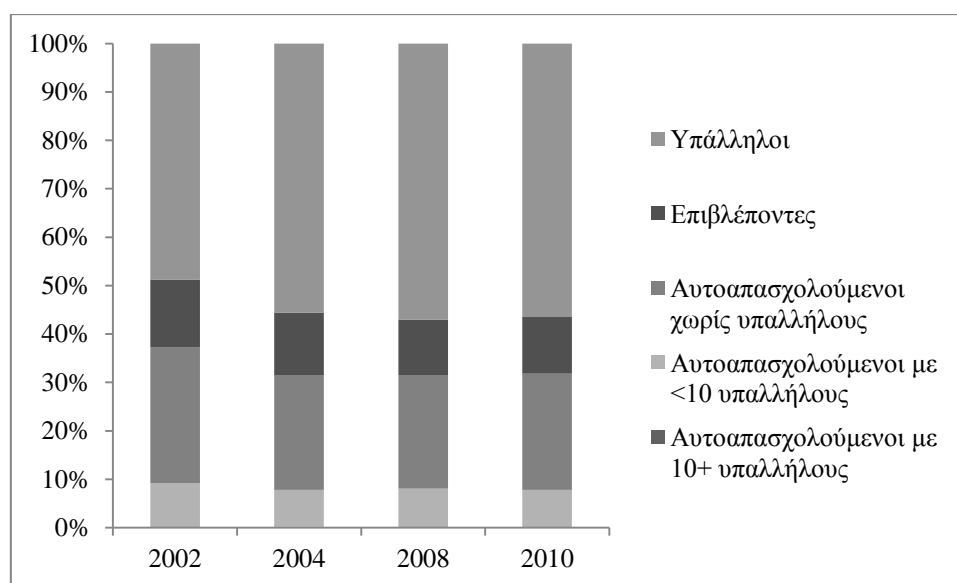
3. ΑΠΟΤΕΛΕΣΜΑΤΑ

Η ταξινόμηση ESeC, όπως προαναφέραμε, κάνει σαφή διάκριση ανάμεσα στις μεγάλες (με πάνω από 10 υπαλλήλους) και στις μικρές επιχειρήσεις. Κατά συνέπεια το μέγεθος της επιχείρησης είναι απαραίτητο για τον ορισμό των κατηγοριών. Έτσι, πρώτα κατασκευάζεται μια μεταβλητή για τη μέτρηση της κατάστασης απασχόλησης σύμφωνα και με το μέγεθος της επιχείρησης, την επίβλεψη ή μη με τις εξής κατηγορίες: αυτοαπασχολούμενους με 10 υπαλλήλους και πάνω,

αυτοαπασχολούμενους με λιγότερο από 10 υπαλλήλους, αυτοαπασχολούμενους χωρίς υπαλλήλους, επιβλέποντες και υπαλλήλους.

Στο Γράφημα 1 παρουσιάζεται η κατανομή συχνότητας της κατάστασης απασχόλησης σύμφωνα με το μέγεθος της επιχείρησης.¹ Όπως ήταν αναμενόμενο στην περίπτωση της Ελλάδας, οι απασχολούμενοι διαχρονικά είναι κυρίως υπάλληλοι σε ποσοστά που κυμαίνονται από 48,8% έως 57,0%. Επόμενες κατηγορίες απασχολούμενων είναι οι αυτοαπασχολούμενοι χωρίς υπαλλήλους σε ποσοστά που κυμαίνονται από 23,3% έως 28,1% και οι επιβλέποντες σε ποσοστά που κυμαίνονται από 11,6% έως 14,0%. Οι αυτοαπασχολούμενοι με λιγότερο από 10 υπαλλήλους κυμαίνονται από 7,6% έως 9,1% ενώ οι αυτοαπασχολούμενοι με 10 υπαλλήλους και άνω κυμαίνονται από 0,1% έως 0,2%.

Γράφημα 1: Η κατανομή συχνότητας της κατάστασης απασχόλησης σύμφωνα με το μέγεθος της επιχείρησης για την Ελλάδα: Ευρωπαϊκή Κοινωνική Έρευνα, 2002-2010



Σημ: Αποτελέσματα σταθμισμένα για σχέδιο (design weight, dweight). Οι ελλείπουσες τιμές ήταν: 25% (2002), 19,7% (2004), 19,2% (2008) και 25,3% (2010).

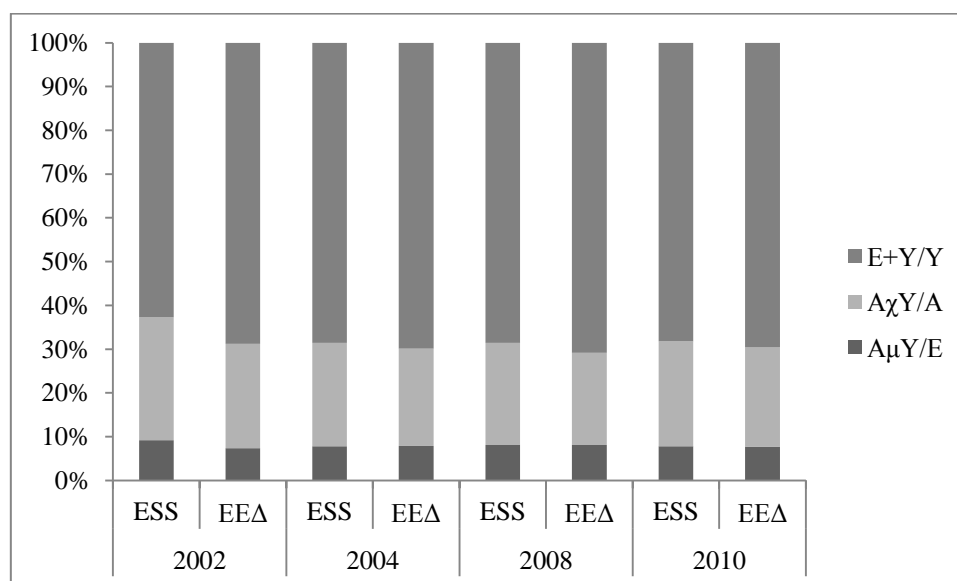
Στο Γράφημα 2 παρουσιάζεται η κατανομή συχνότητας της κατάστασης απασχόλησης σύμφωνα με επεξεργασία των αποτελεσμάτων που παρουσιάστηκαν στο Γράφημα 1 και τα αντίστοιχα δημοσιευμένα αποτελέσματα της Έρευνας Εργατικού Δυναμικού (ΕΕΔ).² Βεβαίως, οι δύο αυτές κατανομές δεν είναι

¹ Τα αποτελέσματα παρουσιάζονται αναλυτικά στον Πίνακα Α1 του Παραρτήματος.

² Τα αποτελέσματα παρουσιάζονται αναλυτικά στον Πίνακα Α2 του Παραρτήματος.

συγκρίσιμες μία-προς-μία. Όμως, ενδεικτικά, διαπιστώνεται ότι, εκτός από το 2002, τα επόμενα έτη διεξαγωγής της ESS οι δύο αυτές κατανομές δεν διαφέρουν σημαντικά μεταξύ τους.

Γράφημα 2: Η κατανομή συχνότητας (%) της κατάστασης απασχόλησης των απασχολούμενων σύμφωνα με την ESeC από την Ευρωπαϊκή Κοινωνική Έρευνα (ESS) και τα δημοσιευμένα αποτελέσματα της Έρευνας Εργατικού Δυναμικού (ΕΕΔ)

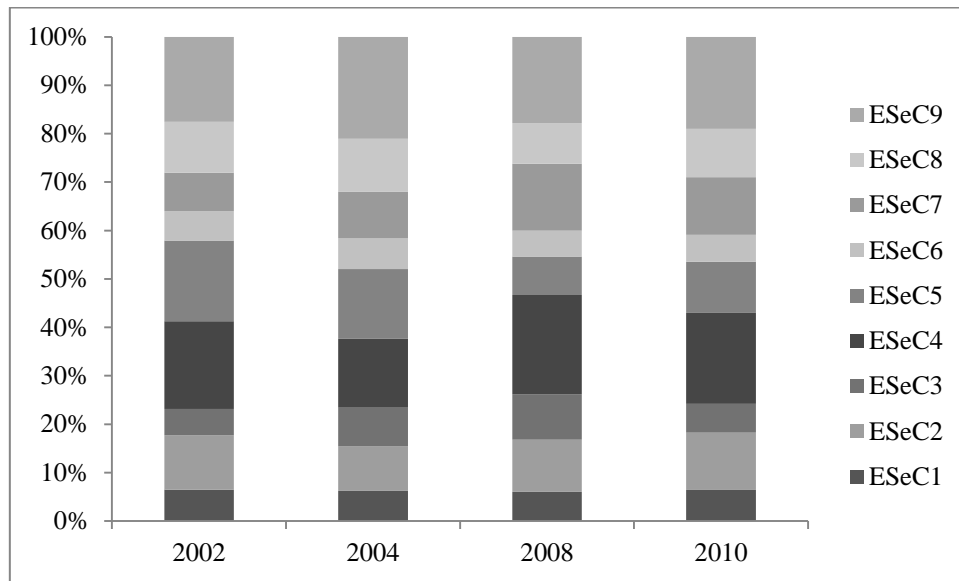


Σημ.: ΑμY= Αυτοαπασχολούμενοι με υπαλλήλους (ESS)· E= εργοδότες (ΕΕΔ)· AχY = Αυτοαπασχολούμενοι χωρίς υπαλλήλους (ESS)· A=αυτοαπασχολούμενοι (ΕΕΔ)· E+Y = Επιβλέποντες και υπάλληλοι (ESS)· Y= μισθωτοί υπάλληλοι και άμισθοι εργαζόμενοι στην οικογενειακή επιχείρηση (ΕΕΔ). Τα αποτελέσματα της ΕΕΔ αναφέρονται στα εξής τρίμηνα (quarters, Q) ώστε να συμφωνούν με την επιτόπια έρευνα του αντίστοιχου έτους: Q1 2003 (2002), Q1 2005 (2204), Q3 2009 (2008) και Q2 2011 (2010). Τα αποτελέσματα της ESS είναι σταθμισμένα για σχέδιο (design weight, dweight).

Στο Γράφημα 3 παρουσιάζεται η κατανομή συχνότητας της ESeC για την Ελλάδα.³ Όπως διαπιστώνεται, σε όλα τα έτη συμμετοχής της Ελλάδας στην ESS, η ένατη κατηγορία της ESeC των επαγγελματιών ρουτίνας (ESeC9) είναι επικρατέστερη σε ποσοστά που κυμαίνονται από 17,5% έως 21,0%.

³ Τα αποτελέσματα παρουσιάζονται αναλυτικά στον Πίνακα A3 του Παραρτήματος.

Γράφημα 3: Η κατανομή συχνότητας της Ευρωπαϊκής κοινωνικο-οικονομικής ταξινόμησης (ESeC) για την Ελλάδα: Ευρωπαϊκή Κοινωνική Έρευνα, 2002-2010



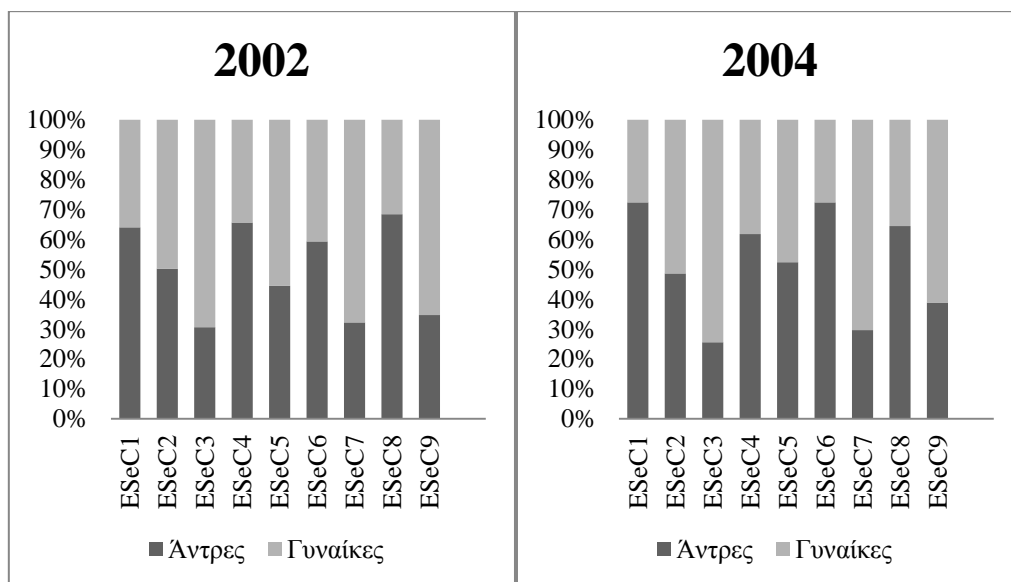
Σημ.: ESeC1 = εργοδότες μεγάλων επιχειρήσεων, διοικητικά και διευθυντικά στελέχη και επαγγελματίες υψηλού επιπέδου· ESeC2 = διοικητικά και διευθυντικά στελέχη και επαγγελματίες χαμηλού επιπέδου, υψηλότερα εποπτικά και τεχνικά επαγγέλματα· ESeC3 = ενδιάμεσα επαγγέλματα, ESeC4 = εργοδότες μικρών επιχειρήσεων και αυτοαπασχολούμενοι (εκτός από γεωργία κ.λπ.)· ESeC5 = εργοδότες μικρών επιχειρήσεων στη γεωργία και αυτοαπασχολούμενοι (γεωργία κ.λπ.)· ESeC6 = χαμηλού επιπέδου επαγγέλματα εποπτών και τεχνικών· ESeC7 = χαμηλού επιπέδου επαγγέλματα παροχής υπηρεσιών, πωλήσεων και υπαλλήλων· ESeC8 = χαμηλού επιπέδου τεχνικά επαγγέλματα· ESeC9 = επαγγέλματα ρουτίνας. Αποτελέσματα σταθμισμένα για σχέδιο (design weight, dweight). Οι ελλείπουσες τιμές ήταν: 24,9% (2002), 19,7% (2004), 19,2% (2008) και 25,2% (2010).

Η ένατη αυτή κατηγορία (ESeC9) συγκεντρώνει μεγάλο ποσοστό καθώς εμπεριέχει ένα μεγάλο κομμάτι των λοιπών υπαλλήλων γραφείου, απασχολούμενους σε υπηρεσίες εστίασης και φροντιστές οικίας, αλλά και πολλές κατηγορίες που αφορούν χειριστές βιομηχανικών εγκαταστάσεων, μηχανημάτων, συναρμολογητές, οικιακούς βοηθούς, καθαριστές, πολλές κατηγορίες ανειδίκευτων εργατών κ.ά. Επόμενη κατηγορία που επικρατεί είναι η τέταρτη κατηγορία της ESeC, δηλαδή οι εργοδότες μικρών επιχειρήσεων και οι αυτοαπασχολούμενοι (εκτός από τη γεωργία, ESeC4). Τα ποσοστά των εργοδοτών μικρών επιχειρήσεων στη γεωργία και οι αυτοαπασχολούμενοι στη γεωργία (ESeC5) κυμαίνονται από 7,9% έως 16,6%. Τα χαμηλότερα ποσοστά παρατηρούνται στους εργοδότες μεγάλων επιχειρήσεων, διοικητικά και διευθυντικά στελέχη και επαγγελματίες υψηλού επιπέδου (ESeC1), τα ενδιάμεσα επαγγέλματα (ESeC3), στην τρίτη κατηγορία εμπεριέχονται όλα αυτά τα

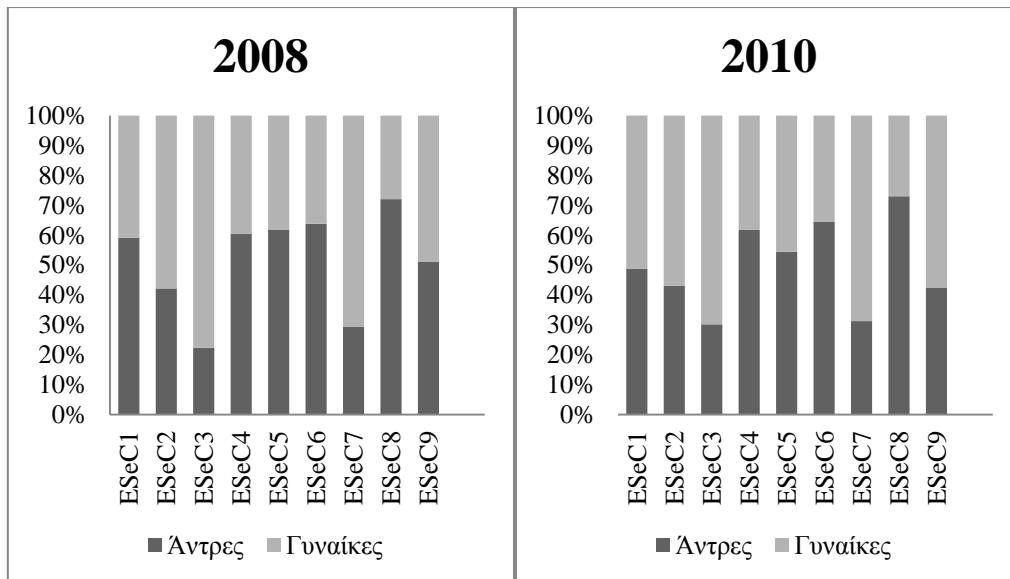
επαγγέλματα των τεχνικών και των βοηθών επαγγελματιών, μεσίτες, υπάλληλοι γενικών καθηκόντων κ.ά. και τέλος τα χαμηλού επιπέδου τεχνικά επαγγέλματα (ESeC6).

Στο Γράφημα 4 παρουσιάζεται το δημογραφικό «προφίλ» της Ευρωπαϊκής κοινωνικο-οικονομικής ταξινόμησης (ESeC) σύμφωνα με το φύλο για την Ελλάδα.⁴ Όπως διαπιστώνεται, από το 2002 έως το 2008 στην πρώτη κατηγορία των εργοδοτών μεγάλων επιχειρήσεων (ESeC1) επικρατούσαν οι άνδρες αλλά το 2010 υπερτερούν ελάχιστα οι γυναίκες. Σύμφωνα με τους Ιωαννίδη, Τσακανίκα και Χατζηχρήστου (2010), στη μελέτη τους για την επιχειρηματικότητα στην Ελλάδα για το Ίδρυμα Οικονομικών & Βιομηχανικών Ερευνών (IOBE), οι άνδρες διαχρονικά είναι περισσότερο ενεργοί επιχειρηματικά από τις γυναίκες (στο ίδιο, σελ. 42), όμως η κρίση φαίνεται ότι κινητοποίησε όλο και περισσότερες γυναίκες να οδηγηθούν στην έναρξη επιχείρησης λόγω ανάγκης (στο ίδιο, σελ. 43).

Γράφημα 4: Το δημογραφικό «προφίλ» της Ευρωπαϊκής κοινωνικο-οικονομικής ταξινόμησης (ESeC) σύμφωνα με το φύλο για την Ελλάδα: Ευρωπαϊκή Κοινωνική Έρευνα, 2002-2010



⁴ Τα αποτελέσματα παρουσιάζονται αναλυτικά στον Πίνακα A4 του Παραρτήματος.



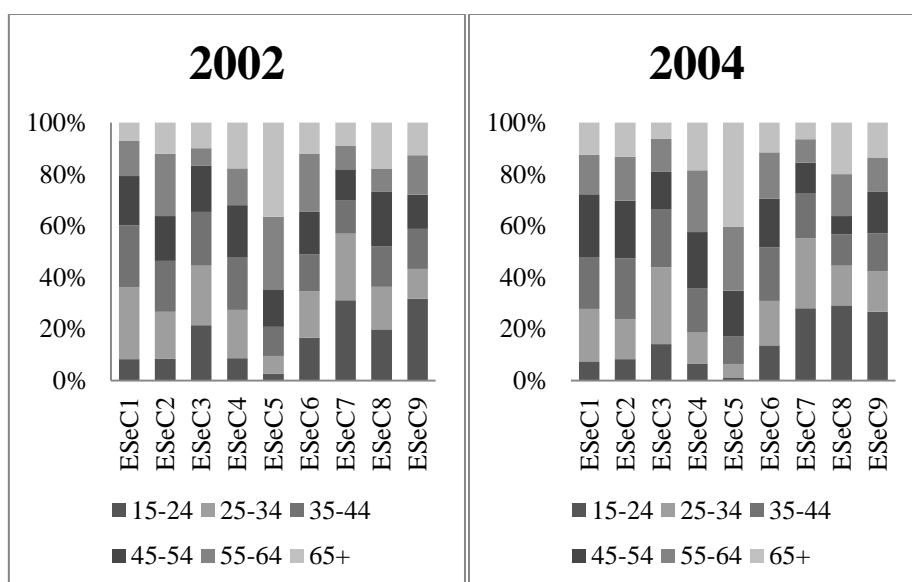
Σημ.: ESeC1 = εργοδότες μεγάλων επιχειρήσεων, διοικητικά και διευθυντικά στελέχη και επαγγελματίες υψηλού επιπέδου· ESeC2 = διοικητικά και διευθυντικά στελέχη και επαγγελματίες χαμηλού επιπέδου, υψηλότερα εποπτικά και τεχνικά επαγγέλματα· ESeC3 = ενδιάμεσα επαγγέλματα, ESeC4 = εργοδότες μικρών επιχειρήσεων και αυτοαπασχολούμενοι (εκτός από γεωργία κλπ.)· ESeC5 = εργοδότες μικρών επιχειρήσεων στη γεωργία και αυτοαπασχολούμενοι (γεωργία κλπ.)· ESeC6 = χαμηλού επιπέδου επαγγέλματα εποπτών και τεχνικών· ESeC7 = χαμηλού επιπέδου επαγγέλματα παροχής υπηρεσιών, πωλήσεων και υπαλλήλων· ESeC8 = χαμηλού επιπέδου τεχνικά επαγγέλματα· ESeC9 = επαγγέλματα ρουτίνας. Τα αποτελέσματα βασίστηκαν σε 1927 (2002), 1932 (2204), 1673 (2008) και 2029 (2010) περιπτώσεις. Αποτελέσματα σταθμισμένα για σχέδιο (design weight, dweight). Όλα τα αποτελέσματα είναι στατιστικά σημαντικά σε επίπεδο στατιστικής σημασίας $p < .001$.

Στην έκθεση του IOBE για το 2011 σημειώνεται από τον Ιωαννίδη (2013) ότι η κρίση οδήγησε σε μια περισσότερο ισομερή κατανομή της νέας επιχειρηματικότητας ανάμεσα σε άνδρες και γυναίκες. Ενώ το 2005 σχεδόν το 75,0% των νέων επιχειρηματιών ήταν άνδρες και το 25,0% ήταν γυναίκες, κατά την τριετία της κρίσης (2009-2011) η γυναικεία συμμετοχή στην επιχειρηματικότητα αρχικών σταδίων άγγιξε το 35,0%. Σημειώνουν ότι πρόκειται για αναμενόμενο εύρημα για δύο λόγους. Ο πρώτος είναι η υπεροχή των γυναικών στην επιχειρηματικότητα ανάγκης, η οποία αυξάνει στη διάρκεια της ύφεσης. Ο δεύτερος είναι ότι η ανεργία πλήττει κυρίως τις γυναίκες και έτσι οδηγεί σε μεγαλύτερα ποσοστά γυναικών σε επιχειρηματική δραστηριοποίηση για εξασφάλιση οικογενειακού βιοπορισμού (στο ίδιο, σελ. 55-56). Μεγάλο ποσοστό των ανδρών είναι εργοδότες μικρών επιχειρήσεων και αυτοαπασχολούμενων (ESeC4) (17,5%-24,7%) ενώ υψηλά ποσοστά (17,4%-25,7%) καταλαμβάνουν οι γυναίκες στα επαγγέλματα ρουτίνας (ESeC9). Αξιοσημείωτο είναι

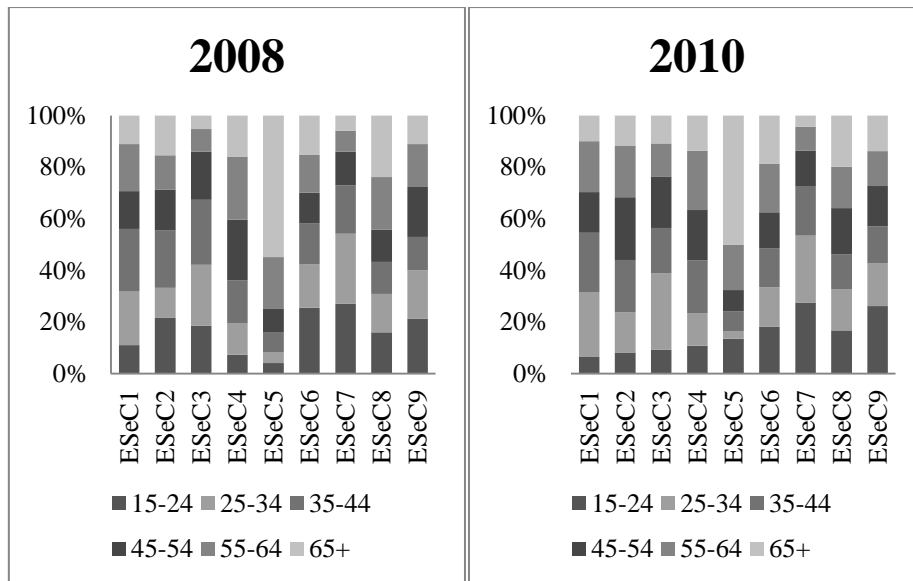
ότι, ενώ το 2002 οι γυναίκες με ποσοστό 18,5% φαίνονται ως εργοδότες μικρών επιχειρήσεων στη γεωργία και αυτοαπασχολούμενες (γεωργία κ.λπ.), αυτό το ποσοστό μειώθηκε σε 5,9% το 2008 και στο 9,6% το 2010. Λόγω της κρίσης επηρεάστηκε και η αγροτική παραγωγή σε μεγάλο βαθμό. Ένδειξη αυτής της αλλαγής μπορεί να είναι και η μετάβαση των νέων στην ύπαιθρο και η ενασχόλησή τους με τη γεωργία. Όπως σημειώνουν οι Πέτρου και Κουτσού, από το 2008 μέχρι το 2010 υπήρχε αύξηση στα αγροτικά επαγγέλματα και ύστερα από την έρευνα που πραγματοποίησαν φαίνεται ότι κατέληξαν ότι σε όλες τις περιπτώσεις νέων που εγκαταστάθηκαν στη γεωργία στην περιοχή έρευνας πρόκειται για νέους που διαδέχτηκαν οικογενειακές γεωργικές εκμεταλλεύσεις και όχι για νέους που δημιούργησαν εξ αρχής μια γεωργική εκμετάλλευση (στο ίδιο, σελ. 29).

Στο Γράφημα 5 παρουσιάζεται το δημογραφικό «προφίλ» της ευρωπαϊκής κοινωνικο-οικονομικής ταξινόμησης (ESeC) σύμφωνα με την ηλικία για την Ελλάδα.⁵

Γράφημα 5: Το δημογραφικό «προφίλ» της Ευρωπαϊκής κοινωνικο-οικονομικής ταξινόμησης (ESeC) σύμφωνα με την ηλικία για την Ελλάδα: Ευρωπαϊκή Κοινωνική Έρευνα, 2002-2010



⁵ Τα αποτελέσματα παρουσιάζονται αναλυτικά στον Πίνακα A5 του Παραρτήματος.



Σημ.: ESeC1 = εργοδότες μεγάλων επιχειρήσεων, διοικητικά και διευθυντικά στελέχη και επαγγελματίες υψηλού επιπέδου ESeC2 = διοικητικά και διευθυντικά στελέχη και επαγγελματίες χαμηλού επιπέδου, υψηλότερα εποπτικά και τεχνικά επαγγέλματα ESeC3 = ενδιάμεσα επαγγέλματα, ESeC4 = εργοδότες μικρών επιχειρήσεων και αυτοαπασχολούμενοι (εκτός από γεωργία κλπ.) ESeC5 = εργοδότες μικρών επιχειρήσεων στη γεωργία και αυτοαπασχολούμενοι (γεωργία κ.λπ.) ESeC6 = χαμηλού επιπέδου επαγγέλματα εποπτών και τεχνικών ESeC7 = χαμηλού επιπέδου επαγγέλματα παροχής υπηρεσιών, πωλήσεων και υπαλλήλων ESeC8 = χαμηλού επιπέδου τεχνικά επαγγέλματα ESeC9 = επαγγέλματα ρουτίνας. Τα αποτελέσματα βασίστηκαν σε 1927 (2002), 1925 (2004), 1672 (2008) και 2029 (2010) περιπτώσεις. Αποτελέσματα σταθμισμένα για σχέδιο (design weight, dweight). Όλα τα αποτελέσματα είναι στατιστικά σημαντικά σε επίπεδο στατιστικής σημασίας $p < .001$.

Διαπιστώνεται ότι, όπως ήταν εν μέρει αναμενόμενο, στην ηλικιακή κατηγορία 15-24 ετών έχουμε πολύ χαμηλά ποσοστά στην πρώτη κατηγορία των εργοδοτών μεγάλων επιχειρήσεων (2,3%-3,6%), διοικητικών και διευθυντικών στελεχών και επαγγελματιών υψηλού επιπέδου (ESeC1) και στην πέμπτη κατηγορία (0,9%-8,5%) εργοδοτών μικρών επιχειρήσεων στη γεωργία και αυτοαπασχολούμενων (γεωργία κ.λπ.) (ESeC5). Εδώ να σημειωθεί όπως τονίζει ο Ιωαννίδης κ.ά. (ό.π.) στην έκθεση του IOBE, οι γυναίκες δραστηριοποιούνται επιχειρηματικά σε μεταγενέστερες ηλικίες (35-44 ετών) από ό,τι οι άνδρες (25-34 ετών). Τα μεγαλύτερα ποσοστά των νέων παρατηρούνται στην ένατη κατηγορία των επαγγελμάτων ρουτίνας (ESeC9), που κυμαίνονται από 23,2% έως 37,8%. Στις ηλικιακές κατηγορίες από 35 έως 44 ετών και από 45 έως 54 ετών δεν παρατηρούμε ούτε μεταξύ τους διαφορές ούτε διαχρονικά, γενικά παρατηρούμε ίδια κατανομή ανάμεσα στις κατηγορίες, με τα υψηλότερα ποσοστά να παρατηρούνται στην τέταρτη κατηγορία (ESeC4), εκείνη των

εργοδοτών μικρών επιχειρήσεων και αυτοαπασχολούμενων (εκτός από γεωργία κ.λπ.) σε ποσοστά που κυμαίνονται από 13,9% το 2004 για την ηλικιακή ομάδα 35-44 ετών έως 28,1% το 2008 στην ηλικιακή κατηγορία 45-54 ετών. Υψηλό ποσοστό στους 65 ετών και άνω παρουσιάζεται σε όλα τα έτη από 29,5% το 2004 έως 32,2% το 2002 στην πέμπτη κατηγορία (ESeC5), των εργοδοτών μικρών επιχειρήσεων στη γεωργία και αυτοαπασχολούμενων (γεωργία κ.λπ.).

4. ΣΥΜΠΕΡΑΣΜΑΤΑ

Οι διεθνείς ταξινομήσεις για τα κοινωνικά χαρακτηριστικά των συμμετεχόντων χρησιμοποιούνται εκτενώς στις εμπειρικές κοινωνικές έρευνες. Βεβαίως, πριν από την εφαρμογή τους, οι κοινωνικοί ερευνητές οφείλουν να προσφέρουν πληροφορίες για την εγκυρότητά τους. Έτσι στην εργασία αυτή αποτιμήθηκε η εφαρμογή της ESeC στην Ελλάδα διερευνώντας το δημογραφικό της «προφίλ» για τα τέσσερα έτη συμμετοχής της χώρας στην ESS.

Τα αποτελέσματα για την κατάσταση απασχόλησης σύμφωνα με το μέγεθος της επιχείρησης στην οποία βασίζεται η δημιουργία της ESeC έδειξαν ότι οι απασχολούμενοι διαχρονικά είναι κυρίως υπάλληλοι και αυτοαπασχολούμενοι χωρίς υπαλλήλους, αποτελέσματα που «εναρμονίζονται»⁶ με αυτά από την ΕΕΔ. Κατά συνέπεια, η κατάσταση απασχόλησης όπως μετράται σε αυτή την περίπτωση αποτυπώνει σχετικά καλά την εικόνα για την Ελλάδα. Βεβαίως, η διάκριση σε αυτοαπασχολούμενους με περισσότερους ή λιγότερους από 10 υπαλλήλους, δηλαδή μεταξύ μεγάλων και μικρών επιχειρήσεων, για τα ελληνικά δεδομένα είναι περιορισμένης ανάλυσης καθώς σε κανένα έτος δεν ξεπερνούν ένα 10%.

Η κατανομή συχνότητας της ESeC ανέδειξε ως επικρατέστερες κατηγορίες την ένατη (ESeC9) που αναφέρεται στα επαγγέλματα ρουτίνας και την τέταρτη (ESeC4), που αφορά σε εργοδότες μικρών επιχειρήσεων και αυτοαπασχολούμενους εκτός του κλάδου της γεωργίας. Βεβαίως, για να διαπιστωθεί αν τα αποτελέσματα αυτά συμφωνούν με τα αντίστοιχα από την ΕΕΔ θα πρέπει να θεμελιωθεί η συγκρισιμότητά τους και να εφαρμοστεί η ταξινόμηση αυτή και στα δεδομένα της ΕΕΔ (Yfanti, Michalopoulou and Zachariou, 2019).

Τα αποτελέσματα της ανάλυσης του δημογραφικού «προφίλ» της ESeC κατέδειξαν τη διαφορά στην απασχόληση μεταξύ ανδρών και γυναικών (Kunst et al.,

⁶ Χρησιμοποιούμε τα εισαγωγικά για να υποδείξουμε ότι οι κατηγορίες για την κατάσταση απασχόλησης αυτών των δύο μετρήσεων δεν είναι μία-προς-μία συγκρίσιμες.

2005) με τους άνδρες να απασχολούνται κυρίως ως εργοδότες μικρών επιχειρήσεων και αυτοαπασχολούμενοι εκτός του κλάδου της γεωργίας (ESeC4) σε ποσοστά που κυμαίνονται διαχρονικά από 17,5% έως 24,7%, ενώ οι γυναίκες απασχολούνται κυρίως στα επαγγέλματα ρουτίνας (ESeC9) σε ποσοστά που κυμαίνονται διαχρονικά από 17,4% έως 25,7%. Τα αποτελέσματα αυτά επιβεβαιώνουν τα ευρήματα άλλων ερευνών για τη θέση της γυναίκας στην απασχόληση (Καραμεσίνη, ό.π.· Λιάπη-Μήλα, ό.π.· Bertogg, κ.ά., ό.π.· Kambouri, ό.π.). Επιπλέον, τα αποτελέσματα κατέδειξαν τη διαφορά στην απασχόληση μεταξύ νέων και πιο ηλικιωμένων με τους νέους να απασχολούνται κυρίως στα επαγγέλματα ρουτίνας (ESeC9) σε ποσοστά που κυμαίνονται διαχρονικά από 23,2% έως 37,8%, ενώ οι ηλικίες από 35 έως 54 ετών απασχολούνται κυρίως ως εργοδότες μικρών επιχειρήσεων και αυτοαπασχολούμενοι εκτός του κλάδου της γεωργίας (ESeC4), επιβεβαιώνοντας έτσι τις ηλικιακές διαφοροποιήσεις και στην αγορά εργασίας (Γκασούκα και Φουλίδη, ό.π.· Παρσάνογλου, ό.π.· Πέτρου και Κουτσού, ό.π.).

Η ESeC καλύπτει αρκετές από τις προϋποθέσεις για μια καλή ταξινόμηση, όπως αυτές προσδιορίζονται από το United Nations Statistics Division-Expert Group on International Statistical Classifications (2013) και τη Eurostat-RAMON (ό.π.). Αλλά όπως είναι αναμενόμενο αυτές οι απαιτήσεις δεν έχουν την ίδια βαρύτητα σε όλες τις ταξινομήσεις, ούτε και σε όλες τις φάσεις χρήσης της κάθε ταξινόμησης. Η ταξινόμηση ESeC διαθέτει αμοιβαίες αποκλειστικές κατηγορίες και η περιγραφή τους είναι επαρκής, διαθέτει εννοιολογική θεμελίωση, στατιστική ισορροπία, καλύπτει όμως σε ένα βαθμό και όχι πλήρως τη λειτουργική της σκοπιμότητα, όπως παρατηρήθηκε και στην εφαρμογή της στα ελληνικά δεδομένα. Βεβαίως, ενώ επιτρέπει τη διαχρονική και την μεταξύ των χωρών συγκρισιμότητα δεν προσφέρει εξαντλητική κάλυψη των κατηγοριών ώστε η μέτρηση να είναι καθολική.

Καθώς τα ερωτήματα των ερευνητών και των ερευνητριών στις κοινωνικές επιστήμες ποικίλλουν, όπως σημειώνουν οι Rose et al. (ό.π., σελ. 7): «Για να αντιμετωπίσουμε αυτά τα ερωτήματα, χρειαζόμαστε μια ταξινόμηση που να είναι έγκυρη μέσω της ύπαρξης κατάλληλης εννοιολογικής βάσης για την απεικόνιση της αγοράς εργασίας, τις θέσεις και ως εκ τούτου την κρίσιμη πτυχή της κοινωνικής οργάνωσης».

Από τη βιβλιογραφία σχετικά με την κοινωνικο-οικονομική ταξινόμηση προκύπτει ότι οι κοινωνικοί επιστήμονες διαχωρίζονται ανάμεσα σε εκείνους που προτιμούν κατηγορικές προσεγγίσεις και σε αυτούς που αντιτίθενται σε

κατηγοριοποιήσεις, θέτοντας πολλές μεταβλητές στο υπό διερεύνηση φαινόμενο. Στο πλαίσιο αυτό, κατά την εφαρμογή του ευρωπαϊκού προτύπου ESeC στις ελληνικές συνθήκες τίθενται ζητήματα πιθανών προσαρμογών και τροποποιήσεων της ταξινόμησης αυτής, τα οποία απαιτούν περαιτέρω διερεύνηση.

ΕΥΧΑΡΙΣΤΙΕΣ

Θερμές ευχαριστίες στην Δρ. Ιωάννα Τσίγκανου, Διευθύντρια Ερευνών στο Εθνικό Κέντρο Κοινωνικών Ερευνών, για τον χρόνο που αφιέρωσε ώστε με τα σχόλιά της να φτάσει αυτό το κείμενο στην παρούσα του μορφή. Επίσης, ευχαριστώ τους δύο ανώνυμους κριτές του περιοδικού για τις ιδιαίτερα χρήσιμες συμβουλές και παρατηρήσεις τους.

ΒΙΒΛΙΟΓΡΑΦΙΑ

Ελληνόγλωσση

- Γκασούκα, Μ., και Φουλίδη, Ξ. (2018). *Η ελληνίδα αγρότισσα αποτύπωση της συμμετοχής, προβλήματα, προκλήσεις και προτάσεις πολιτικής για την ενθάρρυνση της συμμετοχής των γυναικών στον αγροτικό τομέα και την ελληνική ύπαιθρο*. Γενική Γραμματεία Ισότητας των Φύλων, Υπουργείο Εσωτερικών.
- Εμμανουήλ, Δ. (2016). Κοινωνικοοικονομική τάξη, στρώμα status και κοινωνική καταγωγή στην Αθήνα του 2013 – Ένα δομικό σχήμα για την ανάλυση της αστικής κατανάλωσης. *Επιθεώρηση Κοινωνικών Ερευνών*, 146 (Α), σσ. 39-76. doi: 10.12681/grsr.10643
- Ιωαννίδης, Σ. (2013). *Η επιχειρηματικότητα στην Ελλάδα 2011-2012: η εξέλιξη των δεικτών επιχειρηματικότητας στη διάρκεια της κρίσης*. Αθήνα: Ίδρυμα Οικονομικών και Βιομηχανικών Ερευνών. http://iobe.gr/docs/research/RES_02_31012013REP_GR.pdf
- Ιωαννίδης, Σ., Τσακανίκας, Α. και Χατζηχρήστου Σ. (2010). *Η επιχειρηματικότητα στην Ελλάδα 2009-2010: αναζητώντας διέξοδο από την κρίση*. Αθήνα: Ίδρυμα Οικονομικών και Βιομηχανικών Ερευνών. http://iobe.gr/docs/research/RES_02_09122010_REP_GR.pdf
- Καραμεσίνη, Μ. (2015). Διαρθρωτική κρίση και προσαρμογή στην Ελλάδα. Κοινωνική οπισθοδρόμηση και προκλήσεις για την ισότητα των φύλων. Στο

- Μ. Καραμεσίνη και J. Rubery (επιμ.) (2015), *Γυναίκες και λιτότητα: Η οικονομική κρίση και το μέλλον της ισότητας των φύλων* (μτφρ.: Γιάννης Βογιατζής, Γιώργος Καραμπελας, Μιχάλης Λαλιώτης) (σελ. 239-278). Εκδόσεις Νήσος.
- Καραμεσίνη, Μ., Σκόμπα, Μ. και Χατζηβαρνάβα, Ε. (2019). Μοντέλα κοινωνικού κράτους, μοντέλα οικογένειας και φροντίδας και πολιτική συμφιλίωσης: Η Ελλάδα σε διεθνή σύγκριση. Στο Μ. Καραμεσίνη και Μ. Συμεωνάκη (επιμ.), *Συμφιλίωση εργασίας και οικογένειας στην Ελλάδα* (σελ. 17-60). Εκδόσεις Νήσος.
- Λιάπη-Μήλα, Ι. (2010). *Οι αν-ισότητες μεταξύ των φύλων στην αγορά εργασίας*. Ι.Σιδέρης.
- Παρσάνογλου, Δ. (2019). Πρακτικές πρόσληψης των εργοδοτών/-τριών και ένταξη των νέων στην αγορά εργασίας. Στο Μ. Καραμεσίνη (επιμ.), *Ανισότητες νεοφιλελευθερισμός και ευρωπαϊκή ενοποίηση: Προοδευτικές απαντήσεις* (σελ. 199-211). Εκδόσεις Νήσος- Ινστιτούτο Νίκος Πουλαντζάς.
- Πέτρου, Μ., και Κουτσού, Σ. (2014). Ανάμεσα στην πόλη και το χωράφι. Διερευνώντας το κοινωνικο-επαγγελματικό προφίλ των νέων αγροτών. *Επιθεώρηση Κοινωνικών Ερευνών*, 143, σελ. 3-32. doi: 10.12681/grsr.129

Ξενόγλωσση

- Bertogg, A., Imdorf, C., Hyggen, C. And Parsanoglou, D. (2020). Gender Discrimination in the Hiring of Skilled Professionals in Two Male-Dominated Occupational Fields: A Factorial Survey Experiment with Real-World Vacancies and Recruiters in Four European Countries, *Köln Z Soziol*, 72, pp. 261–289. <https://doi.org/10.1007/s11577-020-00671-6>.
- Bianchi, S., Casper, L., and Petola, P. (1996). *A cross national look at married women's economic dependency*. Luxembourg Income Study Working Paper, Series No. 143.
- Brousse, C., (2009). ESeC: the European Union's Socio-economic. *Courrier des Statistiques* (English series), 15, pp. 27–36.
- CORDIS (2012). *European socio-economic classification, Final Report Summary*. <https://cordis.europa.eu/project/id/506452/reporting>
- Davies, R. and Elias, P., (2010). The application of ESeC to three sources of comparative European data. In D. Rose and E. Harrison (Eds.), *Social class in*

- Europe: An introduction to the European socio-economic classification* (pp. 61-86). Routledge.
- EIGE (2010). Women working on the farm: how to promote their contribution to the development of agriculture and rural areas in Europe. [http://eige.europa.eu/docs/2026_IPOL-AGRI_NT\(2010\)438609_EN.pdf](http://eige.europa.eu/docs/2026_IPOL-AGRI_NT(2010)438609_EN.pdf).
- England, P. (1992). *Comparable worth: Theories and evidence*. Aldine.
- England, P. (2010). The gender revolution uneven and stalled. *Gender & Society* (24), pp.149–66. <https://doi.org/10.1177/0891243210361475>
- d'Errico, A., Ricceri, F., Stringhini, S., Carmeli, C., Kivimaki, M., Bartley, M. et al. (2017). Socioeconomic indicators in epidemiologic research: A practical example from the LIFEPATH study. *PLoS ONE*, 12 (5), pp. 1-32.
- European Social Survey Round 9 Data. Data file edition 1.2. (2018), NSD - Norwegian Centre for Research Data, Norway – Data Archive and distributor of ESS data for ESS ERIC. doi:10.21338/NSD-ESS9-2018.
- Eurostat (n.d.). Statistics Explained. <https://ec.europa.eu/eurostat/statistics-explained>
- Eurostat—RAMON (2020). Reference and management of nomenclatures. https://ec.europa.eu/eurostat/ramon/miscellaneous/index.cfm?TargetUrl=DSP_GENINFO_CLASS_1
- Goldthorpe, J.H., Llewellyn, C. and Payne, C (1987). *Social mobility and class structure in modern Britain*. Clarendon Press.
- Harrison, E. and Rose, D. (2006). *The European socio-economic classification*. Colchester: Institute for Social and Economic Research, University of Essex.
- Harrison, E. and Rose, D., (2010). From derivation to validation: Evidence from the UK and beyond. In D. Rose and E. Harrison (Eds.), *Social class in Europe: An introduction to the European socio-economic classification* (pp. 39-60). Routledge.
- Institute of Social and Economic Research (n.d.). *ESeC*. University of Essex. <https://www.iser.essex.ac.uk/archives/esecc>
- Kambouri, N. (2013). *Gender equality in the Greek labour market. The gaps narrow, inequalities persist*. International Policy Analysis, Friedrich Ebert Stiftung: <http://library.fes.de/pdf-files/id/09822.pdf>
- Kish, L., (1994). Multi-population survey designs: Five types with seven shared aspects. *International Statistical Review*, 62(2), pp. 167-186.

- Kunst, A. E., Roskam, A.J. and van Agt, H. (2005). The European socioeconomic classification (ESeC): Exploring its potential to describe class differences in health among middle-aged men and women in 11 European countries. Rotterdam: Erasmus MC.
- Lambert, P.S. and Bihagen, E. (2007). Concepts and measures: Empirical evidence on the interpretation of ESeC and other occupation-based social classifications. Paper presented at the Research Committee 28 (RC28) on Social Stratification and Mobility Summer Meeting, Montreal, August, 14-17.
- Lambert, P.S. and Bihagen, E. (2014). Using occupation-based social classifications. *Work, Employment & Society*, 28 (3), pp. 481-494.
- Levanon, A., England, P. and Allison, P. (2009). Occupational Feminization and Pay: Assessing Causal Dynamics Using 1950–2000 U.S. Census Data. *Social Forces* (88), pp. 865–892. <https://doi.org/10.1353/sof.0.0264>
- Maloutas, T. (2007). Socio-economic classification models and contextual difference. A look at the European Socio-economic Classes (ESeC) from a South European angle. *South European Society and Politics*, 12 (4), pp. 443-460.
- Penissat, E. and Rowell, J. (2015). The creation of a european socio-economic classification: Limits of expert-driven statistical integration. *Journal of European Integration*, 37 (2), pp. 281–297. <https://doi.org/10.1080/07036337.2014.990140>
- Rose, D. and Harrison, E. (2007). The European Socio-economic Classification: A New Class Schema for European Research. *Societies*, 9 (3), 459-490.
- Rose, D., Harrison E., and Pevalin, D. (2010). The European socio-economic classification. In D. Rose and E. Harrison (Eds.), *Social class in Europe: An introduction to the European socio-economic classification* (pp. 3-38). Routledge.
- Smallenbroek, O., Hertel, F. R. and Barone, C. (2021, May 29). Measuring Class Hierarchies in Postindustrial Societies: A criterion and construct validation of EGP and ESEC across 31 countries. <https://doi.org/10.31235/osf.io/gwt8b>
- Stypińska, J. and Nikander P. (2018). Ageism and age discrimination in the labour market: A macrostructural perspective. In L. Ayalon and C. Tesch-Römer (Eds.), *Contemporary perspectives on ageism. International Perspectives on Aging*, 19, pp. 91-108. Springer, Cham. https://doi.org/10.1007/978-3-319-73820-8_6

- Tampubolon, G. and Savage, M. (2012). Intergenerational and intragenerational social mobility in Britain. In P.S. Lambert, R. Connelly, M. Blackburn et al. (Eds.), *Social stratification: Trends and processes* (pp. 115–131). Aldershot: Ashgate,
- The ESS Sampling Expert Panel (2016). *Sampling guidelines: principles and implementation for the European Social Survey*. ESS ERIC Headquarters. <http://www.europeansocialsurvey.org/>
- United Nations Statistics Division-Expert Group on International Statistical Classifications (2013). *Best practice guidelines for developing international statistical classifications*. <https://unstats.un.org/>
- Yfanti, A., Michalopoulou, C. and Zachariou, S. (2019). The impact of definitions in classifying the employed, unemployed and inactive when comparing measurements from different sources. *Communications in Statistics: Case Studies, Data Analysis and Applications*, 5 (1), pp. 46-5.

ΠΑΡΑΡΤΗΜΑ

Πίνακας Α1: Η κατανομή συχνότητας της κατάστασης απασχόλησης σύμφωνα με το μέγεθος της επιχείρησης για την Ελλάδα: Ευρωπαϊκή Κοινωνική Έρευνα, 2002-2010

| Κατάσταση απασχόλησης/ μέγεθος οργανισμού | Κατανομή συχνότητας (έγκυρο %) | | | |
|--|--------------------------------|------|------|------|
| | 2002 | 2004 | 2008 | 2010 |
| Αυτοαπασχολούμενοι με 10+ υπαλλήλους | 0,1 | 0,2 | 0,1 | 0,1 |
| Αυτοαπασχολούμενοι με <10 υπαλλήλους | 9,1 | 7,6 | 8,0 | 7,7 |
| Αυτοαπασχολούμενοι χωρίς υπαλλήλους | 28,1 | 23,6 | 23,3 | 24,0 |
| Επιβλέποντες | 14,0 | 13,0 | 11,6 | 11,7 |
| Υπάλληλοι | 48,8 | 55,6 | 57,0 | 56,4 |

Σημ.: Αποτελέσματα σταθμισμένα για σχέδιο (design weight, dweight). Οι ελλείπουσες τιμές ήταν: 25% (2002), 19,7% (2004), 19,2% (2008) και 25,3% (2010).

Πίνακας Α2: Η κατανομή συχνότητας (%) της κατάστασης απασχόλησης των απασχολούμενων σύμφωνα με την ESeC από την Ευρωπαϊκή Κοινωνική Έρευνα (ESS) και τα δημοσιευμένα αποτελέσματα της Έρευνας Εργατικού Δυναμικού (EEΔ)

| Κατάσταση απασχόλησης | 2002 | | 2004 | | 2008 | | 2010 | |
|-----------------------|------|------|------|------|------|------|------|------|
| | ESS | EEΔ | ESS | EEΔ | ESS | EEΔ | ESS | EEΔ |
| ΑμΥ/Ε | 9,2 | 7,4 | 7,8 | 7,9 | 8,1 | 8,1 | 7,8 | 7,7 |
| ΑχΥ/Α | 28,1 | 23,8 | 23,6 | 22,2 | 23,3 | 21,1 | 24,0 | 22,7 |
| Ε+Υ/Υ | 62,8 | 68,8 | 68,6 | 69,9 | 68,6 | 70,8 | 68,1 | 69,5 |

Σημ.: ΑμΥ= Αυτοαπασχολούμενοι με υπαλλήλους (ESS) Έ= εργοδότες (EEΔ) ΑχΥ = Αυτοαπασχολούμενοι χωρίς υπαλλήλους (ESS) Α=αυτοαπασχολούμενοι (EEΔ) Ε+Υ = Επιβλέποντες και υπάλληλοι (ESS) Υ= μισθωτοί υπάλληλοι και άμισθοι εργαζόμενοι στην οικογενειακή επιχείρηση (EEΔ). Τα αποτελέσματα της EEΔ αναφέρονται στα εξής τρίμηνα (quarters, Q) ώστε να συμφωνούν με την επιτόπια έρευνα του αντίστοιχου έτους: Q1 2003 (2002), Q1 2005 (2004), Q3 2009 (2008) και Q2 2011 (2010). Τα αποτελέσματα της ESS είναι σταθμισμένα για σχέδιο (design weight, dweight).

Πίνακας Α3: Η κατανομή συχνότητας της Ευρωπαϊκής κοινωνικο-οικονομικής ταξινόμησης (ESeC) για την Ελλάδα: Ευρωπαϊκή Κοινωνική Έρευνα, 2002-2010

| ESeC | Κατανομή συχνότητας (έγκυρο %) | | | |
|-------|--------------------------------|------|------|------|
| | 2002 | 2004 | 2008 | 2010 |
| ESeC1 | 6,5 | 6,2 | 6,0 | 6,4 |
| ESeC2 | 11,2 | 9,2 | 10,8 | 11,9 |
| ESeC3 | 5,4 | 8,0 | 9,4 | 5,9 |
| ESeC4 | 18,1 | 14,2 | 20,5 | 18,8 |
| ESeC5 | 16,6 | 14,4 | 7,9 | 10,6 |
| ESeC6 | 6,1 | 6,4 | 5,4 | 5,6 |
| ESeC7 | 7,9 | 9,6 | 13,8 | 11,9 |
| ESeC8 | 10,5 | 10,9 | 8,4 | 10,0 |
| ESeC9 | 17,5 | 21,0 | 17,8 | 19,0 |

Σημ.: ESeC1 = εργοδότες μεγάλων επιχειρήσεων, διοικητικά και διευθυντικά στελέχη και επαγγελματίες υψηλού επιπέδου· ESeC2 = διοικητικά και διευθυντικά στελέχη και επαγγελματίες χαμηλού επιπέδου, υψηλότερα εποπτικά και τεχνικά επαγγέλματα· ESeC3 = ενδιάμεσα επαγγέλματα, ESeC4 = εργοδότες μικρών επιχειρήσεων και αυτοαπασχολούμενοι (εκτός από γεωργία κ.λπ.)· ESeC5 = εργοδότες μικρών επιχειρήσεων στη γεωργία και αυτοαπασχολούμενοι (γεωργία κ.λπ.)· ESeC6 = χαμηλού επιπέδου επαγγέλματα εποπτών και τεχνικών· ESeC7 = χαμηλού επιπέδου επαγγέλματα παροχής υπηρεσιών, πωλήσεων και υπαλλήλων· ESeC8 = χαμηλού επιπέδου τεχνικά επαγγέλματα· ESeC9 = επαγγέλματα ρουτίνας. Αποτελέσματα σταθμισμένα για σχέδιο (design weight, dweight). Οι ελλείπουσες τιμές ήταν: 24,9% (2002), 19,7% (2004), 19,2% (2008) και 25,2% (2010).

Πίνακας Α4: Το δημογραφικό «προφίλ» της Ευρωπαϊκής κοινωνικο-οικονομικής ταξινόμησης (ESeC) σύμφωνα με το φύλο για την Ελλάδα: Ευρωπαϊκή Κοινωνική Έρευνα, 2002-2010

| Έτος/ Φύλο | ESeC (%) | | | | | | | | |
|---------------|------------|-----------|-----------|-----------|-----------|-----------|-----------|-----------|-----------|
| | ESeC C1 | ESeC 2 | ESeC 3 | ESeC 4 | ESeC 5 | ESeC 6 | ESeC 7 | ESeC 8 | ESeC 9 |
| 2002 | | | | | | | | | |
| Άντρ | 8,2 | 11,3 | 3,4 | 23,3 | 14,8 | 7,3 | 5,2 | 14,1 | 12,4 |
| Γυν. | 4,6 | 11,2 | 7,7 | 12,2 | 18,5 | 5,0 | 10,9 | 6,5 | 23,3 |
| 2004 | | | | | | | | | |
| Άντρ | 8,9 | 8,9 | 4,2 | 17,5 | 15,1 | 9,2 | 5,8 | 14,0 | 16,4 |
| Γυν. | 3,4 | 9,4 | 12,2 | 10,8 | 13,7 | 3,5 | 13,7 | 7,7 | 25,7 |
| 2008 | | | | | | | | | |
| Άντρ | 7,1 | 9,2 | 4,3 | 24,7 | 9,6 | 6,7 | 8,2 | 11,9 | 18,3 |
| Γυν. | 4,9 | 12,6 | 14,9 | 16,2 | 5,9 | 3,8 | 19,6 | 4,6 | 17,4 |

2010

| | | | | | | | | | |
|------|-----|------|-----|------|------|-----|------|------|------|
| Άντρ | 6,3 | 10,3 | 3,6 | 23,0 | 11,5 | 7,1 | 7,5 | 14,4 | 16,3 |
| Γυν. | 6,6 | 13,6 | 8,3 | 14,2 | 9,6 | 3,9 | 16,5 | 5,3 | 22,0 |

Σημ.: ESeC1 = εργοδότες μεγάλων επιχειρήσεων, διοικητικά και διευθυντικά στελέχη και επαγγελματίες υψηλού επιπέδου· ESeC2 = διοικητικά και διευθυντικά στελέχη και επαγγελματίες χαμηλού επιπέδου, υψηλότερα εποπτικά και τεχνικά επαγγέλματα· ESeC3 = ενδιάμεσα επαγγέλματα, ESeC4 = εργοδότες μικρών επιχειρήσεων και αυτοαπασχολούμενοι (εκτός από γεωργία κλπ.)· ESeC5 = εργοδότες μικρών επιχειρήσεων στη γεωργία και αυτοαπασχολούμενοι (γεωργία κλπ.)· ESeC6 = χαμηλού επιπέδου επαγγέλματα εποπτών και τεχνικών· ESeC7 = χαμηλού επιπέδου επαγγέλματα παροχής υπηρεσιών, πωλήσεων και υπαλλήλων· ESeC8 = χαμηλού επιπέδου τεχνικά επαγγέλματα· ESeC9 = επαγγέλματα ρουτίνας. Τα αποτελέσματα βασίστηκαν σε 1927 (2002), 1932 (2004), 1673 (2008) και 2029 (2010) περιπτώσεις. Αποτελέσματα σταθμισμένα για σχέδιο (design weight, dweight). Όλα τα αποτελέσματα είναι στατιστικά σημαντικά σε επίπεδο στατιστικής σημασίας $p < .001$.

Πίνακας A5: Το δημογραφικό «προφίλ» της Ευρωπαϊκής κοινωνικο-οικονομικής ταξινόμησης (ESeC) σύμφωνα με την ηλικία για την Ελλάδα: Ευρωπαϊκή Κοινωνική Έρευνα, 2002-2010

| Έτος/ Ηλικία | ESeC (%) | | | | | | | | |
|-----------------|-----------|-----------|-----------|-----------|-----------|-----------|-----------|-----------|-----------|
| | ESeC 1 | ESeC 2 | ESeC 3 | ESeC 4 | ESeC 5 | ESeC 6 | ESeC 7 | ESeC 8 | ESeC 9 |
| 2002 | | | | | | | | | |
| 15- 24 | 3,1 | 5,5 | 7,1 | 8,7 | 2,4 | 6,3 | 16,5 | 12,6 | 37,8 |
| 25- 34 | 10,5 | 12,0 | 7,7 | 19,1 | 6,0 | 6,8 | 13,7 | 10,5 | 13,7 |
| 35- 44 | 9,0 | 13,0 | 6,9 | 20,5 | 10,0 | 5,4 | 6,9 | 10,0 | 18,4 |
| 45- 54 | 7,2 | 11,4 | 6,0 | 20,7 | 12,6 | 6,3 | 6,3 | 13,5 | 15,9 |
| 55- 64 | 5,2 | 15,9 | 2,2 | 14,4 | 25,2 | 8,5 | 4,8 | 5,6 | 18,1 |
| 65 + | 2,6 | 7,9 | 3,3 | 18,0 | 32,2 | 4,6 | 4,8 | 11,4 | 15,1 |
| 2004 | | | | | | | | | |
| 15- 24 | 2,6 | 4,3 | 6,9 | 5,2 | 0,9 | 5,2 | 18,1 | 20,7 | 36,2 |
| 25- 34 | 7,2 | 8,1 | 14,5 | 9,8 | 3,8 | 6,6 | 17,6 | 11,0 | 21,4 |
| 35- 44 | 7,1 | 12,3 | 10,9 | 13,9 | 7,9 | 7,9 | 11,2 | 8,7 | 19,9 |
| 45- 54 | 8,6 | 11,7 | 7,2 | 17,5 | 12,8 | 7,2 | 7,8 | 5,0 | 22,2 |
| 55- | 5,4 | 8,9 | 6,2 | 19,3 | 18,1 | 6,9 | 5,8 | 11,6 | 17,8 |

| | | | | | | | | | | |
|-------|-----|------|------|------|------|-----|------|------|------|--|
| 64 | | | | | | | | | | |
| 65 | 4,4 | 6,9 | 3,1 | 14,9 | 29,5 | 4,4 | 4,2 | 14,2 | 18,4 | |
| + | | | | | | | | | | |
| 2008 | | | | | | | | | | |
| 15-24 | 3,6 | 13,8 | 9,4 | 8,7 | 2,2 | 8,7 | 21,7 | 8,7 | 23,2 | |
| 25-34 | 6,9 | 7,5 | 11,9 | 14,6 | 2,3 | 5,7 | 21,8 | 8,1 | 20,3 | |
| 35-44 | 7,9 | 14,3 | 12,7 | 19,5 | 4,2 | 5,5 | 15,1 | 6,8 | 14,0 | |
| 45-54 | 4,8 | 10,2 | 9,4 | 28,1 | 5,1 | 4,0 | 10,5 | 6,8 | 21,0 | |
| 55-64 | 6,0 | 8,5 | 4,5 | 29,1 | 11,1 | 5,0 | 6,5 | 11,1 | 18,1 | |
| 65 | 3,6 | 9,9 | 2,6 | 18,8 | 30,2 | 5,2 | 4,7 | 13,0 | 12,0 | |
| + | | | | | | | | | | |
| 2010 | | | | | | | | | | |
| 15-24 | 2,3 | 5,4 | 3,1 | 11,6 | 8,5 | 6,2 | 20,9 | 10,1 | 31,8 | |
| 25-34 | 9,1 | 10,5 | 9,9 | 13,8 | 1,9 | 5,2 | 19,8 | 9,6 | 20,1 | |
| 35-44 | 8,3 | 13,5 | 5,9 | 22,2 | 4,8 | 5,2 | 14,4 | 8,1 | 17,6 | |
| 45-54 | 5,7 | 16,3 | 6,7 | 21,0 | 5,2 | 4,7 | 10,6 | 10,9 | 19,0 | |
| 55-64 | 7,1 | 13,2 | 4,3 | 24,9 | 11,0 | 6,4 | 7,1 | 9,6 | 16,4 | |
| 65 | 3,6 | 7,9 | 3,6 | 14,8 | 31,6 | 6,4 | 3,3 | 12,0 | 16,8 | |
| + | | | | | | | | | | |

Σημ.: ESeC1 = εργοδότες μεγάλων επιχειρήσεων, διοικητικά και διευθυντικά στελέχη και επαγγελματίες υψηλού επιπέδου ESeC2 = διοικητικά και διευθυντικά στελέχη και επαγγελματίες χαμηλού επιπέδου, υψηλότερα εποπτικά και τεχνικά επαγγέλματα ESeC3 = ενδιάμεσα επαγγέλματα, ESeC4 = εργοδότες μικρών επιχειρήσεων και αυτοαπασχολούμενοι (εκτός από γεωργία κλπ.) ESeC5 = εργοδότες μικρών επιχειρήσεων στη γεωργία και αυτοαπασχολούμενοι (γεωργία κ.λπ.) ESeC6 = χαμηλού επιπέδου επαγγέλματα εποπτών και τεχνικών ESeC7 = χαμηλού επιπέδου επαγγέλματα παροχής υπηρεσιών, πωλήσεων και υπαλλήλων ESeC8 = χαμηλού επιπέδου τεχνικά επαγγέλματα ESeC9 = επαγγέλματα ρουτίνας. Τα αποτελέσματα βασίστηκαν σε 1927 (2002), 1925 (2004), 1672 (2008) και 2029 (2010) περιπτώσεις. Αποτελέσματα σταθμισμένα για σχέδιο (design weight, dweight). Όλα τα αποτελέσματα είναι στατιστικά σημαντικά σε επίπεδο στατιστικής σημασίας $p < .001$.