

The Greek Review of Social Research

Vol 132 (2010)

132-133, B-C



Inequality in the Greek pension system

Κωνσταντίνος Β. Νικολόπουλος, Γιάννης Ν.
Υφαντόπουλος

doi: [10.12681/grsr.20](https://doi.org/10.12681/grsr.20)

Copyright © 2010, Κωνσταντίνος Β. Νικολόπουλος, Γιάννης Ν.
Υφαντόπουλος



This work is licensed under a [Creative Commons Attribution-NonCommercial 4.0](https://creativecommons.org/licenses/by-nc/4.0/).

To cite this article:

Νικολόπουλος Κ. Β., & Υφαντόπουλος Γ. Ν. (2010). Inequality in the Greek pension system. *The Greek Review of Social Research*, 132, 171–196. <https://doi.org/10.12681/grsr.20>

Κωνσταντίνος Β. Νικολόπουλος*,
Γιάννης Ν. Υφαντόπουλος**

Η ΑΝΙΣΟΤΗΤΑ ΣΤΟ ΕΛΛΗΝΙΚΟ ΣΥΝΤΑΞΙΟΔΟΤΙΚΟ ΣΥΣΤΗΜΑ

ΠΕΡΙΛΗΨΗ

Στην περίοδο της οικονομικής κρίσης, τα ζητήματα της κοινωνικής ασφάλισης και ιδιαίτερα τα θέματα της διασφάλισης ενός αξιοπρεπούς επίπεδου διαβίωσης των ηλικιωμένων καθίστανται ιδιαίτερα επιτακτικά. Τα συνταξιοδοτικά συστήματα στην Ευρώπη παρουσίασαν σημαντικά χρηματοδοτικά ελλείμματα και αδυναμίες ικανοποίησης των μακροχρόνιων συνταξιοδοτικών απαιτήσεων. Επιπλέον, παρουσίασαν αδυναμίες είσπραξης των κοινωνικών εισφορών καθώς και διαχείρισης των συνταξιοδοτικών παροχών, με αποτέλεσμα την ανισοκατανομή των συντάξεων και την ανάγκη χάραξης αποτελεσματικής κοινωνικής πολιτικής για την ικανοποίηση των αρχών της κοινωνικής δικαιοσύνης και της μακροχρόνιας οικονομικής βιωσιμότητας των ασφαλιστικών φορέων. Στη μελέτη αυτή διερευνούμε τις ανισότητες στις εισφορές στην Ελλάδα σε δέκα ασφαλιστικούς φορείς και τις συγκρίνουμε με τις αντίστοιχες ανισότητες στις συνταξιοδοτικές παροχές για τη περίοδο 1982 -2003. Επιπλέον, εξετάζεται η διαχρονική εξέλιξη των ανισοτήτων στις συντάξεις στις χώρες της ΕΕ-15 και διαπιστώνεται ότι οι ανισότητες αυξήθηκαν στη χώρα μας. Η υιοθέτηση μέτρων κοινωνικής πολιτικής για την αντιμετώπιση της επερχόμενης κρίσης στις συντάξεις είναι άμεσης προτεραιότητας.

* Διδάκτωρ του Πανεπιστημίου Αθηνών.

** Καθηγητής στο Τμήμα Πολιτικής Επιστήμης και Δημόσιας Διοίκησης του Πανεπιστημίου Αθηνών.

1. ΕΙΣΑΓΩΓΗ

Ένα από τα σημαντικότερα προβλήματα του ελληνικού συνταξιοδοτικού συστήματος είναι η ύπαρξη διαχρονικών ανισοτήτων αναφορικά με τις κατά κεφαλή παροχές και εισφορές των συνταξιούχων. Οι δαπάνες και τα έσοδα σε ένα δημόσιο διανεμητικό συνταξιοδοτικό σύστημα (Pay as You Go, P.A.Y.G.) καθορίζονται από το θεσμικό πλαίσιο των ασφαλιστικών οργανισμών, και επηρεάζονται από τη γήρανση του πληθυσμού, την αναλογία των απασχολούμενων προς τους συνταξιούχους, την οργάνωση και διοίκηση των συνταξιοδοτικών συστημάτων, τη διαχείριση των αποθεματικών και τις γενικότερες οικονομικές και δημοσιονομικές διακυμάνσεις του οικονομικού συστήματος. (Υφαντόπουλος και συν., 2009· Τήνιος 2002, 2003· Μπαλούρδος, 1997).

Στην Ελλάδα, στο τέλος του 19ου και τις αρχές του 20ού αιώνα, αναπτύχθηκε ένα πλήθος ασφαλιστικών φορέων από τα επαγγελματικά σωματεία και οργανώθηκε διαχρονικά στη φιλοσοφία του γερμανικού προτύπου Bismark, δίνοντας τη δυνατότητα στους επιμέρους επαγγελματικούς κλάδους να παρέχουν ασφαλιστική κάλυψη στα μέλη τους (ΓΣΕΕ, 1999, 2001, 2002). Ο μεγάλος αριθμός των ασφαλιστικών φορέων που αναπτύχθηκε δημιούργησε σημαντικές διαφοροποιήσεις στο ασφαλιστικό σύστημα ως προς τα έσοδα και τις παροχές καθώς και τα όρια συνταξιοδότησης αλλά και την ευκολία εξόδου από τον ενεργό εργασιακό βίο (Προβόπουλος, 1985, 1987, 2001· Μπάκαβος, 2003). Η έλλειψη αναλογιστικών μελετών από την πλευρά των ασφαλιστικών φορέων δημιούργησε σημαντικά χρηματοοικονομικά προβλήματα που οδήγησαν στη δημιουργία ελλειμμάτων και προβλημάτων μακροχρόνιας οικονομικής βιωσιμότητας των κλάδων σύνταξης, υγείας και πρόνοιας των ασφαλιστικών ταμείων. Η έλλειψη προοπτικής, εποπτείας και συντονισμού σε συνδυασμό με τη γραφειοκρατία και την έλλειψη ουσιαστικής βούλησης από την πλευρά των εποπτευόντων Υπουργείων διέυρναν τις ανισότητες μεταξύ των Ταμείων, οδηγώντας σε ουσιαστικό κατακερματισμό του συστήματος.¹ Το ότι το ποσοστό αναπλήρωσης στις ΔΕΚΟ ξεπερνά το 100% δεν αποτελεί μακρινό παρελθόν

1. Βλ. σχετικές Εκθέσεις ΚΕΠΕ (1983-1987, 1988 και 1990) με θέμα την «Κοινωνική Ασφάλιση» καθώς επίσης και το σχέδιο κοινής Έκθεσης της Επιτροπής Οικονομικής Πολιτικής και της Επιτροπής Κοινωνικής Προστασίας και του Συμβουλίου σχετικά με επαρκείς και βιώσιμες συντάξεις, Βρυξέλλες, Μάρτιος 2003, σ. 167.

για το ελληνικό συνταξιοδοτικό σύστημα, οξύνοντας τις αντιθέσεις μέσα στην ίδια ομάδα του πληθυσμού. Τέτοιου είδους επιλεκτικές πελατειακές πολιτικές συνέβαλαν στη διαχρονική αύξηση των ανισοτήτων.²

Αρκετές έρευνες έχουν αναδείξει τις ανισότητες μεταξύ των υψηλών και των χαμηλών συντάξεων, διερευνώντας, ταυτόχρονα, κατά πόσο οι κατώτερες συντάξεις αγγίζουν τα όρια της φτώχειας. Σύμφωνα με σχετική έρευνα (Υφαντόπουλος, 1990), στα μέσα της δεκαετίας του 1980, η μέση ανώτατη σύνταξη ήταν 513 ευρώ στο Ταμείο του ΟΤΕ, 488 στο Ταμείο της ΕΤΕ, 389 στο ΙΚΑ, 375 στο Ταμείο της ΔΕΗ, 156 στο ΤΕΒΕ, 117 στο Ταμείο αυτοκινητιστών και 25 στον ΟΓΑ. Αντίστοιχα σε ευρώ, 212 ήταν η κατώτατη σύνταξη για τους συνταξιούχους της ΕΤΒΑ, 154 στο Ταμείο της Εθνικής, της ΕΤΕ και του ΟΤΕ, 95 στο ΙΚΑ, 59 στο ΤΕΒΕ και 21 ευρώ στον ΟΓΑ. Έρευνα σε 20 Ταμεία, συμπεριλαμβανομένων και των προαναφερόμενων, για τη δεκαετία του 1980 έδειξε ότι η μέση ανώτατη σύνταξη ήταν 284 ευρώ με συντελεστή μεταβλητότητας 48%, ενώ η μέση κατώτατη ήταν 96 ευρώ με συντελεστή μεταβλητότητας 53%.³

Πριν ερευνηθούν οι εσωτερικές ανισότητες στις παροχές και στις εισφορές την τελευταία εικοσαετία αξίζει να αναφερθεί πώς η ανισότητα αυτή αντανακλάται στην κοινωνία και πώς εκτιμάται ο βαθμός πρόνοιας ενός ασφαλιστικού συστήματος. Έχοντας ως δεδομένα ότι το 85% του εισοδήματος των συνταξιούχων προέρχεται από συντάξεις και ότι η αύξηση της ηλικίας αυξάνει την οικονομική εξάρτηση του συνταξιούχου από τη σύνταξη, τα άτομα ηλικίας πάνω από 75 ετών καταλήγουν να έχουν ως μοναδικό πόρο εισοδήματος τη σύνταξη. Η γενικευμένη ανισοκατανομή στα εισοδήματα των ηλικιωμένων εμφανίστηκε στη μελέτη Καράγιωργα και συν., το 1988, και αφορούσε 4000 αστικά νοικοκυριά στη Αθήνα.⁴ Σύμφωνα με τις εκτιμήσεις της μελέτης αυτής ο συντελεστής Gini για

2. Με τον όρο «ποσοστό αναπλήρωσης» ορίζεται η σχέση του ποσού της μέσης σύνταξης με το μέσο εισόδημα. Το ποσοστό αυτό σε άλλες έρευνες αναφέρεται στις μικτές αποδοχές και σε άλλες στις καθαρές (π.χ. στις έρευνες ΟΟΣΑ).

3. Βλ. Υφαντόπουλος Γ., 1990, «Το κράτος πρόνοιας και η συνταξιοδοτική πολιτική στην Ελλάδα, στις χώρες του ΟΟΣΑ και της ΕΟΚ», *Επιθεώρηση Κοινωνικών Ερευνών*, Ειδικό τεύχος «Διανομή εισοδήματος και οικονομικές ανισότητες», τεύχ. 73Α, σ. 233.

4. Καράγιωργας Σ., Κασιμάτη Κ., Παναζίδης Ν., 1988, *Έρευνα για τη σύνθεση και την κατανομή του εισοδήματος στην Ελλάδα*, Αθήνα, ΕΚΚΕ.

τις συντάξεις ήταν 0,318, για τους μισθούς, 0,267, για τα έσοδα από ενοίκια 0,241, και για κάθε άλλη πηγή 0,238. Από τα συμπεράσματα της μελέτης Καράγιωργα αξιοσημείωτο είναι ότι το 57% των συνταξιούχων ανήκε στα χαμηλότερα εισοδηματικά κλιμάκια. Περαιτέρω προέκυψε ότι οι ασφαλιστικοί οργανισμοί που παρείχαν υψηλές συντάξεις, τη δεκαετία του 1980, είχαν υιοθετήσει ένα σχεδόν ομοιογενές φάσμα παροχών. Αντίθετα, στα χαμηλά και ιδίως στα πολύ χαμηλά συνταξιοδοτικά κλιμάκια το φάσμα παροχών ήταν έντονα ανομοιογενές, με αποτέλεσμα να είναι διακριτή η έλλειψη οποιασδήποτε στοιχειώδους κοινωνικής πολιτικής για τον προσδιορισμό ενός ελαχίστου ορίου συντάξεων (Flat rate). Ειδικότερα, στα μέσα της δεκαετίας του 1980, και σύμφωνα με την έρευνα Καράγιωργα, ο συντελεστής Gini προέκυψε 0,256 για τα πολύ χαμηλά συνταξιοδοτικά κλιμάκια, 0,208 για τα χαμηλά, 0,127 για τα μεσαία και 0,036 για τα υψηλά συνταξιοδοτικά κλιμάκια. Όλες οι έρευνες που έχουν γίνει για την εισοδηματική ανισότητα στη τρίτη ηλικία έχουν δείξει ότι η φτώχεια συνδέεται άμεσα με την ηλικία. Προκειμένου να βοηθηθούν οικονομικά τα άτομα της τρίτης ηλικίας και να αποφευχθεί η φτώχεια θεσπίστηκε το 1996 το ΕΚΑΣ. Στη περίπτωση του αγροτικού πληθυσμού που είναι ασφαλισμένο στον ΟΓΑ το σύνολο σχεδόν των συντάξεων χορηγείται με κοινωνικά κριτήρια, τα οποία είναι ανεξάρτητα των εισφορών.

Οι στόχοι της μελέτης αυτής είναι δύο: Πρώτον, η διερεύνηση της συνταξιοδοτικής ανισότητας ως προς τις εισφορές και τις συντάξεις σε δέκα αντιπροσωπευτικούς ασφαλιστικούς φορείς της Ελλάδας που καλύπτουν σχεδόν το σύνολο των ασφαλισμένων. Έχουν επιλεγεί οι φορείς που εποπτεύονται από τη Γενική Γραμματεία Κοινωνικών Ασφαλίσεων. Εξετάζοντας τα δεδομένα των συνταξιοδοτικών φορέων για την εξεταζόμενη περίοδο 1982 – 2003 σχηματίστηκαν οι απαραίτητες κατανομές και έγινε στατιστική ανάλυση του βαθμού ανισοκατανομής των μεγεθών χρησιμοποιώντας το συντελεστή Gini. Θα πρέπει να σημειωθεί ότι τα αποτελέσματα παρέχουν μια αντιπροσωπευτική εικόνα για το συνταξιοδοτικό σύστημα, χωρίς, όμως, να αντανakλούν επακριβώς το ίδιο το σύστημα.

Δεύτερον, η ανάλυση της ανισότητας στο κατά κεφαλή εισόδημα των συνταξιούχων στις χώρες του ΟΟΣΑ για την περίοδο από τα μέσα της δεκαετίας του 1980 μέχρι τα μέσα της δεκαετίας του 2000. Για τη μέτρηση των ανισοτήτων χρησιμοποιείται ο δείκτης ανισοκατανομής Gini. Λόγω των διαφοροποιήσεων των συνταξιοδοτικών

συστημάτων στις χώρες της ΕΕ-15 παρατηρούνται αντίστοιχες διαφοροποιήσεις στην εξελικτική πορεία των ανισοτήτων.

2. Η ΚΑΤΑΝΟΜΗ ΤΩΝ ΣΥΝΤΑΞΕΩΝ ΓΙΑ ΤΑ ΕΤΗ 1982 ΚΑΙ 2003

Η επιλογή των Ταμείων έγινε με συνδυαστικό κριτήριο το μέγεθός τους, τη διαχρονική τους εξέλιξη, τη σημασία των επαγγελματικών κλάδων που καλύπτουν για την ελληνική οικονομία και, τέλος, την ασφάλεια, επάρκεια, πληρότητα και συγκρισιμότητα των στοιχείων τους.

Όσον αφορά το μέγεθος των Ταμείων θα πρέπει να σημειωθεί ότι επιλέχθηκαν εκείνα τα οποία καλύπτουν το μεγαλύτερο ποσοστό του ελληνικού πληθυσμού. Ταμεία τα οποία στην εξεταζόμενη περίοδο μετέβαλαν το εύρος των επαγγελματικών κλάδων που κάλυπταν ή, αντίθετα, συρρικνώθηκαν κρίθηκε ότι δε θα εξασφάλιζαν τη δυνατότητα για αντικειμενική σύγκριση των δεδομένων τους στη διάρκεια των 21 χρόνων στα οποία αναφέρεται η έρευνα και δεν συμπεριλήφθηκαν. Ενδεικτικά αναφέρεται ότι δε θα μπορούσε να παραληφθεί από την έρευνα ο τραπεζικός κλάδος ή ο κλάδος ενέργειας και επικοινωνιών (ως προς τα ασφαλιστικά τους Ταμεία), οι οποίοι συνιστούν ιδιαίτερη δυναμική για την ελληνική οικονομία και το μέλλον της αλλά και τα συνδικάτα των κλάδων αυτών συνιστούν σημαντικούς φορείς πολιτικοκοινωνικών αποφάσεων. Το προαναφερόμενο γεγονός αντανακλάται και στη γενικότερη κυβερνητική πολιτική για τη δυνατότητα υλοποίησης μεταρρυθμίσεων στο συνταξιοδοτικό τομέα των κοινωνικών ασφαλίσεων. Αναφορικά με το πολιτικό δυναμικό των κλάδων αυτών και των αντίστοιχων ασφαλιστικών τους Ταμείων είναι και η προσπάθεια για εισαγωγή μεταρρυθμιστικών μέτρων στο ασφαλιστικό το 2004 και το 2005. Ενδεικτικά, η προωθητική δύναμη κάποιων Ταμείων φάνηκε και το 2004, με το Ταμείο του ΟΤΕ, και το 2005 με τα Ταμεία των τραπεζοϋπαλλήλων καθώς και στην Έκθεση του Διοικητή της Τράπεζας της Ελλάδος (2005, σ. 84) αναφέρεται, μεταξύ άλλων, ότι «ο διάλογος για το ασφαλιστικό των τραπεζοϋπαλλήλων αποτελεί μια ευκαιρία να προωθηθεί η πλήρης ανάπτυξη του δεύτερου πυλώνα του συστήματος συντάξεων».

Επειδή η έρευνα μας αφορά διάστημα 21 ετών και βασίστηκε σε απολογιστικά στοιχεία, διαπιστώθηκε ότι στο διάστημα αυτό πολλά Ταμεία δεν εξέδιδαν τις αντίστοιχες οικονομικές καταστάσεις ή πα-

ρουσίαζαν τα στοιχεία τους με χρονική υστέρηση ενός έως τεσσάρων ετών (π.χ. τα απολογιστικά δεδομένα του 2003, το οποίο αποτελούσε το καταληκτικό έτος της έρευνας, σε κάποια Ταμεία δεν είχαν εξαχθεί και εκδοθεί το 2004) και για το λόγο αυτόν αποκλείστηκαν από την έρευνα.

Στους Πίνακες 1 και 2 παρουσιάζουμε συνοπτικά τα αποτελέσματα για τους συνταξιούχους που είναι ασφαλισμένοι στα διάφορα ασφαλιστικά ταμεία. Τα μεγαλύτερα ποσοστά συνταξιούχων παρουσιάζονται στον ΟΓΑ, το ΙΚΑ, και το ΤΕΒΕ. Η κατανομή των συνταξιούχων, των συντάξεων και των εισφορών για τον κλάδο της κύριας σύνταξης παρουσιάζεται στον Πίνακα 1 για το έτος 1982 και στον Πίνακα 2 για το 2003.

Ο μέσος ετήσιος ρυθμός μεταβολής για την κύρια σύνταξη και των αντίστοιχων εισφορών (εργαζομένων και εργοδοτών) για το διάστημα 1982 – 2003 παρουσιάζεται στον Πίνακα 3. Σχετικά με την εξαγωγή των αποτελεσμάτων του πίνακα αυτού σημειώνεται ότι ο αποπληθωρισμός έγινε με το ΔTK που ήταν το 2003 = 1.015,82 με έτος βάσης το 1982. Ο γενικός ΔTK ήταν με έτος βάσης το 1999 στο έτος 1982 = 11,233 και στο 2003=114,108. Με την αλλαγή του έτους βάσης και ορισμού ως έτους βάσης το 1982, ο ΔTK για το 1982 =100 και στο 2003 = 1.015,82. Ο μέσος ετήσιος ρυθμός πληθωρισμού της περιόδου 1982-2003 ανήλθε σε 11,67%.⁵

5. Τα στοιχεία προέρχονται από τα Δελτία της ΕΣΥΕ.

ΠΙΝΑΚΑΣ 1

Κατανομή συνταξιούχων, συντάξεων και εισφορών για τον κλάδο κυρίας σύνταξης στο έτος 1982 (τα χρηματικά ποσά σε απόλυτο μέγεθος είναι σε τρέχουσες τιμές)

Ασφαλιστικά ταμεία	(1) Συνταξιούχοι (σε χιλιάδες άτομα)	(2) Δαπάνες κύριας ετήσιας σύνταξης (σε χιλιάδες ευρώ)	(3) Ετήσιες εισφορές εργοδότη και εργαζόμενου για κύρια σύνταξη (σε χιλιάδες ευρώ)	(α) Μέση κύρια σύνταξη (σε ευρώ)	(β) Μέση ετήσια εισφορά (κατανεμη- μένη ανά συνταξιούχο) (σε ευρώ)	(γ)=(α)-(β) Έλλειμμα (-) Πλεόνασμα (+) (σε ευρώ)
ΙΚΑ	336,6	278.203,9	212.741,0	826,5	632,0	-194,5
ΤΑΠΟΤΕ	6,8	8.258,5	11.839,3	1.215,9	1.743,1	+527,2
ΤΕΒΕ	97,1	41.070,3	23.208,0	422,9	239,0	-183,9
ΤΑΕ	14,4	8.128,7	8.014,9	565,9	558,0	-7,9
ΤΣΑΥ	8,1	9.009,4	5.686,2	1.113,1	702,5	-410,6
Τ. ΝΟΜΙΚΩΝ	11,5	9.612,9	1.968,8	835,7	171,2	-664,5
ΤΣΜΕΔΕ	4,4	3.812,3	2.237,4	862,9	506,4	-356,5
ΟΓΑ	689,4	13.666,9	27.895,2	19,8	40,5	+20,7
Τ. ΤΡΑΠΕΖΩΝ (ΕΤΕ, ΕΚΤΕ, Τ. τ. Ε)	8,6	9.523,7	6.464,9	1.106,5	751,1	-355,4
Τ. Σύνταξης ΑΓΡΟΤΙΚΗΣ ΤΡΑΠΕΖΑΣ	4,2	5.500,4	1.977,1	1.320,3	474,6	-845,7
ΜΕΣΗ ΕΤΗΣΙΑ ΣΥΝΤΑΞΗ 1982, X = 327,5 ευρώ						

Πηγή: Ιδία. Αποτελέσματα εκτιμήσεων.

Σημ: Για τα απόλυτα μεγέθη των δαπανών και των εισφορών τα δεδομένα προέρχονται από τους Κοινωνικούς Προϋπολογισμούς (ΓΓΚΑ) και ειδικότερα τα πραγματικά έσοδα και έξοδα του προϋπολογισμού που αφορούσαν την αντίστοιχη χρονιά για τα αντίστοιχα Ταμεία.

ΠΙΝΑΚΑΣ 2

Κατανομή συνταξιούχων, συντάξεων και εισφορών για τον κλάδο κυρίας σύνταξης στο έτος 2003 (τα χρηματικά ποσά σε απόλυτο μέγεθος είναι σε τρέχουσες τιμές)

Ασφαλιστικά ταμεία	(1) Συνταξιούχοι (σε χιλιάδες άτομα)	(2) Δαπάνες κύριας ετήσιας σύνταξης (σε χιλιάδες ευρώ)	(3) Ετήσιες εισφορές εργοδότη και εργαζόμενου για κύρια σύνταξη (σε χιλιάδες ευρώ)	(α) Μέση κύρια σύνταξη (σε ευρώ)	(β) Μέση ετήσια εισφορά (κατανομη- μένη ανά συνταξιούχο) (σε ευρώ)	(γ)=(α)-(β) Έλλειμμα (-) Πλεόνασμα (+) (σε ευρώ)
ΙΚΑ	870,4	5.806.231,2	4.793.281,6	6.670,4	5.506,7	-1.163,7
ΤΑΠΟΤΕ	38,3	605.016,0	343.943,0	15.805,8	8.985,4	-6.820,4
ΤΕΒΕ	172,6	1.290.581,7	1.035.000,0	7.477,4	5.996,6	-1.480,8
ΤΑΕ	33,8	265.900,0	213.100,0	7.871,5	6.308,5	-1.563,0
ΤΣΑΥ	16,1	255.430,4	228.020,8	15.918,6	14.210,5	-1.708,1
Τ. ΝΟΜΙΚΩΝ	16,0	157.150,0	76.323,0	9.817,6	4.768,1	-5.049,5
ΤΣΜΕΔΕ	11,9	93.903,7	168.397,9	7.886,4	14.142,8	-6.256,4
ΟΓΑ	817,0	2.734.123,1	268.704,0	3.346,5	328,9	-3.017,6
Τ. ΤΡΑΠΕΖΩΝ (ΕΤΕ, ΕΚΤΕ, Τ. τ. Ε)	15,0	198.548,0	164.254,7	13.236,5	10.968,6	-2.267,9
Τ. Σύνταξης ΑΓΡΟΤΙΚΗΣ ΤΡΑΠΕΖΑΣ	6,6	84.418,6	50.544,2	12.876,5	7.709,6	-5.166,9
ΜΕΣΗ ΕΤΗΣΙΑ ΣΥΝΤΑΞΗ 2003, X =11.491.302,7/1.997,7=5.752,3 ευρώ						

Πηγή: Ιδία. Αποτελέσματα εκτιμήσεων.

Σημ: Για τα απόλυτα μεγέθη των δαπανών και των εισφορών τα δεδομένα προέρχονται από τους Κοινωνικούς Προϋπολογισμούς, (ΓΓΚΑ) και ειδικότερα τα πραγματικά έσοδα και έξοδα του προϋπολογισμού που αφορούσαν την αντίστοιχη χρονιά για τα αντίστοιχα Ταμεία.

ΠΙΝΑΚΑΣ 3

Μέσος ετήσιος πραγματικός ρυθμός μεταβολής κύριας σύνταξης και εισφορών για κύρια σύνταξη περιόδου 1982-2003

Ασφαλιστικά ταμεία	Κύρια σύνταξη (%)	Εισφορές εργαζομένων & εργοδοτών (%)
ΙΚΑ	-1,09	-0,73
ΤΑΠΟΤΕ	+1,18	-3,18
ΤΕΒΕ	+2,67	+4,40
ΤΑΕ	+1,51	+0,50
ΤΣΑΥ	+1,64	+3,33
Τ. ΝΟΜΙΚΩΝ	+0,70	+4,92
ΤΣΜΕΔΕ	-0,50	+4,93
ΟΓΑ	+14,33	+2,37
Τ. ΤΡΑΠΕΖΩΝ (ΕΤΕ, ΕΚΤΕ, ΤτΕ)	+0,78	+1,74
Τ. Σύνταξης ΑΓΡΟΤ. ΤΡΑΠ.	-0,20	+2,26

Πηγή: Ι.δ.

2.1. Καμπύλες συγκέντρωσης (Lorenz) για τις δαπάνες σύνταξης και συντελεστής Gini

Για τη χάραξη της καμπύλης συγκέντρωσης – Lorenz ως κριτήριο ιεράρχησης για κάθε έτος χωριστά έχει ληφθεί το απόλυτο ύψος της μέσης ετήσιας κύριας σύνταξης.

Για το 1982, αναφορικά με τα δέκα εξεταζόμενα Ταμεία, κατασκευάστηκαν οι αθροιστικές σειρές των συνταξιούχων και των συντάξεων, προκειμένου να εξαχθεί η αντίστοιχη καμπύλη ανισοκατανομής.

Ο συντελεστής Gini υπολογίστηκε ως

$g = \frac{d}{2X}$ όπου ο υπολογισμός του d δίνεται από τη σχέση:

$$d = \frac{\sum \sum |X_i - X_j|}{n^2}$$

Ο συντελεστής Gini λαμβάνει τις τιμές $0 < Gini < 1$.

Όπου $G = 0$ τέλεια ισότητα όλοι οι συνταξιούχοι λαμβάνουν την ίδια σύνταξη.

Και $G = 1$ τέλεια ανισότητα οι συντάξεις διαφοροποιούνται σημαντικά.

Ο συντελεστής Gini για τις δαπάνες συντάξεων των ασφαλιστικών φορέων για το 1982 είναι ο ακόλουθος:

Συντελεστής Gini $g_{1982} = 63,7\%$.

Για το 2003, αναφορικά με τα δέκα εξεταζόμενα Ταμεία κατασκευάστηκαν οι αθροιστικές σειρές των συνταξιούχων και των συντάξεων, προκειμένου να εξαχθεί η αντίστοιχη καμπύλη ανισοκατανομής.

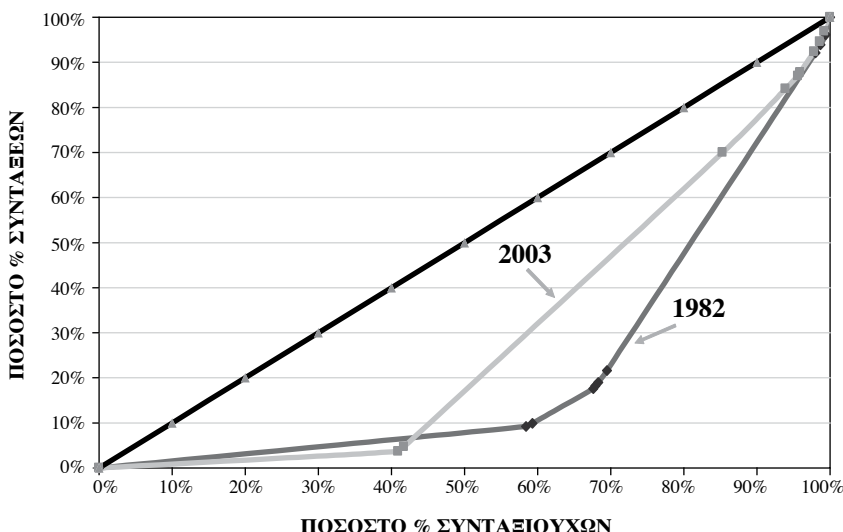
Ο συντελεστής Gini για την κατανομή των συντάξεων του 2003 εκτιμήθηκε ως:

Συντελεστής Gini $g_{2003} = 38,6\%$.

Οι καμπύλες συγκέντρωσης (Lorenz) για τα έτη 1982 και 2003 παρουσιάζονται στο Διάγραμμα 1. Όπως προκύπτει από την απεικό-

ΔΡΑΓΡΑΜΜΑ 1

Συγκριτική παρουσίαση των καμπυλών ανισοκατανομής Lorenz για τις δαπάνες συντάξεων ετών 1982 και 2003



Πηγή: Ίδιες εκτιμήσεις

νιση των καμπυλών συγκέντρωσης ο βαθμός ανισοκατανομής της κύριας σύνταξης περιορίστηκε το 2003 σε σύγκριση με το 1982 κατά 39,4% δηλαδή η τιμή του συντελεστή Gini μειώθηκε από το 63,7% το 1982 σε 38,6% το 2003.

2.2. Καμπύλες συγκέντρωσης (Lorenz) για τις εισφορές και συντελεστής Gini

Όπως και στην παραπάνω ανάλυση έτσι και εδώ χρησιμοποιούμε τη μεθοδολογία εκτίμησης των ανισοτήτων στις εισφορές χρησιμοποιώντας τον συντελεστή Gini. Οι ανισότητες παρουσιάζονται διαγραμματικά με τη χρήση των καμπυλών συγκέντρωσης – Lorenz. Για τα έτη 1982 και 2003, αναφορικά με τα δέκα εξεταζόμενα Ταμεία, κατασκευάστηκαν οι αθροιστικές σειρές των εισφορών, που αναλογούν ανά συνταξιούχο, προκειμένου να εξαχθεί για κάθε περίοδο η αντίστοιχη καμπύλη ανισοκατανομής (Διάγραμμα 2).

Οι εκτιμηθέντες συντελεστές Gini για τις εισφορές είναι οι ακόλουθοι:

Συντελεστής Gini $g_{1982} = 86,9\%$.

Συντελεστής Gini $g_{2003} = 63,3\%$.

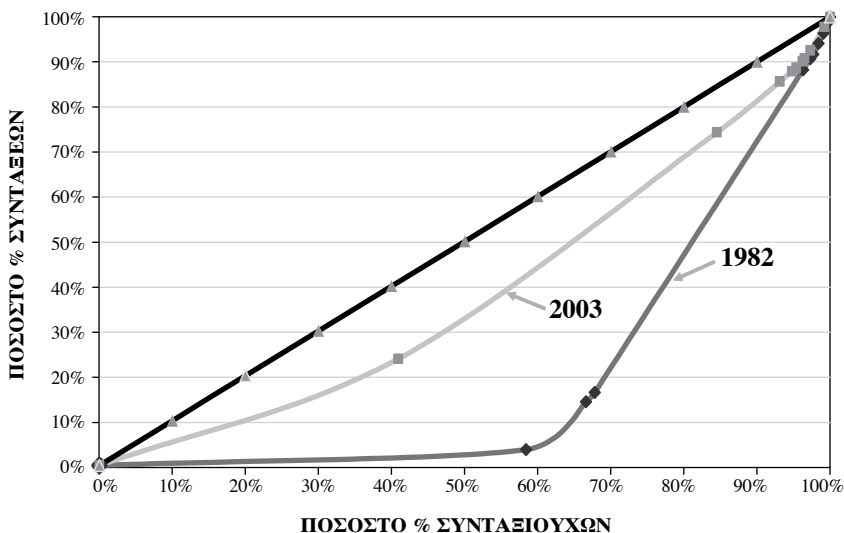
Ο βαθμός ανισοκατανομής για τις εισφορές σε αναλογία με τους συνταξιούχους μειώθηκε κατά 27,2% το 2003 σε σχέση με το 1982, καθώς υπολογίστηκε σε 86,9% το 1982 και, αντίστοιχα, σε 63,3% το 2003.

Από τα παραπάνω διαπιστώνεται ο σχετικός περιορισμός της ανισοκατανομής των εισφορών που αναλογούν ανά συνταξιούχο, μεταξύ των ετών 1982 και 2003, και παραστατικά δίνεται στο ακόλουθο Διάγραμμα 2.

Συγκρίνοντας τη μεταβολή της ανισοκατανομής για τις συντάξεις με εκείνη για τις εισφορές ως προς τις χρονιές 1982 και 2003, βάσει των καμπυλών ανισοκατανομής και των αντίστοιχων συντελεστών Gini, διαπιστώνεται ότι ο βαθμός ανισοκατανομής περιορίστηκε τόσο αναφορικά με τις συντάξεις όσο και με τις εισφορές, αλλά, συγκριτικά, παρατηρήθηκε μεγαλύτερη μείωση του βαθμού ανισοκατανομής στις συντάξεις για τη χρονική περίοδο των 21 ετών (1982-2003).

ΔΡΑΓΡΑΜΜΑ 2

Συγκριτική παρουσίαση των καμπυλών ανισοκατανομής Lorenz για τις εισφορές ετών 1982 και 2003



Πηγή: Ίδιες εκτιμήσεις

2.3. Συζήτηση

Στην εξεταζόμενη περίοδο 1982 – 2003, ο συνολικός αριθμός των συνταξιούχων από 1.181,1 χιλιάδες άτομα το 1982 ανήλθε σε 1.997,7 χιλ. άτομα το 2003 για τα εξεταζόμενα δέκα Ταμεία της παρούσας έρευνας, παρουσιάζοντας μέσο ετήσιο ρυθμό αύξησης στην εξεταζόμενη περίοδο της τάξης του 2,53%. Σημαντική επίδραση στην παραπάνω αύξηση ασκεί η επιμέρους αύξηση του μέσου ρυθμού των συνταξιούχων του ΙΚΑ κατά 4,6%.

Η μέση ετήσια αμοιβή των απασχολούμενων μισθωτών στην εξεταζόμενη εικοσαετία αυξήθηκε με ετήσιο ρυθμό 1,6%, καθώς ο ρυθμός πληθωρισμού ήταν 11,6% (αν λάβουμε υπόψη τις υψηλές τιμές των πρώτων ετών της περιόδου), ενώ η πραγματική ετήσια σύνταξη αυξανόταν με ρυθμό 2,4% κάθε χρόνο (Πίνακας 4). Επειδή στο ποσοστό αυτό επιδρούν σημαντικά οι παροχές του ΟΓΑ, εξαιτίας των διαρθρωτικών μεταβολών στο συγκεκριμένο οργανισμό και της πολιτικής ενίσχυσης του ισχνού εισοδήματος των συνταξιούχων αγροτών που ασκήθηκε στην εξεταζόμενη περίοδο, η εικόνα μεταβάλλεται δραματικά σε βάρος των συνταξιούχων, αν υπολογισθεί η

πραγματική ετήσια μεταβολή των συντάξεων χωρίς να ληφθεί υπόψη ο ΟΓΑ, και είναι αρνητική αφού ο ετήσιος ρυθμός ήταν -2%. Την ίδια περίοδο, ενώ η μέση αύξηση του πραγματικού ΑΕΠ ήταν 2,16%, δεν αντανακλάται σημαντικά στο βιοτικό επίπεδο των συνταξιούχων (Πίνακας 4).

Τα αποτελέσματα του Πίνακα 4 βασίστηκαν:

- Στο ΑΕΠ, το οποίο προήλθε από εκτιμήσεις που έχουν γίνει από τις υπηρεσίες του Υπουργείου Εθνικής Οικονομίας. Από την ίδια προήλθε και ο δείκτης ΔΤΚ.
- Στις αμοιβές των απασχολούμενων και το πλήθος τους, που προέρχονται από τα δημοσιευμένα Στατιστικά Δελτία της Τράπεζας της Ελλάδος. Χρησιμοποιώντας τα στοιχεία αυτά εκτιμήθηκε η μέση αμοιβή.
- Στη μέση ετήσια εκτίμηση των μεταβολών, η οποία βασίστηκε στον τύπο του γεωμετρικού μέσου ώστε να απαλλαχθούν οι επιδράσεις των ακραίων τιμών.

Θα πρέπει να σημειωθεί ότι τα αποτελέσματα της έρευνάς μας επαληθεύονται από τις προβλέψεις των διεθνών οργανισμών και της ΕΕ. Συγκεκριμένα, στην Έκθεση της Ευρωπαϊκής Επιτροπής για την Κοινωνική Προστασία (27/1/2005) παρατηρείται ότι οι συντάξεις που παρέχονται στην Ελλάδα είναι αρκετά υψηλές ως ποσοστό του τελικού μισθού (έκφραση του ποσοστού αναπλήρωσης), αλλά στην πράξη ένας μεγάλος αριθμός συνταξιούχων περιορίζεται στην κατώτατη σύνταξη και το ΕΚΑΣ. Αυτό φαίνεται να οφείλεται στο χαλαρό τρόπο απονομής συντάξεων, αλλά αποτελεί ζήτημα της γενικότερης οικονομικής πολιτικής και οργάνωσης του ευρύτερου δημοσιονομικού συστήματος. Από τις επισημάνσεις της Ευρωπαϊκής Επιτροπής και από τα παραπάνω αποτελέσματα της παρούσας έρευνας φαίνεται ότι οι σχετικά υψηλοί ρυθμοί ανάπτυξης της ελληνικής οικονομίας, τα τελευταία χρόνια (βάσει του ρυθμού αύξησης του ΑΕΠ), που συνοδεύτηκε επίσης από αύξηση των κοινωνικών δαπανών, δεν δημιούργησαν τις προϋποθέσεις για πραγματική αύξηση στα εισοδήματα των συνταξιούχων. Αυτό οφείλεται και στο εξωγενές αίτιο του συνταξιοδοτικού και του γενικότερου οικονομικού συστήματος, που είναι η δημογραφική γήρανση του πληθυσμού, αλλά και σε ενδογενή προβλήματα του οικονομικού συστήματος, όπως το υψηλό δημόσιο χρέος, το οποίο αποτελεί διαβρωτικό παράγοντα στη βιωσιμότητα του συνταξιοδο-

ΠΙΝΑΚΑΣ 4

*Συγκριτική εξέλιξη συντάξεων και βιοτικό επίπεδο συνταξιούχων
για την περίοδο 1982 – 2003*

Εθνολογιστικά μεγέθη και αριθμοδείκτες	1982	2003	Σχόλια
ΑΕΠ (GDP σε τρέχουσες τιμές εκατ.ευρώ)	9.9193,84	153.045,1	
Πραγματικό ΑΕΠ (GDP σε σταθερές τιμές 1995, σε εκατ.ευρώ)	68.287,6	106.923,0	
Δείκτης Πραγματικού ΑΕΠ	100	156,58	Μέσος ετήσιος ρυθμός αύξησης περιόδου 1982-2003 = 2,16%
Δείκτης Τιμών Καταναλωτή (CPI)	100	1.015,82	Μέσος ετήσιος ρυθμός αύξησης περιόδου 1982-2003 (πληθωρι- σμός) 11,67%
Μέση ετήσια σύνταξη (σε τρέχουσες τιμές, σε ευρώ)	327,5	5.752,3	
Μέση ετήσια σύνταξη (σε σταθερές τιμές 1982 σε ευρώ) για τα 10 Ταμεία	327,5	566,3	Μέσος ετήσιος (πραγματικός) ρυθμός αύξησης περιόδου 1982-2003 = 2,64%
Μέση ετήσια σύνταξη μη συμπεριλαμβανομένου το ΟΓΑ (σε σταθερές τιμές 1982 σε ευρώ)	758,8	730,1	Μέση πραγματική μείωση 0,2%
Μέση ετήσια αμοιβή (σε τρέχουσες τιμές, σε ευρώ)	898,8	12.736,0	Μέση ετήσια αύξηση 13,5%
Μέση ετήσια πραγματική αμοιβή (σε ευρώ)	898,8	1.253,7	Μέση ετήσια πραγματική αύξηση 1,6%

Πηγή: Ίδιες εκτιμήσεις.

τικού συστήματος. Η έλλειψη σύνδεσης του οικονομικού και του συνταξιοδοτικού συστήματος στην άσκηση κοινωνικής πολιτικής εκτίθεται, όταν τα οικονομικά μεγέθη εκτιμώνται και δηλώνουν ότι τα δύο αυτά συστήματα είναι ούτως ή άλλως συνδεδεμένα και αλληλεξαρτώμενα. Από τα προηγούμενα είναι φανερό ότι κάθε μεταρρυθμιστική πρωτοβουλία θα πρέπει να λάβει υπόψη της αυτή τη σχέση εξάρτησης ώστε η μεταρρυθμιστική προσπάθεια να είναι αποτελεσματική και να συμβάλει στους κοινωνικούς στόχους του συνταξιοδοτικού συστήματος.

Όσον αφορά την ανισότητα στο συνταξιοδοτικό σύστημα, μπορεί να εκτιμηθεί τόσο από την πλευρά του συνταξιούχου βάσει του μέσου εισοδήματος συνταξιοδοτικών παροχών όσο και από την πλευρά της βιωσιμότητας του εκάστοτε Ταμείου.

Εκτιμώντας ότι σε ένα διανεμητικό σύστημα η κύρια δαπάνη αφορά την κύρια σύνταξη και οι βασικοί πάγιοι πόροι ενός τέτοιου συστήματος είναι οι εισφορές του εργοδότη και των εργαζομένων, διαπιστώνεται ότι το βασικό χρηματοδοτικό έλλειμμα, που προκύπτει από τη διαφορά των εσόδων ανά συνταξιούχο από εισφορές του παραγωγικού συντελεστή εργασία και των δαπανών για κύρια σύνταξη, είναι κυρίαρχο και μεγεθύνεται στη διάρκεια της εξεταζόμενης περιόδου διαφοροποιημένο σε μέγεθος κατά Ταμείο.

Το συνολικό κατά κεφαλήν έλλειμμα, το οποίο το 1982 ήταν ύψους 2.470,7 ευρώ και ανήλθε σε 34.494,3 ευρώ το 2003, αντανάκλα την αύξηση των κοινωνικοασφαλιστικών υποχρεώσεων των εξεταζόμενων Ταμείων και τη δεινή κατάσταση τους αναφορικά με τη βιωσιμότητά τους. Σε κάθε Ταμείο το κατά κεφαλήν έλλειμμα διαφέρει καθώς το 1982 ήταν 7,9 για κάθε συνταξιούχο του ΤΑΕ (που πλέον συμμετέχει σε ενιαίο ασφαλιστικό φορέα με το ΤΕΒΕ και ΤΣΑ τον ΟΑΕΕ) και ανήλθε σε 1.563 το 2003, ενώ το ΤΑΠΟΤΕ είχε κατά κεφαλήν πλεόνασμα 527,2 το 1982 και έλλειμμα 6.820,4 το 2003. Στο ΙΚΑ το έλλειμμα ήταν 194,5 το 1982 και ανήλθε σε 1.163,7 ευρώ με δεδομένη τη σημασία αυτού του ελλείμματος καθώς έχει κατανεμηθεί στο μεγαλύτερο ποσοστό συνταξιούχων της εξεταζόμενης ομάδας. Για τα Ταμεία των συνταξιούχων της ΕΤΕ, της Κτηματικής και της Τράπεζας της Ελλάδας το κατά κεφαλήν έλλειμμα ήταν συνολικά 355,4 το 1982 και ανήλθε σε 2.267,9 ευρώ το 2003. Οι μεταβολές αυτές δηλώνουν:

1. Τη δυσμενή εξέλιξη του χρηματοδοτικού ελλείμματος και το βάρος που προκαλεί το συνταξιοδοτικό σύστημα στη δημοσιονομικό πεδίο.

2. Τον κίνδυνο που προδιαγράφεται στο δικαίωμα του κάθε συνταξιούχου να δικαιούται σύνταξη από το Ταμείο του ή να αποθαρρύνεται να αξιώνει ονομαστικές αυξήσεις στην υπάρχουσα παροχή για τη διατήρηση της αγοραστικής του δύναμης (καθώς η αύξησή της για βελτίωση του βιοτικού επιπέδου δείχνει μάλλον ανέφικτη).
3. Το άνισα κατανεμημένο βάρος σε κάθε Ταμείο, το οποίο προδιαγράφει το ζοφερό μέλλον της επόμενης γενιάς, και μπορεί να οφείλεται εκτός από εξωγενή αίτια (δημογραφικό κ.λπ.) στις λανθασμένες διαχειριστικές επιλογές κάθε Ταμείου αλλά και στη γενναιοδωρία του Ταμείου, η οποία κάποτε εξαργυρώθηκε από την παρούσα γενιά των συνταξιούχων ή από την προηγούμενη γενιά.

Η ανισότητα καταδεικνύεται και από την εκτίμηση του μέσου πραγματικού ρυθμού μεταβολής της κύριας σύνταξης και της αντίστοιχης εισφοράς στην εξεταζόμενη περίοδο, αν συγκριθούν είτε μεταξύ τους, είτε κατά Ταμείο, είτε διαχρονικά. Έτσι ο ρυθμός αύξησης των συντάξεων ήταν αρνητικός κατά 1,09% στο ΙΚΑ, ενώ οι εισφορές μειώθηκαν αντίστοιχα με ετήσιο ρυθμό 0,73%, όταν στο Ταμείο Σύνταξης της Αγροτικής Τράπεζας η αύξηση των εισφορών με ρυθμό 2,26% συνοδεύτηκε από μείωση των συντάξεων με ετήσιο ρυθμό 0,20%. Στο ΤΣΜΕΔΕ η αύξηση των εισφορών έγινε με 4,93% ετήσιο ρυθμό και συνοδεύτηκε από μείωση των συντάξεων κατά 0,5% ετήσια και, αντίστοιχα, στο ΤΣΑΥ η αύξηση των εισφορών κατά 3,33% δε συμβάδισε από την κατά 1,64% αύξηση των συντάξεων. Στο ΤΑΕ οι συντάξεις αυξήθηκαν με ετήσιο ρυθμό 1,51% και οι εισφορές με 0,50%, ενώ, αντίθετα, στο Ταμείο Νομικών οι συντάξεις αυξήθηκαν μόλις 0,7% ετήσια, ενώ οι εισφορές κατά 4,92%. Σημαντική είναι η περίπτωση του ΤΑΠΟΤΕ όπου η μέση σύνταξη αυξήθηκε κατά 1,18% έναντι της μείωσης κατά 3,18% των εισφορών, και στον ΟΓΑ που, λόγω της ιδιαίτερης παρέμβασης στην περιορισμένη σύνταξη των αγροτών και του καθεστώτος των εισφορών του Οργανισμού, ο ετήσιος ρυθμός αύξησης των συντάξεων ήταν 14% και των εισφορών εμφανίζεται σε 2,37%. Στα παραπάνω θα πρέπει να ληφθεί υπόψη πόσο δυσμενής θα ήταν η επίδραση στη διατήρηση της χρηματοοικονομικής ισορροπίας από την κάλυψη των δαπανών για συντάξεις αποκλειστικά από τις εισφορές και μάλιστα όταν δεν σχηματίζουν αποθεματικά, που ενδιάμεσα θα αξιοποιούνται και θα πολλαπλασιάζονται, όταν επιδρά αρνητικά η δημογραφική γήρανση

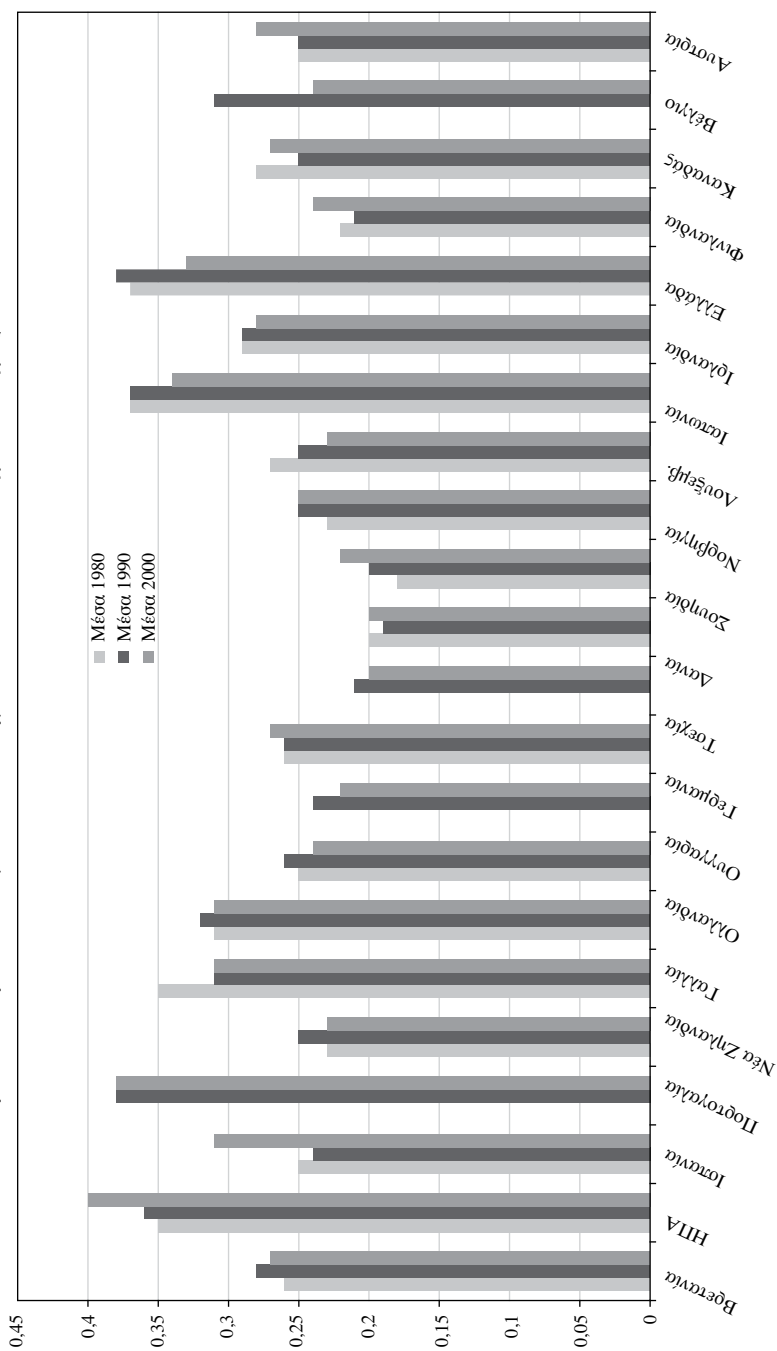
του πληθυσμού τόσο στην αύξηση του πλήθους των συνταξιούχων όσο και στο περιορισμό της απασχόλησης (χωρίς να ληφθούν υπόψη διοικητικές ατέλειες στο σύστημα που αφορούν την πρόωγη συνταξιοδότηση, την εισφοροδιαφυγή και την ελλιπή αξιοποίηση των περιουσιακών στοιχείων). Αν αναλογιστεί κανείς μια ανάλογη ονομαστική αύξηση των εισφορών για την κάλυψη των αυξανόμενων παροχών θα διαπίστωνε, χωρίς υπολογισμούς, ότι κάτι τέτοιο θα έβαζε αγχόνη στην ροπή για αποταμίευση και επένδυση στην οικονομία, θα στρέβλωνε τις αγορές και θα υποχρέωνε μακροπρόθεσμα την εργασία να τροφοδοτεί του ηλικιωμένους σε βάρος του υπόλοιπου πληθυσμού με ανυπολόγιστο κόστος ευκαιρίας.

Ο νόμος 3029/1992 προσέθεσε δύο σημαντικές καινοτόμες διαστάσεις στο συνταξιοδοτικό σύστημα. Αφενός, προάγει ρυθμίσεις για τη βαθμιαία ενοποίηση των ασφαλιστικών ταμείων μέσα στα πλαίσια της κύριας ασφάλισης, περιορίζοντας ταυτόχρονα τη σπατάλη και τον κατακερματισμό των επιμέρους ασφαλιστικών φορέων. Αφετέρου, δημιουργεί μια νέα συνιστώσα για αυτοχρηματοδοτούμενες επαγγελματικές συντάξεις δίνοντας τη δυνατότητα ενός νέου πυλώνα βασισμένου στη φιλοσοφία του κεφαλαιοποιητικού συστήματος, το οποίο θα λειτουργεί συμπληρωματικά με το διανεμητικό σύστημα.

4. ΑΝΙΣΟΤΗΤΕΣ ΣΤΑ ΕΙΣΟΔΗΜΑΤΑ ΤΩΝ ΗΛΙΚΙΩΜΕΝΩΝ ΣΤΙΣ ΧΩΡΕΣ ΤΟΥ ΟΟΣΑ

Προκειμένου να αποκτήσουμε μια συγκριτική εικόνα της οικονομικής κατάστασης των ηλικιωμένων της Ελλάδας σε σύγκριση με τις άλλες χώρες του ΟΟΣΑ θα χρησιμοποιήσουμε εκτιμήσεις των συντελεστών Gini για το μέσο κατά κεφαλή εισόδημα των ατόμων άνω των 65 ετών. Στο Διάγραμμα 3 παρουσιάζουμε τα αποτελέσματα των μελετών του ΟΟΣΑ για την περίοδο 1980-2005. Από τις μελέτες αυτές έχει προκύψει ότι η Ελλάδα εντάσσεται διαχρονικά στις χώρες με τους σχετικά υψηλότερους δείκτες οικονομικής ανισότητας των συνταξιούχων. Όπως προκύπτει από το Διάγραμμα 3, παρουσιάζονται διαφορετικές τάσεις, αυξητικές ή μειωτικές στους δείκτες ανισότητας. Οι τάσεις αυτές αντικατοπτρίζουν τις διαφορετικές οικονομικές και κοινωνικές πολιτικές των χωρών της Βόρειας και της Νότιας Ευρώπης καθώς επίσης και τις μεταρρυθμίσεις των συνταξιοδοτικών συστημάτων στις χώρες μέλη της Ευρωπαϊκής Ένωσης και του ΟΟΣΑ.

ΔΡΑΓΓΡΑΜΜΑ 3
 Συντελεστής ανισότητας GINI για τα εισοδήματα των συνταξιούγων στις χώρες του ΟΟΣΑ

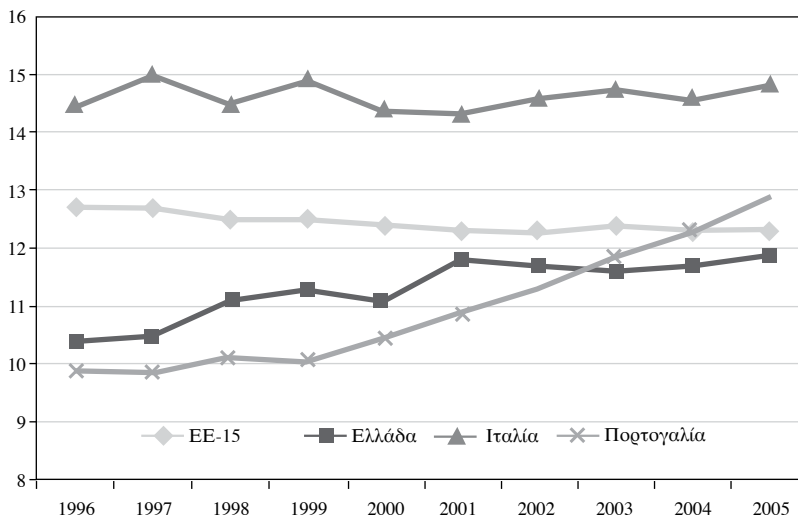


Στα μέσα της δεκαετίας του 1980, σύμφωνα με τις εκτιμήσεις του ΟΟΣΑ, ο συντελεστής ανισότητας του εισοδήματος των ηλικιωμένων στην Ελλάδα ($Gini = 0,37$) ήταν από τους υψηλότερους σε σύγκριση με τον μέσο όρο του ΟΟΣΑ. Στη Βόρεια Ευρώπη, και ιδιαίτερα στη Σουηδία και Δανία που έχουν αναπτυχθεί κοινωνικά συστήματα που προάγουν τη κοινωνική δικαιοσύνη, οι αντίστοιχες τιμές ανισότητας ήταν $G = 0,18$ για τη Σουηδία, και $G = 0,20$ για τη Δανία. Στα μέσα της δεκαετίας του 1990 καταγράφεται μια μικρή αύξηση για την Ελλάδα ($G = 0,38$), ενώ στις υπόλοιπες χώρες του ΟΟΣΑ παρατηρείται μια σχετική σταθερότητα στην ανισότητα των εισοδημάτων των ηλικιωμένων. Στα μέσα της δεκαετίας του 2000 παρουσιάζεται, μια σχετική μικρή μείωση στην Ελλάδα στον συντελεστή $Gini$, ($G = 0,33$) που αποδίδεται κυρίως στη γενικότερη οικονομική ανάπτυξη των πρώτων ετών της δεκαετίας του 2000. Σε ορισμένες χώρες του ΟΟΣΑ, όπως είναι η Μ. Βρετανία, το Βέλγιο, η Ιρλανδία, η Ολλανδία, και η Ουγγαρία, παρατηρούνται μειώσεις. Αυξήσεις στην οικονομική ανισότητα των ηλικιωμένων έχουν καταγραφεί στις ΗΠΑ, στην Αυστρία και στη Γερμανία.

Συντάξεις σε ποσοστό του ΑΕΠ

Οι κοινωνικές δαπάνες και ιδιαίτερα οι συντάξεις συμβάλλουν ουσιαστικά στο εισόδημα και την οικονομική ευημερία των ηλικιωμένων. Αυξήσεις στις συντάξεις έχουν συνδεθεί με αντίστοιχες βελτιώσεις στην οικονομική κατάσταση των ηλικιωμένων. Ωστόσο, κατά τη τελευταία δεκαετία, πολλές χώρες της ΕΕ έχουν υιοθετήσει πολιτικές ελέγχου των κοινωνικών δαπανών και ιδιαίτερα των συντάξεων. Στο Διάγραμμα 4 παρουσιάζεται η διαχρονική σταθεροποίηση των συντάξεων σε % του ΑΕΠ για τον μέσο όρο των 15 χωρών της ΕΕ. Οι συντάξεις σε % του ΑΕΠ από 12,7% που ήταν το 1996 παρουσίασαν κάποια οριακή μείωση στο 12,3% του ΑΕΠ για το 2005. Η σταθεροποίηση αυτή αντικατοπτρίζει τις πολιτικές προτεραιότητες που έχουν υιοθετήσει οι περισσότερες χώρες της ΕΕ-15 για τον έλεγχο των συνταξιοδοτικών παροχών (Ευρωπαϊκή Επιτροπή 2001, 2002, 2005· ΟΟΣΑ, 2010). Εξαιρέση της σταθεροποιητικής τάσης αυτής αποτελούν οι χώρες της Νότιας Ευρώπης και η Ιρλανδία. Η Πορτογαλία και η Ελλάδα αύξησαν τις συντάξεις σε % του ΑΕΠ από 9,9% και 10,4% το 1996 στο 12,9 και 11,9 αντίστοιχα το 2005. Ειδικότερα για την περίπτωση της Ελλάδος προβλέπεται ότι το 2050 λόγω της αυξανόμενης γήρανσης του πληθυσμού το 25% του ΑΕΠ θα διατίθεται για συντάξεις.

ΔΡΑΓΡΑΜΜΑ 4
*Δαπάνες για συντάξεις σε % του ΑΕΠ στις ΕΕ-15
 και στη Νότια Ευρώπη*



Το πρόβλημα της κρίσης του ελληνικού συνταξιοδοτικού συστήματος και οι επιπτώσεις του στην οικονομία και στους κοινωνικούς τομείς της υγείας, της παιδείας και της πρόνοιας αποτελούν θέματα άμεσης παρέμβασης με την υιοθέτηση των κατάλληλων μέτρων για τον έλεγχο της αυξητικής πορείας των συνταξιοδοτικών δαπανών. Έχουν προταθεί μια σειρά μέτρων από τον ΟΟΣΑ και τους Διεθνείς Οργανισμούς για τον έλεγχο των δαπανών για συντάξεις. Τα μέτρα αυτά αποβλέπουν:

1. Στη πάταξη της εισφοροδιαφυγής.
2. Στην ανάπτυξη συστήματος ελέγχου των συντάξεων και των συνταξιούχων για να αποφευχθούν τα φαινόμενα συνταξιοδότησης ατόμων που αποβίωσαν.
3. Στην αύξηση του ορίου ηλικίας συνταξιοδότησης και της δημιουργίας κινήτρων παραμονής στην εργασία.
4. Στη δημιουργία ηλεκτρονικών αρχείων των ασφαλισμένων και των συνταξιούχων (ηλεκτρονικός φάκελος ασφαλισμένου και συνταξιούχων).
5. Στη βελτίωση της διακυβέρνησης των ασφαλιστικών φορέων με την εισαγωγή οδηγιών για την απλοποίηση των διαδικασιών και την αποτελεσματική διαχείριση των πόρων.

6. Στη λογοδοσία των διοικητικών συμβουλίων των ασφαλιστικών φορέων για την πάταξη της διαφθοράς, την ενίσχυση της διαφάνειας και την προαγωγή της οικονομικής αποδοτικότητας.

Οι συντάξεις στην Ελλάδα απορροφούν το μεγαλύτερο ποσοστό των κοινωνικών δαπανών και ο οικονομικός ορθολογισμός του συνταξιοδοτικού συστήματος κρίνεται ως μια αναγκαία πολιτική προτεραιότητα.

5. ΣΥΜΠΕΡΑΣΜΑΤΑ

Τα αποτελέσματα της μελέτης αυτής παρουσιάζουν emphaticά ότι η μεταρρύθμιση του συνταξιοδοτικού συστήματος δεν είναι μόνο μια εσωτερική υπόθεση και το ίδιο το σύστημα δε μπορεί να γίνει βιώσιμο, αν κάποιος λάβει υπόψη του μόνο τα έσοδα και τα έξοδα, όπως αυτά καταστατικά συνθέτουν το χαρακτήρα ενός διανεμητικού συστήματος PAYG. Επιπρόσθετα, δεν πρέπει να αποτελεί έκπληξη το πόσο πολύ λογικό φαίνεται ότι με τα υπάρχοντα προβλήματα και τις εξωγενείς πιέσεις το διανεμητικό σύστημα δε μπορεί να υφίσταται με τον αναχρονιστικό πλέον χρηματοδοτικό χαρακτήρα με τον οποίο σχεδιάστηκε.

Ως προς την κατανομή της μέσης σύνταξης, όπως εκτιμήθηκε για την εξεταζόμενη περίοδο στα δέκα Ταμεία της έρευνας, διαπιστώθηκαν αποκλίσεις στη μέση σύνταξη ανά συνταξιούχο αλλά και ως προς τη μέση εισφορά που του αναλογεί. Ειδικότερα για τη χάραξη της καμπύλης συγκέντρωσης – Lorentz, αναφορικά με το ποσοστό των συνταξιούχων ως προς το ποσοστό της μέσης κύριας ετήσιας σύνταξης, ως κριτήριο ιεράρχησης για κάθε έτος χωριστά έχει ληφθεί το απόλυτο ύψος της μέσης ετήσιας κύριας σύνταξης και για τη χάραξη της καμπύλης συγκέντρωσης – Lorentz, αναφορικά με το ποσοστό των συνταξιούχων ως προς το ποσοστό της μέσης ετήσιας εισφοράς που αναλογεί σε κάθε συνταξιούχο, ως κριτήριο ιεράρχησης για κάθε έτος χωριστά έχει ληφθεί το απόλυτο ύψος της μέσης ετήσιας εισφοράς κατανεμημένης ανά συνταξιούχο.

Ο βαθμός ανισοκατανομής της κύριας σύνταξης περιορίστηκε το 2003 σε σύγκριση με το 1982 κατά 39,4%, δηλαδή η τιμή του μειώθηκε από το 63,7% το 1982 σε 38,6% το 2003.

Ο βαθμός ανισοκατανομής για τις εισφορές σε αναλογία με τους συνταξιούχους μειώθηκε κατά 27,2% το 2003 έναντι του 1982, καθώς υπολογίστηκε σε 86,9% το 1982 και σε 63,3% το 2003.

Γενικότερα, διαπιστώνεται η έλλειψη κοινωνικής πολιτικής καθώς επίσης είναι πρόδηλη η απουσία συντονισμού του συνταξιοδοτικού συστήματος που αποβαίνει σε βάρος της βιωσιμότητας των Ταμείων και του βιοτικού επιπέδου των συνταξιούχων τους, αλλά με διαφορετική ταχύτητα μεταξύ των Ταμείων. Κάποια οφέλη (όπως το προνόμιο του υψηλού ποσοστού αναπλήρωσης και της πρόωρης συνταξιοδότησης) που πιθανά μεμονωμένα και βραχυπρόθεσμα απόλαυσαν οι συνταξιούχοι κάποιων Ταμείων κληροδότησαν γρηγορότερα το βάρος της επιλογής στην επόμενη γενιά του ίδιου Ταμείου, ενώ σε πιθανή ενοποίηση των φορέων του συνταξιοδοτικού συστήματος το προκαλούμενο κόστος θα κατανομηθεί σε όλους του συνταξιούχους επιβαρύνοντας εξίσου τους ευνοημένους και τους αδικημένους του συστήματος με αντίστροφα προοδευτικό και άδικο τρόπο. Τα παραπάνω δεν δείχνουν σημάδια σημαντικής βελτίωσης μέσα στην εικοσαετία, μολονότι παρατηρούμε ότι ο βαθμός ανισοκατανομής περιορίστηκε τόσο αναφορικά με τις συντάξεις όσο και με τις εισφορές, αλλά συγκριτικά παρατηρήθηκε μεγαλύτερη μείωση του βαθμού ανισοκατανομής στις συντάξεις για τα εξεταζόμενα Ταμεία στην εξέλιξη της εξεταζόμενης περιόδου των 21 ετών 1982 – 2003.

Από τις διεθνείς συγκρίσεις της Ελλάδος με τις άλλες χώρες του ΟΟΣΑ προέκυψε μια κοινωνικά άδικη και αυξημένη ανισότητα στις συντάξεις και στα εισοδήματα των ατόμων της τρίτης ηλικίας.

Η ανισότητα που παρατηρήθηκε εκθέτει τον κατακερματισμό του συνταξιοδοτικού συστήματος· μέσα στις επικρατέστερες λύσεις αναδύεται και η ενοποίηση των Ταμείων ώστε να ευνοηθεί ο συντονισμός, η εποπτεία και η ενιαία εφαρμογή δικαιωμάτων και υποχρεώσεων μεταξύ των Ταμείων και των μελών τους. Το προσδοκώμενο αποτέλεσμα μιας τέτοιας πολιτικής είναι τόσο προφανές για την αποτελεσματικότητα του που θα πρέπει να δημιουργεί υποψίες. Η μεγάλη ανισότητα που παρατηρείται στο ελληνικό συνταξιοδοτικό σύστημα τόσο σε ζητήματα παροχών και προνομίων όσο και σε επίπεδο κατά κεφαλήν εισφορών μπορεί να προκαλεί τη λύση της ενοποίησης των Ταμείων ως αναγκαία στη φαρέτρα των επιλογών, αλλά το ίδιο το μέγεθος των ανισοτήτων αποτελεί τροχοπέδη για την αποτελεσματικότητα ή τουλάχιστον την έγκαιρη αποτελεσματικότητα της ενοποίησης. Όσο μεγαλύτερη ανισότητα υπάρχει τόσο αναγκαία και απαιτητή εκτιμάται η ενοποίηση, αλλά και τόσο περισσότερο «βίαια» (κόστος συντονισμού, διοικητικές αντιοικονομίες,

έλλειψη συναίνεσης κ.λπ.) θα επέλθει ή δε θα επέλθει ουσιαστικά με συνέπεια την ίδια την αναποτελεσματικότητα του συστήματος και τη δημιουργία νέων προβλημάτων ή τη μεγέθυνση των υφιστάμενων.

Για την ομαλή ένταξη του συστήματος σε περισσότερο ισορροπημένες κατανομές κατά κεφαλή δαπανών και εσόδων εντός του συστήματος λέξη «κλειδί» είναι η σταδιακή και αποφασιστική «σύγκλιση», και αυτή με τη σειρά της είναι αποκλειστική απόρροια συστηματικής κοινωνικής πολιτικής, προγραμματισμού και οργάνωσης στο συνταξιοδοτικό σύστημα με την ύπαρξη στρατηγικών και λειτουργικών στόχων συνδεδεμένων μέσα σε ένα γενικότερο πλαίσιο οικονομικών και δημοσιονομικών στόχων εντός του ευρύτερου κοινωνικοοικονομικού συστήματος.

ΒΙΒΛΙΟΓΡΑΦΙΑ

Ελληνόγλωσση

- Αθανασίου Λ., 2002, *Το κοινωνικοασφαλιστικό σύστημα και η αναπτυξιακή διαδικασία στην Ελλάδα*, Αθήνα, ΚΕΠΕ.
- ΓΣΕΕ, 2002, «Η κοινωνική ασφάλιση στην Ελλάδα, Ο νέος ασφαλιστικός νόμος 3029/02, με σχόλια, διευκρινήσεις, απαντήσεις, παρατηρήσεις και συγκριτικούς πίνακες», Οκτώβριος, Αθήνα.
- ΓΣΕΕ, 2001, «Πρακτικά Εθνικής συνδιάσκεψης για το ασφαλιστικό», Σεπτέμβριος, Αθήνα.
- ΓΣΕΕ, 1999, «Το Σύστημα Κοινωνικής Ασφάλισης στην Ελλάδα - Η Εναλλακτική Πρόταση της ΓΣΕΕ», Ιανουάριος, Αθήνα.
- Επιτροπή για την εξέταση της μακροπρόθεσμης οικονομικής πολιτικής, 1997, *Έκθεση Οικονομία και συντάξεις - Συνεισφορά στον κοινωνικό διάλογο*, Οκτώβριος, Αθήνα.
- Ευρωπαϊκή Επιτροπή Κοινωνικής Προστασίας, 2001, «Ικανοποιητικές και βιώσιμες συντάξεις», *Έκθεση της Επιτροπής Κοινωνικής Προστασίας για τη μελλοντική εξέλιξη της κοινωνικής προστασίας*, Γκέτεμποργκ.
- Ευρωπαϊκή Επιτροπή Κοινωνικής Προστασίας, 2005, «Ικανοποιητικές και βιώσιμες Συντάξεις», *Έκθεση για την κοινωνική προστασία και την κοινωνική επανένταξη*, Ιανουάριος 27, Βρυξέλλες.
- Ευρωπαϊκή Επιτροπή Οικονομικής πολιτικής και Ευρωπαϊκή Επιτροπή Κοινωνικής Προστασίας, 2003, *Επαρκείς και βιώσιμες συντάξεις*, 6527/2/03 REV 2, Μάρτιος 3, Βρυξέλλες.
- ΙΝΕ, 2005, «Αναλογιστική μελέτη για το ΙΚΑ – Ενιαίο Ταμείο Ασφάλισης μισθωτών (ΙΚΑ-ΕΤΑΜ)», *ΙΝΕ, ΓΣΕΕ-ΑΔΕΔΥ*, Απρίλιος, Αθήνα.
- ΙΝΕ, 2001, «Αναλογιστική Μελέτη του συστήματος κοινωνικής ασφάλισης στην Ελλάδα (δέσμη προτάσεων)», *ΙΝΕ, ΓΣΕΕ-ΑΔΕΔΥ*, Αθήνα.
- ΙΟΒΕ, 2001, *Η Ελληνική Οικονομία, Τριμηνιαία Έκθεση*, Αθήνα.

- ΚΕΠΕ, 1992, «Πόρισμα Επιστημονικής Επιτροπής για την αναμόρφωση του Συστήματος Κοινωνικής Ασφάλισης στην Ελλάδα», ΚΕΠΕ, Αθήνα.
- ΚΕΠΕ (1990), «Κοινωνική Ασφάλιση», Έκθεση 10, Αθήνα.
- ΚΕΠΕ (1988), «Κοινωνική Ασφάλιση», Έκθεση 10, Αθήνα.
- ΚΕΠΕ (1985), «Κοινωνική Πρόνοια», Έκθεση 10, Αθήνα.
- ΚΕΠΕ (1976), «Κοινωνική Ασφάλιση», Έκθεση 22, Αθήνα.
- Καράγιωργας Σ. κ.ά., 1999, *Διαστάσεις της φτώχειας στην Ελλάδα*, Τόμοι Α' & Β', Αθήνα, ΕΚΚΕ.
- Κοτζαμάνης Β., Μαράτου-Αλιπράντη Λ., Τεπέρογλου Α., Τζωρτζοπούλου Μ. (επιμ.), 1996, *Γήρανση και κοινωνία*, Πρακτικά Πανελληνίου Συνεδρίου, Αθήνα, ΕΚΚΕ.
- Κουζής Γ., Κασιμάτη Κ., Ρομπόλης Σ. κ.ά., 2000, *Ζητήματα κοινωνικού διαλόγου: Ανταγωνιστικότητα, απασχόληση, εργασιακές σχέσεις, κοινωνική ασφάλιση*, Αθήνα, εκδ. Gutenberg.
- Λεάνδρος Ν., 1996, *Η κρίση στην κοινωνική ασφάλιση – Κατευθύνσεις για τη μεταρρύθμιση του συστήματος*, Ειδικές Μελέτες, Αθήνα, εκδ. ΙΟΒΕ.
- Λεάνδρος Ν., Loufir R., 1998, *Το μέλλον της κοινωνικής ασφάλισης στην Ελλάδα*, Ειδικές Μελέτες, Αθήνα, εκδ. ΙΟΒΕ.
- Ματσαγγάνης Μ., 2004, *Η κοινωνική αλληλεγγύη και οι αντιφάσεις της*, Αθήνα, εκδ. Κριτική.
- Μπάκαβος Χ., 2003, *Δημογραφικές μεταβολές, Αγορά εργασίας και συντάξεις στην Ελλάδα και την Ευρωπαϊκή Ένωση*, Αθήνα, εκδ. Gutenberg.
- Μπαλούρδος Δ., 1997, *Δημογραφικές διαστάσεις της διανομής του εισοδήματος*, Αθήνα, ΕΚΚΕ.
- Προβόπουλος Α. Γ., 1987, *Κοινωνική ασφάλιση*, Ειδικές Μελέτες 15, Αθήνα, ΙΟΒΕ.
- Προβόπουλος Α.Γ., 1985, *Η κρίση στην κοινωνική ασφάλιση. Το πρόβλημα του ΙΚΑ*, Αθήνα, εκδ. ΙΟΒΕ.
- Προβόπουλος Γ., Καπόπουλος Π., 2001, *Η δυναμική του χρηματοοικονομικού συστήματος*, Αθήνα, εκδ. Κριτική.
- Προβόπουλος Γ., Καπόπουλος Π., 2001, *Το δίλημμα των γενεών: Σχεδιάζοντας μια παραμετρική και δομική μεταρρύθμιση του ασφαλιστικού*, Αθήνα, ΙΟΒΕ.
- Τήνιος Π., 2001, *Κοινωνία, οικονομία, συντάξεις: κρυμμένος θησαυρός*, Αθήνα, εκδ. Παπαζήσης.
- Τήνιος Π., 2003, *Ανάπτυξη με αλληλεγγύη*, Αθήνα, εκδ. Παπαζήσης.
- Τράπεζα της Ελλάδος, 2005, «Έκθεση του Διοικητή για το έτος 2004», Απρίλιος, Αθήνα.
- Weller C., Καραμεσίνη Μ., Ρομπόλης Σ. κ.ά., 2002, *Μεταρρύθμιση των ευρωπαϊκών συνταξιοδοτικών συστημάτων*, Αθήνα, Ελληνικά Γράμματα.
- Υπουργείο Εργασίας και Κοινωνικών Ασφαλίσεων, 2001, «Η προτεινόμενη μεταρρύθμιση του ελληνικού συστήματος κοινωνικής ασφάλισης», *Επιθεώρηση Δικαίου Κοινωνικής Ασφάλισης* 4/508, Απρίλιος, Αθήνα.
- Υπουργείο Οικονομίας και Οικονομικών και Υπουργείο Εργασίας και Κοινωνικών Ασφαλίσεων, 2002, «Η Ελληνική Έκθεση της Στρατηγικής για τις Συντάξεις», Σεπτέμβριος, Αθήνα.
- Υφαντόπουλος Γ., 2002, *Η κοινωνική ασφάλιση του ΤΣΑΥ*, Αθήνα, Ιατρικός Σύλλογος Αθηνών.
- Υφαντόπουλος Γ., 1990, «Το κράτος πρόνοιας και η συνταξιοδοτική πολιτική στην Ελλάδα, στις χώρες του ΟΟΣΑ και της ΕΟΚ», *Επιθεώρηση Κοινωνικών Ερευνών* Ειδικό τεύχος, «Διανομή εισοδήματος και οικονομικές ανισότητες» τεύχ. 73Α, Αθήνα, ΕΚΚΕ.

Υφαντόπουλος Γ., Μπαλούρδος Δ., Νικολόπουλος Κ., 2009, *Οικονομικές και κοινωνικές διαστάσεις του κράτους πρόνοιας*, Αθήνα, Εκδόσεις Γ. Δαρδανός Gutenberg.
 Φιοράκη Β., Παλάσκας Θ.Β., 2005, *Ασφαλιστικό, αποταμίευση και ανάπτυξη: Μια πρόταση οικονομικής λογικής*, Αθήνα, Ιανουάριος, IOBE.

Ξενόγλωσση

- Aaron H. J., 2000, *Retirement, retirement research, and retirement policy in behavioural dimensions of retirement economics*, Washington D.C., Brookings Institution Press.
- Barr N., 2000, «Reforming pensions: Myths, truths, and policy choices», *Working Paper: WP/00/139*, August, Washington D.C., IMF.
- Blake D., 2003, «The United Kingdom: The switch from public to private pensions», στο M. Feldstein and H. Siebert, *Social security pension reform in Europe*, Chicago, The University of Chicago Press, pp. 317-348.
- Blake D., 1995, *Pension schemes and pension funds in the United Kingdom*, Oxford University Press.
- Blondal S., Scarpetta S., 1999, «The retirement decision in OECD countries», *Economics Department Working Paper no 202*, OECD, Paris.
- Bonoli G., Palier B., 2000, «How do welfare states change? Institutions and their impact on the politics of welfare state reforms», *European Review*, Cambridge, vol. 8, no 2, pp. 333-352.
- Borsch-Supan A., Tinios P., 2001, «The Greek pension system: Strategic framework for reform», *Greece's economic performance and prospects*, Athens, ed. Bank of Greece.
- Clark G. L., Tessa H., 2003, *Understanding pension fund corporate engagement in a global arena*, School of Geography and the Environment, University of Oxford, February.
- Davis P. E., 2000, «Regulation of private pensions – a case study of the U.K.», *Discussion Paper no. PI-0009*, The Pension Institute, Birbeck College, London.
- Disney R., 2000, «Does it matter what type of pension scheme you have?, Crises in public Pension programmes in OECD-What are the reform options, A model under Siege: A case study of the German Retirement Insurance System», 110, *The Economic Journal* F1-F23, February 2000.
- Estelle J., 2003, *The age explosion: baby boomers and beyond*, Harvard University Press.
- European Commission, 2004 -2007, «The social situation in the European Union 2004- Overview», *European Communities*, Belgium.
- Feldstein M., 2000, *Social security pension reform in Europe*, Chicago, University of Chicago Press.
- Feldstein M., 2001, *The future of social security pensions in Europe*, N.B.E.R.-National Bureau of Economic Research, Working Paper no. 8487, September, Massachusetts.
- Holzmann R., 2001, *Social protection sector strategy: From Safety Net to Springboard*, key author with S. Jorgensen, The World Bank, Washington, D.C.
- Holzmann R., Stiglitz J., 2002, *New ideas about old age security toward sustainable pension systems in 21st century*, The International Bank for Reconstructions and Development, Washington, D.C., ed. World Bank.
- Holzmann R., Orenstein M. and Rutkowski M., 2003, *Pension reform in Europe: Process and progress*, Washington, D.C., ed. The World Bank.
- Holzmann R., Packard T., Cuesta J. 2000, *Extending coverage in multi-pillar pension systems: Constraints and hypotheses, preliminary evidence and future research agenda*, Social Protection Unit.

- International Monetary Fund, 2002, «Greece: Selected Issue – An Overview of Pension Reform», March, Washington D.C., IMF.
- International Monetary Fund, 1999, «International Financial Statistics», *International Monetary Fund*, Washington D.C., March, I.M.F.
- Mylonas P., Christine de la Maisonneuve, 1999, «The problems and prospects faced by Pay-As-You-Go pension systems: A case study of Greece», *Economic Department*, Working Paper no 215, OECD, Paris.
- Nektarios M., 2000, *Financing public pensions in Greece*, Athens.
- O.E.C.D., 2009, *Pensions at a glance - Public policies across OECD countries*, May, Paris, ed. OECD.
- O.E.C.D., 2004, *Global Pension Statistics Project: Measuring the Size of Private Pensions with an International Perspective*, October, Paris, ed. OECD.
- O.E.C.D., 2010, *Economic Surveys: Greece*, OECD, Paris.
- Sheetal K. Jaeger, Chand A., 1999, «Reform options for pay-as-you-go public pension systems», *Social Protection Unit*, Human Development Network, Washington D.C., The World Bank.
- World Bank, 1997, «Averting the old age crisis», A World Bank Policy Research Report, *Policies to protect the old and promote growth*, Washington D.C., World Bank.