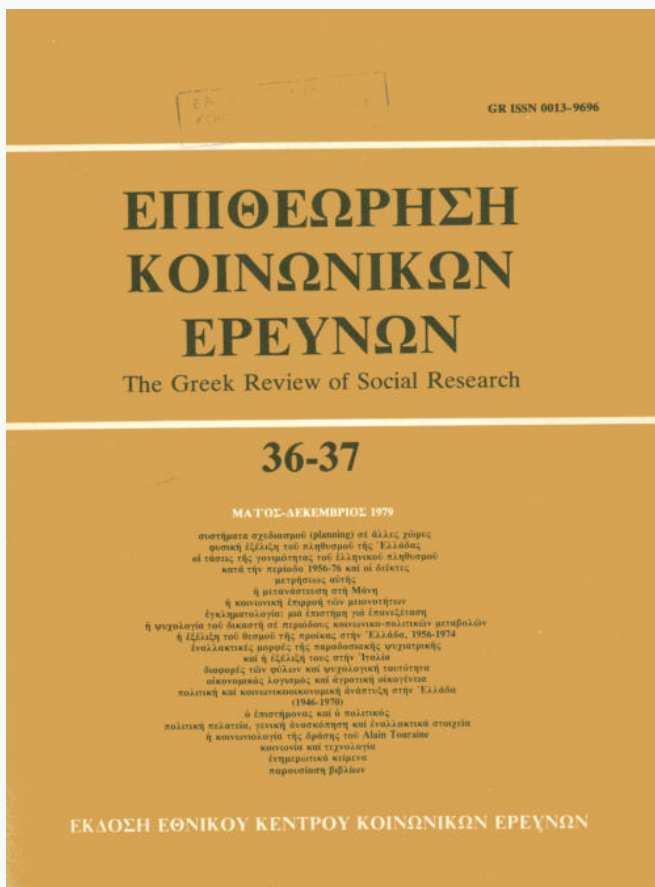


The Greek Review of Social Research

Vol 36 (1979)

36-37



Η εξέλιξη του θεσμού της προίκας στην Ελλάδα 1956-1974

Χάρης Συμεωνίδου-Αλατοπούλου

doi: [10.12681/grsr.460](https://doi.org/10.12681/grsr.460)

Copyright © 1979, Χάρης Συμεωνίδου-Αλατοπούλου



This work is licensed under a [Creative Commons Attribution-NonCommercial 4.0](https://creativecommons.org/licenses/by-nc/4.0/).

To cite this article:

Συμεωνίδου-Αλατοπούλου Χ. (1979). Η εξέλιξη του θεσμού της προίκας στην Ελλάδα 1956-1974. *The Greek Review of Social Research*, 36, 322–340. <https://doi.org/10.12681/grsr.460>

ή εξέλιξη του θεσμού της προίκας στην Ελλάδα, 1956-1974

της
Χάρης Συμεωνίδου-Αλατοπούλου

*M. Sc. in Demography
The London School of Economics*

α. εισαγωγή

Ο θεσμός της προίκας εμφανίζεται για πρώτη φορά στην Ελλάδα κατά την όμηρική εποχή και μέσα στα δίκαια των διαφόρων ελληνικών πόλεων. Ο θεσμός όμως που ίσχυε σε μās προέρχεται από τό Ρωμαϊκό Δίκαιο που ίσχυσε στό Βυζάντιο μετά στην Τουρκοκρατία και τελικά μετά τό 1821 στην 'Ελεύθερη Ελλάδα. Αυτό τό θεσμό περιέλαβε και ρύθμισε ό 'Αστικός Κώδικας.

Στή Δ. Εύρώπη ίσχυε ανέκαθεν ό θεσμός της κοινοκτημοσύνης, και ή προίκα ρυθμιζόταν μέν από τό νόμο, είχε όμως συμπληρωματικό ρόλο στην πράξη. Παρά ταύτα, ή συνήθεια νά δίνονται προΐκες ήταν αρκετά ισχυρή. Σταδιακά, ατόνισε ό θεσμός ό όποιος αναφερόταν βασικά στα άστικά στρώματα. Οί μεταρρυθμίσεις που έγιναν μετά τό 1950 κατάργησαν έντελώς τό θεσμό της προίκας στή Δ. Εύρώπη.

Σκοπός του άρθρου είναι νά εξεταστεί ή συχνότητα της προίκας σ' όλη την Ελλάδα μέ παράθεση για πρώτη φορά αριθμητικών στοιχείων.

Ειδικά, έρευνάται ή εξέλιξη του φαινομένου κατά την περίοδο 1956-1974 κατά γεωγραφικά διαμερίσματα και νομούς και γίνεται προσπάθεια νά έρμηνευθεί όσο είναι δυνατόν αυτή ή εξέλιξη.¹

Η έρευνα περιορίζεται στις προίκες που συνάπτονται επίσημα, δηλαδή μέ συμβολαιογραφικό έγγραφο, ενώ άσφαλώς πολύ περισσότερες είναι οι περιπτώσεις που δίνονται κινητά αντικείμενα στην γυναίκα ή ακόμη και στον άνδρα «στό χέρι».

β. ανάλυση τών στοιχείων

1. Κατά γεωγραφικά διαμερίσματα

Μέ τή σκέψη νά παρουσιαστεί έποπτικότερα ή διαφοροποίηση του φαινομένου της προίκας κατά περιοχές, τά αναλυτικά στοιχεία τών νομών συγκεντρώθηκαν κατά γεωγραφικά διαμερίσματα. Υπολογίστηκαν άκολούθως τά ποσοστά τών προικοσυμφώνων για τούς γάμους που έγιναν κατά την περίοδο 1956-1974 (Πίνακες 1-11).

Η παρουσίαση τών προικοσυμφώνων που συνάπτονται κάθε χρόνο σε σχέση μέ τόν αντίστοιχο άριθμό γάμων, λειτουργεί σ' ένα βαθμό που σταθμίζει τόν άριθμό τών προικοσυμφώνων ώστε νά άπο-

1. Η συλλογή τών στοιχείων σχετικά μέ τόν άριθμό προικοσυμφώνων κατά νομούς έγινε μέ άλληλογραφία μέ τις οικονομικές έφορίες τών νομών της χώρας από ομάδα εργασίας του ΕΚ-ΚΕ που άποτελείτο από τις 'Α. Τεπερόγλου, 'Ε. Βενιζέλου-Σταθοπούλου και 'Ε. Χαμπίμπη-Λεοντακιανάκου μέ άρχικό σκοπό τή διενέργεια πανελληνίας έρευνας περί προίκας.

μονώνεται ο παράγοντας αριθμός γάμων, και νά εμφανίζονται καθαρότερα οι τυχόν τοπικές ή δια-χρονικές διαφορές οι σχετικές με την προίκα.

Άπο τό Διαγράμμα I και τούς Πίνακες I - 11, όπου παρουσιάζεται ή εξέλιξη τών ποσοτών τών προικοσυμψώνων γιά τά έτη 1956-1974 κατά γεω-γραφικό διαμερίσμα, είναι δυνατόν νά προκύψουν όρισμένες γενικές παρατηρήσεις:

α) Η έξελικτική πορεία τού φαινομένου τής προίκας έμφανίζεται άνοδική και όχι καθοδική, όπως πιθανόν θά περίμενε κανείς. Αυτό φαίνεται νά ισχύει γιά τό σύνολο τής χώρας αλλά και γιά τά έπί μέρους γεωγραφικά διαμερίσματα, μέ εξαίρεση τή Θεσσαλία, όπου, άφοδ άνέρχεται μέχρι τό 1968, αρχίζει νά κατέρχεται μέχρι τό 1973, όποτε και παρουνιάζει νέες τάσεις γιά άνοδο. Έπίσης, στά διαμερίσματα Νήσοι Αιγαίου και Περιφέρεια Πρωτεύουσας παρουσιάζονται σχετικά έντονες αύξομειώσεις, ενώ στά υπόλοιπα διαμερίσματα οι καμπύλες είναι όμαλότερες.

β) Τό 1972 φαίνεται ότι, γιά τό σύνολο τής χώρας αλλά και γιά όλα τά γεωγραφικά διαμερίσματα, τό φαινόμενο παρουσιάζει ιδιαίτερη έξαρση σε σύγκριση μέ τό προηγούμενα χρόνια, και βρίσκει τήν έξήγησή του στό ότι θεσπιστική πρόσθετη φορολογική άπαλλαγή γιά τά προικώα, ή όποια εφαρμόστηκε άπο τό 1972 (Ν.Δ. 118/1973): ποσό προίκας μέχρι 200.000 δρχ. δέν φορολογείται καθόλου, οι δέ μειωμένοι φορολογικοί συντελεστές πού ισχύουν γενικά γιά τήν προίκα (ό καταβαλλόμενος φόρος γιά τήν προίκα είναι κατ' αρχήν τό ήμισυ τού καταβαλλόμενου γιά τή δωρεά και τήν κληρονομιά), αρχίζουν νά εφαρμόζονται άπο τό ποσό τών 200.000 δρχ. και άνω, ενώ, πριν άπο τό 1972, τό αντίστοιχο ποσό ήταν μόνο 30.000 δρχ. Συνεπώς, τό «peak», πού παρουσιάζεται γιά τό 1972, δέν ύποδηλώνει μάλλον έξαρση τού φαινομένου τής προίκας, αλλά περι-κλείει μεταβιβάσεις περιουσίας μέ τή μορφή τής προίκας, ώστε οι ένδιαφερόμενοι νά έπωφεληθούν άπο τό μέτρο.

γ) Στά ποσοστά προικοσυμψώνων γιά τήν περίοδο 1956-74, γιά τό σύνολο τής χώρας παρουσιάζουν σημαντικές διακυμάνσεις. Έτσι, οι διακυμάνσεις αυτές είναι πιο έντονες άν συγκριθούν κατά γεωγραφικά διαμερίσματα μεταξύ τών Νήσων Αιγαίου, όπου συναντώνται τά ύψηλότερα ποσοστά προικοσυμψώνων, και τής Θράκης, όπου εμφανίζονται οι χαμηλότερες τιμές, τό εύρος τών μέσων έτήσιων διαφορών άνέρχεται στό 42% (Πίνακας 12).

δ) Στίς εύφορες περιοχές, όπως ή Θεσσαλία και ή Πελοπόννησος, ή συνήθεια τής προίκας είναι ιδιαίτερα διαδεδομένη (ίσως γιατί οι γεωργοί έξακολουθούν νά δίνουν μεγάλη σημασία στή γή), ενώ αντίθετα στίς πτωχές περιοχές, όπως τά Ίονια και ή Ήπειρος, ή συνήθεια είναι κατά πολύ περιορισμένη.

ΠΙΝΑΚΑΣ 1. Προικοσύμψωνα - Ποσοστά έπί γάμων Περιφέρεια Πρωτεύουσας

Έτος	Γάμοι ¹	Προικοσύμψωνα ²	Ποσοστά % προικοσυμψώνων γάμου
1956	11.760	2.427	20,6
1957	16.618	2.861	17,2
1958	15.997	3.259	20,4
1959	18.566	4.597	24,8
1960	13.491	3.999	29,6
1961	18.755	4.292	22,9
1962	18.469	4.599	24,9
1963	21.692	4.963	22,9
1964	21.083	4.882	23,2
1965	23.230	6.099	26,2
1966	20.702	6.156	29,7
1967	26.522	5.828	22,0
1968	19.459	5.026	25,8
1969	22.936	6.697	29,2
1970	21.754	6.864	31,5
1971	25.155	6.382	25,4
1972	20.067	6.177	30,8
1973	26.409	7.262	27,5
1974	24.876	7.094	28,5

Πηγή: 1) ΕΣΥΕ, Στατιστική τής Φυσικής Κινησεως τού Πληθμού τής Ελλάδος, 1956-1974.

2) Οικονομικές Έφορίες Κληρονομιών Άθηνών και Πειραιώς.

ΠΙΝΑΚΑΣ 2. Προικοσύμψωνα - Ποσοστά έπί γάμων Λοιπή Στερεά Ελλάδα και Εύβοια (Ν. Αιτωλίας και Άκαρνανίας, Ν. Άττικής (ύπόλοιπον), Ν. Βοιωτίας, Ν. Εύβοίας, Ν. Εύρυτανίας, Ν. Φθιώτιδος, Ν. Φωκίδος)

Έτος	Γάμοι ¹	Προικοσύμψωνα ²	Ποσοστά % προικοσυμψώνων γάμου
1956	5.739	1.023	17,8
1957	6.965	1.023	14,7
1958	7.054	1.059	15,0
1959	7.348	1.329	18,1
1960	6.026	1.215	20,2
1961	7.406	1.205	16,3
1962	7.240	1.128	15,6
1963	8.062	1.260	15,6
1964	7.752	1.331	17,2
1965	8.216	1.429	17,4
1966	7.523	1.739	23,1
1967	8.569	1.852	21,6
1968	6.822	1.478	21,8
1969	7.451	1.744	23,4
1970	6.814	1.709	25,1
1971	7.156	1.840	25,7
1972	5.800	1.681	29,0
1973	6.892	1.800	26,1
1974	6.413	1.955	30,5

Πηγή: 1) ΕΣΥΕ, Στατιστική τής Φυσικής Κινησεως τού Πληθμού τής Ελλάδος, 1956-1974.

2) Οικονομικές Έφορίες Νομών Αιτωλίας και Άκαρνανίας, Άττικής (ύπόλοιπον), Βοιωτίας, Εύβοίας, Εύρυτανίας, Φθιώτιδος, Φωκίδος.

Επιθεώρηση Κοινωνικών Έρευνών, β' και γ' τετράμηνο 1979

ΠΙΝΑΚΑΣ 3. Προικοσύμφωνα - Ποσοστά επί γάμων
Πελοπόννησος (Ν. Άργολίδος, Ν. Άρκαδίας, Ν. Άχαΐας, Ν. Ήλειας, Ν. Κορινθίας, Ν. Λακωνίας, Ν. Μεσσηνίας)

Έτος	Γάμοι ¹	Προικοσύμφωνα ²	Ποσοστά % προικοσυμφώνων γάμου
1956	6.045	1.801	29,8
1957	7.012	1.927	27,5
1958	6.946	1.986	28,6
1959	7.327	2.344	32,0
1960	6.461	2.181	33,8
1961	7.133	2.090	29,3
1962	7.232	2.007	27,8
1963	7.558	2.185	28,9
1964	7.057	2.140	30,3
1965	7.093	1.915	27,0
1966	6.462	1.971	30,5
1967	7.266	2.070	28,5
1968	6.223	2.038	32,7
1969	6.734	2.145	31,9
1970	6.161	2.027	32,9
1971	6.343	2.118	33,4
1972	5.598	2.037	36,4
1973	6.079	2.017	33,2
1974	5.943	2.113	35,6

Πηγή: 1) ΕΣΥΕ, Στατιστική της Φυσικής Κινησεως του Πληθυσμού της Ελλάδος 1956-1974.

2) Οικονομικές Έφοριές Νομών Άργολίδος, Άρκαδίας, Άχαΐας, Ήλειας, Κορινθίας, Λακωνίας, Μεσσηνίας.

ΠΙΝΑΚΑΣ 4. Προικοσύμφωνα - Ποσοστά επί γάμων
Ίονιοι Νήσοι (Ν. Ζακύνθου, Ν. Κερκύρας, Ν. Κεφαλληνίας, Ν. Λευκάδος)

Έτος	Γάμοι ¹	Προικοσύμφωνα ²	Ποσοστά % προικοσυμφώνων γάμου
1956	1.418	124	8,7
1957	1.740	97	5,6
1958	1.798	107	5,6
1959	1.795	114	6,4
1960	1.299	124	9,6
1961	1.658	124	7,5
1962	1.539	115	7,5
1963	1.649	105	6,4
1964	1.562	123	7,9
1965	1.700	140	8,2
1966	1.412	161	11,4
1967	1.536	172	11,2
1968	1.232	167	13,6
1969	1.294	218	16,8
1970	1.222	226	18,5
1971	1.283	191	14,9
1972	1.062	151	14,2
1973	1.237	186	15,0
1974	1.129	166	14,7

Πηγή: 1) ΕΣΥΕ, Στατιστική της Φυσικής Κινησεως του Πληθυσμού της Ελλάδος, 1956-1974.

2) Οικονομικές Έφοριές Νομών Κεφαλληνίας, Ζακύνθου, Κερκύρας, Λευκάδος.

ΠΙΝΑΚΑΣ 5. Προικοσύμφωνα - Ποσοστά επί γάμων
Ήπειρος (Ν. Άρτης, Ν. Θεσπρωτίας, Ν. Ίωαννίνων, Ν. Πρεβέζης)

Έτος	Γάμοι ¹	Προικοσύμφωνα ²	Ποσοστά % προικοσυμφώνων γάμου
1956	2.304	250	10,9
1957	2.515	230	9,1
1958	2.745	259	9,4
1959	2.984	307	10,3
1960	2.350	272	11,6
1961	2.784	277	9,9
1962	2.727	307	11,3
1963	2.804	364	13,0
1964	3.057	338	11,1
1965	3.293	284	8,6
1966	2.756	410	14,9
1967	2.756	359	13,0
1968	2.477	409	16,5
1969	2.580	441	17,1
1970	2.477	402	16,2
1971	2.466	357	14,5
1972	2.258	500	22,1
1973	2.600	550	21,2
1974	2.233	537	24,0

Σημ.: Μέχρι και το 1961 δεν υπάρχουν στοιχεία για τόν αριθμό προικοσυμφώνων στο Ν. Άρτης.

Πηγή: 1) ΕΣΥΕ, Στατιστική της Φυσικής Κινησεως του Πληθυσμού της Ελλάδος, 1956-1974.

2) Οικονομικές Έφοριές τών νομών Άρτης, Θεσπρωτίας, Ίωαννίνων, Πρεβέζης.

ΠΙΝΑΚΑΣ 6. Προικοσύμφωνα - Ποσοστά επί γάμων
Θεσσαλία (Ν. Καρδίτσας, Ν. Λαρίσης, Ν. Μαγνησίας, Ν. Τρικάλων)

Έτος	Γάμοι ¹	Προικοσύμφωνα ²	Ποσοστά προικοσυμφώνων επί γάμων
1956	4.731	1.304	27,6
1957	5.432	1.261	23,2
1958	5.738	1.646	28,7
1959	6.325	1.964	31,1
1960	5.215	1.694	32,5
1961	5.840	1.724	29,5
1962	5.625	1.747	31,1
1963	5.869	1.781	30,3
1964	6.233	1.970	31,6
1965	6.474	2.083	32,2
1966	5.937	2.026	34,1
1967	6.525	2.350	36,0
1968	5.365	2.570	47,9
1969	5.585	2.397	42,9
1970	5.124	2.186	42,7
1971	5.269	2.217	42,1
1972	4.474	1.802	40,3
1973*	5.255	1.277	24,3
1974*	4.933	1.367	27,7

* Σημ.: Για τά έτη 1973, 1974 δεν υπάρχουν στοιχεία για τόν αριθμό προικοσυμφώνων στο Ν. Μαγνησίας, γι' αυτό και τά ποσοστά παρουσιάζουν αυτή τήν κάμψη σχετικά μέ τά προηγούμενα χρόνια.

Πηγή: 1) ΕΣΥΕ, Στατιστική της Φυσικής Κινησεως του Πληθυσμού της Ελλάδος, 1956-1974.

2) Οικονομικές Έφοριές τών Νομών Καρδίτσας, Λαρίσης, Μαγνησίας, Τρικάλων.

ή εξέλιξη του θεσμού της προίκας στην Ελλάδα, 1956-1974

ΠΙΝΑΚΑΣ 7. Προικοσύμφωνα - Ποσοστά επί γάμων
Μακεδονία (Ν. Γρεβενών, Ν. Δράμας, Ν. Ήμαθίας, Ν. Θεσσαλονίκης, Ν. Καβάλας, Ν. Καστοριάς, Ν. Κιλκίς, Ν. Κοζάνης, Ν. Πέλλης, Ν. Πιερίας, Ν. Σερρών, Ν. Φλωρίνης, Ν. Χαλκιδικής)

Έτος	Γάμοι ¹	Προικοσύμφωνα ²	Ποσοστά % προικοσυμφώνων επί γάμων
1956	13.788	566	4,1
1957	16.781	630	3,8
1958	16.852	730	4,3
1959	17.778	1.004	5,6
1960	13.858	872	6,3
1961	16.462	985	6,0
1962	16.755	979	5,8
1963	18.762	1.189	6,3
1964	18.677	1.197	6,4
1965	18.818	1.236	6,6
1966	16.048	1.451	9,0
1967	16.894	1.629	9,6
1968	14.099	1.411	10,0
1969	15.130	1.478	9,8
1970	13.916	1.485	10,7
1971	15.080	1.580	10,5
1972	12.315	1.590	12,9
1973	14.910	1.705	11,4
1974	13.499	1.734	12,8

Σημ.: Από το Νομό Γρεβενών δέν ύπρχαν στοιχεία προικοσυμφώνων για τα έτη 1956 μέχρι και 1961 και για τό 1965.

Πηγή: 1) ΕΣΥΕ, Στατιστική της Φυσικής Κινήσεως του Πληθυσμού της Ελλάδος, 1956-1974.

2) Οικονομικές Έφορίες Νομών Γρεβενών, Δράμας, Ήμαθίας, Θεσσαλονίκης, Καβάλας, Καστοριάς, Κιλκίς, Κοζάνης, Πέλλης, Πιερίας, Σερρών, Φλωρίνης, Χαλκιδικής.

ΠΙΝΑΚΑΣ 8. Προικοσύμφωνα - Ποσοστά επί γάμων
Θράκη (Ν. Έβρου, Ν. Ξάνθης, Ν. Ροδόπης)

Έτος	Γάμοι ¹	Προικοσύμφωνα ²	Ποσοστά % προικοσυμφώνων επί γάμων
1956	3.212	52	1,6
1957	3.521	59	1,7
1958	3.675	56	1,5
1959	3.584	71	2,0
1960	3.009	93	3,1
1961	3.115	95	3,0
1962	2.991	101	3,4
1963	3.033	123	4,1
1964	3.138	129	4,1
1965	3.450	94	2,7
1966	3.022	75	2,5
1967	2.832	111	3,9
1968	2.803	112	4,0
1969	2.752	131	4,8
1970	2.540	116	4,6
1971	2.593	141	5,4
1972	2.416	130	5,4
1973	2.685	142	5,3
1974	2.465	153	6,2

Πηγή: 1) ΕΣΥΕ, Στατιστική της Φυσικής Κινήσεως του Πληθυσμού της Ελλάδος, 1956-1974.

2) Οικονομικές Έφορίες τών Νομών Έβρου, Ξάνθης και Ροδόπης.

ΠΙΝΑΚΑΣ 9. Προικοσύμφωνα - Ποσοστά επί γάμων
Νήσοι Αιγαίου (Ν. Δωδεκανήσου, Ν. Κυκλάδων, Ν. Λέσβου, Ν. Σάμου, Ν. Χίου)

Έτος	Γάμοι ¹	Προικοσύμφωνα ²	Ποσοστά % προικοσυμφώνων επί γάμων
1956	3.624	1.487	41,0
1957	1.539	1.539	38,5
1958	3.958	1.673	41,4
1959	3.859	1.744	45,2
1960	3.041	1.392	45,8
1961	3.363	1.532	45,6
1962	3.467	1.604	46,3
1963	3.666	1.765	48,1
1964	3.189	1.291	40,5
1965	3.507	1.205	34,4
1966	3.220	1.353	42,1
1967	3.668	1.420	38,7
1968	3.034	1.500	49,4
1969	3.203	1.571	49,0
1970	2.942	1.450	49,3
1971	3.164	1.709	54,0
1972	2.477	1.608	64,9
1973	2.980	1.281	43,0
1974	2.505	1.375	54,9

Πηγή: 1) ΕΣΥΕ, Στατιστική της Φυσικής Κινήσεως του Πληθυσμού της Ελλάδος, 1956 - 1974.

2) Οικονομικές Έφορίες Νομών Δωδεκανήσου, Κυκλάδων, Λέσβου, Σάμου, Χίου.

ΠΙΝΑΚΑΣ 10. Προικοσύμφωνα - Ποσοστά επί γάμων
Κρήτη (Ν. Ήρακλείου, Ν. Λασιθίου, Ν. Ρεθύμνης, Ν. Χανίων)

Έτος	Γάμοι ¹	Προικοσύμφωνα ²	Ποσοστά % προικοσυμφώνων επί γάμων
1956	2.632	232	8,8
1957	3.732	290	7,8
1958	3.825	241	6,3
1959	3.946	366	9,3
1960	2.734	321	11,7
1961	3.464	371	10,7
1962	3.624	437	12,1
1963	3.831	429	11,2
1964	3.300	396	12,0
1965	3.812	400	10,5
1966	3.556	435	12,2
1967	4.197	405	9,6
1968	2.838	352	12,4
1969	3.693	330	8,9
1970	3.271	424	13,0
1971	3.614	399	11,0
1972	2.503	367	14,7
1973	3.500	327	9,3
1974	2.973	353	11,9

Πηγή: 1) ΕΣΥΕ, Στατιστική της Φυσικής Κινήσεως του Πληθυσμού της Ελλάδος, 1956-1974.

2) Οικονομικές Έφορίες Νομών Ήρακλείου, Λασιθίου, Ρεθύμνης, Χανίων.

ΠΙΝΑΚΑΣ 11. Προικοσύμφωνα - Ποσοστά ἐπὶ γάμων
Σύνολο Ἑλλάδος

Ἔτος	Γάμοι ¹	Προικοσύμφωνα ²	Ποσοστά % προικοσυμφώνων ἐπὶ γάμων
1956	55.233	9.266	16,8
1957	68.818	9.917	14,4
1958	69.178	11.133	16,1
1959	74.213	13.840	18,6
1960	58.165	12.163	20,9
1961	70.914	12.695	17,9
1962	70.675	13.024	18,4
1963	78.038	14.174	18,2
1964	76.042	13.697	18,0
1965	80.728	14.885	18,4
1966	71.666	15.777	22,0
1967	81.706	19.808	24,2
1968	65.371	15.063	23,0
1969	72.544	18.784	25,9
1970	67.439	16.889	25,0
1971	73.350	16.934	23,1
1972	60.144	16.124	26,8
1973	73.762	16.902	22,9
1974	68.059	16.847	24,8

Πηγή: 1) ΕΣΥΕ, Στατιστικὴ Ἐπετηρὶς τῆς Ἑλλάδος, 1976, Ἀθήνα 1976, σελ. 37.

2) Πίνακες 1 - 10.

ΠΙΝΑΚΑΣ 12. Μέσα ποσοστά (%) προικοσυμφώνων ἐπὶ γάμων
κατὰ γεωγραφικὸ διαμέρισμα, 1956 - 1974

Γεωγραφικὰ διαμερίσματα	Ποσοστό προικοσυμφώνων
1. Περιφέρεια Πρωτευούσης	25,7
2. Δοιτὴ Στερεὰ Ἑλλάς καὶ Εὐβοία	20,5
3. Πελοπόννησος	30,9
4. Ἴόνιοι Νῆσοι	10,2
5. Ἥπειρος	15,0
6. Θεσσαλία	33,4
7. Μακεδονία	7,8
8. Θράκη	3,4
9. Νῆσοι Αἰγαίου	45,3
10. Κρήτη	10,6
Σύνολο χώρας	20,8

Πηγή: Πίνακες 1 - 11.

ε) Στὶς περιοχές, τέλος, ὅπου ὁ πληθυσμὸς δὲν ἦταν ἀμιγῆς ἑλληνικὸς (Δ. Θράκη, Κρήτη, Μακεδονία) καὶ ὅπου μὲ τὴν ἀνταλλαγὴ πληθυσμῶν τοῦ 1923 ἐγκαταστάθηκαν πρόσφυγες, παρατηρεῖται χαμηλότερο ποσοστὸ προικοσυμφώνων, κι αὐτὸ ἴσως ὀφείλεται στὴν ἐπίδραση τῶν ἐθίμων τῶν νεοεισερχομένων, ἂν καὶ τὸ θέμα σ' αὐτὸ τό σημεῖο χρειάζεται περαιτέρω ἔρευνα.

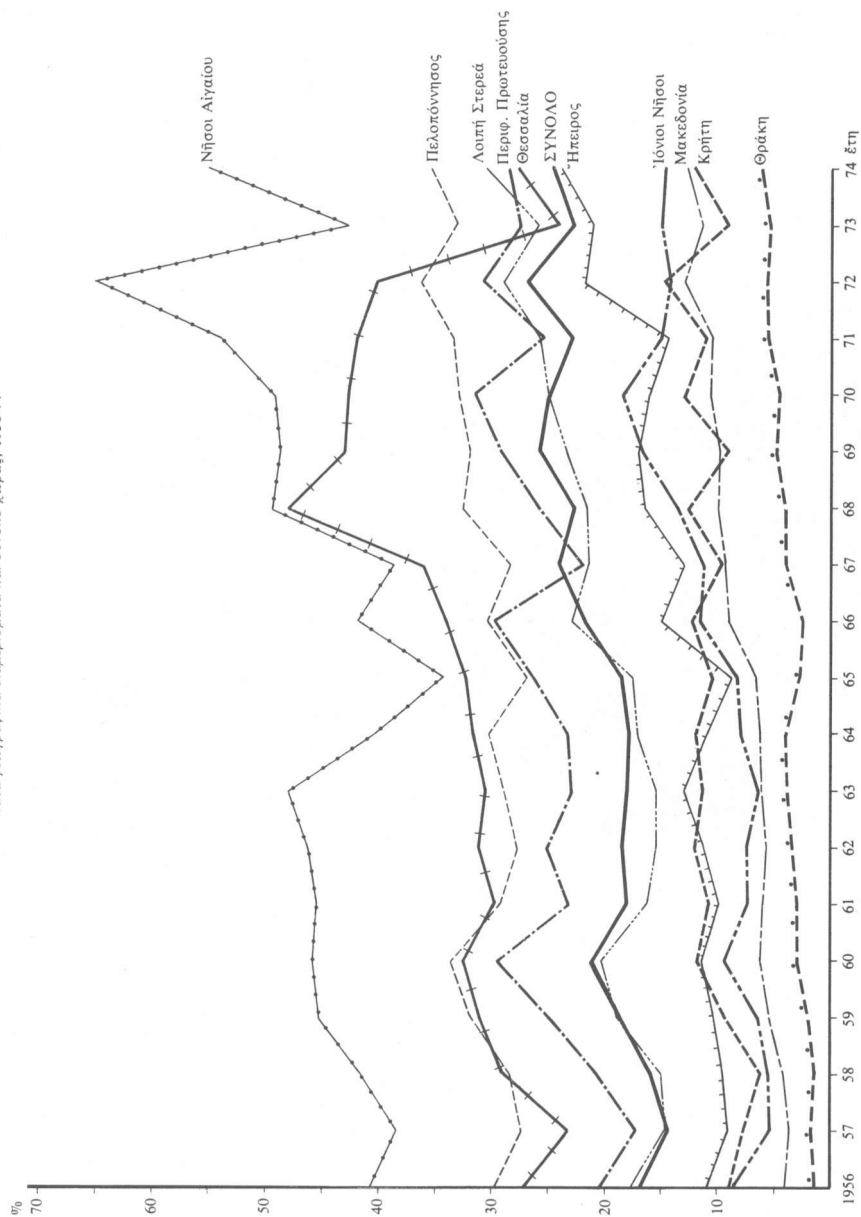
ΠΙΝΑΚΑΣ 13. Μέσα ποσοστά προικοσυμφώνων ἐπὶ γάμων,
1956-1974

Νομοὶ	Ποσοστά (%)
Λέσβου	54,7
Σάμου	47,4
Τρικίων	46,1
Καρδίτσας	44,3
Ἀργολίδος	42,3
Μαγνησίας	41,3
Μεσσηνίας	36,0
Ἀχαΐας	34,7
Ἀττικῆς (ὕπολοπο)	30,7
Βοιωτίας	30,1
Χίου	29,9
Ἠλείας	28,8
Ἀρκαδίας	26,8
Δωδεκανήσου	26,5
Περιφέρεια Πρωτευούσης	25,7
Φοκίδος	25,3
Κυκλάδων	25,3
Ζακύνθου	25,0
Εὐβοίας	23,3
Λακωνίας	23,1
Ἰωαννίνων	21,5
Κορινθίας	20,4
Λαρίσης	19,3
Αἰτωλίας καὶ Ἀκαρνανίας	17,1
Ρεθύμνης	16,2
Ἄρτης	15,5
Θεσσαλονίκης	13,4
Χανίων	11,5
Ἠμαθίας	10,0
Λευκάδος	9,8
Καβάλας	9,3
Ἡρακλείου	8,7
Καστοριάς	7,7
Κερκύρας	7,6
Φθιώτιδος	7,6
Χαλκιδικῆς	7,5
Δράμας	6,5
Λασιθίου	6,4
Γρεβενῶν	6,2
Κεφαλληνίας	5,0
Εὐρυτανίας	4,6
Θεσπρωτίας	4,5
Πρεβέζης	4,3
Κοζάνης	4,3
Ξάνθης	4,0
Σερρών	3,9
Ἐβρου	3,8
Ροδόπης	2,8
Πέλλης	2,6
Πιερίας	2,5
Κιλίκης	1,6
Φλωρίνης	1,4

2. Κατὰ νομοῦς

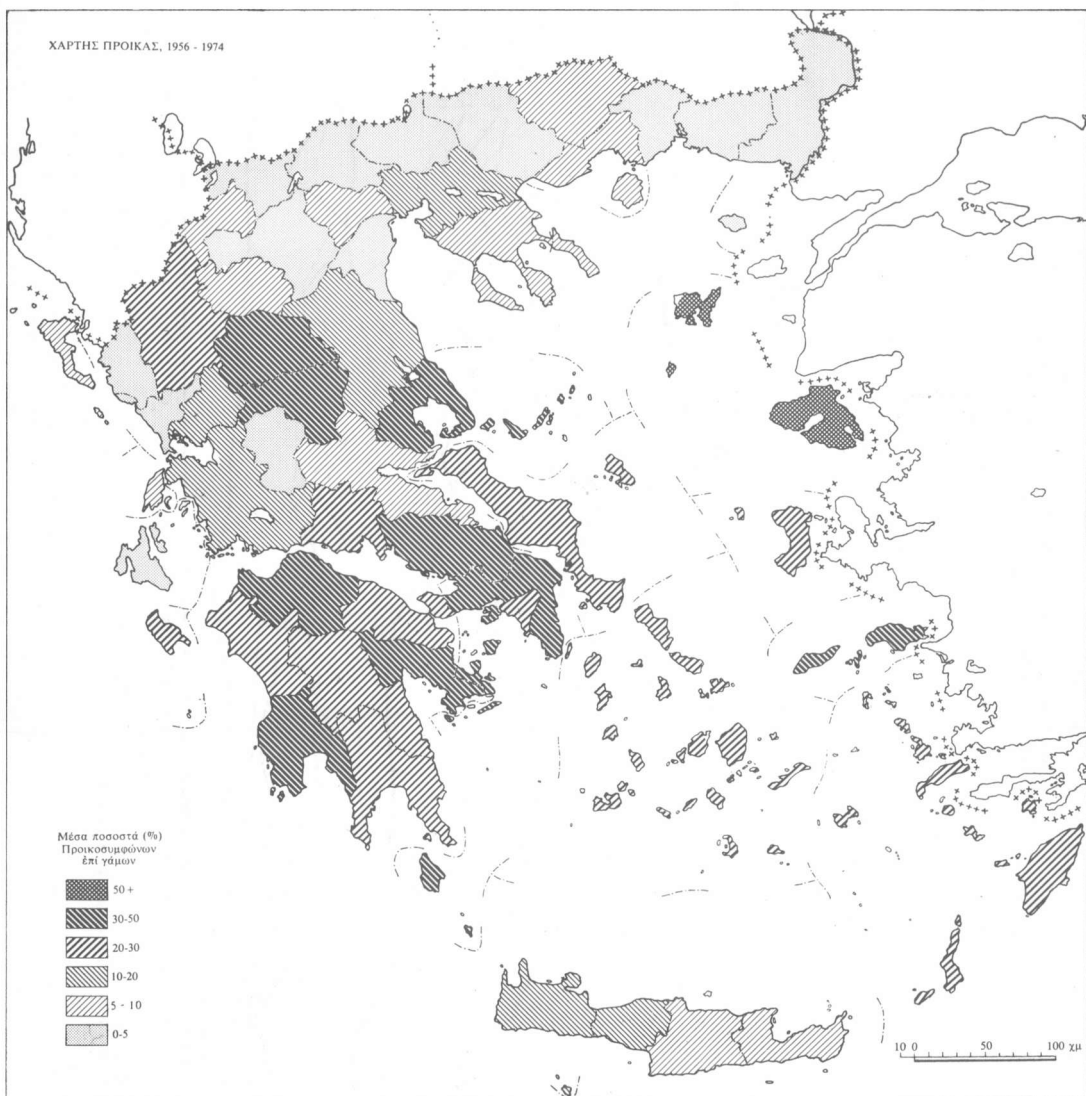
Ἄν ἐξεταστῆ ἀναλυτικότερα ἡ κατανομή τῆς προίκας κατὰ νομὸν, θά φανεῖ μέσα σὲ κάθε γεωγραφικὸ διαμέρισμα σὲ ποιὸς νομοὺς παρουσιάζονται ἐντονότερες τάσεις γιὰ σύναψη προικοσυμφώνων, εἶναι δὲ δυνατόν νά ἀναζητηθοῦν στὴ συνέχεια οἱ πιθανές αἰτίες γιὰ τὶς διαφορές αὐτές.

ΔΙΑΓΡΑΜΜΑ Ι. Ποσοστά (%) προικοσυμφώνων επί γάμων κατά γεωγραφικά διαμερίσματα και σύνολο χώρας, 1956-74



Πηγή: Πίνακες 1 - 11.
ΕΣΥΕ, Στατιστική Επιτροπή τής Ελλάδος, 1976.

ΧΑΡΤΗΣ ΠΡΟΙΚΑΣ, 1956 - 1974



Από το Χάρτη της προίκας, όπου παρουσιάζονται όλοι οι νομοί της χώρας σκιαγραφημένοι με βάση έξι κλίμακες ποσοστών προικοσυμφώνων, και από τον Πίνακα 13, μπορεί να προκύψουν μερικές γενικές παρατηρήσεις:

α) *Τά νησιά της Ελλάδος*, όπως φάνηκε και στα προηγούμενα είναι δυνατό να χωριστούν σε δύο κατηγορίες: *Στά νησιά του Αιγαίου*, όπου τόσο στα Δωδεκάνησα όσο και στις Κυκλάδες τα ποσοστά προικοσυμφώνων είναι υψηλά, και *στά Ίονια Νησιά* και την *Κρήτη*, όπου τα ποσοστά είναι χαμηλά. Ειδικά στις Κυκλάδες εντύπωση προκαλεί ότι ισχύει ή κοινοκτημοσύνη.

β) Η Πελοπόννησος διακρίνεται γενικά για υψηλά ποσοστά. Όλοι οι νομοί της ανήκουν στη 2η και 3η κατηγορία ποσοστών (50-20%), ιδιαίτερα δέ οι νομοί Άχαϊας, Αργολιάς και Μεσσηνίας παρουσιάζουν υψηλότερα ποσοστά.

γ) Στους νομούς της *Στερεάς Ελλάδος* δεν υπάρχει ομοιογένεια, όπως στην Πελοπόννησο. Συναντώνται πέντε κλίμακες ποσοστών, και, ενώ τα υψηλότερα ποσοστά εμφανίζονται στους νομούς Άττικής και Βοιωτίας, τα χαμηλότερα παρατηρούνται στον όρεινό νομό της Εύρωτιανίας.

δ) *Στη Θεσσαλία*, όπως ήδη αναφέρθηκε, τα ποσοστά είναι γενικά υψηλά και μόνο ο νομός Λαρίσης εμφανίζει σχετικά χαμηλότερα ποσοστά σε σύγκριση με τους υπόλοιπους 3 νομούς που ανήκουν όλοι στη 2η κατά σειρά μεγέθους κλίμακα (50-30%).

ε) *Στην Ήπειρο* τα ποσοστά είναι χαμηλά με σχετική προς τα άνω εξαίρεση το νομό Ιωαννίνων. Οι νομοί Θεσπρωτίας και Πρεβέζης ανήκουν στη χαμηλότερη κλίμακα ποσοστών, ο δέ νομός Άρτας βρίσκεται ενδιάμεσα. Στην περιοχή της Ηπείρου, επειδή το έδαφος είναι γενικά βραχώδες, δεν θα πρέπει να δίνουν ιδιαίτερη σημασία στην αξία της γης, και το γεγονός αυτό εξηγεί ίσως ως ένα βαθμό τα χαμηλά ποσοστά προικοσυμφώνων.

στ) *Στη Μακεδονία* οι νομοί παρουσιάζουν μεγάλη ομοιομορφία στο θέμα της προίκας. Ανήκουν όλοι στις δύο τελευταίες κλίμακες ποσοστών (0-10%) με έλαφρη απόκλιση μόνο του νομού Θεσσαλονίκης (13%).

ζ) Τέλος, και οι τρεις νομοί της *Θράκης* ανήκουν στη χαμηλότερη κλίμακα (0-5%). Αυτό, επειδή, όλοι στις δύο τελευταίες κλίμακες ποσοστών είναι άμιγρης ελληνικός (τό τουρκικό στοιχείο αυξάνει από χρόνο

σε χρόνο λόγω της υψηλής γεννητικότητας των Τούρκων), θα πρέπει να έχει σχέση με τα ποσοστά προικοσυμφώνων που εμφανίζονται στους τρεις νομούς ως άμφοσβητήσια.

Ακόμη, τόσο στη Θράκη όσο και στη Μακεδονία, η αναλογία των γυναικών που εργάζονται παρουσιάζεται σχετικά έντονη—έντονότερη σε σύγκριση με τα υπόλοιπα διαμερίσματα της χώρας (Πίνακας 12 και Διάγραμμα II). Και αυτό, όπως θα δούμε, θα πρέπει να μειώνει τον αριθμό των προικοσυμφώνων. Αξίζει να αναφερθεί ότι στα Νησιά του Αιγαίου, όπου εμφανίζεται το υψηλότερο ποσοστό προικοσυμφώνων απ' όλη την Ελλάδα (45%), παρατηρείται και το χαμηλότερο ποσοστό γυναικών που εργάζονται (Πίνακας 12, Διάγραμμα II).

γ. παράγοντες επηρεασμού

Οι παρατηρήσεις που έγιναν ως εδώ οδηγούν στη διαπίστωση ότι είναι αναγκαία μία συστηματικότερη διερεύνηση των μεταβλητών που τυχόν επηρεάζουν την προίκα. Πρέπει να διερευνηθεί επίσης με ποιό τρόπο (άρνητικό ή θετικό) την επηρεάζουν καθώς και σε τι βαθμό. Η ανάλυση παλινδρόμησης κρίθηκε η πιο κατάλληλη μέθοδος για να γίνει η διερεύνηση αυτή.

Οι μεταβλητές που κρίθηκε σκόπιμο να διερευνηθούν σε σχέση με την προίκα, ήταν: 1) η αναλογία των εργαζομένων γυναικών, 2) η γήραση του πληθυσμού, 3) η εξωτερική μετανάστευση των ανδρών, 4) τό μορφωτικό επίπεδο, 5) η αναλογία άστικού πληθυσμού.

Η επιλογή των μεταβλητών έγινε με βάση την περι προίκας βιβλιογραφία και τις υποθέσεις που αναφέρονται στα έλπομενα. Στην επιλογή αυτή βέβαια αποτέλεσαν περιοριστικό παράγοντα τα διαθέσιμα στατιστικά στοιχεία της ΕΣΥΕ. Εάν η έρευνα ήταν επιτόπια, ήταν δυνατόν να διερευνηθούν σε ένα δείγμα του πληθυσμού πλήθος άλλοι παράγοντες, όπως ηλικία, εισόδημα, είδος επαγγέλματος, μέγεθος οικογενείας, κτλ. για τό γαμβρό, τή νύφη και τής οικογένειές τους.

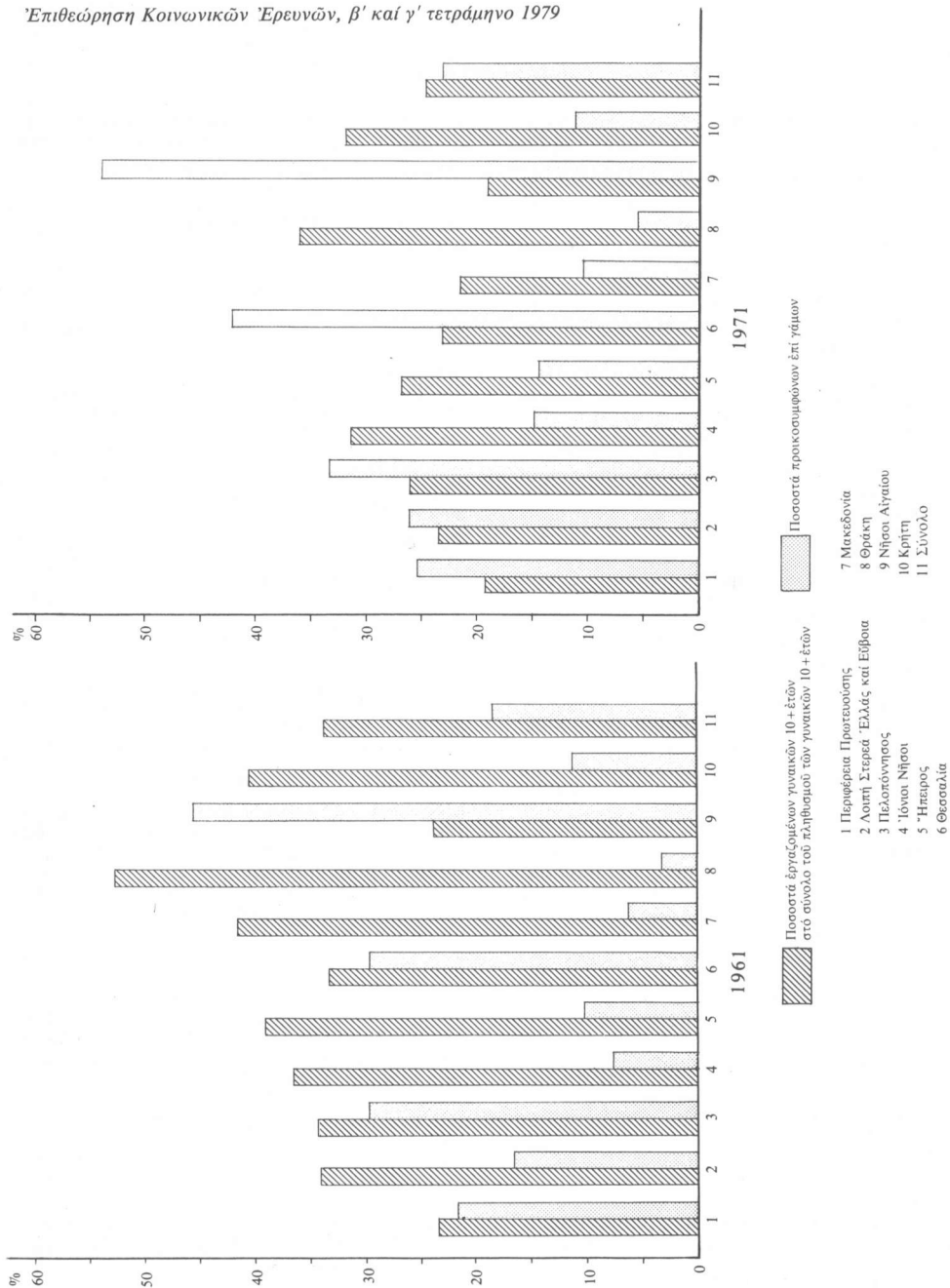
Στην ανάλυση χρησιμοποιήθηκαν στοιχεία από όλους τους νομούς της χώρας, και για μόν την προίκα χρησιμοποιήθηκαν τα μέσα ποσοστά προικοσυμφώνων ως προς τους γάμους για τήν περίοδο 1956-1974 (βλ. Πίνακα 13); για δέ τής υπόλοιπες μεταβλητές έγιναν υπολογισμοί με βάση τα στοιχεία των απογραφών πληθυσμού τής ΕΣΥΕ 1961 και 1971 (βλ. Πίνακα 15).

1. Προίκα και εργαζόμενη γυναίκα

Η ανάγκη για διερεύνηση πιθανής συσχέτισης μεταξύ τής προίκας και τής συμμετοχής των γυναικών στο εργατικό δυναμικό προκύπτει από τόν ίδιο

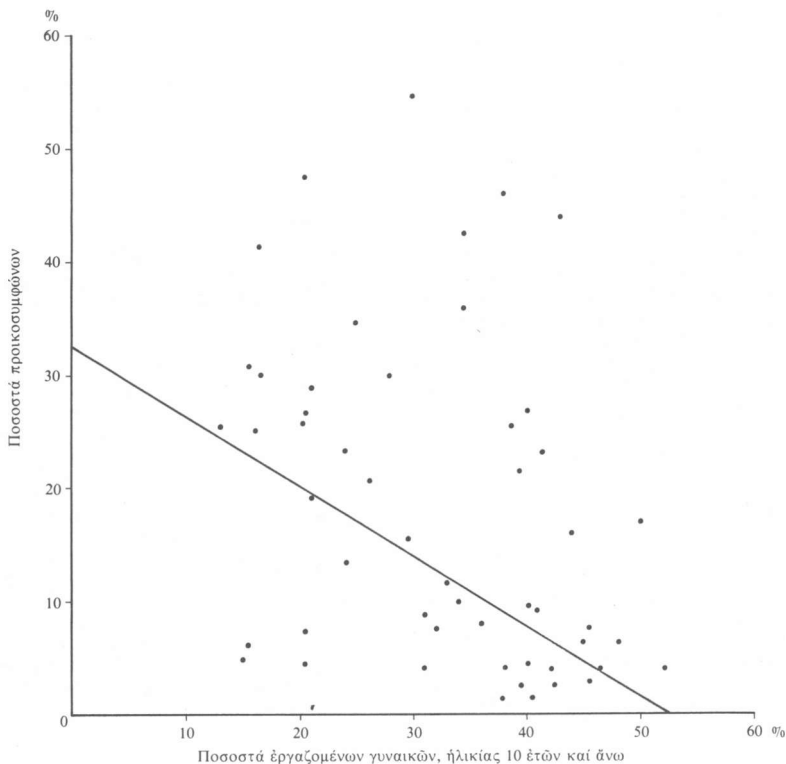
Έπιθεώρηση Κοινωνικῶν Έρευνῶν, β' καί γ' τετράμηνο 1979

ΔΙΑΓΡΑΜΜΑ II. Προκοσμίφωνα - έργασίμενες γυναίκες, κατά γεωγραφικά διαμερίσματα, 1961, 1971



Πηγή: Πίνακες 1—11.
ΕΣΥΕ, Απογραφή Πληθυσμῶν-Κατοικῶν, 1961-1971

ΔΙΑΓΡΑΜΜΑ ΙΙΙ. Γραφική παράσταση τών ποσοστών προικοσυμφώνων (1956-1974) σέ συνάρτηση μέ τά ποσοστά εργαζομένων γυναικῶν (1961, 1971) κατά νομό



Πηγή: Πίνακας 13.
ΕΣΥΕ, Άπογραφή Πληθυσμοῦ-Κατοικιῶν, 1961-1971

τόν ὀρισμό γιά τήν προίκα, ὅπως αὐτός διατυπώνεται στό ἄρθρο 1406 τοῦ Ἑστικῶν Κώδικα: «προίξ εἶναι ἡ ὑπό τῆς γυναικὸς ἢ ἄλλου χάριν αὐτῆς παρεχομένη περιουσία πρὸς ἀνακούφισιν τῶν βαρῶν τοῦ γάμου». Ὁ σκοπὸς λοιπὸν τῆς προίκας εἶναι νά ἀνακουφίσει ἀπὸ τὰ βάρη τοῦ γάμου, εἶναι ἡ προσφορά τῆς γυναικῆς στὰ βάρη αὐτά, ἐφ' ὅσον αὐτὴ δέν ἐργάζεται. Μὲ τὴ σταδιακὴ ὁμως συμμετοχὴ τῶν γυναικῶν στό ἐργατικὸ δυναμικὸ καὶ τὴν προσωπικὴ οἰκονομικὴ συνεισφορά τους στὰ βάρη τοῦ γάμου, ὁ λόγος αὐτὸς ἄρχισε νά ἐκλείπει. Μὲ τὴ χει-

ραφέτησή τῆς ἡ γυναίκα ἔπαψε πιά νά θεωρεῖται παθητικὸ στοιχείο: Αὐτὴ θά ἦταν καὶ ἡ βασικὴ αἰτία πού προκάλεσε τὴ βαθμιαία κατάρτησι τῶν θεσμοῦ τῆς προίκας στὶς χώρες τῆς Δυτικῆς Εὐρώπης.

Στὴ χώρα μας, ἡ ἀναλογία τῶν γυναικῶν πού ἐργάζονται (ἀπογραφές 1961 καὶ 1971) φαίνεται νά μειώνεται ἀντὶ νά αὐξάνει (Διάγραμμα ΙΙ). Ἡ μείωσι αὐτὴ τοῦ ἐργατικῶν δυναμικῶν πρέπει μᾶλλον νά ὀφείλεται στὴ διαφορά ὀρισμοῦ τῆς ΕΣΥΕ περὶ ἐνεργοῦ πληθυσμοῦ στὶς ἀπογραφές πληθυσμοῦ

1961 καί 1971.² Ἐν τούτοις, καί ἄλλες κοινωνικές ἀλλαγές πού συντελέστηκαν μεταξύ 1961-71 (ἀστικοποίηση, γήρανση τοῦ πληθυσμοῦ, ἐξωτερική μετανάστευση κτλ.), πρέπει ἐπίσης νά εὐθύνονται γιά τή μείωση αὐτή.

Παράλληλα μέ τήν ἀμφισβητούμενη ἐξέλιξη τοῦ οικονομικοῦ ἐνεργοῦ πληθυσμοῦ τῶν γυναικῶν γιά τά ἔτη 1961 καί 1971, τά ποσοστά προικοσυμφῶνων γιά τά ἐπί μέρους γεωγραφικά διαμερίσματα τῆς χώρας κατά τήν περίοδο 1956-74, δόησαν στή σκέψη ὅτι θά ἦταν σκόπιμο νά διερευνηθοῦν οἱ μεταξὺ τῶν ἐπί μέρους περιοχῶν—καί στήν περίπτωση αὐτή τῶν νομῶν—διαφοροποιήσεις ὡς πρός τήν προίκα, μέ βάση τίς ἀντίστοιχες διαφοροποιήσεις ὡς πρός τήν ἀναλογία τῶν οικονομικῶν ἐνεργοῦ πληθυσμοῦ τῶν γυναικῶν σέ κάθε νομό.

Μέ τήν ἐφαρμογή τῆς ἀνάλυσης παλινδρόμησης βρέθηκε, ὅπως ἀναμενόταν, ἀρνητική συσχέτιση, μέ συντελεστή συσχέτισης $\rho = -0,35$ (ἐπίπεδο ἐμπιστοσύνης $\alpha < 0,05$). Δηλαδή, ἐπιβεβαιώθηκε ἡ σκέψη πὼς ὅσο αὐξάνεται ἡ συμμετοχὴ τῶν γυναικῶν στήν παραγωγή τόσο ὁ θεσμός τῆς προίκας ἀτονεῖ.³ Μὲ κανένα τρόπο δέν μπορεῖ, βέβαια, νά θεωρηθεῖ ὅτι ἡ ἐργασία τῶν γυναικῶν εἶναι ὁ μόνος παράγοντας πού ἐπιρραεῖ τὸ θεσμὸ τῆς προίκας, ὀπωσδήποτε ὅμως, ἐπιδρᾷ σ' ἓνα βαθμὸ.

2. Προίκα καί γήρανση τοῦ πληθυσμοῦ

Ἡ γήρανση τοῦ πληθυσμοῦ μᾶς χώρας θεωρεῖται, γενικά, ἀνασταλτικὸς παράγοντας στήν εἰσαγωγὴ καί ἐπικράτηση διαφόρων νεωτεριστικῶν ἀντιλήψεων. Στὴ χώρα μας ἔχει συζητηθεῖ εὐρύτατα ἡ πληθυσμιακὴ γήρανση, πού ἐπέχεται σταδιακᾶ σάν συνέπεια δημογραφικῶν παραγόντων, ὅπως τῆς χαμηλῆς γεννητικότητας καί τῆς ὑψηλῆς ἐξωτερικῆς μετανάστευσης (τὸ 1951 τὸ ποσοστὸ αὐτόμων ἡλικίας 65 ἐτῶν καί ἄνω ἦταν 6,8%, τὸ 1961 αὐξήθηκε σέ 8,2% καί τὸ 1971 σέ 11,1%).⁴

Ἡ σκέψη ὅτι ἐκεῖ ὅπου ἡ γήρανση τοῦ πληθυσμοῦ εἶναι μεγαλύτερη διατηροῦνται πιθανόν ἐντονότερα οἱ παραδόσεις καί τὰ ἦθη καί ἔθιμα, μᾶς ὀ-

δήγησε στήν ἀνάγκη νά διερευνησομε τὴ συσχέτιση πού ὑπάρχει τυχόν μεταξύ τοῦ παράγοντα αὐτοῦ καί τοῦ θεσμοῦ τῆς προίκας.

Ἡ ἐφαρμογὴ τῆς ἀνάλυσης παλινδρόμησης ἔδωσε θετικὴ συσχέτιση $\rho = 0,31$ (ἐπίπεδο ἐμπιστοσύνης $\alpha < 0,05$), δηλαδή φάνηκε ὅτι οἱ μεταξὺ τῶν νομῶν διαφοροποιήσεις στό θέμα τῆς προίκας ὀφείλονται σ' ἓνα βαθμὸ στίς ἀντίστοιχες διαφοροποιήσεις στήν ἀναλογία γεροντικῶν πληθυσμοῦ. Συγκεκριμένα, ὅσο μεγαλύτερο ποσοστὸ γεροντικῶν πληθυσμοῦ ὑπάρχει σ' ἓνα νομό, τόσο μεγαλύτερη εἶναι καί ἡ πιθανότης ὁ θεσμός τῆς προίκας σ' αὐτὸν νά εἶναι ἰσχυρότερος.

3. Προίκα καί ἐξωτερικὴ μετανάστευση

Ἡ μόνιμη πρὸς τὸ ἐξωτερικὸ μετανάστευση ἐνὸς τμήματος τοῦ πληθυσμοῦ μᾶς χώρας—συνήθως τοῦ ἐνεργοῦ πληθυσμοῦ (ἡλικίας 15-45 ἐτῶν)—δημιουργεῖ πηλοῦς κοινωνικο-οικονομικῶν ἐπιδράσεων, πού γίνονται φανερῆς τόσο στὸν τόπο καταγωγῆς τῶν μεταναστῶν ὅσο καί στὸν τόπο εἰσδοχῆς τους.

Εἰδικά, γιά τήν περίπτωση διερεύνησης πιθανῆς συσχέτισης μεταξύ μετανάστευσης καί προίκας, κρίθηκε σκόπιμο νά ἐξεταστεῖ ἡ μετανάστευση τῶν ἀνδρῶν, ἀφοῦ ἀπὸ ἐκείνου προέρχεται—ὅπως εἶναι τουλάχιστον σήμερα φανερό—ἡ ἀπαιτήση γιά προίκα, ὥστε νά φανοῦν οἱ τυχόν θετικές ἢ ἀρνητικές τῆς ἐπιδράσεις πάνω στό θεσμὸ.

Ἡ ἀνάλυση παλινδρόμησης ἔδωσε ἀρνητικὴ συσχέτιση μέ $\rho = -0,46$ (ἐπίπεδο ἐμπιστοσύνης $\alpha < 0,05$).⁵ Αὐτὸ ὑποδηλώνει ὅτι, ὅσο ἡ ἐξωτερικὴ μετανάστευση τῶν ἀνδρῶν εἶναι ἐντονότερη σ' ἓνα νομό, τόσο ἀσθενέστερη γίνεται καί ἡ ἀπαιτήση γιά προίκα στό νομὸ αὐτό.⁶ Μία πιθανὴ ἔρμηνεια μπορεῖ νά εἶναι ὅτι ὅσοι ἀπὸ τοὺς μετανάστες ἐπιστρέφουν γιά νά παντρευτοῦν, εἶναι πιά οικονομικᾶ αὐτόνομοι καί ἔχουν ἐν τῷ μεταξύ ἐπιρραεσθεῖ ἀπὸ τὰ ἦθη καί τὰ ἔθιμα τῶν χωρῶν πού τοὺς ἔχουν δεχθεῖ (ὁ κύριος μεταναστευτικὸς ὄγκος τῆς χώρας κατευθύνεται στίς ΗΠΑ, Δ. Γερμανία, καί ἄλλες χώρες τῆς Δ. Εὐρώπης, ὅπου δέν ὑφίσταται ὁ θεσμός τῆς προίκας ἢ ἐφαρμόζεται σπανιότατα). Ἄ-

2. Τὸ 1961 στοὺς οικονομικᾶ ἐνεργοῦς συμπεριλήφθηκαν καί ὅσοι εἶχαν ἐργασθεῖ ἀπὸ 10 ὥρες καί πάνω κατά τήν τελευταία ἐβδομάδα πρὶν ἀπὸ τήν ἀπογραφή, ἐνὸς τὸ 1971 ὅσοι κάλυψαν τουλάχιστον τὸ 1/3 ἀπὸ τὸ κανονικὸ ὄρμηρο. (Γιά τὸν πλήρη ὀρισμὸ τοῦ οικονομικῶ ἐνεργοῦ πληθυσμοῦ τὸ 1961 καί 1971, βλέπε ΕΣΥΕ, Ἀποτελέσματα Ἀπογραφῆς Πληθυσμοῦ-Κατοικιῶν, 1961, Τόμος III, σελ. VI, καί ΕΣΥΕ, Ἀποτελέσματα Ἀπογραφῆς Πληθυσμοῦ-Κατοικιῶν, 1971, Τόμος III, σελ. XIV.)

3. $\rho^2 = 12,25$, δηλαδή 12% ἀπὸ τὴ συνολικὴ διακύμανση τῶν ποσοστῶν προικοσυμφῶνων στοὺς διάφορους νομούς, ἐρμηνεύεται ἀπὸ τὴ συγκεκριμένη γραμμικὴ σχέση μεταξύ προίκας καί ἐργαζομένων γυναικῶν (Διάγραμμα III).

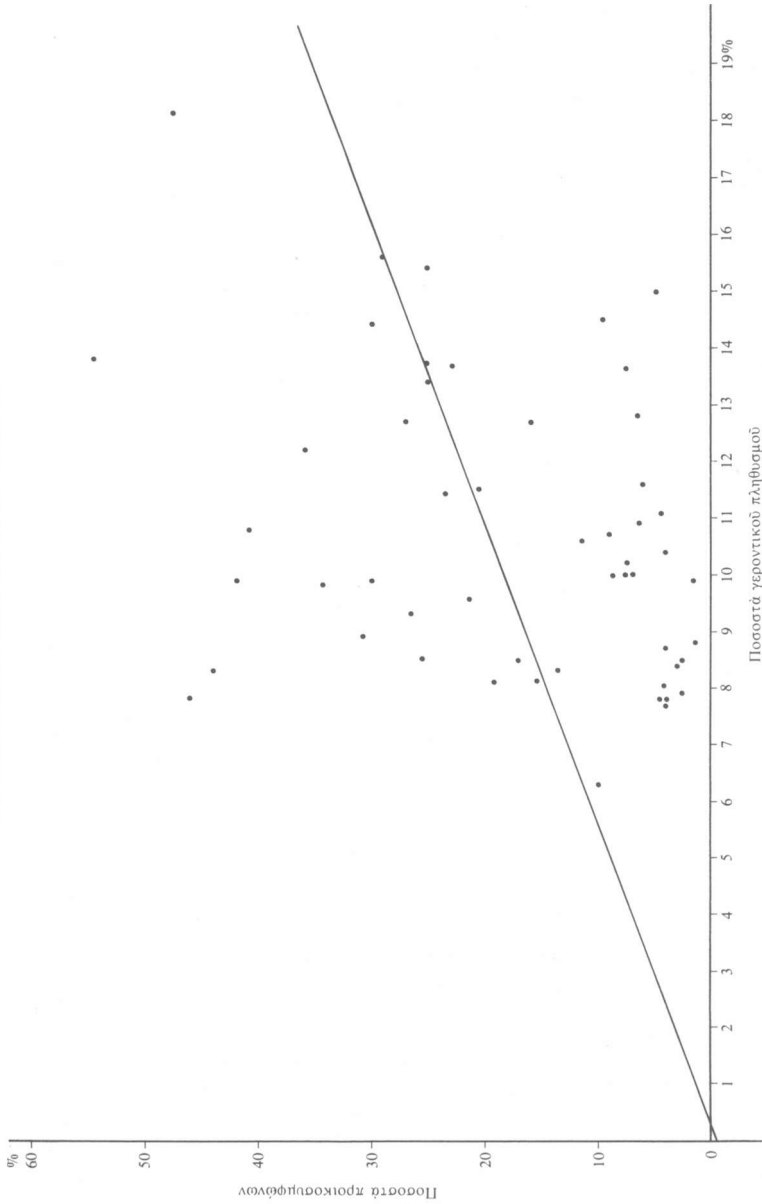
4. Χ. Συμεωνίδου-Ἀλατοπούλου, «Διαχωρικὴ κατανομὴ τοῦ πληθυσμοῦ τῆς Ἑλλάδος», Ἐπιθεώρηση Κοινωνικῶν Ἐρευνῶν, ΕΚΚΕ, σελ. 103.

5. $\rho^2 = 0,10$, δηλαδή 10% ἀπὸ τὴ συνολικὴ διακύμανση τῶν ποσοστῶν προικοσυμφῶνων στοὺς διάφορους νομούς, ἐρμηνεύεται ἀπὸ τὴ συγκεκριμένη γραμμικὴ σχέση μεταξύ προίκας καί γεροντικοῦ πληθυσμοῦ (Διάγραμμα IV).

6. $\rho^2 = 0,21$, δηλαδή 21% ἀπὸ τὴ συνολικὴ διακύμανση τῶν ποσοστῶν προικοσυμφῶνων στοὺς διάφορους νομούς, ἐρμηνεύεται ἀπὸ τὴ συγκεκριμένη γραμμικὴ σχέση μεταξύ προίκας καί ἐξωτερικῆς μετανάστευσης τῶν ἀνδρῶν (Διάγραμμα V).

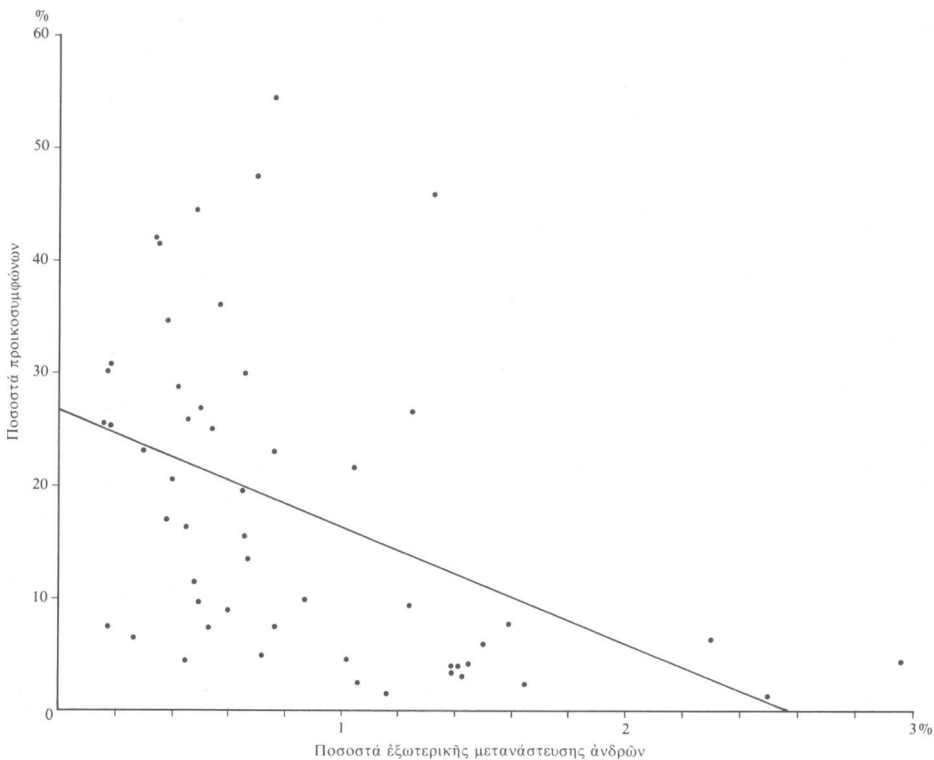
7. Θὰ μπορούσε ἴσως κανεὶς νά περιμένει, μέ τὴ σκέψη πὼς μέ τὴν ἐντονὴ ἐξωτερικὴ μετανάστευση δημιουργεῖται ἐντονότερη ζήτηση ἀνδρῶν, καί συνεπῶς ἡ ἀπαιτήση γιά προίκα ὅσον ἀπομένουμν μπορεῖ νά αὐξάνεται. Ἐν τούτοις, τὰ διαθέσιμα στοιχεῖα δὲνεῦσαν τὸ συλλογισμὸ αὐτό.

ΔΙΑΓΡΑΜΜΑ IV. Γραφική παράσταση τών ποσοστών προκοσμημάτων σέ συνάρτηση μέ τά ποσοστά γεροντικού πληθυσμού (1961, 1971), κατά νομό



Πηγή: Πίνακας 13.
ΕΣΥΕ, Άπογραφή Πληθυσμού - Κατοικιών, 1961, 1971.

ΔΙΑΓΡΑΜΜΑ V. Γραφική παράσταση τῶν ποσοστῶν προικοσυμφῶν (1956-1974) σέ συνάρτηση μέ τά ποσοστά ἐξωτερικῆς μετανάστευσης ἀνδρῶν (1961, 1971), κατὰ νομό



Πηγή: Πίνακας 13.
ΕΣΥΕ, Άπογραφή Πληθυσμοῦ-Κατοικῶν, 1961, 1971.

κόμη μπορεῖ νά διαδίδουν σ' ἕνα βαθμό τίς ἀντιλήψεις αὐτές καί στόν ὑπόλοιπο πληθυσμό τοῦ νομοῦ.

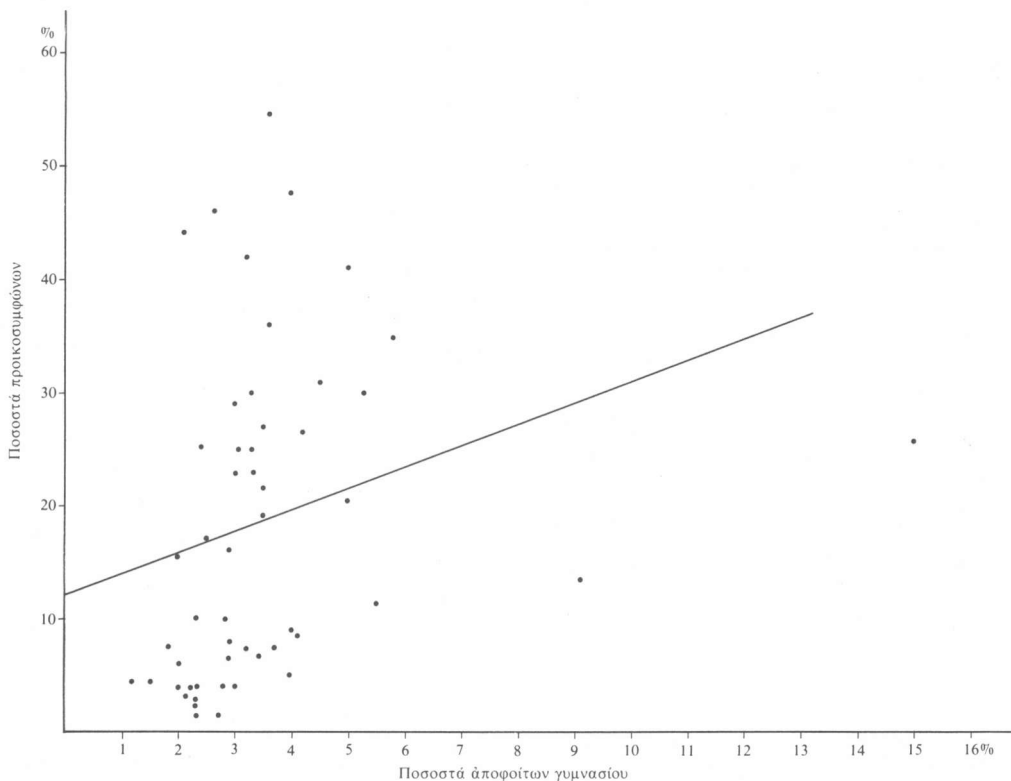
Ἡ ἀντίστροφη αὐτή σχέση μεταξύ ἐξωτερικῆς μετανάστευσης καί προίκας μπορεῖ νά ὀδηγήσει στήν ἐξῆς σκέψη: συνήθως οἱ περιοχές ἀπό τίς ὁποῖες γίνεται ἡ μετανάστευση εἶναι οἱ πτωχότερες μιᾶς χώρας. Συνεπῶς, μπορεῖ νά εἰπωθεῖ—ἐπειδή ὅσο ἐντονότερο ρεῦμα μετανάστευσης ἔχει μιᾶ περιοχή τόσο μικρότερη τάση γιά προίκα παρουσιάζει—ὅτι οἱ πλουσιότερες περιοχές εἶναι ἐκεῖνες στίς ὁποῖες καί τό ἔθιμο παρουσιάζει ιδιαίτερη ἔνταση.

4. Προίκα καί μὀρφωση τοῦ πληθυσμοῦ

Μέ τή σκέψη πὼς ὅσο ἀνέρχεται τό μορφωτικό ἐπίπεδο ἑνός πληθυσμοῦ μεταβάλλονται σταδιακά καί μερικῆς ἀπό τίς ἀντιλήψεις καί τά ἤθη καί ἔθιμά του, θεωρήθηκε σκόπιμο νά διερευνηθεῖ καί ἡ τυχόν ὑπαρξη συσχέτισης μεταξύ προίκας καί ἐκπαίδευσης. Σάν δείκτης ἐκπαίδευσης προτιμήθηκε τό ποσοστό ἀποφοίτων γυμνασίου σέ κάθε νομό, ἐπειδή τό ποσοστό ἀποφοίτων ἀνωτάτων σχολῶν εἶναι πολύ χαμηλό.

Μέ τήν ἀνάλυση παλινδρόμησης βρέθηκε

ΔΙΑΓΡΑΜΜΑ VI. Γραφική παράσταση των ποσοστών προικοσυμφώνων (1956-1974) σε συνάρτηση με τα ποσοστά άποφοιτών γυμνασίου (1951-1961), κατά νομό



Πηγή: Πίνακας 13.

ΕΣΥΕ, 'Απογραφή Πληθυσμού - Κατοικιών, 1961, 1971.

$\rho = 0,24$ (έπιπεδο εμπιστοσύνης $\alpha < 0,05$). Η θετική συσχέτιση υποδηλώνει πώς στους νομούς με τα υψηλότερα ποσοστά άποφοιτών γυμνασιακής εκπαίδευσης συναντώνται και υψηλότερα ποσοστά προικοσυμφώνων. Αυτό συμβαίνει ίσως γιατί οι άνδρες με μεγαλύτερη μόρφωση αξιάνουν τις απαιτήσεις τους για προίκα, αφού θεωρούν ότι έχουν περισσότερα προσόντα. Έν τούτοις, η συσχέτιση, αν και θετική, είναι αρκετά ασθενής για να επιτρέψει γενικεύσεις και συμπεράσματα σχετικά με τον παράγοντα αυτό (Διάγραμμα VI).

5. Προίκα και αναλογία αστικού πληθυσμού

Διερευνήθηκε, τέλος, η τυχόν ύπαρξη συσχέτισης μεταξύ των ποσοστών προικοσυμφώνων και της αναλογίας του αστικού πληθυσμού για όλους τους νομούς της χώρας, με τη σκέψη πώς η ζωή στις πόλεις επιδρά γενικά σε πολλές από τις συνήθειες και τα ήθη και έθιμα των κατοίκων και πώς ίσως στους νομούς με την υψηλότερη αναλογία αστικού πληθυσμού να παρουσιάζεται και διαφορετική αντιμετώπιση στο θέμα της προίκας.

Ἡ ἀνάλυση παλινδρόμησης ὁμως ἐδείξε πῶς οἱ δῦο αὐτοὶ παράγοντες εἶναι ἀσυσχετίστοι: τὸ ἔθιμο τῆς προίκας δέν φαίνεται νά ἐπηρεάζεται ἀπὸ τὴν ἀστικότητα τοῦ πληθυσμοῦ κάθε νομοῦ.

Πρέπει νά τονιστεῖ ἐδῶ ὅτι οἱ παράγοντες πού μόλις ἐξετάστηκαν δέν εἶναι πρωτογενεῖς. Ἐπηρεάζονται καί αὐτοὶ μὲ τὴ σειρά τους ἀπὸ ἄλλους παράγοντες, ἀλλὰ πιθανόν νά συσχετίζονται καί μετατῶς τους. Γιά νά φανεῖ ἡ ἐπίδραση ἐπὶ τῆς προίκας ὅλων μαζί τῶν παραγόντων, ἐφαρμόστηκε ἡ ἀνάλυση πολυμεταβλητῆς παλινδρόμησης.

Ἡ ἀνάλυση αὐτῆ ἐδῶσε $R^2 = 0,54$, ἐδείξε δηλαδή ἔντονη συσχέτιση μεταξύ προίκας ἀπὸ τὴ μιά μεριά καί ὅλων μαζί τῶν παραγόντων ἀπὸ τὴν ἄλλη. Τό $R^2 = 0,30$ υποδηλώνει ὅτι 30% ἀπὸ τὴ συνολικὴ διακύμανση στὰ ποσοστὰ προικοσυμφῶνων κατὰ νομοῦς ἐρμηνεύεται ἀπὸ τὴ συνολικὴ ἐπίδραση τῶν πῶ πάνω παραγόντων. Εἰδικότερα, φάνηκε πῶς τὴν ἐντονότερη ἐπίδραση ἀσκεῖ ὁ παράγοντας ἐξωτερικῆς μετανάστευσης τῶν ἀνδρῶν (ὄσο αὐξάνει ἡ ἐξωτερικὴ μετανάστευση, μειώνεται ὁ ἀριθμὸς προικοσυμφῶνων), τὴν δέ ἀμέσως μικρότερη ἡ συμμετοχὴ τῶν γυναικῶν στὸ ἐργατικὸ δυναμικὸ (μὲ τὴν ἀναλογικὴ αὐξηση στὸ ποσοστὸ ἐργαζομένων γυναικῶν μειώνονται τὰ ποσοστὰ προικοσυμφῶνων).

Σχετικὰ μὲ τὸ ὑπόλοιπο 70% τῆς διακύμανσης τῶν ποσοστῶν προικοσυμφῶνων κατὰ νομὸ πού παραμένει ἀνερμηνευτο, θά ἔπρεπε νά ἀναζητηθοῦν καί νά δοκιμαστοῦν σέ μιά ἐπιτόπια ἔρευνα ἄλλοι κοινωνικο-οικονομικοὶ παράγοντες πού ἴσως θά ἀνέβραζαν τὸ ποσοστὸ ἐρμηνείας (θά πρέπει ἴσως πάλι νά τονιστεῖ ὅτι παράγοντες τόσο σημαντικοί, ὅπως τὸ εἰσόδημα, δέν ἐξετάστηκαν ἐδῶ λόγω ἑλλείψεως στοιχείων).

δ. μερικὲς κοινωνικο-οικονομικὲς ἐπιπτώσεις

1. Μερικοὶ ἀπὸ τοὺς παράγοντες ἐπιρρασμοῦ τῆς προίκας πού διερευνήθηκαν, ὅπως ἡ ἐργασία τῆς γυναίκας καί ἡ ἐξωτερικὴ μετανάστευση, λειτουργοῦν καί κατὰ τὴν ἀντίστροφη φορά.

Ἔτσι, ἐνῶ, ὅπως εἰπώθηκε, ἡ συμμετοχὴ τῶν γυναικῶν στὸ ἐργατικὸ δυναμικὸ δρᾷ σάν ἀνασταλτικὸς παράγοντας τῆς προίκας, θά πρέπει νά τονιστεῖ τὸ φαινόμενο ὅτι νεαρὲς γυναῖκες ἐργάζονται μὲ βασικὸ σκοπὸ νά δημιουργήσουν ἢ νά αὐξήσουν οἱ ἴδιες τὴν προίκα τους.

2. Σχετικὰ μὲ τὴν ἐξωτερικὴ μετανάστευση, ἐνῶ διερευνήθηκε ἡ περιπτώση τῆς ἐξασθένησης τοῦ θεσμοῦ ἀπὸ τὴν ἐπίδραση τῆς ἐξωτερικῆς μετανάστευσης τῶν ἀνδρῶν, παρατηρεῖται, ὡστόσο, τὸ φαινόμενο ὅτι πολλοὶ ἀπὸ τοὺς ἀνδρες μετανάστες ἔχουν σάν βασικὸ στόχο νά συγκεντρώσουν χρήματα γιά τὴν προίκα τῶν ἀδελφῶν ἢ τῶν θυγατέρων τους, ἐνῶ πολλές ἀπὸ τίς γυναῖκες πού μεταναστεύ-

ΠΙΝΑΚΑΣ 14. Ποσοστὸ (%) γάμων σὲ ἡλικία κάτω τῶν 20 ἐτῶν στὶς χῶρες τῆς Εὐρώπης

Χῶρες	Ποσοστὰ (%)
Ἄλβανία	4,7
Αὐστρία	4,1
Βέλγιο	5,7
Βουλγαρία	8,4
Γαλλία	3,7
Γερμανία (Ἀνατολική)	4,4
Γερμανία (Δυτικὴ)	2,3
Γιουγκοσλαβία	6,7
Δανία	4,4
Ἑλβετία	1,2
Ἑλλάδα	2,7
Ἡνωμένο Βασίλειο	8,7
Ἰρλανδία	3,0
Ἰσπανία	8,2
Ἰσπανία	1,7
Ἰταλία	2,6
Λουξεμβούργο	2,6
Μάλτα	4,6
Νορβηγία	5,5
Ὀλλανδία	3,8
Οὐγγαρία	5,8
Πολωνία	2,8
Πορτογαλία	6,1
Ρουμανία	14,7
Σουηδία	2,3
Τσεχοσλοβακία	5,9
Φινλανδία	9,1

Πηγή: *UN Demographic Yearbook, 1968.*

οὖν ἐργάζονται γιά νά δημιουργήσουν οἱ ἴδιες τὴν προίκα τους ἢ ἐπιδιώκουν νά παντρευτοῦν στὸ ἐξωτερικὸ.

3. Οἱ ἐπιπτώσεις τῆς προίκας συναντῶνται καί σέ καθαρά δημογραφικὲς μεταβλητὲς εἴτε ἄμεσα εἴτε ἔμμεσα. Ἔτσι, π.χ., σχετικὰ μὲ τὴν ἡλικία γάμου παρατηρεῖται ὅτι στὴν Ἑλλάδα τὸ ποσοστὸ τῶν γάμων σὲ ἡλικία μικρότερη τῶν 20 ἐτῶν εἶναι ἀπὸ τὰ χαμηλότερα στὴν Εὐρώπη (Πίνακας 14). Ἡ ἀπαίτηση γιά προίκα φαίνεται νά καθυστερεῖ σ' ἕνα βαθμὸ τὴν ἡλικία τοῦ γάμου. Βέβαια, θά μπορούσε νά υποστηριχθεῖ καί τὸ ἀντίστροφο, ὅτι δηλαδή ἡ παροχὴ προίκας εὐνοεῖ τὸ γάμο σὲ μικρότερη ἡλικία ἐφ' ὅσον ὑπάρχει ἡ οικονομικὴ ὑποστήριξή του, ἀλλὰ στὴν περίπτωση τῆς Ἑλλάδας, δέν φαίνεται νά ἰσχύει αὐτὴ ἡ σκέψη. Ἀκόμη, στὶς χῶρες τῆς Δ. Εὐρώπης πού, ὅπως ἀναφέρθηκε στὴν εἰσαγωγή, ὁ θεσμὸς ἔχει ἐκλείψει, ἡ μέση ἡλικία γάμου εἶναι αἰσθητὰ χαμηλότερη σὲ σύγκριση μὲ τὴν Ἑλλάδα.

4. Ὁ γάμος, ὁμως, σὲ νεαρότερη ἡλικία εὐνοεῖ τὴν ὑψηλότερη γεννητικότητα ἐνὸς πληθυσμοῦ. Μπορεῖ λοιπὸν νά εἰπωθεῖ ὅτι ὁ θεσμὸς τῆς προίκας εὐθύνεται ἔμμεσα σὲ ἕνα ποσοστὸ γιά τὴ χαμηλὴ γεννητικότητα στὴ χώρα μας, πού εἶναι ἀπὸ τίς χαμηλότερες στὴν Εὐρώπη. Ἡ χαμηλὴ γεννητικότητά δημιουργεῖ μὲ τὴ σειρά τῆς ἄλλες συνέπειες, ὅπως χαμηλὴ ἐτήσια αὐξηση καί γήρανση τοῦ πληθυσμοῦ, κτλ.

5. Μιά άλλη επίπτωση που έχει τό εθιμο της προίκας, και αυτή τή φορά στην οικονομική ζωή τής χώρας, είναι ότι δημιουργεί ή επιτείνει τήν τάση του πληθυσμού γιά άποταμίευση χρημάτων. Πολλές φορές, μέ τή γέννηση ενός κοριτσιού στην οικογένεια άρχίζει ή άποταμίευση γιά τή δημιουργία τής προίκας του. Οί έπενδύσεις που μπορεί νά γίνουν άκολούθως μέ τό ποσό τής άποταμίευσης είναι είτε σέ γή είτε σέ άγορα σπιτιού, άλλα πάντως όχι στή βιομηχανία.⁸

6. Η προίκα στην Ελλάδα λειτουργεί και σάν μέσο γιά Κοινωνική κινητικότητα πρós τά άνω, ιδιαίτερα τής γυναίκας. Ο άνδρας βελτώνει τήν οικονομική του θέση. Στην Εύρώπη, όταν ίσχυε ο θεσμός τής προίκας, βοηθούσε μάλλον τήν «όμογαμία». Στην Ελλάδα όμως, ή μεγάλη ζήτηση άνδρών γιά γάμο (πού προκαλείται κυρίως άπό τήν έντονη κοινωνική πίεση γιά γάμο πού δέχεται ή γυναίκα, επειδή τότε μόνο θεωρείται κοινωνικά επιτυχημένη) εϋθύνεται έν μέρει γιά τήν άνισότητα αυτή. Ακόμη στην ελληνική κοινωνία, όπου οί επαγγελματικές ευκαιρίες πού προσφέρονται στους νέους είναι μάλλον περιορισμένες, ή προίκα τής συζύγου άποτελεί κάποια λύση γιά τήν επαγγελματική σταδιοδρομία του άνδρα. Έτσι, συχνά, ή προίκα πού δίνεται άπό τήν οικογένεια τής γυναίκας υπερβαίνει κατά πολύ τήν περιουσία του άνδρα.

Έξ άλλου, σέ πολλές άγροτικές περιοχές επιτυχία σλό γάμο γιά μία κοπέλα θεωρείται ή προσέλευση γαμβρού μέ άστική προέλευση, πού συγχρόνως άνυψώνει και τό γόητρο όλης τής οικογένειας. Οί πιό εύποροι λοιπόν άγροτικές οικογένειες καταβάλλουν ύψηλές προίκες γιά νά επιτύχουν ένα γαμβρό άπό μεγάλη πόλη ή άπό τήν πρωτεύουσα.⁹

7. Μέ άφορμή τό μεγάλο ρόλο πού παίζει ή οικογένεια στην «άποκατάσταση» τής άνύπαντρης κόρης έξ αίτίας τής άπαίτησης τών γαμβρών γιά προίκα, δημιουργούνται συχνά διενέξεις άνάμεσα στην κοπέλλα και τους γονείς ή τά άδελφια τής. Πολλές γυναίκες είναι δυσαρεστημένες μέ τήν οικογένεια τους, επειδή νομίζουν πώς δέν τους δόθηκε άρκετή προίκα και ό γάμος τους δέν ήταν «επιτυχημένος».¹⁰

Όλες οί πιό πάνω παρατηρήσεις θά έπρεπε νά μελετηθούν και έμπειρικά σέ μία δειγματοληπτική περί προίκας επιτόπια έρευνα. Έξ άλλου, όπως ήδη είπώθηκε, και οί παράγοντες έγερσασμού τής προίκας πού έξετάστηκαν διεξοδικότερα, ήσαν έ-

κείνοι πού βρέθηκαν μέσα άπό τά διαθέσιμα στατιστικά στοιχεία και συνεπώς δέν είναι δυνατό σέ καμιά περίπτωση νά θεωρηθούν πώς καλύπτουν τό θέμα, όπως σδήποτε όμως δείχνουν μερικές βασικές τάσεις και άποτελούν έρεσιμα γιά περαιτέρω μελέτη του θέματος.

ΠΙΝΑΚΑΣ 15. Μέσα ποσοστά (%) τών έτών 1961, 1971 έργαζομένων γυναικών (10 έτων και άνω), γεροντικού πληθυσμού (65 έτων και άνω), έξωτερικής μετανάστευσης άνδρών, άποφοίτων γυμνασίου, άστικού πληθυσμού, κατά νομό *

Νομοί	Ποσοστά (%)				
	Έργαζο- μένων Γυναι- κών	Γεροντι- κού Πληθ. θυσμού νάστευ- σης 'Αν- δρών	Έξο- φίτων Γυμνα- σίου	'Αστικού Πληθου- σμού	
1. Περιφέρεια Πρωτεύου- σης	20,24	8,49	0,46	15,05	
2. Αιτωλίας & 'Ακαρνα- νίας	49,86	8,54	0,38	2,47	20,89
3. 'Αττικής (ύπόλοιπον)	15,58	8,85	0,18	4,53	37,18
4. Βοιωτίας	27,94	9,86	0,17	3,28	26,91
5. Εύβοίας	23,90	11,38	0,29	3,31	19,57
6. Εύρυτανίας	39,78	11,13	0,45	1,23	6,71
7. Φθιώτιδας	32,47	10,19	0,17	3,25	22,72
8. Φοκίδος	38,64	15,36	0,16	3,29	13,63
9. 'Αργολίδος	34,53	9,88	0,34	3,17	20,97
10. 'Αρκαδίας	40,27	12,73	0,50	3,55	15,72
11. 'Αχαΐας	24,49	9,86	0,38	5,77	56,00
12. 'Ηλείας	21,35	15,58	0,42	2,87	20,31
13. Κορινθίας	26,23	11,51	0,40	4,97	16,25
14. Λακωνίας	41,58	13,70	0,76	2,99	11,87
15. Μεσσηνίας	34,40	12,24	0,57	3,61	20,99
16. Ζακύνθου	15,88	13,71	0,54	2,39	14,23
17. Κερκύρας	45,42	13,59	0,76	3,68	31,51
18. Κεφαλληνίας	15,15	14,96	0,72	3,91	16,10
19. Λευκάδος	40,10	14,47	0,50	2,27	13,34
20. 'Αρτας	29,70	8,12	0,66	2,06	23,72
21. Θεσπρωτίας	20,41	7,86	2,96	1,55	10,82
22. 'Ιωαννίνων	39,45	9,60	1,04	3,48	25,90
23. Πρεβέζης	30,79	7,78	1,45	1,91	21,69
24. Καρδίτσας	42,78	8,35	0,49	2,13	17,30
25. Λαρίσης	21,15	8,05	0,65	3,55	31,99
26. Μαγνησίας	16,50	10,85	0,35	5,00	48,05
27. Τρικάλων	37,97	7,82	1,32	2,58	25,87
28. Γρεβενών	15,62	11,65	1,49	1,95	32,71
29. Δράμας	45,13	10,94	2,29	2,87	30,25
30. 'Ημαθίας	34,35	6,32	0,87	2,74	34,54
31. Θεσσαλονίκης	23,99	8,34	0,67	9,12	74,58
32. Καβάλας	41,10	10,74	1,24	4,01	35,02
33. Καστοριάς	36,13	10,03	1,59	2,88	29,84
34. Κιλκίς	37,79	8,81	1,16	2,34	13,89
35. Κοζάνης	38,09	8,69	1,02	3,04	22,37
36. Πέλλας	42,54	7,94	1,06	2,31	29,15
37. Πιερίας	39,59	8,50	1,65	2,31	33,50
38. Σερρών	51,92	7,99	1,41	2,30	18,12
39. Φλωρίνης	40,49	9,92	2,50	2,73	19,37
40. Χαλκιδικής	20,04	9,95	0,53	1,84	20,03
41. Έβρου	42,43	10,43	1,39	2,81	24,45

(συνεχίζεται)

8. Jane Lambiri-Dimaki, «Dowry in Modern Greece: An Institution at the Crossroads between Persistence and Decline, Constantina Saffiots Rothschild, Towards a Sociology of Women, Toronto Xerox College Publishing, σελ. 77.

9. Ernestine Friedl, *Vasilika, a Village in Modern Greece*, Holt Rinehart and Wiston, N. York, 1962, σελ. 65-66

10. J.K. Cambell, *Honour, Family and Patronage*, Clarendon Press, Oxford 1964, σελ. 172.

ΠΙΝΑΚΑΣ 15. Μέσα ποσοστά (%) των ετών 1961, 1971 εργαζόμενων γυναικών (10 ετών και άνω), γεροντικού πληθυσμού (65 ετών και άνω), εξωτερικής μετανάστευσης ανδρών, άποφοίτων γυμνασίου, αστικού πληθυσμού, κατά νομό *

Νομοί	Ποσοστά (%)				
	Εργαζο- μένων Γυναι- κών	Γεροντι- κού Πληθ. θεσμού	Εξοτ. νάστευ- σης Άν- δρών	Άπο- φοίτων Γυμνα- σίου	Άστικού Πληθη- σμού
42. Ξάνθης	46,60	7,69	1,39	2,18	31,73
43. Ροδόπης	45,41	8,44	1,43	2,15	29,56
44. Δωδεκανήσου	20,67	9,34	1,25	4,23	30,90
45. Κυκλάδων	13,35	13,38	0,18	3,10	17,45
46. Λέσβου	29,82	13,75	0,74	3,64	20,08
47. Σάμου	20,44	18,12	0,71	4,04	0,00
48. Χίου	16,61	14,38	0,66	5,31	50,59
49. Ήρακλείου	31,22	9,94	0,59	4,14	37,00
50. Λασιθίου	47,91	12,81	0,27	3,45	0,00
51. Ρεθύμνης	44,13	12,68	0,45	2,86	23,68
52. Χανίων	32,78	10,58	0,48	5,55	38,69

* Τά ποσοστά υπολογίστηκαν μέ βάση γιά μέν τίς εργαζόμενες γυναίκες τό σύνολο τού γυναικειού πληθυσμού τής χώρας, γιά δέ τίς υπόλοιπες με-
ταβλητές τό σύνολο τού ελληνικού πληθυσμού (άνδρών καί γυναικών).

Πηγή: 'Ο πίνακας καταρτίστηκε μέ βάση τά στοιχεία τών άπογραφών τής ΕΣΥΕ, 1961, 1971.

Συνοπτικά, προκύπτουν τά εξής: Κατά τήν πε-
ρίοδο 1956-74 ή εξέλιξη τού θεσμού τής προίκας γιά

τό σύνολο τής χώρας παρουσίασε σημαντικές άλ-
λαγές. Κυρίως, παρατηρήθηκαν έντονες διαφορές
ανάμεσα στά γεωγραφικά διαμερίσματα τής χώ-
ρας. Έτσι, στή Β. Ελλάδα, Ήπειρο, Ίόνια Νησιά
καί Κρήτη, τά ποσοστά προικοσυμφώνων γενικά ύ-
πέρξαν μάλλον χαμηλά, ενώ στά υπόλοιπα γεω-
γραφικά διαμερίσματα: Θεσσαλία, Στερεά Έλλά-
δα, Πελοπόννησο καί Νησιά τού Αιγαίου υπέρξαν
αίσθητά ύψηλότερα. Ή έρμηνεία πού μπορεί νά δο-
θει γιά τίς διαφορές αυτές μπορεί νά έχει κάποιο έ-
ρειασμα σέ ειδικές ίστορικές συνθήκες καί σέ καθα-
ρά κοινωνιολογικούς παράγοντες.

Μέ τήν κατά νομούς ανάλυση καί εφαρμογή τής
ανάλυσης παλινδρόμησης καί πολυμεταβλητής πα-
λινδρόμησης, βρέθηκε ότι παράγοντες όπως ή συμ-
μετοχή τών γυναικών στό εργατικό δυναμικό, ή γή-
ρανση τού πληθυσμού, ή εξωτερική μετανάστευση,
τό μορφωτικό επίπεδο τών κατοίκων, επηρεάζουν
σ' ένα βαθμό τήν ένταση τού φαινομένου τής προί-
κας κατά περιοχές.

Οι επιπτώσεις τού έθιμου μπορεί νά έχουν οικο-
νομολογικό καί κοινωνιολογικό χαρακτήρα. Είναι
δυνατό νά επηρεάζεται ή τάση τών γυναικών νά έρ-
γάζονται, ή φύση τής εξωτερικής μετανάστευσης, ή
κοινωνική κινητικότητα όσων παντρεύονται, ή ά-
ποταμίευση χρημάτων, οι σχέσεις ανάμεσα στό μέ-
λη τής οικογένειας, κτλ.

Έτέλος, γιά πληρέστερη έρμηνεία τού φαινομένου
καί προβλέψεις σχετικά μέ τή μελλοντική εξέλιξη
τής προίκας στήν Ελλάδα, θά ήταν άπαραίτητη
μία έκτεταμένη έπιτόπια έρευνα πάνω στό θέμα.

Παρατηρήσεις τού καθηγητού Άνδρέα Γαζή

Άς έπιτραπεί σ' ένα μη ειδικό νά προσθέσει όρι-
σμένες σκέψεις στό ενδιαφέρον αυτό άρθρο.

1. Ή συγκέντρωση τών σχετικών γιά τά καταρτι-
ζόμενα προικοσύμφωνα στοιχείων ζητήθηκε από τό
ΕΚΚΕ ένόψει τής μελετωμένης μεταρρυθμίσεως
τού οικογενειακού δικαίου. 'Ο θεσμός τής προίκας,
ώς έχει, είναι άντισυνταγματικός καί πρέπει νά κα-
ταργηθεί. Άντίκειται στήν ισότητα τών δύο φύλων
περιουσία πού προέρχεται από τή γυναίκα νά δίνε-
ται στόν άνδρα κατά τρόπον ώστε νά άποκτή αὐ-
τός είτε τήν κυριότητα είτε τή διοίκηση καί έπικαρ-
πία. Έξ άλλου, αντίκειται έπίσης στήν ισότητα ό

άνδρας νά φέρει μόνος κατά κανόνα τά βάρη τού
γάμου.

Καταργουμένης τής προίκας τίθεται τό έρώτημα
μήπως στή θέση τής έπρεπε νά θεθεί κάποιος άλλος
θεσμός, όπως οικογενειακής περιουσίας, πού θά
σχηματίζεται από συμβολές προερχόμενες καί από
τούς δύο συζύγους. Γιά νά δοθεί άπάντηση στό έρώ-
τημα αυτό, έπρεπε νά διαπιστωθεί, μεταξύ άλλων,
πόσο ζωντανός είναι ό θεσμός τής προίκας.

Τά συγκεντρωθέντα στοιχεία προκάλεσαν κά-
ποια έκπληξη. Άφού, όχι μόνο μεγάλο είναι τό πο-
σοστό τών καταρτιζόμενων προικοσυμφώνων σέ

σχέση με τους συναπτομένους γάμους, αλλά τό ποσοστό αυτό βρίσκεται σε άνοδική γραμμή.

2. Συμπληρωματικά με τή άνωτέρω στοιχειώδη πρέπει νά άναφερθούν μερικά άκόμη, τή όποια όμως δέν είναι έλεγμένα.

Πρίν άπό τό 1919, όποτε εισήχθη ή φορολογία τών προικών, φαίνεται ότι στην παλαιά Έλλάδα καταρτίζοντο προίκες στό 40% τών συναπτομένων γάμων. Για προίκια έδίδοντο όχι μόνο άκίνητα, αλλά και κινητά, όπως χρήματα, χρωόγραφα κτλ. Τά σχετικά δέ προικοσύμφωνα άνέγραφαν άκόμη έπιπλα, ρουχιισμό και κοσμήματα. Έτσι, εξασφαλιζέτο τόσο ή έπιστροφή τής προίκας μετά τή λήξη του γάμου όσο και ή άπόδειξη τής παροχής του προικοδότη, ώστε νά ύπολογισθεί στην κληρονομία του.

Υστερα άπό τή φορολογία άρχίζει νά μειοιτά ή ό αριθμός τών παρεχομένων προικών πού φαίνεται έφθασε στό 20% τών γάμων πρίν τό 1940. Σύνάμα, άντικείμενο τών προικών είναι άποκλειστικά άκίνητα, δηλαδή πράγματα, πού μόνο με συμβολαιογραφικό έγγραφο είναι δυνατό νά μεταβιβαστούν. Βέβαια, με τό γεγονός αυτό δέν έπαιαν οι παροχές κινητών άπό τούς γονείς στις θυγατέρες τους. Μόνο αυτές γίνεται άτύπως, στό χέρι, και καμιά φορά του γαμπρού. Έπίσης, μερικές φορές άγοραζόταν άκίνητο στό όνομα τής θυγατέρας. Έ τέλος, άρκετές φορές έδίδετο εισόδημα στό γαμπρό. Έτσι, έκτός άπό τή νομική έννοια τής προίκας, δημιουργήθηκε και ή κοινωνική έννοια, για τήν όποία χρησιμοποιείται ή αυτός όρος.

Η κατάσταση αυτή συνεχίστηκε μεταπολεμικά με ποσοστό άρχικά 15% καταρτιζόμενων προικών επί τελομένων γάμων, πού κυμαίνεται στό 25% γύρω στό 1970 για όλη τή χώρα. Άλλά, βέβαια, είναι πολύ μεγαλύτερος ό αριθμός τών παροχών τών γονών πρós τίς θυγατέρες τους άπό τή συνομολογούμενα προικοσύμφωνα. Όπως, επίσης, τή γενικά παρεχόμενα περιουσιακά άντικείμενα έχουν πολύ μεγαλύτερη άξία άπό τή ειδικά άναγραφόμενα στό προικοσύμφωνα.

3. Μιά πλήρης κοινωνιολογική έρευνα θά έπρεπε νά εξετασεί όχι μόνο τίς νομότυπες προίκες αλλά και τίς άτυπες επιδόσεις. Καί αυτό όχι μόνο κατά αριθμό περιπτώσεων, αλλά και κατά άξία τών παρεχομένων. Τουτό όμως είναι εξαιρετικά δύσκολο νά γίνει, διότι οι άτυπες παροχές είναι κρυφές και οι ένδιαφερόμενοι έχουν συμφέρον νά μη τίς άποκαλύψουν. Άλλά και τών νομοτύπων προικών ή άξία δέν μπορεί νά εξακριβωθεί, επειδή και έδώ οι ένδιαφερόμενοι άποκρύπτουν τήν άληθινή άξία τών παρεχομένων. Μερικές ένδείξεις μπορεί νά μάς παράσχει ή άπόδοση του φόρου προικών κατά τή έτη στό όποια έπекτάθηκε ή έρευνα.

Παρά ταύτα, ή γενόμενη έρευνα άπέδωσε ένδιαφέροντα στοιχεία. Τό πρώτο, ότι ό αριθμός τών συναπτομένων προικοσυμφώνων σε όλη τή χώρα εί-

ναι μεγάλος, γεγονός πού δείχνει ότι ό θεσμός είναι ζωντανός. Δεύτερον, ότι εμφανίζεται αύξηση σε όλες τίς περιοχές τής χώρας, όχι μόνο σε άπόλυτους άριθμούς, αλλά και σε σχέση με τόν αριθμό τών γάμων. Τρίτον, ότι μεγάλη έμφανίζεται διακύμανση κατά περιοχές.

Θά προσπαθήσω νά δώσω μερικές εξηγήσεις τών φαινομένων αυτών με τήν πείρα του μη ειδικού.

α. Έκπληξη πραγματικά προκαλεί τό φαινόμενο του μεγάλου αριθμού τών έπισήμων προικών. Τουτό εξηγείται άφ' ενός άπό τή μακράναια έλληνική συνήθεια τής προίκσεως τών θυγατέρων και άφ' έτέρου άπό τή θερμή στοργή τών Έλλήνων γονέων. Σ' αυτά προστίθεται και ή έννοική φορολογική μεταχείριση, πού άνέρχεται στό μισό του φόρου ίδιως τής κληρονομίας. Τά μέν κινητά εύκολα διαφεύγον άπό τή φορολογία τής κληρονομίας, τή άκίνητα όμως άδύνατον χωρίς τή μη συμφερούσα ρευστοποίηση. Γι' αυτό πολλοί γονείς, όταν άρχίζουν νά άνησυχούν για τούς φόρους κληρονομίας πού θά πληρώσουν τή παιδιά τους, μεταβίβλουν, καταφεύγουν στην καθυστερημένη προίκηση τών θυγατέρων τους. Με τόν τρόπο όμως αυτό ή προίκια αλλάζει τό σκοπό πού έταξε ό νομοθέτης και άπό μέτρον ένισχύσεως νέων ζευγαριών, μεταβάλλεται σε τρόπο νομίμου φοροδιαφυγής.

β. Νομίζω ότι ή αύξηση του αριθμού τών έπισήμων προικών, τόσο σε άπόλυτους άριθμούς όσο και σε άναλογία με τούς τελομένους γάμους, εξηγείται πολύ άπλά άπό τή συνεχή αύξηση τής ευημερίας κατά τή έτη 1956 και έπόμενα. Μερική κάμψη παρουσιάστηκε τή τελευταία χρόνια τής δικτατορίας εξ έτίας τών άνωμάτων πολιτικών και οικονομικών συνθηκών. Φυσικό είναι οι γονείς, όταν έχουν τή δυνατότητα, νά δίνουν για προίκια και άκίνητα στις κόρες τους.

γ. Πιο ένδιαφέρον είναι τό φαινόμενο τής μεγάλης διακυμάνσεως τών ποσοστών στις διάφορες περιοχές τής χώρας. Σταθερά ύψηλά είναι τή ποσοστά τών προικών στην παλαιά Έλλάδα, δηλαδή στην Πελοπόννησο, Στερεά, Θεσσαλία και τή νησιά του Αιγαίου με εξαίρεση τή Ίονια. Άντίθετα, χαμηλά στην Κρήτη, Μακεδονία, ιδιαίτερα στή Θράκη και στην Ήπειρο με τάση αύξησης σ' αυτήν τή τελευταία χρόνια. Μιά πρώτη εξήγηση είναι ότι στις φτωχές περιοχές δέν δίδονται προίκες, όπως στό Ίόνια και καλύτερα στην Ήπειρο. Κατά τή λοιπά, ζωηρή είναι ή συνήθεια τής προίκσεως στις περιοχές, όπου ό πληθυσμός ήταν άνέκαθεν έλληνικός, όπως στην παλαιά Έλλάδα. Άντίθετα, στις περιοχές όπου πρίν άπό τήν άνταλλαγή τών πληθυσμών έμειναν μεγάλες μειονότητες και έγκαταστάθηκαν πρόσφυγες, τό ποσοστό τών προικών είναι χαμηλό. Όπως στην Κρήτη, τή Μακεδονία και τή Δυτική Θράκη, όπου και σήμερα ύπάρχει τουρκική μειονότητα. Πιθανή εξήγηση είναι ότι σε ό-

σες περιοχές ζούσαν Ἕλληνες μέ ἄλλοθενεῖς δέν ἦταν διαδεδομένη ἡ συνήθεια τῆς προικίσεως. Γιὰ νά ἐπαληθευθεῖ ἡ ἐξήγηση αὐτή, θά ἔπρεπε νά γίνει μιά ἐρευνα, κυρίως ἐάν ἐγίνοντο προίκες μεταξύ τῶν Ἑλλήνων τῆς Μικρᾶς Ἀσίας.

4. Σχετικά μέ τά στοιχεῖα πού μᾶς ἔδωσε ἡ ἀνωτέρω ἐρευνα θά ἔπρεπε νά παρατηρηθοῦν καί τά ἀκόλουθα:

α. Εἶναι δυνατόν ὁ γάμος νά συναφθεῖ σέ διάφορο τόπο ἀπό τό προικοσύμφωνο. Οἱ μέν προίκες καταρτίζονται συνήθως στήν τοποθεσία τοῦ ἀκινήτου καί ὁ γάμος στήν κατοικία τῆς νύφης, πού συχνά, ἀλλά ὄχι κατ' ἀνάγκην, συμπίπτει μέ τόν τόπο ὅπου βρίσκεται ἡ περιουσία. Συνεπῶς, ἡ ἀναλογία γάμων καί προικῶν κατά περιοχές δέν εἶναι ἀπόλυτα ἀκριβής.

β. Ὁ γάμος δέν γίνεται κατ' ἀνάγκην τήν ἴδια χρονολογία μέ τήν προίκα. Σέ σπάνιες περιπτώσεις προηγεῖται τό προικοσύμφωνο καί σ' αὐτές γιά σύντομο χρονικό διάστημα. Συνήθως, ἐπακολουθεῖ τοῦ γάμου. Τελευταῖα ὁμως, παρουσιάσθηκε τό φαινόμε-

νο ἡ προίκα νά παρέχεται πολλά χρόνια μετά τό γάμο καί πρὸς ἀποφυγὴν τοῦ φόρου κληρονομίας, ὅπως περιγράφηκε ἀνωτέρω (ὑπό 3α). Συνεπῶς, ἡ ἀναλογία γάμων καί προικῶν κατ' ἔτος δέν εἶναι καί αὐτή ἀκριβής.

5. Ἡ ἐπιτροπή πού συστάθηκε ἀπό τό Ὑπουργεῖο Δικαιοσύνης γιά τήν εἰσαγωγή τῆς ἰσονομίας μεταξύ ἀνδρῶν καί γυναικῶν στό ἀστικό δίκαιο, προτείνει τήν ὀλοσχερή κατάργηση τοῦ θεσμοῦ τῆς προίκας. Ἡ ἀπόφαση αὐτή ἐλήφθη ἐν γνώσει τῆς παρούσης ἐρέυνης. Οἱ λόγοι πού ὀδήγησαν στό ἀρκετὰ ριζοσπαστικό αὐτό μέτρο ἐκτίθενται στίς σχετικές ἐργασίες τῆς Ἐπιτροπῆς πού πρόκειται νά δημοσιευθοῦν, καί ἡ ἀνάπτυξή τους δέν εἶναι τοῦ παρόντος. Πρέπει ὁμως νά σημειωθεῖ ὅτι οἱ ἐνδιαφερόμενοι θά εἶναι πάντοτε ἐλεύθεροι νά βοηθοῦν τά παιδιά τους καί ὁ νόμος παρέχει σχετικά πολλούς ἄλλους τρόπους. Ἄν τώρα οἱ παροχές αὐτές θά ἐυνοηθοῦν φορολογικά καί σέ ποιό μέτρο, εἶναι ζήτημα ἐκτιμήσεως τοῦ νομοθέτου, ὥστε νά μὴ μεταβληθοῦν σέ μέσον νομίμου φοροδιαφυγῆς.