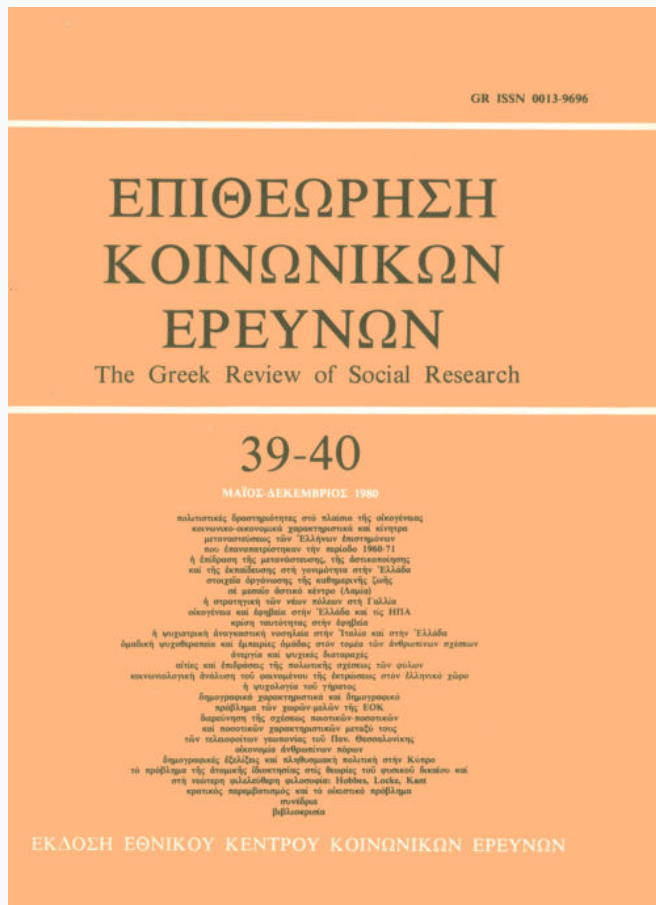


The Greek Review of Social Research

Vol 39 (1980)

39-40



Στοιχεία οργάνωσης της καθημερινής ζωής σε μεσαίο αστικό κέντρο (Λαμία)

Κώστας Ρόκος, Γεώργιος Αργυράκος

doi: [10.12681/grsr.549](https://doi.org/10.12681/grsr.549)

Copyright © 1980, Κώστας Ρόκος, Γεώργιος Αργυράκος



This work is licensed under a [Creative Commons Attribution-NonCommercial 4.0](https://creativecommons.org/licenses/by-nc/4.0/).

To cite this article:

Ρόκος Κ., & Αργυράκος Γ. (1980). Στοιχεία οργάνωσης της καθημερινής ζωής σε μεσαίο αστικό κέντρο (Λαμία). *The Greek Review of Social Research*, 39, 240–254. <https://doi.org/10.12681/grsr.549>

στοιχεία οργάνωσης της καθημερινής ζωής σέ μεσαίο αστικό κέντρο (Λαμία)

των
Κ. Ρόκου

Χωροτάκτη

Γ. Ἀργυράκου

Δρα Συγκοινωνιολόγου

ΠΕΡΙΛΗΨΗ

Ἡ καθημερινή ζωή, ἀκόμη καί στίς συνθήκες μεσαίου αστικού κέντρου, διαφοροποιεῖται έντονα μέσα στήν πόλη, παρουσιάζει σημαντική ἔλλειψη συνοχής καί ἐπιδῶρά διαλυτικά στίς κοινωνικές σχέσεις.

Σέ ἀντίθεση μέ τρέχουσες ἀντιλήψεις καί τυπικά σχήματα, ἡ συστηματική ἀνάλυση τῆς οργάνωσης τῆς καθημερινῆς ζωῆς φανερώνει τόν καθοριστικό ρόλο τοῦ τρόπου ζωῆς καί τῶν προσδοκίων στή διαμόρφωσή της· ἰδιαίτερα σέ ὄ.τι ἀφορᾷ στίς σχέσεις τρόπου ζωῆς/προσδοκίων μέ κοινωνικο-οικονομικά, οἰκιστικά καί κυκλοφοριακά χαρακτηριστικά.

Στό βαθμό πού ἡ ἀναδιάρθρωση καί ἡ ἐξισορρόπηση τῆς καθημερινῆς ζωῆς εἶναι θέμα σχεδιασμοῦ κρίνεται ὅτι ἀπαιτεῖται ριζική ἀλλαγή τῆς σχεδιαστικῆς πρακτικῆς στόν τόπο μας.

1. ὁ σκοπός καί ὁ προσανατολισμός τῆς εἰσηγήσεως

Ἡ εἰσηγήση στηρίζεται σέ συγκριτική ἔρευνα τῆς οργάνωσης τῆς καθημερινῆς ζωῆς σέ δύο γειτονίες τῆς Λαμίας (τήν κεντρική γειτονιά — «Κέντρο» — καί μιᾷ περιφερειακή γειτονιά — τά «Γύφτικα») καί ἀποτελεῖ μέρος μιᾶς συνεχιζόμενης ἔρευνας κυκλοφοριακοῦ σχεδιασμοῦ στήν ἔδρα Σιδηροδρομικῆς καί Μεταφορῶν τοῦ ΕΜΠ.¹ Ἀπό ἓνα σύνολο 65 χαρακτηριστικῶν πού μελετῶνται στήν ἔρευνα αὐτή σάν παράμετροι μορφῆς-δομῆς τῆς κυκλοφορίας (βλέπε (1) καί (2)), ἐδῶ, ἐξετάζονται οἱ σχέσεις 21 χαρακτηριστικῶν: κοινωνικο-οικονομικῶν, οἰκιστικῶν, κυκλοφορικῶν καί προσδοκιῶν/τρόπου ζωῆς.

Σκοπός τῆς εἰσηγήσεως εἶναι τό νά δείξει τήν ἀναγκαῖότητα συστηματικῆς, ἀντικαμεινικῆς καί συνολικῆς προσέγγισης σ' αὐτό πού συνήθως ἀγνοεῖ ἡ σχεδιαστική πρακτική στόν τόπο μας: τήν καθημερινή ζωή στά «σχεδιαζόμενα».

Σύμφωνα μέ τό περιεχόμενο της, ἡ ἔρευνα:

1. ἀρθρῶθηκε:

- στή συνολική προσέγγιση τῆς δομῆς τῆς καθημερινῆς ζωῆς γιά κάθε μιᾷ γειτονιά
- στή σύγκριση τῶν δύο δομῶν
- στόν προσδιορισμό τῶν κυρίων διαφοροποιητικῶν στοιχείων ἀνάμεσα στίς δύο δομές καί
- στόν προσδιορισμό τῆς ἐπιρροῆς τους στά ὑπόλοιπα χαρακτηριστικά.

1. Οἱ εἰσηγητές θεωροῦν ἀπαραίτητο νά εὐχαριστήσουν τοὺς συναδέλφους πολιτικούς μηχανικούς κ.κ. Γ. Νέλλα, Κ. Πανέτσι καί Π. Μεγαλό πού συνέβαλαν μέ τήν ἐργασία τους, καθώς καί τόν καθηγητή τῆς Ἐδρας κ. Κ. Ἀμπακούμικιν πού συνέβαλε σημαντικά στήν οργάνωση καί διεξαγωγή τῆς ἔρευνας. Ἐπίσης εὐχαριστοῦν τόν κ. Ι. Νέλλα, ὑπάλληλο τοῦ Πολεοδομικοῦ Γραφείου Λαμίας γιά τή βοήθειά του στή συλλογή ἀπαραίτητων γιά τήν ἔρευνα στοιχείων.

Τό περιεχόμενο τῆς ἔρευνας αὐτῆς εἶναι ἡ διερεύνηση καί κατανόηση τῆς ζήτησης τῆς κυκλοφορίας μέσω τῆς ἀναλύσεως δραστηριοτήτων καθώς καί ἡ προτυποποίησή της (modeling) στή βάση συγκεκριμένου ἀναλυτικοῦ ὑποβάθρου.

2. προσανατολιστήκε στή χρήση αὐστηροῦ ἀναλυτικοῦ ὑπόβαθρου (μαθηματική ταξινόμια) ἀπαράιτητου γιά:

- τήν ἐπιλογή καί τή δημιουργία σύνθετων χαρακτηριστικῶν ἀπό τά χαρακτηριστικά τοῦ ἐρωτηματολόγιου (βλέπε παρ. 3 καί 4).
- τή μέτρηση τῆς ἐντασης τῶν σχέσεων μεταξύ μῆ παραμετρικῶν χαρακτηριστικῶν καί τόν ἔλεγχο τῆς εὐαισθησίας τους, καί κυρίως:
- τόν συνολικό, συστηματικό προσδιορισμό καί ἔλεγχο τῆς δομῆς τῶν σχέσεων μεταξύ τῶν ἐξεταζόμενων χαρακτηριστικῶν, πράγμα πού ἀποτελεῖ σήμερα σημαντική ἔλλειψη ὄχι μόνο τῆς ἑλληνικῆς (βλέπε, π.χ., (3)) ἀλλά καί τῆς διεθνoῦς σχεδιαστικῆς πρακτικῆς καί βιβλιογραφίας (βλ., π.χ., (4) καί (5)). Ἡ εἰσήγηση αὐτή παρακολουθεῖ, συνοπτικά, τήν πορεία τῆς ἔρευνας, καί παρουσιάζει τά ἀποτελέσματα τῆς.

2. ἡ περιοχὴ ἐφαρμογῆς καί τά δεδομένα

2.1. Γενικά

Σάν περιοχὴ ἐφαρμογῆς διαλέχτηκε ἡ Λαμία πού μέ πληθυσμό 38.000 κατοίκων τό 1971 κατατάσσεται δέκατη τέταρτη στή διάταξη μεγέθους τῶν ἑλληνικῶν πόλεων. Ἄν καί ἡ πόλη ἀποτελεῖ κύριο κόμβο τοῦ ἔθνικοῦ συγκοινωνιακοῦ δικτύου, δέν ἀναπτύχθηκε σέ ἰσχυρό μεταποιητικό κέντρο παρά τό σχετικό πλεονέκτημα τοῦ νομοῦ σέ πολλούς τομεῖς. Ἡ ἀπασχόληση στό νομό φανερώνει σημαντική καθυστέρηση τῆς παραγωγικῆς διάρθρωσῆς του (εἶναι σήμερα: 49% στόν πρωτογενή, 22% στόν δευτερογενή καί 29% στόν τριτογενή, ἔναντι 32%, 30% καί 38%, ἀντίστοιχα, στό σύνολο Ἑλλάδος).

Ἡ λειτουργία τῆς Λαμίας σάν ἀγορᾶς—κέντρου ἀνταλλαγῶν γιά τό νομό—παρμένει ὑποτονική, πράγμα πού ὀφείλεται κυρίως:

- στήν ἀνεξάρτητη ἀπό τήν ἀγορά τοῦ νομοῦ διακίνηση-ἐμπορία τῶν προϊόντων τῆς ἐξόρυξης (σημαντικοῦ τομέα γιά τό νομό)
- στήν «ἐπισκίαση» τῆς τοπικῆς ἀγορᾶς ἀπό τήν ἀγορά τῆς πρωτεύουσας γιά πολλά εἶδη
- στό ὕψηλό επίπεδο αὐτοκατάναυσης ἀγροτικῶν προϊόντων.

Παρά τό χαμηλό επίπεδο ἀνάπτυξης τῶν δραστηριοτήτων μεταποίησης καί χονδρικοῦ ἐμπορίου πού δέν ἐπέτρεψαν τή συγκρότησή της σέ ἀναπτυγμένο ἀστικό κέντρο, ἡ πόλη αὐξάνει σέ πληθυσμό (περίπου 10% ἀπό τό 1971 μέχρι σήμερα) προερχόμενο κυρίως ἀπ' τὰ χωριά τῆς Φθιώτιδας, ἰδιαίτερα ἐπαρχία Δομοκού, ἀλλά καί ἀπό τά ὄρενα χωριά τῆς Καρδίτσας, τῶν Τρικάλων καί τῆς Εὐρυτανίας· ἔτσι παρατηρεῖται ἀνάλογη οἰκοδομική δραστηριότητα στήν πόλη, χα-

μηλότερη πάντως ἀπό πόλεις τοῦ ἴδιου μεγέθους.

Ἀντίθετα — ἰδιαίτερα μετά τό '70 — παρουσιάζονται ἐντονα νέες καταναλωτικές συνήθειες (ἐξειδικευμένα καταστήματα, κυρίως ἐνδύσεως καί οἰκιακοῦ ἐξοπλισμοῦ, σουπερ-μάρκετ, ὕψηλό ποσοστό ἰδιοκτησίας Ι.Χ. αὐτοκινήτων) καί νέες μορφές ἀναψυχῆς (κυρίως τηλεόραση καί χορευτικά κέντρα γιά νεολαία).

Ἡ κοινωνική ὀργάνωση τῆς ζωῆς στήν πόλη δέν ἐμφανίζει — πρόσφατα — νέα στοιχεία: δέν ὑπάρχουν νέοι σύλλογοι καί σωματεία, καί τά ὑπάρχοντα δέν παρουσιάζουν ἐντονη αὐξηση μελῶν ἢ δραστηριοτήτων σέ σχέση μέ τά ἐπίπεδα τοῦ '70 μέ ἐξαιρεση τίς πολιτικές νεολαίες ὅπου, ὁμως, οἱ ἀντίστοιχες αὐξήσεις ἦταν πολὺ μικρότερες ἀπ' ὅτι σέ ἄλλες πόλεις. Ἡ ἔλλειψη ἀνώτερων ἢ ἀνώτατων ἐκπαιδευτικῶν ἰδρυμάτων φαίνεται νά ἔχει ἐπίδραση στή συμμετοχὴ τῆς νεολαίας στήν κοινωνική ζωὴ τῆς πόλης.

2.2. Ἡ περιοχὴ ἐφαρμογῆς

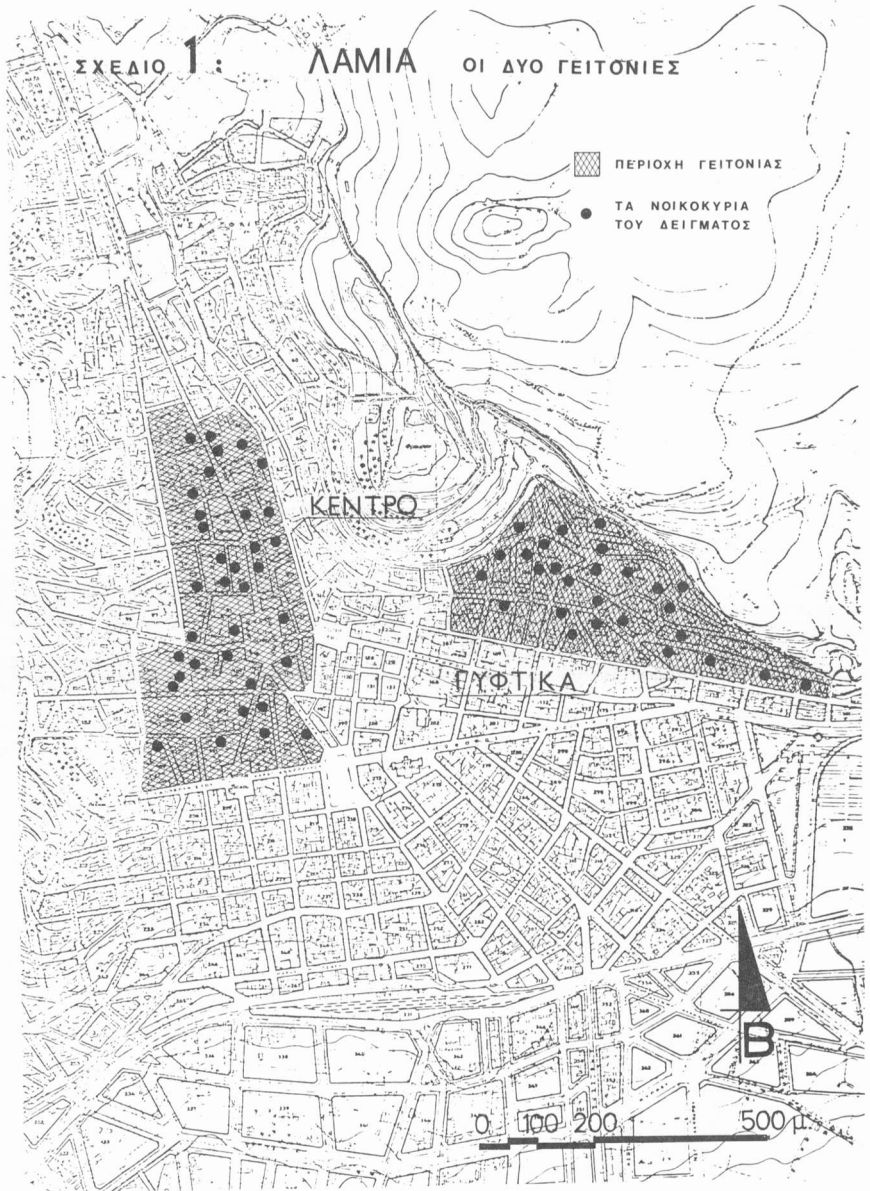
Γιά λόγους οἰκονομίας τοῦ ἐρευνητικοῦ ἔργου ἐξετάζονται μόνο δύο γειτονιές τῆς πόλης: τό Κέντρο καί τά Γύφτικα. Τό Κέντρο ἐκτείνεται στόν ἀξονα τῶν κεντρικῶν ὁδῶν Ὑψηλάντη καί Ρήγα Φεραίου, ἐνῶ τά Γύφτικα ἐκτείνονται στό ἀνατολικό μέρος τῆς πόλης, ἀνατολικά τοῦ Φρουρίου, καί συνορεύουν μέ τό δασύλλιο πού τό περιβάλλει (βλ. Σχ. 1). Ἡ ὀριοθέτηση τῶν δύο γειτονιῶν στηρίχτηκε στήν ἀντίληψη τῶν κατοίκων γιά τή γειτονιά καί στή διαμόρφωση τῶν ἀξιῶν γῆς.

Τό Κέντρο ἀναπτύχθηκε στόν ἱστορικό κεντρικό πυρήνα τῆς πόλης καί κατοικεῖται ἀπό παλιούς Λαμιώτες κατὰ 40% περίπου, ἀπό γεννηθέντες στή λοιπὴ Φθιώτιδα κατὰ 15%, στή λοιπὴ Ἑλλάδα κατὰ 40% καί ἀπό γεννηθέντες στό ἐξωτερικό κατὰ 5%, καί παρουσιάζει ἀρκετά μεγαλύτερη κινητικότητα τῶν κατοίκων του ἀπό τά Γύφτικα. Στά Γύφτικα,² παραδοσιακὴ γειτονιά στίς παρυφές τῆς πόλης, οἱ Λαμιώτες ἀποτελοῦν τό 75% τῶν κατοίκων, οἱ γεννηθέντες στή Φθιώτιδα τό 20% καί στή λοιπὴ Ἑλλάδα τό 5%.

Σύμφωνα μέ ἀναλυτικῆς μετρήσεις, τό ἐτήσιο κατὰ κεφαλὴν εἰσοδήμα στο Κέντρο (εἰσοδήμα ἐξ ἐργασίας πού φτάνει στό 60% τοῦ συνολικοῦ πρό φορολογίας εἰσοδήματος — ἐξ ἐργασίας καί κεφαλαίου) ἔφτανε στό ὕψος τῶν 55.000 δρχ. τό 1980 καί στά Γύφτικα, ἀντίστοιχα, στό ὕψος τῶν 47.000 δρχ., ἐπίπεδα ἀρκετά χαμηλότερα ἀπό τό μέσο Ἑλλάδος.

Ἡ ἀξία γῆς ἔφτανε τό 1980 στό ὕψος τῶν 75.000 ἀνά τετραγωνικό μέτρο στό Κέντρο καί στά Γύφτικα στίς 15.000 δρχ. ἀντίστοιχα, ἐνῶ ἡ τιμὴ ἀγορᾶς κατοικίας «πολυτελοῦς» κατασκευῆς στό ὕψος τῶν

2. Τό ὄνομα προέρχεται ἀπό τοὺς πρώτους ἐποικιστές τῆς περιοχῆς — Αἰγυπτιῶτες — πού εἶχαν ἀκολουθήσει τόν Ἰμπραήμ στή διάρκεια τοῦ ἀγῶνα τοῦ '21.



ΠΙΝΑΚΑΣ 1 : ΤΑ ΧΑΡΑΚΤΗΡΙΣΤΙΚΑ ΠΕΡΙΓΡΑΦΗΣ

- | | |
|------------------------|--|
| ① ΟΡΟΦΟΣ | ⑬ ΛΟΓΟΣ ΜΕΤΑΚΙΝΗΣΕΩΝ ΠΕΖΗ / ΣΥΝΟΛΟ ΜΕΤ/ΣΕΩΝ |
| ② ΑΡΙΘΜΟΣ ΜΕΛΩΝ | ⑭ ΑΠΟΣΤΑΣΗ ΓΙΑ ΨΩΝΙΑ |
| ③ ΦΥΛΟ | ⑮ ΤΟΠΟΣ ΑΓΩΡΑΣ ΕΙΔΩΝ ΚΑΘΗΜΕΡΙΝΗΣ ΑΝΑΓΚΗΣ |
| ④ ΗΛΙΚΙΑ | ⑯ ΤΥΠΟΣ ΑΝΑΨΥΧΗΣ |
| ⑤ ΑΠΑΣΧΟΛΗΣΗ | ⑰ ΔΙΑΣΤΑΣΗ ΠΡΑΓΜΑΤΙΚΟΥ-ΕΠΙΘΥΜΗΤΟΥ ΤΥΠΟΥ ΑΝΑΨΥΧΗΣ |
| ⑥ ΕΠΑΓΓΕΛΜΑ | ⑱ ΔΙΑΘΕΣΗ ΑΛΛΑΓΗΣ ΓΕΙΤΟΝΙΑΣ |
| ⑦ ΙΔΙΟΚΤΗΣΙΑ ΑΥΤ/ΤΟΥ | ⑲ ΓΝΩΜΗ ΓΙΑ ΤΗ ΓΕΙΤΟΝΙΑ |
| ⑧ ΤΟΠΟΣ ΑΓΩΡΑΣ ΑΥΤ/ΤΟΥ | ⑳ ΧΡΗΣΗ ΕΛΕΥΘΕΡΟΥ ΧΡΟΝΟΥ |
| ⑨ ΕΚΠΑΙΔΕΥΣΗ | ㉑ ΕΙΣΟΔΗΜΑ |
| ⑩ ΑΡΙΘΜΟΣ ΜΕΤΑΚΙΝΗΣΕΩΝ | |
| ⑪ ΜΗΚΟΣ ΜΕΤΑΚΙΝΗΣΕΩΝ | |
| ⑫ ΧΡΟΝΟΣ ΜΕΤΑΚΙΝΗΣΕΩΝ | |

20.000 δρχ. καί 18.000 δρχ. ανά τετραγωνικό μέτρο, αντίστοιχα.

Ἡ πυκνότητα κατοικίας (netto) στό Κέντρο εἶναι 105 ἄτομα/Ἡα καί στά Γύφτικα 80 ἄτομα/Ἡα μέ ἀντίστοιχους συντελεστές δομῆσεως 2,4 καί 1. Ἐνῶ στό Κέντρο ἔχει ἐπικρατήσει τό σύστημα τῆς ἀντιπαροχῆς, στά Γύφτικα εἶναι σπάνιο.

2.3. Ἡ συλλογή καί ἡ μορφή τῶν δεδομένων

Ἡ συλλογή τῶν δεδομένων τῆς ἔρευνας πραγματοποιήθηκε μέ ἐρωτηματολόγια κατά νοικοκυριά καί μέ δείγμα 2,5% στό σύνολο τῶν νοικοκυριῶν γιά κάθε γειτονιά. Μετά ἀπό μιά προκαταρκτική ἔρευνα (pilot survey) συντάχθηκαν οἱ ἐρωτήσεις τοῦ τελικοῦ ἐρωτηματολογίου.

Μετά τή συμπλήρωση τῶν ἐρωτηματολογίων ἀκολούθησε ἡ ὀργάνωση τῶν δεδομένων κατά τίς ζητούμενες παραμέτρους καί ὁ ἔλεγχος καί ἡ προσαρμογή τῆς μορφῆς τους. Ἐλέγχθηκαν τά στοιχειώδη στατιστικά χαρακτηριστικά τους (μέση τιμή, ἀπόκλιση, βαθμός συγκέντρωσης, μορφή κατανομῆς) καί προσαρμόστηκαν οἱ ἀριθμητικές κλίμακες σέ κλίμακες διαστημάτων³ μέ βάση δείκτες δημιουργίας φυσικῶν ὁμάδων (ἀπόσταση τοῦ Hausdorff).

3. Ἡ προσαρμογή αὐτή ἦταν ἀπαραίτητη, ἀφοῦ μεγάλο μέρος τῶν χαρακτηριστικῶν ἐκφράζονται σέ ὀνομαστικές κλίμακες ἢ σέ κλίμακες διατάξεως.

Μέ τήν προσαρμογή τῶν ἀριθμητικῶν μεταβλητῶν ὁλοκληρώθηκε ἡ ὀργάνωση τῆς περιγραφῆς τῶν ἀτόμων τοῦ δείγματος (110 στό Κέντρο καί 83 στά Γύφτικα) ὡς πρός τά ἐξεταζόμενα χαρακτηριστικά. Ἀκολούθησε ἡ διαδικασία παραγωγῆς συνθέτων χαρακτηριστικῶν ἀπό ἀπλά καί ἡ ἐπιλογή τῶν χαρακτηριστικῶν τῆς ἔρευνας σύμφωνα μέ μιά προ-ταξονομική διαδικασία ἐλέγχου τῶν σχέσεών τους.

Στόν Πίνακα 1 παρουσιάζεται ὁ κατάλογος τῶν χαρακτηριστικῶν πού χρησιμοποιήθηκαν καί στό Σχ. 2 τά ἰσογράμματα τῶν χαρακτηριστικῶν στό Κέντρο καί τά Γύφτικα.

3. ἡ μεθοδολογία

3.1. Τό ἀναλυτικό ὑπόβαθρο: Ἡ ταξονομία

Ἡ μαθηματική ταξονομία πού τείνει ν' ἀποτελέσει ἀυτόνομο κλάδο τῆς Ἀναλύσεως Δεδομένων ἀπέτελεσε τό ἀναλυτικό ὑπόβαθρο τῆς ἔρευνας αὐτῆς.

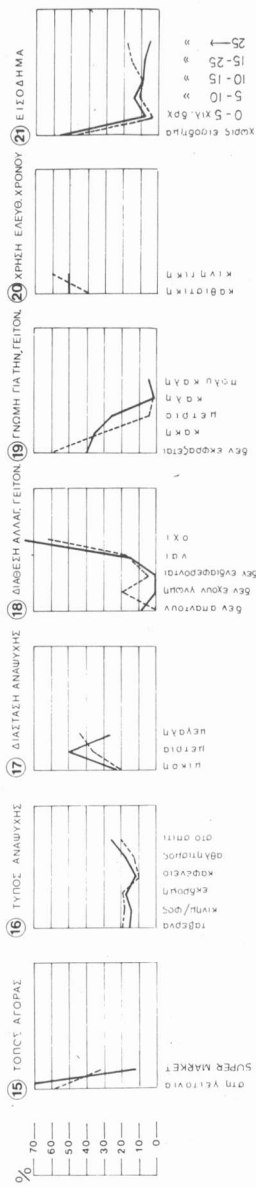
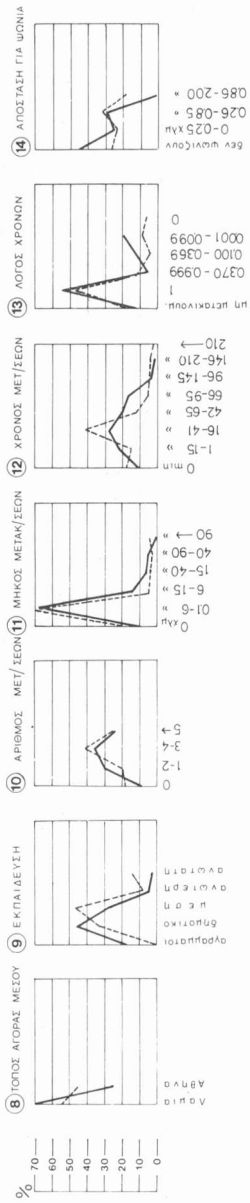
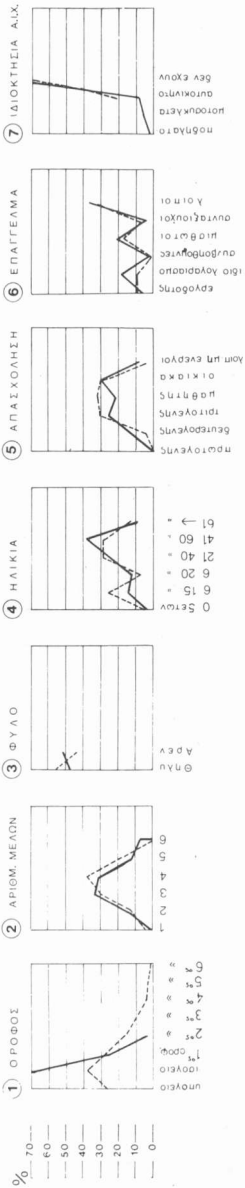
Θά μπορούσαμε νά ὀρίσουμε τήν ταξονομία, γενικά, ὡς τόν κλάδο τῆς Ἀναλύσεως Δεδομένων πού ἀσχολεῖται μέ τή σύγκριση τῶν δεδομένων μέ μαθηματικές δομές, καί ἰδιαίτερα:

- τή σύγκριση μέ κατατάξεις (ἀνάλυση ὁμοιότητος)
- τή σύγκριση μέ διατάξεις (ιεραρχική ἀνάλυση)
- τούς μετασχηματισμούς καί τίς ἀναγωγές δεδομένων σέ χώρους μικρότερων διαστάσεων (πολυμεταβλητές δομές).

ΣΧΕΔΙΟ 2 :

ΙΣΤΟΓΡΑΜΜΑΤΑ ΤΩΝ ΧΑΡΑΚΤΗΡΙΣΤΙΚΩΝ

— ΓΥΦΤΙΚΑ
--- ΚΕΝΤΡΟ



Στό έρευνητικό έργο ή ταξονομία χρησιμοποιήθηκε σάν Ταξονομία Μεταβλητών όσο και σάν Ταξονομία Άντικειμένων (ομαδοποίηση των άτόμων των γειτονιών, μέ βάση τά χαρακτηριστικά τους ώς πρός τίς ξεταζόμενες παραμέτρους). Στήν εισήγηση αυτή αναφερόμαστε μόνο στήν Ταξονομία Μεταβλητών.

Η Ταξονομία Μεταβλητών, όπως εφαρμόζεται εδώ, έχει τή μορφή τής ανάλυσης των σχέσεων ομοιότητας των παραμέτρων μέ σκοπό τόν συνολικό προσδιορισμό και τήν κατανόηση τής δομής των σχέσεων μεταξύ των χαρακτηριστικών τής καθημερινής ζωής. Σκοπός μας δηλαδή είναι ή συνολική ανάλυση και εξήγηση τής δομής των σχέσεων των παραμέτρων γιά κάθε γειτονιά και ό προσδιορισμός τής διαφοροποίησης τής δομής αυτής ανάμεσα στίς δύο γειτονιές.

Άπό τόν πίνακα τής περιγραφής των αντικειμένων (άτόμων τής γειτονιάς) ώς πρός τά επιλεγέντα χαρακτηριστικά (m x n) όπου:

m = ό αριθμός των άτόμων και
n = ό αριθμός των χαρακτηριστικών.

και σύμφωνα μέ ένα επιλεγόμενο μέτρο ομοιότητας (άποστάσεως) προχωρούμε σέ ένα νέο πίνακα (n x n) πού τά στοιχεία του παριστάνουν τό βαθμό ομοιότητας (άποστάσεως, αντίστοιχα) μεταξύ των χαρακτηριστικών (βλ. Πίν. 2). Άκολούθως, σύμφωνα μέ επιλεγόμενο άλγόριθμο ομαδοποιήσεως προσεγγίζουμε μία άλυσίδα διαμερίσεων πού παριστάνει αυτό πού ονομάσαμε «συνολική δομή των σχέσεων μεταξύ των χαρακτηριστικών» ή «δομή τής καθημερινής ζωής» σέ κάθε επίπεδο τής (βλ. Διάγραμμα 1). Η άλυσίδα αυτή άποτελεί μία διαμέριση του συνόλου των χαρακτηριστικών σέ τάξεις (ομάδες) πού — γιά κάθε επίπεδο — σχηματίζονται μέ κριτήριο τή μέγιστη έσωτερική ομοιότητα (στό έσωτερικό τής ομάδας) και τή μέγιστη έξωτερική άπόσταση (μεταξύ των ομάδων).

3.2. Γιατί μέ Ταξονομία⁴

Η μαθηματική ταξονομία πού έδω χρησιμοποιήθηκε κυρίως σάν ανάλυση ομοιοτήτων προσφέρει, γενικά, τή δυνατότητα συστηματικής/άντικειμενικής παρατήρησης των κανονικότητων πού διέπουν ένα σύνολο δεδομένων και χαρακτηρίζουν τή δομή του. Έχει, συνεπώς, ιδιαίτερη άξία γιά εκείνα τά δεδομένα

4. Οί εισηγητές κρίνουν ότι ή παράγραφος αυτή θά μπορούσε νά έλειπε άν ή σχεδιαστική πρακτική στον τόπο μας είχε ξεπεράσει τό επίπεδο τού άφορισμού των «ποσοτικών μεγεθών» και των μαθηματικών μοντέλων (βλ. 5ο ερώτημα ήμερίδας χωροταξίας του ΤΕΕ/3.12.1980) και τής ταύτισης ποσοτικών στόχων και κριτηρίων μέ συγκεκριμένες ιδεολογίες (εισήγηση «Χωροταξία και Άνάπτυξη» στήν ίδια ήμερίδα): εκδηλώσεις βαθειάς μεθοδολογικής αλλά και ιδεολογικής σύγχυσης.

πού αναφέρονται σέ σώματα γνώσεων πού δέν μπορούν νά στηριχθούν σέ αύστηρές θεωρίες (Έλλειψη «διατυπωμένων» δομικών σχέσεων μεταξύ των κυρίων χαρακτηριστικών τους) ή άξία τής, σύμφωνα μέ τό περιεχόμενο τής, είναι αναμφισβήτητη στίς περιπτώσεις αυτές (βλ. :6) και (7)), άφού: κανένα σόμα γνώσεων δέν μπορεί νά θεωρηθεί σάν έπιστημονικά συγκροτημένο άν δέν έχει καταφέρει — τουλάχιστον — νά προσδιορίσει γιά τά αντικείμενά του τήν αναγκαίατητα και τή δυνατότητα του νά μελετηθούν μαζί.

Η παρατήρηση αυτή εξηγεί τήν ευρύτατη χρήση τής ταξονομίας στή βιολογία, στήν κοινωνιομετρία, στήν οικονομομετρία, στή θεωρία αναγνώρισης μορφών άλλα και στό σχεδιασμό (βλ., π.χ., (8) και (9)). γενικά σ' όλα τά σώματα γνώσεων όπου ό έλεγχος τής μεταβατικότητας των σχέσεων μεταξύ των ξεταζομένων παραμέτρων είναι άπαραίτητη προϋπόθεση για τόν συνολικό προσδιορισμό τής δομής τους (βλ. (10)).

Στήν εφαρμογή αυτή ή ταξονομική ανάλυση έχει ιδιαίτερη σημασία:

1. Στόν έλεγχο τής αναγωγής των αριθμητικών μεταβλητών σέ κλίμακες διαστημάτων: άντί τής αυθαίρετης έπιλογής διαστημάτων πού άσκει ίσχυρή παραμορφωτική επίδραση στον προσδιορισμό των σχέσεων μεταξύ των παραμέτρων (βλ. (11)) τά διαστήματα τιμών καθορίστηκαν έδώ μέ βάση τά σκαλογράμματα άσυνέχειας μονοθετικών ταξινομήσεων και τήν άπόσταση (κριτήριο) του Hausdorff (βλ. (12)).

2. Στήν παραγωγή συνθέτων χαρακτηριστικών από άλλα: γιά χαρακτηριστικά — όπως ή γνώμη γιά τή γειτονιά — πού άπαρτίζεται από περισσότερα χαρακτηριστικά (έπί μέρους γνώμες γιά διαφορετικές άψεις γειτονιάς) άντί τής υποκαταστάσεώς τους — από ένα από αυτά — πού θά κινδύνευε άφ' ενός μόν νά δώσει μονομερή πληροφορηση, και άφ' έτέρου νά επιδράσει άνισα γιά τίς δύο γειτονιές, αναλύθηκε πρώτα ή συνολική άποψη γιά κάθε γειτονιά (μέθοδος Borda) και άκολούθησε ή διάταξη τής γνώμης (κλίμακες Guttman) ώς πρός τήν «κεντρική γνώμη» γιά τήν κάθε γειτονιά.

3. Στήν έπιλογή των χαρακτηριστικών και στήν ανάλυση ευσταθσίας των ξεταζομένων σχέσεων: γιά τά χαρακτηριστικά πού όί κλίμακές τους δέν καθορίζονται μονοσήμαντα (όπως, π.χ., καθορίζεται γιά τό φύλο) πραγματοποιήθηκαν μετρήσεις των σχέσεων τους μέ άλλα χαρακτηριστικά σέ περισσότερες κλίμακες γιά νά έλεγχθεί ή σταθερότητα των σχέσεων τους. Έπίσης, ή ανάλυση ευσταθσίας, ό βαθμός αντιπροσωπευτικότητας γιά χαρακτηριστικά ίδιου σημαντικού περιεχομένου, και ή διακριτική άξία τους άνάμεσα στίς δύο γειτονιές χρησιμοποιήθηκαν σάν κριτήρια έπιλογής των χαρακτηριστικών.

ΠΙΝΑΚΑΣ 2 : ΑΠΟΣΤΑΣΕΙΣ ΚΑΤΑ ΖΕΥΓΗ ΧΑΡΑΚΤΗΡΙΣΤΙΚΩΝ

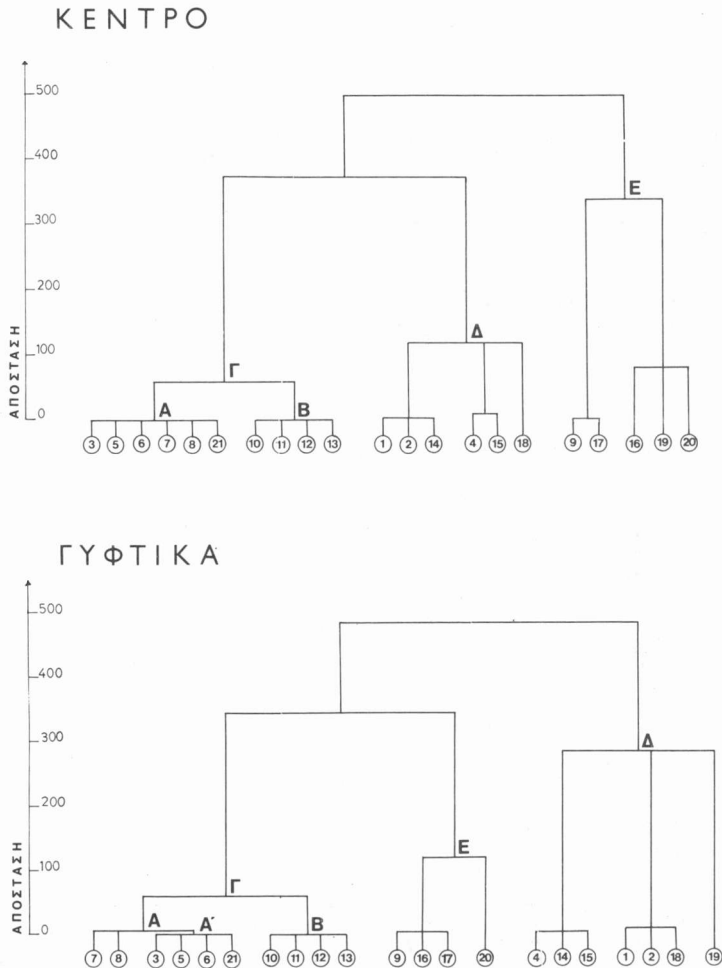
ΚΕΝΤΡΟ

1	*																					
2	1	*																				
3	824	516	*																			
4	562	8	517	*																		
5	35	335	1	1	*																	
6	630	196	1	1	1	*																
7	927	517	1	2	1	1	*															
8	868	651	1	37	1	1	1	*														
9	65	471	448	3	1	1	7	112	*													
10	792	802	1	750	11	31	222	32	250	*												
11	37	249	38	219	1	1	384	92	521	1	*											
12	84	179	7	161	2	2	295	82	684	1	1	*										
13	642	97	16	43	1	13	21	19	13	1	1	0	*									
14	0	1	70	29	24	211	516	562	938	649	369	371	216	*								
15	28	201	11	7	1	159	632	492	733	517	261	316	48	1	*							
16	288	364	15	41	1	40	176	777	35	572	608	126	811	675	22	121	*					
17	667	500	960	402	660	370	675	283	1	983	993	983	647	356	276	22	*					
18	136	150	360	120	24	364	441	770	969	920	732	79	162	234	88	801	862	*				
19	215	580	396	614	219	646	812	766	657	53	505	707	676	419	914	57	348	510	*			
20	691	437	938	804	164	365	924	913	329	284	229	155	112	578	641	136	117	581	48	*		
21	586	282	1	1	0	1	1	1	1	101	7	35	1	811	371	635	633	545	471	756	*	
	1	2	3	4	5	6	7	8	9	10	11	12	13	14	15	16	17	18	19	20	21	

ΓΥΦΤΙΚΑ

1	*																					
2	1	*																				
3	971	692	*																			
4	733	40	685	*																		
5	114	44	1	1	*																	
6	922	629	1	3	1	*																
7	85	336	8	313	4	1	*															
8	165	844	1	535	19	1	1	*														
9	4	319	478	1	2	54	303	197	*													
10	953	874	25	673	5	123	45	1	5	*												
11	963	674	65	517	137	105	89	38	1	1	*											
12	726	345	3	409	13	230	10	112	72	1	1	*										
13	709	78	9	365	20	41	1	1	456	1	1	1	*									
14	697	494	1	10	1	735	23	130	641	723	984	652	507	*								
15	437	8	1	1	1	513	732	439	159	648	732	103	651	1	*							
16	68	35	85	44	247	821	821	784	10	196	297	621	311	664	479	*						
17	426	286	424	18	694	238	974	131	1	55	434	480	212	724	263	2	*					
18	18	11	535	1	5	692	943	988	7	951	963	853	978	553	52	333	595	*				
19	443	536	526	1	53	1	682	854	71	639	759	532	87	4	528	621	252	59	*			
20	349	13	62	438	199	300	4	25	111	575	464	426	613	664	577	107	135	152	829	*		
21	140	102	1	36	1	0	1	1	380	628	12	84	41	88	44	557	541	317	399	569	*	
	1	2	3	4	5	6	7	8	9	10	11	12	13	14	15	16	17	18	19	20	21	

ΔΙΑΓΡΑΜΜΑ 1 : Η ΔΟΜΗ ΤΩΝ ΧΑΡΑΚΤΗΡΙΣΤΙΚΩΝ



ΠΙΝΑΚΑΣ 3 :

ΟΙ ΔΙΑΦΟΡΕΣ ΤΩΝ ΑΠΟΣΤΑΣΕΩΝ ΚΑΤΑ ΖΕΥΓΗ ΧΑΡΑΚΤΗΡΙΣΤΙΚΩΝ

1	*																					
2	0	*																				
3	147	176	*																			
4	171	32	168	*																		
5	242	291	0	0	*																	
6	292	433	0	2	0	*																
7	842	181	7	311	3	0	*															
8	703	193	0	498	18	0	0	*														
9	61	152	30	2	21	53	296	85	*													
10	161	72	24	77	14	92	177	31	245	*												
11	926	425	27	298	136	104	295	54	520	0	*											
12	642	166	4	248	11	228	285	30	612	0	0	*										
13	67	19	7	322	19	28	20	18	443	0	0	1	*									
14	697	493	69	19	23	524	493	432	297	79	615	281	291	*								
15	409	193	10	6	0	354	100	53	574	131	471	213	603	0	*							
16	220	329	70	367	207	645	44	749	562	412	171	190	364	642	358	*						
17	241	214	536	384	34	132	299	152	0	928	559	503	435	368	13	20	*					
18	118	139	175	119	19	328	502	218	962	31	231	774	816	319	36	468	267	*				
19	228	44	130	613	166	645	130	222	586	586	254	175	589	415	386	564	96	451	*			
20	342	460	876	366	35	65	920	888	218	291	235	271	501	86	64	29	18	429	781	*		
21	446	180	0	35	1	1	0	0	379	527	5	49	40	723	327	78	92	228	72	187	*	

4. Στόν αντίκαμινικό κἀ σινολικό προσδιορισμό τής δομής: αντί τών διαιρετικών διαδικασιών (division) πού σινεπάγονται άξιωματική θεμελίωση, κἀ πού — γι' αυτό — είναι αυθαίρετες στό χώρο τών κοινωνικών έπιστημών, ή σινολική δομή τών χαρακτηριστικών πραγματοποιήθηκε σύμφωνα με τς κανονικόττες πού παρουσάζει ή μέτρηση τών σχέσεων τος κἀ με όμαδοποιητική διαδικασία (regrouping) αυστηρής έδραίωσης κἀ ποσοτικά έλεγχομένης άξιας (κριτήρια μέγιστης έσωτερικής όμοιότητας/μέγιστης έξωτερικής άποστάσεως).

$$x^2 = \frac{\sum_{i=1}^m \sum_{j=1}^n (O_{ij} - E_{ij})^2}{E_{ij}^2}$$

O_{ij} : ό παρτηρούμενος άριθμός περιπτώσεων τής σειράς i στή στήλη j .

E_{ij} : ό άναμενόμενος άριθμός περιπτώσεων, υπό τήν ύπόθεση H_0 , στή σειρά i κἀ στήλη j .

Στόν Πίνακα 2 παρουσάζεται — κατά ζεύγη χαρακτηριστικών — τό έπίεδο βεβαιότητας πού αντίστοιχεί στήν άπόσταση x^2 , μεταξύ τος, κἀ στους βαθμούς έλευθερίας τής σχέσεώς τος. Γιά λόγους οικονομίας τό έπίεδο βεβαιότητας παρουσάζεται έδώ πολλαπλασιασμένο επί 1000.

Στόν Πίνακα 3 παρουσάζονται οί διαφορές τών άποστάσεων κατά ζεύγη χαρακτηριστικών.

4. ή έφαρμογή

4.1. Έπιλογή μέτρων όμοιότητας

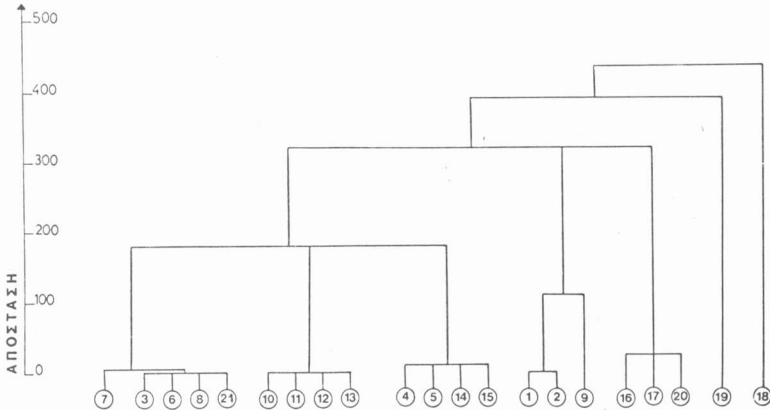
Δεδομένης τής μορφής τής περιγραφής σε κλίμακες διαστημάτων (βλ. παρ. 2.3.) σάν μέτρο όμοιότητας (άποστάσεως) χρησιμοποιήθηκε ή άπόσταση x^2 :

5. Ό άναγνώστης μπορεί εύκολα νά διαπιστώσει τήν άξία τού «σινολικού» προσδιορισμού τής δομής τών χαρακτηριστικών: έλέγχοντας τό άν από τά ιστογράμματα ή τος πίνακες άποστάσεων κἀ μόνο θά μπορούσε νά καταλήξει στά συμπεράσματα τών παρ. 5.1. κἀ 5.2.

4.2. Έπιλογή άλγορίθμου όμαδοποιήσεως

Σε προκαταρκτική διερεύνηση, δοκιμάστηκε ή έφαρμογή άλγορίθμου τής άπλης, πλήρους κἀ μέσης άναλύσεως σινδέσμου (single, complete and average linkage analysis) για τήν όμαδοποίηση τών παραμέτρων. Βρέθηκε ότι τά άποτελέσματα τών άλγορίθμων αυτών ήταν άρκετά κοντινά, κϊ ότι ό άλγόριθμος τού

ΔΙΑΓΡΑΜΜΑ 2 : Η ΔΟΜΗ ΤΗΣ ΔΙΑΦΟΡΟΠΟΙΗΣΗΣ ΤΩΝ ΧΑΡΑΚΤΗΡΙΣΤΙΚΩΝ



Mc Quitty ήταν ο αντιπροσωπευτικότερος, δίνοντας παράλληλα τη δυνατότητα σχετικά άπλου χειρισμού των δεδομένων.

Ο αλγόριθμος του Mc Quitty (Rank-order typal analysis) είναι μία συσσωρευτική, ακολουθητική (sequential) τεχνική της πλήρους ανάλυσης συνδέσμου όπου το κριτήριο πλήρους συνδέσμου δεν ορίζεται σαν κάποιο όριο (threshold) αλλά σαν συμβιβαστότητα στο εσωτερικό της ομάδας (consistency within the cluster) εν σχέσει προς δοσμένο επίπεδο ομοιότητας (βλ. (13)).

4.3. Τα αποτελέσματα

Στο Διάγραμμα 1 παρουσιάζονται οι άλυσίδες διαμερίσεων των χαρακτηριστικών για τις δύο γειτονίες, ξεχωριστά, και στο Διάγραμμα 2 παρουσιάζεται η άλυσίδα των διαμερίσεων των διαφορών των χαρακτηριστικών στις δύο γειτονίες (ή δομή διαφοροποίησης των χαρακτηριστικών).

Στο Διάγραμμα 3 παρουσιάζεται ο βαθμός διαφωνίας ορισμένων χαρακτηριστικών ως προς τα κύρια διαφοροποιητικά χαρακτηριστικά (χαρακτηριστικά τρόπου ζωής). Ο βαθμός αυτός (βλ. (14) και (15)) ορίζεται:

$$\delta = \frac{\sigma}{n(n-1)}$$

όπου: δ = ο βαθμός διαφωνίας
 σ = ο αριθμός των συγκρούσεων (βλ. στο σχήμα)
 n = ο αριθμός των χαρακτηριστικών

και αντιπροσωπεύει τη διαφωνία των προδιατάξεων των διαφοροποιητικών χαρακτηριστικών στις δύο γειτονίες.

5. συμπεράσματα

5.1. Σχετικά με τη σύγκριση των δύο δομών

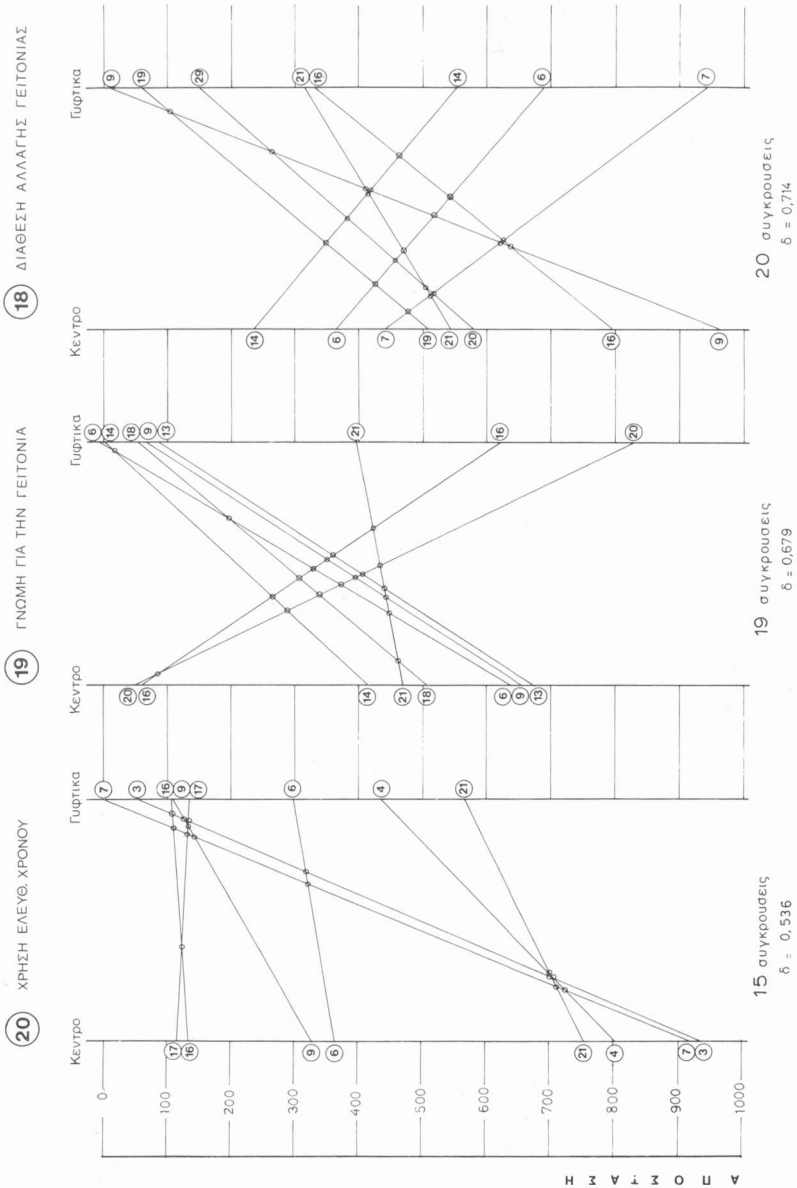
Από τη σύγκριση των άλυσίδων των διαμερίσεων στις δύο γειτονίες (δομή των χαρακτηριστικών, βλέπε Διάγραμμα 1) συμπεραίνονται τα ακόλουθα:

1. Η ομοιόμορφα ισχυρή σύνδεση των βασικών κοινωνικο-οικονομικών χαρακτηριστικών στις δύο δομές παρά τις διαφοροποιήσεις επιπέδου (βλ. παράγρ. 2.1.) των χαρακτηριστικών αυτών (όπως προκύπτει από την ισχυρή και ομοιόμορφη σύνδεση άπασχόλησης /5/, επαγγέλματος /6/ και εισοδήματος /21/ στις δύο άλυσίδες).

2. Το ομοιόμορφα χαμηλό επίπεδο των κοινωνικών σχέσεων στις δύο γειτονίες (όπως προκύπτει από τη γενική εικόνα — βλ. παράγρ. 2.2. — και τη στενή συσχέτιση του φύλου /3/ με τα βασικά κοινωνικο-οικονομικά μεγέθη, /5/, /6/ και /21/).

3. Η ισχυρή, γενικά, σύνδεση της ιδιοκτησίας και προέλευσης του αυτοκινήτου (τόπος αγοράς) με τα

ΔΙΑΓΡΑΜΜΑ 3: ΣΥΓΚΡΙΣΗ ΤΟΥ ΒΑΘΜΟΥ ΔΙΑΦΟΡΙΑΣ ΧΑΡΑΚΤΗΡΙΣΤΙΚΩΝ ΤΡΟΠΟΥ ΖΩΗΣ



βασικά κοινωνικο-οικονομικά χαρακτηριστικά (όπως προκύπτει από την ισχυρή σύνδεση της ιδιοκτησίας I.X. /7/ και τόπου αγοράς του /8/ με τα βασικά κοινωνικο-οικονομικά χαρακτηριστικά /5/, /6/, /21/).

4. Η ελαφρά ασθενέστερη ισχύς του συμπεράσματος 3 για τα Γύφτικα άπ' δ,τι στο Κέντρο (όπως προκύπτει από τη διαφοροποίηση της ομάδας Α στο Κέντρο σε Α και Α' στα Γύφτικα).

5. Η ομοιόμορφα ισχυρή έσωτερική συνοχή των κυκλοφοριακών χαρακτηριστικών στις δύο γειτονίες (όπως προκύπτει από την ισχυρή σύνδεση του αριθμού μετακινήσεων /10/, του μήκους μετακινήσεων /11/ και του χρόνου μετακινήσεων /12/ στις δύο αλυσίδες).

6. Η ομοιόμορφα ισχυρή επίδραση των κυκλοφοριακών χαρακτηριστικών σε χαρακτηριστικά του τρόπου ζωής (όπως προκύπτει από τη σύνδεση των κυκλοφοριακών χαρακτηριστικών με το λόγο των μετακινήσεων πεζή/σύνολο μετακινήσεων /13/).

7. Η ομοιόμορφα ισχυρή σύνδεση αυτοκινήτου, κυκλοφοριακών και κοινωνικο-οικονομικών χαρακτηριστικών (όπως προκύπτει από την ομοιόμορφα ισχυρή σύνδεση των χαρακτηριστικών Α (Α και Α') και την έπιρροή τους στη συγκρότηση της σύνδεσης Α και Β στην ομάδα Γ).

8. Η σχετική αυτονομία της σύνδεσης των βασικών κοινωνικο-οικονομικών-κυκλοφοριακών χαρακτηριστικών από τα οικιστικά ή τα χαρακτηριστικά τρόπου ζωής/προσδοκιών (όπως προκύπτει από το χαμηλότερο επίπεδο συνένωσης των ομάδων Α και Β στη Γ άπ' δ,τι με τις ομάδες Δ και Ε).

Πόρισμα 1. (Συμπ. 1,2,3,4,7 και 8): Άπό τα συμπεράσματα 3 και 7 γίνεται φανερή η μεγάλη σημασία και έπιρροή του ιδιωτικού αυτοκινήτου στην κοινωνικο-οικονομική συγκρότηση της πόλης, και μάλιστα:

- παρά τό γενικά χαμηλό κοινωνικο-οικονομικό επίπεδο της (βλ. παράγρ. 2.1.) και τό χαμηλό επίπεδο των κοινωνικών σχέσεων (συμπ. 2)
- ανεξάρτητα από τις ιδιαίτερες διαφοροποιήσεις κοινωνικο-οικονομικού επιπέδου και συμπεριφοράς (συμπ. 1 και 4)
- σχετικά αυτόνομα από τα ιδιαίτερα οικιστικά χαρακτηριστικά και τα χαρακτηριστικά τρόπου ζωής στην πόλη (συμπ. 8).

Πόρισμα 2. (Συμπ. 5,6 και Πόρ. 1): Σύμφωνα με τό προηγούμενο πόρισμα και τα συμπεράσματα 5 και 6 προκύπτει ό ισχυρά όμογενοποιητικός (δομικά και χωρικά) ρόλος του αυτοκινήτου στην οργάνωση της καθημερινής ζωής στην πόλη.

9. Η πολύ περισσότερο διαφοροποιημένη και ασθενέστερη συγκρότηση των σχέσεων οικιστικών και χαρακτηριστικών προσδοκιών/τρόπου ζωής άπ' δ,τι των σχέσεων κοινωνικο-οικονομικών-κυκλοφοριακών χαρακτηριστικών (όπως προκύπτει από τις σχέσεις των

ομάδων Δ και Ε στις δύο δομές: μεταξύ τους και στό έσωτερικό της κάθε μιάς).

10. Η ισχυρή και σχετικά ομοιόμορφη έπιρροή της εκπαίδευσης στη διαμόρφωση του τρόπου ζωής και των προσδοκιών (όπως προκύπτει από τη σχέση της εκπαίδευσης /9/ με τον τύπο άναυυχής /16/, τη διάσταση πραγματικού/έπιθυμητου τύπου άναυυχής /17/ και τη χρήση ελεύθερου χρόνου /20/).

11. Η σχετικά ισχυρή και ομοιόμορφη έπιρροή του μεγέθους του νοικοκυριού και της ηλικίας στά οικιστικά χαρακτηριστικά και στη διάθεση άλλαγής γειτονιάς (όπως προκύπτει από τη σύνδεση του αριθμού μελών /2/ και της ηλικίας /4/ με τον όροφο /17/, την απόσταση για ψώνια /14/, τον τόπο αγοράς ειδών καθημερινής άνάγκης /15/ και τη διάθεση άλλαγής γειτονιάς /18/).

12. Η σημαντική διαφοροποίηση της διαμόρφωσης γνώμης για τη γειτονιά: ένώ στά Γύφτικα διαμορφώνεται με βάση τα οικιστικά χαρακτηριστικά, στό Κέντρο διαμορφώνεται με βάση τον τρόπο ζωής (όπως προκύπτει από τη σύνδεση της γνώμης για τη γειτονιά /19/ με την ομάδα Δ(/1/, /14/, /15/) στα Γύφτικα και την ομάδα Ε στό Κέντρο (/16/, /17/, /20/).

13. Η σημαντική διαφοροποίηση της διάθεσης άλλαγής γειτονιάς: ένώ στά Γύφτικα συνδέεται σχετικά στενά με τη γνώμη για τη γειτονιά, στό Κέντρο συνδέεται ασθενέστερα (όπως προκύπτει από τη σύνδεση της διάθεσης άλλαγής γειτονιάς /18/ με τη γνώμη για τη γειτονιά /19/ στις δύο δομές).

14. Η σημαντική διαφοροποίηση της σχέσης τύπου άναυυχής με τη διάσταση πραγματικού/έπιθυμητου τύπου άναυυχής στις δύο γειτονίες (όπως προκύπτει από τη στενή σύνδεση των /16/ και /17/ στα Γύφτικα σε αντίθεση με τη σύνδεσή τους στό Κέντρο).

15. Η ισχυρή έσωτερική συνοχή των χαρακτηριστικών τρόπου ζωής/προσδοκιών στά Γύφτικα σε αντίθεση με τό Κέντρο (όπως προκύπτει όχι μόνο από τις συνδέσεις των χαρακτηριστικών /16/, /17/, /20/ στην ομάδα Ε άλλα και από τό γεγονός ότι ένώ στά Γύφτικα η σύνδεση των δυνατών συνδυασμών της ομάδας των χαρακτηριστικών /13/, /16/, /17/, /18/, /19/, /20/ παρουσιάζει πολύ μικρότερες μέσες αποστάσεις και τυπικές άποκλίσεις άπ' δ,τι στό Κέντρο).

16. Η στενότερη σύνδεση των χαρακτηριστικών τρόπου ζωής/προσδοκιών με τα κοινωνικο-οικονομικά χαρακτηριστικά στά Γύφτικα από δ,τι στό Κέντρο (όπως προκύπτει άπ' τις σχέσεις των ομάδων Γ και Ε στις δύο δομές).

Πόρισμα 3. (Συμπ. 2,10,15,16 και Πόρ. 2): Ό τρόπος ζωής και οι προσδοκίες στά Γύφτικα παρουσιάζουν μεγάλη έσωτερική συνοχή και ισχυρή σύνδεση με την κοινωνικο-οικονομική πραγματικότητα σε αντίθεση με τό Κέντρο (συμπ. 15 και 16). Αυτό συμβαίνει παρά τό γεγονός ότι ό τρόπος ζωής/προσδοκίες διαμορφώνεται στις δύο γειτονίες στις ίδιες περίπου

συνθήκες κοινωνικο-οικονομικοῦ ἐπιπέδου καί σχέσεων (βλ. παράγρ. 2.1. καί συμπ. 2), ὑπὸ τὴν ἐπίδραση ἴδιον παραγόντων (συμπ. 10) καί στὶς συνθήκες τῆς ὁμοιόμορφα ἰσχυρῆς ὁμοιογενοποιητικῆς ἐπιρροῆς τοῦ αὐτοκινήτου (Πόρ. 2) στὴν ὀργάνωση τῆς καθημερινῆς ζωῆς.

Πόρισμα 4. (Συμπ. 12,13,14 καί Πόρ. 1): Στὸ Κέντρο τὸ πρότυπο σχηματισμοῦ γνώμης-ἀπόφασης ἐμφανίζεται ἰσχυρά στρεβλωμένο (μὴ ὀρθολογικό-μὴ συνεκτικό, συμπ. 12,13,14), γεγονός πού συνδέεται ἄμεσα μὲ τὴν ἔλλειψη ἐσωτερικῆς συνοχῆς τοῦ τρόπου ζωῆς/προσδοκιῶν καί ἔμμεσα μὲ τὴ χαλαρὴ σύνδεση τρόπου ζωῆς/προσδοκιῶν μὲ τὰ κοινωνικο-οικονομικά δεδομένα. Τὸ ἀντίθετο συμβαίνει στὰ Γύφτικα.

Πόρισμα 5. (Συμπ. 11,16, Πόρ. 2): Παρὰ τὸ γεγονός ὅτι τὰ χαρακτηριστικά οἰκιστικῶν συνθηκῶν διαμορφώνονται στὶς δύο γειτονιές ὑπὸ τὴν ἐπίδραση ἴδιων παραγόντων (συμπ. 11) καί στὶς συνθήκες τῆς ὁμοιόμορφα ἰσχυρῆς ὁμοιογενοποιητικῆς ἐπιρροῆς τοῦ αὐτοκινήτου (Πόρ. 2) συνδέονται, γενικά, πολὺ χαλαρά μὲ τὰ ὑπόλοιπα χαρακτηριστικά (συμπ. 16). Στὸ Κέντρο παρουσιάζουν ἐλαφρὰ μεγαλύτερη ἐσωτερικὴ συνοχή καί συνδέονται στενότερα μὲ τὰ κοινωνικο-οικονομικά-κυκλοφοριακά χαρακτηριστικά ἀπὸ ὅ,τι στὰ Γύφτικα.

5.2. Σχετικά μὲ τὴ διαφοροποιητικὴ ἐπιρροὴ τῶν χαρακτηριστικῶν

Ἡ ἄλυσίδα διαμερίσεων πού προκύπτει μὲ τὴν ἴδια διαδικασία συγκρότησης ὅπως καί τῶν δομῶν τῶν δύο γειτονιῶν (βλ. παράγρ. 3 καί 4) καί σύμφωνα μὲ τὸ μητρώο τῶν διαφορῶν τῶν ἀποστάσεων μεταξὺ τῶν χαρακτηριστικῶν (βλ. Πίνακα 3) ἀποτελεῖ τὴ δομὴ τῆς διαφοροποιητικῆς ἐπιρροῆς τῶν χαρακτηριστικῶν πού ἐξετάζουμε. Σύμφωνα μὲ τὴ δομὴ αὐτῆ (βλ. Διάγρ. 2) καί μὲ κριτήριο τὸ μῆκος τῆς κάθετης σύνδεσης τῶν χαρακτηριστικῶν ἢ τῶν ὁμάδων τους μετὰ τὴν ὁμαδοποίησή τους μὲ ἄλλα χαρακτηριστικά συμπεραίνεται:

17. Ἡ μεγάλῃ διαφοροποιητικὴ ἐπιρροὴ τῶν χαρακτηριστικῶν τρόπου ζωῆς/προσδοκιῶν στὶς δύο γειτονιές (ἰσχυρὰ διακρινόμενη ἀπὸ τὴν ἐπιρροὴ ὄλων τῶν ἄλλων χαρακτηριστικῶν) ποῦ κατὰ τὰξὴ φθίνουσας διαφοροποιητικῆς ἐπιρροῆς εἶναι ἡ ἀκόλουθη:

- διάθεση ἀλλαγῆς γειτονιάς /18/
- γνώμη γιὰ τὴ γειτονιά /19/
- τύπος ἀναυγῆς /16/, διάσταση πραγματικοῦ/ἐπιθυμητοῦ τύπου ἀναυγῆς /17/, καί χρῆση ἐλεύθερου χρόνου /20/.

Πόρισμα 6. (Συμπ. 9,17, Πόρ. 3): Οἱ προσδοκίες καί ὁ τρόπος ζωῆς ἀποτελοῦν σημαντικά ἰσχυρότερο διαφοροποιητικό στοιχεῖο στὴ δομὴ τῆς καθημερινῆς ζωῆς, στὶς δύο γειτονιές, ἀπ' ὅ,τι τὰ κοινωνικο-οικονομικά, τὰ κυκλοφοριακά ἢ τὰ οἰκιστικά χαρα-

κτηριστικά τους, πράγμα ποῦ συνδέεται ἄμεσα μὲ τὴ διαφοροποίησι τῆς δομῆς τῆς καθημερινῆς ζωῆς στὶς δύο γειτονιές.

Πόρισμα 7. (Συμπ. 17, Πόρ. 1,2,3,4): Ὁ τρόπος ζωῆς/προσδοκίαι στὶς δύο γειτονιές ἀλλάζει σημαντικά ἐμφανίζοντας τὴν εἰκόνα δύο ἐντελῶς ἀντίθετων-συγκρουόμενων συμπεριφορῶν: σημαντικό στοιχεῖο ἀμορφοποίησις καί ἀποσταθεροποίησις τῆς κοινωνικῆς συγκρότησις τῆς πόλης:

- σύμφωνα μὲ τὴ διαφοροποίησι τῶν χαρακτηριστικῶν τρόπου ζωῆς/προσδοκιῶν καί τῆς ἐπιρροῆς τους στὴν καθημερινὴ ζωὴ
- παρὰ τὸ μέγεθος τῆς πόλης, τὸ χαμηλὸ γενικά κοινωνικο-οικονομικὸ ἐπίπεδο τῆς, τοῦ χαμηλοῦ ἐπίπεδο κοινωνικῶν σχέσεων, τὴ μικρὴ διαφορά τῶν ἐπιπέδων αὐτῶν στὶς δύο γειτονιές καθὼς καί τὴν παρουσία ἰσχυρῶν ὁμοιογενοποιητικῶν παραγόντων στὴν ὀργάνωσι τῆς καθημερινῆς ζωῆς.

Ὁ βαθμὸς διαφωνίας κατὰ τὰ κύρια διαφοροποιητικά χαρακτηριστικά στοῦ Διάγραμμα 3 (βλ. παράγρ. 4) συμφωνεῖ μὲ τὰ προηγουμένα συμπεράσματα (βλ. τιμές τοῦ δείκτη δ) καί παράλληλα τὰ ἐρμηνεύει ἔτσι:

- σχετικὰ μὲ τὸ μειωμένο ρόλο τῶν βασικῶν κοινωνικο-οικονομικῶν χαρακτηριστικῶν στὴ διαμόρφωσι τοῦ τρόπου ζωῆς γενικά ἀλλὰ καί τῆς διαφοροποιητικῆς τους ἐπιρροῆς στὰ χαρακτηριστικά τοῦ τρόπου ζωῆς: παρατηρεῖται ὅτι τὸ εἰσόδημα /21/, π.χ., δὲν παίζει σημαντικό ρόλο οὔτε ἀπόλυτα (πουθενὰ δὲν ὑπερβαίνει τὸ ἐπίπεδο ἀπόστασις 400) οὔτε διαφοροποιητικά (πουθενὰ ἡ διαφορά ἀποστάσεων δὲν ξεπερνάει τίς 300 μονάδες ἀνάμεσα στὶς δύο γειτονιές): τὸ ἴδιο ἰσχύει καί γιὰ τὰ ὑπόλοιπα κοινωνικο-οικονομικά χαρακτηριστικά μὲ τὴν ἐξάιρεσι τοῦ ἐπαγγέλματος /6/ ποῦ διαφοροποιεῖται ἰσχυρὰ στὴ γνώμη γιὰ τὴ γειτονιά /19/ (ἐπηρέαζει σημαντικά στὰ Γύφτικα καί ἀσημασιὰν στοῦ Κέντρο)

- σχετικὰ μὲ τὴν ἰσχυρὴ ἀντεπίδρασι τῶν χαρακτηριστικῶν προσδοκιῶν/τρόπου ζωῆς τόσο ἀπόλυτα ὅσο καί διαφοροποιητικά: παράδειγμα γιὰ τὴν πρώτη περίπτωσι ἡ σχέση τοῦ τύπου ἀναυγῆς /16/ καί τῆς διάστασις πραγματικῆς/ἐπιθυμητῆς ἀναυγῆς /17/ μὲ τὴ χρῆσι ἐλεύθερου χρόνου /20/. Παράδειγμα γιὰ τὴ δεύτερη περίπτωσι ἡ σχέση τῆς χρῆσις ἐλεύθερου χρόνου /20/ μὲ τὴ διάθεσι ἀλλαγῆς γειτονιάς /18/.

Ἀνεξάρτητα ἀπὸ τίς ὁμαδοποίησις στὶς δύο δομές (Διάγρ. 1) ὅπου ἡ ἐνταξὴ ἑνὸς χαρακτηριστικοῦ σὲ μιὰ ὁμάδα ἀπαιτεῖ μικρὴ ἀπόστασι ἀπὸ ὅ,α τὰ χαρακτηριστικά τῆς ὁμάδας, παρατηρεῖται ὅτι, ὅπως γιὰ τὸ ἐπάγγελμα τῆς σχέσις του μὲ τὴ γνώμη γιὰ τὴ γειτονιά, ἔτσι καί γιὰ τὰ ἄλλα χαρακτηριστικά, ἡ σύνδεσις τους μὲ τὰ χαρακτηριστικά τοῦ τρόπου ζωῆς/προσδοκιῶν ἀλλάζει σημαντικά: τὸ φύλο /3/, π.χ., ἐνὸ συνδέεται ἀσθενῶς μὲ τὴ χρῆσι ἐλεύθερου χρό-

νου /20/ στό Κέντρο, συνδέεται ισχυρότατα, με τό ίδιο χαρακτηριστικό, στά Γύφτικα. Σύμφωνα μέ τήν παρατήρηση αυτή και τό συμπ. 2 συμπεραίνεται:

18. Η μεγάλη διαφοροποιητική έπιρροή τών χαρακτηριστικών τρόπου ζωής/προσδοκιών στή συγκρότηση τών κοινωνικών σχέσεων.

Πόρισμα 8. (Συμπ. 18, Πορ. 6,7): Σύμφωνα μέ τήν ισχυρή διαφοροποιητική έπιρροή τών χαρακτηριστικών τρόπου ζωής/προσδοκιών στή δομή τής καθημερινής ζωής, τήν έπιρροή τους στίς κοινωνικές σχέσεις και τό ρόλο τους στήν άμορφοποίηση-άποσταθεροποίηση τής κοινωνικής συγκρότησης τής πόλης, διαπιστώνεται ή μεγάλη σημασία του έλέγχου και τής προσαρμογής τής σχέσης τους μέ τά κοινωνικοοικονομικά, κυκλοφοριακά και οικιστικά χαρακτηριστικά γιά τήν αναδιάρθρωση και έξισορρόπηση τής καθημερινής ζωής και τών κοινωνικών σχέσεων στήν πόλη.

5.3. Γενικά συμπεράσματα

Παρά τό μικρό σχετικά μέγεθος της, τό χαμηλό κοινωνικο-οικονομικό επίπεδο της, τό χαμηλό επίπεδο κοινωνικών σχέσεων και τήν ισχυρή όμογενοποιητική έπιρροή του άυτοκινήτου στήν όργάνωση τής καθημερινής ζωής, ή δομή τής καθημερινής ζωής διαφοροποιείται σημαντικά στή Λαμία· τά χαρακτηριστικά του τρόπου ζωής / προσδοκιών είναι αυτά που άσκούν ισχυρότατη έπιρροή στή διαφοροποίηση τής δομής τής καθημερινής ζωής, πολύ ισχυρότερη άπ' ό,τι τά βασικά κοινωνικο-οικονομικά ή οικιστικά χαρακτηριστικά, αντίθετα από τίς τρέχουσες αντίληψεις και τά τυπικά σχήματα σχέσεων βάσεις/εποικοδομήματος.

Παράλληλα, ή καθημερινή ζωή τής πόλης, ή ίδια, ή κοινωνική συγκρότηση της άπειλείται μέ άμορφοποίηση-άποσταθεροποίηση όπως φανερώνουν:

- ή ισχυρή όμογενοποιητική (δομικά και χωρικά) έπιρροή του Ι.Χ. άυτοκινήτου
- ή σημαντική έλλειψη συνοχής του τρόπου ζωής και ή στρέβλωση του προτύπου σχηματισμού γνώμης-άπόφασης στό Κέντρο
- ή έντονη αντίθεση-σύγκρουση δύο δομικά διαφορε-

τικών τρόπων ζωής στήν πόλη (άντίθετα από όρισμένες αντίληψεις γιά τίς σχέσεις τρόπου ζωής σε μη άναπτυγμένο αστικό κέντρο).

Στίς συνθήκες μιάς πόλης όπως ή Λαμία ή αναδιάρθρωση και ή έξισορρόπηση τών κοινωνικών σχέσεων και τής οργάνωσης τής καθημερινής ζωής προϋποθέτει τον έλεγχο και τήν προσαρμογή τών σχέσεων τρόπου ζωής/προσδοκιών μέ τά κοινωνικοοικονομικά, κυκλοφοριακά και οικιστικά χαρακτηριστικά.

Στό βαθμό που ή αναδιάρθρωση και έξισορρόπηση τής καθημερινής ζωής και τών κοινωνικών σχέσεων είναι πρόβλημα Σχεδιασμού, και στίς συνθήκες μιάς πόλης σάν τή Λαμία, θεωρείται, γενικά, ότι ό σχεδιασμός αυτός προϋποθέτει ριζική άλλαγή τής σχεδιαστικής πρακτικής στον τόπο μας και ειδικότερα:

1. Σημαντικές άλλαγές σ' ό,τι άφορā τή συμμετοχή στο σχεδιασμό· ιδιαίτερα:
 - στή γενίκευση και διάθροση τής συμμετοχής: ή συμμετοχή του Δημάρχου ή κάποιου άντιπροσώπου του Δημοτικού Συμβουλίου δέν σ'ώζει· ή διαφοροποίηση τής κοινωνικής προβληματικής προϋποθέτει άρθρωμένη συμμετοχή, κι αυτή άρθρωμένο Δήμο σε Συνοικιακά Συμβούλια (βλ. π.χ. (16)
 - στήν ούσιαστικοποίηση τής συμμετοχής: σε γειτονίες όπως στό Κέντρο ή ούσιαστική συμμετοχή τών κατοίκων τους παίρνει τήν άξία άυτοσκοπού.
2. Σε σαφή στοχοθέτηση βασισμένη σε μεθοδολογικά συγκροτημένη και συνολική άνάλυση τής δομής τών σχέσεων τών χαρακτηριστικών οργάνωσης τής καθημερινής ζωής.
3. Σε συγκεκριμένη άνάλυση τών επιπτώσεων του τρόπου ζωής/προσδοκιών στήν όργάνωση τής καθημερινής ζωής και στίς κοινωνικές σχέσεις.
4. Στόν έλεγχο τής άποτελεσματικότητας τών μέσων (και του ειδικού βάρους κάθε μέσου) που θά χρησιμοποιηθούν γιά τήν αναδιάρθρωση και έξισορρόπηση τής καθημερινής ζωής και τών κοινωνικών σχέσεων.
5. Στή χωρική έξειδίκευση τών 2,3, και 4.
6. Στή έξάρτηση του οικιστικού και κυκλοφοριακού σχεδιασμού από τά 3 και 4 γενικά, και στή στενή συνύφανσή τους σε επίπεδο στοχοθέτησης, άνάλυσης, έλέγχου προτάσεων.

ΒΙΒΛΙΟΓΡΑΦΙΑ

1. Νέλλας, Γ. και Πανέτσος, Κ. (1980), *Συστηματική άναζήτηση μορφής κυκλοφοριακού προτύπου* (Λαμία), διπλωματική έργασία στήν Έδρα Σιδηροδρομικής και Μεταφορών του ΕΜΠ.
2. Argyrakos, G. and Rocos, C. (1981), «The form of the Trans-

portation Model: a Greek Example», πρόσ δημοσίευση στό *Transportation Research*.

3. Υπουργείο Δημοσίων Έργων (1974), *Έρευνα Χρήσεως Χρόνου*, μελέτη τών Τ. και Μ. Γκουντενσβάγκερ.

4. Hansen, S. and Burnett, P. (1979), «The Analysis of Travel as an Example of Complex Human Behaviour on Spatially-constrained Situations: Measurement Issues», *Fourth International Conference on Behavioral Travel Modeling*.
5. Adler, T. and Ben-Akiva, M. (1979), «A Theoretical and Empirical Model of Trip Chaining Behaviour», *Transportation Research*, (3) 13A.
6. Benzecri, J.P. (1973), *Analyse des données*, tome I: *La Taxinomie*, Dunod, Paris.
7. Sneath, PHA and Sokal (1972), *Numerical Taxonomy*, W.H. Free Man and Co., San Francisco.
8. Spencer, N.A. and Taylor, PHA (1972), «Quantitative Methods in Regional Taxonomy», *Progress in Geography*, No 2, USA.
9. *Schéma Général D'Aménagement de la France* (1970), «Composantes de la fonction urbaine», Paris.
10. Ρόκος, Κ. (1979), «Κριτική ανάλυση τῶν διαδικασιῶν συνθέσεως στό Χωροταξικό Σχεδιασμό», στό πλαίσιο τῆς ἔρευνας *Περιφερειακή Ταξονομία*, τοῦ ΕΙΕ, Ἀθήνα.
11. Ρόκος, Κ. (1979), «Ταξονομική ανάλυση καί προσδιορισμός κυκλοφοριακῶν ζωνῶν», σειρά 4 διαλέξεων στό Σεμινάριο τῆς Ἑδρας Σιδηροδρομικῆς καί Μεταφορῶν τοῦ ΕΜΠ, Ἀθήνα.
12. Adelman, I. and Morris, S.T. (1974), «The Derivation of Cardinal Scales from Ordinal Data», *Economic Development and Planning*, Macmillan.
13. Mc Quitty, L.L. (1967), «A Mutual Development of Some Typological Theories and Pattern-analytic Methods», *Educ. Psychol. Measurement*, p. 27.
14. Barbut, M. et Frey, L. (1971), *Techniques ordinales en analyse des données: I Algèbre et combinatoire*, Hachette, Paris, p. 75.
15. Barbut, M. et Monjardet, B. (1970), *Ordre et classification*, Hachette, Paris, p. 50.
16. «Ο Κανονισμός λειτουργίας τῶν συνοικιακῶν συμβουλίων τοῦ Δήμου τῆς Ρώμης», στό περιοδικό *Τοπική Αυτοδιοίκηση*, τεῦχος 4, 1980, Ἀθήνα.