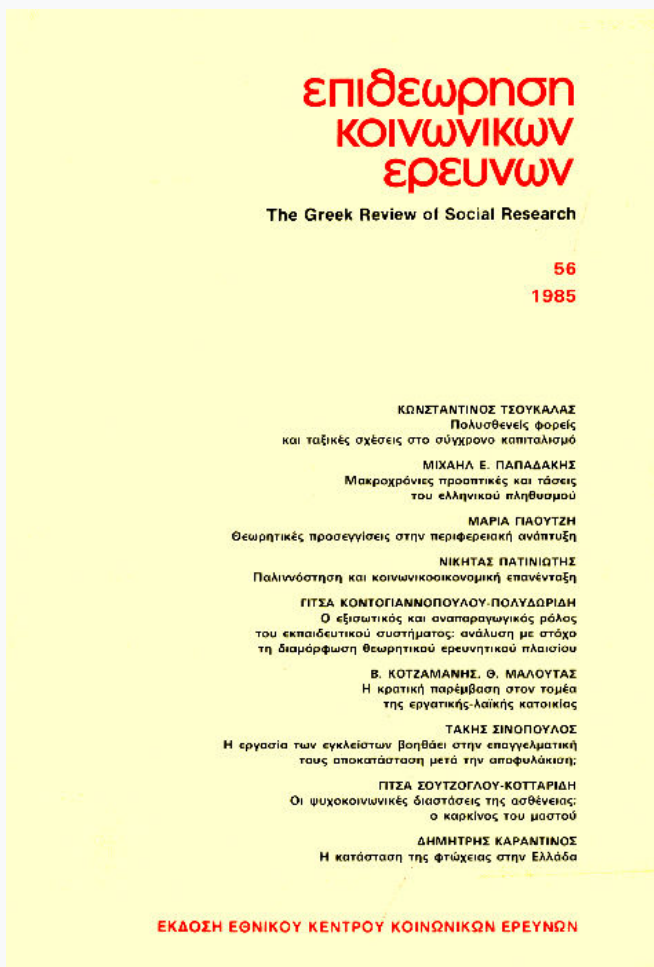


The Greek Review of Social Research

Vol 56 (1985)

56



Η εργασία των έγκλειστων βοηθάει στην επαγγελματική τους αποκατάσταση μετά την αποφυλάκιση;

Τάκης Στασινόπουλος

doi: [10.12681/grsr.822](https://doi.org/10.12681/grsr.822)

Copyright © 1985, Τάκης Στασινόπουλος



This work is licensed under a [Creative Commons Attribution-NonCommercial 4.0](https://creativecommons.org/licenses/by-nc/4.0/).

To cite this article:

Στασινόπουλος Τ. (1985). Η εργασία των έγκλειστων βοηθάει στην επαγγελματική τους αποκατάσταση μετά την αποφυλάκιση;. *The Greek Review of Social Research*, 56, 155–176. <https://doi.org/10.12681/grsr.822>

Τάκης Σινόπουλος*

Η ΕΡΓΑΣΙΑ ΤΩΝ ΕΓΚΛΕΙΣΤΩΝ
βοηθάει στην επαγγελματική τους αποκατάσταση
μετά την αποφυλάκιση;**

ΕΙΣΑΓΩΓΗ

Για ποιο λόγο πρέπει να εργάζονται οι φυλακισμένοι; Ανάμεσα στις βασικές αιτίες που προβάλλονται είναι:

1. Η εργασία βοηθάει να διατηρούνται οι έγκλειστοι υγιείς σωματικά και διανοητικά, καθώς και για να κρατούνται μακριά από τη δημιουργία προβλημάτων.

2. Η εργασία βοηθάει ν' αποκτήσουν οι φυλακισμένοι κάποια εξειδίκευση, πράγμα αναγκαίο για να μπορέσουν, όταν απολυθούν, να ζήσουν με την εργασία τους (Elliott 1952, σ. 700· βλ. και Martineau et Carasso 1972, σ. 20-21).

Ωστόσο, ως προς τη δεύτερη περίπτωση, που μας ενδιαφέρει εδώ, αναφέρεται από ξένους συγγραφείς ότι το επάγγελμα που μαθαίνουν οι κατάδικοι στο σωφρονιστικό κατάστημα σπάνια το χρησιμοποιούν μετά την αποφυλάκισή τους (*Taft and England* 1964, σ. 451-452· *Sutherland* 1947, σ. 470).

ΤΟ ΠΡΟΒΛΗΜΑ

Η πληροφόρηση αυτή έχει ιδιαίτερη βαρύτητα για την ελληνική σωφρονιστική πραγματικότητα, δεδομένου ότι, κατά τον Σωφρονιστικό Κώδικα, η

* Ερευνητής στο ΕΚΚΕ.

** Παρουσιάστηκε στο Συνέδριο «Παραγωγή και αναπαραγωγή της ελληνικής κοινωνίας» της Ελληνικής Εταιρίας Κοινωνικών Επιστημών, 7 — 9 Νοεμβρίου 1984, στην Αθήνα (Πάντειος).

επανακοινωνικοποίηση των κρατουμένων αποτελεί κύρια αποστολή της φυλακής (άρθρ. 1) και ότι γι' αυτήν την επανακοινωνικοποίηση ο Κώδικας, ανάμεσα στα άλλα μέσα που χρησιμοποιεί, θεσπίζει και την εργασία, αναφέροντας ρητά πως η εργασία των κρατουμένων «αποσκοπεί εις... κοινωνικήν αποκατάστασιν, δια της εκμαθήσεως τέχνης τινός βιοποριστικής» (άρθρ. 53). Ο Κώδικας μάλιστα δίνει πρωταρχική θέση στην εργασία, αν κρίνουμε από τον αριθμό των άρθρων με τα οποία ρυθμίζονται σχετικά θέματα. Σ' αυτά τα άρθρα προβλέπεται και λειτουργία βιοτεχνικών εργαστηρίων, επαγγελματικών σχολών, βιβλιοθηκών και αναγνωστηρίων, ακόμα και εκπαίδευση στην ανθοκομία, την κηπουρική και, τέλος, στη μουσική. Και όλα αυτά με σκοπό την επαγγελματική αποκατάσταση των εγκλειστών, μετά την αποφυλάκισή τους.

Αλλά θα μπορούσε να τεθεί το ερώτημα: Άραγε οι διαπιστώσεις των ξένων συγγραφέων ισχύουν και για τα ελληνικά δεδομένα; Δηλαδή οι αποφυλακισμένοι, την εργασία που έμαθαν στη φυλακή μήπως δεν τη συνεχίζουν μετά την αποφυλάκισή τους; Και αλλιώς: Η εργασία των εγκλειστών μήπως δεν τους εξυπηρετεί να αποκατασταθούν επαγγελματικά όταν αποφυλακιστούν; Σ' αυτό το ερώτημα θα προσπαθήσει να δώσει απάντηση η παρούσα μελέτη.

ΜΕΘΟΔΟΛΟΓΙΑ

Διευκρινίσεις

Η μελέτη αυτή στηρίζεται σε μια εμπειρική έρευνα που γίνεται στο Εθνικό Κέντρο Κοινωνικών Ερευνών με τίτλο «Ο θεσμός της φυλακής στην Ελλάδα». Η έρευνα αυτή βρίσκεται στη φάση της μηχανογραφικής επεξεργασίας των στοιχείων της. Από το ερωτηματολόγιό της έκανα επιλογή ορισμένων μεταβλητών που έχουν αμεσότερη σχέση με το θέμα της παρούσας μελέτης.

Το δείγμα

- 1) Στην έρευνα περιλαμβάνονται μόνον άντρες.
- 2) Είναι εγκλειστοί έξι φυλακών, που η επιλογή τους έγινε με βάση το καθεστώς κλιμακωμένης αυστηρότητας. Πρόκειται για τις φυλακές
 - της Κέρκυρας (λειτουργεί ως πειθαρχική φυλακή),
 - του Επταπυργίου,
 - της Αίγινας Κεντρική (έχει καταδικούς με σοβαρή εγκληματικότητα),
 - της Χαλκίδας Παραγωγική,
 - του Βόλου και
 - της Τίρυνθας Αγροτική.

3) Στο σύνολό τους οι τρόφιμοι σ' αυτές τις φυλακές, κατά το 1982, ήταν 650 άτομα, αριθμός που αντιστοιχούσε στο 25% του συνόλου των φυλακισμένων της χώρας.

4) Δεν υπήρξε ιδιαίτερο κριτήριο επιλογής, αλλά συμπεριλάβαμε όλους όσους προσήλθαν αυτοπροαίρετα, εκτός από (α) τους αλλοδαπούς και (β) τους υπόδικους που δεν ήταν υπότροποι.

5) Από τους υπόλοιπους δέχτηκαν να απαντήσουν στο ερωτηματολόγιο 427 άτομα, από τους οποίους αφαιρούνται για την παρούσα μελέτη 25 υπόδικοι υπότροποι, καθώς και 14 κατάδικοι που δεν ήξεραν ή δεν ήθελαν να απαντήσουν στην ερώτηση που υπήρξε βάση για την ανάλυση, όπως θα δούμε πιο κάτω. Επομένως το τελικό δείγμα γ' αυτή τη μελέτη αποτελείται από 388 καταδίκους.

Διάρκεια της επιτόπιας έρευνας

Η επιτόπια συμπλήρωση του ερωτηματολογίου από τους συνεντευκτές έγινε το χειμώνα του 1983.

Στατιστική ανάλυση

Το υλικό των μεταβλητών που επέλεξα από το ερωτηματολόγιο της έρευνας δόθηκε στον ηλεκτρονικό υπολογιστή, για διασταύρωση με την πιο κάτω ερώτηση, η οποία χρησιμοποιήθηκε ως βασική για την ανάλυση και είναι διατυπωμένη έτσι: «Πιστεύετε ότι η εργασία που κάνεις κανείς στη φυλακή θα του φανεί χρήσιμη για την επαγγελματική του αποκατάσταση μετά την απόλυσή του»;

ΕΥΡΗΜΑΤΑ ΚΑΙ ΕΡΜΗΝΕΙΑ

1η ερώτηση: Είναι η προηγούμενη (βλ. Πίνακα 1).

Οι περισσότεροι κατάδικοι, το 60,3%, έχουν αρνητική γνώμη, δηλαδή πιστεύουν ότι η εργασία που κάνει κανείς στη φυλακή δεν θα του φανεί χρήσιμη για την επαγγελματική του αποκατάσταση μετά την απόλυσή του. Έτσι λοιπόν επιβεβαιώνεται και για την Ελλάδα ό,τι έχει διαπιστωθεί για άλλες χώρες. Ανάμεσα στις ερμηνείες που προσπάθησαν να δώσουν είναι ότι «ο φυλακισμένος δεν θέλει να φανεί πού έμαθε τη δουλειά» και ακόμα «επιθυμεί να πετάξει πίσω οτιδήποτε του θυμίζει τη ζωή του στη φυλακή» (Sutherland 1947, σ. 470).

Μια άλλη ερμηνεία θα μπορούσε να στηριχθεί στην έννοια του «αντιτιθεμένου», όπως την αναπτύσσει ο καθηγητής Ηλίας Δασκαλάκης. Ας παρακολουθήσουμε τη σκέψη του:

«Στη σημερινή πλουραλιστική και πολιτισμικά ετερογενή κοινωνία ο νόμος (και ο ποινικός) δεν μπορεί να θεωρηθεί παρά *ως σύνεργο άσκησης μιας πολιτικής*. Μέσα σ' αυτήν την προοπτική η παράβασή του δεν μπορεί να θεωρείται ως προσβολή μιας υπερβατικής ηθικής τάξης, αλλ' ως παρενόχληση της ομαλής λειτουργίας της κοινωνικής μηχανής, όπως αυτή είναι ρυθμισμένη στα πλαίσια του συγκεκριμένου κοινωνικού συστήματος. Συνεπώς και ο εγκληματίας δεν θα προσλαμβάνεται ως αυτός που βρίσκεται σε σύγκρουση με πανανθρώπινες αξίες, αλλ' ως αυτός που ήρθε σε αντίθεση με τους κανόνες του παιχνιδιού, που έθεσαν αυτοί που στα πλαίσια του συγκεκριμένου συστήματος είχαν τη δύναμη να επιβάλλουν. Κάτω απ' αυτό το πρίσμα η εικόνα του "κακού" δίνει τη θέση της στην εικόνα του *αντιτιθεμένου...*» (Δασκαλάκης 1984, σ. 4).

Με βάση λοιπόν τη θεώρηση αυτή θα μπορούσαμε να δούμε τη γνώμη των εγκλείστων, δηλαδή ότι την εργασία που κάνουν στη φυλακή δεν θα τη συνεχίσουν μετά την αποφυλάκισή τους. Θα μπορούσαμε να δούμε αυτή τη γνώμη, που ίσως εκφράζει τη στάση τους σαν «αντιτιθεμένων» απέναντι σ' αυτούς που προσπαθούν να τους *αλλάξουν* τις δικές τους αξίες, να τους επανορθώσουν κοινωνικά, να τους οδηγήσουν «εις... κοινωνικήν αποκατάστασιν», να τους επανακοινωνικοποιήσουν «δια της εκμαθήσεως τέχνης τινός βιοποριστικής», όπως είδαμε, ώστε να μπορούν να ζήσουν *μ' αυτήν*, όταν αποφυλακιστούν.

Ας σημειωθεί ότι, όπως θα δούμε πιο κάτω, οι «αντιτιθέμενοι» αυτοί δεν είναι αντίθετοι στην εργασία αυτή καθαυτή, ενδιαφέρονται πάρα πολύ ν' αποκατασταθούν επαγγελματικά. Απορρίπτουν όμως το συγκεκριμένο είδος εργασίας που κάνουν στη φυλακή, την εργασία αυτή με την οποία απασχολούνται μάλλον από ανάγκη. [Κυρίως εργάζονται για να μειωθεί η διάρκεια της ποινής τους, σύμφωνα με τις διατάξεις περί ευεργετικού υπολογισμού των ημερών εργασίας των κρατουμένων (άρθρ. 25 του Ν. 2058/52 κτλ.) ή για οικονομική ενίσχυση (Σωφρ. Κώδ., άρ. 62 εξ.)].

Θα μπορούσαμε όμως να ανιχνεύσουμε και μια άλλη ερμηνεία. Οι κοινωνιολόγοι της εργασίας αναφέρουν ότι, «κατά τη μεγαλύτερη διάρκεια της ιστορίας, οι άνθρωποι *υπήρξαν* αυτό που *έκαναν*: η εργασία έδινε στον άνθρωπο κάποια ταυτότητα, που αναγνωριζόταν και από τους άλλους αλλά και από τον ίδιο» (Parker 1971, σ. 34). Αλλά και «στη σύγχρονη κοινωνία η εργασία που κάνει κάποιος είναι ένα από τα σημαντικότερα συστατικά της ταυτότητάς του» (Argyle 1972, σ. 97). Γι' αυτόν το λόγο «η ταύτιση με κάποια εργασία και ένα αίσθημα ότι ανήκει κάπου είναι μέρος από τις κοινωνικές ανάγκες του ανθρώπου που πρέπει: να τις βρει μέσα στη ζωή, ώστε να πάψει να είναι δυσारेστημένος... Διότι το επάγγελμα τον δένει μέσα στην κοινωνία, τον τοποθετεί μέσα στο κοινωνικό του πλαίσιο» (Taylor 1980, σ. 10· βλ. και Sayles-Strauss 1966, σ. 11). Και αυτό το κοινωνικό του πλαίσιο είναι κυρίως ο οργανισμός στον οποίο ανήκει, στον οποίο προσφέρει την εργασία του. Μάλιστα ο Martin Page είδε τους οργανισμούς αυτούς

να έχουν «μια εντελώς αξιοσημείωτη ομοιότητα με τις προεγγράμματες (Pre - Literate) φυλές που κατοικούν στη ζούγκλα της Αφρικής». Και συνεχίζει: «Από τις πλέον ζωτικές λειτουργίες μιας φυλής είναι το να δίνει στα μέλη της μια αίσθηση ταυτότητας, που αυτά, κατά κύριο λόγο, δεν μπορούν να την έχουν από μόνα τους. Το γεγονός αυτό δεν σημαίνει απλώς τη σχέση με μια ομάδα που επιτρέπει σ' έναν άνθρωπο να σκέφτεται για τον εαυτό του και να λέει στους άλλους: "είμαι ένας της φυλής Ashanti", ή "είμαι ένας της εταιρίας British Leyland". Επιπλέον μια φυλή τροφοδοτεί και τη βαθύτερη ανάγκη ενός ανθρώπου να είναι κάτοχος μιας προσωπικής ταυτότητας, μοναδικής για τον εαυτό του. Αυτό το πετυχαίνει με το να του καθορίζει να παίζει έναν ειδικό ρόλο... Ο ακριβής τίτλος που δίνεται σ' έναν άνθρωπο από τον οργανισμό εργασίας έχει επίδραση στην προσωπικότητά του σε ακόμα μεγαλύτερη έκταση και με έναν πολύ περισσότερο ακριβή τρόπο» (Page 1972, σ. 1, 47, 48).

Ας έρθουμε τώρα στον εργαζόμενο μέσα στη φυλακή, τόν εργαζόμενο κατάδικο. Γι' αυτόν το σωφρονιστικό κατάστημα είναι ένας οργανισμός εργασίας (πρβ. Σωφρον. Κώδ., άρθρ. 54 κ.ε). Είναι ένας οργανισμός που όχι μόνο τον προσδιορίζει και καθορίζει την ταυτότητά του, αλλά και το είδος της εργασίας που κάνει, σύμφωνα με τα πιο πάνω, «τον τοποθετεί μέσα στο κοινωνικό του πλαίσιο», στο πλαίσιο της φυλακής, με «μια προσωπική ταυτότητα, μοναδική για τον εαυτό του». Όμως για τον εργαζόμενο έγκλειστο η φυλακή δεν είναι απλώς ένας οργανισμός εργασίας, αλλά ένας οργανισμός εργασίας χωρίς γόητρο —και μάλιστα με αξίες αντίθετες από τις δικές του— ενώ κατά τους Martineau-Capasso (1972, σ. 75) «η φυλακή παρουσιάζεται... σαν μια απαίσια γελοιογραφία της κοινωνίας μας». Έτσι λοιπόν, όταν αποφυλακιστεί, έχει κάθε λόγο να θέλει ν' απαλλαγεί από την ταύτισή του με το συγκεκριμένο είδος εργασίας που έκανε στη φυλακή, θέλει να αλλάξει ταυτότητα, να γίνει κάποιος άλλος. Και για να το επιτύχει αυτό θα πρέπει να μη συνεχίσει την εργασία που έκανε στη φυλακή. Είναι ανάγκη να απασχοληθεί με κάποια άλλη εργασία.

(Α' Στοιχεία προσώπου)

2η ερώτηση: «Τι ηλικία έχετε»; (Βλ. Πίνακα 2).

Στις ηλικίες 18-24 και 25-34 ετών, που αντιπροσωπεύουν πάνω από το 50% του δείγματος, αντιστοιχεί ποσοστό αρνητικής γνώμης στη βασική ερώτηση, 70,5% και 69,5% αντιστοίχως. Αυτό το ποσοστό μειώνεται βαθμιαία στις ομάδες μεγαλύτερων ηλικιών, για να καταλήξει στο 40% για τις ηλικίες 65 ετών και άνω. Βλέπουμε λοιπόν ότι η αρνητική γνώμη κορυφώνεται ποσοστιαία στις μικρές ηλικίες και μειώνεται κλιμακωτά στις μεγαλύτερες. Το φαινόμενο ίσως μπορεί να εξηγηθεί με την υπόθεση ότι στις μικρές ηλικίες αυτός που απαντάει αντιμετωπίζει την ερώτηση σε σχέση με τον εαυτό του, γιατί ξέρει πως, όταν αποφυλακιστεί, θα πρέπει να δουλέψει. Αντίθετα οι

υπόλοιπες ηλικίες όσο μεγαλύτερες τόσο, όταν απαντούν, έχουν περισσότερο στο νου τους τους άλλους τροφίμους, γιατί αυτοί δεν προβλέπουν να εργαστούν. Όσο για τις ενδιάμεσες ηλικίες, θα μπορούσε να υποθέσει κανείς ότι, έχοντας κάπου καταλήξει επαγγελματικά, πριν φτάσουν στη φυλακή, και σ' αυτό υπολογίζοντας για όταν αποφυλακιστούν, έχουν λόγους κι αυτοί, όταν απαντούν, να έχουν στο νου τους τους άλλους εγκλειστούς· και επομένως, αφού δεν τους αφορά, να έχουν γνώμη λιγότερο αρνητική ποσοστιαία.

3η ερώτηση: «Ποιες είναι οι γραμματικές σας γνώσεις»; (Βλ. Πίνακα 3).

Η αρνητική γνώμη δεν παρουσιάζει αξιόλογες ποσοστιαίες αποκλίσεις στις διάφορες διαβαθμίσεις παιδείας που έχουν λάβει οι κατάδικοι. Έτσι λοιπόν αυτοί που έχουν ανώτερη και ανώτατη παιδεία, έχουν ποσοστό αρνητικής γνώμης 60,9%, ενώ γύρω από αυτό το ποσοστό κινούνται όσοι έχουν μέση παιδεία (62,1%), καθώς και στοιχειώδη και τεχνική παιδεία (58,6%). Όσο για τους αναλφάβητους, αυτοί έχουν ένα ελαφρώς υψημένο ποσοστό αρνητικής γνώμης, 67,9%.

4η ερώτηση: «Οικογενειακή κατάσταση». (Βλ. Πίνακα 4).

Το υψηλότερο ποσοστό αρνητικής γνώμης έχουν οι άγαμοι, με 70,1%. Ακολουθούν οι διαζευγμένοι και οι έγγαμοι, με ποσοστά 57,5% και 55,1% αντιστοίχως· ενώ για τους χήρους, ο μικρός αριθμός τους (7 άτομα) δεν μας επιτρέπει να στηριχτούμε στατιστικώς. Το φαινόμενο αυτό των αγάμων ίσως μπορεί να εξηγηθεί με την υπόθεση ότι, εφόσον δεν έχουν οικογενειακές υποχρεώσεις, διαθέτουν περισσότερη άνεση να εγκαταλείψουν το είδος της εργασίας που κάνουν στη φυλακή και ν' ασχοληθούν, όταν απολυθούν, με κάτι άλλο.

5η ερώτηση: «Ποιο είναι το κύριο επάγγελμά σας»; (Βλ. Πίνακα 5).

Το υψηλότερο ποσοστό αρνητικής γνώμης έχει η Β' τάξη (βιοτέχνες, μικρέμποροι, υπάλληλοι δημόσιου και ιδιωτικού τομέα), σύμφωνα με την ταξινόμησή μας, με ποσοστό 67,7%, ενώ το χαμηλότερο ποσοστό, 53,8%, ανήκει στην Α' τάξη (έμποροι, βιομήχανοι, επιστήμονες κτλ.). Ενδιάμεσα βρίσκεται η Γ' τάξη (τεχνίτες, εργάτες, γεωργοί κτλ), με ποσοστό αρνητικής γνώμης 58,1%.

(Β' Ποινική κατάσταση)

δη ερώτηση: «Σε ποια ηλικία μήκατε για πρώτη φορά στη φυλακή ή στο αναμορφωτήριο»; (Σ' αυτή την ερώτηση απάντησαν μόνο οι υπότροποι, οι οποίοι αποτελούν το 42,5% του δείγματος που αναλύουμε). (Βλ. Πίνακα 6).

Από τους υπότροπους το υψηλότερο ποσοστό αρνητικής γνώμης, 67,3%, έχουν όσοι την πρώτη εμπειρία του εγκλειστού την πήραν από το αναμορφωτήριο,

δηλαδή ήταν ως και 17 ετών. Ακολουθούν όσοι φυλακίστηκαν για πρώτη φορά σε ηλικία 18-24 ετών (ποσοστό αρνητικής γνώμης 64,4%) και, τέλος, όσοι ήταν ώριμοι (ηλικία 25 ετών και άνω, όταν φυλακίστηκαν για πρώτη φορά: ποσοστό 54,1%). Ας σημειωθεί ότι, στο σύνολο των υποτρόπων, το ποσοστό αρνητικής γνώμης ανέρχεται στο 63,0%. Αυτό το κάπως υψημένο ποσοστό, σε σχέση με τη βασική ερώτηση (60,3%), κατά ένα μέρος ίσως δείχνει την εμπειρία των υποτρόπων τη μετά την αποφυλάκιση, κατά ένα άλλο μέρος ίσως να παρουσιάζει αδιαφορία τους για εργασία.

7η ερώτηση: «Για τι αδίκημα είσαστε τώρα στη φυλακή»; (Στη μηχανογραφική επεξεργασία από τους κωδικούς του ερωτηματολογίου χρησιμοποιήθηκε μόνο ο πρώτος). (Βλ. Πίνακα 7).

Το υψηλότερο ποσοστό αρνητικής γνώμης, 77,3%, έχουν οι χρήστες ναρκωτικών. Ακολουθούν οι κατηγορίες Κτητική Εγκληματικότητα (κλοπή, κλεπταποδοχή κλπ.) και Παροχή Παρανόμων Υπηρεσιών και Εμπορευμάτων, με ποσοστά 63,5% και 62,2% αντιστοίχως. Έπειτα έρχεται η Εγκληματικότητα Βίας, με 57,4%, και τέλος η Ωφελμιστική Εγκληματικότητα (πλαστογραφία, λαθρεμπορία κλπ.) και η Σεξουαλική Εγκληματικότητα, με ποσοστά αρνητικής γνώμης 54,9% και 54,8% αντιστοίχως. Οι υπόλοιπες κατηγορίες αδικήματος, όπως Προσβολές Δημοσίας Τάξεως κλπ., λόγω του μικρού αριθμού των ατόμων που περιλαμβάνουν, δεν υπήρξαν εκμεταλλεύσιμες στατιστικά.

8η ερώτηση: «Πόσος χρόνος απομένει για να απολυθείτε»; (Βλ. Πίνακα 8).

Ελάχιστη ποσοστιαία διακύμανση στην αρνητική γνώμη υπήρξε μεταξύ των διάφορων κατηγοριών των καταδίκων. Αρκεί να σημειωθεί ότι όσοι είναι ν' απολυθούν από 11 μήνες και κάτω έχουν σχεδόν το ίδιο ποσοστό συμμετοχής στην αρνητική γνώμη με τους ισοβίτες (60,9% και 61,3% αντιστοίχως). Το παράδοξο είναι μόνο ότι η ομάδα των καταδίκων που είναι να απολυθούν μετά από 6 έτη και άνω, η οποία αποτελεί το 17,0% του δείγματος, παρουσιάζει ποσοστό αρνητικής γνώμης μόνο 47,0%. Τελικά όμως θα μπορούσε, νομίζω, να συμπεράνει κανείς ότι: *Η αρνητική γνώμη των καταδίκων δεν επηρεάζεται ποσοστιαία από το χρόνο που απομένει για ν' απολυθούν.*

(Γ' Συνθήκες κράτησης)

9η ερώτηση: «Εργάζεσθε μέσα στη φυλακή»; (Βλ. Πίνακα 9).

Όσοι εργάζονται στη φυλακή έχουν υψηλότερο ποσοστό αρνητικής γνώμης (63,0%) από εκείνους που δεν εργάζονται (55,0%). Φαίνεται πως η άμεση εμπειρία από την εργασία στη φυλακή μεγαλώνει στη συνείδηση του εργαζομένου την απαξία της για τον μετά την αποφυλάκιση βίο.

10η ερώτηση: «Τι εργασία κάνετε (στη φυλακή)»; (Βλ. Πίνακα 10).

Αυτοί που εργάζονται σε βοηθητικές εργασίες και σε εργασίες που πλαισιώνουν τις διοικητικές υπηρεσίες έχουν υψηλότερο ποσοστό αρνητικής γνώμης (68,6% και 65,6% αντιστοίχως) από ό,τι εκείνοι που δουλεύουν σε αγροτικές και τεχνικές εργασίες (59,1% και 58,3% αντιστοίχως). Αυτό το υψηλότερο ποσοστό εκείνων που εργάζονται σε βοηθητικές εργασίες και εργασίες πλαισίωσης ίσως θα μπορούσε να ερμηνευθεί με την υπόθεση ότι, όσοι ασχολούνται με τέτοιες εργασίες, έχουν λιγότερες πιθανότητες να χρησιμοποιήσουν την εμπειρία τους αυτή μετά την αποφυλάκισή τους από ό,τι οι εργαζόμενοι σε αγροτικές και τεχνικές εργασίες. Και όμως γι' αυτές τις δύο τελευταίες ειδικεύσεις διατίθεται μόνο το 45,4% των θέσεων εργασίας που υπάρχουν στο δείγμα. (Το σύνολο αυτών των θέσεων εργασίας αποτελεί το 66,2% του δείγματος).

11η ερώτηση: «Υπάρχουν δυνατότητες προσφοράς εργασίας σε όλους τους καταδίκους»; (Βλ. Πίνακα 11).

Το 68,1% του δείγματος απάντησε ότι δεν υπάρχουν δυνατότητες να προσφερθεί εργασία σε όλους τους εγκλείστους.

(Δ' Αντιμετώπιση του μέλλοντος)

12η ερώτηση: «Ποια είναι τα σχέδιά σας για μετά την αποφυλάκισή σας»; (Βλ. Πίνακα 12).

Οι περισσότεροι από τους εγκλείστους (73,7%) ενδιαφέρονται να αποκατασταθούν επαγγελματικά μετά την αποφυλάκισή τους. Εξάλλου οι περισσότεροι απ' αυτούς (58,4%) έχουν αρνητική γνώμη στη βασική ερώτησή.

13η ερώτηση. «Ποιες είναι οι κυριότερες δυσκολίες που νομίζετε ότι θα συναντήσετε (μετά την αποφυλάκιση)»; (Βλ. Πίνακα 13).

Το 33,8%, από το σύνολο του δείγματος, δήλωσε ότι προβλέπει πως θ' αντιμετωπίσει οικονομικές δυσκολίες. Ωστόσο οι περισσότεροι από αυτούς που θα έχουν οικονομικά προβλήματα μετά την αποφυλάκισή τους (65,6%) έχουν αρνητική γνώμη.

14η ερώτηση: «Πώς σκέπτεσθε (με τι τρόπους) να ξεπεράσετε τις διάφορες δυσκολίες που νομίζετε ότι θα αντιμετωπίσετε»; (Βλ. Πίνακα 14).

Το 19,3% του δείγματος σχεδιάζει να λύσει τα προβλήματά του, μετά την αποφυλάκιση, με την εργασία. Από αυτή την κατηγορία όμως το 58,7% έχει αρνητική γνώμη στη βασική ερώτηση.

Εδώ θα ήθελα να σημειώσω ότι ο όρος εργασία, για τους απαντώντες σ' αυτή την ερώτηση, θα πρέπει να σημαίνει εξαρτημένη εργασία, δεδομένου ότι στη 12η ερώτηση το 73,7% του δείγματος απάντησε ότι ενδιαφέρεται, μετά την αποφυλάκιση, να αποκατασταθεί επαγγελματικά. Το στοιχείο αυτό ίσως αποτελεί διαπίστωση ότι οι περισσότεροι εγκλειστοί, προκειμένου ν' αποκατασταθούν επαγγελματικά, μετά την αποφυλάκισή τους, σχεδιάζουν ν'

αποφύγουν την εξαρτημένη εργασία. Εδώ ας αναφέρω παρενθετικά πως, στην Ελλάδα, την τάση αυτή δεν τη συναντάμε μόνο στους φυλακισμένους. Το φαινόμενο παρατηρείται και σε διάφορους κλάδους της οικονομίας, όπως λ.χ. στη μεταποίηση, όπου «φαίνεται να προτιμούν οι άνδρες την ανεξάρτητη παραγωγή από τη μισθωτή εργασία, παρόλο που και σαν ανεξάρτητοι παραγωγοί οι περισσότεροι κάνουν χειρωνακτική εργασία, δουλεύουν πάρα πολλές ώρες και κερδίζουν ένα εισόδημα που μπορεί να είναι μικρότερο ή ίσο με εκείνο που θα έπαιρναν σαν μισθωτοί» (Καβουνίδη 1982, σ. 59-60). Και τίθεται το ερώτημα: Οι λόγοι που οδηγούν στην τάση για μη εξαρτημένη εργασία, τόσο τους φυλακισμένους —για όταν αποφυλακιστούν— όσο και τους απασχολούμενους σε διάφορους κλάδους της οικονομίας, ταυτίζονται ή είναι διαφορετικοί;

ΠΕΡΙΛΗΨΗ ΚΑΙ ΣΥΜΠΕΡΑΣΜΑΤΑ

Με την παρούσα μελέτη, που βασίζεται σε ορισμένες μεταβλητές από το ερωτηματολόγιο εμπειρικής έρευνας, η οποία γίνεται στο Εθνικό Κέντρο Κοινωνικών Ερευνών, αναλύθηκε η γνώμη 388 ανδρών καταδίκων που είναι έγκλειστοι σε έξι φυλακές της χώρας με καθεστώς κλιμακωμένης αυστηρότητας. Το θέμα είναι: Κατά πόσο η εργασία που κάνουν οι έγκλειστοι θα τους βοηθήσει στην επαγγελματική τους αποκατάσταση μετά την αποφυλάκιση. Τα κύρια ευρήματα είναι:

1. Στο σύνολο του δείγματος το 60,3% έχει αρνητική γνώμη.
2. Η αρνητική γνώμη κορυφώνεται ποσοστιαία στις μικρές ηλικίες και μειώνεται κλιμακωτά στις μεγαλύτερες.
3. Η αρνητική γνώμη δεν παρουσιάζει αξιόλογες ποσοστιαίες αποκλίσεις στις διάφορες διαβαθμίσεις παιδείας που έχουν λάβει οι έγκλειστοι.
4. Σχετικά με την οικογενειακή κατάσταση, το υψηλότερο ποσοστό αρνητικής γνώμης έχουν οι άγαμοι.
5. Από τους υπότροπους το υψηλότερο ποσοστό αρνητικής γνώμης έχουν όσοι την πρώτη εμπειρία του έγκλειστου την πήραν από το αναμορφωτήριο.
6. Σχετικά με τις κατηγορίες αδικημάτων, το υψηλότερο ποσοστό αρνητικής γνώμης έχουν οι χρήστες ναρκωτικών.
7. Η αρνητική γνώμη των καταδίκων δεν επηρεάζεται ποσοστιαία από το χρόνο που απομένει για ν' απολυθούν.
8. Όσοι εργάζονται στη φυλακή έχουν υψηλότερο ποσοστό αρνητικής γνώμης από εκείνους που δεν εργάζονται.
9. Όσοι εργάζονται σε βοηθητικές εργασίες και σε εργασίες που πλαισιώνουν τις διοικητικές υπηρεσίες έχουν υψηλότερο ποσοστό αρνητι-

κής γνώμης από ό,τι εκείνοι που δουλεύουν σε αγροτικές και τεχνικές εργασίες.

10. Και όμως για τις αγροτικές και τις τεχνικές ειδικότητες διατίθεται μόνο το 45,4% των θέσεων εργασίας.

11. Επιπλέον δεν υπάρχουν δυνατότητες να προσφερθεί εργασία σε όλους τούς εγκλειστούς.

12. Αν και οι περισσότεροι από τους καταδικούς ενδιαφέρονται για την επαγγελματική τους αποκατάσταση, η γνώμη τους είναι αρνητική.

13. Ακόμα και από αυτούς που προβλέπουν ότι θα έχουν οικονομικά προβλήματα, μετά την αποφυλάκισή τους, οι περισσότεροι έχουν αρνητική γνώμη.

14. Επιπλέον, ακόμα και από αυτούς που σχεδιάζουν να λύσουν τα οικονομικά τους προβλήματα, μετά την απόλυσή τους, προσφεύγοντες στην εξαρτημένη εργασία, οι περισσότεροι έχουν αρνητική γνώμη.

15. Τέλος ας προσθέσω ότι οι περισσότεροι εγκλειστοί, προκειμένου ν' αποκατασταθούν επαγγελματικά, μετά την αποφυλάκισή τους, σχεδιάζουν ν' αποφύγουν την εξαρτημένη εργασία.

Τελικά θα μπορούσαμε να συμπεράνουμε, βασιζόμενοι στην ανάλυση που προηγήθηκε, ότι η φυλακή στην Ελλάδα δεν ευτύχησε να ανταποκριθεί στις προσδοκίες του Σωφρονιστικού Κώδικα για «κοινωνική αποκατάσταση, δια της εκμαθήσεως τέχνης τινός βιοποριστικής» (ό.π.). Η εργασία που κάνει ο εγκλειστος στη φυλακή δεν είναι εκείνη που θα τον βοηθήσει να αποκατασταθεί επαγγελματικά μετά την αποφυλάκισή του.

«Κάτω απ' την προσωπίδα ένα κενό»

λέει ο στίχος του Σεφέρη

(«Ο Βασιλιάς της Ασίνης»).

Π Α Ρ Α Ρ Τ Η Μ Α

ΠΙΝΑΚΑΣ 1

*Η γνώμη των εγκλείστων του δείγματος,
αν η εργασία που κάνουν στη φυλακή
θα τους φανεί χρήσιμη για την επαγγελματική τους
αποκατάσταση μετά την απόλυσή τους.*

	Άτομα δείγματος	%
ΝΑΙ	154	39,7
ΟΧΙ	234	60,3
Σύνολο	388	100,0

ΠΙΝΑΚΑΣ 2

Ηλικία των εγκλείστων του δείγματος

	18-24	25-34	35-44	45-64	65+	Σύν. οριζον.
άτομα	18	43	43	38	12	154
οριζοντ. %	11,7	27,9	27,9	24,7	7,8	
ΝΑΙ καθέτως %	29,5	30,5	46,7	51,4	60,0	
% συνολικού δείγματος	4,6	11,1	11,1	9,8	3,1	39,7
άτομα	43	98	49	36	8	234
οριζοντίως %	18,4	41,9	20,9	15,4	3,4	
ΟΧΙ καθέτως %	70,5	69,5	53,3	48,6	40,0	
% συνολικού δείγματος	11,1	25,3	12,6	9,3	2,1	60,3
Σύνολο ατόμων στήλης	61	141	92	74	20	388
Σύνολο στήλης του % συνολ. δείγματος	15,7	36,3	23,7	19,1	5,2	100,0

ΠΙΝΑΚΑΣ 3

Γραμματικές γνώσεις των εγκλείστων του δείγματος

	Αναλφάβητ.	Στοιχειώδης και Τεχνική Παιδεία	Μέση Παιδεία	Ανώτερη & Ανώτατη Παιδεία	Σύνολο οριζοντίως
άτομα	9	103	33	9	154
οριζοντίως %	5,8	66,9	21,4	5,8	
ΝΑΙ καθέτως %	32,1	41,4	37,9	39,1	
% συν. δείγματ.	2,3	26,6	8,5	2,3	39,8
άτομα	19	146	54	14	233
οριζοντίως %	8,2	62,6	23,2	5,9	
καθέτως %	67,9	58,6	62,1	60,9	
% συν. δείγματ.	4,9	37,8	14,0	3,6	60,2
Σύνολο ατόμων στήλης	28	249	87	23	387
Σύνολο στήλης του % συνολικού δείγματος	7,2	64,4	22,5	6,0	100,0

Αριθμός ερωτηματολογίων με ελλιπείς απαντήσεις: 1

ΠΙΝΑΚΑΣ 4

Οικογενειακή κατάσταση των εγκλείστων του δείγματος

	έγγαμοι	άγαμοι	διαζευγμ.	χήροι	σύν. οριζον.
άτομα	88	43	17	6	154
οριζοντίως %	57,1	27,9	11,0	3,9	
ΝΑΙ καθέτως %	44,9	29,9	42,5	85,7	
% συν. δείγματ.	22,7	11,1	4,4	1,6	39,8
άτομα	108	101	23	1	233
οριζοντίως %	46,4	43,3	9,9	0,4	
ΟΧΙ καθέτως %	55,1	70,1	57,5	14,3	
% συν. δείγμ.	27,9	26,1	5,9	0,3	60,2
Σύνολο ατόμων στήλης	196	144	40	7	387
Σύνολο στήλης του % συνολ. δείγματος	50,6	37,2	10,3	1,8	100,0

Αριθμός ερωτηματολογίων με ελλιπείς απαντήσεις: 1

ΠΙΝΑΚΑΣ 5

Κύριο επάγγελμα των εγκλειστών του δείγματος

	Α΄ ΤΑΞΗ (έμποροι βιομήχανοι, διευθυντές, ανάτατα στελέχη, ελεύθεροι επαγγελμ., επιστήμονες)	Β΄ ΤΑΞΗ (βιοτέχνες μικρέμποροι, υπάλληλοι δημόσιου και ιδιωτικού τομέα)	Γ΄ ΤΑΞΗ (τεχνίτες, εργάτες, γεωργοί, αγρότες, βοηθητικά επαγγέλμ., μικροπάλ., άνεργοι, μικροπωλ.)	Δ΄ ΤΑΞΗ (σπουδαστές, λοιποί, χωρίς ένδειξη)	Σύνολο οριζοντ.
άτομα	12	30	109	3	154
οριζοντίως %	7,8	19,5	70,8	1,9	
ΝΑΙ καθέτως %	46,2	32,3	41,9	33,3	
% συν. δείγματ.	3,1	7,7	28,1	0,8	39,7
άτομα	14	63	151	6	234
οριζοντίως %	6,0	26,9	64,5	2,6	
ΟΧΙ καθέτως %	53,8	67,7	58,1	66,7	
% συν. δείγματ.	3,6	16,2	38,9	1,5	60,3
Σύνολο ατόμων στήλης	26	93	260	9	388
Σύνολο στήλης του % συνολ. δείγματος	6,7	24,0	67,0	2,3	100,0

ΠΙΝΑΚΑΣ 6

Ηλικία των υποτρόπων (οι οποίοι αποτελούν το 42,5% του δείγματος)
κατά την πρώτη φυλάκισή τους

	πρώιμη ηλικία	νέοι 18-24 ετών	ώριμοι 25- ετών	σύνολο οριζοντίως
άτομα	18	26	17	61
οριζοντίως %	29,5	42,6	27,0	
ΝΑΙ καθέτως %	32,7	35,6	45,9	
% συν. υποτρόπ	10,9	15,8	10,3	37,0
άτομα	37	47	20	104
οριζοντίως %	35,6	45,2	19,2	
ΟΧΙ καθέτως %	67,3	64,4	54,1	
% συν. υποτρόπ	22,4	28,5	12,1	63,0
Σύνολο ατόμων στήλης	55	73	37	165
Σύνολο στήλης του % συνόλου υποτρόπων	33,3	44,2	22,4	100

ΠΙΝΑΚΑΣ 7

*Αδίκημα για το οποίο είναι τώρα φυλακισμένοι οι έγκλειστοι του δειγματος.
(Χρησιμοποιήθηκε μόνον ο πρώτος από τους κωδικούς του ερωτηματολογίου)*

	1	2	3	4	5	6	7	8	9
	εγκλημα- τικότητα βίαις	εγκλημα- τικότητα κτητική	εγκλημα- τικότητα οφελιμι- στική	σεξουα- λική εγκλη- ματικό- τητα	παροχή παρανόμων υπηρεσιών και εμπο- ρευμάτων	χρήση ναρκω- τικών	προσβο- λές της δημόσιας τάξεως	εγκλημα- τικότητα εξ αμελείας οπισθογρη- στά	σπλοφορία, Σύνολο οπισθοκατοχή, ορισοντίως
άτομα	52	35	23	14	14	5	2	2	1
ορισοντίως %	35,1	23,6	15,5	9,5	9,5	3,4	1,4	1,4	0,7
ΝΑΙ	42,6	36,5	45,1	45,2	37,8	22,7	66,7	16,7	33,3
% συν. δείγματος	13,8	9,3	6,1	3,7	3,7	1,3	0,5	0,5	0,3
άτομα	70	61	28	17	23	17	1	10	2
ορισοντίως %	30,6	26,6	12,2	7,4	10,0	7,4	0,4	4,4	0,9
ΟΧΙ	57,4	63,5	54,9	54,8	62,2	77,3	33,3	83,3	66,7
% συν. δείγματος	18,6	16,2	7,4	4,5	6,1	4,5	0,3	2,7	0,5
Σύνολο ατόμων στη γη	122	96	51	31	37	22	3	12	3
Σύνολο ατόμων του % συνολικού δείγματος	32,4	25,5	13,5	8,2	9,8	5,8	0,8	3,2	0,8

Αριθμός ερωτηματολογίων με ελλείψεις απαντήσεων: 11
Αναλυτικό περιεχόμενο στηλών:

- 1: Ανθρωποκτονία εκ πρόθεσας — Απόπειρα ανθρωποκτονίας — Συνεργία σε ανθρωποκτονία — Συνεργία σε απόπειρα ανθρωποκτονίας — Ξυλοδαρμός — Σωματικές βλάβες — Εμπρησμός — Απόπειρα εμπρησμού — Φθορά ξένης ιδιοκτησίας — Απειλή — Ληστεία — Απόπειρα ληστείας.
- 2: Κλοπή — Απόπειρα κλοπής — Ιεροσυλία — Κλεπταποδοχή — Ζωοκλοπή.
- 3: Πλαστογραφία — Ακάλυπτες επιταγές — Απάτη — Υπεξαίρεση — Αρχαιοκαπηλία — Δόλια πώληση — Λαθρεμπορία.
- 4: Βιασμός — Αποπλάνηση ανηλίκου — Ασέλγεια ανηλίκου — Βάνυση προσβολή της αιδούς.
- 5: Εμπορία, διακίνηση, καλλιέργεια ναρκωτικών — Μαστροφεία — Σωματεμπορία — Εκμετάλλευση πόρνης — Απλή κατοχή ναρκωτικών.
- 6: Απλή χρήση ναρκωτικών — Χρήση με κατοχή ναρκωτικών.
- 7: Αντίσταση/εξύβριση αρχής — Κατοχή και χρήση εκρηκτικών υλών — Διατάραξη κοινής ειρήνης — Καταλήψεις.
- 8: Ανθρωποκτονία εξ αμελείας — Τροχάιο — Ναυάγιο — Εμπρησμός εξ αμελείας.
- 9: (Αυτά τα αδικήματα καταχωρούνται στη στήλη αυτή μόνο στην περίπτωση που δεν συνοδεύουν εγκληματικότητα βίας).

ΠΙΝΑΚΑΣ 8

Χρόνος που απομένει για να απολυθούν οι έγκλειστοι του δείγματος

	έως 11 μήνες	1-2 έτη	3-5 έτη	6+ έτη	ισόβια	Σύνολο οριζοντίως
άτομα	52	38	17	35	12	154
οριζοντίως %	33,8	24,7	11,0	22,7	7,8	
ΝΑΙ καθέτως %	39,1	36,2	32,1	53,0	38,7	
% συν. δείγματ.	13,4	9,8	4,4	9,0	3,1	39,7
άτομα	81	67	36	31	19	234
οριζοντίως %	34,6	28,6	15,4	13,2	8,1	
ΟΧΙ καθέτως %	60,9	63,8	67,9	47,0	61,3	
% συν. δείγματ.	20,9	17,3	9,3	8,0	4,9	60,3
Σύνολο ατόμων στήλης	133	105	53	66	31	388
Σύνολο στήλης του % συνολικού δείγματος	34,3	27,1	13,7	17,0	8,0	100,0

ΠΙΝΑΚΑΣ 9

Εργαζόμενοι και μη εργαζόμενοι, μέσα στη φυλακή.
έγκλειστοι του δείγματος

	εργαζόμενοι	μη εργαζόμενοι	σύνολο οριζοντίως
άτομα	95	59	154
οριζοντίως %	61,7	38,3	
ΝΑΙ καθέτως %	37,0	45,0	
% συν. δείγματ.	24,5	15,2	39,7
άτομα	162	72	234
οριζοντίως %	69,2	30,8	
ΟΧΙ καθέτως %	63,0	55,0	
% συν. δείγματ.	41,8	18,6	60,3
Σύνολο ατόμων στήλης	257	131	388
Σύνολο στήλης του % συνολικού δείγματος	66,2	33,8	100,0

ΠΙΝΑΚΑΣ 10

Είδος εργασίας που κάνουν στη φυλακή οι έγκλειστοι του δείγματος

	1	2	3	4	
	Τεχνικές εργασίες	Βοηθητικές εργασίες	Αγροτικές εργασίες	Εργασίες για πλαισίωση υπηρεσιών διοίκησης	Σύνολο οριζοντίως
άτομα	20	33	27	11	91
οριζοντίως %	22,0	36,3	29,7	12,1	
καθέτως %	41,7	31,4	40,9	34,4	
% συνόλου εργαζομένων	8,0	13,1	10,8	4,4	36,3
άτομα	28	72	39	21	160
οριζοντίως %	17,5	45,0	24,4	13,1	
καθέτως %	58,3	68,6	59,1	65,6	
% συν. εργαζομ.	11,2	28,7	15,5	8,4	63,7
Σύνολο ατόμων στήλης	48	105	66	32	251
Σύνολο στήλης του % συνόλου εργαζομένων	19,1	41,8	26,3	12,7	100,0

— Αριθμός ερωτηματολογίων του συνόλου των εργαζομένων του δείγματος που έχουν ελλείψεις απαντήσεις: 6

— Αναλυτικό περιεχόμενο στηλών:

- 1: Συνεργείο αυτοκινήτων — Ηλεκτρολόγος — Ραφείο — Επιπλοποιός — Ξυλουργός — Ελαιοχρωματιστής — Οικοδομικά — Κουρέας — Υποδηματοποιός — Στρώματα/κλινοσκεπάσματα — Υφαντουργείο — Επισκευές στη φυλακή (συντήρηση) — Υδραυλικά — Σιδηρουργός — Τορναδόρος — Εργαστήριο πλαστικών ειδών — Μηχανουργείο — Λούστρο.
- 2: Καθαριστής — Πλυντήριο ρούχων — Μαγειρείο — Σκουπιδιάρης — Θαλαμάρχης — Στις πόρτες (επίβλεψη) — Βυτίο βόθρων — Στο εστιατόριο — Ειδικός υπηρέτης του Διευθυντή — Κράχτης — Κουβαλήτης — Παραγγελιοδόχος — Βοηθός προσωπικού — Αγγελιοφόρος — Μπάνια — Διανομέας ψωμιού — Διανομέας πετρελαίου — Να φωνάζει τους κρατούμενους στο επισκεπτήριο — Σερβίρισμα κρατουμένων — Πετρογκάζ — Σομπάς — Φούρναρης.
- 3: Στο βουστάσιο — Γεωργός στα χωριάφια — Κτηνοτροφία (αγελάδες) — Γαλακτοκόμος — Άρμεγμα (πρόβατα) — Βοσκός — Χοιροστάσι — Ορνιθοτροφείο — Κοικλοτροφείο — Ποτιστής — Κηπουργός — Στο μύλο — Στα φυτώρια — Στα σφαγεία — Κόψιμο φύλλα — Μάζεμα ελιές.
- 4: Βοηθός νοσοκόμου — Καφετζής — Αποθηκάριος — Στο πρατήριο γάλακτος — Γενικός αποθηκάριος — Νοσοκόμος — Βιβλιοθήκη — Στα γραφεία — Συγγραφική/δακτυλογράφος — Λογιστήριο του σούπερ-μάρκετ — Διαχειριστής — Μπακάλης — Ιατρείο — Φαρμακείο — Καντίνα — Κυλικιάρχης.

ΠΙΝΑΚΑΣ 11

Υπάρχουν δυνατότητες για προσφορά εργασίας σε όλους τους φυλακισμένους;

	Υπάρχουν δυνατότητες	Δεν υπάρχουν δυνατότητες	Σύνολο οριζοντίως
άτομα	48	103	151
οριζοντίως %	31,8	68,2	
ΝΑΙ καθέτως %	39,3	39,6	
% συν. δείγματ.	12,6	27,0	39,5
άτομα	74	157	231
οριζοντίως %	32,0	68,0	
ΟΧΙ καθέτως %	60,7	60,4	
% συν. δείγματ.	19,4	41,1	60,5
Σύνολο ατόμων στήλης	122	260	382
Σύνολο στήλης του % συνολικού δείγματος	31,9	68,1	100,0

Αριθμός ερωτηματολογίων με ελλιπείς απαντήσεις: 6

ΠΙΝΑΚΑΣ 12

Σχέδια, για μετά την αποφυλάκιση, των εγκλείστων του δείγματος

	Όλα τα άλλα σχέδια	Επαγγελματική αποκατάσταση	Σύνολο οριζοντίως
άτομα	35	119	154
οριζοντίως %	22,7	77,3	
ΝΑΙ καθέτως %	34,3	41,6	
% συν. δείγματ.	9,0	30,7	39,7
άτομα	67	167	234
οριζοντίως %	28,6	71,4	
ΟΧΙ καθέτως %	65,7	58,4	
% συν. δείγματ.	17,3	43,0	60,3
Σύνολο ατόμων στήλης	102	286	388
Σύνολο στήλης του % συνολικού δείγματος	26,3	73,7	100,0

ΠΙΝΑΚΑΣ 13

Κυριότερες δυσκολίες που νομίζουν ότι θα συναντήσουν, μετά την αποφυλάκιση, οι έγκλειστοι του δείγματος

	Όλες οι άλλες δυσκολίες	Προβλήματα οικονομικά	Σύνολο οριζοντίως
ΝΑΙ	άτομα	109	154
	οριζοντίως %	70,8	
	καθέτως %	42,4	
	% συν. δείγματ.	28,1	39,7
ΟΧΙ	άτομα	148	234
	οριζοντίως %	63,2	
	καθέτως %	57,6	
	% συν. δείγματ.	38,1	60,3
Σύνολο ατόμων στήλης	257	131	388
Σύνολο στήλης του % συνολικού δείγματος	66,2	33,8	100,0

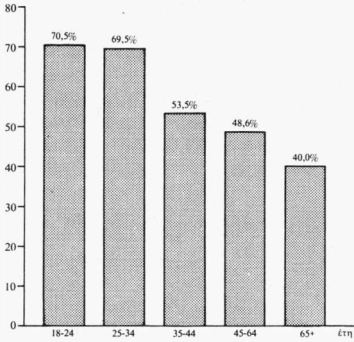
ΠΙΝΑΚΑΣ 14

Τρόποι με τους οποίους σκέφτονται να ξεπεράσουν τις διάφορες δυσκολίες, μετά την αποφυλάκισή τους, οι έγκλειστοι του δείγματος

	Όλοι οι άλλοι τρόποι	Η εργασία	Σύνολο οριζοντίως
ΝΑΙ	άτομα	123	154
	οριζοντίως %	79,9	
	καθέτως %	39,3	
	% συνολικού δείγματος	31,7	39,7
ΟΧΙ	άτομα	190	234
	οριζοντίως %	81,2	
	καθέτως %	60,7	
	% συν. δείγματ.	49,0	60,3
Σύνολο ατόμων στήλης	313	75	388
Σύνολο στήλης του % συνολικού δείγματος	80,7	19,3	100,0

ΔΙΑΓΡΑΜΜΑ 1

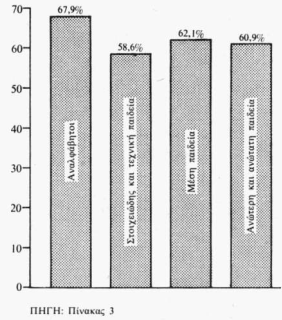
Η αρνητική γνώμη κατά ηλικία των εγκλειστών του δείγματος



ΠΗΓΗ: Πίνακας 2

ΔΙΑΓΡΑΜΜΑ 2

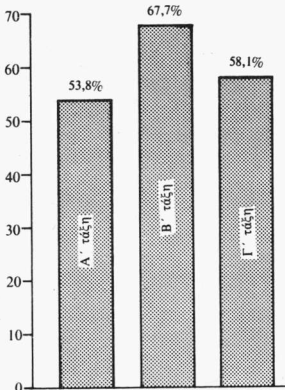
Η αρνητική γνώμη σε σχέση με τις γραμματικές γνώσεις των εγκλειστών του δείγματος



ΠΗΓΗ: Πίνακας 3

ΔΙΑΓΡΑΜΜΑ 4

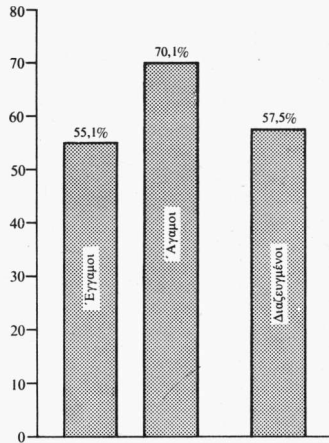
Η αρνητική γνώμη κατά κύριο επάγγελμα των εγκλειστών του δείγματος



ΠΗΓΗ: Πίνακας 5

ΔΙΑΓΡΑΜΜΑ 3

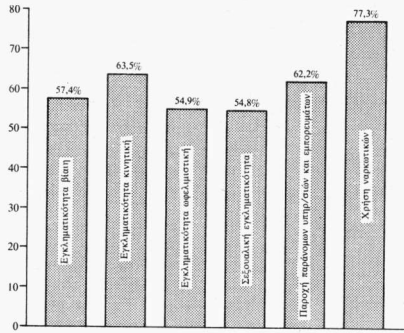
Η αρνητική γνώμη σε σχέση με την οικογενειακή κατάσταση των εγκλειστών του δείγματος



ΠΗΓΗ: Πίνακας 4

ΔΙΑΓΡΑΜΜΑ 6

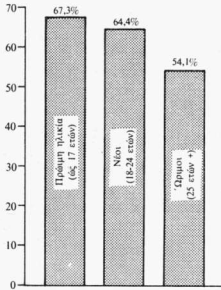
Η αρνητική γνώμη σε σχέση με το αδίκημα για το οποίο είναι τώρα φυλακισμένοι οι έγκλειστοι του δείγματος



ΠΗΓΗ: Πίνακας 7

ΔΙΑΓΡΑΜΜΑ 5

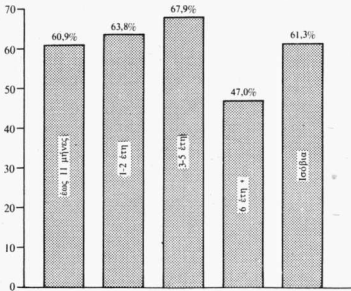
Η αρνητική γνώμη σε σχέση με την ηλικία των υποτρόφων του δείγματος κατά την πρώτη φυλακιστική τους



ΠΗΓΗ: Πίνακας 6

ΔΙΑΓΡΑΜΜΑ 7

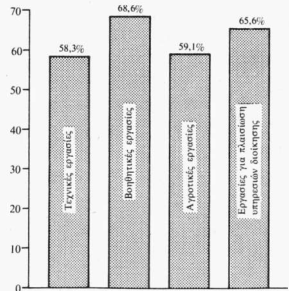
Η αρνητική γνώμη σε σχέση με το χρόνο που απομένει για να απολυθούν οι έγκλειστοι του δείγματος



ΠΗΓΗ: Πίνακας 8

ΔΙΑΓΡΑΜΜΑ 8

Η αρνητική γνώμη ανάλογα με το είδος εργασίας που κάνουν στη φυλακή οι έγκλειστοι του δείγματος



ΠΗΓΗ: Πίνακας 10

ΒΙΒΛΙΟΓΡΑΦΙΑ

- Arcyle, Michael, *The social psychology of work*, London, Penguin, 1972.
- Δασκαλάκης Ηλίας, «Ο θεσμός της φυλακής και οι λειτουργίες του», *Τα Νέα*, 14 Απρ. 1984, σ. 4.
- Elliot Mabel A., *Grime in modern society*, New York, Harper, 1952.
- Καβουνίδη Τζένη, «Καπιταλιστική ανάπτυξη και απασχόληση των γυναικών στη μεταποίηση στην Ελλάδα», *Σύγχρονα Θέματα*, αρ. 14 (Μάρτιος 1982), σ. 57-63.
- Martineau, Christine et Carasso, Jean-Pierre, *Le Travail dans les prisons*, Paris, Editions Champ Libre, 1972.
- Page Martin, *The Company savage, life in the corporate jungle*, London, Cassell, 1972.
- Parker Stanley, *The future of work and leisure*, New York, Praeger, 1971.
- Sayles Leonard R. and Strauss George, *Human behavior in organizations, Englewood cliffs*, New Jersey, Prentice-Hall, 1966.
- Sutherland Edwin H., *Principles of criminology*, Chicago, Lippincott, 1947.
- Taft Donald R. and England Jr., Ralf W., *Criminology*, New York, Macmillan, 1964.
- Taylor Lynda King, *Not for bread alone, an appreciation of job enrichment*, London, Business Books, 1980.