

The Greek Review of Social Research

Vol 111 (2003)

111-112 Β'-Γ'



Η συμβολή των μεταναστών στη σύγχρονη οικογενειακή εκμετάλλευση: Μελέτη τριών παραδειγματικών περιοχών

Χαράλαμπος Κασίμης, Έρση Ζακοπούλου, Απόστολος Γ. Παπαδόπουλος

doi: [10.12681/grsr.9204](https://doi.org/10.12681/grsr.9204)

Copyright © 2003, Χαράλαμπος Κασίμης, Έρση Ζακοπούλου, Απόστολος Γ. Παπαδόπουλος



This work is licensed under a [Creative Commons Attribution-NonCommercial 4.0](https://creativecommons.org/licenses/by-nc/4.0/).

To cite this article:

Κασίμης Χ., Ζακοπούλου Έ., & Παπαδόπουλος Α. Γ. (2003). Η συμβολή των μεταναστών στη σύγχρονη οικογενειακή εκμετάλλευση: Μελέτη τριών παραδειγματικών περιοχών. *The Greek Review of Social Research*, 111, 9–38. <https://doi.org/10.12681/grsr.9204>

Χαράλαμπος Κασίμης*, Έρση Ζακοπούλου**,
Απόστολος Γ. Παπαδόπουλος***

Η ΣΥΜΒΟΛΗ ΤΩΝ ΜΕΤΑΝΑΣΤΩΝ ΣΤΗ ΣΥΓΧΡΟΝΗ ΟΙΚΟΓΕΝΕΙΑΚΗ ΕΚΜΕΤΑΛΛΕΥΣΗ: ΜΕΛΕΤΗ ΤΡΙΩΝ ΠΑΡΑΔΕΙΓΜΑΤΙΚΩΝ ΠΕΡΙΟΧΩΝ¹

ΠΕΡΙΛΗΨΗ

Στόχος του άρθρου αυτού είναι η διά των διαφορετικών παραδειγμάτων ανάλυση των χαρακτηριστικών και της δυναμικής της απασχόλησης των μεταναστών στην ελληνική γεωργία την τελευταία 15ετία και η αξιολόγηση των επιπτώσεών της στη λειτουργία της αγροτικής εκμετάλλευσης. Στο πλαίσιο της ανάλυσης αυτής διερευνώνται το εύρος και οι μορφές της μη-οικογενειακής εργασίας, οι επιπτώσεις της απασχόλησης των μεταναστών στην αναδιάρθρωση των οικογενειακών στρατηγικών απασχόλησης και ο συσχετισμός της απασχόλησής τους με την αναδιάρθρωση, τον εκσυγχρονισμό, την επιβίωση ή την επέκταση των εκμεταλλεύσεων. Στο άρθρο παρουσιάζονται, επίσης, οι απόψεις των κατόχων εκμεταλλεύσεων για τη συμβολή των μεταναστών στη λειτουργία της εκμετάλλευσης και διατυπώνονται ερωτήματα σχετικά με τις μακροπρόθεσμες επιπτώσεις της απασχόλησης των μεταναστών στην ελληνική γεωργία.

Το άρθρο στηρίζεται στα εμπειρικά δεδομένα έρευνας που πραγματοποιήθηκε, την περίοδο 2000-2002, σε τρεις παραδειγματικές αγροτικές περιοχές της χώρας.

* Καθηγητής στο Τμήμα Αγροτικής Οικονομίας και Ανάπτυξης του Γεωπονικού Πανεπιστημίου Αθηνών.

** Ερευνήτρια Γ' στο Ινστιτούτο Αστικής και Αγροτικής Κοινωνιολογίας του Εθνικού Κέντρου Κοινωνικών Ερευνών.

*** Λέκτορας στο Τμήμα Οργάνωσης και Διαχείρισης Αγροτικών Εκμεταλλεύσεων του Πανεπιστημίου Ιωαννίνων.

1. Το κείμενο που ακολουθεί στηρίζεται σε ανακοίνωση που πραγματοποιήθηκε από τους συγγραφείς στο 7ο Πανελλήνιο συνέδριο της Εταιρείας Αγροτικής Οικονομίας (Γεωπονικό Πανεπιστήμιο Αθηνών, 21-23 Νοεμβρίου, 2002) και αντλεί από την Τελική Έκθεση της έρευνας: Κασίμης Χ., Νιτσιάκος Β., Ζακοπούλου Έ., Παπαδόπουλος Α.Γ., *Οι επιπτώσεις της εγκατάστασης και απασχόλησης του ξένου εργατικού δυναμικού στην ελληνική ύπαιθρο*, Πανεπιστήμιο Πατρών-Πανεπιστήμιο Ιωαννίνων, 2002, η οποία χρηματοδοτήθηκε από το Υπουργείο Γεωργίας.

ΕΙΣΑΓΩΓΗ

Η μαζική είσοδος των μεταναστών στην ελληνική επικράτεια είναι προϊόν των διεθνών εξελίξεων των τελευταίων δεκαπέντε ετών που συνδέονται με την παγκοσμιοποίηση, την κατάρρευση των καθεστώτων της Κεντρικής και Ανατολικής Ευρώπης, τις περιφερειακές συγκρούσεις και τις αναταράξεις στα Βαλκάνια.

Η οικονομική μετανάστευση όμως δεν αποτελεί καινούργιο φαινόμενο. Οι μεγάλες μεταναστευτικές κινήσεις ιστορικά συνδέονται με την ανάπτυξη της Βόρειας Αμερικής το 19ο αιώνα και αφορούσαν κυρίως τη μετανάστευση από την Ευρώπη προς τις ΗΠΑ. Στη μεταπολεμική περίοδο όμως, εκτός από τη Βόρεια Αμερική, ηπείρους υποδοχής μεταναστών αποτελούν η Ευρώπη και η Ωκεανία. Η μετανάστευση προς τη Δυτική Ευρώπη συνδέεται με την απο-αποικιοποίηση και την οικονομική ανασυγκρότηση των ευρωπαϊκών χωρών.

Στη δεκαετία του 1960 κυρίως, εκατομμύρια οικονομικοί μετανάστες μετακινήθηκαν από τις αποικίες και τη Νότια Ευρώπη προς τις ελλειμματικές, σε εργατικό δυναμικό, αγορές εργασίας της Δυτικής Ευρώπης στο πλαίσιο μιας οργανωμένης πολιτικής προσέλκυσης ξένου εργατικού δυναμικού. Η κρίση του πετρελαίου, όμως, το 1973 οδήγησε σε μια οικονομική ύφεση, το αποτέλεσμα της οποίας ήταν η υιοθέτηση περιοριστικών μεταναστευτικών πολιτικών από την πλευρά των χωρών υποδοχής. Συνέπεια της εφαρμογής αυτών των περιοριστικών πολιτικών ήταν η ενίσχυση της παράνομης μετανάστευσης και η προσφυγή των οικονομικών μεταναστών στη διέξοδο της αίτησης πολιτικού ασύλου.

Παράλληλα εμφανίζονται αργά αλλά σταθερά τα πρώτα ρεύματα μεταναστών που κατευθύνονται προς τις χώρες της Νότιας Ευρώπης. Παρατηρείται μια αντιστροφή της κατεύθυνσης της μετανάστευσης με αποτέλεσμα οι χώρες αυτές να μετατρέπονται από χώρες αποστολής σε χώρες υποδοχής μεταναστών συγκροτώντας αρχικά έναν «προθάλαμο» για τη μετακίνησή τους προς τη Δυτική Ευρώπη, ο οποίος στη συνέχεια αναδεικνύεται σε αυτόνομο πόλο έλξης και τόπο τελικού προορισμού. Αυτό διευκολύνθηκε από τη γεωγραφική θέση των χωρών αυτών, τα εύκολα προσπελάσιμα σύνορά τους και τις εκτεταμένες απογραμμές τους.

Άλλοι παράγοντες που συνέβαλαν στην προσέλκυση αυτών των μεταναστευτικών ρευμάτων ήταν η οικονομική ανάπτυξη και η αναδιάρθρωση ορισμένων οικονομικών κλάδων και ο ανοιχτός χαρακτήρας και η εποχικότητα κάποιων άλλων (τουρισμός, ναυτιλία, γεωργία) που επέτρεπαν τη νόμιμη είσοδο των μεταναστών στη χώρα υποδοχής και την παράνομη

παραμονή τους στη συνέχεια. Τα παραπάνω δημιούργησαν νέες ανάγκες για εργατικό δυναμικό στην αγορά εργασίας, ενώ παράλληλα η βελτίωση του βιοτικού επιπέδου των ντόπιων πληθυσμών οδήγούσε στην αποχώρησή τους από τις ευκαιριακές και χαμηλών απολαβών και χαμηλού κοινωνικού κύρους θέσεις εργασίας. Η ανάγκη πλήρωσης των κενών της αγοράς εργασίας στους κλάδους αυτούς οδήγησε στην εφαρμογή πολιτικών που προέβλεπαν νόμιμη, ορισμένου χρόνου, παραμονή και απασχόληση μεταναστών. Στη συνέχεια, όμως, οι μετανάστες αυτοί παρέμεναν παράνομα στη χώρα.

Στη βάση των σκέψεων αυτών, ο R. King (2000) κατασκεύασε ένα μοντέλο μετανάστευσης για τη Νότια Ευρώπη. Το νοτιοευρωπαϊκό μοντέλο μετανάστευσης διαφέρει σημαντικά από αυτό των μεταναστευτικών ρευμάτων προς τη Δύση των πρώτων μεταπολεμικών δεκαετιών. Τα κύρια χαρακτηριστικά του νέου μοντέλου είναι ο παράνομος χαρακτήρας της μετανάστευσης, η πολλαπλότητα και η ετερογένεια των εθνικοτήτων που συρρέουν στη Νότια Ευρώπη, η ασυμμετρία μεταξύ ανδρικού και γυναικείου μεταναστευτικού πληθυσμού (που συνδέεται με την εθνικότητα, τις κοινωνικο-οικονομικές συνθήκες στη χώρα προέλευσης και τους τομείς απασχόλησης στις χώρες υποδοχής) και η διαφοροποίηση της γεωγραφικής και κοινωνικής προέλευσης των μεταναστών. Η μετανάστευση στη Νότια Ευρώπη φαίνεται να συγκροτεί έναν παράνομο «οικονομικό τομέα» στον οποίο τα άτομα «πουλάνε» και «αγοράζουν» υπηρεσίες που συνδέονται με το «πέρασμά» τους στη Δύση.

Σ' αυτό το μοντέλο οι Λαμπριανίδης και Λυμπεράκη (2001) προσθέτουν ένα ακόμα χαρακτηριστικό, αυτό της συνύπαρξης της μετανάστευσης με την υψηλή ανεργία και την υποαπασχόληση στις χώρες υποδοχής. Είναι χαρακτηριστικό ότι στη δεκαετία του 1990 η Ισπανία, η Ιταλία και η Ελλάδα, ενώ είχαν τα υψηλότερα ποσοστά ανεργίας στην Ευρώπη, αποτελούσαν ταυτόχρονα χώρες μαζικής υποδοχής μεταναστών. Είναι ακριβής η παρατήρηση του King (2000), ότι η Νότια Ευρώπη συνιστά μια ιδιαίτερη περίπτωση ευρωπαϊκού καπιταλισμού που χαρακτηρίζεται από ύστερη εκβιομηχάνιση, διευρυνόμενο αγροτικό και τουριστικό τομέα, κερδοσκοπική αστική ανάπτυξη και εκτεταμένη παραοικονομία. Οι Λαμπριανίδης και Λυμπεράκη (2001) χαρακτηρίζουν τη μετανάστευση προς τη Νότια Ευρώπη ως «μεταβιομηχανική» σε σύγκριση με αυτή προς τις χώρες της Βόρειας Ευρώπης στις προηγούμενες δεκαετίες.

Στις νοτιοευρωπαϊκές χώρες οι περισσότεροι μετανάστες συγκεντρώνονται στη δευτερεύουσα, άτυπη αγορά εργασίας. Τόσο ο King (2000) όσο

και οι Hoggart και Mendoza (1999) επιχειρούν να εξηγήσουν αυτό το φαινόμενο υιοθετώντας τη «θεωρία της τμηματοποίησης της αγοράς εργασίας». Σύμφωνα με αυτή τη θεωρητική προσέγγιση, η πρόσβαση στις καλύτερες, από άποψη αμοιβών και συνθηκών εργασίας, θέσεις της αγοράς εργασίας καθορίζεται από τις κοινωνικές σχέσεις εξουσίας που κατανέμουν τους εργαζόμενους στα διαφορετικά τμήματά της, με κριτήρια την εθνικότητα, το φύλο και την κοινωνική προέλευση (Bradley, 1984· Peck, 1996). Αυτό, κατά τους συγγραφείς, επιβεβαιώνεται και από την εμπειρία των αγροτικών αγορών εργασίας στη Βόρεια Αμερική. Σε μια τμηματοποιημένη αγορά εργασίας οι μετανάστες, λοιπόν, καταλαμβάνουν τις πιο επισφαλείς, χαμηλότερα αμειβόμενες, περιθωριακές και υψηλής εκμετάλλευσης θέσεις εργασίας. Τα «τμήματα» της αγοράς όπου βρίσκονται οι θέσεις αυτές είναι η γεωργία, οι κατασκευές, η μικρή οικογενειακή βιοτεχνία, ο τουρισμός, το πλανόδιο εμπόριο και οι κατ' οίκον υπηρεσίες.

Πριν την πετρελαϊκή κρίση του 1973 όσοι μετανάστευσαν στις χώρες της Δυτικής Ευρώπης είχαν περιορισμένη απασχόληση στη γεωργία. Ακόμα και σ' αυτήν τη περίπτωση η απασχόληση ήταν προσωρινή και στηριζόταν σε συμβόλαια περιορισμένης διάρκειας (Castles et al., 1984· Cytus, 1994). Σήμερα μεγαλύτερο ποσοστό μεταναστών απασχολείται στη γεωργία σε σταθερή βάση. Η Οικονομική και Κοινωνική Επιτροπή (ΟΚΕ) της ΕΕ υπογραμμίζει σε έκθεσή της ότι οι μετανάστες που απασχολούνται στη γεωργία έχουν αυξηθεί σημαντικά στην Ευρώπη και πολύ περισσότερο στη Νότια Ευρώπη, όπου το φαινόμενο έχει πλέον αποκτήσει μεγάλη έκταση. Η ΟΚΕ στην παραπάνω έκθεση σημειώνει ότι αυτό οφείλεται στους εξής λόγους (EC, 2000, σ. 3-4):

- στη μείωση του ντόπιου εργατικού δυναμικού που προέκυψε από τις δημογραφικές αλλαγές που ακολούθησαν την αναδιάρθρωση της γεωργίας
- στο γεγονός ότι οι γηγενείς διαθέσιμοι άνεργοι δεν μπορούν να καλύψουν τις ανάγκες των αγροτικών εκμεταλλεύσεων σε εργατικό δυναμικό, λόγω των διαφορετικών ειδικοτήτων που αυτοί έχουν και κυρίως λόγω των υψηλών προσδοκιών που τρέφουν σχετικά με τις θέσεις εργασίας που διατίθενται να καταλάβουν
- στις συναλλαγματικές διαφορές και στις διαφορές στην αγοραστική δύναμη που καθιστούν τους μετανάστες έτοιμους να δεχθούν πολύ χαμηλότερους μισθούς
- στην ευκολία αντιμετώπισης των μεταναστών από τους εργοδότες λόγω της προσωρινότητας της απασχόλησής τους

- στη μείωση του κόστους εργασίας λόγω μείωσης του κόστους της κοινωνικής ασφάλισης.

Από την άλλη πλευρά, ο γηγενής πληθυσμός δεν ενδιαφέρεται για την απασχόληση στη γεωργία λόγω:

- της προσωρινότητας της εργασίας και του ασυνήθους ωραρίου της απασχόλησης στη γεωργία
- των δύσκολων συνθηκών εργασίας στη γεωργία που χαρακτηρίζονται από έκθεση στα καιρικά φαινόμενα και απαιτούν φυσική αντοχή
- των χαμηλών αμοιβών
- της πιθανότητας απώλειας του επιδόματος ανεργίας ως αποτελέσματος κάποιων προσωρινών απασχολήσεών τους στη γεωργία.

Η ΟΚΕ παρατηρεί δύο τάσεις σχετικά με το ζήτημα. Από τη μια πλευρά, θεωρεί ότι μια σειρά αλλαγών στην οργάνωση της εργασίας, ως αποτέλεσμα της παρουσίας των μεταναστών, μπορεί να οδηγήσει στην απώλεια της εργασίας των γηγενών και στην αντικατάστασή τους από μετανάστες. Από την άλλη πλευρά, όμως, θεωρεί ότι εργασίες που απειλούνται με εξαφάνιση μπορεί να διασωθούν λόγω της ίδιας της παρουσίας των μεταναστών. Η ερμηνεία στα παραπάνω δίνεται από το δυναμισμό της παραοικονομίας στη Νότια Ευρώπη, τη σημασία των μικρών επιχειρήσεων και το υψηλό εκπαιδευτικό επίπεδο των νέων που οδηγεί στην απόρριψη των «κοινωνικά μη αποδεκτών τύπων εργασίας».

Στην Κεντρική και Βόρεια Ευρώπη οι μετανάστες που απασχολούνται στη γεωργία προέρχονται από τις γειτονικές υποψήφιες χώρες, ενώ στη Νότια Ευρώπη προέρχονται από την Αφρική, τις βαλκανικές χώρες και την Ασία.

Επικεντρώνοντας στη γεωργία, οι Hoggart και Mendoza (1999) επιχειρούν να ρίξουν φως στη νοτιοευρωπαϊκή μετανάστευση και στο αντιφατικό φαινόμενο της συνύπαρξης μαζικής μετανάστευσης και ανεργίας. Κατά τους συγγραφείς, ο δυναμισμός της άτυπης οικονομίας στη Νότια Ευρώπη, η βελτίωση των συνθηκών διαβίωσης, το υψηλό επίπεδο εκπαίδευσης του νεανικού πληθυσμού (όπως και ο υποστηρικτικός ρόλος της οικογένειας) έχουν ως αποτέλεσμα την απόρριψη από τον ντόπιο πληθυσμό των κοινωνικά μη-αποδεκτών μορφών εργασίας. Μ' αυτόν τον τρόπο, οι μετανάστες έρχονται να καλύψουν τα κενά, τις «τρύπες», που αφήνει ο ντόπιος πληθυσμός στις αγροτικές αγορές εργασίας. Σημειώνουν ότι αυτές οι «τρύπες» στην αγορά εργασίας είναι κοινωνικά και όχι οικονομικά καθοριζόμενες και ρυθμιζόμενες. Στη μελέτη τους σε μια

περιοχή της Ισπανίας υπογραμμίζουν ότι ένα από τα βασικά προβλήματα της γεωργίας είναι η αδυναμία να προσελκύσει ή να διατηρήσει το ντόπιο εργατικό δυναμικό λόγω της διάχυσης μικροαστικών αξιών στις αγροτικές περιοχές και της απόρριψης της γεωργικής εργασίας. Προσθέτουν ότι ένας ακόμα βασικός παράγοντας για την εκτεταμένη απασχόληση μεταναστών στη γεωργία φαίνεται να είναι η ραγδαία εισαγωγή νέων καλλιεργειών στην περιοχή έρευνάς τους και όχι η διαρκής παρουσία και επικράτηση μιας καλλιέργειας.

Συνοψίζοντας, επισημαίνεται ότι οι μετανάστες στον αγροτικό χώρο της Νότιας Ευρώπης απασχολούνται κυρίως σε περιοχές που εξειδικεύονται σε καλλιέργειες εντατικού χαρακτήρα, υψηλής εποχικότητας και υψηλής ζήτησης σε εργατικά χέρια. Πρόκειται κυρίως για απασχόληση ανδρών κάτω από αρκετά δύσκολες εργασιακές συνθήκες και με περιορισμένη επαφή με τον ντόπιο πληθυσμό. Οι μετανάστες που ζουν και απασχολούνται σε μειονεκτικές, χωρίς ιδιαίτερα ανεπτυγμένη γεωργία, αγροτικές περιοχές προσφέρουν στον γερασμένο συνήθως πληθυσμό, που κατοικεί στις περιοχές αυτές, τα εργατικά χέρια που είναι απαραίτητα για τη συντήρηση του παραδοσιακού τρόπου ζωής του.

Η ΜΕΤΑΝΑΣΤΕΥΣΗ ΠΡΟΣ ΤΗΝ ΕΛΛΑΔΑ

Η Ελλάδα, ως χώρα της Νότιας Ευρώπης, βίωσε το φαινόμενο της μετανάστευσης τόσο ως χώρα αποστολής μεταναστών, στις δεκαετίες του 1950 και του 1960, όσο και ως χώρα υποδοχής μεταναστών από τη δεκαετία του 1980 και μετά.

Ως το 1973 εκατοντάδες χιλιάδες Έλληνες εγκατέλειψαν τον τόπο τους και στράφηκαν προς τις βιομηχανικά ανεπτυγμένες χώρες της Δύσης για οικονομικούς, κοινωνικούς και πολιτικούς λόγους, προερχόμενοι κυρίως από τον αγροτικό χώρο. Από τις αρχές της δεκαετίας του 1980 όμως, ένας μικρός αριθμός μεταναστών από ασιατικές, αφρικανικές χώρες αλλά και την Πολωνία έρχεται στην Ελλάδα και απασχολείται στις κατασκευές, στη γεωργία και στις κατ' οίκον υπηρεσίες. Η κατάρρευση των καθεστώτων της Κεντρικής και Ανατολικής Ευρώπης και η εκτεταμένη συνοριογραμμή της Ελλάδας με χώρες όπως η Αλβανία και η Βουλγαρία είχαν ως συνέπεια τη μαζική, ανεξέλεγκτη είσοδο στη χώρα παράνομων οικονομικών μεταναστών.

Σήμερα υπολογίζεται ότι οι μετανάστες συγκροτούν περίπου το 10% του πληθυσμού της χώρας και το 15%-18% περίπου του εργατικού δυνα-

μικού της.² Με βάση στοιχεία του 1998, που προήλθαν από την πρώτη απόφαση νομιμοποίησης (Προεδρικά Διατάγματα 358 και 359/1997), ο αριθμός των μεταναστών που έκαναν αίτηση για την παροχή «πράσινης κάρτας» εργασίας έφθασε τις 371.641 άτομα. Η ανάλυση των στοιχείων έδειξε ότι το 70% των μεταναστών ήταν άνδρες, με υψηλότερη της δημοτικής εκπαίδευση, που απασχολούντο ως ανειδίκεντοι και των οποίων ο μεγαλύτερος αριθμός συγκεντρωνόταν στην περιοχή της Αττικής. Πάνω από το 65% του συνόλου ήταν αλβανικής εθνικότητας και ένα σημαντικό ποσοστό απ' αυτούς είχαν εγκατασταθεί σε αγροτικές περιοχές (Καβουνίδη και Χατζάκη, 2000).

Στην Ελλάδα, παρά την ισχυρή παρουσία των οικονομικών μεταναστών, η διαμόρφωση του κατάλληλου θεσμικού πλαισίου καθυστέρησε σημαντικά. Ο πρόσφατος νόμος 2910/2001, που αφορά την είσοδο και παραμονή αλλοδαπών στην ελληνική επικράτεια, παρά τα σημαντικά προβλήματα εφαρμογής του, ήρθε να καλύψει το νομοθετικό κενό στη χάραξη της μεταναστευτικής πολιτικής προβλέποντας, μεταξύ άλλων, και τη νομιμοποίηση αυτών που ήδη παρέμεναν παράνομα στη χώρα. Ως τον Αύγουστο του 2001 είχαν κατατεθεί 351.110 αιτήσεις στο πλαίσιο αυτής της δεύτερης φάσης νομιμοποίησης.

Πρέπει να σημειωθεί ότι, παρά τις όποιες προσπάθειες ελέγχου και ρύθμισης του μεταναστευτικού ρεύματος, δεν παρατηρείται σημαντική ανάσχεση του φαινομένου αφού δεν έχουν εκλείψει οι συνθήκες που το συντηρούν. Οι οικονομικές και πολιτικές κρίσεις που συνδέονται με την παγκοσμιοποίηση καθώς και οι περιφερειακές πολεμικές συγκρούσεις ωθούν συχνά μεγάλα τμήματα του πληθυσμού των χωρών του Τρίτου Κόσμου στην αναζήτηση καλύτερης τύχης στις ανεπτυγμένες χώρες της Ευρώπης. Η ιδιαίτερη γεωγραφική θέση της Ελλάδας, ως πύλης εισόδου στην ΕΕ, και η σχετικά εύκολη προσπέλαση, που ευνοείται από τις εκτεταμένες ακτογραμμές, δυσχεραίνουν τον έλεγχο των παράνομων μεταναστευτικών ροών. Η οξύτητα του φαινομένου για τη χώρα έχει επίσημα αναγνωριστεί και, σε πολιτικό επίπεδο, αναζητείται η στήριξη της ΕΕ για

2. Η εκτίμηση αυτή στηρίζεται και στην πρόσφατη απογραφή πληθυσμού του 2001, σύμφωνα με την οποία οι μετανάστες ήταν 797.093. Επισημαίνεται ότι η απογραφή προηγήθηκε του νόμου 2910/2001 και ως εκ τούτου ο πραγματικός αριθμός των μεταναστών είναι αναμφίβολα μεγαλύτερος, γιατί αφενός αρκετοί, που ήταν ήδη στη χώρα, δεν απογράφηκαν και αφετέρου αρκετοί άλλοι εισήλθαν στη χώρα μετά την ψήφιση του νόμου για να εκμεταλλευθούν τις διατάξεις του.

τη διαχείρισή του. Όμως η μετανάστευση απασχολεί έντονα το σύνολο των κρατών-μελών της ΕΕ, γεγονός που αντανακλάται στις πρόσφατες προτάσεις της Ευρωπαϊκής Επιτροπής για τη χάραξη μιας κοινής μεταναστευτικής πολιτικής. Η κατεύθυνση αυτής της πολιτικής παραμένει περιοριστική παρά τα αναγνωρισμένα από διεθνείς οργανισμούς σοβαρά δημογραφικά προβλήματα και προβλήματα κοινωνικής ασφάλισης που αντιμετωπίζουν οι χώρες της ΕΕ.

Η υστέρηση της επιστημονικής έρευνας και ο ανεπαρκής επιστημονικός διάλογος γι' αυτό το σύγχρονο φαινόμενο στην Ελλάδα συνέβαλαν στην αδυναμία έγκαιρης και αποτελεσματικής αφύπνισης της ελληνικής κοινωνίας και της πολιτείας απέναντι σ' ένα ζήτημα με τόσο σημαντικές οικονομικές, κοινωνικές, δημογραφικές, πολιτισμικές και πολιτικές προεκτάσεις.

Το παρόν κείμενο επιχειρεί να διερευνήσει ορισμένες απ' αυτές τις πτυχές σ' έναν ιδιαίτερα ευαίσθητο χώρο για την ελληνική οικονομία και κοινωνία όπως είναι αυτός της υπαίθρου. Στηρίζεται σε έρευνα που χρηματοδότησε το Υπουργείο Γεωργίας και πραγματοποίησαν οι γράφοντες την περίοδο 2000-2002 στο πλαίσιο του προγράμματος με τίτλο: «Οι επιπτώσεις της εγκατάστασης και απασχόλησης του ξένου εργατικού δυναμικού στην ελληνική ύπαιθρο».

Στόχος της έρευνας ήταν η εμπειρική, διεπιστημονική διερεύνηση των κοινωνικών και οικονομικών επιπτώσεων λόγω της εγκατάστασης και απασχόλησης του ξένου εργατικού δυναμικού στην ελληνική ύπαιθρο. Η βασική υπόθεση της έρευνας ήταν ότι το ξένο εργατικό δυναμικό συνέβαλε στην κάλυψη της έλλειψης εργατικού δυναμικού στον αγροτικό χώρο, η οποία προκλήθηκε από τη δημογραφική μείωση και τη γήρανση του πληθυσμού, την οικονομική ανάπτυξη και την κοινωνική αναδιάρθρωση της απασχόλησης και, τέλος, τη δημιουργία, ανάμεσα στο νεανικό κυρίως πληθυσμό της υπαίθρου και στις γυναίκες, κοινωνικής αποστροφής προς την αγροτική εργασία. Η κάλυψη του δημογραφικού, διαρθρωτικού και κοινωνικού «ελλείμματος» στην ελληνική ύπαιθρο από τους νεοεισελθόντες οικονομικούς μετανάστες δεν συνιστά όμως απλώς μια «αυτόματη» διαδικασία που εξαντλείται στην αποκατάσταση της ισορροπίας μεταξύ προσφοράς και ζήτησης εργατικού δυναμικού. Ο τρόπος με τον οποίο εντάσσεται το ξένο εργατικό δυναμικό στις τοπικές οικονομίες και κοινωνίες αποκτά μια δική του δυναμική με προεκτάσεις που ξεπερνούν την απλή λειτουργία της αγοράς εργασίας. Η αναπόφευκτη, λοιπόν, αλληλεπίδραση αυτού του εργατικού δυναμικού με την κοινωνία υποδοχής δημι-

ουργεί όχι μόνο νέες οικονομικές αλλά και νέες δημογραφικές, κοινωνικές και πολιτισμικές συνθήκες.

Η αναγνώριση αυτής της δυναμικής αλληλεπίδρασης, της οποίας τα χαρακτηριστικά προσδιορίζονται από την ίδια τη φυσιογνωμία των τοπικών κοινωνιών, υπαγόρευσε τη διερεύνηση του βασικού στόχου της έρευνας σε τρεις αγροτικές περιοχές της χώρας που θεωρήθηκαν ως παραδειγματικές: μια πεδινή αγροτική περιοχή με δυναμική γεωργία (Δήμος Βέλου, στο νομό Κορινθίας), μια περιοχή στην οποία συνδυάζονται αγροτικές και μη-αγροτικές δραστηριότητες (Δήμοι Κισσάμου και Ινναχωρίου, στο νομό Χανίων) και μια ορεινή αγροτική περιοχή που ανήκει στην κατηγορία των ονομαζόμενων «μειονεκτικών» περιοχών (Δήμοι Κόνιτσας και Μαστοροχωριών, στο νομό Ιωαννίνων).

Τα παραπάνω θέματα διερευνήθηκαν με τρεις συμπληρωματικές έρευνες σε κάθε μια από τις παραδειγματικές περιοχές:

- α) Μία έρευνα σε εκπροσώπους φορέων της περιοχής με τη διεξαγωγή ημι-δομημένων συνεντεύξεων. Η έρευνα στους φορείς στόχευε στην καταγραφή της υφιστάμενης κατάστασης στην περιοχή και στην αποτύπωση των απόψεων των συλλογικών φορέων σχετικά με τις επιπτώσεις του ξένου εργατικού δυναμικού στην τοπική οικονομία και κοινωνία (συνολικά 58 συνεντεύξεις στις τρεις περιοχές έρευνας).
- β) Μία έρευνα σε αντιπροσωπευτικό δείγμα νοικοκυριών της περιοχής, με τη χρήση ερωτηματολογίων, που στόχευε στη συλλογή συγκεκριμένων στοιχείων σχετικά με τη συμβολή και το ρόλο του ξένου εργατικού δυναμικού στις αγροτικές εκμεταλλεύσεις, τις οικογενειακές επιχειρήσεις και γενικότερα στην παροχή υπηρεσιών στα νοικοκυριά της υπαίθρου, αλλά και στην καταγραφή των απόψεων του ντόπιου πληθυσμού για την παρουσία των μεταναστών στην τοπική κοινωνία (293 ερωτηματολόγια στις τρεις περιοχές έρευνας).
- γ) Και τέλος, μία έρευνα στους μετανάστες, με τη χρήση ημι-δομημένων συνεντεύξεων, που στόχευε στην καταγραφή της εμπειρίας της μετανάστευσης μέσα από τις αφηγήσεις των ίδιων των μεταναστών (65 συνεντεύξεις στις τρεις περιοχές έρευνας).

Τα στοιχεία στα οποία στηρίζεται το κείμενο αυτό προέρχονται από την έρευνα των νοικοκυριών και ειδικότερα από την ανάλυση των δεδομένων για τα νοικοκυριά που κατέχουν αγροτική εκμετάλλευση και ανέρχονται σε 192, ήτοι 65% του συνόλου των 293 νοικοκυριών του δείγματος. Η ανάλυση των ποσοτικών αυτών δεδομένων τροφοδοτείται επίσης και υποστηρίζεται και από το ποιοτικό υλικό που προέκυψε και από τις άλλες δύο έρευνες.

Ο ΡΟΛΟΣ ΤΩΝ ΜΕΤΑΝΑΣΤΩΝ ΣΤΟΝ ΑΓΡΟΤΙΚΟ ΧΩΡΟ

Η είσοδος του ξένου εργατικού δυναμικού στην ελληνική ύπαιθρο συνέπεσε με σημαντικές εξελίξεις στη γεωργία αλλά και στην οικονομία της υπαίθρου γενικότερα. Μετά από μια περίοδο αξιόλογης ανόδου του αγροτικού εισοδήματος –συνέπεια της ΚΑΠ– και μιας εθνικής φιλοαγροτικής πολιτικής, άρχισαν, στη δεκαετία του 1990, να εμφανίζονται οι επιπτώσεις από τη μείωση της ανταγωνιστικότητας της ελληνικής γεωργίας λόγω της μείωσης των ιδιωτικών επενδύσεων, της ανορθολογικής διαχείρισης των κοινοτικών πόρων και της σοβαρής ανεπάρκειας της διαρθρωτικής πολιτικής. Η αναθεώρηση της ΚΑΠ, που ακολούθησε, και ο αναπροσανατολισμός της εθνικής αγροτικής πολιτικής οδήγησαν στη δημιουργία ενός αρνητικού οικονομικού περιβάλλοντος για την ελληνική γεωργία με επιπτώσεις στα αγροτικά εισοδήματα (Μαραβέγιας και Μέριμγκας, 1999).

Την ίδια περίοδο παρατηρείται συνολική μείωση και σοβαρή αναδιάρθρωση του ενεργού αγροτικού πληθυσμού. Από τα μέσα της δεκαετίας του 1980 και μέχρι τα μέσα της δεκαετίας του 1990, το σύνολο των απασχολούμενων στις αγροτικές εκμεταλλεύσεις μειώθηκε κατά 23,9%, ενώ ο αριθμός των εκμεταλλεύσεων κατά 15,7%. Αυτή η έξοδος από την αγροτική απασχόληση αφορούσε κυρίως τις συζύγους (-28,8%) και τα λοιπά μέλη των αγροτικών νοικοκυριών (-34,8%) (Ζακοπούλου, 2000). Οι ίδιες κατηγορίες μελών χαρακτηρίζονται επίσης από μια αύξηση της πολυαπασχόλησής τους –που αποτελεί άλλη μια μορφή σταδιακής «αποχώρησής» τους από τη γεωργία–, ενώ, αντίθετα, παρατηρείται μείωση της πολυαπασχόλησης των αρχηγών (Κασίμης κ.ά., 2000).

Οι εξελίξεις αυτές αποτυπώνονται στην τάση συγκέντρωσης της αγροτικής εργασίας στο επίπεδο του αρχηγού καθώς και στην απογύμνωση των εκμεταλλεύσεων από την παραδοσιακή βοήθεια των μελών της αγροτικής οικογένειας. Η τάση αυτή θα μπορούσε να σηματοδοτεί την «επαγγελματικοποίηση» της αγροτικής απασχόλησης εάν συνοδευόταν από την ανανέωση του πληθυσμού και κάποια σοβαρή πρόοδο στις διαδικασίες διαδοχής. Όμως, μεταξύ 1990 και 1997, το ποσοστό των αρχηγών αγροτικών εκμεταλλεύσεων άνω των 65 ετών αυξήθηκε από το 25% στο 34% του συνόλου των αρχηγών και το ποσοστό των νέων αγροτών μεταξύ των αρχηγών μειώθηκε από το 9% στο 5% (European Parliament, 2000).

Τα παραπάνω συνέβαλαν στη δημιουργία ενός σοβαρού ελλείμματος εργατικού δυναμικού που δεν μπορούσε να εξισορροπήσει ο τεχνολογικός εκσυγχρονισμός των εκμεταλλεύσεων.

Η μείωση της απασχόλησης στην οικογενειακή αγροτική εκμετάλλευση και η έξοδος των μελών στην έξω-γεωργική αγορά εργασίας αποτέλεσαν

την «απάντηση» των μικρών και μεσαίων αγροτικών εκμεταλλεύσεων στο δυσμενές οικονομικό περιβάλλον και στις πιέσεις που ασκήθηκαν στο αγροτικό εισόδημα μετά το 1990. Η «απάντηση» αυτή πραγματοποιήθηκε χάρη στην αύξηση των ευκαιριών απασχόλησης στον αγροτικό χώρο, ως αποτέλεσμα της γενικότερης ανάπτυξης του κατά την ίδια περίοδο. Παράλληλα, η άνοδος του εκπαιδευτικού επιπέδου των νέων και η αύξηση των αγροτικών εισοδημάτων κατά τη δεκαετία του 1980 οδήγησαν στην υιοθέτηση ενός μικροαστικού τρόπου ζωής και τροφοδότησαν την «απόρριψη» της αγροτικής απασχόλησης από τους νέους και τις γυναίκες ακόμη και στις περιπτώσεις που η επιλογή αυτή οδηγούσε σε ανεργία ή στον, με την αστική αντίληψη εννοούμενο, ρόλο της νοικοκυράς.

Από την άλλη πλευρά, οι μεγάλοι μεγέθους, δυναμικές αγροτικές εκμεταλλεύσεις, που παρακολουθούν την αγορά και ενδιαφέρονται περισσότερο για την εξέλιξη των τιμών και της ζήτησης των προϊόντων τους και λιγότερο για την κοινοτική και εθνική στήριξη, απάντησαν με την αναδιάρθρωση των καλλιεργειών τους και τον εκσυγχρονισμό. Στο πλαίσιο της έρευνάς μας, αυτή ήταν η απάντηση των δυναμικών εκμεταλλεύσεων της Κορινθίας και των Χανίων που στράφηκαν, οι πρώτες, στην επέκταση και εντατικοποίηση της καλλιέργειας της σουλτανίνας και, οι δεύτερες, στην εξάπλωση των θερμοκηπιακών καλλιεργειών.

Η αντίδραση αυτή, και από τους δύο τύπους νοικοκυριών, δεν θα ήταν βέβαια εφικτή χωρίς την κάλυψη του ελλείμματος εργατικού δυναμικού που είχε ήδη παρουσιαστεί στον ελληνικό αγροτικό χώρο από τη δεκαετία του 1980 και το οποίο είχε προκαλέσει η συνέργεια δημογραφικών, κοινωνικών και διαρθρωτικών παραγόντων με σοβαρές συνέπειες στο κόστος παραγωγής και στην ανταγωνιστικότητα της γεωργίας. Η μαζική είσοδος του ξένου εργατικού δυναμικού φαίνεται ότι αποτέλεσε τη λύση.

Οι έρευνες που πραγματοποιήθηκαν για την απασχόληση των μεταναστών στην ελληνική γεωργία και στην ύπαιθρο γενικότερα, στο διάστημα της τελευταίας δεκαετίας, είναι ελάχιστες.

Η πρώτη αξιολογική προσπάθεια διερεύνησης της παρουσίας και απασχόλησης των ξένων εργατών στην ελληνική γεωργία γίνεται από τους Βαΐου και Χατζημιχάλη (1997) στο πλαίσιο έρευνάς τους που πραγματοποιήθηκε στους νομούς Πέλλας και Ημαθίας τα έτη 1987, 1989 και 1993. Οι συγγραφείς σημειώνουν ότι, εκτός από την έλλειψη εργατικού δυναμικού που πάντοτε παρατηρείτο κατά τις περιόδους αιχμής στη γεωργία (συλλογή, συσκευασία κ.λπ.), πρόβλημα δημιουργείται και λόγω της αποστροφής των νέων προς τις γεωργικές εργασίες, οι οποίες αφενός δεν εξασφαλίζουν ικανοποιητικές αμοιβές και αφετέρου δεν προσφέρουν αξιόλο-

γη θέση στην κλίμακα κοινωνικής ιεράρχησης. Οι αλλαγές στην τοπική αγορά εργασίας συνδέονται όμως και με την εισαγωγή σημαντικών καινοτομιών στον τρόπο καλλιέργειας του ροδάκινου που επέφεραν σημαντικές αλλαγές στην οργάνωση της εργασίας. Οι καινοτομίες αυτές βρήκαν πρόσφορο έδαφος στο πλαίσιο μιας ευέλικτης αγοράς εργασίας που από παλιά διοχέτευε στην περιοχή εποχικό εργατικό δυναμικό προερχόμενο από τις ορεινές κοινότητες της περιοχής, τη Θράκη και την Ήπειρο. Το σκηνικό αλλάζει στη δεκαετία του 1980 με την παρουσία, καταρχάς, των Πολωνών και Γιουγκοσλάβων, οι οποίοι έρχονται με τουριστική βίζα και διαμένουν σε camping ή τροχόσπιτα. Η σταδιακή υποκατάσταση των εσωτερικών μεταναστών οφείλεται στο φθηνότερο ημερομίσθιο, στο εξοντωτικό ωράριο εργασίας που αποδέχονται οι αλλοδαποί αλλά και στην εκβιομηχάνιση της Μακεδονίας και Θράκης που απορρόφησε μέρος του ντόπιου εργατικού δυναμικού.

Μετά το 1991, η μαζική είσοδος των Αλβανών αρχίζει να εκτοπίζει τους ξένους των άλλων εθνικοτήτων. Οι ακόμα χαμηλότερες αμοιβές σε συνδυασμό με τα εξοντωτικά ωράρια εργασίας δημιουργούν ένα καινούργιο σκηνικό. Οι συγγραφείς διαπιστώνουν ότι στην περιοχή έρευνάς τους «η προσφορά και υπερεκμετάλλευση φθηνών ξένων εργατών κάλυψε τα τοπικά ελλείμματα εργασίας, αύξησε τις αγροτικές αποδόσεις, περιόρισε τις αυξήσεις ημερομισθίων στη γεωργία και τους άλλους τομείς και έμμεσα συγκράτησε προς τα κάτω τις τιμές των αγροτικών προϊόντων» (Βαΐου και Χατζημιχάλης, 1997, σ. 176).

Η δεύτερη σημαντική έρευνα που έγινε στη δεκαετία του 1990 είναι αυτή των Σαρρή, Λιανού και Κατσέλη (Σαρρής κ.ά., 1994· Lianos, Sarris and Katseli, 1996) που αφορά τη μετανάστευση και τις τοπικές αγορές εργασίας στη Βόρεια Ελλάδα. Τα στοιχεία που παρουσιάζουν οι παραπάνω συγγραφείς προέρχονται κυρίως από την έρευνα φορέων που διεξήγαγαν και βασίζονται στις εκτιμήσεις των τοπικών παραγόντων για το φαινόμενο της μετανάστευσης και τις επιπτώσεις του στις τοπικές αγορές εργασίας. Τα στοιχεία που προέρχονται από την έρευνα στους άμεσα εμπλεκόμενους στην αγορά εργασίας εργοδότες και εργαζόμενους χρησιμοποιούνται σε μικρότερο βαθμό.

Σύμφωνα με την έρευνα λοιπόν, που σημειωτέον πραγματοποιήθηκε επίσης στις αρχές της δεκαετίας του 1990, υπολογίζεται ότι οι μετανάστες, νόμιμοι και παράνομοι, αποτελούσαν το 13% του εργατικού δυναμικού του πληθυσμού των περιοχών που συμπεριελήφθησαν στην έρευνα. Το μεγαλύτερο ποσοστό των παράνομων μεταναστών προερχόταν από την Αλβανία, ενώ οι υπόλοιποι από τις άλλες βαλκανικές χώρες. Πάνω

από τους μισούς αλλοδαπούς ήταν άνδρες και σχεδόν όλοι κάτω των 50 ετών. Οι περισσότεροι παράνομοι μετανάστες απασχολούνταν στην αγροτική παραγωγή, ενώ σημαντικός ήταν και ο αριθμός των απασχολούμενων στις κατασκευές και στις μικρές βιοτεχνικές και βιομηχανικές μονάδες. Οι μετανάστες, νόμιμοι και παράνομοι, πρόσφεραν το 45% της αμειβόμενης εργασίας στη γεωργία. Από την έρευνα εξάγεται το συμπέρασμα ότι οι παράνομοι μετανάστες αποτελούσαν το 12% του συνόλου των απασχολούμενων σε αγροτικές εργασίες και το 31% του αμειβόμενου εργατικού δυναμικού. Η αναλογία των παράνομων μεταναστών στη συνολική απασχόληση αυξανόταν ανάλογα με το μέγεθος της αγροτικής εκμετάλλευσης, όπως αυξανόταν και η αναλογία των αμειβόμενων εργατών.

Οι ερωτηθέντες αμοιόδοιοι εκτιμούσαν ότι οι αμοιβές των νόμιμων μεταναστών στη γεωργία ήταν περίπου 20% χαμηλότερες από αυτές των Ελλήνων για το ίδιο επίπεδο ειδίκευσης, των παράνομων ήταν χαμηλότερες μέχρι και 40%, ενώ οι περισσότεροι πίστευαν ότι οι μετανάστες είχαν χαμηλότερη παραγωγικότητα απ' ό,τι οι Έλληνες εργάτες.

Όσον αφορά την υποκατάσταση της εργασίας των Ελλήνων εργατών από τους μετανάστες, η έρευνα στα αμοιόδια άτομα κατέληγε στο συμπέρασμα ότι οι νόμιμοι μετανάστες δεν είχαν υποκαταστήσει Έλληνες, ενώ οι παράνομοι τους είχαν υποκαταστήσει στο 6% περίπου των θέσεων εργασίας. Αντίθετα, σημειώνουν οι συγγραφείς, η έρευνα στα αγροτικά νοικοκυριά έδειξε ότι η υποκατάσταση ήταν μεγαλύτερη.

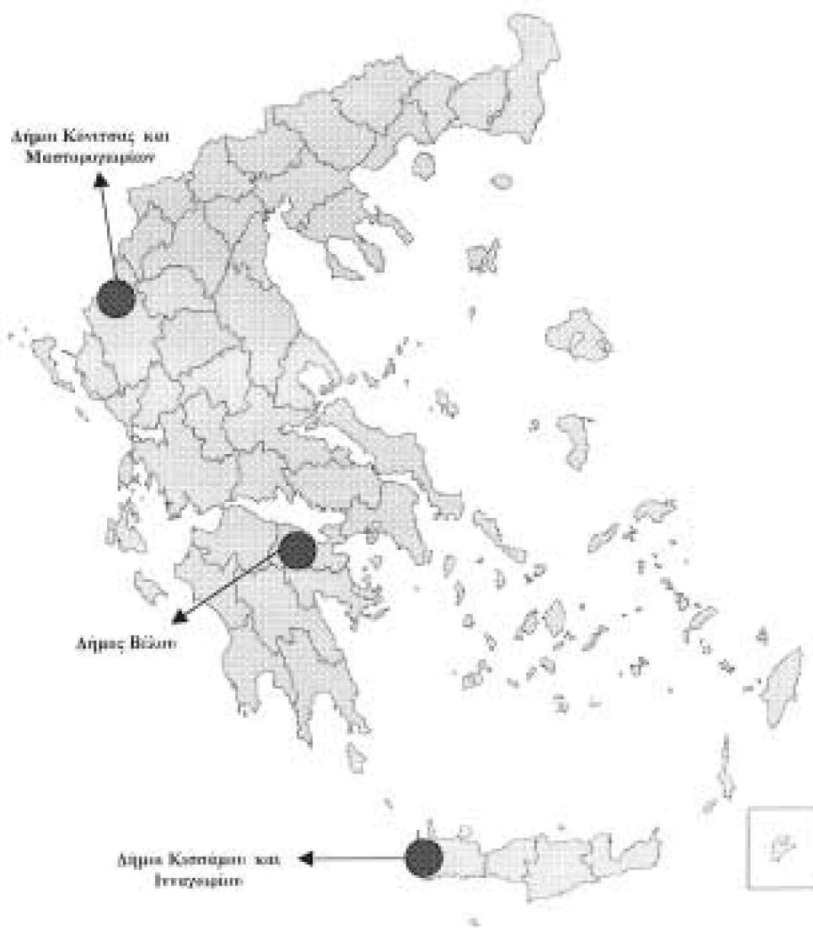
Η ΑΝΑΛΥΣΗ ΤΟΥ ΕΜΠΕΙΡΙΚΟΥ ΥΛΙΚΟΥ ΑΠΟ ΤΗΝ ΕΡΕΥΝΑ ΤΩΝ ΝΟΙΚΟΚΥΡΙΩΝ

Η ανάλυση του εμπειρικού υλικού που ακολουθεί επιχειρεί να απαντήσει στις υποθέσεις εργασίας οι οποίες συνδέονται με την κάλυψη, από τους μετανάστες, των δημογραφικών, κοινωνικών και διαρθρωτικών ελλειμμάτων που σημειώνονται στις τρεις περιοχές έρευνας.

Η επιλογή των τριών περιοχών έρευνας είχε ως στόχο την ένταξη στην έρευνα διαφορετικών αγροτικών περιοχών, τόσο ως προς το είδος και το βαθμό ανάπτυξης της τοπικής γεωργίας όσο και ως προς το συνολικό κοινωνικο-δημογραφικό και οικονομικό τους προφίλ. Μια σύντομη αναφορά στα χαρακτηριστικά των τριών περιοχών είναι απαραίτητη για την κατανόηση της ανάλυσης των δεδομένων που ακολουθεί (βλέπε Χάρτη).

Η πρώτη περιοχή έρευνας, αυτή του Δήμου Βέλου (Νομός Κορινθίας), αποτελεί παράδειγμα πεδινής περιοχής με δυναμική γεωργία. Το 75% των νοικοκυριών της περιοχής κατέχουν αγροτική εκμετάλλευση, το δε μέσο

ΧΑΡΤΗΣ 1
Οι τρεις περιοχές έρευνας



μέγεθος των εκμεταλλεύσεων είναι 37 στρέμματα. Η ανάπτυξη του αγροτικού τομέα υπήρξε πάντοτε συνδεδεμένη με τη συνολική οικονομική και κοινωνική ανάπτυξη της περιοχής. Οι εκμεταλλεύσεις με κύρια καλλιέργεια τη σουλτανίνα, η οποία και καταλαμβάνει το σημαντικότερο τμήμα της καλλιεργούμενης γης, αποτελούν χαρακτηριστικό παράδειγμα δυναμικής γεωργίας. Η καλλιέργεια αυτή συνδέεται με σημαντική παρουσία εμπορικών και μεταποιητικών επιχειρήσεων που ασχολούνται με την επεξεργασία και εξαγωγή του δυναμικού και ευαίσθητου αυτού προϊόντος. Στην περιοχή σημειώνεται ανάπτυξη και των τριών τομέων της οικονομίας, γεγονός που οφείλεται στη συμπληρωματικότητά τους, στην κινητικότητα και δυναμικότητα του πληθυσμού της περιοχής, στην ένταση και ευελιξία της εργασίας και στην επιχειρηματικότητα και διεισδυτικότητα του κεφαλαίου στην τοπική οικονομία. Η βελτίωση του εκπαιδευτικού επιπέδου των νέων και η αποστροφή τους προς το γεωργικό επάγγελμα, οι προσφερόμενες από τον εξω-γεωργικό τομέα ευκαιρίες απασχόλησης και η αναδιάρθρωση προς περισσότερο εντατικές καλλιέργειες, συνδυαζόμενα, προκάλεσαν ελλείμματα εργατικού δυναμικού τα οποία καλύφθηκαν από μαζική, ιδίως κατά τις περιόδους αιχμής της καλλιέργειας, εισροή ξένου εργατικού δυναμικού.

Η δεύτερη περιοχή έρευνας, αυτή των Δήμων Κισσάμου και Ινναχωρίου (Νομός Χανίων) αποτελεί παράδειγμα αγροτικής περιοχής που συνδυάζει αγροτικές και μη-αγροτικές δραστηριότητες. Η περιοχή χαρακτηρίζεται από πολύ υψηλό ποσοστό νοικοκυριών που κατέχουν αγροτική εκμετάλλευση (82% του συνόλου) και υψηλό μέσο μέγεθος εκμετάλλευσης (66 στρέμματα) το οποίο οφείλεται στην κατοχή από μερικές εκμεταλλεύσεις εκτεταμένων εκτάσεων που χρησιμοποιούνται ως βοσκοτόπια. Το 88% της καλλιεργούμενης γης είναι αφιερωμένο στην ελαιοκαλλιέργεια, η οποία αποτελεί και τη μοναδική καλλιέργεια για το 40% σχεδόν των εκμεταλλεύσεων. Πρόκειται για μια περιοχή με αξιόλογη παρουσία του αγροτικού τομέα ο οποίος, όμως, με την εξαίρεση ενός μικρού τμήματός του, αυτού των θερμοκηπίων (8,6% των εκμεταλλεύσεων), δεν έχει τα χαρακτηριστικά της δυναμικής γεωργίας. Ο πληθυσμός χαρακτηρίζεται από σοβαρή ανισοκατανομή μεταξύ των δύο φύλων και υψηλό δείκτη γήρανσης –ιδίως στο Δήμο Ινναχωρίου–, η δε οικονομία προσανατολίζεται προς τη διεύρυνση των εξω-γεωργικών τομέων και συγκεκριμένα του κλάδου του τουρισμού και των οικονομικών δραστηριοτήτων που συνδέονται με αυτόν. Η πολυαπασχόληση, τόσο στο επίπεδο των νοικοκυριών όσο και σ' αυτό των ατόμων, αποτελεί κυρίαρχο χαρακτηριστικό της περιοχής. Τα παραπάνω, συνδυαστικά, δημιουργούν σημαντικό έλλειμμα σε εργατικά

χέρια το οποίο οξύνεται κατά την τουριστική περίοδο και την εποχή της συγκομιδής του ελαιοκάπου.

Η τρίτη περιοχή έρευνας, αυτή της Κόνιτσας-Μαστοροχωριών (Νομός Ιωαννίνων), αποτελεί παράδειγμα ορεινής, «μειονεκτικής» περιοχής. Το ποσοστό των νοικοκυριών που κατέχουν εκμετάλλευση είναι κατά πολύ χαμηλότερο από αυτό των άλλων περιοχών της έρευνας (40%), ενώ μικρότερο παρουσιάζεται και το μέσο μέγεθος των εκμεταλλεύσεων (34,5 στρέμματα). Η θέση της περιοχής στα σύνορα της χώρας με την Αλβανία και ο ρόλος της ως βασικής πύλης εισόδου των μεταναστών προσδίδουν στην περιοχή ιδιαίτερη σημασία για την έρευνά μας. Η «μειονεκτικότητά» της, που εντοπίζεται στα ιδιαίτερα δυσμενή δημογραφικά της χαρακτηριστικά και στην εξασθενημένη παραγωγική δραστηριότητα των ορεινών κοινοτήτων της, δεν είναι απλώς προϊόν του γεωγραφικού της ανάγλυφου, αλλά και μιας σειράς κοινωνικο-πολιτικών εξελίξεων που έλαβαν χώρα μέχρι την πρώτη μεταπολεμική περίοδο. Το σφράγισμα των βόρειων δρόμων προς τη βαλκανική, το πολιτικό κλίμα, η παρακμή των παραδοσιακών οικονομικών δραστηριοτήτων και η συνακόλουθη φυγή του πληθυσμού μεταπολεμικά οδήγησαν σταδιακά την περιοχή σε απομόνωση. Η οικονομική δραστηριότητα στην περιοχή της Κόνιτσας είναι προσανατολισμένη κυρίως προς τον τομέα των υπηρεσιών, ενώ η λειτουργία των ορεινών κοινοτήτων ως τόπου «επιστροφής» και παραθερισμού των παλαιών μεταναστών, η συντήρηση του γηρασμένου πληθυσμού και η σημαντική ανοικοδόμηση της περιοχής, μετά το σεισμό του 1996, δημιούργησαν αυξημένες ανάγκες εργατικού δυναμικού και έθεσαν τις προϋποθέσεις «υποδοχής» των μεταναστών.

Εάν επικεντρώσουμε την επισκόπηση της δημογραφικής κατάστασης στα νοικοκυριά που κατέχουν αγροτική εκμετάλλευση, παρατηρούμε ότι και στις τρεις περιοχές έρευνας, εκτός από το χρόνιο γνωστό πρόβλημα της γήρανσης των αρχηγών, υπάρχει πρόβλημα έλλειψης πληθυσμού παραγωγικής ηλικίας μεταξύ των μελών τους. Τα πράγματα είναι ιδιαίτερα δύσκολα στην περιοχή της Κόνιτσας, όπου η αγροτική έξοδος έχει ουσιαστικά οδηγήσει στην πληθυσμιακή αποψίλωσή της, γεγονός που αποτυπώνεται στο μικρό μέγεθος νοικοκυριού και στη δημογραφική γήρανση. Στις περιοχές της Κορινθίας και των Χανίων η συνολική δημογραφική κατάσταση είναι ευνοϊκότερη· παρατηρούμε όμως ότι τα νοικοκυριά με εκμετάλλευση παρουσιάζουν υψηλότερο βαθμό γήρανσης από το συνολικό πληθυσμό κάθε περιοχής και αυτό παρά το γεγονός ότι το μέσο μέγεθός τους είναι μεγαλύτερο από αυτό του συνόλου των νοικοκυριών. Το πρόβλημα επιδεινώνεται περισσότερο από την απροθυμία των ολιγά-

ριθμικών, σχετικά νέων, μελών τους να στραφούν στην αγροτική απασχόληση για τους λόγους που έχουν ήδη αναφερθεί. Στο σύνολο των τριών περιοχών έρευνας τα νεότερα σε ηλικία μέλη των αγροτικών νοικοκυριών τείνουν να απασχολούνται αποκλειστικά εκτός γεωργίας ή να πολυαπασχολούνται, ενώ τα πιο γηρασμένα μέλη των νοικοκυριών απασχολούνται κυρίως στην εκμετάλλευσή τους. Συγκεκριμένα, το 29% των μελών των νοικοκυριών ηλικίας κάτω των 45 ετών απασχολείται αποκλειστικά εκτός εκμετάλλευσης και ένα επιπλέον 27% των μελών της ίδιας ηλικίας πολυαπασχολείται.

Το διαφορετικό μοντέλο γεωργίας κάθε περιοχής αποτυπώνεται και στα χαρακτηριστικά της απασχόλησης στις αγροτικές εκμεταλλεύσεις. Οι εκμεταλλεύσεις κάθε περιοχής χαρακτηρίζονται από διαφορετικό βαθμό απορρόφησης εργασίας αλλά και από διαφορετική σχέση μεταξύ οικογενειακής και μη-οικογενειακής εργασίας. Σύμφωνα με τα στοιχεία της έρευνάς μας, ο μέσος αριθμός ημερομισθίων ανά εκμετάλλευση ήταν 414 στην περιοχή της Κορινθίας, 327 στην περιοχή των Χανίων και μόλις 178 στην περιοχή έρευνας των Ιωαννίνων.³ Στην Κορινθία το 67% του συνόλου αυτών των ημερομισθίων πραγματοποιείται από μέλη της οικογένειας, ενώ στα Χανιά το 79% και στα Ιωάννινα το 92%. Με άλλα λόγια, η μη-οικογενειακή εργασία αντιπροσωπεύει στην περιοχή της Κορινθίας το 33%, στην περιοχή των Χανίων το 21% και στην περιοχή των Ιωαννίνων το 8%. Στο σύνολο δε των περιοχών, το ποσοστό των μη-οικογενειακών ημερομισθίων πλησιάζει το 25% (Γράφημα 1).

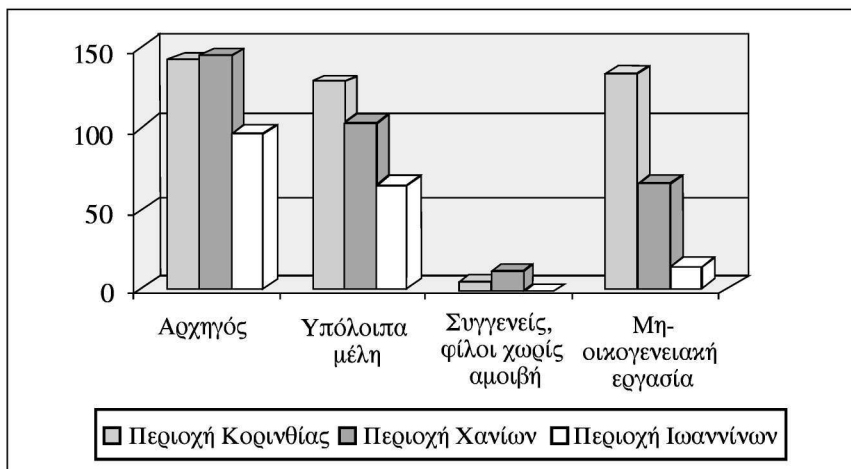
Οι εκμεταλλεύσεις που καταφεύγουν μόνο σε οικογενειακή εργασία είναι οι μικρές σε μέγεθος, ενώ, όπως ήταν αναμενόμενο, αυξανόμενο του μεγέθους της εκμετάλλευσης αυξάνεται και το μέγεθος της μη-οικογενειακής εργασίας.

Η μεγάλη πλειοψηφία όμως των εκμεταλλεύσεων που χρησιμοποιούν μη-οικογενειακή, εποχική κυρίως, εργασία είναι ουσιαστικά μεσαίου μεγέθους (και κοντά στο μέσο όρο του μεγέθους εκμετάλλευσης στις περιοχές έρευνας). Η σχέση οικογενειακής και μη-οικογενειακής εργασίας αντιστρέφεται, τέλος, πλήρως στις εκμεταλλεύσεις που απασχολούν μόνιμους εργάτες και οι οποίες είναι σχετικά μεγάλου μεγέθους. Έτσι, ενώ στις εκμεταλλεύσεις που χρησιμοποιούν εποχική, αλλά όχι μόνιμη μη-οικογε-

3. Οι διαφορές αυτές επιβεβαιώνονται από αντίστοιχες διαφοροποιήσεις που προκύπτουν από την επεξεργασία των στοιχείων της πρόσφατης *Απογραφής Γεωργίας-Κτηνοτροφίας του 2000* (ΕΣΥΕ, 2001).

ΓΡΑΦΗΜΑ 1

Μέσος αριθμός ημερομισθίων ανά κατηγορία απασχολούμενου



νειακή, εργασία η οικογενειακή εργασία συνεισφέρει το 80% περίπου της συνολικής εργασίας στην εκμετάλλευση, στις εκμεταλλεύσεις που απασχολούν μόνιμους εργάτες το ποσοστό της οικογενειακής εργασίας αντιπροσωπεύει μόνο το 42% της συνολικής εργασίας.

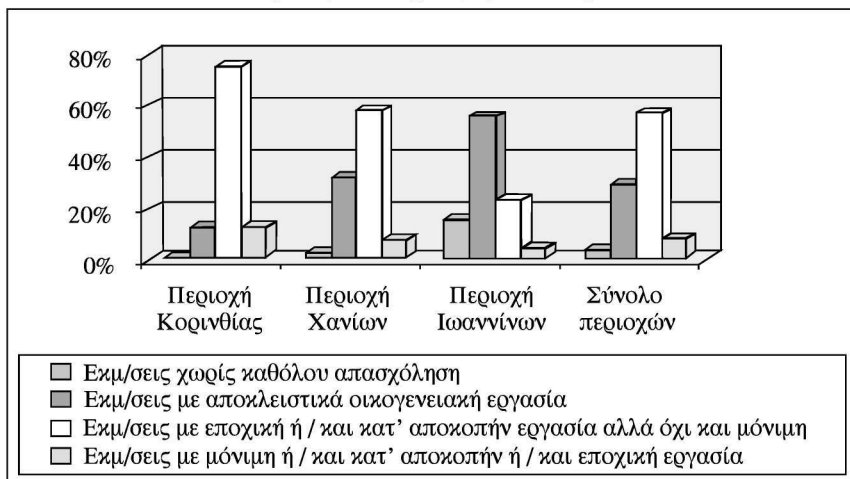
Εκτός όμως από την ποσότητα της μη-οικογενειακής εργασίας, σημασία έχει και το ποσοστό των εκμεταλλεύσεων οι οποίες εποχικά ή σε μόνιμη βάση καταφεύγουν σ' αυτή. Το ποσοστό αυτό συνολικά ξεπερνά το 65% και είναι ιδιαίτερα σημαντικό στις περιοχές έρευνας της Κορινθίας και των Χανίων (Γράφημα 2).

Συγκεκριμένα, στην περιοχή της Κορινθίας το 88% περίπου των εκμεταλλεύσεων χρησιμοποιούν μη-οικογενειακή εργασία, στην περιοχή των Χανίων το 65%, ενώ σ' αυτή των Ιωαννίνων το 28%. Τα στοιχεία αυτά δείχνουν το μέγεθος των αναγκών των νοικοκυριών των εκμεταλλεύσεων σε μη οικογενειακό εργατικό δυναμικό που συνδέεται είτε με το γεγονός της αδυναμίας των μελών να παράσχουν τη σχετική εργασία (γήρανση, μείωση του αριθμού των μελών) είτε με τη συνειδητή επιλογή μέρους του οικογενειακού εργατικού δυναμικού να στραφεί προς την εξω-γεωργική αγορά εργασίας.

Η σημαντική αυτή ποσότητα μη οικογενειακής εργασίας, η οποία, όπως θα δούμε παρακάτω, αυξήθηκε σημαντικά κατά την τελευταία δεκαετία, παρέχεται, κατά κύριο λόγο, από οικονομικούς μετανάστες. Σύμφωνα

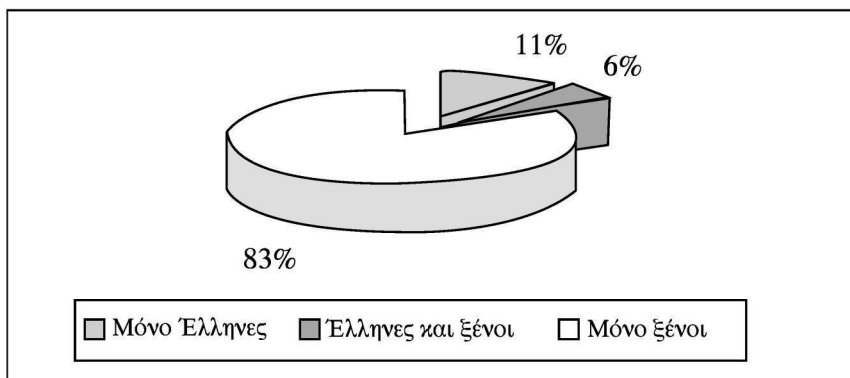
ΓΡΑΦΗΜΑ 2

Κατηγοριοποίηση εκμεταλλεύσεων σύμφωνα με την απασχόληση σ' αυτές



ΓΡΑΦΗΜΑ 3

Κατανομή των εκμεταλλεύσεων που χρησιμοποιούν μη-οικογενειακή εργασία σύμφωνα με την εθνικότητα των εργατών



να με τα στοιχεία της έρευνάς μας, το 90% περίπου των μη-οικογενειακών ημερομισθίων στις εκμεταλλεύσεις των τριών περιοχών πραγματοποιείται από μετανάστες. Είναι χαρακτηριστικό ότι το 83% των αρχηγών των εκμεταλλεύσεων που χρησιμοποιούν μη οικογενειακή εργασία απάντησε ότι προσλαμβάνει μόνο ξένους εργάτες, το 6% απασχολεί και ξένους και

Έλληνες εργάτες και μόνο στο 11% των εκμεταλλεύσεων η μη-οικογενειακή εργασία παρέχεται από Έλληνες.

Αρκετά διαφωτιστικοί είναι οι λόγοι που αναφέρονται για την κατά κύριο λόγο χρησιμοποίηση ξένων εργατών από τα ίδια τα αγροτικά νοικοκυριά που τους απασχολούν. Στην ερώτηση «Γιατί παίρνετε μόνο ξένους εργάτες;» (πολλαπλών επιλογών) που απευθύνθηκε στο 83% των αρχηγών που δήλωσαν ότι απασχολούν μόνο ξένους εργάτες, η απάντηση «Γιατί μόνο ξένους βρίσκω στην περιοχή μου» επελέγη από το 59% των ερωτηθέντων και η απάντηση «Γιατί οι Έλληνες δεν δουλεύουν στα χωράφια» από το 40%, ενώ η αναφορά στο φθηνότερο μεροκάματο των ξένων επελέγη μόνο από το 9% των ερωτηθέντων. Οι απαντήσεις αυτές αντικατοπτρίζουν τη σημαντικότητα του προβλήματος της μη επάρκειας του ντόπιου εργατικού δυναμικού της γεωργίας.

Όπως φάνηκε από σχετική ερώτηση του ερωτηματολογίου, οι ξένοι εργάτες καλούνται να κάνουν τις πιο βαριές και κοπιαστικές εργασίες οι οποίες συγχρόνως δεν απαιτούν και ιδιαίτερες γνώσεις. Τέτοιες εργασίες είναι η συλλογή του προϊόντος, το σκάψιμο, φόρτωμα, ξεβοτάνισμα κ.λπ.. Στη μόνη ειδικευμένη δουλειά που χρησιμοποιούνται μετανάστες είναι το κλάδεμα, ενώ σε δουλειές όπως λίπανση, ψέκασμα, φύτεμα και χρήση μηχανημάτων φαίνεται να χρησιμοποιούνται σπανιότατα. Επιβεβαιώνεται έτσι ότι οι δουλειές που κάνουν είναι αυτές που αποφεύγει το ντόπιο εργατικό δυναμικό και από τις οποίες θέλουν να αποδεσμευθούν και τα μέλη των αγροτικών νοικοκυριών-κατόχων.

Η μη-οικογενειακή εργασία στην ελληνική γεωργία είναι, επομένως, σήμερα εργασία μεταναστών, ενώ, εάν προσθέσουμε ότι ως προς το φύλο είναι γένους αρσενικού και ως προς την υπηκοότητα, αλβανική, έχουμε δώσει το σύνολο των κύριων χαρακτηριστικών της. Συγκεκριμένα, το 88% του συνόλου των ημερομισθίων των μεταναστών πραγματοποιείται από άνδρες. Μόνο στην Κορινθία παρατηρείται λίγο μεγαλύτερο ποσοστό ημερομισθίων που προέρχονται από γυναίκες μετανάστριες (20%) οι οποίες απασχολούνται σε συγκεκριμένες εργασίες στην καλλιέργεια της σουλτανιάς.

Οι Αλβανοί μετανάστες πραγματοποιούν στις αγροτικές εκμεταλλεύσεις το 77% των ημερομισθίων μη-οικογενειακής εργασίας, ενώ το ειδικό βάρος της συμμετοχής τους διαφέρει από περιοχή σε περιοχή. Στην Κορινθία οι Αλβανοί μετανάστες πραγματοποιούν το 87% των ημερομισθίων και στα Ιωάννινα το 98%. Αντίθετα, στα Χανιά, το ποσοστό των ημερομισθίων των Αλβανών μειώνεται στο 55% και αυξάνεται το ποσοστό των ημερομισθίων που πραγματοποιούν άλλης εθνικότητας μετανά-

στες (π.χ., Αφρικανοί, Σύριοι, Βούλγαροι, Ρουμάνοι, Ρώσοι, Ελληνοπόντιοι κ.ά.). Η διαφορετική κατά εθνικότητα σύνθεση της ξένης αγροτικής εργασίας αντικατοπτρίζει το βαθμό αναδιάρθρωσης και τμηματοποίησης των αγορών εργασίας, γεγονός που συνδέεται με τις ευκαιρίες απασχόλησης, τους οικονομικούς κλάδους που αναπτύσσονται και το βαθμό ωρίμασης κάθε τοπικής αγοράς εργασίας, επηρεάζεται δε σημαντικά και από τις γεωγραφικές, ιστορικές και πολιτισμικές ιδιαιτερότητες κάθε περιοχής. Οι τελευταίοι αυτοί παράγοντες ερμηνεύουν τη σχεδόν αποκλειστική παρουσία των Αλβανών στην περιοχή των Ιωαννίνων, ενώ στις άλλες δύο περιοχές η κατά εθνικότητα σύνθεση ερμηνεύεται από τα χαρακτηριστικά των τοπικών αγορών εργασίας. Στην Κορινθία οι προσφερόμενες ευκαιρίες απασχόλησης στους ξένους είναι κατά κύριο λόγο στον τομέα της γεωργίας και η απόδοση των Αλβανών εργατών στη γεωργία είναι, κατά γενική μαρτυρία, καλύτερη από αυτήν των άλλων εθνικοτήτων. Αντίθετα, η αγορά εργασίας της Κρήτης προσφέρει δυνατότητες απασχόλησης σε πολλούς τομείς, πολλές δυνατότητες συνδυασμού πολλαπλών εποχικών απασχολήσεων και καλές αμοιβές της ανειδίκευτης εργασίας. Παράλληλα, η κρητική κοινωνία χαρακτηρίζεται από χαμηλό βαθμό ξеноφοβίας και ικανοποιητικό βαθμό ανοχής της διαφορετικότητας που οφείλονται στο μακροχρόνιο ιστορικό εξοικείωσης με τον «ξένο», τουρίστα αλλά και μετανάστη, προερχόμενο από την ευρύτερη λεκάνη της Μεσογείου. Τα χαρακτηριστικά αυτά έλκουν ξένο εργατικό δυναμικό όλων των εθνικοτήτων που υπάρχουν σήμερα στη χώρα μας.

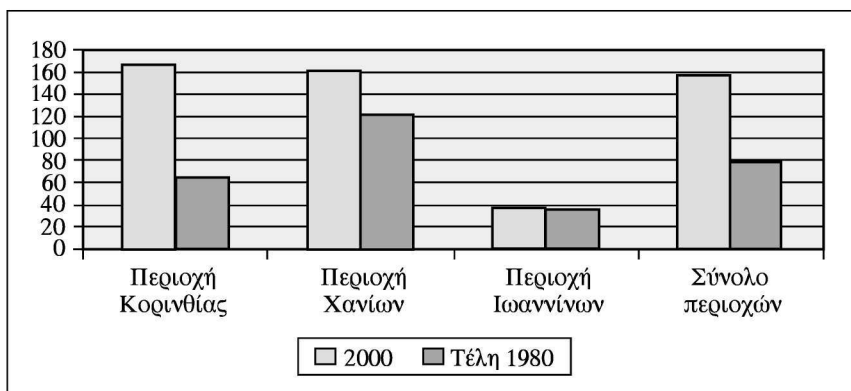
Είναι γνωστό ότι η μη-οικογενειακή εργασία στο σύνολο των ελληνικών αγροτικών εκμεταλλεύσεων αυξήθηκε σημαντικά στη δεκαετία του 1990.⁴ Η αύξηση αυτή απεικονίζεται τόσο στην αύξηση των ημερομισθίων του μη-οικογενειακού εργατικού δυναμικού όσο και στον αριθμό των εκμεταλλεύσεων που προσφεύγουν στη μισθωτή απασχόληση (εποχική ή/και μόνιμη) κατά τη διάρκεια του καλλιεργητικού κύκλου.

Η σύγκριση των εποχικών ημερομισθίων στις ίδιες αγροτικές εκμεταλλεύσεις που χρησιμοποιούσαν μη-οικογενειακή εργασία τόσο το έτος 2000 όσο και στο τέλος της δεκαετίας του 1980 (πριν την έλευση του μεγάλου ρεύματος των μεταναστών) είναι ενδεικτική της αύξησης της μισθωτής

4. Σύμφωνα με την πρόσφατη *Απογραφή Γεωργίας-Κτηνοτροφίας του 2000*, μεταξύ 1991 και 2000 τα ημερομίσθια των μελών των οικογενειακών εκμεταλλεύσεων μειώθηκαν κατά 20%, ενώ οι ημέρες απασχόλησης των μόνιμων εργατών αυξήθηκαν κατά 85% και των εποχικών κατά 43%. Στο σύνολο δε της πραγματοποιούμενης στην εκμετάλλευση εργασίας, η μη-οικογενειακή αμειβόμενη εργασία καταλάμβανε ποσοστό 13%.

ΓΡΑΦΗΜΑ 4

Μέσος αριθμός ημερομισθίων ανά αγροτική εκμετάλλευση που χρησιμοποίησε εποχική εργασία το 2000 και στα τέλη του 1980



εργασίας στις εκμεταλλεύσεις που πάντα τη χρησιμοποιούσαν. Οι εκμεταλλεύσεις αυτές διπλασίασαν σχεδόν, στην πορεία της τελευταίας δεκαετίας, το μέγεθος της εποχικής εργασίας που χρησιμοποιούσαν (Γράφημα 4). Η αύξηση είναι αρκετά σημαντική στην περιοχή της Κορινθίας και λιγότερο σημαντική στην περιοχή των Χανίων. Στην περίπτωση της περιοχής των Ιωαννίνων, η απασχόληση εποχικής εργασίας φαίνεται να διατηρήθηκε σταθερή.

Η διαθεσιμότητα της εργατικής δύναμης των μεταναστών συνδέεται άμεσα με την αύξηση και διάχυση της μη-οικογενειακής εργασίας, ενώ η εξέλιξη αυτή είχε αλυσιδωτές επιδράσεις στην πορεία της εκμετάλλευσης (επιβίωση ή μεγέθυνση), στην απασχόληση των μελών του αγροτικού νοικοκυριού αλλά και στην ποιότητα της παρεχόμενης εργασίας (χρησιμοποίηση ξένων εργατών με χαμηλή εξειδίκευση). Σ' ό,τι αφορά τη συχνότητα απασχόλησης ξένων εποχικών εργατών, το 86% των ερωτηθέντων (που χρησιμοποιούν μη-οικογενειακή εργασία) στην Κορινθία, το 55% των ερωτηθέντων στα Χανιά και το 43% των ερωτηθέντων στα Ιωάννινα απάντησαν ότι απασχόλησαν εργάτες για περισσότερο από 6 χρόνια κατά την τελευταία δεκαετία.

Η συχνότητα και η αύξηση της εποχικής εργασίας συνδέθηκε, από τα ίδια τα νοικοκυριά, τόσο με τις διαρκείς ανάγκες όσο και με τη μεγέθυνση των αγροτικών εκμεταλλεύσεων. Συγκεκριμένα, στην περιοχή έρευνας της Κορινθίας το 48% των εκμεταλλεύσεων που χρησιμοποιούν μη-οικογενει-

ακή εργασία και το 26% των αντίστοιχων εκμεταλλεύσεων στην περιοχή έρευνας των Χανίων αύξησαν το μέγεθος της εκμετάλλευσής τους.

Σε μικρότερο βαθμό, η παρουσία των μεταναστών αποτέλεσε παράγοντα ο οποίος συνυπολογίστηκε στην απόφαση και για άλλες αλλαγές, κατά την τελευταία δεκαετία, όπως αλλαγή ή επέκταση των καλλιεργειών που κυριαρχούσαν σε κάποιες περιοχές έρευνας, μεταβολή του τρόπου καλλιέργειας και ένταξη των παραγωγών σε προγράμματα αγροτικής αναδιάρθρωσης.

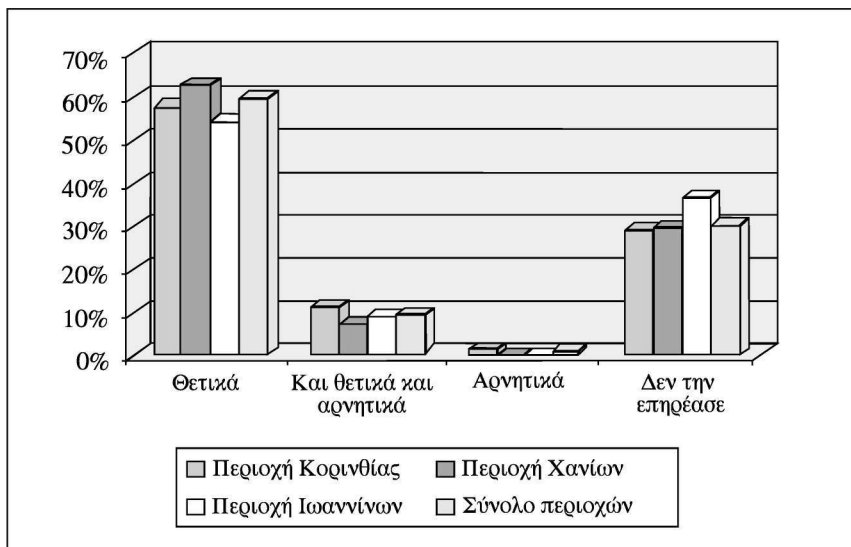
Ιδιαίτερα σημαντικές είναι οι επιπτώσεις στην απασχόληση των μελών των αγροτικών εκμεταλλεύσεων. Είναι χαρακτηριστικό ότι το ήμισυ περίπου των νοικοκυριών, τα οποία κατά την τελευταία δεκαετία χρησιμοποιήσαν μη-οικογενειακή εργασία, δήλωσε ότι η απασχόληση του ξένου εργατικού δυναμικού επηρέασε την απασχόληση ενός τουλάχιστον μέλους τους στην οικογενειακή εκμετάλλευση. Το είδος της επίδρασης διαφοροποιείται ανάλογα για το εάν πρόκειται για τον αρχηγό, τη σύζυγο ή τα υπόλοιπα μέλη των νοικοκυριών.

Για την πλειοψηφία των αρχηγών της αγροτικής εκμετάλλευσης, η απασχόληση των μεταναστών ουσιαστικά οδήγησε σε σημαντική μείωση της εργασίας τους (57%), ενώ ένα σημαντικό ποσοστό (15%) δήλωσε ότι απαλλάχθηκε από όλες τις βαριές δουλειές της εκμετάλλευσης. Τα παραπάνω τους εξασφάλισαν περισσότερο χρόνο για την επίβλεψη της παραγωγής και την εμπορία των προϊόντων τους. Και για το 40% των συζύγων η απασχόληση των ξένων εργατών είχε ως συνέπεια τη μείωση της απασχόλησής τους στην εκμετάλλευση, ένα πολύ σημαντικό ποσοστό όμως (25%) δήλωσε ότι έπαψε τελείως να εργάζεται σ' αυτή. Για τα λοιπά μέλη του νοικοκυριού (γιους και θυγατέρες) η απασχόληση των ξένων συνέβαλε στον περιορισμό του ρόλου τους (μείωση της απασχόλησης, 42%) ή στην απαλλαγή τους από τις βαριές δουλειές (33%). Ένα 17% όμως των μελών δήλωσε, όπως και το 1/4 των συζύγων, ότι έπαψε τελείως να δουλεύει στην εκμετάλλευση. Αυτές οι εξελίξεις επηρέασαν σημαντικά τον εργασιακό αλλά και τον κοινωνικό ρόλο των μελών των αγροτικών νοικοκυριών. Τα παραπάνω συνδέονται αναμφίβολα και με τον ευρύτερο μετασχηματισμό του αγροτικού χώρου, που επέρχεται λόγω της βελτίωσης των συνθηκών διαβίωσης, της διάχυσης των αστικών προτύπων κατανάλωσης προϊόντων και υπηρεσιών και της αναζήτησης εναλλακτικών ευκαιριών απασχόλησης εκτός του αγροτικού τομέα. Τέλος, συμβάλλουν στη διεύρυνση της αναδιάρθρωσης των οικονομικών και κοινωνικών σχέσεων στις τοπικές κοινωνίες της υπαίθρου.

Ολοκληρώνοντας την ανάλυση της συμβολής των μεταναστών στη γεωργία, θα θέλαμε να εξετάσουμε τις απόψεις των ερωτώμενων για το

ΓΡΑΦΗΜΑ 5

Πώς επηρέασε η απασχόληση των μεταναστών τη λειτουργία της εκμετάλλευσης; (ποσοστό στο σύνολο αυτών που απασχόλησαν ξένους)



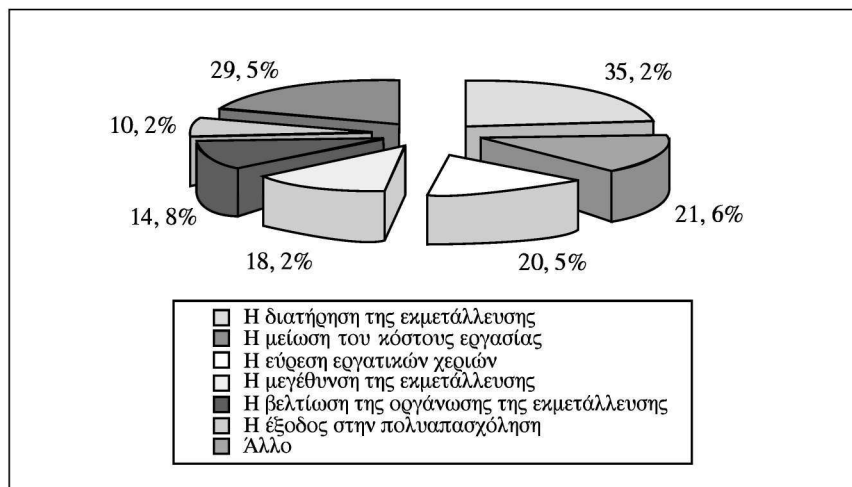
βαθμό και τη σημασία αυτής της συμβολής. Στο ερώτημα για την επίδραση της απασχόλησης των ξένων εργατών στη λειτουργία των αγροτικών εκμεταλλεύσεων, η πλειοψηφία των ερωτηθέντων (60% του συνόλου) αποτιμά την επίδραση αυτή ως θετική. Ένα σημαντικό ποσοστό (30%) απάντησε ότι η παρουσία των ξένων δεν επηρέασε τη λειτουργία της αγροτικής τους εκμετάλλευσης, ενώ ένα ποσοστό 10% περίπου θεωρεί ότι αυτή υπήρξε θετική και αρνητική. Οι απαντήσεις που θεωρούν την επίδραση των ξένων αποκλειστικά ως αρνητική είναι χωρίς στατιστική σημασία (Γράφημα 5).

Επισημαίνεται εδώ ότι η αναγνώριση της σημασίας της παρουσίας των ξένων αυξάνεται αυξανόμενου του μεγέθους των εκμεταλλεύσεων, αλλά ως σημαντική αναγνωρίζεται επίσης και από τους ερωτώμενους που διαθέτουν πολύ μικρές εκμεταλλεύσεις.

Εξειδικεύοντας αυτές τις θετικές επιδράσεις, οι ερωτώμενοι αναφέρουν ως κύρια θετική επίδραση το γεγονός ότι δεν θα μπορούσαν να κρατήσουν τις εκμεταλλεύσεις τους χωρίς την απασχόληση των ξένων εργατών (35% των ερωτηθέντων). Επίσης, χαρακτηρίζουν ως θετική επίδραση

ΓΡΑΦΗΜΑ 6

Ποιες είναι οι θετικές επιπτώσεις της απασχόλησης των μεταναστών στη λειτουργία της εκμετάλλευσης; (πολλαπλών απαντήσεων)



τόσο τη μείωση του κόστους των εργατικών χεριών (22%) όσο και την εξασφάλιση εργατικών χεριών (21%) (Γράφημα 6, ερώτηση πολλαπλών απαντήσεων).

Στην περιοχή της Κορινθίας, εκτός των παραπάνω, τονίστηκε ιδιαίτερα από τους ερωτώμενους ότι μπόρεσαν να επεκτείνουν την εκμετάλλευσή τους (30% των ερωτηθέντων) και να ασχοληθούν καλύτερα με την οργάνωσή της (19%). Στην περιοχή των Χανίων οι ερωτώμενοι τόνισαν επιπλέον ότι αυξήθηκε η παραγωγή (16%), μπόρεσαν να ασχοληθούν καλύτερα με την οργάνωση της παραγωγής (13%), να ασχοληθούν με άλλες εξω-γεωργικές δραστηριότητες (11%) και να εξασφαλίσουν καλύτερη ποιότητα παραγωγής (11%). Στην περιοχή των Ιωαννίνων τονίστηκε ότι η παρουσία των ξένων εργατών επέτρεψε την επιβίωση γεωργικών δραστηριοτήτων που προορίζονται για αυτοκατανάλωση και είναι απαραίτητες για τη διατήρηση ενός τρόπου ζωής που δικαιολογεί τη συνέχιση της παραμονής του ολιγάριθμου πληθυσμού των ορεινών και απομακρυσμένων κοινοτήτων σ' αυτές.

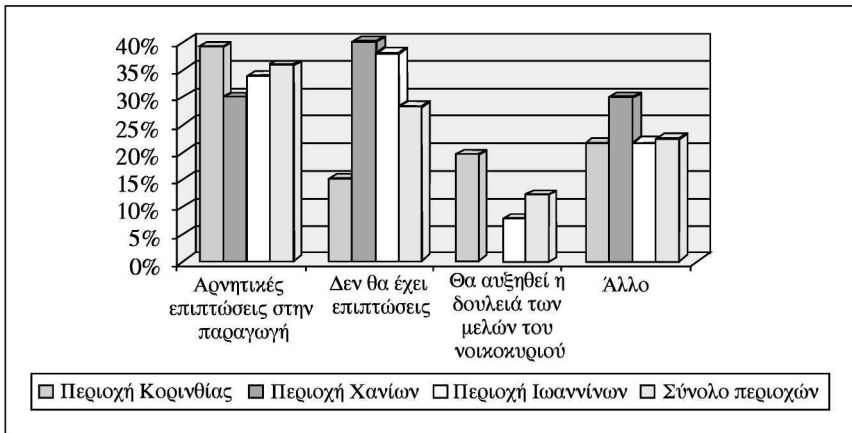
Συνοψίζοντας, οι ερωτώμενοι διαπιστώνουν ότι η παρουσία των ξένων εργατών συνέβαλε στη διατήρηση της αγροτικής παραγωγικής δραστηριότητας, ενώ βοήθησε σημαντικά, επίσης, στη μεγέθυνση των εκμεταλλεύσεων και στην αύξηση της παραγωγής. Αυτές οι θετικές, κατά βάση,

εξελίξεις αναγνωρίζονται από τους ερωτώμενους στις τρεις περιοχές έρευνας και τονίζονται αντίστοιχες πτυχές ανάλογα με το εύρος και το επίπεδο ανάπτυξης της γεωργίας σε κάθε περιοχή.

Όσοι βλέπουν και αρνητικές επιπτώσεις από την απασχόληση των μεταναστών στην αγροτική τους εκμετάλλευση υπογραμμίζουν ότι οι ξένοι εργάτες δεν γνωρίζουν καλά τις αγροτικές εργασίες με άμεση επί-

ΓΡΑΦΗΜΑ 7

Αν μειωθεί ο αριθμός των ξένων, ποιες θα είναι οι επιπτώσεις στη λειτουργία της εκμετάλλευσης; (πολλαπλών απαντήσεων)



δραση στην ποσότητα ή/και στην ποιότητα της παραγωγής. Τέλος, ένα μικρό ποσοστό θεωρεί ως αρνητική επίπτωση το γεγονός ότι η εμφάνιση του ξένου εργατικού δυναμικού οδήγησε στην αύξηση της αμειβόμενης εργασίας στις εκμεταλλεύσεις και, στη συνέχεια, στη σταδιακή αύξηση των ημερομισθίων που είχε ως αποτέλεσμα την σε τελική ανάλυση αύξηση του κόστους παραγωγής.

Στο υποθετικό ερώτημα «Εάν στο μέλλον μειωθεί ο αριθμός των ξένων εργατών, ποιες θα ήταν οι επιπτώσεις στην εκμετάλλευσή σας;», ένα σημαντικό ποσοστό (36%) αναγνωρίζει ότι θα υπάρξουν αρνητικές επιπτώσεις στην παραγωγή (καλλιέργεια και συγκομιδή). Ένα αξιόλογο ποσοστό ερωτηθέντων (28%) υποστηρίζει ότι δεν θα υπάρξουν επιπτώσεις, ποσοστό που αυξάνεται σημαντικά στις περιοχές των Χανίων και των Ιωαννίνων, ενώ κάποιιοι εκτιμούν ότι, αν μειωθεί ο αριθμός των ξένων εργατών, θα αυξηθεί η εργασία των μελών του αγροτικού νοικοκυριού (Γράφημα 7).

ΣΥΜΠΕΡΑΣΜΑΤΑ

Η μαζική εισροή μεταναστών στην ελληνική ύπαιθρο από την αρχή της δεκαετίας του 1990 και μετά είχε ως κύριο θετικό αποτέλεσμα την σε σημαντικό βαθμό αντιμετώπιση των προβλημάτων που εκπήγαζαν από δύο χρόνια ελλείμματα: α) την έλλειψη εργατικού δυναμικού για τη διατήρηση και ανάπτυξη της γεωργικής δραστηριότητας, β) το καθαρά δημογραφικό έλλειμμα (γήρανση και ανισοκατανομή μεταξύ των δύο φύλων) που επηρεάζει αρνητικά τόσο την κοινωνική αναπαραγωγή όσο και τη γενικότερη οικονομική ανάπτυξη στις αγροτικές περιοχές.

Οι μετανάστες προσέφεραν τη δυνατότητα σ' ένα μεγάλο τμήμα των αγροτών να διατηρήσουν, να διευρύνουν ή και να αναδιαρθρώσουν τη γεωργική τους δραστηριότητα. Συγκεκριμένα, στις περιοχές της έρευνάς μας διαπιστώθηκε ότι συνέβαλαν στην κάλυψη των αναγκών σε εργατικό δυναμικό που προέκυψαν κυρίως από τη δημογραφική κρίση της υπαίθρου (περιοχή Ιωαννίνων), την κοινωνική αποστρόφηση προς τη γεωργική εργασία και τη ζωή στην ύπαιθρο (και στις τρεις περιοχές της έρευνας) και την αναδιάρθρωση της γεωργίας (περιοχές Κορινθίας-Χανίων) και των αγροτικών περιοχών (περιοχές Χανίων-Ιωαννίνων). Η εξασφάλιση κυρίως εποχικού αλλά και μόνιμου εργατικού δυναμικού, και μάλιστα χαμηλού κόστους, κάλυψε ικανοποιητικά το διαρθρωτικό έλλειμμα που δημιουργήθηκε τόσο από τη στροφή προς νέες, δυναμικές καλλιέργειες, όπως η σουλτανίνα (στην περιοχή της Κορινθίας) και τα θερμοκήπια (στην περιοχή των Χανίων), όσο και από την ίδια την αναδιάρθρωση των αγροτικών περιοχών και την ανάπτυξη άλλων δραστηριοτήτων, όπως ο τουρισμός (Χανιά), ο αγροτουρισμός και οι κατασκευές (Ιωάννινα).

Η έρευνα έδειξε ότι η μη-οικογενειακή εργασία αυξήθηκε σημαντικά μετά την άφιξη των μεταναστών, παρέχεται σχεδόν αποκλειστικά από τους μετανάστες και αντιπροσωπεύει το ένα τέταρτο της συνολικής εργασίας που πραγματοποιείται στις αγροτικές εκμεταλλεύσεις.

Οι επιπτώσεις της παρουσίας του ξένου εργατικού δυναμικού στην απασχόληση των μελών των αγροτικών νοικοκυριών υπήρξαν σημαντικές. Ένας αξιόλογος αριθμός αρχηγών εκμεταλλεύσεων μείωσε σημαντικά τη δουλειά του, σταμάτησε να κάνει τις βαριές δουλειές και εξασφάλισε περισσότερο χρόνο για την επίβλεψη και εμπορία της παραγωγής. Οι σύζυγοι μείωσαν την εργασία τους ή σταμάτησαν να εργάζονται στην αγροτική εκμετάλλευση, υιοθετώντας τον αποκλειστικό ρόλο της νοικοκυράς ή εξασφαλίζοντας τις προϋποθέσεις για τη στροφή τους προς την εξω-γεωργική αγορά εργασίας. Για τα υπόλοιπα μέλη δόθηκε η δυνατότητα

τα μείωσης της συμμετοχής τους στις αγροτικές εργασίες και ενίσχυσης της τάσης στροφής των νέων προς άλλους τομείς απασχόλησης.

Η συνεισφορά του ξένου εργατικού δυναμικού στις αγροτικές εκμεταλλεύσεις – παρά τις όποιες αρνητικές επιπτώσεις που κυρίως επικεντρώνονται στην ποιότητα της εργασίας του – κρίνεται ως σημαντική και αναγνωρίζεται ως τέτοια από την πλειοψηφία των αγροτικών νοικοκυριών.

Η θετική αυτή αποτίμηση της εργασίας των μεταναστών στην ελληνική γεωργία και την ελληνική ύπαιθρο γενικότερα, όπως προέκυψε από την έρευνα, δεν αποτελεί όμως παρά το πρώτο στάδιο μελέτης του φαινομένου. Από την ανάλυση που προηγήθηκε προκύπτουν νέα ερωτήματα τα οποία θα πρέπει να απασχολήσουν τόσο την έρευνα όσο και το σχεδιασμό πολιτικών για την αγροτική ανάπτυξη. Τα κυριότερα από αυτά είναι:

1. Η σε ορισμένες περιοχές σημαντική συμβολή των μεταναστών στην αναδιάρθρωση και τον εκσυγχρονισμό των αγροτικών εκμεταλλεύσεων σε τι βαθμό αναιρείται από την κοινωνικά ωφέλιμη αλλά μακροχρόνια οικονομικά αρνητική συμβολή τους στη διατήρηση των μη-ανταγωνιστικών αγροτικών εκμεταλλεύσεων;
2. Η «διευκόλυνση» του προσανατολισμού των νέων του αγροτικού χώρου προς άλλες απασχολήσεις σε τι βαθμό θα δυσκολέψει ακόμη περισσότερο τις διαδικασίες διαδοχής εντείνοντας το χρόνιο διαρθρωτικό πρόβλημα της γήρανσης του οικογενειακού εργατικού δυναμικού της γεωργίας;
3. Πόσο σοβαρές και με πόσο σοβαρές προεκτάσεις στο μέλλον είναι οι αρνητικές επιπτώσεις στην ποιότητα της παραγωγής και στην αποδοτικότητα της αγροτικής εκμετάλλευσης, επιπτώσεις που επισημάνθηκαν από μικρό έστω αριθμό αγροτών; Σε τι βαθμό αυτές οφείλονται στην έλλειψη εξειδίκευσης των μεταναστών και σε τι βαθμό στα διαρθρωτικά χαρακτηριστικά της άναρχης και άτυπης αγοράς εργασίας στο πλαίσιο της οποίας προσλαμβάνονται οι μετανάστες; Πώς θα πρέπει οι επιπτώσεις αυτές να αντιμετωπιστούν;
4. Η συμβολή της φθηνής εργατικής δύναμης των μεταναστών αφενός στη διατήρηση των εκμεταλλεύσεων κοινωνικών κατηγοριών, όπως οι ηλικιωμένοι και οι πολυαπασχολούμενοι, και αφετέρου στην οικονομική μεγέθυνση των μεγάλων και δυναμικών εκμεταλλεύσεων επέφερε, τελικά, τη μείωση ή την αύξηση των κοινωνικών και οικονομικών ανισοτήτων στην ύπαιθρο και κατ' επέκταση της κοινωνικής συνοχής; Μακροχρόνια, οι εξελίξεις αυτές σε τι βαθμό δυσχεραίνουν την επίλυση προβλημάτων που σχετίζονται με τις γαιοκτητικές σχέσεις στην ύπαιθρο;

5. Σε τι βαθμό οι διαδικασίες νομιμοποίησης αλλά και η πρόοδος των διαδικασιών ένταξης των μεταναστών στην ελληνική κοινωνία θα οδηγήσουν σε «αποχώρησή» τους από τις αγροτικές αγορές εργασίας και την ύπαιθρο γενικότερα ή/και σε άνοδο των εργατικών ημερομισθίων τέτοια που θα αναιρεί μεγάλο μέρος της θετικής μέχρι σήμερα συμβολής τους;
6. Σε τελική ανάλυση, η απασχόληση των μεταναστών «αποσόβησε» ή απλώς «μετέθεσε» μια «επερχόμενη» κρίση της ελληνικής γεωργίας που αναπόφευκτα θα έχει αρνητικές επιπτώσεις στη συνολική ανάπτυξη της υπαίθρου;
- Σε μια περίοδο σοβαρών διεθνών πιέσεων που συνδέονται με τις διαπραγματεύσεις στον Παγκόσμιο Οργανισμό Εμπορίου, την αναθεώρηση της ΚΑΠ και τη διεύθυνση της Ευρωπαϊκής Ένωσης, η ανάγκη εφαρμογής διαρθρωτικών πολιτικών γίνεται επιτακτική. Η παρουσία των μεταναστών εξασφαλίζει υψηλή διαθεσιμότητα εργατικού δυναμικού στην ύπαιθρο, αλλά εναπόκειται στην ελληνική πολιτεία να ενισχύσει την οργάνωση των περιφερειακών αγορών εργασίας και να χαράξει τους προσανατολισμούς εκείνους που θα εξασφαλίσουν την είσοδο της ελληνικής γεωργίας σε ένα νέο στάδιο ανάπτυξης.

ΒΙΒΛΙΟΓΡΑΦΙΑ

ΕΛΛΗΝΟΓΛΩΣΣΗ

- Βαΐου Ν. και Χατζημιγάλης Κ., 1997, *Με τη ραπτομηχανή στην κουζίνα και τους Πολωνούς στους αγρούς: Πόλεις, περιφέρειες και άτυπη εργασία*, Αθήνα, Εξάντας.
- ΕΣΥΕ, 2001, *Προσωρινά Αποτελέσματα της Απογραφής Γεωργίας-Κτηνοτροφίας 1999/2000 και Γενικά Συμπεράσματα*, Αθήνα.
- Ζακοπούλου Έ., 2000, *Οικογενειακή αγροτική εκμετάλλευση και απασχόληση στον αγροτικό χώρο*, Αθήνα, ΕΚΚΕ.
- Καβουνίδα Τ. και Χατζάκη Λ., 2000, *Αλλοδαποί που υπέβαλαν αίτηση για Κάρτα Προσωρινής Παραμονής: Υπηκοότητα, φύλο και χωροθέτηση* (Β΄ έκδοση αναθεωρημένη), Αθήνα, Εθνικό Ινστιτούτο Εργασίας.
- Κασίμης Χ., Παπαδόπουλος Α.Γ. και Στραβοράβδης Σ., 2000, «Οικογενειακή εργασία και πολυαπασχόληση: Οι αγροτικές αγορές εργασίας και η νέα φυσιογνωμία της ελληνικής οικογενειακής γεωργίας», στο Κ. Αποστολόπουλος (επιμ.), *Η ανασυγκρότηση του αγροτικού χώρου*, Πρακτικά του 5ου Πανελληνίου Συνεδρίου Αγροτικής Οικονομίας, Αθήνα, ΕΤΑΓΡΟ, σ. 261-275.
- Λαμπριανίδης Λ. και Λυμπεράκη Α., 2001, *Αλβανοί στη Θεσσαλονίκη*, Θεσσαλονίκη, Πατριητής.

Μαραβέγιας Ν. και Μέριμηγκας Γ., 1999, «Ευρωπαϊκή ολοκλήρωση της ελληνικής γεωργίας με ορίζοντα το 2010», στο Ν. Μαραβέγιας (επιμ.), *Η ελληνική γεωργία προς το 2010*, Αθήνα, Παπαζήσης/Γ.Π.Α.

Σαρούης Α. κ.ά., 1994, *Μετανάστευση και τοπικές αγορές εργασίας στη Βόρεια Ελλάδα*, Αθήνα, Κέντρο Ερευνών Διεθνούς Οικονομικής Ανάπτυξης (ΚΕΔΟΑ) – Ινστιτούτο Ανάπτυξης και Βαλκανικής Στρατηγικής (ΙΑΒΑΣ).

ΞΕΝΟΓΛΩΣΣΗ

Castles et al., 1984, *Here for Good: Western Europe's New Ethnic Minorities*, London, Pluto Press.

Cyrus N., 1994, «Flexible Work for Fragmented Labour Markets: the Significance of the New Labour Migration Regime in the Federal Republic of Germany», *Migration*, vol. 26.

European Commission, 2000, *Migrant Agricultural Workers from Non-EU States*, *Economic and Social Committee*, NAT/051/CES/598/D/Ho/P/vh.

European Parliament, 2000, *The Future of Young Farmers in the European Union*, DG Research, AGRI134EN, Luxemburg, European Parliament.

Hoggart K. and Mendoza C., 1999, «African Immigrant Workers in Spanish Agriculture», *Sociologia Ruralis*, vol. 37, no 4, σ. 538-562.

King R., 2000, «Southern Europe in the Changing Global Map of Migration», στο King R., Lazaridis G. and Tsardanidis C. (eds), *Eldorado or Fortress? Migration in Southern Europe*, London, MacMillan Press.

Lianos T., Sarris A. and Katseli L., 1996, «Illegal Migration and Local Labour Markets: the Case of Northern Greece», *International Migration*, vol. 34, no 3, σ. 449-484.

Peck J., 1996, *Work-place: The Social Regulation of Labour Markets*, New York, Guilford Press.