

The Greek Review of Social Research

Vol 114 (2004)

114 B'



Εκπαιδευτικές και επαγγελματικές προτιμήσεις των μαθητών του λυκείου στα αστικά κέντρα

Κατερίνα Δημάκη, Ολυμπία Καμινιώτη, Αναστασία Κωστάκη, Ζωή Τσούρτη, Στέλιος Ψαράκης

doi: [10.12681/grsr.9285](https://doi.org/10.12681/grsr.9285)

Copyright © 2004, Κατερίνα Δημάκη, Ολυμπία Καμινιώτη, Αναστασία Κωστάκη, Ζωή Τσούρτη, Στέλιος Ψαράκης



This work is licensed under a [Creative Commons Attribution-NonCommercial 4.0](https://creativecommons.org/licenses/by-nc/4.0/).

To cite this article:

Δημάκη Κ., Καμινιώτη Ο., Κωστάκη Α., Τσούρτη Ζ., & Ψαράκης Σ. (2004). Εκπαιδευτικές και επαγγελματικές προτιμήσεις των μαθητών του λυκείου στα αστικά κέντρα. *The Greek Review of Social Research*, 114, 147-176. <https://doi.org/10.12681/grsr.9285>

Κατερίνα Δημάκη Ολυμπία Καμινιώτη**,
Αναστασία Κωστάκη***, Ζωή Τσούρη****,
Στέλιος Ψαράκης******

ΕΚΠΑΙΔΕΥΤΙΚΕΣ ΚΑΙ ΕΠΑΓΓΕΛΜΑΤΙΚΕΣ
ΠΡΟΤΙΜΗΣΕΙΣ ΤΩΝ ΜΑΘΗΤΩΝ
ΤΟΥ ΛΥΚΕΙΟΥ ΣΤΑ ΑΣΤΙΚΑ ΚΕΝΤΡΑ

ΠΕΡΙΛΗΨΗ

Η διαμόρφωση των εκπαιδευτικών και επαγγελματικών επιλογών των μαθητών της δευτεροβάθμιας εκπαίδευσης, στο βαθμό που μπορούμε να μιλάμε για επιλογές, επηρεάζει σημαντικά τη ζωή τους σε πολλούς τομείς, μεταξύ των οποίων είναι και η μελλοντική θέση τους στην αγορά εργασίας. Στο άρθρο αυτό επιχειρείται διερεύνηση της επίδρασης ατομικών και κοινωνικών παραγόντων στη διαμόρφωση των εκπαιδευτικών και επαγγελματικών προτιμήσεων των μαθητών της δευτεροβάθμιας εκπαίδευσης. Διερευνώνται επίσης οι αντιλήψεις των μαθητών σχετικά με την αγορά εργασίας και οι παράγοντες που επηρεάζουν τη διαμόρφωση αυτών των αντιλήψεων.

1. ΕΙΣΑΓΩΓΗ

Οι εκπαιδευτικές και επαγγελματικές επιλογές είναι το αποτέλεσμα μιας σειράς αποφάσεων οι οποίες επηρεάζονται τόσο από τις ατομικές προτιμήσεις και φιλοδοξίες όσο και από κοινωνικούς παράγοντες (οικογένεια, φίλοι, σχολείο, άλλοι κοινωνικοί θεσμοί), οι οποίοι επιδρούν άμεσα αφενός στην επιλογή αυτή καθαυτή και αφετέρου στη διαμόρφωση των ατομικών προτιμήσεων και φιλοδοξιών. Λόγω της σημαντικής επίδρασης των

* Επίκουρη καθηγήτρια στο Τμήμα Στατιστικής του Οικονομικού Πανεπιστημίου Αθηνών.

** Ερευνήτρια, Εθνικό Παρατηρητήριο Απασχόλησης.

*** Επίκουρη καθηγήτρια στο Τμήμα Στατιστικής του Οικονομικού Πανεπιστημίου Αθηνών.

**** Ερευνήτρια, Υπουργείο Γεωργίας.

***** Επίκουρος καθηγητής στο Τμήμα Στατιστικής του Οικονομικού Πανεπιστημίου Αθηνών.

κοινωνικών θεσμών ο όρος «επιλογή» αμφισβητείται. Ανεξάρτητα πάντως από το βαθμό στον οποίο το άτομο είναι δυνατόν να επιλέξει μία πορεία στην αγορά εργασίας ξεκινώντας ίσως με την επιλογή επαγγέλματος, οι επιλογές του αυτές είναι ιδιαίτερες σημαντικές για τη μετέπειτα πορεία του τόσο στην αγορά εργασίας όσο και σε άλλους τομείς. Ο βασικός σκοπός της έρευνας που παρουσιάζεται στο άρθρο αυτό είναι η διερεύνηση των παραγόντων που επιδρούν στη διαμόρφωση των εκπαιδευτικών και επαγγελματικών προτιμήσεων των μαθητών της δευτεροβάθμιας εκπαίδευσης, καθώς και των αντιλήψεων που έχουν διαμορφώσει οι μαθητές για την αγορά εργασίας.

Η ανάλυση της διαδικασίας των επαγγελματικών επιλογών διαφοροποιείται στη διεθνή βιβλιογραφία τόσο ως προς το βαθμό στον οποίο θεωρείται ότι το άτομο επιλέγει συγκεκριμένες επαγγελματικές κατευθύνσεις όσο και ως προς τους παράγοντες που συμβάλλουν στην υιοθέτηση αυτών των κατευθύνσεων. Προφανώς, το θέμα των επαγγελματικών επιλογών συνδέεται άρρηκτα με τις εκπαιδευτικές επιλογές –ειδικά για τους μαθητές– και για το λόγο αυτό εξετάζονται στην παρούσα εργασία παράλληλα.

Η διαδικασία της επαγγελματικής επιλογής αντιμετωπίζεται από διάφορες οπτικές γωνίες. Σύμφωνα με την Κασσιμάτη (1989), με τον όρο επαγγελματική επιλογή αναφερόμαστε σε τρία στοιχεία, και συγκεκριμένα στο επάγγελμα, στη θέση στο επάγγελμα και στον κλάδο οικονομικής δραστηριότητας. Σημαντικό είναι επίσης να λάβουμε υπόψη ότι η επαγγελματική επιλογή πραγματοποιείται από δύο κατευθύνσεις, το άτομο και το φορέα απασχόλησης.

Ο Horrock (1957) υποστήριξε ότι η επαγγελματική επιλογή ενός ατόμου είναι καθοριστική γιατί επηρεάζει πολλές πτυχές της προσωπικότητας και της μελλοντικής του ευημερίας. Ορισμένα επαγγέλματα ταιριάζουν περισσότερο ή λιγότερο σε κάποια άτομα, με αποτέλεσμα το άτομο που επέλεξε ένα επάγγελμα να πετύχει ή να αποτύχει σε αυτό και να αισθάνεται ευτυχισμένο ή δυστυχισμένο. Επίσης η επαγγελματική επιλογή καθορίζει τις πιθανότητες απασχόλησης και ανεργίας του ατόμου. Η επαγγελματική επιτυχία ενός ατόμου, αποτέλεσμα της επαγγελματικής επιλογής, είναι καθοριστική για την προσωπική και οικογενειακή επιτυχία και ευτυχία του. Κατ' επέκταση, σε κοινωνικό επίπεδο οι επαγγελματικές επιλογές επηρεάζουν την κοινωνική και οικονομική ευημερία μίας κοινωνίας.

Σύμφωνα με τον Hamqvist (1978) και τους Blau et al. (1956), η διαδικασία της επαγγελματικής επιλογής καθορίζεται από ψυχολογικούς και κοινωνικούς παράγοντες. Ο Blau σημειώνει μάλιστα ότι η κοινωνική διάρθρωση επηρεάζει διτώς τη διαδικασία της επαγγελματικής επιλογής.

Επηρεάζει τα χαρακτηριστικά της προσωπικότητας του ατόμου και παράλληλα προσδιορίζει το κοινωνικό πλαίσιο μέσα στο οποίο γίνεται τελικά η επιλογή (Κασιμάτη, 1989). Η θεώρηση του Ginsberg (1972) αποτελεί επίσης κρᾶμα κοινωνιολογικών και ψυχολογικών προσεγγίσεων που εξετάζουν τις επαγγελματικές επιλογές του ατόμου, ἄγοντας στο συμπέρασμα ὅτι ἡ επαγγελματική επιλογή ἔιναι ἀποτέλεσμα συνδυασμοῦ των προσωπικών προτιμήσεων και ενδιαφερόντων του ατόμου, των δυνατοτήτων που του παρέχονται, των κοινωνικών αξιών που επικρατούν και των ευκαιριών που θα παρουσιαστούν σε διάφορα στάδια της ζωῆς του. Η τελική επαγγελματική επιλογή στη θεωρία του Ginsberg εμπεριέχει το στοιχείο του συμβιβασμοῦ, γιατί δεν βασίζεται μόνο στις υποκειμενικές διαδικασίες επιλογῆς ἀλλὰ και στις αντικειμενικές συνθήκες στην αγορά εργασίας (Ginsberg et al., 1951). Ο Roberts (1968) υποστηρίζει ὅτι οι επαγγελματικές επιλογές των ατόμων καθορίζονται ἀπὸ τις εκπαιδευτικές τους επιλογές, ἐνῶ οι φιλοδοξίες των ατόμων ἀποτελοῦν ἀνανάκλαση του κοινωνικοῦ περιβάλλοντός τους. Σύμφωνα με την ἀντίληψη αὐτή, διαφορετικές κοινωνικές ομάδες ἔχουν διαφορετικό βαθμὸ προσπέλασης σε ὀρισμένα ἐπαγγέλματα. Ο Bourdieu (1984) θεωρεῖ ἔπίσης ὅτι οι επαγγελματικές προτιμήσεις καθορίζονται κύρια ἀπὸ δομικές μεταβλητές και κυρίως ἀπὸ το εκπαιδευτικό περιβάλλον στο ὁποῖο διαμορφώνονται αὐτές οι επιλογές.

Στο πλαίσιο αὐτῶν των κλασικῶν θεωριῶν, ἔχουν μελετηθεῖ οι σύγχρονες επαγγελματικές προτιμήσεις των μαθητῶν της δευτεροβάθμιας ἐκπαίδευσης ἀπὸ ἐρευνητές σε διάφορες χώρες. Ο Karlsen (2001) μελέτησε τους παράγοντες που θεωροῦνται σημαντικοί ἀπὸ τους μαθητές λυκείου στη Νορβηγία ἀναφορικά με την επιλογή ἐπαγγέλματος. Οι διαφοροποιήσεις που παρατηρήθηκαν ὅσον ἀφορᾶ τις αξίες που, σύμφωνα με τους μαθητές, ἐπιδρούσαν σημαντικά στις επαγγελματικές τους προτιμήσεις μπορούσαν ἐν μέρει να ἐξηγηθοῦν με βάση το φύλο και το εκπαιδευτικό ἐπίπεδο του περιβάλλοντος των μαθητῶν και ἐν μέρει με βάση τις προσωπικές τους προτιμήσεις. Η μελέτη των επαγγελματικῶν προτιμήσεων Γάλλων και Πορτογάλων μαθητῶν ἔδειξε ὅτι το κοινωνικοοικονομικό ὑπόβαθρο των μαθητῶν διαφοροποιούσε τις προτιμήσεις αὐτές ἀλλὰ και την κατεύθυνση των προτιμήσεων (Mullet et al., 1992). Συγκεκριμένα, στην περίπτωση αὐτή βρέθηκε ὅτι το υψηλότερο κοινωνικοοικονομικό ὑπόβαθρο συνδεόταν με επιλογές ἐπαγγεμάτων υψηλότερου κύρους, περισσότερο ἀνταγωνιστικῶν και μεγαλύτερης διάρκειας σπουδῶν. Ἐπίσης, ἡ Sjogren (2000) ἔδειξε τη σημασία του οικογενειακοῦ περιβάλλοντος και ἰδικὰ το ἐπάγγελμα του πατέρα στην επιλογή ἐπαγγέλματος στη Σουηδία.

Στο άρθρο που ακολουθεί παρουσιάζονται τα ευρήματα έρευνας που εξέτασε τους παράγοντες που επηρεάζουν τις εκπαιδευτικές και επαγγελματικές επιλογές των μαθητών της δευτεροβάθμιας εκπαίδευσης στα αστικά κέντρα της Ελλάδος. Διερευνάται η επίδραση ατομικών και κοινωνικών χαρακτηριστικών στη διαμόρφωση των εκπαιδευτικών και επαγγελματικών προτιμήσεων των μαθητών. Εξετάζονται επίσης οι απόψεις των μαθητών για διάφορα θέματα της αγοράς εργασίας και αξιολογείται η επίδραση διαφόρων παραγόντων στη διαμόρφωση των απόψεων αυτών.

2. ΜΕΘΟΔΟΛΟΓΙΑ

Η έρευνα πραγματοποιήθηκε το 2000 σε δείγμα 455 μαθητών της Α΄ λυκείου που φοιτούσαν σε σχολεία αστικών περιοχών. Τα στοιχεία συλλέχθηκαν με δομημένο ερωτηματολόγιο, το οποίο συμπληρώθηκε ανώνυμα από τους μαθητές στο σχολείο τους.

Το ερωτηματολόγιο περιελάμβανε 58 ερωτήσεις οι περισσότερες εκ των οποίων ήταν κλειστές. Οι ερωτήσεις αφορούσαν τα δημογραφικά χαρακτηριστικά των μαθητών (φύλο, εθνικότητα κ.λπ.), κοινωνικοοικονομικά χαρακτηριστικά (επίπεδο εκπαίδευσης γονέων, επάγγελμα γονέων, οικογενειακό εισόδημα), εκπαιδευτικά χαρακτηριστικά (βαθμολογία, γνώση ξένων γλωσσών, γνώσεις Η/Υ), εξωσχολικά ενδιαφέροντα (διάβασμα, τηλεόραση κ.λπ.), απόψεις του μαθητή για την εκπαιδευτική διαδικασία (μαθήματα, καθηγητές, σύστημα διδασκαλίας), στάσεις, απόψεις και εκτιμήσεις του για την εκπαιδευτική πορεία του μαθητή και στάσεις, απόψεις και εκτιμήσεις για την προσωπική του πορεία στην αγορά εργασίας αλλά και για την αγορά εργασίας γενικότερα. Για παράδειγμα, οι μαθητές ερωτήθηκαν σχετικά με το επάγγελμα που επιθυμούσαν να ακολουθήσουν, τους λόγους που συνέβαλαν στην επιλογή τους καθώς και τις απόψεις τους σχετικά με τους παράγοντες που συντελούν σε μία επιτυχημένη επαγγελματική καριέρα.

Στόχος του ερωτηματολογίου ήταν η αποτύπωση αφενός των εκπαιδευτικών και επαγγελματικών προτιμήσεων των μαθητών και αφετέρου των απόψεών τους για διάφορα θέματα της αγοράς εργασίας. Η έρευνα στόχευε όχι απλά στην αποτύπωση των απόψεων και των προτιμήσεων των μαθητών αλλά και στη μελέτη των παραγόντων που επηρεάζουν τη διαμόρφωση αυτών των απόψεων και προτιμήσεων.

Για τη δειγματοληψία ακολουθήθηκε ο σχεδιασμός της πολυσταδιακής, στρωματοποιημένης, τυχαίας δειγματοληψίας. Τα λύκεια του υπό μελέτη πληθυσμού χωρίστηκαν σε τρεις συστάδες (από τις δύο μητροπολιτικές

περιοχές –Αθήνα, Θεσσαλονίκη– και από τα λοιπά αστικά κέντρα). Μεταξύ των λοιπών αστικών κέντρων επελέγησαν (με απλή τυχαία δειγματοληψία) 3 πόλεις. Από τις πόλεις αυτές επελέγησαν (επίσης με απλή τυχαία δειγματοληψία) 5 σχολεία. Ο αριθμός των σχολείων σε κάθε περιοχή είναι ανάλογος του πληθυσμού της. Μεταξύ των λυκείων της περιοχής της ευρύτερης περιοχής της Αθήνας επελέγησαν 7 σχολεία με συνθετότερη δειγματοληπτική μέθοδο. Συγκεκριμένα, εφαρμόστηκε η στρωματοποιημένη τυχαία δειγματοληψία. Ο λόγος για τον οποίο έγινε αυτό είναι ότι στην Αθήνα ο πληθυσμός είναι περισσότερο ετερογενής από ό,τι στις λοιπές περιοχές της Ελλάδος. Για να επιτευχθεί όσο το δυνατόν καλύτερη αντιπροσώπευση των κοινωνικοοικονομικών χαρακτηριστικών, τα λύκεια της Αθήνας χωρίστηκαν σε 3 ομάδες σύμφωνα με τα κοινωνικοοικονομικά χαρακτηριστικά τους (στρώματα), και από κάθε στρώμα επελέγησαν (με απλή τυχαία δειγματοληψία) ορισμένα σχολεία. Επίσης από την Αθήνα επελέγησαν τυχαία και δύο ιδιωτικά λύκεια (από τα μεγάλα ιδιωτικά λύκεια). Τέλος, από κάθε σχολείο επελέγησαν όλοι οι μαθητές ενός τμήματος της Α΄ λυκείου, στους οποίους δόθηκε προς συμπλήρωση κατάλληλο ερωτηματολόγιο. Με ανάλογη διαδικασία επελέγησαν τρία σχολεία από την ευρύτερη περιοχή της Θεσσαλονίκης, δύο σχολεία από το Βόλο, δύο από τα Χανιά και ένα από την Κόρινθο. Οι αριθμοί αναλογούσαν στο πληθυσμιακό μέγεθος της κάθε πόλης.

3. ΑΠΟΤΕΛΕΣΜΑΤΑ

3.1. Δημογραφικά και κοινωνικά χαρακτηριστικά των μαθητών

Πριν προχωρήσουμε στην περιγραφή των απόψεων και στάσεων των μαθητών για τα θέματα εκπαίδευσης και επαγγελματικής σταδιοδρομίας, θα παρουσιάσουμε τα δημογραφικά, κοινωνικά και εκπαιδευτικά χαρακτηριστικά των μαθητών.

Στο δείγμα των 455 ατόμων, 44% είναι αγόρια. Η πλειονότητα των μαθητών έχει ελληνική εθνικότητα (98%), 95% των μαθητών έχουν γεννηθεί στην Ελλάδα και συγκεκριμένα οι μισοί έχουν γεννηθεί στην Αθήνα. Όσον αφορά την οικογενειακή τους κατάσταση, το 91% διαμένει και με τους δύο γονείς· οι περισσότεροι έχουν μόνο έναν αδερφό ή αδερφή. Σχετικά με το επίπεδο μόρφωσης των γονέων των μαθητών, παρατηρούνται τα ακόλουθα. Όσον αφορά τους πατέρες, 10% έχουν τελειώσει το δημοτικό σχολείο ή έχουν χαμηλότερο εκπαιδευτικό επίπεδο, 11% έχουν απολυτήριο γυμνασίου, 26% έχουν πτυχίο λυκείου και 52% πτυχίο ανώτερης ή ανώτατης σχολής. Όσον αφορά τις μητέρες, 13% έχουν τελειώσει το δημοτικό

σχολείο ή έχουν χαμηλότερο εκπαιδευτικό επίπεδο, 7% έχουν απολυτήριο γυμνασίου, 41% έχουν απολυτήριο λυκείου και 39% πτυχίο ανώτερης ή ανώτατης σχολής. Η πλειονότητα των οικογενειών των μαθητών (54%) έχουν μηνιαίο οικογενειακό εισόδημα πάνω από 500 χιλιάδες δραχμές.

3.2. Εκπαιδευτικές και επαγγελματικές προτιμήσεις των μαθητών

Η πλειονότητα των μαθητών της Α΄ λυκείου έχει κάνει τις εκπαιδευτικές της επιλογές όσον αφορά τη συνέχιση των σπουδών στις επόμενες τάξεις του λυκείου αλλά και μετά το λύκειο. Το 82% των μαθητών έχει αποφασίσει ποια κατεύθυνση θα ακολουθήσει. Στο σύνολο των μαθητών, οι επιλογές κατεύθυνσης δείχνουν μία σχετικά ισορροπημένη κατανομή μεταξύ θεωρητικής, θετικής και τεχνολογικής κατεύθυνσης, όπως φαίνεται στον Πίνακα 1.

ΠΙΝΑΚΑΣ 1
Επιλογή κατεύθυνσης μαθητών

<i>Επιλογή κατεύθυνσης</i>	<i>Συχνότητα</i>	<i>Ποσοστό</i>
Θεωρητική	125	34,06%
Θετική	141	38,42%
Τεχνολογική	101	27,52%
Σύνολο	367	100%

Ποσοστό μη ανταπόκρισης 0.81%

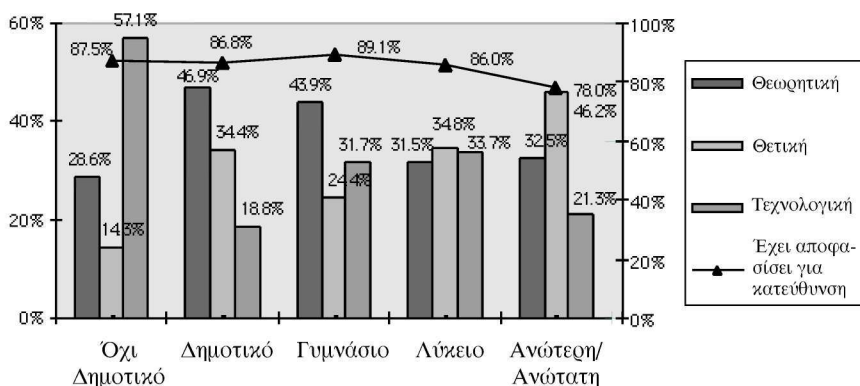
Η επιλογή κατεύθυνσης φαίνεται να επηρεάζεται από το εκπαιδευτικό επίπεδο των γονέων και ειδικά του πατέρα. Οι μαθητές των οποίων ο πατέρας είναι απόφοιτος ανώτερης ή ανώτατης σχολής είναι πιο συχνά αναποφάσιστοι από τους λοιπούς. Η επιλογή της θετικής, θεωρητικής ή τεχνολογικής κατεύθυνσης από τους μαθητές επηρεάζεται επίσης στατιστικά σημαντικά¹ από το εκπαιδευτικό επίπεδο του πατέρα με έναν ενδιαφέροντα τρόπο (με παρατηρούμενο επίπεδο στατιστικής σημαντικότητας

1. Για τη μελέτη της στατιστικής σημαντικότητας των υπό εξέταση σχέσεων χρησιμοποιήθηκε ο στατιστικός έλεγχος ανεξαρτησίας Pearson's χ^2 (Mendenhall et al., 1999). Ο όρος στατιστικά σημαντικές διαφοροποιήσεις, ο οποίος χρησιμοποιείται και στη συνέχεια, υποδηλώνει ότι το παρατηρούμενο επίπεδο στατιστικής σημαντικότητας (p-value) του αντίστοιχου ελέγχου ήταν μικρότερο από 5%.

3,9%). Η ίδια εικόνα εμφανίζεται και σε σχέση με το οικογενειακό εισόδημα. Συγκεκριμένα, στα χαμηλά εισοδήματα υπερτερεί η προτίμηση της τεχνολογικής ή θετικής κατεύθυνσης, στα μεσαία εισοδήματα υπερτερεί η θεωρητική κατεύθυνση, ενώ στα υψηλά εισοδήματα υπερτερεί η θετική κατεύθυνση. Στις περιπτώσεις του υψηλότερου εισοδήματος, οι αναποφασιστοι είναι περισσότεροι. Ένας άλλος παράγοντας που συνδέεται στατιστικά σημαντικά με την επιλογή κατεύθυνσης των μαθητών είναι η βαθμολογία τους στο σχολείο (με παρατηρούμενο επίπεδο στατιστικής σημαντικότητας του αντίστοιχου ελέγχου μικρότερο από 0,1%). Στις περιπτώσεις που η βαθμολογία είναι χαμηλή (10-12) υπερτερεί η προτίμηση στην τεχνολογική κατεύθυνση στις μέσες βαθμολογίες υπερτερεί η προτίμηση στη θεωρητική κατεύθυνση, ενώ οι μαθητές με τις υψηλότερες βαθμολογίες προτιμούν συχνότερα τη θετική κατεύθυνση. Αναλυτικότερα, τα ευρήματα της έρευνας παρουσιάζονται στα ακόλουθα διαγράμματα.

ΔΙΑΓΡΑΜΜΑ 1

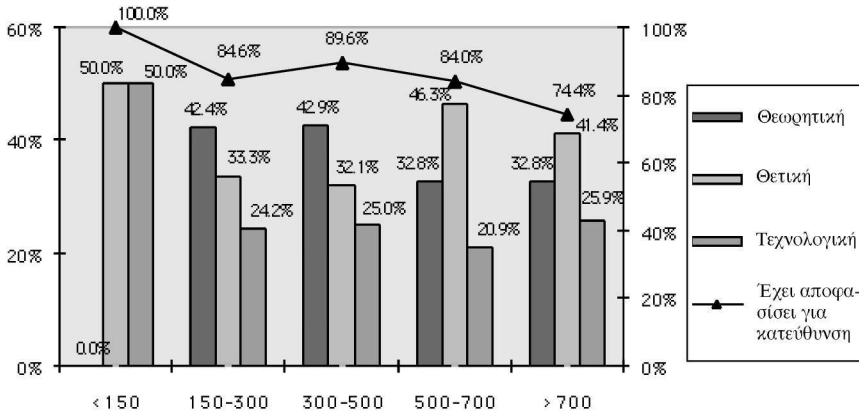
Απόφαση για κατεύθυνση και επιλογή κατευθύνσεων των μαθητών ανά επίπεδο εκπαίδευσης του πατέρα



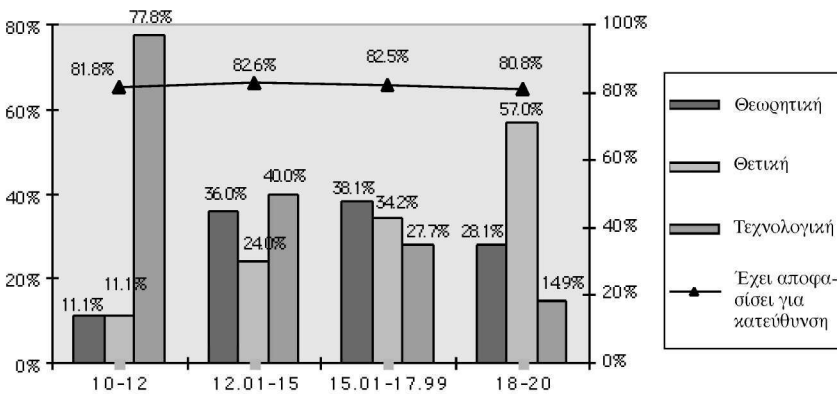
Η συντριπτική πλειονότητα των μαθητών (95.8%) έχει αποφασίσει να συνεχίσει τις σπουδές μετά το λύκειο. Οι επιλογές των μαθητών για το επίπεδο σπουδών που θα ακολουθήσουν μετά το λύκειο επηρεάζεται στατιστικά σημαντικά από το βαθμό τους στο γυμνάσιο (Διάγραμμα 4) (το παρατηρούμενο επίπεδο στατιστικής σημαντικότητας του ελέγχου είναι μικρότερο από 0.1%). Για τους μαθητές των οποίων η βαθμολογία κυμαίνεται μεταξύ 10 και 12, η συχνότερη επιλογή επιπέδου σπουδών μετά το λύκειο είναι το ΙΕΚ. Όσο υψηλότερη είναι η βαθμολογία, τόσο μεγαλώνει και η συχνότητα επιλογής της ανώτατης εκπαίδευσης.

ΔΙΑΓΡΑΜΜΑ 2

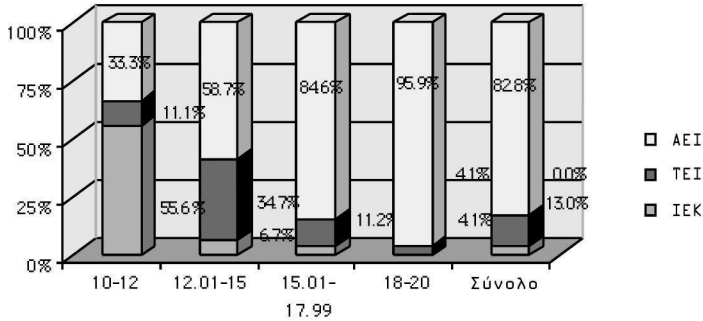
Απόφαση για κατεύθυνση και επιλογή κατευθύνσεων των μαθητών
ανά μηνιαίο οικογενειακό εισόδημα

**ΔΙΑΓΡΑΜΜΑ 3**

Απόφαση για κατεύθυνση και επιλογή κατευθύνσεων των μαθητών
ανάλογα με τη βαθμολογία στο Γυμνάσιο



ΔΙΑΓΡΑΜΜΑ 4
Επιλογή των μαθητών για επίπεδο σπουδών ανάλογα με τη βαθμολογία στο γυμνάσιο



Όσον αφορά τις επαγγελματικές προτιμήσεις των μαθητών, η πλειονότητα (63.9%) δηλώνει ότι έχει αποφασίσει τι επάγγελμα θα ακολουθήσει. Οι περισσότεροι μαθητές δηλώνουν ότι ο κυριότερος παράγοντας που επηρεάζει την επιλογή τους είναι η οικογένειά τους, όπως φαίνεται στον Πίνακα 2. Σημαντικό είναι επίσης το γεγονός ότι το 41% των μαθητών θεωρεί ότι η επιλογή επαγγέλματος είναι προσωπική επιλογή.

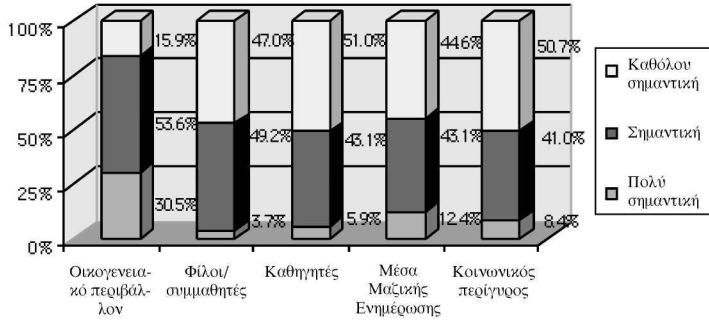
ΠΙΝΑΚΑΣ 2

Παράγοντες με κυριότερη επιρροή στην επιλογή επαγγέλματος

Παράγοντας με κύρια επιρροή στην επιλογή επαγγέλματος	Συχνότητα	Ποσοστό επί των απαντήσεων	Ποσοστό επί των ερωτηθέντων*
Οικογένεια, συγγενείς	127	37.1	40.2
Κοινωνία (γενικά)	34	9.9	10.8
Καθηγητές	19	5.6	6.0
ΜΜΕ, Τύπος, βιβλία	17	5.0	5.4
Φίλοι	15	4.4	4.7
Κανείς (προσωπική επιλογή)	130	38.0	41.1
Σύνολο	342	100%	

(Βάση: 316 μαθητές)

* Ορισμένα άτομα έδωσαν περισσότερες από μία απαντήσεις.

ΔΙΑΓΡΑΜΜΑ 5*Επίδραση παραγόντων στην επιλογή επαγγέλματος*

Αξίζει επίσης να σημειωθεί ότι όσο υψηλότερο είναι το επίπεδο βαθμολογίας των μαθητών τόσο εντονότερη είναι η επίδραση της οικογένειας και του συγγενικού περιβάλλοντος στις επαγγελματικές επιλογές των μαθητών και τόσο εξασθενεί ο παράγοντας της προσωπικής επιλογής (Πίνακας 3). Οι επιδράσεις και των δύο αυτών παραγόντων είναι στατιστικά σημαντικές (με παρατηρούμενο επίπεδο στατιστικής σημαντικότητας των αντίστοιχων ελέγχων 1.7% και 2.9%, αντίστοιχα).

Οι επαγγελματικές προτιμήσεις των μαθητών, οι οποίες καταγράφονται αναλυτικά στον Πίνακα 4, παρουσιάζουν ιδιαίτερο ενδιαφέρον. Είναι εμφανής από τον πίνακα αυτόν η έλλειψη προσανατολισμού σε

ΠΙΝΑΚΑΣ 3

Σημαντικότητα επιρροής βασικών παραγόντων ανάλογα με τη βαθμολογία γυμνασίου

Παράγοντες	Βαθμολογία γυμνασίου		
	Έως 16	16 ως 18.5	Πάνω από 18.5
Οικογένεια, συγγενείς	33 33.67%	56 49.56%	32 55.17%
Προσωπική επιλογή	56 57.14%	50 44.25%	21 36.21%
Βάση (μαθητών)*	98	113	58

* Μεταξύ των μαθητών που έχουν ήδη επιλέξει τι επάγγελμα θέλουν να ακολουθήσουν.

επαγγέλματα που δεν απαιτούν τριτοβάθμια εκπαίδευση. Τα επαγγέλματα των γονέων, αντιθέτως, είναι αρκετά αντιπροσωπευτικά της πραγματικής επαγγελματικής διάθρωσης της χώρας για την περίπτωση των αστικών κέντρων. Πάντως, παρότι οι γονείς των μαθητών ασκούν συχνά επαγγέλματα που δεν απαιτούν τριτοβάθμια εκπαίδευση,² οι μαθητές «επιλέγουν» σχεδόν αποκλειστικά τα επαγγέλματα που απαιτούν πανεπιστημιακή μόρφωση.

Ιδιαίτερα σημαντικό είναι επίσης το γεγονός ότι στο ερώτημα σχετικά με το επάγγελμα που επιθυμούν να ακολουθήσουν οι μαθητές απαντούν συχνά αναφερόμενοι στους εκπαιδευτικούς προσανατολισμούς τους και όχι σε όρους επαγγελμάτων. Αναφέρουν δηλαδή τις σχολές στις οποίες προτιμούν να φοιτήσουν, π.χ. αρχιτεκτονική, και όχι το επάγγελμα, δηλαδή αρχιτέκτονας. Αυτό το στοιχείο είναι πολύ σημαντικό, διότι φανερώνει την έλλειψη επαφής που έχει ο μαθητής με τους χώρους της εργασίας. Ο οριζοντάς του φτάνει συχνά μόνο μέχρι το επόμενο επίπεδο σπουδών. Ενδιαφέρον παρουσιάζουν επίσης ορισμένες κλαδικές επιλογές κάποιων μαθητών που παρουσιάζονται στη θέση των επαγγελματικών επιλογών. Δύο μαθητές επιλέγουν, για παράδειγμα, το επάγγελμα του τραπεζικού, δηλαδή δηλώνουν ότι θα ήθελαν να εργαστούν σε τράπεζα, χωρίς να διευκρινίζουν τι επάγγελμα θα επιθυμούσαν να ασκήσουν (διευθυντής, ταμίας, μελετητής, καθαριστής κ.λπ.), επηρεασμένοι πιθανώς από τα ασφαλιστικά ή άλλα χαρακτηριστικά του συγκεκριμένου κλάδου.

Ιδιαίτερη αναφορά πρέπει να γίνει στα αποτελέσματα τα οποία προέκυψαν από την εξέταση αφενός μεν των μαθημάτων που παρουσιάζουν ενδιαφέρον για τους μαθητές, αφετέρου δε του επαγγέλματος που θα επιθυμούσαν να ακολουθήσουν. Δεν φαίνεται να υπάρχει πλήρης αντιστοιχία μεταξύ εκπαιδευτικών και επαγγελματικών προτιμήσεων.

Το γεγονός ότι η προτίμηση συγκεκριμένων μαθημάτων δεν είναι παράλληλη με την προτίμηση συγκεκριμένων επαγγελμάτων φαίνεται και από τις απαντήσεις που δίνουν οι μαθητές σχετικά με τους λόγους για τους οποίους προτιμούν ένα μάθημα από ένα άλλο. Είναι πολύ λίγες οι περιπτώσεις που οι μαθητές απαντούν ότι προτιμούν ένα μάθημα γιατί τους ενδιαφέρει επαγγελματικά (Πίνακας 5).

Οι επαγγελματικές προτιμήσεις των μαθητών διαφέρουν σημαντικά μεταξύ κοριτσιών και αγοριών όσον αφορά ορισμένα επαγγέλματα, ενώ είναι ισόροπα κατανομημένες όσον αφορά άλλα επαγγέλματα.

2. Σύμφωνα με τις απαντήσεις των μαθητών σε σχετικό ερώτημα.

ΠΙΝΑΚΑΣ 4*Επαγγέλματα που δηλώνουν ότι σκοπεύουν να ακολουθήσουν οι μαθητές*

<i>Επαγγέλματα που θέλουν να ασκήσουν οι μαθητές</i>	<i>Συχνότητα</i>	<i>Ποσοστό</i>
Δε δήλωσαν	166	36.5
Αισθητικοί	4	0.9
Αξιωματικοί καταστώματος	2	0.4
Αρχαιολόγοι	2	0.4
Αρχιτέκτονες	20	4.4
Αστρονόμοι	1	0.2
Αστυνομικοί	5	1.1
Βιολόγοι, γενετιστές κ.λπ.	4	0.9
Βιολόγοι, οικολόγοι κ.λπ.	1	0.2
Βιοτέχνες	1	0.2
Βιοχημικοί	1	0.2
Γεωπόνοι	3	0.7
Γλύπτες, ζωγράφοι κ.λπ.	4	0.9
Γλωσσολόγοι, μεταφραστές, διερμηνείς	3	0.7
Δάσκαλοι δημοτικών σχολείων	3	0.7
Δημοσιογράφοι	6	1.3
Διακοσμητές, εμπορικοί σχεδιαστές	3	0.7
Διευθύνοντες μεγάλων επιχειρήσεων	3	0.7
Διευθυντές διαφήμισης και δημοσίων σχέσεων	1	0.2
Διευθυντές επιχειρήσεων	1	0.2
Διευθυντές οικογενειακών επιχειρήσεων	2	0.4
Διευθυντές τουριστικών επιχειρήσεων	2	0.4
Δικαστές	4	0.9
Ειδικοί χρηματοπιστωτικών υπηρεσιών και πωλήσεων	4	0.9
Εκπαιδευτικοί ειδικής αγωγής	1	0.2
Ένοπλες δυνάμεις	37	8.1
Επαγγελματίες αθλητές και προπονητές	3	0.7
Επιστήμονες υγείας	2	0.4
Ηθοποιοί	5	1.1
Ηλεκτρολόγοι αυτοκινήτων	1	0.2
Ηλεκτρονικοί μηχανικοί και μηχανικοί τηλεπικοινωνιών	3	0.7

(συνεχίζεται)

(συνέχεια Πίνακα 4)

<i>Επαγγέλματα που θέλουν να ασκήσουν οι μαθητές</i>	<i>Συχνότητα</i>	<i>Ποσοστό</i>
Ιατροί	15	3.3
Καθηγητές δευτεροβάθμιας εκπαίδευσης	28	6.2
Καθηγητές ξένων γλωσσών	3	0.7
Κτηνίατροι	1	0.2
Λογιστές και στελέχη επιχειρήσεων	5	1.1
Μαθηματικοί	1	0.2
Μεσίτες χρηματιστηριακών και άλλων αξιών	1	0.2
Μηχανικοί	1	0.2
Μηχανοδηγοί	1	0.2
Μουσικοί	2	0.4
Νηπιαγωγοί	3	0.7
Νομικοί	11	2.4
Νοσηλεύτες	1	0.2
Ξεναγοί	1	0.2
Ξυλουργοί	1	0.2
Οδοντίατροι	1	0.2
Οικονομολόγοι	21	4.6
Πληροφορικοί	5	1.1
Πολιτικοί επιστήμονες	1	0.2
Πολιτικοί μηχανικοί	7	1.5
Σκηνοθέτες	1	0.2
Συγγραφείς	1	0.2
Συλλέκτες απορριμμάτων, οδοκαθαριστές κ.λπ.	1	0.2
Σχεδιαστές αρχιτεκτονικού σχεδίου	1	0.2
Σχεδιαστές, αναλυτές, προγραμματιστές Η/Υ	13	2.9
Τεχνολόγοι τηλεπικοινωνιών	1	0.2
Τοπογράφοι	7	1.5
Υπάλληλοι στατιστικών υπηρεσιών	1	0.2
Φυσιοθεραπευτές	1	0.2
Φυσικοί, χημικοί	2	0.4
Φωτογράφοι	1	0.2
Χειριστές ραδιοτηλεοπτικού και τηλεπικοινωνιακού	1	0.2
Χημικοί	3	0.7
Ψυχολόγοι	13	2.9
Σύνολο	455	100.0

ΠΙΝΑΚΑΣ 5

Επαγγελματικές επιλογές μαθητών ανάλογα με τα μαθήματα που τους ενδιαφέρουν επαγγελματικά

<i>Μάθημα</i>	<i>Πλήθος μαθητών που το προτιμούν γιατί τους ενδιαφέρει επαγγελματικά</i>	<i>% μαθητών* που έχουν αποφασίσει για επάγγελμα</i>	<i>Επιλογή επαγγέλματος</i>	<i>% μαθητών**</i>
Ξένες γλώσσες	3	100	Φιλολογικά Παράϊατρικά επαγγέλματα Νομικά	33.3 33.3 33.3
Γυμναστική	3	66.7	Αθλητικά	100
Άλγεβρα	4	100	Στρατιωτικές σχολές Ιατρική Καλλιτεχνικά	25.0 50.0 25.0
Γεωμετρία	4	75	Στρατιωτικές σχολές Ιατρική Καλλιτεχνικά	33.3 33.3 33.3
Φυσική	3	100	Στρατιωτικές σχολές Ιατρική	33.3 66.7
Χημεία	3	100	Στρατιωτικές σχολές Ιατρική Φυσικομαθηματικό	33.3 33.3 33.3
Νέα Ελληνικά	1	100	Φιλολογικά	100
Αρχαία	1	100	Φιλολογικά	100
Αρχές Οικονομίας	10	80	Στρατιωτικές σχολές Χρηματοοικονομικά	12.5 87.5
Θεατρολογία	2	100	Καλλιτεχνικά	100
Πληροφορική	2	100	Χρηματοοικονομικά Πληροφορική	50.0 50.0
Αστρονομία	1	100	Ιατρική	100

(συνεχίζεται)

(συνέχεια Πίνακα 5)

Μάθημα	Πλήθος μαθητών που το προτιμούν γιατί τους ενδιαφέρει επαγγελματικά	% μαθητών* που έχουν αποφασίσει για επάγγελμα	Επιλογή επαγγέλματος	% μαθητών**
Βιολογία	2	100	Πολυτεχνικές σχολές Φυσικομαθηματικό	50.0 50.0
Καλλιτεχνικά	1	0		
Τεχνολογία	1	0		
Ιστορία	2	50	Στρατιωτικές σχολές	100
Ψυχολογία	3	100	Φιλολογικά	100

(*) Βάσει πλήθους μαθητών που το προτιμούν γιατί τους ενδιαφέρει επαγγελματικά.

(**) Βάσει πλήθους μαθητών που προτιμούν το μάθημα γιατί τους ενδιαφέρει επαγγελματικά και έχουν, επιπρόσθετα, αποφασίσει τι επάγγελμα θα ακολουθήσουν.

Όπως φαίνεται αναλυτικότερα στον Πίνακα 6, τα επαγγέλματα που απαιτούν φοίτηση σε πολυτεχνική ή σε φυσικομαθηματική σχολή, η ιατρική και τα επαγγέλματα που έχουν σχέση με τα μέσα μαζικής ενημέρωσης δεν παρουσιάζουν μεγάλες διαφοροποιήσεις όσον αφορά τις προτιμήσεις αγοριών και κοριτσιών. Αντίθετα, για τα στρατιωτικά επαγγέλματα, τα αγόρια εκδηλώνουν μεγαλύτερη προτίμηση από τα κορίτσια. Τα επαγγέλματα στα οποία σημειώνονται μεγάλες διαφοροποιήσεις στις προτιμήσεις των δύο φύλων είναι τα φιλολογικά, τα παιδαγωγικά, τα παραϊατρικά, τα νομικά, τα καλλιτεχνικά και τα επαγγέλματα που σχετίζονται με την πληροφορική. Σε όλες αυτές τις κατηγορίες επαγγελμάτων, εκτός της τελευταίας, υπερτερούν οι προτιμήσεις των κοριτσιών.

Μεταξύ άλλων, από τους μαθητές ζητήθηκε να αξιολογηθούν και ορισμένοι παράγοντες σε σχέση με το επιδιωκόμενο επάγγελμα. Τα χαρακτηριστικά που επιθυμούν περισσότερο να έχει το επάγγελμα που θα ακολουθήσουν είναι, κατά σειρά προτεραιότητας, η σύνδεση του επαγγέλματος με τα ενδιαφέροντα του μαθητή και η καλή αμοιβή (Πίνακας 7).

Αντιθέτως, με βάση τις απαντήσεις στο ερώτημα αυτό, το θέμα της ανεργίας δεν φαίνεται να επηρεάζει ιδιαίτερα τις επαγγελματικές προτιμήσεις των μαθητών. Συγκεκριμένα, οι μισοί περίπου μαθητές επιλέγουν ένα επάγγελμα, καθόλου, λίγο ή ελαφρώς επηρεασμένοι από τις πιθανότητες εξεύρεσης απασχόλησης. Στο ερώτημα βέβαια σχετικά με τους παράγοντες που λειτουργούν ανασταλτικά στην επιλογή επαγγέλματος (Πίνακας 8), η ανεργία φαίνεται να απασχολεί περισσότερους μαθητές. Σύμφωνα-

ΠΙΝΑΚΑΣ 6*Επιλογή ευρύτερης κατηγορίας επαγγέλματος ανά φύλο*

Επιλογή επαγγέλματος		Φύλο		Σύνολο
		Αγόρι	Κορίτσι	
Στρατιωτικές σχολές	Συχνότητα	24	17	41
	Ποσοστό	20.34%	9.94%	14.19%
Ιατρική	Συχνότητα	8	11	19
	Ποσοστό	6.78%	6.43%	6.57%
Πολυτεχνικές σχολές	Συχνότητα	15	18	33
	Ποσοστό	12.71%	10.53%	11.42%
Φυσικο- μαθηματικό	Συχνότητα	10	9	19
	Ποσοστό	8.47%	5.26%	6.57%
Διοίκηση επιχειρήσεων	Συχνότητα	1	3	4
	Ποσοστό	0.85%	1.75%	1.38%
Χρηματο- οικονομικά	Συχνότητα	7	15	22
	Ποσοστό	5.93%	8.77%	7.61%
Φιλολογικά	Συχνότητα	2	33	35
	Ποσοστό	1.69%	19.30%	12.11%
Παιδαγωγικά	Συχνότητα	0	6	6
	Ποσοστό	0.00%	3.51%	2.08%
Παραϊατρικά επαγγέλματα	Συχνότητα	0	9	9
	Ποσοστό	0.00%	5.26%	3.11%
Ιστορικά	Συχνότητα	2	2	4
	Ποσοστό	1.69%	1.17%	1.38%
Αθλητικά	Συχνότητα	3	8	11
	Ποσοστό	2.54%	4.68%	3.81%
ΜΜΕ	Συχνότητα	3	3	6
	Ποσοστό	2.54%	1.75%	2.08%
Marketing, δημ. σχέσεις	Συχνότητα	0	4	4
	Ποσοστό	0.00%	2.34%	1.38%
Νομικά	Συχνότητα	5	10	15
	Ποσοστό	4.24%	5.85%	5.19%
Καλλιτεχνικά	Συχνότητα	2	14	16
	Ποσοστό	1.69%	8.19%	5.54%
Πληροφορική	Συχνότητα	18	4	22
	Ποσοστό	15.25%	2.34%	7.61%

(συνεχίζεται)

(συνέχεια Πίνακα 6)

Επιλογή επαγγέλματος		Φύλο		Σύνολο
		Αγόρι	Κορίτσι	
Μηχανολογικές	Συχνότητα	5	0	5
σχολές	Ποσοστό	4.24%	0.00%	1.73%
Εμπόριο,	Συχνότητα	8	3	11
ελεύθ. επάγγελμα	Ποσοστό	6.78%	1.75%	3.81%
Άλλο	Συχνότητα	5	2	7
	Ποσοστό	4.24%	1.17%	2.42%
Σύνολο	Συχνότητα	118	171	289
	Ποσοστό	100%	100%	100%

να με τις απαντήσεις των μαθητών, το ωράριο και οι κοινωνικές προκαταλήψεις δεν λειτουργούν ανασταλτικά στην επιλογή συγκεκριμένων επαγγελμάτων. Από την άλλη πλευρά, επιλέγουν επαγγέλματα που απαιτούν τρίτοβάθμια εκπαίδευση και είναι, συνεπώς, επαγγέλματα υψηλού γοήτρου.

ΠΙΝΑΚΑΣ 7

Χαρακτηριστικά τα οποία οι μαθητές συνδέουν (είτε απόλυτα είτε σε μεγάλο βαθμό) με την επιλογή επαγγέλματός τους

Χαρακτηριστικά	Ποσοστό μαθητών
Έχει σχέση με τα ενδιαφέροντά μου	90.97%
Καλή αμοιβή	86.06%
Συμβολή σε μια καλύτερη και ποιοτική ζωή	83.44%
Καλές συνθήκες εργασίας	83.22%
Δυνατότητα δημιουργίας κοινωνικών σχέσεων	77.83%
Δυνατότητα για εξέλιξη (καριέρα)	76.51%
Δυνατότητα για δημοσιότητα	71.98%
Δυνατότητα προσφοράς στο κοινωνικό σύνολο	71.20%
Αυτονομία	70.41%
Μονιμότητα	68.25%
Δυνατότητα για ανάληψη πρωτοβουλιών	62.89%
Κοινωνική θέση-αναγνώριση	59.87%
Έλλειψη ανεργίας	52.35%
Αρκετός ελεύθερος χρόνος	42.00%
Έλλειψη ανταγωνισμού	28.57%

ΠΙΝΑΚΑΣ 8

Παράγοντες που οι μαθητές θεωρούν ως κυριότερους για την απόρριψη ενός επαγγέλματος

<i>Σημαντικότερος παράγοντας</i>	<i>Ποσοστό μαθητών</i>
Ανεργία	61.60%
Όχι καλές οικονομικές απολαβές	16.33%
Όχι καλό εργασιακό περιβάλλον	12.09%
Κοινωνική προκατάληψη	8.29%
Κουραστικό ωράριο	5.12%

Στο ερώτημα αν προτιμούν μία θέση στο δημόσιο ή στον ιδιωτικό τομέα, η πλειονότητα των μαθητών (59%) δηλώνει ότι δεν προτιμά θέση στο δημόσιο. Οι μαθητές της επαρχίας δείχνουν στατιστικά σημαντικά μεγαλύτερη προτίμηση σε μία θέση στο δημόσιο (49.2%) από τους μαθητές της Αθήνας (33.9%) (το παρατηρούμενο επίπεδο στατιστικής σημαντικότητας του αντίστοιχου ελέγχου είναι 3%).

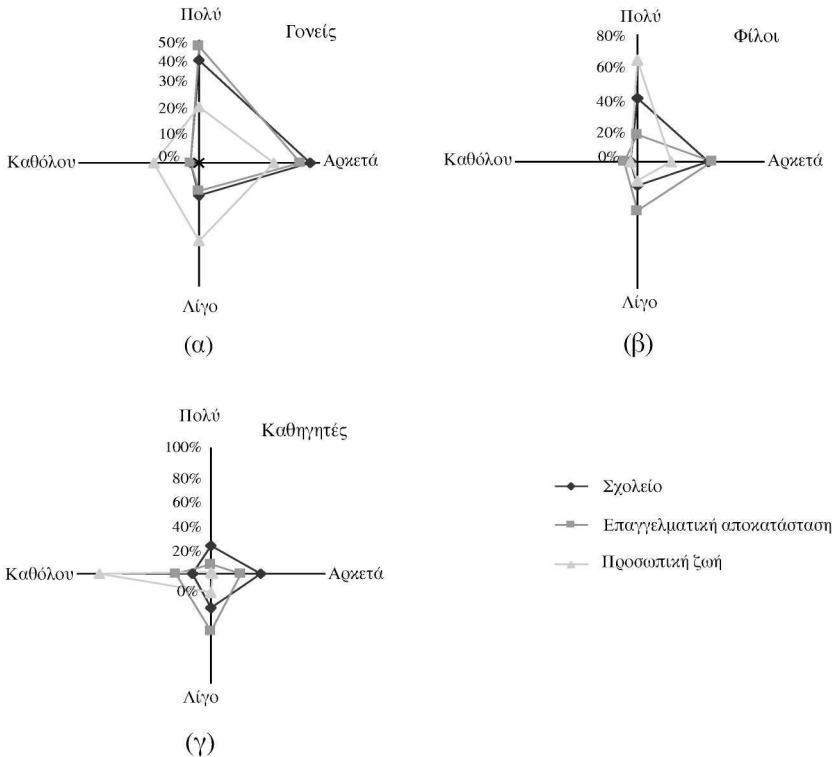
3.3. Διαμόρφωση της αντίληψης των μαθητών για την αγορά εργασίας

Οι επαγγελματικές επιλογές και γενικά τα θέματα της αγοράς εργασίας δεν βρίσκονται στο επίκεντρο του ενδιαφέροντος των μαθητών της Α΄ λυκείου που πήραν μέρος στην παρούσα έρευνα. Αντιθέτως, τα εκπαιδευτικά ζητήματα και οι εκπαιδευτικές επιλογές –όπως ήταν φυσικά αναμενόμενο– απασχολούν ιδιαίτερος τους μαθητές και το περιβάλλον τους. Όπως φαίνεται στο Διάγραμμα 6, οι μαθητές συζητούν σε μεγάλο βαθμό με τους γονείς τους τόσο για το σχολείο τους όσο και για την επαγγελματική τους αποκατάσταση. Τα θέματα αυτά απασχολούν αρκετά και τις συζητήσεις τους με τους φίλους τους, χωρίς να αποτελούν αντικείμενο συζήτησης με τους καθηγητές τους.

Από τους μαθητές ζητήθηκε επίσης να αξιολογήσουν τη χρησιμότητα του μαθήματος του επαγγελματικού προσανατολισμού στη διαμόρφωση των επαγγελματικών τους προτιμήσεων. Ελάχιστοι μαθητές (0.8% επί των απαντήσεων) θεωρούν ότι το μάθημα του επαγγελματικού προσανατολισμού είναι ενδιαφέρον ή χρήσιμο. Επιπλέον, για τους μισούς περίπου μαθητές η συνεισφορά του σχολείου στον επαγγελματικό τους προσανατολισμό θεωρείται μικρή (Πίνακας 9). Από την άλλη πλευρά, το μάθημα του Σχολικού Επαγγελματικού Προσανατολισμού ανήκει σε εκείνα τα μαθήματα που οι μαθητές δηλώνουν ότι θα έπρεπε να διδάσκεται περισ-

ΔΙΑΓΡΑΜΜΑ 6

Συζήτηση μαθητών με (α) τους γονείς τους, (β) τους φίλους τους και (γ) τους καθηγητές τους



σότερες ώρες ή με καλύτερο τρόπο. Είναι, επομένως, φανερό ότι ο τρόπος με τον οποίο γίνεται το μάθημα δεν ικανοποιεί τους μαθητές και ότι οι ίδιοι δεν συνειδητοποιούν σε σημαντικό βαθμό τη χρησιμότητα και την αναγκαιότητα του μαθήματος. Σε κάθε περίπτωση φαίνεται ότι υπάρχουν μεγάλα περιθώρια βελτίωσης του συγκεκριμένου μαθήματος, λαμβάνοντας παράλληλα υπόψη ότι οι αναντιστοιχίες μεταξύ εκπαίδευσης και αγοράς εργασίας αποτελούν ένα από τα αδύνατα σημεία της ελληνικής αγοράς εργασίας. Σε άλλα ερωτήματα με τα οποία αξιολογούνται χωριστά το βιβλίο και ο καθηγητής ΣΕΠ, οι απόψεις των μαθητών δεν είναι τόσο απογοητευτικές. Η μεγάλη πλειονότητα των μαθητών θεωρεί ότι το βιβλίο ΣΕΠ είναι καλό ή μέτριο, ενώ αξιολογούν ως μέτρια την κατάρτιση του καθηγητή ΣΕΠ. Το κυριότερο ζητούμενο από τους μαθητές για μελλο-

ΠΙΝΑΚΑΣ 9

*Άποψη μαθητών για τη συνεισφορά του σχολείου
στον επαγγελματικό προσανατολισμό*

<i>Συνεισφορά του σχολείου</i>	<i>Συχνότητα</i>	<i>Ποσοστό</i>
Υψηλή	33	7.52%
Ικανοποιητική	206	46.92%
Χαμηλή	200	45.56%
Σύνολο	439	100%

Ποσοστό μη ανταπόκρισης 3.52%

ντικές βελτιώσεις του ΣΕΠ είναι η ενημέρωση για επαγγέλματα, την οποία προφανώς θεωρούν ανεπαρκή.

3.4. Προβληματισμός των μαθητών σχετικά με τα στοιχεία που συνιστούν ένα επάγγελμα

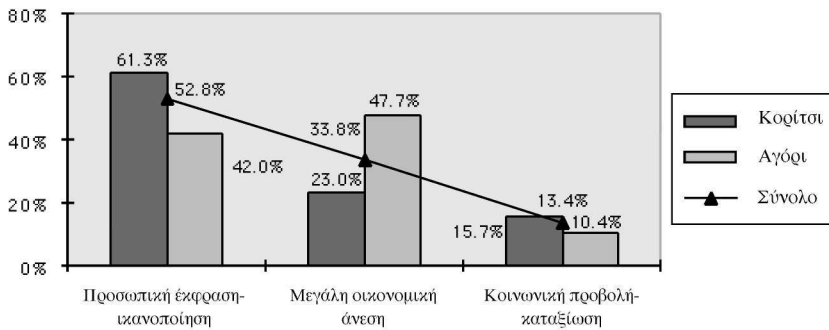
Όπως συμβαίνει και με τα γενικότερα θέματα της αγοράς εργασίας, έτσι και με τα ειδικότερα ζητήματα όπως αυτό του προσδιορισμού του περιεχομένου των επαγγελμάτων, οι απόψεις των μαθητών είναι συγκεχυμένες. Για παράδειγμα, η σύνδεση συγκεκριμένων μαθημάτων με συγκεκριμένα επαγγέλματα, όπως μαθηματικά-μαθηματικός, οικονομικά-οικονομολόγος, δεν είναι ξεκάθαρη. Ακόμα και όταν υπάρχει ξεκάθαρη προτίμηση για κάποιο μάθημα που συνδέεται με ένα επιθυμητό επάγγελμα, η σύνδεση μαθήματος-επαγγέλματος δεν φαίνεται να είναι απολύτως συνειδητή.

Όσον αφορά τα βασικά ζητούμενα των μαθητών στο σύνολό τους, η προσωπική έκφραση και ικανοποίηση είναι το κυριότερο ζητούμενο (53%), ενώ η οικονομική άνεση (34%) και η κοινωνική προβολή (13%) ακολουθούν. Τα κορίτσια διαφοροποιούνται στατιστικά σημαντικά από τα αγόρια ως προς την προτεραιότητα αυτών των παραγόντων (το παρατηρούμενο επίπεδο στατιστικής σημαντικότητας του αντίστοιχου ελέγχου είναι μικρότερο από 0,1%). Για τα αγόρια το βασικότερο ζητούμενο από την εργασία είναι η μεγάλη οικονομική άνεση (48%), ενώ στην περίπτωση των κοριτσιών, το βασικότερο ζητούμενο από την εργασία είναι η προσωπική έκφραση-ικανοποίηση (61%) (Διάγραμμα 7).

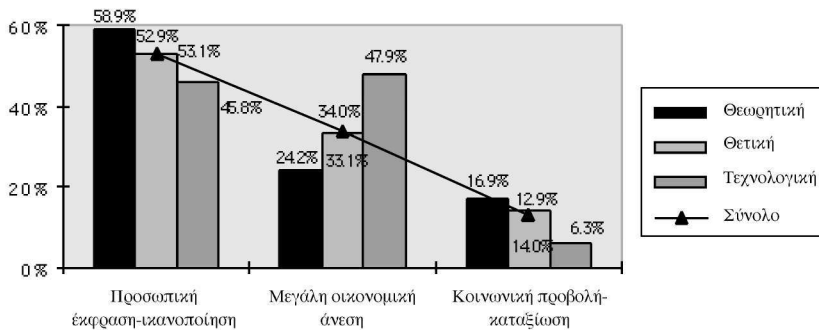
Στατιστικά σημαντικές διαφοροποιήσεις ως προς το βασικό ζητούμενο από την εργασία υπάρχουν και ανάλογα με την κατεύθυνση που έχουν επιλέξει οι μαθητές (Διάγραμμα 8) (το παρατηρούμενο επίπεδο στατιστικής σημαντικότητας του αντίστοιχου ελέγχου είναι 3%). Για τους μαθητές που έχουν επιλέξει τη θεωρητική και τη θετική κατεύθυνση, η προσωπική

έκφραση-ικανοποίηση είναι το βασικό ζητούμενο από την εργασία, ενώ για τους μαθητές που έχουν επιλέξει την τεχνολογική κατεύθυνση σημαντικότερη είναι η μεγάλη οικονομική άνεση. Για τους μαθητές που έχουν επιλέξει την τεχνολογική κατεύθυνση, η κοινωνική προβολή και η καταξίωση μέσω του επαγγέλματος παίζουν σημαντικά μικρότερο ρόλο από ό,τι για τους μαθητές που έχουν επιλέξει τις άλλες δύο κατευθύνσεις.

ΔΙΑΓΡΑΜΜΑ 7
Βασικό ζητούμενο των μαθητών από το επάγγελμα συνολικά και κατά φύλο



ΔΙΑΓΡΑΜΜΑ 8
Βασικό ζητούμενο των μαθητών από το επάγγελμα συνολικά και κατά κατεύθυνση που έχουν επιλέξει να ακολουθήσουν



Από τους μαθητές ζητήθηκε να σκιαγραφήσουν το προφίλ του επιτυχημένου επιχειρηματία (Πίνακας 10). Το σημαντικότερο χαρακτηριστικό επαγγελματικής επιτυχίας θεωρείται από τους μαθητές η αγάπη για την εργασία. Η υπευθυνότητα και η ευσυνειδησία θεωρούνται επίσης ιδιαίτε- ρως σημαντικοί παράγοντες που οδηγούν σε επαγγελματική επιτυχία. Σημαντική θεωρείται επίσης η εξειδίκευση στο επάγγελμα. Η παραγωγι- κότητα, σύμφωνα με τις αντιλήψεις των μαθητών, είναι ένας όχι ιδιαίτε- ρα σημαντικός παράγοντας επαγγελματικής επιτυχίας, ενώ οι οργανωτι- κές ικανότητες, η πειθαρχία και ο σεβασμός της ιεραρχίας κατατάσσου- νται ανάμεσα στους λιγότερο σημαντικούς παράγοντες επαγγελματικής επιτυχίας.

Ενδιαφέρον επίσης παρουσιάζει η μικρή σημασία που αποδίδουν οι μαθητές στα πτυχία. Αν και σε σχετικό ερώτημα για τη σπουδαιότητα της τριτοβάθμιας εκπαίδευσης, η πλειονότητα των μαθητών (89.3%) απαντά θετικά ως προς τη σημασία της τριτοβάθμιας εκπαίδευσης, σε άλλο ερώτη-

ΠΙΝΑΚΑΣ 10

Χαρακτηριστικά τα οποία, σύμφωνα με τους μαθητές, χαρακτηρίζουν έναν επιτυχημένο επαγγελματία

<i>Χαρακτηριστικά επιτυχημένου επαγγελματία</i>	<i>Συχνότητα</i>	<i>Ποσοστό επί των ερωτηθέντων</i>
Αυτός που αγαπάει την εργασία του	370	82.0%
Ο υπεύθυνος και ευσυνείδητος	322	71.4%
Αυτός που έχει μεγάλη εξειδίκευση στο επάγγελμά του	306	67.8%
Αυτός που προσβλέπει στο κοινό καλό και όχι μόνο στο ατομικό όφελος	269	59.6%
Ο δυναμικός	252	55.9%
Ο παραγωγικός	214	47.5%
Ο φιλόδοξος	203	45.0%
Ο οργανωτικός και πειθαρχημένος, που σέβεται την ιεραρχία	192	42.6%
Αυτός που θεωρεί την εργασία μέσο και όχι αυτοσκοπό	151	33.5%
Ο οικονομικά ισχυρός	149	33.0%
Αυτός που έχει πτυχία	124	27.5%
Σύνολο	2552	565.9%

(Βάση: 451 μαθητές).

μα δεν αναγνωρίζει τη σπουδαιότητα των πτυχίων για την επιτυχή επαγγελματική καριέρα (Πίνακας 10).

4. ΣΥΖΗΤΗΣΗ ΤΩΝ ΑΠΟΤΕΛΕΣΜΑΤΩΝ

Οι εκπαιδευτικές και επαγγελματικές προτιμήσεις των μαθητών λυκείου παρουσιάζουν ιδιαίτερο ενδιαφέρον, διότι αποτυπώνουν τις κοινωνικές προσδοκίες των ίδιων των μαθητών και των οικογενειών τους. Οι παράγοντες που επηρεάζουν τις εκπαιδευτικές και επαγγελματικές προτιμήσεις των μαθητών είναι ενδεικτικές του τρόπου λειτουργίας των θεσμών της ελληνικής κοινωνίας.

Η επίδραση του κοινωνικοοικονομικού περιβάλλοντος των μαθητών είναι εμφανής στα αποτελέσματα της έρευνας. Για παράδειγμα, η επιλογή κατεύθυνσης επηρεάζεται από το εκπαιδευτικό επίπεδο του πατέρα. Ανάλογα ευρήματα παρατηρούνται και σε άλλες έρευνες (Sewell and Shah, 1968). Ενδιαφέρον επίσης παρουσιάζει η επίδραση του εισοδήματος στην επιλογή κατεύθυνσης από τους μαθητές της παρούσας έρευνας. Τα ευρήματα αυτά παρουσιάζουν ιδιαίτερη σημασία από άποψη κοινωνικής και οικονομικής κινητικότητας του ελληνικού πληθυσμού.

Όσον αφορά τις σπουδές μετά το λύκειο, η συντριπτική πλειονότητα των μαθητών (95.8%) επιθυμεί την απόκτηση πτυχίων, ανώτερων σπουδών. Σύμφωνα και με άλλες έρευνες, οι Έλληνες μαθητές σε ποσοστό 82.8% σκοπεύουν και επιθυμούν να συνεχίσουν σπουδές στην τριτοβάθμια εκπαίδευση (Soumelis, 1979, Kostakis, 1990). Οι απαντήσεις αυτές υποδηλώνουν τη σημασία της εκπαίδευσης ως αξίας στην ελληνική κοινωνία.

Το επιθυμητό επίπεδο σπουδών μετά το λύκειο διαφοροποιείται σε μικρό βαθμό ανάλογα με τη βαθμολογία των μαθητών. Οι απαντήσεις αυτές φαίνεται να είναι ορθολογικές όσο τουλάχιστον αφορά τις δυνατότητες των μαθητών – αν και οι προσδοκίες των μαθητών είναι υπεραισιόδοξες. Φανερόνουν, όμως, παράλληλα και τη σαφή διαβάθμιση της μεταλυκειακής εκπαίδευσης στην Ελλάδα στα μάτια των μαθητών και κατ'επέκταση των γονέων τους. Η πανεπιστημιακή εκπαίδευση είναι η πλέον επιθυμητή πορεία για όλους, η φοίτηση σε ΤΕΙ ακολουθεί στις προτιμήσεις των μαθητών, ενώ η φοίτηση σε ΙΕΚ φαίνεται ότι προτιμάται μόνο από εκείνους τους μαθητές οι οποίοι θεωρούν ότι δεν έχουν καμία πιθανότητα να εισαχθούν στα τριτοβάθμια ιδρύματα.

Η οικογένεια επηρεάζει βέβαια, εκτός από τις εκπαιδευτικές, και τις επαγγελματικές προτιμήσεις των μαθητών. Σύμφωνα με τις απαντήσεις των μαθητών σε σχετικό ερώτημα, η οικογένεια αποτελεί τον κυριότερο

παράγοντα επιρροής στην απόφαση επιλογής επαγγέλματος. Οι απόψεις των μαθητών για την επίδραση της οικογένειας συμπιπτουν με τα ευρήματα πολλών άλλων μελετών και επιβεβαιώνουν την υπόθεση ότι η οικογένεια επηρεάζει τις επαγγελματικές επιλογές με ποικίλους τρόπους. Ενσυνείδητα ή μη οι γονείς μεταφέρουν στα παιδιά τις αξίες και τις στάσεις τους, συμβάλλουν στην καλλιέργεια φιλοδοξιών στα παιδιά και καθορίζουν σε μεγάλο βαθμό τις εκπαιδευτικές και επαγγελματικές φιλοδοξίες των παιδιών ανάλογα με την κοινωνικοοικονομική τους θέση και δυνατότητα (Κασιμάτη, 1989).

Η επίδραση της οικογένειας στη διαμόρφωση των εκπαιδευτικών και επαγγελματικών προτιμήσεων των μαθητών είναι αναμφισβήτητη. Όμως η διαπίστωση θετικής συσχέτισης μεταξύ της βαθμολογίας του μαθητή και της βαρύτητας της οικογενειακής και συγγενικής επιρροής στις εκπαιδευτικές και επαγγελματικές προτιμήσεις των μαθητών αποτελεί ένα εύρημα το οποίο θα πρέπει να μας προβληματίσει και να αποτελέσει αντικείμενο κατάλληλων παρεμβάσεων μέσω του σχεδιασμού του Σχολικού Επαγγελματικού Προσανατολισμού στο λύκειο ή άλλων παρεμβάσεων.

Ο ρόλος του επαγγελματικού προσανατολισμού στη διαμόρφωση των επαγγελματικών προτιμήσεων των μαθητών της παρούσας έρευνας είναι περιορισμένος. Παρότι η επίδραση του επαγγελματικού προσανατολισμού περιορίζεται από τις ισχυρές επιδράσεις των λοιπών κοινωνικών παραγόντων, όπως η οικογένεια, το μάθημα του επαγγελματικού προσανατολισμού θα μπορούσε να βοηθήσει περισσότερο τους μαθητές στις εκπαιδευτικές και επαγγελματικές τους επιλογές.

Οι επαγγελματικές προτιμήσεις των μαθητών στην παρούσα έρευνα επικεντρώνονται σε επαγγέλματα που απαιτούν τριτοβάθμια εκπαίδευση και συνδέονται ασφαλώς με την επιθυμία τους για συνέχιση των σπουδών τους πέραν του λυκείου. Μία άλλη μελέτη (Karmas et al., 1990) που εξετάζει τις μεταβολές των επαγγελματικών επιλογών των μαθητών, καταλήγει στο συμπέρασμα ότι, ενώ στο γυμνάσιο οι επαγγελματικές επιλογές των μαθητών συμπεριλάμβαναν και επαγγέλματα τα οποία δεν απαιτούσαν τριτοβάθμια εκπαίδευση, στο λύκειο προσανατολίζονται στα επαγγέλματα που απαιτούν τριτοβάθμια εκπαίδευση. Σύμφωνα με την ίδια έρευνα, η εισαγωγή στα ΑΕΙ είναι ο κυριότερος στόχος των μαθητών, ενώ οι επαγγελματικές επιλογές παίζουν δευτερεύοντα ρόλο.

Τα αποτελέσματα της παρούσας έρευνας δείχνουν ότι οι μαθητές δεν έχουν συνδέσει σε ικανοποιητικό βαθμό τις εκπαιδευτικές και επαγγελματικές τους επιλογές όσον αφορά τα επιμέρους αντικείμενα όπως φαίνεται από τις προτιμήσεις μαθημάτων και επαγγελμάτων καθώς και από τους λόγους για τους οποίους τους αρέσουν τα συγκεκριμένα μαθήματα.

Όσον αφορά τις επαγγελματικές προτιμήσεις αγοριών και κοριτσιών, οι διαφοροποιήσεις που εμφανίζονται είναι μικρής σχετικά σημασίας. Μάλιστα είναι φανερό ότι τα κορίτσια έχουν υπεισέλθει (τουλάχιστον σε επίπεδο προτιμήσεων) στα παραδοσιακά ανδρικά επαγγέλματα, ενώ το ίδιο δεν συμβαίνει με τα αγόρια ως προς τα παραδοσιακά γυναικεία επαγγέλματα. Πρέπει πάντως να σημειωθεί ότι το πολύ μικρότερο ενδιαφέρον των κοριτσιών για τα επαγγέλματα πληροφορικής, σε σύγκριση με τις προτιμήσεις των αγοριών, είναι ανησυχητικό καθότι τα επαγγέλματα αυτά παρουσιάζουν ιδιαίτερο δυναμισμό όσον αφορά τις προοπτικές απασχόλησης. Μελέτες των επαγγελματικών προτιμήσεων των νέων από άλλες χώρες δείχνουν μάλλον εντονότερες διαφοροποιήσεις από αυτές που σημειώθηκαν στην παρούσα έρευνα (Straits, 1998· Aros et al., 1998). Η ύπαρξη μικρότερου κατακερματισμού επαγγελμάτων μεταξύ ανδρών και γυναικών στην Ελλάδα σε σύγκριση με άλλες ευρωπαϊκές τουλάχιστον χώρες επιβεβαιώνεται και με στοιχεία που αφορούν τις πραγματικές επαγγελματικές ενασχολήσεις ανδρών και γυναικών στις διάφορες χώρες³ (Καμινιώτη, 2003).

Ενδιαφέρον παρουσιάζει ο τρόπος με τον οποίο ο παράγοντας της ανεργίας επηρεάζει τις επαγγελματικές προτιμήσεις των μαθητών. Για τους περισσότερους μαθητές, η μονιμότητα ενός επαγγέλματος και η μη ύπαρξη κινδύνου ανεργίας δεν περιλαμβάνονται στα κριτήρια επιλογής επαγγέλματος. Αντίθετα, η γνώση ύπαρξης ανεργίας εμφανίζεται να αποτελεί για πολλούς μαθητές τον κυριότερο παράγοντα απόρριψης ενός επαγγέλματος, συγκρινόμενο με τις οικονομικές απολαβές, το εργασιακό περιβάλλον, την κοινωνική προκατάληψη που συνδέεται με ορισμένα επαγγέλματα και το κουραστικό ωράριο. Φαίνεται, επομένως, ότι ο παράγοντας ανεργία δεν απασχολεί ιδιαίτερα τους μαθητές όταν αναλογίζονται τις επαγγελματικές τους προτιμήσεις – γιατί είναι μάλλον πρόωμο να μιλήσουμε για επαγγελματικές επιλογές, τουλάχιστον για την πλειονότητα των μαθητών. Από την άλλη πλευρά, θεωρούν την ανεργία ως τον κυριότερο λόγο απόρριψης ενός επαγγέλματος. Είναι πιθανόν ότι οι μαθητές χωρίς να έχουν απόλυτη συναίσθηση των θεμάτων της αγοράς εργασίας επιλέγουν ένα επάγγελμα διότι τους «αρέσει», ενώ, όταν απορρίπτουν ένα επάγγελμα, δικαιολογούν την απόρριψη με το κριτήριο της ανεργίας.

Όσον αφορά τον προβληματισμό των μαθητών σχετικά με τα ζητούμενα από την εργασία, όπως σημειώθηκε, για τα αγόρια το βασικό ζητούμε-

3. Δείκτης κατακερματισμού της απασχόλησης με βάση το φύλο στην Ευρωπαϊκή Ένωση, σ. 44.

νο είναι η οικονομική άνεση, ενώ για τα κορίτσια το βασικό ζητούμενο είναι η προσωπική έκφραση και ικανοποίηση από το αντικείμενο της εργασίας. Οι διαφοροποιήσεις αυτές οφείλονται ίσως στη μικρότερη βαρύτητα της επαγγελματικής ταυτότητας για τις γυναίκες συγκριτικά με τους άνδρες.

Διαφοροποιήσεις ως προς το ζητούμενο από την εργασία παρουσιάζονται και ανάλογα με την κατεύθυνση που έχουν επιλέξει οι μαθητές. Συγκεκριμένα, για τους μαθητές που έχουν επιλέξει την τεχνολογική κατεύθυνση, η κοινωνική προβολή και η καταξίωση μέσω του επαγγέλματος παίζουν μικρότερο ρόλο από ό,τι για τους μαθητές που έχουν επιλέξει τις άλλες δύο κατευθύνσεις. Οι διαφοροποιήσεις αυτές μπορούν ενδεχομένως να αποδοθούν εν μέρει στη χαμηλότερη προτίμηση που υπάρχει για τεχνική εκπαίδευση στην ελληνική κοινωνία σε σύγκριση με την πανεπιστημιακή εκπαίδευση. Η άποψη αυτή έχει υποστηριχθεί από πολλούς μελετητές του ελληνικού συστήματος εκπαίδευσης και κατάρτισης. Σύμφωνα με τους μελετητές αυτούς, η επιλογή της τεχνικής εκπαίδευσης δεν είναι στην πραγματικότητα θεληματική, αλλά υπαγορευείται από αναγκαιότητα. Λόγω αυτού του σκεπτικού που διατυπώνεται τόσο από τους προσφέροντες εργασία (άτομα) όσο και από τους φορείς που προσφέρουν θέσεις απασχόλησης, η τεχνική εκπαίδευση «συσχετίζεται» με την αποτυχία στη γενική εκπαίδευση.⁴

Αξίζει επίσης να επισημανθεί η άποψη των μαθητών σχετικά με τη σημαντικότητα της εκπαίδευσης στην αγορά εργασίας. Στο σχετικό ερώτημα για τη σπουδαιότητα της τριτοβάθμιας εκπαίδευσης, η πλειονότητα των μαθητών απαντά θετικά ενώ σε άλλο ερώτημα σχετικά τη σπουδαιότητα των πτυχίων για επιτυχή επαγγελματική καριέρα δεν αναγνωρίζεται η σπουδαιότητα των πτυχίων. Η φαινομενική αυτή αντίφαση θεωρούμε ότι απεικονίζει με παραστατικό τρόπο την ελληνική πραγματικότητα στην αγορά εργασίας και στην κοινωνία γενικότερα, που αφενός δίνει μεγάλη βαρύτητα στην εκπαίδευση και αφετέρου μικρότερη αξία στην εκπαίδευση ως παράγοντα επιτυχίας στην αγορά εργασίας. Ένα ανάλογο συμπέρασμα απορρέει και από άλλη έρευνα (Soumelis, 1979) στην οποία βρέθηκε ότι οι μαθητές της δευτεροβάθμιας εκπαίδευσης θεωρούσαν ότι το πτυχίο της τριτοβάθμιας εκπαίδευσης δεν διευκολύνει την είσοδό τους στην αγορά εργασίας. Δήλωσαν επίσης ότι η ζωή του πατέρα τους θα ήταν σαφώς καλύτερη αν είχε περισσότερη εκπαίδευση.

4. Εκτενέστερη ανάλυση αυτής της άποψης μπορεί κανείς να βρει στην Κασμάτη (1988) και στους Patiniotis and Stavroulakis (1997).

Η σημασία της εκπαίδευσης στην ελληνική κοινωνία έχει επισημανθεί από πολλούς μελετητές. Για πολλά έτη, η απόκτηση ενός πτυχίου συνδέθηκε με σίγουρη επαγγελματική αποκατάσταση –συχνά στο δημόσιο– και ταυτίστηκε με παράγοντα ανοδικής κοινωνικής και οικονομικής κινητικότητας. Σύμφωνα με τον Τσουκαλά (1977, 1987), η εκπαίδευση αποτελεί το βασικό μηχανισμό κοινωνικής ανόδου στην Ελλάδα και για το λόγο αυτό παρατηρείται υπερ-ζήτηση για ανώτατη εκπαίδευση στην Ελλάδα. Από την άλλη πλευρά και καθώς η ανεργία εξελίσσεται σε πρόβλημα όλο και μεγαλύτερο, έγινε φανερό ότι η απόκτηση πτυχίων δεν διασφαλίζει επαγγελματική αποκατάσταση και σε καμία περίπτωση δεν εξασφαλίζει επαγγελματική επιτυχία. Στο γεγονός αυτό συνέβαλε και η συνεχής αύξηση των ατόμων που απέκτησαν πτυχία τριτοβάθμιας εκπαίδευσης, σε συνδυασμό με συνθήκες αυξανόμενης ανεργίας και ανασφάλειας. Το αποτέλεσμα ήταν το πτυχίο να θεωρείται ως δεδομένο για πολλές θέσεις απασχόλησης, αλλά όχι ως ο κύριος παράγοντας που θα βοηθήσει στην πρόσληψη ενός ατόμου είτε στη μετέπειτα πορεία του στην αγορά εργασίας.

5. ΕΠΙΛΟΓΟΣ

Η επιλογή επαγγέλματος είναι μία από τις σημαντικότερες αποφάσεις του ανθρώπου. Το επάγγελμα παίζει καθοριστικό ρόλο στην κοινωνική θέση και στην κοινωνική ταυτότητα του ατόμου (Hirszowicz, 1981). Ο βαθμός στον οποίο η απόφαση αυτή είναι εκούσια ή όχι έχει συζητηθεί από κοινωνικούς μελετητές και το συμπέρασμα στο οποίο καταλήγουν είναι ότι μία σειρά παραγόντων, ανάμεσα στους οποίους και το σχολείο, επηρεάζουν ή μπορούν να επηρεάσουν τις επαγγελματικές επιλογές των νέων. Η σημαντικότητα της απόφασης έγκειται στη σπουδαιότητα που έχει η εργασία στη ζωή μας τόσο ως καθημερινή δραστηριότητα όσο και –κυρίως– ως παράγοντας διαμόρφωσης της ταυτότητας του ατόμου και καθορισμού της κοινωνικής και οικονομικής του θέσης. Σύμφωνα μάλιστα με τις περισσότερες θεωρίες, ο προσδιορισμός του κοινωνικού γοήτρου εξαρτάται από το επάγγελμα του ατόμου (Treiman, 1977). Φυσικά, η επαγγελματική επιλογή δεν είναι μια σταθερή και αμετάκλητη απόφαση, αλλά η επιλογή του πρώτου επαγγέλματος και οι εκπαιδευτικές επιλογές στις οποίες στηρίζεται η αρχική επαγγελματική επιλογή είναι συχνά καθοριστικές και για τη μετέπειτα εκπαιδευτική και επαγγελματική εξέλιξη του ατόμου.

Η επίδραση της οικογένειας στις εκπαιδευτικές και επαγγελματικές επιλογές είναι αδιαμφισβήτητη ιδιαίτερα σημαντική. Το συμπέρασμα αυτό επιβεβαιώνεται από πολλές έρευνες, συμπεριλαμβανομένης και της πα-

ρούσας. Η οικογενειακή επίδραση δεν έγκειται απλώς στις παροτρύνσεις και φιλοδοξίες των γονέων οι οποίες επηρεάζουν τις αποφάσεις των παιδιών. Η παράμετρος «επίδραση της οικογένειας» περιλαμβάνει ή καθορίζεται και από την κοινωνικοοικονομική κατάσταση και καταγωγή των γονέων, το εκπαιδευτικό τους επίπεδο, την εθνική, θρησκευτική και γεωγραφική καταγωγή τους. Οι παράγοντες αυτοί επηρεάζουν τις αντιλήψεις, τις προτεραιότητες και τις αρχές των γονέων οι οποίοι με τη σειρά τους επηρεάζουν –άλλοι σε μικρότερο βαθμό και άλλοι σε μεγαλύτερο– τις αποφάσεις των παιδιών τους. Ακόμα και ο βαθμός στον οποίο οι γονείς επηρεάζουν τις αποφάσεις των παιδιών εξαρτάται από τους ανωτέρω παράγοντες.

Το σχολείο και άλλοι παράγοντες είναι δυνατόν να επηρεάσουν τις εκπαιδευτικές και επαγγελματικές επιλογές των μαθητών με έναν τρόπο λιγότερο «υποκειμενικό». Χωρίς να παραγνωρίζουμε τις διαφοροποιήσεις μεταξύ των σχολείων, θεωρούμε ότι είναι εφικτό να διαμορφωθεί ένα ουσιαστικό πρόγραμμα σχολικού επαγγελματικού προγραμματισμού που θα ξεκινά στο γυμνάσιο και θα συνεχίζεται στο λύκειο και το οποίο θα λειτουργεί τόσο πληροφοριακά όσο και συμβουλευτικά για τους μαθητές σε σχέση με τις εκπαιδευτικές και επαγγελματικές τους επιλογές. Η πληροφόρηση πρέπει να αφορά γενικά στοιχεία της αγοράς εργασίας και ειδικότερες πληροφορίες για τα επαγγέλματα και τους κλάδους οικονομικής δραστηριότητας καθώς και για τους επαγγελματικούς δρόμους που συνδέονται με τα επαγγέλματα. Η πληροφόρηση αυτή δεν πρέπει να συνίσταται σε απλή παροχή γενικών πληροφοριών για ένα επάγγελμα. Πρέπει να σκιαγραφεί ουσιαστικά ένα επάγγελμα περιλαμβάνοντας στοιχεία για τις συνθήκες εργασίας, τις προοπτικές, τις αναγκαίες δεξιότητες για το συγκεκριμένο επάγγελμα και γενικά τα θετικά και αρνητικά χαρακτηριστικά που συνθέτουν το προφίλ ενός επαγγέλματος, συμπεριλαμβανομένων των προοπτικών απασχόλησης και ανεργίας αυτού του επαγγέλματος σε διάφορες γεωγραφικές περιοχές. Προς την κατεύθυνση αυτή ιδιαίτερα χρήσιμη θα μπορούσε να φανεί και η πραγματοποίηση επισκέψεων των μαθητών σε χώρους εργασίας, καθώς αυτό φέρνει τους μαθητές σε άμεση επαφή με την πραγματική κατάσταση που επικρατεί στους χώρους εργασίας, πέρα από το σχολείο από όπου προέχονται τα περισσότερα βιώματά τους. Η συμβουλευτική του επαγγελματικού προσανατολισμού πρέπει να περιλαμβάνει τη σοβαρή αξιολόγηση των δυνατοτήτων, δεξιοτήτων, προσόντων και ικανοτήτων των μαθητών που έχουν αναπτύξει και που θα μπορούσαν να αναπτύξουν περαιτέρω. Στη διαδικασία της συμβουλευτικής σοβαρό ρόλο παίζει η συνειδητοποίηση των δεξιοτήτων και προτιμήσεων των μαθητών από τους ίδιους ώστε να διευκολύνεται η επαγγελματική τους επιλογή.

Επομένως, ένα από τα κυριότερα συμπεράσματα της παρούσας έρευνας θεωρούμε ότι είναι η έλλειψη και ταυτόχρονα η αναγκαιότητα αναβάθμισης του θεσμού του σχολικού επαγγελματικού προσανατολισμού στη δευτεροβάθμια εκπαίδευση, η οποία, αν στηριχθεί στους ανωτέρω παράγοντες, θα έχει σημαντικά θετικά αποτελέσματα τόσο για τους ίδιους τους μαθητές που θα αποτελέσουν το μελλοντικό εργατικό δυναμικό όσο και για την αγορά εργασίας γενικά, διότι θα μειώσει σε ένα τουλάχιστον βαθμό τις υφιστάμενες αναντιστοιχίες μεταξύ προσφοράς και ζήτησης εργασίας.

ΒΙΒΛΙΟΓΡΑΦΙΑ

Ξενόγλωσση

- Aros J. R., G. A. Henly, N. T. Curtis, 1998, «Occupational sextype and sex differences in vocational preference-measured interest relationships», *Journal of Vocational Behavior*, vol. 53, no 2, σ. 227-242.
- Blau P., J. Gustadand, R. Jessor, H. Parnes, and R. Wilcox, 1956, «Occupational choice: A conceptual framework», *Industrial and Labor Relations Review*, no 2, σ. 531-543.
- Bourdieu P., 1984, *Distinction: A social critique on the judgment of taste*, Cambridge: Harvard University Press.
- Ginsberg E., 1972, «Towards a theory of occupational choice: a restatement», *Vocational Guidance Quarterly*, March.
- Ginsberg E., S. W. Ginzburg, S. Axelrad, J. L. Herma, 1951, *Occupational choice: An approach to a general theory*, Columbia University Press.
- Harnqvist K., 1978, *Individual demand for education: Analytical report*, Paris, OECD.
- Hirszowicz M., 1981, *Industrial sociology*, Martin Robertson.
- Hoppock R., 1957, *Occupational information*, McGraw-Hill.
- Karmas C., A. Kostakis, Th. Dragonas, 1990, *Occupational demand of lyceum students: Development over time*, Athens, Centre of Planning and Economic Research.
- Karlsen U. D., 2001, «Some things never change: youth and occupational preferences», *Acta Sociologica*, 44 (3), σ. 243-255.
- Kostakis A., 1990, *The Occupational choices of greek youth: An empirical analysis of the contribution of information and socioeconomic variables*, Athens, Centre of Planning and Economic Research.
- Mullet E., F. Neto and S. Henry, 1992, «Determinants of occupational preferences in Portuguese and France high school students», *Journal of Cross Cultural Psychology*, vol. 23 (4), σ. 521-531.
- Patiniotis N. and D. Stavroulakis, 1997, «The development of vocational education policy in Greece: A critical approach», *Journal of European Industrial Training*, vol. 21 (6/7), σ. 192-202.

- Roberts K., 1968, «The entry into employment: An approach towards a general theory», στο W. Williams (ed.), *Occupational Choice*, George Allen and Unwin.
- Sewell W. and Shah V., 1968, «Social class, parental encouragement and educational aspirations», *American Journal of Sociology*, no 73, σ. 559-572.
- Sjogren A., 2000, *Occupational choice and incentives: the role of family background*, Working Paper Series, no 539, IUI, Sweden, The Research Institute of Industrial Economics.
- Soumelis C., 1979, *Case study: Greece, in individual demand for education: France, Germany, Greece, United Kingdom*, Paris, OECD.
- Straits B.C., 1998, «Occupational sex segregation: the role of personal ties», *Journal of Vocational Behavior*, vol 52, no 2, σ. 191-207.
- Treiman D., 1977, *Occupational prestige in comparative perspectives*, Academic Press.

Ελληνική

- Καμινιώτη Ο., 2003, *Δείκτες παρακολούθησης της ευρωπαϊκής πολιτικής απασχόλησης I: Απασχόληση και ανεργία*, Κείμενα Εργασίας, no 4, Παρατηρητήριο Απασχόλησης Ερευνητική-Πληροφορική Α.Ε..
- Κασιμάτη Κ., 1988, «Το ελληνικό σχολείο και ο χώρος της εργασίας», *Επιθεώρηση Κοινωνικών Ερευνών*, τεύχος 70, σ. 116-135.
- Κασιμάτη Κ., 1989, *Επιλογή επαγγέλματος. Πραγματικότητα ή μύθος*; Εθνικό Κέντρο Κοινωνικών Ερευνών, Αθήνα.
- Τσουνκαλάς Κ., 1977, *Εξάρτηση και αναπαραγωγή. Ο κοινωνικός ρόλος των εκπαιδευτικών μηχανισμών στην Ελλάδα*, Αθήνα, Θεμέλιο.
- Τσουνκαλάς Κ., 1987, *Κράτος, κοινωνία, εργασία στη μεταπολεμική Ελλάδα*, Αθήνα, Θεμέλιο.