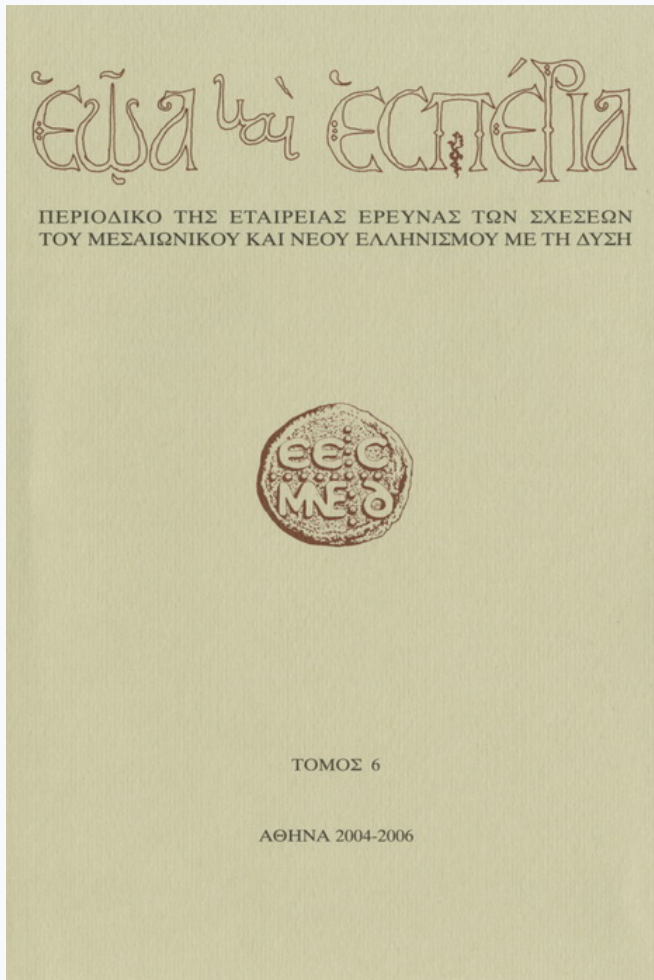


## Eoa kai Esperia

Vol 6 (2006)



...ώς εις άλλο Σίνα την επί τον Πανικού όρους  
άκρώρειαν... ΠΑΝΕΙΟΝ -ΥΜΗΤΤΟΣ: ΔΥΟ ΙΕΡΑ  
ΒΟΥΝΑ ΤΗΣ ΑΤΤΙΚΗΣ

ΧΡΥΣΑ ΚΟΝΤΟΓΕΩΡΓΟΠΟΥΛΟΥ

doi: [10.12681/eaesperia.77](https://doi.org/10.12681/eaesperia.77)

### To cite this article:

ΚΟΝΤΟΓΕΩΡΓΟΠΟΥΛΟΥ Χ. (2006). .ώς εις άλλο Σίνα την επί τον Πανικού όρους άκρώρειαν. ΠΑΝΕΙΟΝ -ΥΜΗΤΤΟΣ: ΔΥΟ ΙΕΡΑ ΒΟΥΝΑ ΤΗΣ ΑΤΤΙΚΗΣ. *Eoa Kai Esperia*, 6, 259–274. <https://doi.org/10.12681/eaesperia.77>

*...ὡς εἰς ἄλλο Σινᾶ τὴν ἐπὶ τοῦ Πανικοῦ ὄρους ἀκρόωρειαν...*

### **ΠΑΝΕΙΟΝ -ΥΜΗΤΤΟΣ: ΔΥΟ ΙΕΡΑ ΒΟΥΝΑ ΤΗΣ ΑΤΤΙΚΗΣ\***

Στην επιστολή 99<sup>1</sup> ο Μιχαήλ Χωνιάτης απευθύνεται στον μοναχό Λουκά για να τον ενημερώσει σχετικά με σιγίλλιο που εκείνος του είχε στείλει και ο Χωνιάτης είχε υπογράψει<sup>2</sup>, προκειμένου να συνεχιστεί η λειτουργία της μονής του Αγίου Γεωργίου στο έρημο νησάκι της Μάκρης (σημερινή Μακρόνησος, στα ανοιχτά του Λαυρίου). Ο μοναχός βρίσκεται στην Αθήνα, κάτι που ο ίδιος ο Χωνιάτης αρχικά γράφει ότι αγνοούσε, αφού, όπως σημειώνει, τον αναζητούσε εκτός Αττικής<sup>3</sup>. Τη στιγμή που γράφει την επιστολή, γνωρίζει πλέον ότι ο Λουκάς βρίσκεται ήδη από καιρό εντός της πόλης. Η ευκαιρία όμως που δίνεται στον λόγιο ιεράρχη να κάνει τα ιδιαίτερος αγαπητά του λογοπαίγνια -τα οποία και αποδεικνύουν τη βαθιά θρησκευτική αλλά και θύραθεν παιδεία του- είναι μεγάλη! Αναφέροντας δηλαδή στον μοναχό την προσπάθεια που έκανε για να τον βρει, γράφει: *...πρότερον δὲ ἀγνοοῦντες διελογιζόμεθα πρὸς ἑαυτούς, ἄρα ὡς εἰς ἄλλο Σινᾶ τὴν τοῦ Πανικοῦ ὄρους ἀκρόωρειαν ἀνέδραμεν ἢ φιλόθεος ψυχὴ καὶ τὸν θεῖον γνόφον ἀποκρυβὴν ἔθετο; ἄρα ἐπὶ τὸν Ὑμηττὸν ἀνακεχώρηκε, τὸν ἐπὶ τῷ μελιχρῷ τῆς ἡσυχίας ἀντικρὺς Κάρομηλον<sup>4</sup>; παραδίδοντας ἕνα διπλοῦς σχῆμα σύγκρισης: Σινᾶ - Πανικόν Ὄρος ἀπὸ τῆς μίας πλευρᾶς, Κάρομηλος -Υμηττός*

\* Το παρόν άρθρο εκπονήθηκε στα πλαίσια ερευνητικού προγράμματος, που συγχρηματοδοτείται από το Ευρωπαϊκό Κοινωνικό Ταμείο και Εθνικούς Πόρους (ΕΠΕΑΕΚ II) ΠΥΘΑΓΟΡΑΣ II.

1. ΜΙΧΑΗΛ ΧΩΝΙΑΤΗΣ, *Michaelis Choniatae Epistulae*, FOTINI ΚΟΛΟΒΟΥ (εκδ.), Berlin 2001, επ. 99 (στο εξής: ΧΩΝΙΑΤΗΣ, *Επιστολές*).
2. Ὁ.π., επ. 99, 35-38: *Τὸ σιγίλλιον, ὅπερ ἀπέστειλας, ὑπέγραψα καὶ ἀπεστάλη σοι μετὰ τοῦ μοναχοῦ Νεοφύτου· σὸν δ' ἔργον τοῦ λοιποῦ παρεγγυήσασθαι τῷ Κομμολάρῳ τὸ ἀνατεθὲν αὐτῷ μονάδιον διατηρῆσαι καὶ μὴ ἐξερημῶσαι...*
3. Ὁ.π., επ. 99.5-13: *ἄρα ὡς εἰς ἄλλο Σινᾶ τὴν τοῦ Πανικοῦ ὄρους ἀκρόωρειαν ἀνέδραμεν ἢ φιλόθεος ψυχὴ καὶ τὸν θεῖον γνόφον ἀποκρυβὴν ἔθετο; ἄρα ἐπὶ τὸν Ὑμηττὸν ἀνακεχώρηκε, τὸν ἐπὶ τῷ μελιχρῷ τῆς ἡσυχίας ἀντικρὺς Κάρομηλον, ἢ τὴν τυραννικὴν Ἰεζάβελ ἀντιπεριστάμενος ὁ καθ' ἡμᾶς Ἥλιος καὶ πορρωτέρω τῆς Ἀττικῆς ἐπέδραμεν, ὥσπερ Χωρὴβ ἄλλον καὶ θεοπικὸν σπήλαιον ἀναζητήσας τὸ φωκικὸν φροντιστήριον;*
4. Ὁ.π., στ. 4-8.

από την άλλη. Αυτό βέβαια θα μπορούσε να είναι απλώς ένα σχήμα λόγου, όπως αναφέρθηκε πριν, από εκείνα που θα μπορούσε κάθε στιγμή να χρησιμοποιεί ο Χωνιάτης. Άλλωστε, παρόμοιο σχήμα υπάρχει και στον *Εἰσβατήριο Λόγο* του, όταν γράφει πόσο φοβάται μήπως κάποια στιγμή θεωρήσει τον λόφο της Ακρόπολης (όπου και διαβιούσε<sup>5</sup>) ως το ιερό όρος *Χωρήβ* (Σινά), τον δε εαυτό του ως *Μωϋσή*<sup>6</sup>! Και στην περίπτωση αυτή βέβαια θα μπορούσε να κυριολεκτεί, δεδομένου ότι μιλούσε για τον λόφο της Ακρόπολης, έναν τόπο ιδιαίτερα φορτισμένο από τα πανάρχαια ήδη χρόνια.

Και για να επιστρέψουμε στο σχήμα του θέματός μας: αρχαιολογικά και ιστορικά τεκμήρια θα είναι αυτά που θα δώσουν τη μαρτυρία τους για το αν οι περιοχές αυτές θεωρούνταν ιεροί τόποι.

Ο πρώτος πόλος του σχήματος είναι το *Πανικόν Όρος*, μία ιδιαίτερα σπάνια αναφορά<sup>7</sup>, αν όχι μοναδική, αφού δεν παρατηρείται σε κάποια άλλη πηγή. Αναφέρεται στο αττικό όρος *Πάνειον* που βρίσκεται στη νοτιοανατολική πλευρά της Αττικής ορίζοντας το γεωγραφικό χώρο της Κερατέας<sup>8</sup>, βόρεια της περιοχής Αναβύσσου. Οι κορυφές του βουνού είναι γνωστές ως Κερατοβούνι και Πανί. Δεν αποκλείεται η ονομασία να προέρχεται από σπήλαιο αφιερωμένο στη λατρεία του Πανός. Ωστόσο, κάτι τέτοιο δεν βρίσκω να επιβεβαιώνεται από τις βυζαντινές πηγές. Πάντως, συνηθιζόταν η ύπαρξη σπηλαίων του Πανός σε πλαγιές βουνών (αφού ο Παν σχετιζόταν με βουνά και δάση). Είναι γνωστό ένα τέτοιο σπήλαιο σε πλαγιά της Πάρνηθας<sup>9</sup> και βέβαια δεν αποκλείεται να υπήρχε και στο Πάνειον, εξ ου και η ονομασία

5. R. JANIN, *Les églises et les monastères des grands centres byzantins*, Paris 1975, σ. 324.
6. ΣΠ. ΛΑΜΠΡΟΣ, Μιχαήλ Άκοιμνάτου τού Χωνιάτου τά Σωζόμενα, τά πλείστα εκδιδόμενα νυν τό πρώτον, τ. Α', Αθήνα 1879, σ. 104, 36. 9-13 (στο εξής: ΛΑΜΠΡΟΣ, Τά Σωζόμενα Α'). Εδώ ο Χωνιάτης κάνει και πάλι ένα λογοτεχνικό παραλληλισμό. Τη φορά αυτή παραλληλίζει τον λόφο της Ακρόπολης, όπου και διέμενε, με το Χωρήβ (Σινά): *Κινδυνεύω γάρ και Μωσῆν ἑμαυτὸν φαντάζεσθαι οὕτω με περιλάμψαν τὸ χύμα τοῦ θείου τοῦδε φωτός διέθηκεν, ὡς μὴ τὴν Ἀκρόπολιν Ἀθηνῶν βλέπειν λογίζεσθαι, ἀλλὰ τὸ θεοσιβές ἐκεῖνο Χωρήβ, μᾶλλον δ' αὐτὴν τὴν ἄκραν τοῦ οὐρανοῦ*.
7. ΣΠ. ΛΑΜΠΡΟΣ, Μιχαήλ Άκοιμνάτου τού Χωνιάτου τά Σωζόμενα, τά πλείστα εκδιδόμενα νυν τό πρώτον, τ. Β', σ. 609 (στο εξής: ΛΑΜΠΡΟΣ, Τά Σωζόμενα Β'). “Ἐνταῦθα διεσώθη ἡμῖν πάντως τὸ παρ' οὐδενὶ ἄλλῳ τῶν συγγραφέων περισωθὲν ἀρχαῖον ὄνομα τοῦ ὄρους τοῦ σήμερον καλουμένου Πανί”.
8. Ό.π.: “Εἶναι δὲ τὸ δυτικώτατον ἄκρον τοῦ αττικοῦ ὄρους Κερατιάς, κειμένου νοτιοδυτικῶς τῶν ἀρχαίων Πρασιῶν”.
9. ΑΝ. ΟΡΛΑΝΔΟΣ, Μεσαιωνικά Μνημεῖα τῆς πεδιάδος τῶν Ἀθηνῶν καὶ τῶν κλιτύων Ὑμηττοῦ - Πεντελικοῦ - Πάρνηθος καὶ Αἰγιάλεω, (Εὔρετήριον Μεσαιωνικῶν Μνημείων τῆς Ἑλλάδος, τ. Γ'), Αθήνα 1933, σ. 209 (στο εξής: ΟΡΛΑΝΔΟΣ, Μεσαιωνικά Μνημεῖα). Πρόκειται για σπήλαιο, ανατολικά του ἀρχαίου φρουρίου τῆς Φυλῆς, στο οποίο, ὡς εἰθιστά, ἡ χριστιανικὴ λατρεία θα πρέπει να διαδέχθηκε ἐκείνη του θεοῦ Πάνα. Αυτό συμπεραίνεται ἀπὸ τὸ πλή-

Παν - Πανικόν Όρος. Ο Στράβων στα *Γεωγραφικά*<sup>10</sup> του, πάντως, αναφέρεται στην ύπαρξη ενός τέτοιου σπηλαίου, λίγο χαμηλότερα από τη δεύτερη κορυφή του όρους<sup>11</sup>, που προφανώς για το λόγο αυτό ονομάζεται Πανί.

Ήδη από τα αρχαία χρόνια η ευρύτερη περιοχή του Πανείου αποτελούσε έναν ιδιαίτερο τόπο λατρείας, αφού ο Πausanias στα *Αττικά* του αναφέρει ότι εκεί υπήρχε ιερό των *Μεγάλων Θεών* ή *Διοσκούρων*<sup>12</sup>, ιερό της Αφροδίτης, καθώς και *ηρώο των Μεδοντιδών*, της τελευταίας βασιλικής οικογένειας της αρχαίας Αθήνας. Τα παραπάνω επιβεβαιώνονται από επιγραφές που βρέθηκαν *in situ*<sup>13</sup>.

Ακριβώς στην περιοχή βορειανατολικά του Πανείου, που είναι γνωστή με το όνομα *Μεγάλη Αυλή*<sup>14</sup>, ενάμισυ περίπου χιλιόμετρο έξω από την Κερατέα, συναντάμε τις εκκλησίες της *Αγίας Κυριακής*<sup>15</sup> και των *Αγίων Θεοδώρων Πέτα*, κτίσματα της εποχής του Χωνιάτη<sup>16</sup>. Η παρουσία δύο βυζαντινών μνημείων σε τόσο κοντινή μεταξύ τους απόσταση δε μπορεί παρά να υποδηλώνει ότι η θέση κατά τους βυζαντινούς χρόνους θα είχε μια ιδιαίτερη σημασία. Επίσης, ιδιαίτερη σημασία φαίνεται να έχει το γεγονός

---

θος των παλαιοχριστιανικών λύχων που ανακαλύφθηκαν εκεί, γι' αυτό και οι ντόπιοι ονόμασαν τη σπηλιά Λυχνοσπηλιά ή Λυχνιτζά.

10. ΣΤΡΑΒΩΝ, Strabonis Geographica, A. MEINEKE (εκδ.), Leipzig 1877 (επαν. 1969), τ. II, 9.1.21.10: *...περι δὲ Ἀναφλύστον ἔστι καὶ τὸ Πανεῖον καὶ τὸ τῆς Κωλιάδος ἱερόν...*
11. Ν. ΠΑΠΑΧΑΤΖΗΣ, Πausanίου Ἑλλάδος Περιήγησις, τ. Α': Ἀττικά, Αθήνα 1994, σ. 399-400, υποσημ. 1 (στο εξής: ΠΑΠΑΧΑΤΖΗΣ, Πausanίου, Ἀττικά). Οι βουνοκορφές στα νοτιοδυτικά της Κερατέας χωρίζουν την εκεί πεδιάδα από την παραλιακή του Λαγονησίου που σχεδόν συνέχεια στα νοτιοανατολικά με αυτή της Αναβύσσου. Οι ψηλότερες κορυφές των βουνών αυτών είναι δύο, μία προς το χωριό Καλύβια (Κερατοβούνι, υψόμετ. 636 μ.), και άλλη στα νότια της Κερατέας, με υψόμετρο περίπου 650 μέτρα (Πανί). Ο Στράβων αναφέρει τη σπηλιά λίγο χαμηλότερα από την υψηλότερη κορυφή, στον αρχαίο δήμο Αναφλύστου, γιατί εξετάζει τους δήμους της νότιας παραλίας. Η απόσταση όμως της σπηλιάς από την περιοχή που μας ενδιαφέρει, είναι μικρότερη.
12. ΠΑΥΣΑΝΙΑΣ, Ἑλλάδος Περιήγησις, τ. I: Ἀττικά, Μ.-Η. ROCHA-TEREIRA (εκδ.) Leipzig 1973, I.31.1 (στο εξής: ΠΑΥΣΑΝΙΑΣ, Ἀττικά): *...κεφαλῆσιν δὲ οἱ Διόσκουροι νομίζονται μάλιστα, Μεγάλους γὰρ σφᾶς οἱ ταύτη θεοὺς ὀνομάζονται*. Επίσης βλ. και Ιω. ΑΝΤΩΝΙΟΥ, Θεοὶ και Ἡρώες στον αρχαίο δήμο Κεφαλή, στο: *Πρακτικά Ἀ' Επιστημονικῆς Συνάντησης Νοτιοανατολικῆς Αττικῆς*, Καλύβια 1985, σ. 56-75 (στο εξής: ΑΝΤΩΝΙΟΥ, Θεοὶ και Ἡρώες).
13. ΠΑΠΑΧΑΤΖΗΣ, Πausanίου, Ἀττικά, ὁ.π., σ. 400, υποσημ. 1.
14. ΑΝΤΩΝΙΟΥ, Θεοὶ και Ἡρώες, ὁ.π., σ. 56 κ.ε. Εδώ πιστεύεται ότι βρισκόταν η θέση του αρχαίου δήμου Κεφαλής.
15. Χ. ΜΠΟΥΡΑΣ - ΑΘΗΝΑ ΚΑΛΟΓΕΡΟΠΟΥΛΟΥ - ΡΕΑ ΑΝΔΡΕΑΔΗ, Εκκλησίες της Αττικής, Αθήνα 1969, σ. 93 (στο εξής: ΜΠΟΥΡΑΣ, Εκκλησίες της Αττικής).
16. ΕΛΕΝΗ ΓΚΙΝΗ-ΤΣΟΦΟΠΟΥΛΟΥ, Νεώτερα από τη συντήρηση βυζαντινών Μνημείων στα Μεσόγεια, στο: *Πρακτικά Γ' Επιστημονικῆς Συνάντησης Νοτιοανατολικῆς Αττικῆς*, Καλύβια 1988, σ. 439 (στο εξής: ΓΚΙΝΗ - ΤΣΟΦΟΠΟΥΛΟΥ, Μεσόγεια).

ότι ειδικά στο ναό των Αγίων Θεοδώρων υπάρχουν εξαιρετικής ποιότητας τοιχογραφίες, όπως η τοιχογραφία της Θεοτόκου πλαισιωμένης από τους δύο αρχαγγέλους Γαβριήλ και Μιχαήλ (εικ. 1 και 2) στην αφίδα του ιερού. Σύμφωνα με τις εκτιμήσεις των αρχαιολόγων, οι τοιχογραφίες αυτές χρονολογούνται στα τέλη του 12ου με αρχές του 13ου αιώνα, δηλαδή σε μια περίοδο που συμπίπτει με τα χρόνια της δράσης του Μιχαήλ Χωνιάτη στην Αθήνα<sup>17</sup>. Η τεχνοτροπία των τοιχογραφιών αυτών απηχεί ουσιαστικά εκφράσεις των εργαστηρίων της Βασιλεύουσας και μαρτυρά ένα υψηλό επίπεδο αισθητικής καλλιέργειας σ' αυτή την -φαινομενικά- ασήμαντη βυζαντινή επαρχία<sup>18</sup>. Και αυτό δεν είναι βέβαια κάτι που συμβαίνει από μόνο του· προϋποθέτει ισχυρούς χορηγούς, και μάλιστα σε μια επαρχία για την οποία μέχρι σήμερα υπήρχε η εντύπωση πως έβαινε συρρικνούμενη! Αν συσχετίσουμε τα παραπάνω με την αγιοποιημένη προσωπογραφία του Μιχαήλ Χωνιάτη (εικ. 1) στην εκκλησία του *Αγίου Πέτρου* (εικ. 2) λίγο βορειότερα, στην περιοχή που παλαιότερα ήταν γνωστή με την ονομασία *Εννέα Πύργοι*<sup>19</sup>, όπου και υπάρχει άλλη μία σύγχρονη της εκκλησία (*Παναγία Μεσοσπορίτισσα*, εικ. 3), κατανοούμε εύκολα ότι κάποια ιδιαίτερη πνευματικότητα θα υπήρχε για την πνευματικότητα αυτή, προφανώς, δε θα ήταν αμέτοχος ο χαρισματικός μητροπολίτης Αθηνών<sup>20</sup>, δίνοντας πιθανώς μια καινούργια ώθηση και πνοή στη δημιουργία έργων υψηλού επιπέδου. Πρόκειται για μια περιοχή που είναι είναι κατάσπαρτη από βυζαντινά σπαράγματα<sup>21</sup>. Συνεπώς, τόσο η τοποθεσία *Εννέα Πύργοι* όσο και η *Μεγάλη*

17. Ό.π., σ. 442.

18. Ό.π., σ. 442-443.

19. ΠΑΠΑΧΑΤΖΗΣ, Πανσαίνου, Ἄττικά, ὄ.π., σ. 397, υποσημ. 2. Τοπωνύμιο που συμπίπτει με το κέντρο της περιοχής που στην αρχαιότητα ονομαζόταν δήμος Προσπάλτων. Βεβαίως αναφέρεται στο αρχαίο κείμενο. ΠΑΥΣΑΝΙΑΣ, Ἄττικά, ὄ.π., 31.1: *...Προσπαλτίους δέ ἐστι καὶ τούτους Κόρης καὶ Δήμητρος ἱερόν*. Ο αρχαίος αυτός δήμος κατείχε τα νότια κράσπεδα της πεδιάδας των Μεσογείων, κοντά στα σημερινά μεσόγεια Καλύβια (Καλύβια Θεορικού ή Κουβαρά), δυτικά του χωριού Κουβαράς και βόρεια της Κερατέας. Όπως και στην αρχαιότητα, έτσι και σήμερα η περιοχή βρίσκεται στην αρχή του δρόμου που συνδέει το νότιο πέρας της πεδιάδας των Μεσογείων με τη δυτική ακτή της Αττικής (Λαγονήσι). Συμπίπτει δε με το φυσικό πέραςμα ανάμεσα στο Πάνειον και τις νοτιότερες απολήξεις του Υμηττού.

20. ΓΚΙΝΗ-ΤΣΟΦΟΠΟΥΛΟΥ, Μεσόγεια, ὄ.π., σ. 443, υποσημ. 57: *“από την πλευρά των εκκλησιαστικών αρχών δε θα πρέπει να ξεχνάμε την παρουσία της πολύπλευρης προσωπικότητας του Μιχαήλ Χωνιάτη (1118-1204), που δεσπόζει στο τελευταίο τέταρτο του 12ου αιώνα στην Αττική, όπως δείχνουν και οι προσωπογραφίες του σε μνημεία του 13ου αι. και θα πρέπει να έδωσε μια νέα ώθηση στη δημιουργία έργων υψηλού επιπέδου”*.

21. Για περισσότερες πληροφορίες σχετικά, βλ. ΕΛΕΝΗ ΓΚΙΝΗ - ΤΣΟΦΟΠΟΥΛΟΥ, Εκκλησίες από την παλαιοχριστιανική και βυζαντινή περίοδο στην περιοχή Καλυβίων, στο: *Πρακτικά Α' Επιστημονικής Συνάντησης Νοτιοανατολικής Αττικής*, Καλύβια 1985, σ. 189-201.

Αυλή, θα πρέπει να διερευνηθούν μέσα από καινούργιες αρχαιολογικές ανασκαφές, πράγμα που θα δώσει την ευκαιρία να πλουτίσουμε τις γνώσεις μας διαφωτίζοντας τις ειδικές εκείνες συνθήκες δημιουργίας τέτοιων έργων αλλά και την ιστορία της περιοχής του βουνού γενικότερα.

Ο δεύτερος πόλος - άξονας του σχήματός του είναι ο Υμηττός, τον οποίο ο Χωνιάτης παραλληλίζει με ένα ακόμα βιβλικό βουνό, την Κάρμηλο.

Διαβάζοντας προσεκτικά την αλληλογραφία του Μιχαήλ Χωνιάτη διαπιστώνει εύκολα κανείς ότι οι αναφορές του στον Υμηττό είναι όχι μόνο πολλαπλές αλλά και μοναδικές! Δηλαδή, ενώ υπάρχουν εννέα συνολικά αναφορές στον Υμηττό, δεν υπάρχει ούτε μία σε κάποιο άλλο βουνό της Αττικής! Και μιλώ για την Πεντέλη, το Αιγάλεω και την Πάρνηθα, τα οποία και ορίζουν το αθηναϊκό λεκανοπέδιο. Ακόμα και οι αναφορές στον Κιθαιρώνα (Πάστρα, σύνορα Αττικής-Βοιωτίας) και τη Μονή Οσίου Μελετίου του Νέου στην πλαγιά του, σχετίζονται μόνο με την τακτική αλληλογραφία που ο Μιχαήλ Χωνιάτης διατηρούσε με τον καθηγούμενο της μονής Ιωαννίκιο και που την υποκινούσε η φιλία μεταξύ των δύο ανδρών, καθώς και τα παράπονα εκείνου<sup>22</sup> προς τον μητροπολίτη Αττικής. Η μόνη του αναφορά στον πνευματικό χαρακτήρα του όρους αυτού είναι στα κατ' εκείνον *φιλόσοφα φροντιστήρια*<sup>23</sup>, εννοώντας προφανώς τα τριάντα τον αριθμό *παραλεύρια*<sup>24</sup> που πλαισίωναν την ιερά μονή του οσίου<sup>25</sup> στο βουνό αυτό. Αλλά όλο αυτό ουδεμία σχέση έχει με τις πολλαπλές και ποικίλες αναφορές στον Υμηττό. Στις περισσότερες αναφορές του ο Υμηττός αναφέρεται ως *μελιχρός*<sup>26</sup>, αλλά και ως τόπος προσκυνήματος που απέχει τόσο απ' τη

22. βλ. ΦΩΤΕΙΝΗ ΚΟΛΟΒΟΥ, Μιχαήλ Χωνιάτης. Συμβολή στη μελέτη του βίου και του έργου του.

Το corpus των επιστολών, Αθήνα 1999, σ. 100-102. Μιλώ για την επιστολή 161, στην οποία ο Μιχαήλ προσπαθεί να διασκεδάσει τα παράπονα του Ιωαννίκιου για το γεγονός ότι δεν κατέφυγε στη Μονή Οσίου Μελετίου κατά τη διάρκεια της αυτοεξορίας του αλλά σ' εκείνη του Προδρόμου στις Θερμοπύλες, παρότι η Μονή Οσίου Μελετίου ήταν και πιο κοντινή, καθώς βρισκόταν επάνω στην πορεία του δρόμου για Θερμοπύλες.

23. ΧΩΝΙΑΤΗΣ, Επιστολές, ό.π., επ. 133.5.

24. ΧΡ. ΠΑΠΑΔΟΠΟΥΛΟΣ, Συμβολαί εις τήν ιστορίαν τοῦ μοναχικοῦ βίου ἐν Ἑλλάδι, Α': Ὁ Ὅσιος Λουκάς ὁ Νέος (936-955), Β': Ὁ Ὅσιος Μελέτιος ὁ Νέος (1035-1105) - Βίος τοῦ Ὁσίου Πατρὸς ἡμῶν Μελετίου τοῦ ἐν τῷ ὄρει Μυουπόλεως ἀσκήσαντος, συγγραφεὶς παρὰ Νικολάου ἐπισκόπου Μεθώνης καὶ Βίος τοῦ Ὁσίου Πατρὸς ἡμῶν Μελετίου τοῦ Νέου, ἐκτεθειὸς παρὰ Θεοδώρου τοῦ Προδρόμου, Ἀθήναι 1935, σ. 49, κεφ. 12. 12-14: *Οὕτως οὖν ἔχοντος, καὶ δύο πρὸς τοῖς εἰκόσιν συνέστη τὰ παραλεύρια.*

25. Για περισσότερες πληροφορίες σχετικά με τη Μονή, βλ. ΑΝ. ΟΡΛΑΝΔΟΣ, Ἡ Μονὴ τοῦ Ὁσίου Μελετίου καὶ τὰ παραλεύρια αὐτῆς, Ἀρχεῖον Βυζαντινῶν Μνημείων τῆς Ἑλλάδος, τ. Ε', Ἀθήναι 1939-1940, σ. 34-118.

26. ΧΩΝΙΑΤΗΣ, Επιστολές, ό.π., επ. 8.30, 9.16, 99.7, 132.71.

θάλασσα, ώστε να μην κινδυνεύει να σκεπαστεί από το κύμα της, παράλληλα όμως να δρέπει όλες τις χάρες της, αφού προσφέρει εξαισία θέα προς αυτήν και τα κοντινά νησιά, μέχρι τις Κυκλάδες και τις Σποράδες, αν βέβαια κανείς έχει την όρεξη να φτάσει μέχρι την τραχιά του ράχη! ...και περί που τὰ κράσπεδα τοῦ μελιχρόυ Ὑμηττοῦ οὐκ ἀηδῆ φροντιστήρια, τοσοῦτον ἀνακεχωρηκότα θαλάττης ὡς μήτε κλύζεσθαι φλοίσβῳ καὶ τὰς τῆς θαλάττης δρέπεσθαι χάριτας, εἴτε τις ἰχθῦν ἀσπαίροντα ἔτι ποθεῖ εἴτε καὶ τὴν ὄψιν ἄλλως ἐστιᾶν βούλεται ἐξὸν γὰρ αὐτόθεν καθήμενον βλέπεις πέλαγος, ὅσον ὀφθαλμὸς βούλεται ἢ δύναται, ἔτι δὲ καὶ τὰς ἐν αὐτῷ νήσους, ὧν καὶ παρὰ τοῖς παλαιοῖς ὀνόματα, τὴν Ψυτταλίαν, τὴν Σαλαμίνα, τὴν Αἴγιναν καὶ ἀκτὰς καὶ πορθμοὺς καὶ λιμένας καὶ ὄρμους παντοδαποὺς καὶ πρὸ πάντων τὸν Πειραιᾶ, εἰ δ' οὐκ ὀκνεῖ τῆς τραχείας ἐπιβῆναι τοῦ Ὑμηττοῦ ῥάχεως, ὄψεται σχεδὸν τὴν Ἀττικὴν πᾶσαν ἐκεῖθεν, ἴδη δὲ καὶ τὰς Κυκλάδας καὶ τὰς Σποράδας περὶ αὐτὴν ἐπικειμένας πανταχόθεν ὥσπερ ἐν χοροῦ σχήματι<sup>27</sup>. Ἀκόμα και ὅταν γράφει για ἀσχετα θέματα, ὅπως για τη λατινική τυραννίδα, βρίσκει τρόπο να εντάξει τον Ὑμηττό στο κείμενό του: ... ὁ μελιχρὸς χυμὸς Ὑμηττοῦ ἀντὶ τοῦ ἡδίστου ἡμῖν λογίζεται λωτοῦ<sup>28</sup> και καὶ αὐτὸν δὴ τὸν Ὑμηττοῦ γλυκασμόν, εἰς ἀψινθιώδη πικρίαν μετέβαλεν<sup>29</sup>. Ἀκόμα και ὅταν μιλάει με πίκρα για την εγκατάλειψη που συνάντησε στην Αττική, το πεδίο ἀφανισμοῦ<sup>30</sup> ὅπως τη χαρακτηρίζει, πάλι βρίσκει ἕνα τρόπο να μην αφήσει ἀπ' ἑξὼ το αγαπημένο του βουνό, εντάσσοντάς το μέσα στη γενικότερη εικόνα της εγκατάλειψης: ...ἐπέλιπον τοὺς παραδείσους οἱ ποταμοί, τὰς λαχανεῖας αἱ κρήναι, τὴν Καλλιρρόην τὸ ῥεῖθρον, οἱ μελισσῶνες τὸν Ὑμηττόν, αἱ πόαι τὰ ποίμνια<sup>31</sup>. Συνεπώς, ο Ὑμηττός δεν είναι γι' αὐτόν μόνο ἕνα προσκυνηματικό βουνό, ἀλλὰ και ἕνα συνεχές σημεῖο ἀναφοράς για κάθε περίπτωση, μια κατὰ κάποιον τρόπο ἔμμονη ἰδέα που ἀπαντᾷ ἀρκετά συχνά στα γραπτά του. Και βέβαια, ὅλες οι προαναφερθεῖσες ἀναφορές σχετίζονται μόνο με τις ἐπιστολές του, γιατί αν υπολογίσουμε και τους *Λόγους*, τα *Προσφωνήματα*, τις *Ὀμιλίες* του, ἀκόμα και τα ποιήματά του, θα δούμε ὅτι -και ἐκεῖ ἀκόμα- συνεχίζονται οι ἀναφορές στον Ὑμηττό. Ἐτσι, στη *Θρηνηδιά ἐπὶ τῷ μακαρίτῳ κῦρ Θεοφυλάκτῳ τῷ Βελισσαριώτῃ*<sup>32</sup> ἀναφέρει

27. Ὁ.π., ἐπ. 9.16- 26.

28. Ὁ.π., ἐπ. 132. 72.

29. Ὁ.π., ἐπ. 132. 76.

30. Ὁ.π., ἐπ. 20.16.

31. Ὁ.π., ἐπ. 20.18.

32. ΛΑΜΠΡΟΣ, *Τὰ Σωζόμενα Α'*, ὁ.π., σ. 200 17-21: ...δήπουθεν γράφονται καὶ δυσωνόμους καλέσουςιν, οὐκ ὀνομαστάς, οὐδὲ σὺν τοῖς ἄλλοις σεμνοῖς ἀγούσας ἔτι καὶ τὸν μελιχρόν

πάλι τη *μελιχρότητά του*, όπως και στο ποίημα *Θεανώ*<sup>33</sup>.

Σε χρονικό<sup>34</sup> του 15ου αιώνα, ο Ανώνυμος χρονογράφος αναφέρει ότι στις κλιτύες του Υμηττού υπήρχαν δύο ονομαστές φιλοσοφικές σχολές των πρώτων χριστιανικών χρόνων, του *Πολυζήλου* και του *Διοδώρου*. Ανάμεσα σε άλλες χρήσιμες τοπογραφικές πληροφορίες, ο Ανώνυμος χρονογράφος αναφέρεται στις δύο αυτές φιλοσοφικές σχολές αποσιωπώντας σε όλο του το κείμενο τα γειτονικά ή άλλα βουνά, ακριβώς όπως συμβαίνει και στην αλληλογραφία του Χωνιάτη: Αναφέρει: *Πρώτον, ἡ ἀκαδημία ἐν χωρίῳ τῶν βασιλικῶν. Δεύτερον, ἡ ἐλαιατικὴ εἰς τοὺς ἀμπελοκήπους. Τρίτον, τὸ τοῦ Πλάτωνος διδασκαλεῖον εἰς τὸ παραδείσιον. Τέταρτον, τὸ τοῦ πολυζήλου ἐν ὄρει τῷ ὑμηττίῳ. Πέμπτον, τὸ τοῦ Διοδώρου πλησίον τούτου*. Το ίδιο φαίνεται ότι ίσχυε και την εποχή του *Συνέσιου*<sup>35</sup>, ο οποίος γράφει ότι οι σοφιστές περισσότερο με *τὰ σταμνία τοῦ Ὑμηττοῦ* παρά με τους λόγους τους έφεραν κοντά τους τούς νέους!

Μένει τώρα να εξεταστούν τα αρχαιολογικά δεδομένα της περιοχής: Στα χρόνια που ακολουθούν τη γενική ακμή που έφερε στην αυτοκρατορία η Μακεδονική Δυναστεία (της οποίας ο αντίκτυπος έγινε αντιληπτός και στην Αττική), στα τέλη του 11ου αιώνα και εξής μπορούμε πια να μιλάμε για οικοδομική έξαρση. Εκκλησίες, μοναστήρια και μικρά μετόχια χτίζονται στο κέντρο της πόλης, στην περιφέρεια αλλά και στα γύρω βουνά. Έτσι, η Πεντέλη, η Πάρνηθα, το Αιγάλεω και ο Υμηττός, δηλαδή τα όρη που κλείνουν το αθηναϊκό λεκανοπέδιο, στολίζονται με μοναστήρια, μετόχια και εκκλησίες. Θα ήταν βέβαια εντελώς άσκοπο να απαριθμήσουμε τα θρησκευτικά χριστιανικά κτίσματα που απαρτίζουν το κάθε βουνό. Άλλωστε, τα πράγματα αυτά είναι πολύ γνωστά, δεδομένου ότι έχουν δημοσιευθεί από διακεκριμένους επιστήμονες εδώ και πολλά χρόνια. Γι' αυτό θ' αναφερθεί το συμπέρασμα της μελέτης αυτού που κατά κύριο λόγο έχει ασχοληθεί με το θέμα, ένα συμπέρασμα που έρχεται να επαληθεύσει τον ιδιαίτερο, πνευματικό χαρακτήρα του Υμηττού. Πράγματι, σύμφωνα με τον Ορλάνδο<sup>36</sup>,

*“Υμηττόν, Ἐρινύων δὲ χορείων καὶ ὀρχήστρα ἀλαστόρων καὶ πέτρων ἀγέλαστον καὶ πικροῦ θανάτου μελισσῶνα καὶ Ἄδων πυθμένα κατώτερον....*

33. Ό.π., σ. 377, στ. 53: *...οὐτ ἄρα νέκταρ Ὑμηττοῦ μελισσοβότοιο....*

34. L. DE LABORDE, Documents inédits de l'histoire d'Athènes, Paris 1854, σ. 1.

35. SYNESIUS CYRENENSIS, Synesii Cyrenensis Epistolae, A. GARZYA (εκδ.), Roma 1979, σ. 237.2-4 (στο εξής: SYNESIUS, Epistolae): *...ταῦτ' ἄρα καὶ ἡ ξυνωρίς τῶν σοφιστῶν τῶν Πλουταρχείων, οὔτινες οὐ τῆ φήμῃ τῶν λόγων ἀγείρουσαν ἐν τοῖς θεάτροις τοὺς νέους, ἀλλὰ τοῖς ἐξ Ὑμηττοῦ στάμνοις.*

36. ΟΡΛΑΝΔΟΣ, Μεσαιωνικά Μνημεῖα, σ. 178. Αναφέρει: *“...ἡ θεία λατρεία ἐσυνεχίσθη ἐπὶ τοῦ Πεντελικοῦ καὶ κατὰ τοὺς μέσους βυζαντινοὺς αἰῶνας, ἀλλ οὐχὶ ὑφ' ἧν ἔντασιν τὴν συνη-*



τα μοναστήρια του Υμηττού είναι πολυαριθμότερα σε σχέση με εκείνα κάθε άλλου αττικού βουνού. Αυτό βέβαια όσον αφορά στη μεσοβυζαντινή και υστεροβυζαντινή εποχή. Γιατί κατά τη μεταβυζαντινή περίοδο το σκήπτρο φαίνεται να παραδίδεται από τον Υμηττό στην Πεντέλη<sup>37</sup>, που από τα μεσοβυζαντινά χρόνια ωστόσο είχε κι αυτή χαρακτηριστεί ως *ὄρος τῶν ἀμώμων*, λόγω των πολλών σκητών που υπήρχαν στις πλαγιές της<sup>38</sup>!

Και βέβαια, το συμπέρασμα αυτό -δηλαδή ο μεγαλύτερος αριθμός θρησκευτικών κτισμάτων του Υμηττού- ισχύει ακόμα και μετά την πρόσφατη αναχρονολόγηση<sup>39</sup> της *Μονῆς Ἀστερίου* από τον Μπούρα, που τελικά φαίνεται να την «ανεβάζει» στην α' μεταβυζαντινή περίοδο (1453-1700)!

Ακόμα, δεν πρέπει να λησμονεί κανείς και τις εκκλησίες της ευρύτερης περιοχής του Υμηττού, μοναστήρια και μικρά μετόχια ή ναούς με κοιμητηριακό χαρακτήρα: ο *Άγιος Νικόλαος* στη *Χαλιδού*<sup>40</sup> Παιανίας (εικ. 4) με τον υπέροχο *Παντοκράτορα* (εικ. 5) του τρούλλου, η *Αγία Τριάδα* επίσης στην Παιανία, η κομψότατη *Παναγία του Βαραμπά*<sup>41</sup> στο Μαρκόπουλο και πλήθος άλλων κυριολεκτικά πλημμυρίζουν την ευρύτερη περιοχή των Μεσογείων (περιοχή Παιανίας, Μαρκόπουλου και Κρωπίας)<sup>42</sup>.

Συνεπώς, ο Υμηττός μπορεί να αποτελούσε όντως μια ειδική περίπτωση

**ντήσαμεν ἐπὶ τοῦ Ὑμηττοῦ...**. Επίσης, βλ. και Δ. ΚΑΜΠΟΥΡΟΓΛΟΥ, Ο Αναδρομάρχης της Αττικής, Αθήνα 1920, σ. 20: "Ἀπὸ τὰ βουνὰ τῆς Ἀττικῆς ὁ Ὑμηττός κατεῖχε τῆς εὐλαβείας τὰ σκήπτρα. Αὐτός εἶχε πέντε Μονάς, ἀπὸ τὰς ὁποίας μόνον ἡ μία ἠμπορεῖ νὰ θεωρηθῆι μικρομοναστήριον. Ἄλλὰ καὶ τὸ Πεντελικόν εἶχεν ἐπάνω του δύο Μονάς καὶ ἄλλας δύο ἢ Πάρνης, μίαν δε καὶ καλὴν ὁ Αἰγάλεως".

37. ΟΡΛΑΝΔΟΣ, Μεσαιωνικά Μνημεία, ό.π., σ. 178: "Πολὺ ἐντονωτέρα ὅμως ὑπῆρξεν ἡ μοναστικὴ κίνησις καὶ ἡ ἐκκλησιαστικὴ οἰκονομικὴ δρασις ἐπὶ τῆς Πεντέλης κατὰ τοὺς χρόνους τῆς τουρκοκρατίας, μάλιστα δ' ἀπὸ τῆς ἰδρύσεως τῆς Μονῆς τῆς Παναγίας...".

38. Ό.π., σ. 192-193: "Αἰῶνας πρὸ τῆς ἰδρύσεως τῆς μεγάλης Μ. Πεντέλης ὑπῆρχον ἐπὶ τοῦ Πεντελικοῦ ἡσυχαστήρια ἢ σκήτῃ κατεσπαρμέναι ἐπὶ τῶν κλιτύων, ἰδίως εἰς ὅσα σημεῖα ἀνέβλυζεν ὕδωρ ἢ ὅσα παρείχον ἄλλα σπουδαῖα προτερήματα. Ἐν ταῖς σκήτῃς ταύταις ἐμόναζον ἀσκητῃ ἐγγράμματοι καὶ ἐνάρετοι, ἀποφεύγοντες τὰ ἐγκόσμια καὶ ἀφιερωμένοι εἰς τοῦ θεοῦ τὴν λατρείαν. Τὸ πλῆθος τῶν ἡσυχαστηρίων τοῦ Πεντελικοῦ ὑπήργουσε πιθανώτατα καὶ τὸν χαρακτηρισμὸν αὐτοῦ ὡς *ὄρους τῶν ἀμώμων*, ὃν εὐρίσκομεν εἰς παλαιὰ ἐκκλησιαστικὰ ἔγγραφα. Δυστυχῶς οὐδεμίαν ἱστορικὴν πηγὴν ἔχομεν περὶ τῶν σκητῶν τούτων, τούτου δ' ἔνεκα τὰς περὶ αὐτῶν πληροφορίας θ' ἀρυσθῶμεν ἐκ μόνων τῶν σωζομένων μνημείων".

39. Χ. ΜΠΟΥΡΑΣ, Βυζαντινὴ καὶ Μεταβυζαντινὴ Ἀρχιτεκτονικὴ στὴν Ἑλλάδα, Αθήνα 2001, σ. 254.

40. ΓΚΙΝΗ-ΤΣΟΦΟΠΟΥΛΟΥ, Μεσόγεια, ό.π., σ. 432-435.

41. Ό.π., σ. 435-437.

42. Για πληροφορίες σχετικά με τα σημαντικὰ αὐτὰ μνημεία τῆς Κρωπίας καὶ γενικὰ τῆς ευρύτερης περιοχῆς Ὑμηττοῦ καὶ τῆς υπόλοιπης Ἀττικῆς, βλ. ΜΠΟΥΡΑΣ, Ἐκκλησίες τῆς Ἀττικῆς, ό.π., σ. 7-17.

ανάμεσα στον κύκλο των αθηναϊκών ορέων. Οι λόγοι; Ίσως να λανθάνουν στην πληροφορία που δίνεται από τον Φώτιο<sup>43</sup> σχετικά με μια πηγή στο βουνό, αρκετά κοντά στη Μονή της Καισαριανής, η οποία από τα απώτατα χρόνια θεωρείτο ιερή και αποτελούσε τόπο προσκυνήματος, το οποίο μάλιστα συνεχίστηκε και μέχρι τα νεώτερα χρόνια. Η πηγή είναι γνωστή με τα ονόματα *Κύλλου Πέρα*, *Κουλλούπερα*, *Κουκλούπερα*, *Καλλία Πέρα*<sup>44</sup>. Και δε μπορεί να μην αναγνωρίσει κανείς την παραφθορά της αρχαίας αυτής λέξης στη σημερινή ονομασία “Καλοπούλα”. Ίσως λοιπόν να μην αποκλείεται ο συσχετισμός του ρόλου της πηγής αυτής με την ιερότητα του βουνού. Άλλοι λόγοι πιθανώς να συνδέονται με το ονομαστό του μέλι που απαντάται και σε αρκετές άλλες προγενέστερες πηγές<sup>45</sup>, τη σχεδόν άμεση γειτνίασή του με το κέντρο της πόλης (που συνεπάγεται την ευκολότερη πρόσβαση), αλλά και την παράδοση αιώνων, όπως πιστοποιείται από το απόσπασμα του ανώνυμου χρονογράφου που ήθελε ονομαστές σχολές να έχουν εδώ την έδρα τους. Και βέβαια, πολλές εξηγήσεις γι’ αυτή την περίφημη μελιχρή ησυχία, την πνευματικότητα που τόσο συγκίνησε τον Χωνιάτη, δίνει και η περιγραφή του τοπίου του Υμηττού από τον *Οβίδιο*<sup>46</sup>, ο οποίος θαυμάζει την απόφρα πορφύρα του και τις λουλουδιασμένες πλαγιές του, μέχρι τα λόγια του σημαντικού Άγγλου περιηγητή *Dodwell*<sup>47</sup>, ο οποίος μιλά για τα “χρώματα

- 
43. ΦΩΤΙΟΣ, Φωτίου τοῦ Πατριάρχου λέξεων Συναγωγῆ, R. PORSON (εκδ.), Cambridge 1822, τ. II, (E-W), kappa 185.21-188: Κυλλοῦ πήραν: ἡ Πῆρα χωρίον πρὸς τῷ Ὑμηττῷ, ἐν ᾧ ἱερὸν Ἀφροδίτης· καὶ κρήνη ἐξ ἧς αἱ ποῦσαι εὐτοκοῦσι· καὶ αἱ ἄγροισι γόνιμοι γίνονται· Κρατίνος δὲ ἐν Μαλθακοῖς καλιὰν αὐτὴν φησίν· οἱ δὲ κολλοπήραν· τάττεται δὲ ἡ παρομίαι ἐπὶ τῶν τῆν φύσιν βιαζομένων ἐξ ἐπιτεχνήσεως.
44. J. ARNOTT-HAMILTON, *The Church of Kaisariani in Attica*, [χ.τ.] 1916, σ. 5 (στο εξής: ARNOTT-HAMILTON, *Kaisariani*).
45. SYNESIUS, *Epistolae*, ό.π., σ. 264.12-14: ...εἰ δὲ δὴ καὶ δοίμην τὸ δεῦρο μέλι χειρὸν εἶναι πρὸς τὸ Ὑμηττιον ἀλλὰ τοιοῦτον ἐστὶν οἷον παρόντος οὐδὲν δεῖν τοῦ ξένου χυμοῦ καὶ σ. 237.1: ...τὸ δὲ νῦν ἔχον σεμνύνουσαι αὐτὰς οἱ μελιττουργοί..., ἐπίσης σ. 264. 3-7: ...ζητοῦσι δὲ οἶνον μὲν τὸν λεπτότατον **μέλι δὲ τὸ παχύτατον**, καὶ ἔλαιον μὲν τὸ κουφότατον πυρὸν δὲ τὸν βαρύτερα καὶ πατρίδας αὐτῶν ὕμνοισι Κύπρον καὶ **Ὑμηττὸν τινα** καὶ Φωνίαν βάρβαρον... καθὼς καὶ ἸΩΑΝΝΗΣ ΖΩΝΑΡΑΣ, *Iohannis Zonarae lexicon*, J. A. H. TITTMANN (εκδ.), Leipzig 1808, (επανέκδ. Amsterdam 1967), τ. II, ypsilon 1766: ...ᾧθεν καὶ τὸ ἐξ αὐτοῦ γινόμενον μέλι ὑμηττιον λέγεται, εὔχρηστον πάντῃ πρὸς ἰατρειάν καθεστηκός.
46. OVIDIUS NASO, *L'Art d'Amour: traduction et commentaire de l'ars amatoria d'Ovide*, BR. ROY (εκδ.), Leiden 1974, iii, σ. 687-692: ...est prope purpureos colles florentis Hymetti/ Fons sacer et viridi caespite mollis humus/ silva nemus non alta facit. Tegit arbutus herbam/ Ros maris et lauri nigraque myrtus olent/ Nec densum follis buxum frigilesque myrica/ Nec tenues cytisi cultaque pinus abest.
47. ARNOTT-HAMILTON, *Kaisariani*, ό.π., σ. 6: “With respect to the purple hillocks the poet gives two proofs of accuracy. Hymettus is remarkable for its purple tint at a certain distance,

του ηλιοβασιλέματος, τα οποία σε κανένα άλλο βουνό στην Αττική δε συναντά κανείς!”. Ακόμα, είναι πολύ σημαντικό το γεγονός ότι το βουνό αυτό χωρίζει την πεδιάδα της Αθήνας από αυτή των Μεσογείων, όπως μάλιστα έγραφε χαριτολογώντας ο Καμπούρογλου<sup>48</sup>, χωρίζει την κοιλάδα του πνεύματος (τη λεκάνη της Αθήνας) από αυτήν του οινοπνεύματος (τα Μεσόγεια), δεύτερη σε σπουδαιότητα σε ολόκληρη την αττική ύπαιθρο<sup>49</sup>. Το γεγονός λοιπόν ότι στις πλαγιές του και τις υπώρειές του υπήρχαν πολλές καλλιέργειες, αποδεικνύει τη σχέση του με τον αττικό άνθρωπο, που ζυμώνόταν μαζί του, που τον είχε εντάξει στο μόχθο μα και την ευχαρίστηση της καθημερινότητάς του. Και σίγουρα ο Υμηττός είναι πολύ πιο ήμερος, πιο βατός από την απρόσιτη -ειδικά την εποχή εκείνη- Πάρνηθα<sup>50</sup>, την Πεντέλη, ή το απομακρυσμένο Αιγάλεω.

Το βουνό αυτό, το πιο κοντινό ουσιαστικά στο κέντρο, σχεδόν μέσα στην ίδια την πόλη, αποτελεί έναν ιδιαίτερο τόπο λατρείας, αλλά και κάτι παραπάνω. Έναν τόπο απόλυτα πνευματικό, ενσωματωμένο κατά πάσα πιθανότητα στη ζωή της βυζαντινής πόλης.

Έτσι, το αρχικό σχήμα παραλληλισμού του Χωνιάτη στην αρχή της επιστολής 99, επαληθεύεται όχι μόνο μέσα από τα ίδια του τα λόγια, λόγια αξιόπιστα αφού προέρχονται από έναν λόγιο μητροπολίτη, αλλά και από τα αρχαιολογικά δεδομένα της περιοχής, από τις πρόσφατες εκτιμήσεις ειδικών, αρχαιολόγων και ιστορικών της Τέχνης, αλλά και μαρτυρίες μέσα από ιστορικά κείμενα.

Συνεπώς, κατά τη γνώμη μου και μέσα από τη μελέτη των παραπάνω δεδομένων -και με την ευχή της συνεχούς εξέλιξης μέσα από καινούργια ανασκαφικά δεδομένα- το παραπάνω σχήμα του Μιχαήλ Χωνιάτη δεν είναι ένα σύννηθες, κοσμητικό σχήμα λόγου, αλλά μια κυριολεξία που προκύπτει μέσα από την ιστορική και αντικειμενική πραγματικότητα της εποχής του, έστω και αν ελλοχεύει μια αίσθηση υποκειμενικής αγάπης ή προτίμησης στους συγκεκριμένους τόπους. Ας μην ξεχνάμε ότι ο Μιχαήλ Χωνιάτης ήταν

---

particularly from Athens, about an hour before sunset, when the purple is so strong that the exact representation of it in a drawing coloured from nature has the appearance of exaggeration. The other Athenian mountains do not assume the same colour at any time of day...”.

48. ΚΑΜΠΟΥΡΟΓΛΟΥ, Αναδρομάρης, ό.π., σ. 12.

49. ΕΛΕΝΗ ΓΚΙΝΗ - ΤΣΟΦΟΠΟΥΛΟΥ, Τα Μεσόγεια από την επικράτηση του χριστιανισμού ως την οθωμανική κατάκτηση - Παλαιοχριστιανική και Πρωτοβυζαντινή Περίοδος - Μεσοβυζαντινή Περίοδος - Υστεροβυζαντινή Περίοδος, στο: *Μεσογαία*, Αθήνα 2001.

50. ΟΡΛΑΝΔΟΣ, Μεσαιωνικά Μνημεία, ό.π., σ. 207: “Πολύ πλουσιωτέρα εις δάση μεγαλόδενδρα του τε ‘Υμηττού και του Πεντελικού αλλά πολύ πτωχότερα εις κτίσματα -πιθανότατα λόγφ του ψυχρού και υγρού αυτής κλίματος- παρουσιάζεται η Πάρνης...”.

ένας βαθιά καλλιεργημένος άνθρωπος· συνεπώς, ακόμα και σε περίπτωση υποκειμενικότητας, η προτίμηση αυτή θα έχει το κύρος και την αίγλη που το όνομά του και η όλη του προσωπικότητα αποπνέουν.

**Σημείωση:** οι φωτογραφίες προέρχονται από το αρχείο της Α' Εφορείας Βυζαντινών Αρχαιοτήτων και δημοσιεύθηκαν στον τόμο *Μεσογαία*, Αθήνα 2001.

## RÉSUMÉ

### PANEION - HYMETTE: DEUX MONTS SACRÉS D'ATTIQUE

Dans la lettre 99<sup>51</sup> de Michel Choniates, (datée avant 1208), adressée à un certain moine Lucas, la référence au mont Panikon, c'est à dire à Paneion, est tout à fait unique. Il y a encore un intérêt particulier, puisque Paneion y est comparé à un mont saint, le mont Sinai. Malgré l'habitude de Michel Choniates de s'exprimer avec des jeux de mots qui représentent la richesse de sa culture religieuse et de ses connaissances dans tous les genres, cette comparaison est peut-être réelle: d'après les historiens d'Art, aux pieds de Paneion il y a deux églises avec des fresques d'une qualité exceptionnelle - ce qui est rare dans cette province éloignée de l'Attique -, tandis que, dans la plus vaste région, il y a des églises et des ruines qui témoignent l'existence des fondations florissantes à cette époque là. On peut noter que dans une de ces églises on trouve une fresque qui représente Choniates aureolé!

La référence au mont Hymette présente un grand intérêt. C'est "le mont Carmèle en face de Paneion", comme écrit l'archevêque d'Athènes. Cela prend un intérêt particulier spécialement parce que, dans son œuvre, il n'y a aucune référence à une autre montagne de l'Attique. Sur les pentes et aux pieds de l'Hymette on faisait bâtir des églises et des couvents qui étaient plus nombreux que dans d'autres montagnes d'Attique. Cela est dû au voisinage presque direct avec le centre de la ville, à la source fameuse de Kaisariani, à son miel, à son climat doux, à ses agricultures qui étaient abondantes aux pieds du mont et qui le reliaient avec la vie quotidienne des gens de toute la région. Il est donc indispensable que d'autres fouilles et recherches soient encore faites pour éclaircir l'histoire de deux montagnes et pour enrichir nos connaissances avec des éléments nouveaux sur l'histoire et les conditions spéciales qui ont favorisé la création des œuvres de haute qualité.

CHRYSsa KONTORGEOPOULOU

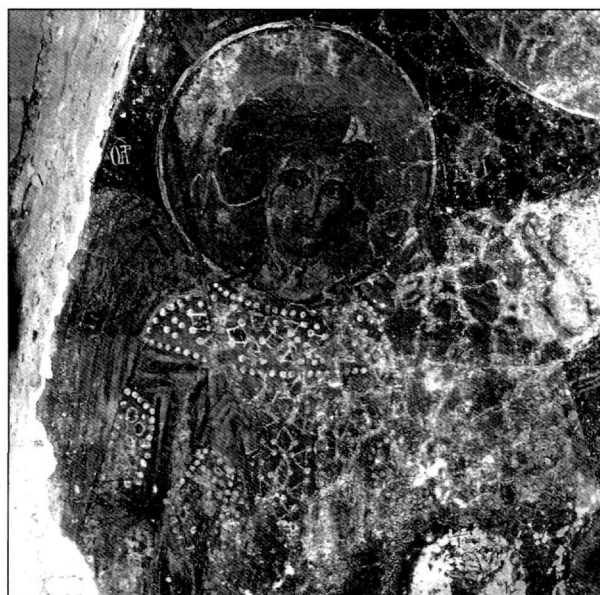
---

51. ΜΙΧΑΗΛ ΧΩΝΙΑΤΗΣ, *Michaelis Choniatae Epistulae*, FOTINI KOLOVOU (εξδ.), Berlin 2001.

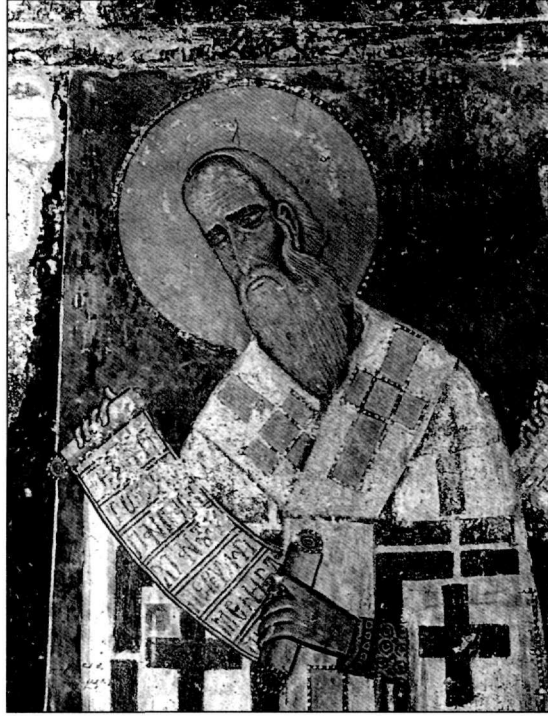
ΠΑΡΑΡΤΗΜΑ ΕΙΚΟΝΩΝ



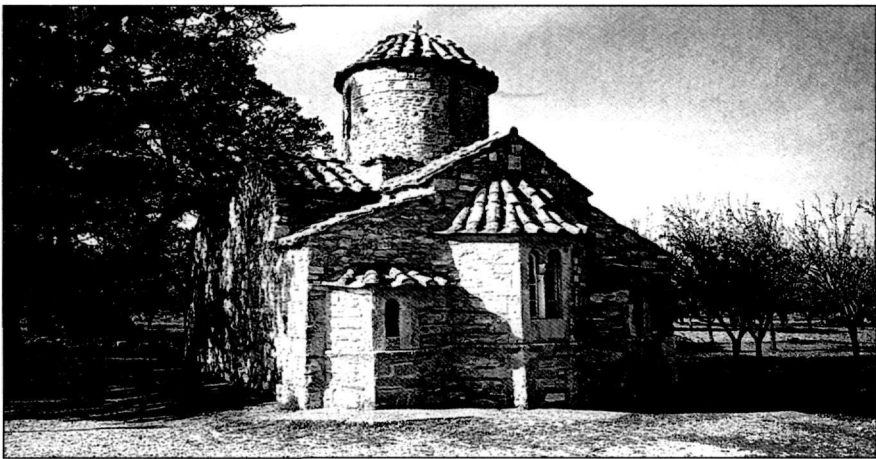
*Εικ. 1. Αγ. Θεόδωροι Πέτα - Αρχάγγελος Γαβριήλ (τέλη 12ου - αρχές 13ου αι.).*



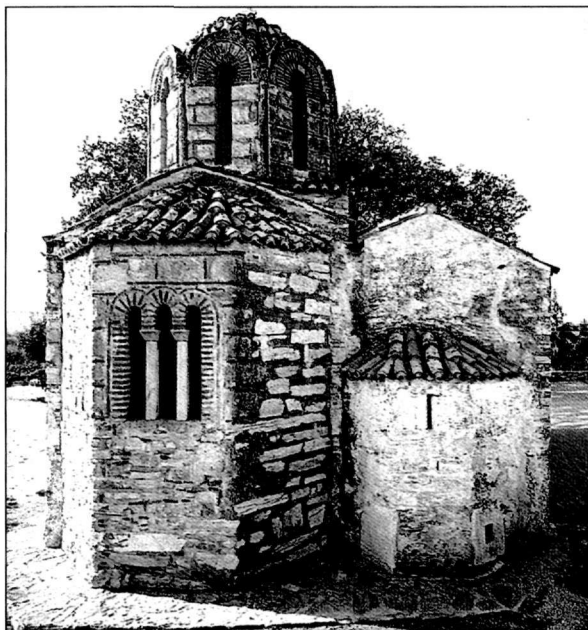
*Εικ. 2. Αγ. Θεόδωροι Πέτα - Αρχάγγελος Μιχαήλ (τέλη 12ου - αρχές 13ου αι.).*



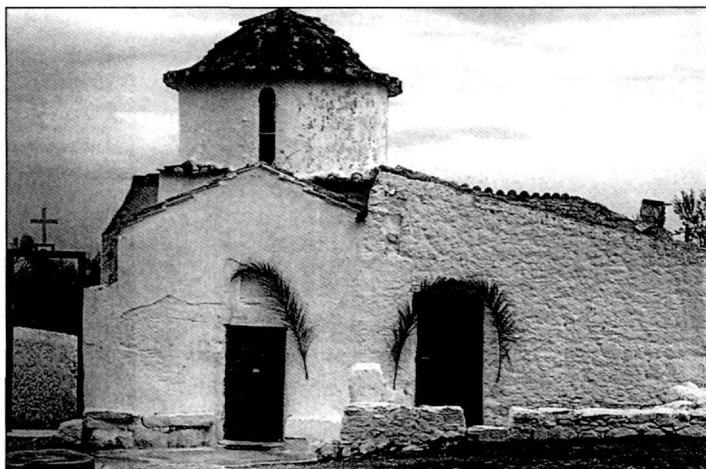
*Εικ. 3. Αγ. Πέτρος στους εννέα Πύργους.  
Προσωπογραφία Μιχαήλ Χωνιάτη (1232).*



*Εικ. 4. Ο Αγ. Πέτρος στους εννέα Πύργους “Καλυβίων”  
(όψμων μεσοβυζαντινών χρόνων). Αποψη από νοτιοανατολικά.*

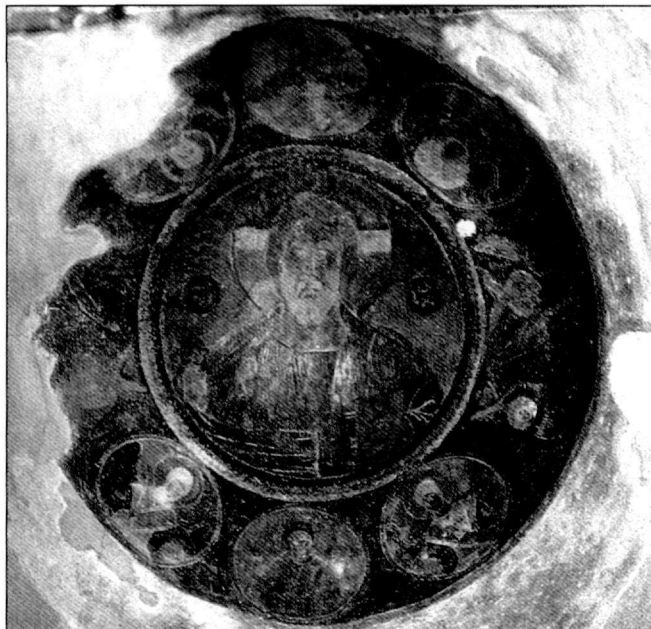


*Εικ. 5. Η Παναγία Μεσοπορίτισσα στους “εννέα Πύργους” Καλυβίων (όψμων μεσοβυζαντινών χρόνων). Αποψη από ανατολικά.*



*Εικ. 6. Ο Άγιος Νικόλαος στη Χαλιδού Παιανίας (τέλη 12ου αι.).*





*Εικ. 7. Ναός Αγίου Νικολάου στη Χαλιδού.  
Οι τοιχογραφίες του τρούλλου (τέλη 12ου αι.).*